

فصل سوم

جمعیت

مقدمه

اطلاعات آماری این فصل، شامل تعداد جمعیت و ویژگی‌های آن بر اساس آخرین سرشماری جمعیت در سال ۱۳۹۵ و مقایسه اقلام منتخب جمعیتی در سرشماری‌های انجام شده و نیز تعداد وقایع حیاتی ولادت، فوت، ازدواج و طلاق می‌باشد که در زیر به سابقه تولید آمار در هر یک از زمینه‌های یاد شده اشاره می‌شود.

در دوره قاجاریه تلاش‌های پراکنده‌ای برای شمارش جمعیت انجام گرفت که اغلب به صورت موردی به اجرا در آمده است.

در سال ۱۲۹۷، اداره ثبت احوال کشور به منظور ثبت وقایع چهارگانه، تاسیس شد. با ثبت اطلاعات مربوط به ولادت، فوت، ازدواج و طلاق توسط اداره مذکور، ضرورت اطلاع از جمعیت کشور و تعیین سازمانی که موظف به جمع‌آوری این اطلاعات باشد، مورد توجه قرار گرفت.

در سال ۱۳۰۳ شمسی، با تصویب آیین‌نامه‌ای، مسئولیت جمع‌آوری و تمرکز بخشیدن به آمارهای

مورد نیاز، بر عهده وزارت کشور گذاشته شد. تصویب نامه مذکور با انجام تغییراتی در سال ۱۳۰۷، از تصویب مجلس شورای ملی وقت گذشت و جنبه قانونی یافت و از آن زمان، اداره ثبت احوال کشور به «اداره کل آمار و ثبت احوال» تغییر نام داد. اداره مذکور از سال ۱۳۴۹ با نام «سازمان ثبت احوال کشور»، به انجام وظایف قانونی خود ادامه داده است.

در خردادماه سال ۱۳۱۸، اولین قانون سرشماری به تصویب شورای ملی رسید. در اجرای این قانون، سرشماری جمعیت از دهم اسفند ماه همان سال در شهر تهران و در سال‌های ۱۳۱۹ و ۱۳۲۰ در ۳۳ شهر کشور به تدریج به اجرا درآمد، ولی ادامه آن به علت وقایع شهریور ۱۳۲۰ به تعویق افتاد.

در اسفند ماه ۱۳۳۱، سازمان همکاری آمار عمومی تشکیل شد و در فروردین سال ۱۳۳۲ قانون آمار و سرشماری به تصویب رسید. در این

سال، اداره آمار و سرشماری از اداره کل آمار و ثبت احوال جدا شد و به سازمان همکاری آمار عمومی پیوست و به این ترتیب، برای اولین بار سازمانی به طور انحصاری موظف به جمع‌آوری آمار شد. این سازمان در سال ۱۳۳۴ به وزارت کشور وابسته شد و نام آن به «اداره کل آمار عمومی» تغییر یافت و سپس در سال ۱۳۳۵، اولین سرشماری عمومی جمعیت را در کل کشور به اجرا درآورد.

با تاسیس اداره کل آمار عمومی و اجرای سرشماری عمومی کشور در سال ۱۳۳۵، فعالیت‌های آماری وارد مرحله جدیدی شد و همه ساله طرح‌های گوناگون آماری در زمینه‌های مختلف اجتماعی - اقتصادی به مرحله اجرا درآمد. نیاز روزافزون دستگاه‌های برنامه‌ریزی کشور به آمار و اطلاعات و ضرورت همکاری نزدیک سازمان اصلی تولیدکننده آمار با دستگاه برنامه‌ریزی، موجب شد تا در سال ۱۳۴۴، اداره کل آمار عمومی از وزارت کشور جدا و با نام «مرکز آمار ایران» به سازمان برنامه وابسته شود.

این مرکز به عنوان اولین اقدام، سرشماری عمومی نفوس و مسکن را طبق قانون در آبان‌ماه سال ۱۳۴۵ به مرحله اجرا درآورد.

بنا به ضرورت، قانون تاسیس مرکز آمار ایران در سال ۱۳۵۳ مورد تجدید نظر قرار گرفت و قانون

فعلی این مرکز به تصویب رسید. با تصویب قانون جدید مرکز آمار ایران و اعمال تجدید نظر در ساختار سازمانی آن، این مرکز در آبان سال ۱۳۵۵ دومین سرشماری عمومی نفوس و مسکن کشور را به انجام رسانید.

در سال ۱۳۶۵، اولین سرشماری عمومی نفوس و مسکن در نظام جمهوری اسلامی ایران به مرحله اجرا درآمد که نتایج آن، اطلاعات و آمارهای لازم را برای انجام برنامه‌ریزی‌های توسعه اجتماعی - اقتصادی کشور فراهم آورد.

افزایش غیر قابل انتظار جمعیت کشور طی سال‌های ۱۳۵۵ لغایت ۱۳۶۵ که آگاهی از روند تغییرات جمعیت پس از سال ۱۳۵۵ را مورد تاکید قرار می‌داد و نیز با وجود جابه‌جایی‌های عمده جمعیت، ناشی از جنگ تحمیلی که چارچوب‌های آماری حاصل از سرشماری عمومی نفوس و مسکن سال ۱۳۶۵ را دستخوش دگرگونی‌های بزرگ و غیرقابل اغماض کرده بود، سیستم برنامه‌ریزی کشور و به تبع آن، مرکز آمار ایران را بر آن داشت که در زمانی کوتاه‌تر از فاصله متداول ده ساله، به انجام یک تمام شماری از جمعیت کشور تحت عنوان «طرح آمارگیری جاری جمعیت سال ۱۳۷۰» اقدام کند و برای اولین بار در کشور، سرشماری جمعیت را با یک آمارگیری نمونه‌ای همراه سازد.

استانی را ندارد و در این فصل ارائه نشده است. در ضمن برآورد جمعیت استان به تفکیک جنس و سن در نقاط شهری و روستایی که توسط مرکز آمار ایران منتشر شده نیز در این فصل ارائه شده است.

همچنین آمار مربوط به وقایع حیاتی ولادت، فوت، ازدواج و طلاق که توسط اداره کل ثبت احوال استان تهران به صورت ثبتی ارائه می‌شود نیز در این فصل ارائه شده است.

قابل ذکر است که اطلاعات اداره کل ثبت احوال استان تهران برای سال‌های قبل از ۱۳۹۰ شامل استان البرز نیز می‌باشد.

تعاریف و مفاهیم

جمعیت (جامعه مورد سرشماری): اعضای همه خانوارهای معمولی ساکن، موسسه‌ای و گروهی که اقامتگاه معمولی آنان در زمان سرشماری در استان قرار دارد و نیز اعضای تمامی خانوارهای معمولی غیر ساکن استان، جامعه مورد سرشماری را تشکیل می‌دهند. ایرانیان عضو هیئت‌های سیاسی و سفارتخانه‌های ایران در خارج از کشور و افراد خانوار آنان، جزو جمعیت استان به حساب می‌آیند.

خانوار معمولی: خانوار معمولی از چند نفر تشکیل می‌شود که با هم در یک اقامتگاه مشترک زندگی

در سال ۱۳۷۵، پنجمین سرشماری عمومی نفوس و مسکن به مرحله اجرا درآمد، در سال ۱۳۸۵، ششمین سرشماری عمومی نفوس و مسکن کشور به اجرا درآمد و هفتمین سرشماری عمومی نفوس و مسکن کشور در آبان ۱۳۹۰ در سراسر کشور به اجرا درآمد.

سرشماری عمومی نفوس و مسکن ۱۳۹۵ با تلفیق دو روش سرشماری اینترنتی و سرشماری مراجعه حضوری با استفاده از تبلت انجام گرفت. کاهش حجم کار مامور سرشماری، استفاده از اطلاعات ثبتی، افزایش کیفیت اطلاعات و سرعت بالای انتقال و استخراج اطلاعات از جمله نقاط قوت سرشماری حضوری با تبلت بود.

آمارهای این فصل بر اساس نتایج سرشماری عمومی نفوس و مسکن سال ۱۳۹۵ همراه با خلاصه‌ای از نتایج سرشماری‌های قبلی ارائه می‌شود. قابل ذکر است که در جداول تفکیک شده شهرستانی، دو نقطه شهری ری و تجریش جزو محدوده شهر تهران منظور شده است.

همچنین اطلاعات سرشماری سال‌های ۱۳۵۵، ۱۳۶۵، ۱۳۷۵ و ۱۳۸۵ بر اساس آخرین محدوده تقسیمات کشوری استان همانندسازی شده است، اما اطلاعات آمارگیری جاری جمعیت سال ۱۳۷۰ و سرشماری ۱۳۳۵ و ۱۳۴۵ قابلیت همانندسازی با وضعیت تقسیمات کشوری

و تسهیلات) به آنان را بر عهده دارد. این خانوار بیش از یک نفر است.

خانوار گروهی: خانواری که تمام اعضا یا اغلب آنان به دلیل دارا بودن شرایط خاص (به طور عمده داشتن ویژگی مشترک) اقامتگاه مشترکی را برای سکونت خود انتخاب کرده‌اند و به طور مشترک امور زندگی در آن اقامتگاه را اداره می‌کنند. این خانوار بیش از یک نفر است.

شهر (نقطه شهری): هر یک از نقاطی که بر اساس مصوبه هیات وزیران، شهر شناخته شده و دارای شهرداری است.

آبادی (نقطه روستایی): رجوع کنید به تعاریف و مفاهیم «فصل ۱- سرزمین و آب و هوا».

جمعیت ساکن در نقاط شهری: منظور از جمعیت ساکن در نقاط شهری در هر یک از محدوده‌های بخش، شهرستان، استان یا کشور، جمعیت تمامی شهرهایی است که در همان محدوده قرار دارد و جمعیت هر شهر، عبارت است از مجموع تعداد اعضای همه خانوارهای معمولی ساکن، موسسه‌ای و گروهی که اقامتگاه معمولی آنان در زمان سرشماری در آن شهر واقع است.

جمعیت ساکن در نقاط روستایی: منظور از جمعیت ساکن در نقاط روستایی در هر یک از محدوده‌های دهستان، بخش، شهرستان، استان یا کشور، جمعیت تمامی آبادی‌هایی است که

می‌کنند، با یکدیگر هم‌خرج هستند و معمولاً باهم غذا می‌خورند. در مواردی خانوار معمولی می‌تواند یک نفر باشد.

خانوار معمولی ساکن: خانوار معمولی است که در اقامتگاه ثابت (مکان‌های محل سکونت ساخته شده از مصالح سخت و نیز چادر ثابت، آلونک، کپر و ...) سکونت دارد، «خانوار معمولی ساکن» نامیده می‌شود.

خانوار معمولی غیر ساکن: خانوار معمولی است که در اقامتگاه ثابتی سکونت ندارد و سه گروه زیر را در بر می‌گیرد:

۱- خانوارهایی که در زمان سرشماری در کوچ به سر می‌برند و یا در خارج از شهرها و آبادی‌ها در سرپناه قابل حمل زندگی می‌کنند.

۲- خانوارهایی که در محل ثابتی زندگی نمی‌کنند و به طور مداوم محل زندگی خود را تغییر می‌دهند، مانند کولی‌ها.

۳- خانوارهایی که محل زندگی مشخصی ندارند و شب‌ها معمولاً در پارک‌ها، خرابه‌ها، زیر پل‌ها و ... بیتوته می‌کنند.

خانوار موسسه‌ای: خانواری که اعضای آن به دلیل داشتن هدف یا ویژگی‌های مشترک باهم در یک موسسه زندگی می‌کنند و آن موسسه بنا بر مجوز یا بر اساس مقررات و ضوابط معینی مسئولیت منزل دادن (ارائه محل سکونت همراه با خدمات

تحصیل یا کار در خارج از کشور، اسارت و مفقودالایر بودن طی ده سال گذشته مدتی دور از خانواده بوده ولی در زمان سرشماری به خانوار مربوط پیوسته‌اند صرفاً به دلایل فوق مهاجر تلقی نمی‌شوند.

سن: منظور از سن، تعداد سال‌های کاملی است که از زمان تولد فرد گذشته است. میانگین سنی: متوسط سن افراد یک جامعه است.

میان سنی: سنی است که جمعیت را از نظر تعداد به دو گروه مساوی تقسیم کند.

گزیده اطلاعات

بر اساس آخرین سرشماری عمومی نفوس و مسکن در آبان ۱۳۹۵ جمعیت استان تهران برابر ۱۳۲۶۷۶۳۷ نفر بوده است که ۶۶۷۳۶۷۲ نفر معادل ۵۰/۳ درصد آن را مردان و ۶۵۹۳۹۶۵ نفر معادل ۴۹/۷ درصد آن را زنان تشکیل می‌دهند. جمعیت استان در سرشماری نفوس و مسکن ۱۳۹۵ در مقایسه با سرشماری عمومی نفوس و مسکن ۱۳۹۰ به طور متوسط سالانه ۱/۷۲ درصد رشد داشته است. بیشترین جمعیت در سال ۱۳۹۵ متعلق به گروه سنی ۳۰-۳۴ سال معادل ۱۱/۶ درصد کل جمعیت بوده است. در سرشماری سال ۱۳۹۵ تعداد

در همان محدوده قرار دارد و جمعیت هر آبادی، عبارت است از مجموع تعداد اعضای همه خانوارهای معمولی ساکن، موسسه‌ای و گروهی که اقامتگاه معمولی آنان در زمان سرشماری در آن آبادی واقع است.

جمعیت غیر ساکن: منظور از جمعیت غیر ساکن در هر یک از محدوده‌های شهرستان، استان یا کشور، جمعیت تمامی خانوارهای معمولی غیر ساکنی است که در همان محدوده سرشماری شده‌اند.

سرپرست خانوار: عضوی از خانوار است که سایر اعضا او را به این عنوان می‌شناسند. لازم به ذکر است، سرپرست خانوار عضوی از خانوار است که معمولاً مسئولیت تامین تمام یا بخش عمده‌ای از هزینه‌های خانوار یا تصمیم‌گیری در مورد نحوه هزینه کردن درآمدهای خانوار را بر عهده دارد. سرپرست خانوار لزوماً مسن‌ترین عضو خانوار نیست و می‌تواند زن یا مرد باشد و معمولاً بیش‌تر از ده سال سن دارد، بدیهی است که در خانوار یک نفره، تنها عضو خانوار، سرپرست خانوار محسوب می‌شود.

مهاجران وارد شده: آن دسته از اعضای خانوارهای معمولی ساکن و دسته جمعی که شهر یا آبادی محل اقامت خود را در فاصله بین دو سرشماری متوالی تغییر داده‌اند، مهاجر شناخته می‌شوند. استثنائاً آن دسته از اعضای خانوار که به دلیل

۴۲۸۸۵۶۳ خانوار در استان تهران وجود داشته که از این تعداد حدود ۹۴/۵ درصد در نقاط شهری و ۵/۵ درصد در نقاط روستایی ساکن بوده‌اند. ۶۷ درصد جمعیت روستایی استان در آبادی‌هایی با ۲۵۰۰ نفر جمعیت و بیش‌تر ساکن هستند. در این سال، میانگین سنی جمعیت ۳۲/۲ سال بوده است. قابل ذکر است که ۹۵/۹ درصد جمعیت استان در سرشماری ۱۳۹۵ تابعیت ایرانی داشته‌اند.

در سال ۱۳۹۵، چهار شهرستان تهران، اسلامشهر، بهارستان و شهریار بالای پانصد هزار نفر جمعیت داشته‌اند. در فاصله سال‌های ۱۳۹۰ تا ۱۳۹۵، بیش از ۸۴۴۹۲۵ نفر در استان تهران جابه‌جا و یا از استان‌های دیگر و خارج کشور، وارد استان شده‌اند. از این تعداد، ۲۷۲۶۹۹ نفر در داخل شهرستان‌های استان جابه‌جا شده و ۵۱۶۹۲۲ نفر از استان‌های دیگر کشور و ۵۱۱۹۰ نفر از خارج از کشور به این استان مهاجرت کرده‌اند. همچنین ۴۱۱۴ نفر نیز محل اقامت قبلی خود را اظهار نکرده‌اند.

در سال ۱۳۹۵ میانگین سن در اولین ازدواج برای مردان ۲۸/۵ و برای زنان ۲۴/۲ سال بوده است.

برآورد جمعیت استان تهران در سال ۱۴۰۰، بر اساس پیش‌بینی با روش ترکیبی بر مبنای نتایج

سرشماری عمومی نفوس و مسکن ۱۳۹۵، حدود ۱۴۰۳۳ هزار نفر بوده است که از این تعداد ۷۰۴۵ هزار نفر مرد و ۶۹۸۹ هزار نفر را زنان تشکیل می‌دهند. همچنین استان تهران با تراکمی معادل ۱۰۱۴ نفر در کیلومترمربع در سال ۱۴۰۰، متراکم‌ترین استان کشور می‌باشد. در سال ۱۴۰۰، تعداد ولادت ثبت شده ۱۴۴۹۳۹ نفر بوده که نسبت به سال قبل ۱/۴ درصد افزایش یافته است. در این سال، تعداد وفات ثبت شده معادل ۸۹۶۵۰ نفر بوده که افزایش ۱۱/۲ درصدی را نسبت به سال گذشته داشته است. تعداد ازدواج ثبت شده در سال ۱۴۰۰، معادل ۷۱۰۷۵ فقره بوده که نسبت به سال قبل از آن افزایش ۴/۱ درصدی یافته است. تعداد طلاق ثبت شده نیز برابر با ۳۷۴۷۳ فقره بوده که ۱۱/۲ درصد نسبت به سال ۱۳۹۹ افزایش داشته است.

در سال ۱۴۰۰، ۱۴/۴ درصد ازدواج‌ها و ۱۱/۹ درصد طلاق‌ها مربوط به زوج‌های هم‌سن بوده است.

۳-۱- جمعیت و متوسط رشد سالانه

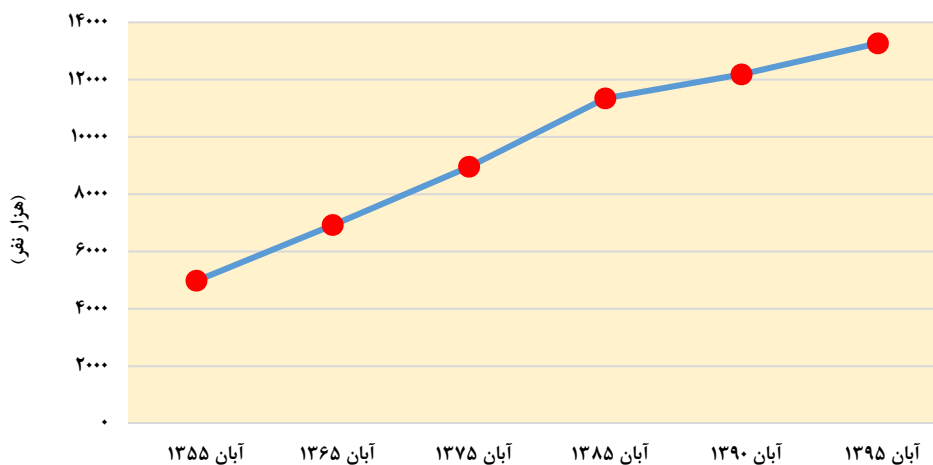
سال	جمعیت	متوسط رشد سالانه (درصد)
آبان ۱۳۳۵	۰۰۰	۰۰۰
آبان ۱۳۴۵	۰۰۰	۰۰۰
آبان ۱۳۵۵ ^(۱)	۴۹۸۱۳۴۹	۰۰۰
آبان ۱۳۶۵ ^(۱)	۶۹۲۴۰۷۱	۶/۸۱
مهر ۱۳۷۰	۰۰۰	۰۰۰
آبان ۱۳۷۵ ^(۱)	۸۹۵۸۷۲۲	۰۰۰
آبان ۱۳۸۵ ^(۱)	۱۱۳۴۵۳۷۵	۳/۰۳
آبان ۱۳۹۰	۱۲۱۸۳۳۹۱	۱/۴۴
آبان ۱۳۹۵	۱۳۳۶۷۶۳۷	۱/۷۲

(۱) اطلاعات سال‌های ۱۳۵۵، ۱۳۶۵، ۱۳۷۵ و ۱۳۸۵ بر اساس محدوده تقسیمات کشوری سال ۱۳۹۵ در سازمان مدیریت و برنامه‌ریزی استان تهران همانندسازی شده است.

ماخذ - مرکز آمار ایران. (ر.م).

- مرکز آمار ایران. دفتر جمعیت، نیروی کار و سرشماری.

۳-۱- جمعیت استان از سال ۱۳۵۵ الی ۱۳۹۵



مبنا: جدول ۳-۱

۳-۲- برآورد جمعیت استان به تفکیک سن و جنس و مناطق شهری و روستایی و غیرساکن: ۱۴۰۰
(هزار نفر)

سن	کل			نقاط شهری			نقاط روستایی و غیرساکن		
	مرد و زن	مرد	زن	مرد و زن	مرد	زن	مرد و زن	مرد	زن
جمع.....	۱۴۰۳۳	۷۰۴۵	۶۹۸۹	۱۳۲۶۲	۶۶۵۷	۶۶۰۴	۷۷۲	۳۸۷	۳۸۴
۰-۴ ساله.....	۸۹۶	۴۵۸	۴۳۸	۸۳۵	۴۲۸	۴۰۶	۶۱	۳۰	۳۲
۵-۹ ساله.....	۹۹۴	۵۱۰	۴۸۴	۹۲۳	۴۷۵	۴۴۸	۷۱	۳۵	۳۶
۱۰-۱۴ ساله.....	۹۱۰	۴۶۶	۴۴۴	۸۴۶	۴۳۵	۴۱۱	۶۴	۳۱	۳۳
۱۵-۱۹ ساله.....	۸۴۱	۴۳۰	۴۱۱	۷۸۵	۴۰۲	۳۸۳	۵۶	۲۸	۲۸
۲۰-۲۴ ساله.....	۸۵۶	۴۳۶	۴۲۰	۷۹۹	۴۰۶	۳۹۳	۵۷	۳۰	۲۷
۲۵-۲۹ ساله.....	۱۰۰۶	۴۹۹	۵۰۷	۹۴۷	۴۶۸	۴۷۹	۵۹	۳۰	۲۹
۳۰-۳۴ ساله.....	۱۳۷۰	۶۷۴	۶۹۶	۱۳۰۱	۶۳۹	۶۶۲	۶۹	۳۵	۳۴
۳۵-۳۹ ساله.....	۱۵۶۲	۷۷۴	۷۸۸	۱۴۸۲	۷۳۳	۷۴۸	۸۰	۴۰	۴۰
۴۰-۴۴ ساله.....	۱۲۸۹	۶۵۱	۶۳۸	۱۲۲۰	۶۱۵	۶۰۴	۶۹	۳۵	۳۴
۴۵-۴۹ ساله.....	۹۷۸	۵۰۱	۴۷۷	۹۲۹	۴۷۶	۴۵۳	۴۹	۲۵	۲۴
۵۰-۵۴ ساله.....	۸۸۵	۴۴۸	۴۳۷	۸۴۴	۴۲۷	۴۱۷	۴۱	۲۱	۲۰
۵۵-۵۹ ساله.....	۷۴۲	۳۶۹	۳۷۳	۷۱۰	۳۵۳	۳۵۷	۳۲	۱۶	۱۶
۶۰-۶۴ ساله.....	۶۰۷	۲۹۷	۳۱۰	۵۸۳	۲۸۵	۲۹۸	۲۴	۱۲	۱۲
۶۵-۶۹ ساله.....	۴۴۸	۲۲۰	۲۲۸	۴۳۲	۲۱۲	۲۲۰	۱۶	۸	۸
۷۰-۷۴ ساله.....	۲۸۹	۱۳۹	۱۵۰	۲۷۸	۱۳۴	۱۴۴	۱۱	۵	۶
۷۵-۷۹ ساله.....	۱۸۲	۸۸	۹۴	۱۷۵	۸۴	۹۱	۷	۳	۴
۸۰ ساله و بیش تر...	۱۷۹	۸۵	۹۳	۱۷۲	۸۲	۹۰	۷	۳	۳

ماخذ - مرکز آمار ایران. دفتر جمعیت، نیروی کار و سرشماری.

۳-۳- جمعیت بر حسب گروه‌های سنی

گروه سنی	آبان ۱۳۳۵	آبان ۱۳۴۵	آبان ۱۳۵۵ ^(۱)	آبان ۱۳۶۵ ^(۱)	مهر ۱۳۷۰
جمع.....	***	***	۴۹۸۱۳۴۹	۶۹۳۴۰۷۱	***
۰-۴ ساله.....	***	***	***	۱۱۰۳۶۷۵	***
۵-۹ ساله.....	***	***	***	۸۹۰۴۲۳	***
۱۰-۱۴ ساله.....	***	***	***	۶۷۶۶۵۰	***
۱۵-۱۹ ساله.....	***	***	***	۶۹۶۶۳۵	***
۲۰-۲۴ ساله.....	***	***	***	۶۹۰۰۹۳	***
۲۵-۲۹ ساله.....	***	***	***	۶۲۸۲۳۸	***
۳۰-۳۴ ساله.....	***	***	***	۵۰۵۰۷۹	***
۳۵-۳۹ ساله.....	***	***	***	۳۷۲۰۷۷	***
۴۰-۴۴ ساله.....	***	***	***	۲۸۹۶۴۲	***
۴۵-۴۹ ساله.....	***	***	***	۲۵۴۰۶۶	***
۵۰-۵۴ ساله.....	***	***	***	۲۳۵۸۱۷	***
۵۵-۵۹ ساله.....	***	***	***	۱۹۳۱۷۲	***
۶۰-۶۴ ساله.....	***	***	***	۱۶۰۸۰۵	***
۶۵-۶۹ ساله.....	***	***	***	۸۹۶۱۰	***
۷۰-۷۴ ساله.....	***	***	***	۵۲۹۰۲	***
۷۵-۷۹ ساله.....	***	***	***	۳۱۶۴۴	***
۸۰ ساله و بیش تر.....	***	***	***	۹۰۹۰۸	***
نامشخص.....	***	***	***	۲۶۳۵	***

۳-۳- جمعیت برحسب گروه‌های سنی (دنباله)

گروه سنی	آبان ۱۳۷۵ ^(۱)	آبان ۱۳۸۵ ^(۱)	آبان ۱۳۹۰	آبان ۱۳۹۵
جمع.....	۱۹۵۱۷۲۲	۱۱۳۴۵۳۷۵	۱۲۱۸۳۳۹۱	۱۳۲۶۷۶۳۷
۰-۴ ساله.....	۷۳۰۸۵۳	۷۶۰۵۸۱	۸۲۵۳۲۷	۹۶۶۹۷۳
۵-۹ ساله.....	۱۰۳۴۲۱۴	۷۸۲۸۴۲	۷۷۹۱۶۵	۸۹۳۳۶۲
۱۰-۱۴ ساله.....	۱۲۱۷۶۱۳	۸۶۶۴۳۵	۸۱۴۹۶۵	۸۲۲۲۱۶
۱۵-۱۹ ساله.....	۹۸۸۹۴۶	۱۱۷۵۳۸۰	۸۸۵۳۸۹	۸۲۰۸۹۰
۲۰-۲۴ ساله.....	۸۰۷۵۲۴	۱۴۷۰۴۷۰	۱۲۵۵۱۹۷	۹۶۰۳۹۰
۲۵-۲۹ ساله.....	۸۰۸۷۵۸	۱۲۷۶۶۲۰	۱۴۹۴۱۷۵	۱۳۳۶۷۵۷
۳۰-۳۴ ساله.....	۷۲۸۲۷۱	۹۷۷۱۶۸	۱۲۳۰۳۱۳	۱۵۴۲۵۳۹
۳۵-۳۹ ساله.....	۶۳۹۹۶۳	۹۰۲۹۱۶	۹۵۹۹۷۸	۱۲۷۹۸۴۰
۴۰-۴۴ ساله.....	۵۰۵۴۵۱	۷۷۷۶۲۴	۸۸۶۳۱۵	۹۷۶۵۱۹
۴۵-۴۹ ساله.....	۳۷۰۱۷۶	۶۵۰۷۹۲	۷۶۸۲۸۳	۸۹۲۵۴۵
۵۰-۵۴ ساله.....	۲۸۳۰۶۴	۵۰۷۸۸۳	۶۵۸۴۰۲	۷۵۸۰۴۳
۵۵-۵۹ ساله.....	۲۳۱۹۵۸	۳۵۳۵۴۹	۵۰۵۲۶۶	۶۳۲۰۱۸
۶۰-۶۴ ساله.....	۲۰۸۵۰۷	۲۶۶۹۵۰	۳۵۴۱۴۳	۴۸۳۲۰۲
۶۵-۶۹ ساله.....	۱۵۵۷۰۴	۲۰۴۷۷۱	۲۶۰۴۳۱	۳۳۱۱۰۳
۷۰-۷۴ ساله.....	۱۱۹۲۴۱	۱۷۰۶۹۷	۱۹۶۷۱۷	۲۳۲۳۸۹
۷۵-۷۹ ساله.....	۵۸۹۸۲	۱۰۳۶۱۷	۱۴۵۴۵۲	۱۶۰۳۱۸
۸۰ ساله و بیش تر.....	۴۵۱۵۹	۹۷۰۸۰	۱۴۵۳۸۰	۱۷۸۵۳۳
نامشخص.....	۲۴۳۳۸	.	۱۸۴۹۳	.

(۱) اطلاعات سال‌های ۱۳۵۵، ۱۳۶۵، ۱۳۷۵ و ۱۳۸۵ براساس محدوده تقسیمات کشوری سال ۱۳۹۵ همانندسازی شده است.

ماخذ - مرکز آمار ایران. (ر.م).

- مرکز آمار ایران. دفتر جمعیت، نیروی کار و سرشماری.

۳-۴- جمعیت بر حسب جنس، سن و وضع سکونت: آبان ۱۳۹۵

ساکن در نقاط شهری			جمع			سن
زن	مرد	مرد و زن	زن	مرد	مرد و زن	
۶۲۱۰۰۵	۶۲۴۲۱۸	۱۲۴۵۲۲۳	۶۵۹۳۹۶۵	۶۶۷۳۶۷۲	۱۳۲۶۷۶۳۷	تمامی سنین.....
۴۳۴۲۷۵	۴۵۹۶۶۹	۸۹۳۹۴۴	۴۶۹۸۵۳	۴۹۷۱۲۰	۹۶۶۹۷۳	۴-۰ ساله.....
۸۷۰۰۵	۹۰۵۷۲	۱۷۷۵۷۷	۹۳۶۲۹	۹۷۵۴۲	۱۹۱۱۷۱	کمتر از یک ساله ...
۹۲۳۲۴	۹۷۶۶۱	۱۸۹۹۸۵	۹۹۸۸۸	۱۰۵۳۲۳	۲۰۵۲۱۱	۱ ساله.....
۸۸۵۲۳	۹۴۴۲۱	۱۸۲۹۴۴	۹۵۹۲۷	۱۰۲۴۰۷	۱۹۸۳۳۴	۲ ساله.....
۸۴۴۲۱	۸۹۳۴۱	۱۷۳۷۶۲	۹۱۵۴۹	۹۶۸۸۰	۱۸۸۴۲۹	۳ ساله.....
۸۲۰۰۲	۸۷۶۷۴	۱۶۹۶۷۶	۸۸۸۶۰	۹۴۹۶۸	۱۸۳۸۲۸	۴ ساله.....
۴۰۰۹۴۵	۴۲۲۳۸۷	۸۲۳۳۳۲	۴۳۴۷۴۶	۴۵۸۶۱۶	۸۹۳۳۶۲	۹-۵ ساله.....
۸۲۲۱۹	۸۶۰۴۲	۱۶۸۲۶۱	۸۹۰۵۹	۹۳۵۰۰	۱۸۲۵۵۹	۵ ساله.....
۸۱۱۲۵	۸۶۱۹۷	۱۶۷۳۲۲	۸۷۸۱۵	۹۳۲۹۹	۱۸۱۱۱۴	۶ ساله.....
۸۱۷۴۴	۸۵۸۵۳	۱۶۷۵۹۷	۸۸۶۹۸	۹۳۳۸۵	۱۸۲۰۸۳	۷ ساله.....
۷۷۹۹۵	۸۲۶۷۵	۱۶۰۶۷۰	۸۴۷۴۱	۸۹۷۶۹	۱۷۴۵۱۰	۸ ساله.....
۷۷۸۶۲	۸۱۶۲۰	۱۵۹۴۸۲	۸۴۴۳۳	۸۸۶۶۳	۱۷۳۰۹۶	۹ ساله.....
۳۷۰۱۲۶	۳۸۸۵۶۹	۷۵۸۶۹۵	۴۰۱۱۶۱	۴۲۱۰۷۵	۸۲۲۲۱۶	۱۴-۱۰ ساله.....
۷۷۲۴۵	۸۱۷۵۸	۱۵۹۰۰۳	۸۴۰۷۸	۸۸۸۶۲	۱۷۲۹۴۰	۱۰ ساله.....
۷۶۲۵۴	۷۹۷۰۰	۱۵۵۹۵۴	۸۲۶۶۱	۸۶۲۹۳	۱۶۸۹۵۴	۱۱ ساله.....
۷۳۰۹۶	۷۶۶۹۲	۱۴۹۷۸۸	۷۹۱۹۹	۸۳۱۶۸	۱۶۲۳۶۷	۱۲ ساله.....
۷۲۳۰۲	۷۵۷۳۱	۱۴۸۰۳۳	۷۸۳۰۴	۸۲۰۷۸	۱۶۰۳۸۲	۱۳ ساله.....
۷۱۲۲۹	۷۴۶۸۸	۱۴۵۹۱۷	۷۶۸۹۹	۸۰۶۷۴	۱۵۷۵۷۳	۱۴ ساله.....
۳۷۴۲۸۰	۳۸۶۰۲۳	۷۶۰۳۰۳	۴۰۲۹۰۸	۴۱۷۹۸۲	۸۲۰۸۹۰	۱۹-۱۵ ساله.....
۷۱۴۶۶	۷۴۵۸۶	۱۴۶۰۵۲	۷۷۱۵۷	۸۰۷۸۲	۱۵۷۹۳۹	۱۵ ساله.....
۷۳۰۴۵	۷۵۹۷۶	۱۴۹۰۲۱	۷۸۵۵۵	۸۲۰۲۶	۱۶۰۵۸۱	۱۶ ساله.....
۷۵۱۵۹	۷۷۹۸۳	۱۵۳۱۴۲	۸۰۷۱۲	۸۴۱۶۶	۱۶۴۸۷۸	۱۷ ساله.....
۷۷۵۲۷	۷۹۵۲۲	۱۵۷۰۴۹	۸۳۵۶۲	۸۶۲۱۷	۱۶۹۷۷۹	۱۸ ساله.....
۷۷۰۸۳	۷۷۹۵۶	۱۵۵۰۳۹	۸۲۹۲۲	۸۴۷۹۱	۱۶۷۷۱۳	۱۹ ساله.....

۳-۴- جمعیت بر حسب جنس، سن و وضع سکونت: آبان ۱۳۹۵ (دنباله)

غیر ساکن			ساکن در نقاط روستایی			سن
زن	مرد	مرد و زن	زن	مرد	مرد و زن	
۱۲۸	۵۸۱	۷۰۹	۳۸۳۷۸۷	۴۳۰۹۱۱	۸۱۴۶۹۸	تمامی سنین.....
۳	۲	۵	۳۵۵۷۵	۳۷۴۴۹	۷۳۰۲۴	۴-۰ ساله.....
۱	۰	۱	۶۶۲۳	۶۹۷۰	۱۳۵۹۳	کمتر از یک ساله.....
۰	۰	۰	۷۵۶۴	۷۶۶۲	۱۵۲۲۶	۱ ساله.....
۰	۱	۱	۷۴۰۴	۷۹۸۵	۱۵۳۸۹	۲ ساله.....
۰	۱	۱	۷۱۲۸	۷۵۳۸	۱۴۶۶۶	۳ ساله.....
۲	۰	۲	۶۸۵۶	۷۲۹۴	۱۴۱۵۰	۴ ساله.....
۲	۲	۴	۳۳۷۹۹	۳۶۲۲۷	۷۰۰۲۶	۹-۵ ساله.....
۱	۱	۲	۶۸۳۹	۷۴۵۷	۱۴۲۹۶	۵ ساله.....
۰	۰	۰	۶۶۹۰	۷۱۰۲	۱۳۷۹۲	۶ ساله.....
۰	۰	۰	۶۹۵۴	۷۵۳۲	۱۴۴۸۶	۷ ساله.....
۰	۰	۰	۶۷۴۶	۷۰۹۴	۱۳۸۴۰	۸ ساله.....
۱	۱	۲	۶۵۷۰	۷۰۴۲	۱۳۶۱۲	۹ ساله.....
۲	۳	۵	۳۱۰۱۳	۳۲۵۰۳	۶۳۵۱۶	۱۴-۱۰ ساله.....
۱	۰	۱	۶۸۳۲	۷۱۰۴	۱۳۹۳۶	۱۰ ساله.....
۰	۱	۱	۶۴۰۷	۶۵۹۲	۱۲۹۹۹	۱۱ ساله.....
۱	۰	۱	۶۱۰۲	۶۴۷۶	۱۲۵۷۸	۱۲ ساله.....
۰	۰	۰	۶۰۰۲	۶۳۴۷	۱۲۳۴۹	۱۳ ساله.....
۰	۲	۲	۵۶۷۰	۵۹۸۴	۱۱۶۵۴	۱۴ ساله.....
۴	۱۰	۱۴	۲۸۶۲۴	۳۱۹۴۹	۶۰۵۷۳	۱۹-۱۵ ساله.....
۰	۱	۱	۵۶۹۱	۶۱۹۵	۱۱۸۸۶	۱۵ ساله.....
۳	۱	۴	۵۵۰۷	۶۰۴۹	۱۱۵۵۶	۱۶ ساله.....
۱	۲	۳	۵۵۵۲	۶۱۸۱	۱۱۷۳۳	۱۷ ساله.....
۰	۴	۴	۶۰۳۵	۶۶۹۱	۱۲۷۲۶	۱۸ ساله.....
۰	۲	۲	۵۸۳۹	۶۸۳۳	۱۲۶۷۲	۱۹ ساله.....

۳-۴- جمعیت بر حسب جنس، سن و وضع سکونت: آبان ۱۳۹۵ (دنباله)

ساکن در نقاط شهری			جمع			سن
زن	مرد	مرد و زن	زن	مرد	مرد و زن	
۴۵۲۴۳۱	۴۳۶۹۴۲	۸۸۹۳۷۳	۴۸۵۶۲۰	۴۷۴۷۷۰	۹۶۰۳۹۰ ۲۰-۲۴ ساله
۸۰۵۹۲	۷۹۵۷۷	۱۶۰۱۶۹	۸۷۰۶۷	۸۶۹۱۰	۱۷۳۹۷۷ ۲۰ ساله
۸۲۶۱۲	۸۰۶۱۸	۱۶۳۲۳۰	۸۸۵۷۷	۸۷۴۰۲	۱۷۵۹۷۹ ۲۱ ساله
۸۹۲۹۷	۸۶۱۸۰	۱۷۵۴۷۷	۹۶۰۱۳	۹۳۹۳۶	۱۸۹۹۴۹ ۲۲ ساله
۹۶۳۶۰	۹۱۸۰۶	۱۸۸۱۶۶	۱۰۳۲۷۴	۹۹۷۴۵	۲۰۳۰۱۹ ۲۳ ساله
۱۰۳۵۷۰	۹۸۷۶۱	۲۰۲۳۳۱	۱۱۰۶۸۹	۱۰۶۷۷۷	۲۱۷۴۶۶ ۲۴ ساله
۶۳۹۶۸۹	۶۱۰۷۲۷	۱۲۵۰۴۱۶	۶۷۹۸۲۴	۶۵۶۹۳۳	۱۳۳۶۷۵۷ ۲۵-۲۹ ساله
۱۱۶۶۴۹	۱۱۱۳۰۰	۲۲۷۹۴۹	۱۲۴۹۰۴	۱۲۱۰۳۷	۲۴۵۹۴۱ ۲۵ ساله
۱۲۳۰۸۱	۱۱۷۱۸۵	۲۴۰۲۶۶	۱۳۰۸۶۱	۱۲۶۱۰۸	۲۵۶۹۶۹ ۲۶ ساله
۱۳۱۲۳۵	۱۲۵۳۰۱	۲۵۶۵۳۶	۱۳۹۴۰۲	۱۳۴۸۳۳	۲۷۴۲۳۵ ۲۷ ساله
۱۳۲۹۱۵	۱۲۷۲۹۴	۲۶۰۲۰۹	۱۴۱۱۰۸	۱۳۶۶۴۱	۲۷۷۷۴۹ ۲۸ ساله
۱۳۵۸۰۹	۱۲۹۶۴۷	۲۶۵۴۵۶	۱۴۳۵۴۹	۱۳۸۳۱۴	۲۸۱۸۶۳ ۲۹ ساله
۷۳۸۱۷۵۸	۷۱۷۹۳۵	۱۴۵۶۶۹۳	۷۷۸۳۵۱	۷۶۴۱۸۸	۱۵۴۲۵۳۹ ۳۰-۳۴ ساله
۱۴۹۸۸۹	۱۴۶۰۰۰	۲۹۵۸۸۹	۱۵۹۰۱۱	۱۵۶۵۳۹	۳۱۵۵۵۰ ۳۰ ساله
۱۴۹۹۸۳	۱۴۴۲۱۲	۲۹۴۱۹۵	۱۵۷۹۰۰	۱۵۳۴۲۳	۳۱۱۳۲۳ ۳۱ ساله
۱۵۳۵۶۶	۱۵۰۱۸۶	۳۰۳۷۵۲	۱۶۱۷۵۷	۱۵۹۷۶۱	۳۲۱۵۱۸ ۳۲ ساله
۱۴۴۲۱۳	۱۳۹۷۹۶	۲۸۴۰۰۹	۱۵۱۵۳۷	۱۴۸۴۶۵	۳۰۰۰۰۲ ۳۳ ساله
۱۴۱۱۰۷	۱۳۷۷۴۱	۲۷۸۸۴۸	۱۴۸۱۴۶	۱۴۶۰۰۰	۲۹۴۱۴۶ ۳۴ ساله
۶۰۰۰۵۳	۶۰۷۴۳۷	۱۲۰۷۴۹۰	۶۳۳۳۹۴	۶۴۶۴۴۶	۱۲۷۹۸۴۰ ۳۵-۳۹ ساله
۱۴۴۳۶۱	۱۴۴۹۰۷	۲۸۹۲۶۸	۱۵۲۶۹۱	۱۵۴۸۱۲	۳۰۷۵۰۳ ۳۵ ساله
۱۲۹۵۰۲	۱۳۰۲۳۲	۲۵۹۷۳۴	۱۳۶۳۰۱	۱۳۷۹۹۸	۲۷۴۲۹۹ ۳۶ ساله
۱۱۷۰۵۱	۱۱۹۴۰۷	۲۳۶۴۵۸	۱۲۳۵۶۵	۱۲۷۰۳۷	۲۵۰۶۰۲ ۳۷ ساله
۱۰۸۰۹۱	۱۱۰۰۲۸	۲۱۸۱۱۹	۱۱۴۳۱۴	۱۱۷۳۸۸	۲۳۱۷۰۲ ۳۸ ساله
۱۰۱۰۴۸	۱۰۲۸۶۳	۲۰۳۹۱۱	۱۰۶۵۲۳	۱۰۹۲۱۱	۲۱۵۷۳۴ ۳۹ ساله

۳-۴- جمعیت بر حسب جنس، سن و وضع سکونت: آبان ۱۳۹۵ (دنباله)

غیرساکن			ساکن در نقاط روستایی			سن
زن	مرد	مرد و زن	زن	مرد	مرد و زن	
۱۴	۲۷	۴۱	۳۳۱۷۵	۳۷۸۰۱	۷۰۹۷۶ ۲۰-۲۴ ساله
۴	۶	۱۰	۶۴۷۱	۷۳۲۷	۱۳۷۹۸ ۲۰ ساله
۵	۶	۱۱	۵۹۶۰	۶۷۷۸	۱۲۷۳۸ ۲۱ ساله
۲	۹	۱۱	۶۷۱۴	۷۷۴۷	۱۴۴۶۱ ۲۲ ساله
۱	۲	۳	۶۹۱۳	۷۹۳۷	۱۴۸۵۰ ۲۳ ساله
۲	۴	۶	۷۱۱۷	۸۰۱۲	۱۵۱۲۹ ۲۴ ساله
۱۳	۵۲	۶۵	۴۰۱۲۲	۴۶۱۵۴	۸۶۲۷۶ ۲۵-۲۹ ساله
۳	۱۵	۱۸	۸۲۵۲	۹۷۲۲	۱۷۹۷۴ ۲۵ ساله
۲	۶	۸	۷۷۷۸	۸۹۱۷	۱۶۶۹۵ ۲۶ ساله
۴	۸	۱۲	۸۱۶۳	۹۵۲۴	۱۷۶۸۷ ۲۷ ساله
۲	۱۲	۱۴	۸۱۹۱	۹۳۳۵	۱۷۵۲۶ ۲۸ ساله
۲	۱۱	۱۳	۷۷۳۸	۸۶۵۶	۱۶۳۹۴ ۲۹ ساله
۱۹	۶۹	۸۸	۳۹۵۷۴	۴۶۱۸۴	۸۵۷۵۸ ۳۰-۳۴ ساله
۷	۲۳	۳۰	۹۱۱۵	۱۰۵۱۶	۱۹۶۳۱ ۳۰ ساله
۴	۱۳	۱۷	۷۹۱۳	۹۱۹۸	۱۷۱۱۱ ۳۱ ساله
۲	۱۹	۲۱	۸۱۸۹	۹۵۵۶	۱۷۷۴۵ ۳۲ ساله
۴	۶	۱۰	۷۳۲۰	۸۶۶۳	۱۵۹۸۳ ۳۳ ساله
۲	۸	۱۰	۷۰۳۷	۸۲۵۱	۱۵۲۸۸ ۳۴ ساله
۲۵	۸۴	۱۰۹	۳۳۳۱۶	۳۸۹۲۵	۷۲۲۴۱ ۳۵-۳۹ ساله
۸	۲۴	۳۲	۸۳۲۲	۹۸۸۱	۱۸۲۰۳ ۳۵ ساله
۹	۲۱	۳۰	۶۷۹۰	۷۷۴۵	۱۴۵۳۵ ۳۶ ساله
۲	۱۰	۱۲	۶۵۱۲	۷۶۲۰	۱۴۱۳۲ ۳۷ ساله
۵	۱۹	۲۴	۶۲۱۸	۷۳۴۱	۱۳۵۵۹ ۳۸ ساله
۱	۱۰	۱۱	۵۴۷۴	۶۳۳۸	۱۱۸۱۲ ۳۹ ساله

۳-۴- جمعیت بر حسب جنس، سن و وضع سکونت: آبان ۱۳۹۵ (دنباله)

ساکن در نقاط شهری			جمع			سن
زن	مرد	مرد و زن	زن	مرد	مرد و زن	
۴۴۹۲۵۸	۴۶۹۲۳۱	۹۱۸۴۸۹	۴۷۵۶۱۵	۵۰۰۹۰۴	۹۷۶۵۱۹ ۴۰-۴۴ ساله
۹۹۷۶۴	۱۰۳۶۰۸	۲۰۳۳۷۲	۱۰۶۲۷۰	۱۱۱۳۴۱	۲۱۷۶۱۱ ۴۰ ساله
۹۱۶۳۱	۹۴۹۱۱	۱۸۶۵۴۲	۹۶۷۴۴	۱۰۱۰۳۶	۱۹۷۷۸۰ ۴۱ ساله
۸۸۲۸۷	۹۲۷۵۷	۱۸۱۰۴۴	۹۳۳۵۹	۹۸۹۶۵	۱۹۲۳۲۴ ۴۲ ساله
۸۶۱۸۳	۹۰۵۳۰	۱۷۶۷۱۳	۹۱۲۳۰	۹۶۴۴۶	۱۸۷۶۷۶ ۴۳ ساله
۸۳۳۹۳	۸۷۴۲۵	۱۷۰۸۱۸	۸۸۰۱۲	۹۳۱۱۶	۱۸۱۱۲۸ ۴۴ ساله
۴۱۶۴۴۵	۴۲۶۹۱۴	۸۴۳۳۵۹	۴۲۹۲۳۱	۴۵۳۳۱۴	۸۹۲۵۴۵ ۴۵-۴۹ ساله
۹۱۵۷۸	۹۶۵۸۴	۱۸۸۱۶۲	۹۷۶۲۹	۱۰۳۷۴۸	۲۰۱۳۷۷ ۴۵ ساله
۸۳۵۴۶	۸۶۷۳۱	۱۷۰۲۷۷	۸۸۰۸۰	۹۲۰۷۶	۱۸۰۱۵۶ ۴۶ ساله
۸۳۳۶۰	۸۵۶۰۷	۱۶۸۹۶۷	۸۷۶۷۱	۹۰۶۴۴	۱۷۸۳۱۵ ۴۷ ساله
۸۲۴۹۲	۸۳۳۱۷	۱۶۵۸۰۹	۸۶۷۲۶	۸۸۰۹۹	۱۷۴۸۲۵ ۴۸ ساله
۷۵۴۶۹	۷۴۶۷۵	۱۵۰۱۴۴	۷۹۱۲۵	۷۸۷۴۷	۱۵۷۸۷۲ ۴۹ ساله
۳۶۰۵۱۷	۳۵۹۰۰۵	۷۱۹۵۲۲	۳۷۸۵۱۱	۳۷۹۵۳۲	۷۵۸۰۴۳ ۵۰-۵۴ ساله
۸۰۳۷۸	۸۰۱۸۴	۱۶۰۵۶۲	۸۵۲۲۵	۸۵۶۴۵	۱۷۰۸۷۰ ۵۰ ساله
۷۱۲۵۰	۷۰۶۹۲	۱۴۱۹۴۲	۷۴۶۸۸	۷۴۴۹۹	۱۴۹۱۸۷ ۵۱ ساله
۷۰۸۶۸	۷۰۵۳۶	۱۴۱۴۰۴	۷۴۳۴۰	۷۴۵۶۶	۱۴۸۹۰۶ ۵۲ ساله
۷۰۴۷۱	۷۰۴۱۲	۱۴۰۸۸۳	۷۳۷۹۱	۷۴۱۸۰	۱۴۷۹۷۱ ۵۳ ساله
۶۷۵۵۰	۶۷۱۸۱	۱۳۴۷۳۱	۷۰۴۶۷	۷۰۶۴۲	۱۴۱۱۰۹ ۵۴ ساله
۳۰۵۵۱۳	۲۹۶۶۵۸	۶۰۲۱۷۱	۳۱۹۳۶۵	۳۱۲۶۵۳	۶۳۲۰۱۸ ۵۵-۵۹ ساله
۶۹۰۱۷	۶۸۱۰۹	۱۳۷۱۲۶	۷۲۷۳۱	۷۲۴۱۹	۱۴۵۱۵۰ ۵۵ ساله
۶۳۶۹۶	۶۱۷۵۳	۱۲۵۴۴۹	۶۶۵۵۹	۶۵۱۲۲	۱۳۱۶۸۱ ۵۶ ساله
۶۱۰۱۸	۵۸۸۵۰	۱۱۹۸۶۸	۶۳۵۵۸	۶۱۹۴۸	۱۲۵۵۰۶ ۵۷ ساله
۵۸۳۲۷	۵۶۲۴۳	۱۱۴۵۷۰	۶۰۹۵۳	۵۹۱۴۵	۱۲۰۰۹۸ ۵۸ ساله
۵۳۴۵۵	۵۱۷۰۳	۱۰۵۱۵۸	۵۵۵۶۴	۵۴۰۱۹	۱۰۹۵۸۳ ۵۹ ساله

۳-۴- جمعیت بر حسب جنس، سن و وضع سکونت: آبان ۱۳۹۵ (دنباله)

غیرساکن			ساکن در نقاط روستایی			سن
زن	مرد	مرد و زن	زن	مرد	مرد و زن	
۱۷	۶۷	۸۴	۲۶۳۴۰	۳۱۶۰۶	۵۷۹۴۶ ۴۰-۴۴ ساله
۸	۲۵	۳۳	۶۴۹۸	۷۷۰۸	۱۴۲۰۶ ۴۰ ساله
۲	۱۲	۱۴	۵۱۱۱	۶۱۱۳	۱۱۲۲۴ ۴۱ ساله
۳	۱۱	۱۴	۵۰۶۹	۶۱۹۷	۱۱۲۶۶ ۴۲ ساله
۱	۸	۹	۵۰۴۶	۵۹۰۸	۱۰۹۵۴ ۴۳ ساله
۳	۱۱	۱۴	۴۶۱۶	۵۶۸۰	۱۰۲۹۶ ۴۴ ساله
۱۵	۷۵	۹۰	۲۲۷۷۱	۲۶۳۲۵	۴۹۰۹۶ ۴۵-۴۹ ساله
۵	۱۶	۲۱	۶۰۴۶	۷۱۴۸	۱۳۱۹۴ ۴۵ ساله
۶	۱۳	۱۹	۴۵۲۸	۵۳۳۲	۹۸۶۰ ۴۶ ساله
۲	۱۶	۱۸	۴۳۰۹	۵۰۲۱	۹۳۳۰ ۴۷ ساله
۲	۱۵	۱۷	۴۲۳۲	۴۷۶۷	۸۹۹۹ ۴۸ ساله
۰	۱۵	۱۵	۳۶۵۶	۴۰۵۷	۷۷۱۳ ۴۹ ساله
۷	۶۹	۷۶	۱۷۹۸۷	۲۰۴۵۸	۳۸۴۴۵ ۵۰-۵۴ ساله
۲	۲۷	۲۹	۴۸۴۵	۵۴۳۴	۱۰۲۷۹ ۵۰ ساله
۲	۱۰	۱۲	۳۴۳۶	۳۷۹۷	۷۲۳۳ ۵۱ ساله
۱	۱۲	۱۳	۳۴۷۱	۴۰۱۸	۷۴۸۹ ۵۲ ساله
۲	۱۰	۱۲	۳۳۱۸	۳۷۵۸	۷۰۷۶ ۵۳ ساله
۰	۱۰	۱۰	۲۹۱۷	۳۴۵۱	۶۳۶۸ ۵۴ ساله
۶	۶۰	۶۶	۱۳۸۴۶	۱۵۹۳۵	۲۹۷۸۱ ۵۵-۵۹ ساله
۳	۱۹	۲۲	۳۷۱۱	۴۲۹۱	۸۰۰۲ ۵۵ ساله
۲	۹	۱۱	۲۸۶۱	۳۳۶۰	۶۲۲۱ ۵۶ ساله
۰	۱۱	۱۱	۲۵۴۰	۳۰۸۷	۵۶۲۷ ۵۷ ساله
۱	۱۲	۱۳	۲۶۲۵	۲۸۹۰	۵۵۱۵ ۵۸ ساله
۰	۹	۹	۲۱۰۹	۲۳۰۷	۴۴۱۶ ۵۹ ساله

۳-۴- جمعیت بر حسب جنس، سن و وضع سکونت: آبان ۱۳۹۵ (دنباله)

ساکن در نقاط شهری			جمع			سن
زن	مرد	مرد و زن	زن	مرد	مرد و زن	
۲۳۱۸۷۳	۲۳۰۳۵۰	۴۶۲۲۲۳	۲۴۱۸۷۶	۲۴۱۳۲۶	۴۸۳۲۰۲	۶۴-۶۰ ساله
۵۴۱۵۳	۵۲۸۰۳	۱۰۶۹۵۶	۵۶۹۲۸	۵۶۰۳۵	۱۱۲۹۶۳	۶۰ ساله
۴۸۲۲۲	۴۹۲۰۳	۹۷۴۲۵	۵۰۱۴۳	۵۱۳۶۲	۱۰۱۵۰۵	۶۱ ساله
۴۴۷۸۴	۴۴۲۴۸	۸۹۰۳۲	۴۶۶۴۹	۴۶۲۱۶	۹۲۸۶۵	۶۲ ساله
۴۳۵۹۳	۴۳۲۵۶	۸۶۸۴۹	۴۵۴۱۵	۴۵۲۲۷	۹۰۶۴۲	۶۳ ساله
۴۱۱۲۱	۴۰۸۴۰	۸۱۹۶۱	۴۲۷۴۱	۴۲۴۸۶	۸۵۲۲۷	۶۴ ساله
۱۶۱۶۱۰	۱۵۶۷۱۶	۳۱۸۳۲۶	۱۶۷۹۴۱	۱۶۳۱۶۲	۳۳۱۱۰۳	۶۹-۶۵ ساله
۴۱۲۱۳	۳۹۲۵۳	۸۰۴۶۶	۴۳۱۰۱	۴۱۳۲۴	۸۴۴۲۵	۶۵ ساله
۳۲۵۹۶	۳۱۷۲۳	۶۴۳۱۹	۳۳۷۸۹	۳۲۹۱۶	۶۶۷۰۵	۶۶ ساله
۳۱۶۱۹	۳۱۹۷۴	۶۳۵۹۳	۳۲۷۹۸	۳۳۱۴۸	۶۵۹۴۶	۶۷ ساله
۲۸۴۶۱	۲۷۴۸۵	۵۵۹۴۶	۲۹۵۵۸	۲۸۵۵۰	۵۸۱۰۸	۶۸ ساله
۲۷۷۲۱	۲۶۲۸۱	۵۴۰۰۲	۲۸۶۹۵	۲۷۲۲۴	۵۵۹۱۹	۶۹ ساله
۱۱۲۱۸۷	۱۱۰۷۲۷	۲۲۲۹۱۴	۱۱۶۸۵۲	۱۱۵۵۳۷	۲۳۲۳۸۹	۷۴-۷۰ ساله
۲۹۱۰۶	۲۶۸۲۸	۵۵۹۳۴	۳۰۵۶۴	۲۸۳۷۳	۵۸۹۳۷	۷۰ ساله
۲۳۹۲۴	۲۳۶۴۳	۴۷۵۶۷	۲۴۷۷۳	۲۴۵۱۶	۴۹۲۸۹	۷۱ ساله
۲۲۰۲۸	۲۲۴۴۹	۴۴۴۷۷	۲۲۸۹۹	۲۳۳۰۷	۴۶۲۰۶	۷۲ ساله
۱۹۳۰۳	۱۹۳۷۹	۳۸۶۸۲	۲۰۱۱۱	۲۰۱۸۶	۴۰۲۹۷	۷۳ ساله
۱۷۸۲۶	۱۸۴۲۸	۳۶۲۵۴	۱۸۵۰۵	۱۹۱۵۵	۳۷۶۶۰	۷۴ ساله
۷۶۴۳۶	۷۷۲۴۹	۱۵۳۶۸۵	۷۹۶۷۹	۸۰۶۳۹	۱۶۰۳۱۸	۷۹-۷۵ ساله
۱۸۷۰۱	۱۷۶۵۹	۳۶۳۶۰	۱۹۵۸۱	۱۸۶۱۸	۳۸۱۹۹	۷۵ ساله
۱۵۸۱۸	۱۵۹۲۰	۳۱۷۳۸	۱۶۴۸۵	۱۶۵۳۶	۳۳۰۲۱	۷۶ ساله
۱۴۶۶۹	۱۵۱۰۶	۲۹۷۷۵	۱۵۲۳۲	۱۵۶۸۸	۳۰۹۲۰	۷۷ ساله
۱۴۳۹۹	۱۴۶۳۹	۲۹۰۳۸	۱۴۹۸۴	۱۵۲۶۷	۳۰۲۵۱	۷۸ ساله
۱۲۸۴۹	۱۳۹۲۵	۲۶۷۷۴	۱۳۳۹۷	۱۴۵۳۰	۲۷۹۲۷	۷۹ ساله

۳-۴- جمعیت بر حسب جنس، سن و وضع سکونت: آبان ۱۳۹۵ (دنباله)

غیرساکن			ساکن در نقاط روستایی			سن
زن	مرد	مرد و زن	زن	مرد	مرد و زن	
۰	۲۸	۲۸	۱۰۰۰۳	۱۰۹۴۸	۲۰۹۵۱ ۶۴-۶۰ ساله
۰	۱۱	۱۱	۲۷۷۵	۳۲۲۱	۵۹۹۶ ۶۰ ساله
۰	۴	۴	۱۹۲۱	۲۱۵۵	۴۰۷۶ ۶۱ ساله
۰	۵	۵	۱۸۶۵	۱۹۶۳	۳۸۲۸ ۶۲ ساله
۰	۸	۸	۱۸۲۲	۱۹۶۳	۳۷۸۵ ۶۳ ساله
۰	۰	۰	۱۶۲۰	۱۶۴۶	۳۲۶۶ ۶۴ ساله
۰	۱۷	۱۷	۶۳۳۱	۶۴۲۹	۱۲۷۶۰ ۶۹-۶۵ ساله
۰	۷	۷	۱۸۸۸	۲۰۶۴	۳۹۵۲ ۶۵ ساله
۰	۴	۴	۱۱۹۳	۱۱۸۹	۲۳۸۲ ۶۶ ساله
۰	۰	۰	۱۱۷۹	۱۱۷۴	۲۳۵۳ ۶۷ ساله
۰	۵	۵	۱۰۹۷	۱۰۶۰	۲۱۵۷ ۶۸ ساله
۰	۱	۱	۹۷۴	۹۴۲	۱۹۱۶ ۶۹ ساله
۱	۱۰	۱۱	۴۶۶۴	۴۸۰۰	۹۴۶۴ ۷۴-۷۰ ساله
۰	۵	۵	۱۴۵۸	۱۵۴۰	۲۹۹۸ ۷۰ ساله
۰	۲	۲	۸۴۹	۸۷۱	۱۷۲۰ ۷۱ ساله
۱	۲	۳	۸۷۰	۸۵۶	۱۷۲۶ ۷۲ ساله
۰	۱	۱	۸۰۸	۸۰۶	۱۶۱۴ ۷۳ ساله
۰	۰	۰	۶۷۹	۷۲۷	۱۴۰۶ ۷۴ ساله
۰	۳	۳	۳۲۴۳	۳۳۱۷	۶۶۳۰ ۷۹-۷۵ ساله
۰	۱	۱	۸۸۰	۹۵۸	۱۸۳۸ ۷۵ ساله
۰	۱	۱	۶۶۷	۶۱۵	۱۲۸۲ ۷۶ ساله
۰	۱	۱	۵۶۳	۵۸۱	۱۱۴۴ ۷۷ ساله
۰	۰	۰	۵۸۵	۶۲۸	۱۲۱۳ ۷۸ ساله
۰	۰	۰	۵۴۸	۶۰۵	۱۱۵۳ ۷۹ ساله

۳-۴- جمعیت بر حسب جنس، سن و وضع سکونت: آبان ۱۳۹۵ (دنباله)

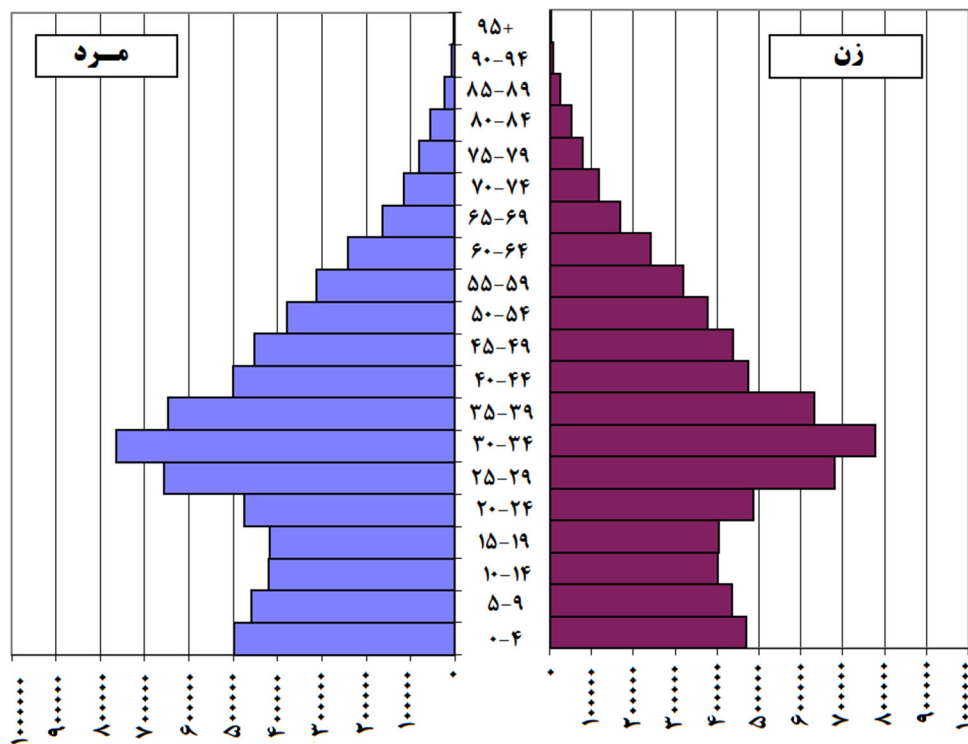
ساکن در نقاط شهری			جمع			سن
زن	مرد	مرد و زن	زن	مرد	مرد و زن	
۴۹۵۱۶	۵۲۹۱۶	۱۰۲۴۳۲	۵۱۵۴۴	۵۵۳۵۴	۱۰۶۸۹۸ ۱۴-۱۰ ساله
۱۳۲۲۳	۱۴۶۵۹	۲۷۸۸۲	۱۳۸۷۶	۱۵۴۵۰	۲۹۳۲۶ ۸۰ ساله
۹۷۶۷	۱۰۷۱۰	۲۰۴۷۷	۱۰۱۰۴	۱۱۱۴۴	۲۱۲۴۸ ۸۱ ساله
۹۷۵۲	۱۰۰۹۵	۱۹۸۴۷	۱۰۱۴۸	۱۰۵۳۷	۲۰۶۸۵ ۸۲ ساله
۹۰۲۹	۹۲۶۲	۱۸۲۹۱	۹۳۹۲	۹۶۸۸	۱۹۰۸۰ ۸۳ ساله
۷۷۴۵	۸۱۹۰	۱۵۹۳۵	۸۰۲۴	۸۵۳۵	۱۶۵۵۹ ۸۴ ساله
۲۵۰۵۱	۲۲۹۸۵	۴۸۰۳۶	۲۵۹۹۸	۲۳۹۲۹	۴۹۹۲۷ ۱۹-۱۵ ساله
۷۸۶۳	۷۵۷۹	۱۵۴۴۲	۸۲۲۰	۷۹۶۴	۱۶۱۸۴ ۸۵ ساله
۵۵۶۰	۵۲۳۱	۱۰۷۹۱	۵۷۶۹	۵۴۲۷	۱۱۱۹۶ ۸۶ ساله
۴۵۶۸	۳۹۲۰	۸۴۸۸	۴۷۱۴	۴۰۶۴	۸۷۷۸ ۸۷ ساله
۴۰۷۰	۳۴۰۷	۷۴۷۷	۴۲۰۲	۳۵۴۱	۷۷۴۳ ۸۸ ساله
۲۹۹۰	۲۸۴۸	۵۸۳۸	۳۰۹۳	۲۹۳۳	۶۰۲۶ ۸۹ ساله
۹۱۳۵	۸۲۸۷	۱۷۴۲۲	۹۴۶۸	۸۶۵۴	۱۸۱۲۲ ۹۴-۹۰ ساله
۳۱۲۰	۲۷۰۴	۵۸۲۴	۳۲۴۹	۲۸۵۷	۶۱۰۶ ۹۰ ساله
۲۲۱۳	۲۰۶۰	۴۲۷۳	۲۲۸۴	۲۱۳۰	۴۴۱۴ ۹۱ ساله
۱۷۰۳	۱۵۶۹	۳۲۷۲	۱۷۵۵	۱۶۴۲	۳۳۹۷ ۹۲ ساله
۱۲۴۶	۱۱۵۷	۲۴۰۳	۱۳۰۲	۱۱۹۹	۲۵۰۱ ۹۳ ساله
۸۵۳	۷۹۷	۱۶۵۰	۸۷۸	۸۲۶	۱۷۰۴ ۹۴ ساله
۱۶۷۱	۱۲۷۵	۲۹۴۶	۱۷۳۸	۱۳۳۷	۳۰۷۵ ۹۹-۹۵ ساله
۷۸۱	۶۴۵	۱۴۲۶	۸۱۳	۶۷۶	۱۴۸۹ ۹۵ ساله
۳۹۷	۲۹۵	۶۹۲	۴۰۹	۳۰۸	۷۱۷ ۹۶ ساله
۲۶۰	۱۴۸	۴۰۸	۲۶۸	۱۵۸	۴۲۶ ۹۷ ساله
۱۳۸	۱۱۳	۲۵۱	۱۴۸	۱۲۰	۲۶۸ ۹۸ ساله
۹۵	۷۴	۱۶۹	۱۰۰	۷۵	۱۷۵ ۹۹ ساله
۲۸۱	۱۷۸	۴۵۹	۳۱۰	۲۰۱	۵۱۱ ۱۰۰ ساله و بیش تر

۳-۴- جمعیت بر حسب جنس، سن و وضع سکونت: آبان ۱۳۹۵ (دنباله)

غیرساکن			ساکن در نقاط روستایی			سن
زن	مرد	مرد و زن	زن	مرد	مرد و زن	
۰	۲	۲	۲۰۲۸	۲۴۳۶	۴۴۶۴ ۱۴-۸۰ ساله
۰	۱	۱	۶۵۳	۷۹۰	۱۴۴۳ ۸۰ ساله
۰	۰	۰	۳۳۷	۴۳۴	۷۷۱ ۸۱ ساله
۰	۱	۱	۳۹۶	۴۴۱	۸۳۷ ۸۲ ساله
۰	۰	۰	۳۶۳	۴۲۶	۷۸۹ ۸۳ ساله
۰	۰	۰	۲۷۹	۳۴۵	۶۲۴ ۸۴ ساله
۰	۱	۱	۹۴۷	۹۴۳	۱۸۹۰ ۸۵-۸۹ ساله
۰	۱	۱	۳۵۷	۳۸۴	۷۴۱ ۸۵ ساله
۰	۰	۰	۲۰۹	۱۹۶	۴۰۵ ۸۶ ساله
۰	۰	۰	۱۴۶	۱۴۴	۲۹۰ ۸۷ ساله
۰	۰	۰	۱۳۲	۱۳۴	۲۶۶ ۸۸ ساله
۰	۰	۰	۱۰۳	۸۵	۱۸۸ ۸۹ ساله
۰	۰	۰	۳۳۳	۳۶۷	۷۰۰ ۹۰-۹۴ ساله
۰	۰	۰	۱۲۹	۱۵۳	۲۸۲ ۹۰ ساله
۰	۰	۰	۷۱	۷۰	۱۴۱ ۹۱ ساله
۰	۰	۰	۵۲	۷۳	۱۲۵ ۹۲ ساله
۰	۰	۰	۵۶	۴۲	۹۸ ۹۳ ساله
۰	۰	۰	۲۵	۲۹	۵۴ ۹۴ ساله
۰	۰	۰	۶۷	۶۲	۱۲۹ ۹۵-۹۹ ساله
۰	۰	۰	۳۲	۳۱	۶۳ ۹۵ ساله
۰	۰	۰	۱۲	۱۳	۲۵ ۹۶ ساله
۰	۰	۰	۸	۱۰	۱۸ ۹۷ ساله
۰	۰	۰	۱۰	۷	۱۷ ۹۸ ساله
۰	۰	۰	۵	۱	۶ ۹۹ ساله
۰	۰	۰	۲۹	۲۳	۵۲ ۱۰۰ ساله و بیش تر

ماخذ - مرکز آمار ایران. دفتر جمعیت، نیروی کار و سرشماری.

۳-۲- هرم سنی جمعیت: آبان ۱۳۹۵



منبع: جدول ۳-۴

۳-۵- جمعیت برحسب جنس و گروه‌های عمده سنی: آبان ۱۳۹۵

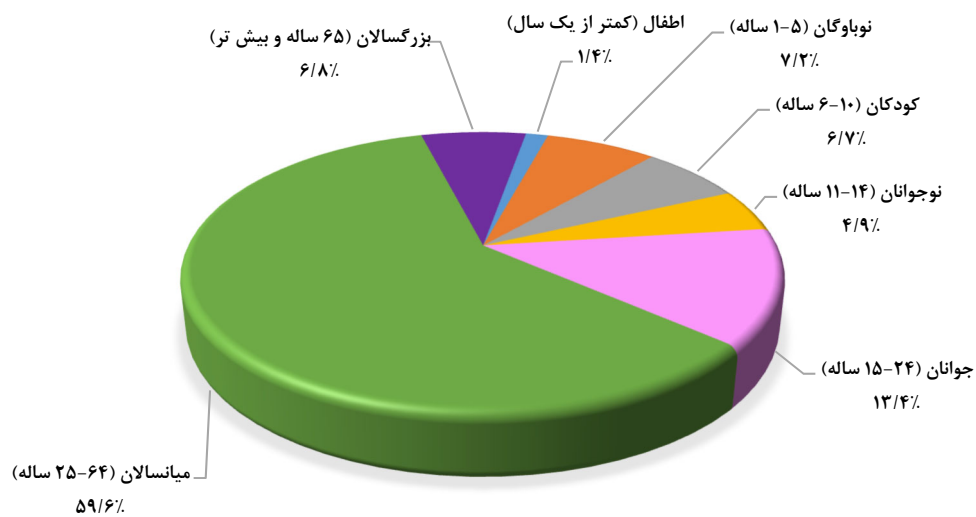
کل استان ^(۱)			گروه‌های عمده سنی
زن	مرد	مرد و زن	
۶۵۹۳۹۶۵	۶۶۷۳۶۷۲	۱۳۲۶۷۶۳۷	جمع
۹۳۶۲۹	۹۷۵۴۲	۱۹۱۱۷۱	اطفال (کمتر از یک سال).....
۴۶۵۲۸۳	۴۹۳۰۷۸	۹۵۸۳۶۱	نوباوگان (۵-۱ ساله).....
۴۲۹۷۶۵	۴۵۳۹۷۸	۸۸۳۷۴۳	کودکان (۱۰-۶ ساله).....
۳۱۷۰۶۳	۳۳۲۲۱۳	۶۴۹۲۷۶	نوجوانان (۱۴-۱۱ ساله).....
۸۸۸۵۲۸	۸۹۲۷۵۲	۱۷۸۱۲۸۰	جوانان (۲۴-۱۵ ساله).....
۳۹۴۶۱۶۷	۳۹۵۵۲۹۶	۷۹۰۱۴۶۳	میانسالان (۶۴-۲۵ ساله).....
۴۵۳۵۳۰	۴۴۸۸۱۳	۹۰۲۳۴۳	بزرگسالان (۶۵ ساله و بیش‌تر).....

روستایی			شهری			گروه‌های عمده سنی
زن	مرد	مرد و زن	زن	مرد	مرد و زن	
۳۸۳۷۸۷	۴۳۰۹۱۱	۸۱۴۶۹۸	۶۲۱۰۰۵۰	۶۲۴۲۱۸۰	۱۲۴۵۲۲۳۰	جمع
۶۶۲۳	۶۹۷۰	۱۳۵۹۳	۸۷۰۰۵	۹۰۵۷۲	۱۷۷۵۷۷	اطفال (کمتر از یک سال).....
۳۵۷۹۱	۳۷۹۳۶	۷۳۷۲۷	۴۲۹۴۸۹	۴۵۵۱۳۹	۸۸۴۶۲۸	نوباوگان (۵-۱ ساله).....
۳۳۷۹۲	۳۵۸۷۴	۶۹۶۶۶	۳۹۵۹۷۱	۴۱۸۱۰۳	۸۱۴۰۷۴	کودکان (۱۰-۶ ساله).....
۲۴۱۸۱	۲۵۳۹۹	۴۹۵۸۰	۲۹۲۸۸۱	۳۰۶۸۱۱	۵۹۹۶۹۲	نوجوانان (۱۴-۱۱ ساله).....
۶۱۷۹۹	۶۹۷۵۰	۱۳۱۵۴۹	۸۲۶۷۱۱	۸۲۲۹۶۵	۱۶۴۹۶۷۶	جوانان (۲۴-۱۵ ساله).....
۲۰۳۹۵۹	۲۳۶۵۳۵	۴۴۰۴۹۴	۳۷۴۲۱۰۶	۳۷۱۸۲۵۷	۷۴۶۰۳۶۳	میانسالان (۶۴-۲۵ ساله).....
۱۷۶۴۲	۱۸۴۴۷	۳۶۰۸۹	۴۳۵۸۸۷	۴۳۰۳۳۳	۸۶۶۲۲۰	بزرگسالان (۶۵ ساله و بیش‌تر).....

(۱) آمار جمعیت غیرساکن در جمعیت کل استان منظور شده است.

ماخذ - مرکز آمار ایران. دفتر جمعیت، نیروی کار و سرشماری.

۳-۳- جمعیت برحسب گروه‌های عمده سنی: آبان ۱۳۹۵



منبع: جدول ۳-۵

۳-۶- خانوار و جمعیت برحسب جنس در نقاط شهری و روستایی

جمعیت			تعداد خانوار	شرح
زن	مرد	مرد و زن		
جمع				
...	آبان ۱۳۳۵.....
...	آبان ۱۳۴۵.....
...	...	۴۹۸۱۳۴۹	۱۰۷۶۳۲۴	آبان ۱۳۵۵ ^{(۱)(۳)}
۳۳۷۲۶۱۱	۳۵۵۱۴۶۰	۶۹۲۴۰۷۱	۱۵۴۶۶۸۰	آبان ۱۳۶۵ ^{(۲)(۳)}
...	مهر ۱۳۷۰.....
۴۳۴۵۵۳۵	۴۶۱۳۱۸۷	۸۹۵۸۷۲۲	۲۱۲۲۰۱۱	آبان ۱۳۷۵ ^{(۲)(۳)}
۵۵۱۳۹۷۵	۵۸۳۱۴۰۰	۱۱۳۴۵۳۷۵	۳۱۶۸۰۱۲	آبان ۱۳۸۵ ^{(۲)(۳)}
۶۰۴۵۳۹۸	۶۱۳۷۹۹۳	۱۲۱۸۳۳۹۱	۳۷۳۲۱۹۰	آبان ۱۳۹۰ ^(۳)
۶۵۹۳۹۶۵	۶۶۷۳۶۷۲	۱۳۲۶۷۶۳۷	۴۲۸۸۵۶۳	آبان ۱۳۹۵ ^(۳)
نقاط شهری				
...	آبان ۱۳۳۵.....
...	آبان ۱۳۴۵.....
-	-	۴۷۳۰۸۲۶	۱۰۲۴۳۰۸	آبان ۱۳۵۵ ^{(۱)(۳)}
۳۱۵۰۴۴۰	۳۳۰۵۲۹۲	۶۴۵۵۷۳۲	۱۴۵۱۸۲۷	آبان ۱۳۶۵ ^(۲)
...	مهر ۱۳۷۰.....
۳۸۱۰۸۸۶	۴۰۱۶۶۸۱	۷۸۲۷۵۶۷	۱۹۲۳۸۰۵	آبان ۱۳۷۵ ^(۲)
۵۰۷۸۷۳۰	۵۳۳۹۲۳۷	۱۰۴۱۷۹۶۷	۲۹۳۹۵۹۱	آبان ۱۳۸۵ ^(۲)
۵۶۳۶۶۹۴	۵۶۶۹۱۳۸	۱۱۳۰۵۸۳۲	۳۴۹۶۸۹۲	آبان ۱۳۹۰.....
۶۳۱۰۰۵۰	۶۳۴۳۱۸۰	۱۲۴۵۲۲۳۰	۴۰۵۲۵۰۷	آبان ۱۳۹۵.....

۳-۶- خانوار و جمعیت بر حسب جنس در نقاط شهری و روستایی (دنباله)

جمعیت			تعداد خانوار	شرح
زن	مرد	مرد و زن		
نقاط روستایی				
...	آبان ۱۳۳۵.....
...	آبان ۱۳۴۵.....
...	...	۲۵۰۵۲۳	۵۲۰۱۶	آبان ۱۳۵۵ ^(۱)
۲۲۲۱۳۳	۲۴۶۰۶۸	۴۶۸۲۰۱	۹۴۸۲۰	آبان ۱۳۶۵ ^(۲)
...	مهر ۱۳۷۰.....
۵۳۴۶۲۷	۵۹۶۳۶۰	۱۱۳۰۹۸۷	۱۹۸۲۰۶	آبان ۱۳۷۵ ^(۲)
۴۳۵۲۴۵	۴۹۲۱۲۱	۹۲۷۳۶۶	۲۲۸۴۰۱	آبان ۱۳۸۵ ^(۲)
۴۰۸۶۸۳	۴۶۸۷۵۴	۸۷۷۴۳۷	۲۳۵۱۹۳	آبان ۱۳۹۰.....
۳۸۳۷۸۷	۴۳۰۹۱۱	۸۱۴۶۹۸	۲۳۵۳۹۷	آبان ۱۳۹۵.....

(۱) آمار خانوار و جمعیت غیرساکن در آمار نقاط روستایی منظور شده است.

(۲) اطلاعات سال‌های ۱۳۵۵، ۱۳۶۵، ۱۳۷۵ و ۱۳۸۵ بر اساس محدوده تقسیمات کشوری سال ۱۳۹۵ همانندسازی شده است.

(۳) آمار تعداد خانوار و جمعیت غیرساکن در آمار خانوار و جمعیت کل استان منظور شده است.

ماخذ - مرکز آمار ایران. (ر.م).

- مرکز آمار ایران. دفتر جمعیت، نیروی کار و سرشماری.

۳-۷- خانوار و جمعیت شهرستان‌ها برحسب ساکن و غیرساکن: آبان ۱۳۹۵

ساکن در نقاط شهری		جمع		شهرستان
جمعیت	خانوار	جمعیت	خانوار	
۱۲۴۵۲۲۳۰	۴۰۵۲۵۰۷	۱۳۲۶۷۶۳۷	۴۲۸۱۵۶۳	جمع.....
۵۱۲۱۵۶	۱۵۷۲۸۳	۵۴۸۶۲۰	۱۶۸۲۸۸	اسلامشهر.....
۴۹۸۶۳۲	۱۴۵۸۷۵	۵۳۶۳۲۹	۱۵۶۷۹۱	بهارستان.....
۲۷۶۲۸۲	۸۱۹۶۰	۳۵۰۹۶۶	۱۰۳۵۴۲	پاکدشت.....
۱۵۲۳۹۷	۴۸۳۲۳	۱۶۹۰۶۰	۵۳۳۶۷	پردیس.....
۵۹۱۸۴	۱۸۰۵۴	۸۶۶۰۱	۲۵۷۰۴	پیشوا.....
۸۶۹۳۷۰۶	۲۹۱۱۰۶۵	۸۷۳۷۵۱۰	۲۹۲۴۲۰۸	تهران ^(۱)
۹۳۲۰۱	۲۹۳۲۹	۱۲۵۴۸۰	۳۹۳۷۳	دماوند.....
۲۳۱۵۰۱	۷۲۰۹۸	۲۹۱۵۱۶	۸۹۲۷۱	رباط کریم.....
۱۴۶۸۳۷	۴۱۸۱۹	۳۴۹۷۰۰	۹۶۹۹۶	ری ^(۱)
۲۸۵۱۴	۹۶۲۱	۴۷۲۷۹	۱۶۱۰۷	شمیرانات ^(۱)
۶۵۶۵۸۸	۲۰۰۲۱۲	۷۴۴۲۱۰	۲۲۶۰۱۱	شهریار.....
۱۸۵۷۷	۶۱۰۶	۳۳۵۵۸	۱۱۷۰۰	فیروزکوه.....
۳۰۹۶۰۵	۹۴۵۳۲	۳۱۶۶۳۶	۹۶۶۸۲	قدس.....
۲۳۱۰۷۵	۶۹۰۲۹	۲۶۹۱۳۸	۷۹۸۵۳	قرچک.....
۳۱۳۵۰۳	۹۶۵۱۷	۳۷۷۲۹۲	۱۱۵۱۵۴	ملارد.....
۲۳۰۴۷۲	۷۰۶۸۴	۲۸۳۷۴۲	۸۵۵۱۶	ورامین.....

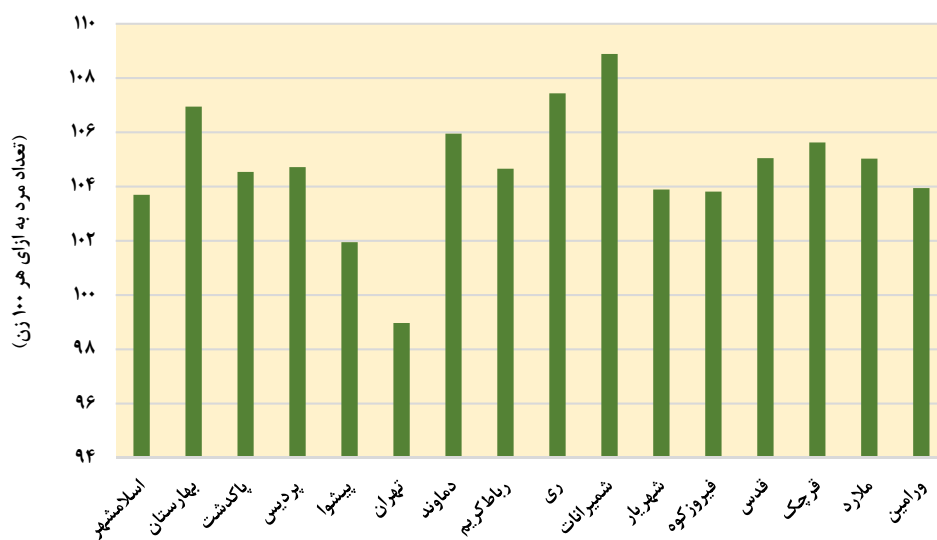
۳-۷- خانوار و جمعیت شهرستان‌ها برحسب ساکن و غیرساکن: آبان ۱۳۹۵ (دنباله)

شهرستان	ساکن در نقاط روستایی		غیرساکن	
	خانوار	جمعیت	خانوار	جمعیت
جمع.....	۲۳۵۳۹۷	۱۱۴۶۹۸	۶۵۹	۷۰۹
اسلامشهر.....	۱۰۹۸۵	۳۶۴۳۹	۲۰	۲۵
بهارستان.....	۱۰۹۱۶	۳۷۶۹۷	۰	۰
پاکدشت.....	۲۱۵۷۷	۷۴۶۷۹	۵	۵
پردیس.....	۵۰۳۲	۱۶۶۵۱	۱۲	۱۲
پیشوا.....	۷۶۵۰	۲۷۴۱۷	۰	۰
تهران ^(۱)	۱۲۵۹۶	۴۳۲۲۱	۵۴۷	۵۸۳
دماوند.....	۱۰۰۴۳	۳۲۲۷۸	۱	۱
رباط کریم.....	۱۷۱۷۲	۶۰۰۱۴	۱	۱
ری ^(۱)	۵۵۱۷۴	۲۰۲۸۶۰	۳	۳
شمیرانات ^(۱)	۶۴۸۶	۱۸۷۶۵	۰	۰
شهریار.....	۲۵۷۹۵	۸۷۶۱۸	۴	۴
فیروزکوه.....	۵۵۹۴	۱۴۹۸۱	۰	۰
قدس.....	۲۱۴۸	۷۰۲۶	۲	۵
قرچک.....	۱۰۸۲۲	۳۸۰۶۱	۲	۲
ملارد.....	۱۸۵۸۵	۶۳۷۳۶	۵۲	۵۳
ورامین.....	۱۴۸۲۲	۵۳۲۵۵	۱۰	۱۵

(۱) اطلاعات دو نقطه شهری «ری» و «تجریش» در شهر تهران آمده است.

ماخذ - مرکز آمار ایران. دفتر جمعیت، نیروی کار و سرشماری.

۳-۴- نسبت جنسی در خانوارهای معمولی استان: آبان ۱۳۹۵



منبع: جدول ۳-۷

۸-۳- جمعیت بر حسب نوع خانوار، جنس و شهرستان: آبان ۱۳۹۵

جمع			شهرستان
زن	مرد	مرد و زن	
۶۵۹۳۹۶۵	۶۶۷۳۶۷۲	۱۳۲۶۷۶۳۷	جمع.....
۲۶۹۳۳۸	۲۷۹۲۸۲	۵۴۸۶۲۰	اسلامشهر.....
۲۵۹۱۶۹	۲۷۷۱۶۰	۵۳۶۳۲۹	بهارستان.....
۱۷۱۵۹۱	۱۷۹۳۷۵	۳۵۰۹۶۶	پاکدشت.....
۸۲۵۸۳	۸۶۴۷۷	۱۶۹۰۶۰	پردیس.....
۴۲۸۸۳	۴۳۷۱۸	۸۶۶۰۱	پیشوا.....
۴۳۸۹۹۷۶	۴۳۴۷۵۳۴	۸۷۳۷۵۱۰	تهران ^(۱)
۶۰۹۲۸	۶۴۵۵۲	۱۲۵۴۸۰	دماوند.....
۱۴۲۴۴۴	۱۴۹۰۷۲	۲۹۱۵۱۶	رباط کریم.....
۱۶۲۴۷۷	۱۸۷۲۲۳	۳۴۹۷۰۰	ری ^(۱)
۲۲۶۳۴	۲۴۶۴۵	۴۷۲۷۹	شمیرانات ^(۱)
۳۶۵۰۱۳	۳۷۹۱۹۷	۷۴۴۲۱۰	شهریار.....
۱۶۴۶۵	۱۷۰۹۳	۳۳۵۵۸	فیروزکوه.....
۱۵۴۴۲۵	۱۶۲۲۱۱	۳۱۶۶۳۶	قدس.....
۱۳۰۸۸۹	۱۳۸۲۴۹	۲۶۹۱۳۸	قرچک.....
۱۸۴۰۲۰	۱۹۳۲۷۲	۳۷۷۲۹۲	ملارد.....
۱۳۹۱۳۰	۱۴۴۶۱۲	۲۸۳۷۴۲	ورامین.....

۸-۳- جمعیت بر حسب نوع خانوار، جنس و شهرستان: آبان ۱۳۹۵ (دنباله)

خانوار معمولی غیر ساکن		خانوار ساکن						شهرستان
زن	مرد	موسسه‌ای		گروهی		معمولی		
		زن	مرد	زن	مرد	زن	مرد	
۱۲۸	۵۸۱	۱۹۴۰۴	۶۴۴۹۸	۳۹۲۰	۲۵۰۹۶	۶۵۷۰۵۱۳	۶۵۸۳۴۹۷	جمع.....
۲	۲۳	۳۵۱	۷۴۷	۱۹	۳۷۹	۲۶۸۹۶۶	۲۷۸۱۳۳	اسلامشهر.....
۰	۰	۰	۱۵	۱۹	۱۷۷	۲۵۹۱۵۰	۲۷۶۹۶۸	بهارستان.....
۰	۵	۲۰۲	۵۰۵	۳۶	۴۱۴	۱۷۱۳۵۳	۱۷۸۴۵۱	پاکدشت.....
۳	۹	۱۹	۵۲	۸	۵۹۷	۸۲۵۵۳	۸۵۸۱۹	پردیس.....
۰	۰	۶۵۷	۱۷	۱۰	۸۰	۴۲۲۱۶	۴۳۶۲۱	پیشوا.....
۹۹	۴۸۴	۱۵۳۴۴	۴۰۱۷۶	۳۵۹۰	۱۹۰۰۲	۴۳۷۰۹۴۳	۴۲۸۷۸۷۲	تهران ^(۱)
۰	۱	۱۲۱	۱۰۳۳	۱	۷۰۶	۶۰۸۰۶	۶۲۸۱۲	دماوند.....
۰	۱	۶۱	۱۴۹۹	۱۷	۲۲۷	۱۴۲۳۶۶	۱۴۷۳۴۵	رباط کریم.....
۱	۲	۳۷۷	۱۴۶۷۳	۲۵	۱۵۶۴	۱۶۲۰۷۴	۱۷۰۹۸۴	ری ^(۱)
۰	۰	۹	۳۲۱	۸	۲۹۲	۲۲۶۱۷	۲۴۰۳۲	شمیرانات ^(۱) ..
۰	۴	۳۸۲	۱۳۰۷	۵۴	۴۸۶	۳۶۴۵۷۷	۳۷۷۴۰۰	شهریار.....
۰	۰	۱۸	۵۹	۱	۹۴	۱۶۴۴۶	۱۶۹۴۰	فیروزکوه.....
۱	۴	۴۵۸	۳۵	۳۵	۳۵۸	۱۵۳۹۳۱	۱۶۱۸۱۴	قدس.....
۰	۲	۳۰	۳۷۳	۹	۱۳۵	۱۳۰۸۵۰	۱۳۷۷۳۹	قرچک.....
۱۶	۳۷	۲۱۸	۵۸۶	۱۲	۳۲۱	۱۸۳۷۷۴	۱۹۲۳۲۸	ملارد.....
۶	۹	۱۱۵۷	۳۱۰۰	۷۶	۲۶۴	۱۳۷۸۹۱	۱۴۱۲۳۹	ورامین.....

(۱) اطلاعات دو نقطه شهری «ری» و «تجربیش» در شهر تهران آمده است.

ماخذ - مرکز آمار ایران. دفتر جمعیت، نیروی کار و سرشماری.

۳-۹- خانوارهای معمولی برحسب تعداد افراد در خانوار

سال	جمع	۱ نفر	۲ نفر	۳ نفر
آبان ۱۳۴۵.....
آبان ۱۳۵۵.....
آبان ۱۳۶۵ ^(۱)	۱۹۰۵۸۱۱	۹۰۵۶۶	۲۱۸۸۷۳	۳۰۱۰۲۲
مهر ۱۳۷۰.....
آبان ۱۳۷۵ ^(۳)	۲۱۲۱۹۴۲	۱۱۱۴۱۴	۲۷۴۸۶۵	۴۱۳۱۴۵
آبان ۱۳۸۵ ^(۳)	۳۱۳۸۱۷۹	۲۰۹۳۸۸	۵۶۱۱۹۳	۸۱۵۰۴۳
آبان ۱۳۹۰.....	۳۷۱۹۶۷۶	۳۴۱۴۴۳	۷۴۸۷۴۳	۱۰۷۳۹۰۸
آبان ۱۳۹۵.....	۴۲۷۸۶۰۷	۴۳۲۰۵۹	۹۵۲۰۹۰	۱۲۹۴۹۴۷

سال	۴ نفر	۵ نفر	۶ نفر	۷ نفر و بیش تر
آبان ۱۳۴۵.....
آبان ۱۳۵۵.....
آبان ۱۳۶۵ ^(۱)	۳۹۱۸۲۱	۳۳۹۸۰۵	۲۴۷۰۹۹	۳۱۶۶۲۵
مهر ۱۳۷۰.....
آبان ۱۳۷۵ ^(۳)	۵۰۶۴۵۳	۳۷۱۷۵۷	۲۲۸۳۲۴	۲۱۵۹۸۴
آبان ۱۳۸۵ ^(۳)	۸۵۸۰۲۴	۴۲۱۲۸۳	۱۶۷۸۷۸	۱۰۵۳۷۰
آبان ۱۳۹۰.....	۱۰۲۲۹۵۹	۳۷۴۸۲۵	۱۱۳۹۳۱	۴۳۸۶۷
آبان ۱۳۹۵.....	۱۱۸۸۴۲۷	۳۲۰۷۹۱	۶۶۸۲۷	۲۳۴۶۶

(۱) شامل استان‌های البرز و قم نیز می‌باشد.

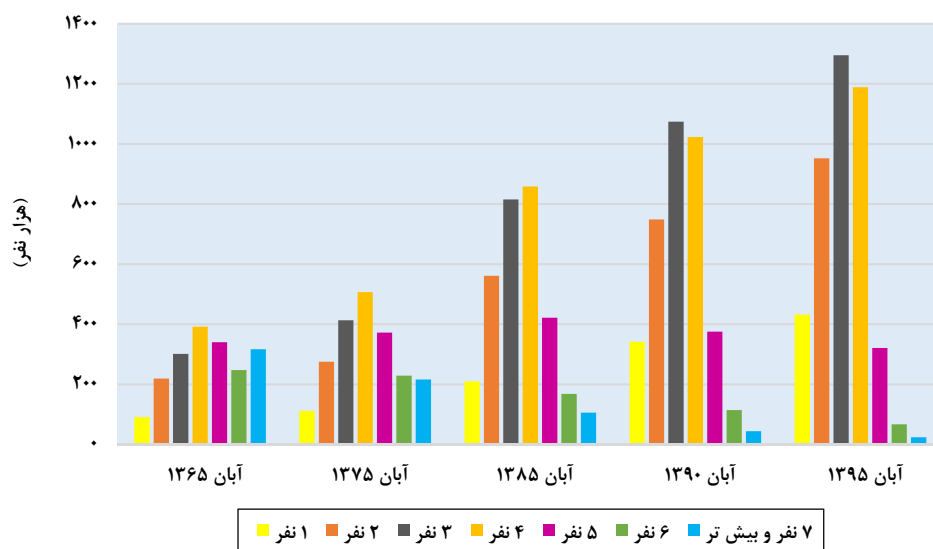
(۲) شامل خانوارهای غیرساکن نمی‌باشد.

(۳) اطلاعات سال‌های ۱۳۷۵ و ۱۳۸۵ بر اساس آخرین تقسیمات کشوری همانندسازی شده است.

ماخذ - مرکز آمار ایران. (ر.م).

- مرکز آمار ایران. دفتر جمعیت، نیروی کار و سرشماری.

۳-۵- خانوارهای معمولی برحسب تعداد افراد در خانوار



منبع: جدول ۳-۹

۱۰-۳- جمعیت برحسب جنس و تابعیت در استان

شرح	آبان ۱۳۹۰			آبان ۱۳۹۵		
	مرد و زن	مرد	زن	مرد و زن	مرد	زن
جمع.....	۱۲۱۸۳۳۹۱	۶۱۳۷۹۹۳	۶۰۴۵۳۹۸	۱۳۲۶۷۶۳۷	۶۶۷۳۶۷۲	۶۵۹۳۹۶۵
ایران.....	۱۱۶۳۵۱۵۴	۵۸۴۱۶۶۵	۵۷۹۳۴۸۹	۱۲۷۲۰۳۴۰	۶۳۸۱۴۳۳	۶۳۳۸۹۰۷
افغانستان.....	۴۶۳۱۹۰	۲۵۱۳۵۷	۲۱۱۸۳۳	۵۱۵۵۶۷	۲۷۴۷۸۰	۲۴۰۷۸۷
عراق.....	۸۹۴۸	۴۹۶۳	۳۹۸۵	۴۹۶۵	۲۸۹۲	۲۰۷۳
پاکستان.....	۲۵۴۹	۱۵۱۳	۱۰۳۶	۱۶۹۹	۱۰۲۹	۶۷۰
ترکیه.....	۴۷۱	۲۷۵	۱۹۶	۱۵۴	۱۰۶	۴۸
سایر کشورها ^(۱) ..	۴۲۸۲	۲۲۸۶	۱۹۹۶	۲۶۴۸	۱۶۶۶	۹۸۲
اظهارنشده.....	۶۸۷۹۷	۳۵۹۳۴	۳۲۸۶۳	۲۲۲۶۴	۱۱۷۶۶	۱۰۴۹۸

(۱) جمعیت کشورهای ترکمنستان، آذربایجان و ارمنستان در سایر کشورها منظور شده است.

ماخذ - مرکز آمار ایران. دفتر جمعیت، نیروی کار و سرشماری.

۱۱-۳- طبقه بندی جمعیتی آبادی های دارای سکنه

طبقه بندی جمعیتی	آبان ۱۳۹۰		آبان ۱۳۹۵	
	تعداد آبادی	کل جمعیت ^(۱)	تعداد آبادی	کل جمعیت ^(۱)
جمع.....	۷۵۷	۱۷۷۴۳۷	۷۴۱	۱۱۴۶۹۸
۵۰۰۰ نفر و بیش تر.....	۴۵	۴۴۵۴۱۶	۴۲	۳۸۴۰۸۱
۲۵۰۰-۴۹۹۹ نفر.....	۴۷	۱۵۹۵۷۹	۴۵	۱۶۱۵۳۴
۱۰۰۰-۲۴۹۹ نفر.....	۸۹	۱۴۰۹۵۰	۸۷	۱۴۰۵۹۷
۵۰۰-۹۹۹ نفر.....	۱۰۰	۷۰۱۰۰	۸۸	۶۲۱۰۴
۱۰۰-۴۹۹ نفر.....	۲۰۴	۵۳۴۸۷	۲۱۶	۵۶۷۴۰
۵۰-۹۹ نفر.....	۶۰	۴۴۳۶	۶۶	۴۹۱۵
۲۵-۴۹ نفر.....	۴۶	۱۷۱۹	۳۸	۱۳۶۲
۱-۲۴ نفر.....	۱۶۶	۱۷۵۰	۱۵۹	۳۳۶۵

(۱) شامل خانوارهای موسسه ای نمی باشد.

ماخذ - مرکز آمار ایران. دفتر جمعیت، نیروی کار و سرشماری.

۱۲-۳- خانوارهای معمولی برحسب جنس و سن سرپرست خانوار و تعداد افراد در خانوار: آبان
۱۳۹۵

گروه سنی سرپرست خانوار	جمع	۱ نفر	۲ نفر	۳ نفر
جمع.....	۴۲۷۸۶۰۷	۴۳۲۰۵۹	۹۵۲۰۹۰	۱۲۹۴۹۴۷
مرد.....	۳۶۸۶۵۳۹	۱۶۷۴۳۱	۷۷۷۵۶۵	۱۱۹۲۳۴۶
کمتر از ۲۰ ساله.....	۵۱۱۱	۳۲۰۲	۱۲۹۸	۴۱۳
۲۰-۲۹ ساله.....	۳۴۰۵۹۲	۳۳۰۱۳	۱۶۰۱۰۵	۱۱۵۷۷۷
۳۰-۳۹ ساله.....	۱۱۰۱۹۴۰	۴۳۱۰۱	۲۲۰۱۱۸	۴۴۴۹۹۷
۴۰-۴۹ ساله.....	۸۹۳۴۴۴	۲۶۳۴۷	۵۷۳۲۸	۲۳۲۲۵۰
۵۰-۵۹ ساله.....	۶۷۱۶۳۵	۲۱۴۴۹	۹۲۲۸۰	۲۰۳۲۷۶
۶۰-۶۹ ساله.....	۳۹۷۲۵۰	۱۵۶۴۳	۱۱۴۰۳۹	۱۲۸۰۰۴
۷۰ ساله و بیش تر.....	۲۷۶۵۶۷	۲۴۶۷۶	۱۳۲۳۹۷	۶۷۶۲۹
زن.....	۵۹۲۰۶۸	۲۶۴۶۲۸	۱۷۴۵۲۵	۱۰۲۶۰۱
کمتر از ۲۰ ساله.....	۱۰۴۱	۷۳۷	۲۳۷	۴۶
۲۰-۲۹ ساله.....	۱۸۵۷۰	۱۱۰۷۲	۵۳۳۵	۱۶۶۳
۳۰-۳۹ ساله.....	۶۷۳۱۸	۲۶۱۶۲	۲۴۲۵۲	۱۲۴۴۷
۴۰-۴۹ ساله.....	۹۳۸۱۷	۲۳۵۳۵	۳۱۷۸۹	۲۷۰۷۲
۵۰-۵۹ ساله.....	۱۲۵۱۱۶	۳۸۵۴۱	۴۰۹۶۰	۲۹۳۸۷
۶۰-۶۹ ساله.....	۱۲۹۸۲۱	۵۷۸۶۲	۳۹۰۷۶	۲۰۶۸۴
۷۰ ساله و بیش تر.....	۱۵۶۳۸۵	۱۰۶۷۱۹	۳۲۸۷۶	۱۱۳۰۲

۱۲-۳- خانوارهای معمولی برحسب جنس و سن سرپرست خانوار و تعداد افراد در خانوار: آبان ۱۳۹۵ (دنباله)

گروه سنی سرپرست خانوار	۴ نفر	۵ نفر	۶ نفر	۷ نفر و بیش تر
جمع.....	۱۱۸۸۴۲۷	۳۲۰۷۹۱	۶۶۸۲۷	۲۳۴۶۶
مرد.....	۱۱۵۲۷۷۴	۳۱۰۳۷۱	۶۳۸۶۲	۲۲۱۹۰
کمتر از ۲۰ ساله.....	۱۳۷	۳۶	۱۲	۱۳
۲۰-۲۹ ساله.....	۲۷۲۶۳	۳۳۹۲	۷۳۳	۳۰۹
۳۰-۳۹ ساله.....	۳۲۸۳۸۴	۵۴۴۲۳	۸۳۹۶	۲۵۲۱
۴۰-۴۹ ساله.....	۴۲۷۱۰۷	۱۲۲۶۳۳	۲۱۳۴۸	۶۴۳۱
۵۰-۵۹ ساله.....	۲۴۶۰۶۱	۸۲۹۹۵	۱۸۸۸۹	۶۶۸۵
۶۰-۶۹ ساله.....	۹۰۴۹۶	۳۴۴۶۸	۱۰۲۹۴	۴۳۰۶
۷۰ ساله و بیش تر.....	۳۳۳۲۶	۱۲۴۲۴	۴۱۹۰	۱۹۲۵
زن.....	۳۵۶۵۳	۱۰۴۲۰	۲۹۶۵	۱۲۷۶
کمتر از ۲۰ ساله.....	۱۴	۴	۳	۰
۲۰-۲۹ ساله.....	۳۸۷	۸۵	۱۶	۱۲
۳۰-۳۹ ساله.....	۳۳۲۹	۸۰۸	۲۱۸	۱۰۲
۴۰-۴۹ ساله.....	۸۶۷۶	۲۰۱۷	۴۹۶	۲۳۲
۵۰-۵۹ ساله.....	۱۱۳۸۷	۳۴۵۷	۹۴۹	۴۳۵
۶۰-۶۹ ساله.....	۸۱۰۵	۲۸۲۸	۹۰۳	۳۶۳
۷۰ ساله و بیش تر.....	۳۷۵۵	۱۲۲۱	۳۸۰	۱۳۲

ماخذ - مرکز آمار ایران، دفتر جمعیت، نیروی کار و سرشماری.

۱۳-۳- مهاجران وارد شده طی ۵ سال گذشته برحسب سن و محل اقامت قبلی بر اساس آخرین
جابه‌جایی: آبان ۱۳۹۵

استان محل سرشماری						جمع	گروه سنی
اظهارننده شهرستان		سایر شهرستان‌های استان		شهرستان محل سرشماری			
آبادی	شهر	آبادی	شهر	آبادی	شهر		
۱۳	۱۷۳	۱۳۱۰۲	۲۱۶۳۹۴	۱۶۴۵۱	۲۵۱۸۵۹	۱۴۴۹۲۵	مرد و زن.....
۱	۵۴	۸۱۱	۱۲۷۷۶	۱۱۳۳	۱۷۳۲	۴۷۵۳۳	۰-۴ ساله.....
۳	۹۹	۱۲۶۲	۱۹۴۱۸	۱۶۵۰	۲۶۱۷	۶۵۴۶۷	۵-۹ ساله.....
۴	۸۱	۹۹۷	۱۴۷۵۵	۱۳۲۳	۱۹۹۵	۴۸۴۹۵	۱۰-۱۴ ساله.....
۰	۳۳	۸۹۷	۱۲۷۲۴	۱۱۸۷	۱۵۷۶	۵۹۵۰۲	۱۵-۱۹ ساله.....
۰	۶۰	۱۱۲۷	۱۶۱۷۶	۱۴۵۲	۲۰۱۰	۱۰۸۶۴۵	۲۰-۲۴ ساله.....
۰	۸۶	۱۷۳۴	۲۶۵۱۴	۲۰۱۱	۳۲۵۱	۱۴۱۴۳۰	۲۵-۲۹ ساله.....
۰	۱۴۴	۱۸۹۷	۳۳۴۲۶	۲۳۱۰	۳۹۷۳	۱۳۰۱۶۶	۳۰-۳۴ ساله.....
۱	۱۲۸	۱۴۷۴	۲۶۳۶۲	۱۷۴۲	۳۰۲۰	۸۵۵۶۵	۳۵-۳۹ ساله.....
۰	۴۹	۱۰۰۱	۱۷۲۹۱	۱۱۹۷	۱۹۹۹	۵۲۴۲۱	۴۰-۴۴ ساله.....
۰	۳۴	۷۳۴	۱۲۳۴۳	۹۲۲	۱۳۷۳	۳۷۰۰۵	۴۵-۴۹ ساله.....
۱	۳۸	۴۵۹	۸۷۴۱	۶۲۴	۸۹۵	۲۴۹۵۸	۵۰-۵۴ ساله.....
۰	۲۶	۲۸۹	۶۰۸۶	۳۷۴	۶۴۷	۱۷۱۳۱	۵۵-۵۹ ساله.....
۱	۱۲	۱۸۴	۴۱۲۹	۲۲۳	۳۴۳	۱۱۱۶۴	۶۰-۶۴ ساله.....
۰	۱۵	۹۹	۲۴۲۶	۱۱۵	۱۶۶	۶۲۷۸	۶۵-۶۹ ساله.....
۱	۸	۵۲	۱۵۰۹	۹۸	۱۴۲	۳۸۹۶	۷۰-۷۴ ساله.....
۱	۶	۸۵	۱۷۱۸	۹۷	۱۲۰	۵۲۶۹	۷۵ ساله و بیش‌تر.....

۱۳-۳- مهاجران وارد شده طی ۵ سال گذشته برحسب سن و محل اقامت قبلی بر اساس آخرین جابه‌جایی: آبان ۱۳۹۵ (دنباله)

گروه سنی	استان‌های دیگر		اظهارننده استان و شهرستان		محل اقامت قبلی	خارج از کشور	اظهار نشده
	شهرستان		شهرستان				
	شهر	آبادی	شهر	آبادی			
مرد و زن.....	۴۵۸۱۵۴	۵۷۴۴۳	۱۲۶۰	۶۵	۹۳۵	۱۰۰	۳۰۷۹
۰-۴ ساله.....	۲۳۸۳۱	۳۸۰۸	۶۸	۶	۸۷	۱۵	۳۱۱۷
۵-۹ ساله.....	۳۱۵۸۵	۴۳۱۴	۷۶	۶	۱۳۴	۲۱	۴۰۰۸
۱۰-۱۴ ساله.....	۲۳۱۱۹	۲۸۹۷	۷۰	۸	۵۸	۲۳	۲۷۲
۱۵-۱۹ ساله.....	۳۲۴۰۰	۴۱۳۷	۱۶۷	۱۰	۹۷	۸	۵۸۹۷
۲۰-۲۴ ساله.....	۶۸۶۴۵	۹۲۲۵	۲۷۷	۱۵	۲۲۳	۱۰	۹۰۱۲
۲۵-۲۹ ساله.....	۸۷۱۷۰	۱۲۳۰۰	۱۸۸	۸	۱۳۶	۸	۷۶۴۰
۳۰-۳۴ ساله.....	۷۳۳۴۸	۸۷۲۷	۱۶۴	۶	۶۲	۱	۵۷۵۵
۳۵-۳۹ ساله.....	۴۳۳۶۵	۴۷۱۸	۹۹	۳	۳۸	۲	۴۳۷۴
۴۰-۴۴ ساله.....	۲۵۳۸۲	۲۶۲۳	۵۳	۱	۲۹	۳	۲۶۲۳
۴۵-۴۹ ساله.....	۱۷۹۲۶	۱۶۲۶	۴۶	۱	۱۹	۲	۱۸۶۷
۵۰-۵۴ ساله.....	۱۱۷۱۷	۹۷۷	۱۳	۰	۱۳	۱	۱۳۶۵
۵۵-۵۹ ساله.....	۸۰۴۰	۶۷۱	۱۴	۰	۸	۴	۸۹۶
۶۰-۶۴ ساله.....	۵۰۳۵	۴۵۷	۱۲	۰	۵	۱	۷۰۱
۶۵-۶۹ ساله.....	۲۷۱۹	۲۶۷	۹	۰	۵	۰	۴۱۲
۷۰-۷۴ ساله.....	۱۵۳۱	۲۱۸	۱	۱	۷	۱	۲۹۵
۷۵ ساله و بیش‌تر ...	۲۳۴۱	۴۷۸	۳	۰	۱۴	۰	۳۳۵

۱۳-۳- مهاجران وارد شده طی ۵ سال گذشته برحسب سن و محل اقامت قبلی بر اساس آخرین
جابه‌جایی: آبان ۱۳۹۵ (دنباله)

استان محل سرشماری						جمع	گروه سنی
اظهارنشدۀ شهرستان		سایر شهرستان‌های استان		شهرستان محل سرشماری			
آبادی	شهر	آبادی	شهر	آبادی	شهر		
۷	۴۴۳	۶۷۰۵	۱۰۹۰۶۳	۸۳۶۳	۱۳۰۷۶	۴۳۴۷۹۳	مرد
۱	۳۵	۴۲۶	۶۴۷۳	۵۸۰	۸۴۵	۲۴۳۳۶	۰-۴ ساله
۰	۵۵	۶۶۳	۹۹۷۱	۸۳۲	۱۳۵۳	۳۳۷۸۱	۵-۹ ساله
۳	۳۹	۵۵۰	۷۴۴۶	۶۵۱	۱۰۲۸	۲۴۹۴۵	۱۰-۱۴ ساله
۰	۱۲	۴۱۶	۶۳۰۵	۵۷۸	۸۰۵	۳۱۵۳۱	۱۵-۱۹ ساله
۰	۳۷	۴۴۷	۶۵۲۴	۶۰۹	۷۵۸	۵۲۴۴۷	۲۰-۲۴ ساله
۰	۳۸	۷۳۴	۱۱۳۹۱	۹۲۷	۱۴۳۹	۶۷۲۷۷	۲۵-۲۹ ساله
۰	۶۶	۹۹۲	۱۶۸۹۷	۱۲۰۴	۱۹۹۰	۶۷۳۲۲	۳۰-۳۴ ساله
۱	۵۸	۸۲۹	۱۴۳۲۴	۹۵۵	۱۶۵۶	۴۶۶۱۵	۳۵-۳۹ ساله
۰	۲۸	۵۸۰	۹۸۱۵	۶۷۵	۱۱۶۰	۲۹۶۱۳	۴۰-۴۴ ساله
۰	۲۱	۴۰۱	۶۹۴۹	۵۰۲	۷۴۷	۲۰۴۸۲	۴۵-۴۹ ساله
۱	۱۹	۲۶۹	۴۷۷۲	۳۶۵	۴۹۶	۱۳۶۸۴	۵۰-۵۴ ساله
۰	۱۸	۱۶۶	۳۱۸۰	۲۱۵	۳۸۱	۹۲۶۵	۵۵-۵۹ ساله
۰	۵	۱۰۴	۲۱۳۲	۱۱۰	۲۰۶	۵۹۱۶	۶۰-۶۴ ساله
۰	۸	۵۳	۱۳۱۳	۶۴	۸۳	۳۲۴۳	۶۵-۶۹ ساله
۱	۴	۲۶	۷۶۷	۴۸	۷۰	۱۹۲۶	۷۰-۷۴ ساله
۰	۰	۴۹	۸۰۴	۴۸	۵۹	۲۴۱۰	۷۵ ساله و بیش‌تر

۱۳-۳- مهاجران وارد شده طی ۵ سال گذشته برحسب سن و محل اقامت قبلی بر اساس آخرین جابه‌جایی: آبان ۱۳۹۵ (دنباله)

اظهاری نشده محل اقامت قبلی	خارج از کشور	اظهاری نشده استان و شهرستان		استان‌های دیگر				گروه سنی
		آبادی	شهر	اظهاری نشده شهرستان		شهرستان		
				آبادی	شهر	آبادی	شهر	
۱۵۱۳	۳۳۷۱۳	۵۵	۴۹۱	۴۷	۶۵۹	۲۹۴۳۴	۲۳۱۲۲۴	مرد
۴۵	۱۶۰۰	۹	۴۵	۶	۴۱	۱۹۷۴	۱۲۲۵۶	۰-۴ ساله
۱۴۶	۲۰۸۲	۸	۶۵	۳	۳۲	۲۲۲۰	۱۶۳۵۱	۵-۹ ساله
۱۳۷	۱۶۲۱	۱۱	۳۴	۶	۳۱	۱۵۱۸	۱۱۸۷۰	۱۰-۱۴ ساله
۱۹۳	۴۵۵۳	۵	۶۰	۷	۱۱۰	۱۸۰۵	۱۶۶۸۲	۱۵-۱۹ ساله
۲۱۷	۶۵۲۰	۹	۱۲۷	۱۳	۱۵۷	۳۹۱۰	۳۳۱۱۹	۲۰-۲۴ ساله
۱۷۳	۵۲۸۷	۵	۶۲	۳	۹۲	۶۵۲۱	۴۰۶۰۵	۲۵-۲۹ ساله
۱۵۱	۳۸۳۲	۱	۳۶	۵	۶۷	۵۰۶۱	۳۷۰۲۰	۳۰-۳۴ ساله
۱۰۴	۲۸۴۱	۰	۱۴	۳	۴۹	۲۵۹۴	۲۳۱۸۷	۳۵-۳۹ ساله
۹۹	۱۶۹۷	۱	۱۲	۰	۲۸	۱۴۴۰	۱۴۰۷۸	۴۰-۴۴ ساله
۵۰	۱۲۱۴	۰	۱۵	۱	۲۴	۸۹۶	۹۶۶۲	۴۵-۴۹ ساله
۴۸	۸۸۲	۱	۵	۰	۸	۵۰۴	۶۳۱۴	۵۰-۵۴ ساله
۴۲	۵۸۴	۳	۴	۰	۱۰	۳۴۸	۴۳۱۴	۵۵-۵۹ ساله
۳۵	۴۱۱	۱	۰	۰	۴	۲۱۷	۲۶۹۱	۶۰-۶۴ ساله
۲۰	۲۳۴	۰	۳	۰	۴	۱۱۰	۱۳۵۱	۶۵-۶۹ ساله
۱۶	۱۷۰	۱	۶	۰	۱	۱۱۱	۷۰۵	۷۰-۷۴ ساله
۳۷	۱۸۵	۰	۳	۰	۱	۲۰۵	۱۰۱۹	۷۵ ساله و بیش‌تر

۱۳-۳- مهاجران وارد شده طی ۵ سال گذشته برحسب سن و محل اقامت قبلی بر اساس آخرین
جابه‌جایی: آبان ۱۳۹۵ (دنباله)

استان محل سرشماری						جمع	گروه سنی
اظهاری نشده شهرستان		سایر شهرستان‌های استان		شهرستان محل سرشماری			
آبادی	شهر	آبادی	شهر	آبادی	شهر		
۶	۴۳۰	۶۳۹۷	۱۰۷۳۳۱	۱۰۹۵	۱۲۷۸۳	۴۱۰۱۳۲	زن
۰	۱۹	۳۸۵	۶۳۰۳	۵۵۳	۸۸۷	۲۳۱۹۷	۰-۴ ساله
۳	۴۴	۵۹۹	۹۴۴۷	۸۱۸	۱۲۶۴	۳۱۶۸۶	۵-۹ ساله
۱	۴۲	۴۴۷	۷۳۰۹	۶۷۲	۹۶۷	۲۳۵۵۰	۱۰-۱۴ ساله
۰	۲۱	۴۸۱	۶۴۱۹	۶۰۹	۷۷۱	۲۷۹۷۱	۱۵-۱۹ ساله
۰	۲۳	۶۸۰	۹۶۵۲	۸۴۳	۱۲۵۲	۵۶۱۹۸	۲۰-۲۴ ساله
۰	۴۸	۱۰۰۰	۱۵۱۲۳	۱۰۸۴	۱۸۱۲	۷۴۱۵۳	۲۵-۲۹ ساله
۰	۷۸	۹۰۵	۱۶۵۲۹	۱۱۰۶	۱۹۸۳	۶۲۸۴۴	۳۰-۳۴ ساله
۰	۷۰	۶۴۵	۱۲۰۳۸	۷۸۷	۱۳۶۴	۳۸۹۵۰	۳۵-۳۹ ساله
۰	۲۱	۴۲۱	۷۴۷۶	۵۲۲	۸۳۹	۲۲۸۰۸	۴۰-۴۴ ساله
۰	۱۳	۳۳۳	۵۳۹۴	۴۲۰	۶۲۶	۱۶۵۲۳	۴۵-۴۹ ساله
۰	۱۹	۱۹۰	۳۹۶۹	۲۵۹	۳۹۹	۱۱۲۷۴	۵۰-۵۴ ساله
۰	۸	۱۲۳	۲۹۰۶	۱۵۹	۲۶۶	۷۸۶۶	۵۵-۵۹ ساله
۱	۷	۸۰	۱۹۹۷	۱۱۳	۱۳۷	۵۲۴۸	۶۰-۶۴ ساله
۰	۷	۴۶	۱۱۱۳	۵۱	۸۳	۳۰۳۵	۶۵-۶۹ ساله
۰	۴	۲۶	۷۴۲	۵۰	۷۲	۱۹۷۰	۷۰-۷۴ ساله
۱	۶	۳۶	۹۱۴	۴۹	۶۱	۲۸۵۹	۷۵ ساله و بیش‌تر

۱۳-۳- مهاجران وارد شده طی ۵ سال گذشته برحسب سن و محل اقامت قبلی بر اساس آخرین
جابه‌جایی: آبان ۱۳۹۵ (دنباله)

اظهاری نشده محل اقامت قبلی	خارج از کشور	اظهاری نشده استان و شهرستان		استان‌های دیگر				گروه سنی
		آبادی	شهر	اظهاری نشده شهرستان		شهرستان		
				آبادی	شهر	آبادی	شهر	
۱۵۶۶	۱۷۴۷۷	۴۵	۴۴۴	۱۸	۶۰۱	۲۸۰۰۹	۲۲۶۹۳۰	زن
۴۹	۱۵۱۷	۶	۴۲	۰	۲۷	۱۸۳۴	۱۱۵۷۵	۰-۴ ساله
۱۲۸	۱۹۲۶	۱۳	۶۹	۳	۴۴	۲۰۹۴	۱۵۲۳۴	۵-۹ ساله
۱۳۵	۱۲۷۲	۱۲	۲۴	۲	۳۹	۱۳۷۹	۱۱۲۴۹	۱۰-۱۴ ساله
۱۷۶	۱۳۴۴	۳	۳۷	۳	۵۷	۲۳۳۲	۱۵۷۱۸	۱۵-۱۹ ساله
۱۹۶	۲۴۹۲	۱	۹۶	۲	۱۲۰	۵۳۱۵	۳۵۵۲۶	۲۰-۲۴ ساله
۲۱۱	۲۳۵۳	۳	۷۴	۵	۹۶	۵۷۷۹	۴۶۵۶۵	۲۵-۲۹ ساله
۲۰۲	۱۹۲۳	۰	۲۶	۱	۹۷	۳۶۶۶	۳۶۳۲۸	۳۰-۳۴ ساله
۱۳۵	۱۵۳۳	۲	۲۴	۰	۵۰	۲۱۲۴	۲۰۱۷۸	۳۵-۳۹ ساله
۷۱	۹۲۶	۲	۱۷	۱	۲۵	۱۱۸۳	۱۱۳۰۴	۴۰-۴۴ ساله
۶۲	۶۵۳	۲	۴	۰	۲۲	۷۳۰	۸۲۶۴	۴۵-۴۹ ساله
۶۶	۴۸۳	۰	۸	۰	۵	۴۷۳	۵۴۰۳	۵۰-۵۴ ساله
۳۴	۳۱۲	۱	۴	۰	۴	۳۲۳	۳۷۲۶	۵۵-۵۹ ساله
۲۶	۲۹۰	۰	۵	۰	۸	۲۴۰	۲۳۴۴	۶۰-۶۴ ساله
۲۵	۱۷۸	۰	۲	۰	۵	۱۵۷	۱۳۶۸	۶۵-۶۹ ساله
۱۶	۱۲۵	۰	۱	۱	۰	۱۰۷	۸۲۶	۷۰-۷۴ ساله
۳۴	۱۵۰	۰	۱۱	۰	۲	۲۷۳	۱۳۲۲	۷۵ ساله و بیش‌تر

ماخذ - مرکز آمار ایران، دفتر جمعیت، نیروی کار و سرشماری.

۱۴-۳- مهاجران وارد شده طی ۵ سال گذشته برحسب وضع سکونت، محل اقامت فعلی و محل اقامت قبلی (بر اساس آخرین جابجایی): آبان ۱۳۹۵

استان محل سرشماری						جمع	شهرستان
اظهاری نشده شهرستان		سایر شهرستان‌های استان		شهرستان محل سرشماری			
آبادی	شهر	آبادی	شهر	آبادی	شهر		
۱۳	۱۷۳	۱۳۱۰۲	۲۱۶۳۹۴	۱۶۴۵۸	۲۵۱۵۹	۱۴۴۹۲۵	جمع.....
۰	۰	۸۳۶	۱۶۸۳۳	۱۱۱۹	۱۷۸۱	۳۷۱۷۲	اسلامشهر.....
۲	۲۲	۵۱۳	۹۵۴۸	۱۵۹۹	۲۴۷۶	۳۳۲۲۵	بهارستان.....
۰	۵	۹۶۸	۱۵۵۴۹	۱۴۵۱	۲۰۷۸	۴۱۵۷۱	پاکدشت.....
۱	۱۴۴	۵۵۰	۲۴۸۹۴	۸۲	۵۷۳	۴۰۶۰۳	پردیس.....
۳	۱۳	۳۷۵	۲۶۳۲	۳۵۹	۸۱	۶۲۱۰	پیشوا.....
۰	۴۸۸	۲۹۶۵	۳۹۶۹۹	۲۴۹۳	۱۳۳۹	۴۰۹۷۵۰	تهران.....
۰	۱۳	۵۴۲	۸۶۴۴	۴۹۵	۱۰۶۴	۱۶۱۳۸	دماوند.....
۱	۳۷	۱۱۷۳	۲۹۰۶۶	۹۸۵	۲۱۲۶	۵۲۳۸۲	رباط کریم.....
۰	۶	۱۷۷۶	۷۴۹۴	۱۶۴۸	۳۳۲۳	۳۲۰۶۷	ری.....
۰	۰	۴۳	۴۲۱۱	۹۸	۱۱۱	۵۷۹۹	شمیرانات.....
۳	۹۵	۱۵۵۵	۳۱۶۵۱	۳۷۴۳	۸۸۹۱	۸۴۶۴۴	شهریار.....
۰	۱	۵۶	۶۶۱	۱۲۰	۵۶	۱۹۸۲	فیروزکوه.....
۱	۲۲	۱۳۹	۵۶۷۶	۳۰۲	۴۲	۲۲۶۶۸	قدس.....
۰	۱۶	۵۴۹	۶۴۸۶	۴۹۲	۲۰۳	۱۵۷۷۶	قرچک.....
۰	۳	۵۵۴	۹۷۲۷	۴۷۱	۱۲۶۵	۳۴۱۶۱	ملارد.....
۲	۸	۵۰۸	۳۶۲۳	۱۰۰۱	۴۵۰	۱۰۷۷۷	ورامین.....

۱۴-۳- مهاجران وارد شده طی ۵ سال گذشته برحسب وضع سکونت، محل اقامت فعلی و محل اقامت قبلی (بر اساس آخرین جابه‌جایی): آبان ۱۳۹۵ (دنباله)

محل اقامت قبلی	محل اقامت فعلی	خارج از کشور	اظهاری نشده استان و شهرستان		استان‌های دیگر				شهرستان
			آبادی	شهر	اظهاری نشده شهرستان		شهرستان		
					آبادی	شهر	آبادی	شهر	
۳۰۷۹	۵۱۱۹۰	۱۰۰	۹۳۵	۶۵	۱۲۶۰	۵۷۴۴۳	۴۵۸۱۵۴	جمع	
۴۶	۱۰۰۳	۰	۲	۰	۶	۱۶۴۸	۱۳۸۹۸	اسلامشهر	
۶۷	۶۵۷	۲	۱۱	۲	۲۱	۴۷۴۹	۱۳۵۵۶	بهارستان	
۲۱	۱۱۱۷	۰	۰	۰	۷	۳۱۷۹	۱۷۱۹۶	پاکدشت	
۲۱	۹۲۳	۰	۵	۰	۵۶	۲۲۱۹	۱۱۱۳۵	پردیس	
۱۹۴	۱۴۵	۵۹	۹۱	۴	۱۱	۴۳۳	۱۸۱۰	پیشوا	
۱۷۵۳	۳۷۹۴۴	۱۸	۵۹۱	۴۲	۹۴۵	۲۵۲۴۵	۲۹۶۲۲۸	تهران	
۱۸	۸۰۷	۸	۵۸	۰	۱	۹۴۶	۳۵۴۲	دماوند	
۱۰۷	۳۷۴	۲	۳۳	۶	۴۹	۲۳۴۷	۱۶۰۷۶	رباط کریم	
۳۷	۴۰۹۴	۴	۱	۱	۲۱	۲۲۷۴	۱۱۳۸۸	ری	
۸۰	۳۳۴	۰	۳	۰	۰	۷۹	۸۴۰	شمیرانات	
۱۳۴	۱۷۲۵	۲	۱۴	۶	۴۲	۵۱۰۴	۳۱۶۷۹	شهریار	
۰	۳۷	۰	۰	۰	۰	۱۹۹	۸۵۲	فیروزکوه	
۲۹	۲۳۳	۰	۶	۳	۴۲	۲۵۵۶	۱۳۶۱۷	قدس	
۲۸۶	۳۶۵	۴	۱۱۶	۱	۵	۱۹۲۳	۵۳۳۰	قرچک	
۲۰۹	۷۰۸	۰	۴	۰	۱۱	۳۸۹۹	۱۷۳۱۰	ملارد	
۷۷	۷۲۴	۱	۰	۰	۴۳	۶۴۳	۳۶۹۷	ورامین	

ماخذ - مرکز آمار ایران، دفتر جمعیت، نیروی کار و سرشماری.

۱۵-۳- جمعیت ۱۰ ساله و بیش تر بر حسب سن، جنس و وضع زناشویی در نقاط شهری و روستایی^(۱)

مرد		جمع مرد	جمع کل	شرح
حداقل یکبار ازدواج کرده	جمع			
دارای همسر	جمع			
۲۲۷۱۴۲۹	۴۲۶۳۱۵۳	۶۱۹۶۵۸۹	۸۲۶۸۲۱۳	آبان ۱۳۷۵ ^(۲)
۳۳۹۴۶۹۵	۵۹۵۷۹۸۶	۸۴۱۶۲۵۹	۱۱۵۸۲۴۶۷	آبان ۱۳۸۵ ^(۲)
۳۲۰۶۰۷۴	۵۳۱۳۶۱۰	۷۳۰۱۰۷۳	۵۳۱۳۶۱۰	آبان ۱۳۹۰.....
۳۶۱۳۵۰۹	۳۷۷۵۶۵۸	۵۷۱۷۹۳۶	۱۱۴۰۷۳۰۲	آبان ۱۳۹۵.....
۳۳۹۲۶۵۶	۳۵۴۶۲۹۱	۵۳۶۰۱۲۴	۱۰۷۳۴۹۵۴	ساکن در نقاط شهری.....
۳۳۵۶	۳۶۰۱	۳۸۸۵۶۹	۷۵۸۶۹۵ ۱۰-۱۴ ساله
۴۹۸۶	۵۲۶۶	۳۸۶۰۲۳	۷۶۰۳۰۳ ۱۵-۱۹ ساله
۵۷۶۸۱	۵۹۱۵۲	۴۳۶۹۴۲	۸۸۹۳۷۳ ۲۰-۲۴ ساله
۲۷۴۱۹۲	۲۸۱۶۴۹	۶۱۰۷۲۷	۱۲۵۰۴۱۶ ۲۵-۲۹ ساله
۵۰۸۷۳۰	۵۲۵۱۷۵	۷۱۷۹۳۵	۱۴۵۶۶۹۳ ۳۰-۳۴ ساله
۵۱۲۹۲۹	۵۳۲۰۶۸	۶۰۷۴۳۷	۱۲۰۷۴۹۰ ۳۵-۳۹ ساله
۴۲۳۳۶۱	۴۳۸۷۰۸	۴۶۹۲۳۱	۹۱۸۴۸۹ ۴۰-۴۴ ساله
۳۹۳۶۱۷	۴۰۸۵۶۵	۴۲۶۹۱۴	۸۴۳۳۵۹ ۴۵-۴۹ ساله
۳۳۵۶۳۲	۳۴۸۴۷۸	۳۵۹۰۰۵	۷۱۹۵۲۲ ۵۰-۵۴ ساله
۲۷۸۷۷۹	۲۹۰۵۰۶	۲۹۶۶۵۸	۶۰۲۱۷۱ ۵۵-۵۹ ساله
۲۱۶۹۲۴	۲۲۷۱۳۸	۲۳۰۳۵۰	۴۶۲۲۲۳ ۶۰-۶۴ ساله
۳۸۲۴۶۹	۴۲۵۹۸۵	۴۳۰۳۳۳	۸۶۶۲۲۰ ۶۵ ساله و بیش تر

۱۵-۳- جمعیت ۱۰ ساله و بیش تر بر حسب سن، جنس و وضع زناشویی در نقاط شهری و روستایی^(۱)
(دنباله)

مرد					شرح
اظهاری نشده	هرگز ازدواج نکرده	حداقل یکبار ازدواج کرده			
		اظهاری نشده	بی همسر		
			به دلیل طلاق	به دلیل فوت همسر	
۱۴۵۲۹	۱۹۱۸۹۰۷	۰	۱۸۰۲۳	۴۰۲۶۵	آبان ۱۳۷۵ ^(۲)
۲۱۷۸۷	۲۴۳۶۴۸۶	۱۰۱۹	۴۶۲۲۰	۵۷۷۷۹	آبان ۱۳۸۵ ^(۲)
۵۶۸۷	۱۹۸۱۷۷۶	۵۰۳	۶۱۶۵۱	۵۷۹۱۹	آبان ۱۳۹۰.....
۴۲۲۹	۱۹۳۱۰۴۹	۶۷	۱۰۴۴۶۱	۵۷۶۲۱	آبان ۱۳۹۵.....
۳۹۹۵	۱۸۰۹۸۳۸	۶۵	۹۹۶۵۸	۵۳۹۱۲	ساکن در نقاط شهری....
۴۲۸	۳۸۴۵۴۰	۴	۱۶۹	۷۲	۱۰-۱۴ ساله.....
۴۳۰	۳۸۰۳۲۷	۳	۲۰۱	۷۶	۱۵-۱۹ ساله.....
۸۴۸	۳۷۶۹۴۲	۸	۱۳۱۹	۱۴۴	۲۰-۲۴ ساله.....
۸۴۲	۳۲۸۲۳۶	۵	۷۱۶۵	۲۸۷	۲۵-۲۹ ساله.....
۴۳۰	۱۹۲۳۳۰	۱	۱۵۹۴۰	۵۰۴	۳۰-۳۴ ساله.....
۱۸۷	۷۵۱۸۲	۵	۱۸۲۸۹	۸۴۵	۳۵-۳۹ ساله.....
۱۲۰	۳۰۴۰۳	۵	۱۴۲۱۶	۱۱۲۶	۴۰-۴۴ ساله.....
۱۰۶	۱۸۲۴۳	۴	۱۳۰۹۵	۱۸۴۹	۴۵-۴۹ ساله.....
۱۰۹	۱۰۴۱۸	۶	۱۰۰۱۵	۲۸۲۵	۵۰-۵۴ ساله.....
۹۶	۶۰۵۶	۲	۷۷۷۸	۳۹۴۷	۵۵-۵۹ ساله.....
۷۰	۳۱۴۲	۶	۵۰۴۳	۵۱۶۵	۶۰-۶۴ ساله.....
۳۲۹	۴۰۱۹	۱۶	۶۴۲۸	۳۷۰۷۲	۶۵ ساله و بیش تر.....

۱۵-۳- جمعیت ۱۰ ساله و بیش تر بر حسب سن، جنس و وضع زناشویی در نقاط شهری و روستایی^(۱)
(دنباله)

زن		جمع زن	شرح
حداقل یکبار ازدواج کرده	جمع		
دارای همسر			
۲۲۴۴۷۴۶	۴۰۰۵۰۶۰	۵۴۹۱۷۸۷	آبان ۱۳۷۵ ^(۲)
۳۳۵۸۰۷۳	۵۶۲۴۴۸۱	۷۴۵۰۸۸۲	آبان ۱۳۸۵ ^(۲)
۳۱۸۴۳۸۲	۵۲۵۷۰۸۹	۶۸۰۸۷۱۶	آبان ۱۳۹۰.....
۳۵۸۵۵۵۸	۴۱۹۰۶۶۷	۵۶۸۹۳۶۶	آبان ۱۳۹۵.....
۳۳۷۶۵۹۵	۳۹۵۵۳۸۸	۵۳۷۴۸۳۰	ساکن در نقاط شهری.....
۱۹۰۲	۲۰۳۲	۳۷۰۱۲۶	۱۰-۱۴ ساله.....
۴۷۴۳۵	۴۸۳۵۵	۳۷۴۲۸۰	۱۵-۱۹ ساله.....
۲۰۶۱۷۶	۲۱۱۲۹۳	۴۵۲۴۳۱	۲۰-۲۴ ساله.....
۴۳۲۹۰۴	۴۴۸۶۹۳	۶۳۹۶۸۹	۲۵-۲۹ ساله.....
۵۷۰۹۷۲	۶۰۳۴۱۵	۷۳۸۷۵۸	۳۰-۳۴ ساله.....
۴۹۴۸۲۲	۵۳۲۰۶۲	۶۰۰۰۵۳	۳۵-۳۹ ساله.....
۳۸۱۹۶۱	۴۱۸۳۷۷	۴۴۹۲۵۸	۴۰-۴۴ ساله.....
۳۵۱۶۶۷	۳۹۵۲۹۴	۴۱۶۴۴۵	۴۵-۴۹ ساله.....
۲۹۵۸۵۱	۳۴۵۸۰۳	۳۶۰۵۱۷	۵۰-۵۴ ساله.....
۲۳۸۵۱۸	۲۹۵۸۰۸	۳۰۵۵۱۳	۵۵-۵۹ ساله.....
۱۶۴۳۷۵	۲۲۶۱۶۳	۲۳۱۸۷۳	۶۰-۶۴ ساله.....
۱۹۰۰۱۲	۴۲۸۰۹۳	۴۳۵۸۸۷	۶۵ ساله و بیش تر.....

۱۵-۳- جمعیت ۱۰ ساله و بیش تر بر حسب سن، جنس و وضع زناشویی در نقاط شهری و روستایی^(۱)
(دنباله)

اظهاری نشده	زن				شرح
	هرگز ازدواج نکرده	حداقل یکبار ازدواج کرده			
		اظهاری نشده	بی همسر		
			به دلیل طلاق	به دلیل فوت همسر	
۳۰۸۲۱	۱۴۵۵۹۰۶	۰	۳۲۸۶۳	۲۴۰۷۲۴	آبان ۱۳۷۵ ^(۲)
۱۸۷۹۷	۱۸۰۷۶۰۴	۳۲۶۱	۷۷۷۴۸	۳۵۸۹۹۸	آبان ۱۳۸۵ ^(۲)
۲۹۵۴	۱۵۴۸۶۷۳	۴۳۱	۱۱۹۱۱۹	۴۰۱۵۳۰	آبان ۱۳۹۰.....
۱۷۵۱	۱۴۹۶۹۴۸	۷۹۵	۱۸۶۶۶۸	۴۱۷۶۴۶	آبان ۱۳۹۵.....
۱۶۹۴	۱۴۱۷۷۴۸	۷۵۶	۱۸۰۷۸۸	۳۹۷۲۴۹	ساکن در نقاط شهری.....
۱۷۱	۳۶۷۹۲۳	۴۰	۵۷	۳۳	۱۰-۱۴ ساله.....
۱۹۷	۳۲۵۷۲۸	۴۴	۷۹۱	۸۵	۱۵-۱۹ ساله.....
۴۳۵	۲۴۰۷۰۳	۴۲	۴۷۵۵	۳۲۰	۲۰-۲۴ ساله.....
۳۶۵	۱۹۰۶۳۱	۴۶	۱۴۵۰۳	۱۲۴۰	۲۵-۲۹ ساله.....
۱۱۲	۱۳۵۲۳۱	۴۲	۲۸۹۹۹	۳۴۰۲	۳۰-۳۴ ساله.....
۲۶	۶۷۹۶۵	۴۱	۳۰۴۷۷	۶۷۲۲	۳۵-۳۹ ساله.....
۱۷	۳۰۸۶۴	۴۵	۲۵۱۲۸	۱۱۲۴۳	۴۰-۴۴ ساله.....
۲۴	۲۱۱۲۷	۴۳	۲۳۷۸۸	۱۹۷۹۶	۴۵-۴۹ ساله.....
۲۷	۱۴۶۸۷	۵۰	۱۹۳۸۹	۳۰۵۱۳	۵۰-۵۴ ساله.....
۵۳	۹۶۵۲	۵۷	۱۴۰۲۸	۴۳۲۰۵	۵۵-۵۹ ساله.....
۲۵	۵۶۸۵	۵۷	۸۸۲۲	۵۲۹۰۹	۶۰-۶۴ ساله.....
۲۴۲	۷۵۵۲	۲۴۹	۱۰۰۵۱	۲۲۷۷۸۱	۶۵ ساله و بیش تر.....

۱۵-۳- جمعیت ۱۰ ساله و بیش تر بر حسب سن، جنس و وضع زناشویی در نقاط شهری و روستایی^(۱)
(دنباله)

مرد		جمع مرد	جمع کل	شرح
حداقل یکبار ازدواج کرده	جمع			
دارای همسر				
۲۲۰۷۳۷	۲۲۹۰۳۵	۳۵۷۲۳۵	۶۷۱۶۴۸	ساکن در نقاط روستایی.....
۳۵۲	۳۷۱	۳۲۵۰۳	۶۳۵۱۶ ۱۰-۱۴ ساله
۸۰۳	۸۳۶	۳۱۹۴۹	۶۰۵۷۳ ۱۵-۱۹ ساله
۷۹۲۹	۸۰۸۶	۳۷۸۰۱	۷۰۹۷۶ ۲۰-۲۴ ساله
۲۵۹۹۷	۲۶۵۶۷	۴۶۱۵۴	۸۶۲۷۶ ۲۵-۲۹ ساله
۳۶۲۶۸	۳۷۲۲۷	۴۶۱۸۴	۸۵۷۵۸ ۳۰-۳۴ ساله
۳۴۴۶۲	۳۵۴۰۲	۳۸۹۲۵	۷۲۲۴۱ ۳۵-۳۹ ساله
۲۹۴۲۹	۳۰۱۹۲	۳۱۶۰۶	۵۷۹۴۶ ۴۰-۴۴ ساله
۲۴۸۱۸	۲۵۵۱۶	۲۶۳۲۵	۴۹۰۹۶ ۴۵-۴۹ ساله
۱۹۴۵۱	۲۰۰۷۵	۲۰۴۵۸	۳۸۴۴۵ ۵۰-۵۴ ساله
۱۵۱۱۲	۱۵۷۲۱	۱۵۹۳۵	۲۹۷۸۱ ۵۵-۵۹ ساله
۱۰۲۸۱	۱۰۸۰۴	۱۰۹۴۸	۲۰۹۵۱ ۶۰-۶۴ ساله
۱۵۸۳۵	۱۸۲۳۸	۱۸۴۴۷	۳۶۰۸۹ ۶۵ ساله و بیش تر
۱۱۶	۳۳۲	۵۷۷	۷۰۰	غیر ساکن.....

۱۵-۳- جمعیت ۱۰ ساله و بیش تر بر حسب سن، جنس و وضع زناشویی در نقاط شهری و روستایی^(۱)
(دنباله)

مرد					شرح
اظهار نشده	هرگز ازدواج نکرده	حداقل یکبار ازدواج کرده			
		اظهار نشده	بی همسر		
			به دلیل طلاق	به دلیل فوت همسر	
۲۲۹	۱۲۷۹۷۱	۲	۴۶۳۷	۳۶۵۹	ساکن در نقاط روستایی.....
۳۶	۳۲۰۹۶	۰	۱۴	۵ ۱۰-۱۴ ساله
۳۴	۳۱۰۷۹	۰	۲۳	۱۰ ۱۵-۱۹ ساله
۲۴	۲۹۶۹۱	۱	۱۴۶	۱۰ ۲۰-۲۴ ساله
۲۲	۱۹۵۶۵	۱	۵۴۵	۲۴ ۲۵-۲۹ ساله
۲۱	۸۹۳۶	۰	۹۰۶	۵۳ ۳۰-۳۴ ساله
۱۲	۳۵۱۱	۰	۸۵۷	۸۳ ۳۵-۳۹ ساله
۱۷	۱۳۹۷	۰	۶۴۵	۱۱۸ ۴۰-۴۴ ساله
۱۵	۷۹۴	۰	۵۲۲	۱۷۶ ۴۵-۴۹ ساله
۵	۳۷۸	۰	۳۸۱	۲۴۳ ۵۰-۵۴ ساله
۵	۲۰۹	۰	۲۷۲	۳۳۷ ۵۵-۵۹ ساله
۹	۱۳۵	۰	۱۳۹	۳۸۴ ۶۰-۶۴ ساله
۲۹	۱۸۰	۰	۱۸۷	۲۲۱۶ ۶۵ ساله و بیش تر
۵	۲۴۰	۰	۱۶۶	۵۰	غیر ساکن.....

۱۵-۳- جمعیت ۱۰ ساله و بیش تر بر حسب سن، جنس و وضع زناشویی در نقاط شهری و روستایی^(۱)
(دنباله)

زن		جمع زن	شرح
حداقل یکبار ازدواج کرده	جمع		
دارای همسر			
۲۰۸۹۳۶	۲۳۵۲۱۵	۳۱۴۴۱۳	ساکن در نقاط روستایی.....
۲۸۲	۲۹۱	۳۱۰۱۳ ۱۰-۱۴ ساله.....
۶۶۱۴	۶۷۷۸	۲۸۶۲۴ ۱۵-۱۹ ساله.....
۲۱۰۲۸	۲۱۵۴۰	۳۳۱۷۵ ۲۰-۲۴ ساله.....
۳۲۵۷۵	۳۳۶۲۱	۴۰۱۲۲ ۲۵-۲۹ ساله.....
۳۴۲۵۴	۳۵۶۲۵	۳۹۵۷۴ ۳۰-۳۴ ساله.....
۲۹۸۸۱	۳۱۳۱۴	۳۳۳۱۶ ۳۵-۳۹ ساله.....
۲۳۷۶۲	۲۵۳۵۰	۲۶۳۴۰ ۴۰-۴۴ ساله.....
۲۰۱۸۵	۲۲۱۱۷	۲۲۷۷۱ ۴۵-۴۹ ساله.....
۱۵۲۱۲	۱۷۶۱۳	۱۷۹۸۷ ۵۰-۵۴ ساله.....
۱۱۰۰۲	۱۳۶۱۰	۱۳۸۴۶ ۵۵-۵۹ ساله.....
۶۸۵۶	۹۸۸۹	۱۰۰۰۳ ۶۰-۶۴ ساله.....
۷۲۸۵	۱۷۴۶۷	۱۷۶۴۲ ۶۵ ساله و بیش تر.....
۲۷	۶۴	۱۲۳	غیر ساکن.....

۱۵-۳- جمعیت ۱۰ ساله و بیش تر بر حسب سن، جنس و وضع زناشویی در نقاط شهری و روستایی^(۱)
(دنباله)

اظهار نشده	زن				شرح
	هرگز ازدواج نکرده	حداقل یکبار ازدواج کرده			
		اظهار نشده	بی همسر		
			به دلیل طلاق	به دلیل فوت همسر	
۵۶	۷۹۱۴۲	۳۹	۵۱۵۲	۲۰۳۸۸	ساکن در نقاط روستایی
۵	۳۰۷۱۷	۵	۱	۳ ۱۰-۱۴ ساله
۴	۲۱۸۴۲	۱	۱۴۹	۱۴ ۱۵-۱۹ ساله
۲	۱۱۶۳۳	۳	۴۵۷	۵۲ ۲۰-۲۴ ساله
۳	۶۴۹۸	۱	۸۹۵	۱۵۰ ۲۵-۲۹ ساله
۵	۳۹۴۴	۵	۱۰۷۳	۲۹۳ ۳۰-۳۴ ساله
۰	۲۰۰۲	۲	۹۰۱	۵۳۰ ۳۵-۳۹ ساله
۰	۹۹۰	۲	۷۲۷	۸۵۹ ۴۰-۴۴ ساله
۲	۶۵۲	۱	۵۹۴	۱۳۳۷ ۴۵-۴۹ ساله
۴	۳۷۰	۲	۴۲۲	۱۹۷۷ ۵۰-۵۴ ساله
۲	۲۳۴	۲	۲۷۵	۲۳۳۱ ۵۵-۵۹ ساله
۱	۱۱۳	۳	۱۶۸	۲۸۶۲ ۶۰-۶۴ ساله
۲۸	۱۴۷	۱۲	۱۹۰	۹۹۸۰ ۶۵ ساله و بیش تر
۱	۵۱	۰	۲۸	۹	غیر ساکن

(۱) اطلاعات سال های ۱۳۶۵ و ۱۳۷۰ در دسترس نمی باشد.

(۲) اطلاعات شامل استان البرز نیز می باشد.

ماخذ - مرکز آمار ایران. (ر.م).

- مرکز آمار ایران. دفتر جمعیت، نیروی کار و سرشماری.

۱۶-۳- میانگین سنی جمعیت بر حسب جنس در نقاط شهری و روستایی

سال	کل استان			نقاط شهری			نقاط روستایی		
	مرد و زن	مرد	زن	مرد و زن	مرد	زن	مرد و زن	مرد	زن
آبان ۱۳۸۵ ^(۱) ...	۰۰۰	۲۹/۵	۲۹/۵	۰۰۰	۲۹/۴	۳۰/۰	۰۰۰	۳۰/۰	۲۷/۰
آبان ۱۳۹۰ ...	۳۱/۹	۳۱/۸	۳۲/۰	۳۲/۱	۳۲/۰	۳۲/۳	۲۸/۴	۲۸/۷	۲۸/۱
آبان ۱۳۹۵ ...	۳۲/۲	۳۳/۰	۳۳/۳	۳۳/۴	۳۳/۳	۳۳/۵	۲۹/۵	۲۹/۷	۲۹/۳

(۱) اطلاعات شامل استان البرز نیز می باشد.

ماخذ - مرکز آمار ایران. (ر.م).

- مرکز آمار ایران. دفتر جمعیت، نیروی کار و سرشماری.

۱۷-۳- میانه سنی جمعیت بر حسب جنس در نقاط شهری و روستایی

سال	کل استان			نقاط شهری			نقاط روستایی		
	مرد و زن	مرد	زن	مرد و زن	مرد	زن	مرد و زن	مرد	زن
آبان ۱۳۸۵ ^(۱) ...	۰۰۰	۲۷/۰	۲۷/۰	۰۰۰	۲۶/۷	۲۷/۳	۰۰۰	۲۷/۰	۲۴/۴
آبان ۱۳۹۰ ^(۲) ...	۰۰۰	۳۰/۰	۳۰/۰	۰۰۰	۳۰/۴	۳۰/۰	۰۰۰	۲۵/۲	۲۵/۱
آبان ۱۳۹۵ ...	۳۲/۰	۳۲/۰	۳۲/۰	۳۲/۰	۳۲/۰	۳۲/۰	۲۸/۰	۲۹/۰	۲۸/۰

(۱) اطلاعات شامل استان البرز نیز می باشد.

(۲) میانه سنی بر اساس داده های طبقه بندی نشده محاسبه شده است.

ماخذ - مرکز آمار ایران. (ر.م).

- مرکز آمار ایران. دفتر جمعیت، نیروی کار و سرشماری.

۱۸-۳- میانگین سن^(۱) در اولین ازدواج بر حسب جنس در نقاط شهری و روستایی

سال	کل استان		نقاط شهری		نقاط روستایی	
	مرد	زن	مرد	زن	مرد	زن
آبان ۱۳۸۵	۲۶/۸	۲۳/۲	۲۶/۹	۲۳/۳	۲۵/۷	۲۱/۶
آبان ۱۳۹۰	۲۷/۸	۲۴/۲	۲۸/۰	۲۴/۴	۲۵/۸	۲۲/۰
آبان ۱۳۹۵	۲۸/۵	۲۴/۳	۲۸/۶	۲۴/۴	۲۷/۱	۲۱/۸

(۱) میانگین سن در اولین ازدواج با روش های نال محاسبه شده است.

ماخذ - مرکز آمار ایران. (ر.م).

- مرکز آمار ایران. دفتر جمعیت، نیروی کار و سرشماری.

۱۹-۳- ولادت ثبت شده برحسب جنس در نقاط شهری و روستایی

سال و شهرستان	جمع			نقاط شهری			نقاط روستایی		
	پسر و دختر	پسر	دختر	پسر و دختر	پسر	دختر	پسر و دختر	پسر	دختر
..... ۱۳۸۵ ^(۱)	۱۹۰۴۵۵	۹۸۳۶۸	۹۲۰۸۷	۱۷۹۳۳۲	۹۲۷۰	۸۶۶۲۷	۱۱۱۲۳	۵۶۶۳	۵۴۶۰
..... ۱۳۹۰	۱۷۷۱۲۶	۹۰۶۴۸	۸۶۴۷۸	۱۷۷۰۲۵	۹۰۶۰	۸۶۴۲۳	۱۰۱	۴۶	۵۵
..... ۱۳۹۵	۲۰۲۹۲۵	۱۰۴۲۴۳	۹۸۶۸۲	۲۰۱۴۵۰	۱۰۳۵	۹۷۹۴۹	۱۴۷۵	۷۴۲	۷۳۳
..... ۱۳۹۶	۱۹۹۷۰۴	۱۰۲۸۷۱	۹۶۸۳۳	۱۹۹۳۴۰	۱۰۲۶	۹۶۶۵۶	۳۶۴	۱۸۷	۱۷۷
..... ۱۳۹۷	۱۸۰۲۸۸	۹۳۱۷۱	۸۷۱۱۷	۱۷۹۸۹۹	۹۲۹۶	۸۶۹۳۶	۳۸۹	۲۰۸	۱۸۱
..... ۱۳۹۸	۱۵۶۵۵۸	۸۰۶۵۸	۷۵۹۰۰	۱۵۶۲۱۷	۸۰۴۷	۷۵۷۳۸	۳۴۱	۱۷۹	۱۶۲
..... ۱۳۹۹	۱۴۲۹۵۹	۷۳۸۸۷	۶۹۰۷۲	۱۴۲۷۸۳	۷۳۸۰	۶۸۹۸۱	۱۷۶	۸۵	۹۱
..... ۱۴۰۰	۱۴۴۹۳۹	۷۵۰۰۸	۶۹۹۳	۱۴۴۸۳۲	۷۴۹	۶۹۸۷۶	۱۰۷	۵۲	۵۵
اسلامشهر.....	۳۷۸۲	۱۹۳۸	۱۸۴۴	۳۷۵۹	۱۹۲۳	۱۸۳۶	۲۳	۱۵	۸
بهارستان.....	۵۸۳۱	۳۰۷۸	۲۷۵۳	۵۸۳۱	۳۰۷۸	۲۷۵۳	.	.	.
پاکدشت.....	۳۰۶۳	۱۵۴۱	۱۵۲۲	۳۰۶۳	۱۵۴۱	۱۵۲۲	.	.	.
پردیس.....	۱۵۲۹	۸۱۶	۷۱۳	۱۴۹۱	۸۰۲	۶۸۹	۳۸	۱۴	۲۴
پیشوا.....	۷۶۰	۳۷۱	۳۸۹	۷۴۱	۳۶۳	۳۷۸	۱۹	۸	۱۱
تهران.....	۹۴۱۴۵	۴۸۷۷۱	۴۵۳۷۴	۹۴۱۴۰	۴۸۷۶	۴۵۳۷۱	۵	۲	۳
دماوند.....	۱۰۵۵	۵۳۸	۵۱۷	۱۰۵۱	۵۳۶	۵۱۵	۴	۲	۲
رباط کریم.....	۲۸۷۳	۱۵۰۰	۱۴۷۳	۲۸۷۳	۱۵۰۰	۱۴۷۳	.	.	.
ری.....	۷۰۷۵	۳۷۱۴	۳۳۶۱	۷۰۷۴	۳۷۱۳	۳۳۶۱	۱	.	.
شمیرانات.....	۷۴۷۶	۳۸۴۳	۳۶۳۳	۷۴۷۶	۳۸۴۳	۳۶۳۳	.	.	.
شهریار.....	۶۴۳۸	۳۳۱۲	۳۱۲۶	۶۴۳۸	۳۳۱۲	۳۱۲۶	.	.	.
فیروزکوه.....	۲۲۰	۱۱۳	۱۰۷	۲۱۰	۱۰۸	۱۰۲	۱۰	۵	۵
قدس.....	۳۱۵۸	۱۵۹۲	۱۵۶۶	۳۱۵۸	۱۵۹۲	۱۵۶۶	.	.	.
قرچک.....	۲۱۴۶	۱۱۱۵	۱۰۳۱	۲۱۴۵	۱۱۱۵	۱۰۳۰	۱	.	۱
ملارد.....	۳۳۶۱	۱۷۲۸	۱۶۳۳	۳۳۵۵	۱۷۲۳	۱۶۳۲	۶	۵	۱
ورامین.....	۲۰۲۷	۱۰۳۸	۹۸۹	۲۰۲۷	۱۰۳۸	۹۸۹	.	.	.

(۱) اطلاعات شامل استان البرز نیز می باشد.

ماخذ - اداره کل ثبت احوال استان تهران.

۲۰-۳- فوت ثبت شده برحسب جنس در نقاط شهری و روستایی

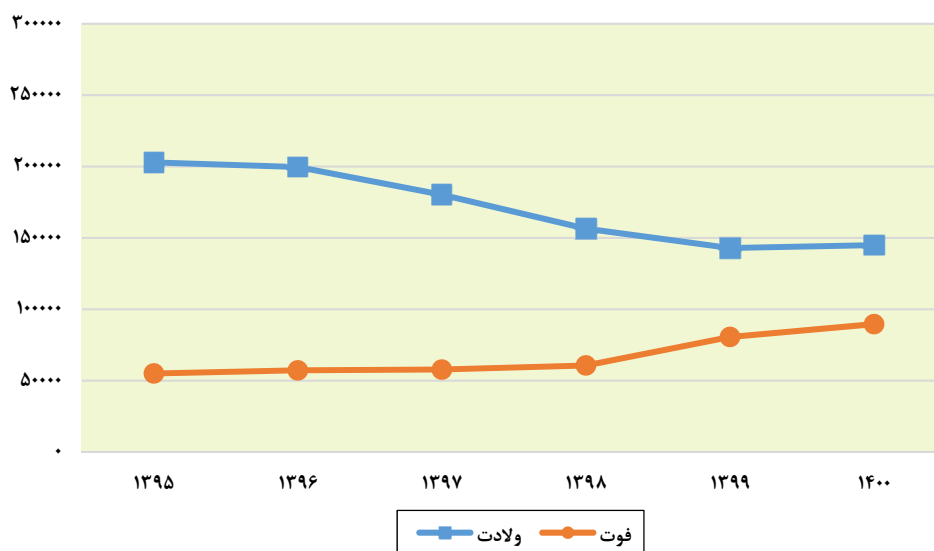
نقاط روستایی	نقاط شهری	جمع			سال و شهرستان
		زن	مرد	مرد و زن ^(۱)	
۲۰۲۶	۵۷۰۲۸	۲۵۲۷۱	۳۳۷۸۳	۵۹۰۵۴۱۳۸۵ ^(۲)
۱۶۴	۵۲۲۹۸	۲۲۸۲۰	۲۹۶۴۲	۵۲۶۸۲۱۳۹۰
۳۲۱	۵۴۴۷۱	۲۳۸۰۱	۳۰۹۹۱	۵۵۰۷۴۱۳۹۵
۲۷۶	۵۷۰۲۰	۲۴۸۲۸	۳۲۴۶۸	۵۷۲۹۶۱۳۹۶
۲۴۹	۵۷۶۳۳	۲۴۹۲۳	۳۲۹۵۹	۵۷۸۸۲۱۳۹۷
۳۸۵	۶۰۰۰۸	۲۵۷۵۶	۳۴۶۳۷	۶۰۷۱۰۱۳۹۸
۵۴۲	۷۹۸۱۶	۳۴۰۲۳	۴۶۳۳۳	۸۰۶۵۰۱۳۹۹
۳۵۱	۱۹۲۹۲	۳۸۱۰۸	۵۰۵۲۵	۸۹۶۵۰ ۱۴۰۰
۵	۲۴۶۵	۱۰۹۳	۱۳۷۰	۲۴۷۰اسلامشهر
۰	۱۲۷۳	۵۸۳	۶۸۹	۱۲۷۳بهارستان
۱۱۵	۱۰۴۳	۴۹۰	۶۶۸	۱۱۵۸پاکدشت
۱۴	۱۶۶	۷۵	۱۰۵	۱۸۰پردیس
۲۹	۳۵۹	۱۷۷	۲۰۸	۳۸۸پیشوا
۶۱	۷۳۶۶۷	۳۱۷۹۰	۴۱۶۵۸	۷۳۷۲۸تهران
۳	۷۰۲	۳۳۹	۳۶۶	۷۰۵دماوند
۵	۸۱۴	۳۸۶	۴۳۳	۸۱۹رباط کریم
۱۹	۸۶۳	۳۸۹	۴۹۳	۸۸۲ری
۰	۲۳۴	۹۷	۱۳۷	۲۳۴شمیرانات
۷	۲۵۷۹	۱۰۷۴	۱۴۹۵	۲۵۸۶شهریار
۹۰	۱۲۱	۱۰۹	۱۰۱	۲۱۱فیروزکوه
۲	۱۳۲۶	۵۹۱	۷۳۷	۱۳۲۸قدس
۱	۱۱۳۴	۴۹۸	۶۳۶	۱۱۳۵قرچک
۷	۱۲۱۳	۵۰۵	۷۱۴	۱۲۲۰ملارد
۰	۱۳۳۳	۶۱۲	۷۱۵	۱۳۳۳ورامین

(۱) علت اختلاف سرجمع با اجزاء مجهول الهویه بودن متوفی در برخی از اسناد فوت‌های ثبت شده، بوده است.

(۲) اطلاعات شامل استان البرز نیز می‌باشد.

ماخذ - اداره کل ثبت احوال استان تهران.

۳-۶- ولادت و فوت ثبت شده



مبنا: جداول ۳-۱۹ و ۳-۲۰

۲۱-۳- فوت جاری ثبت شده^(۱) برحسب جنس و گروه‌های سنی در نقاط شهری و روستایی: ۱۴۰۰

نقاط روستایی			نقاط شهری			جمع			گروه سنی
زن	مرد	مرد و زن	زن	مرد	مرد و زن	زن	مرد	مرد و زن	
۱۳۲	۱۶۹	۳۰۱	۳۷۲۹۸	۴۹۰۹۳	۸۶۳۹۱	۳۷۴۳۰	۴۹۲۶۲	۸۶۶۹۲	جمع.....
۲	۰	۲	۲۴۸	۳۲۳	۵۷۱	۲۵۰	۳۲۳	۵۷۳	کمتر از یک ساله...
۰	۰	۰	۱۳۴	۱۵۶	۲۹۰	۱۳۴	۱۵۶	۲۹۰	۱-۴ ساله.....
۰	۰	۰	۹۱	۱۲۰	۲۱۱	۹۱	۱۲۰	۲۱۱	۵-۹ ساله.....
۰	۱	۱	۹۹	۱۳۰	۲۲۹	۹۹	۱۳۱	۲۳۰	۱۰-۱۴ ساله.....
۱	۰	۱	۱۷۵	۳۳۶	۵۱۱	۱۷۶	۳۳۶	۵۱۲	۱۵-۱۹ ساله.....
۱	۳	۴	۱۸۰	۵۱۹	۶۹۹	۱۸۱	۵۲۲	۷۰۳	۲۰-۲۴ ساله.....
۰	۵	۵	۲۵۴	۶۱۱	۸۶۵	۲۵۴	۶۱۶	۸۷۰	۲۵-۲۹ ساله.....
۰	۱	۱	۴۶۱	۹۵۲	۱۴۱۳	۴۶۱	۹۵۳	۱۴۱۴	۳۰-۳۴ ساله.....
۱	۵	۶	۷۰۲	۱۴۲۵	۲۱۲۷	۷۰۳	۱۴۳۰	۲۱۳۳	۳۵-۳۹ ساله.....
۰	۰	۰	۹۵۷	۱۶۴۰	۲۵۹۷	۹۵۷	۱۶۴۰	۲۵۹۷	۴۰-۴۴ ساله.....
۱	۲	۳	۱۱۴۰	۱۹۳۵	۳۰۷۵	۱۱۴۱	۱۹۳۷	۳۰۷۸	۴۵-۴۹ ساله.....
۵	۱۰	۱۵	۱۶۳۶	۲۸۳۲	۴۴۶۸	۱۶۴۱	۲۸۴۲	۴۴۸۳	۵۰-۵۴ ساله.....
۷	۱۳	۲۰	۲۱۶۵	۳۶۸۹	۵۸۵۴	۲۱۷۲	۳۷۰۲	۵۸۷۴	۵۵-۵۹ ساله.....
۶	۱۹	۲۵	۳۰۸۵	۴۸۰۶	۷۸۹۱	۳۰۹۱	۴۸۲۵	۷۹۱۶	۶۰-۶۴ ساله.....
۱۱	۱۷	۲۸	۳۷۸۹	۵۴۳۷	۹۲۲۶	۳۸۰۰	۵۴۵۴	۹۲۵۴	۶۵-۶۹ ساله.....
۸	۱۷	۲۵	۳۹۶۵	۴۹۵۵	۸۹۲۰	۳۹۷۳	۴۹۷۲	۸۹۴۵	۷۰-۷۴ ساله.....
۸۹	۷۶	۱۶۵	۱۸۲۱۴	۱۹۲۲۲	۳۷۴۳۶	۱۸۳۰۳	۱۹۲۹۸	۳۷۶۰۱	۷۵ ساله و بیش‌تر
۰	۰	۰	۳	۵	۸	۳	۵	۸	نامشخص.....

(۱) فوت جاری ثبت شده، منظور فوتی است که در همان سال وقوع فوت، ثبت شود.

ماخذ - اداره کل ثبت احوال استان تهران.

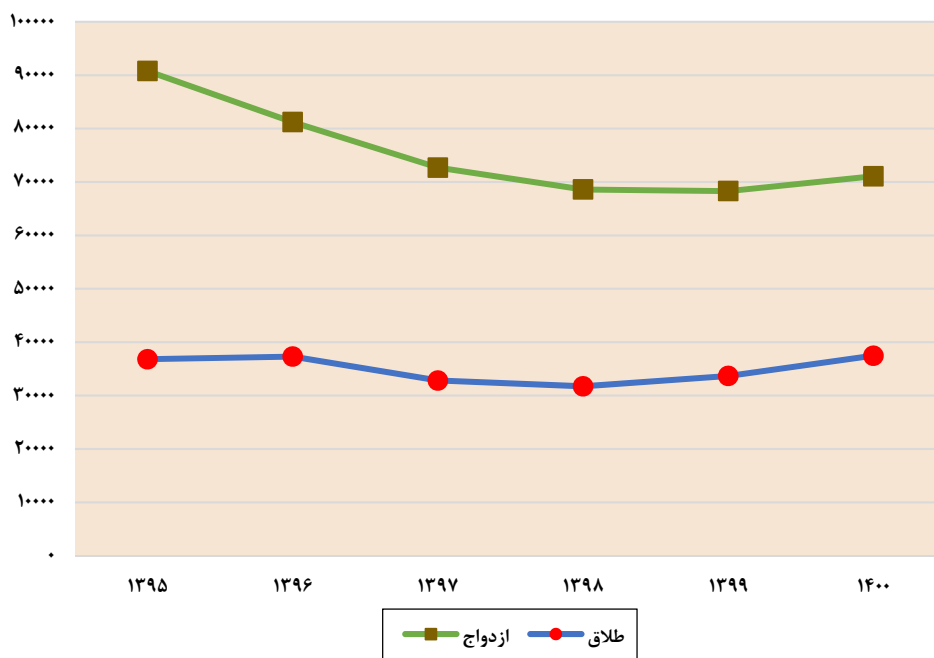
۲۲-۳ ازدواج و طلاق ثبت شده در نقاط شهری و روستایی

نقاط روستایی		نقاط شهری		جمع		سال و شهرستان
ازدواج	طلاق	ازدواج	طلاق	ازدواج	طلاق	
۱۰۷۵	۶۵۵۸	۲۳۵۹۲	۱۰۸۳۴۲	۲۴۶۶۷	۱۱۴۹۰۰ ^(۱) ۱۳۸۵
۵۷۳	۳۰۶۲	۳۱۰۶۷	۹۸۷۶۷	۳۱۶۴۰	۱۰۱۸۲۹ ۱۳۹۰
۱۹۷	۸۱۳	۳۶۶۲۱	۸۹۹۶۰	۳۶۸۱۸	۹۰۷۷۳ ۱۳۹۵
۳۵۸	۸۹۶	۳۶۹۴۳	۸۰۳۲۴	۳۷۳۰۱	۸۱۲۲۰ ۱۳۹۶
۳۸۴	۱۰۵۵	۳۲۴۴۸	۷۱۶۳۵	۳۲۸۳۲	۷۲۶۹۰ ۱۳۹۷
۴۳۵	۱۳۴۴	۳۱۲۹۸	۶۷۲۴۸	۳۱۷۳۳	۶۸۵۹۲ ۱۳۹۸
۳۲۱	۱۲۳۳	۳۳۳۶۵	۶۷۰۵۸	۳۳۶۸۶	۶۸۲۹۱ ۱۳۹۹
۳۰۳	۱۲۲۴	۳۷۱۷۰	۶۹۸۵۱	۳۷۴۷۳	۷۱۰۷۵ ۱۴۰۰
۱۲	۱۵۴	۱۱۹۹	۲۷۷۴	۱۲۱۱	۲۹۲۸ اسلامشهر
۴۵	۱۳۱	۱۸۰۴	۳۲۳۵	۱۸۴۹	۳۳۶۶ بهارستان
۴۱	۶۰	۱۱۲۱	۱۷۱۶	۱۱۶۲	۱۷۷۶ پاکدشت
۶	۶	۶۰۱	۵۵۴	۶۰۷	۵۶۰ پردیس
۳	۱۱	۳۲۳	۲۵۵	۳۲۶	۲۶۶ پیشوا
۱۱۰	۵۷۶	۲۲۰۲۵	۴۲۹۵۷	۲۲۱۳۵	۴۴۵۳۳ تهران
۲	۳	۳۳۶	۵۱۳	۳۳۸	۵۱۶ دماوند
۱۷	۲۳	۱۲۰۸	۱۴۸۸	۱۲۲۵	۱۵۱۱ رباط کریم
۱۰	۱۰۲	۲۲۸۹	۴۴۱۸	۲۲۹۹	۴۵۲۰ ری
۰	۱	۸۷	۷۸	۸۷	۷۹ شمیرانات
۴۱	۱۲۳	۲۴۱۵	۴۹۳۶	۲۴۵۶	۵۰۵۹ شهریار
۰	۰	۴۱	۱۳۹	۴۱	۱۳۹ فیروزکوه
۶	۸	۹۵۳	۱۵۹۶	۹۵۹	۱۶۰۴ قدس
۱	۹	۵۹۸	۹۲۴	۵۹۹	۹۳۳ قرچک
۴	۸	۱۲۴۰	۱۱۴۳	۱۲۴۴	۱۱۵۱ ملارد
۵	۹	۹۳۰	۲۱۲۵	۹۳۵	۲۱۳۴ ورامین

(۱) اطلاعات شامل استان البرز نیز می باشد.

ماخذ - اداره کل ثبت احوال استان تهران.

۷-۳- ازدواج و طلاق ثبت شده



مبنا: جدول ۲۲-۳

۲۳-۳ ازدواج و طلاق ثبت شده بر حسب اختلاف سن زوج نسبت به سن زوجه: ۱۴۰۰

طلاق	ازدواج	اختلاف سن
۳۷۴۷۳	۷۱۰۷۵	جمع.....
۳۰۱	۸۱۲	بیش از ۲۰ سال بزرگتر.....
۴۴۶	۹۹۶	(۲۰-۱۶) سال بزرگتر.....
۲۲۷۲	۴۳۹۱	(۱۵-۱۱) سال بزرگتر.....
۱۲۱۰	۲۱۶۵	۱۰ سال بزرگتر.....
۱۵۰۴	۲۶۱۰	۹ سال بزرگتر.....
۱۸۹۷	۳۳۲۸	۸ سال بزرگتر.....
۲۴۷۶	۳۸۰۷	۷ سال بزرگتر.....
۲۷۹۱	۴۴۶۷	۶ سال بزرگتر.....
۳۰۸۶	۴۹۹۷	۵ سال بزرگتر.....
۳۳۱۶	۵۶۰۰	۴ سال بزرگتر.....
۳۴۵۳	۵۹۲۳	۳ سال بزرگتر.....
۳۲۹۱	۶۱۲۰	۲ سال بزرگتر.....
۳۰۰۱	۶۰۸۱	۱ سال بزرگتر.....
۴۴۶۸	۱۰۲۰۷	بدون اختلاف سن.....
۱۲۱۳	۲۷۹۵	۱ سال کوچکتر.....
۷۷۵	۱۸۱۵	۲ سال کوچکتر.....
۵۱۴	۱۳۲۷	۳ سال کوچکتر.....
۳۵۴	۹۳۳	۴ سال کوچکتر.....
۳۰۴	۶۳۱	۵ سال کوچکتر.....
۲۳۶	۵۱۶	۶ سال کوچکتر.....
۱۲۸	۳۸۰	۷ سال کوچکتر.....
۱۱۸	۲۸۷	۸ سال کوچکتر.....
۷۱	۲۴۳	۹ سال کوچکتر.....
۵۶	۱۷۷	۱۰ سال کوچکتر.....
۱۳۳	۳۷۲	(۱۵-۱۱) سال کوچکتر.....
۴۰	۶۴	(۲۰-۱۶) سال کوچکتر.....
۱۹	۳۱	بیش از ۲۰ سال کوچکتر.....

ماخذ - اداره کل ثبت احوال استان تهران.

۲۴-۳- تعداد طلاق ثبت شده برحسب طول مدت ازدواج^(۱)

سال و شهرستان	جمع	کمتر از ۱ سال	۱ سال	۲ سال	۳ سال	۴ سال	۵-۹ سال	۱۰-۱۴ سال	۱۵ سال و بیش تر
..... ۱۳۸۵	۲۴۶۶۷	۴۰۷۸	۲۸۳۰	۲۱۲۲	۱۸۳۹	۱۵۰۳	۵۰۵۳	۲۷۷۳	۴۴۶۹
..... ۱۳۹۰	۲۰۳۰۹	۲۴۴۱	۱۷۸۲	۱۵۳۳	۱۴۲۱	۱۱۹۲	۴۵۳۳	۲۷۷۶	۴۶۳۱
..... ۱۳۹۵	۳۶۹۵۸	۳۳۹۰	۳۲۱۷	۲۸۴۴	۲۳۹۱	۲۰۵۱	۸۴۱۰	۵۶۲۶	۹۰۲۹
..... ۱۳۹۶	۳۷۴۷۱	۳۱۵۳	۳۰۶۷	۲۵۶۱	۲۳۴۹	۲۱۳۰	۸۳۸۷	۵۹۷۰	۹۸۵۴
..... ۱۳۹۷	۳۳۰۴۱	۲۲۶۰	۲۴۶۱	۲۱۵۹	۲۰۰۳	۱۹۶۵	۷۴۹۸	۵۴۵۵	۹۲۴۰
..... ۱۳۹۸	۳۱۹۹۲	۱۶۵۴	۲۲۹۴	۲۱۸۸	۲۰۰۷	۱۷۸۹	۷۳۵۲	۵۴۸۰	۹۲۲۸
..... ۱۳۹۹	۳۳۶۸۶	۱۴۰۲	۲۱۵۱	۲۱۰۱	۲۱۳۷	۱۹۱۰	۷۸۲۷	۵۹۴۴	۱۰۲۱۴
..... ۱۴۰۰	۳۷۴۷۳	۱۶۵۱	۲۲۲۰	۲۱۰۲	۲۱۴۱	۲۱۰۵	۸۶۱۴	۵۳۰۹	۱۳۳۳۱
اسلامشهر...	۱۲۱۱	۵۵	۸۱	۷۴	۶۶	۶۰	۲۴۳	۱۶۳	۴۶۹
بهارستان....	۱۸۴۹	۹۷	۱۴۳	۱۲۶	۱۱۹	۱۱۲	۴۳۳	۲۹۳	۵۲۶
پاکدشت....	۱۱۶۲	۶۹	۶۸	۵۲	۷۸	۷۲	۲۷۴	۱۸۶	۳۶۳
پردیس.....	۶۰۷	۲۶	۳۴	۲۶	۴۰	۴۸	۱۳۲	۷۷	۲۲۴
پیشوا.....	۳۲۶	۱۷	۲۰	۱۴	۲۱	۲۳	۶۸	۴۶	۱۱۷
تهران.....	۲۲۱۳۵	۹۰۹	۱۱۷۴	۱۱۹۵	۱۲۲۰	۱۲۴۰	۵۰۸۲	۳۰۴۳	۸۲۷۲
دماوند.....	۳۳۸	۱۶	۱۷	۲۰	۲۱	۱۳	۷۲	۵۱	۱۲۸
رباط کریم...	۱۲۲۵	۵۹	۱۰۶	۸۳	۷۹	۶۳	۲۷۰	۱۸۰	۳۸۵
ری.....	۲۲۹۹	۱۰۵	۱۴۴	۱۱۰	۱۲۴	۱۰۸	۵۵۱	۳۱۷	۸۴۰
شمیرانات...	۸۷	۶	۴	۴	۳	۷	۱۹	۱۳	۳۱
شهریار.....	۲۴۵۶	۹۱	۱۷۰	۱۵۴	۱۵۰	۱۴۲	۶۰۵	۳۷۹	۷۶۵
فیروزکوه....	۴۱	۳	۴	۶	۳	۱	۸	۵	۱۱
قدس.....	۹۵۹	۴۵	۶۳	۶۰	۵۹	۶۴	۲۳۸	۱۴۷	۲۸۳
قرچک.....	۵۹۹	۵۰	۴۵	۴۱	۳۵	۲۸	۱۳۲	۸۴	۱۸۴
ملارد.....	۱۲۴۴	۵۴	۹۰	۷۸	۵۸	۶۶	۲۸۳	۱۹۳	۴۲۲
ورامین.....	۹۳۵	۴۹	۵۷	۵۹	۶۵	۵۸	۲۰۴	۱۳۲	۳۱۱

(۱) تعداد سال‌های کاملی که از زمان وقوع ازدواج گذشته است.

ماخذ - اداره کل ثبت احوال استان تهران.