

فصل ۱۵

امور قضایی



مقدمه

نظر به اهمیت گردآوری آمار در زمینه‌های گوناگون قضایی، با اجرای طرح‌های آماری مربوط به ازدواج در سال ۱۳۳۶، جرایم در سال ۱۳۴۴، طلاق، خودکشی و حمایت از خانواده در سال ۱۳۴۶ (برای شهر تهران)، نسبت به جمع‌آوری آمارهای مربوط اقدام به عمل آمد.

جمع‌آوری اطلاعات آماری از تصادفات جاده‌های کشور از سال ۱۳۳۶، تحت نظارت شهربانی کشور به وسیله اداره پلیس راه آغاز شد و از سال ۱۳۴۶ تا پایان سال ۱۳۶۹، پلیس راه ژاندارمری عهده‌دار این امر شد. از سال ۱۳۷۰، با ادغام سه نیروی کمیته انقلاب اسلامی، شهربانی و ژاندارمری، سازمان جدیدی تحت عنوان "نیروی انتظامی جمهوری اسلامی ایران"، جمع‌آوری آمار تصادفات جاده‌های کشور را تحت عنوان "تصادفات برون‌شهری" و آمار تصادفات جمع‌آوری شده در حوزه استحفاظی شهربانی را تحت عنوان "تصادفات درون‌شهری" ارائه می‌دهند. تصادفات برون‌شهری به تفکیک شهرستان ارائه نمی‌شود بلکه این آمار به تفکیک ایستگاه پلیس راه گردآوری می‌گردد. بنابراین آمار تصادفات برون‌شهری در جدولی مجزا به تفکیک پلیس راه‌های استان ارائه می‌گردد.

لازم به توضیح است که به دلیل تغییر الگو ارائه برخی آمار به صورت سری زمانی برای برخی از دستگاه‌های اجرایی مقدور نبوده است.

تعاریف و مفاهیم

دادگاه عمومی: دادگاهی است که به منظور رسیدگی و حل و فصل تمامی دعاوی و شکایات وارده با صلاحیت عام تشکیل می‌شود (به استثنای مرجع اموری که به حکم قانون به دیگری واگذار شده و از دایره شمول این قانون خارج است). تأسیس این دادگاه‌ها در هر حوزه قضایی و تعیین قلمرو محلی و تعداد شعب آن به تشخیص رئیس قوه قضائیه است.

دادگاه انقلاب: دادگاهی است که بر طبق قانون تشکیل دادگاه‌های عمومی و انقلاب مصوب ۱۵ تیرماه ۱۳۷۳ مجلس شورای اسلامی، در مرکز هر استان و مناطقی که ضرورت تشکیل آن را رئیس قوه قضائیه تشخیص می‌دهد، تحت نظارت و ریاست اداری حوزه قضایی تشکیل می‌گردد و به جرائم زیر رسیدگی می‌کند. - تمامی جرائم علیه امنیت داخلی و خارجی و محاربه یا افساد فی الارض.

- توهین به مقام بنیانگذار جمهوری اسلامی ایران و مقام معظم رهبری.

- توطئه علیه جمهوری اسلامی ایران یا اقدام مسلحانه و ترور و تخریب موسسات به منظور مقابله با نظام.

- جاسوسی به نفع اجانب.

- تمامی جرائم مربوط به قاچاق و مواد مخدر.

- دعاوی مربوط به اصل ۴۹ قانون اساسی.

دادگاه تجدید نظر: دادگاهی است که به منظور تجدید نظر در آرای دادگاه‌های عمومی و انقلاب در مرکز هر استان به تعداد مورد نیاز مرکب از یک نفر رئیس و دو عضو مستشار تشکیل می‌شود. جلسه دادگاه با حضور دو نفر رسمیت یافته و پس از رسیدگی ماهوی رأی اکثریت که به وسیله رئیس یا عضو مستشار انشا می‌شود، قطعی و لازم‌الاجرا خواهد بود.

دادسرای عمومی و انقلاب: واحدی است که در معیت دادگستری‌های شهرستان تشکیل شده و عهده‌دار کشف جرم، تعقیب متهم به جرم، اقامه دعوی از جنبه حق‌اللهمی و حفظ حقوق عمومی و حدود اسلامی، اجرای حکم و همچنین رسیدگی به امور حسبه وفق ضوابط قانونی است. (ماده ۳ قانون تشکیل دادگاه‌های عمومی و انقلاب).

شورای حل اختلاف: نهادی است شبه قضایی که به منظور حل اختلاف و صلح و سازش بین اشخاص حقیقی و حقوقی و با حدود صلاحیت مطروحه در قانون شورای حل اختلاف تشکیل شده است (ماده ۱ شوراهای

بوده اند. افزایش چشمگیر تصادفات درون شهری در استان به علت لحاظ شدن آمار تماس های تلفنی علاوه بر آمار تشکیل پرونده می باشد. این موضوع به دلیل تغییر ساختار ثبت آمار در سامانه نیروی انتظامی از سال ۱۳۹۸ رخ داده و امکان ارائه آمار به تفکیک تشکیل پرونده و تماس تلفنی وجود ندارد. همچنین ۵۸۰۳ تصادف برون شهری رخ داده است.

در این سال ۱۰۸۷۹ کیلوگرم مواد مخدر و روان گردان کشف شده و تعداد ۴۸۲ معتاد بهبودیافته از خدمات آموزش مهارت شغلی و شایستگی های فنی و حرفه ای بهره مند شده اند.

حل اختلاف (۱۳۸۷). تشکیل این شورا در راستای کاهش مراجعات به محاکم قضایی و توسعه مشارکت های فردی است.

گزیده اطلاعات

در سال ۱۴۰۰ تعداد ۴۶ دادگاه عمومی، ۴ دادگاه انقلاب، ۱۰ دادگاه تجدید نظر و ۴ دادگاه کیفری در استان سمنان فعالیت داشته اند. در این سال تعداد تصادف های درون شهری استان ۱۷۷۰۷ فقره بوده که در مقایسه با سال گذشته حدوداً ۱۸ درصد افزایش یافته است. از این تعداد تصادف ها ۱۱/۴ درصد منجر به جرح، ۸۸/۵ درصد منجر به خسارت و مابقی منجر به فوت

۱-۱۵- تعداد شعبه های فعال دادگاه ها، دادسراها و شوراهای حل اختلاف

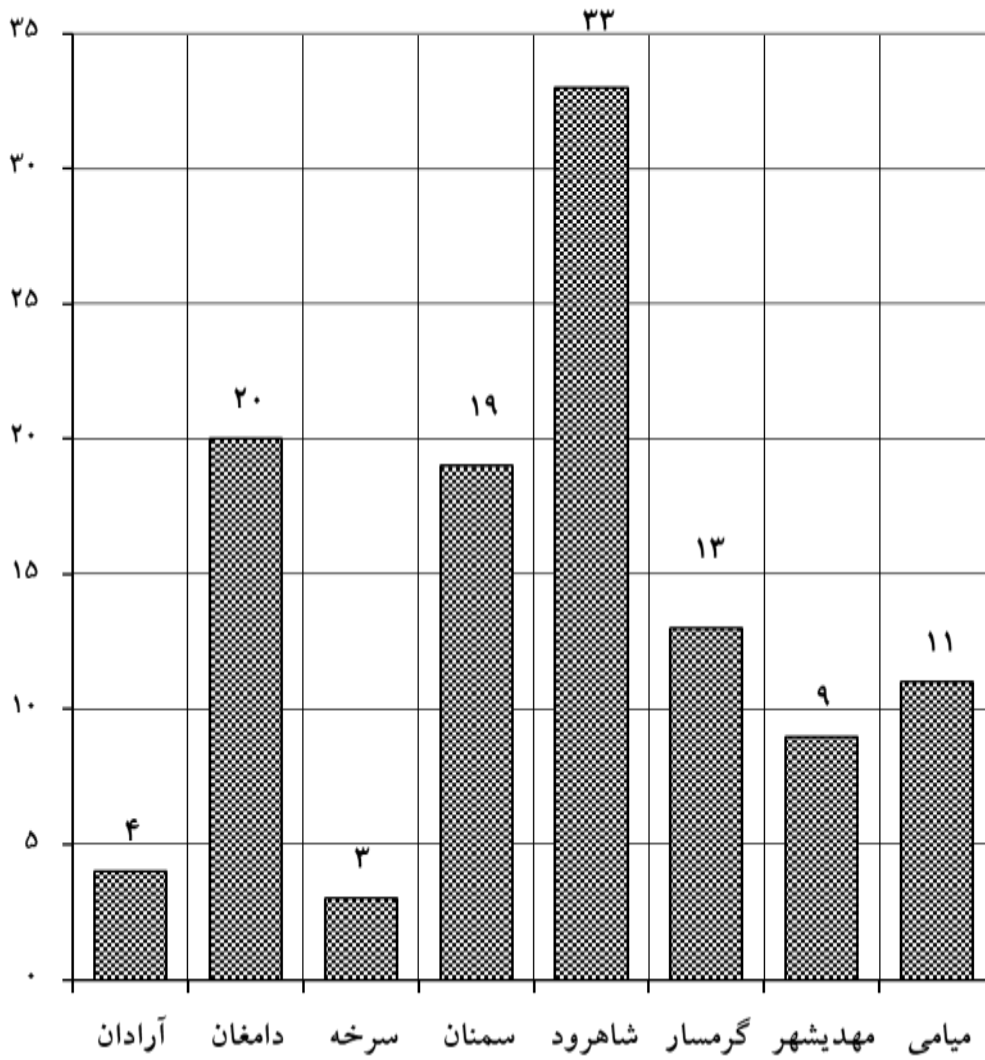
شوراهای حل اختلاف	دادسرا	دادگاه				سال و شهرستان
		کیفری استان	تجدید نظر	انقلاب	عمومی	
۰۰۰	۱۸	۰۰۰	۴	۲	۳۰۱۳۸۵
۱۴۸	۲۹	۳	۵	۳	۳۵۱۳۹۰
۱۲۶	۳۵	۴	۸	۴	۴۲ ۱۳۹۵
۱۲۶	۳۴	۴	۹	۴	۴۴ ۱۳۹۶
۱۰۸	۳۵	۴	۱۰	۴	۴۴ ۱۳۹۷
۱۱۲	۳۵	۴	۱۰	۴	۴۴ ۱۳۹۸
۱۰۰	۳۵	۳	۱۰	۴	۴۵ ۱۳۹۹
۱۱۳	۳۳	۴	۱۰	۴	۴۶ ۱۴۰۰
۴	۰	۰	۰	۰	۱آرادان
۲۰	۵	۱	۰	۱	۵دامغان
۳	۰	۰	۰	۰	۰سرخه ^(۱)
۱۹	۹	۱	۱۰	۱	۱۲سمنان
۳۳	۱۱	۱	۰	۱	۱۵شاهرود
۱۳	۵	۱	۰	۱	۷گرمسار
۹	۰	۰	۰	۰	۴مهدیشهر
۱۱	۳	۰	۰	۰	۲میامی

(۱) آمار سرخه در سمنان لحاظ شده است.

مأخذ: اداره کل دادگستری استان سمنان، مرکز آمار و فناوری اطلاعات.

نمودار ۱-۱۵

نمودار تعداد شعبه های فعال شوراهای حل اختلاف در استان: ۱۴۰۰



منبع: جدول ۱۵-۱

سالنامه آماری استان سمنان - ۱۴۰۰

۱۵-۲- جرایم واقع شده در حوزه استحفاظی نیروی انتظامی جمهوری اسلامی ایران برحسب موضوع

سال و شهرستان	قتل	مرگ‌های مشکوک		نزاع و درگیری			شرارت		
		خودکشی	سایر موارد	فردی	دسته جمعی	زورگیری و باجگیری (اخاذی)	چاقو و قمه کشی	سایر شرارت‌ها	دستگیرشدگان
۱۳۸۵	۱۸	۲۰	۲۰۱	۲۹۶۸	۴۷	۸	۸۴	۵	۴۵
۱۳۹۰	۱۲	۲۸	۲۶۴	۳۱۷۶	۷۱	۲۲	۱۰۲	۴	۶۱
۱۳۹۵	۱۳	۲۳	۲۱۴	۴۵۱۹	۱۲۱	۱	۱۸۸	۵	۱۳۰
۱۳۹۶	۲۱	۱۶	۱۷۹	۴۸۰۷	۱۰۴	۰	۸۸	۱	۶۶
۱۳۹۷	۹	۲۷	۱۴۳	۵۰۸۵	۱۳۶	۱	۴۴	۳	۲۶
۱۳۹۸	۱۲	۲۵	۱۷۳	۴۶۵۳	۱۶۹	۰	۲۷	۰	۲۴
۱۳۹۹	۱۷	۳۵	۱۸۹	۴۲۶۶	۱۹۳	۰	۲۹	۶	۲۲
۱۴۰۰	۱۶	۳۳	۱۸۸	۴۰۳۱	۱۸۵	۱	۱۴۴	۸	۴۶
آرادان	۰	۰	۱۱	۲۳۲	۷	۰	۳	۰	۱
دامغان	۳	۵	۲۲	۵۳۰	۲۱	۰	۱۷	۱	۵
سرخه	۱	۱	۵	۱۱۳	۶	۰	۰	۰	۰
سمنان	۱	۷	۵۶	۸۹۹	۳۷	۰	۴۴	۴	۱۹
شاهرود	۶	۶	۴۷	۹۶۶	۵۸	۰	۶۸	۲	۱۸
گرمسار	۳	۵	۲۷	۷۷۰	۴۱	۰	۹	۰	۱
مهدیشهر	۰	۴	۱۰	۲۸۰	۷	۱	۲	۱	۲
میامی	۲	۴	۱۰	۳۳۱	۸	۰	۱	۰	۰

مأخذ: - فرماندهی نیروی انتظامی جمهوری اسلامی ایران. معاونت طرح و برنامه و بودجه. اداره آمار.
- فرماندهی نیروی انتظامی استان سمنان.

۱۵-۳ - سرقت‌های عادی برحسب نوع (مورد)

دستگیر شدگان انواع سرقت‌ها	برخی از انواع سرقت‌ها								سال و شهرستان
	احشام	لوازم خودرو و وسایل داخل آن	موتورسیکلت و دوچرخه	اتومبیل	مغازه	منزل	اماکن دولتی ^(۱)	اماکن خصوصی	
۰۰۰	۴۶۷	۱۷۲	۰۰۰	۵۵	۱۶۰	۴۴۰	۸۴	۰۰۰	۱۳۸۵
۱۳۶۷	۴۰۴	۱۲۷۴	۱۳۳۱	۱۸۹	۳۵۵	۱۴۴۶	۹۵	۱۴۶۷	۱۳۹۰
۳۰۰۲	۵۹۰	۱۶۸۱	۱۱۴۳	۲۱۶	۲۹۱	۱۳۶۶	۱۶۵	۲۱۸۳	۱۳۹۵
۳۱۰۵	۶۳۸	۱۷۶۲	۹۷۲	۲۷۲	۲۴۲	۱۳۰۱	۱۲۴	۲۰۷۱	۱۳۹۶
۳۲۹۷	۷۷۲	۲۲۲۰	۱۱۳۶	۲۵۶	۲۶۲	۱۵۱۶	۲۳۵	۳۲۸۶	۱۳۹۷
۳۱۱۸	۷۴۲	۲۴۶۶	۱۲۷۶	۳۳۴	۲۸۹	۱۶۲۵	۲۷۶	۳۵۳۶	۱۳۹۸
۳۲۲۴	۳۹۷	۲۲۶۸	۱۲۵۸	۳۷۳	۳۵۸	۱۶۸۱	۳۸۲	۴۷۴۰	۱۳۹۹
۳۰۱۶	۳۴۷	۱۹۷۷	۱۲۵۱	۳۴۶	۲۸۵	۱۹۷۰	۴۲۹	۴۴۶۲	۱۴۰۰
۱۱۱	۱۰	۲۳	۲۶	۱	۱۱	۹۶	۲۶	۱۶۳	آرادان
۳۸۸	۴۶	۲۸۸	۱۸۵	۴۲	۴۱	۴۳۳	۹۱	۷۱۲	دامغان
۸۶	۲	۳۳	۸	۳	۴	۱۹	۹	۶۲	سرخه
۵۸۳	۳۷	۶۲۵	۳۲۳	۸۳	۸۱	۴۰۵	۹۹	۱۰۶۶	سمنان
۱۰۶۴	۱۳۳	۶۸۵	۳۶۸	۱۵۳	۸۴	۵۰۰	۱۰۸	۱۶۰۱	شاهرود
۴۲۶	۵۵	۲۲۰	۲۸۵	۴۴	۴۴	۳۱۲	۵۰	۵۲۳	گرمسار
۱۸۰	۲۳	۸۹	۲۲	۱۷	۱۲	۱۱۴	۱۸	۲۲۸	مهدیشهر
۱۷۸	۴۱	۱۴	۳۴	۳	۸	۹۱	۲۸	۱۰۷	میامی

(۱) شامل اسناد دولتی نیز می باشد.

مأخذ: - فرماندهی نیروی انتظامی جمهوری اسلامی ایران. معاونت طرح و برنامه و بودجه. اداره آمار.

- فرماندهی نیروی انتظامی استان سمنان.

سالنامه آماری استان سمنان - ۱۴۰۰

۱۵- امور قضائی

۴-۱۵- تصادفات^(۱) درون شهری و برون شهری وسایل نقلیه منجر به فوت، جرح و خسارت

کل تصادفات					سال و شهرستان
تعداد فوت شدگان	تعداد مجروح	تعداد تصادفات			
		منجر به خسارت	منجر به جرح	منجر به فوت	
۰	۰	۰	۰	۰	۱۳۸۵
۲۸۸	۴۸۷۲	۳۶۷۶	۳۲۱۸	۲۴۶	۱۳۹۰
۱۴۳	۵۱۷۱	۲۹۴۶	۳۶۷۹	۱۳۰	۱۳۹۵
۲۱۱	۵۴۰۸	۳۲۹۸	۳۹۶۱	۱۸۳	۱۳۹۶
۱۵۳	۵۷۳۱	۱۹۸۶۶	۴۴۰۷	۱۳۵	۱۳۹۷ ^(۲)
۱۵۸	۵۴۸۹	۲۱۷۹۷	۴۲۷۵	۱۲۹	۱۳۹۸
۲۱۹	۴۲۶۵	۱۶۱۷۵	۳۳۴۷	۱۸۰	۱۳۹۹
۲۸۲	۴۹۸۴	۱۹۴۲۸	۳۸۴۸	۲۳۴	۱۴۰۰
۱۶	۲۲۸	۱۰۶	۱۶۹	۱۶	آرادان
۷۴	۸۴۳	۲۰۲۷	۵۸۲	۵۷	دامغان
۳۱	۲۲۵	۲۳۴	۱۶۶	۲۶	سرخه
۳۲	۱۰۳۴	۸۴۸۶	۸۴۷	۲۷	سمنان
۴۸	۱۳۶۸	۶۲۷۷	۱۱۲۸	۴۱	شاهرود
۴۲	۶۱۴	۱۱۰۵	۴۸۹	۳۱	گرمسار
۶	۲۰۵	۹۹۱	۱۶۹	۶	مهدیشهر
۳۳	۴۶۷	۲۰۲	۲۹۸	۳۰	میامی

برون شهری					درون شهری					سال و شهرستان
تعداد فوت شدگان	تعداد مجروح	تعداد تصادفات			تعداد فوت شدگان	تعداد مجروح	تعداد تصادفات			
		خسارتی	جرحی	فوتی			خسارتی	جرحی	فوتی	
۰	۰	۰	۰	۰	۶۳	۳۰۶۵	۵۳۶۳	۲۲۷۳	۶۳	۱۳۸۵
۲۴۸	۲۶۹۱	۲۴۱۰	۱۳۸۳	۲۰۷	۴۰	۲۱۸۱	۱۲۶۶	۱۸۳۵	۳۹	۱۳۹۰
۱۱۷	۲۶۵۸	۱۷۹۷	۱۶۰۱	۱۰۵	۲۶	۲۵۱۳	۱۱۴۹	۲۰۷۸	۲۵	۱۳۹۵
۱۵۰	۲۷۳۸	۲۰۴۰	۱۷۰۵	۱۲۲	۶۱	۲۶۷۰	۱۲۵۸	۲۲۵۶	۶۱	۱۳۹۶
۱۱۷	۲۷۴۹	۴۰۱۸	۱۸۲۵	۹۹	۳۶	۲۹۸۲	۱۵۸۴۸	۲۵۸۲	۳۶	۱۳۹۷ ^(۲)
۱۵۱	۲۸۱۶	۴۹۱۷	۱۹۸۴	۱۲۲	۷	۲۶۷۳	۱۶۸۸۰	۲۲۹۱	۷	۱۳۹۸
۱۹۹	۲۰۸۸	۳۰۶۹	۱۵۱۴	۱۶۱	۲۰	۲۱۷۷	۱۳۱۰۶	۱۸۳۳	۱۹	۱۳۹۹
۲۴۸	۲۶۴۷	۳۷۶۵	۱۸۳۵	۲۰۳	۳۴	۲۳۳۷	۱۵۶۶۳	۲۰۱۳	۳۱	۱۴۰۰
۱۶	۲۱۶	۵۱	۱۵۸	۱۶	۰	۱۲	۵۵	۱۱	۰	آرادان
۷۱	۵۶۵	۲۳۸	۳۳۷	۵۴	۳	۲۷۸	۱۷۸۹	۲۴۵	۳	دامغان
۳۱	۲۱۹	۱۸۲	۱۶۰	۲۶	۰	۶	۵۲	۶	۰	سرخه
۲۳	۲۳۷	۲۶۱۶	۱۸۷	۱۸	۹	۷۹۷	۵۸۷۰	۶۶۰	۹	سمنان
۳۰	۴۸۸	۳۴۲	۳۴۷	۲۶	۱۸	۸۸۰	۵۹۳۵	۷۸۱	۱۵	شاهرود
۴۰	۳۸۱	۱۰۰	۲۸۶	۲۹	۲	۲۳۳	۱۰۰۵	۲۰۳	۲	گرمسار
۴	۹۸	۸۳	۸۳	۴	۲	۱۰۷	۹۰۸	۸۶	۲	مهدیشهر
۳۳	۴۴۳	۱۵۳	۲۷۷	۳۰	۰	۲۴	۴۹	۲۱	۰	میامی

(۱) در تصادفاتی که تعدادی فوت و تعدادی دیگر مجروح می شوند، آمار منجر به فوت ثبت می شود و تعداد فوت شدگان و

مجروحان در ستون های ذی ربط منظور می شود.

(۲) در این سال تعداد تصادفات منجر به خسارت فقط کروکی ملاک نیست، مواردی مثل اعزام به صحنه نیز ملاک محاسبه می باشد.

مأخذ :- فرماندهی نیروی انتظامی جمهوری اسلامی ایران. معاونت طرح و برنامه و بودجه. اداره آمار.

- فرماندهی نیروی انتظامی استان سمنان.

سالنامه آماری استان سمنان - ۱۴۰۰

۱۵- امور قضائی

۱۵-۵- انواع مواد مخدر و روان گردان کشف شده (کیلوگرم)

سال	جمع (۱)	مواد افیونی	
		تریاک و شیره تریاک	هرویین (هرویین ، کراک ، کریستال)
۱۳۸۵	۹۸۸/۷۰۷	۶۶۲/۸۹۶	۲۷۲/۹۷۹
۱۳۹۰	۱۴۴۶/۵۹۳	۱۲۸۴/۴۸۵	۹۰/۷۹۷
۱۳۹۵	۷۰۸۸/۴۹۹	۵۱۶۹/۰۳۸	۱۸۵/۳۰۱
۱۳۹۶	۶۰۷۸/۵۵۲	۳۷۱۱/۹۵۴	۷۷۳/۱۵۵
۱۳۹۷	۸۶۴۰	۴۵۰۵	۱۲۳۷
۱۳۹۸	۱۲۳۷۷	۸۷۳۴	۲۰۳
۱۳۹۹	۱۴۱۰۶	۱۰۱۰۷	۳۹۲
۱۴۰۰	۱۰۸۱۷۹	۸۲۳۴	۸۸

سال	کانابیس (۲)		شیشه (متأقمامین)	سایر مواد	
	حشیش	گراس		آمپول و قرص های روان گردان	مواد پیش ساز (لیتر)
۱۳۸۵	۳۱/۷۲۹	۰/۲۹۲	۰	۲۱۰	۰
۱۳۹۰	۳/۴۷۸	۲۹/۸۱۰	۳۶/۸۹۳	۵۹۴۲	۵۴
۱۳۹۵	۳۹۳/۶۱۳	۱۲۵۵/۹۰۲	۱۴/۱۱۴	۵۴۴۲۲	۰
۱۳۹۶	۲۵۲/۰۵۳	۱۱۶۳/۲۳۶	۷/۹۷۸	۱۰۴۴۷۸	۱۰۷۰۰
۱۳۹۷	۱۵۶۲	۷۵۵	۶۰	۴۱۵۱۸۳	۲۱۱۰
۱۳۹۸	۵۱۸	۴۶۵	۴۶۴	۹۶۲۱۷	۲۳
۱۳۹۹	۱۴۷۸	۰۰۰	۴۳۸	۰۰۰	۰۰۰
۱۴۰۰	۱۲۷۱	۰۰۰	۰۰۰	۴۷۲	۰۰۰

(۱) جمع شامل ستون آمپول و قرص روانگردان و مواد پیش ساز نمی باشد.
 (۲) در سال ۱۴۰۰ آمار حشیش مجموع حشیش و گراس می باشد.
 مأخذ: - نیروی انتظامی جمهوری اسلامی ایران. معاونت طرح و برنامه و بودجه. اداره آمار.
 - ریاست جمهوری، دبیرخانه ستاد مبارزه با مواد مخدر.

سالنامه آماری استان سمنان - ۱۴۰۰ _____ ۱۵- امور قضائی

۱۵-۶- معتادان بهبود یافته بهره‌مند شده از آموزش‌های مهارت‌شغلی و شایستگی‌های فنی و حرفه‌ای

معتادان بهبود یافته	سال
۱۱۸	۱۳۸۵
۹۲۷	۱۳۹۰
۳۸۲	۱۳۹۵
۶۳۰	۱۳۹۶
۸۷۰	۱۳۹۷
۶۹۰	۱۳۹۸
۱۷۵	۱۳۹۹
۴۸۲	۱۴۰۰

ماخذ- ریاست جمهوری. دبیرخانه ستاد مبارزه با مواد مخدر.