

فصل ۱۲

حمل و نقل و انبارداری



مقدمه

آمارهای ارائه شده در این فصل در مورد فعالیت های مربوط به حمل و نقل زمینی، دریایی و هوایی، انبارداری می باشد که در زیر به تاریخچه مختصری از تهیه آمارها در هر یک از زمینه های یاد شده، اشاره می شود.

تعاریف و مفاهیم

خط راه آهن: مسیری برای تردد وسایل نقلیه ریلی به منظور جابه جایی بار و یا مسافر است که به دو نوع اصلی و فرعی تقسیم می شود.

خطوط اصلی راه آهن: خطوطی که ایستگاه های راه آهن را به یکدیگر متصل می کند. **خطوط فرعی راه آهن:** خطوط غیر اصلی، شامل خطوط صنعتی- تجاری و مانوری است.

خطوط مانوری راه آهن: خطوط فرعی هستند که در ایستگاه های تشکیلاتی راه آهن، برای تنظیم و تفکیک واگن ها و لوکوموتیوها و تشکیل قطار (مانور) احداث شده است.

خطوط صنعتی و تجاری راه آهن: خطوط فرعی هستند که بنا به تقاضای واحدهای صنعتی، زراعی و بازرگانی دولتی یا خصوصی از خطوط داخلی ایستگاه راه آهن منشعب و به واحدهای متقاضی متصل می شوند.

لوکوموتیو: وسیله نقلیه دارای نیروی کشش است که برای به حرکت درآوردن واگن ها مورد

استفاده قرار می گیرد و برحسب نوع انرژی مصرفی (برقی، دیزلی و بخاری) و نوع استفاده (اصلی و مانوری) طبقه بندی می شود.

وزن بار خالص: مجموع وزن محمولات تجاری و دولتی (غیر از محمولات خود راه آهن) و وزن توشه است.

وزن بار غیر خالص: به طور عموم وزن بار خالص به اضافه وزن قطار است.

توشه راه آهن: باری که بر اساس مقررات راه آهن، امکان جابه جایی آن در واگن مسافری نباشد و در واگنی ویژه به همین نام توسط قطارهای مسافری حمل می شود.

آزاد راه: راهی است با حداقل چهار خط عبور (دو خط در هر طرف) برای عبور وسایل نقلیه موتوری که مسیرهای رفت و برگشت آن کاملاً از یکدیگر جدا، فاقد تقاطع های هم سطح بوده و ورود به آن و خروج از آن در نقاط معینی، میسر باشد. عبور عابر پیاده، دوچرخه، سایر وسایل نقلیه غیر موتوری و در مواردی عبور تمام یا بخشی از وسایل نقلیه تجاری ممنوع است.

بزرگراه (راه اصلی چهار خطه): راهی است با حداقل چهار خط عبور (دو خط در هر طرف) برای عبور وسایل نقلیه موتوری که مسیرهای رفت و برگشت آن کاملاً از یکدیگر جدا و امکان ایجاد

تقاطع هم سطح و دسترسی در آن به صورت محدود وجود دارد. (حداقل یک تقاطع هم سطح دارد).

راه روستایی: به راهی اطلاق می‌شود که ارتباط مراکز تولید روستایی و اتصال آن به راه‌های فرعی و اصلی کشور را برقرار کند.

بندر: محل تلاقی خشکی و دریا که دارای امکانات لازم برای پهلو دهی شناورها به منظور انجام عملیات مورد نیاز باشد.

بندر تجاری (بازرگانی): بندری است که در آن صرفاً عملیات مربوط به تخلیه و بارگیری کالای تجاری انجام شود.

شناور: هر وسیله‌ی نقلیه آبی که قابلیت دریانوردی ایمن را داشته باشد، شناور می‌گویند. **کشتی:** شناوری است که معمولاً از جنس فلز و دارای موتور بوده و ظرفیت ناخالص آن بیش از پانصد تن باشد.

ظرفیت غیرخالص ثبت شده شناور: گنجایش شناور برحسب تن (۱۰۰ فوت مکعب) می‌باشد که طبق مقررات بین‌المللی در گواهینامه مربوط، عیناً ذکر شده است.

ظرفیت خالص ثبت شده شناور: مانده ظرفیت غیرخالص ثبت شده پس از کسر حجم و فضای مربوط به ماشین‌آلات، کارکنان، انبارها و سایر فضاهای اختصاص یافته به امر کشتیرانی می‌باشد که عیناً طبق مقررات بین‌المللی در گواهینامه‌های مربوط، ذکر شده است.

فرودگاه: منطقه‌ای مشخص بر روی زمین یا آب شامل ساختمان‌ها، تاسیسات و تجهیزات نصب

شده که از کل یا بخشی از آن حسب مورد برای نشست، برخاست و حرکت زمینی انواع وسایل پرنده و حمل و نقل هوایی بار، مسافر و محموله‌های پستی استفاده می‌شود و شامل فرودگاه داخلی، فرودگاه مرز هوایی، فرودگاه بین‌المللی، فرودگاه ویژه، فرودگاه مشترک و فرودگاه بالگرد است.

پرواز: حرکت یک هواپیما از یک فرودگاه به فرودگاه دیگر تحت یک شماره پرواز، در یک یا چند مرحله پروازی است.

پرواز داخلی: پروازی است که بین دو فرودگاه در داخل قلمرو کشور، انجام می‌شود.

مسافر هوایی: فردی (به جز خلبانان و خدمه پرواز) که با هواپیما تحت یک شماره پرواز در یک مرحله منفرد از پرواز، سفر کند.

مسافر هوایی داخلی: مسافر هوایی است که بین دو فرودگاه در داخل قلمرو کشور، پرواز کند.

مسافر هوایی بین‌المللی ورودی: مسافر هوایی است که مبدأ پرواز او در خارج و مقصد پرواز وی در داخل کشور باشد.

مسافر هوایی بین‌المللی خروجی: مسافر هوایی است که مبدأ پرواز او در داخل و مقصد پرواز وی در خارج از کشور باشد.

بار هوایی: بار بارنامه‌ای به جز بار همراه مسافر است که توسط هواپیما جا به جا می‌شود.

محموله پستی هوایی: تمام مرسولات پستی اعم از پست نامه و امانات که تحویل شرکت‌های هوایی می‌شود.

شرکت تعاونی: رجوع شود به «تعاریف و مفاهیم

فصل ۵- کشاورزی، جنگلداری و شیلات».

شرکت تعاونی حمل و نقل: شرکتی است که بر اساس قانون بخش تعاونی با عضویت اشخاص حقیقی و حقوقی غیردولتی جهت فعالیت در امور حمل و نقل بار، مسافر یا هر دو در اشکال زمینی، دریایی، هوایی و ریلی تشکیل و ثبت می‌شود.

کارگاه: مکان یا قسمتی از مکان است که در آن تحت مالکیت معین، فعالیت اقتصادی انجام می‌شود.

فعالیت اصلی کارگاه: فعالیتی است که ارزش افزوده آن در طول دوره حسابداری، بیش‌تر از ارزش افزوده هر نوع فعالیت دیگری است که در آن کارگاه انجام می‌گیرد.

انبار: محوطه محصور که تمام یا قسمتی از آن برای نگهداری کالا اختصاص یافته است.

سردخانه: مجموعه ساختمان و تاسیساتی است که در آن، شرایط لازم برای محصولات کشاورزی، مواد غذایی و دیگر مواد یا کالاهای فاسد شدنی از نظر دما، رطوبت نسبی و ... به طور مصنوعی تامین می‌شود. سردخانه می‌تواند دارای سالن‌های یک‌مداره (یکی از دو حالت بالای صفر یا زیر صفر) و دومداره (هر دو حالت بالای صفر و زیر صفر) باشد.

انبار سرپوشیده معمولی: برخی از سیلوها دارای انبارهای سرپوشیده معمولی و بدون ارتباط مکانیزه با سیلوی اصلی هستند. غلات تخلیه شده در این انبارها، باید به وسیله کامیون یا وسایل دیگر، به سیلوی اصلی منتقل شود.

انبار یا سردخانه دایر: منظور، کارگاه محل ارائه خدمات انبارداری یا سردخانه‌داری است که در

طول سال حداقل ۳۰ روز به صورت متوالی یا منقطع باز بوده است.

انبار یا سردخانه فعال: منظور، کارگاه محل ارائه خدمات انبارداری یا سردخانه‌داری است که در طول سال حداقل ۳۰ روز به انجام فعالیت ذی‌ربط اشتغال داشته است و برای انجام فعالیت خود هزینه‌هایی را متقبل شده و درآمد کسب کرده است.

سالن یک‌مداره و دومداره: در سالن یک‌مداره، دمای هوا در یکی از دو حالت زیر صفر یا بالای صفر تقریباً ثابت است و قابل تبدیل از یک حالت به حالت دیگر نیست ولی در سالن دومداره، دمای هوا از یک حالت به حالت دیگر قابل تبدیل است و می‌توان برحسب لزوم از مدار زیر صفر یا بالای صفر استفاده کرد.

سیلو: نوعی انبار برای نگهداری طولانی مواد دانه‌ای یا پودری به صورت فله است مانند، سیلوی گندم.

انبار روباز: قسمتی مشخص و معین از محوطه کارگاه که فاقد بنا یا سوله است و به صورت روباز برای نگهداری کالا مورد استفاده قرار می‌گیرد. فضای سبز، پارکینگ و خیابان‌بندی داخل محوطه کارگاه به عنوان انبار روباز تلقی نمی‌شود.

گزیده اطلاعات

به گزارش اداره کل راه و شهرسازی استان در سال ۱۴۰۰، طول کل راه‌های استان شامل راه‌های بین‌شهری و راه‌های روستایی ۱۹۶۷۴ کیلومتر بوده که طول راه‌های بین‌شهری شامل آزادراه، بزرگراه، راه اصلی و راه فرعی ۶۸۷۹ کیلومتر و

طول راه‌های روستایی ۱۲۷۹۸ کیلومتر بوده است. لازم به ذکر است راه‌های درون شهری تحت پوشش این اداره کل نبوده و تحت پوشش شهرداری‌های استان می‌باشد. در راه‌های بین شهری استان آزادراه وجود ندارد و ۴۱۹ کیلومتر بزرگراه، ۲۲۶۹ کیلومتر طول راه اصلی و ۴۱۹۱ کیلومتر طول راه فرعی بوده است. لازم به ذکر است که طول راه‌ها در سال ۱۴۰۰ بدون احتساب راه‌های خاکی استان می‌باشد.

در سال ۱۴۰۰، در مسیر راه‌های استان تعداد ۵ تونل، ۱۳۸۴۳ پل و ۳۴ راهدارخانه وجود داشته است. لازم به ذکر است که این تعداد مربوط به اداره کل راهداری و حمل و نقل جاده ای ایرانشهر و زاهدان می‌باشد.

در سال ۱۴۰۰، به گزارش اداره کل راه آهن، تعداد ۱۸ ایستگاه راه آهن وجود داشته است. طول خطوط راه آهن (اصلی، فرعی و مانوری و صنعتی و تجاری) ۳۸۱/۱ کیلومتر بوده که نسبت به سال قبل هیچ تغییری نداشته است. همچنین در این سال، تعداد ۱۵۸۵۲۴ نفر مسافر و ۱۴۷۲۸۴ تن بار توسط ایستگاه‌های راه آهن جابجا شده است که نسبت به سال قبل به ترتیب ۸۹/۸ درصد افزایش داشته و در بار ۸۴ درصد کاهش را نشان می‌دهد. از مجموع وزن بار حمل شده از ایستگاه‌های راه آهن استان ۲۰/۲ درصد مربوط به سایر که شامل ریل، کوبلاژ، ماشین‌آلات راهسازی، چرخ و محور و... می‌باشد. از مجموع بار حمل شده در استان توسط حمل و نقل ریلی، ۶۵/۴ درصد مواد معدنی بیشترین سهم را به خود اختصاص داده‌اند.

در سال ۱۴۰۰، به گزارش اداره کل راهداری و حمل و نقل جاده‌ای ۲۴۶۴۵۹۳ مسافر توسط وسایل نقلیه مسافری جاده‌ای (اتوبوس، مینی بوس و سواری) جابجا شده‌اند که بیشترین جابجایی مسافران درون استان بوده است. در این سال تعداد پایانه برای جابجا شدن مسافر در برون استان ۵ پایانه مسافری در حوزه شمال و جنوب شرق استان بوده است. وزن بار جابجا شده براساس بارنامه صادر شده توسط وسایل نقلیه باری عمومی جاده‌ای در درون استان ۵۲۹۹۳۷۹ تن و خروجی بار به برون ۳۳۷۱۷۷۸ تن و ورودی ۹۵۰۱۸۷۰ تن بوده است.

در سال ۱۴۰۰، تعداد شناورهای موجود با ظرفیت تن در استان ۳۵۲ فروند بوده است که نسبت به سال قبل افزایش چشمگیری را نشان می‌دهد. همچنین در این سال وزن کالاهای و مواد تخلیه شده در بندر شهید بهشتی شهرستان چابهار به ترتیب ۱۴۶۹ هزار تن (مواد نفتی) و ۲۵۹۴ هزار تن (کالاهای غیر نفتی) می‌باشد که در قیاس با سال قبل به ترتیب ۷/۷ درصد کاهش و ۸۳/۳ درصد افزایش را نشان می‌دهد. لازم به ذکر است وزن کالای بارگیری شده در سال ۱۴۰۰ مختص کالاهای غیرنفتی می‌باشد که در قیاس با سال قبل ۸۵ درصد کاهش را نشان می‌دهد.

در سال ۱۴۰۰، به گزارش اداره کل فرودگاه تعداد مسافر ورودی و خروجی در پروازهای داخلی بیش از ۴۲۵ هزار نفر در غالب ۴۶۵۸ پرواز وارد و خارج شده‌اند. همچنین بیشترین ورودی مسافر در سال ۱۴۰۰ در پروازهای داخلی در آذر ماه صورت گرفته است.

در سال ۱۴۰۰، به گزارش اداره کل تعاون، کار و رفاه اجتماعی تعداد ۵۵ شرکت تعاونی حمل و نقل با سرمایه ۴۲۷۲۹ میلیون ریال فعال بوده‌اند. لازم به ذکر است با توجه به اظهارات دستگاه مربوطه در سال ۱۳۹۹ به دلیل اختلال در سامانه اطلاع رسانی وزارت تعاون، کار و رفاه اجتماعی اطلاعات جدید قابل انتشار نبوده و لذا اطلاعات سال گذشته لحاظ گردیده است.

در سال ۱۴۰۰، به گزارش اداره کل غله و خدمات بازرگانی، تعداد ۹ سیلوی گندم با ظرفیت ۲۲۹۰۰۰ تن، ۵ انبار سرپوشیده معمولی با ظرفیت ۴۷۰۰۰ تن فعال بوده‌اند. در این سال گندم وارد شده به استان ۴۴۲۰۸۲ تن بوده است.

۱۲- حمل و نقل و انبارداری _____ سالنامه آماری استان سیستان و بلوچستان - ۱۴۰۰

۱۲-۱- طول انواع خطوط و تعداد ایستگاه‌های راه آهن (کیلومتر)

تعداد ایستگاه	طول خطوط			سال
	صنعتی و تجاری	فرعی و مانوری	اصلی	
۸	۱	۱۲	۹۵۱۳۸۵
۲۲	۱۱	۴۴	۴۰۸۱۳۹۰
۱۸	۳/۸	۵۸	۳۲۹۱۳۹۵
۱۸	۳/۸	۵۸	۳۲۹۱۳۹۶
۱۸	۳/۸	۵۸	۳۲۹۱۳۹۷
۱۸	۳/۸	۵۸	۳۲۹۱۳۹۸
۱۸	۳/۸	۵۸	۳۲۹۱۳۹۹
۱۸	۴/۹	۴۷,۲	۳۲۹۱۴۰۰

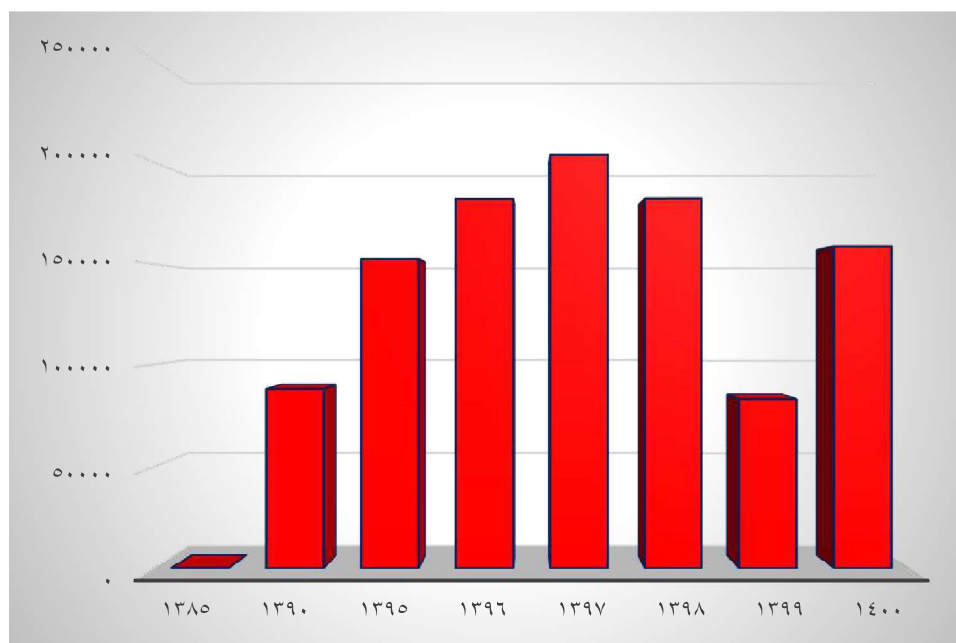
مأخذ- اداره کل راه آهن استان سیستان و بلوچستان.

۱۲-۲- مسافر و بار خالص حمل شده از ایستگاه‌های راه آهن

بار خالص		مسافر		سال
تن کیلومتر	وزن (تن)	نفر کیلومتر	تعداد	
۱۲۸۷۸۸۵۰	۸۵۸۸۰	۲۴۹۰۰	۱۶۶۱۳۸۵
۱۴۹۵۹۶۲۵	۹۶۸۷۲	۲۷۶۷۸۴۷۲	۸۸۱۴۸۱۳۹۰
۲۹۱۶۱۵۶۰	۱۵۱۰۶۹	۱۹۵۵۴۴۴۴۹	۱۵۲۳۹۱۱۳۹۵
۶۰۴۷۹۱۴۹	۲۹۴۸۳۱	۲۲۶۶۶۰۸۷۴	۱۸۱۸۲۹۱۳۹۶
۸۸۱۵۷۷۷۴	۴۳۱۰۴۱	۲۶۴۹۴۴۲۵۳	۲۰۳۳۹۷۱۳۹۷
۱۱۲۲۷۶۶۹۲	۵۴۸۲۳۳	۲۳۵۶۹۱۸۸۲	۱۸۲۰۲۸۱۳۹۸
۱۳۵۶۱۴۲۲۶	۹۵۸۵۷۷	۱۰۸۴۵۸۳۴۸	۸۳۴۸۸۱۳۹۹
۱۳۱۶۵۰۸۱۷	۱۴۷۲۸۴	۲۱۴۶۳۰۲۹۸	۱۵۸۵۲۴۱۴۰۰

مأخذ- اداره کل راه آهن استان سیستان و بلوچستان.

۱۲-۱- مسافر جا به جا شده از ایستگاه‌های راه آهن استان بر حسب سال



مبنا: جدول ۱۲-۲

۱۲- حمل و نقل و انبارداری _____ سالنامه آماری استان سیستان و بلوچستان - ۱۴۰۰

۱۲-۳- وزن انواع بار حمل شده از ایستگاه‌های راه آهن (تن)

سال	جمع	مواد نفتی	مواد معدنی	مواد کشاورزی	مواد غذایی	مواد صنعتی	توشه	سایر ^(۱)
.....۱۳۸۵	۸۵۸۸۰	۳۳۸۵۶	۹۴۳	۲۵۹۹	۳۸۰۱۹	۹۷۵۲	۲۱	۶۹۰
.....۱۳۹۰	۹۷۵۴۴	۲۲۸۷۸	۷۰۷۵۶	۰	۲۷۶	۳۶۳۴	۰	۰
.....۱۳۹۵	۱۵۱۰۶۹	۸۴۰۹۲	۱۴۸۴۴	۹۷۳۵	۷۹۹۸	۸۱۳۴	۰	۲۶۲۶۶
.....۱۳۹۶	۲۹۴۸۳۱	۷۲۷۱۷	۶۶۶۹۳	۱۲۹۷۱۸	۱۰۵۶۱	۴۶۶۹	۰	۱۰۴۷۳
.....۱۳۹۷	۴۳۱۰۴۱	۱۵۸۱۱۴	۵۰۳۴۶	۱۷۱۸۷۶	۱۳۱۱۴	۱۷۶۸	۰	۳۵۸۲۳
.....۱۳۹۸	۵۴۸۲۳۳	۱۶۲۳۱۴	۱۲۶۹۱	۱۴۲۸۴۶	۳۳۸۵	۴۷۳۰۵	۰	۱۷۹۶۹۲
.....۱۳۹۹	۸۲۷۷۸۹	۴۰۹۷۹۳	۱۴۵۳۲	۲۰۷	۲۸۱	۱۱۰	۰	۴۰۲۸۶۶
.....۱۴۰۰	۱۴۷۲۸۴	۲۵۳	۹۶۴۳۴	۹۲	۱۷۲۵۵	۳۴۶۷	۰	۲۹۷۸۳

۱- سایر شامل ریل، کویل‌ها، ماشین آلات راه سازی، چرخ و محور، تراورس چوبی، لکودیزل و.... می‌باشد.
مأخذ- اداره کل راه آهن استان سیستان و بلوچستان.

سالنامه آماری استان سیستان و بلوچستان - ۱۴۰۰ _____ ۱۲- حمل و نقل و انبارداری

۱۲-۴- انواع راه های تحت حوزه استحفاظی اداره کل راهداری و حمل و نقل جاده ای استان (کیلومتر)

سال وشهرستان	جمع کل	راه های بین شهری				
		جمع	آزادراه	بزرگراه	راه اصلی	راه فرعی
.....۱۳۸۵	۱۳۰۲۲	۷۷۰۳	.	۵۵	۱۷۴۸	۵۹۰۰
.....۱۳۹۰	۱۴۷۵۶	۸۰۱۳	.	۱۵۲	۱۸۸۲	۵۹۷۹
.....۱۳۹۵	۲۰۶۰۰	۷۱۱۰	.	۲۴۱	۱۹۳۱	۴۹۳۸
.....۱۳۹۶	۲۰۴۳۴	۷۰۸۱	.	۲۵۶	۱۸۸۴	۴۹۴۱
.....۱۳۹۷	۲۰۵۵۸	۷۰۹۸	.	۲۹۲	۱۸۶۵	۴۹۴۱
.....۱۳۹۸	۲۰۵۶۹	۷۰۸۰	.	۳۱۵	۱۸۴۲	۴۹۲۳
..... ^(۱) ۱۳۹۹	۱۵۴۶۶	۶۵۷۰	.	۳۶۶	۲۳۲۴	۳۸۸۰
.....۱۴۰۰	۱۹۶۷۴	۶۸۷۹	.	۴۱۹	۲۲۶۹	۴۱۹۱
.....ایران شهر	۱۰۲۰	۵۹۷	.	۲۷	۲۴۳	۳۲۷
.....چابهار	۷۸۶	۲۷۰	.	۱۴	۱۰۰	۱۵۶
.....خاش	۱۱۵۱	۳۳۷	.	۶۱	۲۲	۲۵۴
.....دلگان	۷۰۴	۲۷۱	.	.	.	۲۷۱
.....زابلی	۳۶۷	۳۶	.	۱۰	۱۴	۱۲
.....مهرستان	۹۱۵	۱۴۰	.	.	.	۱۴۰
.....زاهدان	۲۹۸۱	۵۵۳	.	۱۶۵	۲۱۰	۱۷۸
.....زهک	۲۸۹	۵۵	.	۲	۲۵	۲۸
.....سراوان	۱۰۸۷	۳۶۶	.	۱۵	.	۳۵۱
.....راسک	۳۲۱	۱۵۵	.	.	۸۰	۷۵
.....سیب و سوران	۹۷۴	۲۳۲	.	.	.	۲۳۲
.....فنوج	۳۵۲	۱۵۸	.	.	.	۱۵۸
.....قصرقند	۲۶۰	۹۰	.	.	.	۹۰
.....کنارک	۶۵۲	۴۵۴	.	.	۲۸۶	۱۶۸
.....میرجاوه	۸۶۹	۱۵۸	.	.	۸۵	۷۳
.....نیکشهر	۱۰۹۹	۶۰۷	.	۵	۱۱۵	۴۸۷
.....نیمروز	۶۱۹	۲۵۶	.	.	۱۸۰	۷۶
.....هامون	۵۱۲	۱۷۹	.	۱۰۶	۶۲	۱۱
.....هیرمند	۶۲۷	۶۲	.	.	.	۶۲
.....بمپور	۴۲۱	۳۳۲	.	۱۴	۱۸۵	۱۳۳
.....سرباز	۶۹۶	۳۶۰	.	.	۱۱۰	۲۵۰
.....تفتان	۷۶۱	۱۵۷	.	.	۱۱۹	۳۸
.....دشتیاری	۹۰۲	۳۸۳	.	.	۲۳۳	۱۵۰
.....گلشن	۲۰۶	۷۱	.	.	.	۷۱
.....لاشار	۶۶۳	۳۸۰	.	.	۸۰	۳۰۰
.....زرآباد	۴۴۰	۲۲۰	.	.	۱۲۰	۱۰۰

۱۲- حمل و نقل و انبارداری _____ سالنامه آماری استان سیستان و بلوچستان - ۱۴۰۰

۱۲-۴- انواع راه های تحت حوزه استحفاظی اداره کل راهداری و حمل و نقل جاده ای استان
(دنباله)
(کیلومتر)

راه های روستایی			سال و شهرستان
شوسه	آسفالت	جمع	
۲۸۱۳	۲۵۰۶	۵۳۱۹ ۱۳۸۵
۱۸۶۷	۴۸۷۶	۶۷۴۳ ۱۳۹۰
۷۴۷۳	۶۰۱۷	۱۳۴۹۰ ۱۳۹۵
۷۱۶۷	۶۱۸۶	۱۳۳۵۳ ۱۳۹۶
۷۱۹۹	۶۲۶۱	۱۳۴۶۰ ۱۳۹۷
۷۲۰۵	۶۲۸۴	۱۳۴۸۹ ۱۳۹۸
۲۴۶۱	۶۴۳۵	۸۸۹۶ (۱)۱۳۹۹
۶۶۳۴	۶۱۶۴	۱۲۷۹۸ ۱۴۰۰
۴۴	۳۸۰	۴۲۴ ایرانشهر
۹۶	۴۲۱	۵۱۷ چابهار
۳۹۲	۴۲۲	۸۱۴ خاش
۱۴	۴۱۹	۴۳۳ دلگان
۱۸۵	۱۴۶	۳۳۱ زابل
۶۵۳	۱۲۲	۷۷۵ مهرستان
۱۸۹۸	۵۳۰	۲۴۲۸ زاهدان
۱۱۷	۱۱۷	۲۳۴ زهک
۵۳۳	۱۸۸	۷۲۱ سراوان
۱۰	۱۵۶	۱۶۶ راسک
۵۷۱	۱۷۱	۷۴۲ سیب و سوران
۴۰	۱۵۴	۱۹۴ فنوج
۲۹	۱۴۱	۱۷۰ قصرقند
۵۲	۱۴۶	۱۹۸ کنارک
۵۳۷	۱۷۴	۷۱۱ میرجاوه
۱۰۰	۳۹۳	۴۹۳ نیکشهر
۱۶۲	۲۰۱	۳۶۳ نیمروز
۱۶۳	۱۷۰	۳۳۳ هامون
۳۱۰	۲۵۵	۵۶۵ هیرمند
۴۰	۴۹	۸۹ بمپور
۱۶	۳۲۰	۳۳۶ سرباز
۳۹۰	۲۱۴	۶۰۴ تفتان
۱۱۳	۴۰۶	۵۱۹ دشتیاری
۹۶	۳۹	۱۳۵ گلشن
۳۳	۲۵۰	۲۸۳ لاشار
۴۰	۱۸۰	۲۲۰ زراباد

۱- در سال ۱۳۹۹ آمار اعلام شده از سوی اداره کل راهداری و حمل و نقل جاده ای جنوب شرق استان بدون احتساب راههای خاکی می باشد که طول آن ۵۰۰۹ کیلومتر اعلام گردیده است .

مأخذ- اداره کل راهداری و حمل و نقل جاده ای جنوب شرق و استان .

سالنامه آماری استان سیستان و بلوچستان - ۱۴۰۰ _____ ۱۲- حمل و نقل و انبارداری

۱۲-۵- تعداد تونل‌ها و پل‌ها و راهدارخانه‌های مسیر راه‌ها

راهدارخانه	پل			تونل	سال و شهرستان
	۲۰متر و بیشتر	۱۰-۲۰متر	زیر ۱۰متر		
۱۹	۷۶	۳۱۶	۱۱۳۳۴	۳۱۳۸۵
۲۱	۱۵۱	۲۴۵	۱۵۳۵۱	۷۱۳۹۰
.۱۳۹۵
۱۰	۱۲۷	۱۹۷	۵۶۴۰	۲۱۳۹۶
۳۰	۱۵۶	۲۵۶	۱۳۳۲۶	۵۱۳۹۷
۳۰	۱۵۶	۲۵۶	۱۳۳۲۶	۵۱۳۹۸
۳۰	۱۵۶	۲۵۶	۱۳۳۲۶	۵ ^(۱) ۱۳۹۹
۳۴	۲۱۴	۶۳۵	۱۲۹۲۴	۵۱۴۰۰
۳	۴۰	۱۰	۲۵۰۰ایران‌شهر
۲	۳	۱۰	۴۰۰چابهار
۴	۲۵	۷۵	۷۵۸خاش
۱	۱	۷۵	۱۵۷دلگان
.	۴	۱	۱۵۵زابل
۱	۵	۱۰	۴۳۷مهرستان
۳	۵۹	۱۳۳	۲۰۷۳	۳زاهدان
.	۲	.	۲۳۴زهک
۱	۱۸	۴۵	۶۳۶سراوان
۱	۱	۲۰	۴۶۰راسک
۲	۷	۶	۱۴۷سیب و سوران
۱	۱	۱۵	۲۷فنج
۱	۱	۱۵	۴۳۰قصرقند
۱	۱۴	۳۰	۱۵۰کنارک
۱	۸	۳۱	۳۲۷میرجاوه
۱	۵۸	۲۷	۲۰۰	۲نیکشهر
۳	۱۲	۲۵	۷۸۳نیمروز
۱	۴	۱۲	۸۵۹هامون
.	۲	۱۱	۴۴۳هیرمند
۱	۱۴	۱۲	۵۰۰بمپور
۱	۱	۳۵	۵۰۰سرباز
۱	.	۳	۳۴۰نفتان
۲	۲	۱۰	۱۲۰دشتیاری
.	.	.	۸۴گلشن
۱	۲	۹	۸۷لاشار
۱	.	۱۵	۱۱۷زرآباد

مأخذ- اداره کل راهداری و حمل و نقل جاده ای استان .

۱۲-۶- وسایل نقلیه عمومی درون شهری برحسب نوع

سال، شهرستان و شهر	جمع	اتوبوس	مینی بوس	تاکسی
..... ^(۱) ۱۳۸۵	۱۲۱۴	۱۴۳	۱۵	۱۰۵۶
..... ^(۲) ۱۳۹۰	۲۲۹	۲۲۹	۰	۰
.....۱۳۹۵	۶۸۵۲	۴۵۲	۱۲۸	۶۲۷۲
.....۱۳۹۶	۵۸۱۲	۴۲۴	۳۲۷	۵۰۶۱
.....۱۳۹۷	۴۰۳۳	۲۱۳	۳۷	۳۷۸۳
.....۱۳۹۸	۴۶۰۷	۲۲۰	۱۹۴	۴۱۹۳
.....۱۳۹۹	۴۶۶۷	۲۴۲	۴۵۹	۳۹۶۶
.....۱۴۰۰	۴۶۰۷	۲۲۰	۱۹۴	۴۱۹۳
.....شهرستان ایرانشهر	۱۰۶	۴۴	۷	۵۵
.....شهر ایرانشهر	۱۰۱	۴۴	۴	۵۳
.....شهر یزمان	۵	۰	۳	۲
.....شهرستان بمپور	۳۱	۰	۲۰	۱۱
.....شهر بمپور	۳۱	۰	۲۰	۱۱
.....شهر محمدان	۰	۰	۰	۰
.....قاسم آباد	۰	۰	۰	۰
.....شهرستان چابهار	۳۸	۱۲	۱	۲۵
.....شهر چابهار	۳۸	۱۲	۱	۲۵
.....شهر پلان	۰	۰	۰	۰
.....شهرستان خاش	۸۶	۰	۰	۸۶
.....شهر خاش	۸۶	۰	۰	۸۶
.....شهر ده رئیس	۰	۰	۰	۰
.....شهر اسماعیل آباد	۰	۰	۰	۰
.....شهرستان دلگان	۰	۰	۰	۰
.....شهر چگرد	۰	۰	۰	۰
.....شهر گلمورتی	۰	۰	۰	۰
.....شهرستان زابل	۱۰۷۸	۵۶	۱۲	۱۰۱۰
.....شهر زابل	۱۰۳۳	۵۶	۱۲	۹۶۵
.....شهر بنجار	۴۵	۰	۰	۴۵

سالنامه آماری استان سیستان و بلوچستان - ۱۴۰۰ _____ ۱۲- حمل و نقل و انبارداری

۱۲-۶- وسایل نقلیه عمومی درون شهری برحسب نوع (دنباله)

سال، شهرستان و شهر	جمع	اتوبوس	مینی بوس	تاکسی
شهرستان زاهدان.....	۲۷۰۳	۱۰۷	۸	۲۵۸۸
شهر زاهدان	۲۷۰۰	۱۰۷	۸	۲۵۸۵
شهر سرچنگل.....	۰	۰	۰	۰
شهر نصرت آباد.....	۳	۰	۰	۳
شهرستان زهک.....	۶۰	۰	۰	۶۰
شهر زهک	۶۰	۰	۰	۶۰
شهر جزینک.....	۰	۰	۰	۰
شهرستان سراوان	۱۳۵	۰	۳	۱۳۲
شهر سراوان.....	۱۲۰	۰	۰	۱۲۰
شهر سیرکان.....	۱۵	۰	۳	۱۲
شهر محمدی.....	۰	۰	۰	۰
شهر گشت.....	۰	۰	۰	۰
شهرستان سرباز	۳	۰	۱	۲
شهر سرباز.....	۳	۰	۱	۲
شهرستان سیب و سوران	۱	۰	۰	۱
شهر سوران.....	۰	۰	۰	۰
شهر هیدوچ.....	۱	۰	۰	۱
شهرستان فنوج	۴	۰	۰	۴
شهر فنوج.....	۴	۰	۰	۴
شهر کتیج.....	۰	۰	۰	۰
شهرستان قصرقند.....	۵۵	۰	۰	۵۵
شهر قصرقند.....	۵۵	۰	۰	۵۵
شهر ساریوک.....	۰	۰	۰	۰

۱۲- حمل و نقل و انبارداری _____ سالنامه آماری استان سیستان و بلوچستان - ۱۴۰۰

۱۲-۶- وسایل نقلیه عمومی درون شهری برحسب نوع (دنباله)

سال، شهرستان و شهر	جمع	اتوبوس	مینی بوس	تاکسی
شهرستان کنارک.....	۱۲	۱	۴	۷
شهر کنارک.....	۱۲	۱	۴	۷
شهرستان مهرستان.....	۵	۰	۰	۵
شهر مهرستان.....	۵	۰	۰	۵
شهر آشار.....	۰	۰	۰	۰
شهرستان میرجاوه.....	۱۳	۰	۰	۱۳
شهر میرجاوه.....	۱۳	۰	۰	۱۳
شهر ریگ ملک.....	۰	۰	۰	۰
شهرستان نیکشهر.....	۱۱	۰	۱۱	۰
شهر نیکشهر.....	۱۱	۰	۱۱	۰
شهر بنت.....	۰	۰	۰	۰
شهر چانف.....	۰	۰	۰	۰
شهرستان نیمروز.....	۷۱	۰	۰	۷۱
شهر ادیمی.....	۷۱	۰	۰	۷۱
شهرستان هامون.....	۱۲۸	۰	۹۶	۳۲
شهر علی اکبر.....	۹۸	۰	۹۶	۲
شهر محمدآباد.....	۳۰	۰	۰	۳۰
شهرستان هیرمند.....	۲۴	۰	۰	۲۴
شهر قرقری.....	۰	۰	۰	۰
شهر دوست محمد.....	۲۴	۰	۰	۲۴

سالنامه آماری استان سیستان و بلوچستان - ۱۴۰۰ _____ ۱۲- حمل و نقل و انبارداری

۱۲-۶- وسایل نقلیه عمومی درون شهری برحسب نوع (دنباله)

سال، شهرستان و شهر	جمع	اتوبوس	مینی بوس	تاکسی
شهرستان تفتان.....	۰	۰	۰	۰
شهر نوک آباد.....	۰	۰	۰	۰
شهرستان دشتیاری.....	۰	۰	۰	۰
شهر نغور.....	۰	۰	۰	۰
شهرستان گلشن.....	۷	۰	۰	۷
شهر جالق.....	۷	۰	۰	۷
شهرستان راسک.....	۳۶	۰	۳۱	۵
شهر راسک.....	۴	۰	۰	۴
شهر پیشین.....	۷	۰	۶	۱
شهر پارود.....	۲۵	۰	۲۵	۰
لاشار.....	۰۰۰	۰۰۰	۰۰۰	۰۰۰
اسپکه.....	۰۰۰	۰۰۰	۰۰۰	۰۰۰
زرآباد.....	۰۰۰	۰۰۰	۰۰۰	۰۰۰
زرآباد.....	۰۰۰	۰۰۰	۰۰۰	۰۰۰

۱- اطلاعات فقط مربوط به سازمان اتوبوسرانی زاهدان و حومه می باشد از سوی سازمان اتوبوسرانی زابل اطلاعات داده نشده است.
 ۲- در ستون تاکسی شامل تاکسی شهری (سواری)، تاکسی شهری (ون) و مسافرهای شخصی ساماندهی شده می باشد.
 مأخذ- شهرداری های استان .

۱۲- حمل و نقل و انبارداری _____ سالنامه آماری استان سیستان و بلوچستان - ۱۴۰۰

۱۲-۷- تعداد انواع وسایل نقلیه موتوری و موتور سیکلت شماره گذاری شده

سال	خودرو						
	جمع	کامیون کشنده	تاکسی	سواری	کامیون	اتوبوس	کامیونت
.....۱۳۸۵
.....۱۳۹۰	۶۷۹۱۲	.	.	۵۰۱۹۲	۱۱۱۸	۲۲۲	۷۹۳۵
.....۱۳۹۵
.....۱۳۹۶	۳۶۵۲۳	.	۱۷۳	۲۸۹۷۸	۱۱۷۱	۱۹۴	۴۵۸۵
.....۱۳۹۷	۶۱۶۹۴	.	۳۶۱	۴۵۶۱۷	۲۳۷۲	۲۹۳	۱۰۰۲۰
.....۱۳۹۸	۶۹۶۱۷	.	۱۹۹	۴۵۱۷۰	۲۲۱۹	۳۷۸	۱۱۳۹۲
.....۱۳۹۹	۳۹۱۹۴	۸۳	۱۶۶	۳۲۱۳۴	۱۴۵۳	۵۹۵	۸۹۱
.....۱۴۰۰	۴۱۴۸۹	۱۱۰	۱۰۹	۴۹۶۷۶	۱۲۱	۷۵	۱۹۸

سال	خودرو					موتور سیکلت
	مینی بوس	وانت	آمبولانس	ماشین آلات کشاورزی	سایر	
.....۱۳۸۵
.....۱۳۹۰	۱۲۹	.	.	.	۲۵۸	۸۰۴۰
.....۱۳۹۵
.....۱۳۹۶	۴۹	۱۳۷۳
.....۱۳۹۷	۳۸۹	.	۵	۷۲۱	۸۰۶	۱۱۱۰
.....۱۳۹۸	۱۱۵۶	.	۱۵	۵۱۵۶	۸۲۷	۳۱۰۵
.....۱۳۹۹	۳۲۸	۲۲۸۹	.	۱۳۶	۲۲	۱۰۹۷
.....۱۴۰۰	۱۷۷	۲۴۸۳۷	۱۱	۶۹۶	۶۶	۵۴۱۳

مأخذ- ناحیه انتظامی استان سیستان و بلوچستان.

سالنامه آماری استان سیستان و بلوچستان - ۱۴۰۰ _____ ۱۲- حمل و نقل و انبارداری

۱۲-۸- تعداد سفر و مسافر جابجا شده درون استانی (براساس صورت وضعیت حمل مسافر) از طریق پایانه‌های مسافری توسط انواع وسایل نقلیه عمومی مسافری جاده‌ای به تفکیک ماه

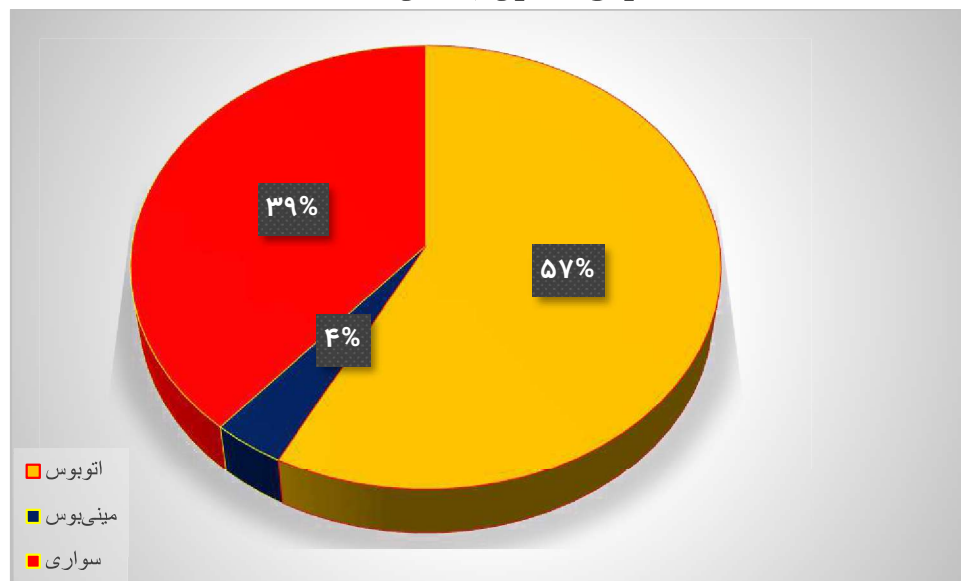
سال و ماه	تعداد سفر				مسافر جابجاشده		
	جمع	اتوبوس	مینی‌بوس	سواری	جمع	اتوبوس	مینی‌بوس
.....۱۳۸۵	۵۰۵۰۰	۲۲۳۰۰۰	۱۰۱۰۰۰	۱۸۱۰۰۰	۵۶۶۱۰۰۰	۳۵۵۸۰۰۰	۱۳۹۱۰۰۰
.....۱۳۹۰	۹۵۸۰۰۰	۱۵۲۰۰۰	۵۰۶۰۰۰	۳۰۰۰۰۰	۸۰۱۷۰۰۰	۲۳۹۳۰۰۰	۴۴۵۴۰۰۰
.....۱۳۹۵	۲۸۹۰۰۰	۹۸۰۰۰	۸۶۰۰۰	۱۰۵۰۰۰	۲۷۰۳۰۰۰	۱۶۳۸۰۰۰	۶۸۲۰۰۰
.....۱۳۹۶	۳۰۴۰۰۰	۱۰۷۰۰۰	۹۶۰۰۰	۱۰۱۰۰۰	۲۸۴۲۰۰۰	۱۷۷۲۰۰۰	۷۱۸۰۰۰
.....۱۳۹۷	۳۶۰۰۰۰	۱۱۹۰۰۰	۱۵۱۰۰۰	۹۰۰۰۰	۳۱۵۹۰۰۰	۱۸۴۷۰۰۰	۹۹۹۰۰۰
.....۱۳۹۸	۴۳۸۰۰۰	۱۲۸۰۰۰	۲۱۷۰۰۰	۹۳۰۰۰	۳۶۷۸۰۰۰	۱۹۵۵۰۰۰	۱۳۹۳۰۰۰
.....۱۳۹۹	۱۷۰۰۷۷	۹۷۳۹۸	۱۵۰۴۲	۵۷۶۳۷	۱۵۴۰۰۴۵	۱۲۵۸۴۹۹	۹۱۷۵۹
..... ^(۱) ۱۴۰۰	۱۴۶۴۷۸	۸۴۳۸۴	۵۲۸۶	۵۶۸۰۸	۱۴۰۱۳۳۹	۱۱۸۷۰۶۸	۳۳۴۴۴
.....فروردین	۱۳۱۹۲	۷۵۴۵	۶۱۸	۵۰۲۹	۱۱۳۷۵۶	۹۳۲۷۳	۳۸۰۴
.....اردیبهشت	۱۰۷۶۰	۵۴۸۱	۵۳۱	۴۷۴۸	۸۵۲۶۵	۶۶۸۶۴	۳۱۸۸
.....خرداد	۱۲۱۵۰	۶۸۱۸	۴۵۶	۴۸۷۶	۱۰۵۹۹۸	۸۸۱۳۴	۲۶۴۵
.....تیر	۱۱۱۱۵	۶۳۱۰	۴۷۴	۴۳۳۱	۹۰۲۰۲	۷۴۴۵۵	۲۸۱۶
.....مرداد	۱۰۱۱۰	۵۷۵۵	۳۸۶	۳۹۶۹	۹۱۱۰۱	۷۶۶۹۰	۲۵۸۶
.....شهریور	۱۱۲۶۷	۶۶۷۹	۳۵۲	۴۲۳۶	۱۱۸۵۱۱	۱۰۳۵۸۸	۲۰۱۸
.....مهر	۱۲۹۰۴	۷۶۳۶	۳۶۸	۴۹۰۰	۱۳۱۶۶۳	۱۱۴۷۳۵	۲۳۴۱
.....آبان	۱۳۹۹۱	۸۵۸۷	۴۰۰	۵۰۰۴	۱۵۱۸۱۶	۱۳۴۰۶۶	۲۶۱۱
.....آذر	۱۳۱۶۴	۷۳۴۵	۴۵۴	۵۳۶۵	۱۳۰۳۵۶	۱۰۹۶۳۸	۲۹۷۲
.....دی	۱۲۰۱۳	۶۹۹۹	۴۱۶	۴۵۹۸	۱۰۸۳۵۶	۸۹۹۵۲	۲۷۸۶
.....بهمن	۱۲۵۵۱	۷۹۲۶	۴۲۰	۴۲۰۵	۱۲۶۰۰۵	۱۰۸۹۸۵	۲۹۲۷
.....اسفند	۱۳۲۶۱	۷۳۰۳	۴۱۱	۵۵۴۷	۱۴۸۲۱۰	۱۲۶۶۸۸	۲۷۵۶

۱- اطلاعات سال ۱۴۰۰ مربوط به حوزه شمال استان می‌باشد.

مأخذ- اداره کل راهداری و حمل و نقل جاده‌ای استان سیستان و بلوچستان.

۱۲-۲- توزیع سفر درون استانی از طریق پایانه‌های مسافربری توسط انواع وسایل نقلیه

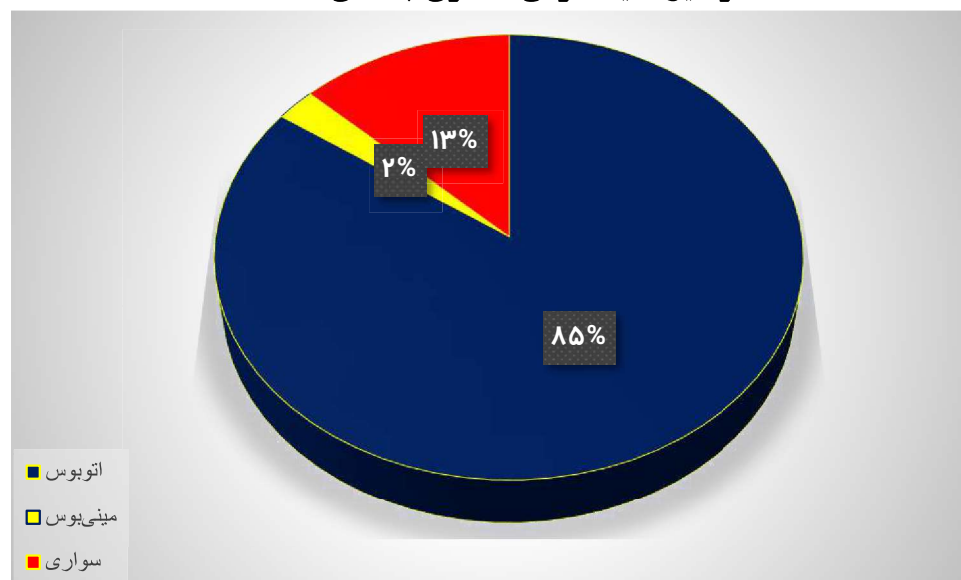
عمومی مسافری جاده‌ای: ۱۴۰۰



مبنا: جدول ۸-۱۲

۱۲-۳- توزیع مسافر جابجا شده درون استانی از طریق پایانه‌های مسافربری توسط انواع

وسایل نقلیه عمومی مسافری جاده‌ای: ۱۴۰۰



مبنا: جدول ۸-۱۲

سالنامه آماری استان سیستان و بلوچستان - ۱۴۰۰ _____ ۱۲- حمل و نقل و انبارداری

۱۲-۹- تعداد سفر و مسافر جابجا شده درون استانی (بر اساس صورت وضعیت حمل مسافر) از طریق

پایانه‌های مسافربری توسط انواع وسایل نقلیه عمومی مسافری جاده ای بر حسب شهرستان: ۱۴۰۰

شهرستان	تعداد سفر				مسافر جابجاشده			
	جمع	اتوبوس	مینی‌بوس	سواری	جمع	اتوبوس	مینی‌بوس	سواری
کل استان.....	۳۴۴۷۳۸	۸۲۴۹۰	۲۰۰۲۸۶	۶۱۹۶۲	۲۴۶۴۵۹۳	۱۲۲۶۵۷۰	۱۰۳۲۳۱۴	۲۰۵۷۰۹
ایرانشهر ^(۱)	۵۳۹۴۶	۲۱۸۵	۵۱۵۰۲	۲۵۹	۲۳۹۱۱۴	۳۵۱۴۱	۲۰۳۲۱۲	۷۶۱
چابهار.....	۴۴۱۳۵	۱۷۸۸	۳۸۷۸۴	۳۵۶۳	۳۶۵۹۴۳	۲۹۰۴۵	۳۲۲۶۶۵	۱۴۲۳۳
خاش.....	۱۱۸۵۳	۳۴۹۷	۳۲۸۸	۵۰۶۸	۶۸۴۰۶	۳۰۳۴۹	۱۹۶۵۱	۱۸۴۰۶
دلگان ^(۱)
زابل.....	۳۰۶۹۹	۱۲۵۷۲	۳۱۸	۱۷۸۰۹	۱۳۴۸۳۶	۷۷۲۸۷	۱۶۱۱	۵۵۹۳۸
مهرستان.....
زاهدان.....	۷۵۰۰۵	۴۹۳۷۳	۱۱۰۸	۲۴۵۲۴	۹۹۲۵۷۵	۹۰۵۸۸۱	۸۴۶۵	۷۸۲۲۹
زهک.....	۲۰۳۵	۱۰۸	.	۱۹۲۷	۸۱۳۴	۴۳۵	.	۷۶۹۹
سراوان.....	۱۵۴۹۴	۱۲۸۸۴	۲۸۶	۲۳۲۴	۱۵۷۴۷۸	۱۴۸۲۰۹	۱۸۳۲	۷۴۳۷
راسک.....	۵۲۶۸۹	.	۵۲۶۷۷	۱۲	۲۳۷۴۰۴	.	۲۳۷۳۵۶	۴۸
سیب و سوران.....	۲۴۸	.	۲۴۸	.	۱۳۳۵	.	۱۳۳۵	.
فnoch.....	۶۵	۶۵	.	.	۱۸۶	۱۸۶	.	.
قصرقند.....	۴۸۴۴	۵	۴۸۳۹	.	۳۴۲۲۷	۱۰	۳۴۲۱۷	.
کنارک.....	۱۷۱۱۵	۱۱	۱۶۹۲۲	۱۸۲	۶۴۰۷۹	۲۳	۶۳۳۳۰	۷۲۶
میرجاوه.....	۲۸۷۸	.	۳۷	۲۸۴۱	۹۰۱۷	.	۵۳۸	۸۴۷۹
نیکشهر.....	۳۳۸۹	۲	.	۳۳۸۷	۱۳۵۳۴	۴	.	۱۳۵۳۰
نیمروز.....
هامون.....
هیرمند.....
بمپور.....
سرباز.....	۳۰۲۷۵	.	۳۰۲۷۵	.	۱۳۸۰۸۶	.	۱۳۸۰۸۶	.
تفتان.....	۶۷	.	۱	۶۶	۲۳۵	.	۱۲	۲۲۳
دشتیاری.....	۱	.	۱	.	۴	.	۴	.
گلشن.....
لاشار.....
زرآباد.....

۱- اطلاعات شهرستان دلگان با ایرانشهر، آورده شده است.

مأخذ- اداره کل راهداری و حمل و نقل جاده‌ای استان سیستان و بلوچستان.

۱۲- حمل و نقل و انبارداری _____ سالنامه آماری استان سیستان و بلوچستان - ۱۴۰۰

۱۰-۱۲- تعداد سفر و مسافر جابجا شده برون استانی (بر اساس صورت وضعیت حمل مسافر) از طریق پایانه‌های مسافربری توسط انواع وسایل نقلیه عمومی مسافری جاده‌ای بر حسب ماه

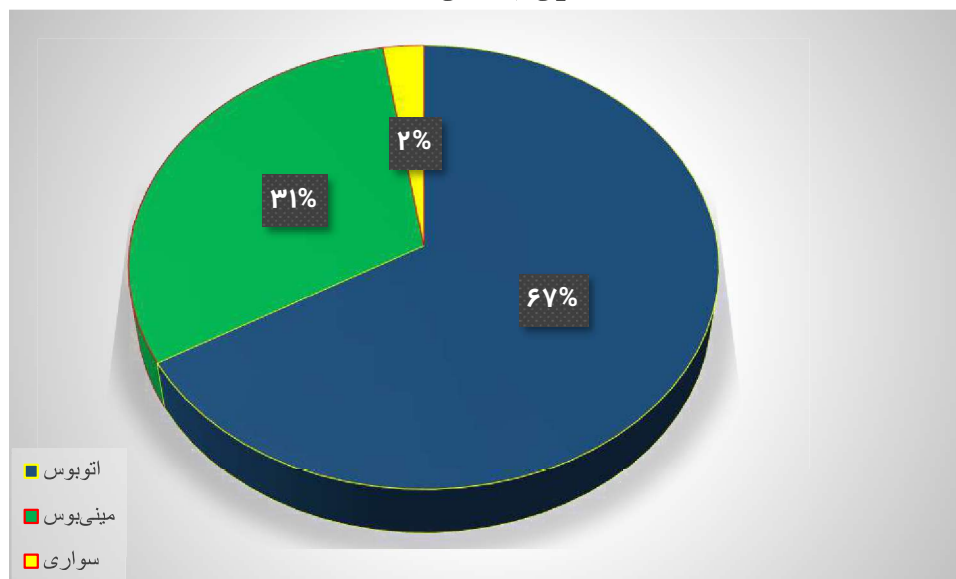
سال و ماه	تعداد سفر			مسافر جابجا شده			
	جمع	اتوبوس	مینی-بوس	سواری	جمع	اتوبوس	مینی-بوس
.....۱۳۸۵	۱۵۰۰۰۰	۱۵۰۰۰۰	۰	۰	۱۷۹۹۰۰۰	۱۷۹۷۰۰۰	۱۰۰۰
.....۱۳۹۰	۸۲۰۰۰	۷۷۰۰۰	۲۰۰۰	۳۰۰۰	۱۳۳۷۰۰۰	۱۳۱۴۰۰۰	۱۶۰۰۰
.....۱۳۹۵	۶۷۰۰۰	۶۴۰۰۰	۰	۳۰۰۰	۹۷۹۰۰۰	۹۶۹۰۰۰	۰
.....۱۳۹۶	۷۵۰۰۰	۷۱۰۰۰	۰	۴۰۰۰	۹۶۷۰۰۰	۹۵۴۰۰۰	۱۰۰۰
.....۱۳۹۷	۱۱۱۰۰۰	۱۰۷۰۰۰	۰	۴۰۰۰	۱۱۸۶۰۰۰	۱۱۶۹۰۰۰	۲۰۰۰
.....۱۳۹۸	۱۴۲۰۷۰	۱۳۴۷۰۰	۳۵۵۰	۳۸۲۰	۱۲۸۹۴۲۰	۱۲۴۷۲۲۰	۲۸۶۴۰
.....۱۳۹۹	۷۳۷۰۵	۷۱۰۵۶	۴۹	۲۶۰۰	۵۴۹۳۸۴	۵۴۰۲۹۰	۲۹۶
.....۱۴۰۰ ^(۱)	۲۲۳۳۳۳	۱۴۸۵۴۱	۶۹۳۰۹	۵۴۷۳	۱۸۵۳۳۹۹	۱۵۵۳۴۱۹	۲۸۲۸۶۵
.....فروردین	۲۰۰۷۵	۱۳۸۶۳	۵۷۵۰	۴۶۲	۱۴۷۷۵۱	۱۲۳۹۰۳	۲۲۳۳۹
.....اردیبهشت	۱۸۵۷۰	۱۱۹۶۶	۶۱۷۴	۴۳۰	۱۲۳۵۹۲	۹۸۲۸۸	۲۴۰۰۰
.....خرداد	۲۰۶۷۲	۱۲۹۸۷	۷۲۲۵	۴۶۰	۱۶۲۰۸۷	۱۳۱۷۶۰	۲۸۹۸۰
.....تیر	۱۹۳۲۴	۱۱۹۱۱	۶۹۴۰	۴۷۳	۱۳۷۴۰۴	۱۰۸۱۸۶	۲۷۸۴۸
.....مرداد	۱۷۴۵۶	۱۰۹۰۷	۶۲۲۳	۳۲۶	۱۳۷۵۶۲	۱۱۱۶۷۹	۲۴۹۵۵
.....شهریور	۱۹۲۵۴	۱۲۱۳۴	۶۶۵۱	۴۶۹	۱۵۷۸۲۵	۱۳۰۲۷۱	۲۶۱۴۵
.....مهر	۱۸۵۴۹	۱۲۳۳۲	۵۷۶۹	۴۴۸	۱۴۸۵۰۳	۱۲۴۲۵۱	۲۲۸۸۶
.....آبان	۱۸۹۴۰	۱۳۰۸۶	۵۳۶۲	۴۹۲	۱۶۱۲۷۹	۱۳۷۰۶۰	۲۲۶۴۰
.....آذر	۱۸۵۲۴	۱۲۷۹۹	۵۲۲۹	۴۹۶	۱۶۱۵۵۲	۱۳۷۶۴۲	۲۲۲۶۲
.....دی	۱۸۲۴۷	۱۲۲۶۳	۵۵۴۱	۴۴۳	۱۵۳۸۹۱	۱۲۸۴۶۴	۲۳۹۸۲
.....بهمن	۱۶۹۶۷	۱۲۲۱۸	۴۳۷۱	۳۷۸	۱۷۱۷۹۸	۱۵۱۳۶۸	۱۹۱۸۶
.....اسفند	۱۶۶۴۵	۱۲۰۷۵	۳۹۷۴	۵۹۶	۱۹۰۱۵۵	۱۷۰۵۴۷	۱۷۶۴۲

۱- اطلاعات سال ۱۳۹۹ مربوط به حوزه شمال استان است..

مأخذ- اداره کل راهداری و حمل و نقل جاده‌ای استان سیستان و بلوچستان.

۱۲-۴- توزیع سفر برون استانی از طریق پایانه‌های مسافربری توسط وسایل نقلیه عمومی

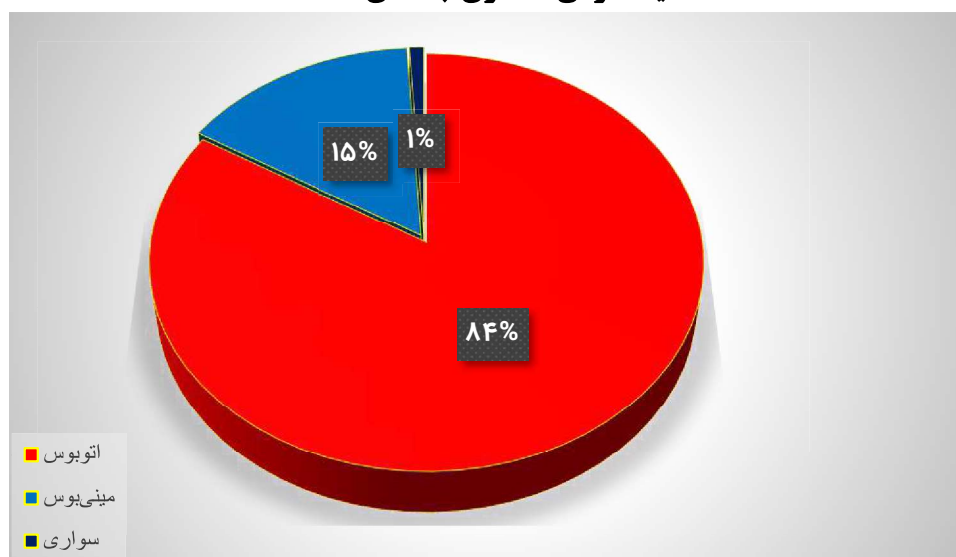
مسافری جاده‌ای: ۱۴۰۰



مبنا: جدول ۱۰-۱۲

۱۲-۵- توزیع مسافر جابجا شده برون استانی از طریق پایانه‌های مسافربری توسط وسایل

نقلیه عمومی مسافری جاده‌ای: ۱۴۰۰



مبنا: جدول ۱۰-۱۲

۱۲- حمل و نقل و انبارداری _____ سالنامه آماری استان سیستان و بلوچستان - ۱۴۰۰

۱۱-۱۲- تعداد پایانه، سفر و مسافر جابجا شده برون استانی (براساس صورت وضعیت حمل مسافر) از طریق پایانه‌های مسافربری توسط انواع وسایل نقلیه عمومی مسافری جاده‌ای بر حسب شهرستان: ۱۴۰۰

شهرستان	تعداد پایانه	تعداد سفر						مسافر جابجا شده		
		جمع	اتوبوس	مینی-بوس	سواری	جمع	اتوبوس	مینی-بوس	سواری	
کل استان.....	۵	۲۲۱۰۳۰	۱۴۶۸۹۷	۶۸۸۵۶	۵۲۶۷	۱۸۳۴۳۰۵	۱۵۳۹۱۴۷	۲۷۸۶۶۳	۱۶۴۹۵	
ایران‌شهر.....	۱	۵۲۸۴۳	۳۱۵۹۰	۲۰۹۱۴	۳۳۹	۴۱۱۴۸۸	۳۲۷۱۷۹	۸۳۱۶۹	۱۱۴۰	
چابهار.....	۱	۳۷۲۶۸	۱۴۸۹۷	۲۲۳۶۷	۴	۳۳۱۳۹۴	۲۳۵۷۶۰	۹۵۶۱۷	۱۷	
خاش.....	۰	۲۰۳۰	۲۷۲	۱۳۲۹	۴۲۹	۱۲۰۸۵	۲۰۸۷	۸۳۹۸	۱۶۰۰	
دلگان.....	۰	۰	۰	۰	۰	۰	۰	۰	۰	
زابل.....	۱	۱۱۲۱۸	۹۰۷۱	۰	۲۱۴۷	۱۳۰۸۸۹	۱۲۴۰۳۳	۰	۶۸۵۶	
مهرستان.....	۰	۰	۰	۰	۰	۰	۰	۰	۰	
زاهدان.....	۱	۸۸۷۹۰	۸۶۷۰۶	۷۶	۲۰۰۸	۸۲۱۷۵۰	۸۱۵۶۴۳	۵۸۳	۵۵۲۴	
زهک.....	۰	۱۶۴	۱۶۴	۰	۰	۱۴۹۸	۱۴۹۸	۰	۰	
سراوان.....	۱	۰	۰	۰	۰	۰	۰	۰	۰	
راسک.....	۰	۶۱۷۹	۰	۶۱۷۹	۰	۲۶۳۱۳	۰	۲۶۳۱۳	۰	
سیب و سوران.....	۰	۰	۰	۰	۰	۰	۰	۰	۰	
فנוچ.....	۰	۲۰۰	۲۰۰	۰	۰	۲۴۶۴	۲۴۶۴	۰	۰	
قصرقند.....	۰	۶۲۸۵	۲۱۰	۶۰۷۵	۰	۲۶۱۹۴	۱۹۵۰	۲۴۲۴۴	۱	
کنارک.....	۰	۱۱۳۶۰	۷۴۷	۱۰۲۷۶	۳۳۷	۴۹۸۳۴	۱۲۲۶۷	۳۶۲۲۱	۱۳۴۶	
میرجاوه.....	۰	۰	۰	۰	۰	۰	۰	۰	۰	
نیکشهر.....	۰	۱۷	۱۴	۰	۳	۱۳۱	۱۱۹	۰	۱۲	
نیمروز.....	۰	۰	۰	۰	۰	۰	۰	۰	۰	
هامون.....	۰	۰	۰	۰	۰	۰	۰	۰	۰	
هیرمند.....	۰	۰	۰	۰	۰	۰	۰	۰	۰	
بمپور.....	۰	۰	۰	۰	۰	۰	۰	۰	۰	
سرباز.....	۰	۴۶۶۵	۳۰۲۶	۱۶۳۹	۰	۲۰۲۶۱	۱۶۱۴۷	۴۱۱۴	۰	
تفتان.....	۰	۰	۰	۰	۰	۰	۰	۰	۰	
دشتیاری.....	۰	۱	۰	۱	۰	۴	۰	۴	۰	
گلشن.....	۰	۰	۰	۰	۰	۰	۰	۰	۰	

مأخذ- اداره کل راهداری و حمل و نقل جاده‌ای استان سیستان و بلوچستان.

سالنامه آماری استان سیستان و بلوچستان - ۱۴۰۰ _____ ۱۲- حمل و نقل و انبارداری

۱۲-۱۲- وزن بار جابجا شده توسط وسایل نقلیه باری عمومی جاده ای بر اساس بارنامه صادر شده بر حسب ماه (تن)

جابجایی برون استانی		جابجایی درون استانی	سال و ماه
ورودی	خروجی		
۵۴۳۳۰۰۰	۱۴۵۵۱۱۱	۳۲۱۹۷۵۴۱۳۸۵
۵۴۰۳۰۰۰	۱۵۰۶۳۹۶	۳۵۴۰۴۱۳۱۳۹۰
۶۳۹۰۰۰۰	۱۴۹۷۱۴۲	۳۵۱۱۳۹۵۱۳۹۵
۷۲۳۵۰۰۰	۱۶۹۷۹۶۳	۳۶۲۰۲۱۷۱۳۹۶
۸۲۲۳۰۰۰	۲۲۱۰۰۰۰	۵۱۳۰۰۰۰۱۳۹۷
۸۹۲۱۰۰۰	۲۷۴۸۰۰۰	۶۲۹۸۰۰۰۱۳۹۸
۵۷۳۷۰۴۸	۸۰۶۵۶۳	۴۰۵۵۴۳۵۱۳۹۹
۹۵۰۱۸۶۹	۳۳۷۱۷۸۲	۵۲۹۹۳۷۹ ۱۴۰۰
۷۸۵۸۲۳	۳۹۳۴۸۲	۴۵۹۴۲۷فروردین
۶۵۸۳۳۷	۳۸۹۰۰۲	۴۲۲۹۸۹اردیبهشت
۶۳۴۴۳۳	۱۶۷۰۸۵	۴۶۳۹۴۹خرداد
۶۳۴۴۱۸	۱۷۳۷۹۵	۴۱۱۰۹۹تیر
۶۵۹۹۱۰	۱۸۶۸۹۸	۳۷۲۲۵۱مرداد
۸۳۱۶۸۳	۲۸۹۰۰۰	۴۳۴۲۸۵شهریور
۷۹۱۹۸۶	۲۳۷۴۵۸	۴۴۶۹۰۳مهر
۸۸۵۶۹۹	۳۰۰۷۳۳	۴۶۸۲۵۹آبان
۹۲۸۳۷۲	۳۲۵۴۶۲	۴۸۰۲۹۶آذر
۸۸۴۸۱۲	۳۰۲۵۷۸	۴۵۶۲۹۱دی
۹۱۰۳۷۸	۳۰۹۱۰۱	۴۳۲۵۵۶بهمن
۸۹۶۰۱۸	۲۹۷۱۸۸	۴۵۱۰۷۴اسفند

مأخذ- اداره کل راهداری و حمل و نقل جاده‌ای استان سیستان و بلوچستان.

۱۲- حمل و نقل و انبارداری _____ سالنامه آماری استان سیستان و بلوچستان - ۱۴۰۰

۱۳-۱۲- وزن بار جابجا شده توسط وسایل نقلیه باری عمومی جاده ای بر اساس بارنامه صادر

شده بر حسب شهرستان: ۱۴۰۰ (تن)

جابجایی بیرون استانی		جابجایی درون استانی	شهرستان
ورودی	خروجی		
۹۵۰۱۸۷۰	۳۳۷۱۷۷۸	۵۲۹۹۳۷۹	کل استان.....
۷۷۸۰۱۶	۴۲۷۹۹۰	۲۸۱۰۹۹	ایرانشهر.....
۲۹۸۴۳۶۱	۲۰۰۶۴۰۲	۱۴۵۳۳۱۵	چابهار.....
۷۲۶۴۹۰	۳۹۶۴۲	۱۲۲۴۶۱۴	خاش.....
۲۸۸۷۸	۱۳۸۲۷۵	۱۲۴۲۵	دلگان.....
۱۰۰۲۲۶۷	۱۱۳۲۲۶	۵۹۴۳۷۸	زابل.....
۲۰۱۸۶	۴۰۰	.	مهرستان.....
۲۴۰۱۲۸۱	۴۹۳۴۸۰	۱۵۱۰۷۳۹	زاهدان.....
۱۳۲۳۸	۳۳۰	۵۷۹	زهک.....
۵۴۰۵۱۲	۲۵۹۶۷	۶۴۲۴۲	سراوان.....
.	.	.	راسک.....
۲۴۸۶۴	۵۱۶۱	۴۳۳۹۹	سیب و سوران.....
.	.	.	فتوح.....
۳۶۰۶۲	۴۵۷	.	قصرقند.....
۱۹۵۱۱۹	۵۳۴۳۶	۱۷۱۷	کنارک.....
۳۷۴۵۵۲	۴۴۳۰	۱۰۳۶۵۲	میرجاوه.....
۸۳۹۵۰	۳۸۳۳۱	۴۴۳۸	نیکشهر.....
۵۷۳۸	۱۹۸۶	۲۶۱۰	نیمروز.....
۷۵۹۰	۲۵۲	۶۷۹	هامون.....
۱۳۵۴۰۱	۲۲۱	۷۵۹	هیرمند.....
.	.	.	بمپور.....
۱۴۳۳۶۵	۲۱۷۹۲	۷۳۴	سرباز.....
.	.	.	تفتان.....
.	.	.	دشتیاری.....
.	.	.	گلشن.....
.	.	.	لاشار.....
.	.	.	زراآباد.....

مأخذ- اداره کل راهداری و حمل و نقل جاده‌ای استان سیستان و بلوچستان.

سالنامه آماری استان سیستان و بلوچستان - ۱۴۰۰ _____ ۱۲- حمل و نقل و انبارداری

۱۴-۱۲- تعداد شناورهای با ظرفیت هزار تن و بیش تر وارد شده به بنادر و ظرفیت آنها

(فروند-تن)

ظرفیت		تعداد	سال و بندر
ناخالص	خالص		
۱۶۶۳	۵۹۹	۸۵ ۱۳۸۵
۱۳۱۲	۵۷۱	۱۱۳ ۱۳۹۰
۱۵۳۰	۷۶۵	۱۳۵ ۱۳۹۵
۱۸۳۲	۸۵۵	۱۱۳ ۱۳۹۶
۲۶۹۶۰۰۰	۹۰۵۴۸۸	۱۴۳ ^(۱) ۱۳۹۷
۳۶۹۲۰۰۰	۲۱۵۴۰۰۰	۱۷۱ ۱۳۹۸
۲۹۹۲۰۰۰	۱۴۵۴۰۰۰	۱۴۶ ۱۳۹۹
۲۴۵۴۲۹۷۲	۱۴۱۵۶۹۶۰	۳۵۲ ۱۴۰۰
۲۴۵۴۲۹۷۲	۱۴۱۵۶۹۶۰	۳۵۲ بندر شهیدبهبشتی.....

۱- از سال ۱۳۹۷، واحد به تن لحاظ گردیده است و در سنوات قبل، واحد به هزار تن می باشد.
مأخذ- اداره کل بنادر و دریانوردی استان سیستان و بلوچستان.

۱۵-۱۲- وزن کالای تخلیه و بارگیری شده در بنادر بازرگانی استان

(تن)

بارگیری		تخلیه		سال و بندر
کالاهای غیرنفتی	مواد نفتی	کالاهای غیرنفتی	مواد نفتی	
۱	۰	۷۰۲	۹۷۹ ۱۳۸۵
۱۲	۰	۳۲۶	۱۱۴۴ ۱۳۹۰
۷۶	۰	۳۸۳	۱۰۴۳ ۱۳۹۵
۲۰	۰	۷۲۴	۶۹۵ ۱۳۹۶
۵۲۰۴۱	۰	۹۵۹۷۷۸	۱۲۷۴۸۸۵ ^(۱) ۱۳۹۷
۱۰۲۶۵۰	۰	۱۲۰۹۱۹۸	۱۸۸۱۰۹۷ ۱۳۹۸
۱۳۷۸۴۰	۰	۱۴۱۵۳۶۶	۱۳۶۳۰۴۹ ۱۳۹۹
۱۹۶۱۰	۰	۲۵۹۴۳۸۷	۱۴۶۸۵۷۰ ۱۴۰۰
۱۹۶۱۰	۰	۲۵۹۴۳۸۷	۱۴۶۸۵۷۰ بندر شهیدبهبشتی.....

۱- از سال ۱۳۹۷، واحد به تن لحاظ گردیده است و در سنوات قبل، واحد به هزار تن می باشد.
مأخذ- اداره کل بنادر و دریانوردی استان سیستان و بلوچستان.

۱۲- حمل و نقل و انبارداری _____ سالنامه آماری استان سیستان و بلوچستان - ۱۴۰۰

۱۶-۱۲- تعداد سفر و مسافر خروجی و ورودی بنادر بازرگانی استان

خارج شده		وارد شده		سال و بندر
مسافر	تعدادسفر	مسافر	تعدادسفر	
۰	۰	۰	۰ ۱۳۸۵
۰	۰	۰	۰ ۱۳۹۰
۴۴۱	۸	۳۷۷	۸ ۱۳۹۵
۶۹	۱	۹۲	۱ ۱۳۹۶
۰	۰	۰	۰ ۱۳۹۷
۰	۰	۰	۰ ۱۳۹۸
۰	۰	۰	۰ ۱۳۹۹ ^(۱)
۰	۰	۰	۰ ۱۴۰۰
۰	۰	۰	۰	بندر شهید بهشتی.....

۱- در سال ۱۳۹۹ به علت شیوع بیماری کرونا هیچگونه ورودی و خروجی مسافر از طریق بندر شهید بهشتی صورت نگرفته است.

مأخذ- اداره کل بنادر و دریانوردی استان سیستان و بلوچستان.

سالنامه آماری استان سیستان و بلوچستان - ۱۴۰۰ _____ ۱۲- حمل و نقل و انبارداری

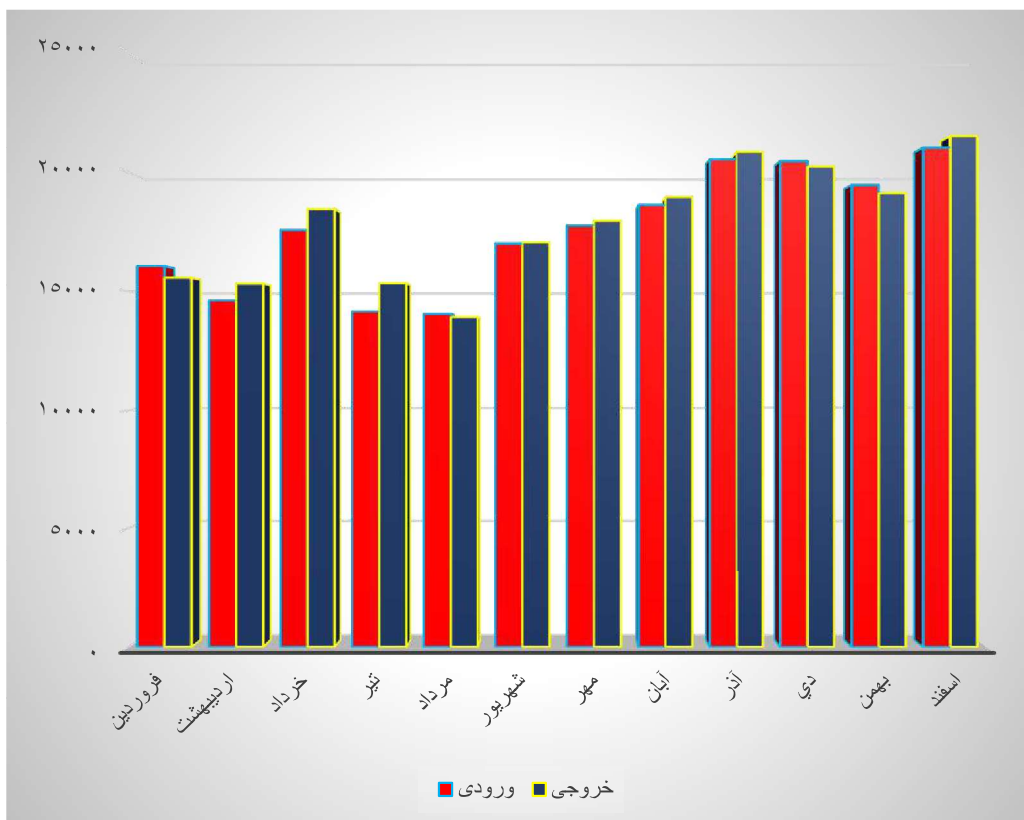
۱۲-۱۷- مسافر و بار حمل شده در پروازهای داخلی بر حسب ماه

وزن بار(تن)		تعداد مسافر		تعداد پرواز		سال و ماه
خروجی	ورودی	خروجی	ورودی	خروجی	ورودی	
۷۷۸	۱۱۹۰	۲۸۴۱۰۳	۲۶۲۷۳۷	۲۳۴۰	۲۳۴۰۱۳۸۵
۱۶۷۹	۲۶۸۵	۳۴۰۵۲۵	۳۲۷۱۲۰	۳۳۶۳	۳۳۶۳۱۳۹۰
۳۳۴۲,۱	۲۷۸۱,۵	۳۶۳۶۵۷	۳۴۴۴۲۴	۳۳۷۰	۳۳۷۲۱۳۹۵
۴۰۴۵	۳۲۹۵	۴۰۹۶۲۸	۳۹۴۳۸۹	۳۶۰۹	۳۶۰۷۱۳۹۶
۳۲۷۸	۲۸۲۲	۳۷۵۵۸۶	۳۵۴۸۹۷	۳۳۴۷	۳۳۴۷۱۳۹۷
۳۳۷۴	۲۹۷۱	۳۹۳۱۹۲	۳۷۶۴۸۵	۳۴۹۵	۳۴۹۶۱۳۹۸
۳۳۷۰	۲۸۴۷	۳۵۳۲۳۳	۳۳۵۴۵۴	۳۷۴۰	۳۷۴۰۱۳۹۹
۱۵۰۴۳۵۳	۱۳۷۹۳۷۶	۱۷۳۶۶۴	۱۷۰۸۷۲	۱۹۷۲	۱۹۷۲ ۱۴۰۰
۱۵۱۲۲۰	۱۳۹۵۸۱	۱۵۵۵۶	۱۶۰۴۵	۲۰۴	۲۰۵فروردین
۱۱۵۴۷۰	۱۰۹۵۹۶	۱۵۳۱۰	۱۴۶۱۱	۲۱۲	۲۱۱اردیبهشت
۱۵۲۰۸۸	۱۲۸۳۱۳	۱۸۴۶۷	۱۷۵۸۶	۲۱۶	۲۱۶خرداد
۱۳۳۱۱۸	۱۰۵۸۹۴	۱۵۳۲۸	۱۴۱۴۹	۱۸۵	۱۸۵تیر
۱۱۸۴۴۴	۱۱۶۴۴۴	۱۳۹۲۲	۱۴۰۴۳	۱۷۵	۱۷۵مرداد
۱۳۹۸۵۶	۱۳۸۶۳۹	۱۷۰۶۹	۱۷۰۲۱	۲۱۰	۲۱۰شهریور
۱۶۰۷۳۱	۱۵۷۹۹۹	۱۷۹۷۳	۱۷۷۷۴	۱۹۷	۱۹۷مهر
۱۶۸۳۴۹	۱۴۵۵۶۳	۱۸۹۶۷	۱۸۶۳۷	۱۹۴	۱۹۴آبان
۱۸۵۵۹۴	۱۶۵۵۲۴	۲۰۸۴۵	۲۰۵۴۵	۱۸۸	۱۸۸آذر
۱۷۹۴۸۳	۱۷۱۸۲۳	۲۰۲۲۷	۲۰۴۶۱	۱۹۱	۱۹۱دی
۱۷۱۱۳۰	۱۵۴۴۳۰	۱۹۱۲۱	۱۹۴۵۳	۱۷۶	۱۷۷بهمن
۱۹۳۳۷۲	۱۷۱۳۵۳	۲۱۵۰۲	۲۱۰۱۹	۱۸۱	۱۸۰اسفند

مأخذ- اداره کل فرودگاه‌های استان سیستان و بلوچستان.

۱۲- حمل و نقل و انبارداری _____ سالنامه آماری استان سیستان و بلوچستان - ۱۴۰۰

۱۲-۶- تعداد مسافر ورودی و خروجی در پروازهای داخلی بر حسب ماه: ۱۴۰۰



مبنا: جدول ۱۷-۱۲

سالنامه آماری استان سیستان و بلوچستان - ۱۴۰۰ _____ ۱۲- حمل و نقل و انبارداری

۱۲-۱۸- مسافر و بار حمل شده در پروازهای بین المللی (به استثنای حجاج) بر حسب ماه (تن)

سال و ماه	تعداد پرواز		تعداد مسافر		وزن بار (تن)		محمولات پستی	
	ورودی	خروجی	ورودی	خروجی	ورودی	خروجی	ورودی	خروجی
.....۱۳۸۵	۱۳۴	۱۳۴	۱۰۳۳۷	۹۸۲۹	۴۳۲	۱۵۷	۱۴۱	۷۹
.....۱۳۹۰	۲۹۷	۲۹۷	۱۸۲۲۴	۱۹۴۰۳	۳۰۴	۲۳۶	۲۱۹	۴۷
.....۱۳۹۵	۲۲۴	۲۲۱	۱۶۷۶۵	۱۷۷۸۵	۳۶۸/۱	۲۳۰	.	.
.....۱۳۹۶	۱۶۸	۱۶۷	۱۴۶۷۷	۱۴۶۵۶	۳۰۴/۱	۲۱۸/۵	.	.
.....۱۳۹۷	۵۳	۵۳	۵۴۳۸	۵۷۴۲	۱۲۷	۱۲۸	.	.
.....۱۳۹۸	۶	۶	۳۳۳	۶۰۷	۹	۱۴	.	.
..... ^(۱) ۱۳۹۹
.....۱۴۰۰	۱۷	۱۷	۱۰۹۵	۱۸۰۲	۲۵۲۱۸	۳۲۲۴۵	.	.
.....فروردین
.....اردیبهشت
.....خرداد
.....تیر
.....مرداد	۴	۴	۱۳۴	۵۵۶	.	۵۰۰	.	.
.....شهریور
.....مهر
.....آبان
.....آذر	۲	۲	۸۷	۱۱۵	۲۱۸۵	۲۷۵۰	.	.
.....دی	۲	۲	۱۷۹	۱۵۹	۴۶۰۰	۴۲۸۲	.	.
.....بهمن	۵	۵	۳۶۴	۴۹۷	۹۳۶۱	۱۲۶۱۹	.	.
.....اسفند	۴	۴	۳۳۱	۴۷۵	۹۰۷۲	۱۲۰۹۴	.	.

۱- در سال ۱۳۹۹ به علت شیوع بیماری کرونا کلیه پروازهای بین المللی لغو بوده است .

مأخذ- اداره کل فرودگاه‌های استان سیستان و بلوچستان.

۱۲- حمل و نقل و انبارداری _____ سالنامه آماری استان سیستان و بلوچستان - ۱۴۰۰

۱۹-۱۲- مسافر (به استثنای حجاج) و بار حمل شده در پروازهای بین المللی برحسب شرکت‌های

هواپیمایی داخلی و خارجی: ۱۴۰۰ (تن)

شرح	تعداد پرواز	تعداد مسافر		وزن بار		محصولات پستی	
		ورودی	خروجی	ورودی	خروجی	ورودی	خروجی
جمع.....	۲۸	۱۰۹۵	۱۸۰۲	۲۵۳۱۸	۳۲۲۴۵	.	.
شرکت های هواپیمایی داخلی....	۲۶	۹۶۱	۱۲۴۶	۲۵۲۱۸	۳۱۷۴۵	.	.
ایران ایر.....
تابان.....
آسمان.....
ماهان.....
ایران ایر تور.....
کاسپین.....
قشم ایر.....
آتا ایر.....
زاگرس.....
کیش ایر (چابهار).....	۲۶	۹۶۱	۱۲۴۶	۲۵۲۱۸	۳۱۷۴۵	.	.
پویا ایر.....
اترک ایر.....
حمل و نقل هوایی نفت.....
شرکتهای هواپیمایی خارجی.....	۲	۱۳۴	۵۵۶	.	۵۰۰	.	.
بین المللی پاکستان.....
آریا افغان (زابل).....	۲	۱۳۴	۵۵۶	.	۵۰۰	.	.

مأخذ- اداره کل فرودگاه‌های استان سیستان و بلوچستان.

سالنامه آماری استان سیستان و بلوچستان - ۱۴۰۰ _____ ۱۲- حمل و نقل و انبارداری

۲۰-۱۲- تعداد پرواز و مسافر حمل شده حج تمتع توسط شرکتهای هواپیمایی (تن)

سال	تعداد پرواز	تعداد مسافر		وزن بار	
		ورودی	خروجی	ورودی	خروجی
.....۱۳۸۵	۸	۸۹۴	۸۷۴	۰	۰
.....۱۳۹۰	۱۴	۱۲۲۶	۱۲۹۹	۱۳	۱۱
.....۱۳۹۵	۰	۰	۰	۰	۰
.....۱۳۹۶	۳۰	۲۴۰۷	۲۱۳۶	۹۸	۲۹,۷
.....۱۳۹۷	۲۸	۲۰۷۵	۲۰۶۸	۹۲	۳۱
.....۱۳۹۸	۲۵	۱۶۴۷	۱۶۵۸	۶۷	۲۲
.....۱۳۹۹	۰	۰	۰	۰	۰
.....۱۴۰۰	۰	۰	۰	۰	۰

مأخذ- اداره کل فرودگاههای استان سیستان و بلوچستان.

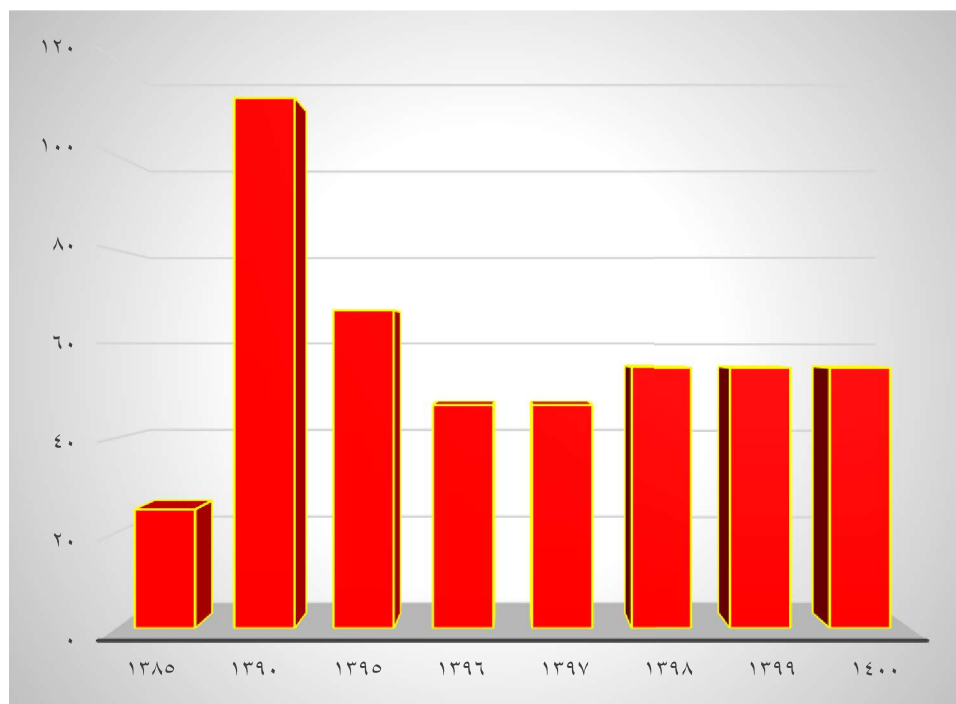
۱۲- حمل و نقل و انبارداری _____ سالنامه آماری استان سیستان و بلوچستان - ۱۴۰۰

۱۲-۲۱- مشخصات عمومی شرکت‌های تعاونی حمل و نقل فعال در پایان سال

سال و شهرستان	تعداد شرکت	اعضا	شاغلان	سرمایه (میلیون ریال)
..... ۱۳۸۵	۲۵	۱۱۳۱	۹۲۸	۱۱۲۵
..... ۱۳۹۰	۱۱۲	۱۵۳۶	۱۷۰۲	۴۱۹۶۲
..... ۱۳۹۵	۶۷	۱۷۵۴	۷۹۸	۴۸۳۳۶
..... ۱۳۹۶	۴۷	۹۶۴	۸۴۷	۴۲۱۵۸
..... ۱۳۹۷	۴۷	۱۰۷۰	۸۶۳	۱۰۳۵۳۹
..... ۱۳۹۸	۵۵	۱۱۵۶	۱۰۲۲	۴۲۷۲۹
..... ۱۳۹۹	۵۵	۱۱۵۶	۱۰۲۲	۴۲۷۲۹
..... ۱۴۰۰ ^(۱)	۵۵	۱۱۵۶	۱۰۲۲	۴۳۰۷۱
..... ایرانشهر	۲	۵۱	۵۱	۲۲۳
..... چابهار	۸	۱۰۰	۱۸۴	۱۸۵۳
..... خاش	۳	۲۱	۱۳	۲۷
..... دلگان	۰	۰	۰	۰
..... زابل	۱۴	۵۳۶	۳۰۹	۸۳۵
..... مهرستان	۱	۷	۹	۱۳
..... زاهدان	۱۲	۲۶۸	۲۹۷	۳۹۱۶۸
..... زهک	۳	۲۱	۲۸	۲۷
..... سراوان	۹	۱۱۶	۹۵	۸۹۶
..... راسک	۰	۰	۰	۰
..... سیب و سوران	۰	۰	۰	۰
..... فنوج	۰	۰	۰	۰
..... قصرقند	۰	۰	۰	۰
..... کنارک	۲	۲۹	۲۹	۱۸
..... میرجاوه	۰	۰	۰	۰
..... نیکشهر	۱	۷	۷	۱۱
..... نیمروز	۰	۰	۰	۰
..... هامون	۰	۰	۰	۰
..... هیرمند	۰	۰	۰	۰
..... بمپور	۰	۰	۰	۰
..... سرباز	۰	۰	۰	۰
..... تفتان	۰	۰	۰	۰
..... دشتیاری	۰	۰	۰	۰
..... گلشن	۰	۰	۰	۰
..... لاشار	۰	۰	۰	۰
..... زراآباد	۰	۰	۰	۰

۱- -- اطلاعات تعاونی‌ها با توجه به اظهارات دستگاه مربوطه در سال ۱۴۰۰ به دلیل اختلال در سامانه اطلاع رسانی وزارت تعاون، کار و رفاه اجتماعی قابل انتشار نبوده و لذا اطلاعات سال قبل درج گردیده است .
 مأخذ- اداره کل تعاون، کار و رفاه اجتماعی استان سیستان و بلوچستان.

۱۲-۷- تعداد شرکت‌های تعاونی حمل و نقل فعال بر حسب سال



مبنا: جدول ۱۲-۲۱

۱۲- حمل و نقل و انبارداری _____ سالنامه آماری استان سیستان و بلوچستان - ۱۴۰۰

۱۲-۲۲- انبار و سردخانه فعال بر حسب نوع مدیریت: ۱۳۹۸

شرح	جمع	خصوصی ^۱	عمومی
انبار.....	۰	۰	۰
سردخانه.....	۱۱	۰۰۰	۰۰۰

۱- شامل انبارها و سردخانه‌های بخش تعاون نیز می‌باشد.
مأخذ - مرکز آمار ایران. دفتر صنعت، معدن و زیربنایی.

۱۲-۲۳- مشخصات سالن‌های سردخانه دایر بر حسب نوع: ۱۳۹۸

نوع سالن	تعداد	مساحت (مترمربع)	حجم (مترمکعب)
یک مدار زیر صفر.....	۷	۱۸۰۵	۷۳۲۱
یک مدار بالای صفر.....	۴۹	۱۰۰۷۵	۴۳۱۱۵
دو مداره.....	۰	۰	۰

مأخذ - مرکز آمار ایران. دفتر صنعت، معدن و زیربنایی.

۱۲-۲۴- تعداد و ظرفیت سیلوهای دایر و انواع انبار دایر ذخیره گندم (تن)

سال	سیلوی گندم		انبار گندم	
	تعداد	ظرفیت	سرپوشیده معمولی	
			تعداد	ظرفیت
۱۳۸۵.....	۲	۷۹۰۰۰	۵	۳۵۰۰۰
۱۳۹۰..... ^(۱)	۲	۷۹۰۰۰	۱۰	۲۳۴۰۰۰
۱۳۹۵.....	۸	۲۲۹۰۰۰	۴	۳۸۰۰۰
۱۳۹۶.....	۹	۲۲۹۰۰۰	۴	۳۸۰۰۰
۱۳۹۷.....	۹	۲۲۹۰۰۰	۴	۳۸۰۰۰
۱۳۹۸.....	۹	۲۲۹۰۰۰	۴	۳۸۰۰۰
۱۳۹۹.....	۹	۲۲۹۰۰۰	۴	۳۸۰۰۰
۱۴۰۰.....	۹	۲۲۹۰۰۰	۵	۴۷۰۰۰

۱- بخش خصوصی در آمار لحاظ گردیده است.
مأخذ- شرکت غله و خدمات بازرگانی استان سیستان و بلوچستان.

سالنامه آماری استان سیستان و بلوچستان - ۱۴۰۰ _____ ۱۲- حمل و نقل و انبارداری

۱۲-۲۵- عملکرد سیلوهای گندم (تن)

گندم وارد شده به سیلو			موجودی اول سال	سال
از خارج از کشور	از سایر استان ها	از استان		
.	۴۴۱۸۰۱	۴۵۳۸۱	۱۵۷۲۸۱۳۸۵
.	۱۴۸۳۹۰	۳۶۸۹۰	۱۰۲۳۶۳۱۳۹۰
.	۳۷۴۰۹۵	۷۲۱۲۸	۸۶۷۱۳۱۳۹۵
.	۲۳۴۱۱۷	۷۵۲۷۳	۱۳۷۳۱۴۱۳۹۶
.	۳۳۷۵۶۰	۳۰۶۹۳	۸۲۱۷۷۱۳۹۷
۱۹۸۶۹۳	۲۹۷۹۷۹	۱۷۱۳۰	۵۱۲۲۴۱۳۹۸
۴۰۵۲۲۱	۱۴۷۷۷	۳۸۷۳۵	۱۱۹۱۲۴۱۳۹۹
۴۴۲۰۸۲	.	۲۴۱۶۳	۶۶۶۳۱۴۰۰

گندم خارج شده از سیلو		سال
تحويل به سایر سیلوها	تحويل به کارخانه	
.	۲۸۹۲۴۵۱۳۸۵
.	۲۵۵۷۴۴۱۳۹۰
.	۳۸۹۸۰۷۱۳۹۵
.	۵۵۲۲۱۱۱۳۹۶
.	۵۹۰۲۹۹۱۳۹۷
۵۰۶۴۰	۳۹۳۴۹۰۱۳۹۸
.	۴۲۹۴۳۱۱۳۹۹
.	۴۴۰۵۳۳۱۴۰۰

مأخذ- شرکت غله و خدمات بازرگانی استان سیستان و بلوچستان.