



فصل ٣

جمعیت

## مقدمه

اطلاعات آماری این فصل، شامل تعداد جمعیت و ویژگی‌های آن بر اساس آخرین سرشماری جمعیت در سال ۱۳۹۵ و مقایسه اقلام منتخب جمعیتی در سرشماری‌های انجام‌شده و نیز تعداد وقایع حیاتی ولادت، فوت، ازدواج و طلاق است که در زیر به سابقه تولید آمار در هریک از زمینه‌های یادشده، اشاره می‌شود.

در زمان قاجاریه تلاش‌های پراکنده‌ای برای شمارش جمعیت انجام گرفت که اغلب به صورت موردی به اجرا درآمده است.

در سال ۱۲۹۷، اداره ثبت‌احوال کشور به منظور ثبت وقایع چهارگانه، تأسیس شد. با ثبت اطلاعات مربوط به ولادت، فوت، ازدواج و طلاق توسط اداره مذکور، ضرورت اطلاع از جمعیت کشور و تعیین سازمانی که موظف به جمع‌آوری این اطلاعات باشد، مورد توجه قرار گرفت.

در سال ۱۳۰۳ شمسی، با تصویب آیین‌نامه‌ای، مسئولیت جمع‌آوری و تمرکز بخشیدن به آمارهای مورد نیاز، بر عهده وزارت کشور گذاشته شد. تصویب‌نامه مذکور با انجام تغییراتی در سال ۱۳۰۷، از تصویب مجلس شورای ملی وقت گذشت و جنبه قانونی یافت و از آن زمان، اداره ثبت‌احوال کشور به "اداره کل آمار و ثبت‌احوال" تغییر نام داد. اداره مذکور از سال ۱۳۴۹ با نام "سازمان ثبت‌احوال کشور"، به انجام وظایف قانونی خود ادامه داده است. در خردادماه سال ۱۳۱۸، اولین قانون سرشماری به تصویب مجلس شورای ملی رسید. در اجرای این قانون، سرشماری جمعیت از دهم اسفندماه همان سال در شهر تهران و در سال‌های ۱۳۱۹ و ۱۳۲۰ در ۳۳ شهر کشور به تدریج به اجرا درآمد، ولی ادامه آن به علت وقایع شهریور ۱۳۲۰ به تعویق افتاد.

در اسفندماه ۱۳۳۱، سازمان همکاری آمار عمومی تشکیل شد و در فروردین سال ۱۳۳۲ قانون آمار و سرشماری به تصویب رسید. در این سال، اداره آمار و سرشماری از اداره کل آمار و ثبت‌احوال جدا شد و به سازمان همکاری آمار عمومی پیوست و به این ترتیب، برای اولین بار سازمانی به‌طور انحصاری موظف به جمع‌آوری آمار شد. این سازمان در سال ۱۳۳۴ به وزارت کشور وابسته شد و نام آن به "اداره کل آمار عمومی" تغییر یافت و سپس در سال ۱۳۳۵، اولین سرشماری عمومی جمعیت را در کل کشور به اجرا درآورد.

با تأسیس اداره کل آمار عمومی و اجرای سرشماری عمومی کشور در سال ۱۳۳۵، فعالیت‌های آماری وارد مرحله جدیدی شد و همه ساله طرح‌های گوناگون آماری در زمینه‌های مختلف اجتماعی - اقتصادی به مرحله اجرا درآمد. نیاز روزافزون دستگاه‌های برنامه‌ریزی کشور به آمار و اطلاعات و ضرورت همکاری نزدیک سازمان اصلی تولیدکننده آمار با دستگاه برنامه‌ریزی، موجب شد تا در سال ۱۳۴۴، اداره کل آمار عمومی از وزارت کشور جدا و با نام "مرکز آمار ایران" به سازمان برنامه وابسته شود.

این مرکز به عنوان اولین اقدام، سرشماری عمومی نفوس و مسکن را طبق قانون در آبان ماه سال ۱۳۴۵ به مرحله اجرا درآورد.

بنا به ضرورت، قانون تأسیس مرکز آمار ایران در سال ۱۳۵۳ مورد تجدیدنظر قرار گرفت و قانون فعلی این مرکز به تصویب رسید. با تصویب قانون جدید مرکز آمار ایران و اعمال تجدیدنظر در ساختار سازمانی آن، این مرکز در آبان سال ۱۳۵۵ دومین سرشماری عمومی نفوس و مسکن کشور را به انجام رسانید.

آمارهای این فصل براساس نتایج سرشماری عمومی نفوس و مسکن سال ۱۳۹۵ همراه با خلاصه‌ای از نتایج سرشماری‌های قبلی و آمارگیری جاری جمعیت سال ۱۳۷۰ ارائه می‌شود. همچنین آمار مربوط به وقایع حیاتی ولادت، فوت، ازدواج و طلاق که توسط سازمان ثبت‌احوال استان ثبت می‌شود نیز، در این فصل ارائه شده است.

### تعاریف و مفاهیم

**جمعیت (جامعه مورد سرشماری):** اعضای همه خانوارهای معمولی ساکن، مؤسسه‌ای و گروهی که اقامتگاه معمولی آنان در زمان سرشماری در ایران قرار دارد و نیز اعضای تمامی خانوارهای معمولی غیرساکن کشور، جامعه مورد سرشماری را تشکیل می‌دهند. اعضای هیئت‌های سیاسی و سفارتخانه‌های خارجی در ایران و افراد خانوار آنان جزو جامعه مورد سرشماری محسوب نمی‌شوند، اما ایرانیان عضو هیئت‌های سیاسی و سفارتخانه‌های ایران در خارج از کشور و افراد خانوار آنان، جزو جامعه مورد سرشماری به حساب می‌آیند.

**خانوار معمولی:** خانوار معمولی از چند نفر تشکیل می‌شود که با هم در یک اقامتگاه مشترک زندگی می‌کنند، با یکدیگر هم‌خرج هستند و معمولاً با هم غذا می‌خورند. در مواردی خانوار معمولی می‌تواند یک نفر باشد.

**خانوار معمولی ساکن:** خانواری که در اقامتگاه ثابت (مکان‌های محل سکونت ساخته‌شده از مصالح سخت و نیز چادر ثابت، آلونک، کپر و ...) سکونت دارد، "خانوار معمولی ساکن" نامیده می‌شود.

**خانوار معمولی غیرساکن:** خانوار معمولی است که در اقامتگاه ثابتی سکونت ندارد و سه گروه زیر را در بر می‌گیرد:

- ۱- خانوارهایی که در زمان سرشماری در کوچ به سر می‌برند و یا در خارج شهرها و آبادی‌ها در سرپناه قابل حمل زندگی می‌کنند.
- ۲- خانوارهایی که در محل ثابتی زندگی نمی‌کنند و به‌طور مداوم محل زندگی خود را تغییر می‌دهند، مانند گولی‌ها.

در سال ۱۳۶۵، اولین سرشماری عمومی نفوس و مسکن در نظام جمهوری اسلامی ایران به مرحله اجرا درآمد که نتایج آن، اطلاعات و آمارهای لازم را برای انجام برنامه‌ریزی‌های توسعه اجتماعی - اقتصادی کشور فراهم آورد.

افزایش غیرقابل انتظار جمعیت کشور طی سال‌های ۱۳۵۵ لغایت ۱۳۶۵ که آگاهی از روند تغییرات جمعیت پس از سال ۱۳۵۵ را مورد تأکید قرار می‌داد و نیز وجود جابه‌جایی‌های عمده جمعیت، ناشی از جنگ تحمیلی که چارچوب‌های آماری حاصل از سرشماری عمومی نفوس و مسکن سال ۱۳۶۵ را دستخوش دگرگونی‌های بزرگ و غیرقابل اغماض کرده بود، سیستم برنامه‌ریزی کشور و به‌تبع آن، مرکز آمار ایران را بر آن داشت که در زمانی کوتاه‌تر از فاصله متداول ده‌ساله، به‌عنوان یک تمام‌شماری از جمعیت کشور تحت عنوان "طرح آمارگیری جاری جمعیت سال ۱۳۷۰" اقدام کند و برای اولین بار در کشور، سرشماری جمعیت را با یک آمارگیری نمونه‌ای همراه سازد. در سال ۱۳۷۵، پنجمین سرشماری عمومی نفوس و مسکن به مرحله اجرا درآمد، در سال ۱۳۸۵، ششمین سرشماری عمومی نفوس و مسکن کشور به اجرا در آمد و هفتمین سرشماری عمومی نفوس و مسکن کشور در آبان ۱۳۹۰ در سراسر کشور به اجرا در آمد.

سرشماری ۱۳۹۰ نسبت به سرشماری‌های گذشته دارای تفاوت‌هایی بود. در این سرشماری علاوه بر پرسش درباره موضوعات پایه‌ای در حوزه‌ی جمعیت، خانوار و مسکن، موضوعات جدیدی همچون «شماره ملی»، «استفاده از اینترنت» (در سطح افراد)، «بهره‌برداری کشاورزی خانوار» و «واقعه فوت در خانوار» مورد بررسی و اندازه‌گیری قرار گرفت.

سرشماری ۱۳۹۵ به‌عنوان هشتمین سرشماری در مهر و آبان به دو روش اینترنتی و حضوری اجرا گردید. سرشماری اینترنتی به روش خود اظهاری و سرشماری حضوری به روش الکترونیکی با استفاده از تبلت انجام گرفت.

تمامی خانوارهای معمولی غیرساکنی است که در همان محدوده سرشماری شده‌اند.

**سرپرست خانوار:** عضوی از خانوار است که سایر اعضا او را به این عنوان می‌شناسند. لازم به ذکر است، سرپرست خانوار عضوی از خانوار است که معمولاً مسئولیت تأمین تمام یا بخش عمده‌ای از هزینه‌های خانوار یا تصمیم‌گیری در مورد نحوه هزینه کردن درآمدهای خانوار را بر عهده دارد.

سرپرست خانوار لزوماً مسن‌ترین عضو خانوار نیست و می‌تواند زن یا مرد باشد و معمولاً بیش‌تر از ده سال سن دارد، بدیهی است که در خانوار یک نفره، تنها عضو خانوار، سرپرست خانوار محسوب می‌شود.

**مهاجران وارد شده:** آن دسته از اعضای خانوارهای معمولی ساکن و دسته جمعی که شهر یا آبادی محل اقامت خود را در فاصله بین دو سرشماری متوالی تغییر داده‌اند، مهاجر شناخته می‌شوند. استثنائاً آن دسته از اعضای خانوار که به دلیل تحصیل یا کار در خارج از کشور، اسارت و مفقودالثر بودن طی ده سال گذشته مدتی دور از خانواده بوده ولی در زمان سرشماری به خانوار مربوط پیوسته‌اند صرفاً به دلایل فوق مهاجر تلقی نمی‌شوند.

**سن:** منظور از سن، تعداد سال‌های کاملی است که از زمان تولد فرد گذشته است.

**میانگین سنی:** متوسط سن افراد یک جامعه است.

**میان سنی:** سنی است که جمعیت را از نظر تعداد به دو گروه مساوی تقسیم کند.

### گزیده اطلاعات

براساس آخرین سرشماری عمومی نفوس و مسکن در آبان ماه ۱۳۹۵ جمعیت استان برابر با ۱۷۶۰۶۴۹ نفر بوده (۵۰/۷ درصد مرد ۴۹/۳ درصد زن) که در مقایسه با سرشماری عمومی نفوس و مسکن آبان ۱۳۹۰ متوسط رشد سالانه جمعیت معادل ۰/۰۷ درصد بوده است. بیش‌ترین

۳- خانوارهایی که محل زندگی مشخصی ندارند و شب‌ها معمولاً در پارک‌ها، خرابه‌ها، زیر پل‌ها و... بیتوته می‌کنند.

**خانوار مؤسسه‌ای:** خانواری که اعضای آن به دلیل داشتن هدف یا ویژگی‌های مشترک با هم در یک مؤسسه زندگی می‌کنند و آن مؤسسه بنا بر مجوز یا بر اساس مقررات و ضوابط معینی مسئولیت منزل دادن (ارائه محل سکونت همراه با خدمات و تسهیلات) به آنان را بر عهده دارد. این خانوار بیش از یک نفر است.

**خانوار گروهی:** خانواری که تمام اعضاء یا اغلب آنان به دلیل دارا بودن شرایط خاص (به طور عمده داشتن ویژگی مشترک) اقامتگاه مشترکی را برای سکونت خود انتخاب کرده‌اند و به طور مشترک امور زندگی در آن اقامتگاه را اداره می‌کنند. این خانوار بیش از یک نفر است.

**شهر (نقطه شهری):** هر یک از نقاطی که بر اساس مصوبه هیات وزیران، شهر شناخته شده و دارای شهرداری است.

**آبادی (نقطه روستایی):** رجوع کنید به تعاریف و مفاهیم "فصل ۱- سرزمین و آب و هوا"

**جمعیت ساکن در نقاط شهری:** منظور از جمعیت ساکن در نقاط شهری در هر یک از محدوده‌های بخش، شهرستان، استان یا کشور، جمعیت تمامی شهرهایی است که در همان محدوده قرار دارد و جمعیت هر شهر، عبارت است از مجموع تعداد اعضای همه خانوارهای معمولی ساکن، مؤسسه‌ای و گروهی که اقامتگاه معمولی آنان در زمان سرشماری در آن شهر واقع است.

**جمعیت ساکن در نقاط روستایی:** منظور از جمعیت ساکن در نقاط روستایی در هر یک از محدوده‌های دهستان، بخش، شهرستان، استان یا کشور، جمعیت تمامی آبادی‌هایی است که در همان محدوده قرار دارد و جمعیت هر آبادی، عبارت است از مجموع تعداد اعضای همه خانوارهای معمولی ساکن، مؤسسه‌ای و گروهی که اقامتگاه معمولی آنان در زمان سرشماری در آن آبادی واقع است.

**جمعیت غیرساکن:** منظور از جمعیت غیرساکن در هر یک از محدوده‌های شهرستان، استان یا کشور، جمعیت

جمعیت در سال ۱۳۹۵ متعلق به گروه سنی ۲۹-۲۵ سال (۱۱ درصد جمعیت) بوده است.

در سرشماری ۱۳۹۵ تعداد ۵۰۹۰۲۵ خانوار در استان وجود داشته که از این تعداد حدود ۶۶ درصد در نقاط شهری و ۳۴ درصد در نقاط روستایی ساکن بوده‌اند. در این سال میانگین سنی مردان ۳۰/۲ و زنان ۳۰/۸ سال بوده است. همچنین میانگین سنی مردان در اولین ازدواج ۲۸/۴ و زنان ۲۴/۲ سال بوده است.

در سال ۱۴۰۰، بیش از ۲۵ هزار ولادت ثبت شده است که از این تعداد حدود ۵۳ درصد پسر بوده‌اند. در این سال ۱۵۲۱۱ ازدواج به ثبت رسیده که نسبت به سال گذشته ۱/۲ درصد افزایش داشته است. همچنین در این سال ۴۲۵۰ طلاق به ثبت رسیده است که نسبت به سال گذشته حدود ۱/۷ درصد افزایش داشته است.

برهمن اساس ۱۰۴۶ فقره (۲۴/۶ درصد) از مجموع طلاق‌های ثبت شده مربوط به افرادی است که بین ۹-۵ سال از مدت ازدواج آن‌ها گذشته است.

۱-۳- جمعیت و متوسط رشد سالانه

متوسط رشد سالانه (درصد)	جمعیت	سال
...	...	آبان ۱۳۳۵.....
...	۶۸۶۳۰۷	آبان ۱۳۴۵.....
۳/۱۱	۹۳۲۲۹۷	آبان ۱۳۵۵.....
۳/۹۰	۱۳۶۷۰۲۹	آبان ۱۳۶۵.....
۱/۹۰	۱۵۰۱۷۷۸	مهر ۱۳۷۰.....
۱/۰۸	۱۵۸۴۴۳۴	آبان ۱۳۷۵.....
۰/۸۰	۱۷۱۶۵۲۷	آبان ۱۳۸۵.....
۰/۴۴	۱۷۵۴۲۴۳	آبان ۱۳۹۰.....
۰/۰۷	۱۷۶۰۶۴۹	آبان ۱۳۹۵.....

مأخذ - مرکز آمار ایران. (ر.م).

۳-۲- جمعیت برحسب گروه های سنی

گروه سنی	آبان ۱۳۳۵	آبان ۱۳۴۵	آبان ۱۳۵۵	آبان ۱۳۶۵	مهر ۱۳۷۰	آبان ۱۳۷۵	آبان ۱۳۸۵	آبان ۱۳۹۰	آبان ۱۳۹۵
جمع.....	۶۸۶۳۰۷	۹۳۲۲۹۷	۱۳۶۷۰۲۹	۱۵۰۱۷۷۸	۱۵۸۴۴۳۴	۱۷۱۶۵۲۷	۱۷۵۴۲۴۳	۱۷۶۰۶۴۹	۱۷۶۰۶۴۹
۰-۴ ساله.....	۱۲۹۸۴۴	۱۷۲۷۲۰	۲۶۹۶۴۹	۲۴۵۵۱۳	۱۸۳۱۴۵	۱۴۵۶۲۶	۱۶۲۳۱۹	۱۴۵۶۲۶	۱۶۲۳۱۹
۵-۹ ساله.....	۱۲۴۳۶۳	۱۶۱۲۴۰	۲۳۱۸۰۷	۲۵۹۹۹۵	۲۵۰۶۴۵	۱۳۲۱۹۱	۱۳۱۱۵۳	۱۴۲۸۰۵	۱۴۲۸۰۵
۱۰-۱۴ ساله.....	۸۰۴۲۹	۱۱۵۴۸۵	۱۸۰۶۰۰	۲۲۲۶۶۵	۲۵۳۵۲۰	۲۴۴۷۷۰	۱۳۴۶۰۰	۱۲۷۸۶۱	۱۲۷۸۶۱
۱۵-۱۹ ساله.....	۵۲۹۶۵	۹۰۸۴۷	۱۴۵۶۸۶	۱۷۳۹۵۱	۲۰۴۹۰۲	۲۴۴۳۱۳	۱۷۹۷۷۷	۱۲۱۲۷۱	۱۲۱۲۷۱
۲۰-۲۴ ساله.....	۴۰۲۶۱	۶۹۷۰۳	۱۰۲۸۶۷	۱۲۷۹۸۶	۱۴۰۶۷۵	۲۲۴۳۱۳	۲۱۴۷۴۱	۱۵۵۰۱۳	۱۵۵۰۱۳
۲۵-۲۹ ساله.....	۴۳۹۷۸	۵۴۱۲۹	۹۳۷۰۹	۹۰۹۵۱	۱۱۴۸۵۹	۱۷۴۲۱۳	۱۹۸۵۸۶	۱۸۷۷۴۹	۱۸۷۷۴۹
۳۰-۳۴ ساله.....	۴۴۷۴۳	۴۶۳۴۷	۷۲۳۹۲	۸۴۵۳۷	۸۶۸۸۳	۱۳۲۹۷۴	۱۶۰۰۹۳	۱۸۰۸۴۰	۱۸۰۸۴۰
۳۵-۳۹ ساله.....	۳۵۹۲۶	۴۴۷۹۶	۵۰۹۷۹	۶۸۰۱۸	۸۴۱۹۰	۱۱۰۲۷۰	۱۳۰۲۱۹	۱۵۳۰۶۶	۱۵۳۰۶۶
۴۰-۴۴ ساله.....	۳۵۰۸۳	۴۲۶۵۰	۳۷۹۳۸	۴۵۹۴۴	۶۴۰۰۲	۸۴۳۶۵	۱۰۸۷۲۲	۱۲۳۹۲۰	۱۲۳۹۲۰
۴۵-۴۹ ساله.....	۲۲۶۶۸	۳۳۱۴۱	۴۰۹۵۲	۳۳۷۷۸	۴۳۶۹۷	۷۹۱۴۹	۸۱۳۶۵	۱۰۲۸۸۷	۱۰۲۸۸۷
۵۰-۵۴ ساله.....	۱۹۴۴۳	۳۵۰۳۹	۳۹۳۰۲	۳۸۶۴۴	۳۱۴۹۶	۵۹۵۳۶	۷۷۹۱۲	۷۶۱۲۴	۷۶۱۲۴
۵۵-۵۹ ساله.....	۱۰۲۶۶	۱۶۷۸۶	۳۳۵۵۴	۳۱۹۵۶	۳۲۸۷۷	۳۸۹۸۹	۵۷۰۲۱	۷۱۳۲۳	۷۱۳۲۳
۶۰-۶۴ ساله.....	۱۸۱۶۴	۱۶۷۵۲	۲۹۰۰۲	۳۲۸۳۳	۳۲۶۶۵	۲۹۹۰۹	۳۸۳۴۲	۵۲۳۵۸	۵۲۳۵۸
۶۵-۶۹ ساله.....	۱۰۲۲۱	۳۲۶۶۲	۱۴۶۹۹	۱۹۱۹۶	۲۵۴۳۱	۲۸۷۶۷	۲۶۴۱۵	۳۴۶۰۹	۳۴۶۰۹
۷۰-۷۴ ساله.....	۹۸۰۰	x	۷۷۵۴	۱۱۸۹۵	۱۹۱۱۱	۲۵۹۷۱	۲۶۸۱۹	۲۲۵۰۸	۲۲۵۰۸
۷۵-۷۹ ساله.....	۲۸۹۴	x	۵۵۴۱	۳۸۵۰	۸۵۲۲	۱۶۳۷۶	۲۱۰۳۱	۲۰۹۳۵	۲۰۹۳۵
۸۰ ساله و بیش تر....	۵۲۵۹	x	۱۰۱۲۷	۸۶۳۹	۷۸۰۳	۱۴۸۶۰	۲۱۵۰۸	۲۵۰۶۱	۲۵۰۶۱
نامشخص.....	۰۰۰	x	۴۷۱	۱۴۲۷	۱۱	۰	۳۱۳	۰	۰

مأخذ - مرکز آمار ایران. (ر.م).

۳-۳- جمعیت بر حسب جنس، سن و وضع سکونت: آبان ۱۳۹۵

ساکن در نقاط شهری			جمع			سن
زن	مرد	مرد و زن	زن	مرد	مرد و زن	
۵۶۴۷۹۵	۵۷۰۱۱۳	۱۱۳۴۹۰۸	۸۶۷۷۶۰	۸۹۲۸۸۹	۱۷۶۰۶۴۹	تمامی سنین.....
۴۸۰۳۴	۵۲۲۸۳	۱۰۰۳۱۷	۷۷۵۲۷	۸۴۷۹۲	۱۶۲۳۱۹	۰-۴ ساله.....
۹۳۰۰	۱۰۲۵۸	۱۹۵۵۸	۱۴۷۸۴	۱۶۴۵۶	۳۱۲۴۰	کمتر از یک ساله.....
۹۹۲۸	۱۱۱۰۸	۲۱۰۳۶	۱۶۰۴۹	۱۸۰۰۱	۳۴۰۵۰	۱ ساله.....
۱۰۱۰۵	۱۰۷۳۷	۲۰۸۴۲	۱۶۳۹۴	۱۷۵۷۸	۳۳۹۷۲	۲ ساله.....
۹۴۷۶	۱۰۲۷۲	۱۹۷۴۸	۱۵۳۹۰	۱۶۶۷۴	۳۲۰۶۴	۳ ساله.....
۹۲۲۵	۹۹۰۸	۱۹۱۳۳	۱۴۹۱۰	۱۶۰۸۳	۳۰۹۹۳	۴ ساله.....
۴۳۴۳۰	۴۵۹۷۳	۸۹۴۰۳	۶۹۱۹۳	۷۳۶۱۲	۱۴۲۸۰۵	۵-۹ ساله.....
۸۸۶۴	۹۵۸۹	۱۸۴۵۳	۱۴۲۵۸	۱۵۲۷۲	۲۹۵۳۰	۵ ساله.....
۸۹۴۵	۹۳۸۶	۱۸۳۳۱	۱۴۱۷۲	۱۵۰۳۸	۲۹۲۱۰	۶ ساله.....
۸۸۷۲	۹۳۱۷	۱۸۱۸۹	۱۴۰۰۶	۱۴۹۳۲	۲۸۹۳۸	۷ ساله.....
۸۴۲۴	۸۸۰۵	۱۷۲۲۹	۱۳۴۷۴	۱۴۰۳۰	۲۷۵۰۴	۸ ساله.....
۸۳۲۵	۸۸۷۶	۱۷۲۰۱	۱۳۲۸۳	۱۴۳۴۰	۲۷۶۲۳	۹ ساله.....
۳۸۱۷۴۸	۴۰۶۹۷	۷۹۴۴۵	۶۲۴۲۳	۶۵۴۳۸	۱۲۷۸۶۱	۱۰-۱۴ ساله.....
۸۱۳۸	۸۶۹۴	۱۶۸۳۲	۱۳۰۹۲	۱۳۸۶۵	۲۶۹۵۷	۱۰ ساله.....
۷۹۳۹	۸۲۷۳	۱۶۲۱۲	۱۲۷۲۱	۱۳۱۵۷	۲۵۸۷۸	۱۱ ساله.....
۷۶۵۱	۸۰۴۸	۱۵۶۹۹	۱۲۴۲۸	۱۳۱۵۹	۲۵۵۸۷	۱۲ ساله.....
۷۴۱۳	۷۸۸۶	۱۵۲۹۹	۱۲۰۵۲	۱۲۷۸۵	۲۴۸۳۷	۱۳ ساله.....
۷۶۰۷	۷۷۹۶	۱۵۴۰۳	۱۲۱۳۰	۱۲۴۷۲	۲۴۶۰۲	۱۴ ساله.....
۳۷۷۵۶	۳۷۸۴۷	۷۵۶۰۳	۵۹۲۰۹	۶۲۰۶۲	۱۲۱۲۷۱	۱۵-۱۹ ساله.....
۷۳۰۶	۷۵۳۴	۱۴۸۴۰	۱۱۵۶۱	۱۲۰۳۷	۲۳۵۹۸	۱۵ ساله.....
۷۳۲۴	۷۵۰۹	۱۴۸۳۳	۱۱۳۶۷	۱۱۹۹۰	۲۳۳۵۷	۱۶ ساله.....
۷۷۳۸	۷۶۲۸	۱۵۳۶۶	۱۱۹۸۹	۱۲۴۹۹	۲۴۴۸۸	۱۷ ساله.....
۷۵۶۰	۷۵۹۴	۱۵۱۵۴	۱۱۷۵۱	۱۲۳۹۵	۲۴۱۴۶	۱۸ ساله.....
۷۸۲۸	۷۵۸۲	۱۵۴۱۰	۱۲۵۴۱	۱۳۱۴۱	۲۵۶۸۲	۱۹ ساله.....
۴۷۰۷۷	۴۷۳۰۰	۹۴۳۷۷	۷۴۵۱۶	۸۰۴۹۷	۱۵۵۰۱۳	۲۰-۲۴ ساله.....
۸۱۳۲	۷۸۲۸	۱۵۹۶۰	۱۳۱۵۷	۱۳۶۸۵	۲۶۸۴۲	۲۰ ساله.....
۸۶۹۳	۸۸۵۰	۱۷۵۴۳	۱۴۰۳۴	۱۵۲۳۶	۲۹۲۷۰	۲۱ ساله.....
۹۳۸۴	۹۵۲۵	۱۸۹۰۹	۱۴۹۰۴	۱۶۳۴۳	۳۱۲۴۷	۲۲ ساله.....
۱۰۰۱۱	۱۰۱۳۲	۲۰۱۴۳	۱۵۶۲۷	۱۷۰۱۹	۳۲۶۴۶	۲۳ ساله.....
۱۰۸۵۷	۱۰۹۶۵	۲۱۸۲۲	۱۶۷۹۴	۱۸۲۱۴	۳۵۰۰۸	۲۴ ساله.....



۳-۳- جمعیت بر حسب جنس، سن و وضع سکونت: آبان ۱۳۹۵ (دنباله)

ساکن در نقاط شهری			جمع			سن
زن	مرد	مرد و زن	زن	مرد	مرد و زن	
۶۰۴۳۰	۶۰۱۰۰	۱۲۰۵۳۰	۹۱۶۸۴	۹۶۰۶۵	۱۸۷۷۴۹	..... ۲۵-۲۹ ساله
۱۱۹۱۲	۱۱۷۵۶	۲۳۶۶۸	۱۸۴۰۸	۱۹۴۴۸	۳۷۸۵۶	..... ۲۵ ساله
۱۱۸۷۵	۱۱۹۶۲	۲۳۸۳۷	۱۸۱۵۲	۱۹۳۵۰	۳۷۵۰۲	..... ۲۶ ساله
۱۲۳۳۴	۱۲۱۶۳	۲۴۴۹۷	۱۸۴۱۲	۱۹۲۱۱	۳۷۶۲۳	..... ۲۷ ساله
۱۱۹۹۲	۱۲۱۵۰	۲۴۱۴۲	۱۸۲۴۵	۱۹۲۹۸	۳۷۵۴۳	..... ۲۸ ساله
۱۲۳۱۷	۱۲۰۶۹	۲۴۳۸۶	۱۸۴۶۷	۱۸۷۵۸	۳۷۲۲۵	..... ۲۹ ساله
۶۱۲۴۵	۶۰۶۷۲	۱۲۱۹۱۷	۸۹۷۰۰	۹۱۱۴۰	۱۸۰۸۴۰	..... ۳۰-۳۴ ساله
۱۲۸۷۵	۱۲۸۳۷	۲۵۷۱۲	۱۹۰۹۶	۱۹۶۸۹	۳۸۷۸۵	..... ۳۰ ساله
۱۲۷۸۴	۱۲۶۳۴	۲۵۴۱۸	۱۸۷۹۰	۱۹۲۴۱	۳۸۰۳۱	..... ۳۱ ساله
۱۲۸۴۰	۱۲۵۸۷	۲۵۴۲۷	۱۸۷۵۷	۱۸۶۷۱	۳۷۴۲۸	..... ۳۲ ساله
۱۱۷۹۷	۱۱۵۸۸	۲۳۳۸۵	۱۷۲۶۵	۱۷۲۷۰	۳۴۵۳۵	..... ۳۳ ساله
۱۰۹۴۹	۱۱۰۲۶	۲۱۹۷۵	۱۵۷۹۲	۱۶۲۶۹	۳۲۰۶۱	..... ۳۴ ساله
۵۱۴۶۶	۴۹۹۷۷	۱۰۱۴۴۳	۷۶۵۹۸	۷۶۴۶۸	۱۵۳۰۶۶	..... ۳۵-۳۹ ساله
۱۱۱۰۳	۱۰۸۸۴	۲۱۹۸۷	۱۶۱۶۳	۱۶۳۹۳	۳۲۵۵۶	..... ۳۵ ساله
۱۰۲۸۷	۱۰۱۷۱	۲۰۴۵۸	۱۵۲۵۳	۱۵۴۱۱	۳۰۶۶۴	..... ۳۶ ساله
۱۰۵۲۸	۱۰۳۲۲	۲۰۸۵۰	۱۵۸۹۲	۱۶۱۰۸	۳۲۰۰۰	..... ۳۷ ساله
۱۰۱۸۱	۹۷۹۸	۱۹۹۷۹	۱۵۳۱۷	۱۵۱۱۳	۳۰۴۳۰	..... ۳۸ ساله
۹۳۶۷	۸۸۰۲	۱۸۱۶۹	۱۳۹۷۳	۱۳۴۴۳	۲۷۴۱۶	..... ۳۹ ساله
۴۱۱۳۹	۴۱۱۰۶	۸۲۲۴۵	۶۱۷۸۳	۶۲۱۳۷	۱۲۳۹۲۰	..... ۴۰-۴۴ ساله
۸۶۳۳	۸۶۰۹	۱۷۲۴۲	۱۳۰۸۷	۱۳۰۶۴	۲۶۱۵۱	..... ۴۰ ساله
۸۴۱۶	۸۲۹۴	۱۶۷۱۰	۱۲۵۳۹	۱۲۷۱۴	۲۵۲۵۳	..... ۴۱ ساله
۸۰۹۴	۸۲۸۴	۱۶۳۷۸	۱۲۲۷۰	۱۲۴۹۷	۲۴۷۶۷	..... ۴۲ ساله
۸۳۰۸	۸۲۲۳	۱۶۵۳۱	۱۲۳۰۴	۱۲۳۴۸	۲۴۶۵۲	..... ۴۳ ساله
۷۶۸۸	۷۶۹۶	۱۵۳۸۴	۱۱۵۸۳	۱۱۵۱۴	۲۳۰۹۷	..... ۴۴ ساله
۳۵۰۵۷	۳۵۲۲۵	۷۰۲۸۲	۵۱۶۶۹	۵۱۲۱۸	۱۰۲۸۸۷	..... ۴۵-۴۹ ساله
۸۰۳۴	۸۳۰۶	۱۶۳۴۰	۱۲۱۵۱	۱۲۲۹۰	۲۴۴۴۱	..... ۴۵ ساله
۷۶۵۳	۷۵۱۷	۱۵۱۷۰	۱۱۳۰۶	۱۰۹۹۵	۲۲۳۰۱	..... ۴۶ ساله
۷۲۴۰	۷۱۷۰	۱۴۴۱۰	۱۰۶۸۱	۱۰۴۴۷	۲۱۱۲۸	..... ۴۷ ساله
۶۴۷۹	۶۵۷۳	۱۳۰۵۲	۹۳۶۹	۹۴۸۲	۱۸۸۵۱	..... ۴۸ ساله
۵۶۵۱	۵۶۵۹	۱۱۳۱۰	۸۱۶۲	۸۰۰۴	۱۶۱۶۶	..... ۴۹ ساله

## ۳-۳- جمعیت بر حسب جنس، سن و وضع سکونت: آبان ۱۳۹۵ (دنباله)

ساکن در نقاط شهری			جمع			سن
زن	مرد	مرد و زن	زن	مرد	مرد و زن	
۲۶۲۱۹	۲۶۵۸۱	۵۲۸۰۰	۳۸۳۱۱	۳۷۸۱۳	۷۶۱۲۴	.....۵۴-۵۰ ساله
۵۶۷۶	۵۴۶۹	۱۱۱۴۵	۸۲۷۰	۷۷۹۰	۱۶۰۶۰	.....۵۰ ساله
۵۲۹۷	۵۱۳۲	۱۰۴۲۹	۷۵۹۶	۷۲۵۸	۱۴۸۵۴	.....۵۱ ساله
۵۲۴۱	۵۳۴۵	۱۰۵۸۶	۷۷۳۵	۷۵۴۹	۱۵۲۸۴	.....۵۲ ساله
۵۱۴۴	۵۳۳۲	۱۰۴۷۶	۷۵۲۹	۷۷۲۵	۱۵۲۵۴	.....۵۳ ساله
۴۸۶۱	۵۳۰۳	۱۰۱۶۴	۷۱۸۱	۷۴۹۱	۱۴۶۷۲	.....۵۴ ساله
۲۳۲۳۶	۲۴۴۷۸	۴۷۷۱۴	۳۵۴۰۳	۳۵۹۲۰	۷۱۳۳۳	.....۵۹-۵۵ ساله
۵۰۴۴	۵۱۲۰	۱۰۱۶۴	۷۶۱۸	۷۴۶۷	۱۵۰۸۵	.....۵۵ ساله
۴۷۴۱	۴۹۶۷	۹۷۰۸	۷۱۲۵	۷۱۴۹	۱۴۲۷۴	.....۵۶ ساله
۴۵۸۹	۴۸۶۱	۹۴۵۰	۶۹۹۱	۷۲۷۸	۱۴۲۶۹	.....۵۷ ساله
۴۷۰۰	۵۰۶۹	۹۷۶۹	۷۲۳۷	۷۵۰۳	۱۴۷۴۰	.....۵۸ ساله
۴۱۶۲	۴۴۶۱	۸۶۲۳	۶۴۳۲	۶۵۲۳	۱۲۹۵۵	.....۵۹ ساله
۱۷۹۵۳	۱۶۵۷۰	۳۴۵۲۳	۲۸۰۳۶	۲۴۳۲۲	۵۲۳۵۸	.....۶۴-۶۰ ساله
۴۰۱۱	۴۱۳۵	۸۱۴۶	۶۳۳۸	۶۰۳۹	۱۲۳۷۷	.....۶۰ ساله
۳۹۲۶	۳۷۴۱	۷۶۶۷	۶۱۳۰	۵۴۷۳	۱۱۶۰۳	.....۶۱ ساله
۳۵۰۳	۳۱۶۷	۶۶۷۰	۵۴۹۳	۴۶۸۱	۱۰۱۷۴	.....۶۲ ساله
۳۳۷۳	۲۸۵۸	۶۲۳۱	۵۲۵۴	۴۱۶۷	۹۴۲۱	.....۶۳ ساله
۳۱۴۰	۲۶۶۹	۵۸۰۹	۴۸۲۱	۳۹۶۲	۸۷۸۳	.....۶۴ ساله
۱۲۶۱۱	۹۵۶۱	۲۲۱۷۲	۱۹۸۶۶	۱۴۷۴۳	۳۴۶۰۹	.....۶۹-۶۵ ساله
۳۱۶۵	۲۴۲۵	۵۵۹۰	۴۹۹۴	۳۶۵۶	۸۶۵۰	.....۶۵ ساله
۲۵۸۶	۱۹۴۹	۴۵۳۵	۳۹۹۴	۲۹۲۷	۶۹۲۱	.....۶۶ ساله
۲۴۶۸	۱۸۹۵	۴۳۶۳	۳۸۸۶	۲۸۹۹	۶۷۸۵	.....۶۷ ساله
۲۲۳۸	۱۷۱۶	۳۹۵۴	۳۵۳۷	۲۷۴۴	۶۲۸۱	.....۶۸ ساله
۲۱۵۴	۱۵۷۶	۳۷۳۰	۳۴۵۵	۲۵۱۷	۵۹۷۲	.....۶۹ ساله
۷۴۷۱	۶۶۴۳	۱۴۱۱۴	۱۱۷۷۴	۱۰۷۳۴	۲۲۵۰۸	.....۷۴-۷۰ ساله
۱۸۵۶	۱۳۴۳	۳۱۹۹	۲۹۸۲	۲۲۰۴	۵۱۸۶	.....۷۰ ساله
۱۶۲۱	۱۲۳۴	۲۸۵۵	۲۵۳۹	۱۹۵۶	۴۴۹۵	.....۷۱ ساله
۱۴۰۳	۱۲۷۸	۲۶۸۱	۲۲۰۴	۲۰۳۶	۴۲۴۰	.....۷۲ ساله
۱۳۴۵	۱۴۰۲	۲۷۴۷	۲۰۷۵	۲۲۱۹	۴۲۹۴	.....۷۳ ساله
۱۲۴۶	۱۳۸۶	۲۶۳۲	۱۹۷۴	۲۳۱۹	۴۲۹۳	.....۷۴ ساله

۳-۳- جمعیت بر حسب جنس، سن و وضع سکونت: آبان ۱۳۹۵ (دنباله)

ساکن در نقاط شهری			جمع			سن
زن	مرد	مرد و زن	زن	مرد	مرد و زن	
۶۱۸۳	۶۶۷۲	۱۲۸۵۵	۹۶۸۱	۱۱۲۵۴	۲۰۹۳۵	..... ۷۵-۷۹ ساله
۱۳۳۲	۱۳۴۶	۲۶۷۸	۲۰۹۳	۲۲۲۱	۴۳۱۴	..... ۷۵ ساله
۱۱۴۳	۱۳۸۹	۲۵۳۲	۱۷۸۷	۲۳۰۴	۴۰۹۱	..... ۷۶ ساله
۱۱۷۴	۱۲۴۶	۲۴۲۰	۱۸۲۱	۲۱۱۱	۳۹۳۲	..... ۷۷ ساله
۱۲۱۹	۱۳۱۵	۲۵۳۴	۱۹۴۷	۲۱۶۹	۴۱۱۶	..... ۷۸ ساله
۱۳۱۵	۱۳۷۶	۲۶۹۱	۲۰۳۳	۲۴۴۹	۴۴۸۲	..... ۷۹ ساله
۳۹۶۸	۵۰۳۲	۹۰۰۰	۶۱۶۷	۸۷۶۶	۱۴۹۳۳	..... ۸۰-۸۴ ساله
۱۰۱۳	۱۲۵۹	۲۲۷۲	۱۵۹۶	۲۱۳۲	۳۷۲۸	..... ۸۰ ساله
۸۴۵	۱۰۴۱	۱۸۸۶	۱۳۷۲	۱۸۰۰	۳۱۷۲	..... ۸۱ ساله
۷۲۹	۷۹۷	۱۵۲۶	۱۱۲۸	۱۴۰۶	۲۵۳۴	..... ۸۲ ساله
۷۴۷	۹۱۲	۱۶۵۹	۱۱۱۰	۱۶۱۰	۲۷۲۰	..... ۸۳ ساله
۶۳۴	۱۰۲۳	۱۶۵۷	۹۶۱	۱۸۱۸	۲۷۷۹	..... ۸۴ ساله
۱۹۳۶	۲۴۰۰	۴۳۳۶	۲۹۸۵	۴۳۱۱	۷۲۹۶	..... ۸۵-۸۹ ساله
۵۷۳	۷۴۶	۱۳۱۹	۸۹۱	۱۳۶۵	۲۲۵۶	..... ۸۵ ساله
۳۹۲	۵۶۴	۹۵۶	۶۰۰	۹۹۲	۱۵۹۲	..... ۸۶ ساله
۳۷۳	۴۵۸	۸۳۱	۵۵۹	۷۸۳	۱۳۴۲	..... ۸۷ ساله
۲۹۹	۳۰۷	۶۰۶	۴۶۸	۵۹۳	۱۰۶۱	..... ۸۸ ساله
۲۹۹	۳۲۵	۶۲۴	۴۶۷	۵۷۸	۱۰۴۵	..... ۸۹ ساله
۶۵۱	۸۲۶	۱۴۷۷	۹۵۵	۱۳۲۹	۲۲۸۴	..... ۹۰-۹۴ ساله
۲۲۹	۳۲۵	۵۵۴	۳۴۴	۵۱۴	۸۵۸	..... ۹۰ ساله
۱۵۱	۲۱۰	۳۶۱	۲۲۷	۳۴۷	۵۷۴	..... ۹۱ ساله
۱۳۵	۱۲۲	۲۵۷	۱۸۳	۱۹۹	۳۸۲	..... ۹۲ ساله
۸۶	۱۱۲	۱۹۸	۱۲۸	۱۷۱	۲۹۹	..... ۹۳ ساله
۵۰	۵۷	۱۰۷	۷۳	۹۸	۱۷۱	..... ۹۴ ساله
۱۳۶	۱۳۳	۲۶۹	۲۰۶	۲۱۰	۴۱۶	..... ۹۵-۹۹ ساله
۶۴	۷۵	۱۳۹	۹۳	۱۱۶	۲۰۹	..... ۹۵ ساله
۳۶	۲۸	۶۴	۴۸	۴۰	۸۸	..... ۹۶ ساله
۱۷	۱۹	۳۶	۳۱	۲۹	۶۰	..... ۹۷ ساله
۸	۹	۱۷	۱۸	۱۷	۳۵	..... ۹۸ ساله
۱۱	۲	۱۳	۱۶	۸	۲۴	..... ۹۹ ساله
۴۹	۳۷	۸۶	۷۴	۵۸	۱۳۲	..... ۱۰۰ ساله و بیش تر

## ۳-۳- جمعیت بر حسب جنس، سن و وضع سکونت: آبان ۱۳۹۵ (دنباله)

غیرساکن			ساکن در نقاط روستایی			سن
زن	مرد	مرد و زن	زن	مرد	مرد و زن	
۱۵۵	۹۹۰	۱۱۴۵	۳۰۲۱۰	۳۲۱۷۸۶	۶۲۳۸۹۶	تمامی سنین.....
۱۰۲	۱۱۴	۲۱۶	۲۹۳۹۱	۳۲۳۹۵	۶۱۷۸۶	۰-۴ ساله.....
۱۸	۱۶	۳۴	۵۴۶۶	۶۱۸۲	۱۱۶۴۸	کمتر از یک ساله.....
۲۰	۱۹	۳۹	۶۱۰۱	۶۸۷۴	۱۲۹۷۵	۱ ساله.....
۲۵	۳۴	۵۹	۶۲۶۴	۶۸۰۷	۱۳۰۷۱	۲ ساله.....
۲۱	۲۴	۴۵	۵۸۹۳	۶۳۷۸	۱۲۲۷۱	۳ ساله.....
۱۸	۲۱	۳۹	۵۶۶۷	۶۱۵۴	۱۱۸۲۱	۴ ساله.....
۹۸	۸۳	۱۸۱	۲۵۶۶۵	۲۷۵۵۶	۵۳۲۲۱	۵-۹ ساله.....
۲۰	۱۵	۳۵	۵۳۷۴	۵۶۶۸	۱۱۰۴۲	۵ ساله.....
۲۴	۱۹	۴۳	۵۲۰۳	۵۶۳۳	۱۰۸۳۶	۶ ساله.....
۱۵	۱۱	۲۶	۵۱۱۹	۵۶۰۴	۱۰۷۲۳	۷ ساله.....
۲۱	۱۳	۳۴	۵۰۲۹	۵۲۱۲	۱۰۲۴۱	۸ ساله.....
۱۸	۲۵	۴۳	۴۹۴۰	۵۴۳۹	۱۰۳۷۹	۹ ساله.....
۸۹	۹۳	۱۸۲	۲۳۵۸۶	۲۴۶۴۸	۴۸۲۳۴	۱۰-۱۴ ساله.....
۱۴	۱۹	۳۳	۴۹۴۰	۵۱۵۲	۱۰۰۹۲	۱۰ ساله.....
۲۲	۲۲	۴۴	۴۷۶۰	۴۸۶۲	۹۶۲۲	۱۱ ساله.....
۲۱	۲۱	۴۲	۴۷۵۶	۵۰۹۰	۹۸۴۶	۱۲ ساله.....
۱۸	۱۸	۳۶	۴۶۲۱	۴۸۸۱	۹۵۰۲	۱۳ ساله.....
۱۴	۱۳	۲۷	۴۵۰۹	۴۶۶۳	۹۱۷۲	۱۴ ساله.....
۷۱	۸۴	۱۵۵	۲۱۳۸۲	۲۴۱۳۱	۴۵۵۱۳	۱۵-۱۹ ساله.....
۱۷	۲۲	۳۹	۴۲۳۸	۴۴۸۱	۸۷۱۹	۱۵ ساله.....
۱۱	۱۰	۲۱	۴۰۳۲	۴۴۷۱	۸۵۰۳	۱۶ ساله.....
۱۴	۱۶	۳۰	۴۲۳۷	۴۸۵۵	۹۰۹۲	۱۷ ساله.....
۱۳	۱۷	۳۰	۴۱۷۸	۴۷۸۴	۸۹۶۲	۱۸ ساله.....
۱۶	۱۹	۳۵	۴۶۹۷	۵۵۴۰	۱۰۲۳۷	۱۹ ساله.....
۶۵	۹۴	۱۵۹	۲۷۳۷۴	۳۳۱۰۳	۶۰۴۷۷	۲۰-۲۴ ساله.....
۱۲	۱۹	۳۱	۵۰۱۳	۵۸۳۸	۱۰۸۵۱	۲۰ ساله.....
۱۵	۱۷	۳۲	۵۳۲۶	۶۳۶۹	۱۱۶۹۵	۲۱ ساله.....
۱۸	۲۳	۴۱	۵۵۰۲	۶۷۹۵	۱۲۲۹۷	۲۲ ساله.....
۱۱	۲۱	۳۲	۵۶۰۵	۶۸۶۶	۱۲۴۷۱	۲۳ ساله.....
۹	۱۴	۲۳	۵۹۲۸	۷۲۳۵	۱۳۱۶۳	۲۴ ساله.....

۳-۳- جمعیت بر حسب جنس، سن و وضع سکونت: آبان ۱۳۹۵ (دنباله)

غیرساکن			ساکن در نقاط روستایی			سن
زن	مرد	مرد و زن	زن	مرد	مرد و زن	
۸۱	۱۲۰	۲۰۱	۳۱۱۷۳	۳۵۸۴۵	۶۷۰۱۸	..... ۲۵-۲۹ ساله
۲۱	۲۳	۴۴	۶۴۷۵	۷۶۶۹	۱۴۱۴۴	..... ۲۵ ساله
۱۵	۲۲	۳۷	۶۲۶۲	۷۳۶۶	۱۳۶۲۸	..... ۲۶ ساله
۱۵	۲۵	۴۰	۶۰۶۳	۷۰۲۳	۱۳۰۸۶	..... ۲۷ ساله
۱۳	۲۹	۴۲	۶۲۴۰	۷۱۱۹	۱۳۳۵۹	..... ۲۸ ساله
۱۷	۲۱	۳۸	۶۱۳۳	۶۶۶۸	۱۲۸۰۱	..... ۲۹ ساله
۷۳	۵۸	۱۳۱	۲۸۳۸۲	۳۰۴۱۰	۵۸۷۹۲	..... ۳۰-۳۴ ساله
۲۲	۱۵	۳۷	۶۱۹۹	۶۸۳۷	۱۳۰۳۶	..... ۳۰ ساله
۱۴	۴	۱۸	۵۹۹۲	۶۶۰۳	۱۲۵۹۵	..... ۳۱ ساله
۱۸	۱۸	۳۶	۵۸۹۹	۶۰۶۶	۱۱۹۶۵	..... ۳۲ ساله
۱۱	۷	۱۸	۵۴۵۷	۵۶۷۵	۱۱۱۳۲	..... ۳۳ ساله
۸	۱۴	۲۲	۴۸۳۵	۵۲۲۹	۱۰۰۶۴	..... ۳۴ ساله
۶۸	۸۳	۱۵۱	۲۵۰۶۴	۲۶۴۰۸	۵۱۴۷۲	..... ۳۵-۳۹ ساله
۱۲	۱۶	۲۸	۵۰۴۸	۵۴۹۳	۱۰۵۴۱	..... ۳۵ ساله
۱۱	۲۱	۳۲	۴۹۵۵	۵۲۱۹	۱۰۱۷۴	..... ۳۶ ساله
۱۳	۱۲	۲۵	۵۳۵۱	۵۷۷۴	۱۱۱۲۵	..... ۳۷ ساله
۱۹	۱۸	۳۷	۵۱۱۷	۵۲۹۷	۱۰۴۱۴	..... ۳۸ ساله
۱۳	۱۶	۲۹	۴۵۹۳	۴۶۲۵	۹۲۱۸	..... ۳۹ ساله
۶۱	۷۱	۱۳۲	۲۰۵۸۳	۲۰۹۶۰	۴۱۵۴۳	..... ۴۰-۴۴ ساله
۱۸	۱۳	۳۱	۴۴۳۶	۴۴۴۲	۸۸۷۸	..... ۴۰ ساله
۱۳	۲۱	۳۴	۴۱۱۰	۴۳۹۹	۸۵۰۹	..... ۴۱ ساله
۱۱	۱۱	۲۲	۴۱۶۵	۴۲۰۲	۸۳۶۷	..... ۴۲ ساله
۱۵	۱۱	۲۶	۳۹۸۱	۴۱۱۴	۸۰۹۵	..... ۴۳ ساله
۴	۱۵	۱۹	۳۸۹۱	۳۸۰۳	۷۶۹۴	..... ۴۴ ساله
۳۴	۵۲	۸۶	۱۶۵۷۸	۱۵۹۴۱	۳۲۵۱۹	..... ۴۵-۴۹ ساله
۱۲	۱۲	۲۴	۴۱۰۵	۳۹۷۲	۸۰۷۷	..... ۴۵ ساله
۱۰	۱۵	۲۵	۳۶۴۳	۳۴۶۳	۷۱۰۶	..... ۴۶ ساله
۶	۱۱	۱۷	۳۴۳۵	۳۲۶۶	۶۷۰۱	..... ۴۷ ساله
۴	۷	۱۱	۲۸۸۶	۲۹۰۲	۵۷۸۸	..... ۴۸ ساله
۲	۷	۹	۲۵۰۹	۲۳۳۸	۴۸۴۷	..... ۴۹ ساله

۳-۳- جمعیت بر حسب جنس، سن و وضع سکونت: آبان ۱۳۹۵ (دنباله)

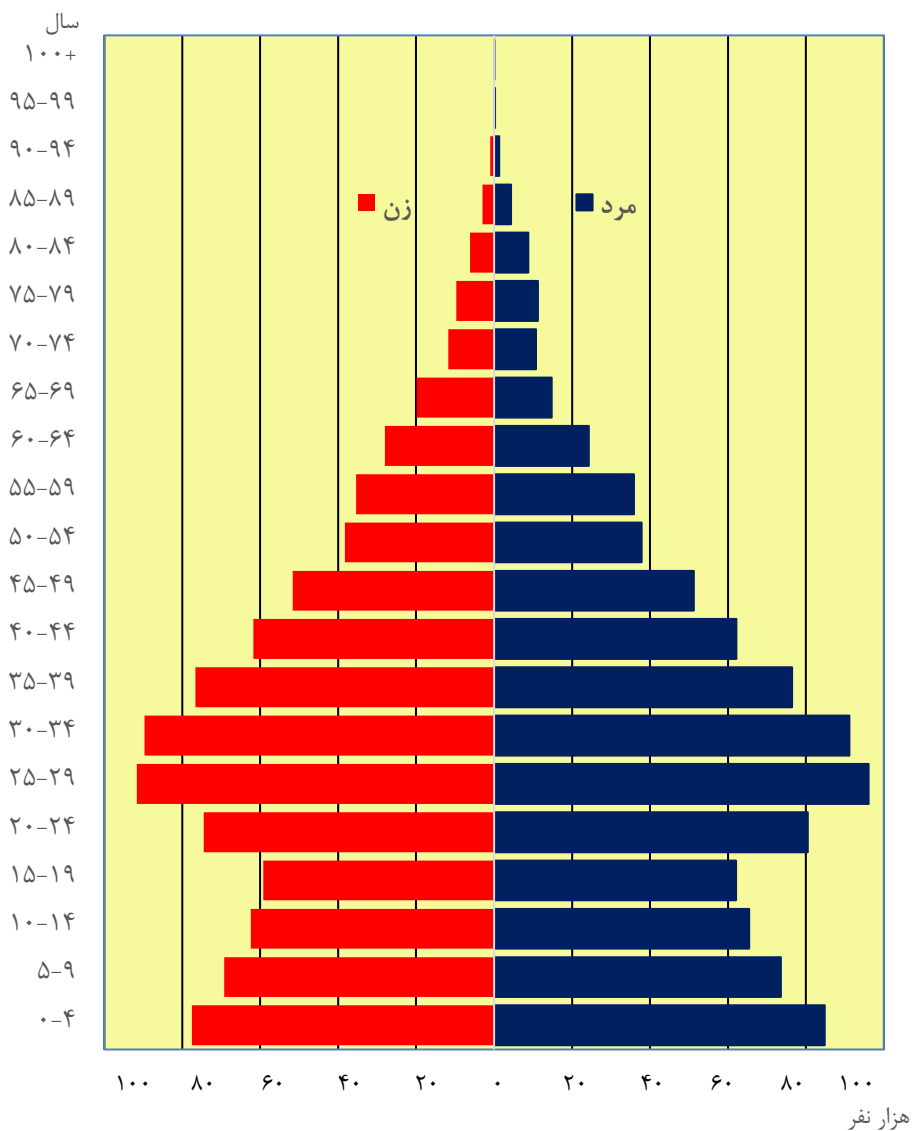
غیرساکن			ساکن در نقاط روستایی			سن
زن	مرد	مرد و زن	زن	مرد	مرد و زن	
۳۴	۲۰	۵۴	۱۲۰۵۸	۱۱۲۱۲	۲۳۲۷۰	..... ۵۴-۵۰ ساله
۱۶	۸	۲۴	۲۵۷۸	۲۳۱۳	۴۸۹۱	..... ۵۰ ساله
۶	۱	۷	۲۲۹۳	۲۱۲۵	۴۴۱۸	..... ۵۱ ساله
۵	۳	۸	۲۴۸۹	۲۲۰۱	۴۶۹۰	..... ۵۲ ساله
۰	۴	۴	۲۳۸۵	۲۳۸۹	۴۷۷۴	..... ۵۳ ساله
۷	۴	۱۱	۲۳۱۳	۲۱۸۴	۴۴۹۷	..... ۵۴ ساله
۳۷	۲۲	۵۹	۱۲۱۳۰	۱۱۴۲۰	۲۳۵۵۰	..... ۵۹-۵۵ ساله
۷	۲	۹	۲۵۶۷	۲۳۴۵	۴۹۱۲	..... ۵۵ ساله
۱۱	۵	۱۶	۲۳۷۳	۲۱۷۷	۴۵۵۰	..... ۵۶ ساله
۲	۷	۹	۲۴۰۰	۲۴۱۰	۴۸۱۰	..... ۵۷ ساله
۸	۷	۱۵	۲۵۲۹	۲۴۲۷	۴۹۵۶	..... ۵۸ ساله
۹	۱	۱۰	۲۲۶۱	۲۰۶۱	۴۳۲۲	..... ۵۹ ساله
۱۹	۴۱	۶۰	۱۰۰۶۴	۷۷۱۱	۱۷۷۷۵	..... ۶۴-۶۰ ساله
۸	۱۵	۲۳	۲۳۱۹	۱۸۸۹	۴۲۰۸	..... ۶۰ ساله
۲	۷	۹	۲۲۰۲	۱۷۲۵	۳۹۲۷	..... ۶۱ ساله
۳	۳	۶	۱۹۸۷	۱۵۱۱	۳۴۹۸	..... ۶۲ ساله
۲	۱۱	۱۳	۱۸۷۹	۱۲۹۸	۳۱۷۷	..... ۶۳ ساله
۴	۵	۹	۱۶۷۷	۱۲۸۸	۲۹۶۵	..... ۶۴ ساله
۱۱	۱۸	۲۹	۷۲۴۴	۵۱۶۴	۱۲۴۰۸	..... ۶۹-۶۵ ساله
۳	۳	۶	۱۸۲۶	۱۲۲۸	۳۰۵۴	..... ۶۵ ساله
۱	۴	۵	۱۴۰۷	۹۷۴	۲۳۸۱	..... ۶۶ ساله
۱	۲	۳	۱۴۱۷	۱۰۰۲	۲۴۱۹	..... ۶۷ ساله
۵	۴	۹	۱۲۹۴	۱۰۲۴	۲۳۱۸	..... ۶۸ ساله
۱	۵	۶	۱۳۰۰	۹۳۶	۲۲۳۶	..... ۶۹ ساله
۸	۲۰	۲۸	۴۲۹۵	۴۰۷۱	۸۳۶۶	..... ۷۴-۷۰ ساله
۲	۶	۸	۱۱۲۴	۸۵۵	۱۹۷۹	..... ۷۰ ساله
۰	۱	۱	۹۱۸	۷۲۱	۱۶۳۹	..... ۷۱ ساله
۳	۵	۸	۷۹۸	۷۵۳	۱۵۵۱	..... ۷۲ ساله
۳	۳	۶	۷۲۷	۸۱۴	۱۵۴۱	..... ۷۳ ساله
۰	۵	۵	۷۲۸	۹۲۸	۱۶۵۶	..... ۷۴ ساله

۳-۳- جمعیت بر حسب جنس، سن و وضع سکونت: آبان ۱۳۹۵ (دنباله)

غیرساکن			ساکن در نقاط روستایی			سن
زن	مرد	مرد و زن	زن	مرد	مرد و زن	
۳	۷	۹	۳۴۹۶	۴۵۷۵	۱۰۷۱	..... ۷۵-۷۹ ساله
۱	۰	۱	۷۶۰	۸۷۵	۱۶۳۵	..... ۷۵ ساله
۱	۴	۵	۶۴۳	۹۱۱	۱۵۵۴	..... ۷۶ ساله
۰	۰	۰	۶۴۷	۸۶۵	۱۵۱۲	..... ۷۷ ساله
۰	۱	۱	۷۲۸	۸۵۳	۱۵۸۱	..... ۷۸ ساله
۰	۲	۲	۷۱۸	۱۰۷۱	۱۷۸۹	..... ۷۹ ساله
۱	۱۰	۱۱	۲۱۹۸	۳۷۲۴	۵۹۲۲	..... ۸۰-۸۴ ساله
۰	۶	۶	۵۸۳	۸۶۷	۱۴۵۰	..... ۸۰ ساله
۰	۱	۱	۵۲۷	۷۵۸	۱۲۸۵	..... ۸۱ ساله
۰	۲	۲	۳۹۹	۶۰۷	۱۰۰۶	..... ۸۲ ساله
۱	۰	۱	۳۶۲	۶۹۸	۱۰۶۰	..... ۸۳ ساله
۰	۱	۱	۳۲۷	۷۹۴	۱۱۲۱	..... ۸۴ ساله
۰	۰	۰	۱۰۴۹	۱۹۱۱	۲۹۶۰	..... ۸۵-۸۹ ساله
۰	۰	۰	۳۱۸	۶۱۹	۹۳۷	..... ۸۵ ساله
۰	۰	۰	۲۰۸	۴۲۸	۶۳۶	..... ۸۶ ساله
۰	۰	۰	۱۸۶	۳۲۵	۵۱۱	..... ۸۷ ساله
۰	۰	۰	۱۶۹	۲۸۶	۴۵۵	..... ۸۸ ساله
۰	۰	۰	۱۶۸	۲۵۳	۴۲۱	..... ۸۹ ساله
۰	۰	۰	۳۰۴	۵۰۳	۸۰۷	..... ۹۰-۹۴ ساله
۰	۰	۰	۱۱۵	۱۸۹	۳۰۴	..... ۹۰ ساله
۰	۰	۰	۷۶	۱۳۷	۲۱۳	..... ۹۱ ساله
۰	۰	۰	۴۸	۷۷	۱۲۵	..... ۹۲ ساله
۰	۰	۰	۴۲	۵۹	۱۰۱	..... ۹۳ ساله
۰	۰	۰	۲۳	۴۱	۶۴	..... ۹۴ ساله
۱	۰	۱	۶۹	۷۷	۱۴۶	..... ۹۵-۹۹ ساله
۰	۰	۰	۲۹	۴۱	۷۰	..... ۹۵ ساله
۱	۰	۱	۱۱	۱۲	۲۳	..... ۹۶ ساله
۰	۰	۰	۱۴	۱۰	۲۴	..... ۹۷ ساله
۰	۰	۰	۱۰	۸	۱۸	..... ۹۸ ساله
۰	۰	۰	۵	۶	۱۱	..... ۹۹ ساله
۰	۰	۰	۲۵	۲۱	۴۶	..... ۱۰۰ ساله و بیش تر

مأخذ - مرکز آمار ایران. (ر.م).

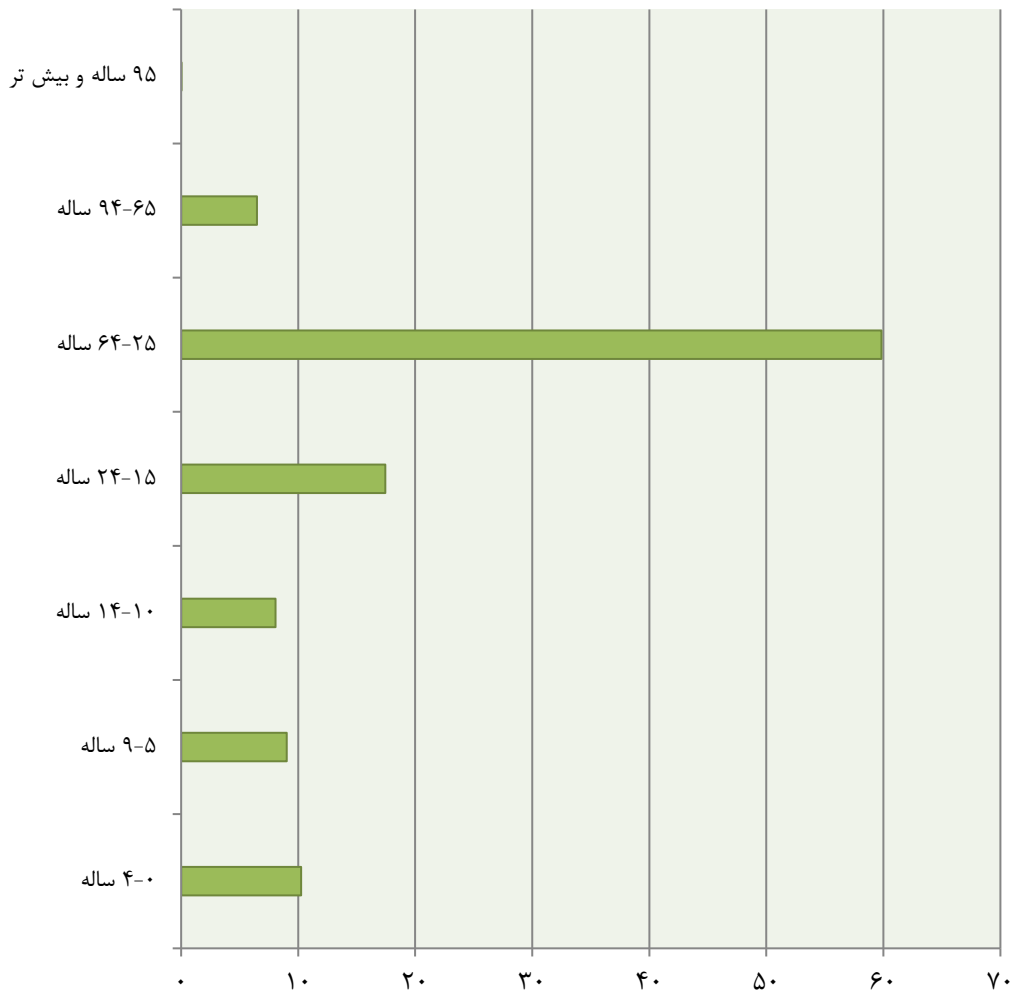
۳-۱ هرم سنی جمعیت: آبان ۱۳۹۵



مبنا: جدول ۳-۳



۳-۲- توزیع جمعیت برحسب گروه عمده سنی: آبان ۱۳۹۵



درصد

مبنا: جدول ۳-۳

۳-۴- جمعیت بر حسب جنس و گروه های عمده سنی: آبان ۱۳۹۵

گروه های عمده سنی	کل استان <sup>(۱)</sup>			شهری			روستایی		
	مرد	زن	مرد و زن	مرد	زن	مرد و زن	مرد	زن	مرد و زن
جمع.....	۱۷۶۰۶۴۹	۱۹۲۸۸۹	۸۶۷۷۶۰	۱۱۳۴۹۰۸	۵۷۰۱۱۳	۵۶۴۷۹۵	۶۲۳۸۹۶	۳۲۱۷۸۶	۳۰۲۱۱۰
اطفال (کمتر از یک سال) ..	۳۱۲۴۰	۱۶۴۵۶	۱۴۷۸۴	۱۹۵۵۸	۱۰۲۵۸	۹۳۰۰	۱۱۶۴۸	۶۱۸۲	۵۴۶۶
نوباوگان (۵-۱ ساله).....	۱۶۰۶۰۹	۸۳۶۰۸	۷۷۰۰۱	۹۹۲۱۲	۵۱۶۱۴	۴۷۵۹۸	۶۱۱۸۰	۳۱۸۸۱	۲۹۲۹۹
کودکان (۱۰-۶ ساله).....	۱۴۰۲۳۲	۷۲۲۰۵	۶۸۰۲۷	۸۷۷۸۲	۴۵۰۷۸	۴۲۷۰۴	۵۲۲۷۱	۲۷۰۴۰	۲۵۲۳۱
نوجوانان (۱۴-۱۱ ساله).....	۱۰۰۹۰۴	۵۱۵۷۳	۴۹۳۳۱	۶۲۶۱۳	۳۲۰۰۳	۳۰۶۱۰	۳۸۱۴۲	۱۹۴۹۶	۱۸۶۴۶
جوانان (۲۴-۱۵ ساله).....	۲۷۶۲۸۴	۱۴۲۵۵۹	۱۳۳۷۲۵	۱۶۹۹۸۰	۸۵۱۴۷	۸۴۸۳۳	۱۰۵۹۹۰	۵۷۲۳۴	۴۸۷۵۶
میانسالان (۶۴-۲۵ ساله)	۹۴۸۲۶۷	۴۷۵۰۸۳	۴۷۳۱۸۴	۶۳۱۴۵۴	۳۱۴۷۰۹	۳۱۶۷۴۵	۳۱۵۹۳۹	۱۵۹۹۰۷	۱۵۶۰۳۲
بزرگسالان (۶۵ ساله و بیش تر).....	۱۰۳۱۱۳	۵۱۴۰۵	۵۱۷۰۸	۶۴۳۰۹	۳۱۳۰۴	۳۳۰۰۵	۳۸۷۲۶	۲۰۰۴۶	۱۸۶۸۰

(۱) آمار جمعیت غیر ساکن در جمعیت کل استان منظور شده است.

مأخذ - مرکز آمار ایران. (رم).

۳-۵- خانوار و جمعیت بر حسب جنس در نقاط شهری و روستایی

جمعیت			تعداد خانوار	شرح
زن	مرد	مرد و زن		
<b>جمع</b>				
...	...	...	...	آبان ۱۳۳۵.....
۳۲۵۰۸۶	۳۶۱۲۲۱	۶۸۶۳۰۷	۱۳۰۴۷۹	آبان ۱۳۴۵.....
۴۴۸۴۰۷	۴۸۵۵۳۲	۹۳۳۹۳۹	۱۷۱۵۸۷	آبان ۱۳۵۵.....
۶۶۴۷۸۴	۷۰۲۲۴۵	۱۳۶۷۰۲۹	۲۴۲۴۴۶	آبان ۱۳۶۵ <sup>(۱)</sup> .....
۷۲۷۴۷۲	۷۷۴۳۰۶	۱۵۰۱۷۷۸	۲۵۶۱۲۶	مهر ۱۳۷۰ <sup>(۱)</sup> .....
۷۷۶۹۲۶	۸۰۷۵۰۸	۱۵۸۴۴۳۴	۲۸۶۷۹۲	آبان ۱۳۷۵ <sup>(۱)</sup> .....
۸۴۲۸۲۹	۸۷۳۶۹۸	۱۷۱۶۵۲۷	۳۸۴۰۹۹	آبان ۱۳۸۵ <sup>(۱)</sup> .....
۸۷۰۵۵۰	۸۸۳۶۹۳	۱۷۵۴۲۴۳	۴۶۲۵۲۸	آبان ۱۳۹۰ <sup>(۱)</sup> .....
۸۶۷۷۶۰	۸۹۲۸۱۹	۱۷۶۰۶۴۹	۵۰۹۰۲۵	آبان ۱۳۹۵ <sup>(۱)</sup> .....
<b>نقاط شهری</b>				
...	...	...	...	آبان ۱۳۳۵.....
۷۸۲۷۰	۸۷۳۶۴	۱۶۵۶۳۴	۲۵۵۹۵	آبان ۱۳۴۵.....
۱۴۰۴۴۱	۱۵۴۱۷۷	۲۹۴۶۱۸	۵۷۹۸۲	آبان ۱۳۵۵.....
۳۱۲۴۹۰	۳۲۶۵۴۸	۶۳۹۰۳۸	۱۱۹۶۰۰	آبان ۱۳۶۵.....
۳۷۳۰۹۵	۳۸۷۸۳۵	۷۶۰۹۳۰	۱۳۷۸۹۰	مهر ۱۳۷۰.....
۴۲۰۲۵۷	۴۲۹۷۵۹	۸۵۰۰۱۶	۱۶۲۰۶۰	آبان ۱۳۷۵.....
۵۰۵۲۲۳	۵۱۴۹۲۷	۱۰۲۰۱۵۰	۲۳۷۶۰۰	آبان ۱۳۸۵.....
۵۳۹۳۶۲	۵۳۶۵۸۹	۱۰۷۵۹۵۱	۲۹۲۴۵۴	آبان ۱۳۹۰.....
۵۶۴۷۹۵	۵۷۰۱۱۳	۱۱۳۴۹۰۸	۳۳۳۹۵۴	آبان ۱۳۹۵.....
<b>نقاط روستایی</b>				
...	...	...	...	آبان ۱۳۳۵ <sup>(۲)</sup> .....
۲۴۶۸۱۶	۲۷۳۸۵۷	۵۲۰۶۷۳	۱۰۴۸۸۴	آبان ۱۳۴۵ <sup>(۲)</sup> .....
۳۰۷۹۶۶	۳۳۱۳۵۵	۶۳۹۳۲۱	۱۱۳۵۴۱	آبان ۱۳۵۵ <sup>(۲)</sup> .....
۳۴۴۸۸۰	۳۶۷۶۸۱	۷۱۲۵۶۱	۱۲۰۲۲۰	آبان ۱۳۶۵.....
۳۳۹۸۳۰	۳۶۹۷۶۴	۷۰۹۵۹۴	۱۱۳۵۲۰	مهر ۱۳۷۰.....
۳۴۸۲۸۷	۳۶۸۷۷۲	۷۱۷۰۵۹	۱۲۱۷۳۷	آبان ۱۳۷۵.....
۳۳۵۲۰۵	۳۵۶۲۴۳	۶۹۱۴۴۸	۱۴۵۵۷۰	آبان ۱۳۸۵.....
۳۳۰۷۶۳	۳۴۶۶۵۳	۶۷۷۴۱۶	۱۶۹۸۷۵	آبان ۱۳۹۰.....
۳۰۲۱۱۰	۳۲۱۷۸۶	۶۲۳۸۹۶	۱۷۴۵۲۵	آبان ۱۳۹۵.....

(۱) آمار تعداد خانوار و جمعیت غیرساکن در آمار خانوار و جمعیت کل استان منظور شده است.

(۲) آمار خانوار و جمعیت غیرساکن در آمار نقاط روستایی منظور شده است.

مأخذ - مرکز آمار ایران. (ر.م).

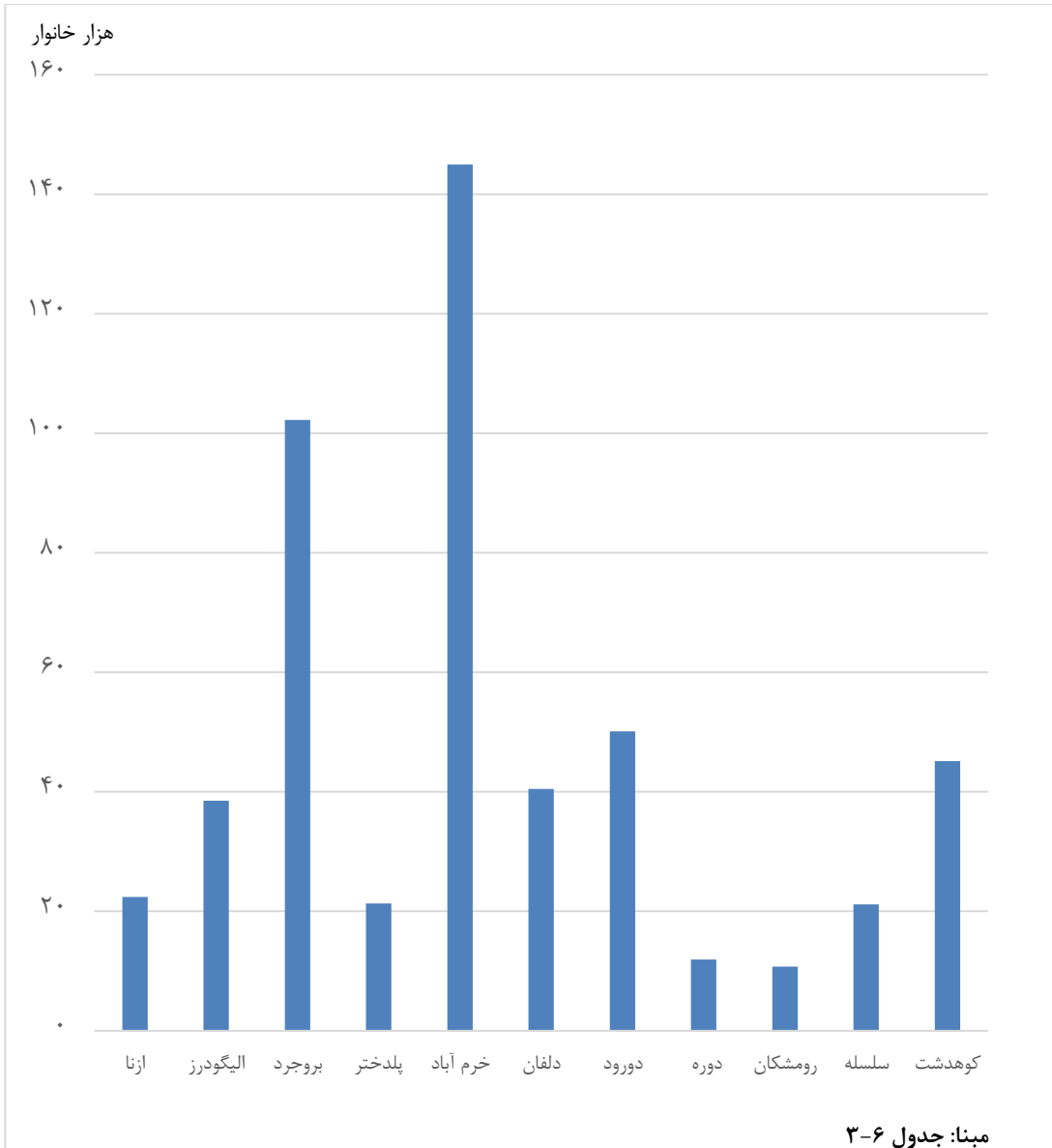
۳-۶- خانوار و جمعیت شهرستان ها بر حسب ساکن و غیر ساکن: آبان ۱۳۹۵

شهرستان	جمع		ساکن در نقاط شهری	
	خانوار	جمعیت	خانوار	جمعیت
جمع.....	۵۰۹۰۲۵	۱۷۶۰۶۴۹	۳۳۳۹۵۴	۱۱۳۴۹۰۸
ازنا.....	۲۲۴۱۱	۷۴۹۳۶	۱۴۷۵۸	۴۹۳۱۰
الیگودرز.....	۳۸۵۰۳	۱۳۷۵۳۴	۲۶۰۶۸	۹۰۷۹۹
بروجرد.....	۱۰۲۲۵۸	۳۲۶۴۵۲	۷۵۹۱۴	۲۴۰۵۱۷
پلدختر.....	۲۱۳۰۳	۷۳۷۴۴	۹۹۰۷	۳۴۰۰۸
چگنی.....	۱۱۹۴۸	۴۱۷۵۶	۱۰۹۷	۳۸۰۰
خرم آباد.....	۱۴۴۹۵۸	۵۰۶۴۷۱	۱۱۱۳۲۶	۳۸۰۸۲۹
دلفان.....	۴۰۴۶۷	۱۴۳۹۷۳	۱۸۸۸۶	۶۶۴۱۷
دورود.....	۵۰۱۴۰	۱۷۴۵۰۸	۳۶۱۳۸	۱۲۳۸۶۱
رومشکان.....	۱۰۷۴۲	۳۹۰۵۸	۱۶۱۴	۶۱۲۵
سلسله.....	۲۱۱۴۰	۷۵۵۵۹	۱۰۲۵۲	۳۶۹۵۷
کوهدشت.....	۴۵۱۵۵	۱۶۶۶۵۸	۲۷۹۹۴	۱۰۲۲۸۵

شهرستان	ساکن در نقاط روستایی		غیر ساکن	
	خانوار	جمعیت	خانوار	جمعیت
کل استان.....	۱۷۴۵۲۵	۶۲۳۸۹۶	۵۴۶	۱۸۴۵
ازنا.....	۷۶۴۶	۲۵۵۹۳	۷	۳۳
الیگودرز.....	۱۲۳۸۴	۴۶۵۴۶	۵۱	۱۸۹
بروجرد.....	۲۶۳۴۴	۸۵۹۳۵	۰	۰
پلدختر.....	۱۱۲۸۹	۳۹۳۳۸	۱۰۷	۳۹۸
چگنی.....	۱۰۸۵۱	۳۷۹۵۶	۰	۰
خرم آباد.....	۳۳۲۵۱	۱۲۴۴۱۷	۳۸۱	۱۲۲۵
دلفان.....	۲۱۵۸۱	۷۷۵۵۶	۰	۰
دورود.....	۱۴۰۰۲	۵۰۶۴۷	۰	۰
رومشکان.....	۹۱۲۸	۳۲۹۳۳	۰	۰
سلسله.....	۱۰۸۸۸	۳۸۶۰۲	۰	۰
کوهدشت.....	۱۷۱۶۱	۶۴۳۷۳	۰	۰

مأخذ - مرکز آمار ایران. (ر.م).

۳-۳ تعداد خانوار بر حسب شهرستان: آبان ۱۳۹۵



۳-۷- جمعیت بر حسب نوع خانوار، جنس و شهرستان: آبان ۱۳۹۵

شهرستان	خانوار ساکن											
	خانوار معمولی غیر ساکن		مؤسسه‌های ساکن				معمولی				جمع	
	زن	مرد	زن	مرد	زن	مرد	زن	مرد	زن	مرد	مرد و زن	
جمع.....	۱۵۵	۹۹۰	۴۲۴۲	۹۰۰۳	۳۴۴	۵۶۰	۸۶۲۳۱۹	۸۸۲۳۳۶	۸۶۷۷۶۰	۸۹۲۸۸۹	۱۷۶۰۶۴۹	
ازنا.....	۱۴	۱۹	۱۵۴	۱۸۳	۴	۵	۳۶۷۱۷	۳۷۸۴۰	۳۶۸۸۹	۳۸۰۴۷	۷۴۹۳۶	
الیگودرز.....	۸۴	۱۰۵	۱۹۳	۵۹۲	۱۴	۵۸	۶۶۶۶۴	۶۹۸۲۴	۶۶۹۵۵	۷۰۵۷۹	۱۳۷۵۳۴	
بروجرد.....	.	.	۵۵۹	۱۴۶۲	۱۰۶	۱۳۰	۱۶۱۹۵۹	۱۶۲۲۳۶	۱۶۲۶۲۴	۱۶۳۸۲۸	۳۲۶۴۵۲	
پلدختر.....	۱۹۰	۲۰۸	.	۵۲	۵۰	۹۵	۳۶۰۴۲	۳۷۱۰۷	۳۶۲۸۲	۳۷۴۶۲	۷۳۷۴۴	
چگنی.....	.	.	.	۲۲۹	۲	۴	۲۰۲۸۷	۲۱۲۳۴	۲۰۲۸۹	۲۱۴۶۷	۴۱۷۵۶	
خرم‌آباد.....	۵۶۷	۶۵۸	۲۷۸۸	۵۶۱۱	۶۱	۱۰۴	۲۴۷۲۷۴	۲۴۹۴۰۸	۲۵۰۶۹۰	۲۵۵۷۸۱	۵۰۶۴۷۱	
دلفان.....	.	.	۳	۹۸	.	۱۴	۶۹۷۵۵	۷۴۱۰۳	۶۹۷۵۸	۷۴۲۱۵	۱۴۳۹۷۳	
دورود.....	.	.	۱۷۱	۶۶۴	۵۰	۶۹	۸۵۱۹۷	۸۸۳۵۷	۸۵۴۱۸	۸۹۰۹۰	۱۷۴۵۰۸	
رومشکان.....	.	.	.	۴	۲	۹	۱۹۳۱۹	۱۹۷۲۴	۱۹۳۲۱	۱۹۷۳۷	۳۹۰۵۸	
سلسله.....	.	.	۲۶۹	۷۰	۲	۴	۳۷۰۴۶	۳۸۱۶۸	۳۷۳۱۷	۳۸۲۴۲	۷۵۵۵۹	
کوهدشت.....	.	.	۱۰۵	۳۸	۵۳	۶۸	۸۲۰۵۹	۸۴۳۳۵	۸۲۲۱۷	۸۴۴۴۱	۱۶۶۶۵۸	

مأخذ - مرکز آمار ایران. (ر.م).

۳-۸- خانوارهای معمولی بر حسب تعداد افراد در خانوار

سال	جمع	۱ نفر	۲ نفر	۳ نفر	۴ نفر	۵ نفر	۶ نفر	۷ نفر و بیشتر
آبان ۱۳۴۵.....	۱۳۰۴۷۹	-	-	-	-	-	-	-
آبان ۱۳۵۵.....	۱۷۱۵۸۷	-	-	-	-	-	-	-
آبان ۱۳۶۵.....	۲۴۲۴۳۲	۵۷۴۸	۲۱۱۶۱	۲۶۷۳۶	۳۳۰۱۹	۳۴۲۷۹	۳۳۳۷۳	۸۸۱۱۶
مهر ۱۳۷۰.....	۲۵۶۰۹۸	۵۲۳۳	۲۰۳۵۶	۲۶۳۱۱	۳۳۸۲۲	۳۵۴۵۸	۳۷۵۹۱	۹۷۳۲۷
آبان ۱۳۷۵.....	۲۸۶۷۶۹	۶۸۱۵	۲۴۰۷۷	۳۷۰۷۲	۴۳۱۶۰	۴۰۸۲۳	۳۹۱۳۹	۹۵۶۸۳
آبان ۱۳۸۵.....	۳۸۱۸۰۵	۱۲۷۴۶	۴۸۳۱۵	۷۶۳۸۱	۷۹۸۰۵	۶۲۸۷۷	۴۵۶۸۵	۵۵۹۹۶
آبان ۱۳۹۰.....	۴۶۱۷۳۰	۲۶۵۸۱	۷۵۰۴۲	۱۱۳۷۷۰	۱۱۴۳۳۹	۷۰۶۰۲	۳۸۵۹۲	۲۲۸۰۴
آبان ۱۳۹۵.....	۵۰۸۵۶۵	۳۸۵۸۶	۹۲۷۹۹	۱۳۳۶۴۶	۱۴۲۷۸۲	۶۸۲۴۳	۲۲۶۴۲	۹۸۶۷

مأخذ - مرکز آمار ایران. (ر.م).

۳-۹- جمعیت بر حسب جنس و تابعیت در استان

آبان ۱۳۹۵			آبان ۱۳۹۰			شرح
زن	مرد	مرد وزن	زن	مرد	مرد وزن	
۱۶۷۷۶۰	۱۹۲۱۱۹	۱۷۶۰۶۴۹	۱۷۰۵۵۰	۱۱۳۶۹۳	۱۷۵۴۲۴۳	جمع.....
۸۶۷۵۴۲	۸۹۲۵۸۶	۱۷۶۰۱۲۸	۸۶۸۳۸۰	۸۸۰۹۵۸	۱۷۴۹۳۳۸	ایران.....
۳۶	۶۳	۹۹	۹۷۵	۱۳۰۷	۲۲۸۲	افغانستان.....
۹۲	۱۳۴	۲۲۶	۲۱۵	۲۳۲	۴۴۷	عراق.....
۱	۲	۳	۶۱	۸۹	۱۵۰	پاکستان.....
۰	۰	۰	۸	۷	۱۵	ترکیه.....
۲	۱	۳	۱۶۲	۲۳۵	۳۹۷	سایر کشورها <sup>(۱)</sup> .....
۸۷	۱۰۳	۱۹۰	۷۴۹	۸۶۵	۱۶۱۴	اظهار نشده.....

(۱) جمعیت کشورهای ترکمنستان، آذربایجان و ارمنستان در سایر کشورها منظور شده است.  
 مأخذ - مرکز آمار ایران. (ر.م).

۳-۱۰- طبقه بندی جمعیتی آبادی های دارای سکنه

آبان ۱۳۹۵		آبان ۱۳۹۰		طبقه بندی جمعیتی
کل جمعیت <sup>(۱)</sup>	تعداد آبادی	کل جمعیت <sup>(۱)</sup>	تعداد آبادی	
۶۲۳۱۹۶	۲۹۸۵	۶۷۷۴۱۶	۲۸۶۱	جمع.....
۵۲۱۶	۱	۳۶۸۳۷	۴	۵۰۰ نفر و بیشتر.....
۶۰۳۶۸	۱۷	۵۱۰۴۹	۱۵	۲۵۰۰-۴۹۹۹ نفر.....
۱۲۸۵۱۷	۸۵	۱۴۱۴۵۵	۹۴	۱۰۰۰-۲۴۹۹ نفر.....
۱۳۷۴۴۲	۱۹۹	۱۴۹۰۵۹	۲۱۲	۵۰۰-۹۹۹ نفر.....
۲۲۴۶۹۷	۹۹۳	۲۳۵۰۱۵	۱۰۵۲	۱۰۰-۴۹۹ نفر.....
۳۹۰۱۲	۵۳۴	۴۰۹۹۴	۵۶۴	۵۰-۹۹ نفر.....
۱۵۵۵۰	۴۲۹	۱۵۳۸۰	۴۲۶	۲۵-۴۹ نفر.....
۱۳۰۹۴	۷۲۷	۷۶۲۷	۴۹۴	۱-۲۴ نفر.....

(۱) شامل خانوارهای موسسه ای نمی باشد.  
 مأخذ - مرکز آمار ایران. (ر.م).

۱۱-۳- خانوارهای معمولی بر حسب جنس و سن سرپرست خانوار و تعداد افراد در خانوار: آبان ۱۳۹۵

گروه سنی سرپرست خانوار	جمع	۱ نفر	۲ نفر	۳ نفر	۴ نفر	۵ نفر	۶ نفر	۷ نفر و بیشتر
جمع.....	۵۰۸۵۶۵	۳۸۵۸۶	۹۲۷۹۹	۱۳۳۶۴۶	۱۴۲۷۸۲	۶۸۲۴۳	۲۲۶۴۲	۹۸۶۷
مرد.....	۴۴۲۱۹۲	۱۱۸۲۳	۷۴۸۶۱	۱۲۱۶۰۶	۱۳۶۷۷۷	۶۵۸۱۴۵	۲۱۷۸۴	۹۴۹۶
کمتر از ۲۰ ساله.....	۷۷۶	۲۳۲	۳۷۹	۱۳۰	۲۶	۶	۱	۲
۲۰-۲۹ ساله.....	۵۳۱۵۸	۲۴۷۵	۲۱۶۱۲	۲۱۷۴۷	۶۳۷۸	۷۹۹	۱۱۴	۳۳
۳۰-۳۹ ساله.....	۱۳۳۶۴۱	۳۰۱۴	۱۶۴۹۷	۴۶۳۳۵	۴۹۸۰۳	۱۴۲۸۵	۲۹۷۰	۷۳۷
۴۰-۴۹ ساله.....	۱۰۷۸۳۰	۱۶۹۹	۴۷۲۳	۱۶۷۱۹	۴۴۴۵۵	۲۸۳۹۱	۸۷۴۵	۳۰۹۸
۵۰-۵۹ ساله.....	۷۲۳۹۶	۱۳۰۶	۹۰۵۸	۱۷۴۷۵	۲۱۶۸۰	۱۴۰۷۶	۵۸۵۹	۲۹۴۲
۶۰-۶۹ ساله.....	۳۸۵۹۲	۹۲۳	۹۰۹۶	۱۰۴۲۵	۸۷۵۰	۵۱۷۴	۲۵۵۹	۱۶۶۵
۷۰ ساله و بیشتر.....	۳۵۷۹۹	۲۱۷۴	۱۳۴۹۶	۸۷۷۵	۵۶۸۵	۳۱۱۴	۱۵۳۶	۱۰۱۹
نامشخص.....	.	.	.	.	.	.	.	.
زن.....	۶۶۳۷۳	۲۶۷۶۳	۱۷۹۳۸	۱۲۰۴۰	۶۰۰۵	۲۳۹۸	۱۵۸	۳۷۱
کمتر از ۲۰ ساله.....	۲۸۲	۲۰۵	۶۳	۱۱	۳	.	.	.
۲۰-۲۹ ساله.....	۲۳۶۴	۹۷۰	۹۰۱	۳۹۶	۷۲	۲۲	۳	.
۳۰-۳۹ ساله.....	۶۱۵۳	۱۵۲۴	۲۱۱۱	۱۶۱۷	۶۸۱	۱۷۶	۳۹	۵
۴۰-۴۹ ساله.....	۹۸۴۳	۲۰۴۷	۲۶۲۹	۲۷۷۸	۱۵۱۶	۶۱۵	۱۸۱	۷۷
۵۰-۵۹ ساله.....	۱۳۴۴۹	۳۶۸۹	۳۸۱۲	۳۰۰۳	۱۷۵۵	۷۳۴	۳۱۰	۱۴۶
۶۰-۶۹ ساله.....	۱۶۶۴۴	۶۶۲۰	۴۷۰۵	۲۸۱۶	۱۴۵۷	۶۵۶	۲۶۴	۱۲۶
۷۰ ساله و بیشتر.....	۱۷۶۳۸	۱۱۷۰۸	۳۷۱۷	۱۴۱۹	۵۲۱	۱۹۵	۶۱	۱۷
نامشخص.....	.	.	.	.	.	.	.	.

مأخذ - مرکز آمار ایران. (م.م).



۳-۱۲- مهاجران وارد شده طی ۵ سال گذشته بر حسب سن و محل اقامت قبلی بر اساس آخرین

جابجایی: آبان ۱۳۹۵

اظهاری نشده محل اقامت قبلی	خارج از کشور	اظهاری نشده استان و شهرستان		استان های دیگر				استان محل سرشماری				جمع	گروه سنی		
		شهرستان		شهرستان		اظهاری نشده شهرستان		سایر شهرستان های استان		شهرستان محل سرشماری					
		شهر	آبادی	شهر	آبادی	شهر	آبادی	شهر	آبادی	شهر	آبادی				
۶۷	۹۸	۱	۰	۰	۱	۹۱۹	۲۶۴۳۰	۴	۰	۲۷۲۰	۱۳۰۸۶	۱۱۱۱۸	۳۴۸۱	۵۷۹۲۵	مرد و زن.....
۱	۲	۰	۰	۰	۰	۶۵	۱۷۶۳	۰	۰	۱۸۱	۷۵۰	۷۳۰	۲۳۹	۳۷۳۱	۰-۴ ساله.....
۱۰	۹	۰	۰	۰	۱	۵۹	۲۳۹۹	۱	۰	۲۱۸	۱۰۴۱	۱۰۴۰	۲۹۳	۵۰۷۱	۵-۹ ساله.....
۶	۷	۰	۰	۰	۰	۵۷	۱۷۰۲	۰	۰	۱۹۷	۸۳۵	۹۳۳	۲۵۶	۳۹۹۳	۱۰-۱۴ ساله.....
۱۰	۱۰	۰	۰	۰	۰	۹۹	۲۳۳۴	۰	۰	۲۴۰	۱۳۰۶	۱۰۶۹	۲۴۶	۵۳۱۴	۱۵-۱۹ ساله.....
۳	۳	۰	۰	۰	۰	۱۵۱	۳۹۸۹	۳	۰	۴۴۹	۲۷۰۵	۱۱۸۱	۴۴۰	۸۹۲۴	۲۰-۲۴ ساله.....
۴	۱۴	۰	۰	۰	۰	۱۲۷	۳۵۵۶	۰	۰	۳۹۱	۱۶۷۷	۱۵۴۳	۴۸۳	۷۷۹۵	۲۵-۲۹ ساله.....
۴	۱۲	۱	۰	۰	۰	۱۱۳	۳۷۸۰	۰	۰	۳۶۵	۱۵۷۳	۱۵۴۳	۴۷۰	۷۸۶۱	۳۰-۳۴ ساله.....
۱۰	۸	۰	۰	۰	۰	۸۶	۲۷۶۲	۰	۰	۲۳۷	۱۲۷۳	۱۱۳۳	۳۵۴	۵۸۶۳	۳۵-۳۹ ساله.....
۵	۱۴	۰	۰	۰	۰	۵۸	۱۷۰۳	۰	۰	۱۶۲	۸۰۳	۶۶۹	۲۳۸	۳۶۵۲	۴۰-۴۴ ساله.....
۲	۱۰	۰	۰	۰	۰	۳۵	۱۰۱۶	۰	۰	۱۰۴	۵۰۸	۴۴۹	۱۷۰	۲۲۹۴	۴۵-۴۹ ساله.....
۴	۱	۰	۰	۰	۰	۲۲	۶۱۸	۰	۰	۴۵	۲۵۰	۲۱۴	۱۰۴	۱۲۵۸	۵۰-۵۴ ساله.....
۲	۵	۰	۰	۰	۰	۱۰	۳۴۵	۰	۰	۴۱	۱۶۹	۱۹۱	۷۴	۸۳۷	۵۵-۵۹ ساله.....
۲	۳	۰	۰	۰	۰	۱۴	۲۰۴	۰	۰	۳۰	۸۷	۱۳۱	۴۹	۵۲۰	۶۰-۶۴ ساله.....
۲	۰	۰	۰	۰	۰	۵	۱۰۲	۰	۰	۲۴	۴۸	۸۰	۲۱	۲۸۲	۶۵-۶۹ ساله.....
۱	۰	۰	۰	۰	۰	۸	۵۶	۰	۰	۱۳	۲۵	۵۴	۲۰	۱۷۷	۷۰-۷۴ ساله.....
۱	۰	۰	۰	۰	۰	۱۰	۱۰۱	۰	۰	۲۳	۳۶	۱۵۸	۲۴	۳۵۳	۷۵ ساله و بیشتر



۱۲-۳- مهاجران وارد شده طی ۵ سال گذشته بر حسب سن و محل اقامت قبلی بر اساس آخرین  
جابجایی: آبان ۱۳۹۵ (دنباله)

اظهاری نشده محل اقامت قبلی	خارج از کشور	اظهاری نشده استان و شهرستان		استان های دیگر				استان محل سرشماری				جمع	گروه سنی		
		شهر	آبادی	اظهاری نشده شهرستان		شهرستان		اظهاری نشده شهرستان		سایر شهرستان های استان				شهرستان محل سرشماری	
				شهر	آبادی	شهر	آبادی	شهر	آبادی	شهر	آبادی			شهر	آبادی
۲۵	۴۵	۱	۰	۰	۰	۴۴۰	۱۲۹۳۱	۱	۰	۱۳۹۵	۶۸۶۹	۵۵۵۹	۱۸۲۲	۲۹۰۸۸	زن.....
۰	۲	۰	۰	۰	۰	۳۲	۸۳۴	۰	۰	۸۳	۳۵۸	۳۴۸	۱۳۵	۱۷۹۲	۰-۴ ساله.....
۶	۶	۰	۰	۰	۰	۳۰	۱۱۳۰	۰	۰	۱۰۵	۴۹۰	۵۰۸	۱۲۵	۲۴۰۰	۵-۹ ساله.....
۴	۳	۰	۰	۰	۰	۳۰	۸۵۷	۰	۰	۱۰۰	۳۹۸	۴۱۲	۱۲۶	۱۹۳۰	۱۰-۱۴ ساله.....
۱	۴	۰	۰	۰	۰	۴۲	۱۱۱۷	۰	۰	۱۳۶	۶۹۶	۶۴۸	۱۳۷	۲۷۸۱	۱۵-۱۹ ساله.....
۱	۱	۰	۰	۰	۰	۷۲	۲۳۳۷	۱	۰	۲۷۷	۱۶۶۷	۷۵۴	۲۸۸	۵۳۹۸	۲۰-۲۴ ساله.....
۱	۵	۰	۰	۰	۰	۷۱	۱۹۹۰	۰	۰	۲۰۳	۱۰۴۸	۸۱۶	۳۰۰	۴۴۳۴	۲۵-۲۹ ساله.....
۱	۷	۱	۰	۰	۰	۴۹	۱۸۷۳	۰	۰	۱۷۴	۸۳۴	۷۰۴	۲۲۶	۳۸۶۹	۳۰-۳۴ ساله.....
۴	۶	۰	۰	۰	۰	۴۱	۱۱۶۵	۰	۰	۱۱۹	۵۹۱	۴۶۴	۱۶۷	۲۵۵۷	۳۵-۳۹ ساله.....
۲	۶	۰	۰	۰	۰	۲۴	۶۶۰	۰	۰	۶۷	۳۲۸	۲۸۸	۱۱۳	۱۴۸۸	۴۰-۴۴ ساله.....
۱	۳	۰	۰	۰	۰	۱۵	۳۸۳	۰	۰	۴۳	۲۰۰	۱۹۷	۷۴	۹۱۶	۴۵-۴۹ ساله.....
۲	۰	۰	۰	۰	۰	۱۰	۲۳۱	۰	۰	۲۳	۹۵	۹۸	۵۳	۵۱۲	۵۰-۵۴ ساله.....
۰	۱	۰	۰	۰	۰	۶	۱۴۱	۰	۰	۲۳	۷۱	۹۷	۲۰	۳۵۹	۵۵-۵۹ ساله.....
۲	۱	۰	۰	۰	۰	۶	۸۶	۰	۰	۲۰	۴۷	۷۵	۲۴	۲۶۱	۶۰-۶۴ ساله.....
۰	۰	۰	۰	۰	۰	۲	۵۵	۰	۰	۱۰	۱۸	۵۲	۱۲	۱۴۹	۶۵-۶۹ ساله.....
۰	۰	۰	۰	۰	۰	۴	۲۷	۰	۰	۵	۱۴	۳۱	۸	۸۹	۷۰-۷۴ ساله.....
۰	۰	۰	۰	۰	۰	۶	۴۵	۰	۰	۷	۱۴	۶۷	۱۴	۱۵۳	۷۵ ساله و بیشتر..

مأخذ - مرکز آمار ایران. (ر.م).



۳-۱۴- جمعیت ۱۰ ساله و بیش تر بر حسب سن، جنس و وضع زناشویی در نقاط شهری و روستایی

اظهاری نشده	هرگز ازدواج نکرده	مرد					جمع کل	شرح	
		حداقل یکبار ازدواج کرده				جمع مرد			
		اظهاری نشده	بی همسر		دارای همسر				جمع
بدلیل طلاق	بدلیل فوت همسر								
۱۴۱۰۷	۱۹۰۸۱۹	۰	۱۵۲۸	۵۱۳۴	۲۳۳۷۵۵	۲۴۰۴۱۷	۴۴۵۳۴۳	۸۶۵۵۱۸	آبان ۱۳۶۵
۲۴۶۵	۲۵۵۲۱۰	۰	۱۰۸۳	۵۷۹۷	۲۵۱۹۱۴	۲۵۸۷۹۴	۵۱۶۴۶۹	۹۹۶۱۶۹	مهر ۱۳۷۰ <sup>(۱)</sup>
۱۴۲۹	۳۰۲۳۱۸	۰	۱۲۳۹	۵۰۳۲	۲۷۴۸۰۰	۲۸۱۰۷۱	۵۸۴۸۱۸	۱۱۵۰۶۳۸	آبان ۱۳۷۵
۳۸۸۴	۳۶۴۴۴۸	۱۸۲	۲۵۷۵	۵۷۹۳	۳۶۱۱۱۳	۳۶۹۶۶۳	۷۳۷۷۹۵	۱۴۵۳۰۱۹	آبان ۱۳۸۵
۲۱۶	۳۱۷۳۶۳	۷۴	۳۷۲۰	۶۳۵۵	۴۱۲۹۲۹	۴۲۳۰۷۸	۷۴۰۶۵۷	۱۴۷۷۳۶۷	آبان ۱۳۹۰
۱۰۹	۲۸۱۳۳۵	۱۲	۶۷۶۳	۶۰۹۸	۴۴۰۱۶۸	۴۵۳۰۴۱	۷۳۴۴۸۵	۱۴۵۵۵۲۵	آبان ۱۳۹۵
<b>۷۶</b>	<b>۱۷۶۵۸۱۴</b>	<b>۲</b>	<b>۵۳۶۵</b>	<b>۳۷۷۶</b>	<b>۲۸۶۰۵۴</b>	<b>۲۹۵۱۹۷</b>	<b>۴۷۱۸۵۷</b>	<b>۹۴۵۱۸۸</b>	<b>ساکن در نقاط شهری</b>
۱۸	۴۰۳۳۹	۰	۲۰	۱	۳۱۹	۳۴۰	۴۰۶۹۷	۷۹۴۴۵	۱۰-۱۴ ساله
۱۲	۳۷۲۸۲	۰	۳۰	۸	۵۱۵	۵۵۳	۳۷۸۴۷	۷۵۶۰۳	۱۵-۱۹ ساله
۱۴	۴۰۳۱۷	۰	۱۷۰	۵	۶۷۹۴	۶۹۶۹	۴۷۳۰۰	۹۴۳۷۷	۲۰-۲۴ ساله
۷	۳۲۶۸۸	۰	۷۰۵	۳۲	۲۶۶۶۸	۲۷۴۰۵	۶۰۱۰۰	۱۲۰۵۳۰	۲۵-۲۹ ساله
۳	۱۵۶۶۱	۰	۱۲۳۲	۶۸	۴۳۷۰۸	۴۵۰۰۸	۶۰۶۷۲	۱۲۱۹۱۷	۳۰-۳۴ ساله
۵	۵۵۸۸	۰	۱۰۷۲	۱۰۶	۴۳۲۰۶	۴۴۳۸۴	۴۹۹۷۷	۱۰۱۴۴۳	۳۵-۳۹ ساله
۳	۲۳۰۰	۰	۷۲۰	۱۰۹	۳۷۹۷۴	۳۸۸۰۳	۴۱۱۰۶	۸۲۲۴۵	۴۰-۴۴ ساله
۱	۱۱۰۷	۰	۵۰۶	۱۴۵	۳۳۴۶۶	۳۴۱۱۷	۳۵۲۲۵	۷۰۲۸۲	۴۵-۴۹ ساله
۳	۵۶۳	۰	۳۳۸	۲۰۳	۲۵۴۷۴	۲۶۰۱۵	۲۶۵۸۱	۵۲۸۰۰	۵۰-۵۴ ساله
۱	۳۷۲	۰	۲۷۱	۲۸۲	۲۳۵۵۲	۲۴۱۰۵	۲۴۴۷۸	۴۷۷۱۴	۵۵-۵۹ ساله
۳	۲۰۵	۱	۱۵۱	۳۵۱	۱۵۸۵۹	۱۶۳۶۲	۱۶۵۷۰	۳۴۵۲۳	۶۰-۶۴ ساله
۶	۱۶۲	۱	۱۵۰	۲۴۶۶	۲۸۵۱۹	۳۱۱۳۶	۳۱۳۰۴	۶۴۳۰۹	۶۵ ساله و بیش تر
<b>۳۱</b>	<b>۱۰۴۴۴۶</b>	<b>۸</b>	<b>۱۳۹۴</b>	<b>۲۳۱۶</b>	<b>۱۵۳۶۶۰</b>	<b>۱۵۷۳۷۸</b>	<b>۲۶۱۸۳۵</b>	<b>۵۰۸۸۸۹</b>	<b>ساکن در نقاط روستایی</b>
۲	۲۴۲۵۹	۱	۱۱	۳	۳۷۲	۳۸۷	۲۴۶۴۸	۴۸۲۳۴	۱۰-۱۴ ساله
۵	۲۳۴۹۸	۲	۳۰	۷	۵۸۹	۶۲۸	۲۴۱۳۱	۴۵۵۱۳	۱۵-۱۹ ساله
۳	۲۷۱۳۱	۳	۸۱	۱۴	۵۸۷۱	۵۹۶۹	۳۳۱۰۳	۶۰۴۷۷	۲۰-۲۴ ساله
۱	۱۸۲۱۰	۰	۲۵۴	۲۲	۱۷۳۵۸	۱۷۶۳۴	۳۵۸۴۵	۶۷۰۱۸	۲۵-۲۹ ساله
۱	۷۰۱۰	۱	۳۲۶	۳۷	۲۳۰۳۵	۲۳۳۹۹	۳۰۴۱۰	۵۸۷۹۲	۳۰-۳۴ ساله
۰	۲۶۶۴	۱	۲۳۳	۷۴	۲۳۴۲۶	۲۳۷۴۴	۲۶۴۰۸	۵۱۴۷۲	۳۵-۳۹ ساله
۲	۹۲۲	۰	۱۸۳	۹۱	۱۹۷۶۲	۲۰۰۳۶	۲۰۹۶۰	۴۱۵۴۳	۴۰-۴۴ ساله
۳	۳۳۲	۰	۱۰۷	۹۳	۱۵۴۰۶	۱۵۶۰۶	۱۵۹۴۱	۳۲۵۱۹	۴۵-۴۹ ساله
۳	۱۴۰	۰	۵۸	۹۰	۱۰۹۲۱	۱۱۰۶۹	۱۱۲۱۲	۲۳۲۷۰	۵۰-۵۴ ساله
۲	۱۰۵	۰	۳۵	۱۴۷	۱۱۱۳۱	۱۱۳۱۳	۱۱۴۲۰	۲۳۵۵۰	۵۵-۵۹ ساله
۴	۵۹	۰	۱۹	۱۹۱	۷۴۳۸	۷۶۴۸	۷۷۱۱	۱۷۷۷۵	۶۰-۶۴ ساله
۵	۹۶	۰	۵۷	۱۵۴۷	۱۸۳۴۱	۱۹۹۴۵	۲۰۰۴۶	۳۸۷۲۶	۶۵ ساله و بیش تر
<b>۲</b>	<b>۳۳۵</b>	<b>۲</b>	<b>۴</b>	<b>۶</b>	<b>۴۵۴</b>	<b>۴۶۶</b>	<b>۷۹۳</b>	<b>۱۴۴۸</b>	<b>غیر ساکن</b>

۱۴-۳- جمعیت ۱۰ ساله و بیش تر بر حسب سن، جنس و وضع زناشویی در نقاط شهری و روستایی (دنباله)

اظهار نشده	هرگز ازدواج نکرده	زن					جمع زن	شرح
		حداقل یکبار ازدواج کرده						
		اظهار نشده	بی همسر		دارای همسر	جمع		
بدلیل طلاق	بدلیل فوت همسر							
۱۰۸۱۴	۱۳۵۸۸۴	۷۹۸	۲۷۸۲	۳۰۱۲۶	۲۳۹۷۷۱	۲۷۳۴۷۷	۴۲۰۱۷۵	آبان ۱۳۶۵.....
۵۲۸۵	۱۹۰۰۵۹	.	۱۸۶۵	۲۸۳۵۰	۲۵۴۱۴۱	۲۸۴۳۵۶	۴۷۹۷۰۰	مهر ۱۳۷۰ <sup>(۱)</sup> .....
۴۰۹۵	۲۴۵۷۸۴	.	۲۳۳۲	۳۵۲۶۶	۲۷۸۳۴۳	۳۱۵۹۴۱	۵۶۵۸۲۰	آبان ۱۳۷۵.....
۳۷۹۱	۲۹۴۰۰۹	۴۸۸	۴۱۹۷	۴۸۴۰۵	۳۶۴۳۳۴	۴۱۷۴۲۴	۷۱۵۲۲۴	آبان ۱۳۸۵.....
۲۱۶	۲۵۷۵۳۸	۳۰	۶۶۵۳	۵۸۵۴۱	۴۱۳۷۳۲	۴۷۸۹۵۶	۷۳۶۷۱۰	آبان ۱۳۹۰.....
۵۷	۲۱۴۰۰۲	۴۷	۱۰۳۴۶	۵۸۶۲۵	۴۳۷۹۶۳	۵۰۶۹۸۱	۷۲۱۰۴۰	آبان ۱۳۹۵.....
۲۶	۱۳۹۹۱۰	۳۳	۸۳۳۶	۳۸۲۰۳	۲۸۶۸۲۳	۳۳۳۳۹۵	۴۷۳۳۳۱	ساکن در نقاط شهری
۱	۳۸۴۲۲	۴	۶	۱	۳۱۴	۳۲۵	۳۸۷۴۸	۱۰-۱۴ ساله.....
.	۳۱۵۴۱	۲	۱۲۳	۱۱	۶۰۷۹	۶۲۱۵	۳۷۷۵۶	۱۵-۱۹ ساله.....
۲	۲۳۸۹۳	۵	۵۸۸	۷۹	۲۲۵۱۰	۲۳۱۸۲	۴۷۰۷۷	۲۰-۲۴ ساله.....
۲	۱۸۳۴۳	۴	۱۲۰۷	۲۴۶	۴۰۶۲۸	۴۲۰۸۵	۶۰۴۳۰	۲۵-۲۹ ساله.....
۱	۱۲۴۱۵	۲	۱۶۵۱	۴۸۷	۴۶۶۸۹	۴۸۸۲۹	۶۱۲۴۵	۳۰-۳۴ ساله.....
۳	۷۴۷۴	۲	۱۴۷۲	۹۸۳	۴۱۵۳۲	۴۳۹۸۹	۵۱۴۶۶	۳۵-۳۹ ساله.....
۱	۳۹۱۱	۱	۹۷۸	۱۶۲۴	۳۴۶۲۴	۳۷۲۲۷	۴۱۱۳۹	۴۰-۴۴ ساله.....
۲	۱۹۶۲	۱	۸۰۰	۲۴۹۳	۲۹۷۹۹	۳۳۰۹۳	۳۵۰۵۷	۴۵-۴۹ ساله.....
۲	۹۵۶	۲	۵۳۷	۳۰۸۶	۲۱۶۳۶	۲۵۲۶۱	۲۶۲۱۹	۵۰-۵۴ ساله.....
۴	۵۰۵	۱	۴۲۱	۴۴۶۸	۱۷۸۳۷	۲۲۷۲۷	۲۳۲۳۶	۵۵-۵۹ ساله.....
۲	۲۷۳	.	۲۵۰	۵۲۶۸	۱۲۱۶۰	۱۷۶۷۸	۱۷۹۵۳	۶۰-۶۴ ساله.....
۶	۲۱۵	۹	۳۰۳	۱۹۴۵۷	۱۳۰۱۵	۳۲۷۸۴	۳۳۰۰۵	۶۵ ساله و بیش تر.....
۲۷	۷۳۸۹۵	۱۴	۲۰۱۰	۲۰۴۰۷	۱۵۰۷۰۱	۱۷۳۱۳۲	۲۴۷۰۵۴	ساکن در نقاط روستایی
۳	۲۳۱۰۰	۲	۷	۲	۴۷۲	۴۸۳	۲۳۵۸۶	۱۰-۱۴ ساله.....
۱	۱۵۱۷۷	.	۷۲	۱۳	۶۱۱۹	۶۲۰۴	۲۱۳۸۲	۱۵-۱۹ ساله.....
۱	۱۱۳۸۸	۲	۲۱۹	۵۵	۱۵۷۰۹	۱۵۹۸۵	۲۷۳۷۴	۲۰-۲۴ ساله.....
.	۸۸۸۷	۱	۳۳۴	۱۳۰	۲۱۸۲۱	۲۲۲۸۶	۳۱۱۷۳	۲۵-۲۹ ساله.....
۲	۶۵۱۱	۱	۳۶۴	۲۶۱	۲۱۲۴۳	۲۱۸۶۹	۲۸۳۸۲	۳۰-۳۴ ساله.....
۳	۴۷۶۹	.	۳۴۱	۴۹۹	۱۹۴۵۲	۲۰۲۹۲	۲۵۰۶۴	۳۵-۳۹ ساله.....
۱	۲۳۹۴	۲	۲۲۵	۸۱۸	۱۷۱۴۳	۱۸۱۸۸	۲۰۵۸۳	۴۰-۴۴ ساله.....
۱	۹۶۵	.	۱۵۰	۱۲۲۱	۱۴۲۴۱	۱۵۶۱۲	۱۶۵۷۸	۴۵-۴۹ ساله.....
۲	۳۱۳	.	۹۸	۱۵۰۴	۱۰۱۴۱	۱۱۷۴۳	۱۲۰۵۸	۵۰-۵۴ ساله.....
۲	۱۵۷	.	۶۱	۲۳۳۸	۹۵۷۲	۱۱۹۷۱	۱۲۱۳۰	۵۵-۵۹ ساله.....
۲	۹۲	.	۴۹	۲۹۹۲	۶۹۲۹	۹۹۷۰	۱۰۰۶۴	۶۰-۶۴ ساله.....
۹	۱۴۲	۶	۹۰	۱۰۵۷۴	۷۸۵۹	۱۸۵۲۹	۱۸۶۸۰	۶۵ ساله و بیش تر.....
۴	۱۹۷	.	.	۱۵	۴۳۹	۴۵۴	۶۵۵	غیر ساکن.....

(۱) بر اساس ۱۰ درصد نمونه است.  
 مأخذ - مرکز آمار ایران. (ر.م)

۱۵-۳- میانگین سنی جمعیت بر حسب جنس در نقاط شهری و روستایی

سال	کل استان			نقاط شهری		نقاط روستایی	
	مرد و زن	مرد	زن	مرد	زن	مرد	زن
آبان ۱۳۶۵.....	۲۰/۲۹	۲۰/۳۶	۲۰/۰۰	۲۱/۱	۲۰/۲۴	۲۰/۰۹	۱۹/۳۷
مهر ۱۳۷۰.....	۲۰/۴۴	۲۰/۸۶	۱۹/۹۹	۲۱/۴۷	۲۰/۳۹	۲۰/۲۹	۱۹/۶۳
آبان ۱۳۷۵.....	۲۲/۲۹	۲۲/۴۸	۲۲/۱۱	۲۳/۱۰	۲۲/۷۸	۲۱/۷۹	۲۱/۳۶
آبان ۱۳۸۵.....	۲۶/۸۸	۲۶/۸۸	۲۶/۸۸	۲۷/۵۱	۲۷/۴۳	۲۵/۹۸	۲۶/۰۸
آبان ۱۳۹۰.....	۲۹/۱۱	۲۸/۹۱	۲۹/۳۲	۲۹/۵۵	۲۹/۹۶	۲۷/۹۱	۲۸/۳۰
آبان ۱۳۹۵.....	۳۰/۵۰	۳۰/۲۰	۳۰/۸۰	۳۰/۷۰	۳۱/۳۰	۲۹/۴۰	۳۰/۱۰

مأخذ - مرکز آمار ایران. (ر.م).

۱۶-۳- میانه سنی جمعیت بر حسب جنس در نقاط شهری و روستایی

سال	کل استان			نقاط شهری		نقاط روستایی	
	مرد و زن	مرد	زن	مرد	زن	مرد	زن
آبان ۱۳۶۵.....	۱۵/۰۳	۱۵	۱۵/۰۸	۱۶/۲۹	۱۶/۳	۱۳/۹۷	۱۴/۱۲
مهر ۱۳۷۰.....	۱۵/۵۶	۱۵/۶۹	۱۵/۴۲	۱۶/۶۹	۱۶/۱۷	۱۴/۹	۱۴/۸
آبان ۱۳۷۵.....	۱۷/۵۶	۱۷/۴۳	۱۷/۷	۱۸/۱۲	۱۸/۴۳	۱۶/۷	۱۶/۸۹
آبان ۱۳۸۵.....	۲۳/۲۲	۲۳/۰۸	۲۳/۳۷	۲۴/۰۲	۲۴/۱۴	۲۱/۸۶	۲۲/۲۷
آبان ۱۳۹۰ <sup>(۱)</sup> .....	۲۵/۶۲	۲۵/۴۴	۲۵/۹۰	۲۶/۰۵	۲۶/۱۳	۲۴/۵	۲۴/۹۳
آبان ۱۳۹۵.....	۲۹/۰۰	۲۹/۰۰	۲۹/۰۰	۳۰/۰۰	۳۰/۰۰	۲۷/۰۰	۲۸/۰۰

(۱) میانه سنی بر اساس داده های طبقه بندی نشده محاسبه شده است.  
مأخذ - مرکز آمار ایران. (ر.م).

۱۷-۳- میانگین سن<sup>(۱)</sup> در اولین ازدواج بر حسب جنس در نقاط شهری و روستایی

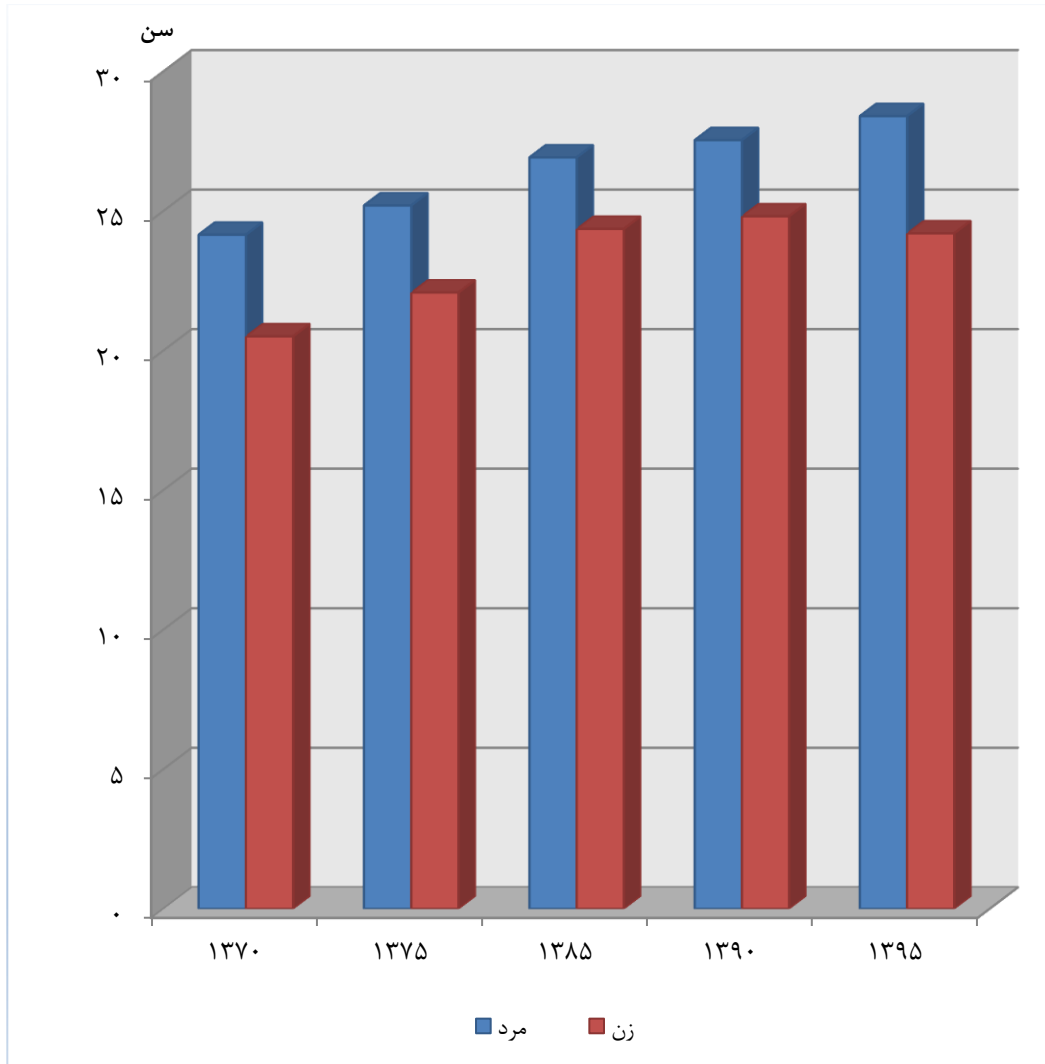
نقاط روستایی		نقاط شهری		کل استان		سال
زن	مرد	زن	مرد	زن	مرد	
۱۸/۳۱	۲۲/۰۹	۱۹/۳۴	۲۳/۳	۱۸/۸۴	۲۲/۷۵	.....۱۳۶۵ مهر
۲۰/۱۸	۲۳/۶۵	۲۰/۸۱	۲۴/۵۴	۲۰/۵۱	۲۴/۱۵	.....۱۳۷۰ مهر
۲۱/۸۶	۲۴/۷۱	۲۲/۲۹	۲۵/۶۱	۲۲/۰۸	۲۵/۲	.....۱۳۷۵ مهر
۲۴/۴۲	۲۶/۶۸	۲۴/۳۴	۲۷/۰۹	۲۴/۳۶	۲۶/۹۲	.....۱۳۸۵ آبان
۲۴/۶۹	۲۷/۱۲	۲۴/۹۲	۲۷/۸۲	۲۴/۸۱	۲۷/۵۴	.....۱۳۹۰ آبان
۲۳/۸۰	۲۸/۰۰	۲۴/۵۰	۲۸/۶۰	۲۴/۲۰	۲۸/۴۰	.....۱۳۹۵ آبان

(۱) میانگین سن در اولین ازدواج با روش هاینال محاسبه شده است.

مأخذ - مرکز آمار ایران. (ر.م).



۳-۴- میانگین سن در اولین ازدواج به تفکیک جنس



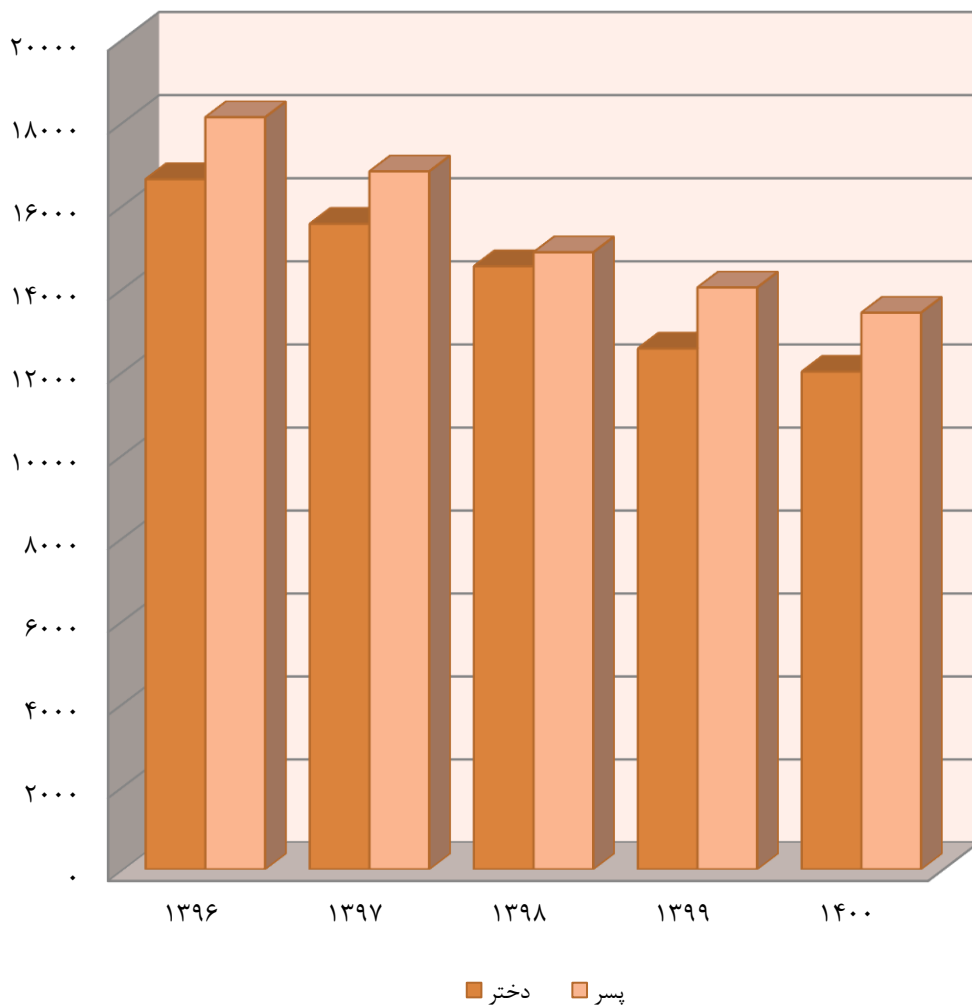
منبع: جدول ۳-۱۷

۱۸-۳- ولادت ثبت شده برحسب جنس در نقاط شهری و روستایی

سال و شهرستان	جمع			نقاط شهری			نقاط روستایی		
	پسر و دختر	پسر	دختر	پسر و دختر	پسر	دختر	پسر و دختر	پسر	دختر
.....۱۳۸۵	۳۳۲۸۴	۱۷۳۹۳	۱۵۸۹۱	۱۹۷۶۶	۱۰۳۸۱	۹۳۸۵	۱۳۵۱۸	۷۰۱۲	۶۵۰۶
.....۱۳۹۰	۳۵۷۹۹	۱۸۵۱۸	۱۷۲۸۱	۲۲۳۵۵	۱۱۵۸۴	۱۰۷۷۱	۱۳۴۴۴	۶۹۳۴	۶۵۱۰
.....۱۳۹۵	۳۶۵۸۵	۱۹۰۸۷	۱۷۴۹۸	۲۴۴۲۳	۱۲۷۰۳	۱۱۷۲۰	۱۲۱۶۲	۶۳۸۵	۵۷۷۷
.....۱۳۹۶	۳۴۷۴۹	۱۸۱۱۹	۱۶۶۳۰	۲۳۰۹۹	۱۲۰۹۳	۱۱۰۰۶	۱۱۶۵۰	۶۰۲۶	۵۶۲۴
.....۱۳۹۷	۳۲۳۷۲	۱۶۸۱۶	۱۵۵۵۶	۲۱۱۳۲	۱۱۰۱۵	۱۰۱۱۷	۱۱۲۴۰	۵۸۰۱	۵۴۳۹
.....۱۳۹۸	۲۸۳۰۵	۱۴۸۷۰	۱۳۴۳۵	۱۷۹۳۶	۹۴۱۰	۸۵۲۶	۱۰۳۶۹	۵۴۶۰	۴۹۰۹
.....۱۳۹۹	۲۶۵۷۸	۱۴۰۲۳	۱۲۵۵۵	۱۶۶۲۳	۸۷۲۹	۷۸۹۴	۹۹۵۵	۵۲۹۴	۴۶۶۱
.....۱۴۰۰	<b>۲۵۴۱۵</b>	<b>۱۳۴۱۶</b>	<b>۱۱۹۹۹</b>	<b>۱۶۰۰۰</b>	<b>۸۴۰۱</b>	<b>۷۵۹۹</b>	<b>۹۴۱۵</b>	<b>۵۰۱۵</b>	<b>۴۴۰۰</b>
ازنا.....	۸۵۵	۴۴۰	۴۱۵	۴۶۴	۲۴۱	۲۲۳	۳۹۱	۱۹۹	۱۹۲
الیگودرز.....	۱۷۴۶	۹۱۲	۸۳۴	۱۱۵۳	۵۸۷	۵۶۶	۵۹۳	۳۲۵	۲۶۸
بروجرد.....	۴۱۸۴	۲۱۹۵	۱۹۸۹	۳۰۸۲	۱۶۲۰	۱۴۶۲	۱۱۰۲	۵۷۵	۵۲۷
پلدختر.....	۱۰۳۴	۵۴۹	۴۸۵	۴۹۸	۲۵۹	۲۳۹	۵۳۶	۲۹۰	۲۴۶
چگنی.....	۵۰۸	۲۸۶	۲۲۲	۸۴	۵۱	۳۳	۴۲۴	۲۳۵	۱۸۹
خرم آباد.....	۸۰۰۴	۴۲۵۳	۳۷۵۱	۶۱۴۵	۳۲۴۶	۲۸۹۹	۱۸۵۹	۱۰۰۷	۸۵۲
دلفان.....	۲۳۲۸	۱۲۱۶	۱۱۱۲	۱۰۷۶	۵۷۳	۵۰۳	۱۲۵۲	۶۴۳	۶۰۹
دورود.....	۲۲۹۴	۱۱۷۹	۱۱۱۵	۱۲۰۴	۶۱۵	۵۸۹	۱۰۹۰	۵۶۴	۵۲۶
رومشکان.....	۷۴۱	۳۸۰	۳۶۱	۱۵۶	۷۹	۷۷	۵۸۵	۳۰۱	۲۸۴
سلسله.....	۱۱۱۹	۶۰۶	۵۱۳	۵۵۵	۲۸۷	۲۶۸	۵۶۴	۳۱۹	۲۴۵
کوهدشت.....	۲۶۰۲	۱۴۰۰	۱۲۰۲	۱۵۸۳	۸۴۳	۷۴۰	۱۰۱۹	۵۵۷	۴۶۲

مأخذ - اداره کل ثبت احوال استان لرستان.

۳-۵ متولدین ثبت شده به تفکیک جنس



مبنا: جدول ۳-۱۸

۱۹-۳- فوت ثبت شده برحسب جنس در نقاط شهری و روستایی

نقاط روستایی	نقاط شهری	جمع			سال و شهرستان
		زن	مرد	مرد و زن <sup>(۱)</sup>	
۴۱۶۳	۵۱۳۱	۳۶۵۳	۵۶۴۱	۹۲۹۴	.....۱۳۸۵
۲۱۵۵	۷۱۶۴	۳۷۸۷	۵۵۳۲	۹۳۱۹	.....۱۳۹۰
۲۳۴۸	۶۰۶۳	۳۵۸۷	۴۸۲۴	۸۴۱۱	.....۱۳۹۵
۲۷۵۱	۵۹۸۹	۳۷۰۷	۵۰۳۳	۸۷۴۰	.....۱۳۹۶
۲۸۴۰	۶۰۹۸	۳۸۰۵	۵۱۳۳	۸۹۳۸	.....۱۳۹۷
۲۶۳۴	۶۵۷۱	۳۸۲۲	۵۳۸۳	۹۲۰۵	.....۱۳۹۸
۳۴۳۴	۸۲۷۶	۴۹۱۶	۶۷۹۴	۱۱۷۱۰	.....۱۳۹۹
<b>۲۹۹۸</b>	<b>۸۶۴۸</b>	<b>۵۱۰۱</b>	<b>۶۵۴۵</b>	<b>۱۱۶۴۶</b>	<b>.....۱۴۰۰</b>
۲۳۸	۳۱۷	۲۵۵	۳۰۰	۵۵۵	.....ازنا
۱۳۶	۷۶۱	۴۰۷	۴۹۰	۸۹۷	.....الیگودرز
۲۵۷	۲۵۱۸	۱۲۶۶	۱۵۰۹	۲۷۷۵	.....بروجرد
۱۹۸	۱۶۵	۱۶۲	۲۰۱	۳۶۳	.....پلدختر
۱۱۲	۱۸	۵۳	۷۷	۱۳۰	.....چگنی
۷۰۴	۲۹۸۱	۱۵۱۳	۲۱۷۲	۳۶۸۵	.....خرم آباد
۲۱۹	۴۳۷	۲۹۴	۳۶۲	۶۵۶	.....دلفان
۳۸۵	۷۲۹	۵۱۲	۶۰۲	۱۱۱۴	.....دورود
۱۱۸	۲۲	۷۲	۶۸	۱۴۰	.....رومشکان
۲۱۱	۱۴۴	۱۷۰	۱۸۵	۳۵۵	.....سلسله
۴۲۰	۵۵۶	۳۹۷	۵۷۹	۹۷۶	.....کوههدشت

(۱) علت اختلاف سرجمع با اجزاء، مجهول‌الهویه بودن متوفی در برخی از اسناد فوت‌های ثبت شده، بوده است.  
مأخذ - اداره کل ثبت احوال استان لرستان.

۳-۲۰- فوت جاری ثبت شده<sup>(۱)</sup> بر حسب جنس و گروه‌های سنی در نقاط شهری و روستایی: ۱۴۰۰

نقاط روستایی			نقاط شهری			جمع			گروه سنی
زن	مرد	مرد و زن	زن	مرد	مرد و زن	زن	مرد	مرد و زن	
۱۱۳۵	۱۵۶۵	۲۷۰۰	۳۵۲۱	۴۷۷۲	۸۲۹۳	۴۶۵۶	۶۳۳۷	۱۰۹۹۳	جمع.....
۲۱	۳۹	۶۰	۵۲	۵۵	۱۰۷	۷۳	۹۴	۱۶۷	کمتر از یکساله.....
۱۰	۱۲	۲۲	۲۶	۲۷	۵۳	۳۶	۳۹	۷۵	۱-۴ ساله.....
۵	۱۴	۱۹	۱۹	۲۳	۴۲	۲۴	۳۷	۶۱	۵-۹ ساله.....
۱۶	۲۲	۳۸	۱۵	۲۱	۳۶	۳۱	۴۳	۷۴	۱۰-۱۴ ساله.....
۱۹	۳۶	۵۵	۲۹	۶۵	۹۴	۴۸	۱۰۱	۱۴۹	۱۵-۱۹ ساله.....
۹	۲۷	۳۶	۳۹	۱۰۵	۱۴۴	۴۸	۱۳۲	۱۸۰	۲۰-۲۴ ساله.....
۱۱	۴۶	۵۷	۴۳	۱۱۶	۱۵۹	۵۴	۱۶۲	۲۱۶	۲۵-۲۹ ساله.....
۲۴	۴۷	۷۱	۵۰	۱۸۷	۲۳۷	۷۴	۲۳۴	۳۰۸	۳۰-۳۴ ساله.....
۱۱	۴۸	۵۹	۸۵	۱۸۳	۲۶۸	۹۶	۲۳۱	۳۲۷	۳۵-۳۹ ساله.....
۲۴	۴۹	۷۳	۸۹	۱۸۲	۲۷۱	۱۱۳	۲۳۱	۳۴۴	۴۰-۴۴ ساله.....
۲۴	۶۷	۹۱	۹۳	۲۰۴	۲۹۷	۱۱۷	۲۷۱	۳۸۸	۴۵-۴۹ ساله.....
۳۸	۶۱	۹۹	۱۱۹	۲۴۹	۳۶۸	۱۵۷	۳۱۰	۴۶۷	۵۰-۵۴ ساله.....
۳۸	۷۹	۱۱۷	۱۲۹	۳۰۸	۴۳۷	۱۶۷	۳۸۷	۵۵۴	۵۵-۵۹ ساله.....
۷۰	۱۱۶	۱۸۶	۲۹۳	۴۴۱	۷۳۴	۳۶۳	۵۵۷	۹۲۰	۶۰-۶۴ ساله.....
۱۱۸	۱۳۱	۲۴۹	۳۲۸	۴۴۹	۷۷۷	۴۴۶	۵۸۰	۱۰۲۶	۶۵-۶۹ ساله.....
۱۲۲	۹۰	۲۱۲	۳۸۶	۳۴۰	۷۲۶	۵۰۸	۴۳۰	۹۳۸	۷۰-۷۴ ساله.....
۵۷۲	۶۷۸	۱۲۵۰	۱۷۱۹	۱۸۱۰	۳۵۲۹	۲۲۹۱	۲۴۸۸	۴۷۷۹	۷۵ ساله و بیش تر.....
۳	۳	۶	۷	۷	۱۴	۱۰	۱۰	۲۰	نامشخص.....

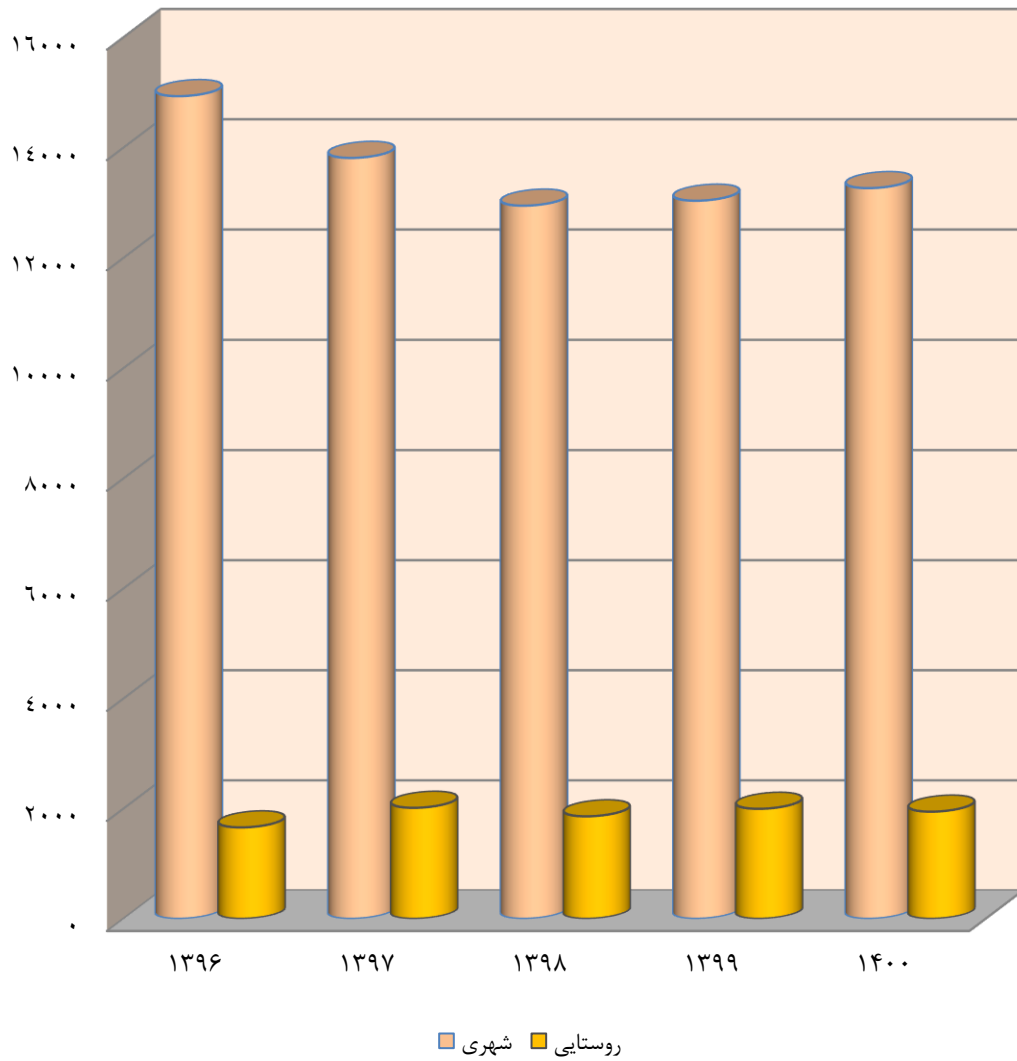
(۱) فوت جاری ثبت شده، منظور فوتی است که در همان سال وقوع فوت، ثبت شود.  
 مأخذ - اداره کل ثبت احوال استان لرستان.

۲۱-۳- ازدواج و طلاق ثبت شده در نقاط شهری و روستایی

نقاط روستایی		نقاط شهری		جمع		سال و شهرستان
ازدواج	طلاق	ازدواج	طلاق	ازدواج	طلاق	
۴۷۵	۸۱۸۳	۱۴۲۳	۱۲۳۷۵	۱۸۹۸	۲۰۵۵۸	.....۱۳۸۵
۸۴۶	۱۰۱۷۵	۲۲۶۱	۱۴۹۰۴	۳۱۰۷	۲۵۰۷۹	.....۱۳۹۰
۲۶۰	۲۰۰۸	۳۳۷۸	۱۶۹۹۴	۳۶۳۸	۱۹۰۰۲	.....۱۳۹۵
۲۰۷	۱۶۵۹	۳۳۲۵	۱۴۹۳۴	۳۵۳۲	۱۶۵۹۳	.....۱۳۹۶
۲۳۲	۲۰۱۵	۳۶۲۱	۱۳۸۱۴	۳۸۵۳	۱۵۸۲۹	.....۱۳۹۷
۲۶۱	۱۸۶۰	۳۶۶۶	۱۲۹۴۸	۳۹۲۷	۱۴۸۰۸	.....۱۳۹۸
۲۶۷	۱۹۹۷	۳۹۱۲	۱۳۰۳۸	۴۱۷۹	۱۵۰۳۵	.....۱۳۹۹
<b>۳۶۰</b>	<b>۱۹۴۵</b>	<b>۳۸۹۰</b>	<b>۱۳۲۶۶</b>	<b>۴۲۵۰</b>	<b>۱۵۲۱۱</b>	..... <b>۱۴۰۰</b>
۳	۳	۱۷۰	۵۴۳	۱۷۳	۵۴۶	.....ازنا
۱۴	۱۴۰	۲۵۷	۱۰۷۵	۲۷۱	۱۲۱۵	.....الیگودرز
۷۹	۳۸۰	۸۵۲	۲۱۷۳	۹۳۱	۲۵۵۳	.....بروجرد
۴۴	۹۳	۶۸	۴۴۲	۱۱۲	۵۳۵	.....پلدختر
.	.	.	.	.	.	.....چگنی <sup>(۱)</sup>
۸۵	۳۱۸	۱۳۴۶	۴۱۵۲	۱۴۳۱	۴۴۷۰	.....خرم آباد
۵۲	۳۱۵	۲۸۵	۱۰۹۵	۳۳۷	۱۴۱۰	.....دلفان
۹	۳۸	۴۳۵	۱۵۵۴	۴۴۴	۱۵۹۲	.....دورود
.	.	.	.	.	.	.....رومشکان
.	۷۱	۱۵۶	۴۹۰	۱۵۶	۵۶۱	.....سلسله
۷۴	۵۸۷	۳۲۱	۱۷۴۲	۳۹۵	۲۳۲۹	.....کوهدشت

(۱) شهرستان چگنی فاقد دفترخانه ازدواج و طلاق می باشد.  
مأخذ - اداره کل ثبت احوال استان لرستان.

۳-۶- تعداد ازدواج ثبت شده در نقاط شهری و روستایی



مبنا: جدول ۲۱-۳

۲۲-۳- ازدواج و طلاق ثبت شده برحسب اختلاف سن زوج نسبت به سن زوجه: ۱۴۰۰

اختلاف سن	ازدواج	طلاق
کل.....	۱۵۲۱۱	۴۲۵۰
بیش از ۲۰ سال بزرگ تر.....	۲۲۱	۶۸
(۲۰-۱۶) سال بزرگ تر.....	۳۵۶	۵۷
(۱۵-۱۱) سال بزرگ تر.....	۱۷۰۰	۳۷۸
۱۰ سال بزرگ تر.....	۶۹۲	۱۵۸
۹ سال بزرگ تر.....	۷۸۲	۱۹۱
۸ سال بزرگ تر.....	۹۴۴	۲۳۴
۷ سال بزرگ تر.....	۹۷۱	۲۶۴
۶ سال بزرگ تر.....	۱۰۶۷	۳۱۸
۵ سال بزرگ تر.....	۱۰۵۰	۳۲۸
۴ سال بزرگ تر.....	۱۰۹۳	۳۴۸
۳ سال بزرگ تر.....	۱۰۷۷	۳۵۴
۲ سال بزرگ تر.....	۱۰۱۵	۳۱۰
۱ سال بزرگ تر.....	۹۹۵	۳۰۸
بدون اختلاف سن.....	۱۶۰۲	۴۵۵
۱ سال کوچک تر.....	۴۷۱	۱۳۶
۲ سال کوچک تر.....	۳۴۴	۹۸
۳ سال کوچک تر.....	۲۱۹	۷۸
۴ سال کوچک تر.....	۱۷۱	۴۳
۵ سال کوچک تر.....	۱۱۳	۳۵
۶ سال کوچک تر.....	۹۰	۲۴
۷ سال کوچک تر.....	۶۲	۲۱
۸ سال کوچک تر.....	۴۷	۸
۹ سال کوچک تر.....	۳۱	۹
۱۰ سال کوچک تر.....	۲۲	۹
(۱۵-۱۱) سال کوچک تر.....	۵۸	۱۳
(۲۰-۱۶) سال کوچک تر.....	۱۵	۴
بیش از ۲۰ سال کوچک تر.....	۳	۱

مأخذ - اداره کل ثبت احوال استان لرستان.

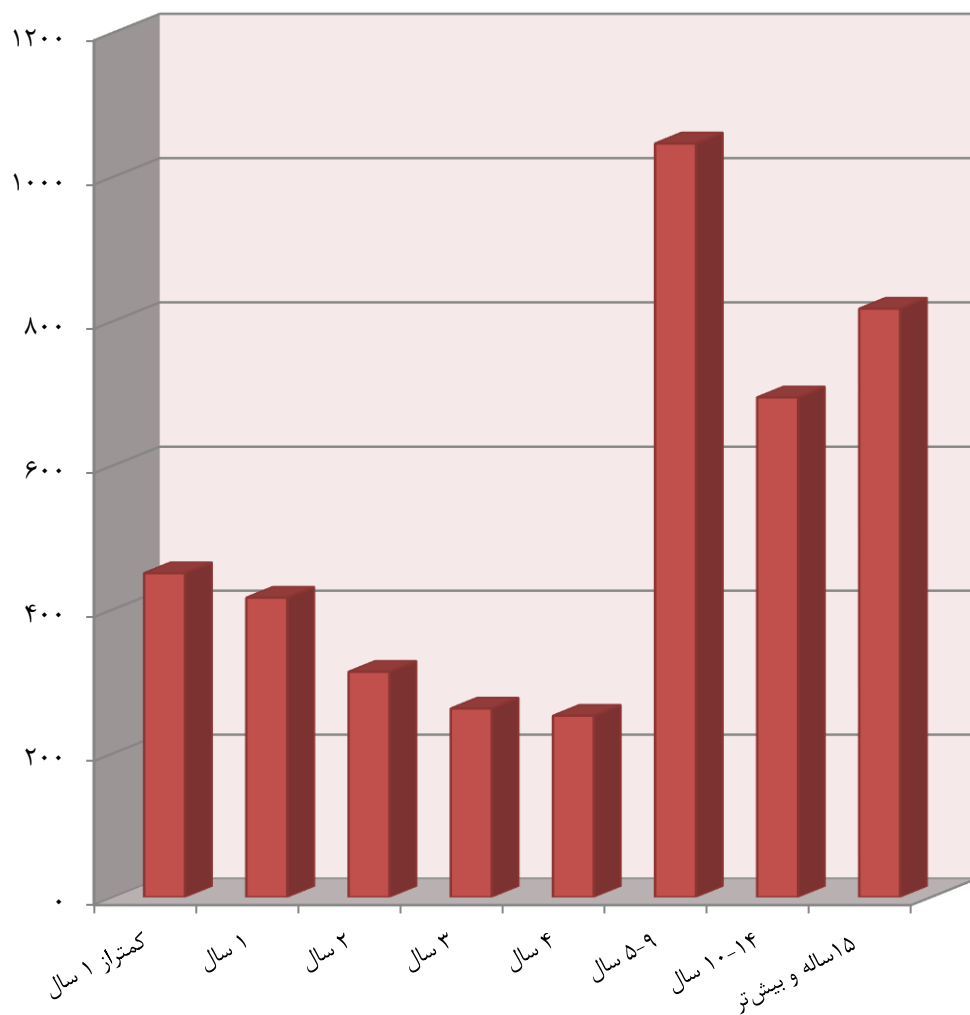


۳-۲۳- تعداد طلاق ثبت شده بر حسب طول مدت ازدواج<sup>(۱)</sup>

سال و شهرستان	جمع	کمتر از ۱سال	۱سال	۲سال	۳سال	۴سال	۵-۹سال	۱۰-۱۴سال	۱۵سال و بیش تر
.....۱۳۸۵	...	...	...	...	...	...	...	...	...
.....۱۳۹۰	...	...	...	...	...	...	...	...	...
.....۱۳۹۵	۳۶۳۸	۵۸۱	۴۸۹	۳۳۵	۲۸۴	۲۳۶	۸۳۱	۴۰۲	۴۸۰
.....۱۳۹۶	۳۵۳۲	۴۶۸	۴۵۹	۳۴۶	۲۴۸	۲۳۲	۸۰۹	۴۴۰	۵۳۰
.....۱۳۹۷	۳۸۵۳	۴۷۹	۴۳۳	۳۵۴	۲۶۴	۲۶۰	۹۱۸	۵۴۲	۶۰۳
.....۱۳۹۸	۳۹۲۷	۴۰۸	۴۰۱	۳۱۸	۲۸۴	۲۶۹	۱۰۰۹	۶۱۰	۶۲۸
.....۱۳۹۹	۴۱۷۹	۴۱۰	۳۴۲	۳۵۷	۲۸۷	۲۵۲	۱۰۶۲	۷۳۹	۷۳۰
.....۱۴۰۰	۴۲۵۰	۴۵۰	۴۱۶	۳۱۳	۲۶۲	۲۵۲	۱۰۴۶	۶۹۴	۸۱۷
.....ازنا	۱۷۳	۱۱	۱۸	۱۴	۱۶	۱۵	۳۴	۲۶	۳۹
.....الیگودرز	۲۷۱	۱۲	۲۸	۱۸	۲۴	۱۱	۷۸	۳۸	۶۲
.....بروجرد	۹۳۱	۸۶	۶۷	۶۷	۴۷	۵۴	۲۱۰	۱۷۴	۲۲۶
.....پلدختر	۱۱۲	۱۸	۱۶	۷	۳	۷	۲۹	۱۹	۱۳
.....چگنی	۰	۰	۰	۰	۰	۰	۰	۰	۰
.....خرم آباد	۱۴۳۱	۱۴۴	۱۴۶	۸۱	۷۲	۸۳	۳۷۰	۲۴۶	۲۸۹
.....دلفان	۳۳۷	۴۲	۳۲	۲۸	۲۷	۲۱	۹۲	۵۳	۴۲
.....دورود	۴۴۴	۳۴	۲۸	۴۰	۳۲	۲۸	۱۱۲	۷۵	۹۵
.....رومشکان	۰	۰	۰	۰	۰	۰	۰	۰	۰
.....سلسله	۱۵۶	۲۵	۲۴	۱۵	۱۵	۹	۳۷	۱۹	۱۲
.....کوهدشت	۳۹۵	۷۸	۵۷	۴۳	۲۶	۲۴	۸۴	۴۴	۳۹

(۱) تعداد سال های کاملی که از زمان وقوع ازدواج گذشته است. مأخذ - اداره کل ثبت احوال استان لرستان.

۳-۷- تعداد طلاق ثبت شده بر حسب طول مدت ازدواج: ۱۴۰۰



مبنا: جدول ۳-۲۳