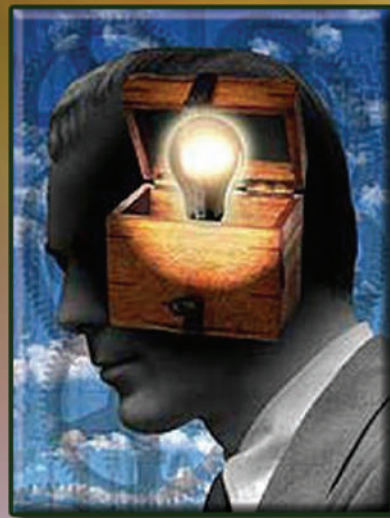




فصل چهارم

نیروی انسانی



مقدمه

آمار و اطلاعات مربوط به نیروی انسانی، برای نخستین بار در سال ۱۳۱۸ توسط اداره کل آمار و ثبت احوال، در برخی از شهرهای مهم کشور گردآوری شد. در سال ۱۳۳۵، ضمن اجرای اولین سرشماری عمومی نفوس که توسط اداره کل آمار عمومی اجرا شد، اطلاعاتی چند در این زمینه به دست آمد. سپس با اجرای چند طرح آماری در زمینه‌های کشاورزی، صنعت و جمعیت، در زمره آمار جمع آوری شده، اطلاعات مربوط به نیروی انسانی نیز متناسب با موضوع طرح، مورد توجه قرار گرفت. در سال‌های ۱۳۳۷ و ۱۳۴۱، سازمان برنامه با همکاری اداره کل مطالعات نیروی انسانی و آمار وزارت کار و امور اجتماعی، آمارگیری‌هایی را در زمینه نیروی انسانی انجام داد و نتایج آن را منتشر کرد. در سال‌های بعد، مرکز آمار ایران ضمن اجرای سرشماری‌های عمومی نفوس و مسکن سال‌های ۱۳۴۵، ۱۳۵۵، ۱۳۶۵، ۱۳۷۵، ۱۳۸۵، ۱۳۹۰ و ۱۳۹۵ و نیز آمارگیری جاری جمعیت ۱۳۷۰، آمار و اطلاعات اساسی مربوط به نیروی انسانی را جمع‌آوری کرده است. علاوه بر آن از سال ۱۳۷۶، طرح نمونه‌گیری ویژگی‌های اشتغال و بیکاری را نیز به اجرا در آورد

که این طرح تا سال ۱۳۸۳، به صورت سالانه اجرا شد. در سال‌های مذکور، اطلاعات آبان‌ماه به‌عنوان نماینده سال ارائه شده است. از سال ۱۳۸۴، طرح آمارگیری از نیروی کار جایگزین طرح مذکور شده است. شایان ذکر است با توجه به ویژگی‌های این طرح، اطلاعات ارائه شده در این سال‌ها، متوسط اطلاعات سالانه می‌باشد.

اطلاعاتی که در این فصل ارائه می‌شود شامل انواع جمعیت فعال و غیر فعال اقتصادی، ویژگی‌های جمعیت شاغل در بخش‌های مختلف اقتصادی و آمار کارکنان دولت می‌باشد.

در مورد آمار ارائه شده توضیح نکات زیر ضروری است:

- ۱- در طرح آمارگیری از ویژگی‌های اشتغال و بیکاری خانوار و همچنین طرح آمارگیری از نیروی کار، جامعه آماری نمونه فقط شامل خانوارهای معمولی ساکن می‌باشد و خانوارهای موسسه‌ای و معمولی غیر ساکن را در بر نمی‌گیرد.
- ۲- آمار مربوط به هر وزارتخانه یا مؤسسه، شامل آمار تمامی سازمان‌ها و واحدهای تحت پوشش آن نیز می‌باشد.

- ۳- آمار کارکنان وزارت اطلاعات، وزارت دفاع و پشتیبانی نیروهای مسلح و شرکت‌های وابسته به

خوداشتغالان، به‌عنوان اشتغال محسوب می‌شود. برای کارکنان فامیلی بدون مزدی که در طول زمان مرجع، فعالیت شغلی انجام نداده‌اند، ترک موقت از شغل معنا ندارد.

بیکار: فرد در سن کار که در دوره‌های مرجع قبل از آمارگیری، فاقد کار باشد (دارای اشتغال مزد و حقوق بگیری یا خوداشتغالی نباشد) آماده برای کار بوده (برای مزد و حقوق بگیری و خود اشتغالی آمادگی داشته باشد) و جویای کار باشد. (اقدامات مشخصی را به منظور جستجوی کار به صورت مزد و حقوق بگیری یا خود اشتغالی انجام داده باشد).

اشتغال ناقص زمانی: اشتغال ناقصی است که فرد در زمان مرجع، حاضر در سر کار یا غایب موقت از محل کار بوده، به دلایل اقتصادی نظیر رکود کاری، پیدا نکردن کار با ساعت کار بیشتر، قرار داشتن در فصل غیرکاری و... کمتر از ساعت قانونی کشور کار کرده و خواهان و آماده برای انجام کار اضافی در زمان مرجع باشد.

بیکار قبلا شاغل: فرد قبلا شاغلی که در طی دوره‌های زمانی مرجع، فاقد کار، در جستجوی کار و آماده برای کار باشد.

بیکار قبلا غیرشاغل: فرد قبلا غیر شاغلی که در طی دوره‌های زمانی مرجع، فاقد کار، در جستجوی کار و آماده برای کار باشد.

باسواد: فردی که می‌تواند به زبان فارسی یا هر زبان دیگر، متن ساده‌ای را بخواند و بنویسد، خواه مدرک رسمی داشته باشد یا نداشته باشد.

محصل: فرد پذیرفته شده‌ای است که برابر ضوابط معینی برای تحصیل در یکی از دوره‌های رسمی

آن و نیروهای نظامی و انتظامی، به دلیل محرمانه بودن و نیز آمار کارکنان شرکت‌های تحت پوشش سازمان‌های دولتی به‌علت وضعیت خاص استخدامی، در دسترس نمی‌باشد.

برای تهیه و تنظیم آمار و اطلاعات این فصل، از نتایج طرح آمارگیری از ویژگی‌های اشتغال و بیکاری خانوار، طرح آمارگیری از نیروی کار مرکز آمار ایران، اداره کل تعاون، کار و رفاه اجتماعی و اطلاعات کارکنان دستگاه‌های دولتی استان استفاده شده است.

تعاریف و مفاهیم

کار: آن دسته از فعالیت‌های اقتصادی (فکری یا بدنی) که به منظور کسب درآمد (نقدی و یا غیر نقدی) صورت پذیرد و هدف آن تولید کالا یا ارائه خدمت باشد.

جمعیت فعال اقتصادی: تمامی افراد ۱۵ ساله و بیش‌تر (حداقل سن تعیین شده)، که در هفته تقویمی قبل از هفته آمارگیری (هفته مرجع) (بیکار) طبق تعریف کار، در تولید کالا و خدمات مشارکت داشته (شاغل) و یا از قابلیت مشارکت برخوردار بوده‌اند.

جمعیت غیر فعال اقتصادی: شامل تمامی افراد در سن کاری است که طول زمان مرجع در هیچ یک از دو گروه شاغل و بیکار قرار نمی‌گیرند.

شاغل: فرد در سن کار که در هفته تقویمی قبل از هفته آمارگیری (هفته مرجع)، طبق تعریف کار، حداقل یک ساعت کار کرده یا بنا به دلایلی به‌طور موقت کار را ترک کرده است. ترک موقت کار در هفته مرجع با داشتن پیوند رسمی شغلی، برای مزد و حقوق‌بگیران و تداوم کسب و کار برای

شده‌اند. بیش‌ترین متقاضیان ثبت نام شده در مراکز کاریابی مربوط به گروه سنی ۲۵-۳۴ ساله با ۳۱۸۴ نفر و کم‌ترین تعداد مربوط به گروه سنی ۵۵ ساله و بیش‌تر با ۵۹ نفر است.

حوزه علمیه ثبت نام کند و به تحصیل اشتغال دارد.

خانه‌دار: افراد غیرفعال اقتصادی که در خانه به انجام امور منزل می‌پردازند.

دارای درآمد بدون کار: افراد غیرفعال اقتصادی که از طریق سرمایه‌گذاری‌ها، املاک، حق‌الامتياز یا حقوق بازنشستگی ناشی از فعالیت‌های قبلی خود دارای درآمد هستند.

نرخ مشارکت اقتصادی (نرخ فعالیت): نسبت جمعیت فعال (شاغل و بیکار) ۱۵ ساله و بیش‌تر به جمعیت در سن کار (۱۵ ساله و بیش‌تر) ضرب در ۱۰۰ است.

نرخ بیکاری: نسبت جمعیت بیکار ۱۵ ساله و بیش‌تر به جمعیت فعال ۱۵ ساله و بیش‌تر، ضرب در ۱۰۰ است.

گزیده اطلاعات

بر اساس نتایج طرح آمارگیری از نیروی کار در سال ۱۴۰۰، ۴۷/۸ درصد جمعیت ۱۵ ساله و بیش‌تر در استان از نظر اقتصادی فعال بوده‌اند که نرخ بیکاری در میان این گروه جمعیتی برابر ۱۱/۸ درصد و نرخ بیکاری جوانان ۲۴-۱۵ ساله برابر ۲۸/۳ درصد است. در سال مذکور، سهم اشتغال در بخش کشاورزی ۷/۶ درصد، بخش صنعت ۴۴/۳ درصد و بخش خدمات ۴۸/۲ درصد می‌باشد.

بر اساس آمار ارائه شده از اداره کل تعاون، کار و رفاه اجتماعی استان در سال ۱۴۰۰، تعداد ۲۰۳۹۹ فرصت شغلی ایجاد شده و ۶۹۸۲ نفر متقاضی کار بوده که در مراکز اشتغال‌یابی ثبت نام نموده‌اند.

از کل متقاضیان کار در سال ۱۴۰۰، تعداد ۱۴۵۶ نفر از طریق مراکز کاریابی مشغول به فعالیت

۴-۱- توزیع نسبی جمعیت ۱۵ ساله و بیش تر بر حسب وضع فعالیت و جنس در نقاط شهری و روستایی (درصد)

شرح	جمعیت ۱۵ ساله و بیش تر	جمعیت فعال از نظر اقتصادی							
		جمع	شاغل	بیکار	جمع	محصل	خانه دار		
کل استان									
مرد و زن									
..... ۱۳۸۵	۱۰۰	۳۵/۶	۳۳/۴	۲/۳	۶۴/۴	۲۲/۲	۲۸/۰	۱۰/۵	۳/۷
..... ۱۳۹۰	۱۰۰	۳۶/۶	۳۴/۲	۲/۴	۶۳/۴	۲۰/۶	۳۰/۴	۸/۷	۳/۶
..... ۱۳۹۵	۱۰۰	۴۰/۸	۳۵/۶	۵/۲	۵۹/۲	۱۸/۸	۳۰/۱	۹/۰	۱/۲
..... ۱۳۹۶	۱۰۰	۴۲/۲	۳۶/۸	۵/۴	۵۷/۸	۱۹/۸	۲۷/۸	۸/۹	۱/۳
..... ۱۳۹۷	۱۰۰	۴۲/۰	۳۶/۲	۵/۸	۵۸	۱۸/۳	۲۸/۱	۱۰/۲	۱/۴
..... ۱۳۹۸ ^(۱)	۱۰۰	۴۶/۲	۴۰/۱	۶/۱	۵۳/۸	۱۱/۳	۲۹/۴	۱۱/۸	۱/۴
..... ۱۳۹۹	۱۰۰	۴۵/۲	۴۰/۲	۵/۰	۵۴/۸	۱۱/۱	۳۰/۳	۱۱/۴	۱/۹
..... ۱۴۰۰	۱۰۰	۴۷/۸	۴۲/۱	۵/۷	۵۲/۲	۱۱/۲	۳۱/۴	۸/۳	۱/۴
مرد									
..... ۱۳۸۵	۱۰۰	۶۶/۹	۶۲/۹	۳/۹	۳۳/۱	۲۱/۸	۰/۴	۷/۹	۳/۱
..... ۱۳۹۰	۱۰۰	۵۸/۳	۵۵/۶	۲/۶	۴۱/۷	۲۳/۳	۰/۳	۱۳/۵	۴/۶
..... ۱۳۹۵	۱۰۰	۶۳/۵	۵۷/۷	۵/۷	۳۶/۵	۱۹/۲	۰/۲	۱۵/۶	۱/۵
..... ۱۳۹۶	۱۰۰	۶۳/۱	۵۷/۷	۵/۴	۳۶/۹	۲۰/۴	۰/۱	۱۴/۴	۲/۰
..... ۱۳۹۷	۱۰۰	۶۲/۳	۵۷/۵	۵/۸	۳۶/۷	۱۹/۲	۰/۲	۱۵/۷	۱/۷
..... ۱۳۹۸ ^(۱)	۱۰۰	۶۹/۱	۶۳/۶	۵/۵	۳۰/۹	۱۱/۵	۰/۱	۱۷/۶	۱/۷
..... ۱۳۹۹	۱۰۰	۶۹/۲	۶۵/۱	۴/۲	۳۰/۸	۱۰/۴	۰/۰	۱۷/۴	۲/۹
..... ۱۴۰۰	۱۰۰	۷۱/۸	۶۷/۷	۴/۰	۲۸/۲	۱۰/۶	۰/۲	۱۵/۴	۲/۱
زن									
..... ۱۳۸۵	۱۰۰	۲۰/۵	۱۷/۹	۲/۶	۷۹/۵	۲۲/۶	۵۲/۴	۲/۵	۲/۰
..... ۱۳۹۰	۱۰۰	۱۱/۲	۹/۶	۱/۶	۸۸/۸	۲۱/۱	۵۷/۶	۷/۳	۲/۸
..... ۱۳۹۵	۱۰۰	۱۷/۲	۱۲/۶	۴/۷	۸۲/۸	۱۸/۴	۶۱/۴	۲/۱	۰/۹
..... ۱۳۹۶	۱۰۰	۲۰/۱	۱۴/۶	۵/۵	۷۹/۹	۱۹/۱	۵۷/۱	۳/۱	۰/۵
..... ۱۳۹۷	۱۰۰	۱۹/۳	۱۳/۴	۵/۹	۸۰/۷	۱۷/۴	۵۷/۹	۴/۳	۱/۱
..... ۱۳۹۸ ^(۱)	۱۰۰	۲۲/۰	۱۵/۲	۶/۸	۷۸/۰	۱۱/۱	۶۰/۲	۵/۶	۱/۱
..... ۱۳۹۹	۱۰۰	۲۰/۳	۱۴/۴	۵/۹	۷۹/۷	۱۱/۹	۶۱/۸	۵/۱	۰/۹
..... ۱۴۰۰	۱۰۰	۲۳/۱	۱۵/۸	۷/۳	۷۶/۹	۱۱/۸	۶۳/۶	۰/۹	۰/۷

۴-۱- توزیع نسبی جمعیت ۱۵ ساله و بیش تر بر حسب وضع فعالیت و جنس در نقاط شهری و روستایی (دنباله)

جمعیت غیر فعال از نظر اقتصادی				جمعیت فعال از نظر اقتصادی				جمعیت ۱۵ ساله و بیش تر	شرح
سایر	دارای درآمد بدون کار	خانه دار	محصل	جمع	بیکار	شاغل	جمع		
نقاط شهری									
مرد وزن									
۲/۵	۵/۷	۲۶/۰	۲۳/۳	۵۷/۵	۳/۵	۳۹/۱	۴۲/۵	۱۰۰ ۱۳۸۵
۳/۶	۱۰/۶	۲۸/۰	۲۲/۸	۶۵/۰	۲/۲	۳۲/۸	۳۵/۰	۱۰۰ ۱۳۹۰
۱/۱	۹/۲	۳۰/۲	۱۹/۰	۵۹/۴	۵/۴	۳۵/۲	۴۰/۶	۱۰۰ ۱۳۹۵
۱/۲	۸/۸	۲۷/۹	۲۰/۱	۵۸/۰	۵/۶	۳۶/۴	۴۲/۰	۱۰۰ ۱۳۹۶
۱/۲	۱۰/۴	۲۷/۹	۱۸/۶	۵۸/۲	۶/۰	۳۵/۸	۴۱/۸	۱۰۰ ۱۳۹۷
۱/۴	۱۲/۰	۲۸/۸	۱۱/۸	۵۴/۰	۶/۴	۳۹/۶	۴۶/۰	۱۰۰ (۱)۱۳۹۸
۲/۰	۱۱/۴	۲۹/۹	۱۱/۵	۵۴/۸	۵/۱	۴۰/۱	۴۵/۲	۱۰۰ ۱۳۹۹
۱/۳	۸/۳	۳۰/۹	۱۱/۴	۵۱/۹	۶/۱	۴۲/۱	۴۸/۱	۱۰۰ ۱۴۰۰
مرد									
۳/۰	۸/۵	۰/۳	۲۲/۷	۳۴/۵	۴/۰	۶۱/۵	۶۵/۵	۱۰۰ ۱۳۸۵
۴/۶	۱۴/۱	۰/۳	۲۳/۷	۴۲/۷	۲/۷	۵۴/۶	۵۷/۳	۱۰۰ ۱۳۹۰
۱/۴	۱۶/۳	۰/۱	۱۹/۲	۳۷/۱	۵/۸	۵۷/۱	۶۲/۹	۱۰۰ ۱۳۹۵
۱/۹	۱۴/۸	۰/۱	۲۰/۶	۳۷/۴	۵/۶	۵۷/۰	۶۲/۶	۱۰۰ ۱۳۹۶
۱/۶	۱۶/۱	۰/۲	۱۹/۵	۳۷/۴	۵/۹	۵۶/۸	۶۲/۶	۱۰۰ ۱۳۹۷
۱/۶	۱۸/۰	۰/۱	۱۱/۹	۳۱/۶	۵/۶	۶۲/۸	۶۸/۴	۱۰۰ (۱)۱۳۹۸
۳/۰	۱۷/۷	۰/۰	۱۰/۷	۳۱/۳	۴/۳	۶۴/۴	۶۸/۷	۱۰۰ ۱۳۹۹
۲/۰	۱۵/۶	۰/۲	۱۰/۶	۲۸/۴	۴/۴	۶۷/۳	۷۱/۶	۱۰۰ ۱۴۰۰
زن									
۲/۰	۲/۵	۵۴/۵	۲۳/۹	۸۳/۰	۲/۹	۱۴/۱	۱۷	۱۰۰ ۱۳۸۵
۲/۴	۶/۸	۵۸/۰	۲۱/۷	۸۹/۰	۱/۸	۹/۲	۱۱	۱۰۰ ۱۳۹۰
۰/۷	۱/۷	۶۱/۶	۱۸/۷	۸۲/۶	۵	۱۲/۴	۱۷/۴	۱۰۰ ۱۳۹۵
۰/۴	۲/۵	۵۷/۳	۱۹/۶	۷۹/۷	۵/۷	۱۴/۶	۲۰/۳	۱۰۰ ۱۳۹۶
۰/۹	۴/۳	۵۷/۸	۱۷/۷	۸۰/۶	۶/۱	۱۳/۳	۱۹/۴	۱۰۰ ۱۳۹۷
۱/۱	۵/۷	۵۹/۱	۱۱/۷	۷۷/۵	۷/۳	۱۵/۲	۲۲/۵	۱۰۰ (۱)۱۳۹۸
۰/۹	۴/۹	۶۱/۰	۱۲/۴	۷۹/۲	۶/۱	۱۴/۸	۲۰/۸	۱۰۰ ۱۳۹۹
۰/۶	۰/۸	۶۲/۷	۱۲/۱	۷۶/۲	۷/۸	۱۶/۰	۲۳/۸	۱۰۰ ۱۴۰۰

۴-۱- توزیع نسبی جمعیت ۱۵ ساله و بیش تر بر حسب وضع فعالیت و جنس در نقاط شهری و روستایی (دنباله)

شرح	جمعیت ۱۵ ساله و بیش تر	جمعیت فعال از نظر اقتصادی			جمعیت غیر فعال از نظر اقتصادی			سایر	
		جمع	شاغل	بیکار	جمع	محصل	خانه دار		دارای درآمد بدون کار
نقاط روستایی									
مرد و زن									
..... ۱۳۸۵	۱۰۰	۵۲/۸	۵۰/۲	۲/۷	۴۷/۲	۱۷/۷	۲۳/۰	۳/۹	۲/۶
..... ۱۳۹۰	۱۰۰	۳۸/۴	۳۶/۸	۱/۶	۶۱/۶	۱۹/۴	۲۷/۶	۱۰/۱	۴/۶
..... ۱۳۹۵	۱۰۰	۴۲/۲	۳۸/۱	۴/۱	۵۷/۸	۱۷/۶	۲۹/۹	۸/۰	۲/۳
..... ۱۳۹۶	۱۰۰	۴۳/۳	۳۹/۳	۴/۰	۵۶/۷	۱۷/۶	۲۷/۵	۹/۶	۲/۰
..... ۱۳۹۷	۱۰۰	۴۳/۳	۳۸/۵	۴/۹	۵۶/۷	۱۶/۴	۲۹/۴	۸/۵	۲/۳
..... ۱۳۹۸ ^(۱)	۱۰۰	۴۷/۲	۴۳/۱	۴/۱	۵۲/۸	۷/۴	۳۳/۷	۱۰/۰	۱/۷
..... ۱۳۹۹	۱۰۰	۴۵/۴	۴۱/۴	۴/۰	۵۴/۶	۸/۶	۳۳/۰	۱۱/۴	۱/۷
..... ۱۴۰۰	۱۰۰	۴۵/۵	۴۲/۶	۲/۹	۵۴/۵	۱۰/۱	۳۴/۸	۷/۷	۱/۹
مرد									
..... ۱۳۸۵	۱۰۰	۷۲/۸	۶۹/۰	۳/۹	۲۷/۲	۱۷/۹	۰/۷	۵/۳	۳/۳
..... ۱۳۹۰	۱۰۰	۶۳/۸	۶۱/۳	۲/۴	۳۶/۲	۲۰/۸	۰/۴	۱۰/۶	۴/۵
..... ۱۳۹۵	۱۰۰	۶۷/۳	۶۱/۸	۵/۵	۳۲/۷	۱۹/۰	۰/۴	۱۱/۰	۲/۳
..... ۱۳۹۶	۱۰۰	۶۶/۷	۶۲/۱	۴/۶	۳۳/۳	۱۹/۰	۰/۲	۱۱/۸	۲/۳
..... ۱۳۹۷	۱۰۰	۶۷/۵	۶۲/۲	۵/۳	۳۲/۵	۱۷/۲	۰/۲	۱۲/۶	۲/۴
..... ۱۳۹۸ ^(۱)	۱۰۰	۷۴/۴	۶۹/۶	۴/۹	۲۵/۶	۸/۰	۰/۳	۱۵/۱	۲/۱
..... ۱۳۹۹	۱۰۰	۷۳/۱	۶۹/۴	۳/۷	۲۶/۹	۸/۶	۰/۱	۱۵/۹	۲/۴
..... ۱۴۰۰	۱۰۰	۷۲/۹	۷۱/۰	۱/۹	۲۷/۱	۱۰/۲	۰/۵	۱۴/۰	۲/۴
زن									
..... ۱۳۸۵	۱۰۰	۳۳/۳	۳۱/۹	۱/۴	۶۶/۷	۱۷/۵	۴۴/۶	۲/۵	۲/۰
..... ۱۳۹۰	۱۰۰	۱۲/۵	۱۱/۷	۰/۸	۸۷/۵	۱۸/۰	۵۵/۳	۹/۶	۴/۷
..... ۱۳۹۵	۱۰۰	۱۶/۴	۱۳/۷	۲/۷	۸۳/۶	۱۶/۲	۶۰/۱	۴/۹	۲/۴
..... ۱۳۹۶	۱۰۰	۱۸/۵	۱۵/۲	۳/۳	۸۱/۵	۱۶/۱	۵۶/۴	۷/۳	۱/۷
..... ۱۳۹۷	۱۰۰	۱۸/۸	۱۴/۴	۴/۴	۸۱/۲	۱۵/۶	۵۹/۰	۴/۴	۲/۲
..... ۱۳۹۸ ^(۱)	۱۰۰	۱۸/۷	۱۵/۳	۳/۴	۸۱/۳	۱۶/۸	۶۸/۵	۴/۷	۱/۳
..... ۱۳۹۹	۱۰۰	۱۶/۷	۱۲/۳	۴/۴	۸۳/۳	۸/۶	۶۷/۱	۶/۷	۰/۹
..... ۱۴۰۰	۱۰۰	۱۷/۸	۱۳/۹	۳/۹	۸۲/۲	۹/۹	۶۹/۷	۱/۳	۱/۳

(۱) ارقام از سال ۱۳۹۸ براساس جمعیت ۱۵ ساله و بیشتر می باشد.
 مأخذ- مرکز آمار ایران. (ر.م).
 - مرکز آمار ایران. دفتر جمعیت، نیروی کار و سرشماری.

۴-۲- شاخص‌های عمده نیروی کار در جمعیت ۱۵ ساله و بیش‌تر برحسب جنس در نقاط

سهم اشتغال در بخش‌های عمده‌ی فعالیت اقتصادی			سهم اشتغال ناقص	نرخ بیکاری ۱۵-۲۹ ساله ^(۳)	نرخ بیکاری ۱۵-۲۴ ساله	نرخ بیکاری	نرخ مشارکت اقتصادی	شرح
خدمات	صنعت	کشاورزی						
کل استان								
مرد و زن								
۴۱/۸	۴۴	۱۴/۱	۴/۱	...	۱۳/۶	۷/۴	۴۴/۶ ۱۳۸۵
۴۵/۸	۴۳/۲	۱۰/۹	۳/۶	...	۱۱/۲	۶/۰	۳۵/۶ ۱۳۹۰
۴۶/۳	۴۵/۴	۸/۳	۵/۱	۲۴/۹	۲۵/۲	۱۲/۸	۴۰/۸ ۱۳۹۵
۴۴/۹	۴۶/۶	۸/۴	۱۰/۴	۲۶/۴	۳۰/۷	۱۲/۸	۴۲/۲ ۱۳۹۶
۴۸/۲	۴۴/۰	۷/۸	۷/۴	۲۸/۷	۳۵/۲	۱۳/۹	۴۲/۰ ۱۳۹۷
۴۹/۳	۴۳/۷	۷/۰	۵/۲	۲۲/۰	۳۲/۵	۱۳/۲	۴۶/۲ ^(۱) ۱۳۹۸
۴۸/۵	۴۳/۷	۷/۹	۵/۳	۱۹/۲	۳۰/۴	۱۱/۱	۴۵/۲ ۱۳۹۹
۴۸/۲	۴۴/۳	۷/۶	۵/۹	۱۸/۹	۲۸/۳	۱۱/۸	۴۷/۸ ۱۴۰۰
مرد								
۴۴/۶	۴۱/۵	۱۳/۹	۴/۳	...	۱۰/۱	۵/۹	۶۶/۹ ۱۳۸۵
۴۴/۰	۴۴/۸	۱۱/۲	۳/۹	...	۸/۷	۴/۵	۵۸/۳ ۱۳۹۰
۴۴/۰	۴۶/۶	۹/۳	۵/۳	۱۶/۵	۱۸/۷	۹/۰	۶۳/۵ ۱۳۹۵
۴۲/۶	۴۷/۸	۹/۶	۱۱/۱	۱۷/۳	۲۳/۷	۸/۶	۶۳/۱ ۱۳۹۶
۴۵/۶	۴۵/۷	۸/۷	۷/۹	۲۰/۶	۲۸/۴	۹/۲	۶۳/۳ ۱۳۹۷
۴۶/۸	۴۵/۱	۸/۱	۵/۴	۱۳/۲	۲۳/۴	۷/۹	۶۹/۱ ^(۱) ۱۳۹۸
۴۶/۳	۴۴/۷	۹/۰	۶/۰	۱۰/۲	۱۸/۹	۶/۰	۶۹/۲ ۱۳۹۹
۴۵/۴	۴۶/۱	۸/۵	۶/۴	۸/۲	۱۶/۰	۵/۶	۷۱/۸ ۱۴۰۰
زن								
۳۱/۲	۵۳/۸	۱۵/۱	۳/۴	...	۲۳/۹	۱۲/۶	۲۰/۵ ۱۳۸۵
۵۷/۴	۳۳/۳	۹/۳	۲/۰	...	۳۰/۲	۱۴/۴	۱۱/۲ ۱۳۹۰
۵۷/۲	۳۹/۷	۳/۱	۳/۸	۵۱/۱	۵۰/۶	۲۷/۰	۱۷/۲ ۱۳۹۵
۵۴/۶	۴۱/۸	۳/۶	۷/۳	۵۱/۷	۵۴/۶	۲۷/۰	۲۰/۱ ۱۳۹۶
۶۰/۲	۳۶/۳	۳/۵	۵/۳	۵۲/۵	۵۸/۲	۳۰/۴	۱۹/۳ ۱۳۹۷
۶۰/۴	۳۷/۴	۲/۲	۴/۱	۴۶/۲	۵۹/۴	۳۰/۸	۲۲/۰ ^(۱) ۱۳۹۸
۵۸/۶	۳۸/۷	۲/۸	۳/۱	۴۴/۲	۶۴/۹	۲۸/۸	۲۰/۳ ۱۳۹۹
۶۰/۳	۳۶/۲	۳/۵	۳/۷	۴۶/۹	۶۳/۴	۳۱/۶	۲۳/۱ ۱۴۰۰

۲-۴- شاخص‌های عمده نیروی کار در جمعیت ۱۵ ساله و بیش‌تر برحسب جنس در نقاط شهری و روستایی (دنباله)

شرح	نرخ مشارکت اقتصادی	نرخ بیکاری	نرخ بیکاری ۱۵-۲۴ ساله	نرخ بیکاری ۱۵-۲۹ ساله ^(۳)	سهم اشتغال ناقص	سهم اشتغال در بخش‌های عمده‌ی فعالیت اقتصادی		
						کشاورزی	صنعت	خدمات
نقاط شهری								
مرد و زن								
..... ۱۳۸۵	۴۲/۳	۸/۱	۱۵/۴	۰/۰	۳/۷	۶/۸	۴۴/۳	۴۸/۹
..... ۱۳۹۰	۳۵/۰	۶/۴	۱۱/۲	۱۴/۱	۳/۲	۵/۴	۴۴/۶	۴۹/۹
..... ۱۳۹۵	۴۰/۶	۱۳/۳	۲۴/۹	۲۵/۰	۴/۲	۴/۶	۴۵/۷	۴۹/۷
..... ۱۳۹۶	۴۲/۰	۱۳/۴	۳۱/۱	۲۶/۶	۱۰/۷	۴/۷	۴۷/۲	۴۸/۱
..... ۱۳۹۷	۴۱/۸	۱۴/۳	۳۵/۱	۲۸/۶	۷/۰	۴/۴	۴۴/۴	۵۱/۲
..... ^(۱) ۱۳۹۸	۴۶/۰	۱۳/۹	۳۴/۲	۲۲/۹	۴/۶	۴/۰	۴۴/۰	۵۲/۰
..... ۱۳۹۹	۴۵/۲	۱۱/۴	۳۱/۶	۱۹/۷	۶/۰	۵/۲	۴۴/۱	۵۰/۷
..... ۱۴۰۰	۴۸/۱	۱۲/۶	۲۹/۰	۱۹/۴	۶/۳	۴/۴	۴۵/۲	۵۰/۴
مرد								
..... ۱۳۸۵	۶۵/۳	۶/۰	۰/۰	۰/۰	۳/۶	۷/۱	۴۳/۲	۴۹/۷
..... ۱۳۹۰	۵۷/۳	۴/۷	۸/۴	۹/۲	۳/۴	۶/۱	۴۶/۶	۴۷/۳
..... ۱۳۹۵	۶۲/۹	۹/۲	۱۷/۹	۱۵/۸	۴/۵	۵/۴	۴۷/۶	۴۶/۹
..... ۱۳۹۶	۶۲/۶	۸/۸	۲۳/۹	۱۷/۱	۱۱/۴	۵/۷	۴۹/۰	۴۵/۳
..... ۱۳۹۷	۶۲/۶	۹/۴	۲۸/۰	۲۰/۳	۷/۷	۵/۱	۴۶/۶	۴۸/۴
..... ^(۱) ۱۳۹۸	۶۸/۴	۸/۱	۲۴/۳	۱۳/۶	۴/۹	۴/۷	۴۵/۹	۴۹/۳
..... ۱۳۹۹	۶۸/۷	۶/۲	۲۰/۰	۱۰/۶	۶/۳	۶/۱	۴۵/۳	۴۸/۵
..... ۱۴۰۰	۷۱/۶	۶/۱	۱۶/۴	۸/۶	۶/۷	۵/۳	۴۷/۳	۴۷/۵
زن								
..... ۱۳۸۵	۱۷/۰	۱۶/۹	۰/۰	۰/۰	۴/۳	۵/۳	۴۹/۷	۴۵/۰
..... ۱۳۹۰	۱۱/۰	۱۶/۲	۳۲/۳	۳۵/۸	۱/۸	۱/۲	۳۱/۸	۶۷/۰
..... ۱۳۹۵	۱۷/۴	۲۸/۶	۵۲/۲	۵۳/۱	۳/۰	۰/۷	۳۶/۳	۶۳/۰
..... ۱۳۹۶	۲۰/۳	۲۸/۳	۵۵/۶	۵۳/۰	۷/۹	۰/۶	۳۹/۸	۵۹/۶
..... ۱۳۹۷	۱۹/۴	۳۱/۵	۵۸/۰	۵۲/۵	۳/۹	۱/۳	۳۴/۲	۶۴/۵
..... ^(۱) ۱۳۹۸	۲۲/۵	۳۲/۳	۶۱/۲	۴۷/۶	۲/۲	۰/۷	۳۵/۸	۶۳/۵
..... ۱۳۹۹	۲۰/۸	۲۹/۱	۶۴/۰	۴۴/۱	۴/۳	۰/۸	۳۸/۵	۶۰/۷
..... ۱۴۰۰	۲۳/۸	۳۲/۷	۶۳/۴	۴۷/۱	۳/۹	۰/۶	۳۶/۳	۶۳/۱

۲-۴- شاخص‌های عمده نیروی کار در جمعیت ۱۵ ساله و بیش‌تر برحسب جنس در نقاط شهری و روستایی (دنباله)

سهم اشتغال در بخش‌های عمده اقتصادی			سهم اشتغال ناقص	نرخ بیکاری ۲۹-۱۵ ساله (۳)	نرخ بیکاری ۲۴-۱۵ ساله	نرخ بیکاری	نرخ مشارکت اقتصادی	شرح
خدمات	صنعت	کشاورزی						
نقاط روستایی								
مرد وزن								
۱۹/۶	۴۲/۲	۳۸/۲	۵/۲	۰/۰	۱۱/۶	۴/۹	۵۲/۸ ۱۳۸۵
۲۶/۲	۳۶/۶	۳۷/۲	۵/۵	۹/۷	۱۱/۴	۴/۲	۳۸/۴ ۱۳۹۰
۲۶/۵	۴۴/۰	۲۹/۵	۱۰/۰	۲۴/۰	۲۷/۰	۹/۷	۴۲/۲ ۱۳۹۵
۲۴/۹	۴۳/۱	۳۲/۰	۸/۰	۲۴/۴	۲۷/۶	۹/۱	۴۲/۳ ۱۳۹۶
۲۹/۶	۴۲/۰	۲۸/۳	۹/۸	۲۹/۵	۳۶/۱	۱۱/۲	۴۲/۳ ۱۳۹۷
۳۲/۰	۴۱/۴	۲۶/۶	۸/۸	۱۵/۰	۲۰/۲	۸/۸	۴۷/۲ ^(۱) ۱۳۹۸
۳۳/۳	۴۰/۷	۲۶/۰	۶/۱	۱۵/۵	۲۴/۱	۸/۸	۴۵/۴ ۱۳۹۹
۳۲/۸	۳۷/۷	۲۹/۴	۳/۸	۱۳/۹	۲۳/۵	۶/۳	۴۵/۵ ۱۴۰۰
مرد								
۲۴/۸	۳۳/۹	۴۱/۳	۶/۷	۰/۰	۰/۰	۵/۲	۷۲/۷ ۱۳۸۵
۲۷/۶	۳۶/۱	۳۶/۳	۶/۰	۸/۱	۱۰/۰	۳/۸	۶۳/۸ ۱۳۹۰
۲۶/۸	۴۰/۹	۳۲/۳	۱۰/۴	۲۱/۳	۲۳/۵	۸/۱	۶۷/۳ ۱۳۹۵
۲۵/۷	۴۰/۳	۳۴/۰	۹/۱	۱۹/۶	۲۱/۷	۶/۹	۶۶/۷ ۱۳۹۶
۲۸/۴	۴۰/۵	۳۱/۱	۹/۱	۲۲/۸	۳۰/۶	۷/۸	۶۷/۵ ۱۳۹۷
۳۰/۷	۳۹/۹	۲۹/۴	۸/۵	۱۰/۴	۱۷/۹	۶/۵	۷۴/۴ ^(۱) ۱۳۹۸
۳۲/۰	۴۰/۷	۲۷/۳	۶/۵	۸/۰	۱۳/۴	۵/۰	۷۳/۱ ۱۳۹۹
۳۱/۹	۳۸/۱	۳۰/۰	۴/۲	۵/۵	۱۳/۴	۲/۶	۷۲/۹ ۱۴۰۰
زن								
۸/۵	۵۹/۹	۳۱/۶	۲/۰	۰/۰	۰/۰	۴/۲	۳۳/۲ ۱۳۸۵
۱۸/۵	۳۹/۴	۴۲/۱	۲/۷	۱۹/۳	۲۱/۲	۶/۲	۱۲/۵ ۱۳۹۰
۲۵/۰	۵۸/۵	۱۶/۵	۸/۱	۳۴/۵	۴۰/۷	۱۶/۴	۱۶/۴ ۱۳۹۵
۲۱/۶	۵۵/۰	۲۳/۴	۲/۲	۳۹/۸	۴۷/۱	۱۷/۵	۱۸/۵ ۱۳۹۶
۳۵/۲	۴۸/۵	۱۶/۴	۱۳/۲	۵۲/۰	۵۹/۸	۲۳/۵	۱۸/۸ ۱۳۹۷
۳۸/۳	۴۸/۷	۱۳/۰	۱۰/۲	۳۲/۵	۳۴/۹	۱۸/۰	۱۸/۷ ^(۱) ۱۳۹۸
۴۰/۹	۴۰/۴	۱۸/۷	۳/۹	۴۴/۸	۷۱/۳	۲۶/۳	۱۶/۷ ۱۳۹۹
۳۷/۹	۳۵/۷	۲۶/۴	۱/۸	۴۴/۴	۶۳/۵	۲۱/۶	۱۷/۸ ۱۴۰۰

(۱) ارقام از سال ۱۳۹۸ براساس جمعیت ۱۵ ساله و بیشتر می‌باشد.

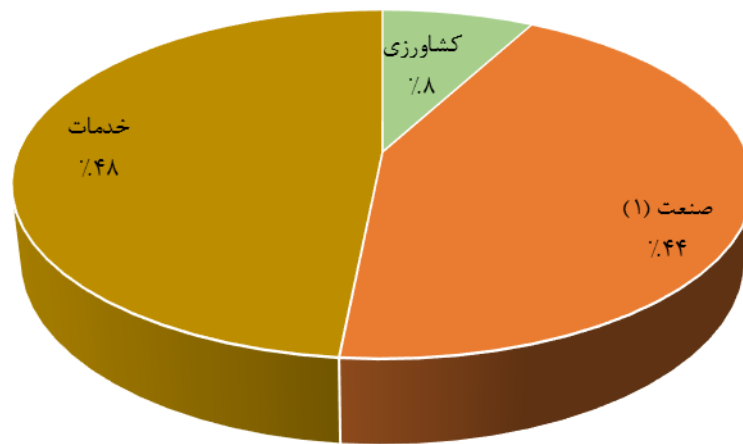
(۲) از سال ۱۳۹۸ بر اساس بند ۴ مصوبه شماره ۹۸/۲۴۹/۱۰۰ ص/۹۸ مورخ ۱۳۹۸/۰۲/۱۷ شورای عالی جوانان، دامنه سن

جوانی از ۲۹-۱۵ ساله به ۳۵-۱۸ ساله تغییر یافته است.

مأخذ- مرکز آمار ایران. (ر.م).

- مرکز آمار ایران. دفتر جمعیت، نیروی کار و سرشماری.

۱-۴- توزیع نسبی شاغلان ۱۵ ساله و بیش تر استان یزد بر حسب گروه‌های عمده فعالیت: ۱۴۰۰



(۱) شامل استخراج معدن، تولید صنعتی-ساخت، تأمین برق، گاز، بخار و تهویه هوا، آب رسانی، مدیریت پسماند، فاضلاب و فعالیتهای تصفیه و ساختمان

مبنا: جدول ۴-۲

۳-۴ توزیع نسبی جمعیت شاغل و بیکار (جویای کار) ۱۵ ساله و بیش تر بر حسب وضع سواد و سطح تحصیلات (درصد)

۱۳۸۵		۱۳۹۰		۱۳۹۵		۱۳۹۶		وضع سواد و سطح تحصیلات
شاغل	بیکار	شاغل	شاغل	شاغل	شاغل	بیکار	شاغل	
۱۰۰/۰	۱۰۰/۰	۱۰۰/۰	۱۰۰/۰	۱۰۰/۰	۱۰۰/۰	۱۰۰/۰	۱۰۰/۰	کل استان ^(۱)
۹۸/۹	۹۱/۲	۹۴	۹۴/۹	۹۴/۹	۹۴	۹۸/۹	۹۱/۲	باسواد.....
۱۷/۳	۳۱/۲	۲۵/۵	۲۰/۸	۲۰/۸	۲۵/۵	۱۷/۳	۳۱/۲	ابتدایی و سوادآموزی.....
۱۸/۷	۲۲	۲۰/۱	۲۱/۴	۲۱/۴	۲۰/۱	۱۸/۷	۲۲	راهنمایی و متوسطه اول.....
۰/۶	۰/۶	۲/۷	۱/۰	۱/۰	۲/۷	۰/۶	۰/۶	متوسطه و متوسطه دوم.....
۳۶/۱	۲۱/۸	۲۲/۸	۲۳/۱	۲۳/۱	۲۲/۸	۳۶/۱	۲۱/۸	دیپلم و پیش دانشگاهی.....
۲۶/۲	۱۵/۴	۲۲/۹	۲۸/۵	۲۸/۵	۲۲/۹	۲۶/۲	۱۵/۴	عالی.....
۰/۰	۰/۰	۰/۰	۰/۰	۰/۰	۰/۰	۰/۰	۰/۰	نامشخص و اظهار نشده.....
۰/۱	۸/۸	۶/۰	۵/۱	۵/۱	۶/۰	۰/۱	۸/۸	بی سواد.....

۱۳۹۷		۱۳۹۸ ^(۲)		۱۳۹۹		۱۴۰۰		وضع سواد و سطح تحصیلات
شاغل	بیکار	شاغل	بیکار	شاغل	بیکار	شاغل	بیکار	
۱۰۰/۰	۱۰۰/۰	۱۰۰/۰	۱۰۰/۰	۱۰۰/۰	۱۰۰/۰	۱۰۰/۰	۱۰۰/۰	کل استان ^(۱)
۹۶/۷	۹۶/۹	۹۶/۸	۹۸/۴	۹۶/۸	۹۸/۴	۹۹/۲	۹۶/۱	باسواد.....
۱۸/۵	۸/۱	۱۶/۹	۴/۹	۱۶/۷	۵/۲	۱۵/۵	۵/۸	ابتدایی و سوادآموزی.....
۱۹/۶	۱۳/۹	۱۹/۹	۱۵/۱	۲۰/۲	۱۲/۶	۲۱/۲	۱۲/۵	راهنمایی و متوسطه اول.....
۰/۶	۰/۶	۰/۳	۰/۹	۰/۴	۰/۹	۰/۳	۰/۱	متوسطه و متوسطه دوم.....
۲۴/۵	۲۱/۴	۲۷/۱	۲۰/۲	۲۶/۴	۱۹/۹	۲۵/۶	۲۱/۲	دیپلم و پیش دانشگاهی.....
۳۳/۴	۵۲/۹	۳۲/۶	۵۷/۳	۳۳/۱	۶۰/۷	۳۳/۵	۶۰/۲	عالی.....
۰/۰	۰/۰	۰/۰	۰/۰	۰/۰	۰/۰	۰/۰	۰/۰	نامشخص و اظهار نشده.....
۳/۳	۳/۱	۳/۲	۱/۶	۳/۲	۰/۸	۳/۹	۰/۱	بی سواد.....

(۱) آمار حوزه‌های علمیه و علوم دینی و غیررسمی در سرجمع منظور شده است.

(۲) ارقام از سال ۱۳۹۸ براساس جمعیت ۱۵ ساله و بیشتر می‌باشد.

مأخذ- مرکز آمار ایران، (ر.م).

- مرکز آمار ایران دفتر جمعیت، نیروی کار و سرشماری.

۴-۴- کارکنان دولت بر حسب جنس و وضعیت استخدامی : ۱۴۰۰

غیر رسمی		رسمی		جمع		دستگاه اجرایی
زن	مرد	زن	مرد	زن	مرد	
...	۱۹۶۳۷	۳۰۳۶۲	جمع ^(۱)
۵	۹۷	۰	۸	۵	۱۰۵	اداره کل ارتباطات زیرساخت.....
۲	۶	۰	۷	۲	۱۳	اداره کل ارتباطات و فناوری اطلاعات.....
۸	۱۷	۱۴	۱۴	۲۲	۳۱	اداره کل استاندارد.....
۴	۲۴	۱۶	۴۹	۲۰	۷۳	اداره کل امور اقتصاد و دارایی.....
۵۲	۱۲۳	۸۲	۱۹۳	۱۳۴	۳۱۶	اداره کل امور مالیاتی.....
۱۸	۱۴	۲۵	۳۰	۴۳	۴۴	اداره کل انتقال خون.....
۱۰	۴۸	۴	۲۲	۱۴	۷۰	اداره کل اوقاف و امور خیریه.....
۱۱۲	۸۸	۱۹	۹۹	۱۳۱	۱۸۷	اداره کل آموزش فنی و حرفه‌ای.....
۲۹۸۵	۲۵۴۶	۵۸۸۲	۴۲۵۷	۸۸۶۷	۶۸۰۳	اداره کل آموزش و پرورش.....
۲	۳۲	۰	۱۴	۲	۴۶	اداره کل بازرسی.....
۵	۲۹	۳۱	۹۰	۳۶	۱۱۹	اداره کل بنیاد شهید و امور ایثارگران.....
۱۱۹	۸۲	۷۶	۱۰۰	۱۹۵	۱۸۲	اداره کل بهزیستی.....
۳	۱۱	۱۹	۵۱	۲۲	۶۲	اداره کل بیمه سلامت.....
۱۹	۲۴	۱۰	۱۵	۲۹	۳۹	اداره کل پزشکی قانونی.....
۲۷	۱۵۹	۵	۷۰	۳۲	۲۲۹	اداره کل پست.....
۵	۱۷	۱۲۸	۳۳۰	۱۳۳	۳۴۷	اداره کل تأمین اجتماعی.....
۲	۴۴	۲	۳۰	۴	۷۴	اداره کل تبلیغات اسلامی.....
۳۶	۷۵	۲۰	۳۴	۵۶	۱۰۹	اداره کل تعاون، کار و رفاه اجتماعی.....
۴	۱۵	۶	۲۱	۱۰	۳۶	اداره کل تعزیرات حکومتی.....
۳	۲۱	۲۰	۲۵	۲۳	۴۶	اداره کل ثبت احوال.....
۷۷	۱۷۳	۲۷	۶۶	۱۰۴	۲۳۹	اداره کل ثبت اسناد و املاک.....
۸	۶۷	۱۹	۳۳	۲۷	۱۰۰	اداره کل حفاظت محیط زیست.....
۹	۶۱	۱۳	۳۹	۲۲	۱۰۰	اداره کل دامپزشکی.....
۱۱	۱۶۴۰	۶	۱۸۴	۱۷	۱۸۲۴	اداره کل راه‌آهن.....
۳۷	۱۶۸	۱۷	۵۲	۵۴	۲۲۰	اداره کل راه و شهرسازی.....
۸	۲۸۳	۴	۵۶	۱۲	۳۳۹	اداره کل راهداری و حمل و نقل جاده‌ای.....
۱۹	۲۰۳	۱۵	۱۳۵	۳۴	۳۳۸	اداره کل زندان‌ها و اقدامات تأمینی و تربیتی.....
۱۶	۸۳	۱۰	۵۵	۲۶	۱۳۸	اداره کل صنعت، معدن و تجارت.....
۴	۳۳	۰	۷	۴	۴۰	اداره کل غله و خدمات بازرگانی.....
۱۵	۸۸	۴	۴۶	۱۹	۱۳۴	اداره کل فرودگاه‌ها.....
۲۷	۷۳	۱۸	۳۶	۴۵	۱۰۹	اداره کل فرهنگ و ارشاد اسلامی.....
۱۴۹	۶۰	۴۲	۱۹	۱۹۱	۷۹	اداره کل کتابخانه‌های عمومی.....
۵	۱۷	۵	۲۳	۱۰	۴۰	اداره کل گمرک.....
۳۷	۱۱۰	۲۲	۹۵	۵۹	۲۰۵	اداره کل منابع طبیعی و آبخیزداری.....

۴-۴- کارکنان دولت برحسب جنس و وضعیت استخدامی : ۱۴۰۰ (دنباله)

غیر رسمی		رسمی		جمع		دستگاه اجرایی
زن	مرد	زن	مرد	زن	مرد	
۲۵	۱۴۵	۷	۲۶	۳۲	۱۷۱	اداره کل میراث فرهنگی، صنایع دستی و گردشگری.
۶	۲۸	۳	۲۵	۹	۵۳	اداره کل نوسازی، توسعه و تجهیز مدارس.....
۲۵	۸۰	۱۴	۵۱	۳۹	۱۳۱	اداره کل ورزش و جوانان.....
۳	۱۲	۳	۴۳	۶	۵۵	اداره کل هواشناسی.....
۶۷	۲۵۵	۳۰	۲۳۳	۹۷	۴۸۸	استانداری.....
...	۶۳	۱۸۱	آموزشکده‌های فنی و حرفه‌ای.....
۰	۵۲	۰	۱۰۱	۰	۱۵۳	بنیاد مسکن انقلاب اسلامی.....
۰	۳	۰	۰	۰	۳	بنیاد نخبگان.....
۱۲	۱۸	۱	۱	۱۳	۱۹	پارک علم و فناوری.....
۱۲	۶۹	۲۴	۷۲	۳۶	۱۴۱	جمعیت هلال احمر.....
۳۸	۴۰	۱	۷	۳۹	۴۷	جهاد دانشگاهی.....
۰	۱۱	۰	۱	۰	۱۲	حوزه هنری تبلیغات اسلامی.....
۱	۰	۰	۲	۱	۲	خبرگزاری جمهوری اسلامی ایران- مرکز یزد.....
۴۵	۶۶	۲	۲۲	۴۷	۸۸	دانشگاه اردکان.....
۸۷	۱۴۱	۲۲	۵۵	۱۰۹	۱۹۶	دانشگاه پیام نور.....
۰	۱۴	۰	۴	۰	۱۸	دانشگاه جامع علمی- کاربردی.....
۷	۴۴	۲	۷۶	۹	۱۲۰	دانشگاه حائری میبدی.....
۴۴۰۸	۲۵۱۶	۲۲۱۳	۱۸۴۸	۶۶۲۱	۴۳۶۴	دانشگاه علوم پزشکی و خدمات بهداشتی و درمانی
						شهید صدوقی.....
۱۰	۳۶	۱۸	۳۴	۲۸	۷۰	دانشگاه فرهنگیان.....
۱۰۳	۱۸۸	۱۰۹	۳۷۲	۲۱۲	۵۶۰	دانشگاه یزد.....
۰	۱	۰	۱	۰	۲	دیوان عدالت اداری- نمایندگی یزد.....
...	۱۰	۴۷	دیوان محاسبات.....
۵۹	۲۲۱	۵۳	۲۶۷	۱۱۲	۴۸۸	سازمان جهاد کشاورزی.....
۱۹	۳۶	۸	۳۲	۲۷	۶۸	سازمان مدیریت و برنامه‌ریزی.....
۱	۱	۰	۰	۱	۱	شرکت توسعه گردشگری ایران- یزد.....
۴	۲۵	۴	۲۳	۸	۴۸	شرکت سهامی بیمه ایران.....
۰	۱۳	۰	۸	۰	۲۱	شرکت سهامی پشتیبانی امور دام.....
۰	۰	۱	۲	۱	۲	شرکت شهرک های کشاورزی.....
۲	۸	۰	۵	۲	۱۳	شرکت تولید نیروی برق.....
۲	۳۴	۰	۵	۲	۳۹	شرکت هواپیمایی جمهوری اسلامی ایران (هما).....
۳۳	۲۷۳	۹	۴۷	۴۲	۳۲۰	شرکت آب منطقه‌ای.....
۴۱	۵۱۳	۲۱	۶۹	۶۲	۵۸۲	شرکت برق منطقه‌ای.....

۴-۴- کارکنان دولت برحسب جنس و وضعیت استخدامی : ۱۴۰۰ (دنباله)

غیر رسمی		رسمی		جمع		دستگاه اجرایی
زن	مرد	زن	مرد	زن	مرد	
۰	۲۲	۰	۰	۰	۲۲	شرکت خدمات حمایتی کشاورزی.....
۶	۵۳	۰	۱	۶	۵۴	شرکت شهرک‌های صنعتی.....
۳۲	۵۸۰	۲۳	۱۲۳	۵۵	۷۰۳	شرکت گاز.....
۲۰	۲۱۴	۶	۶۶	۲۲	۲۸۰	شرکت ملی پخش فراورده‌های نفتی منطقه یزد.....
۰۰۰	۰۰۰	۰۰۰	۰۰۰	۲۱۲	۲۸۷۲	شهرداری ها و سازمان‌های وابسته.....
۳۱	۸۱	۲۵	۱۲۰	۵۶	۲۰۱	صدا و سیما جمهوری اسلامی ایران- مرکز یزد.....
۲	۷	۰	۳	۲	۱۰	صندوق بازنشستگی.....
۰	۲	۰	۲	۰	۴	صندوق بیمه اجتماعی کشاورزان، روستاییان و عشایر..
۴۱	۳۴	۲۸	۵	۶۹	۳۹	کانون پرورش فکری کودکان و نوجوانان.....
۰	۰	۰	۰	۷۰	۳۱۷	کمیته امداد امام خمینی (ره).....
۴	۱۳	۵	۲۵	۹	۳۸	مدیریت تعاون روستایی.....
۰۰۰	۰۰۰	۰۰۰	۰۰۰	۵۳	۸۳۴	مدیریت شعب بانک سپه.....
۰	۰	۱	۱۰	۱	۱۰	مدیریت شعب بانک توسعه صادرات.....
۰	۴	۸	۱۰	۸	۱۴	مدیریت شعب بانک صنعت و معدن.....
۶	۴	۲	۵	۸	۹	مدیریت اسناد و کتابخانه ملی.....
۱	۳۵	۰	۷	۱	۴۲	مدیریت آزمایشگاه فنی و مکانیک خاک.....
۰	۶	۰	۵	۰	۱۱	مدیریت حج و زیارت.....
۱۲۳	۲۱۰	۵۳۵	۴۹۸	۶۵۸	۷۰۸	مدیریت درمان تامین اجتماعی.....
۱	۵	۱	۳	۲	۸	مدیریت سازمان جمع آوری و فروش اموال تملیکی.....
۱	۳۸	۲۶	۱۵۵	۲۷	۱۹۳	مدیریت شعب بانک مسکن.....
۰۰۰	۰۰۰	۰۰۰	۰۰۰	۵۰	۶۸۱	مدیریت شعب بانک ملی.....
۱۷	۶۶	۵۳	۲۴۵	۷۰	۳۱۱	مدیریت شعب بانک کشاورزی.....
۹	۴۱	۲	۹	۱۱	۵۰	مدیریت شعب پست بانک.....
۸	۲۹	۲	۲۷	۱۰	۵۶	مرکز تحقیقات آموزش و ترویج کشاورزی و منابع طبیعی استان
۴	۱۲	۰	۰	۴	۱۲	مرکز تحقیقات مواد معدنی ایران- یزد.....
۴	۲۳	۶	۶۱	۱۰	۸۴	بانک توسعه تعاون.....
۰	۶	۰	۰	۰	۶	ستاد اقامه نماز استان.....
۲۶	۵۸۳	۵۲	۲۵۴	۷۸	۸۳۷	شرکت آب و فاضلاب استان.....

۴-۴- کارکنان دولت برحسب جنس و وضعیت استخدامی : ۱۴۰۰ (دنباله)

غیر رسمی		رسمی		جمع		دستگاه اجرایی
زن	مرد	زن	مرد	زن	مرد	
۸۲	۳۳۵	۰	۰	۸۲	۳۳۵	شرکت توزیع نیروی برق.....
۳	۲۸	۵	۲۱	۸	۴۹	صندوق کارآفرینی امید.....
۲	۱۴	۲	۶	۴	۲۰	مرکز ملی تحقیقات شوری.....
۰	۰	۰	۰	۶	۲۴	مرکز ملی تحقیقات و مطالعات باروری ابرها.....
۰	۳	۰	۰	۰	۳	ستاد مرکز مبارزه با قاچاق کالا و ارز.....
۰	۴	۰	۴	۰	۸	اداره عشایر استان.....
۰۰۰	۰۰۰	۰۰۰	۰۰۰	۱۳	۷۸	دانشکده فنی شهید صدوقی.....

(۱) آمار کارکنان رسمی و غیر رسمی به تفکیک مرد و زن به دلیل اینکه اطلاعات برخی از دستگاهها به تفکیک زن و مرد در دسترس نبوده، درج نشده است.

مأخذ- معاونت توسعه مدیریت و سرمایه انسانی سازمان مدیریت و برنامه ریزی استان یزد.

۴-۵- کارکنان دولت بر حسب جنس و مدرک تحصیلی : ۱۴۰۰

دستگاه اجرایی		جمع		کمتر از دیپلم		دیپلم	
		مرد	زن	مرد	زن	مرد	زن
جمع ^(۱)		۳۰۴۶۲	۱۹۶۳۷	۳۳۳	۳۳۳	۳۳۳	۳۳۳
اداره کل ارتباطات زیرساخت.....		۱۰۵	۵	۸	۰	۳۵	۰
اداره کل ارتباطات و فناوری اطلاعات.....		۱۳	۲	۰	۰	۴	۰
اداره کل استاندارد.....		۳۱	۲۲	۵	۰	۰	۰
اداره کل امور اقتصاد و دارایی.....		۷۳	۲۰	۰	۰	۷	۰
اداره کل امور مالیاتی.....		۳۱۶	۱۳۴	۱۲	۲	۱۶	۱
اداره کل انتقال خون.....		۴۴	۴۳	۵	۲	۸	۳
اداره کل اوقاف و امور خیریه.....		۷۰	۱۴	۰	۰	۵	۰
اداره کل آموزش فنی و حرفه‌ای.....		۱۸۷	۱۳۱	۷	۰	۳۵	۵
اداره کل آموزش و پرورش.....		۶۸۰۳	۸۸۶۷	۲۰۶	۲۹۱	۱۵۸۴	۱۲۴۸
اداره کل بازرسی.....		۴۶	۲	۰	۰	۳	۱
اداره کل بنیاد شهید و امور ایثارگران.....		۱۱۹	۳۶	۱۲	۰	۱۳	۵
اداره کل بهزیستی.....		۱۸۲	۱۹۵	۱۸	۵	۹	۱۶
اداره کل بیمه سلامت.....		۶۲	۲۲	۰	۰	۹	۱
اداره کل پزشکی قانونی.....		۳۹	۲۹	۲	۰	۷	۲
اداره کل پست.....		۲۲۹	۳۲	۵	۰	۱۴۳	۲۱
اداره کل تأمین اجتماعی.....		۳۴۷	۱۳۳	۲	۰	۵۹	۰
اداره کل تبلیغات اسلامی.....		۷۴	۴	۴	۰	۵	۰
اداره کل تعاون، کار و رفاه اجتماعی.....		۱۰۹	۵۶	۶	۱	۹	۱
اداره کل تعزیرات حکومتی.....		۳۶	۱۰	۰	۰	۴	۰
اداره کل ثبت احوال.....		۴۶	۲۳	۰	۰	۶	۰
اداره کل ثبت اسناد و املاک.....		۲۳۹	۱۰۴	۶	۰	۲۲	۳
اداره کل حفاظت محیط زیست.....		۱۰۰	۲۷	۳	۰	۵۰	۰
اداره کل دامپزشکی.....		۱۰۰	۲۲	۰	۰	۱۲	۰
اداره کل راه‌آهن.....		۱۸۲۴	۱۷	۲۶۴	۰	۷۶۲	۳
اداره کل راه و شهرسازی.....		۲۲۰	۵۴	۲۱	۰	۳۷	۴
اداره کل راهداری و حمل و نقل جاده‌ای.....		۳۳۹	۱۲	۷۲	۰	۱۰۲	۰
اداره کل زندان‌ها و اقدامات تأمینی و تربیتی.....		۳۳۸	۳۴	۵	۰	۳۴	۴
اداره کل صنعت، معدن و تجارت.....		۱۳۸	۲۶	۱	۰	۱۱	۴
اداره کل غله و خدمات بازرگانی.....		۴۰	۴	۸	۰	۱۲	۲
اداره کل فرودگاه‌ها.....		۱۳۴	۱۹	۱۵	۰	۱۲	۰
اداره کل فرهنگ و ارشاد اسلامی.....		۱۰۹	۴۵	۷	۲	۷	۱
اداره کل کتابخانه‌های عمومی.....		۷۹	۱۹۱	۴	۰	۳	۱
اداره کل گمرک.....		۴۰	۱۰	۱	۰	۴	۰
اداره کل منابع طبیعی و آبخیزداری.....		۲۰۵	۵۹	۱۲	۱	۱۵	۴

۵-۴- کارکنان دولت برحسب جنس و مدرک تحصیلی : ۱۴۰۰ (دنباله)

دکتری		فوق لیسانس		لیسانس		فوق دیپلم		دستگاه اجرایی
زن	مرد	زن	مرد	زن	مرد	زن	مرد	
***	***	***	***	***	***	***	***	جمع ^(۱)
۰	۰	۴	۱۵	۱	۳۳	۰	۱۴	اداره کل ارتباطات زیرساخت.....
۰	۰	۲	۶	۰	۱	۰	۲	اداره کل ارتباطات و فناوری اطلاعات.....
۱	۱	۱۵	۱۵	۶	۱۰	۰	۰	اداره کل استاندارد.....
۰	۲	۱۵	۴۸	۵	۱۴	۰	۲	اداره کل امور اقتصاد و دارایی.....
۰	۳	۸۹	۱۷۵	۴۲	۹۹	۰	۱۱	اداره کل امور مالیاتی.....
۳	۸	۹	۴	۲۲	۱۷	۴	۲	اداره کل انتقال خون.....
۰	۰	۶	۲۷	۸	۳۷	۰	۱	اداره کل اوقاف و امور خیریه.....
۰	۰	۱۵	۳۵	۹۲	۷۵	۱۹	۳۵	اداره کل آموزش فنی و حرفه‌ای.....
۲۷	۴۱	۲۱۹۶	۱۶۳۹	۴۷۸۶	۳۱۱۹	۳۱۹	۲۱۴	اداره کل آموزش و پرورش.....
۰	۴	۰	۳۲	۱	۷	۰	۰	اداره کل بازرسی.....
۱	۵	۲	۱۲	۲۴	۶۵	۴	۱۲	اداره کل بنیاد شهید و امور ایثارگران.....
۲	۱۶	۶۳	۷۳	۱۰۳	۶۰	۶	۶	اداره کل بهزیستی.....
۳	۸	۷	۱۵	۱۱	۲۸	۰	۲	اداره کل بیمه سلامت.....
۹	۱۰	۱	۴	۱۴	۱۳	۳	۳	اداره کل پزشکی قانونی.....
۰	۰	۲	۱۰	۹	۵۰	۰	۲۱	اداره کل پست.....
۰	۳	۶۰	۱۰۶	۷۳	۱۶۲	۰	۱۵	اداره کل تأمین اجتماعی.....
۰	۱	۱	۱۰	۳	۴۸	۰	۶	اداره کل تبلیغات اسلامی.....
۰	۰	۲۶	۳۶	۲۸	۵۵	۰	۳	اداره کل تعاون، کار و رفاه اجتماعی.....
۰	۰	۵	۱۷	۵	۱۵	۰	۰	اداره کل تعزیرات حکومتی.....
۰	۰	۱۰	۱۴	۱۳	۲۵	۰	۱	اداره کل ثبت احوال.....
۰	۰	۲۹	۷۹	۶۶	۱۲۵	۶	۷	اداره کل ثبت اسناد و املاک.....
۲	۴	۱۶	۱۹	۸	۱۴	۱	۱۰	اداره کل حفاظت محیط زیست.....
۸	۲۷	۴	۷	۷	۳۲	۳	۲۲	اداره کل دامپزشکی.....
۰	۰	۸	۵۴	۵	۳۶۷	۱	۳۷۷	اداره کل راه آهن.....
۱	۱	۲۴	۶۷	۲۵	۸۰	۰	۱۴	اداره کل راه و شهرسازی.....
۰	۰	۴	۵۵	۷	۸۳	۱	۲۷	اداره کل راهداری و حمل و نقل جاده‌ای.....
۱	۲۲	۱۳	۸۷	۱۶	۱۷۱	۰	۱۹	اداره کل زندان‌ها و اقدامات تأمینی و تربیتی.....
۰	۵	۱۳	۵۸	۸	۵۵	۱	۸	اداره کل صنعت، معدن و تجارت.....
۰	۰	۰	۲	۲	۱۵	۰	۳	اداره کل غله و خدمات بازرگانی.....
۰	۰	۶	۲۱	۱۳	۷۱	۰	۱۵	اداره کل فرودگاه‌ها.....
۰	۳	۱۷	۲۵	۲۴	۶۱	۱	۶	اداره کل فرهنگ و ارشاد اسلامی.....
۱	۱	۶۲	۳۵	۱۰۹	۲۹	۱۸	۷	اداره کل کتابخانه‌های عمومی.....
۰	۰	۶	۱۵	۴	۱۶	۰	۴	اداره کل گمرک.....
۳	۵	۲۵	۸۳	۲۳	۸۵	۳	۵	اداره کل منابع طبیعی و آبخیزداری.....

۵-۴- کارکنان دولت برحسب جنس و مدرک تحصیلی : ۱۴۰۰ (دنباله)

دبیلیم		کم‌تر از دبیلیم		جمع		دستگاه اجرایی
زن	مرد	زن	مرد	زن	مرد	
۰	۲۸	۱	۵۴	۳۲	۱۷۱	اداره کل میراث فرهنگی، صنایع دستی و گردشگری
۰	۵	۰	۲	۹	۵۳	اداره کل نوسازی، توسعه و تجهیز مدارس.....
۲	۲۳	۱	۱۳	۳۹	۱۳۱	اداره کل ورزش و جوانان.....
۱	۲	۰	۴	۶	۵۵	اداره کل هواشناسی.....
۷	۴۶	۳	۲۰	۹۷	۴۸۸	استانداری.....
...	۶۳	۱۸۱	آموزشکده های فنی و حرفه‌ای.....
۰	۳۰	۰	۹	۰	۱۵۳	بنیاد مسکن انقلاب اسلامی.....
۰	۰	۰	۰	۰	۳	بنیاد نخبگان.....
۱	۰	۰	۰	۱۳	۱۹	پارک علم و فناوری.....
۱	۱۶	۰	۷	۳۶	۱۴۱	جمعیت هلال احمر.....
۲	۹	۰	۴	۳۹	۴۷	جهاددانشگاهی.....
۰	۰	۰	۰	۰	۱۲	حوزه هنری تبلیغات اسلامی.....
۰	۱	۰	۴	۴۷	۸۸	خبرگزاری جمهوری اسلامی ایران- مرکز یزد.....
۱	۹	۰	۱۲	۱۰۹	۱۹۶	دانشگاه اردکان.....
۰	۰	۰	۱	۰	۱۸	دانشگاه پیام نور.....
۲	۴	۰	۰	۹	۱۲۰	دانشگاه جامع علمی- کاربردی.....
۵۶۲	۸۳۹	۱۶۳	۳۷۷	۶۶۲۱	۴۳۶۴	دانشگاه علوم پزشکی و خدمات بهداشتی و درمانی
۳	۱۵	۱	۹	۲۸	۷۰	شهید صدوقی.....
۶	۱۹	۰	۱۳	۲۱۲	۵۶۰	دانشگاه فرهنگیان.....
۰	۰	۰	۰	۰	۲	دانشگاه یزد.....
...	۱۰	۴۷	دیوان عدالت اداری- نمایندگی یزد.....
۰	۶۰	۱	۴۲	۱۱۲	۴۸۸	دیوان محاسبات.....
۰	۴	۰	۳	۲۷	۶۸	سازمان جهاد کشاورزی.....
۰	۰	۰	۰	۱	۱	سازمان مدیریت و برنامه‌ریزی.....
۰	۱	۰	۱	۸	۴۸	شرکت توسعه گردشگری ایران- یزد.....
۰	۴	۰	۳	۰	۲۱	شرکت سهامی بیمه ایران.....
۰	۰	۰	۰	۱	۲	شرکت سهامی پشتیبانی امور دام.....
۰	۱	۰	۰	۲	۱۳	شرکت شهرک های کشاورزی.....
۰	۱۹	۰	۵	۲	۳۹	شرکت تولید نیروی برق.....
۰	۹۶	۱	۳۴	۴۲	۳۲۰	شرکت هواپیمایی جمهوری اسلامی ایران (هما).....
۳	۱۱۲	۰	۳۷	۶۲	۵۸۲	شرکت آب منطقه‌ای.....
						شرکت برق منطقه‌ای.....

۵-۴- کارکنان دولت برحسب جنس و مدرک تحصیلی : ۱۴۰۰ (دنباله)

دکتری		فوق لیسانس		لیسانس		فوق دیپلم		دستگاه اجرایی
زن	مرد	زن	مرد	زن	مرد	زن	مرد	
۰	۰	۱۷	۲۸	۱۳	۵۵	۱	۶	اداره کل میراث فرهنگی، صنایع دستی و گردشگری.....
۱	۱	۴	۲۲	۳	۲۱	۱	۲	اداره کل نوسازی، توسعه و تجهیز مدارس...
۰	۴	۲۳	۳۸	۱۱	۴۱	۲	۱۲	اداره کل ورزش و جوانان.....
۰	۲	۳	۱۵	۲	۲۹	۰	۳	اداره کل هواشناسی.....
۰	۵	۴۸	۲۲۷	۳۷	۱۶۵	۲	۲۵	استانداری.....
۰	۰	۰	۰	۰	۰	۰	۰	آموزشکده‌های فنی و حرفه‌ای.....
۰	۰	۰	۴۰	۰	۶۷	۰	۷	بنیاد مسکن انقلاب اسلامی.....
۰	۰	۰	۲	۰	۰	۰	۱	بنیاد نخبگان.....
۱	۰	۴	۱۱	۷	۸	۰	۰	پارک علم و فناوری.....
۰	۳	۱۴	۳۰	۱۸	۷۴	۳	۱۱	جمعیت هلال احمر.....
۲	۳	۱۳	۱۵	۱۸	۱۲	۴	۴	جهاددانشگاهی.....
۰	۰	۰	۶	۰	۶	۰	۰	حوزه هنری تبلیغات اسلامی.....
۰	۱	۱	۰	۰	۱	۰	۰	خبرگزاری جمهوری اسلامی ایران- مرکز یزد.....
۲۹	۵۷	۱۱	۱۵	۷	۱۰	۰	۱	دانشگاه اردکان.....
۲۶	۵۲	۶۹	۸۳	۱۳	۳۴	۰	۶	دانشگاه پیام نور.....
۰	۲	۰	۸	۰	۵	۰	۲	دانشگاه جامع علمی- کاربردی.....
۳	۷۹	۲	۱۸	۲	۱۸	۰	۱	دانشگاه حائری میبدی.....
۷۹۵	۶۸۴	۶۰۶	۳۷۹	۴۱۱۱	۱۷۱۵	۳۸۴	۳۷۰	دانشگاه علوم پزشکی و خدمات بهداشتی و درمانی شهید صدوقی.....
۸	۱۷	۱۲	۲۱	۴	۶	۰	۲	دانشگاه فرهنگیان.....
۷۲	۳۹۷	۸۵	۶۰	۴۰	۶۱	۹	۱۰	دانشگاه یزد.....
۰	۰	۰	۱	۰	۱	۰	۰	دیوان عدالت اداری- نمایندگی یزد.....
۰	۰	۸	۴۰	۲	۳	۰	۴	دیوان محاسبات.....
۲	۷	۵۵	۱۵۲	۵۰	۲۰۳	۴	۲۴	سازمان جهاد کشاورزی.....
۱	۳	۱۴	۳۹	۱۲	۱۷	۰	۲	سازمان مدیریت و برنامه ریزی.....
۰	۰	۰	۱	۰	۰	۱	۰	شرکت توسعه گردشگری ایران- یزد.....
۰	۱	۲	۲۸	۶	۱۶	۰	۱	شرکت سهامی بیمه ایران.....
۰	۰	۰	۶	۰	۷	۰	۱	شرکت سهامی پشتیبانی امور دام.....
۰	۰	۰	۱	۱	۱	۰	۰	شرکت شهرک های کشاورزی.....
۰	۰	۱	۷	۱	۴	۰	۱	شرکت تولید نیروی برق.....
۰	۰	۰	۵	۲	۸	۰	۲	شرکت هواپیمایی جمهوری اسلامی ایران (هما).....
۳	۴	۲۰	۶۵	۱۶	۹۲	۲	۲۹	شرکت آب منطقه‌ای.....
۰	۳	۲۷	۱۵۱	۳۰	۲۲۹	۲	۵۰	شرکت برق منطقه‌ای.....

۵-۴- کارکنان دولت برحسب جنس و مدرک تحصیلی: ۱۴۰۰ (دنباله)

دپلم		کم‌تر از دپلم		جمع		دستگاه اجرایی
زن	مرد	زن	مرد	زن	مرد	
۰	۳	۰	۶	۰	۲۲	شرکت خدمات حمایتی کشاورزی.....
۱	۸	۰	۶	۶	۵۴	شرکت شهرک های صنعتی.....
۶	۲۴۰	۰	۴۶	۵۵	۷۰۳	شرکت گاز.....
۰۰۰	۰۰۰	۰۰۰	۰۰۰	۲۲	۲۸۰	شرکت ملی پخش فراورده‌های نفتی منطقه یزد.....
۰۰۰	۰۰۰	۰۰۰	۰۰۰	۲۱۲	۲۸۷۲	شهرداری‌ها و سازمان‌های وابسته.....
۲	۲۷	۰	۱۹	۵۶	۲۰۱	صدا و سیمای جمهوری اسلامی ایران- مرکز یزد.....
۰	۲	۰	۱	۲	۱۰	صندوق بازنشستگی.....
۰	۱	۰	۰	۰	۴	صندوق بیمه اجتماعی کشاورزان، روستاییان و عشایر.....
۲	۷	۰	۱۳	۶۹	۳۹	کانون پرورش فکری کودکان و نوجوانان.....
۰۰۰	۰۰۰	۰۰۰	۰۰۰	۷۰	۳۱۷	کمیته امداد امام خمینی (ره).....
۰	۳	۰	۱	۹	۳۸	مدیریت تعاون روستایی.....
۰۰۰	۰۰۰	۰۰۰	۰۰۰	۵۳	۸۳۴	مدیریت شعب بانک سپه.....
۱	۰	۰	۰	۱	۱۰	مدیریت شعب بانک توسعه صادرات.....
۰	۱	۰	۰	۸	۱۴	مدیریت شعب بانک صنعت و معدن.....
۰	۲	۰	۰	۸	۹	مدیریت اسناد و کتابخانه ملی.....
۰	۹	۰	۵	۱	۴۲	مدیریت آزمایشگاه فنی و مکانیک خاک.....
۰	۱	۰	۰	۰	۱۱	مدیریت حج و زیارت.....
۱۳۷	۲۵۰	۵	۲۲	۶۵۸	۷۰۸	مدیریت درمان تامین اجتماعی.....
۰	۲	۰	۰	۲	۸	مدیریت سازمان جمع آوری و فروش اموال تملیکی..
۰۰۰	۰۰۰	۰۰۰	۰۰۰	۲۷	۱۹۳	مدیریت شعب بانک مسکن.....
۰۰۰	۰۰۰	۰۰۰	۰۰۰	۵۰	۶۸۱	مدیریت شعب بانک ملی.....
۰۰۰	۰۰۰	۰۰۰	۰۰۰	۷۰	۳۱۱	مدیریت شعب بانک کشاورزی.....
۰	۲	۰	۰	۱۱	۵۰	مدیریت شعب پست بانک.....
۰	۴	۰	۱۳	۱۰	۵۶	مرکز تحقیقات آموزش و ترویج کشاورزی و منابع طبیعی استان...
۱	۴	۰	۱	۴	۱۲	مرکز تحقیقات مواد معدنی ایران- یزد.....
۰	۱۸	۰	۰	۱۰	۸۴	بانک توسعه تعاون.....
۰	۰	۰	۰	۰	۶	ستاد اقامه نماز استان.....
۴	۲۶۳	۰	۱۲۸	۷۸	۸۳۷	شرکت آب و فاضلاب استان.....

۵-۴- کارکنان دولت برحسب جنس و مدرک تحصیلی : ۱۴۰۰ (دنباله)

دکتری		فوق لیسانس		لیسانس		فوق دیپلم		دستگاه اجرایی
		زن	مرد	زن	مرد	زن	مرد	
۰	۱	۰	۲	۰	۷	۰	۳	شرکت خدمات حمایتی کشاورزی.....
۰	۱	۲	۲۰	۳	۱۸	۰	۱	شرکت شهرک‌های صنعتی.....
۰	۱	۲۰	۵۶	۲۷	۲۴۰	۲	۱۲۰	شرکت گاز.....
۰۰۰	۰۰۰	۰۰۰	۰۰۰	۰۰۰	۰۰۰	۰۰۰	۰۰۰	شرکت ملی پخش فراورده‌های نفتی منطقه یزد.....
۰۰۰	۰۰۰	۰۰۰	۰۰۰	۰۰۰	۰۰۰	۰۰۰	۰۰۰	شهرداری ها و سازمان های وابسته.....
۰	۴	۲۲	۷۰	۳۰	۶۷	۲	۱۴	صدا و سیمای جمهوری اسلامی ایران- مرکز یزد.....
۰	۰	۰	۳	۲	۴	۰	۰	صندوق بازنشستگی.....
۰	۰	۰	۲	۰	۱	۰	۰	صندوق بیمه اجتماعی کشاورزان، روستاییان و عشایر.....
۰	۰	۱۳	۳	۴۸	۱۲	۶	۴	کانون پرورش فکری کودکان و نوجوانان.....
۰۰۰	۰۰۰	۰۰۰	۰۰۰	۰۰۰	۰۰۰	۰۰۰	۰۰۰	کمیته امداد امام خمینی (ره).....
۰	۰	۶	۱۳	۲	۱۸	۱	۳	مدیریت تعاون روستایی.....
۰۰۰	۰۰۰	۰۰۰	۰۰۰	۰۰۰	۰۰۰	۰۰۰	۰۰۰	مدیریت شعب بانک سپه.....
۰	۰	۰	۴	۰	۶	۰	۰	مدیریت شعب بانک توسعه صادرات.....
۰	۰	۴	۹	۴	۴	۰	۰	مدیریت شعب بانک صنعت و معدن.....
۰	۰	۵	۴	۳	۲	۰	۱	مدیریت اسناد و کتابخانه ملی.....
۰	۰	۰	۶	۱	۱۹	۰	۳	مدیریت آزمایشگاه فنی و مکانیک خاک.....
۰	۱	۰	۳	۰	۶	۰	۰	مدیریت حج و زیارت.....
۱۱۰	۱۴۵	۵۰	۵۵	۳۳۷	۲۱۶	۱۹	۲۰	مدیریت درمان تامین اجتماعی.....
۰	۰	۱	۱	۱	۵	۰	۰	مدیریت سازمان جمع آوری و فروش اموال تملیکی.....
۰۰۰	۰۰۰	۰۰۰	۰۰۰	۰۰۰	۰۰۰	۰۰۰	۰۰۰	مدیریت شعب بانک مسکن.....
۰۰۰	۰۰۰	۰۰۰	۰۰۰	۰۰۰	۰۰۰	۰۰۰	۰۰۰	مدیریت شعب بانک ملی.....
۰۰۰	۰۰۰	۰۰۰	۰۰۰	۰۰۰	۰۰۰	۰۰۰	۰۰۰	مدیریت شعب بانک کشاورزی.....
۰	۰	۵	۱۶	۶	۲۸	۰	۴	مدیریت شعب پست بانک.....
۲	۱۳	۳	۱۹	۴	۵	۱	۲	مرکز تحقیقات آموزش و ترویج کشاورزی و منابع طبیعی استان.....
۰	۰	۰	۳	۳	۴	۰	۰	مرکز تحقیقات مواد معدنی ایران- یزد.....
۰	۰	۲	۱۵	۸	۴۰	۰	۱۱	بانک توسعه تعاون.....
۰	۱	۰	۳	۰	۲	۰	۰	ستاد اقامه نماز استان.....
۲	۲	۲۹	۱۰۰	۳۹	۲۶۵	۴	۷۹	شرکت آب و فاضلاب استان.....

۴-۵- کارکنان دولت برحسب جنس و مدرک تحصیلی : ۱۴۰۰ (دنباله)

دستگاه اجرایی		جمع		کمتر از دیپلم		دیپلم	
		زن	مرد	زن	مرد	زن	مرد
شرکت توزیع نیروی برق.....		۸۲	۱	۰	۱	۲۱	۱
صندوق کارآفرینی امید.....		۸	۰	۰	۰	۷	۰
مرکز ملی تحقیقات شوری.....		۴	۱	۰	۱	۱	۱
مرکز ملی تحقیقات و مطالعات باروری ابرها.....		۶	۰	۰	۰	۰	۰
ستاد مرکز مبارزه با قاچاق کالا و ارز.....		۰	۰	۰	۰	۰	۰
اداره عشایر استان.....		۰	۰	۰	۰	۱	۰
دانشکده فنی شهید صدوقی.....		۱۳	۰	۰	۰	۰	۰
		۷۸	۱۳	۰	۰	۰	۰

دستگاه اجرایی		فوق دیپلم		لیسانس		فوق لیسانس		دکتری	
		زن	مرد	زن	مرد	زن	مرد	زن	مرد
شرکت توزیع نیروی برق.....		۲	۱۷۲	۳۷	۱۱۹	۴۱	۱۱۹	۳	۱
صندوق کارآفرینی امید.....		۰	۲۷	۵	۱۱	۳	۱۱	۰	۰
مرکز ملی تحقیقات شوری.....		۰	۲	۰	۳	۱	۳	۲	۱۳
مرکز ملی تحقیقات و مطالعات باروری ابرها.....		۰	۰	۰	۰	۰	۰	۰	۰
ستاد مرکز مبارزه با قاچاق کالا و ارز.....		۰	۱	۰	۲	۰	۲	۰	۰
اداره عشایر استان.....		۰	۴	۰	۳	۰	۳	۰	۰
دانشکده فنی شهید صدوقی.....		۰	۰	۰	۰	۰	۰	۰	۰

۱) آمار کارکنان دولت به تفکیک مرد و زن برحسب مدرک تحصیلی به دلیل اینکه اطلاعات برخی از دستگاهها به تفکیک زن و مرد در دسترس نبوده، درج نشده است.

مأخذ- معاونت توسعه مدیریت و سرمایه انسانی سازمان مدیریت و برنامه ریزی استان یزد.

۴-۶ فرصت‌های شغلی اعلام شده، متقاضیان کار ثبت نام شده و به کار گمارده شدگان از طریق مراکز کاریابی^(۱)

به کارگمارده شدگان			متقاضیان کار			تعداد فرصت‌های شغلی	سال و شهرستان
زن	مرد	مرد و زن	زن	مرد	مرد و زن		
۱۵۲۵	۴۴۴۷	۵۹۶۲	۱۰۲۴۱	۲۰۰۳۳	۳۰۲۷۴	۱۶۷۴۳	۱۳۸۵
۱۲۶۸	۲۷۵۶	۴۰۲۴	۷۶۴۳	۱۴۵۹۶	۲۲۲۳۹	۴۳۵۲۲	۱۳۹۰
۱۲۰۵	۳۹۱۵	۵۱۲۰	۲۸۰۰	۷۰۱۶	۹۸۱۶	۷۶۰۹	۱۳۹۵
۶۵۵	۱۵۵۲	۲۲۰۷	۲۰۹۵	۵۴۸۹	۷۵۸۴	۳۸۴۹	۱۳۹۶
۵۹۱	۱۵۹۹	۲۱۹۰	۱۷۸۶	۵۰۷۱	۶۸۵۷	۱۲۶۹۹	۱۳۹۷
۵۹۲	۱۸۰۴	۲۳۹۶	۲۵۷۱	۶۳۹۶	۸۹۶۷	۱۷۵۵۰	۱۳۹۸
۵۲۰	۱۷۱۹	۲۲۳۹	۲۳۴۵	۴۵۸۸	۶۹۳۳	۱۶۲۶۴	۱۳۹۹
۴۸۷	۹۶۹	۱۴۵۶	۲۴۷۶	۴۵۰۶	۶۹۸۲	۲۰۳۹۹	۱۴۰۰
۰	۱۱	۱۱	۱۳	۱۹	۳۲	۷۳	ابرکوه
۵۹	۷۶	۱۳۵	۲۲۳	۲۲۶	۴۴۹	۴۳۵	اردکان
۱۲	۶۱	۷۳	۵۴	۱۴۳	۱۹۷	۴۵۰۹	اشکذر
۰	۰	۰	۱۶	۴۱	۵۷	۳۵	بافق
۰	۰	۰	۰	۰	۰	۰	بهباباد
۱۴	۱۶	۳۰	۶۴	۷۰	۱۳۴	۱۷۲	تفت
۷	۳	۱۰	۱۷	۷	۲۴	۴۵	خاتم
۰۰۰	۰۰۰	۰۰۰	۰۰۰	۰۰۰	۰۰۰	۰۰۰	مروست ^(۲)
۴۰	۹۸	۱۳۸	۶۸	۹۵	۱۶۳	۱۴۳	مهریز
۴۸	۱۰۲	۱۵۰	۳۹	۸۲	۱۲۱	۳۳۰	میبد
۳۰۷	۶۰۲	۹۰۹	۱۹۸۲	۳۸۲۳	۵۸۰۵	۱۴۶۵۷	یزد

(۱) آمار ارائه شده در سرجمع، آمار کاریابی‌های دولتی و غیردولتی می‌باشد.

(۲) به دلیل تازه تاسیس بودن شهرستان مروست اطلاعات این شهرستان با شهرستان خاتم ادغام شده است. مأخذ- اداره کل تعاون، کار و رفاه اجتماعی استان یزد.

۷-۴- متقاضیان کار ثبت نام شده برحسب سن

سال و شهرستان	جمع	۱۵-۲۴ ساله	۲۵-۳۴ ساله	۳۵-۴۴ ساله	۴۵-۵۴ ساله	۵۵ ساله و بیش تر
..... ۱۳۸۵	۳۰۲۷۴	۱۴۹۷۲	۱۲۴۳۴	۲۰۲۴	۶۶۹	۱۷۵
..... ۱۳۹۰	۲۲۲۳۹	۹۴۰۵	۱۰۰۰۶	۱۹۵۵	۶۷۹	۱۹۴
..... ۱۳۹۵	۹۸۱۶	۲۴۶۸	۵۵۱۸	۱۴۸۲	۲۷۵	۷۳
..... ۱۳۹۶	۷۵۸۴	۱۷۸۸	۴۳۸۱	۱۱۶۹	۱۸۹	۵۷
..... ۱۳۹۷	۶۸۵۷	۱۸۷۵	۳۸۸۵	۹۲۲	۱۳۷	۳۸
..... ۱۳۹۸	۸۹۶۷	۲۲۲۶	۵۰۵۹	۱۴۳۶	۲۱۱	۳۵
..... ۱۳۹۹	۶۹۳۳	۱۸۵۹	۳۶۰۰	۱۲۵۰	۱۹۹	۲۵
..... ۱۴۰۰	۶۹۸۲	۱۶۳۵	۳۱۸۴	۱۷۱۳	۳۹۱	۵۹
..... ابرکوه	۳۲	۸	۱۹	۴	۱	۰
..... اردکان	۴۴۹	۱۲۷	۲۰۶	۱۰۱	۱۵	۰
..... اشکذر	۱۹۷	۴۷	۸۳	۵۰	۱۵	۲
..... بافق	۵۷	۱۹	۲۱	۱۳	۴	۰
..... بهاباد	۰	۰	۰	۰	۰	۰
..... تفت	۱۳۴	۴۰	۳۳	۴۰	۱۸	۳
..... خاتم	۲۴	۱۲	۹	۳	۰	۰
..... مروست ^(۱)	۰۰۰	۰۰۰	۰۰۰	۰۰۰	۰۰۰	۰۰۰
..... مهریز	۱۶۳	۵۶	۶۷	۳۰	۱۰	۰
..... میبد	۱۲۱	۳۸	۶۰	۱۷	۶	۰
..... یزد	۵۸۰۵	۱۲۸۸	۲۶۸۶	۱۴۵۵	۳۲۲	۵۴

(۱) به دلیل تازه تاسیس بودن شهرستان مروست اطلاعات این شهرستان با شهرستان خاتم ادغام شده است. مأخذ- اداره کل تعاون، کار و رفاه اجتماعی استان یزد.

۸-۴- متقاضیان کار ثبت نام شده برحسب وضع سواد

دبیرستانی	پایان دوره راهنمایی	پایان دوره ابتدایی	می‌تواند بخواند و بنویسد	جمع	سال و شهرستان
۱۲۴۶۸	۶۴۶۲	۳۲۸۹	۲۶۰	۳۰۲۷۴ ۱۳۸۵
۶۶۵۰	۵۲۰۰	۱۹۱۸	۱۵۶	۲۲۲۳۹ ۱۳۹۰
۹۸۵	۱۷۱۰	۵۷۹	۱	۹۸۱۶ ۱۳۹۵
۶۵۲	۱۳۴۵	۳۶۵	۱	۷۵۸۴ ۱۳۹۶
۵۲۰	۸۸۳	۳۶۵	۲	۶۸۵۷ ۱۳۹۷
۱۲۲۰	۱۱۴۱	۳۶۲	۵	۸۹۶۷ ۱۳۹۸
۸۳۳	۱۰۸۹	۳۰۲	۱۳	۶۹۳۳ ۱۳۹۹
۱۴۴	۱۲۱۲	۴۵۱	۰	۶۹۱۲ ۱۴۰۰
۱	۳	۱	۰	۳۲ ابرکوه
۹۸	۸۸	۳۰	۰	۴۴۹ اردکان
۴۵	۴۸	۲۳	۰	۱۹۷ اشکذر
۳	۱۱	۲	۰	۵۷ بافق
۰	۰	۰	۰	۰ بهاباد
۱۷	۲۴	۲۲	۰	۱۳۴ نغت
۵	۱	۰	۰	۲۴ خاتم
۰۰۰	۰۰۰	۰۰۰	۰۰۰	۰۰۰ مروست ^(۱)
۱۱	۲۸	۱۳	۰	۱۶۳ مهریز
۱۷	۱۷	۴	۰	۱۲۱ میبد
۶۴۷	۹۹۲	۳۶۳	۰	۵۸۰۵ یزد

۸-۴- متقاضیان کار ثبت نام شده برحسب وضع سواد (دنباله)

سال و شهرستان	دیپلم	فوق دیپلم	لیسانس و بالاتر	بی سواد
..... ۱۳۸۵	۳۲۷۱	۴۲۷۴	۶۴	۱۸۶
..... ۱۳۹۰	۲۶۰۹	۵۴۰۰	۷۷	۲۲۹
..... ۱۳۹۵	۲۸۲۵	۸۴۸	۲۵۶۸	۳۰۰
..... ۱۳۹۶	۲۴۴۶	۶۹۶	۱۹۵۹	۱۲۰
..... ۱۳۹۷	۲۳۳۶	۶۹۱	۲۰۴۲	۱۸
..... ۱۳۹۸	۲۶۵۲	۹۳۶	۲۶۲۱	۳۰
..... ۱۳۹۹	۲۳۸۸	۶۸۱	۱۶۰۹	۱۸
..... ۱۴۰۰	۲۳۳۸	۴۸۵	۱۶۰۲	۵۳
..... ابرکوه	۵	۳	۱۹	۰
..... اردکان	۹۰	۴۴	۹۸	۱
..... اشکذر	۵۵	۷	۱۸	۱
..... بافق	۲۰	۴	۱۷	۰
..... بهاباد	۰	۰	۰	۰
..... تفت	۳۳	۸	۲۷	۳
..... خاتم	۶	۱	۱۱	۰
..... مروست ^(۱)	۰۰۰	۰۰۰	۰۰۰	۰۰۰
..... مهریز	۴۷	۱۱	۵۳	۰
..... میبد	۴۸	۱۲	۲۳	۰
..... یزد	۲۰۲۴	۳۹۵	۱۳۳۶	۴۸

(۱) به دلیل تازه تاسیس بودن شهرستان مروست اطلاعات این شهرستان با شهرستان خاتم ادغام شده است.
 مأخذ- اداره کل تعاون، کار و رفاه اجتماعی استان یزد.

۹-۴- افراد به کار گمارده شده برحسب وضع سواد

دبیرستانی	پایان دوره راهنمایی	پایان دوره ابتدایی	می تواند بخواند و بنویسد	جمع	سال و شهرستان
۲۸۳۳	۱۲۶۱	۵۹۰	۷۸	۵۹۶۲ ۱۳۸۵
۱۴۰۳	۱۰۶۳	۳۲۰	۳۲	۴۰۲۴ ۱۳۹۰
۴۷۷	۹۰۷	۲۶۶	۰	۵۱۲۰ ۱۳۹۵
۲۶۵	۴۲۶	۱۹۵	۰	۲۲۰۷ ۱۳۹۶
۱۷۲	۲۹۹	۷۱	۸	۲۱۹۰ ۱۳۹۷
۲۹۷	۳۲۳	۱۱۴	۰	۲۳۹۶ ۱۳۹۸
۳۱۴	۳۵۰	۱۰۵	۴	۲۲۳۹ ۱۳۹۹
۱۹۱	۲۵۲	۱۲۴	۰	۱۴۵۶ ۱۴۰۰
۱	۳	۰	۰	۱۱ ابرکوه
۲۰	۲۸	۱۱	۰	۱۳۵ اردکان
۱۱	۱۹	۱۳	۰	۷۳ اشکذر
۰	۰	۰	۰	۰ بافق
۰	۰	۰	۰	۰ بهاباد
۳	۶	۶	۰	۳۰ تفت
۲	۱	۰	۰	۱۰ خاتم
۰۰۰	۰۰۰	۰۰۰	۰۰۰	۰۰۰ مروست ^(۱)
۱۲	۳۲	۱۱	۰	۱۳۸ مهریز
۱۹	۲۲	۴	۰	۱۵۰ میبد
۱۲۳	۱۴۱	۷۹	۰	۹۰۹ یزد

۴-۹- افراد به کار گمارده شده برحسب وضع سواد (دنباله)

سال و شهرستان	دیپلم	فوق دیپلم	لیسانس و بالاتر	بی سواد
..... ۱۳۸۵	۵۸۲	۵۸۲	۸	۲۸
..... ۱۳۹۰	۴۶۹	۷۰۰	۱۰	۲۷
..... ۱۳۹۵	۱۵۰۴	۴۶۳	۱۲۳۱	۲۷۲
..... ۱۳۹۶	۶۵۱	۲۰۱	۴۵۲	۱۷
..... ۱۳۹۷	۷۸۵	۲۰۲	۶۴۰	۱۳
..... ۱۳۹۸	۸۵۲	۲۰۷	۵۹۴	۹
..... ۱۳۹۹	۸۲۰	۱۶۶	۴۷۵	۵
..... ۱۴۰۰	۵۰۲	۹۴	۲۹۲	۱
..... ابرکوه	۱	۲	۴	۰
..... اردکان	۴۰	۱۱	۲۴	۱
..... اشکذر	۲۳	۳	۴	۰
..... بافق	۰	۰	۰	۰
..... بهاباد	۰	۰	۰	۰
..... تفت	۹	۲	۴	۰
..... خاتم	۵	۰	۲	۰
..... مروست ^(۱)	۰۰۰	۰۰۰	۰۰۰	۰۰۰
..... مهریز	۴۱	۱۰	۳۲	۰
..... میبد	۶۷	۱۱	۲۷	۰
..... یزد	۳۱۶	۵۵	۱۹۵	۰

(۱) به دلیل تازه تاسیس بودن شهرستان مروست اطلاعات این شهرستان با شهرستان خاتم ادغام شده است.
 مأخذ- اداره کل تعاون، کار و رفاه اجتماعی استان یزد.

۱۰-۴- افراد به کار گمارده شده در بخش‌های دولتی، خصوصی و تعاونی

سال و شهرستان	جمع	دولتی	خصوصی	تعاونی	اظهار نشده
..... ۱۳۸۵	۵۹۶۲	۹۲	۵۷۹۹	۵۹	۱۲
..... ۱۳۹۰	۴۰۲۴	۵۲	۳۹۳۱	۴۱	۰
..... ۱۳۹۵	۵۱۲۰	۲۰	۳۲۷۴	۱۶۴	۱۶۶۲
..... ۱۳۹۶	۲۲۰۷	۹	۲۱۴۸	۳۳	۱۷
..... ۱۳۹۷	۲۱۹۰	۱۷۹	۱۹۳۹	۷۲	۰
..... ۱۳۹۸	۲۳۹۶	۹۴	۲۲۸۲	۲۰	۰
..... ۱۳۹۹	۲۲۳۹	۶۶	۲۱۵۵	۱۸	۰
..... ۱۴۰۰	۱۴۵۶	۳۵	۱۴۰۸	۱۳	۰
..... ابرکوه	۱۱	۰	۱۱	۰	۰
..... اردکان	۱۳۵	۴	۱۳۱	۰	۰
..... اشکذر	۷۳	۷	۶۶	۰	۰
..... بافق	۰	۰	۰	۰	۰
..... بهاباد	۰	۰	۰	۰	۰
..... تفت	۳۰	۰	۳۰	۰	۰
..... خاتم	۱۰	۰	۸	۲	۰
..... مروست ^(۱)	۰۰۰	۰۰۰	۰۰۰	۰۰۰	۰۰۰
..... مهریز	۱۳۸	۱	۱۳۳	۴	۰
..... میبد	۱۵۰	۰	۱۵۰	۰	۰
..... یزد	۹۰۹	۲۳	۸۷۹	۷	۰

(۱) به دلیل تازه تاسیس بودن شهرستان مروست اطلاعات این شهرستان با شهرستان خاتم ادغام شده است.
مأخذ- اداره کل تعاون، کار و رفاه اجتماعی استان یزد.