

احوال کشور» به انجام وظایف قانونی خویش ادامه داده است.

در خرداد ماه سال 1318، اولین قانون سرشماری به تصویب مجلس شورای ملی رسید. در اجرای این قانون، سرشماری جمعیت از دهم اسفند ماه همان سال در شهر تهران و در سال‌های 1319 و 1320 در 33 شهر کشور به تدریج به اجرا درآمد، ولی ادامه آن به علت وقایع شهریور 1320 به تعویق افتاد. در اسفند ماه 1331، سازمان همکاری آمار عمومی تشکیل شد و در فروردین سال 1332 قانون آمار و سرشماری به تصویب رسید. در این سال، اداره آمار و سرشماری از اداره کل آمار و ثبت احوال جدا شد و به سازمان همکاری آمار عمومی پیوست و به این ترتیب، برای اولین بار سازمانی به طور انحصاری موظف به جمع‌آوری آمار شد. این سازمان در سال 1334 به وزارت کشور وابسته شد و نام آن به «اداره کل آمار عمومی» تغییر یافت و سپس در سال 1335، اولین سرشماری عمومی جمعیت را در کل کشور به اجرا درآورد.

با تأسیس اداره کل آمار عمومی و اجرای سرشماری عمومی کشور در سال 1335، فعالیت‌های آماری وارد مرحله جدیدی شد و همه ساله طرح‌های گوناگون آماری در زمینه‌های مختلف اجتماعی - اقتصادی به مرحله اجرا درآمد. نیاز روزافزون دستگاه‌های برنامه‌ریزی کشور به آمار و اطلاعات و ضرورت همکاری نزدیک سازمان

مقدمه

اطلاعات آماری این فصل شامل تعداد جمعیت و ویژگی‌های آن بر اساس آخرین سرشماری جمعیت در سال 1395 و مقایسه اقلام منتخب جمعیتی در سرشماری‌های انجام شده و نیز تعداد وقایع حیاتی ولادت، فوت، ازدواج و طلاق می‌باشد که در ذیل به سابقه تولید آمار در هر یک از زمینه‌های یاد شده اشاره می‌شود. در زمان قاجاریه تلاش‌های پراکنده‌ای برای شمارش جمعیت انجام گرفت که اغلب به صورت موردی به اجرا درآمد است. در سال 1297، به منظور ثبت وقایع چهارگانه اداره ثبت احوال کشور تأسیس شد. با ثبت اطلاعات مربوط به ولادت، فوت، ازدواج و طلاق توسط اداره مذکور، ضرورت اطلاع از جمعیت کشور و تعیین سازمانی که موظف به جمع‌آوری این اطلاعات باشد مورد توجه قرار گرفت.

در سال 1303 شمسی، با تصویب آئین‌نامه‌ای، مسئولیت جمع‌آوری و تمرکز بخشیدن به آمارهای مورد نیاز، بر عهده وزارت کشور گذاشته شد. تصویب نامه مذکور با انجام تغییراتی در سال 1307، از تصویب مجلس شورای ملی وقت گذشت و جنبه قانونی یافت و از آن زمان، اداره ثبت احوال کشور به «اداره کل آمار و ثبت احوال» تغییر نام داد. اداره مزبور از سال 1349 با نام «سازمان ثبت

کشور و به تبع آن، مرکز آمار ایران را بر آن داشت که در زمانی کوتاه‌تر از فاصله متداول ده‌ساله، به انجام یک تمام شماری از جمعیت کشور تحت عنوان «طرح آمارگیری جاری جمعیت سال 1370» اقدام کند و برای اولین بار در کشور، سرشماری جمعیت را با یک آمارگیری نمونه‌ای همراه سازد. در سال 1375، پنجمین سرشماری عمومی نفوس و مسکن به مرحله اجرا درآمد، در سال 1385 ششمین سرشماری عمومی نفوس و مسکن به اجرا درآمد و هفتمین سرشماری عمومی نفوس و مسکن در آبان 1390 و هشتمین سرشماری عمومی نفوس و مسکن از سوم تا پایان مهر بصورت اینترنتی و از اول تا 28 آبان ماه سال 1395 بصورت مصاحبه حضوری در سراسر کشور به اجرا درآمد.

سرشماری سال 1395 با ویژگی‌هایی اجرا شد که آن را از تجربیات پیشین سرشماری در کشور متمایز می‌کند. در این سرشماری علاوه بر تغییر در کمیت اقلام آماری نسبت به سرشماری‌های گذشته، تحولاتی در ابزار و روش‌های اجرایی به شرح ذیل ایجاد شد.

1. برای نخستین بار جمع‌آوری اطلاعات به شیوه مدرن و با استفاده از تبلت انجام شد. در این روش اطلاعات جغرافیایی تمام مکان‌های کشور و خانوارها و افراد بصورت الکترونیکی جمع‌آوری شد. حذف فرم‌های کاغذی و استفاده از تبلت در این

اصلی تولیدکننده آمار با دستگاه برنامه‌ریزی، موجب شد تا در سال 1344، اداره کل آمار عمومی از وزارت کشور جدا و با نام «مرکز آمار ایران» به سازمان برنامه وابسته شد. این مرکز به عنوان اولین اقدام، سرشماری عمومی نفوس و مسکن را طبق قانون در آبان ماه سال 1345 به مرحله اجرا در آورد.

بنا به ضرورت، قانون تأسیس مرکز آمار ایران در سال 1353 مورد تجدید نظر قرار گرفت و قانون فعلی این مرکز به تصویب رسید.

با تصویب قانون جدید مرکز آمار ایران و اعمال تجدید نظر در ساختار سازمانی آن، این مرکز در آبان سال 1355، دومین سرشماری عمومی نفوس و مسکن کشور را به انجام رسانید.

در سال 1365، اولین سرشماری عمومی نفوس و مسکن در نظام جمهوری اسلامی ایران به مرحله اجرا درآمد که نتایج آن، اطلاعات و آمارهای لازم را برای انجام برنامه‌ریزی‌های توسعه اجتماعی-اقتصادی کشور فراهم آورد.

افزایش غیرقابل انتظار جمعیت کشور طی سال‌های 1355 لغایت 1365 که آگاهی از روند تغییرات جمعیت پس از سال 1355 را مورد تأکید قرار می‌داد و نیز وجود جابجایی‌های عمده جمعیت، ناشی از جنگ تحمیلی که چارچوب‌های آماری حاصل از سرشماری عمومی نفوس و مسکن سال 1365 را دستخوش دگرگونی‌های بزرگ و غیرقابل اغماض کرده بود، سیستم برنامه‌ریزی

تعاریف و مفاهیم

جمعیت (جامعه مورد سرشماری): اعضای همه خانوارهای معمولی ساکن، موسسه ای و گروهی که اقامتگاه معمولی آنان در زمان سرشماری در استان قرار دارد و نیز اعضای تمامی خانوارهای معمولی غیر ساکن استان، جامعه مورد سرشماری را تشکیل می‌دهند. ایرانیان عضو هیئت‌های سیاسی و سفارتخانه‌های ایران در خارج از کشور و افراد خانوار آنان، جزو جمعیت استان به حساب می‌آیند.

خانوار معمولی: خانوار معمولی از چند نفر تشکیل می‌شود که با هم در یک اقامتگاه مشترک زندگی می‌کنند، با یکدیگر هم‌خرج هستند و معمولاً با هم غذا می‌خورند. در مواردی خانوار معمولی می‌تواند یک نفر باشد.

خانوار معمولی ساکن: خانواری معمولی است که در اقامتگاه ثابت (مکان‌های محل سکونت ساخته شده از مصالح سخت و نیز چادر ثابت، آلونک، کپر و ...) سکونت دارد، «خانوار معمولی ساکن» نامیده می‌شود.

خانوار معمولی غیر ساکن: خانوار معمولی است که در اقامتگاه ثابتی سکونت ندارد و سه گروه زیر را در بر می‌گیرد:

1 - خانوارهایی که در زمان سرشماری در کوچ به سر می‌برند و یا در خارج شهرها و آبادی‌ها در سرپناه قابل حمل زندگی می‌کنند.

سرشماری، باعث کاهش هزینه‌ها و همچنین تسریع در ارسال اطلاعات و ارائه نتایج شد.

2. فراهم نمودن سامانه اینترنتی و گردآوری اطلاعات به شیوه مدرن علاوه بر کاهش محسوس حجم کار مأمور سرشماری، سبب افزایش دقت و کیفیت اطلاعات شد.

3. ایجاد سامانه اتاق کنترل و رصد روزانه پوشش و کیفیت اطلاعات و فعالیت‌های اجرایی سرشماری در کل کشور سبب افزایش دقت و بهبود کیفیت اطلاعات گردید.

4. برای اولین بار در این سرشماری به منظور کاهش حجم کار مأمور و به دنبال آن افزایش کیفیت اطلاعات سرشماری از فایل پشتیبان بر اساس داده‌ها و منابع ثبتی استفاده شد.

آمارهای این فصل بر اساس نتایج سرشماری عمومی نفوس و مسکن سال 1395 همراه با خلاصه‌ای از نتایج سرشماری‌های قبلی و آمارگیری جاری جمعیت سال 1370 ارائه می‌شود. همچنین آمار مربوط به وقایع حیاتی و ولادت، فوت، ازدواج و طلاق که توسط اداره کل ثبت احوال استان ثبت می‌شود نیز، در این فصل ارائه شده است.

در بعضی از جداول فصل، تهیه سری زمانی ممکن نبوده و سری زمانی از سالی آغاز شده که اطلاعات آن در دسترس بوده است.

جمعیت تمامی شهرهایی است که در همان محدوده قرار دارد و جمعیت هر شهر، عبارت است از مجموع تعداد اعضای همه خانوارهای معمولی ساکن، مؤسسه‌ای و گروهی که اقامتگاه معمولی آنان در زمان سرشماری در آن شهر واقع است.

جمعیت ساکن در نقاط روستایی: منظور از جمعیت ساکن در نقاط روستایی در هر یک از محدوده‌های دهستان، بخش، شهرستان، استان یا کشور، جمعیت تمامی آبادی‌هایی است که در همان محدوده قرار دارد و جمعیت هر آبادی، عبارت است از مجموع تعداد اعضای همه خانوارهای معمولی ساکن، مؤسسه‌ای و گروهی که اقامتگاه معمولی آنان در زمان سرشماری در آن آبادی واقع است.

جمعیت غیر ساکن: منظور از جمعیت غیر ساکن در هر یک از محدوده‌های شهرستان، استان یا کشور، جمعیت تمامی خانوارهای معمولی غیر ساکنی است که در همان محدوده سرشماری شده‌اند.

سرپرست خانوار: عضوی از خانوار است که سایر اعضا او را به این عنوان می‌شناسند. لازم به ذکر است، سرپرست خانوار عضوی از خانوار است که معمولاً مسئولیت تأمین تمام یا بخش عمده‌ای از هزینه‌های خانوار یا تصمیم‌گیری در مورد نحوه هزینه کردن درآمدهای خانوار را بر عهده دارد. سرپرست خانوار لزوماً مسن‌ترین عضو خانوار نیست و می‌تواند زن یا مرد باشد و معمولاً بیش‌تر از ده

2- خانوارهایی که در محل ثابتی زندگی نمی‌کنند و به‌طور مداوم محل زندگی خود را تغییر می‌دهند، مانند کولی‌ها.

3- خانوارهایی که محل زندگی مشخصی ندارند و شب‌ها معمولاً در پارک‌ها، خرابه‌ها، زیر پل‌ها و... بیتوته می‌کنند.

خانوار مؤسسه‌ای: خانواری که اعضای آن به دلیل داشتن هدف یا ویژگی‌های مشترک با هم در یک مؤسسه زندگی می‌کنند و آن مؤسسه بنا بر مجوز یا بر اساس مقررات و ضوابط معینی مسئولیت منزل دادن (ارائه محل سکونت همراه با خدمات و تسهیلات) به آنان را بر عهده دارد. این خانوار بیش از یک نفر است.

خانوار گروهی: خانواری که تمام اعضاء یا اغلب آنان به دلیل دارا بودن شرایط خاص (به‌طور عمده داشتن ویژگی مشترک) اقامتگاه مشترکی را برای سکونت خود انتخاب کرده‌اند و به‌طور مشترک امور زندگی در آن اقامتگاه را اداره می‌کنند. این خانوار بیش از یک نفر است.

شهر (نقطه شهری): هر یک از نقاطی که بر اساس مصوبه هیات وزیران، شهر شناخته شده و دارای شهرداری است.

آبادی (نقطه روستایی): رجوع کنید به تعاریف و مفاهیم «فصل 1- سرزمین و آب و هوا»

جمعیت ساکن در نقاط شهری: منظور از جمعیت ساکن در نقاط شهری در هر یک از محدوده‌های بخش، شهرستان، استان یا کشور،

بیشترین جمعیت در سال 1395، در گروه سنی 30-34 ساله (معادل 10/9 درصد جمعیت) بوده است. در سال 1395، تعداد 383532 خانوار در استان وجود داشته که 95/2 درصد آن در مناطق شهری و 4/8 درصد خانوارها در مناطق روستایی استان سکونت داشته اند. در این سال میانگین سنی مردان 29/6 سال و زنان 29/6 سال بوده است.

در فاصله سال های 1390 تا 1395، 77813 نفر در استان قم جابجا شده‌اند و یا از خارج از استان و یا خارج از کشور وارد شده‌اند. 8/5 درصد مهاجران از شهرستان محل سرشماری بوده‌اند و 81/6 درصد از شهرستان‌های سایر استان‌ها به استان قم وارد شده‌اند، همچنین 8/7 درصد از مهاجران از خارج از کشور وارد شده‌اند.

در سال 1400، تعداد 19443 ولادت ثبت شده که از این تعداد حدود 50/3 درصد ولادت‌ها پسر و 49/7 درصد دختر بوده‌اند و همچنین تعداد 9169 فوت ثبت شده که از این تعداد حدود 54/9 درصد مردان و 45/1 درصد زنان فوت نموده‌اند. در سال 1400، تعداد 7997 واقعه ازدواج و 3525 واقعه طلاق به ثبت رسیده است.

سال سن دارد، بدیهی است که در خانوار یک نفره، تنها عضو خانوار، سرپرست خانوار محسوب می‌شود. مهاجران وارد شده: آن دسته از اعضای خانوارهای معمولی ساکن و دسته جمعی که شهر یا آبادی محل اقامت خود را در فاصله بین دو سرشماری متوالی تغییر داده‌اند، مهاجر شناخته می‌شوند. استثنای آن دسته از اعضای خانوار که به دلیل تحصیل یا کار در خارج از کشور، اسارت و مفقودالاثر بودن طی ده سال گذشته مدتی دور از خانواده بوده ولی در زمان سرشماری به خانوار مربوط پیوسته‌اند صرفاً به دلایل فوق مهاجر تلقی نمی‌شوند.

سن: منظور از سن، تعداد سال‌های کاملی است که از زمان تولد فرد گذشته است.

میانگین سنی: متوسط سن افراد یک جامعه است.

میان سنی: سنی است که جمعیت را از نظر تعداد به دو گروه مساوی تقسیم کند.

گزیده اطلاعات

بر اساس آخرین سرشماری عمومی نفوس و مسکن سال 1395، جمعیت استان قم 1292283 نفر (51 درصد مرد و 49 درصد زن) که در مقایسه با سرشماری سال 1390، متوسط رشد سالانه جمعیت استان، 2/33 درصد بوده است و از جمعیت استان در سال 1395، تعداد 96367 نفر دارای تابعیت کشور افغانستان بوده‌اند.

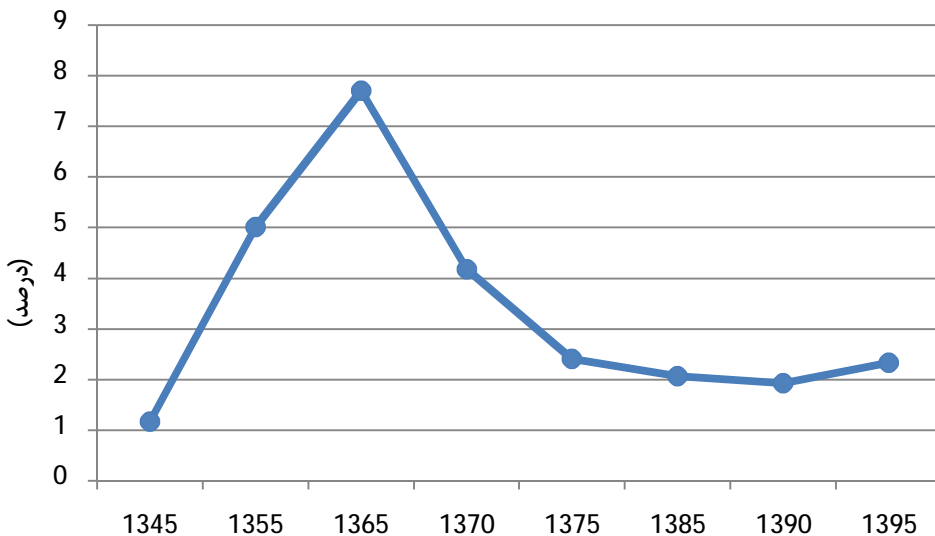
3-1- جمعیت و متوسط رشد سالانه

متوسط رشد سالانه (درصد)	جمعیت	سال
-	160981	آبان 1335
1/17	179862	آبان 1345
5/02	293620	آبان 1355
7/71	616963	آبان 1365
4/18	757147	مهر 1370
2/41	853044	آبان 1375
2/07	1046737	آبان 1385
1/93	1151672	آبان 1390
2/33	1292283	آبان 1395

مأخذ- مرکز آمار ایران. (ب.م).

- مرکز آمار ایران، دفتر جمعیت، نیروی کار و سرشماری.

3-1- متوسط رشد سالانه جمعیت (درصد)



مبنا: جدول 3-1

3-2- جمعیت برحسب گروه‌های سنی

گروه سنی	آبان 1365	مهر 1370	آبان 1375	آبان 1385	آبان 1390	آبان 1395
جمع.....	616963	757147	853044	1046737	1151672	1292283
0-4 ساله.....	119002	116568	90879	88511	104387	129605
5-9 ساله.....	92779	125042	123854	87852	93147	110957
10-14 ساله.....	73318	99639	129939	99866	89537	94670
15-19 ساله.....	64943	79862	99242	127001	100787	91492
20-24 ساله.....	55956	68238	75863	134232	131107	106197
25-29 ساله.....	48449	58429	69821	112545	138593	137554
30-34 ساله.....	36833	49018	59536	86382	108519	141104
35-39 ساله.....	24205	38005	51601	72665	87678	113138
40-44 ساله.....	19061	24700	38891	60043	72574	88517
45-49 ساله.....	18472	19387	25223	49660	59640	73134
50-54 ساله.....	17515	19335	19230	38175	50368	58414
55-59 ساله.....	14118	17067	17562	23567	36786	48047
60-64 ساله.....	13011	14157	16988	18863	23674	35778
65-69 ساله.....	6745	11189	12779	15457	16581	21930
70-74 ساله.....	4307	5682	10710	14553	15113	15350
75-79 ساله.....	2549	2928	5071	8132	11295	11818
80 سال و بیشتر.....	5609	6073	4851	9233	11888	14578
نامشخص.....	91	1828	1004	0	170	0

مأخذ- مرکز آمار ایران. (ر.م).

- مرکز آمار ایران، دفتر جمعیت، نیروی کار و سرشماری.

3-3- جمعیت بر حسب جنس، سن و وضع سکونت: آبان 1395

ساکن در نقاط شهری			جمع			سن
زن	مرد	مرد و زن	زن	مرد	مرد و زن	
605455	624509	1229964	633743	658540	1292283	تمامی سنین.....
60703	63511	124214	63323	66282	129605	4-0 ساله.....
12441	12889	25330	12939	13427	26366	کمتر از یک ساله.....
13123	13905	27028	13691	14458	28149	1 ساله.....
12388	12835	25223	12915	13404	26319	2 ساله.....
11527	12257	23784	12072	12829	24901	3 ساله.....
11224	11625	22849	11706	12164	23870	4 ساله.....
51510	54483	105993	53945	57012	110957	9-5 ساله.....
10871	11472	22343	11348	12053	23401	5 ساله.....
10415	11208	21623	10874	11694	22568	6 ساله.....
10515	11065	21580	11057	11559	22616	7 ساله.....
10043	10614	20657	10523	11117	21640	8 ساله.....
9666	10124	19790	10143	10589	20732	9 ساله.....
44228	46049	90277	46276	48394	94670	14-10 ساله.....
9506	9917	19423	9959	10389	20348	10 ساله.....
8844	9285	18129	9260	9776	19036	11 ساله.....
8938	9137	18075	9369	9611	18980	12 ساله.....
8500	8953	17453	8896	9381	18277	13 ساله.....
8440	8757	17197	8792	9237	18029	14 ساله.....
43433	43557	86990	45483	46009	91492	19-15 ساله.....
8331	8771	17102	8762	9232	17994	15 ساله.....
8324	8524	16848	8730	8923	17653	16 ساله.....
8381	8719	17100	8786	9172	17958	17 ساله.....
9294	9021	18315	9743	9532	19275	18 ساله.....
9103	8522	17625	9462	9150	18612	19 ساله.....



3-3- جمعیت بر حسب جنس، سن و وضع سکونت: آبان 1395 (دنباله)

غیر ساکن			ساکن در نقاط روستایی			سن
زن	مرد	مرد و زن	زن	مرد	مرد و زن	
0	2	2	28288	34029	62317	تمامی سنین.....
0	0	0	2620	2771	5391	4-0 ساله.....
0	0	0	498	538	1036	کمتر از یک ساله.....
0	0	0	568	553	1121	1 ساله.....
0	0	0	527	569	1096	2 ساله.....
0	0	0	545	572	1117	3 ساله.....
0	0	0	482	539	1021	4 ساله.....
0	0	0	2435	2529	4964	5-9 ساله.....
0	0	0	477	581	1058	5 ساله.....
0	0	0	459	486	945	6 ساله.....
0	0	0	542	494	1036	7 ساله.....
0	0	0	480	503	983	8 ساله.....
0	0	0	477	465	942	9 ساله.....
0	0	0	2048	2345	4393	10-14 ساله.....
0	0	0	453	472	925	10 ساله.....
0	0	0	416	491	907	11 ساله.....
0	0	0	431	474	905	12 ساله.....
0	0	0	396	428	824	13 ساله.....
0	0	0	352	480	832	14 ساله.....
0	0	0	2056	2452	4502	15-19 ساله.....
0	0	0	431	461	892	15 ساله.....
0	0	0	406	399	805	16 ساله.....
0	0	0	405	453	858	17 ساله.....
0	0	0	449	511	960	18 ساله.....
0	0	0	359	628	987	19 ساله.....



3-3- جمعیت برحسب جنس، سن و وضع سکونت: آبان 1395 (دنباله)

ساکن در نقاط شهری			جمع			سن
زن	مرد	مرد و زن	زن	مرد	مرد و زن	
51787	49282	101069	53837	52360	106197	24-26 ساله
9702	9081	18783	10118	9670	19788	20 ساله
9714	8978	18692	10105	9583	19688	21 ساله
10483	9847	20330	10883	10481	21364	22 ساله
10559	10291	20850	10951	10916	21867	23 ساله
11329	11085	22414	11780	11710	23490	24 ساله
65594	65896	131490	68114	69440	137554	25-29 ساله
12999	12815	25814	13457	13551	27008	25 ساله
12796	13066	25862	13325	13745	27070	26 ساله
13522	13650	27172	14028	14418	28446	27 ساله
13294	13444	26738	13849	14122	27971	28 ساله
12983	12921	25904	13455	13604	27059	29 ساله
66486	68476	134962	69106	71998	141104	30-34 ساله
14853	15184	30037	15465	15953	31418	30 ساله
13474	13690	27164	13995	14381	28376	31 ساله
13924	14407	28331	14450	15172	29622	32 ساله
12315	12713	25028	12809	26173	13364	33 ساله
11920	12482	24402	12387	13128	25515	34 ساله
52498	55472	107970	54723	58415	113138	35-39 ساله
12465	12817	25282	12999	13515	26514	35 ساله
10933	11719	22652	11395	12266	23661	36 ساله
10239	10820	21059	10645	11378	22023	37 ساله
9834	10566	20400	10247	11171	21418	38 ساله
9027	9550	18577	9437	10085	19522	39 ساله



3-3- جمعیت بر حسب جنس، سن و وضع سکونت: آبان 1395 (دنباله)

غیر ساکن			ساکن در نقاط روستایی			سن
زن	مرد	مرد و زن	زن	مرد	مرد و زن	
0	0	0	2056	3078	5128	20-24 ساله
0	0	0	416	589	1005	20 ساله
0	0	0	391	605	996	21 ساله
0	0	0	400	634	1034	22 ساله
0	0	0	392	625	1017	23 ساله
0	0	0	451	625	1076	24 ساله
0	1	1	2520	3543	6063	25-29 ساله
0	0	0	458	736	1194	25 ساله
0	0	0	529	679	1208	26 ساله
0	0	0	506	768	1274	27 ساله
0	1	1	555	677	1232	28 ساله
0	0	0	472	683	1155	29 ساله
0	0	0	2620	3522	6142	30-34 ساله
0	0	0	612	769	1381	30 ساله
0	0	0	521	691	1212	31 ساله
0	0	0	526	765	1291	32 ساله
0	0	0	494	651	1145	33 ساله
0	0	0	467	646	1113	34 ساله
0	0	0	2225	2943	5168	35-39 ساله
0	0	0	534	698	1232	35 ساله
0	0	0	462	547	1009	36 ساله
0	0	0	406	558	964	37 ساله
0	0	0	413	605	1018	38 ساله
0	0	0	410	535	945	39 ساله



3-3- جمعیت برحسب جنس، سن و وضع سکونت: آبان 1395 (دنباله)

ساکن در نقاط شهری			جمع			سن
زن	مرد	مرد و زن	زن	مرد	مرد و زن	
40566	43636	84202	42383	46134	88517	40-44 ساله
9519	9945	19464	9938	10480	20418	40 ساله
8213	8858	17071	8603	9388	17991	41 ساله
7989	8558	16547	8341	9033	17374	42 ساله
7756	8532	16288	8095	9059	17154	43 ساله
7089	7743	14832	7406	8174	15580	44 ساله
33906	35764	69670	35471	37663	73134	45-49 ساله
8291	9139	17430	8690	9639	18329	45 ساله
7052	7324	14376	7363	7721	15084	46 ساله
6520	7044	13564	6832	7398	14230	47 ساله
6362	6589	12951	6639	6955	13594	48 ساله
5681	5668	11349	5947	5950	11897	49 ساله
26933	28637	55570	28251	30163	58414	50-54 ساله
6686	6695	13381	7006	7009	14015	50 ساله
5070	5256	10326	5296	5505	10801	51 ساله
5221	5840	11061	5467	6160	11627	52 ساله
5116	5601	10717	5390	5933	11323	53 ساله
4840	5245	10085	5092	5556	10648	54 ساله
22143	23321	45464	23376	24671	48047	55-59 ساله
5443	5900	11343	5752	6223	11975	55 ساله
4486	4688	9174	4705	4922	9627	56 ساله
4247	4397	8644	4470	4675	9145	57 ساله
4249	4549	8798	4493	4803	9296	58 ساله
3718	3787	7505	3956	4048	8004	59 ساله



3-3- جمعیت بر حسب جنس، سن و وضع سکونت: آبان 1395 (دنباله)

غیر ساکن			ساکن در نقاط روستایی			سن
زن	مرد	مرد و زن	زن	مرد	مرد و زن	
0	0	0	1817	2498	4315	40-44 ساله
0	0	0	419	535	954	40 ساله
0	0	0	390	530	920	41 ساله
0	0	0	352	475	827	42 ساله
0	0	0	339	527	866	43 ساله
0	0	0	317	431	748	44 ساله
0	0	0	1565	1899	3464	45-49 ساله
0	0	0	399	500	899	45 ساله
0	0	0	311	397	708	46 ساله
0	0	0	312	354	666	47 ساله
0	0	0	277	366	643	48 ساله
0	0	0	266	282	548	49 ساله
0	0	0	1318	1526	2844	50-54 ساله
0	0	0	320	314	634	50 ساله
0	0	0	226	249	475	51 ساله
0	0	0	246	320	566	52 ساله
0	0	0	274	332	606	53 ساله
0	0	0	252	311	563	54 ساله
0	0	0	1233	1350	2583	55-59 ساله
0	0	0	309	323	632	55 ساله
0	0	0	219	234	453	56 ساله
0	0	0	223	278	501	57 ساله
0	0	0	244	254	498	58 ساله
0	0	0	238	261	499	59 ساله



3-3- جمعیت بر حسب جنس، سن و وضع سکونت: آبان 1395 (دنباله)

ساکن در نقاط شهری			جمع			سن
زن	مرد	مرد و زن	زن	مرد	مرد و زن	
16279	17310	33589	17362	18416	35778	60-64 ساله
4319	4387	8706	4609	4700	9309	60 ساله
3295	3715	7010	3476	3939	7415	61 ساله
3001	3461	6462	3230	3676	6906	62 ساله
2929	2977	5906	3131	3159	6290	63 ساله
2735	2770	5505	2916	2942	5858	64 ساله
10810	9798	20608	11561	10369	21930	65-69 ساله
3026	2936	5962	3224	3105	6329	65 ساله
2007	1867	3874	2136	1960	4096	66 ساله
2201	2029	4230	2349	2151	4500	67 ساله
1778	1582	3360	1926	1683	3609	68 ساله
1798	1384	3182	1926	1470	3396	69 ساله
7173	7017	14190	7811	7539	15350	70-74 ساله
2004	1806	3810	2191	1936	4127	70 ساله
1324	1245	2569	1454	1347	2801	71 ساله
1357	1367	2724	1469	1460	2929	72 ساله
1246	1333	2579	1333	1440	2773	73 ساله
1242	1266	2508	1364	1356	2720	74 ساله
5115	5631	10746	5701	6117	11818	75-79 ساله
1385	1418	2803	1529	1532	3061	75 ساله
1032	1102	2134	1137	1184	2321	76 ساله
920	1083	2003	1033	1161	2194	77 ساله
899	973	1872	1007	1081	2088	78 ساله
879	1055	1934	995	1159	2154	79 ساله



3-3- جمعیت بر حسب جنس، سن و وضع سکونت: آبان 1395 (دنباله)

غیر ساکن			ساکن در نقاط روستایی			سن
زن	مرد	مرد و زن	زن	مرد	مرد و زن	
0	1	1	1083	1105	2188	60-64 ساله
0	0	0	290	313	603	60 ساله
0	0	0	181	224	405	61 ساله
0	1	1	229	214	443	62 ساله
0	0	0	202	182	384	63 ساله
0	0	0	181	172	353	64 ساله
0	0	0	751	571	1322	65-69 ساله
0	0	0	198	169	367	65 ساله
0	0	0	129	93	222	66 ساله
0	0	0	148	122	270	67 ساله
0	0	0	148	101	249	68 ساله
0	0	0	128	86	214	69 ساله
0	0	0	638	522	1160	70-74 ساله
0	0	0	187	130	317	70 ساله
0	0	0	130	102	232	71 ساله
0	0	0	112	93	205	72 ساله
0	0	0	87	107	194	73 ساله
0	0	0	122	90	212	74 ساله
0	0	0	586	486	1072	75-79 ساله
0	0	0	144	114	258	75 ساله
0	0	0	105	82	187	76 ساله
0	0	0	113	78	191	77 ساله
0	0	0	108	108	216	78 ساله
0	0	0	116	104	220	79 ساله



3-3- جمعیت بر حسب جنس، سن و وضع سکونت: آبان 1395 (دنباله)

ساکن در نقاط شهری			جمع			سن
زن	مرد	مرد و زن	زن	مرد	مرد و زن	
3531	4010	7541	3934	4504	8438	84-86 ساله
1168	1200	2368	1281	1372	2653	80 ساله
612	775	1387	682	868	1550	81 ساله
619	768	1387	692	843	1535	82 ساله
608	722	1330	685	794	1479	83 ساله
524	545	1069	594	627	1221	84 ساله
1871	1814	3685	2091	2052	4143	85-89 ساله
635	643	1278	704	746	1450	85 ساله
352	352	704	396	388	784	86 ساله
349	297	646	388	329	717	87 ساله
300	274	574	340	313	653	88 ساله
235	248	483	263	276	539	89 ساله
690	698	1388	780	830	1610	90-94 ساله
240	256	496	273	295	568	90 ساله
154	140	294	181	174	355	91 ساله
134	119	253	149	150	299	92 ساله
98	100	198	108	116	224	93 ساله
64	83	147	69	95	164	94 ساله
149	110	259	162	132	294	95-99 ساله
75	64	139	81	74	155	95 ساله
35	21	56	39	26	65	96 ساله
19	13	32	19	19	38	97 ساله
10	8	18	12	8	20	98 ساله
10	4	14	11	5	16	99 ساله
50	37	87	53	40	93	100 ساله و بیشتر

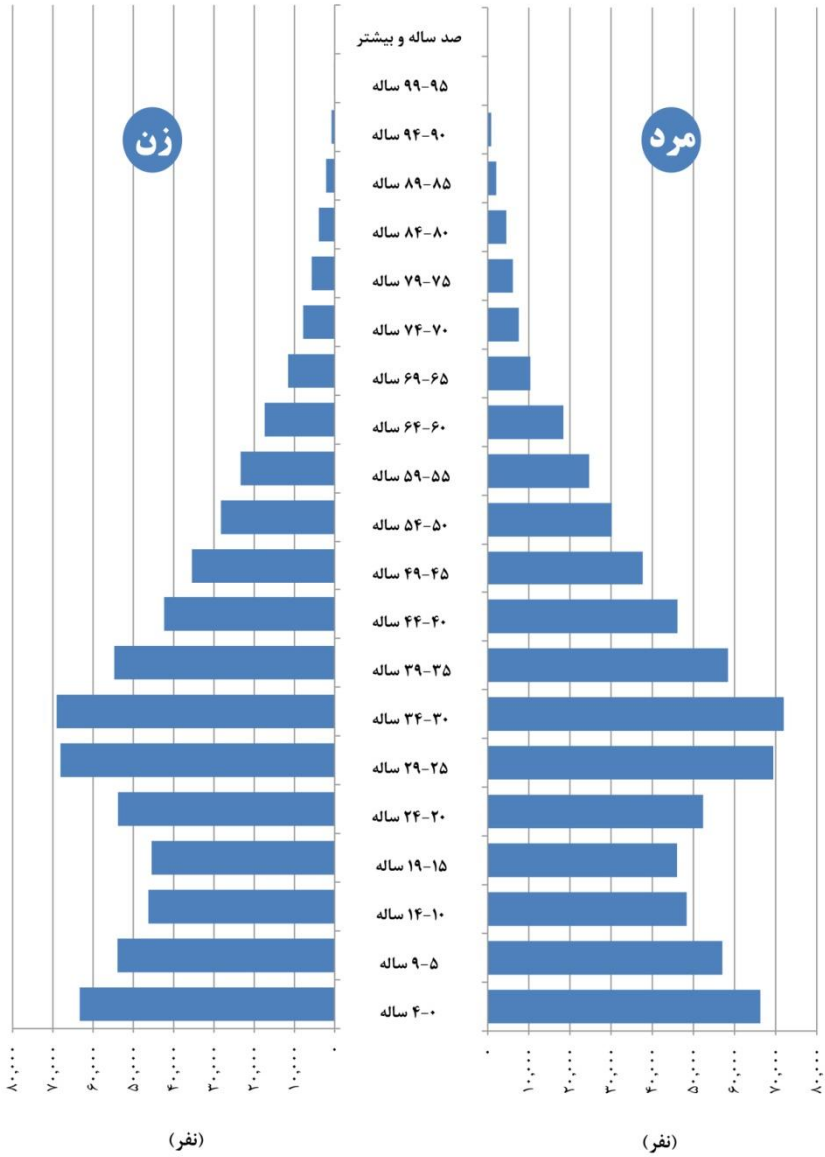


3-3- جمعیت برحسب جنس، سن و وضع سکونت: آبان 1395 (دنباله)

غیرساکن			ساکن در نقاط روستایی			سن
زن	مرد	مرد و زن	زن	مرد	مرد و زن	
0	0	0	403	494	897	84-86 ساله
0	0	0	113	172	285	80 ساله
0	0	0	70	93	163	81 ساله
0	0	0	73	75	148	82 ساله
0	0	0	77	72	149	83 ساله
0	0	0	70	82	152	84 ساله
0	0	0	220	238	458	89-85 ساله
0	0	0	69	103	172	85 ساله
0	0	0	44	36	80	86 ساله
0	0	0	39	32	71	87 ساله
0	0	0	40	39	79	88 ساله
0	0	0	28	28	56	89 ساله
0	0	0	90	132	222	94-96 ساله
0	0	0	33	39	72	90 ساله
0	0	0	27	34	61	91 ساله
0	0	0	15	31	46	92 ساله
0	0	0	10	16	26	93 ساله
0	0	0	5	12	17	94 ساله
0	0	0	13	22	35	99-95 ساله
0	0	0	6	10	16	95 ساله
0	0	0	4	5	9	96 ساله
0	0	0		6	6	97 ساله
0	0	0	2		2	98 ساله
0	0	0	1	1	2	99 ساله
0	0	0	3	3	6	100 ساله و بیشتر

مأخذ- مرکز آمار ایران، دفتر جمعیت، نیروی کار و سرشماری.

3-2- هرم سنی جمعیت استان (سال 1395)



مبنا: جدول 3-3

3-4- جمعیت بر حسب جنس و گروه‌های عمده سنی: آبان 1395

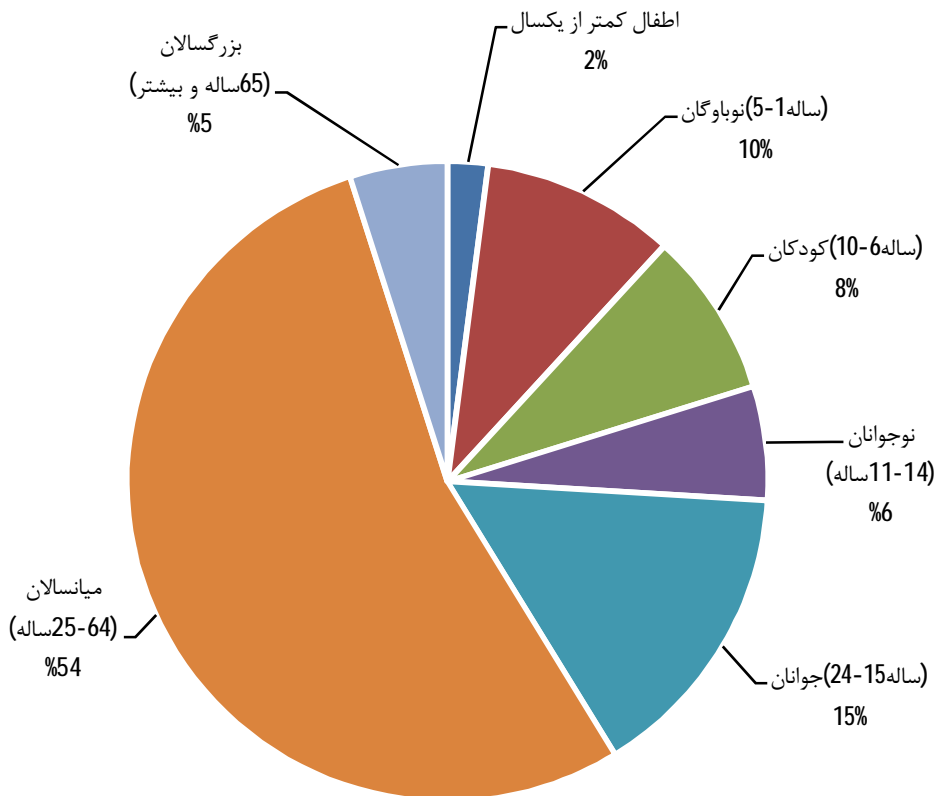
کل استان ⁽¹⁾			گروه‌های عمده سنی
زن	مرد	مرد و زن	
633743	658546	1292283	جمع
12939	13427	26366	اطفال (کمتر از یک سال) ...
61732	64908	126640	نوباوگان (5-1 ساله)
52556	55348	107904	کودکان (10-6 ساله)
36317	38005	74322	نوجوانان (14-11 ساله)
99320	98369	197689	جوانان (24-15 ساله)
338786	356900	695686	میانسالان (64-25 ساله) ...
32093	31583	63676	بزرگسالان (65 ساله و بیش تر)

روستایی			شهری			گروه‌های عمده سنی
زن	مرد	مرد و زن	زن	مرد	مرد و زن	
28288	34029	62317	605455	624511	1229966	جمع
498	538	1036	12441	12891	25332	اطفال (کمتر از یک سال) ...
2599	2814	5413	59133	62094	121227	نوباوگان (5-1 ساله)
2411	2420	4831	50145	52928	103073	کودکان (10-6 ساله)
1595	1873	3468	34722	36132	70854	نوجوانان (14-11 ساله)
4100	5530	9630	95220	92839	188059	جوانان (24-15 ساله)
14381	18386	32767	324405	338512	662917	میانسالان (64-25 ساله) ...
2704	2468	5172	29389	29115	58504	بزرگسالان (65 ساله و بیش تر)

(1) آمار جمعیت غیرساکن در جمعیت کل استان منظور شده است.

مأخذ- مرکز آمار ایران، دفتر جمعیت، نیروی کار و سرشماری.

3-3- توزیع جمعیت در گروه‌های عمده سنی (آبان 1395)



مبنا: جدول 3-4

3-5- خانوار و جمعیت بر حسب جنس در نقاط شهری و روستایی

جمعیت			تعداد خانوار	شرح
زن	مرد	مرد و زن		
<i>کل استان</i>				
79665	81316	160981	34927	آبان 1335
87177	92685	179862	38461	آبان 1345
140690	152930	293620	60299	آبان 1355
297845	319118	616963	124793	آبان 1365 ⁽¹⁾
364435	392712	757147	151857	مهر 1370 ⁽¹⁾
415854	437190	853044	177655	آبان 1375 ⁽¹⁾
509833	536904	1046737	262477	آبان 1385 ⁽¹⁾
564011	587661	1151672	321144	آبان 1390 ⁽¹⁾
633743	658546	1292283	383532	آبان 1395 ⁽¹⁾
<i>نقاط شهری</i>				
48008	48491	96499	20692	آبان 1335
65384	68908	134292	28424	آبان 1345
118545	128674	247219	50285	آبان 1355
262693	280446	543139	109066	آبان 1365
328445	352808	681253	135499	مهر 1370
380039	397638	777677	160565	آبان 1375
480443	502655	983098	246519	آبان 1385
538739	557135	1095874	305766	آبان 1390
605455	624509	1229966	365336	آبان 1395



3-5- خانوار و جمعیت بر حسب جنس در نقاط شهری و روستایی (دنباله)

جمعیت			تعداد خانوار	شرح
زن	مرد	مرد و زن		
				نقاط روستایی
31657	32825	64482	14235	آبان 1335 ⁽²⁾
21793	23777	45570	10037	آبان 1345 ⁽²⁾
22145	24256	46401	10014	آبان 1355 ⁽²⁾
35152	38672	73824	15700	آبان 1365.....
35990	39904	75894	16350	مهر 1370.....
35815	39552	75367	17090	آبان 1375.....
29390	34249	63639	15958	آبان 1385.....
25272	30526	55798	15378	آبان 1390.....
28288	34029	62317	18196	آبان 1395.....

1) آمار تعداد خانوار و جمعیت غیر ساکن در آمار خانوار و جمعیت کل استان منظور شده است.

2) آمار خانوار و جمعیت غیر ساکن در آمار نقاط روستایی منظور شده است.

مأخذ- مرکز آمار ایران. (ر.م).

- مرکز آمار ایران، دفتر جمعیت، نیروی کار و سرشماری.

3-6- خانوار و جمعیت شهرستانها بر حسب ساکن و غیر ساکن: آبان 1395

غیر ساکن		ساکن در نقاط روستایی		ساکن در نقاط شهری		جمع		شرح
جمعیت	خانوار	جمعیت	خانوار	جمعیت	خانوار	جمعیت	خانوار	
2	2	62317	18196	1229964	365334	1292283	383532	کل استان
2	2	62317	18196	1229964	365334	1292283	383532	قم

مأخذ- مرکز آمار ایران، دفتر جمعیت، نیروی کار و سرشماری.

3-7- جمعیت بر حسب نوع خانوار، جنس و شهرستان: آبان 1395

خانوار ساکن				جمع			شهرستان
گروهی		معمولی		زن	مرد	مرد و زن	
زن	مرد	زن	مرد				
955	1711	627647	641332	633743	658540	1292283	کل استان
955	1711	627647	641332	633743	658540	1292283	قم

خانوار معمولی غیر ساکن		خانوار ساکن		شهرستان
		مؤسسه‌ای		
زن	مرد	زن	مرد	
6	2	5141	15495	کل استان
0	2	5141	15495	قم

مأخذ- مرکز آمار ایران. (برم).

3-8- خانوارهای معمولی بر حسب تعداد افراد در خانوار

7 نفر و بیشتر	6 نفر	5 نفر	4 نفر	3 نفر	2 نفر	1 نفر	جمع	سال
14072	8490	9362	9529	8153	7574	3088	60268	آبان 1355
30610	16699	19380	20494	17288	14435	5667	124573	آبان 1365
37368	21133	23449	24418	21100	17102	7287	151857	مهر 1370
36162	23219	28894	32653	29241	20321	6989	177479	آبان 1375
20287	22950	41905	63353	61126	40886	11079	261586	آبان 1385
8589	17688	43493	86336	87789	59207	17489	320591	آبان 1390
4635	11560	42698	104212	100962	73577	26858	364502	آبان 1395

مأخذ- مرکز آمار ایران. (برم).

- مرکز آمار ایران. دفتر جمعیت، نیروی کار و سرشماری.

9-3- جمعیت برحسب جنس و تابعیت در استان

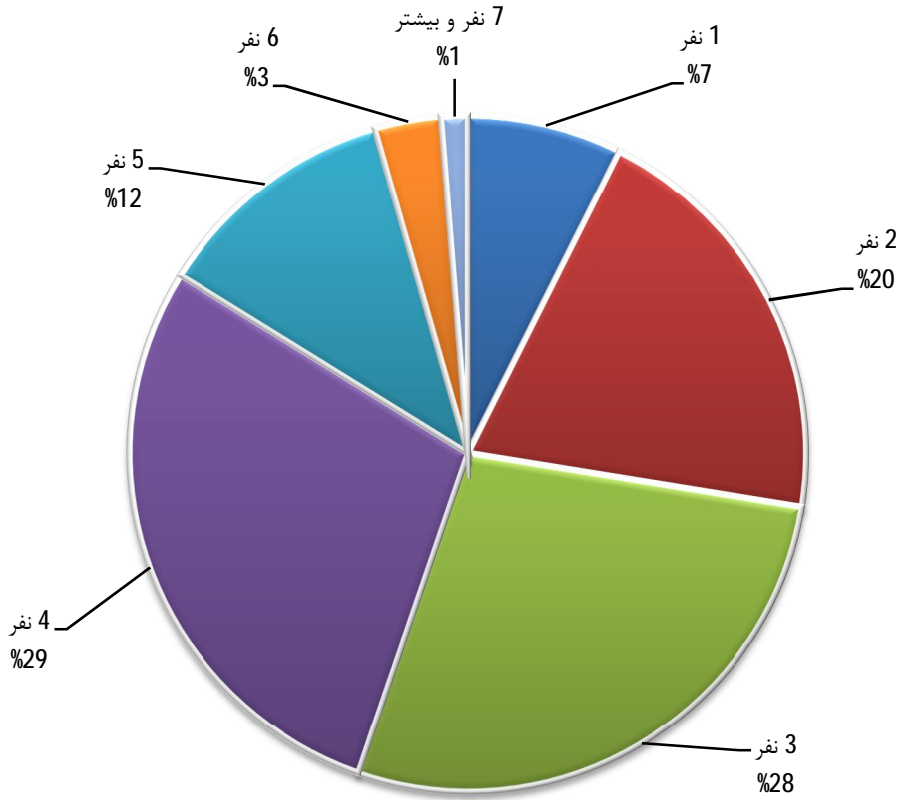
آبان 1395			آبان 1390			شرح
زن	مرد	مرد و زن	زن	مرد	مرد و زن	
633743	658546	1292283	564011	587661	1151672	جمع
573124	594183	1167307	511860	531588	1043448	ایران
47608	48759	96367	42195	44429	86624	افغانستان
3646	4719	8365	4399	5116	9515	عراق
3063	3480	6543	2152	2474	4626	پاکستان
164	176	340	162	158	320	ترکیه
3819	4594	8413	2636	3280	5916	سایر کشورها ⁽¹⁾
2319	2629	4948	607	616	1223	اظهار نشده

1) جمعیت کشورهای ترکمنستان، آذربایجان و ارمنستان در سایر کشورها منظور شده است.

مأخذ- مرکز آمار ایران. (برم).

- مرکز آمار ایران، دفتر جمعیت، نیروی کار و سرشماری.

3-4- خانوارهای معمولی بر حسب تعداد افراد در خانوار (سال 1395)



مبنا: جدول 3-8

10-3- طبقه بندی جمعیتی آبادی‌های دارای سکنه

آبان 1395		آبان 1390		طبقه بندی جمعیتی
تعداد آبادی	کل جمعیت ⁽¹⁾	تعداد آبادی	کل جمعیت ⁽¹⁾	
58216	218	51415	199	جمع
0	0	0	0	5000 نفر و بیشتر
3082	1	0	0	4999 - 2500 نفر
22029	13	19103	12	2499 - 1000 نفر
13146	17	12674	18	999 - 500 نفر
16289	72	15726	72	499 - 100 نفر
2421	35	2725	37	99 - 50 نفر
772	23	812	21	49 - 25 نفر
477	57	375	39	24 - 1 نفر

(1) شامل خانوارهای موسسه ای نمی باشد.

مأخذ- مرکز آمار ایران، دفتر جمعیت، نیروی کار و سرشماری.

11-3- خانوارهای معمولی برحسب جنس و سن سرپرست خانوار و تعداد افراد در خانوار:

آبان 1395

7 نفر و بیشتر	6 نفر	5 نفر	4 نفر	3 نفر	2 نفر	1 نفر	جمع	گروه سنی سرپرست خانوار
4954	12194	44778	108848	105178	77506	29132	382590	جمع
4762	11778	43593	105643	98031	66303	9988	340098	مرد
4	5	5	32	72	199	113	430	کمتر از 20 سال ...
40	114	760	5631	18209	19595	1712	46061	20-29 ساله
589	2215	11820	42045	38075	14396	2142	111282	30-39 ساله
1763	5081	19097	34366	14058	4181	1511	80057	40-49 ساله
1423	2959	8454	16099	15136	8381	1237	53689	50-59 ساله
681	1018	2514	5363	8173	9443	1076	28268	60-69 ساله
262	386	943	2107	4308	10108	2197	20311	70 ساله و بیشتر ...
192	416	1185	3205	7147	11203	19144	42492	زن
0	0	1	2	9	34	100	146	کمتر از 20 سال ...
1	6	18	74	241	541	641	1522	20-29 ساله
28	48	161	507	1342	1755	1186	5027	30-39 ساله
49	111	329	963	1936	2112	1436	6936	40-49 ساله
66	133	349	930	1781	2640	2881	8780	50-59 ساله
39	91	252	513	1241	2407	4490	9033	60-69 ساله
9	27	75	216	597	1714	8410	11048	70 ساله و بیشتر ...

مأخذ- مرکز آمار ایران، دفتر جمعیت، نیروی کار و سرشماری.

12-3- مهاجران وارد شده طی 5 سال گذشته برحسب سن و محل اقامت قبلی بر اساس آخرین جابجایی: آبان 1395

استان محل سرشماری						جمع	گروه سنی
اظهار نشده شهرستان		سایر شهرستان‌های استان		شهرستان محل سرشماری			
آبادی	شهر	آبادی	شهر	آبادی	شهر		
16	87	0	0	2006	4603	77813	مرد وزن
0	12	0	0	124	320	5348 0-4 ساله
3	13	0	0	209	497	6302 5-9 ساله
2	15	0	0	191	441	4357 10-14 ساله
1	11	0	0	181	362	7692 15-19 ساله
0	14	0	0	230	357	13424 20-24 ساله
1	4	0	0	279	464	14268 25-29 ساله
2	2	0	0	257	590	10084 30-34 ساله
0	3	0	0	192	517	5992 35-39 ساله
1	5	0	0	119	358	3593 40-44 ساله
0	5	0	0	90	215	2444 45-49 ساله
0	0	0	0	42	172	1630 50-54 ساله
0	1	0	0	32	134	1042 55-59 ساله
0	1	0	0	23	87	682 60-64 ساله
0	0	0	0	16	39	366 65-69 ساله
0	1	0	0	5	17	199 70-74 ساله
0	0	0	0	16	33	390 75 ساله و بیشتر



3-12- مهاجران وارد شده طی 5 سال گذشته برحسب سن و محل اقامت قبلی بر اساس آخرین جابجایی: آبان 1395 (دنباله)

محل اقامت قبلی	از کشور	اظهاری نشده استان و شهرستان		استان های دیگر				گروه سنی
		اظهاری نشده استان و شهرستان		اظهاری نشده شهرستان		شهرستان		
		آبادی	شهر	آبادی	شهر	آبادی	شهر	
287	6778	4	177	1	363	6094	57403	مرد و زن
4	514	0	0	1	6	386	3981	0-4 ساله
21	656	1	4	0	6	462	4430	5-9 ساله
15	448	0	2	0	4	317	2922	10-14 ساله
93	585	1	86	0	130	543	5699	15-19 ساله
72	1464	0	63	0	172	1118	9934	20-24 ساله
21	1357	2	16	0	25	1303	10796	25-29 ساله
12	752	0	2	0	9	787	7671	30-34 ساله
16	358	0	1	0	5	440	4460	35-39 ساله
6	234	0	0	0	2	256	2612	40-44 ساله
4	147	0	2	0	2	151	1828	45-49 ساله
6	97	0	0	0	2	119	1192	50-54 ساله
5	62	0	0	0	0	58	750	55-59 ساله
3	41	0	0	0	0	54	473	60-64 ساله
3	25	0	0	0	0	28	255	65-69 ساله
3	16	0	0	0	0	15	142	70-74 ساله
3	22	0	0	0	0	57	258	75 ساله و بیشتر



12-3- مهاجران وارد شده طی 5 سال گذشته برحسب سن و محل اقامت قبلی بر اساس آخرین جابجایی: آبان 1395 (دنباله)

استان محل سرشماری						جمع	گروه سنی
اظهار نشده شهرستان		سایر شهرستان‌های استان		شهرستان محل سرشماری			
آبادی	شهر	آبادی	شهر	آبادی	شهر		
5	36	0	0	1026	2381	38785	مرد
0	9	0	0	62	165	2758 0-4 ساله
2	7	0	0	122	266	3297 5-9 ساله
1	6	0	0	113	237	2227 10-14 ساله
0	6	0	0	92	193	3534 15-19 ساله
0	6	0	0	79	153	5633 20-24 ساله
0	2	0	0	127	207	7172 25-29 ساله
1	0	0	0	139	288	5219 30-34 ساله
0	0	0	0	107	261	3182 35-39 ساله
1	0	0	0	61	212	2044 40-44 ساله
0	0	0	0	56	135	1364 45-49 ساله
0	0	0	0	23	91	935 50-54 ساله
0	0	0	0	17	75	565 55-59 ساله
0	0	0	0	12	47	368 60-64 ساله
0	0	0	0	7	23	178 65-69 ساله
0	0	0	0	3	10	111 70-74 ساله
0	0	0	0	6	18	198 75 ساله و بیشتر



3-12- مهاجران وارد شده طی 5 سال گذشته برحسب سن و محل اقامت قبلی بر اساس آخرین جابجایی: آبان 1395 (دنباله)

اظهار نشده محل اقامت قبلی	خارج از کشور	اظهار نشده استان		استان های دیگر				گروه سنی
		و شهرستان		اظهار نشده شهرستان		شهرستان		
		آبادی	شهر	آبادی	شهر	آبادی	شهر	
224	3738	4	165	0	325	2988	27893	مرد
2	281	0	0	0	2	208	2029	0-4 ساله
12	338	1	1	0	6	242	2300	5-9 ساله
8	209	0	0	0	3	154	1496	10-14 ساله
85	279	1	85	0	128	200	2465	15-19 ساله
64	760	0	61	0	157	424	3929	20-24 ساله
14	809	2	13	0	14	709	5275	25-29 ساله
8	462	0	2	0	7	433	3879	30-34 ساله
11	213	0	1	0	4	231	2354	35-39 ساله
5	148	0	0	0	1	141	1475	40-44 ساله
2	90	0	2	0	1	83	995	45-49 ساله
4	55	0	0	0	2	67	693	50-54 ساله
3	39	0	0	0	0	28	403	55-59 ساله
1	19	0	0	0	0	21	268	60-64 ساله
2	14	0	0	0	0	7	125	65-69 ساله
1	8	0	0	0	0	12	77	70-74 ساله
2	14	0	0	0	0	28	130	75 ساله و بیشتر



12-3- مهاجران وارد شده طی 5 سال گذشته برحسب سن و محل اقامت قبلی بر اساس آخرین جابجایی: آبان 1395 (دنباله)

استان محل سرشماری						جمع	گروه سنی
اظهار نشده شهرستان		سایر شهرستان‌های استان		شهرستان محل سرشماری			
آبادی	شهر	آبادی	شهر	آبادی	شهر		
5	51	0	0	986	2222	39028	زن
	3	0	0	62	155	2590 0-4 ساله
1	6	0	0	87	231	3005 5-9 ساله
1	9	0	0	78	204	2130 10-14 ساله
1	5	0	0	89	169	4158 15-19 ساله
	8	0	0	151	204	7791 20-24 ساله
1	2	0	0	152	257	7096 25-29 ساله
1	2	0	0	118	302	4865 30-34 ساله
0	3	0	0	85	256	2810 35-39 ساله
0	5	0	0	58	146	1549 40-44 ساله
0	5	0	0	34	80	1080 45-49 ساله
0	0	0	0	19	81	695 50-54 ساله
0	1	0	0	15	59	477 55-59 ساله
0	1	0	0	11	40	314 60-64 ساله
0	0	0	0	9	16	188 65-69 ساله
0	1	0	0	2	7	88 70-74 ساله
0	0	0	0	10	15	192 75 ساله و بیشتر



12-3- مهاجران وارد شده طی 5 سال گذشته برحسب سن و محل اقامت قبلی بر اساس آخرین جابجایی: آبان 1395 (دنباله)

محل اقامت قبلی	خارج از کشور	اظهار نشده استان و شهرستان		استان های دیگر				گروه سنی
		اظهار نشده شهرستان		اظهار نشده شهرستان		شهرستان		
		آبادی	شهر	آبادی	شهر	آبادی	شهر	
63	3040	0	12	1	38	3106	29510	زن
2	233	0	0	1	4	178	1952	0-4 ساله
9	318	0	3	0	0	220	2130	5-9 ساله
7	239	0	2	0	1	163	1426	10-14 ساله
8	306	0	1	0	2	343	3234	15-19 ساله
8	704	0	2	0	15	694	6005	20-24 ساله
7	548	0	3	0	11	594	5521	25-29 ساله
4	290	0	0	0	2	354	3792	30-34 ساله
5	145	0	0	0	1	209	2106	35-39 ساله
1	86	0	0	0	1	115	1137	40-44 ساله
2	57	0	0	0	1	68	833	45-49 ساله
2	42	0	0	0	0	52	499	50-54 ساله
2	23	0	0	0	0	30	347	55-59 ساله
2	22	0	0	0	0	33	205	60-64 ساله
1	11	0	0	0	0	21	130	65-69 ساله
2	8	0	0	0	0	3	65	70-74 ساله
1	8	0	1	0	0	29	128	75 ساله و بیشتر

مأخذ- مرکز آمار ایران، دفتر جمعیت، نیروی کار و سرشماری.

3- جمعیت _____ سالنامه آماری استان قم - 1400

13-3- مهاجران وارد شده طی 5 سال گذشته برحسب وضع سکونت، محل اقامت فعلی و محل اقامت قبلی (براساس آخرین جابجایی): آبان 1395

استان محل سرشماری						جمع	شهرستان
اظهار نشده شهرستان		سایر شهرستان‌های استان		شهرستان محل سرشماری			
آبادی	شهر	آبادی	شهر	آبادی	شهر		
16	87	0	0	2006	4603	77813	جمع
10	87	0	0	2006	4603	77813	قم

اظهار نشده محل اقامت قبلی	خارج از کشور	اظهار نشده استان و شهرستان		استان‌های دیگر				شهرستان
		اظهار نشده شهرستان		اظهار نشده شهرستان		شهرستان		
		آبادی	شهر	آبادی	شهر	آبادی	شهر	
287	6778	4	177	1	363	6094	57403	جمع
287	6778	4	177	1	363	6094	57403	قم

مأخذ- مرکز آمار ایران، دفتر جمعیت، نیروی کار و سرشماری.

14-3- جمعیت 10 ساله و بیش تر برحسب سن، جنس و وضع زناشویی در نقاط شهری و روستایی

مرد								جمع کل	شرح
اظہار نشده	هرگز ازدواج نکرده	حداقل یکبار ازدواج کرده					جمع مرد		
		اظہار نشده	بی همسر		دارای همسر	جمع			
			بدلیل طلاق	بدلیل فوت همسر					
5181	84888	000	496	1906	118526	120928	210997	405180	آبان 1365.....
2947	116576	000	645	3448	145779	149872	269395	515444	مهر 1370 ⁽¹⁾
999	149294	000	699	2819	173427	176945	327238	638072	آبان 1375.....
1447	185418	53	2138	4004	253435	259630	446495	870374	آبان 1385.....
796	176466	22	2852	4149	301717	308740	486002	954100	آبان 1390.....
1889	175162	38	5806	4900	347451	358195	535246	1051721	آبان 1395.....
1710	165363	38	5464	4556	329384	339442	506515	999757	ساکن در نقاط شهری.....
232	45159	1	12	9	636	658	46049	90277	10-14 ساله.....
225	42380	0	40	14	898	952	43557	86990	15-19 ساله.....
190	37456	0	246	22	11368	11636	49282	101069	20-24 ساله.....
225	24183	3	853	27	40605	41488	65896	131490	25-29 ساله.....
146	9946	2	1172	50	57160	58384	68476	134962	30-34 ساله.....
203	3415	4	1001	69	50780	51854	55472	107970	35-39 ساله.....
77	1416	3	778	110	41252	42143	43636	84202	40-44 ساله.....
128	630	5	483	166	34352	35006	35764	69670	45-49 ساله.....
71	338	4	300	224	27700	28228	28637	55570	50-54 ساله.....
82	194	3	224	313	22505	23045	23321	45464	55-59 ساله.....
36	95	6	168	439	16566	17179	17310	33589	60-64 ساله.....
95	151	7	187	3113	25562	28869	29115	58504	65 ساله و بیشتر.....



14-3- جمعیت 10 ساله و بیش تر برحسب سن، جنس و وضع زناشویی در نقاط شهری و روستایی (دنباله)

زن								شرح
اظہار نشده	هرگز ازدواج نکرده	حداقل یکبار ازدواج کرده					جمع زن	
		اظہار نشده	بی همسر		دارای همسر	جمع		
			بدلیل طلاق	بدلیل فوت همسر				
4032	55440	122	1172	13770	119647	134711	194183	آبان 1365
2760	81800	0	1107	14548	145834	161489	246049	مهر 1370 ⁽¹⁾
2234	115047	0	1557	18037	173959	193553	310834	آبان 1375
1141	138103	92	3871	26495	254177	284635	423879	آبان 1385
46	130465	13	6589	30546	300439	337587	468098	آبان 1390
830	125251	164	11034	33806	345390	390394	516475	آبان 1395
989	120393	0	10700	31647	329513	371860	493242	ساکن در نقاط شهری ...
176	43569	5	12	4	462	483	44228	10-14 ساله
152	32963	4	168	17	10129	10318	43433	15-19 ساله
130	18200	5	803	75	32574	33457	51787	20-24 ساله
98	10867	8	1477	181	52963	54629	65594	25-29 ساله
55	7090	12	2012	484	56833	59341	66486	30-34 ساله
41	3899	20	1896	794	45848	48558	52498	35-39 ساله
12	1886	17	1471	1206	35974	38668	40566	40-44 ساله
20	931	14	1039	1899	30003	32955	33906	45-49 ساله
20	478	24	767	2689	22955	26435	26933	50-54 ساله
26	241	14	483	3666	17713	21876	22143	55-59 ساله
17	125	15	299	4272	11551	16137	16279	60-64 ساله
80	144	24	273	16360	12508	29165	29389	65 ساله و بیشتر



14-3- جمعیت 10 ساله و بیش تر برحسب سن، جنس و وضع زناشویی در نقاط شهری و روستایی (دنباله)

مرد								جمع کل	شرح
اظهار نشده	هرگز ازدواج نکرده	حداقل یکبار ازدواج کرده					جمع مرد		
		اظهار نشده	بی همسر		دارای همسر	جمع			
			بدلیل طلاق	بدلیل فوت همسر					
179	9798	0	341	344	18067	18752	28729	51962	ساکن در نقاط روستایی
2	2283	0	2	0	58	60	2345	4393 10-14 ساله
34	2335	0	3	3	77	83	2452	4502 15-19 ساله
78	2295	0	11	0	694	705	3078	5128 20-24 ساله
58	1553	0	42	3	1887	1932	3543	6063 25-29 ساله
4	751	0	62	5	2700	2767	3522	6142 30-34 ساله
0	335	0	62	3	2543	2608	2943	5168 35-39 ساله
1	146	0	65	5	2281	2351	2498	4315 40-44 ساله
1	45	0	37	7	1809	1853	1899	3464 45-49 ساله
0	23	0	20	11	1472	1503	1526	2844 50-54 ساله
0	14	0	10	18	1308	1336	1350	2583 55-59 ساله
1	7	0	14	23	1060	1097	1105	2188 60-64 ساله
0	11	0	13	266	2178	2457	2468	5172 65 ساله و بیشتر
0	1	0	1	0	0	1	2	2 غیر ساکن



14-3- جمعیت 10 ساله و بیش تر برحسب سن، جنس و وضع زناشویی در نقاط شهری و روستایی (دنباله)

زن								شرح
اظهار نشده	هرگز ازدواج نکرده	حداقل یکبار ازدواج کرده					جمع زن	
		اظهار نشده	بی همسر		دارای همسر	جمع		
			بدلیل طلاق	بدلیل فوت همسر				
3	4858	2	334	2159	15877	18372	23233	ساکن در نقاط روستایی
0	1982	0	0	1	65	66	2048 10-14 ساله
1	1300	1	19	2	727	749	2050 15-19 ساله
1	563		30	4	1452	1486	2050 20-24 ساله
0	366	0	51	13	2090	2154	2520 25-29 ساله
0	269	0	47	21	2283	2351	2620 30-34 ساله
0	168	0	47	35	1975	2057	2225 35-39 ساله
1	87	0	43	57	1629	1729	1817 40-44 ساله
0	61	0	27	78	1399	1504	1565 45-49 ساله
0	28	0	24	115	1151	1290	1318 50-54 ساله
0	19	0	24	179	1011	1214	1233 55-59 ساله
0	5	0	7	252	819	1078	1083 60-64 ساله
0	10	1	15	1402	1276	2694	2704 65 ساله و بیشتر
0	0	0	0	0	0	0	0	غیرساکن

(1) بر اساس 10 درصد نمونه است.

مأخذ - مرکز آمار ایران. (ر.م).

- مرکز آمار ایران، دفتر جمعیت، نیروی کار و سرشماری.

15-3- میانگین سنی جمعیت بر حسب جنس در نقاط شهری و روستایی

نقاط روستایی		نقاط شهری		کل استان			سال
زن	مرد	زن	مرد	زن	مرد	مرد و زن	
29/41	29/18	26/78	27/05	26/93	27/19	27/06	آبان 1385
32/00	31/70	28/50	28/50	28/71	28/65	28/68	آبان 1390
32/40	31/90	29/40	29/50	29/60	29/60	29/60	آبان 1395

مأخذ- مرکز آمار ایران. (برم).

- مرکز آمار ایران، دفتر جمعیت، نیروی کار و سرشماری.

16-3- میانه سنی جمعیت بر حسب جنس در نقاط شهری و روستایی

نقاط روستایی		نقاط شهری		کل استان			سال
زن	مرد	زن	مرد	زن	مرد	مرد و زن	
24/91	24/95	24/15	24/67	24/19	24/68	24/44	آبان 1385
28/00	29/00	26/00	26/00	26/00	27/00	26/00	آبان 1390 ⁽¹⁾
30/00	30/00	28/00	29/00	28/00	29/00	29/00	آبان 1395

1) میانه سنی براساس داده‌های طبقه‌بندی نشده محاسبه شده است.

مأخذ- مرکز آمار ایران. (برم).

- مرکز آمار ایران، دفتر جمعیت، نیروی کار و سرشماری.

17-3- میانگین سن⁽¹⁾ در اولین ازدواج بر حسب جنس در نقاط شهری و روستایی

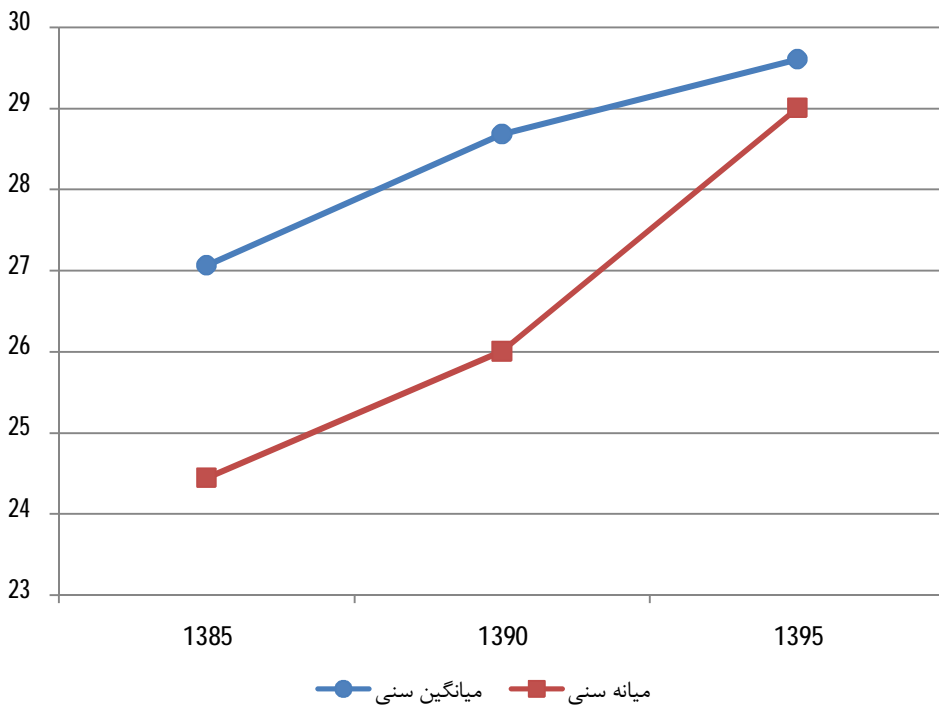
نقاط روستایی		نقاط شهری		کل استان		سال
زن	مرد	زن	مرد	زن	مرد	
000	000	000	000	22/0	25/4	آبان 1385
21/0	25/3	22/3	25/9	22/2	25/8	آبان 1390
20/5	27/2	21/9	26/3	21/9	26/4	آبان 1395

1) میانگین سن در اولین ازدواج با روش هاینال محاسبه شده است.

مأخذ- مرکز آمار ایران. (برم).

- مرکز آمار ایران، دفتر جمعیت، نیروی کار و سرشماری.

3-5- میانگین و میانه سنی جمعیت



مبنا: جدول 3-15 و 3-16

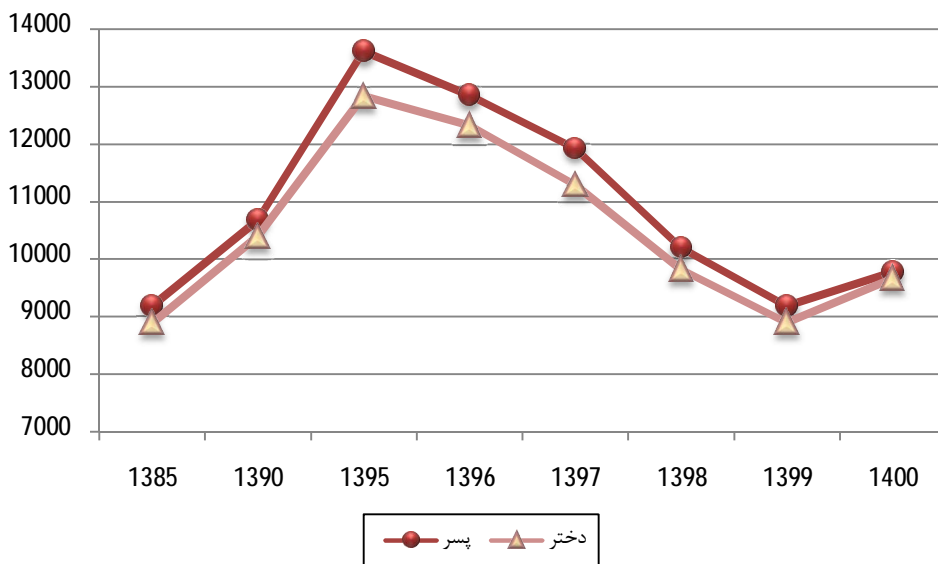
18-3- ولادت ثبت شده برحسب جنس در نقاط شهری و روستایی

جمع			سال و شهرستان
دختر	پسر	پسر و دختر	
8890	9190	18080	1385
10396	10684	21080	1390
12833	13612	26445	1395
12329	12849	25178	1396
11295	11931	23226	1397
9822	10196	20018	1398
8898	9187	18085	1399
9668	9775	19443	1400
000	000	000	جعفرآباد
000	000	000	قم
000	000	000	کهنک

نقاط روستایی			نقاط شهری			سال و شهرستان
دختر	پسر	پسر و دختر	دختر	پسر	پسر و دختر	
319	309	628	8571	8881	17452	1385
298	329	627	10102	10351	20453	1390
278	309	587	12555	13303	25858	1395
241	216	457	12088	12633	24721	1396
75	86	161	11220	11845	23065	1397
88	99	187	9734	10097	19831	1398
98	95	193	8800	9092	17892	1399
120	130	250	9548	9645	19193	1400
000	000	000	000	000	000	جعفرآباد
000	000	000	000	000	000	قم
000	000	000	000	000	000	کهنک

مأخذ - اداره کل ثبت احوال استان قم

3-6- متولدین ثبت شده بر حسب جنس



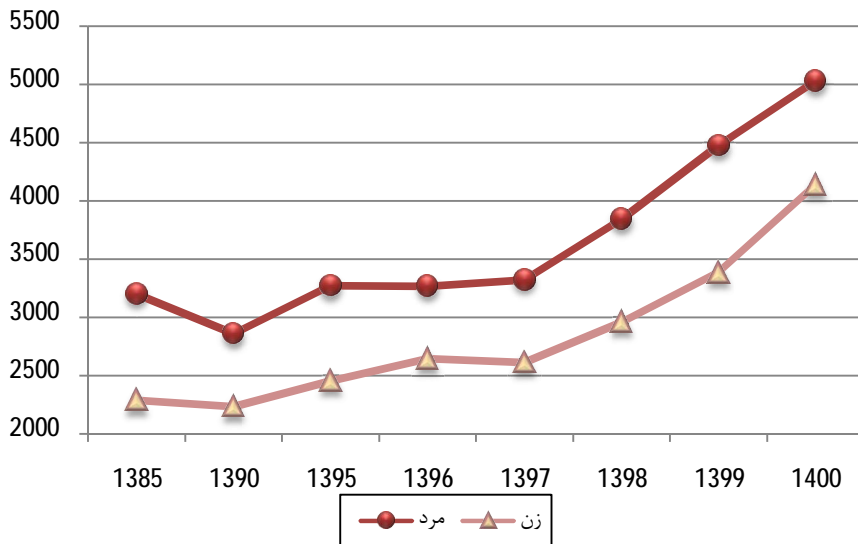
مبنا: جدول 3-18

19-3- فوت ثبت شده بر حسب جنس در نقاط شهری و روستایی

نقاط روستایی	نقاط شهری	جمع			سال و شهرستان
		زن	مرد	مرد و زن	
233	5256	2287	3202	5489	1385
286	4806	2234	2858	5092	1390
123	5600	2453	3270	5723	1395
215	5692	2642	3265	5907	1396
343	5591	2613	3321	5934	1397
416	6387	2959	3844	6803	1398
440	7420	3384	4476	7860	1399
478	8691	4138	5031	9169	1400
000	000	000	000	000	جعفرآباد
000	000	000	000	000	قم
000	000	000	000	000	کهنک

مأخذ- اداره کل ثبت احوال استان قم

7-3- فوت شدگان ثبت شده بر حسب جنس



مبنا: جدول 19-3

20-3- فوت جاری ثبت شده⁽¹⁾ بر حسب جنس و گروه‌های سنی در نقاط شهری و روستایی: 1400

نقاط روستایی			نقاط شهری			جمع			گروه سنی
زن	مرد	مرد و زن	زن	مرد	مرد و زن	زن	مرد	مرد و زن	
190	231	421	3798	4708	8506	3988	4939	8927	جمع.....
3	1	4	45	47	92	48	48	96	کمتر از یکساله.....
1	1	2	18	25	43	19	26	45	1-4 ساله.....
0	1	1	12	13	25	12	14	26	5-9 ساله.....
0	1	1	13	20	33	13	21	34	10-14 ساله.....
1	1	2	15	49	64	16	50	66	15-19 ساله.....
0	9	9	15	57	72	15	66	81	20-24 ساله.....
0	5	5	26	69	95	26	74	100	25-29 ساله.....
0	8	8	49	127	176	49	135	184	30-34 ساله.....
3	9	12	74	163	237	77	172	249	35-39 ساله.....
3	9	12	97	161	258	100	170	270	40-44 ساله.....
5	10	15	119	212	331	124	222	346	45-49 ساله.....
4	12	16	165	235	400	169	247	416	50-54 ساله.....
12	19	31	212	357	569	224	376	600	55-59 ساله.....
10	16	26	352	446	798	362	462	824	60-64 ساله.....
23	13	36	392	535	927	415	548	963	65-69 ساله.....
17	13	30	399	411	810	416	424	840	70-74 ساله.....
108	103	211	1792	1779	3571	1900	1882	3782	75 ساله و بیشتر.....
0	0	0	3	2	5	3	2	5	نامشخص.....

(1) فوت جاری ثبت شده، منظور فوتی است که در همان سال وقوع فوت، ثبت شود.

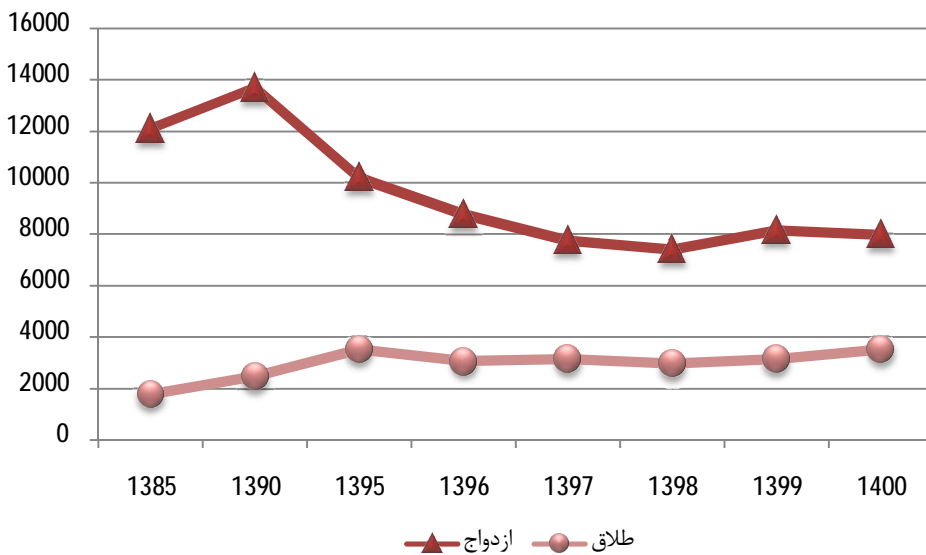
مأخذ - اداره کل ثبت احوال استان قم

21-3- ازدواج و طلاق ثبت شده در نقاط شهری و روستایی

نقاط روستایی		نقاط شهری		جمع		سال و شهرستان
ازدواج	طلاق	ازدواج	طلاق	ازدواج	طلاق	
0	0	1778	12105	1778	12105 1385
32	108	2440	13592	2472	13700 1390
38	106	3486	10100	3524	10206 1395
10	82	3056	8708	3066	8790 1396
17	72	3132	7704	3149	7776 1397
26	97	2947	7324	2973	7421 1398
54	115	3104	8053	3158	8168 1399
37	88	3488	7909	3525	7997 1400
5	7	98	212	103	219 جعفرآباد
18	59	3097	7534	3115	7593 قم
14	22	293	163	307	185 کهک

مأخذ - اداره کل ثبت احوال استان قم

3-8- تعداد ازدواج و طلاق ثبت شده در استان



مبنا: جدول 3-21

22-3- ازدواج و طلاق ثبت شده بر حسب اختلاف سن زوج نسبت به سن زوجه: 1400

طلاق	ازدواج	اختلاف سن
3525	7997	جمع
30	69	بیش از 20 سال بزرگ تر
50	127	(20-16) سال بزرگ تر
219	590	(15-11) سال بزرگ تر
121	267	10 سال بزرگ تر
179	385	9 سال بزرگ تر
203	468	8 سال بزرگ تر
200	522	7 سال بزرگ تر
278	604	6 سال بزرگ تر
315	712	5 سال بزرگ تر
327	696	4 سال بزرگ تر
324	682	3 سال بزرگ تر
304	661	2 سال بزرگ تر
249	599	1 سال بزرگ تر
380	847	بدون اختلاف سن
97	221	1 سال کوچک تر
82	156	2 سال کوچک تر
45	101	3 سال کوچک تر
22	72	4 سال کوچک تر
34	53	5 سال کوچک تر
10	44	6 سال کوچک تر
14	31	7 سال کوچک تر
8	23	8 سال کوچک تر
7	18	9 سال کوچک تر
5	13	10 سال کوچک تر
16	26	(15-11) سال کوچک تر
3	8	(20-16) سال کوچک تر
3	2	بیش از 20 سال کوچک تر

مأخذ - اداره کل ثبت احوال استان قم

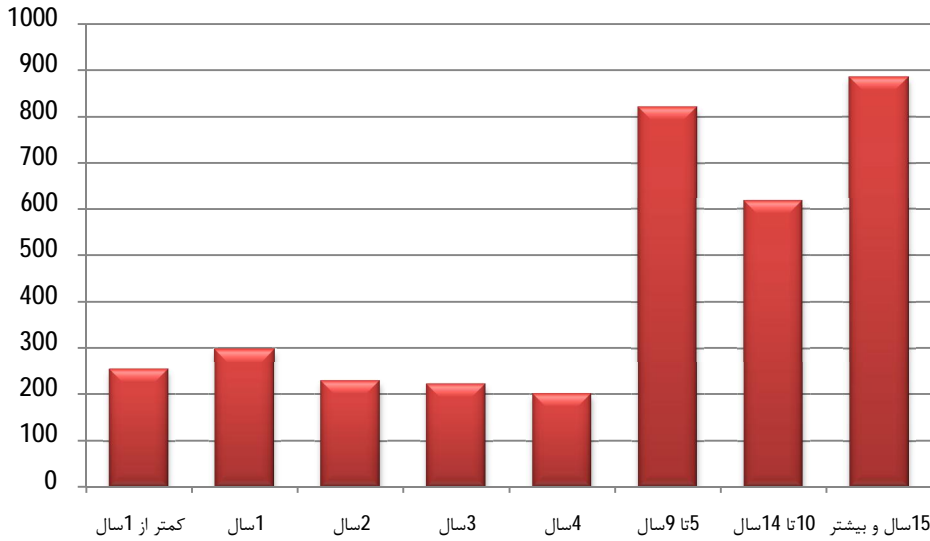
23-3- تعداد طلاق ثبت شده بر حسب طول مدت ازدواج⁽¹⁾

15 سال و بیش تر	10-14 سال	5-9 سال	4 سال	3 سال	2 سال	1 سال	کمتر از 1 سال	جمع	سال و شهرستان
231	142	447	000	137	193	283	345	1778 1385
317	239	488	150	237	219	371	405	2426 1390
567	461	750	226	322	334	394	470	3524 1395
567	429	671	217	235	249	359	339	3066 1396
625	425	720	246	232	253	328	320	3149 1397
607	460	739	178	213	264	283	229	2973 1398
731	533	779	193	212	257	251	202	3158 1399
884	618	821	201	221	229	297	254	3525 1400
31	11	19	8	5	7	14	8	103 جعفرآباد
770	567	727	176	192	206	255	222	3115 قم
83	40	75	17	24	16	28	24	307 کهنک

1) تعداد سال‌های کاملی که از زمان وقوع ازدواج گذشته است.

مأخذ - اداره کل ثبت احوال استان قم

3-9- تعداد طلاق ثبت شده بر حسب طول مدت ازدواج: 1400



مبنا: جدول 3-23

