

فصل ۱۰



ساختمان و مسکن

1372، 1373 و 1375 توسط مرکز آمار ایران

جمع‌آوری و منتشر شده است.

گردآوری آمار واحدهای مسکونی موجود به‌طور

وسیع برای نخستین بار در سرشماری عمومی سال

1335 و سپس در سرشماری‌های عمومی نفوس و

مسکن سال‌های 1345، 1355، 1365، 1375،

1385، 1390 و 1395 انجام گرفته است.

به‌علاوه قیمت فروش و اجاره واحدهای

مسکونی، از سال 1372 تا سال 1378، برای 21

شهر پرجمعیت کشور و از سال 1379 لغایت

1382 برای 30 شهر توسط مرکز آمار ایران و از

سال 1383 لغایت 1385 برای 30 شهر و از سال

1386 برای 32 شهر توسط وزارت مسکن و

شهرسازی گردآوری و منتشر شده است.

در ضمن آمارهایی در زمینه شرکت‌های

تعاونی مسکن، توسط اداره کل تعاون، کار و

رفاه اجتماعی استان به روش ثبتی تهیه شده و

در این فصل ارائه شده است.

آمارهای این فصل شامل: پروانه‌های

ساختمانی صادر شده برای احداث و افزایش

بنای ساختمان‌های مسکونی و غیرمسکونی در

نقاط شهری؛ مشخصات فعالیت‌های ساختمانی

بخش خصوصی؛ تعداد و هزینه ساختمان‌های

احداث شده و زمین‌های واگذار شده؛

مشخصات عمومی شرکت‌های تعاونی مسکن؛

مقدمه

آمارهای ساختمان که در این فصل ارائه

می‌شود، شامل آمارهای ساخت و ساز بناهای

مسکونی و غیر مسکونی و موجودی بناهای

مسکونی می‌باشد و اطلاعات آماری سایر انواع

ساختمان از قبیل سدها، پل ها، کانال‌ها و شبکه‌ها

را پوشش نمی‌دهد.

جمع‌آوری اطلاعات ثبت شده در پروانه‌های

ساختمانی صادره توسط شهرداری‌های کشور، از

سال 1354 مورد توجه مرکز آمار ایران قرار گرفت

و از سال 1358، اطلاعات مذکور گردآوری و به‌طور

سالانه منتشر می‌شود.

آمار مربوط به فعالیت‌های ساختمانی بخش

خصوصی در نقاط شهری، از سال 1343 توسط

بانک مرکزی ایران جمع‌آوری و منتشر می‌شود که

در حال حاضر، تعداد مشخصات و هزینه بناهای

مسکونی و غیرمسکونی را در برمی‌گیرد.

اطلاعات آماری مربوط به بناهای مسکونی و

غیرمسکونی نقاط روستایی کشور، شامل تعداد،

هزینه ساخت، نوع مصالح عمده بکار رفته در

ساختمان و ... طی سال‌های 1351 لغایت 1353

توسط مرکز آمار ایران گردآوری و منتشر شده

است. همچنین آمار فعالیت‌های ساختمانی بخش

خصوصی در نقاط شهری و روستایی برای سال‌های

متوسط قیمت فروش و اجاره واحدهای مسکونی می‌باشد.

در بعضی از جداول فصل، تهیه سری زمانی ممکن نبوده و سری زمانی از سالی آغاز شده که اطلاعات آن در دسترس بوده است.

تعاریف و مفاهیم

پروانه ساختمانی: جواز ساخت ساختمان است که از طرف شهرداری‌ها یا سایر مراجع ذی‌صلاح صادر می‌شود.

ساختمان: ساختمان، سازه ثابت، مسقف و محصور است که به وسیله دیوارهای مستقل یا مشترک از بناهای همجوار کاملاً مجزا شده باشد. کوچک یا بزرگ بودن یا تعداد طبقه در تعریف ساختمان دخالت ندارد.

ساختمان تکمیل شده (تمام شده): ساختمانی است که کار ساختمانی آن پایان یافته و قابل بهره برداری باشد.

مساحت زمین: عبارت از مساحت قطعه زمین ملکی است که ساختمان در آن ایجاد یا تجدید بنا شود.

زمین بایر: زمینی است که سابقه احیا و بهره‌برداری دارد ولی بیش از 5 سال متوالی بلا کشت باقی مانده باشد. جنگل و مرتع زمین بایر محسوب نمی‌شود.

واحد مسکونی: عبارت است از تمام یا قسمتی از یک ساختمان که حداقل شامل اتاق و سرویس (حداقل یک توالت) مستقل بوده و دارای ورودی مستقیم یا غیر مستقیم از معبر عمومی باشد، شکل متعارف آن خانه معمولی و واحد آپارتمانی است که برای سکونت یک خانوار ساخته می‌شود.

سطح کل زیربنای طبقات: عبارت از مجموع سطح زیربنای تمامی طبقات اعم از زیرزمین، طبقه همکف، نیم طبقه، طبقه اول و بقیه طبقات است.

هزینه ساختمان: هزینه ساختمان، چه در مرحله شروع که پیش‌بینی می‌شود و چه در مرحله تکمیل که رقم واقعی گزارش می‌شود، شامل هزینه‌های نقشه ساختمان، نظارت مهندس، پروانه ساختمان، مصالح ساختمان، وسایل و ابزار کار، مزد کارگر، حق الزحمه معمار، هزینه تأسیسات حرارت مرکزی، روشنایی، آب و فاضلاب و غیره می‌باشد. ارزش زمین، در هزینه ساختمان منظور نمی‌شود.

ساختمان مسکونی: ساختمانی است که به منظور سکونت ساخته شده یا مورد استفاده واقع شود.

ساختمان غیر مسکونی: ساختمانی است که برای سکونت و برای انجام فعالیت اقتصادی (مانند: صنعتی، بازرگانی، آموزشی، بهداشتی، تفریحی، ورزشی و غیره) یا سایر مقاصد مورد استفاده واقع شود.

ساختمان مسکونی و غیر مسکونی توأم: ساختمانی است که برای سکونت و برای انجام

نقاط روستایی: رجوع کنید به تعاریف و مفاهیم
«فصل 3- جمعیت»

شرکت‌های تعاونی: رجوع کنید به تعاریف و مفاهیم «فصل 5- کشاورزی، جنگلداری و شیلات».

شرکت تعاونی مسکن: شرکت تعاونی توزیعی است که در چارچوب اساسنامه تعاونی‌های مسکن جهت تامین نیاز مسکن اعضا تشکیل و ثبت می‌شود.

گزیده اطلاعات

در سال 1400 تعداد 2032 پروانه ساختمانی صادر شده است که نسبت به سال قبل 29/0 درصد کاهش داشته و 85/1 درصد آنها دارای اسکلت بتون آرمه می‌باشند. در سال 1400 تعداد 6171 واحد مسکونی در پروانه‌های ساختمانی مسکونی صادر شده پیش بینی شده است و در این سال، بخش خصوصی مبلغ 95290416 میلیون ریال در بخش مسکن سرمایه‌گذاری نموده است. در سال 1400 تعداد 261 شرکت تعاونی مسکن با 18879 عضو، فعال بوده است. متوسط اجاره بهای ماهانه یک مترمربع زیربنای واحد مسکونی در شهر قم، 237177 ریال در سال 1400 می‌باشد.

فعالیت اقتصادی یا سایر مقاصد به طور توأم مورد استفاده واقع شود.

سرمایه‌گذاری: عبارت از تمامی پرداخت‌هایی است که برای ایجاد ساختمان در یک دوره معین انجام می‌شود، حتی اگر ساختمان در آن دوره تکمیل نشده باشد.

فعالیت ساختمانی: تمامی فعالیت‌هایی است که در ارتباط با مراحل مختلف ایجاد ساختمان (پی‌کنی، پی‌ریزی، شناژبندی، برپا کردن اسکلت بنا، ساخت بنا، نصب تأسیسات و تجهیزات، کاشی کاری، روکاری، نقاشی، سیم‌کشی و...) صورت می‌گیرد، همچنین تعمیرات اساسی و جزئی در ساختمان‌های موجود (ساخت یک طبقه یا قسمت جدید، تعویض یا تعمیر تأسیسات و تجهیزات، تعمیر لوله‌های آب، گاز و فاضلاب، لکه‌گیری و ایزولاسیون بام، تجدید نقاشی و کاغذ دیواری، تعمیر محوطه و...) فعالیت ساختمانی محسوب می‌شود.

ساختمان کلنگی: منظور از ساختمان کلنگی، آن دسته از ساختمان‌هایی است که به منظور تخریب کامل بنا و احداث بنای جدید مورد استفاده قرار گرفته است.

نقاط شهری: رجوع کنید به تعاریف و مفاهیم «فصل 3- جمعیت»

10- ساختمان و مسکن _____ سالنامه آماری استان قم - 1400

1-10- پروانه‌های ساختمانی صادر شده برای احداث ساختمان برحسب مساحت زمین و زیربنا در نقاط شهری (فقره - مترمربع)

مساحت زیربنا	مساحت زمین	پروانه	سال و شهر
1003220	931670	3476 1385
1247744	654180	3296 1390
1718861	996854	2249 1395
1148357	762876	2558 1396
1399370	726202	3216 1397
1515304	695304	3043 1398
1986522	924344	2862 1399
1254369	765285	2032 1400
2314	3766	18 جعفریه
9877	18565	58 دستجرد
6012	9161	41 سلفچگان
1212315	705877	1753 قم
19815	22328	134 قنات
4036	5588	28 کهک

مأخذ - مرکز آمار ایران، (ارم).

- مرکز آمار ایران، دفتر صنعت، معدن و زیربنایی.

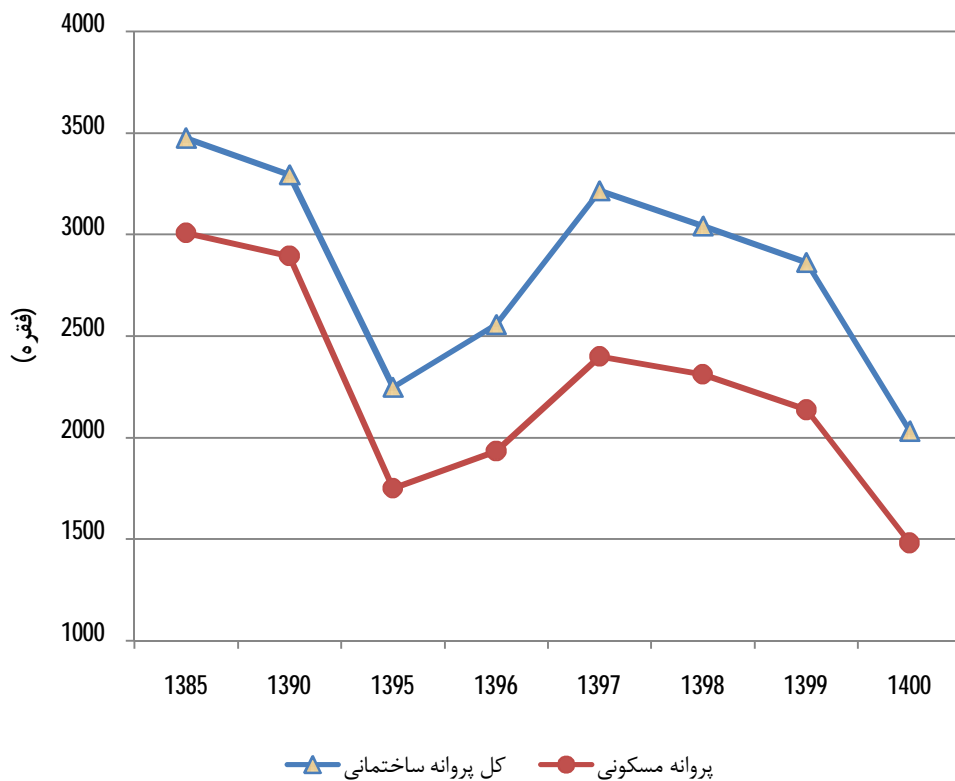
10-2 پروانه‌های ساختمانی صادر شده برای احداث ساختمان برحسب نوع استفاده در نقاط شهری (فقره)

سال و شهر	جمع	مسکونی	مسکونی و کارگاه توأم	بازرگانی	صنعتی، آموزشی و بهداشتی	سایر
..... 1385	3476	3009	296	45	112	14
..... 1390	3296	2895	223	111	41	26
..... 1395	2249	1751	296	178	23	1
..... 1396	2558	1932	374	194	58	0
..... 1397	3216	2399	548	207	61	1
..... 1398	3043	2311	476	213	43	0
..... 1399	2862	2136	387	198	138	3
..... 1400	2032	1480	272	204	75	1
..... جعفریه	18	17	0	0	0	1
..... دستجرد	58	42	8	8	0	0
..... سلفچگان	41	34	4	3	0	0
..... قم	1753	1237	252	190	74	0
..... قنوت	134	125	6	2	1	0
..... کهک	28	25	2	1	0	0

مأخذ - مرکز آمار ایران (ب.م).

- مرکز آمار ایران. دفتر صنعت، معدن و زیربنایی.

10-1- پروانه‌های ساختمانی صادر شده برای احداث ساختمان در نقاط شهری



مبنا: جدول 2-10

3-10- پروانه‌های ساختمانی صادر شده برای احداث ساختمان برحسب نوع اسکلت و مصالح
عمده ساختمانی در نقاط شهری (فقره)

سال و شهر	جمع	آجر و آهن	آجر و چوب	بلوک سیمانی	اسکلت فلزی	بتون آرمه	سایر
..... 1385	3476	2065	0	1	1156	239	15
..... 1390	3296	1337	0	0	1304	654	1
..... 1395	2249	89	0	0	854	1306	0
..... 1396	2558	125	0	0	628	1805	0
..... 1397	3216	149	1	0	440	2626	0
..... 1398	3043	167	0	0	248	2628	0
..... 1399	2862	174	0	1	183	2504	0
..... 1400	2032	110	0	1	192	1729	0
..... جعفریه	18	7	0	0	1	10	0
..... دستجرد	58	0	0	0	2	56	0
..... سلفچگان	41	0	0	0	1	40	0
..... قم	1753	11	0	0	135	1607	0
..... قنوت	134	81	0	0	53	0	0
..... کهک	28	11	0	1	0	16	0

مأخذ - مرکز آمار ایران (ب.م).

- مرکز آمار ایران. دفتر صنعت، معدن و زیربنایی.

10- ساختمان و مسکن _____ سالنامه آماری استان قم - 1400

10-4- پروانه‌های ساختمانی صادر شده برای احداث ساختمان برحسب تعداد طبقات در نقاط شهری (فقره)

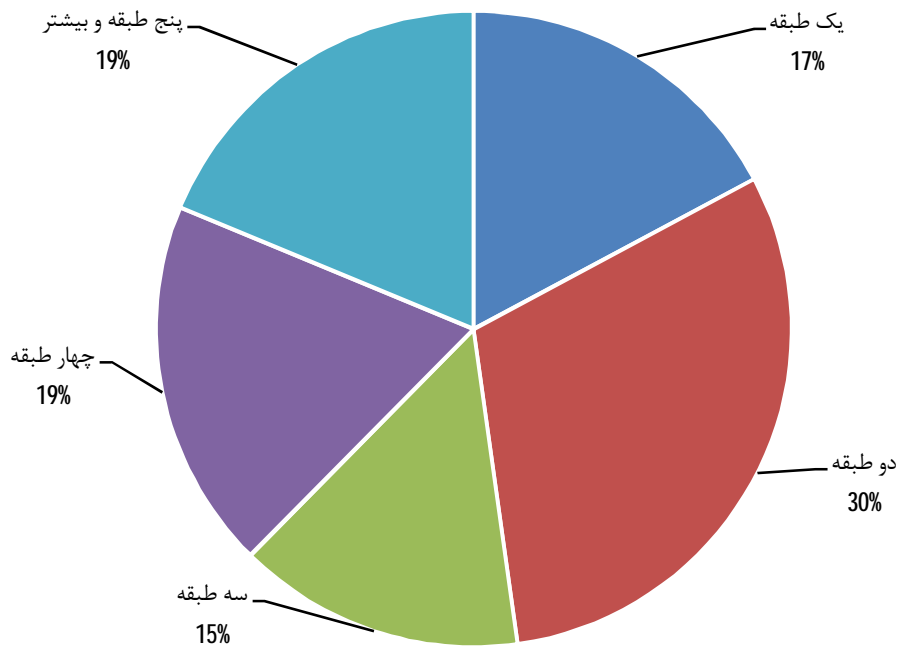
سال و شهر	جمع	یک طبقه	دو طبقه	سه طبقه	چهار طبقه	پنج طبقه و بیش تر
1385	3476	781	1939	592	64	100
1390	3296	850	1112	651	400	283
1395	2249	343	733	398	398	377
1396	2558	481	937	379	443	318
1397	3216	539	1242	452	537	446
1398	3043	454	1056	400	533	600
1399	2862	518	913	380	496	555
1400	2032	349	622	297	383	381
جعفریه	18	16	0	2	0	0
دستجرد	58	15	37	6	0	0
سلفچگان	41	30	9	2	0	0
قم	1753	196	514	280	382	381
قنوات	134	77	50	6	1	0
کهک	28	15	12	1	0	0

مأخذ - مرکز آمار ایران (ل.م).

- مرکز آمار ایران. دفتر صنعت، معدن و زیربنایی.

10-2- پروانه‌های ساختمانی صادر شده برای احداث ساختمان

بر حسب تعداد طبقات در نقاط شهری - 1400



مبنا: جدول 4-10

10-5- پروانه‌های ساختمانی صادر شده برای احداث ساختمان برحسب مساحت زمین و وضعیت قبلی آن در نقاط شهری (فقره - متر مربع)

ساختمان تخریبی		باغ یا مزرعه		زمین بایر		جمع		سال و شهر
مساحت	پروانه	مساحت	پروانه	مساحت	پروانه	مساحت	پروانه	
19856	73	122325	873	789489	2530	931670	3476 1385
5674	36	16346	120	632160	3140	654180	3296 1390
336267	311	13601	13	646986	1925	996854	2249 1395
160936	334	7224	9	594716	2215	762876	2558 1396
82932	309	11772	16	631498	2891	726202	3216 1397
95956	446	7955	12	591393	2585	695304	3043 1398
179676	428	13063	15	731605	2419	924344	2862 1399
97773	303	6130	9	661382	1720	765285	2032 1400
0	0	0	0	3766	18	3766	18 جعفریه
775	3	6130	9	11660	46	18565	58 دستجرد
542	3	0	0	8619	38	9161	41 سلفچگان
96456	297	0	0	609421	1456	705877	1753 قم
0	0	0	0	22328	134	22328	134 قنوات
0	0	0	0	5588	28	5588	28 کهک

مأخذ - مرکز آمار ایران، (ل.م).

- مرکز آمار ایران، دفتر صنعت، معدن و زیربنایی.

6-10- پروانه‌های ساختمانی صادر شده برای احداث ساختمان مسکونی برحسب تعداد واحد مسکونی، مساحت زمین و مساحت زیربنا در نقاط شهری (فقره - هزار مترمربع)

مساحت زیربنا	مساحت زمین	تعداد پروانه برحسب تعداد واحد مسکونی						سال و شهر
		پنج واحد و بیش‌تر	چهار واحد	سه واحد	دو واحد	یک واحد	جمع	
000	000	94	48	411	1675	781	3009 1385
000	000	295	133	370	941	1156	2895 1390
895	524	181	115	417	645	393	1751 1395
759	436	157	143	359	360	913	1932 1396
839	435	169	173	440	572	1045	2399 1397
912	434	252	228	437	419	975	2311 1398
938	433	225	213	418	540	740	2136 1399
721	438	175	122	336	304	543	1480 1400
2	3	0	0	1	1	15	17 جعفریه
7	16	0	0	0	21	21	42 دستجرد
4	8	0	0	0	5	29	34 سلفچگان
687	387	175	122	333	224	383	1237 قم
17	19	0	0	2	48	75	125 قنوت
4	5	0	0	0	5	20	25 کهک

مأخذ - مرکز آمار ایران (ل.م).

- مرکز آمار ایران، دفتر صنعت، معدن و زیربنایی.

10- ساختمان و مسکن _____ سالنامه آماری استان قم - 1400

10-7- پروانه‌های ساختمانی صادر شده برای احداث ساختمان مسکونی برحسب نوع اسکلت و مصالح عمده ساختمانی در نقاط شهری (فقره)

سال و شهر	جمع	آجر و آهن	آجر و چوب	بلوک سیمانی	اسکلت فلزی	بتون آرمه	سایر
..... 1385	3009	1906	0	1	905	182	15
..... 1390	2895	1276	0	0	1033	585	1
..... 1395	1751	76	0	0	679	996	0
..... 1396	1932	117	0	0	478	1337	0
..... 1397	2399	140	1	0	304	1954	0
..... 1398	2311	163	0	0	174	1974	0
..... 1399	2136	169	0	1	143	1823	0
..... 1400	1480	107	0	1	139	1233	0
..... جعفریه	17	7	0	0	1	9	0
..... دستجرد	42	0	0	0	0	42	0
..... سلفچگان	34	0	0	0	0	34	0
..... قم	1237	11	0	0	93	1133	0
..... قنوت	125	80	0	0	45	0	0
..... کهک	25	9	0	1	0	15	0

مأخذ - مرکز آمار ایران (ب.م).

- مرکز آمار ایران. دفتر صنعت، معدن و زیربنایی.

8-10- تعداد واحد مسکونی تعیین شده در پروانه‌های ساختمانی صادر شده برحسب نوع

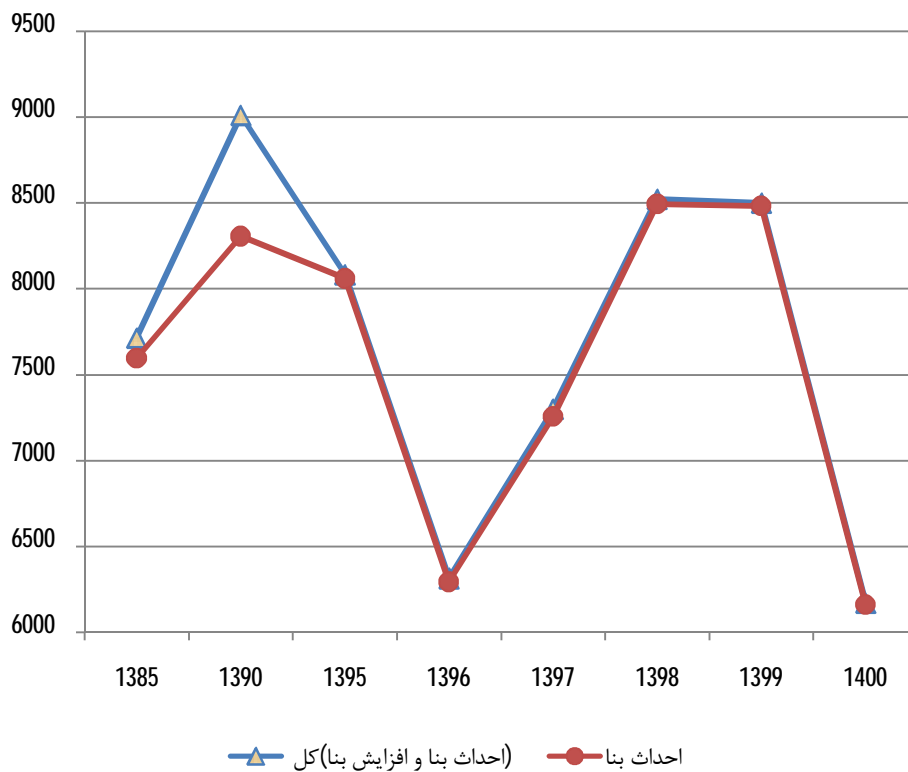
پروانه و بخش متقاضی در نقاط شهری

افزایش بنا				احداث بنا				افزایش بنا و احداث	سال و شهر
دولتی	تعاونی	خصوصی	جمع	دولتی	تعاونی	خصوصی	جمع		
0	0	119	119	291	466	6838	7595	7714	1385
8	9	689	706	0	1496	6809	8305	9011	1390
0	0	23	23	63	538	7458	8059	8082	1395
0	0	22	22	227	114	5951	6292	6314	1396
0	0	44	44	74	57	7125	7256	7300	1397
0	0	31	31	56	97	8340	8493	8524	1398
0	0	16	16	64	42	8377	8483	8499	1399
0	0	13	13	53	89	6016	6158	6171	1400
0	0	0	0	0	0	20	20	20	جعفریه
0	0	0	0	0	0	73	73	73	دستجرد
0	0	0	0	0	0	44	44	44	سلفچگان
0	0	13	13	53	89	5654	5796	5809	قم
0	0	0	0	0	0	193	193	193	قنوات
0	0	0	0	0	0	32	32	32	کپک

مأخذ - مرکز آمار ایران (ل.ر.م).

- مرکز آمار ایران. دفتر صنعت، معدن و زیربنایی.

10-3- تعداد واحد مسکونی تعیین شده در پروانه‌های ساختمانی صادر شده
بر حسب نوع پروانه در نقاط شهری



مبنا: جدول 8-10

9-10- مشخصات ساختمان‌های شروع شده توسط بخش خصوصی در نقاط شهری

هزینه ساختمان (میلیون ریال)	ارزش زمین (میلیون ریال)	سطح کل زیربنای طبقات (هزار مترمربع)	سطح زیربنای طبقه همکف (هزار مترمربع)	مساحت زمین (هزار مترمربع)	تعداد ساختمان (دستگاه)	شرح
						جمع
1892770	1087463	1100	466	989	3543	1385
7254299	5211542	1998	695	1426	4706	1390
21995075	11655001	2411	625	925	3945	1395
15845097	13706989	1593	470	1244	2692	1396
20794575	15514163	1798	604	879	4295	1397
23544521	19201743	1134	344	783	1834	1398
101568945	59490991	2466	649	1155	2130	1399
<i>132206090</i>	<i>55713087</i>	<i>1820</i>	<i>531</i>	<i>1235</i>	<i>1217</i>	<i>1400</i>
						ساختمان مسکونی
1415643	681829	803	269	442	2916	1385
5666264	4136910	1571	449	696	4013	1390
15111187	8262448	1710	440	584	3285	1395
9731123	7747456	1073	301	400	2166	1396
12404902	9648589	1073	334	412	3088	1397
14668210	12702541	736	193	238	1479	1398
53199270	33641183	1369	283	405	1613	1399
<i>48156538</i>	<i>20969316</i>	<i>675</i>	<i>129</i>	<i>237</i>	<i>652</i>	<i>1400</i>



9-10- مشخصات ساختمان‌های شروع شده توسط بخش خصوصی در نقاط شهری (دنباله)

شرح	تعداد ساختمان (دستگاه)	مساحت زمین (هزار متر مربع)	سطح زیربنای طبقه همکف (هزار متر مربع)	سطح کل زیربنای طبقات (هزار متر مربع)	ارزش زمین (میلیون ریال)	هزینه ساختمان (میلیون ریال)
ساختمان غیر مسکونی						
.....	400	518	174	237	335914	379329
.....	450	696	218	316	777458	1188069
.....	189	250	110	215	1206427	1993265
.....	349	798	137	291	4965291	3912012
.....	447	353	167	232	2776025	2777668
.....	151	486	117	191	2150903	4528826
.....	244	681	310	694	13149895	32569115
.....	334	905	333	459	12103835	24775056
ساختمان مسکونی و غیرمسکونی توأم						
.....	227	29	23	61	69719	97798
.....	243	34	28	111	297174	399966
.....	471	91	75	486	2186126	4890623
.....	177	46	32	229	994243	2201962
.....	760	114	103	494	3089550	5612006
.....	204	59	34	208	4348298	4347485
.....	273	69	56	403	12699913	15800560
.....	231	93	69	686	22639936	59274496

مأخذ - بانک مرکزی جمهوری اسلامی ایران.

10-10 - مشخصات ساختمان‌های تکمیل شده توسط بخش خصوصی در نقاط شهری

شرح	تعداد ساختمان (دستگاه)	مساحت زمین (هزار مترمربع)	سطح زیربنای طبقه همکف (هزار مترمربع)	سطح کل زیربنای طبقات (هزار مترمربع)	ارزش زمین (میلیون ریال)	هزینه ساختمان (میلیون ریال)
جمع						
..... 1385	3772	1358	539	1236	3181682	1852423
..... 1390	3704	957	502	1411	3460953	5129180
..... 1395	1848	564	304	1283	7888078	12683484
..... 1396	2250	599	363	1487	7735979	14422390
..... 1397	3137	864	555	1730	15185984	18387048
..... 1398	2617	693	413	1728	33854240	26935354
..... 1399	3228	1087	571	1980	60057816	36745959
..... 1400	1327	589	330	963	38207321	32701977
ساختمان مسکونی						
..... 1385	3056	431	297	829	1041715	1306369
..... 1390	3127	555	333	1119	2613319	4027274
..... 1395	1574	327	195	919	5261157	7645026
..... 1396	1769	357	232	976	4664289	8649763
..... 1397	2116	382	292	1125	10457408	12522487
..... 1398	1730	343	241	1015	16751047	14748358
..... 1399	2304	459	294	1161	36453921	22022995
..... 1400	859	188	126	547	19950549	18675513

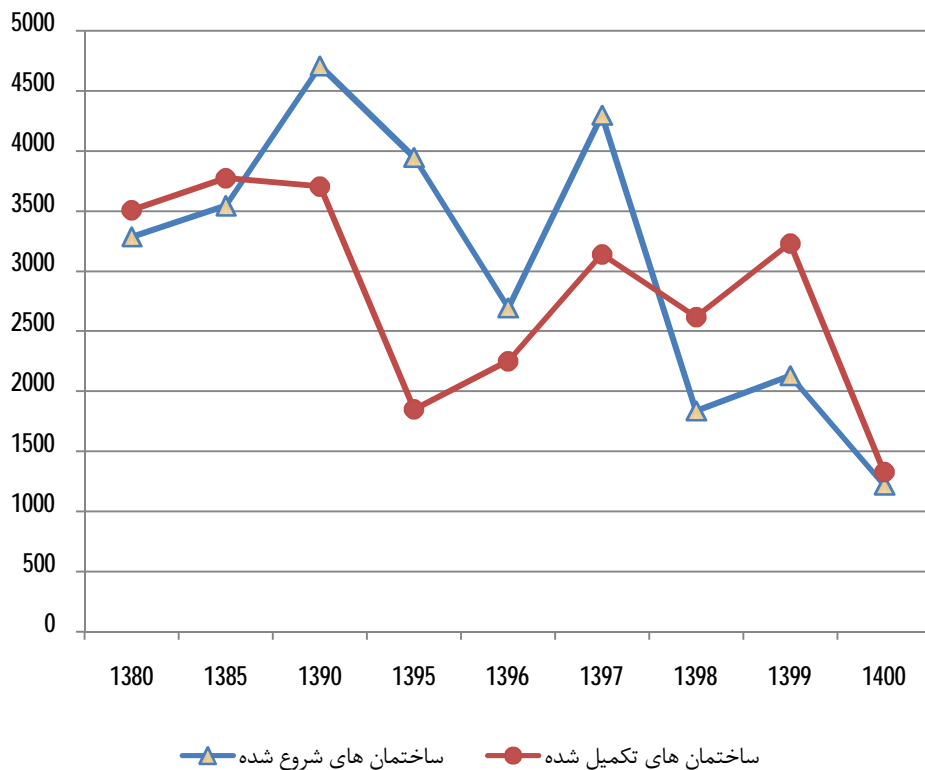


10-10 - مشخصات ساختمان‌های تکمیل شده توسط بخش خصوصی در نقاط شهری (دنباله)

هزینه ساختمان (میلیون ریال)	ارزش زمین (میلیون ریال)	سطح کل زیربنای طبقات (هزار مترمربع)	سطح زیربنای طبقه همکف (هزار مترمربع)	مساحت زمین (هزار مترمربع)	تعداد ساختمان (دستگاه)	شرح
						<i>ساختمان غیر مسکونی</i>
425005	2008418	319	207	882	338 1385
811011	601853	201	142	367	366 1390
2932182	1330102	158	79	196	94 1395
1783675	1304222	151	79	175	197 1396
1278594	1335737	213	185	392	179 1397
5006437	11852658	323	110	275	435 1398
6095549	9097710	362	184	517	343 1399
6149643	8594966	205	170	359	192 1400
						<i>ساختمان مسکونی و غیرمسکونی توأم</i>
121049	131549	88	36	45	378 1385
290895	245781	92	27	34	211 1390
2106276	1296820	206	30	41	180 1395
3988952	1767467	360	52	68	284 1396
4585966	3392840	391	78	90	842 1397
7180558	5250535	390	62	75	452 1398
8627415	14506186	457	93	110	581 1399
7876820	9661806	211	33	41	276 1400

مأخذ - بانک مرکزی جمهوری اسلامی ایران.

10-4- تعداد ساختمان‌های شروع شده و تکمیل شده توسط بخش خصوصی در نقاط شهری



مبنا: جدول 10-9 و 10-10

10- ساختمان و مسکن _____ سالنامه آماری استان قم - 1400

10-11- سرمایه‌گذاری بخش خصوصی بر حسب ساختمان‌های شروع شده، نیمه تمام و تکمیل شده در نقاط شهری (میلیون ریال)

سال	جمع	ساختمان‌های شروع شده	ساختمان‌های نیمه‌تمام	ساختمان‌های تکمیل شده
1385	2187396	556623	1203954	425819
1390	10790674	2241387	7304003	1245284
1395	17001656	5518064	8821422	2662170
1396	16288976	4669004	8469372	3150600
1397	27318434	6702272	15559494	5056668
1398	34268147	6416411	20521136	7330600
1399	67336718	22061261	35019309	10256149
1400	95290416	24634932	60467278	10188205

مأخذ - بانک مرکزی جمهوری اسلامی ایران.

10-12- تعداد، متوسط سطح زیربنا و متوسط هزینه یک مترمربع ساختمان واحدهای مسکونی تکمیل شده توسط بخش خصوصی در نقاط شهری (متر مربع - هزار ریال)

سال	تعداد	متوسط زیربنا	متوسط هزینه یک مترمربع ساختمان
1385	7422	121	1575
1390	10084	119	3600
1395	7379	150	8315
1396	8554	154	8865
1397	9340	159	11127
1398	7943	173	14525
1399	10392	152	18968
1400	4526	165	34117

مأخذ - بانک مرکزی جمهوری اسلامی ایران.

10-13- تعداد و هزینه انواع ساختمان‌های احداث شده توسط اداره کل راه و شهرسازی استان (میلیون ریال)

ساختمان‌های دولتی		واحدهای مسکونی		سال
تعداد	هزینه	تعداد	هزینه	
7024	2	33250	158	1385
2670	1	2068661	9533	1390
0	0	0	0	1395
0	0	0	0	1396
0	0	0	0	1397
0	0	0	0	1398
0	0	0	0	1399
0	0	0	0	1400

عمران شهری (پروژه)		مراکز آموزشی		مراکز درمانی		سال
تعداد	هزینه	تعداد	هزینه	تعداد	هزینه	
0	0	0	0	0	0	1385
0	0	29000	7	0	0	1390
0	0	0	0	0	0	1395
0	0	0	0	0	0	1396
7347	4	11500	1	0	0	1397
0	0	47105	2	8405	1	1398
0	0	0	0	1103	1	1399
0	0	0	0	1009	1	1400

مأخذ- اداره کل راه و شهرسازی استان قم.

10- ساختمان و مسکن _____ سالنامه آماری استان قم - 1400

10-14- زمین‌های واگذار شده توسط اداره کل راه و شهرسازی استان بر حسب نوع استفاده (هزار مترمربع)

احداث واحد غیر مسکونی		احداث واحد مسکونی		سال و شهرستان
مساحت زمین	تعداد قطعه زمین	مساحت زمین	تعداد قطعه زمین	
710	12	73	724	1385
1548	66	151	303	1390
296	24	20	106	1395
1298	23	8	18	1396
255	20	2	12	1397
4	4	1	4	1398
3	2	0	0	1399
7	5	0	0	1400
0	0	0	0	جعفرآباد
7	5	0	0	قم
0	0	0	0	کپک

مأخذ- اداره کل راه و شهرسازی استان قم.

10-15- مشخصات عمومی شرکت‌های تعاونی مسکن فعال در پایان سال

سال	تعداد	اعضاء	شاغلان	سرمایه (میلیون ریال)
1385	94	18832	1151	90945
1390	290	36554	3845	104263
1395	287	29564	4881	76876
1396	260	25728	3688	74549
1397 ⁽¹⁾	238	19276	3549	72481
1398	246	18788	3563	69720
1399	249	18795	3644	69380
1400	261	18879	3804	71169

(1) سال 97 به علت انحلال تعاونی‌های مسکن مهر تعداد کاهش پیدا کرده است.

مأخذ- اداره کل تعاون، کار و رفاه اجتماعی استان قم.

10-16- متوسط قیمت یک مترمربع زمین ساختمان‌های مسکونی کلنگی و زیربنای واحدهای مسکونی معامله شده در بنگاه‌های معاملات ملکی در شهر قم⁽¹⁾ (هزار ریال)

متوسط قیمت یک مترمربع زیربنای واحدهای مسکونی	متوسط قیمت یک مترمربع زمین ساختمان‌های مسکونی کلنگی	سال
3034	2088	1385
7413	4116	1390
13286	6622	1395
14507	7295	1396
18018	9138	1397
31088	14027	1398
61030	26710	1399
119820	49401	1400

1) از سال 1391 به بعد متوسط قیمت یک مترمربع زمین ساختمان‌های مسکونی کلنگی و متوسط قیمت یک مترمربع زیربنای واحدهای مسکونی معامله شده بصورت تعدیل شده (وزنی) محاسبه شده است.
 مأخذ - مرکز آمار ایران، (ر.م).
 - مرکز آمار ایران، دفتر صنعت، معدن و زیربنایی.

10-17- متوسط اجاره بهای ماهانه در قراردادهای منعقد شده بین موجر و مستأجر در بنگاه‌های معاملات ملکی به ازای یک مترمربع زیربنای واحد مسکونی در شهر قم (ریال)

اجاره بها	سال
14530	1385
30640	1390
55497	1395
60114	1396
70302	1397
86585	1398
137557	1399
237177	1400

مأخذ - مرکز آمار ایران، (ر.م).
 - مرکز آمار ایران، دفتر صنعت، معدن و زیربنایی.

10-18- واحدهای مسکونی معمولی برحسب تعداد خانوار معمولی ساکن

شرح	جمع	1 خانوار	2 خانوار
آبان 1375	160288	145735	12425
آبان 1385 ⁽¹⁾	252925	244370	7582
آبان 1390	317043	312676	3813
آبان 1395	376933	373827	2876
نقاط شهری	359456	356663	2594
نقاط روستایی	17477	17164	282

شرح	3 خانوار	4 خانوار و بیش تر	اظهار نشده
آبان 1375	1437	189	502
آبان 1385 ⁽¹⁾	818	155	0
آبان 1390	385	75	94
آبان 1395	200	30	0
نقاط شهری	174	25	0
نقاط روستایی	26	5	0

1) اطلاعات سال 1385 شامل خانوارهای گروهی و معمولی ساکن در واحدهای مسکونی معمولی می باشد. مأخذ - مرکز آمار ایران. (برم).

- مرکز آمار ایران. دفتر جمعیت، نیروی کار و سرشماری.

10-19- خانوارهای معمولی ساکن⁽¹⁾ در واحدهای مسکونی معمولی بر حسب نحوه تصرف محل

سکونت

شرح	جمع	ملکی عرصه و اعیان	ملکی اعیان	استیجاری
آبان 1375	177108	116834	6106	34336
آبان 1385 ⁽²⁾	262263	151859	8836	81187
آبان 1390	320762	152609	14478	115808
آبان 1395	380331	189631	000	149538
نقاط شهری	362503	176018	000	147007
نقاط روستایی	17828	13613	000	2531

شرح	در برابر خدمت	رایگان	سایر	اظهار نشده
آبان 1375	2034	14430	1075	2293
آبان 1385 ⁽²⁾	3872	14226	1492	791
آبان 1390	3345	28992	3901	1629
آبان 1395	000	000	38061	3101
نقاط شهری	000	000	36416	3062
نقاط روستایی	000	000	1645	39

(1) اطلاعات سال 1385، 1390 و 1395 شامل خانوارهای گروهی و معمولی ساکن در واحدهای مسکونی معمولی می‌باشد.

(2) اطلاعات سال 1385 به صورت برآورد می‌باشد.

مأخذ - مرکز آمار ایران. (برم).

- مرکز آمار ایران. دفتر جمعیت، نیروی کار و سرشماری.

10-20- واحدهای مسکونی معمولی برحسب نوع اسکلت و مصالح عمده به کار رفته در

ساختمان در نقاط شهری و روستایی

شرح	جمع کل	اسکلت فلزی	بتون آرمه	سایر		
				جمع	آجر و آهن یا سنگ و آهن	آجر و چوب یا سنگ و چوب
آبان 1385⁽¹⁾						
کل استان	252925	39997	9062	203353	192160	714
نقاط شهری	237911	38405	9041	189985	182327	700
نقاط روستایی	15014	1592	21	13367	9832	14
آبان 1390						
کل استان	317043	44272	24260	247149	234633	241
نقاط شهری	301986	43157	23718	233874	224285	200
نقاط روستایی	15057	1115	542	13275	10348	41
آبان 1395						
کل استان	376933	139042	60107	175262	160856	663
نقاط شهری	359456	135402	59066	162586	150472	643
نقاط روستایی	17477	3640	1041	12676	10384	20



10-20- واحدهای مسکونی معمولی برحسب نوع اسکلت و مصالح عمده به کار رفته در ساختمان در نقاط شهری و روستایی (دنباله)

اظهاری نشده	سایر						شرح
	اظهاری نشده	سایر	خشت و گل	خشت و چوب	تمام چوب	تمام آجر یا سنگ و آجر	
							آبان 1385 ⁽¹⁾
514	0	190	4105	1806	49	1246	کل استان
480	0	127	3460	738	0	1174	نقاط شهری
34	0	63	645	1068	49	71	نقاط روستایی
							آبان 1390
1362	2292	221	5342	1480	18	1199	کل استان
1237	2169	196	4572	489	4	1035	نقاط شهری
125	123	25	770	991	14	164	نقاط روستایی
							آبان 1395
2522	0	2368	4859	1194	16	3223	کل استان
2402	0	2316	4345	532	8	3101	نقاط شهری
120	0	52	514	662	8	122	نقاط روستایی

(1) اطلاعات سال 1385 بصورت برآورد می باشد.

مأخذ - مرکز آمار ایران. (برم).

- مرکز آمار ایران، دفتر جمعیت، نیروی کار و سرشماری.

