

فصل ۱۷



آموزشی

آزاد اسلامی نیز به‌طور مستقل به پذیرش دانشجو و ارائه خدمات آموزشی در سطوح عالی اقدام می‌کند. اطلاعات تهیه شده توسط وزارت علوم،

تحقیقات و فناوری، تمامی مراکز آموزش عالی تحت پوشش این وزارتخانه و یا وابسته به وزارتخانه‌ها، سازمان‌ها یا نهادهایی مانند وزارت آموزش و پرورش، وزارت بهداشت، درمان و آموزش پزشکی، وزارت نفت، سازمان تربیت بدنی و ... را در بر می‌گیرد که مدرک اعطایی توسط آنان، مورد تأیید وزارت علوم، تحقیقات و فناوری است.

سازمان آموزش فنی و حرفه‌ای در سال 1359 با ادغام صندوق‌های کارآموزی، مراکز تعلیمات حرفه‌ای و کانون‌های کارآموزی که در گذشته عهده‌دار آموزش‌های فنی و حرفه‌ای کشور بودند، بوجود آمد و فعالیت‌های خود را تحت پوشش وزارت کار و امور اجتماعی آغاز نمود و آمار مراکز، مربیان و آموزش‌دیدگان این سازمان که بصورت ثبتي می‌باشد در این فصل آورده شده است.

مرکز آمار ایران نیز با انجام سرشماری عمومی نفوس و مسکن که هر ده سال یک بار صورت می‌گیرد، با گردآوری اطلاعات کلی مانند وضع سواد و دوره‌های تحصیلی، میزان باسوادی و تغییرات آن را ارائه می‌نماید.

لازم به توضیح است که طرح سرشماری عمومی نفوس و مسکن از سال 1385 به بعد طبق مصوبه دولت به فاصله زمانی 5 ساله انجام می‌گردد.

مقدمه

آمارهای ارائه شده در این فصل، شامل وضعیت سواد براساس سرشماری‌های عمومی نفوس و مسکن، آموزش رسمی در سطوح عمومی و عالی، مبارزه با بی‌سوادی بزرگسالان و آموزش فنی و حرفه‌ای غیررسمی است.

آموزش رسمی در کشور، به دو بخش عمومی و عالی تقسیم می‌شود. آموزش عمومی شامل دوره‌های ابتدایی، راهنمایی، متوسطه عمومی و فنی و حرفه‌ای می‌باشد و مسئولیت اجرای آن با اداره کل آموزش و پرورش است. شایان ذکر است که از سال تحصیلی 92-1391 با تغییر نظام آموزش عمومی مقاطع تحصیلی شامل ابتدایی، متوسطه دوره اول، متوسطه دوره دوم است.

فارغ‌التحصیلان دبیرستان‌ها، پس از اخذ مدرک دیپلم و موفقیت در آزمون ورودی دانشگاه‌ها، تحصیلات عالی را آغاز می‌کنند که شامل سطوح کاردانی، کارشناسی، کارشناسی ارشد و دکترای حرفه‌ای و تخصصی می‌باشد. اطلاعات مربوط به آموزش عالی، توسط وزارت علوم، تحقیقات و فناوری تهیه و در این فصل ارائه شده است. شایان ذکر است علاوه بر دانشگاه‌ها و مراکز آموزش عالی وابسته به وزارت علوم، تحقیقات و فناوری، دانشگاه

در مورد آمار ارائه شده، توضیح نکات زیر ضروری است:

- ارقام مربوط به کارکنان آموزشی، دفتری و اداری، شامل کارکنان شاغل در بخش دولت و اعزامی به مدارس غیرانتفاعی است.

- ارقام مربوط به تعداد آموزشگاه‌ها برای دوره‌های مختلف تحصیلی، لزوماً به معنای تعداد ساختمان‌های اختصاص داده شده برای این دوره‌ها نمی‌باشد. برای مثال چنانچه یک ساختمان در طول سال تحصیلی در ساعات مختلف روز به تناوب مورد استفاده دوره‌های ابتدایی و راهنمایی قرار گیرد، این ساختمان (آموزشگاه) دوبار در آمار منظور خواهد شد. همچنین آمار مربوط به تعداد کلاس‌های دوره‌های مختلف تحصیلی نیز به همین روش محاسبه می‌شود.

در بعضی از جداول فصل، تهیه سری زمانی ممکن نبوده و سری زمانی از سالی آغاز شده که اطلاعات آن در دسترس بوده است.

تعاریف و مفاهیم

باسواد: رجوع شود به تعاریف و مفاهیم «فصل 4— نیروی انسانی».

نقاط شهری، نقاط روستایی و جمعیت ساکن: رجوع شود به تعاریف و مفاهیم «فصل 3— جمعیت».

دوره تحصیلی آموزش و پرورش: بخشی از برنامه آموزش و پرورش رسمی است که منجر به اخذ گواهینامه تحصیلی می‌شود.

دانش‌آموز: فردی است که برابر مقررات در یکی از دوره‌های تحصیلی آموزش و پرورش به تحصیل اشتغال دارد.

کارکنان آموزشی آموزش و پرورش: افرادی که در مکان آموزشی وابسته به وزارت آموزش و پرورش در سه گروه معلم، مدیریت و کیفیت بخشی آموزشی شاغل هستند.

معلم: فرد واجد صلاحیت‌های علمی و حرفه‌ای که برنامه‌های آموزشی و پرورشی را در کلاس درس اجرا می‌کند.

مدرسه: سازمانی که بر مبنای معیارهای رسمی و با نظارت ادارات آموزش و پرورش تاسیس شده است و مسئولیت اجرای برنامه‌های مصوب آموزشی و پرورشی کشور را در دوره تحصیلی معین برعهده دارد و پس از پایان دوره به دانش‌آموزان و یا هنرجویان مدرک رسمی اعطا می‌کند و شامل دبستان، دبیرستان و هنرستان می‌شود.

کلاس: مکان فیزیکی یا فضای مجازی که در آن برنامه‌های مدون و مصوب آموزش و پرورش اجرا می‌شود.

آموزش استثنایی: مخصوص آن دسته از اطفال و نوجوانانی است که دارای عقب‌ماندگی ذهنی و یا جسمی، معلولیت و اختلال در یادگیری بوده و یا

متوسطه روزانه را نداشته و برای ادامه تحصیل در مدارس ویژه بزرگسالان پذیرش می‌شود.

دوره سوادآموزی: دوره‌ای است برای آموزش فرد بی‌سواد با سن بیش از ده سال تمام که امکان تحصیل در نظام آموزش رسمی کشور را ندارد. این دوره معادل پایه سوم ابتدایی در نظام آموزش رسمی است.

دوره انتقال سوادآموزی: دوره‌ای معادل پایان دوره ابتدایی که فرصت ادامه تحصیل افراد دارای مدرک حداقل دوره سوادآموزی و یا معادل آن را فراهم می‌سازد.

دوره تحکیم: دوره‌ای است که فرصت استمرار و پایداری آموخته‌ها و کاربرد آن را برای کسانی فراهم می‌سازد که دوره سوادآموزی را گذرانده‌اند و تمایل به ادامه تحصیل ندارند.

سوادآموز تحت پوشش نهضت سوادآموزی: فردی با سن بیش از ده سال تمام که امکان تحصیل در نظام آموزش رسمی کشور را ندارد و برابر ضوابط در یکی از دوره‌های مربوط به سوادآموزی ثبت نام کرده و آموزش می‌بیند.

سوادآموز قبول شده: به سوادآموزی که در امتحانات پایان دوره موفق به کسب نمرات قبولی شده است، سوادآموز قبول شده در امتحان گفته می‌شود.

دانشجو: فرد پذیرفته شده‌ای است که برابر ضوابط معین برای تحصیل در یکی از دوره‌های رسمی

ناسازگار باشند و شامل دوره آمادگی، ابتدایی، متوسطه دوره اول، متوسطه دوره دوم و آموزش فنی و حرفه‌ای می‌باشد.

دوره پیش‌دبستانی: دوره 2 ساله رسمی و غیر اجباری است که کودکان گروه سنی چهار و پنج ساله تمام را تحت پوشش برنامه‌های آموزشی و پرورشی قرار می‌دهد.

دوره ابتدایی: دوره تحصیلی که دانش‌آموز از سن 6 سالگی به آن وارد شده و پس از طی پایه‌های تحصیلی معین، گواهینامه پایان دوره ابتدایی دریافت می‌کند. این دوره شامل 2 دوره سه ساله است. سن ورود به دوره ابتدایی برای دانش‌آموزان شهری حداکثر 9 سال و برای دانش‌آموزان روستایی و عشایر حداکثر 11 سال می‌تواند باشد.

دوره اول متوسطه: دوره تحصیلی که دانش‌آموز پس از اتمام دوره ابتدایی در آن پذیرش شده و پس از سپری کردن سه پایه تحصیلی گواهینامه پایان دوره دریافت می‌کند.

دوره دوم متوسطه: دوره تحصیلی که دانش‌آموز پس از اتمام دوره اول متوسطه در آن پذیرش شده و سپس به یکی از شاخه‌های نظری، فنی حرفه‌ای یا کاردانش هدایت می‌شود و با گذراندن واحدهای درسی تعیین شده موفق به اخذ گواهینامه دیپلم متوسطه می‌شود.

دانش‌آموز بزرگسال: دانش‌آموزی است که شرایط تحصیل در مدارس راهنمایی تحصیلی و

آموزش دیدگان (کارآموزان) سازمان آموزش فنی و حرفه‌ای کشور: افرادی هستند که برای فراگرفتن حرفه‌ای خاص، بازآموزی یا ارتقای مهارت، برای مدت معینی در مراکز آموزشی این سازمان آموزش می‌بینند.

مرکز آموزش ثابت در سازمان آموزش فنی و حرفه‌ای کشور: محلی دولتی، متشکل از حداقل 5 کارگاه آموزشی است که دارای هویتی قانونمند می‌باشد و ساختار آن مورد تصویب سازمان برنامه و بودجه کشور (معاونت برنامه‌ریزی و نظارت راهبردی سابق) قرار گرفته است.

گزیده اطلاعات

تعداد باسوادان 6 ساله و بیشتر استان بر اساس سرشماری سال 1395، 1010888 نفر بوده است. که 52/6 درصد آن مرد و 47/4 درصد زن هستند. بر اساس سرشماری سال 1395 نرخ باسوادی استان قم 88/8 درصد است که نسبت به سرشماری سال 1390، 2/2 درصد نرخ باسوادی افزایش داشته است.

در سال تحصیلی 1401-1400، تعداد دانش‌آموزان استان 280431 نفر بوده است که 50/6 درصد پسر و 49/4 درصد آن دختر هستند. در سال تحصیلی 1401-1400، تعداد آموزشگران تمام‌وقت مؤسسات آموزش عالی استان، 1466 نفر بوده است که 1159 نفر آن مرد و 307

آموزش عالی ثبت نام کند و به تحصیل اشتغال ورزد.

مرکز آموزش عالی: مؤسسه‌ای است که برای ارائه خدمات آموزش عالی و پژوهشی از بین دارندگان مدرک دیپلم متوسطه، پیش‌دانشگاهی یا بالاتر دانشجوی می‌پذیرد و به فارغ‌التحصیلان خود مدرک کاردانی یا بالاتر می‌دهد.

دانشگاه: عالی‌ترین مؤسسه آموزش عالی که با مجوز رسمی شورای گسترش آموزش عالی ایجاد و حداقل از سه دانشکده تشکیل شده باشد.

آموزشگر تمام وقت مؤسسه آموزش عالی: آموزشگر مؤسسه آموزش عالی که برابر ضوابط معین استخدام و تمام ساعات موظف اداری خود را در مؤسسه محل خدمت، انجام وظیفه می‌کند.

آموزشگر پاره وقت مؤسسه آموزش عالی: آموزشگر مؤسسه آموزش عالی که در یک دوره زمانی معین به ارائه خدمات آموزشی نظری و یا عملی می‌پردازد.

ثبت نام شده آموزش عالی: فردی که برابر ضوابط معین پذیرفته شده و در یکی از مؤسسات آموزش عالی ثبت نام کرده است.

دانش آموخته آموزش عالی: فردی که یکی از دوره‌های تحصیلی آموزش عالی را با موفقیت به پایان رسانده است و برابر ضوابط معین مدرک تحصیلی دریافت می‌کند.

آن مرد و 46/5 درصد آن زن هستند. در این سال 9346 نفر از دانشجویان فارغ التحصیل شده‌اند. در سال 1400، تعداد 46 مربی در 8 مرکز ثابت فنی و حرفه ای، به 8113 نفر آموزش داده‌اند.

نفر زن بوده‌اند. تعداد 27363 نفر در این سال به عنوان دانشجو جدید در مؤسسات آموزش عالی استان ثبت‌نام شده‌اند. در این سال تعداد کل دانشجویان استان 78393 نفر بوده که 53/5 درصد

17-1- تعداد باسوادان بر حسب جنس در نقاط شهری و روستایی

زن	مرد	مرد و زن	شرح
<i>کل استان⁽¹⁾</i>			
132107	189001	321108	آبان 1365
211014	269835	480849	مهر 1370
277363	327669	605032	آبان 1375
375339	434688	810027	آبان 1385
418221	471010	889231	آبان 1390
479202	531686	1010888	آبان 1395
<i>نقاط شهری</i>			
119456	168706	288162	آبان 1365
193505	244563	438068	مهر 1370
257586	300960	558546	آبان 1375
358000	410244	768244	آبان 1385
402834	450088	852922	آبان 1390
460786	505639	966419	آبان 1395
<i>نقاط روستایی</i>			
12651	20295	32946	آبان 1365
17504	25265	42769	مهر 1370
19777	26709	46486	آبان 1375
17339	24440	41779	آبان 1385
15387	20921	36308	آبان 1390
18422	26045	44467	آبان 1395

1) اختلاف ارقام کل استان با سرجمع نقاط شهری و روستایی به علت منظور شدن جمعیت باسواد غیرساکن در جمعیت کل استان است.

مأخذ - مرکز آمار ایران.

- مرکز آمار ایران. دفتر جمعیت، نیروی کار و سرشماری.

17-2 - جمعیت 6 ساله و بیشتر، تعداد باسوادان و نرخ باسوادی بر حسب جنس و سن
(نفر - درصد)

مهر 1370			آبان 1365			جنس و گروه سنی
نرخ باسوادی	باسوادان	جمعیت	نرخ باسوادی	باسوادان	جمعیت	
78/1	480849	615954	67/2	321108	477945	مرد و زن
94/8	95173	100417	90/2	65599	72763 6-9 ساله
96/9	96549	99639	92/8	68067	73318 10-14 ساله
94/0	75050	79862	84/6	54969	64943 15-19 ساله
78/8	59904	68238	74/9	41934	55956 20-24 ساله
81/0	47314	58429	65/8	31886	48489 25-29 ساله
73/4	35982	49018	56/2	20686	36833 30-34 ساله
64/9	24656	38005	47/3	11454	24205 35-39 ساله
55/9	13801	24700	39/6	7552	19061 40-44 ساله
48/3	9356	19387	32/1	5936	18472 45-49 ساله
39/1	7563	19335	26/7	4315	16157 50-54 ساله
32/1	5483	17067	22/1	3115	14118 55-59 ساله
27/3	3863	14157	20/1	2612	13011 60-64 ساله
22/5	5829	25872	15/4	2951	19210 65 ساله و بیشتر
17/8	326	1828	2/3	32	1409 نامشخص



17-2 - جمعیت 6 ساله و بیشتر، تعداد باسوادان و نرخ باسوادی بر حسب جنس و سن (دنباله)
(نفر - درصد)

1385 آبان			1375 آبان			جنس و گروه سنی
نرخ باسوادی	باسوادان	جمعیت	نرخ باسوادی	باسوادان	جمعیت	
86/1	810027	940278	81/9	605032	739060	مرد و زن
92/6	64759	69904	93/9	94765	100893 6-9 ساله
98/7	98556	99866	97/6	126794	129939 10-14 ساله
98/0	124454	127001	96/6	95820	99242 15-19 ساله
97/2	130506	134232	93/6	71002	75863 20-24 ساله
95/9	107905	112545	88/6	61880	69821 25-29 ساله
92/5	79894	86382	82/5	49124	59536 30-34 ساله
87/0	63229	72665	74/7	38524	51601 35-39 ساله
79/7	47864	60043	65/6	25509	38891 40-44 ساله
72/4	35942	49660	55/6	14031	25223 45-49 ساله
62/1	23702	38175	46/1	8868	19230 50-54 ساله
52/8	12436	23567	36/7	6449	17562 55-59 ساله
42/3	7980	18863	27/8	4716	16988 60-64 ساله
27/0	12800	47375	20/6	6869	33411 65ساله و بیشتر
0/0	0	0	79/2	681	860 نامشخص



17-2 - جمعیت 6 ساله و بیشتر، تعداد باسوادان و نرخ باسوادی بر حسب جنس و سن (دنباله)
(نفر - درصد)

آبان 1395			آبان 1390			جنس و گروه سنی
نرخ باسوادی	باسوادان	جمعیت	نرخ باسوادی	باسوادان	جمعیت	
88/8	1010888	1139277	86/6	889231	1027084	مرد و زن
94/8	83041	87556	92/3	67330	72969 6-9 ساله
98/9	93680	94670	98/9	88578	89537 10-14 ساله
98/5	90160	91492	98/1	98914	100787 15-19 ساله
97/5	103598	106197	97/1	127306	131107 20-24 ساله
96/5	132741	137554	96/2	133359	138593 25-29 ساله
96/2	135744	141104	94/9	103006	108519 30-34 ساله
94/6	107082	113138	91/0	79759	87678 35-39 ساله
91/4	80956	88517	85/8	62249	72574 40-44 ساله
85/5	62556	73134	78/2	46660	59640 45-49 ساله
77/0	44998	58414	68/8	34664	50368 50-54 ساله
67/5	32749	48047	58/5	21523	36786 55-59 ساله
57/4	20538	35778	46/3	10962	23674 60-64 ساله
36/1	23045	63676	27/1	14837	54705 65 ساله و بیشتر
0/0	0	0	57/1	84	147 نامشخص



17-2 - جمعیت 6 ساله و بیشتر، تعداد باسوادان و نرخ باسوادی بر حسب جنس و سن (دنباله)
(نفر - درصد)

مهر 1370			آبان 1365			جنس و گروه سنی
نرخ باسوادی	باسوادان	جمعیت	نرخ باسوادی	باسوادان	جمعیت	
84/1	269835	320823	76/1	189001	248230	مرد
95/1	48889	51382	91/3	33999	37233 6-9 ساله
97/6	49870	51104	95/0	36235	38148 10-14 ساله
96/0	39888	41545	89/4	29935	33481 15-19 ساله
93/1	32052	34428	85/8	24651	28734 20-24 ساله
89/5	27220	30412	80/6	20778	25774 25-29 ساله
85/4	22395	26220	72/8	14351	19711 30-34 ساله
79/7	16059	20146	66/5	8011	12046 35-39 ساله
73/0	9190	12596	57/6	5645	9792 40-44 ساله
65/2	6460	9908	48/0	4639	9673 45-49 ساله
54/6	5601	10261	37/4	3496	9357 50-54 ساله
45/2	4263	9424	34/5	2526	7318 55-59 ساله
40/2	3110	7740	31/9	2260	7079 60-64 ساله
32/8	4657	14206	25/0	2451	9817 65ساله و بیشتر
12/5	181	1451	35/8	24	67 نامشخص



17-2 - جمعیت 6 ساله و بیشتر، تعداد باسوادان و نرخ باسوادی بر حسب جنس و سن (دنباله)
(نفر - درصد)

آبان 1385			آبان 1375			جنس و گروه سنی
نرخ باسوادی	باسوادان	جمعیت	نرخ باسوادی	باسوادان	جمعیت	
90/1	434688	482253	86/5	327669	378592	مرد
92/6	33125	35758	94/1	48271	51302 6-9 ساله
98/7	50644	51299	97/7	64682	66207 10-14 ساله
98/0	63091	64401	97/1	48665	50106 15-19 ساله
97/5	64742	66417	95/5	35854	37551 20-24 ساله
97/0	56635	58397	92/9	32965	35480 25-29 ساله
95/4	43240	45317	89/3	27746	31056 30-34 ساله
92/6	34555	37308	85/1	23292	27357 35-39 ساله
87/7	27439	31281	78/8	16302	20697 40-44 ساله
84/0	21994	26187	72/7	9096	12506 45-49 ساله
77/2	15262	19758	62/8	6133	9769 50-54 ساله
71/0	8263	11635	52/3	4915	9391 55-59 ساله
60/0	5650	9419	40/2	3736	9291 60-64 ساله
40/1	10048	25076	32/3	5620	17400 65ساله و بیشتر
0/0	0	0	81/8	392	479 نامشخص



17-2 - جمعیت 6 ساله و بیشتر، تعداد باسوادان و نرخ باسوادی بر حسب جنس و سن (دنباله)
(نفر - درصد)

آبان 1395			آبان 1390			جنس و گروه سنی
نرخ باسوادی	باسوادان	جمعیت	نرخ باسوادی	باسوادان	جمعیت	
91/6	531686	580205	90/6	471010	523461	مرد
94/6	42560	44959	92/2	34531	37448 6-9 ساله
98/9	47865	48394	99/0	44954	45430 10-14 ساله
98/4	45295	46009	98/1	50201	51176 15-19 ساله
97/7	51176	52360	97/3	63626	65411 20-24 ساله
96/8	67248	69440	96/3	67793	70408 25-29 ساله
96/3	69359	71998	95/8	53742	56113 30-34 ساله
95/5	55796	58415	92/9	42485	45746 35-39 ساله
93/9	43343	46134	90/4	33522	37084 40-44 ساله
90/3	34029	37663	85/9	26299	30623 45-49 ساله
85/1	25696	30163	81/1	21241	26186 50-54 ساله
80/5	19866	24671	73/7	13946	18915 55-59 ساله
72/5	13354	18416	64/9	7237	11150 60-64 ساله
50/9	16099	31583	41/1	11360	27659 65ساله و بیشتر
0/0	0	0	65/2	73	112 نامشخص



17-2 - جمعیت 6 ساله و بیشتر، تعداد باسوادان و نرخ باسوادی بر حسب جنس و سن (دنباله)
(نفر - درصد)

مهر 1370			آبان 1365			جنس و گروه سنی
نرخ باسوادی	باسوادان	جمعیت	نرخ باسوادی	باسوادان	جمعیت	
71/5	211014	295131	57/5	132107	229715	زن
94/4	46284	49035	88/9	31600	35530 6-9 ساله
96/2	46679	48535	90/5	31832	35170 10-14 ساله
91/8	35162	38317	79/6	25034	31462 15-19 ساله
82/4	27852	33810	63/5	17283	27222 20-24 ساله
71/7	20094	28017	49/0	11108	22675 25-29 ساله
59/6	13587	22798	37/0	6335	17122 30-34 ساله
48/1	8597	17859	28/3	3443	12159 35-39 ساله
38/1	4611	12104	20/6	1907	9269 40-44 ساله
30/6	2896	9479	14/7	1297	8799 45-49 ساله
21/6	1962	9074	10/0	819	8158 50-54 ساله
16/0	1220	7643	8/5	579	6800 55-59 ساله
11/7	753	6417	5/9	352	5932 60-64 ساله
10/0	1172	11666	5/3	500	9393 65 ساله و بیشتر
38/5	145	377	75/0	18	24 نامشخص



17-2 - جمعیت 6 ساله و بیشتر، تعداد باسوادان و نرخ باسوادی بر حسب جنس و سن (دنباله)
(نفر - درصد)

آبان 1385			آبان 1375			جنس و گروه سنی
نرخ باسوادی	باسوادان	جمعیت	نرخ باسوادی	باسوادان	جمعیت	
81/9	375339	458025	76/9	277363	360468	زن
92/6	31634	34146	93/8	46494	49591 6-9 ساله
98/7	47912	48567	97/5	62112	63732 10-14 ساله
98/0	61363	62600	96/0	47155	49136 15-19 ساله
97/0	65764	67815	91/7	35148	38312 20-24 ساله
94/7	51270	54148	84/2	28915	34341 25-29 ساله
89/3	36654	41065	75/1	21378	28480 30-34 ساله
81/1	28674	35357	62/8	15232	24244 35-39 ساله
71/0	20425	28762	50/6	9207	18194 40-44 ساله
59/4	13948	23473	38/8	4935	12717 45-49 ساله
45/8	8440	18417	28/9	2735	9461 50-54 ساله
35/0	4173	11932	18/8	1534	8171 55-59 ساله
24/7	2330	9444	12/7	980	7697 60-64 ساله
12/3	2752	22299	7/8	1249	16011 65ساله و بیشتر
0/0	0	0	75/9	289	381 نامشخص



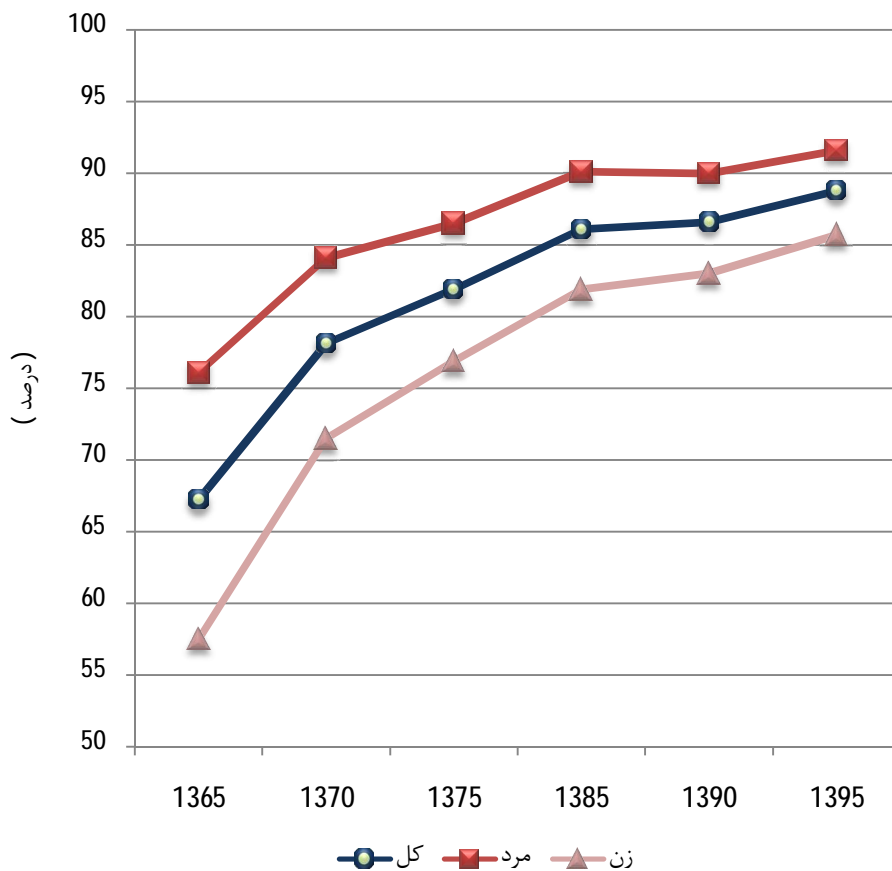
17-2 - جمعیت 6 ساله و بیشتر، تعداد باسوادان و نرخ باسوادی بر حسب جنس و سن (دنباله)
(نفر - درصد)

آبان 1395			آبان 1390			جنس و گروه سنی
نرخ باسوادی	باسوادان	جمعیت	نرخ باسوادی	باسوادان	جمعیت	
85/7	479202	559072	83/0	418221	503623	زن
95/0	40481	42597	92/3	32799	35521 6-9 ساله
99/0	45815	46276	98/9	43624	44107 10-14 ساله
98/6	44865	45483	98/2	48713	49611 15-19 ساله
97/3	52422	53837	96/9	63680	65696 20-24 ساله
96/1	65493	68114	96/2	65566	68185 25-29 ساله
96/0	66385	69106	94/0	49264	52406 30-34 ساله
93/7	51286	54723	88/9	37274	41932 35-39 ساله
88/7	37613	42383	80/9	28727	35490 40-44 ساله
80/4	28527	35471	70/2	20361	29017 45-49 ساله
68/3	19302	28251	55/5	13423	24182 50-54 ساله
55/1	12883	23376	42/4	7577	17871 55-59 ساله
41/3	7184	17362	29/7	3725	12524 60-64 ساله
21/6	6946	32093	12/9	3477	27046 65ساله و بیشتر
0/0	0	0	31/4	11	35 نامشخص

مأخذ - مرکز آمار ایران.

- مرکز آمار ایران. دفتر جمعیت، نیروی کار و سرشماری.

17-1- نرخ باسوادی جمعیت 6 ساله و بیشتر



مبنا: جدول 17-2

17-3- جمعیت 6 ساله و بیش تر، تعداد باسوادان و نرخ باسوادی در نقاط شهری و روستایی بر حسب جنس و شهرستان: آبان 1395 (نفر - درصد)

کل									شرح
نرخ باسوادی			باسوادان			جمعیت 6 ساله و بیش تر			
زن	مرد	مرد و زن	زن	مرد	مرد و زن	زن	مرد	مرد و زن	
85/7	91/6	88/8	479202	531686	1010888	559072	580205	1139277	کل استان ..
85/7	91/6	88/8	479202	531686	1010888	559072	580205	1139277	قم

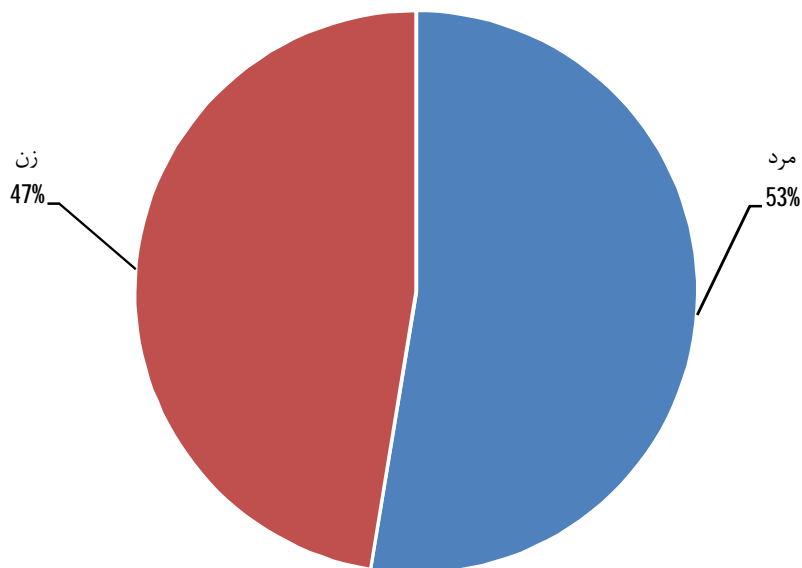
نقاط شهری									شرح
نرخ باسوادی			باسوادان			جمعیت 6 ساله و بیش تر			
زن	مرد	مرد و زن	زن	مرد	مرد و زن	زن	مرد	مرد و زن	
86/3	92/0	89/2	460780	505639	966419	533881	549526	1083407	کل استان ..
86/3	92/0	89/2	460780	505639	966419	533881	549526	1083407	قم

نقاط روستایی									شرح
نرخ باسوادی			باسوادان			جمعیت 6 ساله و بیش تر			
زن	مرد	مرد و زن	زن	مرد	مرد و زن	زن	مرد	مرد و زن	
73/1	84/9	79/5	18422	26045	44467	25191	30677	55868	کل استان ..
73/1	84/9	79/5	18422	26045	44467	25191	30677	55868	قم

مأخذ - مرکز آمار ایران.

- مرکز آمار ایران. دفتر جمعیت، نیروی کار و سرشماری.

17-2- درصد باسوادان جمعیت 6 ساله و بیشتر بر حسب جنس در سال 1395



مبنا: جدول 17-3

4-17- خانوارهای معمولی استان برحسب جنس سرپرست خانوار و تعداد افراد، تعداد افراد
 باسواد و بی‌سواد: آبان 1395

باسواد					جمع	جنس سرپرست خانوار و تعداد افراد در خانوار
4 نفر و بیش‌تر	3 نفر	2 نفر	1 نفر	ندارد		
93558	93305	132402	35822	24242	382590	مرد و زن
0	0	0	14315	13715	29132	1 نفر
0	0	54723	12676	9236	77506	2 نفر
0	41391	55262	6995	856	105178	3 نفر
45088	41454	20046	1452	325	108848	4 نفر
33151	9106	2018	312	83	44778	5 نفر
10687	1137	286	54	20	12194	6 نفر
3198	173	52	14	4	3451	7 نفر
985	32	9	1	1	1029	8 نفر
315	10	6	2	1	335	9 نفر
134	2	0	1	1	139	10 نفر و بیش‌تر
90630	87880	123226	23209	12266	340098	مرد
0	0	0	6737	2427	9988	1 نفر
0	0	48687	8138	8655	66303	2 نفر
0	37514	52527	6572	776	98031	3 نفر
43652	40116	19704	1396	307	105643	4 نفر
32211	8928	1976	296	75	43593	5 نفر
10316	1113	267	53	19	11778	6 نفر
3067	167	50	13	4	3311	7 نفر
951	31	9	1	1	994	8 نفر
303	10	6	2	1	323	9 نفر
130	1	0	1	1	134	10 نفر و بیش‌تر



4-17- خانوارهای معمولی استان برحسب جنس سرپرست خانوار و تعداد افراد، تعداد افراد باسواد و بی‌سواد: آبان 1395 (دنباله)

اظہار نشده	بی‌سواد					جنس سرپرست خانوار و تعداد افراد در خانوار
	4 نفر و بیش‌تر	3 نفر	2 نفر	1 نفر	ندارد	
0	479	2185	26658	57545	292462	مرد و زن
0	0	0	0	13715	14315	1 نفر
0	0	0	9186	11809	55640	2 نفر
0	0	544	6005	10713	87242	3 نفر
0	97	533	5058	10672	92005	4 نفر
0	123	445	3349	6452	34301	5 نفر
0	109	325	1814	2860	7076	6 نفر
0	68	192	831	958	1392	7 نفر
0	39	88	292	258	351	8 نفر
0	25	36	92	82	99	9 نفر
0	18	22	31	26	41	10 نفر و بیش‌تر
0	431	2043	25425	38114	271198	مرد
0	0	0	0	2427	6737	1 نفر
0	0	0	8634	7857	48989	2 نفر
0	0	477	5737	8403	82772	3 نفر
0	82	500	4836	9537	90220	4 نفر
0	106	426	3239	5983	33732	5 نفر
0	103	314	1769	2667	6915	6 نفر
0	63	185	806	891	1356	7 نفر
0	37	85	284	245	342	8 نفر
0	24	35	91	78	94	9 نفر
0	16	21	29	26	41	10 نفر و بیش‌تر



4-17- خانوارهای معمولی استان برحسب جنس سرپرست خانوار و تعداد افراد، تعداد افراد باسواد و بی‌سواد: آبان 1395 (دنباله)

باسواد					جمع	جنس سرپرست خانوار و تعداد افراد در خانوار
4 نفر و بیش‌تر	3 نفر	2 نفر	1 نفر	ندارد		
2928	5425	9176	12613	11976	42492	زن
0	0	0	7578	11288	19144	1 نفر
0	0	6036	4538	581	11203	2 نفر
0	3877	2735	423	80	7147	3 نفر
1436	1338	342	56	18	3205	4 نفر
940	178	42	16	8	1185	5 نفر
371	24	19	1	1	416	6 نفر
131	6	2	1	0	140	7 نفر
34	1	0	0	0	35	8 نفر
12	0	0	0	0	12	9 نفر
4	1	0	0	0	5	10 نفر و بیش‌تر



4-17- خانوارهای معمولی استان برحسب جنس سرپرست خانوار و تعداد افراد، تعداد افراد باسواد و بی‌سواد: آبان 1395 (دنباله)

اظہار نشده	بی‌سواد					جنس سرپرست خانوار و تعداد افراد در خانوار
	4 نفر و بیش‌تر	3 نفر	2 نفر	1 نفر	ندارد	
0	48	142	1233	19431	21264	زن
0	0	0	0	11288	7578	1 نفر
0	0	0	552	3952	6651	2 نفر
0	0	67	268	2310	4470	3 نفر
0	15	33	222	1135	1785	4 نفر
0	17	19	110	469	569	5 نفر
0	6	11	45	193	161	6 نفر
0	5	7	25	67	36	7 نفر
0	2	3	8	13	9	8 نفر
0	1	1	1	4	5	9 نفر
0	2	1	2	0	0	10 نفر و بیش‌تر

مأخذ - مرکز آمار ایران.

- مرکز آمار ایران، دفتر جمعیت، نیروی کار و سرشماری.

5-17- دانش آموزان و کارکنان آموزشی دوره‌های تحصیلی

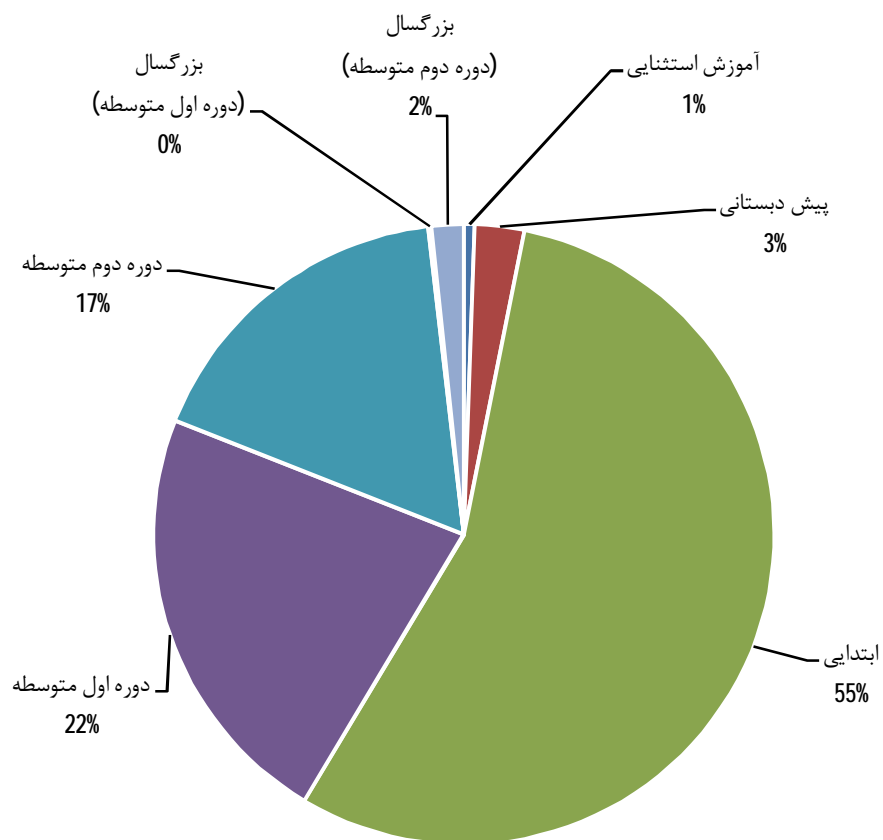
(2) کارکنان آموزشی		(1) دانش آموزان			سال و دوره تحصیلی
مدیریت و کیفیت بخشی	معلم	دختر	پسر	جمع	
4591	9230	105767	109874	215641	1390-1391
6311	8254	115000	118280	233280	1395-1396
6425	8036	118984	122782	241766	1396-1397
4618	8368	125233	129512	254745	1397-1398
3689	8116	132652	129612	262264	1398-1399
3737	7958	133415	136937	270352	1399-1400
3771	8405	138653	141778	280431	1400-1401
90	234	642	949	1591	آموزش استثنایی
(3)0	(3)0	3742	3444	7186	پیش دبستانی
1725	3627	76237	79275	155512	ابتدایی
1030	2057	30950	31830	62780	دوره اول متوسطه
913	2487	24743	23444	48187	دوره دوم متوسطه
(3)0	(3)0	197	271	468	بزرگسال (دوره اول متوسطه)
13	(3)0	2142	2565	4707	بزرگسال (دوره دوم متوسطه)

1) دانش آموزان آموزشگاه‌های دولتی و غیردولتی را نیز شامل می‌شود.

2) از سال 1394 بر اساس طرح طبقه‌بندی مشاغل کارکنان آموزشی شامل گروه معلم، گروه مدیریت و گروه کیفیت بخشی است.

3) تأمین کارکنان این بخش از سوی اداره کل آموزش و پرورش انجام نمی‌گیرد. مأخذ- اداره کل آموزش و پرورش استان قم.

3-17- درصد دانش آموزان بر حسب دوره‌های تحصیلی
در سال تحصیلی 1400-1401



مبنا: جدول 5-17

6-17- دانش آموزان و کارکنان آموزشی اداره کل آموزش و پرورش

کارکنان آموزشی		دانش آموزان			سال تحصیلی و شهرستان
مدیریت و کیفیت بخشی	معلم	دختر	پسر	جمع	
6001	9902	109888	110766	220654 1385-1386
4591	9230	105767	108718	214485 1390-1391
6311	8254	107954	110705	218659 1395-1396
6425	8036	118984	122782	241766 1396-1397
4618	8368	125233	129512	254745 1397-1398
3689	8116	132955	129309	262264 1398-1399
3737	7958	133415	136937	270352 1399-1400
3771	8405	138653	141778	280431 1400-1401
98	311	2440	2646	5086 جعفرآباد
3594	7841	134037	136975	271012 قم
79	253	2176	2157	4333 کهک

مأخذ - اداره کل آموزش و پرورش استان قم.

17-7- دانش آموزان آموزش استثنایی برحسب دوره‌های تحصیلی

دانش آموز			سال و دوره تحصیلی
دختر	پسر	جمع	
607	956	1563 1390-1391
582	831	1413 1395-1396
606	870	1476 1396-1397
638	964	1602 1397-1398
962	659	1621 1398-1399
642	917	1559 1399-1400
642	949	1591 1400-1401
112	146	258 پیش دبستانی
344	567	911 ابتدایی
38	24	62 دوره اول متوسطه
82	120	202 دوره اول متوسطه پیش حرفه ای
0	11	11 دوره دوم متوسطه
66	81	147 دوره دوم متوسطه حرفه ای

مأخذ- اداره کل آموزش و پرورش استان قم.

8-17- دانش آموزان، کارکنان و امکانات آموزشی دوره آموزش استثنایی

کلاس	مدرسه	کارکنان آموزشی		دانش آموز			سال تحصیلی و شهرستان
		مدیریت و کیفیت بخشی	معلم	دختر	پسر	جمع	
219	24	134	194	607	956	1563 1390-1391
197	40	150	247	582	831	1413 1395-1396
202	41	138	248	606	870	1476 1396-1397
214	43	31	323	638	964	1602 1397-1398
223	47	100	254	659	962	1621 1398-1399
222	47	90	269	642	917	1559 1399-1400
211	47	90	234	642	949	1591 1400-1401
7	3	3	7	10	28	38 جعفرآباد
202	42	87	226	632	914	1546 قم
2	2	0	1	0	7	7 کهک

مأخذ- اداره کل آموزش و پرورش استان قم.

9-17- دانش آموزان و امکانات آموزشی دوره پیش دبستانی

کلاس	مدرسه	دانش آموز			سال تحصیلی و شهرستان
		دختر	پسر	جمع	
469	318	6064	5361	11425 1390-1391
298	281	4229	4236	8465 1395-1396
495	292	4555	4517	9072 1396-1397
527	300	4570	4837	9407 1397-1398
545	295	4846	4889	9735 1398-1399
265	182	5240	5182	10422 1399-1400
165	194	3742	3444	7186 1400-1401
0	1	42	26	68 جعفرآباد
165	192	3611	3346	6957 قم
0	1	89	72	161 کهک

مأخذ- اداره کل آموزش و پرورش استان قم.

17-10- دانش آموزان، کارکنان و امکانات آموزشی دوره ابتدایی

کلاس	مدرسه	کارکنان آموزشی		دانش آموزان			سال تحصیلی و شهرستان
		مدیریت و کیفیت بخشی	معلم	دختر	پسر	جمع	
3394	474	1549	3087	44428	46612	91040 1390-1391
4703	601	2026	3205	63303	66444	129747 1395-1396
4860	621	1597	3145	65808	69227	135035 1396-1397
4961	627	2134	3252	68243	71519	139762 1397-1398
5093	638	1588	3047	70450	73927	144377 1398-1399
5191	644	1701	2983	72366	75608	147974 1399-1400
5382	657	1725	3627	76237	79275	155512 1400-1401
154	40	37	160	1429	1480	2909 جعفرآباد
5099	588	1645	3328	73495	76421	149916 قم
129	29	43	139	1313	1374	2687 کهک

مأخذ- اداره کل آموزش و پرورش استان قم.

17-11- دانش آموزان، کارکنان و امکانات آموزشی دوره اول متوسطه

کلاس	مدرسه	کارکنان آموزشی		دانش آموزان			سال تحصیلی و شهرستان
		مدیریت و کیفیت بخشی	معلم	دختر	پسر	جمع	
1858	243	1173	2555	25496	26779	52275 1390-1391
1878	248	1192	2346	25828	26651	52479 1395-1396
1937	252	1010	2298	26456	27375	53831 1396-1397
2012	264	1179	2261	27654	28523	56177 1397-1398
2038	266	972	2252	29420	28420	57840 1398-1399
2076	264	1031	2245	29621	30625	60246 1399-1400
2123	268	1030	2057	30950	31830	62780 1400-1401
57	15	27	72	557	649	1206 جعفرآباد
2025	243	989	1936	29933	30739	60672 قم
41	10	14	49	460	442	902 کهک

مأخذ- اداره کل آموزش و پرورش استان قم.

12-17- دانش آموزان، کارکنان و امکانات آموزشی دوره دوم متوسطه

کلاس	مدرسه	کارکنان آموزشی		دانش آموزان			سال تحصیلی و شهرستان
		مدیریت و کیفیت بخشی	معلم	دختر	پسر	جمع	
1309	168	1174	2219	17452	16202	33654 1390-1391
1747	213	1389	2423	18823	17610	36433 1395-1396
1594	466	988	2345	19013	17703	36716 1396-1397
1857	204	1254	2532	22078	21548	43626 1397-1398
1892	206	945	2554	21727	22868	44595 1398-1399
1910	209	915	2461	23767	22547	46314 1399-1400
1962	213	913	2487	24743	23444	48187 1400-1401
51	9	31	72	402	463	865 جعفرآباد
1871	198	860	2351	24027	22719	46746 قم
40	6	22	64	314	262	576 کهک

مأخذ- اداره کل آموزش و پرورش استان قم.

13-17- دانش‌آموزان دوره دوم متوسطه بر حسب پایه و شاخه تحصیلی و شهرستان: سال تحصیلی 1400-1401

کل						شهرستان
کار و دانش		فنی و حرفه ای		متوسطه نظری		
دختر	پسر	دختر	پسر	دختر	پسر	
3810	5101	3735	4800	17198	13543	کل استان
111	106	0	0	291	357	جعفرآباد
3597	4881	3735	4800	16695	13038	قم
102	114	0	0	212	148	کهنک

پایه دهم						شهرستان
کار و دانش		فنی و حرفه ای		متوسطه نظری		
دختر	پسر	دختر	پسر	دختر	پسر	
1559	1997	1397	1684	5951	4606	کل استان
48	45	0	0	110	121	جعفرآباد
1482	1901	1397	1684	5774	4434	قم
29	51	0	0	67	51	کهنک

پایه یازدهم						شهرستان
کار و دانش		فنی و حرفه ای		متوسطه نظری		
دختر	پسر	دختر	پسر	دختر	پسر	
1184	1641	1223	1539	5583	4535	کل استان
42	41	0	0	84	125	جعفرآباد
1102	1550	1223	1539	5422	4361	قم
40	50	0	0	77	49	کهنک



13-17- دانش‌آموزان دوره دوم متوسطه بر حسب پایه و شاخه تحصیلی و شهرستان: سال تحصیلی 1400-1401 (دنباله)

پایه دوازدهم						شهرستان
کار و دانش		فنی و حرفه‌ای		متوسطه نظری		
دختر	پسر	دختر	پسر	دختر	پسر	
1067	1463	1115	1577	5664	4402	کل استان
21	20	0	0	97	111	جعفرآباد
1013	1430	1115	1577	5499	4243	قم
33	13	0	0	68	48	کهنک

مأخذ - اداره کل آموزش و پرورش استان قم.

14-17- دانش‌آموزان و امکانات آموزشی دوره اول متوسطه بزرگسال

کلاس	مدرسه	دانش آموز			سال تحصیلی و شهرستان
		زن	مرد	جمع	
49	16	446	279	725 1390-1391
43	14	312	110	422 1395-1396
000	14	194	367	561 1396-1397
000	000	307	196	503 1397-1398
000	15	217	265	482 1398-1399
000	14	204	283	487 1399-1400
0	41	197	271	468 1400-1401
0	0	0	0	0 جعفرآباد
0	41	197	271	468 قم
0	0	0	0	0 کهنک

مأخذ - اداره کل آموزش و پرورش استان قم.

15-17- دانش آموزان و امکانات آموزشی دوره دوم متوسطه بزرگسال

کلاس	مدرسه	دانش آموز			سال تحصیلی و شهرستان
		زن	مرد	جمع	
212	36	1792	2250	4042 1390-1391
343	50	1923	2398	4321 1395-1396
000	56	2546	3090	5636 1396-1397
000	000	1743	1925	3668 1397-1398
000	56	1856	1758	3614 1398-1399
000	54	1575	1775	3350 1399-1400
0	328	2142	2565	4707 1400-1401
0	0	0	0	0 جعفرآباد
0	328	2142	2565	4707 قم
0	0	0	0	0 کپک

مأخذ - اداره کل آموزش و پرورش استان قم.

16-17- تعداد قبول شدگان دوره ابتدایی و دوره اول متوسطه بر حسب جنس

دوره اول متوسطه			ابتدایی			سال تحصیلی و شهرستان
دختر	پسر	جمع	دختر	پسر	جمع	
27725	26439	54164	42686	44444	87130 1385-1386
24949	25624	50573	43864	45932	89796 1390-1391
25671	25634	51305	52947	56723	109670 1395-1396
26216	26210	52426	55084	57119	112203 1396-1397
27369	27338	54707	64467	66122	130589 1397-1398
000	000	000	000	000	000 1398-1399
9204	8698	17902	67617	70939	138556 1399-1400
000	000	000	000	000	000 جعفرآباد
000	000	000	000	000	000 قم
000	000	000	000	000	000 کپک

مأخذ - اداره کل آموزش و پرورش استان قم.

17-17- قبول شدگان دوره دوم متوسطه (پایه دهم و یازدهم) برحسب پایه و شاخه تحصیلی

و جنس

پایه دهم				جمع			سال تحصیلی و شهرستان
متوسطه نظری							
علوم تجربی		ریاضی و فیزیک		دختر	پسر	جمع	
دختر	پسر	دختر	پسر				
000	000	000	000	000	000	000 1385-1386
000	000	000	000	000	000	000 1390-1391
000	000	000	000	000	000	000 1395-1396
000	000	000	000	000	000	000 1396-1397
000	000	000	000	000	000	000 1397-1398
000	000	000	000	000	000	000 1398-1399
000	000	000	000	000	000	000 1399-1400
000	000	000	000	000	000	000 جعفرآباد
000	000	000	000	000	000	000 قم
000	000	000	000	000	000	000 کهک



17-17- قبول شدگان دوره دوم متوسطه (پایه دهم و یازدهم) برحسب پایه و شاخه تحصیلی و جنس (دنباله)

پایه دهم						سال تحصیلی و شهرستان
کار دانش		فنی و حرفه‌ای		متوسطه نظری		
				علوم انسانی		
دختر	پسر	دختر	پسر	دختر	پسر	
000	000	000	000	000	000 1385-1386
000	000	000	000	000	000 1390-1391
000	000	000	000	000	000 1395-1396
000	000	000	000	000	000 1396-1397
000	000	000	000	000	000 1397-1398
000	000	000	000	000	000 1398-1399
000	000	000	000	000	000 1399-1400
000	000	000	000	000	000 جعفرآباد
000	000	000	000	000	000 قم
000	000	000	000	000	000 کهک



17-17- قبول شدگان دوره دوم متوسطه (پایه دهم و یازدهم) برحسب پایه و شاخه تحصیلی

و جنس

پایه یازدهم				جمع			سال تحصیلی و شهرستان
متوسطه نظری							
علوم تجربی		ریاضی و فیزیک		دختر	پسر	جمع	
دختر	پسر	دختر	پسر				
000	000	000	000	000	000	000 1385-1386
000	000	000	000	000	000	000 1390-1391
000	000	000	000	000	000	000 1395-1396
000	000	000	000	000	000	000 1396-1397
000	000	000	000	000	000	000 1397-1398
000	000	000	000	000	000	000 1398-1399
000	000	000	000	000	000	000 1399-1400
000	000	000	000	000	000	000 جعفرآباد
000	000	000	000	000	000	000 قم
000	000	000	000	000	000	000 کهک



17-17- قبول شدگان دوره دوم متوسطه (پایه دهم و یازدهم) برحسب پایه و شاخه تحصیلی و جنس (دنباله)

پایه یازدهم						سال تحصیلی و شهرستان
کار دانش		فنی و حرفه‌ای		متوسطه نظری		
				علوم انسانی		
دختر	پسر	دختر	پسر	دختر	پسر	
000	000	000	000	000	000 1385-1386
000	000	000	000	000	000 1390-1391
000	000	000	000	000	000 1395-1396
000	000	000	000	000	000 1396-1397
000	000	000	000	000	000 1397-1398
000	000	000	000	000	000 1398-1399
000	000	000	000	000	000 1399-1400
000	000	000	000	000	000 جعفرآباد
000	000	000	000	000	000 قم
000	000	000	000	000	000 کپک

مأخذ- اداره کل آموزش و پرورش استان قم.

17-18- فارغ التحصیلان دوره دوم متوسطه (پایه دوازدهم) بر حسب شاخه تحصیلی و جنس

متوسطه نظری				جمع			سال تحصیلی و شهرستان
علوم تجربی		ریاضی و فیزیک		دختر	پسر	جمع	
دختر	پسر	دختر	پسر				
2016	704	1087	1552	7130	5227	12357 1385-1386
1830	846	842	1327	5479	4774	10253 1390-1391
4439	2290	1286	2365	10680	8021	18701 1395-1396
240	221	47	132	1098	1906	3004 ⁽¹⁾ 1396-1397
2461	1455	554	1040	6873	6024	12897 1397-1398
1960	1103	479	777	5574	3928	9502 1398-1399
2366	1370	525	881	7318	6936	14254 1399-1400
31	14	0	0	100	63	163 جعفرآباد
2313	1336	525	881	7122	6798	13920 قم
22	20	0	0	96	75	171 کهک

کار دانش		فنی و حرفه‌ای		متوسطه نظری		سال تحصیلی و شهرستان
				علوم انسانی		
دختر	پسر	دختر	پسر	دختر	پسر	
997	1131	829	983	2201	857 1385-1386
725	962	673	943	1409	696 1390-1391
879	1069	785	758	3291	1539 1395-1396
312	915	116	343	383	295 ⁽¹⁾ 1396-1397
915	1205	845	1214	2098	1110 1397-1398
598	530	693	495	1844	1023 1398-1399
1211	1859	937	1512	2279	1314 1399-1400
30	25	0	0	39	24 جعفرآباد
1155	1810	937	1512	2192	1259 قم
26	24	0	0	48	31 کهک

1) علت کاهش در سال 1396-97 نسبت به سنوات قبل، حذف پایه‌های نظام قدیم و استقرار نظام جدید می‌باشد. مأخذ- اداره کل آموزش و پرورش استان قم.

17-19- سوادآموزان تحت پوشش دوره‌های نهضت سوادآموزی در نقاط شهری و روستایی

نقاط روستایی (2)			نقاط شهری			کل			سال و دوره (1)
زن	مرد	جمع	زن	مرد	جمع	زن	مرد	جمع	
دوره سوادآموزی									
350	138	488	4099	918	5017	4449	1056	5505 1390-1391
119	132	251	3040	1270	4310	3159	1402	4561 1395-1396
9	10	19	1998	484	2482	2007	494	2501 1396-1397
191	38	229	4578	1036	5614	4769	1074	5843 1397-1398
111	39	150	2845	496	3341	2956	535	3491 1398-1399
92	18	110	1269	243	1512	1361	261	1622 1399-1400
102	6	102	1682	493	2175	1784	493	2277 1400-1401
دوره انتقال									
0	0	0	0	0	0	0	0	0 1390-1391
0	0	0	702	174	876	702	174	876 1395-1396
0	0	0	1444	241	1685	1444	241	1685 1396-1397
0	0	0	1732	357	2089	1732	357	2089 1397-1398
84	0	84	2337	339	2676	2421	339	2760 1398-1399
78	30	108	1557	364	1921	1635	394	2029 1399-1400
129	47	176	1806	174	1980	1935	221	2156 1400-1401
دوره تحکیم									
123	0	123	2311	249	2560	2434	249	2683 1390-1391
10	15	25	338	60	398	348	75	423 1395-1396
0	0	0	532	80	612	532	80	612 1396-1397
25	0	25	826	132	958	851	132	983 1397-1398
0	0	0	916	79	995	916	79	995 1398-1399
12	0	12	426	82	508	438	82	520 1399-1400
87	85	172	241	25	266	328	110	438 1400-1401

(1) از سال 1390 نظام آموزشی به دوره‌های سوادآموزی، انتقال و تحکیم تغییر یافت.

(2) شامل اطلاعات مربوط به عشایر تحت پوشش سازمان نضت سوادآموزی نیز می‌باشد.

مأخذ- اداره کل آموزش و پرورش استان قم.

20-17- قبول شدگان دوره های⁽¹⁾ نهضت سوادآموزی برحسب جنس

سوادآموزی		جمع			سال
زن	مرد	زن	مرد	مرد و زن	
000	000	5779	614	6393 1385-1386
3026	687	8370	1381	9751 1390-1391
1906	732	2620	901	3521 1395-1396
1269	346	2560	575	3135 1396-1397
2896	690	4595	982	5577 1397-1398
1700	289	3710	532	4242 1398-1399
588	84	1633	227	1860 1399-1400
618	137	1868	266	2128 1400-1401

تحکیم		انتقال		سال
زن	مرد	زن	مرد	
000	000	000	000 1385-1386
2333	247	000	000 1390-1391
266	74	448	95 1395-1396
327	65	964	164 1396-1397
565	101	1134	191 1397-1398
466	47	1544	196 1398-1399
137	45	908	98 1399-1400
134	31	1116	92 1400-1401

(1) از سال 1390 نظام آموزشی به دوره‌های سوادآموزی، انتقال و تحکیم تغییر یافت. مأخذ- اداره کل آموزش و پرورش استان قم.

21-17- آموزشگران دانشگاهی تمام وقت مؤسسات آموزش عالی⁽¹⁾ بر حسب جنس

سال تحصیلی و شهرستان	مرد و زن	مرد	زن
1390-1391	000	000	000
1395-1396	1328	1116	212
1396-1397	1503	1235	268
1397-1398	1531	1248	283
1398-1399	1484	1204	280
1399-1400 ⁽²⁾	1219	989	230
1400-1401	1466	1159	307
جعفرآباد	10	9	1
قم	1445	1140	305
کهنک	11	10	1

(1) آمار دانشگاه آزاد را نیز شامل می‌شود.

(2) اطلاعات سال 1399-1400 شامل دانشگاه آزاد نمی‌باشد.

مأخذ - وزارت علوم، تحقیقات و فناوری. مؤسسه پژوهش و برنامه‌ریزی آموزش عالی.

22-17- آموزشگران دانشگاهی تماموقت مؤسسات آموزش عالی⁽¹⁾ برحسب مرتبه علمی

آموزشگران دانشگاهی غیر هیأت علمی	هیأت علمی					جمع	سال تحصیلی و شهرستان
	مربی آموزشیار	مربی	استادیار	دانشیار	استاد		
000	14	436	658	77	19	1204 1390-1391
15	2	314	778	189	30	1328 1395-1396
15	2	291	901	238	56	1503 1396-1397
23	2	274	918	266	48	1531 1397-1398
13	2	237	888	290	54	1484 1398-1399
0	7	168	736	262	46	1219 ⁽²⁾ 1399-1400
0	8	183	892	322	61	1466 1400-1401
0	0	5	5	0	0	10 جعفرآباد
0	8	174	880	322	61	1445 قم
0	0	4	7	0	0	11 کهک

1) آمار دانشگاه آزاد را نیز شامل می‌شود.

2) اطلاعات سال 1399-1400 شامل دانشگاه آزاد نمی‌باشد.

مأخذ - وزارت علوم، تحقیقات و فناوری. مؤسسه پژوهش و برنامه‌ریزی آموزش عالی.

17-23- ثبت نام شدگان جدید دوره‌های مختلف تحصیلی مؤسسات آموزش عالی⁽¹⁾ برحسب

گروه عمده رشته تحصیلی و جنس

کارشناسی (لیسانس)			کاردانی (فوق دیپلم)			جمع کل			سال تحصیلی و گروه عمده رشته تحصیلی
زن	مرد	جمع	زن	مرد	جمع	زن	مرد	جمع	
6046	6258	12304	2033	3996	6029	10116	12960	230761390-1391
4943	4835	9778	1027	1709	2736	8514	9851	183651395-1396
5118	5271	10389	1126	2045	3171	8466	10379	188451396-1397
5028	4700	9728	218	502	720	7623	8589	162121397-1398
5296	5386	10682	605	1077	1682	8206	10106	183121398-1399
4263	3359	7622	629	811	1440	8024	9530	17554 ⁽²⁾ 1399-1400
6116	5109	11225	694	1154	1848	11572	15791	273631400-1401
303	189	492	10	1	11	519	306	825پزشکی
4504	3272	7776	286	456	742	8904	12464	21368علوم انسانی
427	199	626	0	60	60	561	345	906علوم پایه
452	1173	1625	89	472	561	750	2152	2902فنی و مهندسی
26	65	91	15	38	53	41	103	144کشاورزی و دامپزشکی
404	211	615	294	127	421	797	421	1218هنر



23-17- ثبت نام شدگان جدید دوره‌های مختلف تحصیلی مؤسسات آموزش عالی⁽¹⁾ برحسب گروه عمده رشته تحصیلی و جنس (دنباله)

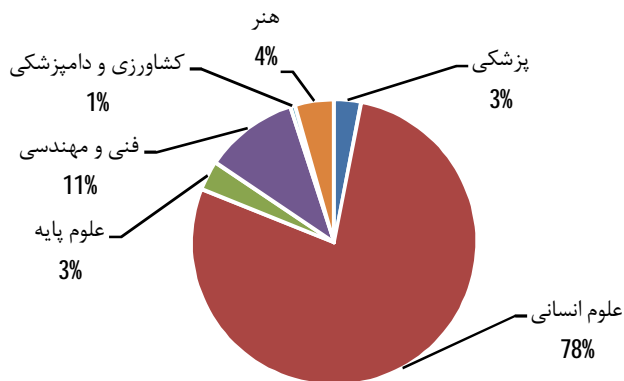
دکترای تخصصی			دکترای حرفه ای			کارشناسی ارشد (فوق لیسانس)			سال تحصیلی و گروه عمده رشته تحصیلی
زن	مرد	جمع	زن	مرد	جمع	زن	مرد	جمع	
80	276	356	47	70	117	1910	2360	42701390-1391
244	460	704	86	70	156	2214	2777	4991 1395-1396
212	449	661	67	76	143	1943	2538	44811396-1397
206	479	685	85	71	156	2086	2837	49231397-1398
198	383	581	83	83	166	2024	3177	52011398-1399
150	298	448	60	57	117	2922	5005	7927 ⁽²⁾ 1399-1400
309	722	1031	99	79	178	4354	8727	130811400-1401
19	21	40	99	79	178	88	16	104 پزشکی
234	631	865	0	0	0	3880	8105	11985 علوم انسانی
25	14	39	0	0	0	109	72	181 علوم پایه
28	49	77	0	0	0	181	458	639 فنی و مهندسی
0	0	0	0	0	0	0	0	0 کشاورزی و دامپزشکی
3	7	10	0	0	0	96	76	172 هنر

(1) آمار دانشگاه آزاد را نیز شامل می‌شود.

(2) اطلاعات سال 1399-1400 شامل دانشگاه آزاد نمی‌باشد.

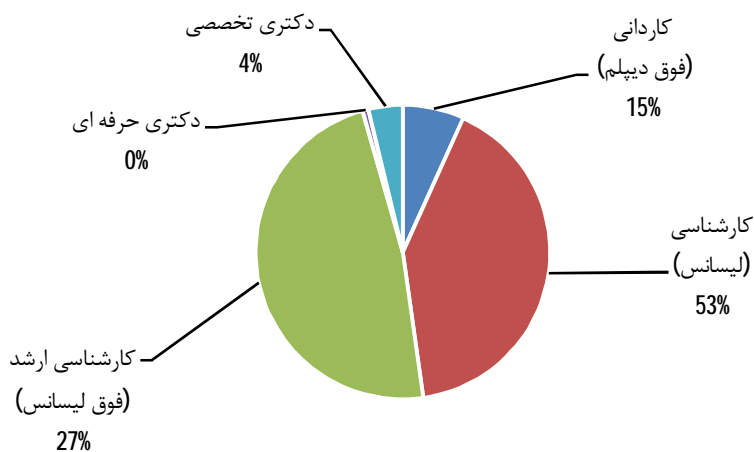
مأخذ - وزارت علوم، تحقیقات و فناوری. مؤسسه پژوهش و برنامه‌ریزی آموزش عالی.

17-4- ثبت نام شدگان جدید مؤسسات آموزش عالی
بر حسب گروه عمده رشته تحصیلی در سال تحصیلی 1401-1400



مبنا: جدول 17-23

17-5- ثبت نام شدگان جدید مؤسسات آموزش عالی
بر حسب مقطع تحصیلی در سال تحصیلی 1401-1400



مبنا: جدول 17-23

24-17- ثبت نام شدگان جدید دوره‌های مختلف تحصیلی مؤسسات آموزش عالی⁽¹⁾ به

تفکیک نوع وابستگی به دستگاه اجرایی برحسب جنس

کارشناسی (لیسانس)			کاردانی (فوق دیپلم)			جمع کل			سال تحصیلی و دانشگاه/مؤسسه آموزش عالی
زن	مرد	جمع	زن	مرد	جمع	زن	مرد	جمع	
6046	6258	12304	2033	3996	6029	10116	12960	23076 1390-1391
4943	4835	9778	1027	1709	2736	8514	9851	18365 1395-1396
5118	5271	10389	1126	2045	3171	8466	10379	18845 1396-1397
5028	4700	9728	218	502	720	7623	8589	16212 1397-1398
5296	5386	10682	605	1077	1682	8206	10106	18312 1398-1399
4263	3359	7622	629	811	1440	8024	9530	17554 ⁽²⁾ 1399-1400
6116	5109	11225	694	1154	1848	11572	15791	27363 1400-1401
1111	967	2078	0	0	0	2697	3677	6374	دانشگاه‌ها و مؤسسات آموزش عالی وزارت علوم، تحقیقات و فناوری
642	439	1081	0	0	0	710	473	1183	دانشگاه پیام نور
100	288	388	211	380	591	311	668	979	دانشگاه جامع علمی و کاربردی
169	182	351	332	574	906	501	756	1257	دانشگاه فنی و حرفه ای
184	290	474	0	0	0	184	302	486	دانشگاه فرهنگیان
169	103	272	0	0	0	314	234	548	دانشگاه‌ها و مؤسسات آموزش عالی وزارت بهداشت، درمان و آموزش پزشکی
517	137	654	0	0	0	643	310	953	دانشگاه‌ها و مؤسسات آموزش عالی سایر دستگاه‌های اجرایی
1605	1518	3123	64	138	202	2149	1971	4120	دانشگاه آزاد اسلامی
1619	1185	2804	87	62	149	4063	7400	11463	مؤسسات آموزش عالی غیر دولتی-غیر انتفاعی



17-24- ثبت نام شدگان جدید دوره های مختلف تحصیلی مؤسسات آموزش عالی⁽¹⁾ به تفکیک نوع وابستگی به دستگاه اجرایی برحسب جنس (دنباله)

دکترای تخصصی			دکترای حرفه ای			کارشناسی ارشد (فوق لیسانس)			سال تحصیلی و دانشگاه/مؤسسه آموزش عالی
زن	مرد	جمع	زن	مرد	جمع	زن	مرد	جمع	
80	276	356	47	70	117	1910	2360	4270 1390-1391
244	460	704	86	70	156	2214	2777	4991 1395-1396
212	449	661	67	76	143	1943	2538	4481 1396-1397
206	479	685	85	71	156	2086	2837	4923 1397-1398
198	383	581	83	83	166	2024	3177	5201 1398-1399
150	298	448	60	57	117	2922	5005	7927 ⁽²⁾ 1399-1400
309	722	1031	99	79	178	4354	8727	13081 1400-1401
124	334	458	0	0	0	1462	2376	3838	دانشگاهها و مؤسسات آموزش عالی وزارت علوم، تحقیقات و فناوری
0	0	0	0	0	0	68	34	102 دانشگاه پیام نور
0	0	0	0	0	0	0	0	0 دانشگاه جامع علمی و کاربردی
0	0	0	0	0	0	0	0	0 دانشگاه فنی و حرفه ای
0	0	0	0	0	0	0	12	12 دانشگاه فرهنگیان
21	22	43	75	58	133	49	51	100	دانشگاهها و مؤسسات آموزش عالی وزارت بهداشت، درمان و آموزش پزشکی
0	0	0	0	0	0	126	173	299	دانشگاهها و مؤسسات آموزش عالی سایر دستگاه های اجرایی
55	86	141	24	21	45	401	208	609 دانشگاه آزاد اسلامی
109	280	389	0	0	0	2248	5873	8121	مؤسسات آموزش عالی غیر دولتی - غیر انتفاعی

1) آمار دانشگاه آزاد را نیز شامل می شود.

2) اطلاعات سال 1399-1400 شامل دانشگاه آزاد نمی باشد.

مأخذ - وزارت علوم، تحقیقات و فناوری. مؤسسه پژوهش و برنامه ریزی آموزش عالی.

25-17- ثبت نام شدگان جدید دوره‌های مختلف تحصیلی مؤسسات آموزش عالی⁽¹⁾ برحسب

جنس و شهرستان

کارشناسی (لیسانس)			کاردانی (فوق دیپلم)			جمع کل			سال تحصیلی و شهرستان
زن	مرد	جمع	زن	مرد	جمع	زن	مرد	جمع	
6046	6258	12304	2033	3996	6029	10116	12960	23076 1390-1391
4943	4835	9778	1027	1709	2736	8514	9851	18365 1395-1396
5118	5271	10389	1126	2045	3171	8466	10379	18845 1396-1397
5028	4700	9728	218	502	720	7623	8589	16212 1397-1398
5296	5386	10682	605	1077	1682	8206	10106	18312 1398-1399
4263	3359	7622	629	811	1440	8024	9530	17554 ⁽²⁾ 1399-1400
6116	5109	11225	694	1154	1848	11572	15791	27363 1400-1401
85	42	127	0	0	0	85	42	127 جعفرآباد
6005	5028	11033	694	1154	1848	11461	15710	27171 قم
26	39	65	0	0	0	26	39	65 کهک

دکترای تخصصی			دکترای حرفه ای			کارشناسی ارشد (فوق لیسانس)			سال تحصیلی و شهرستان
زن	مرد	جمع	زن	مرد	جمع	زن	مرد	جمع	
80	276	356	47	70	117	1910	2360	4270 1390-1391
244	460	704	86	70	156	2214	2777	4991 1395-1396
212	449	661	67	76	143	1943	2538	4481 1396-1397
206	479	685	85	71	156	2086	2837	4923 1397-1398
198	383	581	83	83	166	2024	3177	5201 1398-1399
150	298	448	60	57	117	2922	5005	7927 ⁽²⁾ 1399-1400
309	722	1031	99	79	178	4354	8727	13081 1400-1401
0	0	0	0	0	0	0	0	0 جعفرآباد
309	722	1031	99	79	178	4354	8727	13081 قم
0	0	0	0	0	0	0	0	0 کهک

1) آمار دانشگاه آزاد را نیز شامل می‌شود.

2) اطلاعات سال 1399-1400 شامل دانشگاه آزاد نمی‌باشد.

مأخذ - وزارت علوم، تحقیقات و فناوری. مؤسسه پژوهش و برنامه‌ریزی آموزش عالی.

17-26- دانشجویان دوره‌های مختلف تحصیلی مؤسسات آموزش عالی⁽¹⁾ برحسب گروه عمده

رشته تحصیلی و جنس

کارشناسی (لیسانس)			کاردانی (فوق دیپلم)			جمع کل			سال تحصیلی و گروه عمده رشته تحصیلی
زن	مرد	جمع	زن	مرد	جمع	زن	مرد	جمع	
21269	19128	40397	3578	6934	10512	28564	32547	61111 1390-1391
20446	19704	40150	3090	5708	8798	30917	35819	66736 1395-1396
19880	17957	37837	2671	5042	7713	30302	33489	63791 1396-1397
20542	18600	39142	2156	3583	5739	31081	33192	64273 1397-1398
20518	18172	38690	1531	2471	4002	29282	30823	60105 1398-1399
16159	12946	29105	1441	2132	3573	25114	26810	51924 ⁽²⁾ 1399-1400
22150	17283	39433	1767	2573	4340	36467	41926	78393 1400-1401
2740	1163	3903	0	2	2	3914	1900	5814 پزشکی
14438	9865	24303	746	1106	1852	25233	30424	55657 علوم انسانی
1765	871	2636	0	60	60	2185	1149	3334 علوم پایه
1879	4507	6386	244	1056	1300	2733	6878	9611 فنی و مهندسی
58	127	185	27	101	128	85	228	313 کشاورزی و دامپزشکی
1270	750	2020	750	248	998	2317	1347	3664 هنر



26-17- دانشجویان دوره‌های مختلف تحصیلی مؤسسات آموزش عالی (1) برحسب گروه عمده رشته تحصیلی و جنس (دنباله)

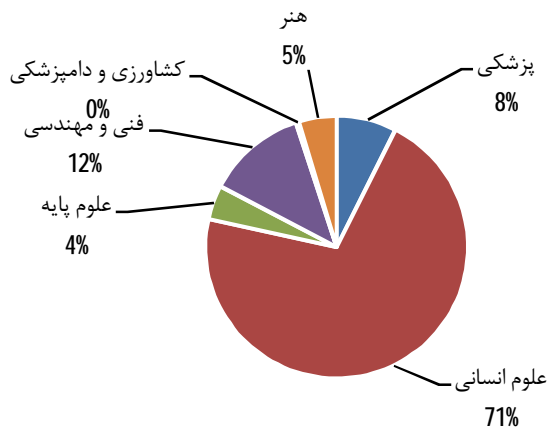
دکترای تخصصی			دکترای حرفه ای			کارشناسی ارشد (فوق لیسانس)			سال تحصیلی و گروه عمده رشته تحصیلی
زن	مرد	جمع	زن	مرد	جمع	زن	مرد	جمع	
167	869	1036	161	472	633	3389	5144	8533 1390-1391
944	2431	3375	475	440	915	5962	7536	13498 1395-1396
1025	2430	3455	531	466	997	6195	7594	13789 1396-1397
1231	2633	3864	592	477	1069	6560	7899	14459 1397-1398
1131	2425	3556	589	476	1065	5513	7279	12792 1398-1399
724	1600	2324	449	419	868	6341	9713	16054 ⁽²⁾ 1399-1400
1277	2776	4053	680	572	1252	10593	18722	29315 1400-1401
154	85	239	680	572	1252	340	78	418 پزشکی
920	2487	3407	0	0	0	9129	16966	26095 علوم انسانی
110	54	164	0	0	0	310	164	474 علوم پایه
78	127	205	0	0	0	532	1188	1720 فنی و مهندسی
0	0	0	0	0	0	0	0	0 کشاورزی و دامپزشکی
15	23	38	0	0	0	282	326	608 هنر

(1) آمار دانشگاه آزاد را نیز شامل می‌شود.

(2) اطلاعات سال 1399-1400 شامل دانشگاه آزاد نمی‌باشد.

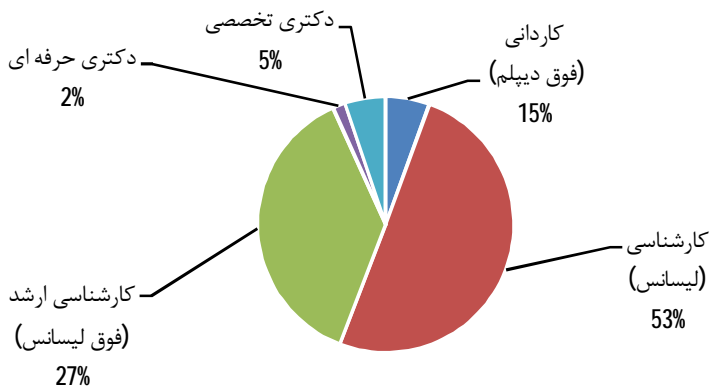
مأخذ - وزارت علوم، تحقیقات و فناوری. مؤسسه پژوهش و برنامه‌ریزی آموزش عالی.

17-6- دانشجویان مؤسسات آموزش عالی بر حسب گروه عمده تحصیلی
در سال تحصیلی 1400-1401



مبناء: جدول شماره 17-26

17-7- دانشجویان مؤسسات آموزش عالی بر حسب مقطع تحصیلی
در سال تحصیلی 1400-1401



مبناء: جدول 17-26

17-27- دانشجویان دوره‌های مختلف تحصیلی مؤسسات آموزش عالی⁽¹⁾ به تفکیک نوع

وابستگی به دستگاه اجرایی بر حسب جنس

کارشناسی (لیسانس)			کاردانی (فوق دیپلم)			جمع کل			سال تحصیلی و دانشگاه/مؤسسه آموزش عالی
زن	مرد	جمع	زن	مرد	جمع	زن	مرد	جمع	
21269	19128	40397	3578	6934	10512	28564	32547	61111 1390-1391
20446	19704	40150	3090	5708	8798	30917	35819	66736 1395-1396
19880	17957	37837	2671	5042	7713	30302	33489	63791 1396-1397
20542	18600	39142	2156	3583	5739	31081	33192	64273 1397-1398
20518	18172	38690	1531	2471	4002	29282	30823	60105 1398-1399
16159	12946	29105	1441	2132	3573	25114	26810	51924 ⁽²⁾ 1399-1400
<i>22150</i>	<i>17283</i>	<i>39433</i>	<i>1767</i>	<i>2573</i>	<i>4340</i>	<i>36467</i>	<i>41926</i>	<i>78393</i> 1400-1401
5232	4322	9554	0	0	0	9421	10661	20082	دانشگاه‌ها و مؤسسات آموزش عالی وزارت علوم، تحقیقات و فناوری
2749	1790	4539	0	0	0	3097	2068	5165 دانشگاه پیام نور
295	792	1087	499	943	1442	794	1735	2529 دانشگاه جامع علمی و کاربردی
520	464	984	1001	1171	2172	1521	1635	3156 دانشگاه فنی و حرفه‌ای
1015	1110	2125	0	0	0	1016	1135	2151 دانشگاه فرهنگیان
688	391	1079	0	2	2	1361	1024	2385	دانشگاه‌ها و مؤسسات آموزش عالی وزارت بهداشت، درمان و آموزش پزشکی
1200	336	1536	0	0	0	1693	1175	2868 دانشگاه‌ها و مؤسسات آموزش عالی سایر دستگاه‌های اجرایی
5380	4548	9928	90	221	311	6934	6123	13057 دانشگاه آزاد اسلامی
5071	3530	8601	177	236	413	10630	16370	27000 مؤسسات آموزش عالی غیر دولتی-غیر انتفاعی



17-27- دانشجویان دوره‌های مختلف تحصیلی مؤسسات آموزش عالی⁽¹⁾ به تفکیک نوع وابستگی به دستگاه اجرایی بر حسب جنس (دنباله)

دکترای تخصصی			دکترای حرفه ای			کارشناسی ارشد(فوق لیسانس)			سال تحصیلی و دانشگاه/مؤسسه آموزش عالی
زن	مرد	جمع	زن	مرد	جمع	زن	مرد	جمع	
167	869	1036	161	472	633	3389	5144	8533	1390-1391
944	2431	3375	475	440	915	5962	7536	13498	1395-1396
1025	2430	3455	531	466	997	6195	7594	13789	1396-1397
1231	2633	3864	592	477	1069	6560	7899	14459	1397-1398
1131	2425	3556	589	476	1065	5513	7279	12792	1398-1399
724	1600	2324	449	419	868	6341	9713	16054	1399-1400 ⁽²⁾
1277	2776	4053	680	572	1252	10593	18722	29315	1400-1401
381	908	1289	0	0	0	3808	5431	9239	دانشگاه‌ها و مؤسسات آموزش عالی وزارت علوم، تحقیقات و فناوری
2	6	8	0	0	0	346	272	618	دانشگاه پیام نور
0	0	0	0	0	0	0	0	0	دانشگاه جامع علمی و کاربردی
0	0	0	0	0	0	0	0	0	دانشگاه فنی و حرفه ای
0	0	0	0	0	0	1	25	26	دانشگاه فرهنگیان
79	62	141	483	450	933	111	119	230	دانشگاه‌ها و مؤسسات آموزش عالی وزارت بهداشت، درمان و آموزش پزشکی
39	187	226	0	0	0	454	652	1106	دانشگاه‌ها و مؤسسات آموزش عالی سایر دستگاه‌های اجرایی
425	657	1082	197	122	319	842	575	1417	دانشگاه آزاد اسلامی
351	956	1307	0	0	0	5031	11648	16679	مؤسسات آموزش عالی غیر دولتی - غیر انتفاعی

1) آمار دانشگاه آزاد را نیز شامل می‌شود.

2) اطلاعات سال 1399-1400 شامل دانشگاه آزاد نمی‌باشد.

مأخذ - وزارت علوم، تحقیقات و فناوری، مؤسسه پژوهش و برنامه‌ریزی آموزش عالی.

17-28- دانشجویان دوره‌های مختلف تحصیلی مؤسسات آموزش عالی برحسب شهرستان و

جنس : سال تحصیلی 1400-1401

شهرستان	جمع کل			کاردانی (فوق دیپلم)			کارشناسی (لیسانس)		
	جمع	مرد	زن	جمع	مرد	زن	جمع	مرد	زن
کل استان	78393	41926	36467	4340	2573	1767	39433	17283	22150
جعفرآباد	195	83	112	0	0	0	195	83	112
قم	77947	41693	36254	4340	2573	1767	38987	17050	21937
کهنک	251	150	101	0	0	0	251	150	101

شهرستان	کارشناسی ارشد (فوق لیسانس)			دکترای حرفه ای			دکترای تخصصی		
	جمع	مرد	زن	جمع	مرد	زن	جمع	مرد	زن
کل استان	29315	18722	10593	1252	572	680	4053	2776	1277
جعفرآباد	0	0	0	0	0	0	0	0	0
قم	29315	18722	10593	1252	572	680	4053	2776	1277
کهنک	0	0	0	0	0	0	0	0	0

مأخذ - وزارت علوم، تحقیقات و فناوری. مؤسسه پژوهش و برنامه‌ریزی آموزش عالی.

17-29- دانش آموختگان دوره‌های مختلف تحصیلی مؤسسات آموزش عالی برحسب گروه

عمده رشته تحصیلی و جنس

کارشناسی (لیسانس)			کاردانی (فوق دیپلم)			جمع کل			سال تحصیلی و گروه عمده رشته تحصیلی
زن	مرد	جمع	زن	مرد	جمع	زن	مرد	جمع	
3411	3980	7391	3349	2098	5447	7276	7210	14486 1390-1391
2972	3413	6385	607	1188	1795	4523	6012	10535 1395-1396
2763	3283	6046	485	1086	1571	4626	6455	11081 1396-1397
2813	3492	6305	818	1140	1958	4858	6657	11515 1397-1398
2144	2246	4390	529	740	1269	3572	4478	8050 (1) 1398-1399
2643	2699	5342	433	536	969	4138	5208	9346 1399-1400
90	41	131	0	12	12	135	85	220 پزشکی
1911	1704	3615	208	309	517	2990	3740	6730 علوم انسانی
197	106	303	2	2	4	238	128	366 علوم پایه
284	779	1063	49	160	209	400	1086	1486 فنی و مهندسی
21	12	33	1	1	2	22	13	35 کشاورزی و دامپزشکی
140	57	197	173	52	225	353	156	509 هنر



17-29- دانش آموختگان دوره‌های مختلف تحصیلی مؤسسات آموزش عالی برحسب گروه عمده رشته تحصیلی و جنس (دنباله)

دکترای تخصصی			دکترای حرفه ای			کارشناسی ارشد(فوق لیسانس)			سال تحصیلی و گروه عمده رشته تحصیلی
زن	مرد	جمع	زن	مرد	جمع	زن	مرد	جمع	
4	77	81	14	43	57	498	1012	1510 1390-1391
39	160	199	26	8	34	879	1243	2122 1395-1396
55	229	284	23	26	49	1300	1831	3131 1396-1397
90	264	354	54	24	78	1083	1737	2820 1397-1398
49	179	228	32	20	52	818	1293	2111 (1) 1398-1399
85	223	308	30	22	52	947	1728	2675 1399-1400
11	7	18	30	22	52	4	3	7 پزشکی
69	211	280	0	0	0	802	1516	2318 علوم انسانی
3	1	4	0	0	0	36	19	55 علوم پایه
1	3	4	0	0	0	66	144	210 فنی و مهندسی
0	0	0	0	0	0	0	0	0 کشاورزی و دامپزشکی
1	1	2	0	0	0	39	46	85 هنر

(1) اطلاعات سال 1398-99 شامل دانشگاه آزاد نمی‌باشد.

مأخذ - وزارت علوم، تحقیقات و فناوری. مؤسسه پژوهش و برنامه‌ریزی آموزش عالی.

30-17- دانش آموختگان دوره‌های مختلف تحصیلی مؤسسات آموزش عالی به تفکیک نوع

وابستگی به دستگاه اجرایی برحسب جنس

کارشناسی (لیسانس)			کاردانی (فوق دیپلم)			جمع کل			سال تحصیلی و دانشگاه/مؤسسه آموزش عالی
زن	مرد	جمع	زن	مرد	جمع	زن	مرد	جمع	
3411	3980	7391	3349	2098	5447	7276	7210	14486 1390-1391
2972	3413	6385	607	1188	1795	4523	6012	10535 1395-1396
2763	3283	6046	485	1086	1571	4626	6455	11081 1396-1397
2813	3492	6305	818	1140	1958	4858	6657	11515 1397-1398
2144	2246	4390	529	740	1269	3572	4478	8050 (1) 1398-1399
2643	2699	5342	433	536	969	4138	5208	9346 1399-1400
556	576	1132	0	0	0	808	1097	1905	دانشگاه‌ها و مؤسسات آموزش عالی وزارت علوم، تحقیقات و فناوری
448	269	717	7	16	23	569	410	979 دانشگاه پیام نور
124	343	467	144	301	445	268	644	912 دانشگاه جامع علمی و کاربردی
63	134	197	215	98	313	278	232	510 دانشگاه فنی و حرفه ای
153	192	345	0	0	0	154	193	347 دانشگاه فرهنگیان
77	41	118	0	12	12	124	90	214	دانشگاه‌ها و مؤسسات آموزش عالی وزارت بهداشت، درمان و آموزش پزشکی
109	42	151	1	0	1	198	182	380	دانشگاه‌ها و مؤسسات آموزش عالی سایر دستگاه‌های اجرایی
559	529	1088	23	48	71	707	704	1411 دانشگاه آزاد اسلامی
554	573	1127	43	61	104	1032	1656	2688	مؤسسات آموزش عالی غیر دولتی-غیر انتفاعی



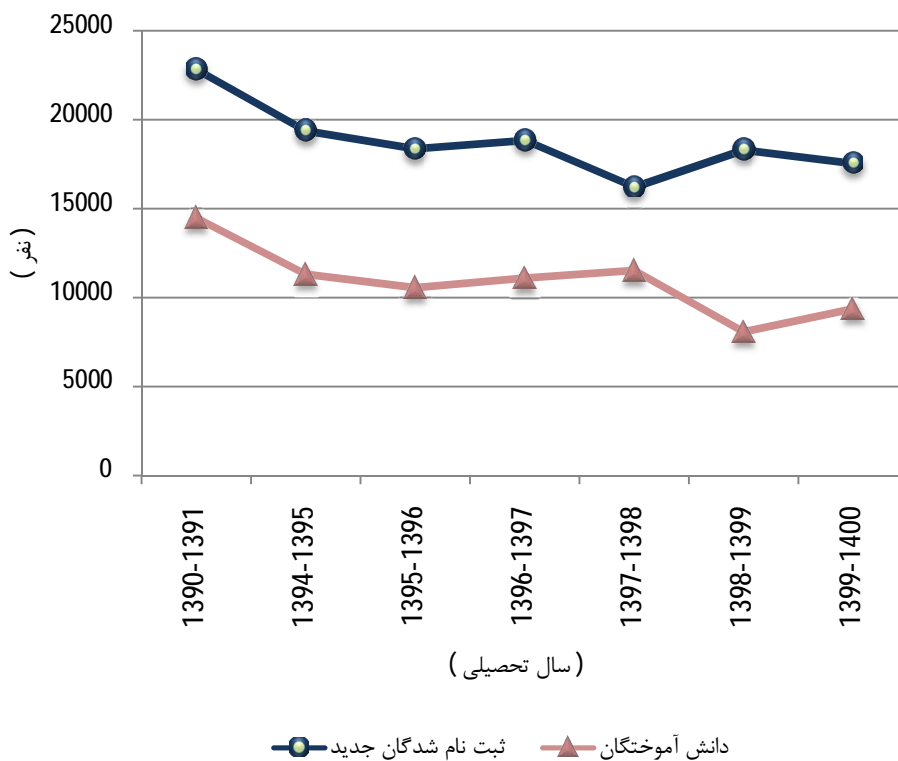
30-17- دانش آموختگان دوره‌های مختلف تحصیلی مؤسسات آموزش عالی به تفکیک نوع وابستگی به دستگاه اجرایی بر حسب جنس (دنباله)

دکترای تخصصی			دکترای حرفه ای			کارشناسی ارشد(فوق لیسانس)			سال تحصیلی و دانشگاه/مؤسسه آموزش عالی
زن	مرد	جمع	زن	مرد	جمع	زن	مرد	جمع	
4	77	81	14	43	57	498	1012	1510	1390-1391
39	160	199	26	8	34	879	1243	2122	1395-1396
55	229	284	23	26	49	1300	1831	3131	1396-1397
90	264	354	54	24	78	1083	1737	2820	1397-1398
49	179	228	32	20	52	818	1293	2111	1398-1399 ⁽¹⁾
85	223	308	30	22	52	947	1728	2675	1399-1400
22	68	90	0	0	0	230	453	683	دانشگاه‌ها و مؤسسات آموزش عالی وزارت علوم، تحقیقات و فناوری
1	6	7	0	0	0	113	119	232	دانشگاه پیام نور
0	0	0	0	0	0	0	0	0	دانشگاه جامع علمی و کاربردی
0	0	0	0	0	0	0	0	0	دانشگاه فنی و حرفه ای
0	0	0	0	0	0	1	1	2	دانشگاه فرهنگیان
11	7	18	30	22	52	6	8	14	دانشگاه‌ها و مؤسسات آموزش عالی وزارت بهداشت، درمان و آموزش پزشکی
4	17	21	0	0	0	84	123	207	دانشگاه‌ها و مؤسسات آموزش عالی سایر دستگاه های اجرایی
17	36	53	0	0	0	108	91	199	دانشگاه آزاد اسلامی
30	89	119	0	0	0	405	933	1338	مؤسسات آموزش عالی غیر دولتی - غیر انتفاعی

(1) اطلاعات سال 99-1398 شامل دانشگاه آزاد نمی‌باشد.

مأخذ - وزارت علوم، تحقیقات و فناوری، مؤسسه پژوهش و برنامه‌ریزی آموزش عالی.

17-8- ثبت نام شدگان جدید و دانش آموختگان مؤسسات آموزش عالی



(شایان ذکر است آمار سال 1398-1399 دانش آموختگان و سال 1399-1400 ثبت نام شدگان جدید، فاقد اطلاعات دانشگاه آزاد می باشد.)

مبنا: جدول 17-25 و 17-30

31-17- دانش‌آموختگان دوره‌های مختلف تحصیلی مؤسسات آموزش عالی برحسب

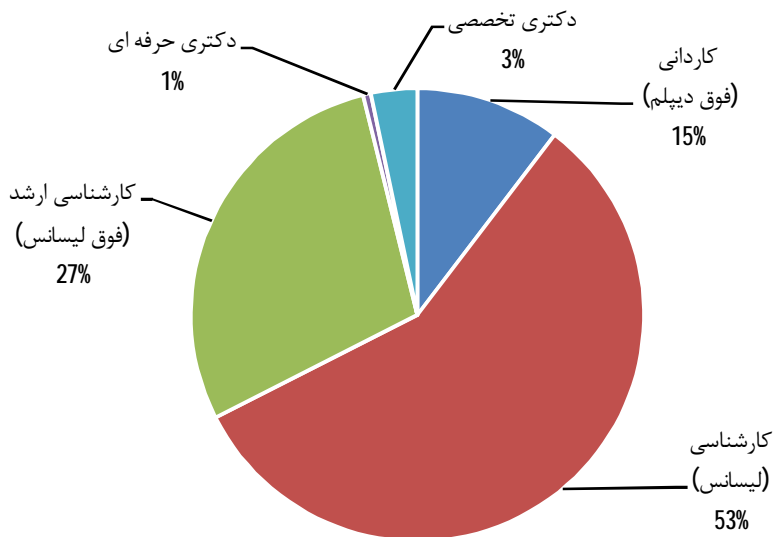
شهرستان و جنس : سال تحصیلی 1399-1400

شهرستان	جمع کل			کاردانی (فوق دیپلم)			کارشناسی (لیسانس)		
	جمع	مرد	زن	جمع	مرد	زن	جمع	مرد	زن
کل استان	9346	5208	4138	969	536	433	5342	2699	2643
جعفرآباد	27	15	12	3	3	0	24	12	12
قم	9279	5165	4114	963	532	431	5281	2660	2621
کهنک	40	28	12	3	1	2	37	27	10

شهرستان	کارشناسی ارشد (فوق لیسانس)			دکترای حرفه ای			دکترای تخصصی		
	جمع	مرد	زن	جمع	مرد	زن	جمع	مرد	زن
کل استان	2675	1728	947	52	22	30	308	223	85
جعفرآباد	0	0	0	0	0	0	0	0	0
قم	2675	1728	947	52	22	30	308	223	85
کهنک	0	0	0	0	0	0	0	0	0

مأخذ - وزارت علوم، تحقیقات و فناوری. مؤسسه پژوهش و برنامه‌ریزی آموزش عالی.

17-9- دانش آموختگان دوره‌های مختلف تحصیلی مؤسسات آموزش عالی
در سال تحصیلی 1399-1400



مبنا: جدول 17-31

32-17- مربیان رسمی و پیمانی و مراکز ثابت اداره کل آموزش فنی و حرفه ای

مراکز ثابت				مربیان			سال و شهرستان
دو منظوره	ویژه زنان	ویژه مردان	جمع	زن	مرد	جمع	
2	3	3	8	2	16	18 1390
2	3	2	7	21	31	52 1395
2	3	2	7	21	31	52 1396
2	3	2	7	17	31	48 1397
2	3	2	7	18	31	49 1398
2	3	2	7	14	24	38 1399
3	3	2	8	16	30	46 1400
0	0	0	0	0	0	0 جعفرآباد
3	3	2	8	16	30	46 قم
0	0	0	0	0	0	0 کهک

مأخذ - اداره کل آموزش فنی و حرفه‌ای استان قم.

33-17- تعداد آموزش دیدگان مراکز ثابت اداره کل آموزش فنی و حرفه‌ای استان برحسب

گروه‌های عمده آموزشی به تفکیک جنس

صنعت		آموزش دیدگان			سال و شهرستان
زن	مرد	زن	مرد	جمع	
387	10058	2325	12008	14333	1390
749	4543	4677	7446	12123	1395
542	5768	4567	8947	13514	1396
522	6189	4495	8992	13487	1397
273	5048	4195	8324	12519	1398
154	2885	3122	5761	8883	1399
212	3151	2956	5157	8113	1400
0	0	18	0	18	جعفرآباد
212	3125	2891	5112	8003	قم
0	26	47	45	92	کهنک

فرهنگ و هنر		کشاورزی		خدمات		سال و شهرستان
زن	مرد	زن	مرد	زن	مرد	
000	000	70	381	1868	1569	1390
1830	154	231	982	1867	1767	1395
2116	194	351	721	1558	2264	1396
1828	170	446	822	1699	1811	1397
1714	165	495	1075	1713	2036	1398
1124	192	241	592	1603	2092	1399
1131	166	230	264	1383	1576	1400
0	0	0	0	18	0	جعفرآباد
1131	164	210	247	1338	1576	قم
0	2	20	17	27	0	کهنک

مأخذ - اداره کل آموزش فنی و حرفه‌ای استان قم.

