

# فصل ۲۴



عمران شهری



**آرامستان:** مکانی برای دفن درگذشتگان که دارای امکانات مورد نیاز است.

**آرامستان عمومی:** آرامستانی که تمامی خدمات

آن توسط شهرداری یا دهیاری به عموم شهروندان ارائه می‌شود و می‌تواند فعال یا غیر فعال باشد.

**آرامستان غیر عمومی:** آرامستانی که تحت نظارت شهرداری و یا دهیاری است و تمامی خدمات آن توسط سایر نهادها (به جز شهرداری و دهیاری) ارائه می‌شود و می‌تواند فعال یا غیر فعال باشد.

**آتش‌نشانی:** فعالیت‌هایی که به منظور پیشگیری و اطفاء حریق و امداد و حفظ جان و مال مردم انجام می‌شود.

**ایستگاه آتش‌نشانی:** مکانی تحت مالکیت و نظارت شهرداری، متشکل از سه بخش: جایگاه خودروبی و لوازم و تجهیزات، محل استقرار و انتظار نیروها و بخش اداری - آموزشی که جهت ایفای وظیفه آتش‌نشانی براساس ضوابط و دستورالعمل‌ها در منطقه‌ای مستقل از ساختمان شهرداری احداث شده است.

**پسماند:** به مواد جامد، نیمه جامد، مایع (غیر از فاضلاب) و گاز گفته می‌شود که به طور مستقیم یا غیر مستقیم حاصل فعالیت انسان بوده و از نظر تولید کننده ضایع تلقی می‌شود.

**بوستان:** بوستان یا پارک عبارت است از فضای طراحی شده‌ای که در مالکیت عموم قرار دارد و

#### مقدمه

آمارهای ارائه شده در این فصل مربوط به فرهنگسراها، میادین میوه و تره‌بار، ایستگاه‌های آتش‌نشانی، میزان پسماند جمع‌آوری شده از سطح شهر، اطلاعات مربوط به بوستان‌ها، آرامستان‌های فعال و فضاهای سبز می‌باشد که از شهرداری‌های شهرهای استان اخذ و درج گردیده است.

در بعضی از جداول فصل، تهیه سری زمانی ممکن نبوده و سری زمانی از سالی آغاز شده که اطلاعات آن در دسترس بوده است.

#### تعاریف و مفاهیم

**مجتمع فرهنگی و هنری (فرهنگسرا):** مرکزی که توسط وزارت فرهنگ و ارشاد اسلامی با اهداف و کاربری‌های فرهنگی، هنری و آموزشی برای اشاعه فرهنگ و هنر در مکانی با امکانات سالن سینما و نمایش یا سالن اجتماعات، کتابخانه، کلاس‌های آموزشی، کارگاه‌های هنری، گالری، دفاتر اداری، کافی‌شاپ و با متراژ متوسط 500 مترمربع زیربنا احداث شده و فعالیت می‌نماید.

**حوادث:** به فرد یا خانواری گفته می‌شود که بر اثر حوادث طبیعی یا غیر طبیعی از لحاظ اقتصادی یا جمعی دچار آسیب شده است.

تفرجگاه شهری و شاخص زنده جهت تشخیص روند شهر یا برج می‌ماند. ساخت این کمربندها در پیرامون شهرها نقش‌های زیر را ایفا می‌کند:

- جلوگیری از انهدام زمین‌های قابل کشت در حومه در اثر گسترش شهرها.

- تصفیه و تلطیف هوای شهر و غربال بادهای ورودی شهر.

- جلوگیری از گسترش بی‌رویه شهر بهره‌بردار اقتصادی با بازدهی مفید از سرمایه‌گذاری انجام شده.

#### گزیده اطلاعات

در سال 1400، تعداد 2 میدان میوه و تره بار با وسعت 382699 مترمربع در استان فعال بوده است. در سال 1400 تعداد 24 ایستگاه آتش‌نشانی با تعداد 459 پرسنل عملیاتی در سطح شهر قم فعال بوده‌اند که 1429 حادثه را امداد رسانی و 1982 مورد حریق را اطفاء نموده‌اند. همچنین در این سال، حدود 222 هزار تن پسماند خانگی از سطح شهر قم جمع‌آوری شده است.

در شهر قم در سال 1400، تعداد 371 بوستان با وسعت 3599149 مترمربع موجود بوده است که منطقه 4 با داشتن 101 بوستان با مساحت 1213024 مترمربع، بیشترین آمار را به‌خود اختصاص داده است.

جزیی از فضاهای شهری محسوب می‌شود، این فضاها توسط درختان و گیاهان پوشیده شده است و براساس نظارت و مدیریت انسان، حفظ و نگهداری یا احداث می‌شوند. همچنین برای تفریح و لذت بردن انسان، یا برای حفاظت از حیات وحش یا زیستگاه طبیعی آن را ایجاد کرده اند.

**قطعات پراکنده فضای سبز:** فضاهای سبزی که فاقد امکانات تاسیسات رفاهی و مبلمان شهری باشد که شامل (1- توده درختکاری 2- توده غیردرختکاری)

- در مورد فضاهای سبز که از جنس سطح دو بعدی نمی‌باشد نظیر احداث دیواره‌های سبز و یا توسعه‌های مربوط به بام سبز که گاهاً در روی سطح سخت برخی از قطعات فضای سبز ایجاد می‌شود می‌بایست مساحت این قسم از قطعات فضای سبز به صورت زیر مجموعه‌ای از همان قطعه ذکر شود. همچنین اینگونه فضاهای سبز که در خارج از قطعات موجود فضای سبز باشد (از نوع توسعه سطحی احداث) خود شامل شماره قطعه جدیدی می‌باشد.

**کمربند سبز:** برای تعیین حدود شهر، کنترل گسترش شهر، جلوگیری از رشد بی‌رویه و به هم خوردن تناسب ساخت مورفولوژی شهر ایجاد می‌شوند. کمربندهای سبز در روند پویای شهر ممکن است نقش اولیه خود را از دست بدهند ولی نقش بالقوه آنها به عنوان فضای سبز تعادل بخش و

1-24- خدمات شهری و شهرداری: 1400 (مترمربع)

آرامستان		میدان میوه و تره بار		مجتمع فرهنگی و هنری (فرهنگسرا)		شهرستان
مساحت	تعداد	مساحت	تعداد	مساحت	تعداد	
2500	1	10000	1	0	0	جعفرآباد .....
2555000	3	372699	1	6850	12	قم .....
1600	1	0	0	0	0	کهنک .....

مأخذ- شهرداری‌های استان قم.

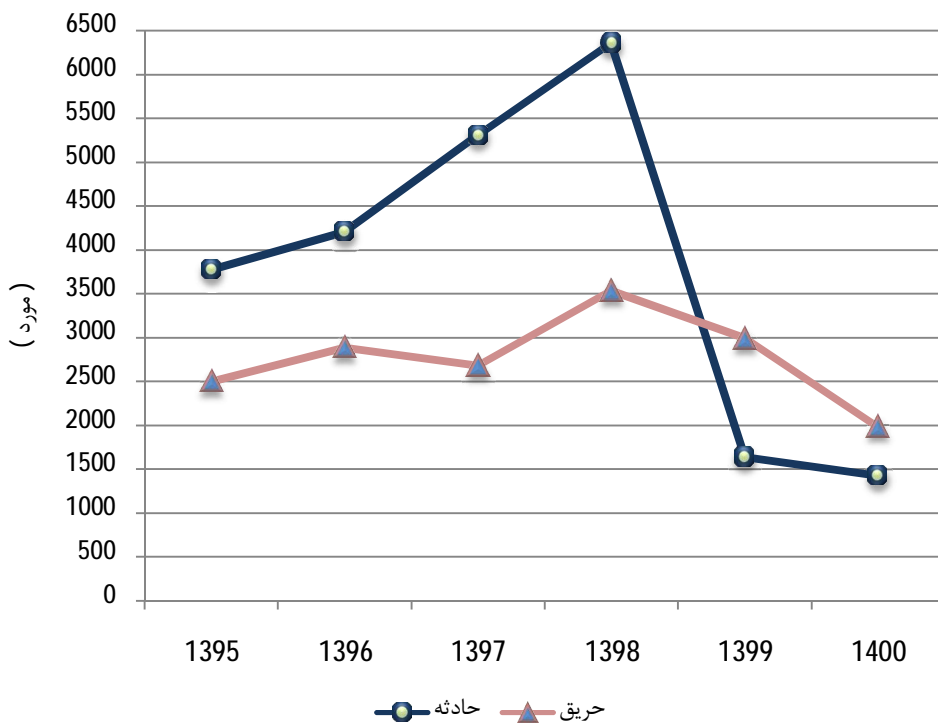
24-2- مشخصات ایستگاه‌های آتش‌نشانی بر حسب مناطق شهرداری قم

سال و منطقه شهری	تعداد ایستگاه‌های آتش‌نشانی	تعداد پرسنل عملیاتی
1395	21	423
1396	24	399
1397	24	419
1398	24	419
1399	24	461
1400	24	459
منطقه قم - 1	2	36
منطقه قم - 2	2	36
منطقه قم - 3	4	81
منطقه قم - 4	4	78
منطقه قم - 5	2	41
منطقه قم - 6	4	72
منطقه قم - 7	3	60
منطقه قم - 8	3	55

سال و منطقه شهری	تعداد ناوگان عملیاتی	تعداد حوادث (بجز آتش‌سوزی)	تعداد آتش‌سوزی
1395	65	3776	2500
1396	84	4207	2886
1397	70	5306	2680
1398	66	6353	3533
1399	65	1640 <sup>(1)</sup>	2990
1400	74	1429	1982
منطقه قم - 1	7	174	180
منطقه قم - 2	6	66	170
منطقه قم - 3	14	154	319
منطقه قم - 4	13	385	339
منطقه قم - 5	6	79	255
منطقه قم - 6	11	196	429
منطقه قم - 7	10	88	141
منطقه قم - 8	7	287	149

1) علت کاهش در سال 1399، تعداد 6023 خدمات ایمنی می‌باشد که در آمار تعداد حوادث لحاظ نشده است.  
 مأخذ- شهرداری قم.

24-1- مقایسه توزیع فراوانی آتش سوزی‌ها و حوادث در شهر قم



مبنا: جدول 24-2

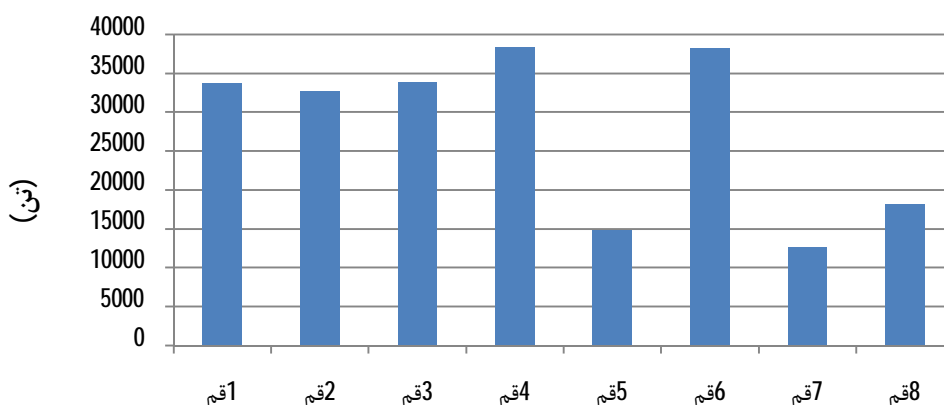
24-3- پسماند جمع آوری شده به تفکیک مناطق هشت گانه شهرداری قم (تن در سال)

پسماند خانگی	پسماند کل	سال و منطقه شهری
000	000	1390
263886	000	1395
262146	275208	1396
238977	281755	1397
238998	252571	1398
232873	000	1399
222353	000	1400
33661	000	منطقه قم - 1
32648	000	منطقه قم - 2
33808	000	منطقه قم - 3
38396	000	منطقه قم - 4
14893	000	منطقه قم - 5
38182	000	منطقه قم - 6
12615	000	منطقه قم - 7
18150	000	منطقه قم - 8

مأخذ - شهرداری قم.

24-2- پسماند خانگی جمع آوری شده به تفکیک مناطق هشت گانه شهرداری قم

در سال 1400



منبأ: جدول 24-3



4-24- وضعیت فضای سبز شهر قم برحسب مناطق (متر مربع)

مساحت کمربند سبز	قطعات پراکنده فضای سبز		بوستان		سال و منطقه شهری
	مساحت	تعداد	مساحت	تعداد	
000	000	000	2674156	320	..... 1395
000	000	000	2739367	327	..... 1396
18501877	000	000	2888386	350	..... 1397
19425235	000	000	3121336	363	..... 1398
19553195	000	000	3425329	367	..... 1399
19930198	000	000	3599149	371	..... 1400
1533559	000	000	361671	64	..... منطقه قم - 1
6830529	000	000	239139	29	..... منطقه قم - 2
3047642	000	000	792056	61	..... منطقه قم - 3
5290477	000	000	1213024	101	..... منطقه قم - 4
52983	000	000	157359	26	..... منطقه قم - 5
644950	000	000	281524	42	..... منطقه قم - 6
1375	000	000	140976	20	..... منطقه قم - 7
2528683	000	000	413400	28	..... منطقه قم - 8

مأخذ - شهرداری قم.

