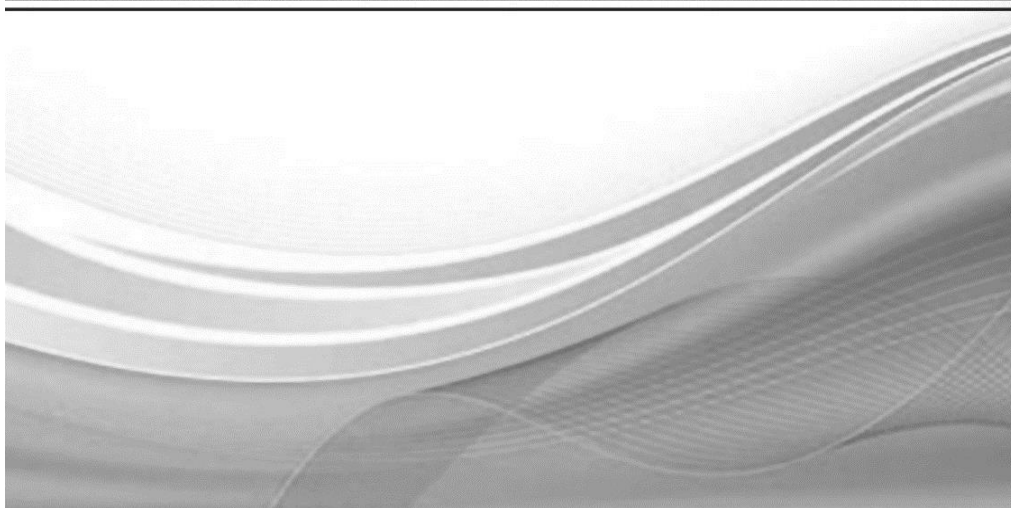


بهریستی
و تامین اجتماعی

۱۶



مقدمه

فعالیت‌های مربوط به بهزیستی و تأمین اجتماعی در قالب خدمات حمایتی (غیربیمه‌ای) و بیمه‌ای توسط سازمان‌ها و مراکز متعدد دولتی و غیردولتی انجام می‌شود. اما به‌علت عدم دسترسی به آمارهای بخش غیردولتی، اطلاعات آماری این فصل فقط مربوط به خدماتی است که توسط سازمان‌های عمده دولتی ارائه می‌شود، به استثنای خدمات صورت گرفته توسط مراکز غیردولتی که تحت نظارت سازمان بهزیستی استان قرار دارند.

شایان ذکر است، از سال ۱۳۹۱ سازمان بیمه خدمات درمانی، به سازمان بیمه سلامت ایران، مطابق با قانون پنجم توسعه، تغییر نام یافته است.

الف) خدمات حمایتی (غیربیمه‌ای)

مجموعه‌ای از تدابیر و فعالیت‌های مددکاری، مشاوره‌ای و سایر خدمات اجتماعی و توانبخشی است که به منظور تأمین نیازهای اساسی گروه‌های کم درآمد و ارتقای سطح زندگی آسیب‌دیدگان جامعه، خانوارهای شاهد و جانبازان صورت می‌گیرد. سازمان‌های فعال در این زمینه عبارتند از:

۱- سازمان بهزیستی کشور

تا قبل از سال ۱۳۵۹، واحدهای مختلفی عهده‌دار انجام خدمات بهزیستی در سطح کشور بودند که در سال ۱۳۵۹ با ادغام آن واحدها، "سازمان بهزیستی کشور" با اهداف گسترش خدمات توانبخشی، حمایتی، بازپروری و پیشگیری از معلولیت‌ها و آسیب‌های اجتماعی و کمک به تأمین حداقل نیازهای اساسی گروه‌های کم درآمد، تشکیل شد. آمار فعالیت‌های بهزیستی که توسط واحدهای مربوطه تهیه و ارائه شده، از سال ۱۳۴۵ تاکنون در سالنامه آماری کشور درج گردیده است.

۲- کمیته امداد امام خمینی (ره)

این کمیته که در سال ۱۳۵۷ به منظور رسیدگی به امور محرومان جامعه و کمک به آنان تأسیس شد، از سال ۱۳۶۱ تاکنون، آمارنتایج فعالیت‌های خود را گردآوری و ارائه کرده است.

۳- بنیاد شهید و امورایثارگران

بنیاد شهید و امورایثارگران در سال ۱۳۸۳ از ادغام بنیاد شهید و بنیاد مستضعفان و جانبازان انقلاب اسلامی به وجود آمد.

این دو بنیاد، به ترتیب در سال‌های ۱۳۵۸ و ۱۳۵۷ به منظور رسیدگی به امور خانوارهای شاهد و جانبازان انقلاب اسلامی تأسیس شد و آمارهای مربوط به فعالیت‌های این دو نهاد به ترتیب از سال ۱۳۷۰ و ۱۳۷۳ در دسترس است.

۴- جمعیت هلال احمر جمهوری اسلامی ایران

این سازمان در سال ۱۳۰۱ با نام جمعیت شیر و خورشید سرخ ایران تأسیس شد. از سال ۱۳۶۰ به نام جمعیت هلال احمر جمهوری اسلامی ایران تغییر یافت. آمار فعالیت‌های این جمعیت، از سال ۱۳۴۵ تاکنون در سالنامه آماری کشور درج شده است.

ب) خدمات بیمه‌ای

این خدمات که براساس مشارکت بیمه‌شده، کارفرما و دولت شکل می‌گیرد، به صورت‌های مختلف به اجرا در می‌آید. خدمات بیمه‌ای شامل بیمه درمانی، بازنشستگی، ازکارافتادگی، بیکاری، حوادث ناشی از کار، فوت، ایام بارداری و کمک هزینه عائله‌مندی است. سازمان‌های فعال در این زمینه، عبارتند از:

۱- **سازمان تأمین اجتماعی:** در سال ۱۳۰۹، اولین اقدام درمورد بیمه کارگران در قبال حوادث ناشی از کار شروع شد. با تأسیس سازمان تأمین اجتماعی در سال ۱۳۵۴، قشرهای بیمه‌شده و نوع حمایت‌های انجام شده، گسترش بیشتری یافت. آمارهایی که در این زمینه جمع‌آوری و ارائه می‌شود، از سال ۱۳۴۵ در سالنامه آماری کشور درج شده است.

۲- **سازمان بیمه سلامت ایران:** این سازمان، براساس قانون بیمه همگانی خدمات درمانی کشور مصوب ۱۳۷۳، تأسیس شد و آمارهایی که در این زمینه تهیه و ارائه می‌شود، از سال ۱۳۷۴ در دسترس می‌باشد. شایان ذکر است، قبل از تأسیس این سازمان، قانون بیمه خدمات درمانی کارکنان دولت، در سال ۱۳۵۱ به تصویب رسید و از سال ۱۳۵۳ توسط وزارت بهداشتی وقت به مرحله اجرا گذاشته شد.

۳- **صندوق بیمه کشاورزان، روستاییان و عشایر:** این صندوق از سال ۱۳۸۴ فعالیت خود را در جهت ارائه خدمات بیمه‌های اجتماعی مطلوب و امکان دسترسی آسان به کلیه آحاد جامعه هدف آغاز کرده است. اطلاعات مربوط به صندوق بیمه کشاورزان، روستاییان و عشایر برای نخستین بار در سال ۱۳۸۶ انتشار یافت.

۴- سازمان بازنشستگی کشوری: اداره امور بازنشستگان و ارائه‌ی خدمات بازنشستگی طی سال‌های ۱۳۰۱ الی ۱۳۵۳ توسط وزارتخانه‌ها، سازمان‌ها صورت گرفته است، اما اطلاعات مربوط به بازنشستگان و وظیفه‌بگیران مشترک صندوق بازنشستگی کشوری، برای نخستین بار در سال ۱۳۵۰ انتشار یافت. صندوق بازنشستگی کشوری به صورت موسسه‌ای مستقل از ابتدای سال ۱۳۵۴ تأسیس و فعالیت خود را آغاز نموده است.

شایان ذکر است، تمامی سازمان‌های مذکور، آمارهای خود را به روش ثبتی تولید می‌کنند. با اجرای سرشماری عمومی نفوس و مسکن در سال ۱۳۹۰ توسط مرکز آمار ایران، اطلاعاتی در مورد وضعیت معلولیت در کشور گردآوری شد که جداول آن در این فصل ارائه شده است.

تعاریف و مفاهیم

خدمات اجتماعی: خدمات اجتماعی، مجموعه‌ای از تدابیر خدمات غیربیمه‌ای است که به منظور کمک به تأمین حداقل نیازهای اساسی گروه‌های کم درآمد و نیازمند جامعه ارائه می‌شود.

مجتمع خدمات اجتماعی: واحدی است اجرایی، که دو یا چند فعالیت از فعالیت‌های برنامه حمایت از افراد و خانواده‌های بی‌سرپرست و نیازمند را، به مددجویان ارائه می‌دهد.

کودک بی‌سرپرست: کودکی است که پدر، مادر، جد پدری و وصی منصوب از سوی ولی قهری (پدر یا جد پدری) وی به تشخیص مراجع قضایی در قید حیات نبوده یا امکان شناخت آنان وجود نداشته باشد.

مهدکودک: مرکزی است که توسط شخص حقیقی یا حقوقی با مجوز سازمان بهزیستی کشور تأسیس شده و تحت نظارت آن، مسئولیت مراقبت، پرورش و یادگیری کودکان از شش ماهگی تا سن ورود به آموزش رسمی کشور را برعهده دارد.

خدمات توانبخشی: مجموعه خدمات توانبخشی است که به افراد معلول، به منظور جلوگیری از پیشرفت معلولیت، کسب استقلال فردی و توانمند شدن آن‌ها در زندگی، ارائه می‌شود. این خدمات از طریق واحدهای ارتوپدی فنی، بینایی‌سنجی، شنوایی‌شناسی، فیزیوتراپی، کاردرمانی و گفتاردرمانی عرضه می‌شود.

خدمات پیشگیری: به مجموعه تدابیری اطلاق می‌شود که برای جلوگیری از بروز و یا گسترش پدیده‌ای خاص در یک مجموعه ویژه، صورت می‌گیرد.

مرکز مشاوره تلفنی (صدای مشاور): مرکزی است که به منظور رفع اختلالات و مشکلات روان - اجتماعی و یا ارتقاء سطح زندگی و توانمندی تماس‌گیرندگان، به صورت تلفنی، خدمات مشاوره‌ای و روانشناختی ارائه می‌کند.

مرکز مشاوره ژنتیک: مرکزی است که خدمات تشخیصی، پیشگیری و مشاوره‌ای بیماری‌های مادرزادی وارثی و یا پیش‌بینی سطح سلامت افراد در ارتباط با این بیماری‌ها را ارائه می‌دهد.

معتاد: به فردی گفته می‌شود که به یکی از مواد افیونی اعتیادزا وابستگی شیمیایی و رفتاری پیدا کرده، به طوری که در صورت قطع این عمل، با مشکلات جسمی، روانی و رفتاری و یا باهم روبرو می‌شود.

سالمند: به افراد ۶۰ ساله و بیش‌تر گفته می‌شود.

نافذ رشد (اوتیسم): فردی است که با نشانه‌هایی در زمینه‌های رفتاری مشخص، شامل اشکال در ارتباط اجتماعی، اشکال در رفتارها و علایق و یا انجام فعالیت‌های تکراری و محدود مشخص می‌شود. علایم این اختلال بصورت طیفی از خفیف تا خیلی شدید بروز می‌کند.

معلول: فردی است که به علت اختلال فیزیکی (جسمی، حرکتی، حسی)، ذهنی و یا روانی دچار محدودیت در عملکرد فردی و یا اجتماعی باشد توضیح: این واژه با عنوان فرد معلول (فرد کم‌توان) در سال ۱۳۹۵ اصلاح شد.

معلول تحت پوشش: معلولی که منطبق با ضوابط خدماتی و حمایتی سازمان بهزیستی با تشکیل پرونده تحت پوشش قرار می‌گیرد و طی برنامه مدون در مدت زمان مشخص زمینه‌های اشتغال و توانمندی وی فراهم شده و از چرخه حمایت خارج می‌شود.

خدمات درمانی: این خدمات تحت عناوین درمان سرپایی، بستری، نسخه‌پیچی، اعزام بیمار، تحویل وسایل توانبخشی، زایمان و... در مورد تمامی افراد خانوارهای واجد شرایط استفاده از کمک‌های درمانی انجام می‌شود.

زنان سرپرست خانوار نیازمند مورد حمایت: به زنان نیازمند مورد حمایتی اطلاق می‌گردد که به دلیل فقدان سرپرست، فوت، از کار افتادگی، طلاق، معلولیت و بیماری سرپرست و یا استیصال و درماندگی مورد حمایت اشخاص حقیقی یا دستگاه‌ها، نهادها و یا موسسات حمایتی قرار می‌گیرد. مددجوی نیازمند موردی: به مددجویی گفته می‌شود که به دلیل نیاز پیش آمده در یک یا چند نوبت از امکانات حمایتی و پیش بینی شده سازمان‌های حمایتی ذیربط بهره‌مند شود.

حامی کمیته امداد: به شخص حقیقی یا حقوقی اطلاق می‌شود که طبق دستورهای دستگاه‌های حمایتی، حمایت یک یا چند تیم را عهده‌دار می‌شود.

درآمدهای اختصاصی کمیته امداد امام خمینی (ره): تمامی درآمدهای کمیته امداد امام خمینی (ره) به جز اعتبارات و بودجه دولتی که شامل کمک‌های مردمی، درآمدهای محلی، وجوهات شرعی و امانی، کمک‌های موسسات و سازمان‌ها، کمک‌های خیریه‌ها و کارخانه‌ها، درآمدهای حاصل از فعالیت‌های اقتصادی و... است.

خانواده شاهد: به پدر، مادر، همسر و فرزند شهید، مفقودالایر و اسیر خانواده شاهد گفته می‌شود. اینارگر: به فردی گفته می‌شود که برای استقرار و حفظ دستاوردهای انقلاب اسلامی و دفاع از کیان نظام جمهوری اسلامی ایران، استقلال و تمامیت ارضی کشور، مقابله با تهدیدات و تجاوزات دشمنان داخلی و خارجی انجام وظیفه نموده و شهید، مفقودالایر، جانباز، اسیر، آزاده و رزمنده شناخته شود. والدین حقوق بگیر شاهد: به والدین تحت تکفل شاهد گفته می‌شود که براساس احکام صادره از سوی سازمان‌ها و یگان‌های ذیربط (شهادی مستخدم) و احکام همترازی (شهادی غیرمستخدم) حقوق و مزایای ماهیانه دریافت می‌نمایند.

والدین مستمری بگیر شاهد: به والدین غیرتحت تکفل شاهد گفته می‌شود (که براساس قانون مصوب آبان ۱۳۷۵ مجلس شورای اسلامی و اصلاحیه آن) مستمری ماهیانه دریافت می‌نمایند.

اینارگر حالت اشتغال بگیر: مستخدمین شهید، جانباز از کار افتاده کلی، آزاده جانباز از کار افتاده کلی و مفقودالایر انقلاب اسلامی و جنگ تحمیلی، به منزله شاغل تلقی و از لحاظ پرداخت حقوق یا اجرت و فوق‌العاده شغل، مزایای مستمر، ارتقای گروه و... همانند مستخدمین شاغل با دو گروه بالاتر و یا عیناً مشابه توسط دستگاه‌های ذیربط با آنان رفتار خواهد شد و براساس مقررات استخدامی مربوطه، با سنوات مقرر، بازنشسته شده و پس از آن از حقوق بازنشستگی یا مستمری مربوط بهره‌مند می‌شوند.

جانباز: به ایثارگری گفته می‌شود که سلامتی خود را در راه تکوین، شکوفایی، دفاع و حفظ دستاوردهای انقلاب اسلامی و کیان جمهوری اسلامی ایران، استقلال و تمامیت ارضی کشور، مقابله با تهدیدات و تجاوزات دشمن و عوامل ضد انقلاب و اشرار از دست داده و به اختلالات و نقص‌های جسمی یا روانی دچار شود.

حق پرستاری جانباز: مبلغی است که از سوی بنیادشهد و امورایثارگران (براساس ضوابط مربوطه) به منظور حفظ سلامت جانبازان ۵۰ درصد و بالاتر، اعصاب و روان و شیمیایی به آن‌ها پرداخت می‌شود.

درصد جانبازی: عبارت است از میزان آسیب‌دیدگی جسمی و روانی که توسط کمیسیون پزشکی بنیادشهد و امورایثارگران مشخص و حسب مورد تجدید نظر خواهد شد.

کمک معیشت جانباز: مبلغی است که از سوی بنیادشهد و امورایثارگران به جابازی که حقوقش کمتر از کف تعریف شده در دستورالعمل ترمیم حقوق باشد پرداخت می‌شود.

بیمه‌شده: فردی است که با پرداخت مبالغی به عنوان حق بیمه، حق استفاده از مزایای مندرج در قانون سازمان بیمه‌گر را دارد.

بیمه‌شده اجباری: بیمه‌شده‌ای است که به دستور کارفرما یا نماینده او در محلی به نام کارگاه کار می‌کند و مزد یا حقوق دریافت می‌کند.

بیمه‌شده اختیاری: اشخاصی که طبق تبصره ماده ۸ قانون تامین اجتماعی به علتی غیر از علل مندرج در قانون مذکور از ردیف بیمه‌شدگان اجباری خارج می‌شوند، به موجب آیین‌نامه و مقررات مربوطه می‌توانند با انعقاد قرارداد، بیمه خود را به طور اختیاری ادامه دهند.

بیمه‌شده توافقی: فردی است که بدون رابطه مزدبگیری و براساس توافق سازمان تامین اجتماعی با شخص حقوقی ذی‌ربط، تحت پوشش قرار می‌گیرد.

بیمه‌شده اصلی: بیمه‌شده‌ای است که رأساً مشمول مقررات مندرج در قانون سازمان بیمه‌گر می‌شود.

بیمه‌شده تبعی (خانواده بیمه‌شده): شخص یا اشخاصی هستند که به تبع بیمه‌شده اصلی می‌توانند از مزایای مقرر در قانون سازمان بیمه‌گر استفاده کنند.

بیمه‌شده حرف و مشاغل آزاد: بیمه‌شده‌ای است که برای انجام حرفه و شغل مورد نظر با داشتن کارگر (کارفرما) یا خود به تنهایی (خویش‌فرما) به استناد مجوز اشتغال صادر شده از سوی مراجع صلاحیت‌دار یا به تشخیص هیأت مدیره سازمان تامین اجتماعی به کار اشتغال دارد.

بیمه بیکاری: سازمان تأمین اجتماعی مکلف است به افرادی که طبق مقررات قانون تأمین اجتماعی، بیمه بوده و برخلاف میل و اراده خود بیکار شده‌اند و نیز آماده انجام کار می‌باشند، مقرری ایام بیکاری پرداخت کند.

غرامت دستمزد: به وجوهی اطلاق می‌شود که در ایام بارداری، بیماری و ناتوانی موقت برای اشتغال به کار و عدم دریافت مزد یا حقوق، به حکم قانون به جای مزد یا حقوق، به بیمه‌شده پرداخت می‌شود.
کمک هزینه ازدواج: مبلغی است که طبق شرایطی خاص، برای تأمین قسمتی از هزینه‌های ازدواج، به بیمه‌شده پرداخت می‌شود.

غرامت نقص عضو: مبلغی است که به‌طور یک‌جا، برای جبران نقص عضو یا جبران تقلیل درآمد بیمه‌شده، به وی پرداخت می‌شود.

پروتز و اروتز: وسایل کمک پزشکی (پروتز و اروتز) وسایلی هستند که به منظور اعاده سلامت یا برای جبران نقص جسمانی یا تقویت یکی از حواس به کار می‌روند.

کمک هزینه کفن و دفن: مبلغ مقطوعی است که به منظور تأمین هزینه‌های مربوط به کفن و دفن بیمه‌شده در مواردی که خانواده او این امر را به عهده می‌گیرند پرداخت می‌گردد.

کمک هزینه سفر و اقامت بیمار و همراه: مبلغی است که طبق قانون به بیمه‌شده بیمار و همراه وی پرداخت می‌گردد.

از کار افتاده: فرد شاغلی که به تشخیص مراجع صلاحیت‌دار، تمام یا بخشی از توانایی کار کردن خود را از دست بدهد. این ناتوانی ممکن است ناشی از کار (حسن انجام وظیفه) یا غیر ناشی از کار باشد.
مستمری‌بگیر: فرد بازنشسته، از کارافتاده یا بازمانده (ورثه واجد شرایط) که طبق مقررات صندوق بیمه‌ای مربوط، مستمری دریافت می‌کند.

مراکز ملکی (درمان مستقیم): خدمات درمانی که به بیمه‌شدگان، در مراکز درمانی متعلق به سازمان بیمه‌گر ارائه می‌شود.

مراکز طرف قرارداد (درمان غیرمستقیم): به روشی که سازمان تأمین اجتماعی تعهدات درمانی خود را از طریق خرید خدمات درمانی انجام می‌دهد، گفته می‌شود.

دی کلینیک (مراکز جراحی محدود): مراکز درمانی هستند که در آن علاوه بر خدمات تخصصی، خدمات جراحی محدود نیز به بیماران ارائه می‌شود. اعمال جراحی انجام یافته در دی کلینیک‌ها به

صورت محدود و در چارچوب لیست مصوب می‌باشد در این مراکز به درمان و مراقبت از بیماران در طی روز پرداخته و پس از آن بیمار در پایان روز مرخص می‌گردد.

درمانگاه عمومی: مکانی است که به صورت شبانه‌روزی، بیماران سرپایی را برای درمان می‌پذیرد و حداقل دارای ۳ پزشک عمومی و متخصص است.

درمانگاه تخصصی: مکانی است که مطابق ضوابط و آیین‌نامه‌های وزارت بهداشت، درمان و آموزش پزشکی تاسیس می‌شود و با حضور متخصصان رشته‌های مختلف به ارائه خدمات تشخیصی و درمانی در یکی از رشته‌های تخصصی پزشکی (مانند درمانگاه تخصصی قلب و عروق) و یا تشخیص و درمان یک یا چند بیماری مشخص (مانند درمانگاه تخصصی دیابت) می‌پردازد.

پلی کلینیک تخصصی: به واحد درمانی اطلاق می‌شود که در چند نوع تخصص به درمان سرپایی بیماران اقدام می‌کنند.

بیمه‌شده کارکنان دولت: تمامی افراد مشمول قانون استخدام کشوری می‌باشند که کسورات بازنشستگی آنان به صندوق بازنشستگی کشوری واریز می‌شود و عائله تحت تکفل آنان در قالب این صندوق از مزایای بیمه درمان سازمان بیمه سلامت برخوردار می‌گردند.

بیمه‌شده روستایی: تمامی افراد ساکن در روستا که حداقل ۶ ماه از سکونت آن‌ها در روستا گذشته و هم‌چنین عشایر کوچ‌رو در قالب صندوق روستاییان، تحت پوشش بیمه درمان سازمان بیمه سلامت قرار می‌گیرند.

بیمه‌شده سایر اقشار: گروه‌هایی که از طریق بیمه‌گزار خود نسبت به انعقاد قرارداد با سازمان بیمه سلامت یا ادارات کل تابعه اقدام نموده و دفترچه بیمه دریافت نمایند به عنوان بیمه‌شدگان صندوق سایر اقشار تلقی می‌شوند مانند خانواده معظم شهدا، جانبازان، طلاب و روحانیون، دانشجویان، مددجویان بهزیستی مشمول طرح نیروی انسانی و اعضای سازمان نظام پزشکی.

مشترک صندوق بازنشستگی کشوری: مستخدمینی که در اجرای ماده یک قانون استخدام کشوری به عنوان مستخدم آزمایشی یا رسمی به خدمت دولت پذیرفته شده و براساس فصل هشتم قانون، کسور بازنشستگی را به نرخ مقرر پرداخت می‌نمایند، همچنین کارکنان رسمی دستگاه‌های دولتی که به موجب مصوبات قانونی مشمول فصل هشتم قانون استخدام کشوری شده (تبدیل وضع، انتقال، انتخاب و تغییر صندوق) در زمره مشترکین صندوق محسوب می‌شوند.

بازنشستگی: مستخدم مشترک صندوق بازنشستگی کشوری که پس از احراز سابقه خدمت، یا سن معین و به موجب قانون مدت اشتغال وی خاتمه می‌یابد و حقوق بازنشستگی دریافت می‌کند.

حقوق بازنشستگی: وجهی است که به موجب قانون، به صورت ماهیانه به فرد بازنشسته پرداخت می‌شود.

بازنشسته: مستخدم مشترک صندوق بازنشستگی کشوری که پس از احراز سابقه خدمت، یا سن معین و به موجب قانون مدت اشتغال وی خاتمه می‌یابد و حقوق بازنشستگی دریافت می‌کند.

از کارافتاده: مستخدم مشترک صندوق بازنشستگی کشوری که در اثر بیماری و یا حادثه قادر به ادامه خدمت نباشد و به موجب قانون حقوق و وظیفه از کارافتادگی دریافت می‌کند.

شاغل فوت‌شده: هرگاه مستخدم رسمی در زمان اشتغال فوت کند و حداقل دارای یک ورثه مشمول دریافت حقوق و وظیفه باشد، فوت‌شده صندوق بازنشستگی کشوری نامیده می‌شود.

بازنشسته فوت‌شده: هرگاه بازنشسته یا از کارافتاده فوت کند و حداقل دارای یک ورثه مشمول دریافت حقوق و وظیفه باشد بازنشسته فوت‌شده صندوق بازنشستگی کشوری نامیده می‌شود.

وراث وظیفه‌بگیر: شامل اشخاصی است که مورث آنها مشترک صندوق بازنشستگی کشوری بوده و فوت نموده اند، طبق قانون استخدام کشوری از حقوق وظیفه برخوردار می‌شوند.

گزیده اطلاعات

در سال ۱۴۰۰ تعداد ۳۴ مرکز (دولتی و غیردولتی) تحت پوشش معاونت اجتماعی اداره کل بهزیستی و افراد خدمت‌گیرنده شامل تعداد ۷ مرکز نگهداری کودکان بی‌سرپرست با ارائه خدمت به ۵۶ کودک بی‌سرپرست، ۲۸ مرکز آسیب‌های اجتماعی با ارائه خدمت به ۲۱۱۵۰ نفر فعال بوده است. از سال ۱۳۹۹ مراکز مهدکودک (دولتی و غیردولتی) زیر نظر اداره کل آموزش و پرورش فعالیت می‌کنند. ۵۰ تعداد مراکز روزانه، حرفه‌آموزی و کارگاه‌های تولیدی (دولتی و غیردولتی) تحت پوشش معاونت توانبخشی اداره کل بهزیستی و افراد خدمت‌گیرنده به ۲۶۷۱ نفر فعال بوده است. همچنین تعداد ۱۸ مرکز شبانه‌روزی دولتی و غیردولتی (تحت پوشش معاونت توانبخشی اداره کل بهزیستی) با ارائه خدمت به ۷۵۰ نفر و تعداد ۲۸ مرکز خدمت در منزل با ارائه خدمت به ۱۳۴۳ نفر فعال بوده است که شامل تعداد ۶ مرکز بیماران روانی مزمن، ۱ مرکز جسمی حرکتی، ۳ مرکز سالمندان و ۸ مرکز ذهنی

می‌باشد. تعداد ۱۰۰ مرکز (دولتی و غیردولتی) تحت پوشش معاونت پیشگیری اداره کل بهزیستی و افراد خدمت‌گیرنده تعداد ۸۰۸۴۹ نفر شامل ۱ مرکز صدای مشاور با ارائه خدمت به ۲۵۹۷۲ نفر، ۶۷ مرکز مشاوره حضوری ۶۷ با ارائه خدمت به ۱۱۵۵۵۶ نفر، ۶ مرکز مشاوره ژنتیک با ارائه خدمت به ۱۲۷۴ نفر، تعداد ۲۶ مرکز اعتیاد با ارائه خدمت ۷۲۵۰ و به ارائه خدمت به تعداد ۳۴۷۹۷ کودک برای پیشگیری از تنبلی چشم فعال بوده است. تعداد ۱۷۳۴۶ خانوار مستمری‌بگیر تحت پوشش اداره کل بهزیستی استان بوده است.

تعداد ۲۸ واحد امداد تحت نظارت کمیته‌امداد با حمایت از ۴۳۲۶۰ خانوار و تعداد ۱۸۶۲۰ خانوار با سرپرست زن مورد حمایت، تعداد ۱۰۲۰۶۴ افراد مورد حمایت، تعداد ۹۳۸۹ مددجویان موردی، تعداد ۳۴۲۹۷ سالمند، تعداد ۲۱۰۰ نفر ایتام و فرزندان محسنین مورد حمایت کمیته امداد امام خمینی (ره) بوده‌اند و مبلغ ۲۷۸۷۰۰۰ میلیون ریال به آنها پرداخت شده است. تعداد حامیان ایتام استان ۱۵۵۵۰ نفر هستند.

همچنین در سال ۱۴۰۰ تعداد ۲۴۱۴ شهید، تعداد ۷۱۲۸ نفر از اعضاء خانوارهای شاهد تحت پوشش اداره کل بنیاد شهید و امور ایثارگران قرار داشته. همچنین در این سال ۷۴۱۳ نفر جانباز تحت پوشش این سازمان بوده‌اند.

در سال ۱۴۰۰ فعالیت‌های جمعیت هلال احمر استان در حوزه امداد و نجات شامل، ۷۱۳ مورد حادثه با تعداد ۱۱۰۷ تعداد مجروح و مصدوم شامل ۳ حادثه زلزله با تعداد ۵ نفر مجروح و مصدوم، ۳۷ حادثه سیل و ۶۷۳ مورد سایر حوادث با تعداد ۱۱۰۲ نفر مجروح و مصدوم بوده است. تعداد اعضاء داوطلبان و امدادگران جمعیت هلال احمر شامل: تعداد ۵۰۳۷۱ نفر اعضاء شاخه‌های جوانان، ۴۴ نفر اعضاء، تعداد ۵۷۰۹ نفر داوطلبان و تعداد ۸۴۰ نفر امدادگران می‌باشد. تعداد دوره‌های آموزشی برگزار شده ۱۰۵۴ مورد و تعداد آموزش‌گیرندگان ۱۹۶۹۴ بوده است.

در پایان سال ۱۴۰۰ تعداد کارگاه‌های تحت پوشش سازمان تامین اجتماعی ۱۲۸۷۵ کارگاه بوده است. تعداد بیمه‌شدگان تحت پوشش این سازمان ۴۸۳۰۴۰ نفر شامل تعداد ۴۰۷۳۳۴ نفر معادل ۸۴/۳ درصد بیمه‌شدگان و تعداد ۷۵۷۰۶ نفر معادل ۱۵/۶ درصد مستمری‌بگیران بوده‌اند.

تعداد ۱۵۶۲۴۴ بیمه شده اصلی تحت پوشش اداره کل تأمین اجتماعی بر حسب نوع بیمه شامل تعداد ۸۴۰۶۵ نفر بیمه اجباری معادل ۵۳/۸ درصد، تعداد ۱۰۱۳ نفر بیمه توافقی معادل ۰/۶

درصد، تعداد ۱۵۴۲ نفر بیمه بیکاری معادل درصد، تعداد ۶۹۶۲۴ نفر بیمه خاص معادل ۴۴/۶ درصد وجود داشت.

همچنین در پایان سال ۱۴۰۰ تعداد ۵۸۱۲۴۰ نفر به ترتیب شامل تعداد ۴۶۰۵۶۱ نفر معادل ۷۹/۲ درصد روستاییان، تعداد ۷۴۹۵۶ نفر معادل ۱۲/۹ درصد به کارکنان دولت، تعداد ۲۸۰۵۰ معادل ۴/۸ درصد بیمه همگانی سلامت، تعداد ۱۶۵۶۷ نفر معادل ۲/۹ درصد به سایر اقشار و تعداد ۱۱۰۶ نفر معادل ۰/۲ درصد مربوط می‌شود.

همچنین در پایان سال ۱۴۰۰ صندوق بیمه اجتماعی کشاورزان، روستاییان و عشایر استان تعداد ۴۴۰۷۰ نفر را پوشش داده است. تا پایان سال ۱۴۰۰ تعداد ۱۸۶۱۲ حقوق‌بگیر و مشترک صندوق بازنشستگی وجود داشته است که شامل ۸۷/۹ درصد بازنشستگان، ۰/۹ از کارافتادگان، ۴ درصد شاغلان فوت شده و ۷/۳ درصد بازنشستگان فوت شده می‌باشند.

۱-۱۶- تعداد مراکز (دولتی و غیردولتی) تحت پوشش معاونت اجتماعی اداره کل بهزیستی و افراد خدمت گیرنده

مهدهای کودک ^(۲)		آسیب‌های اجتماعی ^(۱)		نگهداری کودکان بی سرپرست		جمع کل		سال و شهرستان
تعداد کودکان	تعداد مهدکودک	تعداد افراد	تعداد مراکز	تعداد افراد	تعداد مراکز	تعداد افراد	تعداد مراکز	
۰۰۰	۰۰۰	۰۰۰	۰۰۰	۰۰۰	۰۰۰	۰۰۰	۰۰۰	۱۳۸۵.....
۰۰۰	۰۰۰	۰۰۰	۰۰۰	۰۰۰	۰۰۰	۰۰۰	۰۰۰	۱۳۹۰.....
۹۱۱۸	۳۳۷	۳۴۰۶	۹	۳۶	۶	۱۲۵۶۰	۳۵۲	۱۳۹۵.....
۸۶۹۵	۳۳۹	۲۲۲۲	۱۱	۵۲	۶	۱۰۹۶۹	۳۵۶	۱۳۹۶.....
۹۸۷۸	۳۴۰	۳۵۲۴	۱۱	۵۳	۶	۱۳۴۵۵	۳۵۷	۱۳۹۷.....
۱۰۳۶۰	۳۳۷	۳۳۳۷۵	۴۰ ^(۳)	۵۲	۷	۴۳۷۸۷	۳۸۴	۱۳۹۸.....
۱۰۳۶۰	۳۳۷	۲۴۳۰۲	۳۰	۵۰	۷	۳۴۷۱۲	۳۷۴	۱۳۹۹.....
.	.	۲۱۱۵۰	۲۸	۵۶	۷	۲۱۲۰۶	۳۵	۱۴۰۰.....
.	.	۱۰۹۹۰	۱۴	۲۶	۳	۱۱۰۱۶	۱۷	شهرکرد.....
.	.	۱۵۷۰	۳	۱۳	۲	۱۵۸۳	۵	بروجن.....
.	.	۱۷۱۰	۲	۱۷	۲	۱۷۲۷	۴	فارسان.....
.	.	۱۹۲۰	۲	.	.	۱۹۲۰	۲	لردگان.....
.	.	۱۵۰۰	۲	.	.	۱۵۰۰	۲	اردل.....
.	.	۱۰	.	.	.	۱۰	.	کوه‌رنگ.....
.	.	۲۰۵۰	۲	.	.	۲۰۵۰	۲	کیار.....
.	.	۱۲۰۰	۲	.	.	۱۲۰۰	۲	سامان.....
.	.	۲۰۰	۱	.	.	۲۰۰	۱	بن.....
.	خانمیرزا.....

۱) شامل فعالیت واحدهای بازپروری زنان و دختران آسیب دیده اجتماعی، خانه سلامت، ساماندهی کودکان خیابانی، مداخله در بحران‌های فردی، خانوادگی و اجتماعی، مداخله در خانواده به منظور کاهش طلاق، مهمانسرای سلامت کودک و طرح تلفن کودک می‌باشد که در سال ۱۳۹۰ شامل اطلاعات پایگاه خدمات اجتماعی، اسکان موقت، خدمات سیار اورژانس اجتماعی و خط تلفن اورژانس اجتماعی، حمایت از مبتلایان به اختلال هویت جنسی نیز می‌باشد. همچنین اطلاعات غیردولتی می‌باشند.

۲) از سال ۱۳۹۹ مهدهای کودک به اداره کل آموزش و پرورش واگذار شد.

۳) تعداد مراکز آسیب‌های اجتماعی از ۱۱ مرکز در سال ۱۳۹۷ به ۴۰ مرکز افزایش یافته است. علت کاهش مراکز آسیب‌های اجتماعی در سال ۹۹ بدلیل حذف مراکز مداخله در خانواده به منظور کاهش طلاق از این دفتر می‌باشد.

مأخذ- اداره کل بهزیستی استان چهارمحال و بختیاری.

۱۶-۲- تعداد مراکز روزانه، حرفه‌آموزی و کارگاه‌های تولیدی حمایتی (دولتی و غیردولتی)
تحت پوشش معاونت توانبخشی اداره کل بهزیستی و افراد خدمت‌گیرنده

تعداد افراد	تعداد مراکز	دهان و بلع ^(۲)		ذهنی ^(۱)		جمع کل		سال و شهرستان
		تعداد افراد	تعداد مراکز	تعداد افراد	تعداد مراکز	تعداد افراد	تعداد مراکز	
۰	۰	۰	۰	۱۰۰	۲	۶۰۰	۱۱۱۳۸۵
۱۵۰	۳	۵۰	۱	۱۰۰	۲	۱۷۰۰	۳۳۱۳۹۰
۳۱۰	۶	۵۰	۱	۰	۰	۲۵۱۴	۴۶۱۳۹۵
۳۱۰	۶	۵۰	۱	۰	۰	۲۶۰۴	۴۸۱۳۹۶
۳۲۰	۶	۵۰	۱	۰	۰	۲۶۷۸	۵۰۱۳۹۷
۳۲۰	۶	۵۰	۱	۵۰	۱	۲۹۰۱	۵۰۱۳۹۸
۳۳۰	۶	۵۰	۱	۵۰	۱	۲۶۸۱	۵۱۱۳۹۹
۳۳۰	۶	۵۰	۱	۵۰	۱	۲۶۷۱	۵۰۱۴۰۰
۱۲۰	۲	۰	۰	۰	۰	۱۰۸۱	۱۹شهرکرد
۵۰	۱	۵۰	۱	۵۰	۱	۴۸۴	۱۰بروجن
۶۰	۱	۰	۰	۰	۰	۳۳۰	۷فارسان
۰	۰	۰	۰	۰	۰	۲۲۰	۴لردگان
۵۰	۱	۰	۰	۰	۰	۱۰۰	۲اردل
۰	۰	۰	۰	۰	۰	۵۰	۱کوه‌رنگ
۰	۰	۰	۰	۰	۰	۱۰۰	۲کیار
۵۰	۱	۰	۰	۰	۰	۲۶۰	۴سامان
۰	۰	۰	۰	۰	۰	۴۶	۱بن
۰	۰	۰	۰	۰	۰	۰	۰خانمیرزا

۲-۱۶- تعداد مراکز روزانه، حرفه‌آموزی و کارگاه‌های تولیدی حمایتی (دولتی و غیردولتی)
تحت پوشش معاونت توانبخشی اداره کل بهزیستی و افراد خدمت‌گیرنده (دنباله)

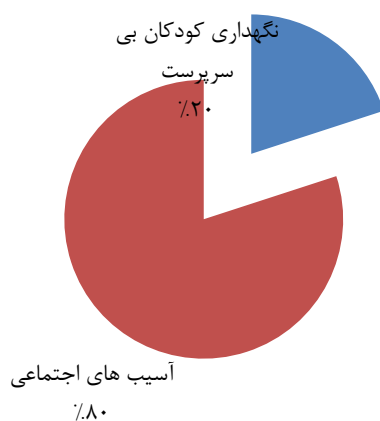
سال و شهرستان	ضایعه نخاعی		کم بینا و نابینا		کم شنوا و ناشنوا		سالمند	
	تعداد مراکز	تعداد افراد	تعداد مراکز	تعداد افراد	تعداد مراکز	تعداد افراد	تعداد مراکز	تعداد افراد
.....۱۳۸۵	۰	۰	۰	۰	۱	۵۰	۳	۱۵۰
.....۱۳۹۰	۰	۰	۰	۰	۱	۵۰	۷	۳۵۰
.....۱۳۹۵	۱	۵۰	۰	۰	۱	۵۰	۱۳	۷۶۴
.....۱۳۹۶	۱	۵۰	۰	۰	۱	۵۰	۱۵	۸۹۴
.....۱۳۹۷	۱	۵۰	۰	۰	۱	۵۰	۱۵	۸۹۴
.....۱۳۹۸	۱	۵۰	۰	۰	۱	۵۰	۱۶	۹۷۴
.....۱۳۹۹	۱	۵۰	۰	۰	۱	۵۰	۱۶	۹۱۷
.....۱۴۰۰	۱	۵۰	۰	۰	۱	۵۰	۱۵	۹۱۷
.....شهرکرد	۱	۵۰	۰	۰	۱	۵۰	۴	۲۵۷
.....بروجن	۰	۰	۰	۰	۰	۰	۲	۱۶۰
.....فارسان	۰	۰	۰	۰	۰	۰	۳	۱۵۰
.....لردگان	۰	۰	۰	۰	۰	۰	۲	۱۲۰
.....اردل	۰	۰	۰	۰	۰	۰	۰	۰
.....کوهرنگ	۰	۰	۰	۰	۰	۰	۱	۵۰
.....کیار	۰	۰	۰	۰	۰	۰	۱	۵۰
.....سامان	۰	۰	۰	۰	۰	۰	۲	۱۳۰
.....بن	۰	۰	۰	۰	۰	۰	۰	۰
.....خانمیرزا	۰	۰	۰	۰	۰	۰	۰	۰

۱۶-۲- تعداد مراکز روزانه، حرفه‌آموزی و کارگاه‌های تولیدی (دولتی و غیردولتی) تحت پوشش معاونت توانبخشی اداره کل بهزیستی و افراد خدمت‌گیرنده (دنباله)

شهرستان	سال و	روانی		نافذ رشد (اوتیسم)		حرفه آموزشی		کارگاه تولیدی حمایتی		پشتیبانی شغلی (SE)	
		تعداد افراد	تعداد مراکز	تعداد افراد	تعداد مراکز	تعداد افراد	تعداد مراکز	تعداد افراد	تعداد مراکز	تعداد افراد	تعداد مراکز
.....	۱۳۸۵	۰۰۰	۰۰۰	۰	۵	۳۰۰	۵	۰	۰	۰	۰
.....	۱۳۹۰	۱۵۰	۳	۵۰	۱۳	۷۰۰	۱۳	۱	۵۰	۰	۰
.....	۱۳۹۵	۲۳۰	۵	۵۰	۱۳	۷۶۰	۱۳	۴	۲۰۰	۰	۰
.....	۱۳۹۶	۲۳۰	۵	۵۰	۱۳	۷۶۰	۱۳	۴	۲۰۰	۰	۰
.....	۱۳۹۷	۲۳۰	۵	۵۰	۱۳	۷۶۰	۱۳	۶	۲۲۴	۰	۰
.....	۱۳۹۸	۲۳۰	۵	۵۰	۱۳	۷۶۰	۱۳	۶	۲۴۰	۰	۰
.....	۱۳۹۹	۱۷۴	۵	۵۰	۱۳	۷۶۰	۱۳	۶	۲۴۰	۰	۰
.....	۱۴۰۰	۱۷۴	۵	۵۰	۱۳	۷۶۰	۱۳	۶	۲۴۰	۰	۰
.....	شهرکرد	۱۰۰	۲	۵۰	۵	۳۳۴	۵	۳	۱۲۰	۰	۰
.....	بروجن	۳۴	۲	۰	۱	۴۰	۱	۲	۱۰۰	۰	۰
.....	فارسان	۰	۰	۰	۲	۱۰۰	۲	۱	۲۰	۰	۰
.....	لردگان	۴۰	۱	۰	۱	۵۰	۱	۰	۰	۰	۰
.....	اردل	۰	۰	۰	۱	۵۰	۱	۰	۰	۰	۰
.....	کوهرنگ	۰	۰	۰	۰	۰	۰	۰	۰	۰	۰
.....	کیار	۰	۰	۰	۱	۵۰	۱	۰	۰	۰	۰
.....	سامان	۰	۰	۰	۱	۹۰	۱	۰	۰	۰	۰
.....	بن	۰	۰	۰	۱	۴۶	۱	۰	۰	۰	۰
.....	خانمیرزا	۰	۰	۰	۰	۰	۰	۰	۰	۰	۰

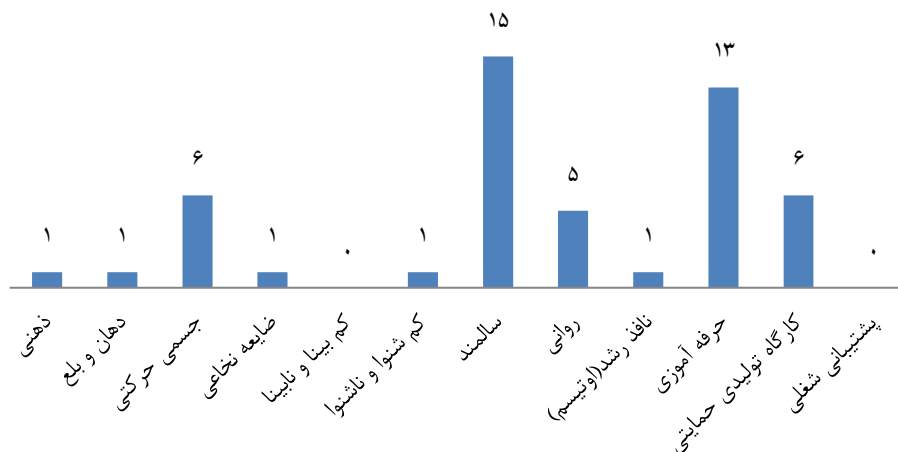
(۱) تعداد ۲ مرکز ذهنی در اوایل سال ۱۳۹۱ تعطیل شد. از سال ۱۳۹۸ تعداد ۱ مرکز راه اندازی شد.
 (۲) از سال ۱۳۹۰ تعداد ۱ مرکز دهان و بلع در استان دایر شده و ظرفیت آن ۵۰ نفر است. در صورت ترخیص افراد تحت درمان، به همان نسبت افراد متقاضی و دارای شرایط پذیرش می‌شود، لذا ظرفیت مرکز ۵۰ نفر ثابت است. اطلاعات این جدول بازنگری شد و صحیح است.
 مأخذ- اداره کل بهزیستی استان چهارمحال و بختیاری.

نمودار ۱-۱۶- توزیع مراکز تحت پوشش معاونت اجتماعی اداره کل
بهزیستی : سال ۱۴۰۰



مینا: جدول ۱۶-۱

نمودار ۲-۱۶- تعداد مراکز روزانه، حرفه آموزی و کارگاه های تولیدی و
غیر تولیدی (دولتی و غیر دولتی) تحت پوشش معاونت توانبخشی
اداره کل بهزیستی: سال ۱۴۰۰



مینا: جدول ۱۶-۲

۱۶-۳- تعداد مراکز شبانه‌روزی و خدمت در منزل (دولتی و غیردولتی) تحت پوشش معاونت توانبخشی اداره کل بهزیستی و افراد خدمت‌گیرنده

بیماران روانی مزمن				جمع کل				سال و شهرستان
خدمت در منزل		شبانه‌روزی		خدمت در منزل		شبانه‌روزی		
تعداد افراد	تعداد مراکز	تعداد افراد	تعداد مراکز	تعداد افراد	تعداد مراکز	تعداد افراد	تعداد مراکز	
۱۵۰	۲	۱۰۰	۲	۴۳۰	۹	۴۲۰	۷۱۳۸۵
۶۰۰	۱۱	۱۵۰	۳	۱۳۳۰	۲۷	۵۷۰	۱۰۱۳۹۰
۷۳۰	۱۰	۲۳۰	۴	۱۶۵۰	۲۸	۸۰۵	۱۴۱۳۹۵
۶۹۰	۹	۲۳۰	۴	۱۵۸۰	۲۵	۸۲۵	۱۵۱۳۹۶
۶۹۰	۹	۲۳۰	۴	۱۵۸۰	۲۵	۸۴۵	۱۶۱۳۹۷
۶۹۰	۹	۲۳۰	۴	۱۷۴۰	۲۷	۸۳۵	۱۶۱۳۹۸
۶۲۷	۹	۲۳۰	۴	۱۴۸۹	۲۷	۸۷۴	۱۶۱۳۹۹
۵۲۹	۹	۲۹۸	۶	۱۳۴۳	۲۸	۷۵۰	۱۸۱۴۰۰
۱۵۱	۲	.	.	۴۴۵	۱۰	۳۲۸	۹شهرکرد
۷۸	۲	۲۳۸	۵	۱۹۷	۵	۳۱۲	۷بروجن
۱۰۴	۲	.	.	۱۸۴	۴	۵۰	۱فارسان
۵۴	۱	۶۰	۱	۱۸۲	۳	۶۰	۱لردگان
۸۲	۱	.	.	۱۳۰	۲اردل
.کوه‌رنگ
۶۰	۱	.	.	۱۰۱	۲کیار
.	.	.	.	۱۰۴	۲سامان
.بن
.خانمیرزا

۱۶-۳- تعداد مراکز شبانه‌روزی و خدمت در منزل (دولتی و غیردولتی) تحت پوشش معاونت توانبخشی اداره کل بهزیستی و افراد خدمت‌گیرنده (دنباله)

سالمندان				جسمی حرکتی				سال و شهرستان
خدمت در منزل		شبانه‌روزی		خدمت در منزل		شبانه‌روزی		
تعداد افراد	تعداد مراکز	تعداد افراد	تعداد مراکز	تعداد افراد	تعداد مراکز	تعداد افراد	تعداد مراکز	
۱۸۰	۴	۱۵۰	۳	۵۰	۱	۰	۰۱۳۸۵
۴۳۰	۱۰	۱۵۰	۳	۱۵۰	۳	۰	۰۱۳۹۰
۵۱۰	۱۰	۱۷۵	۳	۲۴۰	۴	۰	۰۱۳۹۵
۵۰۰	۹	۱۷۵	۳	۲۴۰	۴	۰	۰۱۳۹۶
۵۰۰	۹	۱۷۵	۳	۲۴۰	۴	۳۰	۱۱۳۹۷
۶۲۰	۱۰	۱۷۵	۳	۲۸۰	۵	۲۰	۱۱۳۹۸
۵۰۵	۱۰	۱۷۵	۳	۲۴۹	۵	۳۰	۱۱۳۹۹
۴۴۲	۱۰	۹۶	۳	۲۲۶	۵	۳۰	۱۱۴۰۰
۱۹۳	۵	۴۴	۲	۴۱	۱	۰	۰شهرکرد
۳۹	۱	۵۲	۱	۴۰	۱	۳۰	۱بروجن
۲۵	۱	۰	۰	۵۵	۱	۰	۰فارسان
۹۸	۱	۰	۰	۳۰	۱	۰	۰لردگان
۰	۰	۰	۰	۰	۰	۰	۰اردل
۰	۰	۰	۰	۰	۰	۰	۰کوه‌رنگ
۴۱	۱	۰	۰	۰	۰	۰	۰کیار
۴۶	۱	۰	۰	۵۸	۰	۰	۰سالمان
۰	۰	۰	۰	۰	۱	۰	۰بن
۰	۰	۰	۰	۰	۰	۰	۰خانمیرزا

۱۶-۳- تعداد مراکز شبانه‌روزی و خدمت در منزل (دولتی و غیردولتی) تحت پوشش معاونت توانبخشی اداره کل بهزیستی و افراد خدمت‌گیرنده (دنباله)

ذهنی				سال و شهرستان
خدمت در منزل		شبانه‌روزی		
تعداد افراد	تعداد مراکز	تعداد افراد	تعداد مراکز	
۱۰۰	۲	۱۷۰	۲۱۳۸۵
۱۵۰	۳	۲۷۰	۴۱۳۹۰
۱۷۰	۴	۴۰۰	۷۱۳۹۵
۱۵۰	۳	۴۲۰	۸۱۳۹۶
۱۵۰	۳	۳۷۰	۵۱۳۹۷
۱۵۰	۳	۳۷۰	۸۱۳۹۸
۱۰۸	۳	۴۳۹	۸۱۳۹۹
۱۴۸	۴	۳۳۴	۸۱۴۰۰
۶۰	۲	۲۸۴	۷	شهرکرد.....
۴۰	۱	۰	۰	بروجن.....
۰	۰	۵۰	۱	فارسان.....
۰	۰	۰	۰	لردگان.....
۴۸	۱	۰	۰	اردل.....
۰	۰	۰	۰	کوه‌رنگ.....
۰	۰	۰	۰	کیار.....
۰	۰	۰	۰	سامان.....
۰	۰	۰	۰	بن.....
۰	۰	۰	۰	خانمیرزا.....

(۱) پرداخت هزینه خدمات درمانی بیماران بیمه‌شده امداد در دفتر استان، به مراکز طرف قرارداد امداد و در شهرستان‌ها به مراکزی که با امداد قرارداد ندارند صورت می‌گیرد.
 مأخذ- اداره کل بهزیستی استان چهارمحال و بختیاری

۴-۱۶- تعداد مراکز (دولتی و غیردولتی) تحت پوشش معاونت پیشگیری اداره کل بهزیستی و افراد خدمت‌گیرنده

پیشگیری از تنبلی چشم ^(۱)	اعتیاد		مشاوره ژنتیک		مشاوره حضوری		صدای مشاور		جمع کل		سال و شهرستان
	تعداد افراد	تعداد مراکز	تعداد افراد	تعداد مراکز	تعداد افراد	تعداد مراکز	تعداد افراد	تعداد مراکز	تعداد افراد	تعداد مراکز	
...	۲۶۸۳	۶	۱۴۲۵۴	۱	۱۶۹۳۷	۷۱۳۸۵
۳۸۰۲۵	۱۸۳۱۰	۳۵	۱۹۵۰	۷	۹۹۲۰	۲۶	۱۱۲۵۰	۱	۷۹۴۵۵	۶۹۱۳۹۰
۵۰۰۶۰	۹۲۶۵	۲۶	۳۰۰۶	۷	۱۶۰۳۷	۸۹	۱۲۹۲۱	۱	۹۱۲۸۹	۱۲۳۱۳۹۵
۵۱۹۴۸	۱۱۴۰۴	۲۵	۳۳۳۵	۷	۱۸۷۱۷	۹۳	۱۴۲۱۳	۱	۹۹۵۱۷	۱۲۶۱۳۹۶
۵۲۵۶۱	۱۳۵۷۱	۳۰	۲۹۴۶	۶	۸۵۳۲	۷۵	۲۵۱۰۵	۱	۱۰۲۷۱۵	۱۱۲۱۳۹۷
۵۰۸۸۹	۶۶۰۷	۲۵	۲۸۱۸	۶	۱۸۲۴۸	۷۳	۱۴۵۷۶	۱	۹۳۱۳۸	۱۰۵۱۳۹۸
۲۴۶۶۴	۴۶۲۶	۲۵	۲۸۵۰	۶	۱۰۸۱۲	۷۲	۲۲۱۶۹	۱	۶۵۱۲۱	۱۰۴ ^(۲) ۱۳۹۹
۳۴۷۹۷	۷۲۵۰	۲۶	۱۲۷۴	۶	۱۱۵۵۶	۶۷	۲۵۹۷۲	۱	۸۰۸۴۹	۱۰۰ ^(۲) ۱۴۰۰
۱۱۷۲۶	۱۹۵۴	۹	۸۶۰	۴	۴۱۹۲	۳۹	۲۵۹۷۲	۱	۴۴۷۰۴	۵۳شهرکرد
۴۰۷۰	۹۰۵	۶	۱۵۴	۱	۷۶۰	۳	.	.	۵۸۸۹	۱۰بروجن
۲۷۴۳	۸۲۳	۳	۲۶۰	۱	۳۰۰۰	۵	.	.	۶۸۲۶	۹فارسان
۸۸۲۵	۱۲۰۴	۳	.	.	۲۶۲۴	۹	.	.	۱۲۶۵۳	۱۲لردگان ^(۳)
۲۳۲۹	.	۱	.	.	.	۲	.	.	۳۳۲۹	۳اردل
۱۳۲۴	۲۲۳	.	.	.	۳۳۰	۳	.	.	۱۸۷۷	۳کوه‌رنگ
۲۱۷۴	۷۱۳	۱	.	.	۳۵۰	۵	.	.	۳۳۳۷	۶کیار
۹۵۶	۸۱۱	۲	۱۷۶۷	۲سامان
۶۵۰	۶۱۷	۱	.	.	۳۰۰	۱	.	.	۱۵۶۷	۲بن
...خانمیرزا ^(۳)

(۱) اطلاعات دقیق تعداد مراکز پیشگیری از تنبلی چشم قابل ارائه نیست.

(۲) علت کاهش آمار خدمت‌گیرندگان از مراکز معاونت پیشگیری در سال ۹۹ بعلت کرونا و حضور پایین خدمت‌گیرندگان می‌باشد.

(۳) اطلاعات شهرستان خانمیرزا در شهرستان لردگان لحاظ شده است.

مأخذ- اداره کل بهزیستی استان چهارمحال و بختیاری.

۱۶-۵- تعداد خانوارهای مستمری‌بگیر اداره کل بهزیستی (میلیون ریال)

سال و شهرستان	جمع	معاونت اجتماعی	معاونت توانبخشی	
			توانبخشی	روانی ترخیص از مرکز
.....۱۳۸۵	۰۰۰	۰۰۰	۰۰۰	۰۰۰
.....۱۳۹۰	۶۴۲۴	۲۴۷۳	۳۵۵۳	۲۴۶
.....۱۳۹۵	۷۸۳۵	۲۷۵۴	۴۸۰۲	۲۲۰
.....۱۳۹۶	۷۸۵۳	۲۷۶۲	۴۸۲۷	۲۰۵
..... ^(۱) ۱۳۹۷	۱۴۳۰۵	۳۷۳۰	۱۰۰۳۸	۱۹۳
.....۱۳۹۸	۱۷۰۶۰	۳۸۶۰	۱۲۹۵۰	۱۹۱
..... ^(۲) ۱۳۹۹	۱۴۸۸۷	۳۹۷۱	۱۰۹۱۶	۰
..... ^(۳) ۱۴۰۰	۱۷۳۴۶	۴۳۷۷	۱۲۹۶۹	۰
شهرکرد.....	۳۵۵۱	۸۱۱	۲۷۴۰	۰
بروجن.....	۲۳۲۸	۴۳۵	۱۴۵۸	۰
فارسان.....	۱۹۲۴	۴۳۵	۱۴۸۹	۰
لردگان ^(۳)	۵۳۷۳	۱۷۶۶	۳۶۰۷	۰
اردل.....	۱۸۳۲	۱۹۹	۱۶۳۳	۰
کوهرنگ.....	۷۳۱	۲۵۴	۴۷۷	۰
کیار.....	۱۲۵۱	۲۷۳	۹۷۸	۰
سامان.....	۵۰۰	۸۳	۴۱۷	۰
بن.....	۲۳۰	۶۰	۱۷۰	۰
خانمیرزا ^(۳)	۰۰۰	۰۰۰	۰۰۰	۰۰۰

(۱) در سال ۱۳۹۷ کمک هزینه معیشتی برای بیماران روانی مزمن خدمت‌گیرنده از مراکز روزانه، خدمت‌گیرنده در منزل و خدمت‌گیرنده از نگهداری در مراکز شبانه اضافه شد. کمک هزینه مستمری سال‌های قبل و بعد از سال ۱۳۹۷ شامل بیماران مزمن خدمت‌گیرنده در منزل می‌شود.

(۲) دلیل کاهش تعداد خانوارهای مستمری‌بگیر سال ۱۳۹۹ نسبت به سال ۱۳۹۸، حذف کمک هزینه معیشت ماده ۲۷ حمایت از معلولین از آمار مستمری‌بگیران می‌باشد. مستمری روانی ترخیص از مرکز و روانی مزمن در سال ۹۹ در قالب مستمری توانبخشی پرداخت گردیده است.

(۳) اطلاعات شهرستان خانمیرزا در شهرستان لردگان لحاظ شده است.

مأخذ- اداره کل بهزیستی استان چهارمحال و بختیاری.

۱۶-۶- واحدهای خدمت‌رسانی، مددجویان مورد حمایت کمیته امداد امام خمینی (ره) و مبلغ کمک معیشت و سایر پرداختی‌ها (میلیون ریال)

مددجویان موردی	افراد مورد حمایت	خانوار با سرپرست زن مورد حمایت	خانوار مورد حمایت	واحدهای امداد	سال و شهرستان
۳۵۰۲۴	۸۰۹۱۳	۱۴۰۱۱	۳۰۲۳۸	۳۹۱۳۸۵
۶۱۵۱۰	۸۲۹۱۳	۱۵۵۸۳	۳۴۲۱۹	۴۶۱۳۹۰
۵۷۵۶	۴۲۶۴۰	۱۶۵۷۰	۳۰۲۸۷	۶۱۱۳۹۵
۹۲۲۸	۶۰۰۷۲	۱۷۰۹۲	۳۱۹۸۷	۶۱۱۳۹۶
۱۴۳۱۰	۹۱۸۶۳	۱۸۳۶۸	۴۳۹۴۷	۶۵۱۳۹۷
۹۶۴۶	۹۲۹۱۱	۱۸۲۴۰	۴۱۵۲۴	۶۵۱۳۹۸
۱۰۶۰۸	۹۰۰۵۴	۱۷۲۶۱	۴۰۵۸۱	۲۸ ^(۱)۱۳۹۹
۹۳۱۹	۱۰۳۰۶۴	۱۸۶۳۰	۴۳۳۶۰	۲۸۱۴۰۰
۱۵۲۵	۱۵۰۱۸	۳۸۳۹	۷۰۰۸	۳	شهرکرد.....
۷۶۷	۷۴۷۰	۱۶۰۳	۳۲۱۶	۴	بروجن.....
۷۷۰	۹۳۷۰	۱۹۹۹	۴۰۶۶	۲	فارسان.....
۲۳۱۹	۱۹۱۴۳	۳۷۲۸	۸۷۴۵	۴	لردگان.....
۱۲۰۹	۱۳۰۸۱	۱۸۶۰	۵۳۷۷	۲	اردل.....
۵۱۵	۱۶۸۲۰	۱۴۳۲	۵۲۱۷	۴	کوهرنگ.....
۱۱۴۹	۷۳۵۷	۱۴۹۸	۳۳۶۸	۲	کیار.....
۷۱۹	۲۹۴۶	۶۱۷	۱۳۳۳	۲	سامان.....
۷۷	۵۶۶۰	۷۶۹	۲۲۵۸	۱	بن.....
۳۳۹	۵۱۹۹	۱۲۷۵	۲۶۷۲	۱	خانمیرزا.....

۱۶-۶- واحدهای خدمت‌رسانی، مددجویان مورد حمایت کمیته امداد امام خمینی (ره) و مبلغ کمک معیشت و سایر پرداختی‌ها (میلیون ریال)

سال و شهرستان	سالمندان مورد حمایت	ایتام و فرزندان محسنین مورد حمایت	حامیان ایتام
.....۱۳۸۵	۲۱۵۰۵	۸۶۴۸	۴۵۸۴
.....۱۳۹۰	۷۱۷۹۸	۷۶۰۸	۱۰۱۱۹
.....۱۳۹۵	۲۵۹۷۲	۲۲۴۰	۱۳۱۲۶
.....۱۳۹۶	۳۰۱۱۷	۲۴۵۸	۱۴۲۰۸
.....۱۳۹۷	۲۱۳۱۴	۲۰۴۱	۱۲۶۷۲
.....۱۳۹۸	۱۸۱۷۴	۱۳۴۸	۸۹۱۹
..... ^(۱) ۱۳۹۹	۳۵۰۳۳	۲۱۱۳	۱۷۵۰۶
.....۱۴۰۰	۳۴۲۹۷	۲۱۰۰	۱۵۵۵۰
شهرکرد.....	۴۷۵۹	۳۰۹	۲۹۶۰
بروجن.....	۲۵۴۳	۱۱۷	۱۵۶۸
فارسان.....	۲۵۷۱	۲۵۱	۸۵۷
لردگان.....	۹۱۰۶	۵۳۳	۲۸۳۰
اردل.....	۴۴۵۶	۱۹۷	۲۱۹۶
کوه‌رنگ.....	۳۲۲۱	۲۶۷	۱۱۷۵
کیار.....	۲۷۷۰	۱۲۴	۱۱۷۲
سامان.....	۸۴۳	۷۴	۱۱۰۰
بن.....	۱۳۲۳	۵۷	۹۸۸
خانمیرزا.....	۲۷۰۵	۱۷۱	۷۰۴

(۱) مبالغ پرداختی به مددجویان: هزینه کلیه فعالیت‌های حمایتی به مددجویان است که شامل منابع دولتی و منابع مرکز و صدقات می‌باشد.

(۲) در سال ۱۳۹۹ تعداد واحدهای کمیته امداد به شدت کاهش یافته است.

مأخذ- کمیته امداد امام خمینی (ره) استان چهارمحال و بختیاری.

۷-۱۶- خدمات ارائه شده به مددجویان توسط کمیته امداد امام خمینی (ره) و مبلغ پرداخت شده (میلیون ریال)

مبلغ	بیمه‌های اجتماعی			سال و شهرستان
	مشمولان طرح‌های اشتغال	بیمه‌های اجتماعی روستاییان و عشایر	زنان سرپرست خانوار شهری زیر ۵۰ سال	
.۱۳۸۵
۱۰۹۷۰	۳۲۳۳	۵۲۰۶	۱۲۷۲۱۳۹۰
۳۰۶۶۲	۲۹۰۱	۱۰۸۶	۸۷۸۱۳۹۵
۳۹۷۵۲	۱۶۳۰	۱۰۰۳	۶۰۹۱۳۹۶
۳۲۴۵۴	۱۶۹۹	۱۱۹۳	۷۳۶۱۳۹۷
۴۰۲۹۲	۱۲۹۷	۱۰۸۴	۱۴۷۵۱۳۹۸
۲۳۷۸۵	۵۹۸	۱۰۶۸	۶۴۸۱۳۹۹
۳۲۲۶۷	۵۴۹	۹۹۴	۵۷۵۱۴۰۰
.	.	.	.	دفتر استان.....
۶۴۰۴	۵۷	۲۳	۱۳۷	شهرکرد.....
۲۹۷۲	۳۹	۶۹	۴۴	بروجن.....
۳۵۸۴	۲۵	۴۱	۱۰۳	فارسان.....
۲۲۹۱	۴۹	۱۵۷	۳۷	لردگان.....
۵۲۷۹	۱۵۲	۱۹۹	۳۷	اردل.....
۷۹۱۴	۱۲۶	۲۶۰	۱۷۵	کوه‌رنگ.....
۵۵۵	.	۵۵	۱۳	کیار.....
۹۳۸	۱۷	۲۷	۱۴	سامان.....
۲۳۳۰	۷۵	۵۸	۴	بن.....
.	۹	۱۰۵	۱۱	خانمیرزا.....

۱۶-۷ خدمات ارائه شده به مددجویان توسط کمیته امداد امام خمینی (ره) و مبلغ پرداخت شده (دنباله)
(میلیون ریال)

خدمات تامین و تعمیر مسکن		سال و شهرستان
مبلغ	تعداد	
۵۹۱۹	۱۳۱۷۱۳۸۵
۵۲۸۵	۱۴۹۹۱۳۹۰
۵۶۲۲۳	۱۳۱۳۱۳۹۵
۷۲۷۶۶	۱۷۳۳۱۳۹۶
۵۹۹۲۰	۱۷۰۲۱۳۹۷
۷۳۲۱۹	۱۹۹۲۱۳۹۸
۲۶۶۷۳۸	۲۰۸۰۱۳۹۹
۲۱۳۸۶۲	۲۱۵۴ ۱۴۰۰
.دفتر استان
۱۸۱۴۶	۱۸۲شهرکرد
۱۳۰۲۴	۱۴۲بروجن
۲۱۰۲۸	۶۹فارسان
۳۹۱۹۴	۶۵۸لردگان
۲۶۴۸۵	۲۷۴اردل
۵۴۸۷۴	۱۱۷کوهرنگ
۲۳۰۸۸	۳۵۷کیار
۳۵۵۴	۱۱۵سامان
۸۷۸۹	۱۴۹بن
۵۶۸۰	۹۱خانمیرزا

۱۶-۷- خدمات ارائه شده به مددجویان توسط کمیته امداد امام خمینی (ره) و مبلغ پرداخت شده

(میلیون ریال)

(دنباله)

ایجاد فرصت‌های شغلی						سال و شهرستان
افراد آموزش فنی و حرفه‌ای دیده	افراد اشتغال یافته از طریق کاربایی	وام اشتغال پرداختی				
		از محل تسهیلات بانکی		از محل صندوق اشتغال امداد		
		مبلغ	تعداد	مبلغ	تعداد	
۹۴۱	۱۱۱	۱۹۰۳۸	۶۲۴	۲۱۹۹۶	۷۰۳۱۳۸۵
۳۵۹۳	۱۶۸	۱۸۰۶۲۷	۴۷۶۶	۵۳۱۳۲	۲۰۰۵۱۳۹۰
۴۷۵۱	۴۱۱	۱۷۸۴۸۷	۱۳۷۹	۹۰۳۱۳	۶۰۲۱۳۹۵
۳۷۸۹	۲۵۳	۳۰۵۰۴۰	۱۶۹۳	۱۱۷۳۳۱	۵۷۸۱۳۹۶
۲۵۰۳	۲۲۶	۲۸۹۱۰۰	۱۴۶۷	۶۳۰۰۷	۴۶۱۱۳۹۷
۳۰۰۱	۳۳۰	۱۰۷۴۲۸۰	۳۵۸۳	۸۰۲۷۰	۵۸۵۱۳۹۸
۳۰۴۳	۴۲۴	۷۷۶۸۱۰	۱۸۸۸	۱۷۲۷۸۸	۹۰۷۱۳۹۹
۳۵۱۹	۶۴۱	۱۴۹۹۰۰۰	۴۲۲۵	۱۰۲۶۴۰	۵۸۸۱۴۰۰
.	دفتر استان.....
۵۹۱	۷۶	۲۱۶۰۰۰	۶۵۷	۹۳۵۰	۵۷	شهرکرد.....
۴۹۸	۱۱۳	۲۰۳۰۰۰	۵۶۸	۱۷۲۷۰	۱۰۷	بروجن.....
۲۷۹	۴۵	۱۱۵۰۰۰	۳۰۴	۸۶۵۰	۷۸	فارسان.....
۵۵۰	۱۲۰	۲۴۶۰۰۰	۶۳۰	۱۸۷۰۰	۱۱۸	لردگان.....
۳۲۱	۸۵	۱۶۵۰۰۰	۴۶۷	۶۱۰۰	۳۳	اردل.....
۴۱۹	۶۲	۱۵۳۰۰۰	۳۵۶	۱۱۵۷۰	۴۷	کوهرنگ.....
۳۱۶	۳۴	۱۲۰۰۰۰	۴۰۲	۷۷۰۰	۴۸	کیار.....
۱۷۰	۳۸	۱۰۰۰۰۰	۳۱۹	۱۱۳۰۰	۳۶	سامان.....
۲۲۹	۴۴	۱۰۶۰۰۰	۲۹۶	۸۲۰۰	۵۱	بن.....
۱۴۶	۲۴	۷۵۰۰۰	۲۲۶	۳۸۰۰	۱۳	خانمیرزا.....

۱۶-۷- خدمات ارائه شده به مددجویان توسط کمیته امداد امام خمینی (ره) و مبلغ پرداخت شده

کمک هزینه ازدواج		اعطای وام قرض الحسنه		سال و شهرستان
مبلغ	تعداد	مبلغ	تعداد	
۶۷۴۸	۲۹۴۶	۱۸۹۰۳	۵۳۳۹۱۳۸۵
۵۳۹۰	۲۵۸۵	۹۰۰۹۵	۶۹۳۶۱۳۹۰
۵۰۱۷۰	۲۱۱۵	۷۳۴۱۱	۴۰۲۴۱۳۹۵
۵۷۸۳۱	۱۹۷۳	۹۴۸۳۸	۳۸۸۳۱۳۹۶
۶۶۰۲۰	۲۳۵۹	۱۰۴۲۹۲	۳۶۲۷۱۳۹۷
۵۴۱۱۹	۱۶۳۸	۱۷۴۹۳۲	۴۰۳۳۱۳۹۸
۸۵۵۶۶	۱۱۴۶	۴۹۲۹۱۴	۶۱۴۸۱۳۹۹
۳۳۷۱۴۴	۲۰۸۳	۳۲۲۱۸۰	۳۳۱۹۱۴۰۰
۴۹۶۷۳	۲۰۹	۱۴۱۳۸۰	۰دفتر استان
۲۶۹۹۹	۰	۰	۳۷۱شهرکرد
۱۰۷۶۵	۶۸	۳۲۷۶۰	۵۱۰بروجن
۲۴۰۲۸	۱۲۶	۳۵۷۰	۱۳۵فارسان
۸۹۰۳۱	۶۵۲	۳۴۷۷۰	۶۲۶لردگان
۴۰۶۷۲	۲۹۸	۱۸۶۵۰	۳۲۱اردل
۵۴۸۹۹	۴۵۵	۴۵۳۹۰	۵۷۱کوهرنگ
۱۲۵۹۵	۹۴	۲۱۰۹۰	۳۶۱کیار
۵۱۲۵	۳۰	۷۰۵۰	۱۱۷سامان
۱۱۴۸۲	۵۷	۸۷۵۰	۱۸۵بن
۱۱۸۷۵	۹۴	۸۷۷۰	۱۲۲خانمیرزا

۱۶-۷- خدمات ارائه شده به مددجویان توسط کمیته امداد امام خمینی (ره) و مبلغ پرداخت شده

(میلیون ریال)

(دنباله)

خدمات فرهنگی و آموزشی				سال و شهرستان
افراد شرکت کننده در اردوهای تربیت فرهنگی	افراد شرکت کننده در آموزش های مهارت زندگی	استفاده کنندگان از خدمات تحصیلی و فرهنگی		
		دانشجو	دانش آموز	
۳۷۶۱	۶۳۴۴	۴۸۱۶۵	۷۸۳۸۸۶۱۳۸۵
۲۲۹۱	۱۵۲۸۶	۲۰۷۰	۷۱۸۷۱۳۹۰
۵۳۹۷	۱۶۴۳۹	۱۰۳۰	۳۷۳۸۱۳۹۵
۱۱۵۲	۹۹۶۳	۱۱۳۴	۳۹۸۱۱۳۹۶
۷۲۰	۹۰۰۰	۱۲۲۱	۵۱۳۴۱۳۹۷
۲۶۹۵	۴۰۵۴	۸۲۱	۳۳۶۹۱۳۹۸
.	۶۱۴۱	۹۹۳	۱۹۲۹۲۱۳۹۹
۴۰	۶۰۱۲	۱۲۰۹	۱۳۶۶۴۱۴۰۰
.دفتر استان
۴۰	۸۸۲	۲۶۰	۲۱۳۲شهرکرد
.	۷۳۵	۷۳	۱۱۵۶بروجن
.	۴۵۴	۹۸	۱۷۴۰فارسان
.	۱۳۹۰	۲۶۳	۱۷۶۳لردگان
.	۷۲۲	۱۷۱	۱۸۴۲اردل
.	۵۲۱	۱۵۶	۲۱۴۵کوهرنگ
.	۵۴۷	۶۸	۸۱۶کیار
.	۲۴۰	۴۵	۵۵۵سامان
.	۲۲۷	۵۱	۱۱۳۵بن
.	۲۹۴	۲۴	۳۸۰خانمیرزا

مأخذ- کمیته امداد امام خمینی (ره) استان چهارمحال و بختیاری.

۱۶-۸- درآمدهای حاصل از کمک‌های مردمی کمیته امداد امام خمینی (ره) (میلیون ریال)

سال و شهرستان	جمع	درآمدهای محلی	صدقات	زکات	طرح اکرام
.....۱۳۸۵	۲۷۳۷۳	۸۵	۹۵۴۵	۴۸۱	۱۷۲۶۲
.....۱۳۹۰	۸۵۵۰۳	۷۴۸۳	۲۵۶۳۸	۶۵۳۵	۴۵۸۴۷
.....۱۳۹۵	۴۰۸۶۶۳	۰	۲۲۴۳۹۳	۱۲۰۱۴	۱۷۲۲۵۶
.....۱۳۹۶	۴۲۳۷۴۴	۱۷۸۹۷۱	۳۹۵۸۱	۲۱۷۷۷	۱۸۳۴۱۵
.....۱۳۹۷	۴۸۱۲۰۶	۱۹۳۰۷۲	۳۹۰۸۴	۱۵۹۳۹	۲۳۳۱۱۱
.....۱۳۹۸	۶۱۵۱۰۰	۲۹۹۹۵۴	۳۷۲۸۸	۱۳۲۰۷	۲۶۴۶۵۱
.....۱۳۹۹	۹۴۸۹۱۱	۴۶۶۸۰۹	۳۹۷۱۶	۱۰۴۱۴۴	۳۳۸۲۴۲
.....۱۴۰۰	۷۶۷۵۵۹	۵۱۴۶۸	۱۸۳۳۳۷	۵۳۲۷۵۴	۷۶۷۵۵۹
شهرکرد.....	۱۷۲۰۶۶	۱۹۸۵۱	۴۱۲۱۵	۱۱۱۰۰۰	۱۷۲۰۶۶
بروجن.....	۶۷۹۳۳	۷۹۷۶	۳۰۱۳۱	۲۹۸۲۶	۶۷۹۳۳
فارسان.....	۶۴۳۸۰	۲۰۹۸	۱۵۸۸۵	۴۶۳۹۷	۶۴۳۸۰
لردگان.....	۱۱۹۱۹۷	۹۵۸۹	۲۳۰۸۸	۸۶۵۲۰	۱۱۹۱۹۷
اردل.....	۹۹۵۹۲	۴۹۴	۲۹۲۶۸	۶۹۸۳۰	۹۹۵۹۲
کوهرنگ.....	۸۷۴۰۲	۱۵۳	۱۶۰۹۸	۷۱۱۵۱	۸۷۴۰۲
کیار.....	۴۱۲۰۹	۲۵۹۷	۴۳۹۶	۳۴۲۱۶	۴۱۲۰۹
سامان.....	۳۲۶۵۱	۳۵۰۷	۱۰۴۶	۲۸۰۹۸	۳۲۶۵۱
بن.....	۳۲۹۸۶	۳۲۹۹	۱۹۴۴	۲۷۷۴۳	۳۲۹۸۶
خانمیرزا.....	۵۰۱۴۳	۱۹۰۴	۲۰۲۶۶	۲۷۹۷۳	۵۰۱۴۳

مأخذ- کمیته امداد امام خمینی (ره) استان چهارمحال و بختیاری.

۹-۱۶- تعداد افراد خانوارهای شاهد تحت پوشش بنیادشهید و امورایثارگران برحسب نوع

خویشاوندی

سال	تعداد شهیدان	جمع		والدین		همسر و فرزندان	
		در قید حیات	متوفی ^(۲)	در قید حیات	متوفی ^(۲)	در قید حیات	متوفی ^(۲)
.....۱۳۸۵	۰۰۰	۴۸۴۵	۰۰۰	۲۹۲۷	۰۰۰	۱۹۱۸	۰۰۰
.....۱۳۹۰	۲۳۴۵	۴۴۷۵	۰۰۰	۲۳۱۲	۰۰۰	۲۱۶۳	۰۰۰
.....۱۳۹۵	۲۳۹۹	۶۹۵۶	۰۰۰	۴۶۴۸	۰۰۰	۲۳۰۸	۰۰۰
.....۱۳۹۶	۲۴۰۴	۶۹۶۲	۰۰۰	۴۶۶۱	۰۰۰	۲۳۰۱	۰۰۰
.....۱۳۹۷	۲۴۰۳	۳۷۰۶	۳۰۱۰	۱۵۳۸	۲۸۸۶	۲۱۶۸	۱۲۴
.....۱۳۹۸	۲۴۰۷	۳۶۵۴	۳۱۸۹	۱۴۴۳	۳۰۴۰	۲۲۱۱	۱۴۹
.....۱۳۹۹	۲۴۱۴	۳۷۰۱	۳۴۱۴	۱۴۷۲	۳۲۵۳	۲۲۲۹	۱۶۱
.....۱۴۰۰	۲۴۱۴	۳۶۱۰	۳۵۱۸	۱۳۸۲	۳۳۴۷	۲۲۲۸	۱۷۱
.....شهرکرد	۹۸۲	۱۵۸۴	۱۴۱۲	۵۲۶	۱۳۲۵	۱۰۵۸	۸۷
.....بروجن	۴۶۲	۵۸۶	۶۷۴	۲۵۶	۶۵۴	۳۳۰	۲۰
.....فارسان	۲۰۴	۲۶۱	۲۸۱	۱۲۵	۲۷۹	۱۳۶	۲
.....لردگان ^(۱)	۲۸۰	۵۶۱	۴۳۹	۱۸۰	۴۰۸	۳۸۱	۳۱
.....اردل	۱۰۵	۱۱۷	۱۶۹	۵۶	۱۶۲	۶۱	۷
.....کوهرنگ	۴۲	۴۲	۵۵	۲۹	۵۵	۱۳	۰
.....کیار	۱۰۱	۱۲۵	۱۳۷	۶۲	۱۳۵	۶۳	۲
.....سامان	۸۵	۱۰۶	۱۳۹	۴۰	۱۳۱	۶۶	۸
.....بن	۱۵۳	۲۲۸	۲۱۲	۱۰۸	۱۹۸	۱۲۰	۱۴
.....خانمیرزا ^(۱)	۰۰۰	۰۰۰	۰۰۰	۰۰۰	۰۰۰	۰۰۰	۰۰۰

(۱) اطلاعات شهرستان خانمیرزا در شهرستان لردگان لحاظ شده است.

(۲) تفکیک اطلاعات افراد خانوارهای شاهد به صورت در قید حیات و متوفی برای سالهای ۱۳۹۶ و قبل از آن امکان پذیر نیست. لذا سرجمع اطلاعات افراد خانوارهای شاهد به صورت کلی در ستون درقید حیات لحاظ شده است.

مأخذ- اداره کل بنیادشهید و امورایثارگران استان چهارمحال و بختیاری.

۱۰-۱۶- تعداد خانوارهای شاهد حقوق و مستمری‌بگیر تحت پوشش بنیادشهید و امورایثارگران و مبلغ پرداختی به آنان (میلیون ریال)

سال	جمع		حقوق بگير		مستمری‌بگیر	
	تعداد	مبلغ	تعداد	مبلغ	تعداد	مبلغ
.....۱۳۸۵	۲۵۱۵	۸۴۰۵۳	۱۹۳۱	۵۶۸۳۹	۵۸۴	۲۷۲۱۴
.....۱۳۹۰	۲۳۳۳	۱۷۵۲۱۳	۱۷۵۸	۱۲۴۸۴۱	۵۷۵	۵۰۳۷۲
.....۱۳۹۵	۲۰۸۸	۴۷۰۱۵۸	۸۵۱	۲۶۷۹۹۴	۱۲۳۷	۲۰۲۱۶۴
.....۱۳۹۶	۲۰۴۶	۵۱۵۹۴۹	۸۴۶	۲۹۲۸۰۴	۱۲۰۰	۲۲۳۱۴۵
.....۱۳۹۷	۲۲۰۱	۵۹۵۴۲۵	۸۶۵	۳۲۸۲۴۸	۱۳۳۶	۲۶۷۱۷۷
.....۱۳۹۸	۱۹۷۰	۶۸۵۸۳۵	۸۳۶	۳۷۴۹۲۲	۱۱۳۴	۳۱۰۹۱۳
..... ^(۱) ۱۳۹۹
..... ^(۱) ۱۴۰۰
.....شهرکرد
.....بروجن
.....فارسان
.....لردگان
.....اردل
.....کوه‌رنگ
.....کیار
.....سامان
.....بن
.....خانمیرزا

(۱) تا زمان انتشار نشریه اطلاعات دریافت نشده است. دلیل آن محرمانگی اطلاعات می باشد. مأخذ- اداره کل بنیادشهید و امورایثارگران استان چهارمحال و بختیاری.

۱۱-۱۶- خدمات ارائه شده به خانوارهای شاهد، جانبازان و آزادگان تحت پوشش بنیادشهید و

امورایثارگران و مبلغ پرداخت شده (میلیون ریال)

سال	حرفه آموزشی و اشتغال		خدمات درمانی ^(۱)		خدمات آموزشی	
	تعداد	مبلغ	تعداد	مبلغ	تعداد	مبلغ
.....۱۳۸۵	۱۲۱۴	۱۸۸۰	۱۰۰۰۰۰	۵۹۱۹	۲۷۵۰	۵۵۵۸
.....۱۳۹۰	۲۳۱۷	۵۸۱۷۰	۲۵۶۳۰	۱۰۴۴۵	۱۳۴۶	۹۷۶۲
.....۱۳۹۵	۱۱۳۴	۵۶۱۵۷	۱۶۵۷۳۲	۱۰۱۳۲	۲۲۴۰	۵۷۶۳
.....۱۳۹۶	۴۵۴	۱۷۵۳۰	۱۶۵۷۳۲	۸۸۲۷	۵۷۶۵	۲۵۷۰
.....۱۳۹۷	۳۵۸	۱۹۲۰۰	۲۴۲۰۶	۱۳۲۳۹	۱۷۲۲	۲۶۴۵
.....۱۳۹۸	۳۱۷	۹۷۵۲۹	۲۲۳۱۸	۴۵۹۵	۱۶۷۲	۵۲۶
.....۱۳۹۹	۸۴	۴۱۷۰۰	۲۲۰۱۱	۱۸۳۳۴	۱۸۲۷	۲۰۹۷
.....۱۴۰۰	***	***	***	***	***	***

سال	خدمات فرهنگی		مسکن		کمک هزینه ازدواج		کمک‌های مربوط به سایر موارد ^(۲)
	مورد	هزینه	تعداد	مبلغ	تعداد	مبلغ	
.....۱۳۸۵	۱۶۸۳۰	۵۲۱۳	۵۲۳	۲۹۵۳	۸۱	۸۱۴	۱۱۵۱۴
.....۱۳۹۰	۳۱۲۲۵	۳۵۲۸	۹۷۹	۶۱۵۲	۲۳۵	۲۸۵۰	۱۱۰
.....۱۳۹۵	۳۱۵۵۰	۴۲۰۰	۷۶	۱۴۸۳	۳۵	۷۰۱	۱۴۶۱
.....۱۳۹۶	۳۱۵۵۰	۳۰۷۳	۱۶۸۰	۳۳۱۸۵۰	۰	۰	۱۴۲۶
.....۱۳۹۷	۳۱۵۵۰	۴۷۶۵	۷۲۸	۴۵۹۷۹۷	۰	۰	۱۲۴۸
.....۱۳۹۸	۳۱۵۵۰	۱۷۷۷	۶۵۱	۴۴۹۶۵۰	۰	۰	۶۹۴
.....۱۳۹۹	۳۱۵۵۰	۵۳۸۵	۱۳۷	۱۲۱۱۵۰	۰	۰	۷۰۰۰
..... ^(۳) ۱۴۰۰	***	***	***	***	***	***	***

- (۱) از سال ۱۳۹۸ بیمه خدمات درمانی کمیته امداد به سازمان بیمه سلامت واگذار شده است.
- (۲) شامل کمک‌های نقدی و غیرنقدی مربوط به برگزاری مراسم، مددکاری، بیمه درمانی همگانی و مکمل ایثارگران در سال‌های ۱۳۹۲ و قبل و... است.
- (۳) تا زمان انتشار نشریه اطلاعات دریافت نشده است. دلیل آن محرمانگی اطلاعات می باشد.
- مأخذ- اداره کل بنیادشهید و امورایثارگران استان چهارمحال و بختیاری.

۱۶-۱۲- تعداد جانبازان تحت پوشش بنیادشهید و امورایثارگران برحسب درصد جانبازی در

پایان سال

سال و شهرستان	جمع	تا ۲۵ درصد	۲۵-۳۹ درصد	۴۰-۴۹ درصد	۵۰-۶۹ درصد	۷۰ درصد
.....۱۳۸۵	۳۸۶۰	۳۸۶۰
.....۱۳۹۰	۱۹۳۳	۱۹۳۳
.....۱۳۹۵	۷۲۱۷	۴۱۵۵	۲۳۱۰	۲۹۰	۳۲۹	۱۳۳
.....۱۳۹۶	۷۲۶۵	۴۱۶۷	۲۳۴۲	۲۸۷	۳۳۴	۱۳۵
.....۱۳۹۷	۷۳۲۲	۴۱۹۳	۲۳۷۰	۲۸۷	۳۳۵	۱۳۷
.....۱۳۹۸	۷۳۶۴	۴۲۰۲	۲۳۹۸	۲۹۲	۳۳۲	۱۴۰
.....۱۳۹۹	۷۴۱۳	۴۲۱۳	۲۴۳۰	۲۹۶	۳۳۲	۱۴۲
.....۱۴۰۰	۷۴۱۳	۴۲۱۵	۲۴۲۸	۲۹۶	۳۳۲	۱۴۲
.....شهرکرد	۳۳۸۶	۱۷۵۶	۱۱۷۴	۱۵۶	۲۱۱	۸۹
.....بروجن	۱۲۵۱	۷۴۵	۳۸۰	۴۹	۵۱	۲۶
.....فارسان	۵۷۶	۳۶۱	۱۷۹	۱۳	۲۲	۱
.....لردگان ^(۱)	۱۱۸۵	۶۹۶	۴۰۲	۴۰	۲۸	۱۹
.....اردل	۲۶۳	۱۷۹	۷۰	۸	۴	۲
.....کوهرنگ	۹۷	۶۵	۲۸	۲	۲	۰
.....کیار	۱۳۵	۹۳	۳۲	۶	۳	۱
.....سامان	۲۰۷	۱۲۳	۶۵	۹	۷	۳
.....بن	۳۱۳	۱۹۷	۹۸	۱۳	۴	۱
.....خانمیرزا ^(۱)

(۱) اطلاعات شهرستان خانمیرزا در اطلاعات شهرستان لردگان لحاظ شده است.

مأخذ- اداره کل بنیادشهید و امورایثارگران استان چهارمحال و بختیاری.

۱۳-۱۶- تعداد جانبازان حقوق و مستمری‌بگیر تحت پوشش بنیادشهید و امورایثارگران و مبلغ پرداختی به آنان (میلیون ریال)

سال و شهرستان	جمع مبالغ پرداختی		حالت اشتغال		مبلغ کمک معیشت	حق پرستاری		سایر پرداختی‌ها ^(۱)
	تعداد	مبلغ	تعداد	مبلغ		تعداد	مبلغ	
.....۱۳۸۵
.....۱۳۹۰
.....۱۳۹۵	۲۹۶۳۰۳	۸۹۲	۱۵۶۴۵۴	۶۵۵۴۲	۵۵۷	۵۷۹۳۷	۱۶۳۷۱	
.....۱۳۹۶	۳۴۵۶۹۹	۸۸۳	۱۷۹۷۷۹	۸۱۶۵۴	۵۷۴	۶۷۴۶۴	۱۶۸۰۲	
.....۱۳۹۷	۴۰۲۶۴۰	۸۷۳	۱۹۶۲۵۱	۹۹۲۷۰	۶۱۱	۸۴۸۴۶	۲۲۲۷۳	
.....۱۳۹۸	۴۹۷۵۲۹	۶۹۱	۲۱۰۰۴۳	۱۷۳۶۰۲	۶۰۰	۱۱۳۸۸۴	۰	
..... ^(۲) ۱۳۹۹	
..... ^(۲) ۱۴۰۰	
.....شهرکرد	
.....بروجن	
.....فارسان	
.....لردگان	
.....اردل	
.....کوه‌رنگ	
.....کیار	
.....سامان	
.....بن	
.....خانمیرزا	

(۱) سایر پرداختی‌ها شامل عیدی، هزینه فرزندان صعب‌العلاج، هزینه فرزندان دوقلو و بیش‌تر (تا ۲ سال بعد از تولد)، معوقه حکمی، هزینه تدفین و... می‌باشد.

(۲) تا زمان انتشار نشریه اطلاعات دریافت نشده است. دلیل آن محرمانگی اطلاعات می‌باشد. مأخذ- اداره کل بنیادشهید و امورایثارگران استان چهارمحال و بختیاری.

۱۴-۱۶- فعالیت‌های جمعیت هلال‌احمر ایران در حوزه امداد و نجات^(۱)

سال	زلزله		سیل		سایر حوادث ^(۲)	
	تعداد حادثه (مورد)	تعداد مجروحین و مصدومین (نفر)	تعداد حادثه (مورد)	تعداد مجروحین و مصدومین (نفر)	تعداد حادثه (مورد)	تعداد مجروحین و مصدومین (نفر)
.....۱۳۸۵	۱	۴	۶	۱۶۴	۲۰۶	۱۵۰۶
.....۱۳۹۰	۱۲	۴۳۷۹	۸	۱۱۵	۳۰۳	۱۷۱۳۳
.....۱۳۹۵	۲	۰	۲۴	۸	۴۳۹	۷۷۶
.....۱۳۹۶	۴	۰	۲۹	۵	۴۶۳	۴۸۴
.....۱۳۹۷	۲	۱۲	۳۰	۲	۷۹۵	۶۳۰
.....۱۳۹۸	۲	۰	۹۲	۸۶	۹۴۶	۱۴۲۲
.....۱۳۹۹	۴	۰	۳۴	۰	۶۵۵	۸۷۹
.....۱۴۰۰	۳	۵	۳۷	۰	۶۷۳	۱۱۰۲
.....شهرکرد	۰	۰	۰	۰	۱۳۸	۲۷۹
.....بروجن	۰	۰	۳	۰	۱۲۷	۲۱۷
.....فارسان	۰	۰	۳	۰	۵۲	۵۳
.....لردگان	۰	۰	۷	۰	۱۳۶	۲۴۹
.....اردل	۱	۰	۲	۰	۴۴	۵۵
.....کوه‌رنگ	۲	۵	۱۵	۰	۱۳۴	۲۰۱
.....کیار	۰	۰	۷	۰	۴۲	۴۸
.....سامان	۰	۰	۰	۰	۰	۰
.....بن	۰	۰	۰	۰	۰	۰
.....خانمیرزا	۰	۰	۰	۰	۰	۰

(۱) آمارهای ارائه شده فقط مربوط حوادثی می‌باشد که جمعیت هلال‌احمر در آنها شرکت نموده است.

(۲) شامل آتش‌سوزی، برف و کولاک، جاده‌های (جوی و اقلیمی)، دریایی و ساحلی، رانش زمین، ریزش آوار، شهری، صاعقه، طوفان، گرد و غبار، صنعتی و کارگاهی، کوهستان و هوایی می‌باشد..
 مأخذ- جمعیت هلال‌احمر استان چهارمحال و بختیاری.

۱۵-۱۶- تعداد اعضاء شاخه جوانان، تعداد اعضاء دواطلبان و امدادگران جمعیت هلال احمر

سال	اعضاء شاخه‌های جوانان ^(۱)			اعضاء ^(۲)		
	مرد و زن	مرد	زن	مرد و زن	مرد	زن
.....۱۳۸۵	۳۶۲۴۹	۱۹۱۰۷	۱۷۱۴۲	۱۴۷	۶۹	۷۸
.....۱۳۹۰	۳۴۶۵۲	۱۵۳۳۲	۱۹۳۲۰	۴۱	۲۹	۱۲
.....۱۳۹۵	۲۰۶۶۰	۹۲۴۹	۱۱۴۱۱	۲۱	۹	۱۲
.....۱۳۹۶	۳۵۵۵۳	۱۶۲۶۲	۱۹۲۹۱	۲۳	۱۷	۶
.....۱۳۹۷	۲۲۲۵۶	۱۲۹۹۳	۹۲۶۳	۱۳۰	۹۱	۳۹
.....۱۳۹۸	۲۴۹۸۲	۱۲۳۵۶	۱۲۶۲۷	۱۰۲	۵۴	۴۸
.....۱۳۹۹	۲۲۴۹۷	۱۲۳۵۶	۱۰۱۴۱	۲۱۶	۸۶	۱۳۰
.....۱۴۰۰	۵۰۳۷۱	۲۶۶۴	۲۳۷۳	۴۴	۲۸	۱۶
.....شهرکرد	۱۴۲۴	۷۸۳	۶۴۰	۱۰	۷	۳
.....بروجن	۱۱۰۹	۵۰۰	۶۰۹	۶	۴	۲
.....فارسان	۵۱۴	۲۵۰	۲۶۴	۹	۶	۳
.....لردگان	۷۳۳	۴۳۹	۲۹۴	۵	۳	۲
.....اردل	۲۶۹	۱۶۱	۱۰۸	۳	۲	۱
.....کوه‌رنگ	۱۴۰	۸۰	۶۰	۷	۳	۴
.....کیار	۷۱۰	۳۶۷	۳۴۳	۴	۳	۱
.....سامان	۸۹	۵۴	۳۵	.	.	.
.....بن	۴۹	۲۹	۲۰	.	.	.
.....خانمیرزا

۱۵-۱۶- تعداد اعضا، داوطلبان و امدادگران جمعیت هلال احمر (دنباله)

سال	داوطلبان ^(۳)			امدادگران ^(۴)		
	مرد و زن	مرد	زن	مرد و زن	مرد	زن
.....۱۳۸۵	۴۸۵۵	۲۴۷۵	۲۳۸۰	۱۲۹۶۷	۷۲۱۹	۵۷۴۸
.....۱۳۹۰	۴۳۹	۲۱۱	۲۲۸	۹۰۰	۵۴۸	۳۵۲
.....۱۳۹۵	۱۳۰۹	۸۶۷	۴۴۲	۴۲۴۷	۲۷۷۳	۱۴۷۴
.....۱۳۹۶	۴۴۵	۲۱۳	۲۳۲	۲۷۷۳	۱۵۸۷	۱۱۸۶
.....۱۳۹۷	۱۳۰۶	۷۷۲	۵۳۴	۹۴۴	۶۸۴	۲۶۰
.....۱۳۹۸	۳۶۴۶	۱۲۴۳	۲۴۰۳	۱۱۴۴	۷۸۸	۳۵۶
.....۱۳۹۹	۵۲۲۸	۱۷۸۸	۳۴۴۰	۱۳۳۹	۱۰۶۶	۲۷۳
.....۱۴۰۰	۵۷۰۹	۳۶۵۴	۲۰۵۵	۱۴۰	۶۶۶	۱۷۶
.....شهرکرد	۱۹۷۶	۱۲۰۴	۷۷۲	۲۵۲	۱۷۶	۷۶
.....بروجن	۱۱۰۷	۵۰۷	۶۰۰	۱۵۰	۹۹	۵۱
.....فارسان	۳۸۳	۲۷۴	۱۰۹	۵۳	۴۶	۹
.....لردگان	۱۱۱۰	۸۷۳	۲۳۷	۱۱۳	۹۳	۲۰
.....اردل	۳۵۹	۳۰۲	۵۷	۷۰	۶۹	۱
.....کوهرنگ	۲۵۳	۱۷۲	۸۱	۱۰۰	۹۳	۷
.....کیار	۴۸۴	۳۰۳	۱۸۱	۹۳	۸۱	۱۲
.....سامان	۳۷	۱۹	۱۸	۹	۹	۰
.....بن	۰	۰	۰	۰	۰	۰
.....خانمیرزا	۰	۰	۰	۰	۰	۰

(۱) شامل شاخه‌های غنچه هلال، کارگری، طلاب، دانشجویی، دانش‌آموزی و آزاد و پیشاهنگی می‌باشد.

(۲) اعضا افرادی هستند که از طریق کمک‌های مالی به سازمان کمک می‌کنند.

(۳) داوطلبان افرادی هستند که به ارائه خدمات پرداخته و شامل گروه‌های مشارکت، هدایت، حمایت و مهارت هستند.

(۴) اطلاعات تکمیل شده سال ۱۳۹۱ در خصوص امدادگران درجه بندی شده از سوی سازمان امداد و نجات جمعیت هلال احمر می‌باشند و در کلیه برنامه‌های امدادی کشور حضور فعال دارند.

مأخذ- جمعیت هلال احمر استان چهارمحال و بختیاری.

۱۶-۱۶- آموزش همگانی برگزار شده و تعداد آموزش گیرندگان جمعیت هلال احمر

تعداد آموزش گیرندگان			زن	زن و مرد
زن	مرد	مرد و زن		
۱۷۷۳	۲۴۸۱	۴۲۵۴	۲۲۲	۱۳۸۵
۱۷۱۴	۱۸۱۶	۳۵۳۰	۱۶۵	۱۳۹۰
۳۴۹۵۳	۳۵۱۳۸	۷۰۰۹۱	۷۴۹	۱۳۹۵
۳۱۵۰۲	۲۸۲۷۰	۵۹۷۷۲	۴۱۵	۱۳۹۶
۱۰۱۵۰	۹۹۵۳	۲۰۱۰۳	۶۱۵	۱۳۹۷
۶۰۷۹	۷۲۱۳	۱۳۲۹۲	۵۳۹	۱۳۹۸
۹۵۶۸	۱۲۶۳۲	۲۲۲۰۰	۸۸۸	۱۳۹۹
۱۰۹۹	۱۱۵۹۵	۱۹۶۹۴	۱۰۵۴	۱۴۰۰
۳۳۳۱	۷۶۱۲	۱۰۸۴۳	۶۲۸	شهرکرد ^(۱)
۱۷۰۳	۷۴۰	۲۴۴۳	۱۰۹	بروجن
۱۰۱۴	۲۷۷	۱۳۹۱	۶۵	فارسان
۷۳۷	۱۰۸۰	۱۸۱۷	۹۷	لردگان ^(۲)
۷۲۷	۵۵۶	۱۲۸۳	۵۵	اردل
۲۹۶	۵۲۷	۸۲۳	۳۸	کوهرنگ
۲۹۱	۸۰۳	۱۰۹۴	۶۲	کیار
...	سامان ^(۳)
...	بن ^(۳)
...	خانمیرزا ^(۳)

(۱) دوره‌های آموزشی شامل دوره کمک‌های اولیه ۳۵ ساعته برای هر نفر می‌باشد.

(۲) اطلاعات شهرستان‌های سامان و بن در اطلاعات شهرستان شهرکرد لحاظ شده است.

(۳) اطلاعات شهرستان خانمیرزا در شهرستان لردگان لحاظ شده است.

مأخذ- جمعیت هلال احمر استان چهارمحال و بختیاری.

۱۶-۱۷- کارگاه‌های تحت پوشش اداره کل تأمین اجتماعی در پایان سال برحسب طبقات کارکن

سال و شهرستان	جمع	۱۰-۱ نفر	۵۰-۱۱ نفر	بالای ۵۰ نفر	سایر ^(۱)
.....۱۳۸۵
.....۱۳۹۰	۱۲۴۷۹	۱۰۹۱۵	۱۳۳۰	۲۳۴	۰
.....۱۳۹۵	۱۱۱۷۵	۹۳۷۰	۱۲۰۲	۲۶۳	۳۴۰
.....۱۳۹۶	۱۱۷۲۹	۹۷۷۷	۱۲۵۶	۲۷۴	۴۲۲
.....۱۳۹۷	۱۳۱۳۷	۱۱۳۷۷	۱۲۱۸	۲۴۴	۲۹۸
.....۱۳۹۸	۱۳۳۸۹	۱۱۶۷۳	۱۲۰۹	۲۵۰	۲۵۷
.....۱۳۹۹	۱۳۲۰۰	۱۱۴۶۷	۱۱۶۹	۲۳۹	۳۲۵
.....۱۴۰۰	۱۲۸۷۵	۱۱۱۹۴	۱۱۱۰	۲۴۴	۳۲۷
.....شهرکرد	۵۲۲۰	۴۴۳۱	۴۸۳	۱۴۱	۱۶۵
.....بروجن	۲۱۵۸	۱۸۵۴	۲۱۵	۴۱	۴۸
.....فارسان	۱۰۱۶	۹۱۳	۷۸	۸	۱۷
.....لردگان ^(۲)	۱۷۶۵	۱۵۹۲	۱۳۲	۱۹	۲۲
.....اردل	۵۵۲	۴۷۲	۴۸	۱۱	۲۱
.....کوهرنگ	۴۰۸	۳۵۴	۳۸	۶	۱۰
.....کیار	۵۳۸	۴۶۳	۵۱	۶	۱۸
.....سامان	۹۰۹	۸۴۰	۴۷	۷	۱۵
.....بن	۳۰۹	۲۷۵	۱۸	۵	۱۱
.....خانمیرزا ^(۳)

(۱) شامل پیمانکاری دارای قرارداد فعال می‌باشد.

(۲) اطلاعات شهرستان خانمیرزا در اطلاعات شهرستان لردگان لحاظ شده است.

مأخذ- اداره کل تأمین اجتماعی استان چهارمحال و بختیاری.

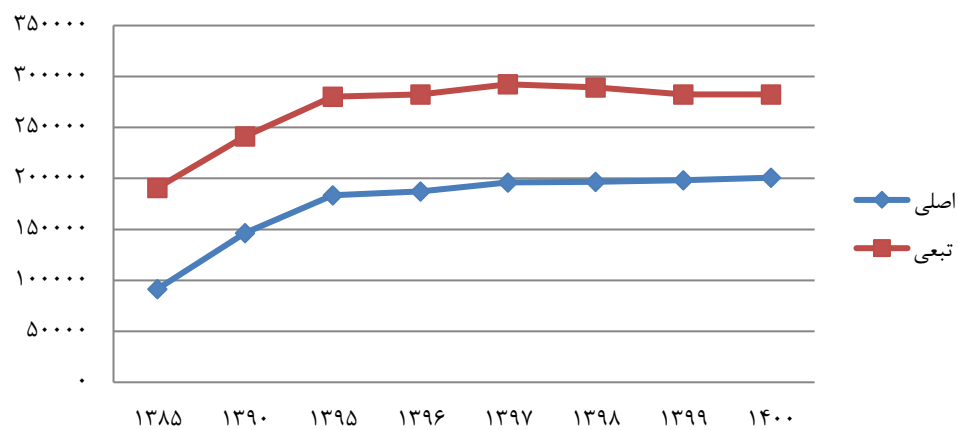
۱۸-۱۶- تعداد افراد تحت پوشش اداره کل تأمین اجتماعی

سال و شهرستان	جمع کل	بیمه‌شدگان			مستمری‌بگیران		
		جمع	اصلی	تبعی	جمع	اصلی	تبعی
.....۱۳۸۵	۲۸۲۱۷۹	۲۵۹۰۶۰	۷۹۲۲۳	۱۷۹۸۳۷	۲۳۱۱۹	۱۲۲۳۵	۱۰۸۸۴
.....۱۳۹۰	۳۸۷۷۱۷	۳۴۹۷۹۷	۱۲۵۹۶۱	۲۲۳۸۳۶	۳۷۹۲۰	۲۰۳۸۷	۱۷۵۳۳
.....۱۳۹۵	۴۶۳۵۹۴	۴۰۹۲۸۴	۱۵۱۴۶۸	۲۵۷۸۱۶	۵۴۳۱۰	۳۲۰۲۰	۲۲۲۹۰
.....۱۳۹۶	۴۶۹۷۱۹	۴۱۰۳۵۷	۱۵۲۰۶۵	۲۵۸۲۹۲	۵۹۳۶۲	۳۵۱۶۸	۲۴۱۹۴
.....۱۳۹۷	۴۸۸۴۲۰	۴۲۳۴۶۷	۱۵۷۳۳۴	۲۶۶۱۳۳	۶۴۹۵۳	۳۸۷۶۱	۲۶۱۹۲
.....۱۳۹۸	۴۸۵۸۹۹	۴۱۴۸۹۵	۱۵۴۰۶۰	۲۶۰۸۳۵	۷۱۰۰۴	۴۲۶۰۸	۲۸۳۹۶
.....۱۳۹۹	۴۸۰۶۸۰	۴۰۵۴۶۰	۱۵۲۲۸۳	۲۵۳۱۷۷	۷۵۲۲۰	۴۶۰۶۳	۲۹۱۵۷
.....۱۴۰۰	۴۸۳۰۴۰	۴۰۷۳۳۴	۱۵۶۲۴۴	۲۵۱۰۹۰	۷۵۷۰۶	۴۴۴۵۹	۳۱۲۴۷
.....شهرکرد	۲۲۲۵۲۵	۱۸۶۲۴۵	۷۳۸۳۷	۱۱۲۴۰۸	۳۶۲۸۰	۲۰۹۶۶	۱۵۳۱۴
.....بروجن	۷۹۹۱۲	۶۷۷۵۲	۲۶۸۹۵	۴۰۸۵۷	۱۲۱۶۰	۶۹۲۶	۵۲۳۴
.....فارسان	۴۲۲۵۳	۳۴۸۶۲	۱۲۵۸۳	۲۲۲۷۹	۷۳۹۱	۴۵۳۹	۲۸۵۲
.....لردگان ^(۱)	۵۳۹۷۶	۴۶۳۱۲	۱۵۲۰۷	۳۱۱۰۵	۷۶۶۴	۴۴۶۹	۳۱۹۵
.....اردل	۱۹۹۴۲	۱۷۴۸۷	۶۳۰۰	۱۱۱۸۷	۲۴۵۵	۱۶۰۰	۸۵۵
.....کوه‌رنگ	۹۹۰۹	۹۱۰۲	۳۶۰۱	۵۵۰۱	۸۰۷	۵۲۳	۲۸۴
.....کیار	۲۲۴۲۲	۱۹۲۹۰	۷۲۱۶	۱۲۰۷۴	۳۱۳۲	۱۸۹۶	۱۲۳۶
.....سامان	۲۱۳۵۹	۱۷۳۲۴	۷۰۲۷	۱۰۲۹۷	۴۰۳۵	۲۴۷۲	۱۵۶۳
.....بن	۱۰۷۴۲	۸۹۶۰	۳۵۷۸	۵۳۸۲	۱۷۸۲	۱۰۶۸	۷۱۴
.....خانمیرزا ^(۱)	۰۰۰	۰۰۰	۰۰۰	۰۰۰	۰۰۰	۰۰۰	۰۰۰

(۱) اطلاعات شهرستان خانمیرزا در اطلاعات شهرستان لردگان لحاظ شده است.

مأخذ- اداره کل تأمین اجتماعی استان چهارمحال و بختیاری.

نمودار ۳-۱۶- تعداد افراد تحت پوشش اداره کل تأمین اجتماعی طی سال های ۱۳۸۵-۱۴۰۰



مینا: جدول ۱۸-۱۶

۱۹-۱۶- بیمه شدگان اصلی تحت پوشش اداره کل تأمین اجتماعی برحسب نوع بیمه

سال و شهرستان	جمع	اجباری	توافقی	بیکاری	خاص ^(۱)
.....۱۳۸۵	۷۴۳۲۲	۶۱۹۷۹	۰	۱۰۵۵	۱۱۲۸۸
.....۱۳۹۰	۱۲۵۹۶۱	۷۵۵۱۴	۹۷۸	۱۱۰۶	۴۸۳۶۳
.....۱۳۹۵	۱۵۱۴۶۸	۷۲۵۰۸	۱۲۷۳	۲۱۸۰	۷۵۵۰۷
.....۱۳۹۶	۱۵۲۰۶۵	۷۶۶۳۲	۷۶۱	۲۱۶۶	۷۲۵۰۶
.....۱۳۹۷	۱۵۷۳۳۴	۸۰۱۳۰	۷۹۵	۲۳۸۸	۷۴۰۲۱
.....۱۳۹۸	۱۵۴۰۶۰	۸۲۹۲۱	۸۸۵	۲۰۹۱	۶۸۱۶۳
.....۱۳۹۹	۱۵۲۲۸۳	۸۲۶۱۲	۱۰۲۹	۱۷۸۷	۶۶۸۵۵
.....۱۴۰۰	۱۵۶۳۴۴	۸۴۰۶۵	۱۰۱۳	۱۵۴۲	۶۹۶۲۴
شهرکرد.....	۷۳۸۳۷	۳۹۷۹۴	۹۷۷	۶۵۰	۳۲۴۱۶
بروجن.....	۲۶۸۹۵	۱۵۴۰۰	۳	۳۱۳	۱۱۱۷۹
فارسان.....	۱۲۵۸۳	۵۱۳۰	۱۰	۱۳۳	۷۳۱۰
لردگان ^(۲)	۱۵۲۰۷	۹۶۰۸	۹	۲۰۹	۵۳۸۱
اردل.....	۶۳۰۰	۳۶۴۶	۰	۵۵	۲۵۹۹
کوهرنگ.....	۳۶۰۱	۲۵۸۴	۱	۵۴	۹۶۲
کیار.....	۷۲۱۶	۳۰۷۶	۷	۴۴	۴۰۸۹
سامان.....	۷۰۲۷	۳۲۷۹	۲	۶۲	۳۶۸۴
بن.....	۳۵۷۸	۱۵۴۸	۴	۲۲	۲۰۰۴
خانمیرزا ^(۳)	۰۰۰	۰۰۰	۰۰۰	۰۰۰	۰۰۰

(۱) شامل بیمه شدگان حرف و مشاغل آزاد، بافندگان، رانندگان، اختیاری، کارگران ساختمانی و سایر می باشد.

(۲) اطلاعات شهرستان خانمیرزا در اطلاعات شهرستان لردگان لحاظ شده است.

مأخذ- اداره کل تأمین اجتماعی استان چهارمحال و بختیاری.

۲۰-۱۶- بیمه شدگان خاص تحت پوشش اداره کل تأمین اجتماعی بر حسب نوع بیمه

سال و شهرستان	جمع	حرفه و مشاغل آزاد	بافندگان	رانندگان	اختیاری	کارگران ساختمانی	سایر ^(۱)
.....۱۳۸۵	۱۱۲۸۸	۶۱۵۸	۰	۴۵۱۰	۶۲۰	۰	۰
.....۱۳۹۰	۴۸۳۶۳	۶۲۲۴	۱۵۲۷۰	۱۶۸۱۲	۳۵۳۷	۶۵۲۰	۰
.....۱۳۹۵	۷۵۵۰۷	۸۳۸۷	۱۴۵۶۷	۲۲۸۳۰	۶۷۶۸	۲۲۶۵۱	۳۰۴
.....۱۳۹۶	۷۲۵۰۶	۷۹۶۶	۱۲۹۶۶	۲۳۴۹۵	۶۹۶۰	۲۰۵۵۷	۵۶۲
.....۱۳۹۷	۷۴۰۲۱	۹۴۵۴	۱۱۹۸۸	۲۳۴۸۴	۷۴۰۳	۲۰۵۵۷	۱۱۳۵
.....۱۳۹۸	۶۸۱۶۳	۱۱۴۲۲	۱۰۳۷۱	۲۲۸۵۲	۶۹۱۳	۱۵۲۴۸	۱۳۵۷
.....۱۳۹۹	۶۶۸۵۵	۱۲۵۹۳	۹۲۸۸	۲۲۳۹۲	۶۷۳۳	۱۴۴۸۷	۱۳۶۲
.....۱۴۰۰	۶۹۶۲۴	۱۷۷۵۷	۸۱۶۷	۲۱۷۶۳	۶۹۹۴	۱۳۰۷۹	۱۸۶۴
.....شهرکرد	۳۲۴۱۶	۹۳۰۰	۲۸۳۸	۹۷۶۱	۴۰۲۷	۵۴۴۸	۱۰۴۲
.....بروجن	۱۱۱۷۹	۲۹۶۳	۹۹۱	۳۹۵۵	۱۲۰۹	۱۸۰۶	۲۵۵
.....فارسان	۷۳۱۰	۱۲۸۹	۱۲۹۰	۲۵۱۲	۶۹۹	۱۳۹۳	۱۲۷
.....لردگان ^(۲)	۵۳۸۱	۱۱۸۱	۶۱۰	۲۱۹۹	۲۶۳	۹۳۱	۱۹۷
.....اردل	۲۵۹۹	۶۰۴	۴۳۳	۶۰۴	۵۳	۸۲۱	۸۴
.....کوهرنگ	۹۶۲	۴۴۱	۱۱۲	۱۳۹	۳۲	۲۱۱	۲۷
.....کیار	۴۰۸۹	۵۹۹	۸۳۹	۱۴۵۵	۲۶۴	۸۹۹	۳۳
.....سامان	۳۶۸۴	۸۵۶	۷۵۰	۶۶۴	۳۳۲	۱۰۰۷	۷۵
.....بن	۲۰۰۴	۵۲۴	۳۰۴	۴۷۴	۱۱۵	۵۶۳	۲۴
.....خانمیرزا ^(۳)

(۱) شامل بیمه شدگان صیادان، زنبورداران و کارفرمایان صنفی کم درآمد می باشد.

(۲) اطلاعات شهرستان خانمیرزا در اطلاعات شهرستان لردگان لحاظ شده است.

مأخذ- اداره کل تأمین اجتماعی استان چهارمحال و بختیاری.

۲۱-۱۶- کمک هزینه‌های پرداختی به بیمه‌شدگان تحت پوشش اداره کل تأمین اجتماعی

(میلیون ریال)

سال	جمع		کمک هزینه ازدواج		گرامت دستمزد ایام بارداری	
	تعداد مورد	مبلغ	تعداد مورد	مبلغ	تعداد مورد	مبلغ
.....۱۳۸۵	۲۸۶۹۶۳۱۶	۸۱۶۲۷۶۳	۶۲۴	۹۶۳۸۴۲	۲۵۱	۶۹۵۸۵۵
.....۱۳۹۰	۴۱۱۵۵۱۵۵	۱۵۰۵۳۵۴۱۲	۹۴۵	۳۲۳۵۰۳۱	۹۴۶	۶۰۸۷۷۹۷
.....۱۳۹۵	۱۳۷۳۹	۷۷۵۶۳	۱۳۱۳	۱۰۰۰۶	۱۱۷۹	۲۴۹۸۲
.....۱۳۹۶	۱۲۶۱۶	۸۲۲۲۵	۹۵۸	۸۲۲۹	۱۰۲۹	۲۶۹۱۷
.....۱۳۹۷	۱۳۵۱۷	۱۹۴۷۷۴	۹۱۸	۱۲۴۵۵	۱۴۹۴	۳۵۱۰۲
.....۱۳۹۸	۱۱۵۷۴	۱۳۵۴۴۸	۷۵۰	۱۳۸۰۹	۱۶۱۹	۴۳۰۸۵
.....۱۳۹۹	۱۳۳۶۶	۲۰۴۹۰۵	۷۳۲	۱۷۰۴۵	۱۷۰۷	۵۴۰۱۹
.....۱۴۰۰	۲۰۷۵۹	۳۷۴۳۹۰	۸۳۵	۲۵۴۲۰	۲۳۶۲	۹۵۱۶۸
.....شهرکرد	۸۹۱۳	۱۷۶۸۸۹	۳۹۷	۱۲۶۳۲	۱۲۷۳	۵۸۲۴۸
.....بروجن	۴۹۵۷	۸۰۴۸۵	۱۶۸	۵۱۵۸	۲۶۲	۱۱۱۲۹
.....فارسان	۱۳۸۱	۲۲۳۸۳	۴۴	۱۴۲۵	۱۵۴	۴۸۶۲
.....لردگان ^(۲)	۳۰۲۸	۴۸۲۱۵	۹۹	۲۱۳۴	۴۵۸	۱۱۴۰۰
.....اردل	۵۵۱	۱۰۹۱۸	۳۲	۱۰۷۶	۱۱۲	۳۸۳۱
.....کوهرنگ	۲۷۵	۶۱۳۶	۲۸	۸۵۱	۲۲	۱۷۷۲
.....کیار	۶۸۰	۱۲۲۳۶	۲۵	۱۰۰۲	۳۲	۱۶۹۷
.....سامان	۷۳۰	۱۲۶۹۰	۳۲	۸۵۷	۳۹	۱۶۲۲
.....بن	۲۴۴	۴۴۳۸	۱۰	۲۸۵	۱۰	۶۰۷
.....خانمیرزا ^(۳)	۰۰۰	۰۰۰	۰۰۰	۰۰۰	۰۰۰	۰۰۰

۲۱-۱۶- کمک هزینه‌های پرداختی به بیمه‌شدگان تحت پوشش اداره کل تأمین اجتماعی (دنباله)
(میلیون ریال)

گرامت دستمزد ایام بیماری				گرامت نقص عضو		سال
ناشی از موارد دیگر		ناشی از کار		مبلغ	تعداد مورد	
مبلغ	تعداد مورد	مبلغ	تعداد مورد			
۴۴۲۶۶۱۹	۳۳۱۴	۷۸۵۶۵۰	۴۹۶	۱۲۲۱۰۷	۲۸۱۳۸۵
۱۳۱۳۹۹۶۱۸	۴۴۴۴	۲۱۷۷۸۹۳	۵۴۹	۲۳۱۵۲۱	۲۶۱۳۹۰
۳۱۴۱۸	۴۰۲۰	۳۱۳۱	۳۳۰	۱۴۳	۸۱۳۹۵
۳۲۸۱۲	۳۴۳۷	۴۵۴۰	۳۰۳	۴۰	۲۱۳۹۶
۷۵۱۰۵	۴۱۷۲	۱۰۳۶۸	۴۵۳	۱۴۰	۵۱۳۹۷
۶۰۴۶۳	۴۱۹۹	۶۷۱۸	۴۴۷	۲۹۱	۱۲۱۳۹۸
۹۸۵۱۳	۶۱۹۸	۹۸۷۷	۴۶۱	۳۴۶	۲۹۱۳۹۹
۱۶۴۰۶۹	۷۶۴۵	۱۳۰۷۰	۶۰۹	۵۲۰	۹۱۴۰۰
۷۳۶۹۷	۳۴۳۴	۵۲۱۵	۲۴۳	۱۲۰	۳شهرکرد
۴۵۱۹۷	۲۱۰۶	۴۷۰۰	۲۱۹	۳۷۰	۵بروجن
۹۳۱۴	۴۳۴	۴۵۱	۲۱فارسان
۱۴۷۶۵	۶۸۸	۸۳۷	۳۹	۳۰	۱لردگان ^(۲)
۳۸۲۰	۱۷۸	۲۵۸	۱۲اردل
۲۴۲۵	۱۱۳	۲۵۸	۱۲کوه‌رنگ
۶۴۳۸	۳۰۰	۴۰۸	۱۹کیار
۵۹۲۳	۲۷۶	۹۲۳	۴۳سامان
۲۴۸۹	۱۱۶	۲۱	۱بن
...خانمیرزا ^(۲)

۲۱-۱۶- کمک هزینه‌های پرداختی به بیمه‌شدگان تحت پوشش اداره کل تأمین اجتماعی (دنباله)

(میلیون ریال)

سال	هزینه‌های سفر و اقامت همراه بیمار		هزینه‌های کفن و دفن		پروتز و اورتز		کمک‌های نقدی مربوط به سایر موارد ^(۱)	
	تعداد مورد	مبلغ	تعداد مورد	مبلغ	تعداد مورد	مبلغ	تعداد مورد	مبلغ
.....۱۳۸۵	۲۸۶۹۱۶۰۳	۱۱۶۸۶۹۰
.....۱۳۹۰	۴۱۱۴۸۲۴۵	۷۴۰۳۵۵۲
.....۱۳۹۵	۱۱۶	۴۶۸	۴۱۴	۲۵۱۱	۶۳۵۹	۴۹۰۴	.	.
.....۱۳۹۶	۴۳	۲۲۵	۴۱۸	۳۰۳۱	۶۴۲۶	۶۴۳۱	.	.
.....۱۳۹۷	۱۲۱	۳۷۶	۴۶۸	۴۹۳۵	۵۸۸۶	۶۹۰۹	.	۴۹۳۸۴
.....۱۳۹۸	۶۷	۳۱۱	۳۸۱	۵۲۹۸	۴۰۹۹	۵۴۷۳	.	.
.....۱۳۹۹	۱۱	۸۶	۵۸۹	۱۰۴۴۱	۳۶۳۹	۱۴۵۷۸	.	.
.....۱۴۰۰	۷	۶۶	۷۵۵	۱۹۰۴۴	۱۵۳۷	۵۷۰۳۳	.	.
.....شهرکرد	۴	۲۲	۳۶۳	۹۰۷۴	۳۱۹۶	۱۷۸۸۱	.	.
.....بروجن	۱	۹	۱۲۴	۳۱۷۰	۲۰۷۲	۱۰۷۵۲	.	.
.....فارسان	۱	۱۲	۶۰	۱۴۴۹	۶۶۷	۴۸۷۰	.	.
.....لردگان ^(۲)	.	.	۹۲	۲۲۷۹	۱۶۵۱	۱۶۷۷۰	.	.
.....اردل	.	.	۲۵	۶۵۳	۱۹۲	۱۲۸۰	.	.
.....کوهرنگ	.	.	۷	۱۹۸	۹۳	۶۳۲	.	.
.....کیار	۱	۲۳	۳۰	۸۰۸	۲۷۳	۱۸۶۰	.	.
.....سامان	.	.	۴۲	۱۰۹۰	۲۹۸	۲۲۷۵	.	.
.....بن	.	.	۱۲	۳۲۳	۹۵	۷۱۳	.	.
.....خانمیرزا ^(۳)

(۱) شامل تعدیل سنواتی غرامت دستمزد، تعدیل سنواتی کمک‌ها و... می‌باشد.

(۲) اطلاعات شهرستان خانمیرزا در شهرستان لردگان لحاظ شده است.

مأخذ- اداره کل تأمین اجتماعی استان چهارمحال و بختیاری.

۲۲-۱۶- تعداد مستمری‌بگیران تحت پوشش اداره کل تأمین اجتماعی و مبلغ پرداختی به آنان (میلیون ریال)

سال	جمع		بازنشستگان		از کارافتادگان	
	تعداد	مبلغ	تعداد	مبلغ	ناشی از کار ^(۱)	
					تعداد	مبلغ
.....۱۳۸۵	۸۴۵۱	۱۹۶۷۸۹۳۳۶	۴۱۵۸	۱۰۳۲۷۸۴۱۳	۸۲۷	۱۶۳۶۲۴۷۱
.....۱۳۹۰	۱۴۴۶۲	۶۴۷۲۱۷۹۰۱	۷۹۰۵	۳۴۱۳۹۸۷۰۱	۱۴۳۵	۶۲۲۱۵۵۳۶
.....۱۳۹۵	۳۲۰۲۰	۲۸۹۱۴۴۸	۱۳۶۹۱	۱۷۰۵۹۰۵	۲۲۳	۲۳۷۵۸
.....۱۳۹۶	۳۵۱۶۸	۳۶۳۲۵۲۷	۱۵۶۵۹	۲۲۸۶۳۸۸	۲۲۷	۲۸۸۲۴
.....۱۳۹۷	۳۸۷۶۱	۴۴۱۷۱۵۳	۱۸۰۹۷	۲۸۷۳۷۴۰	۲۴۵	۲۵۵۵۹
.....۱۳۹۸	۴۲۶۰۸	۶۴۰۹۶۶۳	۲۰۷۸۶	۴۲۱۳۹۴۵	۲۵۵	۳۸۱۳۸
.....۱۳۹۹	۴۶۰۶۳	۱۰۰۱۹۸۱۳	۲۳۰۵۹	۶۷۲۵۲۴۹	۲۴۶	۷۴۲۰۸
.....۱۴۰۰	۴۴۴۵۹	۱۶۸۲۹۹۹۹	۲۵۹۷۱	۱۲۲۴۹۹۹۹	۲۴۸	۱۳۹۳۷۹
.....شهرکرد	۲۰۹۶۶	۷۹۸۳۱۱۹	۱۲۳۸۱	۵۸۳۹۸۶۹	۹۲	۵۱۷۰۵
.....بروجن	۶۹۲۶	۲۶۱۲۷۷۹	۴۰۰	۱۸۸۶۷۲۰	۴۶	۲۵۸۵۳
.....فارسان	۴۵۳۹	۱۷۴۰۴۹۴	۲۷۲۸	۱۲۸۶۷۴۳	۲۶	۱۴۶۱۲
.....لردگان ^(۲)	۴۴۶۹	۱۵۳۷۵۴۵	۲۰۱۵	۹۵۰۴۳۵	۴۹	۲۷۵۳۹
.....اردل	۱۶۰۰	۶۰۶۷۹۲	۹۳۹	۴۴۲۹۰۷	۱۴	۷۸۶۸
.....کوه‌رنگ	۵۲۳	۱۹۲۸۱۶	۲۷۸	۱۳۱۱۲۷	۳	۱۶۸۶
.....کیار	۱۸۹۶	۷۵۵۸۷۸	۱۲۸۶	۶۰۶۵۸۰	۳	۱۶۸۶
.....سامان	۲۴۷۲	۹۸۱۸۹۹	۱۶۴۳	۷۷۴۹۷۰	۷	۳۹۳۴
.....بن	۱۰۶۸	۴۱۸۶۷۷	۷۰۱	۳۳۰۶۴۸	۸	۴۴۹۶
.....خانمیرزا ^(۳)	۰۰۰	۰۰۰	۰۰۰	۰۰۰	۰۰۰	۰۰۰

۲۲-۱۶- تعداد مستمری‌بگیران تحت پوشش اداره کل تأمین اجتماعی و مبلغ پرداختی به آنان (دنباله)
(میلیون ریال)

سایر پرداختی‌ها ^(۲)	بازماندگان مستمری‌بگیر		سال
	مبلغ	تعداد	
.	۷۷۱۴۸۴۵۲	۳۴۶۶۱۳۸۵
.	۲۴۳۶۰۳۶۶۴	۵۱۲۲۱۳۹۰
۱۱۹۲۸۸	۸۶۸۲۷۸	۱۶۵۳۳۱۳۹۵
.	۱۱۰۵۹۳۸	۱۷۶۴۵۱۳۹۶
.	۱۲۸۲۱۵۴	۱۸۷۲۱۱۳۹۷
.	۱۸۰۸۳۳۵	۱۹۸۲۷۱۳۹۸
.	۲۷۴۵۰۶۷	۲۱۰۴۷۱۳۹۹
.	۳۴۷۰۰۰۰	۱۶۵۱۳۱۴۰۰
.	۱۶۰۱۴۵۸	۷۶۲۱	شهرکرد.....
.	۵۴۸۴۵۹	۲۶۱۰	بروجن.....
.	۳۳۶۸۵۰	۱۶۰۳	فارسان.....
.	۴۷۳۰۱۹	۲۲۵۱	لردگان ^(۳)
.	۱۲۳۹۸۱	۵۹۰	اردل.....
.	۴۵۳۹۰	۲۱۶	کوه‌رنگ.....
.	۱۱۵۵۷۶	۵۵۰	کیار.....
.	۱۵۴۶۶۱	۷۳۶	سامان.....
.	۷۰۶۰۶	۳۳۶	بن.....
.	۰۰۰	۰۰۰	خانمیرزا ^(۳)

(۱) شامل جزئی ناشی از کار و کلی ناشی از کار می‌باشد.

(۲) شامل هزینه اولاد، عائله‌مندی، عیدی، بن مستمری‌بگیران و... است.

(۳) اطلاعات شهرستان خانمیرزا در شهرستان لردگان لحاظ شده است.

مأخذ- اداره کل تأمین اجتماعی استان چهارمحال و بختیاری.

۱۶-۲۳- تعداد مراکز درمانی ملکی و طرف قرارداد مدیریت درمان تأمین اجتماعی

سال	مراکز ملکی (درمان مستقیم)					
	جمع	بیمارستان	درمانگاه عمومی	درمانگاه تخصصی	پلی کلینیک	دی کلینیک
.....۱۳۸۵	۶	۱	۲	۳	۰	۰
.....۱۳۹۰	۶	۱	۲	۳	۰	۰
.....۱۳۹۵	۶	۱	۱	۲	۲	۰
.....۱۳۹۶	۶	۱	۱	۲	۲	۰
.....۱۳۹۷	۶	۱	۱	۲	۲	۰
.....۱۳۹۸	۶	۱	۱	۲	۲	۰
.....۱۳۹۹	۶	۱	۱	۲	۲	۰
.....۱۴۰۰	۶	۱	۱	۲	۲	۰

سال	مراکز طرف قرارداد						
	جمع	بیمارستان	درمانگاه عمومی	درمانگاه تخصصی	پلی کلینیک	دی کلینیک	مراکز جامع خدمات سلامت سایر ^(۱)
.....۱۳۸۵	۵۲۶	۷	۱۲	۰	۰	۰	۳۹۰
.....۱۳۹۰	۵۶۱	۸	۱۴	۱	۰	۰	۴۲۲
.....۱۳۹۵	۵۰۷	۸	۱۴	۱	۰	۰	۳۶۶
.....۱۳۹۶	۵۱۷	۹	۱۵	۱	۰	۰	۳۷۴
.....۱۳۹۷	۵۱۱	۹	۱۷	۱	۰	۰	۳۶۴
.....۱۳۹۸	۵۶۲	۱۰	۱۸	۱	۰	۰	۴۱۳
.....۱۳۹۹	۵۷۷	۱۱	۲۱	۳	۰	۰	۴۱۶
.....۱۴۰۰	۶۵۹	۱۱	۳۰	۲	۰	۲	۴۷۵

(۱) شامل پاراکلینیکی مستقل شامل پزشکان، دندانپزشکان و داروخانه‌ها، آزمایشگاه‌ها، رادیولوژی‌ها، فیزیوتراپی،

ام آر ای، سیتی اسکن می‌باشد.

مأخذ- مدیریت درمان تأمین اجتماعی استان چهارمحال و بختیاری.

۲۴-۱۶- تعداد بیمه شدگان تحت پوشش اداره کل بیمه سلامت^(۱)

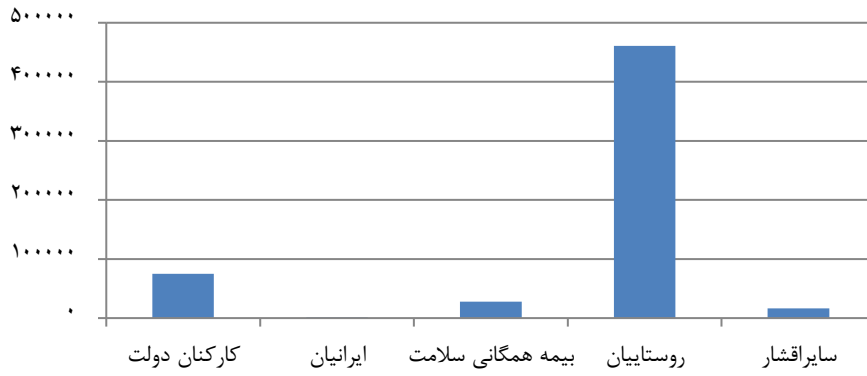
سال و شهرستان	جمع	کارکنان دولت	ایرانیان	بیمه همگانی سلامت	روستاییان	سایر اقشار
.....۱۳۸۵	۶۵۰۱۰۶	۱۱۱۴۹۸	۰	۶۱۶۳۰	۴۵۲۶۷۸	۲۴۳۰۰
.....۱۳۹۰	۶۴۱۰۵۲	۹۹۴۶۶	۱۱۲۰۹	۱۱۲۰۹	۴۹۴۳۰۱	۲۴۸۶۷
.....۱۳۹۵	۶۱۹۲۷۶	۸۵۸۰۷	۶	۴۷۸۱۴۴	۱۹۱۸۱	۳۶۱۳۸
.....۱۳۹۶	۵۸۷۴۱۶	۸۵۱۸۱	۶۲۱	۴۹۴۵۹	۴۳۴۴۱۰	۱۷۷۴۵
.....۱۳۹۷	۵۹۰۶۳۴	۸۳۴۹۹	۱۷۹۰	۳۸۸۱۱	۴۴۹۱۶۰	۱۷۳۷۴
.....۱۳۹۸	۵۸۷۱۸۹	۷۶۹۹۳	۲۱۵۹	۳۲۳۷۸	۴۵۵۶۸۶	۱۹۹۷۳
.....۱۳۹۹	۵۸۹۴۵۰	۷۵۸۳۷	۲۲۳۳	۳۸۵۷۶	۴۵۶۲۷۴	۱۶۵۳۰
.....۱۴۰۰	۵۸۱۳۴۰	۷۴۹۵۶	۱۱۰۶	۲۸۰۵۰	۴۶۰۵۶۱	۱۶۵۶۷
.....شهرکرد	۱۰۵۸۷۷	۴۱۷۶۱	۶۵۵	۱۲۰۰۶	۴۴۲۰۱	۷۲۵۴
.....بروجن	۵۵۱۹۹	۸۸۸۸	۱۹۹	۴۵۴۴	۳۹۴۴۵	۲۱۲۳
.....فارسان	۶۴۵۹۷	۴۷۶۲	۱۲۴	۵۱۳۶	۵۲۴۸۰	۲۰۹۵
.....لردگان ^(۲)	۱۵۶۳۸۷	۷۶۳۹	۱۰۱	۶۲۴۲	۱۳۹۷۱۴	۲۶۹۱
.....اردل	۴۹۹۲۲	۳۰۱۷	۱۳	۳۶	۴۶۱۸۲	۶۷۴
.....کوهرنگ	۳۹۲۲۴	۱۷۱۷	۳	۱۵	۳۷۳۹۰	۹۹
.....کیار	۳۷۱۰۰	۲۴۷۲	۳	۳۷	۳۴۴۶۶	۱۲۲
.....سامان	۲۱۶۷۶	۱۸۱۰	۵	۱۶	۱۹۸۲۱	۲۴
.....بن	۱۷۲۰۵	۱۳۱۸	۳	۱۸	۱۵۴۵۷	۴۰۹
.....خانمیرزا ^(۳)	۳۴۰۵۳	۱۵۷۲	۰	۰	۳۱۴۰۵	۱۰۷۶

(۱) از تاریخ ۱۳۹۱/۷/۱ سازمان بیمه خدمات درمانی به اداره کل بیمه سلامت تغییر نام یافته است.

(۲) اطلاعات شهرستان خانمیرزا در شهرستان لردگان لحاظ شده است.

مأخذ- اداره کل بیمه سلامت استان چهارمحال و بختیاری.

نمودار ۱۶-۴ - بیمه شدگان تحت پوشش اداره کل بیمه سلامت :
سال ۱۴۰۰



مینا: جدول ۱۶-۲۴

۲۵-۱۶- تعداد اعضا و کارگزاری‌های صندوق بیمه اجتماعی کشاورزان، روستائیان و عشایر

بیمه‌شدگان				جمع کل	سال و شهرستان
غیرفعال منفصل ^(۳)	غیرفعال متصل ^(۲)	فعال ^(۱)	جمع		
۰	۱۱۴۱	۵۶۶۶	۶۸۰۷	۶۸۲۰۱۳۸۵
۳۳۷۹	۹۹۸	۱۰۰۹۴	۱۴۴۷۱	۱۴۷۰۷۱۳۹۰
۵۸۰۷	۴۰۹۹	۱۲۸۳۵	۲۲۷۴۱	۲۳۴۳۴۱۳۹۵
۶۰۳۷	۲۲۶۲	۱۴۶۸۵	۲۲۹۸۴	۲۴۴۳۱۱۳۹۶
۷۳۰۴	۲۲۷۷	۱۶۳۴۰	۲۵۹۲۱	۲۷۷۱۸۱۳۹۷
۷۳۹۲	۲۲۹۱	۲۱۵۹۹	۳۱۲۸۲	۳۳۲۹۶۱۳۹۸
۸۳۳۶	۲۵۸۸	۲۵۲۹۲	۳۶۲۱۶	۳۸۶۲۶۱۳۹۹
۹۴۱۴	۲۸۶۳	۲۸۹۰۶	۴۱۱۸۳	۴۴۰۷۰ ۱۴۰۰
۱۹۲۴	۵۲۴	۵۵۶۳	۸۰۱۱	۸۵۸۱شهرکرد
۱۲۵۵	۳۶۴	۵۰۲۰	۶۶۳۹	۷۳۲۵بروجن
۸۸۱	۲۸۵	۲۰۷۴	۳۲۴۰	۳۴۵۵فارسان
۱۱۲۴	۳۳۰	۳۶۷۷	۵۱۳۱	۵۲۴۱لردگان
۹۳۳	۲۴۰	۳۳۰۴	۴۴۷۷	۴۶۴۹اردل
۶۴۴	۱۵۷	۱۷۳۳	۲۵۳۴	۲۶۲۴کوه‌رنگ
۸۰۶	۲۶۷	۲۵۶۷	۳۶۴۰	۳۹۲۰کیار
۷۲۵	۱۷۵	۱۹۸۹	۲۸۸۹	۳۱۷۴سامان
۷۴۳	۱۴۷	۱۷۲۱	۲۶۱۱	۳۰۴۲بن
۳۷۹	۳۷۴	۱۲۵۸	۲۰۱۱	۲۰۵۹خانمیرزا

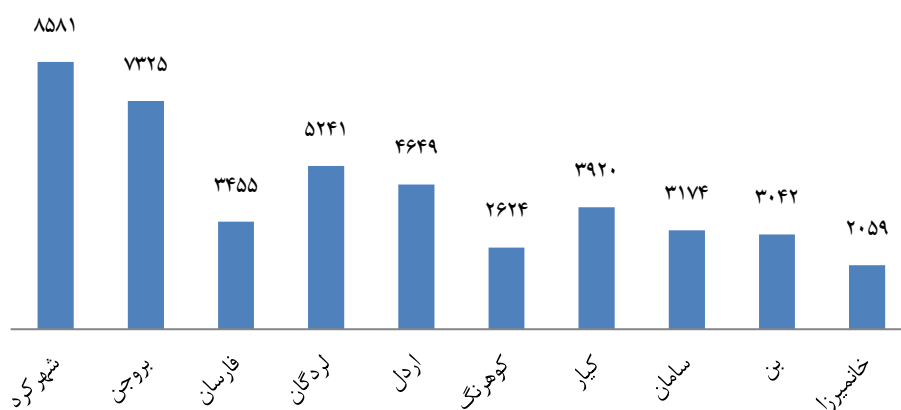
۲۵-۱۶- تعداد اعضا و کارگزاری‌های صندوق بیمه اجتماعی کشاورزان، روستائیان و عشایر (دنباله)

تعداد کارگزاری	مستمری‌بگیران					سال و شهرستان
	سالمند	بازنشسته پیش از موعد	فوت شده	از کارافتاده	جمع	
۵۱	۰	۰	۱۳	۰	۱۳۱۳۸۵
۵۱	۰	۰	۲۳۳	۳	۲۳۶۱۳۹۰
۵۱	۰	۰	۵۲۰	۱۷۳	۶۹۳۱۳۹۵
۳۲	۰	۵۸۲	۶۴۶	۲۱۹	۱۴۴۷۱۳۹۶
۳۲	۰	۷۳۹	۸۲۱	۲۳۷	۱۷۹۷۱۳۹۷
۳۲	۰	۷۹۲	۹۴۸	۲۷۴	۲۰۱۴۱۳۹۸
۳۰	۱۸۰	۸۱۷	۱۱۱۹	۲۹۴	۲۴۱۰۱۳۹۹
۳۰	۴۲۰	۸۱۱	۱۳۵۴	۳۰۲	۲۸۱۷۱۴۰۰
۶	۶۵	۱۸۱	۲۶۸	۵۶	۵۷۰شهرکرد
۴	۱۳۰	۵۸	۳۰۶	۵۸	۵۵۲بروجن
۳	۳۶	۶۲	۹۳	۲۴	۲۱۵فارسان
۳	۶	۱۳	۷۶	۲۰	۱۱۵لردگان
۳	۱۸	۳۱	۱۰۷	۱۶	۱۷۲اردل
۳	۲	۱۶	۵۹	۱۳	۹۰کوه‌رنگ
۲	۵۷	۹۳	۹۵	۳۵	۲۸۰کیار
۲	۵۹	۸۳	۱۱۹	۲۴	۲۸۵سامان
۳	۴۲	۱۳۶	۲۰۸	۴۵	۴۳۱بن
۱	۵	۴	۲۳	۱۱	۴۳خانمیرزا

(۱) بیمه‌شده‌های که هنوز تاریخ پایان دوره آخرین پرداخت حق بیمه وی نرسیده است.
 (۲) بیمه‌شده‌های که تاریخ پایان دوره آخرین پرداخت حق بیمه وی گذشته است. که اگر این تاریخ کمتر از یک سال باشد، غیرفعال متصل و بیش از یکسال باشد غیرفعال منفصل نامیده می‌شود.
 (۳) با توجه به تعاریف و مفاهیم آماری جدید و ایجاد برش‌های سالیانه، آمار فوق نسبت به سالنامه گذشته تغییر کرده است.

مأخذ- صندوق بیمه اجتماعی کشاورزان، روستائیان و عشایر استان چهارمحال و بختیاری.

نمودار ۵-۱۶- تعداد بیمه شدگان صندوق بیمه اجتماعی کشاورزان،
روستاییان و عشایر بر حسب شهرستان: سال ۱۴۰۰



مینا: جدول ۲۶-۱۶

۲۶-۱۶- تعداد حقوق‌بگیران و مشترکان صندوق بازنشستگی

مشترکان (شاغلین کسور پرداز)	حقوق‌بگیران			جمع براساس پرونده ^(۲)	جمع براساس نفر ^(۱)	سال
	وراث وظیفه‌بگیر	بازنشستگان و شاغلان فوت شده	بازنشستگان و از کارافتادگان			
...۱۳۸۵
۱۷۰۸۷	۲۱۹۰	۱۳۶۵	۸۳۹۹	۲۶۸۵۱	۲۷۶۷۶۱۳۹۰
۱۶۳۰۶	۲۵۵۸	۱۵۵۱	۱۱۸۵۰	۲۹۷۰۷	۳۰۷۱۴۱۳۹۵
۱۵۵۵۸	۲۵۸۱	۱۶۱۳	۱۲۷۲۸	۲۹۸۹۹	۳۰۸۶۷۱۳۹۶
۱۵۴۰۹	۲۶۸۱	۱۷۱۰	۱۳۷۰۲	۳۰۸۲۱	۳۱۷۹۲۱۳۹۷
۱۴۷۲۱	۲۷۸۲	۱۸۰۷	۱۴۶۰۴	۳۱۱۳۲	۳۲۱۰۷۱۳۹۸
۱۴۰۵۵	۲۹۵۳	۱۹۴۸	۱۵۲۷۸	۳۱۲۸۱	۳۲۲۸۶۱۳۹۹
۱۲۷۹۵	۳۱۴۹	۲۰۹۹	۱۶۶۰۲	۳۱۴۹۶	۳۲۵۴۶ ۱۴۰۰

(۱) جمع براساس نفر شامل افراد بازنشسته، از کارافتاده، وراث و وظیفه‌بگیر و افراد کسور پرداز می‌باشد.

(۲) جمع براساس پرونده شامل افراد بازنشسته، از کارافتاده، بازنشسته متوفی، شاغل متوفی و افراد کسور پرداز (شاغلین و مشترکین) می‌باشد.

مأخذ- صندوق بازنشستگی کشوری استان چهارمحال و بختیاری

۲۷-۱۶- تعداد حقوق بگیران صندوق بازنشستگی برحسب سال بازنشستگی، نوع آن و جنس

در پایان سال

از کارافتادگان			بازنشستگان			جمع کل	سال و شهرستان
زن	مرد	مرد و زن	زن	مرد	مرد و زن		
۱	۴	۵	۱۵۶	۳۶۳	۵۱۹	۵۸۱۱۳۸۵
۲۶	۶۵	۹۱	۲۲۴۸	۶۰۶۰	۸۳۰۸	۹۷۶۴۱۳۹۰
۴۸	۸۰	۱۲۸	۳۲۲۳	۸۴۹۹	۱۱۷۲۲	۱۳۴۰۱۱۳۹۵
۵۲	۸۲	۱۳۴	۳۵۸۷	۹۰۰۷	۱۲۵۹۴	۱۴۳۴۱۱۳۹۶
۵۸	۸۴	۱۴۲	۳۹۴۵	۹۶۱۵	۱۳۵۶۰	۱۵۴۱۲۱۳۹۷
۵۸	۸۴	۱۴۲	۳۹۴۵	۹۶۱۵	۱۳۵۶۰	۱۵۴۱۲۱۳۹۸
۷۲	۸۸	۱۶۰	۴۵۷۰	۱۰۵۴۸	۱۵۱۱۸	۱۷۲۲۶۱۳۹۹
۶۹	۹۲	۱۶۱	۵۱۶۴	۱۱۱۸۸	۱۶۳۵۲	۱۸۶۱۲۱۴۰۰
...شهرکرد
...بروجن
...فارسان
...لردگان
...اردل
...کوهرنگ
...کیار
...سامان
...بن
...خانمیرزا

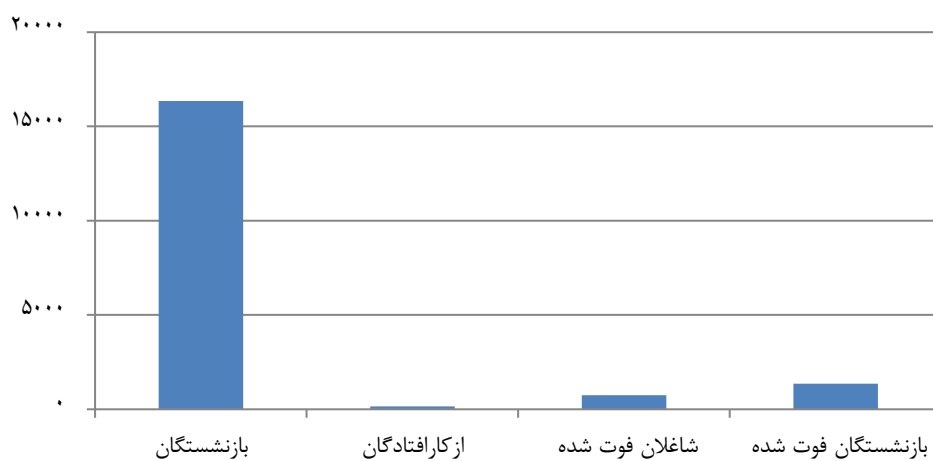
۱۶-۲۷- تعداد حقوق بگیران صندوق بازنشستگی برحسب سال بازنشستگی، نوع آن و جنس در پایان سال (دنباله)

بازنشستگان فوت شده			شاغلان فوت شده			سال و شهرستان
زن	مرد	مرد و زن	زن	مرد	مرد و زن	
۰	۳۱	۳۱	۶	۲۰	۲۶۱۳۸۵
۲۸	۷۲۴	۷۵۲	۶۰	۵۵۳	۶۱۳۱۳۹۰
۳۶	۸۰۳	۸۳۹	۷۳	۶۳۹	۷۱۲۱۳۹۵
۳۵	۸۶۶	۹۰۱	۷۵	۶۳۷	۷۱۲۱۳۹۶
۴۲	۹۴۷	۹۸۹	۷۵	۶۴۶	۷۲۱۱۳۹۷
۹۴۷	۴۲	۹۸۹	۷۵	۶۴۶	۷۲۱۱۳۹۸
۴۵	۱۱۶۴	۱۲۰۹	۷۳	۶۶۶	۷۳۹۱۳۹۹
۵۱	۱۳۹۱	۱۳۵۶	۷۰	۶۷۳	۷۴۳۱۴۰۰
...شهرکرد
...بروجن
...فارسان
...لردگان
...اردل
...کوهرنگ
...کیار
...سامان
...بن
...خانمیرزا

مأخذ- صندوق بازنشستگی کشوری استان چهارمحال و بختیاری.

نمودار ۶-۱۶- مشترکان حقوق‌بگیر صندوق بازنشستگی در پایان

سال ۱۴۰۰



منبع: جدول ۲۷-۱۶