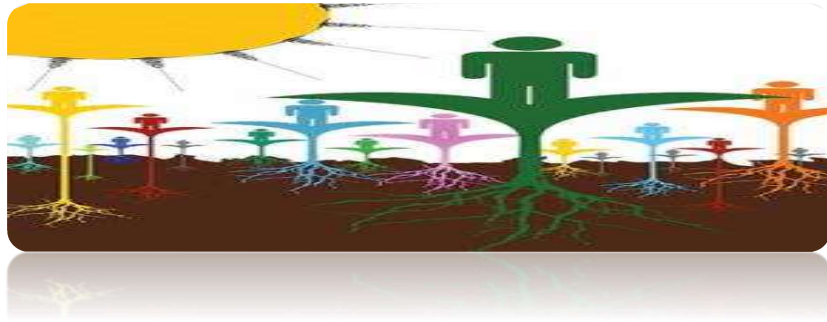


فصل سوم



جمعیت



مقدمه

اطلاعات آماری این فصل، شامل تعداد جمعیت و ویژگی‌های آن بر اساس آخرین سرشماری جمعیت در سال ۱۳۹۵ و مقایسه اقلام منتخب جمعیتی در سرشماری‌های انجام شده و نیز تعداد وقایع حیاتی ولادت، فوت، ازدواج و طلاق می‌باشد که در زیر به سابقه تولید آمار در هر یک از زمینه‌های یادشده، اشاره می‌شود.

در زمان قاجاریه تلاش‌های پراکنده‌ای برای شمارش جمعیت انجام گرفت که اغلب به صورت موردی به اجرا در آمده است.

در سال ۱۲۹۷، اداره ثبت‌احوال کشور به منظور ثبت وقایع چهارگانه تأسیس شد. با ثبت اطلاعات مربوط به ولادت، فوت، ازدواج و طلاق توسط اداره مذکور، ضرورت اطلاع از جمعیت کشور و تعیین سازمانی که موظف به جمع‌آوری این اطلاعات باشد، مورد توجه قرار گرفت.

در سال ۱۳۰۳ شمسی، با تصویب آیین‌نامه‌ای، مسئولیت جمع‌آوری و تمرکز بخشیدن به آمارهای موردنیاز، بر عهده وزارت کشور گذاشته شد. تصویب‌نامه مذکور با انجام تغییراتی در سال ۱۳۰۷، از تصویب مجلس شورای ملی وقت گذشت و جنبه قانونی یافت و از آن زمان، اداره ثبت‌احوال کشور به "اداره کل آمار و ثبت‌احوال" تغییر نام داد. اداره مذکور از سال ۱۳۴۹ با نام "سازمان ثبت‌احوال کشور"، به انجام وظایف قانونی خود ادامه داده است. در خردادماه سال ۱۳۱۸، اولین قانون سرشماری به تصویب مجلس شورای ملی رسید. در اجرای این قانون، سرشماری جمعیت از دهم اسفندماه همان سال در شهر تهران و در سال‌های ۱۳۱۹ و ۱۳۲۰ در ۳۳ شهر کشور به تدریج به اجرا درآمد، ولی ادامه آن به علت وقایع شهریور ۱۳۲۰ به تعویق افتاد. در اسفندماه ۱۳۳۱، سازمان همکاری آمار عمومی تشکیل شد و در فروردین سال ۱۳۳۲ قانون آمار و سرشماری به تصویب رسید. در این سال، اداره آمار و سرشماری از اداره کل آمار و ثبت‌احوال جدا شد و به سازمان همکاری آمار عمومی پیوست و به این ترتیب، برای اولین بار سازمانی به طور انحصاری موظف به جمع‌آوری آمار شد. این سازمان در سال ۱۳۳۴ به وزارت کشور وابسته شد و نام آن به

"اداره کل آمار عمومی" تغییر یافت و سپس در سال ۱۳۳۵، اولین

سرشماری عمومی جمعیت را در کل کشور به اجرا درآورد. با تأسیس اداره کل آمار عمومی و اجرای سرشماری عمومی کشور در سال ۱۳۳۵، فعالیت‌های آماری وارد مرحله جدیدی شد و همه‌ساله طرح‌های گوناگون آماری در زمینه‌های مختلف اجتماعی-اقتصادی به مرحله اجرا درآمد. نیاز روزافزون دستگاه‌های برنامه‌ریزی کشور به آمار و اطلاعات و ضرورت همکاری نزدیک سازمان اصلی تولیدکننده آمار با دستگاه برنامه‌ریزی، موجب شد تا در سال ۱۳۴۴، اداره کل آمار عمومی از وزارت کشور جدا و با نام "مرکز آمار ایران" به سازمان برنامه وابسته شود.

این مرکز به‌عنوان اولین اقدام، سرشماری عمومی نفوس و مسکن را طبق قانون در آبان ماه سال ۱۳۴۵ به مرحله اجرا درآورد.

بنا به ضرورت، قانون تأسیس مرکز آمار ایران در سال ۱۳۵۳ مورد تجدیدنظر قرار گرفت و قانون فعلی این مرکز به تصویب رسید.

با تصویب قانون جدید مرکز آمار ایران و اعمال تجدیدنظر در ساختار سازمانی آن، این مرکز در آبان سال ۱۳۵۵ دومین سرشماری عمومی نفوس و مسکن کشور را به انجام رسانید.

در سال ۱۳۶۵، اولین سرشماری عمومی نفوس و مسکن در نظام جمهوری اسلامی ایران به مرحله اجرا درآمد که نتایج آن، اطلاعات و آمارهای لازم را برای انجام برنامه‌ریزی‌های توسعه اجتماعی-اقتصادی کشور فراهم آورد.

افزایش غیرقابل‌انتظار جمعیت کشور طی سال‌های ۱۳۵۵ لغایت ۱۳۶۵ که آگاهی از روند تغییرات جمعیت پس از سال ۱۳۵۵ را مورد تأکید قرار می‌داد و نیز وجود جابه‌جایی‌های عمده جمعیت، ناشی از جنگ تحمیلی که چارچوب‌های آماری حاصل از سرشماری عمومی نفوس و مسکن سال ۱۳۶۵ را دستخوش دگرگونی‌های بزرگ و غیرقابل‌اغماض کرده بود، سیستم برنامه‌ریزی کشور و به تبع آن، مرکز آمار ایران را بر آن داشت که در زمانی کوتاه‌تر از فاصله متداول ده‌ساله، به انجام یک تمام‌شماری از جمعیت کشور تحت عنوان "طرح آمارگیری جاری جمعیت سال ۱۳۷۰" اقدام کند و برای اولین بار در کشور،

خانوار معمولی: خانوار معمولی از چند نفر تشکیل می‌شود که با هم در یک اقامتگاه مشترک زندگی می‌کنند، با یکدیگر هم‌خرج هستند و معمولاً با هم غذا می‌خورند. در مواردی خانوار معمولی می‌تواند یک نفر باشد.

خانوار معمولی ساکن: خانوار معمولی است که در اقامتگاه ثابت (مکان‌های محل سکونت ساخته شده از مصالح سخت و نیز چادر ثابت، آلونک، کپر و ...) سکونت دارد، "خانوار معمولی ساکن" نامیده می‌شود.

خانوار معمولی غیر ساکن: خانوار معمولی است که در اقامتگاه ثابتی سکونت ندارد و سه گروه زیر را در بر می‌گیرد:

۱ - خانوارهایی که در زمان سرشماری در کوچ به‌سر می‌برند و یا در خارج شهرها و آبادی‌ها در سرپناه قابل حمل زندگی می‌کنند.

۲- خانوارهایی که در محل ثابتی زندگی نمی‌کنند و به‌طور مداوم محل زندگی خود را تغییر می‌دهند، مانند کولی‌ها.

۳- خانوارهایی که محل زندگی مشخصی ندارند و شب‌ها معمولاً در پارک‌ها، خرابه‌ها، زیر پل‌ها و... بیتوته می‌کنند.

خانوار موسسه‌ای: خانواری که اعضای آن به دلیل داشتن هدف یا ویژگی‌های مشترک با هم در یک موسسه زندگی می‌کنند و آن موسسه بنا بر مجوز یا بر اساس مقررات و ضوابط معینی مسئولیت منزل دادن (ارائه محل سکونت همراه با خدمات و

تسهیلات) به آنان را بر عهده دارد. این خانوار بیش از یک نفر است.

خانوار گروهی: خانواری که تمام اعضا یا اغلب آنان به دلیل دارا بودن شرایط خاص (به‌طور عمده داشتن ویژگی مشترک) اقامتگاه مشترکی را برای سکونت خود انتخاب کرده‌اند و به‌طور مشترک امور زندگی در آن اقامتگاه را اداره می‌کنند. این خانوار بیش از یک نفر است.

شهر (نقطه شهری): هر یک از نقاطی که بر اساس مصوبه هیات وزیران، شهر شناخته شده و دارای شهرداری است.

آبادی (نقطه روستایی): رجوع کنید به تعاریف و مفاهیم "فصل

۱- سرزمین و آب و هوا"

سرشماری جمعیت را با یک آمارگیری نمونه‌ای همراه سازد. در سال ۱۳۷۵، پنجمین سرشماری عمومی نفوس و مسکن به مرحله اجرا درآمد. در سال ۱۳۸۵، ششمین سرشماری عمومی نفوس و مسکن و در سال ۱۳۹۰ هفتمین سرشماری عمومی نفوس و مسکن کشور به اجرا درآمد. سرشماری ۱۳۹۰ نسبت به سرشماری‌های گذشته دارای تفاوت‌هایی بود. در این سرشماری علاوه بر پرسش درباره موضوعات پایه‌ای در حوزه جمعیت، خانوار و مسکن، موضوعات جدیدی همچون «شماره ملی»، «استفاده از اینترنت» (در سطح افراد)، «بهره‌برداری کشاورزی خانوار» و «واقعه فوت در خانوار» موردبررسی و اندازه‌گیری قرار گرفت. در سرشماری ۱۳۹۰ شاهد تحول در شیوه گردآوری داده‌ها از شکل متعارف یعنی استفاده از فرم‌های کاغذی به شیوه‌های پیشرفته‌تر بودیم. در این رویداد بزرگ ملی و آماری برای نخستین‌بار گردآوری اطلاعات در سه حوزه آماری واقع در استان‌های تهران، البرز و گیلان با استفاده از دستیار رقومی شخصی (PDA) انجام گرفت که هدف از آن کسب آمادگی برای انجام سرشماری‌های آینده با این روش بوده است.

هشتمین سرشماری عمومی نفوس و مسکن کشور در آبان ۱۳۹۵ در سراسر کشور به اجرا درآمد.

آمارهای این فصل بر اساس نتایج سرشماری عمومی نفوس و مسکن سال ۱۳۹۵ همراه با خلاصه‌ای از نتایج سرشماری‌های قبلی و آمارگیری جاری جمعیت سال ۱۳۷۰ ارائه می‌شود. همچنین آمار مربوط به وقایع حیاتی ولادت، فوت، ازدواج و طلاق که توسط سازمان ثبت‌احوال کشور ثبت می‌شود نیز، در این فصل ارائه شده است.

تعاریف و مفاهیم

جمعیت (جامعه مورد سرشماری): اعضای همه خانوارهای معمولی ساکن، مؤسسه‌ای و گروهی که اقامتگاه معمولی آنان در زمان سرشماری در استان قرار دارد و نیز اعضای تمامی خانوارهای معمولی غیرساکن استان، جامعه مورد سرشماری را تشکیل می‌دهند. ایرانیان عضو هیئت‌های سیاسی و سفارتخانه‌های ایران در خارج از کشور و افراد خانوار آنان، جزو جمعیت استان به حساب می‌آیند.

خانوار مربوط پیوسته‌اند صرفاً به دلایل فوق مهاجر تلقی نمی‌شوند.

سن: منظور از سن، تعداد سال‌های کاملی است که از زمان تولد فرد گذشته است.

میانگین سنی: متوسط سن افراد یک جامعه است.

میان سنی: سنی است که جمعیت را از نظر تعداد به دو گروه مساوی تقسیم کند.

ثبت وقایع حیاتی جاری و معوقه: وقایع حیاتی (تولد، فوت، ازدواج و طلاق) را که در سال وقوع ثبت می‌شود، جاری می‌نامند و وقایعی که بعد از سال وقوع ثبت شده باشد، معوقه نامیده می‌شود.

ثبت ولادت: عبارت است از اعلام واقعه ولادت توسط اعلام کننده به مامور ثبت احوال به منظور تنظیم سند ثبت کل وقایع.

ثبت فوت: عبارت است از اعلام واقعه فوت توسط اعلام کننده به مامور ثبت احوال به منظور تنظیم سند وفات.

گزیده اطلاعات

بر اساس آخرین سرشماری عمومی نفوس و مسکن در آبان ماه ۱۳۹۵ جمعیت استان برابر با ۱۹۵۲۴۳۴ نفر بوده (۵۰/۶ درصد مرد و ۴۹/۴ درصد زن) که در مقایسه با سرشماری عمومی نفوس و مسکن آبان ۱۳۹۰ متوسط رشد سالانه جمعیت معادل ۰/۰۷ درصد بوده است. بیشترین جمعیت در سال ۱۳۹۵ متعلق به گروه سنی ۲۵-۲۹ ساله (۱۰/۸ درصد جمعیت) بوده است. در سرشماری ۱۳۹۵ تعداد ۵۷۶۸۶۱ خانوار در استان وجود داشته که از این تعداد حدود ۷۶/۴ درصد در نقاط شهری و ۲۳/۴ درصد در نقاط روستایی و مابقی غیرساکن بوده‌اند. در این سال میانگین سنی مردان ۳۱/۷ و زنان ۳۲/۵ سال بوده است. در فاصله سال‌های ۱۳۹۰ و ۱۳۹۵، بیش از ۹۴ هزار نفر وارد استان شده‌اند که از این تعداد ۱۹/۵ درصد از شهرستان محل سرشماری، ۳۴/۵ درصد از سایر شهرستان‌های استان محل سرشماری و ۴۵ درصد از سایر استان‌ها بوده است. از ۲۴۹۱۵ مورد ولادت ثبت شده در سال ۱۴۰۰ که نسبت به سال قبل ۰/۰۱ درصد کاهش را نشان می‌دهد، ۴۶/۸ درصد دختر و ۵۳/۲ درصد پسر بوده‌اند. ۸۱/۰

جمعیت ساکن در نقاط شهری: منظور از جمعیت ساکن در نقاط شهری در هر یک از محدوده‌های بخش، شهرستان، استان یا کشور، جمعیت تمامی شهرهایی است که در همان محدوده قرار دارد و جمعیت هر شهر، عبارت است از مجموع تعداد اعضای همه خانوارهای معمولی ساکن، مؤسسه‌ای و گروهی که اقامتگاه معمولی آنان در زمان سرشماری در آن شهر واقع است.

جمعیت ساکن در نقاط روستایی: منظور از جمعیت ساکن در نقاط روستایی در هر یک از محدوده‌های دهستان، بخش، شهرستان، استان یا کشور، جمعیت تمامی آبادی‌هایی است که در همان محدوده قرار دارد و جمعیت هر آبادی، عبارت است از مجموع تعداد اعضای همه خانوارهای معمولی ساکن، مؤسسه‌ای و گروهی که اقامتگاه معمولی آنان در زمان سرشماری در آن آبادی واقع است.

جمعیت غیر ساکن: منظور از جمعیت غیر ساکن در هر یک از محدوده‌های شهرستان، استان یا کشور، جمعیت تمامی خانوارهای معمولی غیر ساکنی است که در همان محدوده سرشماری شده‌اند.

سرپرست خانوار: عضوی از خانوار است که سایر اعضا او را به این عنوان می‌شناسند. لازم به ذکر است، سرپرست خانوار عضوی از خانوار است که معمولاً مسئولیت تأمین تمام یا بخش عمده‌ای از هزینه‌های خانوار یا تصمیم‌گیری در مورد نحوه هزینه کردن درآمدهای خانوار را بر عهده دارد. سرپرست خانوار لزوماً مسن‌ترین عضو خانوار نیست و می‌تواند زن یا مرد باشد و معمولاً بیش‌تر از ده سال سن دارد، بدیهی است که در خانوار یک نفره، تنها عضو خانوار، سرپرست خانوار محسوب می‌شود.

مهاجران وارد شده: آن دسته از اعضای خانوارهای معمولی ساکن و دسته جمعی که شهر یا آبادی محل اقامت خود را در فاصله بین دو سرشماری متوالی تغییر داده‌اند، مهاجر شناخته می‌شوند. استثنائاً آن دسته از اعضای خانوار که به دلیل تحصیل یا کار در خارج از کشور، اسارت و مفقودالایر بودن طی ده سال گذشته مدتی دور از خانواده بوده ولی در زمان سرشماری به

درصد ولادت‌ها در نقاط شهری و ۱۹/۰ درصد در نقاط روستایی به ثبت رسیده است. در سال ۱۴۰۰، فوت ثبت‌شده برابر با ۱۵۴۱۸ مورد بوده است که نسبت به سال قبل ۰/۰۵ درصد افزایش را نشان می‌دهد. در سال ۱۴۰۰ ازدواج ۰/۳ درصد افزایش و طلاق ۱۵ درصد نسبت به سال گذشته افزایش داشته است.

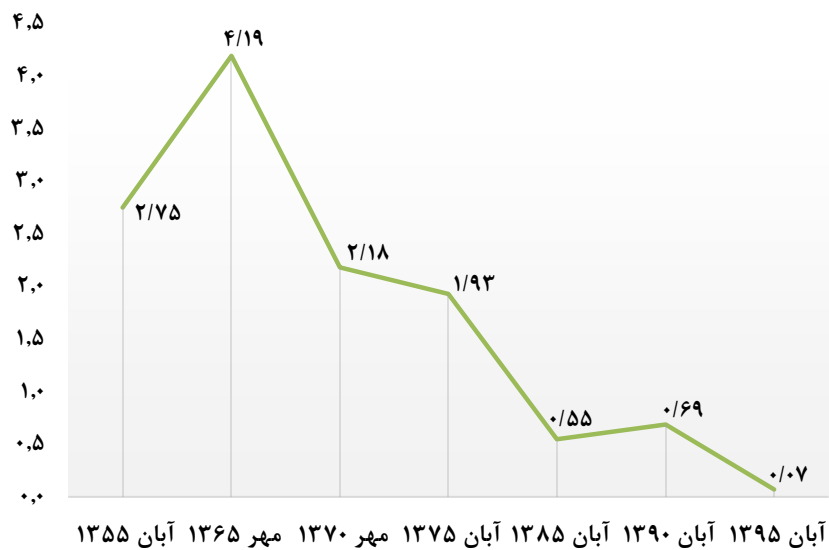
۳-۱- جمعیت و متوسط رشد سالانه

متوسط رشد سالانه (درصد)	جمعیت	سال
۰/۰۰	۶۰۴۱۷۸	آبان ۱۳۳۵
۲/۹۶	۸۰۸۵۸۳	آبان ۱۳۴۵
۲/۴۶	۱۰۳۰۷۱۴	آبان ۱۳۵۵
۳/۵۶	۱۴۶۲۸۶۵	آبان ۱۳۶۵
۲/۰۳	۱۶۱۷۶۵۸	مهر ۱۳۷۰
۱/۹۲	۱۷۷۸۵۹۶	آبان ۱۳۷۵
۰/۵۵	۱۸۷۹۳۸۵	آبان ۱۳۸۵
۰/۶۹	۱۹۴۵۲۲۷	آبان ۱۳۹۰
۰/۰۷	۱۹۵۲۴۳۴	آبان ۱۳۹۵

مأخذ- مرکز آمار ایران. (ر.م).

- مرکز آمار ایران. دفتر جمعیت، نیروی کار و سرشماری.

۳-۱- متوسط رشد سالانه جمعیت (درصد)



مبنا: جدول ۳-۱

۳-۲ - جمعیت بر حسب گروه‌های سنی

مهر ۱۳۷۰	آبان ۱۳۶۵	آبان ۱۳۵۵	آبان ۱۳۴۵	آبان ۱۳۳۵	گروه سنی
۱۶۱۷۶۵۸	۱۴۶۲۸۶۵	۱۰۳۰۷۱۴	۷۷۶۴۰۹	۲۹۸۱۷۶	جمع.....
۲۴۶۶۱۷	۲۷۶۲۹۷	۱۶۶۲۹۵	۱۳۹۶۰۵	۵۳۱۴۲	۰-۴ ساله.....
۲۶۵۴۸۴	۲۲۰۳۵۴	۱۶۹۶۹۰	۱۲۸۷۲۰	۴۴۰۱۲	۵-۹ ساله.....
۲۱۵۱۹۲	۱۷۷۳۴۹	۱۳۴۳۷۷	۹۶۳۴۹	۲۸۷۵۷	۱۰-۱۴ ساله.....
۱۷۶۹۳۷	۱۶۱۳۸۷	۱۰۸۴۱۲	۶۶۶۸۲	۲۱۶۸۷	۱۵-۱۹ ساله.....
۱۴۹۵۷۳	۱۲۱۶۸۰	۸۸۴۶۱	۴۸۴۷۷	۲۵۶۱۴	۲۰-۲۴ ساله.....
۱۱۳۱۲۰	۱۰۶۹۴۴	۶۴۶۶۹	۴۸۴۰۹	(۱)۴۴۵۱۳	۲۵-۲۹ ساله.....
۹۹۶۳۴	۸۵۹۶۷	۴۸۰۵۰	۵۲۶۹۵	...	۳۰-۳۴ ساله.....
۸۲۸۹۹	۶۴۲۹۸	۴۶۹۵۸	۴۳۸۰۷	(۲)۳۰۸۳۶	۳۵-۳۹ ساله.....
۵۹۳۹۲	۴۳۳۸۲	۴۹۵۲۷	۴۲۰۵۷	...	۴۰-۴۴ ساله.....
۴۰۵۲۳	۴۳۷۵۹	۴۱۶۵۲	۲۴۵۶۳	(۳)۲۲۵۴۸	۴۵-۴۹ ساله.....
۴۱۷۱۳	۴۴۸۲۲	۴۰۴۷۲	۲۱۳۶۴	...	۵۰-۵۴ ساله.....
۴۰۱۷۷	۳۹۴۲۳	۲۰۰۴۸	۱۱۴۷۶	(۴)۱۵۳۹۵	۵۵-۵۹ ساله.....
۳۷۲۰۳	۳۵۲۳۴	۱۵۵۰۴	۲۰۳۶۰	...	۶۰-۶۴ ساله.....
۲۵۵۲۱	۱۵۸۸۲	۹۸۴۱	۱۰۹۰۴	(۵)۷۹۰۳	۶۵-۶۹ ساله.....
۱۲۳۳۲	۸۶۰۷	۱۱۲۲۳	۱۱۴۶۶	...	۷۰-۷۴ ساله.....
۴۶۵۱	۵۹۷۷	۷۲۷۲	۳۲۷۵	(۶)۳۶۹۵	۷۵-۷۹ ساله.....
۵۳۳۹	۱۱۱۴۹	۸۲۶۳	۶۲۰۰	...	۸۰ سال و بیشتر.....
۱۳۵۱	۳۵۴	.	.	۷۱	نامشخص.....

۳-۲ - جمعیت بر حسب گروه‌های سنی (دنباله)

گروه سنی	آبان ۱۳۷۵	آبان ۱۳۸۵	آبان ۱۳۹۰	آبان ۱۳۹۵
جمع.....	۱۷۷۸۵۹۶	۱۸۷۹۳۸۵	۱۹۴۵۲۲۷	۱۹۵۲۴۳۴
۰-۴ ساله.....	۱۹۰۴۶۰	۱۳۱۸۷۰	۱۴۴۰۲۹	۱۵۲۵۷۱
۵-۹ ساله.....	۲۶۰۸۶۸	۱۳۳۸۶۶	۱۳۳۲۴۵	۱۴۱۸۵۳
۱۰-۱۴ ساله.....	۲۷۲۶۰۴	۱۹۱۸۸۹	۱۳۷۹۳۲	۱۳۱۲۷۷
۱۵-۱۹ ساله.....	۲۰۸۷۵۶	۲۵۱۲۵۳	۱۸۹۵۶۶	۱۲۹۵۸۲
۲۰-۲۴ ساله.....	۱۵۹۳۱۲	۲۴۵۱۸۲	۲۳۵۳۷۲	۱۶۷۸۴۰
۲۵-۲۹ ساله.....	۱۳۷۶۷۷	۱۷۸۳۰۶	۲۲۴۳۸۵	۲۱۱۶۱۶
۳۰-۳۴ ساله.....	۱۱۲۹۷۲	۱۴۲۴۵۲	۱۶۸۵۶۵	۲۰۹۷۵۸
۳۵-۳۹ ساله.....	۱۰۳۰۴۱	۱۳۳۰۳۴	۱۴۰۹۹۴	۱۶۱۸۳۲
۴۰-۴۴ ساله.....	۸۱۹۷۳	۱۰۸۳۹۹	۱۳۱۷۵۰	۱۳۵۶۵۰
۴۵-۴۹ ساله.....	۶۰۹۰۰	۹۵۸۲۳	۱۰۶۱۶۲	۱۲۵۷۶۹
۵۰-۵۴ ساله.....	۳۹۸۴۶	۷۵۹۹۱	۹۴۵۱۱	۱۰۰۸۹۰
۵۵-۵۹ ساله.....	۳۷۰۶۲	۵۴۲۳۰	۷۲۹۷۱	۸۸۰۹۵
۶۰-۶۴ ساله.....	۳۹۲۶۶	۳۶۱۳۵	۵۳۱۴۵	۶۷۹۰۵
۶۵-۶۹ ساله.....	۳۲۱۷۰	۳۱۰۵۵	۳۲۸۱۱	۴۷۹۰۱
۷۰-۷۴ ساله.....	۲۴۲۷۸	۳۱۲۴۱	۲۹۱۰۵	۲۸۲۶۲
۷۵-۷۹ ساله.....	۹۵۴۴	۲۱۱۵۲	۲۵۰۳۳	۲۲۱۳۲
۸۰ سال و بیشتر.....	۷۷۰۸	۱۷۵۰۷	۲۵۲۲۱	۲۹۵۰۱
نامشخص.....	۱۵۹	.	۴۳۰	.

- (۱) آمار درج شده در گروه سنی ۲۵-۲۹ ساله مربوط به گروه سنی ۲۵-۳۴ ساله می‌باشد.
(۲) آمار درج شده در گروه سنی ۳۵-۳۹ ساله مربوط به گروه سنی ۳۵-۴۴ ساله می‌باشد.
(۳) آمار درج شده در گروه سنی ۴۵-۴۹ ساله مربوط به گروه سنی ۴۵-۵۴ ساله می‌باشد.
(۴) آمار درج شده در گروه سنی ۵۵-۵۹ ساله مربوط به گروه سنی ۵۵-۶۴ ساله می‌باشد.
(۵) آمار درج شده در گروه سنی ۶۵-۶۹ ساله مربوط به گروه سنی ۶۵-۷۴ ساله می‌باشد.
(۶) آمار درج شده در گروه سنی ۷۵-۷۹ ساله مربوط به گروه سنی ۷۵ سال و بیشتر می‌باشد.
مأخذ- مرکز آمار ایران. (ر.م).

- مرکز آمار ایران. دفتر جمعیت، نیروی کار و سرشماری.

۳-۳- جمعیت بر حسب جنس، سن و وضع سکونت: آبان ۱۳۹۵

ساکن در نقاط شهری			جمع			سن
زن	مرد	مرد و زن	زن	مرد	مرد و زن	
۷۳۱۲۹۳	۷۳۷۳۲۲	۱۴۶۸۶۱۵	۹۶۴۴۱۹	۹۸۸۰۱۵	۱۹۵۲۴۳۴	تمامی سنین.....
۵۵۰۶۸	۵۹۸۱۳	۱۱۴۸۸۱	۷۲۸۳۱	۷۹۷۴۰	۱۵۲۵۷۱	۰-۴ ساله.....
۱۰۸۲۲	۱۱۷۲۴	۲۲۵۴۶	۱۴۲۰۱	۱۵۶۶۱	۲۹۸۶۲	کمتر از یک ساله.....
۱۱۳۸۳	۱۲۷۵۳	۲۴۱۳۶	۱۵۰۲۰	۱۶۹۳۹	۳۱۹۵۹	۱ ساله.....
۱۱۲۸۵	۱۲۳۵۱	۲۳۶۳۶	۱۴۸۹۰	۱۶۴۷۰	۳۱۳۶۰	۲ ساله.....
۱۰۹۰۱	۱۱۸۰۶	۲۲۷۰۷	۱۴۴۷۳	۱۵۶۷۹	۳۰۱۵۲	۳ ساله.....
۱۰۶۷۷	۱۱۱۷۹	۲۱۸۵۶	۱۴۲۴۷	۱۴۹۹۱	۲۹۲۳۸	۴ ساله.....
۵۰۹۶۶	۵۴۸۱۶	۱۰۵۷۸۲	۶۸۲۰۴	۷۳۶۶۹	۱۴۱۸۵۳	۵-۹ ساله.....
۱۰۲۱۷	۱۱۲۲۴	۲۱۴۴۱	۱۳۶۹۶	۱۴۹۹۸	۲۸۶۹۴	۵ ساله.....
۱۰۴۰۰	۱۱۰۴۳	۲۱۴۴۳	۱۳۷۶۲	۱۴۸۴۲	۲۸۶۰۴	۶ ساله.....
۱۰۱۴۴	۱۰۸۷۳	۲۱۰۱۷	۱۳۴۵۵	۱۴۵۹۴	۲۸۰۴۹	۷ ساله.....
۹۹۸۳	۱۰۸۱۵	۲۰۷۹۸	۱۳۴۲۰	۱۴۵۶۱	۲۷۹۸۱	۸ ساله.....
۱۰۲۲۲	۱۰۸۶۱	۲۱۰۸۳	۱۳۸۷۱	۱۴۶۵۴	۲۸۵۲۵	۹ ساله.....
۴۶۹۲۶	۴۹۸۹۲	۹۶۸۱۸	۶۳۵۹۳	۶۷۶۸۴	۱۳۱۲۷۷	۱۰-۱۴ ساله.....
۹۸۹۵	۱۰۶۵۵	۲۰۵۵۰	۱۳۴۰۱	۱۴۴۷۰	۲۷۸۷۱	۱۰ ساله.....
۹۴۸۵	۱۰۳۰۲	۱۹۷۸۷	۱۲۹۲۴	۱۴۰۳۱	۲۶۹۵۵	۱۱ ساله.....
۹۴۶۶	۹۹۲۰	۱۹۳۸۶	۱۲۸۳۶	۱۳۴۲۳	۲۶۲۵۹	۱۲ ساله.....
۹۱۴۹	۹۶۷۶	۱۸۸۲۵	۱۲۳۹۳	۱۳۰۳۷	۲۵۴۳۰	۱۳ ساله.....
۸۹۳۱	۹۳۳۹	۱۸۲۷۰	۱۲۰۳۹	۱۲۷۲۳	۲۴۷۶۲	۱۴ ساله.....
۴۶۹۰۸	۴۸۶۹۲	۹۵۶۰۰	۶۱۷۴۲	۶۷۸۴۰	۱۲۹۵۸۲	۱۵-۱۹ ساله.....
۸۷۷۳	۹۴۸۹	۱۸۲۶۲	۱۱۷۵۳	۱۲۶۷۳	۲۴۴۲۶	۱۵ ساله.....
۸۸۷۶	۹۳۶۸	۱۸۲۴۴	۱۱۷۷۴	۱۲۶۶۷	۲۴۴۴۱	۱۶ ساله.....
۹۱۳۸	۹۶۲۹	۱۸۷۶۷	۱۲۰۵۹	۱۳۱۲۵	۲۵۱۸۴	۱۷ ساله.....
۹۸۴۶	۹۸۶۲	۱۹۷۰۸	۱۲۸۱۹	۱۴۱۹۰	۲۷۰۰۹	۱۸ ساله.....
۱۰۲۷۵	۱۰۳۴۴	۲۰۶۱۹	۱۳۳۳۷	۱۵۱۸۵	۲۸۵۲۲	۱۹ ساله.....
۶۲۵۱۱	۶۰۷۷۴	۱۲۳۲۸۵	۸۱۰۱۵	۸۶۸۲۵	۱۶۷۸۴۰	۲۰-۲۴ ساله.....
۱۰۷۴۴	۱۰۴۰۷	۲۱۱۵۱	۱۴۸۳۳	۱۵۱۷۴	۲۹۰۰۷	۲۰ ساله.....
۱۱۷۷۸	۱۱۳۹۸	۲۳۱۷۶	۱۵۲۹۸	۱۶۳۶۸	۳۱۶۶۶	۲۱ ساله.....
۱۲۷۰۰	۱۲۳۰۰	۲۵۰۰۰	۱۶۵۵۹	۱۷۵۹۱	۳۴۱۵۰	۲۲ ساله.....
۱۳۱۷۷	۱۲۶۹۸	۲۵۸۷۵	۱۷۱۱۷	۱۸۰۸۸	۳۵۲۰۵	۲۳ ساله.....
۱۴۱۱۲	۱۳۹۷۱	۲۸۰۸۳	۱۸۲۰۸	۱۹۶۰۴	۳۷۸۱۲	۲۴ ساله.....
۸۰۵۹۴	۷۸۹۴۲	۱۵۹۵۳۶	۱۰۴۰۳۲	۱۰۷۵۸۴	۲۱۱۶۱۶	۲۵-۲۹ ساله.....
۱۵۳۹۴	۱۵۲۱۸	۳۰۶۱۲	۱۹۹۱۰	۲۱۲۰۸	۴۱۱۱۸	۲۵ ساله.....
۱۶۳۵۲	۱۵۸۷۶	۳۲۲۲۸	۲۱۰۸۵	۲۲۰۱۰	۴۳۰۹۵	۲۶ ساله.....
۱۶۵۰۲	۱۶۰۰۹	۳۲۵۱۱	۲۱۲۱۲	۲۱۸۳۷	۴۳۰۴۹	۲۷ ساله.....
۱۶۲۳۰	۱۶۰۰۱	۳۲۲۳۱	۲۱۰۳۶	۲۱۵۶۴	۴۲۶۰۰	۲۸ ساله.....
۱۶۱۱۶	۱۵۸۳۸	۳۱۹۵۴	۲۰۷۸۹	۲۰۹۶۵	۴۱۷۵۴	۲۹ ساله.....
۸۱۷۹۵	۸۱۴۰۱	۱۶۳۱۹۶	۱۰۶۶۳۴	۱۰۵۱۳۴	۲۰۹۷۵۸	۳۰-۳۴ ساله.....
۱۶۷۷۸	۱۷۴۲۷	۳۴۲۰۵	۲۱۷۱۶	۲۲۸۴۴	۴۴۵۶۰	۳۰ ساله.....
۱۷۱۳۹	۱۷۰۱۶	۳۴۱۵۵	۲۲۰۲۸	۲۲۰۳۸	۴۴۰۶۶	۳۱ ساله.....
۱۷۴۰۲	۱۷۱۵۸	۳۴۵۶۰	۲۲۰۰۶	۲۲۰۱۷	۴۴۰۲۳	۳۲ ساله.....
۱۵۸۳۹	۱۵۵۲۰	۳۱۳۵۹	۲۰۳۲۰	۲۰۰۶۲	۴۰۳۸۲	۳۳ ساله.....
۱۴۶۳۷	۱۴۲۸۰	۲۸۹۱۷	۱۸۵۵۴	۱۸۱۷۳	۳۶۷۲۷	۳۴ ساله.....

۳-۳- جمعیت بر حسب جنس، سن و وضع سکونت: آبان ۱۳۹۵ (دنباله)

غیر ساکن			ساکن در نقاط روستایی			سن
زن	مرد	مرد و زن	زن	مرد	مرد و زن	
۲۴۸۶	۲۸۱۹	۵۳۰۵	۲۳۰۶۰	۲۴۷۸۰۴	۴۷۸۴۶۴	تمامی سنین.....
۲۴۲	۲۶۷	۵۰۹	۱۷۵۳۱	۱۹۶۶۰	۳۷۱۸۱	۴-۰ ساله.....
۵۰	۵۵	۱۰۵	۳۳۲۹	۳۸۸۲	۷۲۱۱	کمتر از یک ساله.....
۵۳	۵۷	۱۱۰	۳۵۸۴	۴۱۲۹	۷۷۱۳	۱ ساله.....
۵۵	۵۱	۱۰۶	۳۵۵۰	۴۰۶۸	۷۶۱۸	۲ ساله.....
۴۸	۵۶	۱۰۴	۳۵۲۴	۳۸۱۷	۷۳۴۱	۳ ساله.....
۳۶	۴۸	۸۴	۳۵۳۴	۳۷۶۴	۷۲۹۸	۴ ساله.....
۱۹۵	۱۹۵	۳۹۰	۱۷۰۴۳	۱۸۶۳۸	۳۵۶۸۱	۹-۵ ساله.....
۵۱	۴۲	۹۳	۳۴۲۸	۳۷۳۲	۷۱۶۰	۵ ساله.....
۴۵	۴۰	۸۵	۳۳۱۷	۳۷۵۹	۷۰۷۶	۶ ساله.....
۴۱	۴۲	۸۳	۳۲۷۰	۳۶۷۹	۶۹۴۹	۷ ساله.....
۲۷	۳۸	۶۵	۳۴۱۰	۳۷۰۸	۷۱۱۸	۸ ساله.....
۳۱	۳۳	۶۴	۳۶۱۸	۳۷۶۰	۷۳۷۸	۹ ساله.....
۱۸۷	۲۳۳	۴۲۰	۱۶۶۸۰	۱۷۵۵۹	۳۴۰۳۹	۱۴-۱۰ ساله.....
۴۰	۵۰	۹۰	۳۴۶۶	۳۷۶۵	۷۲۳۱	۱۰ ساله.....
۳۸	۴۸	۸۶	۳۴۰۱	۳۶۸۱	۷۰۸۲	۱۱ ساله.....
۴۰	۴۰	۸۰	۳۳۳۰	۳۴۶۳	۶۷۹۳	۱۲ ساله.....
۳۸	۴۵	۸۳	۳۲۰۶	۳۳۱۶	۶۵۲۲	۱۳ ساله.....
۳۱	۵۰	۸۱	۳۰۷۷	۳۳۳۴	۶۴۱۱	۱۴ ساله.....
۲۱۸	۲۹۹	۵۱۷	۱۴۶۱۶	۱۸۸۴۹	۳۳۴۶۵	۱۹-۱۵ ساله.....
۵۳	۴۸	۱۰۱	۲۹۲۷	۳۱۳۶	۶۰۶۳	۱۵ ساله.....
۴۱	۵۱	۹۲	۲۸۵۷	۳۲۴۸	۶۱۰۵	۱۶ ساله.....
۳۰	۶۶	۹۶	۲۸۹۱	۳۴۳۰	۶۳۲۱	۱۷ ساله.....
۴۸	۶۶	۱۱۴	۲۹۲۵	۴۲۶۲	۷۱۸۷	۱۸ ساله.....
۴۶	۶۸	۱۱۴	۳۰۱۶	۴۷۷۳	۷۷۸۹	۱۹ ساله.....
۲۶۹	۳۶۴	۶۳۳	۱۸۲۳۵	۲۵۶۸۷	۴۳۹۲۲	۲۴-۲۰ ساله.....
۶۶	۵۴	۱۲۰	۳۰۲۳	۴۷۱۳	۷۷۳۶	۲۰ ساله.....
۵۳	۶۲	۱۱۵	۳۴۶۷	۴۹۰۸	۸۳۷۵	۲۱ ساله.....
۵۳	۷۷	۱۳۰	۳۸۰۶	۵۲۱۴	۹۰۲۰	۲۲ ساله.....
۴۹	۹۰	۱۳۹	۳۸۹۱	۵۳۰۰	۹۱۹۱	۲۳ ساله.....
۴۸	۸۱	۱۲۹	۴۰۴۸	۵۵۵۲	۹۶۰۰	۲۴ ساله.....
۲۶۷	۳۳۶	۶۰۳	۲۳۱۷۱	۲۸۳۰۶	۵۱۴۷۷	۲۹-۲۵ ساله.....
۶۵	۸۱	۱۴۶	۴۴۵۱	۵۹۰۹	۱۰۳۶۰	۲۵ ساله.....
۵۱	۷۴	۱۲۵	۴۶۸۲	۶۰۶۰	۱۰۷۴۲	۲۶ ساله.....
۵۵	۶۵	۱۲۰	۴۶۵۵	۵۷۶۳	۱۰۴۱۸	۲۷ ساله.....
۴۶	۶۳	۱۰۹	۴۷۶۰	۵۵۰۰	۱۰۲۶۰	۲۸ ساله.....
۵۰	۵۳	۱۰۳	۴۶۲۳	۵۰۷۴	۹۶۹۷	۲۹ ساله.....
۲۰۲	۲۶۱	۴۶۳	۲۲۶۲۷	۲۳۴۷۲	۴۶۰۹۹	۳۴-۳۰ ساله.....
۵۳	۸۰	۱۳۳	۴۸۸۵	۵۳۳۷	۱۰۲۲۲	۳۰ ساله.....
۳۹	۵۲	۹۱	۴۸۵۰	۴۹۷۰	۹۸۲۰	۳۱ ساله.....
۳۲	۴۴	۷۶	۴۵۷۲	۴۸۱۵	۹۳۸۷	۳۲ ساله.....
۴۰	۴۱	۸۱	۴۴۴۱	۴۵۰۱	۸۹۴۲	۳۳ ساله.....
۳۸	۴۴	۸۲	۳۸۷۹	۳۸۴۹	۷۷۲۸	۳۴ ساله.....

۳-۳- جمعیت برحسب جنس، سن و وضع سکونت: آبان ۱۳۹۵ (دنباله)

ساکن در نقاط شهری			جمع			سن
زن	مرد	مرد و زن	زن	مرد	مرد و زن	
۶۲۹۸۰	۶۲۳۹۸	۱۲۵۳۷۸	۸۱۳۰۵	۸۰۵۲۷	۱۶۱۸۳۲ ۳۵-۳۹ ساله
۱۴۱۸۵	۱۴۱۴۷	۲۸۳۳۲	۱۸۰۵۳	۱۸۱۱۱	۳۶۱۶۴ ۳۵ ساله
۱۳۳۹۵	۱۳۷۰۲	۲۷۰۹۷	۱۷۲۱۶	۱۷۷۱۹	۳۴۹۳۵ ۳۶ ساله
۱۲۶۶۳	۱۲۷۸۱	۲۵۴۴۴	۱۶۳۸۰	۱۶۵۱۸	۳۲۸۹۸ ۳۷ ساله
۱۱۸۲۰	۱۱۲۰۲	۲۳۰۲۲	۱۵۴۸۰	۱۴۵۶۳	۳۰۰۴۳ ۳۸ ساله
۱۰۹۱۷	۱۰۵۶۶	۲۱۴۸۳	۱۴۱۷۶	۱۳۶۱۶	۲۷۷۹۲ ۳۹ ساله
۵۱۴۸۰	۵۲۰۰۶	۱۰۳۴۸۶	۶۷۶۸۱	۶۷۹۶۹	۱۳۵۶۵۰ ۴۰-۴۴ ساله
۱۰۸۵۱	۱۰۸۹۱	۲۱۷۴۲	۱۴۰۸۶	۱۴۰۵۷	۲۸۱۴۳ ۴۰ ساله
۱۰۲۱۵	۱۰۴۶۴	۲۰۶۷۹	۱۳۴۷۱	۱۳۷۳۹	۲۷۲۱۰ ۴۱ ساله
۱۰۱۹۷	۱۰۲۱۳	۲۰۴۱۰	۱۳۵۳۸	۱۳۳۲۱	۲۶۸۵۹ ۴۲ ساله
۱۰۲۵۹	۱۰۳۵۳	۲۰۶۱۲	۱۳۵۱۵	۱۳۵۲۶	۲۷۰۴۱ ۴۳ ساله
۹۹۵۸	۱۰۰۸۵	۲۰۰۴۳	۱۳۰۷۱	۱۳۳۲۶	۲۶۳۹۷ ۴۴ ساله
۴۸۴۷۵	۴۸۴۴۷	۹۶۹۲۲	۶۳۱۶۵	۶۲۶۰۴	۱۲۵۷۶۹ ۴۵-۴۹ ساله
۱۰۶۸۷	۱۰۷۲۰	۲۱۴۰۷	۱۴۰۸۳	۱۴۰۷۵	۲۸۱۵۸ ۴۵ ساله
۹۹۴۸	۹۷۸۸	۱۹۷۳۶	۱۳۰۴۰	۱۲۷۸۱	۲۵۸۲۱ ۴۶ ساله
۹۸۱۰	۱۰۰۴۳	۱۹۸۵۳	۱۲۷۸۲	۱۳۰۳۳	۲۵۸۱۵ ۴۷ ساله
۹۳۹۷	۹۵۰۱	۱۸۸۹۸	۱۲۱۳۶	۱۲۱۱۳	۲۴۲۴۹ ۴۸ ساله
۸۶۳۳	۸۳۹۵	۱۷۰۲۸	۱۱۱۲۴	۱۰۶۰۲	۲۱۷۲۶ ۴۹ ساله
۳۹۳۴۹	۳۹۰۱۶	۷۸۳۶۵	۵۱۲۵۱	۴۹۶۳۹	۱۰۰۸۹۰ ۵۰-۵۴ ساله
۸۶۶۷	۸۴۷۳	۱۷۱۴۰	۱۱۲۸۷	۱۰۷۳۵	۲۲۰۲۲ ۵۰ ساله
۸۰۸۳	۷۷۵۸	۱۵۸۴۱	۱۰۶۱۰	۹۸۲۳	۲۰۴۳۳ ۵۱ ساله
۷۷۹۴	۷۶۲۸	۱۵۴۲۲	۱۰۱۲۷	۹۶۸۷	۱۹۸۱۴ ۵۲ ساله
۷۷۳۸	۷۵۳۳	۱۵۲۷۱	۱۰۰۳۹	۹۶۲۳	۱۹۶۶۲ ۵۳ ساله
۷۰۶۷	۷۶۲۴	۱۴۶۹۱	۹۱۸۸	۹۷۷۱	۱۸۹۵۹ ۵۴ ساله
۳۳۳۳۶	۳۳۴۸۳	۶۶۸۱۹	۴۴۶۰۷	۴۳۴۸۸	۸۸۰۹۵ ۵۵-۵۹ ساله
۷۰۳۷	۷۴۱۸	۱۴۴۵۵	۹۲۹۱	۹۵۸۵	۱۸۸۷۶ ۵۵ ساله
۶۹۵۰	۶۶۸۳	۱۳۶۳۳	۹۲۰۹	۸۵۸۱	۱۷۷۹۰ ۵۶ ساله
۶۷۰۳	۶۸۲۰	۱۳۵۲۳	۸۹۲۴	۸۹۰۳	۱۷۸۲۷ ۵۷ ساله
۶۵۱۱	۶۴۵۴	۱۲۹۶۵	۸۸۵۲	۸۴۶۶	۱۷۳۱۸ ۵۸ ساله
۶۱۳۵	۶۱۰۸	۱۲۲۴۳	۸۳۳۱	۷۹۵۳	۱۶۲۸۴ ۵۹ ساله
۲۴۹۱۰	۲۴۷۴۶	۴۹۶۵۶	۳۴۹۳۹	۳۲۹۶۶	۶۷۹۰۵ ۶۰-۶۴ ساله
۵۸۷۶	۵۹۲۳	۱۱۷۹۹	۸۰۳۷	۷۸۶۱	۱۵۸۹۸ ۶۰ ساله
۵۱۴۳	۵۴۷۱	۱۰۶۱۴	۷۱۳۰	۷۲۶۵	۱۴۳۹۵ ۶۱ ساله
۴۹۶۰	۴۸۹۹	۹۸۵۹	۷۰۲۹	۶۵۹۰	۱۳۶۱۹ ۶۲ ساله
۴۶۱۴	۴۳۶۰	۸۹۷۴	۶۵۸۴	۵۸۰۸	۱۲۳۹۲ ۶۳ ساله
۴۳۱۷	۴۰۹۳	۸۴۱۰	۶۱۵۹	۵۴۴۲	۱۱۶۰۱ ۶۴ ساله

۳-۳- جمعیت برحسب جنس، سن و وضع سکونت: آبان ۱۳۹۵ (دنباله)

غیرساکن			ساکن در نقاط روستایی			سن
زن	مرد	مرد و زن	زن	مرد	مرد و زن	
۱۶۶	۱۸۳	۳۴۹	۱۸۱۵۹	۱۷۹۴۶	۳۶۱۰۵ ۳۵-۳۹ ساله
۳۸	۴۷	۸۵	۳۸۳۰	۳۹۱۷	۷۷۴۷ ۳۵ ساله
۳۷	۴۷	۸۴	۳۷۸۴	۳۹۷۰	۷۷۵۴ ۳۶ ساله
۳۲	۳۰	۶۲	۳۶۸۵	۳۷۰۷	۷۳۹۲ ۳۷ ساله
۳۱	۲۸	۵۹	۳۶۲۹	۳۳۳۳	۶۹۶۲ ۳۸ ساله
۲۸	۳۱	۵۹	۳۲۳۱	۳۰۱۹	۶۲۵۰ ۳۹ ساله
۱۵۸	۱۲۶	۲۸۴	۱۶۰۴۳	۱۵۸۳۷	۳۱۸۸۰ ۴۰-۴۴ ساله
۳۲	۲۸	۶۰	۳۲۰۳	۳۱۳۸	۶۳۴۱ ۴۰ ساله
۲۸	۲۴	۵۲	۳۲۲۸	۳۲۵۱	۶۴۷۹ ۴۱ ساله
۲۵	۲۹	۵۴	۳۳۱۶	۳۰۷۹	۶۳۹۵ ۴۲ ساله
۴۰	۲۰	۶۰	۳۲۱۶	۳۱۵۳	۶۳۶۹ ۴۳ ساله
۳۳	۲۵	۵۸	۳۰۸۰	۳۲۱۶	۶۲۹۶ ۴۴ ساله
۱۵۶	۱۳۶	۲۹۲	۱۴۵۳۴	۱۴۰۲۱	۲۸۵۵۵ ۴۵-۴۹ ساله
۳۱	۲۹	۶۰	۳۳۶۵	۳۳۲۶	۶۶۹۱ ۴۵ ساله
۳۱	۲۸	۵۹	۳۰۶۱	۲۹۶۵	۶۰۲۶ ۴۶ ساله
۲۶	۳۰	۵۶	۲۹۴۶	۲۹۶۰	۵۹۰۶ ۴۷ ساله
۳۹	۳۱	۷۰	۲۷۰۰	۲۵۸۱	۵۲۸۱ ۴۸ ساله
۲۹	۱۸	۴۷	۲۴۶۲	۲۱۸۹	۴۶۵۱ ۴۹ ساله
۱۳۷	۱۲۴	۲۶۱	۱۱۷۶۵	۱۰۴۹۹	۲۲۲۶۴ ۵۰-۵۴ ساله
۴۲	۲۵	۶۷	۲۵۷۸	۲۲۳۷	۴۸۱۵ ۵۰ ساله
۲۹	۱۹	۴۸	۲۴۹۸	۲۰۴۶	۴۵۴۴ ۵۱ ساله
۲۶	۲۸	۵۴	۲۳۰۷	۲۰۳۱	۴۳۳۸ ۵۲ ساله
۱۸	۲۹	۴۷	۲۲۸۳	۲۰۶۱	۴۳۴۴ ۵۳ ساله
۲۲	۲۳	۴۵	۲۰۹۹	۲۱۲۴	۴۲۲۳ ۵۴ ساله
۱۰۴	۱۰۴	۲۰۸	۱۱۱۶۷	۹۹۰۱	۲۱۰۶۸ ۵۵-۵۹ ساله
۲۷	۲۴	۵۱	۲۲۲۷	۲۱۴۳	۴۳۷۰ ۵۵ ساله
۲۵	۱۹	۴۴	۲۲۳۴	۱۸۷۹	۴۱۱۳ ۵۶ ساله
۲۰	۱۷	۳۷	۲۲۰۱	۲۰۶۶	۴۲۶۷ ۵۷ ساله
۱۹	۲۰	۳۹	۲۳۲۲	۱۹۹۲	۴۳۱۴ ۵۸ ساله
۱۳	۲۴	۳۷	۲۱۸۳	۱۸۲۱	۴۰۰۴ ۵۹ ساله
۹۱	۱۰۱	۱۹۲	۹۹۳۸	۸۱۱۹	۱۸۰۵۷ ۶۰-۶۴ ساله
۲۹	۲۶	۵۵	۲۱۳۲	۱۹۱۲	۴۰۴۴ ۶۰ ساله
۱۵	۲۳	۳۸	۱۹۷۲	۱۷۷۱	۳۷۴۳ ۶۱ ساله
۱۷	۱۶	۳۳	۲۰۵۲	۱۶۷۵	۳۷۲۷ ۶۲ ساله
۱۸	۱۸	۳۶	۱۹۵۲	۱۴۳۰	۳۳۸۲ ۶۳ ساله
۱۲	۱۸	۳۰	۱۸۳۰	۱۳۳۱	۳۱۶۱ ۶۴ ساله

۳-۳- جمعیت برحسب جنس، سن و وضع سکونت: آبان ۱۳۹۵ (دنباله)

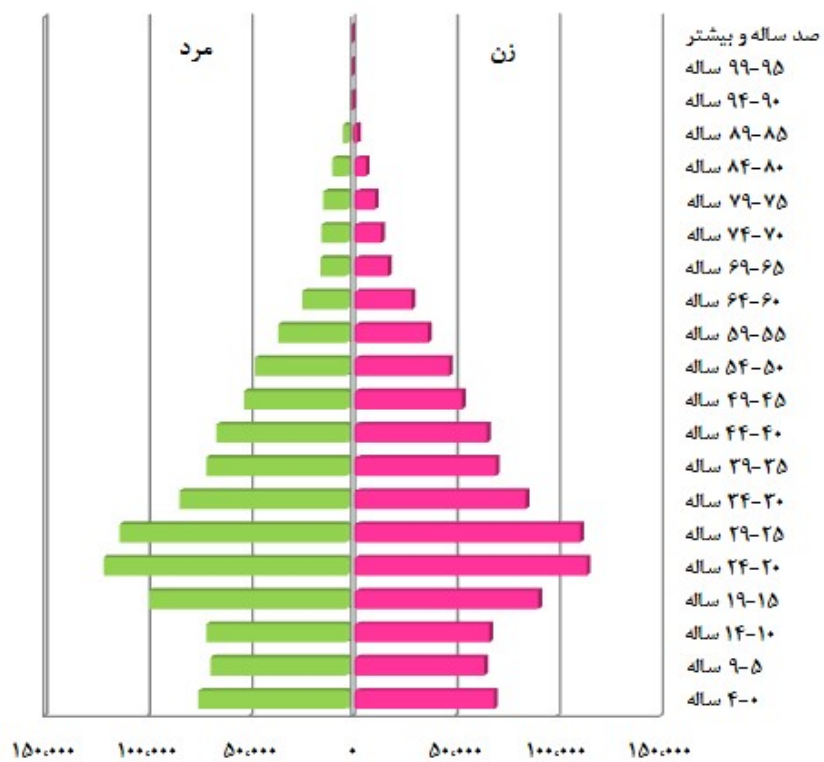
ساکن در نقاط شهری			جمع			سن
زن	مرد	مرد و زن	زن	مرد	مرد و زن	
۱۸۴۸۵	۱۵۲۶۵	۳۳۷۵۰	۲۶۷۱۳	۲۱۱۸۸	۴۷۹۰۱ ۶۵-۶۹ ساله
۴۴۶۷	۳۸۴۹	۸۳۱۶	۶۳۵۰	۵۲۶۹	۱۱۶۱۹ ۶۵ ساله
۳۸۵۹	۳۱۲۱	۶۹۸۰	۵۵۵۱	۴۳۴۷	۹۸۹۸ ۶۶ ساله
۳۷۰۴	۳۲۳۴	۶۹۳۸	۵۳۶۷	۴۴۷۸	۹۸۴۵ ۶۷ ساله
۳۴۱۵	۲۷۰۷	۶۱۲۲	۵۰۴۱	۳۷۸۲	۸۸۲۳ ۶۸ ساله
۳۰۴۰	۲۳۵۴	۵۳۹۴	۴۴۰۴	۳۳۱۲	۷۷۱۶ ۶۹ ساله
۱۰۷۷۷	۹۲۰۹	۱۹۹۸۶	۱۵۲۹۹	۱۲۹۶۳	۲۸۲۶۲ ۷۰-۷۴ ساله
۲۸۷۳	۲۱۶۱	۵۰۳۴	۴۰۸۵	۳۰۶۳	۷۱۴۸ ۷۰ ساله
۲۳۱۲	۱۸۷۹	۴۱۹۱	۳۳۰۱	۲۶۷۱	۵۹۷۲ ۷۱ ساله
۲۱۱۲	۲۰۲۴	۴۱۳۶	۲۹۹۴	۲۷۹۱	۵۷۸۵ ۷۲ ساله
۱۸۸۵	۱۶۲۰	۳۵۰۵	۲۶۵۹	۲۲۶۷	۴۹۲۶ ۷۳ ساله
۱۵۹۵	۱۵۲۵	۳۱۲۰	۲۲۶۰	۲۱۷۱	۴۴۳۱ ۷۴ ساله
۷۵۱۸	۷۸۹۸	۱۵۴۱۶	۱۰۴۶۵	۱۱۶۶۷	۲۲۱۳۲ ۷۵-۷۹ ساله
۱۷۱۷	۱۶۵۴	۳۳۷۱	۲۳۹۵	۲۳۶۱	۴۷۵۶ ۷۵ ساله
۱۵۵۲	۱۶۳۴	۳۱۸۶	۲۱۰۸	۲۴۱۳	۴۵۲۱ ۷۶ ساله
۱۴۱۵	۱۵۹۲	۳۰۰۷	۱۹۹۶	۲۳۱۵	۴۳۱۱ ۷۷ ساله
۱۳۸۴	۱۳۷۶	۲۷۶۰	۱۸۷۸	۲۰۹۳	۳۹۷۱ ۷۸ ساله
۱۴۵۰	۱۶۴۲	۳۰۹۲	۲۰۸۸	۲۴۸۵	۴۵۷۳ ۷۹ ساله
۵۴۸۴	۶۰۴۰	۱۱۵۲۴	۷۸۱۹	۹۴۵۱	۱۷۲۷۰ ۸۰-۸۴ ساله
۱۴۸۶	۱۶۴۹	۳۱۳۵	۲۱۶۱	۲۵۳۶	۴۶۹۷ ۸۰ ساله
۱۱۷۵	۱۳۳۱	۲۵۰۶	۱۷۰۷	۲۰۴۴	۳۷۵۱ ۸۱ ساله
۱۰۹۴	۱۱۳۶	۲۲۳۰	۱۵۴۲	۱۷۶۹	۳۳۱۱ ۸۲ ساله
۹۲۱	۹۸۴	۱۹۰۵	۱۲۹۰	۱۵۵۴	۲۸۴۴ ۸۳ ساله
۸۰۸	۹۴۰	۱۷۴۸	۱۱۱۹	۱۵۴۸	۲۶۶۷ ۸۴ ساله
۲۶۴۳	۳۱۷۱	۵۸۱۴	۳۶۹۴	۵۰۷۸	۸۷۷۲ ۸۵-۸۹ ساله
۸۱۸	۱۰۳۹	۱۸۵۷	۱۱۶۸	۱۷۱۷	۲۸۸۵ ۸۵ ساله
۵۷۸	۶۹۰	۱۲۶۸	۸۱۷	۱۰۶۶	۱۸۸۳ ۸۶ ساله
۴۹۲	۵۶۸	۱۰۶۰	۶۷۸	۸۹۹	۱۵۷۷ ۸۷ ساله
۴۴۸	۴۷۵	۹۲۳	۶۱۲	۷۵۶	۱۳۶۸ ۸۸ ساله
۳۰۷	۳۹۹	۷۰۶	۴۱۹	۶۴۰	۱۰۵۹ ۸۹ ساله
۹۱۰	۱۰۹۷	۲۰۰۷	۱۱۹۳	۱۶۸۴	۲۸۷۶ ۹۰-۹۴ ساله
۳۳۵	۳۹۷	۷۳۲	۴۵۴	۶۱۱	۱۰۶۵ ۹۰ ساله
۲۱۷	۲۵۶	۴۷۳	۲۷۳	۳۹۳	۶۶۶ ۹۱ ساله
۱۸۵	۲۱۲	۳۹۷	۲۴۰	۳۱۹	۵۵۹ ۹۲ ساله
۹۹	۱۴۰	۲۳۹	۱۳۴	۲۲۹	۳۶۳ ۹۳ ساله
۷۴	۹۲	۱۶۶	۹۱	۱۳۲	۲۲۳ ۹۴ ساله
۱۴۰	۱۷۴	۳۱۴	۱۸۲	۲۶۷	۴۴۹ ۹۵-۹۹ ساله
۶۶	۹۱	۱۵۷	۸۷	۱۳۵	۲۲۲ ۹۵ ساله
۲۵	۳۶	۶۱	۳۴	۵۹	۹۳ ۹۶ ساله
۲۱	۲۰	۴۱	۲۷	۳۳	۶۰ ۹۷ ساله
۱۷	۱۶	۳۳	۲۲	۲۶	۴۸ ۹۸ ساله
۱۱	۱۱	۲۲	۱۲	۱۴	۲۶ ۹۹ ساله
۳۸	۴۲	۸۰	۶۶	۶۸	۱۳۴ ۱۰۰ ساله و بیش تر

۳-۳- جمعیت برحسب جنس، سن و وضع سکونت: آبان ۱۳۹۵ (دنباله)

غیرساکن			ساکن در نقاط روستایی			سن
زن	مرد	مرد و زن	زن	مرد	مرد و زن	
۴۴	۵۴	۹۸	۱۱۸۴	۵۸۶۹	۱۴۰۵۳ ۶۵-۶۹ ساله
۱۷	۱۶	۳۳	۱۸۶۶	۱۴۰۴	۳۲۷۰ ۶۵ ساله
۸	۱۲	۲۰	۱۶۸۴	۱۲۱۴	۲۸۹۸ ۶۶ ساله
۶	۹	۱۵	۱۶۵۷	۱۲۳۵	۲۸۹۲ ۶۷ ساله
۶	۱۰	۱۶	۱۶۲۰	۱۰۶۵	۲۶۸۵ ۶۸ ساله
۷	۷	۱۴	۱۳۵۷	۹۵۱	۲۳۰۸ ۶۹ ساله
۲۳	۳۷	۶۰	۴۴۹۹	۳۷۱۷	۸۲۱۶ ۷۰-۷۴ ساله
۸	۱۲	۲۰	۱۲۰۴	۸۹۰	۲۰۹۴ ۷۰ ساله
۶	۷	۱۳	۹۸۳	۷۸۵	۱۷۶۸ ۷۱ ساله
۳	۲	۵	۸۷۹	۷۶۵	۱۶۴۴ ۷۲ ساله
۳	۶	۹	۷۷۱	۶۴۱	۱۴۱۲ ۷۳ ساله
۳	۱۰	۱۳	۶۶۲	۶۳۶	۱۲۹۸ ۷۴ ساله
۱۴	۲۶	۴۰	۲۹۳۳	۳۷۴۳	۶۶۷۶ ۷۵-۷۹ ساله
۳	۸	۱۱	۶۷۵	۶۹۹	۱۳۷۴ ۷۵ ساله
۳	۶	۹	۵۵۳	۷۷۳	۱۳۲۶ ۷۶ ساله
۲	۴	۶	۵۷۹	۷۱۹	۱۲۹۸ ۷۷ ساله
۳	۴	۷	۴۹۱	۷۱۳	۱۲۰۴ ۷۸ ساله
۳	۴	۷	۶۳۵	۸۳۹	۱۴۷۴ ۷۹ ساله
۱۰	۲۰	۳۰	۲۳۳۵	۳۳۹۱	۵۷۱۶ ۸۰-۸۴ ساله
۱	۶	۷	۶۷۴	۸۸۱	۱۵۵۵ ۸۰ ساله
۴	۵	۹	۵۲۸	۷۰۸	۱۲۳۶ ۸۱ ساله
۴	۵	۹	۴۴۴	۶۲۸	۱۰۷۲ ۸۲ ساله
۱	۱	۲	۲۶۸	۵۶۹	۹۳۷ ۸۳ ساله
۰	۳	۳	۳۱۱	۶۰۵	۹۱۶ ۸۴ ساله
۱	۱۴	۱۵	۱۰۵۰	۱۸۹۳	۲۹۴۳ ۸۵-۸۹ ساله
۱	۳	۴	۳۴۹	۶۷۵	۱۰۲۴ ۸۵ ساله
۰	۶	۶	۲۳۹	۳۷۰	۶۰۹ ۸۶ ساله
۰	۳	۳	۱۸۶	۳۲۸	۵۱۴ ۸۷ ساله
۰	۲	۲	۱۶۴	۲۷۹	۴۴۳ ۸۸ ساله
۰	۰	۰	۱۱۲	۲۴۱	۳۵۳ ۸۹ ساله
۱	۶	۷	۲۸۱	۵۸۱	۸۶۲ ۹۰-۹۴ ساله
۱	۱	۲	۱۱۸	۲۱۳	۳۳۱ ۹۰ ساله
۰	۱	۱	۵۶	۱۳۶	۱۹۲ ۹۱ ساله
۰	۲	۲	۵۵	۱۰۵	۱۶۰ ۹۲ ساله
۰	۱	۱	۳۵	۸۸	۱۲۳ ۹۳ ساله
۰	۱	۱	۱۷	۳۹	۵۶ ۹۴ ساله
۱	۳	۴	۶۱	۹۰	۱۳۱ ۹۵-۹۹ ساله
۱	۰	۱	۲۰	۴۴	۶۴ ۹۵ ساله
۰	۱	۱	۹	۲۲	۳۱ ۹۶ ساله
۰	۱	۱	۶	۱۲	۱۸ ۹۷ ساله
۰	۱	۱	۵	۹	۱۴ ۹۸ ساله
۰	۰	۰	۱	۳	۴ ۹۹ ساله
۰	۰	۰	۲۸	۲۶	۵۴ ۱۰۰ ساله و بیش تر

مأخذ- مرکز آمار ایران. دفتر جمعیت، نیروی کار و سرشماری.

۲-۳- هرم سنی استان کرمانشاه ۱۳۹۵



مینا: جدول ۲-۲

۳-۴ - جمعیت بر حسب جنس و گروه‌های عمده سنی: آبان ۱۳۹۵

کل استان ^(۱)			گروه‌های عمده سنی
زن	مرد	مرد و زن	
۹۶۴۴۱۹	۹۸۸۰۱۵	۱۹۵۲۴۳۴	جمع.....
۱۴۲۰۱	۱۵۶۶۱	۲۹۸۶۲	اطفال (کمتر از یک سال).....
۷۲۳۲۶	۷۹۰۷۷	۱۵۱۴۰۳	نوباوگان (۵-۱ ساله).....
۶۷۹۰۹	۷۳۱۲۱	۱۴۱۰۳۰	کودکان (۱۰-۶ ساله).....
۵۰۱۹۲	۵۳۲۱۴	۱۰۳۴۰۶	نوجوانان (۱۴-۱۱ ساله).....
۱۴۲۷۵۷	۱۵۴۶۶۵	۲۹۷۴۲۲	جوانان (۲۴-۱۵ ساله).....
۵۵۱۶۰۴	۵۴۹۹۱۱	۱۱۰۱۵۱۵	میانسالان (۶۴-۲۵ ساله).....
۶۵۴۳۰	۶۲۳۶۶	۱۲۷۷۹۶	بزرگسالان (۶۵ ساله و بیش تر).....

روستایی			شهری			گروه‌های عمده سنی
زن	مرد	مرد و زن	زن	مرد	مرد و زن	
۲۳۰۶۴۰	۲۴۷۸۰۴	۴۷۸۴۴۴	۷۳۱۲۹۳	۷۳۷۳۲۲	۱۴۶۸۶۱۵	جمع.....
۳۳۲۹	۳۸۸۲	۷۲۱۱	۱۰۸۲۲	۱۱۷۲۴	۲۲۵۴۶	اطفال (کمتر از یک سال).....
۱۷۶۲۰	۱۹۵۱۰	۳۷۱۳۰	۵۴۴۶۳	۵۹۳۱۳	۱۱۳۷۷۶	نوباوگان (۵-۱ ساله).....
۱۷۰۸۱	۱۸۶۷۱	۳۵۷۵۲	۵۰۶۴۴	۵۴۲۴۷	۱۰۴۸۹۱	کودکان (۱۰-۶ ساله).....
۱۳۰۱۴	۱۳۷۹۴	۲۶۸۰۸	۳۷۰۳۱	۳۹۲۳۷	۷۶۲۶۸	نوجوانان (۱۴-۱۱ ساله).....
۳۲۸۵۱	۴۴۵۳۶	۷۷۳۸۷	۱۰۹۴۱۹	۱۰۹۴۶۶	۲۱۸۸۸۵	جوانان (۲۴-۱۵ ساله).....
۱۲۷۴۰۴	۱۲۸۱۰۱	۲۵۵۵۰۵	۴۲۲۹۱۹	۴۲۰۴۳۹	۸۴۳۳۵۸	میانسالان (۶۴-۲۵ ساله).....
۱۹۳۴۱	۱۹۳۱۰	۳۸۶۵۱	۴۵۹۹۵	۴۲۸۹۶	۸۸۸۹۱	بزرگسالان (۶۵ ساله و بیش تر).....

(۱) آمار جمعیت غیرساکن در جمعیت کل استان منظور شده است.
 مأخذ- مرکز آمار ایران. دفتر جمعیت، نیروی کار و سرشماری.

۳-۵- خانوار و جمعیت بر حسب جنس در نقاط شهری و روستایی

جمعیت			تعداد خانوار	شرح
زن	مرد	مرد و زن		
کل استان				
۶۷۴۴۱۱	۷۰۲۵۷۸	۱۳۷۶۹۸۹	۲۷۸۷۴۸	آبان ۱۳۳۵
۳۶۲۸۲۰	۴۱۳۵۸۹	۷۷۶۴۰۹	۱۵۰۰۵۰	آبان ۱۳۴۵
۴۹۰۲۲۷	۵۴۰۴۸۷	۱۰۳۰۷۱۴	۱۹۴۷۹۶	آبان ۱۳۵۵
۷۰۹۰۲۴	۷۵۳۹۴۱	۱۴۶۲۹۶۵	۲۷۴۱۷۹	آبان ۱۳۶۵ ^(۱)
۷۷۵۵۳۵	۸۴۶۶۲۴	۱۶۲۲۱۵۹	۲۹۸۲۱۹	مهر ۱۳۷۰ ^(۱)
۸۶۲۲۸۶	۹۱۶۳۱۰	۱۷۷۸۵۹۶	۳۴۷۰۰۷	آبان ۱۳۷۵ ^(۱)
۹۲۲۰۶۰	۹۵۷۳۲۵	۱۸۷۹۳۸۵	۴۴۵۸۳۱	آبان ۱۳۸۵ ^(۱)
۹۶۳۴۴۷	۹۸۱۷۸۰	۱۹۴۵۲۲۷	۵۳۰۴۰۷	آبان ۱۳۹۰ ^(۱)
۹۶۴۴۱۹	۹۸۸۰۱۵	۱۹۵۲۴۳۴	۵۷۶۸۶۱	آبان ۱۳۹۵ ^(۱)
نقاط شهری				
۱۷۴۵۲۱	۱۸۷۴۲۵	۳۶۱۹۴۶	۶۵۱۹۲	آبان ۱۳۳۵
۱۳۰۳۴۵	۱۴۸۱۹۴	۲۷۸۵۳۹	۵۴۶۱۲	آبان ۱۳۴۵
۲۰۸۱۱۵	۲۳۳۷۷۰	۴۴۱۸۸۵	۸۷۷۶۸	آبان ۱۳۵۵
۳۹۷۹۴۹	۴۲۳۸۱۷	۸۲۱۷۶۶	۱۶۲۷۹۵	آبان ۱۳۶۵
۴۵۹۴۹۹	۵۰۳۵۰۶	۹۶۳۰۰۵	۱۸۷۸۷۵	مهر ۱۳۷۰
۵۳۵۴۰۰	۵۶۲۸۸۲	۱۰۹۸۲۸۲	۲۲۴۹۵۵	آبان ۱۳۷۵
۶۱۹۹۷۵	۶۳۵۳۴۴	۱۲۵۵۳۱۹	۳۰۹۰۶۱	آبان ۱۳۸۵
۶۷۶۳۵۶	۶۷۸۷۳۸	۱۳۵۵۰۹۴	۳۷۹۰۴۲	آبان ۱۳۹۰
۷۳۱۲۹۳	۷۳۷۳۲۲	۱۴۶۸۶۱۵	۴۴۰۶۰۴	آبان ۱۳۹۵
نقاط روستایی				
۴۹۹۸۹۰	۵۱۵۱۵۳	۱۰۱۵۰۴۳	۲۱۳۵۵۶	آبان ۱۳۳۵ ^(۲)
۲۳۲۴۷۵	۲۶۵۳۹۵	۴۹۷۸۷۰	۹۵۴۳۸	آبان ۱۳۴۵ ^(۲)
۲۸۲۱۱۲	۳۰۶۷۱۷	۵۸۸۸۲۹	۱۰۷۰۲۸	آبان ۱۳۵۵ ^(۲)
۳۱۱۰۷۵	۳۳۰۱۲۴	۶۴۱۱۹۹	۱۱۱۳۸۴	آبان ۱۳۶۵
۳۱۶۰۳۶	۳۴۳۱۱۸	۶۵۹۱۵۴	۱۱۰۳۴۴	مهر ۱۳۷۰
۳۲۶۸۸۶	۳۵۳۴۲۸	۶۸۰۳۱۴	۱۲۲۰۵۲	آبان ۱۳۷۵
۳۰۲۰۸۵	۳۲۱۹۸۱	۶۲۴۰۶۶	۱۳۶۷۷۰	آبان ۱۳۸۵
۲۸۷۰۹۱	۳۰۳۰۴۲	۵۹۰۱۳۳	۱۵۱۳۶۵	آبان ۱۳۹۰
۲۳۰۶۴۰	۲۴۷۸۰۴	۴۷۸۴۴۴	۱۳۴۹۱۵	آبان ۱۳۹۵

(۱) آمار تعداد خانوار و جمعیت غیر ساکن در آمار خانوار و جمعیت کل استان منظور شده است.

(۲) آمار خانوار و جمعیت غیر ساکن در آمار نقاط روستایی منظور شده است.

مأخذ- مرکز آمار ایران. (ر.م).

- مرکز آمار ایران. دفتر جمعیت، نیروی کار و سرشماری.

۳-۶- خانوار و جمعیت شهرستانها برحسب ساکن و غیرساکن: آبان ۱۳۹۵

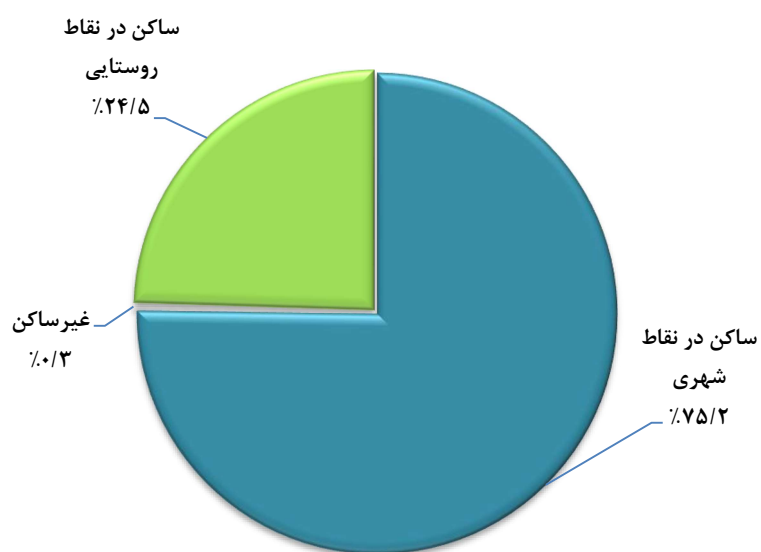
ساکن در نقاط شهری		جمع		شهرستان
جمعیت	خانوار	جمعیت	خانوار	
۱۴۶۸۶۱۵	۴۴۰۶۰۴	۱۹۵۲۴۳۴	۵۷۶۸۶۱	کل استان.....
۹۱۸۷۶	۲۶۸۸۰	۱۴۰۸۷۶	۴۰۹۱۱	اسلامآبادغرب.....
۳۶۱۰۳	۱۱۱۳۸	۶۰۴۳۱	۱۸۴۷۱	پاوه.....
۱۶۲۰۳	۴۴۱۱	۳۵۲۱۹	۹۲۷۰	ثلاثباباجانی.....
۵۴۳۵۴	۱۵۰۱۰	۷۵۱۶۹	۲۰۵۹۲	جوانرود.....
۱۵۷۵۵	۴۶۶۲	۳۵۹۸۷	۱۰۲۶۶	دالاهو.....
۲۸۰۸۵	۸۱۷۱	۴۷۶۵۷	۱۳۷۹۰	روانسر.....
۴۵۴۸۱	۱۲۸۵۰	۸۵۳۴۲	۲۳۶۹۶	سرپل ذهاب.....
۴۵۳۰۴	۱۴۳۲۱	۸۱۶۶۱	۲۵۵۵۴	سنقر.....
۳۶۲۰۳	۱۱۱۹۱	۷۰۷۵۷	۲۱۷۸۸	صحنه.....
۱۸۶۵۳	۵۴۸۲	۲۳۹۲۹	۶۹۰۳	قصرشیرین.....
۹۵۲۲۸۵	۲۸۸۱۰۹	۱۰۸۳۸۳۳	۳۲۳۲۹۱	کرمانشاه.....
۵۳۹۸۱	۱۶۵۹۷	۷۶۲۱۶	۲۳۲۵۳	کنگاور.....
۲۵۲۴۴	۷۴۷۳	۵۷۰۰۷	۱۶۵۷۰	گیلانغرب.....
۴۹۰۸۸	۱۴۳۰۹	۷۸۳۵۰	۲۲۵۰۶	هرسین.....

۳-۶- خانوار و جمعیت شهرستان‌ها بر حسب ساکن و غیر ساکن: آبان ۱۳۹۵ (دنباله)

غیر ساکن		ساکن در نقاط روستایی		شهرستان
جمعیت	خانوار	جمعیت	خانوار	
۵۳۷۵	۱۳۴۲	۴۷۸۴۴۴	۱۳۴۹۱۵	کل استان.....
۶۶۰	۱۷۱	۴۸۳۴۰	۱۳۸۶۰	اسلام‌آبادغرب.....
۰	۰	۲۴۳۲۸	۷۳۳۳	پاوه.....
۱۴۷	۲۹	۱۸۸۶۹	۴۸۳۰	ثلاث‌باباجانی.....
۰	۰	۲۰۸۱۵	۵۵۸۲	جوانرود.....
۱۶۶	۴۱	۲۰۰۶۶	۵۵۶۳	دالاهو.....
۲۶	۹	۱۹۵۴۶	۵۶۱۰	روانسر.....
۱۳۵	۳۷	۳۹۷۲۶	۱۰۸۰۹	سرپل‌ذهاب.....
۱۴	۳	۳۶۳۴۳	۱۱۲۳۰	سنقر.....
۲۲۹	۵۶	۳۴۳۲۵	۱۰۵۴۱	صحنه.....
۶۷۰	۱۷۰	۴۶۰۶	۱۲۵۱	قصرشیرین.....
۱۸۲۹	۴۵۹	۱۲۹۷۱۹	۳۴۷۲۳	کرمانشاه.....
۷۷۳	۱۸۲	۲۱۴۶۲	۶۴۷۴	کنگاور.....
۵۵۲	۱۴۰	۳۱۲۱۱	۸۹۵۷	گیلانغرب.....
۱۷۴	۴۵	۲۹۰۸۸	۸۱۵۲	هرسین.....

مأخذ- مرکز آمار ایران. دفتر جمعیت، نیروی کار و سرشماری.

۳-۳- وضعیت سکونت جمعیت استان ۱۳۹۵



مینا: جدول ۳-۶

۳-۷- جمعیت برحسب نوع خانوار، جنس و شهرستان: آبان ۱۳۹۵

جمع			شهرستان
زن	مرد	مرد و زن	
۹۶۴۴۱۹	۹۱۱۰۱۵	۱۹۵۲۴۳۴	کل استان.....
۶۹۵۰۷	۷۱۳۶۹	۱۴۰۸۷۶	اسلامآبادغرب.....
۲۹۹۷۲	۳۰۴۵۹	۶۰۴۳۱	پاوه.....
۱۷۲۳۱	۱۷۹۸۸	۳۵۲۱۹	ثلاثباباجانی.....
۳۶۸۷۵	۳۸۲۹۴	۷۵۱۶۹	جوانرود.....
۱۸۱۰۰	۱۷۸۸۷	۳۵۹۸۷	دالاهو.....
۲۳۲۷۷	۲۴۳۸۰	۴۷۶۵۷	روانسر.....
۴۲۴۶۸	۴۲۸۷۴	۸۵۳۴۲	سرپل ذهاب.....
۴۰۴۷۶	۴۱۱۸۵	۸۱۶۶۱	سنقر.....
۳۵۰۴۲	۳۵۷۱۵	۷۰۷۵۷	صحنه.....
۱۱۱۸۲	۱۲۷۴۷	۲۳۹۲۹	قصرشیرین.....
۵۳۵۵۰۷	۵۴۸۳۲۶	۱۰۸۳۸۳۳	کرمانشاه.....
۳۷۷۹۹	۳۸۴۱۷	۷۶۲۱۶	کنگاور.....
۲۸۱۷۷	۲۸۸۳۰	۵۷۰۰۷	گیلانغرب.....
۳۸۸۰۶	۳۹۵۴۴	۷۸۳۵۰	هرسین.....

۳-۷- جمعیت برحسب نوع خانوار، جنس و شهرستان: آبان ۱۳۹۵ (دنباله)

خانوار معمولی غیرساکن		خانوار ساکن						شهرستان
		مؤسسه‌ای		گروهی		معمولی		
زن	مرد	زن	مرد	زن	مرد	زن	مرد	
۲۴۸۶	۲۸۸۹	۵۰۴۲	۲۰۶۵۶	۱۱۵۰	۱۵۷۷	۹۵۵۷۴۱	۹۶۲۸۹۳	کل استان.....
۲۸۱	۳۷۹	۷۲	۱۲۲۰	۱۳	۴۶	۶۹۱۴۱	۶۹۷۲۴	اسلام‌آبادغرب.....
.	.	.	۶۲۹	۲	۱۹	۲۹۹۷۰	۲۹۸۱۱	پاوه.....
۷۰	۷۷	۱۴	۵۶۸	۲	۲	۱۷۱۴۵	۱۷۳۴۱	ثلاث‌باباجانی.....
.	.	۱۳	۲۵۵	۸۷	۱۰۴	۳۶۷۷۵	۳۷۹۳۵	جوانرود.....
۷۸	۸۸	۲۴	۸۳	۳	۲	۱۷۹۹۵	۱۷۷۱۴	دالاهو.....
۱۱	۱۵	۳۹	۶۴	۱۸	۲۹	۲۳۲۰۹	۲۴۲۷۲	روانسر.....
۶۲	۷۳	.	۸۸	۴۶	۵۵	۴۲۳۶۰	۴۲۶۵۸	سرپل‌ذهاب.....
۶	۸	۱۶۳	۶۴۶	۳۶	۴۰	۴۰۲۷۱	۴۰۴۹۱	سنقر.....
۱۰۸	۱۲۱	۱۲۸	۱۸۹	۱۰۱	۱۱۱	۳۴۷۰۵	۳۵۲۹۴	صحنه.....
۳۰۵	۳۶۵	.	۱۱۴۳	۱۴	۲۲	۱۰۸۶۳	۱۱۲۱۷	قصرشیرین.....
۸۵۵	۹۷۴	۴۴۴۴	۱۴۸۳۸	۷۴۷	۱۰۵۲	۵۲۹۴۶۱	۵۳۱۴۶۲	کرمانشاه.....
۳۷۳	۴۰۰	۱۳۸	۹۳	۲	۱۱	۳۷۲۸۶	۳۷۹۱۳	کنگاور.....
۲۵۴	۲۹۸	.	۷۳۲	۱۲	۱۳	۲۷۹۱۱	۲۷۷۸۷	گیلانغرب.....
۸۳	۹۱	۷	۱۰۸	۶۷	۷۱	۳۸۶۴۹	۳۹۲۷۴	هرسین.....

مأخذ- مرکز آمار ایران. دفتر جمعیت، نیروی کار و سرشماری.

۳-۸- خانوارهای معمولی برحسب تعداد افراد در خانوار

سال	جمع	۱ نفر	۲ نفر	۳ نفر	۴ نفر	۵ نفر	۶ نفر	۷ نفر و بیشتر
آبان ۱۳۴۵.....	۱۵۰۰۵۰	۶۰۶۳	۱۴۸۱۴	۱۹۴۰۵	۲۲۹۳۶	۲۳۶۰۶	۲۲۵۳۰	۴۰۶۹۶
آبان ۱۳۵۵.....	۱۹۴۶۸۹	۶۹۴۳	۱۸۲۱۰	۲۳۷۲۰	۲۹۵۰۹	۳۱۱۲۷	۲۹۴۴۴	۵۵۷۳۶
آبان ۱۳۶۵.....	۲۶۳۱۴۹	۷۹۰۱	۲۴۳۵۱	۲۲۴۰۲	۴۲۱۴۶	۴۳۳۸۳	۳۹۴۰۴	۸۳۵۶۲
مهر ۱۳۷۰.....	۲۸۸۱۹۲	۷۱۵۴	۲۶۱۲۱	۲۵۶۰۲	۴۴۲۷۲	۴۶۴۵۵	۴۵۴۸۴	۹۳۱۰۴
آبان ۱۳۷۵.....	۳۴۶۵۶۳	۱۰۲۲۳	۳۳۳۶۸	۵۱۷۵۷	۵۹۶۳۷	۵۵۲۹۰	۴۹۰۱۹	۸۷۲۶۹
آبان ۱۳۸۵.....	۴۴۳۸۹۱	۱۷۷۲۴	۶۰۵۵۷	۹۴۸۱۰	۱۰۳۸۳۱	۷۵۷۸۴	۴۶۲۳۹	۴۴۹۴۶
آبان ۱۳۹۰.....	۵۳۰۴۰۷	۳۲۷۶۳	۹۲۶۷۷	۱۳۸۵۵۲	۱۳۷۴۰۱	۷۵۵۱۱	۳۴۶۸۴	۱۸۸۱۹
آبان ۱۳۹۵.....	۵۷۵۶۳۳	۴۱۱۸۳	۱۱۲۹۱۳	۱۶۴۸۳۹	۱۶۱۹۹۱	۶۶۰۴۴	۲۰۰۴۵	۸۶۱۸

مأخذ- مرکز آمار ایران. (ر.م).

- مرکز آمار ایران. دفتر جمعیت، نیروی کار و سرشماری.

۳-۹- جمعیت برحسب جنس و تابعیت در استان

شرح	آبان ۱۳۹۰			آبان ۱۳۹۵		
	مرد و زن	مرد	زن	مرد و زن	مرد	زن
جمع.....	۱۹۴۵۲۲۷	۹۸۱۷۸۰	۹۶۳۴۴۷	۱۹۵۲۴۳۴	۹۸۸۰۱۵	۹۶۴۴۱۹
ایران.....	۱۹۳۹۲۴۸	۹۷۸۶۰۷	۹۶۰۶۴۱	۱۹۴۹۶۴۴	۹۸۶۴۵۸	۹۶۳۱۸۶
افغانستان.....	۲۰۳۰	۱۱۳۲	۸۹۸	۴۷	۲۶	۲۱
عراق.....	۹۴۶	۴۶۸	۴۷۸	۸۳۰	۴۳۵	۳۹۵
پاکستان.....	۱۲۴	۶۸	۵۶	۰	۰	۰
ترکیه.....	۲۱	۱۰	۱۱	۱	۱	۰
سایر کشورها ^(۱)	۳۶۱	۱۸۹	۱۷۲	۵	۱	۴
اظهار نشده.....	۲۴۹۷	۱۳۰۶	۱۱۹۱	۱۹۰۷	۱۰۹۴	۸۱۳

(۱) جمعیت کشورهای ترکمنستان، آذربایجان و ارمنستان در سایر کشورها منظور شده است.

مأخذ - مرکز آمار ایران. (ر.م).

- مرکز آمار ایران. دفتر جمعیت، نیروی کار و سرشماری.

۱۰-۳- طبقه بندی جمعیتی آبادی های دارای سکنه

آبان ۱۳۹۵		آبان ۱۳۹۰		طبقه بندی جمعیتی
کل جمعیت ^(۱)	تعداد آبادی	کل جمعیت ^(۱)	تعداد آبادی	
۴۶۷۳۱۱	۲۵۴۳	۵۷۱۳۷۵	۲۵۸۲	جمع.....
۶۵۴۸	۱	۳۷۰۰۷	۴ ۵۰۰ نفر و بیش تر
۸۹۶۱	۳	۲۳۲۲۸	۷ ۲۵۰-۴۹۹ نفر
۵۳۴۹۵	۳۴	۷۵۶۱۵	۵۱ ۱۰۰۰-۲۴۹۹ نفر
۹۱۰۱۶	۱۳۶	۱۰۴۳۳۴	۱۵۶ ۵۰-۹۹۹ نفر
۲۵۰۶۰۷	۱۱۸۲	۲۷۸۹۶۰	۱۲۹۲ ۱۰۰-۴۹۹ نفر
۴۱۸۵۱	۵۶۵	۳۹۱۷۷	۵۳۲ ۵۰-۹۹ نفر
۱۰۸۲۰	۲۹۷	۹۴۵۱	۲۵۴ ۲۵-۴۹ نفر
۴۰۱۳	۳۲۵	۳۶۰۳	۲۸۶ ۱-۲۴ نفر

(۱) شامل خانوارهای موسسه‌ای نمی‌باشد.

مأخذ- مرکز آمار ایران. دفتر جمعیت، نیروی کار و سرشماری.

۱۱-۳- خانوارهای معمولی برحسب جنس و سن سرپرست خانوار و تعداد افراد در خانوار: آبان ۱۳۹۵

گروه سنی سرپرست خانوار	جمع	۱ نفر	۲ نفر	۳ نفر	۴ نفر	۵ نفر	۶ نفر	۷ نفر و بیشتر
جمع.....	۵۷۵۶۳۳	۴۱۱۸۳	۱۱۲۹۱۳	۱۶۴۸۳۹	۱۶۱۹۹۱	۶۶۰۴۴	۲۰۰۴۵	۸۶۱۸
مرد.....	۴۹۹۸۴۵	۱۲۶۴۷	۹۱۲۸۸	۱۵۰۱۴۲	۱۵۵۱۰۵	۶۳۳۸۳	۱۹۱۱۰	۸۱۷۰
کمتر از ۲۰ ساله.....	۴۶۹	۱۳۸	۲۳۶	۶۸	۱۸	۷	۱	۱
۲۰-۲۹ ساله.....	۵۱۶۳۸	۲۱۴۲	۲۳۱۲۲	۲۰۹۲۵	۴۷۷۱	۵۵۲	۸۹	۳۷
۳۰-۳۹ ساله.....	۱۴۱۴۴۹	۳۰۰۶	۲۱۴۸۸	۵۷۰۹۰	۴۷۵۶۸	۱۰۱۶۸	۱۷۰۸	۴۲۱
۴۰-۴۹ ساله.....	۱۲۲۴۹۶	۱۹۱۱	۶۴۸۱	۲۴۶۲۸	۵۵۱۱۰	۲۵۸۳۸	۶۴۹۵	۲۰۳۳
۵۰-۵۹ ساله.....	۹۰۹۶۴	۱۶۴۶	۱۱۳۳۴	۲۳۱۴۰	۲۹۳۳۷	۱۶۵۷۵	۶۱۲۸	۲۸۰۴
۶۰-۶۹ ساله.....	۵۳۳۷۶	۱۲۴۵	۱۳۱۸۰	۱۴۶۱۴	۱۲۲۶۵	۷۰۳۱	۳۱۸۲	۱۸۵۹
۷۰ ساله و بیش تر.....	۲۹۴۵۳	۲۵۵۹	۱۵۴۴۷	۹۶۷۷	۶۰۳۶	۳۲۱۲	۱۵۰۷	۱۰۱۵
نا مشخص.....	۰	۰	۰	۰	۰	۰	۰	۰
زن.....	۷۵۷۸۸	۲۸۵۳۶	۲۱۶۲۵	۱۴۶۹۷	۶۸۸۸۶	۲۶۶۱	۹۳۵	۴۴۸
کمتر از ۲۰ ساله.....	۱۵۱	۹۱	۴۸	۹	۳	۰	۰	۰
۲۰-۲۹ ساله.....	۱۸۲۹	۶۹۲	۷۹۴	۲۶۹	۵۸	۱۴	۲	۰
۳۰-۳۹ ساله.....	۵۹۷۶	۱۴۱۵	۲۲۳۶	۱۶۴۱	۵۲۸	۱۱۶	۲۹	۱۱
۴۰-۴۹ ساله.....	۱۰۶۷۰	۲۱۶۲	۳۲۲۵	۳۲۰۸	۱۴۱۸	۴۷۳	۱۳۶	۴۸
۵۰-۵۹ ساله.....	۱۵۹۶۵	۴۰۸۶	۴۶۴۴	۳۸۱۰	۲۱۰۶	۸۲۳	۳۳۲	۱۶۴
۶۰-۶۹ ساله.....	۲۰۶۸۲	۷۶۶۲	۵۸۰۷	۳۷۶۹	۱۹۹۲	۹۳۸	۳۳۷	۱۷۷
۷۰ ساله و بیش تر.....	۲۰۵۱۵	۱۲۴۲۸	۴۸۷۱	۱۹۹۱	۷۸۱	۲۹۷	۹۹	۴۸
نا مشخص.....	۰	۰	۰	۰	۰	۰	۰	۰

مأخذ- مرکز آمار ایران. دفتر جمعیت، نیروی کار و سرشماری.

۱۲-۳- مهاجران وارد شده طی ۵ سال گذشته برحسب سن و محل اقامت قبلی بر اساس آخرین جابجایی: آبان ۱۳۹۵

استان محل سرشماری						جمع	گروه سنی
شهرستان محل سرشماری		سایر شهرستان‌های استان		استان محل سرشماری			
شهر	آبادی	شهر	آبادی	شهر	آبادی		
۳	۲۴	۶۷۰۳	۲۶۱۶۰	۱۳۸۳۳	۴۶۲۵	۹۴۶۸۱	مرد و زن.....
۰	۰	۳۰۰	۱۲۹۵	۷۵۵	۲۸۷	۴۶۶۳	۴-۰ ساله.....
۱	۷	۴۷۹	۱۹۳۴	۱۱۲۱	۳۷۵	۶۷۸۸	۵-۹ ساله.....
۰	۲	۳۸۲	۱۵۳۷	۹۸۱	۲۷۵	۵۲۸۸	۱۰-۱۴ ساله.....
۰	۰	۶۴۸	۲۴۲۱	۱۴۲۵	۳۵۰	۱۰۱۰۷	۱۵-۱۹ ساله.....
۰	۲	۱۲۰۳	۴۵۴۰	۱۶۴۶	۶۳۴	۱۶۲۵۲	۲۰-۲۴ ساله.....
۰	۲	۱۰۹۷	۳۸۰۸	۲۱۲۸	۷۷۲	۱۵۳۰۱	۲۵-۲۹ ساله.....
۰	۲	۹۰۰	۳۴۲۷	۱۹۸۱	۶۱۹	۱۲۳۴۰	۳۰-۳۴ ساله.....
۰	۴	۵۱۶	۲۳۵۳	۱۱۸۲	۴۴۴	۸۱۶۸	۳۵-۳۹ ساله.....
۰	۳	۳۲۶	۱۶۶۲	۸۰۸	۲۸۷	۵۳۹۱	۴۰-۴۴ ساله.....
۱	۰	۲۶۴	۱۱۶۸	۵۷۰	۲۲۷	۳۸۳۴	۴۵-۴۹ ساله.....
۰	۰	۱۷۴	۷۹۷	۳۲۶	۱۱۰	۲۳۵۷	۵۰-۵۴ ساله.....
۰	۰	۱۲۱	۴۷۸	۲۵۷	۹۵	۱۵۵۳	۵۵-۵۹ ساله.....
۰	۱	۹۴	۳۲۵	۱۸۸	۵۹	۱۰۳۸	۶۰-۶۴ ساله.....
۰	۱	۶۴	۱۶۴	۱۶۰	۴۱	۶۲۴	۶۵-۶۹ ساله.....
۰	۰	۴۱	۹۰	۹۴	۲۲	۳۶۲	۷۰-۷۴ ساله.....
۲	۰	۹۴	۱۶۱	۲۱۱	۲۸	۶۲۲	۷۵ سال و بیش تر.....

اظهاری نشده محل اقامت قبلی	خارج از کشور	اظهاری نشده استان و شهرستان		استان های دیگر				گروه سنی
		آبادی	شهر	اظهاری نشده شهرستان		شهرستان		
				آبادی	شهر	آبادی	شهر	
۱۳۷	۴۷۱	۵	۱۰۳	۶	۵۱	۳۰۰۸	۳۹۵۶۰	مرد و زن.....
۵	۴۰	۰	۰	۰	۲	۱۰۵	۱۸۷۴	۴-۰ ساله.....
۱۸	۴۸	۰	۰	۰	۱	۱۶۳	۲۶۴۱	۵-۹ ساله.....
۱۴	۲۵	۰	۰	۱	۱	۱۲۲	۱۹۴۸	۱۰-۱۴ ساله.....
۲۲	۱۸	۱	۴۲	۳	۳	۵۹۸	۴۵۷۶	۱۵-۱۹ ساله.....
۱۶	۲۴	۰	۴۸	۰	۲۲	۷۹۶	۷۳۲۱	۲۰-۲۴ ساله.....
۹	۶۸	۳	۱۰	۰	۱۵	۳۹۹	۶۹۹۰	۲۵-۲۹ ساله.....
۱۱	۷۹	۱	۲	۰	۳	۲۹۸	۵۰۱۷	۳۰-۳۴ ساله.....
۱۰	۶۴	۰	۰	۱	۲	۱۸۱	۳۴۱۱	۳۵-۳۹ ساله.....
۷	۴۳	۰	۱	۱	۱	۱۲۱	۲۱۳۱	۴۰-۴۴ ساله.....
۳	۳۲	۰	۰	۰	۱	۷۵	۱۴۹۳	۴۵-۴۹ ساله.....
۶	۷	۰	۰	۰	۰	۴۱	۸۹۶	۵۰-۵۴ ساله.....
۳	۴	۰	۰	۰	۰	۴۰	۵۵۵	۵۵-۵۹ ساله.....
۳	۹	۰	۰	۰	۰	۳۲	۳۲۷	۶۰-۶۴ ساله.....
۱	۳	۰	۰	۰	۰	۱۴	۱۷۶	۶۵-۶۹ ساله.....
۳	۴	۰	۰	۰	۰	۷	۱۰۱	۷۰-۷۴ ساله.....
۶	۳	۰	۰	۰	۰	۱۶	۱۰۳	۷۵ سال و بیش تر.....

۱۲-۳- مهاجران وارد شده طی ۵ سال گذشته برحسب سن و محل اقامت قبلی بر اساس آخرین جابجایی: آبان ۱۳۹۵ (دنباله)

استان محل سرشماری						جمع	گروه سنی
اظهارنشده شهرستان		سایر شهرستان‌های استان		شهرستان محل سرشماری			
آبادی	شهر	آبادی	شهر	آبادی	شهر		
۲	۱۱	۳۲۳۹	۱۳۰۹۳	۶۱۵۸	۲۳۶۶	۵۱۳۵۳	مرد.....
.	.	۱۴۹	۶۹۳	۴۰۳	۱۴۲	۲۴۰۸	۴-۰ ساله
۱	۵	۲۵۲	۱۰۰۸	۵۹۵	۲۰۹	۳۵۲۹	۹-۵ ساله
.	.	۱۹۴	۷۷۰	۵۵۰	۱۳۹	۲۷۰۲	۱۴-۱۰ ساله
.	.	۳۲۲	۱۳۸۵	۶۹۵	۱۷۱	۶۵۰۳	۱۹-۱۵ ساله
.	.	۴۵۳	۲۰۵۴	۵۵۷	۲۷۳	۸۶۱۳	۲۴-۲۰ ساله
.	۱	۵۱۳	۱۵۷۰	۹۳۳	۳۶۴	۷۸۴۸	۲۹-۲۵ ساله
.	.	۵۰۵	۱۶۷۷	۱۰۸۹	۳۱۵	۶۳۷۵	۳۴-۳۰ ساله
.	۱	۲۶۷	۱۲۵۹	۶۷۲	۲۵۹	۴۵۳۷	۳۹-۳۵ ساله
.	۳	۱۷۲	۹۱۵	۴۶۳	۱۵۷	۳۰۷۸	۴۴-۴۰ ساله
۱	.	۱۴۷	۶۶۷	۳۱۴	۱۳۶	۲۲۴۰	۴۹-۴۵ ساله
.	.	۸۵	۴۶۹	۱۷۱	۶۱	۱۳۸۹	۵۴-۵۰ ساله
.	.	۵۵	۲۶۳	۱۲۴	۵۷	۸۲۱	۵۹-۵۵ ساله
.	.	۳۶	۱۷۱	۹۱	۳۴	۵۵۱	۶۴-۶۰ ساله
.	۱	۲۲	۷۲	۵۶	۲۴	۲۷۶	۶۹-۶۵ ساله
.	.	۲۲	۴۱	۳۱	۱۱	۱۷۰	۷۴-۷۰ ساله
.	.	۴۵	۷۹	۱۱۴	۱۲	۳۱۳	۷۵ سال و بیش تر

اظهار نشده محل اقامت قبلی	خارج از کشور	اظهارنشده استان و شهرستان		استان های دیگر				گروه سنی
		آبادی	شهر	اظهارنشده شهرستان		شهرستان		
				آبادی	شهر	آبادی	شهر	
۷۵	۲۶۰	۳	۱۰۱	۴	۴۴	۱۷۱۹	۲۳۵۸۰	مرد.....
۲	۲۰	۵۶	۹۴۳	۴-۰ ساله
۱۳	۲۷	۷۴	۱۳۴۵	۹-۵ ساله
۸	۱۶	۶۰	۹۶۵	۱۴-۱۰ ساله
۱۲	۱۱	.	۴۲	۳	۳	۴۳۸	۳۴۲۱	۱۹-۱۵ ساله
۱۱	۱۰	.	۴۸	.	۲۲	۴۴۰	۴۷۴۵	۲۴-۲۰ ساله
۶	۲۵	۳	۸	.	۱۴	۲۰۳	۴۲۰۸	۲۹-۲۵ ساله
۳	۴۳	.	۲	.	۲	۱۴۲	۲۵۹۷	۳۴-۳۰ ساله
۳	۴۱	.	.	۱	۲	۱۰۷	۱۹۲۵	۳۹-۳۵ ساله
۲	۳۱	.	۱	.	۱	۶۷	۱۲۶۶	۴۴-۴۰ ساله
۱	۲۰	۴۵	۹۰۹	۴۹-۴۵ ساله
۴	۳	۲۵	۵۷۱	۵۴-۵۰ ساله
۱	۲	۲۷	۲۹۲	۵۹-۵۵ ساله
۲	۵	۱۵	۱۹۷	۶۴-۶۰ ساله
۱	۲	۶	۹۲	۶۹-۶۵ ساله
۳	۳	۴	۵۵	۷۴-۷۰ ساله
۳	۱	۱۰	۴۹	۷۵ سال و بیش تر

۱۲-۳- مهاجران وارد شده طی ۵ سال گذشته برحسب سن و محل اقامت قبلی بر اساس آخرین جابجایی: آبان ۱۳۹۵ (دنباله)

استان محل سرشماری						جمع	گروه سنی
اظهارنشده شهرستان		سایر شهرستان‌های استان		شهرستان محل سرشماری			
آبادی	شهر	آبادی	شهر	آبادی	شهر		
.	۱۳	۳۴۶۴	۱۳۰۶۷	۶۹۷۵	۲۲۶۱	۴۳۳۳۵	زن.....
.	.	۱۵۱	۶۰۲	۳۵۲	۱۴۵	۲۲۵۵	۴-۰ ساله
.	۲	۲۲۷	۹۲۶	۵۲۶	۱۶۶	۳۲۵۹	۵-۹ ساله
.	۲	۱۸۸	۷۶۷	۴۳۱	۱۳۶	۲۵۸۶	۱۰-۱۴ ساله
.	.	۳۲۶	۱۰۳۶	۷۳۰	۱۷۹	۳۶۰۴	۱۵-۱۹ ساله
.	۲	۷۵۰	۲۴۸۶	۱۰۸۹	۳۶۱	۷۶۳۹	۲۰-۲۴ ساله
.	۱	۵۸۴	۲۲۳۸	۱۱۹۵	۴۰۸	۷۴۵۳	۲۵-۲۹ ساله
.	۲	۳۹۵	۱۷۵۰	۸۹۲	۳۰۴	۵۹۶۵	۳۰-۳۴ ساله
.	۳	۲۴۹	۱۰۹۴	۵۱۰	۱۸۵	۳۶۳۱	۳۵-۳۹ ساله
.	.	۱۵۴	۷۴۷	۳۴۵	۱۳۰	۲۳۱۳	۴۰-۴۴ ساله
.	.	۱۱۷	۵۰۱	۲۵۶	۹۱	۱۵۹۴	۴۵-۴۹ ساله
.	.	۸۹	۳۲۸	۱۵۵	۴۹	۹۶۸	۵۰-۵۴ ساله
.	.	۶۶	۲۱۵	۱۳۳	۳۸	۷۳۲	۵۵-۵۹ ساله
.	۱	۵۸	۱۵۴	۹۷	۲۵	۴۸۷	۶۰-۶۴ ساله
.	.	۴۲	۹۲	۱۰۴	۱۷	۳۴۸	۶۵-۶۹ ساله
.	.	۱۹	۴۹	۶۳	۱۱	۱۹۲	۷۰-۷۴ ساله
.	.	۴۹	۸۲	۹۷	۱۶	۳۰۹	۷۵ سال و بیش تر

اظهار نشده محل اقامت قبلی	خارج از کشور	اظهارنشده استان و شهرستان		استان های دیگر				گروه سنی
		آبادی	شهر	اظهارنشده شهرستان		شهرستان		
				آبادی	شهر	آبادی	شهر	
۶۳	۲۱۱	۳	۳	۳	۷	۱۲۱۹	۱۵۹۱۰	زن.....
۳	۲۰	.	.	.	۲	۴۹	۹۳۱	۴-۰ ساله
۵	۲۱	.	.	.	۱	۸۹	۱۲۹۶	۵-۹ ساله
۶	۹	.	.	۱	۱	۶۲	۹۸۳	۱۰-۱۴ ساله
۱۰	۷	۱	.	.	.	۱۶۰	۱۱۵۵	۱۵-۱۹ ساله
۵	۱۴	۳۵۶	۲۵۷۶	۲۰-۲۴ ساله
۳	۴۳	.	۲	.	۱	۱۹۶	۲۷۸۲	۲۵-۲۹ ساله
۸	۳۶	۱	.	.	۱	۱۵۶	۲۴۲۰	۳۰-۳۴ ساله
۷	۲۳	۷۴	۱۴۸۶	۳۵-۳۹ ساله
۵	۱۲	.	.	۱	.	۵۴	۸۶۵	۴۰-۴۴ ساله
۲	۱۲	.	.	.	۱	۳۰	۵۸۴	۴۵-۴۹ ساله
۲	۴	۱۶	۳۲۵	۵۰-۵۴ ساله
۲	۲	۱۳	۲۶۳	۵۵-۵۹ ساله
۱	۴	۱۷	۱۳۰	۶۰-۶۴ ساله
.	۱	۸	۸۴	۶۵-۶۹ ساله
.	۱	۳	۴۶	۷۰-۷۴ ساله
۳	۲	۶	۵۴	۷۵ سال و بیش تر

مأخذ - مرکز آمار ایران. دفتر جمعیت، نیروی کار و سرشماری.

۱۳-۳- مهاجران وارد شده طی ۵ سال گذشته برحسب وضع سکونت، محل اقامت فعلی و محل اقامت قبلی (بر اساس آخرین جابجایی): آبان ۱۳۹۵

استان محل سرشماری						جمع	شهرستان
اظهارنشده شهرستان		سایر شهرستان های استان		شهرستان محل سرشماری			
آبادی	شهر	آبادی	شهر	آبادی	شهر		
۳	۲۴	۶۷۰۳	۲۶۱۶۰	۱۳۸۳۳	۴۶۲۵	۹۴۶۸۸	جمع.....
.	.	۲۸۲	۱۰۲۵	۹۷۵	۲۲۰	۴۳۹۰	اسلامآبادغرب.....
.	۱	۱۰۸	۹۹۶	۱۱۰۱	۶۶۷	۴۲۰۶	پاوه.....
.	.	۱۲۱	۶۱۵	۵۹۰	۹۱	۱۷۶۲	ثلاثباباجانی.....
.	.	۸۳۱	۱۲۸۸	۱۱۵۰	۸۳۶	۴۶۳۶	جوانرود.....
.	.	۱۳۸	۴۶۳	۳۱۱	۷۷	۱۲۶۳	دالاهو.....
.	.	۹۰	۹۱۷	۴۷۸	۲۱۱	۲۰۳۸	روانسر.....
.	.	۲۱۶	۹۱۵	۹۹۲	۱۰۶	۲۷۹۶	سرپل ذهاب.....
.	۲۲	۶۸	۵۳۶	۱۳۵۴	۸۸	۳۰۱۷	سنقر.....
۱	.	۱۶۲	۶۸۸	۹۰۷	۱۸۷	۲۷۶۲	صحنه.....
.	.	۶۸۷	۱۱۳۷	۵۹	۱۷	۲۹۷۹	قصرشیرین.....
۱	۱	۳۸۴۰	۱۶۱۳۴	۴۴۸۹	۱۶۹۴	۵۸۱۴۵	کرمانشاه.....
.	.	۶۰	۴۹۸	۷۹۲	۲۰۵	۳۲۴۳	کنگاور.....
.	.	۲۲	۳۴۷	۳۳۳	۸۳	۱۴۱۲	گیلانغرب.....
.	.	۷۸	۶۰۱	۳۰۲	۱۴۳	۲۰۳۹	هرسین.....

اظهارنشده محل اقامت قبلی	خارج از کشور	اظهار نشده استان و شهرستان		استان های دیگر				شهرستان
		شهرستان		اظهارنشده شهرستان		شهرستان		
		آبادی	شهر	آبادی	شهر	آبادی	شهر	
۱۳۷	۴۷۱	۵	۱۰۳	۶	۵۱	۳۰۰۸	۳۹۵۶۰	جمع.....
۷	.	۱	.	.	.	۲۳۲	۱۶۴۸	اسلامآبادغرب.....
۲	۲۷	۱۸۳	۱۱۲۱	پاوه.....
۱	۱۱	۳	۹۵	.	.	۷۱	۱۶۴	ثلاثباباجانی.....
.	۲۹	۲۴	۴۷۸	جوانرود.....
۲	۳	۳۳	۲۳۶	دالاهو.....
۸	۲	۱۳	۳۱۹	روانسر.....
۲	۱۹	۱۲	۵۳۴	سرپل ذهاب.....
۸	۷	.	.	.	۳	۸۴	۸۴۷	سنقر.....
.	۲	۳۵	۷۸۰	صحنه.....
۱	۱	۱۱۰	۹۶۷	قصرشیرین.....
۸۳	۳۶۷	۱	۸	۱	۴۸	۱۷۴۵	۲۹۷۳۳	کرمانشاه.....
۴	۱	۲۴۸	۱۴۳۵	کنگاور.....
۱۰	۱	۳۲	۵۸۴	گیلانغرب.....
۹	۱	.	.	۵	.	۱۸۶	۷۱۴	هرسین.....

مأخذ- مرکز آمار ایران. دفتر جمعیت، نیروی کار و سرشماری.

۱۴-۳- جمعیت ۱۰ ساله و بیش تر بر حسب سن، جنس و وضع زناشویی در نقاط شهری و روستایی

اظهار نشده	هرگز ازدواج نکرده	مرد					جمع کل	شرح	
		حداقل یکبار ازدواج کرده							
		اظهار نشده	بی همسر		دارای همسر	جمع			
بدلیل طلاق	بدلیل فوت همسر								
۸۶۳۱	۲۲۳۴۸۴	...	۲۵۸۹	۷۴۵۶	۲۵۶۹۶۹	۴۹۰۴۹۸	۴۹۹۱۲۹	۹۶۶۱۵۹	کل استان
۳۱۳۴	۲۷۸۹۵۹	...	۲۰۸۵	۸۷۵۴	۲۸۸۸۳۴	۵۷۸۶۳۲	۵۸۱۷۶۶	۱۱۰۹۹۵۹	آبان ۱۳۶۵
۱۷۵۹	۳۴۲۶۲۵	...	۲۲۱۱	۷۶۳۸	۳۲۹۸۵۱	۶۸۲۳۲۵	۶۸۴۰۸۴	۱۳۲۸۲۴۸	مهر ۱۳۷۰ ^(۱)
۳۵۲۳	۳۹۳۶۱۶	۱۶۷	۴۷۹۲	۸۹۶۳	۴۰۹۳۷۰	۸۲۰۲۶۴	۸۲۰۴۳۱	۱۶۱۳۶۴۹	آبان ۱۳۷۵
۳۱۴	۳۵۷۵۲۱	۵۹	۶۴۰۱	۹۳۲۱	۴۶۵۰۵۵	۴۸۰۸۳۶	۸۳۸۶۷۱	۱۶۶۷۷۳۵	آبان ۱۳۸۵
۷۷	۳۱۷۲۸۱	۴	۱۱۸۰۵	۸۵۸۴	۴۹۶۸۷۵	۵۱۷۲۶۸	۸۳۴۶۲۶	۱۶۵۸۰۱۰	آبان ۱۳۹۰
۳۷	۲۲۹۰۰۹	۲	۱۰۱۵۵	۵۹۶۸	۳۷۷۵۲۲	۳۹۳۶۶۷	۶۲۲۶۹۳	۱۲۴۷۹۵۲	آبان ۱۳۹۵
۵	۴۹۳۷۸	۱	۱۳	۵	۴۹۰	۵۰۹	۴۹۸۹۲	۹۶۸۱۸	ساکن در نقاط شهری
۸	۴۸۰۳۸	۰	۲۹	۴	۶۱۳	۶۴۶	۴۸۶۹۲	۹۵۶۰۰	شهری
۵	۵۲۳۲۰	۰	۳۲۷	۹	۸۱۱۳	۸۴۴۹	۶۰۷۷۴	۱۲۳۲۸۵	۱۰-۱۴ ساله
۷	۴۳۰۲۵	۰	۱۲۸۴	۵۶	۳۴۵۷۰	۳۵۹۱۰	۷۸۹۴۲	۱۵۹۵۳۶	۱۵-۱۹ ساله
۲	۲۱۴۱۲	۰	۲۲۹۲	۸۷	۵۷۷۰۸	۶۰۰۸۷	۸۱۴۰۱	۱۶۳۱۹۶	۲۰-۲۴ ساله
۰	۷۷۱۷	۱	۱۸۶۳	۹۷	۵۲۷۲۰	۵۴۶۸۱	۶۲۳۹۸	۱۲۵۳۷۸	۲۵-۲۹ ساله
۱	۳۲۶۱	۰	۱۳۳۱	۱۴۵	۴۷۲۶۸	۴۸۷۴۴	۵۲۰۰۶	۱۰۳۴۸۶	۳۰-۳۴ ساله
۱	۱۷۱۱	۰	۱۰۳۸	۲۱۶	۴۵۴۸۱	۴۶۷۳۵	۴۸۴۴۷	۹۶۹۲۲	۳۵-۳۹ ساله
۱	۹۷۶	۰	۷۷۲	۲۸۱	۳۶۹۸۶	۳۸۰۳۹	۳۹۰۱۶	۷۸۳۶۵	۴۰-۴۴ ساله
۰	۵۳۸	۰	۵۱۸	۴۳۵	۳۱۹۹۲	۳۲۹۴۵	۳۳۴۸۳	۶۶۸۱۹	۴۵-۴۹ ساله
۱	۲۹۲	۰	۳۳۶	۵۷۲	۲۳۵۴۵	۲۴۴۵۳	۲۴۷۴۶	۴۹۶۵۶	۵۰-۵۴ ساله
۶	۴۴۱	۰	۳۵۲	۴۰۶۱	۳۸۰۳۶	۴۲۴۴۹	۴۲۸۹۶	۸۸۸۹۱	۵۵-۵۹ ساله
۳۸	۸۷۱۲۹	۱	۱۶۳۱	۲۵۹۸	۱۱۸۱۱۹	۱۲۳۳۳۹	۲۰۹۵۰۶	۴۰۵۵۱۲	۶۰-۶۴ ساله
۳	۱۷۳۰۶	۰	۴	۷	۲۳۹	۲۵۰	۱۷۵۵۹	۳۴۰۳۹	۶۵ ساله و بیش تر
۹	۱۸۵۴۵	۱	۱۱	۱	۲۸۲	۲۹۵	۱۸۸۴۹	۳۳۴۶۵	روستایی
۱۰	۲۲۷۴۱	۰	۷۷	۵	۲۸۵۴	۲۹۳۶	۲۵۶۸۷	۴۳۹۲۲	۱۰-۱۴ ساله
۱۱	۱۷۳۸۲	۰	۲۸۳	۲۸	۱۰۶۰۲	۱۰۹۱۳	۲۸۳۰۶	۵۱۴۷۷	۱۵-۱۹ ساله
۱	۶۸۲۰	۰	۳۶۰	۳۹	۱۶۲۵۲	۱۶۶۵۱	۲۳۴۷۲	۴۶۰۹۹	۲۰-۲۴ ساله
۰	۲۳۵۵	۰	۳۲۷	۴۵	۱۵۲۱۹	۱۵۵۹۱	۱۷۹۴۶	۳۶۱۰۵	۲۵-۲۹ ساله
۰	۹۶۵	۰	۲۱۷	۴۸	۱۴۶۰۷	۱۴۸۷۲	۱۵۸۳۷	۳۱۸۸۰	۳۰-۳۴ ساله
۰	۴۲۲	۰	۱۳۴	۷۱	۱۳۳۹۴	۱۳۵۹۹	۱۴۰۲۱	۲۸۵۵۵	۳۵-۳۹ ساله
۱	۱۹۶	۰	۶۰	۷۳	۱۰۱۶۹	۱۰۳۰۲	۱۰۴۹۹	۲۲۲۶۴	۴۰-۴۴ ساله
۱	۱۵۷	۰	۵۴	۱۳۹	۹۵۵۰	۹۷۴۳	۹۹۰۱	۲۱۰۶۸	۴۵-۴۹ ساله
۰	۹۰	۰	۴۰	۱۹۲	۷۷۹۷	۸۰۲۹	۸۱۱۹	۱۸۰۵۷	۵۰-۵۴ ساله
۲	۱۵۰	۰	۵۴	۱۹۵۰	۱۷۱۵۴	۱۹۱۵۸	۱۹۳۱۰	۳۸۶۵۱	۵۵-۵۹ ساله
۲	۱۱۴۳	۱	۲۹	۱۸	۱۲۳۴	۱۲۸۲	۲۴۲۷	۴۴۷۶	۶۰-۶۴ ساله
									غیر ساکن

۱۴-۳- جمعیت ۱۰ ساله و بیش تر بر حسب سن، جنس و وضع زناشویی در نقاط شهری و روستایی (دنباله)

اظهار نشده	هرگز ازدواج نکرده	زن					جمع زن	شرح
		حداقل یکبار ازدواج کرده						
		اظهار نشده	بی همسر		دارای همسر	جمع		
بدلیل طلاق	بدلیل فوت همسر							
کل استان								
۷۳۰۰	۱۵۹۳۹۵	...	۳۷۱۶	۳۴۸۱۱	۲۶۱۸۰۸	۴۵۹۷۳۰	۴۶۷۰۳۰	آبان ۱۳۶۵
۵۶۶۰	۲۰۱۶۴۳	...	۲۸۷۷	۳۲۹۴۳	۲۸۵۰۷۰	۵۲۲۵۳۳	۵۲۸۱۹۳	مهر ۱۳۷۰ ^(۱)
۴۶۰۳	۲۶۴۱۳۰	...	۳۷۴۳	۴۱۷۰۸	۳۲۹۹۸۰	۶۳۹۵۶۱	۶۴۴۱۶۴	آبان ۱۳۷۵
۳۲۳۲	۳۱۳۰۳۷	۷۴۴	۷۰۹۰	۵۷۸۵۵	۴۱۱۲۶۰	۷۸۹۹۸۶	۷۹۳۲۱۸	آبان ۱۳۸۵
۱۳۲	۲۸۲۱۰۷	۴۷	۱۱۳۶۳	۶۸۶۸۷	۴۶۶۷۲۸	۵۴۶۸۲۵	۸۲۹۰۶۴	آبان ۱۳۹۰
۳۱	۲۴۱۶۱۴	۱۵	۱۷۱۷۶	۶۹۸۷۲	۴۹۴۶۷۶	۵۸۱۷۳۹	۸۲۳۳۸۴	آبان ۱۳۹۵
ساکن در نقاط شهری								
۲۶	۱۸۱۳۳۰	۱۲	۱۴۸۱۷۹	۵۱۸۷۱	۳۷۷۱۴۱	۴۴۳۹۰۳	۶۲۵۲۵۹	شهری
۲	۴۶۶۲۰	۱	۸	۷	۲۸۸	۳۰۴	۴۶۹۲۶	۱۰-۱۴ ساله
۳	۳۹۵۲۴	۱	۲۲۴	۱۴	۷۱۴۲	۷۳۸۱	۴۶۹۰۸	۱۵-۱۹ ساله
۲	۳۲۹۷۹	۲	۱۰۲۹	۹۵	۲۸۴۰۴	۲۹۵۳۰	۶۲۵۱۱	۲۰-۲۴ ساله
۱	۲۵۷۹۸	۲	۲۲۱۰	۲۷۲	۵۲۳۱۱	۵۴۷۹۵	۸۰۵۹۴	۲۵-۲۹ ساله
۰	۱۶۸۸۹	۱	۲۸۴۳	۶۳۶	۶۱۴۲۶	۶۴۹۰۶	۸۱۷۹۵	۳۰-۳۴ ساله
۳	۸۹۲۸	۰	۲۴۰۵	۱۱۳۱	۵۰۵۱۳	۵۴۰۴۹	۶۲۹۸۰	۳۵-۳۹ ساله
۱	۴۵۴۰	۰	۱۷۶۲	۱۸۵۵	۴۳۳۲۲	۴۶۹۳۹	۵۱۴۸۰	۴۰-۴۴ ساله
۲	۲۸۰۱	۰	۱۵۷۹	۳۰۸۲	۴۱۰۱۱	۴۵۶۷۲	۴۸۴۷۵	۴۵-۴۹ ساله
۰	۱۴۷۲	۱	۱۱۱۶	۴۲۳۱	۳۲۵۲۹	۳۷۸۷۷	۳۹۳۴۹	۵۰-۵۴ ساله
۱	۸۷۰	۰	۷۴۶	۶۰۴۴	۲۵۶۷۵	۳۲۴۶۵	۳۳۳۳۶	۵۵-۵۹ ساله
۳	۴۴۳	۲	۴۶۶	۷۲۸۷	۱۶۷۰۹	۲۴۴۶۴	۲۴۹۱۰	۶۰-۶۴ ساله
۸	۴۶۶	۲	۴۹۱	۲۷۲۱۷	۱۷۸۱۱	۴۵۵۲۱	۴۵۹۹۵	۶۵ ساله و بیش تر ...
ساکن در نقاط روستایی								
۴	۵۹۵۷۳	۳	۲۲۸۹	۱۷۹۱۱	۱۱۶۲۹۶	۱۳۶۴۹۹	۱۹۶۰۷۶	روستایی
۰	۱۶۲۹۶	۰	۳	۲	۱۷۹	۱۸۴	۱۶۴۸۰	۱۰-۱۴ ساله
۲	۱۱۳۹۲	۰	۷۹	۱۰	۳۱۳۳	۳۲۲۲	۱۴۶۱۶	۱۵-۱۹ ساله
۰	۸۷۰۶	۰	۲۷۵	۴۴	۹۲۱۰	۹۵۲۹	۱۸۲۳۵	۲۰-۲۴ ساله
۰	۷۹۹۳	۰	۴۲۱	۱۰۶	۱۴۶۵۱	۱۵۱۷۸	۲۳۱۷۱	۲۵-۲۹ ساله
۰	۶۰۰۰	۱	۴۶۳	۱۹۲	۱۵۹۷۱	۱۶۶۲۷	۲۲۶۲۷	۳۰-۳۴ ساله
۰	۳۹۷۵	۰	۳۳۷	۲۷۹	۱۳۵۶۸	۱۴۱۸۴	۱۸۱۵۹	۳۵-۳۹ ساله
۰	۲۵۷۲	۱	۲۲۲	۴۴۱	۱۲۸۰۷	۱۳۴۷۱	۱۶۰۴۳	۴۰-۴۴ ساله
۰	۱۵۰۰	۰	۱۷۷	۷۱۰	۱۲۱۴۷	۱۳۰۳۴	۱۴۵۳۴	۴۵-۴۹ ساله
۰	۵۷۸	۰	۱۱۰	۱۰۵۷	۱۰۰۲۰	۱۱۱۸۷	۱۱۷۶۵	۵۰-۵۴ ساله
۱	۲۷۷	۱	۸۰	۱۷۹۶	۹۰۱۲	۱۰۸۸۹	۱۱۱۶۷	۵۵-۵۹ ساله
۰	۱۲۰	۰	۴۶	۲۶۶۷	۷۱۰۵	۹۸۱۸	۹۹۳۸	۶۰-۶۴ ساله
۱	۱۶۴	۰	۷۶	۱۰۶۰۷	۸۴۹۳	۱۹۱۷۶	۱۹۳۴۱	۶۵ ساله و بیش تر ...
۱	۷۱۱	۰	۸	۹۰	۱۲۳۹	۱۳۳۷	۲۰۴۹	غیر ساکن

(۱) بر اساس ۱۰ درصد نمونه است.

مأخذ- مرکز آمار ایران. (ر.م).

- مرکز آمار ایران، دفتر جمعیت، نیروی کار و سرشماری.

۱۵-۳- میانگین سنی جمعیت برحسب جنس در نقاط شهری و روستایی^(۱)

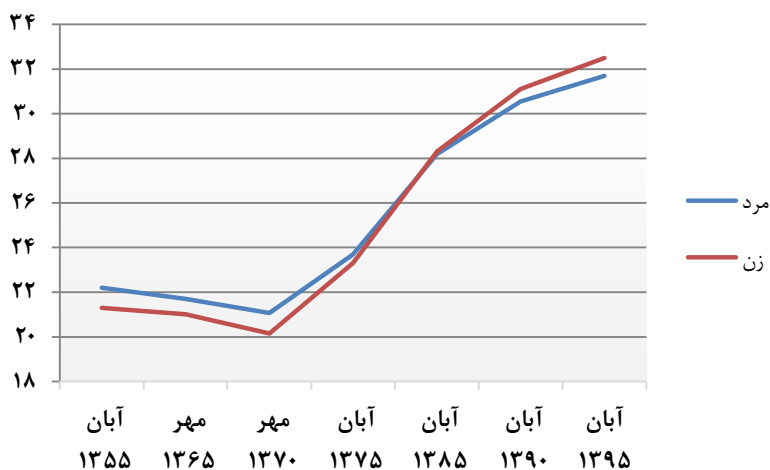
نقاط روستایی		نقاط شهری		کل استان			سال
زن	مرد	زن	مرد	زن	مرد	مرد و زن	
۲۸/۴۳	۲۸/۰۶	۲۸/۸۶	۲۸/۹	۲۸/۲۸	۲۸/۱۷	۲۸/۲۲	آبان ۱۳۸۵
۳۰/۸۸	۲۹/۸۹	۳۱/۲	۳۰/۸۵	۳۱/۱	۳۰/۵۵	۳۰/۸۲	آبان ۱۳۹۰
۳۳/۲	۳۱/۶	۳۲/۳	۳۱/۷	۳۲/۵	۳۱/۷	۳۲/۱	آبان ۱۳۹۵

(۱) فقط شامل جمعیت ساکن است.

مأخذ- مرکز آمار ایران. (ر.م).

- مرکز آمار ایران، دفتر جمعیت، نیروی کار و سرشماری.

۳-۴- میانگین سنی جمعیت استان



مبنا: جدول ۱۵-۳

۱۶-۳- میانه سنی جمعیت بر حسب جنس در نقاط شهری و روستایی

نقاط روستایی		نقاط شهری		کل استان			سال
زن	مرد	زن	مرد	زن	مرد	مرد و زن	
۲۴/۲۰	۲۳/۳۸	۲۵/۳۸	۲۵/۲۲	۲۴/۷۶	۲۴/۲۱	۲۴/۴۸	آبان ۱۳۸۵
۲۷/۷۲	۲۵/۹۷	۲۸/۵۷	۲۸/۲۵	۲۷/۶۶	۲۷/۰۶	۲۷/۳۶	آبان ۱۳۹۰ ^(۱)
۳۱	۲۹	۳۱	۳۰	۳۱	۳۰	۳۰	آبان ۱۳۹۵

(۱) میانه سنی بر اساس داده‌های طبقه‌بندی نشده محاسبه شده است.

مأخذ- مرکز آمار ایران. (ر.م).

- مرکز آمار ایران، دفتر جمعیت، نیروی کار و سرشماری.

۱۷-۳- میانگین سن^(۱) در اولین ازدواج بر حسب جنس در نقاط شهری و روستایی

نقاط روستایی		نقاط شهری		کل استان		سال
زن	مرد	زن	مرد	زن	مرد	
...	آبان ۱۳۸۵
۲۵/۵	۲۸/۱	۲۴/۹	۲۸/۰	۲۵/۱	۲۸/۰	آبان ۱۳۹۰
۲۴/۸	۲۹/۴	۲۴/۷	۲۸/۷	۲۴/۷	۲۸/۹	آبان ۱۳۹۵

(۱) میانگین سن در اولین ازدواج با روش هاینال محاسبه شده است.

مأخذ- مرکز آمار ایران. (ر.م).

- مرکز آمار ایران، دفتر جمعیت، نیروی کار و سرشماری.

۱۸-۳- ولادت ثبت شده برحسب جنس در نقاط شهری و روستایی

نقاط روستایی			نقاط شهری			جمع			سال و شهرستان
دختر	پسر	پسر و دختر	دختر	پسر	پسر و دختر	دختر	پسر	پسر و دختر	
۴۸۴۷	۵۰۸۳	۹۹۳۰	۱۲۱۳۱	۱۳۰۲۸	۲۵۱۵۹	۱۶۹۷۸	۱۸۱۱۱	۳۵۰۸۹ ۱۳۸۵
۳۶۳۰	۳۹۴۵	۷۵۷۵	۱۲۳۸۸	۱۳۴۵۳	۲۵۸۴۱	۱۶۰۱۸	۱۷۳۹۸	۳۳۴۱۶ ۱۳۹۰
۲۹۶۲	۳۱۶۶	۶۱۲۸	۱۳۴۳۳	۱۴۹۰۰	۲۸۳۳۳	۱۶۳۹۵	۱۸۰۶۶	۳۴۴۶۱ ۱۳۹۵
۲۶۵۶	۲۹۶۵	۵۶۲۱	۱۳۱۲۵	۱۴۵۳۰	۲۷۶۵۵	۱۵۷۸۱	۱۷۴۹۵	۳۳۲۷۶ ۱۳۹۶
۲۳۸۵	۲۴۸۶	۴۸۷۱	۱۱۸۶۰	۱۳۲۲۳	۲۵۰۸۳	۱۴۲۴۵	۱۵۷۰۹	۲۹۹۵۴ ۱۳۹۷
۲۳۲۴	۲۳۹۹	۴۷۲۳	۱۰۲۹۷	۱۱۵۴۶	۲۱۸۴۳	۱۲۶۲۱	۱۳۹۴۵	۲۶۵۶۶ ۱۳۹۸
۲۴۲۶	۲۶۰۳	۵۰۲۹	۹۶۲۴	۱۰۵۸۸	۲۰۲۱۲	۱۲۰۵۰	۱۳۱۹۱	۲۵۲۴۱ ۱۳۹۹
۲۱۹۰	۲۴۴۳	۴۶۳۳	۹۴۶۶	۱۰۸۱۶	۲۰۲۸۲	۱۱۶۵۶	۱۳۲۵۹	۲۴۹۱۵ ۱۴۰۰
۲۴۳	۲۵۵	۴۹۸	۵۶۴	۶۲۹	۱۱۹۳	۸۰۷	۸۸۴	۱۶۹۱ اسلام آباد غرب
۸۳	۹۸	۱۸۱	۲۷۷	۳۰۹	۵۸۶	۳۶۰	۴۰۷	۷۶۷ پاوه
۱۱۲	۱۱۴	۲۲۶	۱۸۹	۱۸۵	۳۷۴	۳۰۱	۲۹۹	۶۰۰ ثلاث باباجانی
۱۳۱	۱۶۴	۲۹۵	۵۲۹	۵۹۰	۱۱۱۹	۶۶۰	۷۵۴	۱۴۱۴ جوانرود
۸۵	۸۶	۱۷۱	۳۸	۴۶	۸۴	۱۲۳	۱۳۲	۲۵۵ دالاهو
۹۴	۱۲۱	۲۱۵	۱۹۲	۱۹۱	۳۸۳	۲۸۶	۳۱۲	۵۹۸ روانسر
۳۰۲	۳۲۷	۶۲۹	۳۷۳	۳۹۳	۷۶۶	۶۷۵	۷۲۰	۱۳۹۵ سرپل ذهاب
۲۳۴	۱۹۷	۴۳۱	۲۳۷	۲۷۳	۵۱۰	۴۷۱	۴۷۰	۹۴۱ سنقر
۱۳۶	۱۷۲	۳۰۸	۱۹۹	۲۱۲	۴۱۱	۳۳۵	۳۸۴	۷۱۹ صحنه
۱۵	۱۶	۳۱	۹۰	۱۲۴	۲۱۴	۱۰۵	۱۴۰	۲۴۵ قصر شیرین
۳۸۱	۴۶۰	۸۴۱	۶۰۸۰	۷۰۲۵	۱۳۱۰۵	۶۴۶۱	۷۴۸۵	۱۳۹۴۶ کرمانشاه
۱۴۵	۱۵۴	۲۹۹	۲۷۹	۳۴۳	۶۲۲	۴۲۴	۴۹۷	۹۲۱ کنگاور
۱۱۳	۱۲۶	۲۳۹	۱۲۹	۱۲۸	۲۵۷	۲۴۲	۲۵۴	۴۹۶ گیلانغرب
۱۱۶	۱۵۳	۲۶۹	۲۹۰	۳۶۸	۶۵۸	۴۰۶	۵۲۱	۹۲۷ هرسین

مأخذ - اداره کل ثبت احوال استان کرمانشاه.

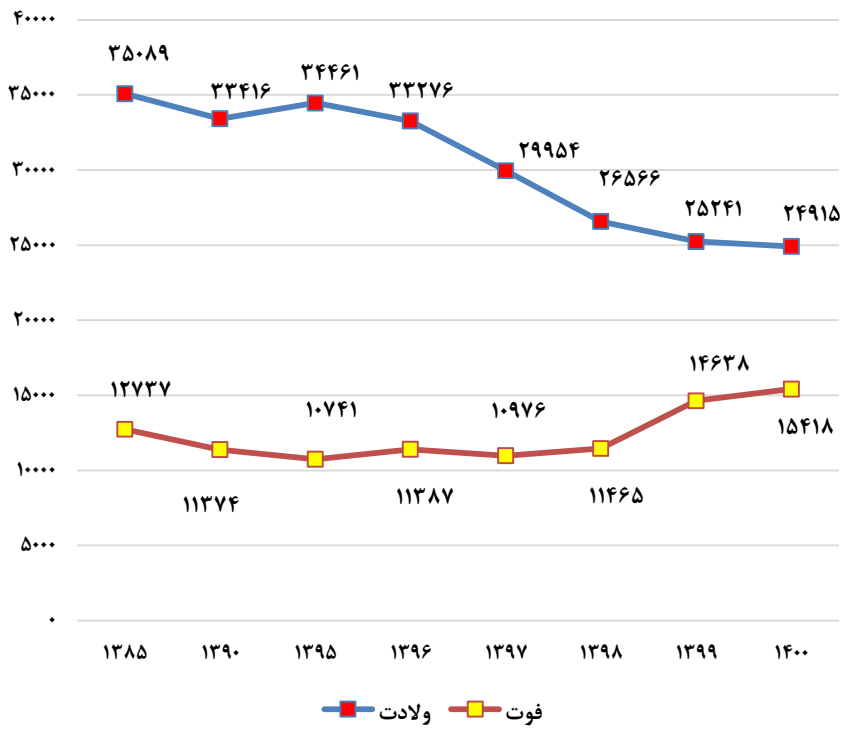
۱۹-۳- فوت ثبت شده برحسب جنس در نقاط شهری و روستایی

نقاط روستایی	نقاط شهری	جمع			سال و شهرستان
		زن	مرد	مرد و زن ^(۱)	
۳۳۴۳	۹۳۹۴	۵۱۷۷	۷۵۶۰	۱۲۷۳۷ ۱۳۸۵
۳۲۱۵	۸۱۵۹	۴۶۰۱	۶۷۷۳	۱۱۳۷۴ ۱۳۹۰
۲۹۸۳	۷۷۵۸	۴۴۸۳	۶۲۵۸	۱۰۷۴۱ ۱۳۹۵
۳۲۵۸	۸۱۲۹	۴۸۱۳	۶۵۷۴	۱۱۳۸۷ ۱۳۹۶
۲۸۷۲	۸۱۰۴	۴۴۵۸	۶۵۱۸	۱۰۹۷۶ ۱۳۹۷
۲۸۵۰	۸۶۱۵	۴۶۴۶	۶۸۱۹	۱۱۴۶۵ ۱۳۹۸
۳۷۳۷	۱۰۹۰۱	۶۰۲۵	۸۶۱۳	۱۴۶۳۸ ۱۳۹۹
۳۶۷۳	۱۱۷۴۶	۶۵۹۷	۸۸۳۱	۱۵۴۱۸ ۱۴۰۰
۵۴۶	۷۱۰	۵۲۸	۷۲۸	۱۲۵۶ اسلام‌آبادغرب
۱۰۳	۲۴۶	۱۴۸	۲۰۱	۳۴۹ پاوه
۹۷	۶۷	۷۹	۸۵	۱۶۴ ثلاث‌باباجانی
۹۷	۲۷۴	۱۶۵	۲۰۶	۳۷۱ جوانرود
۱۳۴	۱۰۹	۱۲۷	۱۱۶	۲۴۳ دالاهو
۱۲۳	۱۲۹	۱۱۹	۱۳۳	۲۵۲ روانسر
۳۰۵	۲۳۵	۲۴۴	۲۹۶	۵۴۰ سرپل‌ذهاب
۳۶۷	۴۰۴	۳۶۱	۴۱۰	۷۷۱ سنقر
۳۱۳	۲۹۷	۲۶۵	۳۴۵	۶۱۰ صحنه
۲۲	۷۳	۳۲	۶۳	۹۵ قصرشیرین
۱۰۵۶	۸۲۴۸	۳۹۴۳	۵۳۶۱	۹۳۰۴ کرمانشاه
۲۰۴	۳۸۱	۲۲۹	۳۵۶	۵۸۵ کنگاور
۱۳۴	۱۲۴	۹۹	۱۵۹	۲۵۸ گیلانغرب
۱۷۱	۴۴۹	۲۵۸	۳۶۲	۶۲۰ هرسین

(۱) فوت جاری ثبت شده، منظور فوتی است که در همان سال وقوع فوت، ثبت شود.
مأخذ - اداره کل ثبت احوال استان کرمانشاه.

۳-۵- ولادت و فوت ثبت شده استان

(نفر)



منبع: جداول ۳-۱۸ و ۳-۱۹

۲۰-۳- فوت جاری ثبت شده^(۱) بر حسب جنس و گروه‌های سنی در نقاط شهری و روستایی : ۱۴۰۰

گروه سنی	جمع			نقاط شهری			نقاط روستایی		
	مرد و زن	مرد	زن	مرد و زن	مرد	زن	مرد و زن	مرد	زن
جمع.....	۱۵۰۱۰	۸۶۴۹	۶۳۶۱	۱۱۴۸۰	۶۶۴۰	۴۸۴۰	۳۵۳۰	۲۰۰۹	۱۵۲۱
کمتر از یکساله.....	۱۸۲	۱۰۵	۷۷	۱۵۸	۹۰	۶۸	۲۴	۱۵	۹
۱-۴ ساله.....	۵۸	۳۱	۲۷	۴۱	۲۴	۱۷	۱۷	۷	۱۰
۵-۹ ساله.....	۴۹	۳۰	۱۹	۳۸	۲۴	۱۴	۱۱	۶	۵
۱۰-۱۴ ساله.....	۶۶	۴۰	۲۶	۴۷	۳۱	۱۶	۱۹	۹	۱۰
۱۵-۱۹ ساله.....	۱۸۳	۱۲۵	۵۸	۱۴۲	۹۵	۴۷	۴۱	۳۰	۱۱
۲۰-۲۴ ساله.....	۱۵۵	۱۱۵	۴۰	۱۰۹	۷۸	۳۱	۴۶	۳۷	۹
۲۵-۲۹ ساله.....	۲۵۳	۱۹۰	۶۳	۱۹۴	۱۴۹	۴۵	۵۹	۴۱	۱۸
۳۰-۳۴ ساله.....	۳۵۵	۲۵۹	۹۶	۲۷۷	۲۰۲	۷۵	۷۸	۵۷	۲۱
۳۵-۳۹ ساله.....	۴۵۲	۳۱۹	۱۳۳	۳۶۱	۲۵۳	۱۰۸	۹۱	۶۶	۲۵
۴۰-۴۴ ساله.....	۵۰۵	۳۲۵	۱۸۰	۴۰۶	۲۶۲	۱۴۴	۹۹	۶۳	۳۶
۴۵-۴۹ ساله.....	۵۳۷	۳۶۲	۱۷۵	۴۲۱	۲۸۴	۱۳۷	۱۱۶	۷۸	۳۸
۵۰-۵۴ ساله.....	۷۳۸	۴۷۷	۲۶۱	۵۸۲	۳۸۱	۲۰۱	۱۵۶	۹۶	۶۰
۵۵-۵۹ ساله.....	۸۸۴	۵۵۳	۳۳۱	۷۱۹	۴۵۴	۲۶۵	۱۶۵	۹۹	۶۶
۶۰-۶۴ ساله.....	۱۱۷۱	۷۱۴	۴۵۷	۹۴۹	۵۸۱	۳۶۸	۲۲۲	۱۳۳	۸۹
۶۵-۶۹ ساله.....	۱۴۵۵	۸۲۷	۶۲۸	۱۱۴۴	۶۵۵	۴۸۹	۳۱۱	۱۷۲	۱۳۹
۷۰-۷۴ ساله.....	۱۶۰۷	۷۹۸	۸۰۹	۱۲۴۲	۶۴۳	۵۹۹	۳۶۵	۱۵۵	۲۱۰
۷۵ ساله و بیشتر.....	۶۱۲۴	۳۲۳۰	۲۸۹۴	۴۴۲۴	۲۲۹۱	۲۱۳۳	۱۷۰۰	۹۳۹	۷۶۱
نامشخص.....	۲۳۶	۱۴۹	۸۷	۲۲۶	۱۴۳	۸۳	۱۰	۶	۴

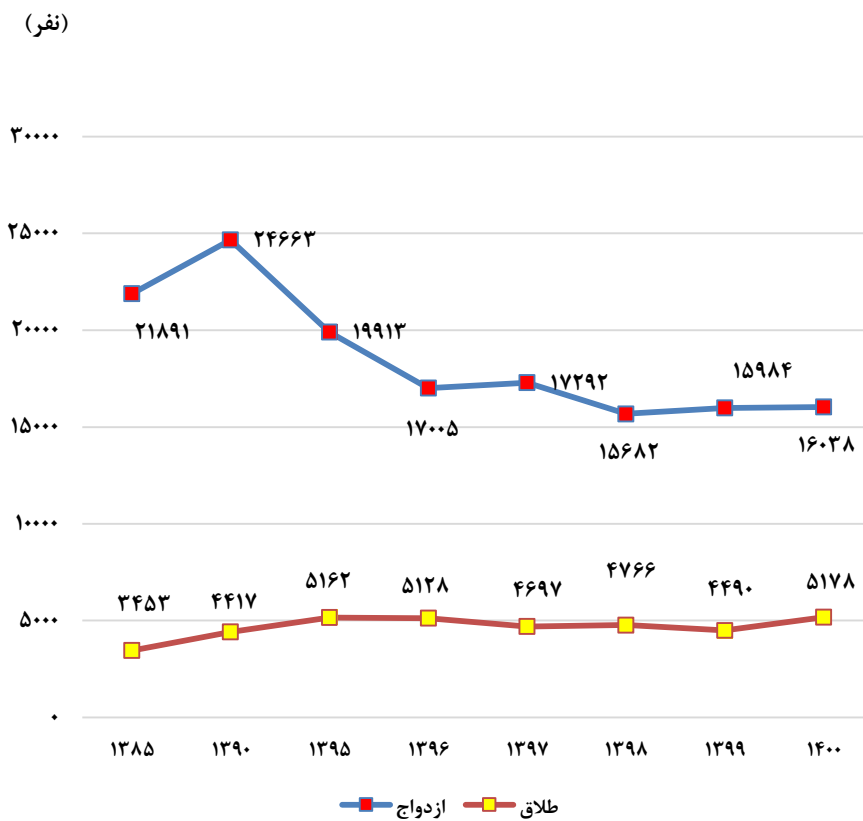
(۱) فوت جاری ثبت شده، منظور فوتی است که در همان سال وقوع فوت، ثبت شود.
 مأخذ- اداره کل ثبت احوال استان کرمانشاه.

۲۱-۳- ازدواج و طلاق ثبت شده در نقاط شهری و روستایی

نقاط روستایی		نقاط شهری		جمع		سال و شهرستان
ازدواج	طلاق	ازدواج	طلاق	ازدواج	طلاق	
۵۲۳	۴۷۳۲	۲۹۳۰	۱۷۱۵۹	۳۴۵۳	۲۱۸۹۱ ۱۳۸۵
۷۳۴	۷۰۷۰	۳۴۸۳	۱۷۵۹۳	۴۴۱۷	۲۴۶۶۳ ۱۳۹۰
۳۰۹	۲۳۳۵	۴۸۵۳	۱۷۵۷۸	۵۱۶۲	۱۹۹۱۳ ۱۳۹۵
۲۸۱	۱۸۴۰	۴۸۴۷	۱۵۱۶۵	۵۱۲۸	۱۷۰۰۵ ۱۳۹۶
۲۸۹	۱۴۱۹	۴۴۰۸	۱۵۸۷۳	۴۶۹۷	۱۷۲۹۲ ۱۳۹۷
۲۸۷	۱۴۳۱	۴۴۷۹	۱۴۲۵۱	۴۷۶۶	۱۵۶۸۲ ۱۳۹۸
۲۶۸	۱۴۴۷	۴۲۲۲	۱۴۵۳۷	۴۴۹۰	۱۵۹۸۴ ۱۳۹۹
۲۷۹	۱۲۴۵	۴۸۹۹	۱۴۷۹۳	۵۱۷۸	۱۶۰۳۸ ۱۴۰۰
۶۱	۲۳۳	۲۶۱	۱۱۵۵	۳۲۲	۱۳۸۸ اسلام‌آبادغرب
۴۸	۱۳۳	۱۸۲	۵۶۸	۲۳۰	۷۰۱ پاوه
۱	۱۵	۷۷	۳۶۲	۷۸	۳۷۷ ثلاث‌باباجانی
۳۸	۹۵	۲۶۳	۸۴۰	۳۰۱	۹۳۵ جوانرود
۳۲	۶۶	۹	۲۸	۴۱	۹۴ دالاهو
۰	۰	۱۰۷	۳۷۳	۱۰۷	۳۷۳ روانسر
۷	۱۰۸	۱۷۳	۷۹۲	۱۸۰	۹۰۰ سرپل‌ذهاب
۱	۲۲۴	۱۷۲	۵۷۹	۱۷۳	۸۰۳ سنقر
۲	۳	۲۰۱	۳۸۷	۲۰۳	۳۹۰ صحنه
۰	۱۴	۳۱	۹۸	۳۱	۱۱۲ قصرشیرین
۴۸	۲۴۰	۲۹۹۸	۷۸۹۸	۳۰۴۶	۸۱۳۸ کرمانشاه
۴۱	۱۰۰	۱۷۵	۵۵۸	۲۱۶	۶۵۸ کنگاور
۰	۱۲	۴۲	۳۰۱	۴۲	۳۱۳ گیلانغرب
۰	۲	۲۰۸	۸۵۴	۲۰۸	۸۵۶ هرسین

مأخذ - اداره کل ثبت احوال استان کرمانشاه.

۳-۶- ازدواج و طلاق ثبت شده در استان



منبع: جدول ۳-۲۱

۲۲-۳- ازدواج و طلاق ثبت شده بر حسب اختلاف سن زوج نسبت به سن زوجه : ۱۴۰۰

طلاق	ازدواج	اختلاف سن
۵۱۷۷	۱۶۰۳۸	کل
۵۸	۱۸۰	بیش از ۲۰ سال بزرگ تر
۸۸	۳۵۶	(۲۰-۱۶) سال بزرگ تر
۴۴۶	۱۵۹۱	(۱۱-۱۵) سال بزرگ تر
۱۸۸	۶۱۲	۱۰ سال بزرگ تر
۲۲۷	۷۴۳	۹ سال بزرگ تر
۲۷۵	۸۷۸	۸ سال بزرگ تر
۳۱۸	۱۰۲۲	۷ سال بزرگ تر
۳۹۳	۹۹۷	۶ سال بزرگ تر
۴۲۶	۱۱۴۶	۵ سال بزرگ تر
۴۱۲	۱۱۹۱	۴ سال بزرگ تر
۴۲۸	۱۱۷۴	۳ سال بزرگ تر
۳۵۹	۱۱۸۰	۲ سال بزرگ تر
۳۶۰	۱۰۵۷	۱ سال بزرگ تر
۵۳۸	۱۹۲۴	بدون اختلاف سن
۱۸۴	۵۳۶	۱ سال کوچک تر
۱۱۸	۴۱۸	۲ سال کوچک تر
۹۴	۳۰۰	۳ سال کوچک تر
۸۲	۲۱۸	۴ سال کوچک تر
۵۶	۱۴۰	۵ سال کوچک تر
۳۱	۹۴	۶ سال کوچک تر
۱۹	۷۰	۷ سال کوچک تر
۱۸	۶۳	۸ سال کوچک تر
۱۷	۴۰	۹ سال کوچک تر
۱۰	۲۴	۱۰ سال کوچک تر
۱۹	۶۵	(۱۱-۱۵) سال کوچک تر
۹	۱۲	(۱۶-۲۰) سال کوچک تر
۴	۷	بیش از ۲۰ سال کوچک تر

مأخذ - اداره کل ثبت احوال استان کرمانشاه.

۲۳-۳- تعداد طلاق ثبت شده برحسب طول مدت ازدواج^(۱)

سال و شهرستان	جمع	کمتر از ۱ سال	۱ سال	۲ سال	۳ سال	۴ سال	۵-۹ سال	۱۰-۱۴ سال	۱۵ سال و بیش تر
..... ۱۳۸۵
..... ۱۳۹۰
..... ۱۳۹۵ ^(۲)	۵۱۶۵	۹۱۰	۵۹۷	۴۹۰	۴۰۵	۳۱۰	۱۱۴۳	۵۹۵	۷۱۵
..... ۱۳۹۶ ^(۲)	۵۲۵۴	۸۲۷	۵۶۲	۴۷۵	۳۸۱	۳۵۴	۱۲۳۰	۶۴۲	۷۸۳
..... ۱۳۹۷	۴۶۹۷	۶۹۲	۴۷۳	۴۰۳	۳۸۸	۳۱۵	۱۰۸۷	۵۹۱	۷۴۸
..... ۱۳۹۸	۴۰۰۴	۴۵۰	۳۵۰	۳۳۶	۳۰۵	۲۶۴	۱۰۱۳	۵۸۳	۷۰۳
..... ۱۳۹۹	۴۴۹۰	۴۸۹	۴۱۰	۳۷۶	۳۴۴	۲۷۴	۱۰۵۸	۶۶۴	۸۷۵
..... ۱۴۰۰	۵۱۷۷	۵۹۸	۴۶۷	۳۷۵	۳۸۶	۲۸۸	۹۴۸	۹۳۳	۱۱۸۳
..... اسلام آبادغرب	۳۲۲	۲۳	۳۹	۲۵	۲۹	۲۱	۵۸	۵۳	۷۴
..... پاوه	۲۳۰	۴۴	۳۰	۲۳	۱۶	۱۵	۳۷	۲۳	۴۲
..... ثلاث باباجانی	۷۸	۳۶	۱۰	۶	۴	۲	۷	۵	۸
..... جوانرود	۳۰۱	۹۴	۴۰	۲۱	۲۵	۱۶	۴۱	۳۲	۳۲
..... دالاهو	۴۱	۸	۵	۳	۳	۱	۳	۹	۹
..... روانسر	۱۰۷	۲۴	۱۴	۱۰	۹	۲	۱۶	۱۵	۱۷
..... سرپل ذهاب	۱۸۰	۳۹	۳۱	۱۸	۱۸	۶	۲۶	۲۱	۲۱
..... سنقر	۱۷۳	۱۲	۱۶	۱۴	۲۰	۱۹	۳۴	۳۴	۲۴
..... صحنه	۲۰۳	۲۳	۲۲	۱۸	۱۳	۱۱	۳۹	۳۴	۴۳
..... قصرشیرین	۳۱	۷	۲	۱	۳	۱	۵	۷	۵
..... کرمانشاه	۳۰۴۵	۲۳۴	۲۱۲	۲۰۱	۲۰۷	۱۶۳	۶۰۵	۶۱۰	۸۱۳
..... کنگاور	۲۱۶	۲۴	۲۰	۱۶	۱۹	۱۶	۲۸	۳۵	۵۸
..... گیلانغرب	۴۲	۵	۴	۳	۵	۳	۸	۸	۶
..... هرسین	۲۰۸	۲۵	۲۲	۱۶	۱۵	۱۲	۴۱	۴۷	۳۰

(۱) تعداد سال‌های کاملی که از زمان وقوع ازدواج گذشته است.

(۲) اطلاعات سال‌های گذشته توسط دستگاه ذی‌ربط اصلاح شده است.

مأخذ - اداره کل ثبت احوال استان کرمانشاه.