

فصل دوازدهم



حمل و نقل و انبارداری



روش تولید آمار و اطلاعات ارائه شده در این فصل به صورت ثبتي مي‌باشد.

مقدمه

آمارهاي ارائه شده در اين فصل در مورد فعاليت‌هاي مربوط به حمل‌ونقل جاده‌اي، هوايي، انبارداری و پست مي‌باشد که در زیر به تاريخچه مختصري از تهيه آمارها در هر یک از زمينه‌هاي يادشده، اشاره مي‌شود.

حمل‌ونقل جاده‌اي: قديمي‌ترين آمار مربوط به طول راه‌هاي اصلي استان که تاکنون در دسترس اين معاونت قرار گرفته است، مربوط به سال ۱۳۴۰ مي‌باشد که در نخستين سالنامه آماری استان سال ۱۳۴۵ درج گردیده است در حال حاضر اطلاعات مربوط به راه‌هاي استان از اداره کل راه و شهرسازی اخذ و ارائه مي‌شود.

از سال ۱۳۶۸، مسئوليت ساخت و نگهداری راه‌هاي روستايي استان از اداره کل راه و ترابری (راه و شهرسازی فعلي) به جهاد سازندگی (اداره کل جهاد کشاورزی فعلي) محول شد و اطلاعات مربوط به راه‌هاي مزبور توسط اين اداره کل گردآوری و ارائه شده است و از تيرماه ۱۳۸۱ مجدداً فعاليت مربوط به راه‌هاي روستايي به اداره کل راه و ترابری (راه و شهرسازی فعلي) محول گردید.

لازم به ذکر است، آمار تعداد وسایل نقلیه موتوري شماره‌گذاري شده نیز که از طريق واحد شماره‌گذاري معاونت راهنمائي و رانندگی استان دریافت شده است در اين بخش ارائه مي‌گردد.

حمل‌ونقل هوايي: آمار فعاليت حمل‌ونقل هوايي، از اداره کل فرودگاه‌ها دریافت و ارائه مي‌شود.

انبارداری: در ارتباط با فعاليت انبارداری، مرکز آمار ايران در سال ۱۳۶۶، سرشماری از سردخانه‌هاي کشور و در سال ۱۳۷۰، آمارگيري از کارگاه‌هاي محل ارائه خدمات انبارداری را انجام داد. در سال ۱۳۷۳ نیز به منظور شناخت ويژگي‌هاي عمومي انبارها، طرح آمارگيري از فعاليت انبارداری کشور اجرا شد.

همچنين در سال‌هاي ۱۳۷۷ و ۱۳۸۰، مرکز آمار ايران با استفاده از فهرست حاصل از سرشماری عمومي صنعت و معدن سال ۱۳۷۳ و به هنگام‌سازی و تکميل آن بر اساس اطلاعات موجود در سازمان‌هاي ذيربط، به سرشماری از انبارها و سردخانه‌ها اقدام نموده است.

همچنين در اين فصل از آمارهاي اداره کل راه‌آهن، شهرداری‌هاي استان، اداره کل حمل‌ونقل و راهداری، اداره کل تعاون، کار و رفاه اجتماعي، اداره کل فرودگاه‌هاي استان، شرکت غله و خدمات بازرگاني منطقه ۹ و نیز ناحيه انتظامي استان استفاده شده است.

تعاریف و مفاهيم

خط راه‌آهن: مسيري برای تردد وسایل نقلیه ریلی به منظور جابه‌جایی بار و یا مسافر است که به دو نوع اصلي و فرعي تقسيم مي‌شود.

خطوط اصلي راه‌آهن: خطوطی که ایستگاه‌هاي راه‌آهن را به يکديگر متصل مي‌کند.

خطوط فرعي راه‌آهن: خطوط غير اصلي، شامل خطوط صنعتي-تجاری و مانوري است.

خطوط مانوري راه‌آهن: خطوط فرعي هستند که در ایستگاه‌هاي تشکيلاتي راه‌آهن، برای تنظيم و تفکيک واگن‌ها و لوکوموتيوها و تشکيل قطار (مانور) احداث شده است.

خطوط صنعتي و تجاری راه‌آهن: خطوط فرعي هستند که بنا به تقاضای واحدهاي صنعتي، زراعي و بازرگاني دولتي یا خصوصي از خطوط داخلي ایستگاه راه‌آهن منشعب و به واحدهاي متقاضی متصل مي‌شوند.

لکوموتيو: وسيله نقلیه دارای نیروی کشش است که برای به حرکت درآوردن واگن‌ها مورد استفاده قرار مي‌گیرد و برحسب نوع انرژی مصرفي (برقي، ديزلي و بخاري) و نوع استفاده (اصلي و مانوري) طبقه‌بندي مي‌شود.

وزن بارخالص: مجموع وزن محمولات تجاری و دولتي (غير از محمولات خود راه‌آهن) و وزن توشه است.

وزن بار غير خالص: به‌طور عموم وزن بار خالص به‌اضافه وزن قطار است.

توشه راه‌آهن: باری که براساس مقررات راه‌آهن، امکان جابه‌جایی آن در واگن مسافري نباشد و در واگني ویژه به همين نام توسط قطارهاي مسافري حمل مي‌شود.

آزاد راه: راهی است با حداقل چهار خط عبور (دو خط در هر طرف) برای عبور وسایل نقلیه موتوري که مسيرهاي رفت و برگشت آن کاملاً از يکديگر جدا، فاقد تقاطع‌هاي هم‌سطح بوده و ورود به آن و خروج از آن در نقاط معيني، ميسر باشد. عبور عابر پياده، دوچرخه، ساير وسایل نقلیه غير موتوري و در مواردی عبور

پرواز داخلی: پروازی است که بین دو فرودگاه در داخل قلمرو کشور، انجام می‌شود.

مسافر هوایی: فردی (به جز خلبانان و خدمه پرواز) که با هواپیما تحت یک شماره پرواز در یک مرحله منفرد از پرواز، سفر کند.

مسافر هوایی داخلی: مسافر هوایی است که بین دو فرودگاه در داخل قلمرو کشور، پرواز کند.

مسافر هوایی بین‌المللی ورودی: مسافر هوایی است که مبدأ پرواز او در خارج و مقصد پرواز وی در داخل کشور باشد.

مسافر هوایی بین‌المللی خروجی: مسافر هوایی است که مبدأ پرواز او در داخل و مقصد پرواز وی در خارج از کشور باشد.

بار هوایی: بار بارنامه‌ای به جز بار همراه مسافر است که توسط هواپیما جا به جا می‌شود.

محموله پستی هوایی: تمام مرسولات پستی اعم از پست نامه و امانات که تحویل شرکت‌های هواپیمایی می‌شود.

شرکت تعاونی: رجوع شود به «تعاریف و مفاهیم فصل ۵- کشاورزی، جنگلداری و شیلات».

شرکت تعاونی حمل و نقل: شرکتی است که براساس قانون بخش تعاونی با عضویت اشخاص حقیقی و حقوقی غیردولتی جهت فعالیت در امور حمل و نقل بار، مسافر یا هر دو در اشکال زمینی، دریایی، هوایی و ریلی تشکیل و ثبت می‌شود.

کارگاه: مکان یا قسمتی از مکان است که در آن تحت مالکیت معین، فعالیت اقتصادی انجام می‌شود.

فعالیت اصلی کارگاه: فعالیتی است که ارزش افزوده آن در طول دوره حسابداری، بیش‌تر از ارزش افزوده هر نوع فعالیت دیگری است که در آن کارگاه انجام می‌گیرد.

انبار: محوطه محصور که تمام یا قسمتی از آن برای نگهداری کالا اختصاص یافته است.

سردخانه: مجموعه ساختمان و تاسیساتی است که در آن، شرایط لازم برای محصولات کشاورزی، مواد غذایی و دیگر مواد یا کالاهای فاسد شدنی از نظر دما، رطوبت نسبی و ... به طور مصنوعی تامین می‌شود. سردخانه می‌تواند دارای سالن‌های یک‌مداره (یکی از دو حالت بالای صفر یا زیر صفر) و دومداره (هر دو حالت بالای صفر و

تمام یا بخشی از وسایل نقلیه تجاری ممنوع است.

بزرگراه (راه اصلی چهار خطه): راهی است با حداقل چهار خط عبور (دو خط در هر طرف) برای عبور وسایل نقلیه موتوری که مسیرهای رفت و برگشت آن کاملاً از یکدیگر جدا و امکان ایجاد تقاطع هم سطح و دسترسی در آن به صورت محدود وجود دارد. (حداقل یک تقاطع هم سطح دارد).

راه روستایی: به راهی اطلاق می‌شود که ارتباط مراکز تولید روستایی و اتصال آن به راه‌های فرعی و اصلی کشور را برقرار کند. **بندر:** محل تلاقی خشکی و دریا که دارای امکانات لازم برای پهلو دهی شناورها به منظور انجام عملیات مورد نیاز باشد.

بندر تجاری (بازرگانی): بندری است که در آن صرفاً عملیات مربوط به تخلیه و بارگیری کالای تجاری انجام شود.

شناور: هر وسیله‌ی نقلیه آبی که قابلیت دریانوردی ایمن را داشته باشد، شناور می‌گویند.

کشتی: شناوری است که معمولاً از جنس فلز و دارای موتور بوده و ظرفیت ناخالص آن بیش از پانصد تن باشد.

ظرفیت غیرخالص ثبت‌شده شناور: گنجایش شناور برحسب تن (۱۰۰ فوت مکعب) می‌باشد که طبق مقررات بین‌المللی در گواهینامه مربوط، عیناً ذکر شده است.

ظرفیت خالص ثبت‌شده شناور: مانده ظرفیت غیرخالص ثبت شده پس از کسر حجم و فضای مربوط به ماشین‌آلات، کارکنان، انبارها و سایر فضاهای اختصاص یافته به امر کشتیرانی می‌باشد که عیناً طبق مقررات بین‌المللی در گواهینامه‌های مربوط، ذکر شده است.

فرودگاه: منطقه‌ای مشخص بر روی زمین یا آب شامل ساختمان‌ها، تاسیسات و تجهیزات نصب شده که از کل یا بخشی از آن حسب مورد برای نشست، برخاست و حرکت زمینی انواع وسایل پرنده و حمل و نقل هوایی بار، مسافر و محموله‌های پستی استفاده می‌شود و شامل فرودگاه داخلی، فرودگاه مرز هوایی، فرودگاه بین‌المللی، فرودگاه ویژه، فرودگاه مشترک و فرودگاه **پرواز:** حرکت یک هواپیما از یک فرودگاه به فرودگاه دیگر تحت یک شماره پرواز، در یک یا چند مرحله پروازی است.

تاکسی در شهرهای استان موجود بوده‌اند که ۹۸/۷ درصد کل وسایل نقلیه عمومی درون‌شهری را شامل شده است. در سال ۱۴۰۰ تعداد انواع وسایل نقلیه موتوری و موتورسیکلت شماره‌گذاری شده به ۲۸۵۵۲ دستگاه رسیده است. در میان انواع وسایل نقلیه موتوری و موتورسیکلت شماره‌گذاری شده سهم خودرو سواری بیش از ۸۱/۸ درصد بوده است. در سال ۱۴۰۰ تعداد ۱۰۱۳۵۴۲ مسافر طی ۱۹۶۳۲۲ سفر به‌صورت درون‌استانی جابجا گردیده‌اند که به لحاظ تعداد سفر ۰/۵ درصد افزایش و به لحاظ تعداد مسافر ۱۳/۷ درصد نسبت به سال قبل کاهش داشته است. در سال ۱۴۰۰ تعداد ۴۸۸ پرواز بین‌المللی (به استثنای حجاج) توسط شرکت‌های هواپیمایی داخلی و خارجی انجام شده است.

زیر صفر) باشد.

انبار سرپوشیده معمولی: برخی از سیلوها دارای انبارهای سرپوشیده معمولی و بدون ارتباط مکانیزه با سیلوی اصلی هستند. غلات تخلیه شده در این انبارها، باید به وسیله کامیون یا وسایل دیگر، به سیلوی اصلی منتقل شود.

انبار یا سردخانه دایر: منظور، کارگاه محل ارائه خدمات انبارداری یا سردخانه‌داری است که در طول سال حداقل ۳۰ روز به صورت متوالی یا منقطع باز بوده است.

انبار یا سردخانه فعال: منظور، کارگاه محل ارائه خدمات انبارداری یا سردخانه‌داری است که در طول سال حداقل ۳۰ روز به انجام فعالیت ذی‌ربط اشتغال داشته است و برای انجام فعالیت خود هزینه‌هایی را متقبل شده و درآمد کسب کرده است.

سالن یک‌مداره و دومداره: در سالن یک‌مداره، دمای هوا در یکی از دو حالت زیر صفر یا بالای صفر تقریباً ثابت است و قابل تبدیل از یک حالت به حالت دیگر نیست ولی در سالن دومداره، دمای هوا از یک حالت به حالت دیگر قابل تبدیل است و می‌توان برحسب لزوم از مدار زیر صفر یا بالای صفر استفاده کرد.

سیلو: نوعی انبار برای نگهداری طولانی مواد دانه‌ای یا پودری به صورت فله است مانند، سیلوی گندم.

انبار روباز: قسمتی مشخص و معین از محوطه کارگاه که فاقد بنا یا سوله است و به صورت روباز برای نگهداری کالا مورد استفاده قرار می‌گیرد. فضای سبز، پارکینگ و خیابان‌بندی داخل محوطه کارگاه به عنوان انبار روباز تلقی نمی‌شود.

گزیده اطلاعات

در سال ۱۴۰۰ طول خطوط اصلی راه‌آهن استان ۹۴ کیلومتر با تعداد ۳ ایستگاه بوده که ۲۴۵۲۸۵ مسافر را جابجا کرده است. در سال ۱۴۰۰ جمع کل انواع راه‌های تحت حوزه استحفاظی اداره کل راه و شهرسازی استان ۸۰۵۱ کیلومتر بوده است. از کل راه‌های مذکور ۳۵/۲ درصد راه‌های بین‌شهری و ۶۴/۸ درصد راه‌های روستایی بوده است. در سال ۱۴۰۰ تعداد ۹۴۷۹ دستگاه

۱۲-۱- طول انواع خطوط و تعداد ایستگاه‌های راه آهن (کیلومتر)

تعداد ایستگاه	طول خطوط			سال
	صنعتی و تجاری	فرعی و مانوری	اصلی	
۰	۰	۰	۰ ۱۳۸۵
۰	۰	۰	۰ ۱۳۹۰
۰	۰	۰	۰ ۱۳۹۵
۰	۰	۰	۰ ۱۳۹۶
۳	۰	۴/۵۰	۵۰/۴۶ ۱۳۹۷
۳	۰	۴/۵۰	۵۰/۴۶ ۱۳۹۸
۵	۰	۶	۹۴ ۱۳۹۹
۵	۰	۶	۹۴ ۱۴۰۰

مأخذ - اداره کل راه آهن استان کرمانشاه.

۱۲-۲- مسافر و بارخالص حمل شده از ایستگاه‌های راه آهن

بارخالص		مسافر		سال
تن کیلومتر	وزن (تن)	نفر کیلومتر	تعداد	
۰	۰	۰	۰ ۱۳۸۵
۰	۰	۰	۰ ۱۳۹۰
۰	۰	۰	۰ ۱۳۹۵
۰	۰	۰	۰ ۱۳۹۶
۳۳۰۹۰۱۲	۴۰۸۵۲	۸۶۹۸۲۷۰۷	۱۲۰۸۰۵ ۱۳۹۷
۱۰۸۵۰۱۲	۱۵۵۵۹	۲۰۸۸۷۶۷۰۳	۲۷۲۷۶۷ ۱۳۹۸
۵۰۴۰۰۰	۷۲۰۰	۶۸۹۵۱۱۷۷	۱۱۰۲۱۸ ۱۳۹۹
۴۲۴۵۵۰۰	۶۰۶۵۰	۱۷۲۰۳۱۹۶۱	۲۴۵۲۵۸ ۱۴۰۰

مأخذ - اداره کل راه آهن استان کرمانشاه.

۱۲-۳- وزن انواع بار حمل شده از ایستگاه‌های راه‌آهن (تن)

سال	جمع	مواد نفتی	مواد معدنی	مواد کشاورزی	مواد غذایی	مواد صنعتی	توشه	سایر
۱۳۸۵
۱۳۹۰
۱۳۹۵
۱۳۹۶
۱۳۹۷	۴۰۸۵۲	۴۰۸۵۲
۱۳۹۸	۱۵۵۵۹	۱۵۵۵۹
۱۳۹۹	۷۲۰۰	۸۴۳	.	.	۲۰۹۱	۱۱۶۳	۲۹۶۲	۱۴۱
۱۴۰۰	۶۰۶۵۰	۴۱۷۹۰	۱۸۸۶۰

مأخذ - اداره کل راه‌آهن استان کرمانشاه.

۱۲-۴- انواع راه‌های تحت حوزه استحفاظی اداره کل راهداری و حمل و نقل جاده‌ای استان (کیلومتر)

راه های روستایی			راه‌های بین شهری						جمع کل	سال و شهرستان
شوسه	آسفالت	جمع	راه درون شهری	راه فرعی	راه اصلی	بزرگراه	آزادراه	جمع		
۲۸۴۶	۱۴۷۶	۴۳۲۲	۴۶	۱۵۶۰	۵۰۸	۲۰۰	۰	۲۳۱۴	۶۶۳۶ ۱۳۸۵
۱۶۴۵	۲۶۰۵	۴۲۵۰	۴۶	۱۶۶۴	۴۸۰	۲۷۵	۰	۲۴۶۵	۶۷۱۵ ۱۳۹۰
۱۹۰۹	۳۲۴۲	۵۱۵۱	۴۵	۱۹۱۶	۵۱۶	۳۷۹	۰	۲۸۵۵	۸۰۰۶ ۱۳۹۵
۱۶۹۵	۳۴۵۶	۵۱۵۱	۴۵	۱۹۱۶	۴۸۸	۴۰۶	۰	۲۸۵۵	۸۰۰۶ ۱۳۹۶
۱۶۹۵	۳۴۵۶	۵۱۵۱	۴۵	۱۸۹۱	۵۲۳	۴۱۷	۰	۲۸۵۵	۸۰۵۱ ۱۳۹۷
۱۶۸۰	۳۴۹۵	۵۱۷۵	۴۵	۱۸۹۱	۵۲۳	۴۱۷	۰	۲۸۷۶	۸۰۵۱ ۱۳۹۸
۱۶۵۸	۳۵۱۷	۵۱۷۵	۴۵	۱۸۹۱	۴۹۳	۴۴۷	۰	۲۸۷۶	۸۰۵۱ ۱۳۹۹
۱۷۸۱	۳۴۱۴	۵۱۹۵	۷۵	۱۸۲۳	۴۹۴	۴۶۴	۰	۲۸۵۶	۸۰۵۱ ۱۴۰۰
۵۴	۳۵۵	۴۰۹	۲	۳۳	۹۵	۸۲	۰	۲۱۱	۶۲۱ اسلام‌آبادغرب
۵	۷۵	۸۰	۱۸	۲۳۴	۲۴	۰	۰	۲۷۶	۳۵۶ پاوه
۲۶۲	۱۷۰	۴۳۳	۵	۱۵۵	۱۲	۰	۰	۱۷۳	۶۰۵ ثلاث‌باباجانی
۸۵	۱۷۱	۲۵۵	۹	۵۲	۲۹	۰	۰	۹۱	۳۴۶ جوانرود
۱۳۴	۲۴۸	۳۸۱	۳	۶۸	۳	۴۴	۰	۱۱۹	۵۰۰ دالاهو
۱۱۰	۱۸۱	۲۹۱	۷	۳۹	۷۸	۰	۰	۱۲۴	۴۱۶ روانسر
۱۳۱	۱۸۱	۳۱۲	۰	۱۰۷	۷	۲۶	۰	۱۴۰	۴۵۲ سرپل‌ذهاب
۱۷۰	۴۵۰	۶۲۰	۴	۱۰۸	۳۹	۴	۰	۱۵۵	۷۷۵ سنقر
۱۲۵	۲۷۱	۳۹۶	۳	۱۲۴	۲۲	۳۵	۰	۱۸۴	۵۸۰ صحنه
۳	۳۳	۳۶	۰	۲۶۷	۴۸	۲۳	۰	۳۳۸	۳۷۴ قصرشیرین
۴۴۷	۷۷۴	۱۲۲۱	۲۱	۲۸۷	۵۱	۱۶۳	۰	۵۲۲	۱۷۴۳ کرمانشاه
۱۲۳	۱۶۵	۲۸۸	۱	۱۷	۲۴	۴۳	۰	۸۵	۳۷۳ کنگاور
۳۵	۱۵۲	۱۸۶	۲	۳۲۴	۱۰	۰	۰	۳۳۶	۵۲۳ گیلانغرب
۹۹	۱۸۷	۲۸۶	۰	۶	۵۳	۴۲	۰	۱۰۱	۳۸۷ هرسین

مأخذ- اداره کل راهداری و حمل‌ونقل جاده‌ای استان کرمانشاه

۱۲-۵- تعداد تونل‌ها، پل‌ها و راهدارخانه‌های مسیر راه‌ها

راهدارخانه	پل			تونل	سال و شهرستان
	۲۰ متر و بیشتر	۱۰-۲۰ متر	زیر ۱۰ متر		
۳۳	۲۰	۱۵۲	۱۱۳۵۹	۳	۱۳۸۵
۳۴	۳۳	۱۹۴	۱۲۷۴۷	۶	۱۳۹۰
۳۵	۴۰	۱۹۹	۱۳۰۱۶	۱۰	۱۳۹۵
۳۵	۴۰	۲۰۰	۱۳۱۵۹	۱۳	۱۳۹۶
۳۵	۴۰	۲۰۰	۱۳۱۵۹	۱۳	۱۳۹۷
۳۶	۱۳۹	۱۴۹	۱۲۲۰۸	۱۵	۱۳۹۸
۳۵	۱۳۹	۱۴۹	۱۲۲۳۸	۱۵	۱۳۹۹
۳۵	۱۴۶	۱۳۶	۷۹۶۳	۱۵	۱۴۰۰
۳	۱۱	۴	۲۹۱	۴	اسلام‌آبادغرب
۳	۴	۶	۲۰۵	۱۰	پاوه
۲	۹	۱	۲۵۵	۰	ثلاث‌باباجانی
۲	۷	۶	۳۱۰	۰	جوانرود
۲	۱	۵	۷۷۷	۰	دالاهو
۲	۴	۳	۱۵۸	۰	روانسر
۲	۹	۷	۳۴۳	۰	سرپل‌ذهاب
۴	۱۲	۱۵	۶۰۸	۰	سنقر
۱	۱۶	۷	۸۹۲	۰	صحنه
۱	۷	۹	۴۶۹	۰	قصرشیرین
۶	۲۷	۲۴	۱۶۷۸	۰	کرمانشاه
۲	۸	۵	۵۸۲	۰	کنگاور
۳	۲۶	۳۲	۱۰۷۶	۱	گیلانغرب
۲	۵	۱۲	۳۱۹	۰	هرسین

مأخذ- اداره کل راهداری و حمل‌ونقل جاده‌ای استان کرمانشاه.

۱۲-۶- وسایل نقلیه عمومی درون شهری برحسب نوع

سال، شهرستان و شهر	جمع	اتوبوس	مینی بوس	تاکسی
۱۳۸۵	۵۴۲۲	۲۹۸	۳۶۸	۴۷۵۶
۱۳۹۰	۱۲۷۲۸	۳۳۰	۱۴۰	۱۲۲۵۸
۱۳۹۵	۱۱۹۸۷	۲۸۰	۱۳۶	۱۱۵۷۱
۱۳۹۶ ^(۱)	۹۶۹۸	۲۶۲	۲۶	۹۴۱۰
۱۳۹۷	۹۷۳۸	۲۳۰	۵۰	۹۴۵۸
۱۳۹۸	۱۰۱۹۴	۲۲۰	۱۸۳	۹۷۹۱
۱۳۹۹	۹۶۹۲	۱۷۳	۳۷	۹۴۸۲
۱۴۰۰	۹۶۰۶	۱۲۷	۰	۹۴۷۹
اسلام آباد غرب	۴۶۹	۴	۰	۴۶۵
اسلام آباد غرب	۴۶۹	۴	۰	۴۶۵
حمیل	۰	۰	۰	۰
پاوه	۲۲۰	۰	۰	۲۲۰
بانوره	۰	۰	۰	۰
پاینگان	۰	۰	۰	۰
پاوه	۲۰۰	۰	۰	۲۰۰
نودشه	۵	۰	۰	۵
نوسود	۱۵	۰	۰	۱۵
ثلاث باباجانی	۴	۰	۰	۴
ازگله	۰	۰	۰	۰
تازه آباد	۴	۰	۰	۴
میرآباد	۰	۰	۰	۰
جوانرود	۳۰۰	۰	۰	۳۰۰
شروینه	۰	۰	۰	۰
جوانرود	۳۰۰	۰	۰	۳۰۰
دالاهو	۶۲	۰	۰	۶۲
کردغرب	۶۰	۰	۰	۶۰
گهواره	۲	۰	۰	۲
ریجاب	۰	۰	۰	۰
روانسر	۸۴	۰	۰	۸۴
شاهو	۰	۰	۰	۰
روانسر	۸۴	۰	۰	۸۴

۱۲-۶- وسایل نقلیه عمومی درون شهری برحسب نوع (دنباله)

تاکسی	مینی بوس	اتوبوس	جمع	سال، شهرستان و شهر
۲۳۴	.	.	۲۳۴	سرپل ذهاب.....
۲۳۴	.	.	۲۳۴	سرپل ذهاب.....
۲۲۲	.	.	۲۲۲	سنقر.....
.	.	.	.	سטר.....
۲۲۲	.	.	۲۲۲	سنقر.....
۲۰۰	.	.	۲۰۰	صحنه.....
۲۰۰	.	.	۲۰۰	صحنه.....
.	.	.	.	میانراهان.....
۱۲۱	.	.	۱۲۱	قصر شیرین.....
.	.	.	.	سومار.....
۱۲۱	.	.	۱۲۱	قصر شیرین.....
۶۹۲۰	.	۱۲۳	۷۰۴۳	کرمانشاه.....
.	.	.	.	رباط (ماهیدشت).....
.	.	.	.	قلعه.....
۶۹۲۰	.	۱۲۳	۷۰۴۳	کرمانشاه.....
.	.	.	.	کوزران.....
.	.	.	.	هلشی.....
۲۹۸	.	.	۲۹۸	کنگاور.....
۲۹۸	.	.	۲۹۸	کنگاور.....
.	.	.	.	گودین.....
۱۴۵	.	.	۱۴۵	گیلانغرب.....
.	.	.	.	سرمست.....
۱۴۵	.	.	۱۴۵	گیلانغرب.....
۲۰۴	.	.	۲۰۴	هرسین.....
۳۰	.	.	۳۰	بیستون.....
۱۷۴	.	.	۱۷۴	هرسین.....

(۱) کاهش قابل توجه تعداد خودروها مطابق اعلام دستگاه ذیربط به علت افزایش خودروهای فرسوده و عدم جایگزینی با خودروهای جدید بوده است. مأخذ - شهرداری‌های استان کرمانشاه.

۱۲-۷- تعداد انواع وسایل نقلیه موتور و موتورسیکلت شماره گذاری شده

موتورسیکلت	خودرو											سال	
	جمع	کامیون کشنده	تاکسی	سواری	کامیون	اتوبوس	کامیونت	مینی بوس	وانت	آمیولانس	ماشین آلات کشاورزی		سایر
۰۰۰	۱۸۸۰۰	۳۸۰	۶۳۳	۱۴۴۳۲	۴۱۲	۲۸	۵۵۴	۲۱	۲۲۵۶	۵	۰۰۰	۷۹	۱۳۸۵
۰۰۰	۳۱۶۲۴	۴۰۲	۱۰۰۷	۲۴۸۳۶	۳۲۱	۸۷	۱۳۹	۴۲	۴۳۰۷	۵۶	۳۶۴	۶۳	۱۳۹۰
۹۰۲۸	۲۵۲۶۸	۴۲	۱۴۷۴	۲۱۱۸۸	۱۴۰	۱۶	۲۹	۲	۱۷۵۶	۱۸	۵۲۸	۷۵	۱۳۹۵
۱۴۸۹	۳۱۱۶۸	۹۶	۷۰۴	۲۶۹۸۰	۱۱۶	۱۴	۶۹۷	۳	۱۰۱۶	۳	۱۴۳۷	۱۰۲	۱۳۹۶
۲۴۵۶	۲۱۹۹۰	۸۳	۹۰	۱۸۰۸۶	۹۰	۸	۱۰۶۷	۵	۴۱۱	۲۳	۱۳۵	۱۹۹۲	۱۳۹۷
۳۴۶۳	۳۲۷۸۳	۲۳	۵۵	۲۲۳۲۲	۴۵	۲	۱۳۱۰	۱	۵۹۸	۶	۱۴۱	۸۲۸۰	۱۳۹۸
۱۷۱۴	۲۹۸۵۷	۲۶	۲۹۰	۲۲۲۳۴	۶۱	۲	۱۰۰۷	۵	۸۸۶	۴	۲۲۸	۵۱۱۴	۱۳۹۹
۲۲۹۵	۲۸۵۵۲	۲۲۲	۲۳۵	۲۳۳۷۲	۱۰۴	۱	۱۴۳	۱	۶۹۹	۱۰	۲۰۷	۲۸۵۸	۱۴۰۰

مأخذ- نیروی انتظامی جمهوری اسلامی ایران. معاونت طرح و برنامه و بودجه. اداره آمار.

۱۲-۸- تعداد سفر و مسافر جابجا شده درون استانی (براساس صورت وضعیت حمل مسافر) از طریق پایانه‌های مسافربری توسط انواع وسایل نقلیه عمومی مسافری جاده‌ای به تفکیک ماه

مسافر جابجا شده				تعداد سفر				سال و ماه
سواری	مینی بوس	اتوبوس	جمع	سواری	مینی بوس	اتوبوس	جمع	
۶۹۴۷۷۲	۹۵۲۲۸۶۷	۱۳۰۳۲	۱۰۲۳۰۶۷۱	۱۷۳۶۹۳	۵۷۱۳۰۶	۳۸۸	۷۴۵۳۸۷	۱۳۸۵
۸۵۲۰۶۹	۷۸۵۱۹۶۳	۷۳۳۰۵	۸۷۷۷۳۳۷	۲۱۳۰۰۸	۴۴۶۲۰۰	۱۸۶۷	۶۶۱۰۷۵	۱۳۹۰
۴۷۹۲۲۹	۲۳۰۵۲۱۵	۵۶۸۵۹	۲۸۴۱۳۰۳	۱۲۲۵۲۳	۱۳۵۶۰۵	۱۶۴۴	۲۵۹۷۷۲	۱۳۹۵
۵۱۶۰۹۸	۱۸۲۳۷۶۵	۳۸۰۹۵	۲۳۷۷۹۵۸	۱۳۱۸۶۱	۱۰۹۶۳۱	۱۱۳۰	۲۴۲۶۲۲	۱۳۹۶
۵۹۸۰۱۷	۱۵۴۲۹۸۸	۱۸۹۳۸	۲۱۵۹۹۴۳	۱۵۳۲۹۶	۹۳۱۹۶	۵۱۷	۲۴۷۰۰۹	۱۳۹۷
۶۳۴۳۷۹	۱۲۲۳۱۲۵	۱۷۶۸۳	۱۸۷۵۱۸۷	۱۶۳۶۷۲	۷۴۱۱۰	۵۳۰	۲۳۸۳۱۲	۱۳۹۸
۵۴۲۹۶۳	۶۱۹۵۹۳	۱۱۸۴۵	۱۱۷۴۴۰۱	۱۵۵۳۴۳	۳۹۶۰۶	۴۲۴	۱۹۵۳۷۳	۱۳۹۹
۴۶۹۱۳۴	۵۳۹۷۷۷	۴۶۳۱	۱۰۱۳۵۴۲	۱۵۹۲۸۳	۳۶۸۳۰	۲۰۹	۱۹۶۳۲۲	۱۴۰۰
۳۸۵۷۳	۴۵۴۳۶	۳۸۵	۸۴۳۹۴	۱۳۵۱۰	۳۱۰۱	۱۸	۱۶۶۲۹	فروردین
۳۹۶۵۳	۴۹۵۹۸	۲۳۲	۸۹۴۸۳	۱۳۹۰۷	۳۳۴۲	۱۲	۱۷۲۶۱	اردیبهشت
۴۰۶۷۰	۵۷۶۵۶	۳۶۲	۹۸۶۸۸	۱۴۲۰۳	۳۸۳۲	۲۰	۱۸۰۵۵	خرداد
۳۸۲۰۱	۵۷۱۲۲	۳۸۰	۹۵۷۰۳	۱۳۲۸۱	۳۸۴۱	۱۹	۱۷۱۴۱	تیر
۳۹۲۹۸	۵۲۶۲۶	۲۰۴	۹۲۱۲۸	۱۳۴۹۸	۳۵۴۴	۱۲	۱۷۰۵۴	مرداد
۴۰۸۴۲	۴۲۰۲۲	۲۶۳	۸۳۱۲۷	۱۳۸۰۰	۲۹۵۳	۱۵	۱۶۷۶۸	شهریور
۳۶۸۹۴	۳۸۳۸۰	۲۹۷	۷۵۵۷۱	۱۲۲۴۳	۲۶۶۶	۱۷	۱۴۹۲۶	مهر
۴۰۶۶۵	۴۰۷۳۸	۳۴۸	۸۱۷۵۱	۱۳۴۵۷	۲۸۰۴	۱۷	۱۶۲۷۸	آبان
۳۹۷۴۲	۴۱۳۰۴	۵۲۵	۸۱۵۷۱	۱۳۳۱۰	۲۸۱۸	۲۰	۱۶۱۴۸	آذر
۳۶۸۳۷	۳۵۲۱۶	۵۰۳	۷۲۵۵۶	۱۲۲۷۲	۲۴۱۹	۱۹	۱۴۷۱۰	دی
۳۸۵۷۹	۴۰۶۰۴	۴۲۷	۷۹۶۱۰	۱۲۸۱۳	۲۷۸۷	۱۶	۱۵۶۱۶	بهمن
۳۹۱۸۰	۳۹۰۷۵	۷۰۵	۷۸۹۶۰	۱۲۹۸۹	۲۷۲۳	۲۴	۱۵۷۳۶	اسفند

مأخذ- اداره کل راهداری و حمل و نقل جاده‌ای استان کرمانشاه.

۹-۱۲- تعداد سفر و مسافر جابجا شده درون استانی (براساس صورت وضعیت حمل مسافر) از طریق پایانه‌های مسافربری توسط انواع وسایل نقلیه عمومی مسافری جاده‌ای بر حسب شهرستان: ۱۴۰۰

مسافر جابجا شده				تعداد سفر				شهرستان
سواری	مینی بوس	اتوبوس	جمع	سواری	مینی بوس	اتوبوس	جمع	
۴۶۳۱	۵۳۹۷۷۷	۴۶۹۱۳۴	۱۰۰۱۱۴۲	۲۰۹	۳۶۸۳۰	۱۵۹۲۸۳	۱۹۶۳۲۲	کل استان.....
۲۰	۲۸۵۰۷	۵۷۲۵۸	۸۵۷۸۵	۲	۲۸۳۷	۱۹۰۱۰	۲۱۸۴۹	اسلام‌آبادغرب.....
۲۶۴	۱۳۷۴	۴۰۵۶۳	۴۲۲۰۱	۶	۹۹	۱۳۵۸۵	۱۳۶۹۰	پاوه.....
.	ثلاث‌باباجانی.....
۲۲	۳۷۳	۲۸۸۲۰	۲۹۲۱۵	۱	۲۷	۹۱۰۷	۹۱۳۵	جوانرود.....
.	۶۹۲۹	۵۲۴۹	۱۲۱۷۸	.	۷۲۱	۱۷۸۰	۲۵۰۱	دالاهو.....
.	۱۱۲۴	۱۲۶۴۹	۱۳۷۷۳	.	۶۸	۴۰۰۴	۴۰۷۲	روانسر.....
.	۱۴۳۲۱	۲۳۹۹۳	۳۸۳۱۴	.	۱۵۹۱	۸۳۲۴	۹۹۱۵	سرپل‌ذهاب.....
۱۵۰	۳۸۶۰	۲۴۹۷۱	۲۸۹۸۱	۶	۲۶۳	۸۵۳۸	۸۸۰۷	سنقر.....
.	۴۵۹۴	۲۸	۴۶۲۲	.	۴۰۱	۲۵	۴۲۶	صحنه.....
.	۴۰۲۷	۲۴۲۸۱	۲۸۳۰۸	.	۵۶۶	۹۷۴۰	۱۰۳۰۶	قصرشیرین.....
۴۰۸۲	۴۵۲۰۸۳	۲۴۰۴۴۱	۶۹۶۶۰۶	۱۹۲	۲۸۸۵۹	۸۱۵۵۱	۱۱۰۶۰۳	کرمانشاه.....
.	۲۳۷۸	۲۷۹	۲۶۵۷	.	۱۶۰	۸۷	۲۴۷	کنگاور.....
.	۸۶۳۸	۱۰۲۸۴	۱۸۹۲۲	.	۵۴۹	۳۴۴۰	۳۹۸۹	گیلانغرب.....
۹۳	۱۱۵۶۹	۳۱۸	۱۱۹۸۰	۲	۶۸۹	۹۲	۷۸۳	هرسین.....

مأخذ - اداره کل راهداری و حمل‌ونقل جاده‌ای استان کرمانشاه.

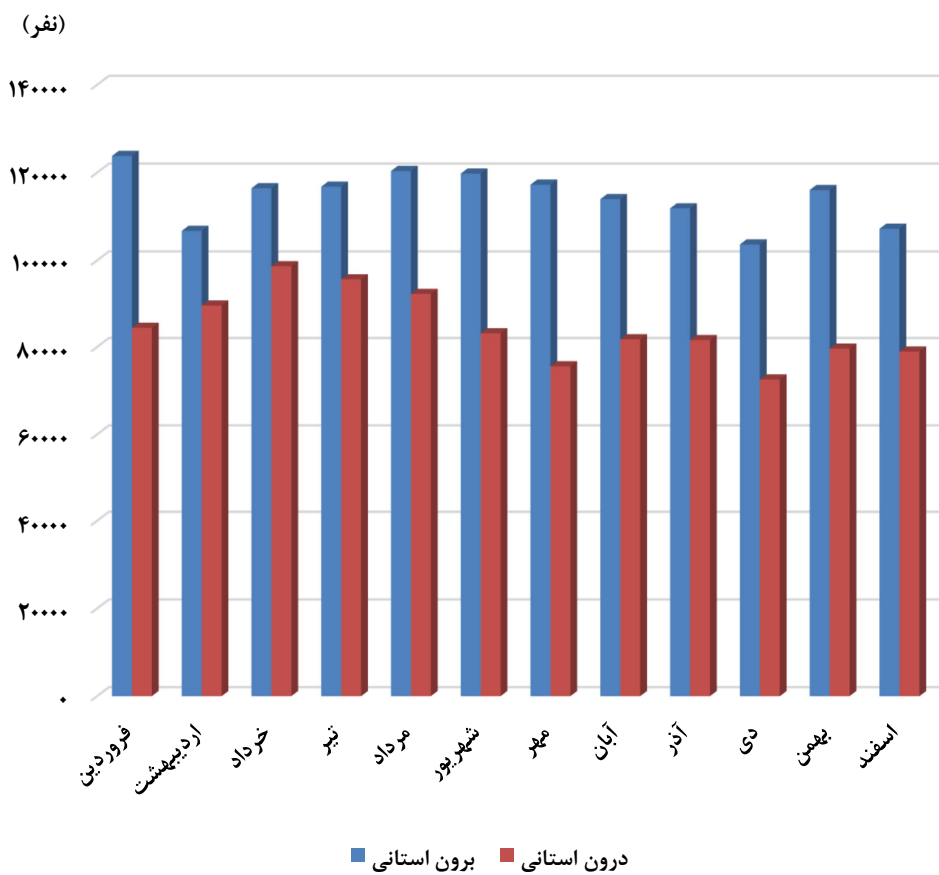
۱۰-۱۲- تعداد سفر و مسافر جابجا شده برون استانی (براساس صورت وضعیت حمل مسافر) از طریق پایانه‌های مسافربری توسط

انواع وسایل نقلیه عمومی مسافری جاده‌ای برحسب ماه

مسافر جابجا شده				تعداد سفر				سال و ماه
سواری	مینی بوس	اتوبوس	جمع	سواری	مینی بوس	اتوبوس	جمع	
۲۲۷۹۷۲	۱۳۸۴۷۲۷	۱۴۹۹۳۳۱	۳۱۱۲۰۳	۵۶۹۹۳	۸۱۵۶۴	۶۱۶۹۲	۲۰۰۲۴۹ ۱۳۸۵
۳۷۹۴۱۳	۱۱۷۵۱۱۱	۱۶۷۷۶۹	۳۲۳۲۲۱۴	۹۴۸۷۵	۶۶۷۹۹	۶۶۶۴۳	۲۲۸۳۱۷ ۱۳۹۰
۲۶۰۲۷۵	۴۲۵۹۸۴	۱۰۹۷۷۴۸	۱۷۸۴۰۰۷	۶۵۹۹۶	۲۷۰۰۳	۵۴۵۱۰	۱۴۷۵۰۹ ۱۳۹۵
۲۷۲۵۶۵	۴۸۷۷۴۶	۱۰۸۵۸۰۲	۱۸۴۶۱۱۳	۶۹۳۱۴	۳۱۱۸۳	۵۸۲۱۸	۱۵۸۷۱۵ ۱۳۹۶
۲۵۵۲۷۹	۵۹۷۸۱۳	۸۵۷۴۵۶	۱۷۱۰۵۴۸	۶۵۱۷۷	۱۱۸۰۸۸	۵۲۶۲۹	۲۳۵۸۹۴ ۱۳۹۷
۲۸۸۱۶۸	۵۲۱۴۴۸	۹۷۳۳۵۹	۱۷۸۲۹۷۵	۷۴۲۰۹	۳۱۱۶۲	۵۳۱۶۱	۱۵۸۵۳۲ ۱۳۹۸
۲۲۵۰۱۴	۴۲۰۸۳۹	۵۷۹۵۸۷	۱۲۲۵۴۴۰	۶۶۶۶۳	۲۵۵۸۱	۳۹۲۴۰	۱۳۱۴۸۴ ۱۳۹۹
۲۵۷۷۷۶	۴۹۲۳۶۰	۶۲۳۹۱۴	۱۳۷۴۰۵۰	۸۵۱۶۵	۲۸۴۴۷	۴۳۹۷۵	۱۵۷۵۸۷ ۱۴۰۰
۱۹۵۱۲	۴۷۷۵۸	۵۶۵۴۴	۱۲۳۸۱۴	۶۶۳۷	۲۷۳۰	۴۰۵۱	۱۳۴۱۸ فروردین
۲۰۶۶۶	۴۳۲۵۰	۴۲۸۲۷	۱۰۶۷۴۳	۷۰۰۹	۲۴۵۴	۳۲۴۱	۱۲۷۰۴ اردیبهشت
۲۰۸۶۸	۴۴۴۷۴	۵۱۱۱۱	۱۱۶۴۵۳	۷۱۱۵	۲۵۴۴	۳۸۷۲	۱۳۵۲۱ خرداد
۲۲۰۷۳	۴۶۲۱۳	۴۸۵۳۱	۱۱۶۸۱۷	۷۳۸۱	۲۶۱۹	۳۷۱۲	۱۳۷۱۲ تیر
۲۳۱۷۳	۴۲۵۱۴	۵۴۷۰۴	۱۲۰۳۹۱	۷۶۸۴	۲۴۲۵	۳۹۰۱	۱۴۰۱۰ مرداد
۲۴۰۷۵	۴۲۴۹۵	۵۳۲۲۶	۱۱۹۷۹۶	۷۸۴۶	۲۴۸۸	۳۹۵۲	۱۴۲۸۶ شهریور
۲۲۵۵۳	۴۱۳۰۹	۵۳۴۰۹	۱۱۷۲۷۱	۷۲۵۵	۲۳۹۳	۳۷۴۱	۱۳۳۸۹ مهر
۲۲۹۸۶	۴۰۰۷۴	۵۰۹۱۱	۱۱۳۹۷۱	۷۴۲۷	۲۳۵۴	۳۶۷۴	۱۳۴۵۵ آبان
۲۰۹۷۲	۳۷۶۳۹	۵۳۲۶۴	۱۱۱۸۷۵	۶۸۸۲	۲۱۹۵	۳۴۷۸	۱۲۵۵۵ آذر
۱۸۸۵۳	۳۲۹۱۲	۵۱۸۸۹	۱۰۳۶۵۴	۶۲۴۳	۱۸۶۹	۳۳۴۷	۱۱۴۵۹ دی
۲۰۴۰۳	۳۷۰۴۸	۵۸۵۹۲	۱۱۶۰۴۳	۶۶۶۸	۲۱۶۶	۳۴۸۹	۱۲۳۲۳ بهمن
۲۱۶۴۲	۳۶۶۷۴	۴۸۹۰۶	۱۰۷۲۲۲	۷۰۱۸	۲۲۲۰	۳۵۱۷	۱۲۷۵۵ اسفند

مأخذ - اداره کل راهداری و حمل و نقل جاده‌ای استان کرمانشاه.

۱۲-۱- تعداد مسافر جابجا شده ۱۴۰۰



مبنا: جدول ۸-۱۲ و ۱۰-۱۲

۱۱-۱۲- تعداد پایانه، سفر و مسافر جابجا شده برون استانی (براساس صورت وضعیت حمل مسافر) از طریق پایانه‌های مسافری توسط انواع وسایل نقلیه عمومی مسافری جاده‌ای برحسب شهرستان: ۱۴۰۰

مسافر جابجا شده				تعداد سفر				تعداد پایانه	شهرستان
سواری	مینی بوس	اتوبوس	جمع	سواری	مینی بوس	اتوبوس	جمع		
۲۵۷۷۷۶	۴۹۲۳۶۰	۶۲۳۹۱۴	۱۳۷۴۰۵۰	۱۵۱۶۵	۲۱۴۴۷	۴۳۹۷۵	۱۵۷۵۱۷	۱۴	کل استان.....
۱۹۰۱	۳۸۹۸	۱۳۱۳۰	۱۸۹۲۹	۶۲۴	۳۷۵	۷۶۱	۱۷۶۰	۱	اسلام‌آبادغرب.....
۹۱۸۴	۲۱۱۷	۱۶۶۲۸	۲۷۹۲۹	۳۰۰۷	۳۷۱	۸۹۷	۴۲۷۵	۱	پاوه.....
.	ثلاث‌باباجانی.....
۱۱۷۴۰	۳۰۲۸	۸۵۷۶	۲۳۳۴۴	۳۸۰۸	۴۲۵	۴۰۰	۴۶۳۳	۱	جوانرود.....
۳۶۴	۶۰۷	.	۹۷۱	۱۳۱	۶۲	.	۱۹۳	.	دالاهو.....
۹۴۱۵	۴۵۱	.	۹۸۶۶	۲۹۷۴	۲۸	.	۳۰۰۲	۱	روانسر.....
۹۶	۷۸۲	۵۸۱۶	۶۶۹۴	۳۴	۶۲	۳۶۳	۴۵۹	۱	سرپل‌ذهاب.....
۴۹۲	۱۴۴۶۰۵	۳۰۴۸۲	۱۷۵۵۷۹	۲۱۳	۸۵۴۰	۲۸۳۲	۱۱۵۸۵	۱	سنقر.....
۶	۷۳۲۲	۱۴۷۶۷	۲۱۹۹۵	۶	۴۳۹	۱۰۸۹	۱۵۳۴	۱	صحنه.....
۱۳۰۴	۱۴	.	۱۳۱۸	۵۷۴	۱	.	۵۷۵	۱	قصرشیرین.....
۲۰۱۴۳۲	۳۲۲۲۹۱	۵۱۴۰۶۰	۱۰۳۷۷۸۳	۶۷۴۷۵	۱۷۵۵۷	۳۶۵۰۴	۱۲۱۵۳۶	۳	کرمانشاه.....
۱۹۴۵۵	۴۶۴۷	۲۹۷۱	۲۷۰۷۳	۵۵۵۷	۴۲۲	۱۸۵	۶۱۶۴	۱	کنگاور.....
۶۶	۳۷۷	۶۰۶۵	۶۵۰۸	۲۲	۲۵	۲۸۸	۳۳۵	۱	گیلانغرب.....
۲۳۲۱	۲۳۲۱	۱۱۴۱۹	۱۶۰۶۱	۷۴۰	۱۴۰	۶۵۶	۱۵۳۶	۱	هرسین.....

مأخذ - اداره کل راهداری و حمل‌ونقل جاده‌ای استان کرمانشاه.

۱۲-۱۲- وزن بار جابجا شده توسط وسایل نقلیه باری عمومی جاده‌ای براساس بارنامه صادر شده برحسب ماه (هزار تن)

جابجایی برون استانی		جابجایی درون استانی		سال و ماه
ورودی	خروجی			
۴۸۹۹	۲۶۳۲	۳۴۲۴	۱۳۸۵
۷۳۸۳	۳۶۰۳	۳۹۴۹	۱۳۹۰
۸۰۴۲	۳۸۸۲	۳۶۰۵	۱۳۹۵
۰۰۰	۵۴۰۷	۳۰۱۳	۱۳۹۶
۱۱۰۴۵	۶۳۲۷	۳۵۳۷	۱۳۹۷
۱۰۲۵۶	۶۲۱۶	۲۶۳۱	۱۳۹۸
۱۰۵۹۱	۶۳۶۲	۲۷۰۹	۱۳۹۹
۱۰۱۱۱	۷۰۲۳	۳۰۱۴	۱۴۰۰
۸۱۸	۴۶۲	۱۷۷	فروردین
۸۸۵	۴۹۳	۲۲۹	اردیبهشت
۸۶۱	۵۲۷	۲۶۲	خرداد
۸۳۶	۴۷۷	۲۳۴	تیر
۷۷۸	۵۷۶	۲۴۴	مرداد
۹۷۸	۷۰۱	۲۷۸	شهریور
۷۶۴	۶۹۷	۳۱۱	مهر
۸۱۲	۶۹۰	۳۳۱	آبان
۸۷۰	۶۷۰	۳۰۹	آذر
۸۱۱	۵۴۲	۲۱۳	دی
۸۰۰	۵۸۸	۱۸۲	بهمن
۸۹۸	۶۰۰	۲۴۴	اسفند

مأخذ - اداره کل راهداری و حمل و نقل جاده‌ای استان کرمانشاه.

۱۳-۱۲- وزن بار جابجا شده توسط وسایل نقلیه باری عمومی جاده‌ای براساس بارنامه صادر شده برحسب شهرستان: ۱۴۰۰ (هزارتن)

جابجایی برون استانی		جابجایی درون استانی	شهرستان
ورودی	خروجی		
۱۰۱۱۱	۷۰۲۳	۳۰۱۴	کل استان.....
۳۱۵	۵۹۵	۱۵۰	اسلام آباد غرب.....
۳۲۸	۳	۱۴۸	پاوه.....
۲۱۳	۰	۱	ثلاث باباجانی.....
۱۹۲	۳	۲	جوانرود.....
۷	۰	۰	دالاهو.....
۷۳	۱۶	۵۴	روانسر.....
۱۲۴	۱۱۱	۵۱	سرپل ذهاب.....
۱۱۰	۵۹	۳	سنقر.....
۱۳۷	۷۷	۱۲۵	صحنه.....
۴۰۲۳	۸۷۰	۳	قصرشیرین.....
۳۹۸۹	۳۸۷۵	۲۰۳۹	کرمانشاه.....
۱۴۸	۳۲۶	۲۶۸	کنگاور.....
۱۱۶	۷۷	۱۱	گیلانغرب.....
۳۳۶	۱۰۱۱	۱۵۹	هرسین.....

مأخذ - اداره کل راهداری و حمل و نقل جاده‌ای استان کرمانشاه.

۱۴-۱۲- تعداد شناورهای با ظرفیت هزار تن و بیش تر وارد شده به بنادر بازرگانی و ظرفیت آنها (فروند - تن)

ظرفیت	تعداد	سال و بندر
تولید و انتشار اطلاعات این جدول در استان کرمانشاه موضوعیت ندارد		
	 ۱۳۸۵
	 ۱۳۹۰
	 ۱۳۹۵
	 ۱۳۹۶
	 ۱۳۹۷
	 ۱۳۹۸
	 ۱۳۹۹
	 ۱۴۰۰
		بندر ۱

ماخذ - اداره کل بنادر و کشتیرانی استان ...

۱۵-۱۲- وزن کالای تخلیه و بارگیری شده در بنادر بازرگانی استان (تن)

بارگیری		تخلیه		سال و بندر
کالاهای غیرنفتی	مواد نفتی	کالاهای غیرنفتی	مواد نفتی	
تولید و انتشار اطلاعات این جدول در استان کرمانشاه موضوعیت ندارد			 ۱۳۸۵
			 ۱۳۹۰
			 ۱۳۹۵
			 ۱۳۹۶
			 ۱۳۹۷
			 ۱۳۹۸
			 ۱۳۹۹
			 ۱۴۰۰
				بندر ۱

ماخذ - اداره کل بنادر و کشتیرانی استان ...

۱۶-۱۲- تعداد سفر و مسافر ورودی و خروجی بنادر بازرگانی استان

خارج شده		وارد شده		سال و بندر
مسافر	تعداد سفر	مسافر	تعداد سفر	
تولید و انتشار اطلاعات این جدول در استان کرمانشاه موضوعیت ندارد			 ۱۳۸۵
			 ۱۳۹۰
			 ۱۳۹۵
			 ۱۳۹۶
			 ۱۳۹۷
			 ۱۳۹۸
			 ۱۳۹۹
			 ۱۴۰۰
				بندر ۱

ماخذ - اداره کل بنادر و کشتیرانی استان ...

۱۷-۱۲- مسافر و بار حمل شده در پروازهای داخلی برحسب ماه

وزن بار (تن)		تعداد مسافر		تعداد پرواز		سال و ماه
خروجی	ورودی	خروجی	ورودی	خروجی	ورودی	
۵۵۷	۹۰۸	۲۲۳۴۶۱	۲۲۴۴۶۴	۲۱۴۵	۲۱۴۵ ۱۳۸۵
۱۳۹۲	۱۸۳۱	۲۵۵۱۴۳	۲۶۳۱۹۸	۲۶۰۱	۲۵۹۰ ۱۳۹۰
۱۵۲۱	۱۹۰۸	۲۸۵۸۶۵	۲۸۲۶۵۵	۲۶۴۱	۲۶۵۰ ۱۳۹۵
۱۸۰۳	۲۲۶۰	۳۳۴۴۸۴	۳۳۱۲۰۹	۲۹۱۰	۲۹۱۰ ۱۳۹۶
۱۴۸۵	۱۹۷۱	۲۶۷۷۰۹	۲۶۷۹۰۲	۲۷۲۵	۲۷۲۶ ۱۳۹۷
۱۶۱۱	۲۰۴۹	۲۷۳۰۳۸	۲۷۴۳۶۵	۲۶۰۰	۲۶۰۱ ۱۳۹۸
۱۰۴۴	۱۱۱۴	۱۷۱۴۱۵	۱۶۶۰۰۴	۲۳۰۰	۲۳۰۰ ۱۳۹۹
۱۳۴۱	۱۴۶۵	۱۸۸۰۳۷	۱۸۶۴۸۹	۲۳۸۶	۲۳۸۶ ۱۴۰۰
۱۰۴	۱۰۳	۱۲۶۵۱	۱۲۳۱۱	۱۹۵	۱۹۶ فروردین
۷۴	۷۷	۱۲۲۲۶	۱۱۶۳۶	۱۸۷	۱۸۶ اردیبهشت
۹۴	۱۰۷	۱۶۱۵۴	۱۵۸۹۴	۲۲۹	۲۳۰ خرداد
۸۹	۱۰۹	۱۵۰۲۹	۱۵۱۷۳	۲۱۴	۲۱۳ تیر
۹۴	۱۰۹	۱۴۳۴۷	۱۴۳۲۷	۲۰۹	۲۰۹ مرداد
۹۴	۱۰۵	۱۴۵۲۴	۱۳۸۱۷	۲۱۰	۲۱۰ شهریور
۱۱۸	۱۴۴	۱۷۸۶۸	۱۷۰۲۹	۲۳۲	۲۳۲ مهر
۱۳۸	۱۵۸	۲۰۲۷۷	۲۰۰۱۸	۲۴۰	۲۴۰ آبان
۱۳۰	۱۶۸	۱۹۳۴۵	۱۹۸۱۴	۲۰۴	۲۰۴ آذر
۱۱۲	۱۲۷	۱۶۵۰۶	۱۶۳۲۴	۱۶۸	۱۶۸ دی
۱۰۵	۱۲۱	۱۵۱۹۰	۱۵۲۰۱	۱۵۳	۱۵۳ بهمن
۸۹	۱۳۷	۱۳۹۲۰	۱۴۹۴۵	۱۴۵	۱۴۵ اسفند

مأخذ - اداره کل فرودگاه‌های استان کرمانشاه.

۱۸-۱۲- مسافر و بار حمل شده در پروازهای بین‌المللی (به استثنای حجاج) برحسب ماه

محمولات پستی (تن)		وزن بار (تن)		تعداد مسافر		تعداد پرواز		سال و ماه
ورودی	خروجی	ورودی	خروجی	ورودی	خروجی	ورودی	خروجی	
... ۱۳۸۵
...	...	۸۲	۱۴۵	۸۸۷۰	۸۴۰۵	۱۳۰	۱۲۶ ۱۳۹۰
...	...	۹۳	۱۰۰	۴۷۲۶	۴۱۶۴	۸۱	۷۱ ۱۳۹۵
...	...	۳/۴	۳/۵	۴۵۳	۳۵۱	۱۳	۱۳ ۱۳۹۶
...	...	۶/۳	۴/۵	۵۶۷	۵۶۸	۱۴	۱۲ ۱۳۹۷
...	...	۸/۳	۱۰/۱	۱۹۹۰	۱۸۳۶	۶۴	۶۳ ۱۳۹۸
.	.	.	.	۱۵	۱۹	۲	۲ ۱۳۹۹
.	.	۲/۷	.	۱۱۱	.	۱۷	۱۷ ۱۴۰۰
. فروردین
. اردیبهشت
. خرداد
. تیر
. مرداد
.	.	۰/۴	.	۸۹	.	۲	۲ شهریور
.	.	۲/۳	.	۷۲۲	.	۱۵	۱۵ مهر
. آبان
. آذر
. دی
. بهمن
. اسفند

مأخذ- اداره کل فرودگاه‌های استان کرمانشاه.

۱۹-۱۲- مسافر (به استثنای حجاج) و بار حمل شده در پروازهای بین‌المللی برحسب شرکت‌های هواپیمایی داخلی و خارجی: ۱۴۰۰

شرح	تعداد پرواز	تعداد مسافر		وزن بار ^(۱) (تن)		محمولات پستی (تن)	
		ورودی	خروجی	ورودی	خروجی	ورودی	خروجی
جمع.....	۴۸۸	۲۱۴۹۴	۲۲۲۵۷	۱۱۳/۳	۱۲۵/۴
شرکت‌های هواپیمایی داخلی.....	۴۸۸	۲۱۴۹۴	۲۲۲۵۷	۱۱۳/۳	۱۲۵/۴
آنا ایر.....	۴۸۸	۲۱۴۹۴	۲۲۲۵۷	۱۱۳/۳	۱۲۵/۴
پویا ایر.....
شرکت‌های هواپیمایی خارجی.....
تیل ویند.....
ایر عربیا.....

(۱) وزن بار شامل محمولات پستی نیز می‌گردد.
مأخذ- اداره کل فرودگاه‌های استان کرمانشاه.

۲۰-۱۲- تعداد پرواز و مسافر حمل شده حج تمتع توسط شرکت‌های هواپیمایی

سال	تعداد پرواز	تعداد مسافر		وزن بار (تن)	
		ورودی	خروجی	ورودی	خروجی
۱۳۸۵.....	۱۰	۱۱۲۰	۱۰۸۳
۱۳۹۰.....	۱۲	۱۳۷۷	۱۳۵۵
۱۳۹۵.....
۱۳۹۶.....	۱۹	۱۳۰۱	۱۲۹۴	۶۰/۷	۱۹/۱
۱۳۹۷.....	۲۰	۱۴۷۸	۱۴۷۸	۵۲/۹	۵۱/۶
۱۳۹۸.....	۲۰	۱۱۴۳	۱۱۵۴	۵۲/۰	۱۸/۳
۱۳۹۹.....
۱۴۰۰.....

مأخذ- اداره کل فرودگاه‌های استان کرمانشاه.

(میلیون ریال)

۱۲-۲۱- مشخصات عمومی شرکت‌های تعاونی حمل و نقل فعال در پایان سال

سال و شهرستان	تعداد شرکت	اعضاء	شاغلان	سرمایه
..... ۱۳۸۵	۲۷	۳۰۸۹	۱۵۴۵	۱۱۵۰
..... ۱۳۹۰	۴۱	۳۲۵۳	۲۳۵۵	۱۲۱۱
..... ۱۳۹۵	۳۶	۳۶۰۳	۱۲۷۰	۸۷۴
..... ۱۳۹۶	۳۵	۴۲۷۸	۱۵۶۳	۷۷۶
..... ۱۳۹۷	۳۶	۴۳۳۶	۱۵۸۴	۱۶۲۰
..... ۱۳۹۸	۳۶	۴۳۳۶	۱۵۸۴	۹۰۲
..... ۱۳۹۹	۳۶	۴۳۳۶	۱۵۸۴	۹۰۱
..... ۱۴۰۰	۳۶	۴۱۱۷	۱۴۱۸	۱۱۰۷
..... اسلام‌آبادغرب	۱۱	۱۰۰۰	۷۸	۸۲
..... پاوه	۰	۰	۰	۰
..... ثلاث‌باباجانی	۰	۰	۰	۰
..... جوانرود	۳	۱۴۸	۳۰	۷۰
..... دالاهو	۰	۰	۰	۰
..... روانسر	۱	۱۵	۷	۱۲
..... سرپل‌ذهاب	۲	۴۱	۹۱	۱۹
..... سنقر	۲	۲۳۵	۱۴	۱۴
..... صحنه	۰	۰	۰	۰
..... قصرشیرین	۰	۰	۰	۰
..... کرمانشاه	۱۴	۲۶۵۰	۱۱۶۸	۸۵۷
..... کنگاور	۱	۹	۱۵	۱۱
..... گیلانغرب	۲	۱۹	۱۵	۱۵
..... هرسین	۰	۰	۰	۲۷

مأخذ - اداره کل تعاون، کار و رفاه اجتماعی استان کرمانشاه.

۱۲-۲۲- انبار و سردخانه فعال برحسب نوع مدیریت: ۱۳۹۸

شرح	جمع	خصوصی ^(۱)	عمومی
انبار	۵	۵	۰
سردخانه	۵	۵	۰

(۱) شامل انبارها و سردخانه‌های بخش تعاونی نیز می‌باشد.
 مأخذ- مرکز آمار ایران. دفتر صنعت، معدن و زیربنایی.

۱۲-۲۳- مشخصات سالن‌های سردخانه دایر برحسب نوع: ۱۳۹۸

نوع سالن	تعداد سالن	مساحت (متر مربع)	حجم (متر مکعب)
یک مدار زیر صفر	۱	۵۱۷	۲۳۴۸
یک مدار بالای صفر	۲۵	۷۴۰	۳۵۲۲
دو مداره	۲۸	۱۰۰۴۹	۴۰۳۳۶

مأخذ - مرکز آمار ایران. دفتر صنعت، معدن و زیربنایی.

۱۲-۲۴- تعداد و ظرفیت سیلوهای دایر و انواع انبار دایر ذخیره گندم (تن)

سال	سیلوی گندم		انبار گندم			
	تعداد	ظرفیت	سرپوشیده معمولی		رو باز	
			تعداد	ظرفیت	تعداد	ظرفیت
۱۳۸۵	۵	۱۶۳	۴	۸۰	۲	۸۱
۱۳۹۰	۷	۲۳۳	۵	۸۰	۲	۸۱
۱۳۹۵	۷	۲۳۳	۵	۸۰	۲	۸۱
۱۳۹۶	۷	۲۳۳	۵	۸۰	۲	۸۱
۱۳۹۷	۷	۲۳۳	۵	۸۰	۲	۸۱
۱۳۹۸	۷	۲۳۳	۵	۸۰	۲	۸۱
۱۳۹۹	۶	۲۱۷	۵	۸۰	۲	۸۱
۱۴۰۰	۶	۲۱۷	۵	۸۰	۳	۸۱

مأخذ - شرکت غله و خدمات بازرگانی منطقه ۹

۱۲-۲۵- عملکرد سیلوهای گندم (تن)

گندم خارج شده از سیلو		گندم وارد شده به سیلو			موجودی اول سال	سال
تحویل به سایر سیلوها	تحویل به کارخانه	از خارج کشور	از سایر استانها	از استان		
۴۲۷۲۲۸	۳۳۱۳۲۲	۱۶۰۹۵	۱۴۸۸۱	۷۶۲۳۳۳	۱۳۹۵۶۳ ۱۳۸۵
۲۵۵۸۹۸	۳۰۰۹۰۰	.	.	۴۳۵۶۵۴	۴۶۵۳۴۴ ۱۳۹۰
۲۱۸۴۴۱	۲۷۷۳۳۶	.	.	۷۴۳۷۱۰	۴۹۳۵۴۲ ۱۳۹۵
۳۹۵۶۹۹	۳۹۹۸۱۱	.	۳۵۷۶	۶۴۶۲۲۵	۷۳۹۴۶۵ ۱۳۹۶
۴۰۰۳۹۴	۳۰۲۳۷۶	.	.	۶۳۹۷۴۰	۵۹۳۸۸۲ ۱۳۹۷
۳۵۶۸۲۷	۳۷۴۱۰۰	.	.	۵۴۶۵۲۵	۲۹۳۸۰۹ ۱۳۹۸
۱۸۰۳۸۲	۳۹۶۳۴۶	۳۱۲۳۰	.	۵۱۹۹۶۳	۹۳۵۸۲ ۱۳۹۹
۱۰۹۹۴۱	۳۲۳۲۴۸	۱۹۶۸۶	.	۳۷۲۰۲۲	۹۰۹۴۵ ۱۴۰۰

مأخذ - شرکت غله و خدمات بازرگانی منطقه ۹ استان کرمانشاه.

