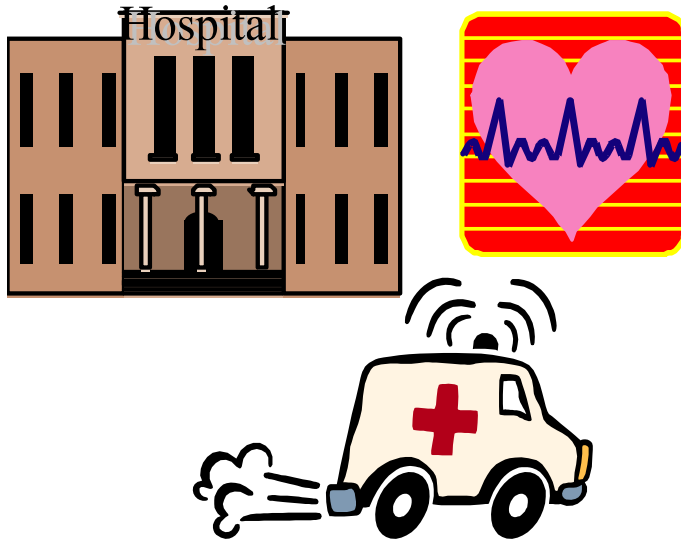


فصل هجدهم :



بهداشت و درمان

مقدمه

اطلاعات این فصل شامل نیروی انسانی شاغل در وزارت بهداشت، درمان و آموزش پزشکی (بخش دولتی)، نیروی انسانی شاغل در بخش دامپزشکی کشور و تاسیسات و تجهیزات بهداشتی و درمانی بخش خصوصی و دولتی زیرمجموعه وزارت بهداشت، درمان و آموزش پزشکی و سازمان دامپزشکی کل کشور می‌باشد. همچنین اطلاعات فرآورده‌های خونی تولید شده و توزیع شده بین مراکز درمانی نیز در این فصل گنجانده شده است. جمع‌آوری آمارهای مربوط به فعالیت‌های بهداشتی و درمانی کشور برای نخستین بار در سال ۱۳۳۵، توسط وزارت بهداری سابق آغاز شد و تا سال ۱۳۶۴ توسط وزارتخانه مذکور ادامه یافت. در سال ۱۳۶۴، با ادغام دانشگاه‌های علوم پزشکی و بیمارستان‌های وابسته به آن، وزارت بهداری سابق در قالب تشکیلات جدید و با نام «وزارت بهداشت، درمان و آموزش پزشکی» وظیفه جمع‌آوری و ارائه آمار فعالیت‌های بهداشتی و درمانی را عهده‌دار شده و از آن زمان تاکنون، به‌طور مستمر به انجام این امر اقدام نموده است. شایان ذکر است، تهیه آمار مربوط به پزشکان شاغل در بخش خصوصی، در حال حاضر توسط سازمان نظام پزشکی کشور صورت می‌گیرد که به علت موانع و مشکلات موجود در زمینه ارائه آمار

بهنگام در این مورد، درج آن تاکنون در سالنامه‌ی آماری کشور میسر نشده است.

آمار تاسیسات و تجهیزات بهداشتی و درمانی مندرج در این فصل، مربوط به موسساتی است که حداقل ۶ ماه از سال، فعال بوده‌اند و شامل موسسات بهداشتی و درمانی نیروهای مسلح نمی‌شود.

تعاریف و مفاهیم

پزشک: به افرادی اطلاق می‌شود که تحصیلات پزشکی را در یکی از دانشگاه‌های داخل یا خارج از کشور به پایان رسانیده و به اخذ پایان‌نامه نائل شده‌اند و مدارک آنان مورد تایید وزارت بهداشت، درمان و آموزش پزشکی است. آمار پزشکان شامل پزشک عمومی، دندانپزشک، داروساز، دکترای علوم آزمایشگاهی، Ph.D، پزشک متخصص و پزشک فوق تخصص می‌باشد.

تخصص دندانپزشکی: ارتودنسی، اندودنتیکس، آسیب‌شناسی دهان و دندان، بیماری‌های فک و دهان و دندان، پاتولوژی فک و صورت، پروتز دندانی، پرپودنتولوژی، جراحی دهان و فک و صورت، دندانپزشکی ترمیمی، دندانپزشکی اطفال.

تخصص داروسازی: داروسازی، داروسازی صنعتی، فارماکولوژی، فارماسوتیکس، فارماکونوزی.

پیراپزشک: به غیر پزشکی که در زمینه بهداشت و درمان فعالیت داشته باشد، اطلاق می‌گردد.

بهورز: نیروی انسانی (زن و مرد) شاغل در خانه بهداشت فعال و مسئول ارائه مراقبت‌های اولیه بهداشتی درمانی است که حتما باید بومی یکی از روستاهای تحت پوشش خانه بهداشت با حداقل مدرک تحصیلی دیپلم باشد و علاوه بر آن دوره‌های عملی و نظری (کارآموزی) را سپری کرده باشد. حداکثر سن برای دارندگان مدرک تحصیلی دیپلم ۲۶ سال و مدرک تحصیلی فوق دیپلم ۲۸ سال است.

بیمارستان: مکانی است دارای مجوز از وزارت بهداشت، درمان و آموزش پزشکی که با استفاده از امکانات تشخیصی، درمانی، بهداشتی، آموزشی و پژوهشی به منظور درمان و بهبود بیماران سرپایی و بستری، به صورت شبانه‌روزی تاسیس می‌شود.

بیمارستان فعال: بیمارستانی است که بیماران سرپایی و بستری را به صورت شبانه‌روزی، پذیرش می‌کند.

تخت مصوب: تختی که بیمارستان بر اساس اجازه رسمی دولت و طی آخرین مجوز کسب شده، مجاز به نگهداری و استفاده از آن است و بر

طبق آن باید دارای پروانه رسمی باشد. همچنین باید در سطح‌بندی تخت‌های بیمارستانی منظور شده باشد. تعداد تخت مصوب الزاما با تعداد تخت فعال بیمارستان یکی نیست.

تخت فعال: تختی که بر اساس استاندارد دارای امکانات تشخیصی، درمانی، پشتیبانی، خدماتی و پرسنلی است و باید برای بستری و مراقبت از بیمار آماده باشد. به عبارت دیگر شامل تخت‌های اشغال شده یا اشغال نشده بیمارستانی است که برای بیماران بستری در هر روز قابل استفاده باشد. تعداد تخت فعال نباید بیش‌تر از تعداد تخت مصوب بیمارستان باشد.

بخش مراقبت‌های ویژه (آی سی یو): یکی از بخش‌های تخصصی بیمارستان است که بر اساس موازین علمی و با استفاده از نیروهای تخصصی پزشکی، پرستاری و تمام تجهیزات، تاسیسات، تکنولوژی پزشکی و داروهای لازم، مسئولیت درمان و مراقبت از بیماران بدحال و یا در معرض صدمات خطرناک و جدی را بر عهده دارد.

بخش مراقبت‌های قلبی (سی سی یو): یکی از بخش‌های تخصصی بیمارستان است که بر اساس موازین علمی و با استفاده از نیروهای تخصصی پزشکی، پرستاری و تمام تجهیزات، تاسیسات، تکنولوژی پزشکی و داروهای لازم،

مسئولیت درمان و مراقبت از بیماران مبتلا به عوارض حاد قلبی را بر عهده دارد.

بخش مراقبت‌های ویژه نوزادان (ان‌آی‌سی

یو): یکی از بخش‌های تخصصی بیمارستان است که بر اساس موازین علمی و با استفاده از نیروهای تخصصی پزشکی، پرستاری و تمام تجهیزات، تاسیسات و تکنولوژی پزشکی به ارائه مراقبت‌های حمایتی پیشرفته ویژه نوزادان (۰ تا ۲۸ روز) با اختلال عملکرد چند ارگانی و یا نوزادان با وزن کمتر از ۱۵۰۰ گرم و یا سن حاملگی کمتر از ۳۲ هفته و نوزادان دچار سندروم دیسترس تنفسی می‌پردازد.

مراقبت‌های بهداشتی: خدماتی است که به

منظور ارتقا، حفظ، پایش و بازگرداندن سلامتی افراد جامعه توسط متخصصان یا کارکنان خدمات بهداشتی ارائه می‌شود. مراقبت‌های بهداشتی یک حق عمومی است و دولت مسئول ارائه این خدمات به مردم به صورت برابر است.

مرکز مراقبت‌های اولیه بهداشتی: مرکزی

است که مراقبت‌های ضروری بهداشتی را با استفاده از شیوه‌ها و تکنولوژی علمی و عملی ارائه می‌دهد و در اولین سطح تماس افراد، خانواده و جامعه با نظام بهداشتی قرار دارد. از نظر هزینه برای جامعه و کشور در هر مرحله از توسعه، قابل توجه و در دسترس است.

مرکز خدمات جامع سلامت: مرکزی که در مناطق شهری و روستایی راه‌اندازی می‌شود و خدمات قابل ارائه در این مکان شامل خدمات پزشکی عمومی، پرستار مشاوره سلامت روان، مشاوره تغذیه و رژیم‌درمانی، دندانپزشکی، خدمات آزمایشگاهی، رادیولوژی، بهداشت محیط و حرفه‌ای و نظارت بر مراقبت‌های بهداشتی ارائه‌شده در واحدهای تابعه شامل پایگاه سلامت و خانه بهداشت فعال است. نیروهای شاغل در مرکز خدمات جامع سلامت: پزشک، پرستار، دندانپزشک، کارشناس سلامت روان، کارشناس تغذیه، کارشناس بهداشت محیط و حرفه‌ای و بر حسب نیاز کارشناس علوم آزمایشگاهی و رادیولوژی است. متوسط جمعیت تحت پوشش مرکز خدمات جامع سلامت شهری ۳۵۰۰۰ نفر و مرکز خدمات جامع سلامت روستایی ۴۰۰۰ نفر است.

پایگاه سلامت: واحدی در زیر مجموعه مرکز

خدمات جامع سلامت شهری و در برخی موارد روستایی است که خدمات قابل ارائه در این مکان صرفاً مراقبت‌های بهداشتی است و توسط مراقب سلامت (معادل بهورز در خانه بهداشت) ارائه می‌شود.

خانه بهداشت فعال: واحدی در روستاهای با

متوسط جمعیت ساکن ۱۵۰۰ نفر در روستای

اصلی و روستاهای قمر (روستاهای تحت پوشش) که توسط بهورز زن و مرد مشغول ارائه مراقبت‌های بهداشتی است و خدمات ارائه شده در این مکان، در سامانه الکترونیک سلامت ثبت می‌شود.

واحد تسهیلات زایمانی: واحدی در زیرمجموعه مرکز خدمات جامع سلامت شهری یا روستایی است که خدمات زایمان طبیعی و مراقبت‌های حین و پس از زایمان توسط ماما، در این مکان ارائه می‌شود.

آزمایشگاه تشخیص پزشکی: مکانی است دارای مجوز از وزارت بهداشت، درمان و آموزش پزشکی که در آن نمونه‌های مختلف حاصل از بدن انسان با هدف به دست آمدن اطلاعات برای تشخیص، پیشگیری یا پیگیری درمان و یا ارزیابی و سنجش سلامت، مورد آزمایش قرار می‌گیرد و شامل دو بخش بالینی و تشریحی است. در این مکان، آزمایش‌های خون‌شناسی، میکروب‌شناسی، سرم‌شناسی، زیست‌شناسی، ایمنی‌شناسی، فیزیک حیاتی، سلول‌شناسی، آسیب‌شناسی، ژنتیک سلولی و ملکولی، بافت‌شناسی و سایر آزمایش‌ها انجام می‌شود.

مرکز توان‌بخشی پزشکی: مرکزی است که پس از اخذ پروانه‌ها و مجوزهای لازم در چارچوب آیین‌نامه مربوط، خدمات فراگیر توان‌بخشی را در

تمام سطوح نظام سلامت در ابعاد مختلف جسمی، روانی و اجتماعی به صورت سرپایی و روزانه توسط تیم توان‌بخشی به بیمار ارائه می‌کند. رشته‌های شش‌گانه توان‌بخشی شامل کاردرمانی، فیزیوتراپی، گفتاردرمانی، شنوایی‌سنجی، بینایی‌سنجی و ارتوپدی فنی است.

مرکز پزشکی هسته‌ای: مرکزی است که به طور مستقل و یا به صورت یک بخش از موسسات پزشکی مانند بیمارستان، درمانگاه و...، با اخذ مجوزهای لازم از مراجع مربوط (موافقت اصولی، پروانه بهره‌برداری و پروانه تاسیس از وزارت بهداشت، درمان و آموزش پزشکی و مجوز کار با اشعه از مرکز نظام ایمنی هسته‌ای کشور) و با استفاده از دانش پزشکی هسته‌ای و منابع پرتوزای باز، به ارائه خدمات تخصصی تشخیصی و درمانی می‌پردازد.

داروخانه: مکانی است دارای مجوز از وزارت بهداشت، درمان و آموزش پزشکی که با داشتن مسئول فنی واجد شرایط به ارائه خدمات دارویی و عرضه فرآورده‌های سلامت‌محور مانند دارو، شیر خشک، مکمل غذایی رژیمی، غذاهای کمکی شیرخواران، لوازم مصرفی پزشکی و فرآورده‌های آرایشی و بهداشتی مجاز، مبادرت می‌کند.

درمانی و شهرهای با جمعیت بیش از پنجاه هزار نفر دایر شده است و در ارتباط با مرکز پیام و مرکز ارتباطات و فرماندهی عملیات پایگاه اورژانس است.

پایگاه اورژانس جاده‌ای: پایگاه اورژانسی است که در جاده‌های پرتردد یا پرحادثه و مبادی شهرهای کمتر از پنجاههزار نفر جمعیت، ایجاد می‌شود و در ارتباط با مرکز ارتباطات یا مرکز پیام اورژانس است.

فراورده‌های خون: شامل فراورده‌های گلبول قرمز متراکم، فراورده‌های پلاسمایی و فراورده‌های پلاکت است.

فراورده‌های گلبول قرمز متراکم: شامل گلبول قرمز متراکم با محلول افزودنی، گلبول قرمز متراکم منجمد، گلبول قرمز متراکم پرتو تابی شده، گلبول قرمز متراکم کم لکوسیت، گلبول قرمز متراکم شسته شده، آفرزیس گلبول قرمز متراکم و آفرزیس گلبول قرمز متراکم کم لکوسیت است.

فراورده‌های پلاسمایی: شامل پلاسمای منجمد شده ظرف ۲۴ ساعت پس از اهدا، پلاسمای فاقد کرایو و رسوب کرایو پرسپیتیت است.

فراورده‌های پلاکت: شامل پلاکت‌های ادغام‌شده، پلاکت‌های ادغام‌شده کم لکوسیت و پلاکت فرزیس است.

درمانگاه عمومی: مکانی است که به صورت شبانه‌روزی، بیماران سرپایی را برای درمان می‌پذیرد و حداقل دارای ۳ پزشک عمومی و متخصص است.

درمانگاه تخصصی: مکانی است که مطابق ضوابط و آیین‌نامه‌های وزارت بهداشت، درمان و آموزش پزشکی تاسیس می‌شود و با حضور متخصصان رشته‌های مختلف به ارائه خدمات تشخیصی و درمانی در یکی از رشته‌های تخصصی پزشکی (مانند درمانگاه تخصصی قلب و عروق) و یا تشخیص و درمان یک یا چند بیماری مشخص (مانند درمانگاه تخصصی دیابت) می‌پردازد.

پایگاه اورژانس پیش‌بیمارستانی: پایگاهی است که در آن، مجموعه خدمات و مهارت‌های فوری پزشکی اورژانسی در مواقع اضطراری مانند تصادف، بیماری حاد، پدیده‌های طبیعی یا ساخته دست بشر در قالب نظام شبکه فوریت‌های پزشکی کشور قبل از رسیدن بیمار یا مصدوم حادثه‌دیده به بیمارستان ارائه می‌شود. این خدمات توسط پایگاه‌های اورژانس شهری و جاده‌ای انجام می‌شود.

پایگاه اورژانس شهری: پایگاه اورژانسی که در مراکز شهرستان‌ها، شهرهای دارای دانشگاه یا دانشکده علوم پزشکی و خدمات بهداشتی و

گلبول قرمز متراکم: گلبول قرمز متراکم بعد از برداشت قسمت اعظم پلاسما از خون کامل سانتریفیوژ شده به دست می‌آید. هماتوکریت نهایی فراورده تهیه‌شده در صورت نبود هر نوع محلول افزودنی باید کمتر از ۸۰٪ باشد. بسته به نوع ماده نگه‌دارنده و افزودنی، به مدت ۲۱ تا ۴۲ روز در دمای ۶-۲ درجه سانتیگراد قابل نگهداری است. همچنین این فراورده می‌تواند به صورت منجمد برای مدت طولانی در حضور مواد محافظ سرما، ذخیره شود.

پلاسمای تازه منجمد: پلاسمایی که تحت فرایند انجماد به دمایی که فعالیت پروتئین‌های ناپایدار آن حفظ شود، رسیده است. این فراورده از خون کامل یا روش فرزیس به دست می‌آید. پلاسما در ۸-۶ ساعت اول پس از اهدا از خون کامل متناسب با نوع ماده ضد انعقاد جدا شده و منجمد می‌شود. برای نگهداری و حفظ فاکتورهای انعقادی حساس به حرارت، ضروری است دمای حمل و نقل واحدهای خون یا پلاسمای دریافتی از محل جمع‌آوری خون تا مرکز فراوری، زمان بین جمع‌آوری تا انجماد بنا بر نوع ماده ضد انعقاد، مدت زمان بین جداسازی پلاسما از خون کامل تا انجماد آن، مدت زمان و دمای فرایند انجماد و دمای نگهداری پلاسمای منجمد باید تحت کنترل و مطابق استانداردهای

مدون باشد. این فراورده هنگامی که در دمای ۲۰- تا ۲۵- درجه سانتیگراد نگهداری شود برای ۱۲ ماه قابل استفاده خواهد بود و در دمای کمتر یا مساوی ۲۵- تا ۶۴- درجه سانتیگراد برای ۲۴ ماه طول عمر دارد. از این فراورده می‌توان سایر فراورده‌ها از جمله رسوب کرایو، انواع فاکتورهای انعقادی و ایمونوگلوبولین‌ها را به دست آورد.

پلاکت کنسانتره: فراورده‌ای است که پلاکت‌ها، اجزا اصلی سلولی آن را تشکیل می‌دهند. این فراورده از خون کامل و یا آفرزیس پلاکتی تهیه می‌شود. این محصول در دمای ۲۴- تا ۲۰- درجه سانتیگراد و با تکان دادن ملایم و مستمر، می‌تواند تا ۵ روز نگهداری شود.

اهدای خون کامل: فرایند دریافت خون کامل از داوطلبان اهدای خون با رعایت تمام ضوابط مصوب سازمان انتقال خون ایران است.

مراجعه‌کننده اهدای خون: فردی است که به صورت داوطلبانه برای اهدای خون خود به یکی از مراکز انتقال خون، پایگاه‌ها و یا تیم‌های سیاری اهدای خون کشور مراجعه می‌کند.

اهد/کننده مستمر خون: اهداکننده‌ای که فاصله اهدای خون وی با آخرین خونگیری قبلی، کمتر از ۱۲ ماه باشد.

در سال ۱۴۰۰ تعداد ۲۹۹ آزمایشگاه تشخیص پزشکی، ۵۴۳ مرکز جامع توانبخشی پزشکی، ۱۸۲ مرکز پزشکی هسته‌ای و ۵۷۲ داروخانه در استان وجود داشته است.

اهدانکننده با سابقه خون: اهدانکننده‌ای که فاصله اهدای خون وی با آخرین خونگیری قلبی، بیش‌تر از ۱۲ ماه باشد.

پیراپزشک: به غیر پزشکی که در زمینه بهداشت و درمان فعالیت داشته باشد، اطلاق می‌شود.

گزیده اطلاعات

در سال ۱۴۰۰ تعداد ۳۳۲۱ نفر پزشک و دکترای تخصصی در دانشگاه‌های علوم پزشکی استان شاغل بوده‌اند که از این تعداد ۱۰۹۲ نفر پزشک عمومی، ۱۶۸۴ نفر پزشک متخصص و بالاتر، ۳۴۹ نفر دندانپزشک، ۱۸۸ نفر داروساز و ۸ نفر دکترای علوم آزمایشگاهی بوده‌اند. همچنین در این سال بیش از ۱۶۴۶۲ نفر پیراپزشک نیز مشغول به کار بوده‌اند.

در سال ۱۴۰۰، ۶۸۵۰ تخت مصوب در ۴۸ بیمارستان فعال در استان وجود داشته است که ۷۹/۵ درصد از آن‌ها وابسته به دانشگاه علوم پزشکی است.

همچنین در این سال، ۳۲۸ مرکز خدمات جامع سلامت، ۲۰۰ پایگاه بهداشت شهری و روستایی، ۱۲۶۰ خانه بهداشت فعال و ۲ مرکز ارائه دهنده تسهیلات زایمانی در کل استان فعالیت داشته است.

۱۸- بهداشت و درمان - سالنامه آماری استان مازندران ۱۴۰۰

۱۸-۱- کارکنان شاغل در دانشگاه‌های علوم پزشکی برحسب گروه شغلی

سال و شهرستان	جمع	پزشک ^(۱)	پیراپزشک	سایر کارکنان ^(۲)
..... ۱۳۸۵	۱۵۴۳۵	۱۶۷۹	۱۰۴۹۲	۳۲۶۴
..... ۱۳۹۰	۲۱۳۸۸	۲۳۲۳	۱۲۹۹۷	۶۰۶۸
..... ۱۳۹۵	۲۲۷۹۶	۲۱۹۷	۱۴۵۰۴	۶۰۹۵
..... ۱۳۹۶	۲۲۳۳۵	۲۵۸۸	۱۳۸۳۱	۵۹۱۶
..... ۱۳۹۷	۲۳۵۱۱	۲۵۸۵	۱۴۶۳۳	۶۲۹۳
..... ۱۳۹۸	۲۳۵۷۱	۲۶۱۲	۱۴۷۰۴	۶۲۵۵
..... ۱۳۹۹	۲۷۱۸۰	۳۱۴۶	۱۶۹۰۲	۷۱۳۲
..... ۱۴۰۰	۲۸۱۱۰	۳۳۲۱	۱۶۸۳۵	۷۹۵۴
..... آمل	۳۰۹۹	۳۳۵	۱۹۵۲	۸۱۲
..... بابل	۵۵۸۱	۵۶۴	۳۰۰۶	۲۰۱۱
..... بابلسر	۵۱۳	۸۰	۳۴۹	۸۴
..... بهشهر	۱۵۹۴	۱۵۲	۱۰۰۰	۴۴۲
..... تنکابن	۱۰۹۴	۱۳۹	۷۴۷	۲۰۸
..... جویبار	۶۱۵	۷۴	۴۰۱	۱۴۰
..... چالوس	۸۹۵	۱۰۲	۶۰۶	۱۸۷
..... رامسر	۸۳۷	۱۰۵	۵۲۱	۲۱۱
..... ساری	۶۷۳۸	۹۱۶	۳۵۹۳	۲۳۲۹
..... سوادکوه	۵۰۲	۶۶	۳۰۷	۱۲۹
..... سوادکوه شمالی	۱۳۶	۲۰	۹۳	۲۳
..... سیمرغ	۱۱۲	۱۵	۷۴	۲۳
..... عباس آباد	۳۸۷	۴۸	۲۴۳	۹۶
..... فریدونکنار	۶۴۳	۸۹	۳۸۳	۱۷۱
..... قائمشهر	۱۴۵۶	۱۴۰	۹۹۲	۳۲۴
..... کلاردشت	۲۲۴	۳۱	۱۳۵	۵۸
..... گلوگاه	۴۰۸	۴۵	۲۵۸	۱۰۵
..... محمودآباد	۵۸۲	۷۴	۳۹۱	۱۱۷
..... میانرود	۲۸۲	۳۰	۲۰۲	۵۰
..... نکا	۷۴۲	۹۴	۴۸۴	۱۶۴
..... نور	۸۶۸	۱۰۸	۵۶۲	۱۹۸
..... نوشهر	۸۰۲	۹۴	۵۲۶	۱۷۲

(۱) شامل پزشکان خارجی، دندانپزشک و داروساز نیز می‌باشد.

(۲) تمامی کسانی که در گروه پزشکان و پیراپزشکان قرار نگرفته‌اند، اعم از کارکنان پشتیبانی، خدماتی و... را شامل می‌شود.

ماخذ- دانشگاه علوم پزشکی و خدمات بهداشتی درمانی مازندران و بابل.

سالنامه آماری استان مازندران ۱۴۰۰ ————— ۱۸- بهداشت و درمان

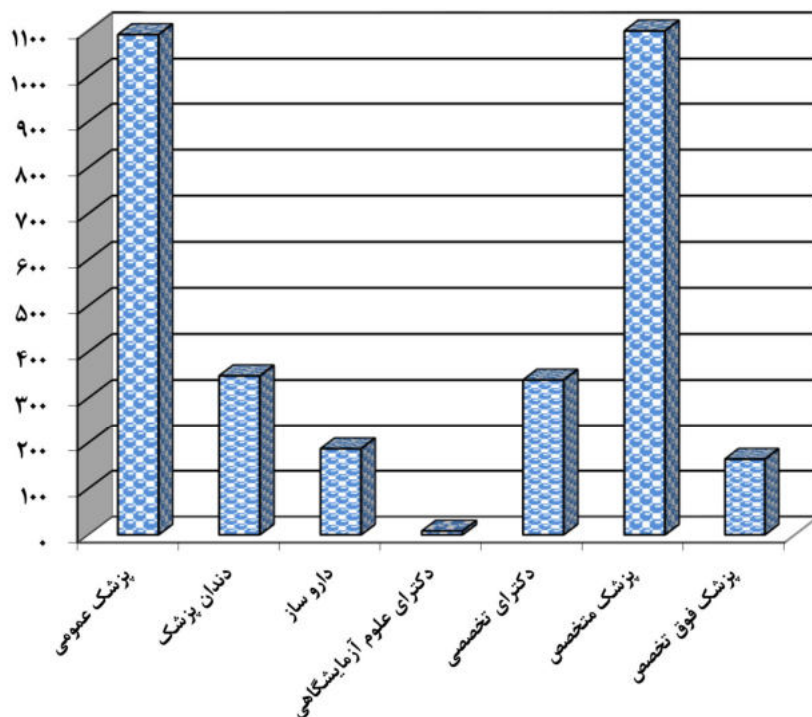
۲-۱۸- پزشکان و دکترای تخصصی شاغل در دانشگاه‌های علوم پزشکی برحسب رشته و نوع

تخصص

سال و شهرستان	جمع	پزشک عمومی	دندان پزشکی	دکترای علوم آزمایشگاهی	داروساز	پزشک متخصص	پزشک فوق تخصص	دکترای تخصصی
۱۳۸۵.....	۰۰۰	۷۹۴	۱۵۸	-	۶۶	۶۶۱	(۱)۰۰۰	-
۱۳۹۰.....	۲۴۸۲	۱۱۱۸	۲۳۱	۱۴	۱۴۴	۷۵۰	۸۰	۱۴۵
۱۳۹۵.....	۲۳۸۶	۸۸۶	۲۹۲	۱۷	۱۴۲	۷۴۵	۱۳۲	۱۷۲
۱۳۹۶.....	۲۵۳۶	۹۷۳	۲۶۸	۱۷	۱۲۰	۷۸۳	۱۴۰	۲۳۵
۱۳۹۷.....	۲۵۸۵	۱۰۱۳	۲۷۸	۲۳	۱۲۴	۷۵۵	۱۴۱	۲۵۱
۱۳۹۸.....	۲۶۱۲	۱۰۱۰	۲۷۸	۱۸	۱۲۶	۸۴۱	۱۱۹	۲۲۰
۱۳۹۹.....	۳۱۴۶	۱۰۵۷	۳۴۴	۱۳	۱۶۳	۱۱۴۵	۱۵۴	۲۷۰
۱۴۰۰.....	۳۳۲۱	۱۰۹۲	۳۴۹	۸	۱۸۸	۱۱۷۹	۱۶۵	۳۴۰
آمل.....	۳۳۵	۱۳۶	۲۰	۰	۱۳	۱۴۰	۹	۱۷
بابل.....	۵۶۴	۱۳۰	۱۲۰	۳	۲۳	۱۷۳	۵۵	۶۰
بابلسر.....	۸۰	۴۴	۱۱	۰	۳	۱۹	۲	۱
بهشهر.....	۱۵۲	۵۶	۸	۱	۸	۷۳	۲	۴
تنکابن.....	۱۳۹	۵۴	۸	۱	۴	۶۷	۴	۱
جویبار.....	۷۴	۲۶	۶	۰	۳	۳۷	۰	۲
چالوس.....	۱۰۲	۳۱	۶	۰	۳	۵۹	۲	۱
رامسر.....	۱۰۵	۳۲	۴	۰	۷	۴۳	۴	۱۵
ساری.....	۹۱۶	۲۰۵	۷۳	۲	۸۲	۲۵۰	۷۹	۲۲۵
سوادکوه.....	۶۶	۳۱	۷	۰	۳	۲۴	۰	۱
سوادکوه شمالی.....	۲۰	۱۲	۶	۰	۱	۱	۰	۰
سیمرغ.....	۱۵	۹	۳	۰	۲	۰	۰	۱
عباس آباد.....	۴۸	۲۸	۷	۰	۵	۸	۰	۰
فریدونکنار.....	۸۹	۲۲	۶	۱	۴	۵۴	۱	۱
قائمشهر.....	۱۴۰	۵۱	۱۸	۰	۶	۵۵	۶	۴
کلاردشت.....	۳۱	۱۵	۳	۰	۱	۱۲	۰	۰
گلوگاه.....	۴۵	۲۴	۲	۰	۳	۱۶	۰	۰
محمودآباد.....	۷۴	۳۱	۱۰	۰	۳	۳۰	۰	۰
میاندورود.....	۳۰	۱۹	۷	۰	۱	۳	۰	۰
نکا.....	۹۴	۴۲	۶	۰	۳	۴۲	۱	۰
نور.....	۱۰۸	۵۲	۱۱	۰	۴	۳۷	۰	۴
نوشهر.....	۹۴	۴۲	۷	۰	۶	۳۶	۰	۳

۱) در سال ۱۳۸۵ اطلاعات مربوط به پزشکان فوق تخصص در اطلاعات مربوط به پزشکان متخصص ادغام شده است. ماخذ- دانشگاه علوم پزشکی و خدمات بهداشتی درمانی مازندران و بابل.

نمودار ۱-۱۸- پزشکان و دکترای تخصصی شاغل در دانشگاه های علوم پزشکی برحسب رشته و نوع تخصص : ۱۴۰۰



(مبنا: جدول ۲-۱۸)

سالنامه آماری استان مازندران ۱۴۰۰ ————— ۱۸- بهداشت و درمان

۲-۱۸- پیراپزشکان شاغل در دانشگاه‌های علوم پزشکی برحسب رشته و نوع تخصص

سال و شهرستان	جمع کل	پرستار حرفه‌ای (کارشناس و بالاتر)	پرستار (کاردان)	کاردان/ کارشناس اتاق عمل	کاردان/ کارشناس بیهوشی
.....۱۳۸۵	۱۰۴۹۲	۲۱۵۴	۰۰۰	۱۶۹	۰۰۰
.....۱۳۹۰	۱۲۹۹۷	۴۲۷۳	۵۸	۳۵۹	۱۹۵
..... ۱۳۹۵	۱۴۵۰۴	۴۷۳۵	۲۷	۲۸۶	۲۱۸
..... ۱۳۹۶	۱۳۸۳۱	۴۸۴۸	۱۷	۱۹۰	۹۴
..... ۱۳۹۷	۱۴۵۵۹	۴۹۴۸	۵	۳۶۹	۲۶۹
..... ۱۳۹۸	۱۴۸۲۱	۵۰۳۶	۱۴	۴۸۴	۳۶۵
..... ۱۳۹۹	۱۶۸۲۶	۶۷۶۱	۲	۵۳۱	۴۷۹
..... ۱۴۰۰	۱۶۴۶۲	۶۷۲۳	۲	۵۳۴	۴۸۳
.....آمل	۱۸۸۹	۸۴۵	۰	۶۴	۶۸
.....بایل	۳۰۰۶	۱۳۷۱	۲	۱۴۰	۱۰۶
.....بابلسر	۳۴۴	۴۴	۰	۷	۱۱
.....بهشهر	۹۷۴	۴۴۷	۰	۳۸	۳۱
.....تنکابن	۷۲۹	۲۹۶	۰	۱۸	۱۷
.....جویبار	۳۹۰	۱۱۴	۰	۱۱	۱۳
.....چالوس	۵۸۷	۲۵۲	۰	۱۵	۱۳
.....رامسر	۵۰۹	۲۳۵	۰	۱۳	۱۲
.....ساری	۳۴۸۴	۱۶۹۰	۰	۱۱۱	۹۵
.....سوادکوه	۳۰۸	۱۰۱	۰	۱۴	۱۶
.....سوادکوه شمالی	۸۹	۹	۰	۰	۰
.....سیمرغ	۷۲	۱۷	۰	۰	۰
.....عباس آباد	۲۳۷	۶۴	۰	۸	۱۰
.....فریدونکنار	۳۷۵	۱۵۹	۰	۱۴	۱۲
.....قائم‌شهر	۹۷۴	۴۳۵	۰	۱۸	۱۸
.....کلاردشت	۱۳۲	۳۲	۰	۴	۵
.....گلوگاه	۲۵۰	۶۰	۰	۸	۱۰
.....محمودآباد	۳۷۷	۹۱	۰	۱۱	۸
.....میاندورود	۱۹۵	۲۴	۰	۱	۰
.....نکا	۴۷۵	۱۱۳	۰	۱۱	۱۱
.....نور	۵۴۶	۱۵۹	۰	۱۷	۱۲
.....نوشهر	۵۲۰	۱۶۵	۰	۱۱	۱۵

۱۸- بهداشت و درمان - سالنامه آماری استان مازندران ۱۴۰۰

۱۸-۲- پیراپزشکان شاغل در دانشگاه‌های علوم پزشکی برحسب رشته و نوع تخصص (دنباله)

سال و شهرستان	بهبار	بهورز	ماما	سایر پیراپزشکان
.....۱۳۸۵	۰۰۰	۲۱۴۸	۶۰۹	۵۴۱۲
.....۱۳۹۰	۲۸۳	۲۲۵۹	۱۲۶۴	۴۳۰۶
..... ۱۳۹۵	۲۵۰	۲۳۰۵	۱۲۱۴	۵۴۶۹
..... ۱۳۹۶	۲۱۸	۲۱۵۳	۱۱۷۶	۵۱۳۵
..... ۱۳۹۷	۳۱۴	۱۶۹۶	۱۵۹۱	۵۳۶۷
..... ۱۳۹۸	۳۶۵	۲۰۴۷	۱۲۴۸	۵۲۶۲
..... ۱۳۹۹	۳۱۳	۲۱۲۲	۱۵۰۳	۵۱۱۵
..... ۱۴۰۰	۲۸۳	۲۰۰۹	۱۵۵۵	۴۸۱۲۳
.....آمل	۵۶	۲۱۷	۱۷۵	۴۶۴
..... بابل	۹	۳۱۲	۲۳۴	۸۳۲
..... بابلسر	۳	۸۲	۵۶	۱۴۱
..... بهشهر	۲۹	۷۸	۹۱	۲۶۰
..... تنکابن	۱۰	۱۲۴	۸۱	۱۸۳
..... جویبار	۲۲	۶۰	۵۴	۱۱۶
..... چالوس	۱۲	۶۳	۶۱	۱۷۱
..... رامسر	۶	۴۲	۴۳	۱۵۸
..... ساری	۳۸	۲۳۲	۱۹۸	۱۱۲۰
..... سوادکوه	۱۳	۳۱	۴۲	۹۱
..... سوادکوه شمالی	۰	۲۹	۱۳	۳۸
..... سیمرغ	۲	۱۸	۱۲	۲۳
..... عباس آباد	۲	۲۴	۴۲	۸۷
..... فریدونکنار	۱۱	۳۳	۳۸	۱۰۸
..... قائمشهر	۱۸	۱۲۳	۱۰۲	۲۶۰
..... کلاردشت	۱	۲۲	۲۵	۴۳
..... گلوگاه	۶	۳۳	۳۸	۹۵
..... محمودآباد	۸	۷۹	۵۲	۱۲۸
..... میاندورود	۰	۶۴	۲۳	۸۳
..... نکا	۱۷	۱۲۱	۵۰	۱۵۲
..... نور	۷	۱۱۴	۶۸	۱۶۹
..... نوشهر	۱۳	۱۰۸	۵۷	۱۵۱

ماخذ- دانشگاه علوم پزشکی و خدمات بهداشتی درمانی مازندران و بابل.

سالنامه آماری استان مازندران ۱۴۰۰ ————— ۱۸- بهداشت و درمان

۴-۱۸- تعداد بیمارستان‌های فعال و تخت‌های مصوب موجود برحسب نوع وابستگی

دولتی		جمع کل		سال و شهرستان		
سایر نهادهای عمومی ^(۱)		دانشگاه علوم پزشکی				
تخت مصوب	بیمارستان	تخت مصوب	بیمارستان			
...	...	۳۵۴۶	۲۴	۴۱۱۹	۳۰۱۳۸۵
۱۲	۱	۴۱۴۰	۲۹	۵۱۶۷	۴۱ ۱۳۹۰
۳۵	۱	۴۷۵۶	۳۰	۵۹۹۹	۴۴ ۱۳۹۵
۹۶	۲	۴۸۵۵	۳۰	۶۱۸۵	۴۶ ۱۳۹۶
۱۲۸	۳	۴۹۵۷	۳۱	۶۳۲۱	۴۸ ۱۳۹۷
۹۶	۲	۵۱۲۲	۳۲	۶۴۹۰	۴۹ ۱۳۹۸
۶۴	۱	۵۳۵۶	۳۲	۶۶۹۲	۴۸ ۱۳۹۹
.	.	۵۴۴۶	۳۲	۶۸۵۰	۴۸ ۱۴۰۰
.	.	۷۶۸	۴	۹۱۸	۵ آمل
.	.	۱۳۵۷	۶	۱۵۳۹	۸ بابل
.	.	۲۰	۱	۷۰	۲ بابلسر
.	.	۴۰۸	۳	۴۵۸	۴ بهشهر
.	.	۲۰۰	۱	۲۵۶	۲ تنکابن
.	.	۶۴	۱	۲۶۴	۲ جویبار
.	.	۲۰۰	۱	۳۲۰	۳ چالوس
.	.	۲۰۰	۱	۲۰۰	۱ رامسر
.	.	۱۳۰۶	۴	۱۷۷۰	۹ ساری
.	.	۶۴	۱	۶۴	۱ سوادکوه
. سوادکوه شمالی
. سیمرغ
.	.	۵۰	۱	۵۰	۱ عباس آباد
.	.	۱۵۰	۱	۱۵۰	۱ فریدونکنار
.	.	۲۵۳	۱	۵۰۳	۲ قائمشهر
.	.	۳۲	۱	۳۲	۱ کلاردشت
.	.	۳۲	۱	۳۲	۱ گلوگاه
.	.	۵۴	۱	۵۴	۱ محمودآباد
. میاندو رود
.	.	۶۴	۱	۹۶	۲ نکا
.	.	۱۳۵	۱	۱۳۵	۱ نور
.	.	۸۹	۱	۸۹	۱ نوشهر

۱۸- بهداشت و درمان - سالنامه آماری استان مازندران ۱۴۰۰

۴-۱۸- تعداد بیمارستان‌های فعال و تخت‌های مصوب موجود برحسب نوع وابستگی (دنباله)

غیردولتی						سال و شهرستان
خصوصی		سایر نهادهای عمومی ^(۱)		تامین اجتماعی		
تخت مصوب	بیمارستان	تخت مصوب	بیمارستان	تخت مصوب	بیمارستان	
۵۷۳	۶	.	.	۰۰۰	۰۰۰۱۳۸۵
۵۴۸	۶	.	.	۴۶۷	۵ ۱۳۹۰
۷۴۸	۸	.	.	۴۶۰	۵ ۱۳۹۵
۸۰۲	۹	.	.	۴۳۲	۵ ۱۳۹۶
۸۰۴	۹	.	.	۴۳۲	۵ ۱۳۹۷
۸۳۶	۱۰	.	.	۴۳۶	۵ ۱۳۹۸
۸۰۴	۹	۳۲	۱	۴۳۶	۵ ۱۳۹۹
۹۱۴	۹	۱۳۰	۲	۴۴۰	۵ ۱۴۰۰
۱۵۰	۱ آمل
۱۸۲	۲ بابل
.	.	.	.	۵۰	۱ بابلسر
۵۰	۱ بهشهر
۵۶	۱ تنکابن
۲۰۰	۱ جویبار
.	.	۶۶	۱	۵۴	۱ چالوس
. رامسر
۳۴۶	۳	۶۴	۱	۵۴	۱ ساری
. سوادکوه
. سوادکوه شمالی
. سیمرغ
. عباس آباد
. فریدونکنار
.	.	.	.	۲۵۰	۱ قائمشهر
. کلاردشت
. گلوگاه
. محمودآباد
. میاندورود
.	.	.	.	۳۲	۱ نکا
. نور
. نوشهر

سالنامه آماری استان مازندران ۱۴۰۰ - ۱۸ - بهداشت و درمان

۴-۱۸- تعداد بیمارستان‌های فعال و تخت‌های مصوب موجود برحسب نوع وابستگی (دنباله)

غیردولتی				سال و شهرستان
سایر ^(۳)		خیریه		
تخت مصوب	بیمارستان	تخت مصوب	بیمارستان	
.۱۳۸۵
. ۱۳۹۰
. ۱۳۹۵
. ۱۳۹۶
. ۱۳۹۷
. ۱۳۹۸
. ۱۳۹۹
. ۱۴۰۰
. آمل
. بابل
. بابلسر
. بهشهر
. تنکابن
. جویبار
. چالوس
. رامسر
. ساری
. سوادکوه
. سوادکوه شمالی
. سیمرغ
. عباس آباد
. فریدونکنار
. قائمشهر
. کلاردشت
. گلوگاه
. محمودآباد
. میاندو رود
. نکا
. نور
. نوشهر

(۱) شامل سپاه پاسداران، شرکت نفت، نیروی انتظامی، آموزش و پرورش، ارتش و ... می‌باشد.

(۲) شامل دانشگاه آزاد اسلامی، بنیاد شهید و ... می‌باشد.

(۳) شامل NGOها، مراکز تحقیقاتی و پژوهشی، آسایشگاه‌ها، شرکت‌های دانش بنیان و ... می‌باشد.

ماخذ- دانشگاه علوم پزشکی و خدمات بهداشتی درمانی مازندران و بابل.

۱۸- بهداشت و درمان - سالنامه آماری استان مازندران ۱۴۰۰

۵-۱۸- تعداد تخت‌های فعال بخش‌های بیمارستانی

سال و شهرستان	جمع	روانی	سوختگی	مراقبت‌های ویژه (آی سی یو)	مراقبت‌های قلبی (سی سی یو)	مراقبت‌های ویژه نوزادان (ان آی سی یو)	سایر
..... ۱۳۸۵
..... ۱۳۹۰	۴۴۱۸	۱۵۷	۳۴	۲۸۸	۲۳۵	۸۶	۳۶۱۸
..... ۱۳۹۵	۵۰۹۰	۲۱۷	۳۴	۳۸۷	۲۸۹	۱۲۵	۴۰۳۸
..... ۱۳۹۶	۵۲۸۳	۲۲۴	۳۲	۴۳۶	۳۱۰	۱۳۵	۴۱۴۶
..... ۱۳۹۷	۵۳۹۶	۲۲۵	۳۴	۴۶۰	۳۲۲	۱۳۱	۴۲۲۴
..... ۱۳۹۸	۵۵۷۱	۲۲۷	۳۲	۴۷۶	۳۱۹	۱۳۱	۴۳۸۶
..... ۱۳۹۹	۵۶۹۰	۱۲۸	۱۲۹	۵۶۶	۳۱۵	۱۳۱	۴۴۲۱
..... ۱۴۰۰	۶۱۳۸	۲۱۴	۴۰	۵۵۰	۳۴۳	۱۳۳	۴۸۵۸
..... آمل	۷۸۳	۶	۰	۱۱۵	۴۵	۲۰	۵۹۷
..... بابل	۱۰۶۳	۶۸	۰	۸۰	۳۳	۳۲	۸۵۰
..... بابلسر	۶۰	۰	۰	۴	۰	۰	۵۶
..... بهشهر	۴۱۲	۰	۰	۳۵	۲۳	۱۴	۳۴۰
..... تنکابن	۲۳۷	۰	۰	۲۴	۱۸	۱۲	۱۸۳
..... جویبار	۱۵۷	۰	۰	۲۳	۱۸	۶	۱۱۰
..... چالوس	۳۱۱	۲	۰	۳۱	۲۵	۶	۲۴۷
..... رامسر	۱۸۶	۱۶	۰	۱۲	۷	۰	۱۵۱
..... ساری	۱۷۲۳	۱۲۲	۴۰	۱۴۶	۱۱۶	۳۷	۱۲۶۲
..... سوادکوه	۶۸	۰	۰	۶	۰	۰	۶۲
..... سوادکوه شمالی	۰	۰	۰	۰	۰	۰	۰
..... سیمرغ	۰	۰	۰	۰	۰	۰	۰
..... عباس‌آباد	۲۹	۰	۰	۰	۰	۰	۲۹
..... فریدونکنار	۱۴۳	۰	۰	۱۰	۸	۰	۱۲۵
..... قائمشهر	۵۳۲	۰	۰	۳۷	۲۲	۶	۴۶۷
..... کلاردشت	۳۶	۰	۰	۰	۰	۰	۳۶
..... گلوگاه	۳۷	۰	۰	۰	۰	۰	۳۷
..... محمودآباد	۴۸	۰	۰	۶	۷	۰	۳۵
..... میاندورود	۰	۰	۰	۰	۰	۰	۰
..... نکا	۹۹	۰	۰	۳	۵	۰	۹۱
..... نور	۱۱۳	۰	۰	۶	۸	۰	۹۹
..... نوشهر	۱۰۱	۰	۰	۱۲	۸	۰	۸۱

ماخذ- دانشگاه علوم پزشکی و خدمات بهداشتی درمانی مازندران و بابل.

سالنامه آماری استان مازندران ۱۴۰۰ ————— ۱۸- بهداشت و درمان

۱۸-۶- مراکز ارائه دهنده مراقبت‌های اولیه بهداشتی

مراکز خدمات جامع سلامت				جمع کل	سال و شهرستان
شبانه‌روزی	شهری روستایی	روستایی	شهری		
... ^(۱) ۱۳۸۵
... ۱۳۹۰
... ۱۳۹۵
... ۱۳۹۶
... ۱۳۹۷
۲۸	۲۴	۲۰۲	۶۷	۱۷۷۶ ۱۳۹۸
۲۸	۲۳	۲۰۳	۶۷	۱۷۷۸ ۱۳۹۹
۲۸	۲۴	۲۰۹	۶۷	۱۷۸۲ ۱۴۰۰
۲	۲	۲۵	۹	۲۱۴ آمل
۲	۴	۲۷	۷	۲۴۰ بابل
۳	۰	۷	۲	۶۶ بابلسر
۲	۱	۹	۶	۷۸ بهشهر
۳	۳	۸	۲	۱۱۲ تنکابن
۱	۳	۴	۰	۴۹ جویبار
۱	۰	۶	۳	۵۹ چالوس
۰	۱	۴	۴	۳۹ رامسر
۲	۲	۳۰	۱۱	۲۲۷ ساری
۱	۱	۴	۲	۳۷ سوادکوه
۱	۰	۴	۰	۳۰ سوادکوه شمالی
۱	۰	۲	۰	۱۶ سیمرغ
۲	۲	۱	۰	۳۰ عباس آباد
۰	۰	۳	۱	۲۳ فریدونکنار
۰	۲	۱۶	۷	۱۱۷ قائمشهر
۰	۱	۲	۰	۱۶ کلاردشت
۱	۰	۵	۱	۲۶ گلوگاه
۱	۰	۱۰	۲	۶۳ محمودآباد
۱	۰	۷	۰	۴۲ میانرود
۰	۰	۱۶	۳	۹۸ نکا
۲	۲	۱۰	۳	۱۰۴ نور
۲	۰	۹	۴	۹۶ نوشهر

۱۸- بهداشت و درمان - سالنامه آماری استان مازندران ۱۴۰۰

۶-۱۸- مراکز ارائه دهنده مراقبت‌های اولیه بهداشتی (دنباله)

پایگاه مراقبت بهداشت مرزی	تسهیلات زایمانی	خانه‌های بهداشت فعال	پایگاه سلامت		سال و شهرستان
			شهری ضمیمه و غیر ضمیمه	روستایی	
...	۹	۱۰۰۶ ^(۱) ۱۳۸۵
...	۱۱	۱۲۵۱ ۱۳۹۰
...	۱۰	۱۲۸۸ ۱۳۹۵
...	۱۰	۱۲۸۸ ۱۳۹۶
...	۵	۱۲۵۸ ۱۳۹۷
۳	۵	۱۲۵۸	۱۸۴	۵ ۱۳۹۸
۴	۵	۱۲۵۸	۱۸۵	۵ ۱۳۹۹
۲	۲	۱۲۶۰	۱۸۵	۵ ۱۴۰۰
۰	۱	۱۴۹	۲۴	۲ آمل
۰	۰	۱۷۵	۲۵	۰ بابل
۰	۰	۴۷	۷	۰ بابلسر
۱	۰	۴۸	۱۱	۰ بهشهر
۰	۰	۸۶	۱۰	۰ تنکابن
۰	۰	۳۶	۵	۰ جویبار
۰	۰	۴۲	۷	۰ چالوس
۰	۰	۲۵	۵	۰ رامسر
۰	۰	۱۵۸	۲۳	۱ ساری
۰	۰	۲۳	۶	۰ سوادکوه
۰	۰	۲۴	۱	۰ سوادکوه شمالی
۰	۰	۱۱	۲	۰ سیمرغ
۰	۰	۱۸	۷	۰ عباس آباد
۰	۰	۱۶	۲	۱ فریدونکنار
۰	۰	۷۱	۲۰	۱ قائمشهر
۰	۰	۱۰	۳	۰ کلاردشت
۰	۰	۱۶	۳	۰ گلوگاه
۰	۰	۴۶	۴	۰ محمودآباد
۱	۰	۳۲	۱	۰ میاندورود
۰	۰	۷۴	۵	۰ نکا
۰	۱	۷۷	۹	۰ نور
۰	۰	۷۶	۵	۰ نوشهر

(۱) اطلاعات سال ۱۳۸۵ فقط مربوط به دانشگاه علوم پزشکی مازندران می‌باشد.

ماخذ- دانشگاه علوم پزشکی و خدمات بهداشتی درمانی مازندران و بابل.

۷-۱۸- آزمایشگاه‌های تشخیص پزشکی و ژنتیک برحسب نوع وابستگی

آزمایشگاه تشخیص پزشکی		جمع کل	سال و شهرستان
دولتی			
سایر نهادهای عمومی ^(۱)	دانشگاه علوم پزشکی		
... ۱۳۸۵
...	۱۳۲	۲۶۳ ۱۳۹۰
...	۱۴۳	۲۹۳ ۱۳۹۵
...	۱۳۶	۲۹۳ ۱۳۹۶
...	۱۵۴	۲۸۹ ۱۳۹۷
۳	۱۵۰	۳۰۹ ۱۳۹۸
۳	۱۳۲	۲۹۵ ۱۳۹۹
۷	۱۳۲	۲۹۹ ۱۴۰۰
۰	۱۶	۳۶ آمل
۳	۲۷	۵۰ بابل
۰	۶	۱۴ بابلسر
۰	۱۲	۲۰ بهشهر
۰	۲	۱۲ تنکابن
۰	۴	۸ جویبار
۰	۳	۱۰ چالوس
۰	۳	۶ رامسر
۳	۱۱	۵۳ ساری
۰	۳	۴ سوادکوه
۰	۵	۶ سوادکوه شمالی
۰	۱	۱ سیمرغ
۰	۱	۳ عباس‌آباد
۰	۳	۴ فریدونکنار
۰	۹	۲۵ قائمشهر
۰	۲	۳ کلاردشت
۰	۵	۵ گلوگاه
۱	۴	۸ محمودآباد
۰	۱	۲ میاندورود
۰	۵	۱۰ نکا
۰	۵	۹ نور
۰	۴	۱۰ نوشهر

۱۸- بهداشت و درمان - سالنامه آماری استان مازندران ۱۴۰۰

۷-۱۸- آزمایشگاه‌های تشخیص پزشکی و ژنتیک بر حسب نوع وابستگی (دنباله)

آزمایشگاه تشخیص پزشکی					سال و شهرستان
غیر دولتی				تامین اجتماعی	
سایر ^(۳)	خبریه	خصوصی	سایر نهادهای عمومی ^(۲)		
۰	۰	۰	۰	۰	۱۳۸۵
۰	۰	۱۱۶	۰	۱۵	۱۳۹۰
۰	۰	۱۳۴	۰	۱۶	۱۳۹۵
۰	۰	۱۴۱	۰	۱۶	۱۳۹۶
۰	۰	۱۳۰	۰	۵	۱۳۹۷
۰	۰	۱۴۳	۷	۶	۱۳۹۸
۰	۰	۱۴۷	۷	۶	۱۳۹۹
۰	۰	۱۴۶	۹	۵	۱۴۰۰
۰	۰	۱۹	۱	۰	آمل
۰	۰	۲۰	۰	۰	بابل
۰	۰	۶	۱	۱	بابلسر
۰	۰	۸	۰	۰	بهشهر
۰	۰	۱۰	۰	۰	تنکابن
۰	۰	۲	۲	۰	جویبار
۰	۰	۵	۱	۱	چالوس
۰	۰	۳	۰	۰	رامسر
۰	۰	۳۵	۳	۱	ساری
۰	۰	۱	۰	۰	سوادکوه
۰	۰	۱	۰	۰	سوادکوه شمالی
۰	۰	۰	۰	۰	سیمرغ
۰	۰	۲	۰	۰	عباس آباد
۰	۰	۱	۰	۰	فریدونکنار
۰	۰	۱۵	۰	۱	قائم‌شهر
۰	۰	۱	۰	۰	کلاردشت
۰	۰	۰	۰	۰	گلوگاه
۰	۰	۳	۰	۰	محمودآباد
۰	۰	۱	۰	۰	میاندورود
۰	۰	۴	۰	۱	نکا
۰	۰	۴	۰	۰	نور
۰	۰	۵	۱	۰	نوشهر

سالنامه آماری استان مازندران ۱۴۰۰ - ۱۸- بهداشت و درمان

۷-۱۸- آزمایشگاه‌های تشخیص پزشکی و ژنتیک برحسب نوع وابستگی (دنباله)

آزمایشگاه تشخیص ژنتیک		جمع کل	سال و شهرستان
دولتی			
سایر نهادهای عمومی ^(۱)	دانشگاه علوم پزشکی		
.	.	۰ ۱۳۸۵
.	۱	۲ ۱۳۹۰
.	۱	۴ ۱۳۹۵
.	۱	۷ ۱۳۹۶
.	۱	۸ ۱۳۹۷
.	۱	۸ ۱۳۹۸
.	۱	۸ ۱۳۹۹
.	۱	۹ ۱۴۰۰
.	.	۱ آمل
.	۱	۴ بابل
.	.	۰ بابلسر
.	.	۰ بهشهر
.	.	۰ تنکابن
.	.	۰ جویبار
.	.	۰ چالوس
.	.	۰ رامسر
.	.	۴ ساری
.	.	۰ سوادکوه
.	.	۰ سوادکوه شمالی
.	.	۰ سیمرغ
.	.	۰ عباس‌آباد
.	.	۰ فریدونکنار
.	.	۰ قائمشهر
.	.	۰ کلاردشت
.	.	۰ گلوگاه
.	.	۰ محمودآباد
.	.	۰ میاندورود
.	.	۰ نکا
.	.	۰ نور
.	.	۰ نوشهر

۱۸- بهداشت و درمان - سالنامه آماری استان مازندران ۱۴۰۰

۷-۱۸- آزمایشگاه‌های تشخیص پزشکی و ژنتیک برحسب نوع وابستگی (دنباله)

آزمایشگاه تشخیص ژنتیک					سال و شهرستان
غیر دولتی					
تامین اجتماعی	سایر نهادهای عمومی ^(۲)	خصوصی	خبریه	سایر ^(۳)	
.	۱۳۸۵
.	.	۱	.	.	۱۳۹۰
.	.	۳	.	.	۱۳۹۵
.	.	۶	.	.	۱۳۹۶
.	.	۷	.	.	۱۳۹۷
.	.	۷	.	.	۱۳۹۸
.	.	۷	.	.	۱۳۹۹
.	.	۸	.	.	۱۴۰۰
.	.	۱	.	.	آمل
.	.	۳	.	.	بابل
.	بابلسر
.	بهشهر
.	تنکابن
.	جویبار
.	چالوس
.	رامسر
.	.	۴	.	.	ساری
.	سوادکوه
.	سوادکوه شمالی
.	سیمرغ
.	عباس آباد
.	فریدونکنار
.	قائمشهر
.	کلاردشت
.	گلوگاه
.	محمودآباد
.	میاندورود
.	نکا
.	نور
.	نوشهر

۱) شامل سپاه پاسداران، شرکت نفت، نیروی انتظامی، آموزش و پرورش، ارتش و ... می‌باشد.

۲) شامل دانشگاه آزاد اسلامی، بنیاد شهید و ... می‌باشد.

۳) شامل NGO ها، مراکز تحقیقاتی و پژوهشی، آسایشگاه‌ها، شرکت‌های دانش بنیان و ... می‌باشد.

ماخذ- دانشگاه علوم پزشکی و خدمات بهداشتی درمانی مازندران و بابل.

۸-۱۸- مراکز جامع توان بخشی پزشکی برحسب نوع وابستگی

دولتی		جمع کل	سال و شهرستان
سایر نهادهای عمومی ^(۱)	دانشگاه علوم پزشکی		
... ۱۳۸۵
۱۷	۲۵	۲۶۷ ۱۳۹۰
۱۴	۲۴	۴۷۱ ۱۳۹۵
۱۴	۲۶	۴۷۶ ۱۳۹۶
۱۴	۲۶	۴۸۸ ۱۳۹۷
۱۴	۲۶	۴۹۲ ۱۳۹۸
۲	۳۵	۵۲۹ ۱۳۹۹
۲	۳۵	۵۴۳ ۱۴۰۰
۰	۶	۵۷ آمل
۲	۱۰	۹۰ بابل
۰	۰	۱۷ بابلسر
۰	۲	۲۸ بهشهر
۰	۲	۳۲ تنکابن
۰	۰	۱۵ جویبار
۰	۲	۱۷ چالوس
۰	۲	۱۶ رامسر
۰	۵	۱۲۷ ساری
۰	۰	۷ سوادکوه
۰	۰	۲ سوادکوه شمالی
۰	۰	۲ سیمرغ
۰	۰	۳ عباس آباد
۰	۲	۸ فریدونکنار
۰	۲	۵۶ قائمشهر
۰	۰	۲ کلاردشت
۰	۰	۴ گلوگاه
۰	۰	۱۱ محمودآباد
۰	۰	۷ میاندورود
۰	۰	۱۷ نکا
۰	۲	۹ نور
۰	۰	۱۶ نوشهر

۱۸- بهداشت و درمان - سالنامه آماری استان مازندران ۱۴۰۰

۸-۱۸- مراکز جامع توان بخشی پزشکی برحسب نوع وابستگی (دنباله)

غیر دولتی					سال و شهرستان
سایر ^(۳)	خیریه	خصوصی	سایر نهادهای عمومی ^(۲)	تامین اجتماعی	
. ۱۳۸۵
.	.	۲۲۴	...	۱ ۱۳۹۰
.	.	۴۳۱	...	۲ ۱۳۹۵
.	.	۴۳۴	...	۲ ۱۳۹۶
.	.	۴۴۶	...	۲ ۱۳۹۷
.	.	۴۵۰	...	۲ ۱۳۹۸
.	.	۴۷۴	۱۸ ۱۳۹۹
.	.	۴۸۷	۱۹ ۱۴۰۰
.	.	۴۸	۳ آمل
.	.	۷۸ بابل
.	.	۱۶	۱ بابلسر
.	.	۲۳	۳ بهشهر
.	.	۳۰ تنکابن
.	.	۱۴	۱ جویبار
.	.	۱۵ چالوس
.	.	۱۴ رامسر
.	.	۱۱۷	۵ ساری
.	.	۷ سوادکوه
.	.	۲ سوادکوه شمالی
.	.	۲ سیمرغ
.	.	۳ عباس آباد
.	.	۶ فریدونکنار
.	.	۵۲	۲ قائمشهر
.	.	۲ کلاردشت
.	.	۴ گلوگاه
.	.	۱۱ محمودآباد
.	.	۷ میانرود
.	.	۱۶	۱ نکا
.	.	۶	۱ نور
.	.	۱۴	۲ نوشهر

(۱) شامل سپاه پاسداران، شرکت نفت، نیروی انتظامی، آموزش و پرورش، ارتش و ... می باشد.

(۲) شامل دانشگاه آزاد اسلامی، بنیاد شهید و ... می باشد.

(۳) شامل NGO ها، مراکز تحقیقاتی و پژوهشی، آسایشگاهها، شرکت های دانش بنیان و ... می باشد.

ماخذ- دانشگاه علوم پزشکی و خدمات بهداشتی درمانی مازندران و بابل.

۹-۱۸- مراکز پزشکی هسته‌ای برحسب نوع وابستگی

دولتی		جمع کل	سال و شهرستان
سایر نهادهای عمومی ^(۱)	دانشگاه علوم پزشکی		
... ۱۳۸۵
۷	۹۰	۱۷۶ ۱۳۹۰
۶	۴۵	۱۳۶ ۱۳۹۵
۷	۴۱	۱۵۹ ۱۳۹۶
۷	۴۴	۱۷۰ ۱۳۹۷
۷	۴۴	۱۷۴ ۱۳۹۸
۱۱	۳۵	۱۷۵ ۱۳۹۹
۱۲	۳۵	۱۸۲ ۱۴۰۰
۰	۴	۱۵ آمل
۲	۸	۳۶ بابل
۱	۱	۵ بابلسر
۰	۲	۹ بهشهر
۰	۱	۹ تنکابن
۰	۱	۲ جویبار
۱	۱	۷ چالوس
۰	۱	۵ رامسر
۱	۶	۵۲ ساری
۱	۰	۱ سوادکوه
۱	۱	۳ سوادکوه شمالی
۱	۰	۱ سیمرغ
۰	۱	۱ عباس آباد
۰	۱	۱ فریدونکنار
۰	۱	۱۲ قائمشهر
۰	۱	۱ کلاردشت
۰	۱	۱ گلوگاه
۰	۱	۳ محمودآباد
۱	۰	۱ میاندورود
۱	۱	۵ نکا
۲	۱	۷ نور
۰	۱	۵ نوشهر

۱۸- بهداشت و درمان - سالنامه آماری استان مازندران ۱۴۰۰

۹-۱۸- مراکز پزشکی هسته‌ای برحسب نوع وابستگی (دنباله)

غیر دولتی					سال و شهرستان
سایر ^(۳)	خیریه	خصوصی	سایر نهادهای عمومی ^(۳)	تامین اجتماعی	
... ۱۳۸۵
.	.	۷۲	.	۷ ۱۳۹۰
.	.	۷۸	.	۷ ۱۳۹۵
.	.	۱۰۴	.	۷ ۱۳۹۶
.	.	۱۱۲	.	۷ ۱۳۹۷
.	.	۱۱۶	.	۷ ۱۳۹۸
۱	۱	۱۱۱	۱۰	۶ ۱۳۹۹
۲	.	۱۱۷	۱۰	۶ ۱۴۰۰
.	.	۱۱ آمل
.	.	۲۶ بابل
.	.	۱	۱	۱ بابلسر
.	.	۷ بهشهر
.	.	۷	.	۱ تنکابن
.	.	۱ جویبار
.	.	۳	۱	۱ چالوس
.	.	۳	۱ رامسر
۱	.	۴۰	۳	۱ ساری
. سوادکوه
.	.	.	.	۱ سوادکوه شمالی
. سیمرغ
. عباس آباد
. فریدونکنار
.	.	۱۰	۱ قائمشهر
. کلاردشت
. گلوگاه
.	.	۱	۱ محمودآباد
. میانرود
.	.	۲	۱ نکا
۱	.	۲	.	۱ نور
.	.	۳	۱ نوشهر

۱) شامل سپاه پاسداران، شرکت نفت، نیروی انتظامی، آموزش و پرورش، ارتش و ... می‌باشد.

۲) شامل دانشگاه آزاد اسلامی، بنیاد شهید و ... می‌باشد.

۳) شامل NGO ها، مراکز تحقیقاتی و پژوهشی، آسایشگاه‌ها، شرکت‌های دانش بنیان و ... می‌باشد.

ماخذ- دانشگاه علوم پزشکی و خدمات بهداشتی درمانی مازندران و بابل.

۱۰-۱۸- تعداد داروخانه‌ها بر حسب نوع وابستگی

دولتی		جمع کل	سال و شهرستان
سایر نهادهای عمومی ^(۱)	دانشگاه علوم پزشکی		
۰	۵	۲۸۳ ۱۳۸۵
۰	۳۲	۴۲۱ ۱۳۹۰
۰	۳۴	۴۹۲ ۱۳۹۵
۰	۳۴	۵۰۶ ۱۳۹۶
۰	۳۵	۵۲۴ ۱۳۹۷
۵	۳۸	۵۴۶ ۱۳۹۸
۴	۳۶	۵۷۱ ۱۳۹۹
۴	۳۶	۵۷۲ ۱۴۰۰
۰	۴	۶۴ آمل
۱	۷	۹۵ بابل
۰	۱	۲۳ بابلسر
۱	۳	۳۴ بهشهر
۰	۱	۳۰ تنکابن
۰	۱	۱۵ جویبار
۰	۱	۲۰ چالوس
۰	۲	۱۴ رامسر
۲	۶	۱۰۴ ساری
۰	۱	۷ سوادکوه
۰	۰	۲ سوادکوه شمالی
۰	۰	۲ سیمرغ
۰	۱	۱۱ عباس آباد
۰	۱	۹ فریدونکنار
۰	۱	۵۳ قائمشهر
۰	۱	۴ کلاردشت
۰	۱	۶ گلوگاه
۰	۱	۱۷ محمودآباد
۰	۰	۸ میاندورود
۰	۱	۱۸ نکا
۰	۱	۲۰ نور
۰	۱	۱۶ نوشهر

۱۸- بهداشت و درمان - سالنامه آماری استان مازندران ۱۴۰۰

۱۸-۱۰- تعداد داروخانه‌ها برحسب نوع وابستگی (دنباله)

غیر دولتی					سال و شهرستان
سایر ^(۳)	خیریه	خصوصی	سایر نهادهای عمومی ^(۲)	تامین اجتماعی	
.	.	۲۷۷	.	۱	۱۳۸۵
.	.	۳۸۲	.	۷	۱۳۹۰
.	.	۴۵۱	.	۷	۱۳۹۵
.	.	۴۶۵	.	۷	۱۳۹۶
.	.	۴۸۳	.	۶	۱۳۹۷
.	.	۴۹۶	.	۷	۱۳۹۸
.	.	۵۲۴	.	۷	۱۳۹۹
.	.	۵۲۵	.	۷	۱۴۰۰
.	.	۶۰	.	.	آمل
.	.	۸۷	.	.	بابل
.	.	۲۱	.	۱	بابلسر
.	.	۳۰	.	.	بهشهر
.	.	۲۸	.	۱	تنکابن
.	.	۱۴	.	.	جویبار
.	.	۱۸	.	۱	چالوس
.	.	۱۲	.	.	رامسر
.	.	۹۴	.	۲	ساری
.	.	۶	.	.	سوادکوه
.	.	۲	.	.	سوادکوه شمالی
.	.	۲	.	.	سیمرغ
.	.	۱۰	.	.	عباس آباد
.	.	۸	.	.	فریدونکنار
.	.	۵۱	.	۱	قائم‌شهر
.	.	۳	.	.	کلاردشت
.	.	۵	.	.	گلوگاه
.	.	۱۶	.	.	محمودآباد
.	.	۸	.	.	میاندورود
.	.	۱۶	.	۱	نکا
.	.	۱۹	.	.	نور
.	.	۱۵	.	.	نوشهر

(۱) شامل سپاه پاسداران، شرکت نفت، نیروی انتظامی، آموزش و پرورش، ارتش و ... می‌باشد.

(۲) شامل دانشگاه آزاد اسلامی، بنیاد شهید و ... می‌باشد.

(۳) شامل NGO ها، مراکز تحقیقاتی و پژوهشی، آسایشگاه‌ها، شرکت‌های دانش بنیان و ... می‌باشد.

ماخذ- دانشگاه علوم پزشکی و خدمات بهداشتی درمانی مازندران و بابل.

سالنامه آماری استان مازندران ۱۴۰۰ ————— ۱۸- بهداشت و درمان

۱۱-۱۸- فعالیت موسسات درمانی دانشگاه‌های علوم پزشکی و خدمات بهداشتی درمانی

موارد بستری	موارد مراجعه (ویزیت شده)	سال و شهرستان
...۱۳۸۵
۳۱۴۹۶۲	۲۷۲۲۵۱۹۱۳۹۰
۳۱۰۵۳۶	۴۴۲۰۷۴۵ ۱۳۹۵
۳۳۷۶۱۴	۴۸۴۴۰۷۰ ۱۳۹۶
۳۱۷۱۲۶	۵۵۲۴۰۰۹ ۱۳۹۷
۳۳۱۸۹۸	۵۰۰۶۱۳۱ ۱۳۹۸
۳۷۱۹۰۵	۳۷۲۲۷۵۴ ۱۳۹۹
۴۰۱۷۶۱	۴۴۷۷۳۴۵ ۱۴۰۰
۴۵۷۴۳	۵۸۱۷۰۴آمل
۶۳۱۳۲	۱۳۹۳۹۹۵ بابل
۴۵۶۶	۱۱۴۲۹۱ بابلسر
۲۸۳۱۵	۲۵۰۹۹۸ بهشهر
۱۹۶۵۵	۱۱۹۰۱۶ تنکابن
۶۰۰۴	۱۰۷۰۷۴ جویبار
۲۳۸۲۴	۲۸۶۵۴۶ چالوس
۱۳۹۴۵	۹۰۰۳۴ رامسر
۱۲۵۳۹۷	۶۵۳۱۵۰ ساری ^(۱)
۲۶۵۳	۶۹۴۳۹ سوادکوه ^(۱)
... سوادکوه شمالی ^(۱)
... سیمرغ ^(۱)
۵۶۸	۴۷۶۴۶ عباس آباد
۵۴۱۶	۶۹۴۹۷ فریدونکنار
۳۶۷۹۴	۲۰۱۶۷۵ قائمشهر ^(۱)
۳۷۷	۴۶۹۸۳ کلاردشت
۱۵۰۴	۴۷۳۷۳ گلوگاه
۳۴۴۷	۸۲۹۳۲ محمودآباد
... میاندورود ^(۱)
۵۸۷۹	۱۶۶۱۱۳ نکا
۶۷۸۰	۹۴۳۳۰ نور
۷۷۶۲	۵۴۵۴۹ نوشهر

(۱) آمار شهرستان‌های سوادکوه شمالی، سیمرغ و میاندورود به ترتیب در شهرستان‌های سوادکوه، قائمشهر و ساری لحاظ شده است.

ماخذ- دانشگاه علوم پزشکی و خدمات بهداشتی درمانی مازندران و بابل.

۱۸- بهداشت و درمان - سالنامه آماری استان مازندران ۱۴۰۰

۱۲-۱۸- تعداد پایگاه‌های اورژانس پیش بیمارستانی

سال و شهرستان	جمع	شهری	جاده‌ای
.....۱۳۸۵	۳۵	۱۶	۱۹
.....۱۳۹۰	۷۷	۲۶	۵۱
..... ۱۳۹۵	۹۳	۳۶	۵۷
..... ۱۳۹۶	۹۶	۳۴	۶۲
..... ۱۳۹۷	۱۰۲	۳۶	۶۶
..... ۱۳۹۸	۱۰۳	۳۸	۶۵
..... ۱۳۹۹	۱۰۷	۳۹	۶۸
..... ۱۴۰۰	۱۱۳	۴۲	۷۱
.....آمل	۱۱	۶	۵
..... بابل	۱۵	۳	۱۲
..... بابلسر	۵	۴	۱
..... بهشهر	۶	۲	۴
..... تنکابن	۴	۲	۲
..... جویبار	۲	۱	۱
..... چالوس	۸	۱	۷
..... رامسر	۳	۱	۲
..... ساری	۱۴	۵	۹
..... سوادکوه	۵	۱	۴
..... سوادکوه شمالی	۲	۱	۱
..... سیمرغ	۱	۱	۰
..... عباس آباد	۳	۱	۲
..... فریدونکنار	۲	۱	۱
..... قائمشهر	۷	۵	۲
..... کلاردشت	۱	۱	۰
..... گلوگاه	۲	۱	۱
..... محمودآباد	۶	۱	۵
..... میاندو رود	۲	۱	۱
..... نکا	۴	۱	۳
..... نور	۷	۱	۶
..... نوشهر	۳	۱	۲

ماخذ- دانشگاه علوم پزشکی و خدمات بهداشتی درمانی مازندران و بابل.

سالنامه آماری استان مازندران ۱۴۰۰ ————— ۱۸- بهداشت و درمان
 ۱۸-۱۲- موارد مراجعه بیماران سرپایی به بیمارستان‌ها و مراکز بهداشتی درمانی دانشگاه‌های علوم پزشکی و خدمات بهداشتی درمانی بر حسب نوع تخصص

شرح	۱۳۸۵	۱۳۹۰	۱۳۹۵	۱۳۹۶
جمع	۳۶۷۳۷۶۷	۴۹۱۰۶۶۶	۵۲۶۵۳۳۰	۳۴۰۵۵۱۱
عمومی	۲۲۹۵۴۳۳	۳۰۷۹۰۰۷	۴۶۸۵۶۳	۲۹۳۶۹۴۸
مامایی	۳۰۲۱۲	۴۲۵۵۵	۱۸۵۹۸۱۹	۱۶۰۴۰۸
سایر عمومی	۲۲۶۵۲۲۱	۳۰۳۶۴۵۲	۱۸۳۱۶۵۹	۱۰۶۱۱۸
تخصصی	۱۳۷۸۳۳۴	۱۸۶۴۰۰	۱۶۰۴۰۸	۱۰۶۱۱۸
اطفال	۱۶۱۰۱۲	۱۸۶۴۰۰	۱۶۰۴۰۸	۱۰۶۱۱۸
دندانپزشکی	۱۱۰۳۷۱	۱۳۳۲۶۱	۱۰۶۱۱۸	۱۰۶۱۱۸
داخلی	۱۸۷۷۰۲	۳۱۴۴۰۶	۲۹۵۳۴۵	۲۹۵۳۴۵
زنان و زایمان	۱۷۹۰۸۱	۱۸۳۹۲۹	۱۷۶۱۵۴	۱۷۶۱۵۴
چشم	۵۶۳۰۱	۶۲۹۴۷	۶۷۴۱۲	۶۷۴۱۲
گوش و حلق و بینی	۴۸۴۶۹	۶۰۸۹۱	۵۰۳۰۶	۵۰۳۰۶
جراحی (عمومی، کلیه، مغز و اعصاب)	۸۳۹۱۳	۱۳۶۴۳۷	۱۰۵۳۳۴	۱۰۵۳۳۴
ارتوپدی	۸۵۷۱۸	۸۸۶۴۴	۸۱۶۶۲	۸۱۶۶۲
پوست و آمیزشی	۳۳۳۸۵	۸۰۱۵۸	۴۵۱۸۷	۴۵۱۸۷
اعصاب و روان	۳۵۹۵۸	۴۲۴۸۴	۴۷۱۵۰	۴۷۱۵۰
قلب و عروق	۵۵۵۷۷	۱۰۱۴۹۴	۱۱۲۵۴۸	۱۱۲۵۴۸
ارولوژی	۲۹۷۲۸	۴۰۰۴۶	۳۸۵۲۵	۳۸۵۲۵
سایر تخصص‌ها	۳۱۱۱۱۹	۴۰۰۵۶۲	۵۷۳۶۷۰	۵۷۳۶۷۰

۱۸- بهداشت و درمان _____ سالنامه آماری استان مازندران ۱۴۰۰

۱۳-۱۸- موارد مراجعه بیماران سرپایی به بیمارستان‌ها و مراکز بهداشتی درمانی دانشگاه‌های

علوم پزشکی و خدمات بهداشتی درمانی بر حسب نوع تخصص (دنباله)

شرح	۱۳۹۷	۱۳۹۸	۱۳۹۹	۱۴۰۰
جمع	۵۴۱۳۰۰۹	۵۰۰۵۷۳۱	۳۷۷۲۷۵۴	۴۴۷۷۳۴۵
عمومی	۳۶۱۳۴۴۱	۳۴۸۰۳۹۹	۲۵۴۰۸۸۱	۳۰۰۵۰۸۷
مامایی	۲۷۵۴۷۲	۲۲۶۶۶۹	۵۲۸۱۳۴	۳۳۲۲۹۲
سایر عمومی	۳۳۳۷۹۶۹	۳۲۵۳۷۳۰	۲۰۱۲۷۴۷	۲۶۷۲۶۹۵
تخصصی	۱۷۹۹۵۶۸	۱۵۲۵۳۳۲	۱۲۳۱۸۷۳	۱۴۷۲۲۵۸
اطفال	۱۷۶۴۰۴	۱۷۰۱۷۷	۵۷۴۷۶	۸۵۳۷۰
دندانپزشکی	۸۳۳۴۱	۹۳۲۲۹	۶۸۷۵۱	۷۹۴۳۱
داخلی	۳۱۰۷۸۸	۲۷۰۹۸۴	۱۶۹۵۱۳	۲۹۴۲۳۹
زنان و زایمان	۱۶۳۶۸۱	۱۳۴۲۷۰	۹۱۱۵۲	۱۲۲۱۸۵
چشم	۶۱۴۵۴	۴۶۷۱۳	۳۷۲۱۲	۵۳۷۸۳
گوش و حلق و بینی ... جراحی (عمومی، کلیه،	۴۳۰۰۵	۳۷۳۵۲	۲۲۹۳۹	۲۸۲۸۳
مغز و اعصاب)	۱۰۸۱۵۷	۸۸۱۳۸	۸۷۹۸۲	۸۱۴۵۹
ارتوپدی	۷۶۳۸۷	۷۱۱۹۴	۶۲۳۷۲	۸۳۴۱۲
پوست و آمیزشی	۴۳۹۴۵	۳۵۴۲۴	۱۸۷۸۳	۲۵۵۵۹
اعصاب و روان	۵۲۵۱۰	۴۳۲۷۱	۳۷۴۹۹	۲۵۷۷۱
قلب و عروق	۱۲۰۴۰۴	۱۱۲۳۰۲	۱۰۶۲۰۴	۱۲۰۹۷۰
ارولوژی	۳۶۷۲۲	۳۱۵۰۲	۲۷۷۲۹	۳۷۱۸۶
سایر تخصص‌ها	۵۲۲۷۷۰	۳۹۰۷۷۶	۴۴۴۲۶۱	۳۸۲۱۸۵

ماخذ- دانشگاه علوم پزشکی و خدمات بهداشتی درمانی مازندران و بابل.

سالنامه آماری استان مازندران ۱۴۰۰ - بهداشت و درمان

۱۴-۱۸- فعالیت‌های عمده بهداشت محیط در زمینه بازدید از مکان‌های تهیه، توزیع و نگهداری

مواد غذایی

سال و شهرستان	موارد بازدید شده	کارت معاینه بهداشتی صادر شده	اخطار بهداشتی صادر شده	معرفی متخلفین به دادگاه	اماکن تعطیل شده
..... ۱۳۸۵	۱۱۲۸۱۶	۳۹۰۲۵	۵۳۲۱	۵۳۲۱	۵۴۳
..... ۱۳۹۰	۲۰۱۴۴۰	۵۸۳۴۹	۴۷۳۸	۵۳۴۶	۷۰۷
..... ۱۳۹۵	۲۷۳۱۰۵	۸۶۶۷۶	۴۳۱۱	۱۰۲۴	۵۶۳
..... ۱۳۹۶	۳۶۵۹۱۰	۱۰۵۶۹۵	۶۸۲۳	۱۴۵۳	۹۴۴
..... ۱۳۹۷	۳۷۰۲۶۳	۹۷۴۱۱	۵۴۸۱	۲۵۶۶	۸۹۵
..... ۱۳۹۸	۳۸۱۹۸۰	۹۸۸۱۱	۹۷۷۵	۲۵۷۹	۱۳۳۲
..... ۱۳۹۹	۵۸۰۴۶۸	۸۳۷۷۶۱	۲۱۳۸۹	۵۳۱۸	۴۸۴۷
..... ۱۴۰۰	۵۱۶۰۱۶	۸۷۶۱۳	۱۷۳۳۷	۲۳۱۷	۴۱۴۵
..... آمل	۶۷۷۶۴	۱۵۳۹۶	۷۴۱	۱۰۴	۴۲۶
..... بابل	۱۲۴۶۷	۵۱۳۶	۶۴۲	۲۳۸	۲۴
..... بابلسر	۲۷۶۷۶	۳۱۵۶	۸۴۷	۷۰	۲۱
..... بهشهر	۲۲۳۷۳	۴۰۷۹	۵۱۴	۳۰۰	۲۴
..... تنکابن	۳۸۹۰۰	۳۹۶۴	۸۷۸	۸۱	۱۰۹
..... جویبار	۱۲۲۷۹	۲۳۷۷	۲۱۰	۱۹	۱۸
..... چالوس	۲۷۵۸۹	۲۹۵۶	۱۰۵۴	۲۱۰	۳۰۰
..... رامسر	۱۲۵۷۲	۱۹۹۹	۸۷۴	۲۸	۱۹
..... ساری	۸۹۰۱۶	۱۳۷۷۷	۵۴۱۱	۲۹۸	۱۸۷۰
..... سوادکوه ^(۱)	۱۵۷۵۴	۲۲۷۶	۳۸۴	۳۲	۳۰
..... سوادکوه شمالی ^(۱)	۰۰۰	۰۰۰	۰۰۰	۰۰۰	۰۰۰
..... سیمرغ	۸۵۷۵	۷۷۵	۱۰۱	۲	۰
..... عباس‌آباد	۱۵۰۲۵	۲۷۰۴	۱۴۱	۲	۱۹
..... فریدونکنار	۸۸۹۳	۱۵۱۰	۲۵۵	۱۱	۶
..... قائمشهر	۴۲۶۹۶	۱۰۵۱۶	۲۵۴۱	۱۷۵	۸۱۰
..... کلاردشت	۳۶۸۱	۷۸۸	۱۸۷	۱۵	۱
..... گلوگاه	۸۸۸۷	۱۱۸۰	۳۱۴	۱۹	۹
..... محمودآباد	۲۲۷۴۵	۴۲۶۶	۳۸۷	۲۲۰	۱۳۸
..... میاندورود	۱۳۱۷۳	۱۸۷۷	۳۴۴	۱۵۹	۱۳
..... نکا	۲۴۲۴۸	۲۵۶۷	۵۷۴	۳۷	۲۰
..... نور	۳۱۱۲۴	۳۳۷۷	۵۵۱	۱۰۴	۲۳۵
..... نوشهر	۱۰۵۷۹	۲۹۳۶	۳۸۷	۱۹۳	۵۳

(۱) آمار شهرستان سوادکوه شمالی در شهرستان سوادکوه لحاظ شده است.

ماخذ- دانشگاه علوم پزشکی و خدمات بهداشتی درمانی استان مازندران.

۱۸- بهداشت و درمان _____ سالنامه آماری استان مازندران ۱۴۰۰

۱۵-۱۸ میزان فراورده‌های خون تولید و توزیع شده به مراکز درمانی به تفکیک سه فراورده

اصلی: ۱۴۰۰

(واحد)

فراورده‌های خون توزیع شده			فراورده‌های خون تولید شده			شهرستان
پلاکت	پلاسمای تازه منجمد	گلبول قرمز متراکم	پلاکت کنسانتره	پلاسمای تازه منجمد	گلبول قرمز متراکم	
۴۱۰۸۶	۱۷۴۹۸	۱۱۶۶۵۹	۷۶۵۲۱	۱۰۴۴۳۰	۱۳۴۸۹۴	کل استان
۳۰۷۹	۱۱۲۴	۱۳۳۶۳	۲۲۲۱۰	۲۶۵۰۷	۲۶۵۰۷	آمل
۱۳۰۵۹	۴۲۶۳	۲۹۵۶۶	۱۴۷۹۵	۲۱۹۸۳	۳۰۲۵۲	بایل
۲۰۴	۱۰۱	۶۴۹	.	.	.	بابلسر
۵۹۷	۶۱۵	۳۴۹۵	۹۰۲	۹۳۱۶	۹۷۷۸	بهبهر
۵۱۲	۱۰۳۷	۵۴۲۶	۲۶۷۹	۵۲۵۱	۱۱۸۳۸	تنکابن
۷۳۶	۲۳۲	۲۴۵۱	.	.	.	جویبار
۷۵۰	۴۹۲	۵۰۱۶	۳۰۳۳	۷۴۰۱	۱۲۵۴۵	چالوس
۸۸۸	۴۶۳	۳۲۲۹	.	.	.	رامسر
۱۶۰۸۹	۵۳۷۴	۲۹۵۷۸	۳۲۹۰۲	۳۳۹۷۲	۳۳۹۷۴	ساری
۲۴۷	۸۷	۵۴۶	.	.	.	سوادکوه
.	سوادکوه شمالی
.	سیمرغ
.	۴	۱۲	.	.	.	عباس آباد
۲۷۱	۲۲۵	۳۱۹۰	.	.	.	فریدونکنار
۳۳۱۷	۲۴۳۳	۱۲۱۰۴	.	.	.	قائم‌شهر
.	۵	۱۳۵	.	.	.	کلاردشت
۷۵	۳۹	۳۳۸	.	.	.	گلوگاه
۱۲۳	۱۲۶	۶۵۷	.	.	.	محمودآباد
.	میاندورود
۲۴۸	۸۸	۲۲۲۳	.	.	.	نکا
۲۸۲	۳۵۶	۲۷۶۳	.	.	.	نور
۶۰۹	۴۳۴	۱۹۱۸	.	.	.	نوشهر

ماخذ- سازمان انتقال خون استان مازندران.

سالنامه آماری استان مازندران ۱۴۰۰ ————— ۱۸- بهداشت و درمان

۱۶-۱۸- تعداد مراجعه‌کنندگان و میزان خون اهدایی به تفکیک جنسیت و وضعیت اهداء: ۱۴۰۰

(کیسه خون)

شهرستان	تعداد مراجعه کنندگان	میزان کل اهدای خون			میزان کل اهدای خون به تفکیک وضعیت اهدا		
		مرد و زن	مرد	زن	مستمر	باسابقه	بار اول
کل استان.....	۱۵۴۱۲۵	۱۲۷۰۹۱	۱۲۳۶۵۳	۳۴۳۸	۷۶۷۲۸	۳۷۰۳۶	۱۳۳۲۷
آمل.....	۳۰۰۰۶	۲۶۷۹۷	۲۵۹۶۲	۸۲۵	۱۴۳۹۱	۹۳۶۶	۳۰۴۰
بابل.....	۳۷۰۱۹	۳۰۵۳۰	۲۹۴۵۰	۱۰۸۰	۱۹۳۴۱	۸۵۶۳	۲۶۲۶
بابلسر.....
بهشهر.....	۱۰۶۷۴	۹۱۱۰	۸۹۷۹	۱۳۱	۶۶۷۰	۱۷۳۵	۷۰۵
تنکابن.....	۹۷۰۱	۷۸۴۲	۷۵۷۸	۲۶۴	۴۸۵۳	۲۰۴۶	۹۴۳
جویبار ^(۱)
چالوس.....	۱۲۰۴۵	۸۹۸۰	۸۹۴۳	۳۷	۵۶۱۸	۲۴۷۴	۸۸۸
رامسر.....	۵۲۸۵	۴۱۶۷	۴۰۵۰	۱۱۷	۲۶۴۱	۱۰۶۲	۴۶۴
ساری ^(۱)	۳۳۳۷۳	۲۶۳۹۲	۲۵۷۰۵	۶۸۷	۱۴۹۳۵	۸۴۳۱	۳۰۲۶
سوادکوه.....
سوادکوه شمالی
سیمرغ.....
عباس آباد.....
فریدونکنار.....
قائم‌شهر.....	۱۰۸۱۸	۸۶۸۳	۸۴۶۰	۲۲۳	۵۴۳۶	۲۱۴۸	۱۰۹۹
کلاردشت.....
گلوگاه.....	۹۴۲	۷۹۸	۷۸۹	۹	۵۳۲	۲۰۴	۶۲
محمودآباد.....
میاندورود.....
نکا ^(۲)
نور.....	۴۲۶۲	۳۷۹۲	۳۷۲۷	۵۵	۲۳۱۱	۱۰۰۷	۴۷۴
نوشهر.....

(۱) انتقال خون جویبار دیگر به عنوان مرکز خونگیری ثابت نمی‌باشد و فقط ۳ بار در هفته تیم سیار ساری در آن مکان

خونگیری انجام می‌دهد و آمار در خونگیری ساری لحاظ شده است.

(۲) مکان انتقال خون نکا استیجاری بود و این پایگاه جمع‌آوری شد.

ماخذ- سازمان انتقال خون استان مازندران.

۱۸- بهداشت و درمان _____ سالنامه آماری استان مازندران ۱۴۰۰

۱۷-۱۸- تعداد شاغلان بخش دامپزشکی دولتی^(۱) برحسب رشته شغلی: ۱۴۰۰

شهرستان	جمع	دامپزشک	رشته‌های شغلی کارشناسی ^(۲)		کاردان دامپزشکی	تکنسین دامپزشکی	سایر رشته‌های شغلی
			کارشناس فنی	کارشناس غیرفنی			
کل استان.....	۳۱۰	۱۱۵	۱۰۰	۳۵	۴۲	۱۸	۱۹۵
آمل.....	۱۹	۹	۵	۰	۴	۱	۱۰
بایل.....	۲۱	۶	۹	۱	۴	۱	۱۵
بابلسر.....	۱۴	۶	۶	۰	۲	۱	۸
بهشهر.....	۹	۴	۲	۰	۲	۱	۵
تنکابن.....	۱۲	۵	۶	۰	۱	۰	۷
جویبار.....	۸	۳	۳	۰	۲	۰	۵
چالوس.....	۸	۲	۳	۰	۲	۱	۶
رامسر.....	۶	۳	۱	۰	۲	۰	۳
ساری.....	۱۳۰	۴۸	۲۷	۳۴	۱۱	۹	۸۲
سوادکوه.....	۱۱	۳	۶	۰	۲	۰	۸
سوادکوه شمالی.....	۷	۴	۱	۰	۲	۰	۳
سیمرغ.....	۶	۲	۳	۰	۱	۰	۴
عباس‌آباد.....	۰	۰	۰	۰	۰	۰	۰
فریدونکنار.....	۰	۰	۰	۰	۰	۰	۰
قائم‌شهر.....	۱۴	۷	۴	۰	۳	۰	۷
کلاردشت.....	۰	۰	۰	۰	۰	۰	۰
گلوگاه.....	۳	۱	۰	۰	۰	۲	۲
محمودآباد.....	۸	۲	۵	۰	۱	۰	۶
میاندورود.....	۷	۱	۴	۰	۲	۰	۶
نکا.....	۸	۲	۵	۰	۰	۱	۶
نور.....	۱۱	۴	۶	۰	۰	۱	۷
نوشهر.....	۸	۳	۴	۰	۱	۰	۵

(۱) به استثنا شاغلین مراکز آموزش عالی می‌باشد.

(۲) رشته‌های شغلی کارشناسی شامل کارشناسان و کارشناسان ارشد می‌باشد.

ماخذ- اداره کل دامپزشکی استان مازندران.

سالنامه آماری استان مازندران ۱۴۰۰ ————— ۱۸- بهداشت و درمان

۱۸-۱۸- مراکز درمانی دامپزشکی فعال در بخش خصوصی: ۱۴۰۰

شهرستان	داروخانه دامپزشکی	مراکز مایه کوبی دام	درمانگاه دامپزشکی	بیمارستان	آزمایشگاه دامپزشکی
کل استان.....	۲۴۹	۱۰۰	۱۹۳	۹	۲۲
آمل.....	۵۴	۲۳	۲۸	۳	۵
بابل.....	۴۶	۱۵	۳۱	۱	۴
بابلسر.....	۹	۲	۱۰	۰	۰
بهشهر.....	۱۰	۵	۱۰	۰	۱
تنکابن.....	۵	۱	۵	۰	۰
جویبار.....	۷	۵	۷	۰	۰
چالوس.....	۲	۰	۶	۰	۰
رامسر.....	۳	۱	۷	۰	۰
ساری.....	۳۷	۱۸	۲۹	۲	۵
سوادکوه.....	۵	۳	۳	۰	۰
سوادکوه شمالی.....	۳	۱	۲	۰	۰
سیمرغ.....	۲	۰	۰	۰	۰
عباس آباد.....	۲	۰	۴	۰	۰
فریدونکنار.....	۲	۰	۲	۱	۰
قائمشهر.....	۳۱	۸	۱۶	۲	۴
کلاردشت.....	۱	۰	۲	۰	۰
گلوگاه.....	۲	۲	۳	۰	۰
محمودآباد.....	۷	۲	۶	۰	۰
میاندورود.....	۳	۱	۱	۰	۰
نکا.....	۱۲	۶	۷	۰	۱
نور.....	۴	۵	۷	۰	۱
نوشهر.....	۲	۲	۷	۰	۱

ماخذ- اداره کل دامپزشکی استان مازندران.

