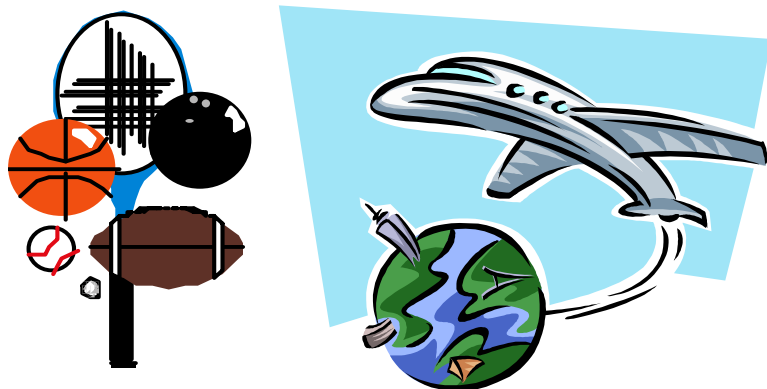


فصل نوزدهم :



فرهنگ، ورزش و گردشگری

مقدمه

آمارهای ارائه شده در این فصل مربوط به برنامه‌های صدا و سیما، مطبوعات، کتاب و کتابخانه‌های عمومی، سینما، موزه‌ها و بناهای تاریخی، زائران اماکن متبرکه می‌باشد که در زیر به تاریخچه مختصر جمع‌آوری اطلاعات در هر یک از این زمینه‌ها اشاره می‌شود.

تهیه منظم آمار مربوط به برنامه‌های رادیو و تلویزیون از سال ۱۳۴۵، و تئاتر و موزه‌ها از سال ۱۳۴۷، آغاز گردید. قدیمی‌ترین آمار مربوط به سینماهای کشور که در دسترس مرکز آمار ایران قرار گرفته مربوط به سال ۱۳۴۸، است که توسط سازمان فرهنگ و هنر که پس از پیروزی انقلاب اسلامی به «وزارت فرهنگ و ارشاد اسلامی» تغییر نام یافته است، تهیه گردیده است.

تهیه آمار مربوط به مطبوعات به صورت جامع برای نخستین بار بر اساس «طرح بررسی نشریات کشور» در سال ۱۳۴۹، توسط مرکز آمار ایران صورت گرفت. این وظیفه در حال حاضر به عهده اداره مطبوعات داخلی وزارت فرهنگ و ارشاد اسلامی می‌باشد.

جمع‌آوری و ارائه آمار مربوط به کتابخانه‌های کشور از سال ۱۳۴۴، شروع شد و کانون پرورش فکری کودکان و نوجوانان نیز پس از تأسیس در

سال ۱۳۴۴، اطلاعات مربوط به فعالیت‌های خود را ثبت و ارائه نموده است.

درباره آمارهای مندرج در این فصل توضیح نکات زیر ضروری است:

اطلاعات آماری مربوط به فرهنگ اگرچه در زمینه‌های گوناگونی قابل ارائه می‌باشد، با این وجود به علت در دسترس نبودن یا عدم تولید برخی آمارها، درج آمار تنها در زمینه‌های یاد شده میسر گردیده است.

آمار مربوط به تعداد بازدیدکنندگان از موزه‌ها و بناهای تاریخی استان نیز از طریق اداره کل موزه‌ها و مستند به سازمان میراث فرهنگی استان که تعدادی از موزه‌ها و بناهای تاریخی را تحت پوشش دارد جمع‌آوری می‌شود و به علت فقدان مرجعی واحد که کلیه موزه‌ها و بناهای تاریخی استان را از لحاظ آماری تحت پوشش داشته باشد، ارائه آمار جامعی در این زمینه تاکنون میسر نشده است.

آمارهای مربوط به زائران اماکن متبرکه فقط شامل آن دسته از زائرانی است که از طریق سازمان حج و زیارت اقدام به سفر نموده‌اند.

تعاریف و مفاهیم

مراکز رادیویی و تلویزیونی: مراکز واقع در هر استان که مکان تولید برنامه‌های رادیویی و

تلویزیونی و اتخاذ تصمیم در مورد پخش برنامه هاست.

برنامه تولیدی رادیویی و تلویزیونی: محصول فرایندی است که با تلفیق تخصصی عناصر محتوایی و ساختاری پیام و با بهره‌گیری از منابع لازم برای ساخت برنامه و به منظور پخش از طریق رادیو، تلویزیون و اینترنت به دست می‌آید.

پخش برنامه های رادیویی و تلویزیونی: عبارت از شکل نهایی و ارسال شده ی یک برنامه ی رادیویی یا تلویزیونی است که مخاطب قادر به دریافت آن باشد.

شبکه رادیویی یا تلویزیونی: ساختاری است سازمانی که مجموعه ی فعالیت‌های تولید، تامین، تنظیم و پخش برنامه های رادیویی و تلویزیونی را بر اساس اهداف و مأموریت های تعریف شده و مشخص بر عهده دارد.

خبر: انعکاس وقایع و رویدادهایی که دارای یک یا چند ارزش اطلاع رسانی برای مخاطبان باشد. خبر به چهار نوع تولیدی، دریافتی، پوششی و تلفیقی تقسیم می‌شود.

پخش خبر(رادیویی/ تلویزیونی): عبارت از خبرهایی است که پس از تهیه، انتخاب، تنظیم و ویرایش از رادیو یا تلویزیون پخش می‌شود.

سینما: مکانی دارای مجوز، با امکانات نمایش فیلم، متشکل از یک یا چند سالن نمایش فیلم، سالن انتظار، نمازخانه، قسمت اداری، گیشه فروش بلیت و سرویس‌های بهداشتی است.

سالن سینما: فضایی است دارای مجوز فعالیت از سازمان امور سینمایی و سمعی و بصری کشور که در آن به واسطه وجود اجزا و امکانات فنی به نمایش فیلم‌های دارای پروانه نمایش می‌پردازند.

فیلم سینمایی: فیلم داستانی، مستند یا پویانمایی تولید شده با زمان بیش از ۷۰ دقیقه که از سازمان امور سینمایی و سمعی و بصری کشور پروانه ساخت سینمایی دریافت کرده است.

نشریه: هر نوع اثر مکتوب یا مصور که به صورت چاپی و یا الکترونیکی (برخط و غیر برخط) با نام ثابت، تاریخ و شماره پیاپی در اشکال مختلف در سطح محلی، استانی، منطقه‌ای و یا سراسری با ترتیب انتشار مشخص منتشر می‌شود.

رسانه مکتوب (مطبوعات): نشریاتی هستند که به طور منظم با نام ثابت و تاریخ و شماره به صورت اوراق چاپی در زمینه‌های گوناگون سیاسی، اجتماعی، علمی، ورزشی، هنری و... منتشر می‌شوند. مطبوعات از نظر ترتیب انتشار به روزانه، هفته‌نامه، ماهنامه، فصلنامه، دو فصلنامه و سالنامه از نظر محتوا به عمومی، اختصاصی و تخصصی، از نظر گستره توزیع به محلی، استانی، منطقه‌ای و

کتاب: متنی است که به صورت خطی، چاپی، الکترونیکی یا صوتی تولید و به صورت مستقل و غیر ادواری منتشر می‌شود.

شمارگان (تیراژ): تعداد نسخه‌های چاپ یا تکثیر شده از یک اثر در یک نوبت چاپ و انتشار است. **بناهای تاریخی - فرهنگی:** بنایی که واجد یک یا چند ارزش از ارزش‌های فرهنگی، تاریخی، هنری یا مکان رویداد است. بنای تاریخی - فرهنگی ممکن است متعلق به دوره معاصر باشد.

موزه: موسسه‌ای است دائمی و بدون هدف مادی که درهای آن به روی عموم گشوده است و در خدمت جامعه و پیشرفت آن قرار دارد. هدف موزه‌ها تحقیق در آثار و شواهد برجای مانده از انسان و محیط‌زیست، گردآوری، حفظ و ایجاد ارتباط بین آثار به ویژه به نمایش گذاشتن آن‌ها برای بررسی و بهره‌وری معنوی است.

نمایش (تئاتر): هنری دیداری و شنیداری که به صورت زنده توسط یک یا گروهی از هنرمندان (بازیگران) در مدت زمان معین برای تماشاگران به اجرا در می‌آید و از لحاظ محتوا و مضمون به تراژدی، کمدی، ملودرام و کمدی تراژیک تقسیم می‌شود.

موسیقی: هنر سازماندهی اصوات در زمان، بر مبنای قیود زیباشناختی حاکم بر هر فرهنگ

سراسری و از نظر مخاطبان به عام و خاص (مانند کودکان و نوجوانان، جوانان و زنان) تقسیم می‌شوند.

صاحب امتیاز نشریه: شخص حقیقی یا حقوقی است که هیات نظارت بر مطبوعات، صلاحیت وی را تایید نموده و وزارت فرهنگ و ارشاد اسلامی مجوز نشریه را به نام او صادر می‌کند و مالک نشریه است و در قبال خطمشی کلی نشریه مسئول است.

کتابخانه: سازمان یا بخشی از یک سازمان است که مجموعه‌ای از انواع منابع را گردآوری و سازماندهی می‌کند و از طریق خدماتی که توسط کتابدار ارائه می‌شود، برای کاربران قابل دسترس است.

مرکز فرهنگی، هنری کانون پرورش فکری کودکان و نوجوانان: مکانی است که در آن یک یا چند فعالیت فرهنگی و هنری مانند امانت کتاب، قصه‌گویی، نقاشی، کاردستی و نمایش فیلم به کودکان و نوجوانان ارائه می‌شود.

اعضای مراکز فرهنگی هنری کانون پرورش فکری کودکان و نوجوانان: کودکان و نوجوانان ۶ تا ۱۸ ساله‌ای هستند که به صورت عضو، از خدمات مراکز فرهنگی - هنری کانون مذکور استفاده می‌کنند.

استانداردها و ضوابط فنی لازم برای برگزاری مسابقات رسمی ورزشی برخوردار باشد.

ورزشکاران سازمان یافته: ورزشکاری است که بر اساس برنامه‌ای مشخص در یکی از رشته‌های ورزشی رسمی به عضویت مراجع ورزشی کشور در آمده و تحت پوشش خدمات درمانی فدراسیون پزشکی ورزشی قرار می‌گیرد.

شرکت کنندگان سازماندهی شده مسابقات ورزشی: به ورزشکاران، مربیان، داوران، سرپرستان و همراهان تیم‌های ورزشی حاضر در مسابقات استانی و اعزام به مسابقات برون استانی و کشوری اطلاق می‌گردد که دارای کارت بیمه ورزشی نیز هستند.

گردشگر: بازدیدکننده (داخلی، ورودی یا خروجی) به شرط اینکه اقامت وی شامل حداقل یک شب و حداکثر یک سال متوالی باشد.

گزیده اطلاعات

در سال ۱۴۰۰ مقدار تولید برنامه‌های رادیویی مرکز مازندران ۴۲۴۳ ساعت بوده که نسبت به سال قبل ۶/۱ درصد افزایش داشته است. همچنین در سال مذکور مقدار تولید برنامه‌های تلویزیونی در سیمای جمهوری اسلامی ایران مرکز مازندران ۲۱۵۳ ساعت بوده، که نسبت به سال قبل ۳۲/۸ درصد افزایش داشته است.

موسیقیایی و ارائه آن به نحوی که برای طبع انسان خوشایند باشد.

اجرای صحنه ای موسیقی (کنسرت): برنامه از پیش تنظیم شده موسیقی است که به صورت زنده برای جمعی از مخاطبان اجرا می‌شود.

زورخانه: مکان ورزشی که دارای گود اختصاصی و جایگاه ویژه مرشد بوده و به منظور اجرای ورزش‌های باستانی احداث شده است. **ورزش همگانی:** ورزشی است که نشاط، سلامت بدنی و روانی را بهبود بخشیده، می‌تواند روابط اجتماعی را شکل دهد و امکان شرکت برای همه افراد وجود داشته باشد.

پیست: مکان ورزشی با مسیر مشخصی است که به تناسب رشته‌های ورزشی و بر اساس استانداردهای فنی برای انجام تمرینات و مسابقات احداث شده است.

سالن ورزشی: مکان سرپوشیده ای است که برابر ضوابط فنی برای انجام فعالیت‌های ورزشی در یک رشته ی خاص احداث شده است.

مکان ورزشی: فضایی است که به منظور انجام فعالیت‌های ورزشی با رعایت ضوابط فنی و اجرایی ایجاد شده است.

ورزشگاه (استادبوم ورزشی): مکان ورزشی که دارای جایگاه تماشاچیان بوده و از حداقل

در سال ۱۴۰۰ تعداد تماشاگران فیلم‌های سینمایی در ۲۰ سالن سینمای استان ۱۸۲ هزار نفر بوده است.

در سال ۱۴۰۰ تعداد عناوین مطبوعات محلی منتشر شده در استان شامل: روزنامه، هفته نامه، دو هفته نامه، ماهنامه، فصلنامه و دوفصلنامه ۱۵۹ عنوان بوده است که نسبت به سال قبل ۱/۲ درصد کاهش داشته است.

در سال ۱۴۰۰ تعداد کتابخانه‌های عمومی استان ۱۱۷ باب بوده که نسبت به سال ۱۳۹۹، ۰/۹ درصد افزایش یافته است.

در سال ۱۴۰۰ بیشترین بازدیدکنندگان از موزه‌ها و بناهای تاریخی تحت پوشش اداره کل میراث فرهنگی، صنایع دستی و گردشگری متعلق به موزه کندلوس بوده که ۵۴/۳ درصد از کل بازدیدکنندگان از موزه را به خود اختصاص داده است.

در سال ۱۴۰۰ تعداد زائران حج تمتع و عمره مفرده صفر و عتبات عالیات ۳۷۲۰ بوده است.

۱۹-۱- مقدار تولید برنامه‌های رادیویی مرکز مازندران برحسب موضوع (ساعت)

مقدار	سال و موضوع
۲۵۷۸	۱۳۸۵
۳۶۲۱	۱۳۹۰
۴۱۰۱	۱۳۹۵
۴۱۱۸	۱۳۹۶
۴۱۰۰	۱۳۹۷
۴۱۰۱	۱۳۹۸
۴۰۰۰	۱۳۹۹
۴۲۴۳	۱۴۰۰
۲۴۷	سیاسی
۴۱۰	اقتصادی
۱۶۰۰	اجتماعی
۱۲۲۶	فرهنگی
۲۵	علم و فناوری
۷۳۵	معارف اسلامی

ماخذ- صدا و سیما، مرکز مازندران.

سالنامه آماری استان مازندران ۱۴۰۰ ————— ۱۹- فرهنگ، ورزش و گردشگری

۲-۱۹- مقدار تولید برنامه‌های تلویزیونی مرکز مازندران برحسب موضوع (ساعت)

مقدار	سال و موضوع
۱۳۳۳ ۱۳۸۵
۱۷۸۱ ۱۳۹۰
۱۶۵۰ ۱۳۹۵
۱۵۴۲ ۱۳۹۶
۱۵۸۲ ۱۳۹۷
۱۶۲۵ ۱۳۹۸
۱۶۲۱ ۱۳۹۹
۲۱۵۳ ۱۴۰۰
۲۰۰ سیاسی
۱۱۵ اقتصادی
۷۵۰ اجتماعی
۴۶۷ فرهنگی
۱۰ علم و فناوری
۶۱۱ معارف اسلامی

ماخذ- صدا و سیما مرکز مازندران.

۱۹- فرهنگ، ورزش و گردشگری - سالنامه آماری استان مازندران ۱۴۰۰

۱۹-۳- مقدار تولید برنامه‌های رادیویی مرکز مازندران به تفکیک مخاطب (ساعت)

سال	جمع	خردسال	کودک	نوجوان	جوان	بزرگسال	عام
۱۳۸۵	۲۵۷۸
۱۳۹۰	۳۶۲۱
۱۳۹۵	۴۱۰۰	۷۱	...	۵۴	...	۷۲۱	۳۲۵۴
۱۳۹۶	۴۱۱۸	۷۰	...	۵۸	...	۷۵۹	۳۲۳۱
۱۳۹۷	۴۱۰۰	۷۲	...	۵۰	...	۷۷۷	۳۲۰۱
۱۳۹۸	۱۶۲۳	۹	...	۲۰	...	۲۹۳	۱۳۰۱
۱۳۹۹	۴۰۰۰	۱۹	...	۵۷	...	۶۲۱	۳۳۰۳
۱۴۰۰	۴۱۵۱	۱۸	۱۸	۶۶	۳۸۸	۲۷۴	۳۳۸۷

ماخذ- صدا و سیما مرکز مازندران.

۱۹-۴- مقدار تولید برنامه‌های تلویزیونی مرکز مازندران به تفکیک مخاطب (ساعت)

سال	جمع	خردسال	کودک	نوجوان	جوان	بزرگسال	عام
۱۳۸۵	۱۳۳۳
۱۳۹۰	۱۷۸۱
۱۳۹۵	۱۶۴۰	۵۵	...	۲۰	...	۳۲	۱۵۳۳
۱۳۹۶	۱۵۴۲	۳۰	...	۵	...	۱۵۰	۱۳۵۷
۱۳۹۷	۱۵۸۲	۸۲	...	۱۰۰	...	۵۰۰	۹۰۰
۱۳۹۸	۱۶۲۳	۹	...	۲۰	...	۲۹۳	۱۳۰۱
۱۳۹۹	۱۶۲۱	۶۰	...	۲۳	...	۱۳۵	۱۴۰۳
۱۴۰۰	۳۱۵۳	۱۳	۵۹	۱۹	۹۸	۱۳۰	۱۸۴۵

ماخذ- صدا و سیما مرکز مازندران.

سالنامه آماری استان مازندران ۱۴۰۰ ————— ۱۹- فرهنگ، ورزش و گردشگری

۱۹-۵- مقدار پخش خبر و گزارش خبری از شبکه‌های رادیویی مرکز مازندران (ساعت)

سال	بخش خبری (تعداد)	جمع کل پخش		خبر داخلی		خبر خارجی		مصاحبه و گزارش خبری	
		تعداد	مدت	تعداد	مدت	تعداد	مدت	تعداد	مدت
.....۱۳۸۵	۰۰۰	۰۰۰	۰۰۰	۰۰۰	۰۰۰	۰۰۰	۰۰۰	۰۰۰	۰۰۰
.....۱۳۹۰	۰۰۰	۰۰۰	۰۰۰	۰۰۰	۰۰۰	۰۰۰	۰۰۰	۰۰۰	۰۰۰
.....۱۳۹۵	۹۱۸	۹۱۸	۱۱۱۰	۹۱۸	۱۱۱۰	۰	۰	۰	۰
..... ۱۳۹۶	۹۴۰	۹۴۰	۱۱۲۲	۹۴۰	۱۱۲۲	۰	۰	۰	۰
..... ۱۳۹۷	۹۴۰	۹۴۰	۱۱۶۵	۹۴۰	۱۱۶۵	۰	۰	۰	۰
..... ۱۳۹۸	۹۴۰	۹۴۰	۱۱۷۰	۹۴۰	۱۱۶۰	۰	۰	۰	۰
..... ۱۳۹۹	۲۳۸۱	۲۳۸۱	۱۰۴۴	۲۳۸۱	۲۳۸۱	۰	۰	۰	۰
..... ۱۴۰۰	۷۴۱۲	۲۶۶۳	۱۰۴۳	۲۶۶۳	۲۶۶۳	۰	۰	۰	۰

ماخذ- صدا و سیما مرکز مازندران.

۱۹-۶- مقدار تولید تله فیلم و مستند، برنامه نمایشی و پویانمایی مرکز مازندران (ساعت)

سال	جمع (ساعت)	تله فیلم و مستند		نمایشی		پویانمایی استانی	
		تعداد	مدت (ساعت)	تعداد	مدت (ساعت)	تعداد	مدت (ساعت)
.....۱۳۸۵	۰۰۰	۰۰۰	۰۰۰	۰۰۰	۰۰۰	۰۰۰	۰۰۰
.....۱۳۹۰	۰۰۰	۰۰۰	۰۰۰	۰۰۰	۰۰۰	۰۰۰	۰۰۰
.....۱۳۹۵	۱	۱	۱	۰	۰	۰	۰
..... ۱۳۹۶	۰۰۰	۰۰۰	۰۰۰	۰۰۰	۰۰۰	۰۰۰	۰۰۰
..... ۱۳۹۷	۰۰۰	۰۰۰	۰۰۰	۰۰۰	۰۰۰	۰۰۰	۰۰۰
..... ۱۳۹۸	۱۴	۲۵	۱۳	۲۶	۱	۰	۰
..... ۱۳۹۹	۱۷	۱۰	۱۷	۰	۰	۰	۰
..... ۱۴۰۰	۲	۳	۲	۰	۰	۱	۰

ماخذ- صدا و سیما مرکز مازندران.

۷-۱۹- سینماها و تماشاگران فیلم‌های سینمایی

سال و شهرستان	تعداد سینما	تعداد سالن سینما	گنجایش (تعداد صندلی)	تعداد تماشاگر (هزار نفر)
..... ۱۳۸۵	۱۳	۱۳	۷۱۸۴	۴۱۰
..... ۱۳۹۰	۱۱	۱۱	۴۸۷۵	۵۶۲
..... ۱۳۹۵	۱۳	۱۴	۵۴۱۴	۸۶۰
..... ۱۳۹۶	۱۴	۱۶	۵۵۵۱	۵۷۱
..... ۱۳۹۷	۱۶	۱۸	۶۲۰۴	۱۰۳۸
..... ۱۳۹۸	۱۳	۱۸	۵۵۱۱	۸۸۴
..... (۱) ۱۳۹۹	۱۳	۲۰	۵۳۳۱	۲
..... ۱۴۰۰	۱۳	۲۰	۵۳۳۱	۱۸۲
..... آمل	۲	۵	۷۶۹	۲۹
..... بابل	۲	۲	۷۳۵	۳۲
..... بابلسر	۱	۱	۵۰۰	۱
..... بهشهر	۱	۱	۳۴۰	۱۰
..... تنکابن	۰	۰	۰	۰
..... جویبار	۰	۰	۰	۰
..... چالوس	۱	۱	۸۵۸	۷
..... رامسر	۱	۲	۱۳۹	۱۲
..... ساری	۲	۳	۱۲۲۲	۶۷
..... سوادکوه	۰	۰	۰	۰
..... سوادکوه شمالی	۰	۰	۰	۰
..... سیمرغ	۰	۰	۰	۰
..... عباس آباد	۰	۰	۰	۰
..... فریدونکنار	۰	۰	۰	۰
..... قائمشهر	۱	۱	۲۱۴	۲
..... کلاردشت	۰	۰	۰	۰
..... گلوگاه	۰	۰	۰	۰
..... محمودآباد	۱	۳	۳۷۰	۱۸
..... میاندورود	۰	۰	۰	۰
..... نکا	۰	۰	۰	۰
..... نور	۰	۰	۰	۰
..... نوشهر	۱	۱	۱۸۴	۴

(۱) به علت شیوع کرونا فعالیت سینماها محدود گردید و اکثراً تعطیل بودند.

ماخذ- اداره کل فرهنگ و ارشاد اسلامی استان مازندران.

سالنامه آماری استان مازندران ۱۴۰۰ ————— ۱۹- فرهنگ، ورزش و گردشگری

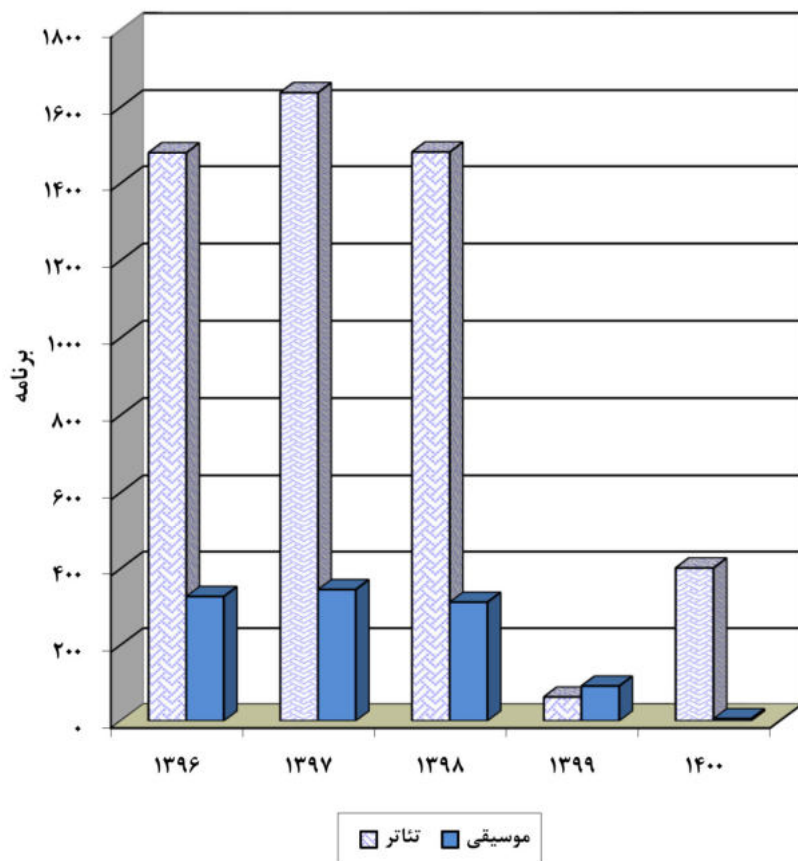
۸-۱۹- سالن‌های نمایش و موسیقی وابسته به اداره کل فرهنگ و ارشاد اسلامی و برنامه‌های اجرا

شده

تعداد تماشاگر		تعداد اجرا		تعداد برنامه		سالن نمایش		سال و شهرستان
موسیقی	تئاتر	موسیقی	تئاتر	موسیقی	تئاتر	گنجایش (صندلی)	تعداد	
۳۴۴۵۰	۷۶۸۱۵	۱۴۵	۳۵۰	۵۰	۱۶۳	۳۳۴۲	۱۴ ۱۳۸۵
۵۰۰۰۰	۸۸۰۰۰	۱۸۸	۶۸۰	۹۶	۲۳۰	۴۴۲۵	۱۷ ۱۳۹۰
۱۵۱۱۰۰	۱۲۴۴۰۰	۲۲۱	۴۰۹۰	۱۱۹	۸۱۸	۴۵۵۹	۱۸ ۱۳۹۵
۲۴۰۵۵۰	۸۸۶۰۰	۳۲۸	۱۴۸۲	۱۸۵	۲۲۳	۴۸۵۰	۲۳ ۱۳۹۶
۲۵۱۵۲۰	۱۱۶۱۶۰	۳۴۶	۱۶۳۸	۱۸۵	۲۹۷	۴۹۷۰	۲۵ ۱۳۹۷
۲۰۷۹۲۶	۱۵۳۳۹۴	۳۱۳	۱۴۸۴	۱۹۰	۱۹۴	۴۹۷۰	۲۵ ۱۳۹۸
۳۳۹۵	۱۷۱۰	۹۲	۶۳	۱۵	۱۷	۴۹۷۰	۲۵ ^(۱) ۱۳۹۹
۶۶۵	۳۰۰۳۴	۶	۶۰۲	۶	۲۷	۴۹۷۰	۲۵ ۱۴۰۰
.	۱۰۰۰	.	۱۰	.	۱	۵۰۰	۳ آمل
.	۶۱۶۰	.	۱۴۲	.	۵	۵۸۴	۳ بابل
.	۵۲۹	۳ بابلسر
.	۶۵	.	۲۶	.	۲	۲۲۸	۱ بهشهر
.	۱۱۰۰	.	۱۱	.	۱	۲۳۲	۱ تنکابن
.	۱۷۸	۱ جویبار
. چالوس
. رامسر
۶۶۵	۱۲۵۳۵	۶	۱۱۵	۶	۷	۴۰۵	۲ ساری
.	۲۸۵	۱ سوادکوه
.	۲۰۰	۱ سوادکوه شمالی
. سیمرغ
. عباس آباد
.	۲۰۰	۱ فریدونکنار
.	۲۸۴	۲ قائمشهر
. کلاردشت
.	۴۵۵	.	۵	.	۱	۲۱۶	۱ گلوگاه
.	۱۹۷	۱ محمودآباد
. میانرود
.	۳۵۶	۱ نکا
.	۶۸۰۵	.	۵۹	.	۵	۳۲۶	۲ نور
.	۱۹۱۴	.	۳۴	.	۵	۲۵۰	۱ نوشهر

(۱) لازم به ذکر است به دلیل شیوع بیماری همه گیر کرونا در سطح کشور، به دستور دفتر امور موسیقی وزارت متبوع مجوز اجرای صحنه ای موسیقی (کنسرت) صادر نگردید. در برخی از شهرها به دلیل مساعد بودن شرایط بیماری در زمان خاص با رعایت پروتکل‌های اعلام شده از دفتر موسیقی، مجوز به صورت محدود صادر در محیط رستوران‌های دارای شرایط با رعایت اصول بهداشتی برگزار گردید.
 ماخذ- اداره کل فرهنگ و ارشاد اسلامی استان مازندران.

نمودار ۱-۱۹- تعداد برنامه‌های اجرا شده در سال‌های وابسته به اداره کل فرهنگ و ارشاد اسلامی سال‌های : ۱۳۹۶-۱۴۰۰



(مبنا: جدول ۸-۱۹)

۹-۱۹- چاپخانه‌های^{(۱)(۲)} تحت نظارت اداره کل فرهنگ و ارشاد اسلامی بر حسب نوع مالکیت

سال و شهرستان	جمع	دولتی	خصوصی
..... ۱۳۸۵	-	-	-
..... ۱۳۹۰	-	-	-
..... ۱۳۹۵	۴۲۵	.	۴۲۵
..... ۱۳۹۶	۴۷۶	.	۴۷۶
..... ۱۳۹۷	۶۷۶	.	۶۷۶
..... ۱۳۹۸	۵۲۰	.	۵۲۰
..... ۱۳۹۹	۵۲۳	.	۵۲۳
..... ۱۴۰۰	۵۲۳	.	۵۲۳
..... آمل	۴۸	.	۴۸
..... بابل	۱۰۸	.	۱۰۸
..... بابلسر	۳۴	.	۳۴
..... بهشهر	۲۳	.	۲۳
..... تنکابن	۲۶	.	۲۶
..... جویبار	۱۰	.	۱۰
..... چالوس	۲۲	.	۲۲
..... رامسر	۲۴	.	۲۴
..... ساری	۷۲	.	۷۲
..... سوادکوه	۶	.	۶
..... سوادکوه شمالی	۴	.	۴
..... سیمرغ	۶	.	۶
..... عباس آباد	۸	.	۸
..... فریدونکنار	۹	.	۹
..... قائمشهر	۴۰	.	۴۰
..... کلاردشت	۶	.	۶
..... گلوگاه	۹	.	۹
..... محمودآباد	۱۶	.	۱۶
..... میانرود	۶	.	۶
..... نکا	۲۱	.	۲۱
..... نور	۱۲	.	۱۲
..... نوشهر	۱۳	.	۱۳

(۱) لازم به ذکر است واحد چاپخانه شامل چاپ سیلک- افست- دیجیتال- سیلک اسکرین و..... می باشد.

(۲) چاپخانه‌ها از سال ۹۳ به لیست اداره کل فرهنگ و ارشاد اسلامی اضافه شده‌اند.

ماخذ- اداره کل فرهنگ و ارشاد اسلامی استان مازندران.

۱۹-۱۰- عناوین و شمارگان مطبوعات محلی

شمارگان (تیراژ)	تعداد عنوان	شرح
		قطع روزنامه، هفته نامه و دو هفته نامه
۱۴۲۷۴۰۰۰	۲۹ ۱۳۸۵
۳۶۳۳۶۰۰۰	۳۸ ۱۳۹۰
۵۵۶۶۶۰۰۰	۶۹ ۱۳۹۵
۷۰۶۵۵۰۰۰	۸۵ ۱۳۹۶
۸۹۱۲۰۰۰۰	۹۸ ۱۳۹۷
(۱)۲۲۴۴۰۸۰۰	۹۹ ۱۳۹۸
۱۰۰۷۷۹۰۰۰	۷۶ ۱۳۹۹
۱۰۷۱۷۷۵۰	۶۸ ۱۴۰۰
		قطع ماهنامه، فصلنامه و دو فصلنامه
۲۰۸۰۰۰	۲۰ ۱۳۸۵
۲۷۰۰۰۰	۴۵ ۱۳۹۰
۵۳۱۰۰۰	۶۸ ۱۳۹۵
۵۲۷۰۰۰	۷۲ ۱۳۹۶
۴۳۱۰۰۰	۸۹ ۱۳۹۷
(۱)۱۶۵۶۰۰۰	۹۸ ۱۳۹۸
۳۸۶۰۰۰	۸۵ ۱۳۹۹
۵۸۲۰۰۰	۹۱ ۱۴۰۰

(۱) لازم به ذکر است با توجه به گرانی و ملزومات چاپی و با توجه به اطلاع رسانی شبکه های اجتماعی و گرایش عموم مردم به رسانه های نوظهور، فروش نشریات چاپی با مشکل مواجه گردید و همین امر سبب کاهش تیراژ و فروش نشریات چاپی شد.

ماخذ- اداره کل فرهنگ و ارشاد اسلامی استان مازندران.

سالنامه آماری استان مازندران ۱۴۰۰ ————— ۱۹- فرهنگ، ورزش و گردشگری

۱۱-۱۹- کتابخانه‌های عمومی، اعضا و کتاب‌های موجود بر حسب شهرستان

کتابخانه‌های موجود (هزار جلد)	اعضا (هزار نفر)	کتابخانه‌های عمومی	سال و شهرستان
۶۰۲	۶۳	۵۱ ۱۳۸۵
۱۱۸۳	۱۰۹	۹۵ ۱۳۹۰
۱۶۸۶	۱۰۹	۱۰۸ ۱۳۹۵
۱۸۴۸	۱۰۶	۱۰۹ ۱۳۹۶
۱۹۴۲	۱۲۵	۱۱۲ ۱۳۹۷
۲۰۲۶	۱۱۴	۱۱۵ ۱۳۹۸
۲۰۸۹	۵۰	۱۱۶ ۱۳۹۹
۲۱۵۷	۶۸	۱۱۷ ۱۴۰۰
۱۰۴	۴	۷ آمل
۳۷۶	۱۳	۱۸ بابل
۱۱۲	۴	۵ بابلسر
۱۵۱	۶	۱۱ بهشهر
۱۱۸	۲	۶ تنکابن
۵۹	۲	۳ جویبار
۵۶	۳	۳ چالوس
۱۲۹	۲	۵ رامسر
۲۵۳	۹	۱۲ ساری
۷۲	۲	۳ سوادکوه
۲۶	۱	۱ سوادکوه شمالی ..
۱۷	۱	۱ سیمرغ
۶۴	۲	۵ عباس‌آباد
۴۹	۱	۳ فریدونکنار
۱۰۸	۴	۷ قائمشهر
۴۳	۱	۳ کلاردشت
۳۲	۱	۲ گلوگاه
۵۳	۱	۳ محمودآباد
۴۰	۱	۳ میانرود
۳۸	۲	۲ نکا
۱۱۷	۲	۷ نور
۱۴۰	۴	۷ نوشهر

ماخذ- اداره کل کتابخانه‌های عمومی استان مازندران.

فعالیت‌های کتابخانه‌های آن

سال و شهرستان	مراکز فرهنگی و هنری	اعضا (هزار نفر)	کتاب‌های موجود (هزار جلد)	کتاب‌های امانت داده شده (هزار مورد)
..... ۱۳۸۵	۱۹	۰۰۰	۹۹	۱
..... ۱۳۹۰	۲۲	۸	۱۷۰	۶۵
..... ۱۳۹۵	۲۷	۱۲	۲۴۰	۹۵
..... ۱۳۹۶	۲۷	۱۶۱	۲۴۷	۱۰۳
..... ۱۳۹۷	۲۷	۱۲	۲۵۶	۶۸
..... ۱۳۹۸	۲۸	۸	۳۰۰	۷۰
..... ۱۳۹۹	۲۸	۴	۳۰۰	۵
..... ۱۴۰۰ ^(۱)	*	*	*	*
..... آمل
..... بابل
..... بابلسر
..... بهشهر
..... تنکابن
..... جویبار
..... چالوس
..... رامسر
..... ساری
..... سوادکوه
..... سوادکوه شمالی
..... سیمرغ
..... عباس آباد
..... فریدونکنار
..... قائمشهر
..... کلاردشت
..... گلوگاه
..... محمودآباد
..... میاندورود
..... نکا
..... نور
..... نوشهر

(۱) با توجه به شیوع بیماری کرونا مراکز کانون پرورش فکری از خرداد ماه ۱۳۹۹ تا اسفند ۱۴۰۰ بصورت غیرحضوری

فعالیت می کردند بنابراین بر اساس پروتکل های بهداشتی امانت کتاب انجام نمی شد.

ماخذ- اداره کل فرهنگ و ارشاد اسلامی استان مازندران.

-اداره کل کتابخانه‌های عمومی استان مازندران.

-کانون پرورش فکری کودکان و نوجوانان استان مازندران.

سالنامه آماری استان مازندران ۱۴۰۰ ————— ۱۹- فرهنگ، ورزش و گردشگری

۱۹-۱۳- بازدیدکنندگان از موزه‌ها و بناهای تاریخی تحت پوشش اداره کل میراث فرهنگی، صنایع

دستی و گردشگری

سال	۱۳۸۵	۱۳۹۰	۱۳۹۵	۱۳۹۶	۱۳۹۷	۱۳۹۸	۱۳۹۹	۱۴۰۰
موزه تاریخ شهر	۰۰۰	۱۱۹۶۱	۵۷۹۲	۱۰۴۷۰	۱۰۴۲۳	۸۷۹۴	۳۵۴	۱۱۱۹
ساری	۰۰۰	۱۳۳۷۱	۷۵۴۹	۸۱۲۹	۷۳۱۷	۲۰۴۹۴	۳۵۴	۷۹۴
موزه بابل	۰۰۰	۲۳۳۲۸	۴۱۴۲	۴۶۲۷	۶۱۵۴	۵۱۳۰	۱۴۲	۳۳۷
موزه آمل	۰۰۰	۰۰۰	۳۶۹۶	۲۸۹۷	۲۳۱۵	۲۳۶۵	۵۰۰۲	۵۱۴۵
موزه مکرمه	۰۰۰	۰۰۰	۰۰۰	۰۰۰	۰۰۰	۰۰۰	۰۰۰	۰۰۰
قنبری	۰۰۰	۳۲۴۸۹	۱۹۲۶۲	۲۵۴۴۳	۴۱۹۰۳	۳۲۸۴۶	۲۸۰۴	۵۱۴۵
موزه مردم شناسی آلاشت.	۰۰۰	۰۰۰	۰۰۰	۰۰۰	۰۰۰	۰۰۰	۰۰۰	۰۰۰
موزه مردم شناسی برسه ...	۰۰۰	۱۹۴۸۶	۱۵۲۳۰	۱۶۶۷۵	۱۶۰۹۵	۲۰۹۳۸	۳۵۲	۵۴۸
موزه نیما یوشیج	۰۰۰	۲۶۹۳	۱۸۰۴	۴۳۸۴	۴۹۵۶	۲۴۴۸	۵۷	۰
موزه شهدای آمل	۰۰۰	۰۰۰	۰۰۰	۰۰۰	۰۰۰	۰۰۰	۰۰۰	۰۰۰
سایت موزه گوهرتپه	۰۰۰	۱۳۸۱۰	۶۷۳۹	۵۷۶۴	۵۷۶۴	۵۵۳۶	۲۳۲	۵۸۴
موزه مردم شناسی رامسر..	۰۰۰	۰۰۰	۱۸۶۰۹۶	۱۳۸۱۴۱	۲۳۸۸۲۰	۲۹۱۴۸۵	۲۳۸۴۵	۴۱۲۸۷
موزه کندلوس..	۰۰۰	۰۰۰	۴۰۴۸۳	۲۳۱۸۹	۳۱۵۰۰۰	۳۱۵۰۰۰	۴۱۳۰	۷۰۰۰۰
مجموعه تاریخی عباس آباد	۰۰۰	۹۶۸۹	۲۰۶۳۸	۱۵۳۲۵	۱۵۳۲۵	۱۳۳۳۷	۳۵	۹
مجموعه تاریخی مسجد فرح آباد	۰۰۰	۰۰۰	۸۷۵۳	۱۱۰۰۸	۱۰۶۲۲	۷۸۹۰	۴۵۲	۱۸۴۱

ماخذ- اداره کل میراث فرهنگی، صنایع دستی و گردشگری استان مازندران.

- اداره کل ایرانگردی و جهانگردی استان مازندران.

۱۴-۱۹- اماکن ورزشی به تفکیک نوع مکان و گنجایش تماشاگر

ورزشگاه (استادیوم ورزشی)	زورخانه	پیست	استخر	سالن ورزشی	زمین ورزشی	شرح
تعداد						
۸	۸	۲	۶	۱۶۷	۴۴ ۱۳۸۵
۹	۸	۲	۹	۲۵۹	۱۳۶ ۱۳۹۰
۱۰	۹	۴	۱۰	۲۹۹	۱۶۸ ۱۳۹۵
۱۰	۹	۴	۱۰	۳۰۲	۱۶۹ ۱۳۹۶
۱۰	۹	۴	۱۰	۳۱۱	۱۶۹ ۱۳۹۷
۱۱	۹	۴	۱۰	۳۱۷	۱۶۹ ۱۳۹۸
۱۱	۹	۴	۱۰	۳۲۱	۱۷۴ ۱۳۹۹
۱۱	۱۰	۴	۱۰	۳۲۳	۱۷۹ ۱۴۰۰
گنجایش تماشاگر						
- ۱۳۸۵
- ۱۳۹۰
. ۱۳۹۵
. ۱۳۹۶
۵۰۵۰۰	۱۸۸۰	.	۲۰۰	۹۸۸۱۰	۶۳۵۰۰ ۱۳۹۷
۵۵۵۰۰	۱۸۸۰	.	۲۰۰	۱۰۰۶۱۰	۲۳۰۰۰ ۱۳۹۸
۵۵۵۰۰	۱۸۸۰	.	۲۰۰	۱۰۱۹۱۰	۲۳۰۰۰ ۱۳۹۹
۵۵۵۰۰	۱۹۱۰	.	۲۰۰	۱۱۰۲۶۰	۲۳۰۰۰ ۱۴۰۰

ماخذ- اداره کل ورزش و جوانان استان مازندران.

۱۹-۱۵- مریبان و داوران برحسب رشته‌های ورزشی و جنس: ۱۴۰۰

داوران			مریبان			رشته ورزشی
زن	مرد	مرد و زن	زن	مرد	مرد و زن	
۳۱۵۳	۶۵۳۸	۹۶۹۱	۵۹۵۶	۹۷۱۱	۱۵۶۶۷	جمع
۴۶	۶۵	۱۱۱	۹	۴۷	۵۶	تنیس
۱۵۲	۲۲۰	۳۷۲	۴۴۳	۴۲۵	۸۶۸	ژیمناستیک
۳۹	۷۶	۱۱۵	۲۸	۸۶	۱۱۴	دوچرخه‌سواری
۱۸	۴۴	۶۲	۴۲	۸۰	۱۲۲	دو و میدانی
۴۳۶	۸۴۷	۱۲۸۳	۴۶۷	۵۳۸	۱۰۰۵	کاراته
۱۲۲	۱۱۰	۲۳۲	۲۰۷	۱۷۱	۳۷۸	بدمینتون
۱۲۵	۱۳۸	۲۶۳	۲۴۴	۱۹۷	۴۴۱	شنا
۳۳۱	۱۱۶۴	۱۴۹۵	۱۴۶	۲۱۸۱	۲۳۲۷	فوتبال
۲	۴	۶	۱۹	۵۹	۷۸	کوهنوردی
۰	۶۶	۶۶	۰	۶۴	۶۴	ورزش باستانی
۱۸۲	۳۴۵	۵۲۷	۱۹۳	۳۷۳	۵۶۶	تکواندو
۰	۳۹	۳۹	۰	۱۷۴	۱۷۴	بوکس
۵۶	۱۸۱	۲۳۷	۶۳	۱۷۸	۲۴۱	شطرنج
۰۰۰	۰۰۰	۰۰۰	۰۰۰	۰۰۰	۰۰۰	آمادگی جسمانی ^(۱)
۰	۰	۰	۰	۰	۰	اسکی
						اتومبیلرانی و موتور
۲	۱۰	۱۲	۴	۱۱	۱۵	سواری
۸۰	۱۲۴	۲۰۴	۸۱	۱۰۱	۱۸۲	بسکتبال
۳۷	۸۸	۱۲۵	۳۴	۹۳	۱۲۷	بولینگ و بلیارد
۲۲۸	۳۱۰	۵۳۸	۱۵۴	۳۲۷	۴۸۱	تنیس روی میز
۶۰	۱۰۹	۱۶۹	۲۷	۱۴۷	۱۷۴	تیراندازی
۶	۵۷	۶۳	۱۵	۱۴۱	۱۵۶	جودو
۲۴	۵۵	۷۹	۷۵	۱۸۳	۲۵۸	جانبازان و معلولین
۱۳۰	۴۲۲	۵۵۲	۲۰۵	۶۶۵	۸۷۰	رزمی
۲	۴	۶	۲	۵	۷	سوارکاری
۲	۱۱	۱۳	۵	۱۳	۱۸	شمشیربازی
۶	۱۴	۲۰	۲۸	۷۵	۱۰۳	قایقرانی
۲۷	۲۲۷	۲۵۴	۱۳	۴۰۳	۴۱۶	کشتی
۲	۵	۷	۵۶	۳۴	۹۰	اسکواش
۰	۰	۰	۰	۰	۰	بیس‌بال

۱۹- فرهنگ، ورزش و گردشگری - سالنامه آماری استان مازندران ۱۴۰۰

۱۵-۱۹- مربیان و داوران برحسب رشته‌های ورزشی و جنس: ۱۴۰۰ (دنباله)

داوران			مربیان			رشته ورزشی
زن	مرد	مرد و زن	زن	مرد	مرد و زن	
۱	۵	۶	۲۴	۱۵	۳۹	گلف
۱۴	۳۴	۴۸	۱۸	۳۹	۵۷	نابینایان
۲	۷	۹	۲	۷	۹	ناشنوایان
۱۵۱	۳۰۳	۴۵۴	۳۷۴	۴۶۸	۸۴۲	والیبال
۰	۰	۰	۰	۰	۰	واترپلو
۸۳	۵۶	۱۳۹	۱۲۶۳	۱۳۸	۱۴۰۱	ورزش‌های همگانی ^(۱)
۱۴	۸۳	۹۷	۰	۹۰	۹۰	وزنه‌برداری
۱۵۸	۱۸۸	۳۴۶	۱۷۸	۱۹۵	۳۷۳	هندبال
۷	۸	۱۵	۷۲	۲۳	۹۵	هاکی
۱۴	۳۳	۴۷	۴۳	۳۵	۷۸	کبدی
۷۹	۱۶۴	۲۴۳	۳۳	۸۶	۱۱۹	کونگ فو
۱۰۰	۲۳۸	۳۳۸	۶۸۵	۸۸۷	۱۵۷۲	پرورش اندام
۲۰۲	۲۲۵	۴۲۷	۱۳۲	۱۷۸	۳۱۰	ووشو
۵۲	۵۲	۱۰۴	۱۳۱	۹۴	۲۲۵	اسکیت
۸	۳۲	۴۰	۹	۹۶	۱۰۵	تیراندازی با کمان
۸۹	۱۶۳	۲۵۲	۱۹۷	۲۳۳	۴۳۰	نجات غریق
۲	۷	۹	۲	۴	۶	تری اتلون
۳۹	۱۲۴	۱۶۳	۲۵	۳۶	۶۱	ورزش روستایی
۲۳	۸۱	۱۰۴	۲۰۸	۳۱۶	۵۲۴	انجمن‌های ورزشی

(۱) از سال ۱۳۹۲ آمادگی جسمانی در ورزش‌های همگانی ادغام شده است.

ماخذ- اداره کل ورزش و جوانان استان مازندران.

سالنامه آماری استان مازندران ۱۴۰۰ ————— ۱۹- فرهنگ، ورزش و گردشگری

۱۶-۱۹- ورزشکاران سازمان یافته برحسب رشته‌های ورزشی: ۱۴۰۰

شهرستان	جمع	وزنه‌برداری	کشتی	والیبال	بسکتبال	سایر
کل استان	۱۲۵۰۵۹	۲۱۷	۱۱۶۴۷	۷۳۳۱	۱۱۱۲	۱۰۴۷۵۲
آمل	۱۰۹۷۸	۹	۱۲۶۷	۸۲۴	۱۱۱	۸۷۵۷
بابل	۱۷۵۰۱	۳۵	۱۸۹۹	۸۴۸	۱۹۴	۱۴۵۲۵
بابلسر	۷۳۱۶	۲۱	۵۷۰	۴۵۵	۴۰	۶۲۳۰
بهشهر	۷۸۳۹	۰	۵۰۱	۳۵۲	۱۶۸	۶۸۱۸
تنکابن	۸۷۳۲	۱۲	۶۴۰	۷۴۸	۱۱۴	۷۲۱۷
جویبار	۲۵۵۶	۴	۷۳۳	۱۳۷	۱	۱۶۸۱
چالوس	۳۹۸۵	۱۰	۳۸۳	۱۶۲	۹	۳۴۲۱
رامسر	۴۱۴۸	۲	۱۱۷	۴۱۱	۵۴	۳۵۶۴
ساری	۱۸۱۴۶	۳۴	۹۴۸	۹۶۴	۱۴۶	۱۶۰۵۴
سوادکوه	۱۳۸۷	۰	۱۹۳	۳۲	۰	۱۱۶۲
سوادکوه شمالی	۷۵۹	۱	۶۲	۳۱	۰	۶۶۵
سیمرغ	۶۰۰	۰	۸۳	۶۲	۰	۴۵۵
عباس‌آباد	۲۷۹۶	۱	۱۶۳	۱۷۸	۰	۲۴۵۴
فریدونکنار	۳۰۳۸	۱۵	۳۴۸	۱۸۷	۳۵	۲۴۵۲
قائم‌شهر	۱۰۸۷۱	۳۵	۹۰۲	۳۲۲	۷۴	۹۵۳۸
کلاردشت	۱۴۰۳	۰	۱۸۱	۸۵	۰	۱۱۳۷
گلوگاه	۱۶۲۱	۰	۱۱۱	۱۲۲	۱	۱۳۸۷
محمودآباد	۴۲۶۳	۸	۵۰۴	۲۶۷	۴۷	۳۴۳۷
میاندورود	۱۴۷۲	۰	۲۵۳	۱۰۷	۲۱	۱۰۹۱
نکا	۵۵۵۱	۲	۳۵۴	۴۲۵	۷	۴۷۶۳
نور	۴۸۳۹	۱۳	۷۱۴	۳۷۲	۳۴	۳۷۰۶
نوشهر	۵۲۵۹	۱۵	۷۲۱	۲۴۰	۵۶	۴۲۲۷

ماخذ- اداره کل ورزش و جوانان استان مازندران.

۱۷-۱۹- زائران حج تمتع، عمره مفرده و عتبات عالیات

عتبات عالیات	عمره مفرده	حج تمتع	جمع	سال و شهرستان
۱۴۶۴۰	۳۱۷۹۱	۴۹۳۵	۵۱۳۶۶۱۳۸۵
۴۵۱۷۲	۵۳۱۷۷	۴۹۰۶	۱۰۳۲۵۵۱۳۹۰
۳۸۷۵۲	.	.	۳۸۷۵۲۱۳۹۵
۳۴۹۹۰	.	۳۴۴۵	۳۸۴۳۵۱۳۹۶
۲۳۰۴۷	.	۴۲۴۴	۲۷۲۹۱ ۱۳۹۷
۸۱۸۶	.	۴۲۴۱	۱۲۴۲۷ ۱۳۹۸
. ^(۱) ۱۳۹۹
۳۷۲۰	.	.	۳۷۲۰ ^(۱) ۱۴۰۰
۱۲۰	.	.	۱۲۰ آمل
۶۰۰	.	.	۶۰۰ بابل
۱۶۰	.	.	۱۶۰ بابلسر
۸۰	.	.	۸۰ بهشهر
۴۰	.	.	۴۰ تنکابن
۸۰	.	.	۸۰ جویبار
۱۲۰	.	.	۱۲۰ چالوس
. رامسر
۱۸۴۰	.	.	۱۸۴۰ ساری
۸۰	.	.	۸۰ سوادکوه
. سوادکوه شمالی
۴۰	.	.	۴۰ سیمرغ
. عباس آباد
۱۲۰	.	.	۱۲۰ فریدونکنار
۲۴۰	.	.	۲۴۰ قائمشهر
. کلاردشت
. گلوگاه
۴۰	.	.	۴۰ محمودآباد
. میاندورود
۱۲۰	.	.	۱۲۰ نکا
۴۰	.	.	۴۰ نور
. نوشهر

۱- با توجه به شیوع بیماری همه گیر کرونا در سطح جهان اعزام زائران حج تمتع در سال‌های ۱۳۹۹ و ۱۴۰۰ متوقف گردید.

ماخذ- مدیریت حج و زیارت استان مازندران.

۱۸-۱۹- گردشگران خارجی استفاده کننده از هتل‌ها

جمع	شرح
۰۰۰۱۳۸۵
۳۸۶۱۶۱۳۹۰
۶۸۷۶۱۱۳۹۵
۸۱۸۸۹ ۱۳۹۶
۸۶۱۹۹ ۱۳۹۷
۱۰۸۳۵۷ ۱۳۹۸
۰ ۱۳۹۹
۱۱۸۷۶ ۱۴۰۰
۱۴۱ فروردین
۵۴۱ اردیبهشت
۸۲۵ خرداد
۲۱۵۱ تیر
۱۷۲۱ مرداد
۱۵۶۶ شهریور
۹۸۵ مهر
۱۲۳۹ آبان
۱۱۳۶ آذر
۲۰۲ دی
۳۲۲ بهمن
۱۰۴۷ اسفند

ماخذ- اداره کل میراث فرهنگی، صنایع دستی و گردشگری استان مازندران.

