

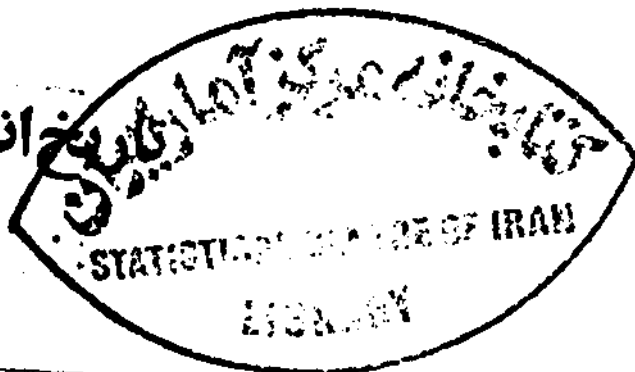
سازمان برنامه و بودجه
مرکز آمار ایران

آمارنامه استان ساحلی

شماره مسلسل ۷۲۵

انتشار: اسفندماه ۲۵۳۵

۱۳۵۷/۷/۲۶



کتابخانه مرکزی آمازایران

کتابخانه مرکزی آمازایران

شماره ۳۳۰۷

کتابخانه مرکزی آمازایران
شماره ۳۳۰۷

فهرست مندرجات

صفحه	عنوان
الف	پیش‌گفتار
ب	علائم اختصاری
پ	مشخصات جغرافیایی و اقلیمی :
۱	مشخصات جغرافیایی
۲	مشخصات اقلیمی
۳	خصوصیات اجتماعی و نفوس :
۴	جمعیت
۵	ولادت و فوت
۶	ازدواج و طلاق
۷	نیروی انسانی :
۸	جمعیت فعال
۹	جمعیت شاغل
۱۰	مسکن :
۱۱	واحدهای مسکونی
۱۲	آموزش :
۱۳	کودکستان
۱۴	دبستان
۱۵	سپاه دانش
۱۶	راهنمای
۱۷	دبیرستان
۱۸	مدارس حرفه‌ای و فنی
۱۹	کارکنان
۲۰	پیکار با بیسوادی

عنوان : ورزش و پیش هتگی

- ۱۷ ورزش
- ۱۹ پیش اهتگی

بهداشت و درمان :

- ۲۱ تاسیسات درمانی
- ۲۱ پزشکان و دندانپزشکان
- ۲۱ واکسیناسیون
- ۲۲ بهداشت و تنظیم خانواده
- ۲۳ سالم سازی محیط
- ۲۴ مبارزه با مالاریا

بیمه های اجتماعی :

- ۲۵ کارگاههای بیمه شده
- ۲۵ کارگران بیمه شده
- ۲۵ شرکتهای تعاونی کارگری

آمار قضائی :

- ۲۶ پرونده های مختومه
- ۲۸ مراجع قضائی
- ۲۸ فوت شدگان بر اثر سوانح

اوقاف :

- ۳۰ هزینه های امور عمریه
- ۳۰ وسایل ارتباط جمعی
- ۳۰ موزه و کتابخانه
- ۳۱ سینما

عنوان

شماره صفحه

کشاورزی :

- توزیع اراضی ۲۱
- سطح کاشت و تولید ۲۲
- کود ۲۵
- اوقات کشاورزی ۲۶
- جنگکاری مصنوعی ۲۷
- تشبیه شنهای روان ۲۷

دام :

- تعداد دام ۲۷
- کشتار دام ۲۸
- متوسط قیمت ۴۰
- فراآورده های دامی ۴۵

معادن :

- معادن در حال بهره برداری ۴۵

صنعت :

- ارزش گرفته ها ۴۶
- ارزش داده ها ۴۷
- ارزش افزوده ۴۸
- ارزش موجودی انبار ۴۸
- نیروی انسانی ۵۰
- ارزش سوخت ۵۲

برق :

- مشترکین ۵۲

قند و شکر :

- مقدار ارزش ۵۴

بازرگانی :

۵۵	۶۶	واردات و صادرات
۵۵	۶۷	راهپوششها :
۵۵	۶۷	راهپوششها :
۵۶	۶۸	تلفن
۵۶	۶۸	مخابرات و ارتباطات :
۵۶	۶۸	پست
۵۸	۷۰	تنگراف
۶۱	۷۲	تلفن
۶۱	۷۲	راهپوششها و حمل و نقل :
۶۲	۷۳	طول راهپوششها
۶۲	۷۳	راهسازی
۶۲	۷۳	برود و خروج مسافرها (هوایی)
۶۲	۷۳	حمل و نقل بار (دریایی)

بانک و بیمه :

۶۷	۷۴	اخبارات
۶۸	۷۴	سپرده ها
۷۲	۷۴	وام
۷۳	۷۴	بیمه
۷۳	۷۴	شهر دارها :
۷۴	۷۴	درآمد و هزینه

هزینه خانوار :

۷۶	۷۶	متوسط هزینه های خوراکی و دخانی شهری
۷۸	۷۸	متوسط هزینه های خوراکی و دخانی روستایی
۸۰	۸۰	متوسط هزینه های غیر خوراکی شهری و روستایی

صفحه

عنوان

دخانیات :

۸۲ توتون و تنباکو

۸۲ سیگار

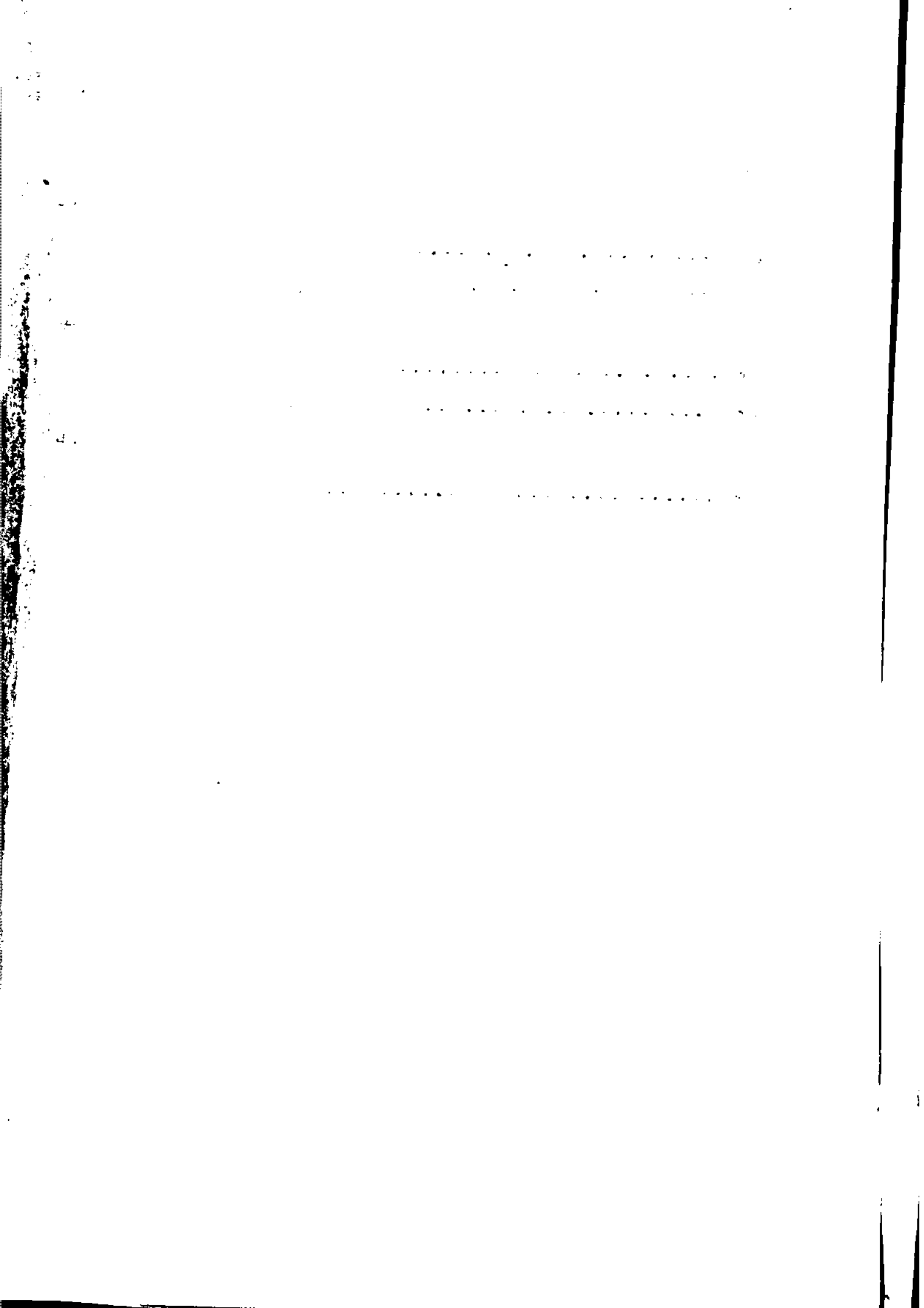
جهانگردی :

۸۳ ورود جهانگردان

۸۳ درآمد ارزی

مالیات :

۸۳ مالیاتهای دریافتی



۱۵۱۵۷۲
۱۳۵۳
۱۳۵۳
۱۳۵۳

سازمان آمار ایران

مجلس گفتار

اجرای سیاست عدم تمرکز برنامه ریزیهای منطقه ای شناخت آماری خصوصیات استانها را پیش از این طرح ساخته است - مرکز آمار ایران در جهت اجرای این سیاست فلاته برای آنکه طرحهای آمارگیری را به نحوی تهیه نموده است تا نتایج حاصله از این طرحها در سطح استان قابل ارائه و استفاده باشد ، از سال ۲۵۲۹ شاهنشاهی نیز سعی نمود تا بوسیله مناطق آماری از سازمانهای مستقر در استان ، آمار و اطلاعات اقتصادی - اجتماعی موجود را جمع آوری نماید - حاصل این کوشش کجینه ای از اطلاعات و ارقام - آماری را در ارشدمناطق فراهم آورده است که از این میان آمارنامه های استانی تهیه و در دسترس قرار داده - میشود .

اغلب ارقام ارسالی از مناطق آماری که از واحدهای استانی وزارتخانه ها و سازمانها جمع آوری میشود با ارقام موجود در مرکز کمان نیست و حاکی از اختلافاتی چند میباشد ، در گذشته کنکاش های مداوم روشن ساخت که برای ایجاد یک نظام هم آهنگ آماری موثرتر خواهد بود که از ارقام و اطلاعات تهیه شده در سطح استان حد اکثر استفاده بعمل آید تا اولیا امور ارفع کمبود های آماری موجود کوشا تر نماید .

طیبهذا اطلاعات اخذ شده از هر واحد استانی پس از بررسی در مرکز برفع ناهم آهنگی ها منتشر خواهد شد و نام منبع ارائه دهنده رقم نیز بعنوان ماخذ قابل حد اول منظور میشود تا در صورت لزوم قابل مراجعه باشد .

در خاتمه مرکز آمار ایران از استانداری استان ساحلی و واحدهای مختلف که در تهیه و جمع آوری ارقام ، منطقه آماری استان ساحلی را یاری مید کرده اند سپاسگزار می گردیم و امیدوار است این همکاری هر روز بیشتر و صمیمانه تر شده و موجبات اعتلای کمی و کیفی آمارنامه های بعدی این استان را فراهم آورد .

مرکز آمار ایران

علامه اختصاری نشریات مرکز آمار ایران

رقم مساوی صفر است	.
آمار وجود ندارد (آمارگیری یا آماربرداری نشده)	-
رقم دردسترس نیست (از قبیل عدم انتشار)	...
صفتیکه ذاتاً "یا عملاً" وجود ندارد	x
رقم کمتر از نصف واحد است	+
رقم قابل صرف نظر کردن است	//
ارقام جنبه تخمین دارد	■
ارقام غیر قطعی است (باقید احتیاط تلقی شود)	■ ■
رقم در جمع نری و جمع کل نیآمده است	()

اختلاف در سرجمع ها به علت سراسر کردن ارقام است .

محاسبه نسبتها و شاخص ها قبل از سراسر کردن ارقام صورت گرفته است .

H A
۴۵۷۰/۲
۱۵۱۹۳۲
۱۳۲۸۳۲

منخصات - جغرافیائی استان ساحلی

استان ساحلی با مساحتی در حدود ۶۶۵۵۷ کیلومتر مربع بین ۲۵ درجه و ۲۴ دقیقه تا ۲۸ درجه و ۵۷ دقیقه عرض شمالی و ۲۰ درجه و ۴۱ دقیقه تا ۲۹ درجه و ۱۵ دقیقه طول شرقی از نصف النهار گرمیویچ قرار گرفته است.

این استان از شمال به استان کرمان و فارس از جنوب و مغرب به دریای عمان و خلیج فارس از مشرق به استان کرمان و سیستان و بلوچستان محدود است.

بر اساس سرشماری آبانماه ۲۵۲۵ جمعیت این استان ۳۴۶۸۴۹ نفر بوده که از این عدد ۳۴۶۴۱۰ نفر دارای محل سکونت ثابت و ۴۲۹ نفر بیقریه جمعیت متحرک بوده اند.

تراکم جمعیت در این استان ۵/۲ نفر در هر کیلومتر مربع و از کل جمعیت آن ۱۵/۳ درصد شهر نشین ۸۴/۷۲ درصد روستائین بوده اند و از ۳۴۶۴۱۰ نفر جمعیت ثابت آن ۱۷۷۸۲۰ نفر مرد و ۱۶۸۵۹۰ نفر زن بوده اند که در برابر هر ۱۰ نفر زن ۱۰۵/۵ نفر مرد وجود داشته است. بر اساس

آخرین تقسیمات کشوری استان ساحلی شامل ۵ شهرستان، ۱۱ شهر، ۱۷ بخش و ۵۶ دهستان میباشد و مرکز آن شهر بندر عباس است.

ارتفاعات :

ناحیه شمالی تنگه هرمز قسمت شمال و شرق شهرستان میناب کوهستانی میباشد کوههای این منطقه دنباله کوههای فارس است که بتدریج از شمال به جنوب از ارتفاع آنها کاسته شده به تپه ها و توده های آهکی، گچی و بالاخره شننی تبدیل میگردد و سپس به زمینهای پست ساحلی منتقل میشوند. این ناحیه پست ساحلی در اطراف تنگه هرمز قسمت بیشتری پیدا میکند. مهمترین ارتفاعات این منطقه عبارتند از:

- ۱- کوههای کشکوه به ارتفاع ۳۲۷۵ متر، فارغان به ارتفاع ۳۱۰۰ متر، گنوبه ارتفاع ۲۳۹۹ متر و کوه نمکی و نیان در ناحیه شمالی تنگه هرمز.
- ۲- کوه شاگرد در شمال شهرستان میناب.

رودخانه ها :

رود های این استان تحت تأثیر آب و هوا و دس زمین عموماً کم آب و شور میباشد و تنها رود میناب دارای آب شیرین و قابل استفاده است. کلیه رود های این منطقه به خلیج فارس میریزند. رود های مهم این استان عبارتند از:

رود میناب، رود شور، رود شمیل و رود گل در شهرستان بندر عباس. شعبه ای از رود میناب نیز در شهرستان میناب جریان دارد که اراضی این شهرستان را مشروب نموده سپس خلیج فارس میریزد.

آب و هوا :

بطور کلی آب و هوای این استان گرم و صحرائی است. هوای جلگه و سواحل دریا گرم و مرطوب، هوای مناطق کوهستانی گرم و خشک میباشد.

۷۴
۳۲

جدول ۱ - تقسیمات استان ساحلی بر اساس آخرین تقسیمات کشوری

شهرستان	تعداد شهر	تعداد بخش	تعداد دهستان	تعداد آبادی (دارای سکنه و خالی از سکنه) (سال ۲۰۲۰)
کل استان	۱۱	۱۷	۵۶	۲۱۲۵
بندر عباس	۴	۵	۱۶	۸۰۶
بندر لنگه	۴	۴	۱۴	۲۸۸
میناب	۱	۳	۱۱	۱۰۳۱
ابان	۱	۳	۹	-
کیش	۱	۲	۶	-

ماخذ - وزارت کشور .

جدول ۲ - مشخصات تقسیمات روستایی استان ساحلی سال ۲۰۲۰ شاهنشاهی

تقسیمات استان	آبادیهای مسکون	جمعیت روستایی
کل استان	۱۹۷۳	۲۹۳۴۱۰
شهرستان بندر عباس	۷۰۶	۱۲۸۳۶۲
بخش حومه	۱۴۴	۳۵۱۶۹
دهستان ایمن	۴۶	۱۶۰۶۹
دهستان شمال	۹۸	۱۹۱۰۰
بخش حاسک	۱۳۳	۱۱۸۴۰
دهستان یونجی	۶	۴۳۱
دهستان بهمدی	۱۱	۷۲۴
دهستان پی بشک	۱۴	۱۴۴۸
دهستان جاسک کهنه	۹	۹۲۸
دهستان حومه	۷	۲۵۳۰
دهستان سرتیپ کن	۹	۲۳۷
دهستان سورک	۲۳	۲۴۲۰
دهستان کنگان	۹	۴۶۷

د نباله جدول ۲ - مشخعات تقسیمات روستائی استان ساحلی سال ۲۰۲۰ شاهنشاهی

جمعیت روستائی	آبادیهای مسکون	تقسیمات استان
۶۴۸	۱۰	دهستان کوه مبارک
۷۸۱	۱۵	دهستان گاوپریک
۱ ۲۲۶	۲۰	دهستان بکدار
۱۲ ۳۲۲	۵۲	بخش خمیر
۱۲ ۳۲۲	۵۲	دهستان خمیر
۲۳ ۳۷۷	۱۶۲	بخش سعادت آباد
۴ ۱۰۶	۴۵	دهستان احمدی
۳ ۱۵۲	۴۳	دهستان درآگاه
۸ ۴۲۴	۴۱	دهستان طارم
۷ ۶۶۵	۳۳	دهستان فارغان
۱۶ ۲۰۶	۱۴۱	بخش فین
۶ ۷۳۱	۵۷	دهستان خومه فین
۶ ۴۲۵	۸۴	دهستان سیاهو
۲۹ ۳۹۸	۷۴	بخش قشم
۲۹ ۳۹۸	۷۴	دهستان قشم
۶۵ ۴۲۵	۲۸۰	شهرستان بندرلنگه
۱۸ ۵۷۰	۷۹	بخش حومه
۱۰ ۱۳۵	۳۸	دهستان حومه
۲ ۲۲۱	۹	دهستان درگان
۲ ۱۰۷	۱۸	دهستان لعزان
۴ ۱۰۷	۱۴	دهستان مزروفی
۲۳ ۸۹۳	۹۷	بخش بستک
۶ ۴۳۸	۱۴	دهستان بستک
۵ ۵۱۰	۴۱	دهستان رویدر
۵ ۵۵۴	۱۳	دهستان فرامرزان
۶ ۳۶۱	۲۹	دهستان گوده
۸ ۲۲۰	۴۸	بخش شیپکوه
۲ ۱۶۸	۱۲	دهستان بدوی
۳ ۷۸۲	۲۳	دهستان چارکی
۱ ۳۷۸	۸	دهستان حمادی
۸۹۲	۵	دهستان مهدلی

جدول ۱ - تقسیمات استان ساحلی بر اساس آخرین تقسیمات کشوری

شهرستان	تعداد شهر	تعداد بخش	تعداد دهستان	تعداد آبادی (در آبرای سکنه و خالی از سکنه) (سال ۲۰۲۰)
کل استان	۱۱	۱۷	۵۶	۲۱۲۰
بندر عباس	۴	۵	۱۶	۸۰۶
بندر لنگه	۴	۴	۱۴	۲۸۸
میناب	۱	۳	۱۱	۱۰۳۱
آبان	۱	۳	۹	-
کیش	۱	۲	۶	-

ماخذ - وزارت کشور .

جدول ۲ - مشخصات تقسیمات روستایی استان ساحلی سال ۲۰۲۰ شاهنشاهی

تقسیمات استان	آبادیهای مسکون	جمعیت روستایی
کل استان	۱۹۷۳	۲۹۳۴۱۰
شهرستان بندر عباس	۷۰۶	۱۲۸۳۶۲
بخش حومه	۱۴۴	۳۰۱۶۹
دهستان ایمن	۴۶	۱۶۰۶۹
دهستان شمال	۹۸	۱۹۱۰۰
بخش جامک	۱۳۳	۱۱۸۴۰
دهستان بونجی	۶	۴۳۱
دهستان بهمدی	۱۱	۷۲۴
دهستان پی بشک	۱۴	۱۴۴۸
دهستان جامک کهنه	۹	۹۲۸
دهستان حومه	۷	۲۰۳۰
دهستان سر تپ کن	۹	۲۳۷
دهستان سورک	۲۳	۲۴۲۰
دهستان کنگان	۹	۴۶۷

د تېاله جدول ۲ - مشخصات تقسیمات روستائی استان ساحلی سال ۲۰۲۰ هـ ش

جمعیت روستائی	آبادیهای مسکون	تقسیمات استان
۱۰۰	۱۰	دهستان کوه مبارک
۱۵۰	۱۵	دهستان گابریک
۲۰۰	۲۰	دهستان بکدار
۵۲	۵۲	بخش خمیر
۵۲	۵۲	دهستان خمیر
۱۶۲	۱۶۲	بخش سمادت آباد
۴۵	۴۵	دهستان احمدی
۴۳	۴۳	دهستان درآگاه
۴۱	۴۱	دهستان طارم
۳۳	۳۳	دهستان فارغان
۱۴۱	۱۴۱	بخش فین
۵۷	۵۷	دهستان خومه فین
۸۴	۸۴	دهستان سیاهو
۷۴	۷۴	بخش قشم
۷۴	۷۴	دهستان قشم
۲۸۰	۲۸۰	شهرستان بندرلنگه
۷۹	۷۹	بخش حومه
۲۸	۲۸	دهستان حومه
۹	۹	دهستان درزگان
۱۸	۱۸	دهستان لعزان
۱۴	۱۴	دهستان مزروفی
۹۷	۹۷	بخش بستک
۱۴	۱۴	دهستان بستک
۴۱	۴۱	دهستان رویدر
۱۳	۱۳	دهستان فرامرزان
۲۹	۲۹	دهستان گوده
۴۸	۴۸	بخش شیبکوه
۱۲	۱۲	دهستان بدوی
۲۳	۲۳	دهستان چارکی
۸	۸	دهستان حمادی
۰	۰	دهستان مهدلی

ادامه جدول ۲ - مشخصات تقسیمات روستائی استان ساخلی سال ۲۰۲۰ شاهنشاهی

جمعیت روستائی	آبادیهای مسکون	تقسیمات استان
۱ ۸۳۴	۱۳	بخش کیش
۱ ۸۳۴	۱۳	دهستان کیش
۱۲ ۹۵۸	۴۳	بخش گاو بند ی
۳ ۲۷۰	۹	دهستان الحرم
۹ ۶۸۸	۲۴	دهستان گاو بند ی
۹۹ ۵۷۳	۹۸۷	شهرستان میناب
۴۳ ۱۶۵	۱۵۲	بخش حومه
۴۳ ۱۶۵	۱۵۲	دهستان حومه
۲۲ ۶۶۳	۶۶۳	بخش بیابان
۱ ۲۲۴	۱۶	دهستان بریزک
۱۷ ۶۲۲	۵۵۴	دهستان بشاگرد
۳ ۸۰۲	۲۴	دهستان بمانی
۴۰۵	۳	دهستان بونجی
۵ ۳۱۳	۲۰	دهستان سیریک
۶۷۳	۱۲	دهستان سیکولی
۳ ۶۲۴	۳۳	دهستان کردر
۲۳ ۷۴۵	۱۷۳	بخش رودان احمدی
۵۵۱	۲۸	دهستان باد افشان
۱۸ ۳۳۲	۴۰	دهستان رودان
۵۵۱	۲۸	دهستان رودخانه درستی
۲ ۲۰۵	۵۴	دهستان رودخانه در طیا
۵۶۶	۲۳	دهستان راهدار

مأخذ: مرکز آمار ایران

جدول ۳ - وضع جوی شهرهای مختلف استان ساحلی در سال ۲۵۳۱

شهر	ارتفاع از سطح دریا (متر)	درجه حرارت سانس گراد			میزان بارندگی سالانه (میلیمتر)	رطوبت نسبی		تعداد روزهای یخبندان
		حد اکثر مطلق	حد اقل مطلق	متوسط درجه حرارت سالانه		ساعت	ساعت	
بندر عباس	۱۰	۴۵	۲	۲۶/۳	۸۰	۵۲	۱۲	
بندر لنگه	۱۳	۴۴	۶	۲۶	۷۷	۵۶	۱۲	
صناب	۳۰	۴۸	۶	۲۷/۲	۶۶	۴۰	۱۲	
آبان	۳۱	۴۵/۴	۷	...	۷۲	۵۲	۱۲	
کیش	۲۵	۴۳/۵	۸/۵	

ماخذ - اداره کل هواشناسی

جدول ۴ - مساحت و جمعیت شهرستانهای استان ساحلی سال ۲۵۲۵ شاهنشاهی

شهرستان	مساحت (کیلومتر مربع)	جمعیت (ساکن و غیر ساکن)	تراکم نسبی جمعیت
کل استان	۶۶ ۵۵۷	۳۴۶ ۸۴۹	۵/۲
بندر عباس	۳۲ ۳۲۳	۱۶۲ ۹۸۹	۵/۰
بندر لنگه	۲۱ ۲۱۴	۷۸ ۵۳۸	۳/۷
صناب	۱۳ ۰۲۰	۱۰۵ ۳۲۲	۸/۱

ماخذ: مرکز آمار ایران

جدول ۵ - مساحت و برآورد جمعیت شهرستانهای استان ساحلی سال ۲۵۳۲ شاهنشاهی

شهرستان	مساحت (کیلومتر مربع)	جمعیت (هزار نفر)			تراکم نسبی جمعیت
		مرد و زن	مرد	زن	
کل استان	۶۶ ۵۵۷	۴۲۱	۲۱۶	۲۰۵	۶/۳
بندر عباس	۳۲ ۳۲۳	۱۹۶	۱۰۱	۹۵	۶/۱
بندر لنگه	۲۱ ۲۱۴	۹۹	۵۱	۴۸	۴/۷
صناب	۱۳ ۰۲۰	۱۲۶	۶۴	۶۲	۹/۷

ماخذ: مرکز آمار ایران

جدول ۶ - جمعیت شهرهای استان ساحلی در سرشماری عمومی کشور

درصد تغییرات	جمعیت		شهر
	۲۰۲۰	۲۰۱۰	
۹۵/۵	۲۴ ۶۲۷	۱۷ ۷۱۰	بندر عباس
۴۶/۷	۷ ۲۱۸	۴ ۹۲۰	بندر لنگه
۱۳۶/۴	۵ ۸۴۵	۲ ۴۷۲	بستک
۲۵/۶	۵ ۲۱۰	۴ ۲۲۸	میناب

ماخذ - مرکز آمار ایران - سرشماری عمومی ۲۰۱۰ و ۲۰۲۰

جدول ۷ - جمعیت ساکن استان ساحلی

نسبت جنسی	کل استان			شهرستان
	زن	مرد	مرد و زن	
۱۰۵/۵	۱۶۸ ۵۹۰	۱۷۷ ۸۲۰	۳۴۶ ۴۱۰	کل استان
۱۰۶/۷	۷۸ ۸۴۱	۸۴ ۱۴۸	۱۶۲ ۹۸۹	بندر عباس
۱۰۵/۰	۲۸ ۲۱۲	۴۰ ۲۲۶	۷۸ ۵۳۸	بندر لنگه
۱۰۲/۹	۵۱ ۴۲۷	۵۲ ۴۴۶	۱۰۴ ۸۷۳	میناب

ماخذ: مرکز آمار ایران

جدول ۸ - جمعیت ساکن استان ساحلی بر حسب گروههای بزرگ منی در سال ۲۰۲۰ شاهنشاهی

شهرستان	کل جمعیت		۱۴ - ۰ ساله		۶۴ - ۱۵ ساله		۶۵ سال و بیشتر	
	تعداد	درصد	تعداد	درصد	تعداد	درصد	تعداد	درصد
کل استان	۳۴۶۴۱۰	۱۰۰/۰	۱۵۰۹۸۳	۴۲/۶	۱۷۹۲۰۲	۵۱/۷	۱۱۶۲۲۵	۳۴/۷
بندر عباس . .	۱۶۲۱۸۹	۱۰۰/۰	۷۳۱۲۹	۴۴/۹	۸۲۳۳۷	۵۰/۵	۷۵۲۲	۴/۶
بندر لنگه . .	۷۸۵۲۸	۱۰۰/۰	۳۲۷۸۳	۴۲/۰	۴۰۵۵۶	۵۱/۶	۴۱۹۹	۵/۴
میناب	۱۰۴۸۸۳	۱۰۰/۰	۴۴۰۷۱	۴۲/۰	۵۶۳۰۹	۵۳/۷	۴۰۰۲	۴/۳

ماخذ - مرکز آمار ایران .

بر حسب جنس در سال ۲۰۲۰ شاهنشاهی

مناطق روستایی				مناطق شهری			
نسبت جنسی	زن	مرد	مرد و زن	نسبت جنسی	زن	مرد	مرد و زن
۱۰۰/۵	۱۴۲۷۶۶	۱۵۰۶۴۴	۲۹۳۴۱۰	۱۰۵/۲	۲۵۸۲۴	۲۷۱۷۶	۵۳۰۰۰
۱۰۶/۷	۶۱۱۱۱	۶۶۲۵۱	۱۲۷۳۶۲	۱۰۷/۰	۱۶۷۲۰	۱۷۸۹۷	۳۴۶۱۷
۱۰۵/۴	۳۱۸۸۲	۳۳۵۹۳	۶۵۴۷۵	۱۰۳/۲	۶۴۲۰	۶۶۳۳	۱۳۰۵۳
۱۰۴/۲	۴۸۷۷۲	۵۰۸۰۰	۹۹۵۷۲	۹۹/۳	۲۶۶۴	۲۶۴۶	۵۳۱۰

جدول ۹- جمعیت ساکن استان ساحلی برحسب دین و مذهب سال ۲۰۲۰ شاهنشاهی

شهرستان	کل جمعیت	مسلمان		کلی	زرتشتی	مسیحی			سایر ادیان
		تعداد	درصد			ارمنی	آسوری	سایر	
کل استان	۳۴۶۴۱۰	۲۴۵۴۷	۹۹/۹	۳۷	۸۴	۸۳	۴۹	۱۷۰	۸۰
بندر عباس	۱۶۳۸۹	۱۶۳۶۰	۹۹/۸	۲۰	۴۶	۵۹	۴۱	۱۵۹	۵۷
بندر لنگه	۷۸۵۳۸	۷۸۴۷۳	۹۹/۹	۸	۲۳	۱۳	۰	۱۰	۶
میناب	۱۰۴۸۸۳	۱۰۴۸۲۷	۹۹/۹	۹	۱۵	۱۱	۳	۱	۱۷

مأخذ: مرکز آمار ایران.

جدول ۱۰- جمعیت نقاط دارای شهرداری استان ساحلی برحسب جنس سال ۲۰۲۰ شاهنشاهی

نقاط دارای شهرداری	مرد و زن	مرد	زن
کل استان	۶۸۷۶۴	۳۵۱۰۵	۳۳۶۵۹
شهرستان بندر عباس:			
بندر عباس	۳۴۶۲۷	۱۷۸۹۷	۱۶۷۳۰
جاسک	۱۲۶۸	۶۴۱	۶۲۷
حاجی آباد	۲۵۱۸	۱۲۳۹	۱۲۷۹
خمیر	۱۷۶۸	۹۲۷	۸۴۱
قشم	۴۷۰۳	۲۳۸۰	۲۳۲۳
شهرستان بندر لنگه:			
بستک	۵۸۴۵	۲۹۲۶	۲۹۱۹
بندرکنگ	۴۲۸۵	۲۱۳۱	۲۱۵۴
بندر لنگه	۷۲۱۸	۳۷۰۷	۳۵۱۱
گاوبندی	۱۲۲۲	۶۱۱	۶۱۱
شهرستان میناب:			
میناب	۵۳۱۰	۲۶۴۶	۲۶۶۴

مأخذ: مرکز آمار ایران.

جدول ۱۱ - تعداد واقعه ولادت ثبت شده استان ساحلی سال ۲۰۲۲ شاهنشاهی

مناطق روستایی			مناطق شهری			کل استان			شهرستان
دختر	پسر	جمع	دختر	پسر	جمع	دختر	پسر	جمع	
۱۲۲۷	۱۶۱۸	۲۸۴۵	۲۱۰۲	۲۲۵۷	۴۳۵۹	۱۱۲۳۹	۱۱۹۵۵	۲۳۱۹۴	کل استان
۲۷۴۵	۲۸۲۷	۵۵۷۲	۱۴۵۴	۱۵۳۱	۲۹۸۵	۴۱۹۹	۴۳۵۸	۸۵۵۷	بندر عباس
۸۵۴	۸۵۳	۱۷۰۷	۳۰۱	۳۸۷	۶۸۸	۱۱۵۵	۱۲۴۰	۲۳۹۵	بندر لنگه
۵۶۳۸	۶۰۱۸	۱۱۶۵۶	۳۴۷	۳۳۹	۶۸۶	۵۹۸۵	۶۳۵۷	۱۲۳۴۲	میناب

مأخذ: ثبت احوال استان .

جدول ۱۲ - تعداد واقعه فوت ثبت شده استان ساحلی سال ۲۰۲۲ شاهنشاهی

مناطق روستایی			مناطق شهری			کل استان			شهرستان
زن	مرد	جمع	زن	مرد	جمع	زن	مرد	جمع	
۲۵۴	۷۵۶	۱۰۱۰	۱۹۶	۳۶۲	۵۵۸	۴۵۰	۱۱۱۸	۱۵۶۸	کل استان
۸۷	۲۸۵	۳۷۲	۹۳	۱۵۶	۲۴۹	۱۸۰	۴۴۱	۶۲۱	بندر عباس
۳۷	۱۲۸	۱۶۵	۶۶	۱۳۴	۲۰۰	۱۰۳	۲۶۲	۳۶۵	بندر لنگه
۱۳۰	۲۴۳	۳۷۳	۳۷	۷۲	۱۰۹	۱۶۷	۴۱۵	۵۸۲	میناب

مأخذ: ثبت احوال استان .

جدول ۱۳ - تعداد واقعه ازدواج و طلاق ثبت شده در استان ساحلی سال ۲۰۲۲ شاهنشاهی

مناطق روستایی		مناطق شهری		کل استان		شهرستان
ازدواج	طلاق	ازدواج	طلاق	ازدواج	طلاق	
۳۵	۸۶۱	۳۰۲	۹۹۴	۳۳۷	۱۸۵۵	کل استان
۲۹	۳۴۴	۱۷۴	۴۴۵	۲۰۳	۷۸۹	بندر عباس
۲	۳۲۶	۳۲۶	۲۶۴	۲۸	۵۹۰	بندر لنگه
۴	۱۹۱	۱۰۲	۲۸۵	۱۰۶	۴۷۶	میناب

مأخذ: ثبت احوال استان .

جدول ۱۴ - جمعیت ده ساله و بیشتر

فعال از نظر اقتصادی			جمعیت ده ساله و بیشتر	شهرستان
بیکار	شافل	جمع		
۱۹۰۵۲	۸۳۲۳۸	۱۰۲۳۹۰	۲۳۴۲۲۶	کل استان
۵۱۸۸	۴۱۶۵۱	۴۶۸۳۹	۱۰۸۲۲۳	بندر عباس
۶۱۷۸	۱۶۷۰۷	۲۲۸۸۵	۵۴۰۸۵	بندر لنگه
۷۶۸۶	۲۴۹۸۰	۳۲۶۶۶	۷۱۹۱۸	میناب

ماخذ: مرکز آمار ایران.

جدول ۱۵ - جمعیت شافل ده ساله و بیشتر

تولیدات صنعت	استخراج معدن و استخراج سنگ	کشاورزی و جنگل‌داری و شکار	جمع شافلین	شهرستان
۴۹۱۸	۵۷۰	۴۰۶۸۹	۸۳۲۳۸	کل استان
۲۶۲۹	۲۲۶	۱۸۰۰۱	۴۱۶۵۱	بندر عباس
۱۳۶۳	۱۸۷	۶۸۲۳	۱۶۷۰۷	بندر لنگه
۹۲۶	۱۵۷	۱۵۸۶۵	۲۴۹۸۰	میناب

ماخذ: مرکز آمار ایران.

جدول ۱۶ - جمعیت شافل ده ساله و بیشتر

کارمندان دولت و کارکنان وابسته به امور دولتی	مدیران و کارمندان اداری و اجرایی	کارکنان حرفه‌ای و فنی و کارکنان وابسته به آن	جمع شافلین	شهرستان
۱۳۸۷	۶	۱۵۵۳	۸۳۲۳۸	کل استان
۹۳۴	۶	۱۰۰۳	۴۱۶۵۱	بندر عباس
۲۶۱	۰	۲۷۷	۱۶۷۰۷	بندر لنگه
۱۹۲	۰	۲۷۳	۲۴۹۸۰	میناب

ماخذ: مرکز آمار ایران.

استان ساحلی بر حسب وضع فعالیت اقتصادی سال ۲۰۲۵

فهر فعال از نظر اقتصادی					
سایر	ازکار افتاده	محصل	خانه دار	جمع	درصد فعال
۵ ۲۴۵	۱۵ ۵۳۴	۱۳ ۷۶۱	۹۷ ۲۹۶	۱۳۱ ۸۳۶	۴۳/۷
۲ ۱۶۷	۷ ۳۵۵	۸ ۴۱۷	۴۳ ۴۴۵	۶۱ ۳۸۴	۴۳/۳
۱ ۳۳۵	۴ ۰۱۱	۲ ۹۱۰	۲۲ ۹۴۴	۳۱ ۲۰۰	۴۲/۳
۱ ۷۴۳	۴ ۱۶۸	۲ ۴۳۴	۳۰ ۹۰۷	۳۹ ۲۵۲	۴۵/۴

استان ساحلی بر حسب فعالیت‌های عمده سال ۲۰۲۵

فعالیت‌های دیگر بطور کافی شرح نداده شد	خدمات	حمل و نقل و انبارداری و ارتباطات	بازرگانی	برق آب خدمات بهداشتی	ساختمان
۲ ۷۲۵	۱۰ ۵۹۹	۷ ۶۸۲	۱۵ ۳۲۷	۳۸۷	۱۰ ۴۴۱
۱ ۳۹۰	۵ ۸۴۰	۴ ۸۵۰	۲ ۹۸۴	۲۱۷	۵ ۵۱۴
۷۴۰	۲ ۱۸۸	۱ ۶۴۸	۱ ۳۰۶	۸۳	۲ ۳۶۹
۵۹۵	۲ ۵۷۲	۱ ۱۸۴	۱۱ ۰۳۷	۸۷	۲ ۵۵۸

استان ساحلی بر حسب مشاغل عمده سال ۲۰۲۵

کارکنان در امور مربوط به خدمات	کارکنان در امور مربوط به کشاورزی و دامپروری و جنگل‌بانی و شکار و صید ماهی و صید آبزیان و استخراج و استخراج و متصدیان و کارکنان وسایل حمل و نقل	کارکنان در امور مربوط به خدمات	کارکنان در امور مربوط به خدمات	کارکنان در امور مربوط به خدمات
۲ ۴۴۱	۲۵ ۴۴۵	۴۰ ۱۶۰	۷ ۱۷۹	۵ ۱۵۷
۱ ۱۶۵	۱۴ ۲۷۸	۱۷ ۶۳۰	۳ ۷۷۴	۲ ۸۶۱
۷۰۲	۵ ۹۶۷	۶ ۷۳۵	۱ ۵۰۰	۱ ۲۶۵
۵۷۴	۵ ۲۱۰	۱۵ ۷۹۵	۱ ۹۰۵	۱ ۰۳۱

جدول ۶ - جمعیت شهرهای استان ساحلی در سرشماری عمومی کشور

درصد تغییرات	جمعیت		شهر
	۲۰۲۰	۲۰۱۰	
۹۰/۰	۲۴ ۶۲۷	۱۷ ۷۱۰	بندر عباس
۴۶/۷	۷ ۲۱۸	۴ ۹۲۰	بندر لنگه
۱۳۶/۴	۰ ۸۴۰	۲ ۴۷۲	بستک
۲۰/۶	۰ ۳۱۰	۴ ۲۲۸	میناب

ماخذ - مرکز آمار ایران - سرشماری عمومی ۲۰۲۰ و ۲۰۱۰

جدول ۷ - جمعیت ساکن استان ساحلی

کل استان				شهرستان
نسبت جنسی	زن	مرد	مرد و زن	
۱۰۰/۰	۱۶۸ ۰۹۰	۱۷۷ ۸۲۰	۳۴۶ ۹۱۰	کل استان
۱۰۶/۷	۷۸ ۸۴۱	۸۴ ۱۴۸	۱۶۲ ۹۸۹	بندر عباس
۱۰۰/۰	۲۸ ۳۱۲	۴۰ ۲۲۶	۷۸ ۵۳۸	بندر لنگه
۱۰۳/۹	۰۱ ۴۳۷	۰۳ ۴۴۶	۱۰۴ ۸۸۳	میناب

ماخذ: مرکز آمار ایران

جدول ۸ - جمعیت ساکنان استان ساحلی برحسب گروههای بزرگ سنی در سال ۲۰۲۰ شاهنشاهی

شهرستان	کل جمعیت		۱۴ - ۰ ساله		۶۴ - ۱۵ ساله		۶۵ سال و بیشتر	
	تعداد	درصد	تعداد	درصد	تعداد	درصد	تعداد	درصد
کل استان	۳۴۶۴۱۰	۱۰۰/۰	۱۵۰۹۸۳	۴۳/۶	۱۷۹۲۰۲	۵۱/۷	۱۶۶۲۲۵	۴/۷
بندر عباس	۱۶۲۹۸۹	۱۰۰/۰	۷۳۱۲۹	۴۴/۹	۸۲۳۳۷	۵۰/۵	۷۵۲۲	۴/۶
بندر لنگه	۷۸۵۳۸	۱۰۰/۰	۳۳۷۸۳	۴۳/۰	۴۰۵۵	۵۱/۶	۱۹۹	۵/۴
میناب	۱۰۴۸۸۳	۱۰۰/۰	۴۴۰۷۱	۴۲/۰	۵۶۳۰۹	۵۳/۷	۴۵۰۳	۴/۳

ماخذ - مرکز آمار ایران .

برحسب جنس در سال ۲۰۲۰ شاهنشاهی

مناطق روستایی				مناطق شهری			
نسبت جنسی	زن	مرد	مرد و زن	نسبت جنسی	زن	مرد	مرد و زن
۱۰۰/۵	۱۴۲۷۶۶	۱۵۰۶۴۴	۲۹۳۴۱۰	۱۰۵/۲	۲۵۸۲۴	۲۷۱۷۶	۵۳۰۰۰
۱۰۶/۷	۶۱۱۱۱	۶۶۲۵۱	۱۲۸۳۶۲	۱۰۷/۰	۱۶۷۳۰	۱۷۸۹۷	۳۴۶۲۷
۱۰۰/۴	۳۱۸۸۲	۳۳۵۹۳	۶۵۴۷۵	۱۰۳/۲	۶۴۳۰	۶۶۳۳	۱۳۰۶۲
۱۰۴/۲	۴۸۷۷۳	۵۰۸۰۰	۹۹۵۷۳	۹۹/۳	۲۶۶۴	۲۶۴۶	۵۳۱۰

جدول ۹- جمعیت ساکن استان ساحلی برحسب دین و مذہب سال ۲۰۲۰ شاهنشاهی

شهرستان	کل جمعیت	مسلمان		کلیس	زرتشتی	مسیحی		
		تعداد	درصد			ارضی	آسوری	سایر
کل استان	۳۴۶۴۱۰	۳۴۵۹۰۷	۹۹/۹	۲۷	۸۴	۸۳	۴۹	۱۷۰
بندر عباس	۱۱۶۳۸۹	۱۱۶۲۲۰	۹۹/۸	۲۰	۴۶	۵۹	۴۱	۱۵۹
بندر لنگه	۷۸۵۳۸	۷۸۴۷۳	۹۹/۹	۸	۲۳	۱۳	۰	۱۰
میناب	۱۰۴۸۸۳	۱۰۴۸۲۷	۹۹/۹	۹	۱۵	۱۱	۳	۱

ماخذ: مرکز آمار ایران.

جدول ۱۰- جمعیت نقاط دارای شهرداری استان ساحلی برحسب جنس سال ۲۰۲۰ شاهنشاهی

نقاط دارای شهرداری	مرد و زن	مرد	زن
کل استان	۶۸۷۶۴	۳۵۱۰۰	۳۳۶۵۹
شهرستان بندر عباس:			
بندر عباس	۳۴۶۲۷	۱۷۸۹۷	۱۶۷۳۰
جاسک	۱۲۶۸	۶۴۱	۶۲۷
حاجی آباد	۲۰۱۸	۱۲۳۹	۱۲۷۹
خمیر	۱۷۶۸	۹۲۷	۸۴۱
قشم	۴۷۰۳	۲۳۸۰	۲۳۲۳
شهرستان بندر لنگه:			
بستک	۵۸۴۵	۲۹۲۶	۲۹۱۹
بندرکنگ	۴۲۸۵	۲۱۳۱	۲۱۵۴
بندر لنگه	۷۲۱۸	۳۷۰۷	۳۵۱۱
گاوبندی	۱۲۲۲	۶۱۱	۶۱۱
شهرستان میناب:			
میناب	۵۳۱۰	۲۶۴۶	۲۶۶۴

ماخذ: مرکز آمار ایران.

جدول ۱۱ - تعداد واقعه ولادت ثبت شده استان ساحلی سال ۲۰۲۲ شاهنشاهی

مناطق روستایی			مناطق شهری			کل استان			شهرستان
دختر	پسر	جمع	دختر	پسر	جمع	دختر	پسر	جمع	
۱۲۳۷	۱۶۱۸	۲۸۵۵	۲۱۰۲	۲۲۵۷	۴۳۵۹	۱۱۲۳۹	۱۱۹۵۵	۲۳۲۹۴	کل استان
۲۷۴۵	۲۸۲۷	۵۵۷۲	۱۴۵۴	۱۵۳۱	۲۹۸۵	۴۱۹۹	۴۳۵۸	۸۵۵۷	بندر عباس
۸۵۴	۸۵۳	۱۷۰۷	۳۰۱	۳۸۷	۶۸۸	۱۱۵۵	۱۲۴۰	۲۳۹۵	بندر لنگه
۵۶۳۸	۶۰۱۸	۱۱۶۵۶	۲۳۷	۳۳۹	۶۸۶	۵۹۸۵	۶۳۵۷	۱۲۳۴۲	میناب

مأخذ: ثبت احوال استان

جدول ۱۲ - تعداد واقعه فوت ثبت شده استان ساحلی سال ۲۰۲۲ شاهنشاهی

مناطق روستایی			مناطق شهری			کل استان			شهرستان
زن	مرد	جمع	زن	مرد	جمع	زن	مرد	جمع	
۲۵۴	۲۵۶	۵۱۰	۱۹۶	۳۶۲	۵۵۸	۴۵۰	۱۱۱۸	۱۵۶۸	کل استان
۸۷	۲۸۵	۳۷۲	۹۳	۱۵۶	۲۴۹	۱۸۰	۴۴۱	۶۲۱	بندر عباس
۳۷	۱۲۸	۱۶۵	۶۶	۱۳۴	۲۰۰	۱۰۳	۲۶۲	۳۶۵	بندر لنگه
۱۳۰	۳۴۳	۴۷۳	۳۷	۷۲	۱۰۹	۱۶۷	۴۱۵	۵۸۲	میناب

مأخذ: ثبت احوال استان

جدول ۱۳ - تعداد واقعه ازدواج و طلاق ثبت شده در استان ساحلی سال ۲۰۲۲ شاهنشاهی

مناطق روستایی		مناطق شهری		کل استان		شهرستان
ازدواج	طلاق	ازدواج	طلاق	ازدواج	طلاق	
۳۵	۸۶۱	۳۰۲	۹۹۴	۳۳۷	۱۸۵۵	کل استان
۲۹	۳۴۴	۱۷۴	۴۴۵	۲۰۳	۷۸۹	بندر عباس
۲	۳۲۶	۳۲۶	۲۶۴	۲۸	۵۹۰	بندر لنگه
۴	۱۹۱	۱۰۲	۲۸۵	۱۰۶	۴۷۶	میناب

مأخذ: ثبت احوال استان

جدول ۱۴ - جمعیت ده ساله و بیشتر

معال از نظر اقتصادی			جمعیت ده ساله و بیشتر	شهرستان
بیکار	شاغل	جمع		
۱۹۰۵۲	۸۳۳۳۸	۱۰۲۳۹۰	۲۳۴۲۲۶	کل استان
۵۱۸۸	۴۱۶۵۱	۴۶۸۳۹	۱۰۸۲۲۳	بندر عباس
۶۱۷۸	۱۶۷۰۷	۲۲۸۸۵	۵۴۰۸۵	بندر لنگه
۷۶۸۶	۲۴۹۸۰	۳۲۶۶۶	۷۱۹۱۸	میناب

ماخذ: مرکز آمار ایران.

جدول ۱۵ - جمعیت شاغل ده ساله و بیشتر

توليدات صنعتی	استخراج معدن و استخراج سنت	کشاورزی و جنگل‌های و شکار	جمع شاغلین	شهرستان
۴۹۱۸	۵۷۰	۴۰۶۸۱	۸۳۳۳۸	کل استان
۲۶۲۹	۲۲۶	۱۸۰۰۱	۴۱۶۵۱	بندر عباس
۱۳۶۳	۱۸۷	۶۸۲۳	۱۶۷۰۷	بندر لنگه
۹۲۶	۱۵۷	۱۵۸۶۵	۲۴۹۸۰	میناب

ماخذ: مرکز آمار ایران.

جدول ۱۶ - جمعیت شاغل ده ساله و بیشتر

کارمندان دولتی و کارکنان وابسته به امور دولتی	مدیران و کارمندان اداری و اجرایی	کارکنان حرفه‌ای و فنی و کارکنان وابسته به آن	جمع شاغلین	شهرستان
۱۳۸۷	۶	۱۰۵۳	۸۳۳۳۸	کل استان
۹۳۴	۶	۱۰۰۳	۴۱۶۵۱	بندر عباس
۲۶۱	۰	۲۷۷	۱۶۷۰۷	بندر لنگه
۱۹۲	۰	۲۷۳	۲۴۹۸۰	میناب

ماخذ: مرکز آمار ایران.

استان ساحلی بر حسب وضع فعالیت اقتصادی سال ۲۰۲۰

فهر فعال از نظر اقتصادی

سایر	ازکار افتاده	محمل	خانه دار	جمع	درصد فعال
۰ ۲۴۰	۱۰ ۰۳۴	۱۳ ۷۶۱	۹۷ ۲۹۶	۱۳۱ ۸۳۶	۴۳/۷
۲ ۱۶۷	۷ ۳۰۰	۸ ۴۱۷	۴۳ ۴۴۰	۶۱ ۳۸۴	۴۳/۳
۱ ۳۳۰	۴ ۰۱۱	۲ ۹۱۰	۲۲ ۹۴۴	۳۱ ۲۰۰	۴۲/۳
۱ ۷۴۳	۴ ۱۶۸	۲ ۴۳۴	۳۰ ۹۰۷	۳۹ ۲۵۲	۴۰/۴

استان ساحلی بر حسب فعالیت‌های عمده سال ۲۰۲۰

فعالیت‌هایی که بطور کافی شرح داده نشده است	خدمات	حمل و نقل و انبارداری و ارتباطات	بازرگانی	برق آب خدمات بهداشتی	ساختن
۲ ۷۲۵	۱۰ ۰۹۹	۷ ۶۸۲	۱۰ ۳۲۷	۳۸۷	۱۰ ۴۴۱
۱ ۳۹۰	۰ ۸۴۰	۴ ۸۵۰	۲ ۹۸۴	۲۱۷	۰ ۰۱۴
۷۴۰	۲ ۱۸۸	۱ ۶۴۸	۱ ۳۰۶	۸۳	۲ ۳۶۹
۰ ۹۵	۲ ۰۷۱	۱ ۱۸۴	۱۱ ۰۳۷	۸۷	۲ ۰۰۸

استان ساحلی بر حسب مشاغل عمده سال ۲۰۲۰

کارکنان در امور مربوط به فروش	کارکنان در امور مربوط به خدمات	کارکنان در امور مربوط به جنگل‌ها و شکار و پرورش دام و طیور و تولید و استخراج و تصدیق و کارکنان وسایل حمل و نقل	کارکنان در امور مربوط	کارکنان در امور مربوط
۰ ۱۵۷	۷ ۱۷۹	۴۰ ۱۶۰	۲۵ ۴۴۰	۲ ۴۴۱
۲ ۸۶۱	۳ ۷۷۴	۱۷ ۶۳۰	۱۴ ۲۷۸	۱ ۱۶۵
۱ ۲۶۵	۱ ۰۰۰	۶ ۷۳۵	۰ ۹۶۷	۷۰۲
۱ ۰۳۱	۱ ۹۰۰	۱۰ ۷۹۵	۰ ۲۱۰	۰ ۷۴

جدول ۱۷ - تعداد واحدهای مسکونی استان ساحلی بر حسب تعداد خانوار سال ۲۵۲۵ شاهنشاهی (عدد دستگاه)

مناطق روستائی	مناطق شهری	کل استان	تعداد خانوار
۶۵۰	۹۴	۷۴۴	جمع
۶۳۴	۸۲	۷۱۶	یک خانوار
۱۳	۹	۲۲	دو خانوار
۲	۲	۴	سه خانوار
+	+	۱	چهار خانوار
۱	+	۱	پنج خانوار بیشتر

ماخذ - مرکز آمار ایران .

جدول ۱۸ - تعداد واحدهای مسکونی استان ساحلی بر حسب نوع مصالح صده به کار رفته در سال ۲۵۲۵ شاهنشاهی (عدد دستگاه)

مناطق روستائی	مناطق شهری	کل استان	نوع مصالح
۶۵۰	۹۴	۷۴۴	جمع
۱	+	۱	بتون آرمه و سنگ آهن
۱۱۰	۱۳	۱۲۳	سنگ و چوب
۱	۲	۳	آجر و آهن
۱	۴	۵	آجر و چوب
۱۱۲	۳۰	۱۴۲	خشت و چوب
۷۵	۲۳	۹۸	خشت و گل
۲۶	۱	۲۷	چوب
۳۲۴	۲۱	۳۴۵	حصیر و سایر

ماخذ - مرکز آمار ایران .

جدول ۱۹ - تعداد واحدهای مسکونی استان ساحلی برحسب منابع آب و برق مورد مصرف
سال ۲۰۲۰ شاهنشاهی
(عدد دستگاه)

منابع آب	چشمه و سایر	رودخانه	قنات	چاه	لولهکشی شهرت:		ارای لوله کشی آب	ارای برق	جمع واحدهای مسکونی	مناطق
					داخل واحد مسکونی	خارج واحد مسکونی				
	۲۰۱	۵۳	۲۴	۳۸۱	۵۳	۳۲	۳۴	۴۰	۷۴۴	کل استان
	۱۴	۲	+	۱۰	۴۱	۲۷	۲۸	۳۲	۹۴	مناطق شهری
	۱۸۷	۵۱	۲۴	۳۷۱	۱۲	۵	۶	۸	۶۵۰	مناطق روستائی

ماخذ - مرکز آمار ایران .

جدول ۲۰ - تعداد خانوارهای ساکن در واحدهای مسکونی استان ساحلی سال ۲۰۲۰ شاهنشاهی
(عدد خانوار)

مناطق روستائی	مناطق شهری	کل استان	اطاق مورد تصرف
	۱۰۹	۷۷۹	جمع
۳۳۱	۴۸	۳۷۹	یک اطاق
۱۹۶	۲۷	۲۲۳	دو اطاق
۷۵	۱۸	۹۳	سه اطاق
۳۵	۸	۴۳	چهار اطاق
۱۴	۴	۱۸	پنج اطاق
۹	۲	۱۱	شش اطاق
۱۰	۲	۱۲	هفت اطاق و بیشتر

ماخذ - مرکز آمار ایران .

جدول ۲۱ - کودکان و کودکان کورگستانی استان ساحلی در سالهای مختلف

شهرستان	تعداد کودکان کورگستانی	تعداد کودکان کورگستانی	
		پسر	دختر
کل استان ۲۳-۲۵۳۲	۶	۴۹۸	۵۰۲
کل استان ۳۴-۲۵۳۲	۹	۵۴۳	۵۰۳
بندر عباس	۶	۲۷۶	۲۷۹
بندر لنگه	۲	۲۰۵	۱۶۸
میناب	۱	۶۲	۵۵

مأخذ: آموزش و پرورش استان.

جدول ۲۲ - دبستان و دانش آموزان دبستانی استان ساحلی در سال تحصیلی ۳۴-۲۵۳۲ شاهنشاهی

شهرستان	تعداد دبستان	تعداد دانش آموزان	
		پسر	دختر
کل استان	۴۴۰	۳۰۸۹۳	۱۴۸۰۳
بندر عباس	۲۳۴	۱۷۴۸۲	۹۰۵۰
بندر لنگه	۱۱۵	۷۹۹۸	۲۷۹۷
میناب	۹۱	۵۴۱۳	۲۱۵۶

مأخذ: آموزش و پرورش استان.

جدول ۲۳ - دبستانها و دانش آموزان سباه دانش استان ساحلی سال تحصیلی ۳۴-۲۵۳۲ شاهنشاهی

شهرستان	تعداد دبستانها	تعداد سباهها	تعداد دانش آموزان			کلاسهای بزرگسالان	
			جمع	پسر	دختر	تعداد	نوع آموز
کل استان	۱۹۱	۱۹۹	۵۷۸۶	۴۲۵۶	۱۵۳۰	۱۵	۲۵۴
بندر عباس	۸۰	۸۵	۲۳۹۰	۱۸۱۱	۵۷۹	۰	۰
بندر لنگه	۵۷	۵۹	۱۷۵۳	۱۱۱۵	۵۵۸	۹	۱۶۰
میناب	۵۴	۵۵	۱۶۴۳	۱۲۵۰	۳۹۳	۶	۹۴

مأخذ: آموزش و پرورش استان.

جدول ۲۴ - مدارس راهنمایی و دانش آموزان دوره راهنمایی استان ساحلی

دانش آموزان		تعداد مدارس راهنمایی	شهرستان
دختر	پسر		
۱ ۶۱۶	۴ ۰۰۱	۲۴	کل استان ۲۳-۲۰۳۲
۲ ۲۱۱	۴ ۷۳۱	۳۰	کل استان ۲۴-۲۰۳۳
۱ ۷۸۱	۲ ۹۹۴	۱۸	بندر عباس
۲۴۵	۹۵۵	۸	بندر لنگه
۱۸۵	۷۸۲	۴	میناب

مأخذ: آموزش و پرورش استان.

جدول ۲۵ - دبیرستانهای دولتی و تعداد دانش آموزان دبیرستانی استان ساحلی در سال تحصیلی ۲۴-۲۰۳۳ شاهنشاهی

دانش آموزان		تعداد دبیرستان	شهرستان
دختر	پسر		
۶۷۵	۱ ۹۰۰	۸	کل استان
۵۲۹	۱ ۳۴۵	۳	بندر عباس
۸۷	۲۷۲	۳	بندر لنگه
۵۹	۲۸۲	۲	میناب

مأخذ: آموزش و پرورش استان.

جدول ۲۶ - مدارس حرفه‌ای و فنی استان ساحلی در سال تحصیلی ۲۴-۲۰۳۳ شاهنشاهی

شهرستان	جمع	هنرستان	بازرگانی	منشیگری	سایر
کل استان	۴	۱	۱	۱	۱
بندر عباس	۴	۱	۱	۱	۱

مأخذ: آموزش و پرورش استان.

جدول ۲۷ - دانش آموزان مدارس حرکه ای و فنی استان ساحلی سال تحصیلی ۲۴-۲۰۲۳ شاهنشاهی

شهرستان	جمع	هنرستان	بازرگانی	مشگیری	سایر
کل استان	۳۹۱	۲۱۶	۸۹	۱۱	۷۵
بندر عباس	۳۹۱	۲۱۶	۸۹	۱۱	۷۵

مأخذ: آموزش و پرورش استان .

جدول ۲۸ - کارکنان آموزشی سطوح مختلف تحصیلی استان ساحلی سال تحصیلی ۲۴-۲۰۲۳ شاهنشاهی

شهرستان	کودکستان	دهستان	راه‌نمایی دوره	دهستان	مدارس حرکه ای و فنی
کل استان	۴۷	۱۴۵۴	۲۶۶	۷۸	۲۴
بندر عباس	۳۲	۱۴۶	۱۹۷	۵۸	۲۴
بندر لنگه	۹	۲۸۸	۳۵	۸	۰
میناب	۶	۲۲۰	۳۴	۱۲	۰

مأخذ: آموزش و پرورش استان .

جدول ۲۹ - کارکنان غیر آموزشی سطوح مختلف تحصیلی استان ساحلی سال تحصیلی ۲۴-۲۰۲۳ شاهنشاهی

شهرستان	دهستان	راه‌نمایی دوره	دهستان	مدارس حرکه ای و فنی
کل استان	۱۱۲	۴۴	۱۵	۴
بندر عباس	۷۶	۳۰	۱۰	۴
بندر لنگه	۱۲	۷	۳	۰
میناب	۲۴	۷	۲	۰

مأخذ: آموزش و پرورش استان .

جدول ۳۰ - آموزشگاه، کلاس و کارکنان بیکار با بیمه‌سودی استان ساحلی سال ۲۴-۲۵ شاهنشاهی

شهرستان	آموزشگاه	کلاس			کارکنان	
		مردان	زنان	مختلط	آموزشی	غیرآموزشی
کل استان	۱۰۱	۴۴	۹	۴۸	۱۲۹	۵
بندر عباس	۵۰	۱۵	۶	۲۹	۷۴	۳
بندر لنگه	۲۴	۱۵	۳	۶	۳۰	۱
میناب	۲۷	۱۴	۰	۱۳	۲۵	۱

مأخذ: بیکار با بیمه‌سودی استان.

جدول ۳۱ - سواد آموزان بیکار با بیمه‌سودی استان ساحلی سال ۲۴-۲۵ شاهنشاهی

شهرستان	جمع	خردسالان		بزرگسالان	
		پسر	دختر	مرد	زن
کل استان	۴۲۰۲	۷۱۲	۸۶۷	۱۹۲۶	۶۱۷
بندر عباس	۱۷۵۰	۱۰۰۰	۲۹۴	۹۸۵	۳۷۱
بندر لنگه	۱۰۷۴	۹۴	۳۱۵	۵۱۴	۱۵۱
میناب	۱۳۷۸	۵۱۸	۲۵۸	۴۲۷	۱۷۵

مأخذ: بیکار با بیمه‌سودی استان.

جدول ۳۲ - تأسیسات ورزشی استان ساحلی

شهرستان	استادیوم		استخر شنا
	بهره برداری	در دست ساخت	
کل استان ۲۵۳۲	۳	۱	۱
کل استان ۲۵۳۳	۳	۳	۱
بندر عباس	۱	۳	۱
بندر لنگه	۱	۰	۰
میناب	۱	۰	۰

د نېا لمجدول ۳۲ - تاسمېسات ورزشي استان ساحلي

زمن سکتهال	زمن واکمال	زمن فوتبال		باشگا ورزشي (عمومي) بهست رو و ميداني مورد بهره برداري	شهرستان	
		خاكي	چمن			
۳	۶	۴	۲	۳	۱۱	کل استان ۲۵۳۲
۳	۶	۳	۱	۳	۱۵	کل استان ۲۵۳۳
۲	۴	۱	۱	۱	۵	بندر عباس
۱	۲	۱	۰	۱	۵	بندر لنگه
۰	۰	۱	۰	۱	۵	ميناب

ماخذ: تهریت بدني استان.

جدول ۳۳ - معلطانو مهربان ورزش استان ساحلي

داوران	معلطان ورزش		شهرستان
	زن	مرد	
۱۳	۸	۶	کل استان ۳۳-۲۵۳۲
۶	۶	۶	کل استان ۳۴-۲۵۳۳
۴	۴	۴	بندر عباس
۱	۱	۱	بندر لنگه
۱	۱	۱	ميناب

ماخذ: تهریت بدني استان.

جدول ۳۴ - شرکت کنندگان در مسابقات ورزشي استان ساحلي

تنیس روی میز		بوکس	بسکتهال		شهرستان
زن	مرد		زن	مرد	
۱۰۰	۱۲۰	۳۰	۶۰	۸۰	کل استان ۲۵۳۲
۳۵۰	۷۰۰	۴۰	۷۰	۲۰۰	کل استان ۲۵۳۳
۱۵۰	۳۰۰	۲۰	۳۰	۱۰۰	بندر عباس
۱۰۰	۲۰۰	۱۰	۲۰	۵۰	بندر لنگه
۱۰۰	۲۰۰	۱۰	۲۰	۵۰	ميناب

دنیاله جدول ۳۴ - شرکت کنندگان در مسابقات ورزش استان ساحلی

دو میدانی		شهرستان
زن	مرد	
۴۰	۶۰	کل استان ۲۵۳۲
۹۰	۲۰۰	کل استان ۲۵۳۳
۵۰	۱۰۰	بندر عباس
۲۰	۵۰	بندر لنگه
۲۰	۵۰	میناب

دنیاله جدول ۳۴ - شرکت کنندگان در مسابقات ورزش استان ساحلی

والیبال		کشتی	فوتبال	شنا		شطرنج		شهرستان
زن	مرد			زن	مرد	زن	مرد	
۷۰	۱۴۰	۹۰	۵۹۰	۲۵	۱۲۰	۵۰	۱۱۰	کل استان ۲۵۳۲
۸۰	۵۰۰	۷۰	۱۲۰۰	۷۰	۳۶۰۰	۵۵	۱۱۰	کل استان ۲۵۳۳
۴۰	۲۰۰	۵۰	۵۰۰	۵۰	۲۰۰۰	۲۰	۶۰	بندر عباس
۲۰	۱۵۰	۱۰	۴۰۰	۱۰	۱۵۰۰	۱۵	۲۰	بندر لنگه
۲۰	۱۵۰	۱۰	۳۰۰	۱۰	۱۰۰	۲۰	۳۰	میناب

ماخذ: تربیت بدنی استان.

جدول ۳۵ - پیش آهنگان استان ساحلی

شهری						جمع	شهرستان
پسر			دختر				
سیاران	پهران	شهرچکان	سیاران	دختران	فرشتگان		
۱۸۷	۲۹۷	۴۶۰	۷۴	۲۶۷	۲۷۸	۱۰۶۳	کل استان ۲۳-۲۴-۲۵
۳۳۴	۳۷۳	۳۵۶	۹۶	۳۳۳	۲۸۵	۱۷۷۷	کل استان ۲۴-۲۵-۲۶
۲۴۵	۱۹۸	۱۹۴	۹۶	۱۶۲	۱۵۳	۱۰۴۸	بندر عباس
۴۲	۷۰	۷۸	.	۹۸	۵۴	۳۴۷	بندر لنگه
۴۷	۱۰۰	۸۴	.	۷۳	۷۸	۳۸۲	میناب

د ناله جدول ۳۵ - په پشاهنگان استان ساحلی

روستای							جمع	شهرستان
مرد			زن					
سیاران	بهران	شیرجگان	سیاران	دختران	فرشتگان			
۱۶	۸۳	۱۳۶	۴۲	۱۱۱	۱۶۴	۵۶۰	کل استان ۳۳-۲۵۳۲-۰۰۰۰۰	
۰۰۰	۷۱	۲۲۲	۰۰۰	۷۰	۱۲۴	۴۹۲	کل استان ۳۴-۲۵۳۳-۰۰۰۰۰	
۰۰۰	۴۴	۱۵۲	۰	۶۰	۷۱	۳۲۷	بندر عباس ۰۰۰۰۰۰۰۰۰	
۰	۲۷	۲۲	۰۰۰	۰	۳۵	۸۴	بندر لنگه ۰۰۰۰۰۰۰۰۰	
۰	۰	۴۸	۰	۱۵	۱۸	۸۱	میناب ۰۰۰۰۰۰۰۰۰۰۰	

ماخذ: په پشاهنگان استان.

جدول ۳۶ - مهربان په پشاهنگان در استان ساحلی

شهری							جمع	شهرستان
مرد			زن					
سیاران	بهران	شیرجگان	سیاران	دختران	فرشتگان			
۷	۲۵	۳۱	۳	۲۱	۲۸	۱۱۵	کل استان ۳۳-۲۵۳۳-۰۰۰۰۰	
۱۷	۲۸	۳۹	۵	۲۵	۲۷	۱۴۱	کل استان ۳۴-۲۵۳۳-۰۰۰۰۰	
۶	۱۰	۱۷	۳	۱۰	۸	۵۴	بندر عباس ۰۰۰۰۰۰۰۰۰	
۸	۸	۱۰	۱	۷	۹	۴۳	بندر لنگه ۰۰۰۰۰۰۰۰۰	
۳	۱۰	۱۲	۱	۸	۱۰	۴۴	میناب ۰۰۰۰۰۰۰۰۰۰۰	

د ناله جدول ۳۶ - مهربان په پشاهنگان در استان ساحلی

روستای							جمع	شهرستان
مرد			زن					
سیاران	بهران	شیرجگان	سیاران	دختران	فرشتگان			
۲	۷	۱۲	۴	۸	۹	۴۲	کل استان ۳۳-۲۵۳۳-۰۰۰۰۰	
۲	۱۲	۱۶	۱	۱۳	۱۰	۵۴	کل استان ۳۴-۲۵۳۳-۰۰۰۰۰	
۲	۴	۶	۰	۷	۴	۲۳	بندر عباس ۰۰۰۰۰۰۰۰۰	
۰	۴	۵	۱	۴	۲	۱۶	بندر لنگه ۰۰۰۰۰۰۰۰۰	
۰	۴	۵	۰	۲	۴	۱۵	میناب ۰۰۰۰۰۰۰۰۰۰۰	

ماخذ: په پشاهنگان استان.

جدول ۳۷ - تاسیسات درمانی استان ساحلی

داروخانه	آزمایشگاه	درمانگاه	بیمارستان و زایشگاه		شهرستان
			تعداد تختخواب	تعداد	
۹	۳	۲۰	۱۵۵	۳ کل استان ۲۵۳۲
۱۴	۷	۵۰	۱۴۲	۲ کل استان ۲۵۳۳
۹	۴	۲۹	۹۰	۱ بندر عباس
۲	۲	۱۲	۵۲	۱ بندر لنگه
۳	۱	۱	۰	۰ میناب

ماخذ - وزارت بهداشتی

جدول ۳۸ - پزشکان و دندانپزشکان استان ساحلی

دندانپزشک	پزشک				شهرستان
	مجاز	عمومی	متخصص	جمع	
۷	۰	۴۹	۸	۵۷ کل استان ۲۵۳۲
۹	۱	۵۵	۱۲	۶۸ کل استان ۲۵۳۳
۷	۱	۳۹	۱۰	۵۰ بندر عباس
۱	۰	۸	۲	۱۰ بندر لنگه
۱	۰	۸	۰	۸ میناب

ماخذ: بهداشتی استان

جدول ۳۹ - واکسیناسیون در استان ساحلی سال ۲۵۳۳ شاهنشاهی

سرخک	آبله	دیفتری و کزاز	دیفتری و کزاز سیاه سرده	شهرستان
۱۷ ۳۲۳	۲۰۱ ۳۳۱	۸۸ ۱۶۵	۸۴ ۲۶۷ کل استان
۶ ۹۸۳	۱۰۰ ۸۴۵	۴۵ ۳۲۸	۴۱ ۲۴۹ بندر عباس
۴ ۳۵۴	۴۰ ۰۶۵	۲۰ ۸۷۳	۲۰ ۷۷۷ بندر لنگه
۰ ۹۸۶	۶۰ ۴۲۱	۲۱ ۹۶۴	۲۲ ۲۴۱ میناب

دنیاه جدول ۳۹ - واکسیناسیون در استان ساحلی سال ۲۰۳۳ شاهنشاهی

شهرستان	وا	فلج اطفال	حصه	سل
کل استان	۲۱۳۳۸۴	۴۳۸۹۳	۴۷۵۸	۱۳۴۷۵۶
بندر عباس	۹۹۴۸۶	۲۱۶۷۴	۱۹۸۷	۸۹۱۴۵
بندر لنگه	۳۳۸۴۵	۹۳۲۰	۱۰۹۱	۱۱۱۵۱
میناب	۸۰۰۵۳	۱۲۸۹۹	۱۶۸۰	۳۴۴۶۰

ماخذ: بهداری استان .

جدول ۴ - کلینیک های تنظیم خانواده و مراجعین به آن در استان ساحلی

شهرستان	جمع		وزارت بهداری		سپاه بهداشت		سایر موسسات
	کلینیک	مراجعین	کلینیک	مراجعین	کلینیک	مراجعین	مراجعین
کل استان ۲۵۳۲	۱۷	۰۰۰	۱۱	۰۰۰	۲	۰۰۰	۴
کل استان ۲۵۳۳	۵۵	۲۷۶۰۴	۱۳	۱۸۳۲۰	۰۰۰	۶	۴۰۷۷
بندر عباس	۰۰۰	۲۵۵۷	۷	۱۲۵۷۳	۰۰۰	۶	۴۰۷۷
بندر لنگه	۴	۳۷۳۸	۴	۳۷۳۸	۰	۰	۰
میناب	۲	۲۳۰۹	۲	۲۳۰۹	۰	۰	۰

ماخذ: بهداشت و تنظیم خانواده استان .

جدول ۵ - نیروی انسانی در خدمت سپاه بهداشت استان ساحلی سال ۲۰۳۳ شاهنشاهی

نوع تخصصی	تعداد
جمع	۶۳
پزشک	۸
دندانپزشک	۲
داروساز	۱
لیمانسبه های حرفه پزشکی	۱
دیپلمه های کمک پزشک	۵۱

ماخذ: سپاه بهداشت استان .

جدول ۴۲ - سالم سازی محیط در استان ساحلی سال ۲۰۲۳ شاهنشاهی

شهرستان	اماکن بازدید شده	گواهی بهداشت صادر شده	مراکز تهیه و فروش مواد غذایی بازدید شده	نمونه مواد غذایی آزمایش شده
کل استان	۱۱ ۸۵۰	۴۵۲	۲۱ ۷۴۷	۱۸۱
بندر عباس	۱۰ ۲۹۰	۲۴۵	۱۲ ۹۴۳	۱۵۱
بندر لنگه	۱ ۱۳۰	۹۹	۴ ۴۶۰	۲۲
میناب	۴۳۰	۱۰۸	۴ ۳۳۴	۸

دنباله جدول ۴۲ - سالم سازی محیط در استان ساحلی سال ۲۰۲۳ شاهنشاهی

شهرستان	مواد غذایی صادر شده (کیلوگرم)	اماکن تعطیل شده	اماکن بهداشتی شده	بازدید و بررسی منابع آلوده هوا	تعطیل منابع آلوده کننده
کل استان	۷ ۸۷۳	۷۷	۴۵۰	۹۸	۲۹
بندر عباس	۳ ۴۰۴	۵۶	۳۴۲	۷۴	۲۴
بندر لنگه	۲ ۸۲۸	۹	۳۷	۰	۱
میناب	۱ ۶۴۱	۱۲	۷۱	۲۴	۴

ماخذ - بهداشت محیط استان .

جدول ۴۲ - بازدید روستاها و کشف موارد ثبت و درمان بیماران مالاریایی در استان ساحلی سال ۲۰۲۳ شاهنشاهی

تشخیص و درمان		بازدید			شهرستان	
بیماران درمان شده	تعداد مبتلایان مشاهده شده	آزمایش خون افراد مشکوک (تعداد)	تعداد جمعیت بازدید شده	تعداد دفعات بازدید شده از روستاها		تعداد روستاهای بازدید شده
۹۲۸۰	۱۱۰۱۶	۹۶۱۸۰	۳۷۱۷۸۳	۲۷	۱۶۳۳۹	کل استان
۵۹۲۹	۶۰۳۹	۵۱۷۰۸	۹۸۰۹۲۰	۱۲	۵۹۶۷	بندر عباس
۲۹۳۶	۳۸۰۹	۳۰۱۸۲	۱۲۱۴۳۰	۱۳	۷۸۲۴	بندر لنگه
۴۱۰	۶۱۸	۱۴۲۹۰	۵۷۸۳۳	۱۲	۲۰۴۸	میناب

ماخذ - ریشه کنی مالاریا استان .

جدول ۴۳ - واحدهای سازمان بیمه های اجتماعی استان ساحلی در سال ۲۰۲۳ شاهنشاهی

شهرستان	واحدهای سازمانی		درمانگاه		بیمارستان و زایشگاه	داروخانه	
	شعبه	نمایندگی	اختصاصی	قراردادی		قراردادی	اختصاصی
کل استان ۲۰۲۲	۱	۲	۳	۰	۲	۲	۳
کل استان ۲۰۲۳	۱	۱	۲	۱	۲	۲	۳
بندر عباس	۱	۰	۱	۰	۱	۱	۱
بندر لنگه	۰	۰	۰	۰	۱	۰	۱
میناب	۰	۱	۱	۱	۰	۱	۱

ماخذ - بیمه های اجتماعی استان .

جدول ۴۵ - کارگاههای بیمه شده در سازمان بیمه های اجتماعی شهرستان بندرعباس

سال	جمع کل	دولتی		فرد دولتی	
		جمع	قراردادی	جمع	قراردادی
۲۵۲۲	۵۵۹	۴۲	۴	۵۱۲	۲
۲۵۲۳	۵۷۰	۴۰	۰	۵۳۰	۱۲

مأخذ: بیمه های اجتماعی بندرعباس.

جدول ۴۶ - بیمه شدگان در سازمان بیمه های اجتماعی شهرستان بندرعباس برحسب جنس

سال	جمع کل	دولتی			فرد دولتی	
		جمع	مرد	زن	مرد	زن
۲۵۲۲	۱۶۳۳۷	۲۵۳۸	۲۴۴۴	۹۴	۱۳۷۷۲	۲۷
۲۵۲۳	۱۵۰۴۰	۲۶۳۷	۲۵۴۳	۹۴	۱۲۳۷۶	۲۷

مأخذ: بیمه های اجتماعی بندرعباس.

جدول ۴۷ - شرکت های تعاونی کارگری در استان ساحلی سال ۲۵۲۳ شاهنشاهی

نوع تعاون	تعداد	اعضا (نفر)	سرمایه (هزار ریال)
جمع	۲	۴۷۰	۱۵۸۰
مصرف	۲	۴۷۰	۱۵۸۰

مأخذ: کار و امور اجتماعی استان.

جدول ۴۸ - شرکتهای تعاونی روستایی استان ساحلی سال ۲۰۲۳

شهرستان	تعداد	اعضا (نفر)	سرمایه (هزارریال)	وام پرداختی		مانده بدهی (هزار ریال)	ذخیره قانونی (هزار ریال)
				تعداد	مبلغ (هزار ریال)		
کل استان	۵۰	۲۶۷۴۲	۵۰۰۰۰۶	۱۲۳۵۶	۳۰۰۵۰۰۶۶	۲۹۰۹۷۲	۱۶۵۶۰
بندر عباس و بندر لنگه	۳۱	۱۵۹۲۱	۲۸۰۲۳	۶۲۷۶	۱۴۹۳۴۲	۱۵۲۲۶۱	۸۸۶۸
میناب	۱۹	۱۰۸۲۱	۲۱۹۸۴	۶۰۸۰	۱۵۵۷۲۷	۱۳۷۷۱	۷۶۹۲

توضیح - شرکتهای تعاونی روستایی حوزه عمل شهرستان بندر عباس و بندر لنگه از یکدیگر قابل تفکیک نبود.

مأخذ - تعاون و امور روستاهای استان.

جدول ۴۹ - پرونده های مختومه مراجع قضایی ساحلی

سال	پرونده های مختومه دادگاهها	پرونده های مختومه شوراهای داوران	پرونده های مختومه خانه های انصاف
۲۵۲۹	۸ ۴۶۲	-	۳۴۰
۲۵۳۰	۷ ۶۶۰	-	۴۱۷
۲۵۳۲	۹ ۲۷۲	-	۲۵۱
۲۵۳۱	۸ ۳۵۰	۲۷۰۵	۲۴۶
۲۵۳۳	۷ ۷۹۹	۳ ۸۸۴	۶۱۶ (۱)

(۱) - رقم لفظ مربوط به شهرستان بندر لنگه است.
مأخذ: دادگستری استان.

جدول ۵۰ - پرونده های وارد و مختومه مراجع قضائی استان ساحلی در سال ۲۰۳۳ شاهنشاهی

پرونده های مطروحه در دادگاهها			شهرستان
موجود (پایان سال)	مختومه	وارد	
۲۳۵۹	۷۷۹۹	۸۲۹۵	کل استان
۱۰۳۴	۵۱۲۵	۴۷۹۶	بندر عباس
			بندر لنگه
۸۲۵	۲۶۷۴	۳۴۹۹	میناب

دنباله جدول ۵۰ - پرونده های وارد و مختومه مراجع قضائی استان ساحلی در سال ۲۰۳۳ شاهنشاهی

پرونده های خانمهای انما		پرونده های شوراها و دادگاهها		وارد	شهرستان
مختومه	وارد	موجود (پایان سال)	مختومه		
۶۱۶	۶۱۶	۱۹۸	۳۸۸۴	۴۰۴۷	کل استان
		۱۸۷	۳۵۲۷	۳۶۰۸	بندر عباس
۶۱۶	۶۱۶	.	.	.	بندر لنگه
		۱۱	۳۵۷	۴۳۹	میناب

.. ماخذ - دادگستری استان ..

جدول ۵۱ - انواع دعاوی مطروحه در مراجع ادگستری

جنحه			مدنی			شهرستان
موجود (پایان سال)	مختومه	وارد	موجود (پایان سال)	مختومه	وارد	
۱۰۱۲	۳۷۵۰	۳۴۶۹	۶۱۲	۱۲۶۸	۱۳۲۶	کل استان.....
۹۶۳	۳۵۴۴	۳۲۳۹	۴۵۰	۹۲۸	۹۰۴	بندر عباس.....
۳۰	۱۶۳	۱۶۸	۴۰	۸۶	۵۶	بندر لنگه.....
۱۹	۴۳	۶۳	۱۲۲	۲۵۴	۳۷۶	میناب.....

ماخذ: دادگستری استان.

جدول ۵۲ - مراجع قضائی استان ساحلی

دادسرا (شهرستان)	شعب دادگاه		شهرستان	شهرستان
	بخش			
۱	۱		۲	بندر عباس.....
۰	۱		۰	بندر لنگه.....
۰	۱		۰	میناب.....

ماخذ: دادگستری استان.

جدول ۵۳ - فوت شدگان بر اثر سوانح در حوزه قضائیس

تعارف		خفگی		جمع	حوزه قضائی
سایر	اتوبیل	سایر	درآب		
۲۲	۳۱	۳	۸	۶۴	بندر عباس ۲۵۳۳.....
۶	۳	۱	۱۰	۲۰	بندر لنگه ۲۵۳۲.....

ماخذ: پزشکی قانونی استان.

استان ساحلی در سال ۲۰۲۲ شاهنشاهی

تعداد کل پرونده‌ها در سال ۲۰۲۲

موجود (پایان سال)	متفرقه	
	مختومه	وارده
۸۰۵	۲۰۲۰	۳۶۹۹
۱۲۱	۶۵۲	۶۲۸
۰	-	-
۶۸۴	۲۳۷۲	۳۰۶۱

در سال ۲۰۲۲ شاهنشاهی

خانهای انصاف	شوراهای دائری	قضات			شعب بازپرسی
		نشسته	ایستاده	جمع	
-	۱	۵	۵	۱۰	۱
۲۸	۱	۲	۰	۲	۰
۱۳۵	۱	۱	۱	۲	۰

استان ساحلی

سوخنگی	سقوط	قتل	سمومیت	ذراتر اوار	هزق گرفتگی
۳	۲	۱	۱	۲	۱
۳	۲	۰	۰	۰	۰

در استان ساحلی در سال ۲۰۲۲

جدول ۵۴ - هزینه های امور خیریه اوقاف در استان ساحلی سال ۲۰۲۲ شاهنشاهی (هزارریال)

شهرستان	جمع	عمرانی	اجتماعی	مذهبی	طلاب و مدرسين	بقاع متبرکه
کل استان	۱۱۴۹۸۵	۵۱۱۶۷۲	۱۰۰۸۰۰	۵۶۷۰۳۷	۹۶۰۰۰	۳۷۶۴۷۶
بندر عباس	۱۳۳۹۳۶	۴۸۸۶۷۲	۸۰۰۰۰	۲۹۹۸۸	۹۶۰۰۰	۳۷۶۴۷۶
میناب	۳۱۵۸۴۹	۲۶۰۰۰	۲۰۸۰۰	۲۶۱۰۴۹	.	.

ماخذ: اوقاف استان.

جدول ۵۵ - موزه‌ها و کتابخانه‌های عمومی استان ساحلی

شهرستان	تعداد موزه	کتابخانه‌های عمومی			تعداد اپی کتابخانه‌ها کودکان
		تعداد اعضا	کتاب موجود	تعداد اپی کتابخانه‌ها	
کل استان ۲۰۲۲	۱	۶	۶۷۴۵	۵	
کل استان ۲۰۲۳	۱	۸	۸۷۲۱	۴	
بندر عباس	۱	۲	۳۶۵۰	۴	
بندر لنگه	.	۱	۱۱۹۳	.	
میناب	.	۱	۰۰۰	.	
بندرکنگ	.	۱	۱۱۱۸	.	
بستک	.	۱	۸۵۰	.	
قشم	.	۱	۱۰۶۰	.	
حاجی آباد	.	۱	۸۵۰	.	

ماخذ: فرهنگ و هنر استان.

جدول ۵۶ - تعداد سینما در استان ساحلی

سال	تعداد	تماشاگر (۱)
..... ۲۵۲۱	۵ ۲۶۱۵۴
..... ۲۵۲۲	۵ ۵۲۲۷۲
..... ۲۵۲۳	۶ ۵۹۱۴۵

(۱) ارقام تعداد تماشاگران فقط مربوط به سینمای بندرلنگه است
 مأخذ: فرهنگ و هنر استان .

جدول ۵۷ - توزیع اراضی کشاورزی در استان ساحلی در سالهای مختلف

(هکتار)

سال	نباتات سالانه		نباتات علوفه‌ای		آبشویی		نباتات دائمی	نباتات دائمی غیرشیر
	آب	دیم	آب	دیم	آب	دیم		
..... ۲۵۲۰	۱۵۲۱۲۷۸۹۸	//			۲۰۲۲۷۷۸۰۸۰۲۱۲۲۶	۲۴۹۴	۲۰۰۰	۲۰۰۰
..... ۲۵۲۱	۱۰۰۰۰	۱۰۰۰۰	۱۰۰۰۰	۱۰۰۰۰	۱۰۰۰۰	۱۰۰۰۰	۱۰۰۰۰	۱۰۰۰۰

مأخذ: مرکز آمار ایران .

جدول ۸ - سطح کاشت و تولید

گند مریخ		گند آبی		سال
تولید (تن)	سطح کاشت (هکتار)	تولید (تن)	سطح کاشت (هکتار)	
۲۴۴۶	۷۸۵۸۰	۹۴۵۰	۱۱۳۲۴۲۵۳۰
۰۰۰۰	۶۰۰۰۰	۰۰۰۰	۴۰۰۰۲۵۳۱

(۱) - شامل ارزند - ذرت - چاودار - بولاف و
 مأخذ: مرکز آمار ایران.

جدول ۹ - سطح کاشت و تولید حبوبات استان ساحلی در سالهای مختلف

سایر حبوبات (۱)		انواع نخود و لوبه		انواع لوبیا		گند حبوبات		سال
تولید (تن)	سطح کاشت (هکتار)	تولید (تن)	سطح کاشت (هکتار)	تولید (تن)	سطح کاشت (هکتار)	تولید (تن)	سطح کاشت (هکتار)	
-	-	-	-	-	-	۱۲	۳۱۲۵۳۰
۰۰۰	۱۰	۰	۰	۲۲۰	۱۹۰	۰۰۰	۲۰۰۲۵۳۱

(۱) - شامل عدس و ماش و باقلا و
 مأخذ: مرکز آمار ایران.

جدول ۱۰ - سطح کاشت و تولید محصولات جالیزی استان ساحلی در سالهای مختلف

سایر محصولات جالیزی (۱)		هند و انجور خربزه		کل		سال
تولید (تن)	سطح کاشت (هکتار)	تولید (تن)	سطح کاشت (هکتار)	تولید (تن)	سطح کاشت (هکتار)	
-	-	-	-	۱۰۲۳۶	۷۱۴۲۵۳۰
۱۰۰	۱۶۰۰	۱۵۰۰۰	۱۲۰۱	۱۵۱۰۰	۱۳۶۰۲۵۳۱

(۱) - شامل خیار و طالبی و گریک و دستنبوه و انواع کدو و باد میزان و
 مأخذ: مرکز آمار ایران.

غلات استان ساحلی در سالهای مختلف

سایر غلات (۱)		جو دریم		جواس	
تولید (تن)	سطح کاشت (هکتار)	تولید (تن)	سطح کاشت (هکتار)	تولید (تن)	سطح کاشت (هکتار)
۱۷۱	۲۴۵	۸۸۳	۲۶۷۸۳	۲۲۰۸	۲۵۸۰
۳۹۰	۸۹۰	۵۶۰۰	۴۰۰۰	۱۰۰۰	۸۰۰

.....

.....

جدول ۶۱ - سطح کاشت و تولید سبزیجات استان ساحلی در سالهای مختلف

سایر سبزیجات (۱)	گوجه فرنگی		پیاز		سبزی زمینی		سال
	تولید (تن)	سطح کاشت (هکتار)	تولید (تن)	سطح کاشت (هکتار)	تولید (تن)	سطح کاشت (هکتار)	
۵۰۳۶	۲۷۱۰	۷۰۷	۸۳۲	۲۹۲۴	۹۵۳	//	۲۴
۰۰۰	۶۰۰	۶۰۰	۴۴۰	۹۰۰۰	۶۰۰	۰	۰

(۱) شامل تره، حمغری، انواع کلم، سیر، شلغم، هویج، پیازچه، تره‌چوب، چغندر، ربوئی و ترب کاهو، اسفناج، گزنه و
 مأخذ: مرکز آمار ایران.

جدول ۶۲ - سطح کاشت و تولید گیاهان صنعتی استان ساحلی در سالهای مختلف

سایر درانه‌های برقی (۱)	توتون و تنباکو		پنبه		سال
	تولید (تن)	سطح کاشت (هکتار)	تولید (تن)	سطح کاشت (هکتار)	
۲۶۰	۶۰	۵۴۲	۵۷۸	۵۷۱۴	۶/۴۹۳
۱۰	۱۰۰	۶۰	۱۳۰	۰	۰

(۱) شامل شورا، بزرگ، منداب، کرجک، کنگد، بادام زمینی، شاه‌دانه، گل‌ریگوا،
 مأخذ: مرکز آمار ایران.

جدول ۶۲ - سطح کاشت، سطح برداشت، تولید، عملکرد و ارزش محصولات شمالانه استان ساحلی در سال ۲۵۳۱ شاهنشاهی

نام محصولات	سطح کاشت (ده هکتار)	سطح برداشت (ده هکتار)	تولید (ده تن)	عملکرد (کیلوگرم هکتار)	ارزش (صد هزار ریال)
غلات:					
گندم	۱ ۰۰۰	۱ ۰۰۰	۱ ۰۰۰	۱ ۰۲۰	۲۰۰
گندم آبی	۴۰۰	۴۰۰	۵۰۰	۱ ۳۰۸	۴۰۰
گندم دیم	۶۰۰	۶۰۰	۵۰۰	۸۲۸	۴۰۰
جو	۵۰۰	۵۰۰	۲۰۰	۱ ۲۴۵	۲۴۰
جوابی	۸۰	۲۰	۱۰۰	۱ ۲۵۰	۵۰
جو دیم	۴۰۰	۴۰۰	۵۶۰	۱ ۲۴۴	۲۶۰
سایر غلات:	۸۹	۸۱	۳۹	۴۳۷	۱۷
حبوبات:					
انواع لوبیا	۱۹	۱۹	۲۲	۱ ۱۸۵	۴۵
سایر حبوبات	۱	۱	//	۴۲۵	۱
سبزیجات:					
پیاز	۶۰	۶۰	۹۰۰	۱۴ ۹۴۰	۳۰۶
گوجه فرنگی	۴۴	۴۴	۶۶۰	۱۴ ۸۶۰	۳۰۲
سایر سبزیجات	۴	۲	۰۰۰	۰۰۰	۳۴
محصولات جالبزی:					
هندوانه و خربزه	۱۲۰	۱۲۰	۱ ۵۰۰	۱۲ ۳۲۰	۵۹۰
سایر محصولات جالبزی	۱۶	۳	۱۰	۸۴۰	۱۰
نباتات صنعتی:					
پنبه	۰۰۰	۰۰۰	۰۰۰	۳۹۳	۰۰۰
توتون و تنباکو	۱۳	۱۳	۶	۴۶۰	۳۰
دانه های روغن (۱)	۱۰	۹	۹	۸۵۵	۲۲

(۱) - دانه های روغن با استثنای آفتابگردان.

مأخذ: نشریه نتایج آمارگیری کشاورزی سال ۲۵۳۱ - مرکز آمار ایران.

جدول ۶۴ - فروش انواع کود شیمیائی در استان ساحلی در سالهای مختلف

سال	جمع	اوره	سولفات آمونیم	فسفات آمونیم	سولفات تریپل	سولفات پتاس (تن)
۲۵۲۱	۵۴۲	۲۲۵	.	۳۱۷	.	.
۲۵۲۲	۱۱۴۰	۶۰۰	.	۵۴۰	.	.
۲۵۲۳	۲۰۹۵/۱	۱۳۱۰/۳	۱۳۵	۶۳۷/۸	۱۰	۲

ماخذ - شرکت سهامی پخش کود استان .

جدول ۶۵ - فروش انواع کود شیمیائی بتفکیک فصل و ماه در استان ساحلی در سال ۲۵۲۲ شاهنشاهی

فصل و ماه	اوره	فسفات دامونیم	سولفات دامونیم	سایر کودها
جمع کل سال	۱ ۴۲۶ ۹۵۰	۱ ۱۵۸ ۷۰۰	۸۶ ۰۰۰	۱۰ ۰۰۰
بهار	۵۷ ۷۵۰	.	.	.
فروردین	۲۴ ۰۰۰	.	.	.
اردیبهشت
خرداد	۲۳ ۷۵۰	.	.	.
تابستان	۱۷۵ ۰۰۰	۲۶ ۰۰۰	.	.
تیر
مرداد	۳۰ ۰۰۰	.	.	.
شهریور	۱۴۵ ۰۰۰	۲۶ ۰۰۰	.	.
پائیز	۸۸۲ ۰۰۰	۱ ۱۳۲ ۷۰۰	۵۴ ۰۰۰	.
مهر	۴ ۰۰۰	۲۰ ۰۰۰	.	.
آبان	۴۶۷ ۰۰۰	۵۰۵ ۰۰۰	۳۹ ۰۰۰	.
آذر	۴۱۱ ۰۰۰	۶۰۷ ۷۰۰	۱۵ ۰۰۰	.
زمستان	۳۱۱ ۷۰۰	.	۳۲ ۰۰۰	۱۰۰ ۰۰۰
دی	۴۳۲ ۰۰۰	.	۲۰ ۰۰۰	۱۰ ۰۰۰
بهمن	۱۱۳ ۰۰۰	.	۱۱ ۰۰۰	.
اسفند	۷۵ ۰۰۰	.	۱ ۰۰۰	.

ماخذ: شرکت پخش کود استان .

جدول ۶۶ - سطح کاشت و تعداد اصله درختان غیرشمر استان ساحلی در سالهای مختلف (۱)

سال	سطح کاشت (هکتار)	تعداد درخت (اصله)
۲۵۲۰	۲ ۴۹۴	۴۲ ۹۵۶
۲۵۲۱	۱ ۷۰۰	۳۰۲ ۰۰۰

(۱) - شامل درختانی است که از جوانی آنها بهره برداری میشود شامل شریزی، چنار، صنوبر، بید و

ماخذ: مرکز آمار ایران .

جدول ۶۷ - سطح کاشت، تعداد اصله، تولید و ارزش محصولات دائمی استان ساحلی
در سال ۲۰۳۱ شاهنشاهی

ارزش (صد هزار ریال)	تولید (صد تن)	کاشت پراکنده		کاشت مجتمع (باغ)			نوع محصولات
		تعداد (ده هزار اصله)		تعداد (ده هزار اصله)		سطح کاشت (صد هکتار)	
		بارور	نهال	بارور	نهال		
۱ ۲۴۰	۹۱	.	.	۳۶	۲۴	۳۰	مرکبات.....
۲۰	۴	.	.	۳/۲	۲/۲	۲	انگور.....
۱ ۸۳۰	۳۰۶	.	.	۲۵۰	۱۲۴	۲۴۳	خرما.....
۴۰	۰۰۰	.	.	۲	۱	۱	سایر درختان میوه.....
۰۰۰	۰۰۰	۰/۱	۰/۱	۲۰	۱۰	۱۷	درختان غیر میوه.....

مأخذ: نشریه نتایج آمارگیری کشاورزی سال ۲۰۳۱ - مرکز آمار ایران.

جدول ۶۸ - تعداد ادوات کشاورزی فروخته شده توسط بنگاه توسعه ماشینهای کشاورزی استان ساحلی
(بندر عباس) در سالهای مختلف (دستگاه)

انواع سمپاش	تیغه بولد وزد	تراپلر	دیسک			گاواهن			سال
			۲۸هه	۳۶هه	جمع	دوغبش	سهغبش	جمع	
۲۶	۱۹	۱۴	۳	۲	۵	۰	۲۵	۳۵۲۰۳۱
۱۶	۴۰	۴۳	۲	۱۳	۱۵	۱	۵۴	۵۵۲۰۳۲

مأخذ: بنگاه توسعه ماشینهای کشاورزی - وزارت کشاورزی و منابع طبیعی.

جدول ۶۹ - مساحت جنگل‌های مصنوعی و مساحت نهالستان‌های احداث شده توسط سازمان جنگل‌ها و مراتع استان ساحلی در سال‌های مختلف (۱) (هزار متر مربع)

شرح	۲۰۲۲	۲۰۲۸	۲۰۲۱	۲۰۲۰	۲۰۲۱	۲۰۲۲	۲۰۲۳
مساحت جنگل‌های مصنوعی	۲۵۰	۱۰۰	۰	۰	۰	۱۰۰	۵۴۰
مساحت نهالستان‌های احداث شده	۲	۷	۳	۰	۰	۱۲	۱۰

(۱) - شامل خزانه‌های پذیروجنگلی از گونه‌های مختلف داخلی و خارجی نیز می‌باشد.
 ماخذ - سازمان جنگل‌ها و مراتع کشور.

جدول ۷۰ - صلیبات انجام شده در جهت تثبیت شن‌های روان استان ساحلی در سال‌های مختلف

سال	مساحت تفرق شده (هکتار)	مساحت پذیر پاشش شده (هکتار)	طول بان‌شکن (کیلو متر)	تعداد نهال فرس شده (اصله)
۲۰۲۰	۱۲۵۰۰۰	۵۱۰۰	۰	۱۷۹۲۶۰
۲۰۲۱	۲۵۰۰۰	۱۱۳	۳	۹۶۰۰۰
۲۰۲۲	۰	۰۰۰	۰	۱۱۰۰۰۰

ماخذ: سازمان جنگل‌ها و مراتع کشور.

جدول ۷۱ - تعداد انواع دام و طیور استان ساحلی در سال ۲۰۲۱ شاهنشاهی (ده هزار رأس)

گاومیش و بچه گاومیش	گوسفند و بچه	بزو بزغاله	طیور (ده هزار قطعه)	گاو و گوساله
۰/۰۲	۳	۲۲	۱۲	۳

ماخذ: نشریه نتایج آمارگیری کشاورزی سال ۲۰۲۱ - مرکز آمار ایران.

جدول ۷۲ - تعداد انواع دام و

سال	گاو و گوساله (راس)	گاو میش و بجهه گاو میش (راس)	گوسفند و بیره (راس)	بز و بزغاله (راس)
.....۲۵۳۰	۴۶۰۱۸	//	۷۹۳۰۹	۳۶۹۱۰۸
.....۲۵۳۱	۲۵۸۰۰	۲۰۰	۲۶۲۰۰	۲۱۶۲۰۰

مأخذ: مرکز آمار ایران.

جدول ۷۳ - تعداد کل گشتار انواع دام بر حسب شهرداریهای مختلف استان ساحلی
در سال ۲۵۳۲ شاهنشاهی

نام شهرداری استیکم شهرستان	گوسفند و بیره (۱۰۰ راس)	بز و بزغاله (۱۰۰ راس)	گاو و گوساله (۱۰۰ راس)
..... استان ساحلی	۱۴۴	۱۴۴	۲۲
..... شهرستان بندر عباس	۱۲۵	۸۲	۱۵
..... بندر عباس	۱۲۱	۷۷	۱۵
..... قسم	۱	+	۰
..... حاجی آباد	۴	۲	۰
..... بندر خمیر	۰	۴	۰
..... شهرستان بندر لنگه	۷	۲۷	۶
..... بندر لنگه	۶	۱	۵
..... بستله	+	۱	+
..... گاو بندی	۰	۱	+
..... شهرستان میناب	۱۲	۳۵	۱
..... میناب	۱۲	۳۵	۱

توضیح: شهرداریهای جاسک - بندرکنگ آمار گشتار دام خود را ارسال نداشتند.
مأخذ: نشریه آمار گشتار دام گشتارگاههای کشور سال ۲۵۳۲ - مرکز آمار ایران.

طیور استان ساحلی در سالهای مختلف

طیور (قطعه)	شتر (نفر)	قاطر و استر (راس)	اسب و ماریان (راس)	الاغ (راس)
۱۷۰۰۸۴	۱۰۴۲	۱۶۱۴	۱۴۱۶	۸۹۵۲۶
۱۴۲۹۴۰۰	۰۰۰۰	۰۰۰	۰۰۰	۰۰۰۰

۲۳۰۶

این ارقام در سال ۱۳۰۳

جدول ۷۴ - تعداد کشتار انواع دام در فصل و ماههای مختلف در حوزه عمل شهرداریهای استان ساحلی در سال ۲۰۳۳ شاهنشاهی

گاو و گوساله (راس)	بز و بزغاله (راس)	گوسفند و بیره (راس)	فصل و ماه
۲۳۱۰	۱۰۰۴۱	۱۳۲۴۵	سال
۵۰۱	۲۶۲۸	۳۶۲۱	بهار
۲۷۰۲۰	۱۰۰۵۸	۱۲۶۷	نوروز
۲۳۰۶۰	۸۷۳	۱۱۱۶	اردیبهشت
۱۶۸	۶۱۷	۱۲۳۸	خرداد
۷۲۸	۳۲۶۸	۳۳۱۶	تابستان
۱۷۶	۷۲۴	۱۰۱۲	تیر
۲۱۷	۱۱۵۴	۱۰۸۶	مرداد
۲۱۵	۱۰۳۹۰	۱۲۱۸	شهریور
۷۱۸	۳۰۰۰	۴۵۱۲	پائیز
۲۴۰	۱۰۹۰	۱۵۸۷	مهر
۲۵۲	۱۱۰۸	۱۵۲۶	آبان
۲۴۶	۸۰۲	۱۳۱۱	آذر
۲۵۳	۱۱۴۵	۱۷۹۶	زمستان
۱۷۰۶۰	۶۲۷	۱۱۰۱	دی
۲۷۰۶۰	۱۷۲	۲۷۶	بهمن
۲۱	۳۴۶	۴۱۶	اسفند

ماخذ - نشریه آمار کشتار دام کشتار گاوهای کشور ۲۰۳۳ - مرکز آمار ایران

جدول ۲۵ - متوسط قیمت عمده فروش یک کیلوگرم گوشت گوسفند و برودر نقاط دارای

سال	فروردین	اردیبهشت	خرداد	تیر	مرداد
.....۲۵۳۰	۹۲/۸	۹۱/۴	۹۳/۳	۹۳/۵	۹۰/۰
.....۲۵۳۱	۱۰۰	۱۰۱	۱۱۱	۱۱۲	۱۱۱
.....۲۵۳۲	۱۲۷	۱۲۷	۱۲۵	۱۲۵	۱۲۵
.....۲۵۳۳	۱۷۶/۷	۱۵۲/۴	۱۴۷/۳	۱۴۷/۱	۱۵۰/۷

ماخذ - نشریه آمار کشتار دام کشتارگاههای کشورهای ۲۵۳۳ - ۲۵۳۰ - مرکز آمار ایران .

جدول ۲۶ - متوسط قیمت عمده فروش یک کیلوگرم گوشت بز و بزغاله در نقاط دارای

سال	فروردین	اردیبهشت	خرداد	تیر	مرداد
.....۲۵۳۰	۸۶/۳	۸۳/۵	۸۳/۵	۸۵/۷	۸۳/۷
.....۲۵۳۱	۱۰۰	۱۰۵	۱۱۳	۱۰۷	۱۰۶
.....۲۵۳۲	۱۰۹	۱۱۷	۱۱۶	۱۱۶	۱۱۶
.....۲۵۳۳	۱۴۱/۳	۱۴۲/۳	۱۴۴/۴	۱۴۱/۶	۱۴۳

ماخذ - نشریه آمار کشتار دام کشتارگاههای کشورهای ۲۵۳۳ - ۲۵۳۰ - مرکز آمار ایران .

جدول ۲۷ - متوسط قیمت عمده فروش یک کیلوگرم گوشت گاو و گوساله در نقاط دارای

سال	فروردین	اردیبهشت	خرداد	تیر	مرداد
.....۲۵۳۰	۶۹/۰	۶۶/۸	۶۸/۸	۶۸/۰	۷۱/۰
.....۲۵۳۱	۵۴	۵۶	۸۰	۸۱	۸۳
.....۲۵۳۲	۷۶	۷۴	۷۴	۷۴	۷۴
.....۲۵۳۳	۷۵/۷	۸۰	۸۰	۸۳/۴	۸۰

ماخذ - نشریه آمار کشتار دام کشتارگاههای کشورهای ۲۵۳۳ - ۲۵۳۰ - مرکز آمار ایران .

شهرداری برحسب ماه در سالهای مختلف استان ساحلی

(ریال)

شهریور	مهر	آبان	آذر	دی	بهمن	اسفند
۹۰/۰	۱۰۲/۵	۱۰۲/۵	۱۰۳/۳	۱۰۶/۷	۱۱۰/۰	۱۱۰/۰
۱۰۷	۱۱۰	۱۰۹	۱۱۰	۱۱۰	۱۱۱	۱۱۱
۱۲۷	۱۲۹	۱۴۴	۱۶۸	۱۷۴	۱۷۴	۱۷۴
۱۷۲/۶	۱۸۳/۵	۱۸۲/۳	۱۸۱/۵	۱۸۴/۳	۲۳۰/۵	۲۲۵/۳

شهرداری برحسب ماه در سالهای مختلف استان ساحلی

(ریال)

شهریور	مهر	آبان	آذر	دی	بهمن	اسفند
۸۶/۰	۱۰۳/۳	۱۰۳/۳	۱۰۰/۰	۱۰۶/۰	۱۰۸/۰	۱۰۵/۰
۱۰۶	۱۱۰	۱۰۷	۱۰۹	۱۰۸	۱۰۹	۱۰۹
۱۱۹	۱۲۲	۱۲۸	۱۳۴	۱۴۳	۱۴۳	۱۴۳
۱۶۹/۹	۱۷۲/۲	۱۸۱/۵	۱۸۰/۱	۱۷۹/۶	۲۱۴/۳	۲۱۷/۹

شهرداری برحسب ماه در سالهای مختلف استان ساحلی

(ریال)

شهریور	مهر	آبان	آذر	دی	بهمن	اسفند
۷۴/۶	۷۸/۵	۸۱/۳	۹۵/۰	۹۵/۰	۹۰/۰	۱۰۰/۰
۸۴	۷۸	۷۳	۷۸	۷۴	۷۷	۷۶
۷۴	۷۹	۹۸	۱۱۴	۹۷	۹۷	۹۷
۱۲۳	۱۳۳/۳	۱۳۸/۲	۱۳۰/۴	۱۳۲	۱۰۴/۸	۱۱۳

جدول ۲۸ - تعداد، وزن، میانگین وزن لاشه بکرآس از انواع دام کشتار

گوسفند و بقره			سال
میانگین وزن بکر آس (کیلوگرم)	وزن (تن)	تعداد (رأس)	
۲۰/۹۱	۱۰۳	۴ ۹۱۴۲۵۳۰
۱۳/۱	۱۲۶	۱۰ ۰۰۰۲۵۳۱
۱۶/۰	۲۳۰	۱۴ ۰۰۰۲۵۳۲

منبع: نشریات آمار کشتار دام کشتارگاههای کشور سالهای ۳۲ - ۲۵۳۰ - مرکز آمار ایران.

جدول ۲۹ - متوسط قیمت بکرآس از انواع دام در مناطق

گاو				سال
دوساله		گمتر از دو سال (گوساله)		
تعداد	ماده	تعداد	ماده	
۴ ۳۲۳	۵ ۱۵۴	۱ ۵۷۸	۱ ۶۳۰۲۵۳۰
۶ ۰۰۰	۸ ۴۰۰	۱ ۸۰۰	۲۰ ۰۰۰۲۵۳۱

منبع: نشریه نتایج آمارگیری کشاورزی سال ۳۱ - ۲۵۳۰ - مرکز آمار ایران.

شده در نقاط دارای شهرداری استان ساحلی در سالهای مختلف

گاو و گوساله			بز و بزغاله		
میانگین وزن يك رأس (کیلوگرم)	وزن (تن)	تعداد (رأس)	میانگین وزن يك رأس (کیلوگرم)	وزن (تن)	تعداد (رأس)
۹۹/۶۷	۱۷۳	۱۷۳۴	۱۳/۶۱	۳۸۲	۲۹۰۵۳
۷۴/۸	۱۱۲	۱۰۰۰	۱۰/۵	۱۹۰	۱۸۰۰۰
۲۰۳/۱	۲۲۷	۲۰۰۰	۱۲/۳	۱۷۸	۱۴۰۰۰

فصلی بخش استان
 بخش استان
 بخش استان
 بخش استان
 بخش استان
 بخش استان

روستائی استان ساحلی در سالهای مختلف

(ریال)

گوسفند				گوسفند			
یکساله و بیشتر		کمتر از یکسال (بزغاله)		یکساله و بیشتر		کمتر از یکسال (بره)	
ماده	نر	ماده	نر	ماده	نر	ماده	نر
۷۱۳	۷۰۴	۳۷۶	۳۷۹	۱۱۲۸	۱۲۵۴	۵۹۸	۳۹۴
۱۰۶۳	۱۱۳۷	۵۵۷	۵۵۶	۱۷۱۰	۱۸۷۵	۸۲۵	۸۸۸

جدول ۸۰ - تعداد گشتارانواع دام بر حسب شهرداربهای مختلف در استان ساحلی سال ۲۰۲۲

گاودگوساله (راس)	بزوزغاله (راس)	گوسفند و بروه (راس)	نام شهرداربهای بشنگك شهرستان
۲۲۱۰	۱۰۰۴۱	۱۳۲۴۵	استان ساحلی
۱۷۵۲	۵۹۲۷	۹۵۲۰	شهرستان بندر عباس
۱۷۴۶	۵۵۸۳	۹۱۰۵	بندر عباس
۶	۰	۱۴۷	قشم
۰	۲۳۹	۰	بندر خضیر
۰	۱۰۵	۲۶۸	حاجی آباد
۵۵۱	۱۹۹۲	۹۴۲	شهرستان بندر لنگه
۵۱۲	۶۶۴	۸۰۹	بندر لنگه
۰	۴۱۳	۰	گاوندی
۳۹	۹۱۵	۱۳۳	بستک
۷	۲۱۲۲	۲۷۸۳	شهرستان میناب
۷	۲۱۲۲	۲۷۸۳	میناب

ماخذ - مرکز آمار ایران .

جدول ۸۱ - متوسط قیمت یک کیلوگرم خرآورد ماهی دامی در مناطق روستایی استان ساحلی (ریال)

سال	شیر	کره	روغن	پنیر	بشم	م
۲۵۳۰	۱۸	۱۱۵	۱۵۲	۵۸	۱۲	۳۶
۲۵۳۱	۱۶	۱۴۷	۱۲۰	۰۰۰	۸۰	۳۶

مأخذ: مرکز آمار ایران.

جدول ۸۲ - تولید و ارزش برخی از فرآورده های دامی استان ساحلی در سالهای مختلف

سال	تخم مرغ		شیر		بشم		کرمک و مو	
	تولید (تن)	ارزش (هزار ریال)	تولید (تن)	ارزش (هزار ریال)	تولید (تن)	ارزش (هزار ریال)	تولید (تن)	ارزش (هزار ریال)
۲۵۳۰	۴۰۶	۱۹۶۳	۷۶۱۸	۱۲۴۷	۳۶	۴۹۲	۱۵۱	۴۳۶
۲۵۳۱	۳۷۰	۲۵۰۰	۰۰۰	۱۹۰	۱۰	۱۰۰۰	۱۴۲	۵۰۰۰

مأخذ: مرکز آمار ایران.

جدول ۸۳ - معادن در حال بهره برداری استان ساحلی سال ۲۵۳۳ شاهنشاهی

شهرستان	معادن سطح الارضی	گرمیت
کل استان	۱۱	۱
بندر عباس	۸	۰
بندر لنگه	۲	۰
صناب	۱	۱

مأخذ: صنایع و معادن استان.

جدول ۸۴ - خلاصه آمار کارگاههای بزرگ برحسب رشتههای فعالیت

فعالیت	تعداد کارگاه	عده کارکنان	عده مزد و حقوق بگیران	
			عاملین	غیرعاملین
جمع.....	۱۲	۱۶۲	۱۲۸	۲۴
صنایع کاغذ، مقوا، چاپ و صحافی	۱	۱۳	۱۱	۰
صنایع محصولات معدنی غیر فلزی (بجز سیمان و فرآوردههای نفت و ذغالسنگ).....	۱۱	۱۵۴	۱۱۷	۲۴

ماخذ: مرکز آمار ایران.

جدول ۸۵ - ارزش گرفتهها در کارگاههای بزرگ صنعتی برحسب رشتههای فعالیت در استان ساحلی در سال ۲۰۳۰ شاهنشاهی (ارزش، هزار ریال)

فعالیت	جمع ارزش گرفتهها	ارزش مواد، ملزومات و قطعات مصرفی	ارزش سوخت مصرفی	ارزش برق خریداری شده	ارزش خرید کالاهای بدون تغییر شکل	پرداخت بابت خدمات صنعتی
جمع.....	۹۰۱۶	۳۴۹۱	۳۰۴۰	۱۰۶	۳۹۳	۱۹۸۶
صنایع کاغذ، مقوا، چاپ و صحافی	۱۰۸۴	۱۳۹۳	۸	۴۶	۱۰۹	۲۸
صنایع محصولات معدنی غیر فلزی (بجز سیمان و فرآوردههای نفت و ذغالسنگ).....	۷۹۳۲	۲۰۹۸	۳۰۳۲	۶۰	۲۸۴	۱۹۰۸

ماخذ: مرکز آمار ایران.

دراستان ساحلی سال ۲۰۲۰ شاهنشاهی

(ارزش: هزارریال)

افزایش ناخالصی اموال سرمایه ای	تغییرات ارزش موجودی اثمار	ارزش افزوده	ارزش دادها	ارزش گرفتهها
۲۲۲	۳۴	۹۹۰۰	۱۹۴۲۱	۹۰۱۶
۱۰	-۲۴	۱۸۰۷	۳۴۴۱	۱۰۸۴
۲۱۷	۵۸	۸۰۴۸	۱۰۹۸۰	۷۹۳۲

در این بخش از گزارش...

جدول ۸۶ - ارزش دادها در کارگاههای بزرگ صنعتی برحسب رشتههای فعالیت در استان سال ۲۰۲۰ شاهنشاهی (ارزش: هزارریال)

تغییر ارزش موجودی محصولات نا تمام	ارزش فروش کالاهای بدون تغییر شکل	ارزش تولیدات	جمع ارزش دادها	فعالیت
۳۶	۴۰۲	۱۸۹۳۳	۱۹۴۲۱	جمع.....
	۱۲۸	۳۳۱۲	۳۴۴۱	صنایع کاغذ، مقوا، چاپ و صحافی
۳۶	۳۲۴	۱۰۶۲۰	۱۰۹۸۰	صنایع محصولات معدنی غیرفلزی (بجز سیمان و فرآوردههای نفت و ذغالسنگ)

در این بخش از گزارش...

ماخذ: مرکز آمار ایران.

جدول ۸۷ - ارزش افزوده و اقلام مربوط به آن در کارگاههای بزرگ صنعتی

فعالیت	ارزش افزوده (قبل از احتساب خدمات غیر صنعتی)	پرداختی بابت خدمات غیرصنعتی		
		جمع	پست و تلگراف و تلفن	بیمه
جمع.....	۹۹۰۵	۲۰۸	۲۹	۸۰
صنایع کاغذ، مقوا، چاپ و صحافی	۱۸۵۷	۷۶	۱۴	۵۱
صنایع محصولات معدنی غیر فلزی (بجز سیمان و فرآوردههای نفت و ذغال سنگ).....	۸۰۴۸	۱۳۲	۱۵	۲۹

ماخذ: مرکز آمار ایران.

جدول ۸۸ - ارزش موجودی انبار کارگاههای بزرگ صنعتی

فعالیت	اول فروردین ۲۵۳۰		
	جمع	اماره فروش محصولات	محصولات نا تمام
جمع.....	۱۰۱۶	۱۹۷	۲۹۵
صنایع کاغذ، مقوا، چاپ و صحافی	۱۱۰	.	.
صنایع محصولات معدنی غیر فلزی (بجز سیمان و فرآوردههای نفت و ذغال سنگ).....	۹۰۶	۱۹۷	۲۹۵

ماخذ: مرکز آمار ایران

برحسب رشته‌های فعالیت در استان ساحلی در سال ۲۰۲۰ شاهنشاهی

(هزارریال)

سهیم در تولید ناخالص ملی					
سایر	جمع	دستمزدها و حقوق پرداختی	بهره‌ها	اجاره	استهلاک منقعت
۹۹	۱۶۹۲	۴۰۶۶	۳۴	۲۹۰	۳۰۷
۱۱	۱۷۸۱	۶۰۱	۳	۶۰	۱۱۱۷
۸۸	۷۹۱۶	۳۴۶۵	۳۱	۲۳۰	۴۱۹۰

در استان ساحلی در سال ۲۰۲۰

برحسب رشته‌های فعالیت در استان ساحلی در سال ۲۰۲۰ شاهنشاهی

(هزارریال)

انحراف ۲۰۲۰				
مواد اولیه ملزومات و سوخت	محصولات نا تمام	محصولات آماده فروش	جمع	مواد اولیه ملزومات و سوخت
۵۲۴	۲۳۱	۲۹۶	۱۰۵۰	۴۲۳
۱۱۰	۰	۰	۸۶	۸۶
۴۱۴	۲۳۱	۲۹۶	۹۶۴	۲۳۷

در استان ساحلی در سال ۲۰۲۰

جدول ۸۹ - ارقام افزایش ناخالص اموال سرمایه‌های کارگاه‌های بزرگ صنعتی برحسب رشته‌های فعالیت در استان ساحلی سال ۲۰۳۰ شاهنشاهی (هزارریال)

فعالیت	افزایش ناخالص اموال سرمایه‌های	جمع		هزینه تعمیرات اساسی
		بصورت نو	جمع	
جمع.....	۲۳۲	۲۳۲	۵۴	۱۷۸
صنایع کاغذ، مقوا، چاپ و صحافی	۱۵	۱۵	۱۵	۰
صنایع محصولات معدنی غیرفلزی (بجز سیمان و فراورده‌های نفت و ذغالسنگ).....	۲۱۷	۲۱۷	۳۹	۱۷۸

ماخذ: مرکز آمار ایران.

جدول ۹۰ - اطلاعات مربوط به نیروی انسانی شاغل کارگاه‌های بزرگ صنعتی

فعالیت	جمع	مالکان شرکا فعال	کار آموزان	مرد	
				مزد	جمع
جمع.....	۱۶۷	۱۴	۱	۱۵۲	
صنایع کاغذ، مقوا، چاپ و صحافی	۱۳	۱	۱	۱۱	
صنایع محصولات معدنی غیرفلزی (بجز سیمان و فراورده‌های نفت و ذغالسنگ).....	۱۵۴	۱۳	۰	۱۴۱	

ماخذ: مرکز آمار ایران.

جدول ۹۱ - توزیع کارگاههای بزرگ صنعتی بتفکیک نوع سازمان حقوقی، مالکیت و برحسب رشتههای فعالیت در استان ساحلی در سال ۲۵۳۰ شاهنشاهی

نوع مالکیت (خصوصی)	سازمان حقوقی				فعالیت
	شرکت رسمی	شرکت غیررسمی	فردی	کل کارگاهها	
۱۲	۱	۶	۰	۱۲	جمع
۱	۱	۰	۰	۱	صنایع کاغذ، مقوا، چاپ و صحافی
۱۱	۰	۶	۰	۱۱	صنایع محصولات معدنی غیرفلزی (بجز سیمان و فرآوردههای نفت و ذغالسنگ)

ماخذ: مرکز آمار ایران.

برحسب رشتههای فعالیت در استان ساحلی در سال ۲۵۳۰ شاهنشاهی

کارآموزان (هزارریال)	مزد و حقوق پرداختی			مجموع نفر ساعت کار عاملین	کارکنان	
	غیر عاملین	عاملین	جمع		و حقوق بگیران	
					غیر عاملین	عاملین
۱۱	۷۴۲۰	۲۰۲۱۲	۴۰۶۶	۸۳۶۴۰	۲۴	۱۲۸
۱۱	۰	۵۹۰	۶۰۱	۲۲۲۰۸	۰	۱۱
۰	۷۴۲	۲۷۲۲	۳۴۶۵	۵۱۴۳۲	۲۴	۱۱۲

جدول ۹۲ - اقلام پرداختی بابت خدمات صنعتی در کارگاه‌های بزرگ صنعتی برحسب رشته‌های فعالیت در استان مازنی سال ۲۰۳۰ شاهنشاهی

پرداختی بابت خدمات صنعتی (هزارریال)			فعالیت
تعمیرات و حقوق اموال سرمایهای	کارکنتراتی	جمع	
۲۸۴	۱۷۰۲	۱۹۸۶	جمع.....
۲۸	۰	۲۸	صنایع کاغذ و مقوا و صحافی.....
۲۵۶	۱۷۰۲	۱۹۵۸	صنایع محصولات معدنی غیر فلزی (بجز سیمان و فرآورده‌های زغال سنگ).....

مأخذ: مرکز آمار ایران.

جدول ۹۳ - ارزش خرید و مصرف برق در کارگاه‌های بزرگ صنعتی برحسب رشته‌های فعالیت در استان مازنی سال ۲۰۳۰ شاهنشاهی (هزارریال)

مصرف	خرید	فعالیت
۱۰۶	۱۰۶	جمع.....
۴۶	۴۶	صنایع کاغذ و مقوا و چاپ و صحافی.....
۶۰	۶۰	صنایع محصولات معدنی غیرفلزی (بجز سیمان و فرآورده‌های نفت و زغال سنگ).....

مأخذ: مرکز آمار ایران.

جدول ۹۴ - ارزش سوخت های مصرفی کارگاه های بزرگ صنعتی بر حسب رشته فعالیت در استان ساحلی سال ۲۰۳۰ شاهنشاهی (هزارریال)

فعالیت	کل ارزش سوخت مصرفی	نفت سفید	نفت سیاه	گازوئیل	بنزین	ارزش روشنایی مشتق از نفت
جمع	۲۰۴۰	۳۲	۳۰۹۲	۲۲۰	۱۶۰	۳۶
صنایع کاغذ ، مقوا ، چاپ و صحافی	۸	۲	۰	۰	۰	۰
صنایع محصولات معدنی غیر - فلزی (بجز سیمان و آرد های - نفت و ذغال سنگ)	۳۰۳۲	۳۰	۳۰۹۲	۲۲۰	۱۵۰	۳۰

مأخذ - مرکز آمار ایران .

جدول ۹۵ - مشترکین برق بتفکیک نوع مصرف در شرکت برق منطقه ای ساحلی سال ۲۰۳۳ شاهنشاهی

شهرستان	جمع	عمومی	صنعتی	خانگی	موسسات عام المنفعه
کل استان	۱۴۲۶۸	۳۶۴۰	۳	۱۰۴۸۲	۱۴۳
بندر عباس	۱۰۵۸۰	۲۷۱۸	۳	۷۷۸۱	۷۸
بندر لنگه	۱۹۰۲	۴۲۴	۰	۱۴۲۸	۵۰
صناب	۱۳۶۷	۴۲۲	۰	۹۲۶	۹
بندر خمیر	۴۱۹	۷۶	۰	۳۴۷	۶

مأخذ : برق منطقه ای .

جدول ۹۶ - مقدار ارزش قند و شکر در استان ساحلی

ارزش فروش (هزار ریال)		مقدار (تن)		سال و ماه
شکر	قند	شکر	قند	
۲۸۰۶۰	۲۴۳۹۰	۱۲۱۰	۹۵۸ ۲۵۳۲
۵۷۴۹۳	۲۸۸۴۲	۲۴۹۱	۱۰۴۹ ۲۵۳۳
۲۹۵۷	۱۲۶۵	۱۲۹	۴۶ فروردین
۴۴۱۶	۲۰۶۰	۱۹۲	۷۵ اردیبهشت
۲۸۰۶	۱۵۱۲	۱۲۲	۵۵ خرداد
۳۷۰۳	۱۵۴۰	۱۶۱	۵۶ تیر
۳۷۷۲	۴۰۹۷	۱۶۴	۱۴۹ مرداد
۴۶۹۲	۲۹۱۵	۲۰۴	۱۰۶ شهریور
۶۶۷۰	۲۳۱۰	۲۹۰	۸۴ مهر
۵۵۸۹	۲۱۱۷	۲۴۳	۷۷ آبان
۶۶۴۰	۲۶۱۲	۲۸۰	۹۵ آذر
۵۷۰۴	۲۹۴۲	۲۴۸	۱۰۷ دی
۵۴۰۵	۲۱۷۲	۲۳۵	۷۹ بهمن
۵۱۳۹	۳۳۰۰	۲۲۳	۱۲۰ اسفند

مأخذ: قند و شکر استان.

جدول ۹۷ - واردات و صادرات اقلام صده از طریق گمرکخانه های استان ساحلی در سال ۲۰۳۳ شاهنشاهی

صادرات		واردات		اقلام صده
ارزش (هزارریال)	مقدار (تن)	ارزش (هزارریال)	مقدار (تن)	
۱ ۹۴۰ ۰۲۰	۱۹۶ ۶۶۴	۲۲ ۷۲۰ ۴۷۹	۲۸۲ ۰۶۹	جمع.....
۲۴ ۳۰۰	۱	فروش.....
۰۲۰	۱۰	پنبه.....
۲۶ ۶۶۴	۳۰۰۰	خشکبار.....
۲۰۹ ۹۹۲	۱۲۹ ۹۹۶	گلوخهای کانی.....
۱ ۶۶۴ ۰۴۹	۶۳ ۰۹۴	سایر اقلام.....

ماخذ - گمرک استان .

جدول ۹۸ - مشخصات فنی مراکز رادیویی استان ساحلی در سال ۲۰۳۳ شاهنشاهی

فرکانس (کیلوسیکل)	نوع موج	طول موج (متر)	قدرت فرستنده (کیلووات)		تاریخ افتتاح		نام مراکز
			اصلی	رنج	سال	ماه	
۶۲۰	متوسط	۴۸۳/۸	۱۰	۱	۱۳۴۸	۳	بندر عباس.....
۱۰۰۰	متوسط	۲۸۰/۰	۲×۱۲۰	۱۲۰	۱۳۰۲	۱۲	بندر لنگه.....

ماخذ - اطلاعات وجهانگردی استان .

جدول ۹۹ - مشخصات فنی مراکز تلویزیونی

مشخصات			تاریخ افتتاح		نام مرکز	
قدرت فرستنده		ارتفاع دکل (متر)	کانال	سال		ماه
ذخیره	اصلی					
۱۰۰۰۰	۲ × ۱۰۰۰۰	۶۰	۸	۱۳۴۷	۸	بندر عباس
-	۵۰	۲۴	۳	۱۳۵۳	۴	جاسک

مأخذ: رادیو تلویزیون خلیج فارس - مرکز بندر عباس.

جدول ۱۰۰ - استاسیمات و سندهای پستی

دفتر رسمی		اداره پست و تلگراف	شهرستان
روستایی	شهری		
۳۶	۲	۵	کلستان ۲۵۳۲
۳۹	۲	۵	کلستان ۲۵۳۳
۲۲	۲	۳	بندر عباس
۷	۰	۱	میناب
۱۰	۰	۱	بندر لنگه

مأخذ: پست و تلگراف و تلفن استان.

استان ساحلی در سال ۲۰۲۲ شاهنشاهی

۲۰۲۲

منطقه تحت پوشش (شهرستان)	فنی				(وات)
	تعداد استودیو		فرکانس موج حاصل (کیلوهرتز)		
	پخش	فیپ	تصویر	صدا	تشعشع
بندر عباس، قشم، میناب، لارک	۰	۲۲۶	۱۹۶/۲۵	۲۰۱/۷۵	۷۰۰ ۰۰۰
جاسک	-	-	۵۵/۲۵	۶۰/۷۵	۲۰۰

..... ۲۲۶

.....

.....

استان ساحلی

روستای	صندوق شهری		نمایندگی پستی
	دیواری	پایه دار بزرگ	
.....	۱۴	۲۸	۱۲
.....	۲۴	۳۰	۱۵
.....	۱۱	۱۱	۷
.....	۶	۶	۴
.....	۷	۷	۴

.....

جدول ۱۰۱- نامہ ہا و امانات پستی فرستادہ شدہ در داخل و بہ

در داخل استان			شہرستان
نامہ			
سفارشی	عادی	جمع	
۱۴۵۱۶	۳۰۹۷۵۸	۳۲۴۲۷۴	کل استان.....
۹۵۱۴	۲۴۶۶۶۴	۲۵۶۱۷۸	بندر عباس.....
۲۸۶۲	۲۹۲۸۰	۳۲۱۴۲	بندر لنگہ.....
۲۱۴۰	۳۳۸۱۴	۳۵۹۵۴	میناب.....

ماخذ - پست و تلگراف و تلفن استان .

جدول ۱۰۲- مراکز تلگرافی استان ساحلی در سال ۲۵۳۳ شاهنشاهی

تله تاپ		جمع	شہرستان
ارتباط غیر مستقیم با مرکز	ارتباط مستقیم با مرکز		
۲	۱	۳	کل استان.....
۰	۱	۱	بندر عباس.....
۱	۰	۱	بندر لنگہ.....
۱	۰	۱	میناب.....

ماخذ: پست و تلگراف و تلفن استان .

خارج استان ساحلی در سال ۲۵۳۳ شاهنشاهی

به خارج استان				امانات
امانات	نام			
	سفارشی	عاری	جمع	
۶۰۵۰۰	۱۲۱۰۲۵	۵۹۱۷۱۳۰	۶۰۴۶۶۵۵	۳۲۰۱
۸۰۰	۸۶۴۰۰	۵۲۶۲۴۰۰	۵۲۴۸۸۲۲	۲۶۰۱
۵۱۰	۲۸۶۴۰	۲۶۹۴۵۰	۲۹۸۰۹۰	۲۸۰
۷۴۰	۱۴۴۶۳	۲۸۵۲۸۰	۲۹۹۷۴۳	۳۲۰

در این جدول از فاکتورهای مختلف استفاده شده است.

جدول ۵۳ - تلگرافهای مخابره شده در داخل و به خارج استان ساحلی در سال ۲۵۳۳ شاهنشاهی

به خارج استان		در داخل استان		شهر
تعداد ادکمه	تعداد ادتلگرام	تعداد ادکمه	تعداد ادتلگرام	
۲۰۸۷۹۹۸	۱۰۳۰۶۳	۱۳۸۶۴۱۵	۵۶۰۶۹	کل استان
۱۸۲۹۰۲۶	۶۶۲۱۹	۹۸۵۷۴۲	۳۱۲۴۵	بندر عباس
۲۲۰۹۱۹	۸۹۶۹	۱۲۴۵۶۱	۶۲۱۱	بندر لنگه
۱۷۰۳۸۸	۸۱۸۵	۹۵۱۲۴	۵۴۲۳	میناب
۶۱۶۳۶	۷۴۰	۱۴۲۱۶	۵۳۲	رودان
۱۱۵۷۴۲	۵۲۹	۹۸۹۸۵	۳۸۹۰	جاسک
۱۲۳۶۴	۱۱۹۰	۵۱۹۷	۷۵۴	قشم
۱۰۰۶۵	۷۶۲۵	۶۹۸۷	۴۷۹۵	خصر
۲۲۲۲۱	۱۳۴۱	۱۲۴۳۱	۹۸۷	حاجی آباد
۴۰۹۶۴	۱۲۰۹	۱۴۲۱۲	۹۷۵	بستک
۴۳۰۷۱	۲۲۰۸	۲۷۹۸۱	۱۲۱۲	گاوبندی
۱۶۰۱	۸۷	۹۷۹	۴۵	هرمز

مأخذ: پست و تلگراف و تلفن استان.

در این جدول از فاکتورهای مختلف استفاده شده است.

جدول ۴ - ۱- مراکز تلفن بین شهرها (کاربروی سم) و مراکز تلفن شهری استان ساحلی در سال ۲۰۲۳

شماره های مشغول‌بکار	تلفن مغناطیسی	تلفن خودکار		تلفن بین شهرها		شهرستان	
		تعداد مراکز	شماره‌های مشغول‌بکار	تعداد مراکز	کاربر		
							معمولی
۵۳۰		۲	۱۹	۲۰۶۷	۳	۳	کل استان
۰		۰	۱۹	۲۰۶۷	۱	۱	بندر عباس
۳۸۰		۱	۰	۰	۱	۱	بندر لنگه
۱۵۰		۱	۰	۰	۱	۱	میناب

ماخذ - پست و تلگراف و تلفن استان .

جدول ۱۰۵ - ۱- مکالمه های تلفنی در داخل و به خارج استان ساحلی در سال ۲۰۲۳ شاهنشاهی

به خارج استان		در داخل استان		شهرستان
زمان مکالمه (دقیقه)	تعداد مراجعه	زمان مکالمه (دقیقه)	تعداد مراجعه	
۳۰۷ ۲۴۷	۹۰ ۱۰۱	۱۰۳ ۱۳۱	۴۶ ۶۲۴	کل استان
۲۶۰ ۷۱۷	۷۸ ۲۷۹	۸۵ ۲۴۱	۴۰ ۳۷۲	بندر عباس
۲۳ ۴۸۲	۶ ۲۷۰	۸ ۸۵۹	۳ ۱۲۵	بندر لنگه
۲۲ ۹۹۸	۵ ۵۵۲	۸ ۹۳۱	۳ ۱۲۷	میناب

ماخذ: پست و تلگراف و تلفن استان .

جدول ۱۰۶ - طول راههای حوزه استحفاظی ادارات راه استان ساحلی در سال ۲۰۲۲ شاهنشاهی (کیلومتر)

شماره	شماره	در دست اصفالت	اصفالت	جمع	شهرستان
۲۷۶	۴۲۱	۵۴۹	۴۵۰	۲۱۹۶	کل استان
			۳۱۰	۳۱۰	بندر عباس - سیرجان
			۱۰۶	۱۰۶	بندر عباس - رودان
			۳۴	۳۴	حسن لنگی - میناب
		۲۱۱	.	۲۱۱	میناب - جاسک
		۲۱	.	۲۱	میناب - تپاب
		۱۲۸	.	۱۲۸	دوراهی باهاغلام - خمیر
		۱۰۷	.	۱۰۷	بندر خمیر - بندر لنگه
		۸۲	.	۸۲	کهلوم - خورک
	۵۷		.	۵۷	میناب - سندرک
	۳۶۴		.	۳۶۴	بندر لنگه - بندر طاهری
۲۷۶			.	۲۷۶	کل راههای خاکی استان ساحلی

ماخذ - راه و ترابری استان

جدول ۱۰۲ - فعالیتهای راهسازی در استان ساحلی در سال ۲۰۲۲ شاهنشاهی

نوع فعالیت	واحد	جمع	بهار	تابستان	پائیز	زمستان
موج تراشی باگریدر	هزار متر مربع	۸۷۸۲۸	۳۲۵۰	۲۶۲۵۰	۲۷۰۳۳	۳۱۲۳۶
اسفالت راه میناب	هزار متر مربع	۸	۴	۰	۴	۰
لکه گیری راه میناب	هزار متر مربع	۲۰	۱	+	۱۹	۰
تهیه شن وسیله کارگر	هزار متر مکعب	۳۸	۸	۱۰	۸	۱۲
پخش شن وسیله گریدر	هزار متر مکعب	۵۱	۱۰	۱۵	۱۳	۱۴
صلیات خاکریز باکارگر	هزار متر مکعب	۲۱	۱	+	۱۶	۳
تهیه سنگ لاشه	هزار متر مکعب	۴	۱	۱	۱	۱
بغل بری	هزار متر مکعب	۱	+	۱	۱	۰
صلیات بنای سنگی	متر مکعب	۶۹۱	۸۲	۷۲	۱۲۰	۳۱۷
صلیات بنای بتونی	متر مکعب	۱۰۸	۵۷	۹	۳۱	۱۱
صلیات آجری بنای	متر مکعب	۴۷۳	۱۰۰	۱۰	۱۱۵	۲۴۸
بندگشی	متر مربع	۸۲	۰	۰	۷۷	۰
نصب درب و پنجره	عدد	۳۵	۰	۰	۰	۳۵
تنقیه پلها	متر مکعب	۳۳۷۱	۱۰۰	۳۱۰	۱۵۷۲	۱۳۸۹
ظطک زنی	هزار متر مربع	۵۵۹	۳۷۰	۱۹	۷۷	۹۳
آبپاشی	هزار متر مربع	۳۱۸	۲۱۲	۱۲	۷۸	۱۷
تهیه سنگ شکسته	متر مکعب	۱۰۰۰	۶۰۰	۰	۲۰۰	۲۰۰
تعمیرات راهها با دست	هزار متر مربع	۱۳۸۶	۲۴۸۴	۲۰۴۰	۸۲۶	۷۸۳۶

ادامه جدول ۲.۱ - فعالیتهای راهسازی در استان ساحلی در سال ۲۰۳۲ شاهنشاهی

زمستان	پائیز	تابستان	بهار	جمع	واحد	نوع فعالیت
۱۰	۰	۲	+	۱۷	کیلومتر	قتوروی وسیله گیریدروکارگر
۴۳۸	۰	۰	۹۶	۵۳۴	متر	قرنیزکاری ساختمان
۴۴	۱۲۰	۰	۶۰	۲۲۴	مترمکعب	پی کتی
۲۱۰	۰	۰	۰	۲۱۰	مترمربع	اندودگاه وگل
۱۰۰	۱۷۲	۷	۲۰	۲۹۹	مترمربع	پی ریزی
۱۲۰	۰	۰	۰	۱۲۰	عدد	نصب لوله بتونی
۳۳۶	۳۴۲	۶۰	۸۰	۱۱۱۸	عدد	خشکه جینی راههای لارستک
۱۹۰۰	۲۶۷	۵۴۰	۷۹	۲۸۳۶	عدد	ریزش برداری راه رودان
۰	۰	۰	۰	۰	کیلومتر	تغییرمسیرراه فرعی درموازی پل جلابی
۰	۰	۰	۲۰۰	۲۰۰	کیلومتر	ماسه برداری
۶۰	۰	۴۰	۰	۱۰۰	مترمربع	موزاشیک فرش
۱۰	۰	۰	۰	۱۰	هزارمترمکعب	درواسیون پلها
۰	۴۰۰۰	۰	۰	۴۰۰۰	مترمربع	طاف زنی
۱۲۲	۲۴	۰	۰	۱۴۶	هزارمترمربع	سنگ کتی ازکف جاده
۴۰	۰	۰	۰	۴۰	مترمربع	نصب پل فلزی کارگاه واداره
۹۰	۰	۰	۰	۹۰	مترمربع	نصب نرده فلزی دیواراداره
۳۰	۰	۰	۰	۳۰	متر	لوله کشی ساختمان
۵۲۰	۴۰	۰	۰	۵۶۰	مترمربع	گچ کاری

ماخذ: راه استان.

جدول ۱۰۸ - ورود و خروج مسافروبار توسط هواپیمائی ملی ایران به شهر بندر عباس در سال ۲۰۳۲ شاهنشاهی

ماه	تعداد پرواز (فروند)	مسافر (هزار نفر)		وزن بار (تن)	
		وارد شده	خارج شده	وارد شده	خارج شده
جمع.....	۶۰۰	۴۸	۴۶	۱۶۸	۱۴۶
فروردین.....	۴۸	۰	۶	۱۹	۱۲
اردیبهشت.....	۴۸	۴	۴	۱۴	۱۲
خرداد.....	۴۸	۴	۴	۱۳	۱۲
تیر.....	۴۸	۴	۳	۱۴	۱۳
مرداد.....	۴۸	۳	۴	۱۲	۱۱
شهریور.....	۴۸	۳	۴	۱۷	۱۱
مهر.....	۵۲	۴	۳	۱۵	۱۱
آبان.....	۵۲	۴	۴	۱۲	۱۲
آذر.....	۵۲	۴	۳	۱۲	۱۴
دی.....	۵۲	۴	۴	۱۳	۱۲
بهمن.....	۵۲	۴	۴	۱۵	۱۲
اسفند.....	۵۲	۵	۴	۱۴	۱۳

مأخذ: هواپیمائی ملی ایران شعبه بندر عباس.

جدول ۱۰۹ - ورود و خروج مسافروبار توسط هواپیمائی ملی ایران به استان ساحلی در سال ۲۰۳۲ شاهنشاهی

شهرستان (فرودگاه)	تعداد پرواز (فروند)	مسافر (هزار نفر)		وزن بار (تن)	
		وارد شده	خارج شده	ورود شده	خارج شده
کل استان.....	۲۴۲۳	۴۸	۴۹	۱۶۸	۱۴۹
بندر عباس.....	۶۰۰	۴۸	۴۶	۱۶۸	۱۴۶
بندر لنگه.....	۱۸۲۳	۰	۳	۰	۳

مأخذ: هواپیمائی ملی ایران شعبه بندر عباس.

جدول ۱۰ - تعداد مسافر و وزن بار خارج شده توسط هواپیمائی ملی ایران شعبه بندرلنگه سال ۲۰۲۲ شاهنشاهی

ماه	تعداد پرواز (تیروند)	تعداد مسافر (نفر)	وزن بار (کیلوگرم)
جمعه	۱۸۲۳	۲۰۸۲	۲۷۰۹
فروردین	۱۳۴	۲۶۱	۱۹۷
اردیبهشت	۱۳۱	۲۷۳	۲۱۹
خرداد	۱۱۴	۲۱۰	۲۱۳
تیر	۱۱۶	۲۱۳	۲۲۰
مرداد	۱۰۸	۲۰۲	۲۲۰
شهریور	۱۶۲	۲۶۱	۴۷۶
مهر	۱۸۳	۱۹۹	۵۲
آبان	۱۷۰	۲۰۲	۲۲۰
آذر	۱۰۰	۲۲۷	۳۴۷
دی	۱۳۲	۱۸۸	۱۴۳
بهمن	۱۶۰	۱۸۰	۱۰۳
اسفند	۲۰۳	۱۶۶	۲۷۹

توضیح: ارقام مربوط به ورود تعداد مسافر و وزن بار وارد شده در دسترس نبود ما است.

مأخذ: فرودگاه بندرلنگه.

وزارت راه و ترابری

جدول ۱۱ حمل و نقل بار در بندر عباس در سال ۲۵۳۳ شاهنشاهی

بارگیری (تن)	تخلیه (تن)	ظرفیت (تن)		مدت توقف (ساعت)	تعداد کشتی وارد شده	ماه
		خالص	ناخالص			
۱۹۲۵۰۰	۱۲۹۹۵۰۰	۱۵۲۳۸۰۰	۲۹۱۱۴۰۰	۸۵۱۳۹	۵۴۴	جمع.....
۲۶۱۰۰	۲۳۵۰۰	۷۹۶۰۰	۱۴۰۹۰۰	۶۰۰۰	۴۸	فروردین....
۱۷۶۰۰	۶۹۳۰۰	۱۱۳۵۰۰	۱۹۴۲۰۰	۶۸۱۶	۶۱	اردیبهشت..
۱۹۲۰۰	۶۳۷۰۰	۶۶۰۰۰	۱۴۴۷۰۰	۶۲۰۰	۴۴	خرداد....
۱۷۱۰۰	۶۳۷۰۰	۹۰۰۰۰	۱۴۸۳۰۰	۵۴۲۵	۳۴	تیر.....
۶۵۰۰	۱۱۲۹۰۰	۱۵۸۱۰۰	۳۸۸۹۰۰	۷۱۰۰	۴۴	مرداد....
۲۸۲۰۰	۹۳۳۰۰	۱۴۷۷۰۰	۲۵۴۲۰۰	۶۰۰۱	۴۸	شهریور....
۸۴۰۰	۸۷۰۰۰	۱۳۶۴۰۰	۲۸۹۰۰۰	۵۴۰۰	۵۲	مهر.....
۱۷۱۰۰	۹۴۴۰۰	۱۰۲۴۰۰	۲۰۶۷۰۰	۶۷۲۴	۳۴	آبان.....
۲۰۲۰۰	۱۷۷۲۰۰	۱۸۷۱۰۰	۲۹۸۶۰۰	۷۹۴۸	۵۰	آذر.....
۸۶۰۰	۱۵۴۱۰۰	۱۵۵۵۰۰	۲۷۱۲۰۰	۵۹۰۴	۵۰	دی.....
۱۲۲۰۰	۱۷۹۲۰۰	۱۵۲۲۰۰	۳۰۴۸۰۰	۱۰۴۰۰	۳۸	بهمن.....
۱۱۳۰۰	۱۷۱۲۰۰	۱۴۵۳۰۰	۲۶۹۹۰۰	۸۲۲۱	۴۱	اسفند....

ماخذ: بنادر و کشتیرانی استان.

جدول ۱۱۲ - تعداد و مبلغ اعتبارات پرداختی بانکها بر حسب مدت اعتبار در استان ساحلی
در سال ۲۵۳۳ شاهنشاهی (هزارریال)

نام بانک	جمع		اکتزاز یکسال		یک تا سه سال		سه سال و بیشتر	
	تعداد	مبلغ	تعداد	مبلغ	تعداد	مبلغ	تعداد	مبلغ
ملی ایران	۱۱۸۱	۵۸۲۱۰	۲۹۶	۳۵۱۶۲۸۸۰	۲۰۵۴۸	۲۵۰۰		
اعتبارات تعاونی توزیع		۵۰۷۲		۳۲۱۵		۱۸۵۷		
بین المللی ایران و ژاپن	۲۱	۱۰۸۰۰	۷	۳۷۰۰	۴۰۰۰	۳۱۰۰		
تعاون کشاورزی ایران	۲۶۵۹	۲۳۷۶۸۰	۱۳۴۰		۲۳۲۷۷	۸۴۴۰۳		
رفاه کارگران	۱۰۹	۴۵۵۷۴	۱۰۹		۴۵۵۷۴			
بازرگانی ایران	۴۷۲	۶۵۵۷۰	۱۱	۶۰۵۰۰	۵۰۷۰			
پارس	۷۵	۱۳۰۰۰	۷۵		۱۳۰۰۰			
ایران و انگلیس	۹۱	۶۶۸۵۰		۶۶۸۵۰				
تهران	۱۱۵	۵۲۲۸۱		۵۲۲۸۱				
رهنی ایران	۲۱۸	۴۷۱۸۴				۲۱۸	۴۷۱۸۴	
صادرات	۰۰۰	۱۰۱۰۴۴		۱۰۱۰۴۴				

توضیح: اختلاف در سرجمع جداول مربوط به بانکها بعلت معلوم نبودن کاربرد اعتبارات است.
ماخذ: بانکهای استان.

جدول ۱۰۳ - تعداد و مبلغ سپرده‌های دریافتی بانکیها

سپرده دیداری		جمع		نام بانک
مبلغ	تعداد	مبلغ	تعداد	
۳۴۰۷۳۳	۵۵۰۷	۸۰۱۶۷۵	۲۴۹۷۹ ملی ایران
۸۰۶۲	۵۵۰	۱۷۸۷۸	۱۷۲۱ امتیارات تعاونی توزیع
۸۱۲۰	۱۲۰	۱۸۳۱۶	۴۱۰ بین‌المللی ایران و ژاپن
.	.	۴۲۸۳	۳۵۵۱ تعاون کشاورزی ایران
۵۳۰۱	۸۲	۲۶۳۸۵	۱۰۲۰ رفاه کارگران
۵۷۸۱۵	۷۵۷	۱۴۱۰۰۰	۴۱۸۵ بانزرگانی ایران
.	.	۱۳۷۰۰	۱۱۰۲ پارس
۴۸۰۳۹	۴۸۷	۸۸۹۳۷	۱۴۷۱ ایران وانگلیس
۱۱۴۵۰۱	۱۰۳۱	۱۷۸۹۳۳	۲۶۷۸ تهران
۱۶۵۵۷	۱۱۶	۷۹۶۲۷	۱۹۸۰ رهنی ایران
۳۱۸۹۱۵	۰۰۰	۷۴۳۸۳۸	۰۰۰ صادرات ایران

توضیح: بانک سپه اطلاعات مربوطه را گزارش ننموده است.
 مأخذ: بانکهای استان.

(هزارریال)

سایر انواع سپرده		سپرده پس انداز		سپرده مدت دار	
مبلغ	تعداد	مبلغ	تعداد	مبلغ	تعداد
۱۶۱۴۰	۴۸۰	۴۰۳۸۱۲	۱۸۷۵۹	۱۸۹۱۰	۳۳۴
۶۰۰۱	۷۶	۳۷۳۵	۱۰۹۵	.	.
۱۳۵۹	۱۲	۴۸۲۷	۲۷۲	۴۰۰۰	۶
.	.	۴۲۸۲	۳۵۵۹	.	.
.	.	۲۰۹۷۴	۹۳۷	۱۱۰	۱
.	.	۶۲۰۰۰	۴۱۰۰	۲۱۰۰۰	۱۲۳
.	.	۱۳۵۰۰۰	۱۱۰۰	۲۰۰	۲
.	.	۲۲۱۱۳	۹۴۷	۱۸۷۸۵	۳۷
.	.	۲۱۶۱۴	۱۶۴۰	۴۲۸۱۸	۷
.	.	۶۳۰۷۰	۱۸۶۴	.	.
.	.	۳۶۶۶۰۴	۰۰۰	۲۸۳۵۹	۰۰۰

(۱) سپرده های بلند مدت
 (۲) سپرده های کوتاه مدت
 (۳) سپرده های جاری

جدول ۱۱ - تعداد و مبلغ اعتبارات پرداختی بانکهای برحسب نوع

نام بانک	جمع		کشاورزی	
	تعداد	مبلغ	تعداد	مبلغ
ملی ایران	۱ ۱۶۴	۵۴ ۵۷۱	.	.
اعتبارات تعاونی توزیع	۵ ۰۷۲	.	.
بین المللی ایران و ژاپن	۳۳	۲۲ ۷۷۸	.	.
تعاون کشاورزی ایران	۲ ۶۵۹	۲۱۷ ۶۸۰	۲ ۶۵۹	۲۱۷ ۶۸۰
رفاه کارگران	۳۴	۱۳ ۳۹۱	.	.
بازرگانی ایران	۴۷۲	۶۵ ۵۷۰	۱۸	۱۲ ۵۱۰
پارس	۷۵	۱۳ ۰۰۰	.	.
ایران وانگلیس	۹۱	۶۶ ۸۵۰	.	.
تهران (۱)	(۱) ۱۱۵	(۱) ۵۲ ۲۸۱	.	.
رهنی ایران	۲۱۸	۴۷ ۱۸۴	.	.
صادرات	۱۰۱ ۰۴۴	.	.

(۱) - تعداد این فقره اعتبار مبلغ ۹۳۶۶ هزار ریال مربوط به اعتبارات صنعتی و معدنی بوده است که در جمع منظور شده است .

(۲) - ۱۸۱ فقره اعتبار بازرگانی داخلی و خارجی با هم ذکر شده است .

ماخذ - بانکهای استان .

اعتبار در استان ساحلی سال ۲۰۲۲ شاهنشاهی
(هزارریال)

سایر		ساختن		بازرگانی داخلی	
مبلغ ریالی	تعداد	مبلغ	تعداد	مبلغ	تعداد
۸۰۰۰	۱۳۰	۴۰۰	۳	(۲) ۲۶۱۷۱	۱۰۳۱
۱۸۵۷	.	.	.	۳۲۱۵	.
۱۲۰۷۸	۱۲	.	.	۱۰۷۰۰	۲۱
.
		۱۳۳۹۱	۳۴	.	.
۲۱۰۱۰	۲۴۴	.	.	۲۲۰۵۰	۲۱۰
۱۳۰۰۰	۷۵
.	.	.	.	۶۶۸۵۰	۹۱
.	.	۲۸۸	۵	۴۲۶۲۷	۱۰۹
۲۷۵۷	.	۴۷۱۸۴	۲۱۸	.	.
۲۷۵۷	.	.	.	۱۰۱۰۴۴	۰۰۰
۲۲۴۶

جدول ۱۱۴ - تعداد و مبلغ اعتبارات پرداختی بانکها بر حسب نوع

کشاورزی		جمع		نام بانک
مبلغ	تعداد	مبلغ	تعداد	
.	.	۵۴ ۵۷۱	۱ ۱۶۴	ملی ایران
.	.	۵ ۰۷۲	.	اعتبارات تعاونی توزیع
.	.	۲۲ ۷۷۸	۲۳	بین المللی ایران و ژاپن
۲۱۷ ۶۸۰	۲ ۶۵۹	۲۱۷ ۶۸۰	۲ ۶۵۹	تعاون کشاورزی ایران
.	.	۱۳ ۳۹۱	۳۴	رفاه کارگران
۱۲ ۵۱۰	۱۸	۶۵ ۵۷۰	۴۷۲	بازرگانی ایران
.	.	۱۳ ۰۰۰	۷۵	پارس
.	.	۶۶ ۸۵۰	۹۱	ایران وانگلیس
.	.	(۱) ۵۲ ۳۸۱	(۱) ۱۱۵	تهران (۱)
.	.	۴۷ ۱۸۴	۲۱۸	رهنی ایران
.	.	۱۰۱ ۰۴۴	...	صادرات

(۱) - تعداد يك فقره اعتبار مبلغ ۱۳۶۶ هزار ریال مربوط به اعتبارات صنعتی و معدنی بوده است که در جمع منظور شده است .

(۲) - ۱۸۱ فقره اعتبار بازرگانی داخلی و خارجی با هم ذکر شده است .

ماخذ - بانکهای استان .

اعتبار در استان ساحلی سال ۲۰۲۲ شاهنشاهی

(هزارریال)

سایر		ساختمان		بازرگانی داخلی	
مبلغ	تعداد	مبلغ	تعداد	مبلغ	تعداد
۸۰۰۰۰	۱۳۰	۴۰۰	۳	۴۶۱۷۱ (۲)	۱۰۳۱
۱۸۵۷	.	.	.	۳۳۱۵	.
۱۲۰۷۸	۱۲	.	.	۱۰۷۰۰	۲۱
.
.	.	۱۳۳۹۱	۳۴	.	.
۲۱۰۱۰	۲۴۴	.	.	۲۲۰۵۰	۲۱۰
۱۳۰۰۰	۷۵
.	.	.	.	۶۶۸۵۰	۹۱
.	.	۲۸۸	۵	۴۲۶۲۷	۱۰۹
.	.	۳۷۱۸۴	۲۱۸	.	.
.	.	.	.	۱۰۱۰۴۴	۰۰۰

جدول ۱۱۵ - مبلغ وامهای پرداختی بانک تعاون کشاورزی ایران بر حسب نحوه مصرف استان ساحلی در سالهای مختلف (میلیون ریال)

سال	مصارف جاری کشاورزی	امور آبیاری تنائی و حفر جابه	احداث باغات سره و جای	ساختمانهای روستائی و تأسیسات عمومی راهات	وام اداری	پرورش طیور	سایر مصارف
..... ۲۵۳۱	۱۱۵	۱۶	۴۷	۳۵	۳	۷	۱۹
..... ۲۵۳۲	۲۲۶	۹	۸۵	۶	۱۳	۱۱	۵۱

مأخذ: بانک تعاون کشاورزی - وزارت تعاون و امور روستاها.

جدول ۱۱۶ - تعداد وام، مبلغ وامهای پرداختی و وصولی بانک تعاون کشاورزی ایران استان ساحلی در سالهای مختلف

سال	تعداد وام (هزار فقره)	مبلغ وام (میلیون ریال)	مبلغ وصولی (میلیون ریال)
..... ۲۵۲۳	۵	۶۱	۲۷
..... ۲۵۲۴	۳	۴۹	۳۴
..... ۲۵۲۵	۴	۷۲	۴۳
..... ۲۵۲۶	۳	۵۸	۵۰
..... ۲۵۲۷	۳	۶۷	۵۶
..... ۲۵۲۸	۳	۷۹	۷۰
..... ۲۵۲۹	۲	۱۰۲	۵۹
..... ۲۵۳۰	۳	۱۱۲	۹۵
..... ۲۵۳۱	۴	۲۴۳	۱۳۱
..... ۲۵۳۲	۷	۳۳۲	۱۶۵

مأخذ: بانک تعاون کشاورزی - وزارت تعاون و امور روستاها.

جدول ۱۷ - تعداد و مبلغ بیمه‌های دریانوردی و خسارات پرداختی شرکت بیمه ایران در استان ساحلی سال ۲۰۲۳ شاهنشاهی

خسارات پرداختی		حق بیمه‌های دریانوردی		نام شرکت
مبلغ (هزارریال)	تعداد	مبلغ (هزارریال)	تعداد	
۶۶۰۰	۴۲۷	۱۸۱۴۳	۲۹۶۳	جمع استان
۳۶۰۰	۴۲۷	۱۸۱۴۳	۲۹۶۳	بیمه ایران شعبه بندر عباس

مأخذ: شرکت بیمه ایران.

جدول ۱۸ - تعداد پروانه‌های ساختمان صادره بوسیله شهرداریهای استان ساحلی ۲۰۲۳ شاهنشاهی

نام شهرداری	تعداد کل	انواع ساختمانها		
		مسکونی	مسکونی با محل کسب	محل کسب و کار
کن استان	۳۰۷	۲۶۲	۷	۳۱
شهرداری بندر عباس	۱۷۸	۱۵۴	۷	۱۰
بندر لنگه	۳۳	۲۵	۱	۸
میناب	۱۵	۶	۰	۱
بستک	۱۴	۱۴	۰	۰
گاوبندی	۴۱	۴۱	۰	۰
قشم	۰	۰	۰	۰
بندر خمیر	۱۹	۱۵	۰	۴
کنگه	۷	۷	۰	۰

مأخذ: شهرداریهای استان.

جدول ۱۱ - حقیقه دریافتی شرکت بیمه ایران بر حسب نوع بیمه

نام شرکت	جمع	اتصال	شخص ثالث
جمع استان	۱۸ ۱۴۲ ۶۱۳	۲ ۲۵۷ ۲۶۳	۶ ۶۳۵ ۹۷۸
بیمه ایران	۱۸ ۱۴۲ ۶۱۳	۲ ۲۵۷ ۲۶۳	۶ ۶۳۵ ۹۷۸

ماخذ: شرکت بیمه ایران استان.

جدول ۱۲ - درآمد و هزینه شهرداریهای

نام شهرداری	درآمد				جمع	فصل اول سهام ادارات
	مستمر	غیرمستمر	موجودی اول سال	جمع هزینه ها		
شهر بندر عباس	(۱)
بندر لنگه	۸۲۰۲	۴۲۶	۱۳۳۲	۱۲۲۴۲	۱۳۴۴۰	-
میناب	۲۰۱۱۵	۱۷۹۲	۱۶۴۵	۱۹۶۹۴	۲۳۵۵۲	-
بستک	۶۷۸۳	۱۳۹۰	۲۵۶۳	۷۴۸۳	۱۱۷۳۶	۸۹
کنگ	۶۳۵۵	۲۲۷۸	۱۱۲۸	۶۶۹۱	۹۷۶۱	-
خیر	۳۰۷۸	۱۵۶۵	۴۱۱۲	۳۸۰۸	۸۷۵۵	-
حاجی آباد	۴۰۱۸	۱۲۴۲	۳۲۰۹	۲۷۸۹	۸۴۶۹	۳۰
جاسک	۲۰۱۴	۲۸۷۹	۲۴۹۷	۱۹۹۸	۷۳۹۰	۳۶
گاوندی	۲۴۰۳	۶۹۰	۲۳۳۹	۲۸۹۵	۵۴۳۲	۳۴
قشم	۴۷۶۱	۵۹۲۰	۱۹۰۵	۱۲۷۴۸	۱۲۵۸۶	-

۱ - این رقم همکاران موقت در اول سال ۲۵۳۳ نیز هست.

۲ - این رقم شامل مساعده نزد مأمورین و تنخواه گردان نیز هست کمکهای بلاعوض در ستون درآمد ها منظور نشده است.

ماخذ - شهرداریهای استان.

استان ساحلی سال ۲۰۲۳ شاهنشاهی

(هزارریال)

آتش سوزی	باربری	صحر	حوادث	تمام خطر	سایر
۲ ۱۷۹ ۱۲۳	۰۱۲/۴۸۶	۳ ۲۸۲/۰۳۰	۶۰۴/۶۲۳	۹۰۱/۰۴۰	۸۶۹/۰۰۰
۲۹۷۹/۱۲۳	۰۱۲/۴۸۶	۳ ۲۸۲/۰۳۰	۶۰۴/۶۲۳	۹۰۱/۰۴۰	۸۶۹/۰۰۰

استان ساحلی سال ۲۰۲۳ شاهنشاهی

(هزارریال)

هزینهها

موجودی آخر سال	فصل چهارم (عمران)	فصل سوم دیون و تسهیلات	فصل دوم				
			غیره	آتش نشانی	شهری	اداری	پرسنلی
۰۰۰	۰۰۰	۰۰۰	۰۰۰	۰۰۰	۰۰۰	۰۰۰	۰۰۰
۱ ۱۹۹	۷ ۶۹۳	۴۰۰	۲۸	۳۲	۲۱۱	۳۹۰	۳ ۴۳۸
۷۷۰۸ ^(۲)	۱۰ ۷۰۴	۱ ۲۹۱	۳۴	۱۰۰	۰۷۷	۴۸۰	۶ ۴۰۸
۴ ۲۰۴	۴ ۰۲۴	۳۷۲	۰۶	-	۶۱۷	۱۲۳	۲ ۱۹۲
۳ ۰۷۰	۴ ۶۹۰	۳۳۹	۴	-	۲۲۱	۳۴۲	۱ ۰۹۰
۴ ۹۴۷	۲ ۶۷۹	۲۶۸	۳	۷۳	۱۱	۱۱۴	۶۶۰
۱ ۸۷۷	۲ ۷۱۹	۹۸	۳	-	۸۴	۱۱۲	۱ ۶۹۳
۰ ۳۹۲	۳۷۴	-	۲۷۰	۱	۰۸	۹۶	۱۱ ۶۳
۳ ۰۳۰	۲ ۰۶۸	۴۳	۷	۱۸	-	۳۸	۶۸۷
۱ ۸۲۷	۶ ۹۷۹	۱ ۰۷۹	۴	-	۳۳۱	۱۳۴	۴ ۲۲۱

حدول ۱۲۱ - متوسط هزینه‌های خوراکی و خانگی خانوارهای

نوع هزینه	متوسط تس	کمتر از ۲۰۰۰	۲۰۰۰ تا ۲۹۹۹	۳۰۰۰ تا ۳۹۹۹
.....	۶۳۵۸	۹۵۵	۱۸۲۱	۲۳۴۵
.....	۱۴۲۰	۳۱۱	۵۹۳	۷۶۴
.....	۱۰۱۵	۲۲۳	۴۲۴	۵۴۶
.....	۴۲۱	۹۳	۱۷۸	۲۲۹
.....	۲۹۴	۳۶	۱۲۵	۱۶۱
.....	۱۴۰	۳۱	۵۹	۷۵
.....	۳۴۸	۷۶	۱۴۵	۱۸۷
.....	۴۹	۱۱	۲۰	۲۶
.....	۶۹	۱۵	۲۹	۳۷
.....	۱۹۲	۴۲	۸۰	۱۰۳
.....	۱۴۱	۳۱	۵۹	۷۶
.....	۳۰	۷	۱۲	۱۶
.....	-	-	-	-
.....	-	-	-	-
.....	//	//	//	//
.....	۴۸	۱۱	۲۰	۲۶
.....	۲۱	۵	۹	۱۱
.....	۱۶۴	۳۶	۶۸	۸۸

با حد ایمرکز آمار ایران.

مناطق شهری در ۳ روز در استان ساحلی سال ۲۰۳۱ شاهنشاهی

(ریال)

۳۰۰۰۰ و پنجاه	۲۰۰۰۰ ه بیست	۱۰۰۰۰ ه ده	۱۲۰۰۰ ه دوازده	۱۰۰۰۰ ه ده	۷۰۰۰ ه هفت	۵۰۰۰ ه پنج	۴۰۰۰ ه چهار
۱۲۲۸	۱۱۱۲۷	۷۰۷۸	۶۷۰۶	۵۶۹۸	۴۲۹۲	۳۶۲۵	۳۲۴
۳۰۰۷	۲۶۶۹	۲۴۶۹	۲۱۸۵	۱۸۵۷	۱۳۹۸	۱۱۸۱	۱۰۵۶
۲۱۵۰	۲۰۹۵	۱۷۶۶	۱۵۶۲	۱۳۲۸	۶۰۰۰	۸۳۵	۷۵۵
۱۰۰۳	۱۰۸۹	۷۴۱	۶۵۶	۵۵۷	۴۲۰	۳۵۵	۳۱۷
۱۲۲	۱۲۷۴	۵۲۰	۴۶۰	۳۹۱	۲۹۴	۲۴۹	۲۲۲
۲۹۷	۵۷۸	۲۴۴	۲۱۵	۱۸۳	۱۳۸	۱۱۶	۲۰۴
۷۲۷	۸۸۹	۶۰۰	۵۲۵	۴۵۵	۳۴۳	۲۸۹	۲۵۹
۱۰۴	۱۲۴	۸۵	۷۵	۶۴	۴۸	۴۰	۳۶
۱۴۵	۱۷۵	۱۱۹	۱۰۵	۹۰	۶۷	۵۷	۵۱
۴۰۶	۴۹۰	۳۳۳	۲۹۵	۲۵۱	۱۸۹	۱۵۹	۱۴۳
۲۹۸	۳۶۰	۲۴۵	۲۱۷	۱۸۳	۱۸۳	۱۱۷	۱۰۵
۶۲	۷۶	۵۲	۴۶	۳۹	۲۹	۲۵	۲۲
-	-	-	-	-	-	-	-
-	-	-	-	-	-	-	-
//	//	//	//	//	//	//	//
۶۰۲	۱۲۲	۸۴	۷۴	۶۳	۴۷	۴۰	۳۶
۴۴	۵۴	۳۶	۳۲	۲۷	۲۱	۱۸	۱۳
۲۴۷	۴۱۸	۲۸۵	۲۵۲	۲۱۴	۱۶۱	۱۳۶	۱۲۲

جدول ۱۲۲ - متوسط هزینه های خوراکی و خانگی خانوارهای

۲۰۰۰ تا ۲۹۹۹	۲۰۰۰ تا ۲۹۹۹	کمتر از ۲۰۰۰	متوسط کل	نوع هزینه
۲ ۶۶۲	۲ ۰۳۱	۱ ۲۱۴	۲ ۹۱۱	متوسط کل.....
۱ ۱۵۶	۸۸۲	۵۲۷	۱ ۲۶۴	انواع آرد، غلات، نان و رشته.....
۴۵۰	۳۴۳	۲۰۵	۴۹۲	گوشت.....
۵۲۶	۹۶	۵۷	۱۳۷	لبنیات و تخم مرغ.....
۲۰۰	۱۵۲	۹۱	۲۱۸	روغنها اعم از حیوانی و نباتی.....
۲۷	۲۰	۱۲	۲۹	میوه ها.....
۱۱۱	۹۲	۵۵	۱۳۳	سبزیها.....
۱۳۷	۱۰۵	۶۳	۱۵۰	خشکبار.....
۳۹	۲۹	۱۸	۴۲	حبوبات.....
۱۵۶	۱۱۶	۷۱	۱۷۱	قند و شکر و شیرینی.....
۱۲۲	۹۳	۵۵	۱۳۳	چای و قهوه و کاکائو.....
۲۲	۱۷	۱۰	۲۴	ادویه و چاشنی.....
-	-	-	-	سایر ترکیبات خوراکی.....
-	-	-	-	نوشابه های غیر الکلی.....
-	-	-	-	نوشابه های الکلی.....
۱۷	۱۳	۸	۱۹	ل فذاهای آماده خریداری و مصرف شده در منزل
-	-	-	-	ل افزیه و مشروبات مصرف شده در خارج از منزل
۸۹	۶۸	۴۱	۹۷	درختانیات.....

ماخذ: مرکز آمار ایران.

مناطق روستائی در ۳۰ روز در استان ساحلی سال ۲۵۳۱ شاهنشاهی

(ریال)

۲۰۰۰۰ و بیشتر	۲۰۰۰۰ تا ۱۹۹۹۹	۱۵۰۰۰ تا ۱۴۹۹۹	۱۲۵۰۰ تا ۱۲۴۹۹	۱۰۰۰۰ تا ۹۹۹۹۹	۷۵۰۰ تا ۶۹۹۹	۵۰۰۰ تا ۴۹۹۹	۴۰۰۰ تا ۳۹۹۹
۲۸۲۲	۷۶۳۸	۷۴۶۰	۷۵۲۸	۸۱۲۹	۵۳۰۸	۴۰۱۵	۳۳۵۵
۲۹۶۶	۳۳۱۷	۳۳۴۰	۳۲۹۱	۳۵۵۲	۲۳۰۵	۱۷۳۴	۱۴۵۷
۱۱۵۵	۲۱۹۲	۱۲۶۱	۱۲۸۱	۱۲۸۲	۷۹۸	۶۷۹	۵۶۷
۲۲۲	۳۱۰	۳۵۲	۳۵۸	۳۸۶	۲۵۰	۱۸۹	۱۵۸
۵۱۳	۵۷۳	۵۶۰	۵۶۹	۶۱۴	۳۱۸	۳۰۱	۲۵۲
۶۸	۷۷	۷۵	۷۶۰	۸۲	۵۳	۴۰	۳۴
۳۱۱	۲۴۸	۳۴۰	۳۴۵	۳۷۲	۲۴۲	۱۸۳	۱۵۲
۳۵۲	۳۱۴	۳۸۵	۳۹۱	۴۲۲	۲۷۴	۲۰۷	۱۷۳
۹۹	۱۱۱	۱۰۸	۱۱۰	۱۱۹	۷۷	۵۸	۴۹
۱۰۱	۴۴۹	۴۳۸	۴۴۵	۴۸۱	۳۱۲	۲۳۶	۱۹۷
۳۱۲	۲۴۹	۳۴۱	۳۴۶	۳۷۳	۲۴۲	۱۸۳	۱۵۳
۵۷	۶۴	۶۲	۶۳	۶۸	۴۴	۳۳	۲۸
-	-	-	-	-	-	-	-
-	-	-	-	-	-	-	-
-	-	-	-	-	-	-	-
۴۴۵	۵۰	۴۸	۴۹	۵۳	۳۵	۲۶	۲۲
-	-	-	-	-	-	-	-
۲۲۸	۲۵۵	۲۴۹	۲۵۳	۲۷۳	۱۷۷	۱۳۴	۱۱۳

جدول ۱۲۳ - متوسط هزینه های غیرخوراکی خانوارهای مناطق شهری

نوع هزینه	متوسط کل	کتراز ۲۰۰۰	۲۰۰۰ تا ۲۹۹۹	۳۰۰۰ تا ۳۹۹۹
متوسط کل	۴۱۱۷	۴۱۲	۷۱۷	۷۱۲۲
پوشاک و کفش	۵۲۵	۵۳	۹۲	۱۴۳
سکن	۱۶۵۷	۱۶۶	۲۸۹	۴۵۳
آب و سوخت و روشنایی	۵۸۵	۵۸	۱۰۲	۱۵۹
ملحان و اثاثیه منزل	۲۷۱	۲۷	۴۷	۷۴
خدمات خانگی و کالای مصرفی	۱۷۵	۱۸	۳۱	۴۸
بهداوم	۱۵۷	۱۶	۲۷	۴۳
بهداشت و درمان	۳۵۶	۳۶	۶۲	۹۷
هزینههای تحصیلی	۲۰۴	۲۰	۳۶	۵۶
تفریحات و سرگرمیها	۴۴	۴	۸	۱۲
هزینههای شخصی و هزینههای متفرقه	۱۴۳	۱۴	۲۵	۳۹

ماخذ: مرکز آمار ایران.

جدول ۱۲۴ - متوسط هزینه های غیرخوراکی خانوارهای مناطق روستایی

نوع هزینه	متوسط کل	کتر از ۲۰۰۰	۲۰۰۰ تا ۲۹۹۹	۳۰۰۰ تا ۳۹۹۹
متوسط کل	۱۳۱۷	۳۴۳	۵۹۶	۸۰۱
پوشاک و کفش	۲۵۲	۶۶	۱۱۴	۱۵۳
سکن	۲۹۹	۷۸	۱۳۵	۱۸۱
آب و سوخت و روشنایی	۲۴۰	۶۲	۱۰۸	۱۴۶
ملحان و اثاثیه منزل	۱۳۴	۳۵	۶۱	۸۲
خدمات خانگی و کالای مصرفی	۷۳	۱۹	۳۳	۴۴
بهداوم	۱۵۹	۴۱	۷۲	۹۷
بهداشت و درمان	۹۳	۲۴	۴۲	۵۶۵
حمل و نقل و ارتباطات	۳۱	۸	۱۴	۱۸
هزینههای تحصیلی	۱۳	۴	۶	۸
تفریحات و سرگرمیها	۲۳	۶	۱۰	۱۴
هزینههای شخصی و هزینههای متفرقه				

ماخذ: مرکز آمار ایران.

در ۳ روز در استان ساحلی سال ۲۰۳۱ شاهنشاهی (ریال)

۲۰۰۰۰ بیشتر	۲۰۰۰۰ تا ۱۹۹۹۹	۱۵۰۰۰ تا ۱۹۹۹۹	۱۲۵۰۰ تا ۱۲۴۹۹۹	۱۰۰۰۰ تا ۱۲۴۹۹	۷۵۰۰ تا ۹۹۹۹	۵۰۰۰ تا ۷۴۹۹	۴۰۰۰ تا ۴۹۹۹
۲۵۲۴۲	۱۱۲۴۲	۹۴۷۲	۷۰۰۱	۵۱۴۰	۴۲۱	۲۶۶۲	۱۲۶۸
۴۴۹۵	۱۴۸۵	۱۲۰۸	۸۹۲	۶۵۶	۵۵۱	۳۴۰	۱۷۵
۱۴۱۸۱	۴۶۸۵	۲۸۱۱	۲۰۸۱۷	۲۰۵۸	۱۷۲۷	۱۰۷۱	۵۵۱
۵۰۰۷	۱۲۵۴	۱۲۴۶	۹۹۵	۷۲۰	۶۱۲	۳۷۸	۱۹۴
۲۲۲۲	۷۱۷	۲۲۴	۴۶۲	۲۲۹	۲۸۵	۱۷۶	۹۰
۱۰۵۰۰	۴۹۶	۴۰۲	۲۹۸	۲۱۹	۱۸۴	۱۱۲	۵۸
۱۲۴۲	۴۴۲	۲۶۱	۲۶۷	۱۹۶	۱۶۴	۱۰۱	۵۲
۲۰۴۵	۱۰۰	۸۱۸	۶۰۵	۴۴۴	۲۷۲	۲۳۰	۱۱۸
۱۷۴	۵۷	۴۷۰	۲۴۷۰	۲۵۵	۲۱۴	۱۲۲	۶۸
۲۷۶	۱۲۴	۱۰	۷۵	۵۵	۴۶	۲۸	۱۵
۱۲۲۲	۴۰۴	۲۲	۲۴۲	۱۷۸	۱۵۰	۹۲	۴۷

در ۳۰ روز در استان ساحلی سال ۲۰۳۱ شاهنشاهی

۲۰۰۰۰ بیشتر	۲۰۰۰۰ تا ۱۹۹۹۹	۱۵۰۰۰ تا ۱۹۹۹۹	۱۲۵۰۰ تا ۱۴۹۹۹	۱۰۰۰۰ تا ۱۲۴۹۹	۷۵۰۰ تا ۹۹۹۹	۵۰۰۰ تا ۷۴۹۹	۴۰۰۰ تا ۴۹۹۹
۲۲۷۲۴	۱۶۱۸	۸۰۲۱	۶۰۴۸	۲۸۲۹	۲۷۹۹	۱۹۶۵	۱۱۸۴
۴۵۴۰	۲۰۹۸	۱۵۲۷	۱۱۵۷	۵۴۲	۵۲۶	۲۷۶	۲۲۷
۵۲۷۶	۲۶۶۸	۱۸۲۰	۱۲۷۰	۶۴۲	۶۲۴	۴۴۵	۲۶۸
۴۲۱۸	۲۹۴۶	۱۴۶۲	۱۱۰۱	۵۱۷	۵۰۹	۲۵۸	۲۱۵
۷	۱۲۴۹	۸۱۸	۶۱۶	۲۸۹	۲۵۸	۲۰۰	۱۲۱
۱۲۰۹	۸۹۲	۴۴۴۲	۲۲۴	۱۵۷	۱۵۴	۱۰۸	۶۵
۲۸۱۲	۱۹۵۲	۹۶۹	۷۲۰	۲۴۲	۲۲۸	۲۲۷	۱۴۲
۱۲۷۶	۱۱۴۲	۵۶۷	۴۲۷	۲۰۱	۱۹۸	۱۲۹	۸۴
۵۶۶	۲۸۶	۱۲۱	۱۴۴	۶۸	۶۷	۴۷	۲۸
۲۴۲	۱۶۵	۸۲	۶۲	۲۹	۲۹	۲۰	۱۲
۴۱۷	۱۸۴	۱	۱۰۶	۵۰	۴۹	۳۵	۲۱

جدول ۱۲۵ - مقدار ارزش فروش تنباکو و تنوتون توسط انحصار خانجات استان ساحلی

سال ۲۰۲۲		سال ۲۰۲۱		نوع
ارزش هر کیلوگرم (ریال)	مقدار (کیلوگرم)	ارزش هر کیلوگرم (ریال)	مقدار (کیلوگرم)	
۴۹	۲۰۲۰	۴۷/۵	۲۲۵۰	تنباکو:
۵۰	۱۹۲۰	۵۰/۰	۱۷۵۰ بزازجان
۷۰	۱۹۵	۷۰/۴	۱۲۵ کاشان
۹۵	۱۰۸۰	۹۵/۰	۲۰۱۰ هکان
				تنوتون:
				درجه دو و سه و چهار و پنج و شش و هفت و هشت و نه و ده

مأخذ: دخانیات استان.

جدول ۱۲۶ - تعداد و ارزش فروش سیگار توسط انحصار خانجات استان ساحلی

سال ۲۰۲۲		سال ۲۰۲۱		نوع سیگار
ارزش هر هزار عدد به ریال	تعداد (عدد)	ارزش هر هزار عدد به ریال	تعداد (عدد)	
۵۰۰	-	۵۰۰	۱۲۲ اشنو پارس
۵۰۰	۴۰	۵۰۰	- اشنو کاغذی
۵۰۰	۱۰۲۲۰	۵۰۰	۸۹۸۵ ویژه ۲۰ عددی
۵۰۰	۷۸۲۸۰	۵۰۰	۷۴۰۴۰ هما ۲۰ عددی
۵۰۰	۵۵۰	۵۰۰	۷۴۰ هما ۵۰ عددی
۶۰۰	۲۴۸۸۰	۶۰۰	۱۷۴۶۸ همایون
۱۰۰۰	۳۱۹۷۰	۱۰۰۰	۲۶۹۲۵ زد
۷۵۰	۷۹۳۶	۷۵۰	۵۹۵۱ همانیلتر دار
۷۵۰	۲۴۸	۷۵۰	۱۲۸ آپادانا
۱۲۵۰	۲۱۳۲	۱۲۵۰	۱۰۹۵ مهر
۱۲۵۰	۱۱۵۷	۱۲۵۰	۴۴۲ زمین
۱۲۵۰	۵۳۲	۱۲۵۰	۱۷۶ آسیا
۱۷۵۰	۴۷۳	۱۷۵۰	۲۶۰ وینستون
۱۷۵۰	۱	۱۷۵۰	۱۵ کنت
۷۵۰	۲۰	۷۵۰	۳۰ ویژه فیلتر دار

مأخذ: دخانیات استان.

جدول ۱۲۷- ورود جهانگردان از مرزهای استان ساحلی در سالهای مختلف (۱)

تعداد جهانگرد	سال	تعداد جهانگرد	سال
(۶۳) ۲۵۲۹	۴۲ ۲۵۲۳
(۶۳) ۲۵۳۰	۸۹۸ ۲۵۲۴
۳ ۱۷۴ ۲۵۳۱	۱ ۹۰۱ ۲۵۲۵
... ۲۵۳۲	۳ ۸۵۳ ۲۵۲۶
۵ ۲۵۴ ۲۵۳۳	۳ ۸۷۸ ۲۵۲۷
		۲ ۹۰۳ ۲۵۲۸

(۱) - منظور مرزی است که استان بایگی از کشورهای خارجی دارد -
 مأخذ: جلب سیاحان استان.

جدول ۱۲۸- درآمد ارزی حاصل از ورود جهانگردان از مرز استان ساحلی در سال ۲۵۳۳ شاهنشاهی (۱)

درآمد (هزار دلار)	تعداد جهانگرد	بازار جهانگردی
۱۴۹ ۳۲۰	۵ ۲۵۴	جمع
۸۱ ۷۵۰	۳۲۷	منطقه آمریکا
۱۸۳ ۵۲۰	۱ ۱۴۷	اروپای غربی
۸۰۰	۸	اروپای شرقی
۴۵۲ ۵۰۰	۱ ۵۷۵	خاورمیانه
۲۰۱ ۸۰۰	۲۰۱۸	آسیای جنوب شرقی
۷ ۳۵۰	۱۴۷	استرالیا - آسیای شرقی
۱ ۶۰۰	۳۲	آفریقا

(۱) - منظور مرزی است که استان بایگی از کشورهای خارجی دارد -
 مأخذ: جلب سیاحان استان.

جدول ۱۲۹- مالیاتهای دریافتی در استان ساحلی در سال ۲۵۳۳ شاهنشاهی (هزار ریال)

مالیات فرستقیم	مالیات مستقیم	جمع	شهرستان
(۲۵)	۲۶۷ ۱۹۷	۲۷۱ ۴۴۸	کل استان
۴ ۱۵۱	۲۵۲ ۱۳۹	۲۵۶ ۲۹۰	بندر عباس
۶۵	۷ ۸۱۵	۷ ۸۸۰	بندر لنگه
۳۵	۷ ۲۴۳	۷ ۲۷۸	میناب

مأخذ: دارائی استان.

