

آمار و اطلاعات مربوط به نیروی انسانی، برای نخستین بار در سال ۱۳۱۸ توسط اداره کل آمار و ثبت احوال در برخی از شهرهای مهم کشور گردآوری شد. در سال ۱۳۳۵، ضمن اجرای اولین سرشماری عمومی نفوس که توسط اداره کل آمار عمومی اجرا شد، اطلاعاتی چند در این زمینه به دست آمد. سپس با اجرای چند طرح آماری در زمینه کشاورزی، صنعت و جمعیت، در زمره اطلاعات جمع آوری شده، مطالب مربوط به نیروی انسانی نیز متناسب باموضوع طرح، مورد توجه قرار گرفت. در سال های ۱۳۳۷ و ۱۳۴۱، سازمان برنامه با همکاری اداره کل مطالعات نیروی انسانی و آمار وزارت کار و امور اجتماعی، آمارگیریهایی را در زمینه نیروی انسانی انجام داد و نتایج آن را منتشر کرد. در سال های بعد، مرکز آمار ایران ضمن اجرای سرشماریهای عمومی نفوس و مسکن سال های ۱۳۴۵، ۱۳۵۵، ۱۳۶۵، ۱۳۷۵، ۱۳۸۵ و آمارگیری جاری جمعیت ۱۳۷۰، آمار و اطلاعات اساسی مربوط به نیروی انسانی را جمع آوری نموده است و علاوه بر آن مرکز آمار ایران از سال ۱۳۷۶ لغایت ۱۳۸۳، طرح نمونه گیری ویژگی های اشتغال و بیکاری را اجرا نموده است و از سال ۱۳۸۴، طرح آمارگیری نیروی کار به اجرا درآورده است.

برای تهیه و تنظیم آمار و اطلاعات این فصل، از نتایج سرشماری عمومی نفوس و مسکن سال ۱۳۸۵، سرشماری های قبلی، طرح آمارگیری جاری جمعیت ۱۳۷۰ و طرح نمونه گیری ویژگی های اشتغال و بیکاری مرکز آمار ایران و نتایج طرح نیروی کار استفاده شده است.

اطلاعاتی که در این فصل ارائه می شود شامل انواع جمعیت فعال و غیر فعال از نظر اقتصادی، ویژگی های جمعیت شاغل در بخش های مختلف اقتصادی و آمار کارکنان دولت می باشد.

در مورد آمار ارائه شده توضیح نکته زیر ضروری است :

- در طرح آمارگیری از ویژگی های اشتغال و بیکاری، جامعه آماری نمونه فقط شامل خانوارهای معمولی ساکن می باشد و خانوارهای دستجمعی و معمولی غیرساکن را در بر نمی گیرد.

- در جداول شماره ۳-۴، ۳-۵، ۳-۶، ۳-۷، ۳-۸، ۳-۹، ۳-۱۰ و ۳-۱۱ در سال های ۱۳۸۱ و ۱۳۸۲ اطلاعات مربوط به آبان ماه ذکر گردیده است و در سال ۱۳۸۳ با توجه به عدم ارائه ی اطلاعات مربوط به طرح آمارگیری از ویژگیهای اشتغال و بیکاری خانوار به صورت استانی در پاییز ۱۳۸۳، اطلاعات مربوط به اردیبهشت ماه، و در سال ۱۳۸۷، نتایج طرح آمارگیری از نیروی کار ذکر گردیده است.

تعاریف و مفاهیم به کار رفته در این فصل به شرح زیر است :

فعالیت اقتصادی یا کار: عبارت است از هر فعالیت فکری یا بدنی که قانوناً مجاز باشد و به منظور کسب درآمد (نقدی و یا غیر نقدی) صورت پذیرد و هدف آن تولید کالا یا ارائه خدمت باشد.

جمعیت فعال از نظر اقتصادی: تمام افراد ۱۰ ساله و بیشتر (حداقل سن تعیین شده)، که در هفته تقویمی قبل از هفته آمارگیری (هفته مرجع) طبق تعریف کار، در تولید کالا و خدمات مشارکت داشته (شاغل) و یا از قابلیت مشارکت برخوردار بوده اند (بیکار)، جمعیت فعال اقتصادی محسوب می شوند.

جمعیت غیرفعال از نظر اقتصادی: تمام افراد ۱۰ ساله و بیش تر که در طول هفته مرجع طبق تعریف، در هیچ یک از دو گروه شاغلان و بیکاران قرار نمی گیرند، جمعیت غیرفعال اقتصادی محسوب می شوند.

شاغل: کلیه کسانی که در هفت روز گذشته قبل از مراجعه مأمور آمارگیری به کاری اشتغال داشته اند و یا شاغل بوده و به عللی (از قبیل بیماری یا مرخصی و ...) کار نکرده اند، شاغل محسوب می شوند. برای دقت در کاربرد این تعریف، در سرشماریهای عمومی نفوس و مسکن سال های ۱۳۴۵ و ۱۳۵۵ افرادی که در هفته ۸ ساعت و بیشتر کار کرده اند شاغل منظور شده اند ولی در سرشماریهای عمومی نفوس و مسکن ۱۳۶۵، ۱۳۷۵، آمارگیری جاری جمعیت ۱۳۷۰ و آمارگیری از ویژگیهای اشتغال و بیکاری خانوار سال های ۱۳۷۶ لغایت ۱۳۸۳، کسانی که در هفت روز گذشته (قبل از مراجعه مأمور آمارگیری) حداقل ۲ روز کار کرده اند، شاغل به حساب آمده اند. همچنین در سرشماریهای عمومی نفوس و مسکن ۱۳۶۵،

۱۳۷۵، آمارگیری جاری جمعیت ۱۳۷۰ و آمارگیری از ویژگیهای اشتغال و بیکاری خانوار سال های ۱۳۷۶ لغایت ۱۳۸۳ کسانی که دارای شغلی هستند ولی در هفت روز گذشته به اقتضای فصل و ماهیت فصلی کار خود، کارنکرده اند (بیکاران فصلی)، مشروط برآنکه در جستجوی کار دیگری هم نبوده باشند شاغل محسوب شده اند، به استثنای سرشماریهای ۱۳۴۵ و ۱۳۵۵ که در شمار بیکاران منظور شده اند. ضمناً قابل ذکر است که سؤالات مربوط به شاغلان در سرشماریهای ۱۳۳۵، ۱۳۴۵، ۱۳۵۵، ۱۳۷۵، آمارگیری جاری جمعیت ۱۳۷۰ و آمارگیری از ویژگی های اشتغال و بیکاری خانوار سال های ۱۳۷۶ لغایت ۱۳۸۳، از افراد ۱۰ ساله و بیشتر و در سرشماری ۱۳۶۵، از افراد ۶ ساله و بیشتر پرسش شده است. در تمامی آمارگیریهای مذکور، افرادی که در هنگام سرشماری به انجام خدمت وظیفه عمومی مشغول بوده اند در شمار شاغلان به حساب آمده اند. لازم به ذکر است که در طرح نیروی کار شاغل به تمام افراد ۱۰ ساله و بیش تر که در طول هفته مرجع، حداقل یک ساعت کار کرده و یا بنابه دلایلی به طور موقت کار را ترک کرده باشند، شاغل محسوب می شوند. شاغلان به طور عمده شامل دو گروه مزدو حقوق بگیران و خوداشتغالان می شوند. ترک موقت کار در هفته مرجع با داشتن پیوند رسمی شغلی، برای مزدو حقوق بگیران و تداوم کسب و کار برای خوداشتغالان، به عنوان اشتغال محسوب می شود. افراد زیرنیز به لحاظ اهمیتی که در فعالیت اقتصادی کشور دارند، شاغل محسوب می شوند.

• افرادی هستند که بدون دریافت مزد برای یکی از اعضای خانوار خود که با وی نسبت خویشاوندی دارند کار می کنند (کارکنان فامیلی بدون مزد).

• کارآموزانی که در دوره کارآموزی فعالیتی در ارتباط با فعالیت موسسه محل کارآموزی انجام می دهند، یعنی مستقیماً در تولید کالا یا خدمات سهیم هستند و فعالیت آن ها " کار " محسوب می شود.

• محصلانی که در هفته مرجع مطابق تعریف، کار کرده اند.

• تمام افرادی که در نیروهای مسلح به صورت کادر دائم یا موقت خدمت می کنند (نیروهای مسلح پرسنل کادروسربازان، درجه داران، افسران وظیفه نیروهای نظامی و انتظامی).

بیکار (جویای کار): کسانی که شاغل محسوب نمی شوند در هفت روز گذشته قبل از مراجعه مأمور آمارگیری بیکار و در جستجوی کار بوده اند، در این گروه قرار می گیرند. کسانی هم که در هفت روز گذشته قبل از مراجعه مأمور آمارگیری به اقتضای فصل و یا ماهیت فصلی کار قبلی خود، بیکار بوده اند، چنانچه در جستجوی کار دیگری باشند بیکار تلقی شده و در شمار بیکاران منظور شده اند. لازم به ذکر است که در طرح نیروی کار بیکار به تمام افراد ۱۰ ساله و بیش تر اطلاق می شود که:

(۱) در هفته مرجع فاقد کار باشند (دارای اشتغال مزدبگیری یا خوداشتغالی نباشند).

(۲) در هفته مرجع و یا هفته بعد از آن آماده برای کار باشند (برای اشتغال مزدبگیری یا خوداشتغالی آماده باشند).

(۳) در هفته مرجع و سه هفته قبل از آن جویای کار باشند (اقدامات مشخصی را به منظور جستجوی اشتغال مزدبگیری و یا خوداشتغالی به عمل آورده باشند).

افرادی که به دلیل آغاز به کار در آینده و یا انتظار بازگشت به شغل قبلی جویای کار نبوده، ولی فاقد کار و آماده برای کار بوده اند نیز بیکار محسوب می شوند.

محصل: کسانی که شاغل یا بیکار (جویای کار) محسوب نمی شوند و در هفت روز گذشته قبل از مراجعه مأمور آمارگیری در حال تحصیل بوده اند، محصل به حساب می آیند.

خانه دار: در سرشماری های ۱۳۳۵، ۱۳۴۵ و ۱۳۵۵، کلیه زنانی که در هفت روز گذشته قبل از مراجعه مأمور آمارگیری شاغل یا بیکار (جویای کار) نبوده و به خانه داری (در منزل خود) مشغول بوده اند خانه دار منظور شده اند. در سرشماریهای عمومی نفوس و مسکن ۱۳۶۵، ۱۳۷۵ و آمارگیری از ویژگی های اشتغال و بیکاری خانوار سال های ۱۳۷۶ لغایت ۱۳۸۳، کلیه زنان و مردانی که در هفت روز گذشته، شاغل، بیکار (جویای کار) و محصل نبوده و به خانه داری مشغول

بوده اند، خانه دار منظور شده اند. در آمارگیری جاری جمعیت ۱۳۷۰، کلیه زنان و مردانی که در هفت روز گذشته، شاغل، بیکار (جویای کار)، محصل و بازنشسته نبوده و به خانه داری مشغول بوده اند خانه دار منظور شده اند.

دارای درآمد بدون کار: کسانی که شاغل، بیکار (جویای کار)، محصل و خانه دار محسوب نمی‌شوند درآمدهای مستمری مانند حقوق بازنشستگی، حقوق وظیفه، درآمد املاک و مستغلات، سود سهام و ... دارند، دارای درآمد بدون کار محسوب می‌شوند.
میزان فعالیت: عبارت است از تعداد جمعیت فعال (شاغل و بیکار) ده ساله و بیشتر به جمعیت ده ساله و بیشتر ضربدر ۱۰۰.

میزان بیکاری: عبارت است از نسبت تعداد بیکاران (جویای کار) ۱۰ ساله و بیشتر به جمعیت فعال ۱۰ ساله و بیشتر (شاغل و بیکار) ضربدر ۱۰۰.

نرخ بیکاری جوانان (جمعیت ۱۵-۲۴ ساله): عبارت است از تعداد جمعیت بیکار ۲۴-۱۵ ساله به جمعیت فعال ۲۴-۱۵ ساله ضربدر ۱۰۰.

گروه عمده فعالیت: کلیه فعالیت های اقتصادی موجود در کشور با توجه به طبقه بندی بین المللی فعالیت های اقتصادی، در ۱۸ گروه بزرگ طبقه بندی شده است. هریک از این گروه ها که در فهرست مربوط با یک حرف مشخص شده است، گروه عمده فعالیت به حساب می آید.

گروه عمده شغلی: با بررسی مشاغل موجود در کشور و انطباق آنها با طبقه بندی بین المللی مشاغل، کلیه مشاغل به ۱۰ گروه بزرگ تقسیم شده است. هریک از این گروه ها که در فهرست مربوط با یک عدد (کد) یک رقمی مشخص شده است، "گروه عمده شغلی" نامیده می شود.

فعالیت اصلی محل کار: منظور از فعالیت اصلی محل کار، فعالیت کارگاهی است که فرد شاغل در طول هفته مرجع در آن کار می کرده است. این فعالیت برحسب نوع کالای تولید شده یا خدمت عرضه شده توسط کارگاهی که فرد در آن کار می کند، مشخص می شود. و براساس طبقه بندی بین المللی فعالیت های اقتصادی در سه بخش کشاورزی، صنعت و خدمات ارائه شده است:

کشاورزی: شامل زراعت، باغداری، دامپروری، شکار، جنگلداری و ماهیگیری.

صنعت: شامل استخراج معدن، صنعت، ساختمان، تأمین آب و برق و گاز.

خدمات: شامل عمده فروشی و خرده فروشی، تعمیر وسایل نقلیه موتوری، موتورسیکلت و کالاهای شخصی و خانگی، هتل و رستوران، حمل و نقل و انبارداری، ارتباطات، واسطه گری های مالی، مستغلات، اجاره و فعالیت های کسب و کار، آموزش، بهداشت و مددکاری اجتماعی، سازمان ها و هیئت های برون مرزی، دفاتر و ادارت مرکزی، خانوارهای معمولی دارای مستخدم، اداره امور عمومی، دفاع و تأمین اجتماعی.

کارفرما: فرد شاغلی است که برای انجام امور شغلی خود حداقل یک مزد و حقوق بگیر در استخدام دارد کسی که در انجام امور شغلی خود فقط از کارکنان فامیلی بدون مزد استفاده می کند، کارفرما شناخته نمی شود.

کارکن مستقل: کسی است که برای انجام فعالیت شغلی خود مزد و حقوق بگیر را در استخدام ندارد و خود نیز مزد و حقوق دریافت نمی کند.

مزد و حقوق بگیر: فرد شاغلی که کارفرما یا کارکن مستقل نیست و درازای دریافت مبلغی معین به صورت روزانه، هفتگی یا ماهانه کار می کند.

کارکن بدون مزد و حقوق: شامل مالکان و شرکای فعال، کارکنان فامیلی بدون مزد و کارآموزانی است که در ازای کار خود مزد و حقوق دریافت نمی کنند.

نقاط شهری، نقاط روستایی و جمعیت ساکن: رجوع کنید به تعاریف و مفاهیم "فصل ۲- جمعیت".

۱-۳- وضع فعالیت جمعیت ۱۰ ساله و بیشتر برحسب جنس

جمعیت فعال از نظر اقتصادی			جمعیت ۱۰ ساله و بیشتر	جنس و سال
بیکار	شاغل	جمع		
مرد و زن				
۱۲۴۳۵	۲۹۸۰۶۷	۳۱۰۵۰۲	۷۳۰۱۲۶	آبان ۱۳۵۵
۵۹۵۲۹	۳۵۲۳۱۲	۴۱۱۸۴۱	۱۰۴۵۰۱۴	مهر ۱۳۶۵
۸۱۲۳۶	۴۰۷۹۱۱	۴۸۹۱۴۷	۱۲۵۳۴۷۴	مهر ۱۳۷۰
۴۲۱۱۶	۴۵۳۵۸۱	۴۹۵۶۹۷	۱۴۷۹۵۲۱	آبان ۱۳۷۵
۱۸۴۳۶۵	۶۹۱۶۰۱	۸۷۵۹۶۶	۲۱۸۳۷۹۰	آبان ۱۳۸۵
مرد				
۹۵۲۸	۲۵۳۵۵۴	۲۶۳۰۸۲	۳۶۶۱۴۶	آبان ۱۳۵۵
۴۲۱۱۵	۳۱۵۱۲۰	۳۵۷۲۳۵	۵۲۹۵۶۳	مهر ۱۳۶۵
۴۵۷۶۴	۳۶۱۰۶۱	۴۰۶۸۲۵	۶۴۴۵۰۸	مهر ۱۳۷۰
۲۹۸۳۰	۳۹۹۶۲۴	۴۲۹۴۵۴	۷۵۱۱۰۷	آبان ۱۳۷۵
۱۱۶۶۱۴	۵۹۸۸۴۵	۷۱۵۴۵۹	۱۱۱۴۳۵۰	آبان ۱۳۸۵
زن				
۲۹۰۷	۴۴۵۱۳	۴۷۴۲۰	۳۶۳۹۸۰	آبان ۱۳۵۵
۱۷۴۱۴	۳۷۱۹۲	۵۴۶۰۶	۵۱۵۴۵۱	مهر ۱۳۶۵
۳۵۴۷۲	۴۶۸۵۰	۸۲۳۲۲	۶۰۸۹۶۶	مهر ۱۳۷۰
۱۲۲۸۶	۵۳۹۵۷	۶۶۲۴۳	۷۲۸۴۱۴	آبان ۱۳۷۵
۶۷۷۵۱	۹۲۷۵۶	۱۶۰۵۰۷	۱۰۶۹۴۴۰	آبان ۱۳۸۵



۱-۳- وضع فعالیت جمعیت ۱۰ ساله و بیشتر برحسب جنس (دنباله)

جمعیت غیر فعال از نظر اقتصادی						جنس و سال
اظهار نشده	سایر	دارای درآمد بدون کار	خانه دار	محصل	جمع	
						مرد و زن
۰	۱۶۵۷۰	۲۷۰۷۵	۲۴۱۹۳۲	۱۳۴۰۴۷	۴۱۹۶۲۴	آبان ۱۳۵۵
۷۸۴۱	۶۸۹۳۱	۱۷۷۹۵	۳۲۱۹۸۴	۲۱۶۶۲۲	۶۳۳۱۷۳	مهر ۱۳۶۵
۲۱۳۴۲	۴۰۶۰۹	۱۶۶۹۷	۳۴۲۶۳۶	۳۴۳۰۴۳	۷۶۴۳۲۷	مهر ۱۳۷۰
۲۱۶۱۳	۶۸۷۷۸	۴۹۴۹۹	۳۹۵۸۸۹	۴۴۸۰۴۵	۹۸۳۸۲۴	آبان ۱۳۷۵
۱۹۲۲۶	۱۳۱۴۴۷	۱۰۸۶۸۸	۵۲۶۷۶۲	۵۲۱۷۰۱	۱۳۰۷۸۲۴	آبان ۱۳۸۵
						مرد
۰	۸۵۰۳	۱۴۹۲۸	۰	۷۹۶۳۳	۱۰۳۰۶۴	آبان ۱۳۵۵
۲۸۸۵	۳۱۷۵۰	۱۲۳۰۹	۳۱۳۵	۱۲۲۲۴۹	۱۷۲۳۲۸	مهر ۱۳۶۵
۱۰۵۰۹	۱۷۹۶۴	۱۳۷۸۰	۶۵۳۴	۱۸۸۱۹۶	۲۳۷۶۸۳	مهر ۱۳۷۰
۱۲۳۴۴	۴۲۳۱۶	۳۴۷۶۵	۴۶۴۰	۲۲۷۵۸۸	۳۲۱۶۵۳	آبان ۱۳۷۵
۸۵۵۵	۶۵۶۳۸	۲۰۰۸	۶۴۷۰۸	۲۵۷۹۸۲	۳۹۸۸۹۱	آبان ۱۳۸۵
						زن
۰	۸۰۶۷	۱۲۱۴۷	۲۴۱۹۳۲	۵۴۴۱۴	۳۱۶۵۶۰	آبان ۱۳۵۵
۴۹۵۶	۳۷۱۸۱	۵۴۸۶	۳۱۸۸۴۹	۹۴۳۷۳	۴۶۰۸۴۵	مهر ۱۳۶۵
۱۰۸۳۳	۲۲۶۴۵	۲۹۱۷	۳۳۶۱۰۲	۱۵۴۱۴۷	۵۲۶۶۴۴	مهر ۱۳۷۰
۹۲۶۹	۲۶۴۶۲	۱۴۷۳۴	۳۹۱۲۴۹	۲۲۰۴۵۷	۶۶۲۱۷۱	آبان ۱۳۷۵
۱۰۶۷۱	۶۵۸۰۹	۵۲۴۷۵۴	۴۳۹۸۰	۲۶۳۷۱۹	۹۰۸۹۳۳	آبان ۱۳۸۵

مأخذ- مرکز آمار ایران. (ر . پ) .

۲-۳- وضع فعالیت جمعیت ۱۰ ساله و بیشتر برحسب جنس در نقاط شهری

جمعیت فعال از نظر اقتصادی			جمعیت ۱۰ ساله و بیشتر	جنس و سال
بیکار	شاغل	جمع		
مرد و زن				
۳۶۴۱	۹۰۰۸۹	۹۳۷۳۰	۲۴۸۱۵۸ آبان ۱۳۵۵
۲۸۲۸۰	۱۵۳۵۱۵	۱۸۱۷۹۵	۴۵۸۶۷۵ مهر ۱۳۶۵
۳۰۳۱۳	۱۹۳۴۳۷	۲۲۳۷۵۰	۵۸۲۵۴۳ مهر ۱۳۷۰
۲۰۶۵۰	۲۴۴۵۷۹	۲۶۵۲۲۹	۸۰۲۸۶۴ آبان ۱۳۷۵
۸۸۳۶۱	۴۲۷۷۵۲	۵۱۶۱۱۳	۱۲۹۱۶۴۵ آبان ۱۳۸۵
مرد				
۲۷۷۷	۷۷۲۱۵	۷۹۹۹۲	۱۲۹۹۴۴ آبان ۱۳۵۵
۱۹۴۹۷	۱۳۴۲۲۴	۱۵۳۷۲۱	۲۳۴۶۱۰ مهر ۱۳۶۵
۱۸۱۸۹	۱۶۵۶۳۴	۱۸۳۸۲۳	۳۰۱۲۷۸ مهر ۱۳۷۰
۱۴۷۱۹	۲۰۹۵۳۰	۲۲۴۲۴۹	۴۱۲۹۶۶ آبان ۱۳۷۵
۵۳۴۶۱	۳۵۹۰۱۵	۴۱۲۴۷۶	۶۶۱۳۲۰ آبان ۱۳۸۵
زن				
۸۶۴	۱۲۸۷۴	۱۳۷۳۸	۱۱۸۲۱۴ آبان ۱۳۵۵
۸۷۸۳	۱۹۲۹۱	۲۸۰۷۴	۲۲۴۰۶۵ مهر ۱۳۶۵
۱۲۱۲۴	۲۷۸۰۳	۳۹۹۲۷	۲۸۱۲۶۵ مهر ۱۳۷۰
۵۹۳۱	۳۵۰۴۹	۴۰۹۸۰	۳۸۹۸۹۸ آبان ۱۳۷۵
۳۴۹۰۰	۶۸۷۳۷	۱۰۳۶۳۷	۶۳۰۳۲۵ آبان ۱۳۸۵



۲-۳- وضع فعالیت جمعیت ۱۰ ساله و بیشتر برحسب جنس در نقاط شهری (دنباله)

جمعیت غیر فعال از نظر اقتصادی						جنس و سال
اظهار نشده	سایر	دارای درآمد بدون کار	خانه دار	محصل	جمع	
						مرد و زن
۰	۴۰۶۷	۹۵۱۹	۶۷۷۸۲	۷۳۰۶۰	۱۵۴۴۲۸	آبان ۱۳۵۵
۳۱۸۰	۱۷۱۹۶	۹۹۳۵	۱۳۱۵۵۲	۱۱۵۰۱۷	۲۷۶۸۸۰	مهر ۱۳۶۵
۱۱۰۱۶	۱۳۱۱۸	۹۹۶۴	۱۴۹۱۳۲	۱۷۵۵۶۳	۳۵۸۱۷۳	مهر ۱۳۷۰
۱۲۰۷۰	۳۵۲۱۱	۲۴۹۶۴	۱۹۲۱۵۱	۲۷۳۲۳۹	۵۳۷۶۳۵	آبان ۱۳۷۵
۹۹۲۸	۷۱۹۶۱	۶۶۵۴۹	۲۹۱۸۷۷	۳۳۵۲۱۷	۷۷۵۵۳۲	آبان ۱۳۸۵
						مرد
۰	۲۳۸۸	۶۲۵۶	۰	۴۱۳۰۸	۴۹۹۵۲	آبان ۱۳۵۵
۱۱۶۴	۹۶۲۹	۷۷۷۲	۱۱۳۶	۶۱۱۸۸	۸۰۸۸۹	مهر ۱۳۶۵
۵۶۵۵	۷۳۲۰	۸۹۹۵	۳۰۶۸	۹۲۴۱۷	۱۱۷۴۵۵	مهر ۱۳۷۰
۶۸۳۴	۲۴۳۲۲	۱۹۷۲۲	۲۳۵۲	۱۳۵۴۸۷	۱۸۸۷۱۷	آبان ۱۳۷۵
۴۵۱۵	۳۹۴۷۱	۴۱۸۵۷	۱۰۶۳	۱۶۱۹۳۸	۲۴۸۸۴۴	آبان ۱۳۸۵
						زن
۰	۱۶۷۹	۳۲۶۳	۶۷۷۸۲	۳۱۷۵۲	۱۰۴۴۷۶	آبان ۱۳۵۵
۲۰۱۶	۷۵۶۷	۲۱۶۳	۱۳۰۴۱۶	۵۳۸۲۹	۱۹۵۹۹۱	مهر ۱۳۶۵
۵۳۶۱	۵۷۹۸	۹۶۹	۱۴۶۰۶۴	۸۳۱۴۶	۲۴۱۳۳۸	مهر ۱۳۷۰
۵۲۳۶	۱۰۸۸۹	۵۲۴۲	۱۸۹۷۹۹	۱۳۷۷۵۲	۳۴۸۹۱۸	آبان ۱۳۷۵
۵۴۱۳	۳۲۴۹۰	۲۴۶۹۲	۲۹۰۸۱۴	۱۷۳۲۷۹	۵۲۶۶۸۸	آبان ۱۳۸۵

مأخذ- مرکز آمار ایران. (ر . پ) .

۳-۳- وضع فعالیت جمعیت ۱۰ ساله و بیشتر برحسب جنس در نقاط روستایی

جمعیت فعال از نظر اقتصادی			جمعیت ۱۰ ساله و بیشتر	جنس و سال
بیکار	شاغل	جمع		
مرد و زن				
۸۷۹۴	۲۰۷۹۷۸	۲۱۶۷۷۲	۴۸۱۹۶۸ ۱۳۵۵
۳۰۵۴۳	۱۸۸۱۰۴	۲۱۸۶۴۷	۵۵۹۵۸۸ ۱۳۶۵
۴۵۹۴۳	۱۹۷۸۶۰	۲۴۳۸۰۳	۶۲۲۵۹۶ ۱۳۷۰
۲۱۰۶۵	۲۰۳۱۴۸	۲۲۴۲۱۳	۶۶۱۹۴۳ ۱۳۷۵
۹۶۰۰۴	۲۶۳۸۴۹	۳۵۹۸۵۳	۸۹۲۱۴۵ ۱۳۸۵
مرد				
۶۷۵۱	۱۷۶۳۳۹	۱۸۳۰۹۰	۲۳۶۲۰۲ ۱۳۵۵
۲۲۰۴۱	۱۷۱۶۵۷	۱۹۳۶۹۸	۲۸۱۸۲۲ ۱۳۶۵
۲۵۲۹۸	۱۸۰۱۳۲	۲۰۵۴۳۰	۳۱۸۶۰۲ ۱۳۷۰
۱۴۸۳۹	۱۸۵۲۶۶	۲۰۰۱۰۵	۳۳۱۲۵۲ ۱۳۷۵
۶۳۱۵۳	۲۳۹۸۳۰	۳۰۲۹۸۳	۴۵۳۰۳۰ ۱۳۸۵
زن				
۲۰۴۳	۳۱۶۳۹	۳۳۶۸۲	۲۴۵۷۶۶ ۱۳۵۵
۸۵۰۲	۱۶۴۴۷	۲۴۹۴۹	۲۷۷۷۶۶ ۱۳۶۵
۲۰۶۴۵	۱۷۷۲۸	۳۸۳۷۳	۳۰۳۹۹۴ ۱۳۷۰
۶۲۲۶	۱۷۸۸۲	۲۴۱۰۸	۳۳۰۶۹۱ ۱۳۷۵
۳۲۸۵۱	۲۴۰۱۹	۵۶۸۷۰	۴۳۹۱۱۵ ۱۳۸۵



۳-۳- وضع فعالیت جمعیت ۱۰ ساله و بیشتر برحسب جنس در نقاط روستایی (دنباله)

جمعیت غیر فعال از نظر اقتصادی						جنس و سال
اظهار نشده	سایر	دارای درآمد بدون کار	خانه دار	محصل	جمع	
						مرد و زن
۰	۱۲۵۰۳	۱۷۵۵۶	۱۷۴۱۵۰	۶۰۹۸۷	۲۶۵۱۹۶	آبان ۱۳۵۵
۴۴۵۱	۴۷۶۷۸	۷۵۵۳	۱۸۲۱۷۴	۹۹۰۸۵	۳۴۰۹۴۱	مهر ۱۳۶۵
۹۵۹۰	۲۴۷۴۳	۶۴۱۴	۱۷۹۵۷۲	۱۵۸۴۷۴	۳۷۸۱۹۳	مهر ۱۳۷۰
۹۳۸۱	۳۲۷۹۱	۲۴۲۵۹	۱۹۸۱۷۵۵	۱۷۲۵۴۴	۴۳۷۷۳۰	آبان ۱۳۷۵
۹۲۹۸	۵۹۴۸۶	۴۲۱۳۹	۲۳۴۸۸۵	۱۸۶۴۸۴	۵۳۲۲۹۲	آبان ۱۳۸۵
						مرد
۰	۶۱۱۵	۸۶۷۲	۰	۳۸۳۲۵	۵۳۱۱۲	آبان ۱۳۵۵
۱۶۴۲	۲۰۷۳۲	۴۳۹۴	۱۹۳۹	۵۹۴۱۷	۸۸۱۲۴	مهر ۱۳۶۵
۴۵۲۵	۹۷۶۶	۴۶۲۹	۳۲۹۶	۹۰۹۵۶	۱۱۳۱۷۲	مهر ۱۳۷۰
۵۴۰۵	۱۷۶۵۶	۱۴۹۳۰	۲۲۵۴	۹۰۹۰۲	۱۳۱۱۴۷	آبان ۱۳۷۵
۴۰۴۰	۲۶۱۶۷	۲۲۸۵۱	۹۴۵	۹۶۰۴۴	۱۵۰۰۴۷	آبان ۱۳۸۵
						زن
۰	۶۳۸۸	۸۸۸۴	۱۷۴۱۵۰	۲۲۶۶۲	۲۱۲۰۸۴	آبان ۱۳۵۵
۲۸۰۹	۲۶۹۴۶	۳۱۵۹	۱۸۰۲۳۵	۳۹۶۶۸	۲۵۲۸۱۷	مهر ۱۳۶۵
۵۰۶۵	۱۴۹۱۷	۱۷۸۵	۱۷۶۲۷۶	۶۷۵۱۸	۲۶۵۶۲۱	مهر ۱۳۷۰
۳۹۷۶	۱۵۱۳۵	۹۳۲۹	۱۹۶۵۰۱	۸۱۶۴۲	۳۰۶۵۸۳	آبان ۱۳۷۵
۵۲۵۸	۳۳۳۱۹	۱۹۲۸۸	۲۳۳۹۴۰	۹۰۴۴۰	۳۸۲۲۴۵	آبان ۱۳۸۵

مأخذ- مرکز آمار ایران. (ر . پ) .

۳-۴- توزیع نسبی جمعیت ۱۰ ساله و بیشتر برحسب وضع فعالیت و جنس (درصد)

جمعیت فعال از نظر اقتصادی				جمعیت ۱۰ ساله و بیشتر	شرح
بیکار (قبلاً غیرشاغل)	بیکار (قبلاً شاغل)	شاغل	جمع		
					مرد و زن
۳/۱۰	۱/۳۰	۳۰/۱۰	۳۴/۵۰	۱۰۰/۰۰ ^(۱) ۱۳۸۱
۱/۷۰	۱/۴۰	۳۱/۶۰	۳۴/۷۰	۱۰۰/۰۰ ^(۱) ۱۳۸۲
۱/۲۰	۱/۷۰	۳۱/۴۰	۳۴/۳۰	۱۰۰/۰۰ ^(۱) ۱۳۸۳
۳/۸۰	۲/۱۰	۳۳/۴۰	۳۹/۳۰	۱۰۰/۰۰ ۱۳۸۴
۳/۳	۲/۳	۳۶/۳	۴۱/۹	۱۰۰/۰۰ ۱۳۸۵
۲/۹	۱/۵	۳۳/۳	۳۷/۷	۱۰۰/۰۰ ۱۳۸۶
۲/۳	۱/۰	۳۲/۴	۳۵/۶	۱۰۰/۰۰ ۱۳۸۷
					مرد
۲/۲۰	۲/۴۰	۵۲/۰۰	۵۶/۶۰	۱۰۰/۰۰ ^(۱) ۱۳۸۱
۱/۱۰	۲/۶۰	۵۵/۶۰	۵۹/۳۰	۱۰۰/۰۰ ^(۱) ۱۳۸۲
۱/۰۰	۳/۱۰	۵۳/۷۰	۵۷/۸۰	۱۰۰/۰۰ ^(۱) ۱۳۸۳
۲/۹۰	۳/۵۰	۵۴/۰۰	۶۰/۴۰	۱۰۰/۰۰ ۱۳۸۴
۲/۴	۳/۷	۵۶/۰	۶۲/۱	۱۰۰/۰۰ ۱۳۸۵
۲/۸	۲/۶	۵۳/۷	۵۹/۱	۱۰۰/۰۰ ۱۳۸۶
۲/۷	۱/۷	۵۴/۶	۵۹/۰	۱۰۰/۰۰ ۱۳۸۷
					زن
۴/۰۰	۰/۲۰	۷/۶۰	۱۱/۷۰	۱۰۰/۰۰ ^(۱) ۱۳۸۱
۲/۳۰	۰/۲۰	۶/۸۰	۹/۳۰	۱۰۰/۰۰ ^(۱) ۱۳۸۲
۱/۵۰	۰/۲۰	۷/۵۰	۹/۲۰	۱۰۰/۰۰ ^(۱) ۱۳۸۳
۴/۷۰	۰/۶۰	۱۱/۸۰	۱۷/۱۰	۱۰۰/۰۰ ۱۳۸۴
۲/۰	۰/۶۰	۱۷/۹	۲۰/۷	۱۰۰/۰۰ ۱۳۸۵
۲/۸۸	۰/۳۵	۱۲/۱۱	۱۵/۳	۱۰۰/۰۰ ۱۳۸۶
۱/۸۴	۰/۲۰	۹/۴۶	۱۱/۵	۱۰۰/۰۰ ۱۳۸۷



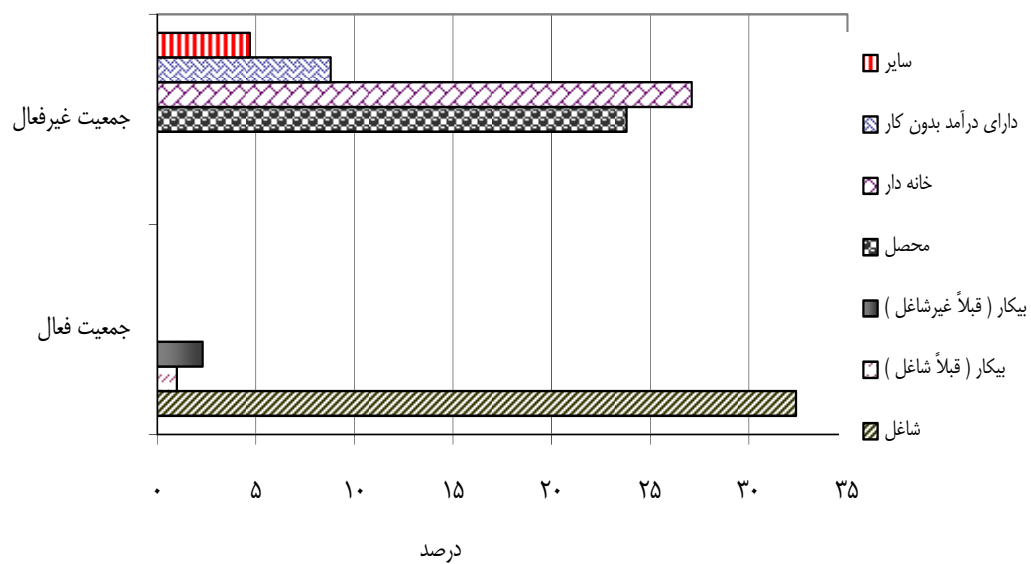
۳-۴- توزیع نسبی جمعیت ۱۰ ساله و بیشتر برحسب وضع فعالیت و جنس (دنباله) (درصد)

جمعیت غیر فعال از نظر اقتصادی					شرح
سایر	دارای درآمد بدون کار	خانه دار	محصل	جمع	
					مرد و زن
۴/۱۰	۵/۹۰	۲۳/۸۰	۳۱/۷۰	۶۵/۵۰ ^(۱) ۱۳۸۱
۶/۳۰	۴/۸۰	۲۴/۹۰	۲۹/۳۰	۶۵/۳۰ ^(۱) ۱۳۸۲
۶/۲۰	۴/۵۰	۲۵/۹۰	۲۹/۲۰	۶۵/۷۰ ^(۱) ۱۳۸۳
۵/۷۰	۳/۸۰	۲۵/۶۰	۲۵/۶۰	۶۰/۷۰ ۱۳۸۴
۵/۶	۵/۶	۲۲/۸	۲۴/۱	۵۸/۱ ۱۳۸۵
۵/۰	۷/۵	۲۵/۰	۲۴/۸	۶۲/۳ ۱۳۸۶
۴/۷	۸/۸	۲۷/۱	۲۳/۸	۶۴/۴ ۱۳۸۷
					مرد
۴/۳۰	۸/۱۰	۰/۱۰	۳۰/۸۰	۴۳/۴۰ ^(۱) ۱۳۸۱
۴/۶۰	۷/۳۰	۰/۲۰	۲۸/۶۰	۴۰/۷۰ ^(۱) ۱۳۸۲
۵/۵۰	۷/۴۰	۰/۴۰	۲۹/۰۰	۴۲/۲۰ ^(۱) ۱۳۸۳
۸/۱۰	۵/۴۰	۰/۴۰	۲۵/۷۰	۳۹/۶۰ ۱۳۸۴
۷/۱	۶/۷	۰/۱	۲۴/۰	۳۷/۹ ۱۳۸۵
۷/۰	۹/۱	۰/۳	۲۴/۵	۴۰/۹ ۱۳۸۶
۶/۰	۱۱/۱	۰/۳	۲۳/۶	۴۱/۰ ۱۳۸۷
					زن
۳/۸۰	۳/۶۰	۴۸/۲۰	۳۲/۸۰	۸۸/۳۰ ^(۱) ۱۳۸۱
۸/۱۰	۲/۱۰	۵۰/۵۰	۲۹/۹۰	۹۰/۷۰ ^(۱) ۱۳۸۲
۶/۸۰	۱/۳۰	۵۳/۲۰	۲۹/۴۰	۹۰/۸۰ ^(۱) ۱۳۸۳
۳/۲۰	۲/۱۰	۵۲/۰۰	۲۵/۵۰	۸۲/۹۰ ۱۳۸۴
۴/۱	۴/۵	۴۶/۷	۲۴/۱	۷۹/۳ ۱۳۸۵
۲/۹	۵/۸	۵۰/۸	۲۵/۲	۸۴/۷ ۱۳۸۶
۳/۳	۶/۵	۵۴/۸	۲۳/۹	۸۸/۵ ۱۳۸۷

(۱) اطلاعات ارائه شده برای سال های ۱۳۸۱ و ۱۳۸۲ مربوط به آبان و اطلاعات سال ۱۳۸۳ مربوط به اردیبهشت است .

مأخذ- مرکز آمار ایران. (ر . پ) .

۱-۳_ توزیع نسبی جمعیت ۱۰ ساله و بیشتر برحسب وضع فعالیت در سال ۱۳۸۷



مینا جدول ۴_۳

۵-۳- توزیع نسبی جمعیت ۱۰ ساله و بیشتر برحسب وضع فعالیت و جنس در نقاط شهری (درصد)

جمعیت فعال از نظر اقتصادی				جمعیت ۱۰ ساله و بیشتر	شرح
بیکار (قبلاً غیر شاغل)	بیکار (قبلاً شاغل)	شاغل	جمع		
					مرد و زن
۳/۲۰	۱/۴۰	۲۹/۵۰	۳۴/۱۰	۱۰۰/۰۰ ^(۱) ۱۳۸۱
۱/۹۰	۱/۲۰	۳۰/۶۰	۳۳/۷۰	۱۰۰/۰۰ ^(۱) ۱۳۸۲
۱/۷۰	۲/۰۰	۲۹/۹۰	۳۳/۶۰	۱۰۰/۰۰ ^(۱) ۱۳۸۳
۴/۵۰	۲/۵۰	۳۱/۳۰	۳۸/۳۰	۱۰۰/۰۰ ۱۳۸۴
۴/۰۰	۲/۷۰	۳۳/۳۰	۳۹/۹۰	۱۰۰/۰۰ ۱۳۸۵
۳/۴۰	۱/۸۰	۳۱/۹۰	۳۷/۲۰	۱۰۰/۰۰ ۱۳۸۶
۲/۸	۱/۱	۲۹/۸	۳۳/۷	۱۰۰/۰۰ ۱۳۸۷
					مرد
۲/۲۰	۲/۶۰	۵۰/۵۰	۵۵/۲۰	۱۰۰/۰۰ ^(۱) ۱۳۸۱
۱/۲۰	۲/۲۰	۵۴/۱۰	۵۷/۵۰	۱۰۰/۰۰ ^(۱) ۱۳۸۲
۱/۲۰	۳/۷۰	۵۱/۶۰	۵۶/۶۰	۱۰۰/۰۰ ^(۱) ۱۳۸۳
۳/۳۰	۴/۱۰	۵۰/۴۰	۵۷/۷۰	۱۰۰/۰۰ ۱۳۸۴
۳/۱۰	۴/۲۰	۵۲/۹۰	۶۰/۲۰	۱۰۰/۰۰ ۱۳۸۵
۳/۲۰	۳/۲۰	۵۱/۸۰	۵۸/۱۰	۱۰۰/۰۰ ۱۳۸۶
۳/۲۰	۲/۱۰	۵۱/۴۰	۵۶/۶۰	۱۰۰/۰۰ ۱۳۸۷
					زن
۴/۳۰	۰/۲۰	۸/۰۰	۱۲/۴۰	۱۰۰/۰۰ ^(۱) ۱۳۸۱
۲/۶۰	۰/۱۰	۶/۷۰	۹/۴۰	۱۰۰/۰۰ ^(۱) ۱۳۸۲
۲/۱۰	۰/۲۰	۷/۰۰	۹/۴۰	۱۰۰/۰۰ ^(۱) ۱۳۸۳
۵/۹۰	۰/۸۰	۱۰/۹۰	۱۷/۶۰	۱۰۰/۰۰ ۱۳۸۴
۵/۰۰	۱/۰۰	۱۲/۱۰	۱۸/۲۰	۱۰۰/۰۰ ۱۳۸۵
۳/۷۰	۰/۴۰	۱۱/۰۰	۱۵/۱۰	۱۰۰/۰۰ ۱۳۸۶
۲/۳۰	۰/۲۰	۷/۴۰	۹/۹۰	۱۰۰/۰۰ ۱۳۸۷



۵-۳- توزیع نسبی جمعیت ۱۰ ساله و بیشتر برحسب وضع فعالیت و جنس در نقاط شهری (دنباله) (درصد)

جمعیت غیر فعال از نظر اقتصادی					شرح
سایر	دارای درآمد بدون کار	خانه دار	محصل	جمع	
					مرد و زن
۴/۲۰	۵/۵۰	۲۲/۹۰	۳۳/۳۰	۶۵/۹۰ ^(۱) ۱۳۸۱
۵/۴۰	۵/۹۰	۲۴/۷۰	۳۰/۴۰	۶۶/۳۰ ^(۱) ۱۳۸۲
۵/۲۰	۴/۹۰	۲۵/۶۰	۳۰/۷۰	۶۶/۴۰ ^(۱) ۱۳۸۳
۵/۶۰	۳/۹۰	۲۴/۴۰	۲۷/۸۰	۶۱/۷۰ ۱۳۸۴
۵/۳۰	۵/۷۰	۲۲/۶۰	۲۶/۵۰	۶۰/۱۰ ۱۳۸۵
۴/۵۰	۸/۰۰	۲۴/۵۰	۲۵/۹۰	۶۲/۸۰ ۱۳۸۶
۴/۵۰	۹/۵۰	۲۷/۳۰	۲۵/۰۰	۶۶/۳۰ ۱۳۸۷
					مرد
۴/۸۰	۸/۰۰	۰/۱۰	۳۱/۸۰	۴۴/۸۰ ^(۱) ۱۳۸۱
۴/۰۰	۹/۲۰	۰/۲۰	۲۹/۱۰	۴۲/۵۰ ^(۱) ۱۳۸۲
۴/۸۰	۸/۶۰	۰/۴۰	۲۹/۶۰	۴۳/۴۰ ^(۱) ۱۳۸۳
۷/۷۰	۶/۰۰	۰/۵۰	۲۸/۱۰	۴۲/۳۰ ۱۳۸۴
۶/۵۰	۷/۰۰	۰/۱۰	۲۶/۲۰	۳۹/۸۰ ۱۳۸۵
۶/۳۰	۱۰/۰۰	۰/۲۰	۲۵/۴۰	۴۱/۹۰ ۱۳۸۶
۶/۳۰	۱۲/۳۰	۰/۲۰	۲۴/۶۰	۴۳/۴۰ ۱۳۸۷
					زن
۳/۵۰	۳/۰۰	۴۶/۲۰	۳۴/۹۰	۸۷/۶۰ ^(۱) ۱۳۸۱
۶/۸۰	۲/۴۰	۴۹/۷۰	۳۱/۷۰	۹۰/۶۰ ^(۱) ۱۳۸۲
۵/۶۰	۱/۰۰	۵۲/۱۰	۳۱/۹۰	۹۰/۶۰ ^(۱) ۱۳۸۳
۳/۳۰	۱/۷۰	۵۰/۱۰	۲۷/۴۰	۸۲/۴۰ ۱۳۸۴
۴/۰۰	۴/۳۰	۴۶/۸۰	۲۶/۷۰	۸۱/۸۰ ۱۳۸۵
۲/۵۰	۵/۹۰	۵۰/۰۰	۲۶/۴۰	۸۴/۹۰ ۱۳۸۶
۲/۶۰	۶/۷۰	۵۵/۲۰	۲۵/۵۰	۹۰/۱۰ ۱۳۸۷

(۱) اطلاعات ارائه شده برای سال های ۱۳۸۱ و ۱۳۸۲ مربوط به آبان و اطلاعات سال ۱۳۸۳ مربوط به اردیبهشت است.

مأخذ- مرکز آمار ایران. (ر . پ) .

۳-۶- توزیع نسبی جمعیت ۱۰ ساله و بیشتر برحسب وضع فعالیت و جنس در نقاط روستایی (درصد)

جمعیت فعال از نظر اقتصادی				جمعیت ۱۰ ساله و بیشتر	شرح
بیکار (قبلاً غیرشاغل)	بیکار (قبلاً شاغل)	شاغل	جمع		
مرد و زن					
۲/۹۰	۱/۲۰	۳۰/۹	۳۵/۰۰	۱۰۰/۰۰ ^(۱) ۱۳۸۱
۱/۵۰	۱/۷۰	۳۲/۹	۳۶/۱۰	۱۰۰/۰۰ ^(۱) ۱۳۸۲
۰/۷۰	۱/۳۰	۳۳/۱۰	۳۵/۲۰	۱۰۰/۰۰ ^(۱) ۱۳۸۳
۲/۶۰	۱/۵۰	۳۶/۶۰	۴۰/۷۰	۱۰۰/۰۰ ۱۳۸۴
۲/۲۰	۱/۷۰	۴۱/۱۰	۴۵/۰۰	۱۰۰/۰۰ ۱۳۸۵
۱/۹۰	۱/۰۰	۳۵/۷۰	۳۸/۶۰	۱۰۰/۰۰ ۱۳۸۶
۱/۴۰	۰/۶۰	۳۷/۱۰	۳۹/۱۰	۱۰۰/۰۰ ۱۳۸۷
مرد					
۲/۲۰	۲/۳۰	۵۳/۹۰	۵۸/۴۰	۱۰۰/۰۰ ^(۱) ۱۳۸۱
۱/۰۰	۳/۰۰	۵۷/۴۰	۶۱/۴۰	۱۰۰/۰۰ ^(۱) ۱۳۸۲
۰/۷۰	۲/۴۰	۵۶/۱۰	۵۹/۲۰	۱۰۰/۰۰ ^(۱) ۱۳۸۳
۲/۳۰	۲/۶۰	۵۹/۹۰	۶۴/۸۰	۱۰۰/۰۰ ۱۳۸۴
۱/۴۰	۳/۰۰	۶۰/۸۰	۶۵/۳۰	۱۰۰/۰۰ ۱۳۸۵
۲/۳۰	۱/۸۰	۵۶/۸۰	۶۰/۹۰	۱۰۰/۰۰ ۱۳۸۶
۱/۸۰	۱/۱۰	۶۰/۶۰	۶۳/۵۰	۱۰۰/۰۰ ۱۳۸۷
زن					
۳/۶۰	۰/۱۰	۷/۱۰	۱۰/۸۰	۱۰۰/۰۰ ^(۱) ۱۳۸۱
۲/۰۰	۰/۳۰	۶/۹۰	۹/۲۰	۱۰۰/۰۰ ^(۱) ۱۳۸۲
۰/۷۰	۰/۲۰	۸/۲۰	۹/۱۰	۱۰۰/۰۰ ^(۱) ۱۳۸۳
۳/۰۰	۰/۴۰	۱۳/۰۰	۱۶/۴۰	۱۰۰/۰۰ ۱۳۸۴
۳/۰۰	۰/۵۰	۲۱/۱۰	۲۴/۵۰	۱۰۰/۰۰ ۱۳۸۵
۱/۵۰	۰/۲۰	۱۳/۹۰	۱۵/۶۰	۱۰۰/۰۰ ۱۳۸۶
۰/۹۰	۰/۲۰	۱۳/۲۰	۱۴/۳۰	۱۰۰/۰۰ ۱۳۸۷



۳-۶- توزیع نسبی جمعیت ۱۰ ساله و بیشتر برحسب وضع فعالیت و جنس در نقاط روستایی (دنباله) (درصد)

جمعیت غیر فعال از نظر اقتصادی					شرح
سایر	دارای درآمد بدون کار	خانه دار	محصل	جمع	
					مرد و زن
۳/۹۰	۶/۳۰	۲۴/۹۰	۲۹/۸۰	۶۵/۰۰ ^(۱) ۱۳۸۱
۷/۵۰	۳/۴۰	۲۵/۱۰	۲۷/۹۰	۶۳/۹۰ ^(۱) ۱۳۸۲
۷/۳۰	۳/۹۰	۲۶/۳۰	۲۷/۳۰	۶۴/۸۰ ^(۱) ۱۳۸۳
۵/۹۰	۳/۶۰	۲۷/۴۰	۲۲/۲۰	۵۹/۳۰ ۱۳۸۴
۶/۱۰	۵/۵۰	۲۳/۲۰	۲۰/۳۰	۵۵/۰۰ ۱۳۸۵
۵/۸۰	۶/۷۰	۲۵/۸۰	۲۳/۱۰	۶۱/۴۰ ۱۳۸۶
۵/۰۰	۷/۵۰	۲۶/۹۰	۲۱/۴۰	۶۰/۹۰ ۱۳۸۷
					مرد
۳/۸۰	۸/۳۰	۰/۱۰	۲۹/۵۰	۴۱/۶۰ ^(۱) ۱۳۸۱
۵/۳۰	۵/۰۰	۰/۲۰	۲۸/۰۰	۳۸/۶۰ ^(۱) ۱۳۸۲
۶/۳۰	۵/۹۰	۰/۴۰	۲۸/۲۰	۴۰/۸۰ ^(۱) ۱۳۸۳
۸/۷۰	۴/۴۰	۰/۴۰	۲۱/۸۰	۳۵/۲۰ ۱۳۸۴
۷/۹۰	۶/۲۰	۰/۱۰	۲۰/۴۰	۳۴/۷۰ ۱۳۸۵
۸/۱۰	۷/۷۰	۰/۴۰	۲۳/۰۰	۳۹/۱۰ ۱۳۸۶
۵/۵۰	۸/۹۰	۰/۳۰	۲۱/۸۰	۳۶/۵۰ ۱۳۸۷
					زن
۴/۱۰	۴/۳۰	۵۰/۷۰	۳۰/۱۰	۸۹/۲۰ ^(۱) ۱۳۸۱
۹/۸۰	۱/۸۰	۵۱/۵۰	۲۷/۷۰	۹۰/۸۰ ^(۱) ۱۳۸۲
۸/۳۰	۱/۸۰	۵۴/۶۰	۲۶/۳۰	۹۰/۹۰ ^(۱) ۱۳۸۳
۳/۲۰	۲/۸۰	۵۴/۹۰	۲۲/۷۰	۸۳/۶۰ ۱۳۸۴
۴/۲۰	۴/۸۰	۴۶/۴۰	۲۰/۱۰	۷۵/۵۰ ۱۳۸۵
۳/۴۰	۵/۷۰	۵۲/۰۰	۲۳/۲۰	۸۴/۴۰ ۱۳۸۶
۴/۵۰	۶/۱۰	۵۴/۱۰	۲۱/۱۰	۸۵/۷۰ ۱۳۸۷

(۱) اطلاعات ارائه شده برای سال های ۱۳۸۱ و ۱۳۸۲ مربوط به آبان و اطلاعات سال ۱۳۸۳ مربوط به اردیبهشت است .
 مأخذ- مرکز آمار ایران. (ر . پ) .

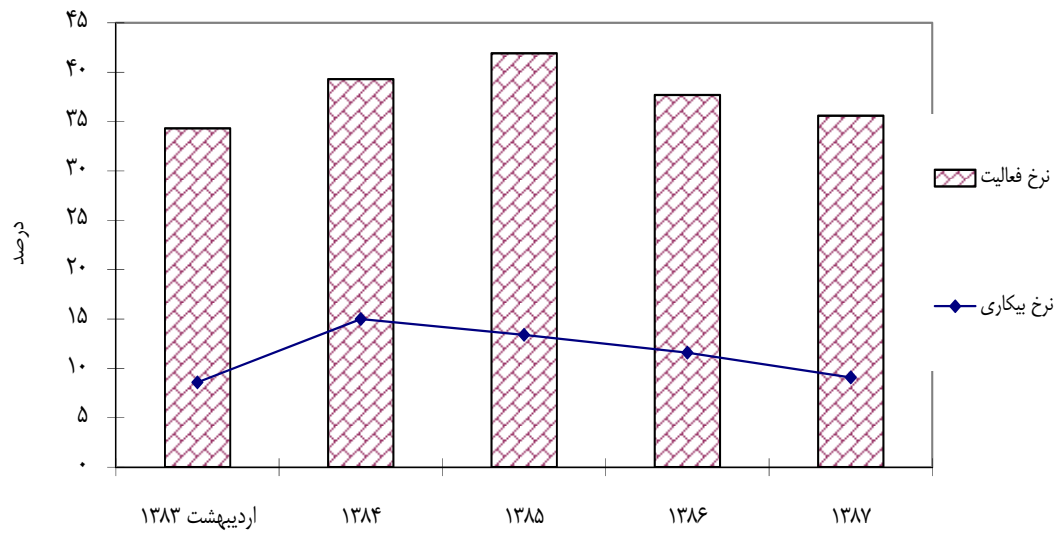
۷-۳- شاخص‌های عمده‌ی نیروی کار در جمعیت ۱۰ ساله و بیش‌تر (درصد)

شرح	نرخ مشارکت اقتصادی	نرخ بیکاری	نرخ بیکاری جوانان ۱۵-۲۴ ساله	سهم اشتغال در بخش‌های عمده‌ی فعالیت اقتصادی		
				کشاورزی	صنعت	خدمات
مرد و زن						
..... ^(۱) ۱۳۸۱	۳۴/۵	۱۲/۷	۳۴/۷	۳۰/۳	۲۷/۹	۴۱/۸
..... ^(۱) ۱۳۸۲	۳۴/۷	۹/۰	۲۴/۳	۳۵/۳	۲۵/۷	۳۹/۰
..... ^(۱) ۱۳۸۳	۳۴/۳	۸/۶	۲۳/۰	۳۶/۸	۲۳/۰	۳۸/۶
..... ۱۳۸۴	۳۹/۳	۱۵/۰	۲۸/۶	۳۳/۲	۲۸/۲	۳۸/۶
..... ۱۳۸۵	۴۱/۹	۱۳/۴	۲۵/۵	۳۵/۱	۲۸/۷	۳۶/۲
..... ۱۳۸۶	۳۷/۷	۱۱/۶	۲۷/۳	۳۲/۲	۲۸/۱	۳۹/۷
..... ۱۳۸۷	۳۵/۶	۹/۱	۲۵/۳	۳۳/۱	۲۷/۸	۳۹/۱
مرد						
..... ^(۱) ۱۳۸۱	۵۶/۶	۸/۲	۲۳/۲	۳۲/۷	۲۶/۹	۴۰/۷
..... ^(۱) ۱۳۸۲	۵۹/۳	۶/۳	۱۶/۹	۳۶/۶	۲۶/۱	۳۷/۳
..... ^(۱) ۱۳۸۳	۵۷/۸	۷/۱	۱۸/۶	۳۷/۶	۲۳/۵	۳۸/۷
..... ۱۳۸۴	۶۰/۴	۱۰/۶	۲۱/۱	۳۳/۸	۲۹/۰	۳۷/۲
..... ۱۳۸۵	۶۲/۱	۱۰/۰	۱۹/۰	۳۴/۲	۲۹/۵	۳۶/۳
..... ۱۳۸۶	۵۹/۱	۹/۲	۲۲/۲	۳۲/۶	۲۹/۱	۳۸/۳
..... ۱۳۸۷	۵۹/۰	۷/۵	۲۲/۷	۳۳/۲	۲۸/۸	۳۸/۰
زن						
..... ^(۱) ۱۳۸۱	۱۱/۷	۳۵/۲	۶۷/۸	۱۳/۵	۳۴/۵	۵۲/۰
..... ^(۱) ۱۳۸۲	۹/۳	۲۷/۰	۶۴/۲	۲۳/۸	۲۱/۸	۵۴/۳
..... ^(۱) ۱۳۸۳	۹/۲	۱۸/۳	۵۰/۴	۳۰/۱	۱۹/۷	۵۰/۱
..... ۱۳۸۴	۱۷/۱	۳۱/۲	۵۱/۴	۳۰/۰	۲۴/۲	۴۵/۸
..... ۱۳۸۵	۲۰/۷	۲۴/۱	۴۳/۷	۳۸/۵	۲۶/۰	۳۵/۴
..... ۱۳۸۶	۱۵/۳	۲۱/۱	۴۹/۱	۳۰/۴	۲۳/۴	۴۶/۲
..... ۱۳۸۷	۱۱/۵	۱۷/۶	۴۰/۰	۳۲/۹	۲۱/۸	۴۵/۳

(۱) اطلاعات ارائه شده برای سال‌های ۱۳۸۱ و ۱۳۸۲ مربوط به آبان ماه و اطلاعات سال ۱۳۸۳ مربوط به اردیبهشت ماه است.

مأخذ- مرکز آمار ایران. (ر . پ) .

۲-۳ نرخ فعالیت و نرخ بیکاری در جمعیت فعال ۱۰ ساله و بیشتر طی سال های
۱۳۸۳ لغایت ۱۳۸۷



مبنا جدول ۷-۳

۸-۳- توزیع نسبی شاغلان ۱۰ ساله و بیشتر برحسب گروه های عمده فعالیت (درصد)

۱۳۸۷	۱۳۸۶	۱۳۸۵	۱۳۸۴	۱۳۸۳ (۱)	گروه عمده فعالیت
۱۰۰/۰۰	۱۰۰/۰۰	۱۰۰/۰۰	۱۰۰/۰۰	۱۰۰/۰۰	جمع
۳۳/۱۰	۳۲/۲۰	۳۵/۱۰	۳۳/۲۰	۳۶/۸۰	کشاورزی، شکار و جنگلداری
۰/۰۰	۰/۰۰	۰/۰۰	۰/۰۰	۰/۰۰	ماهگیری
۳/۳۰	۴/۲۰	۳/۵۰	۲/۹۰	۳/۴۰	استخراج معدن
۱۰/۶۰	۱۰/۶۰	۱۱/۶۰	۱۱/۳۰	۸/۶۰	صنعت (ساخت)
۰/۹۰	۱/۰۰	۱/۰۰	۱/۰۰	۰/۹۰	تامین برق، گاز و آب
۱۳/۱۰	۱۲/۳۰	۱۲/۶۰	۱۳/۰۰	۱۰/۱۰	ساختمان
۱۱/۵۰	۱۱/۵۰	۱۰/۹۰	۱۰/۷۰	۱۱/۵۰	عمده فروشی، خرده فروشی، تعمیر و وسایل نقلیه موتوری و موتور سیکلت و کالاهای شخصی و خانگی
۰/۷۰	۱/۱۰	۰/۹۰	۰/۶۰	۰/۷۰	هتل و رستوران
۹/۱۰	۸/۲۰	۶/۸۰	۷/۸۰	۷/۰۰	حمل و نقل، انبارداری و ارتباطات
۱/۲۰	۱/۰۰	۱/۱۰	۱/۲۰	۰/۹۰	واسطه گری های مالی
۱/۳۰	۰/۸۰	۱/۰۰	۱/۱۰	۰/۶۰	مستغلات، اجاره و فعالیت های کار و کسب ...
۵/۰۰	۵/۰۰	۵/۰۰	۵/۸۰	۹/۰۰	اداره امور عمومی، دفاع و تامین اجتماعی اجباری
۷/۰۰	۸/۰۰	۶/۶۰	۷/۳۰	۷/۱۰	آموزش
۲/۱۰	۲/۳۰	۱/۸۰	۲/۲۰	۱/۷۰	بهداشت و مددکاری اجتماعی
۱/۲۰	۱/۶۰	۲/۰۰	۱/۷۰	۱/۴۰	سایر فعالیت های خدمات عمومی، اجتماعی و شخصی.
۰/۰۰	۰/۱۰	۰/۱۰	۰/۱۰	۰/۱۰	خانوارهای معمولی دارای مستخدم
۰/۰۰	۰/۰۰	۰/۱۰	۰/۰۰	۰/۲۰	دفاتر و ادارات مرکزی
۰/۰۰	۰/۰۰	۰/۰۰	۰/۰۰	۰/۰۰	سازمان ها و هیئت های برون مرزی
۰/۰۰	۰/۰۰	۰/۰۰	۰/۰۰	۰/۰۰	فعالیت های نامشخص و اظهار نشده

(۱) اطلاعات سال ۱۳۸۳ مربوط به اردیبهشت است.

مأخذ- مرکز آمار ایران. (ر . پ) .

۳-۹ - توزیع نسبی شاغلان ۱۰ ساله و بیشتر برحسب گروههای عمده شغلی (درصد)

۱۳۸۷	۱۳۸۶	۱۳۸۵	۱۳۸۴	۱۳۸۳ (۱)	گروه عمده شغلی
۱۰۰/۰۰	۱۰۰/۰۰	۱۰۰/۰۰	۱۰۰/۰۰	۱۰۰/۰۰	جمع
۲/۲۰	۲/۳۰	۲/۴۰	۲/۵۰	۱/۸۰	قانونگذاران، مقامات عالی رتبه و مدیران
۸/۴۰	۹/۱۰	۷/۸۰	۹/۰۰	۸/۲۰	متخصصان
۳/۴۰	۴/۱۰	۳/۶۰	۳/۷۰	۳/۹۰	تکنسین ها و دستیاران
۳/۶۰	۳/۶۰	۳/۲۰	۳/۹۰	۳/۲۰	کارمندان امور اداری و دفتری
۱۱/۶۰	۱۱/۴۰	۱۰/۰۰	۹/۵۰	۱۱/۲۰	کارکنان خدماتی و فروشندگان فروشگاه ها و بازارها
۱۸/۲۰	۱۵/۲۰	۱۴/۹۰	۱۶/۲۰	۲۲/۲۰	کارکنان ماهر کشاورزی، جنگلداری و ماهیگیری
۱۵/۳۰	۱۴/۷۰	۱۸/۸۰	۱۵/۸۰	۱۳/۸۰	صنعتگران و کارکنان مشاغل مربوط
۱۱/۱۰	۱۱/۱۰	۹/۴۰	۹/۹۰	۹/۰۰	متصدیان (اپراتورها) ماشین آلات و دستگاه ها، موتورسواران هاورانندگان وسایل نقلیه
۲۵/۴۰	۲۷/۷۰	۲۸/۷۰	۲۸/۰۰	۲۲/۹۰	کارگران ساده
۰/۹۰	۰/۹۰	۱/۱۰	۱/۴۰	۳/۸۰	نیروهای مسلح و اظهار نشده

(۱) اطلاعات سال ۱۳۸۳ مربوط به اردیبهشت است.

مأخذ - مرکز آمار ایران. (ر . پ) .

۱۰-۳- توزیع نسبی شاغلان ۱۰ ساله و بیشتر برحسب وضع شغلی (درصد)

۱۳۸۷	۱۳۸۶	۱۳۸۵	۱۳۸۴	۱۳۸۳ ^(۱)	وضع شغلی
۱۰۰/۰۰	۱۰۰/۰۰	۱۰۰/۰۰	۱۰۰/۰۰	۱۰۰/۰۰	جمع کل
۸۲/۸۰	۷۹/۶۰	۸۱/۸۰	۷۹/۹۰	۷۷/۰۰	بخش خصوصی
۳/۸۰	۵/۵۰	۴/۵۰	۴/۲۰	۳/۴۰	کار فرمایان
۳۷/۶۰	۳۸/۲۰	۲۷/۸۰	۲۹/۹۰	۳۸/۲۰	کارکنان مستقل
۳۳/۹۰	۴۳/۹۰	۳۵/۸۰	۳۶/۲۰	۲۶/۸۰	مزدو حقوق بگیران
۷/۵۰	۱۲/۴۰	۱۳/۷۰	۹/۷۰	۸/۶۰	کارکنان فامیلی بدون مزد ...
۱۷/۲۰	۲۰/۰۰	۱۷/۶۰	۱۹/۵۰	۲۲/۶۰	بخش عمومی
۱۷/۲۰	۲۰/۰۰	۱۷/۶۰	۱۹/۵۰	۲۲/۶۰	مزدو حقوق بگیران
۰/۰۰	۰/۵۰	۰/۶۰	۰/۶۰	۰/۴۰	بخش تعاونی
۰/۰۰	۰/۵۰	۰/۶۰	۰/۶۰	۰/۴۰	مزدو حقوق بگیران
۰/۰۰	۰/۰۰	۰/۰۰	۰/۰۰	۰/۰۰	اظهار نشده

(۱) اطلاعات سال ۱۳۸۳ مربوط به اردیبهشت است .

مأخذ- مرکز آمار ایران. (ر . پ) .

۱۱-۳- توزیع نسبی جمعیت شاغل و بیکار (جویای کار) ۱۰ ساله و بیشتر برحسب وضع سواد و سطح تحصیلات (درصد)

۱۳۸۴		(۱) ۱۳۸۳		(۱) ۱۳۸۲		وضع سواد و سطح تحصیلات
بیکار (جویای کار)	شاغل	بیکار (جویای کار)	شاغل	بیکار (جویای کار)	شاغل	
۱۰۰/۰۰	۱۰۰/۰۰	۱۰۰/۰۰	۱۰۰/۰۰	۱۰۰/۰۰	۱۰۰/۰۰	جمع
۹۸/۵۰	۸۳/۶۰	۹۹/۶۰	۸۲/۳۰	۹۶/۴۰	۷۹/۹۰	باسواد.....
۱۳/۷۰	۲۹/۳۰	۴/۹۰	۱۹/۵۰	۷/۶۰	۲۰/۱۰	ابتدایی ^(۲)
۱۸/۶۰	۲۰/۱۰	۱۰/۸۰	۲۰/۷۰	۱۳/۷۰	۲۱/۲۰	راهنمایی
۴/۴۰	۲/۴۰	۱۱/۶۰	۶/۸۰	۸/۵۰	۷/۰۰	متوسطه.....
۳۹/۷۰	۱۸/۴۰	۴۹/۲۰	۲۰/۹۰	۴۸/۰۰	۱۸/۷۰	دیپلم و پیش دانشگاهی.....
۱۳/۴۰	۸/۸۰	۲۲/۸۰	۱۰/۷۰	۱۸/۳۰	۱۰/۳۰	عالی
۰/۰۰	۰/۱۰	۰/۲۰	۰/۱۰	۰/۰۰	۰/۱۰	حوزه های علمیه و علوم دینی
...	...	۰/۰۰	۲/۴۰	۰/۴۰	۲/۱۰	سواد آموزی
...	...	۰/۰۰	۱/۱۰	۰/۰۰	۰/۴۰	غیر رسمی
۰/۰۰	۰/۰۰	۰/۰۰	۰/۰۰	۰/۰۰	۰/۰۰	نامشخص و اظهار نشده
۱/۵۰	۱۶/۴۰	۰/۴۰	۱۷/۷۰	۳/۶۰	۲۰/۱۰	بی سواد



۱۱-۳- توزیع نسبی جمعیت شاغل و بیکار (جویای کار) ۱۰ ساله و بیشتر برحسب وضع سواد و سطح تحصیلات (درصد)

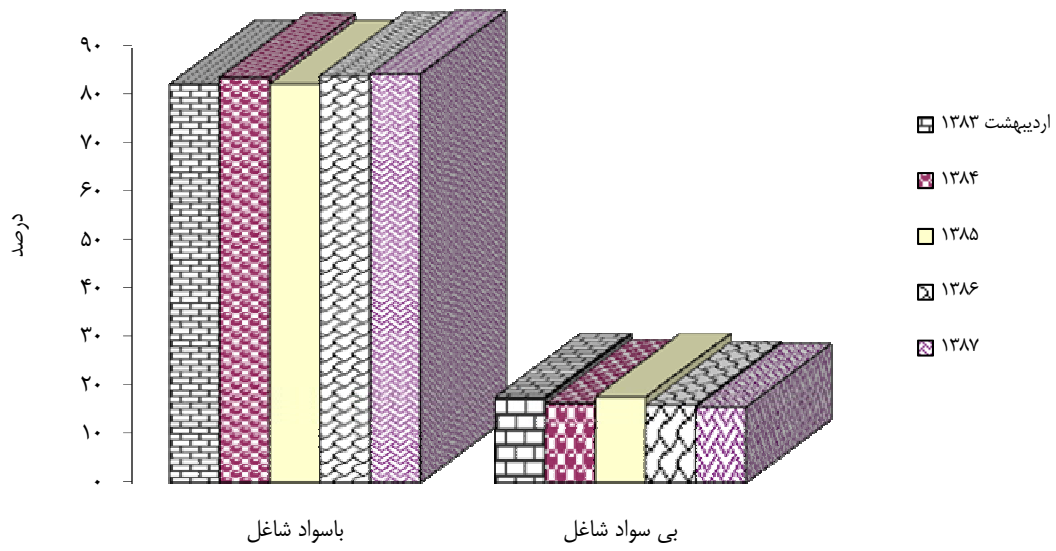
۱۳۸۷		۱۳۸۶		۱۳۸۵		وضع سواد و سطح تحصیلات
بیکار (جویای کار)	شاغل	بیکار (جویای کار)	شاغل	بیکار (جویای کار)	شاغل	
۱۰۰/۰۰	۱۰۰/۰۰	۱۰۰/۰۰	۱۰۰/۰۰	۱۰۰/۰۰	۱۰۰/۰۰	جمع
۹۹/۶۰	۸۴/۴۰	۹۸/۷۰	۸۴/۰۰	۹۷/۱۰	۸۲/۳۰	باسواد.....
۸/۱۰	۲۶/۳۰	۱۴/۱۰	۳۳/۴۰	۱۲/۲۰	۲۶/۹۰	ابتدایی ^(۲)
۲۳/۵۰	۲۳/۲۰	۲۴/۱۰	۲۴/۸۰	۲۱/۴۰	۲۱/۲۰	راهنمایی
۱/۴۰	۱/۴۰	۰/۰۰	۰/۵۰	۰/۹۰	۱/۶۰	متوسطه.....
۳۹/۵۰	۱۹/۶۰	۳۵/۴۰	۲۴/۰۰	۳۹/۱۰	۱۹/۰۰	دیپلم و پیش دانشگاهی.....
۲۷/۱۰	۱۳/۹۰	۱۷/۱۰	۱۰/۷۰	۲۳/۴۰	۱۳/۵۰	عالی
۰/۰۰	۰/۰۰	۰/۱۰	۰/۰۰	۰/۱۰	۰/۱۰	حوزه های علمیه و علوم دینی
۰/۰۰	۰/۰۰	۰/۰۰	۰/۰۰	۰/۰۰	۰/۰۰	نامشخص و اظهار نشده
۰/۴۰	۱۵/۶۰	۱/۳۰	۱۶/۰۰	۲/۹۰	۱۷/۷۰	بی سواد

(۱) اطلاعات ارائه شده برای سال ۱۳۸۲ مربوط به آبان و اطلاعات سال ۱۳۸۳ مربوط به اردیبهشت است .

(۲) شامل ابتدایی، سواد آموزی و غیررسمی می باشد .

مأخذ _ مرکز آمار ایران

۳_۳- توزیع نسبی جمعیت شاغل ۱۰ ساله و بیشتر بر حسب وضع سواد



مبنا جدول ۱۱ - ۳

۱۲-۳- کارکنان دولت برحسب وضعیت استخدامی

قراردادی	کارگری	پیمانی	رسمی	جمع	سال و نام دستگاه
۶۵۷۰	۱۹۵۲	۶۴۴۸	۷۰۶۰۳	۸۵۵۷۳	جمع
۲۳	۰	۱۸	۱۷	۵۸	اداره کل استاندارد و تحقیقات صنعتی
۱۱	۰	۲۷	۷۱	۱۰۹	سازمان امور اقتصادی و دارایی
۱۱	۰	۱۲	۶۳	۸۶	اداره کل امور عشایری
۰۰۰	۰۰۰	۰۰۰	۰۰۰	۰۰۰	اداره کل اوقاف و امور خیریه
۰	۰	۱۳	۱۴	۲۷	اداره کل آزمایشگاه فنی و مکانیک خاک
۸۰	۰	۷۴	۱۵۰	۳۰۴	اداره کل آموزش فنی و حرفه ای
۸۱	۳۲۷	۱۰۳	۲۹۲	۸۰۳	اداره کل بهزیستی
۴۴	۰	۲۴	۵۹	۱۲۷	اداره کل بیمه خدمات درمانی
۸۳	۰	۱۳	۲۰۱	۲۹۷	اداره کل پست
۰	۰	۰	۶۶۰	۶۶۰	اداره کل تأمین اجتماعی
۵۲	۹	۲۹	۳۸	۱۲۸	اداره کل تربیت بدنی
۱۹	۰	۱۲	۳۸	۶۹	اداره کل تعاون
۴۱	۰	۱۰۹	۱۵۵	۳۰۵	اداره کل ثبت اسناد و املاک
۱۵	۰	۵۱	۱۲۸	۱۹۴	اداره کل ثبت احوال
۲۲	۰	۷۳	۴۵	۱۴۰	اداره کل حفاظت محیط زیست
۸	۳	۱۸	۱۲	۴۱	اداره کل حمل و نقل پایانه های استان
۱۱	۰	۸۱	۶۹	۱۶۱	اداره کل دامپزشکی
۷۰	۷	۹۶	۱۶۶	۳۳۹	اداره کل راه و ترابری
۱۶۳	۰	۲۳۳	۲۸۰	۶۷۶	اداره کل زندان ها و اقدامات تأمینی و تربیتی
۱۰۲	۰	۱۰	۹۰	۲۰۲	اداره کل فرهنگ و ارشاد اسلامی
۱۰۲	۰	۲۲	۵۴	۱۷۸	اداره کل فرودگاه های استان
۳۲	۰	۴۹	۵۹	۱۴۰	سازمان کار و امور اجتماعی
۱۲	۰	۴۴	۶۲	۱۱۸	اداره کل گمرکات استان
۷۰	۰	۶۴	۲۴۵	۳۷۹	اداره کل منابع طبیعی
۶	۰	۸	۴۱	۵۵	اداره کل نوسازی مدارس



۱۲-۳- کارکنان دولت برحسب وضعیت استخدامی (دنباله)

قراردادی	کارگری	پیمانی	رسمی	جمع	سال و نام دستگاه
۱۱	۰	۲۱	۴۷	۷۹	اداره کل هواشناسی.....
۵	۰	۵	۲۹	۳۹	اداره کل پست بانک.....
۳	۱۴	۰	۷	۲۴	اداره کل دخانیات استان.....
۱۹	۰	۱۲۱	۳۶۵	۵۰۵	اداره کل امور مالیاتی.....
۰۰۰	۰۰۰	۰۰۰	۰۰۰	۰۰۰	استانداری کرمان.....
۲۱۶	۰	۰	۹۳	۳۰۹	بنیاد مسکن انقلاب اسلامی.....
۳۳	۰	۲۰	۴۱	۹۴	اداره کل انتقال خون.....
۳۶	۰	۷۵	۱۹۰	۳۰۱	جمعیت هلال احمر کرمان.....
۲	۰	۲۴	۲۶	۵۲	سازمان تبلیغات اسلامی.....
۰۰۰	۰۰۰	۰۰۰	۰۰۰	۰۰۰	دادگستری استان.....
۱۰۶	۰	۵۰	۴۴	۲۰۰	دانشگاه پیام نور کرمان.....
۰۰۰	۰۰۰	۰۰۰	۰۰۰	۰۰۰	دانشگاه جامع علمی - کاربردی.....
۳۳۱	۰	۲۱۱	۶۴۷	۱۱۸۹	دانشگاه شهید باهنر کرمان.....
۸۶	۰	۶۸	۷۷	۲۳۱	دانشگاه ولیعصر(عج) رفسنجان.....
۲۴۵۱	۴۶	۱۲۲۶	۶۵۷۲	۱۰۲۹۵	دانشگاه علوم پزشکی کرمان.....
۴۰۰	۰	۲۴۰	۹۱۲	۱۵۵۲	دانشگاه علوم پزشکی رفسنجان.....
۰۰۰	۰۰۰	۰۰۰	۰۰۰	۰۰۰	دفتر خبرگزاری جمهوری اسلامی.....
۰۰۰	۰۰۰	۰۰۰	۰۰۰	۰۰۰	دیوان محاسبات.....
۴۳۶	۰	۱۳۷۹	۴۶۷۳۳	۴۸۵۴۸	سازمان آموزش و پرورش.....
۳۸	۰	۲۰	۱۱۵	۱۷۳	سازمان بازرگانی.....
۴	۰	۰	۳	۷	مدیریت بازنشستگی.....
۰	۰	۳۷	۲۶۹	۳۰۶	سازمان بنیاد شهید و امور ایثارگران.....
۰۰۰	۰۰۰	۰۰۰	۰۰۰	۰۰۰	حوزه هنری تبلیغات اسلامی.....
۴	۰	۳	۹۳	۱۰۰	سازمان تعاون روستایی استان.....
۳	۰	۴	۱۹	۲۶	سازمان تعاون روستایی منطقه جیرفت و کهنوج.....
۷۵	۰	۳۰۰	۱۰۷۸	۱۴۵۳	سازمان جهاد کشاورزی کرمان.....
۱۵۱	۱۳	۱۰۰	۳۷۸	۶۴۲	سازمان جهاد کشاورزی منطقه جیرفت و کهنوج



۱۲-۳- کارکنان دولت برحسب وضعیت استخدامی (دنباله)

قراردادی	کارگری	پیمانی	رسمی	جمع	سال و نام دستگاه
۰۰۰	۰۰۰	۰۰۰	۰۰۰	۰۰۰	سازمان صدا و سیما جمهوری اسلامی
۲۴	۰	۱۷	۴۹	۹۰	سازمان صنایع و معادن
۲۲	۳	۱۲	۲۷	۶۴	اداره کل راه و ترابری جنوب
۵۲	۰	۱۴	۱۰۵	۱۷۱	سازمان مسکن و شهرسازی
۲۶۲	۲۰	۱۱	۳۰	۳۲۳	سازمان میراث فرهنگی، صنایع دستی و گردشگری
۱۰	۵۵	۴	۷۸	۱۴۷	شرکت غله و خدمات بازرگانی منطقه شش
۰	۰	۰	۳۰۷	۳۰۷	سرپرستی شعب بانک رفاه کارگران
۰	۰	۷۹	۵۲۶	۶۰۵	سرپرستی شعب بانک کشاورزی
۱۳	۰	۰	۳۴۹	۳۶۲	سرپرستی شعب بانک مسکن
۴	۰	۰	۱۰۲۵	۱۰۲۹	سرپرستی شعب ملت
۰	۰	۰	۸۳۹	۸۳۹	سرپرستی شعب بانک صادرات
۰۰۰	۰۰۰	۰۰۰	۰۰۰	۰۰۰	سرپرستی بانک صنعت و معدن
۰۰۰	۰۰۰	۰۰۰	۰۰۰	۰۰۰	سرپرستی شعب بانک تجارت
۰	۰	۰	۱۴۰۲	۱۴۰۲	سرپرستی شعب بانک ملی
۰۰۰	۰۰۰	۰۰۰	۰۰۰	۰۰۰	سرپرستی بانک توسعه صادرات
۰	۰	۰	۶۸۰	۶۸۰	شرکت آب و فاضلاب شهری
۳۴۸	۰	۱۲۲	۸۰	۵۵۰	شرکت آب و فاضلاب روستایی
۲۶	۵۰	۷	۱۱۰	۱۹۳	شرکت پخش فرآورده های نفتی
۴	۴	۹	۲۱	۳۸	شرکت خدمات حمایتی کشاورزی استان
۸۱	۱۱۹۹	۱۵۲	۵۶۴	۱۹۹۶	شرکت زغال سنگ
۰	۱۵	۹۰	۲۵۶	۳۶۱	شرکت سهامی آب منطقه ای
۴	۱۲۸	۱۵۸	۹۶	۳۸۶	شرکت سهامی برق منطقه ای
۰۰۰	۰۰۰	۰۰۰	۰۰۰	۰۰۰	شرکت سهامی بیمه آسیا شعبه کرمان
۱۰	۰	۱	۴	۱۵	شرکت سهامی بیمه البرز شعبه کرمان
۲۸	۰	۶	۳۱	۶۵	شرکت سهامی بیمه ایران شعبه کرمان



۱۲-۳- کارکنان دولت برحسب وضعیت استخدامی (دنباله)

قراردادی	کارگری	پیمانی	رسمی	جمع	سال و نام دستگاه
۶	۰	۰	۱۲	۱۸	شرکت سهامی بیمه دانش‌بهد کرمان.....
۰	۰	۳۲۴	۸۴	۴۰۸	شرکت سهامی توزیع نیروی برق جنوب
۰	۵۷	۰	۴۰۲	۴۵۹	شرکت سهامی توزیع نیروی برق شمال
۳	۰	۰	۱۰۷۰	۱۰۷۳	شرکت سهامی مخابرات.....
۲۹	۰	۰	۴۰	۶۹	شرکت شهرک های صنعتی.....
۱	۱	۵۰	۱۴۴	۱۹۶	شرکت گاز استان.....
۰	۰	۴	۳۹	۴۳	کانون پرورش فکری کودکان و نوجوانان
۰۰۰	۰۰۰	۰۰۰	۰۰۰	۰۰۰	کمیته امداد امام خمینی (ره).....
۳۳	۰	۴	۱۳۴	۱۷۱	دانشکده چمران.....
۴	۰	۰	۲	۶	مدیریت حج و زیارت.....
۱۲	۰	۲	۱۴	۲۸	مدیریت زمین شناسی.....
۹۹	۰	۲۸۰	۱۲۹۷	۱۶۷۶	مدیریت درمان تامین اجتماعی.....
۲۶	۰	۱۴	۲۹	۶۹	مرکز پزشکی قانونی استان.....
۱	۱	۱	۱۰	۱۳	نمایندگی شرکت پشتیبانی امور دام.....
۰۰۰	۰۰۰	۰۰۰	۰۰۰	۰۰۰	مرکز بین المللی علوم و تکنولوژی پیشرفته

مأخذ _ معاونت پشتیبانی و توسعه منابع انسانی استانداری-دفتر منابع انسانی و تحول اداری

۱۳-۳- کارکنان دولت برحسب مدرک تحصیلی

سال و نام دستگاه	جمع	کمتر از دیپلم	دیپلم	فوق دیپلم	لیسانس	فوق لیسانس	دکتر
جمع	۸۵۵۷۳	۱۱۶۷۳	۱۸۸۵۶	۲۰۵۰۰	۳۰۷۸۱	۲۲۳۱	۱۵۳۲
اداره کل استاندارد و تحقیقات صنعتی	۵۸	۷	۱۶	۳	۲۲	۱۰	۰
سازمان امور اقتصادی و دارایی	۱۰۹	۰	۲۸	۱۰	۶۲	۹	۰
اداره کل امور عشایری	۸۶	۱۶	۳۲	۷	۲۸	۳	۰
اداره کل اوقاف و امور خیریه	۰۰۰	۰۰۰	۰۰۰	۰۰۰	۰۰۰	۰۰۰	۰۰۰
اداره کل آزمایشگاه فنی و مکانیک خاک	۲۷	۳	۷	۲	۱۳	۲	۰
اداره کل آموزش فنی و حرفه ای	۳۰۴	۳۸	۹۶	۵۴	۱۱۲	۴	۰
اداره کل بهزیستی	۸۰۳	۲۸۸	۲۲۷	۲۳	۲۴۲	۱۴	۹
اداره کل بیمه خدمات درمانی	۱۲۷	۱	۷	۷	۹۸	۵	۹
اداره کل پست	۲۹۷	۶۰	۱۴۷	۲۱	۶۳	۶	۰
اداره کل تأمین اجتماعی	۶۶۰	۶۱	۲۹۴	۶۰	۲۳۳	۱۲	۰
اداره کل تربیت بدنی	۱۲۸	۲۳	۳۸	۲۳	۴۴	۰	۰
اداره کل تعاون	۶۹	۲	۲۲	۵	۳۴	۶	۰
اداره کل ثبت اسناد و املاک	۳۰۵	۱۷	۱۳۷	۳۰	۱۱۹	۲	۰
اداره کل ثبت احوال	۱۹۴	۲۷	۷۸	۲۲	۶۵	۲	۰
اداره کل حفاظت محیط زیست	۱۴۰	۲۲	۳۹	۳۴	۳۵	۱۰	۰
اداره کل حمل و نقل پایانه های استان	۴۱	۲	۱۳	۳	۱۹	۴	۰
اداره کل دامپزشکی	۱۶۱	۱۸	۶۰	۴۴	۱۲	۱	۲۶
اداره کل راه و ترابری	۳۳۹	۱۳۷	۹۵	۳۹	۶۴	۴	۰
اداره کل زندان ها و اقدامات تأمینی و تربیتی	۶۷۶	۴۱	۲۶۷	۹۵	۲۵۲	۱۰	۱۱
اداره کل فرهنگ و ارشاد اسلامی	۲۰۲	۷	۸۵	۲۵	۸۱	۴	۰
اداره کل فرودگاه های استان	۱۷۸	۷	۹۷	۳۵	۳۸	۱	۰
سازمان کار و امور اجتماعی	۱۴۰	۲	۲۹	۹	۹۴	۶	۰
اداره کل گمرکات استان	۱۱۸	۱	۴۴	۱۳	۵۹	۱	۰
اداره کل منابع طبیعی	۳۷۹	۶۸	۹۲	۶۶	۱۳۶	۱۷	۰
اداره کل نوسازی مدارس	۵۵	۲	۲۵	۱۰	۱۵	۳	۰



۱۳-۳- کارکنان دولت برحسب مدرک تحصیلی (دنباله)

دکتر	فوق لیسانس	لیسانس	فوق دیپلم	دیپلم	کمتر از دیپلم	جمع	سال و نام دستگاه
۰	۵	۲۸	۱۶	۳۰	۰	۷۹	اداره کل هواشناسی.....
۰	۱	۲۴	۵	۹	۰	۳۹	اداره کل پست بانک.....
۰	۰	۱	۳	۱۴	۶	۲۴	اداره کل دخانیات استان.....
۰	۳۶	۲۴۲	۶۸	۱۴۹	۱۰	۵۰۵	اداره کل امور مالیاتی.....
۰۰۰	۰۰۰	۰۰۰	۰۰۰	۰۰۰	۰۰۰	۰۰۰	استانداری کرمان.....
۰	۱۱	۱۰۱	۸۸	۷۳	۳۶	۳۰۹	بنیاد مسکن انقلاب اسلامی.....
۱۳	۱	۲۶	۱۴	۳۵	۵	۹۴	اداره کل انتقال خون.....
۸	۱	۸۴	۱۸	۱۰۲	۸۸	۳۰۱	جمعیت هلال احمر کرمان.....
۰۰۰	۰۰۰	۰۰۰	۰۰۰	۰۰۰	۰۰۰	۰۰۰	سازمان تبلیغات اسلامی.....
۰۰۰	۰۰۰	۰۰۰	۰۰۰	۰۰۰	۰۰۰	۰۰۰	دادگستری استان.....
۱۰	۲۰	۱۱۱	۹	۳۲	۱۸	۲۰۰	دانشگاه پیام نور کرمان.....
۰۰۰	۰۰۰	۰۰۰	۰۰۰	۰۰۰	۰۰۰	۰۰۰	دانشگاه جامع علمی - کاربردی.....
۲۹۱	۱۹۷	۲۴۰	۵۰	۲۳۰	۱۸۱	۱۱۸۹	دانشگاه شهید باهنر کرمان.....
۳۴	۶۰	۶۲	۸	۴۵	۲۲	۲۳۱	دانشگاه ولیعصر (عج) رفسنجان.....
۶۹۵	۲۳۱	۲۱۵۳	۱۱۳۳	۲۷۳۵	۳۳۴۸	۱۰۲۹۵	دانشگاه علوم پزشکی کرمان.....
۸۲	۲۰	۳۶۵	۱۸۴	۵۱۱	۳۹۰	۱۵۵۲	دانشگاه علوم پزشکی رفسنجان.....
۰۰۰	۰۰۰	۰۰۰	۰۰۰	۰۰۰	۰۰۰	۰۰۰	دفتر خبرگزاری جمهوری اسلامی.....
۰۰۰	۰۰۰	۰۰۰	۰۰۰	۰۰۰	۰۰۰	۰۰۰	دیوان محاسبات.....
۴۸	۱۱۴۶	۲۱۵۰۱	۱۶۲۴۴	۷۲۵۶	۲۳۵۳	۴۸۵۴۸	سازمان آموزش و پرورش.....
۰	۷	۶۶	۴۹	۴۹	۲	۱۷۳	سازمان بازرگانی.....
۰	۱	۵	۰	۱	۰	۷	مدیریت بازنشستگی.....
۳	۴	۷۷	۳۶	۱۳۹	۴۷	۳۰۶	سازمان بنیاد شهید و امور ایثارگران.....
۰	۰	۴۹	۲	۱	۰	۵۲	حوزه هنری تبلیغات اسلامی.....
۰	۱۱	۴۱	۲۳	۱۹	۶	۱۰۰	سازمان تعاون روستایی استان.....
۰	۰	۱۲	۷	۴	۳	۲۶	سازمان تعاون روستایی منطقه جیرفت و کهنوج.....
۰	۷۶	۴۲۶	۲۰۹	۳۹۷	۳۴۵	۱۴۵۳	سازمان جهاد کشاورزی کرمان.....
۰	۱۶	۱۷۸	۱۳۱	۱۱۲	۲۰۵	۶۴۲	سازمان جهاد کشاورزی منطقه جیرفت و کهنوج



۱۳-۳- کارکنان دولت برحسب مدرک تحصیلی (دنباله)

سال و نام دستگاه	جمع	کمتر از دیپلم	دیپلم	فوق دیپلم	لیسانس	فوق لیسانس	دکتر
سازمان صدا و سیمای جمهوری اسلامی	۰۰۰	۰۰۰	۰۰۰	۰۰۰	۰۰۰	۰۰۰	۰۰۰
سازمان صنایع و معادن	۹۰	۱۲	۲۱	۷	۳۶	۱۴	۰
اداره کل راه و ترابری جنوب.....	۶۴	۳۴	۱۰	۳	۱۷	۰	۰
سازمان مسکن و شهرسازی.....	۱۷۱	۱۰	۶۵	۱۷	۷۱	۸	۰
سازمان میراث فرهنگی، صنایع دستی و گردشگری.....	۳۳۳	۱۰۰	۱۷۱	۲۷	۲۰	۵	۰
شرکت غله و خدمات بازرگانی منطقه شش	۱۴۷	۶۵	۴۵	۱۰	۲۵	۲	۰
سرپرستی شعب بانک رفاه کارگران.....	۳۰۷	۱۷	۸۵	۶۲	۱۳۹	۴	۰
سرپرستی شعب بانک کشاورزی.....	۶۰۵	۲۰	۳۳۶	۷۵	۱۶۷	۷	۰
سرپرستی شعب بانک مسکن.....	۳۶۲	۷۷	۱۸۲	۱۲	۹۰	۱	۰
سرپرستی شعب ملت.....	۱۰۲۹	۸۷	۶۷۷	۸۶	۱۷۰	۹	۰
سرپرستی شعب بانک صادرات.....	۸۳۹	۸۲	۴۴۲	۹۱	۲۲۲	۲	۰
سرپرستی بانک صنعت و معدن.....	۰۰۰	۰۰۰	۰۰۰	۰۰۰	۰۰۰	۰۰۰	۰۰۰
سرپرستی شعب بانک تجارت.....	۰۰۰	۰۰۰	۰۰۰	۰۰۰	۰۰۰	۰۰۰	۰۰۰
سرپرستی شعب بانک ملی.....	۰۰۰	۰۰۰	۰۰۰	۰۰۰	۰۰۰	۰۰۰	۰۰۰
سرپرستی بانک توسعه صادرات.....	۱۴۰۲	۹۲	۹۶۲	۱۱۹	۲۲۴	۵	۰
شرکت آب و فاضلاب شهری.....	۶۸۰	۲۷۶	۱۳۶	۹۵	۱۵۵	۱۸	۰
شرکت آب و فاضلاب روستایی.....	۵۵۰	۳۴۵	۱۲۹	۳۳	۴۱	۲	۰
شرکت پخش فرآورده های نفتی.....	۱۹۳	۷۹	۶۵	۱۶	۲۹	۴	۰
شرکت خدمات حمایتی کشاورزی استان	۳۸	۴	۱۶	۵	۹	۴	۰
شرکت زغال سنگ.....	۱۹۹۶	۱۶۴۹	۱۹۶	۴۳	۸۷	۱۰	۱۱
شرکت سهامی آب منطقه ای.....	۳۶۱	۱۹	۳۱	۱۲۹	۱۴۱	۳۸	۳
شرکت سهامی برق منطقه ای.....	۳۸۶	۱۲۰	۲۹	۷۴	۱۳۶	۲۷	۰
شرکت سهامی بیمه آسیاشعبه کرمان.....	۰۰۰	۰۰۰	۰۰۰	۰۰۰	۰۰۰	۰۰۰	۰۰۰
شرکت سهامی بیمه البرزشعبه کرمان.....	۱۵	۱	۲	۱	۱۱	۰	۰
شرکت سهامی بیمه ایران شعبه کرمان...	۶۵	۶	۱۹	۳	۳۱	۴	۲



۱۳-۳- کارکنان دولت برحسب مدرک تحصیلی (دنباله)

سال و نام دستگاه	جمع	کمتر از دیپلم	دیپلم	فوق دیپلم	لیسانس	فوق لیسانس	دکترا
شرکت سهامی بیمه دانش‌بنده کرمان.....	۱۸	۲	۴	۱	۱۰	۱	۰
شرکت سهامی توزیع نیروی برق جنوب	۴۰۸	۱۴۷	۱۷۷	۹۳	۸۶	۵	۰
شرکت سهامی توزیع نیروی برق شمال	۴۵۹	۱۴۹	۱۳۳	۶۶	۱۰۴	۷	۰
شرکت سهامی مخابرات.....	۱۰۷۳	۱۸۴	۳۹۱	۲۴۹	۲۲۸	۲۰	۱
شرکت شهرک های صنعتی.....	۶۹	۴	۹	۵	۵۰	۱	۰
شرکت گاز استان.....	۱۹۶	۱۵	۳۸	۵۶	۷۹	۸	۰
کانون پرورش فکری کودکان و نوجوانان	۴۳	۲	۲۶	۶	۹	۰	۰
کمیته امداد امام خمینی (ره).....	۰	۰	۰	۰	۰	۰	۰
دانشکده چمران.....	۱۷۱	۲۲	۴۶	۲۱	۴۷	۳۴	۱
مدیریت حج و زیارت.....	۶	۰	۲	۳	۱	۰	۰
مدیریت زمین شناسی.....	۲۸	۲	۱۰	۱	۱۱	۳	۱
مدیریت درمان تامین اجتماعی.....	۱۶۷۶	۱۳۵	۵۵۷	۱۳۸	۵۸۴	۸	۲۵۴
مرکز پزشکی قانونی استان.....	۶۹	۱	۲۰	۱۳	۱۶	۰	۱۹
نمایندگی شرکت پشتیبانی امور دام.....	۱۳	۰	۶	۳	۳	۰	۱
مرکز بین المللی علوم و تکنولوژی پیشرفته	۰	۰	۰	۰	۰	۰	۰

مأخذ _ معاونت پشتیبانی و توسعه منابع انسانی استانداری-دفتر منابع انسانی و تحول اداری

۱۴-۳- فرصت های شغلی اعلام شده، متقاضیان کار ثبت نام شده و به کار گمارده شدگان از طریق مراکز
 کاربایی (۱)

به کار گمارده شدگان			متقاضیان کار			تعداد فرصت های شغلی	سال و شهرستان
زن	مرد	مردوزن	زن	مرد	مردوزن		
۱۰۲	۴۰۴	۵۰۶	۳۵۰۷	۴۹۸۰	۸۴۸۷	۵۴۳ ۱۳۷۷
۳۰۸۸	۸۵۹۳	۱۱۶۸۱	۱۲۳۰۴	۱۶۹۹۴	۲۹۲۹۸	۱۱۴۷۵ ۱۳۸۱
۱۶۰	۳۰۳	۴۶۳	۱۱۹۴۶	۱۰۸۷۹	۲۲۸۲۵	۴۹۰ ۱۳۸۲
۲۲۴	۱۲۵۲	۱۴۷۶	۸۵۴۰	۱۰۷۹۸	۱۹۳۳۸	۱۵۱۹ ۱۳۸۳
۳۰۴	۴۴۲	۷۴۶	۵۹۵۶	۱۰۴۳۳	۱۶۳۸۹	۸۱۶ ۱۳۸۴
۱۹۵۳	۲۴۸۷	۴۴۴۰	۱۰۴۰۲	۹۹۶۹	۲۰۳۷۱	۹۰۸۷ ۱۳۸۵
۴۴۵۸	۷۶۳۹	۱۲۰۹۷	۱۸۸۵۰	۲۴۰۹۴	۴۲۹۴۴	۱۶۹۹۶ ۱۳۸۶
۵۴۸۷	۹۴۷۶	۱۴۹۶۳	۱۸۴۲۳	۲۳۹۰۰	۴۲۳۲۳	۲۳۱۸۵ ۱۳۸۷
۷۴	۱۷۴	۲۴۸	۳۹۹	۴۰۶	۸۰۵	۲۰۳ بافت
۱۲۴	۴۷۶	۶۰۰	۴۸۵	۱۹۸۵	۲۴۷۰	۶۰۴ بردسیر
۳۵۷	۴۶۹	۸۲۶	۲۲۰۶	۲۰۷۸	۴۲۸۴	۱۲۷۹ بم
۱۰۵	۱۸۸	۲۹۳	۶۱۹	۵۵۷	۱۱۷۶	۳۴۸ جیرفت
۳۰۴	۸۱۳	۱۱۱۷	۸۴۶	۲۳۸۴	۳۲۳۰	۱۳۵۳ رفسنجان
۱۸۹	۶۹۶	۸۸۵	۸۶۳	۱۱۸۵	۲۰۴۸	۹۴۳ زرنند
۳۷۶	۶۸۰	۱۰۵۶	۱۶۶۰	۲۱۹۲	۳۸۵۲	۱۲۰۱ سیرجان
۵۰	۱۴۱	۱۹۱	۲۴۸	۶۸۲	۹۳۰	۲۵۷ شهر بابک
۳۸۲۹	۵۵۹۶	۹۴۲۵	۱۰۸۳۵	۱۱۹۸۱	۲۲۸۱۶	۱۶۴۶۲ کرمان
۴۴	۱۲۶	۱۷۰	۱۰۹	۲۵۶	۳۶۵	۳۱۲ کهنوج
۹	۲۲	۳۱	۶۱	۸۲	۱۴۳	۳۱ عنبرآباد
۲۶	۹۵	۱۲۱	۹۲	۱۱۲	۲۰۴	۱۹۲ راور

(۱) شهرستان هایی که نام آنها درج نشده فاقد اداره کار و امور اجتماعی می باشند.
 مأخذ- اداره کل کار و امور اجتماعی استان کرمان

۱۵-۳- متقاضیان کار ثبت نام شده برحسب سن

سال و شهرستان (۱)	جمع	۱۵-۲۴ ساله	۲۵-۳۴ ساله	۳۵-۴۴ ساله	۴۵-۵۴ ساله	۵۵ ساله وبیشتر
..... ۱۳۷۷	۸۴۸۷	۵۴۷۵	۲۳۹۹	۴۷۷	۱۱۶	۲۰
..... ۱۳۸۱	۲۹۲۹۸	۱۳۶۸۰	۱۱۱۱۰	۳۵۴۳	۸۲۹	۱۳۶
..... ۱۳۸۲	۲۲۸۲۵	۱۲۶۸۸	۷۸۳۰	۱۸۳۸	۴۰۳	۶۶
..... ۱۳۸۳	۱۹۳۳۸	۸۸۵۹	۸۴۳۵	۱۵۵۱	۴۲۸	۶۵
..... ۱۳۸۴	۱۶۳۸۹	۹۷۴۵	۵۶۰۷	۸۰۸	۱۹۵	۳۴
..... ۱۳۸۵	۲۰۳۷۱	۱۰۰۲۶	۷۴۸۳	۲۰۰۷	۶۹۱	۱۶۴
..... ۱۳۸۶	۴۲۹۴۴	۱۹۲۳۷	۱۵۷۸۴	۵۵۸۷	۲۰۰۸	۳۲۸
..... ۱۳۸۷	۴۲۳۲۳	۱۹۱۲۸	۱۷۵۱۶	۴۱۷۵	۱۲۷۴	۲۳۰
..... بافت	۸۰۵	۳۳۲	۳۹۴	۵۲	۲۰	۷
..... بردسیر	۲۴۷۰	۱۱۳۳	۸۱۴	۳۹۹	۱۰۰	۲۴
..... بم	۴۲۸۴	۱۹۲۲	۱۸۱۷	۴۰۷	۱۱۶	۲۲
..... جیرفت	۱۱۷۶	۵۰۰	۵۶۰	۸۲	۲۹	۵
..... رفسنجان	۳۲۳۰	۱۵۲۷	۱۴۶۳	۱۹۸	۳۷	۵
..... زرنند	۲۰۴۸	۱۰۳۱	۷۹۱	۱۸۵	۳۸	۳
..... سیرجان	۳۸۵۲	۱۶۹۲	۱۶۹۲	۳۳۰	۱۰۵	۳۳
..... شهر بابک	۹۳۰	۳۹۱	۴۸۹	۴۵	۴	۱
..... کرمان	۲۲۸۱۶	۱۰۳۳۲	۹۱۳۷	۲۴۰۰	۸۱۹	۱۲۸
..... کهنوج	۳۶۵	۱۳۲	۱۷۷	۵۵	۱	۰
..... عنبرآباد	۱۴۳	۵۷	۷۴	۶	۴	۲
..... راور	۲۰۴	۷۹	۱۰۸	۱۶	۱	۰

(۱) شهرستان هایی که نام آنها درج نشده فاقد اداره کار و امور اجتماعی می باشند.

مأخذ- اداره کل کار و امور اجتماعی استان کرمان

۱۶-۳- متقاضیان کار ثبت نام شده برحسب وضع سواد^(۱)

پایان دوره راهنمایی	پایان دوره ابتدایی	می تواند بخواند و بنویسد	جمع	سال و شهرستان
۲۰۹۳	۱۱۳۹	۲۲۶	۸۴۸۷ ۱۳۷۷
۶۵۱۷	۳۳۶۲	۳۱۰۴	۲۸۵۲۸ ۱۳۸۱
۵۲۲۶	۳۲۱۳	۷۵۹	۲۲۸۲۵ ۱۳۸۲
۴۵۰۵	۱۵۳۳	۳۰۶	۱۹۳۳۸ ۱۳۸۳
۲۹۲۵	۱۰۷۴	۱۱۷	۱۶۳۸۹ ۱۳۸۴
۲۷۵۶	۱۴۶۳	۷۲۰	۲۰۳۷۱ ۱۳۸۵
۷۸۷۱	۲۷۱۳	۱۱۷۹	۴۲۹۴۴ ۱۳۸۶
۷۷۱۲	۳۰۸۲	۶۵۱	۴۲۳۲۳ ۱۳۸۷
۱۳۴	۴۳	۸	۸۰۵ بافت
۵۰۷	۴۲۷	۶	۲۴۷۰ بردسیر
۹۳۷	۳۰۳	۲	۴۲۸۴ بم
۱۹۸	۴۴	۲۸	۱۱۷۶ جیرفت
۵۴۷	۱۹۵	۱۲	۳۲۳۰ رفسنجان
۴۹۴	۲۳۰	۶۵	۲۰۴۸ زرنند
۸۴۳	۳۵۸	۳۶	۳۸۵۲ سیرجان
۱۴۴	۶۱	۸	۹۳۰ شهر بابک
۳۷۵۳	۱۳۹۸	۴۷۷	۲۲۸۱۶ کرمان
۶۷	۱۲	۷	۳۶۵ کهنوج
۳۰	۵	۲	۱۴۳ عنبرآباد
۵۸	۶	۰	۲۰۴ راور



۱۶-۳- متقاضیان کار ثبت نام شده برحسب وضع سواد^(۱) (دنباله)

سال و شهرستان	دیپلم	فوق دیپلم	لیسانس	فوق لیسانس و بالاتر	بیسواد
..... ۱۳۷۷	۳۹۲۵	۳۱۴	۷۰۰	۲۱	۶۹
..... ^(۲) ۱۳۸۱	۱۱۲۵۹	۱۱۴۲	۱۸۵۹	...	۱۲۸۵
..... ^(۲) ۱۳۸۲	۹۵۱۲	۱۰۶۴	۲۲۸۴	...	۷۶۷
..... ۱۳۸۳	۸۷۲۰	۱۶۵۲	۲۴۵۴	۳۱	۱۳۷
..... ^(۲) ۱۳۸۴	۷۸۹۵	۱۸۰۹	۲۴۳۲	...	۱۳۷
..... ۱۳۸۵	۷۵۸۹	۳۵۰۷	۳۷۷۴	۱۶۲	۴۰۰
..... ۱۳۸۶	۱۶۷۰۶	۶۴۲۰	۷۰۵۰	۲۱۰	۷۹۵
..... ۱۳۸۷	۱۵۰۷۶	۶۷۷۰	۷۷۸۱	۳۱۱	۹۴۰
..... بافت	۲۹۷	۱۳۷	۱۷۰	۶	۱۰
..... بردسیر	۷۸۰	۱۸۰	۱۴۰	۱	۴۲۹
..... بم	۱۸۵۴	۶۳۳	۴۹۸	۶	۵۱
..... جیرفت	۳۴۹	۲۵۵	۲۸۱	۳	۱۸
..... رفسنجان	۱۲۵۴	۴۶۳	۷۳۵	۱۶	۸
..... زرنند	۷۸۸	۱۸۳	۲۷۹	۳	۶
..... سیرجان	۱۳۱۱	۴۹۲	۷۵۲	۴	۵۶
..... شهر بابک	۳۴۰	۱۹۹	۱۷۰	۲	۶
..... کرمان	۷۸۰۷	۴۱۲۹	۴۶۴۹	۲۷۰	۳۳۳
..... کهنوچ	۱۴۵	۵۴	۶۰	۰	۲۰
..... عنبرآباد	۵۱	۲۵	۲۷	۰	۳
..... راور	۱۰۰	۲۰	۲۰	۰	۰

(۱) شهرستان هایی که نام آنها درج نشده فاقد اداره کار و امور اجتماعی می باشند.

(۲) در سال های ۱۳۸۱ و ۱۳۸۲ و ۱۳۸۴ اطلاعات به تفکیک ستون های لیسانس، فوق لیسانس و بالاتر، در

دسترس نمی باشد و اطلاعات به صورت توأم در ستون لیسانس ذکر گردیده است.

مأخذ- اداره کل کار و امور اجتماعی استان کرمان

۱۷-۳- افراد به کار گمارده شده برحسب وضع سواد

پایان دوره راهنمایی ^(۱)	پایان دوره ابتدایی ^(۱)	می تواند بخواند و بنویسد ^(۱)	جمع	سال و شهرستان
	۵۶۷		۱۰۱۷ ۱۳۷۹
	۰۰۰		۰۰۰ ۱۳۸۱
	۲۶۹		۴۶۳ ۱۳۸۲
۳۲۷	۱۲۸	۱۰	۱۴۷۶ ۱۳۸۳
۱۴۹	۱۷۵	۰	۷۴۶ ۱۳۸۴
۷۰۸	۳۰۵	۱۳۳	۴۴۴۰ ۱۳۸۵
۲۳۹۵	۱۱۴۲	۲۶۰	۱۲۰۹۷ ۱۳۸۶
۳۲۳۱	۱۱۰۰	۲۹۱	۱۴۹۶۳ ۱۳۸۷
۵۱	۱۳	۴	۲۴۸ بافت
۸۸	۷۳	۱۹	۶۰۰ بردسیر
۲۰۷	۷۹	۱۹	۸۲۶ بم
۶۹	۱۸	۱۳	۲۹۳ جیرفت
۲۵۸	۷۸	۶	۱۱۱۷ رفسنجان
۳۰۵	۱۳۷	۲۲	۸۸۵ زرنند
۳۰۶	۱۱۳	۱۶	۱۰۵۶ سیرجان
۴۵	۱۳	۵	۱۹۱ شهر بابک
۱۸۱۵	۵۴۶	۱۸۵	۹۴۲۵ کرمان
۴۶	۲۵	۲	۱۷۰ کهنوج
۵	۱	۰	۳۱ عنبرآباد
۳۶	۴	۰	۱۲۱ راور



۱۷-۳- افراد به کار گمارده شده برحسب وضع سواد (دنباله)

سال و شهرستان	دیپلم	فوق دیپلم	لیسانس	فوق لیسانس و بالاتر	بیسواد
..... ۱۳۷۹	۳۶۸	۰	۸۲	۰	۰
..... ۱۳۸۱	۰۰۰	۰۰۰	۰۰۰	۰۰۰	۰۰۰
..... ۱۳۸۲	۱۵۲	۱۶	۲۶	۰	۰
..... ۱۳۸۳	۷۹۲	۹۴	۱۱۲	۲	۱۱
..... ۱۳۸۴	۳۴۹	۴۵	۲۸	۰	۰
..... ۱۳۸۵	۱۷۲۷	۸۶۱	۶۱۱	۱۱	۸۴
..... ۱۳۸۶	۴۳۱۶	۲۰۶۵	۱۶۳۸	۶۴	۲۱۷
..... ۱۳۸۷	۵۶۷۶	۲۱۹۱	۲۰۵۲	۸۲	۳۴۰
..... بافت	۱۱۸	۲۲	۳۳	۱	۶
..... بردسیر	۱۹۰	۳۰	۱۹	۲	۱۷۹
..... بم	۳۶۷	۵۹	۷۶	۲	۱۷
..... جیرفت	۹۹	۳۸	۵۰	۰	۶
..... رفسنجان	۴۷۴	۱۳۷	۱۵۶	۳	۵
..... زرنند	۳۱۹	۴۴	۵۴	۱	۳
..... سیرجان	۳۵۸	۱۳۹	۱۰۷	۱	۱۶
..... شهر بابک	۷۱	۲۹	۲۳	۱	۴
..... کرمان	۳۵۲۰	۱۶۷۲	۱۵۲۱	۷۰	۹۶
..... کهنوج	۷۱	۱۵	۴	۰	۷
..... عنبرآباد	۱۶	۲	۶	۰	۱
..... راور	۷۳	۴	۳	۱	۰

(۱) در سال های قبل از ۱۳۸۳ آمار کمتر از دیپلم به صورت توأم لحاظ شده است .

مأخذ- اداره کل کار و امور اجتماعی استان کرمان

۱۸-۳- افراد به کار گمارده شده برحسب بخشهای دولتی، خصوصی، تعاونی

سال و شهرستان	جمع	دولتی	خصوصی	تعاونی	اظهار نشده
..... ۱۳۸۵	۴۴۴۰	۱۵۳	۳۳۳۰	۸۲۹	۱۲۸
..... ۱۳۸۶	۱۲۰۹۷	۲۵۶	۱۰۳۶۶	۱۴۷۵	۰
..... ۱۳۸۷	۱۴۹۶۳	۱۷۰	۱۲۹۰۴	۱۸۸۶	۳
..... بافت	۲۴۸	۰	۲۴۸	۰	۰
..... بردسیر	۶۰۰	۲۴	۵۲۰	۵۶	۰
..... بم	۸۲۶	۰	۶۸۰	۱۴۶	۰
..... جیرفت	۲۹۳	۳	۲۶۲	۲۸	۰
..... رفسنجان	۱۱۱۷	۸	۱۰۴۴	۶۵	۰
..... زرنند	۸۸۵	۴۴	۵۸۲	۲۵۹	۰
..... سیرجان	۱۰۵۶	۰	۱۰۰۴	۵۲	۰
..... شهر بابک	۱۹۱	۱	۱۵۹	۳۱	۰
..... کرمان	۹۴۲۵	۸۷	۸۱۲۱	۱۲۱۷	۰
..... کهنوج	۱۷۰	۰	۱۳۵	۳۲	۳
..... عنبرآباد	۳۱	۳	۲۸	۰	۰
..... راور	۱۲۱	۰	۱۲۱	۰	۰

مأخذ- اداره کل کار و امور اجتماعی استان کرمان