

# فصل اول

سرزمین و آب و هوا

# سفید

(بدون سر صفحه)

محترم وزیران، روستای گازران مرکز بخش جعفرآباد به شهر جعفریه و روستای کهک مرکز بخش کهک به شهر کهک تبدیل شده و همچنین در سال ۱۳۷۹ روستای دستجرد به شهر دستجرد و روستاهای حاجی آباد لک ها، والیجرده، مرادآباد و حسن آباد اعرابی به شهر قنوات تبدیل شده است. و در اردیبهشت سال ۱۳۸۷، روستای سلفچگان به شهر سلفچگان تبدیل شد. تراکم جمعیت استان در سال ۱۳۸۵ برابر با ۹۳ نفر در کیلومتر مربع می-باشد.

**الف- ترکیب سنی:** در سال ۱۳۸۵ گروه سنی ۲۰-۲۴ سال ۱۲/۸۲ درصد جمعیت استان را شامل می-شده و در واقع در بین گروه های سنی بیشترین جمعیت را به خود اختصاص داده است.

**ب- ترکیب جنسی:** از ۱۰۴۶۷۳۷ نفر جمعیت استان در سال ۱۳۸۵، ۵۳۶۹۰۴ نفر مرد و ۵۰۹۸۳۳ نفر زن و نسبت جنسی ۱۰۵ بوده، یعنی در قبال هر ۱۰۰ نفر زن ۱۰۵ نفر مرد وجود دارد.

**۱-۲- سواد:** استان قم یکی از پایگاه های علمی مذهبی بسیار قدیمی در ایران بوده و جمعیت آن از نسبت باسوادی بالایی برخوردار است بطوریکه طبق آمار سرشماری سال ۸۵ از جمعیت شش ساله به بالا (۹۴۰۲۷۸ نفر) ۸۶/۱۵ درصد، باسواد می باشد.

**۱-۳- مهاجرت:** یکی از مهمترین مشکلات کشور ما مسئله مهاجرت می باشد که استان قم نیز از آن مستثنی نمی باشد. در فاصله سال های ۱۳۷۵ تا ۱۳۸۵ تعداد ۱۲۰ هزار نفر به استان وارد شده و ۹۷ هزار نفر از استان خارج شده اند.

### جغرافیای استان

استان قم تقریباً در مرکز ایران قرار دارد و از شمال به استان تهران، از شرق به استان سمنان، از جنوب به استان اصفهان و از غرب به استان مرکزی محدود می باشد و در غرب دریاچه نمک واقع شده است. مساحت استان برابر ۱۱۲۳۸ کیلومتر مربع می باشد که این مقدار ۰/۶۸ درصد از مساحت کل کشور را شامل می شود و از نظر مختصات بین ۴۰-۵۰ و ۱۰-۵۸-۵۰ طول شرقی و بین ۲۸-۳۴ و ۱۵-۱۳-۳۵ عرض شمالی واقع شده است. شهر قم در نقطه حرم مطهر دقیقاً دارای مختصات ۲۶-۵۲-۵۰ طول شرقی و ۳۰-۳۸-۳۴ عرض شمالی می باشد. استان قم از نظر تقسیمات کشوری در سال ۱۳۸۹ دارای یک شهرستان، ۵ بخش، ۶ شهر، ۹ دهستان و ۳۲۲ آبادی که ۲۲۲ آبادی دارای سکنه و ۱۰۰ آبادی خالی از سکنه می باشد.

بطور کلی جغرافیای استان در دو بخش اجتماعی و طبیعی بشرح ذیل مورد بررسی قرار می گیرد:

### ۱- وضعیت اجتماعی استان

**۱-۱- جمعیت:** جمعیت استان قم طبق سرشماری نفوس و مسکن سال ۱۳۸۵ دارای ۱۰۴۶۷۳۷ نفر بوده است که از این تعداد ۹۸۳۰۹۴ نفر شهری و ۶۳۶۳۹ نفر روستایی و ۴ نفر غیر ساکن می باشد. با توجه به مصوبه های مورخ ۷۵/۵/۹ هیئت

بر اقلیم استان مؤثر واقع می شوند که در این فصل به اختصار به آنها پرداخته می شود.

۲-۱- *ارتفاعات استان*: محدوده استان قم را از نظر ارتفاعات ناهمواری ها به سه منطقه می توان تقسیم کرد:

*الف- نواحی کوهستانی*: نواحی با ارتفاع بالاتر از ۱۵۰۰ متر از سطح دریا در استان را شامل می شود که عمدتاً در نواحی جنوب و جنوب غربی و غرب قرار دارند.

بطور کلی کوه های استان جزء رشته کوه های مرکزی ایران می باشد، بارش بیشتر و ارتفاع از سطح دریا عواملی هستند که چهره اقلیم این مناطق را از سایر نقاط استان متمایز نموده و منشأ جریان رودهای فصلی و پیدایش جمعیت روستایی در این مناطق گردیده است. از کوه های مهم این نواحی کوه ولیج با ۳۳۳۰ متر ارتفاع از سطح دریا را می توان نام برد. البته ارتفاعات و تپه های منفرد در بعضی نقاط استان وجود دارد که تأثیر محسوسی بر اقلیم منطقه ندارد.

*ب- نواحی کوهپایه ای*: این نواحی نیز در جنوب و جنوب غرب استان در پای ارتفاعات ذکر شده قرار دارند و جنس خاک این نواحی بیشتر از رسوبات ریز دانه و مخروطه افکنه های بزرگ و کوچک می باشد. به دلیل نفوذ پذیری این رسوبات، سفره آبهای زیر زمینی این نقاط غنی بوده و به صورت چاه و قنات مورد بهره برداری قرار می گیرد و در واقع اقلیم مساعد و آب فراوان این نواحی باعث پیدایش و توسعه روستاهای متعدد و تمرکز جمعیت شده است.

#### ۴-۱- پیشینه تاریخی، مذهب و زبان:

*الف- پیشینه تاریخی*: شهر باستانی قم در محل جنوب غربی قم فعلی با حمله اعراب و ساکن شدن آنها در مکان امروزی شهر از بین رفته و قم فعلی با معماری اسلامی و ارزش ها و ویژگی های اسلامی مثل بسیاری از شهرهای ایران به جای آن ساخته شده است این شهر در زمان صفویه از رشد و توسعه بسیاری برخوردار شده و وجود مرقد مطهر حضرت معصومه سلام الله علیها از این زمان پایگاهی برای فعالیت های فرهنگی و اقتصادی محسوب می شد.

*ب- مذهب*: قریب به اتفاق ساکنین قم مسلمان و شیعه مذهب بوده و وجود مرقد مطهر حضرت معصومه سلام الله علیها و همچنین حوزه علمیه قم دو پایگاه قوی در اعتقادات اسلامی مردم استان بوده اند.

*ج- زبان*: زبان مردم استان قم فارسی است ولی چون قم شهری مهاجر پذیر می باشد و مهاجرین از اغلب نقاط ایران حتی کشورهای خارجی به این شهر آمده اند تکلم به زبان های دیگری از جمله ترکی و عربی نیز در این شهر رایج است.

#### ۲- وضعیت طبیعی استان:

عوامل اصلی شکل دهنده وضعیت طبیعی مناطق مختلف استان قم را می توان ارتفاع، عرض جغرافیایی، منابع آب، عوارض طبیعی و پوشش گیاهی خاص منطقه و سیستم های هواشناسی نام برد، علاوه بر عوامل اصلی ذکر شده عوامل فرعی نظیر فعالیت های کشاورزی، صنعتی و معدنی نیز

۲-۳- منابع آب: منابع آب به عنوان یک عامل مهم در شکل گیری اقلیم هر منطقه موثر می‌باشند. آب های استان را تحت عنوان آب های سطحی و آب های زیر زمینی و سدها می‌توان دسته بندی کرد.

الف- آب های سطحی: شامل رودخانه های اصلی و مهم قمرود و قره چای و رودهای فرعی و فصلی بیرقان - بیدهند (ابرجس)، قره سو و طغرود می باشد. رودهای شور، کرج و جاجرود نیز از شمال وارد استان شده و به دریاچه نمک می‌ریزند. این منابع بر حسب ظرفیت و گستردگی خود در مقیاس های کوچک و متوسط، اقلیم استان را تحت تاثیر قرار می دهند.

ب- آب های زیر زمینی: به شکل چاه ها، قنوات و چشمه‌ها مورد بهره‌برداری قرار گرفته‌اند و در تغییر سیمای اقلیم استان موثر می باشند.

ج- سدها: در محدوده استان سه سد مخزنی مهم به نام های سد امامزاده اسماعیل و سد کبار بر روی رود بیرقان و سد سلفچگان بر روی رودخانه سلفچگان از شعبات رود قمرود ساخته شده است. علاوه بر سدهای مذکور دو سد بزرگ در خارج استان نیز به نامهای سد پانزده خرداد بر روی قمرود و سد غدیر ساوه بر روی رودخانه قره چای ساخته شده که هدف از ساخت این سدها تامین آب کشاورزی و شرب و تغذیه سفره های زیر زمینی در نواحی اطراف می باشد که به نسبت خود در اقلیم منطقه موثر هستند.

۲-۴- توده های هوا و سیستم های هواشناسی: استان قم در فصول مختلف تحت تاثیر سیستم های شمالی و شمال غربی و جنوب

ج- دشت ها: این نواحی بیشتر در مرکز، شمال و شرق استان با شیب کم به سمت دریاچه نمک و حوض سلطان کشیده شده اند و دریاچه نمک عوارض طبیعی خاص منطقه بوده و تأثیر زیادی بر اقلیم ناحیه دارند جنس خاک در این مناطق از رسوبات آب‌رفتی ریزدانه و عمدتاً گچ و نمک می باشد. وجود تشکیلات گچی و نمکی باعث شور شدن آب های منطقه شده و هر چه از نواحی غرب و کوهستانی جنوب به سمت دریاچه نمک و دشت مسیله حرکت کنیم از کیفیت خاک و آب کاسته شده و دشت ها به شکل بیابان های خالی از سکنه و خشک و بی آب و علف در می آیند. عوامل مذکور و ارتفاع پایین دشت ها (حدود حداقل ۸۵۰ متر در دریاچه نمک) باعث پیدایش اقلیم گرم و خشک و بیابانی در این مناطق شده است.

۲-۲- تاثیر عرض جغرافیایی بر اقلیم استان: استان قم در عرض های میانی نیم کره شمالی واقع است بنابراین قاعدتاً بایستی آب و هوای معتدل داشته باشد ولی دخالت عوارضی چون وجود کویر نمک و حوض سلطان و ساعات زیاد تابش مستقیم آفتاب و تبخیر بسیار زیاد در سطح کویر و نداشتن ارتفاعات چشمگیر در مرکز استان و وزش بادهای شرقی و غربی مخصوصاً بادهای شرقی که در فصل تابستان عامل گرد و غبار و گرما و آلودگی در سطح شهر و در زمستان عامل سرمای خشک می باشد باعث ناپایداری اقلیم و گرم و خشک بودن منطقه در تابستان و سرد و خشک بودن آن در زمستان گردیده است.

غربی قرار دارد که با نفوذ خود به فلات ایران، استان قم را نیز تحت تاثیر قرار می دهند. علاوه بر سیستم های ذکر شده نیز تحت تاثیر سیستم های داخلی قرار گرفته که مهمترین آنها بادهای شرقی و بادهای غربی هستند.

#### ۲-۵- سایر عوامل موثر بر اقلیم استان:

**الف- پوشش گیاهی:** پوشش گیاهی استان به علت تفاوت در نوع آب و هوا و خاک و ناهمواری ها و منابع آب در نقاط مختلف یکنواخت نیست. در نواحی مرتفع غرب و جنوب غربی استان پوشش گیاهی از استپ های کوهستانی که لابه لای آنها تک درخت و بوته زارها و گلپای رنگارنگ نیز دیده می شود در این نواحی نقاطی که خاک غنی تر و شیب ملایم تر است به دلیل باران کافی (بالای ۳۰۰ میلیمتر) دیم کاری نیز رایج است. مراتع استان که وسعت آنها بالغ بر ۲۰۰۰۰۰ هکتار می باشد نیز عمدتاً در این نواحی قرار دارند. باغداری در این مناطق از اهمیت زیادی برخوردار است، مخصوصاً باغات انار که منبع مهم درآمد اغلب روستاهای این نواحی می باشد.

پوشش گیاهی مناطق دشتی بیشتر از نوع استپ نیمه بیابانی بوده و این مناطق مراتع قشلاقی استان را تشکیل می دهند و هر چه از غرب به شرق در دشت حرکت کنیم وجود گیاهان شور پسند افزایش می یابد و پوشش گیاهی به طور کلی کم اهمیت تر و ضعیف تر می شوند.

**ب- کشاورزی:** در قسمت اعظم استان یعنی در نواحی مرکزی و شمالی که به صورت دشت و کوهپایه ای هستند بدلیل شیب کم و خاک نسبتاً خوب و منابع آب کافی (قنات، چاه و رود) کشت

آبی اهمیت فراوان داشته و در این نواحی محصولاتمانند غلات، پنبه، چغندر قند و آفتابگردان کشت می شود.

**ج- صنایع:** صنایع استان بیشتر در قسمت جنوب و جنوب شرق و غرب و شمال شرق شهر قم استقرار دارند که تقریباً تمام گروه های صنعتی فعالیت می نمایند.

**د- معادن:** در سطح استان قم ۵۷ معدن بزرگ و کوچک وجود دارد که اکثر آنها را معادن سنگ ساختمانی، سنگ گچ و منگنز تشکیل می دهند (لازم به ذکر است در برخی از مناطق استان معادن نفت و گاز نیز وجود دارد که هم اکنون فعال نمی باشند)

#### تعاریف و مفاهیم به کار رفته در این فصل به شرح زیر است:

**شهرستان:** واحدی از تقسیمات کشوری با محدوده جغرافیایی معین است که از به هم پیوستن چند بخش همجوار که از نظر عوامل طبیعی و اوضاع اجتماعی، اقتصادی، سیاسی و فرهنگی، واحد متناسب و همگنی را بوجود آورده اند، تشکیل شده است.

**بخش:** واحدی از تقسیمات کشوری با محدوده جغرافیایی معین است که از به هم پیوستن چند دهستان همجوار مشتمل بر چندین مزرعه، مکان، روستا و احیاناً شهر، که از نظر عوامل طبیعی و اوضاع اجتماعی، اقتصادی، سیاسی و فرهنگی، واحد همگنی را بوجود آورده اند، تشکیل شده است.

اندازه‌گیری و پس از ثبت در یک دفتر مخصوص، توسط دستگاه‌های مخابراتی از قبیل SSB، تلفن و تلکس، به مراکز هواشناسی در سراسر جهان مخابره می‌شود.

**حداقل مطلق:** عبارت از پائین‌ترین درجه‌ی حرارت در یک دوره‌ی مشخص از زمان (۲۴ ساعت، یک ماه، یک سال یا چند سال) است.

**حداکثر مطلق:** عبارت از بالاترین درجه‌ی حرارت در یک دوره‌ی مشخص از زمان (۲۴ ساعت، یک ماه، یک سال یا چند سال) است.

**رطوبت نسبی:** منظور از رطوبت نسبی، مقدار هوای تر موجود در یک واحد حجم از هوای معمولی است.

**طول جغرافیایی:** طول جغرافیایی هر نقطه از سطح زمین عبارت است از قطعه قوسی از دایره استوا که بین نصف النهار مبداء و نصف النهار مار بر نقطه مزبور قرار گرفته باشد، طول جغرافیایی هر نقطه متناسب با واقع شدن آن نقطه در خاور یا باختر نصف النهار گرنویچ به طول خاوری یا باختری تقسیم می‌گردد که اندازه آن بین ۰ تا ۱۸۰ درجه خاوری یا باختری است و بر حسب درجه و دقیقه بیان می‌شود.

**عرض جغرافیایی:** عرض جغرافیایی عبارت است از فاصله زاویه‌ای نقاط مختلف سطح زمین نسبت به خط استوا، که بر حسب قرار گرفتن نقطه در شمال یا جنوب خط استوا به آن عرض شمالی و یا عرض جنوبی می‌گویند. عرض جغرافیایی در روی خط استوا برابر صفر و در قطب‌ها معادل ۹۰ درجه است. عرض جغرافیایی بر حسب درجه و دقیقه بیان می‌شود.

**شهر:** محلی با حدود قانونی است که در محدوده جغرافیایی بخش واقع شده و از نظر بافت ساختمانی، اشتغال و سایر عوامل، دارای سیمایی با ویژگی‌های شهر باشد.

**دهستان:** کوچکترین واحد تقسیمات کشوری با محدوده‌ی جغرافیایی معین است که از به هم پیوستن چند روستا، مکان و مزرعه‌ی همجوار تشکیل می‌شود که از لحاظ محیط طبیعی، فرهنگی، اقتصادی و اجتماعی همگن می‌باشد و امکان خدمات رسانی و برنامه‌ریزی در سیستم و شبکه‌ای واحد را فراهم می‌نماید.

**ایستگاه‌های باران‌سنجی:** ایستگاه‌های باران‌سنجی، ایستگاه‌هایی هستند که میزان نزولات را در ساعات مقرر محلی به طور همزمان اندازه‌گیری و ثبت و ضبط می‌کنند.

**ایستگاه‌های هواشناسی و اقلیم‌شناسی:** ایستگاه‌های هواشناسی و اقلیم‌شناسی، ایستگاه‌هایی هستند که در آنها اندازه‌گیری فاکتورهای اقلیمی به طور همزمان و استاندارد بر اساس ضوابط و به منظور مطالعات اقلیمی انجام و ثبت و ضبط می‌شوند.

**ایستگاه‌های سینوپتیک (ایستگاه‌های هواگذاری همزمان):** ایستگاه‌هایی است که در آن، عوامل مختلف جوی از قبیل درجه‌ی حرارت خشک و تر، مقدار و نوع ابر، مقدار بارندگی، نوع پدیده‌ی جوی، سمت و سرعت باد، مقدار تبخیر، فشار، ساعت‌های آفتابی، نحوه تغییرات فشار، میزان تشعشع خورشید و... بر اساس دستورالعمل‌های مشخص و در رأس ساعت‌های معین (به طور همزمان در سراسر جهان)،

۱-۱- طول و عرض جغرافیایی استان

عرض شمالی				طول شرقی				شرح
حد اکثر		حداقل		حد اکثر		حداقل		
درجه	دقیقه	درجه	دقیقه	درجه	دقیقه	درجه	دقیقه	
۳۵	۱۳	۳۴	۰۹	۵۱	۵۸	۵۰	۰۴	استان .....

مأخذ- استانداری قم

۱-۲- تعداد شهرستان، بخش، شهر و دهستان بر اساس تقسیمات کشوری

تعداد دهستان	تعداد شهر	تعداد بخش	تعداد شهرستان	سال
۹	۱	۴	×	.....۱۳۶۵
۹	۱	۴	×	.....۱۳۷۰
۹	۱	۴	۱	.....۱۳۷۵
۹	۵	۴	۱	.....۱۳۸۰
۹	۵	۵	۱	.....۱۳۸۵
۹	۶	۵	۱	.....۱۳۸۶
۹	۶	۵	۱	.....۱۳۸۷
۹	۶	۵	۱	.....۱۳۸۸
۹	۶	۵	۱	.....۱۳۸۹

- قبل از سال ۱۳۷۵ شهرستان قم از توابع استان تهران بوده است.  
مأخذ- استانداری استان قم

۱-۳- مشخصات عمومی استان بر اساس تقسیمات کشوری در پایان سال ۱۳۸۹

تعداد دهستان	تعداد شهر	تعداد بخش	مساحت (کیلومتر مربع)	شرح
۹	۶	۵	۱۱۲۳۸	کل استان .....

مأخذ- استانداری قم



# نقشه تقسیمات کشوری

# سفید

(بدون سر صفحه)



# سفید

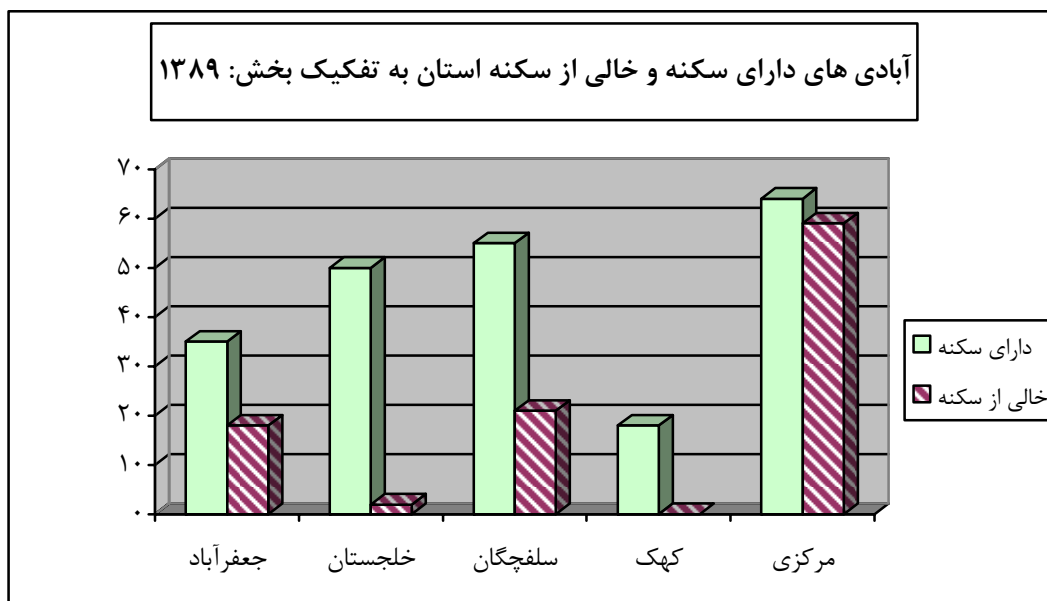
(بدون سر صفحه)

۱-۴- تقسیمات کشوری در محدوده استان در پایان سال ۱۳۸۹

شهرستان	بخش	دهستان	تعداد آبادی	
			دارای سکنه	خالی از سکنه
جمع	بخش ۵	۹ دهستان	۳۲۲	۱۰۰
شهرستان قم	جعفرآباد	جعفرآباد	۵۳	۱۸
	خلجستان	دستجرد	۲۷	۰
		قاهان	۲۵	۲
	سلفچگان	راهجرد شرقی	۵۶	۱۹
		نیزار	۲۰	۲
		فردو	۸	۰
	کهنک	کهنک	۱۰	۰
		قمرود	۹۴	۴۸
	مرکزی	مرکزی	قنوت	۲۹

مأخذ- استانداری قم

نمودار شماره (۱-۱)



مبناء جدول شماره (۱-۴)

۵-۱- مشخصات ایستگاه های هواشناسی: ۱۳۸۹

سال تاسیس	نوع ایستگاه	عرض جغرافیایی	طول جغرافیایی	ارتفاع از سطح	نام ایستگاه
۱۳۶۵	ایستگاه سینوپتیک	۳۴-۴۶	۵۰-۵۱	۸۷۷/۸	قم
۱۳۸۱	ایستگاه سینوپتیک	۳۴-۲۹	۵۰-۲۸	۱۳۸۰/۵	سلفچگان
۱۳۸۱	ایستگاه سینوپتیک (تکمیلی)	۳۴-۲۳	۵۰-۵۲	۱۳۵۷	کهنک
۱۳۸۵	ایستگاه سینوپتیک	۳۵-۵۲	۵۰-۵۳	۹۴۸	کوشک نصرت
۱۳۲۹	اقلیم شناسی	۳۴-۰۸	۵۰-۳۴	۱۴۰۷	دودهک
۱۳۷۶	اقلیم شناسی	۳۴-۴۶	۵۰-۳۱	۱۰۲۹	جعفرآباد
۱۳۸۱	بارانسنجی	۳۴-۵۸	۵۰-۵۱	۸۲۰	حوض سلطان
۱۳۴۱	بارانسنجی	۳۴-۵۳	۵۱-۱۶	۸۴۱	مشک آباد
۱۳۷۹	بارانسنجی	۳۴-۵۴	۵۱-۱۶	۸۴۹	علی آباد کورگل
۱۳۷۸	بارانسنجی	۳۴-۳۷	۵۱-۰۷	۸۶۷	دولت آباد
۱۳۶۶	بارانسنجی	۳۴-۴۶	۵۱-۱۵	۸۶۷	فرج آباد
۱۳۷۵	بارانسنجی	۳۴-۴۳	۵۱-۰۵	۸۷۸	قمرود
۱۳۷۸	بارانسنجی	۳۴-۲۷	۵۱-۱۰	۸۸۳	حسین آباد
۱۳۷۵	بارانسنجی	۳۴-۳۶	۵۱-۰۰	۸۹۵	قنوت (حاجی آباد)
۱۳۶۵	بارانسنجی	۴۳-۳۱	۵۱-۰۴	۹۰۷	جنت آباد
۱۳۷۷	بارانسنجی	۳۵-۰۵	۵۰-۵۲	۹۲۵	عباس آباد
۱۳۷۷	بارانسنجی	۳۴-۳۵	۵۰-۵۴	۹۳۷	جمکران
۱۳۶۵	بارانسنجی	۳۴-۵۴	۵۰-۴۲	۹۴۶	احمدآباد
۱۳۷۸	بارانسنجی	۳۴-۳۸	۵۰-۵۴	۹۶۰	آذر
۱۳۷۶	بارانسنجی	۳۴-۴۰	۵۰-۵۲	۹۶۰	کشاورزی
۱۳۸۳	بارانسنجی	۳۴-۴۴	۵۰-۴۲	۹۶۰	دامشهر
۱۳۷۸	بارانسنجی	۳۴-۳۰	۵۰-۵۹	۹۶۴	فدک
۱۳۷۸	بارانسنجی	۳۴-۳۸	۵۰-۵۱	۹۸۰	نیروگاه (امین آباد)
۱۳۷۸	بارانسنجی	۳۴-۳۶	۵۰-۵۱	۹۸۵	سالاربه
۱۳۷۷	بارانسنجی	۳۴-۳۱	۵۰-۵۷	۱۰۲۳	خورآباد
۱۳۷۹	بارانسنجی	۳۴-۵۹	۵۰-۴۸	۱۰۶۶	چشمه پلنگی
۱۳۷۸	بارانسنجی	۳۵-۰۷	۵۰-۶۰	۱۰۸۶	قلعه سنگی
۱۳۷۷	بارانسنجی	۳۴-۲۹	۵۰-۴۲	۱۱۳۰	طایقان
۱۳۴۵	بارانسنجی	۳۴-۳۵	۵۰-۴۱	۱۱۳۲	ساقه
۱۳۸۳	بارانسنجی	۴۰-۳۴	۵۰-۳۲	۱۱۵۵	دهزار



۵-۱- مشخصات ایستگاه های هواشناسی: ۱۳۸۹ (دنباله)

سال تاسیس	نوع ایستگاه	عرض جغرافیایی	طول جغرافیایی	ارتفاع از سطح	نام ایستگاه
۱۳۶۶	بارانسجی	۳۴-۳۳	۵۰-۳۹	۱۱۶۷	طربلاب
۱۳۷۷	بارانسجی	۳۴-۲۴	۵۰-۳۷	۱۲۳۴	قلعه چم
۱۳۸۱	بارانسجی	۳۴-۴۲	۵۰-۲۰	۱۲۷۹	علی خان بیگی
۱۳۷۸	بارانسجی	۳۵-۰۸	۵۰-۵۴	۱۲۹۸	باغک کوشک
۱۳۷۷	بارانسجی	۳۴-۱۸	۵۰-۳۳	۱۳۰۸	نیزار
۱۳۷۷	بارانسجی	۳۴-۲۵	۵۰-۵۳	۱۳۴۹	سیرو
۱۳۶۵	بارانسجی	۳۴-۳۴	۵۰-۲۹	۱۳۶۸	باغیک
۱۳۸۱	بارانسجی	۳۴-۲۲	۵۰-۴۳	۱۳۷۷	ونارچ
۱۳۷۹	بارانسجی	۳۴-۳۸	۵۰-۲۳	۱۴۰۳	سفت
۱۳۸۵	بارانسجی	۳۴-۲۰	۵۰-۵۹	۱۵۵۴	امامزاده اسماعیل
۱۳۷۷	بارانسجی	۳۴-۴۳	۵۰-۱۵	۱۶۰۸	قاهان
۱۳۷۹	بارانسجی	۳۴-۲۴	۵۰-۲۳	۱۷۰۰	دیزبجان
۱۳۸۵	بارانسجی	۳۴-۱۷	۵۰-۴۳	۱۷۱۳	علی آباد نیزار
۱۳۸۱	بارانسجی	۳۴-۳۰	۵۰-۱۷	۱۷۵۰	سنگگان
۱۳۷۴	بارانسجی	۳۴-۳۳	۵۰-۱۴	۱۷۸۳	خلجستان (دستجرد)
۱۳۸۵	بارانسجی	۳۴-۴۷	۵۰-۱۰	۱۸۵۲	مهر زمین
۱۳۷۷	بارانسجی	۳۴-۵۸	۵۰-۵۱	۱۸۹۴	خاوه
۱۳۷۹	بارانسجی	۳۴-۱۷	۵۰-۵۰	۲۱۸۲	کرمجگان
۱۳۸۳	بارانسجی	۳۴-۱۱	۵۰-۵۷	۲۵۰۰	وسف
۱۳۸۱	بارانسجی دیتالاگر	۳۴-۲۵	۵۱-۲۴	۸۲۸	سراجیه
۱۳۸۵	بارانسجی دیتالاگر	۳۴-۱۵	۵۰-۵۴	۲۱۳۵	فردو
۱۳۸۵	بارانسجی	۳۴-۲۱	۵۰-۵۴	۱۵۹۹	میم
۱۳۸۵	بارانسجی	۳۴-۱۳	۵۰-۲۹	۱۳۸۱	حسن آباد نیزار
۱۳۸۵	بارانسجی	۳۴-۳۴	۵۰-۰۸	۲۰۵۱	فوجرد
۱۳۸۵	بارانسجی	۳۴-۴۰	۵۰-۱۰	۲۱۴۹	کهندان

مأخذ- اداره کل هواشناسی استان قم

۶-۱- وضع جوی در ایستگاه سینوپتیک قم (شکوهیه) بر حسب ماه: ۱۳۸۹

دمای هوا (سانتیگراد)					ماه
میانگین	میانگین حداقلها	میانگین حداکثرها	حداقل مطلق	حداکثر مطلق	
۱۸	۱۰/۵	۲۵/۴	۳	۳۱	فروردین .....
۲۲/۶	۱۴/۸	۳۰/۴	۱۱	۳۸	اردیبهشت .....
۲۹/۶	۲۰/۲	۳۸/۹	۱۴	۴۳	خرداد .....
۳۳/۶	۲۴/۵	۴۲/۷	۲۱	۴۷	تیر .....
۳۰/۱	۲۱/۱	۳۹/۱	۱۷	۴۳	مرداد .....
۲۷/۲	۱۸/۲	۳۶/۳	۱۳	۴۲	شهریور .....
۲۴	۱۴/۷	۳۳/۴	۱۱	۳۷	مهر .....
۱۴/۴	۶/۱	۲۲/۸	۰	۲۹	آبان .....
۹/۲	-۲	۱۸/۵	-۳	۲۴	آذر .....
۲۳/۳	-۲/۷	۷/۲	-۱۰	۱۴	دی .....
۶/۸	۰/۵	۱۳/۱	-۴	۱۹	بهمن .....
۹/۷	۲/۶	۱۶/۸	-۳	۲۵	اسفند .....

حداکثر سرعت وزش باد (متر بر ثانیه)		ساعات آفتابی	تعداد روزهای یخبندان	رطوبت نسبی (درصد)		حداکثر بارندگی در یک روز (میلیمتر)	بارندگی ماهانه (میلیمتر)	ماه
سمت باد	سرعت			ساعت ۱۲:۳۰	ساعت ۶:۳۰			
۲۶۰	۲۴	۲۳۳	۰	۲۳/۵	۶۹/۳	۴/۸	۷/۷	فروردین .....
۲۵۰	۲۴	۲۴۹	۰	۲۰/۳	۷۶/۱	۴/۹	۱۶/۷	اردیبهشت .....
۲۹۰	۲۲	۳۳۸	۰	۸/۸	۳۵/۵	۱	۱	خرداد .....
۹۰	۱۶	۳۵۱	۰	۸/۵	۳۰/۸	۰	۰	تیر .....
۱۶۰	۱۶	۳۴۹	۰	۹/۸	۳۵/۶	۰	۰	مرداد .....
۸۰	۱۷	۳۱۴	۰	۱۱/۸	۴۴/۷	۰/۲	۰/۲	شهریور .....
۲۶۰	۱۹	۲۸۳	۰	۱۳/۵	۴۹/۱	۰/۳	۰/۳	مهر .....
۲۷۰	۱۱	۲۴۰	۳	۲۸/۷	۸۱/۵	۷/۲	۱۱/۹	آبان .....
۲۷۰	۱۶	۲۳۸	۲۵	۲۵/۵	۷۰	۰/۲	۰/۵	آذر .....
۲۵۰	۱۱	۱۷۷	۲۷	۴۶/۲	۷۱/۹	۱۷/۸	۳۰/۷	دی .....
۲۸۰	۱۹	۲۱۷	۲۰	۳۷/۲	۸۶/۳	۲/۴	۴/۵	بهمن .....
۲۹۰	۱۷	۱۹۲	۱۰	۳۶/۴	۸۹/۱	۸/۴	۱۴/۳	اسفند .....

مأخذ- اداره کل هواشناسی استان قم



۷-۱- وضع جوی در ایستگاه سینوپتیک کهک بر حسب ماه: ۱۳۸۹

دمای هوا (سانتیگراد)					ماه
میانگین	میانگین حداقلها	میانگین حداکثرها	حداقل مطلق	حداکثر مطلق	
۱۵/۶	۱۰/۱	۲۱	۳	۲۷	فروردین .....
۲۰/۲	۱۴	۲۶/۳	۹	۳۴	اردیبهشت .....
۲۷/۷	۲۰/۲	۳۴/۷	۱۴	۳۸	خرداد .....
۳۱/۶	۲۴/۸	۳۸/۴	۱۹	۴۲	تیر .....
۲۸/۳	۲۱/۹	۳۴/۷	۱۸	۳۹	مرداد .....
۲۵/۴	۱۸/۸	۳۲	۱۴	۳۷	شهریور .....
۲۲/۶	۱۶/۲	۲۹	۱۱	۳۲	مهر .....
۱۳	۷/۴	۱۸/۷	۲	۲۶	آبان .....
۹/۸	۳/۶	۱۵/۹	۰	۲۳	آذر .....
۲/۳	-۲/۷	۷/۲	-۱۰	۱۴	دی .....
۵/۲	۰/۹	۹/۵	-۴	۱۵	بهمن .....
۷/۴	۲/۱	۱۲/۷	-۴	۲۱	اسفند .....

حداکثر سرعت وزش باد (متر بر ثانیه)		ساعات آفتابی	تعداد روزهای یخبندان	رطوبت نسبی (درصد)		حداکثر بارندگی در یک روز (میلیمتر)	بارندگی ماهانه (میلیمتر)	ماه
سمت باد	سرعت			ساعت ۱۲:۳۰	ساعت ۶:۳۰			
۲۵۰	۲۰	۲۱۰	۰	۲۴/۳	۶۲/۲	۹/۲	۲۸/۷	فروردین .....
۱۴۰	۱۵	۲۱۵	۰	۲۲/۴	۵۶/۲	۷/۶	۱۶/۴	اردیبهشت .....
۲۶۰	۱۶	۳۵۰	۰	۸/۵	۲۰/۱	۰	۰	خرداد .....
۹۰	۱۳	۳۶۶	۰	۸/۲	۱۹/۴	۰	۰	تیر .....
۶۰	۱۱	۳۵۴	۰	۱۰/۳	۲۱/۷	۰	۰	مرداد .....
۸۰	۱۲	۳۲۳	۰	۱۲/۷	۲۹/۷	۲/۶	۲/۶	شهریور .....
۲۶۰	۱۰	۲۹۴	۰	۱۴/۵	۳۰/۲	۰	۰	مهر .....
۲۵۰	۱۰	۲۴۴	۰	۳۰/۳	۵۶/۲	۷/۶	۱۸	آبان .....
۲۴۰	۱۳	۲۴۵	۵	۲۱	۴۱/۹	۲	۲/۶	آذر .....
۲۵۰	۱۱	۱۷۷	۲۸	۴۶/۲	۷۱/۹	۱۷/۸	۳۰/۷	دی .....
۲۵۰	۱۲	۱۸۹	۱۷	۳۵/۹	۶۶/۶	۳	۱۱	بهمن .....
۲۴۰	۹	۱۸۹	۱۴	۳۹	۷۰/۳	۹	۴۲/۸	اسفند .....

مأخذ- اداره کل هواشناسی استان قم

۸-۱- وضع جوی در ایستگاه سینوپتیک سلفچگان بر حسب ماه : ۱۳۸۹

دمای هوا (سانتیگراد)					ماه
میانگین	میانگین حداقلها	میانگین حداکثرها	حداقل مطلق	حداکثر مطلق	
۱۴/۶	۹/۱	۲۰/۱	۳	۲۶	فروردین .....
۱۹/۳	۱۳/۳	۲۵/۴	۸	۳۳	اردیبهشت .....
۲۶/۹	۲۰	۳۳/۷	۱۴	۳۸	خرداد .....
۳۰/۹	۲۴	۳۷/۸	۱۹	۴۲	تیر .....
۲۷/۷	۲۱/۶	۳۳/۸	۱۸	۳۸	مرداد .....
۲۴/۷	۱۸/۴	۳۱	۱۳	۳۶	شهریور .....
۲۲/۴	۱۶/۲	۲۸/۷	۱۱	۳۳	مهر .....
۱۳	۷/۶	۱۸/۳	۳	۲۵	آبان .....
۹/۹	۳/۶	۱۶/۱	-۳	۲۲	آذر .....
۳/۲	-۱/۳	۷/۷	-۹	۱۶	دی .....
۵	۰/۴	۹/۶	-۷	۱۵	بهمن .....
۷/۷	۲/۸	۱۲/۶	-۳	۲۰	اسفند .....

حداکثر سرعت وزش باد(متربر ثانیه)		ساعات آفتابی	تعداد روزهای یخبندان	رطوبت نسبی (درصد)		حداکثر بارندگی در یک روز (میلیمتر)	بارندگی ماهانه (میلیمتر)	ماه
سمت باد	سرعت			ساعت ۱۲:۳۰	ساعت ۶:۳۰			
۲۲۰	۲۱	۲۱۳	۰	۲۵/۴	۶۳	۹/۷	۲۶/۱	فروردین .....
۲۴۰	۲۴	۲۲۷	۰	۲۲/۹	۶۲/۷	۶/۳	۲۲/۲	اردیبهشت .....
۲۵۰	۲۹	۳۳۶	۰	۸	۲۴/۷	۱	۱	خرداد .....
۲۶۰	۱۵	۳۵۳	۰	۷/۹	۲۰/۵	۰	۰	تیر .....
۸۰	۱۲	۳۴۱	۰	۱۱/۲	۲۶/۵	۰	۰	مرداد .....
۸۰	۱۴	۳۰۹	۰	۱۲/۶	۳۱/۳	۰	۰	شهریور .....
۲۷۰	۲۱	۲۷۱	۰	۱۳	۳۱/۵	۰	۰	مهر .....
۳۰۰	۱۶	۲۳۸	۰	۲۷/۹	۵۶/۲	۹/۳	۲۱/۹	آبان .....
۲۷۰	۲۱	۲۴۴	۳	۱۷	۴۲/۲	۱/۲	۱/۴	آذر .....
۲۷۰	۹	۱۸۲	۲۶	۴۰/۶	۷۱/۴	۲۸/۴	۴۱/۳	دی .....
۲۱۰	۲۲	۱۹۳	۱۳	۳۰/۷	۷۱/۱	۳/۶	۶/۴	بهمن .....
۲۲۰	۱۹	۱۷۸	۹	۴۰/۱	۷۰/۸	۱۴/۱	۴۸/۷	اسفند .....

مأخذ- اداره کل هواشناسی استان قم

۹-۱- بارندگی ماهانه در ایستگاه سینوپتیک قم (شکوهیه) طی دوره ۲۵ ساله (۸۹-۱۳۶۵)  
(میلیمتر)

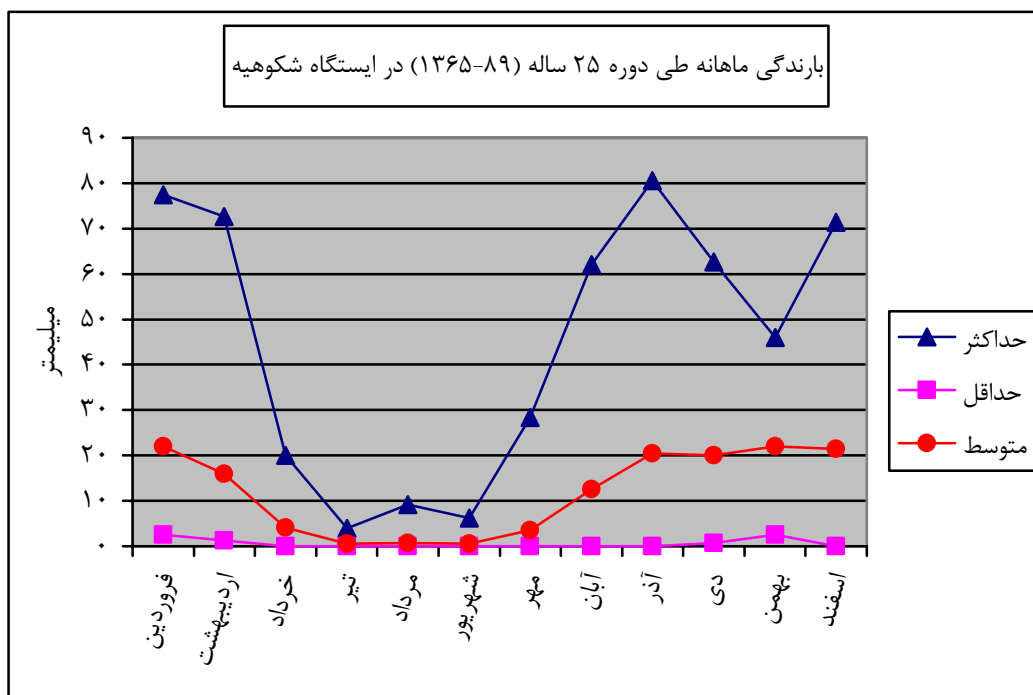
شرح	فروردین	اردیبهشت	خرداد	تیر	مرداد	شهریور
حداکثر .....	۷۷/۵	۷۲/۶	۲۰/۱	۴	۹/۲	۶/۲
حداقل .....	۲/۶	۱/۲	۰	۰	۰	۰
متوسط .....	۲۲/۰	۱۵/۹	۴/۱	۰/۵	۰/۷	۰/۶

شرح	مهر	آبان	آذر	دی	بهمن	اسفند
حداکثر .....	۲۸/۴	۶۲/۱	۸۰/۶	۶۲/۶	۴۶	۷۱/۴
حداقل .....	۰	۰	۰	۰/۷	۲/۶	۰
متوسط .....	۳/۵	۱۲/۶	۲۰/۵	۲۰/۱	۲۲/۰	۲۱/۴

مأخذ- اداره کل هواشناسی استان قم

نمودار شماره (۱-۲)



مبناء جدول شماره (۹-۱)

۱-۱۰- بارندگی ماهانه در ایستگاه سینوپتیک کهک طی دوره ۲۳ ساله (۸۹-۱۳۶۷) (میلیمتر)

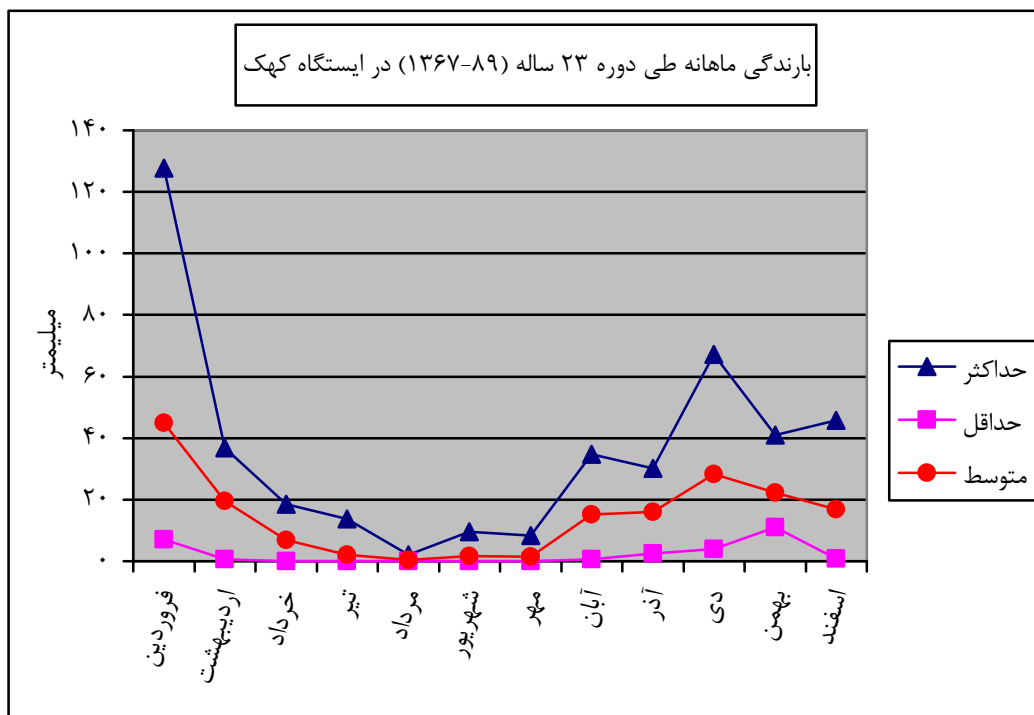
شرح	فروردین	اردیبهشت	خرداد	تیر	مرداد	شهریور
حداکثر .....	۱۲۷/۷	۳۶/۹	۱۸/۵	۱۳/۷	۲/۱	۹/۵
حداقل .....	۷/۱	۰/۷	۰/۰	۰/۰	۰/۰	۰/۰
متوسط .....	۴۴/۹	۱۹/۵	۶/۸	۲/۱	۰/۴	۱/۶

شرح	مهر	آبان	آذر	دی	بهمن	اسفند
حداکثر .....	۸/۴	۳۴/۸	۳۰/۱	۶۷/۲	۴۰/۹	۴۵/۸
حداقل .....	۰/۰	۰/۷	۲/۶	۴/۰	۱۱/۰	۰/۸
متوسط .....	۱/۵	۱۵/۱	۱۶/۱	۲۸/۳	۲۲/۲	۱۶/۸

مأخذ- اداره کل هواشناسی استان قم

نمودار شماره (۱-۳)



مبناء جدول شماره (۱-۱۰)

۱-۱۱ - بارندگی ماهانه در ایستگاه سینوپتیک سلفچگان طی دوره ۸ ساله (۸۹-۱۳۸۲) (میلیمتر)

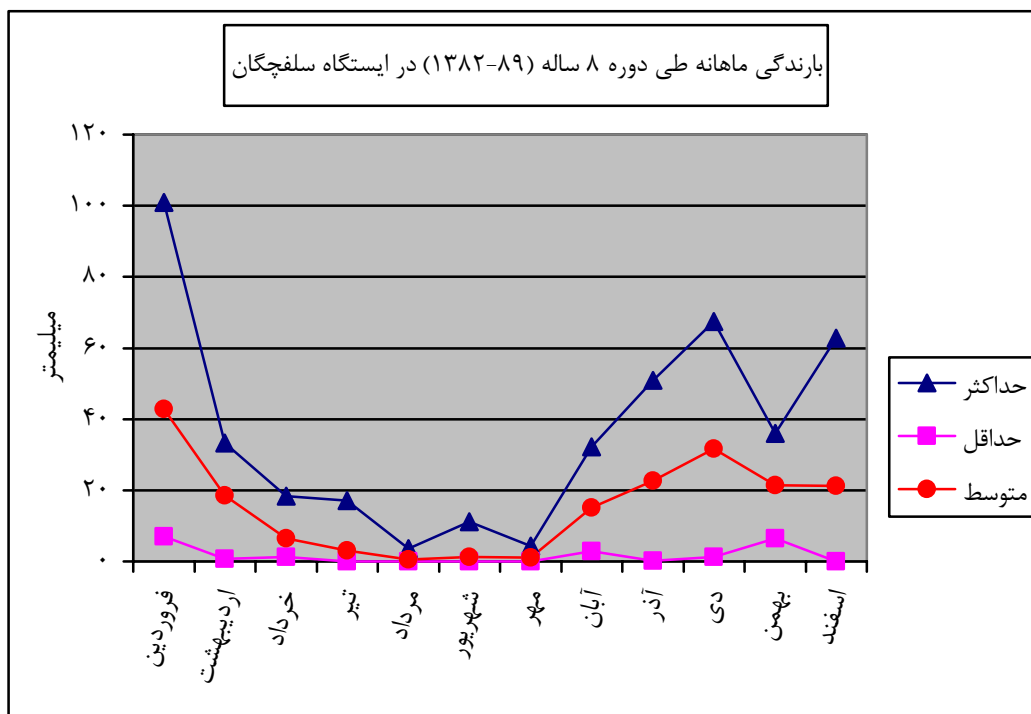
شرح	فروردین	اردیبهشت	خرداد	تیر	مرداد	شهریور
حداکثر .....	۱۰۱	۳۳/۲	۱۸/۴	۱۷/۱	۳/۶	۱۱/۱
حداقل .....	۷/۱	۰/۸	۱	۰	۰	۰
متوسط .....	۴۲/۹	۱۸/۵	۶/۴	۳/۰	۰/۵	۱/۲

شرح	مهر	آبان	آذر	دی	بهمن	اسفند
حداکثر .....	۴/۴	۳۲/۲	۵۱	۶۷/۴	۳۵/۹	۶۲/۸
حداقل .....	۰	۲/۸	۰/۱	۱/۲	۶/۴	۰
متوسط .....	۱/۱	۱۵/۱	۲۲/۶	۳۱/۶	۲۱/۴	۲۱/۲

مأخذ- اداره کل هواشناسی استان قم

نمودار شماره (۴-۱)



مبناء جدول شماره (۱۱-۱)

۱- سرزمین و آب و هوا - سالنامه آماری استان قم - ۱۳۸۹

۱۲-۱- درجه حرارت در ایستگاه سینوپتیک قم (شکوهیه) طی دوره ۲۵ ساله (۸۹-۱۳۶۵) (سانتیگراد)

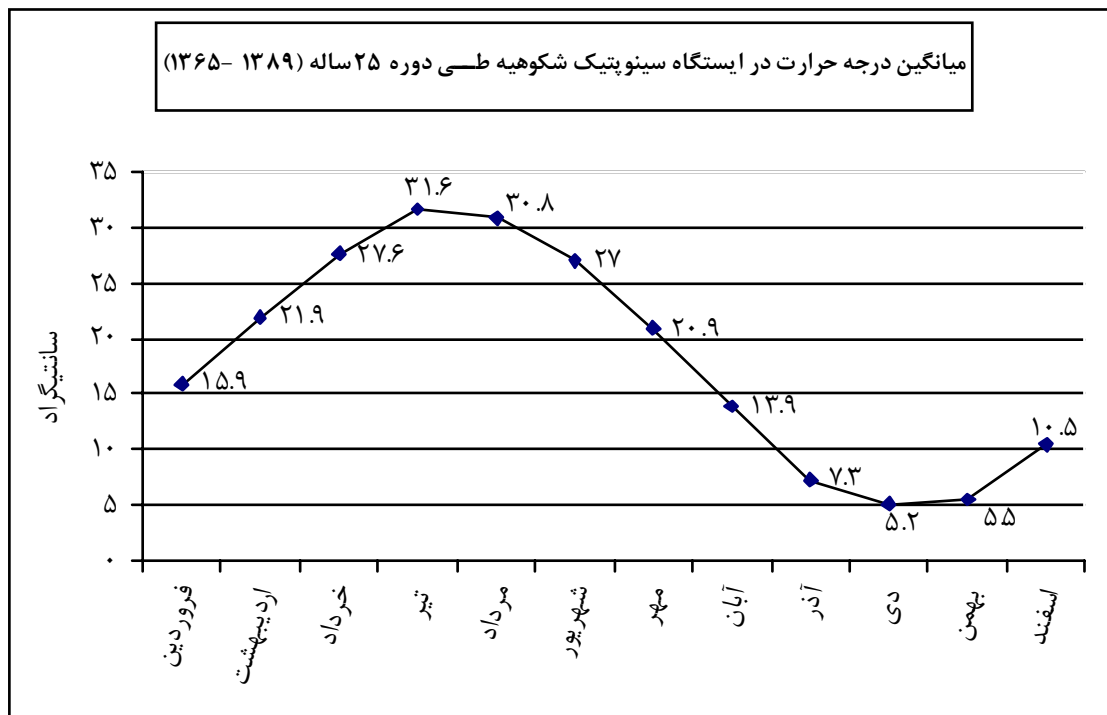
شرح	فروردین	اردیبهشت	خرداد	تیر	مرداد	شهریور
حداکثر.....	۲۳/۵	۲۹/۹	۳۶/۳	۴۰/۱	۳۹/۸	۳۶/۶
حداقل.....	۸/۴	۱۳/۸	۱۸/۸	۲۳/۱	۲۱/۹	۱۷/۴
میانگین.....	۱۵/۹	۲۱/۹	۲۷/۶	۳۱/۶	۳۰/۸	۲۷/۰

شرح	مهر	آبان	آذر	دی	بهمن	اسفند
حداکثر.....	۳۰/۰	۲۱/۶	۱۳/۶	۱۰/۴	۱۱/۸	۱۷/۵
حداقل.....	۱۱/۸	۶/۲	۰/۹	-۱/۳	-۰/۷	۳/۶
میانگین.....	۲۰/۹	۱۳/۹	۷/۳	۵/۲	۵/۵	۱۰/۵

مأخذ- اداره کل هواشناسی استان قم

نمودار شماره (۵-۱)



منبع جدول شماره (۱۲-۱)

۱۳-۱- درجه حرارت در ایستگاه سینوپتیک کهک طی دوره ۸ ساله (۸۹-۱۳۸۲) (سانتیگراد)

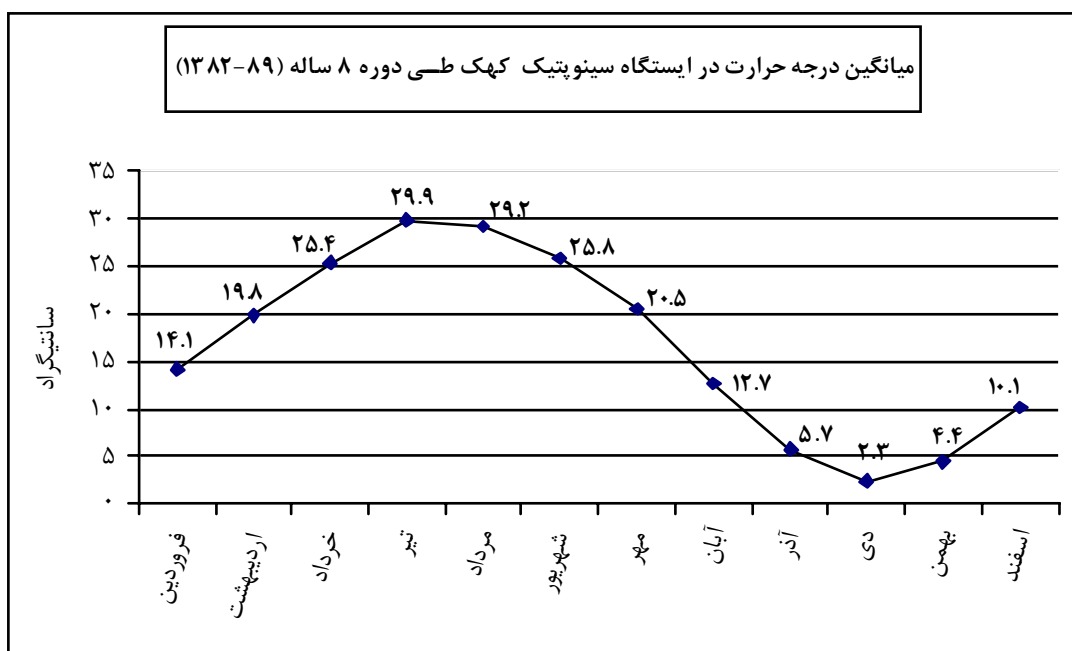
شرح	فروردین	اردیبهشت	خرداد	تیر	مرداد	شهریور
حداکثر .....	۳۱	۳۴	۳۸	۴۲	۴۱	۴۰
حداقل .....	-۴	۵	۱۱	۱۷	۱۷	۱۲
میانگین .....	۱۴/۱	۱۹/۸	۲۵/۴	۲۹/۹	۲۹/۲	۲۵/۸

شرح	مهر	آبان	آذر	دی	بهمن	اسفند
حداکثر .....	۳۴	۲۸/۲	۲۳	۲۰	۲۳	۳۱
حداقل .....	۵	-۴	-۷	-۱۹	-۱۵	-۵
میانگین .....	۲۰/۵	۱۲/۷	۵/۷	۲/۳	۴/۴	۱۰/۱

مأخذ- اداره کل هواشناسی استان قم

نمودار شماره (۶-۱)



مبنا جدول شماره (۱۳-۱)

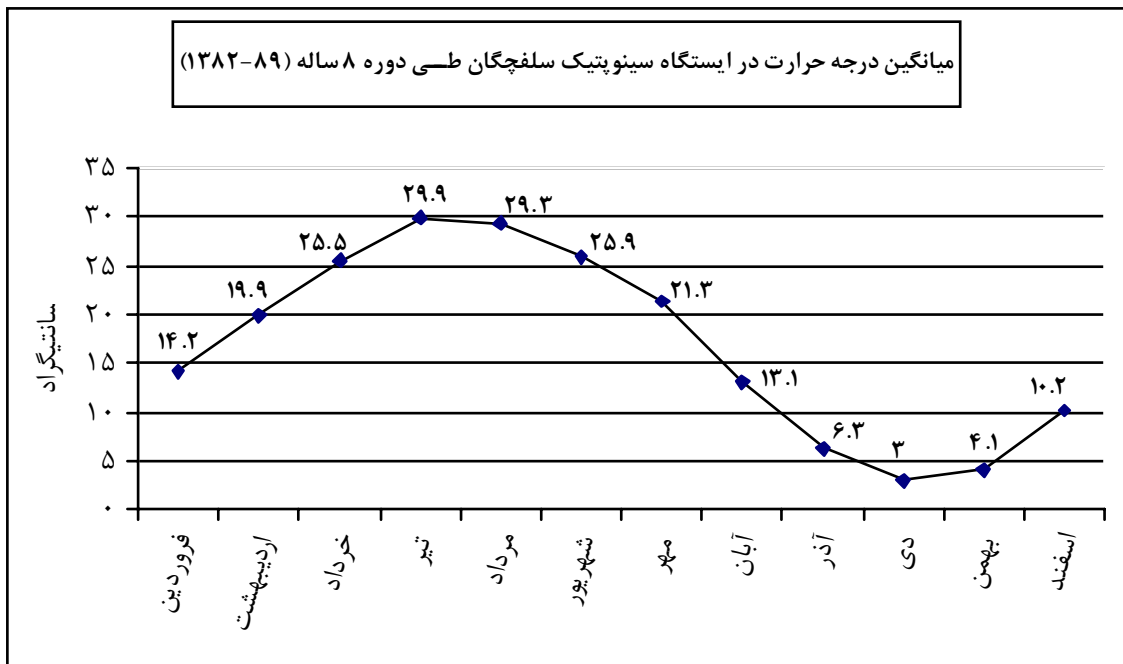
۱۴-۱- درجه حرارت در ایستگاه سینوپتیک سلفچگان طی دوره ۸ ساله (۸۹-۱۳۸۲)  
(سانتیگراد)

شرح	فروردین	اردیبهشت	خرداد	تیر	مرداد	شهریور
حداکثر .....	۳۱	۳۴	۳۹	۴۲	۴۱	۳۹
حداقل .....	-۴	۴	۱۲	۱۷	۱۸	۱۰
میانگین .....	۱۴/۲	۱۹/۹	۲۵/۵	۲۹/۹	۲۹/۳	۲۵/۹

شرح	مهر	آبان	آذر	دی	بهمن	اسفند
حداکثر .....	۳۴	۲۹	۲۲	۲۰	۲۳	۳۰
حداقل .....	-۱	-۲	-۷	-۱۵	-۱۲	-۵
میانگین .....	۲۱/۳	۱۳/۱	۶/۳	۳/۰	۴/۱	۱۰/۲

مأخذ- اداره کل هواشناسی استان قم

نمودار شماره (۷-۱)



مبنا جدول شماره (۱۴-۱)

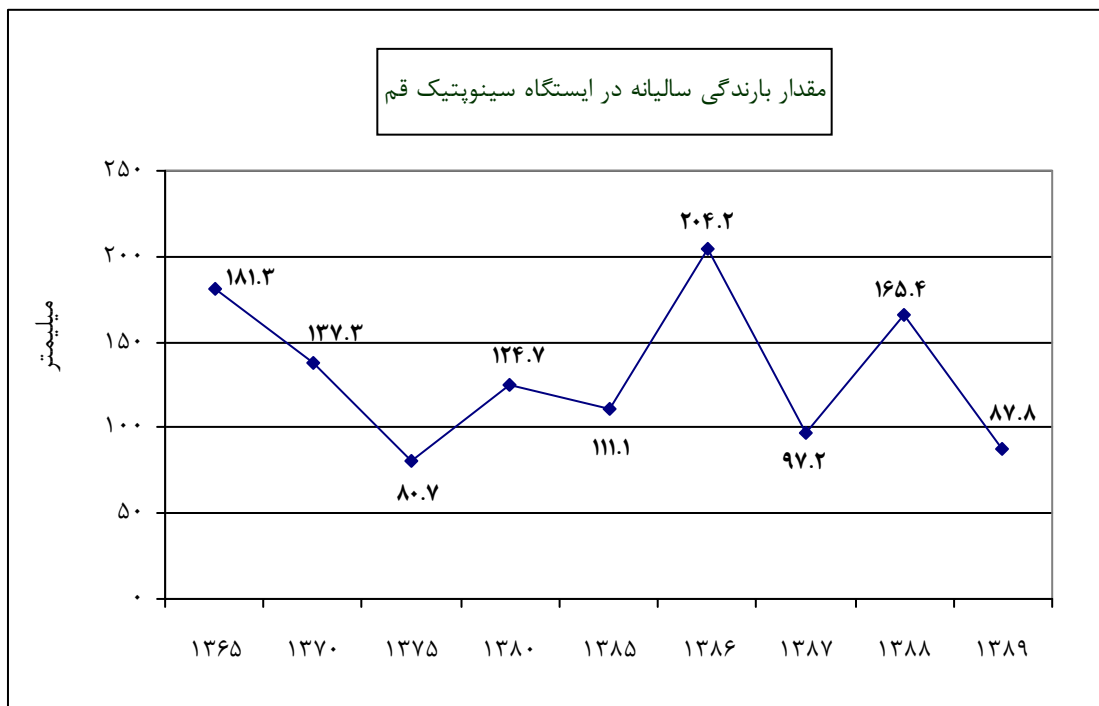


۱-۱۵- مقدار بارندگی سالیانه استان در ایستگاه های سینوپتیک (میلیمتر)

سلفچگان	کهک	قم	سال
...	...	۱۸۱/۳	۱۳۶۵
...	۱۵۸/۹	۱۳۷/۳	۱۳۷۰
...	۱۲۲	۸۰/۷	۱۳۷۵
...	۱۴۱/۸	۱۲۴/۷	۱۳۸۰
۱۳۲/۴	۱۳۳/۲	۱۱۱/۱	۱۳۸۵
۲۳۲/۲	۲۴۷	۲۰۴/۲	۱۳۸۶
۱۰۹/۵	۱۳۸	۹۷/۲	۱۳۸۷
۲۱۴	۲۵۶/۹	۱۶۵/۴	۱۳۸۸
۱۵۲/۸	۱۶۹	۸۷/۸	۱۳۸۹

مأخذ- اداره کل هواشناسی استان قم

نمودار شماره (۸-۱)



مبناء جدول شماره (۱-۱۵)

۱۶-۱- مساحت پارک‌های جنگلی طبیعی، فضاهای سبز و ذخیره گاه‌های جنگلی در پایان سال

ذخیره گاه‌های جنگلی	فضاهای سبز	پارک‌های جنگلی طبیعی	جمع کل عرصه های جنگلی <sup>(۱)</sup>	شرح
۱۵۰۰	۴۱۴۹	۹۱۲۶	۱۳۲۷۵	..... ۱۳۸۵
۱۵۰۰	۴۱۶۳	۹۱۲۶	۱۳۲۸۹	..... ۱۳۸۶
۱۵۰۰	۴۱۶۳	۹۱۲۶	۱۳۲۸۹	..... ۱۳۸۷
۱۷۰۹	۴۱۶۳	۹۱۲۶	۱۴۹۹۸	..... ۱۳۸۸
۱۷۸۵	۴۱۶۳	۹۱۲۶	۱۵۰۷۴	..... ۱۳۸۹

۱- عرصه های جنگلی مجموع دو ستون پارک های جنگلی طبیعی و فضاهای سبز است.  
 مأخذ- اداره کل منابع طبیعی استان قم

۱۷-۱- پارامترهای فیزیکی و شیمیایی اندازه گیری شده در آب رودخانه ها

دفعات نمونه برداری شده					میزان مجاز برای ماهیها	واحد	شرح
۱۳۸۹	۱۳۸۸	۱۳۸۷	۱۳۸۶	۱۳۸۵			
۴	۱	۱	۱	۲	...		PH..... اسیدیته
۴	۱	۱	۱	۲	...	μm/Cm <sup>۳</sup>	E.C..... هدایت الکتریک
۰	۰	۰	۰	۰	...	Mg/lit	T.SS..... موادمعدنی در آب
۴	۱	۱	۱	۰	...	--	D.O..... اکسیژن محلول
۴	۱	۱	۱	۱	...	Mg/lit	اکسیژنهای مورد نیاز واکنشهای B.O.D.۵..... بیوشیمیایی
۴	۱	۱	۱	۰	...	C	Temp..... درجه حرارت آب
۰	۰	۰	۰	۲	...	N.T.C	Turp..... کدورت آب
۴	۱	۱	۱	۲	...	%	S.A.L..... درصد نمک

حداقل					شرح
۱۳۸۹	۱۳۸۸	۱۳۸۷	۱۳۸۶	۱۳۸۵	
۷/۶	۷/۹	۷/۸	۷/۹	۷/۹	PH ..... اسیدیته
۴۸۵۰	۲۸۰۰	۲۵۵۰	۲۵۰۰	۲۳۰۰	E.C ..... هدایت الکتریک
-	-	-	-	-	T.SS ..... موادمعدنی در آب
۲/۳	۲/۳	۲/۴	۲/۵	-	D.O ..... اکسیژن محلول
۳	۳	۲/۹	۲	۱	B.O.D.۵ ..... اکسیژنهای موردنیاز واکنشهای بیوشیمیایی
۲۰	۲۰	۱۷	۱۹	-	Temp ..... درجه حرارت آب
-	-	-	-	۱/۴۹	Turp ..... کدورت آب
۲/۹	۲/۷	۲/۵	۰/۳	۰/۴	S.A.L ..... درصد نمک

حداکثر					شرح
۱۳۸۹	۱۳۸۸	۱۳۸۷	۱۳۸۶	۱۳۸۵	
۸/۲	۸/۴	۸/۳	۸/۳	۸/۵	PH ..... اسیدیته
۵۶۵۰	۷۲۰۰	۶۶۴۰	۶۶۰۰	۷۲۲۰	E.C ..... هدایت الکتریک
-	-	-	-	-	T.SS ..... موادمعدنی در آب
۲/۸	۲/۹	۳	۳	-	D.O ..... اکسیژن محلول
۳/۸	۳/۸	۳/۶	۳/۹	۴	B.O.D.۵ ..... اکسیژنهای موردنیاز واکنشهای بیوشیمیایی
۳۲	۳۲	۲۵/۵	۲۵	-	Temp ..... درجه حرارت آب
-	-	-	-	۳۰۰	Turp ..... کدورت آب
۳/۴	۴/۲	۳/۹	۴	۲/۸	S.A.L ..... درصد نمک

ماخذ- سازمان حفاظت محیط زیست استان قم .

# سفید

(بدون سر صفحه)