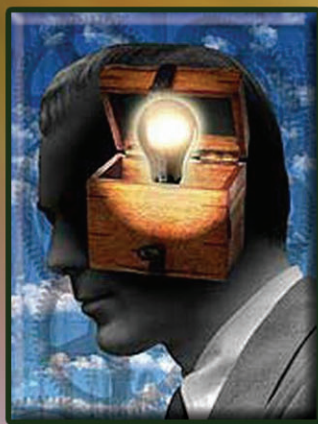




فصل سوم:

# نیروی انسانی



به اجرا در آورده است و تا سال ۱۳۸۳ هر سال این طرح اجرا گردیده، در سال‌های مذکور اطلاعات آبان ماه به عنوان نماینده سال ارائه شده است. از سال ۱۳۸۴ طرح آمارگیری از نیروی کار جایگزین طرح مذکور گردیده است، شایان ذکر است با توجه به ویژگی‌های این طرح، اطلاعات ارائه شده در این سال‌ها متوسط اطلاعات سالانه می‌باشد. برای تهیه و تنظیم آمار و اطلاعات این فصل، از نتایج طرح آمارگیری از ویژگی‌های اشتغال و بیکاری خانوار و طرح آمارگیری از نیروی کار مرکز آمار ایران و نیز از گزارش‌های آماری معاونت توسعه مدیریت و سرمایه انسانی ریاست جمهوری استفاده شده است. اطلاعاتی که در این فصل ارائه می‌شود شامل انواع جمعیت فعال و غیرفعال اقتصادی، ویژگی‌های جمعیت شاغل در بخش‌های مختلف اقتصادی و آمار کارکنان دولت می‌باشد. در مورد آمار ارائه شده توضیح نکات زیر ضروری است:

آمار و اطلاعات مربوط به نیروی انسانی، برای نخستین بار در سال ۱۳۱۸ توسط اداره‌ی کل آمار و ثبت احوال، در برخی از شهرهای مهم کشور گردآوری شد. در سال ۱۳۳۵، ضمن اجرای اولین سرشماری عمومی نفوس که توسط اداره‌ی کل آمار عمومی اجرا شد، اطلاعاتی چند در این زمینه به دست آمد. سپس با اجرای چند طرح آماری در زمینه‌های کشاورزی، صنعت و جمعیت، در زمره آمار جمع آوری شده، اطلاعات مربوط به نیروی انسانی نیز متناسب با موضوع طرح، مورد توجه قرار گرفت. در سال‌های ۱۳۳۷ و ۱۳۴۱، سازمان برنامه با همکاری اداره‌ی کل مطالعات نیروی انسانی و آمار وزارت کار و امور اجتماعی، آمارگیری‌هایی را در زمینه‌ی نیروی انسانی انجام داد و نتایج آن را منتشر کرد. در سال‌های بعد، مرکز آمار ایران ضمن اجرای سرشماری‌های عمومی نفوس و مسکن سال‌های ۱۳۴۵، ۱۳۵۵، ۱۳۶۵، ۱۳۷۵ و ۱۳۸۵ و ۱۳۹۰ و آمارگیری جاری جمعیت ۱۳۷۰، آمار و اطلاعات اساسی مربوط به نیروی انسانی را جمع‌آوری نموده، و علاوه بر آن از سال ۱۳۷۶، طرح نمونه‌گیری ویژگی‌های اشتغال و بیکاری را نیز

قبل از هفته آمارگیری (هفته مرجع) طبق تعریف کار، در تولید کالا و خدمات مشارکت داشته (شاغل) و یا از قابلیت مشارکت برخوردار بوده‌اند (بیکار)، جمعیت فعال اقتصادی محسوب می‌شوند.

**جمعیت غیر فعال اقتصادی:** تمامی اعضای ۱۰ ساله و بیش‌تر خانوارها که در هفت روز قبل از مراجعه مأمور آمارگیری شاغل و یا بیکار نبوده‌اند و در یکی از گروه‌های محصل، خانه‌دار، دارای درآمد بدون کار و سایر طبقه‌بندی شده‌اند به عنوان جمعیت "غیرفعال اقتصادی" به شمار می‌آیند.

در طرح آمارگیری از نیروی کار در سال‌های ۱۳۸۴، ۱۳۸۵ و ۱۳۹۰ تمام افراد ۱۰ ساله و بیش‌تر که در طول هفته مرجع طبق تعریف، در هیچ یک از دو گروه شاغلان و بیکاران قرار نمی‌گیرند، جمعیت غیر فعال اقتصادی محسوب می‌شوند.

**شاغل:** تمام افراد ۱۰ ساله و بیش‌تر که در طول هفته مرجع، طبق تعریف کار، حداقل یک ساعت کار کرده و یا بنا به دلایلی به‌طور موقت کار را ترک کرده باشند، شاغل محسوب می‌شوند. شاغلان به‌طور عمده شامل دو گروه مزد و حقوق‌بگیران و خوداشتغالان می‌شوند. ترک موقت کار در هفته مرجع با داشتن پیوند رسمی شغلی، برای مزد و حقوق‌بگیران و تداوم کسب و کار برای خوداشتغالان، به‌عنوان اشتغال محسوب می‌شود. افراد زیر نیز به لحاظ اهمیتی که در فعالیت اقتصادی کشور دارند، شاغل محسوب می‌شوند:

- افرادی هستند که بدون دریافت مزد برای یکی از اعضای خانوار خود که با وی نسبت خویشاوندی دارند کار می‌کنند (کارکنان فامیلی بدون مزد)

۱- در طرح آمارگیری از ویژگی‌های اشتغال و بیکاری خانوار و همچنین طرح آمارگیری از نیروی کار، جامعه آماری نمونه فقط شامل خانوارهای معمولی ساکن می‌باشد و خانوارهای دستجمعی و معمولی غیر ساکن را در بر نمی‌گیرد.

۲- آمار مربوط به هر وزارتخانه یا مؤسسه، شامل آمار تمامی سازمان‌ها و واحدهای تحت پوشش آن نیز می‌باشد.

۳- آمار کارکنان وزارت اطلاعات، وزارت دفاع و پشتیبانی نیروهای مسلح و شرکت‌های وابسته به آن و نیروهای نظامی و انتظامی، به دلیل محرمانه بودن و نیز آمار کارکنان شرکت‌های تحت پوشش سازمان‌های دولتی به علت وضعیت خاص استخدامی، در دسترس نمی‌باشد.

**تعاریف و مفاهیم به کار رفته در این فصل به شرح زیر است:**

**کار:** آن دسته از فعالیت‌های اقتصادی (فکری یا بدنی) که به منظور کسب درآمد (نقدی و یا غیر نقدی) صورت پذیرد و هدف آن تولید کالا یا ارائه خدمت باشد.

**جمعیت فعال اقتصادی:** تمامی اعضای ۱۰ ساله و بیش‌تر خانوارها که در هفت روز قبل از مراجعه مأمور آمارگیری شاغل و یا بیکار بوده‌اند، جمعیت "فعال اقتصادی" به شمار می‌آیند. محصلان، خانه‌داران و دارندگان درآمد بدون کار، چنانچه شاغل و یا بیکار نیز بوده‌اند، "فعال اقتصادی" محسوب می‌شوند.

در طرح آمارگیری از نیروی کار در سال ۱۳۸۴، ۱۳۸۵ و ۱۳۹۰ تمام افراد ۱۰ ساله و بیش‌تر (حداقل سن تعیین شده)، که در هفته تقویمی

۱۳۳۵، ۱۳۴۵، ۱۳۵۵، ۱۳۷۵، آمارگیری جاری جمعیت ۱۳۷۰ و آمارگیری از ویژگی‌های اشتغال و بیکاری خانوار سال‌های ۱۳۷۶ لغایت ۱۳۸۳، از افراد ۱۰ ساله و بیش‌تر و در سرشماری ۱۳۶۵، از افراد ۶ ساله و بیش‌تر پرسش شده است. در تمامی آمارگیری‌های مذکور، افرادی که در هنگام سرشماری به انجام خدمت و وظیفه عمومی مشغول بوده‌اند در شمار شاغلان به حساب آمده‌اند.

همچنین شایان ذکر است تعریف شاغل در سرشماری عمومی نفوس و مسکن سال ۱۳۸۵ و ۱۳۹۰ منطبق بر تعریف ارائه شده در این فصل می‌باشد.

**بیکار:** افرادی که ۷ روز پیش از مراجعه مأمور سرشماری حداقل یک ساعت کار نکرده‌اند و دارای شغلی نیز نبوده‌اند در صورت داشتن دو شرط ذیل بیکار محسوب می‌شوند.

۱- در ۳۰ روز گذشته برای جستجوی کار، اقدامات مشخصی را نظیر ثبت نام یا پیگیری در مؤسساتی کاریابی، پرس‌وجو از دوستان، تماس با کارفرمایان، مطالعه آگهی‌های استخدامی و ... انجام داده باشند.  
۲- آماده به کار باشند، یعنی طی یک دوره ۱۵ روزه شامل ۷ روز گذشته و ۷ روز آینده آمادگی شروع کار را داشته باشند، همچنین افراد ذیل بیکار محسوب شده‌اند.

- در انتظار شروع کار جدید هستند، یعنی برای آنان کاری مهیا شده و قرار است در آینده به آن کار مشغول شوند و نیز آماده به کار (طبق تعریف) هستند.

- در انتظار بازگشت به شغل قبلی و نیز آماده به کار (طبق تعریف) هستند. منظور از "در انتظار بازگشت به شغل قبلی" این است که فرد قبلاً دارای کار بوده و به دلایلی کار خود را از دست

- کارآموزانی که در دوره کارآموزی فعالیتی در ارتباط با فعالیت مؤسسه محل کارآموزی انجام می‌دهند، یعنی مستقیماً در تولید کالا یا خدمات سهیم هستند و فعالیت آن‌ها "کار" محسوب می‌شود.  
- محصولاتی که در هفته مرجع مطابق تعریف، کار کرده‌اند.

- تمام افرادی که در نیروهای مسلح به صورت کادر دائم یا موقت خدمت می‌کنند (نیروهای مسلح پرسنل کادر و سربازان، درجه‌داران، افسران و وظیفه نیروهای نظامی و انتظامی).

برای دقت در کاربرد این تعریف، در سرشماری‌های عمومی نفوس و مسکن سال‌های ۱۳۴۵ و ۱۳۵۵ افرادی که در هفته ۸ ساعت و بیش‌تر کار کرده‌اند شاغل منظور شده‌اند ولی در سرشماری‌های عمومی نفوس و مسکن ۱۳۶۵، ۱۳۷۵ آمارگیری جاری جمعیت ۱۳۷۰ و آمارگیری از ویژگی‌های اشتغال و بیکاری خانوار سال‌های ۱۳۷۶ لغایت ۱۳۸۳، کسانی که در هفت روز گذشته (قبل از مراجعه مأمور آمارگیری) حداقل ۲ روز کار کرده‌اند، شاغل به حساب آمده‌اند. همچنین در سرشماری‌های عمومی نفوس و مسکن ۱۳۶۵ و ۱۳۷۵، آمارگیری جاری جمعیت ۱۳۷۰ و آمارگیری از ویژگی‌های اشتغال و بیکاری خانوار سال‌های ۱۳۷۶ لغایت ۱۳۸۳ کسانی که دارای شغلی هستند ولی در هفت روز گذشته به اقتضای فصل و ماهیت فصلی کار خود، کار نکرده‌اند (بیکاران فصلی)، مشروط بر آنکه در جستجوی کار دیگری هم نبوده باشند شاغل محسوب شده‌اند، به استثنای سرشماری‌های ۱۳۴۵ و ۱۳۵۵ که در شمار بیکاران منظور شده‌اند. ضمناً قابل ذکر است که سؤالات مربوط به شاغلان در سرشماری‌های

همچنین طرح آمارگیری از نیروی کار سال ۱۳۸۴، ۱۳۸۵ و ۱۳۹۰ تمامی زنان و مردانی که در هفت روز گذشته، شاغل، بیکار و محصل نبوده و به خانه‌داری مشغول بوده‌اند، خانه‌دار منظور شده‌اند. در آمارگیری جاری جمعیت ۱۳۷۰، تمامی زنان و مردانی که در هفت روز گذشته، شاغل، بیکار، محصل و بازنشسته نبوده و به خانه‌داری مشغول بوده‌اند، خانه‌دار منظور شده‌اند.

**دارای درآمد بدون کار:** کسانی که شاغل، بیکار، محصل و خانه‌دار محسوب نمی‌شوند و درآمدهای مستمری مانند حقوق بازنشستگی، حقوق وظیفه، درآمد املاک و مستغلات، سود سهام و ... دارند، دارای درآمد بدون کار محسوب می‌شوند.

**نرخ مشارکت اقتصادی (نرخ فعالیت):** عبارت است از نسبت جمعیت فعال (شاغل و بیکار) ۱۰ ساله و بیش‌تر به جمعیت در سن کار ۱۰ ساله و بیش‌تر، ضرب در ۱۰۰.

**نرخ بیکاری:** عبارت است از نسبت جمعیت بیکار به جمعیت فعال (شاغل و بیکار)، ضرب در ۱۰۰.

#### گزیده اطلاعات

براساس نتایج طرح آمارگیری از نیروی کار در سال ۱۳۹۳، ۳۶/۵ درصد جمعیت ۱۰ ساله و بیشتر در استان از نظر اقتصادی فعال بوده‌اند که نرخ بیکاری در میان این گروه جمعیتی برابر ۷/۸ درصد و نرخ بیکاری جوانان ۲۴-۱۵ ساله برابر ۲۰/۴ بوده است. در سال مذکور سهم سه فعالیت عمده اقتصادی: کشاورزی برابر ۹/۳ درصد صنعت ۴۸/۵ درصد خدمات ۴۲/۲ درصد بوده است.

می‌دهد و پیوند رسمی شغلی ندارد ولی در انتظار بازگشت به شغل خود بسر می‌برد.

**اشتغال ناقص زمانی:** افراد دارای اشتغال ناقص زمانی شامل تمام شاغلانی است که در هفته مرجع، حاضر در سر کار یا غایب موقت از محل کار بوده، به دلایل اقتصادی نظیر رکود کاری، پیدا نکردن کار با ساعت کار بیش‌تر، قرار داشتن در فصل غیر کاری و ... کمتر از ۴۴ ساعت کار کرده، خواهان و آماده برای انجام کار اضافی در هفته مرجع بوده‌اند.

**بیکار قبلاً شاغل:** کسانی که شاغل به حساب نمی‌آیند ولی قبلاً شاغل بوده و در هفت روز قبل از مراجعه مأمور آمارگیری مطابق تعریف، بیکار بوده‌اند بیکار قبلاً شاغل محسوب می‌شوند.

**بیکار قبلاً غیر شاغل:** کسانی که شاغل یا بیکار قبلاً شاغل محسوب نمی‌شوند و در هفت روز قبل از مراجعه مأمور آمارگیری مطابق تعریف، بیکار بوده‌اند در این گروه قرار می‌گیرند.

**محصل:** کسانی که شاغل یا بیکار محسوب نمی‌شوند و در هفت روز قبل از مراجعه مأمور آمارگیری در حال تحصیل بوده‌اند، محصل به حساب می‌آیند.

**خانه‌دار:** در سرشماری‌های ۱۳۳۵، ۱۳۴۵ و ۱۳۵۵، تمامی زنانی که در هفت روز گذشته قبل از مراجعه مأمور آمارگیری شاغل یا بیکار نبوده و به خانه‌داری (در منزل خود) مشغول بوده‌اند، خانه‌دار منظور شده‌اند. در سرشماری عمومی نفوس و مسکن ۱۳۶۵ و ۱۳۷۵، طرح آمارگیری از ویژگی‌های اشتغال و بیکاری خانوار سال‌های ۱۳۷۶ لغایت ۱۳۸۳ و

براساس آمار ارائه شده از اداره کل تعاون، کار و رفاه اجتماعی استان در سال ۱۳۹۳ تعداد ۱۰۰۸۶ فرصت شغلی ایجاد شده و ۱۲۴۹۶ نفر متقاضی کار بوده‌اند که این تعداد افراد در مراکز اشتغال‌یابی ثبت نام نموده‌اند.

تعداد ۴۶۵۶ نفر از طریق مراکز کاریابی مشغول به فعالیت شده‌اند، بیشترین متقاضیان ثبت نام شده در مراکز کاریابی مربوط به گروه سنی ۲۵-۳۴ با ۷۰۴۴ نفر و کمترین تعداد مربوط به گروه سنی ۵۵ ساله و بیشتر با ۹۹ نفر می‌باشد.

۳-۱- توزیع نسبی جمعیت ۱۰ ساله و بیشتر بر حسب وضع فعالیت و جنس در نقاط شهری و روستایی (درصد)

جمعیت فعال از نظر اقتصادی			جمعیت ۱۰ساله و بیشتر	شرح
بیکار	شاغل	جمع		
				<b>کل استان</b>
				<b>مرد و زن</b>
...	...	...	...	..... ۱۳۷۵
۶/۱	۳۱/۱	۳۷/۱	۱۰۰/۰۰	..... ۱۳۸۰
۳/۲	۴۱/۳	۴۴/۶	۱۰۰/۰۰	..... ۱۳۸۵
۳/۵	۳۳/۵	۳۷	۱۰۰/۰۰	..... ۱۳۸۹
۲/۳	۳۳/۴	۳۵/۶	۱۰۰/۰۰	..... ۱۳۹۰
۳/۶	۳۱/۸	۳۵/۴	۱۰۰/۰۰	..... ۱۳۹۱
۲/۴	۳۴/۲	۳۶/۶	۱۰۰/۰۰	..... ۱۳۹۲
۲/۹	۳۳/۶	۳۶/۵	۱۰۰/۰۰	..... ۱۳۹۳
				<b>مرد</b>
...	...	...	...	..... ۱۳۷۵
۸/۶	۵۱/۵	۶۰/۱	۱۰۰/۰۰	..... ۱۳۸۰
۳/۹	۶۲/۹	۶۶/۹	۱۰۰/۰۰	..... ۱۳۸۵
۴/۹	۵۵/۹	۶۰/۸	۱۰۰/۰۰	..... ۱۳۸۹
۲/۶	۵۵/۶	۵۸/۳	۱۰۰/۰۰	..... ۱۳۹۰
۵/۳	۵۲/۳	۵۷/۶	۱۰۰/۰۰	..... ۱۳۹۱
۲/۷	۵۹/۱	۶۱/۸	۱۰۰/۰۰	..... ۱۳۹۲
۳/۴	۵۷/۳	۶۰/۷	۱۰۰/۰۰	..... ۱۳۹۳
				<b>زن</b>
...	...	...	...	..... ۱۳۷۵
۳/۳	۸/۹	۱۲/۲	۱۰۰/۰۰	..... ۱۳۸۰
۲/۶	۱۷/۹	۲۰/۵	۱۰۰/۰۰	..... ۱۳۸۵
۱/۹	۸/۸	۱۰/۷	۱۰۰/۰۰	..... ۱۳۸۹
۱/۶	۹/۶	۱۱/۲	۱۰۰/۰۰	..... ۱۳۹۰
۱/۸	۹/۷	۱۱/۵	۱۰۰/۰۰	..... ۱۳۹۱
۲/۱	۷/۸	۹/۹	۱۰۰/۰۰	..... ۱۳۹۲
۲/۲	۷/۸	۱۰/۰	۱۰۰/۰۰	..... ۱۳۹۳

۵

۳-۱- توزیع نسبی جمعیت ۱۰ ساله و بیشتر بر حسب وضع فعالیت و جنس در نقاط شهری و روستایی ( دنباله ) ( درصد )

جمعیت غیر فعال از نظر اقتصادی					شرح
سایر و اظهار نشده	دارای درآمد بدون کار	خانه دار	محصل	جمع	
					<b>کل استان</b>
					<b>مرد و زن</b>
...	...	...	...	...	..... ۱۳۷۵
۱/۴	۶/۵	۲۴/۹	۳۰/۱	۶۲/۹	..... ۱۳۸۰
۲/۶	۵/۳	۲۵/۴	۲۲/۲	۵۵/۴	..... ۱۳۸۵
۲/۸	۹/۶	۲۸/۸	۲۱/۷	۶۳	..... ۱۳۸۹
۳/۷	۱۰/۵	۲۸	۲۲/۲	۶۴/۴	..... ۱۳۹۰
۳/۴	۱۱/۵	۲۹	۲۰/۷	۶۴/۶	..... ۱۳۹۱
۳/۶	۸/۷	۳۰/۴	۲۰/۶	۶۳/۴	..... ۱۳۹۲
۳/۱	۹/۳	۳۱/۲	۲۰/۰	۶۳/۵	..... ۱۳۹۳
					<b>مرد</b>
...	...	...	...	...	..... ۱۳۷۵
۱/۸	۸/۳	۰/۲	۲۹/۷	۳۹/۹	..... ۱۳۸۰
۳/۱	۷/۹	۰/۴	۲۱/۸	۳۳/۱	..... ۱۳۸۵
۳/۵	۱۳/۲	۰/۸	۲۱/۸	۳۹/۲	..... ۱۳۸۹
۴/۶	۱۳/۵	۰/۳	۲۳/۳	۴۱/۷	..... ۱۳۹۰
۴/۴	۱۶/۱	۰/۲	۲۱/۷	۴۲/۴	..... ۱۳۹۱
۵	۱۱/۹	۰/۱	۲۱/۲	۳۸/۲	..... ۱۳۹۲
۳/۹	۱۳/۴	۰/۲	۲۱/۷	۳۹/۳	..... ۱۳۹۳
					<b>زن</b>
...	...	...	...	...	..... ۱۳۷۵
۰/۹	۴/۷	۵۱/۸	۳۰/۴	۸۷/۸	..... ۱۳۸۰
۲	۲/۵	۵۲/۴	۲۲/۶	۷۹/۵	..... ۱۳۸۵
۲/۱	۵/۷	۵۹/۹	۲۱/۶	۸۹/۳	..... ۱۳۸۹
۲/۸	۷/۳	۵۷/۶	۲۱/۱	۸۸/۸	..... ۱۳۹۰
۲/۳	۶/۶	۵۹/۹	۱۹/۷	۸۸/۵	..... ۱۳۹۱
۲/۲	۵/۴	۶۲/۶	۲۰	۹۰/۱	..... ۱۳۹۲
۲/۲	۴/۷	۶۵/۰	۱۸/۱	۹۰/۰	..... ۱۳۹۳



۳-۱- توزیع نسبی جمعیت ۱۰ ساله و بیشتر بر حسب وضع فعالیت و جنس در نقاط شهری و روستایی (دنباله)  
(درصد)

جمعیت فعال از نظر اقتصادی			جمعیت ۱۰ساله و بیشتر	شرح
بیکار	شاغل	جمع		
<b>نقاط شهری</b>				
<b>مرد و زن</b>				
...	...	...	...	..... ۱۳۷۵
۵/۲	۳۰/۷	۳۵/۹	۱۰۰/۰۰	..... ۱۳۸۰
۳/۵	۳۹/۱	۴۲/۵	۱۰۰/۰۰	..... ۱۳۸۵
۳/۶	۳۲/۵	۳۶/۲	۱۰۰/۰۰	..... ۱۳۸۹
۲/۲	۳۲/۸	۳۵	۱۰۰/۰۰	..... ۱۳۹۰
۳/۸	۳۰/۸	۳۴/۵	۱۰۰/۰۰	..... ۱۳۹۱
۲/۴	۳۳/۶	۳۵/۹	۱۰۰/۰۰	..... ۱۳۹۲
۳/۰	۳۲/۹	۳۵/۹	۱۰۰/۰۰	..... ۱۳۹۳
<b>مرد</b>				
...	...	...	...	..... ۱۳۷۵
۷/۱	۵۱/۷	۵۸/۸	۱۰۰/۰۰	..... ۱۳۸۰
۴	۶۱/۵	۶۵/۵	۱۰۰/۰۰	..... ۱۳۸۵
۵/۱	۵۴/۴	۵۹/۶	۱۰۰/۰۰	..... ۱۳۸۹
۲/۷	۵۴/۶	۵۷/۳	۱۰۰/۰۰	..... ۱۳۹۰
۵/۵	۵۱/۱	۵۶/۶	۱۰۰/۰۰	..... ۱۳۹۱
۲/۷	۵۸/۵	۶۱/۳	۱۰۰/۰۰	..... ۱۳۹۲
۳/۷	۵۶/۵	۶۰/۲	۱۰۰/۰۰	..... ۱۳۹۳
<b>زن</b>				
...	...	...	...	..... ۱۳۷۵
۳	۷/۶	۱۰/۶	۱۰۰/۰۰	..... ۱۳۸۰
۲/۹	۱۴/۱	۱۷	۱۰۰/۰۰	..... ۱۳۸۵
۲	۸	۱۰	۱۰۰/۰۰	..... ۱۳۸۹
۱/۸	۹/۲	۱۱	۱۰۰/۰۰	..... ۱۳۹۰
۱/۸	۸/۷	۱۰/۵	۱۰۰/۰۰	..... ۱۳۹۱
۲	۷/۱	۹/۲	۱۰۰/۰۰	..... ۱۳۹۲
۲/۲	۷/۱	۹/۳	۱۰۰/۰۰	..... ۱۳۹۳

۵

۳-۱- توزیع نسبی جمعیت ۱۰ ساله و بیشتر برحسب وضع فعالیت و جنس در نقاط شهری و روستایی ( دنباله ) ( درصد )

جمعیت غیر فعال از نظر اقتصادی					شرح
سایر و اظہار نشده	دارای درآمد بدون کار	خانه دار	محصل	جمع	
					<b>نقاط شهری</b>
					<b>مرد و زن</b>
...	...	...	...	...	..... ۱۳۷۵
۱/۵	۶/۲	۲۴/۹	۳۱/۵	۶۴/۱	..... ۱۳۸۰
۲/۵	۵/۷	۲۶	۲۲/۳	۵۷/۵	..... ۱۳۸۵
۲/۸	۹/۸	۲۸/۹	۲۲/۴	۶۳/۸	..... ۱۳۸۹
۳/۶	۱۰/۶	۲۸	۲۲/۸	۶۵	..... ۱۳۹۰
۳/۳	۱۱/۸	۲۹/۳	۲۱/۱	۶۵/۵	..... ۱۳۹۱
۳/۲	۹/۳	۳۰/۴	۲۱/۱	۶۴/۱	..... ۱۳۹۲
۲/۷	۹/۶	۳۱/۳	۲۰/۵	۶۴/۱	..... ۱۳۹۳
					<b>مرد</b>
...	...	...	...	...	..... ۱۳۷۵
۱/۹	۸/۱	۰/۲	۳۰/۹	۴۱/۲	..... ۱۳۸۰
۳	۸/۵	۰/۳	۲۲/۷	۳۴/۵	..... ۱۳۸۵
۳/۵	۱۳/۶	۰/۸	۲۲/۵	۴۰/۴	..... ۱۳۸۹
۴/۶	۱۴/۱	۰/۳	۲۳/۷	۴۲/۷	..... ۱۳۹۰
۴/۴	۱۶/۸	۰/۲	۲۲	۴۲/۴	..... ۱۳۹۱
۴/۵	۱۲/۵	۰/۱	۲۱/۶	۳۸/۷	..... ۱۳۹۲
۳/۳	۱۴/۰	۰/۲	۲۲/۳	۳۹/۸	..... ۱۳۹۳
					<b>زن</b>
...	...	...	...	...	..... ۱۳۷۵
-/۹	۴/۲	۵۲/۴	۳۱/۹	۸۹/۴	..... ۱۳۸۰
۲	۲/۵	۵۴/۵	۲۲/۹	۸۳	..... ۱۳۸۵
۱/۹	۵/۵	۶۰/۳	۲۲/۳	۹۰	..... ۱۳۸۹
۲/۴	۶/۸	۵۸	۲۱/۷	۸۹	..... ۱۳۹۰
۲	۶/۳	۶۱/۱	۲۰/۱	۸۹/۵	..... ۱۳۹۱
۱/۹	۵/۹	۶۲/۵	۲۰/۶	۹۰/۸	..... ۱۳۹۲
۱/۹	۴/۹	۶۵/۳	۱۸/۶	۹۰/۷	..... ۱۳۹۳

☞

۳-۱- توزیع نسبی جمعیت ۱۰ ساله و بیشتر بر حسب وضع فعالیت و جنس در نقاط شهری و روستایی (دنباله)  
(درصد)

جمعیت فعال از نظر اقتصادی			جمعیت ۱۰ساله و بیشتر	شرح
بیکار	شاغل	جمع		
<b>نقاط روستایی</b>				
<b>مرد و زن</b>				
...	...	...	...	..... ۱۳۷۵
۸/۶	۳۲/۱	۴۰/۸	۱۰۰/۰۰	..... ۱۳۸۰
۲/۷	۵۰/۲	۵۲/۸	۱۰۰/۰۰	..... ۱۳۸۵
۲/۵	۳۹/۱	۴۱/۶	۱۰۰/۰۰	..... ۱۳۸۹
۱/۶	۳۶/۸	۳۸/۴	۱۰۰/۰۰	..... ۱۳۹۰
۲/۸	۳۷/۱	۳۹/۹	۱۰۰/۰۰	..... ۱۳۹۱
۲/۴	۳۸/۴	۴۰/۸	۱۰۰/۰۰	..... ۱۳۹۲
۲/۰	۳۸/۱	۴۰/۱	۱۰۰/۰۰	..... ۱۳۹۳
<b>مرد</b>				
...	...	...	...	..... ۱۳۷۵
۱۲/۹	۵۱/۱	۶۳/۹	۱۰۰/۰۰	..... ۱۳۸۰
۳/۹	۶۹	۷۲/۸	۱۰۰/۰۰	..... ۱۳۸۵
۳/۶	۶۴	۶۷/۶	۱۰۰/۰۰	..... ۱۳۸۹
۲/۴	۶۱/۳	۶۳/۸	۱۰۰/۰۰	..... ۱۳۹۰
۴	۵۹/۴	۶۳/۳	۱۰۰/۰۰	..... ۱۳۹۱
۲/۶	۶۲/۳	۶۴/۸	۱۰۰/۰۰	..... ۱۳۹۲
۱/۷	۶۲/۰	۶۳/۷	۱۰۰/۰۰	..... ۱۳۹۳
<b>زن</b>				
...	...	...	...	..... ۱۳۷۵
۴/۳	۱۲/۷	۱۷	۱۰۰/۰۰	..... ۱۳۸۰
۱/۴	۳۱/۹	۳۳/۳	۱۰۰/۰۰	..... ۱۳۸۵
۱/۴	۱۲/۹	۱۴/۲	۱۰۰/۰۰	..... ۱۳۸۹
۰/۸	۱۱/۷	۱۲/۵	۱۰۰/۰۰	..... ۱۳۹۰
۱/۷	۱۴/۹	۱۶/۶	۱۰۰/۰۰	..... ۱۳۹۱
۲/۳	۱۲/۲	۱۴/۶	۱۰۰/۰۰	..... ۱۳۹۲
۲/۴	۱۲/۲	۱۴/۶	۱۰۰/۰۰	..... ۱۳۹۳

۵

۳-۱- توزیع نسبی جمعیت ۱۰ ساله و بیشتر بر حسب وضع فعالیت و جنس در نقاط شهری و روستایی ( دنباله ) ( درصد )

جمعیت غیر فعال از نظر اقتصادی					شرح
سایر و اظهار نشده	دارای درآمد بدون کار	خانه دار	محصل	جمع	
					<b>نقاط روستایی</b>
					<b>مرد و زن</b>
...	...	...	...	...	..... ۱۳۷۵
۱	۷/۵	۲۴/۹	۲۵/۸	۵۹/۲	..... ۱۳۸۰
۲/۶	۳/۹	۲۳	۱۷/۷	۴۷/۲	..... ۱۳۸۵
۳	۸/۹	۲۸/۵	۱۸/۱	۵۸/۴	..... ۱۳۸۹
۴/۶	۱۰/۱	۲۷/۶	۱۹/۴	۶۱/۶	..... ۱۳۹۰
۳/۹	۱۰	۲۷/۲	۱۸/۹	۶۰/۱	..... ۱۳۹۱
۶/۲	۵/۲	۳۰/۵	۱۷/۳	۵۹/۲	..... ۱۳۹۲
۵/۶	۶/۹	۳۰/۷	۱۶/۷	۵۹/۹	..... ۱۳۹۳
					<b>مرد</b>
...	...	...	...	...	..... ۱۳۷۵
۱/۱	۹/۱	۰/۱	۲۵/۷	۳۶	..... ۱۳۸۰
۳/۳	۵/۳	۰/۷	۱۷/۹	۲۷/۲	..... ۱۳۸۵
۳/۲	۱۰/۹	۰/۶	۱۷/۷	۳۲/۴	..... ۱۳۸۹
۴/۵	۱۰/۶	۰/۴	۲۰/۸	۳۶/۲	..... ۱۳۹۰
۴/۳	۱۱/۹	۰/۳	۲۰/۲	۳۶/۷	..... ۱۳۹۱
۸/۴	۸	۰/۳	۱۸/۵	۳۵/۲	..... ۱۳۹۲
۷/۳	۱۰/۳	۰/۳	۱۸/۴	۳۶/۳	..... ۱۳۹۳
					<b>زن</b>
...	...	...	...	...	..... ۱۳۷۵
۰/۹	۵/۹	۵۰/۲	۲۵/۹	۸۲/۹	..... ۱۳۸۰
۲	۲/۵	۴۴/۶	۱۷/۵	۶۶/۷	..... ۱۳۸۵
۲/۸	۶/۸	۵۷/۸	۱۸/۴	۸۵/۸	..... ۱۳۸۹
۴/۷	۹/۶	۵۵/۳	۱۸	۸۷/۵	..... ۱۳۹۰
۳/۶	۸/۱	۵۴	۱۷/۶	۸۳/۴	..... ۱۳۹۱
۳/۸	۲/۲	۶۳/۶	۱۶	۸۵/۴	..... ۱۳۹۲
۳/۸	۳/۳	۶۳/۵	۱۴/۸	۸۵/۴	..... ۱۳۹۳

مأخذ- مرکز آمار ایران

۲-۳- شاخص‌های عمده نیروی کار در جمعیت ۱۰ ساله و بیش‌تر برحسب جنس در نقاط شهری و روستایی (درصد)

شرح	نرخ مشارکت اقتصادی	نرخ بیکاری	نرخ بیکاری ۱۵-۲۴ ساله	نرخ بیکاری ۱۵-۲۹ ساله	سهم اشتغال ناقص	سهم اشتغال در بخش‌های عمده‌ی فعالیت اقتصادی		
						کشاورزی	صنعت	خدمات
کل استان								
مرد وزن								
..... ۱۳۷۵	...	...	...	...	...	...	...	...
..... ۱۳۸۰	...	۱۶/۲	...	...	...	...	...	...
..... ۱۳۸۵	۴۴/۶	۷/۴	۱۳/۶	...	۴/۱	۴۴	۱۴/۱	۴۱/۸
..... ۱۳۸۹	۳۷	۹/۴	۱۷/۶	...	۶/۴	۴۴/۱	۱۱/۲	۴۴/۷
..... ۱۳۹۰	۳۵/۶	۶	۱۱/۲	...	۳/۶	۴۳/۲	۱۰/۹	۴۵/۸
..... ۱۳۹۱	۳۵/۴	۱۰/۲	۲۰/۴	...	۳	۴۳/۱	۱۲/۷	۴۴/۳
..... ۱۳۹۲	۳۶/۶	۶/۵	۱۶/۲	۱۳/۳	۲/۴	۴۶/۸	۸/۸	۴۴/۴
..... ۱۳۹۳	۳۶/۵	۷/۸	۲۰/۴	۱۵/۲	۳/۹	۴۸/۵	۹/۳	۴۲/۲
مرد								
..... ۱۳۷۵	...	...	...	...	...	...	...	...
..... ۱۳۸۰	...	۱۴/۲	...	...	...	...	...	...
..... ۱۳۸۵	۶۶/۹	۵/۹	۱۰/۱	...	۴/۳	۴۱/۵	۱۳/۹	۴۴/۶
..... ۱۳۸۹	۶۰/۸	۸/۱	۱۴/۶	...	۶/۷	۴۶/۵	۱۰/۶	۴۲/۹
..... ۱۳۹۰	۵۸/۳	۴/۵	۸/۷	...	۳/۹	۴۴/۸	۱۱/۲	۴۴/۰
..... ۱۳۹۱	۵۷/۶	۹/۲	۱۸/۲	...	۳/۳	۴۴/۲	۱۲/۸	۴۳/۰
..... ۱۳۹۲	۶۱/۸	۴/۴	۱۰/۹	۸/۸	۱/۹	۴۸/۳	۹/۱	۴۲/۵
..... ۱۳۹۳	۶۰/۷	۵/۶	۱۵/۳	۱۱/۱	۴/۱	۴۹/۸	۹/۶	۴۰/۵
زن								
..... ۱۳۷۵	...	...	...	...	...	...	...	...
..... ۱۳۸۰	...	۲۷/۱	...	...	...	...	...	...
..... ۱۳۸۵	۲۰/۵	۱۲/۶	۲۳/۹	...	۳/۴	۵۳/۸	۱۵/۱	۳۱/۲
..... ۱۳۸۹	۱۰/۷	۱۷/۶	۴۲/۰	...	۴/۲	۲۷/۵	۱۵/۵	۵۷/۰
..... ۱۳۹۰	۱۱/۲	۱۴/۴	۳۰/۲	...	۲/۰	۳۳/۳	۹/۳	۵۷/۴
..... ۱۳۹۱	۱۱/۵	۱۵/۶	۳۴/۸	...	۱/۶	۳۶/۴	۱۲/۰	۵۱/۶
..... ۱۳۹۲	۹/۹	۲۰/۷	۴۶/۳	۳۹/۷	۶/۱	۳۴/۲	۶/۳	۵۹/۵
..... ۱۳۹۳	۱۰/۰	۲۲/۳	۵۱/۲	۳۹/۸	۲/۳	۳۷/۵	۶/۹	۵۵/۶

۲-۳- شاخص‌های عمده نیروی کار در جمعیت ۱۰ ساله و بیش تر بر حسب جنس در نقاط شهری و روستایی (دنباله) (درصد)

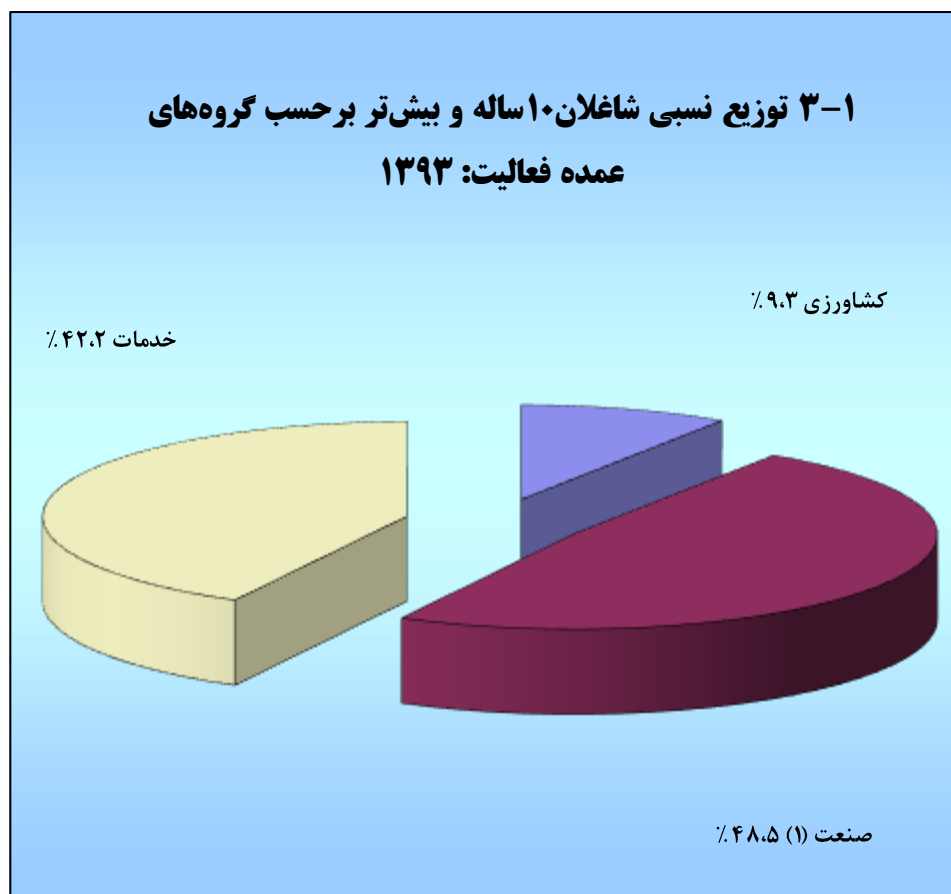
شرح	نرخ مشارکت اقتصادی	نرخ بیکاری	نرخ بیکاری ۱۵-۲۴ ساله	نرخ بیکاری ۱۵-۲۹ ساله	سهم اشتغال ناقص	سهم اشتغال در بخش‌های عمده‌ی فعالیت اقتصادی		
						کشاورزی	صنعت	خدمات
نقاط شهری								
مرد وزن								
..... ۱۳۷۵	...	...	...	...	...	...	...	...
..... ۱۳۸۰	...	...	...	...	...	...	...	...
..... ۱۳۸۵	۴۲/۳	۸/۱	۱۵/۴	...	۳/۷	۶/۸	۴۴/۳	۴۸/۹
..... ۱۳۸۹	۳۶/۲	۱۰/۱	۱۸/۵	۱۸/۴	۵/۸	۵/۳	۴۵/۵	۴۹/۲
..... ۱۳۹۰	۳۵	۶/۴	۱۱/۲	۱۴/۱	۳/۲	۵/۴	۴۴/۶	۴۹/۹
..... ۱۳۹۱	۳۴/۵	۱۰/۹	۲۱/۵	۱۹/۶	۲/۸	۷/۲	۴۴/۳	۴۸/۵
..... ۱۳۹۲	۳۵/۹	۶/۶	۱۶/۳	۱۳/۴	۱/۹	۵/۱	۴۷/۳	۴۷/۶
..... ۱۳۹۳	۳۵/۹	۸/۳	۲۱/۲	۱۵/۶	۴/۲	۵/۵	۴۹/۳	۴۵/۲
مرد								
..... ۱۳۷۵	...	...	...	...	...	...	...	...
..... ۱۳۸۰	...	...	...	...	...	...	...	...
..... ۱۳۸۵	۶۵/۳	۶/۰	...	...	۳/۶	۷/۱	۴۳/۲	۴۹/۷
..... ۱۳۸۹	۵۹/۶	۸/۷	۱۵/۴	...	۶/۰	۵/۷	۴۷/۸	۴۶/۵
..... ۱۳۹۰	۵۷/۳	۴/۷	۸/۴	۹/۲	۳/۴	۶/۱	۴۶/۶	۴۷/۳
..... ۱۳۹۱	۵۶/۶	۹/۸	۱۹/۲	۱۶/۸	۳/۰	۷/۶	۴۶/۰	۴۶/۴
..... ۱۳۹۲	۶۱/۳	۴/۴	۱۰/۵	۸/۸	۱/۴	۵/۶	۴۹/۴	۴۵/۱
..... ۱۳۹۳	۶۰/۲	۶/۱	۱۶/۵	۱۱/۸	۴/۴	۵/۹	۵۱/۲	۴۲/۹
زن								
..... ۱۳۷۵	...	...	...	...	...	...	...	...
..... ۱۳۸۰	...	...	...	...	...	...	...	...
..... ۱۳۸۵	۱۷/۰	۱۶/۹	...	...	۴/۳	۵/۳	۴۹/۷	۴۵/۰
..... ۱۳۸۹	۱۶/۹	۱۹/۹	۴۴/۸	...	۴/۲	۳/۰	۲۸/۰	۶۹/۰
..... ۱۳۹۰	۱۱/۰	۱۶/۲	۳۲/۳	۳۵/۸	۱/۸	۱/۲	۳۱/۸	۶۷/۰
..... ۱۳۹۱	۱۰/۵	۱۷/۲	۳۹/۳	۳۵/۱	۱/۴	۴/۷	۳۳/۱	۶۲/۲
..... ۱۳۹۲	۹/۲	۲۱/۹	۴۹/۸	۴۱/۲	۶/۵	۱/۰	۲۹/۲	۶۹/۸
..... ۱۳۹۳	۹/۳	۲۳/۸	۴۹/۸	۳۸/۵	۲/۱	۲/۰	۳۲/۲	۶۵/۸

☞

۲-۳- شاخص‌های عمده نیروی کار در جمعیت ۱۰ ساله و بیش تر بر حسب جنس در نقاط شهری و روستایی (دنباله)

شرح	نرخ مشارکت اقتصادی	نرخ بیکاری	نرخ بیکاری ۱۵-۲۴ ساله	نرخ بیکاری ۱۵-۲۹ ساله	سهم اشتغال ناقص	سهم اشتغال در بخش‌های عمده‌ی فعالیت اقتصادی		
						کشاورزی	صنعت	خدمات
نقاط روستایی								
مرد وزن								
..... ۱۳۷۵	...	...	...	...	...	...	...	...
..... ۱۳۸۰	...	...	...	...	...	...	...	...
..... ۱۳۸۵	۵۲/۸	۴/۹	۱۱/۶	...	۵/۲	۳۸/۲	۴۲/۲	۱۹/۶
..... ۱۳۸۹	۴۱/۶	۶/۰	۱۴/۰	۱۳/۱	۸/۹	۳۷/۲	۳۷/۹	۲۴/۸
..... ۱۳۹۰	۳۸/۴	۴/۲	۱۱/۴	۹/۷	۵/۵	۳۷/۲	۳۶/۶	۲۶/۲
..... ۱۳۹۱	۳۹/۹	۷/۱	۱۵/۹	۱۷/۰	۴/۱	۳۶/۴	۳۷/۸	۲۵/۸
..... ۱۳۹۲	۴۰/۸	۵/۹	۱۵/۴	۱۳/۳	۴/۹	۲۹/۳	۴۴	۲۶/۷
..... ۱۳۹۳	۴۰/۱	۵/۱	۱۵/۹	۱۳/۱	۲/۶	۲۹/۳	۴۴/۳	۲۶/۴
مرد								
..... ۱۳۷۵	...	...	...	...	...	...	...	...
..... ۱۳۸۰	...	...	...	...	...	...	...	...
..... ۱۳۸۵	۷۲/۷	۵/۲	...	...	۶/۷	۴۱/۳	۳۳/۹	۲۴/۸
..... ۱۳۸۹	۶۷/۶	۵/۳	۱۱/۳	...	۹/۹	۳۳/۷	۴۰/۳	۲۶/۰
..... ۱۳۹۰	۶۳/۸	۳/۸	۱۰/۰	۸/۱	۶/۰	۳۶/۳	۳۶/۱	۲۷/۶
..... ۱۳۹۱	۶۳/۳	۶/۲	۱۳/۸	۱۴/۶	۴/۶	۳۷/۲	۳۵/۷	۲۷/۱
..... ۱۳۹۲	۶۴/۸	۳/۹	۱۲/۸	۸/۹	۵/۰	۲۹/۹	۴۲/۴	۲۷/۸
..... ۱۳۹۳	۶۳/۷	۲/۷	۸/۴	۶/۱	۲/۵	۳۰/۳	۴۲/۱	۲۷/۵
زن								
..... ۱۳۷۵	...	...	...	...	...	...	...	...
..... ۱۳۸۰	...	...	...	...	...	...	...	...
..... ۱۳۸۵	۳۳/۲	۴/۲	...	...	۲/۰	۳۱/۶	۵۹/۹	۸/۵
..... ۱۳۸۹	۱۴/۲	۹/۴	۳۲/۸	...	۴/۱	۵۵/۷	۲۵/۷	۱۸/۶
..... ۱۳۹۰	۱۲/۵	۶/۲	۲۱/۲	۱۹/۳	۲/۷	۴۲/۱	۳۹/۴	۱۸/۵
..... ۱۳۹۱	۱۶/۶	۱۰/۵	۲۴/۱	۲۶/۶	۲/۲	۳۳/۲	۴۶/۲	۲۰/۵
..... ۱۳۹۲	۱۴/۶	۱۵/۹	۲۹/۳	۳۲/۸	۴/۶	۲۶/۱	۵۳/۱	۲۰/۸
..... ۱۳۹۳	۱۴/۶	۱۶/۵	۵۸/۴	۴۶/۰	۳/۲	۲۳/۷	۵۶/۰	۲۰/۳

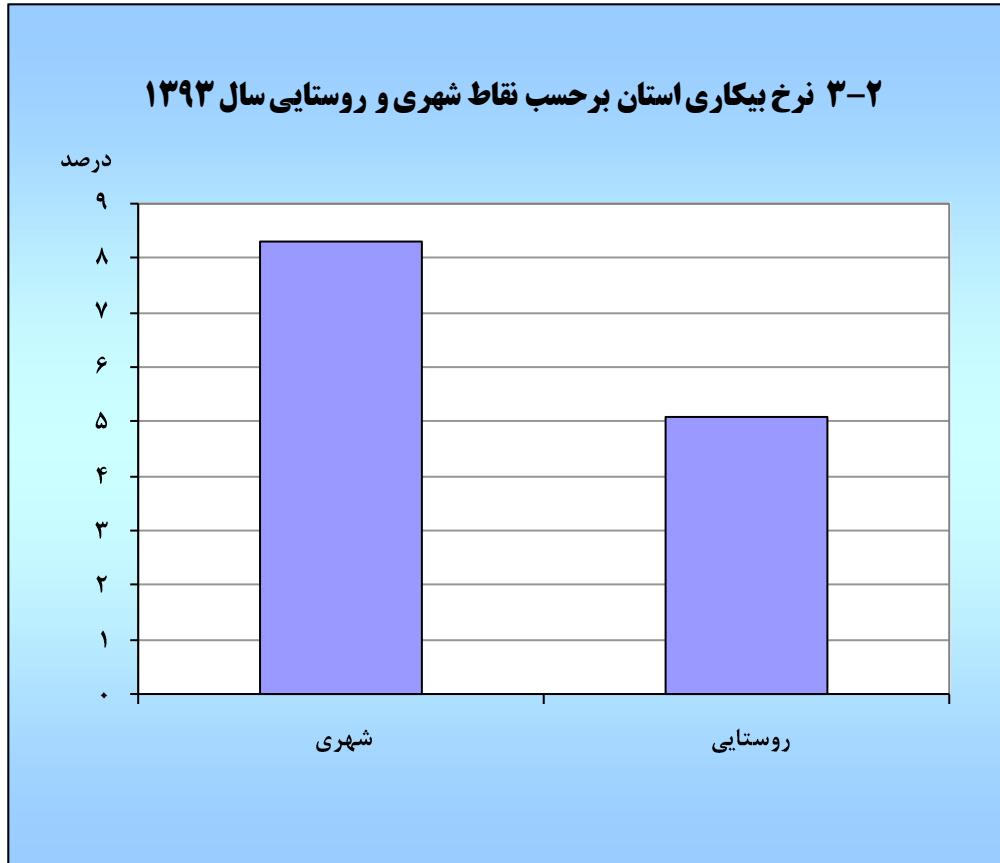
مأخذ- مرکز آمار ایران



(۱) شامل استخراج معدن، تولید صنعتی- ساخت، تأمین برق، گاز، بخار و تهویه هوا، آب رسانی، مدیریت پسماند، فاضلاب و فعالیتهای تصفیه و ساختمان

مبنا: جدول ۲-۳





مبنا: جدول ۳-۲

۳-۳- توزیع نسبی جمعیت شاغل و بیکار (جویای کار) ۱۰ساله و بیشتر بر حسب وضع سواد و سطح تحصیلات (درصد)

۱۳۸۹		۱۳۸۵		۱۳۸۰		۱۳۷۵		وضع سواد و سطح تحصیلات
بیکار	شاغل	بیکار	شاغل	بیکار	شاغل	بیکار	شاغل	
۱۰۰/۰۰	۱۰۰/۰۰	۱۰۰/۰۰	۱۰۰/۰۰	۱۰۰/۰۰	۱۰۰/۰۰	۰۰۰	۰۰۰	جمع.....
۹۳/۹	۸۴/۰	۹۸/۹	۹۱/۲	۹۵/۷	۸۷/۴	۰۰۰	۰۰۰	باسواد.....
۲۴/۹	۳۳/۴	۱۷/۳	۳۱/۲	۱۷/۴	۳۰/۱	۰۰۰	۰۰۰	ابتدایی.....
۲۱/۶	۱۹/۵	۱۸/۷	۲۲/۰	۱۸/۹	۱۸/۵	۰۰۰	۰۰۰	راهنمایی.....
۰/۲	۱/۰	۰/۶	۰/۶	۱۷/۴	۷/۵	۰۰۰	۰۰۰	متوسطه.....
۱۳/۴	۱۵/۶	۳۶/۱	۲۱/۸	۳۱/۱	۱۵/۵	۰۰۰	۰۰۰	دیپلم و بیش دانشگاهی.....
۳۳/۸	۱۴/۳	۲۶/۲	۱۵/۴	۱۰/۰	۱۲/۵	۰۰۰	۰۰۰	عالی.....
.	.	.	۰/۱	.	۰/۱	۰۰۰	۰۰۰	حوزه‌های علمیه و علوم دینی.....
۰۰۰	۰۰۰	۰۰۰	۰۰۰	۰/۵	۲/۵	۰۰۰	۰۰۰	سوادآموزی.....
۰۰۰	۰۰۰	۰۰۰	۰۰۰	۰/۳	۰/۷	۰۰۰	۰۰۰	غیررسمی.....
.	.	.	.	.	.	۰۰۰	۰۰۰	نامشخص و اظهار نشده.....
۶/۱	۱۶/۰	۰/۱	۸/۸	۴/۳	۱۲/۶	۰۰۰	۰۰۰	بی سواد.....

۱۳۹۳		۱۳۹۲		۱۳۹۱		۱۳۹۰		وضع سواد و سطح تحصیلات
بیکار	شاغل	بیکار	شاغل	بیکار	شاغل	بیکار	شاغل	
۱۰۰/۰۰	۱۰۰/۰۰	۱۰۰/۰۰	۱۰۰/۰۰	۱۰۰/۰۰	۱۰۰/۰۰	۱۰۰/۰۰	۱۰۰/۰۰	جمع.....
۹۹/۳	۹۴/۴	۹۵/۳	۹۴/۲	۹۸/۶	۹۳/۱	۹۹/۷	۹۴/۰	باسواد.....
۵/۶	۲۲/۲	۱۳/۱	۲۴	۲۱/۳	۲۷	۱۵/۰	۲۵/۵	ابتدایی.....
۲۵/۹	۲۵/۴	۱۶	۲۳	۲۰/۱	۲۰/۹	۱۲/۸	۲۰/۱	راهنمایی.....
۳/۲	۱/۹	۳/۹	۳/۱	۶/۹	۴/۷	۱/۷	۲/۷	متوسطه.....
۲۷/۴	۲۴/۱	۲۷/۴	۲۴/۲	۱۸/۶	۱۹/۳	۲۹/۴	۲۲/۸	دیپلم و بیش دانشگاهی.....
۳۷/۱	۱۹/۳	۳۴/۸	۱۹/۹	۳۱/۷	۲۱/۱	۴۰/۹	۲۲/۹	عالی.....
.	.	.	.	.	.	.	.	حوزه‌های علمیه و علوم دینی.....
۰/۱	۱/۴	۰۰۰	۰۰۰	۰۰۰	۰۰۰	۰۰۰	۰۰۰	سوادآموزی.....
۰۰۰	۰۰۰	۰۰۰	۰۰۰	۰۰۰	۰۰۰	۰۰۰	۰۰۰	غیررسمی.....
.	.	.	.	.	.	.	.	نامشخص و اظهار نشده.....
۰/۷	۵/۶	۴/۷	۵/۸	۱/۴	۶/۹	۰/۳	۶/۰	بی سواد.....

مأخذ- مرکز آمار ایران

## ۳-۴- کارکنان دولت بر حسب وضعیت استخدامی

نام دستگاه	جمع	رسمی	غیررسمی	کارگر	سایر <sup>(۱)</sup>
جمع	۴۱۴۴۱	۲۱۰۵۷	۵۰۶۴	۱۹۴۶	۱۳۳۷۴
دانشکده‌های فنی و حرفه ای استان	۳۲۱	۱۲۴	۵	۰	۱۹۲
اداره کل آموزش فنی و حرفه ای	۴۴۵	۱۱۸	۴۰	۰	۲۸۷
اداره کل آموزش و پرورش	۱۴۰۴۴	۱۲۳۶۳	۱۳۰۹	۰	۳۷۲
اداره کل استانداردها و تحقیقات صنعتی	۴۶	۳۰	۰	۰	۱۶
اداره کل امور اقتصادی و دارایی	۸۵	۷۰	۰	۰	۱۵
اداره کل امور مالیاتی	۵۰۵	۳۱۴	۱۳۸	۰	۵۳
اداره کل اوقاف و امور خیریه	۱۱۷	۲۲	۲۴	۰	۷۱
اداره کل بازرسی	۴۱	۵	۹	۰	۲۷
اداره کل بنیاد شهید و امور ایثارگران	۱۷۵	۱۳۰	۲	۰	۴۳
اداره کل بهزیستی	۴۶۰	۱۷۰	۴۴	۱۲۰	۱۲۶
اداره کل بیمه سلامت	۸۸	۶۶	۲	۰	۲۰
اداره کل پزشکی قانونی	۶۴	۲۱	۹	۰	۳۴
اداره کل پست	۲۵۴	۹۱	۵	۰	۱۵۸
اداره کل تأمین اجتماعی	۵۳۱	۳۶۵	۱۱۶	۰	۵۰
اداره کل تبلیغات اسلامی	۸۸	۴۲	۱۶	۰	۳۰
اداره کل تعاون، کار و رفاه اجتماعی	۱۶۲	۵۰	۷۵	۰	۳۷
اداره کل تعاون روستایی	۵۲	۳۱	۱۰	۰	۱۱
اداره کل تعزیرات حکومتی	۳۶	۱۹	۲	۰	۱۵
اداره کل ثبت احوال	۱۰۴	۸۳	۱۴	۰	۷
اداره کل ثبت اسناد و املاک	۳۰۴	۷۸	۱۳۱	۰	۹۵
اداره کل جهاد کشاورزی	۶۸۴	۴۸۹	۶۴	۰	۱۳۱
اداره کل حفاظت محیط زیست	۱۲۸	۲۴	۶۸	۰	۳۶
اداره کل حمل و نقل و پایانه ها	۴۵	۲۴	۶	۰	۱۵
اداره کل دامپزشکی	۱۱۵	۵۳	۴۴	۰	۱۸
اداره کل دخانیات	۱۶	۰	۰	۱۶	۰
اداره کل راه آهن یزد	۱۰۹۲	۲۱۸	۹۶	۷۸	۷۰۰
اداره کل راه و شهرسازی	۵۰۹	۱۰۶	۱۸۱	۲	۲۲۰
اداره کل زندان‌ها و اقدامات تأمینی و تربیتی	۳۴۲	۱۵۸	۷۲	۰	۱۱۲
اداره کل صنعت، معدن و تجارت	۱۸۷	۸۵	۳۶	۰	۶۶
اداره کل غله و خدمات بازرگانی	۳۲	۱۱	۰	۴	۱۷
اداره کل فرودگاه‌ها	۱۴۵	۵۱	۹	۱	۸۴
اداره کل فرهنگ و ارشاد اسلامی	۱۸۹	۶۸	۲۷	۰	۹۴

## ۳-۴- کارکنان دولت بر حسب وضعیت استخدامی (دنباله)

نام دستگاه	جمع	رسمی	غیررسمی	کارگر	سایر <sup>(۱)</sup>
اداره کل کتابخانه‌های عمومی.....	۲۴۱	۶	۱۹۳	۵	۳۷
اداره کل گمرک.....	۷۱	۴۰	۱۹	۰	۱۲
اداره کل منابع طبیعی و آبخیزداری.....	۲۳۷	۱۱۵	۵۱	۱۰	۶۱
اداره کل میراث فرهنگی، صنایع دستی و گردشگری.....	۲۶۴	۲۹	۳۰	۲۲	۱۸۳
اداره کل نوسازی مدارس.....	۷۲	۳۵	۸	۳	۲۶
اداره کل ورزش و جوانان.....	۱۶۷	۶۰	۱۲	۱۱	۸۴
اداره کل هواپیمایی جمهوری اسلامی ایران (هما)	۳۶	۱۶	۰	۰	۲۰
اداره کل هواشناسی.....	۶۵	۳۵	۱۹	۸	۳
استانداری و فرمانداری‌ها.....	۶۳۱	۲۷۲	۱۶۱	۰	۱۹۸
بانک توسعه صادرات.....	۱۳	۱۱	۰	۰	۲
بانک صنعت و معدن.....	۲۲	۱۹	۰	۰	۳
بورس منطقه‌ای.....	۴	۰	۴	۰	۰
پارک علم و فناوری.....	۵۷	۷	۰	۰	۵۰
پایگاه انتقال خون.....	۸۱	۱۷	۲۳	۰	۴۱
جمعیت هلال احمر.....	۱۵۰	۶۲	۵۴	۰	۳۴
جهاد دانشگاهی.....	۸۵	۶	۹	۰	۷۰
دانشگاه جامع پیام نور.....	۳۶۱	۶۲	۵	۰	۲۹۴
دانشگاه جامع علمی - کاربردی.....	۴۴	۰	۰	۰	۴۴
دانشگاه علوم پزشکی و خدمات بهداشتی و درمانی شهید صدوقی.....	۷۸۴۱	۲۴۹۷	۱۱۶۰	۱۵۷	۴۰۲۷
دانشگاه یزد.....	۸۰۰	۱۸۲	۵۳	۰	۵۶۵
شرکت آب منطقه ای.....	۳۰۳	۱۰۰	۲۴	۲۲	۱۵۷
شرکت آب و فاضلاب.....	۵۰۵	۰	۰	۳۲۱	۱۸۴
شرکت آب و فاضلاب روستایی.....	۲۶۹	۳۱	۱۱	۴۴	۱۸۳
شرکت برق منطقه ای.....	۵۳۴	۱۱۳	۱۲۸	۳۰	۲۶۳
شرکت توزیع برق.....	۵۹۱	۰	۰	۳۴۹	۲۴۲
شرکت خدمات حمایتی کشاورزی.....	۱۹	۱۲	۰	۲	۵
شرکت خدمات مهندسی آب و خاک منطقه یزد	۷	۰	۷	۰	۰
شرکت سهامی بیمه ایران.....	۵۶	۲۵	۸	۰	۲۳
شرکت بیمه آسیا.....	۲۴	۱۵	۰	۹	۰
شرکت بیمه دانا.....	۱۹	۱۰	۸	۰	۱
شرکت شهرک‌های صنعتی.....	۶۰	۱	۰	۳۹	۲۰
شرکت گاز.....	۵۶۸	۱۵۳	۰	۰	۴۱۵

## ۳-۴- کارکنان دولت بر حسب وضعیت استخدامی (دنباله)

نام دستگاه	جمع	رسمی	غیررسمی	کارگر	سایر <sup>(۱)</sup>
شرکت ملی پخش فرآورده های نفتی منطقه یزد.....	۳۱۶	۸۹	۸	۳	۲۱۶
شهرداریها و سازمانهای وابسته.....	۳۴۹۳	۱۹۱	۳۲۴	۴۸۲	۲۴۹۶
کانون پرورش فکری کودکان ونوجوانان.....	۱۳۲	۳۶	۰	۹۶	۰
کمیته امداد امام خمینی (ره).....	۲۹۴	۲۵۹	۳۵	۰	۰
مدیریت آزمایشگاه فنی ومکانیک خاک.....	۴۴	۱۲	۲	۰	۳۰
مدیریت اسناد و کتابخانه ملی.....	۱۶	۲	۱	۰	۱۳
مدیریت حج وزیارت.....	۱۴	۲	۱	۰	۱۱
مدیریت درمان تامین اجتماعی.....	۱۱۷۶	۸۵۹	۱۴۸	۱۰۵	۶۴
مدیریت سازمان جمع آوری وفروش اموال تملیکی...	۱۱	۶	۰	۰	۵
مدیریت شعب بانک مسکن .....	۲۳۳	۱۶۲	۰	۰	۷۱
مدیریت شعب پست بانک .....	۵۶	۲۱	۰	۰	۳۵
مرکز ملی تحقیقات و مطالعات باروری ابرها.....	۳۴	۴	۲	۵	۲۳
نمایندگی سازمان بازنشستگی.....	۹	۳	۲	۲	۲
اداره کل ارتباطات و فناوری اطلاعات.....	۱۰	۱	۰	۰	۹

(۱) سایر شامل قرارداد کار معین یا مشخص، هیئت علمی، شرکتی و ... می باشد.

مأخذ- معاونت توسعه مدیریت و منابع انسانی استانداری

## ۵-۳- کارکنان دولت برحسب مدرک تحصیلی

نام دستگاه	جمع	کمتر از دیپلم	دیپلم	فوق دیپلم	لیسانس	فوق لیسانس	دکتری
جمع.....	۴۱۴۴۱	۵۳۱۶	۷۳۹۲	۴۵۳۸	۱۹۱۴۹	۳۳۸۳	۱۶۶۳
دانشکده‌های فنی و حرفه ای استان	۳۲۱	۴۷	۵۸	۲۴	۸۷	۱۰۲	۳
اداره کل آموزش فنی و حرفه ای.....	۴۴۵	۱۳	۸۲	۹۹	۲۲۱	۳۰	۰
اداره کل آموزش و پرورش.....	۱۴۰۴۴	۷۹۴	۸۶۰	۱۵۷۷	۹۴۵۹	۱۳۳۴	۲۰
اداره کل استاندارد و تحقیقات صنعتی.....	۴۶	۴	۳	۲	۲۵	۱۲	۰
اداره کل امور اقتصادی و دارایی.....	۸۵	۲	۱۳	۲	۳۱	۳۷	۰
اداره کل امور مالیاتی.....	۵۰۵	۴	۱۴	۴۷	۳۲	۳۴۷	۶۱
اداره کل اوقاف و امور خیریه.....	۱۱۷	۳	۱۸	۱۰	۷۵	۱۱	۰
اداره کل بازرسی.....	۴۱	۰	۵	۱	۲۲	۱۲	۱
اداره کل بنیاد شهید و امور ایثارگران	۱۷۵	۲۲	۵۱	۲۶	۶۲	۸	۶
اداره کل بهزیستی.....	۴۶۰	۶۸	۹۹	۱۵	۲۲۷	۳۴	۱۷
اداره کل بیمه سلامت.....	۸۸	۱	۱۷	۵	۵۱	۴	۱۰
اداره کل پزشکی قانونی.....	۶۴	۴	۶	۱۳	۲۲	۰	۱۹
اداره کل پست.....	۲۵۴	۹	۱۷۴	۱۹	۴۸	۴	۰
اداره کل تأمین اجتماعی.....	۵۳۱	۹	۱۴۵	۳۴	۳۰۵	۳۸	۰
اداره کل تبلیغات اسلامی.....	۸۸	۰	۱۸	۶	۵۸	۵	۱
اداره کل تعاون، کار و رفاه اجتماعی.....	۱۶۲	۱۷	۲۵	۱۳	۹۴	۱۳	۰
اداره کل تعاون روستایی.....	۵۲	۱	۸	۷	۲۸	۸	۰
اداره کل تعزیرات حکومتی.....	۳۶	۱	۳	۵	۲۵	۲	۰
اداره کل ثبت احوال.....	۱۰۴	۵	۲۲	۱۲	۵۷	۸	۰
اداره کل ثبت اسناد و املاک.....	۳۰۴	۵	۵۸	۳۰	۱۹۸	۱۳	۰
اداره کل جهاد کشاورزی.....	۶۸۴	۸۳	۱۰۶	۷۴	۲۹۷	۱۲۲	۲
اداره کل حفاظت محیط زیست.....	۱۲۸	۲۰	۴۰	۷	۴۸	۱۳	۰
اداره کل حمل و نقل و پایانه ها.....	۴۵	۶	۱۰	۴	۱۳	۱۲	۰
اداره کل دامپزشکی.....	۱۱۵	۶	۳۱	۱۳	۳۲	۱	۳۲
اداره کل دخانیات.....	۱۶	۳	۴	۲	۶	۱	۰
اداره کل راه آهن یزد.....	۱۰۹۲	۱۲۶	۵۸۳	۲۱۷	۱۵۰	۱۶	۰
اداره کل راه و شهرسازی.....	۵۰۹	۱۳۶	۱۳۴	۴۱	۱۶۸	۳۰	۰
اداره کل زندان‌ها و اقدامات تأمینی و تربیتی	۳۴۲	۱۰	۶۸	۴۷	۱۸۳	۱۸	۱۶
اداره کل صنعت، معدن و تجارت.....	۱۸۷	۷	۱۷	۳۱	۱۰۹	۲۳	۰
اداره کل غله و خدمات بازرگانی.....	۳۲	۸	۱۱	۳	۸	۲	۰
اداره کل فرودگاه‌ها.....	۱۴۵	۲۶	۳۰	۲۳	۶۳	۳	۰
اداره کل فرهنگ و ارشاد اسلامی.....	۱۸۹	۱۷	۲۱	۲۸	۱۰۵	۱۸	۰

## ۵-۳- کارکنان دولت برحسب مدرک تحصیلی (دنباله)

نام دستگاه	جمع	کمتر از دیپلم	دیپلم	فوق دیپلم	لیسانس	فوق لیسانس	دکتری
اداره کل کتابخانه‌های عمومی.....	۲۴۱	۵	۱۱	۳۸	۱۵۹	۲۸	۰
اداره کل گمرک.....	۷۱	۲	۱۵	۱۲	۳۴	۸	۰
اداره کل منابع طبیعی و آبخیزداری.....	۲۳۷	۲۶	۳۴	۱۸	۱۲۲	۳۶	۱
اداره کل میراث‌فرهنگی، صنایع‌دستی و گردشگری	۲۶۴	۸۶	۵۵	۲۲	۸۱	۲۰	۰
اداره کل نوسازی مدارس.....	۷۲	۴	۱۰	۶	۳۵	۱۷	۰
اداره کل ورزش و جوانان.....	۱۶۷	۳۰	۴۴	۱۹	۶۴	۱۰	۰
اداره کل هواپیمایی جمهوری اسلامی ایران (هما)	۳۶	۴	۱۹	۰	۱۰	۳	۰
اداره کل هواشناسی.....	۶۵	۴	۸	۶	۳۲	۱۵	۰
استانداری و فرمانداری‌ها.....	۶۳۱	۳۲	۱۰۳	۵۷	۳۲۲	۱۱۶	۱
بانک توسعه صادرات.....	۱۳	۲	۵	۰	۶	۰	۰
بانک صنعت و معدن.....	۲۲	۰	۳	۰	۱۴	۵	۰
بورس منطقه‌ای.....	۴	۰	۰	۰	۳	۰	۱
پارک علم و فناوری.....	۵۷	۷	۱۳	۵	۲۲	۱۰	۰
پایگاه انتقال خون.....	۸۱	۷	۱۲	۹	۳۸	۱	۱۴
جمعیت هلال احمر.....	۱۵۰	۲۰	۲۹	۱۸	۷۳	۸	۲
جهاددانشگاهی.....	۸۵	۷	۱۵	۱۶	۲۴	۲۲	۱
دانشگاه جامع پیام نور.....	۳۶۱	۲۶	۲۵	۱۷	۱۰۴	۱۴۱	۴۸
دانشگاه جامع علمی - کاربردی.....	۴۴	۶	۵	۵	۱۸	۹	۱
دانشگاه علوم پزشکی و خدمات بهداشتی و درمانی شهید صدوقی.....	۷۸۴۱	۱۱۲۹	۱۶۸۲	۸۸۹	۳۰۷۰	۲۱۵	۸۵۶
دانشگاه یزد.....	۸۰۰	۳۳	۱۰۹	۵۲	۱۵۹	۷۷	۳۷۰
شرکت آب منطقه ای.....	۳۰۳	۵۸	۷۹	۳۵	۱۰۳	۲۸	۰
شرکت آب و فاضلاب.....	۵۰۵	۷۲	۱۵۲	۸۴	۱۸۵	۱۲	۰
شرکت آب و فاضلاب روستایی.....	۲۶۹	۱۰۶	۸۰	۱۳	۶۰	۱۰	۰
شرکت برق منطقه ای.....	۵۳۴	۶۱	۸۷	۱۱۵	۲۰۴	۶۷	۰
شرکت توزیع برق.....	۵۹۱	۸۲	۱۶۷	۷۰	۲۱۲	۵۷	۳
شرکت خدمات حمایتی کشاورزی.....	۱۹	۶	۷	۱	۵	۰	۰
شرکت خدمات مهندسی آب و خاک منطقه یزد	۷	۱	۱	۱	۲	۲	۰
شرکت سهامی بیمه ایران.....	۵۶	۱	۷	۳	۳۱	۱۱	۳
شرکت بیمه آسیا.....	۲۴	۱	۱۰	۵	۷	۱	۰
شرکت بیمه دانا.....	۱۹	۰	۴	۳	۹	۱	۲
شرکت شهرک‌های صنعتی.....	۶۰	۸	۱۵	۳	۲۵	۹	۰
شرکت گاز.....	۵۶۸	۵۱	۲۵۴	۹۷	۱۵۵	۱۱	۰

## ۵-۳- کارکنان دولت برحسب مدرک تحصیلی (دنباله)

نام دستگاه	جمع	کمتر از دیپلم	دیپلم	فوق دیپلم	لیسانس	فوق لیسانس	دکتری
شرکت ملی پخش فرآورده های نفتی منطقه یزد .....	۳۱۶	۳۷	۱۵۹	۴۳	۶۵	۱۲	۰
شهرداریها و سازمانهای وابسته.....	۳۴۹۳	۱۸۱۳	۸۲۸	۲۰۱	۵۶۲	۷۹	۰
کانون پرورش فکری کودکان و نوجوانان .....	۱۳۲	۵	۱۹	۳۶	۶۷	۵	۰
کمیته امداد امام خمینی (ره).....	۲۹۴	۸	۶۸	۷۴	۱۲۷	۱۶	۱
مدیریت آزمایشگاه فنی و مکانیک خاک.....	۴۴	۶	۱۰	۵	۲۳	۰	۰
مدیریت اسناد و کتابخانه ملی.....	۱۶	۲	۵	۰	۷	۲	۰
مدیریت حج و زیارت.....	۱۴	۰	۱	۵	۷	۱	۰
مدیریت درمان تامین اجتماعی.....	۱۱۷۶	۹۲	۳۷۷	۹۷	۴۲۷	۱۴	۱۶۹
مدیریت سازمان جمع آوری و فروش اموال تملیکی.....	۱۱	۱	۲	۱	۷	۰	۰
مدیریت شعب بانک مسکن .....	۲۳۳	۱۲	۹۷	۱۴	۱۰۷	۳	۰
مدیریت شعب پست بانک .....	۵۶	۱	۱۲	۳	۳۴	۵	۱
مرکز ملی تحقیقات و مطالعات باروری ابرها .....	۳۴	۴	۵	۲	۹	۱۳	۱
نماینده گی سازمان بازنشستگی.....	۹	۱	۱	۰	۶	۱	۰
اداره کل ارتباطات و فناوری اطلاعات..	۱۰	۰	۴	۱	۴	۱	۰

مأخذ- معاونت توسعه مدیریت و منابع انسانی استانداری



## ۳-۶- کارکنان دولت بر حسب جنس

نام دستگاه	جمع	مرد	زن
جمع.....	۴۱۴۴۱	۲۵۴۵۲	۱۵۹۸۹
دانشکده های فنی و حرفه ای استان.....	۳۲۱	۲۷۲	۴۹
اداره کل آموزش فنی و حرفه ای.....	۴۴۵	۲۵۴	۱۹۱
اداره کل آموزش و پرورش.....	۱۴۰۴۴	۶۱۴۷	۷۸۹۷
اداره کل استاندارد و تحقیقات صنعتی.....	۴۶	۲۷	۱۹
اداره کل امور اقتصادی و دارایی.....	۸۵	۶۴	۲۱
اداره کل امور مالیاتی.....	۵۰۵	۳۸۲	۱۲۳
اداره کل اوقاف و امور خیریه.....	۱۱۷	۱۰۰	۱۷
اداره کل بازرسی.....	۴۱	۲	۳۹
اداره کل بنیاد شهید و امور ایثارگران.....	۱۷۵	۱۳۳	۴۲
اداره کل بهزیستی.....	۴۶۰	۲۱۰	۲۵۰
اداره کل بیمه سلامت.....	۸۸	۶۳	۲۵
اداره کل پزشکی قانونی.....	۶۴	۴۲	۲۲
اداره کل پست.....	۲۵۴	۲۱۲	۴۲
اداره کل تأمین اجتماعی.....	۵۳۱	۳۹۷	۱۳۴
اداره کل تبلیغات اسلامی.....	۸۸	۸۴	۴
اداره کل تعاون، رفاه و امور اجتماعی.....	۱۶۲	۱۱۶	۴۶
اداره کل تعاون روستایی.....	۵۲	۴۲	۱۰
اداره کل تعزیرات حکومتی.....	۳۶	۲۹	۷
اداره کل ثبت احوال.....	۱۰۴	۸۰	۲۴
اداره کل ثبت اسناد و املاک.....	۳۰۴	۲۱۹	۸۵
اداره کل جهاد کشاورزی.....	۶۸۴	۵۹۴	۹۰
اداره کل حفاظت محیط زیست.....	۱۲۸	۱۰۲	۲۶
اداره کل حمل و نقل و پایانه ها.....	۴۵	۴۲	۳
اداره کل دامپزشکی.....	۱۱۵	۱۰۳	۱۲
اداره کل دخانیات.....	۱۶	۱۴	۲
اداره کل راه آهن یزد.....	۱۰۹۲	۱۰۷۲	۲۰
اداره کل راه و شهرسازی.....	۵۰۹	۴۶۸	۴۱
اداره کل زندان ها و اقدامات تامینی و تربیتی.....	۳۴۲	۳۰۸	۳۴
اداره کل صنعت، معدن و تجارت.....	۱۸۷	۱۶۲	۲۵
اداره کل غله و خدمات بازرگانی.....	۳۲	۳۰	۲
اداره کل فرودگاه ها.....	۱۴۵	۱۲۶	۱۹
اداره کل فرهنگ و ارشاد اسلامی.....	۱۸۹	۱۴۰	۴۹

۵

## ۳-۶- کارکنان دولت بر حسب جنس (دنباله)

زن	مرد	جمع	نام دستگاه
۱۵۳	۸۸	۲۴۱	اداره کل کتابخانه‌های عمومی.....
۱۷	۵۴	۷۱	اداره کل گمرک.....
۳۶	۲۰۱	۲۳۷	اداره کل منابع طبیعی و آبخیزداری.....
۳۲	۲۳۲	۲۶۴	اداره کل میراث فرهنگی، صنایع دستی و گردشگری.....
۸	۶۴	۷۲	اداره کل نوسازی مدارس.....
۲۹	۱۳۸	۱۶۷	اداره کل ورزش و جوانان.....
۲	۳۴	۳۶	اداره کل هواپیمایی جمهوری اسلامی ایران (هما).....
۶	۵۹	۶۵	اداره کل هواشناسی.....
۵۲۸	۱۰۳	۶۳۱	استانداری و فرمانداری‌ها.....
۱	۱۲	۱۳	بانک توسعه صادرات.....
۸	۱۴	۲۲	بانک صنعت و معدن.....
۲	۲	۴	بورس منطقه‌ای.....
۱۵	۴۲	۵۷	پارک علم و فناوری.....
۴۴	۳۷	۸۱	پایگاه انتقال خون.....
۳۴	۱۱۶	۱۵۰	جمعیت هلال احمر.....
۳۰	۵۵	۸۵	جهاد دانشگاهی.....
۱۱۹	۲۴۲	۳۶۱	دانشگاه جامع پیام نور.....
۸	۳۶	۴۴	دانشگاه جامع علمی - کاربردی.....
۴۱۳۷	۳۷۰۴	۷۸۴۱	دانشگاه علوم پزشکی و خدمات بهداشتی و درمانی شهید صدوقی....
۲۱۲	۵۸۸	۸۰۰	دانشگاه یزد.....
۲۹	۲۷۴	۳۰۳	شرکت آب منطقه ای.....
۵۵	۴۵۰	۵۰۵	شرکت آب وفاضلاب.....
۱۳	۲۵۶	۲۶۹	شرکت آب وفاضلاب روستایی.....
۶۵	۴۶۹	۵۳۴	شرکت برق منطقه ای.....
۸۰	۵۱۱	۵۹۱	شرکت توزیع برق.....
۱	۱۸	۱۹	شرکت خدمات حمایتی کشاورزی.....
۰	۷	۷	شرکت خدمات مهندسی آب و خاک منطقه یزد.....
۵	۵۱	۵۶	شرکت سهامی بیمه ایران.....
۸	۱۶	۲۴	شرکت بیمه آسیا.....
۲	۱۷	۱۹	شرکت بیمه دانا.....
۸	۵۲	۶۰	شرکت شهرکهای صنعتی.....
۴۷	۵۲۱	۵۶۸	شرکت گاز.....

## ۳-۶- کارکنان دولت بر حسب جنس (دنباله)

زن	مرد	جمع	نام دستگاه
۲۱	۲۹۵	۳۱۶	شرکت ملی پخش فرآورده های نفتی منطقه یزد .....
۱۷۹	۳۳۱۴	۳۴۹۳	شهرداریها و سازمانهای وابسته.....
۶۰	۷۲	۱۳۲	کانون پرورش فکری کودکان ونوجوانان.....
۱۸	۲۷۶	۲۹۴	کمیته امداد امام خمینی (ره).....
۱	۴۳	۴۴	مدیریت آزمایشگاه فنی ومکانیک خاک.....
۵	۱۱	۱۶	مدیریت اسناد و کتابخانه ملی.....
۰	۱۴	۱۴	مدیریت حج وزیارت.....
۵۵۶	۶۲۰	۱۱۷۶	مدیریت درمان تامین اجتماعی.....
۳	۸	۱۱	مدیریت سازمان جمع آوری وفروش اموال تملیکی.....
۲۳	۲۱۰	۲۳۳	مدیریت شعب بانک مسکن .....
۹	۴۷	۵۶	مدیریت شعب پست بانک .....
۸	۲۶	۳۴	مرکز ملی تحقیقات و مطالعات باروری ابرها.....
۱	۸	۹	نمایندگی سازمان بازنشستگی.....
۱	۹	۱۰	اداره کل ارتباطات و فناوری اطلاعات.....

مأخذ- معاونت توسعه مدیریت و منابع انسانی استانداری

۳-۷- فرصت‌های شغلی اعلام شده، متقاضیان کار ثبت نام شده و به کار گمارده شدگان از طریق مراکز کاریابی<sup>(۱)</sup>

به کارگمارده شدگان			متقاضیان کار			تعداد فرصت‌های شغلی	سال و شهرستان
زن	مرد	مرد و زن	زن	مرد	مرد و زن		
...	...	...	...	...	...	...	۱۳۷۵
۱۱۱	۹۰۶	۱۰۱۷	۱۷۳۳	۳۴۹۳	۵۲۲۶	۱۲۲۸	۱۳۸۰
۱۵۲۵	۴۴۳۷	۵۹۶۲	۱۰۲۴۱	۲۰۰۳۳	۳۰۲۷۴	۱۶۷۴۳	۱۳۸۵
۲۷۱۴	۶۹۹۱	۹۷۰۵	۸۹۲۴	۲۰۰۵۰	۲۸۹۷۴	۴۱۵۹۱	۱۳۸۹
۱۲۶۸	۲۷۵۶	۴۰۲۴	۷۶۴۳	۱۴۵۹۶	۲۲۲۳۹	۴۳۵۲۲	۱۳۹۰
۱۴۳۲	۳۶۸۶	۵۱۱۸	۷۸۲۱	۱۴۴۱۲	۲۲۲۳۳	۴۲۳۰۸	۱۳۹۱
۱۳۱۱	۳۶۴۸	۴۹۵۹	۴۶۴۹	۹۰۷۰	۱۳۷۱۹	۲۴۳۹۲	۱۳۹۲
۱۲۱۶	۳۴۴۰	۴۶۵۶	۴۱۱۸	۸۳۷۸	۱۲۴۹۶	۱۰۰۸۶	۱۳۹۳
۱۹	۳۷	۵۶	۵۹	۶۶	۱۲۵	۵۷	ابركوه
۹۷	۴۴۶	۵۴۳	۱۹۳	۴۹۱	۶۸۴	۵۶۲	اردكان
۴۰	۳۶۹	۴۰۹	۹۹	۶۴۹	۷۴۸	۴۸۸	اشكذر
۱۶	۵۰	۶۶	۳۱	۹۱	۱۲۲	۳۴	بافق
۰	۰	۰	۱۳	۷	۲۰	۰	بهباباد
۴۷	۳۸	۸۵	۱۲۰	۱۵۰	۲۷۰	۱۳۶	تفت
۱۰	۱۴	۲۴	۳۳	۷۷	۱۱۰	۵۸	خاتم
۱۴۰	۴۸۵	۶۲۵	۲۹۸	۷۱۳	۱۰۱۱	۸۱۰	مهریز
۱۹۳	۵۹۸	۷۹۱	۴۹۶	۱۰۱۴	۱۵۱۰	۱۲۰۵	میید
۶۵۴	۱۴۰۳	۲۰۵۷	۲۷۷۶	۵۱۲۰	۷۸۹۶	۶۷۳۶	یزد

(۱) آمار ارائه شده سرجمع امار کاریابی های دولتی و غیردولتی می باشد.

مأخذ- اداره کل تعاون، کار و رفاه اجتماعی استان یزد

## ۳-۸- متقاضیان کار ثبت نام شده بر حسب سن

سال و شهرستان	جمع	۲۴-۱۵ساله	۳۴-۲۵ساله	۴۴-۳۵ساله	۵۴-۴۵ساله	۵۵ساله وبیشتر
.....۱۳۷۵	...	...	...	...	...	...
..... ۱۳۸۰	۵۲۲۶	۳۰۵۸	۱۷۷۰	۳۱۴	۷۱	۱۳
.....۱۳۸۵	۳۰۲۷۴	۱۴۹۷۲	۱۲۴۳۴	۲۰۲۴	۶۶۹	۱۷۵
..... ۱۳۸۹	۲۸۹۷۴	۱۳۰۷۶	۱۲۴۰۵	۲۴۱۰	۶۹۷	۳۸۶
..... ۱۳۹۰	۲۲۲۳۹	۹۴۰۵	۱۰۰۰۶	۱۹۵۵	۶۷۹	۱۹۴
..... ۱۳۹۱	۲۲۲۳۳	۸۱۱۹	۹۱۸۸	۳۴۹۷	۱۲۱۲	۲۱۷
..... ۱۳۹۲	۱۳۷۱۹	۳۸۱۳	۷۶۲۰	۱۷۵۱	۴۰۹	۱۲۶
.....۱۳۹۳	۱۲۴۹۶	۳۴۵۰	۷۰۴۴	۱۵۵۷	۳۴۶	۹۹
.....ابركوه	۱۲۵	۳۹	۶۴	۲۰	۲	۰
.....اردكان	۶۸۴	۲۰۰	۴۱۳	۶۲	۹	۰
.....اشكذر	۷۴۸	۱۹۱	۴۲۲	۱۲۱	۱۲	۲
.....بافق	۱۲۲	۵۲	۵۶	۱۱	۱	۲
.....بهاباد	۲۰	۱	۱۵	۴	۰	۰
.....تفت	۲۷۰	۸۵	۱۲۳	۵۲	۷	۳
.....خاتم	۱۱۰	۲۶	۶۳	۱۵	۴	۲
.....مهریز	۱۰۱۱	۲۸۵	۵۱۸	۱۶۰	۳۸	۱۰
.....میید	۱۵۱۰	۴۷۳	۷۷۴	۲۱۳	۴۳	۷
.....یزد	۷۸۹۶	۲۰۹۸	۴۵۹۶	۸۹۹	۲۳۰	۷۳

مأخذ- اداره کل تعاون، کار و رفاه اجتماعی استان یزد

## ۳-۹- متقاضیان کار ثبت نام شده بر حسب وضع سواد

دبیرستانی	پایان دوره راهنمایی	پایان دوره ابتدائی	می تواند بخواند و بنویسد	جمع	سال و شهرستان
...	...	...	...	...	..... ۱۳۷۵
۲۴۳۸	۹۷۵	۶۳۸	۸۶	۵۲۲۶	..... ۱۳۸۰
۱۲۴۶۸	۶۴۶۲	۳۲۸۹	۲۶۰	۳۰۲۷۴	..... ۱۳۸۵
۱۰۳۲۵	۶۷۵۸	۲۶۵۷	۸۵	۲۸۹۷۴	..... ۱۳۸۹
۶۶۵۰	۵۲۰۰	۱۹۱۸	۱۵۶	۲۲۲۳۹	..... ۱۳۹۰
۶۷۹۴	۴۲۹۴	۱۳۹۱	۵۰	۲۲۲۳۳	..... ۱۳۹۱
۴۷۶۳	۲۵۳۳	۱۰۱۰	۵	۱۳۷۲۱	..... ۱۳۹۲
۱۳۷۳	۲۲۳۹	۹۵۱	۱	۱۲۴۹۶	..... ۱۳۹۳
۴	۱۹	۵	۰	۱۲۵	..... ابرکوه
۷۵	۱۰۱	۵۵	۰	۶۸۴	..... اردکان
۱۲۵	۲۳۷	۸۸	۰	۷۴۸	..... اشکذر
۲	۷	۳	۰	۱۲۲	..... بافق
۳	۲	۰	۰	۲۰	..... بهاباد
۴۴	۴۸	۲۰	۰	۲۷۰	..... نغت
۲۰	۵	۱	۰	۱۱۰	..... خاتم
۳۶	۲۸۶	۱۳۸	۰	۱۰۱۱	..... مهریز
۱۳۶	۳۲۰	۱۲۰	۰	۱۵۱۰	..... میبد
۹۲۸	۱۲۱۴	۵۲۱	۱	۷۸۹۶	..... یزد

۵

## ۳-۹- متقاضیان کار ثبت نام شده بر حسب وضع سواد (دنباله)

سال و شهرستان	دیپلم	فوق دیپلم	لیسانس و بالاتر	بی سواد
..... ۱۳۷۵	۰۰۰	۰۰۰	۰۰۰	۰۰۰
..... ۱۳۸۰	۳۸۸	۶۵۸	۰	۴۳
..... ۱۳۸۵	۳۲۷۱	۴۲۷۴	۶۴	۱۸۶
..... ۱۳۸۹	۳۱۶۷	۵۵۲۳	۱۷۰	۲۸۹
..... ۱۳۹۰	۲۶۰۹	۵۴۰۰	۷۷	۲۲۹
..... ۱۳۹۱	۳۲۵۶	۶۱۵۷	۹۶	۱۹۵
..... ۱۳۹۲	۱۲۰۳	۳۲۰۰	۳۵۵	۶۵۲
..... ۱۳۹۳	۲۸۳۳	۱۰۲۸	۳۷۸۷	۲۸۴
..... ابرکوه	۲۷	۱۱	۵۹	۰
..... اردکان	۱۵۲	۶۳	۲۲۶	۱۲
..... اشکذر	۱۱۳	۴۵	۱۳۰	۱۰
..... بافق	۱۴	۱۳	۳۱	۵۲
..... بهاباد	۱	۲	۸	۴
..... تفت	۶۶	۱۷	۶۰	۱۵
..... خاتم	۲۸	۱۲	۳۸	۶
..... مهریز	۲۶۸	۵۵	۲۱۹	۹
..... میبد	۴۲۴	۱۴۲	۳۴۵	۲۳
..... یزد	۱۷۴۰	۶۶۸	۲۶۷۱	۱۵۳

مأخذ- اداره کل تعاون، کار و رفاه اجتماعی استان یزد

۱۰-۳- افراد به کار گمارده شده برحسب وضع سواد

دبیرستانی	پایان دوره راهنمائی	پایان دوره ابتدائی	می تواند بخواند و بنویسد	جمع	سال و شهرستان
۰۰۰	۰۰۰	۰۰۰	۰۰۰	۰۰۰	..... ۱۳۷۵
۴۰۶	۳۰۲	۱۶۹	۱۱	۱۰۱۷	..... ۱۳۸۰
۲۸۳۳	۱۲۶۱	۵۹۰	۷۸	۵۹۶۲	..... ۱۳۸۵
۳۶۰۰	۲۴۶۳	۷۹۸	۶۲	۹۷۰۵	..... ۱۳۸۹
۱۴۰۳	۱۰۶۳	۳۲۰	۳۲	۴۰۲۴	..... ۱۳۹۰
۱۸۵۴	۱۴۱۶	۳۷۷	۳۴	۵۱۱۸	..... ۱۳۹۱
۱۹۸۰	۱۰۴۱	۳۵۵	۰	۴۹۶۰	..... ۱۳۹۲
۵۳۱	۹۷۷	۳۷۵	۱	۴۶۵۶	..... ۱۳۹۳
۲	۷	۳	۰	۵۶	..... ابرکوه
۵۴	۹۷	۳۶	۰	۵۴۳	..... اردکان
۶۶	۱۲۴	۴۵	۰	۴۰۹	..... اشکذر
۱	۵	۱	۰	۶۶	..... بافق
۰	۰	۰	۰	۰	..... بهاباد
۱۷	۱۰	۲	۰	۸۵	..... تفت
۲	۰	۰	۰	۲۴	..... خاتم
۲۳	۱۹۰	۸۲	۰	۶۲۵	..... مهریز
۶۷	۲۱۲	۵۷	۰	۷۹۱	..... میبد
۲۹۹	۳۳۲	۱۴۹	۱	۲۰۵۷	..... یزد

۵



## ۱۰-۳- افراد به کار گمارده شده برحسب وضع سواد (دنباله)

سال و شهرستان	دیپلم	فوق دیپلم	لیسانس و بالاتر	بی سواد
..... ۱۳۷۵	۰۰۰	۰۰۰	۰۰۰	۰۰۰
..... ۱۳۸۰	۶۵	۶۱	۰	۳
..... ۱۳۸۵	۵۸۲	۵۸۲	۸	۲۸
..... ۱۳۸۹	۱۲۲۸	۱۴۶۳	۳۰	۶۱
..... ۱۳۹۰	۴۶۹	۷۰۰	۱۰	۲۷
..... ۱۳۹۱	۵۲۵	۷۸۲	۱۰۷	۲۳
..... ۱۳۹۲	۴۰۱	۹۳۳	۹۱	۱۵۹
..... ۱۳۹۳	۱۱۷۶	۳۷۳	۱۱۱۵	۱۰۸
..... ابرکوه	۱۹	۸	۱۷	۰
..... اردکان	۱۴۲	۵۷	۱۴۹	۸
..... اشکذر	۶۰	۲۷	۷۸	۳۲
..... بافق	۹	۵	۱۳	۳۲
..... بهاباد	۰	۰	۰	۰
..... تفت	۲۲	۹	۲۴	۱
..... خاتم	۴	۵	۱۱۱	۷
..... مهریز	۱۷۲	۴۰	۱۱۱	۷
..... میبد	۲۲۳	۷۱	۱۵۲	۹
..... یزد	۵۲۵	۱۵۱	۵۶۱	۳۹

مأخذ- اداره کل تعاون، کار و رفاه اجتماعی استان یزد

## ۱۱-۳- افراد به کار گمارده شده برحسب بخش های دولتی، خصوصی و تعاونی

سال و شهرستان	جمع	دولتی	خصوصی	تعاونی	اظهار نشده
..... ۱۳۷۵	۰۰۰	۰۰۰	۰۰۰	۰۰۰	۰۰۰
..... ۱۳۸۰	۱۰۱۷	۰۰۰	۰۰۰	۰۰۰	۰۰۰
..... ۱۳۸۵	۵۹۵۰	۹۲	۵۷۹۹	۵۹	۰۰۰
..... ۱۳۸۹	۹۷۰۵	۱۰	۹۵۱۳	۱۸۲	۰
..... ۱۳۹۰	۴۰۲۴	۵۲	۳۹۳۱	۴۱	۰
..... ۱۳۹۱	۵۱۱۸	۵۷	۵۰۳۴	۲۷	۰
..... ۱۳۹۲	۴۹۶۰	۲۱	۴۸۹۷	۴۲	۰
..... ۱۳۹۳	۴۶۵۶	۲۵	۳۸۹۹	۵۳	۶۷۹
..... ابرکوه	۵۶	۰	۵۱	۳	۲
..... اردکان	۵۴۳	۰	۷۶	۱	۴۶۶
..... اشکذر	۴۰۹	۰	۳۲۱	۲	۸۶
..... بافق	۶۶	۰	۶۵	۰	۱
..... بهاباد	۰	۰	۰	۰	۰
..... تفت	۸۵	۱۰	۶۵	۶	۴
..... خاتم	۲۴	۰	۲۴	۰	۰
..... مهریز	۶۲۵	۰	۵۶۳	۱۷	۴۵
..... میبد	۷۹۱	۱۱	۷۰۲	۱	۷۷
..... یزد	۲۰۵۷	۴	۲۰۳۲	۲۳	۰

مأخذ- اداره کل تعاون، کار و رفاه اجتماعی استان یزد