

## مقدمه

آمار و اطلاعات مربوط به نیروی انسانی، برای نخستین بار در سال ۱۳۱۸ توسط اداره کل آمار و ثبت احوال، در برخی از شهرهای مهم کشور گردآوری شد. در سال ۱۳۳۵، ضمن اجرای اولین سرشماری عمومی نفوس که توسط اداره کل آمار عمومی اجرا شد، اطلاعاتی چند در این زمینه به دست آمد. سپس با اجرای چند طرح آماری در زمینه‌های کشاورزی، صنعت و جمعیت، در زمره آمار جمع‌آوری شده، اطلاعات مربوط به نیروی انسانی نیز متناسب با موضوع طرح، مورد توجه قرار گرفت. در سال‌های ۱۳۳۷ و ۱۳۴۱، سازمان برنامه با همکاری اداره کل مطالعات نیروی انسانی و آمار وزارت کار و امور اجتماعی، آمارگیری‌هایی را در زمینه نیروی انسانی انجام داد و نتایج آن را منتشر کرد. در سال‌های بعد، مرکز آمار ایران ضمن اجرای سرشماری‌های عمومی نفوس و مسکن سال‌های ۱۳۴۵، ۱۳۵۵، ۱۳۶۵، ۱۳۷۵، ۱۳۸۵ و آمارگیری جاری جمعیت ۱۳۷۰، آمار و اطلاعات اساسی مربوط به نیروی انسانی را جمع‌آوری نموده و علاوه بر آن از سال ۱۳۷۶، طرح نمونه‌گیری ویژگی‌های اشتغال و بیکاری خانوار را نیز به اجرا درآورده است و تا سال ۱۳۸۳ هر سال این طرح اجرا گردیده، در سال‌های مذکور اطلاعات آبان ماه به عنوان نماینده سال ارائه شده است. از سال ۱۳۸۴ طرح آمارگیری از نیروی کار جایگزین طرح مذکور گردیده است و نتایج آن به صورت فصلی و سالانه منتشر می‌گردد. برای تهیه و تنظیم آمار و اطلاعات این فصل، از نتایج طرح آمارگیری از نیروی کار مرکز آمار ایران و آمارهای ثبتی اداره کل تعاون، کار و رفاه اجتماعی و معاونت توسعه مدیریت و سرمایه انسانی سازمان مدیریت و برنامه ریزی استان خراسان جنوبی استفاده شده است. اطلاعاتی که در این فصل ارائه می‌شود شامل ویژگی‌های جمعیت شاغل در بخش‌های مختلف اقتصادی و آمار کارکنان دولت می‌باشد.

در مورد آمار ارائه شده توجه به این نکته ضروری است:

- در طرح آمارگیری از ویژگی‌های اشتغال و بیکاری خانوار و همچنین طرح آمارگیری از نیروی کار، جامعه آماری نمونه فقط شامل خانوارهای معمولی ساکن می‌باشد و خانوارهای دستجمعی و معمولی غیر ساکن را در بر نمی‌گیرد.

**تعاریف و مفاهیم**

**کار:** آن دسته از فعالیت‌های اقتصادی (فکری یا بدنی) که به منظور کسب درآمد (نقدی و یا غیر نقدی) صورت پذیرد و هدف آن تولید کالا یا ارائه خدمت باشد.

**جمعیت فعال اقتصادی:** تمامی اعضای ۱۰ ساله و بیش‌تر خانوارها که در هفت روز قبل از مراجعه مأمور آمارگیری شاغل و یا بیکار بوده‌اند، جمعیت "فعال اقتصادی" به شمار می‌آیند. محصلان، خانه‌داران و دارندگان درآمد بدون کار، چنانچه شاغل و یا بیکار نیز بوده‌اند، "فعال اقتصادی" محسوب می‌شوند.

در طرح آمارگیری از نیروی کار در سال ۱۳۸۴، ۱۳۸۵ و ۱۳۹۰ تمام افراد ۱۰ ساله و بیش‌تر (حداقل سن تعیین شده)، که در هفته تقویمی قبل از هفته آمارگیری (هفته مرجع) طبق تعریف کار، در تولید کالا و خدمات مشارکت داشته (شاغل) و یا از قابلیت مشارکت برخوردار بوده‌اند (بیکار)، جمعیت فعال اقتصادی محسوب می‌شوند.

**جمعیت غیر فعال اقتصادی:** تمامی اعضای ۱۰ ساله و بیش‌تر خانوارها که در هفت روز قبل از مراجعه مأمور آمارگیری شاغل و یا بیکار نبوده‌اند و در یکی از گروه‌های محصل، خانه‌دار، دارای درآمد بدون کار و سایر طبقه‌بندی شده‌اند به عنوان جمعیت "غیرفعال اقتصادی" به شمار می‌آیند. در طرح آمارگیری از نیروی کار در سال‌های ۱۳۸۴، ۱۳۸۵ و ۱۳۹۰ تمام افراد ۱۰ ساله و بیش‌تر که در طول هفته مرجع طبق تعریف، در هیچ یک از دو گروه شاغلان و بیکاران قرار نمی‌گیرند، جمعیت غیر فعال اقتصادی محسوب می‌شوند.

**شاغل:** تمام افراد ۱۰ ساله و بیش‌تر که در طول هفته مرجع، طبق تعریف کار، حداقل یک ساعت کار کرده و یا بنا به دلایلی به‌طور موقت کار را ترک کرده باشند، شاغل محسوب می‌شوند. شاغلان به‌طور عمده شامل دو گروه مزد و حقوق‌بگیران و خوداشتغالان می‌شوند. ترک موقت کار در هفته مرجع با داشتن پیوند رسمی شغلی، برای مزد و حقوق‌بگیران و تداوم کسب و کار برای خوداشتغالان، به‌عنوان

اشتغال محسوب می‌شود. افراد زیر نیز به لحاظ اهمیتی که در فعالیت اقتصادی کشور دارند، شاغل محسوب می‌شوند:

- افرادی هستند که بدون دریافت مزد برای یکی از اعضای خانوار خود که با وی نسبت خویشاوندی دارند کار می‌کنند (کارکنان فامیلی بدون مزد)

- کارآموزانی که در دوره کارآموزی فعالیتی در ارتباط با فعالیت مؤسسه محل کارآموزی انجام می‌دهند، یعنی مستقیماً در تولید کالا یا خدمات سهیم هستند و فعالیت آن‌ها "کار" محسوب می‌شود. - محصلانی که در هفته مرجع مطابق تعریف، کار کرده‌اند.

- تمام افرادی که در نیروهای مسلح به صورت کادر دائم یا موقت خدمت می‌کنند (نیروهای مسلح پرسنل کادر و سربازان، درجه‌داران، افسران و وظیفه نیروهای نظامی و انتظامی).

برای دقت در کاربرد این تعریف، در سرشماری‌های عمومی نفوس و مسکن سال‌های ۱۳۴۵ و ۱۳۵۵ افرادی که در هفته ۸ ساعت و بیش‌تر کار کرده‌اند شاغل منظور شده‌اند ولی در سرشماری‌های عمومی نفوس و مسکن ۱۳۶۵، ۱۳۷۵ آمارگیری جاری جمعیت ۱۳۷۰ و آمارگیری از ویژگی‌های اشتغال و بیکاری خانوار سال‌های ۱۳۷۶ لغایت ۱۳۸۳، کسانی که در هفت روز گذشته (قبل از مراجعه مأمور آمارگیری) حداقل ۲ روز کار کرده‌اند، شاغل به حساب آمده‌اند. همچنین در سرشماری‌های عمومی نفوس و مسکن ۱۳۶۵ و ۱۳۷۵، آمارگیری جاری جمعیت ۱۳۷۰ و آمارگیری از ویژگی‌های اشتغال و بیکاری خانوار سال‌های ۱۳۷۶ لغایت ۱۳۸۳ کسانی که دارای شغلی هستند ولی در هفت روز گذشته به اقتضای فصل و ماهیت فصلی کار خود، کار نکرده‌اند.

(بیکاران فصلی)، مشروط بر آنکه در جستجوی کار دیگری هم نبوده باشند شاغل محسوب شده‌اند، به استثنای سرشماری‌های ۱۳۴۵ و ۱۳۵۵ که در شمار بیکاران منظور شده‌اند. ضمناً قابل ذکر است که سؤالات مربوط به شاغلان در سرشماری‌های ۱۳۳۵، ۱۳۴۵، ۱۳۵۵، ۱۳۷۵، آمارگیری جاری جمعیت ۱۳۷۰ و آمارگیری از ویژگی‌های اشتغال و بیکاری خانوار سال‌های ۱۳۷۶ لغایت ۱۳۸۳، از افراد ۱۰ ساله و بیش‌تر و در سرشماری ۱۳۶۵، از افراد ۶ ساله و بیش‌تر پرسش شده است. در تمامی آمارگیری‌های مذکور، افرادی که در هنگام سرشماری به انجام خدمت وظیفه عمومی مشغول بوده‌اند در شمار شاغلان به حساب آمده‌اند.

همچنین شایان ذکر است تعریف شاغل در سرشماری عمومی نفوس و مسکن سال ۱۳۸۵ و ۱۳۹۰ منطبق بر تعریف ارائه شده در این فصل می‌باشد.

**بیکار:** افرادی که ۷ روز پیش از مراجعه مأمور سرشماری حداقل یک ساعت کار نکرده‌اند و دارای شغلی نیز نبوده‌اند در صورت داشتن دو شرط ذیل بیکار محسوب می‌شوند.

۱- در ۳۰ روز گذشته برای جستجوی کار، اقدامات مشخصی را نظیر ثبت نام یا پیگیری در مؤسسات کاریابی، پرس و جو از دوستان، تماس با کارفرمایان، مطالعه آگهی‌های استخدامی و ... انجام داده باشند.

۲- آماده به کار باشند، یعنی طی یک دوره ۱۵ روزه شامل ۷ روز گذشته و ۷ روز آینده آمادگی شروع کار را داشته باشند، همچنین افراد ذیل بیکار محسوب شده‌اند.

- در انتظار شروع کار جدید هستند، یعنی برای آنان کاری مهیا شده و قرار است در آینده به آن کار مشغول شوند و نیز آماده به کار (طبق تعریف) هستند.

- در انتظار بازگشت به شغل قبلی و نیز آماده به کار (طبق تعریف) هستند. منظور از "در انتظار بازگشت به شغل قبلی" این است که فرد قبلاً دارای کار بوده و به دلایلی کار خود را از دست می‌دهد و پیوند رسمی شغلی ندارد ولی در انتظار بازگشت به شغل خود بسر می‌برد.

**اشتغال ناقص زمانی:** افراد دارای اشتغال ناقص زمانی شامل تمام شاغلانی است که در هفته مرجع، حاضر در سر کار یا غایب موقت از محل کار بوده، به دلایل اقتصادی نظیر رکود کاری، پیدا نکردن کار با ساعت کار بیشتر، قرار داشتن در فصل غیر کاری و ... کمتر از ۴۴ ساعت کار کرده، خواهان و آماده برای انجام کار اضافی در هفته مرجع بوده‌اند.

**بیکار قبلاً شاغل:** کسانی که شاغل به حساب نمی‌آیند ولی قبلاً شاغل بوده و در هفت روز قبل از مراجعه مأمور آمارگیری مطابق تعریف، بیکار بوده‌اند بیکار قبلاً شاغل محسوب می‌شوند.

**بیکار قبلاً غیرشاغل:** کسانی که شاغل یا بیکار قبلاً شاغل محسوب نمی‌شوند و در هفت روز قبل از مراجعه مأمور آمارگیری مطابق تعریف، بیکار بوده‌اند در این گروه قرار می‌گیرند.

**محصل:** کسانی که شاغل یا بیکار محسوب نمی‌شوند و در هفت روز قبل از مراجعه مأمور آمارگیری در حال تحصیل بوده‌اند، محصل به حساب می‌آیند.

**خانه‌دار:** در سرشماری‌های ۱۳۳۵، ۱۳۴۵ و ۱۳۵۵، تمامی زنانی که در هفت روز گذشته قبل از مراجعه مأمور آمارگیری شاغل یا بیکار نبوده و به خانه‌داری (در منزل خود) مشغول بوده‌اند، خانه‌دار منظور شده‌اند. در سرشماری عمومی نفوس و مسکن ۱۳۶۵ و ۱۳۷۵، طرح آمارگیری از ویژگی‌های اشتغال و بیکاری خانوار سال‌های ۱۳۷۶ لغایت ۱۳۸۳ و همچنین طرح آمارگیری از نیروی کار سال ۱۳۸۴، ۱۳۸۵ و ۱۳۹۰ تمامی زنان و مردانی که در هفت روز گذشته، شاغل، بیکار و محصل نبوده و به خانه‌داری مشغول بوده‌اند، خانه‌دار منظور شده‌اند. در آمارگیری جاری جمعیت ۱۳۷۰، تمامی زنان و مردانی که در هفت روز گذشته، شاغل، بیکار، محصل و بازنشسته نبوده و به خانه‌داری مشغول بوده‌اند، خانه‌دار منظور شده‌اند.

**دارای درآمد بدون کار:** کسانی که شاغل، بیکار، محصل و خانه‌دار محسوب نمی‌شوند و درآمدهای مستمری مانند حقوق بازنشستگی، حقوق وظیفه، درآمد املاک و مستغلات، سود سهام و ... دارند، دارای درآمد بدون کار محسوب می‌شوند.

**نرخ مشارکت اقتصادی (نرخ فعالیت):** عبارت است از نسبت جمعیت فعال (شاغل و بیکار) ۱۰ ساله و بیش‌تر به جمعیت در سن کار ۱۰ ساله و بیش‌تر، ضرب در ۱۰۰.

**نرخ بیکاری:** عبارت است از نسبت جمعیت بیکار به جمعیت فعال (شاغل و بیکار)، ضرب در ۱۰۰.

**نرخ بیکاری جمعیت ۲۴-۱۵ ساله:** عبارت است از نسبت جمعیت بیکار ۲۴-۱۵ ساله به جمعیت فعال ۲۴-۱۵ ساله ضرب در ۱۰۰.

**سهم اشتغال ناقص:** عبارت است از نسبت جمعیت دارای اشتغال ناقص زمانی به جمعیت شاغل ضرب در ۱۰۰.

**کشاورزی:** شامل زراعت، باغداری، دامپروری، شکار، جنگلداری و ماهیگیری.

**صنعت:** شامل استخراج معدن، صنعت، ساختمان، تامین آب و برق و گاز.

**خدمات:** شامل عمده‌فروشی و خرده‌فروشی، تعمیر وسایل نقلیه موتوری، موتورسیکلت و کالاهای شاخصی و خانگی، هتل و رستوران، حمل و نقل، انبارداری، ارتباطات، واسطه‌گری‌های مالی، مستغلات، اجاره و فعالیتهای کسب و کار، آموزش، بهداشت و مددکاری اجتماعی، سازمانها و هیئتهای برون مرزی، دفاتر و ادارات مرکزی، خانوارهای معمولی دارای مستخدم، اداره امور عمومی، دفاع و تامین اجتماعی.

**نقاط شهری، نقاط روستایی:** رجوع کنید به تعاریف و مفاهیم (فصل جمعیت).

## گزیده اطلاعات

در سال ۱۳۹۷، براساس نتایج طرح نیروی کار که توسط مرکز آمار ایران انجام گرفته، ۴۰/۱ درصد از جمعیت ۱۰ ساله و بیشتر استان از نظر اقتصادی فعال می‌باشند، به این معنی که نرخ مشارکت (فعالیت) اقتصادی استان در سال ۱۳۹۷، ۴۰/۱ درصد است که میزان آن نسبت به سال قبل ۱/۵ درصد کاهش یافته است. این نرخ در استان در زنان کمتر از مردان می‌باشد.

در این سال براساس نتایج طرح نیروی کار، نرخ بیکاری جمعیت در سن کار (۱۰ ساله و بیشتر)، ۸/۵ درصد بوده که میزان آن نسبت به سال قبل ۳ درصد کاهش داشته است. لازم به ذکر است که این نرخ در استان در زنان ۱۵/۱ درصد و در مردان ۶/۳ درصد می‌باشد. همچنین در این سال نرخ بیکاری جوانان ۱۵ - ۲۴ ساله، ۲۶/۷ درصد بوده که میزان آن نسبت به سال قبل ۴/۳ درصد کاهش یافته است.

در سال ۱۳۹۷، براساس نتایج طرح نیروی کار، سه اشتغال در سه بخش عمده اقتصادی کشاورزی، صنعت و خدمات به ترتیب ۲۸/۷، ۲۹/۵ و ۴۱/۹ درصد بوده است که در این میان بخش خدمات بیشترین سهم اشتغال را به خود اختصاص داده است. شایان ذکر است در نقاط شهری بخش خدمات با ۶۲/۵ درصد بیشترین سهم اشتغال و در نقاط روستایی بخش کشاورزی با ۵۱/۱ درصد بیشترین سهم اشتغال را به خود اختصاص داده است.

در سال ۱۳۹۷، به گزارش مرکز آمار ایران، بیشترین جمعیت بیکار ۱۰ ساله و بیشتر بر حسب وضع سواد و سطح تحصیلات به عالی (فوق دیپلم، لیسانس و بالاتر) با ۵۱/۳ درصد تعلق داشته است. در سال ۱۳۹۷، بیش از ۳۲۳۳ نفر متقاضی جهت ۴۱۷۰ فرصت شغلی به ادارات خدمات اشتغال مراجعه نموده‌اند که ۴۵/۱ درصد از متقاضیان به کار گمارده شده‌اند. ۱۱۷۲ نفر از افراد به کار گرفته شده، در بخش خصوصی مشغول بکار شده‌اند. لازم به ذکر است ۵۳/۳ درصد از متقاضیان کار در مقطع سنی ۲۵ - ۳۴ ساله بوده‌اند که بیشترین سهم را در بین متقاضیان داشته‌اند.

۴-۱- توزیع نسبی جمعیت ۱۰ ساله و بیشتر بر حسب وضع فعالیت و جنس در نقاط شهری و روستایی (درصد)

جمعیت فعال از نظر اقتصادی			جمعیت ۱۰ساله و بیشتر	شرح
بیکار	شاغل	جمع		
<b>کل استان</b>				
<b>مرد و زن</b>				
...	...	...	...	..... ۱۳۸۰
۵/۰	۴۰/۰	۴۵/۰	۱۰۰/۰	..... ۱۳۸۵
۳/۲	۳۴/۹	۳۸/۱	۱۰۰/۰	..... ۱۳۹۰
۲/۷	۳۲/۸	۳۵/۵	۱۰۰/۰	..... ۱۳۹۳
۳/۱	۳۳/۴	۳۶/۵	۱۰۰/۰	..... ۱۳۹۴
۴/۱	۳۳/۹	۳۸/۰	۱۰۰/۰	..... ۱۳۹۵
۴/۷	۳۶/۰	۴۰/۷	۱۰۰/۰	..... ۱۳۹۶
۳/۴	۳۶/۷	۴۰/۱	۱۰۰/۰	..... ۱۳۹۷
<b>مرد</b>				
...	...	...	...	..... ۱۳۸۰
۴/۷	۵۴/۴	۵۹/۱	۱۰۰/۰	..... ۱۳۸۵
۳/۹	۵۴/۸	۵۸/۷	۱۰۰/۰	..... ۱۳۹۰
۳/۹	۵۳/۶	۵۷/۵	۱۰۰/۰	..... ۱۳۹۳
۴/۱	۵۴/۲	۵۸/۳	۱۰۰/۰	..... ۱۳۹۴
۴/۳	۵۳/۲	۵۷/۵	۱۰۰/۰	..... ۱۳۹۵
۵/۱	۵۵/۵	۶۰/۷	۱۰۰/۰	..... ۱۳۹۶
۳/۸	۵۷/۲	۶۱/۰	۱۰۰/۰	..... ۱۳۹۷
<b>زن</b>				
...	...	...	...	..... ۱۳۸۰
۴/۴	۲۵/۸	۳۰/۲	۱۰۰/۰	..... ۱۳۸۵
۲/۵	۱۵/۷	۱۸/۲	۱۰۰/۰	..... ۱۳۹۰
۱/۵	۱۲/۳	۱۳/۸	۱۰۰/۰	..... ۱۳۹۳
۲/۲	۱۳/۳	۱۵/۵	۱۰۰/۰	..... ۱۳۹۴
۳/۹	۱۵/۰	۱۸/۹	۱۰۰/۰	..... ۱۳۹۵
۴/۲	۱۶/۶	۲۰/۸	۱۰۰/۰	..... ۱۳۹۶
۳/۰	۱۶/۸	۱۹/۸	۱۰۰/۰	..... ۱۳۹۷



۴-۱- توزیع نسبی جمعیت ۱۰ ساله و بیشتر بر حسب وضع فعالیت و جنس در نقاط شهری و روستایی (دنباله)

اظهار نشده	جمعیت غیر فعال از نظر اقتصادی					شرح
	سایر	دارای درآمد بدون کار	خانه دار	محصل	جمع	
						کل استان
						مرد و زن
...	...	...	...	...	...	.....۱۳۸۰
...	۶/۹	۲/۶	۲۲/۷	۲۲/۷	۵۵/۰	.....۱۳۸۵
...	۲/۹	۷/۲	۲۸/۴	۲۳/۳	۶۱/۹	.....۱۳۹۰
...	۳/۱	۱۰/۲	۲۹/۹	۲۱/۴	۶۴/۵	.....۱۳۹۳
...	۲/۲	۹/۷	۲۹/۵	۲۲/۱	۶۳/۵	.....۱۳۹۴
...	۱/۹	۹/۱	۲۷/۵	۲۳/۶	۶۲/۰	.....۱۳۹۵
...	۱/۱	۹/۳	۲۶/۸	۲۲/۱	۵۹/۳	.....۱۳۹۶
...	۱/۴	۸/۶	۲۷/۳	۲۲/۶	۵۹/۹	.....۱۳۹۷
						مرد
...	...	...	...	...	...	.....۱۳۸۰
...	۱۰/۱	۴/۳	۰/۵	۲۴/۵	۳۹/۴	.....۱۳۸۵
...	۴/۲	۱۱/۴	۰/۶	۲۵/۲	۴۱/۳	.....۱۳۹۰
...	۴/۰	۱۵/۲	۰/۴	۲۲/۹	۴۲/۵	.....۱۳۹۳
...	۳/۰	۱۵/۳	۰/۳	۲۳/۱	۴۱/۷	.....۱۳۹۴
...	۲/۷	۱۴/۵	۰/۲	۲۵/۱	۴۲/۵	.....۱۳۹۵
...	۱/۶	۱۴/۳	۰/۲	۲۳/۲	۳۹/۳	.....۱۳۹۶
...	۱/۹	۱۳/۷	۰/۳	۲۳/۰	۳۸/۹	.....۱۳۹۷
						زن
...	...	...	...	...	...	.....۱۳۸۰
...	۴/۰	۰/۹	۴۳/۸	۲۱/۱	۶۹/۸	.....۱۳۸۵
...	۱/۷	۳/۳	۵۵/۳	۲۱/۵	۸۱/۸	.....۱۳۹۰
...	۲/۲	۵/۳	۵۸/۷	۱۹/۹	۸۶/۲	.....۱۳۹۳
...	۱/۴	۴/۴	۵۷/۷	۲۱/۱	۸۴/۵	.....۱۳۹۴
...	۱/۱	۳/۹	۵۴/۱	۲۲/۱	۸۱/۱	.....۱۳۹۵
...	۰/۵	۴/۳	۵۳/۵	۲۱/۰	۷۹/۲	.....۱۳۹۶
...	۰/۹	۳/۶	۵۳/۵	۲۲/۲	۸۰/۳	.....۱۳۹۷

۴-۱- توزیع نسبی جمعیت ۱۰ ساله و بیشتر بر حسب وضع فعالیت و جنس در نقاط شهری و روستایی (دنباله)

جمعیت فعال از نظر اقتصادی			جمعیت ۱۰ ساله و بیشتر	شرح
بیکار	شاغل	جمع		
<b>نقاط شهری</b>				
<b>مرد و زن</b>				
...	...	...	...	..... ۱۳۸۰
۶/۴	۳۴/۳	۳۸/۵	۱۰۰/۰	..... ۱۳۸۵
۴/۰	۳۳/۲	۳۷/۳	۱۰۰/۰	..... ۱۳۹۰
۳/۱	۳۲/۰	۳۵/۱	۱۰۰/۰	..... ۱۳۹۳
۴/۱	۳۲/۱	۳۶/۳	۱۰۰/۰	..... ۱۳۹۴
۴/۵	۳۱/۲	۳۵/۸	۱۰۰/۰	..... ۱۳۹۵
۵/۷	۳۳/۱	۳۸/۸	۱۰۰/۰	..... ۱۳۹۶
۳/۹	۳۴/۶	۳۸/۵	۱۰۰/۰	..... ۱۳۹۷
<b>مرد</b>				
...	...	...	...	..... ۱۳۸۰
۶/۲	۵۲/۶	۵۸/۸	۱۰۰/۰	..... ۱۳۸۵
۴/۵	۵۲/۹	۵۷/۳	۱۰۰/۰	..... ۱۳۹۰
۴/۲	۵۳/۳	۵۷/۴	۱۰۰/۰	..... ۱۳۹۳
۴/۹	۵۲/۰	۵۶/۹	۱۰۰/۰	..... ۱۳۹۴
۴/۲	۵۰/۲	۵۴/۵	۱۰۰/۰	..... ۱۳۹۵
۶/۰	۵۲/۹	۵۸/۸	۱۰۰/۰	..... ۱۳۹۶
۴/۴	۵۴/۶	۵۸/۹	۱۰۰/۰	..... ۱۳۹۷
<b>زن</b>				
...	...	...	...	..... ۱۳۸۰
۷/۶	۱۵/۱	۲۱/۸	۱۰۰/۰	..... ۱۳۸۵
۳/۶	۱۳/۲	۱۶/۸	۱۰۰/۰	..... ۱۳۹۰
۲/۱	۱۰/۶	۱۲/۷	۱۰۰/۰	..... ۱۳۹۳
۳/۴	۱۲/۲	۱۵/۶	۱۰۰/۰	..... ۱۳۹۴
۴/۹	۱۲/۲	۱۷/۰	۱۰۰/۰	..... ۱۳۹۵
۵/۵	۱۳/۳	۱۸/۷	۱۰۰/۰	..... ۱۳۹۶
۳/۴	۱۴/۶	۱۸/۰	۱۰۰/۰	..... ۱۳۹۷



۴-۱- توزیع نسبی جمعیت ۱۰ ساله و بیشتر بر حسب وضع فعالیت و جنس در نقاط شهری و روستایی (دنباله)

اظهار نشده	جمعیت غیرفعال از نظر اقتصادی					شرح
	سایر	دارای درآمد بدون کار	خانه دار	محصل	جمع	
						نقاط شهری
						مرد و زن
...	...	...	...	...	...	..... ۱۳۸۰
...	۴/۴	۳/۷	۲۳/۶	۲۷/۶	۵۹/۲	..... ۱۳۸۵
...	۲/۹	۷/۱	۲۶/۶	۲۶/۲	۶۲/۷	..... ۱۳۹۰
...	۲/۵	۱۰/۰	۲۹/۲	۲۳/۲	۶۴/۹	..... ۱۳۹۳
...	۱/۶	۱۰/۲	۲۸/۲	۲۳/۷	۶۳/۷	..... ۱۳۹۴
...	۱/۷	۱۰/۵	۲۷/۶	۲۴/۳	۶۴/۲	..... ۱۳۹۵
...	۰/۹	۱۰/۵	۲۷/۷	۲۲/۱	۶۱/۲	..... ۱۳۹۶
...	۱/۵	۹/۶	۲۷/۴	۲۳/۰	۶۱/۵	..... ۱۳۹۷
						مرد
...	...	...	...	...	...	..... ۱۳۸۰
...	۶/۷	۶/۰	۰/۴	۲۸/۱	۴۱/۲	..... ۱۳۸۵
...	۴/۰	۱۲/۳	۰/۴	۲۶/۰	۴۲/۷	..... ۱۳۹۰
...	۳/۳	۱۶/۰	۰/۳	۲۳/۰	۴۲/۶	..... ۱۳۹۳
...	۲/۲	۱۷/۰	۰/۲	۲۳/۸	۴۳/۱	..... ۱۳۹۴
...	۲/۶	۱۷/۵	۰/۲	۲۵/۳	۴۵/۵	..... ۱۳۹۵
...	۱/۴	۱۶/۹	۰/۲	۲۲/۶	۴۱/۲	..... ۱۳۹۶
...	۱/۹	۱۵/۷	۰/۲	۲۳/۲	۴۱/۱	..... ۱۳۹۷
						زن
...	...	...	...	...	...	..... ۱۳۸۰
...	۲/۰	۱/۲	۴۷/۹	۲۷/۰	۷۸/۲	..... ۱۳۸۵
...	۱/۸	۱/۷	۵۳/۰	۲۶/۳	۸۳/۲	..... ۱۳۹۰
...	۱/۷	۴/۱	۵۸/۲	۲۳/۴	۸۷/۳	..... ۱۳۹۳
...	۱/۱	۳/۳	۵۶/۴	۲۳/۵	۸۴/۴	..... ۱۳۹۴
...	۰/۹	۳/۵	۵۵/۳	۲۳/۳	۸۳/۰	..... ۱۳۹۵
...	۰/۴	۴/۲	۵۵/۵	۲۱/۶	۸۱/۳	..... ۱۳۹۶
...	۱/۱	۳/۵	۵۴/۶	۲۲/۸	۸۱/۹	..... ۱۳۹۷

۴-۱- توزیع نسبی جمعیت ۱۰ ساله و بیشتر بر حسب وضع فعالیت و جنس در نقاط شهری و روستایی (دنباله)

جمعیت فعال از نظر اقتصادی			جمعیت ۱۰ ساله و بیشتر	شرح
بیکار	شاغل	جمع		
<b>نقاط روستایی</b>				
<b>مرد و زن</b>				
...	...	...	...	..... ۱۳۸۰
۳/۲	۴۶/۸	۵۰/۰	۱۰۰/۰	..... ۱۳۸۵
۱/۹	۳۷/۴	۳۹/۳	۱۰۰/۰	..... ۱۳۹۰
۲/۱	۳۳/۸	۳۶/۰	۱۰۰/۰	..... ۱۳۹۳
۱/۸	۳۵/۰	۳۶/۸	۱۰۰/۰	..... ۱۳۹۴
۳/۴	۳۷/۸	۴۱/۱	۱۰۰/۰	..... ۱۳۹۵
۳/۳	۴۰/۴	۴۳/۶	۱۰۰/۰	..... ۱۳۹۶
۲/۷	۳۹/۶	۴۲/۳	۱۰۰/۰	..... ۱۳۹۷
<b>مرد</b>				
...	...	...	...	..... ۱۳۸۰
۴/۷	۵۸/۳	۶۳/۱	۱۰۰/۰	..... ۱۳۸۵
۲/۹	۵۷/۹	۶۰/۹	۱۰۰/۰	..... ۱۳۹۰
۳/۵	۵۴/۱	۵۷/۷	۱۰۰/۰	..... ۱۳۹۳
۳/۱	۵۷/۳	۶۰/۴	۱۰۰/۰	..... ۱۳۹۴
۴/۳	۵۷/۷	۶۲/۰	۱۰۰/۰	..... ۱۳۹۵
۴/۰	۵۹/۴	۶۳/۴	۱۰۰/۰	..... ۱۳۹۶
۳/۱	۶۱/۰	۶۴/۱	۱۰۰/۰	..... ۱۳۹۷
<b>زن</b>				
...	...	...	...	..... ۱۳۸۰
۱/۹	۳۷/۱	۳۹/۱	۱۰۰/۰	..... ۱۳۸۵
۱/۱	۱۹/۲	۲۰/۲	۱۰۰/۰	..... ۱۳۹۰
۰/۸	۱۴/۵	۱۵/۳	۱۰۰/۰	..... ۱۳۹۳
۰/۷	۱۴/۷	۱۵/۴	۱۰۰/۰	..... ۱۳۹۴
۲/۵	۱۹/۰	۲۱/۵	۱۰۰/۰	..... ۱۳۹۵
۲/۴	۲۱/۳	۲۳/۷	۱۰۰/۰	..... ۱۳۹۶
۲/۴	۱۹/۶	۲۲/۰	۱۰۰/۰	..... ۱۳۹۷



۴-۱- توزیع نسبی جمعیت ۱۰ ساله و بیشتر بر حسب وضع فعالیت و جنس در نقاط شهری و روستایی (دنباله) (درصد)

اظہار نشده	جمعیت غیرفعال از نظر اقتصادی					شرح
	سایر	دارای درآمد بدون کار	خانه دار	محصل	جمع	
						<b>نقاط روستایی</b>
						<b>مرد وزن</b>
...	...	...	...	...	...	..... ۱۳۸۰
...	۹/۹	۱/۳	۲۱/۷	۱۷/۰	۵۰/۰	..... ۱۳۸۵
...	۲/۹	۷/۵	۳۱/۲	۱۹/۱	۶۰/۷	..... ۱۳۹۰
...	۳/۹	۱۰/۴	۳۰/۷	۱۹/۰	۶۴/۰	..... ۱۳۹۳
...	۲/۸	۹/۱	۳۱/۲	۲۰/۰	۶۳/۲	..... ۱۳۹۴
...	۲/۱	۷/۱	۲۷/۲	۲۲/۵	۵۸/۹	..... ۱۳۹۵
...	۱/۳	۷/۵	۲۵/۶	۲۲/۰	۵۶/۴	..... ۱۳۹۶
...	۱/۳	۷/۳	۲۷/۱	۲۲/۰	۵۷/۷	..... ۱۳۹۷
						<b>مرد</b>
...	...	...	...	...	...	..... ۱۳۸۰
...	۱۴/۵	۲/۱	۰/۷	۱۹/۶	۳۶/۹	..... ۱۳۸۵
...	۴/۴	۹/۹	۰/۸	۲۴/۰	۳۹/۱	..... ۱۳۹۰
...	۵/۰	۱۴/۱	۰/۶	۲۲/۶	۴۲/۳	..... ۱۳۹۳
...	۴/۱	۱۲/۹	۰/۴	۲۲/۱	۳۹/۶	..... ۱۳۹۴
...	۳/۰	۱۰/۰	۰/۳	۲۴/۸	۳۸/۰	..... ۱۳۹۵
...	۱/۹	۱۰/۶	۰/۲	۲۴/۰	۳۶/۶	..... ۱۳۹۶
...	۲/۰	۱۰/۹	۰/۳	۲۲/۶	۳۵/۹	..... ۱۳۹۷
						<b>زن</b>
...	...	...	...	...	...	..... ۱۳۸۰
...	۶/۱	۰/۶	۳۹/۵	۱۴/۸	۶۰/۹	..... ۱۳۸۵
...	۱/۵	۵/۴	۵۸/۱	۱۴/۸	۷۹/۸	..... ۱۳۹۰
...	۲/۹	۶/۹	۵۹/۴	۱۵/۶	۸۴/۷	..... ۱۳۹۳
...	۱/۷	۵/۷	۵۹/۳	۱۸/۰	۸۴/۶	..... ۱۳۹۴
...	۱/۳	۴/۴	۵۲/۵	۲۰/۳	۷۸/۵	..... ۱۳۹۵
...	۰/۷	۴/۵	۵۱/۰	۲۰/۱	۷۶/۳	..... ۱۳۹۶
...	۰/۷	۳/۸	۵۲/۱	۲۱/۵	۷۸/۰	..... ۱۳۹۷

ماخذ - مرکز آمار ایران، دفتر جمعیت، نیروی کار و سرشماری.

۲-۴- شاخص های عمده ی نیروی کار در جمعیت ۱۰ ساله و بیشتر بر حسب جنس در نقاط شهری و روستایی (درصد)

سهم اشتغال در بخش های عمده ی اقتصادی			سهم اشتغال ناقص	نرخ بیکاری		نرخ مشارکت اقتصادی	شرح
خدمات	صنعت	کشاورزی		۱۵-۲۹ ساله	۱۵-۲۴ ساله		
کل استان							
مرد و زن							
...	...	...	...	...	...	...	..... ۱۳۸۰
۳۲/۶	۲۹/۶	۳۷/۷	۹/۷	...	۲۳/۰	۱۱/۰	..... ۱۳۸۵
۳۵/۷	۳۴/۲	۳۰/۲	۱۲/۵	۲۰/۰	۲۲/۰	۸/۴	..... ۱۳۹۰
۳۸/۴	۲۷/۳	۳۴/۳	۱۱/۲	۱۸/۷	۲۳/۰	۷/۶	..... ۱۳۹۳
۳۸/۳	۲۸/۶	۳۳/۲	۱۳/۲	۲۲/۸	۲۳/۷	۸/۶	..... ۱۳۹۴
۳۸/۷	۲۸/۴	۳۲/۹	۱۱/۷	۲۶/۱	۲۶/۲	۱۰/۷	..... ۱۳۹۵
۴۰/۹	۲۸/۱	۳۰/۹	۱۴/۴	۲۹/۴	۳۱/۰	۱۱/۵	..... ۱۳۹۶
۴۱/۹	۲۹/۵	۲۸/۷	۱۰/۹	۲۳/۴	۲۶/۷	۸/۵	..... ۱۳۹۷
مرد							
...	...	...	...	...	...	...	..... ۱۳۸۰
۳۹/۰	۲۳/۰	۳۷/۹	۱۱/۶	...	۲۰/۶	۹/۲	..... ۱۳۸۵
۳۶/۵	۳۲/۶	۳۰/۹	۱۴/۵	۱۷/۲	۲۲/۷	۶/۶	..... ۱۳۹۰
۳۸/۳	۲۸/۴	۳۳/۳	۱۳/۲	۱۶/۷	۲۲/۹	۶/۸	..... ۱۳۹۳
۳۸/۹	۲۹/۵	۳۱/۵	۱۵/۵	۱۸/۹	۲۳/۴	۷/۱	..... ۱۳۹۴
۴۰/۳	۲۸/۸	۳۰/۹	۱۳/۵	۱۸/۰	۲۱/۳	۷/۴	..... ۱۳۹۵
۴۱/۶	۲۸/۶	۲۹/۸	۱۷/۳	۲۱/۷	۲۵/۴	۸/۵	..... ۱۳۹۶
۴۱/۷	۲۹/۷	۲۸/۶	۱۳/۳	۱۸/۶	۲۲/۶	۶/۳	..... ۱۳۹۷



۲-۴- شاخص های عمده ی نیروی کار در جمعیت ۱۰ ساله و بیشتر بر حسب جنس در نقاط شهری و روستایی (دنباله)  
(درصد)

شرح	نرخ مشارکت اقتصادی	نرخ بیکاری	نرخ بیکاری	نرخ اشتغال	سهم اشتغال در بخش های عمده ی اقتصادی		
					کشاورزی	صنعت	خدمات
کل استان	...	...	...	...	...	...	...
زن	...	...	...	...	...	...	...
..... ۱۳۸۰	۳۰/۲	۱۴/۶	۲۶/۶	۶/۰	۳۷/۲	۴۳/۱	۱۹/۷
..... ۱۳۸۵	۱۸/۲	۱۴/۱	۲۰/۷	۵/۶	۲۷/۵	۳۹/۵	۳۳/۰
..... ۱۳۹۰	۱۳/۸	۱۰/۸	۲۳/۲	۲/۶	۳۸/۶	۲۲/۴	۳۹/۰
..... ۱۳۹۳	۱۵/۵	۱۴/۳	۲۴/۴	۴/۲	۳۹/۷	۲۴/۷	۳۵/۶
..... ۱۳۹۴	۱۸/۹	۲۰/۵	۳۹/۳	۵/۵	۳۹/۷	۲۶/۹	۳۳/۳
..... ۱۳۹۵	۲۰/۸	۲۰/۳	۴۴/۲	۴/۴	۳۴/۸	۲۶/۶	۳۸/۶
..... ۱۳۹۶	۱۹/۷	۱۵/۱	۳۷/۱	۲/۸	۲۸/۸	۲۸/۸	۴۲/۵
..... ۱۳۹۷							



۲-۴- شاخص های عمده ی نیروی کار در جمعیت ۱۰ ساله و بیشتر بر حسب جنس در نقاط شهری و روستایی (دنباله)

سهم اشتغال در بخش های عمده ی اقتصادی			سهم اشتغال ناقص	نرخ بیکاری ۱۵-۲۹ ساله	نرخ بیکاری ۱۵-۲۴ ساله	نرخ بیکاری	نرخ مشارکت اقتصادی	شرح
کشاورزی	صنعت	خدمات						
نقاط شهری								
...	...	...	...	...	...	...	...	مرد و زن ..... ۱۳۸۰
۵۹/۱	۲۹/۹	۱۰/۸	۷/۵	...	...	۱۵/۸	۴۰/۵	..... ۱۳۸۵
۵۶/۱	۳۳/۴	۱۰/۵	۹/۳	۲۴/۰	۲۶/۵	۱۰/۸	۳۷/۳	..... ۱۳۹۰
۵۷/۴	۲۹/۴	۱۳/۲	۹/۹	۲۱/۹	۲۷/۶	۸/۹	۳۵/۱	..... ۱۳۹۳
۵۶/۰	۲۹/۲	۱۴/۸	۱۱/۸	۲۷/۷	۳۰/۵	۱۱/۴	۳۶/۳	..... ۱۳۹۴
۵۷/۶	۲۸/۹	۱۳/۴	۹/۵	۲۸/۵	۲۸/۹	۱۲/۷	۳۵/۸	..... ۱۳۹۵
۵۸/۴	۲۸/۶	۱۳/۰	۱۱/۲	۳۴/۲	۳۷/۸	۱۴/۷	۳۸/۸	..... ۱۳۹۶
۶۲/۵	۲۷/۵	۹/۹	۷/۹	۲۵/۵	۳۱/۸	۱۰/۱	۳۸/۵	..... ۱۳۹۷
مرد								
...	...	...	...	...	...	...	...	..... ۱۳۸۰
۵۹/۶	۲۸/۹	۱۱/۴	۸/۲	...	...	۷/۳	۵۸/۶	..... ۱۳۸۵
۵۴/۴	۳۵/۸	۹/۸	۹/۷	۱۷/۷	۲۴/۱	۷/۷	۵۷/۳	..... ۱۳۹۰
۵۵/۱	۳۱/۸	۱۳/۱	۱۱/۴	۱۷/۸	۲۴/۳	۷/۲	۵۷/۴	..... ۱۳۹۳
۵۴/۸	۳۰/۷	۱۴/۴	۱۳/۴	۲۰/۷	۲۷/۱	۸/۶	۵۶/۹	..... ۱۳۹۴
۵۵/۸	۳۰/۸	۱۳/۳	۱۰/۴	۱۷/۸	۲۱/۵	۷/۸	۵۴/۵	..... ۱۳۹۵
۵۵/۸	۳۰/۵	۱۳/۷	۱۲/۵	۲۳/۱	۲۸/۴	۱۰/۱	۵۸/۸	..... ۱۳۹۶
۵۹/۹	۲۹/۳	۱۰/۸	۹/۳	۲۰/۶	۲۷/۵	۷/۴	۵۸/۹	..... ۱۳۹۷





۲-۴- شاخص های عمده ی نیروی کار در جمعیت ۱۰ ساله و بیشتر بر حسب جنس در نقاط شهری و روستایی (دنباله)

سهم اشتغال در بخش های عمده ی اقتصادی			سهم اشتغال ناقص	نرخ بیکاری ۱۵-۲۹ ساله	نرخ بیکاری ۱۵-۲۴ ساله	نرخ بیکاری	نرخ مشارکت اقتصادی	شرح
خدمات	صنعت	کشاورزی						
نقاط شهری								
زن								
...	...	...	...	...	...	...	...	..... ۱۳۸۰
۵۷/۵	۳۳/۹	۸/۴	۵/۱	...	...	۳۰/۸	۲۱/۸	..... ۱۳۸۵
۶۲/۹	۲۳/۴	۱۳/۶	۷/۸	۳۹/۹	۳۴/۱	۲۱/۷	۱۶/۸	..... ۱۳۹۰
۶۹/۰	۱۷/۲	۱۳/۸	۲/۲	۴۱/۶	۴۶/۷	۱۶/۴	۱۲/۷	..... ۱۳۹۳
۶۱/۰	۲۲/۵	۱۶/۶	۴/۷	۵۰/۹	۴۴/۵	۲۱/۶	۱۵/۶	..... ۱۳۹۴
۶۵/۰	۲۱/۰	۱۳/۹	۵/۵	۵۹/۹	۵۱/۰	۲۸/۵	۱۷/۰	..... ۱۳۹۵
۶۸/۶	۲۱/۱	۱۰/۳	۵/۸	۶۲/۸	۶۲/۱	۲۹/۱	۱۸/۷	..... ۱۳۹۶
۷۲/۴	۲۰/۷	۶/۸	۲/۵	۴۰/۴	۴۵/۵	۱۹/۰	۱۸/۰	..... ۱۳۹۷



۲-۴- شاخص های عمده ی نیروی کار در جمعیت ۱۰ ساله و بیشتر بر حسب جنس در نقاط شهری و روستایی (دنباله)

سهم اشتغال در بخش های عمده ی اقتصادی			سهم اشتغال ناقص	نرخ بیکاری ۱۵-۲۹ ساله	نرخ بیکاری ۱۵-۲۴ ساله	نرخ بیکاری	نرخ مشارکت اقتصادی	شرح
خدمات	صنعت	کشاورزی						
<b>نقاط روستایی</b>								
...	...	...	...	...	...	...	...	۱۳۸۰ ..... ۴۹/۹
۹/۶	۲۸/۹	۶۱/۶	۱۱/۶	...	...	۶/۴	۴۹/۹	۱۳۸۵ ..... ۳۹/۳
۸/۹	۳۵/۲	۵۵/۹	۱۶/۶	۱۳/۷	۱۶/۸	۴/۹	۳۹/۳	۱۳۹۰ ..... ۳۶/۰
۱۵/۷	۲۴/۷	۵۹/۶	۱۲/۷	۱۴/۶	۱۸/۳	۵/۹	۳۶/۰	۱۳۹۳ ..... ۳۶/۸
۱۶/۲	۲۷/۸	۵۶/۰	۱۴/۹	۱۵/۲	۱۶/۰	۵/۰	۳۶/۸	۱۳۹۴ ..... ۴۱/۱
۱۶/۲	۲۷/۸	۵۶/۰	۱۴/۴	۲۶/۶	۲۳/۳	۸/۲	۴۱/۱	۱۳۹۵ ..... ۴۳/۶
۲۰/۲	۲۷/۶	۵۲/۲	۱۸/۲	۲۲/۴	۲۴/۵	۷/۴	۴۳/۶	۱۳۹۶ ..... ۴۲/۳
۱۷/۰	۳۱/۸	۵۱/۱	۱۴/۴	۲۰/۶	۲۲/۱	۶/۵	۴۲/۳	۱۳۹۷ ..... <b>مرد</b>
...	...	...	...	...	...	...	...	۱۳۸۰ ..... ۶۲/۸
۱۴/۲	۱۵/۵	۷۰/۳	۱۵/۴	...	...	۷/۴	۶۲/۸	۱۳۸۵ ..... ۶۰/۹
۱۰/۵	۲۸/۰	۶۱/۶	۲۱/۵	۱۶/۳	۲۰/۴	۴/۸	۶۰/۹	۱۳۹۰ ..... ۵۷/۷
۱۶/۷	۲۴/۰	۵۹/۳	۱۵/۵	۱۵/۳	۲۱/۴	۶/۱	۵۷/۷	۱۳۹۳ ..... ۶۰/۴
۱۸/۴	۲۷/۹	۵۳/۶	۱۸/۱	۱۵/۹	۱۸/۷	۵/۱	۶۰/۴	۱۳۹۴ ..... ۶۲/۰
۲۰/۱	۲۶/۳	۵۳/۶	۱۷/۵	۱۸/۵	۲۱/۱	۶/۹	۶۲/۰	۱۳۹۵ ..... ۶۳/۴
۲۳/۴	۲۶/۱	۵۰/۶	۲۳/۵	۱۹/۶	۲۲/۳	۶/۳	۶۳/۴	۱۳۹۶ ..... ۶۴/۱
۱۸/۵	۳۰/۱	۵۱/۴	۱۸/۴	۱۵/۵	۱۷/۷	۴/۸	۶۴/۱	۱۳۹۷ .....



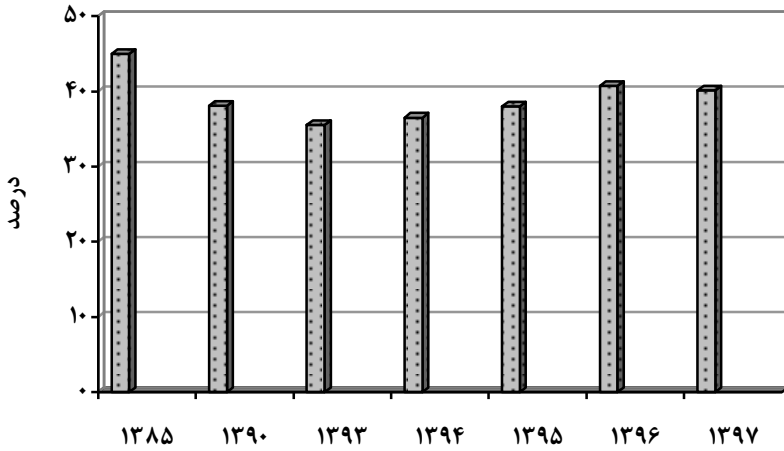
۲-۴- شاخص های عمده ی نیروی کار در جمعیت ۱۰ ساله و بیشتر بر حسب جنس در نقاط شهری و روستایی (دنباله)

سهم اشتغال در بخش های عمده ی اقتصادی			سهم اشتغال ناقص	نرخ بیکاری ۱۵-۲۹ ساله	نرخ بیکاری ۱۵-۲۴ ساله	نرخ بیکاری	نرخ مشارکت اقتصادی	شرح
کشاورزی	صنعت	خدمات						
نقاط روستایی								
...	...	...	...	...	...	...	...	..... ۱۳۸۰
۳/۴	۴۶/۹	۴۹/۷	۶/۴	...	...	۴/۹	۳۸/۸	..... ۱۳۸۵
۴/۷	۵۴/۶	۴۰/۶	۳/۶	۱۰/۲	۱۲/۱	۵/۳	۲۰/۲	..... ۱۳۹۰
۱۱/۹	۲۷/۱	۶۱/۰	۲/۹	۱۲/۵	۹/۵	۵/۱	۱۵/۳	..... ۱۳۹۳
۸/۲	۲۷/۲	۶۴/۶	۳/۶	۱۳/۱	۹/۵	۴/۶	۱۵/۴	..... ۱۳۹۴
۵/۲	۳۲/۲	۶۲/۷	۵/۶	۳۲/۱	۲۸/۹	۱۱/۶	۲۱/۵	..... ۱۳۹۵
۱۱/۴	۳۱/۷	۵۶/۹	۳/۳	۲۹/۱	۲۹/۱	۱۰/۲	۲۳/۷	..... ۱۳۹۶
۱۲/۸	۳۶/۷	۵۰/۵	۳/۱	۳۲/۲	۳۱/۵	۱۰/۹	۲۲/۰	..... ۱۳۹۷

مأخذ - مرکز آمار ایران (ر.م).

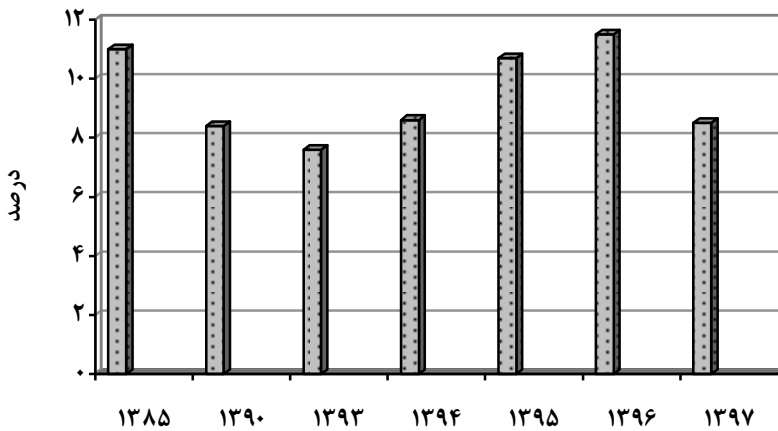
- مرکز آمار ایران . دفتر جمعیت ، نیروی کار و سرشماری.

۴-۱- نرخ مشارکت اقتصادی در جمعیت ۱۰ ساله و بیشتر



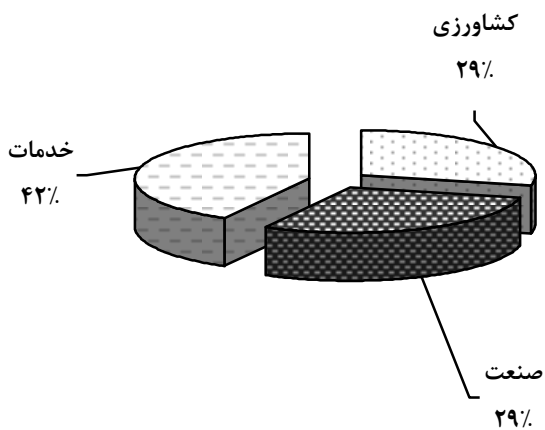
مبنا: جدول ۴-۲

۴-۲- نرخ بیکاری در جمعیت ۱۰ ساله و بیشتر



مبنا: جدول ۴-۲

## ۴-۳- سهم اشتغال در سه بخش عمده اقتصادی: ۱۳۹۷



مبنا: جدول ۴-۲

۴-۳- توزیع نسبی جمعیت شاغل و بیکار (جویای کار) ۱۰ ساله و بیشتر بر حسب وضع سواد و سطح تحصیلات (درصد)

۱۳۹۰		۱۳۸۵		۱۳۸۰		وضع سواد و سطح تحصیلات
بیکار	شاغل	بیکار	شاغل	بیکار	شاغل	
۱۰۰/۰	۱۰۰/۰	۱۰۰/۰	۱۰۰/۰	...	...	جمع .....
۹۹/۵	۸۴/۴	۹۷/۶	۸۰/۰	...	...	باسواد .....
۱۳/۲	۳۲/۷	۱۵/۶	۳۹/۴	...	...	ابتدایی .....
۲۰/۷	۱۷/۹	۱۹/۱	۱۴/۵	...	...	راهنمایی .....
۰/۰	۰/۷	۰/۸	۰/۶	...	...	متوسطه .....
۲۶/۷	۱۶/۱	۳۹/۹	۱۳/۴	...	...	دیپلم و پیش دانشگاهی .....
۳۸/۹	۱۷/۱	۲۲/۱	۱۱/۸	...	...	عالی .....
۰/۰	۰/۰	۰/۰	۰/۲	...	...	حوزه های علمیه و علوم دینی .....
...	...	...	...	...	...	سواد آموزی .....
...	...	...	...	...	...	غیر رسمی .....
۰/۰	۰/۰	۰/۰	۰/۰	...	...	نامشخص و اظهار نشده .....
۰/۵	۱۵/۶	۲/۴	۲۰/۰	...	...	بی سواد .....

۱۳۹۵		۱۳۹۴		۱۳۹۳		وضع سواد و سطح تحصیلات
بیکار	شاغل	بیکار	شاغل	بیکار	شاغل	
۱۰۰/۰	۱۰۰/۰	۱۰۰/۰	۱۰۰/۰	۱۰۰/۰	۱۰۰/۰	جمع .....
۹۸/۰	۸۸/۵	۹۸/۷	۸۸/۴	۹۸/۰	۸۷/۴	باسواد .....
۱۱/۵	۲۷/۴	۱۰/۴	۲۶/۸	۱۴/۴	۲۹/۵	ابتدایی .....
۱۶/۰	۱۸/۰	۱۴/۸	۱۸/۳	۱۹/۹	۱۸/۹	راهنمایی .....
۱/۶	۱/۷	۲/۲	۱/۷	۵/۹	۲/۳	متوسطه .....
۲۶/۵	۱۸/۱	۲۵/۷	۱۷/۰	۲۴/۳	۱۶/۱	دیپلم و پیش دانشگاهی .....
۴۱/۹	۱۹/۶	۴۴/۹	۲۱/۰	۳۳/۴	۲۰/۶	عالی .....
۰/۰	۰/۰	۰/۰	۰/۰	۰/۰	۰/۰	حوزه های علمیه و علوم دینی .....
۰/۴	۳/۶	...	...	...	...	سواد آموزی .....
...	...	۰/۷	۳/۵	...	...	غیر رسمی .....
۰/۰	۰/۰	۰/۰	۰/۰	۰/۰	۰/۰	نامشخص و اظهار نشده .....
۲/۰	۱۱/۵	۱/۳	۱۱/۶	۲/۰	۱۲/۶	بی سواد .....

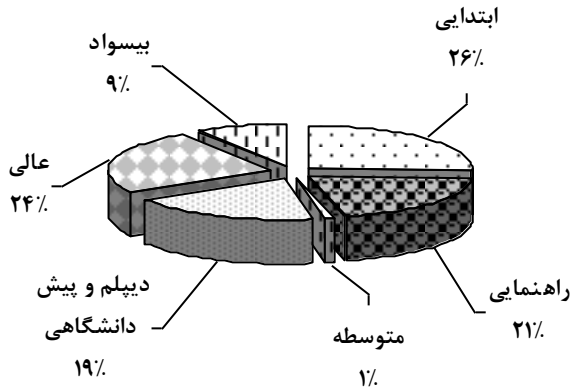


۳-۴- توزیع نسبی جمعیت شاغل و بیکار (جویای کار) ۱۰ ساله و بیشتر برحسب  
وضع سواد و سطح تحصیلات (دنباله)  
(درصد)

۱۳۹۷		۱۳۹۶		وضع سواد و سطح تحصیلات
بیکار	شاغل	بیکار	شاغل	
۱۰۰/۰	۱۰۰/۰	۱۰۰/۰	۱۰۰/۰	جمع .....
۹۸/۸	۸۹/۹	۹۸/۵	۸۷/۹	باسواد .....
۶/۷	۲۸/۴	۱۰/۵	۲۹/۶	ابتدایی .....
۱۶/۴	۲۲/۷	۱۲/۱	۱۹/۳	راهنمایی .....
۱/۱	۱/۰	۱/۴	۰/۸	متوسطه .....
۲۴/۶	۲۱/۰	۲۶/۵	۱۷/۲	دیپلم و پیش دانشگاهی .....
۵۱/۳	۲۶/۹	۴۷/۷	۲۱/۰	عالی .....
...	...	...	...	حوزه های علمیه و علوم دینی .....
...	...	...	...	سواد آموزی .....
...	...	...	...	غیر رسمی .....
۰/۰	۰/۰	۰/۰	۰/۰	نامشخص و اظهار نشده .....
۱/۲	۱۰/۱	۱/۵	۱۲/۱	بی سواد .....

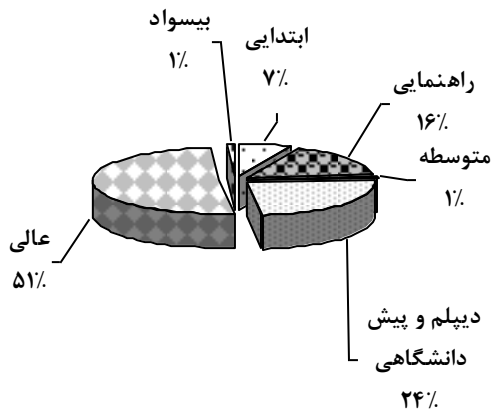
مأخذ - مرکز آمار ایران (ر.م).  
- مرکز آمار ایران . دفتر جمعیت ، نیروی کار و سرشماری.

۴-۴- توزیع نسبی جمعیت شاغل ۱۰ ساله و بیش تر بر حسب وضع سواد و سطح تحصیلات:  
۱۳۹۷



مینا: جدول ۳-۴

۴-۵- توزیع نسبی جمعیت بیکار (جویای کار) ۱۰ ساله و بیش تر بر حسب وضع سواد و سطح تحصیلات: ۱۳۹۷



مینا: جدول ۳-۴



## ۴-۴- کارکنان دولت بر حسب وضعیت استخدامی: ۱۳۹۷

غیر رسمی	رسمی	جمع	دستگاه اجرایی
۴۲	۹	۵۱	آزمایشگاه مکانیک خاک .....
۲۳۸	۶۸	۳۰۶	اداره کل آموزش فنی و حرفه ای .....
۱۴۷	۵۳۸	۶۸۵	اداره کل آموزش و پرورش .....
۱۲۴	۱۱	۱۳۵	اداره کل کتابخانه ها .....
۱۶	۳	۱۹	اداره کل ارتباطات و فناوری اطلاعات .....
۲۰	۱۸	۳۸	اداره کل استاندارد و تحقیقات صنعتی .....
۲۷۲	۲۳۹	۵۱۱	استانداری .....
۲۴	۵۹	۸۳	اداره کل امور اقتصاد و دارایی .....
۴۴	۲۱	۶۵	اداره کل امور عشایری .....
۱۷۰	۱۶۹	۳۳۹	اداره کل امور مالیاتی .....
۲۷	۲۵	۵۲	اداره کل انتقال خون .....
۴۸	۱۳	۶۱	اداره کل اوقاف و امور خیریه .....
۴۰	۷	۴۷	اداره کل بازرسی .....
۲۵۶	۱۳۸	۳۹۴	اداره کل بهزیستی .....
۳۲	۲۴	۵۶	اداره کل بیمه سلامت .....
۳۸	۸	۴۶	اداره کل پزشکی قانونی .....
۴۷	۲۹	۷۶	اداره کل تبلیغات اسلامی .....
۵۲	۶۵	۱۱۷	اداره کل تعاون ، کار و رفاه اجتماعی .....
۱۷	۲۷	۴۴	اداره تعاون روستایی .....
۱۸	۲۲	۴۰	اداره کل تعزیرات حکومتی .....
۴۶	۵۹	۱۰۵	اداره کل ثبت احوال .....
۹۰	۷۰	۱۶۰	اداره کل ثبت اسناد و املاک .....
۴۳	۳	۴۶	جهاد دانشگاهی .....
۳۳۰	۲۴۹	۵۷۹	اداره کل جهاد کشاورزی .....
۷	۱	۸	اداره کل حج و زیارت .....
۷۷	۳۵	۱۱۲	اداره کل حفاظت محیط زیست .....
۲۶۸	۷۶	۳۴۴	اداره کل حمل و نقل و پایانه ها .....
۱۱۲	۵۸	۱۷۰	اداره کل دامپزشکی .....
۱۰	۲	۱۲	حوزه هنری تبلیغات اسلامی .....

## ۴-۴- کارکنان دولت بر حسب وضعیت استخدامی: ۱۳۹۷ (دنباله)

غیررسمی	رسمی	جمع	دستگاه اجرایی
۳۰۷	۳۷۴	۶۸۱	..... دانشگاه بیرجند - کارکنان
۲۳	۳	۲۶	..... دانشگاه جامع علمی کاربردی
۱۲۰	۴۵	۱۶۵	..... دانشگاه صنعتی بیرجند- کارکنان
۲۰۴	۸۱	۲۸۵	..... دانشگاه علوم پزشکی - هیات علمی
۳۳۰۲	۲۳۶۵	۵۶۶۷	..... دانشگاه علوم پزشکی - کارکنان
۱۶۴	۱۰۲	۲۶۶	..... اداره کل راه و شهرسازی
۲۴۶	۲۰۸	۴۵۴	..... اداره کل زندانها و اقدامات تأمینی
۳۶	۲۷	۶۳	..... سازمان مدیریت و برنامه ریزی
۶۳	۱۷	۸۰	..... شرکت آب منطقه ای
۱۳۸	۲۶	۱۶۴	..... شرکت آب و فاضلاب روستایی
۷۰	۴۴	۱۱۴	..... اداره کل پست
۸	۱۸	۲۶	..... شرکت شهرکهای صنعتی
۱۷۰	۷۱	۲۴۱	..... شرکت گاز
۱۳۳	۳۴	۱۶۷	..... اداره کل صنعت ، معدن تجارت
۷۷	۱۵	۹۲	..... اداره کل فرودگاه
۵۴	۳۵	۸۹	..... اداره کل فرهنگ و ارشاد اسلامی
۷۰	۹	۷۹	..... کانون پرورش فکری کودکان ونوجوانان
۱۷	۳۰۸	۳۲۵	..... اداره کل کمیته امداد امام خمینی (ره)
۷۶۴	۳۱	۷۹۵	..... شهرداری بیرجند



## ۴-۴- کارکنان دولت بر حسب وضعیت استخدامی: ۱۳۹۷ (دنباله)

غیررسمی	رسمی	جمع	دستگاه اجرایی
۵۷	۴۹	۱۰۶	گمرکات .....
۱۶	۱۸۵	۲۰۱	اداره کل درمان تامین اجتماعی .....
۲۲۰	۶۵	۲۸۵	اداره کل منابع طبیعی .....
۱۲۴	۲۹	۱۵۳	اداره کل میراث فرهنگی .....
۹	۳۱	۴۰	اداره کل نوسازی توسعه و تجهیز مدارس .....
۱۴۱	۵۱	۱۹۲	اداره کل ورزش و جوانان .....
۱۵	۳۷	۵۲	اداره کل هواشناسی .....

مأخذ - سازمان مدیریت و برنامه ریزی خراسان جنوبی .

## ۴-۵- کارکنان دولت بر حسب مدرک تحصیلی: ۱۳۹۷

دستگاه اجرایی	جمع	کمتر از دیپلم	دیپلم	فوق دیپلم	لیسانس	فوق لیسانس	دکتر
آزمایشگاه مکانیک خاک .....	۵۱	۳	۱۵	۴	۲۳	۶	۰
اداره کل آموزش فنی و حرفه ای .....	۳۰۶	۲۳	۳۰	۶۲	۱۴۳	۴۸	۰
اداره کل آموزش و پرورش .....	۶۸۵	۲۱	۱۰۱	۱۹	۲۸۱	۲۶۳	۰
اداره کل کتابخانه ها .....	۱۳۵	۳	۴	۱۲	۸۶	۳۰	۰
اداره کل ارتباطات و فناوری اطلاعات .....	۱۹	۰	۱	۰	۷	۱۱	۰
اداره کل استاندارد .....	۳۸	۴	۴	۰	۱۹	۱۱	۰
استانداری .....	۵۱۱	۲۸	۴۵	۳۴	۲۴۶	۱۵۷	۱
اداره کل اقتصاد و دارایی .....	۸۳	۰	۳	۵	۴۵	۳۰	۰
اداره کل امور عشایری .....	۶۵	۴	۸	۹	۳۶	۸	۰
اداره کل امور مالیاتی .....	۳۳۹	۵	۳۲	۱۳	۱۹۶	۹۳	۰
اداره کل انتقال خون .....	۵۲	۴	۶	۱	۲۹	۵	۷
اداره کل اوقاف و امور خیریه .....	۶۱	۱	۱۱	۶	۳۹	۴	۰
اداره کل بازرسی .....	۴۷	۱	۱	۲	۱۱	۳۱	۱
اداره کل بهزیستی .....	۳۹۴	۳۸	۳۹	۱۶	۱۹۶	۱۰۲	۳
اداره کل بیمه سلامت .....	۵۶	۳	۳	۲	۳۷	۹	۲
اداره کل پزشکی قانونی .....	۴۶	۰	۳	۲	۱۸	۲	۲۱
اداره کل تبلیغات اسلامی .....	۷۶	۱	۶	۱۱	۴۹	۹	۰
اداره کل تعاون ، کار و رفاه اجتماعی .....	۱۱۷	۳	۷	۵	۷۶	۲۹	۰
اداره تعاون روستایی .....	۴۴	۲	۲	۳	۲۹	۷	۱
اداره کل تعزیرات حکومتی .....	۴۰	۲	۷	۰	۱۹	۱۲	۰
اداره کل ثبت احوال .....	۱۰۵	۳	۱۸	۸	۵۱	۲۴	۱
اداره کل ثبت اسناد و املاک .....	۱۶۰	۳	۲۳	۹	۹۶	۲۹	۰
مرکز جهاد دانشگاهی .....	۴۶	۵	۳	۳	۱۸	۱۶	۱
اداره کل جهاد کشاورزی .....	۵۷۹	۳۴	۳۳	۳۵	۳۰۴	۱۶۵	۸
اداره کل حج و زیارت .....	۸	۱	۰	۰	۱	۶	۰
اداره کل حمل و نقل و پایانه ها .....	۳۴۴	۱۲۲	۷۹	۲۵	۹۰	۲۸	۰

## ۴-۵- کارکنان دولت بر حسب مدرک تحصیلی: ۱۳۹۷ (دنباله)

دکترای	فوق لیسانس	لیسانس	فوق دیپلم	دیپلم	کمتر از دیپلم	جمع	دستگاه اجرایی
۱	۵۳	۱۵۶	۶۹	۱۴۲	۳۷۴	۷۹۵	شهرداری بیرجند .....
۱	۱۷	۳۳	۱۱	۴۱	۹	۱۱۲	اداره کل حفاظت محیط زیست .....
۳	۴۳	۸۸	۸	۱۷	۸	۱۶۷	اداره کل صنعت ، معدن تجارت .....
۰	۳	۶	۱	۲	۰	۱۲	حوزه هنری تبلیغات اسلامی .....
۳۱۷	۱۱۲	۱۳۴	۲۴	۵۰	۴۴	۶۸۱	دانشگاه بیرجند - کارکنان .....
۱	۹	۱۰	۰	۴	۲	۲۶	دانشگاه جامع علمی کاربردی .....
۴۶	۳۳	۴۲	۴	۱۹	۲۱	۱۶۵	دانشگاه صنعتی بیرجند- کارکنان .....
۲۰۵	۸۰	۰	۰	۰	۰	۲۸۵	دانشگاه علوم پزشکی - هیات علمی ....
۴۴۵	۳۱۱	۲۹۳۸	۵۴۲	۹۱	۵۱۶	۵۶۶۷	دانشگاه علوم پزشکی - کارکنان .....
۰	۵۲	۱۲۴	۲۸	۳۹	۲۳	۲۶۶	اداره کل راه و شهرسازی .....
۱۵	۵۰	۲۳۴	۸۴	۶۶	۵	۴۵۴	اداره کل زندانها و اقدامات تأمینی .....
۰	۲۶	۲۵	۰	۱۲	۰	۶۳	سازمان مدیریت و برنامه ریزی .....
۰	۳۲	۴۲	۲	۴	۰	۸۰	شرکت آب منطقه ای .....
۰	۲۷	۷۹	۲۷	۱۶	۱۵	۱۶۴	شرکت آب و فاضلاب روستایی .....
۱	۵۶	۱۰۵	۲۸	۴۵	۵۰	۲۸۵	اداره کل منابع طبیعی .....
۰	۲۳	۷۶	۱۹	۲۲	۱۳	۱۵۳	اداره کل میراث فرهنگی .....
							اداره کل نوسازی توسعه و تجهیز
۰	۱۳	۲۱	۲	۱	۳	۴۰	مدارس .....
۰	۳۶	۹۱	۱۸	۳۳	۱۴	۱۹۲	اداره کل ورزش و جوانان .....
۱	۳۱	۱۰۹	۲۰	۲۰	۱۷	۱۹۸	جمعیت هلال احمر .....
۰	۱۵	۲۱	۶	۶	۴	۵۲	اداره کل هواشناسی .....

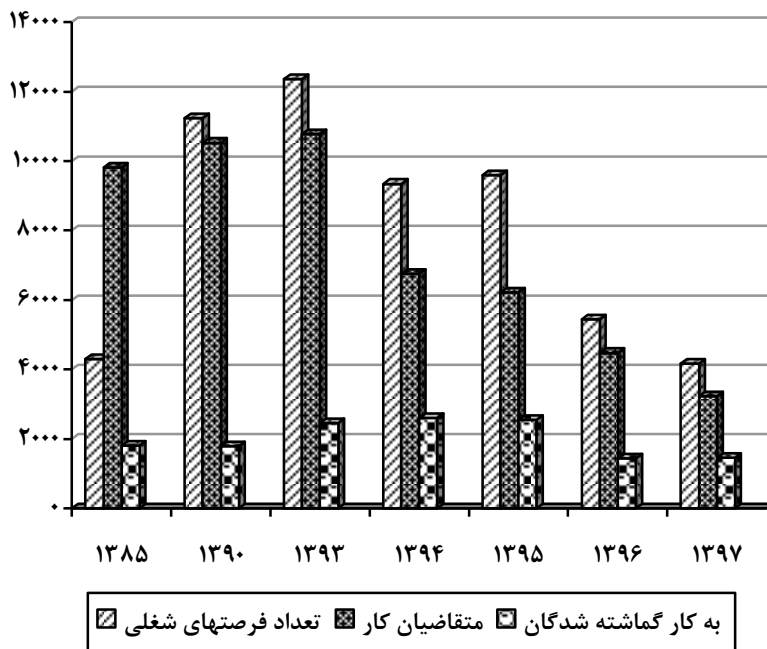
مأخذ - سازمان مدیریت و برنامه ریزی خراسان جنوبی .

۴-۶- فرصت های شغلی اعلام شده، متقاضیان کار ثبت نام شده و به کار گمارده شدگان از طریق مراکز کاربایی

به کار گمارده شدگان			متقاضیان کار			تعداد فرصتهای شغلی	سال و شهرستان
زن	مرد	مرد و زن	زن	مرد	مرد و زن		
...	...	...	...	...	...	...	۱۳۸۰
۱۲۲۵	۵۸۴	۱۸۰۹	۵۳۸۲	۴۴۳۲	۹۸۱۴	۴۲۹۴	۱۳۸۵
۸۴۵	۹۴۱	۱۷۸۶	۴۵۳۶	۵۹۹۰	۱۰۵۲۶	۱۱۲۳۸	۱۳۹۰
۸۸۵	۱۵۷۱	۲۴۵۶	۳۸۲۵	۶۹۵۵	۱۰۷۸۰	۱۲۳۵۵	۱۳۹۳
۱۱۱۶	۱۴۸۱	۲۵۹۷	۷۴۳	۶۰۱۱	۶۷۵۴	۹۳۴۳	۱۳۹۴
۱۰۱۷	۱۵۲۶	۲۵۴۳	۱۱۸۱	۵۰۳۴	۶۲۱۵	۹۵۹۳	۱۳۹۵
۵۱۳	۹۳۰	۱۴۴۳	۱۹۲۲	۲۵۴۹	۴۴۷۱	۵۴۴۵	۱۳۹۶
۶۱۳	۸۴۶	۱۴۵۹	۱۵۸۴	۱۶۴۹	۳۲۳۳	۴۱۷۰	۱۳۹۷
۴۷۹	۴۳۹	۹۱۸	۷۵۳	۷۸۴	۱۵۳۷	۳۱۶۷	بیرجند
۰	۰	۰	۳	۱۱	۱۴	۰	خوسف
۱	۱۶	۱۷	۰	۱	۱	۰	درمیان
۰	۱۱	۱۱	۱۴	۲۵	۳۹	۱۱	سرایان
۰	۰	۰	۰	۰	۰	۰	سربیشه
۶۳	۱۰۲	۱۶۵	۱۴۴	۱۹۲	۳۳۶	۱۸۹	قائنات
۰	۰	۰	۰	۰	۰	۰	زیرکوه
۰	۳۰	۳۰	۲۰	۵۳	۷۳	۱۶	نهبندان
۵۹	۶۸	۱۲۷	۷۳	۷۶	۱۴۹	۵۳۵	فردوس
۰	۰	۰	۰	۰	۰	۰	بشرویه
۱۱	۱۸۰	۱۹۱	۵۷۷	۵۰۷	۱۰۸۴	۲۵۲	طبس

مأخذ - اداره کل تعاون، کار و رفاه اجتماعی استان خراسان جنوبی.

۴-۶- تعداد فرصتهای شغلی، متقاضیان کار و افراد به کار گمارده شده توسط اداره کل تعاون، کار و رفاه اجتماعی استان



منبع: جدول ۴-۶

۴-۷- متقاضیان کار ثبت نام شده بر حسب سن

سال و شهرستان	جمع	۱۵-۲۴ ساله	۲۵-۳۴ ساله	۳۵-۴۴ ساله	۴۵-۵۴ ساله	۵۵ ساله و بیشتر
..... ۱۳۸۰	...	...	...	...	...	...
..... ۱۳۸۵	۹۸۱۴	۵۷۶۶	۲۹۵۴	۸۴۲	۱۷۸	۷۴
..... ۱۳۹۰	۱۰۵۲۶	۴۲۵۱	۴۵۰۵	۱۳۸۶	۳۱۱	۷۳
..... ۱۳۹۳	۱۰۷۸۰	۲۴۳۱	۴۹۰۵	۲۵۷۰	۸۷۴	۰
..... ۱۳۹۴	۶۷۵۴	۱۸۵۰	۲۱۰۰	۲۱۹۷	۶۰۷	۰
..... ۱۳۹۵	۶۲۱۵	۲۷۹۷	۲۷۹۷	۴۳۵	۱۸۴	۲
..... ۱۳۹۶	۴۴۷۱	۱۴۷۰	۲۲۰۶	۶۱۸	۱۴۰	۳۷
..... ۱۳۹۷	۳۲۳۳	۸۶۹	۱۷۲۴	۵۲۰	۱۰۱	۱۹
..... بیرجند	۱۵۳۷	۳۸۴	۸۴۵	۲۶۲	۴۶	۰
..... خوسف	۱۴	۰	۸	۶	۰	۰
..... درمیان	۱	۱	۰	۰	۰	۰
..... سرایان	۳۹	۱۱	۲۲	۵	۱	۰
..... سریشه	۰	۰	۰	۰	۰	۰
..... قائنات	۳۳۶	۱۲۹	۱۶۰	۳۹	۷	۱
..... زیرکوه	۰	۰	۰	۰	۰	۰
..... نهبندان	۷۳	۱۸	۴۶	۸	۱	۰
..... فردوس	۱۴۹	۳۲	۹۰	۱۴	۹	۴
..... بشرویه	۰	۰	۰	۰	۰	۰
..... طبس	۱۰۸۴	۲۹۴	۵۵۳	۱۸۶	۳۷	۱۴

مأخذ - اداره کل تعاون ، کار و رفاه اجتماعی استان خراسان جنوبی .



## ۸-۴- متقاضیان کار ثبت نام شده بر حسب وضع سواد

دبیرستانی	پایان دوره راهنمایی	پایان دوره ابتدایی	می تواند بخواند و بنویسد	جمع	سال و شهرستان
۰۰۰	۰۰۰	۰۰۰	۰۰۰	۰۰۰	..... ۱۳۸۰
۱	۲۲۴۳	۹۱۷	۱۱۷	۹۸۱۴	..... ۱۳۸۵
۶۱	۱۵۰۴	۷۸۶	۲۰۷	۱۰۵۲۶	..... ۱۳۹۰
۶۷۳	۱۴۴۵	۷۷۱	۵۶	۱۰۷۸۰	..... ۱۳۹۳
۷۴۳	۱۰۱۳	۲۰۴	۶۷۵	۶۷۵۴	..... ۱۳۹۴
۰۰۰	۶۳۵	۶۱۰	۸۲۵	۶۲۱۵	..... ۱۳۹۵
۲۳	۴۴۷	۴۰۲	۲۹۱	۴۴۷۱	..... ۱۳۹۶
۲۰۹	۶۲۵	۴۶۴	۱۰۷	۳۲۳۳	..... ۱۳۹۷
۱۴۲	۳۲۰	۳۲۷	۱۰۷	۱۵۳۷	..... بیرجند
۰	۶	۰	۰	۱۴	..... خوسف
۰	۰	۰	۰	۱	..... درمیان
۰	۳	۴	۰	۳۹	..... سرایان
۰	۰	۰	۰	۰	..... سربیشه
۲۹	۳۲	۱۶	۰	۳۳۶	..... قائنات
۰	۰	۰	۰	۰	..... زیرکوه
۰	۶	۱۴	۰	۷۳	..... نهبندان
۳	۴	۷	۰	۱۴۹	..... فردوس
۰	۰	۰	۰	۰	..... بشرویه
۳۵	۲۵۴	۹۶	۰	۱۰۸۴	..... طبس

۸-۴- متقاضیان کار ثبت نام شده بر حسب وضع سواد (دنباله)

بیسواد	لیسانس و بالاتر	فوق دیپلم	دیپلم	سال و شهرستان
...	...	...	...	..... ۱۳۸۰
۶۹	۱۲۲۶	۱۲۵۹	۳۹۸۲	..... ۱۳۸۵
۲۹۵	۲۸۸۲	۱۳۳۳	۳۴۵۸	..... ۱۳۹۰
۳۴۴	۳۲۴۳	۱۱۴۲	۳۱۱۶	..... ۱۳۹۳
۱۳۵	۱۲۱۶	۱۳۵۰	۱۴۱۸	..... ۱۳۹۴
۱۸۶	۱۴۹۱	۷۴۶	۱۹۲۷	..... ۱۳۹۵
۸۰	۱۱۴۷	۴۹۲	۱۵۸۹	..... ۱۳۹۶
۳۰	۶۴۲	۴۲۲	۷۳۴	..... ۱۳۹۷
۱۲	۷۷	۲۵۲	۳۰۰	..... بیرجند
۰	۱	۳	۴	..... خوسف
۰	۱	۰	۰	..... درمیان
۰	۲۲	۳	۷	..... سرایان
۰	۰	۰	۰	..... سریشه
۰	۱۲۹	۳۴	۹۶	..... قائنات
۰	۰	۰	۰	..... زیرکوه
۵	۲۷	۷	۱۴	..... نهبندان
۱	۸۸	۲۰	۲۶	..... فردوس
۰	۰	۰	۰	..... بشرویه
۱۲	۲۹۷	۱۰۳	۲۸۷	..... طبس

مأخذ - اداره کل تعاون، کار و رفاه اجتماعی استان خراسان جنوبی.

## ۴-۹- افراد به کار گمارده شده بر حسب وضع سواد

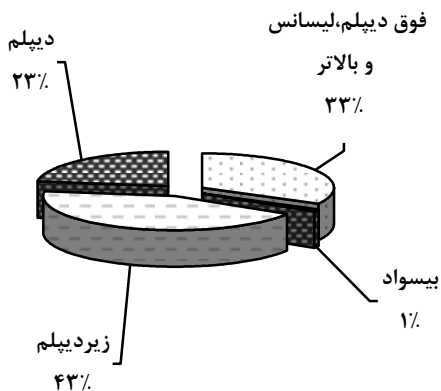
دبیرستانی	پایان دوره راهنمایی	پایان دوره ابتدایی	می تواند بخواند و بنویسد	جمع	سال و شهرستان
...	...	...	...	...	.....۱۳۸۰
.	۵۶۹	۱۹۵	۲۲	۱۸۰۹	.....۱۳۸۵
.	۲۵۲	۱۳۲	۶	۱۷۸۶	.....۱۳۹۰
۱۹۵	۲۸۶	۱۶۸	.	۲۴۵۶	.....۱۳۹۳
۳۸۹	۳۱۲	۸۰	۳۱۲	۲۵۹۷	.....۱۳۹۴
۶۲	۲۵۶	۲۱۰	۲۳۵	۲۵۴۳	.....۱۳۹۵
۳۰	۱۴۴	۱۱۵	۱۴	۱۴۴۳	.....۱۳۹۶
۶۱	۲۴۹	۱۳۸	۶	۱۴۵۹	.....۱۳۹۷
۴۶	۱۸۳	۸۲	۶	۹۱۸	.....بیرجند
.	.	.	.	.	.....خوسف
.	۲	۶	.	۱۷	.....درمیان
.	۱	۱	.	۱۱	.....سرایان
.	.	.	.	.	.....سربیشه
۹	۱۷	۹	.	۱۶۵	.....قائنات
.	.	.	.	.	.....زیرکوه
.	۳	۱۴	.	۳۰	.....نهبندان
۱	۱	۵	.	۱۲۷	.....فردوس
.	.	.	.	.	.....بشرویه
۵	۴۲	۲۱	.	۱۹۱	.....طبس

۹-۴- افراد به کار گمارده شده بر حسب وضع سواد (دنباله)

سال و شهرستان	دیپلم	فوق دیپلم	لیسانس و بالاتر	بی سواد
.....۱۳۸۰	۰۰۰	۰۰۰	۰۰۰	۰۰۰
.....۱۳۸۵	۶۵۹	۱۸۴	۱۶۲	۱۸
.....۱۳۹۰	۷۲۱	۲۲۱	۴۳۴	۲۰
.....۱۳۹۳	۷۸۸	۲۸۴	۶۷۹	۵۶
.....۱۳۹۴	۵۷۱	۵۱۹	۳۶۲	۵۲
.....۱۳۹۵	۸۱۴	۲۵۴	۶۳۶	۷۶
.....۱۳۹۶	۷۵۰	۱۵۵	۲۲۲	۱۳
.....۱۳۹۷	۴۳۳	۱۵۶	۴۰۵	۱۱
..... بیرجند	۳۲۱	۱۰۳	۱۷۴	۳
..... خوسف	۰	۰	۰	۰
..... درمیان	۵	۲	۲	۰
..... سرایان	۲	۰	۷	۰
..... سرپیشه	۰	۰	۰	۰
..... قائنات	۲۸	۱۵	۸۶	۱
..... زیرکوه	۰	۰	۰	۰
..... نهبندان	۱	۱	۷	۴
..... فردوس	۱۲	۱۸	۸۹	۱
..... بشرویه	۰	۰	۰	۰
..... طبس	۶۴	۱۷	۴۰	۲

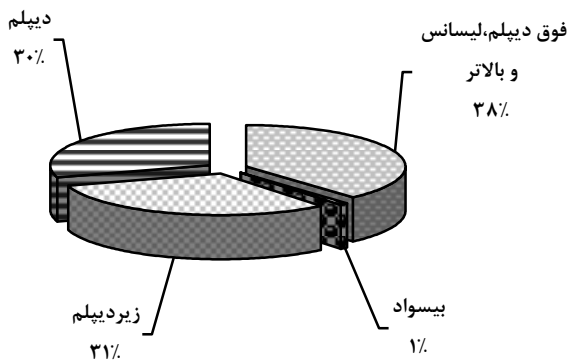
مأخذ - اداره کل تعاون ، کار و رفاه اجتماعی استان خراسان جنوبی .

۴-۷- توزیع متقاضیان کار ثبت شده بر حسب وضع سواد: ۱۳۹۷



مینا: جدول ۴-۸

۴-۸- توزیع افراد به کار گمارده شده بر حسب وضع سواد: ۱۳۹۷



مینا: جدول ۴-۹

۱۰-۴- افراد به کار گمارده شده در بخشهای دولتی ، خصوصی و تعاونی

سال و شهرستان	جمع	دولتی	خصوصی	تعاونی	اظهار نشده
.....۱۳۸۰	...	...	...	...	...
.....۱۳۸۵	۱۸۰۹	۹۰	۱۵۵۱	۱۶۷	۱
.....۱۳۹۰	۱۷۸۶	۳	۱۶۷۳	۱۱۰	۰
.....۱۳۹۳	۲۴۵۶	۰	۲۳۵۸	۹۸	۰
.....۱۳۹۴	۲۵۹۷	۰	۲۳۳۶	۲۶۱	۰
..... ۱۳۹۵	۲۵۴۳	۰	۲۲۶۳	۲۸۰	۰
..... ۱۳۹۶	۱۴۴۳	۰	۱۴۳۹	۴	۰
..... ۱۳۹۷	۱۴۵۹	۸	۱۱۷۲	۲۷۹	۰
..... بیرجند	۹۱۸	۰	۶۴۳	۲۷۵	۰
..... خوسف	۰	۰	۰	۰	۰
..... درمیان	۱۷	۰	۱۷	۰	۰
..... سرایان	۱۱	۰	۱۱	۰	۰
..... سریشه	۰	۰	۰	۰	۰
..... قائنات	۱۶۵	۸	۱۵۳	۴	۰
..... زیرکوه	۰	۰	۰	۰	۰
..... نهبندان	۳۰	۰	۳۰	۰	۰
..... فردوس	۱۲۷	۰	۱۲۷	۰	۰
..... بشرویه	۰	۰	۰	۰	۰
..... طبس	۱۹۱	۰	۱۹۱	۰	۰

مأخذ - اداره کل تعاون ، کار و رفاه اجتماعی استان خراسان جنوبی .