



فصل ٣

جمعیت

مقدمه

اطلاعات آماری این فصل، شامل تعداد جمعیت و ویژگی‌های آن بر اساس آخرین سرشماری جمعیت در سال ۱۳۹۵ و مقایسه اقلام منتخب جمعیتی در سرشماری‌های انجام‌شده و نیز تعداد وقایع حیاتی ولادت، فوت، ازدواج و طلاق است که در زیر به سابقه تولید آمار در هریک از زمینه‌های یادشده، اشاره می‌شود.

در زمان قاجاریه تلاش‌های پراکنده‌ای برای شمارش جمعیت انجام گرفت که اغلب به صورت موردی به اجرا درآمده است.

در سال ۱۲۹۷، اداره ثبت‌احوال کشور به منظور ثبت وقایع چهارگانه، تأسیس شد. با ثبت اطلاعات مربوط به ولادت، فوت، ازدواج و طلاق توسط اداره مذکور، ضرورت اطلاع از جمعیت کشور و تعیین سازمانی که موظف به جمع‌آوری این اطلاعات باشد، مورد توجه قرار گرفت.

در سال ۱۳۰۳ شمسی، با تصویب آیین‌نامه‌ای، مسئولیت جمع‌آوری و تمرکز بخشیدن به آمارهای مورد نیاز، بر عهده وزارت کشور گذاشته شد. تصویب‌نامه مذکور با انجام تغییراتی در سال ۱۳۰۷، از تصویب مجلس شورای ملی وقت گذشت و جنبه قانونی یافت و از آن زمان، اداره ثبت‌احوال کشور به "اداره کل آمار و ثبت‌احوال" تغییر نام داد. اداره مذکور از سال ۱۳۴۹ با نام "سازمان ثبت‌احوال کشور"، به انجام وظایف قانونی خود ادامه داده است. در خردادماه سال ۱۳۱۸، اولین قانون سرشماری به تصویب مجلس شورای ملی رسید. در اجرای این قانون، سرشماری جمعیت از دهم اسفندماه همان سال در شهر تهران و در سال‌های ۱۳۱۹ و ۱۳۲۰ در ۳۳ شهر کشور به تدریج به اجرا درآمد، ولی ادامه آن به علت وقایع شهریور ۱۳۲۰ به تعویق افتاد.

در اسفندماه ۱۳۳۱، سازمان همکاری آمار عمومی تشکیل شد و در فروردین سال ۱۳۳۲ قانون آمار و سرشماری به تصویب رسید. در این سال، اداره آمار و سرشماری از اداره کل آمار و ثبت‌احوال جدا شد و به سازمان همکاری آمار عمومی پیوست و به این ترتیب، برای اولین بار سازمانی به‌طور انحصاری موظف به جمع‌آوری آمار شد. این سازمان در سال ۱۳۳۴ به وزارت کشور وابسته شد و نام آن به "اداره کل آمار عمومی" تغییر یافت و سپس در سال ۱۳۳۵، اولین سرشماری عمومی جمعیت را در کل کشور به اجرا درآورد.

با تأسیس اداره کل آمار عمومی و اجرای سرشماری عمومی کشور در سال ۱۳۳۵، فعالیت‌های آماری وارد مرحله جدیدی شد و همه ساله طرح‌های گوناگون آماری در زمینه‌های مختلف اجتماعی - اقتصادی به مرحله اجرا درآمد. نیاز روزافزون دستگاه‌های برنامه‌ریزی کشور به آمار و اطلاعات و ضرورت همکاری نزدیک سازمان اصلی تولیدکننده آمار با دستگاه برنامه‌ریزی، موجب شد تا در سال ۱۳۴۴، اداره کل آمار عمومی از وزارت کشور جدا و با نام "مرکز آمار ایران" به سازمان برنامه وابسته شود.

این مرکز به عنوان اولین اقدام، سرشماری عمومی نفوس و مسکن را طبق قانون در آبان ماه سال ۱۳۴۵ به مرحله اجرا درآورد.

بنا به ضرورت، قانون تأسیس مرکز آمار ایران در سال ۱۳۵۳ مورد تجدیدنظر قرار گرفت و قانون فعلی این مرکز به تصویب رسید. با تصویب قانون جدید مرکز آمار ایران و اعمال تجدیدنظر در ساختار سازمانی آن، این مرکز در آبان سال ۱۳۵۵ دومین سرشماری عمومی نفوس و مسکن کشور را به انجام رسانید.

آمارهای این فصل براساس نتایج سرشماری عمومی نفوس و مسکن سال ۱۳۹۵ همراه با خلاصه‌ای از نتایج سرشماری‌های قبلی و آمارگیری جاری جمعیت سال ۱۳۷۰ ارائه می‌شود. همچنین آمار مربوط به وقایع حیاتی ولادت، فوت، ازدواج و طلاق که توسط سازمان ثبت‌احوال استان ثبت می‌شود نیز، در این فصل ارائه شده است.

تعاریف و مفاهیم

جمعیت (جامعه مورد سرشماری): اعضای همه خانوارهای معمولی ساکن، مؤسسه‌ای و گروهی که اقامتگاه معمولی آنان در زمان سرشماری در ایران قرار دارد و نیز اعضای تمامی خانوارهای معمولی غیرساکن کشور، جامعه مورد سرشماری را تشکیل می‌دهند. اعضای هیئت‌های سیاسی و سفارتخانه‌های خارجی در ایران و افراد خانوار آنان جزو جامعه مورد سرشماری محسوب نمی‌شوند، اما ایرانیان عضو هیئت‌های سیاسی و سفارتخانه‌های ایران در خارج از کشور و افراد خانوار آنان، جزو جامعه مورد سرشماری به حساب می‌آیند.

خانوار: خانوار از چند نفر تشکیل می‌شود که با هم در یک اقامتگاه زندگی می‌کنند، با یکدیگر هم‌خرج هستند و معمولاً با هم غذا می‌خورند. فردی که به تنهایی زندگی می‌کند نیز، خانوار تلقی می‌شود.

خانوار معمولی: خانوار با تعریف فوق، اکثر افراد کشور را دربرمی‌گیرد و به همین دلیل، این گونه خانوارها "خانوار معمولی" نامیده می‌شوند.

خانوار معمولی ساکن: خانواری که در اقامتگاه ثابت (مکان‌های محل سکونت ساخته‌شده از مصالح سخت و نیز چادر ثابت، آلونک، کپر و ...) سکونت دارد، "خانوار معمولی ساکن" نامیده می‌شود.

خانوار معمولی غیرساکن: خانواری که در زمان سرشماری در اقامتگاه ثابتی سکونت ندارد "خانوار معمولی غیرساکن" نامیده می‌شود. این دسته از خانوارها سه گروه زیر را دربرمی‌گیرد:

در سال ۱۳۶۵، اولین سرشماری عمومی نفوس و مسکن در نظام جمهوری اسلامی ایران به مرحله اجرا درآمد که نتایج آن، اطلاعات و آمارهای لازم را برای انجام برنامه‌ریزی‌های توسعه اجتماعی - اقتصادی کشور فراهم آورد.

افزایش غیرقابل انتظار جمعیت کشور طی سال‌های ۱۳۵۵ لغایت ۱۳۶۵ که آگاهی از روند تغییرات جمعیت پس از سال ۱۳۵۵ را مورد تأکید قرار می‌داد و نیز وجود جابه‌جایی‌های عمده جمعیت، ناشی از جنگ تحمیلی که چارچوب‌های آماری حاصل از سرشماری عمومی نفوس و مسکن سال ۱۳۶۵ را دستخوش دگرگونی‌های بزرگ و غیرقابل اغماض کرده بود، سیستم برنامه‌ریزی کشور و به تبع آن، مرکز آمار ایران را بر آن داشت که در زمانی کوتاه‌تر از فاصله متداول ده‌ساله، به‌عنوان یک تمام‌شماری از جمعیت کشور تحت عنوان "طرح آمارگیری جاری جمعیت سال ۱۳۷۰" اقدام کند و برای اولین بار در کشور، سرشماری جمعیت را با یک آمارگیری نمونه‌ای همراه سازد. در سال ۱۳۷۵، پنجمین سرشماری عمومی نفوس و مسکن به مرحله اجرا درآمد، در سال ۱۳۸۵، ششمین سرشماری عمومی نفوس و مسکن کشور به اجرا درآمد و هفتمین سرشماری عمومی نفوس و مسکن کشور در آبان ۱۳۹۰ در سراسر کشور به اجرا درآمد.

سرشماری ۱۳۹۰ نسبت به سرشماری‌های گذشته دارای تفاوت‌هایی بود. در این سرشماری علاوه بر پرسش درباره موضوعات پایه‌ای در حوزه‌ی جمعیت، خانوار و مسکن، موضوعات جدیدی همچون «شماره ملی»، «استفاده از اینترنت» (در سطح افراد)، «بهره‌برداری کشاورزی خانوار» و «واقعه فوت در خانوار» مورد بررسی و اندازه‌گیری قرار گرفت.

سرشماری ۱۳۹۵ به‌عنوان هشتمین سرشماری در مهر و آبان به دو روش اینترنتی و حضوری اجرا گردید. سرشماری اینترنتی به روش خود اظهاری و سرشماری حضوری به روش الکترونیکی با استفاده از تبلت انجام گرفت.

از مجموع تعداد اعضای همه خانوارهای معمولی ساکن، مؤسسه‌ای و گروهی که اقامتگاه معمولی آنان در زمان سرشماری در آن شهر واقع است.

جمعیت ساکن در نقاط روستایی: منظور از جمعیت ساکن در نقاط روستایی در هر یک از محدوده‌های دهستان، بخش، شهرستان، استان یا کشور، جمعیت تمامی آبادی‌هایی است که در همان محدوده قرار دارد و جمعیت هر آبادی، عبارت است از مجموع تعداد اعضای همه خانوارهای معمولی ساکن، مؤسسه‌ای و گروهی که اقامتگاه معمولی آنان در زمان سرشماری در آن آبادی واقع است.

جمعیت غیرساکن: منظور از جمعیت غیرساکن در هر یک از محدوده‌های شهرستان، استان یا کشور، جمعیت تمامی خانوارهای معمولی غیرساکنی است که در همان محدوده سرشماری شده‌اند.

سرپرست خانوار: عضوی از خانوار است که سایر اعضا او را به این عنوان می‌شناسند. لازم به ذکر است، سرپرست خانوار عضوی از خانوار است که معمولاً مسئولیت تأمین تمام یا بخش عمده‌ای از هزینه‌های خانوار یا تصمیم‌گیری در مورد نحوه هزینه کردن درآمدهای خانوار را بر عهده دارد.

سرپرست خانوار لزوماً مسن‌ترین عضو خانوار نیست و می‌تواند زن یا مرد باشد و معمولاً بیش‌تر از ده سال سن دارد، بدیهی است که در خانوار یک نفره، تنها عضو خانوار، سرپرست خانوار محسوب می‌شود.

خویشاوندان درجه یک سرپرست خانوار: همسر، فرزند، پدر، مادر و خواهر سرپرست خانوار، خویشاوندان درجه یک وی محسوب می‌شوند.

بی‌همسر بر اثر فوت همسر: کسی است که همسر وی فوت شده و تا زمان پرسش مجدداً ازدواج نکرده است.

بی‌همسر بر اثر طلاق: کسی است که بر اثر طلاق بی‌همسر شده و تا زمان پرسش مجدداً ازدواج نکرده است.

۱- خانوارهایی که در زمان سرشماری در کوچ به سر می‌برند و یا در خارج شهرها و آبادی‌ها در سرپناه قابل حمل زندگی می‌کنند.

۲- خانوارهایی که در محل ثابتی زندگی نمی‌کنند و به‌طور مداوم محل زندگی خود را تغییر می‌دهند، مانند کولی‌ها.

۳- خانوارهایی که محل زندگی مشخصی ندارند و شب‌ها معمولاً در پارک‌ها، خرابه‌ها، زیر پل‌ها و... بیتوته می‌کنند.

خانوار مؤسسه‌ای: مجموعه افرادی که به دلیل داشتن هدف یا ویژگی‌های مشترک باهم در یک مؤسسه زندگی می‌کنند و آن مؤسسه بنا بر مجوز یا بر اساس مقررات و ضوابط معینی مسؤلیت منزل دادن (ارائه محل سکونت همراه با خدمات و تسهیلات) به آنان را بر عهده دارد خانوار مؤسسه‌ای نامیده می‌شود، نمونه‌های مشخصی از خانوارهای مؤسسه‌ای عبارتند از: پادگان‌ها و پاسگاه‌های نظامی و انتظامی، خوابگاه‌های دانشجویی که تحت مدیریت یکی از دانشگاه‌ها اداره می‌شود به‌جز خوابگاه‌های متاهلین، آسایشگاه‌های روانی و ...

خانوار گروهی: مجموعه افرادی که تمام یا اغلب آنان به دلیل دارا بودن شرایط خاص (به‌طور عمده داشتن ویژگی مشترک) اقامتگاه مشترکی را برای سکونت خود انتخاب کرده‌اند و به‌طور مشترک امور زندگی در آن اقامتگاه را اداره می‌کنند خانوار گروهی نامیده می‌شود.

شهر (نقطه شهری): منظور از شهر، هر یک از نقاط جغرافیایی است که دارای شهرداری باشد.

در سرشماری‌های قبل از سال ۱۳۶۵، تمامی مراکز شهرستان‌ها (بدون در نظر گرفتن تعداد جمعیت آن‌ها) و نقاطی که تعداد جمعیت آن‌ها در موقع سرشماری، پنج هزار نفر و بیش‌تر بوده شهر به حساب آمده است.

آبادی (نقطه روستایی): رجوع کنید به تعاریف و مفاهیم "فصل سرزمین و آب و هوا"

جمعیت ساکن در نقاط شهری: منظور از جمعیت ساکن در نقاط شهری در هر یک از محدوده‌های بخش، شهرستان، استان یا کشور، جمعیت تمامی شهرهایی است که در همان محدوده قرار دارد و جمعیت هر شهر، عبارت است

جمعیت در سال ۱۳۹۵ متعلق به گروه سنی ۲۹-۲۵ سال (۱۱ درصد جمعیت) بوده است.

در سرشماری ۱۳۹۵ تعداد ۵۰۹۰۲۵ خانوار در استان وجود داشته که از این تعداد حدود ۶۶ درصد در نقاط شهری و ۳۴ درصد در نقاط روستایی ساکن بوده‌اند. در این سال میانگین سنی مردان ۳۰/۲ و زنان ۳۰/۸ سال بوده است. همچنین میانگین سنی مردان در اولین ازدواج ۲۸/۴ و زنان ۲۴/۲ سال بوده است.

در سال ۱۳۹۸، بیش از ۲۸ هزار ولادت ثبت شده است که از این تعداد بیش از ۵۲ درصد پسر بوده‌اند. در این سال ۱۴۸۰۸ ازدواج به ثبت رسیده که نسبت به سال گذشته ۶/۵ درصد کاهش داشته است. همچنین در این سال ۳۹۲۷ طلاق به ثبت رسیده است که نسبت به سال گذشته ۱/۹ درصد افزایش داشته است.

برهمن اساس ۱۳۲۵ فقره (۳۳/۷ درصد) از مجموع طلاق‌های ثبت شده مربوط به افرادی است که بین ۱۰-۴ سال از مدت ازدواج آن‌ها گذشته است.

هرگز ازدواج نکرده: کسی است که تا زمان پرسش ازدواج نکرده است.

مهاجران وارد شده: آن دسته از اعضای خانوارهای معمولی ساکن و دسته جمعی که شهر یا آبادی محل اقامت خود را در فاصله سالهای ۱۳۸۵ تا ۱۳۹۵ تغییر داده‌اند مهاجر شناخته می‌شوند.

استثنائاً آن دسته از اعضای خانوار که به دلیل تحصیل یا کار در خارج از کشور، اسارت و مفقودالثر بودن طی ده سال گذشته مدتی دور از خانواده بوده ولی در زمان سرشماری به خانوار مربوط پیوسته‌اند صرفاً به دلایل فوق مهاجر تلقی نمی‌شود.

سن: منظور از سن، تعداد سال‌های کاملی است که از زمان تولد فرد گذشته است.

میانگین سنی: متوسط سن افراد یک جامعه است.

میان سنی: سنی است که جمعیت را از نظر تعداد به دو گروه مساوی تقسیم کند.

ثبت وقایع حیاتی جاری و معوقه: وقایع حیاتی (تولد، فوت، ازدواج و طلاق) را که در سال وقوع ثبت می‌شود، جاری می‌نامند و وقایعی که بعد از سال وقوع ثبت شده باشد، معوقه نامیده می‌شود.

ثبت ولادت: عبارت است از اعلام واقعه ولادت توسط اعلام کننده به مأمور ثبت احوال به منظور تنظیم سند ثبت کل وقایع.

ثبت فوت: عبارت است از اعلام واقعه فوت توسط اعلام کننده به مأمور ثبت احوال به منظور تنظیم سند وفات.

گزیده اطلاعات

براساس آخرین سرشماری عمومی نفوس و مسکن در آبان ماه ۱۳۹۵ جمعیت استان برابر با ۱۷۶۰۶۴۹ نفر بوده (۵۰/۷ درصد مرد ۴۹/۳ درصد زن) که در مقایسه با سرشماری عمومی نفوس و مسکن آبان ۱۳۹۰ متوسط رشد سالانه جمعیت معادل ۰/۰۷ درصد بوده است. بیشترین

۳-۱- جمعیت و متوسط رشد سالانه

متوسط رشد سالانه (درصد)	جمعیت	سال
...	...	آبان ۱۳۳۵.....
...	۶۸۶۳۰۷	آبان ۱۳۴۵.....
۳/۱۱	۹۳۲۲۹۷	آبان ۱۳۵۵.....
۳/۹	۱۳۶۷۰۲۹	آبان ۱۳۶۵.....
۱/۹	۱۵۰۱۷۷۸	مهر ۱۳۷۰.....
۱/۰۸	۱۵۸۴۴۳۴	آبان ۱۳۷۵.....
۰/۸	۱۷۱۶۵۲۷	آبان ۱۳۸۵.....
۰/۴۴	۱۷۵۴۲۴۳	آبان ۱۳۹۰.....
۰/۰۷	۱۷۶۰۶۴۹	آبان ۱۳۹۵.....

مأخذ - مرکز آمار ایران. (ر.م).

- مرکز آمار ایران. دفتر جمعیت، نیروی کار و سرشماری.

۳-۲- جمعیت برحسب گروه های سنی

گروه سنی	آبان ۱۳۳۵	آبان ۱۳۴۵	آبان ۱۳۵۵	آبان ۱۳۶۵	مهر ۱۳۷۰	آبان ۱۳۷۵	آبان ۱۳۸۵	آبان ۱۳۹۰	آبان ۱۳۹۵
جمع.....	۶۸۶۳۰۷	۹۳۲۲۹۷	۱۳۶۷۰۲۹	۱۵۰۱۷۷۸	۱۵۸۴۴۳۴	۱۷۱۶۵۲۷	۱۷۵۴۲۴۳	۱۷۶۰۶۴۹	۱۷۶۰۶۴۹
۰-۴ ساله.....	۱۲۹۸۴۴	۱۷۲۷۲۰	۲۶۹۶۴۹	۲۴۵۵۱۳	۲۵۹۹۹۵	۲۵۰۶۴۵	۱۳۱۳۱۷	۱۴۵۶۲۶	۱۶۲۳۱۹
۵-۹ ساله.....	۱۲۴۳۶۳	۱۶۱۲۴۰	۲۳۱۸۰۷	۲۵۹۹۹۵	۲۵۰۶۴۵	۲۵۰۶۴۵	۱۳۲۱۹۱	۱۳۱۱۵۳	۱۴۲۸۰۵
۱۰-۱۴ ساله.....	۸۰۴۲۹	۱۱۵۴۸۵	۱۸۰۶۰۰	۲۲۲۶۶۵	۲۲۲۶۶۵	۲۵۳۵۲۰	۱۸۸۵۵۷	۱۳۴۶۰۰	۱۲۷۸۶۱
۱۵-۱۹ ساله.....	۵۲۹۶۵	۹۰۸۴۷	۱۴۵۶۸۶	۱۷۳۹۵۱	۲۰۴۹۰۲	۲۰۴۹۰۲	۲۴۴۷۷۰	۱۷۹۷۷۷	۱۲۱۲۷۱
۲۰-۲۴ ساله.....	۴۰۲۶۱	۶۹۷۰۳	۱۰۲۸۶۷	۱۲۷۹۸۶	۱۴۰۶۷۵	۱۴۰۶۷۵	۲۲۴۳۱۳	۲۱۴۷۴۱	۱۵۵۰۱۳
۲۵-۲۹ ساله.....	۴۳۹۷۸	۵۴۱۲۹	۹۳۷۰۹	۹۰۹۵۱	۱۱۴۸۵۹	۱۱۴۸۵۹	۱۷۴۲۱۳	۱۹۸۵۸۶	۱۸۷۷۴۹
۳۰-۳۴ ساله.....	۴۴۷۴۳	۴۶۳۴۷	۷۲۳۹۲	۸۴۵۳۷	۸۶۸۸۳	۸۶۸۸۳	۱۳۲۹۷۴	۱۶۰۰۹۳	۱۸۰۸۴۰
۳۵-۳۹ ساله.....	۳۵۹۲۶	۴۴۷۹۶	۵۰۹۷۹	۶۸۰۱۸	۸۴۱۹۰	۸۴۱۹۰	۱۱۰۲۷۰	۱۳۰۲۱۹	۱۵۳۰۶۶
۴۰-۴۴ ساله.....	۳۵۰۸۳	۴۲۶۵۰	۳۷۹۳۸	۴۵۹۴۴	۶۴۰۰۲	۶۴۰۰۲	۸۴۳۶۵	۱۰۸۷۲۲	۱۲۳۹۲۰
۴۵-۴۹ ساله.....	۲۲۶۶۸	۳۳۱۴۱	۴۰۹۵۲	۳۳۷۷۸	۴۳۶۹۷	۴۳۶۹۷	۷۹۱۴۹	۸۱۳۶۵	۱۰۲۸۸۷
۵۰-۵۴ ساله.....	۱۹۴۴۳	۳۵۰۳۹	۳۹۳۰۲	۳۸۶۴۴	۳۱۴۹۶	۳۱۴۹۶	۵۹۵۳۶	۷۷۹۱۲	۷۶۱۲۴
۵۵-۵۹ ساله.....	۱۰۲۶۶	۱۶۷۸۶	۳۳۵۵۴	۳۱۹۵۶	۳۲۸۷۷	۳۲۸۷۷	۳۸۹۸۹	۵۷۰۲۱	۷۱۳۲۳
۶۰-۶۴ ساله.....	۱۸۱۶۴	۱۶۷۵۲	۲۹۰۰۲	۳۲۸۳۳	۳۲۶۶۵	۳۲۶۶۵	۲۹۹۰۹	۴۸۳۴۲	۵۲۳۵۸
۶۵-۶۹ ساله.....	۱۰۲۲۱	۳۲۶۶۲	۱۴۶۹۹	۱۹۱۹۶	۲۵۴۳۱	۲۵۴۳۱	۲۸۷۶۷	۲۶۴۱۵	۳۴۶۰۹
۷۰-۷۴ ساله.....	۹۸۰۰	×	۷۷۵۴	۱۱۸۹۵	۱۹۱۱۱	۱۹۱۱۱	۲۵۹۷۱	۲۶۸۱۹	۲۲۵۰۸
۷۵-۷۹ ساله.....	۲۸۹۴	×	۵۵۴۱	۳۸۵۰	۸۵۲۲	۸۵۲۲	۱۶۳۷۶	۲۱۰۳۱	۲۰۹۳۵
۸۰ ساله و بیش تر.....	۵۲۵۹	×	۱۰۱۲۷	۸۶۳۹	۷۸۰۳	۷۸۰۳	۱۴۸۶۰	۲۱۵۰۸	۲۵۰۶۱
نامشخص.....	۰۰۰	×	۴۷۱	۱۴۲۷	۱۱	۱۱	۰	۳۱۳	۰

مأخذ - مرکز آمار ایران. (ر.م).

- مرکز آمار ایران. دفتر جمعیت، نیروی کار و سرشماری.

۳-۳- جمعیت بر حسب جنس، سن و وضع سکونت: آبان ۱۳۹۵

ساکن در نقاط شهری			جمع			سن
زن	مرد	مرد و زن	زن	مرد	مرد و زن	
۵۶۴۷۹۵	۵۷۰۱۱۳	۱۱۳۴۹۰۸	۸۶۷۷۶۰	۸۹۲۸۸۹	۱۷۶۰۶۴۹	تمامی سنین.....
۴۸۰۳۴	۵۲۲۸۳	۱۰۰۳۱۷	۷۷۵۲۷	۸۴۷۹۲	۱۶۲۳۱۹	۰-۴ ساله.....
۹۳۰۰	۱۰۲۵۸	۱۹۵۵۸	۱۴۷۸۴	۱۶۴۵۶	۳۱۲۴۰	کمتر از یک ساله.....
۹۹۲۸	۱۱۱۰۸	۲۱۰۳۶	۱۶۰۴۹	۱۸۰۰۱	۳۴۰۵۰	۱ ساله.....
۱۰۱۰۵	۱۰۷۳۷	۲۰۸۴۲	۱۶۳۹۴	۱۷۵۷۸	۳۳۹۷۲	۲ ساله.....
۹۴۷۶	۱۰۲۷۲	۱۹۷۴۸	۱۵۳۹۰	۱۶۶۷۴	۳۲۰۶۴	۳ ساله.....
۹۲۲۵	۹۹۰۸	۱۹۱۳۳	۱۴۹۱۰	۱۶۰۸۳	۳۰۹۹۳	۴ ساله.....
۴۳۴۳۰	۴۵۹۷۳	۸۹۴۰۳	۶۹۱۹۳	۷۳۶۱۲	۱۴۲۸۰۵	۵-۹ ساله.....
۸۸۶۴	۹۵۸۹	۱۸۴۵۳	۱۴۲۵۸	۱۵۲۷۲	۲۹۵۳۰	۵ ساله.....
۸۹۴۵	۹۳۸۶	۱۸۳۳۱	۱۴۱۷۲	۱۵۰۳۸	۲۹۲۱۰	۶ ساله.....
۸۸۷۲	۹۳۱۷	۱۸۱۸۹	۱۴۰۰۶	۱۴۹۳۲	۲۸۹۳۸	۷ ساله.....
۸۴۲۴	۸۸۰۵	۱۷۲۲۹	۱۳۴۷۴	۱۴۰۳۰	۲۷۵۰۴	۸ ساله.....
۸۳۲۵	۸۸۷۶	۱۷۲۰۱	۱۳۲۸۳	۱۴۳۴۰	۲۷۶۲۳	۹ ساله.....
۳۸۱۷۴۸	۴۰۶۹۷	۷۹۴۴۵	۶۲۴۲۳	۶۵۴۳۸	۱۲۷۸۶۱	۱۰-۱۴ ساله.....
۸۱۳۸	۸۶۹۴	۱۶۸۳۲	۱۳۰۹۲	۱۳۸۶۵	۲۶۹۵۷	۱۰ ساله.....
۷۹۳۹	۸۲۷۳	۱۶۲۱۲	۱۲۷۲۱	۱۳۱۵۷	۲۵۸۷۸	۱۱ ساله.....
۷۶۵۱	۸۰۴۸	۱۵۶۹۹	۱۲۴۲۸	۱۳۱۵۹	۲۵۵۸۷	۱۲ ساله.....
۷۴۱۳	۷۸۸۶	۱۵۲۹۹	۱۲۰۵۲	۱۲۷۸۵	۲۴۸۳۷	۱۳ ساله.....
۷۶۰۷	۷۷۹۶	۱۵۴۰۳	۱۲۱۳۰	۱۲۴۷۲	۲۴۶۰۲	۱۴ ساله.....
۳۷۷۵۶	۳۷۸۴۷	۷۵۶۰۳	۵۹۲۰۹	۶۲۰۶۲	۱۲۱۲۷۱	۱۵-۱۹ ساله.....
۷۳۰۶	۷۵۳۴	۱۴۸۴۰	۱۱۵۶۱	۱۲۰۳۷	۲۳۵۹۸	۱۵ ساله.....
۷۳۲۴	۷۵۰۹	۱۴۸۳۳	۱۱۳۶۷	۱۱۹۹۰	۲۳۳۵۷	۱۶ ساله.....
۷۷۳۸	۷۶۲۸	۱۵۳۶۶	۱۱۹۸۹	۱۲۴۹۹	۲۴۴۸۸	۱۷ ساله.....
۷۵۶۰	۷۵۹۴	۱۵۱۵۴	۱۱۷۵۱	۱۲۳۹۵	۲۴۱۴۶	۱۸ ساله.....
۷۸۲۸	۷۵۸۲	۱۵۴۱۰	۱۲۵۴۱	۱۳۱۴۱	۲۵۶۸۲	۱۹ ساله.....
۴۷۰۷۷	۴۷۳۰۰	۹۴۳۷۷	۷۴۵۱۶	۸۰۴۹۷	۱۵۵۰۱۳	۲۰-۲۴ ساله.....
۸۱۳۲	۷۸۲۸	۱۵۹۶۰	۱۳۱۵۷	۱۳۶۸۵	۲۶۸۴۲	۲۰ ساله.....
۸۶۹۳	۸۸۵۰	۱۷۵۴۳	۱۴۰۳۴	۱۵۲۳۶	۲۹۲۷۰	۲۱ ساله.....
۹۳۸۴	۹۵۲۵	۱۸۹۰۹	۱۴۹۰۴	۱۶۳۴۳	۳۱۲۴۷	۲۲ ساله.....
۱۰۰۱۱	۱۰۱۳۲	۲۰۱۴۳	۱۵۶۲۷	۱۷۰۱۹	۳۲۶۴۶	۲۳ ساله.....
۱۰۸۵۷	۱۰۹۶۵	۲۱۸۲۲	۱۶۷۹۴	۱۸۲۱۴	۳۵۰۰۸	۲۴ ساله.....

۳-۳- جمعیت بر حسب جنس، سن و وضع سکونت: آبان ۱۳۹۵ (دنباله)

ساکن در نقاط شهری			جمع			سن
زن	مرد	مرد و زن	زن	مرد	مرد و زن	
۶۰۴۳۰	۶۰۱۰۰	۱۲۰۵۳۰	۹۱۶۸۴	۹۶۰۶۵	۱۸۷۷۴۹ ۲۵-۲۹ ساله
۱۱۹۱۲	۱۱۷۵۶	۲۳۶۶۸	۱۸۴۰۸	۱۹۴۴۸	۳۷۸۵۶ ۲۵ ساله
۱۱۸۷۵	۱۱۹۶۲	۲۳۸۳۷	۱۸۱۵۲	۱۹۳۵۰	۳۷۵۰۲ ۲۶ ساله
۱۲۳۳۴	۱۲۱۶۳	۲۴۴۹۷	۱۸۴۱۲	۱۹۲۱۱	۳۷۶۲۳ ۲۷ ساله
۱۱۹۹۲	۱۲۱۵۰	۲۴۱۴۲	۱۸۲۴۵	۱۹۲۹۸	۳۷۵۴۳ ۲۸ ساله
۱۲۳۱۷	۱۲۰۶۹	۲۴۳۸۶	۱۸۴۶۷	۱۸۷۵۸	۳۷۲۲۵ ۲۹ ساله
۶۱۲۴۵	۶۰۶۷۲	۱۲۱۹۱۷	۸۹۷۰۰	۹۱۱۴۰	۱۸۰۸۴۰ ۳۰-۳۴ ساله
۱۲۸۷۵	۱۲۸۳۷	۲۵۷۱۲	۱۹۰۹۶	۱۹۶۸۹	۳۸۷۸۵ ۳۰ ساله
۱۲۷۸۴	۱۲۶۳۴	۲۵۴۱۸	۱۸۷۹۰	۱۹۲۴۱	۳۸۰۳۱ ۳۱ ساله
۱۲۸۴۰	۱۲۵۸۷	۲۵۴۲۷	۱۸۷۵۷	۱۸۶۷۱	۳۷۴۲۸ ۳۲ ساله
۱۱۷۹۷	۱۱۵۸۸	۲۳۳۸۵	۱۷۲۶۵	۱۷۲۷۰	۳۴۵۳۵ ۳۳ ساله
۱۰۹۴۹	۱۱۰۲۶	۲۱۹۷۵	۱۵۷۹۲	۱۶۲۶۹	۳۲۰۶۱ ۳۴ ساله
۵۱۴۶۶	۴۹۹۷۷	۱۰۱۴۴۳	۷۶۵۹۸	۷۶۴۶۸	۱۵۳۰۶۶ ۳۵-۳۹ ساله
۱۱۱۰۳	۱۰۸۸۴	۲۱۹۸۷	۱۶۱۶۳	۱۶۳۹۳	۳۲۵۵۶ ۳۵ ساله
۱۰۲۸۷	۱۰۱۷۱	۲۰۴۵۸	۱۵۲۵۳	۱۵۴۱۱	۳۰۶۶۴ ۳۶ ساله
۱۰۵۲۸	۱۰۳۲۲	۲۰۸۵۰	۱۵۸۹۲	۱۶۱۰۸	۳۲۰۰۰ ۳۷ ساله
۱۰۱۸۱	۹۷۹۸	۱۹۹۷۹	۱۵۳۱۷	۱۵۱۱۳	۳۰۴۳۰ ۳۸ ساله
۹۳۶۷	۸۸۰۲	۱۸۱۶۹	۱۳۹۷۳	۱۳۴۴۳	۲۷۴۱۶ ۳۹ ساله
۴۱۱۳۹	۴۱۱۰۶	۸۲۲۴۵	۶۱۷۸۳	۶۲۱۳۷	۱۲۳۹۲۰ ۴۰-۴۴ ساله
۸۶۳۳	۸۶۰۹	۱۷۲۴۲	۱۳۰۸۷	۱۳۰۶۴	۲۶۱۵۱ ۴۰ ساله
۸۴۱۶	۸۲۹۴	۱۶۷۱۰	۱۲۵۳۹	۱۲۷۱۴	۲۵۲۵۳ ۴۱ ساله
۸۰۹۴	۸۲۸۴	۱۶۳۷۸	۱۲۲۷۰	۱۲۴۹۷	۲۴۷۶۷ ۴۲ ساله
۸۳۰۸	۸۲۲۳	۱۶۵۳۱	۱۲۳۰۴	۱۲۳۴۸	۲۴۶۵۲ ۴۳ ساله
۷۶۸۸	۷۶۹۶	۱۵۳۸۴	۱۱۵۸۳	۱۱۵۱۴	۲۳۰۹۷ ۴۴ ساله
۳۵۰۵۷	۳۵۲۲۵	۷۰۲۸۲	۵۱۶۶۹	۵۱۲۱۸	۱۰۲۸۸۷ ۴۵-۴۹ ساله
۸۰۳۴	۸۳۰۶	۱۶۳۴۰	۱۲۱۵۱	۱۲۲۹۰	۲۴۴۴۱ ۴۵ ساله
۷۶۵۳	۷۵۱۷	۱۵۱۷۰	۱۱۳۰۶	۱۰۹۹۵	۲۲۳۰۱ ۴۶ ساله
۷۲۴۰	۷۱۷۰	۱۴۴۱۰	۱۰۶۸۱	۱۰۴۴۷	۲۱۱۲۸ ۴۷ ساله
۴۷۹	۶۵۷۳	۱۳۰۵۲	۹۳۶۹	۹۴۸۲	۱۸۸۵۱ ۴۸ ساله
۵۶۵۱	۵۶۵۹	۱۱۳۱۰	۸۱۶۲	۸۰۰۴	۱۶۱۶۶ ۴۹ ساله

۳-۳- جمعیت بر حسب جنس، سن و وضع سکونت: آبان ۱۳۹۵ (دنباله)

ساکن در نقاط شهری			جمع			سن
زن	مرد	مرد و زن	زن	مرد	مرد و زن	
۲۶۲۱۹	۲۶۵۸۱	۵۲۸۰۰	۳۸۳۱۱	۳۷۸۱۳	۷۶۱۲۴ ۵۴-۵۰ ساله
۵۶۷۶	۵۴۶۹	۱۱۱۴۵	۸۲۷۰	۷۷۹۰	۱۶۰۶۰ ۵۰ ساله
۵۲۹۷	۵۱۳۲	۱۰۴۲۹	۷۵۹۶	۷۲۵۸	۱۴۸۵۴ ۵۱ ساله
۵۲۴۱	۵۳۴۵	۱۰۵۸۶	۷۷۳۵	۷۵۴۹	۱۵۲۸۴ ۵۲ ساله
۵۱۴۴	۵۳۳۲	۱۰۴۷۶	۷۵۲۹	۷۷۲۵	۱۵۲۵۴ ۵۳ ساله
۴۸۶۱	۵۳۰۳	۱۰۱۶۴	۷۱۸۱	۷۴۹۱	۱۴۶۷۲ ۵۴ ساله
۲۳۲۳۶	۲۴۴۷۸	۴۷۷۱۴	۳۵۴۰۳	۳۵۹۲۰	۷۱۳۲۳ ۵۹-۵۵ ساله
۵۰۴۴	۵۱۲۰	۱۰۱۶۴	۷۶۱۸	۷۴۶۷	۱۵۰۸۵ ۵۵ ساله
۴۷۴۱	۴۹۶۷	۹۷۰۸	۷۱۲۵	۷۱۴۹	۱۴۲۷۴ ۵۶ ساله
۴۵۸۹	۴۸۶۱	۹۴۵۰	۶۹۹۱	۷۲۷۸	۱۴۲۶۹ ۵۷ ساله
۴۷۰۰	۵۰۶۹	۹۷۶۹	۷۲۳۷	۷۵۰۳	۱۴۷۴۰ ۵۸ ساله
۴۱۶۲	۴۴۶۱	۸۶۲۳	۶۴۳۲	۶۵۲۳	۱۲۹۵۵ ۵۹ ساله
۱۷۹۵۳	۱۶۵۷۰	۳۴۵۲۳	۲۸۰۳۶	۲۴۳۲۲	۵۲۳۵۸ ۶۴-۶۰ ساله
۴۰۱۱	۴۱۳۵	۸۱۴۶	۶۳۳۸	۶۰۳۹	۱۲۳۷۷ ۶۰ ساله
۳۹۲۶	۳۷۴۱	۷۶۶۷	۶۱۳۰	۵۴۷۳	۱۱۶۰۳ ۶۱ ساله
۳۵۰۳	۳۱۶۷	۶۶۷۰	۵۴۹۳	۴۶۸۱	۱۰۱۷۴ ۶۲ ساله
۳۳۷۳	۲۸۵۸	۶۲۳۱	۵۲۵۴	۴۱۶۷	۹۴۲۱ ۶۳ ساله
۳۱۴۰	۲۶۶۹	۵۸۰۹	۴۸۲۱	۳۹۶۲	۸۷۸۳ ۶۴ ساله
۱۲۶۱۱	۹۵۶۱	۲۲۱۷۲	۱۹۸۶۶	۱۴۷۴۳	۳۴۶۰۹ ۶۹-۶۵ ساله
۳۱۶۵	۲۴۲۵	۵۵۹۰	۴۹۹۴	۳۶۵۶	۸۶۵۰ ۶۵ ساله
۲۵۸۶	۱۹۴۹	۴۵۳۵	۳۹۹۴	۲۹۲۷	۶۹۲۱ ۶۶ ساله
۲۴۶۸	۱۸۹۵	۴۳۶۳	۳۸۸۶	۲۸۹۹	۶۷۸۵ ۶۷ ساله
۲۲۳۸	۱۷۱۶	۳۹۵۴	۳۵۳۷	۲۷۴۴	۶۲۸۱ ۶۸ ساله
۲۱۵۴	۱۵۷۶	۳۷۳۰	۳۴۵۵	۲۵۱۷	۵۹۷۲ ۶۹ ساله
۷۴۷۱	۶۶۴۳	۱۴۱۱۴	۱۱۷۷۴	۱۰۷۳۴	۲۲۵۰۸ ۷۴-۷۰ ساله
۱۸۵۶	۱۳۴۳	۳۱۹۹	۲۹۸۲	۲۲۰۴	۵۱۸۶ ۷۰ ساله
۱۶۲۱	۱۲۳۴	۲۸۵۵	۲۵۳۹	۱۹۵۶	۴۴۹۵ ۷۱ ساله
۱۴۰۳	۱۲۷۸	۲۶۸۱	۲۲۰۴	۲۰۳۶	۴۲۴۰ ۷۲ ساله
۱۳۴۵	۱۴۰۲	۲۷۴۷	۲۰۷۵	۲۲۱۹	۴۲۹۴ ۷۳ ساله
۱۲۴۶	۱۳۸۶	۲۶۳۲	۱۹۷۴	۲۳۱۹	۴۲۹۳ ۷۴ ساله

۳-۳- جمعیت بر حسب جنس، سن و وضع سکونت: آبان ۱۳۹۵ (دنباله)

ساکن در نقاط شهری			جمع			سن
زن	مرد	مرد و زن	زن	مرد	مرد و زن	
۶۱۸۳	۶۶۷۲	۱۲۸۵۵	۹۶۸۱	۱۱۲۵۴	۲۰۹۳۵	۷۵-۷۹ ساله
۱۳۳۲	۱۳۴۶	۲۶۷۸	۲۰۹۳	۲۲۲۱	۴۳۱۴	۷۵ ساله
۱۱۴۳	۱۳۸۹	۲۵۳۲	۱۷۸۷	۲۳۰۴	۴۰۹۱	۷۶ ساله
۱۱۷۴	۱۲۴۶	۲۴۲۰	۱۸۲۱	۲۱۱۱	۳۹۳۲	۷۷ ساله
۱۲۱۹	۱۳۱۵	۲۵۳۴	۱۹۴۷	۲۱۶۹	۴۱۱۶	۷۸ ساله
۱۳۱۵	۱۳۷۶	۲۶۹۱	۲۰۳۳	۲۴۴۹	۴۴۸۲	۷۹ ساله
۳۹۶۸	۵۰۳۲	۹۰۰۰	۶۱۶۷	۸۷۶۶	۱۴۹۳۳	۸۰-۸۴ ساله
۱۰۱۳	۱۲۵۹	۲۲۷۲	۱۵۹۶	۲۱۳۲	۳۷۲۸	۸۰ ساله
۸۴۵	۱۰۴۱	۱۸۸۶	۱۳۷۲	۱۸۰۰	۳۱۷۲	۸۱ ساله
۷۲۹	۷۹۷	۱۵۲۶	۱۱۲۸	۱۴۰۶	۲۵۳۴	۸۲ ساله
۷۴۷	۹۱۲	۱۶۵۹	۱۱۱۰	۱۶۱۰	۲۷۲۰	۸۳ ساله
۶۳۴	۱۰۲۳	۱۶۵۷	۹۶۱	۱۸۱۸	۲۷۷۹	۸۴ ساله
۱۹۳۶	۲۴۰۰	۴۳۳۶	۲۹۸۵	۴۳۱۱	۷۲۹۶	۸۵-۸۹ ساله
۵۷۳	۷۴۶	۱۳۱۹	۸۹۱	۱۳۶۵	۲۲۵۶	۸۵ ساله
۳۹۲	۵۶۴	۹۵۶	۶۰۰	۹۹۲	۱۵۹۲	۸۶ ساله
۳۷۳	۴۵۸	۸۳۱	۵۵۹	۷۸۳	۱۳۴۲	۸۷ ساله
۲۹۹	۳۰۷	۶۰۶	۴۶۸	۵۹۳	۱۰۶۱	۸۸ ساله
۲۹۹	۳۲۵	۶۲۴	۴۶۷	۵۷۸	۱۰۴۵	۸۹ ساله
۶۵۱	۸۲۶	۱۴۷۷	۹۵۵	۱۳۲۹	۲۲۸۴	۹۰-۹۴ ساله
۲۲۹	۳۲۵	۵۵۴	۳۴۴	۵۱۴	۸۵۸	۹۰ ساله
۱۵۱	۲۱۰	۳۶۱	۲۲۷	۳۴۷	۵۷۴	۹۱ ساله
۱۳۵	۱۲۲	۲۵۷	۱۸۳	۱۹۹	۳۸۲	۹۲ ساله
۸۶	۱۱۲	۱۹۸	۱۲۸	۱۷۱	۲۹۹	۹۳ ساله
۵۰	۵۷	۱۰۷	۷۳	۹۸	۱۷۱	۹۴ ساله
۱۳۶	۱۳۳	۲۶۹	۲۰۶	۲۱۰	۴۱۶	۹۵-۹۹ ساله
۶۴	۷۵	۱۳۹	۹۳	۱۱۶	۲۰۹	۹۵ ساله
۳۶	۲۸	۶۴	۴۸	۴۰	۸۸	۹۶ ساله
۱۷	۱۹	۳۶	۳۱	۲۹	۶۰	۹۷ ساله
۸	۹	۱۷	۱۸	۱۷	۳۵	۹۸ ساله
۱۱	۲	۱۳	۱۶	۸	۲۴	۹۹ ساله
۴۹	۳۷	۸۶	۷۴	۵۸	۱۳۲	۱۰۰ ساله و بیش تر

۳-۳- جمعیت بر حسب جنس، سن و وضع سکونت: آبان ۱۳۹۵ (دنباله)

غیرساکن			ساکن در نقاط روستایی			سن
زن	مرد	مرد و زن	زن	مرد	مرد و زن	
۱۵۵	۹۹۰	۱۱۴۵	۳۰۲۱۰	۳۲۱۷۸۶	۶۲۳۸۹۶	تمامی سنین.....
۱۰۲	۱۱۴	۲۱۶	۲۹۳۹۱	۳۲۳۹۵	۶۱۷۸۶	۰-۴ ساله.....
۱۸	۱۶	۳۴	۵۴۶۶	۶۱۸۲	۱۱۶۴۸	کمتر از یک ساله.....
۲۰	۱۹	۳۹	۶۱۰۱	۶۸۷۴	۱۲۹۷۵	۱ ساله.....
۲۵	۳۴	۵۹	۶۲۶۴	۶۸۰۷	۱۳۰۷۱	۲ ساله.....
۲۱	۲۴	۴۵	۵۸۹۳	۶۳۷۸	۱۲۲۷۱	۳ ساله.....
۱۸	۲۱	۳۹	۵۶۶۷	۶۱۵۴	۱۱۸۲۱	۴ ساله.....
۹۸	۸۳	۱۸۱	۲۵۶۶۵	۲۷۵۵۶	۵۳۲۲۱	۵-۹ ساله.....
۲۰	۱۵	۳۵	۵۳۷۴	۵۶۶۸	۱۱۰۴۲	۵ ساله.....
۲۴	۱۹	۴۳	۵۲۰۳	۵۶۳۳	۱۰۸۳۶	۶ ساله.....
۱۵	۱۱	۲۶	۵۱۱۹	۵۶۰۴	۱۰۷۲۳	۷ ساله.....
۲۱	۱۳	۳۴	۵۰۲۹	۵۲۱۲	۱۰۲۴۱	۸ ساله.....
۱۸	۲۵	۴۳	۴۹۴۰	۵۴۳۹	۱۰۳۷۹	۹ ساله.....
۸۹	۹۳	۱۸۲	۲۳۵۸۶	۲۴۶۴۸	۴۸۲۳۴	۱۰-۱۴ ساله.....
۱۴	۱۹	۳۳	۴۹۴۰	۵۱۵۲	۱۰۰۹۲	۱۰ ساله.....
۲۲	۲۲	۴۴	۴۷۶۰	۴۸۶۲	۹۶۲۲	۱۱ ساله.....
۲۱	۲۱	۴۲	۴۷۵۶	۵۰۹۰	۹۸۴۶	۱۲ ساله.....
۱۸	۱۸	۳۶	۴۶۲۱	۴۸۸۱	۹۵۰۲	۱۳ ساله.....
۱۴	۱۳	۲۷	۴۵۰۹	۴۶۶۳	۹۱۷۲	۱۴ ساله.....
۷۱	۸۴	۱۵۵	۲۱۳۸۲	۲۴۱۳۱	۴۵۵۱۳	۱۵-۱۹ ساله.....
۱۷	۲۲	۳۹	۴۲۳۸	۴۴۸۱	۸۷۱۹	۱۵ ساله.....
۱۱	۱۰	۲۱	۴۰۳۲	۴۴۷۱	۸۵۰۳	۱۶ ساله.....
۱۴	۱۶	۳۰	۴۲۳۷	۴۸۵۵	۹۰۹۲	۱۷ ساله.....
۱۳	۱۷	۳۰	۴۱۷۸	۴۷۸۴	۸۹۶۲	۱۸ ساله.....
۱۶	۱۹	۳۵	۴۶۹۷	۵۵۴۰	۱۰۲۳۷	۱۹ ساله.....
۶۵	۹۴	۱۵۹	۲۷۳۷۴	۳۳۱۰۳	۶۰۴۷۷	۲۰-۲۴ ساله.....
۱۲	۱۹	۳۱	۵۰۱۳	۵۸۳۸	۱۰۸۵۱	۲۰ ساله.....
۱۵	۱۷	۳۲	۵۳۲۶	۶۳۶۹	۱۱۶۹۵	۲۱ ساله.....
۱۸	۲۳	۴۱	۵۵۰۲	۶۷۹۵	۱۲۲۹۷	۲۲ ساله.....
۱۱	۲۱	۳۲	۵۶۰۵	۶۸۶۶	۱۲۴۷۱	۲۳ ساله.....
۹	۱۴	۲۳	۵۹۲۸	۷۲۳۵	۱۳۱۶۳	۲۴ ساله.....

۳-۳- جمعیت بر حسب جنس، سن و وضع سکونت: آبان ۱۳۹۵ (دنباله)

غیرساکن			ساکن در نقاط روستایی			سن
زن	مرد	مرد و زن	زن	مرد	مرد و زن	
۸۱	۱۲۰	۲۰۱	۳۱۱۷۳	۳۵۸۴۵	۶۷۰۱۸ ۲۵-۲۹ ساله
۲۱	۲۳	۴۴	۶۴۷۵	۷۶۶۹	۱۴۱۴۴ ۲۵ ساله
۱۵	۲۲	۳۷	۶۲۶۲	۷۳۶۶	۱۳۶۲۸ ۲۶ ساله
۱۵	۲۵	۴۰	۶۰۶۳	۷۰۲۳	۱۳۰۸۶ ۲۷ ساله
۱۳	۲۹	۴۲	۶۲۴۰	۷۱۱۹	۱۳۳۵۹ ۲۸ ساله
۱۷	۲۱	۳۸	۶۱۳۳	۶۶۶۸	۱۲۸۰۱ ۲۹ ساله
۷۳	۵۸	۱۳۱	۲۸۳۸۲	۳۰۴۱۰	۵۸۷۹۲ ۳۰-۳۴ ساله
۲۲	۱۵	۳۷	۶۱۹۹	۶۸۳۷	۱۳۰۳۶ ۳۰ ساله
۱۴	۴	۱۸	۵۹۹۲	۶۶۰۳	۱۲۵۹۵ ۳۱ ساله
۱۸	۱۸	۳۶	۵۸۹۹	۶۰۶۶	۱۱۹۶۵ ۳۲ ساله
۱۱	۷	۱۸	۵۴۵۷	۵۶۷۵	۱۱۱۳۲ ۳۳ ساله
۸	۱۴	۲۲	۴۸۳۵	۵۲۲۹	۱۰۰۶۴ ۳۴ ساله
۶۸	۸۳	۱۵۱	۲۵۰۶۴	۲۶۴۰۸	۵۱۴۷۲ ۳۵-۳۹ ساله
۱۲	۱۶	۲۸	۵۰۴۸	۵۴۹۳	۱۰۵۴۱ ۳۵ ساله
۱۱	۲۱	۳۲	۴۹۵۵	۵۲۱۹	۱۰۱۷۴ ۳۶ ساله
۱۳	۱۲	۲۵	۵۳۵۱	۵۷۷۴	۱۱۱۲۵ ۳۷ ساله
۱۹	۱۸	۳۷	۵۱۱۷	۵۲۹۷	۱۰۴۱۴ ۳۸ ساله
۱۳	۱۶	۲۹	۴۵۹۳	۴۶۲۵	۹۲۱۸ ۳۹ ساله
۶۱	۷۱	۱۳۲	۲۰۵۸۳	۲۰۹۶۰	۴۱۵۴۳ ۴۰-۴۴ ساله
۱۸	۱۳	۳۱	۴۴۳۶	۴۴۴۲	۸۸۷۸ ۴۰ ساله
۱۳	۲۱	۳۴	۴۱۱۰	۴۳۹۹	۸۵۰۹ ۴۱ ساله
۱۱	۱۱	۲۲	۴۱۶۵	۴۲۰۲	۸۳۶۷ ۴۲ ساله
۱۵	۱۱	۲۶	۳۹۸۱	۴۱۱۴	۸۰۹۵ ۴۳ ساله
۴	۱۵	۱۹	۳۸۹۱	۳۸۰۳	۷۶۹۴ ۴۴ ساله
۳۴	۵۲	۸۶	۱۶۵۷۸	۱۵۹۴۱	۳۲۵۱۹ ۴۵-۴۹ ساله
۱۲	۱۲	۲۴	۴۱۰۵	۳۹۷۲	۸۰۷۷ ۴۵ ساله
۱۰	۱۵	۲۵	۳۶۴۳	۳۴۶۳	۷۱۰۶ ۴۶ ساله
۶	۱۱	۱۷	۳۴۳۵	۳۲۶۶	۶۷۰۱ ۴۷ ساله
۴	۷	۱۱	۲۸۸۶	۲۹۰۲	۵۷۸۸ ۴۸ ساله
۲	۷	۹	۲۵۰۹	۲۳۳۸	۴۸۴۷ ۴۹ ساله

۳-۳- جمعیت بر حسب جنس، سن و وضع سکونت: آبان ۱۳۹۵ (دنباله)

غیرساکن			ساکن در نقاط روستایی			سن
زن	مرد	مرد و زن	زن	مرد	مرد و زن	
۳۴	۲۰	۵۴	۱۲۰۵۸	۱۱۲۱۲	۲۳۲۷۰ ۵۴-۵۰ ساله
۱۶	۸	۲۴	۲۵۷۸	۲۳۱۳	۴۸۹۱ ۵۰ ساله
۶	۱	۷	۲۲۹۳	۲۱۲۵	۴۴۱۸ ۵۱ ساله
۵	۳	۸	۲۴۸۹	۲۲۰۱	۴۶۹۰ ۵۲ ساله
۰	۴	۴	۲۳۸۵	۲۳۸۹	۴۷۷۴ ۵۳ ساله
۷	۴	۱۱	۲۳۱۳	۲۱۸۴	۴۴۹۷ ۵۴ ساله
۳۷	۲۲	۵۹	۱۲۱۳۰	۱۱۴۲۰	۲۳۵۵۰ ۵۹-۵۵ ساله
۷	۲	۹	۲۵۶۷	۲۳۴۵	۴۹۱۲ ۵۵ ساله
۱۱	۵	۱۶	۲۳۷۳	۲۱۷۷	۴۵۵۰ ۵۶ ساله
۲	۷	۹	۲۴۰۰	۲۴۱۰	۴۸۱۰ ۵۷ ساله
۸	۷	۱۵	۲۵۲۹	۲۴۲۷	۴۹۵۶ ۵۸ ساله
۹	۱	۱۰	۲۲۶۱	۲۰۶۱	۴۳۲۲ ۵۹ ساله
۱۹	۴۱	۶۰	۱۰۰۶۴	۷۷۱۱	۱۷۷۷۵ ۶۴-۶۰ ساله
۸	۱۵	۲۳	۲۳۱۹	۱۸۸۹	۴۲۰۸ ۶۰ ساله
۲	۷	۹	۲۲۰۲	۱۷۲۵	۳۹۲۷ ۶۱ ساله
۳	۳	۶	۱۹۸۷	۱۵۱۱	۳۴۹۸ ۶۲ ساله
۲	۱۱	۱۳	۱۸۷۹	۱۲۹۸	۳۱۷۷ ۶۳ ساله
۴	۵	۹	۱۶۷۷	۱۲۸۸	۲۹۶۵ ۶۴ ساله
۱۱	۱۸	۲۹	۷۲۴۴	۵۱۶۴	۱۲۴۰۸ ۶۹-۶۵ ساله
۳	۳	۶	۱۸۲۶	۱۲۲۸	۳۰۵۴ ۶۵ ساله
۱	۴	۵	۱۴۰۷	۹۷۴	۲۳۸۱ ۶۶ ساله
۱	۲	۳	۱۴۱۷	۱۰۰۲	۲۴۱۹ ۶۷ ساله
۵	۴	۹	۱۲۹۴	۱۰۲۴	۲۳۱۸ ۶۸ ساله
۱	۵	۶	۱۳۰۰	۹۳۶	۲۲۳۶ ۶۹ ساله
۸	۲۰	۲۸	۴۲۹۵	۴۰۷۱	۸۳۶۶ ۷۴-۷۰ ساله
۲	۶	۸	۱۱۲۴	۸۵۵	۱۹۷۹ ۷۰ ساله
۰	۱	۱	۹۱۸	۷۲۱	۱۶۳۹ ۷۱ ساله
۳	۵	۸	۷۹۸	۷۵۳	۱۵۵۱ ۷۲ ساله
۳	۳	۶	۷۲۷	۸۱۴	۱۵۴۱ ۷۳ ساله
۰	۵	۵	۷۲۸	۹۲۸	۱۶۵۶ ۷۴ ساله

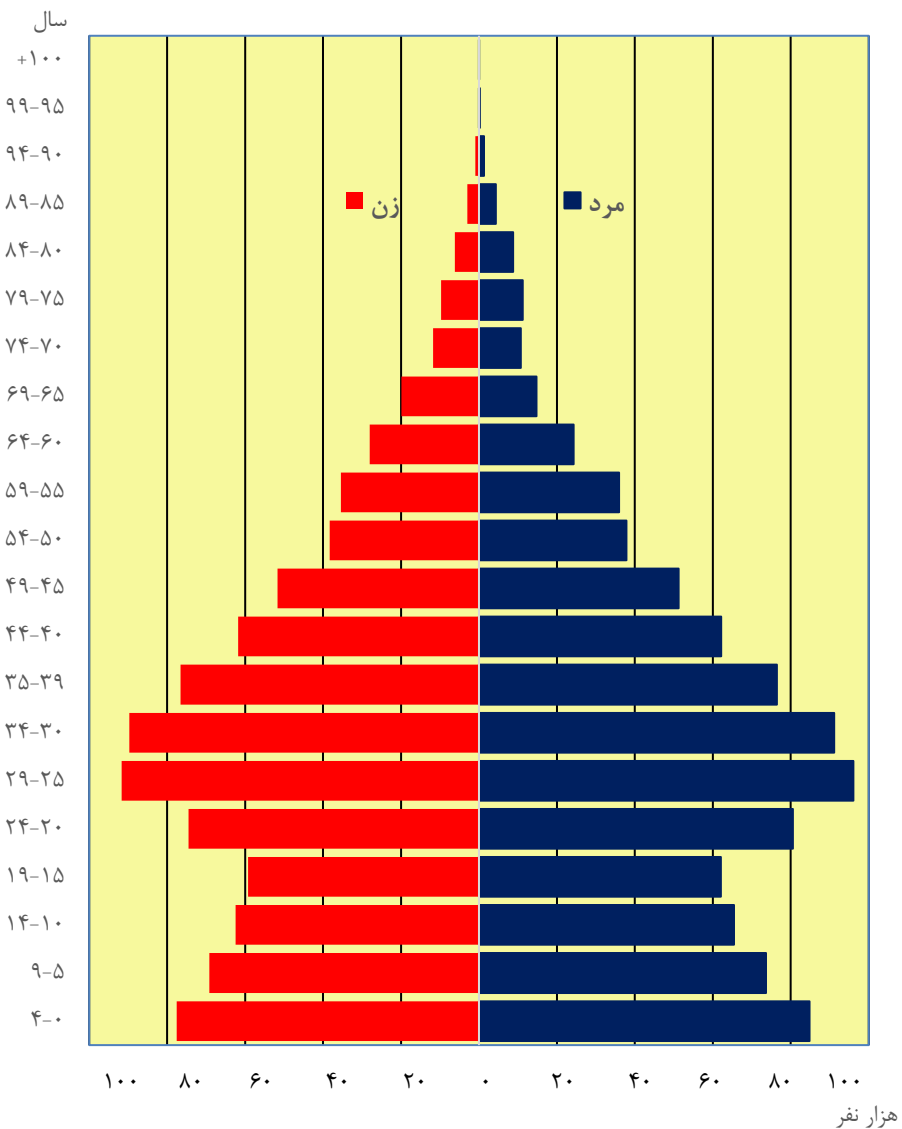
۳-۳- جمعیت بر حسب جنس، سن و وضع سکونت: آبان ۱۳۹۵ (دنباله)

غیرساکن			ساکن در نقاط روستایی			سن
زن	مرد	مرد و زن	زن	مرد	مرد و زن	
۳	۷	۹	۳۴۹۶	۴۵۷۵	۸۰۷۱ ساله ۷۵-۷۹
۱	۰	۱	۷۶۰	۸۷۵	۱۶۳۵ ساله ۷۵
۱	۴	۵	۶۴۳	۹۱۱	۱۵۵۴ ساله ۷۶
۰	۰	۰	۶۴۷	۸۶۵	۱۵۱۲ ساله ۷۷
۰	۱	۱	۷۲۸	۸۵۳	۱۵۸۱ ساله ۷۸
۰	۲	۲	۷۱۸	۱۰۷۱	۱۷۸۹ ساله ۷۹
۱	۱۰	۱۱	۲۱۹۸	۳۷۲۴	۵۹۲۲ ساله ۸۰-۸۴
۰	۶	۶	۵۸۳	۸۶۷	۱۴۵۰ ساله ۸۰
۰	۱	۱	۵۲۷	۷۵۸	۱۲۸۵ ساله ۸۱
۰	۲	۲	۳۹۹	۶۰۷	۱۰۰۶ ساله ۸۲
۱	۰	۱	۳۶۲	۶۹۸	۱۰۶۰ ساله ۸۳
۰	۱	۱	۳۲۷	۷۹۴	۱۱۲۱ ساله ۸۴
۰	۰	۰	۱۰۴۹	۱۹۱۱	۲۹۶۰ ساله ۸۵-۸۹
۰	۰	۰	۳۱۸	۶۱۹	۹۳۷ ساله ۸۵
۰	۰	۰	۲۰۸	۴۲۸	۶۳۶ ساله ۸۶
۰	۰	۰	۱۸۶	۳۲۵	۵۱۱ ساله ۸۷
۰	۰	۰	۱۶۹	۲۸۶	۴۵۵ ساله ۸۸
۰	۰	۰	۱۶۸	۲۵۳	۴۲۱ ساله ۸۹
۰	۰	۰	۳۰۴	۵۰۳	۸۰۷ ساله ۹۰-۹۴
۰	۰	۰	۱۱۵	۱۸۹	۳۰۴ ساله ۹۰
۰	۰	۰	۷۶	۱۳۷	۲۱۳ ساله ۹۱
۰	۰	۰	۴۸	۷۷	۱۲۵ ساله ۹۲
۰	۰	۰	۴۲	۵۹	۱۰۱ ساله ۹۳
۰	۰	۰	۲۳	۴۱	۶۴ ساله ۹۴
۱	۰	۱	۶۹	۷۷	۱۴۶ ساله ۹۵-۹۹
۰	۰	۰	۲۹	۴۱	۷۰ ساله ۹۵
۱	۰	۱	۱۱	۱۲	۲۳ ساله ۹۶
۰	۰	۰	۱۴	۱۰	۲۴ ساله ۹۷
۰	۰	۰	۱۰	۸	۱۸ ساله ۹۸
۰	۰	۰	۵	۶	۱۱ ساله ۹۹
۰	۰	۰	۲۵	۲۱	۴۶ ساله ۱۰۰ و بیش تر

مأخذ - مرکز آمار ایران. (ر.م).

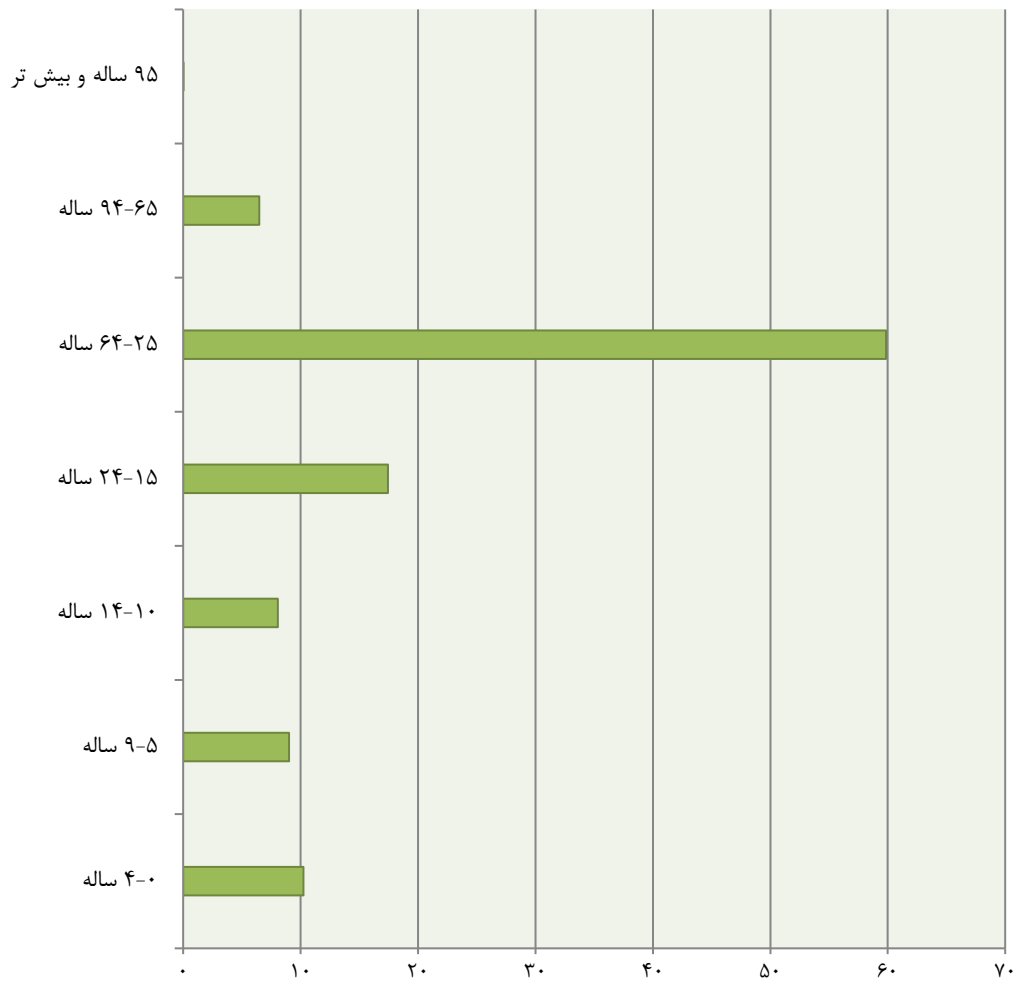
- مرکز آمار ایران. دفتر جمعیت، نیروی کار و سرشماری.

۳-۱ هرم سنی جمعیت: آبان ۱۳۹۵



مبنا: جدول ۳-۳

۳-۲- توزیع جمعیت برحسب گروه عمده سنی: آبان ۱۳۹۵



درصد

مینا: جدول ۳-۳

۳-۴- جمعیت بر حسب جنس و گروه های عمده سنی: آبان ۱۳۹۵

گروه های عمده سنی	کل استان ^(۱)			شهری			روستایی		
	مرد و زن	مرد	زن	مرد و زن	مرد	زن	مرد و زن	مرد	زن
جمع.....	۱۷۶۰۶۴۹	۸۹۲۸۸۹	۸۶۷۷۶۰	۱۱۳۴۹۰۸	۵۷۰۱۱۳	۵۶۴۷۹۵	۶۲۳۸۹۶	۳۲۱۷۸۶	۳۰۲۱۱۰
اطفال (کمتر از یک سال) ..	۳۱۲۴۰	۱۶۴۵۶	۱۴۷۸۴	۹۹۲۱۲	۱۰۲۵۸	۹۳۰۰	۱۱۶۴۸	۶۱۸۲	۵۴۶۶
نوباوگان (۵-۱ ساله).....	۱۶۰۶۰۹	۸۳۶۰۸	۷۷۰۰۱	۹۹۲۱۲	۵۱۶۱۴	۴۷۵۹۸	۶۱۱۸۰	۳۱۸۸۱	۲۹۲۹۹
کودکان (۱۰-۶ ساله).....	۱۴۰۲۳۲	۷۲۲۰۵	۶۸۰۲۷	۸۷۷۸۲	۴۵۰۷۸	۴۲۷۰۴	۵۲۲۷۱	۲۷۰۴۰	۲۵۲۳۱
نوجوانان (۱۴-۱۱ ساله).....	۱۰۰۰۴	۵۱۵۷۳	۴۹۳۳۱	۶۲۶۱۳	۳۲۰۰۳	۳۰۶۱۰	۳۸۱۴۲	۱۹۴۹۶	۱۸۶۴۶
جوانان (۲۴-۱۵ ساله).....	۲۷۶۲۸۴	۱۴۲۵۵۹	۱۳۳۷۲۵	۱۶۹۹۸۰	۸۵۱۴۷	۸۴۸۳۳	۱۰۵۹۹۰	۵۷۲۳۴	۴۸۷۵۶
میانسالان (۶۴-۲۵ ساله)	۹۴۸۲۶۷	۴۷۵۰۸۳	۴۷۳۱۸۴	۶۳۱۴۵۴	۳۱۴۷۰۹	۳۱۶۷۴۵	۳۱۵۹۳۹	۱۵۹۹۰۷	۱۵۶۰۳۲
بزرگسالان (۶۵ ساله و بیش تر).....	۱۰۳۱۱۳	۵۱۴۰۵	۵۱۷۰۸	۶۴۳۰۹	۳۱۳۰۴	۳۳۰۰۵	۳۸۷۲۶	۲۰۰۴۶	۱۸۶۸۰

۱) آمار جمعیت غیر ساکن در جمعیت کل استان منظور شده است.

مأخذ - مرکز آمار ایران. (رم).

- مرکز آمار ایران. دفتر جمعیت، نیروی کار و سرشماری.

۳-۵- خانوار و جمعیت بر حسب جنس در نقاط شهری و روستایی

جمعیت			تعداد خانوار	شرح
زن	مرد	مرد و زن		
جمع				
...	آبان ۱۳۳۵.....
۳۲۵۰۸۶	۳۶۱۲۲۱	۶۸۶۳۰۷	۱۳۰۴۷۹	آبان ۱۳۴۵.....
۴۴۸۴۰۷	۴۸۵۵۳۲	۹۳۳۹۳۹	۱۷۱۵۸۷	آبان ۱۳۵۵.....
۶۶۴۷۸۴	۷۰۲۲۴۵	۱۳۶۷۰۲۹	۲۴۲۴۴۶	آبان ۱۳۶۵ ^(۱)
۷۲۷۴۷۲	۷۷۳۰۶	۱۵۰۱۷۷۸	۲۵۶۱۲۶	مهر ۱۳۷۰ ^(۱)
۷۷۶۹۲۶	۸۰۷۵۰۸	۱۵۸۴۴۳۴	۲۸۶۷۹۲	آبان ۱۳۷۵ ^(۱)
۸۴۲۸۳۵	۸۷۳۶۹۸	۱۷۱۶۵۲۷	۳۸۴۰۹۹	آبان ۱۳۸۵ ^(۱)
۸۷۰۵۵۰	۸۸۳۶۹۳	۱۷۵۴۲۴۳	۴۶۲۵۲۸	آبان ۱۳۹۰ ^(۱)
۸۶۷۷۶۰	۸۹۲۸۱۹	۱۷۶۰۶۴۹	۵۰۹۰۲۵	آبان ۱۳۹۵ ^(۱)
نقاط شهری				
...	آبان ۱۳۳۵.....
۷۸۲۷۰	۸۷۳۶۴	۱۶۵۶۳۴	۲۵۵۹۵	آبان ۱۳۴۵.....
۱۴۰۴۴۱	۱۵۴۱۷۷	۲۹۴۶۱۸	۵۷۹۸۲	آبان ۱۳۵۵.....
۳۱۲۴۹۰	۳۲۶۵۴۸	۶۳۹۰۳۸	۱۱۹۶۰۰	آبان ۱۳۶۵.....
۳۷۳۰۹۵	۳۸۷۸۳۵	۷۶۰۹۳۰	۱۳۷۸۹۰	مهر ۱۳۷۰.....
۴۲۰۲۵۷	۴۲۹۷۵۹	۸۵۰۰۱۶	۱۶۲۰۶۰	آبان ۱۳۷۵.....
۵۰۵۲۳۳	۵۱۴۹۲۷	۱۰۲۰۱۵۰	۲۳۷۶۰۰	آبان ۱۳۸۵.....
۵۳۹۳۶۲	۵۳۶۵۸۹	۱۰۷۵۹۵۱	۲۹۲۴۵۴	آبان ۱۳۹۰.....
۵۶۴۷۹۵	۵۷۰۱۱۳	۱۱۳۴۹۰۸	۳۳۳۹۵۴	آبان ۱۳۹۵.....
نقاط روستایی				
...	آبان ۱۳۳۵ ^(۲)
۲۴۶۸۱۶	۲۷۳۸۵۷	۵۲۰۶۷۳	۱۰۴۸۸۴	آبان ۱۳۴۵ ^(۲)
۳۰۷۹۶۶	۳۳۱۳۵۵	۶۳۹۳۲۱	۱۱۳۵۴۱	آبان ۱۳۵۵ ^(۲)
۳۴۴۸۸۰	۳۶۷۸۶۱	۷۱۲۵۶۱	۱۲۰۲۲۰	آبان ۱۳۶۵.....
۳۳۹۸۳۰	۳۶۹۷۶۴	۷۰۹۵۹۴	۱۱۳۵۲۰	مهر ۱۳۷۰.....
۳۴۸۲۸۷	۳۶۸۷۷۲	۷۱۷۰۵۹	۱۲۱۷۳۷	آبان ۱۳۷۵.....
۳۳۵۲۰۵	۳۵۶۲۴۳	۶۹۱۴۴۸	۱۴۵۵۷۰	آبان ۱۳۸۵.....
۳۳۰۷۶۳	۳۴۶۶۵۳	۶۷۷۴۱۶	۱۶۹۸۷۵	آبان ۱۳۹۰.....
۳۰۲۱۱۰	۳۲۱۷۸۶	۶۲۳۸۹۶	۱۷۴۵۲۵	آبان ۱۳۹۵.....

(۱) آمار تعداد خانوار و جمعیت غیرساکن در آمار خانوار و جمعیت کل استان منظور شده است.

(۲) آمار خانوار و جمعیت غیرساکن در آمار نقاط روستایی منظور شده است.

مأخذ - مرکز آمار ایران. (ر.م).

- مرکز آمار ایران. دفتر جمعیت، نیروی کار و سرشماری.

۳-۶- خانوار و جمعیت شهرستان ها بر حسب ساکن و غیر ساکن: آبان ۱۳۹۵

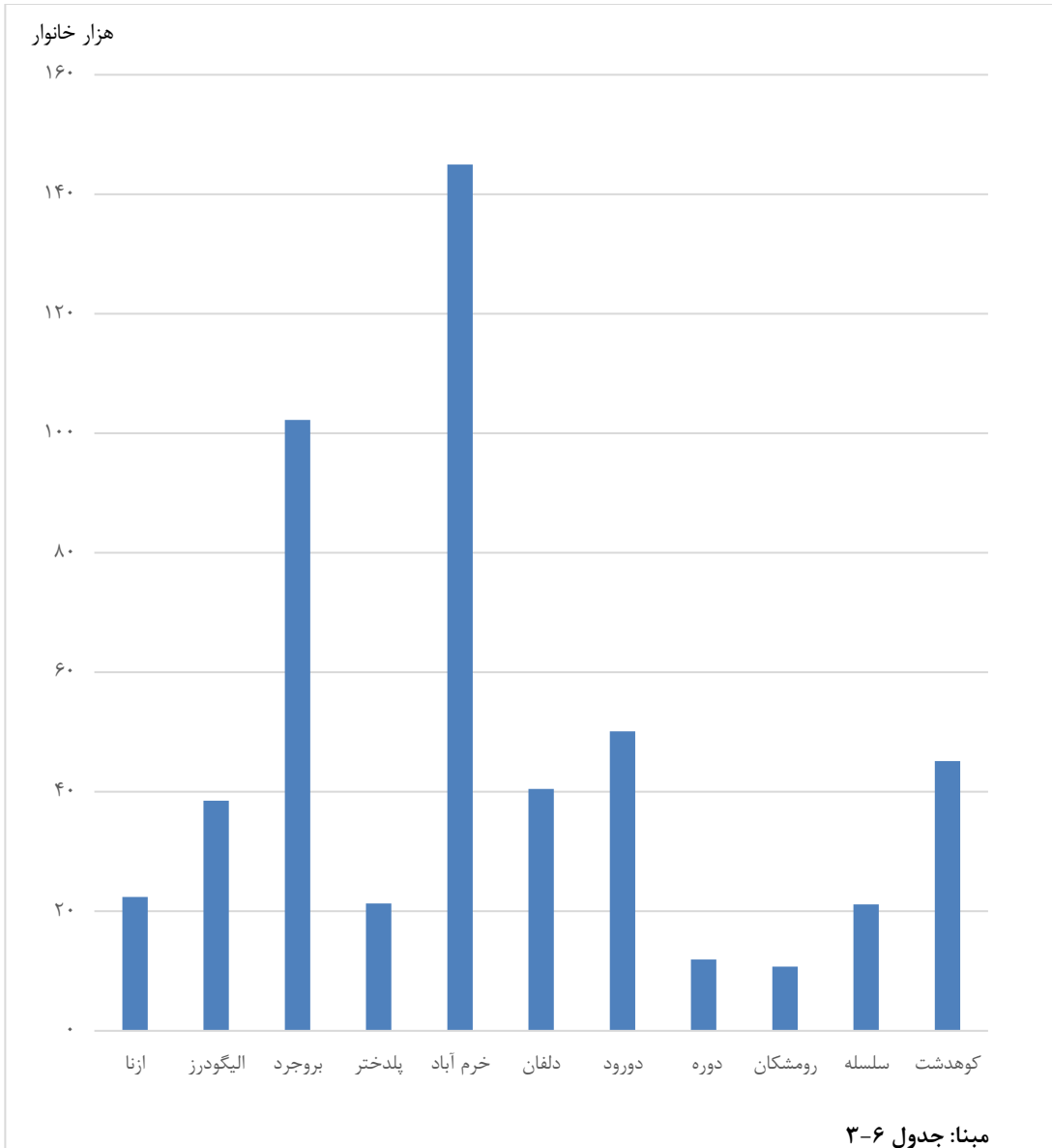
شهرستان	جمع		ساکن در نقاط شهری	
	خانوار	جمعیت	خانوار	جمعیت
جمع.....	۵۰۹۰۲۵	۱۷۶۰۶۴۹	۳۳۳۹۵۴	۱۱۳۴۹۰۸
ازنا.....	۲۲۴۱۱	۷۴۹۳۶	۱۴۷۵۸	۴۹۳۱۰
الیگودرز.....	۳۸۵۰۳	۱۳۷۵۳۴	۲۶۰۶۸	۹۰۷۹۹
بروجرد.....	۱۰۲۲۵۸	۳۲۶۴۵۲	۷۵۹۱۴	۲۴۰۵۱۷
پلدختر.....	۲۱۳۰۳	۷۳۷۴۴	۹۹۰۷	۳۴۰۰۸
چگنی.....	۱۱۹۴۸	۴۱۷۵۶	۱۰۹۷	۳۸۰۰
خرم آباد.....	۱۴۴۹۵۸	۵۰۶۴۷۱	۱۱۱۳۲۶	۳۸۰۸۲۹
دلفان.....	۴۰۴۶۷	۱۴۳۹۷۳	۱۸۸۸۶	۶۶۴۱۷
دورود.....	۵۰۱۴۰	۱۷۴۵۰۸	۳۶۱۳۸	۱۲۳۸۶۱
رومشکان.....	۱۰۷۴۲	۳۹۰۵۸	۱۶۱۴	۶۱۲۵
سلسله.....	۲۱۱۴۰	۷۵۵۵۹	۱۰۲۵۲	۳۶۹۵۷
کوهدشت.....	۴۵۱۵۵	۱۶۶۶۵۸	۲۷۹۹۴	۱۰۲۲۸۵

شهرستان	ساکن در نقاط روستایی		غیر ساکن	
	خانوار	جمعیت	خانوار	جمعیت
کل استان.....	۱۷۴۵۲۵	۶۲۳۸۹۶	۵۴۶	۱۸۴۵
ازنا.....	۷۶۴۶	۲۵۵۹۳	۷	۳۳
الیگودرز.....	۱۲۳۸۴	۴۶۵۴۶	۵۱	۱۸۹
بروجرد.....	۲۶۳۴۴	۸۵۹۳۵	۰	۰
پلدختر.....	۱۱۲۸۹	۳۹۳۳۸	۱۰۷	۳۹۸
چگنی.....	۱۰۸۵۱	۳۷۹۵۶	۰	۰
خرم آباد.....	۳۳۲۵۱	۱۲۴۴۱۷	۳۸۱	۱۲۲۵
دلفان.....	۲۱۵۸۱	۷۷۵۵۶	۰	۰
دورود.....	۱۴۰۰۲	۵۰۶۴۷	۰	۰
رومشکان.....	۹۱۲۸	۳۲۹۳۳	۰	۰
سلسله.....	۱۰۸۸۸	۳۸۶۰۲	۰	۰
کوهدشت.....	۱۷۱۶۱	۶۴۳۷۳	۰	۰

مأخذ - مرکز آمار ایران. (ر.م).

- مرکز آمار ایران. دفتر جمعیت، نیروی کار و سرشماری.

۳-۳ تعداد خانوار بر حسب شهرستان: آبان ۱۳۹۵



۳-۷- جمعیت بر حسب نوع خانوار، جنس و شهرستان: آبان ۱۳۹۵

شهرستان	خانوار ساکن														
	خانوار معمولی غیر ساکن		مؤسسه‌های				گروهی				معمولی		جمع		
	زن	مرد	زن	مرد	زن	مرد	زن	مرد	زن	مرد	زن	مرد	مرد و زن		
جمع.....	۱۵۵	۹۹۰	۴۲۴۲	۹۰۰۳	۳۴۴	۵۶۰	۱۶۲۳۱۹	۱۱۱۲۳۳۶	۱۶۷۷۶۰	۱۹۲۱۱۱۹	۱۷۶۰۶۴۹				
ازنا.....	۱۴	۱۹	۱۵۴	۱۸۳	۴	۵	۳۶۷۱۷	۳۷۸۴۰	۳۶۸۸۹	۳۸۰۴۷	۷۴۹۳۶				
الیگودرز.....	۸۴	۱۰۵	۱۹۳	۵۹۲	۱۴	۵۸	۶۶۶۶۴	۶۹۸۲۴	۶۶۹۵۵	۷۰۵۷۹	۱۳۷۵۳۴				
بروجرد.....	.	.	۵۵۹	۱۴۶۲	۱۰۶	۱۳۰	۱۶۱۹۵۹	۱۶۲۲۳۶	۱۶۲۶۲۴	۱۶۳۸۲۸	۳۲۶۴۵۲				
پلدختر.....	۱۹۰	۲۰۸	.	۵۲	۵۰	۹۵	۳۶۰۴۲	۳۷۱۰۷	۳۶۲۸۲	۳۷۴۶۲	۷۳۷۴۴				
چگنی.....	.	.	.	۲۲۹	۲	۴	۲۰۲۸۷	۲۱۲۳۴	۲۰۲۸۹	۲۱۴۶۷	۴۱۷۵۶				
خرم‌آباد.....	۵۶۷	۶۵۸	۲۷۸۸	۵۶۱۱	۶۱	۱۰۴	۲۴۷۲۷۴	۲۴۹۴۰۸	۲۵۰۶۹۰	۲۵۵۷۸۱	۵۰۶۴۷۱				
دلفان.....	.	.	۳	۹۸	.	۱۴	۶۹۷۵۵	۷۴۱۰۳	۶۹۷۵۸	۷۴۲۱۵	۱۴۳۹۷۳				
دورود.....	.	.	۱۷۱	۶۶۴	۵۰	۶۹	۸۵۱۹۷	۸۸۳۵۷	۸۵۴۱۸	۸۹۰۹۰	۱۷۴۵۰۸				
رومشکان.....	.	.	.	۴	۲	۹	۱۹۳۱۹	۱۹۷۲۴	۱۹۳۲۱	۱۹۷۳۷	۳۹۰۵۸				
سلسله.....	.	.	۲۶۹	۷۰	۲	۴	۳۷۰۴۶	۳۸۱۶۸	۳۷۳۱۷	۳۸۲۴۲	۷۵۵۵۹				
کوهدشت.....	.	.	۱۰۵	۳۸	۵۳	۶۸	۸۲۰۵۹	۸۴۳۳۵	۸۲۲۱۷	۸۴۴۴۱	۱۶۶۶۵۸				

مأخذ - مرکز آمار ایران. (ر.م).

- مرکز آمار ایران. دفتر جمعیت، نیروی کار و سرشماری.

۳-۸- خانوارهای معمولی بر حسب تعداد افراد در خانوار

سال	جمع	۱ نفر	۲ نفر	۳ نفر	۴ نفر	۵ نفر	۶ نفر	۷ نفر و بیشتر
آبان ۱۳۴۵.....	۱۳۰۴۷۹	-	-	-	-	-	-	-
آبان ۱۳۵۵.....	۱۷۱۵۸۷	-	-	-	-	-	-	-
آبان ۱۳۶۵.....	۲۴۲۴۳۲	۵۷۴۸	۲۱۱۶۱	۲۶۷۳۶	۳۳۰۱۹	۳۴۲۷۹	۳۳۳۷۳	۸۸۱۱۶
مهر ۱۳۷۰.....	۲۵۶۰۹۸	۵۲۳۳	۲۰۳۵۶	۲۶۳۱۱	۳۳۸۲۲	۳۵۴۵۸	۳۷۵۹۱	۹۷۳۲۷
آبان ۱۳۷۵.....	۲۸۶۷۹۲	۶۸۱۵	۲۴۰۷۷	۳۷۰۷۲	۴۳۱۶۰	۴۰۸۲۳	۳۹۱۳۹	۹۵۶۸۳
آبان ۱۳۸۵.....	۳۸۱۸۰۵	۱۲۷۴۶	۴۸۳۱۵	۷۶۳۸۱	۷۹۸۰۵	۶۲۸۷۷	۴۵۶۸۵	۵۵۹۹۶
آبان ۱۳۹۰.....	۴۶۱۷۳۰	۲۶۵۸۱	۷۵۰۴۲	۱۱۳۷۷۰	۱۱۴۳۳۹	۷۰۶۰۲	۳۸۵۹۲	۲۲۸۰۴
آبان ۱۳۹۵.....	۵۰۸۵۶۵	۳۸۵۸۶	۹۲۷۹۹	۱۳۳۶۴۶	۱۴۲۷۸۲	۶۸۲۴۳	۲۲۶۴۲	۹۸۶۷

مأخذ - مرکز آمار ایران. (ر.م).

- مرکز آمار ایران. دفتر جمعیت، نیروی کار و سرشماری.

۳-۹- جمعیت بر حسب جنس و تابعیت

آبان ۱۳۹۵			آبان ۱۳۹۰			شرح
زن	مرد	مرد وزن	زن	مرد	مرد وزن	
۱۶۷۷۶۰	۱۹۲۱۱۹	۱۷۶۰۶۴۹	۱۷۰۵۵۰	۱۱۳۶۳	۱۷۵۴۲۴۳	جمع.....
۸۶۷۵۴۲	۸۹۲۵۸۶	۱۷۶۰۱۲۸	۸۶۸۳۸۰	۸۸۰۹۵۸	۱۷۴۹۳۳۸	ایران.....
۳۶	۶۳	۹۹	۹۷۵	۱۳۰۷	۲۲۸۲	افغانستان.....
۹۲	۱۳۴	۲۲۶	۲۱۵	۲۳۲	۴۴۷	عراق.....
۱	۲	۳	۶۱	۸۹	۱۵۰	پاکستان.....
۰	۰	۰	۸	۷	۱۵	ترکیه.....
۲	۱	۳	۱۶۲	۲۳۵	۳۹۷	سایر کشورها ^(۱)
۸۷	۱۰۳	۱۹۰	۷۴۹	۸۶۵	۱۶۱۴	اظهار نشده.....

(۱) جمعیت کشورهای ترکمنستان، آذربایجان و ارمنستان در سایر کشورها منظور شده است.
 مأخذ - مرکز آمار ایران. (ر.م).

- مرکز آمار ایران. دفتر جمعیت، نیروی کار و سرشماری.

۳-۱۰- طبقه بندی جمعیتی آبادی های دارای سکنه

آبان ۱۳۹۵		آبان ۱۳۹۰		طبقه بندی جمعیتی
کل جمعیت ^(۱)	تعداد آبادی	کل جمعیت ^(۱)	تعداد آبادی	
۶۲۳۱۹۶	۲۹۸۵	۶۷۷۴۱۶	۲۸۶۱	جمع.....
۵۲۱۶	۱	۳۶۸۳۷	۴	۵۰۰۰ نفر و بیشتر.....
۶۰۳۶۸	۱۷	۵۱۰۴۹	۱۵	۲۵۰۰-۴۹۹۹ نفر.....
۱۲۸۵۱۷	۸۵	۱۴۱۴۵۵	۹۴	۱۰۰۰-۲۴۹۹ نفر.....
۱۳۷۴۴۲	۱۹۹	۱۴۹۰۵۹	۲۱۲	۵۰۰-۹۹۹ نفر.....
۲۲۴۶۹۷	۹۹۳	۲۳۵۰۱۵	۱۰۵۲	۱۰۰-۴۹۹ نفر.....
۳۹۰۱۲	۵۳۴	۴۰۹۹۴	۵۶۴	۵۰-۹۹ نفر.....
۱۵۵۵۰	۴۲۹	۱۵۳۸۰	۴۲۶	۲۵-۴۹ نفر.....
۱۳۰۹۴	۷۲۷	۷۶۲۷	۴۹۴	۱-۲۴ نفر.....

(۱) شامل خانوارهای موسسه ای نمی باشد.

مأخذ - مرکز آمار ایران. (ر.م).

- مرکز آمار ایران. دفتر جمعیت، نیروی کار و سرشماری.

۳-۱۱- خانوارهای معمولی بر حسب جنس و سن سرپرست خانوار و تعداد افراد در خانوار: آبان ۱۳۹۵

گروه سنی سرپرست خانوار	جمع	۱ نفر	۲ نفر	۳ نفر	۴ نفر	۵ نفر	۶ نفر	۷ نفر و بیشتر
جمع.....	۵۰۸۵۶۵	۳۸۵۸۶	۹۲۷۹۹	۱۳۳۶۶۶	۱۴۲۷۸۲	۶۸۲۴۳	۲۲۶۴۲	۹۸۶۷
مرد.....	۴۴۲۱۹۲	۱۱۸۲۳	۷۴۸۶۱	۱۲۱۶۰۶	۱۳۶۷۷۷	۶۵۸۴۵	۲۱۷۸۴	۹۴۹۶
کمتر از ۲۰ ساله.....	۷۷۶	۲۳۲	۳۷۹	۱۳۰	۲۶	۶	۱	۲
۲۰-۲۹ ساله.....	۵۳۱۵۸	۲۴۷۵	۲۱۶۱۲	۲۱۷۴۷	۶۳۷۸	۷۹۹	۱۱۴	۳۳
۳۰-۳۹ ساله.....	۱۳۳۶۴۱	۳۰۱۴	۱۶۴۹۷	۴۶۳۳۵	۴۹۸۰۳	۱۴۲۸۵	۲۹۷۰	۷۳۷
۴۰-۴۹ ساله.....	۱۰۷۸۳۰	۱۶۹۹	۴۷۲۳	۱۶۷۱۹	۴۴۴۵۵	۲۸۳۹۱	۸۷۴۵	۳۰۹۸
۵۰-۵۹ ساله.....	۷۲۳۹۶	۱۳۰۶	۹۰۵۸	۱۷۴۷۵	۲۱۶۸۰	۱۴۰۷۶	۵۸۵۹	۲۹۴۲
۶۰-۶۹ ساله.....	۳۸۵۹۲	۹۲۳	۹۰۹۶	۱۰۴۲۵	۸۷۵۰	۵۱۷۴	۲۵۵۹	۱۶۶۵
۷۰ ساله و بیشتر.....	۳۵۷۹۹	۲۱۷۴	۱۳۴۹۶	۸۷۷۵	۵۶۸۵	۳۱۱۴	۱۵۳۶	۱۰۱۹
زن.....	۶۶۳۷۳	۲۶۷۶۳	۱۷۹۳۸	۱۲۰۴۰	۶۰۰۵	۲۳۹۸	۸۵۸	۳۷۱
کمتر از ۲۰ ساله.....	۲۸۲	۲۰۵	۶۳	۱۱	۳	۰	۰	۰
۲۰-۲۹ ساله.....	۲۳۶۴	۹۷۰	۹۰۱	۳۹۶	۷۲	۲۲	۳	۰
۳۰-۳۹ ساله.....	۶۱۵۳	۱۵۲۴	۲۱۱۱	۱۶۱۷	۶۸۱	۱۷۶	۳۹	۵
۴۰-۴۹ ساله.....	۹۸۴۳	۲۰۴۷	۲۶۲۹	۲۷۷۸	۱۵۱۶	۶۱۵	۱۸۱	۷۷
۵۰-۵۹ ساله.....	۱۳۴۴۹	۳۶۸۹	۳۸۱۲	۳۰۰۳	۱۷۵۵	۷۳۴	۳۱۰	۱۴۶
۶۰-۶۹ ساله.....	۱۶۶۴۴	۶۶۲۰	۴۷۰۵	۲۸۱۶	۱۴۵۷	۶۵۶	۲۶۴	۱۲۶
۷۰ ساله و بیشتر.....	۱۷۶۳۸	۱۱۷۰۸	۳۷۱۷	۱۴۱۹	۵۲۱	۱۹۵	۶۱	۱۷

مأخذ - مرکز آمار ایران. (ر.م).

- مرکز آمار ایران. دفتر جمعیت، نیروی کار و سرشماری.

۳-۱۴- جمعیت ۱۰ ساله و بیش تر بر حسب سن، جنس و وضع زناشویی در نقاط شهری و روستایی

اظهاری نشده	هرگز ازدواج نکرده	مرد					جمع کل	شرح	
		حداقل یکبار ازدواج کرده				جمع مرد			
		اظهاری نشده	بی همسر		دارای همسر				جمع
بدلیل طلاق	بدلیل فوت همسر		جمع						
۱۴۱۰۷	۱۹۰۸۱۹	۰	۱۵۲۸	۵۱۳۴	۲۳۳۷۵۵	۲۴۰۴۱۷	۴۴۵۳۴۳	۸۶۵۵۱۸	آبان ۱۳۶۵
۲۴۶۵	۲۵۵۲۱۰	۰	۱۰۸۳	۵۷۹۷	۲۵۱۹۱۴	۲۵۸۷۹۴	۵۱۶۴۶۹	۹۹۶۱۶۹	مهر ۱۳۷۰ ^(۱)
۱۴۲۹	۳۰۲۳۱۸	۰	۱۲۳۹	۵۰۳۲	۲۷۴۸۰۰		۵۸۴۸۱۸	۱۱۵۰۶۳۸	آبان ۱۳۷۵
۳۸۸۴	۳۶۴۴۴۸	۱۸۲	۲۵۷۵	۵۷۹۳	۳۶۱۱۱۳	۳۶۹۶۶۳	۷۳۷۷۹۵	۱۴۵۳۰۱۹	آبان ۱۳۸۵
۲۱۶	۳۱۷۳۶۳	۷۴	۳۷۲۰	۶۳۵۵	۴۱۲۹۲۹	۴۲۳۰۷۸	۷۴۰۶۵۷	۱۴۷۷۳۶۷	آبان ۱۳۹۰
۱۰۹	۲۸۱۳۳۵	۱۲	۶۷۶۳	۶۰۹۸	۴۴۰۱۶۸	۴۵۳۰۴۱	۷۳۴۴۸۵	۱۴۵۵۵۲۵	آبان ۱۳۹۵
۷۶	۱۷۶۵۸۱۴	۲	۵۳۶۵	۳۷۷۶	۲۸۶۰۵۴	۲۹۵۱۹۷	۴۷۱۸۵۷	۹۴۵۱۸۸	ساکن در نقاط شهری
۱۸	۴۰۳۳۹	۰	۲۰	۱	۳۱۹	۳۴۰	۴۰۶۹۷	۷۹۴۴۵	۱۰-۱۴ ساله
۱۲	۳۷۲۸۲	۰	۳۰	۸	۵۱۵	۵۵۳	۳۷۸۴۷	۷۵۶۰۳	۱۵-۱۹ ساله
۱۴	۴۰۳۱۷	۰	۱۷۰	۵	۶۷۹۴	۶۹۶۹	۴۷۳۰۰	۹۴۳۷۷	۲۰-۲۴ ساله
۷	۳۲۶۸۸	۰	۷۰۵	۳۲	۲۶۶۶۸	۲۷۴۰۵	۶۰۱۰۰	۱۲۰۵۳۰	۲۵-۲۹ ساله
۳	۱۵۶۶۱	۰	۱۲۳۲	۶۸	۴۳۷۰۸	۴۵۰۰۸	۶۰۶۷۲	۱۲۱۹۱۷	۳۰-۳۴ ساله
۵	۵۵۸۸	۰	۱۰۷۲	۱۰۶	۴۳۲۰۶	۴۴۳۸۴	۴۹۹۷۷	۱۰۱۴۴۳	۳۵-۳۹ ساله
۳	۲۳۰۰	۰	۷۲۰	۱۰۹	۳۷۹۷۴	۳۸۸۰۳	۴۱۱۰۶	۸۲۲۴۵	۴۰-۴۴ ساله
۱	۱۱۰۷	۰	۵۰۶	۱۴۵	۳۳۴۶۶	۳۴۱۱۷	۳۵۲۲۵	۷۰۲۸۲	۴۵-۴۹ ساله
۳	۵۶۳	۰	۳۳۸	۲۰۳	۲۵۴۷۴	۲۶۰۱۵	۲۶۵۸۱	۵۲۸۰۰	۵۰-۵۴ ساله
۱	۳۷۲	۰	۲۷۱	۲۸۲	۲۳۵۵۲	۲۴۱۰۵	۲۴۴۷۸	۴۷۷۱۴	۵۵-۵۹ ساله
۳	۲۰۵	۱	۱۵۱	۳۵۱	۱۵۸۵۹	۱۶۳۶۲	۱۶۵۷۰	۳۴۵۲۳	۶۰-۶۴ ساله
۶	۱۶۲	۱	۱۵۰	۲۴۶۶	۲۸۵۱۹	۳۱۱۳۶	۳۱۳۰۴	۶۴۳۰۹	۶۵ ساله و بیش تر
۳۱	۱۰۴۴۴۶	۸	۱۳۹۴	۲۳۱۶	۱۵۳۶۶۰	۱۵۷۳۷۸	۲۶۱۸۳۵	۵۰۸۸۸۹	ساکن در نقاط روستایی
۲	۲۴۲۵۹	۱	۱۱	۳	۳۷۲	۳۸۷	۲۴۶۴۸	۴۸۲۳۴	۱۰-۱۴ ساله
۵	۲۳۴۹۸	۲	۳۰	۷	۵۸۹	۶۲۸	۲۴۱۳۱	۴۵۵۱۳	۱۵-۱۹ ساله
۳	۲۷۱۳۱	۳	۸۱	۱۴	۵۸۷۱	۵۹۶۹	۳۳۱۰۳	۶۰۴۷۷	۲۰-۲۴ ساله
۱	۱۸۲۱۰	۰	۲۵۴	۲۲	۱۷۳۵۸	۱۷۶۳۴	۳۵۸۴۵	۶۷۰۱۸	۲۵-۲۹ ساله
۱	۷۰۱۰	۱	۳۲۶	۳۷	۲۳۰۳۵	۲۳۳۹۹	۳۰۴۱۰	۵۸۷۹۲	۳۰-۳۴ ساله
۰	۲۶۶۴	۱	۲۳۳	۷۴	۲۳۴۲۶	۲۳۷۴۴	۲۶۴۰۸	۵۱۴۷۲	۳۵-۳۹ ساله
۲	۹۲۲	۰	۱۸۳	۹۱	۱۹۷۶۲	۲۰۰۳۶	۲۰۹۶۰	۴۱۵۴۳	۴۰-۴۴ ساله
۳	۳۳۲	۰	۱۰۷	۹۳	۱۵۴۰۶	۱۵۶۰۶	۱۵۹۴۱	۳۲۵۱۹	۴۵-۴۹ ساله
۳	۱۴۰	۰	۵۸	۹۰	۱۰۹۲۱	۱۱۰۶۹	۱۱۲۱۲	۲۳۲۷۰	۵۰-۵۴ ساله
۲	۱۰۵	۰	۳۵	۱۴۷	۱۱۱۳۱	۱۱۳۱۳	۱۱۴۲۰	۲۳۵۵۰	۵۵-۵۹ ساله
۴	۵۹	۰	۱۹	۱۹۱	۷۴۳۸	۷۶۴۸	۷۷۱۱	۱۷۷۷۵	۶۰-۶۴ ساله
۵	۹۶	۰	۵۷	۱۵۴۷	۱۸۳۴۱	۱۹۹۴۵	۲۰۰۴۶	۳۸۷۲۶	۶۵ ساله و بیش تر
۲	۳۳۵	۲	۴	۶	۴۵۴	۴۶۶	۷۹۳	۱۴۴۸	غیر ساکن

۱۴-۳- جمعیت ۱۰ ساله و بیش تر بر حسب سن، جنس و وضع زناشویی در نقاط شهری و روستایی (دنباله)

اظهار نشده	هرگز ازدواج نکرده	زن					جمع زن	شرح
		حداقل یکبار ازدواج کرده						
		اظهار نشده	بی همسر		دارای همسر	جمع		
بدلیل طلاق	بدلیل فوت همسر							
۱۰۸۱۴	۱۳۵۸۸۴	۷۹۸	۲۷۸۲	۳۰۱۲۶	۲۳۹۷۷۱	۲۷۳۴۷۷	۴۲۰۱۷۵	آبان ۱۳۶۵.....
۵۲۸۵	۱۹۰۰۵۹	.	۱۸۶۵	۲۸۳۵۰	۲۵۴۱۴۱	۲۸۴۳۵۶	۴۷۹۷۰۰	مهر ۱۳۷۰ ^(۱)
۴۰۹۵	۲۴۵۷۸۴	.	۲۳۳۲	۳۵۲۶۶	۲۷۸۳۴۳	۳۱۵۹۴۱	۵۶۵۸۲۰	آبان ۱۳۷۵.....
۳۷۹۱	۲۹۴۰۰۹	۴۸۸	۴۱۹۷	۴۸۴۰۵	۳۶۴۳۳۴	۴۱۷۴۲۴	۷۱۵۲۲۴	آبان ۱۳۸۵.....
۲۱۶	۲۵۷۵۳۸	۳۰	۶۶۵۳	۵۸۵۴۱	۴۱۳۷۳۲	۴۷۸۹۵۶	۷۳۶۷۱۰	آبان ۱۳۹۰.....
۵۷	۲۱۴۰۰۲	۴۷	۱۰۳۴۶	۵۸۶۲۵	۴۳۷۹۶۳	۵۰۶۹۸۱	۷۲۱۰۴۰	آبان ۱۳۹۵.....
۲۶	۱۳۹۹۱۰	۳۳	۸۳۳۶	۳۸۲۰۳	۲۸۶۸۲۳	۳۳۳۳۹۵	۴۷۳۳۳۱	ساکن در نقاط شهری
۱	۳۸۴۲۲	۴	۶	۱	۳۱۴	۳۲۵	۳۸۷۴۸	۱۰-۱۴ ساله.....
.	۳۱۵۴۱	۲	۱۲۳	۱۱	۶۰۷۹	۶۲۱۵	۳۷۷۵۶	۱۵-۱۹ ساله.....
۲	۲۳۸۹۳	۵	۵۸۸	۷۹	۲۲۵۱۰	۲۳۱۸۲	۴۷۰۷۷	۲۰-۲۴ ساله.....
۲	۱۸۳۴۳	۴	۱۲۰۷	۲۴۶	۴۰۶۲۸	۴۲۰۸۵	۶۰۴۳۰	۲۵-۲۹ ساله.....
۱	۱۲۴۱۵	۲	۱۶۵۱	۴۸۷	۴۶۶۸۹	۴۸۸۲۹	۶۱۲۴۵	۳۰-۳۴ ساله.....
۳	۷۴۷۴	۲	۱۴۷۲	۹۸۳	۴۱۵۳۲	۴۳۹۸۹	۵۱۴۶۶	۳۵-۳۹ ساله.....
۱	۳۹۱۱	۱	۹۷۸	۱۶۲۴	۳۴۶۲۴	۳۷۲۲۷	۴۱۱۳۹	۴۰-۴۴ ساله.....
۲	۱۹۶۲	۱	۸۰۰	۲۴۹۳	۲۹۷۹۹	۳۳۰۹۳	۳۵۰۵۷	۴۵-۴۹ ساله.....
۲	۹۵۶	۲	۵۳۷	۳۰۸۶	۲۱۶۳۶	۲۵۲۶۱	۲۶۲۱۹	۵۰-۵۴ ساله.....
۴	۵۰۵	۱	۴۲۱	۴۴۶۸	۱۷۸۳۷	۲۲۷۲۷	۲۳۲۳۶	۵۵-۵۹ ساله.....
۲	۲۷۳	.	۲۵۰	۵۲۶۸	۱۲۱۶۰	۱۷۶۷۸	۱۷۹۵۳	۶۰-۶۴ ساله.....
۶	۲۱۵	۹	۳۰۳	۱۹۴۵۷	۱۳۰۱۵	۳۲۷۸۴	۳۳۰۰۵	۶۵ ساله و بیش تر.....
۲۷	۷۳۸۹۵	۱۴	۲۰۱۰	۲۰۴۰۷	۱۵۰۷۰۱	۱۷۳۱۳۲	۲۴۷۰۵۴	ساکن در نقاط روستایی
۳	۲۳۱۰۰	۲	۷	۲	۴۷۲	۴۸۳	۲۳۵۸۶	۱۰-۱۴ ساله.....
۱	۱۵۱۷۷	.	۷۲	۱۳	۶۱۱۹	۶۲۰۴	۲۱۳۸۲	۱۵-۱۹ ساله.....
۱	۱۱۳۸۸	۲	۲۱۹	۵۵	۱۵۷۰۹	۱۵۹۸۵	۲۷۳۷۴	۲۰-۲۴ ساله.....
.	۸۸۸۷	۱	۳۳۴	۱۳۰	۲۱۸۲۱	۲۲۲۸۶	۳۱۱۷۳	۲۵-۲۹ ساله.....
۲	۶۵۱۱	۱	۳۶۴	۲۶۱	۲۱۲۴۳	۲۱۸۶۹	۲۸۳۸۲	۳۰-۳۴ ساله.....
۳	۴۷۶۹	.	۳۴۱	۴۹۹	۱۹۴۵۲	۲۰۲۹۲	۲۵۰۶۴	۳۵-۳۹ ساله.....
۱	۲۳۹۴	۲	۲۲۵	۸۱۸	۱۷۱۴۳	۱۸۱۸۸	۲۰۵۸۳	۴۰-۴۴ ساله.....
۱	۹۶۵	.	۱۵۰	۱۲۲۱	۱۴۲۴۱	۱۵۶۱۲	۱۶۵۷۸	۴۵-۴۹ ساله.....
۲	۳۱۳	.	۹۸	۱۵۰۴	۱۰۱۴۱	۱۱۷۴۳	۱۲۰۵۸	۵۰-۵۴ ساله.....
۲	۱۵۷	.	۶۱	۲۳۳۸	۹۵۷۲	۱۱۹۷۱	۱۲۱۳۰	۵۵-۵۹ ساله.....
۲	۹۲	.	۴۹	۲۹۹۲	۶۹۲۹	۹۹۷۰	۱۰۰۶۴	۶۰-۶۴ ساله.....
۹	۱۴۲	۶	۹۰	۱۰۵۷۴	۷۸۵۹	۱۸۵۲۹	۱۸۶۸۰	۶۵ ساله و بیش تر.....
۴	۱۹۷	.	.	۱۵	۴۳۹	۴۵۴	۶۵۵	غیر ساکن.....

(۱) بر اساس ۱۰ درصد نمونه است.

مأخذ - مرکز آمار ایران. (رم)

- مرکز آمار ایران. دفتر جمعیت، نیروی کار و سرشماری.

۱۵-۳- میانگین سنی جمعیت بر حسب جنس در نقاط شهری و روستایی

سال	کل استان			نقاط شهری		نقاط روستایی	
	مرد و زن	مرد	زن	مرد	زن	مرد	زن
آبان ۱۳۶۵.....	۲۰/۲۹	۲۰/۳۶	۲۰/۱۰	۲۱/۱	۲۰/۲۴	۲۰/۰۹	۱۹/۳۷
مهر ۱۳۷۰.....	۲۰/۴۴	۲۰/۸۶	۱۹/۹۹	۲۱/۴۷	۲۰/۳۹	۲۰/۲۹	۱۹/۶۳
آبان ۱۳۷۵.....	۲۲/۲۹	۲۲/۴۸	۲۲/۱۱	۲۳/۱	۲۲/۷۸	۲۱/۷۹	۲۱/۳۶
آبان ۱۳۸۵.....	۲۶/۸۸	۲۶/۸۸	۲۶/۸۸	۲۷/۵۱	۲۷/۴۳	۲۵/۹۸	۲۶/۰۸
آبان ۱۳۹۰.....	۲۹/۱۱	۲۸/۹۱	۲۹/۳۲	۲۹/۵۵	۲۹/۹۶	۲۷/۹۱	۲۸/۳
آبان ۱۳۹۵.....	۳۰/۵	۳۰/۲	۳۰/۸	۳۰/۷	۳۱/۲	۲۹/۴	۳۰/۱

مأخذ - مرکز آمار ایران. (ر.م).

- مرکز آمار ایران. دفتر جمعیت، نیروی کار و سرشماری.

۱۶-۳- میانه سنی جمعیت بر حسب جنس در نقاط شهری و روستایی

سال	کل استان			نقاط شهری		نقاط روستایی	
	مرد و زن	مرد	زن	مرد	زن	مرد	زن
آبان ۱۳۶۵.....	۱۵/۰۳	۱۵	۱۵/۰۸	۱۶/۲۹	۱۶/۳	۱۳/۹۷	۱۴/۱۲
مهر ۱۳۷۰.....	۱۵/۵۶	۱۵/۶۹	۱۵/۴۲	۱۶/۶۹	۱۶/۱۷	۱۴/۹	۱۴/۸
آبان ۱۳۷۵.....	۱۷/۵۶	۱۷/۴۳	۱۷/۷	۱۸/۱۲	۱۸/۴۳	۱۶/۷	۱۶/۸۹
آبان ۱۳۸۵.....	۲۳/۲۲	۲۳/۰۸	۲۳/۳۷	۲۴/۰۲	۲۴/۱۴	۲۱/۸۶	۲۲/۲۷
آبان ۱۳۹۰ ^(۱)	۲۵/۶۲	۲۵/۴۴	۲۵/۹	۲۶/۰۵	۲۶/۱۳	۲۴/۵	۲۴/۹۳
آبان ۱۳۹۵.....	۲۹/۰	۲۹/۰	۲۹/۰	۳۰/۰	۳۰/۰	۲۷/۰	۲۸/۰

(۱) میانه سنی بر اساس داده های طبقه بندی نشده محاسبه شده است.

مأخذ - مرکز آمار ایران. (ر.م).

- مرکز آمار ایران. دفتر جمعیت، نیروی کار و سرشماری.

۱۷-۳- میانگین سن^(۱) در اولین ازدواج بر حسب جنس در نقاط شهری و روستایی

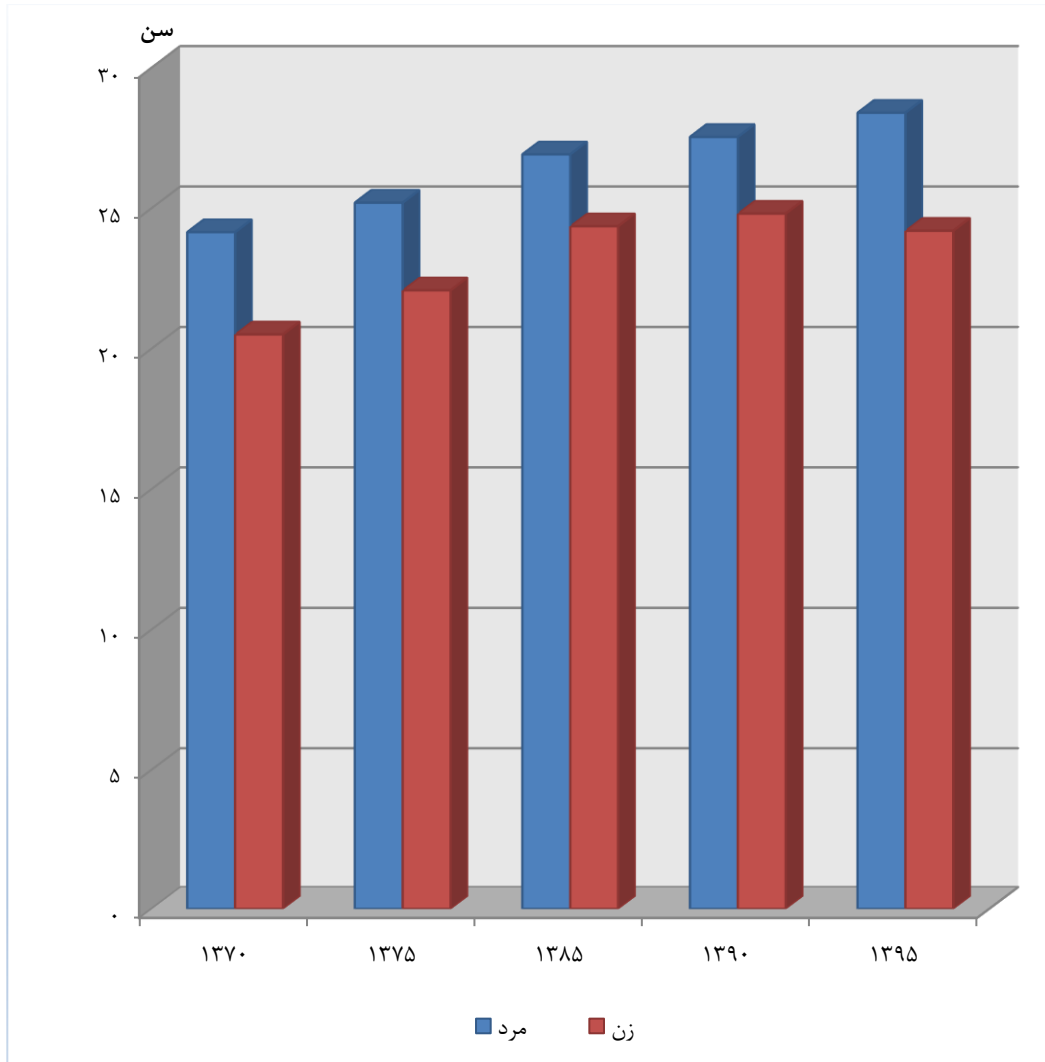
نقاط روستایی		نقاط شهری		کل استان		سال
زن	مرد	زن	مرد	زن	مرد	
۱۸/۳۱	۲۲/۰۹	۱۹/۳۴	۲۳/۳	۱۸/۸۴	۲۲/۷۵۱۳۶۵ مهر
۲۰/۱۸	۲۳/۶۵	۲۰/۸۱	۲۴/۵۴	۲۰/۵۱	۲۴/۱۵۱۳۷۰ مهر
۲۱/۸۶	۲۴/۷۱	۲۲/۲۹	۲۵/۶۱	۲۲/۰۸	۲۵/۲۱۳۷۵ مهر
۲۴/۴۲	۲۶/۶۸	۲۴/۳۴	۲۷/۰۹	۲۴/۳۶	۲۶/۹۲۱۳۸۵ آبان
۲۴/۶۹	۲۷/۱۲	۲۴/۹۲	۲۷/۸۲	۲۴/۸۱	۲۷/۵۴۱۳۹۰ آبان
۲۳/۸	۲۸/۰	۲۴/۵	۲۸/۶	۲۴/۲	۲۸/۴۱۳۹۵ آبان

(۱) میانگین سن در اولین ازدواج با روش هاینال محاسبه شده است.

مأخذ - مرکز آمار ایران. (ر.م).

- مرکز آمار ایران. دفتر جمعیت، نیروی کار و سرشماری.

۳-۴- میانگین سن در اولین ازدواج به تفکیک جنس



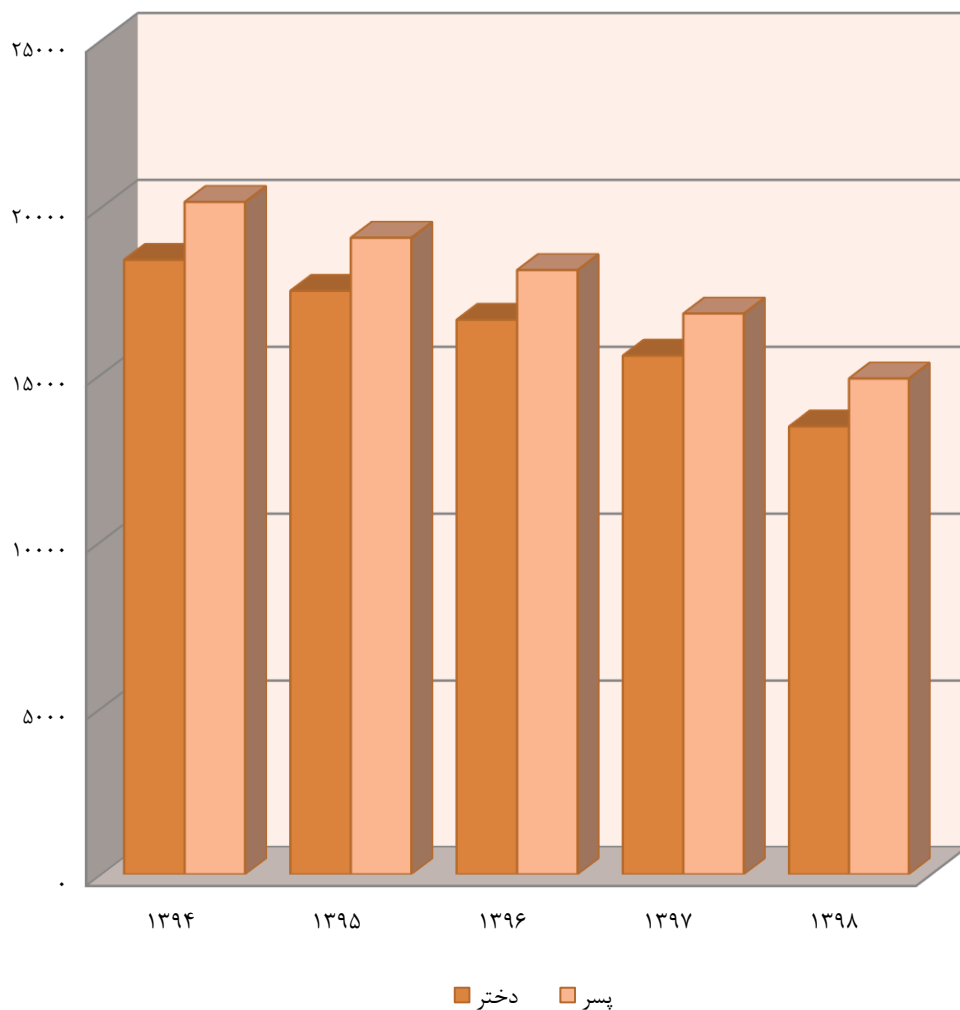
مبنا: جدول ۳-۱۷

۱۸-۳- ولادت ثبت شده برحسب جنس در نقاط شهری و روستایی

نقاط روستایی			نقاط شهری			جمع			سال و شهرستان
دختر	پسر	پسر و دختر	دختر	پسر	پسر و دختر	دختر	پسر	پسر و دختر	
۱۵۰۸۹	۱۵۸۷۹	۳۰۹۶۸	۹۰۶۴	۹۴۹۹	۱۸۵۶۳	۱۵۰۸۹	۱۵۸۷۹	۳۰۹۶۸۱۳۸۰
۱۵۸۹۱	۱۷۳۹۳	۳۳۲۸۴	۹۳۸۵	۱۰۳۸۱	۱۹۷۶۶	۱۵۸۹۱	۱۷۳۹۳	۳۳۲۸۴۱۳۸۵
۱۷۲۸۱	۱۸۵۱۸	۳۵۷۹۹	۱۰۷۷۱	۱۱۵۸۴	۲۲۳۵۵	۱۷۲۸۱	۱۸۵۱۸	۳۵۷۹۹۱۳۹۰
۱۸۴۲۵	۲۰۱۶۰	۳۸۵۸۵	۱۲۸۹۰	۱۴۱۷۴	۲۷۰۶۴	۱۸۴۲۵	۲۰۱۶۰	۳۸۵۸۵۱۳۹۴
۱۷۴۹۸	۱۹۰۸۷	۳۶۵۸۵	۱۱۷۲۰	۱۲۷۰۳	۲۴۴۲۳	۱۷۴۹۸	۱۹۰۸۷	۳۶۵۸۵۱۳۹۵
۱۶۶۳۰	۱۸۱۱۹	۳۴۷۴۹	۱۱۰۰۶	۱۲۰۹۳	۲۳۰۹۹	۱۶۶۳۰	۱۸۱۱۹	۳۴۷۴۹۱۳۹۶
۱۵۵۵۶	۱۶۸۱۶	۳۲۳۷۲	۱۰۱۱۷	۱۱۰۱۵	۲۱۱۳۲	۱۵۵۵۶	۱۶۸۱۶	۳۲۳۷۲۱۳۹۷
۴۹۰۹	۵۴۶۰	۱۰۳۶۹	۸۵۲۶	۹۴۱۰	۱۷۹۳۶	۱۳۴۳۵	۱۴۸۱۰	۲۸۳۰۵ ۱۳۹۸
۲۳۱	۲۴۴	۴۷۵	۳۱۵	۳۶۰	۶۷۵	۵۴۶	۶۰۴	۱۱۵۰ازنا
۳۳۷	۳۳۶	۶۷۳	۶۵۱	۷۱۵	۱۳۶۶	۹۸۸	۱۰۵۱	۲۰۳۹الیگودرز
۵۱۷	۶۵۹	۱۱۷۶	۱۵۵۹	۱۷۶۹	۳۳۲۸	۲۰۷۶	۲۴۲۸	۴۵۰۴بروجرد
۲۹۰	۳۲۶	۶۱۶	۲۶۱	۲۷۶	۵۳۷	۵۵۱	۶۰۲	۱۱۵۳پلدختر
۲۲۳	۲۳۰	۴۵۳	۳۳	۳۶	۶۹	۲۵۶	۲۶۶	۵۲۲چگنی
۹۱۷	۱۱۰۳	۲۰۲۰	۳۱۹۶	۳۵۱۶	۶۷۱۲	۴۱۱۳	۴۶۱۹	۸۷۳۲خرم آباد
۶۶۳	۶۶۸	۱۳۳۱	۶۰۹	۶۸۹	۱۲۹۸	۱۲۷۲	۱۳۵۷	۲۶۲۹دلفان
۵۵۶	۶۲۲	۱۱۷۸	۶۷۷	۷۳۶	۱۴۱۳	۱۲۳۳	۱۳۵۸	۲۵۹۱دورود
۳۱۹	۲۹۸	۶۱۷	۹۱	۷۹	۱۷۰	۴۱۰	۳۷۷	۷۸۷رومشکان
۳۰۲	۳۴۴	۶۴۶	۲۷۷	۲۹۳	۵۷۰	۵۷۹	۶۳۷	۱۲۱۶سلسله
۵۵۴	۶۳۰	۱۱۸۴	۸۵۷	۹۴۱	۱۷۹۸	۱۴۱۱	۱۵۷۱	۲۹۸۲کوهدشت

مأخذ - اداره کل ثبت احوال استان لرستان.

۳-۵ متولدين ثبت شده به تفكيك جنس



مبنا: جدول ۳-۱۸

۱۹-۳- فوت ثبت شده برحسب جنس در نقاط شهری و روستایی

نقاط روستایی	نقاط شهری	جمع			سال و شهرستان
		زن	مرد	مرد و زن	
۲۴۲۳	۵۸۴۲	۳۲۹۷	۴۹۶۸	۸۲۶۵۱۳۸۰
۴۱۶۳	۵۱۳۱	۳۶۵۳	۵۶۴۱	۹۲۹۴۱۳۸۵
۲۱۵۵	۷۱۶۴	۳۷۸۷	۵۵۳۲	۹۳۱۹۱۳۹۰
۲۲۶۴	۶۶۹۴	۳۴۱۱	۴۹۸۵	۸۳۹۶۱۳۹۴
۲۳۴۸	۶۰۶۳	۳۵۸۷	۴۸۲۴	۸۴۱۱۱۳۹۵
۲۷۵۱	۵۹۸۹	۳۷۰۷	۵۰۳۳	۸۷۴۰۱۳۹۶
۲۸۴۰	۶۰۹۸	۳۸۰۵	۵۱۳۳	۸۹۳۸۱۳۹۷
۲۶۳۴	۶۵۷۱	۳۸۲۲	۵۳۸۳	۹۲۰۵۱۳۹۸
۱۴۴	۱۹۴	۱۴۰	۱۹۸	۳۳۸ازنا
۱۳۰	۵۵۰	۳۰۵	۳۷۵	۶۸۰الیگودرز
۶۷	۱۹۷۳	۸۵۵	۱۱۸۵	۲۰۴۰بروجرد
۱۶۷	۱۳۶	۱۳۰	۱۷۳	۳۰۳پلدختر
۱۰۳	۲۰	۴۶	۷۷	۱۲۳چگنی
۷۰۹	۲۰۸۲	۱۱۰۸	۱۶۸۳	۲۷۹۱خرم آباد
۳۰۸	۳۹۹	۳۲۴	۳۸۳	۷۰۷دلفان
۳۹۲	۵۹۰	۳۸۷	۵۹۵	۹۸۲دورود
۱۲۶	۲۱	۶۲	۸۵	۱۴۷رومشکان
۱۶۳	۱۳۰	۱۱۹	۱۷۴	۲۹۳سلسله
۳۲۵	۴۷۶	۳۴۶	۴۵۵	۸۰۱کوههدشت

مأخذ - اداره کل ثبت احوال استان لرستان.

۳-۲۰- فوت جاری ثبت شده^(۱) برحسب جنس و گروه‌های سنی در نقاط شهری و روستایی: ۱۳۹۸

نقاط روستایی			نقاط شهری			جمع			گروه سنی
زن	مرد	مرد و زن	زن	مرد	مرد و زن	زن	مرد	مرد و زن	
۹۰۷	۱۴۱۸	۲۳۲۵	۲۵۱۰	۳۷۱۶	۶۲۲۶	۳۴۱۷	۵۱۳۴	۸۵۵۱	جمع.....
۱۵	۲۱	۳۶	۲۹	۳۹	۶۸	۴۴	۶۰	۱۰۴	کمتر از یکساله.....
۱۴	۱۸	۳۲	۱۹	۳۴	۵۳	۳۳	۵۲	۸۵	۱-۴ ساله.....
۷	۱۶	۲۳	۱۹	۲۳	۴۲	۲۶	۳۹	۶۵	۵-۹ ساله.....
۱۱	۱۵	۲۶	۲۰	۱۹	۳۹	۳۱	۳۴	۶۵	۱۰-۱۴ ساله.....
۸	۲۶	۳۴	۴۰	۶۱	۱۰۱	۴۸	۸۷	۱۳۵	۱۵-۱۹ ساله.....
۱۸	۴۴	۶۲	۲۳	۹۵	۱۱۸	۴۱	۱۳۹	۱۸۰	۲۰-۲۴ ساله.....
۱۴	۴۷	۶۱	۴۳	۱۱۸	۱۶۱	۵۷	۱۶۵	۲۲۲	۲۵-۲۹ ساله.....
۲۴	۶۰	۸۴	۵۶	۱۴۶	۲۰۲	۸۰	۲۰۶	۲۸۶	۳۰-۳۴ ساله.....
۲۱	۴۸	۶۹	۶۹	۱۴۲	۲۱۱	۹۰	۱۹۰	۲۸۰	۳۵-۳۹ ساله.....
۲۹	۵۹	۸۸	۶۶	۱۲۱	۱۸۷	۹۵	۱۸۰	۲۷۵	۴۰-۴۴ ساله.....
۲۱	۵۸	۷۹	۷۰	۱۷۳	۲۴۳	۹۱	۲۳۱	۳۲۲	۴۵-۴۹ ساله.....
۲۳	۵۲	۷۵	۸۴	۱۵۳	۲۳۷	۱۰۷	۲۰۵	۳۱۲	۵۰-۵۴ ساله.....
۴۲	۶۹	۱۱۱	۱۱۶	۲۸۶	۴۰۲	۱۵۸	۳۵۵	۵۱۳	۵۵-۵۹ ساله.....
۵۹	۸۹	۱۴۸	۱۶۱	۳۱۵	۴۷۶	۲۲۰	۴۰۴	۶۲۴	۶۰-۶۴ ساله.....
۷۳	۷۴	۱۴۷	۲۵۰	۲۸۸	۵۳۸	۳۲۳	۳۶۲	۶۸۵	۶۵-۶۹ ساله.....
۹۰	۸۴	۱۷۴	۲۲۸	۲۳۰	۴۵۸	۳۱۸	۳۱۴	۶۳۲	۷۰-۷۴ ساله.....
۴۳۶	۶۳۵	۱۰۷۱	۱۲۰۹	۱۴۵۶	۲۶۶۵	۱۶۴۵	۲۰۹۱	۳۷۳۶	۷۵ ساله و بیش تر.....
۲	۳	۵	۸	۱۷	۲۵	۱۰	۲۰	۳۰	نامشخص.....

(۱) فوت جاری ثبت شده، منظور فوتی است که در همان سال وقوع فوت، ثبت شود.

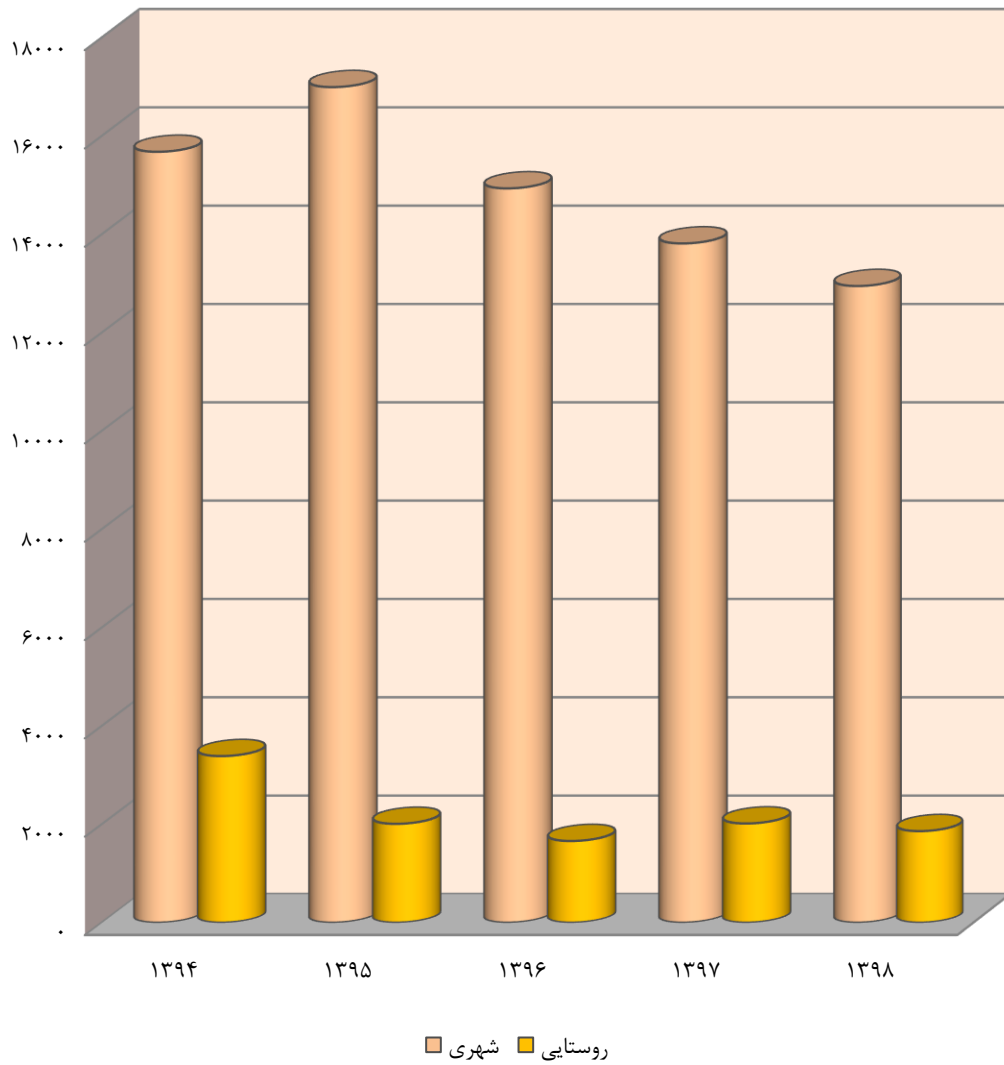
مأخذ - اداره کل ثبت احوال استان لرستان.

۲۱-۳ ازدواج و طلاق ثبت شده در نقاط شهری و روستایی

نقاط روستایی		نقاط شهری		جمع		سال و شهرستان
ازدواج	طلاق	ازدواج	طلاق	ازدواج	طلاق	
-	-	۱۳۱۰	۱۷۴۱۲	۱۳۱۰	۱۷۴۱۲ ۱۳۸۰
۴۷۵	۸۱۸۳	۱۴۲۳	۱۲۳۷۵	۱۸۹۵	۲۰۵۵۸ ۱۳۸۵
۸۴۶	۱۰۱۷۵	۲۲۶۱	۱۴۹۰۴	۳۱۰۷	۲۵۰۷۹ ۱۳۹۰
۵۱۶	۳۳۸۶	۳۰۳۵	۱۵۶۷۸	۳۵۵۱	۱۹۰۶۴ ۱۳۹۴
۲۶۰	۲۰۰۸	۳۳۷۸	۱۶۹۹۴	۳۶۳۸	۱۹۰۰۲ ۱۳۹۵
۲۰۷	۱۶۵۹	۳۳۲۵	۱۴۹۳۴	۳۵۳۲	۱۶۵۹۳ ۱۳۹۶
۲۳۲	۲۰۱۵	۳۶۲۱	۱۳۸۱۴	۳۸۵۳	۱۵۸۲۹ ۱۳۹۷
۲۶۱	۱۸۶۰	۳۶۶۶	۱۲۹۴۸	۳۹۲۷	۱۴۸۰۸ ۱۳۹۸
.	۱۱	۱۸۰	۵۷۰	۱۸۰	۵۸۱ ازنا
۲۱	۱۳۴	۲۳۰	۱۰۴۲	۲۵۱	۱۱۷۶ الیگودرز
۶۸	۳۸۸	۸۳۱	۲۲۱۴	۸۹۹	۲۶۰۲ بروجرد
۲۴	۳۸	۹۰	۴۸۶	۱۱۴	۵۲۴ پلدختر
. چگنی ^(۱)
۳۴	۳۹۹	۱۲۲۹	۳۸۲۹	۱۲۶۳	۴۲۲۸ خرم آباد
۴۷	۲۷۱	۲۶۲	۱۰۹۳	۳۰۹	۱۳۶۴ دلفان
۷	۳۱	۳۹۸	۱۴۵۰	۴۰۵	۱۴۸۱ دورود
.	۵	.	۱	.	۶ رومشکان
.	۹۷	۱۵۱	۴۴۶	۱۵۱	۵۴۳ سلسله
۶۰	۴۸۶	۲۹۵	۱۸۱۷	۳۵۵	۲۳۰۳ کوهدشت

(۱) شهرستان چگنی فاقد دفترخانه ازدواج و طلاق می باشد.
 مأخذ - اداره کل ثبت احوال استان لرستان.

۳-۶- تعداد ازدواج ثبت شده در نقاط شهری و روستایی



مبنا: جدول ۲۱-۳

۲۲-۳- ازدواج و طلاق ثبت شده بر حسب اختلاف سن زوج نسبت به سن زوجه: ۱۳۹۸

اختلاف سن	ازدواج	طلاق
کل.....	۱۴۸۰۸	۳۹۲۷
بیش از ۲۰ سال بزرگ تر.....	۱۶۳	۵۳
(۲۰-۱۶) سال بزرگ تر.....	۲۶۹	۴۶
(۱۵-۱۱) سال بزرگ تر.....	۱۵۰۱	۳۰۵
۱۰ سال بزرگ تر.....	۵۵۷	۱۴۰
۹ سال بزرگ تر.....	۷۹۳	۱۷۲
۸ سال بزرگ تر.....	۸۵۵	۱۹۷
۷ سال بزرگ تر.....	۹۶۴	۲۵۴
۶ سال بزرگ تر.....	۹۴۹	۲۸۱
۵ سال بزرگ تر.....	۱۰۴۶	۳۵۴
۴ سال بزرگ تر.....	۱۱۹۱	۳۲۴
۳ سال بزرگ تر.....	۱۱۱۴	۳۳۸
۲ سال بزرگ تر.....	۱۰۰۲	۳۰۷
۱ سال بزرگ تر.....	۱۰۳۸	۲۷۰
بدون اختلاف سن.....	۱۷۲۲	۴۲۸
۱ سال کوچک تر.....	۴۹۴	۱۲۵
۲ سال کوچک تر.....	۳۲۵	۱۰۴
۳ سال کوچک تر.....	۲۱۵	۶۴
۴ سال کوچک تر.....	۱۸۰	۵۵
۵ سال کوچک تر.....	۱۴۳	۳۴
۶ سال کوچک تر.....	۸۰	۱۷
۷ سال کوچک تر.....	۶۲	۱۶
۸ سال کوچک تر.....	۴۰	۱۲
۹ سال کوچک تر.....	۳۴	۶
۱۰ سال کوچک تر.....	۱۱	۷
(۱۵-۱۱) سال کوچک تر.....	۴۷	۱۲
(۲۰-۱۶) سال کوچک تر.....	۱۰	۵
بیش از ۲۰ سال کوچک تر.....	۳	۱

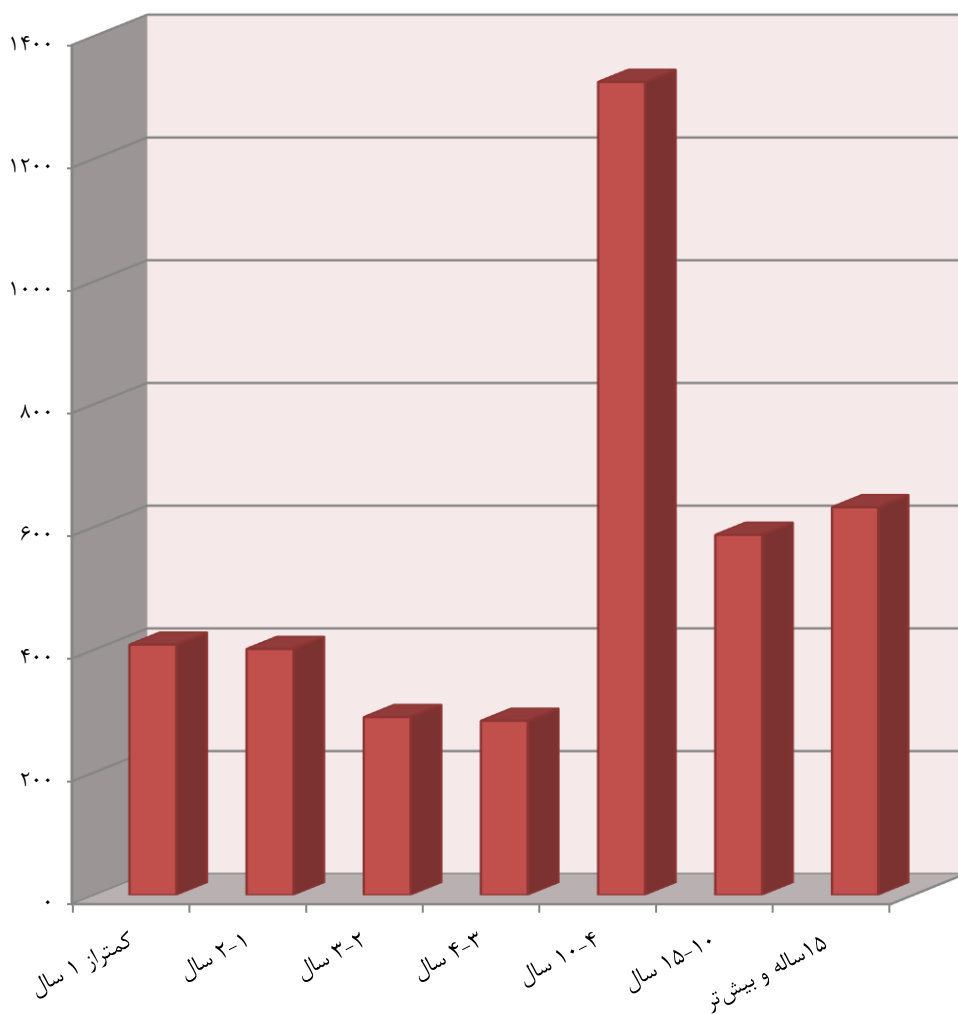
مأخذ - اداره کل ثبت احوال استان لرستان.

۳-۲۳- تعداد طلاق ثبت شده بر حسب طول مدت ازدواج^(۱)

سال و شهرستان	جمع	کمتر از ۱سال	۱-۲ سال	۲-۳ سال	۳-۴ سال	۴-۱۰ سال	۱۰-۱۵ سال	۱۵ سال و بیش تر
.....۱۳۸۰
.....۱۳۸۵
.....۱۳۹۰
.....۱۳۹۴	۳۵۵۱	۷۲۰	۴۸۲	۳۲۶	۲۶۵	۹۳۶	۳۸۴	۴۳۸
.....۱۳۹۵	۳۶۳۸	۵۸۱	۴۸۹	۳۳۵	۲۸۴	۱۰۶۶	۴۰۳	۴۸۰
.....۱۳۹۶	۳۵۳۲	۴۶۸	۴۵۹	۳۴۶	۲۴۸	۱۰۴۱	۴۴۰	۵۳۰
.....۱۳۹۷	۳۸۵۳	۴۷۹	۴۳۳	۳۵۴	۲۶۴	۱۱۷۹	۵۴۱	۶۰۳
..... ۱۳۹۸	۳۹۲۷	۴۰۱	۴۰۱	۳۱۸	۲۸۴	۱۲۹۹	۵۸۹	۶۲۸
ازنا.....	۱۸۰	۱۳	۲۱	۱۵	۱۳	۵۰	۳۲	۳۶
الیگودرز.....	۲۵۱	۲۹	۲۸	۲۹	۲۵	۷۶	۳۱	۳۳
بروجرد.....	۸۹۹	۸۸	۶۲	۵۸	۶۵	۲۷۵	۱۵۲	۱۹۹
پلدختر.....	۱۱۴	۱۳	۲۰	۱۴	۶	۳۷	۱۴	۱۰
چگنی.....
خرم آباد.....	۱۲۶۳	۱۱۴	۱۲۰	۹۷	۸۵	۴۳۳	۲۱۱	۲۰۳
دلفان.....	۳۰۹	۳۷	۳۳	۲۷	۲۵	۱۲۳	۴۱	۲۳
دورود.....	۴۰۵	۳۹	۴۰	۲۷	۲۹	۱۳۷	۵۶	۷۷
رومشکان.....
سلسله.....	۱۵۱	۲۱	۳۰	۱۷	۱۲	۴۶	۱۳	۱۲
کوهدشت.....	۳۵۵	۵۴	۴۷	۳۴	۲۴	۱۲۲	۳۹	۳۵

(۱) تعداد سال های کاملی که از زمان وقوع ازدواج گذشته است. مأخذ - اداره کل ثبت احوال استان لرستان.

۳-۷- تعداد طلاق ثبت شده برحسب طول مدت ازدواج: ۱۳۹۸



مبنا: جدول ۳-۲۳