

ریاست جمهوری
معاونت برنامه‌ریزی و نظارت راهبردی
مرکز آمار ایران

شاخص قیمت تولیدکننده
محصولات گاوداری‌های صنعتی کشور ۱۳۸۹
(۱۳۸۱=۱۰۰)

مرکز آمار ایران



نشانه‌های نشریات مرکز آمار ایران

-	آمار گردآوری نشده است.	□
000	آمار در دسترس نیست.	
X	ذاتاً یا عملاً وجود ندارد.	
XX	جمع و محاسبه غیر ممکن یا بی‌معنی است.	
//	رقم کمتر از نصف واحد است.	
	رقم (نسبت) ناچیز و قابل صرف نظر کردن است.	
*	رقم غیر قطعی است.	
**	رقم جنبه تخمینی دارد.	
⊙	به دلیل حفظ محرمانگی، رقم قابل انتشار نیست.	

اختلاف در سرجمع‌ها به علت سراسر کردن ارقام است. محاسبه نسبت‌ها و شاخص‌ها قبل از سراسر کردن ارقام صورت گرفته است.

مرکز آمار ایران

سرشناسه : مرکز آمار ایران
 عنوان و نام پدیدآور : شاخص قیمت تولیدکننده محصولات گاوداری‌های صنعتی کشور- ۱۳۸۷
 مشخصات نشر : تهران: مرکز آمار ایران، دفتر ریاست، امور بین‌الملل و روابط عمومی، ۱۳۸۸.
 مشخصات ظاهری : ۴۳ ص.
 شابک : ۱۵۰۰۰ ریال 978- 964-365-658-4
 وضعیت فهرست نویسی: فیپا.
 یادداشت : این آمار در فصل‌های مختلف به طور مستقل منتشر شده است.
 موضوع : گاوداری‌های صنعتی -- ایران -- قیمت‌ها
 موضوع : گاوداری‌های صنعتی -- ایران -- قیمت‌ها - آمار.
 شناسه افزوده : مرکز آمار ایران. دفتر ریاست، امور بین‌الملل و روابط عمومی.
 رده‌بندی کنگره : ت ۱۳۸۷ م ۴ ۹ الف / ۹۴۳۳ HD
 رده‌بندی دیویی : ۶۳۶/۲۰۰۹۵۵۰۲۱
 شماره کتابشناسی ملی : ۱۸۰۴۵۵۳

مرکز آمار ایران

شاخص قیمت تولیدکننده محصولات گاوداری‌های صنعتی کشور - ۱۳۸۸

تاریخ انتشار: چاپ اول،

شماره: ۲۰۰ نسخه

شماره مسلسل نشریات مرکز آمار ایران:

ناشر: دفتر ریاست، امور بین‌الملل و روابط عمومی

قیمت: ۲۰۰۰۰ ریال

چاپ در چاپخانه مرکز آمار ایران

نقل قول از مطالب این کتاب با ذکر منبع بلامانع است.

تهران، کد پستی ۱۴۱۴۶۶۳۱۱۱، خیابان دکتر فاطمی، خیابان رهی معیری، تلفن ۸-۸۹۶۵۰۶۱

دورنگار: ۸۸۹۶۴۴۷۲

URL: <http://www.amar.org.ir>

E-mail: sci@sci.org.ir

شابک ۹۷۸-۹۶۴-۳۶۵-۶۵۸-۴

ISBN 978- 964-365-658-4

پیشگفتار

شاخص قیمت تولیدکننده محصولات گاوداری‌های صنعتی بیانگر تغییرات قیمت محصولات گاوداری‌های صنعتی نسبت به سال پایه می‌باشد. این شاخص یکی از انواع شاخص‌ها و نماگرهای اقتصادی است که در تجزیه و تحلیل‌های اقتصادی و ارزیابی عملکرد بخش کشاورزی مورد استفاده قرار می‌گیرد و عمده‌ترین کاربرد آن تعدیل ارزش تولید محصولات گاوداری‌های صنعتی به‌عنوان یکی از مهم‌ترین زیر بخش‌های تولیدی بخش کشاورزی می‌باشد.

مرکز آمار ایران بنا به وظیفه قانونی خود تهیه «شاخص قیمت تولیدکننده محصولات گاوداری‌های صنعتی» را از سال ۱۳۸۱ در دستور کار خود قرار داده که نتایج آن به‌صورت فصلی از سال ۱۳۸۷ انتشار می‌یابد.

این نشریه پس از بازگویی مشخصات طرح و تعاریف و مفاهیم آن، اطلاعات «شاخص قیمت تولیدکننده محصولات گاوداری‌های صنعتی» را برای سال‌های ۱۳۸۱ لغایت ۱۳۸۹، بر اساس سال پایه ۱۳۸۱ بر مبنای طبقه‌بندی بین‌المللی رشته فعالیت‌های اقتصادی (ISIC) به ازای محصولات گاوداری‌های صنعتی در هر فعالیت به‌صورت کد بین‌المللی (CPC)، نشان می‌دهد.

امید است اطلاعات و آمار ارائه شده از طریق این نشریه مورد استفاده مسئولان، برنامه‌ریزان، محققان و پژوهشگران قرار گیرد. مرکز آمار ایران لازم می‌داند از تمامی همکاران حوزه معاونت برنامه‌ریزی استانداری‌ها که در اجرای این طرح صمیمانه تلاش کرده‌اند، تشکر نماید.



مرکز آمار رای ایران

فهرست مندرجات

صفحه	عنوان
۹.....	مقدمه
۱۱.....	مشخصات کلی
۱۴.....	تعاریف و مفاهیم
۱۶.....	خلاصه یافته‌ها
۱۸.....	نمودارها

جدول‌های آماری

۲۵.....	۱- شاخص قیمت تولیدکننده محصولات گاوداری‌های صنعتی کشور و تغییرات شاخص در سال‌های ۱۳۸۷، ۱۳۸۸ و ۱۳۸۹
۲۶.....	۲- شاخص قیمت تولیدکننده محصولات گاوداری‌های صنعتی کشور در فصل بهار ۱۳۸۹ و تغییرات شاخص در فصل بهار ۱۳۸۸ و ۱۳۸۹
۲۶.....	۳- شاخص قیمت تولیدکننده محصولات گاوداری‌های صنعتی کشور در فصل تابستان ۱۳۸۹ و تغییرات شاخص در فصل تابستان ۱۳۸۸ و ۱۳۸۹
۲۷.....	۴- شاخص قیمت تولیدکننده محصولات گاوداری‌های صنعتی کشور در فصل پاییز ۱۳۸۹ و تغییرات شاخص در فصل پاییز ۱۳۸۸ و ۱۳۸۹
۲۷.....	۵- شاخص قیمت تولیدکننده محصولات گاوداری‌های صنعتی کشور در فصل زمستان ۱۳۸۹ و تغییرات شاخص در فصل زمستان ۱۳۸۸ و ۱۳۸۹
۲۸.....	۶- شاخص قیمت تولیدکننده محصولات گاوداری‌های صنعتی کشور
۳۰.....	۷- درصد تغییرات شاخص قیمت تولیدکننده محصولات گاوداری‌های صنعتی کشور نسبت به سال قبل در سال‌های ۱۳۸۴-۱۳۸۹ و نسبت به فصل قبل در فصول سال‌های ۱۳۸۴-۱۳۸۹
۳۲.....	۸- درصد تغییرات شاخص قیمت تولیدکننده محصولات گاوداری‌های صنعتی کشور نسبت به سال قبل در سال‌های ۱۳۸۴-۱۳۸۹ و نسبت به فصل مشابه سال قبل در فصول سال‌های ۱۳۸۴-۱۳۸۹
۳۴.....	۹- شاخص قیمت تولیدکننده محصولات گاوداری‌های صنعتی کشور به تفکیک استان: ۱۳۸۹-۱۳۸۴
۳۹.....	۱۰- شاخص قیمت تولیدکننده محصولات گاوداری‌های صنعتی کشور به تفکیک استان در فصل بهار ۱۳۸۹ و تغییرات شاخص در فصل بهار ۱۳۸۸ و ۱۳۸۹
۴۰.....	۱۱- شاخص قیمت تولیدکننده محصولات گاوداری‌های صنعتی کشور به تفکیک استان در فصل تابستان ۱۳۸۹ و تغییرات شاخص در فصل تابستان ۱۳۸۸ و ۱۳۸۹
۴۱.....	۱۲- شاخص قیمت تولیدکننده محصولات گاوداری‌های صنعتی کشور به تفکیک استان در فصل پاییز ۱۳۸۹ و تغییرات شاخص در فصل پاییز ۱۳۸۸ و ۱۳۸۹
۴۲.....	۱۳- شاخص قیمت تولیدکننده محصولات گاوداری‌های صنعتی کشور به تفکیک استان در فصل زمستان ۱۳۸۹ و تغییرات شاخص در فصل زمستان ۱۳۸۸ و ۱۳۸۹
۴۳.....	۱۴- شاخص قیمت تولیدکننده محصولات گاوداری‌های صنعتی کشور به تفکیک استان در سال‌های ۱۳۸۷، ۱۳۸۸ و ۱۳۸۹ و درصد تغییر شاخص کل نسبت به سال قبل



مرکز آمار رای ایران



مرکز آمار رای ایران



مقدمه

در بخش کشاورزی، فعالیت گاوداری به شیوه صنعتی به منظور تولید شیر و گوشت از اهمیت ویژه‌ای برخوردار است. از آن‌جا که در فعالیت پرورش انواع دام به شیوه سنتی با توجه به وسعت و ظرفیت مراتع کشور، محدودیت‌هایی وجود دارد به علاوه اکثر این دام‌ها نیز از نظر تولید شیر بازدهی چندانی ندارند، توسعه فعالیت‌های صنعتی در سال‌های اخیر، شتاب بیشتری در صحنه اقتصاد کشور گرفته است. با این وجود این فعالیت نیز مانند هر فعالیت اقتصادی دیگر در روند رشد و توسعه با مشکلات و عوامل بازدارنده‌ای از قبیل کمبود مواد اولیه موردنیاز، نوسان قیمت‌ها، بیماری‌های دام، آلودگی محیط زیست و ... رو به رو شده است. فائق آمدن بر این مشکلات نیازمند اعمال سیاست‌های صحیح و اجرای برنامه‌های مدون و هماهنگ با سایر بخش‌های اقتصادی توسط دولت می‌باشد.

مرکز آمار ایران در راستای وظیفه قانونی خویش مبنی بر تهیه و انتشار شاخص‌های قیمت و ارائه آمار و اطلاعات لازم برای برنامه‌ریزان، دستگاه‌های اجرایی و تحقیقاتی، اجرای طرح آمارگیری از قیمت محصولات گاوداری‌های صنعتی را به منظور تهیه و انتشار شاخص قیمت تولیدکننده بخش مذکور در زمره اهداف اصلی خود قرار داده است.



مرکز آمار رای ایران

مشخصات طرح

ضرورت اجرای طرح

یکی از وظایف قانونی مرکز آمار ایران تهیه و انتشار شاخص‌های قیمت است که با جمع‌آوری آمارهای قیمت صورت می‌گیرد. در این طرح که طرح مکمل آمارگیری از قیمت تولیدکننده بخش کشاورزی به‌شمار می‌رود، با مراجعه به گاوداری‌های صنعتی نمونه قیمت محصولات عمده تولید شده توسط آن‌ها پرسش می‌شود. عمده‌ترین کاربرد این شاخص و سایر شاخص‌های قیمت، نقش مهم آن‌ها در برآورد حساب‌های ملی به قیمت ثابت و ارزیابی عملکرد برنامه‌های اقتصادی است.

اهداف کلی

هدف کلی از اجرای طرح قیمت‌گیری از محصولات گاوداری‌های صنعتی محاسبه شاخص قیمت تولیدکننده به‌صورت سالانه و فصلی در کل کشور و به‌تفکیک استان می‌باشد.

اهداف تفصیلی

- ۱- محاسبه شاخص کل محصولات گاوداری‌های صنعتی به‌صورت فصلی و سالانه
- ۳- تهیه سری زمانی مربوط به اعداد شاخص کل گاوداری‌های صنعتی
- ۴- تهیه سری زمانی مربوط به درصد تغییرات شاخص کل گاوداری‌های صنعتی

روش آماری

روش آماری در طرح آمارگیری از گاوداری‌های صنعتی به صورت نمونه‌گیری است که از چارچوب سرشماری عمومی گاوداری‌های صنعتی سال ۱۳۸۱ به دست آمده است.

چارچوب آمارگیری

جامعه آماری در طرح آمارگیری از گاوداری‌های صنعتی عبارت است از تمامی گاوداری‌های صنعتی فعال در سطح کشور که بر اساس سرشماری عمومی گاوداری‌های صنعتی سال ۱۳۸۱ به دست آمده است.

زمان آماری

زمان آماری این طرح از روز اول هر فصل تا روز آخر همان فصل موردنظر است.

زمان آمارگیری

زمان آمارگیری در این طرح پانزدهم تا سی ام آخرین ماه هر فصل است که اطلاعات مربوط به همان فصل طی این دوره جمع‌آوری می‌شود.

روش آمارگیری

روش آمارگیری این طرح مراجعه مستقیم به واحدهای نمونه و تکمیل پرسشنامه می‌باشد.

واحد آماری

واحد آماری در این طرح یک گاوداری صنعتی است که در فصل موردنظر فعالیت داشته است.

پوشش جغرافیایی

پوشش جغرافیایی این طرح کل کشور و ۳۰ استان می‌باشد.

سطح انتشارنتایج

نتایج حاصل از استخراج اطلاعات این طرح در سطح استان و کل کشور قابل انتشار است.

حجم کار

تعداد نمونه‌های گاوداری صنعتی ۷۶۰ گاوداری در کل کشور است که در تمامی فصول سال به آن‌ها مراجعه و اطلاعات مربوطه گردآوری می‌شود.

پوشش موضوعی

پوشش فعالیت‌های محصولات گاوداری‌های صنعتی در این طرح بر مبنای طبقه‌بندی بین‌المللی رشته فعالیت‌های اقتصادی (ویرایش سوم ISIC)^۱ می‌باشد. همچنین محصولات گاوداری‌های صنعتی در هر فعالیت به صورت کد بین‌المللی (CPC)^۲ طبقه‌بندی شده‌اند.

1) International Standard Industrial Classification of all Economic Activities

2) Central Product Classification

فرمول محاسبه شاخص کل قیمت تولیدکننده محصولات گاوداری‌های صنعتی

برای محاسبه شاخص قیمت تولیدکننده از فرمول لاسپیرز استفاده می‌شود:

$$I = \frac{\sum_{k=1}^m P_{nk} q_{0k}}{\sum_{k=1}^m P_{0k} q_{0k}}$$

k: اندیس شمارنده محصول

n: اندیس شمارنده دوره زمانی

m: تعداد محصول در فعالیت صنعتی

فرمول تعدیل شده لاسپیرز که از آن در محاسبات استفاده خواهد شد عبارت است از:

$$I = \frac{\sum_{k=1}^m P_{(n-1)k} q_{0k} \times \frac{P_{nk}}{P_{(n-1)k}}}{\sum_{k=1}^m P_{0k} q_{0k}} \times 100 \quad (1)$$

I: شاخص کل قیمت تولیدکننده

P_{nk} : قیمت محصول K ام در فصل جاری

P_{0k} : قیمت محصول K ام در سال پایه (دوره پایه)

$P_{(n-1)k}$: قیمت محصول K ام در فصل قبل

q_{0k} : مقدار تولید محصول K ام در سال پایه (دوره پایه)

$P_{0k} q_{0k}$: ارزش تولید محصول K ام در سال پایه یا ضریب اهمیت محصول

$P_{(n-1)k} q_{0k}$: ارزش تولید محصول K ام در فصل (n-1)

قیمت نسبی محصول K ام در دوره n به صورت زیر می‌باشد:

$$\frac{P_{nk}}{P_{(n-1)k}} \times 100$$

مجموع ارزش محصولات به قیمت سال جاری: $\sum_{k=1}^m P_{nk} q_{0k}$

مجموع ارزش محصولات به قیمت سال پایه (دوره پایه): $\sum_{k=1}^m P_{0k} q_{0k}$

برای محاسبه شاخص قیمت یک محصول در هر فصل بر اساس فرمول لاسپیرز خواهیم داشت:

$$I = \frac{P_{(n-1)k} q_0 \times \frac{P_n}{P_{(n-1)k}}}{P_0 q_0} \times 100$$

$$R_n = \frac{P_n}{P_{(n-1)k}} \times 100$$

$$P_n q_0 = (P_{(n-1)k} q_0) \times R_n$$

$$P_0 q_0$$

۱- قیمت نسبی:

۲- ارزش جاری:

۳- ضریب اهمیت:

تعاریف و مفاهیم

گاوداری‌های صنعتی

یک واحد «تولیدی دامپروری» است که در آن، فعالیت پرورش گاو و گوساله از نظر محل و نحوه نگهداری، روش تغذیه و بهداشت دام (طبق برنامه) و با رعایت اصول و موازین نوین و ویژه انجام می‌گیرد.

گاوداری صنعتی تولید شیر

یک «گاوداری صنعتی» است که در آن گاو به منظور تولید شیر پرورش داده می‌شود و برای دوشیدن گاو قاعداً از دستگاه شیردوش استفاده می‌شود. در این گاوداری‌ها به طور معمول گوساله‌های نر نیز نگهداری و پرور می‌شوند.

گاوداری صنعتی پرواری

یک گاوداری صنعتی است که در آن گوساله و یا گاو صرفاً به منظور تولید گوشت پرورش داده می‌شوند.

گاو ماده تلیسه

در این طرح، به گاو ماده ۱۲ ماهه و بیش‌تر قبل از اولین زایمان تلیسه گفته می‌شود.

گاو ماده شیری

مقصود دامی است که به منظور تولید شیر نگهداری می‌شود و طی سال شیر داده است. بنا بر این دام‌هایی که به علت آبستن بودن موقتاً از شیردهی افتاده‌اند، دام شیرده محسوب شده ولی دام‌هایی که به علل دیگر شیر نمی‌دهند و به منظور پروراندی و کشتار نگهداری می‌شوند و یا در ۱۲ ماه گذشته آبستن نشده‌اند غیر شیرده منظور می‌شوند.

گاو نر داشتی (تولیدکننده شیر)

منظور از گاو نر داشتی (تولیدکننده شیر) گاو نر ۱۲ ماهه و بیش‌تر است که برای جفت‌گیری و یا تهیه اسپرم در گاوداری صنعتی تولید شیر نگهداری می‌شود.

گاو نر داشتی (تولیدکننده گوشت)

منظور از گاو نر داشتی (تولیدکننده گوشت) گاو نر ۱۲ ماهه و بیش‌تر است که به منظور تولید گوشت در گاوداری صنعتی پرواری نگهداری می‌شود.

قیمت فروش

قیمت فروش محصولات گاوداری‌های صنعتی عبارت است از آخرین قیمت عملی فروش در فصل آمارگیری به واحد آمارگیری بسته به مورد (رأس - کیلوگرم - مترمکعب).

مقدار فروش

مقدار فروش در این طرح عبارت است از کل مقدار به فروش رفته محصولات گاوداری‌های صنعتی در طول فصل آمارگیری به واحد آمارگیری بسته به مورد (رأس - کیلوگرم - مترمکعب).

اقلام مشمول شاخص قیمت

طرح شاخص قیمت تولیدکننده محصولات گاو‌داری‌های صنعتی بر اساس طبقه‌بندی (ISIC) دارای کد چهار رقمی ۰۱۲۳ می‌باشد و محصولات مورد قیمت‌گیری این طرح نیز بر اساس طبقه‌بندی (CPC) با کدهای ۶ رقمی مشخص شده‌اند.

طبقه‌بندی محوری محصولات CPC	طبقه‌بندی بازرگانی بین‌المللی SITC	نظام هماهنگ HS	طبقه‌بندی فعالیت‌ها Rev 3.1	عنوان	زیر طبقه	طبقه	گروه
۰۲۱۱۱۱	۰۰۱/۱	۰۱۰۲	۰۱۲۳	گاو ماده تلیسه	۰۲۱۱۱	۰۲۱۱	۰۲۱
۰۲۱۱۱۲	۰۰۱/۱	۰۱۰۲	۰۱۲۳	گاو ماده شیری	۰۲۱۱۱		
۰۲۱۱۱۳	۰۰۱/۱	۰۱۰۲	۰۱۲۳	گاو نر داشتی (تولیدکننده شیر)	۰۲۱۱۱		
۰۲۱۱۱۴	۰۰۱/۱	۰۱۰۲	۰۱۲۳	گوساله پرواری	۰۲۱۱۱		
۰۲۱۱۱۵	۰۰۱/۱	۰۱۰۲	۰۱۲۳	گاو پرواری	۰۲۱۱۱		
۰۲۱۱۱۶	۰۰۱/۱	۰۱۰۲	۰۱۲۳	گاو نر داشتی (تولیدکننده گوشت)	۰۲۱۱۱		
۰۲۹۱۰۱	(۰۲۲/۱۲)	(۰۴۰۱/۲۰)	۰۱۲۳	شیر	۰۲۹۱۰	۰۲۹۱	۰۲۹
۰۲۹۱۲۰	۲۹۱/۹۴	۰۵۱۱/۱۰	۰۱۲۹	کود	۰۲۹۱۲	۰۲۹۱	

خلاصه یافته‌ها

درصد تغییرات شاخص قیمت تولیدکننده محصولات گاوداری‌های صنعتی کشور
سال ۱۳۸۹

درصد افزایش نسبت به		دوره‌های زمانی
فصل مشابه سال قبل	فصل قبل	
۹/۳	۰/۸	بهار.....
۸/۴	۳	تابستان.....
۸/۸	۳/۱	پاییز.....
۹	۱/۹	زمستان.....

درصد افزایش شاخص سال ۱۳۸۸ نسبت به سال قبل
درصد ۱۴/۳

درصد افزایش شاخص سال ۱۳۸۷ نسبت به سال قبل
درصد ۵۱/۴

بررسی شاخص قیمت تولیدکننده محصولات گاو‌داری‌های صنعتی کشور

شاخص کل در سال ۱۳۸۹

شاخص قیمت تولیدکننده محصولات گاو‌داری‌های صنعتی کشور در سال ۱۳۸۹ نسبت به سال قبل ۸/۹ درصد افزایش یافته است و به عدد ۵۷۰/۶ رسیده است.

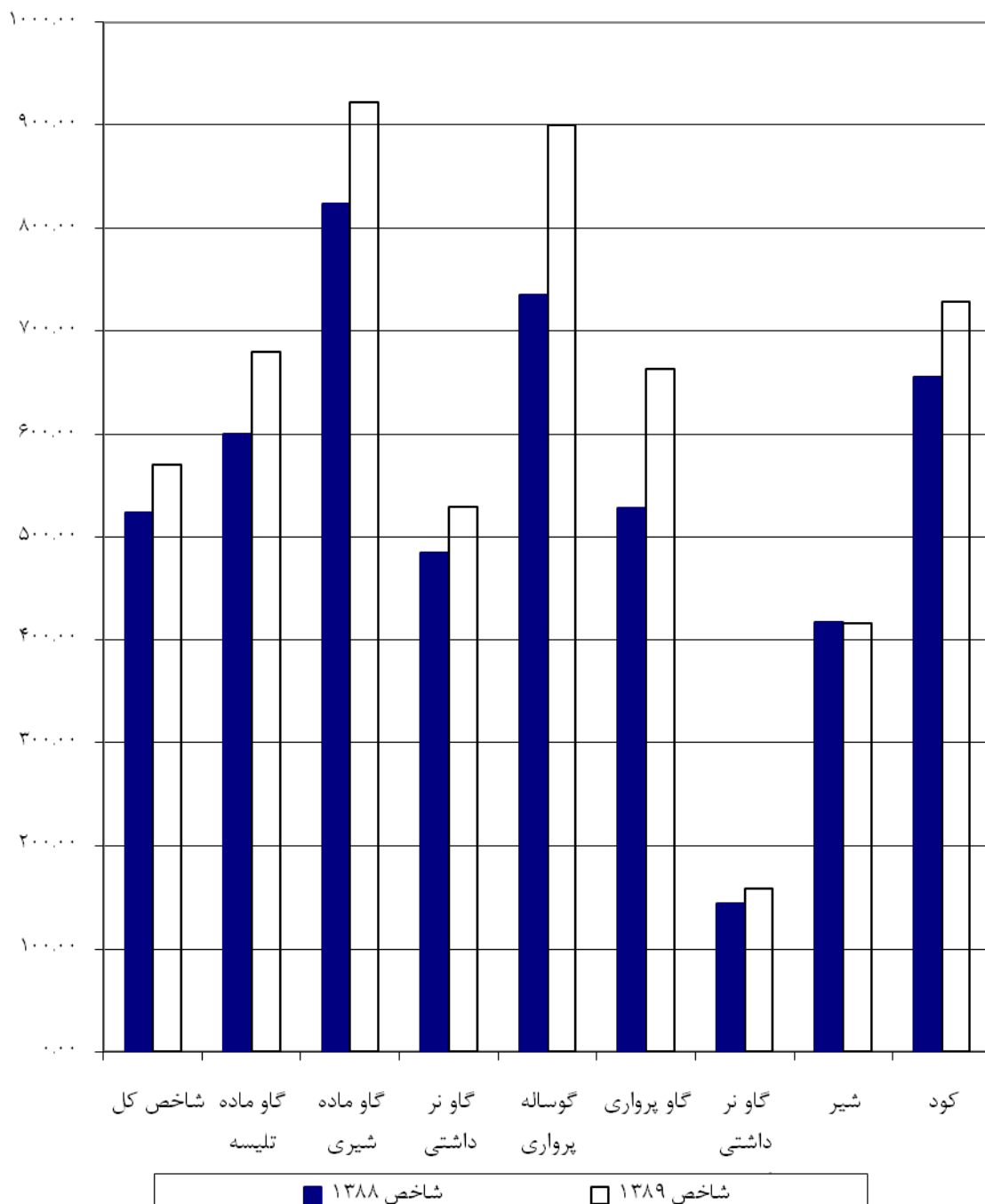
شاخص کل طی فصل‌های سال ۱۳۸۹ همواره دارای روند افزایشی بوده است. به طوری که در بهار ۰/۸ درصد، تابستان ۳ درصد، پاییز ۳/۱ درصد و زمستان ۱/۹ درصد افزایش داشته است.

در سال ۱۳۸۹ شاخص قیمت تمامی اقلام مورد بررسی به غیر از شیرافزایش یافته است، که بیش‌ترین میزان افزایش به ترتیب مربوط به گاو پرواری با ۲۵/۵ درصد و گوساله پرواری با ۲۲/۳ درصد می‌باشد.

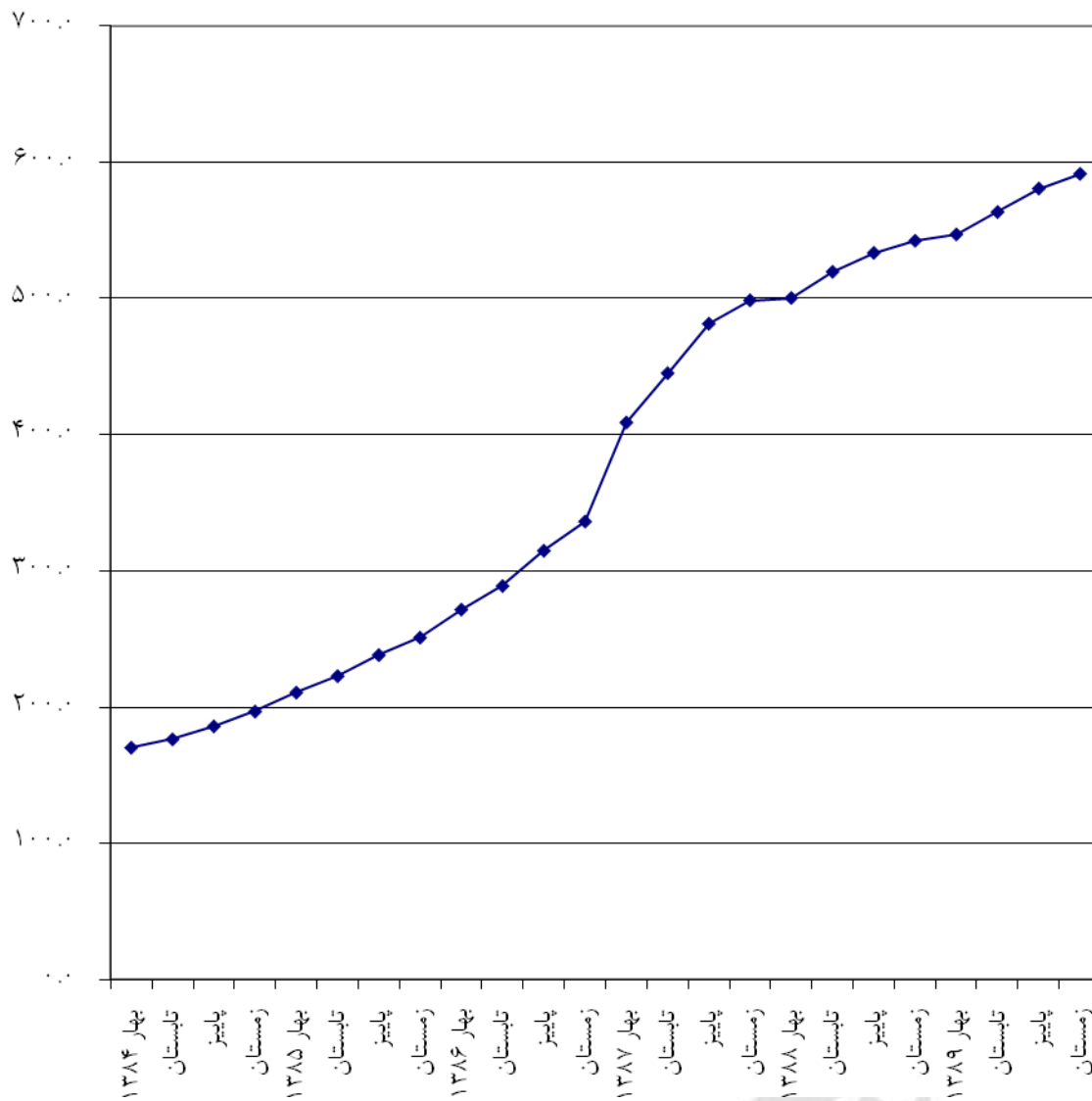
بیش‌ترین افزایش در شاخص کل استان با ۲۳/۷ درصد مربوط به اصفهان می‌باشد و این در حالیست که شاخص کل استان چهارمحال با ۰/۵ درصد کاهش نسبت به سال قبل مواجه بوده است.

مرکز آمار ایران

شاخص قیمت تولیدکننده محصولات گاوداری‌های صنعتی سال‌های ۱۳۸۸ و ۱۳۸۹

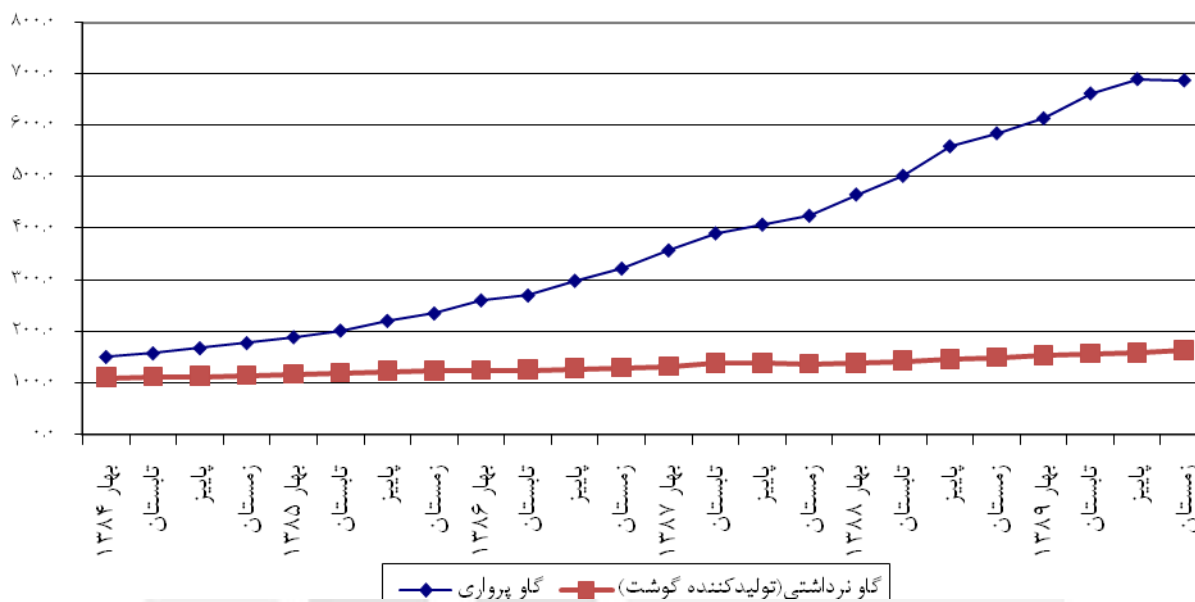


شاخص قیمت تولیدکننده کل محصولات گاوداری‌های صنعتی

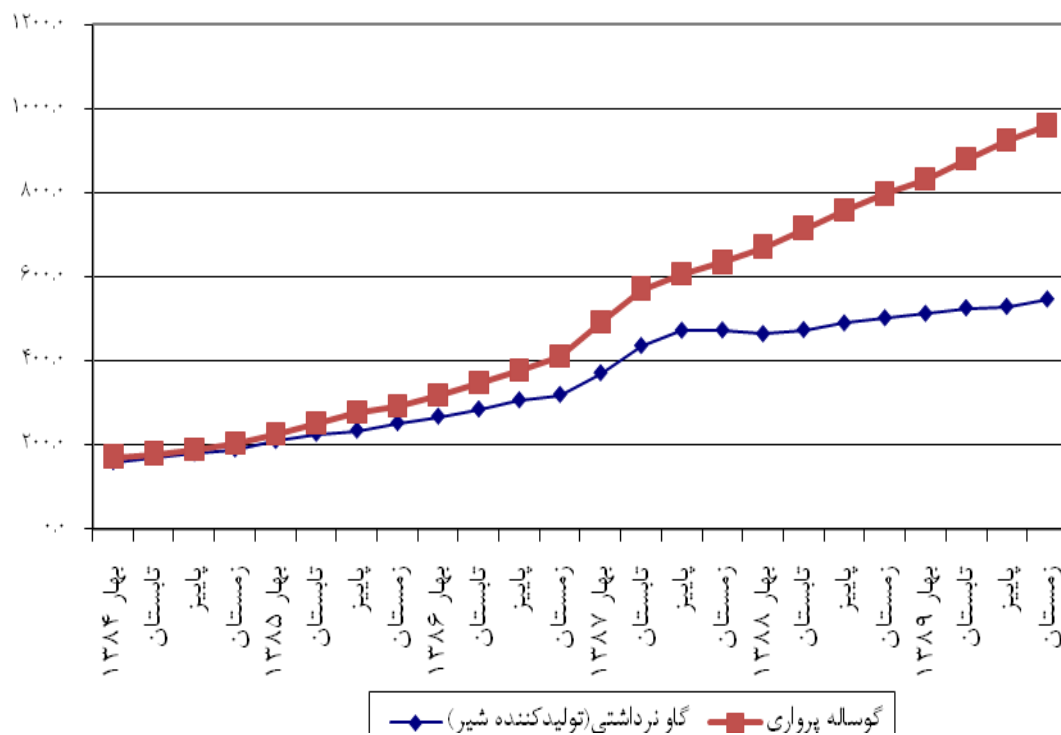


مرکز آمار ایران

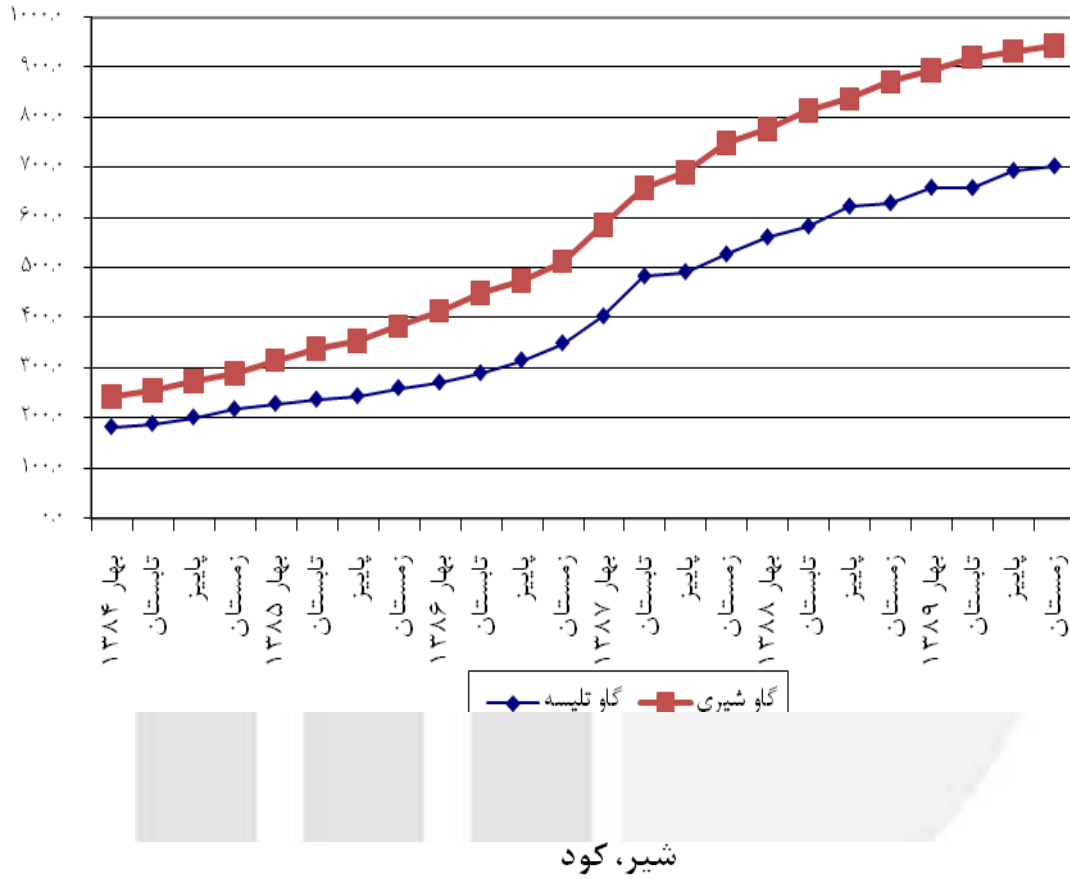
گاو پرواری، گاو نر داشتی (تولیدکننده گوشت)



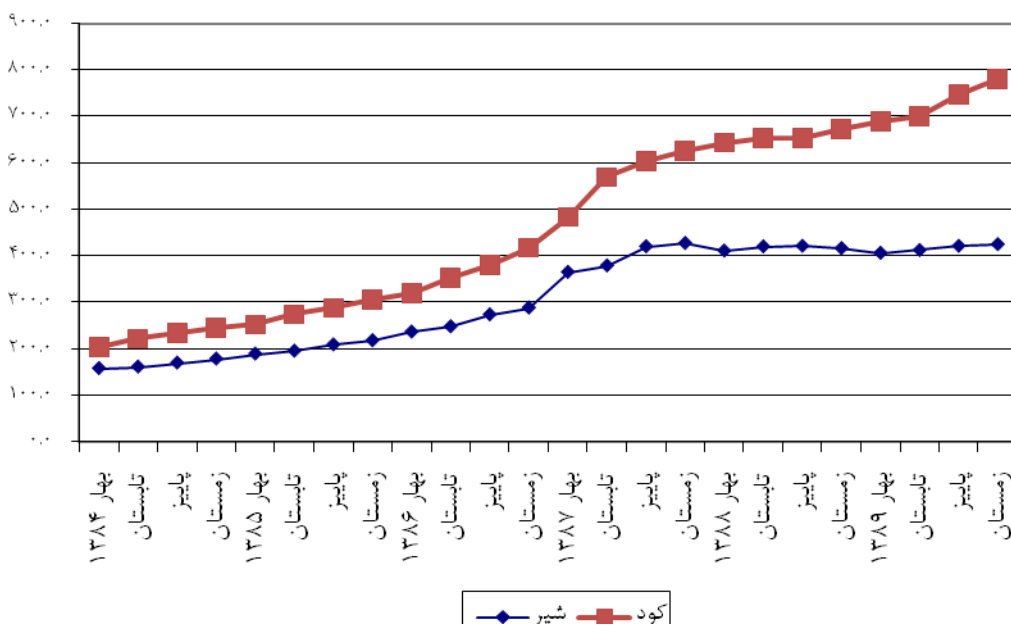
گاو نر داشتی (تولیدکننده شیر)، گوساله پرواری



گاو ماده شیری، گاو ماده تلیسه



شیر، کود





مرکز آمار رای ایران



جدول‌های آماری

مرکز آمار ایران



مرکز آمار رای ایران

۱- شاخص قیمت تولیدکننده محصولات گاوداری‌های صنعتی کشور و تغییرات شاخص در سال‌های ۱۳۸۷، ۱۳۸۸ و ۱۳۸۹

۱۳۸۹		۱۳۸۸		۱۳۸۷		ضریب اهمیت	شرح
درصد تغییر نسبت به سال قبل	شاخص	درصد تغییر نسبت به سال قبل	شاخص	درصد تغییر نسبت به سال قبل	شاخص		
۸/۹	۵۷۰/۶	۱۴/۳	۵۲۳/۹	۵۱/۴	۴۵۸/۵	۱۰۰/۰	شاخص کل.....
۱۳/۴	۶۸۰/۷	۲۵/۷	۶۰۰/۴	۵۵/۳	۴۷۷/۶	۳/۱	گاو ماده تلیسه.....
۱۱/۹	۹۲۲/۰	۲۲/۹	۸۲۴/۳	۴۴/۸	۶۷۰/۵	۱۰/۷	گاو ماده شیری.....
۹/۵	۵۳۰/۲	۱۰/۱	۴۸۴/۱	۴۸/۶	۴۳۹/۶	۱/۹	گاو نر داشتی (تولیدکننده شیر).....
۲۲/۳	۹۰۰/۳	۲۷/۷	۷۳۶/۰	۵۸/۷	۵۷۶/۵	۱۶/۳	گوساله پرواری.....
۲۵/۵	۶۶۳/۷	۳۳/۶	۵۲۸/۶	۳۷/۲	۳۹۵/۷	۳/۵	گاو پرواری.....
۹/۸	۱۵۷/۸	۵/۶	۱۴۳/۸	۷/۷	۱۳۶/۱	۱/۸	گاو نر داشتی (تولیدکننده گوشت).....
-۰/۲	۴۱۵/۸	۴/۸	۴۱۶/۸	۵۱/۹	۳۹۷/۷	۶۰/۴	شیر.....
۱۱/۲	۷۲۹/۲	۱۴/۸	۶۵۵/۷	۵۵/۳	۵۷۱/۲	۲/۴	کود.....

مرکز آمار ایران

۲- شاخص قیمت تولیدکننده محصولات گاوداری‌های صنعتی کشور در فصل بهار ۱۳۸۹ و تغییرات شاخص در فصل بهار ۱۳۸۸ و ۱۳۸۱=۱۰۰

درصد تغییر شاخص بهار ۱۳۸۸ نسبت به		درصد تغییر شاخص بهار ۱۳۸۹ نسبت به		شاخص بهار ۱۳۸۹	ضریب اهمیت	شرح
فصل مشابه سال قبل	فصل قبل	فصل مشابه سال قبل	فصل قبل			
۲۲/۳	۰/۳	۹/۳	۰/۸	۵۴۶/۹	۱۰۰/۰	شاخص کل
۳۹/۱	۶/۵	۱۷/۶	۴/۹	۶۶۱/۷	۳/۱	گاو ماده تلیسه
۳۲/۵	۳/۷	۱۵/۱	۲/۵	۸۹۲/۷	۱۰/۷	گاو ماده شیری
۲۵/۰	-۱/۹	۱۰/۴	۲/۱	۵۱۴/۲	۱/۹	گاو نر داشتی (تولیدکننده شیر)
۳۶/۳	۵/۶	۲۴/۲	۴/۴	۸۳۳/۵	۱۶/۳	گوساله پرواری
۳۰/۲	۹/۶	۳۱/۷	۵/۰	۶۱۴/۳	۳/۵	گاو پرواری
۴/۸	۱/۲	۱۰/۹	۲/۹	۱۵۳/۱	۱/۸	گاو نر داشتی (تولیدکننده گوشت)
۱۲/۵	-۳/۸	-۱/۲	-۲/۴	۴۰۵/۸	۶۰/۴	شیر
۳۳/۰	۲/۸	۷/۰	۲/۵	۶۸۹/۳	۲/۴	کود

۳- شاخص قیمت تولیدکننده محصولات گاوداری‌های صنعتی کشور در فصل تابستان ۱۳۸۹ و تغییرات شاخص در فصل تابستان ۱۳۸۸ و ۱۳۸۱=۱۰۰

درصد تغییر شاخص تابستان ۱۳۸۸ نسبت به		درصد تغییر شاخص تابستان ۱۳۸۹ نسبت به		شاخص تابستان ۱۳۸۹	ضریب اهمیت	شرح
فصل مشابه سال قبل	فصل قبل	فصل مشابه سال قبل	فصل قبل			
۱۶/۷	۳/۸	۸/۴	۳/۰	۵۶۳/۴	۱۰۰/۰	شاخص کل
۲۰/۶	۳/۹	۱۳/۱	-۰/۱	۶۶۱/۰	۳/۱	گاو ماده تلیسه
۲۳/۵	۴/۹	۱۳/۰	۳/۰	۹۱۹/۶	۱۰/۷	گاو ماده شیری
۸/۷	۲/۱	۱۰/۹	۲/۶	۵۲۷/۵	۱/۹	گاو نر داشتی (تولیدکننده شیر)
۲۵/۳	۶/۶	۲۳/۱	۵/۷	۸۸۰/۶	۱۶/۳	گوساله پرواری
۲۸/۵	۷/۸	۳۱/۸	۷/۸	۶۶۲/۵	۳/۵	گاو پرواری
۳/۳	۳/۲	۱۰/۳	۲/۶	۱۵۷/۱	۱/۸	گاو نر داشتی (تولیدکننده گوشت)
۱۰/۸	۲/۲	-۱/۹	۱/۵	۴۱۱/۹	۶۰/۴	شیر
۱۴/۵	۱/۴	۷/۱	۱/۵	۶۹۹/۷	۲/۴	کود

۴- شاخص قیمت تولیدکننده محصولات گاوداری‌های صنعتی کشور در فصل پاییز ۱۳۸۹ و تغییرات شاخص در فصل پاییز ۱۳۸۸ و ۱۳۸۹ و ۱۳۸۱=۱۰۰

درصد تغییر شاخص پاییز ۱۳۸۸ نسبت به فصل مشابه سال قبل		درصد تغییر شاخص پاییز ۱۳۸۹ نسبت به فصل قبل		شاخص پاییز ۱۳۸۹	ضریب اهمیت	شرح
فصل قبل	فصل مشابه سال قبل	فصل قبل	فصل مشابه سال قبل			
۱۰/۸	۲/۷	۸/۸	۳/۱	۵۸۰/۶	۱۰۰/۰	شاخص کل
۲۶/۶	۶/۸	۱۱/۵	۵/۲	۶۹۵/۵	۳/۱	گاو ماده تلیسه
۲۱/۳	۲/۹	۱۱/۴	۱/۴	۹۳۲/۴	۱۰/۷	گاو ماده شیری
۳/۷	۳/۳	۸/۰	۰/۶	۵۳۰/۸	۱/۹	گاو نر داشتی (تولیدکننده شیر)
۲۵/۱	۶/۱	۲۱/۹	۵/۱	۹۲۵/۲	۱۶/۳	گوساله پرواری
۳۷/۲	۱۱/۴	۲۳/۲	۴/۲	۶۹۰/۲	۳/۵	گاو پرواری
۵/۳	۲/۳	۸/۱	۰/۳	۱۵۷/۵	۱/۸	گاو نر داشتی (تولیدکننده گوشت)
۰/۲	۰/۳	۰/۰	۲/۲	۴۲۰/۸	۶۰/۴	شیر
۸/۲	۰/۰	۱۴/۴	۶/۸	۷۴۷/۱	۲/۴	کود

۵- شاخص قیمت تولیدکننده محصولات گاوداری‌های صنعتی کشور در فصل زمستان ۱۳۸۹ و تغییرات شاخص در فصل زمستان ۱۳۸۸ و ۱۳۸۹ و ۱۳۸۱=۱۰۰

درصد تغییر شاخص زمستان ۱۳۸۸ نسبت به فصل مشابه سال قبل		درصد تغییر شاخص زمستان ۱۳۸۹ نسبت به فصل قبل		شاخص زمستان ۱۳۸۹	ضریب اهمیت	شرح
فصل قبل	فصل مشابه سال قبل	فصل قبل	فصل مشابه سال قبل			
۸/۸	۱/۷	۹/۰	۱/۹	۵۹۱/۴	۱۰۰/۰	شاخص کل
۱۹/۴	۱/۱	۱۱/۷	۱/۳	۷۰۴/۵	۳/۱	گاو ماده تلیسه
۱۶/۴	۴/۰	۸/۳	۱/۲	۹۴۲/۴	۱۰/۷	گاو ماده شیری
۶/۱	۲/۵	۸/۹	۳/۳	۵۴۸/۴	۱/۹	گاو نر داشتی (تولیدکننده شیر)
۲۵/۷	۵/۲	۲۰/۴	۳/۹	۹۶۱/۷	۱۶/۳	گوساله پرواری
۳۷/۶	۴/۵	۱۷/۵	-۰/۴	۶۸۷/۸	۳/۵	گاو پرواری
۹/۱	۲/۱	۹/۸	۳/۷	۱۶۳/۴	۱/۸	گاو نر داشتی (تولیدکننده گوشت)
-۲/۶	-۱/۲	۲/۱	۰/۹	۴۲۴/۵	۶۰/۴	شیر
۷/۳	۳/۰	۱۶/۱	۴/۵	۷۸۰/۹	۲/۴	کود

۱۳۸۱=۱۰۰

۶- شاخص قیمت تولیدکننده گاوداری‌های صنعتی کشور

گاوه نر داشتی (تولیدکننده شیر)	گاوه ماده شیری	گاوه ماده تلیسه	شاخص کل	دوره زمانی
۱۷۵/۸	۲۶۶/۰	۱۹۸/۵	۱۸۲/۳ ۱۳۸۴
۱۶۰/۲	۲۴۳/۰	۱۸۳/۱	۱۷۰/۲ بهار
۱۷۱/۵	۲۵۶/۸	۱۸۹/۶	۱۷۶/۳ تابستان
۱۸۰/۶	۲۷۳/۶	۲۰۲/۵	۱۸۵/۸ پاییز
۱۹۱/۰	۲۹۰/۶	۲۱۸/۸	۱۹۶/۷ زمستان
۲۳۱/۹	۳۴۸/۱	۲۴۳/۴	۲۳۰/۶ ۱۳۸۵
۲۱۰/۹	۳۱۵/۵	۲۲۹/۵	۲۱۰/۶ بهار
۲۲۸/۱	۳۳۸/۵	۲۳۸/۱	۲۲۲/۷ تابستان
۲۳۵/۵	۳۵۴/۹	۲۴۴/۸	۲۳۸/۲ پاییز
۲۵۳/۳	۳۸۳/۶	۲۶۱/۲	۲۵۱/۰ زمستان
۲۹۵/۸	۴۶۲/۹	۳۰۷/۶	۳۰۲/۹ ۱۳۸۶
۲۶۸/۸	۴۱۴/۲	۲۷۲/۰	۲۷۱/۶ بهار
۲۸۶/۰	۴۴۹/۸	۲۹۱/۰	۲۸۸/۹ تابستان
۳۰۷/۷	۴۷۵/۲	۳۱۶/۶	۳۱۴/۸ پاییز
۳۲۰/۸	۵۱۲/۶	۳۵۰/۶	۳۳۶/۲ زمستان
۴۳۹/۶	۶۷۰/۵	۴۷۷/۶	۴۵۸/۵ ۱۳۸۷
۳۷۲/۵	۵۸۵/۳	۴۰۴/۴	۴۰۸/۹ بهار
۴۳۷/۴	۶۵۸/۷	۴۸۴/۴	۴۴۵/۱ تابستان
۴۷۳/۸	۶۹۰/۰	۴۹۳/۱	۴۸۱/۴ پاییز
۴۷۴/۶	۷۴۸/۱	۵۲۸/۴	۴۹۸/۶ زمستان
۴۸۴/۱	۸۲۴/۳	۶۰۰/۴	۵۲۳/۹ ۱۳۸۸
۴۶۵/۶	۷۷۵/۶	۵۶۲/۶	۵۰۰/۳ بهار
۴۷۵/۵	۸۱۳/۶	۵۸۴/۳	۵۱۹/۵ تابستان
۴۹۱/۴	۸۳۷/۰	۶۲۴/۱	۵۳۳/۴ پاییز
۵۰۳/۷	۸۷۰/۹	۶۳۰/۷	۵۴۲/۳ زمستان
۵۳۰/۲	۹۲۲/۰	۶۸۰/۷	۵۷۰/۶ ۱۳۸۹
۵۱۴/۲	۸۹۲/۷	۶۶۱/۷	۵۴۶/۹ بهار
۵۲۷/۵	۹۱۹/۶	۶۶۱/۰	۵۶۳/۴ تابستان
۵۳۰/۸	۹۳۲/۴	۶۹۵/۵	۵۸۰/۶ پاییز
۵۴۸/۴	۹۴۳/۴	۷۰۴/۵	۵۹۱/۴ زمستان

۶- شاخص قیمت تولیدکننده گاوداری‌های صنعتی کشور (دنباله) ۱۳۸۱=۱۰۰

کود	شیر	گاو نر داشتی (تولیدکننده گوشت)	گاو پرواری	گوساله پرواری	دوره زمانی
۲۲۶/۷	۱۶۷/۴	۱۱۱/۸	۱۶۴/۲	۱۸۵/۴ ۱۳۸۴
۲۰۳/۸	۱۵۸/۴	۱۰۹/۸	۱۵۱/۵	۱۷۰/۷ بهار
۲۲۲/۳	۱۶۱/۸	۱۱۱/۴	۱۵۸/۵	۱۷۹/۵ تابستان
۲۳۴/۶	۱۷۰/۳	۱۱۲/۳	۱۶۸/۴	۱۸۷/۹ پاییز
۲۴۵/۹	۱۷۸/۹	۱۱۳/۸	۱۷۸/۳	۲۰۳/۵ زمستان
۲۱۰/۵	۲۰۳/۲	۱۲۰/۴	۲۱۲/۴	۲۶۱/۴ ۱۳۸۵
۲۵۲/۴	۱۸۹/۷	۱۱۶/۵	۱۸۹/۸	۲۲۴/۷ بهار
۲۷۴/۲	۱۹۵/۸	۱۱۹/۶	۲۰۲/۶	۲۵۱/۴ تابستان
۲۸۸/۷	۲۰۹/۳	۱۲۲/۲	۲۲۱/۴	۲۷۶/۹ پاییز
۳۰۶/۸	۲۱۸/۲	۱۲۳/۳	۲۳۵/۸	۲۹۲/۶ زمستان
۳۶۷/۸	۲۶۱/۸	۱۲۶/۳	۲۸۸/۵	۳۶۳/۲ ۱۳۸۶
۳۲۰/۱۰	۲۳۶/۸	۱۲۳/۸	۲۶۱/۳	۳۱۸/۶ بهار
۳۵۳/۳	۲۴۸/۲	۱۲۴/۷	۲۷۰/۷	۳۴۷/۰ تابستان
۳۸۰/۱۶	۲۷۳/۹	۱۲۷/۴	۲۹۹/۲	۳۷۶/۴ پاییز
۴۱۷/۴	۲۸۸/۴	۱۲۹/۴	۳۲۲/۸	۴۱۰/۸ زمستان
۵۷۱/۲	۳۹۷/۷	۱۳۶/۱	۳۹۵/۷	۵۷۶/۵ ۱۳۸۷
۴۸۴/۰	۳۶۴/۹	۱۳۱/۷	۳۵۸/۱	۴۹۲/۴ بهار
۵۷۰/۱۶	۳۷۸/۹	۱۳۷/۹	۳۹۱/۲	۵۷۱/۲ تابستان
۶۰۳/۵	۴۲۰/۱۰	۱۳۸/۴	۴۰۸/۱	۶۰۶/۷ پاییز
۶۲۶/۵	۴۲۶/۹	۱۳۶/۳	۴۲۵/۴	۶۳۵/۵ زمستان
۶۵۵/۷	۴۱۶/۸	۱۴۳/۸	۵۲۸/۶	۷۳۶/۰ ۱۳۸۸
۶۴۴/۰	۴۱۰/۱۶	۱۳۸/۰	۴۶۶/۴	۶۷۱/۰ بهار
۶۵۳/۲	۴۱۹/۷	۱۴۲/۴	۵۰۲/۸	۷۱۵/۵ تابستان
۶۵۳/۲	۴۲۰/۹	۱۴۵/۷	۵۶۰/۱۰	۷۵۸/۹ پاییز
۶۷۲/۵	۴۱۵/۹	۱۴۸/۸	۵۸۵/۳	۷۹۸/۶ زمستان
۷۲۹/۲	۴۱۵/۸	۱۵۷/۸	۶۶۳/۷	۹۰۰/۳ ۱۳۸۹
۶۸۹/۳	۴۰۵/۸	۱۵۳/۱	۶۱۴/۳	۸۳۳/۵ بهار
۶۹۹/۷	۴۱۱/۹	۱۵۷/۱	۶۶۲/۵	۸۸۰/۱۶ تابستان
۷۴۷/۱	۴۲۰/۸	۱۵۷/۵	۶۹۰/۲	۹۲۵/۲ پاییز
۷۸۰/۹	۴۲۴/۵	۱۶۳/۴	۶۸۷/۸	۹۶۱/۷ زمستان

۷- درصد تغییرات قیمت تولیدکننده محصولات گاوداری‌های صنعتی کشور نسبت به سال قبل در سال‌های ۱۳۸۴-۱۳۸۹ و نسبت به فصل قبل در فصول سال‌های ۱۳۸۴-۱۳۸۹
 ۱۳۸۱=۱۰۰

دوره زمانی	شاخص کل	گاو ماده تلیسه	گاو ماده شیری	گاو نر داشتی (تولیدکننده شیر)
۱۳۸۴	۱۷/۹	۲۶/۵	۳۵/۵	۲۵/۳
بهار	۳/۷	۴/۱	۷/۸	۴/۴
تابستان	۳/۶	۳/۶	۵/۷	۷/۱
پاییز	۵/۴	۶/۸	۶/۶	۵/۳
زمستان	۵/۹	۸/۰	۶/۲	۵/۸
۱۳۸۵	۲۶/۵	۲۲/۶	۳۰/۹	۳۱/۹
بهار	۷/۱	۴/۹	۸/۶	۱۰/۴
تابستان	۵/۷	۳/۷	۷/۳	۸/۲
پاییز	۶/۹	۲/۸	۴/۸	۳/۳
زمستان	۵/۴	۶/۷	۸/۱	۷/۵
۱۳۸۶	۳۱/۳	۲۶/۴	۳۳/۰	۲۷/۶
بهار	۸/۲	۴/۱	۸/۰	۶/۲
تابستان	۶/۴	۷/۰	۸/۶	۶/۴
پاییز	۹/۰	۸/۸	۵/۷	۷/۶
زمستان	۶/۸	۱۰/۸	۷/۹	۴/۳
۱۳۸۷	۵۱/۴	۵۵/۳	۴۴/۸	۴۸/۶
بهار	۲۱/۶	۱۵/۳	۱۴/۲	۱۶/۱
تابستان	۸/۸	۱۹/۸	۱۲/۵	۱۷/۴
پاییز	۸/۲	۱/۸	۴/۷	۸/۳
زمستان	۳/۶	۷/۲	۸/۴	۰/۲
۱۳۸۸	۱۴/۳	۲۵/۷	۲۲/۹	۱۰/۱
بهار	۰/۳	۶/۵	۳/۷	-۱/۹
تابستان	۳/۸	۳/۹	۴/۹	۲/۱
پاییز	۲/۷	۶/۸	۲/۹	۳/۳
زمستان	۱/۷	۱/۱	۴/۰	۲/۵
۱۳۸۹	۸/۹	۱۳/۴	۱۱/۹	۹/۵
بهار	۰/۸	۴/۹	۲/۵	۲/۱
تابستان	۳/۰	-۰/۱	۳/۰	۲/۶
پاییز	۳/۱	۵/۲	۱/۴	۰/۶
زمستان	۱/۹	۱/۳	۱/۲	۳/۳

۷- درصد تغییرات قیمت تولیدکننده محصولات گاوداری‌های صنعتی کشور نسبت به سال قبل در سال‌های ۱۳۸۴-۱۳۸۹ و نسبت به فصل قبل در فصول سال‌های ۱۳۸۴-۱۳۸۹ (دنباله) ۱۳۸۱=۱۰۰

دوره زمانی	گوساله پرواری	گاو پرواری	گاو نر داشتی (تولیدکننده گوشت)	شیر	کود
۱۳۸۴	۲۲/۰	۱۷/۲	۴/۳	۱۱/۵	۳۶/۹
بهار	۵/۰	۲/۴	۰/۹	۲/۰	۹/۷
تابستان	۵/۲	۴/۶	۱/۵	۲/۱	۹/۱
پاییز	۴/۷	۶/۲	۰/۸	۵/۳	۵/۵
زمستان	۸/۳	۵/۹	۱/۴	۵/۱	۴/۸
۱۳۸۵	۴۱/۰	۲۹/۴	۷/۷	۲۱/۴	۲۳/۸
بهار	۱۰/۴	۶/۴	۲/۳	۶/۰	۲/۶
تابستان	۱۱/۹	۶/۸	۲/۷	۳/۲	۸/۶
پاییز	۱۰/۱	۹/۳	۲/۲	۶/۹	۵/۳
زمستان	۵/۷	۶/۵	۰/۹	۴/۳	۶/۳
۱۳۸۶	۳۸/۹	۳۵/۸	۴/۹	۲۸/۸	۳۱/۱
بهار	۸/۹	۱۰/۸	۰/۴	۸/۵	۴/۳
تابستان	۸/۹	۳/۶	۰/۷	۴/۸	۱۰/۴
پاییز	۸/۵	۱۰/۵	۲/۲	۱۰/۳	۷/۷
زمستان	۹/۲	۷/۹	۱/۵	۵/۳	۹/۷
۱۳۸۷	۵۸/۷	۳۷/۲	۷/۷	۵۱/۹	۵۵/۳
بهار	۱۹/۹	۱۰/۹	۱/۸	۲۶/۵	۱۶/۰
تابستان	۱۶/۰	۹/۳	۴/۷	۳/۸	۱۷/۹
پاییز	۶/۲	۴/۳	۰/۴	۱۰/۹	۵/۸
زمستان	۴/۸	۴/۲	-۱/۵	۱/۶	۳/۸
۱۳۸۸	۲۷/۷	۳۳/۶	۵/۶	۴/۸	۱۴/۸
بهار	۵/۶	۹/۶	۱/۲	-۳/۸	۲/۸
تابستان	۶/۶	۷/۸	۳/۲	۲/۲	۱/۴
پاییز	۶/۱	۱۱/۴	۲/۳	۰/۳	۰/۰
زمستان	۵/۲	۴/۵	۲/۱	-۱/۲	۳/۰
۱۳۸۹	۲۲/۳	۲۵/۵	۹/۸	-۰/۲	۱۱/۲
بهار	۴/۴	۵/۰	۲/۹	-۲/۴	۲/۵
تابستان	۵/۷	۷/۸	۲/۶	۱/۵	۱/۵
پاییز	۵/۱	۴/۲	۰/۳	۲/۲	۶/۸
زمستان	۳/۹	-۰/۴	۳/۷	۰/۹	۴/۵

۸- درصد تغییرات قیمت تولیدکننده محصولات گاوداری‌های صنعتی کشور نسبت به سال قبل در سال‌های ۱۳۸۹-۱۳۸۴ و نسبت به فصل مشابه سال قبل در فصول سال‌های ۱۳۸۹-۱۳۸۴
 ۱۳۸۱=۱۰۰

دوره زمانی	شاخص کل	گاو ماده تلیسه	گاو ماده شیری	گاو نر داشتی (تولیدکننده شیر)
..... ۱۳۸۴	۱۷/۹	۲۶/۵	۲۵/۵	۲۵/۳
بهار.....	۱۷/۳	۲۸/۳	۴۳/۵	۲۶/۵
تابستان.....	۱۶/۱	۳۰/۰	۲۶/۸	۲۵/۴
پاییز.....	۱۸/۱	۲۳/۹	۳۴/۸	۲۴/۹
زمستان.....	۱۹/۸	۲۴/۴	۲۸/۹	۲۴/۵
..... ۱۳۸۵	۲۶/۵	۲۲/۶	۳۰/۹	۳۱/۹
بهار.....	۲۳/۸	۲۵/۴	۲۹/۸	۳۱/۷
تابستان.....	۲۶/۳	۲۵/۵	۳۱/۸	۳۳/۰
پاییز.....	۲۸/۲	۲۰/۹	۲۹/۷	۳۰/۴
زمستان.....	۲۷/۶	۱۹/۴	۳۲/۰	۳۲/۶
..... ۱۳۸۶	۳۱/۳	۲۶/۴	۳۳/۰	۲۷/۶
بهار.....	۲۸/۹	۱۸/۵	۳۱/۳	۲۷/۵
تابستان.....	۲۹/۷	۲۲/۲	۳۲/۹	۲۵/۴
پاییز.....	۳۲/۲	۲۹/۳	۳۳/۹	۳۰/۷
زمستان.....	۳۴/۰	۳۴/۲	۳۳/۶	۲۶/۷
..... ۱۳۸۷	۵۱/۴	۵۵/۳	۴۴/۸	۴۸/۶
بهار.....	۵۰/۶	۴۸/۷	۴۱/۳	۳۸/۵
تابستان.....	۵۴/۱	۶۶/۵	۴۶/۵	۵۲/۹
پاییز.....	۵۲/۹	۵۵/۷	۴۵/۲	۵۴/۰
زمستان.....	۴۸/۳	۵۰/۷	۴۵/۹	۴۷/۹
..... ۱۳۸۸	۱۴/۳	۲۵/۷	۲۲/۹	۱۰/۱
بهار.....	۲۲/۳	۳۹/۱	۳۲/۵	۲۵/۰
تابستان.....	۱۶/۷	۲۰/۶	۲۳/۵	۸/۷
پاییز.....	۱۰/۸	۲۶/۶	۲۱/۳	۳/۷
زمستان.....	۸/۸	۱۹/۴	۱۶/۴	۶/۱
..... ۱۳۸۹	۸/۹	۱۳/۴	۱۱/۹	۹/۵
بهار.....	۹/۳	۱۷/۶	۱۵/۱	۱۰/۴
تابستان.....	۸/۴	۱۳/۱	۱۳/۰	۱۰/۹
پاییز.....	۸/۸	۱۱/۵	۱۱/۴	۸/۰
زمستان.....	۹/۰	۱۱/۷	۸/۳	۸/۹

۸- درصد تغییرات قیمت تولیدکننده محصولات گاوداری‌های صنعتی کشور نسبت به سال قبل در سال‌های ۱۳۸۴-۱۳۸۹ و نسبت به فصل مشابه سال قبل در فصول سال‌های ۱۳۸۴-۱۳۸۹ (دنباله) ۱۳۸۱=۱۰۰

کود	شیر	گاو نر داشتی (تولیدکننده گوشت)	گاو پرواری	گوساله پرواری	دوره زمانی
۳۶/۹	۱۱/۵	۴/۳	۱۷/۲	۲۲/۰ ۱۳۸۴
۴۰/۷	۹/۵	۳/۶	۱۴/۹	۲۱/۷ بهار
۳۸/۷	۸/۸	۴/۷	۱۴/۷	۲۰/۲ تابستان
۳۷/۰	۱۲/۴	۴/۱	۱۸/۲	۲۰/۵ پاییز
۳۲/۳	۱۵/۳	۴/۶	۲۰/۶	۲۵/۲ زمستان
۲۳/۸	۲۱/۴	۷/۷	۲۹/۴	۴۱/۰ ۱۳۸۵
۲۳/۸	۱۹/۷	۶/۱	۲۵/۳	۳۱/۷ بهار
۲۳/۳	۲۱/۰	۷/۳	۲۷/۸	۴۰/۰ تابستان
۲۳/۱	۲۲/۹	۸/۸	۳۱/۵	۴۷/۳ پاییز
۲۴/۸	۲۱/۹	۸/۴	۳۲/۲	۴۳/۸ زمستان
۳۱/۱	۲۸/۸	۴/۹	۳۵/۸	۳۸/۹ ۱۳۸۶
۲۶/۸	۲۴/۹	۶/۳	۳۷/۷	۴۱/۸ بهار
۲۸/۹	۲۶/۸	۴/۳	۳۳/۶	۳۸/۰ تابستان
۳۱/۸	۳۰/۹	۴/۳	۳۵/۲	۳۵/۹ پاییز
۳۶/۰	۳۲/۲	۴/۹	۳۶/۹	۴۰/۴ زمستان
۵۵/۳	۵۱/۹	۷/۷	۳۷/۲	۵۸/۷ ۱۳۸۷
۵۱/۲	۵۴/۱	۶/۳	۳۷/۱	۵۴/۶ بهار
۶۱/۵	۵۲/۷	۱۰/۶	۴۴/۵	۶۴/۶ تابستان
۵۸/۵	۵۳/۴	۸/۶	۳۶/۴	۶۱/۲ پاییز
۵۰/۱	۴۸/۰	۵/۴	۳۱/۸	۵۴/۷ زمستان
۱۴/۸	۴/۸	۵/۶	۳۳/۶	۲۷/۷ ۱۳۸۸
۳۳/۰	۱۲/۵	۴/۸	۳۰/۲	۳۶/۳ بهار
۱۴/۵	۱۰/۸	۳/۳	۲۸/۵	۲۵/۳ تابستان
۸/۲	-۰/۲	۵/۳	۳۷/۲	۲۵/۱ پاییز
۷/۳	-۲/۶	۹/۱	۳۷/۶	۲۵/۷ زمستان
۱۱/۳	-۰/۳	۹/۸	۲۵/۵	۲۲/۳ ۱۳۸۹
۷/۰	-۱/۲	۱۰/۹	۳۱/۷	۲۴/۲ بهار
۷/۱	-۱/۹	۱۰/۳	۳۱/۸	۲۳/۱ تابستان
۱۴/۴	-۰/۰	۸/۱	۲۳/۲	۲۱/۹ پاییز
۱۶/۱	۲/۱	۹/۸	۱۷/۵	۲۰/۴ زمستان

۹- شاخص قیمت تولیدکننده محصولات گاوداری‌های صنعتی کشور به تفکیک استان ۱۳۸۴-۱۳۸۹

۱۳۸۱=۱۰۰

دوره زمانی	کل کشور	آذربایجان شرقی	آذربایجان غربی	اردبیل	اصفهان	ایلام	بوشهر
..... ۱۳۸۴	۱۸۲/۳	۲۰۱/۲	۱۹۴/۱	۱۷۴/۳	۲۴۱/۴	۱۳۹/۴	۱۳۱/۳
بهار.....	۱۷۰/۲	۱۸۲/۶	۱۷۵/۷	۱۵۷/۹	۲۲۰/۲	۱۳۱/۷	۱۲۲/۲
تابستان.....	۱۷۶/۳	۱۹۶/۴	۱۸۲/۹	۱۶۴/۳	۲۴۰/۰	۱۳۵/۹	۱۲۷/۸
پاییز.....	۱۸۵/۸	۲۰۵/۷	۲۰۱/۶	۱۸۰/۵	۲۴۷/۲	۱۴۳/۵	۱۳۲/۵
زمستان.....	۱۹۶/۷	۲۲۰/۱	۲۱۶/۲	۱۹۴/۷	۲۵۸/۲	۱۴۶/۶	۱۴۲/۸
..... ۱۳۸۵	۲۳۰/۶	۲۴۲/۵	۲۷۰/۹	۲۱۹/۹	۲۹۹/۷	۱۶۷/۵	۱۶۰/۷
بهار.....	۲۱۰/۶	۲۲۹/۷	۲۴۵/۳	۲۰۶/۵	۲۶۸/۸	۱۵۱/۴	۱۵۴/۲
تابستان.....	۲۲۲/۷	۲۲۹/۷	۲۵۶/۶	۲۱۴/۷	۳۰۰/۲	۱۶۰/۱	۱۵۹/۰
پاییز.....	۲۳۸/۲	۲۴۶/۵	۲۸۰/۹	۲۲۱/۳	۳۱۱/۰	۱۷۷/۸	۱۶۰/۱
زمستان.....	۲۵۱/۰	۲۶۴/۱	۳۰۰/۶	۲۳۷/۰	۳۱۸/۶	۱۸۰/۹	۱۶۹/۶
..... ۱۳۸۶	۳۰۲/۹	۳۰۳/۷	۳۴۴/۶	۲۸۳/۴	۳۷۷/۱	۲۰۵/۸	۱۸۷/۶
بهار.....	۲۷۱/۶	۲۸۴/۰	۳۲۲/۳	۲۵۵/۳	۳۳۵/۱	۱۹۲/۱	۱۷۹/۴
تابستان.....	۲۸۸/۹	۲۸۴/۰	۳۳۲/۲	۲۸۰/۰	۳۷۶/۶	۱۹۳/۷	۱۸۳/۰
پاییز.....	۳۱۴/۸	۳۰۹/۶	۳۵۱/۶	۲۹۰/۳	۳۸۸/۳	۲۰۰/۳	۱۸۶/۳
زمستان.....	۳۳۶/۲	۳۳۷/۳	۳۷۲/۲	۳۰۸/۰	۴۰۸/۲	۲۳۷/۰	۲۰۱/۶
..... ۱۳۸۷	۴۵۸/۵	۵۱۴/۳	۴۴۲/۰	۳۴۶/۶	۵۳۰/۴	۲۴۹/۶	۲۸۱/۰
بهار.....	۴۰۸/۹	۴۴۲/۵	۳۸۸/۵	۳۳۵/۳	۴۸۱/۴	۲۳۹/۸	۲۳۵/۱
تابستان.....	۴۴۵/۱	۵۱۱/۷	۴۴۲/۷	۳۴۶/۹	۵۱۵/۳	۲۴۲/۴	۲۸۵/۰
پاییز.....	۴۸۱/۴	۵۵۱/۶	۴۶۷/۹	۳۵۱/۱	۵۵۵/۰	۲۵۴/۶	۳۰۱/۹
زمستان.....	۴۹۸/۶	۵۵۱/۵	۴۶۸/۹	۳۵۳/۱	۵۷۰/۰	۲۶۱/۷	۳۰۱/۹
..... ۱۳۸۸	۵۲۳/۹	۶۰۰/۷	۵۲۲/۰	۴۰۳/۰	۶۲۰/۳	۲۶۸/۲	۳۰۵/۹
بهار.....	۵۰۰/۳	۵۴۳/۲	۴۶۷/۸	۳۷۷/۵	۵۸۱/۰	۲۶۵/۱	۲۸۹/۶
تابستان.....	۵۱۹/۵	۵۷۹/۳	۵۰۹/۳	۴۰۶/۹	۶۰۸/۷	۲۶۵/۱	۲۸۹/۶
پاییز.....	۵۳۳/۴	۶۳۵/۵	۵۴۴/۵	۴۱۱/۵	۶۳۸/۶	۲۶۹/۸	۲۸۹/۶
زمستان.....	۵۴۲/۳	۶۴۴/۶	۵۶۶/۳	۴۱۶/۰	۶۵۳/۰	۲۷۲/۹	۳۵۴/۹
..... ۱۳۸۹	۵۷۰/۶	۶۸۴/۱	۶۴۱/۰	۴۴۴/۲	۷۶۷/۳	۲۸۵/۲	۳۵۵/۴
بهار.....	۵۴۶/۹	۶۵۸/۰	۵۹۶/۹	۴۲۰/۲	۶۹۸/۳	۲۷۳/۶	۳۵۵/۰
تابستان.....	۵۶۳/۴	۶۷۱/۴	۶۳۴/۶	۴۴۳/۵	۷۳۲/۸	۲۷۸/۶	۳۵۵/۱
پاییز.....	۵۸۰/۶	۶۸۶/۳	۶۷۴/۷	۴۵۷/۰	۸۱۱/۵	۲۹۲/۹	۳۵۵/۵
زمستان.....	۵۹۱/۴	۷۲۰/۸	۶۵۷/۶	۴۵۵/۹	۸۲۶/۴	۲۹۵/۹	۳۵۶/۰

۹- شاخص قیمت تولیدکننده محصولات گاوداری‌های صنعتی کشور به تفکیک استان ۱۳۸۴-۱۳۸۹ (دنباله) ۱۳۸۱=۱۰۰

خوزستان	خراسان شمالی	خراسان رضوی	خراسان جنوبی	چهارمحال و بختیاری	تهران	دوره زمانی
۱۷۶/۳	۲۵۳/۶	۱۹۱/۹	۲۲۵/۳	۱۹۴/۴	۱۷۰/۷ ۱۳۸۴
۱۶۵/۵	۲۲۹/۴	۱۷۰/۸	۲۰۷/۶	۱۸۰/۰	۱۶۵/۱ بهار
۱۶۹/۰	۲۳۹/۶	۱۸۲/۹	۲۲۰/۷	۱۸۴/۲	۱۶۶/۶ تابستان
۱۸۱/۵	۲۵۹/۵	۲۰۱/۱	۲۲۷/۹	۱۹۶/۶	۱۷۱/۲ پاییز
۱۸۹/۱	۲۸۵/۷	۲۱۲/۸	۲۴۴/۹	۲۱۶/۸	۱۸۰/۱ زمستان
۲۱۹/۷	۳۵۶/۰	۲۷۳/۰	۲۸۶/۸	۲۵۶/۱	۲۰۲/۴ ۱۳۸۵
۲۰۸/۴	۳۱۱/۷	۲۴۱/۴	۲۵۷/۰	۲۳۴/۳	۱۸۹/۷ بهار
۲۱۱/۰	۳۴۸/۹	۲۵۹/۶	۲۷۲/۵	۲۴۲/۲	۱۹۵/۹ تابستان
۲۲۳/۶	۳۶۶/۷	۲۸۶/۵	۲۹۳/۳	۲۶۱/۷	۲۰۷/۷ پاییز
۲۳۵/۸	۳۹۶/۷	۳۰۴/۴	۳۲۴/۴	۲۸۶/۳	۲۱۶/۲ زمستان
۲۶۰/۷	۴۶۴/۲	۳۸۶/۲	۴۱۲/۱	۳۳۴/۹	۲۵۴/۶ ۱۳۸۶
۲۴۱/۸	۴۱۷/۰	۳۳۸/۰	۳۵۳/۶	۲۹۸/۱	۲۳۳/۳ بهار
۲۴۶/۴	۴۳۹/۳	۳۶۴/۰	۳۷۹/۱	۳۱۲/۰	۲۴۴/۰ تابستان
۲۶۵/۹	۴۷۵/۱	۴۰۰/۱	۴۴۵/۹	۳۵۹/۶	۲۶۵/۷ پاییز
۲۸۸/۶	۵۲۵/۳	۴۴۲/۸	۴۶۹/۵	۳۷۰/۰	۲۷۵/۵ زمستان
۳۵۶/۹	۶۸۶/۶	۶۸۵/۱	۵۸۸/۲	۴۱۱/۳	۴۰۲/۰ ۱۳۸۷
۳۰۰/۰	۶۰۱/۵	۵۸۵/۶	۴۸۹/۸	۳۸۶/۸	۳۷۱/۸ بهار
۳۵۶/۲	۶۴۸/۵	۶۵۹/۳	۶۱۰/۵	۳۸۸/۷	۳۸۶/۳ تابستان
۳۸۲/۰	۷۰۹/۰	۷۳۴/۲	۶۱۵/۹	۴۳۲/۹	۴۱۶/۳ پاییز
۳۸۹/۵	۷۸۷/۳	۷۶۱/۵	۶۳۶/۵	۴۳۶/۹	۴۳۳/۳ زمستان
۴۱۸/۲	۸۳۳/۶	۸۴۱/۴	۷۷۷/۷	۴۴۲/۶	۴۲۶/۴ ۱۳۸۸
۳۹۲/۷	۸۰۹/۱	۷۸۰/۴	۷۹۴/۹	۴۳۶/۶	۴۲۴/۶ بهار
۴۱۵/۵	۸۰۹/۱	۸۴۸/۹	۷۵۷/۵	۴۳۶/۶	۴۲۶/۳ تابستان
۴۲۲/۹	۸۵۲/۶	۸۴۹/۸	۷۶۸/۵	۴۴۹/۵	۴۲۹/۳ پاییز
۴۴۱/۸	۸۶۲/۵	۸۸۶/۴	۷۸۹/۸	۴۴۷/۷	۴۲۵/۴ زمستان
۴۷۷/۲	۹۳۲/۲	۹۲۶/۱	۷۹۳/۹	۴۴۰/۴	۴۴۰/۶ ۱۳۸۹
۴۵۹/۷	۸۷۳/۹	۸۷۵/۲	۷۹۲/۴	۴۴۱/۰	۴۳۰/۴ بهار
۴۶۷/۲	۹۱۷/۵	۹۱۱/۹	۷۹۳/۸	۴۳۸/۰	۴۳۸/۵ تابستان
۴۸۶/۲	۹۶۵/۱	۹۴۵/۱	۷۹۵/۰	۴۴۰/۷	۴۴۵/۱ پاییز
۴۹۵/۷	۹۷۲/۴	۹۷۲/۲	۷۹۴/۶	۴۴۲/۱	۴۴۸/۳ زمستان

۹- شاخص قیمت تولیدکننده محصولات گاوداری‌های صنعتی کشور به تفکیک استان ۱۳۸۹-۱۳۸۴ (دنباله) ۱۳۸۱=۱۰۰

دوره زمانی	زنجان	سمنان	سیستان و بلوچستان	فارس	قزوین	قم
..... ۱۳۸۴	۱۷۸/۵	۱۸۲/۰	۱۴۵/۷	۱۴۶/۹	۱۷۱/۰	۱۸۷/۰
بهار.....	۱۶۷/۷	۱۶۷/۵	۱۳۸/۴	۱۳۹/۷	۱۵۹/۷	۱۷۷/۲
تابستان.....	۱۷۰/۹	۱۷۳/۹	۱۴۳/۳	۱۴۳/۴	۱۶۲/۷	۱۸۳/۰
پاییز.....	۱۸۲/۹	۱۸۶/۳	۱۴۶/۷	۱۴۷/۰	۱۷۷/۶	۱۹۰/۳
زمستان.....	۱۹۲/۵	۲۰۰/۱	۱۵۴/۲	۱۵۷/۴	۱۸۲/۸	۱۹۷/۷
..... ۱۳۸۵	۲۲۶/۶	۲۳۹/۷	۱۷۷/۳	۱۹۳/۱	۲۱۶/۰	۲۳۹/۵
بهار.....	۲۰۲/۹	۲۱۸/۴	۱۶۲/۱	۱۶۷/۷	۱۹۶/۹	۲۰۹/۰
تابستان.....	۲۱۸/۷	۲۳۱/۵	۱۷۰/۳	۱۹۰/۷	۲۰۶/۷	۲۲۲/۹
پاییز.....	۲۳۷/۰	۲۴۵/۳	۱۸۵/۳	۲۰۰/۰	۲۲۴/۶	۲۳۶/۱
زمستان.....	۲۴۷/۷	۲۶۳/۵	۱۹۱/۵	۲۱۳/۸	۲۳۵/۸	۲۵۰/۱
..... ۱۳۸۶	۳۰۵/۶	۳۱۸/۹	۲۰۳/۶	۲۶۴/۸	۲۸۲/۵	۳۱۲/۲
بهار.....	۲۷۰/۸	۲۸۵/۳	۱۹۶/۲	۲۳۳/۲	۲۵۸/۲	۲۷۳/۳
تابستان.....	۲۹۵/۲	۳۱۰/۹	۲۰۱/۱	۲۴۷/۵	۲۷۸/۴	۲۹۰/۷
پاییز.....	۳۱۶/۲	۳۲۸/۹	۲۰۷/۴	۲۷۸/۷	۲۹۱/۵	۳۳۲/۰
زمستان.....	۳۴۰/۱	۳۵۰/۳	۲۰۹/۸	۲۹۹/۹	۳۰۱/۸	۳۵۲/۹
..... ۱۳۸۷	۵۰۴/۸	۴۰۹/۸	۳۳۹/۸	۳۵۳/۹	۴۵۲/۴	۳۹۵/۶
بهار.....	۴۰۰/۰	۳۷۵/۴	۲۵۲/۱	۳۳۱/۵	۳۸۱/۹	۳۶۴/۰
تابستان.....	۴۹۰/۹	۳۹۷/۸	۳۲۱/۴	۳۴۸/۴	۴۳۵/۸	۳۸۷/۲
پاییز.....	۵۴۴/۲	۴۲۹/۵	۳۹۲/۰	۳۶۳/۰	۴۸۰/۱	۴۱۵/۷
زمستان.....	۵۸۴/۲	۴۳۶/۴	۳۹۳/۸	۳۷۲/۶	۵۱۱/۸	۴۱۵/۵
..... ۱۳۸۸	۵۶۶/۸	۴۴۷/۷	۴۱۶/۰	۳۹۵/۷	۵۲۹/۱	۴۲۳/۹
بهار.....	۵۵۲/۳	۴۲۹/۷	۴۰۳/۴	۳۷۷/۳	۵۰۴/۶	۴۰۸/۲
تابستان.....	۵۵۲/۳	۴۴۸/۵	۴۰۳/۴	۳۸۷/۸	۵۱۹/۶	۴۱۷/۳
پاییز.....	۵۸۰/۱	۴۵۵/۴	۴۲۳/۲	۴۰۷/۸	۵۳۵/۱	۴۳۵/۹
زمستان.....	۵۸۲/۷	۴۵۷/۳	۴۳۳/۹	۴۱۰/۰	۵۵۷/۲	۴۳۴/۳
..... ۱۳۸۹	۶۱۴/۹	۵۰۱/۷	۴۷۷/۱	۴۲۶/۹	۵۷۶/۵	۴۴۴/۰
بهار.....	۵۹۳/۵	۴۶۲/۳	۴۳۶/۱	۴۰۸/۲	۵۵۸/۱	۴۳۵/۰
تابستان.....	۶۲۷/۹	۴۹۰/۷	۴۵۲/۴	۴۱۷/۵	۵۷۷/۵	۴۴۰/۰
پاییز.....	۶۲۴/۱	۵۲۲/۳	۵۰۷/۴	۴۳۷/۶	۵۸۴/۶	۴۵۴/۲
زمستان.....	۶۱۳/۸	۵۳۱/۴	۵۱۲/۷	۴۴۴/۱	۵۸۵/۸	۴۴۶/۷

۹- شاخص قیمت تولیدکننده محصولات گاوداری‌های صنعتی کشور به تفکیک استان ۱۳۸۹-۱۳۸۴ (دنباله) ۱۳۸۱=۱۰۰

گیلان	گلستان	کهگیلویه و بویراحمد	کرمانشاه	کرمان	کردستان	دوره زمانی
۱۷۷/۷	۲۰۱/۳	۱۷۹/۱	۲۱۴/۸	۲۰۵/۵	۱۷۲/۸ ۱۳۸۴
۱۶۶/۳	۱۸۲/۹	۱۶۵/۵	۱۹۵/۵	۱۸۴/۲	۱۵۴/۶ بهار
۱۶۸/۳	۱۹۰/۲	۱۷۱/۷	۲۰۶/۳	۱۹۷/۶	۱۶۱/۴ تابستان
۱۸۱/۳	۲۰۸/۲	۱۸۰/۸	۲۲۰/۶	۲۱۲/۵	۱۸۴/۶ پاییز
۱۹۴/۸	۲۲۲/۸	۱۹۸/۴	۲۳۷/۰	۲۲۷/۹	۱۹۰/۵ زمستان
۲۱۸/۴	۲۵۲/۳	۲۲۴/۹	۲۸۴/۲	۲۶۴/۰	۲۲۳/۰ ۱۳۸۵
۲۰۷/۴	۲۴۰/۲	۲۱۱/۵	۲۵۷/۶	۲۴۱/۶	۲۰۶/۵ بهار
۲۱۶/۴	۲۴۰/۲	۲۲۲/۶	۲۷۶/۳	۲۵۰/۲	۲۱۶/۲ تابستان
۲۲۲/۹	۲۶۲/۲	۲۲۷/۸	۲۸۸/۴	۲۷۰/۷	۲۲۴/۳ پاییز
۲۲۶/۹	۲۷۰/۵	۲۳۷/۹	۳۱۴/۶	۲۹۳/۵	۲۴۵/۲ زمستان
۲۷۰/۶	۳۳۰/۰	۲۷۶/۴	۳۶۰/۱	۳۵۶/۷	۲۸۱/۹ ۱۳۸۶
۲۳۸/۲	۲۹۴/۳	۲۵۰/۶	۳۲۸/۰	۳۱۴/۷	۲۶۵/۹ بهار
۲۵۷/۹	۳۱۳/۰	۲۷۰/۱	۳۴۷/۰	۳۳۷/۱	۲۷۳/۷ تابستان
۲۸۲/۶	۳۴۴/۲	۲۸۴/۷	۳۷۴/۴	۳۶۹/۸	۲۸۵/۷ پاییز
۳۰۳/۷	۳۶۸/۴	۳۰۰/۰	۳۹۱/۱	۴۰۵/۲	۳۰۲/۲ زمستان
۳۳۴/۸	۴۲۱/۳	۳۳۹/۱	۴۶۳/۳	۵۳۴/۸	۳۹۷/۵ ۱۳۸۷
۳۱۷/۲	۳۸۴/۹	۳۱۲/۳	۴۰۹/۰	۴۲۶/۷	۳۸۲/۲ بهار
۳۲۴/۵	۴۰۰/۹	۳۲۴/۶	۴۶۴/۰	۵۵۳/۷	۳۸۳/۸ تابستان
۳۴۴/۶	۴۴۶/۰	۳۳۳/۶	۴۸۶/۱	۵۶۴/۵	۴۰۱/۹ پاییز
۳۵۳/۱	۴۵۲/۵	۳۴۵/۷	۴۹۴/۳	۵۹۴/۴	۴۲۲/۳ زمستان
۳۷۱/۰	۴۷۳/۲	۳۷۵/۶	۴۹۱/۸	۵۶۵/۰	۴۱۷/۱ ۱۳۸۸
۳۵۶/۹	۴۴۷/۹	۳۴۸/۴	۴۹۱/۳	۵۵۹/۱	۴۱۹/۷ بهار
۳۵۶/۴	۴۶۷/۳	۳۶۷/۰	۴۹۱/۳	۵۵۹/۱	۴۱۹/۷ تابستان
۳۸۱/۱	۴۸۷/۹	۳۸۶/۲	۴۹۲/۵	۵۶۷/۶	۴۱۲/۸ پاییز
۳۸۹/۵	۴۸۹/۸	۴۰۰/۶	۴۹۱/۸	۵۷۴/۳	۴۱۶/۳ زمستان
۴۱۳/۱	۵۰۶/۵	۴۳۳/۲	۵۳۱/۱	۵۸۶/۲	۴۲۰/۳ ۱۳۸۹
۴۰۳/۳	۴۸۶/۵	۴۱۶/۵	۵۰۱/۵	۵۶۱/۴	۴۳۱/۷ بهار
۴۰۹/۹	۵۰۳/۹	۴۱۸/۹	۵۱۶/۶	۵۸۱/۷	۴۱۶/۴ تابستان
۴۱۷/۸	۵۱۳/۱	۴۳۱/۲	۵۳۹/۶	۵۹۳/۷	۴۱۵/۰ پاییز
۴۲۱/۳	۵۲۲/۵	۴۶۶/۴	۵۶۶/۶	۶۰۸/۰	۴۱۸/۰ زمستان

۹- شاخص قیمت تولیدکننده محصولات گاوداری‌های صنعتی کشور به تفکیک استان ۱۳۸۹-۱۳۸۴ (دنباله) ۱۳۸۱=۱۰۰

دوره زمانی	لرستان	مازندران	مرکزی	هرمزگان	همدان	یزد
..... ۱۳۸۴	۱۶۰/۳	۱۸۶/۸	۱۸۴/۷	۱۲۷/۰	۱۴۶/۶	۱۸۷/۳
بهار.....	۱۴۶/۷	۱۷۷/۰	۱۷۸/۶	۱۲۳/۵	۱۳۸/۲	۱۷۲/۰
تابستان.....	۱۵۷/۹	۱۷۹/۳	۱۷۹/۳	۱۲۷/۹	۱۴۵/۴	۱۸۰/۰
پاییز.....	۱۶۴/۹	۱۸۷/۸	۱۸۷/۰	۱۲۸/۳	۱۵۱/۱	۱۹۲/۵
زمستان.....	۱۷۱/۷	۲۰۲/۹	۱۹۳/۸	۱۲۸/۳	۱۵۱/۸	۲۰۴/۵
..... ۱۳۸۵	۲۰۶/۷	۲۴۴/۴	۲۲۶/۸	۱۲۹/۱	۱۷۷/۹	۲۲۹/۵
بهار.....	۱۸۵/۵	۲۱۴/۵	۲۰۴/۹	۱۲۸/۸	۱۷۲/۴	۲۱۱/۹
تابستان.....	۱۹۹/۸	۲۳۸/۳	۲۱۵/۱	۱۲۸/۸	۱۷۴/۰	۲۲۲/۱
پاییز.....	۲۰۹/۶	۲۵۵/۳	۲۳۵/۹	۱۲۹/۵	۱۸۱/۳	۲۳۷/۲
زمستان.....	۲۳۱/۸	۲۶۹/۳	۲۵۱/۴	۱۲۹/۵	۱۸۳/۹	۲۴۶/۸
..... ۱۳۸۶	۲۶۸/۳	۳۳۸/۷	۳۲۵/۷	۱۳۷/۷	۲۲۰/۵	۲۹۰/۵
بهار.....	۲۴۶/۱	۲۹۵/۴	۲۷۵/۴	۱۳۶/۸	۲۰۲/۸	۲۶۰/۶
تابستان.....	۲۵۴/۸	۳۲۵/۷	۲۹۴/۳	۱۳۶/۸	۲۱۳/۳	۲۷۶/۶
پاییز.....	۲۷۲/۵	۳۵۶/۴	۳۳۸/۱	۱۳۷/۳	۲۲۴/۱	۳۰۳/۷
زمستان.....	۲۹۹/۷	۳۷۷/۲	۳۹۴/۸	۱۳۹/۹	۲۴۱/۹	۳۲۱/۰
..... ۱۳۸۷	۳۱۲/۴	۴۷۳/۱	۴۴۳/۷	۱۴۵/۹	۲۶۶/۶	۳۶۸/۳
بهار.....	۳۰۵/۸	۴۱۱/۰	۴۱۰/۲	۱۴۰/۴	۲۴۵/۴	۳۳۵/۱
تابستان.....	۳۱۴/۲	۴۴۸/۷	۴۳۹/۲	۱۴۲/۳	۲۵۲/۶	۳۶۰/۰
پاییز.....	۳۱۶/۳	۴۹۴/۵	۴۶۲/۷	۱۵۰/۲	۲۷۲/۶	۳۸۵/۴
زمستان.....	۳۱۳/۲	۵۲۸/۱	۴۶۲/۹	۱۵۰/۶	۲۹۲/۶	۳۹۲/۷
..... ۱۳۸۸	۳۱۴/۴	۶۱۹/۴	۴۹۳/۵	۱۵۱/۷	۳۰۹/۵	۴۱۸/۰
بهار.....	۲۹۸/۴	۵۵۰/۴	۴۶۴/۷	۱۵۰/۶	۳۱۰/۱	۳۹۲/۴
تابستان.....	۲۹۸/۴	۵۹۱/۵	۴۹۴/۷	۱۵۰/۶	۳۱۰/۱	۴۰۵/۵
پاییز.....	۳۲۹/۲	۶۵۸/۱	۵۰۲/۲	۱۵۲/۴	۳۱۰/۳	۴۲۸/۵
زمستان.....	۳۳۱/۶	۶۷۷/۵	۵۱۲/۳	۱۵۳/۳	۳۰۷/۵	۴۴۵/۸
..... ۱۳۸۹	۳۷۸/۶	۶۸۱/۴	۵۲۸/۳	۱۵۶/۴	۳۰۸/۱	۴۹۷/۲
بهار.....	۳۵۲/۹	۶۶۷/۷	۵۱۰/۸	۱۵۴/۹	۳۰۷/۰	۴۷۶/۰
تابستان.....	۳۷۷/۱	۶۶۹/۸	۵۲۲/۸	۱۵۴/۹	۳۰۷/۹	۴۹۱/۷
پاییز.....	۳۸۲/۶	۶۷۲/۴	۵۴۰/۵	۱۵۸/۳	۳۱۱/۵	۴۹۶/۶
زمستان.....	۴۰۱/۷	۷۱۵/۴	۵۳۸/۹	۱۵۷/۷	۳۰۶/۲	۵۲۴/۵

۱۰- شاخص قیمت تولیدکننده محصولات گاوداری‌های صنعتی کشور به تفکیک استان در فصل بهار ۱۳۸۹ و تغییرات شاخص در

۱۳۸۱=۱۰۰

فصل بهار ۱۳۸۸ و ۱۳۸۹

درصد تغییر شاخص بهار ۱۳۸۸ نسبت به فصل مشابه سال قبل		درصد تغییر شاخص بهار ۱۳۸۹ نسبت به فصل مشابه سال قبل		شاخص کل بهار ۱۳۸۹	نام فعالیت
فصل قبل	فصل مشابه	فصل قبل	فصل مشابه		
۲۲/۳	۰/۳	۹/۳	۰/۸	۵۴۶/۹	کل کشور
۲۲/۸	-۱/۵	۲۱/۱	۲/۱	۶۵۸/۰	آذربایجان شرقی
۲۰/۴	-۰/۲	۲۷/۶	۵/۴	۵۹۶/۹	آذربایجان غربی
۱۲/۶	۶/۹	۱۱/۳	۱/۰	۴۲۰/۲	اردبیل
۲۰/۷	۱/۹	۲۰/۲	۶/۹	۶۹۸/۳	اصفهان
۱۰/۵	۱/۳	۳/۲	۰/۳	۲۷۳/۶	ایلام
۲۲/۲	-۴/۱	۲۲/۶	۰/۰	۳۵۵/۰	بوشهر
۱۴/۲	-۲/۰	۱/۴	۱/۲	۴۳۰/۴	تهران
۱۲/۹	-۰/۱	۱/۰	-۱/۵	۴۴۱/۰	چهارمحال و بختیاری
۶۲/۳	۲۴/۹	-۰/۳	۰/۳	۷۹۲/۴	خراسان جنوبی
۳۳/۳	۲/۵	۱۲/۱	-۱/۳	۸۷۵/۲	خراسان رضوی
۳۴/۵	۲/۸	۸/۰	۱/۲	۸۷۳/۹	خراسان شمالی
۳۰/۹	-۰/۸	۱۷/۱	۴/۱	۴۵۹/۷	خوزستان
۳۸/۱	-۵/۵	۷/۵	۱/۹	۵۹۳/۵	زنجان
۱۴/۵	-۱/۵	۷/۶	۱/۱	۴۶۲/۳	سمنان
۶۰/۰	۲/۴	۸/۱	۰/۵	۴۳۶/۱	سیستان و بلوچستان
۱۳/۸	۱/۳	۸/۲	-۰/۴	۴۰۸/۲	فارس
۳۲/۱	-۱/۴	۱۰/۶	۰/۲	۵۵۸/۱	قزوین
۱۲/۲	-۱/۸	۶/۶	۰/۲	۴۳۵/۰	قم
۹/۸	-۰/۶	۲/۹	۳/۷	۴۳۱/۷	کردستان
۳۱/۰	-۵/۹	۰/۴	-۲/۲	۵۶۱/۴	کرمان
۲۰/۱	-۰/۶	۲/۱	۲/۰	۵۰۱/۵	کرمانشاه
۱۱/۶	۰/۸	۱۹/۵	۴/۰	۴۱۶/۵	کهگیلویه و بویراحمد
۱۶/۴	-۱/۲	۸/۶	-۰/۷	۴۸۶/۵	گلستان
۱۲/۵	۱/۱	۱۳/۰	۳/۵	۴۰۳/۳	گیلان
-۲/۴	-۴/۷	۱۸/۳	۶/۴	۳۵۲/۹	لرستان
۳۳/۹	۲/۳	۲۱/۳	-۱/۴	۶۶۷/۷	مازندران
۱۳/۳	۰/۴	۹/۹	-۰/۳	۵۱۰/۸	مرکزی
۷/۳	-۰/۰	۲/۸	۱/۰	۱۵۴/۹	هرمزگان
۲۶/۴	۵/۶	-۱/۰	-۰/۲	۳۰۷/۰	همدان
۱۷/۱	-۰/۱	۲۱/۳	۶/۸	۴۷۶/۰	یزد

۱۱- شاخص قیمت تولیدکننده محصولات گاوداری‌های صنعتی کشور به تفکیک استان در فصل تابستان ۱۳۸۹ و تغییرات

۱۳۸۱=۱۰۰

شاخص در فصل تابستان ۱۳۸۸ و ۱۳۸۹

درصد تغییر شاخص تابستان ۱۳۸۸ نسبت به فصل مشابه سال قبل		درصد تغییر شاخص تابستان ۱۳۸۹ نسبت به فصل مشابه سال قبل		شاخص کل تابستان ۱۳۸۹	نام فعالیت
فصل قبل	فصل قبل	فصل قبل	فصل قبل		
۱۶/۷	۳/۸	۸/۴	۳/۰	۵۶۳/۴	کل کشور
۱۳/۲	۶/۶	۱۵/۹	۲/۰	۶۷۱/۴	آذربایجان شرقی
۱۵/۰	۸/۹	۲۴/۶	۶/۳	۶۳۴/۶	آذربایجان غربی
۱۷/۳	۷/۸	۹/۰	۵/۵	۴۴۳/۵	اردبیل
۱۸/۱	۴/۸	۲۰/۴	۴/۹	۷۳۲/۸	اصفهان
۹/۳	۰/۰	۵/۱	۱/۸	۲۷۸/۶	ایلام
۱/۶	۰/۰	۲۲/۶	۰/۰	۳۵۵/۱	بوشهر
۱۰/۳	۰/۴	۲/۹	۱/۹	۴۳۸/۵	تهران
۱۲/۳	۰/۰	۰/۳	-۰/۷	۴۳۸/۰	چهارمحال و بختیاری
۲۴/۱	-۴/۷	۴/۸	۰/۲	۷۹۳/۸	خراسان جنوبی
۲۸/۸	۸/۸	۷/۴	۴/۲	۹۱۱/۹	خراسان رضوی
۲۴/۸	۰/۰	۱۳/۴	۵/۰	۹۱۷/۵	خراسان شمالی
۱۶/۷	۵/۸	۱۲/۴	۱/۶	۴۶۷/۲	خوزستان
۱۲/۵	۰/۰	۱۳/۷	۵/۸	۶۲۷/۹	زنجان
۱۲/۷	۴/۴	۹/۴	۶/۱	۴۹۰/۷	سمنان
۲۵/۵	۰/۰	۱۲/۱	۳/۷	۴۵۲/۴	سیستان و بلوچستان
۱۱/۳	۲/۸	۷/۷	۲/۳	۴۱۷/۵	فارس
۱۹/۲	۳/۰	۱۱/۱	۳/۵	۵۷۷/۵	قزوین
۷/۸	۲/۲	۵/۴	۱/۲	۴۴۰/۰	قم
۹/۴	۰/۰	-۰/۸	-۳/۶	۴۱۶/۴	کردستان
۱/۰	۰/۰	۴/۰	۳/۶	۵۸۱/۷	کرمان
۵/۹	۰/۰	۵/۱	۳/۰	۵۱۶/۶	کرمانشاه
۱۳/۱	۵/۳	۱۴/۱	۰/۶	۴۱۸/۹	کهگیلویه و بویراحمد
۱۶/۶	۴/۳	۷/۸	۳/۶	۵۰۳/۹	گلستان
۹/۹	-۰/۱	۱۵/۰	۱/۶	۴۰۹/۹	گیلان
-۵/۰	۰/۰	۲۶/۴	۶/۸	۳۷۷/۱	لرستان
۳۱/۸	۷/۵	۱۳/۲	۰/۳	۶۶۹/۸	مازندران
۱۲/۶	۶/۵	۵/۷	۲/۴	۵۲۲/۸	مرکزی
۵/۸	۰/۰	۲/۸	۰/۰	۱۵۴/۹	هرمزگان
۲۲/۳	۰/۰	-۰/۷	۰/۳	۳۰۷/۹	همدان
۱۲/۶	۳/۳	۲۱/۳	۳/۳	۴۹۱/۷	یزد

۱۲- شاخص قیمت تولیدکننده محصولات گاوداری‌های صنعتی کشور به تفکیک استان در فصل پاییز ۱۳۸۹ و تغییرات شاخص در فصل پاییز ۱۳۸۸ و ۱۳۸۹
 ۱۳۸۱=۱۰۰

درصد تغییر شاخص پاییز ۱۳۸۸ نسبت به فصل مشابه سال قبل		درصد تغییر شاخص پاییز ۱۳۸۹ نسبت به فصل مشابه سال قبل		شاخص کل پاییز ۱۳۸۹	نام فعالیت
فصل قبل	فصل قبل	فصل قبل	فصل قبل		
۱۰/۸	۲/۷	۸/۸	۳/۱	۵۱۰/۶	کل کشور
۱۵/۲	۹/۷	۸/۰	۲/۲	۶۸۶/۳	آذربایجان شرقی
۱۶/۴	۶/۹	۲۳/۹	۶/۳	۶۷۴/۷	آذربایجان غربی
۱۷/۲	۱/۱	۱۱/۱	۳/۰	۴۵۷/۰	اردبیل
۱۵/۱	۴/۹	۲۷/۱	۱۰/۷	۸۱۱/۵	اصفهان
۶/۰	۱/۸	۸/۶	۵/۱	۲۹۲/۹	ایلام
-۴/۱	۰/۰	۲۲/۷	۰/۱	۳۵۵/۵	بوشهر
۳/۱	۰/۷	۳/۷	۱/۵	۴۴۵/۱	تهران
۳/۸	۳/۰	-۲/۰	۰/۶	۴۴۰/۷	چهارمحال و بختیاری
۲۴/۸	۱/۴	۳/۴	۰/۲	۷۹۵/۰	خراسان جنوبی
۱۵/۷	۰/۱	۱۱/۲	۳/۶	۹۴۵/۱	خراسان رضوی
۲۰/۳	۵/۴	۱۳/۲	۵/۲	۹۶۵/۱	خراسان شمالی
۱۰/۷	۱/۸	۱۵/۰	۴/۱	۴۸۶/۲	خوزستان
۶/۶	۵/۰	۷/۶	-۰/۶	۶۲۴/۱	زنجان
۶/۰	۱/۵	۱۴/۷	۶/۴	۵۲۲/۳	سمنان
۸/۰	۴/۹	۱۹/۹	۱۲/۲	۵۰۷/۴	سیستان و بلوچستان
۱۲/۳	۵/۲	۷/۳	۴/۸	۴۳۷/۶	فارس
۱۱/۵	۳/۰	۹/۳	۱/۲	۵۸۴/۶	قزوین
۴/۹	۴/۴	۴/۲	۳/۲	۴۵۴/۲	قم
۲/۷	-۱/۶	۰/۵	-۰/۳	۴۱۵/۰	کردستان
۰/۵	۱/۵	۴/۶	۲/۱	۵۹۳/۷	کرمان
۱/۳	۰/۲	۹/۶	۴/۵	۵۳۹/۶	کرمانشاه
۱۵/۸	۵/۲	۱۱/۷	۲/۹	۴۳۱/۲	کهگیلویه و بویراحمد
۹/۴	۴/۴	۵/۲	۱/۸	۵۱۳/۱	گلستان
۱۰/۶	۶/۹	۹/۶	۱/۹	۴۱۷/۸	گیلان
۴/۱	۱۰/۳	۱۶/۲	۱/۵	۳۸۲/۶	لرستان
۳۳/۱	۱۱/۳	۲/۲	۰/۴	۶۷۲/۴	مازندران
۸/۵	۱/۵	۷/۶	۳/۴	۵۴۰/۵	مرکزی
۱/۵	۱/۲	۳/۹	۲/۲	۱۵۸/۳	هرمزگان
۱۳/۴	۰/۱	۰/۴	۱/۲	۳۱۱/۵	همدان
۱۱/۲	۵/۷	۱۵/۹	۱/۰	۴۹۶/۶	یزد

۱۳- شاخص قیمت تولیدکننده محصولات گاوداری‌های صنعتی کشور به تفکیک استان در فصل زمستان ۱۳۸۹ و تغییرات شاخص در فصل زمستان ۱۳۸۸ و ۱۳۸۹

۱۳۸۱=۱۰۰

درصد تغییر شاخص زمستان ۱۳۸۸ نسبت به فصل مشابه سال قبل		درصد تغییر شاخص زمستان ۱۳۸۹ نسبت به فصل مشابه سال قبل		شاخص کل زمستان ۱۳۸۹	نام فعالیت
فصل قبل	فصل قبل	فصل قبل	فصل قبل		
۱/۱	۱/۷	۹/۰	۱/۹	۵۹۱/۴	کل کشور
۱۶/۹	۱/۴	۱۱/۸	۵/۰	۷۲۰/۸	آذربایجان شرقی
۲۰/۸	۴/۰	۱۶/۱	-۲/۵	۶۵۷/۶	آذربایجان غربی
۱۷/۸	۱/۱	۹/۶	-۰/۲	۴۵۵/۹	اردبیل
۱۴/۶	۲/۲	۲۶/۶	۱/۸	۸۲۶/۴	اصفهان
۴/۳	۱/۱	۸/۵	۱/۰	۲۹۵/۹	ایلام
۱۷/۶	۲۲/۶	۰/۳	۰/۱	۳۵۶/۰	بوشهر
-۱/۸	-۰/۹	۵/۴	۰/۷	۴۴۸/۳	تهران
۲/۵	-۰/۴	-۱/۳	۰/۳	۴۴۲/۱	چهارمحال و بختیاری
۲۴/۱	۲/۸	۰/۶	-۰/۱	۷۹۴/۶	خراسان جنوبی
۱۶/۴	۴/۳	۹/۷	۲/۹	۹۷۲/۲	خراسان رضوی
۹/۷	۱/۳	۱۲/۶	۰/۸	۹۷۲/۴	خراسان شمالی
۱۳/۴	۴/۵	۱۲/۲	۲/۰	۴۹۵/۷	خوزستان
-۰/۳	۰/۴	۵/۳	-۱/۶	۶۱۳/۸	زنجان
۴/۸	۰/۴	۱۶/۲	۱/۷	۵۳۱/۴	سمنان
۱۰/۲	۲/۵	۱۸/۲	۱/۰	۵۱۲/۷	سیستان و بلوچستان
۱۰/۰	۰/۵	۸/۳	۱/۵	۴۴۴/۱	فارس
۸/۹	۴/۱	۵/۱	۰/۲	۵۸۵/۸	قزوین
۴/۵	-۰/۴	۲/۹	-۱/۷	۴۴۶/۷	قم
-۱/۴	۰/۸	۰/۴	۰/۷	۴۱۸/۰	کردستان
-۳/۴	۱/۲	۵/۹	۲/۴	۶۰۸/۰	کرمان
-۰/۵	-۰/۱	۱۵/۲	۵/۰	۵۶۶/۶	کرمانشاه
۱۵/۹	۳/۷	۱۶/۴	۸/۲	۴۶۶/۴	کهگیلویه و بویراحمد
۸/۰	۰/۴	۶/۷	۱/۸	۵۲۲/۵	گلستان
۱۰/۳	۲/۲	۸/۱	۰/۸	۴۲۱/۳	گیلان
۵/۹	۰/۷	۲۱/۱	۵/۰	۴۰۱/۷	لرستان
۲۵/۹	۲/۹	۵/۶	۶/۴	۷۱۵/۴	مازندران
۱۰/۷	۲/۰	۵/۲	-۰/۳	۵۳۸/۹	مرکزی
۱/۷	۰/۶	۲/۹	-۰/۴	۱۵۷/۷	هرمزگان
۴/۸	-۰/۹	-۰/۴	-۱/۷	۳۰۶/۲	همدان
۱۳/۵	۴/۰	۱۷/۶	۵/۶	۵۲۴/۵	یزد

۱۴- شاخص قیمت تولیدکننده محصولات گاوداری‌های صنعتی کشور به تفکیک استان در سال‌های ۱۳۸۷، ۱۳۸۸ و ۱۳۸۹ و درصد تغییر شاخص کل نسبت به سال قبل ۱۳۸۱=۱۰۰

۱۳۸۹		۱۳۸۸		۱۳۸۷		نام فعالیت
درصد تغییر نسبت به سال ۸۸	شاخص	درصد تغییر نسبت به سال ۸۷	شاخص	درصد تغییر نسبت به سال ۸۶	شاخص	
۸/۹	۵۷۰/۶	۱۴/۳	۵۳۳/۹	۵۱/۴	۴۵۸/۵	کل کشور
۱۳/۹	۶۸۴/۱	۱۶/۸	۶۰۰/۷	۶۹/۳	۵۱۴/۳	آذربایجان شرقی
۲۲/۸	۶۴۱/۰	۱۸/۱	۵۲۲/۰	۲۸/۳	۴۴۲/۰	آذربایجان غربی
۱۰/۲	۴۴۴/۲	۱۶/۳	۴۰۳/۰	۲۲/۳	۳۴۶/۶	اردبیل
۲۳/۷	۷۶۷/۳	۱۷/۰	۶۲۰/۳	۴۰/۷	۵۳۰/۴	اصفهان
۶/۴	۲۸۵/۲	۷/۴	۲۶۸/۲	۲۱/۳	۲۴۹/۶	ایلام
۱۶/۲	۳۵۵/۴	۸/۹	۳۰۵/۹	۴۹/۸	۲۸۱/۰	بوشهر
۳/۳	۴۴۰/۶	۶/۱	۴۲۶/۴	۵۷/۹	۴۰۲/۰	تهران
-۰/۵	۴۴۰/۴	۷/۶	۴۴۲/۶	۲۲/۸	۴۱۱/۳	چهارمحال و بختیاری
۲/۱	۷۹۳/۹	۳۲/۲	۷۷۷/۷	۴۲/۷	۵۸۸/۲	خراسان جنوبی
۱۰/۱	۹۲۶/۱	۲۲/۸	۸۴۱/۴	۷۷/۴	۶۸۵/۱	خراسان رضوی
۱۱/۸	۹۳۲/۲	۲۱/۴	۸۳۳/۶	۴۷/۹	۶۸۶/۶	خراسان شمالی
۱۴/۱	۴۷۷/۲	۱۷/۲	۴۱۸/۲	۳۶/۹	۳۵۶/۹	خوزستان
۸/۵	۶۱۴/۹	۱۲/۳	۵۶۶/۸	۶۵/۲	۵۰۴/۸	زنجان
۱۲/۱	۵۰۱/۷	۹/۳	۴۴۷/۷	۲۸/۵	۴۰۹/۸	سمنان
۱۴/۷	۴۷۷/۱	۲۲/۴	۴۱۶/۰	۶۶/۹	۳۳۹/۸	سیستان و بلوچستان
۷/۹	۴۲۶/۹	۱۱/۸	۳۹۵/۷	۳۳/۶	۳۵۳/۹	فارس
۹/۰	۵۷۶/۵	۱۷/۰	۵۲۹/۱	۶۰/۲	۴۵۲/۴	قزوین
۴/۷	۴۴۴/۰	۷/۲	۴۲۳/۹	۲۶/۷	۳۹۵/۶	قم
-۰/۸	۴۲۰/۳	۴/۹	۴۱۷/۱	۴۱/۰	۳۹۷/۵	کردستان
۳/۷	۵۸۶/۲	۵/۶	۵۶۵/۰	۴۹/۹	۵۳۴/۸	کرمان
۸/۰	۵۳۱/۱	۶/۱	۴۹۱/۸	۲۸/۷	۴۶۳/۳	کرمانشاه
۱۵/۴	۴۳۳/۲	۱۴/۱	۳۷۵/۶	۱۹/۱	۳۲۹/۱	کهگیلویه و بویراحمد
۷/۰	۵۰۶/۵	۱۲/۳	۴۷۳/۲	۲۷/۷	۴۲۱/۳	گلستان
۱۱/۳	۴۱۳/۱	۱۰/۸	۳۷۱/۰	۲۳/۷	۳۳۴/۸	گیلان
۲۰/۴	۳۷۸/۶	۰/۷	۳۱۴/۴	۱۶/۴	۳۱۲/۴	لرستان
۱۰/۰	۶۸۱/۴	۳۰/۹	۶۱۹/۴	۳۹/۷	۴۷۳/۱	مازندران
۷/۰	۵۲۸/۳	۱۱/۲	۴۹۳/۵	۳۶/۳	۴۴۳/۷	مرکزی
۳/۱	۱۵۶/۴	۴/۰	۱۵۱/۷	۵/۹	۱۴۵/۹	هرمزگان
-۰/۴	۳۰۸/۱	۱۶/۱	۳۰۹/۵	۲۰/۹	۲۶۶/۶	همدان
۱۸/۹	۴۹۷/۲	۱۳/۵	۴۱۸/۰	۲۶/۸	۳۶۸/۳	یزد