

ریاست جمهوری
معاونت برنامه‌ریزی و نظارت راهبردی
مرکز آمار ایران

شاخص قیمت تولیدکننده
محصولات گاوداری‌های صنعتی کشور ۱۳۹۰
(۱۳۸۱=۱۰۰)

مرکز آمار ایران



نشانه‌های نشریات مرکز آمار ایران

-	آمار گردآوری نشده است.	□
...	آمار در دسترس نیست.	
X	ذاتاً یا عملاً وجود ندارد.	
XX	جمع و محاسبه غیر ممکن یا بی‌معنی است.	
//	رقم کمتر از نصف واحد است.	
	رقم (نسبت) ناچیز و قابل صرف نظر کردن است.	
*	رقم غیر قطعی است.	
**	رقم جنبه تخمینی دارد.	
⊙	به دلیل حفظ محرمانگی، رقم قابل انتشار نیست.	

اختلاف در سرجمع‌ها به علت سراسر کردن ارقام است. محاسبه نسبت‌ها و شاخص‌ها قبل از سراسر کردن ارقام صورت گرفته است.

مرکز آمار ایران

سرشناسه : مرکز آمار ایران
 عنوان و نام پدیدآور : شاخص قیمت تولیدکننده محصولات گاوداری‌های صنعتی کشور- ۱۳۸۷
 مشخصات نشر : تهران: مرکز آمار ایران، دفتر ریاست، امور بین‌الملل و روابط عمومی، ۱۳۸۸.
 مشخصات ظاهری : ۴۳ ص.
 شابک : ۹۷۸-۹۶۴-۳۶۵-۶۵۸-۴ ریال ۱۵۰۰۰
 وضعیت فهرست نویسی: فیپا.
 یادداشت : این آمار در فصل‌های مختلف به طور مستقل منتشر شده است.
 موضوع : گاوداری‌های صنعتی -- ایران -- قیمت‌ها
 موضوع : گاوداری‌های صنعتی -- ایران -- قیمت‌ها -- آمار.
 شناسه افزوده : مرکز آمار ایران. دفتر ریاست، امور بین‌الملل و روابط عمومی.
 رده‌بندی کنگره : ت ۱۳۸۷ م ۴ ۹ الف / ۹۴۳۳ HD
 رده‌بندی دیویی : ۶۳۶/۲۰۰۹۵۵۰۲۱
 شماره کتابشناسی ملی : ۱۸۰۴۵۵۳

مرکز آمار ایران

شاخص قیمت تولیدکننده محصولات گاوداری‌های صنعتی کشور - ۱۳۹۰

تاریخ انتشار: چاپ اول،

شماره: ۲۰۰ نسخه

شماره مسلسل نشریات مرکز آمار ایران:

ناشر: دفتر ریاست، امور بین‌الملل و روابط عمومی

قیمت: ۲۰۰۰۰ ریال

چاپ در چاپخانه مرکز آمار ایران

نقل قول از مطالب این کتاب با ذکر منبع بلامانع است.

تهران، کد پستی ۱۴۱۴۶۶۳۱۱۱، خیابان دکتر فاطمی، خیابان رهی معیری، تلفن ۸-۸۸۹۶۵۰۶۱

دورنگار: ۸۸۹۶۴۴۷۲

URL: <http://www.amar.org.ir>

E-mail: sci@sci.org.ir

شابک ۹۷۸-۹۶۴-۳۶۵-۶۵۸-۴

ISBN ۹۷۸-۹۶۴-۳۶۵-۶۵۸-۴

پیشگفتار

شاخص قیمت تولیدکننده محصولات گاوَداری‌های صنعتی بیانگر تغییرات قیمت محصولات گاوَداری‌های صنعتی نسبت به سال پایه می‌باشد. این شاخص یکی از انواع شاخص‌ها و نماگرهای اقتصادی است که در تجزیه و تحلیل‌های اقتصادی و ارزیابی عملکرد بخش کشاورزی مورد استفاده قرار می‌گیرد و عمده‌ترین کاربرد آن تعدیل ارزش تولید محصولات گاوَداری‌های صنعتی به‌عنوان یکی از مهم‌ترین زیر بخش‌های تولیدی بخش کشاورزی می‌باشد.

مرکز آمار ایران بنا به وظیفه قانونی خود تهیه «شاخص قیمت تولیدکننده محصولات گاوَداری‌های صنعتی» را از سال ۱۳۸۱ در دستور کار خود قرار داده که نتایج آن به‌صورت فصلی از سال ۱۳۸۷ انتشار می‌یابد.

این نشریه پس از بازگویی مشخصات طرح و تعاریف و مفاهیم آن، اطلاعات «شاخص قیمت تولیدکننده محصولات گاوَداری‌های صنعتی» را برای سال‌های ۱۳۸۱ لغایت ۱۳۹۰، بر اساس سال پایه ۱۳۸۱ بر مبنای طبقه‌بندی بین‌المللی رشته فعالیت‌های اقتصادی (ISIC) به ازای محصولات گاوَداری‌های صنعتی در هر فعالیت به‌صورت کد بین‌المللی (CPC)، نشان می‌دهد.

امید است اطلاعات و آمار ارائه شده از طریق این نشریه مورد استفاده مسئولان، برنامه‌ریزان، محققان و پژوهشگران قرار گیرد. مرکز آمار ایران لازم می‌داند از تمامی همکاران حوزه معاونت برنامه‌ریزی استناداری‌ها که در اجرای این طرح صمیمانه تلاش کرده‌اند، تشکر نماید.



مرکز آمار رای ایران

فهرست مندرجات

صفحه	عنوان
۹.....	مقدمه.....
۱۱.....	مشخصات کلی.....
۱۴.....	تعاریف و مفاهیم.....
۱۶.....	خلاصه یافته‌ها.....
۱۸.....	نمودارها.....

جدول‌های آماری

۲۵.....	۱- شاخص قیمت تولیدکننده محصولات گاوداری‌های صنعتی کشور و تغییرات شاخص در سال‌های ۱۳۸۸، ۱۳۸۹ و ۱۳۹۰.....
۲۶.....	۲- شاخص قیمت تولیدکننده محصولات گاوداری‌های صنعتی کشور در فصل بهار ۱۳۹۰ و تغییرات شاخص در فصل بهار ۱۳۹۰ و ۱۳۸۹.....
۲۶.....	۳- شاخص قیمت تولیدکننده محصولات گاوداری‌های صنعتی کشور در فصل تابستان ۱۳۹۰ و تغییرات شاخص در فصل تابستان ۱۳۹۰ و ۱۳۸۹.....
۲۷.....	۴- شاخص قیمت تولیدکننده محصولات گاوداری‌های صنعتی کشور در فصل پاییز ۱۳۹۰ و تغییرات شاخص در فصل پاییز ۱۳۹۰ و ۱۳۸۹.....
۲۷.....	۵- شاخص قیمت تولیدکننده محصولات گاوداری‌های صنعتی کشور در فصل زمستان ۱۳۹۰ و تغییرات شاخص در فصل زمستان ۱۳۹۰ و ۱۳۸۹.....
۲۸.....	۶- شاخص قیمت تولیدکننده محصولات گاوداری‌های صنعتی کشور.....
۳۰.....	۷- درصد تغییرات شاخص قیمت تولیدکننده محصولات گاوداری‌های صنعتی کشور نسبت به سال قبل در سال‌های ۱۳۸۵-۱۳۹۰ و نسبت به فصل قبل در فصول سال‌های ۱۳۹۰-۱۳۸۵.....
۳۲.....	۸- درصد تغییرات شاخص قیمت تولیدکننده محصولات گاوداری‌های صنعتی کشور نسبت به سال قبل در سال‌های ۱۳۹۰-۱۳۸۵ و نسبت به فصل مشابه سال قبل در فصول سال‌های ۱۳۹۰-۱۳۸۵.....
۳۴.....	۹- شاخص قیمت تولیدکننده محصولات گاوداری‌های صنعتی کشور به تفکیک استان: ۱۳۹۰-۱۳۸۵.....
۳۹.....	۱۰- شاخص قیمت تولیدکننده محصولات گاوداری‌های صنعتی کشور به تفکیک استان در فصل بهار ۱۳۹۰ و تغییرات شاخص در فصل بهار ۱۳۹۰ و ۱۳۸۹.....
۴۰.....	۱۱- شاخص قیمت تولیدکننده محصولات گاوداری‌های صنعتی کشور به تفکیک استان در فصل تابستان ۱۳۹۰ و تغییرات شاخص در فصل تابستان ۱۳۹۰ و ۱۳۸۹.....
۴۱.....	۱۲- شاخص قیمت تولیدکننده محصولات گاوداری‌های صنعتی کشور به تفکیک استان در فصل پاییز ۱۳۹۰ و تغییرات شاخص در فصل پاییز ۱۳۹۰ و ۱۳۸۹.....
۴۲.....	۱۳- شاخص قیمت تولیدکننده محصولات گاوداری‌های صنعتی کشور به تفکیک استان در فصل زمستان ۱۳۹۰ و تغییرات شاخص در فصل زمستان ۱۳۹۰ و ۱۳۸۹.....
۴۳.....	۱۴- شاخص قیمت تولیدکننده محصولات گاوداری‌های صنعتی کشور به تفکیک استان در سال‌های ۱۳۸۸، ۱۳۸۹ و ۱۳۹۰ و درصد تغییر شاخص کل نسبت به سال قبل.....



مرکز آمار رای ایران



مرکز آمار رای ایران



مقدمه

در بخش کشاورزی، فعالیت گاوداری به شیوه صنعتی به منظور تولید شیر و گوشت از اهمیت ویژه‌ای برخوردار است. از آن‌جا که در فعالیت پرورش انواع دام به شیوه سنتی با توجه به وسعت و ظرفیت مراتع کشور، محدودیت‌هایی وجود دارد به علاوه اکثر این دام‌ها نیز از نظر تولید شیر بازدهی چندانی ندارند، توسعه فعالیت‌های صنعتی در سال‌های اخیر، شتاب بیشتری در صحنه اقتصاد کشور گرفته است. با این وجود این فعالیت نیز مانند هر فعالیت اقتصادی دیگر در روند رشد و توسعه با مشکلات و عوامل بازدارنده‌ای از قبیل کمبود مواد اولیه موردنیاز، نوسان قیمت‌ها، بیماری‌های دام، آلودگی محیط زیست و ... رو به رو شده است. فائق آمدن بر این مشکلات نیازمند اعمال سیاست‌های صحیح و اجرای برنامه‌های مدون و هماهنگ با سایر بخش‌های اقتصادی توسط دولت می‌باشد.

مرکز آمار ایران در راستای وظیفه قانونی خویش مبنی بر تهیه و انتشار شاخص‌های قیمت و ارائه آمار و اطلاعات لازم برای برنامه‌ریزان، دستگاه‌های اجرایی و تحقیقاتی، اجرای طرح آمارگیری از قیمت محصولات گاوداری‌های صنعتی را به منظور تهیه و انتشار شاخص قیمت تولیدکننده بخش مذکور در زمره اهداف اصلی خود قرار داده است.



مرکز آمار رای ایران

مشخصات طرح

ضرورت اجرای طرح

یکی از وظایف قانونی مرکز آمار ایران تهیه و انتشار شاخص‌های قیمت است که با جمع‌آوری آمارهای قیمت صورت می‌گیرد. در این طرح که طرح مکمل آمارگیری از قیمت تولیدکننده بخش کشاورزی به‌شمار می‌رود، با مراجعه به گاوداری‌های صنعتی نمونه قیمت محصولات عمده تولید شده توسط آن‌ها پرسش می‌شود. عمده‌ترین کاربرد این شاخص و سایر شاخص‌های قیمت، نقش مهم آن‌ها در برآورد حساب‌های ملی به قیمت ثابت و ارزیابی عملکرد برنامه‌های اقتصادی است.

اهداف کلی

هدف کلی از اجرای طرح قیمت‌گیری از محصولات گاوداری‌های صنعتی محاسبه شاخص قیمت تولیدکننده به‌صورت سالانه و فصلی در کل کشور و به‌تفکیک استان می‌باشد.

اهداف تفصیلی

- ۱- محاسبه شاخص کل محصولات گاوداری‌های صنعتی به‌صورت فصلی و سالانه
- ۳- تهیه سری زمانی مربوط به اعداد شاخص کل گاوداری‌های صنعتی
- ۴- تهیه سری زمانی مربوط به درصد تغییرات شاخص کل گاوداری‌های صنعتی

روش آماری

روش آماری در طرح آمارگیری از گاوداری‌های صنعتی به صورت نمونه‌گیری است که از چارچوب سرشماری عمومی گاوداری‌های صنعتی سال ۱۳۸۱ به دست آمده است.

چارچوب آمارگیری

جامعه آماری در طرح آمارگیری از گاوداری‌های صنعتی عبارت است از تمامی گاوداری‌های صنعتی فعال در سطح کشور که بر اساس سرشماری عمومی گاوداری‌های صنعتی سال ۱۳۸۱ به دست آمده است.

زمان آماری

زمان آماری این طرح از روز اول هر فصل تا روز آخر همان فصل موردنظر است.

زمان آمارگیری

زمان آمارگیری در این طرح پانزدهم تا سی ام آخرین ماه هر فصل است که اطلاعات مربوط به همان فصل طی این دوره جمع‌آوری می‌شود.

روش آمارگیری

روش آمارگیری این طرح مراجعه مستقیم به واحدهای نمونه و تکمیل پرسشنامه می‌باشد.

واحد آماری

واحد آماری در این طرح یک گاوداری صنعتی است که در فصل موردنظر فعالیت داشته است.

پوشش جغرافیایی

پوشش جغرافیایی این طرح کل کشور و ۳۰ استان می‌باشد.

سطح انتشارنتایج

نتایج حاصل از استخراج اطلاعات این طرح در سطح استان و کل کشور قابل انتشار است.

حجم کار

تعداد نمونه‌های گاوداری صنعتی ۷۶۰ گاوداری در کل کشور است که در تمامی فصول سال به آن‌ها مراجعه و اطلاعات مربوطه گردآوری می‌شود.

پوشش موضوعی

پوشش فعالیت‌های محصولات گاوداری‌های صنعتی در این طرح بر مبنای طبقه‌بندی بین‌المللی رشته فعالیت‌های اقتصادی (ویرایش سوم ISIC)^۱ می‌باشد. همچنین محصولات گاوداری‌های صنعتی در هر فعالیت به صورت کد بین‌المللی (CPC)^۲ طبقه‌بندی شده‌اند.

۱) International Standard Industrial Classification of all Economic Activites

۲) Central Product Classification

فرمول محاسبه شاخص کل قیمت تولیدکننده محصولات گاوداری‌های صنعتی

برای محاسبه شاخص قیمت تولیدکننده از فرمول لاسپیرز استفاده می‌شود:

$$I = \frac{\sum_{k=1}^m P_{nk} q_{0k}}{\sum_{k=1}^m P_{0k} q_{0k}}$$

k: اندیس شمارنده محصول

n: اندیس شمارنده دوره زمانی

m: تعداد محصول در فعالیت صنعتی

فرمول تعدیل شده لاسپیرز که از آن در محاسبات استفاده خواهد شد عبارت است از:

$$I = \frac{\sum_{k=1}^m P_{(n-1)k} q_{0k} \times \frac{P_{nk}}{P_{(n-1)k}}}{\sum_{k=1}^m P_{0k} q_{0k}} \times 100 \quad (1)$$

I: شاخص کل قیمت تولیدکننده

P_{nk} : قیمت محصول K ام در فصل جاری

P_{0k} : قیمت محصول K ام در سال پایه (دوره پایه)

$P_{(n-1)k}$: قیمت محصول K ام در فصل قبل

q_{0k} : مقدار تولید محصول K ام در سال پایه (دوره پایه)

$P_{0k} q_{0k}$: ارزش تولید محصول K ام در سال پایه یا ضریب اهمیت محصول

$P_{(n-1)k} q_{0k}$: ارزش تولید محصول K ام در فصل (n-1)

قیمت نسبی محصول K ام در دوره n به صورت زیر می‌باشد:

$$\frac{P_{nk}}{P_{(n-1)k}} \times 100$$

مجموع ارزش محصولات به قیمت سال جاری: $\sum_{k=1}^m P_{nk} q_{0k}$

مجموع ارزش محصولات به قیمت سال پایه (دوره پایه): $\sum_{k=1}^m P_{0k} q_{0k}$

برای محاسبه شاخص قیمت یک محصول در هر فصل بر اساس فرمول لاسپیرز خواهیم داشت:

$$I = \frac{P_{(n-1)k} q_0 \times \frac{P_n}{P_{(n-1)k}}}{P_0 q_0} \times 100$$

$$R_n = \frac{P_n}{P_{(n-1)k}} \times 100$$

$$P_n q_0 = (P_{(n-1)k} q_0) \times R_n$$

$$P_0 q_0$$

۱- قیمت نسبی:

۲- ارزش جاری:

۳- ضریب اهمیت:

تعاریف و مفاهیم

گاوداری‌های صنعتی

یک واحد «تولیدی دامپروری» است که در آن، فعالیت پرورش گاو و گوساله از نظر محل و نحوه نگهداری، روش تغذیه و بهداشت دام (طبق برنامه) و با رعایت اصول و موازین نوین و ویژه انجام می‌گیرد.

گاوداری صنعتی تولید شیر

یک «گاوداری صنعتی» است که در آن گاو به منظور تولید شیر پرورش داده می‌شود و برای دوشیدن گاو قاعداً از دستگاه شیردوش استفاده می‌شود. در این گاوداری‌ها به طور معمول گوساله‌های نر نیز نگهداری و پرور می‌شوند.

گاوداری صنعتی پرواری

یک گاوداری صنعتی است که در آن گوساله و یا گاو صرفاً به منظور تولید گوشت پرورش داده می‌شوند.

گاو ماده تلیسه

در این طرح، به گاو ماده ۱۲ ماهه و بیش‌تر قبل از اولین زایمان تلیسه گفته می‌شود.

گاو ماده شیری

مقصود دامی است که به منظور تولید شیر نگهداری می‌شود و طی سال شیر داده است. بنا بر این دام‌هایی که به علت آبستن بودن موقتاً از شیردهی افتاده‌اند، دام شیرده محسوب شده ولی دام‌هایی که به علل دیگر شیر نمی‌دهند و به منظور پروراندی و کشتار نگهداری می‌شوند و یا در ۱۲ ماه گذشته آبستن نشده‌اند غیر شیرده منظور می‌شوند.

گاو نر داشتی (تولیدکننده شیر)

منظور از گاو نر داشتی (تولیدکننده شیر) گاو نر ۱۲ ماهه و بیش‌تر است که برای جفت‌گیری و یا تهیه اسپرم در گاوداری صنعتی تولید شیر نگهداری می‌شود.

گاو نر داشتی (تولیدکننده گوشت)

منظور از گاو نر داشتی (تولیدکننده گوشت) گاو نر ۱۲ ماهه و بیش‌تر است که به منظور تولید گوشت در گاوداری صنعتی پرواری نگهداری می‌شود.

قیمت فروش

قیمت فروش محصولات گاوداری‌های صنعتی عبارت است از آخرین قیمت عملی فروش در فصل آمارگیری به واحد آمارگیری بسته به مورد (رأس - کیلوگرم - مترمکعب).

مقدار فروش

مقدار فروش در این طرح عبارت است از کل مقدار به فروش رفته محصولات گاوداری‌های صنعتی در طول فصل آمارگیری به واحد آمارگیری بسته به مورد (رأس - کیلوگرم - مترمکعب).

اقلام مشمول شاخص قیمت

طرح شاخص قیمت تولیدکننده محصولات گاوداری‌های صنعتی بر اساس طبقه‌بندی (ISIC) دارای کد چهار رقمی ۰۱۲۳ می‌باشد و محصولات مورد قیمت‌گیری این طرح نیز بر اساس طبقه‌بندی (CPC) با کدهای ۶ رقمی مشخص شده‌اند.

طبقه‌بندی محوری محصولات CPC	طبقه‌بندی بازرگانی بین‌المللی SITC	نظام هماهنگ HS	طبقه‌بندی فعالیت‌ها Rev ۳,۱	عنوان	زیر طبقه	طبقه	گروه
۰۲۱۱۱۱	۰۰۱/۱	۰۱۰۲	۰۱۲۳	گاو ماده تلیسه	۰۲۱۱۱	۰۲۱۱	۰۲۱
۰۲۱۱۱۲	۰۰۱/۱	۰۱۰۲	۰۱۲۳	گاو ماده شیری	۰۲۱۱۱		
۰۲۱۱۱۳	۰۰۱/۱	۰۱۰۲	۰۱۲۳	گاو نر داشتی (تولیدکننده شیر)	۰۲۱۱۱		
۰۲۱۱۱۴	۰۰۱/۱	۰۱۰۲	۰۱۲۳	گوساله پرواری	۰۲۱۱۱		
۰۲۱۱۱۵	۰۰۱/۱	۰۱۰۲	۰۱۲۳	گاو پرواری	۰۲۱۱۱		
۰۲۱۱۱۶	۰۰۱/۱	۰۱۰۲	۰۱۲۳	گاو نر داشتی (تولیدکننده گوشت)	۰۲۱۱۱		
۰۲۹۱۰۱	(۰۲۲/۱۲)	(۰۴۰۱/۲۰)	۰۱۲۳	شیر	۰۲۹۱۰	۰۲۹۱	۰۲۹
۰۲۹۱۲۰	۲۹۱/۹۴	۰۵۱۱/۱۰	۰۱۲۹	کود	۰۲۹۱۲	۰۲۹۱	

خلاصه یافته‌ها

درصد تغییرات شاخص قیمت تولیدکننده محصولات گاوداری‌های صنعتی کشور
سال ۱۳۹۰

درصد افزایش نسبت به		دوره‌های زمانی
فصل مشابه سال قبل	فصل قبل	
۹/۹	۱/۷	بهار.....
۱۴/۲	۷	تابستان.....
۲۱/۴	۹/۶	پاییز.....
۳۲/۳	۱۱	زمستان.....

درصد افزایش شاخص سال ۱۳۸۹ نسبت به سال قبل
۸/۹ درصد

درصد افزایش شاخص سال ۱۳۸۸ نسبت به سال قبل
۱۴/۳ درصد

بررسی شاخص قیمت تولیدکننده محصولات گاوداری‌های صنعتی کشور

شاخص کل در سال ۱۳۹۰

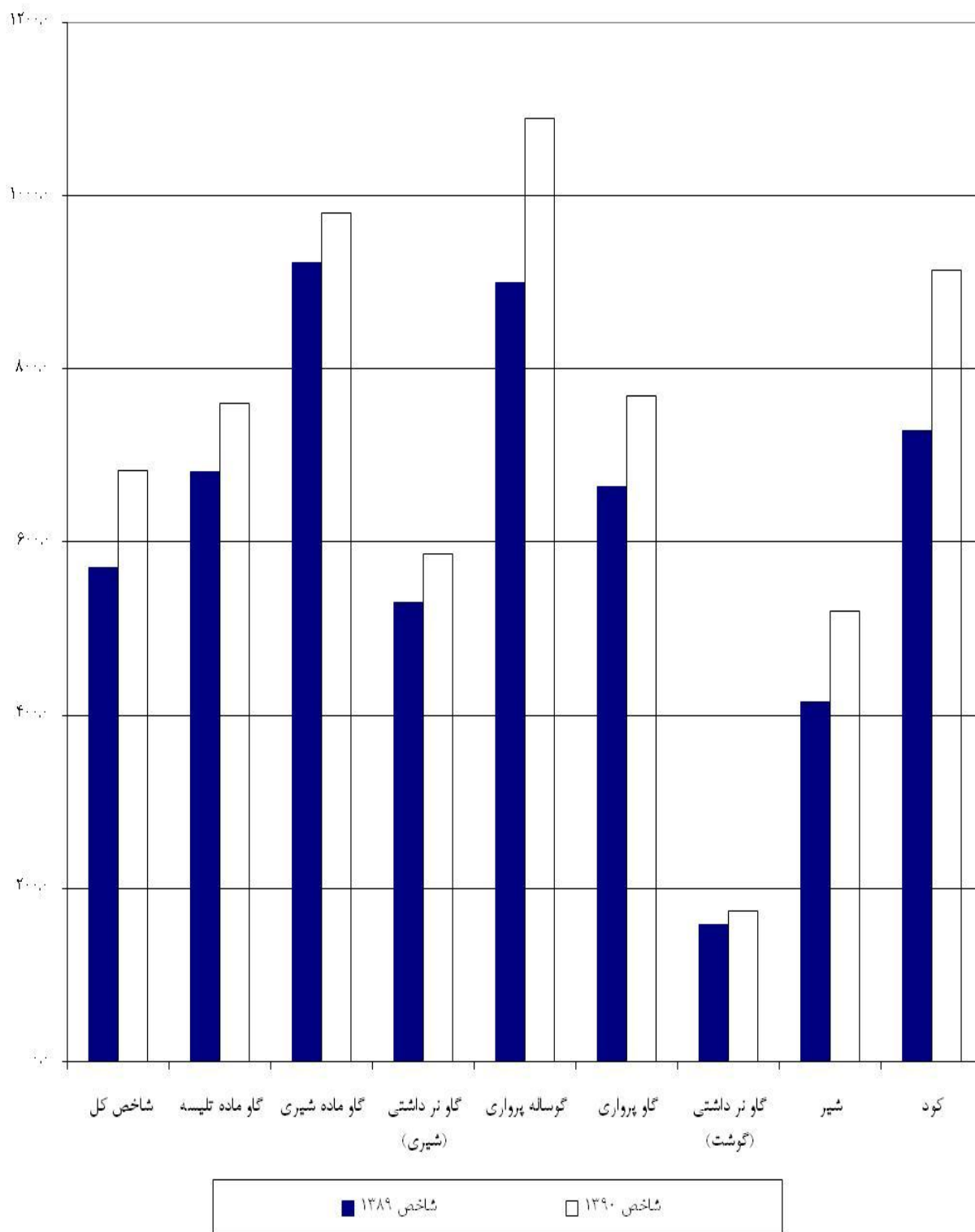
شاخص قیمت تولیدکننده محصولات گاوداری‌های صنعتی کشور در سال ۱۳۹۰ نسبت به سال قبل ۱۹/۷ درصد افزایش یافته است و به عدد ۶۸۳ رسیده است.

شاخص کل طی فصل‌های سال ۱۳۹۰ همواره دارای روند افزایشی بوده است. به طوری که در بهار ۱/۷ درصد، تابستان ۷ درصد، پاییز ۹/۶ درصد و زمستان ۱۱ درصد افزایش داشته است.

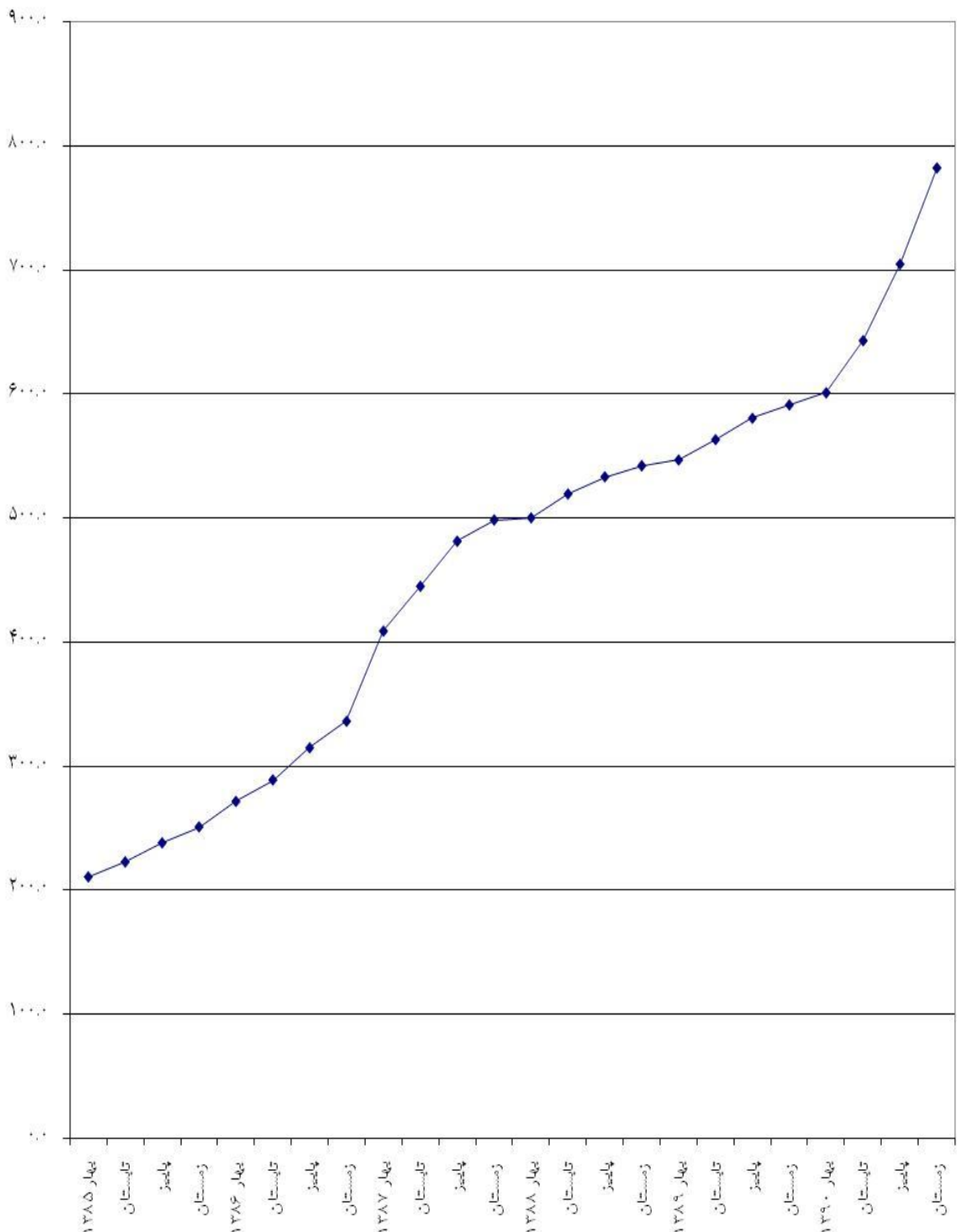
در سال ۱۳۹۰ شاخص قیمت تمامی اقلام مورد بررسی افزایش یافته است، که بیش‌ترین میزان افزایش به ترتیب مربوط به شیر با ۲۵/۳ درصد و کود با ۲۵/۴ درصد می‌باشد.

بیش‌ترین افزایش در شاخص کل مربوط به استان خراسان شمالی با ۲۶/۳ درصد نسبت به سال قبل می‌باشد.

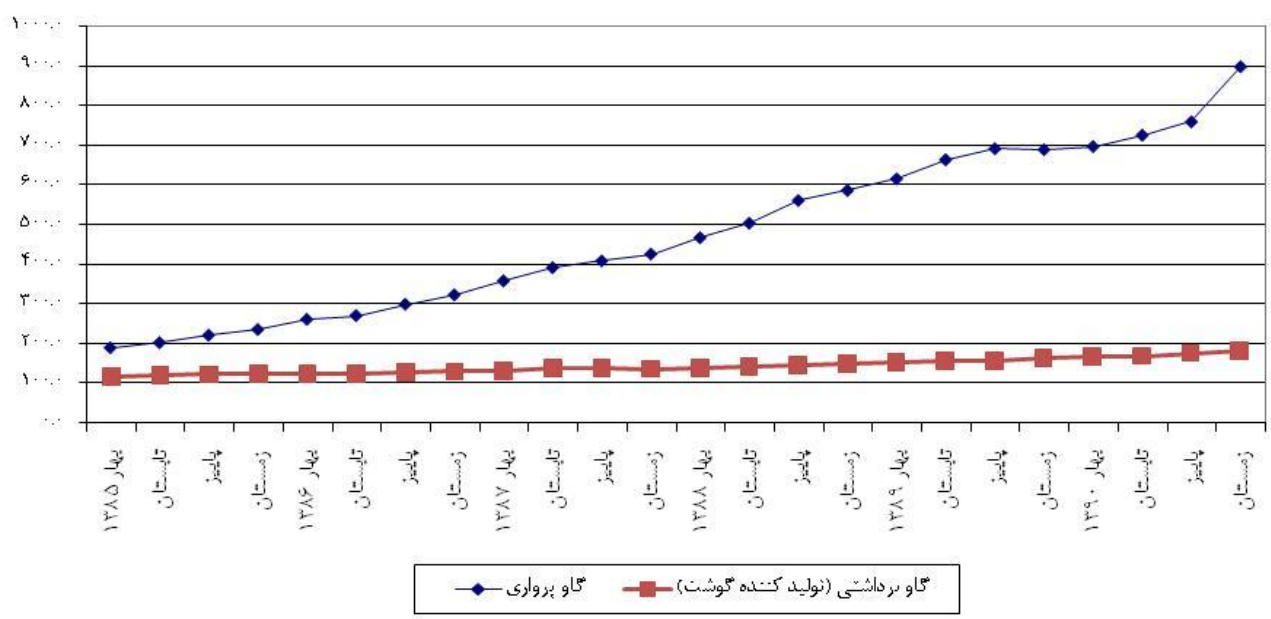
شاخص قیمت تولیدکننده محصولات گاوداری‌های صنعتی سال‌های ۱۳۸۹ و ۱۳۹۰



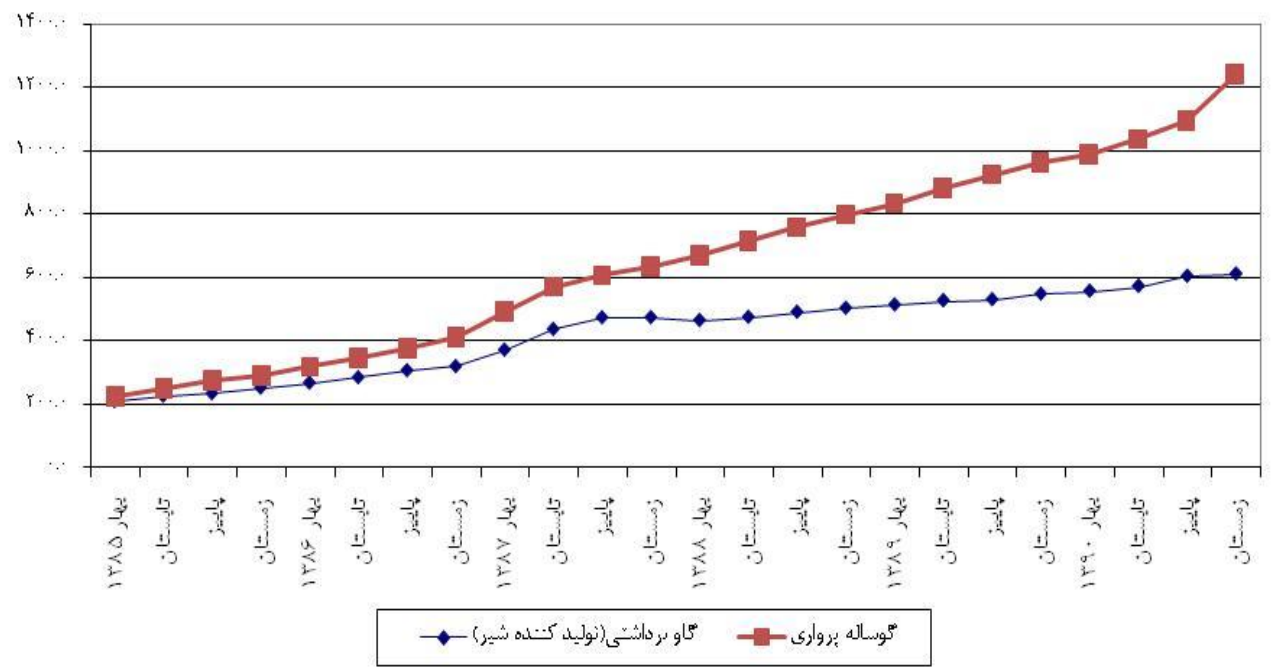
شاخص قیمت تولیدکننده کل محصولات گاوداری های صنعتی



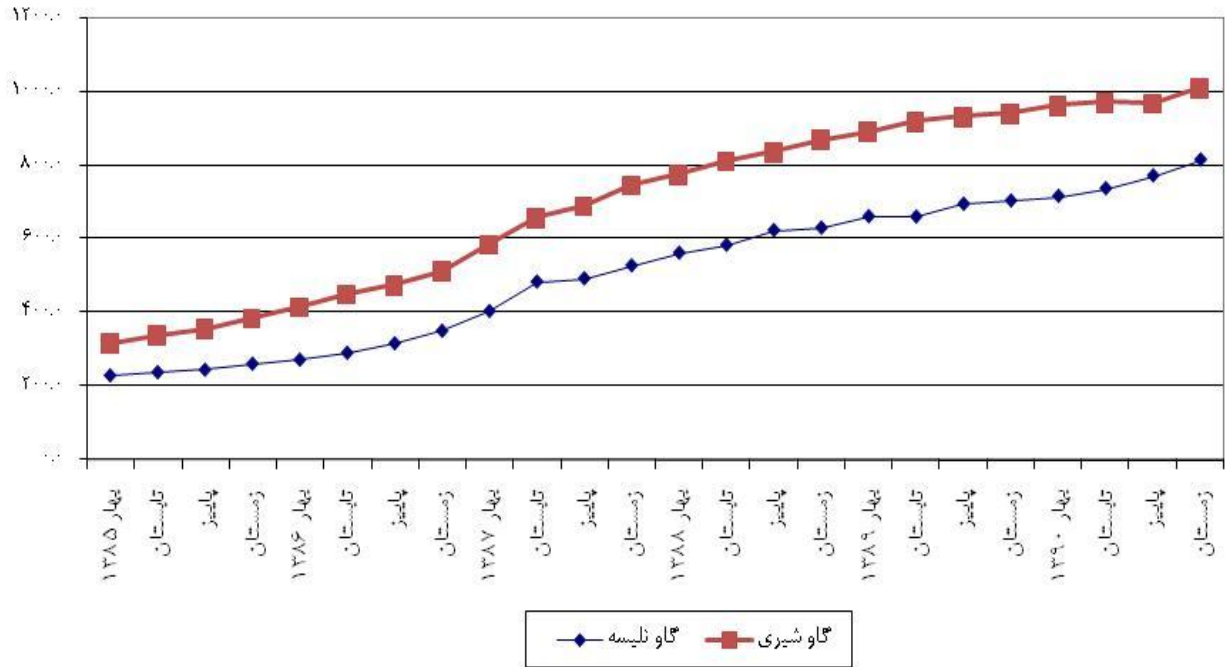
گاو پرواری، گاو نر داشتی (تولیدکننده گوشت)



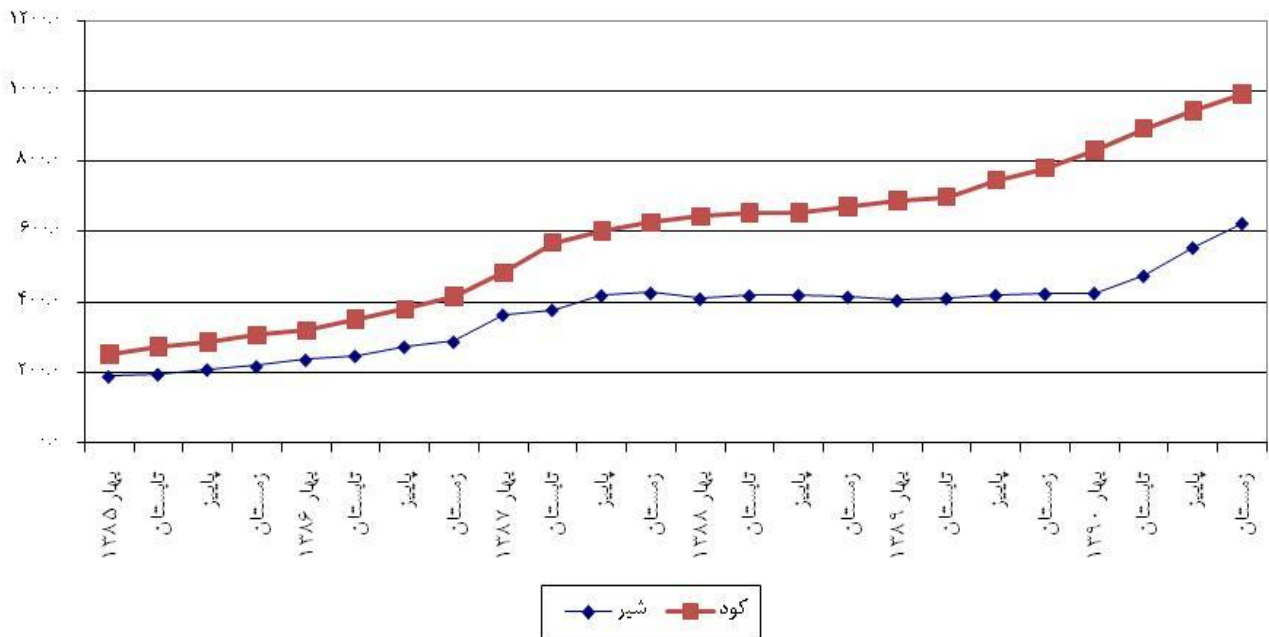
گاو نر داشتی (تولیدکننده شیر)، گوساله پرواری



گاو ماده شیری، گاو ماده تلیسه



شیر، کود





مرکز آمار رای ایران



جدول‌های آماری

مرکز آمار ایران



مرکز آمار رای ایران

۱- شاخص قیمت تولیدکننده محصولات گاوداری‌های صنعتی کشور و تغییرات شاخص در سال‌های ۱۳۸۸، ۱۳۸۹ و ۱۳۹۰

۱۳۹۰		۱۳۸۹		۱۳۸۸		ضریب اهمیت	شرح
درصد تغییر نسبت به سال قبل	شاخص	درصد تغییر نسبت به سال قبل	شاخص	درصد تغییر نسبت به سال قبل	شاخص		
۱۹/۷	۲۸۳/۰	۸/۹	۵۷۰/۲	۱۴/۳	۵۲۳/۹	۱۰۰/۰	شاخص کل.....
۱۱/۸	۷۶۰/۷	۱۳/۴	۶۸۰/۷	۲۵/۷	۶۰۰/۴	۳/۱	گاو ماده تلیسه
۶/۳	۹۸۰/۳	۱۱/۹	۹۲۲/۰	۲۲/۹	۸۲۴/۳	۱۰/۷	گاو ماده شیری
۱۰/۶	۵۸۶/۶	۹/۵	۵۳۰/۲	۱۰/۱	۴۸۴/۱	۱/۹	گاو نر داشتی (تولیدکننده شیر)
۲۱/۱	۱۰۹۰/۰	۲۲/۳	۹۰۰/۳	۲۷/۷	۷۳۶/۰	۱۶/۳	گوساله پرواری
۱۵/۸	۷۶۸/۴	۲۵/۵	۶۶۳/۷	۳۲/۶	۵۲۸/۶	۳/۵	گاو پرواری
۱۰/۰	۱۷۳/۶	۹/۸	۱۵۷/۸	۵/۶	۱۴۳/۸	۱/۸	گاو نر داشتی (تولیدکننده گوشت)
۲۵/۳	۵۲۰/۷	-۰/۲	۴۱۵/۸	۴/۸	۴۱۶/۸	۶۰/۴	شیر
۲۵/۴	۹۱۴/۷	۱۱/۲	۷۲۹/۲	۱۴/۸	۶۵۵/۷	۲/۴	کود

مرکز آمار ایران

۲- شاخص قیمت تولیدکننده محصولات گاوداری‌های صنعتی کشور در فصل بهار ۱۳۹۰ و تغییرات شاخص در فصل بهار ۱۳۸۹ و ۱۳۸۱=۱۰۰

درصد تغییر شاخص بهار ۱۳۸۹ نسبت به		درصد تغییر شاخص بهار ۱۳۹۰ نسبت به		شاخص بهار ۱۳۹۰	ضریب اهمیت	شرح
فصل مشابه سال قبل	فصل قبل	فصل مشابه سال قبل	فصل قبل			
۹/۳	۰/۱	۹/۹	۱/۷	۶۰۱/۲	۱۰۰/۰	شاخص کل
۱۷/۶	۴/۹	۸/۴	۱/۸	۷۱۷/۱	۳/۱	گاو ماده تلیسه
۱۵/۱	۲/۵	۸/۰	۲/۲	۹۶۴/۲	۱۰/۷	گاو ماده شیری
۱۰/۴	۲/۱	۸/۵	۱/۷	۵۵۷/۷	۱/۹	گاو نر داشتی (تولیدکننده شیر)
۲۴/۲	۴/۴	۱۸/۴	۲/۶	۹۸۷/۰	۱۶/۳	گوساله پرواری
۳۱/۷	۵/۰	۱۳/۲	۱/۱	۶۹۵/۶	۳/۵	گاو پرواری
۱۰/۹	۲/۹	۸/۹	۲/۱	۱۶۶/۸	۱/۸	گاو نر داشتی (تولیدکننده گوشت)
-۱/۲	-۲/۴	۵/۱	۰/۵	۴۲۶/۷	۶۰/۴	شیر
۷/۰	۲/۵	۲۰/۵	۶/۴	۸۳۰/۹	۲/۴	کود

۳- شاخص قیمت تولیدکننده محصولات گاوداری‌های صنعتی کشور در فصل تابستان ۱۳۹۰ و تغییرات شاخص در فصل تابستان ۱۳۸۹ و ۱۳۸۱=۱۰۰

درصد تغییر شاخص تابستان ۱۳۸۹ نسبت به		درصد تغییر شاخص تابستان ۱۳۹۰ نسبت به		شاخص تابستان ۱۳۹۰	ضریب اهمیت	شرح
فصل مشابه سال قبل	فصل قبل	فصل مشابه سال قبل	فصل قبل			
۸/۴	۳/۰	۱۴/۲	۷/۰	۶۴۳/۲	۱۰۰/۰	شاخص کل
۱۳/۱	-۰/۱	۱۱/۶	۲/۹	۷۳۷/۷	۳/۱	گاو ماده تلیسه
۱۳/۰	۳/۰	۵/۸	۰/۹	۹۷۲/۷	۱۰/۷	گاو ماده شیری
۱۰/۹	۲/۶	۸/۶	۲/۸	۵۷۳/۱	۱/۹	گاو نر داشتی (تولیدکننده شیر)
۲۳/۱	۵/۷	۱۷/۷	۵/۰	۱۰۳۶/۶	۱۶/۳	گوساله پرواری
۳۱/۸	۷/۸	۹/۳	۴/۱	۷۲۴/۰	۳/۵	گاو پرواری
۱۰/۳	۲/۶	۷/۴	۱/۲	۱۶۸/۷	۱/۸	گاو نر داشتی (تولیدکننده گوشت)
-۱/۹	۱/۵	۱۵/۵	۱۱/۵	۴۷۵/۸	۶۰/۴	شیر
۷/۱	۱/۵	۲۷/۷	۷/۶	۸۹۳/۸	۲/۴	کود

۴- شاخص قیمت تولیدکننده محصولات گاوداری های صنعتی کشور در فصل پاییز ۱۳۹۰ و تغییرات شاخص در فصل پاییز ۱۳۸۹ و ۱۳۹۰
۱۳۸۱=۱۰۰

درصد تغییر شاخص پاییز ۱۳۸۹ نسبت به فصل مشابه سال قبل		درصد تغییر شاخص پاییز ۱۳۹۰ نسبت به فصل مشابه سال قبل		شاخص زمستان ۱۳۹۰	ضریب اهمیت	شرح
فصل قبل	فصل مشابه سال قبل	فصل قبل	فصل مشابه سال قبل			
۸/۸	۳/۱	۲۱/۴	۹/۶	۷۰۴/۹	۱۰۰/۰	شاخص کل
۱۱/۵	۵/۲	۱۱/۱	۴/۷	۷۷۲/۵	۳/۱	گاو ماده تلیسه
۱۱/۴	۱/۴	۴/۲	-۰/۲	۹۷۱/۳	۱۰/۷	گاو ماده شیری
۸/۰	۰/۶	۱۳/۸	۵/۴	۶۰۴/۲	۱/۹	گاو نر داشتی (تولیدکننده شیر)
۲۱/۹	۵/۱	۱۸/۴	۵/۶	۱۰۹۵/۱	۱۶/۳	گوساله پرواری
۲۳/۲	۴/۲	۹/۸	۴/۷	۷۵۷/۸	۳/۵	گاو پرواری
۸/۱	۰/۳	۱۲/۱	۴/۶	۱۷۶/۵	۱/۸	گاو نر داشتی (تولیدکننده گوشت)
۰/۰	۲/۲	۳۲/۰	۱۶/۸	۵۵۵/۶	۶۰/۴	شیر
۱۴/۴	۶/۸	۲۶/۲	۵/۵	۹۴۲/۸	۲/۴	کود

۵- شاخص قیمت تولیدکننده محصولات گاوداری های صنعتی کشور در فصل زمستان ۱۳۹۰ و تغییرات شاخص در فصل زمستان ۱۳۸۹ و ۱۳۹۰
۱۳۸۱=۱۰۰

درصد تغییر شاخص زمستان ۱۳۸۹ نسبت به فصل مشابه سال قبل		درصد تغییر شاخص زمستان ۱۳۹۰ نسبت به فصل مشابه سال قبل		شاخص زمستان ۱۳۹۰	ضریب اهمیت	شرح
فصل قبل	فصل مشابه سال قبل	فصل قبل	فصل مشابه سال قبل			
۹/۰	۱/۹	۳۲/۳	۱۱/۰	۷۸۲/۶	۱۰۰/۰	شاخص کل
۱۱/۷	۱/۳	۱۵/۸	۵/۶	۸۱۵/۶	۳/۱	گاو ماده تلیسه
۸/۳	۱/۲	۷/۴	۴/۳	۱۰۱۲/۹	۱۰/۷	گاو ماده شیری
۸/۹	۳/۳	۱۱/۵	۱/۲	۶۱۱/۵	۱/۹	گاو نر داشتی (تولیدکننده شیر)
۲۰/۴	۳/۹	۲۹/۱	۱۳/۴	۱۲۴۱/۵	۱۶/۳	گوساله پرواری
۱۷/۵	-۰/۴	۳۰/۳	۱۸/۳	۸۹۶/۲	۳/۵	گاو پرواری
۹/۸	۳/۷	۱۱/۶	۳/۳	۱۸۲/۳	۱/۸	گاو نر داشتی (تولیدکننده گوشت)
۲/۱	۰/۹	۴۷/۲	۱۲/۴	۶۲۴/۸	۶۰/۴	شیر
۱۶/۱	۴/۵	۲۷/۰	۵/۲	۹۹۱/۴	۲/۴	کود

۱۳۸۱=۱۰۰

۶- شاخص قیمت تولیدکننده گاوداری‌های صنعتی کشور

گاوداری (تولیدکننده شیر)	گاوداری شیری	گاوداری تلیسه	شاخص کل	دوره زمانی
۲۳۱/۹	۳۴۱/۱	۲۴۳/۴	۲۳۰/۶۱۳۸۵
۲۱۰/۹	۳۱۰/۰	۲۲۹/۰	۲۱۰/۶ بهار
۲۲۸/۱	۳۳۸/۰	۲۳۸/۱	۲۲۲/۷ تابستان
۲۳۰/۰	۳۰۴/۹	۲۴۴/۸	۲۳۸/۲ پاییز
۲۰۳/۳	۳۸۳/۶	۲۶۱/۲	۲۰۱/۰ زمستان
۲۹۰/۱	۴۶۲/۹	۳۰۷/۶	۳۰۲/۹۱۳۸۶
۲۶۸/۸	۴۱۴/۲	۲۷۲/۰	۲۷۱/۶ بهار
۲۸۶/۰	۴۴۹/۸	۲۹۱/۰	۲۸۸/۹ تابستان
۳۰۷/۷	۴۷۰/۲	۳۱۶/۶	۳۱۴/۸ پاییز
۳۲۰/۸	۰۱۲/۶	۳۰۰/۶	۳۳۶/۲ زمستان
۴۳۹/۶	۶۷۰/۰	۴۷۷/۶	۴۰۸/۰۱۳۸۷
۳۷۲/۰	۰۸۰/۳	۴۰۴/۴	۴۰۸/۹ بهار
۴۳۷/۴	۶۰۸/۷	۴۸۴/۴	۴۴۰/۱ تابستان
۴۷۳/۸	۶۹۰/۰	۴۹۳/۱	۴۸۱/۴ پاییز
۴۷۴/۶	۷۴۸/۱	۰۲۸/۴	۴۹۸/۶ زمستان
۴۸۴/۱	۱۲۴/۳	۶۰۰/۴	۰۲۳/۹۱۳۸۸
۴۶۰/۶	۷۷۰/۶	۰۶۲/۶	۰۰۰/۳ بهار
۴۷۰/۰	۸۱۳/۶	۰۸۴/۳	۰۱۹/۰ تابستان
۴۹۱/۴	۸۳۷/۰	۶۲۴/۱	۰۳۳/۴ پاییز
۰۰۳/۷	۸۷۰/۹	۶۳۰/۷	۰۴۲/۳ زمستان
۰۳۰/۲	۹۲۲/۰	۶۱۰/۷	۰۷۰/۶۱۳۸۹
۰۱۴/۲	۸۹۲/۷	۶۶۱/۷	۰۴۶/۹ بهار
۰۲۷/۰	۹۱۹/۶	۶۶۱/۰	۰۶۳/۴ تابستان
۰۳۰/۸	۹۳۲/۴	۶۹۰/۰	۰۸۰/۶ پاییز
۰۴۸/۴	۹۴۳/۴	۷۰۴/۰	۰۹۱/۴ زمستان
۰۸۶/۶	۹۸۰/۳	۷۶۰/۷	۶۸۳/۰۱۳۹۰
۰۰۷/۷	۹۶۴/۲	۷۱۷/۱	۶۰۱/۲ بهار
۰۷۳/۱	۹۷۲/۷	۷۳۷/۷	۶۴۳/۲ تابستان
۶۰۴/۲	۹۷۱/۳	۷۷۲/۰	۷۰۴/۹ پاییز
۶۱۱/۰	۱۰۱۲/۹	۸۱۰/۶	۷۸۲/۶ زمستان



۶- شاخص قیمت تولیدکننده گاوداری های صنعتی کشور (دنباله) ۱۳۸۱=۱۰۰

دوره زمانی	گوساله پرواری	گاو پرواری	گاو نر داشتی (تولیدکننده گوشت)	شیر	کود
.....۱۳۸۵	۲۶۱/۴	۲۱۲/۴	۱۲۰/۴	۲۰۳/۲	۲۸۰/۵
..... بهار	۲۲۴/۷	۱۸۹/۸	۱۱۶/۵	۱۸۹/۷	۲۵۲/۴
..... تابستان	۲۵۱/۴	۲۰۲/۶	۱۱۹/۶	۱۹۵/۸	۲۷۴/۲
..... پاییز	۲۷۶/۹	۲۲۱/۴	۱۲۲/۲	۲۰۹/۳	۲۸۸/۷
..... زمستان	۲۹۲/۶	۲۳۵/۸	۱۲۳/۳	۲۱۸/۲	۳۰۶/۸
.....۱۳۸۶	۳۶۳/۲	۲۸۸/۵	۱۲۶/۳	۲۶۱/۸	۳۶۷/۸
..... بهار	۳۱۸/۶	۲۶۱/۳	۱۲۳/۸	۲۳۶/۸	۳۲۰/۰
..... تابستان	۳۴۷/۰	۲۷۰/۷	۱۲۴/۷	۲۴۸/۲	۳۵۳/۳
..... پاییز	۳۷۶/۴	۲۹۹/۲	۱۲۷/۴	۲۷۷/۹	۳۸۰/۶
..... زمستان	۴۱۰/۸	۳۲۲/۸	۱۲۹/۴	۲۸۸/۴	۴۱۷/۴
.....۱۳۸۷	۵۷۶/۵	۳۹۵/۷	۱۳۶/۱	۳۹۷/۷	۵۷۱/۲
..... بهار	۴۹۲/۴	۳۵۸/۱	۱۳۱/۷	۳۶۴/۹	۴۸۴/۰
..... تابستان	۵۷۱/۲	۳۹۱/۲	۱۳۷/۹	۳۷۸/۹	۵۷۰/۶
..... پاییز	۶۰۶/۷	۴۰۸/۱	۱۳۸/۴	۴۲۰/۰	۶۰۳/۵
..... زمستان	۶۳۵/۵	۴۲۵/۴	۱۳۶/۳	۴۲۶/۹	۶۲۶/۵
.....۱۳۸۸	۷۳۶/۰	۵۲۸/۶	۱۴۳/۸	۴۱۶/۸	۶۵۵/۷
..... بهار	۶۷۱/۰	۴۶۶/۴	۱۳۸/۰	۴۱۰/۶	۶۴۴/۰
..... تابستان	۷۱۵/۵	۵۰۲/۸	۱۴۲/۴	۴۱۹/۷	۶۵۳/۲
..... پاییز	۷۵۸/۹	۵۶۰/۰	۱۴۵/۷	۴۲۰/۹	۶۵۳/۲
..... زمستان	۷۹۸/۶	۵۸۵/۳	۱۴۸/۸	۴۱۵/۹	۶۷۲/۵
.....۱۳۸۹	۹۰۰/۳	۶۶۳/۷	۱۵۷/۸	۴۱۵/۸	۷۲۹/۲
..... بهار	۸۳۳/۵	۶۱۴/۳	۱۵۳/۱	۴۰۵/۸	۶۸۹/۳
..... تابستان	۸۸۰/۶	۶۶۲/۵	۱۵۷/۱	۴۱۱/۹	۶۹۹/۷
..... پاییز	۹۲۵/۲	۶۹۰/۲	۱۵۷/۵	۴۲۰/۸	۷۴۷/۱
..... زمستان	۹۶۱/۷	۶۸۷/۸	۱۶۳/۴	۴۲۴/۵	۷۸۰/۹
.....۱۳۹۰	۱۰۹۰/۰	۷۶۸/۴	۱۷۳/۶	۵۲۰/۷	۹۱۴/۷
..... بهار	۹۸۷/۰	۶۹۵/۶	۱۶۶/۸	۴۲۶/۷	۸۳۰/۹
..... تابستان	۱۰۳۶/۶	۷۲۴/۰	۱۶۸/۷	۴۷۵/۸	۸۹۳/۸
..... پاییز	۱۰۹۵/۱	۷۵۷/۸	۱۷۶/۵	۵۵۵/۶	۹۴۲/۸
..... زمستان	۱۲۴۱/۵	۸۹۶/۲	۱۸۲/۳	۶۲۴/۸	۹۹۱/۴

۷- درصد تغییرات قیمت تولیدکننده محصولات گاوداری‌های صنعتی کشور نسبت به سال قبل در سال‌های ۱۳۸۵-۱۳۹۰ و نسبت به فصل قبل در فصول سال‌های ۱۳۸۵-۱۳۹۰
 ۱۳۸۱=۱۰۰

دوره زمانی	شاخص کل	گاو ماده تلیسه	گاو ماده شیری	گاو نر داشتی (تولیدکننده شیر)
.....۱۳۸۵	۲۶/۵	۲۲/۶	۳۰/۹	۳۱/۹
..... بهار	۷/۱	۴/۹	۸/۶	۱۰/۴
..... تابستان	۵/۷	۳/۷	۷/۳	۸/۲
..... پاییز	۶/۹	۲/۸	۴/۸	۳/۳
..... زمستان	۵/۴	۶/۷	۸/۱	۷/۵
.....۱۳۸۶	۳۱/۳	۲۶/۴	۳۳/۰	۲۷/۶
..... بهار	۸/۲	۴/۱	۸/۰	۶/۲
..... تابستان	۶/۴	۷/۰	۸/۶	۶/۴
..... پاییز	۹/۰	۸/۸	۵/۷	۷/۶
..... زمستان	۶/۸	۱۰/۸	۷/۹	۴/۳
.....۱۳۸۷	۵۱/۴	۵۵/۳	۴۴/۸	۴۸/۶
..... بهار	۲۱/۶	۱۵/۳	۱۴/۲	۱۶/۱
..... تابستان	۸/۸	۱۹/۸	۱۲/۵	۱۷/۴
..... پاییز	۸/۲	۱/۸	۴/۷	۸/۳
..... زمستان	۳/۶	۷/۲	۸/۴	۰/۲
.....۱۳۸۸	۱۴/۳	۲۵/۷	۲۲/۹	۱۰/۱
..... بهار	۰/۳	۶/۵	۳/۷	-۱/۹
..... تابستان	۳/۸	۳/۹	۴/۹	۲/۱
..... پاییز	۲/۷	۶/۸	۲/۹	۳/۳
..... زمستان	۱/۷	۱/۱	۴/۰	۲/۵
.....۱۳۸۹	۸/۹	۱۳/۴	۱۱/۹	۹/۵
..... بهار	۰/۸	۴/۹	۲/۵	۲/۱
..... تابستان	۳/۰	-۰/۱	۳/۰	۲/۶
..... پاییز	۳/۱	۵/۲	۱/۴	۰/۶
..... زمستان	۱/۹	۱/۳	۱/۲	۳/۳
.....۱۳۹۰	۱۹/۷	۱۱/۸	۶/۳	۱۰/۶
..... بهار	۱/۷	۱/۸	۲/۲	۱/۷
..... تابستان	۷/۰	۲/۹	۰/۹	۲/۸
..... پاییز	۹/۶	۴/۷	-۰/۲	۵/۴
..... زمستان	۱۱/۰	۵/۶	۴/۳	۱/۲



۷- درصد تغییرات قیمت تولیدکننده محصولات گاوداری‌های صنعتی کشور نسبت به سال قبل در سال‌های ۱۳۸۵-۱۳۹۰ و نسبت به فصل قبل در فصول سال‌های ۱۳۸۵-۱۳۹۰ (دنباله) ۱۳۸۱=۱۰۰

کود	شیر	گاو نر داشتی (تولیدکننده گوشت)	گاو پرواری	گوساله پرواری	دوره زمانی
۲۳/۸	۲۱/۴	۷/۷	۲۹/۴	۴۱/۰۱۳۸۵
۲/۶	۶/۰	۲/۳	۶/۴	۱۰/۴ بهار
۸/۶	۳/۲	۲/۷	۶/۸	۱۱/۹ تابستان
۵/۳	۶/۹	۲/۲	۹/۳	۱۰/۱ پاییز
۶/۳	۴/۳	۰/۹	۶/۵	۵/۷ زمستان
۳۱/۱	۲۸/۸	۴/۹	۳۵/۸	۳۸/۹۱۳۸۶
۴/۳	۸/۵	۰/۴	۱۰/۸	۸/۹ بهار
۱۰/۴	۴/۸	۰/۷	۳/۶	۸/۹ تابستان
۷/۷	۱۰/۳	۲/۲	۱۰/۵	۸/۵ پاییز
۹/۷	۵/۳	۱/۵	۷/۹	۹/۲ زمستان
۵۵/۳	۵۱/۹	۷/۷	۳۷/۲	۵۸/۷۱۳۸۷
۱۶/۰	۲۶/۵	۱/۸	۱۰/۹	۱۹/۹ بهار
۱۷/۹	۳/۸	۴/۷	۹/۳	۱۶/۰ تابستان
۵/۸	۱۰/۹	۰/۴	۴/۳	۶/۲ پاییز
۳/۸	۱/۶	-۱/۵	۴/۲	۴/۸ زمستان
۱۴/۸	۴/۸	۵/۶	۳۳/۶	۲۷/۷۱۳۸۸
۲/۸	-۳/۸	۱/۲	۹/۶	۵/۶ بهار
۱/۴	۲/۲	۳/۲	۷/۸	۶/۶ تابستان
۰/۰	۰/۳	۲/۳	۱۱/۴	۶/۱ پاییز
۳/۰	-۱/۲	۲/۱	۴/۵	۵/۲ زمستان
۱۱/۲	-۰/۲	۹/۸	۲۵/۵	۲۲/۳۱۳۸۹
۲/۵	-۲/۴	۲/۹	۵/۰	۴/۴ بهار
۱/۵	۱/۵	۲/۶	۷/۸	۵/۷ تابستان
۶/۸	۲/۲	۰/۳	۴/۲	۵/۱ پاییز
۴/۵	۰/۹	۳/۷	-۰/۴	۳/۹ زمستان
۲۵/۴	۲۵/۳	۱۰/۰	۱۵/۸	۲۱/۱۱۳۹۰
۶/۴	۰/۵	۲/۱	۱/۱	۲/۶ بهار
۷/۶	۱۱/۵	۱/۲	۴/۱	۵/۰ تابستان
۵/۵	۱۶/۸	۴/۶	۴/۷	۵/۶ پاییز
۵/۲	۱۲/۴	۳/۳	۱۸/۳	۱۳/۴ زمستان

۸- درصد تغییرات قیمت تولیدکننده محصولات گاوداری‌های صنعتی کشور نسبت به سال قبل در سال‌های ۱۳۸۵-۱۳۹۰ و نسبت به فصل مشابه سال قبل در فصول سال‌های ۱۳۸۵-۱۳۹۰
 ۱۳۸۱=۱۰۰

دوره زمانی	شاخص کل	گاو ماده تلیسه	گاو ماده شیری	گاو نر داشتی (تولیدکننده شیر)
.....۱۳۸۵	۲۶/۵	۲۲/۶	۳۰/۹	۳۱/۹
بهار	۲۳/۸	۲۵/۴	۲۹/۸	۳۱/۷
تابستان	۲۶/۳	۲۵/۵	۳۱/۸	۳۳/۰
پاییز	۲۸/۲	۲۰/۹	۲۹/۷	۳۰/۴
زمستان	۲۷/۶	۱۹/۴	۳۲/۰	۳۲/۶
.....۱۳۸۶	۳۱/۳	۲۶/۴	۳۳/۰	۲۷/۶
بهار	۲۸/۹	۱۸/۵	۳۱/۳	۲۷/۵
تابستان	۲۹/۷	۲۲/۲	۳۲/۹	۲۵/۴
پاییز	۳۲/۲	۲۹/۳	۳۳/۹	۳۰/۷
زمستان	۳۴/۰	۳۴/۲	۳۳/۶	۲۶/۷
.....۱۳۸۷	۵۱/۴	۵۵/۳	۴۴/۱	۴۸/۶
بهار	۵۰/۶	۴۸/۷	۴۱/۳	۳۸/۵
تابستان	۵۴/۱	۶۶/۵	۴۶/۵	۵۲/۹
پاییز	۵۲/۹	۵۵/۷	۴۵/۲	۵۴/۰
زمستان	۴۸/۳	۵۰/۷	۴۵/۹	۴۷/۹
.....۱۳۸۸	۱۴/۳	۲۵/۷	۲۲/۹	۱۰/۱
بهار	۲۲/۳	۳۹/۱	۳۲/۵	۲۵/۰
تابستان	۱۶/۷	۲۰/۶	۲۳/۵	۸/۷
پاییز	۱۰/۸	۲۶/۶	۲۱/۳	۳/۷
زمستان	۸/۸	۱۹/۴	۱۶/۴	۶/۱
.....۱۳۸۹	۸/۹	۱۳/۴	۱۱/۹	۹/۵
بهار	۹/۳	۱۷/۶	۱۵/۱	۱۰/۴
تابستان	۸/۴	۱۳/۱	۱۳/۰	۱۰/۹
پاییز	۸/۸	۱۱/۵	۱۱/۴	۸/۰
زمستان	۹/۰	۱۱/۷	۸/۳	۸/۹
.....۱۳۹۰	۱۹/۷	۱۱/۸	۶/۳	۱۰/۶
بهار	۹/۹	۸/۴	۸/۰	۸/۵
تابستان	۱۴/۲	۱۱/۶	۵/۸	۸/۶
پاییز	۲۱/۴	۱۱/۱	۴/۲	۱۳/۸
زمستان	۳۲/۳	۱۵/۸	۷/۴	۱۱/۵



۸- درصد تغییرات قیمت تولیدکننده محصولات گاوداری های صنعتی کشور نسبت به سال قبل در سال های ۱۳۸۵-۱۳۹۰ و نسبت به فصل مشابه سال قبل در فصول سال های ۱۳۸۵-۱۳۹۰ (دنباله) ۱۳۸۱=۱۰۰

کود	شیر	گاو نر داشتی (تولیدکننده گوشت)	گاو پرواری	گوساله پرواری	دوره زمانی
۲۳/۸	۲۱/۴	۷/۷	۲۹/۴	۴۱/۰۱۳۸۵
۲۳/۸	۱۹/۷	۶/۱	۲۵/۳	۳۱/۷ بهار
۲۳/۳	۲۱/۰	۷/۳	۲۷/۸	۴۰/۰ تابستان
۲۳/۱	۲۲/۹	۸/۸	۳۱/۵	۴۷/۳ پاییز
۲۴/۸	۲۱/۹	۸/۴	۳۲/۲	۴۳/۸ زمستان
۳۱/۱	۲۸/۸	۴/۹	۳۵/۸	۳۸/۹۱۳۸۶
۲۶/۸	۲۴/۹	۶/۳	۳۷/۷	۴۱/۸ بهار
۲۸/۹	۲۶/۸	۴/۳	۳۳/۶	۳۸/۰ تابستان
۳۱/۸	۳۰/۹	۴/۳	۳۵/۲	۳۵/۹ پاییز
۳۶/۰	۳۲/۲	۴/۹	۳۶/۹	۴۰/۴ زمستان
۵۵/۳	۵۱/۹	۷/۷	۳۷/۲	۵۸/۷۱۳۸۷
۵۱/۲	۵۴/۱	۶/۳	۳۷/۱	۵۴/۶ بهار
۶۱/۵	۵۲/۷	۱۰/۶	۴۴/۵	۶۴/۶ تابستان
۵۸/۵	۵۳/۴	۸/۶	۳۶/۴	۶۱/۲ پاییز
۵۰/۱	۴۸/۰	۵/۴	۳۱/۸	۵۴/۷ زمستان
۱۴/۸	۴/۸	۵/۶	۳۳/۲	۲۷/۷۱۳۸۸
۳۳/۰	۱۲/۵	۴/۸	۳۰/۲	۳۶/۳ بهار
۱۴/۵	۱۰/۸	۳/۳	۲۸/۵	۲۵/۳ تابستان
۸/۲	۰/۲	۵/۳	۳۷/۲	۲۵/۱ پاییز
۷/۳	-۲/۶	۹/۱	۳۷/۶	۲۵/۷ زمستان
۱۱/۲	-۰/۲	۹/۸	۲۵/۵	۲۲/۳۱۳۸۹
۷/۰	-۱/۲	۱۰/۹	۳۱/۷	۲۴/۲ بهار
۷/۱	-۱/۹	۱۰/۳	۳۱/۸	۲۳/۱ تابستان
۱۴/۴	۰/۰	۸/۱	۲۳/۲	۲۱/۹ پاییز
۱۶/۱	۲/۱	۹/۸	۱۷/۵	۲۰/۴ زمستان
۲۵/۴	۲۵/۳	۱۰/۰	۱۵/۸	۲۱/۱۱۳۹۰
۲۰/۵	۵/۱	۸/۹	۱۳/۲	۱۸/۴ بهار
۲۷/۷	۱۵/۵	۷/۴	۹/۳	۱۷/۷ تابستان
۲۶/۲	۳۲/۰	۱۲/۱	۹/۸	۱۸/۴ پاییز
۲۷/۰	۴۷/۲	۱۱/۶	۳۰/۳	۲۹/۱ زمستان

۹- شاخص قیمت تولیدکننده محصولات گاوداری‌های صنعتی کشور به تفکیک استان ۱۳۸۵-۱۳۹۰ ۱۳۸۱=۱۰۰

دوره زمانی	کل کشور	آذربایجان شرقی	آذربایجان غربی	اردبیل	اصفهان	ایلام	بوشهر
.....۱۳۸۵	۲۳۰/۶	۲۴۲/۵	۲۷۰/۹	۲۱۹/۹	۲۹۹/۷	۱۶۷/۵	۱۶۰/۷
بهار	۲۱۰/۶	۲۲۹/۷	۲۴۵/۳	۲۰۶/۵	۲۶۸/۸	۱۵۱/۴	۱۵۴/۲
تابستان	۲۲۲/۷	۲۲۹/۷	۲۵۶/۶	۲۱۴/۷	۳۰۰/۲	۱۶۰/۱	۱۵۹/۰
پاییز	۲۳۸/۲	۲۴۶/۵	۲۸۰/۹	۲۲۱/۳	۳۱۱/۰	۱۷۷/۸	۱۶۰/۱
زمستان	۲۵۱/۰	۲۶۴/۱	۳۰۰/۶	۲۳۷/۰	۳۱۸/۶	۱۸۰/۹	۱۶۹/۶
.....۱۳۸۶	۳۰۲/۹	۳۰۳/۷	۳۴۴/۶	۲۸۳/۴	۳۷۷/۱	۲۰۵/۸	۱۸۷/۶
بهار	۲۷۱/۶	۲۸۴/۰	۳۲۲/۳	۲۵۵/۳	۳۳۵/۱	۱۹۲/۱	۱۷۹/۴
تابستان	۲۸۸/۹	۲۸۴/۰	۳۳۲/۲	۲۸۰/۰	۳۷۶/۶	۱۹۳/۷	۱۸۳/۰
پاییز	۳۱۴/۸	۳۰۹/۶	۳۵۱/۶	۲۹۰/۳	۳۸۸/۳	۲۰۰/۳	۱۸۶/۳
زمستان	۳۳۶/۲	۳۳۷/۳	۳۷۲/۲	۳۰۸/۰	۴۰۸/۲	۲۳۷/۰	۲۰۱/۶
.....۱۳۸۷	۴۵۸/۵	۵۱۴/۳	۴۴۲/۰	۳۴۶/۶	۵۳۰/۴	۲۴۹/۶	۲۸۱/۰
بهار	۴۰۸/۹	۴۴۲/۵	۳۸۸/۵	۳۳۵/۳	۴۸۱/۴	۲۳۹/۸	۲۳۵/۱
تابستان	۴۴۵/۱	۵۱۱/۷	۴۴۲/۷	۳۴۶/۹	۵۱۵/۳	۲۴۲/۴	۲۸۵/۰
پاییز	۴۸۱/۴	۵۵۱/۶	۴۶۷/۹	۳۵۱/۱	۵۵۵/۰	۲۵۴/۶	۳۰۱/۹
زمستان	۴۹۸/۶	۵۵۱/۵	۴۶۸/۹	۳۵۳/۱	۵۷۰/۰	۲۶۱/۷	۳۰۱/۹
.....۱۳۸۸	۵۲۳/۹	۶۰۰/۷	۵۲۲/۰	۴۰۳/۰	۶۲۰/۳	۲۶۸/۲	۳۰۵/۹
بهار	۵۰۰/۳	۵۴۳/۲	۴۶۷/۸	۳۷۷/۵	۵۸۱/۰	۲۶۵/۱	۲۸۹/۶
تابستان	۵۱۹/۵	۵۷۹/۳	۵۰۹/۳	۴۰۶/۹	۶۰۸/۷	۲۶۵/۱	۲۸۹/۶
پاییز	۵۳۳/۴	۶۳۵/۵	۵۴۴/۵	۴۱۱/۵	۶۳۸/۶	۲۶۹/۸	۲۸۹/۶
زمستان	۵۴۲/۳	۶۴۴/۶	۵۶۶/۳	۴۱۶/۰	۶۵۳/۰	۲۷۲/۹	۳۵۴/۹
.....۱۳۸۹	۵۷۰/۶	۶۸۴/۱	۶۴۱/۰	۴۴۴/۲	۷۶۷/۳	۲۸۵/۲	۳۵۵/۴
بهار	۵۴۶/۹	۶۵۸/۰	۵۹۶/۹	۴۲۰/۲	۶۹۸/۳	۲۷۳/۶	۳۵۵/۰
تابستان	۵۶۳/۴	۶۷۱/۴	۶۳۴/۶	۴۴۳/۵	۷۳۲/۸	۲۷۸/۶	۳۵۵/۱
پاییز	۵۸۰/۶	۶۸۶/۳	۶۷۴/۷	۴۵۷/۰	۸۱۱/۵	۲۹۲/۹	۳۵۵/۵
زمستان	۵۹۱/۴	۷۲۰/۸	۶۵۷/۶	۴۵۵/۹	۸۲۶/۴	۲۹۵/۹	۳۵۶/۰
.....۱۳۹۰	۶۸۳/۰	۸۲۸/۱	۷۳۷/۷	۵۱۴/۲	۹۲۳/۹	۳۱۷/۸	۳۶۰/۰
بهار	۶۰۱/۲	۷۵۶/۵	۶۶۶/۸	۴۸۲/۰	۸۴۰/۵	۳۰۳/۷	۳۵۶/۱
تابستان	۶۴۳/۲	۷۸۸/۶	۶۸۰/۴	۴۸۵/۷	۹۰۰/۸	۳۱۱/۳	۳۵۶/۰
پاییز	۷۰۴/۹	۸۴۶/۹	۷۵۷/۲	۵۳۰/۰	۹۳۵/۲	۳۲۳/۱	۳۶۳/۹
زمستان	۷۸۲/۶	۹۲۰/۵	۸۴۶/۶	۵۵۹/۰	۱۰۱۹/۲	۳۳۳/۰	۳۶۴/۰



۹- شاخص قیمت تولیدکننده محصولات گاوداری های صنعتی کشور به تفکیک استان ۱۳۸۵-۱۳۹۰ (دنباله) ۱۳۸۱=۱۰۰

خوزستان	خراسان شمالی	خراسان رضوی	خراسان جنوبی	چهارمحال و بختیاری	تهران	دوره زمانی
۲۱۹/۷	۳۵۶/۰	۲۷۳/۰	۲۸۶/۸	۲۵۶/۱	۲۰۲/۴۱۳۸۵
۲۰۸/۴	۳۱۱/۷	۲۴۱/۴	۲۵۷/۰	۲۳۴/۳	۱۸۹/۷ بهار
۲۱۱/۰	۳۴۸/۹	۲۵۹/۶	۲۷۲/۵	۲۴۲/۲	۱۹۵/۹ تابستان
۲۲۳/۶	۳۶۶/۷	۲۸۶/۵	۲۹۳/۳	۲۶۱/۷	۲۰۷/۷ پاییز
۲۳۵/۸	۳۹۶/۷	۳۰۴/۴	۳۲۴/۴	۲۸۶/۳	۲۱۶/۲ زمستان
۲۶۰/۷	۴۶۴/۲	۳۸۶/۲	۴۱۲/۱	۳۳۴/۹	۲۵۴/۶۱۳۸۶
۲۴۱/۸	۴۱۷/۰	۳۳۸/۰	۳۵۳/۶	۲۹۸/۱	۲۳۳/۳ بهار
۲۴۶/۴	۴۳۹/۳	۳۶۴/۰	۳۷۹/۱	۳۱۲/۰	۲۴۴/۰ تابستان
۲۶۵/۹	۴۷۵/۱	۴۰۰/۱	۴۴۵/۹	۳۵۹/۶	۲۶۵/۷ پاییز
۲۸۸/۶	۵۲۵/۳	۴۴۲/۸	۴۶۹/۵	۳۷۰/۰	۲۷۵/۵ زمستان
۳۵۶/۹	۶۸۶/۶	۶۸۵/۱	۵۸۸/۲	۴۱۱/۳	۴۰۲/۰۱۳۸۷
۳۰۰/۰	۶۰۱/۵	۵۸۵/۶	۴۸۹/۸	۳۸۶/۸	۳۷۱/۸ بهار
۳۵۶/۲	۶۴۸/۵	۶۵۹/۳	۶۱۰/۵	۳۸۸/۷	۳۸۶/۳ تابستان
۳۸۲/۰	۷۰۹/۰	۷۳۴/۲	۶۱۵/۹	۴۳۲/۹	۴۱۶/۳ پاییز
۳۸۹/۵	۷۸۷/۳	۷۶۱/۵	۶۳۶/۵	۴۳۶/۹	۴۳۳/۳ زمستان
۴۱۸/۲	۸۳۳/۶	۸۴۱/۴	۷۷۷/۷	۴۴۲/۶	۴۲۶/۴۱۳۸۸
۳۹۲/۷	۸۰۹/۱	۷۸۰/۴	۷۹۴/۹	۴۳۶/۶	۴۲۴/۶ بهار
۴۱۵/۵	۸۰۹/۱	۸۴۸/۹	۷۵۷/۵	۴۳۶/۶	۴۲۶/۳ تابستان
۴۲۲/۹	۸۵۲/۶	۸۴۹/۸	۷۶۸/۵	۴۴۹/۵	۴۲۹/۳ پاییز
۴۴۱/۸	۸۶۳/۵	۸۸۶/۴	۷۸۹/۸	۴۴۷/۷	۴۲۵/۴ زمستان
۴۷۷/۲	۹۳۲/۲	۹۲۶/۱	۷۹۳/۹	۴۴۰/۴	۴۴۰/۶۱۳۸۹
۴۵۹/۷	۸۷۳/۹	۸۷۵/۲	۷۹۲/۴	۴۴۱/۰	۴۳۰/۴ بهار
۴۶۷/۲	۹۱۷/۵	۹۱۱/۹	۷۹۳/۸	۴۳۸/۰	۴۳۸/۵ تابستان
۴۸۶/۲	۹۶۵/۱	۹۴۵/۱	۷۹۵/۰	۴۴۰/۷	۴۴۵/۱ پاییز
۴۹۵/۷	۹۷۲/۴	۹۷۲/۲	۷۹۴/۶	۴۴۲/۱	۴۴۸/۳ زمستان
۵۵۵/۴	۱۱۷۷/۸	۱۱۳۸/۰	۸۸۰/۶	۵۰۶/۰	۵۲۵/۸۱۳۹۰
۵۲۴/۲	۱۰۵۵/۹	۹۸۷/۴	۸۰۰/۵	۴۳۹/۰	۴۵۰/۹ بهار
۵۲۸/۵	۱۱۴۳/۲	۱۰۷۳/۵	۸۵۲/۳	۴۷۱/۷	۴۸۶/۷ تابستان
۵۵۳/۶	۱۱۸۷/۱	۱۱۹۴/۴	۸۶۳/۶	۵۳۵/۸	۵۴۳/۲ پاییز
۶۱۵/۳	۱۳۲۵/۰	۱۲۹۶/۶	۱۰۰۵/۸	۵۷۷/۴	۶۲۲/۳ زمستان



۹- شاخص قیمت تولیدکننده محصولات گاوداری‌های صنعتی کشور به تفکیک استان ۱۳۸۵-۱۳۹۰ (دنباله) ۱۳۸۱=۱۰۰

دوره زمانی	زنجان	سمنان	سیستان و بلوچستان	فارس	قزوین	قم
.....۱۳۸۵	۲۲۶/۶	۲۳۹/۷	۱۷۷/۳	۱۹۳/۱	۲۱۶/۰	۲۲۹/۰
بهار	۲۰۲/۹	۲۱۸/۴	۱۶۲/۱	۱۶۷/۷	۱۹۶/۹	۲۰۹/۰
تابستان	۲۱۸/۷	۲۳۱/۰	۱۷۰/۳	۱۹۰/۷	۲۰۶/۷	۲۲۲/۹
پاییز	۲۳۷/۰	۲۴۰/۳	۱۸۰/۳	۲۰۰/۰	۲۲۴/۶	۲۳۶/۱
زمستان	۲۴۷/۷	۲۶۳/۰	۱۹۱/۰	۲۱۳/۸	۲۳۰/۸	۲۵۰/۱
.....۱۳۸۶	۳۰۵/۶	۳۱۸/۹	۲۰۳/۶	۲۶۴/۸	۲۸۲/۰	۳۱۲/۲
بهار	۲۷۰/۸	۲۸۰/۳	۱۹۶/۲	۲۳۳/۲	۲۵۸/۲	۲۷۳/۳
تابستان	۲۹۵/۲	۳۱۰/۹	۲۰۱/۱	۲۴۷/۰	۲۷۸/۴	۲۹۰/۷
پاییز	۳۱۶/۲	۳۲۸/۹	۲۰۷/۴	۲۷۸/۷	۲۹۱/۰	۳۳۲/۰
زمستان	۳۴۰/۱	۳۵۰/۳	۲۰۹/۸	۲۹۹/۹	۳۰۱/۸	۳۵۲/۹
.....۱۳۸۷	۵۰۴/۱	۴۰۹/۱	۳۳۹/۸	۳۵۳/۹	۴۵۲/۴	۳۹۰/۶
بهار	۴۰۰/۰	۳۷۰/۴	۲۵۲/۱	۳۳۱/۰	۳۸۱/۹	۳۶۴/۰
تابستان	۴۹۰/۹	۳۹۷/۸	۳۲۱/۴	۳۴۸/۴	۴۳۰/۸	۳۸۷/۲
پاییز	۵۴۴/۲	۴۲۹/۰	۳۹۲/۰	۳۶۳/۰	۴۸۰/۱	۴۱۰/۷
زمستان	۵۸۴/۲	۴۳۶/۴	۳۹۳/۸	۳۷۲/۶	۵۱۱/۸	۴۱۰/۰
.....۱۳۸۸	۵۶۶/۱	۴۴۷/۷	۴۱۶/۰	۳۹۰/۷	۵۲۹/۱	۴۲۳/۹
بهار	۵۵۲/۳	۴۲۹/۷	۴۰۳/۴	۳۷۷/۳	۵۰۴/۶	۴۰۸/۲
تابستان	۵۵۲/۳	۴۴۸/۰	۴۰۳/۴	۳۸۷/۸	۵۱۹/۶	۴۱۷/۳
پاییز	۵۸۰/۱	۴۵۰/۴	۴۲۳/۲	۴۰۷/۸	۵۳۰/۱	۴۳۰/۹
زمستان	۵۸۲/۷	۴۵۷/۳	۴۳۳/۹	۴۱۰/۰	۵۵۷/۲	۴۳۴/۳
.....۱۳۸۹	۶۱۴/۹	۵۰۱/۷	۴۷۷/۱	۴۲۶/۹	۵۷۶/۰	۴۴۴/۰
بهار	۵۹۳/۰	۴۶۲/۳	۴۳۶/۱	۴۰۸/۲	۵۰۸/۱	۴۳۰/۰
تابستان	۶۲۷/۹	۴۹۰/۷	۴۵۲/۴	۴۱۷/۰	۵۷۷/۰	۴۴۰/۰
پاییز	۶۲۴/۱	۵۲۲/۳	۵۰۷/۴	۴۳۷/۶	۵۸۴/۶	۴۵۴/۲
زمستان	۶۱۳/۸	۵۳۱/۴	۵۱۲/۷	۴۴۴/۱	۵۸۰/۸	۴۴۶/۷
.....۱۳۹۰	۷۱۷/۱	۵۹۲/۸	۵۲۲/۶	۴۹۰/۰	۶۶۳/۸	۵۳۲/۶
بهار	۶۲۳/۰	۵۳۴/۳	۵۰۰/۱	۴۵۱/۶	۵۸۶/۴	۴۵۰/۰
تابستان	۶۵۱/۴	۵۶۴/۶	۵۱۰/۴	۴۵۱/۴	۶۳۷/۱	۴۹۰/۰
پاییز	۷۳۶/۳	۵۹۷/۹	۵۳۴/۹	۴۹۳/۳	۶۹۹/۳	۵۶۰/۱
زمستان	۸۵۷/۹	۶۷۴/۴	۵۴۰/۱	۵۶۳/۷	۷۳۲/۳	۶۱۹/۸



۹- شاخص قیمت تولیدکننده محصولات گاوآردی‌های صنعتی کشور به تفکیک استان ۱۳۸۵-۱۳۹۰ (دنباله) ۱۳۸۱=۱۰۰

گیلان	گلستان	کهگیلویه و بویراحمد	کرمانشاه	کرمان	کردستان	دوره زمانی
۲۱۱/۴	۲۵۳/۳	۲۲۴/۹	۲۸۴/۲	۲۶۴/۰	۲۲۳/۰۱۳۸۵
۲۰۷/۴	۲۴۰/۲	۲۱۱/۵	۲۵۷/۶	۲۴۱/۶	۲۰۶/۵ بهار
۲۱۶/۴	۲۴۰/۲	۲۲۲/۶	۲۷۶/۳	۲۵۰/۲	۲۱۶/۲ تابستان
۲۲۲/۹	۲۶۲/۲	۲۲۷/۸	۲۸۸/۴	۲۷۰/۷	۲۲۴/۳ پاییز
۲۲۶/۹	۲۷۰/۵	۲۳۷/۹	۳۱۴/۶	۲۹۳/۵	۲۴۵/۲ زمستان
۲۷۰/۶	۳۳۰/۰	۲۷۶/۴	۳۶۰/۱	۳۵۶/۷	۲۸۱/۹۱۳۸۶
۲۳۸/۲	۲۹۴/۳	۲۵۰/۶	۳۲۸/۰	۳۱۴/۷	۲۶۵/۹ بهار
۲۵۷/۹	۳۱۳/۰	۲۷۰/۱	۳۴۷/۰	۳۳۷/۱	۲۷۳/۷ تابستان
۲۸۲/۶	۳۴۴/۲	۲۸۴/۷	۳۷۴/۴	۳۶۹/۸	۲۸۵/۷ پاییز
۳۰۳/۷	۳۶۸/۴	۳۰۰/۰	۳۹۱/۱	۴۰۵/۲	۳۰۲/۲ زمستان
۳۳۴/۱	۴۲۱/۳	۳۲۹/۱	۴۶۳/۳	۵۳۴/۱	۳۹۷/۵۱۳۸۷
۳۱۷/۲	۳۸۴/۹	۳۱۲/۳	۴۰۹/۰	۴۲۶/۷	۳۸۲/۲ بهار
۳۲۴/۵	۴۰۰/۹	۳۲۴/۶	۴۶۴/۰	۵۵۳/۷	۳۸۳/۸ تابستان
۳۴۴/۶	۴۴۶/۰	۳۳۳/۶	۴۸۶/۱	۵۶۴/۵	۴۰۱/۹ پاییز
۳۵۳/۱	۴۵۳/۵	۳۴۵/۷	۴۹۴/۳	۵۹۴/۴	۴۲۲/۳ زمستان
۳۷۱/۰	۴۷۳/۲	۳۷۵/۶	۴۹۱/۱	۵۶۵/۰	۴۱۷/۱۱۳۸۸
۳۵۶/۹	۴۴۷/۹	۳۴۸/۴	۴۹۱/۳	۵۵۹/۱	۴۱۹/۷ بهار
۳۵۶/۴	۴۶۷/۳	۳۶۷/۰	۴۹۱/۳	۵۵۹/۱	۴۱۹/۷ تابستان
۳۸۱/۱	۴۸۷/۹	۳۸۶/۲	۴۹۲/۵	۵۶۷/۶	۴۱۲/۸ پاییز
۳۸۹/۵	۴۸۹/۸	۴۰۰/۶	۴۹۱/۸	۵۷۴/۳	۴۱۶/۳ زمستان
۴۱۳/۱	۵۰۶/۵	۴۳۳/۲	۵۳۱/۱	۵۸۶/۲	۴۲۰/۳۱۳۸۹
۴۰۳/۳	۴۸۶/۵	۴۱۶/۵	۵۰۱/۵	۵۶۱/۴	۴۳۱/۷ بهار
۴۰۹/۹	۵۰۳/۹	۴۱۸/۹	۵۱۶/۶	۵۸۱/۷	۴۱۶/۴ تابستان
۴۱۷/۸	۵۱۳/۱	۴۳۱/۲	۵۳۹/۶	۵۹۳/۷	۴۱۵/۰ پاییز
۴۲۱/۳	۵۲۲/۵	۴۶۶/۴	۵۶۶/۶	۶۰۸/۰	۴۱۸/۰ زمستان
۴۶۸/۳	۶۰۳/۲	۵۰۰/۹	۶۴۶/۶	۷۱۴/۴	۴۶۶/۴۱۳۹۰
۴۲۹/۶	۵۲۹/۹	۴۷۱/۲	۵۵۹/۴	۶۱۱/۴	۴۲۱/۷ بهار
۴۵۸/۷	۵۶۲/۲	۴۸۹/۵	۶۰۵/۰	۶۵۴/۶	۴۲۸/۵ تابستان
۴۸۱/۷	۶۱۴/۶	۵۰۰/۹	۶۷۶/۱	۷۵۸/۳	۴۸۹/۷ پاییز
۵۰۳/۴	۷۰۵/۹	۵۴۲/۱	۷۴۵/۹	۸۳۳/۲	۵۲۵/۵ زمستان



۹- شاخص قیمت تولیدکننده محصولات گاوداری‌های صنعتی کشور به تفکیک استان ۱۳۸۵-۱۳۹۰ (دنباله) ۱۳۸۱=۱۰۰

دوره زمانی	لرستان	مازندران	مرکزی	هرمزگان	همدان	یزد
.....۱۳۸۵	۲۰۶/۷	۲۴۴/۴	۲۲۶/۱	۱۲۹/۱	۱۷۷/۹	۲۲۹/۵
..... بهار	۱۸۵/۵	۲۱۴/۵	۲۰۴/۹	۱۲۸/۸	۱۷۲/۴	۲۱۱/۹
..... تابستان	۱۹۹/۸	۲۳۸/۳	۲۱۵/۱	۱۲۸/۸	۱۷۴/۰	۲۲۲/۱
..... پاییز	۲۰۹/۶	۲۵۵/۳	۲۳۵/۹	۱۲۹/۵	۱۸۱/۳	۲۳۷/۲
..... زمستان	۲۳۱/۸	۲۶۹/۳	۲۵۱/۴	۱۲۹/۵	۱۸۳/۹	۲۴۶/۸
.....۱۳۸۶	۲۶۸/۳	۳۳۸/۷	۳۲۵/۷	۱۳۷/۷	۲۲۰/۵	۲۹۰/۵
..... بهار	۲۴۶/۱	۲۹۵/۴	۲۷۵/۴	۱۳۶/۸	۲۰۲/۸	۲۶۰/۶
..... تابستان	۲۵۴/۸	۳۲۵/۷	۲۹۴/۳	۱۳۶/۸	۲۱۳/۳	۲۷۶/۶
..... پاییز	۲۷۲/۵	۳۵۶/۴	۳۳۸/۱	۱۳۷/۳	۲۲۴/۱	۳۰۳/۷
..... زمستان	۲۹۹/۷	۳۷۷/۲	۳۹۴/۸	۱۳۹/۹	۲۴۱/۹	۳۲۱/۰
.....۱۳۸۷	۳۱۲/۴	۴۷۳/۱	۴۴۳/۷	۱۴۵/۹	۲۶۶/۶	۳۶۸/۳
..... بهار	۳۰۵/۸	۴۱۱/۰	۴۱۰/۲	۱۴۰/۴	۲۴۵/۴	۳۳۵/۱
..... تابستان	۳۱۴/۲	۴۴۸/۷	۴۳۹/۲	۱۴۲/۳	۲۵۳/۶	۳۶۰/۰
..... پاییز	۳۱۶/۳	۴۹۴/۵	۴۶۲/۷	۱۵۰/۲	۲۷۳/۶	۳۸۵/۴
..... زمستان	۳۱۳/۲	۵۳۸/۱	۴۶۲/۹	۱۵۰/۶	۲۹۳/۶	۳۹۲/۷
.....۱۳۸۸	۳۱۴/۴	۶۱۹/۴	۴۹۳/۵	۱۵۱/۷	۳۰۹/۵	۴۱۸/۰
..... بهار	۲۹۸/۴	۵۵۰/۴	۴۶۴/۷	۱۵۰/۶	۳۱۰/۱	۳۹۲/۴
..... تابستان	۲۹۸/۴	۵۹۱/۵	۴۹۴/۷	۱۵۰/۶	۳۱۰/۱	۴۰۵/۵
..... پاییز	۳۲۹/۲	۶۵۸/۱	۵۰۲/۲	۱۵۲/۴	۳۱۰/۳	۴۲۸/۵
..... زمستان	۳۳۱/۶	۶۷۷/۵	۵۱۲/۳	۱۵۳/۳	۳۰۷/۵	۴۴۵/۸
.....۱۳۸۹	۳۷۸/۶	۶۸۱/۴	۵۲۸/۳	۱۵۶/۴	۳۰۸/۱	۴۹۷/۲
..... بهار	۳۵۲/۹	۶۶۷/۷	۵۱۰/۸	۱۵۴/۹	۳۰۷/۰	۴۷۶/۰
..... تابستان	۳۷۷/۱	۶۶۹/۸	۵۲۲/۸	۱۵۴/۹	۳۰۷/۹	۴۹۱/۷
..... پاییز	۳۸۲/۶	۶۷۲/۴	۵۴۰/۵	۱۵۸/۳	۳۱۱/۵	۴۹۶/۶
..... زمستان	۴۰۱/۷	۷۱۵/۴	۵۳۸/۹	۱۵۷/۷	۳۰۶/۲	۵۲۴/۵
.....۱۳۹۰	۴۱۶/۳	۸۲۸/۶	۶۲۲/۱	۱۶۵/۴	۳۴۹/۳	۶۱۱/۸
..... بهار	۳۹۶/۱	۷۳۹/۴	۵۳۷/۴	۱۵۷/۷	۳۱۹/۸	۵۳۴/۵
..... تابستان	۳۹۴/۳	۸۲۱/۶	۵۹۳/۳	۱۵۷/۷	۳۲۵/۸	۵۶۳/۰
..... پاییز	۴۲۵/۸	۸۴۴/۸	۶۴۴/۳	۱۷۳/۱	۳۴۱/۲	۶۳۲/۹
..... زمستان	۴۴۹/۲	۹۰۸/۴	۷۱۶/۱	۱۷۳/۱	۴۱۰/۵	۷۱۷/۱

۱۰- شاخص قیمت تولیدکننده محصولات گاوداری‌های صنعتی کشور به تفکیک استان در فصل بهار ۱۳۹۰ و تغییرات شاخص در فصل بهار ۱۳۸۹ و ۱۳۹۰ ۱۳۸۱=۱۰۰

درصد تغییر شاخص بهار ۱۳۸۹ نسبت به فصل مشابه سال قبل		درصد تغییر شاخص بهار ۱۳۹۰ نسبت به فصل مشابه سال قبل		شاخص کل بهار ۱۳۹۰	نام فعالیت
فصل قبل	فصل قبل	فصل مشابه سال قبل	فصل قبل		
۹/۳	۰/۸	۹/۹	۱/۷	۶۰۱/۲	کل کشور.....
۲۱/۱	۲/۱	۱۵/۰	۵/۰	۷۵۶/۵	آذربایجان شرقی
۲۷/۶	۵/۴	۱۱/۷	۱/۴	۶۶۶/۸	آذربایجان غربی
۱۱/۳	۱/۰	۱۴/۷	۵/۷	۴۸۲/۰	اردبیل
۲۰/۲	۶/۹	۲۰/۴	۱/۷	۸۴۰/۵	اصفهان
۳/۲	۰/۳	۱۱/۰	۲/۶	۳۰۳/۷	ایلام
۲۲/۶	۰/۰	۰/۳	۰/۰	۳۵۶/۱	بوشهر
۱/۴	۱/۲	۴/۸	۰/۶	۴۵۰/۹	تهران
۱/۰	-۱/۵	-۰/۵	-۰/۷	۴۳۹/۰	چهارمحال و بختیاری
-۰/۳	۰/۳	۱/۰	۰/۷	۸۰۰/۵	خراسان جنوبی
۱۲/۱	-۱/۳	۱۲/۸	۱/۶	۹۸۷/۴	خراسان رضوی
۸/۰	۱/۲	۲۰/۸	۸/۶	۱۰۵۵/۹	خراسان شمالی
۱۷/۱	۴/۱	۱۴/۰	۵/۷	۵۲۴/۲	خوزستان
۷/۵	۱/۹	۵/۰	۱/۵	۶۲۳/۰	زنجان
۷/۶	۱/۱	۱۵/۶	۰/۵	۵۳۴/۳	سمنان
۸/۱	۰/۵	۱۵/۸	-۱/۵	۵۰۵/۱	سیستان و بلوچستان
۸/۲	-۰/۴	۱۰/۶	۱/۷	۴۵۱/۶	فارس
۱۰/۶	۰/۲	۵/۱	۰/۱	۵۸۶/۴	قزوین
۶/۶	۰/۲	۴/۶	۱/۸	۴۵۵/۰	قم
۲/۹	۳/۷	-۲/۳	۰/۹	۴۲۱/۷	کردستان
۰/۴	-۲/۲	۸/۹	۰/۶	۶۱۱/۴	کرمان
۲/۱	۲/۰	۱۱/۶	-۱/۳	۵۵۹/۴	کرمانشاه
۱۹/۵	۴/۰	۱۳/۱	۱/۰	۴۷۱/۲	کهگیلویه و بویراحمد
۸/۶	-۰/۷	۸/۹	۱/۴	۵۲۹/۹	گلستان
۱۳/۰	۳/۵	۶/۵	۲/۰	۴۲۹/۶	گیلان
۱۸/۳	۶/۴	۱۲/۲	-۱/۴	۳۹۶/۱	لرستان
۲۱/۳	-۱/۴	۱۰/۷	۳/۳	۷۳۹/۴	مازندران
۹/۹	-۰/۳	۵/۲	-۰/۳	۵۳۷/۴	مرکزی
۲/۸	۱/۰	۱/۸	۰/۰	۱۵۷/۷	هرمزگان
-۱/۰	-۰/۲	۴/۲	۴/۴	۳۱۹/۸	همدان
۲۱/۳	۶/۸	۱۲/۳	۱/۹	۵۳۴/۵	یزد

۱۱- شاخص قیمت تولیدکننده محصولات گاوداری‌های صنعتی کشور به تفکیک استان در فصل تابستان ۱۳۹۰ و تغییرات شاخص در فصل تابستان ۱۳۸۹ و ۱۳۹۰
 ۱۳۸۱=۱۰۰

درصد تغییر شاخص تابستان ۱۳۸۹ نسبت به فصل مشابه سال قبل		درصد تغییر شاخص تابستان ۱۳۹۰ نسبت به فصل مشابه سال قبل		شاخص کل تابستان ۱۳۹۰	نام فعالیت
فصل قبل	فصل قبل	فصل مشابه سال قبل	فصل قبل		
۱/۴	۳/۰	۱۴/۲	۷/۰	۶۴۳/۲	کل کشور.....
۱۵/۹	۲/۰	۱۷/۵	۴/۲	۷۸۸/۶	آذربایجان شرقی
۲۴/۶	۶/۳	۷/۲	۲/۰	۶۸۰/۴	آذربایجان غربی
۹/۰	۵/۵	۹/۵	۰/۸	۴۸۵/۷	اردبیل
۲۰/۴	۴/۹	۲۲/۹	۷/۲	۹۰۰/۸	اصفهان
۵/۱	۱/۸	۱۱/۷	۲/۵	۳۱۱/۳	ایلام
۲۲/۶	۰/۰	۰/۳	۰/۰	۳۵۶/۰	بوشهر
۲/۹	۱/۹	۱۱/۰	۸/۰	۴۸۶/۷	تهران
۰/۳	-۰/۷	۷/۷	۷/۴	۴۷۱/۷	چهارمحال و بختیاری
۴/۸	۰/۲	۷/۴	۶/۵	۸۵۲/۳	خراسان جنوبی
۷/۴	۴/۲	۱۷/۷	۸/۷	۱۰۷۳/۵	خراسان رضوی
۱۳/۴	۵/۰	۲۴/۶	۸/۳	۱۱۴۳/۲	خراسان شمالی
۱۲/۴	۱/۶	۱۳/۱	۰/۸	۵۲۸/۵	خوزستان
۱۳/۷	۵/۸	۳/۷	۴/۶	۶۵۱/۴	زنجان
۹/۴	۶/۱	۱۵/۱	۵/۷	۵۶۴/۶	سمنان
۱۲/۱	۳/۷	۱۲/۸	۱/۰	۵۱۰/۴	سیستان و بلوچستان
۷/۷	۲/۳	۸/۱	۰/۰	۴۵۱/۴	فارس
۱۱/۱	۳/۵	۱۰/۳	۸/۶	۶۳۷/۱	قزوین
۵/۴	۱/۲	۱۲/۶	۸/۹	۴۹۵/۵	قم
-۰/۸	-۳/۶	۲/۹	۱/۶	۴۲۸/۵	کردستان
۴/۰	۳/۶	۱۲/۵	۷/۱	۶۵۴/۶	کرمان
۵/۱	۳/۰	۱۷/۱	۸/۱	۶۰۵/۰	کرمانشاه
۱۴/۱	۰/۶	۱۶/۸	۳/۹	۴۸۹/۵	کهگیلویه و بویراحمد
۷/۸	۳/۶	۱۱/۶	۶/۱	۵۶۲/۲	گلستان
۱۵/۰	۱/۶	۱۱/۹	۶/۸	۴۵۸/۷	گیلان
۲۶/۴	۶/۸	۴/۶	-۰/۵	۳۹۴/۳	لرستان
۱۳/۲	۰/۳	۲۲/۷	۱۱/۱	۸۲۱/۶	مازندران
۵/۷	۲/۴	۱۳/۵	۱۰/۴	۵۹۳/۳	مرکزی
۲/۸	۰/۰	۱/۸	۰/۰	۱۵۷/۷	هرمزگان
-۰/۷	۰/۳	۵/۸	۱/۹	۳۲۵/۸	همدان
۲۱/۳	۳/۳	۱۴/۵	۵/۳	۵۶۳/۰	یزد

۱۲- شاخص قیمت تولیدکننده محصولات گاوداری‌های صنعتی کشور به تفکیک استان در فصل پاییز ۱۳۹۰ و تغییرات شاخص در فصل پاییز ۱۳۸۹ و ۱۳۹۰
۱۳۸۱=۱۰۰

درصد تغییر شاخص پاییز ۱۳۸۹ نسبت به فصل مشابه سال قبل		درصد تغییر شاخص پاییز ۱۳۹۰ نسبت به فصل مشابه سال قبل		شاخص کل پاییز ۱۳۹۰	نام فعالیت
فصل قبل	فصل قبل	فصل قبل	فصل قبل		
۱/۱	۳/۱	۲۱/۴	۹/۶	۷۰۴/۹	کل کشور.....
۸/۰	۲/۲	۲۳/۴	۷/۴	۸۴۶/۹	آذربایجان شرقی
۲۳/۹	۶/۳	۱۲/۲	۱۱/۳	۷۵۷/۲	آذربایجان غربی
۱۱/۱	۳/۰	۱۶/۰	۹/۱	۵۳۰/۰	اردبیل
۲۷/۱	۱۰/۷	۱۵/۲	۳/۸	۹۳۵/۲	اصفهان
۸/۶	۵/۱	۱۰/۳	۳/۸	۳۲۳/۱	ایلام
۲۲/۷	۰/۱	۲/۴	۲/۲	۳۶۳/۹	بوشهر
۳/۷	۱/۵	۲۲/۰	۱۱/۶	۵۴۳/۲	تهران
-۲/۰	۰/۶	۲۱/۶	۱۳/۶	۵۳۵/۸	چهارمحال و بختیاری
۳/۴	۰/۲	۸/۶	۱/۳	۸۶۳/۶	خراسان جنوبی
۱۱/۲	۳/۶	۲۶/۴	۱۱/۳	۱۱۹۴/۴	خراسان رضوی
۱۳/۲	۵/۲	۲۳/۰	۳/۸	۱۱۸۷/۱	خراسان شمالی
۱۵/۰	۴/۱	۱۳/۹	۴/۸	۵۵۳/۶	خوزستان
۷/۶	-۰/۶	۱۸/۰	۱۳/۰	۷۳۶/۳	زنجان
۱۴/۷	۶/۴	۱۴/۵	۵/۹	۵۹۷/۹	سمنان
۱۹/۹	۱۲/۲	۵/۴	۴/۸	۵۳۴/۹	سیستان و بلوچستان
۷/۳	۴/۸	۱۲/۷	۹/۳	۴۹۳/۳	فارس
۹/۳	۱/۲	۱۹/۶	۹/۸	۶۹۹/۳	قزوین
۴/۲	۳/۲	۲۳/۳	۱۳/۰	۵۶۰/۱	قم
۰/۵	-۰/۳	۱۸/۰	۱۴/۳	۴۸۹/۷	کردستان
۴/۶	۲/۱	۲۷/۷	۱۵/۸	۷۵۸/۳	کرمان
۹/۶	۴/۵	۲۵/۳	۱۱/۸	۶۷۶/۱	کرمانشاه
۱۱/۷	۲/۹	۱۶/۲	۲/۳	۵۰۰/۹	کهگیلویه و بویراحمد
۵/۲	۱/۸	۱۹/۸	۹/۳	۶۱۴/۶	گلستان
۹/۶	۱/۹	۱۵/۳	۵/۰	۴۸۱/۷	گیلان
۱۶/۲	۱/۵	۱۱/۳	۸/۰	۴۲۵/۸	لرستان
۲/۲	۰/۴	۲۵/۶	۲/۸	۸۴۴/۸	مازندران
۷/۶	۳/۴	۱۹/۲	۸/۶	۶۴۴/۳	مرکزی
۳/۹	۲/۲	۹/۳	۹/۷	۱۷۳/۱	هرمزگان
۰/۴	۱/۲	۹/۵	۴/۷	۳۴۱/۲	همدان
۱۵/۹	۱/۰	۲۷/۴	۱۲/۴	۶۳۲/۹	یزد

۱۳- شاخص قیمت تولیدکننده محصولات گاوداری‌های صنعتی کشور به تفکیک استان در فصل زمستان ۱۳۹۰ و تغییرات

۱۳۸۱=۱۰۰

شاخص در فصل زمستان ۱۳۸۹ و ۱۳۹۰

درصد تغییر شاخص زمستان ۱۳۸۹ نسبت به فصل مشابه سال قبل		درصد تغییر شاخص زمستان ۱۳۹۰ نسبت به فصل مشابه سال قبل		شاخص کل زمستان ۱۳۹۰	نام فعالیت
فصل قبل	فصل قبل	فصل قبل	فصل قبل		
۹/۰	۱/۹	۳۲/۳	۱۱/۰	۷۱۲/۶	کل کشور.....
۱۱/۸	۵/۰	۲۷/۷	۸/۷	۹۲۰/۵	آذربایجان شرقی
۱۶/۱	-۲/۵	۲۸/۷	۱۱/۸	۸۴۶/۶	آذربایجان غربی
۹/۶	-۰/۲	۲۲/۶	۵/۵	۵۵۹/۰	اردبیل
۲۶/۶	۱/۸	۲۳/۳	۹/۰	۱۰۱۹/۲	اصفهان
۸/۵	۱/۰	۱۲/۵	۳/۱	۳۳۳/۰	ایلام
۰/۳	۰/۱	۲/۳	۰/۰	۳۶۴/۰	بوشهر
۵/۴	۰/۷	۳۸/۸	۱۴/۶	۶۲۲/۳	تهران
-۱/۳	۰/۳	۳۰/۶	۷/۸	۵۷۷/۴	چهارمحال و بختیاری
۰/۶	-۰/۱	۲۶/۶	۱۶/۵	۱۰۰۵/۸	خراسان جنوبی
۹/۷	۲/۹	۳۳/۴	۸/۶	۱۲۹۶/۶	خراسان رضوی
۱۲/۶	۰/۸	۳۶/۳	۱۱/۶	۱۳۲۵/۰	خراسان شمالی
۱۲/۲	۲/۰	۲۴/۱	۱۱/۱	۶۱۵/۳	خوزستان
۵/۳	-۱/۶	۳۹/۸	۱۶/۵	۸۵۷/۹	زنجان
۱۶/۲	۱/۷	۲۶/۹	۱۲/۸	۶۷۴/۴	سمنان
۱۸/۲	۱/۰	۵/۴	۱/۰	۵۴۰/۱	سیستان و بلوچستان
۸/۳	۱/۵	۲۶/۹	۱۴/۳	۵۶۳/۷	فارس
۵/۱	۰/۲	۲۵/۰	۴/۷	۷۳۲/۳	قزوین
۲/۹	-۱/۷	۳۸/۷	۱۰/۷	۶۱۹/۸	قم
۰/۴	۰/۷	۲۵/۷	۷/۳	۵۲۵/۵	کردستان
۵/۹	۲/۴	۳۷/۰	۹/۹	۸۳۳/۲	کرمان
۱۵/۲	۵/۰	۳۱/۶	۱۰/۳	۷۴۵/۹	کرمانشاه
۱۶/۴	۸/۲	۱۶/۲	۸/۲	۵۴۲/۱	کهگیلویه و بویراحمد
۶/۷	۱/۸	۳۵/۱	۱۴/۹	۷۰۵/۹	گلستان
۸/۱	۰/۸	۱۹/۵	۴/۵	۵۰۳/۴	گیلان
۲۱/۱	۵/۰	۱۱/۸	۵/۵	۴۴۹/۲	لرستان
۵/۶	۶/۴	۲۷/۰	۷/۵	۹۰۸/۴	مازندران
۵/۲	-۰/۳	۳۲/۹	۱۱/۱	۷۱۶/۱	مرکزی
۲/۹	-۰/۴	۹/۷	۰/۰	۱۷۳/۱	هرمزگان
-۰/۴	-۱/۷	۳۴/۱	۲۰/۳	۴۱۰/۵	همدان
۱۷/۶	۵/۶	۳۶/۷	۱۳/۳	۷۱۷/۱	یزد

۱۴- شاخص قیمت تولیدکننده محصولات گاوداری‌های صنعتی کشور به تفکیک استان در سال‌های ۱۳۸۸، ۱۳۸۹ و ۱۳۹۰ و درصد تغییر شاخص کل نسبت به سال قبل ۱۳۸۱=۱۰۰

۱۳۹۰		۱۳۸۹		۱۳۸۸		نام فعالیت
درصد تغییر نسبت به سال ۸۹	شاخص	درصد تغییر نسبت به سال ۸۸	شاخص	درصد تغییر نسبت به سال ۸۷	شاخص	
۱۹/۷	۶۸۳/۰	۱/۹	۵۷۰/۶	۱۴/۳	۵۲۳/۹	
۲۱/۰	۸۲۸/۱	۱۳/۹	۶۸۴/۱	۱۶/۸	۶۰۰/۷	آذربایجان شرقی
۱۵/۱	۷۳۷/۷	۲۲/۸	۶۴۱/۰	۱۸/۱	۵۲۲/۰	آذربایجان غربی
۱۵/۸	۵۱۴/۲	۱۰/۲	۴۴۴/۲	۱۶/۳	۴۰۳/۰	اردبیل
۲۰/۴	۹۲۳/۹	۲۳/۷	۷۶۷/۳	۱۷/۰	۶۲۰/۳	اصفهان
۱۱/۴	۳۱۷/۸	۶/۴	۲۸۵/۲	۷/۴	۲۶۸/۲	ایلام
۱/۳	۳۶۰/۰	۱۶/۲	۳۵۵/۴	۸/۹	۳۰۵/۹	بوشهر
۱۹/۳	۵۲۵/۸	۳/۳	۴۴۰/۶	۶/۱	۴۲۶/۴	تهران
۱۴/۹	۵۰۶/۰	-۰/۵	۴۴۰/۴	۷/۶	۴۴۲/۶	چهارمحال و بختیاری
۱۰/۹	۸۸۰/۶	۲/۱	۷۹۳/۹	۳۲/۲	۷۷۷/۷	خراسان جنوبی
۲۲/۹	۱۱۳۸/۰	۱۰/۱	۹۲۶/۱	۲۲/۸	۸۴۱/۴	خراسان رضوی
۲۶/۳	۱۱۷۷/۸	۱۱/۸	۹۳۲/۲	۲۱/۴	۸۳۳/۶	خراسان شمالی
۱۶/۴	۵۵۵/۴	۱۴/۱	۴۷۷/۲	۱۷/۲	۴۱۸/۲	خوزستان
۱۶/۶	۷۱۷/۱	۸/۵	۶۱۴/۹	۱۲/۳	۵۶۶/۸	زنجان
۱۸/۲	۵۹۲/۸	۱۲/۱	۵۰۱/۷	۹/۳	۴۴۷/۷	سمنان
۹/۵	۵۲۲/۶	۱۴/۷	۴۷۷/۱	۲۲/۴	۴۱۶/۰	سیستان و بلوچستان
۱۴/۸	۴۹۰/۰	۷/۹	۴۲۶/۹	۱۱/۸	۳۹۵/۷	فارس
۱۵/۱	۶۶۳/۸	۹/۰	۵۷۶/۵	۱۷/۰	۵۲۹/۱	قزوین
۲۰/۰	۵۳۲/۶	۴/۷	۴۴۴/۰	۷/۲	۴۲۳/۹	قم
۱۱/۰	۴۶۶/۴	۰/۸	۴۲۰/۳	۴/۹	۴۱۷/۱	کردستان
۲۱/۹	۷۱۴/۴	۳/۷	۵۸۶/۲	۵/۶	۵۶۵/۰	کرمان
۲۱/۸	۶۴۶/۶	۸/۰	۵۳۱/۱	۶/۱	۴۹۱/۸	کرمانشاه
۱۵/۶	۵۰۰/۹	۱۵/۴	۴۳۳/۲	۱۴/۱	۳۷۵/۶	کهگیلویه و بویراحمد
۱۹/۱	۶۰۳/۲	۷/۰	۵۰۶/۵	۱۲/۳	۴۷۳/۲	گلستان
۱۳/۴	۴۶۸/۳	۱۱/۳	۴۱۳/۱	۱۰/۸	۳۷۱/۰	گیلان
۱۰/۰	۴۱۶/۳	۲۰/۴	۳۷۸/۶	۰/۷	۳۱۴/۴	لرستان
۲۱/۶	۸۲۸/۶	۱۰/۰	۶۸۱/۴	۳۰/۹	۶۱۹/۴	مازندران
۱۷/۹	۶۲۲/۸	۷/۰	۵۲۸/۳	۱۱/۲	۴۹۳/۵	مرکزی
۵/۷	۱۶۵/۴	۳/۱	۱۵۶/۴	۴/۰	۱۵۱/۷	هرمزگان
۱۳/۴	۳۴۹/۳	-۰/۴	۳۰۸/۱	۱۶/۱	۳۰۹/۵	همدان
۲۳/۱	۶۱۱/۸	۱۸/۹	۴۹۷/۲	۱۳/۵	۴۱۸/۰	یزد