

ریاست جمهوری  
معاونت برنامه‌ریزی و نظارت راهبردی  
مرکز آمار ایران

توزیع درآمد در خانوارهای شهری، روستایی و کل کشور  
۱۳۸۰-۹۱

دفتر جمعیت، نیروی کار و سرشماری

زمستان ۱۳۹۲

کد: ۱۰-۰۲-۱۳۹۲

## فهرست مطالب

صفحه

عنوان

۳	..... پیشگفتار
۴	..... ۱ - تعریف شاخص‌های نابرابری مورد استفاده در این مطالعه
۴	..... الف - ضریب جینی
۴	..... ب - نسبت پراکندگی (نابرابری)
۴	..... پ - سهم مصرف فقر
۵	..... ۲ - محاسبه شاخص‌های نابرابری خانوارهای شهری و روستایی کشور ۹۱ - ..... ۱۳۸۰
۹	..... ۳ - ضریب جینی در مناطق شهری و روستایی برحسب استان ۱۳۸۴ و ۱۳۹۱

مرکز آمار ایران

## پیش‌گفتار

توزیع عادلانه درآمد همواره از مهم‌ترین مباحث در اقتصاد کشورهای مختلف جهان است. شاخص‌های نابرابری معیاری برای ارزیابی عملکرد اقتصادی کشورها در خصوص توزیع درآمد محسوب می‌شود.

در سال‌های اخیر و بعد از عنوان شدن طرح کاهش فقر در جهان، چگونگی توزیع درآمد بیشتر از قبل مورد توجه قرار گرفت، زیرا در دنیای امروز بزرگترین عامل ایجاد کننده فقر نه کمبود درآمد بلکه توزیع ناعادلانه آن است. در تعریف عامیانه توزیع عادلانه و ناعادلانه درآمد می‌توان گفت: "در صورتی که یک فرد در جامعه تمامی درآمد را در اختیار داشته باشد توزیع درآمد ناعادلانه‌ترین وضع ممکن است و زمانی که تمامی افراد به یک نسبت از کل درآمد جامعه بهره‌مند شوند عادلانه‌ترین حالت وجود دارد." امروزه سخن مطرح شده در جهان یکسان بودن سهم تمامی گروه‌ها از درآمد کشور نیست بلکه مساله مهم توزیع عادلانه بر مبنای توانایی‌های افراد مختلف است که می‌تواند به ایجاد توازن و تعادل بیشتر در جامعه بیانجامد. طبق موازین علمی تقسیم درآمد در یک کشور باید به نحوی باشد که سهم بیشتری از مردم در طبقه متوسط جای بگیرند. در یک جامعه متعادل شمار ثروتمندان و فقیران در کشور بسیار کم است زیرا وجود گروه‌های بسیار پردرآمد یا بسیار کم درآمد نشان دهنده توزیع نامتناسب ثروت در آن منطقه است. برای محاسبه میزان عدالت در توزیع درآمد از سهم درآمدی که هر یک از گروه‌های جامعه بدست می‌آورند استفاده می‌شود. اگر فاصله بین درآمدی که ده درصد پایین‌ترین گروه جامعه بدست می‌آورند با درآمد ده درصد از ثروتمندترین افراد، تفاوت زیادی داشته باشد نشان دهنده توزیع ناعادلانه درآمد در یک سرزمین است.

از طرح هزینه و درآمد خانوار مرکز آمار سال هاست که شاخص‌های نابرابری محاسبه و به سیاستگذاران، اقتصاددانان و کاربران اصلی طرح ارایه می‌شود.

محاسبات صورت گرفته بر روی داده‌های طرح که معتبرترین اطلاعات موجود در کشور در این حوزه است گویای چگونگی به ثمر رسیدن سیاست‌های صورت گرفته در حوزه عدالت و برابری است. برای مقایسه بهتر شاخص‌ها برای سال‌های ۹۱-۱۳۸۰ محاسبات در سه منطقه شهری، روستایی و کل کشور صورت گرفته و برای سال‌های ۱۳۸۴، ۱۳۹۰ و ۱۳۹۱ در سطح مناطق شهری و روستایی ۳۱ استان انجام شده که در اینجا ارایه می‌شود.

دفتر جمعیت، نیروی کار و سرشماری

## ۱- تعریف شاخص های نابرابری مورد استفاده در این مطالعه

الف - ضریب جینی<sup>۱</sup>:

یکی از شاخص های سنجش نابرابری درآمد جامعه، ضریب جینی است. ضریب جینی عددی است بین صفر و یک (یا صفر و صد درصد) که در آن صفر به معنی توزیع کاملاً برابر درآمد یا ثروت و یک به معنای نابرابری مطلق در توزیع است.

با توجه به اینکه ضریب جینی به صورت یک عدد ارایه می شود و این عدد به تنهایی چگونگی توزیع درآمد بین گروه های جامعه را نشان نمی دهد، به همین دلیل در این مطالعه توزیع و سهم دهک ها در سال های مورد نظر نیز بررسی شد.

## ب - نسبت پراکندگی (نابرابری):

این نسبت متوسط هزینه های ثروتمندترین افراد را به فقیرترین افراد اندازه گیری می کند. برای محاسبه آن می توان از دهک یا پنجم استفاده نمود. به عبارتی این شاخص نسبت متوسط هزینه ده درصد ثروتمندترین به ده درصد فقیرترین افراد را نشان می دهد. نسبت پراکندگی به صورت زیر محاسبه می شود<sup>۲</sup>:

$$q_i^j = \frac{\text{متوسط هزینه های دهک های بالایی } i}{\text{متوسط هزینه های دهک های پایینی } j}$$

## پ - سهم مصرف فقرا:

این سهم جمع هزینه های فقیرترین گروه (دهک) را به جمع هزینه های کل خانوارها نشان می دهد و به روش زیر محاسبه می شود<sup>۳</sup>:

$$C_{(x)} = \frac{\sum_{i=1}^m y_i}{\sum_{i=1}^N y_i}$$

که در آن  $N$  تعداد خانوارها،  $m$  تعداد خانوارهای واقع در گروه (دهک)  $x$  و  $y_i$  هزینه خانوار  $i$  ام می باشد.

<sup>۱</sup> - Gini Coefficient.

<sup>۲</sup> - Introduction to Poverty Analysis, World Bank (۲۰۰۵).

<sup>۳</sup> - Introduction to Poverty Analysis, World Bank (۲۰۰۵).

۲- محاسبه شاخص‌های نابرابری خانوارهای شهری و روستایی کشور ۹۱-۱۳۸۰

ضریب جینی و سهم هزینه ناخالص سرانه در هر دهک برای یک دوره ۱۱ ساله به تفکیک مناطق شهری، روستایی و کل کشور با استفاده از نرم افزار Stata محاسبه شده است. نتایج محاسبات که وزن خانوارها نیز در آن دخالت داده شده است در جداول زیر ارائه می شود.

جدول ۱-۲- ضریب جینی و سهم هزینه ناخالص سرانه هر دهک در سال‌های ۹۱-۱۳۸۰: کل کشور- (دهک وزنی)

شرح	۱۳۸۰	۱۳۸۱	۱۳۸۲	۱۳۸۳	۱۳۸۴	۱۳۸۵	۱۳۸۶	۱۳۸۷	۱۳۸۸	۱۳۸۹	۱۳۹۰	۱۳۹۱
ضریب جینی	۰.۴۳۰۴	۰.۴۲۸۷	۰.۴۲۴۱	۰.۴۲۴۰	۰.۴۲۴۸	۰.۴۳۵۶	۰.۴۳۳۷	۰.۴۱۲۲	۰.۴۱۱۱	۰.۴۰۹۹	۰.۳۷۰۰	۰.۳۶۵۹
سهم دهک اول	۰.۰۲۰۷	۰.۰۲۰۱	۰.۰۲۰۳	۰.۰۲۰۶	۰.۰۲۰۲	۰.۰۱۹۵	۰.۰۱۹۲	۰.۰۲۰۰	۰.۰۱۹۶	۰.۰۲۱۸	۰.۰۲۶۳	۰.۰۲۶۸
سهم دهک دوم	۰.۰۳۱۶	۰.۰۳۲۴	۰.۰۳۳۳	۰.۰۳۲۹	۰.۰۳۲۶	۰.۰۳۰۸	۰.۰۳۱۵	۰.۰۳۳۵	۰.۰۳۳۶	۰.۰۳۴۷	۰.۰۴۰۰	۰.۰۴۰۲
سهم دهک سوم	۰.۰۴۰۸	۰.۰۴۲۱	۰.۰۴۳۳	۰.۰۴۲۶	۰.۰۴۲۸	۰.۰۴۰۱	۰.۰۴۱۲	۰.۰۴۳۹	۰.۰۴۴۰	۰.۰۴۴۵	۰.۰۴۹۸	۰.۰۵۰۲
سهم دهک چهارم	۰.۰۵۲۷	۰.۰۵۱۱	۰.۰۵۳۴	۰.۰۵۲۹	۰.۰۵۳۱	۰.۰۵۰۵	۰.۰۵۱۴	۰.۰۵۴۶	۰.۰۵۴۴	۰.۰۵۴۵	۰.۰۶۰۰	۰.۰۶۰۶
سهم دهک پنجم	۰.۰۶۴۸	۰.۰۶۲۴	۰.۰۶۴۲	۰.۰۶۴۴	۰.۰۶۴۳	۰.۰۶۲۰	۰.۰۶۳۱	۰.۰۶۶۳	۰.۰۶۶۶	۰.۰۶۵۸	۰.۰۷۰۸	۰.۰۷۱۸
سهم دهک ششم	۰.۰۷۵۷	۰.۰۷۷۴	۰.۰۷۷۳	۰.۰۷۷۸	۰.۰۷۷۴	۰.۰۸۱۱	۰.۰۷۶۶	۰.۰۸۰۳	۰.۰۸۰۸	۰.۰۷۹۱	۰.۰۸۳۳	۰.۰۸۴۰
سهم دهک هفتم	۰.۰۹۴۵	۰.۰۹۴۳	۰.۰۹۴۲	۰.۰۹۴۶	۰.۰۹۴۲	۰.۰۹۳۳	۰.۰۹۴۴	۰.۰۹۷۹	۰.۰۹۸۷	۰.۰۹۶۵	۰.۰۹۹۲	۰.۰۹۹۸
سهم دهک هشتم	۰.۱۱۷۴	۰.۱۱۳۰	۰.۱۱۸۰	۰.۱۱۹۰	۰.۱۱۹۰	۰.۱۱۸۸	۰.۱۲۰۳	۰.۱۲۲۴	۰.۱۲۳۹	۰.۱۲۱۰	۰.۱۲۱۰	۰.۱۲۱۰
سهم دهک نهم	۰.۱۶۲۴	۰.۱۶۵۳	۰.۱۵۹۴	۰.۱۶۰۵	۰.۱۶۳۲	۰.۱۶۵۵	۰.۱۶۴۱	۰.۱۶۴۵	۰.۱۶۵۷	۰.۱۶۱۸	۰.۱۵۷۸	۰.۱۵۶۲
سهم دهک دهم	۰.۳۳۹۴	۰.۳۳۲۰	۰.۳۳۶۸	۰.۳۳۴۶	۰.۳۳۳۱	۰.۳۳۸۵	۰.۳۳۸۳	۰.۳۱۶۵	۰.۳۱۲۸	۰.۳۲۰۴	۰.۳۹۱۸	۰.۳۸۹۴
سهم بیست درصد فقیرترین جمعیت	۰.۰۵۲۲	۰.۰۵۲۵	۰.۰۵۳۵	۰.۰۵۳۶	۰.۰۵۲۹	۰.۰۵۰۲	۰.۰۵۰۷	۰.۰۵۳۵	۰.۰۵۳۱	۰.۰۵۶۵	۰.۰۶۶۳	۰.۰۶۷۰
سهم ده درصد ثروتمندترین به ده درصد فقیرترین جمعیت	۱۶.۴۳	۱۶.۵۵	۱۶.۶۳	۱۶.۲۱	۱۶.۴۶	۱۷.۴۰	۱۷.۵۹	۱۵.۷۹	۱۵.۹۷	۱۴.۷۱	۱۱.۰۹	۱۰.۷۹
سهم بیست درصد ثروتمندترین به بیست درصد فقیرترین جمعیت	۹.۶۱	۹.۴۸	۹.۲۷	۹.۲۴	۹.۳۹	۱۰.۰۴	۹.۹۰	۸.۹۹	۹.۰۰	۸.۵۴	۶.۷۸	۶.۶۵
سهم چهل درصد ثروتمندترین به چهل درصد فقیرترین جمعیت	۴.۹۰	۴.۹۱	۴.۷۲	۴.۷۵	۴.۷۷	۵.۰۹	۵.۰۰	۴.۶۱	۴.۶۳	۴.۵۰	۳.۸۰	۳.۷۵

## توزیع درآمد در خانوارهای شهری، روستایی و کل کشور ۹۱-۱۳۸۰

هر چند که در دهه ۸۰ نوساناتی در ضریب جینی کل کشور مشاهده می شود ولی همواره رو به سوی کاهش نابرابری داشته است. این کاهش در سال ۹۱ نسبت به سال ۸۰ کاملاً مشهود است و در سال ۹۰ برای اولین بار به ضریب جینی زیر ۰.۴ دست یافته ایم و این کاهش در سال ۹۱ بیشتر خود را نشان می دهد. شاهد آن را در سال ۹۰ در افزایش سهم ۵ دهک اول و در مقابل کاهش سهم دو دهک آخر در هزینه های ناخالص سرانه می توان مشاهده نمود. در کنار آن سهم بیست درصد فقیرترین جمعیت در کل هزینه ناخالص افزایش قابل توجهی یافته است.

سهم ده درصد ثروتمندترین جمعیت به ده درصد فقیرترین جمعیت از ۱۶.۴۳ درصد در سال ۸۰ به ۱۰.۷۹ درصد در سال ۹۱ رسیده است که این کاهش خود توضیحی برای کاهش نابرابری است. همچنین سهم بیست و چهل درصد ثروتمندترین جمعیت به سهم بیست و چهل درصد فقیرترین جمعیت به ترتیب از ۹۶۱ و ۴۹۰ درصد در سال ۸۰ به ۶۶۵ و ۳۷۵ درصد در سال ۹۱ کاهش یافته است.

**جدول ۲-۲- ضریب جینی و سهم هزینه ناخالص سرانه هر دهک در سالهای ۹۱-۱۳۸۰: مناطق روستایی - (دهک وزنی)**

شرح	۱۳۸۰	۱۳۸۱	۱۳۸۲	۱۳۸۳	۱۳۸۴	۱۳۸۵	۱۳۸۶	۱۳۸۷	۱۳۸۸	۱۳۸۹	۱۳۹۰	۱۳۹۱
ضریب جینی	۰.۳۸۶۴	۰.۳۸۴۲	۰.۳۷۳۶	۰.۳۸۸۳	۰.۳۸۸۹	۰.۳۹۹۷	۰.۳۹۱۴	۰.۳۷۸۹	۰.۳۸۲۴	۰.۳۸۰۹	۰.۳۳۹۴	۰.۳۳۴۷
سهم دهک اول	۰.۰۲۳۸	۰.۰۲۳۹	۰.۰۲۴۱	۰.۰۲۴۶	۰.۰۲۴۰	۰.۰۲۴۲	۰.۰۲۳۶	۰.۰۲۳۷	۰.۰۲۲۴	۰.۰۲۳۵	۰.۰۲۸۵	۰.۰۳۰۶
سهم دهک دوم	۰.۰۳۷۴	۰.۰۳۷۶	۰.۰۳۸۷	۰.۰۳۷۹	۰.۰۳۷۱	۰.۰۳۶۳	۰.۰۳۷۵	۰.۰۳۸۶	۰.۰۳۷۴	۰.۰۳۸۴	۰.۰۴۳۷	۰.۰۴۴۵
سهم دهک سوم	۰.۰۴۷۷	۰.۰۴۸۲	۰.۰۴۹۷	۰.۰۴۷۸	۰.۰۴۷۴	۰.۰۴۵۹	۰.۰۴۷۳	۰.۰۴۹۳	۰.۰۴۸۴	۰.۰۴۸۸	۰.۰۵۴۳	۰.۰۵۴۶
سهم دهک چهارم	۰.۰۵۷۹	۰.۰۵۸۶	۰.۰۶۰۳	۰.۰۵۷۶	۰.۰۵۷۵	۰.۰۵۵۴	۰.۰۵۷۳	۰.۰۵۹۶	۰.۰۵۹۴	۰.۰۵۸۹	۰.۰۶۴۴	۰.۰۶۴۴
سهم دهک پنجم	۰.۰۶۹۱	۰.۰۶۹۷	۰.۰۷۱۴	۰.۰۶۸۱	۰.۰۶۹۱	۰.۰۶۶۰	۰.۰۶۸۰	۰.۰۷۰۴	۰.۰۷۰۷	۰.۰۶۹۷	۰.۰۷۵۰	۰.۰۷۴۹
سهم دهک ششم	۰.۰۸۲۲	۰.۰۸۲۳	۰.۰۸۴۴	۰.۰۸۱۵	۰.۰۸۲۱	۰.۰۷۸۷	۰.۰۸۰۵	۰.۰۸۳۲	۰.۰۸۳۱	۰.۰۸۲۸	۰.۰۸۷۴	۰.۰۸۷۲
سهم دهک هفتم	۰.۰۹۸۷	۰.۰۹۸۷	۰.۱۰۰۰	۰.۰۹۷۹	۰.۰۹۷۵	۰.۰۹۵۰	۰.۰۹۷۴	۰.۰۹۹۲	۰.۰۹۹۹	۰.۰۹۹۶	۰.۱۰۲۳	۰.۱۰۲۱
سهم دهک هشتم	۰.۱۲۱۹	۰.۱۲۰۸	۰.۱۲۲۲	۰.۱۱۹۲	۰.۱۲۰۵	۰.۱۲۶۴	۰.۱۲۰۴	۰.۱۲۰۹	۰.۱۲۳۳	۰.۱۲۱۹	۰.۱۲۱۹	۰.۱۲۱۳
سهم دهک نهم	۰.۱۵۹۶	۰.۱۵۸۴	۰.۱۵۶۶	۰.۱۵۵۰	۰.۱۵۸۶	۰.۱۵۷۸	۰.۱۵۹۱	۰.۱۵۶۶	۰.۱۶۰۱	۰.۱۵۹۸	۰.۱۵۵۲	۰.۱۵۴۱
سهم دهک دهم	۰.۳۰۱۸	۰.۳۰۱۸	۰.۲۹۲۶	۰.۳۱۰۳	۰.۳۰۶۳	۰.۳۱۴۴	۰.۳۰۸۶	۰.۲۹۸۵	۰.۲۹۵۳	۰.۲۹۶۶	۰.۲۶۷۳	۰.۲۶۶۳
سهم بیست درصد فقیرترین جمعیت	۰.۰۶۱۲	۰.۰۶۱۵	۰.۰۶۲۸	۰.۰۶۲۵	۰.۰۶۱۱	۰.۰۶۰۵	۰.۰۶۱۰	۰.۰۶۲۲	۰.۰۵۹۸	۰.۰۶۱۹	۰.۰۷۲۲	۰.۰۷۵۱
سهم ده درصد ثروتمندترین به ده درصد فقیرترین جمعیت	۱۲.۶۸	۱۲.۶۳	۱۲.۱۵	۱۲.۶۱	۱۲.۷۴	۱۳.۰۱	۱۳.۰۸	۱۲.۶۱	۱۳.۱۹	۱۲.۶۳	۹.۳۸	۸.۷۰
سهم بیست درصد ثروتمندترین به بیست درصد فقیرترین جمعیت	۷.۵۴	۷.۴۸	۷.۱۵	۷.۴۴	۷.۶۰	۷.۸۱	۷.۶۶	۷.۳۱	۷.۶۲	۷.۳۷	۵.۸۵	۵.۶۰
سهم چهل درصد ثروتمندترین به چهل درصد فقیرترین جمعیت	۴.۰۹	۴.۰۴	۳.۸۸	۴.۰۷	۴.۱۱	۴.۲۹	۴.۱۳	۳.۹۴	۴.۰۵	۴.۰۰	۳.۳۹	۳.۳۲

## توزیع درآمد در خانوارهای شهری، روستایی و کل کشور ۹۱-۱۳۸۰

در مناطق روستایی در دهه ۸۰ ضریب جینی بین ۰.۳ و ۰.۴ است و هیچگاه این نابرابری به ۰.۴ نرسیده است. ولی کاهش آن در سال ۹۱ (۰.۳۳۴۷) نسبت به سال ۸۰ (۰.۳۸۶۴) کاملاً قابل لمس است. سهم هفت دهک اول در سال ۹۱ نسبت به سال ۸۰ افزایش یافته است. سهم سه دهک آخر در سال ۹۱ نسبت به سال ۸۰ کاهش یافته است. سهم بیست درصد فقیرترین جمعیت روستایی نیز در سال ۹۱ نسبت به سال ۸۰ افزایش قابل ملاحظه‌ای داشته است. سهم ده درصد ثروت‌مندترین جمعیت نسبت به ده درصد فقیرترین جمعیت حدود ۴ درصد در سال ۹۱ نسبت به سال ۸۰ کاهش یافته است. سهم بیست و چهل درصد ثروت‌مندترین جمعیت نسبت به بیست و چهل درصد فقیرترین جمعیت به ترتیب از ۷.۵۴ و ۴۰.۹ درصد در سال ۸۰ به ۵.۶۰ و ۳۳.۲ درصد در سال ۹۱ کاهش یافته است.

**جدول ۲-۳- ضریب جینی و سهم هزینه ناخالص سرانه هر دهک در سال‌های ۹۱-۱۳۸۰: مناطق شهری - (دهک وزنی)**

شرح	۱۳۸۰	۱۳۸۱	۱۳۸۲	۱۳۸۳	۱۳۸۴	۱۳۸۵	۱۳۸۶	۱۳۸۷	۱۳۸۸	۱۳۸۹	۱۳۹۰	۱۳۹۱
ضریب جینی	۰.۴۱۹۹	۰.۴۱۹۵	۰.۳۹۹۶	۰.۴۰۵۵	۰.۴۰۵۸	۰.۴۱۵۶	۰.۴۱۳۶	۰.۳۸۶۷	۰.۳۸۹۳	۰.۳۸۴۱	۰.۳۵۶۸	۰.۳۵۴۲
سهم دهک اول	۰.۰۲۱۷	۰.۰۲۱۷	۰.۰۲۳۶	۰.۰۲۲۷	۰.۰۲۳۰	۰.۰۲۱۱	۰.۰۲۱۵	۰.۰۲۳۴	۰.۰۲۲۸	۰.۰۲۴۱	۰.۰۲۷۷	۰.۰۲۸۸
سهم دهک دوم	۰.۰۳۳۷	۰.۰۳۴۳	۰.۰۳۶۶	۰.۰۳۵۳	۰.۰۳۵۷	۰.۰۳۳۰	۰.۰۳۴۲	۰.۰۳۷۱	۰.۰۳۶۴	۰.۰۳۷۹	۰.۰۴۱۶	۰.۰۴۱۹
سهم دهک سوم	۰.۰۴۳۸	۰.۰۴۳۸	۰.۰۴۶۶	۰.۰۴۵۳	۰.۰۴۵۶	۰.۰۴۳۲	۰.۰۴۴۳	۰.۰۴۷۷	۰.۰۴۶۷	۰.۰۴۸۱	۰.۰۵۱۸	۰.۰۵۲۱
سهم دهک چهارم	۰.۰۵۴۱	۰.۰۵۳۳	۰.۰۵۶۱	۰.۰۵۵۵	۰.۰۵۵۵	۰.۰۵۴۰	۰.۰۵۴۳	۰.۰۵۷۸	۰.۰۵۷۵	۰.۰۵۸۱	۰.۰۶۱۷	۰.۰۶۲۳
سهم دهک پنجم	۰.۰۶۴۸	۰.۰۶۴۱	۰.۰۶۶۸	۰.۰۶۶۷	۰.۰۶۵۸	۰.۰۶۸۵	۰.۰۶۵۳	۰.۰۶۹۴	۰.۰۶۹۰	۰.۰۶۹۲	۰.۰۷۲۳	۰.۰۷۲۷
سهم دهک ششم	۰.۰۷۷۵	۰.۰۷۷۱	۰.۰۷۹۸	۰.۰۷۹۴	۰.۰۷۸۳	۰.۰۷۷۵	۰.۰۷۸۵	۰.۰۸۲۵	۰.۰۸۲۵	۰.۰۸۲۴	۰.۰۸۴۹	۰.۰۸۴۷
سهم دهک هفتم	۰.۰۹۳۱	۰.۰۹۳۵	۰.۰۹۵۶	۰.۰۹۶۰	۰.۰۹۴۹	۰.۰۹۴۲	۰.۰۹۵۷	۰.۰۹۸۶	۰.۱۰۰۱	۰.۰۹۸۶	۰.۱۰۰۱	۰.۰۹۹۹
سهم دهک هشتم	۰.۱۱۶۳	۰.۱۱۸۴	۰.۱۱۸۵	۰.۱۱۸۵	۰.۱۱۹۰	۰.۱۲۱۱	۰.۱۲۰۲	۰.۱۲۱۹	۰.۱۲۳۶	۰.۱۲۱۱	۰.۱۲۱۶	۰.۱۱۹۹
سهم دهک نهم	۰.۱۵۸۷	۰.۱۶۰۲	۰.۱۵۷۲	۰.۱۵۹۸	۰.۱۶۱۵	۰.۱۶۳۹	۰.۱۶۱۵	۰.۱۶۱۹	۰.۱۶۲۴	۰.۱۶۰۰	۰.۱۵۶۴	۰.۱۵۴۳
سهم دهک دهم	۰.۳۳۶۳	۰.۳۳۳۶	۰.۳۱۹۲	۰.۳۲۰۹	۰.۳۲۰۸	۰.۳۲۳۴	۰.۳۲۴۶	۰.۲۹۹۷	۰.۲۹۸۹	۰.۳۰۰۴	۰.۲۸۱۹	۰.۲۸۳۴
سهم بیست درصد فقیرترین جمعیت	۰.۰۵۵۵	۰.۰۵۶۰	۰.۰۶۰۳	۰.۰۵۸۰	۰.۰۵۸۷	۰.۰۵۴۱	۰.۰۵۵۷	۰.۰۶۰۵	۰.۰۵۹۲	۰.۰۶۲۱	۰.۰۶۹۴	۰.۰۷۰۷
سهم ده درصد ثروتمندترین به ده درصد فقیرترین جمعیت	۱۵.۴۹	۱۵.۳۶	۱۳.۵۱	۱۴.۱۴	۱۳.۹۴	۱۵.۳۱	۱۵.۱۲	۱۲.۸۳	۱۳.۱۳	۱۲.۴۵	۱۰.۱۷	۹.۸۴
سهم بیست درصد ثروتمندترین به بیست درصد فقیرترین جمعیت	۸.۹۳	۸.۸۲	۷.۹۱	۸.۲۸	۸.۲۱	۹.۰۰	۸.۷۲	۷.۶۳	۷.۷۹	۷.۴۲	۶.۳۲	۶.۱۹
سهم چهل درصد ثروتمندترین به چهل درصد فقیرترین جمعیت	۴.۶۰	۴.۶۱	۴.۲۴	۴.۳۸	۴.۳۶	۴.۶۴	۴.۵۵	۴.۱۱	۴.۱۹	۴.۰۴	۳.۶۱	۳.۵۵

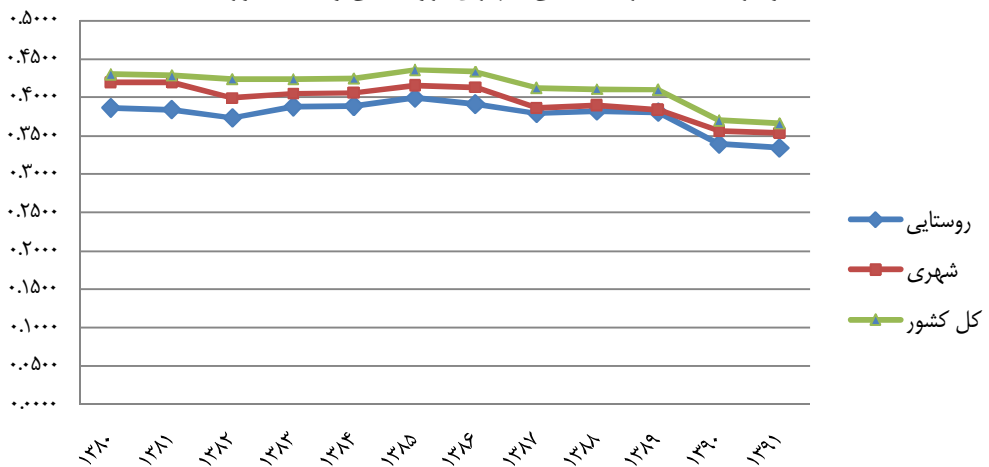
در بیشتر سال‌های دهه ۸۰ ضریب جینی در مناطق شهری بیش از ۰.۴ بوده است ولی دولت موفق شده است در سال ۹۰ و ۹۱ این شاخص را به زیر ۰.۴ یعنی ۰.۳۵۶۸ و ۰.۳۵۴۲ برساند. سهم ۸ دهک اول در سال ۹۱ نسبت به سال ۸۰ افزایش

## توزیع درآمد در خانوارهای شهری، روستایی و کل کشور ۹۱-۱۳۸۰

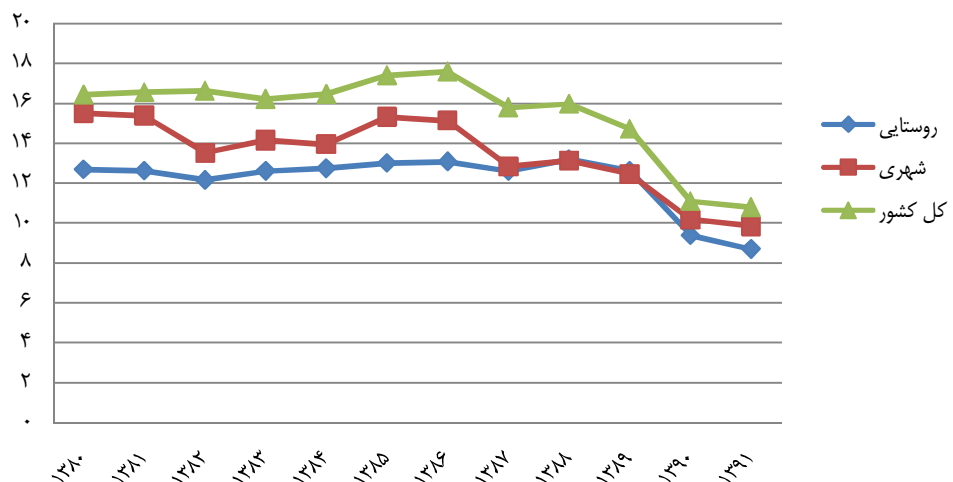
نشان می دهد هرچند که افزایش در دهک های اولی بیشتر از بقیه است. سهم دو دهک نهم و دهم هم در سال ۹۱ نسبت به سال ۸۰ کاهش نشان می دهد. سهم بیست درصد فقیرترین جمعیت از ۰.۰۵۵۵ در سال ۸۰ به ۰.۰۷۰۷ در سال ۹۱ افزایش یافته است.

سهم ده درصد ثروتمندترین به ده درصد فقیرترین در سال ۹۱ نسبت به سال ۸۰ بیش از ۵.۵ درصد کاهش یافته است (حدود ۱/۳ (یک سوم) آن). سهم بیست و چهل درصد ثروتمندترین جمعیت به بیست و چهل درصد فقیرترین جمعیت در سال ۸۰ به ترتیب ۸.۹۳ و ۴.۶۰ بوده است که به ۶.۱۹ و ۳.۵۵ در سال ۹۱ کاهش یافته است.

نمودار ۱-۲- ضریب جینی شهری، روستایی و کل کشور ۹۱-۱۳۸۰



نمودار ۲-۲- سهم ده درصد ثروتمندترین به ده درصد فقیرترین ۹۱-۱۳۸۰





### ۳- ضریب جینی در مناطق شهری و روستایی برحسب استان ۱۳۸۴ و ۱۳۹۱

ضریب جینی و سهم هزینه ناخالص سرانه به تفکیک استان و برحسب مناطق شهری و روستایی برای سال‌های ۸۴ و ۹۱ با استفاده از نرم افزار Stata محاسبه شد. نتایج محاسبات که وزن خانوارها نیز در آن دخالت داده شده است برای سال‌های ۸۴، ۹۰ و ۹۱ در جداولی که در ادامه می‌آید ارائه می‌شود.

در سال ۸۴ پایین‌ترین ضریب جینی در نقاط روستایی مربوط به استان آذربایجان غربی و بالاترین مربوط به استان گلستان است. سهم دهک اول در استان‌های کرمان و زنجان به ترتیب کم‌ترین و بیش‌ترین در بین ۳۰ استان است.

سهم دهک دهم در استان‌های آذربایجان غربی و گلستان به ترتیب کم‌ترین و بیش‌ترین در بین ۳۰ استان است. کم‌ترین سهم بیست درصد فقیرترین جمعیت از هزینه ناخالص سرانه در سال ۸۰ در بین ۳۰ استان مربوط به استان کرمان و بیش‌ترین مربوط به استان آذربایجان غربی است.

کم‌ترین سهم ده درصد ثروت‌مندترین به ده درصد فقیرترین جمعیت در بین ۳۰ استان در سال ۸۴ مربوط به استان‌های آذربایجان غربی و زنجان و بیش‌ترین سهم مربوط به استان کرمان است. کم‌ترین سهم بیست درصد ثروت‌مندترین به بیست درصد فقیرترین جمعیت در سال ۸۴ در نقاط روستایی مربوط به استان آذربایجان غربی و بیش‌ترین سهم مربوط به استان کهگیلویه و بویر احمد است.

کم‌ترین سهم چهل درصد ثروت‌مندترین به چهل درصد فقیرترین جمعیت در سال ۸۴ در نقاط روستایی مربوط به استان آذربایجان غربی و بیش‌ترین مربوط به استان‌های گلستان و کهگیلویه و بویر احمد است. در سال ۸۴ نابرابرترین استان در نقاط روستایی استان گلستان است.

ضریب جینی در مناطق روستایی در سال ۹۰ در هیچ استانی به ۰.۴ نرسیده است. ولی کم‌ترین آن مربوط به استان زنجان است (۰.۲۵۹۸) و بیش‌ترین ضریب جینی مربوط به نقاط روستایی استان یزد است.

کم‌ترین و بیش‌ترین سهم دهک اول به ترتیب مربوط به استان‌های یزد و کردستان است. در مقابل کم‌ترین و بیش‌ترین سهم دهک دهم به ترتیب مربوط به استان‌های خراسان جنوبی و کردستان است.

سهم بیست درصد فقیرترین جمعیت از هزینه ناخالص سرانه در استان یزد در کم‌ترین مقدار و در استان کردستان بیش‌ترین مقدار در بین ۳۱ استان در سال ۹۰ بوده است.

سهم ده درصد ثروت‌مندترین به ده درصد فقیرترین جمعیت در سال ۹۰ در استان خراسان جنوبی ۵.۲۷ درصد کم‌ترین و در استان یزد ۱۰.۳۳ درصد بیش‌ترین است.

سهم بیست درصد ثروت‌مندترین به بیست درصد فقیرترین جمعیت نیز در استان‌های خراسان جنوبی و کهگیلویه و بویر احمد کم‌ترین و در استان یزد بیش‌ترین است. سهم چهل درصد ثروت‌مندترین به چهل درصد فقیرترین جمعیت در استان زنجان (۲.۴۶) کم‌ترین و در استان یزد (۳.۶۸) باز هم بیش‌ترین است.

در سال ۹۰ نابرابرترین استان در بین ۳۱ استان در مناطق روستایی، استان یزد بوده است.

کم‌ترین و بیش‌ترین ضریب جینی در سال ۹۱ در نقاط روستایی استان به ترتیب مربوط به استان‌های ایلام و مرکزی است. سهم دهک اول از هزینه ناخالص سرانه در سال ۹۱ در نقاط شهری استان اصفهان کم‌ترین و استان ایلام بیش‌ترین بوده است. سهم دهک دهم از هزینه ناخالص سرانه در سال ۹۱ در نقاط شهری استان ایلام کم‌ترین و استان گلستان بیش‌ترین بوده است. سهم بیست درصد فقیرترین جمعیت در استان مرکزی کم‌ترین و استان ایلام بیش‌ترین مقدار بوده

است. کم‌ترین سهم ده، بیست و چهل درصد ثروت‌مندترین به ده، بیست و چهل درصد فقیرترین جمعیت مربوط به استان ایلام و بیش‌ترین سهم ده درصد ثروت‌مندترین به ده درصد فقیرترین جمعیت مربوط به استان اصفهان بوده است. بیش‌ترین سهم بیست و چهل درصد ثروت‌مندترین به بیست و چهل درصد فقیرترین جمعیت مربوط به استان مرکزی بوده است.



مرکز آمار ایران

توزیع درآمد در خانوارهای شهری، روستایی و کل کشور ۹۱-۱۳۸۰

جدول ۳-۱- ضریب جینی و سهم هزینه ناخالص سرانه هر دهک در سال ۸۴ در ۳۰ استان و کل کشور: مناطق روستایی - (دهک وزنی)

استان	ضریب جینی	سهم دهک اول	سهم دهک دوم	سهم دهک سوم	سهم دهک چهارم	سهم دهک پنجم	سهم دهک ششم	سهم دهک هفتم	سهم دهک هشتم	سهم دهک نهم	سهم دهک دهم	سهم بیست فقیرترین جمعیت	سهم بیست ثروتمندترین به درصد	سهم ۵۵ ثروتمندترین به ۵۵ درصد فقیرترین جمعیت	سهم چهل درصد ثروتمندترین به چهل درصد فقیرترین جمعیت
کل کشور	۰.۳۸۸۹	۰.۰۲۴۰	۰.۰۳۷۱	۰.۰۴۷۴	۰.۰۵۷۵	۰.۰۶۹۱	۰.۰۸۲۱	۰.۰۹۷۵	۰.۱۲۰۵	۰.۱۵۸۶	۰.۳۰۶۳	۰.۰۶۱۱	۱۲.۷۴	۷.۶۰	۴.۱۱
مرکزی	۰.۳۷۳۱	۰.۰۲۵۹	۰.۰۴۱۳	۰.۰۵۰۶	۰.۰۵۸۹	۰.۰۷۱۵	۰.۰۸۴۱	۰.۰۹۶۸	۰.۱۱۴۲	۰.۱۵۱۲	۰.۳۰۵۶	۰.۰۶۷۲	۱۱.۸۰	۶.۸۰	۳.۷۸
گیلان	۰.۳۵۶۵	۰.۰۳۱۵	۰.۰۴۴۹	۰.۰۵۳۳	۰.۰۶۲۱	۰.۰۶۹۵	۰.۰۷۸۴	۰.۰۹۲۸	۰.۱۱۸۳	۰.۱۵۳۵	۰.۲۹۵۷	۰.۰۷۶۴	۹.۴۰	۵.۸۸	۳.۴۴
مازندران	۰.۳۶۴۹	۰.۰۲۵۸	۰.۰۴۱۸	۰.۰۵۲۳	۰.۰۶۰۹	۰.۰۷۰۹	۰.۰۸۴۴	۰.۱۰۰۳	۰.۱۱۷۴	۰.۱۴۹۱	۰.۲۹۷۱	۰.۰۶۷۷	۱۱.۵۰	۶.۵۹	۳.۶۷
آذربایجان شرقی	۰.۳۳۷۶	۰.۰۳۱۲	۰.۰۴۵۶	۰.۰۵۵۴	۰.۰۶۳۶	۰.۰۷۳۷	۰.۰۸۵۸	۰.۰۹۹۴	۰.۱۱۷۱	۰.۱۵۳۱	۰.۲۷۵۱	۰.۰۷۶۸	۸.۸۳	۵.۵۸	۳.۲۹
آذربایجان غربی	۰.۳۰۰۹	۰.۰۳۲۷	۰.۰۵۰۲	۰.۰۶۰۴	۰.۰۷۰۲	۰.۰۸۰۰	۰.۰۸۹۸	۰.۱۰۲۹	۰.۱۲۰۸	۰.۱۴۶۶	۰.۲۴۶۵	۰.۰۸۲۹	۷.۵۴	۴.۷۴	۲.۸۹
کرمانشاه	۰.۳۴۹۵	۰.۰۲۹۱	۰.۰۴۳۵	۰.۰۵۳۰	۰.۰۶۳۵	۰.۰۷۳۲	۰.۰۸۵۱	۰.۰۹۹۲	۰.۱۱۷۵	۰.۱۵۱۷	۰.۲۸۴۱	۰.۰۷۲۶	۹.۷۷	۶.۰۱	۳.۴۵
خوزستان	۰.۳۷۴۳	۰.۰۳۲۱	۰.۰۴۱۳	۰.۰۵۱۷	۰.۰۵۸۹	۰.۰۶۸۱	۰.۰۷۷۶	۰.۰۹۱۸	۰.۱۱۰۴	۰.۱۴۶۴	۰.۳۲۱۶	۰.۰۷۳۴	۱۰.۰۳	۶.۳۸	۳.۶۴
فارس	۰.۳۶۰۲	۰.۰۲۸۹	۰.۰۴۳۸	۰.۰۵۲۴	۰.۰۶۰۰	۰.۰۷۰۲	۰.۰۸۱۹	۰.۰۹۷۲	۰.۱۱۸۴	۰.۱۵۴۸	۰.۲۹۲۵	۰.۰۷۲۷	۱۰.۱۱	۶.۱۵	۳.۵۸
کرمان	۰.۳۹۹۰	۰.۰۱۹۸	۰.۰۳۴۱	۰.۰۴۵۲	۰.۰۵۶۶	۰.۰۷۰۶	۰.۰۸۴۶	۰.۱۰۰۴	۰.۱۲۳۷	۰.۱۵۸۲	۰.۳۰۶۹	۰.۰۵۳۸	۱۵.۵۳	۸.۶۴	۴.۴۳
خراسان رضوی	۰.۳۷۵۵	۰.۰۲۶۸	۰.۰۳۸۹	۰.۰۴۹۳	۰.۰۵۹۲	۰.۰۶۸۸	۰.۰۸۰۷	۰.۱۰۰۶	۰.۱۲۱۶	۰.۱۵۷۶	۰.۲۹۶۶	۰.۰۶۵۷	۱۱.۰۶	۶.۹۱	۳.۸۸
اصفهان	۰.۳۸۷۴	۰.۰۲۱۸	۰.۰۳۶۳	۰.۰۴۸۶	۰.۰۵۹۰	۰.۰۷۰۵	۰.۰۸۲۲	۰.۰۹۷۸	۰.۱۲۳۱	۰.۱۶۱۱	۰.۲۹۹۶	۰.۰۵۸۱	۱۳.۷۵	۷.۹۲	۴.۱۱
سیستان و بلوچستان	۰.۳۶۳۹	۰.۰۳۱۰	۰.۰۴۳۲	۰.۰۵۱۸	۰.۰۵۸۷	۰.۰۶۸۷	۰.۰۸۰۸	۰.۰۹۳۸	۰.۱۱۷۹	۰.۱۵۷۹	۰.۲۹۶۴	۰.۰۷۴۲	۹.۵۷	۶.۱۲	۳.۶۱
کردستان	۰.۳۶۲۸	۰.۰۳۰۵	۰.۰۴۳۵	۰.۰۵۱۶	۰.۰۶۰۶	۰.۰۷۰۹	۰.۰۸۱۰	۰.۰۹۳۸	۰.۱۱۳۹	۰.۱۵۰۵	۰.۳۰۳۷	۰.۰۷۴۰	۹.۹۵	۶.۱۳	۳.۵۵
همدان	۰.۳۶۵۶	۰.۰۲۹۶	۰.۰۴۰۴	۰.۰۴۸۹	۰.۰۵۹۲	۰.۰۷۱۸	۰.۰۸۴۱	۰.۰۹۷۹	۰.۱۲۰۳	۰.۱۵۵۳	۰.۲۹۲۵	۰.۰۷۰۰	۹.۸۸	۶.۴۰	۳.۷۴
چهارمحال و بختیاری	۰.۳۲۳۷	۰.۰۳۲۹	۰.۰۴۷۲	۰.۰۵۸۰	۰.۰۶۷۲	۰.۰۷۴۲	۰.۰۸۴۷	۰.۰۹۷۵	۰.۱۱۹۵	۰.۱۵۷۶	۰.۲۶۱۲	۰.۰۸۰۱	۷.۹۳	۵.۲۳	۳.۱۰

توزیع درآمد در خانوارهای شهری، روستایی و کل کشور ۹۱-۱۳۸۰

(دنباله)

جدول ۳-۱- ضریب جینی و سهم هزینه ناخالص سرانه هر دهک در سال ۸۴ در ۳۰ استان و کل کشور: مناطق روستایی - (دهک وزنی)

استان	ضریب جینی	سهم دهک اول	سهم دهک دوم	سهم دهک سوم	سهم دهک چهارم	سهم دهک پنجم	سهم دهک ششم	سهم دهک هفتم	سهم دهک هشتم	سهم دهک نهم	سهم دهک دهم	سهم بیست فقیرترین جمعیت	سهم بیست ثروتمندترین به بیست فقیرترین جمعیت	سهم چهل در صد ثروتمندترین به چهل در صد فقیرترین جمعیت
لرستان	۰.۳۳۴۵	۰.۰۳۰۶	۰.۰۴۵۱	۰.۰۵۵۴	۰.۰۶۴۲	۰.۰۷۵۶	۰.۰۸۸۵	۰.۰۹۹۹	۰.۱۱۸۸	۰.۱۴۹۰	۰.۲۷۲۹	۰.۰۷۵۷	۵.۵۷	۳.۲۸
ایلام	۰.۳۱۷۲	۰.۰۳۲۱	۰.۰۴۷۱	۰.۰۵۸۷	۰.۰۶۷۶	۰.۰۷۶۳	۰.۰۸۸۶	۰.۱۰۰۶	۰.۱۲۰۶	۰.۱۵۳۲	۰.۲۵۵۲	۰.۰۷۹۲	۵.۱۵	۳.۰۷
کهگیلویه و بویراحمد	۰.۴۰۳۰	۰.۰۲۳۸	۰.۰۳۳۸	۰.۰۴۴۰	۰.۰۵۴۷	۰.۰۶۵۱	۰.۰۸۱۸	۰.۰۹۹۷	۰.۱۲۳۰	۰.۱۶۶۶	۰.۳۰۷۶	۰.۰۵۷۶	۸.۲۴	۴.۴۶
بوشهر	۰.۳۳۳۸	۰.۰۳۳۰	۰.۰۴۷۵	۰.۰۵۵۶	۰.۰۶۴۷	۰.۰۷۲۷	۰.۰۸۴۷	۰.۰۹۹۱	۰.۱۱۵۷	۰.۱۴۴۷	۰.۲۸۲۲	۰.۰۸۰۶	۵.۳۰	۳.۱۹
زنجان	۰.۳۱۴۶	۰.۰۳۴۲	۰.۰۴۷۹	۰.۰۵۷۷	۰.۰۶۶۶	۰.۰۷۶۶	۰.۰۸۷۸	۰.۱۰۳۶	۰.۱۱۹۸	۰.۱۴۶۹	۰.۲۵۸۸	۰.۰۸۲۲	۴.۹۴	۳.۰۵
سمنان	۰.۳۲۶۶	۰.۰۳۳۷	۰.۰۴۸۴	۰.۰۵۸۵	۰.۰۶۶۴	۰.۰۷۵۲	۰.۰۸۳۶	۰.۰۹۴۷	۰.۱۱۲۵	۰.۱۴۹۵	۰.۲۷۷۶	۰.۰۸۲۱	۵.۲۰	۳.۰۶
یزد	۰.۳۸۱۰	۰.۰۲۱۸	۰.۰۳۷۴	۰.۰۴۷۳	۰.۰۵۹۴	۰.۰۷۰۸	۰.۰۸۴۱	۰.۱۰۰۳	۰.۱۲۴۶	۰.۱۷۱۳	۰.۲۸۳۰	۰.۰۵۹۳	۷.۶۷	۴.۰۹
هرمزگان	۰.۳۸۱۶	۰.۰۲۳۷	۰.۰۳۷۱	۰.۰۴۷۷	۰.۰۵۹۱	۰.۰۷۰۷	۰.۰۸۲۵	۰.۱۰۱۰	۰.۱۲۳۲	۰.۱۶۰۶	۰.۲۹۴۴	۰.۰۶۰۸	۷.۴۹	۴.۰۵
تهران	۰.۳۳۴۶	۰.۰۳۱۲	۰.۰۴۶۰	۰.۰۵۵۳	۰.۰۶۵۷	۰.۰۷۳۷	۰.۰۸۴۴	۰.۰۹۸۸	۰.۱۱۹۳	۰.۱۵۵۸	۰.۲۶۹۷	۰.۰۷۷۲	۵.۵۱	۳.۲۵
اردبیل	۰.۳۳۸۸	۰.۰۲۷۳	۰.۰۴۱۴	۰.۰۵۲۵	۰.۰۶۴۰	۰.۰۷۶۰	۰.۰۹۰۵	۰.۱۰۵۶	۰.۱۲۹۱	۰.۱۶۰۹	۰.۲۵۲۷	۰.۰۶۸۷	۶.۰۲	۳.۵۰
قم	۰.۳۷۸۷	۰.۰۲۵۰	۰.۰۳۸۴	۰.۰۴۹۱	۰.۰۵۸۹	۰.۰۷۰۳	۰.۰۸۴۶	۰.۰۹۸۷	۰.۱۱۷۳	۰.۱۵۶۵	۰.۳۰۱۳	۰.۰۶۳۴	۷.۲۱	۳.۹۳
قزوین	۰.۳۳۶۶	۰.۰۲۹۵	۰.۰۴۴۷	۰.۰۵۴۹	۰.۰۶۶۲	۰.۰۷۵۳	۰.۰۸۸۰	۰.۱۰۰۷	۰.۱۱۶۰	۰.۱۴۹۳	۰.۲۷۵۳	۰.۰۷۴۲	۵.۷۲	۳.۲۸
گلستان	۰.۴۲۶۴	۰.۰۲۴۷	۰.۰۳۶۳	۰.۰۴۴۰	۰.۰۵۲۵	۰.۰۶۲۳	۰.۰۷۳۰	۰.۰۸۷۴	۰.۱۰۸۵	۰.۱۵۰۳	۰.۳۶۱۱	۰.۰۶۰۹	۸.۳۹	۴.۴۹
خراسان شمالی	۰.۳۶۶۶	۰.۰۲۶۱	۰.۰۴۰۳	۰.۰۴۹۸	۰.۰۶۰۰	۰.۰۶۹۸	۰.۰۸۳۳	۰.۱۰۲۲	۰.۱۲۶۹	۰.۱۵۷۹	۰.۲۸۳۶	۰.۰۶۶۴	۶.۶۵	۳.۸۰
خراسان جنوبی	۰.۳۷۷۵	۰.۰۲۹۷	۰.۰۴۲۹	۰.۰۵۰۳	۰.۰۵۶۹	۰.۰۶۴۲	۰.۰۷۷۸	۰.۰۹۲۸	۰.۱۱۷۴	۰.۱۶۲۷	۰.۳۰۵۲	۰.۰۷۲۶	۶.۴۴	۳.۷۷
البرز*	-	-	-	-	-	-	-	-	-	-	-	-	-	-

\*در سال ۱۳۸۴، استان البرز به صورت مستقل تشکیل نشده بود.

توزیع درآمد در خانوارهای شهری، روستایی و کل کشور ۹۱-۱۳۸۰

جدول ۳-۲- ضریب جینی و سهم هزینه ناخالص سرانه هر دهک در سال ۹۰ در ۳۱ استان و کل کشور: مناطق روستایی - (دهک وزنی)

استان	ضریب جینی	سهم دهک اول	سهم دهک دوم	سهم دهک سوم	سهم دهک چهارم	سهم دهک پنجم	سهم دهک ششم	سهم دهک هفتم	سهم دهک هشتم	سهم دهک نهم	سهم دهک دهم	سهم بیست فقیرترین جمعیت	سهم بیست ثروتمندترین جمعیت	سهم چهارم ثروتمندترین به فقیرترین جمعیت
کل کشور	۰.۳۳۹۴	۰.۰۲۸۵	۰.۰۴۳۷	۰.۰۵۴۳	۰.۰۶۴۴	۰.۰۷۵۰	۰.۰۸۷۴	۰.۱۰۲۳	۰.۱۲۱۹	۰.۱۵۵۲	۰.۲۶۷۳	۰.۰۷۲۲	۰.۵۸۵	۳.۳۹
مرکزی	۰.۳۵۵۱	۰.۰۲۸۵	۰.۰۴۲۰	۰.۰۵۱۷	۰.۰۶۱۰	۰.۰۷۳۱	۰.۰۸۵۳	۰.۱۰۱۱	۰.۱۲۱۴	۰.۱۵۰۶	۰.۲۸۵۱	۰.۰۷۰۵	۰.۶۱۸	۳.۵۹
گیلان	۰.۳۳۳۸	۰.۰۲۹۵	۰.۰۴۴۱	۰.۰۵۴۲	۰.۰۶۵۸	۰.۰۷۶۴	۰.۰۸۷۹	۰.۱۰۲۸	۰.۱۲۱۴	۰.۱۵۴۰	۰.۲۶۴۰	۰.۰۷۳۶	۰.۵۶۸	۳.۳۲
مازندران	۰.۳۰۹۴	۰.۰۳۰۹	۰.۰۴۸۳	۰.۰۵۷۴	۰.۰۶۷۱	۰.۰۷۸۱	۰.۰۹۰۲	۰.۱۰۷۲	۰.۱۲۷۷	۰.۱۵۶۳	۰.۲۳۶۹	۰.۰۷۹۲	۰.۴۹۶	۳.۰۸
آذربایجان شرقی	۰.۳۱۴۰	۰.۰۳۴۴	۰.۰۴۷۵	۰.۰۵۶۰	۰.۰۶۴۰	۰.۰۷۵۲	۰.۰۹۱۲	۰.۱۰۶۶	۰.۱۲۵۷	۰.۱۵۳۰	۰.۲۴۶۵	۰.۰۸۱۹	۰.۴۸۸	۳.۱۳
آذربایجان غربی	۰.۲۸۲۹	۰.۰۳۵۴	۰.۰۵۲۰	۰.۰۶۲۲	۰.۰۷۳۳	۰.۰۸۲۲	۰.۰۹۲۶	۰.۱۰۳۱	۰.۱۱۹۶	۰.۱۴۵۸	۰.۲۳۳۹	۰.۰۸۱۴	۰.۴۳۴	۲.۷۰
کرمانشاه	۰.۳۱۱۲	۰.۰۳۷۰	۰.۰۴۹۱	۰.۰۵۷۴	۰.۰۶۵۶	۰.۰۷۵۶	۰.۰۸۸۸	۰.۱۰۱۲	۰.۱۱۹۹	۰.۱۴۶۷	۰.۲۵۸۷	۰.۰۸۶۱	۰.۴۷۱	۳.۰۰
خوزستان	۰.۲۹۲۱	۰.۰۴۱۷	۰.۰۵۲۸	۰.۰۶۱۴	۰.۰۶۹۰	۰.۰۷۷۹	۰.۰۸۶۴	۰.۰۹۷۲	۰.۱۱۳۹	۰.۱۴۴۲	۰.۲۵۵۶	۰.۰۹۴۴	۰.۴۲۳	۲.۷۲
فارس	۰.۳۳۲۶	۰.۰۳۱۸	۰.۰۴۵۶	۰.۰۵۵۰	۰.۰۶۳۲	۰.۰۷۴۲	۰.۰۸۵۹	۰.۱۰۲۰	۰.۱۲۳۳	۰.۱۵۴۹	۰.۲۶۴۲	۰.۰۷۷۴	۰.۵۴۱	۳.۲۹
کرمان	۰.۳۰۷۳	۰.۰۳۳۶	۰.۰۴۸۲	۰.۰۵۹۶	۰.۰۶۹۹	۰.۰۷۹۸	۰.۰۸۹۶	۰.۱۰۱۳	۰.۱۱۷۵	۰.۱۴۲۶	۰.۲۵۷۸	۰.۰۸۱۸	۰.۴۹۰	۲.۹۳
خراسان رضوی	۰.۳۲۴۶	۰.۰۳۳۱	۰.۰۴۵۷	۰.۰۵۵۹	۰.۰۶۶۰	۰.۰۷۵۲	۰.۰۸۶۶	۰.۱۰۲۳	۰.۱۲۱۸	۰.۱۵۲۷	۰.۲۶۰۶	۰.۰۷۸۹	۰.۵۲۴	۳.۱۷
اصفهان	۰.۳۳۴۴	۰.۰۲۷۷	۰.۰۴۴۸	۰.۰۵۷۰	۰.۰۶۷۳	۰.۰۷۷۰	۰.۰۸۶۹	۰.۱۰۰۱	۰.۱۱۹۲	۰.۱۴۶۸	۰.۲۷۳۳	۰.۰۷۲۵	۰.۵۸۰	۳.۲۵
سیستان و بلوچستان	۰.۳۴۴۰	۰.۰۲۶۹	۰.۰۴۰۶	۰.۰۵۲۹	۰.۰۶۶۶	۰.۰۷۷۵	۰.۰۸۸۷	۰.۱۰۲۳	۰.۱۲۰۹	۰.۱۵۱۶	۰.۲۷۱۹	۰.۰۶۷۶	۰.۶۲۷	۳.۴۶
کردستان	۰.۲۸۳۷	۰.۰۵۵۵	۰.۰۶۹۳	۰.۰۸۲۷	۰.۰۹۴۰	۰.۱۰۴۰	۰.۱۱۹۶	۰.۱۳۴۷	۰.۱۵۲۹	۰.۱۸۷۳	۰.۳۲۸۰	۰.۱۲۴۸	۰.۴۱۳	۲.۶۶
همدان	۰.۳۰۵۰	۰.۰۳۶۷	۰.۰۴۹۰	۰.۰۵۸۴	۰.۰۶۷۷	۰.۰۷۷۹	۰.۰۸۷۹	۰.۱۰۱۵	۰.۱۲۱۲	۰.۱۴۹۷	۰.۲۵۰۰	۰.۰۸۵۷	۰.۴۶۶	۲.۹۴
چهارمحال و بختیاری	۰.۳۰۷۵	۰.۰۳۶۵	۰.۰۴۸۷	۰.۰۵۶۳	۰.۰۶۶۱	۰.۰۷۸۰	۰.۰۸۹۵	۰.۱۰۴۰	۰.۱۲۰۱	۰.۱۵۳۴	۰.۲۴۷۵	۰.۰۸۵۲	۰.۴۷۰	۳.۰۱

توزیع درآمد در خانوارهای شهری، روستایی و کل کشور ۹۱-۱۳۸۰

(دنباله)

جدول ۳-۲- ضریب جینی و سهم هزینه ناخالص سرانه هر دهک در سال ۹۰ در ۳۱ استان و کل کشور: مناطق روستایی - (دهک وزنی)

استان	ضریب جینی	سهم دهک اول	سهم دهک دوم	سهم دهک سوم	سهم دهک چهارم	سهم دهک پنجم	سهم دهک ششم	سهم دهک هفتم	سهم دهک هشتم	سهم دهک نهم	سهم دهک دهم	سهم فقیرترین جمعیت	سهم ثروتمندترین به بیست درصد فقیرترین جمعیت	سهم بیست درصد ثروتمندترین به بیست درصد فقیرترین جمعیت	سهم چهل درصد ثروتمندترین به چهل درصد فقیرترین جمعیت
لرستان	۰.۲۷۰۰	۰.۰۴۱۷	۰.۰۵۴۸	۰.۰۶۳۱	۰.۰۷۲۳	۰.۰۸۱۳	۰.۰۹۱۱	۰.۱۰۲۱	۰.۱۱۷۹	۰.۱۴۷۸	۰.۲۲۸۰	۰.۰۹۶۵	۳.۸۹	۵.۴۷	۲.۵۷
ایلام	۰.۳۲۸۲	۰.۰۲۸۶	۰.۰۴۳۱	۰.۰۵۶۵	۰.۰۶۷۵	۰.۰۷۸۶	۰.۰۸۹۴	۰.۱۰۲۲	۰.۱۲۱۸	۰.۱۵۵۷	۰.۲۵۶۶	۰.۰۷۱۷	۵.۷۵	۸.۹۷	۳.۲۵
کهگیلویه و بویراحمد	۰.۲۶۹۷	۰.۰۴۲۸	۰.۰۵۵۸	۰.۰۶۴۳	۰.۰۷۲۰	۰.۰۷۹۸	۰.۰۸۹۰	۰.۱۰۰۶	۰.۱۱۸۱	۰.۱۴۴۷	۰.۲۳۳۰	۰.۰۹۸۷	۳.۸۳	۵.۴۴	۲.۵۴
بوشهر	۰.۳۵۴۵	۰.۰۳۴۵	۰.۰۴۵۱	۰.۰۵۱۳	۰.۰۶۰۳	۰.۰۶۹۴	۰.۰۷۸۶	۰.۰۹۵۶	۰.۱۱۹۰	۰.۱۴۹۹	۰.۲۹۶۴	۰.۰۷۹۵	۵.۶۱	۸.۶۰	۳.۴۶
زنجان	۰.۲۵۹۸	۰.۰۴۲۲	۰.۰۵۷۰	۰.۰۶۵۹	۰.۰۷۲۸	۰.۰۸۱۱	۰.۰۹۱۴	۰.۱۰۱۹	۰.۱۱۸۰	۰.۱۴۴۶	۰.۲۳۳۹	۰.۱۰۰۲	۳.۶۸	۵.۱۸	۲.۴۶
سمنان	۰.۳۰۷۸	۰.۰۳۱۰	۰.۰۴۷۵	۰.۰۵۸۵	۰.۰۶۹۵	۰.۰۷۹۴	۰.۰۹۲۱	۰.۱۰۴۷	۰.۱۱۹۸	۰.۱۵۶۰	۰.۲۴۱۴	۰.۰۷۸۵	۵.۰۶	۷.۷۹	۳.۰۱
یزد	۰.۳۶۳۰	۰.۰۲۷۵	۰.۰۴۱۶	۰.۰۵۲۱	۰.۰۶۰۱	۰.۰۷۰۲	۰.۰۸۱۶	۰.۰۹۷۷	۰.۱۲۲۸	۰.۱۶۱۸	۰.۲۸۳۷	۰.۰۶۹۱	۶.۴۵	۱۰.۳۳	۳.۶۸
هرمزگان	۰.۲۸۵۸	۰.۰۳۷۵	۰.۰۵۲۲	۰.۰۶۲۶	۰.۰۷۱۷	۰.۰۸۱۵	۰.۰۹۰۴	۰.۱۰۰۲	۰.۱۱۵۷	۰.۱۴۶۳	۰.۲۴۱۹	۰.۰۸۹۷	۴.۳۳	۶.۴۵	۲.۷۰
تهران	۰.۲۹۱۰	۰.۰۳۵۱	۰.۰۵۰۷	۰.۰۶۱۴	۰.۰۷۱۱	۰.۰۸۰۰	۰.۰۹۱۲	۰.۱۰۴۳	۰.۱۲۲۸	۰.۱۴۴۳	۰.۲۳۹۲	۰.۰۸۵۸	۴.۴۷	۶.۸۱	۲.۸۰
اردبیل	۰.۳۰۳۳	۰.۰۳۴۵	۰.۰۴۸۸	۰.۰۵۸۸	۰.۰۶۹۱	۰.۰۷۹۵	۰.۰۹۱۸	۰.۱۰۲۴	۰.۱۲۰۹	۰.۱۴۸۹	۰.۲۴۵۵	۰.۰۸۳۲	۴.۷۴	۷.۱۲	۲.۹۳
قم	۰.۳۱۹۶	۰.۰۳۱۶	۰.۰۴۷۵	۰.۰۵۶۴	۰.۰۶۶۰	۰.۰۷۶۸	۰.۰۸۹۲	۰.۱۰۲۹	۰.۱۲۱۰	۰.۱۵۲۶	۰.۲۵۵۱	۰.۰۷۹۱	۵.۱۶	۸.۰۷	۳.۱۴
قزوین	۰.۳۲۲۸	۰.۰۳۴۲	۰.۰۴۷۶	۰.۰۵۶۴	۰.۰۶۶۴	۰.۰۷۵۴	۰.۰۸۵۵	۰.۰۹۹۳	۰.۱۱۶۴	۰.۱۴۸۹	۰.۲۶۹۸	۰.۰۸۱۹	۵.۱۲	۷.۸۸	۳.۱۰
گلستان	۰.۳۲۷۴	۰.۰۳۴۷	۰.۰۴۶۲	۰.۰۵۴۷	۰.۰۶۲۵	۰.۰۷۲۹	۰.۰۸۲۸	۰.۰۹۶۸	۰.۱۱۷۶	۰.۱۵۱۹	۰.۲۷۹۹	۰.۰۸۰۹	۵.۳۳	۸.۰۶	۳.۲۶
خراسان شمالی	۰.۲۸۵۴	۰.۰۳۷۶	۰.۰۴۹۶	۰.۰۵۹۵	۰.۰۷۰۶	۰.۰۸۱۲	۰.۰۹۲۷	۰.۱۰۶۶	۰.۱۲۵۵	۰.۱۵۰۱	۰.۲۲۶۶	۰.۰۸۷۲	۴.۳۲	۶.۰۳	۲.۸۰
خراسان جنوبی	۰.۲۶۴۵	۰.۰۴۱۱	۰.۰۵۳۹	۰.۰۶۳۴	۰.۰۷۲۷	۰.۰۸۱۳	۰.۰۹۲۸	۰.۱۰۸۸	۰.۱۲۳۷	۰.۱۴۵۹	۰.۲۱۶۵	۰.۰۹۴۹	۳.۸۲	۵.۲۷	۲.۵۷
البرز	۰.۲۷۰۵	۰.۰۳۹۲	۰.۰۵۵۹	۰.۰۶۵۵	۰.۰۷۳۸	۰.۰۸۳۱	۰.۰۹۰۲	۰.۱۰۰۱	۰.۱۱۳۶	۰.۱۴۱۸	۰.۲۳۶۷	۰.۰۹۵۱	۳.۹۸	۶.۰۴	۲.۵۳

توزیع درآمد در خانوارهای شهری، روستایی و کل کشور ۹۱-۱۳۸۰

جدول ۳-۳- ضریب جینی و سهم هزینه ناخالص سرانه هر دهک در سال ۹۱ در ۳۱ استان و کل کشور: مناطق روستایی - (دهک وزنی)

استان	ضریب جینی	سهم دهک اول	سهم دهک دوم	سهم دهک سوم	سهم دهک چهارم	سهم دهک پنجم	سهم دهک ششم	سهم دهک هفتم	سهم دهک هشتم	سهم دهک نهم	سهم دهک دهم	سهم بیست فقیرترین جمعیت	سهم بیست فقیرترین جمعیت به ۵۵ درصد	سهم بیست ثروتمندترین به ۵۵ درصد	سهم چهارم ثروتمندترین به ۴۰ درصد
کل کشور	۰.۳۳۴۷	۰.۰۳۰۶	۰.۰۴۴۵	۰.۰۵۴۶	۰.۰۶۴۴	۰.۰۷۴۹	۰.۰۸۷۲	۰.۱۰۲۱	۰.۱۲۱۳	۰.۱۵۴۱	۰.۲۶۶۳	۰.۰۷۵۱	۸.۷	۵.۶	۳.۳۲
مرکزی	۰.۳۵۹۶	۰.۰۲۷۳	۰.۰۴۱۵	۰.۰۵۱۰	۰.۰۶۰۱	۰.۰۷۱۷	۰.۰۸۵۰	۰.۱۰۰۲	۰.۱۲۳۷	۰.۱۵۹۸	۰.۲۷۹۷	۰.۰۶۸۸	۱۰.۲۵	۶.۳۹	۳.۶۹
گیلان	۰.۳۱۴۶	۰.۰۳۳۰	۰.۰۴۷۱	۰.۰۵۸۷	۰.۰۶۹۲	۰.۰۷۸۲	۰.۰۸۷۱	۰.۱۰۰۷	۰.۱۱۷۸	۰.۱۵۰۴	۰.۲۵۷۸	۰.۰۸۰۰	۷.۸۲	۵.۱۰	۳.۰۱
مازندران	۰.۲۹۷۲	۰.۰۳۳۷	۰.۰۴۹۶	۰.۰۵۸۷	۰.۰۷۰۱	۰.۰۸۰۶	۰.۰۹۱۱	۰.۱۰۶۵	۰.۱۲۳۵	۰.۱۴۸۷	۰.۲۳۷۵	۰.۰۸۳۳	۷.۰۴	۴.۶۴	۲.۹۱
آذربایجان شرقی	۰.۲۵۵۳	۰.۰۴۰۸	۰.۰۵۷۷	۰.۰۶۷۰	۰.۰۷۴۹	۰.۰۸۳۷	۰.۰۹۲۱	۰.۱۰۳۴	۰.۱۱۸۵	۰.۱۴۲۱	۰.۲۱۹۸	۰.۰۹۸۵	۵.۲۸	۳.۶۷	۲.۴۳
آذربایجان غربی	۰.۳۱۳۳	۰.۰۳۱۸	۰.۰۴۶۳	۰.۰۵۶۶	۰.۰۶۶۷	۰.۰۷۸۲	۰.۰۹۱۷	۰.۱۰۵۸	۰.۱۲۴۲	۰.۱۵۶۹	۰.۲۴۱۸	۰.۰۷۸۱	۷.۶۱	۵.۱۱	۳.۱۲
کرمانشاه	۰.۳۱۱۸	۰.۰۳۵۳	۰.۰۴۸۱	۰.۰۵۶۵	۰.۰۶۷۱	۰.۰۷۷۰	۰.۰۸۷۸	۰.۱۰۲۹	۰.۱۲۱۲	۰.۱۵۴۴	۰.۲۴۹۹	۰.۰۸۳۳	۷.۰۹	۴.۸۵	۳.۰۴
خوزستان	۰.۳۱۱۰	۰.۰۳۸۶	۰.۰۵۰۰	۰.۰۵۷۴	۰.۰۶۵۲	۰.۰۷۴۵	۰.۰۸۳۳	۰.۰۹۹۶	۰.۱۲۱۲	۰.۱۵۸۲	۰.۲۵۲۰	۰.۰۸۸۵	۶.۵۴	۴.۶۳	۲.۹۹
فارس	۰.۳۵۰۹	۰.۰۲۸۷	۰.۰۴۳۲	۰.۰۵۳۹	۰.۰۶۳۶	۰.۰۷۳۹	۰.۰۸۴۴	۰.۰۹۷۰	۰.۱۱۷۵	۰.۱۵۰۰	۰.۲۸۷۹	۰.۰۷۱۹	۱۰.۰۲	۶.۰۹	۳.۴۴
کرمان	۰.۲۷۸۷	۰.۰۳۶۲	۰.۰۵۳۱	۰.۰۶۲۶	۰.۰۷۱۹	۰.۰۸۱۲	۰.۰۹۱۴	۰.۱۰۵۵	۰.۱۲۴۶	۰.۱۴۹۹	۰.۲۳۳۸	۰.۰۸۹۳	۶.۱۹	۴.۱۸	۲.۷۰
خراسان رضوی	۰.۳۰۵۵	۰.۰۳۵۵	۰.۰۴۷۸	۰.۰۵۷۷	۰.۰۶۷۷	۰.۰۷۷۳	۰.۰۸۹۶	۰.۱۰۵۳	۰.۱۲۴۳	۰.۱۵۱۰	۰.۲۴۳۸	۰.۰۸۳۴	۶.۸۶	۴.۷۳	۲.۹۹
اصفهان	۰.۳۵۲۵	۰.۰۲۶۶	۰.۰۴۳۱	۰.۰۵۴۵	۰.۰۶۳۱	۰.۰۷۳۴	۰.۰۸۴۹	۰.۰۹۷۳	۰.۱۲۱۱	۰.۱۵۲۴	۰.۲۸۳۶	۰.۰۶۹۷	۱۰.۶۷	۶.۲۵	۳.۴۹
سیستان و بلوچستان	۰.۳۰۶۸	۰.۰۳۵۵	۰.۰۴۸۸	۰.۰۵۸۳	۰.۰۶۸۱	۰.۰۷۸۵	۰.۰۹۰۰	۰.۱۰۲۴	۰.۱۱۸۴	۰.۱۴۳۰	۰.۲۵۷۰	۰.۰۸۴۳	۷.۲۵	۴.۷۵	۲.۹۵
کردستان	۰.۲۸۸۰	۰.۰۳۸۷	۰.۰۵۱۴	۰.۰۵۹۸	۰.۰۶۸۷	۰.۰۷۸۴	۰.۰۹۰۳	۰.۱۰۶۰	۰.۱۲۴۵	۰.۱۵۰۲	۰.۲۳۲۱	۰.۰۹۰۱	۶.۰۱	۴.۲۴	۲.۸۰
همدان	۰.۳۲۷۰	۰.۰۳۳۵	۰.۰۴۶۱	۰.۰۵۴۳	۰.۰۶۴۲	۰.۰۷۵۴	۰.۰۸۶۷	۰.۱۰۲۴	۰.۱۲۲۲	۰.۱۵۴۳	۰.۲۶۰۹	۰.۰۷۹۵	۷.۸۰	۵.۲۲	۳.۲۳
چهارمحال و بختیاری	۰.۳۱۶۵	۰.۰۳۷۵	۰.۰۵۰۴	۰.۰۵۷۹	۰.۰۶۵۰	۰.۰۷۵۴	۰.۰۸۴۸	۰.۰۹۶۳	۰.۱۱۴۸	۰.۱۴۶۹	۰.۲۷۱۰	۰.۰۸۷۹	۷.۲۳	۴.۷۵	۲.۹۸

توزیع درآمد در خانوارهای شهری، روستایی و کل کشور ۹۱-۱۳۸۰

(دنباله)

جدول ۳-۳- ضریب جینی و سهم هزینه ناخالص سرانه هر دهک در سال ۹۱ در ۳۱ استان و کل کشور: مناطق روستایی - (دهک وزنی)

استان	ضریب جینی	سهم دهک اول	سهم دهک دوم	سهم دهک سوم	سهم دهک چهارم	سهم دهک پنجم	سهم دهک ششم	سهم دهک هفتم	سهم دهک هشتم	سهم دهک نهم	سهم دهک دهم	سهم بیست فقیرترین جمعیت	سهم بیست ثروتمندترین به بیست درصد فقیرترین جمعیت	سهم ده ثروتمندترین به ده درصد فقیرترین جمعیت	سهم بیست ثروتمندترین به بیست درصد فقیرترین جمعیت	سهم چهل ثروتمندترین به چهل درصد فقیرترین جمعیت
لرستان	۰.۳۱۵۹	۰.۰۳۶۱	۰.۰۴۸۳	۰.۰۵۶۸	۰.۰۶۴۴	۰.۰۷۵۳	۰.۰۸۵۰	۰.۱۰۰۷	۰.۱۲۳۷	۰.۱۵۹۶	۰.۲۵۰۱	۰.۰۸۴۴	۴.۸۶	۶.۹۳	۳۰.۰۸	
ایلام	۰.۱۹۹۳	۰.۰۵۴۶	۰.۰۶۴۷	۰.۰۷۴۱	۰.۰۸۰۰	۰.۰۸۶۶	۰.۰۹۴۹	۰.۱۰۵۲	۰.۱۱۷۵	۰.۱۳۱۷	۰.۱۹۰۵	۰.۱۱۹۴	۲.۷۰	۳.۴۹	۱.۹۹	
کهگیلویه و بویراحمد	۰.۲۶۸۶	۰.۰۴۲۷	۰.۰۵۴۱	۰.۰۶۳۶	۰.۰۷۱۸	۰.۰۸۰۸	۰.۰۹۲۶	۰.۱۰۲۷	۰.۱۱۷۴	۰.۱۴۶۸	۰.۲۲۷۵	۰.۰۹۶۸	۳.۸۷	۵.۳۳	۲.۵۶	
بوشهر	۰.۲۸۱۶	۰.۰۴۱۸	۰.۰۵۴۷	۰.۰۶۴۰	۰.۰۷۱۵	۰.۰۷۹۳	۰.۰۸۷۸	۰.۰۹۶۶	۰.۱۱۲۶	۰.۱۳۸۵	۰.۲۵۳۲	۰.۰۹۶۴	۴.۰۶	۶.۰۶	۲.۵۹	
زنجان	۰.۲۹۴۶	۰.۰۳۷۱	۰.۰۵۰۸	۰.۰۶۱۵	۰.۰۷۰۸	۰.۰۷۸۷	۰.۰۸۷۷	۰.۱۰۰۹	۰.۱۱۷۱	۰.۱۵۱۳	۰.۲۴۴۳	۰.۰۸۷۸	۴.۵۰	۶.۵۹	۲.۷۹	
سمنان	۰.۳۱۷۹	۰.۰۳۰۲	۰.۰۴۶۳	۰.۰۵۶۵	۰.۰۶۸۱	۰.۰۷۹۲	۰.۰۸۹۵	۰.۱۰۳۳	۰.۱۲۳۴	۰.۱۵۳۲	۰.۲۵۰۲	۰.۰۷۶۵	۵.۲۷	۸.۲۸	۳.۱۳	
یزد	۰.۳۴۰۸	۰.۰۲۷۶	۰.۰۴۳۹	۰.۰۵۲۶	۰.۰۶۱۲	۰.۰۷۳۷	۰.۰۸۹۸	۰.۱۰۷۳	۰.۱۲۵۷	۰.۱۵۹۷	۰.۲۵۸۵	۰.۰۷۱۵	۵.۸۵	۹.۳۵	۳.۵۱	
هرمزگان	۰.۲۵۸۸	۰.۰۴۴۴	۰.۰۵۶۹	۰.۰۶۵۲	۰.۰۷۴۲	۰.۰۸۳۳	۰.۰۹۱۲	۰.۱۰۰۶	۰.۱۱۳۰	۰.۱۴۰۴	۰.۲۳۰۸	۰.۱۰۱۳	۳.۶۶	۵.۲۰	۲.۴۳	
تهران	۰.۲۹۱۳	۰.۰۳۶۹	۰.۰۵۱۰	۰.۰۶۰۹	۰.۰۷۰۷	۰.۰۸۰۵	۰.۰۹۱۹	۰.۱۰۲۳	۰.۱۱۶۶	۰.۱۴۲۵	۰.۲۴۶۷	۰.۰۸۷۹	۴.۴۳	۶.۶۸	۲.۷۷	
اردبیل	۰.۳۲۲۰	۰.۰۳۳۷	۰.۰۴۷۲	۰.۰۵۶۵	۰.۰۶۶۴	۰.۰۷۶۰	۰.۰۸۵۵	۰.۰۹۸۹	۰.۱۱۹۸	۰.۱۵۶۲	۰.۲۵۹۷	۰.۰۸۱۰	۵.۱۴	۷.۷۰	۳.۱۱	
قم	۰.۳۲۷۸	۰.۰۲۹۵	۰.۰۴۴۴	۰.۰۵۷۴	۰.۰۶۶۳	۰.۰۷۶۲	۰.۰۸۸۶	۰.۱۰۲۴	۰.۱۱۹۶	۰.۱۵۸۸	۰.۲۵۶۸	۰.۰۷۳۸	۵.۶۳	۸.۷۱	۳.۲۳	
قزوین	۰.۳۲۰۸	۰.۰۳۴۶	۰.۰۴۷۰	۰.۰۵۸۸	۰.۰۶۷۷	۰.۰۷۴۹	۰.۰۸۵۱	۰.۰۹۷۷	۰.۱۱۶۳	۰.۱۵۰۴	۰.۲۶۷۶	۰.۰۸۱۶	۵.۱۲	۷.۷۴	۳.۰۴	
گلستان	۰.۳۴۵۰	۰.۰۳۵۲	۰.۰۴۶۳	۰.۰۵۳۹	۰.۰۶۱۶	۰.۰۷۰۱	۰.۰۸۱۲	۰.۰۹۵۶	۰.۱۱۵۷	۰.۱۴۸۲	۰.۲۹۲۳	۰.۰۸۱۴	۵.۴۱	۸.۳۱	۳.۳۱	
خراسان شمالی	۰.۳۲۷۱	۰.۰۳۵۶	۰.۰۴۶۷	۰.۰۵۵۸	۰.۰۶۴۶	۰.۰۷۳۳	۰.۰۸۳۵	۰.۰۹۸۷	۰.۱۲۱۳	۰.۱۵۳۴	۰.۲۶۷۲	۰.۰۸۲۳	۵.۱۱	۷.۵۰	۳.۱۶	
خراسان جنوبی	۰.۲۶۶۹	۰.۰۴۰۹	۰.۰۵۳۷	۰.۰۶۴۱	۰.۰۷۲۶	۰.۰۸۱۰	۰.۰۹۱۹	۰.۱۰۶۸	۰.۱۲۲۳	۰.۱۴۵۷	۰.۲۲۱۰	۰.۰۹۴۶	۳.۸۸	۵.۴۰	۲.۵۸	
البرز	۰.۲۷۶۰	۰.۰۴۰۷	۰.۰۵۲۶	۰.۰۶۱۳	۰.۰۷۰۱	۰.۰۸۰۴	۰.۰۹۲۱	۰.۱۰۶۱	۰.۱۲۳۴	۰.۱۴۷۸	۰.۲۲۵۶	۰.۰۹۳۳	۴.۰۰	۵.۵۵	۲.۶۸	

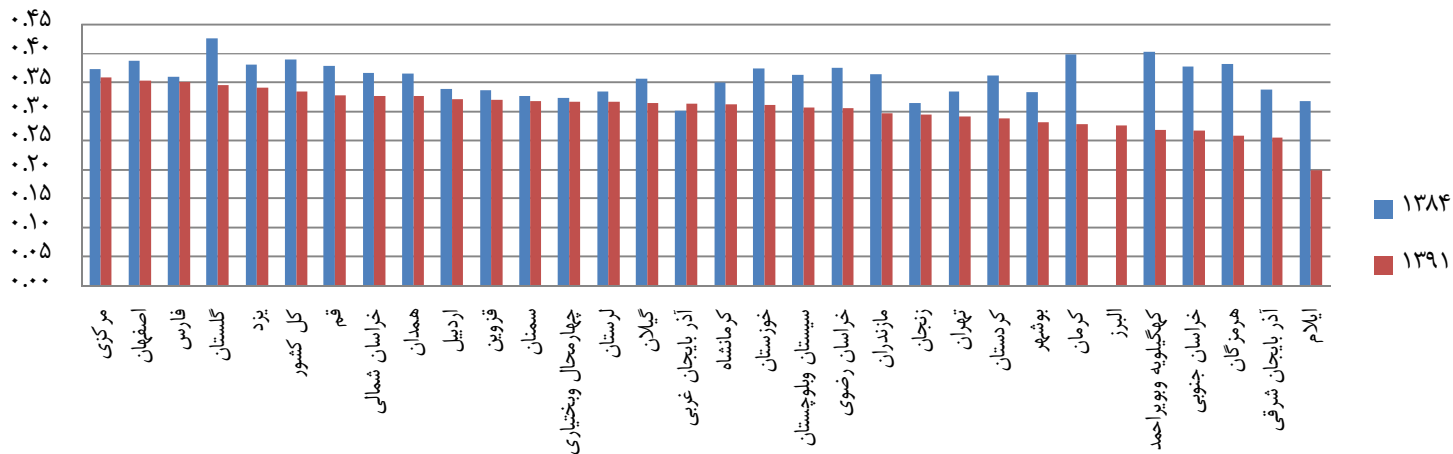


نمودار ۱-۳ نشان می‌دهد که بیش‌ترین کاهش در ضریب جینی در سال ۹۱ نسبت به سال ۸۴ در نقاط روستایی مربوط به استان‌های کهگیلویه و بویراحمد، هرمزگان، کرمان، ایلام و خراسان جنوبی است. کم‌ترین کاهش مربوط به استان‌های چهارمحال و بختیاری، سمنان، قزوین، مرکزی و سیستان و بلوچستان است. هم‌چنین نمودار ۲-۳ نشان می‌دهد که سهم ده درصد ثروت‌مندترین به ده درصد فقیرترین جمعیت در سال ۹۱ نسبت به ۸۴ در استان‌های کرمان، کهگیلویه و بویراحمد، هرمزگان، گلستان، خراسان جنوبی و ایلام بیش‌ترین کاهش را داشته است.

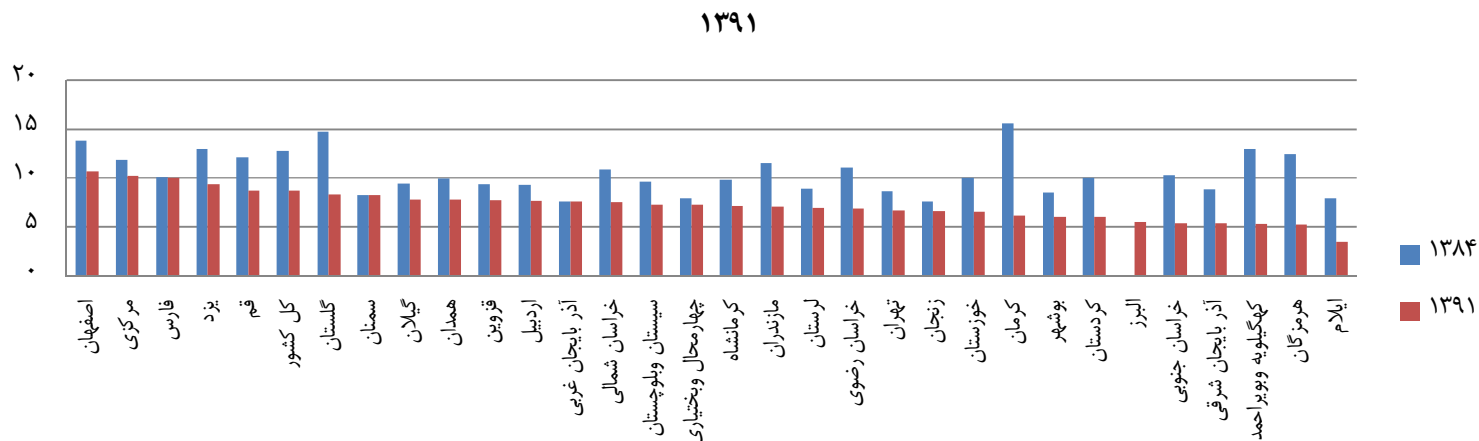
مرکز آمار ایران

## توزیع درآمد در خانوارهای شهری، روستایی و کل کشور ۹۱-۱۳۸۰

نمودار ۳-۱- ضریب جینی در مناطق روستایی به تفکیک استان‌ها- ۱۳۸۴ و ۱۳۹۱



نمودار ۳-۲- سهم ده درصد ثروتمندترین به ده درصد فقیرترین جمعیت در مناطق روستایی به تفکیک استان‌ها- ۱۳۸۴ و ۱۳۹۱



توزیع درآمد در خانوارهای شهری، روستایی و کل کشور ۹۱-۱۳۸۰

جدول ۳-۴- ضریب جینی و سهم هزینه ناخالص سرانه هر دهک در سال ۸۴ در ۳۰ استان و کل کشور: مناطق شهری - (دهک وزنی)

استان	ضریب جینی	سهم دهک اول	سهم دهک دوم	سهم دهک سوم	سهم دهک چهارم	سهم دهک پنجم	سهم دهک ششم	سهم دهک هفتم	سهم دهک هشتم	سهم دهک نهم	سهم دهک دهم	سهم بیست درصد فقیرترین جمعیت	سهم ۵۵ درصد ثروتمندترین به ۵۵ درصد فقیرترین جمعیت	سهم بیست درصد ثروتمندترین به بیست درصد فقیرترین جمعیت	سهم چهل درصد ثروتمندترین به چهل درصد فقیرترین جمعیت
کل کشور	۰.۴۰۵۸	۰.۰۲۳۰	۰.۰۲۵۷	۰.۰۴۵۶	۰.۰۵۵۵	۰.۰۶۵۸	۰.۰۷۸۳	۰.۰۹۴۹	۰.۱۱۹۰	۰.۱۶۱۵	۰.۳۲۰۸	۰.۰۵۸۷	۱۳.۹۴	۸.۲۱	۴.۳۶
مرکزی	۰.۳۴۰۱	۰.۰۳۱۰	۰.۰۴۷۳	۰.۰۵۵۵	۰.۰۶۲۲	۰.۰۶۹۸	۰.۰۸۲۹	۰.۱۰۰۲	۰.۱۲۱۱	۰.۱۵۷۰	۰.۲۷۳۰	۰.۰۷۸۲	۸.۸۱	۵.۵۰	۳.۳۲
گیلان	۰.۳۷۷۳	۰.۰۲۶۱	۰.۰۳۸۲	۰.۰۴۸۲	۰.۰۵۸۹	۰.۰۷۰۹	۰.۰۸۴۰	۰.۰۹۸۵	۰.۱۱۶۰	۰.۱۶۴۵	۰.۲۹۴۸	۰.۰۶۴۳	۱۱.۳۰	۷.۱۴	۳.۹۳
مازندران	۰.۴۱۴۱	۰.۰۲۲۱	۰.۰۳۵۶	۰.۰۴۴۸	۰.۰۵۳۸	۰.۰۶۳۲	۰.۰۷۷۰	۰.۰۹۳۷	۰.۱۱۸۳	۰.۱۶۷۷	۰.۳۲۳۹	۰.۰۵۷۷	۱۴.۶۴	۸.۵۲	۴.۵۰
آذربایجان شرقی	۰.۳۷۱۲	۰.۰۲۶۶	۰.۰۴۱۷	۰.۰۵۱۰	۰.۰۵۹۶	۰.۰۷۰۳	۰.۰۸۱۷	۰.۰۹۶۰	۰.۱۱۶۵	۰.۱۵۷۷	۰.۲۹۸۹	۰.۰۶۸۲	۱۱.۲۶	۶.۶۹	۳.۷۴
آذربایجان غربی	۰.۴۰۱۷	۰.۰۲۴۴	۰.۰۳۵۱	۰.۰۴۴۳	۰.۰۵۴۸	۰.۰۶۵۳	۰.۰۸۰۷	۰.۱۰۱۳	۰.۱۲۰۵	۰.۱۵۷۸	۰.۳۱۵۸	۰.۰۵۹۵	۱۲.۹۳	۷.۹۵	۴.۳۹
کرمانشاه	۰.۳۸۷۲	۰.۰۲۴۵	۰.۰۳۷۵	۰.۰۴۷۰	۰.۰۵۷۰	۰.۰۶۸۰	۰.۰۸۲۰	۰.۰۹۷۷	۰.۱۲۰۸	۰.۱۶۹۵	۰.۲۹۶۰	۰.۰۶۲۱	۱۲.۰۸	۷.۵۰	۴.۱۲
خوزستان	۰.۳۴۵۰	۰.۰۳۱۷	۰.۰۴۵۵	۰.۰۵۴۰	۰.۰۶۳۱	۰.۰۷۲۱	۰.۰۸۲۷	۰.۰۹۷۹	۰.۱۱۵۸	۰.۱۵۳۷	۰.۲۸۳۷	۰.۰۷۷۲	۸.۹۵	۵.۶۷	۳.۳۵
فارس	۰.۳۸۸۵	۰.۰۲۶۸	۰.۰۳۹۲	۰.۰۴۹۰	۰.۰۵۷۷	۰.۰۶۶۲	۰.۰۷۹۶	۰.۰۹۳۹	۰.۱۱۷۶	۰.۱۵۰۸	۰.۳۲۰۳	۰.۰۶۶۰	۱۱.۹۵	۷.۱۴	۳.۹۵
کرمان	۰.۳۹۵۰	۰.۰۲۲۳	۰.۰۳۵۹	۰.۰۴۶۸	۰.۰۵۸۰	۰.۰۶۷۶	۰.۰۸۱۳	۰.۰۹۶۳	۰.۱۲۱۴	۰.۱۶۶۳	۰.۳۰۴۰	۰.۰۵۸۲	۱۳.۶۲	۸.۰۸	۴.۲۲
خراسان رضوی	۰.۴۰۹۱	۰.۰۲۲۴	۰.۰۳۳۶	۰.۰۴۲۵	۰.۰۵۳۳	۰.۰۶۶۴	۰.۰۸۰۳	۰.۱۰۰۴	۰.۱۲۱۸	۰.۱۶۸۹	۰.۳۱۰۳	۰.۰۵۶۰	۱۳.۸۸	۸.۵۶	۴.۶۲
اصفهان	۰.۳۹۷۰	۰.۰۲۲۱	۰.۰۳۶۰	۰.۰۴۷۲	۰.۰۵۶۹	۰.۰۶۷۱	۰.۰۷۹۹	۰.۰۹۷۶	۰.۱۲۱۸	۰.۱۶۵۴	۰.۳۰۶۱	۰.۰۵۸۰	۱۳.۸۷	۸.۱۲	۴.۲۶
سیستان و بلوچستان	۰.۴۰۴۵	۰.۰۲۶۴	۰.۰۳۶۲	۰.۰۴۴۳	۰.۰۵۴۲	۰.۰۶۳۹	۰.۰۷۶۷	۰.۰۹۴۱	۰.۱۲۰۷	۰.۱۶۴۵	۰.۳۱۸۹	۰.۰۶۲۶	۱۲.۰۸	۷.۷۲	۴.۳۳
کردستان	۰.۳۶۸۴	۰.۰۳۰۳	۰.۰۴۱۲	۰.۰۵۱۱	۰.۰۵۸۲	۰.۰۷۰۷	۰.۰۸۱۴	۰.۰۹۵۲	۰.۱۱۴۶	۰.۱۵۵۱	۰.۳۰۲۲	۰.۰۷۱۵	۹.۹۹	۶.۴۰	۳.۶۹
همدان	۰.۳۷۰۴	۰.۰۲۸۱	۰.۰۳۹۸	۰.۰۴۹۳	۰.۰۵۹۵	۰.۰۶۹۷	۰.۰۸۱۱	۰.۰۹۹۴	۰.۱۲۲۵	۰.۱۵۸۶	۰.۲۹۲۰	۰.۰۶۷۹	۱۰.۴۱	۶.۶۴	۳.۸۰
چهارمحال و بختیاری	۰.۳۳۱۸	۰.۰۳۳۸	۰.۰۴۷۰	۰.۰۵۵۹	۰.۰۶۵۰	۰.۰۷۴۷	۰.۰۸۳۲	۰.۰۹۸۳	۰.۱۱۷۲	۰.۱۴۳۸	۰.۲۸۱۱	۰.۰۸۰۸	۸.۳۲	۵.۲۶	۳.۱۷

جدول ۳-۴- ضریب جینی و سهم هزینه ناخالص سرانه هر دهک در سال ۸۴ در ۳۰ استان و کل کشور: مناطق شهری - (دهک وزنی) (دنباله)

استان	ضریب جینی	سهم دهک اول	سهم دهک دوم	سهم دهک سوم	سهم دهک چهارم	سهم دهک پنجم	سهم دهک ششم	سهم دهک هفتم	سهم دهک هشتم	سهم دهک نهم	سهم دهک دهم	سهم بیست درصد فقیرترین جمعیت	سهم ده درصد ثروتمندترین به ده درصد فقیرترین جمعیت	سهم بیست درصد ثروتمندترین به بیست درصد فقیرترین جمعیت	سهم چهار درصد ثروتمندترین به فقیرترین جمعیت
لرستان	۰.۳۴۱۷	۰.۰۳۱۰	۰.۰۴۳۷	۰.۰۵۴۰	۰.۰۶۱۹	۰.۰۷۲۳	۰.۰۸۳۶	۰.۱۰۰۹	۰.۱۲۴۳	۰.۱۶۶۵	۰.۲۶۱۹	۰.۰۷۴۷	۸.۴۶	۵.۷۳	۳.۴۳
ایلام	۰.۳۷۱۶	۰.۰۲۸۹	۰.۰۳۹۷	۰.۰۴۹۱	۰.۰۵۸۳	۰.۰۶۸۶	۰.۰۸۰۸	۰.۰۹۸۴	۰.۱۲۳۰	۰.۱۶۵۵	۰.۲۸۸۸	۰.۰۶۸۶	۹.۹۸	۶.۶۲	۳.۸۳
کهگیلویه و بویراحمد	۰.۲۸۰۵	۰.۰۲۶۸	۰.۰۳۷۸	۰.۰۴۶۸	۰.۰۵۸۵	۰.۰۶۹۲	۰.۰۸۳۳	۰.۱۰۰۰	۰.۱۲۰۴	۰.۱۵۶۵	۰.۳۰۰۹	۰.۰۶۴۶	۱۱.۲۴	۷.۰۸	۳.۹۹
بوشهر	۰.۳۱۶۳	۰.۰۳۳۸	۰.۰۴۸۳	۰.۰۵۹۰	۰.۰۶۶۷	۰.۰۷۵۷	۰.۰۸۷۱	۰.۱۰۰۴	۰.۱۱۸۳	۰.۱۵۰۴	۰.۲۶۰۴	۰.۰۸۲۱	۷.۷۱	۵.۰۰	۳.۰۳
زنجان	۰.۳۵۵۵	۰.۰۳۱۷	۰.۰۴۴۵	۰.۰۵۱۷	۰.۰۵۸۶	۰.۰۶۸۸	۰.۰۸۴۴	۰.۰۹۷۱	۰.۱۱۸۸	۰.۱۵۷۵	۰.۲۸۷۰	۰.۰۷۶۲	۹.۰۵	۵.۸۳	۳.۵۴
سمنان	۰.۳۵۷۷	۰.۰۲۵۴	۰.۰۳۹۲	۰.۰۵۱۱	۰.۰۶۴۸	۰.۰۷۷۰	۰.۰۸۷۵	۰.۱۰۱۰	۰.۱۱۸۵	۰.۱۴۷۴	۰.۲۸۸۰	۰.۰۶۴۶	۱۱.۳۲	۶.۷۳	۳.۶۳
یزد	۰.۳۶۱۱	۰.۰۲۶۷	۰.۰۴۴۲	۰.۰۵۳۱	۰.۰۶۱۵	۰.۰۷۱۴	۰.۰۸۳۰	۰.۰۹۴۳	۰.۱۱۴۸	۰.۱۵۷۴	۰.۲۹۳۴	۰.۰۷۱۰	۱۰.۹۷	۶.۳۵	۳.۵۶
هرمزگان	۰.۴۱۶۴	۰.۰۲۰۹	۰.۰۳۵۶	۰.۰۴۶۴	۰.۰۵۵۹	۰.۰۶۴۶	۰.۰۷۴۳	۰.۰۹۲۷	۰.۱۱۶۵	۰.۱۵۴۷	۰.۳۳۸۵	۰.۰۵۶۵	۱۶.۲۳	۸.۷۳	۴.۴۲
تهران	۰.۳۹۳۹	۰.۰۲۶۹	۰.۰۳۸۴	۰.۰۴۷۲	۰.۰۵۵۴	۰.۰۶۴۷	۰.۰۷۷۲	۰.۰۹۴۸	۰.۱۱۹۴	۰.۱۶۲۸	۰.۳۱۳۲	۰.۰۶۵۳	۱۱.۶۵	۷.۲۹	۴.۱۱
اردبیل	۰.۳۹۵۱	۰.۰۲۳۸	۰.۰۳۵۶	۰.۰۴۵۰	۰.۰۵۶۱	۰.۰۶۶۲	۰.۰۸۱۸	۰.۱۰۰۳	۰.۱۲۵۱	۰.۱۶۴۳	۰.۳۰۱۷	۰.۰۵۹۴	۱۲.۶۶	۷.۸۵	۴.۳۱
قم	۰.۳۶۰۹	۰.۰۲۶۳	۰.۰۴۲۸	۰.۰۵۳۳	۰.۰۶۱۱	۰.۰۷۲۱	۰.۰۸۴۰	۰.۰۹۵۹	۰.۱۱۶۷	۰.۱۵۹۵	۰.۲۸۸۴	۰.۰۶۹۱	۱۰.۹۷	۶.۴۹	۳.۶۰
قزوین	۰.۳۶۰۶	۰.۰۲۸۸	۰.۰۴۲۲	۰.۰۵۱۱	۰.۰۶۰۴	۰.۰۷۰۰	۰.۰۸۳۲	۰.۰۹۸۳	۰.۱۲۱۶	۰.۱۵۸۹	۰.۲۸۵۴	۰.۰۷۱۰	۹.۹۲	۶.۲۶	۳.۶۴
گلستان	۰.۴۲۱۰	۰.۰۲۲۳	۰.۰۳۱۵	۰.۰۴۲۲	۰.۰۵۲۴	۰.۰۶۲۸	۰.۰۷۷۰	۰.۰۹۵۶	۰.۱۲۵۷	۰.۱۷۲۵	۰.۳۱۸۰	۰.۰۵۳۸	۱۴.۲۵	۹.۱۲	۴.۸۰
خراسان شمالی	۰.۳۷۵۹	۰.۰۲۷۳	۰.۰۳۸۳	۰.۰۴۷۱	۰.۰۵۷۷	۰.۰۶۸۰	۰.۰۸۲۱	۰.۰۹۹۵	۰.۱۲۸۸	۰.۱۶۸۴	۰.۲۸۲۸	۰.۰۶۵۶	۱۰.۳۷	۶.۸۸	۳.۹۹
خراسان جنوبی	۰.۳۹۳۹	۰.۰۲۴۳	۰.۰۳۶۵	۰.۰۴۴۵	۰.۰۵۴۷	۰.۰۶۸۹	۰.۰۸۳۶	۰.۰۹۷۷	۰.۱۲۳۷	۰.۱۶۵۷	۰.۳۰۰۴	۰.۰۶۰۸	۱۲.۳۶	۷.۶۷	۴.۳۰
البرز*	-	-	-	-	-	-	-	-	-	-	-	-	-	-	-

\*در سال ۱۳۸۴، استان البرز به صورت مستقل تشکیل نشده بود.

توزیع درآمد در خانوارهای شهری، روستایی و کل کشور ۹۱-۱۳۸۰

جدول ۳-۵- ضریب جینی و سهم هزینه ناخالص سرانه هر دهک در سال ۹۰ در ۳۱ استان و کل کشور: مناطق شهری - (دهک وزنی)

استان	ضریب جینی	سهم دهک اول	سهم دهک دوم	سهم دهک سوم	سهم دهک چهارم	سهم دهک پنجم	سهم دهک ششم	سهم دهک هفتم	سهم دهک هشتم	سهم دهک نهم	سهم دهک دهم	سهم بیست فقیرترین جمعیت	سهم ده درصد ثروتمندترین به ده درصد فقیرترین جمعیت	سهم بیست ثروتمندترین به بیست فقیرترین جمعیت	سهم چهل درصد ثروتمندترین به چهل فقیرترین جمعیت
کل کشور	۰.۳۵۶۸	۰.۰۲۷۷	۰.۰۴۱۶	۰.۰۵۱۸	۰.۰۶۱۷	۰.۰۷۲۳	۰.۰۸۴۹	۰.۱۰۰۱	۰.۱۲۱۶	۰.۱۵۶۴	۰.۲۸۱۹	۰.۰۶۹۴	۱۰.۱۷	۶.۳۲	۳.۶۱
مرکزی	۰.۳۴۸۸	۰.۰۲۸۱	۰.۰۴۲۹	۰.۰۵۱۱	۰.۰۶۲۸	۰.۰۷۳۵	۰.۰۸۶۳	۰.۱۰۱۲	۰.۱۲۴۳	۰.۱۶۰۷	۰.۲۶۹۲	۰.۰۷۱۰	۹.۵۷	۶.۰۵	۳.۵۵
گیلان	۰.۳۱۱۸	۰.۰۳۳۳	۰.۰۴۵۹	۰.۰۵۶۹	۰.۰۶۶۹	۰.۰۷۸۲	۰.۰۹۰۰	۰.۱۰۵۲	۰.۱۲۵۶	۰.۱۵۶۸	۰.۲۴۱۳	۰.۰۷۹۲	۷.۲۵	۵.۰۲	۳.۱۰
مازندران	۰.۳۰۸۹	۰.۰۳۱۹	۰.۰۴۸۱	۰.۰۶۰۳	۰.۰۶۸۳	۰.۰۷۷۶	۰.۰۸۹۹	۰.۱۰۲۵	۰.۱۲۲۷	۰.۱۵۱۵	۰.۲۴۷۳	۰.۰۸۰۰	۷.۷۶	۴.۹۹	۲.۹۹
آذربایجان شرقی	۰.۳۶۶۸	۰.۰۲۴۸	۰.۰۳۹۳	۰.۰۴۹۸	۰.۰۵۹۶	۰.۰۷۱۶	۰.۰۸۹۱	۰.۱۰۱۹	۰.۱۲۳۶	۰.۱۵۵۵	۰.۲۸۴۸	۰.۰۶۴۱	۱۱.۵۰	۶.۸۷	۳.۸۴
آذربایجان غربی	۰.۳۳۸۰	۰.۰۳۱۹	۰.۰۴۵۷	۰.۰۵۶۲	۰.۰۶۴۴	۰.۰۷۲۴	۰.۰۸۴۷	۰.۰۹۹۶	۰.۱۱۶۲	۰.۱۴۵۹	۰.۲۸۳۰	۰.۰۷۷۶	۸.۸۶	۵.۵۳	۳.۲۵
کرمانشاه	۰.۳۴۱۳	۰.۰۳۰۹	۰.۰۴۱۸	۰.۰۵۱۴	۰.۰۶۳۱	۰.۰۷۴۷	۰.۰۸۷۴	۰.۱۰۳۴	۰.۱۲۴۹	۰.۱۵۹۹	۰.۲۶۲۵	۰.۰۷۲۶	۸.۵۰	۵.۸۲	۳.۴۸
خوزستان	۰.۳۳۷۰	۰.۰۳۳۱	۰.۰۴۴۵	۰.۰۵۳۶	۰.۰۶۱۵	۰.۰۷۲۷	۰.۰۸۳۶	۰.۱۰۳۵	۰.۱۲۶۴	۰.۱۵۵۳	۰.۲۶۵۸	۰.۰۷۷۶	۸.۰۳	۵.۴۲	۳.۳۸
فارس	۰.۳۵۷۰	۰.۰۲۷۳	۰.۰۴۲۲	۰.۰۵۲۹	۰.۰۶۰۷	۰.۰۷۱۳	۰.۰۸۴۵	۰.۱۰۰۷	۰.۱۲۱۹	۰.۱۵۷۲	۰.۲۸۱۳	۰.۰۶۹۴	۱۰.۳۲	۶.۳۲	۳.۶۱
کرمان	۰.۳۳۲۸	۰.۰۳۰۳	۰.۰۴۴۶	۰.۰۵۵۳	۰.۰۶۴۳	۰.۰۷۵۰	۰.۰۸۷۸	۰.۱۰۳۳	۰.۱۲۳۰	۰.۱۵۰۵	۰.۲۶۵۷	۰.۰۷۵۰	۸.۷۶	۵.۵۵	۳.۳۰
خراسان رضوی	۰.۳۲۶۷	۰.۰۳۳۴	۰.۰۴۵۸	۰.۰۵۵۰	۰.۰۶۴۲	۰.۰۷۵۱	۰.۰۸۸۱	۰.۱۰۱۱	۰.۱۲۱۷	۰.۱۵۴۴	۰.۲۶۱۱	۰.۰۷۹۲	۷.۸۱	۵.۲۵	۳.۲۲
اصفهان	۰.۳۲۷۸	۰.۰۳۳۵	۰.۰۴۶۹	۰.۰۵۶۲	۰.۰۶۵۲	۰.۰۷۴۸	۰.۰۸۶۵	۰.۰۹۹۸	۰.۱۱۵۸	۰.۱۴۹۴	۰.۲۷۲۰	۰.۰۸۰۳	۸.۱۳	۵.۲۵	۳.۱۶
سیستان و بلوچستان	۰.۴۰۰۶	۰.۰۲۲۹	۰.۰۳۵۳	۰.۰۴۴۳	۰.۰۵۵۲	۰.۰۶۵۸	۰.۰۸۰۸	۰.۰۹۸۴	۰.۱۲۴۶	۰.۱۷۰۶	۰.۳۰۲۲	۰.۰۵۸۲	۱۳.۲۱	۸.۱۲	۴.۴۱
کردستان	۰.۳۱۰۷	۰.۰۳۶۶	۰.۰۴۸۵	۰.۰۵۶۸	۰.۰۶۶۱	۰.۰۷۷۷	۰.۰۸۷۵	۰.۱۰۱۰	۰.۱۲۱۹	۰.۱۴۹۵	۰.۲۵۴۵	۰.۰۸۵۱	۶.۹۵	۴.۷۵	۳.۰۱
همدان	۰.۳۴۲۸	۰.۰۳۲۵	۰.۰۴۴۸	۰.۰۵۳۱	۰.۰۶۱۸	۰.۰۷۲۲	۰.۰۸۴۹	۰.۰۹۸۸	۰.۱۲۰۷	۰.۱۵۳۱	۰.۲۷۸۰	۰.۰۷۷۴	۸.۵۵	۵.۵۷	۳.۳۸
چهارمحال و بختیاری	۰.۳۳۳۷	۰.۰۳۱۹	۰.۰۴۶۵	۰.۰۵۵۸	۰.۰۶۵۳	۰.۰۷۳۹	۰.۰۸۶۰	۰.۱۰۰۱	۰.۱۱۴۰	۰.۱۴۸۲	۰.۲۷۸۴	۰.۰۷۸۴	۸.۷۲	۵.۴۴	۳.۲۱

توزیع درآمد در خانوارهای شهری، روستایی و کل کشور ۹۱-۱۳۸۰

جدول ۳-۵- ضریب جینی و سهم هزینه ناخالص سرانه هر دهک در سال ۹۰ در ۳۱ استان و کل کشور: مناطق شهری - (دهک وزنی) (دنباله)

استان	ضریب جینی	سهم دهک اول	سهم دهک دوم	سهم دهک سوم	سهم دهک چهارم	سهم دهک پنجم	سهم دهک ششم	سهم دهک هفتم	سهم دهک هشتم	سهم دهک نهم	سهم دهک دهم	سهم بیست درصد فقیرترین جمعیت	سهم ده درصد ثروتمندترین به ده درصد فقیرترین جمعیت	سهم بیست درصد ثروتمندترین به بیست درصد فقیرترین جمعیت	سهم چهل درصد ثروتمندترین به چهل درصد فقیرترین جمعیت
لرستان	۰.۳۰۷۱	۰.۰۳۴۸	۰.۰۵۰۳	۰.۰۵۸۸	۰.۰۶۷۱	۰.۰۷۷۶	۰.۰۹۰۲	۰.۱۰۰۸	۰.۱۱۶۵	۰.۱۵۱۴	۰.۲۵۲۶	۰.۰۸۵۱	۷.۲۷	۴.۷۵	۲.۹۵
ایلام	۰.۳۴۰۳	۰.۰۲۸۷	۰.۰۴۳۷	۰.۰۵۲۷	۰.۰۶۲۶	۰.۰۷۶۴	۰.۰۸۹۱	۰.۱۰۰۴	۰.۱۲۲۴	۰.۱۶۱۳	۰.۲۶۲۷	۰.۰۷۲۴	۹.۱۶	۵.۸۵	۳.۴۵
کهگیلویه و بویراحمد	۰.۳۰۴۹	۰.۰۳۴۶	۰.۰۴۷۲	۰.۰۵۷۴	۰.۰۶۸۲	۰.۰۸۱۶	۰.۰۹۲۳	۰.۱۰۴۲	۰.۱۱۹۸	۰.۱۴۶۸	۰.۲۴۸۰	۰.۰۸۱۸	۷.۱۷	۴.۸۳	۲.۹۸
بوشهر	۰.۳۱۹۰	۰.۰۳۶۰	۰.۰۴۷۶	۰.۰۵۵۰	۰.۰۶۴۶	۰.۰۷۵۱	۰.۰۸۵۹	۰.۱۰۱۵	۰.۱۲۲۸	۰.۱۵۶۶	۰.۲۵۳۹	۰.۰۸۳۶	۷.۰۵	۴.۹۱	۳.۱۳
زنجان	۰.۲۸۲۸	۰.۰۳۹۸	۰.۰۵۳۹	۰.۰۶۲۱	۰.۰۶۹۵	۰.۰۷۷۷	۰.۰۸۷۹	۰.۱۰۲۱	۰.۱۲۱۲	۰.۱۵۱۱	۰.۲۳۴۷	۰.۰۹۲۷	۵.۹۰	۴.۱۲	۲.۷۰
سمنان	۰.۳۳۳۰	۰.۰۳۱۸	۰.۰۴۵۴	۰.۰۵۵۵	۰.۰۶۴۰	۰.۰۷۳۶	۰.۰۸۷۳	۰.۱۰۲۶	۰.۱۱۹۶	۰.۱۴۹۳	۰.۲۷۰۹	۰.۰۷۷۱	۸.۵۳	۵.۴۵	۳.۲۷
یزد	۰.۳۱۶۵	۰.۰۳۳۸	۰.۰۴۷۲	۰.۰۵۸۴	۰.۰۶۷۵	۰.۰۷۶۲	۰.۰۸۶۷	۰.۱۰۲۱	۰.۱۱۸۵	۰.۱۵۰۷	۰.۲۵۸۹	۰.۰۸۱۰	۷.۶۶	۵.۰۵	۳.۰۵
هرمزگان	۰.۲۸۷۶	۰.۰۳۴۵	۰.۰۵۰۸	۰.۰۶۱۴	۰.۰۷۱۴	۰.۰۸۰۴	۰.۰۹۱۲	۰.۱۰۵۶	۰.۱۲۵۳	۰.۱۵۲۳	۰.۲۳۷۱	۰.۰۸۵۳	۶.۵۸	۴.۴۴	۲.۸۰
تهران	۰.۳۵۱۶	۰.۰۲۸۷	۰.۰۴۱۵	۰.۰۵۱۷	۰.۰۶۲۱	۰.۰۷۲۲	۰.۰۸۶۲	۰.۱۰۱۷	۰.۱۲۲۳	۰.۱۵۹۶	۰.۲۷۳۰	۰.۰۷۰۲	۹.۵۱	۶.۱۶	۳.۵۷
اردبیل	۰.۳۲۹۷	۰.۰۳۲۷	۰.۰۴۴۶	۰.۰۵۶۲	۰.۰۶۵۷	۰.۰۷۴۶	۰.۰۸۴۷	۰.۱۰۱۴	۰.۱۲۱۲	۰.۱۵۳۸	۰.۲۶۵۰	۰.۰۷۷۴	۸.۰۹	۵.۴۱	۳.۲۲
قم	۰.۳۵۹۸	۰.۰۲۸۱	۰.۰۴۲۰	۰.۰۵۰۸	۰.۰۵۹۵	۰.۰۷۱۱	۰.۰۸۵۰	۰.۱۰۱۶	۰.۱۲۰۸	۰.۱۵۶۶	۰.۲۸۴۳	۰.۰۷۰۲	۱۰.۱۱	۶.۲۸	۳.۶۸
قزوین	۰.۲۷۴۳	۰.۰۳۷۷	۰.۰۵۴۵	۰.۰۶۴۱	۰.۰۷۱۹	۰.۰۸۱۲	۰.۰۹۱۹	۰.۱۰۳۲	۰.۱۲۱۹	۰.۱۴۵۹	۰.۲۳۷۷	۰.۰۹۲۳	۶.۰۴	۴.۰۵	۲.۶۲
گلستان	۰.۳۸۰۶	۰.۰۲۷۹	۰.۰۳۸۵	۰.۰۴۶۳	۰.۰۵۵۲	۰.۰۶۶۸	۰.۰۸۲۲	۰.۱۰۲۵	۰.۱۲۵۴	۰.۱۶۱۳	۰.۲۹۴۰	۰.۰۶۶۵	۱۰.۵۲	۶.۸۵	۴.۰۷
خراسان شمالی	۰.۳۳۳۴	۰.۰۳۳۴	۰.۰۴۴۵	۰.۰۵۴۸	۰.۰۶۵۰	۰.۰۷۵۷	۰.۰۸۷۵	۰.۱۰۰۷	۰.۱۱۶۸	۰.۱۵۲۱	۰.۲۷۰۴	۰.۰۷۶۹	۸.۳۴	۵.۴۹	۳.۲۵
خراسان جنوبی	۰.۳۲۰۱	۰.۰۳۶۹	۰.۰۴۷۹	۰.۰۵۶۱	۰.۰۶۵۹	۰.۰۷۴۸	۰.۰۸۵۶	۰.۰۹۸۸	۰.۱۱۷۱	۰.۱۴۹۸	۰.۲۶۷۲	۰.۰۸۴۷	۷.۲۵	۴.۹۲	۳.۰۶
البرز	۰.۲۷۱۷	۰.۰۴۲۹	۰.۰۵۵۹	۰.۰۶۴۶	۰.۰۷۲۰	۰.۰۷۹۳	۰.۰۸۸۶	۰.۱۰۰۱	۰.۱۱۵۸	۰.۱۴۰۲	۰.۲۴۰۵	۰.۰۹۸۹	۵.۶۰	۳.۸۵	۲.۵۳

کم‌ترین و بیش‌ترین ضریب جینی در سال ۸۴ در نقاط شهری استان به ترتیب مربوط به استان های بوشهر و گلستان است. سهم دهک اول از هزینه ناخالص سرانه در سال ۸۴ در نقاط شهری استان هرمزگان کم‌ترین و استان های بوشهر و چهارمحال بختیاری بیش‌ترین بوده است. سهم دهک دهم از هزینه ناخالص سرانه در سال ۸۴ در نقاط شهری استان بوشهر کم‌ترین و استان هرمزگان بیش‌ترین بوده است. سهم بیست درصد فقیرترین جمعیت در استان های گلستان و بوشهر به ترتیب کم‌ترین و بیش‌ترین مقدار بوده است. کم‌ترین سهم ده و بیست درصد ثروت‌مندترین به ده و بیست درصد فقیرترین جمعیت مربوط به استان بوشهر و بیش‌ترین مربوط به استان هرمزگان بوده است. کم‌ترین سهم چهل درصد ثروت‌مندترین به چهل درصد فقیرترین جمعیت مربوط به استان بوشهر و بیش‌ترین مربوط به استان گلستان بوده است.

در مناطق شهری در سال ۹۰ کم‌ترین و بیش‌ترین ضریب جینی به ترتیب مربوط به استان های البرز و سیستان و بلوچستان است. کم‌ترین سهم دهک اول از هزینه ناخالص سرانه در سال ۹۰ در مناطق شهری در بین ۳۱ استان مربوط به استان سیستان و بلوچستان و بیش‌ترین مربوط به استان البرز است. کم‌ترین و بیش‌ترین سهم دهک دهم از هزینه ناخالص سرانه به ترتیب مربوط به استان های زنجان و گلستان است. سهم بیست درصد فقیرترین جمعیت در استان های سیستان و بلوچستان و البرز به ترتیب کم‌ترین و بیش‌ترین سهم در بین ۳۱ استان بوده است. کم‌ترین سهم ده درصد ثروت‌مندترین به ده درصد فقیرترین جمعیت مربوط به استان البرز و بیش‌ترین مربوط به استان سیستان و بلوچستان است. کم‌ترین سهم چهل درصد ثروت‌مندترین به چهل درصد فقیرترین جمعیت مربوط به استان البرز و باز هم بیش‌ترین مربوط به استان سیستان و بلوچستان است. نابرابرترین استان در نقاط شهری در بین ۳۱ استان در سال ۹۰، استان سیستان و بلوچستان است.

کم‌ترین و بیش‌ترین ضریب جینی در سال ۹۱ در نقاط شهری استان به ترتیب مربوط به استان های ایلام و همدان است. سهم دهک اول از هزینه ناخالص سرانه در سال ۹۱ در نقاط شهری استان تهران کم‌ترین و استان ایلام بیش‌ترین بوده است. سهم دهک دهم از هزینه ناخالص سرانه در سال ۹۱ در نقاط شهری استان ایلام کم‌ترین و استان همدان بیش‌ترین بوده است. سهم بیست درصد فقیرترین جمعیت در استان های تهران و فارس کم‌ترین و استان ایلام بیش‌ترین مقدار بوده است. کم‌ترین سهم ده، بیست و چهل درصد ثروت‌مندترین به ده، بیست و چهل درصد فقیرترین جمعیت مربوط به استان ایلام و بیش‌ترین مربوط به استان تهران بوده است.

توزیع درآمد در خانوارهای شهری، روستایی و کل کشور ۹۱-۱۳۸۰

جدول ۳-۶- ضریب جینی و سهم هزینه ناخالص سرانه هر دهک در سال ۹۱ در ۳۱ استان و کل کشور: مناطق شهری - (دهک وزنی)

استان	ضریب جینی	سهم دهک اول	سهم دهک دوم	سهم دهک سوم	سهم دهک چهارم	سهم دهک پنجم	سهم دهک ششم	سهم دهک هفتم	سهم دهک هشتم	سهم دهک نهم	سهم دهک دهم	سهم دهک بیست فقیرترین جمعیت	سهم ده درصد ثروتمندترین به بیست فقیرترین جمعیت	سهم چهارده درصد ثروتمندترین به فقیرترین جمعیت
کل کشور	۰.۳۵۴۲	۰.۰۲۸۸	۰.۰۴۱۹	۰.۰۵۲۱	۰.۰۶۲۳	۰.۰۷۲۷	۰.۰۸۴۷	۰.۰۹۹۹	۰.۱۱۹۹	۰.۱۵۴۳	۰.۲۸۳۴	۰.۰۷۰۷	۶.۱۹	۳.۵۵
مرکزی	۰.۳۳۸۶	۰.۰۲۷۲	۰.۰۴۳۰	۰.۰۵۳۶	۰.۰۶۲۴	۰.۰۷۴۸	۰.۰۸۹۷	۰.۱۰۶۹	۰.۱۲۷۸	۰.۱۵۸۸	۰.۲۵۵۷	۰.۰۷۰۲	۵.۹۱	۳.۴۹
گیلان	۰.۳۲۸۹	۰.۰۳۰۲	۰.۰۴۵۱	۰.۰۵۶۵	۰.۰۶۵۳	۰.۰۷۶۶	۰.۰۸۹۲	۰.۱۰۱۸	۰.۱۲۰۳	۰.۱۴۹۳	۰.۲۶۵۶	۰.۰۷۵۳	۵.۵۱	۳.۲۳
مازندران	۰.۲۹۱۰	۰.۰۳۴۰	۰.۰۴۹۲	۰.۰۶۱۳	۰.۰۷۲۲	۰.۰۸۲۶	۰.۰۹۲۰	۰.۱۰۴۴	۰.۱۲۱۰	۰.۱۴۸۰	۰.۲۳۵۵	۰.۰۸۳۲	۴.۶۱	۲.۸۱
آذربایجان شرقی	۰.۳۰۱۷	۰.۰۳۶۸	۰.۰۴۹۳	۰.۰۶۰۰	۰.۰۶۸۸	۰.۰۷۶۹	۰.۰۸۸۴	۰.۱۰۱۴	۰.۱۲۱۳	۰.۱۴۷۸	۰.۲۴۹۲	۰.۰۸۶۱	۴.۶۱	۲.۸۸
آذربایجان غربی	۰.۳۱۳۵	۰.۰۳۲۶	۰.۰۴۶۵	۰.۰۵۸۱	۰.۰۶۸۳	۰.۰۷۸۵	۰.۰۸۹۷	۰.۱۰۳۲	۰.۱۲۰۳	۰.۱۴۸۴	۰.۲۵۴۳	۰.۰۷۹۱	۵.۰۹	۳.۰۵
کرمانشاه	۰.۳۴۱۷	۰.۰۳۰۵	۰.۰۴۳۲	۰.۰۵۳۵	۰.۰۶۳۰	۰.۰۷۳۷	۰.۰۸۶۴	۰.۱۰۱۷	۰.۱۲۲۲	۰.۱۵۶۰	۰.۲۶۹۹	۰.۰۷۳۶	۵.۷۸	۳.۴۲
خوزستان	۰.۳۰۲۴	۰.۰۳۶۹	۰.۰۴۶۸	۰.۰۵۵۹	۰.۰۶۷۵	۰.۰۸۰۰	۰.۰۹۲۸	۰.۱۰۴۸	۰.۱۲۳۸	۰.۱۵۲۲	۰.۲۳۹۳	۰.۰۸۳۷	۴.۶۸	۲.۹۹
فارس	۰.۳۶۱۳	۰.۰۲۷۲	۰.۰۳۹۳	۰.۰۵۱۱	۰.۰۶۱۵	۰.۰۷۱۴	۰.۰۸۴۴	۰.۱۰۰۹	۰.۱۲۵۰	۰.۱۶۰۱	۰.۲۷۹۱	۰.۰۶۶۶	۶.۶۰	۳.۷۱
کرمان	۰.۳۴۴۳	۰.۰۲۶۹	۰.۰۴۳۹	۰.۰۵۳۳	۰.۰۶۲۶	۰.۰۷۵۶	۰.۰۹۰۵	۰.۱۰۲۷	۰.۱۲۰۷	۰.۱۴۶۷	۰.۲۷۷۰	۰.۰۷۰۸	۵.۹۹	۳.۴۷
خراسان رضوی	۰.۳۱۶۷	۰.۰۳۳۰	۰.۰۴۶۵	۰.۰۵۷۹	۰.۰۶۶۷	۰.۰۷۶۶	۰.۰۸۷۸	۰.۱۰۲۸	۰.۱۲۲۸	۰.۱۵۲۳	۰.۲۵۲۵	۰.۰۷۹۵	۵.۱۰	۳.۰۹
اصفهان	۰.۳۲۱۵	۰.۰۳۱۹	۰.۰۴۷۱	۰.۰۵۷۸	۰.۰۶۸۵	۰.۰۷۷۰	۰.۰۸۸۷	۰.۱۰۰۰	۰.۱۱۴۶	۰.۱۴۴۸	۰.۲۶۹۷	۰.۰۷۹۰	۵.۲۵	۳.۰۶
سیستان و بلوچستان	۰.۳۳۸۷	۰.۰۲۹۹	۰.۰۴۲۹	۰.۰۵۳۸	۰.۰۶۲۶	۰.۰۷۴۲	۰.۰۸۸۳	۰.۱۰۳۶	۰.۱۲۴۹	۰.۱۵۷۵	۰.۲۶۲۴	۰.۰۷۲۸	۵.۷۷	۳.۴۳
کردستان	۰.۲۹۴۴	۰.۰۴۱۲	۰.۰۵۲۶	۰.۰۵۹۱	۰.۰۶۶۷	۰.۰۷۶۶	۰.۰۸۷۷	۰.۱۰۰۳	۰.۱۱۹۱	۰.۱۵۰۰	۰.۲۴۶۸	۰.۰۹۳۸	۴.۲۳	۲.۸۱
همدان	۰.۳۶۸۹	۰.۰۲۹۸	۰.۰۴۰۲	۰.۰۵۰۱	۰.۰۵۹۳	۰.۰۶۸۶	۰.۰۸۲۰	۰.۰۹۷۷	۰.۱۲۱۰	۰.۱۵۴۱	۰.۲۹۷۳	۰.۰۶۹۹	۶.۴۶	۳.۷۴
چهارمحال و بختیاری	۰.۲۹۳۷	۰.۰۳۷۱	۰.۰۵۰۲	۰.۰۶۱۳	۰.۰۷۰۸	۰.۰۸۰۳	۰.۰۸۹۲	۰.۱۰۱۰	۰.۱۱۸۲	۰.۱۴۴۴	۰.۲۴۷۵	۰.۰۸۷۳	۴.۴۹	۲.۷۹



توزیع درآمد در خانوارهای شهری، روستایی و کل کشور ۹۱-۱۳۸۰

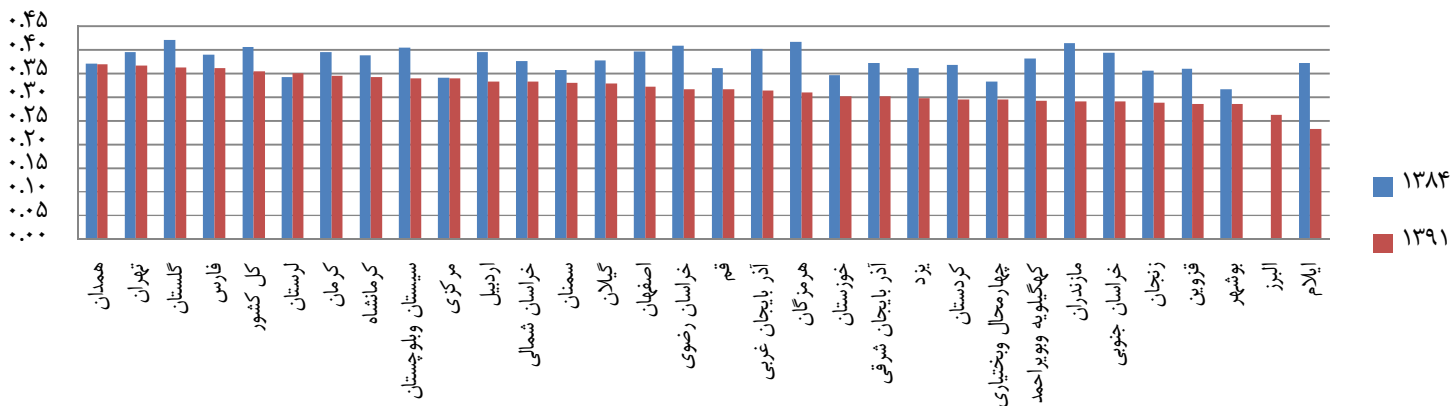
(دنباله)

جدول ۳-۶- ضریب جینی و سهم هزینه ناخالص سرانه هر دهک در سال ۹۱ در ۳۱ استان و کل کشور: مناطق شهری - (دهک وزنی)

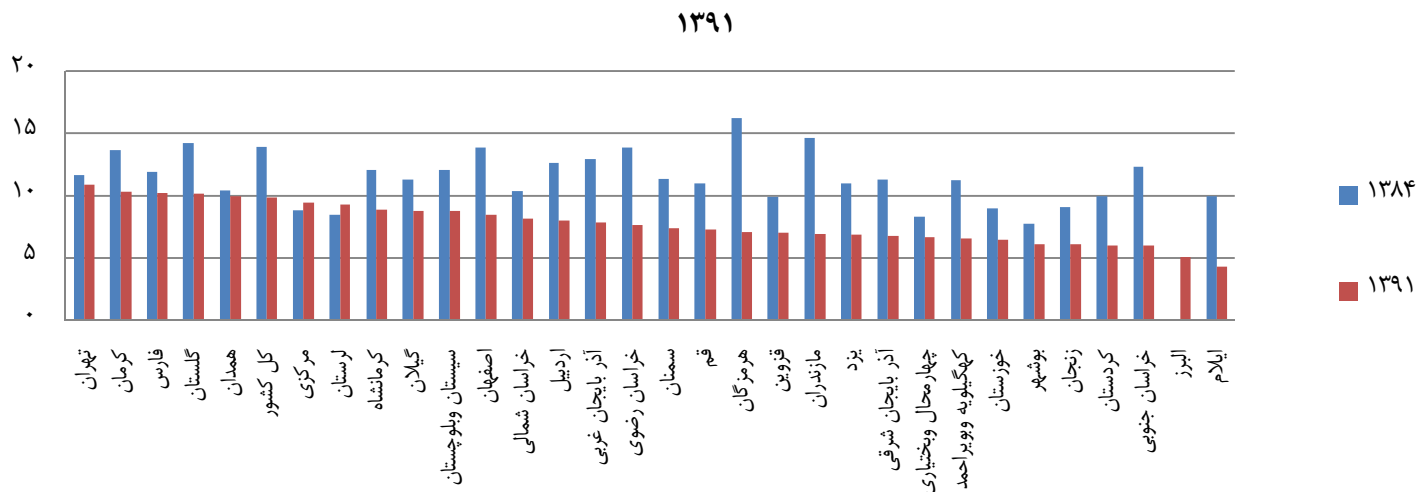
استان	ضریب جینی	سهم دهک اول	سهم دهک دوم	سهم دهک سوم	سهم دهک چهارم	سهم دهک پنجم	سهم دهک ششم	سهم دهک هفتم	سهم دهک هشتم	سهم دهک نهم	سهم دهک دهم	سهم بیست درصد فقیرترین جمعیت	سهم ده درصد ثروتمندترین به بیست درصد فقیرترین جمعیت	سهم چهل درصد ثروتمندترین به چهل درصد فقیرترین جمعیت
لرستان	۰.۳۵۱۳	۰.۰۲۸۳	۰.۰۳۹۸	۰.۰۴۹۷	۰.۰۶۰۹	۰.۰۷۳۱	۰.۰۸۸۳	۰.۱۰۵۶	۰.۱۲۹۳	۰.۱۶۲۴	۰.۲۶۲۵	۰.۰۶۸۱	۹.۲۸	۳.۶۹
ایلام	۰.۲۳۳۰	۰.۰۵۰۲	۰.۰۶۱۰	۰.۰۶۹۲	۰.۰۷۶۵	۰.۰۸۴۰	۰.۰۹۰۸	۰.۱۰۱۱	۰.۱۱۵۴	۰.۱۳۴۱	۰.۲۱۷۶	۰.۱۱۱۲	۴.۳۳	۲.۲۱
کهگیلویه و بویراحمد	۰.۲۹۱۹	۰.۰۳۶۱	۰.۰۴۸۸	۰.۰۵۹۷	۰.۰۷۰۴	۰.۰۸۱۹	۰.۰۹۲۳	۰.۱۰۵۲	۰.۱۲۱۱	۰.۱۴۷۷	۰.۲۳۶۷	۰.۰۸۴۹	۶.۵۶	۲.۸۴
بوشهر	۰.۲۸۴۶	۰.۰۳۸۵	۰.۰۵۲۷	۰.۰۶۱۲	۰.۰۷۰۵	۰.۰۷۹۷	۰.۰۹۰۰	۰.۱۰۱۶	۰.۱۲۲۳	۰.۱۴۹۵	۰.۲۳۳۹	۰.۰۹۱۲	۶.۰۸	۲.۷۳
زنجان	۰.۲۸۷۵	۰.۰۴۰۲	۰.۰۵۲۰	۰.۰۶۱۵	۰.۰۶۹۵	۰.۰۷۸۵	۰.۰۸۹۰	۰.۱۰۲۵	۰.۱۱۷۸	۰.۱۴۶۱	۰.۲۴۴۹	۰.۰۹۲۲	۶.۰۴	۲.۷۳
سمنان	۰.۳۲۹۷	۰.۰۳۴۴	۰.۰۴۵۶	۰.۰۵۲۹	۰.۰۶۲۷	۰.۰۷۳۱	۰.۰۸۴۸	۰.۱۰۰۱	۰.۱۲۶۰	۰.۱۶۶۶	۰.۲۵۲۸	۰.۰۸۰۰	۷.۳۶	۳.۲۸
یزد	۰.۲۹۸۷	۰.۰۳۴۷	۰.۰۴۹۵	۰.۰۵۹۲	۰.۰۶۹۴	۰.۰۷۹۲	۰.۰۹۰۲	۰.۱۰۴۱	۰.۱۲۴۲	۰.۱۵۰۵	۰.۲۳۹۱	۰.۰۸۴۲	۶.۸۹	۲.۹۰
هرمزگان	۰.۳۱۰۶	۰.۰۳۵۹	۰.۰۴۸۴	۰.۰۵۸۰	۰.۰۶۷۵	۰.۰۷۶۶	۰.۰۸۷۲	۰.۱۰۰۸	۰.۱۱۸۹	۰.۱۵۳۳	۰.۲۵۳۴	۰.۰۸۴۳	۷.۰۷	۲.۹۸
تهران	۰.۳۶۷۲	۰.۰۲۶۶	۰.۰۳۹۷	۰.۰۵۰۰	۰.۰۶۰۷	۰.۰۷۲۱	۰.۰۸۳۴	۰.۰۹۹۷	۰.۱۲۱۲	۰.۱۵۷۳	۰.۲۸۹۳	۰.۰۶۶۳	۱۰.۸۸	۳.۷۷
اردبیل	۰.۳۳۲۹	۰.۰۳۳۵	۰.۰۴۴۹	۰.۰۵۴۴	۰.۰۶۴۳	۰.۰۷۴۰	۰.۰۸۴۵	۰.۱۰۰۸	۰.۱۲۲۴	۰.۱۵۲۹	۰.۲۶۷۴	۰.۰۷۸۳	۷.۹۹	۳.۲۷
قم	۰.۳۱۶۷	۰.۰۳۶۳	۰.۰۴۷۹	۰.۰۵۷۰	۰.۰۶۶۰	۰.۰۷۶۶	۰.۰۸۷۰	۰.۰۹۹۴	۰.۱۱۶۰	۰.۱۵۰۸	۰.۲۶۳۱	۰.۰۸۴۲	۷.۲۵	۳.۰۴
قزوین	۰.۲۸۴۷	۰.۰۳۳۰	۰.۰۵۱۰	۰.۰۶۲۳	۰.۰۷۳۲	۰.۰۸۲۵	۰.۰۹۵۱	۰.۱۰۵۵	۰.۱۲۰۲	۰.۱۴۶۳	۰.۲۳۰۹	۰.۰۸۴۰	۶.۹۹	۲.۷۵
گلستان	۰.۳۶۲۱	۰.۰۲۷۹	۰.۰۳۹۷	۰.۰۵۰۶	۰.۰۶۱۳	۰.۰۷۲۰	۰.۰۸۳۹	۰.۱۰۰۳	۰.۱۲۱۹	۰.۱۵۸۸	۰.۲۸۳۷	۰.۰۶۷۶	۱۰.۱۷	۳.۷۰
خراسان شمالی	۰.۳۳۱۹	۰.۰۳۱۵	۰.۰۴۴۲	۰.۰۵۳۵	۰.۰۶۳۵	۰.۰۷۴۷	۰.۰۸۸۹	۰.۱۰۳۳	۰.۱۲۵۵	۰.۱۵۷۹	۰.۲۵۷۰	۰.۰۷۵۷	۸.۱۶	۳.۳۴
خراسان جنوبی	۰.۲۹۰۷	۰.۰۳۸۷	۰.۰۵۰۵	۰.۰۶۰۳	۰.۰۶۸۶	۰.۰۷۷۱	۰.۰۸۹۲	۰.۱۰۴۹	۰.۱۲۴۱	۰.۱۵۴۹	۰.۲۳۱۷	۰.۰۸۹۳	۵.۹۸	۲.۸۲
البرز	۰.۲۶۳۰	۰.۰۴۵۰	۰.۰۵۶۶	۰.۰۶۳۵	۰.۰۷۲۶	۰.۰۸۱۰	۰.۰۹۰۳	۰.۱۰۱۰	۰.۱۱۶۹	۰.۱۴۵۰	۰.۲۲۸۳	۰.۱۰۱۶	۵.۰۷	۲.۴۹

## توزیع درآمد در خانوارهای شهری، روستایی و کل کشور ۹۱-۱۳۸۰

نمودار ۳-۳- ضریب جینی در مناطق شهری به تفکیک استان‌ها- سال‌های ۱۳۸۴ و ۱۳۹۱



نمودار ۳-۴- سهم ده درصد ثروتمندترین به ده درصد فقیرترین جمعیت در مناطق شهری به تفکیک استان‌ها- ۱۳۸۴ و ۱۳۹۱



بیشترین کاهش ضریب جینی در نقاط شهری در سال ۹۱ نسبت به سال ۸۴ مربوط به استان‌های ایلام، مازندران، هرمزگان، خراسان جنوبی و خراسان رضوی است.

بیشترین کاهش سهم ده درصد فقیرترین جمعیت در نقاط شهری در سال ۹۱ نسبت به سال ۸۴ در بین استان‌های کشور مربوط به استان‌های هرمزگان، مازندران، خراسان جنوبی، خراسان رضوی و ایلام است.

مرکز آمار ایران

منابع:

۱- نتایج طرح آمارگیری هزینه و درآمد خانوار مناطق شهری و روستایی، مرکز آمار ایران، سال های ۱۳۸۰ الی ۱۳۹۱

۲- Introduction to Poverty Analysis, World Bank (۲۰۰۵).

مرکز آمار ایران