

ریاست جمهوری
معاونت برنامه‌ریزی و نظارت راهبردی
مرکز آمار ایران

شاخص قیمت تولیدکننده

محصولات گاوداری‌های صنعتی کشور 1390

(1390=100)



نشانه‌های نشریات مرکز آمار ایران

-	آمار گردآوری نشده است.
000	آمار در دسترس نیست.
x	ذاتاً یا عملاً وجود ندارد.
xx	جمع و محاسبه غیر ممکن یا بی معنی است.
//	رقم کمتر از نصف واحد است.
	رقم (نسبت) ناچیز و قابل صرف نظر کردن است.
*	رقم غیر قطعی است.
**	رقم جنبه تخمینی دارد.
w	به دلیل حفظ محرمانگی، رقم قابل انتشار نیست.

اختلاف در سرجمع‌ها به علت سراسر کردن ارقام است. محاسبه نسبت‌ها و شاخص‌ها قبل از سراسر کردن ارقام صورت گرفته است.

مرکز آمار ایران

پیشگفتار

شاخص قیمت تولیدکننده محصولات گاوآردی‌های صنعتی بیانگر تغییرات قیمت محصولات گاوآردی‌های صنعتی نسبت به سال پایه می‌باشد. این شاخص یکی از انواع شاخص‌ها و نماگرهای اقتصادی است که در تجزیه و تحلیل‌های اقتصادی و ارزیابی عملکرد بخش کشاورزی مورد استفاده قرار می‌گیرد و عمده‌ترین کاربرد آن تعدیل ارزش تولید محصولات گاوآردی‌های صنعتی به‌عنوان یکی از مهم‌ترین زیر بخش‌های تولیدی بخش کشاورزی می‌باشد.

مرکز آمار ایران بنا به وظیفه قانونی خود تهیه «شاخص قیمت تولیدکننده محصولات گاوآردی‌های صنعتی» را از سال ۱۳۸۱ در دستور کار خود قرار داده که نتایج آن به‌صورت فصلی از سال ۱۳۸۷ انتشار می‌یابد.

این نشریه پس از بازگویی مشخصات طرح و تعاریف و مفاهیم آن، اطلاعات «شاخص قیمت تولیدکننده محصولات گاوآردی‌های صنعتی» را برای سال‌های ۱۳۸۱ لغایت ۱۳۹۰، براساس سال پایه ۱۳۹۰ بر مبنای طبقه‌بندی بین‌المللی رشته فعالیت‌های اقتصادی (ISIC) به ازای محصولات گاوآردی‌های صنعتی در هر فعالیت به‌صورت کد بین‌المللی (CPC)، نشان می‌دهد.

امید است اطلاعات و آمار ارائه شده از طریق این نشریه مورد استفاده مسئولان، برنامه‌ریزان، محققان و پژوهشگران قرار گیرد. مرکز آمار ایران لازم می‌داند از تمامی همکاران حوزه معاونت برنامه‌ریزی استانداری‌ها که در اجرای این طرح صمیمانه تلاش کرده‌اند، تشکر نماید.

فهرست مندرجات

صفحه	عنوان
۹	مقدمه
۱۱	مشخصات کلی
۱۴	تعاریف و مفاهیم
۱۶	خلاصه یافته‌ها
۱۹	نمودارها

جدول‌های آماری

۲۷	۱- شاخص قیمت تولیدکننده محصولات گاوداری‌های صنعتی کشور و تغییرات شاخص در سال‌های ۱۳۸۸، ۱۳۸۹ و ۱۳۹۰
۲۸	۲- شاخص قیمت تولیدکننده محصولات گاوداری‌های صنعتی کشور در فصل بهار ۱۳۹۰ و تغییرات شاخص در فصل بهار ۱۳۸۹ و ۱۳۹۰
۲۹	۳- شاخص قیمت تولیدکننده محصولات گاوداری‌های صنعتی کشور در فصل تابستان ۱۳۹۰ و تغییرات شاخص در فصل تابستان ۱۳۸۹ و ۱۳۹۰
۳۰	۴- شاخص قیمت تولیدکننده محصولات گاوداری‌های صنعتی کشور در فصل پاییز ۱۳۹۰ و تغییرات شاخص در فصل پاییز ۱۳۸۹ و ۱۳۹۰
۳۱	۵- شاخص قیمت تولیدکننده محصولات گاوداری‌های صنعتی کشور در فصل زمستان ۱۳۹۰ و تغییرات شاخص در فصل زمستان ۱۳۸۹ و ۱۳۹۰
۳۲	۶- شاخص قیمت تولیدکننده محصولات گاوداری‌های صنعتی کشور
۳۴	۷- درصد تغییرات شاخص قیمت تولیدکننده محصولات گاوداری‌های صنعتی کشور نسبت به سال قبل در سال‌های ۱۳۸۵ - ۱۳۹۰ و نسبت به فصل قبل در فصول سال‌های ۱۳۸۵ - ۱۳۹۰
۳۶	۸- درصد تغییرات شاخص قیمت تولیدکننده محصولات گاوداری‌های صنعتی کشور نسبت به سال قبل در سال‌های ۱۳۸۵ - ۱۳۹۰ و نسبت به فصل مشابه سال قبل در فصول سال‌های ۱۳۸۵ - ۱۳۹۰
۳۸	۹- شاخص قیمت تولیدکننده محصولات گاوداری‌های صنعتی کشور به تفکیک استان: ۱۳۸۵ - ۱۳۹۰
۴۳	۱۰- شاخص قیمت تولیدکننده محصولات گاوداری‌های صنعتی کشور به تفکیک استان در فصل بهار ۱۳۹۰ و تغییرات شاخص در فصل بهار ۱۳۸۹ و ۱۳۹۰
۴۴	۱۱- شاخص قیمت تولیدکننده محصولات گاوداری‌های صنعتی کشور به تفکیک استان در فصل تابستان ۱۳۹۰ و تغییرات شاخص در فصل تابستان ۱۳۸۹ و ۱۳۹۰
۴۵	۱۲- شاخص قیمت تولیدکننده محصولات گاوداری‌های صنعتی کشور به تفکیک استان در فصل پاییز ۱۳۹۰ و تغییرات شاخص در فصل پاییز ۱۳۸۹ و ۱۳۹۰
۴۶	۱۳- شاخص قیمت تولیدکننده محصولات گاوداری‌های صنعتی کشور به تفکیک استان در فصل زمستان ۱۳۹۰ و تغییرات شاخص در فصل زمستان ۱۳۸۹ و ۱۳۹۰
۴۷	۱۴- شاخص قیمت تولیدکننده محصولات گاوداری‌های صنعتی کشور به تفکیک استان در سال‌های ۱۳۸۸، ۱۳۸۹ و ۱۳۹۰ و درصد تغییر شاخص کل نسبت به سال قبل

مقدمه

در بخش کشاورزی، فعالیت گاوداری به شیوه صنعتی به منظور تولید شیر و گوشت از اهمیت ویژه‌ای برخوردار است. از آن‌جا که در فعالیت پرورش انواع دام به شیوه سنتی با توجه به وسعت و ظرفیت مراتع کشور، محدودیت‌هایی وجود دارد به علاوه اکثر این دام‌ها نیز از نظر تولید شیر بازدهی چندانی ندارند، توسعه فعالیت‌های صنعتی در سال‌های اخیر، شتاب بیشتری در صحنه اقتصاد کشور گرفته است. با این وجود این فعالیت نیز مانند هر فعالیت اقتصادی دیگر در روند رشد و توسعه با مشکلات و عوامل بازدارنده‌ای از قبیل کمبود مواد اولیه موردنیاز، نوسان قیمت‌ها، بیماری‌های دام، آلودگی محیط زیست و ... رو به رو شده است. فائق آمدن بر این مشکلات نیازمند اعمال سیاست‌های صحیح و اجرای برنامه‌های مدون و هماهنگ با سایر بخش‌های اقتصادی توسط دولت می‌باشد.

مرکز آمار ایران در راستای وظیفه قانونی خویش مبنی بر تهیه و انتشار شاخص‌های قیمت و ارائه آمار و اطلاعات لازم برای برنامه‌ریزان، دستگاه‌های اجرایی و تحقیقاتی، اجرای طرح آمارگیری از قیمت محصولات گاوداری‌های صنعتی را به منظور تهیه و انتشار شاخص قیمت تولیدکننده بخش مذکور در زمره اهداف اصلی خود قرار داده است.

مشخصات طرح

ضرورت اجرای طرح

یکی از وظایف قانونی مرکز آمار ایران تهیه و انتشار شاخص‌های قیمت است که با جمع‌آوری آمارهای قیمت صورت می‌گیرد. در این طرح که طرح مکمل آمارگیری از قیمت تولیدکننده بخش کشاورزی به‌شمار می‌رود، با مراجعه به گاوداری‌های صنعتی نمونه قیمت محصولات عمده تولید شده توسط آن‌ها پرسش می‌شود. عمده‌ترین کاربرد این شاخص و سایر شاخص‌های قیمت، نقش مهم آن‌ها در برآورد حساب‌های ملی به قیمت ثابت و ارزیابی عملکرد برنامه‌های اقتصادی است.

اهداف کلی

هدف کلی از اجرای طرح قیمت‌گیری از محصولات گاوداری‌های صنعتی محاسبه شاخص قیمت تولیدکننده به‌صورت سالانه و فصلی در کل کشور و به‌تفکیک استان می‌باشد.

اهداف تفصیلی

- ۱- محاسبه شاخص کل محصولات گاوداری‌های صنعتی به‌صورت فصلی و سالانه
- ۳- تهیه سری زمانی مربوط به اعداد شاخص کل گاوداری‌های صنعتی
- ۴- تهیه سری زمانی مربوط به درصد تغییرات شاخص کل گاوداری‌های صنعتی

روش آماری

روش آماری در طرح آمارگیری از گاوداری‌های صنعتی به صورت نمونه‌گیری است که از چارچوب سرشماری عمومی گاوداری‌های صنعتی سال 1389 به دست آمده است.

چارچوب آمارگیری

جامعه آماری در طرح آمارگیری از گاوداری‌های صنعتی عبارت است از تمامی گاوداری‌های صنعتی فعال در سطح کشور که بر اساس سرشماری عمومی گاوداری‌های صنعتی سال 1389 به دست آمده است.

زمان آماری

زمان آماری این طرح از روز اول هر فصل تا روز آخر همان فصل موردنظر است.

زمان آمارگیری

زمان آمارگیری در این طرح در فصول بهار، تابستان و پاییز بیست و پنجم آخرین ماه هر فصل تا دهم اولین ماه فصل بعد است که اطلاعات مربوط به همان فصل طی این دوره جمع‌آوری می‌شود و زمان آمارگیری فصل زمستان در فروردین ماه سال بعد می‌باشد.

روش آمارگیری

روش آمارگیری این طرح مراجعه مستقیم به واحدهای نمونه و تکمیل پرسشنامه می‌باشد.

واحد آماری

واحد آماری در این طرح یک گاوداری صنعتی است که در فصل موردنظر فعالیت داشته است.

پوشش جغرافیایی

پوشش جغرافیایی این طرح کل کشور و 31 استان می‌باشد.

سطح انتشار نتایج

نتایج حاصل از استخراج اطلاعات این طرح در سطح استان و کل کشور قابل انتشار است.

حجم کار

تعداد نمونه‌های گاوداری صنعتی 783 گاوداری در کل کشور است که در تمامی فصول سال به آن‌ها مراجعه و اطلاعات مربوطه گردآوری می‌شود.

پوشش موضوعی

پوشش فعالیت‌های محصولات گاوداری‌های صنعتی در این طرح بر مبنای طبقه‌بندی بین‌المللی رشته فعالیت‌های اقتصادی (ویرایش سوم ISIC)¹ می‌باشد. همچنین محصولات گاوداری‌های صنعتی در هر فعالیت به صورت کد بین‌المللی (CPC)² طبقه‌بندی شده‌اند.

¹) International Standard Industrial Classification of all Economic Activites

²) Central Product Classification

فرمول محاسبه شاخص کل قیمت تولیدکننده محصولات گاوداری های صنعتی

برای محاسبه شاخص قیمت تولیدکننده از فرمول لاسپیرز استفاده می شود:

$$I = \frac{\sum_{k=1}^m P_{nk} q_{0k}}{\sum_{k=1}^m P_{0k} q_{0k}}$$

k: اندیس شمارنده محصول

n: اندیس شمارنده دوره زمانی

m: تعداد محصول در فعالیت صنعتی

فرمول تعدیل شده لاسپیرز که از آن در محاسبات استفاده خواهد شد عبارت است از:

$$I = \frac{\sum_{k=1}^m P_{(n-1)k} q_{.k} \times \frac{P_{nk}}{P_{(n-1)k}}}{\sum_{k=1}^m P_{0k} q_{0k}} \times 100 \quad (1)$$

I: شاخص کل قیمت تولیدکننده

P_{nk} : قیمت محصول K ام در فصل جاری

P_{0k} : قیمت محصول K ام در سال پایه (دوره پایه)

$P_{(n-1)k}$: قیمت محصول K ام در فصل قبل

q_{0k} : مقدار تولید محصول K ام در سال پایه (دوره پایه)

$P_{0k} q_{0k}$: ارزش تولید محصول K ام در سال پایه یا ضریب اهمیت محصول

$P_{(n-1)k} q_{0k}$: ارزش تولید محصول K ام در فصل (n-1)

قیمت نسبی محصول K ام در دوره n به صورت زیر می باشد:

$$\frac{P_{nk}}{P_{(n-1)k}} \times 100$$

مجموع ارزش محصولات به قیمت سال جاری: $\sum_{k=1}^m P_{nk} q_{0k}$

مجموع ارزش محصولات به قیمت سال پایه (دوره پایه): $\sum_{k=1}^m P_{0k} q_{0k}$

برای محاسبه شاخص قیمت یک محصول در هر فصل بر اساس فرمول لاسپیرز خواهیم داشت:

$$I = \frac{P_{(n-1)q_0} \times \frac{P_n}{P_{(n-1)}}}{P_0 q_0} \times 100$$

$$R_n = \frac{P_n}{P_{(n-1)}} \times 100$$

$$P_n q_0 = (P_{(n-1)q_0}) \times R_n$$

$$P_0 q_0$$

۱- قیمت نسبی:

۲- ارزش جاری:

۳- ضریب اهمیت:

تعاریف و مفاهیم

گاوداری‌های صنعتی

یک واحد «تولیدی دامپروری» است که در آن، فعالیت پرورش گاو و گوساله از نظر محل و نحوه نگهداری، روش تغذیه و بهداشت دام (طبق برنامه) و با رعایت اصول و موازین نوین و ویژه انجام می‌گیرد.

گاوداری صنعتی تولید شیر

یک «گاوداری صنعتی» است که در آن گاو به منظور تولید شیر پرورش داده می‌شود و برای دوشیدن گاو قاعداً از دستگاه شیردوش استفاده می‌شود. در این گاوداری‌ها به طور معمول گوساله‌های نر نیز نگهداری و پرور می‌شوند.

گاوداری صنعتی پرواری

یک گاوداری صنعتی است که در آن گوساله و یا گاو صرفاً به منظور تولید گوشت پرورش داده می‌شوند.

گاو ماده تلیسه

در این طرح، به گاو ماده ۱۲ ماهه و بیش‌تر قبل از اولین زایمان تلیسه گفته می‌شود.

گاو ماده شیری

مقصود دامی است که به منظور تولید شیر نگهداری می‌شود و طی سال شیر داده است. بنا بر این دام‌هایی که به علت آبستن بودن موقتاً از شیردهی افتاده‌اند، دام شیرده محسوب شده ولی دام‌هایی که به علل دیگر شیر نمی‌دهند و به منظور پروراندی و کشتار نگهداری می‌شوند و یا در 12 ماه گذشته آبستن نشده‌اند غیر شیرده منظور می‌شوند.

گاو نر داشتی

منظور از گاو نر داشتی (تولیدکننده شیر) گاو نر ۱۲ ماهه و بیش‌تر است که برای جفت‌گیری و یا تهیه اسپرم در گاوداری صنعتی تولید شیر نگهداری می‌شود.

گوساله نر زیر چهارماه

منظور گوساله‌هایی است که در سه تا چهار ماهگی به منظور پروراندی از مادر جدا می‌شوند و به صورت راسی به فروش می‌رسند. وزن این گوساله‌ها بین ۱۱۰-۱۲۰ کیلوگرم می‌باشد. سعی شود در قیمت‌گیری از این قلم حتماً دامنه وزنی رعایت شود.

قیمت فروش

قیمت فروش محصولات گاوداری‌های صنعتی عبارت است از آخرین قیمت عملی فروش در فصل آمارگیری به واحد آمارگیری بسته به مورد (رأس - کیلوگرم - مترمکعب).

مقدار فروش

مقدار فروش در این طرح عبارت است از کل مقدار به فروش رفته محصولات گاوداری‌های صنعتی در طول فصل آمارگیری به واحد آمارگیری بسته به مورد (رأس - کیلوگرم - مترمکعب).

اقلام مشمول شاخص قیمت

طرح شاخص قیمت تولیدکننده محصولات گاوداری‌های صنعتی بر اساس طبقه‌بندی (ISIC) دارای کد چهار رقمی 0123 می‌باشد و محصولات مورد قیمت‌گیری این طرح نیز بر اساس طبقه‌بندی (CPC) با کدهای 6 رقمی مشخص شده‌اند.

طبقه‌بندی محوری محصولات CPC	طبقه‌بندی بازرگانی بین‌المللی SITC	نظام هماهنگ HS	طبقه‌بندی فعالیت‌ها Rev 3.1	عنوان	زیر طبقه	طبقه	گروه
۰۲۱۱۱۱	۰۰۱/۱	۰۱۰۲	۰۱۲۳	گاو ماده تلیسه	۰۲۱۱۱	۰۲۱۱	۰۲۱
۰۲۱۱۱۲	۰۰۱/۱	۰۱۰۲	۰۱۲۳	گاو ماده شیری	۰۲۱۱۱		
۰۲۱۱۱۳	۰۰۱/۱	۰۱۰۲	۰۱۲۳	گاو نرداشتی	۰۲۱۱۱		
۰۲۱۱۱۴	۰۰۱/۱	۰۱۰۲	۰۱۲۳	گوساله پرواری	۰۲۱۱۱		
۰۲۱۱۱۵	۰۰۱/۱	۰۱۰۲	۰۱۲۳	گاو پرواری	۰۲۱۱۱		
۰۲۱۱۲۱	۰۰۱/۱	۰۱۰۲	۰۱۲۳	گوساله نر زیر چهارماه	۰۲۱۱۱		
۰۲۹۱۰۱	(۰۲۲/۱۲)	(۰۴۰۱/۲۰)	۰۱۲۳	شیر	۰۲۹۱۰	۰۲۹۱	۰۲۹
۰۲۹۱۲۰	۲۹۱/۹۴	۰۵۱۱/۱۰	۰۱۲۹	کود	۰۲۹۱۲	۰۲۹۱	

خلاصه یافته‌ها

درصد تغییرات شاخص قیمت تولیدکننده محصولات گاوداری‌های صنعتی کشور
سال ۱۳۹۰

درصد افزایش نسبت به		دوره‌های زمانی
فصل مشابه سال قبل	فصل قبل	
۷/۹۹	-۰/۱۳	بهار.....
۱۳/۶۸	۸/۴۳	تابستان.....
۲۲/۴۲	۱۰/۹۹	پاییز.....
۳۳/۵۹	۱۱/۱۵	زمستان.....

درصد افزایش شاخص سال ۱۳۹۰ نسبت به سال قبل
۱۹/۷ درصد

درصد افزایش شاخص سال ۱۳۸۹ نسبت به سال قبل
۸/۹۱ درصد

مرکز آمار ایران

بررسی شاخص قیمت تولیدکننده محصولات گاوداری‌های صنعتی کشور

شاخص کل در سال ۱۳۹۰

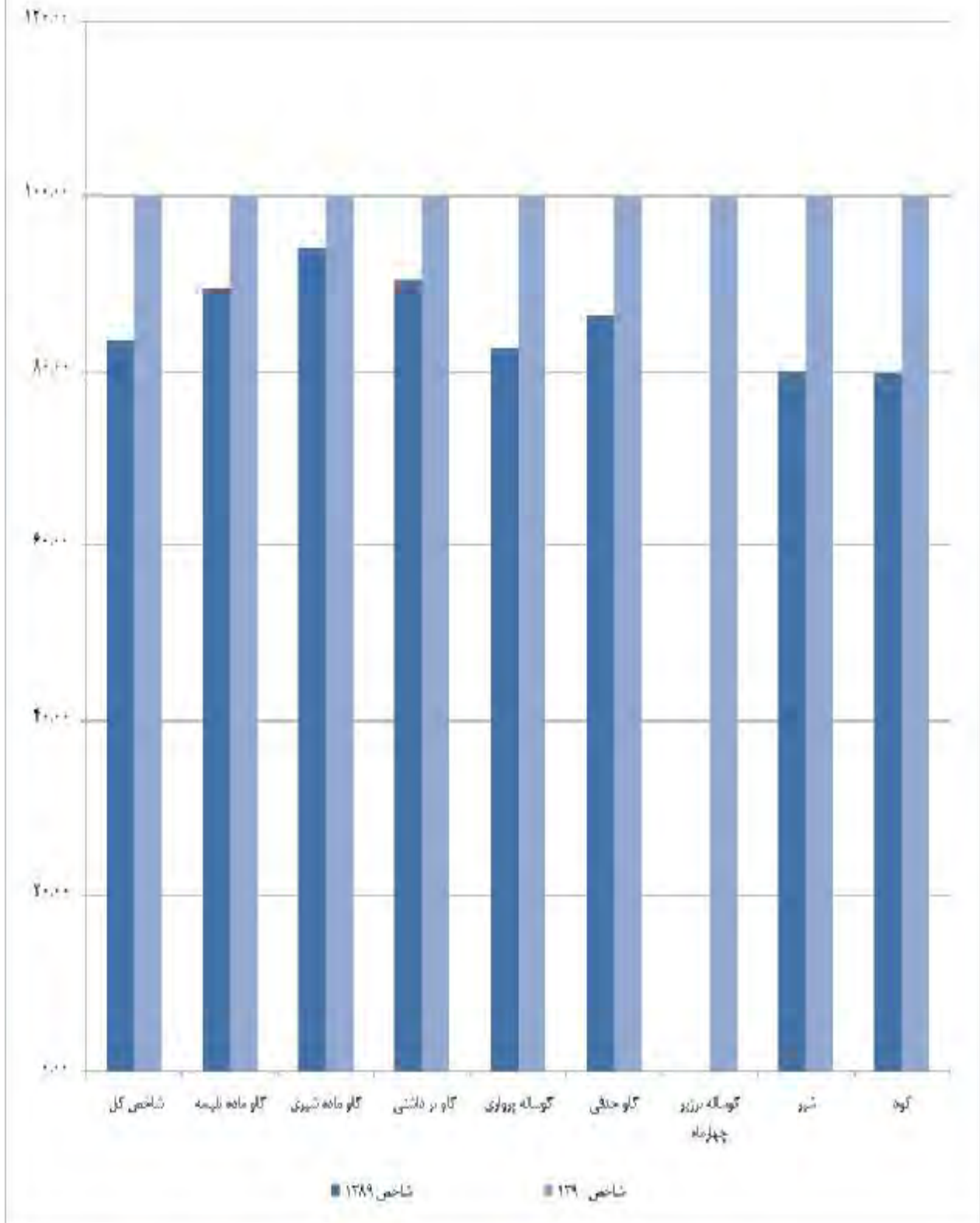
شاخص قیمت تولیدکننده محصولات گاوداری‌های صنعتی کشور در سال ۱۳۹۰ نسبت به سال قبل ۱۹/۷۰ درصد افزایش یافته است و به عدد ۱۰۰ رسیده است.

شاخص کل طی فصل‌های تابستان، پاییز و زمستان سال ۱۳۹۰ دارای روند افزایشی بوده است. به‌طوری که در تابستان ۸/۴۳، پاییز ۱۰/۹۹ و زمستان ۱۱/۱۵ درصد افزایش داشته است.

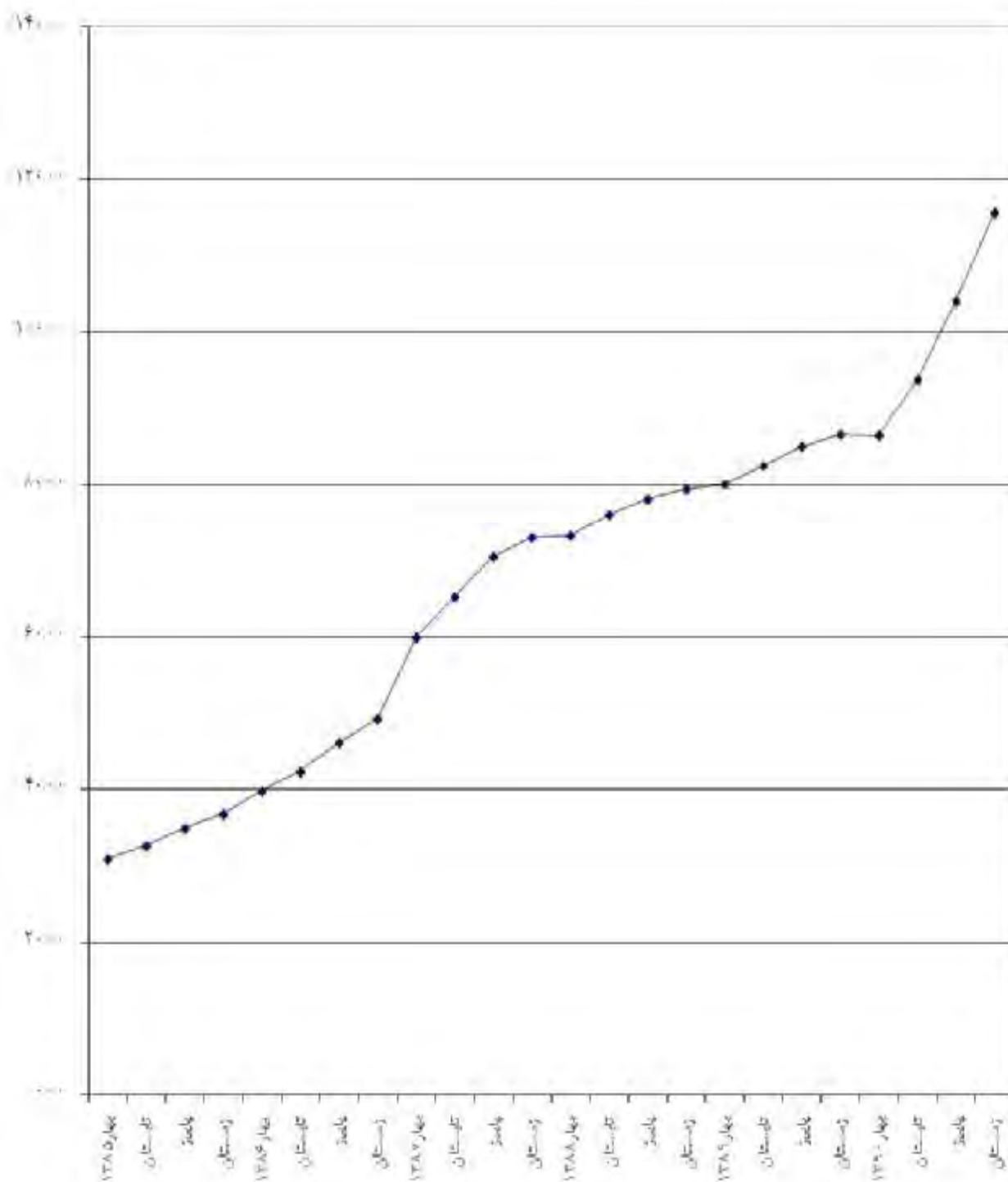
در سال ۱۳۹۰ شاخص قیمت تمامی اقلام مورد بررسی افزایش یافته است، که بیش‌ترین میزان افزایش مربوط به کود و شیر به ترتیب با ۲۵/۴۴ و ۲۵/۲۵ درصد می‌باشد.

بیش‌ترین افزایش در شاخص کل استان در خراسان شمالی با ۲۶/۳۵ درصد مربوط می‌باشد.

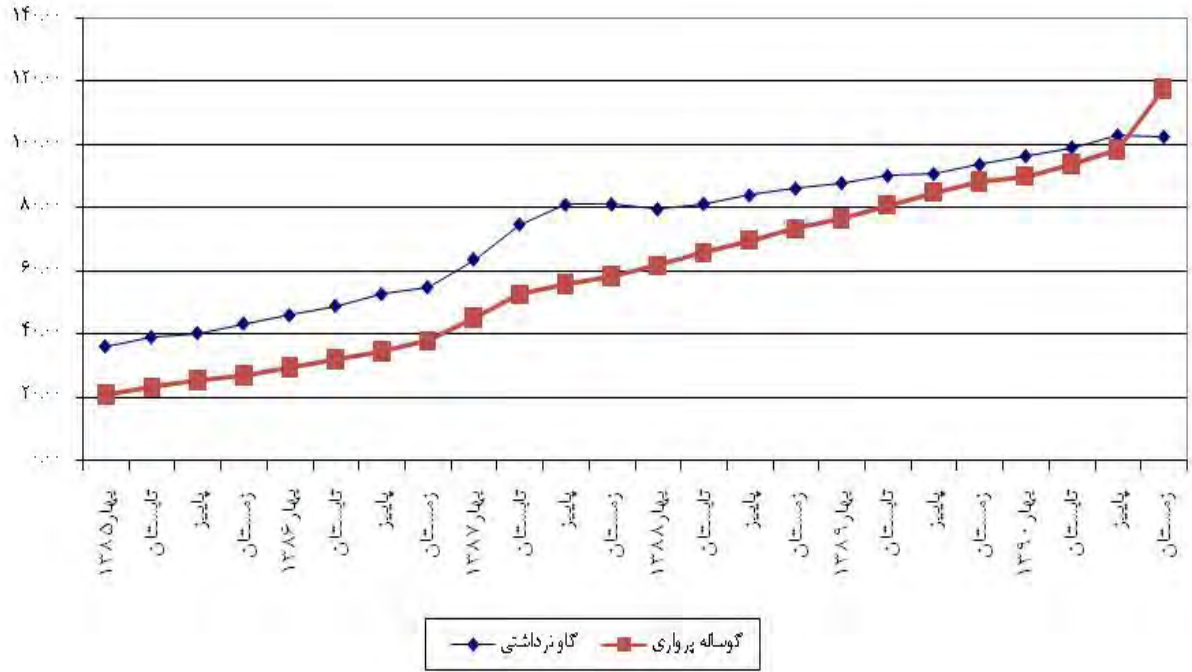
شاخص قیمت تولیدکننده محصولات گاوداری‌های صنعتی سال‌های ۱۳۸۹ و ۱۳۹۰



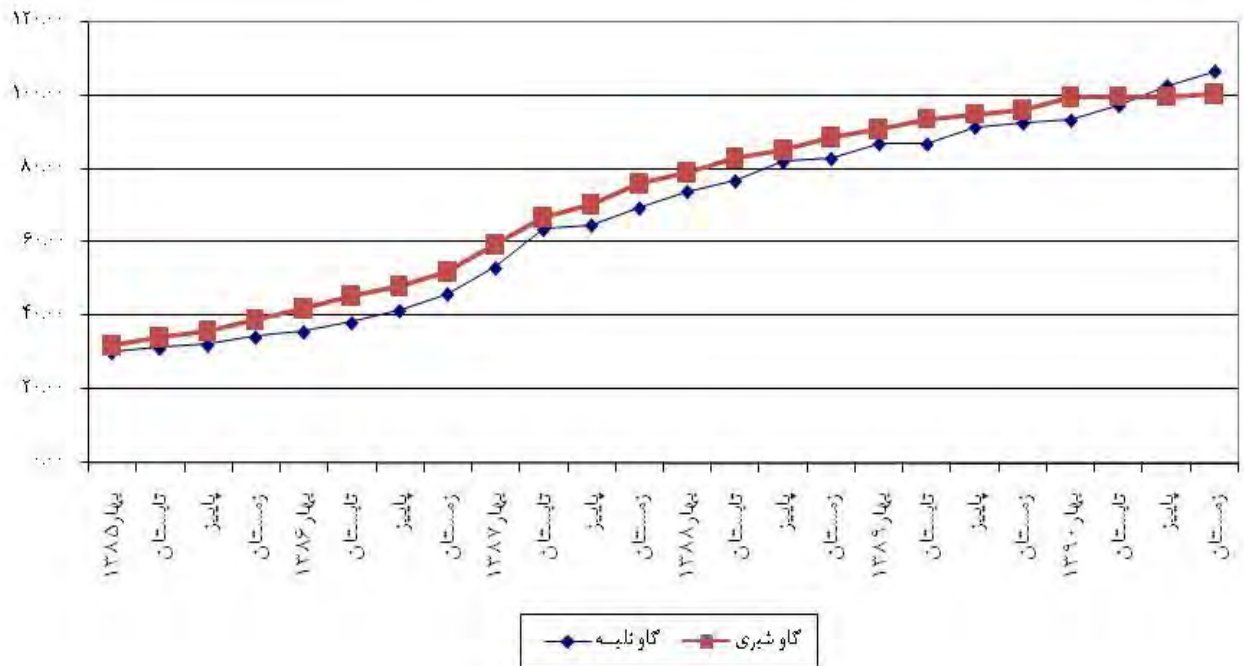
شاخص قیمت تولیدکننده کل محصولات گاوداری‌های صنعتی



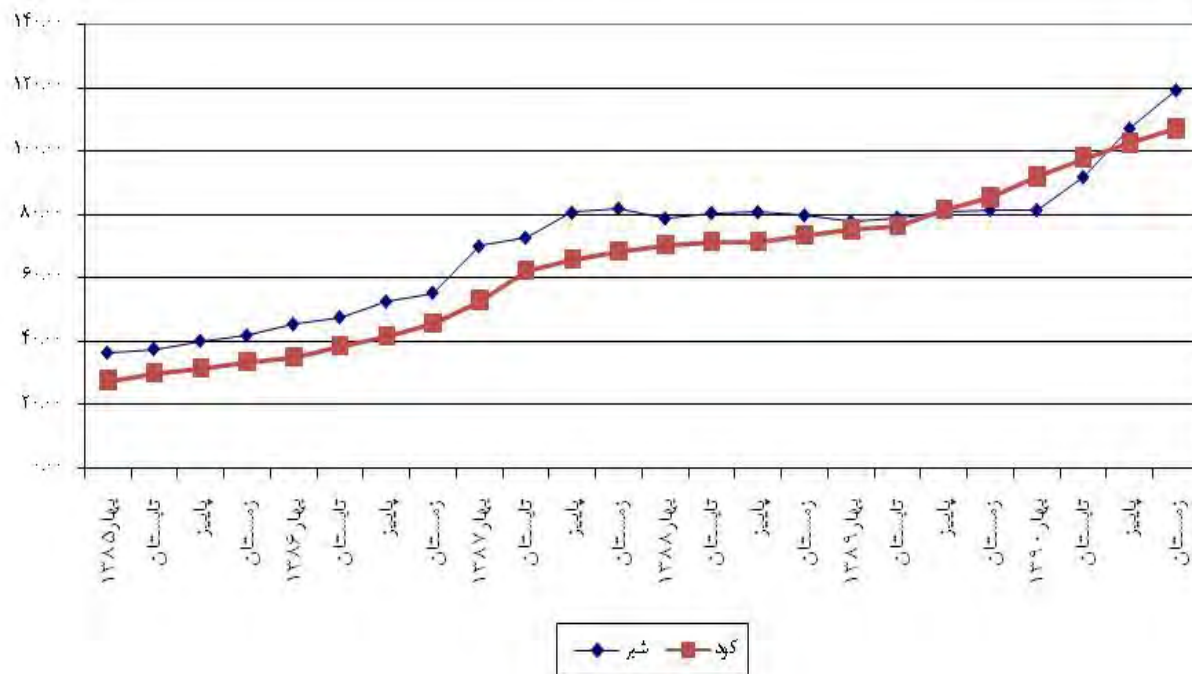
گوساله پرواری و گاو نرداشتی



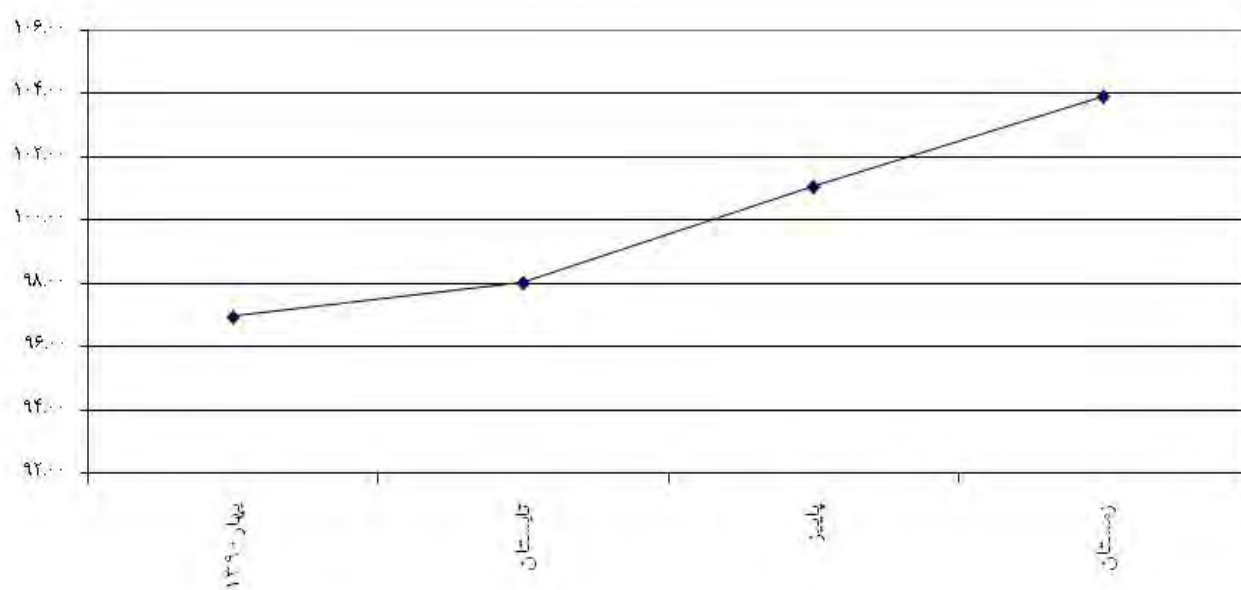
گاو ماده شیری، گاو ماده تلبسه



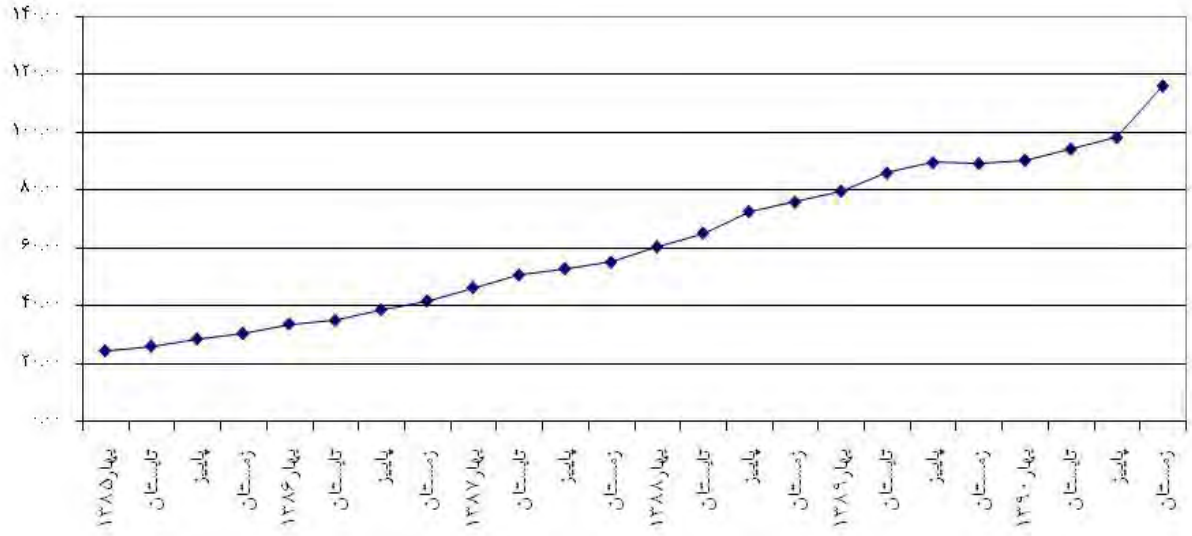
شیر، کود



گوساله نر زیر چهار ماه



گاو حذفی



مرکز آمار ایران



جدول‌های آماری

مرکز آمار ایران

۱- شاخص قیمت تولیدکننده محصولات گاوداری‌های صنعتی کشور و تغییرات شاخص در سال‌های ۸۸، ۸۹ و ۹۰

۹۰		۸۹		۸۸		ضریب اهمیت	شرح
درصد تغییر نسبت به سال قبل	شاخص	درصد تغییر نسبت به سال قبل	شاخص	درصد تغییر نسبت به سال قبل	شاخص		
۱۹/۷۰	۱۰۰/۰۰	۸/۹۱	۸۳/۵۴	۱۴/۲۶	۷۶/۷۱	۱۰۰/۰۰	شاخص کل
۱۱/۷۶	۱۰۰/۰۰	۱۳/۳۷	۸۹/۴۸	۲۵/۷۲	۷۸/۹۳	۲/۶۹	گاو تلیسه غیر باردار
۶/۳۲	۱۰۰/۰۰	۱۱/۸۶	۹۴/۰۵	۲۲/۹۳	۸۴/۰۸	۱۰/۶۸	گاو شیری
۱۰/۶۴	۱۰۰/۰۰	۹/۵۳	۹۰/۳۸	۱۰/۱۳	۸۲/۵۲	۱/۴۷	گاو نرداشتی
۲۱/۰۷	۱۰۰/۰۰	۲۲/۳۲	۸۲/۵۹	۲۷/۶۷	۶۷/۵۲	۸/۵۸	گوساله پرواری
۱۵/۷۸	۱۰۰/۰۰	۲۵/۵۵	۸۶/۳۷	۳۳/۵۹	۶۸/۸۰	۱۴/۳۵	گاو حذفی شیری یا وا زده
x	۱۰۰/۰۰	x	x	x	x	۲/۰۸	گوساله نر زیر چهار ماه
۲۵/۲۵	۱۰۰/۰۰	-۰/۲۴	۷۹/۸۴	۴/۸۰	۸۰/۰۳	۵۸/۶۶	شیر
۲۵/۴۴	۱۰۰/۰۰	۱۱/۲۱	۷۹/۷۲	۱۴/۸۰	۷۱/۶۸	۱/۵۰	کود

مرکز آمار ایران

۲- شاخص قیمت تولیدکننده محصولات گاوداری‌های صنعتی کشور در فصل بهار ۹۰ و تغییرات شاخص در فصل بهار ۸۹ و ۹۰
 ۱۳۹۰=۱۰۰

درصد تغییر شاخص بهار ۸۹ نسبت به فصل مشابه سال قبل		درصد تغییر شاخص بهار ۹۰ نسبت به فصل مشابه سال قبل		شاخص بهار ۹۰	ضریب اهمیت	شرح
فصل قبل	فصل مشابه سال قبل	فصل قبل	فصل مشابه سال قبل			
۹/۳۳	۰/۸۵	۷/۹۹	-۰/۱۳	۸۶/۴۸	۱۰۰/۰۰	شاخص کل
۱۷/۶۱	۴/۹۰	۷/۳۰	۰/۷۷	۹۳/۳۲	۲/۶۹	گاو تلیسه غیر باردار
۱۵/۰۹	۲/۵۱	۹/۴۳	۳/۵۵	۹۹/۶۵	۱۰/۶۸	گاو شیری
۱۰/۴۳	۲/۰۶	۹/۷۱	۲/۸۷	۹۶/۱۶	۱/۴۷	گاو نرداشتی
۲۴/۲۳	۴/۳۷	۱۷/۵۸	۱/۹۳	۸۹/۹۱	۸/۵۸	گوساله پرواری
۳۱/۷۲	۴/۹۵	۱۳/۴۲	۱/۳۰	۹۰/۶۷	۱۴/۳۵	گاو حذفی شیری یا وا زده
x	x	x	x	۹۶/۹۶	۲/۰۸	گوساله نر زیر چهار ماه
-۱/۱۵	-۲/۴۲	۴/۵۵	-۰/۰۴	۸۱/۴۹	۵۸/۶۶	شیر
۷/۰۳	۲/۴۹	۲۲/۱۷	۷/۸۳	۹۲/۰۵	۱/۵۰	کود

مرکز آمار ایران

۳- شاخص قیمت تولیدکننده محصولات گاوداری‌های صنعتی کشور در فصل تابستان ۹۰ و تغییرات شاخص در فصل تابستان ۸۹ و ۹۰
 ۱۳۹۰=۱۰۰

درصد تغییر شاخص تابستان ۸۹ نسبت به فصل مشابه سال قبل		درصد تغییر شاخص تابستان ۹۰ نسبت به فصل مشابه سال قبل		شاخص تابستان ۹۰	ضریب اهمیت	شرح
فصل قبل	فصل مشابه سال قبل	فصل قبل	فصل مشابه سال قبل			
۸/۴۴	۳/۰۰	۱۳/۶۸	۸/۴۳	۹۳/۷۷	۱۰۰/۰۰	شاخص کل
۱۳/۱۳	-۰/۱۰	۱۲/۰۰	۴/۲۸	۹۷/۳۲	۲/۶۹	گاو تلیسه غی‌ر باردار
۱۳/۰۲	۳/۰۰	۶/۴۳	-۰/۱۹	۹۹/۸۴	۱۰/۶۸	گاو شیری
۱۰/۹۳	۲/۵۹	۹/۹۴	۲/۸۰	۹۸/۸۵	۱/۴۷	گاو نرداشتی
۲۳/۰۷	۵/۶۵	۱۶/۱۷	۴/۳۸	۹۳/۸۵	۸/۵۸	گوساله پرواری
۳۱/۷۶	۷/۸۵	۹/۶۱	۴/۲۳	۹۴/۵۱	۱۴/۳۵	گاو حذفی شیری یا وا زده
x	x	x	۱/۱۱	۹۸/۰۳	۲/۰۸	گوساله نر زیر چهار ماه
-۱/۸۶	۱/۴۹	۱۶/۲۲	۱۲/۸۱	۹۱/۹۲	۵۸/۶۶	شیر
۷/۱۲	۱/۵۱	۲۸/۰۳	۶/۳۹	۹۷/۹۳	۱/۵۰	کود

۴- شاخص قیمت تولیدکننده محصولات گاوداری‌های صنعتی کشور در فصل پاییز ۹۰ و تغییرات شاخص در فصل پاییز ۸۹ و ۹۰
۱۳۹۰=۱۰۰

درصد تغییر شاخص پاییز ۸۹ نسبت به		درصد تغییر شاخص پاییز ۹۰ نسبت به		شاخص پاییز ۹۰	ضریب اهمیت	شرح
فصل مشابه سال قبل	فصل قبل	فصل مشابه سال قبل	فصل قبل			
۸/۸۴	۳/۰۶	۲۲/۴۲	۱۰/۹۹	۱۰۴/۰۷	۱۰۰/۰۰	شاخص کل
۱۱/۴۵	۵/۲۲	۱۲/۳۶	۵/۵۶	۱۰۲/۷۳	۲/۶۹	گاو تلیسه غیر باردار
۱۱/۴۰	۱/۳۹	۵/۰۳	۰/۰۶	۹۹/۹۰	۱۰/۶۸	گاو شیری
۸/۰۰	۰/۶۳	۱۳/۵۱	۳/۸۹	۱۰۲/۷۰	۱/۴۷	گاو نرداشتی
۲۱/۹۲	۵/۰۵	۱۶/۰۳	۴/۹۴	۹۸/۴۹	۸/۵۸	گوساله پرواری
۲۳/۲۴	۴/۱۸	۹/۶۴	۴/۲۰	۹۸/۴۸	۱۴/۳۵	گاو حذفی شیری یا وا زده
x	x	x	۳/۱۱	۱۰۱/۰۷	۲/۰۸	گوساله نر زیر چهار ماه
-۰/۰۳	۲/۱۷	۳۲/۷۲	۱۶/۶۸	۱۰۷/۲۵	۵۸/۶۶	شیر
۱۴/۳۸	۶/۷۷	۲۵/۷۸	۴/۸۹	۱۰۲/۷۲	۱/۵۰	کود

مرکز آمار ایران

۵- شاخص قیمت تولیدکننده محصولات گاوداری‌های صنعتی کشور در فصل زمستان ۹۰ و تغییرات شاخص در فصل زمستان ۹۰
۱۳۹۰=۱۰۰ و ۸۹

درصد تغییر شاخص زمستان ۸۹ نسبت به		درصد تغییر شاخص زمستان ۹۰ نسبت به		شاخص زمستان ۹۰	ضریب اهمیت	شرح
فصل مشابه سال قبل	فصل قبل	فصل مشابه سال قبل	فصل قبل			
۹/۰۳	۱/۸۵	۳۳/۵۹	۱۱/۱۵	۱۱۵/۶۸	۱۰۰/۰۰	شاخص کل
۱۱/۶۹	۱/۲۹	۱۵/۱۴	۳/۸۰	۱۰۶/۶۳	۲/۶۹	گاو تلیسه غیر باردار
۸/۳۳	۱/۱۸	۴/۵۴	-۰/۷۱	۱۰۰/۶۰	۱۰/۶۸	گاو شیری
۸/۸۶	۳/۳۱	۹/۴۳	-۰/۴۰	۱۰۲/۲۹	۱/۴۷	گاو نرداشتی
۲۰/۴۱	۳/۹۴	۳۳/۴۶	۱۹/۵۴	۱۱۷/۷۴	۸/۵۸	گوساله پرواری
۱۷/۵۱	-۰/۳۵	۲۹/۹۸	۱۸/۱۴	۱۱۶/۳۴	۱۴/۳۵	گاو حذفی شیری یا وا زده
x	x	x	۲/۸۳	۱۰۳/۹۳	۲/۰۸	گوساله نر زیر چهار ماه
۲/۰۶	-۰/۸۷	۴۶/۳۹	۱۱/۲۶	۱۱۹/۳۳	۵۸/۶۶	شیر
۱۶/۱۲	۴/۵۳	۲۵/۶۷	۴/۴۴	۱۰۷/۲۹	۱/۵۰	کود

مرکز آمار ایران

۱۳۹۰=۱۰۰

۶- شاخص قیمت تولیدکننده گاوداری‌های صنعتی کشور

گاونر داشته	گاو شیری	گاو تلیسه غیر باردار	شاخص کل	دوره زمانی
۳۹/۵۳	۳۵/۵۱	۳۱/۹۹	۳۳/۷۷ ۱۳۸۵
۳۵/۹۴	۳۲/۱۹	۳۰/۱۶	۳۰/۸۴ بهار
۳۸/۸۷	۳۴/۵۳	۳۱/۲۹	۳۲/۶۱ تابستان
۴۰/۱۴	۳۶/۲۰	۳۲/۱۸	۳۴/۸۷ پاییز
۴۳/۱۷	۳۹/۱۳	۳۴/۳۳	۳۶/۷۵ زمستان
۵۰/۴۳	۴۷/۲۲	۴۰/۴۳	۴۴/۳۴ ۱۳۸۶
۴۵/۸۲	۴۲/۲۵	۳۵/۷۶	۳۹/۷۶ بهار
۴۸/۷۵	۴۵/۸۸	۳۸/۲۵	۴۲/۳۰ تابستان
۵۲/۴۵	۴۸/۴۸	۴۱/۶۲	۴۶/۰۹ پاییز
۵۴/۶۹	۵۲/۲۹	۴۶/۰۹	۴۹/۲۲ زمستان
۷۴/۹۳	۶۸/۴۰	۶۲/۷۸	۶۷/۱۳ ۱۳۸۷
۶۳/۴۹	۵۹/۷۱	۵۳/۱۷	۵۹/۸۷ بهار
۷۴/۵۵	۶۷/۲۰	۶۳/۶۷	۶۵/۱۶ تابستان
۸۰/۷۶	۷۰/۳۹	۶۴/۸۲	۷۰/۴۸ پاییز
۸۰/۹۰	۷۶/۳۱	۶۹/۴۶	۷۳/۰۱ زمستان
۸۲/۵۲	۸۴/۰۸	۷۸/۹۳	۷۶/۷۱ ۱۳۸۸
۷۹/۳۶	۷۹/۱۲	۷۳/۹۵	۷۳/۲۵ بهار
۸۱/۰۵	۸۲/۹۹	۷۶/۸۱	۷۶/۰۶ تابستان
۸۳/۷۷	۸۵/۳۸	۸۲/۰۳	۷۸/۱۱ پاییز
۸۵/۸۷	۸۸/۸۴	۸۲/۹۱	۷۹/۴۱ زمستان
۹۰/۳۸	۹۴/۰۵	۸۹/۴۸	۸۳/۵۴ ۱۳۸۹
۸۷/۶۴	۹۱/۰۶	۸۶/۹۸	۸۰/۰۸ بهار
۸۹/۹۲	۹۳/۸۱	۸۶/۸۹	۸۲/۴۹ تابستان
۹۰/۴۸	۹۵/۱۲	۹۱/۴۳	۸۵/۰۱ پاییز
۹۳/۴۷	۹۶/۲۴	۹۲/۶۱	۸۶/۵۹ زمستان
۱۰۰/۰۰	۱۰۰/۰۰	۱۰۰/۰۰	۱۰۰/۰۰ ۱۳۹۰
۹۶/۱۶	۹۹/۶۵	۹۳/۳۲	۸۶/۴۸ بهار
۹۸/۸۵	۹۹/۸۴	۹۷/۳۲	۹۳/۷۷ تابستان
۱۰۲/۷۰	۹۹/۹۰	۱۰۲/۷۳	۱۰۴/۰۷ پاییز
۱۰۲/۲۹	۱۰۰/۶۰	۱۰۶/۶۳	۱۱۵/۶۸ زمستان

مرکز آمار ایران

۶- شاخص قیمت تولیدکننده گاوداری‌های صنعتی کشور (دنباله) ۱۳۹۰=۱۰۰

کود	شیر	گوساله نر زیر چهار ماه	گاو حذفی شیری یا واژده	گوساله پرواری	دوره زمانی
۳۰/۶۷	۳۹/۰۲	x	۲۷/۶۴	۲۳/۹۸ ۱۳۸۵
۲۷/۵۹	۳۶/۴۳	x	۲۴/۷۰	۲۰/۶۲ بهار
۲۹/۹۸	۳۷/۵۹	x	۲۶/۳۶	۲۳/۰۶ تابستان
۳۱/۵۷	۴۰/۱۸	x	۲۸/۸۱	۲۵/۴۰ پاییز
۳۳/۵۴	۴۱/۹۰	x	۳۰/۶۸	۲۶/۸۴ زمستان
۴۰/۲۱	۵۰/۲۸	x	۳۷/۵۴	۳۳/۳۲ ۱۳۸۶
۳۴/۹۹	۴۵/۴۸	x	۳۴/۰۰	۲۹/۲۲ بهار
۳۸/۶۲	۴۷/۶۶	x	۳۵/۲۳	۳۱/۸۳ تابستان
۴۱/۶۱	۵۲/۵۹	x	۳۸/۹۴	۳۴/۵۳ پاییز
۴۵/۶۳	۵۵/۳۸	x	۴۲/۰۱	۳۷/۶۹ زمستان
۶۲/۴۴	۷۶/۳۷	x	۵۱/۵۰	۵۲/۸۸ ۱۳۸۷
۵۲/۹۲	۷۰/۰۷	x	۴۶/۶۰	۴۵/۱۸ بهار
۶۲/۳۸	۷۲/۷۶	x	۵۰/۹۲	۵۲/۴۰ تابستان
۶۵/۹۷	۸۰/۶۶	x	۵۳/۱۱	۵۵/۶۶ پاییز
۶۸/۴۹	۸۱/۹۸	x	۵۵/۳۶	۵۸/۳۰ زمستان
۷۱/۶۸	۸۰/۰۳	x	۶۸/۸۰	۶۷/۵۲ ۱۳۸۸
۷۰/۴۰	۷۸/۸۵	x	۶۰/۶۹	۶۱/۵۵ بهار
۷۱/۴۰	۸۰/۶۰	x	۶۵/۴۳	۶۵/۶۴ تابستان
۷۱/۴۱	۸۰/۸۳	x	۷۲/۸۸	۶۹/۶۲ پاییز
۷۳/۵۲	۷۹/۸۷	x	۷۶/۱۷	۷۳/۲۶ زمستان
۷۹/۷۲	۷۹/۸۴	x	۸۶/۳۷	۸۲/۵۹ ۱۳۸۹
۷۵/۳۵	۷۷/۹۴	x	۷۹/۹۴	۷۶/۴۶ بهار
۷۶/۴۹	۷۹/۰۹	x	۸۶/۲۲	۸۰/۷۹ تابستان
۸۱/۶۷	۸۰/۸۱	x	۸۹/۸۲	۸۴/۸۸ پاییز
۸۵/۳۷	۸۱/۵۲	x	۸۹/۵۱	۸۸/۲۲ زمستان
۱۰۰/۰۰	۱۰۰/۰۰	۱۰۰/۰۰	۱۰۰/۰۰	۱۰۰/۰۰ ۱۳۹۰
۹۲/۰۵	۸۱/۴۹	۹۶/۹۶	۹۰/۶۷	۸۹/۹۱ بهار
۹۷/۹۳	۹۱/۹۲	۹۸/۰۳	۹۴/۵۱	۹۳/۸۵ تابستان
۱۰۲/۷۲	۱۰۷/۲۵	۱۰۱/۰۷	۹۸/۴۸	۹۸/۴۹ پاییز
۱۰۷/۲۹	۱۱۹/۳۳	۱۰۳/۹۳	۱۱۶/۳۴	۱۱۷/۷۴ زمستان

۷- درصد تغییرات قیمت تولیدکننده محصولات گاوداری‌های صنعتی کشور نسبت به سال قبل در سال‌های ۱۳۸۵-۱۳۹۰ در فصول و نسبت به فصل قبل در فصول سال‌های ۱۳۸۵-۱۳۹۰
 ۱۳۹۰=۱۰۰

دوره زمانی	شاخص کل	گاو تلیسه غیر باردار	گاو شیری	گاو نر داشتی
۱۳۸۵	۲۶/۵۴	۲۲/۶۲	۳۰/۸۷	۳۱/۹۱
بهار	۷/۰۸	۴/۸۹	۸/۵۹	۱۰/۴۱
تابستان	۵/۷۳	۳/۷۴	۷/۲۸	۸/۱۵
پاییز	۶/۹۳	۲/۸۴	۴/۸۵	۳/۲۶
زمستان	۵/۳۸	۶/۶۹	۸/۰۸	۷/۵۵
۱۳۸۶	۳۱/۳۲	۲۶/۳۷	۳۲/۹۸	۲۷/۵۶
بهار	۸/۲۰	۴/۱۵	۷/۹۷	۶/۱۵
تابستان	۶/۳۸	۶/۹۷	۸/۶۰	۶/۳۷
پاییز	۸/۹۶	۸/۸۰	۵/۶۶	۷/۶۰
زمستان	۶/۸۰	۱۰/۷۵	۷/۸۸	۴/۲۶
۱۳۸۷	۵۱/۳۹	۵۵/۲۷	۴۴/۸۴	۴۸/۵۸
بهار	۲۱/۶۴	۱۵/۳۴	۱۴/۱۸	۱۶/۱۰
تابستان	۸/۸۳	۱۹/۷۶	۱۲/۵۴	۱۷/۴۲
پاییز	۸/۱۶	۱/۸۰	۴/۷۵	۸/۳۲
زمستان	۳/۵۹	۷/۱۵	۸/۴۲	۰/۱۸
۱۳۸۸	۱۴/۲۶	۲۵/۷۲	۲۲/۹۳	۱۰/۱۳
بهار	۰/۳۳	۶/۴۸	۳/۶۹	-۱/۹۰
تابستان	۳/۸۵	۳/۸۶	۴/۸۹	۲/۱۳
پاییز	۲/۶۸	۶/۸۱	۲/۸۸	۳/۳۵
زمستان	۱/۶۸	۱/۰۷	۴/۰۴	۲/۵۱
۱۳۸۹	۸/۹۱	۱۳/۳۷	۱۱/۸۶	۹/۵۳
بهار	۰/۸۵	۴/۹۰	۲/۵۱	۲/۰۶
تابستان	۳/۰۰	-۰/۱۰	۳/۰۰	۲/۵۹
پاییز	۳/۰۶	۵/۲۲	۱/۳۹	۰/۶۳
زمستان	۱/۸۵	۱/۲۹	۱/۱۸	۳/۳۱
۱۳۹۰	۱۹/۷۰	۱۱/۷۶	۶/۳۲	۱۰/۶۴
بهار	-۰/۱۳	۰/۷۷	۳/۵۵	۲/۸۷
تابستان	۸/۴۳	۴/۲۸	۰/۱۹	۲/۸۰
پاییز	۱۰/۹۹	۵/۵۶	۰/۰۶	۳/۸۹
زمستان	۱۱/۱۵	۳/۸۰	۰/۷۱	-۰/۴۰

۷- درصد تغییرات قیمت تولیدکننده محصولات گاو‌داری‌های صنعتی کشور نسبت به سال قبل در سال‌های ۱۳۸۵-۱۳۹۰ در فصول و نسبت به فصل قبل در فصول سال‌های ۱۳۸۵-۱۳۹۰ (دنباله)
 ۱۳۹۰=۱۰۰

دوره زمانی	گوساله پرواری	گاو حذفی شیری یا واژده	گوساله نر زیر چهار ماه	شیر	کود
۱۳۸۵	۴۱/۰۰	۲۹/۳۸	x	۲۱/۴۳	۲۳/۷۸
بهار	۱۰/۴۵	۶/۴۲	x	۶/۰۰	۲/۶۳
تابستان	۱۱/۸۸	۶/۷۵	x	۳/۲۰	۸/۶۵
پاییز	۱۰/۱۳	۹/۲۷	x	۶/۸۹	۵/۳۰
زمستان	۵/۶۶	۶/۵۱	x	۴/۲۸	۶/۲۷
۱۳۸۶	۳۸/۹۴	۳۵/۸۴	x	۲۸/۸۲	۳۱/۱۲
بهار	۸/۸۸	۱۰/۸۲	x	۸/۵۴	۴/۳۰
تابستان	۸/۹۳	۳/۶۰	x	۴/۷۹	۱۰/۴۰
پاییز	۸/۴۶	۱۰/۵۳	x	۱۰/۳۵	۷/۷۲
زمستان	۹/۱۶	۷/۸۹	x	۵/۲۹	۹/۶۸
۱۳۸۷	۵۸/۷۲	۳۷/۱۶	x	۵۱/۸۹	۵۵/۲۷
بهار	۱۹/۸۶	۱۰/۹۳	x	۲۶/۵۴	۱۵/۹۶
تابستان	۱۵/۹۹	۹/۲۶	x	۳/۸۳	۱۷/۸۸
پاییز	۶/۲۲	۴/۳۱	x	۱۰/۸۷	۵/۷۶
زمستان	۴/۷۵	۴/۲۳	x	۱/۶۳	۳/۸۳
۱۳۸۸	۲۷/۶۷	۳۳/۵۹	x	۴/۸۰	۱۴/۸۰
بهار	۵/۵۷	۹/۶۴	x	-۳/۸۲	۲/۷۹
تابستان	۶/۶۴	۷/۸۱	x	۲/۲۲	۱/۴۲
پاییز	۶/۰۷	۱۱/۳۹	x	-۰/۲۸	۰/۰۰
زمستان	۵/۲۴	۴/۵۱	x	-۱/۱۹	۲/۹۶
۱۳۸۹	۲۲/۳۲	۲۵/۵۵	x	-۰/۲۴	۱۱/۲۱
بهار	۴/۳۷	۴/۹۵	x	-۲/۴۲	۲/۴۹
تابستان	۵/۶۵	۷/۸۵	x	۱/۴۹	۱/۵۱
پاییز	۵/۰۵	۴/۱۸	x	۲/۱۷	۶/۷۷
زمستان	۳/۹۴	-۰/۳۵	x	-۰/۸۷	۴/۵۳
۱۳۹۰	۲۱/۰۷	۱۵/۷۸	x	۲۵/۲۵	۲۵/۴۴
بهار	۱/۹۳	۱/۳۰	x	-۰/۰۴	۷/۸۳
تابستان	۴/۳۸	۴/۲۳	۱/۱۱	۱۲/۸۱	۶/۳۹
پاییز	۴/۹۴	۴/۲۰	۳/۱۱	۱۶/۶۸	۴/۸۹
زمستان	۱۹/۵۴	۱۸/۱۴	۲/۸۳	۱۱/۲۶	۴/۴۴

۸- درصد تغییرات قیمت تولیدکننده محصولات گاوداری‌های صنعتی کشور نسبت به سال قبل در سال‌های ۱۳۸۵-۱۳۹۰ و نسبت به فصل مشابه سال قبل در فصول سال‌های ۱۳۸۵-۱۳۹۰

دوره زمانی	شاخص کل	گاو تلیسه غیر باردار	گاو شیری	گاو نر داشتی
۱۳۸۵	۲۶/۵۴	۲۲/۶۲	۳۰/۸۷	۳۱/۹۱
بهار	۲۳/۷۶	۲۵/۳۵	۲۹/۸۲	۳۱/۶۵
تابستان	۲۶/۳۴	۲۵/۵۳	۳۱/۸۲	۳۲/۹۶
پاییز	۲۸/۱۶	۲۰/۹۱	۲۹/۷۰	۳۰/۴۰
زمستان	۲۷/۵۹	۱۹/۳۹	۳۲/۰۲	۳۲/۶۰
۱۳۸۶	۳۱/۳۲	۲۶/۳۷	۳۲/۹۸	۲۷/۵۶
بهار	۲۸/۹۳	۱۸/۵۵	۳۱/۲۶	۲۷/۴۹
تابستان	۲۹/۷۱	۲۲/۲۴	۳۲/۸۸	۲۵/۳۹
پاییز	۳۲/۱۸	۲۹/۳۲	۳۳/۹۰	۳۰/۶۶
زمستان	۳۳/۹۵	۳۴/۲۴	۳۳/۶۴	۲۶/۶۷
۱۳۸۷	۵۱/۳۹	۵۵/۲۷	۴۴/۸۴	۴۸/۵۸
بهار	۵۰/۵۸	۴۸/۶۸	۴۱/۳۳	۳۸/۵۵
تابستان	۵۴/۰۶	۶۶/۴۶	۴۶/۴۶	۵۲/۹۴
پاییز	۵۲/۹۲	۵۵/۷۴	۴۵/۲۰	۵۳/۹۷
زمستان	۴۸/۳۲	۵۰/۶۸	۴۵/۹۲	۴۷/۹۴
۱۳۸۸	۱۴/۲۶	۲۵/۷۲	۲۲/۹۳	۱۰/۱۳
بهار	۲۲/۳۴	۳۹/۱۰	۳۲/۵۱	۲۵/۰۰
تابستان	۱۶/۷۳	۲۰/۶۳	۲۳/۵۱	۸/۷۲
پاییز	۱۰/۸۲	۲۶/۵۶	۲۱/۳۰	۳/۷۳
زمستان	۸/۷۷	۱۹/۳۸	۱۶/۴۱	۶/۱۴
۱۳۸۹	۸/۹۱	۱۳/۳۷	۱۱/۸۶	۹/۵۳
بهار	۹/۳۳	۱۷/۶۱	۱۵/۰۹	۱۰/۴۳
تابستان	۸/۴۴	۱۳/۱۳	۱۳/۰۲	۱۰/۹۳
پاییز	۸/۸۴	۱۱/۴۵	۱۱/۴۰	۸/۰۰
زمستان	۹/۰۳	۱۱/۶۹	۸/۳۳	۸/۸۶
۱۳۹۰	۱۹/۷۰	۱۱/۷۶	۶/۳۲	۱۰/۶۴
بهار	۷/۹۹	۷/۳۰	۹/۴۳	۹/۷۱
تابستان	۱۳/۶۸	۱۲/۰۰	۶/۴۳	۹/۹۴
پاییز	۲۲/۴۲	۱۲/۳۶	۵/۰۳	۱۳/۵۱
زمستان	۳۳/۵۹	۱۵/۱۴	۴/۵۴	۹/۴۳

۸- درصد تغییرات قیمت تولیدکننده محصولات گاوداری‌های صنعتی کشور نسبت به سال قبل در سال‌های ۱۳۸۵-۱۳۹۰ و نسبت به فصل مشابه سال قبل در فصول سال‌های ۱۳۸۵-۱۳۹۰ (دنباله) ۱۳۹۰=۱۰۰

کود	شیر	گوساله نر زیر چهار ماه	گاو حذفی شیری یا واژده	گوساله پرواری	دوره زمانی
۲۳/۷۸	۲۱/۴۳	x	۲۹/۳۸	۴۱/۰۰	۱۳۸۵
۲۳/۸۵	۱۹/۷۵	x	۲۵/۲۹	۳۱/۶۹	بهار
۲۳/۳۵	۲۱/۰۰	x	۲۷/۸۴	۴۰/۰۳	تابستان
۲۳/۰۸	۲۲/۸۵	x	۳۱/۴۹	۴۷/۳۴	پاییز
۲۴/۷۷	۲۱/۹۴	x	۳۲/۲۲	۴۳/۷۹	زمستان
۳۱/۱۲	۲۸/۸۲	x	۳۵/۸۴	۳۸/۹۴	۱۳۸۶
۲۶/۸۰	۲۴/۸۵	x	۳۷/۶۸	۴۱/۷۵	بهار
۲۸/۸۵	۲۶/۷۷	x	۳۳/۶۲	۳۸/۰۲	تابستان
۳۱/۸۱	۳۰/۸۷	x	۳۵/۱۶	۳۵/۹۲	پاییز
۳۶/۰۳	۳۲/۱۵	x	۳۶/۹۱	۴۰/۴۲	زمستان
۵۵/۲۷	۵۱/۸۹	x	۳۷/۱۶	۵۸/۷۲	۱۳۸۷
۵۱/۲۵	۵۴/۰۷	x	۳۷/۰۶	۵۴/۵۷	بهار
۶۱/۴۹	۵۲/۶۵	x	۴۴/۵۴	۶۴/۶۰	تابستان
۵۸/۵۵	۵۳/۳۸	x	۳۶/۴۰	۶۱/۱۹	پاییز
۵۰/۱۰	۴۸/۰۳	x	۳۱/۷۷	۵۴/۶۹	زمستان
۱۴/۸۰	۴/۸۰	x	۳۳/۵۹	۲۷/۶۷	۱۳۸۸
۳۳/۰۴	۱۲/۵۲	x	۳۰/۲۳	۳۶/۲۵	بهار
۱۴/۴۷	۱۰/۷۸	x	۲۸/۵۱	۲۵/۲۶	تابستان
۸/۲۴	۰/۲۱	x	۳۷/۲۳	۲۵/۰۷	پاییز
۷/۳۴	-۲/۵۸	x	۳۷/۵۹	۲۵/۶۶	زمستان
۱۱/۲۱	-۰/۲۴	x	۲۵/۵۵	۲۲/۳۲	۱۳۸۹
۷/۰۳	-۱/۱۵	x	۳۱/۷۲	۲۴/۲۳	بهار
۷/۱۲	-۱/۸۶	x	۳۱/۷۶	۲۳/۰۷	تابستان
۱۴/۳۸	-۰/۰۳	x	۲۳/۲۴	۲۱/۹۲	پاییز
۱۶/۱۲	۲/۰۶	x	۱۷/۵۱	۲۰/۴۱	زمستان
۲۵/۴۴	۲۵/۲۵	x	۱۵/۷۸	۲۱/۰۷	۱۳۹۰
۲۲/۱۷	۴/۵۵	x	۱۳/۴۲	۱۷/۵۸	بهار
۲۸/۰۳	۱۶/۲۲	x	۹/۶۱	۱۶/۱۷	تابستان
۲۵/۷۸	۳۲/۷۲	x	۹/۶۴	۱۶/۰۳	پاییز
۲۵/۶۷	۴۶/۳۹	x	۲۹/۹۸	۳۳/۴۶	زمستان

۹- شاخص قیمت تولیدکننده محصولات گاوداری‌های صنعتی کشور به تفکیک استان ۱۳۸۵-۱۳۹۰

بوشهر	ایلام	اصفهان	اردبیل	آذربایجان غربی	آذربایجان شرقی	کل کشور	دوره زمانی
۴۴/۶۵	۵۲/۷۲	۳۲/۴۳	۴۲/۷۶	۳۶/۷۱	۲۹/۲۸	۳۳/۷۷ ۱۳۸۵
۴۲/۸۳	۴۷/۶۶	۲۹/۰۹	۴۰/۱۶	۳۳/۲۴	۲۷/۷۴	۳۰/۸۴ بهار
۴۴/۱۷	۵۰/۳۷	۳۲/۵۰	۴۱/۷۵	۳۴/۷۹	۲۷/۷۴	۳۲/۶۱ تابستان
۴۴/۴۸	۵۵/۹۶	۳۳/۶۶	۴۳/۰۳	۳۸/۰۷	۲۹/۷۷	۳۴/۸۷ پاییز
۴۷/۱۲	۵۶/۹۲	۳۴/۴۸	۴۶/۰۹	۴۰/۷۵	۳۱/۸۹	۳۶/۷۵ زمستان
۵۲/۱۱	۶۴/۷۵	۴۰/۸۱	۵۵/۱۲	۴۶/۷۱	۳۶/۶۸	۴۴/۳۴ ۱۳۸۶
۴۹/۸۳	۶۰/۴۵	۳۶/۲۷	۴۹/۶۶	۴۳/۶۹	۳۴/۲۹	۳۹/۷۶ بهار
۵۰/۸۳	۶۰/۹۴	۴۰/۷۶	۵۴/۴۵	۴۵/۰۳	۳۴/۲۹	۴۲/۳۰ تابستان
۵۱/۷۶	۶۳/۰۳	۴۲/۰۳	۵۶/۴۶	۴۷/۶۶	۳۷/۳۹	۴۶/۰۹ پاییز
۵۶/۰۱	۷۴/۵۸	۴۴/۱۸	۵۹/۹۰	۵۰/۴۶	۴۰/۷۲	۴۹/۲۲ زمستان
۷۸/۰۴	۷۸/۵۶	۵۷/۴۰	۶۷/۴۱	۵۹/۹۱	۶۲/۱۱	۶۷/۱۳ ۱۳۸۷
۶۵/۳۰	۷۵/۴۶	۵۲/۱۰	۶۵/۲۱	۵۲/۶۶	۵۳/۴۳	۵۹/۸۷ بهار
۷۹/۱۷	۷۶/۲۹	۵۵/۷۷	۶۷/۴۷	۶۰/۰۰	۶۱/۷۹	۶۵/۱۶ تابستان
۸۳/۸۵	۸۰/۱۲	۶۰/۰۶	۶۸/۲۷	۶۳/۴۲	۶۶/۶۰	۷۰/۴۸ پاییز
۸۳/۸۷	۸۲/۳۶	۶۱/۶۹	۶۸/۶۷	۶۳/۵۵	۶۶/۵۹	۷۳/۰۱ زمستان
۸۴/۹۸	۸۴/۴۰	۶۷/۱۴	۷۸/۳۷	۷۰/۷۶	۷۲/۵۳	۷۶/۷۱ ۱۳۸۸
۸۰/۴۵	۸۳/۴۲	۶۲/۸۸	۷۳/۴۲	۶۳/۴۱	۶۵/۶۰	۷۳/۲۵ بهار
۸۰/۴۴	۸۳/۴۲	۶۵/۸۸	۷۹/۱۳	۶۹/۰۴	۶۹/۹۵	۷۶/۰۶ تابستان
۸۰/۴۴	۸۴/۸۹	۶۹/۱۲	۸۰/۰۳	۷۳/۸۱	۷۶/۷۴	۷۸/۱۱ پاییز
۹۸/۵۹	۸۵/۸۷	۷۰/۶۸	۸۰/۹۰	۷۶/۷۶	۷۷/۸۴	۷۹/۴۱ زمستان
۹۸/۷۲	۸۹/۷۶	۸۳/۰۴	۸۶/۳۹	۸۶/۸۸	۸۲/۶۱	۸۳/۵۴ ۱۳۸۹
۹۸/۶۲	۸۶/۰۹	۷۵/۵۸	۸۱/۷۳	۸۰/۹۱	۷۹/۴۵	۸۰/۰۸ بهار
۹۸/۶۳	۸۷/۶۶	۷۹/۳۱	۸۶/۲۶	۸۶/۰۲	۸۱/۰۷	۸۲/۴۹ تابستان
۹۸/۷۴	۹۲/۱۶	۸۷/۸۳	۸۸/۸۹	۹۱/۴۵	۸۲/۸۷	۸۵/۰۱ پاییز
۹۸/۸۸	۹۳/۱۲	۸۹/۴۵	۸۸/۶۸	۸۹/۱۴	۸۷/۰۴	۸۶/۵۹ زمستان
۱۰۰/۰۰	۱۰۰/۰۰	۱۰۰/۰۰	۱۰۰/۰۰	۱۰۰/۰۰	۱۰۰/۰۰	۱۰۰/۰۰ ۱۳۹۰
۹۸/۵۸	۹۵/۰۴	۸۴/۹۶	۹۴/۴۲	۹۰/۳۵	۸۸/۸۲	۸۶/۴۸ بهار
۹۸/۵۸	۹۷/۸۷	۹۵/۵۹	۹۵/۶۹	۹۱/۶۵	۹۳/۸۱	۹۳/۷۷ تابستان
۱۰۱/۰۹	۱۰۲/۴۵	۱۰۴/۷۸	۱۰۲/۲۷	۱۰۳/۱۲	۱۰۲/۸۰	۱۰۴/۰۷ پاییز
۱۰۱/۷۴	۱۰۴/۶۳	۱۱۴/۶۶	۱۰۷/۶۲	۱۱۴/۸۷	۱۱۴/۵۷	۱۱۵/۶۸ زمستان

مرکز آمار ایران

۹- شاخص قیمت تولیدکننده محصولات گاوداری‌های صنعتی کشور به تفکیک استان ۱۳۸۵-۱۳۹۰ (دنباله) ۱۳۹۰=۱۰۰

خوزستان	خراسان شمالی	خراسان رضوی	خراسان جنوبی	چهارمحال و بختیاری	تهران	دوره زمانی
۳۹/۵۶	۳۰/۲۲	۳۳/۹۹	۳۲/۵۷	۵۰/۶۲	۳۸/۴۹ ۱۳۸۵
۳۷/۵۳	۲۶/۴۷	۲۱/۲۱	۲۹/۱۹	۴۶/۳۱	۳۶/۰۷ بهار
۳۷/۹۹	۲۹/۶۲	۲۲/۸۱	۳۰/۹۴	۴۷/۸۶	۳۷/۲۶ تابستان
۴۰/۲۶	۳۱/۱۳	۲۵/۱۸	۳۳/۳۱	۵۱/۷۲	۳۹/۵۱ پاییز
۴۲/۴۶	۳۳/۶۸	۲۶/۷۵	۳۶/۸۴	۵۶/۵۸	۴۱/۱۳ زمستان
۴۶/۹۳	۳۹/۴۱	۳۳/۹۴	۴۶/۷۹	۶۶/۱۹	۴۸/۴۲ ۱۳۸۶
۴۳/۵۳	۳۵/۴۱	۲۹/۷۰	۴۰/۱۶	۵۸/۹۰	۴۴/۳۷ بهار
۴۴/۳۷	۳۷/۳۰	۳۱/۹۸	۴۳/۰۶	۶۱/۶۶	۴۶/۴۱ تابستان
۴۷/۸۸	۴۰/۳۴	۳۵/۱۶	۵۰/۶۴	۷۱/۰۶	۵۰/۵۳ پاییز
۵۱/۹۶	۴۴/۶۰	۳۸/۹۱	۵۳/۳۲	۷۳/۱۳	۵۲/۴۰ زمستان
۶۴/۲۶	۵۸/۲۹	۶۰/۲۰	۶۶/۸۰	۸۱/۲۹	۷۶/۴۵ ۱۳۸۷
۵۴/۰۰	۵۱/۰۷	۵۱/۴۶	۵۵/۶۲	۷۶/۴۴	۷۰/۷۱ بهار
۶۴/۱۳	۵۵/۰۶	۵۷/۹۳	۶۹/۳۴	۷۶/۸۲	۷۳/۴۸ تابستان
۶۸/۷۸	۶۰/۱۹	۶۴/۵۲	۶۹/۹۵	۸۵/۵۶	۷۹/۱۸ پاییز
۷۰/۱۴	۶۶/۸۵	۶۶/۹۱	۷۲/۲۹	۸۶/۳۴	۸۲/۴۲ زمستان
۷۵/۳۰	۷۰/۷۷	۷۳/۹۳	۸۸/۳۲	۸۷/۴۷	۸۱/۰۹ ۱۳۸۸
۷۰/۷۱	۶۸/۷۰	۶۸/۵۸	۹۰/۲۷	۸۶/۲۸	۸۰/۷۵ بهار
۷۴/۸۲	۶۸/۷۰	۷۴/۵۹	۸۶/۰۳	۸۶/۲۸	۸۱/۰۷ تابستان
۷۶/۱۴	۷۲/۳۹	۷۴/۶۷	۸۷/۲۷	۸۸/۸۴	۸۱/۶۴ پاییز
۷۹/۵۴	۷۳/۳۱	۷۷/۸۹	۸۹/۶۹	۸۸/۴۹	۸۰/۹۱ زمستان
۸۵/۹۲	۷۹/۱۵	۸۱/۳۸	۹۰/۱۶	۸۷/۰۴	۸۳/۷۹ ۱۳۸۹
۸۲/۷۷	۷۴/۲۰	۷۶/۹۱	۸۹/۹۹	۸۷/۱۶	۸۱/۸۵ بهار
۸۴/۱۲	۷۷/۸۹	۸۰/۱۳	۹۰/۱۵	۸۶/۵۶	۸۳/۴۰ تابستان
۸۷/۵۵	۸۱/۹۴	۸۳/۰۴	۹۰/۲۸	۸۷/۰۹	۸۴/۶۶ پاییز
۸۹/۲۶	۸۲/۵۶	۸۵/۴۳	۹۰/۲۴	۸۷/۳۸	۸۵/۲۷ زمستان
۱۰۰/۰۰	۱۰۰/۰۰	۱۰۰/۰۰	۱۰۰/۰۰	۱۰۰/۰۰	۱۰۰/۰۰ ۱۳۹۰
۹۵/۳۶	۷۹/۹۲	۸۰/۸۰	۸۵/۹۵	۸۸/۳۴	۸۷/۴۴ بهار
۹۶/۰۱	۹۲/۶۷	۹۲/۳۳	۹۵/۸۰	۹۳/۶۰	۹۳/۲۲ تابستان
۹۹/۲۸	۱۰۹/۰۰	۱۰۶/۴۳	۱۰۴/۰۶	۱۰۴/۸۱	۱۰۲/۴۳ پاییز
۱۰۹/۳۵	۱۱۸/۴۰	۱۲۰/۴۳	۱۱۴/۱۹	۱۱۳/۲۵	۱۱۶/۹۲ زمستان

مرکز آمار ایران

۹- شاخص قیمت تولیدکننده محصولات گاوداری‌های صنعتی کشور به تفکیک استان ۱۳۸۵-۱۳۹۰ (دنباله) ۱۳۹۰=۱۰۰

دوره زمانی	زنجان	سمنان	سیستان و بلوچستان	فارس	قزوین	قم
..... ۱۳۸۵	۳۱/۵۹	۴۰/۴۳	۳۳/۹۲	۳۹/۴۰	۳۲/۵۴	۴۳/۰۹
بهار	۲۸/۳۰	۳۶/۸۵	۳۱/۰۱	۳۴/۲۳	۲۹/۶۶	۳۹/۲۴
تابستان	۳۰/۵۰	۳۹/۰۴	۳۲/۵۹	۳۸/۹۲	۳۱/۱۴	۴۱/۸۶
پاییز	۳۳/۰۳	۴۱/۳۷	۳۵/۴۵	۴۰/۸۲	۳۳/۸۴	۴۴/۳۲
زمستان	۳۴/۵۳	۴۴/۴۴	۳۶/۶۴	۴۳/۶۴	۳۵/۵۳	۴۶/۹۵
..... ۱۳۸۶	۴۲/۶۱	۵۳/۷۹	۳۸/۹۶	۵۴/۰۴	۴۲/۵۶	۵۸/۶۲
بهار	۳۷/۷۶	۴۸/۱۳	۳۷/۵۵	۴۷/۵۹	۳۸/۹۰	۵۱/۳۱
تابستان	۴۱/۱۶	۵۲/۴۶	۳۸/۴۹	۵۰/۵۲	۴۱/۹۴	۵۴/۵۷
پاییز	۴۴/۱۰	۵۵/۴۸	۳۹/۶۸	۵۶/۸۷	۴۳/۹۲	۶۲/۳۴
زمستان	۴۷/۴۳	۵۹/۱۰	۴۰/۱۵	۶۱/۲۰	۴۵/۴۷	۶۶/۲۷
..... ۱۳۸۷	۷۰/۳۹	۶۹/۱۳	۶۵/۰۲	۷۲/۲۲	۶۸/۱۶	۷۴/۲۷
بهار	۵۵/۷۷	۶۳/۳۲	۴۸/۲۴	۶۷/۶۵	۵۷/۵۴	۶۸/۳۴
تابستان	۶۸/۴۶	۶۷/۱۱	۶۱/۵۰	۷۱/۰۹	۶۵/۶۶	۷۲/۷۰
پاییز	۷۵/۸۸	۷۲/۴۶	۷۵/۰۱	۷۴/۰۹	۷۲/۳۳	۷۸/۰۶
زمستان	۸۱/۴۶	۷۳/۶۲	۷۵/۳۴	۷۶/۰۴	۷۷/۱۱	۷۸/۰۱
..... ۱۳۸۸	۷۹/۰۴	۷۵/۵۳	۷۹/۵۹	۸۰/۷۵	۷۹/۷۱	۷۹/۶۰
بهار	۷۷/۰۱	۷۲/۴۹	۷۷/۱۸	۷۶/۹۹	۷۶/۰۱	۷۶/۶۴
تابستان	۷۷/۰۱	۷۵/۶۶	۷۷/۱۸	۷۹/۱۳	۷۸/۲۸	۷۸/۳۶
پاییز	۸۰/۸۹	۷۶/۸۳	۸۰/۹۸	۸۳/۲۲	۸۰/۶۲	۸۱/۸۵
زمستان	۸۱/۲۵	۷۷/۱۴	۸۳/۰۱	۸۳/۶۷	۸۳/۹۴	۸۱/۵۴
..... ۱۳۸۹	۸۵/۷۴	۸۴/۶۳	۹۱/۳۰	۸۷/۱۱	۸۶/۸۶	۸۳/۳۶
بهار	۸۲/۷۶	۷۷/۹۹	۸۳/۴۵	۸۳/۳۰	۸۴/۰۹	۸۱/۶۷
تابستان	۸۷/۵۶	۸۲/۷۹	۸۶/۵۶	۸۵/۲۰	۸۷/۰۰	۸۲/۶۲
پاییز	۸۷/۰۳	۸۸/۱۲	۹۷/۰۹	۸۹/۳۰	۸۸/۰۷	۸۵/۲۸
زمستان	۸۵/۵۹	۸۹/۶۴	۹۸/۰۹	۹۰/۶۴	۸۸/۲۶	۸۳/۸۷
..... ۱۳۹۰	۱۰۰/۰۰	۱۰۰/۰۰	۱۰۰/۰۰	۱۰۰/۰۰	۱۰۰/۰۰	۱۰۰/۰۰
بهار	۸۷/۳۳	۸۷/۳۶	۹۵/۴۷	۹۱/۷۴	۸۴/۶۳	۸۷/۰۶
تابستان	۹۱/۱۶	۹۴/۴۰	۹۴/۹۹	۹۱/۶۷	۹۴/۳۰	۹۳/۹۹
پاییز	۱۰۳/۱۸	۱۰۱/۸۵	۱۰۴/۵۷	۱۰۱/۷۷	۱۰۶/۹۹	۱۰۴/۶۷
زمستان	۱۱۸/۳۳	۱۱۶/۳۹	۱۰۴/۹۷	۱۱۴/۸۲	۱۱۴/۰۷	۱۱۴/۲۸

مرکز آمار ایران

۹- شاخص قیمت تولیدکننده محصولات گاوآرداری‌های صنعتی کشور به تفکیک استان ۱۳۸۵-۱۳۹۰ (دنباله) ۱۳۹۰=۱۰۰

گیلان	گلستان	کهگیلویه و بویراحمد	کرمانشاه	کرمان	کردستان	دوره زمانی
۴۶/۶۳	۴۱/۹۹	۴۴/۹۱	۴۳/۹۶	۳۶/۹۵	۴۷/۸۳ ۱۳۸۵
۴۴/۲۹	۳۹/۸۲	۴۲/۲۳	۳۹/۸۴	۳۳/۸۱	۴۴/۲۷ بهار
۴۶/۲۰	۳۹/۸۲	۴۴/۴۳	۴۲/۷۳	۳۵/۰۲	۴۶/۳۶ تابستان
۴۷/۶۰	۴۳/۴۷	۴۵/۴۷	۴۴/۶۱	۳۷/۹۰	۴۸/۱۰ پاییز
۴۸/۴۵	۴۴/۸۵	۴۷/۵۰	۴۸/۶۵	۴۱/۰۷	۵۲/۵۷ زمستان
۵۷/۷۸	۵۴/۷۰	۵۵/۱۷	۵۵/۷۰	۴۹/۹۳	۶۰/۴۴ ۱۳۸۶
۵۰/۸۶	۴۸/۷۹	۵۰/۰۳	۵۰/۷۳	۴۴/۰۴	۵۷/۰۰ بهار
۵۵/۰۷	۵۱/۸۹	۵۳/۹۲	۵۳/۶۷	۴۷/۱۸	۵۸/۷۰ تابستان
۶۰/۳۴	۵۷/۰۶	۵۶/۸۴	۵۷/۹۰	۵۱/۷۷	۶۱/۲۶ پاییز
۶۴/۸۵	۶۱/۰۷	۵۹/۸۸	۶۰/۴۹	۵۶/۷۲	۶۴/۸۰ زمستان
۷۱/۴۹	۶۹/۸۵	۶۵/۶۹	۷۱/۶۶	۷۴/۸۷	۸۵/۲۴ ۱۳۸۷
۶۷/۷۲	۶۳/۸۲	۶۲/۲۵	۶۳/۲۵	۵۹/۷۳	۸۱/۹۷ بهار
۶۹/۲۸	۶۶/۴۶	۶۴/۸۱	۷۱/۷۶	۷۷/۵۰	۸۲/۳۰ تابستان
۷۳/۵۹	۷۳/۹۴	۶۶/۶۰	۷۵/۱۷	۷۹/۰۳	۸۶/۱۷ پاییز
۷۵/۳۹	۷۵/۱۹	۶۹/۰۱	۷۶/۴۴	۸۳/۲۱	۹۰/۵۵ زمستان
۷۹/۳۲	۷۸/۴۶	۷۴/۹۷	۷۶/۰۵	۷۹/۰۹	۸۹/۴۴ ۱۳۸۸
۷۶/۲۰	۷۴/۲۶	۶۹/۵۶	۷۵/۹۹	۷۸/۲۷	۸۹/۹۹ بهار
۷۶/۱۱	۷۷/۴۷	۷۳/۲۶	۷۵/۹۹	۷۸/۲۷	۸۹/۹۹ تابستان
۸۱/۳۸	۸۰/۹۰	۷۷/۰۹	۷۶/۱۷	۷۹/۴۵	۸۸/۵۳ پاییز
۸۳/۱۸	۸۱/۲۰	۷۹/۹۸	۷۶/۰۶	۸۰/۳۹	۸۹/۲۶ زمستان
۸۸/۳۰	۸۳/۹۷	۸۶/۴۹	۸۲/۱۳	۸۳/۰۵	۹۰/۱۱ ۱۳۸۹
۸۶/۱۲	۸۰/۶۶	۸۳/۱۵	۷۷/۵۵	۷۸/۵۹	۹۲/۵۷ بهار
۸۷/۵۲	۸۳/۵۴	۸۳/۶۳	۷۹/۸۹	۸۱/۴۲	۸۹/۲۸ تابستان
۸۹/۲۲	۸۵/۰۶	۸۶/۰۷	۸۳/۴۶	۸۳/۱۱	۸۸/۹۹ پاییز
۸۹/۹۵	۸۶/۶۲	۹۳/۰۹	۸۷/۶۳	۸۵/۰۹	۸۹/۶۳ زمستان
۱۰۰/۰۰	۱۰۰/۰۰	۱۰۰/۰۰	۱۰۰/۰۰	۱۰۰/۰۰	۱۰۰/۰۰ ۱۳۹۰
۹۳/۱۷	۸۷/۷۱	۸۸/۸۶	۸۴/۹۸	۸۶/۷۲	۹۳/۴۷ بهار
۹۸/۲۹	۹۳/۴۸	۹۵/۴۹	۹۳/۰۷	۹۲/۲۴	۹۴/۴۳ تابستان
۱۰۲/۲۵	۱۰۳/۰۴	۱۰۳/۴۵	۱۰۵/۱۹	۱۰۵/۵۱	۱۰۳/۳۵ پاییز
۱۰۶/۲۸	۱۱۵/۷۶	۱۱۲/۱۹	۱۱۶/۷۶	۱۱۵/۵۳	۱۰۸/۷۵ زمستان

مرکز آمار ایران

۹- شاخص قیمت تولیدکننده محصولات گاوداری‌های صنعتی کشور به تفکیک استان ۱۳۸۵-۱۳۹۰ (دنباله) ۱۰۰=۱۳۹۰

دوره زمانی	لرستان	مازندران	مرکزی	هرمزگان	همدان	یزد	البرز
..... ۱۳۸۵	۴۹/۶۴	۲۹/۴۹	۳۶/۴۲	۷۸/۰۸	۵۰/۹۲	۳۷/۵۱	×
بهار.....	۴۴/۵۶	۲۵/۸۸	۳۲/۹۱	۷۷/۸۸	۴۹/۳۵	۳۴/۶۳	×
تابستان.....	۴۷/۹۸	۲۸/۷۶	۳۴/۵۴	۷۷/۸۸	۴۹/۸۱	۳۶/۳۰	×
پاییز.....	۵۰/۳۵	۳۰/۸۲	۳۷/۸۸	۷۸/۲۹	۵۱/۹۰	۳۸/۷۷	×
زمستان.....	۵۵/۶۹	۳۲/۵۱	۴۰/۳۷	۷۸/۲۹	۵۲/۶۴	۴۰/۳۴	×
..... ۱۳۸۶	۶۴/۴۳	۴۰/۸۷	۵۲/۲۹	۸۳/۲۶	۶۳/۱۲	۴۷/۴۸	×
بهار.....	۵۹/۱۲	۳۵/۶۵	۴۴/۲۳	۸۲/۷۲	۵۸/۰۳	۴۲/۵۹	×
تابستان.....	۶۱/۱۹	۳۹/۳۰	۴۷/۲۶	۸۲/۷۲	۶۱/۰۶	۴۵/۲۱	×
پاییز.....	۶۵/۴۵	۴۳/۰۲	۵۴/۲۹	۸۳/۰۱	۶۴/۱۴	۴۹/۶۴	×
زمستان.....	۷۱/۹۸	۴۵/۵۳	۶۳/۳۹	۸۴/۵۹	۶۹/۲۵	۵۲/۴۶	×
..... ۱۳۸۷	۷۵/۰۲	۵۷/۰۹	۷۱/۲۵	۸۸/۲۰	۷۶/۳۰	۶۰/۱۹	×
بهار.....	۷۳/۴۵	۴۹/۶۰	۶۵/۸۶	۸۴/۸۷	۷۰/۲۶	۵۴/۷۶	×
تابستان.....	۷۵/۴۶	۵۴/۱۵	۷۰/۵۲	۸۶/۰۶	۷۲/۵۹	۵۸/۸۳	×
پاییز.....	۷۵/۹۶	۵۹/۶۸	۷۴/۳۰	۹۰/۸۰	۷۸/۳۳	۶۳/۰۰	×
زمستان.....	۷۵/۲۳	۶۴/۹۴	۷۴/۳۳	۹۱/۰۹	۸۴/۰۴	۶۴/۱۸	×
..... ۱۳۸۸	۷۵/۵۲	۷۴/۷۵	۷۹/۲۴	۹۱/۷۵	۸۸/۶۰	۶۸/۳۲	×
بهار.....	۷۱/۶۷	۶۶/۴۳	۷۴/۶۲	۹۱/۰۹	۸۸/۷۸	۶۴/۱۴	×
تابستان.....	۷۱/۶۷	۷۱/۳۹	۷۹/۴۴	۹۱/۰۹	۸۸/۷۸	۶۶/۲۷	×
پاییز.....	۷۹/۰۷	۷۹/۴۳	۸۰/۶۳	۹۲/۱۵	۸۸/۸۲	۷۰/۰۴	×
زمستان.....	۷۹/۶۴	۸۱/۷۷	۸۲/۲۷	۹۲/۶۸	۸۸/۰۴	۷۲/۸۶	×
..... ۱۳۸۹	۹۰/۹۳	۸۲/۲۳	۸۴/۸۲	۹۴/۵۸	۸۸/۲۱	۸۱/۲۶	×
بهار.....	۸۴/۷۷	۸۰/۵۹	۸۲/۰۱	۹۳/۶۴	۸۷/۸۷	۷۷/۷۹	×
تابستان.....	۹۰/۵۷	۸۰/۸۴	۸۳/۹۵	۹۳/۶۴	۸۸/۱۳	۸۰/۳۷	×
پاییز.....	۹۱/۸۹	۸۱/۱۶	۸۶/۸۰	۹۵/۷۱	۸۹/۱۷	۸۱/۱۷	×
زمستان.....	۹۶/۴۸	۸۶/۳۵	۸۶/۵۴	۹۵/۳۵	۸۷/۶۵	۸۵/۷۲	×
..... ۱۳۹۰	۱۰۰/۰۰	۱۰۰/۰۰	۱۰۰/۰۰	۱۰۰/۰۰	۱۰۰/۰۰	۱۰۰/۰۰	۱۰۰/۰۰
بهار.....	۹۴/۴۸	۸۵/۲۳	۸۸/۵۰	۹۴/۱۵	۹۳/۳۴	۸۱/۹۱	۹۲/۹۵
تابستان.....	۹۴/۳۶	۹۶/۱۷	۹۶/۰۱	۹۴/۱۵	۹۴/۲۷	۹۱/۰۹	۹۲/۹۵
پاییز.....	۱۰۲/۸۷	۱۰۶/۰۷	۹۹/۴۵	۱۰۵/۸۵	۹۷/۶۵	۱۰۸/۹۴	۱۰۲/۹۶
زمستان.....	۱۰۸/۲۸	۱۱۲/۵۱	۱۱۶/۰۳	۱۰۵/۸۵	۱۱۴/۸۴	۱۱۸/۰۶	۱۱۱/۱۵

۱۰- شاخص قیمت تولیدکننده محصولات گاوداری های صنعتی کشور به تفکیک استان در فصل بهار ۹۰ و تغییرات شاخص در

۱۳۹۰=۱۰۰

فصل بهار ۸۹ و ۹۰

درصدتغییر شاخص بهار ۸۹ نسبت به فصل مشابه سال قبل		درصد تغییر شاخص بهار ۹۰ نسبت به فصل مشابه سال قبل		شاخص کل بهار ۹۰	نام فعالیت
فصل قبل	فصل قبل	فصل قبل	فصل قبل		
۹/۳۳	۰/۸۵	۷/۹۹	-۰/۱۳	۸۶/۴۸	کل کشور
۲۱/۱۲	۲/۰۶	۱۱/۷۹	۲/۰۴	۸۸/۸۲	آذربایجان شرقی
۲۷/۵۹	۵/۴۰	۱۱/۶۸	۱/۳۶	۹۰/۳۵	آذربایجان غربی
۱۱/۳۳	۱/۰۳	۱۵/۵۲	۶/۴۸	۹۴/۴۲	اردبیل
۲۰/۱۹	۶/۹۴	۱۲/۴۱	-۵/۰۰	۸۴/۹۶	اصفهان
۳/۲۱	۰/۲۷	۱۰/۳۹	۲/۰۶	۹۵/۰۴	ایلام
۲۲/۵۹	۰/۰۴	-۰/۰۴	-۰/۳۰	۹۸/۵۸	بوشهر
۱/۳۶	۱/۱۷	۶/۸۲	۲/۵۵	۸۷/۴۴	تهران
۱/۰۲	-۱/۵۰	۱/۳۵	۱/۱۰	۸۸/۳۴	چهارمحال و بختیاری
-۰/۳۱	۰/۳۳	-۴/۴۹	-۴/۷۵	۸۵/۹۵	خراسان جنوبی
۱۲/۱۴	-۱/۲۷	۵/۰۷	-۵/۴۲	۸۰/۸۰	خراسان رضوی
۸/۰۰	۱/۲۱	۷/۷۱	-۳/۱۹	۷۹/۹۲	خراسان شمالی
۱۷/۰۵	۴/۰۵	۱۵/۲۱	۶/۸۴	۹۵/۳۶	خوزستان
۷/۴۷	۱/۸۶	۵/۵۱	۲/۰۲	۸۷/۳۲	زنجان
۷/۵۹	۱/۱۰	۱۲/۰۱	-۲/۵۴	۸۷/۳۶	سمنان
۸/۱۳	۰/۵۲	۱۴/۴۰	-۲/۶۸	۹۵/۴۷	سیستان و بلوچستان
۸/۲۰	-۰/۴۴	۱۰/۱۳	۱/۲۲	۹۱/۷۴	فارس
۱۰/۶۱	۰/۱۷	۰/۶۵	-۴/۱۲	۸۴/۶۳	قزوین
۶/۵۷	۰/۱۶	۶/۶۰	۳/۸۰	۸۷/۰۶	قم
۲/۸۶	۳/۷۱	۰/۹۸	۴/۲۹	۹۳/۴۷	کردستان
۰/۴۱	-۲/۲۵	۱۰/۳۵	۱/۹۰	۸۶/۷۲	کرمان
۲/۰۶	۱/۹۶	۹/۵۷	-۳/۰۲	۸۴/۹۸	کرمانشاه
۱۹/۵۴	۳/۹۶	۶/۸۷	-۴/۵۶	۸۸/۸۶	کهگیلویه و بویراحمد
۸/۶۱	-۰/۶۷	۸/۷۵	۱/۲۶	۸۷/۷۱	گلستان
۱۳/۰۰	۳/۵۴	۸/۱۹	۳/۵۹	۹۳/۱۷	گیلان
۱۸/۲۷	۶/۴۴	۱۱/۴۶	-۲/۰۶	۹۴/۴۸	لرستان
۲۱/۳۲	-۱/۴۴	۵/۷۶	-۱/۲۹	۸۵/۲۳	مازندران
۹/۹۳	-۰/۳۱	۷/۹۱	۲/۲۷	۸۸/۵۰	مرکزی
۲/۸۱	۱/۰۴	۰/۵۴	-۱/۲۶	۹۴/۱۵	هرمزگان
-۱/۰۲	-۰/۱۹	۶/۱۱	۶/۳۸	۹۳/۲۴	همدان
x	x	x	x	۹۲/۹۴	البرز
۲۱/۲۸	۶/۷۷	۵/۳۰	-۴/۴۴	۸۱/۹۱	یزد

۱۱- شاخص قیمت تولیدکننده محصولات گاوداری‌های صنعتی کشور به تفکیک استان در فصل تابستان ۹۰ و تغییرات شاخص در فصل تابستان ۸۹ و ۹۰

۱۳۹۰=۱۰۰

درصد تغییر شاخص تابستان ۸۹ نسبت به فصل مشابه سال قبل		درصد تغییر شاخص تابستان ۹۰ نسبت به فصل مشابه سال قبل		شاخص کل تابستان ۹۰	نام فعالیت
فصل قبل	فصل قبل	فصل قبل	فصل قبل		
۸/۴۴	۳/۰۰	۱۳/۶۸	۸/۴۳	۹۳/۷۷	کل کشور
۱۵/۹۰	۲/۰۴	۱۵/۷۱	۵/۶۳	۹۳/۸۱	آذربایجان شرقی
۲۴/۶۰	۶/۳۲	۶/۵۵	۱/۴۴	۹۱/۶۵	آذربایجان غربی
۹/۰۰	۵/۵۴	۱۰/۹۳	۱/۳۴	۹۵/۶۹	اردبیل
۲۰/۳۸	۴/۹۴	۲۰/۵۲	۱۲/۵۱	۹۵/۵۹	اصفهان
۵/۰۸	۱/۸۱	۱۱/۶۵	۲/۹۸	۹۷/۸۷	ایلام
۲۲/۶۱	-۰/۰۱	-۰/۰۶	-۰/۰۰	۹۸/۵۸	بوشهر
۲/۸۶	۱/۸۹	۱۱/۷۸	۶/۶۱	۹۳/۲۲	تهران
-۰/۳۲	-۰/۶۹	۸/۱۴	۵/۹۶	۹۳/۶۰	چهارمحال و بختیاری
۴/۷۹	-۰/۱۷	۶/۲۷	۱۱/۴۶	۹۵/۸۰	خراسان جنوبی
۷/۴۲	۴/۱۹	۱۵/۲۳	۱۴/۲۷	۹۲/۳۳	خراسان رضوی
۱۳/۳۹	۴/۹۸	۱۸/۹۷	۱۵/۹۵	۹۲/۶۷	خراسان شمالی
۱۲/۴۳	۱/۶۲	۱۴/۱۴	-۰/۶۸	۹۶/۰۱	خوزستان
۱۳/۷۰	۵/۸۰	۴/۱۱	۴/۳۹	۹۱/۱۶	زنجان
۹/۴۲	۶/۱۵	۱۴/۰۲	۸/۰۵	۹۴/۴۰	سمنان
۱۲/۱۴	۳/۷۲	۹/۷۴	-۰/۵۰	۹۴/۹۹	سیستان و بلوچستان
۷/۶۸	۲/۲۸	۷/۵۹	-۰/۰۸	۹۱/۶۷	فارس
۱۱/۱۴	۳/۴۷	۸/۳۹	۱۱/۴۳	۹۴/۳۰	قزوین
۵/۴۴	۱/۱۶	۱۳/۷۷	۷/۹۶	۹۳/۹۹	قم
-۰/۷۹	-۳/۵۵	۵/۷۶	۱/۰۲	۹۴/۴۳	کردستان
۴/۰۳	۳/۶۱	۱۳/۲۸	۶/۳۶	۹۲/۲۴	کرمان
۵/۱۳	۳/۰۰	۱۶/۵۱	۹/۵۳	۹۳/۰۷	کرمانشاه
۱۴/۱۵	-۰/۵۷	۱۴/۱۸	۷/۴۷	۹۵/۴۹	کهگیلویه و بویراحمد
۷/۸۴	۳/۵۸	۱۱/۸۹	۶/۵۷	۹۳/۴۸	گلستان
۱۵/۰۰	۱/۶۳	۱۲/۳۰	۵/۴۹	۹۸/۲۹	گیلان
۲۶/۳۷	۶/۸۵	۴/۱۹	-۰/۱۳	۹۴/۳۶	لرستان
۱۳/۲۴	-۰/۳۱	۱۸/۹۶	۱۲/۸۴	۹۶/۱۷	مازندران
۵/۶۸	۲/۳۵	۱۴/۳۸	۸/۴۹	۹۶/۰۱	مرکزی
۲/۸۱	-۰/۰۰	-۰/۵۴	-۰/۰۰	۹۴/۱۵	هرمزگان
-۰/۷۳	-۰/۳۰	۶/۹۶	۱/۱۰	۹۴/۲۷	همدان
x	x	x	x	۹۲/۹۴	البرز
۲۱/۲۸	۳/۳۲	۱۳/۴۴	۱۱/۲۱	۹۱/۰۹	یزد

۱۲- شاخص قیمت تولیدکننده محصولات گاوداری‌های صنعتی کشور به تفکیک استان در فصل پاییز ۹۰ و تغییرات شاخص در فصل پاییز ۸۹ و ۹۰
۱۳۹۰=۱۰۰

درصدتغییر شاخص پاییز ۸۹ نسبت به فصل مشابه سال قبل		درصد تغییر شاخص پاییز ۹۰ نسبت به فصل مشابه سال قبل		شاخص کل پاییز ۹۰	نام فعالیت
فصل قبل	فصل قبل	فصل قبل	فصل قبل		
۸/۸۴	۳/۰۶	۲۲/۴۲	۱۰/۹۹	۱۰۴/۰۷	کل کشور
۷/۹۹	۲/۲۲	۲۴/۰۵	۹/۵۸	۱۰۲/۸۰	آذربایجان شرقی
۲۳/۹۰	۶/۳۱	۱۲/۷۶	۱۲/۵۱	۱۰۳/۱۲	آذربایجان غربی
۱۱/۰۷	۳/۰۴	۱۵/۰۶	۶/۸۸	۱۰۲/۲۷	اردبیل
۲۷/۰۵	۱۰/۷۴	۱۹/۳۰	۹/۶۱	۱۰۴/۷۸	اصفهان
۸/۵۶	۵/۱۳	۱۱/۱۷	۴/۶۸	۱۰۲/۴۵	ایلام
۲۲/۷۴	۰/۱۱	۲/۳۸	۲/۵۵	۱۰۱/۰۹	بوشهر
۳/۶۹	۱/۵۱	۲۰/۹۸	۹/۸۷	۱۰۲/۴۳	تهران
-۱/۹۷	۰/۶۱	۲۰/۳۵	۱۱/۹۷	۱۰۴/۸۱	چهارمحال و بختیاری
۳/۴۵	۰/۱۵	۱۵/۲۶	۸/۶۳	۱۰۴/۰۶	خراسان جنوبی
۱۱/۲۱	۳/۶۴	۲۸/۱۶	۱۵/۲۷	۱۰۶/۴۳	خراسان رضوی
۱۳/۲۰	۵/۱۹	۳۳/۰۳	۱۷/۶۲	۱۰۹/۰۰	خراسان شمالی
۱۴/۹۹	۴/۰۸	۱۳/۳۹	۳/۴۰	۹۹/۲۷	خوزستان
۷/۵۹	-۰/۶۱	۱۸/۵۶	۱۳/۱۹	۱۰۳/۱۸	زنجان
۱۴/۷۰	۶/۴۴	۱۵/۵۸	۷/۸۹	۱۰۱/۸۵	سمنان
۱۹/۹۰	۱۲/۱۷	۷/۷۰	۱۰/۰۸	۱۰۴/۵۷	سیستان و بلوچستان
۷/۳۱	۴/۸۲	۱۳/۹۶	۱۱/۰۱	۱۰۱/۷۷	فارس
۹/۲۶	۱/۲۴	۲۱/۴۶	۱۳/۴۵	۱۰۶/۹۹	قزوین
۴/۲۰	۳/۲۲	۲۲/۷۳	۱۱/۳۶	۱۰۴/۶۷	قم
-۰/۵۲	-۰/۳۳	۱۶/۱۴	۹/۴۵	۱۰۳/۳۵	کردستان
۴/۶۱	۲/۰۸	۲۶/۹۵	۱۴/۳۹	۱۰۵/۵۱	کرمان
۹/۵۶	۴/۴۷	۲۶/۰۳	۱۳/۰۰	۱۰۵/۱۹	کرمانشاه
۱۱/۶۵	۲/۹۳	۲۰/۱۸	۸/۳۴	۱۰۳/۴۵	کهگیلویه و بویراحمد
۵/۱۶	۱/۸۳	۲۱/۱۳	۱۰/۲۴	۱۰۳/۰۴	گلستان
۹/۶۳	۱/۹۴	۱۴/۶۲	۴/۰۴	۱۰۲/۲۵	گیلان
۱۶/۱۹	۱/۴۵	۱۱/۹۶	۹/۰۱	۱۰۲/۸۷	لرستان
۲/۱۸	۰/۳۹	۳۰/۷۱	۱۰/۳۱	۱۰۶/۰۸	مازندران
۷/۶۴	۳/۴۰	۱۴/۵۸	۳/۵۸	۹۹/۴۵	مرکزی
۳/۸۵	۲/۲۰	۱۰/۶۰	۱۲/۴۳	۱۰۵/۸۵	هرمزگان
-۰/۳۹	۱/۱۸	۹/۵۰	۳/۵۸	۹۷/۶۵	همدان
x	x	x	۱۰/۷۸	۱۰۲/۹۶	البرز
۱۵/۸۹	۱	۳۴/۲۱	۱۹/۶۰	۱۰۸/۹۴	یزد

۱۳- شاخص قیمت تولیدکننده محصولات گاوداری‌های صنعتی کشور به تفکیک استان در فصل زمستان ۹۰ و تغییرات شاخص در فصل زمستان ۸۹ و ۹۰

۱۳۹۰=۱۰۰

درصد تغییر شاخص زمستان ۸۹ نسبت به فصل مشابه سال قبل		درصد تغییر شاخص زمستان ۹۰ نسبت به فصل مشابه سال قبل		شاخص کل زمستان ۹۰	نام فعالیت
فصل قبل	فصل قبل	فصل قبل	فصل قبل		
۹/۰۳	۱/۸۵	۳۳/۵۹	۱۱/۱۵	۱۱۵/۶۸	کل کشور
۱۱/۸۲	۵/۰۳	۳۱/۶۲	۱۱/۴۴	۱۱۴/۵۷	آذربایجان شرقی
۱۶/۱۲	-۲/۵۳	۲۸/۸۷	۱۱/۳۹	۱۱۴/۸۷	آذربایجان غربی
۹/۶۱	-۰/۲۴	۲۱/۳۷	۵/۲۳	۱۰۷/۶۲	اردبیل
۲۶/۵۶	۱/۸۴	۲۸/۱۹	۹/۴۳	۱۱۴/۶۶	اصفهان
۸/۴۵	۱/۰۵	۱۲/۳۶	۲/۱۳	۱۰۴/۶۳	ایلام
-۰/۲۸	-۰/۱۴	۲/۹۰	-۰/۶۴	۱۰۱/۷۴	بوشهر
۵/۳۸	-۰/۷۲	۳۷/۱۲	۱۴/۱۵	۱۱۶/۹۱	تهران
-۱/۲۵	-۰/۳۳	۲۹/۶۱	۸/۰۶	۱۱۳/۲۵	چهارمحال و بختیاری
-۰/۶۰	-۰/۰۵	۲۶/۵۵	۹/۷۳	۱۱۴/۱۹	خراسان جنوبی
۹/۶۸	۲/۸۷	۴۰/۹۶	۱۳/۱۵	۱۲۰/۴۳	خراسان رضوی
۱۲/۶۱	-۰/۷۵	۴۳/۴۲	۸/۶۲	۱۱۸/۴۰	خراسان شمالی
۱۲/۲۱	۱/۹۵	۲۲/۵۱	۱۰/۱۵	۱۰۹/۳۵	خوزستان
۵/۳۴	-۱/۶۵	۳۸/۲۵	۱۴/۶۸	۱۱۸/۳۳	زنجان
۱۶/۲۰	۱/۷۳	۲۹/۸۴	۱۴/۲۸	۱۱۶/۳۹	سمنان
۱۸/۱۵	۱/۰۳	۷/۰۰	-۰/۳۹	۱۰۴/۹۷	سیستان و بلوچستان
۸/۳۳	۱/۵۰	۲۶/۶۷	۱۲/۸۲	۱۱۴/۸۱	فارس
۵/۱۵	-۰/۲۱	۲۹/۲۵	۶/۶۳	۱۱۴/۰۸	قزوین
۲/۸۶	-۱/۶۵	۳۶/۲۵	۹/۱۸	۱۱۴/۲۷	قم
-۰/۴۱	-۰/۷۲	۲۱/۳۴	۵/۲۲	۱۰۸/۷۵	کردستان
۵/۸۶	۲/۴۰	۳۵/۷۵	۹/۵۰	۱۱۵/۵۳	کرمان
۱۵/۲۱	۵/۰۰	۳۳/۲۴	۱۱/۰۰	۱۱۶/۷۶	کرمانشاه
۱۶/۴۱	۸/۱۶	۲۰/۵۰	۸/۴۴	۱۱۲/۱۹	کهگیلویه و بویراحمد
۶/۶۸	۱/۸۲	۳۳/۶۴	۱۲/۳۴	۱۱۵/۷۶	گلستان
۸/۱۴	-۰/۸۲	۱۸/۱۶	۳/۹۴	۱۰۶/۲۸	گیلان
۲۱/۱۵	۵/۰۰	۱۲/۲۳	۵/۲۶	۱۰۸/۲۸	لرستان
۵/۶۰	۶/۴۰	۳۰/۳۰	۶/۰۵	۱۱۲/۵۱	مازندران
۵/۱۸	-۰/۳۰	۳۴/۰۷	۱۶/۶۶	۱۱۶/۰۲	مرکزی
۲/۸۸	-۰/۳۷	۱۱/۰۰	-۰/۰۰	۱۰۵/۸۵	هرمزگان
-۰/۴۴	-۱/۷۱	۳۱/۰۱	۱۷/۶۱	۱۱۴/۸۴	همدان
x	x	x	۷/۹۵	۱۱۱/۱۴	البرز
۱۷/۶۵	۵/۶۱	۳۷/۷۳	۸/۳۷	۱۱۸/۰۶	یزد

۱۴- شاخص قیمت تولیدکننده محصولات گاوآردی های صنعتی کشور به تفکیک استان در سال های ۸۸، ۸۹ و ۹۰ و درصد تغییر شاخص کل نسبت به سال قبل ۱۳۹۰=۱۰۰

۹۰		۸۹		۸۸		نام فعالیت
درصد تغییر نسبت به سال ۸۹	شاخص	درصد تغییر نسبت به سال ۸۸	شاخص	درصد تغییر نسبت به سال ۸۷	شاخص	
۱۹/۷۰	۱۰۰/۰۰	۸/۹۱	۸۳/۵۴	۱۴/۲۶	۷۶/۷۱	
۲۱/۰۵	۱۰۰/۰۰	۱۳/۸۹	۸۲/۶۱	۱۶/۷۹	۷۲/۵۳	آذربایجان شرقی
۱۵/۰۹	۱۰۰/۰۰	۲۲/۷۹	۸۶/۸۸	۱۸/۱۰	۷۰/۷۶	آذربایجان غربی
۱۵/۷۵	۱۰۰/۰۰	۱۰/۲۳	۸۶/۳۹	۱۶/۲۶	۷۸/۳۷	اردبیل
۲۰/۴۲	۱۰۰/۰۰	۲۳/۶۸	۸۳/۰۴	۱۶/۹۶	۶۷/۱۴	اصفهان
۱۱/۴۱	۱۰۰/۰۰	۶/۳۵	۸۹/۷۶	۷/۴۴	۸۴/۴۰	ایلام
۱/۳۰	۱۰۰/۰۰	۱۶/۱۷	۹۸/۷۲	۸/۸۸	۸۴/۹۸	بوشهر
۱۹/۳۴	۱۰۰/۰۰	۳/۳۳	۸۳/۷۹	۶/۰۸	۸۱/۰۹	تهران
۱۴/۸۸	۱۰۰/۰۰	-۰/۴۸	۸۷/۰۴	۷/۶۰	۸۷/۴۷	چهارمحال و بختیاری
۱۰/۹۱	۱۰۰/۰۰	۲/۰۸	۹۰/۱۶	۳۲/۲۱	۸۸/۳۲	خراسان جنوبی
۲۲/۸۸	۱۰۰/۰۰	۱۰/۰۷	۸۱/۳۸	۲۲/۸۱	۷۳/۹۳	خراسان رضوی
۲۶/۳۵	۱۰۰/۰۰	۱۱/۸۳	۷۹/۱۵	۲۱/۴۱	۷۰/۷۷	خراسان شمالی
۱۶/۳۸	۱۰۰/۰۰	۱۴/۱۱	۸۵/۹۲	۱۷/۱۸	۷۵/۳۰	خوزستان
۱۶/۶۴	۱۰۰/۰۰	۸/۴۷	۸۵/۷۴	۱۲/۲۹	۷۹/۰۴	زنجان
۱۸/۱۶	۱۰۰/۰۰	۱۲/۰۶	۸۴/۶۳	۹/۲۶	۷۵/۵۳	سمنان
۹/۵۳	۱۰۰/۰۰	۱۴/۷۱	۹۱/۳۰	۲۲/۴۰	۷۹/۵۹	سیستان و بلوچستان
۱۴/۸۰	۱۰۰/۰۰	۷/۸۷	۸۷/۱۱	۱۱/۸۲	۸۰/۷۵	فارس
۱۵/۱۳	۱۰۰/۰۰	۸/۹۶	۸۶/۸۶	۱۶/۹۵	۷۹/۷۱	قزوین
۱۹/۹۶	۱۰۰/۰۰	۴/۷۳	۸۳/۳۶	۷/۱۶	۷۹/۶۰	قم
۱۰/۹۷	۱۰۰/۰۰	۰/۷۵	۹۰/۱۱	۴/۹۳	۸۹/۴۴	کردستان
۲۱/۸۷	۱۰۰/۰۰	۳/۷۵	۸۲/۰۵	۵/۶۴	۷۹/۰۹	کرمان
۲۱/۷۶	۱۰۰/۰۰	۷/۹۹	۸۲/۱۳	۶/۱۳	۷۶/۰۵	کرمانشاه
۱۵/۶۲	۱۰۰/۰۰	۱۵/۳۶	۸۶/۴۹	۱۴/۱۳	۷۴/۹۷	کهگیلویه و بویراحمد
۱۹/۰۸	۱۰۰/۰۰	۷/۰۳	۸۳/۹۷	۱۲/۳۲	۷۸/۴۶	گلستان
۱۳/۳۸	۱۰۰/۰۰	۱۱/۳۴	۸۸/۲۰	۱۰/۸۰	۷۹/۲۲	گیلان
۹/۹۸	۱۰۰/۰۰	۲۰/۴۱	۹۰/۹۳	۰/۶۵	۷۵/۵۲	لرستان
۲۱/۶۰	۱۰۰/۰۰	۱/۰۰	۸۲/۲۳	۳۰/۹۳	۷۴/۷۵	مازندران
۱۷/۸۹	۱۰۰/۰۰	۷/۰۴	۸۴/۸۲	۱۱/۲۱	۷۹/۲۴	مرکزی
۵/۷۲	۱۰۰/۰۰	۳/۰۸	۹۴/۵۸	۴/۰۱	۹۱/۷۵	هرمزگان
۱۳/۳۷	۱۰۰/۰۰	-۰/۴۵	۸۸/۲۱	۱۶/۱۲	۸۸/۶۰	همدان
x	۱۰۰/۰۰	x	x	x	x	البرز
۲۳/۰۶	۱۰۰/۰۰	۱۸/۹۴	۸۱/۲۶	۱۳/۵۱	۶۸/۳۲	یزد