

ریاست جمهوری
معاونت برنامه‌ریزی و نظارت راهبردی
مرکز آمار ایران

شاخص قیمت تولیدکننده
محصولات گاوداری‌های صنعتی کشور ۱۳۹۲
(۱۳۹۰=۱۰۰)

مرکز آمار ایران



نشانه‌های نشریات مرکز آمار ایران

-	آمار گردآوری نشده است.	□
•••	آمار در دسترس نیست.	
X	ذاتاً یا عملاً وجود ندارد.	
XX	جمع و محاسبه غیر ممکن یا بی‌معنی است.	
//	رقم کمتر از نصف واحد است.	
	رقم (نسبت) ناچیز و قابل صرف نظر کردن است.	
*	رقم غیر قطعی است.	
**	رقم جنبه تخمینی دارد.	
⊙	به دلیل حفظ محرمانگی، رقم قابل انتشار نیست.	

اختلاف در سرجمع‌ها به علت سراسر کردن ارقام است. محاسبه نسبت‌ها و شاخص‌ها قبل از سراسر کردن ارقام صورت گرفته است.

مرکز آمار ایران

پیشگفتار

شاخص قیمت تولیدکننده محصولات گاوداری‌های صنعتی بیانگر تغییرات قیمت محصولات گاوداری‌های صنعتی نسبت به سال پایه می‌باشد. این شاخص یکی از انواع شاخص‌ها و نماگرهای اقتصادی است که در تجزیه و تحلیل‌های اقتصادی و ارزیابی عملکرد بخش کشاورزی مورد استفاده قرار می‌گیرد و عمده‌ترین کاربرد آن تعدیل ارزش تولید محصولات گاوداری‌های صنعتی به‌عنوان یکی از مهم‌ترین زیر بخش‌های تولیدی بخش کشاورزی می‌باشد.

مرکز آمار ایران بنا به وظیفه قانونی خود تهیه «شاخص قیمت تولیدکننده محصولات گاوداری‌های صنعتی» را از سال ۱۳۸۱ در دستور کار خود قرار داده که نتایج آن به‌صورت فصلی از سال ۱۳۸۷ انتشار می‌یابد.

این نشریه پس از بازگویی مشخصات طرح و تعاریف و مفاهیم آن، اطلاعات «شاخص قیمت تولیدکننده محصولات گاوداری‌های صنعتی» را برای سال‌های ۱۳۸۱ لغایت ۱۳۹۱، بر اساس سال پایه ۱۳۹۰ بر مبنای طبقه‌بندی بین‌المللی رشته فعالیت‌های اقتصادی (ISIC) به ازای محصولات گاوداری‌های صنعتی در هر فعالیت به‌صورت کد بین‌المللی (CPC)، نشان می‌دهد.

امید است اطلاعات و آمار ارائه شده از طریق این نشریه مورد استفاده مسئولان، برنامه‌ریزان، محققان و پژوهشگران قرار گیرد. مرکز آمار ایران لازم می‌داند از تمامی همکاران حوزه معاونت برنامه‌ریزی استانداری‌ها که در اجرای این طرح صمیمانه تلاش کرده‌اند، تشکر نماید.

فهرست مندرجات

صفحه	عنوان
۹.....	مقدمه.....
۱۱.....	مشخصات کلی.....
۱۴.....	تعاریف و مفاهیم.....
۱۶.....	خلاصه یافته‌ها.....
۱۸.....	نمودارها.....
جدول‌های آماری	
۲۵.....	۱- شاخص قیمت تولیدکننده محصولات گاوآردی‌های صنعتی کشور و تغییرات شاخص در سال‌های ۱۳۹۰ و ۱۳۹۱ و ۱۳۹۲.....
۲۶.....	۲- شاخص قیمت تولیدکننده محصولات گاوآردی‌های صنعتی کشور در فصل بهار ۱۳۹۲ و تغییرات شاخص در فصل بهار ۱۳۹۱ و ۱۳۹۲.....
۲۶.....	۳- شاخص قیمت تولیدکننده محصولات گاوآردی‌های صنعتی کشور در فصل تابستان ۱۳۹۲ و تغییرات شاخص در فصل تابستان ۱۳۹۱ و ۱۳۹۲.....
۲۷.....	۴- شاخص قیمت تولیدکننده محصولات گاوآردی‌های صنعتی کشور در فصل پاییز ۱۳۹۲ و تغییرات شاخص در فصل پاییز ۱۳۹۱ و ۱۳۹۲.....
۲۷.....	۵- شاخص قیمت تولیدکننده محصولات گاوآردی‌های صنعتی کشور در فصل زمستان ۱۳۹۲ و تغییرات شاخص در فصل زمستان ۱۳۹۱ و ۱۳۹۲.....
۲۸.....	۶- شاخص قیمت تولیدکننده محصولات گاوآردی‌های صنعتی کشور.....
۳۰.....	۷- درصد تغییرات شاخص قیمت تولیدکننده محصولات گاوآردی‌های صنعتی کشور نسبت به سال قبل در سال‌های ۱۳۸۷-۱۳۹۲ و نسبت به فصل قبل در فصول سال‌های ۱۳۸۷ - ۱۳۹۲.....
۳۲.....	۸- درصد تغییرات شاخص قیمت تولیدکننده محصولات گاوآردی‌های صنعتی کشور نسبت به سال قبل در سال‌های ۱۳۸۷ - ۱۳۹۲ و نسبت به فصل مشابه سال قبل در فصول سال‌های ۱۳۸۷ - ۱۳۹۲.....
۳۴.....	۹- شاخص قیمت تولیدکننده محصولات گاوآردی‌های صنعتی کشور به تفکیک استان: ۱۳۸۷ - ۱۳۹۲.....
۳۹.....	۱۰- شاخص قیمت تولیدکننده محصولات گاوآردی‌های صنعتی کشور به تفکیک استان در فصل بهار ۱۳۹۲ و تغییرات شاخص در فصل بهار ۱۳۹۱ و ۱۳۹۲.....
۴۰.....	۱۱- شاخص قیمت تولیدکننده محصولات گاوآردی‌های صنعتی کشور به تفکیک استان در فصل تابستان ۱۳۹۲ و تغییرات شاخص در فصل تابستان ۱۳۹۱ و ۱۳۹۲.....
۴۱.....	۱۲- شاخص قیمت تولیدکننده محصولات گاوآردی‌های صنعتی کشور به تفکیک استان در فصل پاییز ۱۳۹۲ و تغییرات شاخص در فصل پاییز ۱۳۹۱ و ۱۳۹۲.....
۴۲.....	۱۳- شاخص قیمت تولیدکننده محصولات گاوآردی‌های صنعتی کشور به تفکیک استان در فصل زمستان ۱۳۹۲ و تغییرات شاخص در فصل زمستان ۱۳۹۱ و ۱۳۹۲.....
۴۳.....	۱۴- شاخص قیمت تولیدکننده محصولات گاوآردی‌های صنعتی کشور به تفکیک استان در سال‌های ۱۳۹۰ و ۱۳۹۱ و ۱۳۹۲ و درصد تغییر شاخص کل نسبت به سال قبل.....

مقدمه

در بخش کشاورزی، فعالیت گاوداری به شیوه صنعتی به منظور تولید شیر و گوشت از اهمیت ویژه‌ای برخوردار است. از آن‌جا که در فعالیت پرورش انواع دام به شیوه سنتی با توجه به وسعت و ظرفیت مراتع کشور، محدودیت‌هایی وجود دارد به علاوه اکثر این دام‌ها نیز از نظر تولید شیر بازدهی چندانی ندارند، توسعه فعالیت‌های صنعتی در سال‌های اخیر، شتاب بیشتری در صحنه اقتصاد کشور گرفته است. با این وجود این فعالیت نیز مانند هر فعالیت اقتصادی دیگر در روند رشد و توسعه با مشکلات و عوامل بازدارنده‌ای از قبیل کمبود مواد اولیه موردنیاز، نوسان قیمت‌ها، بیماری‌های دام، آلودگی محیط زیست و ... رو به رو شده است. فائق آمدن بر این مشکلات نیازمند اعمال سیاست‌های صحیح و اجرای برنامه‌های مدون و هماهنگ با سایر بخش‌های اقتصادی توسط دولت می‌باشد.

مرکز آمار ایران در راستای وظیفه قانونی خویش مبنی بر تهیه و انتشار شاخص‌های قیمت و ارائه آمار و اطلاعات لازم برای برنامه‌ریزان، دستگاه‌های اجرایی و تحقیقاتی، اجرای طرح آمارگیری از قیمت محصولات گاوداری‌های صنعتی را به منظور تهیه و انتشار شاخص قیمت تولیدکننده بخش مذکور در زمره اهداف اصلی خود قرار داده است.

مشخصات طرح

ضرورت اجرای طرح

یکی از وظایف قانونی مرکز آمار ایران تهیه و انتشار شاخص‌های قیمت است که با جمع‌آوری آمارهای قیمت صورت می‌گیرد. در این طرح که طرح مکمل آمارگیری از قیمت تولیدکننده بخش کشاورزی به‌شمار می‌رود، با مراجعه به گاوداری‌های صنعتی نمونه قیمت محصولات عمده تولید شده توسط آن‌ها پرسش می‌شود. عمده‌ترین کاربرد این شاخص و سایر شاخص‌های قیمت، نقش مهم آن‌ها در برآورد حساب‌های ملی به قیمت ثابت و ارزیابی عملکرد برنامه‌های اقتصادی است.

اهداف کلی

هدف کلی از اجرای طرح قیمت‌گیری از محصولات گاوداری‌های صنعتی محاسبه شاخص قیمت تولیدکننده به‌صورت سالانه و فصلی در کل کشور و به‌تفکیک استان می‌باشد.

اهداف تفصیلی

- ۱- محاسبه شاخص کل محصولات گاوداری‌های صنعتی به‌صورت فصلی و سالانه
- ۳- تهیه سری زمانی مربوط به اعداد شاخص کل گاوداری‌های صنعتی
- ۴- تهیه سری زمانی مربوط به درصد تغییرات شاخص کل گاوداری‌های صنعتی

روش آماری

روش آماری در طرح آمارگیری از گاوداری‌های صنعتی به صورت نمونه‌گیری است که از چارچوب سرشماری عمومی گاوداری‌های صنعتی سال ۱۳۸۱ به دست آمده است.

چارچوب آمارگیری

جامعه آماری در طرح آمارگیری از گاوداری‌های صنعتی عبارت است از تمامی گاوداری‌های صنعتی فعال در سطح کشور که بر اساس سرشماری عمومی گاوداری‌های صنعتی سال ۱۳۸۸ به دست آمده است.

زمان آماری

زمان آماری این طرح از روز اول هر فصل تا روز آخر همان فصل موردنظر است.

زمان آمارگیری

زمان آمارگیری در این طرح در فصول بهار، تابستان و پاییز بیست و پنجم آخرین ماه هر فصل تا دهم اولین ماه فصل بعد است که اطلاعات مربوط به همان فصل طی این دوره جمع‌آوری می‌شود و زمان آمارگیری فصل زمستان در فروردین ماه سال بعد می‌باشد.

روش آمارگیری

روش آمارگیری این طرح مراجعه مستقیم به واحدهای نمونه و تکمیل پرسشنامه می‌باشد.

واحد آماری

واحد آماری در این طرح یک گاوداری صنعتی است که در فصل موردنظر فعالیت داشته است.

پوشش جغرافیایی

پوشش جغرافیایی این طرح کل کشور و ۳۱ استان می‌باشد.

سطح انتشار نتایج

نتایج حاصل از استخراج اطلاعات این طرح در سطح استان و کل کشور قابل انتشار است.

حجم کار

تعداد نمونه‌های گاوداری صنعتی ۷۸۳ گاوداری در کل کشور است که در تمامی فصول سال به آن‌ها مراجعه و اطلاعات مربوطه گردآوری می‌شود.

پوشش موضوعی

پوشش فعالیت‌های محصولات گاوداری‌های صنعتی در این طرح بر مبنای طبقه‌بندی بین‌المللی رشته فعالیت‌های اقتصادی (ویرایش سوم ISIC)^۱ می‌باشد. همچنین محصولات گاوداری‌های صنعتی در هر فعالیت به صورت کد بین‌المللی (CPC)^۲ طبقه‌بندی شده‌اند.

۱) International Standard Industrial Classification of all Economic Activites

۲) Central Product Classification

فرمول محاسبه شاخص کل قیمت تولیدکننده محصولات گاوداری‌های صنعتی
برای محاسبه شاخص قیمت تولیدکننده از فرمول لاسپیرز استفاده می‌شود:

$$I = \frac{\sum_{k=1}^m P_{nk} q_{0k}}{\sum_{k=1}^m P_{0k} q_{0k}}$$

k: اندیس شمارنده محصول

n: اندیس شمارنده دوره زمانی

m: تعداد محصول در فعالیت صنعتی

فرمول تعدیل شده لاسپیرز که از آن در محاسبات استفاده خواهد شد عبارت است از:

$$I = \frac{\sum_{k=1}^m P_{(n-1)k} q_{0k} \times \frac{P_{nk}}{P_{(n-1)k}}}{\sum_{k=1}^m P_{0k} q_{0k}} \times 100 \quad (1)$$

I: شاخص کل قیمت تولیدکننده

P_{nk} : قیمت محصول K ام در فصل جاری

P_{0k} : قیمت محصول K ام در سال پایه (دوره پایه)

$P_{(n-1)k}$: قیمت محصول K ام در فصل قبل

q_{0k} : مقدار تولید محصول K ام در سال پایه (دوره پایه)

$P_{0k} q_{0k}$: ارزش تولید محصول K ام در سال پایه یا ضریب اهمیت محصول

$P_{(n-1)k} q_{0k}$: ارزش تولید محصول K ام در فصل (n-1)

قیمت نسبی محصول K ام در دوره n به صورت زیر می‌باشد:

$$\frac{P_{nk}}{P_{(n-1)k}} \times 100$$

مجموع ارزش محصولات به قیمت سال جاری: $\sum_{k=1}^m P_{nk} q_{0k}$

مجموع ارزش محصولات به قیمت سال پایه (دوره پایه): $\sum_{k=1}^m P_{0k} q_{0k}$

برای محاسبه شاخص قیمت یک محصول در هر فصل بر اساس فرمول لاسپیرز خواهیم داشت:

$$I = \frac{P_{(n-1)k} q_0 \times \frac{P_n}{P_{(n-1)k}}}{P_0 q_0} \times 100$$

$$R_n = \frac{P_n}{P_{(n-1)k}} \times 100$$

$$P_n q_0 = (P_{(n-1)k} q_0) \times R_n$$

$$P_0 q_0$$

۱- قیمت نسبی:

۲- ارزش جاری:

۳- ضریب اهمیت:

تعاریف و مفاهیم

گاوداری‌های صنعتی

یک واحد «تولیدی دامپروری» است که در آن، فعالیت پرورش گاو و گوساله از نظر محل و نحوه نگهداری، روش تغذیه و بهداشت دام (طبق برنامه) و با رعایت اصول و موازین نوین و ویژه انجام می‌گیرد.

گاوداری صنعتی تولید شیر

یک «گاوداری صنعتی» است که در آن گاو به منظور تولید شیر پرورش داده می‌شود و برای دوشیدن گاو قاعداً از دستگاه شیردوش استفاده می‌شود. در این گاوداری‌ها به طور معمول گوساله‌های نر نیز نگهداری و پرورار می‌شوند.

گاوداری صنعتی پرواری

یک گاوداری صنعتی است که در آن گوساله و یا گاو صرفاً به منظور تولید گوشت پرورش داده می‌شوند.

گاو ماده تلیسه

در این طرح، به گاو ماده ۱۲ ماهه و بیش‌تر قبل از اولین زایمان تلیسه گفته می‌شود.

گاو ماده شیری

مقصود دامی است که به منظور تولید شیر نگهداری می‌شود و طی سال شیر داده است. بنا بر این دام‌هایی که به علت آبستن بودن موقتاً از شیردهی افتاده‌اند، دام شیرده محسوب شده ولی دام‌هایی که به علل دیگر شیر نمی‌دهند و به منظور پروراندی و کشتار نگهداری می‌شوند و یا در ۱۲ ماه گذشته آبستن نشده‌اند غیر شیرده منظور می‌شوند.

گاو نر داشتی

منظور از گاو نر داشتی (تولیدکننده شیر) گاو نر ۱۲ ماهه و بیش‌تر است که برای جفت‌گیری و یا تهیه اسپرم در گاوداری صنعتی تولید شیر نگهداری می‌شود.

گوساله نر زیر چهارماه

منظور گوساله‌هایی است که در سه تا چهار ماهگی به منظور پروراندی از مادر جدا می‌شوند و به صورت راسی به فروش می‌رسند. وزن این گوساله‌ها بین ۱۱۰-۱۲۰ کیلوگرم می‌باشد. سعی شود در قیمت‌گیری از این قلم حتماً دامنه وزنی رعایت شود.

قیمت فروش

قیمت فروش محصولات گاوداری‌های صنعتی عبارت است از آخرین قیمت عملی فروش در فصل آمارگیری به واحد آمارگیری بسته به مورد (رأس - کیلوگرم - مترمکعب).

مقدار فروش

مقدار فروش در این طرح عبارت است از کل مقدار به فروش رفته محصولات گاوداری‌های صنعتی در طول فصل آمارگیری به واحد آمارگیری بسته به مورد (رأس - کیلوگرم - مترمکعب).

اقلام مشمول شاخص قیمت

طرح شاخص قیمت تولیدکننده محصولات گاو‌داری‌های صنعتی بر اساس طبقه‌بندی (ISIC) دارای کد چهار رقمی ۰۱۲۳ می‌باشد و محصولات مورد قیمت‌گیری این طرح نیز بر اساس طبقه‌بندی (CPC) با کدهای ۶ رقمی مشخص شده‌اند.

گروه	طبقه	زیر طبقه	عنوان	طبقه‌بندی فعالیت‌ها Rev ۳.۱	نظام هماهنگ HS	طبقه‌بندی بازرگانی بین‌المللی SITC	طبقه‌بندی محوری محصولات CPC
۰۲۱	۰۲۱۱	۰۲۱۱۱	گاو ماده تلیسه	۰۱۲۳	۰۱۰۲	۰۰۱/۱	۰۲۱۱۱۱
		۰۲۱۱۱	گاو ماده شیری	۰۱۲۳	۰۱۰۲	۰۰۱/۱	۰۲۱۱۱۲
		۰۲۱۱۱	گاو نر داشتی	۰۱۲۳	۰۱۰۲	۰۰۱/۱	۰۲۱۱۱۳
		۰۲۱۱۱	گوساله پرواری	۰۱۲۳	۰۱۰۲	۰۰۱/۱	۰۲۱۱۱۴
		۰۲۱۱۱	گاو پرواری	۰۱۲۳	۰۱۰۲	۰۰۱/۱	۰۲۱۱۱۵
		۰۲۱۱۱	گوساله نر زیر چهار ماه	۰۱۲۳	۰۱۰۲	۰۰۱/۱	۰۲۱۱۲۱
۰۲۹	۰۲۹۱	۰۲۹۱۰	شیر	۰۱۲۳	(۰۴۰۱/۲۰)	(۰۲۲/۱۲)	۰۲۹۱۰۱
	۰۲۹۱	۰۲۹۱۲	کود	۰۱۲۹	۰۵۱۱/۱۰	۲۹۱/۹۴	۰۲۹۱۲۰

خلاصه یافته‌ها

درصد تغییرات شاخص قیمت تولیدکننده محصولات گاوداری‌های صنعتی کشور
سال ۱۳۹۲

درصد افزایش نسبت به		دوره‌های زمانی
فصل مشابه سال قبل	فصل قبل	
۴۱/۹۶	۲/۷۴	بهار.....
۲۳/۲۲	۶/۳۷	تابستان.....
۲۰/۴۵	۲/۸۳	پاییز.....
۱۲/۷۴	۰/۳۲	زمستان.....

درصد افزایش شاخص سال ۱۳۹۲ نسبت به سال قبل
۲۳/۳۶ درصد

درصد افزایش شاخص سال ۱۳۹۱ نسبت به سال قبل
۶۱/۴۷ درصد

مرکز آمار ایران

بررسی شاخص قیمت تولیدکننده محصولات گاوداری‌های صنعتی کشور

شاخص کل در سال ۱۳۹۲

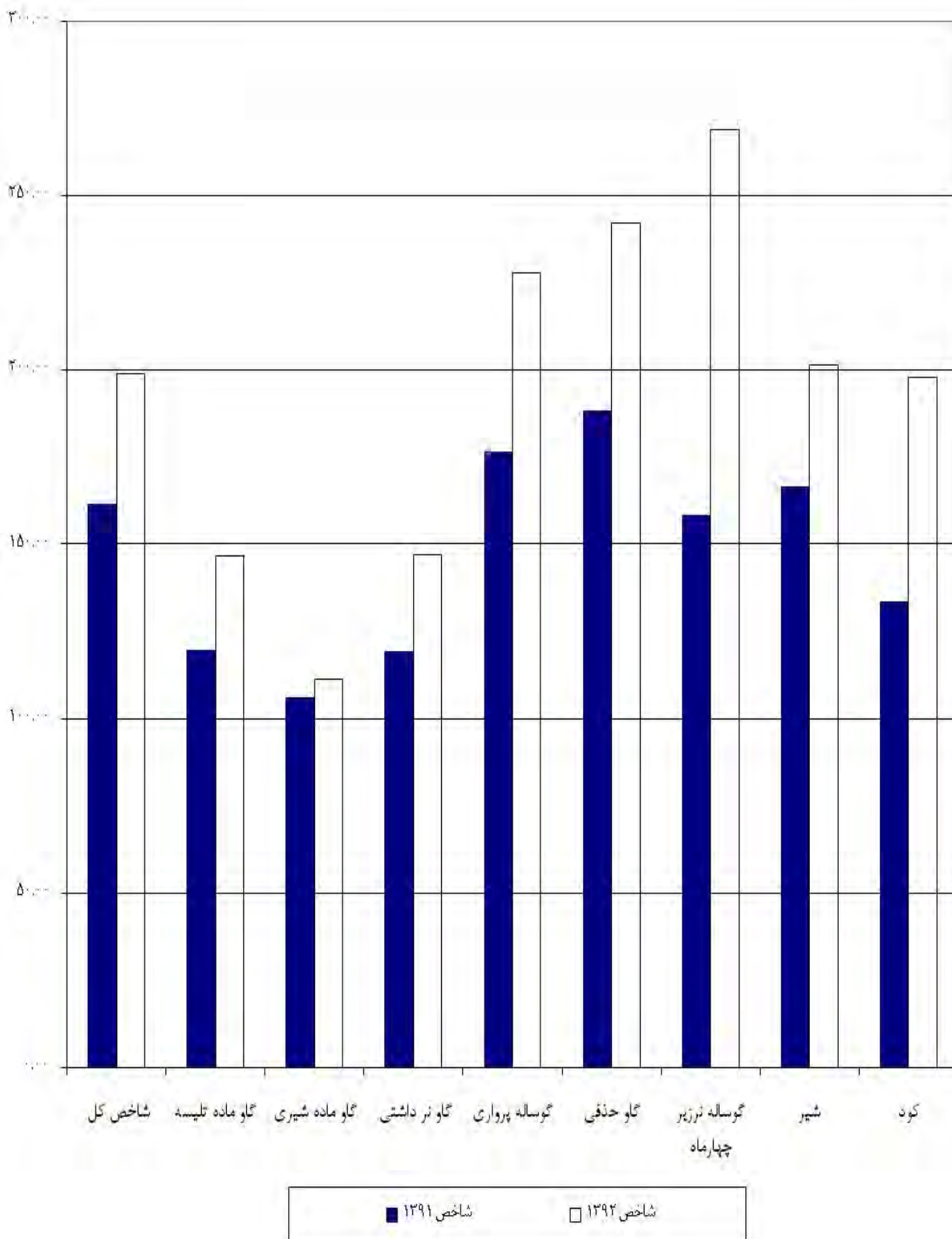
شاخص قیمت تولیدکننده محصولات گاوداری‌های صنعتی کشور در سال ۱۳۹۲ نسبت به سال قبل ۲۳/۳۶ درصد افزایش یافته است و به عدد ۱۹۹/۱۹ رسیده است.

شاخص کل طی فصل‌های سال ۱۳۹۲ همواره دارای روند افزایشی بوده است. به طوری که در بهار ۲/۷۴ درصد، تابستان ۶/۳۷ درصد، پاییز ۲/۸۳ درصد و زمستان ۰/۳۲ درصد افزایش داشته است.

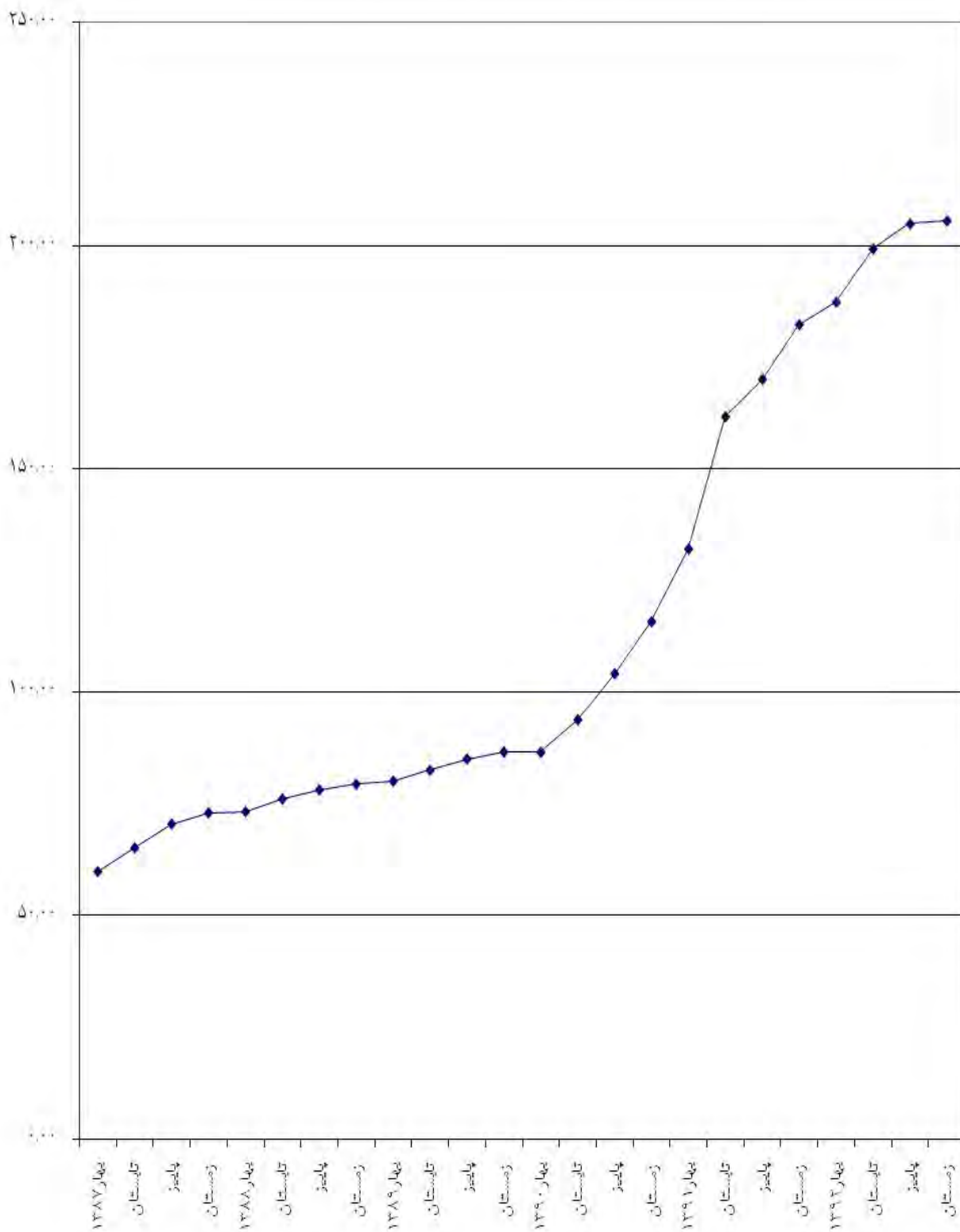
در سال ۱۳۹۲ شاخص قیمت تمامی اقلام مورد بررسی افزایش یافته است، که بیش‌ترین میزان افزایش مربوط به گوساله زیر چهار ماه با ۶۹/۵۴ درصد می‌باشد.

بیش‌ترین افزایش در شاخص کل استان با ۳۸/۴۹ درصد مربوط به استان کرمانشاه می‌باشد.

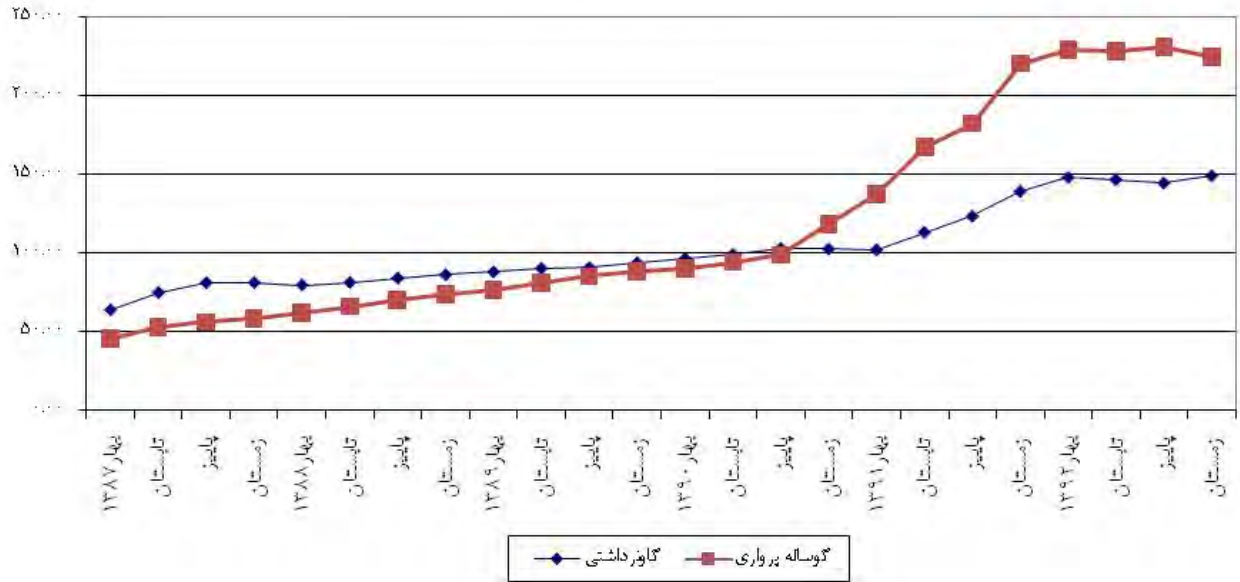
شاخص قیمت تولیدکننده محصولات گاوداری‌های صنعتی سال‌های ۱۳۹۱ و ۱۳۹۲



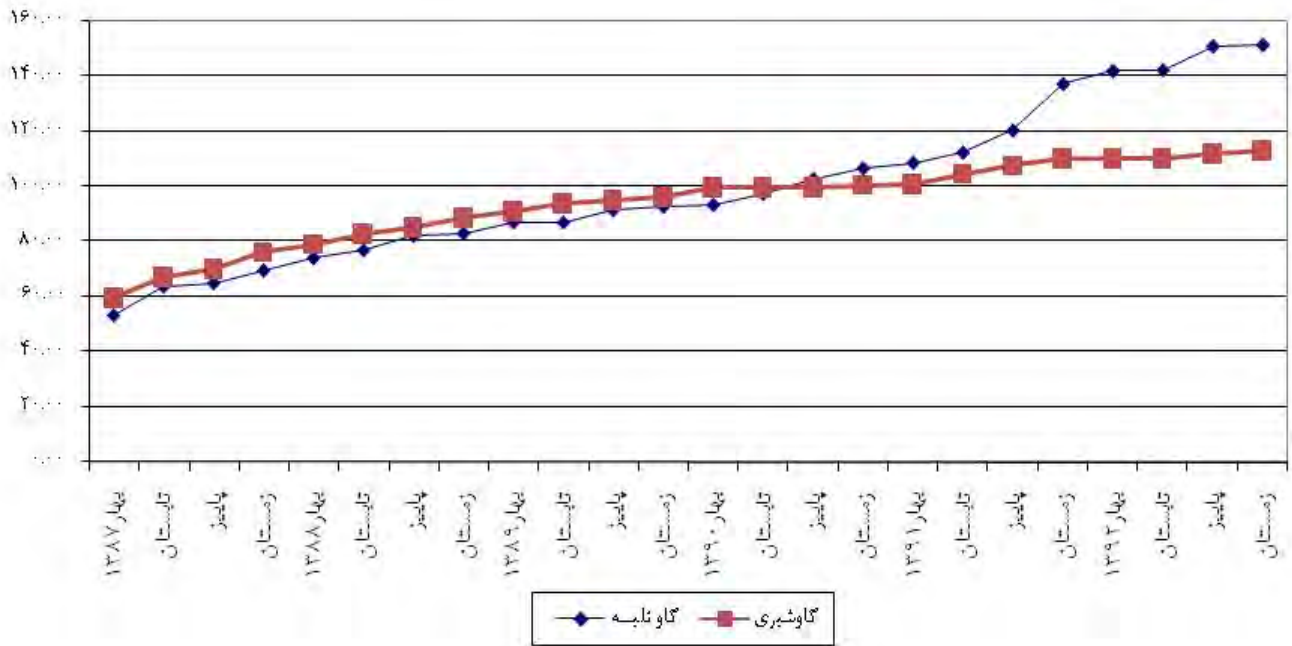
شاخص قیمت تولیدکننده کل محصولات گاوداری‌های صنعتی



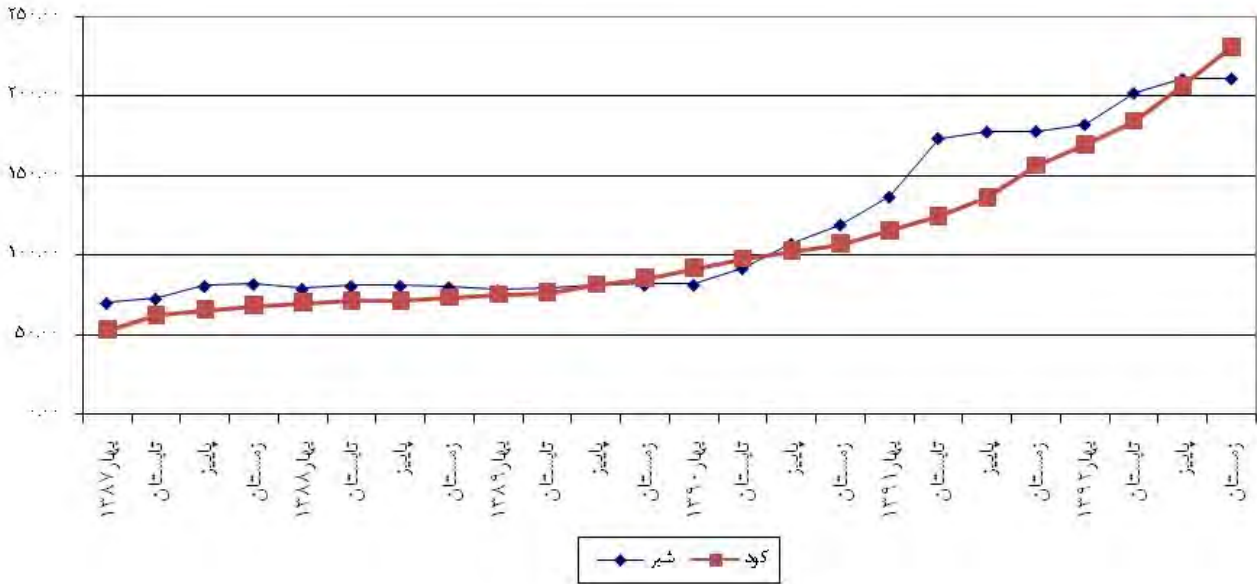
گوساله پروراری و گاو نر داشتی



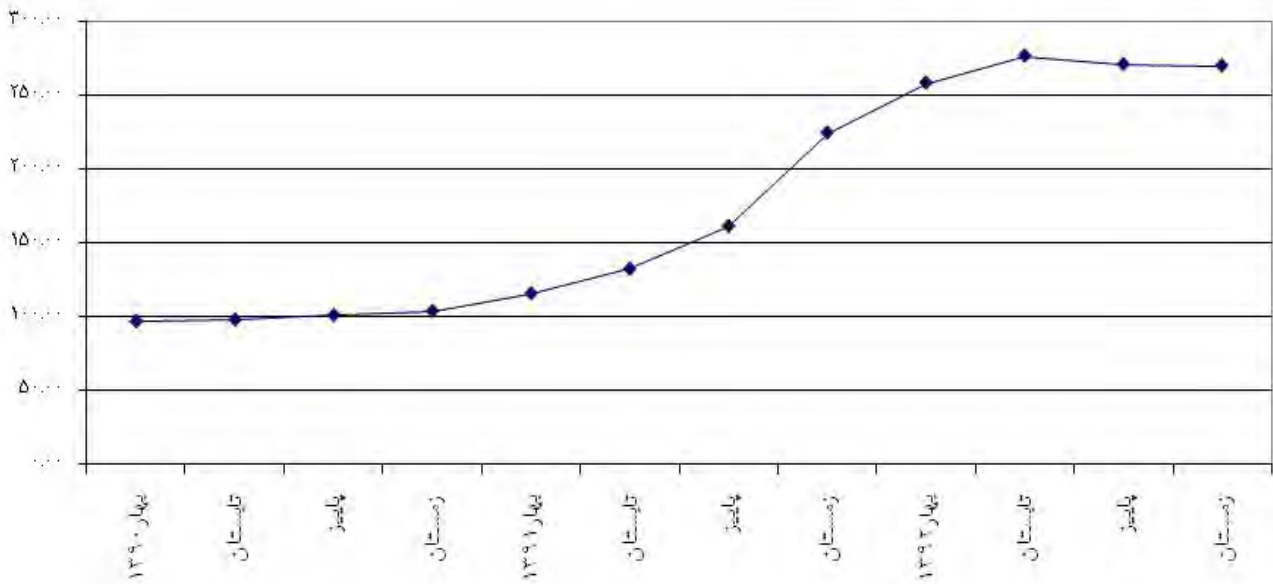
گاو ماده شیری، گاو ماده تلیسه



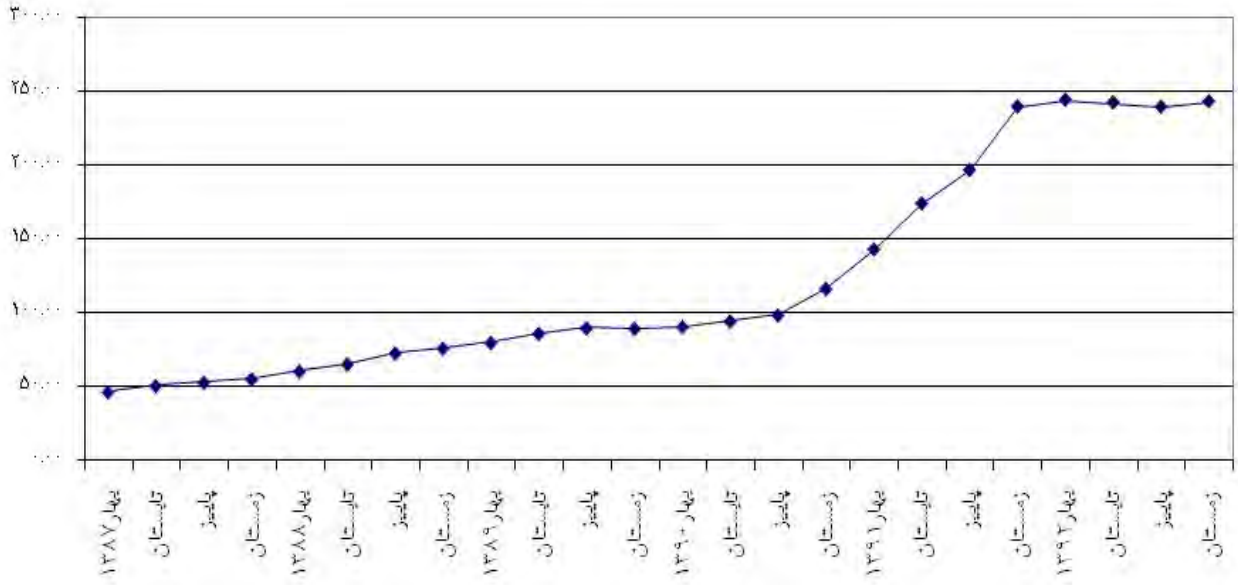
شیر، کود



گوساله نر زیر چهار ماه



گاو حذفی



مرکز آمار ایران



جدول‌های آماری

مرکز آمار ایران

۱- شاخص قیمت تولیدکننده محصولات گاوداری‌های صنعتی کشور و تغییرات شاخص در سال‌های ۱۳۹۰، ۱۳۹۱ و ۱۳۹۲

۱۳۹۲		۱۳۹۱		۱۳۹۰		ضریب اهمیت	شرح
درصد تغییر نسبت به سال قبل	شاخص	درصد تغییر نسبت به سال قبل	شاخص	درصد تغییر نسبت به سال قبل	شاخص		
۲۳/۳۶	۱۹۹/۱۹	۶۱/۴۷	۱۶۱/۴۷	۱۹/۷۰	۱۰۰/۰۰	۱۰۰/۰۰	شاخص کل
۲۲/۵۹	۱۴۶/۶۸	۱۹/۶۵	۱۱۹/۶۵	۱۱/۷۶	۱۰۰/۰۰	۲/۶۹	گاو تلیسه غیر باردار
۵/۲۵	۱۱۱/۳۹	۵/۸۳	۱۰۵/۸۳	۶/۳۲	۱۰۰/۰۰	۱۰/۶۸	گاو شیری
۲۳/۲۵	۱۴۶/۹۱	۱۹/۲۰	۱۱۹/۱۹	۱۰/۶۴	۱۰۰/۰۰	۱/۴۷	گاو نر داشتی
۲۹/۱۲	۲۲۷/۹۹	۷۶/۵۸	۱۷۶/۵۸	۲۱/۰۷	۱۰۰/۰۰	۸/۵۸	گوساله پرواری
۲۸/۵۷	۲۴۲/۱۸	۸۸/۳۶	۱۸۸/۳۶	۱۵/۷۸	۱۰۰/۰۰	۱۴/۳۵	گاو حذفی شیری یا وا زده
۶۹/۵۴	۲۶۸/۸۲	۵۸/۵۶	۱۵۸/۵۶	-۱۰۰/۰۰	۱۰۰/۰۰	۲/۰۸	گوساله نر زیر چهار ماه
۲۱/۰۷	۲۰۱/۷۱	۶۶/۶۱	۱۶۶/۶۱	۲۵/۲۵	۱۰۰/۰۰	۵۸/۶۶	شیر
۴۸/۵۲	۱۹۸/۰۲	۳۳/۳۳	۱۳۳/۳۳	۲۵/۴۴	۱۰۰/۰۰	۱/۵۰	کود

مرکز آمار ایران

۲- شاخص قیمت تولیدکننده محصولات گاوداری‌های صنعتی کشور در فصل بهار ۱۳۹۲ و تغییرات شاخص در فصل بهار ۱۳۹۱ و ۱۳۸۱=۱۰۰

درصد تغییر شاخص بهار ۱۳۹۱ نسبت به فصل مشابه سال قبل		درصد تغییر شاخص بهار ۱۳۹۲ نسبت به فصل مشابه سال قبل		شاخص بهار ۱۳۹۲	ضریب اهمیت	شرح
فصل قبل	فصل مشابه سال قبل	فصل قبل	فصل مشابه سال قبل			
۵۲/۵۴	۱۴/۰۳	۴۱/۹۶	۲/۷۴	۱۱۷/۲۶	۱۰۰/۰۰	شاخص کل
۱۶/۴۱	۱/۸۸	۳۰/۶۹	۳/۴۷	۱۴۱/۹۸	۲/۶۹	گاو تلیسه غیر باردار
۱/۱۸	-۰/۲۳	۹/۰۶	-۰/۱۷	۱۰۹/۹۷	۱۰/۶۸	گاو شیری
۵/۸۲	-۰/۵۲	۴۵/۳۵	۶/۴۷	۱۴۷/۹۰	۱/۴۷	گاو نرداشتی
۵۲/۷۷	۱۶/۶۶	۶۶/۴۵	۳/۸۴	۲۲۸/۶۳	۸/۵۸	گوساله پرواری
۵۷/۸۶	۲۳/۰۳	۷۰/۵۱	۱/۹۱	۲۴۴/۰۵	۱۴/۳۵	گاو حذفی شیری یا وا زده
۱۹/۵۱	۱۱/۴۹	۱۲۲/۸۶	۱۵/۰۱	۲۵۸/۲۳	۲/۰۸	گوساله نر زیر چهار ماه
۶۷/۹۳	۱۴/۶۸	۳۳/۲۸	۲/۳۷	۱۸۲/۳۷	۵۸/۶۶	شیر
۲۵/۶۹	۷/۸۵	۴۶/۶۵	۸/۳۱	۱۶۹/۶۸	۱/۵۰	کود

۳- شاخص قیمت تولیدکننده محصولات گاوداری‌های صنعتی کشور در فصل تابستان ۱۳۹۲ و تغییرات شاخص در فصل تابستان ۱۳۹۱ و ۱۳۸۱=۱۰۰

درصد تغییر شاخص تابستان ۱۳۹۱ نسبت به فصل مشابه سال قبل		درصد تغییر شاخص تابستان ۱۳۹۲ نسبت به فصل مشابه سال قبل		شاخص تابستان ۱۳۹۲	ضریب اهمیت	شرح
فصل قبل	فصل مشابه سال قبل	فصل قبل	فصل مشابه سال قبل			
۷۲/۴۰	۲۲/۵۵	۲۳/۲۲	۶/۳۷	۱۹۹/۱۹	۱۰۰/۰۰	شاخص کل
۱۵/۴۴	۳/۴۱	۲۶/۷۰	-۰/۲۴	۱۴۲/۳۳	۲/۶۹	گاو تلیسه غیر باردار
۴/۸۷	۳/۸۴	۵/۴۰	-۰/۳۵	۱۱۰/۳۶	۱۰/۶۸	گاو شیری
۱۴/۲۵	۱۰/۹۹	۲۹/۷۶	-۰/۹۱	۱۴۶/۵۶	۱/۴۷	گاو نرداشتی
۷۷/۷۹	۲۱/۴۸	۳۶/۶۳	-۰/۲۸	۲۲۷/۹۷	۸/۵۸	گوساله پرواری
۸۴/۲۶	۲۱/۶۶	۳۹/۱۴	-۰/۷۲	۲۴۲/۳۰	۱۴/۳۵	گاو حذفی شیری یا وا زده
۳۴/۹۹	۱۴/۲۰	۱۰۸/۹۳	۷/۰۷	۲۷۶/۴۷	۲/۰۸	گوساله نر زیر چهار ماه
۸۸/۹۴	۲۶/۹۲	۱۶/۳۹	۱۰/۸۴	۲۰۲/۱۵	۵۸/۶۶	شیر
۲۷/۲۰	۷/۶۶	۴۸/۱۳	۸/۷۵	۱۸۴/۵۳	۱/۵۰	کود

۴- شاخص قیمت تولیدکننده محصولات گاوداری‌های صنعتی کشور در فصل پاییز ۱۳۹۲ و تغییرات شاخص در فصل پاییز ۱۳۹۱
 و ۱۳۹۲ ۱۳۸۱=۱۰۰

درصد تغییر شاخص پاییز ۱۳۹۱ نسبت به فصل مشابه سال قبل		درصد تغییر شاخص پاییز ۱۳۹۲ نسبت به فصل مشابه سال قبل		شاخص پاییز ۱۳۹۲	ضریب اهمیت	شرح
فصل قبل	فصل مشابه سال قبل	فصل قبل	فصل مشابه سال قبل			
۶۳/۳۹	۵/۱۹	۲۰/۴۵	۲/۸۳	۲۰۴/۸۲	۱۰۰/۰۰	شاخص کل
۱۷/۱۹	۷/۱۶	۲۵/۴۱	۶/۰۷	۱۵۰/۹۷	۲/۶۹	گاو تلیسه غیر باردار
۷/۷۴	۲/۷۹	۴/۱۶	۱/۵۸	۱۱۲/۱۰	۱۰/۶۸	گاو شیری
۱۹/۹۲	۹/۰۵	۱۷/۱۶	-۱/۵۴	۱۴۴/۲۹	۱/۴۷	گاو نرداشتی
۸۴/۷۰	۹/۰۲	۲۶/۸۶	۱/۲۴	۲۳۰/۷۹	۸/۵۸	گوساله پرواری
۹۹/۷۲	۱۲/۹۴	۲۱/۶۹	-۱/۲۴	۲۳۹/۳۳	۱۴/۳۵	گاو حذفی شیری یا وا زده
۵۹/۷۹	۲۲/۰۵	۶۷/۶۳	-۲/۰۶	۲۷۰/۷۴	۲/۰۸	گوساله نر زیر چهار ماه
۶۵/۷۵	۲/۳۶	۱۸/۷۲	۴/۴۰	۲۱۱/۰۴	۵۸/۶۶	شیر
۳۲/۷۸	۹/۴۹	۵۱/۴۷	۱۱/۹۶	۲۰۶/۶۰	۱/۵۰	کود

۵- شاخص قیمت تولیدکننده محصولات گاوداری‌های صنعتی کشور در فصل زمستان ۱۳۹۲ و تغییرات شاخص در فصل زمستان ۱۳۹۱ و ۱۳۹۲ ۱۳۸۱=۱۰۰

درصد تغییر شاخص زمستان ۱۳۹۱ نسبت به فصل مشابه سال قبل		درصد تغییر شاخص زمستان ۱۳۹۲ نسبت به فصل مشابه سال قبل		شاخص زمستان ۱۳۹۲	ضریب اهمیت	شرح
فصل قبل	فصل مشابه سال قبل	فصل قبل	فصل مشابه سال قبل			
۵۷/۵۷	۷/۱۹	۱۲/۷۴	-۰/۳۲	۲۰۵/۴۹	۱۰۰/۰۰	شاخص کل
۲۸/۷۱	۱۴/۰۰	۱۰/۳۵	-۰/۳۱	۱۵۱/۴۵	۲/۶۹	گاو تلیسه غیر باردار
۹/۵۰	۲/۳۵	۲/۷۰	-۰/۹۲	۱۱۳/۱۴	۱۰/۶۸	گاو شیری
۳۵/۸۱	۱۲/۷۹	۷/۱۷	۳/۱۷	۱۴۸/۸۸	۱/۴۷	گاو نرداشتی
۸۷/۰۰	۲۱/۰۳	۱/۹۹	-۲/۷۰	۲۲۴/۵۶	۸/۵۸	گوساله پرواری
۱۰۵/۸۵	۲۱/۷۷	۱/۴۸	۱/۵۴	۲۴۳/۰۲	۱۴/۳۵	گاو حذفی شیری یا وا زده
۱۱۶/۰۱	۳۹/۰۰	۲۰/۱۹	-۰/۳۳	۲۶۹/۸۴	۲/۰۸	گوساله نر زیر چهار ماه
۴۹/۲۹	۰/۲۱	۱۸/۵۹	-۰/۱۰	۲۱۱/۲۶	۵۸/۶۶	شیر
۴۶/۰۲	۱۴/۸۶	۴۷/۶۳	۱۱/۹۵	۲۳۱/۲۸	۱/۵۰	کود

۶- شاخص قیمت تولیدکننده گاوداری‌های صنعتی کشور ۱۳۸۱=۱۰۰

دوره زمانی	شاخص کل	گاو تلیسه غیر باردار	گاو شیری	گاونر داشتی
..... ۱۳۸۷	۶۷/۱۳	۶۲/۷۸	۶۸/۴۰	۷۴/۹۳
بهار	۵۹/۸۷	۵۳/۱۷	۵۹/۷۱	۶۳/۴۹
تابستان	۶۵/۱۶	۶۳/۶۷	۶۷/۲۰	۷۴/۵۵
پاییز	۷۰/۴۸	۶۴/۸۲	۷۰/۳۹	۸۰/۷۶
زمستان	۷۳/۰۱	۶۹/۴۶	۷۶/۳۱	۸۰/۹۰
..... ۱۳۸۸	۷۶/۷۱	۷۸/۹۳	۸۴/۰۸	۸۲/۵۲
بهار	۷۳/۲۵	۷۳/۹۵	۷۹/۱۲	۷۹/۳۶
تابستان	۷۶/۰۶	۷۶/۸۱	۸۲/۹۹	۸۱/۰۵
پاییز	۷۸/۱۱	۸۲/۰۳	۸۵/۳۸	۸۳/۷۷
زمستان	۷۹/۴۱	۸۲/۹۱	۸۸/۸۴	۸۵/۸۷
..... ۱۳۸۹	۸۳/۵۴	۸۹/۴۸	۹۴/۰۵	۹۰/۳۸
بهار	۸۰/۰۸	۸۶/۹۸	۹۱/۰۶	۸۷/۶۴
تابستان	۸۲/۴۹	۸۶/۸۹	۹۳/۸۱	۸۹/۹۲
پاییز	۸۵/۰۱	۹۱/۴۳	۹۵/۱۲	۹۰/۴۸
زمستان	۸۶/۵۹	۹۲/۶۱	۹۶/۲۴	۹۳/۴۷
..... ۱۳۹۰	۱۰۰/۰۰	۱۰۰/۰۰	۱۰۰/۰۰	۱۰۰/۰۰
بهار	۸۶/۴۸	۹۳/۳۲	۹۹/۶۵	۹۶/۱۶
تابستان	۹۳/۷۷	۹۷/۳۲	۹۹/۸۴	۹۸/۸۵
پاییز	۱۰۴/۰۷	۱۰۲/۷۳	۹۹/۹۰	۱۰۲/۷۰
زمستان	۱۱۵/۶۸	۱۰۶/۶۳	۱۰۰/۶۰	۱۰۲/۲۹
..... ۱۳۹۱	۱۶۱/۴۷	۱۱۹/۶۵	۱۰۵/۸۳	۱۱۹/۱۹
بهار	۱۳۱/۹۲	۱۰۸/۶۴	۱۰۰/۸۳	۱۰۱/۷۶
تابستان	۱۶۱/۶۶	۱۱۲/۳۴	۱۰۴/۷۰	۱۱۲/۹۴
پاییز	۱۷۰/۰۵	۱۲۰/۳۹	۱۰۷/۶۳	۱۲۳/۱۶
زمستان	۱۸۲/۲۷	۱۳۷/۲۴	۱۱۰/۱۶	۱۳۸/۹۱
..... ۱۳۹۲	۱۹۹/۱۹	۱۴۶/۶۸	۱۱۱/۳۹	۱۴۶/۹۱
بهار	۱۸۷/۲۶	۱۴۱/۹۸	۱۰۹/۹۷	۱۴۷/۹۰
تابستان	۱۹۹/۱۹	۱۴۲/۳۳	۱۱۰/۳۶	۱۴۶/۵۶
پاییز	۲۰۴/۸۲	۱۵۰/۹۷	۱۱۲/۱۰	۱۴۴/۲۹
زمستان	۲۰۵/۴۹	۱۵۱/۴۵	۱۱۳/۱۴	۱۴۸/۸۸



مرکز آمار ایران

۶- شاخص قیمت تولیدکننده گاوداری‌های صنعتی کشور (دنباله) ۱۳۸۱=۱۰۰

دوره زمانی	گوساله پرواری	گاو حذفی شیری یا واژده	گوساله نر زیر چهار ماه	شیر	کود
..... ۱۳۸۷	۵۲/۸۱	۵۱/۵۰	x	۷۶/۳۷	۶۲/۴۴
بهار.....	۴۵/۱۸	۴۶/۶۰	x	۷۰/۰۷	۵۲/۹۲
تابستان.....	۵۲/۴۰	۵۰/۹۲	x	۷۲/۷۶	۶۲/۳۸
پاییز.....	۵۵/۶۶	۵۳/۱۱	x	۸۰/۶۶	۶۵/۹۷
زمستان.....	۵۸/۳۰	۵۵/۳۶	x	۸۱/۹۸	۶۸/۴۹
..... ۱۳۸۸	۶۷/۵۲	۶۸/۸۰	x	۸۰/۰۳	۷۱/۶۸
بهار.....	۶۱/۵۵	۶۰/۶۹	x	۷۸/۸۵	۷۰/۴۰
تابستان.....	۶۵/۶۴	۶۵/۴۳	x	۸۰/۶۰	۷۱/۴۰
پاییز.....	۶۹/۶۲	۷۲/۸۸	x	۸۰/۸۳	۷۱/۴۱
زمستان.....	۷۳/۲۶	۷۶/۱۷	x	۷۹/۸۷	۷۳/۵۲
..... ۱۳۸۹	۸۲/۵۹	۸۶/۳۷	x	۷۹/۸۴	۷۹/۷۲
بهار.....	۷۶/۴۶	۷۹/۹۴	x	۷۷/۹۴	۷۵/۳۵
تابستان.....	۸۰/۷۹	۸۶/۲۲	x	۷۹/۰۹	۷۶/۴۹
پاییز.....	۸۴/۸۸	۸۹/۸۲	x	۸۰/۸۱	۸۱/۶۷
زمستان.....	۸۸/۲۲	۸۹/۵۱	x	۸۱/۵۲	۸۵/۳۷
..... ۱۳۹۰	۸۹/۹۱	۹۰/۶۷	۱۰۰/۰۰	۱۰۰/۰۰	۱۰۰/۰۰
بهار.....	۹۳/۸۵	۹۴/۵۱	۹۶/۹۶	۸۱/۴۹	۹۲/۰۵
تابستان.....	۹۸/۴۹	۹۸/۴۸	۹۸/۰۳	۹۱/۹۲	۹۷/۹۳
پاییز.....	۱۱۷/۷۴	۱۱۶/۳۴	۱۰۱/۰۷	۱۰۷/۲۵	۱۰۲/۷۲
زمستان.....	۱۲۷/۵۸	۱۲۳/۱۲	۱۰۳/۹۳	۱۱۹/۳۳	۱۰۷/۲۹
..... ۱۳۹۱	۱۳۷/۳۵	۱۴۳/۱۳	۱۵۸/۵۶	۱۶۶/۶۱	۱۳۳/۳۳
بهار.....	۱۶۶/۸۶	۱۷۴/۱۴	۱۱۵/۸۷	۱۳۶/۸۴	۱۱۵/۷۱
تابستان.....	۱۸۱/۹۲	۱۹۶/۶۸	۱۳۲/۳۳	۱۷۳/۶۸	۱۲۴/۵۷
پاییز.....	۲۲۰/۱۷	۲۳۹/۴۹	۱۶۱/۵۱	۱۷۷/۷۷	۱۳۶/۳۹
زمستان.....	۲۲۷/۹۹	۲۴۲/۱۸	۲۲۴/۵۱	۱۷۸/۱۵	۱۵۶/۶۶
..... ۱۳۹۲	۲۲۸/۶۳	۲۴۴/۰۵	۲۶۸/۸۲	۲۰۱/۷۱	۱۹۸/۰۲
بهار.....	۲۲۷/۹۷	۲۴۲/۳۰	۲۵۸/۲۳	۱۸۲/۳۷	۱۶۹/۶۸
تابستان.....	۲۳۰/۷۹	۲۳۹/۳۳	۲۷۶/۴۷	۲۰۲/۱۵	۱۸۴/۵۳
پاییز.....	۲۲۴/۵۶	۲۴۳/۰۲	۲۷۰/۷۴	۲۱۱/۰۴	۲۰۶/۶۰
زمستان.....			۲۶۹/۸۴	۲۱۱/۲۶	۲۳۱/۲۸

۷- درصد تغییرات قیمت تولیدکننده محصولات گاوداری‌های صنعتی کشور نسبت به سال قبل در سال‌های ۱۳۸۷-۱۳۹۲ و نسبت به فصل قبل در فصول سال‌های ۱۳۸۷-۱۳۹۲
 ۱۳۸۱=۱۰۰

دوره زمانی	شاخص کل	گاو تلیسه غیر باردار	گاو شیری	گاونر داشتی
..... ۱۳۸۷	۵۱/۳۹	۵۵/۲۷	۴۴/۸۴	۴۸/۵۸
بهار.....	۲۱/۶۴	۱۵/۳۴	۱۴/۱۸	۱۶/۱۰
تابستان.....	۸/۸۳	۱۹/۷۶	۱۲/۵۴	۱۷/۴۲
پاییز.....	۸/۱۶	۱/۸۰	۴/۷۵	۸/۳۲
زمستان.....	۳/۵۹	۷/۱۵	۸/۴۲	-۰/۱۸
..... ۱۳۸۸	۱۴/۲۶	۲۵/۷۲	۲۲/۹۳	۱۰/۱۳
بهار.....	۰/۳۳	۶/۴۸	۳/۶۹	-۱/۹۰
تابستان.....	۳/۸۵	۳/۸۶	۴/۸۹	۲/۱۳
پاییز.....	۲/۶۸	۶/۸۱	۲/۸۸	۳/۳۵
زمستان.....	۱/۶۸	۱/۰۷	۴/۰۴	۲/۵۱
..... ۱۳۸۹	۸/۹۱	۱۳/۳۷	۱۱/۸۶	۹/۵۳
بهار.....	۰/۸۵	۴/۹۰	۲/۵۱	۲/۰۶
تابستان.....	۳/۰۰	-۰/۱۰	۳/۰۰	۲/۵۹
پاییز.....	۳/۰۶	۵/۲۲	۱/۳۹	۰/۶۳
زمستان.....	۱/۸۵	۱/۲۹	۱/۱۸	۳/۳۱
..... ۱۳۹۰	۱۹/۷۰	۱۱/۷۶	۶/۳۲	۱۰/۶۴
بهار.....	-۰/۱۳	۰/۷۷	۳/۵۵	۲/۸۷
تابستان.....	۸/۴۳	۴/۲۸	۰/۱۹	۲/۸۰
پاییز.....	۱۰/۹۹	۵/۵۶	۰/۰۶	۳/۸۹
زمستان.....	۱۱/۱۵	۳/۸۰	۰/۷۱	-۰/۴۰
..... ۱۳۹۱	۶۱/۴۷	۱۹/۶۵	۵/۸۳	۱۹/۲۰
بهار.....	۱۴/۰۳	۱/۸۸	۰/۲۳	-۰/۵۲
تابستان.....	۲۲/۵۵	۳/۴۱	۳/۸۴	۱۰/۹۹
پاییز.....	۵/۱۹	۷/۱۶	۲/۷۹	۹/۰۵
زمستان.....	۷/۱۹	۱۴/۰۰	۲/۳۵	۱۲/۷۹
..... ۱۳۹۲	۲۳/۳۶	۲۲/۵۹	۵/۲۵	۲۳/۲۵
بهار.....	۲/۷۴	۳/۴۷	-۰/۱۷	۶/۴۷
تابستان.....	۶/۳۷	۰/۲۴	۰/۳۵	-۰/۹۱
پاییز.....	۲/۸۳	۶/۰۷	۱/۵۸	-۱/۵۴
زمستان.....	۰/۳۲	۰/۳۱	۰/۹۲	۳/۱۷



۷- درصد تغییرات قیمت تولیدکننده محصولات گاوداری‌های صنعتی کشور نسبت به سال قبل در سال‌های ۱۳۸۷-۱۳۹۲ و نسبت به فصل قبل در فصول سال‌های ۱۳۸۷-۱۳۹۲ (دنباله) ۱۳۸۱=۱۰۰

دوره زمانی	گوساله پرواری	گاو حذفی شیری یا واژده	گوساله نر زیر چهار ماه	شیر	کود
..... ۱۳۸۷	۵۸/۷۲	۳۷/۱۶	x	۵۱/۸۹	۵۵/۲۷
بهار.....	۱۹/۸۶	۱۰/۹۳	x	۲۶/۵۴	۱۵/۹۶
تابستان.....	۱۵/۹۹	۹/۲۶	x	۳/۸۳	۱۷/۸۸
پاییز.....	۶/۳۲	۴/۳۱	x	۱۰/۸۷	۵/۷۶
زمستان.....	۴/۷۵	۴/۲۳	x	۱/۶۳	۳/۸۳
..... ۱۳۸۸	۲۷/۶۷	۳۳/۵۹	x	۴/۸۰	۱۴/۸۰
بهار.....	۵/۵۷	۹/۶۴	x	-۳/۸۲	۲/۷۹
تابستان.....	۶/۶۴	۷/۸۱	x	۲/۲۲	۱/۴۲
پاییز.....	۶/۰۷	۱۱/۳۹	x	۰/۲۸	۰/۰۰
زمستان.....	۵/۲۴	۴/۵۱	x	-۱/۱۹	۲/۹۶
..... ۱۳۸۹	۲۲/۳۲	۲۵/۵۵	x	-۰/۲۴	۱۱/۲۱
بهار.....	۴/۳۷	۴/۹۵	x	-۲/۴۲	۲/۴۹
تابستان.....	۵/۶۵	۷/۸۵	x	۱/۴۹	۱/۵۱
پاییز.....	۵/۰۵	۴/۱۸	x	۲/۱۷	۶/۷۷
زمستان.....	۳/۹۴	-۰/۳۵	x	۰/۸۷	۴/۵۳
..... ۱۳۹۰	۲۱/۰۷	۱۵/۷۸	x	۲۵/۲۵	۲۵/۴۴
بهار.....	۱/۹۳	۱/۳۰	x	-۰/۰۴	۷/۸۳
تابستان.....	۴/۳۸	۴/۲۳	۱/۱۱	۱۲/۸۱	۶/۳۹
پاییز.....	۴/۹۴	۴/۲۰	۳/۱۱	۱۶/۶۸	۴/۸۹
زمستان.....	۱۹/۵۴	۱۸/۱۴	۲/۸۳	۱۱/۲۶	۴/۴۴
..... ۱۳۹۱	۷۶/۵۸	۸۸/۳۶	۵۸/۵۶	۶۶/۶۱	۳۳/۳۳
بهار.....	۱۶/۶۶	۲۳/۰۳	۱۱/۴۹	۱۴/۶۸	۷/۸۵
تابستان.....	۲۱/۴۸	۲۱/۶۶	۱۴/۲۰	۲۶/۹۲	۷/۶۶
پاییز.....	۹/۰۲	۱۲/۹۴	۲۲/۰۵	۲/۳۶	۹/۴۹
زمستان.....	۲۱/۰۳	۲۱/۷۷	۳۹/۰۰	۰/۲۱	۱۴/۸۶
..... ۱۳۹۲	۳۹/۱۲	۲۸/۵۷	۶۹/۵۴	۲۱/۰۷	۴۸/۵۲
بهار.....	۳/۸۴	۱/۹۱	۱۵/۰۱	۲/۳۷	۸/۳۱
تابستان.....	-۰/۲۸	-۰/۷۲	۷/۰۷	۱۰/۸۴	۸/۷۵
پاییز.....	۱/۲۴	-۱/۲۴	-۲/۰۶	۴/۴۰	۱۱/۹۶
زمستان.....	-۲/۷۰	۱/۵۴	-۰/۳۳	۰/۱۰	۱۱/۹۵

۸- درصد تغییرات قیمت تولیدکننده محصولات گاوداری‌های صنعتی کشور نسبت به سال قبل در سال‌های ۱۳۸۷-۱۳۹۲ و نسبت به فصل مشابه سال قبل در فصول سال‌های ۱۳۹۲-۱۳۸۷
 ۱۳۸۱=۱۰۰

دوره زمانی	شاخص کل	گاو تلیسه غیر باردار	گاو شیری	گاونر داشتی
..... ۱۳۸۷	۵۱/۳۹	۵۵/۲۷	۴۴/۸۴	۴۸/۵۸
بهار.....	۵۰/۵۸	۴۸/۶۸	۴۱/۳۳	۳۸/۵۵
تابستان.....	۵۴/۰۶	۶۶/۴۶	۴۶/۴۶	۵۲/۹۴
پاییز.....	۵۲/۹۲	۵۵/۷۴	۴۵/۲۰	۵۳/۹۷
زمستان.....	۴۸/۳۲	۵۰/۶۸	۴۵/۹۲	۴۷/۹۴
..... ۱۳۸۸	۱۴/۲۶	۲۵/۷۲	۲۲/۹۳	۱۰/۱۳
بهار.....	۲۲/۳۴	۳۹/۱۰	۳۲/۵۱	۲۵/۰۰
تابستان.....	۱۶/۷۳	۲۰/۶۳	۲۳/۵۱	۸/۷۲
پاییز.....	۱۰/۸۲	۲۶/۵۶	۲۱/۳۰	۳/۷۳
زمستان.....	۸/۷۷	۱۹/۳۸	۱۶/۴۱	۶/۱۴
..... ۱۳۸۹	۸/۹۱	۱۳/۳۷	۱۱/۸۶	۹/۵۳
بهار.....	۹/۳۳	۱۷/۶۱	۱۵/۰۹	۱۰/۴۳
تابستان.....	۸/۴۴	۱۳/۱۳	۱۳/۰۲	۱۰/۹۳
پاییز.....	۸/۸۴	۱۱/۴۵	۱۱/۴۰	۸/۰۰
زمستان.....	۹/۰۳	۱۱/۶۹	۸/۳۳	۸/۸۶
..... ۱۳۹۰	۱۹/۷۰	۱۱/۷۶	۶/۳۲	۱۰/۶۴
بهار.....	۷/۹۹	۷/۳۰	۹/۴۳	۹/۷۱
تابستان.....	۱۳/۶۸	۱۲/۰۰	۶/۴۳	۹/۹۴
پاییز.....	۲۲/۴۲	۱۲/۳۶	۵/۰۳	۱۳/۵۱
زمستان.....	۳۳/۵۹	۱۵/۱۴	۴/۵۴	۹/۴۳
..... ۱۳۹۱	۶۱/۴۷	۱۹/۶۵	۵/۸۳	۱۹/۲۰
بهار.....	۵۲/۵۴	۱۶/۴۱	۱/۱۸	۵/۸۲
تابستان.....	۷۲/۴۰	۱۵/۴۴	۴/۸۷	۱۴/۲۵
پاییز.....	۶۳/۳۹	۱۷/۱۹	۷/۷۴	۱۹/۹۲
زمستان.....	۵۷/۵۷	۲۸/۷۱	۹/۵۰	۳۵/۸۱
..... ۱۳۹۲	۲۳/۳۶	۲۲/۵۹	۵/۲۵	۲۳/۲۵
بهار.....	۴۱/۹۶	۳۰/۶۹	۹/۰۶	۴۵/۳۵
تابستان.....	۲۳/۲۲	۲۶/۷۰	۵/۴۰	۲۹/۷۶
پاییز.....	۲۰/۴۵	۲۵/۴۱	۴/۱۶	۱۷/۱۶
زمستان.....	۱۲/۷۴	۱۰/۳۵	۲/۷۰	۷/۱۷



۸- درصد تغییرات قیمت تولیدکننده محصولات گاوداری‌های صنعتی کشور نسبت به سال قبل در سال‌های ۱۳۸۷-۱۳۹۲ و نسبت به فصل مشابه سال قبل در فصول سال‌های ۱۳۸۷-۱۳۹۲ (دنباله) ۱۳۸۱=۱۰۰

دوره زمانی	گوساله پرواری	گاو حذفی شیری یا واژده	گوساله نر زیر چهار ماه	شیر	کود
..... ۱۳۸۷	۵۸/۷۲	۳۷/۱۶	x	۵۱/۸۹	۵۵/۲۷
بهار.....	۵۴/۵۷	۳۷/۰۶	x	۵۴/۰۷	۵۱/۲۵
تابستان.....	۶۴/۶۰	۴۴/۵۴	x	۵۲/۶۵	۶۱/۴۹
پاییز.....	۶۱/۱۹	۳۶/۴۰	x	۵۳/۳۸	۵۸/۵۵
زمستان.....	۵۴/۶۹	۳۱/۷۷	x	۴۸/۰۳	۵۰/۱۰
..... ۱۳۸۸	۲۷/۶۷	۳۳/۵۹	x	۴/۸۰	۱۴/۸۰
بهار.....	۳۶/۲۵	۳۰/۲۳	x	۱۲/۵۲	۳۳/۰۴
تابستان.....	۲۵/۲۶	۲۸/۵۱	x	۱۰/۷۸	۱۴/۴۷
پاییز.....	۲۵/۰۷	۳۷/۲۳	x	۰/۲۱	۸/۲۴
زمستان.....	۲۵/۶۶	۳۷/۵۹	x	-۲/۵۸	۷/۳۴
..... ۱۳۸۹	۲۲/۳۳	۲۵/۵۵	x	-۰/۲۴	۱۱/۲۱
بهار.....	۲۴/۲۳	۳۱/۷۲	x	-۱/۱۵	۷/۰۳
تابستان.....	۲۳/۰۷	۳۱/۷۶	x	-۱/۸۶	۷/۱۲
پاییز.....	۲۱/۹۲	۲۳/۲۴	x	-۰/۰۳	۱۴/۳۸
زمستان.....	۲۰/۴۱	۱۷/۵۱	x	۲/۰۶	۱۶/۱۲
..... ۱۳۹۰	۲۱/۰۷	۱۵/۷۸	x	۲۵/۲۵	۲۵/۴۴
بهار.....	۱۷/۵۸	۱۳/۴۲	x	۴/۵۵	۲۲/۱۷
تابستان.....	۱۶/۱۷	۹/۶۱	x	۱۶/۲۲	۲۸/۰۳
پاییز.....	۱۶/۰۳	۹/۶۴	x	۳۲/۷۲	۲۵/۷۸
زمستان.....	۳۳/۴۶	۲۹/۹۸	x	۴۶/۳۹	۲۵/۶۷
..... ۱۳۹۱	۷۶/۵۸	۸۸/۳۶	۵۸/۵۶	۶۶/۶۱	۳۳/۳۳
بهار.....	۵۲/۷۷	۵۷/۸۶	۱۹/۵۱	۶۷/۹۳	۲۵/۶۹
تابستان.....	۷۷/۷۹	۸۴/۲۶	۳۴/۹۹	۸۸/۹۴	۲۷/۲۰
پاییز.....	۸۴/۷۰	۹۹/۷۲	۵۹/۷۹	۶۵/۷۵	۳۲/۷۸
زمستان.....	۸۷/۰۰	۱۰۵/۸۵	۱۱۶/۰۱	۴۹/۲۹	۴۶/۰۲
..... ۱۳۹۲	۲۹/۱۲	۲۸/۵۷	۶۹/۵۴	۲۱/۰۷	۴۸/۵۲
بهار.....	۶۶/۴۵	۷۰/۵۱	۱۲۲/۸۶	۳۳/۲۸	۴۶/۶۵
تابستان.....	۳۶/۶۳	۳۹/۱۴	۱۰۸/۹۳	۱۶/۳۹	۴۸/۱۳
پاییز.....	۲۶/۸۶	۲۱/۶۹	۶۷/۶۳	۱۸/۷۲	۵۱/۴۷
زمستان.....	۱/۹۹	۱/۴۸	۲۰/۱۹	۱۸/۵۹	۴۷/۶۳

۹- شاخص قیمت تولیدکننده محصولات گاوداری‌های صنعتی کشور به تفکیک استان ۱۳۸۷-۱۳۹۲

۱۳۸۱=۱۰۰

دوره زمانی	کل کشور	آذربایجان شرقی	آذربایجان غربی	اردبیل	اصفهان	ایلام	بوشهر
..... ۱۳۸۷	۶۷/۱۳	۶۲/۱۱	۵۹/۹۱	۶۷/۴۱	۵۷/۴۰	۷۸/۵۶	۷۸/۰۴
بهار	۵۹/۸۷	۵۳/۴۳	۵۲/۶۶	۶۵/۲۱	۵۲/۱۰	۷۵/۴۶	۶۵/۳۰
تابستان	۶۵/۱۶	۶۱/۷۹	۶۰/۱۰۰	۶۷/۴۷	۵۵/۷۷	۷۶/۲۹	۷۹/۱۷
پاییز	۷۰/۴۸	۶۶/۶۰	۶۳/۴۲	۶۸/۲۷	۶۰/۰۶	۸۰/۱۲	۸۳/۸۵
زمستان	۷۳/۰۱	۶۶/۵۹	۶۳/۵۵	۶۸/۶۷	۶۱/۶۹	۸۲/۳۶	۸۳/۸۷
..... ۱۳۸۸	۷۶/۷۱	۷۲/۵۳	۷۰/۷۶	۷۸/۳۷	۶۷/۱۴	۸۴/۴۰	۸۴/۹۸
بهار	۷۳/۲۵	۶۵/۶۰	۶۳/۴۱	۷۳/۴۲	۶۲/۸۸	۸۳/۴۲	۸۰/۴۵
تابستان	۷۶/۰۶	۶۹/۹۵	۶۹/۰۴	۷۹/۱۳	۶۵/۸۸	۸۳/۴۲	۸۰/۴۴
پاییز	۷۸/۱۱	۷۶/۷۴	۷۳/۸۱	۸۰/۰۳	۶۹/۱۲	۸۴/۸۹	۸۰/۴۴
زمستان	۷۹/۴۱	۷۷/۸۴	۷۶/۷۶	۸۰/۹۰	۷۰/۶۸	۸۵/۸۷	۹۸/۵۹
..... ۱۳۸۹	۸۳/۵۴	۸۲/۶۱	۸۶/۸۸	۸۶/۳۹	۸۳/۰۴	۸۹/۷۶	۹۸/۷۲
بهار	۸۰/۰۸	۷۹/۴۵	۸۰/۹۱	۸۱/۷۳	۷۵/۵۸	۸۶/۰۹	۹۸/۶۲
تابستان	۸۲/۴۹	۸۱/۰۷	۸۶/۰۲	۸۶/۲۶	۷۹/۳۱	۸۷/۶۶	۹۸/۶۳
پاییز	۸۵/۰۱	۸۲/۸۷	۹۱/۴۵	۸۸/۸۹	۸۷/۸۳	۹۲/۱۶	۹۸/۷۴
زمستان	۸۶/۵۹	۸۷/۰۴	۸۹/۱۴	۸۸/۶۸	۸۹/۴۵	۹۳/۱۲	۹۸/۸۸
..... ۱۳۹۰	۱۰۰/۰۰	۱۰۰/۰۰	۱۰۰/۰۰	۱۰۰/۰۰	۱۰۰/۰۰	۱۰۰/۰۰	۱۰۰/۰۰
بهار	۸۶/۴۸	۸۸/۸۲	۹۰/۳۵	۹۴/۴۲	۸۴/۹۶	۹۵/۰۴	۹۸/۵۸
تابستان	۹۳/۷۷	۹۳/۸۱	۹۱/۶۵	۹۵/۶۹	۹۵/۵۹	۹۷/۸۷	۹۸/۵۸
پاییز	۱۰۴/۰۷	۱۰۲/۸۰	۱۰۳/۱۲	۱۰۲/۲۷	۱۰۴/۷۸	۱۰۲/۴۵	۱۰۱/۰۹
زمستان	۱۱۵/۶۸	۱۱۴/۵۷	۱۱۴/۸۷	۱۰۷/۶۲	۱۱۴/۶۶	۱۰۴/۶۳	۱۰۱/۷۴
..... ۱۳۹۱	۱۶۱/۴۷	۱۶۹/۶۴	۱۷۴/۹۰	۱۵۹/۲۴	۱۵۸/۴۹	۱۵۴/۲۶	۱۱۸/۰۷
بهار	۱۳۱/۹۲	۱۳۴/۹۷	۱۳۶/۲۷	۱۳۰/۹۹	۱۳۱/۱۱	۱۳۱/۱۵	۱۱۶/۴۵
تابستان	۱۶۱/۶۶	۱۵۶/۷۰	۱۶۲/۵۰	۱۳۴/۸۵	۱۶۳/۹۱	۱۴۵/۷۱	۱۱۶/۵۰
پاییز	۱۷۰/۰۵	۱۸۷/۸۴	۱۹۵/۱۲	۱۷۱/۹۱	۱۶۴/۵۹	۱۶۵/۶۱	۱۱۷/۸۴
زمستان	۱۸۲/۲۷	۱۹۹/۰۵	۲۰۵/۶۸	۱۹۹/۲۳	۱۷۴/۳۳	۱۷۴/۵۶	۱۲۱/۵۲
..... ۱۳۹۲	۱۹۹/۱۹	۲۳۳/۹۱	۲۳۷/۰۱	۲۰۹/۰۴	۱۹۱/۸۳	۱۸۶/۷۹	۱۲۴/۹۱
بهار	۱۸۷/۲۶	۲۱۶/۱۴	۲۱۶/۱۳	۲۰۰/۰۵	۱۷۵/۷۲	۱۷۲/۶۷	۱۲۳/۶۲
تابستان	۱۹۹/۱۹	۲۲۱/۷۴	۲۲۹/۷۸	۱۹۹/۷۲	۱۹۵/۶۹	۱۷۳/۴۵	۱۲۵/۱۲
پاییز	۲۰۴/۸۲	۲۳۰/۸۵	۲۴۹/۴۸	۲۱۸/۶۷	۱۹۷/۹۲	۱۹۹/۹۹	۱۲۵/۷۷
زمستان	۲۰۵/۴۹	۲۲۶/۹۰	۲۵۲/۶۵	۲۱۷/۷۳	۱۹۷/۱۰۰	۲۰۱/۰۴	۱۲۵/۱۱



مرکز آمار ایران

۹- شاخص قیمت تولیدکننده محصولات گاوداری‌های صنعتی کشور به تفکیک استان ۱۳۸۷-۱۳۹۲ (دنباله) ۱۳۸۱=۱۰۰

دوره زمانی	تهران	چهارمحال و بختیاری	خراسان جنوبی	خراسان رضوی	خراسان شمالی	خوزستان
..... ۱۳۸۷	۷۶/۴۵	۸۱/۲۹	۶۶/۸۰	۶۰/۲۰	۵۸/۲۹	۶۴/۲۶
بهار.....	۷۰/۷۱	۷۶/۴۴	۵۵/۶۲	۵۱/۴۶	۵۱/۰۷	۵۴/۰۰
تابستان.....	۷۳/۴۸	۷۶/۸۲	۶۹/۳۴	۵۷/۹۳	۵۵/۰۶	۶۴/۱۳
پاییز.....	۷۹/۱۸	۸۵/۵۶	۶۹/۹۵	۶۴/۵۲	۶۰/۱۹	۶۸/۷۸
زمستان.....	۸۲/۴۲	۸۶/۳۴	۷۲/۲۹	۶۶/۹۱	۶۶/۸۵	۷۰/۱۴
..... ۱۳۸۸	۸۱/۰۹	۸۷/۴۷	۸۸/۳۲	۷۳/۹۳	۷۰/۷۷	۷۵/۳۰
بهار.....	۸۰/۷۵	۸۶/۲۸	۹۰/۲۷	۶۸/۵۸	۶۸/۷۰	۷۰/۷۱
تابستان.....	۸۱/۰۷	۸۶/۲۸	۸۶/۰۳	۷۴/۵۹	۶۸/۷۰	۷۴/۸۲
پاییز.....	۸۱/۶۴	۸۸/۸۴	۸۷/۲۷	۷۴/۶۷	۷۲/۳۹	۷۶/۱۴
زمستان.....	۸۰/۹۱	۸۸/۴۹	۸۹/۶۹	۷۷/۸۹	۷۳/۳۱	۷۹/۵۴
..... ۱۳۸۹	۸۳/۷۹	۸۷/۰۴	۹۰/۱۶	۸۱/۳۸	۷۹/۱۵	۸۵/۹۲
بهار.....	۸۱/۸۵	۸۷/۱۶	۸۹/۹۹	۷۶/۹۱	۷۴/۲۰	۸۲/۷۷
تابستان.....	۸۳/۴۰	۸۶/۵۶	۹۰/۱۵	۸۰/۱۳	۷۷/۸۹	۸۴/۱۲
پاییز.....	۸۴/۶۶	۸۷/۰۹	۹۰/۲۸	۸۳/۰۴	۸۱/۹۴	۸۷/۵۵
زمستان.....	۸۵/۲۷	۸۷/۳۸	۹۰/۲۴	۸۵/۴۳	۸۲/۵۶	۸۹/۲۶
..... ۱۳۹۰	۱۰۰/۰۰	۱۰۰/۰۰	۱۰۰/۰۰	۱۰۰/۰۰	۱۰۰/۰۰	۱۰۰/۰۰
بهار.....	۸۷/۴۴	۸۸/۳۴	۸۵/۹۵	۸۰/۸۰	۷۹/۹۲	۹۵/۳۶
تابستان.....	۹۳/۲۲	۹۳/۶۰	۹۵/۸۰	۹۲/۳۳	۹۲/۶۷	۹۶/۰۱
پاییز.....	۱۰۲/۴۳	۱۰۴/۸۱	۱۰۴/۰۶	۱۰۶/۴۳	۱۰۹/۰۰	۹۹/۲۸
زمستان.....	۱۱۶/۹۲	۱۱۲/۲۵	۱۱۴/۱۹	۱۲۰/۴۳	۱۱۸/۴۰	۱۰۹/۳۵
..... ۱۳۹۱	۱۵۵/۳۴	۱۴۵/۴۸	۱۶۵/۲۷	۱۷۳/۸۲	۱۷۰/۵۲	۱۸۱/۰۲
بهار.....	۱۲۴/۵۲	۱۲۰/۵۲	۱۲۷/۲۸	۱۴۵/۸۲	۱۳۳/۱۵	۱۳۶/۴۶
تابستان.....	۱۵۴/۰۶	۱۳۹/۲۱	۱۶۵/۹۰	۱۷۶/۶۵	۱۷۴/۰۰	۱۷۰/۶۴
پاییز.....	۱۶۳/۲۵	۱۶۱/۶۷	۱۸۰/۹۳	۱۸۱/۳۱	۱۸۴/۵۸	۱۹۵/۴۹
زمستان.....	۱۷۹/۵۲	۱۶۰/۵۲	۱۸۶/۹۹	۱۹۱/۵۱	۱۹۰/۳۴	۲۲۱/۵۱
..... ۱۳۹۲	۱۹۱/۰۹	۱۷۷/۹۵	۲۰۱/۵۹	۲۱۲/۰۱	۲۱۵/۴۲	۲۴۶/۲۸
بهار.....	۱۷۹/۵۲	۱۶۰/۴۵	۱۸۷/۱۲	۲۰۴/۰۲	۲۰۷/۴۰	۲۴۳/۵۲
تابستان.....	۱۹۳/۷۸	۱۷۳/۵۵	۱۹۵/۰۸	۲۰۸/۰۵	۲۱۴/۹۱	۲۵۰/۲۳
پاییز.....	۱۹۷/۶۱	۱۸۱/۲۹	۲۰۳/۳۶	۲۱۶/۰۵	۲۲۱/۸۲	۲۴۷/۲۲
زمستان.....	۱۹۳/۴۷	۱۹۶/۵۴	۲۲۰/۷۸	۲۱۹/۹۴	۲۱۷/۵۸	۲۴۴/۱۵



مرکز آمار ایران

۹- شاخص قیمت تولیدکننده محصولات گاوداری‌های صنعتی کشور به تفکیک استان ۱۳۸۷-۱۳۹۲ (دنباله) ۱۳۸۱=۱۰۰

دوره زمانی	زنجان	سمنان	سیستان و بلوچستان	فارس	قزوین	قم
..... ۱۳۸۷	۷۰/۳۹	۶۹/۱۳	۶۵/۰۲	۷۲/۲۲	۶۸/۱۶	۷۴/۲۷
بهار	۵۵/۷۷	۶۳/۳۲	۴۸/۲۴	۶۷/۶۵	۵۷/۵۴	۶۸/۳۴
تابستان	۶۸/۴۶	۶۷/۱۱	۶۱/۵۰	۷۱/۰۹	۶۵/۶۶	۷۲/۷۰
پاییز	۷۵/۸۸	۷۲/۴۶	۷۵/۰۱	۷۴/۰۹	۷۲/۳۳	۷۸/۰۶
زمستان	۸۱/۴۶	۷۳/۶۲	۷۵/۳۴	۷۶/۰۴	۷۷/۱۱	۷۸/۰۱
..... ۱۳۸۸	۷۹/۰۴	۷۵/۵۳	۷۹/۵۹	۸۰/۷۵	۷۹/۷۱	۷۹/۶۰
بهار	۷۷/۰۱	۷۲/۴۹	۷۷/۱۸	۷۶/۹۹	۷۶/۰۱	۷۶/۶۴
تابستان	۷۷/۰۱	۷۵/۶۶	۷۷/۱۸	۷۹/۱۳	۷۸/۲۸	۷۸/۳۶
پاییز	۸۰/۸۹	۷۶/۸۳	۸۰/۹۸	۸۳/۲۲	۸۰/۶۲	۸۱/۸۵
زمستان	۸۱/۲۵	۷۷/۱۴	۸۳/۰۱	۸۳/۶۷	۸۳/۹۴	۸۱/۵۴
..... ۱۳۸۹	۸۵/۷۴	۸۴/۶۳	۹۱/۳۰	۸۷/۱۱	۸۶/۸۶	۸۳/۳۶
بهار	۸۲/۷۶	۷۷/۹۹	۸۳/۴۵	۸۳/۳۰	۸۴/۰۹	۸۱/۶۷
تابستان	۸۷/۵۶	۸۲/۷۹	۸۶/۵۶	۸۵/۲۰	۸۷/۰۰	۸۲/۶۲
پاییز	۸۷/۰۳	۸۸/۱۲	۹۷/۰۹	۸۹/۳۰	۸۸/۰۷	۸۵/۳۸
زمستان	۸۵/۵۹	۸۹/۶۴	۹۸/۰۹	۹۰/۶۴	۸۸/۲۶	۸۳/۸۷
..... ۱۳۹۰	۱۰۰/۰۰	۱۰۰/۰۰	۱۰۰/۰۰	۱۰۰/۰۰	۱۰۰/۰۰	۱۰۰/۰۰
بهار	۸۷/۳۳	۸۷/۳۶	۹۵/۴۷	۹۱/۷۴	۸۴/۶۳	۸۷/۰۶
تابستان	۹۱/۱۶	۹۴/۴۰	۹۴/۹۹	۹۱/۶۷	۹۴/۳۰	۹۳/۹۹
پاییز	۱۰۳/۱۸	۱۰۱/۸۵	۱۰۴/۵۷	۱۰۱/۷۷	۱۰۶/۹۹	۱۰۴/۶۷
زمستان	۱۱۸/۳۳	۱۱۶/۳۹	۱۰۴/۹۷	۱۱۴/۸۲	۱۱۴/۰۷	۱۱۴/۲۸
..... ۱۳۹۱	۱۶۵/۹۱	۱۶۷/۰۴	۱۸۷/۳۴	۱۶۲/۰۷	۱۵۸/۸۰	۱۵۱/۸۱
بهار	۱۳۸/۴۵	۱۳۶/۸۱	۱۲۹/۰۸	۱۲۶/۱۳	۱۳۶/۹۵	۱۲۴/۸۴
تابستان	۱۶۴/۷۲	۱۶۴/۶۷	۱۶۸/۰۶	۱۵۲/۷۲	۱۵۷/۱۹	۱۵۹/۲۷
پاییز	۱۷۹/۸۰	۱۷۶/۲۷	۲۰۸/۳۷	۱۷۶/۴۱	۱۶۵/۷۲	۱۶۰/۸۰
زمستان	۱۸۰/۶۸	۱۹۰/۴۲	۲۴۳/۸۷	۱۹۳/۰۳	۱۷۵/۳۳	۱۶۲/۳۱
..... ۱۳۹۲	۱۹۷/۹۲	۲۰۲/۷۶	۲۴۵/۰۲	۲۰۹/۴۴	۱۹۹/۲۲	۱۸۰/۰۱
بهار	۱۸۱/۳۳	۱۹۶/۰۰	۲۳۲/۴۸	۱۹۷/۷۳	۱۷۹/۸۶	۱۶۸/۹۹
تابستان	۲۰۳/۳۸	۲۰۳/۰۶	۲۴۳/۰۸	۲۰۷/۵۲	۱۹۹/۳۲	۱۸۲/۷۳
پاییز	۲۰۲/۸۸	۲۰۷/۳۷	۲۵۲/۷۱	۲۱۲/۶۰	۲۰۸/۱۳	۱۸۴/۲۰
زمستان	۲۰۴/۱۱	۲۰۴/۶۳	۲۵۱/۸۴	۲۱۹/۹۲	۲۰۹/۵۹	۱۸۴/۱۳



مرکز آمار ایران

۹- شاخص قیمت تولیدکننده محصولات گاوآرداری‌های صنعتی کشور به تفکیک استان ۱۳۸۷-۱۳۹۲ (دنباله) ۱۳۸۱=۱۰۰

گیلان	گلستان	کهگیلویه و بویراحمد	کرمانشاه	کرمان	کردستان	دوره زمانی
۷۱/۴۹	۶۹/۸۵	۶۵/۶۹	۷۱/۶۶	۷۴/۸۷	۸۵/۳۴ ۱۳۸۷
۶۷/۷۲	۶۳/۸۲	۶۲/۳۵	۶۳/۲۵	۵۹/۷۳	۸۱/۹۷ بهار
۶۹/۲۸	۶۶/۴۶	۶۴/۸۱	۷۱/۷۶	۷۷/۵۰	۸۲/۳۰ تابستان
۷۳/۵۹	۷۳/۹۴	۶۶/۶۰	۷۵/۱۷	۷۹/۰۳	۸۶/۱۷ پاییز
۷۵/۳۹	۷۵/۱۹	۶۹/۰۱	۷۶/۴۴	۸۳/۲۱	۹۰/۵۵ زمستان
۷۹/۳۲	۷۸/۴۶	۷۴/۹۷	۷۶/۰۵	۷۹/۰۹	۸۹/۴۴ ۱۳۸۸
۷۶/۲۰	۷۴/۲۶	۶۹/۵۶	۷۵/۹۹	۷۸/۲۷	۸۹/۹۹ بهار
۷۶/۱۱	۷۷/۴۷	۷۳/۲۶	۷۵/۹۹	۷۸/۲۷	۸۹/۹۹ تابستان
۸۱/۳۸	۸۰/۹۰	۷۷/۰۹	۷۶/۱۷	۷۹/۴۵	۸۸/۵۳ پاییز
۸۳/۱۸	۸۱/۲۰	۷۹/۹۸	۷۶/۰۶	۸۰/۳۹	۸۹/۲۶ زمستان
۸۸/۳۰	۸۳/۹۷	۸۶/۴۹	۸۲/۱۳	۸۲/۰۵	۹۰/۱۱ ۱۳۸۹
۸۶/۱۲	۸۰/۱۶۶	۸۳/۱۵	۷۷/۵۵	۷۸/۵۹	۹۲/۵۷ بهار
۸۷/۵۲	۸۳/۵۴	۸۳/۶۳	۷۹/۸۹	۸۱/۴۲	۸۹/۲۸ تابستان
۸۹/۳۲	۸۵/۰۶	۸۶/۰۷	۸۳/۴۶	۸۳/۱۱	۸۸/۹۹ پاییز
۸۹/۹۵	۸۶/۶۲	۹۳/۰۹	۸۷/۶۳	۸۵/۰۹	۸۹/۶۳ زمستان
۱۰۰/۰۰	۱۰۰/۰۰	۱۰۰/۰۰	۱۰۰/۰۰	۱۰۰/۰۰	۱۰۰/۰۰ ۱۳۹۰
۹۳/۱۷	۸۷/۷۱	۸۸/۸۶	۸۴/۹۸	۸۶/۷۲	۹۳/۴۷ بهار
۹۸/۲۹	۹۳/۴۸	۹۵/۴۹	۹۳/۰۷	۹۲/۲۴	۹۴/۴۳ تابستان
۱۰۲/۲۵	۱۰۳/۰۴	۱۰۳/۴۵	۱۰۵/۱۹	۱۰۵/۵۱	۱۰۳/۳۵ پاییز
۱۰۶/۲۸	۱۱۵/۷۶	۱۱۲/۱۹	۱۱۶/۷۶	۱۱۵/۵۳	۱۰۸/۷۵ زمستان
۱۶۶/۳۸	۱۵۸/۴۵	۱۴۱/۷۷	۱۶۵/۰۹	۱۶۸/۳۷	۱۶۴/۳۷ ۱۳۹۱
۱۳۱/۹۰	۱۳۶/۷۷	۱۲۳/۴۸	۱۲۲/۱۱	۱۳۷/۳۳	۱۲۹/۹۹ بهار
۱۵۶/۲۶	۱۵۸/۳۹	۱۳۶/۷۶	۱۵۸/۵۷	۱۶۴/۲۳	۱۷۳/۷۲ تابستان
۱۸۲/۶۰	۱۶۶/۱۰۰	۱۴۸/۲۸	۱۸۰/۲۸	۱۸۰/۱۵	۱۷۸/۳۸ پاییز
۱۹۴/۷۸	۱۷۲/۶۲	۱۵۸/۵۷	۱۹۹/۴۴	۱۹۱/۷۹	۱۷۵/۴۰ زمستان
۲۰۷/۴۰	۱۹۵/۶۱	۱۸۳/۶۲	۲۲۸/۶۴	۲۰۱/۷۷	۱۹۰/۱۶ ۱۳۹۲
۱۹۵/۰۰	۱۷۵/۶۷	۱۷۴/۷۲	۲۰۹/۶۷	۱۹۴/۷۰	۱۸۲/۵۲ بهار
۲۱۳/۷۱	۱۸۶/۶۹	۱۸۴/۶۰	۲۳۰/۵۵	۱۹۸/۵۷	۱۸۵/۷۷ تابستان
۲۱۲/۶۵	۲۰۴/۶۶	۱۸۸/۳۰	۲۳۷/۷۶	۲۰۳/۰۸	۱۹۵/۶۰ پاییز
۲۰۸/۲۵	۲۱۵/۴۲	۱۸۶/۸۵	۲۳۶/۶۰	۲۱۰/۷۲	۱۹۶/۷۴ زمستان



مرکز آمار ایران

۹- شاخص قیمت تولیدکننده محصولات گاوداری‌های صنعتی کشور به تفکیک استان ۱۳۹۲ - ۱۳۸۷ (دنباله) ۱۰۰=۱۳۸۱

دوره زمانی	لرستان	مازندران	مرکزی	هرمزگان	همدان	یزد	البرز
..... ۱۳۸۷	۷۵/۰۲	۵۷/۰۹	۷۱/۲۵	۸۸/۲۰	۷۶/۳۰	۶۰/۱۹	x
بهار.....	۷۳/۴۵	۴۹/۶۰	۶۵/۸۶	۸۴/۸۷	۷۰/۲۶	۵۴/۷۶	x
تابستان.....	۷۵/۴۶	۵۴/۱۵	۷۰/۵۲	۸۶/۰۶	۷۲/۵۹	۵۸/۸۳	x
پاییز.....	۷۵/۹۶	۵۹/۶۸	۷۴/۳۰	۹۰/۸۰	۷۸/۳۳	۶۳/۰۰	x
زمستان.....	۷۵/۲۳	۶۴/۹۴	۷۴/۳۳	۹۱/۰۹	۸۴/۰۴	۶۴/۱۸	x
..... ۱۳۸۸	۷۵/۵۲	۷۴/۷۵	۷۹/۲۴	۹۱/۷۵	۸۸/۶۰	۶۸/۳۲	x
بهار.....	۷۱/۶۷	۶۶/۴۳	۷۴/۶۲	۹۱/۰۹	۸۸/۷۸	۶۴/۱۴	x
تابستان.....	۷۱/۶۷	۷۱/۳۹	۷۹/۴۴	۹۱/۰۹	۸۸/۷۸	۶۶/۲۷	x
پاییز.....	۷۹/۰۷	۷۹/۴۳	۸۰/۶۳	۹۲/۱۵	۸۸/۸۲	۷۰/۰۴	x
زمستان.....	۷۹/۶۴	۸۱/۷۷	۸۲/۲۷	۹۲/۶۸	۸۸/۰۴	۷۲/۸۶	x
..... ۱۳۸۹	۹۰/۹۳	۸۲/۲۳	۸۴/۸۲	۹۴/۵۸	۸۸/۲۱	۸۱/۲۶	x
بهار.....	۸۴/۷۷	۸۰/۵۹	۸۲/۰۱	۹۳/۶۴	۸۷/۸۷	۷۷/۷۹	x
تابستان.....	۹۰/۵۷	۸۰/۸۴	۸۳/۹۵	۹۳/۶۴	۸۸/۱۳	۸۰/۳۷	x
پاییز.....	۹۱/۸۹	۸۱/۱۶	۸۶/۸۰	۹۵/۷۱	۸۹/۱۷	۸۱/۱۷	x
زمستان.....	۹۶/۴۸	۸۶/۳۵	۸۶/۵۴	۹۵/۳۵	۸۷/۶۵	۸۵/۷۲	x
..... ۱۳۹۰	۱۰۰/۰۰	۱۰۰/۰۰	۱۰۰/۰۰	۱۰۰/۰۰	۱۰۰/۰۰	۱۰۰/۰۰	۱۰۰/۰۰
بهار.....	۹۴/۴۸	۸۵/۲۳	۸۸/۵۰	۹۴/۱۵	۹۳/۲۴	۸۱/۹۱	۹۲/۹۵
تابستان.....	۹۴/۳۶	۹۶/۱۷	۹۶/۰۱	۹۴/۱۵	۹۴/۲۷	۹۱/۰۹	۹۲/۹۵
پاییز.....	۱۰۲/۸۷	۱۰۶/۰۷	۹۹/۴۵	۱۰۵/۸۵	۹۷/۶۵	۱۰۸/۹۴	۱۰۲/۹۶
زمستان.....	۱۰۸/۲۸	۱۱۲/۵۱	۱۱۶/۰۳	۱۰۵/۸۵	۱۱۴/۸۴	۱۱۸/۰۶	۱۱۱/۱۵
..... ۱۳۹۱	۱۷۱/۳۳	۱۴۸/۹۷	۱۶۴/۸۸	۱۴۴/۲۰	۱۵۱/۲۳	۱۵۹/۶۶	۱۴۶/۳۵
بهار.....	۱۴۳/۲۷	۱۱۹/۲۳	۱۲۹/۳۴	۱۱۲/۲۱	۱۲۶/۳۹	۱۳۷/۳۲	۱۱۷/۰۶
تابستان.....	۱۶۴/۷۷	۱۵۴/۱۷	۱۵۹/۶۸	۱۲۸/۸۰	۱۵۰/۶۳	۱۷۱/۷۳	۱۵۷/۳۲
پاییز.....	۱۷۱/۸۶	۱۵۹/۱۲	۱۷۵/۵۲	۱۶۷/۸۸	۱۵۶/۵۳	۱۶۶/۱۲	۱۴۸/۹۵
زمستان.....	۲۰۵/۴۴	۱۶۳/۳۶	۱۹۴/۹۹	۱۶۷/۹۴	۱۷۱/۳۷	۱۶۳/۴۸	۱۶۲/۰۶
..... ۱۳۹۲	۲۲۸/۴۶	۱۸۸/۹۵	۱۹۸/۲۵	۱۸۳/۰۷	۱۹۸/۰۱	۱۷۵/۸۴	۱۸۴/۴۴
بهار.....	۲۱۴/۳۲	۱۶۹/۱۱	۲۰۳/۳۸	۱۷۰/۵۲	۱۸۵/۹۳	۱۶۲/۸۲	۱۶۸/۸۰
تابستان.....	۲۱۳/۹۶	۱۹۱/۱۳	۱۹۶/۳۰	۱۸۲/۲۷	۱۹۱/۲۲	۱۷۸/۹۸	۱۸۷/۳۳
پاییز.....	۲۳۹/۳۶	۱۹۱/۱۴	۲۰۵/۷۸	۱۸۲/۲۷	۲۰۳/۱۲	۱۸۰/۷۰	۱۸۸/۶۹
زمستان.....	۲۴۶/۱۹	۲۰۴/۴۱	۱۸۷/۵۴	۱۹۷/۲۶	۲۱۱/۷۸	۱۸۰/۸۷	۱۹۲/۹۶

۱۰- شاخص قیمت تولیدکننده محصولات گاوداری‌های صنعتی کشور به تفکیک استان در فصل بهار ۱۳۹۲ و تغییرات شاخص در فصل بهار ۱۳۹۱ و ۱۳۹۲
 ۱۳۸۱=۱۰۰

درصد تغییر شاخص بهار ۱۳۹۱ نسبت به فصل مشابه سال قبل		درصد تغییر شاخص بهار ۱۳۹۲ نسبت به فصل مشابه سال قبل		شاخص کل بهار ۱۳۹۲	نام فعالیت
فصل قبل	فصل مشابه سال قبل	فصل قبل	فصل مشابه سال قبل		
۵۲/۵۴	۱۴/۰۳	۴۱/۹۶	۲/۷۴	۱۸۷/۲۶	کل کشور
۵۱/۹۶	۱۷/۸۱	۶۰/۱۴	۸/۵۸	۲۱۶/۱۴	آذربایجان شرقی
۵۰/۸۲	۱۸/۶۳	۵۸/۶۰	۵/۰۸	۲۱۶/۱۳	آذربایجان غربی
۳۸/۷۴	۲۱/۷۱	۵۲/۷۳	۰/۴۲	۲۰۰/۰۵	اردبیل
۵۴/۳۱	۱۴/۳۴	۳۴/۰۳	۰/۸۰	۱۷۵/۷۲	اصفهان
۳۷/۹۹	۲۵/۳۴	۳۱/۶۶	-۱/۰۹	۱۷۲/۶۷	ایلام
۱۸/۱۳	۱۴/۴۶	۶/۱۶	۱/۷۳	۱۲۳/۶۲	بوشهر
۴۲/۴۱	۶/۵۰	۴۴/۱۷	۰/۰۰	۱۷۹/۵۲	تهران
۳۶/۴۳	۶/۴۱	۳۳/۱۴	-۰/۰۴	۱۶۰/۴۵	چهارمحال و بختیاری
۴۸/۰۹	۱۱/۴۷	۴۷/۰۰	۰/۰۷	۱۸۷/۱۲	خراسان جنوبی
۸۰/۴۶	۲۱/۰۷	۳۹/۹۱	۶/۵۳	۲۰۴/۰۱	خراسان رضوی
۶۶/۶۰	۱۲/۴۶	۵۵/۷۶	۸/۹۶	۲۰۷/۴۰	خراسان شمالی
۴۳/۰۹	۲۴/۷۹	۷۸/۴۶	۹/۹۴	۲۴۳/۵۲	خوزستان
۵۸/۵۵	۱۷/۰۰	۳۰/۹۷	۰/۳۶	۱۸۱/۳۲	زنجان
۵۶/۶۰	۱۷/۵۵	۴۳/۲۶	۲/۹۳	۱۹۵/۱۰۰	سمنان
۳۵/۲۱	۲۲/۹۶	۸۰/۰۹	-۴/۶۸	۲۳۲/۴۷	سیستان و بلوچستان
۳۷/۴۹	۹/۸۶	۵۶/۷۶	۲/۴۴	۱۹۷/۷۳	فارس
۶۱/۸۳	۲۰/۰۵	۳۱/۳۳	۲/۵۸	۱۷۹/۸۶	قزوین
۴۳/۳۹	۹/۲۵	۳۵/۳۶	۴/۱۲	۱۶۸/۹۹	قم
۳۹/۰۷	۱۹/۵۳	۴۰/۴۱	۴/۰۵	۱۸۲/۵۲	کردستان
۵۸/۳۵	۱۸/۸۷	۴۱/۷۸	۱/۵۲	۱۹۴/۷۰	کرمان
۴۳/۷۰	۴/۵۹	۷۱/۷۰	۵/۱۳	۲۰۹/۶۷	کرمانشاه
۳۸/۹۶	۱۰/۰۷	۴۱/۴۹	۱۰/۱۸	۱۷۴/۷۲	کهگیلویه و بویراحمد
۵۵/۹۳	۱۸/۱۵	۲۸/۴۵	۱/۷۷	۱۷۵/۶۷	گلستان
۴۱/۵۶	۲۴/۱۰	۴۷/۸۴	۰/۱۱	۱۹۴/۱۰۰	گیلان
۵۱/۶۳	۳۲/۳۱	۴۹/۵۹	۴/۳۲	۲۱۴/۳۲	لرستان
۳۹/۸۹	۵/۹۷	۴۱/۸۴	۳/۵۲	۱۶۹/۱۱	مازندران
۴۶/۱۵	۱۱/۴۸	۵۷/۲۴	۴/۳۰	۲۰۳/۳۸	مرکزی
۱۹/۱۸	۶/۰۰	۵۱/۹۷	۱/۵۴	۱۷۰/۵۲	هرمزگان
۳۵/۵۵	۱۰/۰۶	۴۷/۱۱	۸/۵۰	۱۸۵/۹۳	همدان
۶۷/۶۵	۱۶/۳۱	۱۸/۵۷	-۰/۴۰	۱۶۲/۸۲	یزد
۲۵/۹۶	۵/۳۳	۴۴/۱۸	۴/۱۶	۱۶۸/۸۰	البرز

۱۱- شاخص قیمت تولیدکننده محصولات گاوداری‌های صنعتی کشور به تفکیک استان در فصل تابستان ۱۳۹۲ و تغییرات شاخص در فصل تابستان ۱۳۹۱ و ۱۳۹۲

۱۳۸۱=۱۰۰

درصد تغییر شاخص تابستان ۱۳۹۱ نسبت به فصل مشابه سال قبل		درصد تغییر شاخص تابستان ۱۳۹۲ نسبت به فصل مشابه سال قبل		شاخص کل تابستان ۱۳۹۲	نام فعالیت
فصل قبل	فصل قبل	فصل قبل	فصل قبل		
۷۲/۴۰	۲۲/۵۵	۲۳/۲۲	۶/۳۷	۱۹۹/۱۹	کل کشور.....
۶۷/۰۳	۱۶/۱۰	۴۱/۵۱	۲/۵۹	۲۲۱/۷۴	آذربایجان شرقی.....
۷۷/۳۰	۱۹/۲۵	۴۱/۴۰	۶/۳۱	۲۲۹/۷۸	آذربایجان غربی.....
۴۰/۹۲	۲/۹۴	۴۸/۱۱	-۰/۱۷	۱۹۹/۷۲	اردبیل.....
۷۱/۴۸	۲۵/۰۱	۱۹/۳۹	۱۱/۳۶	۱۹۵/۶۹	اصفهان.....
۴۸/۸۸	۱۱/۰۹	۱۹/۰۳	۰/۴۵	۱۷۳/۴۵	ایلام.....
۱۸/۱۸	۰/۰۴	۷/۴۰	۱/۲۱	۱۲۵/۱۲	بوشهر.....
۶۵/۲۸	۲۳/۷۳	۲۵/۷۷	۷/۹۴	۱۹۳/۷۸	تهران.....
۴۸/۷۳	۱۵/۵۱	۲۴/۶۶	۸/۱۶	۱۷۳/۵۵	چهارمحال و بختیاری.....
۷۳/۱۷	۳۰/۳۳	۱۷/۵۹	۴/۲۵	۱۹۵/۰۸	خراسان جنوبی.....
۹۱/۳۲	۲۱/۱۴	۱۷/۷۸	۱/۹۸	۲۰۸/۰۵	خراسان رضوی.....
۸۷/۷۶	۳۰/۶۸	۲۳/۵۱	۳/۶۲	۲۱۴/۹۱	خراسان شمالی.....
۷۷/۷۳	۲۵/۰۵	۴۶/۶۴	۲/۷۶	۲۵۰/۲۳	خوزستان.....
۸۰/۶۹	۱۸/۹۷	۲۳/۴۷	۱۲/۱۶	۲۰۳/۳۸	زنجان.....
۷۴/۴۴	۲۰/۳۶	۲۳/۳۱	۳/۶۰	۲۰۳/۰۵	سمنان.....
۷۶/۹۲	۳۰/۲۰	۴۴/۶۴	۴/۵۶	۲۴۳/۰۷	سیستان و بلوچستان.....
۶۶/۶۰	۲۱/۰۷	۳۵/۸۸	۴/۹۵	۲۰۷/۵۱	فارس.....
۶۶/۶۹	۱۴/۷۸	۲۶/۸۰	۱۰/۸۲	۱۹۹/۳۲	قزوین.....
۶۹/۴۵	۲۷/۵۸	۱۴/۷۳	۸/۱۳	۱۸۲/۷۳	قم.....
۸۳/۹۷	۳۳/۶۴	۶/۹۴	۱/۷۸	۱۸۵/۷۷	کردستان.....
۷۸/۰۴	۱۹/۵۹	۲۰/۹۲	۱/۹۹	۱۹۸/۵۷	کرمان.....
۷۰/۳۶	۲۹/۸۵	۴۵/۴۰	۹/۹۶	۲۳۰/۵۵	کرمانشاه.....
۴۳/۲۲	۱۰/۷۵	۳۴/۹۸	۵/۶۶	۱۸۴/۶۰	کهگیلویه و بویراحمد.....
۶۹/۴۴	۱۵/۸۱	۱۷/۸۷	۶/۲۷	۱۸۶/۶۹	گلستان.....
۵۸/۹۸	۱۸/۴۷	۳۶/۷۷	۹/۶۰	۲۱۳/۷۱	گیلان.....
۷۴/۶۲	۱۵/۰۰	۲۹/۸۵	-۰/۱۷	۲۱۳/۹۶	لرستان.....
۶۰/۳۰	۲۹/۳۱	۲۳/۹۸	۱۳/۰۱	۱۹۱/۱۳	مازندران.....
۶۶/۳۰	۲۳/۴۶	۲۲/۹۳	-۳/۴۸	۱۹۶/۲۹	مرکزی.....
۳۶/۸۱	۱۴/۷۹	۴۱/۵۱	۶/۸۹	۱۸۲/۲۷	هرمزگان.....
۵۹/۷۹	۱۹/۱۸	۲۶/۹۵	۲/۸۵	۱۹۱/۲۲	همدان.....
۸۸/۵۳	۲۵/۰۶	۴/۲۲	۹/۹۳	۱۷۸/۹۸	یزد.....
۶۹/۲۶	۳۴/۳۸	۱۹/۰۷	۱۰/۹۸	۱۸۷/۳۲	البرز.....

۱۲- شاخص قیمت تولیدکننده محصولات گاوداری‌های صنعتی کشور به تفکیک استان در فصل پاییز ۱۳۹۲ و تغییرات شاخص در فصل پاییز ۱۳۹۱ و ۱۳۹۲
 ۱۳۸۱=۱۰۰

درصد تغییر شاخص پاییز ۱۳۹۱ نسبت به فصل مشابه سال قبل		درصد تغییر شاخص پاییز ۱۳۹۲ نسبت به فصل مشابه سال قبل		شاخص کل پاییز ۱۳۹۲	نام فعالیت
فصل قبل	فصل قبل	فصل قبل	فصل قبل		
۶۲/۳۹	۵/۱۹	۲۰/۴۵	۲/۸۳	۲۰۴/۸۲	کل کشور.....
۸۲/۷۲	۱۹/۸۸	۲۲/۹۰	۴/۱۱	۲۳۰/۸۵	آذربایجان شرقی.....
۸۹/۲۲	۲۰/۰۷	۲۷/۸۶	۸/۵۸	۲۴۹/۴۸	آذربایجان غربی.....
۶۸/۰۹	۲۷/۴۹	۲۷/۲۰	۹/۴۹	۲۱۸/۶۷	اردبیل.....
۵۷/۰۷	۰/۴۱	۲۰/۲۵	۱/۱۴	۱۹۷/۹۲	اصفهان.....
۶۱/۶۴	۱۳/۶۶	۲۰/۷۶	۱۵/۳۰	۱۹۹/۹۹	ایلام.....
۱۶/۵۷	۱/۱۵	۶/۷۳	۰/۵۲	۱۲۵/۷۷	بوشهر.....
۵۹/۳۹	۵/۹۶	۲۱/۰۵	۱/۹۸	۱۹۷/۶۱	تهران.....
۵۴/۲۶	۱۶/۱۳	۱۲/۱۳	۴/۴۷	۱۸۱/۲۸	چهارمحال و بختیاری.....
۷۳/۸۶	۹/۰۶	۱۲/۴۰	۴/۲۴	۲۰۳/۳۶	خراسان جنوبی.....
۷۰/۳۵	۲/۶۴	۱۹/۱۶	۳/۸۴	۲۱۶/۰۴	خراسان رضوی.....
۶۹/۳۳	۶/۰۸	۲۰/۱۸	۳/۲۲	۲۲۱/۸۲	خراسان شمالی.....
۹۶/۹۲	۱۴/۵۶	۲۶/۴۶	-۱/۲۰	۲۴۷/۲۲	خوزستان.....
۷۴/۲۵	۹/۱۶	۱۲/۸۴	-۰/۲۵	۲۰۲/۸۷	زنجان.....
۷۳/۰۶	۷/۰۴	۱۷/۶۴	۲/۱۳	۲۰۷/۳۷	سمنان.....
۹۹/۲۷	۲۳/۹۸	۲۱/۲۸	۳/۹۶	۲۵۲/۷۱	سیستان و بلوچستان.....
۷۳/۳۴	۱۵/۵۱	۲۰/۵۱	۲/۴۵	۲۱۲/۵۹	فارس.....
۵۴/۹۰	۵/۴۲	۲۵/۵۹	۴/۴۲	۲۰۸/۱۳	قزوین.....
۵۳/۶۳	۰/۹۶	۱۴/۵۵	۰/۸۰	۱۸۴/۲۰	قم.....
۷۲/۶۰	۲/۶۸	۹/۶۵	۵/۲۹	۱۹۵/۶۰	کردستان.....
۷۰/۷۴	۹/۷۰	۱۲/۷۳	۲/۲۷	۲۰۳/۰۸	کرمان.....
۷۱/۳۹	۱۳/۶۹	۳۱/۸۹	۳/۱۳	۲۳۷/۷۶	کرمانشاه.....
۴۳/۳۳	۸/۴۲	۲۶/۹۹	۲/۰۰	۱۸۸/۳۰	کهگیلویه و بویراحمد.....
۶۱/۱۰	۴/۸۱	۲۳/۲۸	۹/۶۲	۲۰۴/۶۵	گلستان.....
۷۸/۵۷	۱۶/۸۵	۱۶/۴۶	-۰/۵۰	۲۱۲/۶۵	گیلان.....
۶۷/۰۶	۴/۳۰	۳۹/۲۸	۱۱/۸۷	۲۳۹/۳۶	لرستان.....
۴۹/۹۹	۳/۲۱	۲۰/۱۳	۰/۰۱	۱۹۱/۱۴	مازندران.....
۷۶/۴۸	۹/۹۳	۱۷/۲۴	۴/۸۳	۲۰۵/۷۸	مرکزی.....
۵۸/۶۰	۳۰/۳۴	۸/۵۷	۰/۰۰	۱۸۲/۲۷	هرمزگان.....
۶۰/۳۰	۳/۹۳	۲۹/۷۶	۶/۲۲	۲۰۳/۱۲	همدان.....
۵۲/۴۹	-۳/۲۷	۸/۷۸	۰/۹۶	۱۸۰/۷۰	یزد.....
۴۴/۶۶	-۵/۳۲	۲۶/۶۸	۰/۷۳	۱۸۸/۶۹	البرز.....

۱۳- شاخص قیمت تولیدکننده محصولات گاوداری‌های صنعتی کشور به تفکیک استان در فصل زمستان ۱۳۹۲ و تغییرات

۱۳۸۱=۱۰۰

شاخص در فصل زمستان ۱۳۹۱ و ۱۳۹۲

درصد تغییر شاخص زمستان ۱۳۹۱ نسبت به فصل مشابه سال قبل		درصد تغییر شاخص زمستان ۱۳۹۲ نسبت به فصل مشابه سال قبل		شاخص کل زمستان ۱۳۹۲	نام فعالیت
فصل قبل	فصل قبل	فصل قبل	فصل قبل		
۵۷/۵۷	۷/۱۹	۱۲/۷۴	۰/۳۲	۲۰۵/۴۹	کل کشور.....
۷۳/۷۵	۵/۹۷	۱۳/۹۹	-۱/۷۱	۲۲۶/۹۰	آذربایجان شرقی.....
۷۹/۰۶	۵/۴۱	۲۲/۸۳	۱/۲۷	۲۵۲/۶۵	آذربایجان غربی.....
۸۵/۱۲	۱۵/۸۹	۹/۲۸	-۰/۴۳	۲۱۷/۷۳	اردبیل.....
۵۲/۰۳	۵/۹۳	۱۳/۵۷	۰/۰۴	۱۹۷/۱۰۰	اصفهان.....
۶۶/۸۳	۵/۴۱	۱۵/۱۷	۰/۵۳	۲۰۱/۰۴	ایلام.....
۱۹/۴۴	۳/۱۲	۲/۹۵	-۰/۵۳	۱۲۵/۱۱	بوشهر.....
۵۳/۵۴	۹/۹۶	۷/۷۷	-۲/۰۸	۱۹۳/۴۷	تهران.....
۴۱/۷۴	-۰/۷۱	۲۲/۴۴	۸/۴۱	۱۹۶/۵۴	چهارمحال و بختیاری.....
۶۳/۷۵	۳/۳۵	۱۸/۰۷	۸/۵۷	۲۲۰/۷۸	خراسان جنوبی.....
۵۹/۰۲	۵/۶۳	۱۴/۸۵	۱/۸۰	۲۱۹/۹۴	خراسان رضوی.....
۶۰/۷۶	۳/۱۲	۱۴/۳۱	-۱/۹۱	۲۱۷/۵۸	خراسان شمالی.....
۱۰۲/۵۷	۱۳/۳۱	۱۰/۲۲	-۱/۲۴	۲۴۴/۱۴	خوزستان.....
۵۲/۶۹	۰/۴۹	۱۲/۹۷	۰/۶۱	۲۰۴/۱۱	زنجان.....
۶۳/۶۱	۸/۰۲	۷/۴۷	-۱/۳۲	۲۰۴/۶۳	سمنان.....
۱۳۲/۳۱	۱۷/۰۳	۳/۲۷	-۰/۳۴	۲۵۱/۸۴	سیستان و بلوچستان.....
۶۸/۱۲	۹/۴۲	۱۳/۹۳	۳/۴۵	۲۱۹/۹۲	فارس.....
۵۳/۶۹	۵/۸۰	۱۹/۵۴	۰/۷۰	۲۰۹/۵۹	قزوین.....
۴۲/۰۳	۰/۹۳	۱۳/۴۴	-۰/۰۴	۱۸۴/۱۳	قم.....
۶۱/۲۹	-۱/۶۸	۱۲/۱۷	۰/۵۷	۱۹۶/۷۳	کردستان.....
۶۶/۰۱	۶/۴۷	۹/۸۷	۳/۷۶	۲۱۰/۷۲	کرمان.....
۷۰/۸۲	۱۰/۶۳	۱۸/۶۳	-۰/۴۹	۲۳۶/۶۰	کرمانشاه.....
۴۱/۳۴	۶/۹۴	۱۷/۸۴	-۰/۷۷	۱۸۶/۸۵	کهگیلویه و بویراحمد.....
۴۹/۱۲	۳/۹۸	۲۴/۷۹	۵/۲۶	۲۱۵/۴۲	گلستان.....
۸۳/۲۷	۶/۶۸	۶/۹۱	-۲/۰۶	۲۰۸/۲۵	گیلان.....
۸۹/۷۳	۱۹/۵۴	۱۹/۸۳	۲/۸۵	۲۴۶/۱۹	لرستان.....
۴۵/۱۹	۲/۶۶	۲۵/۱۳	۶/۹۴	۲۰۴/۴۱	مازندران.....
۶۸/۰۶	۱۱/۰۸	-۳/۸۲	-۸/۸۷	۱۸۷/۵۴	مرکزی.....
۵۸/۶۵	۰/۰۴	۱۷/۴۶	۸/۲۲	۱۹۷/۲۶	هرمزگان.....
۴۹/۲۳	۹/۴۸	۲۳/۵۸	۴/۲۷	۲۱۱/۷۸	همدان.....
۳۸/۴۷	-۱/۵۹	۱۰/۶۴	۰/۰۹	۱۸۰/۸۷	یزد.....
۴۵/۸۱	۸/۸۰	۱۹/۰۷	۲/۲۷	۱۹۲/۹۶	البرز.....

۱۴- شاخص قیمت تولیدکننده محصولات گاوآرداری‌های صنعتی کشور به تفکیک استان در سال‌های ۱۳۹۰، ۱۳۹۱ و ۱۳۹۲ و درصد تغییر شاخص کل نسبت به سال قبل ۱۳۸۱=۱۰۰

۱۳۹۲		۱۳۹۱		۱۳۹۰		نام فعالیت
درصد تغییر نسبت به سال ۹۱	شاخص	درصد تغییر نسبت به سال ۹۰	شاخص	درصد تغییر نسبت به سال ۸۹	شاخص	
۲۳/۳۶	۱۹۹/۱۹	۶۱/۴۷	۱۶۱/۴۷	۱۹/۷۰	۱۰۰/۰۰	
۳۱/۹۹	۲۲۳/۹۱	۶۹/۶۴	۱۶۹/۶۴	۲۱/۰۵	۱۰۰/۰۰	آذربایجان شرقی.....
۳۵/۵۲	۲۳۷/۰۱	۷۴/۹۰	۱۷۴/۹۰	۱۵/۰۹	۱۰۰/۰۰	آذربایجان غربی.....
۳۱/۲۷	۲۰۹/۰۴	۵۹/۲۵	۱۵۹/۲۴	۱۵/۷۵	۱۰۰/۰۰	اردبیل.....
۲۱/۰۳	۱۹۱/۸۳	۵۸/۴۹	۱۵۸/۴۹	۲۰/۴۲	۱۰۰/۰۰	اصفهان.....
۲۱/۰۸	۱۸۶/۷۹	۵۴/۲۶	۱۵۴/۲۶	۱۱/۴۱	۱۰۰/۰۰	ایلام.....
۵/۷۸	۱۲۴/۹۱	۱۸/۰۷	۱۱۸/۰۷	۱/۳۰	۱۰۰/۰۰	بوشهر.....
۲۳/۰۱	۱۹۱/۰۹	۵۵/۳۴	۱۵۵/۳۴	۱۹/۳۴	۱۰۰/۰۰	تهران.....
۲۲/۳۲	۱۷۷/۹۵	۴۵/۴۸	۱۴۵/۴۸	۱۴/۸۸	۱۰۰/۰۰	چهارمحال و بختیاری.....
۲۱/۹۷	۲۰۱/۵۹	۶۵/۲۷	۱۶۵/۲۷	۱۰/۹۱	۱۰۰/۰۰	خراسان جنوبی.....
۲۱/۹۷	۲۱۲/۰۱	۷۳/۸۲	۱۷۳/۸۲	۲۲/۸۸	۱۰۰/۰۰	خراسان رضوی.....
۲۶/۳۴	۲۱۵/۴۲	۷۰/۵۲	۱۷۰/۵۲	۲۶/۳۵	۱۰۰/۰۰	خراسان شمالی.....
۳۶/۰۴	۲۴۶/۲۸	۸۱/۰۳	۱۸۱/۰۲	۱۶/۳۸	۱۰۰/۰۰	خوزستان.....
۱۹/۲۹	۱۹۷/۹۲	۶۵/۹۱	۱۶۵/۹۱	۱۶/۶۴	۱۰۰/۰۰	زنجان.....
۲۱/۳۸	۲۰۲/۷۶	۶۷/۰۴	۱۶۷/۰۴	۱۸/۱۶	۱۰۰/۰۰	سمنان.....
۳۰/۷۹	۲۴۵/۰۲	۸۷/۳۴	۱۸۷/۳۴	۹/۵۳	۱۰۰/۰۰	سیستان و بلوچستان.....
۲۹/۲۳	۲۰۹/۴۴	۶۲/۰۷	۱۶۲/۰۷	۱۴/۸۰	۱۰۰/۰۰	فارس.....
۲۵/۴۶	۱۹۹/۲۲	۵۸/۸۰	۱۵۸/۸۰	۱۵/۱۳	۱۰۰/۰۰	قزوین.....
۱۸/۵۸	۱۸۰/۰۱	۵۱/۸۱	۱۵۱/۸۱	۱۹/۹۶	۱۰۰/۰۰	قم.....
۱۵/۶۹	۱۹۰/۱۶	۶۴/۳۷	۱۶۴/۳۷	۱۰/۹۷	۱۰۰/۰۰	کردستان.....
۱۹/۸۳	۲۰۱/۷۷	۶۸/۳۷	۱۶۸/۳۷	۲۱/۸۷	۱۰۰/۰۰	کرمان.....
۳۸/۴۹	۲۲۸/۶۴	۶۵/۰۹	۱۶۵/۰۹	۲۱/۷۶	۱۰۰/۰۰	کرمانشاه.....
۲۹/۵۱	۱۸۳/۶۲	۴۱/۷۷	۱۴۱/۷۷	۱۵/۶۲	۱۰۰/۰۰	کهگیلویه و بویراحمد.....
۲۳/۴۵	۱۹۵/۶۱	۵۸/۴۵	۱۵۸/۴۵	۱۹/۰۸	۱۰۰/۰۰	گلستان.....
۲۴/۶۵	۲۰۷/۴۰	۶۶/۳۹	۱۶۶/۳۸	۱۳/۳۸	۱۰۰/۰۰	گیلان.....
۳۳/۳۴	۲۲۸/۴۶	۷۱/۳۴	۱۷۱/۳۳	۹/۹۸	۱۰۰/۰۰	لرستان.....
۲۶/۸۴	۱۸۸/۹۵	۴۸/۹۷	۱۴۸/۹۷	۲۱/۶۰	۱۰۰/۰۰	مازندران.....
۲۰/۲۴	۱۹۸/۲۵	۶۴/۸۸	۱۶۴/۸۸	۱۷/۸۹	۱۰۰/۰۰	مرکزی.....
۲۶/۹۶	۱۸۳/۰۷	۴۴/۲۱	۱۴۴/۲۰	۵/۷۲	۱۰۰/۰۰	هرمزگان.....
۳۰/۹۳	۱۹۸/۰۱	۵۱/۲۳	۱۵۱/۲۳	۱۳/۳۷	۱۰۰/۰۰	همدان.....
۱۰/۱۳	۱۷۵/۸۴	۵۹/۶۶	۱۵۹/۶۶	۲۳/۰۶	۱۰۰/۰۰	یزد.....
۲۶/۰۳	۱۸۴/۴۴	۴۶/۳۵	۱۴۶/۳۵	x	۱۰۰/۰۰	البرز.....