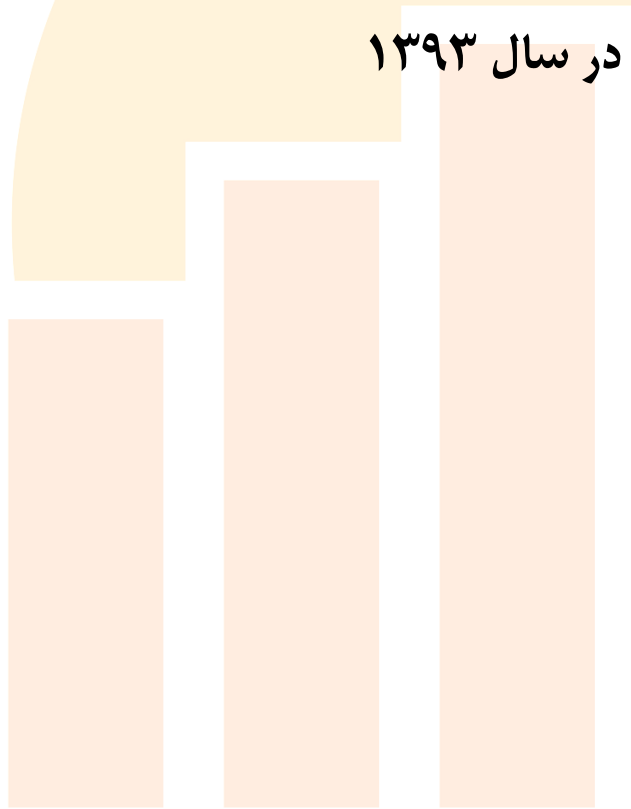


ضریب جینی در سال ۱۳۹۳



مرکز آمار ایران

دفتر جمعیت، نیروی کار و سرشماری

مهرماه ۱۳۹۴



## مقدمه

یکی از شاخص‌های سنجش نابرابری درآمد جامعه، ضریب جینی است. ضریب جینی عددی است بین صفر و یک (یا صفر و صد در صد) که در آن صفر به معنی توزیع کاملاً برابر درآمد یا ثروت و یک به معنای نابرابری مطلق در توزیع است.

سال‌هاست که شاخص‌های نابرابری از طرح آمارگیری هزینه و درآمد خانوار مرکز آمار ایران محاسبه و به سیاست‌گذاران، اقتصاددانان و کاربران اصلی طرح ارایه می‌شود. محاسبات صورت گرفته بر روی داده‌های طرح که معتبرترین اطلاعات موجود در کشور در این حوزه است گویای چگونگی به ثمر رسیدن سیاست‌های صورت گرفته در حوزه عدالت و برابری است.

## توزیع درآمد در سال‌های ۹۳-۱۳۸۹

به منظور بررسی وضعیت توزیع درآمد در سال‌های ۹۳-۱۳۸۹، ضریب جینی و سهم دهک‌ها در این سال‌ها به تفکیک کل و مناطق شهری و روستایی محاسبه شد.

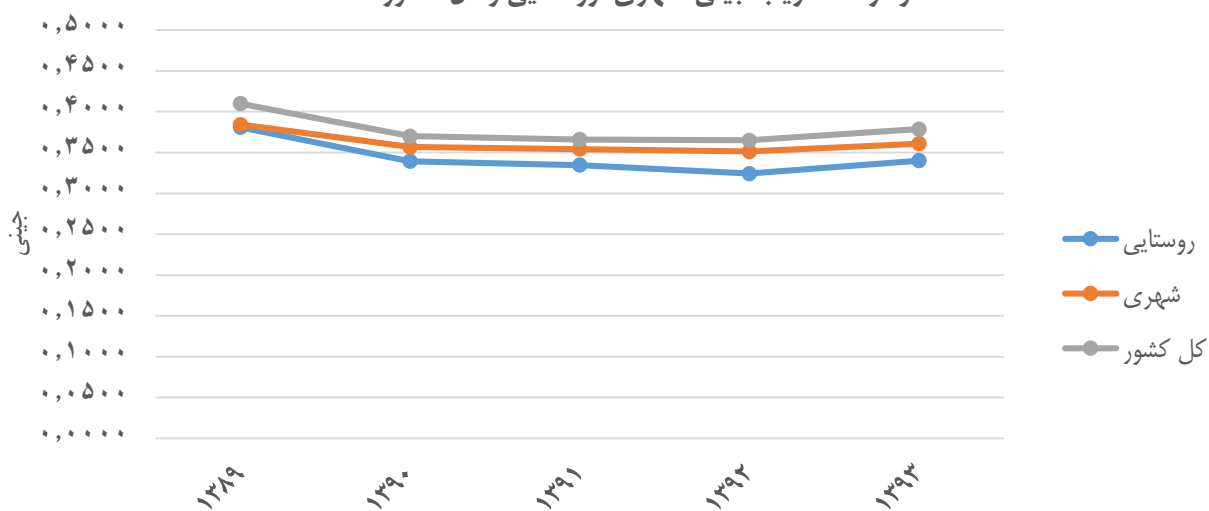


# مرکز آمار ایران

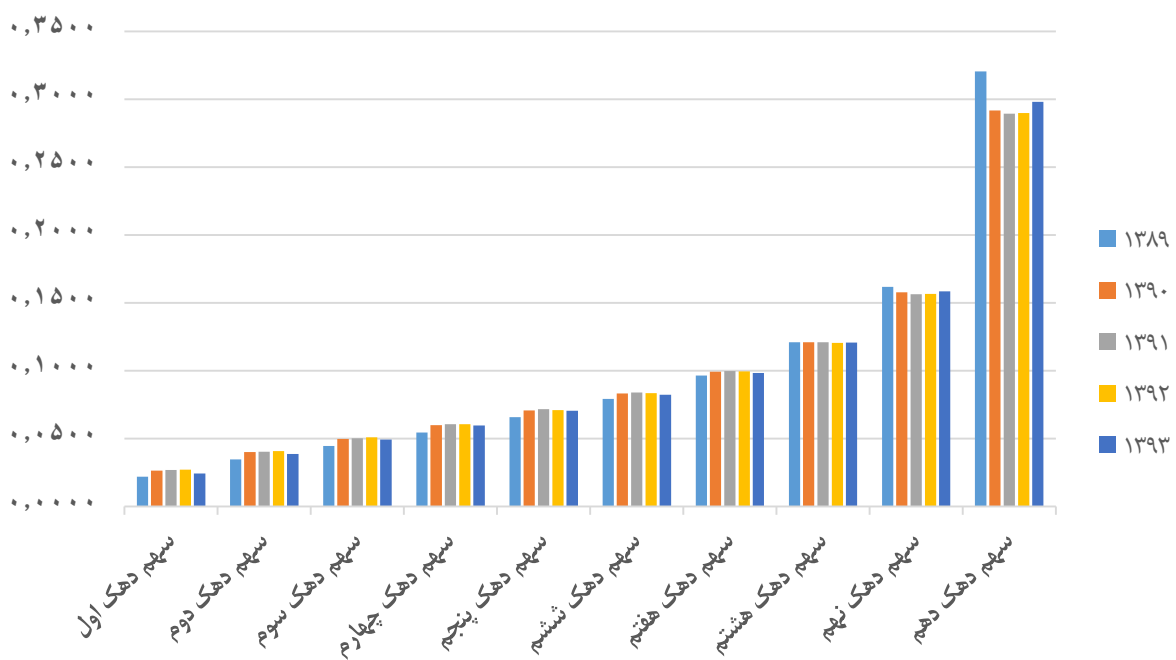
جدول ۱- ضریب جینی و سهم هزینه ناخالص سرانه هر دهک در سال‌های ۹۳-۱۳۸۹: مناطق شهری و روستایی و کل کشور- (دهک وزنی)

شرح	کل کشور					شهری					روستایی				
	۱۳۸۹	۱۳۹۰	۱۳۹۱	۱۳۹۲	۱۳۹۳	۱۳۸۹	۱۳۹۰	۱۳۹۱	۱۳۹۲	۱۳۹۳	۱۳۸۹	۱۳۹۰	۱۳۹۱	۱۳۹۲	۱۳۹۳
ضریب جینی	۰,۴۰۹۹	۰,۳۷۰۰	۰,۳۶۵۹	۰,۳۶۵۰	۰,۳۷۸۸	۰,۳۸۴۱	۰,۳۵۶۸	۰,۳۵۴۲	۰,۳۵۱۲	۰,۳۶۰۹	۰,۳۸۰۹	۰,۳۳۹۴	۰,۳۳۴۷	۰,۳۲۴۳	۰,۳۴۰۱
سهم دهک اول	۰,۰۲۱۸	۰,۰۲۶۳	۰,۰۲۶۸	۰,۰۲۷۱	۰,۰۲۴۲	۰,۰۲۴۱	۰,۰۲۷۷	۰,۰۲۸۸	۰,۰۲۹۷	۰,۰۲۷۸	۰,۰۲۳۵	۰,۰۲۸۵	۰,۰۳۰۶	۰,۰۳۱۵	۰,۰۲۷۵
سهم دهک دوم	۰,۰۳۴۷	۰,۰۴۰۰	۰,۰۴۰۲	۰,۰۴۰۸	۰,۰۳۸۷	۰,۰۳۷۹	۰,۰۴۱۶	۰,۰۴۱۹	۰,۰۴۳۱	۰,۰۴۱۸	۰,۰۳۸۴	۰,۰۴۳۷	۰,۰۴۴۵	۰,۰۴۶۲	۰,۰۴۲۹
سهم دهک سوم	۰,۰۴۴۵	۰,۰۴۹۸	۰,۰۵۰۲	۰,۰۵۰۸	۰,۰۴۹۳	۰,۰۴۸۱	۰,۰۵۱۸	۰,۰۵۲۱	۰,۰۵۲۸	۰,۰۵۱۹	۰,۰۴۸۸	۰,۰۵۴۳	۰,۰۵۴۶	۰,۰۵۶۵	۰,۰۵۴۵
سهم دهک چهارم	۰,۰۵۴۵	۰,۰۶۰۰	۰,۰۶۰۶	۰,۰۶۰۶	۰,۰۵۹۶	۰,۰۵۸۱	۰,۰۶۱۷	۰,۰۶۲۳	۰,۰۶۱۹	۰,۰۶۱۴	۰,۰۵۸۹	۰,۰۶۴۴	۰,۰۶۴۴	۰,۰۶۶۱	۰,۰۶۴۸
سهم دهک پنجم	۰,۰۶۵۸	۰,۰۷۰۸	۰,۰۷۱۸	۰,۰۷۱۱	۰,۰۷۰۴	۰,۰۶۹۲	۰,۰۷۲۳	۰,۰۷۲۷	۰,۰۷۲۲	۰,۰۷۰۹	۰,۰۶۹۷	۰,۰۷۵۰	۰,۰۷۴۹	۰,۰۷۶۰	۰,۰۷۶۰
سهم دهک ششم	۰,۰۷۹۱	۰,۰۸۳۳	۰,۰۸۴۰	۰,۰۸۳۶	۰,۰۸۲۲	۰,۰۸۲۴	۰,۰۸۴۷	۰,۰۸۴۷	۰,۰۸۴۴	۰,۰۸۳۱	۰,۰۸۲۸	۰,۰۸۷۴	۰,۰۸۷۲	۰,۰۸۷۷	۰,۰۸۸۰
سهم دهک هفتم	۰,۰۹۶۵	۰,۰۹۹۲	۰,۰۹۹۸	۰,۰۹۹۴	۰,۰۹۸۳	۰,۰۹۸۶	۰,۰۹۹۹	۰,۰۹۹۹	۰,۰۹۹۳	۰,۰۹۸۴	۰,۰۹۹۶	۰,۱۰۲۳	۰,۱۰۲۱	۰,۱۰۲۰	۰,۱۰۲۵
سهم دهک هشتم	۰,۱۲۱۰	۰,۱۲۱۰	۰,۱۲۱۰	۰,۱۲۰۴	۰,۱۲۰۷	۰,۱۲۱۱	۰,۱۲۱۶	۰,۱۱۹۹	۰,۱۱۹۷	۰,۱۲۰۱	۰,۱۲۱۹	۰,۱۲۱۹	۰,۱۲۱۳	۰,۱۲۱۷	۰,۱۲۲۳
سهم دهک نهم	۰,۱۶۱۸	۰,۱۵۷۸	۰,۱۵۶۲	۰,۱۵۶۵	۰,۱۵۸۵	۰,۱۶۰۰	۰,۱۵۴۳	۰,۱۵۴۳	۰,۱۵۴۹	۰,۱۵۶۲	۰,۱۵۹۸	۰,۱۵۵۲	۰,۱۵۴۱	۰,۱۵۳۱	۰,۱۵۴۳
سهم دهک دهم	۰,۳۲۰۴	۰,۲۹۱۸	۰,۲۸۹۴	۰,۲۸۹۸	۰,۲۹۸۰	۰,۳۰۰۴	۰,۲۸۱۹	۰,۲۸۳۴	۰,۲۸۲۰	۰,۲۸۸۲	۰,۲۹۶۶	۰,۲۶۷۳	۰,۲۶۶۳	۰,۲۵۹۲	۰,۲۶۷۲
سهم بیست درصد فقیرترین جمعیت	۰,۰۵۶۵	۰,۰۶۶۳	۰,۰۶۷۰	۰,۰۶۷۹	۰,۰۶۲۹	۰,۰۶۲۱	۰,۰۶۹۴	۰,۰۷۰۷	۰,۰۷۲۸	۰,۰۶۹۶	۰,۰۶۱۹	۰,۰۷۲۲	۰,۰۷۵۱	۰,۰۷۷۷	۰,۰۷۰۴
سهم ده درصد ثروتمندترین به ده درصد فقیرترین جمعیت	۱۴,۷۱	۱۱,۰۹	۱۰,۷۹	۱۰,۶۸	۱۲,۳۳	۱۲,۴۵	۱۰,۱۷	۹,۸۴	۹,۵۱	۱۰,۳۷	۱۲,۶۳	۹,۳۸	۸,۷۰	۸,۲۳	۹,۷۲
سهم بیست درصد ثروتمندترین به بیست درصد فقیرترین جمعیت	۸,۵۴	۶,۷۸	۶,۶۵	۶,۵۷	۷,۲۶	۷,۴۲	۶,۳۲	۶,۱۹	۶,۰۰	۶,۳۹	۷,۳۷	۵,۸۵	۵,۶۰	۵,۳۰	۵,۹۸
سهم چهل درصد ثروتمندترین به چهل درصد فقیرترین جمعیت	۴,۵۰	۳,۸۰	۳,۷۵	۳,۷۱	۳,۹۳	۴,۰۴	۳,۶۱	۳,۵۵	۳,۵۰	۳,۶۲	۴,۰۰	۳,۳۹	۳,۳۲	۳,۱۷	۳,۴۱

نمودار ۱- ضریب جینی شهری، روستایی و کل کشور ۱۳۸۹-۹۳

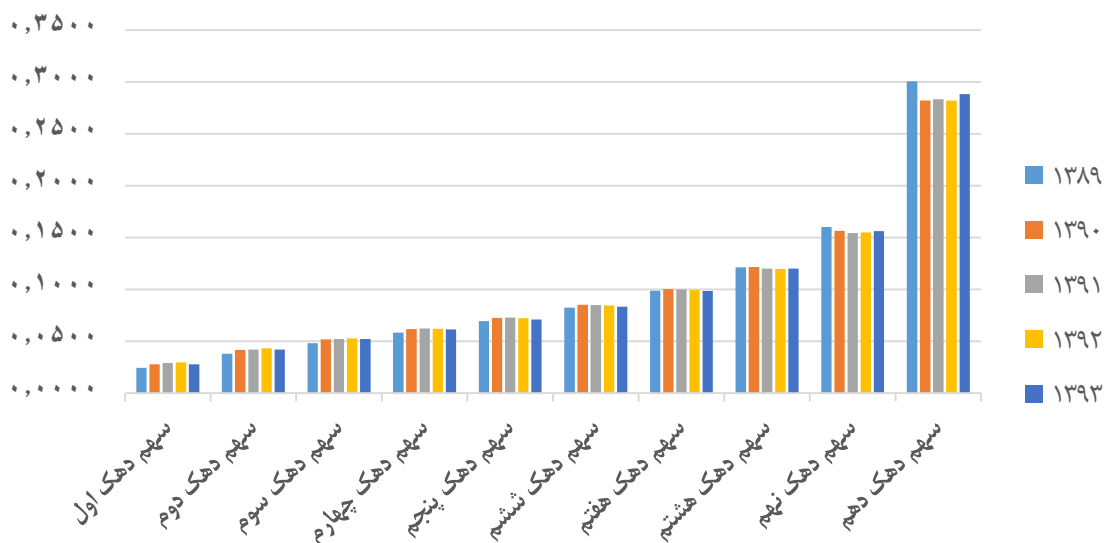


نمودار ۲- سهم دهک ها از توزیع درآمد در کل کشور سال های ۱۳۸۹-۹۳

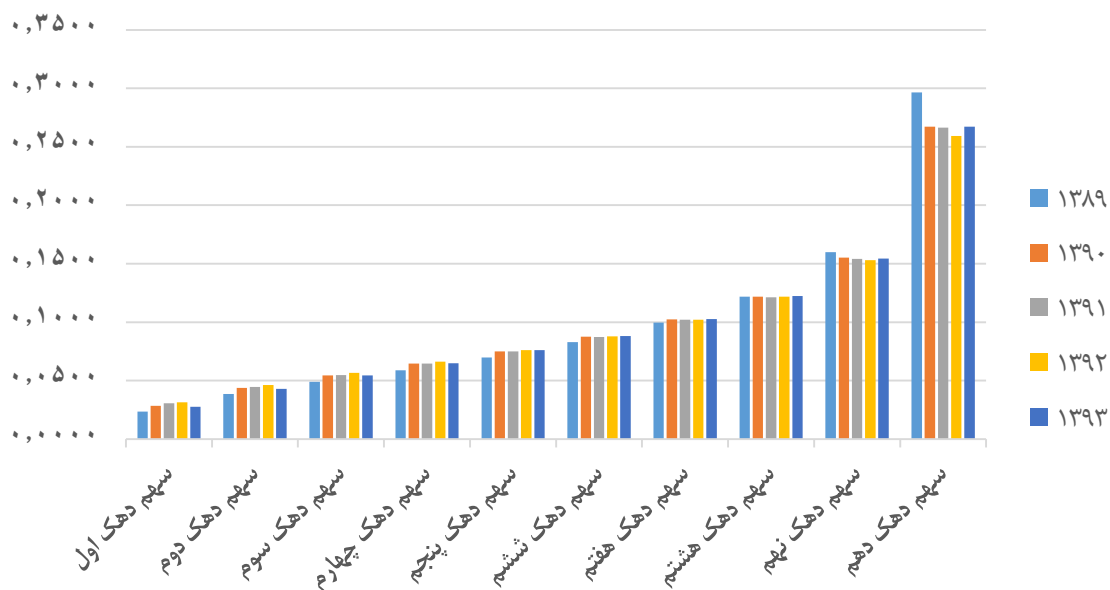


مرکز آمار ایران

نمودار ۳- سهم دهک ها از توزیع درآمد در مناطق شهری سال های ۹۳-۱۳۸۹

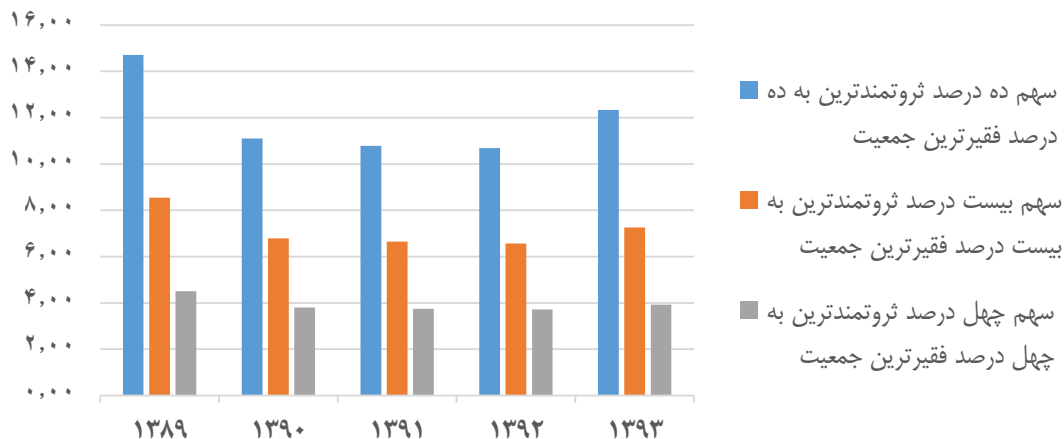


نمودار ۴- سهم دهک ها از توزیع درآمد در مناطق روستایی سال های ۹۳-۱۳۸۹

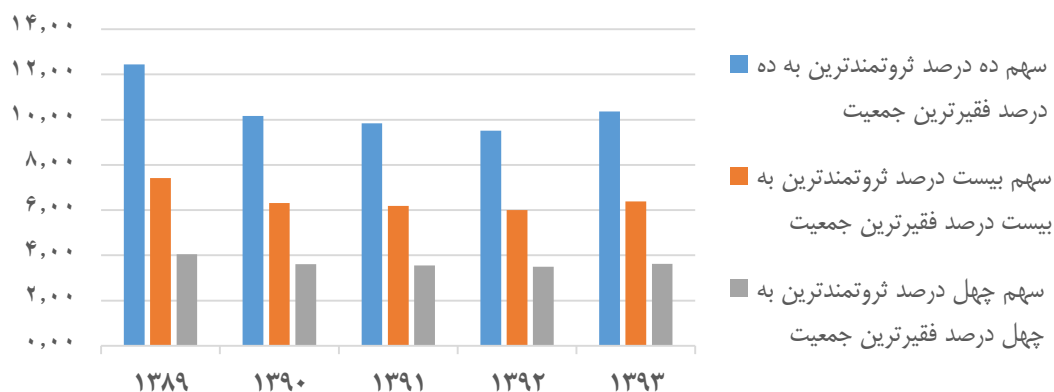


مرکز آمار ایران

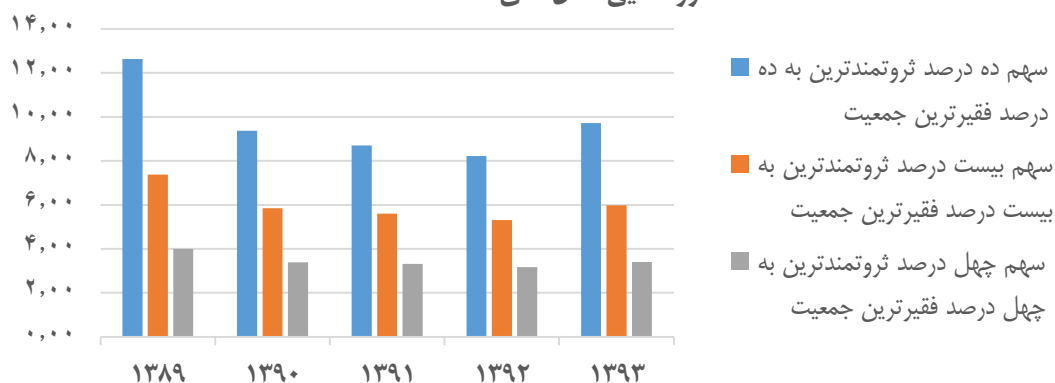
نمودار ۵- سهم ۱۰، ۲۰ و ۴۰ درصد ثروتمندترین جمعیت به فقیرترین جمعیت کل کشور سال های ۹۳-۱۳۸۹



نمودار ۶- سهم ۱۰، ۲۰ و ۴۰ درصد ثروتمندترین جمعیت به فقیرترین جمعیت شهری سال های ۹۳-۱۳۸۹



نمودار ۷- سهم ۱۰، ۲۰ و ۴۰ درصد ثروتمندترین جمعیت به فقیرترین جمعیت روستایی سال های ۹۳-۱۳۸۹



نمودارهای ۱ الی ۷ تغییرات ضریب جینی، سهم دهک‌ها و سهم ۱۰، ۲۰ و ۴۰ درصد ثروتمندترین جمعیت به فقیرترین جمعیت را در کل کشور و به تفکیک شهری و روستایی در سال‌های ۹۳-۱۳۸۹ نشان می‌دهد.

با توجه به اینکه ضریب جینی یک عدد مطلق است و در مقایسه با سایر سال‌ها، امکان بررسی آن وجود دارد، شاخص ضریب جینی سال‌های ۹۳-۱۳۸۰ در سه منطقه شهری، روستایی و کل کشور در جدول ۲ ارایه شده است:

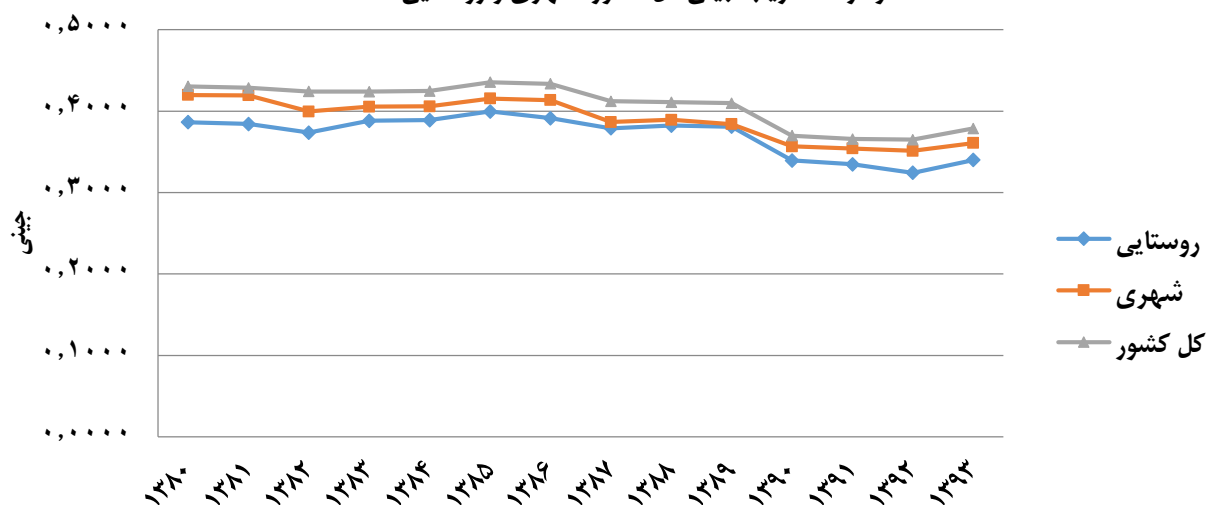
جدول ۲- ضریب جینی در سال‌های ۹۳-۱۳۸۰: کل کشور، شهری و روستایی- (دهک وزنی)

سال	کل کشور	روستایی	شهری
۱۳۸۰	۰,۴۳۰۴	۰,۳۸۶۴	۰,۴۱۹۹
۱۳۸۱	۰,۴۲۸۷	۰,۳۸۴۲	۰,۴۱۹۵
۱۳۸۲	۰,۴۲۴۱	۰,۳۷۳۶	۰,۳۹۹۶
۱۳۸۳	۰,۴۲۴۰	۰,۳۸۸۳	۰,۴۰۵۵
۱۳۸۴	۰,۴۲۴۸	۰,۳۸۸۹	۰,۴۰۵۸
۱۳۸۵	۰,۴۳۵۶	۰,۳۹۹۷	۰,۴۱۵۶
۱۳۸۶	۰,۴۳۳۷	۰,۳۹۱۴	۰,۴۱۳۶
۱۳۸۷	۰,۴۱۲۲	۰,۳۷۸۹	۰,۳۸۶۷
۱۳۸۸	۰,۴۱۱۱	۰,۳۸۲۴	۰,۳۸۹۳
۱۳۸۹	۰,۴۰۹۹	۰,۳۸۰۹	۰,۳۸۴۱
۱۳۹۰	۰,۳۷۰۰	۰,۳۳۹۴	۰,۳۵۶۸
۱۳۹۱	۰,۳۶۵۹	۰,۳۳۴۷	۰,۳۵۴۲
۱۳۹۲	۰,۳۶۵۰	۰,۳۲۴۳	۰,۳۵۱۲
۱۳۹۳	۰,۳۷۸۸	۰,۳۴۰۱	۰,۳۶۰۹

مرکز آمار ایران



نمودار ۸- ضریب جینی کل کشور، شهری و روستایی ۹۳-۱۳۸۰



ضریب جینی در دوره زمانی ۹۳-۱۳۸۰ در مناطق شهری و روستایی و به طبع آن در کل کشور نوساناتی داشته است. در مناطق شهری بالاترین مقدار مربوط به سال ۱۳۸۰ (۰,۴۱۹۹) و کمترین مقدار مربوط به سال ۱۳۹۲ (۰,۳۵۱۲) است. در مناطق روستایی نیز بالاترین مقدار مربوط به سال ۱۳۸۵ (۰,۳۹۹۷) و کمترین مقدار مربوط به سال ۱۳۹۲ (۰,۳۲۴۳) است.

داده‌ها نشان می‌دهد که در هر دو منطقه شهری و روستایی ضریب جینی سال ۱۳۹۳ افزایش یافته است. افزایش ضریب جینی در سال ۱۳۹۳ یکی از پیامدهای تورم بالا، رکود عمیق و افزایش نرخ ارز در پی تحریم‌های ظالمانه علیه کشور بود که البته از سال‌های قبل آغاز شده بود.

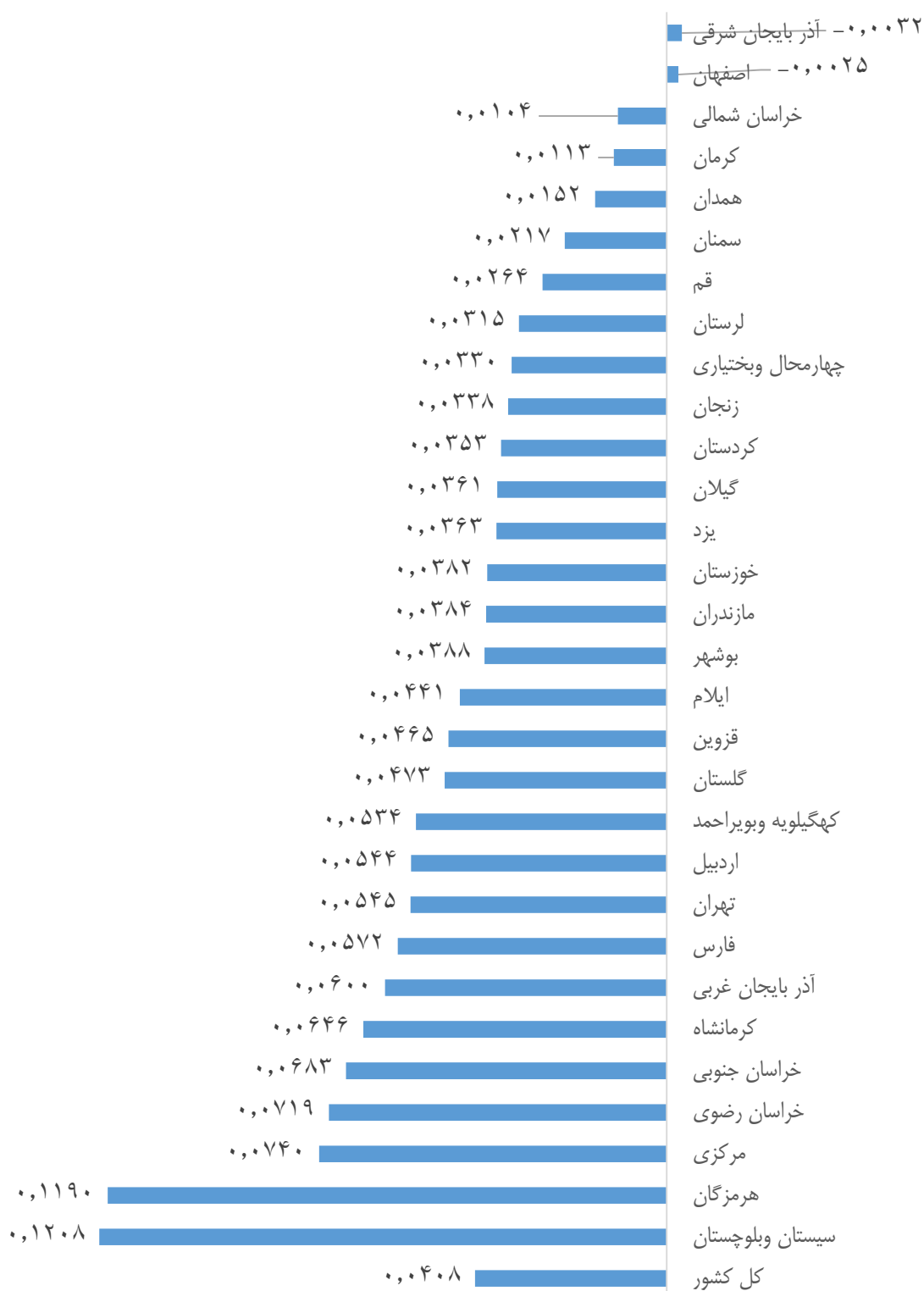
با توجه به اینکه طرح آمارگیری هزینه و درآمد خانوار مرکز آمار ایران در ۳۱ استان کشور در مناطق شهری و روستایی دارای خانوار نمونه جهت آمارگیری است در نتیجه برای بررسی ریزتر ضریب جینی اقدام به محاسبه ضریب مذکور در سطح مناطق شهری و روستایی ۳۱ استان نمودیم که جدول ۳ نتیجه محاسبات برای سال‌های ۹۳-۱۳۸۹ را نشان می‌دهد.

مرکز آمار ایران

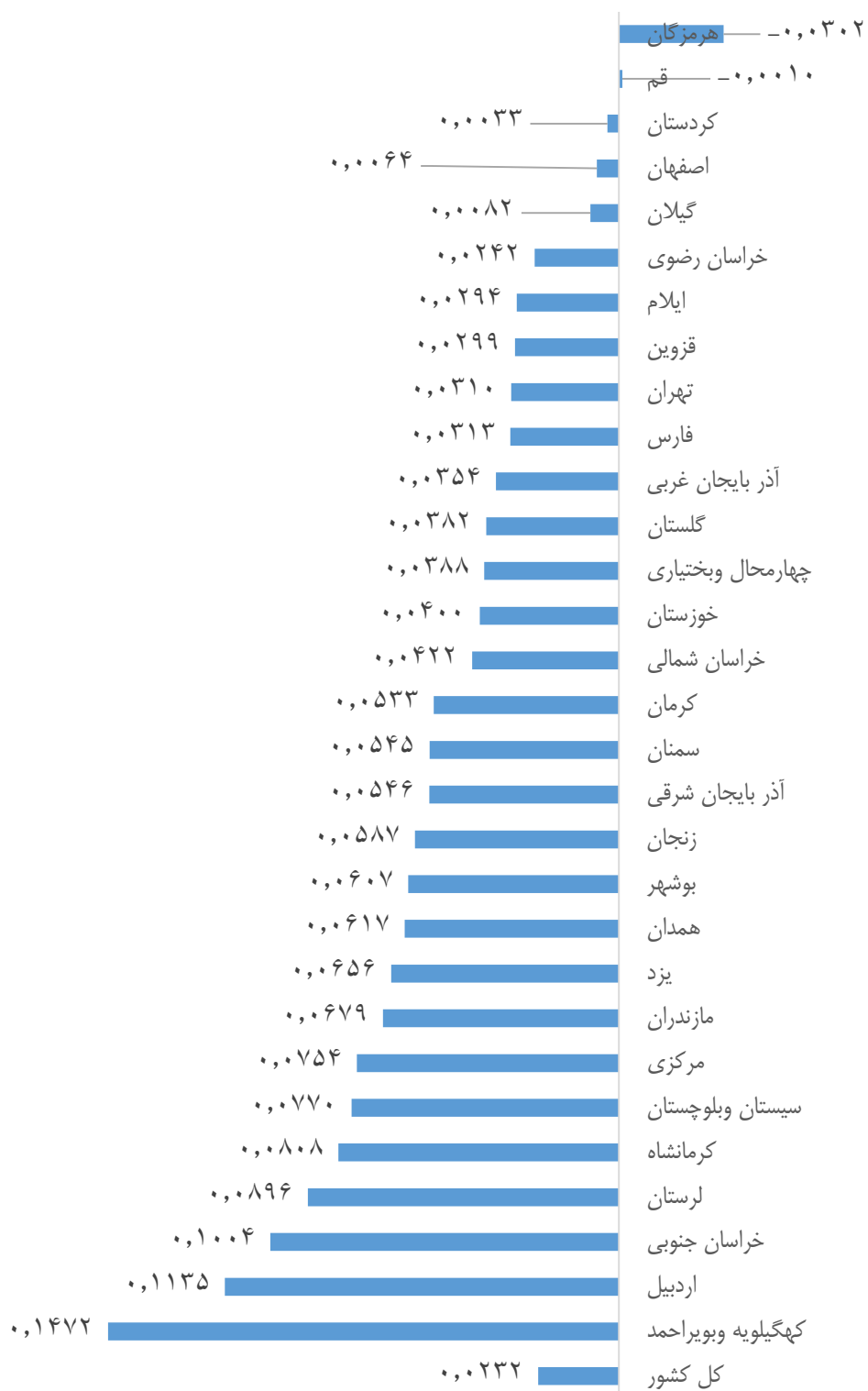
جدول ۳- ضریب جینی در ۳۱ استان و کل کشور به تفکیک مناطق شهری و روستایی سال‌های: ۹۳-۱۳۸۹ (دهک وزنی)

استان	۱۳۸۹		۱۳۹۰		۱۳۹۱		۱۳۹۲		۱۳۹۳	
	روستایی	شهری	روستایی	شهری	روستایی	شهری	روستایی	شهری	روستایی	شهری
کل کشور	۰,۳۸۰۹	۰,۳۸۴۱	۰,۳۳۹۴	۰,۳۵۶۸	۰,۳۳۴۷	۰,۳۵۴۲	۰,۳۲۴۳	۰,۳۵۱۲	۰,۳۴۰۱	۰,۳۶۰۹
مرکزی	۰,۴۲۸۴	۰,۴۲۸۱	۰,۳۵۵۱	۰,۳۴۸۸	۰,۳۵۹۶	۰,۳۳۸۶	۰,۳۴۹۵	۰,۲۹۲۷	۰,۳۵۴۴	۰,۳۱۲۷
گیلان	۰,۳۵۹۳	۰,۳۲۹۷	۰,۳۳۳۸	۰,۳۱۱۸	۰,۳۱۴۶	۰,۳۲۸۹	۰,۲۸۸۱	۰,۳۳۲۹	۰,۳۲۳۲	۰,۳۲۱۵
مازندران	۰,۳۳۷۸	۰,۳۵۱۷	۰,۳۰۹۴	۰,۳۰۸۹	۰,۲۹۷۲	۰,۲۹۱۰	۰,۳۰۸۰	۰,۳۰۰۶	۰,۲۹۹۴	۰,۲۸۳۷
آذربایجان شرقی	۰,۳۵۱۶	۰,۳۵۳۰	۰,۳۱۴۰	۰,۳۶۶۸	۰,۲۵۵۳	۰,۳۰۱۷	۰,۲۹۸۸	۰,۳۲۱۰	۰,۳۵۴۸	۰,۲۹۸۴
آذربایجان غربی	۰,۳۲۷۰	۰,۳۴۸۸	۰,۲۸۲۹	۰,۳۳۸۰	۰,۳۱۳۳	۰,۳۱۳۵	۰,۲۹۴۶	۰,۳۴۱۳	۰,۲۶۷۱	۰,۳۱۳۴
کرمانشاه	۰,۳۵۹۰	۰,۳۶۸۴	۰,۳۱۱۲	۰,۳۴۱۳	۰,۳۱۱۸	۰,۳۴۱۷	۰,۲۹۴۶	۰,۲۹۸۸	۰,۲۹۴۴	۰,۲۸۷۷
خوزستان	۰,۳۱۱۰	۰,۳۷۱۳	۰,۲۹۲۱	۰,۳۳۷۰	۰,۳۱۱۰	۰,۳۰۲۴	۰,۲۶۹۸	۰,۳۱۳۷	۰,۲۷۲۸	۰,۳۳۱۲
فارس	۰,۳۷۸۸	۰,۳۸۹۹	۰,۳۳۲۶	۰,۳۵۷۰	۰,۳۵۰۹	۰,۳۶۱۳	۰,۳۲۵۰	۰,۳۰۷۹	۰,۳۲۱۶	۰,۳۵۸۶
کرمان	۰,۳۷۰۴	۰,۳۷۶۹	۰,۳۰۷۳	۰,۳۳۲۸	۰,۲۷۸۷	۰,۳۴۴۳	۰,۲۹۵۱	۰,۲۹۴۹	۰,۳۵۹۱	۰,۳۲۳۵
خراسان رضوی	۰,۳۸۰۱	۰,۳۷۲۰	۰,۳۲۴۶	۰,۳۲۶۷	۰,۳۰۵۵	۰,۳۱۶۷	۰,۳۱۶۴	۰,۳۳۸۳	۰,۳۰۸۲	۰,۳۴۷۸
اصفهان	۰,۳۳۸۴	۰,۳۵۸۷	۰,۳۳۴۴	۰,۳۳۷۸	۰,۳۵۲۵	۰,۳۲۱۵	۰,۳۲۸۹	۰,۳۴۷۴	۰,۳۴۰۸	۰,۳۵۲۳
سیستان و بلوچستان	۰,۴۰۸۳	۰,۴۳۴۴	۰,۳۴۴۰	۰,۴۰۰۶	۰,۳۰۶۸	۰,۳۳۸۷	۰,۲۹۶۳	۰,۳۵۳۴	۰,۲۸۷۵	۰,۳۵۷۴
کردستان	۰,۳۱۱۶	۰,۳۱۳۰	۰,۲۸۳۷	۰,۳۱۰۷	۰,۲۸۸۰	۰,۲۹۴۴	۰,۲۷۸۱	۰,۲۹۹۵	۰,۲۷۶۳	۰,۳۰۹۷
همدان	۰,۳۲۵۰	۰,۳۶۹۶	۰,۳۰۵۰	۰,۳۴۲۸	۰,۳۲۷۰	۰,۳۶۸۹	۰,۳۰۶۷	۰,۲۸۸۸	۰,۳۰۹۸	۰,۳۰۷۹
چهارمحال و بختیاری	۰,۳۳۸۷	۰,۳۵۴۳	۰,۳۰۷۵	۰,۳۳۳۷	۰,۳۱۶۵	۰,۲۹۳۷	۰,۲۵۱۱	۰,۲۸۰۶	۰,۳۰۵۷	۰,۳۱۵۵
لرستان	۰,۳۰۷۵	۰,۳۸۱۴	۰,۲۷۰۰	۰,۳۰۷۱	۰,۳۱۵۹	۰,۳۵۱۳	۰,۲۸۱۳	۰,۳۱۴۲	۰,۲۷۶۱	۰,۲۹۱۸
ایلام	۰,۳۳۹۹	۰,۳۳۹۳	۰,۳۲۸۲	۰,۳۴۰۳	۰,۱۹۹۳	۰,۲۳۳۰	۰,۲۸۹۱	۰,۲۹۹۲	۰,۲۹۵۸	۰,۳۱۰۰
کهگیلویه و بویراحمد	۰,۲۹۹۵	۰,۴۰۵۷	۰,۲۶۹۷	۰,۳۰۴۹	۰,۲۶۸۶	۰,۲۹۱۹	۰,۲۶۷۵	۰,۲۴۴۹	۰,۲۴۶۱	۰,۲۵۸۶
بوشهر	۰,۳۲۸۹	۰,۳۶۱۰	۰,۳۵۴۵	۰,۳۱۹۰	۰,۲۸۱۶	۰,۲۸۴۶	۰,۲۷۲۷	۰,۲۹۶۲	۰,۲۹۰۱	۰,۳۰۰۴
زنجان	۰,۲۹۲۷	۰,۳۳۰۷	۰,۲۵۹۸	۰,۲۸۳۸	۰,۲۹۴۶	۰,۲۸۷۵	۰,۲۵۶۳	۰,۲۶۷۸	۰,۲۵۸۹	۰,۲۷۱۹
سمنان	۰,۳۵۲۷	۰,۳۵۶۳	۰,۳۰۷۸	۰,۳۳۳۰	۰,۳۱۷۹	۰,۳۲۹۷	۰,۳۱۳۱	۰,۲۹۸۰	۰,۳۳۱۰	۰,۳۰۱۸
یزد	۰,۳۹۰۷	۰,۳۵۴۲	۰,۳۶۳۰	۰,۳۱۶۵	۰,۳۴۰۸	۰,۲۹۸۷	۰,۳۵۰۰	۰,۲۸۸۲	۰,۳۵۴۴	۰,۲۸۸۶
هرمزگان	۰,۴۹۳۶	۰,۳۴۶۳	۰,۲۸۵۸	۰,۲۸۷۶	۰,۲۵۸۸	۰,۳۱۰۶	۰,۲۷۲۱	۰,۳۰۹۵	۰,۳۷۴۶	۰,۳۷۶۵
تهران	۰,۳۲۲۳	۰,۳۸۲۹	۰,۲۹۱۰	۰,۳۵۱۶	۰,۲۹۱۳	۰,۳۶۷۲	۰,۳۲۹۸	۰,۳۵۸۱	۰,۲۶۷۸	۰,۳۵۱۹
اردبیل	۰,۳۴۱۶	۰,۳۷۲۳	۰,۳۰۲۳	۰,۳۲۹۷	۰,۳۲۲۰	۰,۳۳۲۹	۰,۳۰۲۹	۰,۲۹۴۴	۰,۲۸۷۲	۰,۲۵۸۹
قم	۰,۳۶۴۴	۰,۳۲۶۹	۰,۳۱۹۶	۰,۳۵۹۸	۰,۳۲۷۸	۰,۳۱۶۷	۰,۳۲۶۹	۰,۳۰۷۷	۰,۳۳۸۰	۰,۳۲۸۰
قزوین	۰,۳۴۵۵	۰,۳۱۲۵	۰,۳۳۳۸	۰,۲۷۴۳	۰,۳۲۰۸	۰,۲۸۴۷	۰,۳۲۷۱	۰,۲۸۷۷	۰,۲۹۹۱	۰,۲۸۲۶
گلستان	۰,۳۷۵۸	۰,۴۰۹۶	۰,۳۳۷۴	۰,۳۸۰۶	۰,۳۴۵۰	۰,۳۶۲۱	۰,۳۳۸۰	۰,۳۶۹۲	۰,۳۲۸۵	۰,۳۷۱۴
خراسان شمالی	۰,۳۳۹۳	۰,۳۸۳۳	۰,۲۸۵۴	۰,۳۳۲۴	۰,۳۲۷۱	۰,۳۳۱۹	۰,۳۳۳۹	۰,۳۳۷۴	۰,۳۲۸۹	۰,۳۴۱۰
خراسان جنوبی	۰,۲۹۶۵	۰,۳۷۲۸	۰,۲۶۴۵	۰,۳۲۰۱	۰,۲۶۶۹	۰,۲۹۰۷	۰,۲۱۷۹	۰,۲۵۵۰	۰,۲۲۸۲	۰,۲۷۲۴
البرز	-	-	۰,۲۷۰۵	۰,۲۷۱۷	۰,۲۷۶۰	۰,۲۶۳۰	۰,۲۱۶۱	۰,۲۸۹۰	۰,۲۳۶۵	۰,۳۰۷۷

نمودار ۹- تغییرات ضریب جینی سال ۹۳ نسبت به ۸۹ در مناطق روستایی کل کشور و ۳۱ استان



نمودار ۱۰- تغییرات ضریب جینی سال ۱۳۹۳ نسبت به ۱۳۸۹ در مناطق شهری کل کشور و ۳۱ استان



نمودارهای ۹ و ۱۰ که بر اساس تغییرات ضریب جینی در سال ۱۳۹۳ نسبت به سال ۱۳۸۹ در مناطق شهری و روستایی استخراج شده است، نشان می‌دهند که:

در مناطق روستایی بیشترین کاهش ضریب جینی در سال ۱۳۹۳ نسبت به سال ۱۳۸۹ مربوط به استان‌های سیستان و بلوچستان و هرمزگان بوده است. به عبارت دیگر بیشترین کاهش نابرابری در این دو استان، در طی ۵ سال رخ داده است. این در حالی است که در طی سال‌های ۱۳۸۹ الی ۱۳۹۳ در استان‌های آذربایجان شرقی و اصفهان نه تنها ضریب جینی کاهش نیافته، بلکه افزایش نیز نشان می‌دهد.

در مناطق شهری بیشترین کاهش ضریب جینی در سال ۱۳۹۳ نسبت به سال ۱۳۸۹ مربوط به استان‌های یزد و سمنان بوده است. به عبارت دیگر بیشترین کاهش نابرابری در این دو استان، در طی ۵ سال رخ داده است. البته استان آذربایجان شرقی که در مناطق روستایی افزایش نابرابری را نشان می‌داد، در مناطق شهری دارای رتبه ۳ بیشترین کاهش نابرابری در سال ۱۳۹۳ نسبت به سال ۱۳۸۹ است.

در استان لرستان ضریب جینی سال ۱۳۹۳ نسبت به سال ۱۳۸۹ افزایش یافته است. البته در نقاط شهری استان همدان نیز تمایل به افزایش مشاهده می‌شود.

### ضریب جینی در سایر کشورها چگونه است؟

بر اساس گزارش توسعه انسانی ۲۰۱۴ سازمان ملل، ضریب جینی برای کشورهای جهان در فاصله سال‌های ۲۰۰۳ الی ۲۰۱۲ منتشر شده است.

در میان کشورهای جهان سوئد دارای کمترین ضریب جینی (۰,۲۵۰۰) است. پس از آن کشورهای اوکراین و نروژ در جایگاه دوم و سوم (به ترتیب ۰,۲۵۶۰ و ۰,۲۵۸۰) قرار دارند.

طبق این گزارش در بین ۶۳ کشوری که ضریب جینی آن‌ها گزارش شده است، ایران در رتبه ۳۹ قرار گرفته است. برخی از کشورهایی که شکاف درآمدی بیشتری نسبت به ایران دارند، شامل؛ ترکیه (۰,۴۰۰۰)، روسیه (۰,۴۰۱۰)، ایالات متحده آمریکا (۰,۴۰۸۰)، قطر (۰,۴۱۱۰)، چین (۰,۴۲۱۰)، آرژانتین (۰,۴۴۵۰) و شیلی (۰,۵۲۱۰) هستند.

در جدول ۴ ضریب جینی ارایه شده در گزارش توسعه انسانی ۲۰۱۴ سازمان ملل قابل مشاهده است.

مرکز آمار ایران

جدول ۴- ضریب جینی در کشورهای مختلف دنیا در فاصله سال‌های ۲۰۱۲-۲۰۰۳

رتبه	کشور	ضریب جینی ۲۰۱۲-۲۰۰۳	رتبه	کشور	ضریب جینی ۲۰۱۲-۲۰۰۳
۱	سوئد	۰,۲۵۰۰	۴۲	ترکیه	۰,۴۰۰۰
۲	اوکراین	۰,۲۵۶۰	۴۳	روسیه	۰,۴۰۱۰
۳	نروژ	۰,۲۵۸۰	۴۴	ایالات متحده	۰,۴۰۸۰
۴	بلاروس	۰,۲۶۵۰	۴۵	مراکش	۰,۴۰۹۰
۵	فنلاند	۰,۲۶۹۰	۴۶	قطر	۰,۴۱۱۰
۶	رومانی	۰,۲۷۴۰	۴۷	چین	۰,۴۲۱۰
۷	بلغارستان	۰,۲۸۲۰	۴۸	غنا	۰,۴۲۸۰
۸	آلمان	۰,۲۸۳۰	۴۹	فیلیپین	۰,۴۳۰۰
۹	قزاقستان	۰,۲۹۰۰	۵۰	آرژانتین	۰,۴۴۵۰
۱۰	اتریش	۰,۲۹۲۰	۵۱	ونزوئلا	۰,۴۴۸۰
۱۱	لوکزامبورگ	۰,۳۰۸۰	۵۲	اروگوئه	۰,۴۵۳۰
۱۲	تاجیکستان	۰,۳۰۸۰	۵۳	جامائیکا	۰,۴۵۵۰
۱۳	هلند	۰,۳۰۹۰	۵۴	مالزی	۰,۴۶۲۰
۱۴	مصر	۰,۳۰۹۰	۵۵	مکزیک	۰,۴۷۲۰
۱۵	عراق	۰,۳۰۹۰	۵۶	پرو	۰,۴۸۱۰
۱۶	اسلونی	۰,۳۱۲۰	۵۷	اکوادور	۰,۴۹۳۰
۱۷	مجارستان	۰,۳۱۲۰	۵۸	کاستاریکا	۰,۵۰۷۰
۱۸	ارمنستان	۰,۳۱۳۰	۵۹	شیلی	۰,۵۲۱۰
۱۹	کانادا	۰,۳۲۶۰	۶۰	پاراگوئه	۰,۵۲۴۰
۲۰	لهستان	۰,۳۲۷۰	۶۱	برزیل	۰,۵۴۷۰
۲۱	بلژیک	۰,۳۳۰۰	۶۲	کلمبیا	۰,۵۵۹۰
۲۲	سوئیس	۰,۳۳۷۰	۶۳	آفریقای جنوبی	۰,۶۳۱۰
۲۳	کرواسی	۰,۳۳۷۰			
۲۴	آذربایجان	۰,۳۳۷۰			
۲۵	هند	۰,۳۳۹۰			
۲۶	ایرلند	۰,۳۴۳۰			
۲۷	یونان	۰,۳۴۳۰			
۲۸	اسپانیا	۰,۳۴۷۰			
۲۹	لتونی	۰,۳۴۸۰			
۳۰	اردن	۰,۳۵۴۰			
۳۱	ویتنام	۰,۳۵۶۰			
۳۲	سوریه	۰,۳۵۸۰			
۳۳	انگلیس	۰,۳۶۰۰			
۳۴	ایتالیا	۰,۳۶۰۰			
۳۵	تونس	۰,۳۶۱۰			
۳۶	ازبکستان	۰,۳۶۷۰			
۳۷	لیتوانی	۰,۳۷۶۰			
۳۸	اندونزی	۰,۳۸۱۰			
۳۹	ایران	۰,۳۸۳۰			
۴۰	سرزمین‌های اشغالی	۰,۳۹۲۰			
۴۱	تایلند	۰,۳۹۴۰			

ماخذ: گزارش توسعه انسانی ۲۰۱۴، سازمان ملل