

ریاست جمهوری
معاونت برنامه‌ریزی و نظارت راهبردی
مرکز آمار ایران

شاخص قیمت تولیدکننده
محصولات مرغداری‌های صنعتی کشور ۱۳۹۲
(۱۳۹۰=۱۰۰)



مرکز آمار ایران



نشانه‌های نشریات مرکز آمار ایران

-	آمار گردآوری نشده است.	□
•••	آمار در دسترس نیست.	
X	ذاتاً یا عملاً وجود ندارد.	
XX	جمع و محاسبه غیر ممکن یا بی‌معنی است.	
//	رقم کمتر از نصف واحد است.	
	رقم (نسبت) ناچیز و قابل صرف نظر کردن است.	
*	رقم غیر قطعی است.	
**	رقم جنبه تخمینی دارد.	
⊙	به دلیل حفظ محرمانگی، رقم قابل انتشار نیست.	

اختلاف در سرجمع‌ها به علت سراسر کردن ارقام است. محاسبه نسبت‌ها و شاخص‌ها قبل از سراسر کردن ارقام صورت گرفته است.

مرکز آمار ایران

پیشگفتار

شاخص قیمت تولیدکننده محصولات مرغداری‌های صنعتی بیانگر تغییرات قیمت محصولات مرغداری‌های صنعتی نسبت به سال پایه می‌باشد. این شاخص یکی از انواع شاخص‌ها و نماگرهای اقتصادی است که در تجزیه و تحلیل‌های اقتصادی و ارزیابی عملکرد بخش کشاورزی مورد استفاده قرار می‌گیرد و عمده‌ترین کاربرد آن تعدیل ارزش تولید محصولات مرغداری‌های صنعتی به‌عنوان یکی از مهم‌ترین زیر بخش‌های تولیدی بخش کشاورزی می‌باشد.

مرکز آمار ایران بنا به وظیفه قانونی خود تهیه «شاخص قیمت تولیدکننده محصولات مرغداری‌های صنعتی» را از سال ۱۳۸۸ در دستور کار خود قرار داده و اکنون بر اساس سال پایه ۱۳۹۰ (=۱۰۰) نتایج شاخص را منتشر می‌کند.

امید است اطلاعات و آمار ارائه شده از طریق این نشریه مورد استفاده مسئولان، برنامه‌ریزان، محققان و پژوهشگران قرار گیرد. مرکز آمار ایران لازم می‌داند از تمامی همکاران حوزه معاونت برنامه‌ریزی استانداری‌ها که در اجرای این طرح صمیمانه تلاش کرده‌اند، تشکر نماید.

فهرست مندرجات

صفحه	عنوان
۹.....	مقدمه.....
۱۱.....	مشخصات کلی.....
۱۴.....	تعاریف و مفاهیم.....
۱۷.....	خلاصه یافته‌ها.....
۱۹.....	نمودارها.....
جدول های آماری	
۲۹.....	۱- شاخص قیمت تولیدکننده محصولات مرغداری‌های صنعتی کشور و تغییرات شاخص در سال‌های ۱۳۹۰، ۱۳۹۱ و ۱۳۹۲.....
۳۰.....	۲- شاخص قیمت تولیدکننده محصولات مرغداری‌های صنعتی کشور در فصل بهار ۱۳۹۲ و تغییرات شاخص در فصل بهار ۱۳۹۲ و ۱۳۹۱.....
۳۱.....	۳- شاخص قیمت تولیدکننده محصولات مرغداری‌های صنعتی کشور در فصل تابستان ۱۳۹۲ و تغییرات شاخص در فصل تابستان ۱۳۹۲ و ۱۳۹۱.....
۳۲.....	۴- شاخص قیمت تولیدکننده محصولات مرغداری‌های صنعتی کشور در فصل پاییز ۱۳۹۲ و تغییرات شاخص در فصل پاییز ۱۳۹۲ و ۱۳۹۱.....
۳۳.....	۵- شاخص قیمت تولیدکننده محصولات مرغداری‌های صنعتی کشور در فصل زمستان ۱۳۹۲ و تغییرات شاخص در فصل زمستان ۱۳۹۲ و ۱۳۹۱.....
۳۴.....	۶- شاخص قیمت تولیدکننده محصولات مرغداری‌های صنعتی کشور.....
۳۶.....	۷- درصد تغییرات شاخص قیمت تولیدکننده محصولات مرغداری‌های صنعتی کشور نسبت به سال قبل در سال‌های ۱۳۹۲ - ۱۳۸۹ و نسبت به فصل قبل در فصول سال‌های ۱۳۹۲ - ۱۳۸۹.....
۳۸.....	۸- درصد تغییرات شاخص قیمت تولیدکننده محصولات مرغداری‌های صنعتی کشور نسبت به سال قبل در سال‌های ۱۳۹۲ - ۱۳۸۹ و نسبت به فصل مشابه سال قبل در فصول سال‌های ۱۳۹۲ - ۱۳۸۹.....
۴۰.....	۹- شاخص قیمت تولیدکننده محصولات مرغداری‌های صنعتی کشور به تفکیک استان: ۱۳۹۲ - ۱۳۸۸.....
۴۵.....	۱۰- شاخص قیمت تولیدکننده محصولات مرغداری‌های صنعتی کشور به تفکیک استان در فصل بهار ۱۳۹۲ و تغییرات شاخص در فصل بهار ۱۳۹۲ و ۱۳۹۱.....
۴۶.....	۱۱- شاخص قیمت تولیدکننده محصولات مرغداری‌های صنعتی کشور به تفکیک استان در فصل تابستان ۱۳۹۲ و تغییرات شاخص در فصل تابستان ۱۳۹۲ و ۱۳۹۱.....
۴۷.....	۱۲- شاخص قیمت تولیدکننده محصولات مرغداری‌های صنعتی کشور به تفکیک استان در فصل پاییز ۱۳۹۲ و تغییرات شاخص در فصل پاییز ۱۳۹۲ و ۱۳۹۱.....
۴۸.....	۱۳- شاخص قیمت تولیدکننده محصولات مرغداری‌های صنعتی کشور به تفکیک استان در فصل زمستان ۱۳۹۲ و تغییرات شاخص در فصل زمستان ۱۳۹۲ و ۱۳۹۱.....
۴۹.....	۱۴- شاخص قیمت تولیدکننده محصولات مرغداری‌های صنعتی کشور به تفکیک استان در سال‌های ۱۳۹۲، ۱۳۹۱ و ۱۳۹۰ و درصد تغییر شاخص کل نسبت به سال قبل.....



مقدمه

در بخش کشاورزی، فعالیت مرغداری به شیوه صنعتی به منظور تولید مرغ گوشتی و تخم‌مرغ خوراکی از اهمیت ویژه‌ای برخوردار است. از آنجا که در فعالیت پرورش انواع دام به شیوه سنتی با توجه به وسعت و ظرفیت مراتع کشور، محدودیت‌هایی وجود دارد به علاوه اکثر این دام‌ها نیز از نظر تولید بازدهی چندانی ندارند، توسعه فعالیت‌های صنعتی در سال‌های اخیر، شتاب بیش‌تری در صحنه اقتصاد کشور گرفته است. با این وجود این فعالیت نیز مانند هر فعالیت اقتصادی دیگر در روند رشد و توسعه با مشکلات و عوامل بازدارنده‌ای از قبیل کمبود مواد اولیه مورد نیاز، نوسان قیمت‌ها، بیماری‌های دام، آلودگی محیط زیست و ... رو به رو شده است. فائق آمدن بر این مشکلات نیازمند اعمال سیاست‌های صحیح و اجرای برنامه‌های مدون و هماهنگ با سایر بخش‌های اقتصادی توسط دولت می‌باشد.

مرکز آمار ایران در راستای وظیفه قانونی خویش مبنی بر تهیه و انتشار شاخص‌های قیمت و ارائه آمار و اطلاعات لازم برای برنامه‌ریزان، دستگاه‌های اجرایی و تحقیقاتی، اجرای طرح آمارگیری از قیمت محصولات مرغداری‌های صنعتی را به منظور تهیه و انتشار شاخص قیمت تولیدکننده بخش مذکور در زمره اهداف اصلی خود قرار داده است.

مشخصات طرح

ضرورت اجرای طرح

یکی از وظایف قانونی مرکز آمار ایران تهیه و انتشار شاخص‌های قیمت است که با جمع‌آوری آمارهای قیمت صورت می‌گیرد. در این طرح که طرح مکمل آمارگیری از قیمت تولیدکننده بخش کشاورزی به‌شمار می‌رود، با مراجعه به گاوداری‌های صنعتی نمونه قیمت محصولات عمده تولید شده توسط آن‌ها پرسش می‌شود. عمده‌ترین کاربرد این شاخص و سایر شاخص‌های قیمت، نقش مهم آن‌ها در برآورد حساب‌های ملی به قیمت ثابت و ارزیابی عملکرد برنامه‌های اقتصادی است.

اهداف کلی

محاسبه تغییرات فصلی و سالانه شاخص قیمت تولیدکننده محصولات مرغداری‌های صنعتی کشور

اهداف تفصیلی

اهداف تفصیلی این طرح عبارتند از:

- ۱- محاسبه شاخص کل محصولات مرغداری‌های صنعتی به صورت فصلی و سالانه
- ۲- محاسبه متوسط سالانه قیمت محصولات مرغداری‌های صنعتی
- ۳- تهیه سری زمانی مربوط به اعداد شاخص کل مرغداری‌های صنعتی
- ۴- تهیه سری زمانی مربوط به درصد تغییرات شاخص کل مرغداری‌های صنعتی

نوع آمارگیری

در این طرح از روش **نمونه‌گیری برینشی** استفاده شده است که روش نمونه‌گیری برینشی، یک روش نمونه‌گیری غیر احتمالاتی است. در این روش n واحد (تعداد نمونه مورد نیاز) از بزرگترین واحدهای نمونه‌گیری با احتمال یک، به عنوان نمونه انتخاب می‌شوند و بقیه واحدها احتمال انتخاب صفر می‌گیرند. نقطه برش، مرز بین واحدهای وارد شونده به نمونه و خارج شونده از آن است. در این روش فرض می‌شود بخش حذف شده در طول آمارگیری‌ها دست‌خوش تغییرات جدی نشود. فهرست نمونه‌ها در از میان چارچوب آماری که در اختیار دفتر طرح‌های نمونه‌گیری قرار داده شده است انتخاب شده‌اند.

جامعه هدف

در این طرح جامعه هدف کلیه محصولات مرغداری‌های صنعتی فعال در کشور می‌باشد.

واحد آماری

هر یک از محصولات مرغداری‌های صنعتی کشور واحد آماری هستند.

واحدهای نمونه‌گیری

مرغداری‌های صنعتی کشور واحدهای نمونه‌گیری ما را تشکیل می‌دهند.

چارچوب آمارگیری

جامعه آماری در طرح آمارگیری از مرغداری‌های صنعتی برای مرغداری‌های نوع مرغ مادر و جوجه یکشی براساس سرشماری عمومی مرغداری‌های صنعتی سال ۱۳۸۵ و برای مرغداری‌های نوع گوشتی و تخم‌گذار براساس سرشماری عمومی مرغداری‌های صنعتی سال ۱۳۹۱ به دست آمده است.

جامعه آمارگیری

محصولاتی از مرغداری‌های صنعتی که دارای بیش‌ترین ارزش اقتصادی هستند می‌باشند.

پوشش جغرافیایی

این طرح بصورت کشوری و در سراسر استان‌ها انجام می‌شود.

موارد استفاده از نتایج آمارگیری

مهم‌ترین کاربردهای نتایج این طرح عبارتند از:

- ۱- بررسی چگونگی نوسانات قیمت کالاهای محصولات مرغداری‌های صنعتی
- ۲- تهیه آمارهای لازم برای تعدیل حساب‌های ملی به قیمت ثابت
- ۳- ارزیابی برنامه‌های توسعه اقتصادی

روش جمع‌آوری اطلاعات

در این طرح جمع‌آوری اطلاعات بصورت مراجعه حضوری آمارگیر به محل مرغداری و پر کردن پرسشنامه در محل مرغداری می‌باشد.

زمان مرجع:

از آنجا که این طرح به صورت فصلی انجام می‌گیرد، زمان مرجع طرح، فصلی است که آمارگیری در انتهای آن فصل انجام می‌شود. یعنی در پایان هر فصل قیمت محصول نهایی فروخته شده در آن فصل از پاسخگو پرسیده می‌شود.

زمان آمارگیری:

طرح آمارگیری از قیمت محصولات مرغداری‌های صنعتی در فصول بهار، تابستان و پاییز بیست و پنجم آخرین ماه فصل لغایت دهم ماه بعد می‌باشد و در فصل زمستان پانزدهم فروردین ماه سال بعد لغایت سی فروردین ماه می‌باشد. در این طرح نیز مانند سایر طرح‌های آمارگیری از قیمت، آخرین قیمت عملی ارایه محصول مورد نظر طی فصل جاری (از روز اول فصل تا روز مراجعه آمارگیر به منبع اطلاع) پرسش و در پرسشنامه درج می‌شود.

مرکز آمار ایران

تعاریف و مفاهیم

۱- قیمت محصول

منظور از قیمت در این طرح قیمتی است که تولیدکننده محصول برای فروش محصول خود در نظر می‌گیرد و در آن قیمت، محصول خود را به فروش می‌رساند. در ضمن با توجه به اینکه این طرح بصورت فصلی می‌باشد و امکان تغییر قیمت در طول فصل زیاد می‌باشد بنابراین قیمت فروش محصولات مرغداری‌های صنعتی آخرین قیمت یک واحد محصول به فروش رفته می‌باشد.

۲- مقدار فروش محصول

مقدار فروش در این طرح عبارت از کل مقدار به فروش رفته هر محصول در مرغداری صنعتی نمونه در طول فصل می‌باشد.

۳- انواع مرغداری‌های صنعتی

الف - مرغداری‌های پرورش مرغ گوشتی: این نوع مرغداری یک واحد تولیدی کشاورزی است که در آن جوجه یکروزه مرغ گوشتی به منظور تولید مرغ گوشتی به مدت معینی نگهداری می‌شود.

ب - مرغداری پرورش مرغ تخمگذار: این نوع مرغداری یک واحد تولیدی کشاورزی است که در آن گله‌هایی از نژادهای اصلاح شده مرغ تخم‌گذار جهت تولید تخم‌مرغ خوراکی نگهداری و پرورش داده می‌شود.

پ - مرغداری پرورش پولت: این نوع مرغداری یک واحد تولیدی کشاورزی است که در آن جوجه‌های یکروزه مرغ تخمگذار تا سن ۳ ماهگی (۹۰ تا ۱۱۰ روزه) نگهداری و پرورش داده می‌شوند. این قبیل مرغ‌ها را در این سن **پولت** یا نیمچه تخمگذار می‌گویند. مرغ‌های مذکور سپس به سالن‌های پرورش مرغ تخمگذار انتقال می‌یابند و پس از گذشت ۲ تا ۲/۵ ماه شروع به تخمگذاری می‌کنند.

ج- موسسات جوجه کشی یکروزه: یک واحد تولیدی کشاورزی است که در آن تخم نطفه‌دار توسط ماشین‌های جوجه کشی به جوجه یکروزه تبدیل می‌شود.

چ - موسسه پرورش مرغ مادر: یک واحد تولید کشاورزی است که در آن گله‌های مخصوص از مرغ و خروس نژادهای اصلاح شده که اصطلاحاً به آنها مرغ مادر و خروس پدر گفته می‌شود) جهت تولید تخم‌مرغ نطفه‌دار نگهداری می‌شود.

۴- محصولات مرغداری صنعتی

منظور از محصول مرغداری صنعتی در این طرح، محصول نهایی مرغداری است که بمنظور عرضه و فروش تولید می‌شود.

مهم‌ترین محصولات مرغداری صنعتی عبارتند از :

الف-مرغ گوشتی: به نوعی از مرغ اطلاق می‌شود که به منظور استفاده از گوشت آن در مرغداری‌های پرورش مرغ گوشتی نگهداری و پرورش داده می‌شود.

ب- جوجه یکروزه: تخم‌مرغ‌های نطفه‌دار در موسسات جوجه‌کشی توسط ماشین‌های مخصوص به جوجه تبدیل می‌شود. این جوجه‌ها را اصطلاحاً جوجه یکروزه می‌گویند. شایان ذکر است که جوجه‌های یکروزه در ۵ نوع مختلف به بازار ارائه می‌شود:

- جوجه یکروزه مرغ گوشتی
- جوجه یکروزه مرغ تخم‌گذار
- جوجه یکروزه مرغ مادر گوشتی
- جوجه یکروزه مرغ مادر تخم‌گذار
- جوجه یکروزه مرغ بومی

پ - مرغ تخمگذار: شامل آن دسته از مرغ‌هایی است که عملیات اصلاح نژاد صرفاً به منظور تولید تخم‌مرغ خوراکی بر روی آنها انجام شده و دارای توان تولید بالا می‌باشند.

ج- مرغ مادر: مرغی است که از تخم نطفه‌دار آن برای تولید جوجه استفاده می‌شود، مرغ مادر گوشتی برای تولید جوجه‌های مرغ و خروس گوشتی و مرغ مادر تخمگذار برای تولید جوجه‌های مرغ تخمگذار (تولیدکننده تخم مرغ خوراکی) و مرغ مادر بومی برای تولید جوجه‌های مرغ و خروس بومی پرورش داده می‌شود. دوره نگهداری مرغ‌های مادر حدود ۱۸ ماه است. این مرغ‌ها پس از رسیدن به سن ۵ ماهگی شروع به تولید تخم مرغ نطفه‌دار می‌کنند و بعد از اتمام دوره پرورش در زمان کاهش تولید تخم، گله مرغ‌های مادر به منظور کشتار و مصرف گوشت آنها به بازار عرضه می‌شوند.

چ- تخم مرغ نطفه‌دار: تخم مرغ تولید شده توسط مرغ مادر است که برای تولید جوجه یکروزه قابل استفاده می‌باشد.

مرکز آمار ایران

فرمول محاسبه شاخص کل قیمت تولیدکننده محصولات گاوداری‌های صنعتی

برای محاسبه شاخص قیمت تولیدکننده از فرمول لاسپیرز استفاده می‌شود:

$$I = \frac{\sum_{k=1}^m P_{nk} q_{0k}}{\sum_{k=1}^m P_{0k} q_{0k}}$$

k : اندیس شمارنده محصول

n : اندیس شمارنده دوره زمانی

m : تعداد محصول در فعالیت صنعتی

فرمول تعدیل شده لاسپیرز که از آن در محاسبات استفاده خواهد شد عبارت است از:

$$I = \frac{\sum_{k=1}^m P_{(n-1)k} q_{0k} \times \frac{P_{nk}}{P_{(n-1)k}}}{\sum_{k=1}^m P_{0k} q_{0k}} \times 100 \quad (1)$$

I : شاخص کل قیمت تولیدکننده

P_{nk} : قیمت محصول K ام در فصل جاری

P_{0k} : قیمت محصول K ام در سال پایه (دوره پایه)

$P_{(n-1)k}$: قیمت محصول K ام در فصل قبل

q_{0k} : مقدار تولید محصول K ام در سال پایه (دوره پایه)

$P_{0k} q_{0k}$: ارزش تولید محصول K ام در سال پایه یا ضریب اهمیت محصول

$P_{(n-1)k} q_{0k}$: ارزش تولید محصول K ام در فصل $(n-1)$

قیمت نسبی محصول K ام در دوره n به صورت زیر می‌باشد:

$$\frac{P_{nk}}{P_{(n-1)k}} \times 100$$

مجموع ارزش محصولات به قیمت سال جاری: $\sum_{k=1}^m P_{nk} q_{0k}$

مجموع ارزش محصولات به قیمت سال پایه (دوره پایه): $\sum_{k=1}^m P_{0k} q_{0k}$

برای محاسبه شاخص قیمت یک محصول در هر فصل بر اساس فرمول لاسپیرز خواهیم داشت:

$$I = \frac{P_{(n-1)0} q_0 \times \frac{P_n}{P_{(n-1)}}}{P_0 q_0} \times 100$$

$$R_n = \frac{P_n}{P_{(n-1)}} \times 100$$

$$P_n q_0 = (P_{(n-1)} q_0) \times R_n$$

$$P_0 q_0$$

۱- قیمت نسبی:

۲- ارزش جاری:

۳- ضریب اهمیت:

خلاصه یافته‌ها

درصد تغییرات شاخص قیمت تولیدکننده محصولات مرغداری‌های صنعتی کشور
سال ۱۳۹۲

درصد افزایش نسبت به		دوره‌های زمانی
فصل مشابه سال قبل	فصل قبل	
۳۴/۶۵	۲/۶۶	بهار.....
۳۰/۴۷	۱۴/۷۸	تابستان.....
۵۰/۱۸	۱۰/۴۶	پاییز.....
۳۰/۵۷	۰/۳۲	زمستان.....

درصد افزایش شاخص سال ۱۳۹۲ نسبت به سال قبل
درصد ۳۶/۲۴

درصد افزایش شاخص سال ۱۳۹۱ نسبت به سال قبل
درصد ۵۲/۷۸

مرکز آمار ایران



بررسی شاخص قیمت تولیدکننده محصولات مرغداری‌های صنعتی کشور

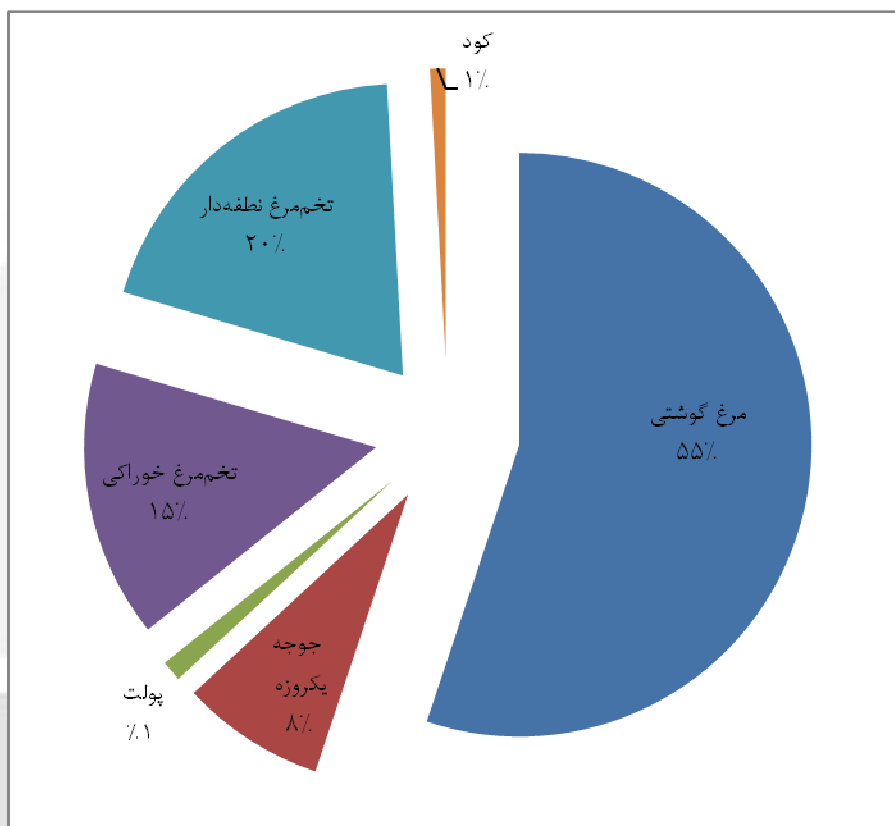
شاخص کل در سال ۱۳۹۲

شاخص قیمت تولیدکننده محصولات مرغداری‌های صنعتی کشور در سال ۱۳۹۲ نسبت به سال قبل $۳۶/۲۴$ درصد افزایش یافته است و به عدد $۲۰۸/۱۴$ رسیده است.

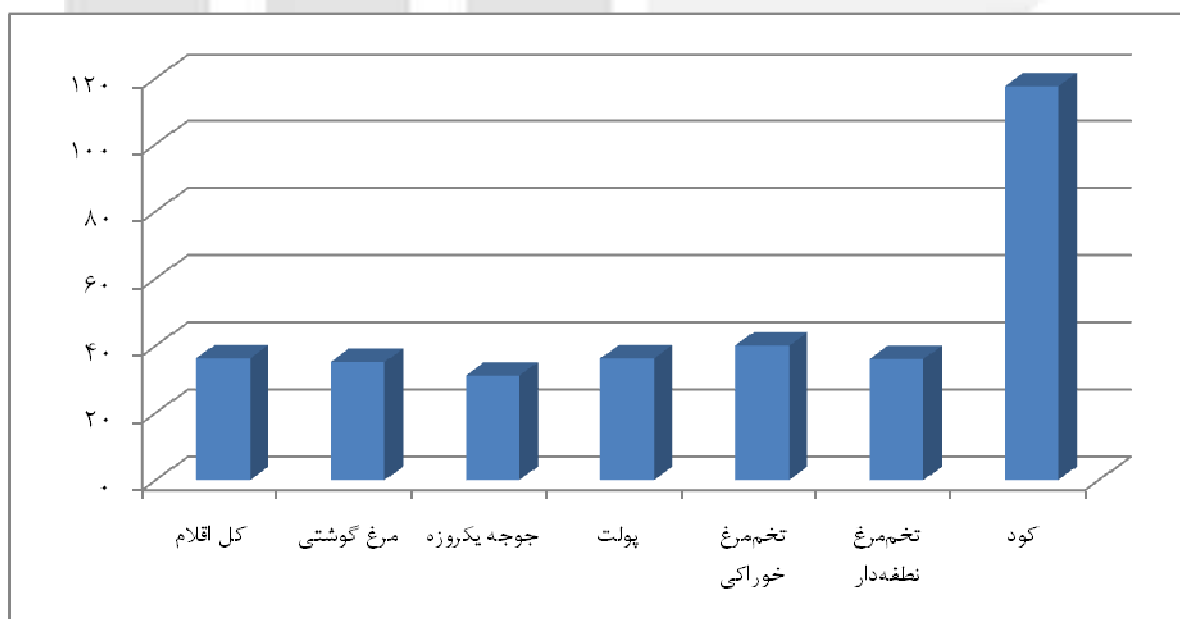
در سال ۱۳۹۲ شاخص قیمت تمامی اقلام و گروه‌های مورد بررسی افزایش یافته است، که بیش‌ترین میزان افزایش در اقلام مربوط به کود با $۱۱۷/۵۷$ درصد و در گروه‌ها مربوط به گروه تخم مرغ با $۳۷/۸۲$ درصد می‌باشد.

در سال مورد نظر شاخص کل تمام استان‌های کشور با افزایش روبرو بوده است که در این میان بیش‌ترین افزایش مربوط به استان سمنان با $۶۸/۲۵$ درصد می‌باشد.

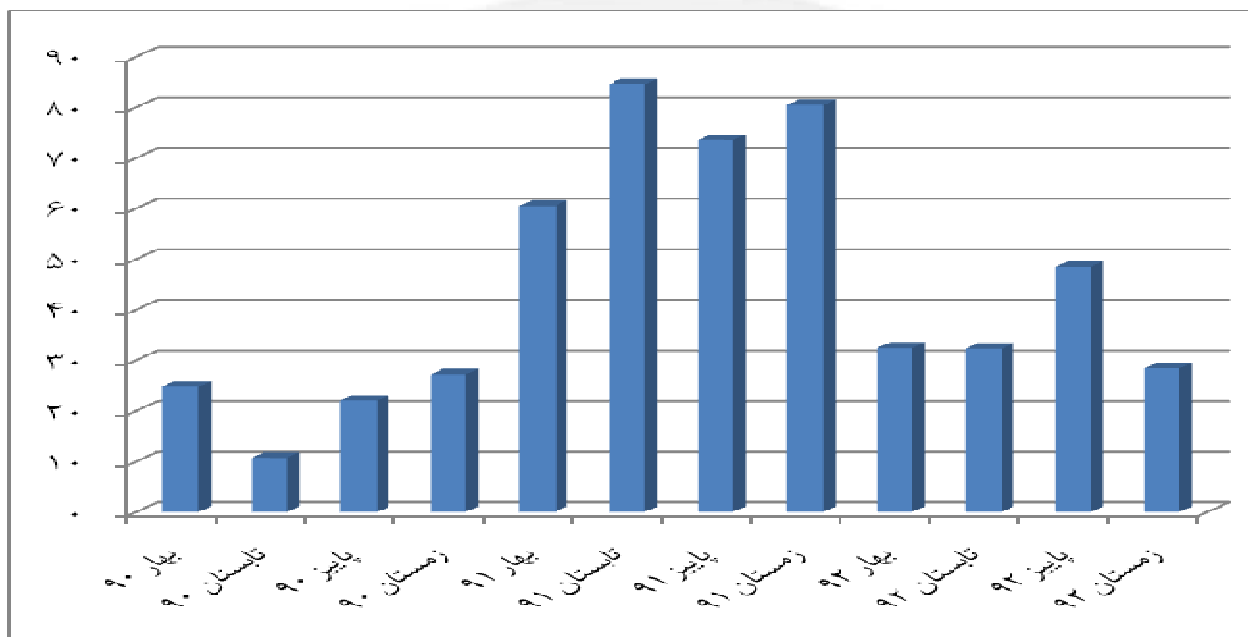
سهم اقلام مختلف از شاخص کل مرغداری‌های صنعتی کشور



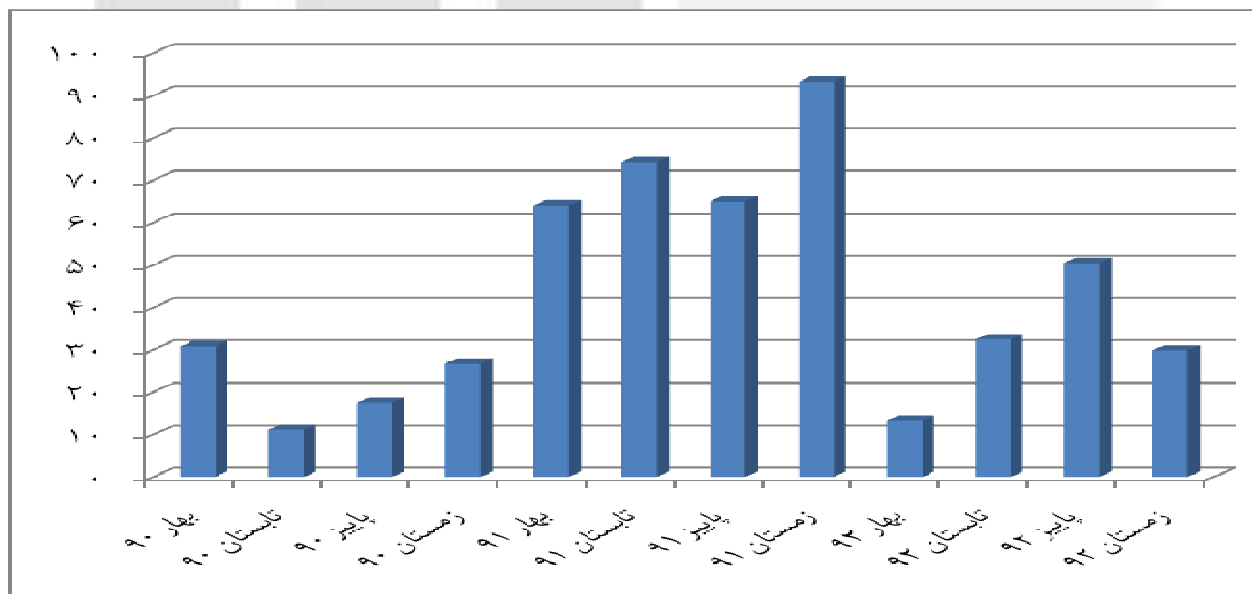
نرخ تورم (درصد تغییر در شاخص نسبت به سال قبل) اقلام مختلف مرغداری‌های صنعتی کشور در سال ۱۳۹۲



درصد تغییر در شاخص نسبت به فصل مشابه سال قبل در اقلام مختلف مرغ گوشتی

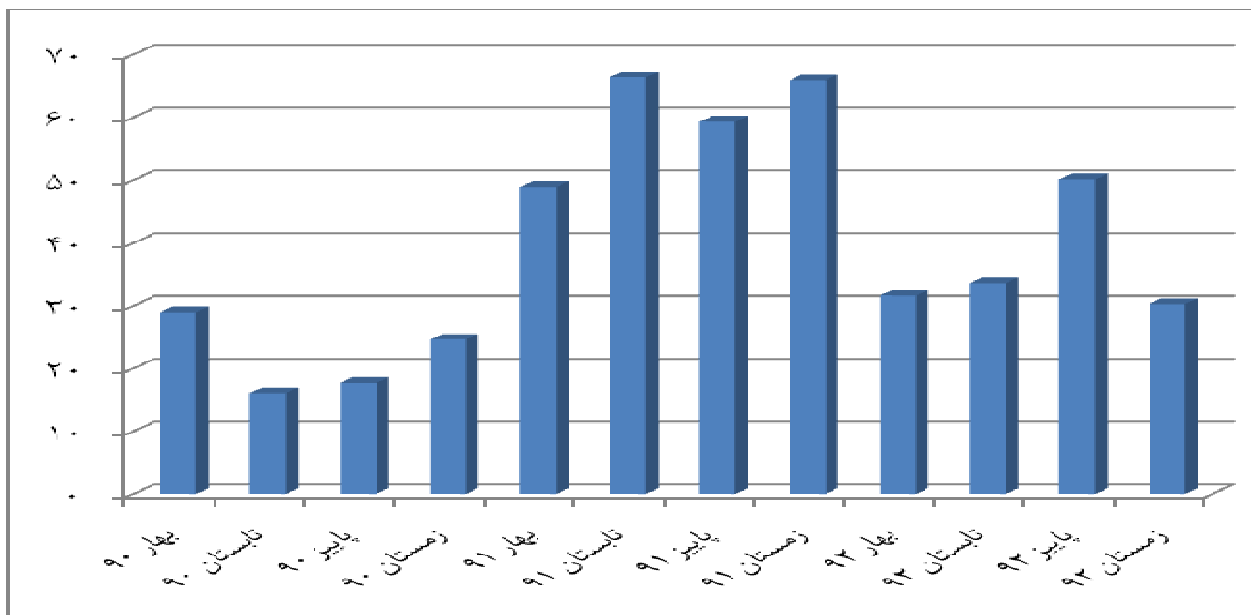


جوجه یک روزه

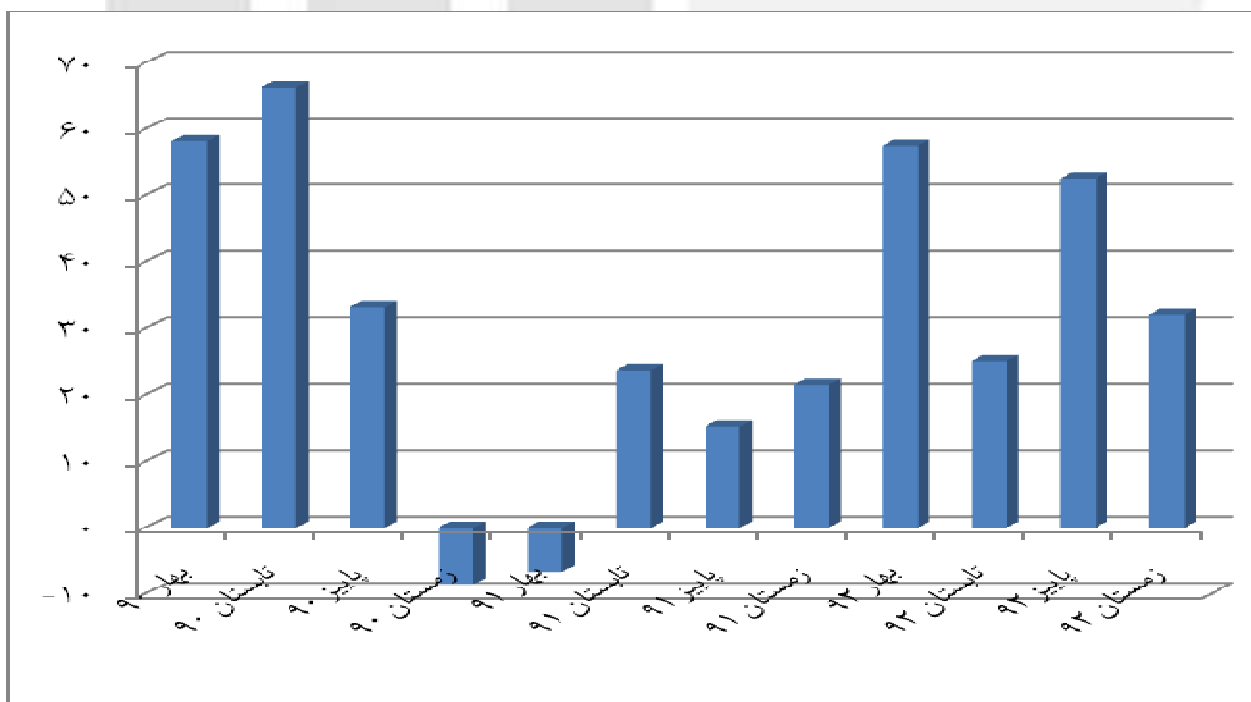


درصد تغییر در شاخص نسبت به فصل مشابه سال قبل در اقسام مختلف (دنباله)

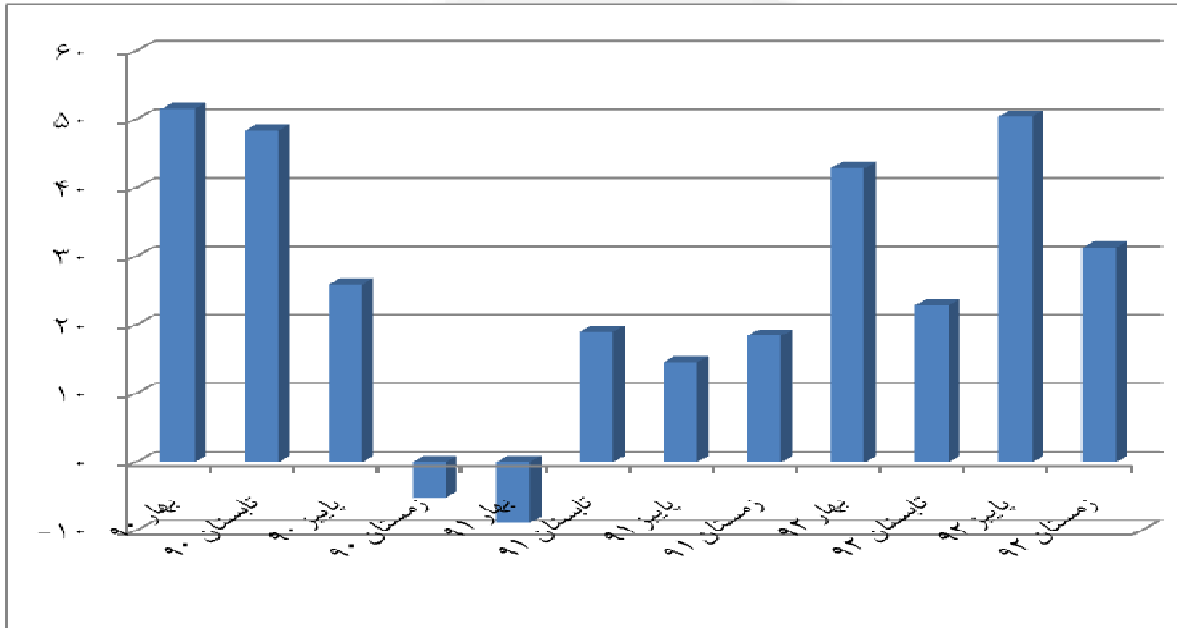
پولت



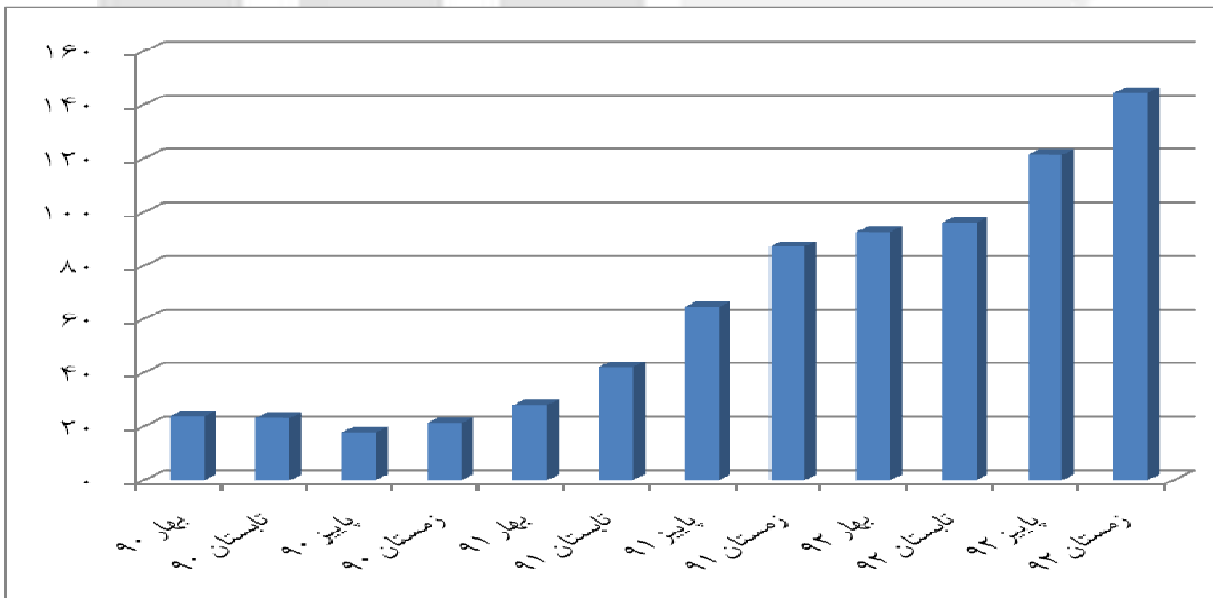
تخم مرغ خوراکی



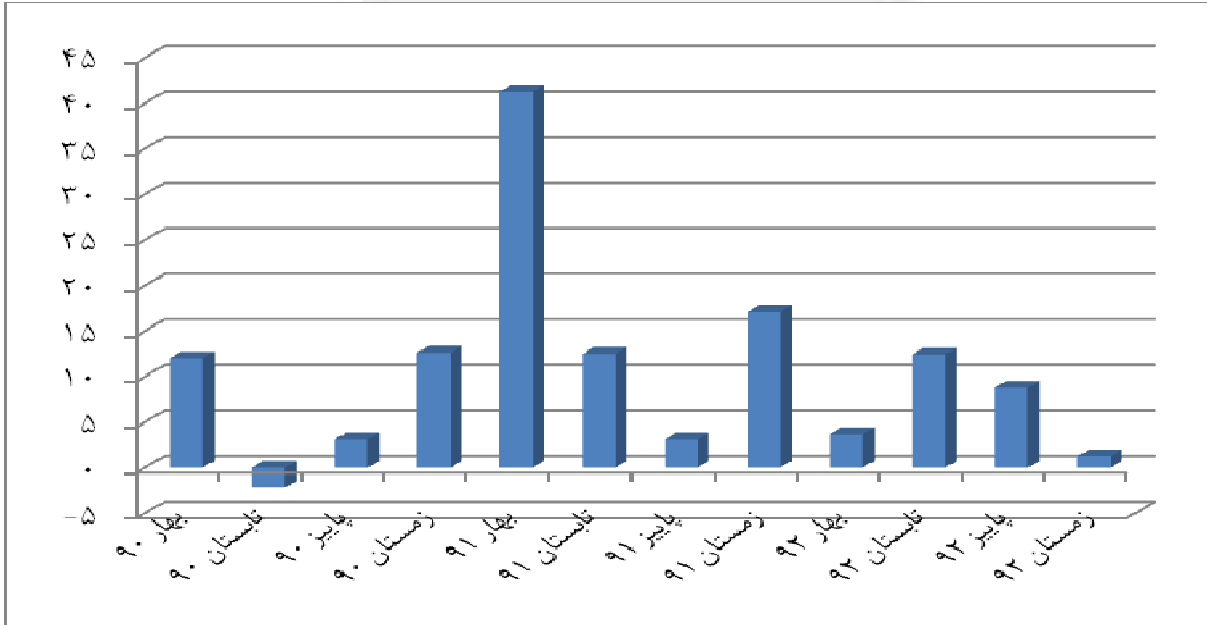
درصد تغییر در شاخص نسبت به فصل مشابه سال قبل در اقسام مختلف (دنباله)
تخم‌مرغ نطفه‌دار



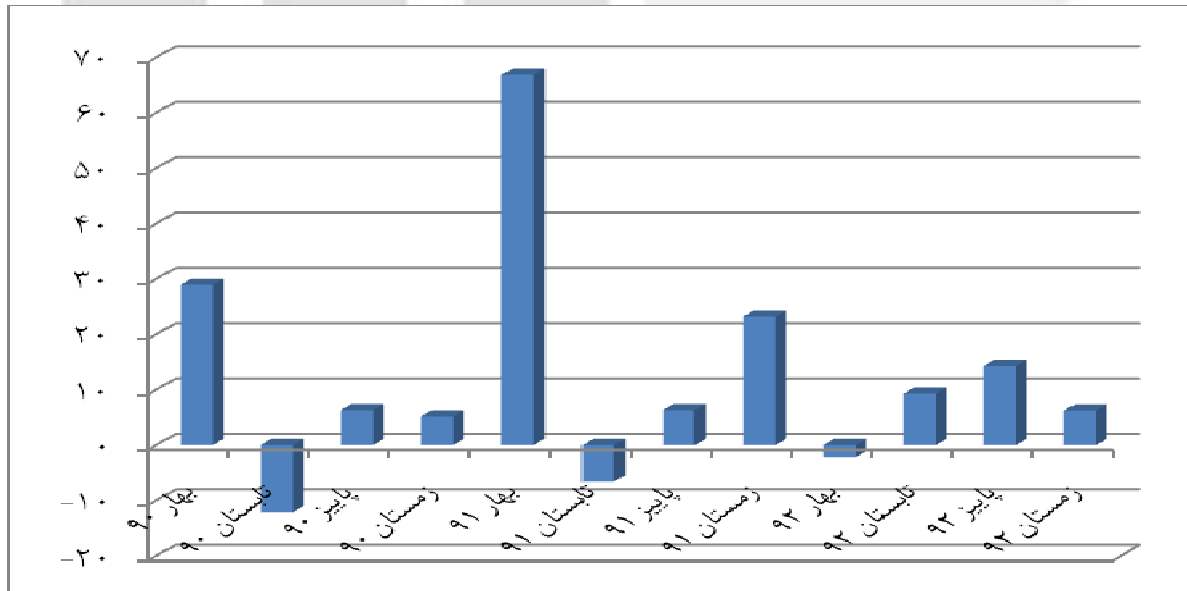
کود



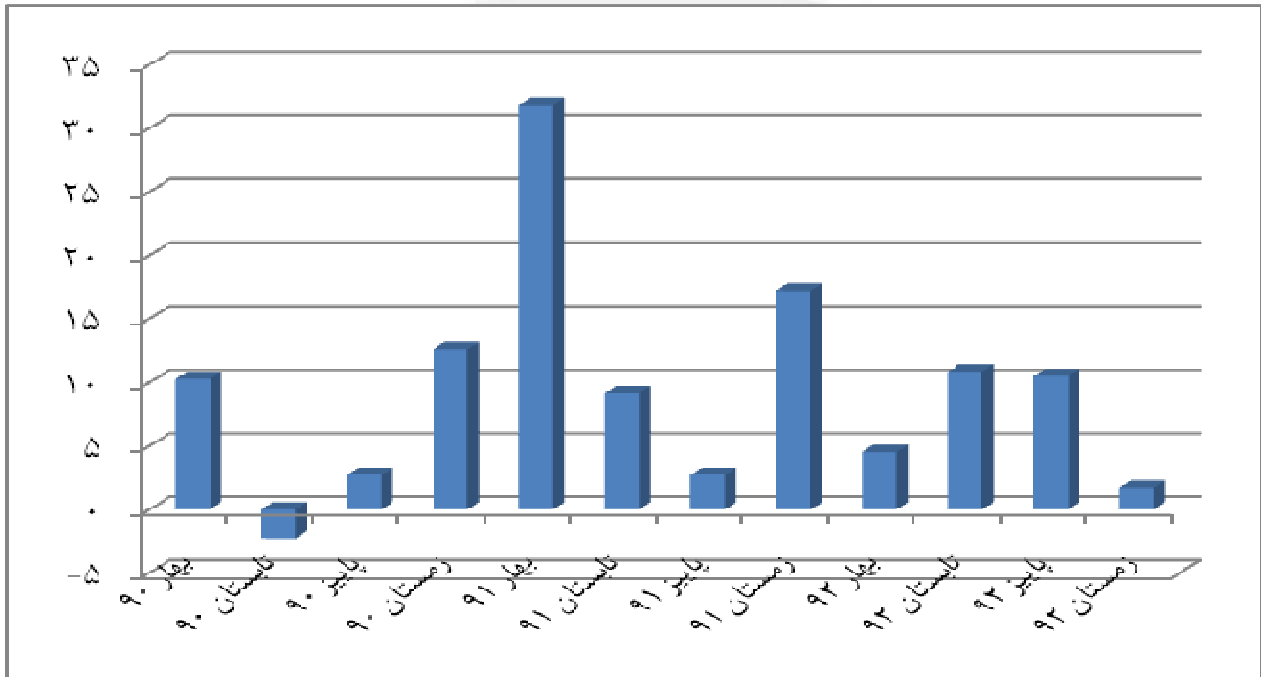
درصد تغییر در شاخص نسبت به فصل قبل در اقلام مختلف مرغ گوشتی



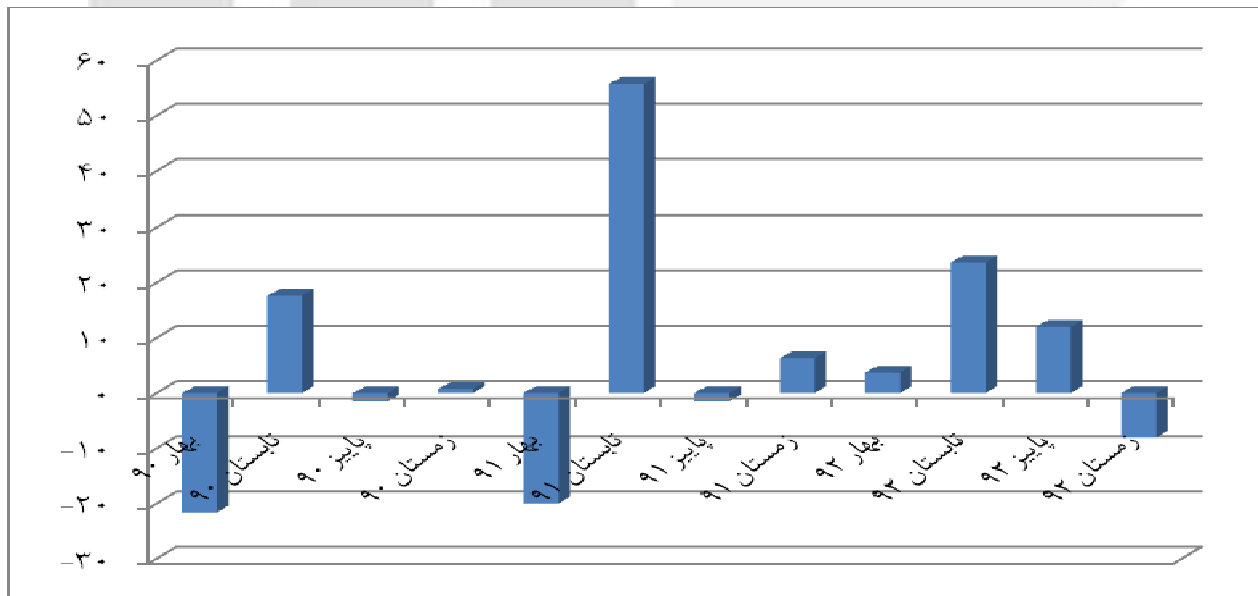
جوجه یکروزه



درصد تغییر در شاخص نسبت به فصل قبل در اقسام مختلف (دنباله)
پولت

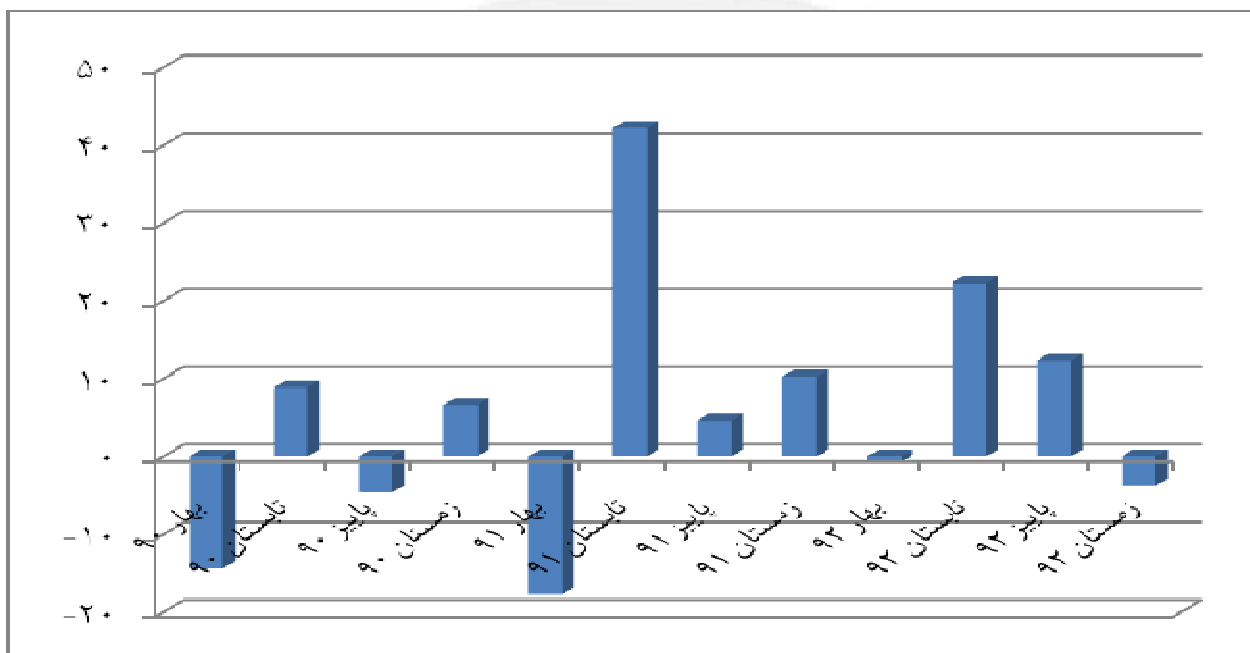


تخم مرغ خوراکی

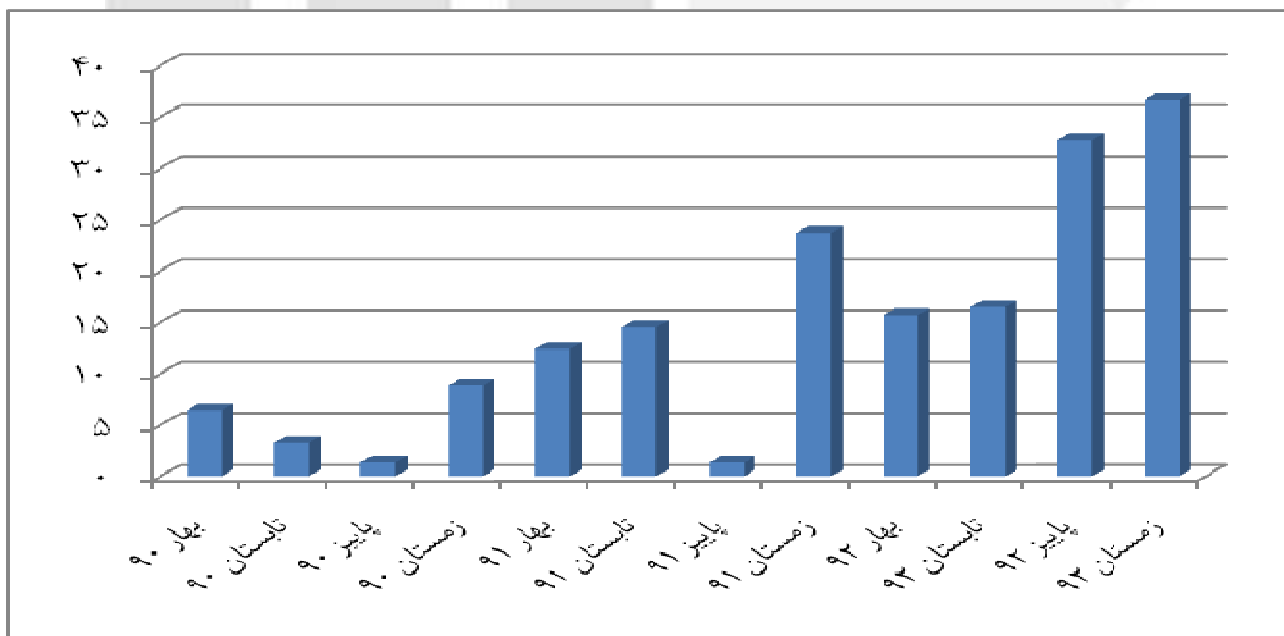


درصد تغییر در شاخص نسبت به فصل قبل در اقلام مختلف (دنباله)

تخم‌مرغ نطفه‌دار



کود





جدول‌های آماری

مرکز آمار ایران

۱- شاخص قیمت تولیدکننده محصولات مرغداری‌های صنعتی کشور و تغییرات شاخص در سال‌های ۱۳۹۰، ۱۳۹۱ و ۱۳۹۲

۱۳۹۲		۱۳۹۱		۱۳۹۰		ضریب اهمیت	شرح
درصد تغییر نسبت به سال قبل	شاخص	درصد تغییر نسبت به سال قبل	شاخص	درصد تغییر نسبت به سال قبل	شاخص		
۳۶/۲۴	۲۰۸/۱۴	۵۲/۷۸	۱۵۲/۷۸	۲۲/۷۷	۱۰۰/۰۰	۱۰۰/۰۰	شاخص کل.....
۳۴/۷۰	۲۳۵/۱۷	۷۴/۵۹	۱۷۴/۵۹	۲۱/۲۰	۱۰۰/۰۰	۶۴/۲۶	گروه مرغ.....
۳۵/۱۹	۲۳۶/۵۰	۷۴/۹۴	۱۷۴/۹۴	۲۱/۱۸	۱۰۰/۰۰	۵۵/۱۵	مرغ گوشتی.....
۳۱/۱۱	۲۲۸/۳۹	۷۴/۱۹	۱۷۴/۱۹	۲۱/۴۰	۱۰۰/۰۰	۷/۹۷	جوجه یکروزه.....
۳۶/۲۳	۲۱۸/۳۵	۶۰/۲۹	۱۶۰/۲۹	۲۱/۷۵	۱۰۰/۰۰	۱/۱۵	پولت.....
۳۷/۸۲	۱۵۵/۰۳	۱۲/۴۹	۱۱۲/۴۹	۲۶/۸۵	۱۰۰/۰۰	۳۴/۸۷	گروه تخم‌مرغ.....
۴۰/۰۰	۱۵۹/۸۵	۱۴/۱۸	۱۱۴/۱۸	۲۹/۱۶	۱۰۰/۰۰	۱۵/۳۶	تخم‌مرغ خوراکی.....
۳۶/۰۶	۱۵۱/۲۴	۱۱/۱۵	۱۱۱/۱۵	۲۵/۰۳	۱۰۰/۰۰	۱۹/۵۱	تخم‌مرغ نطفه‌دار.....
۱۱۷/۵۷	۳۴۰/۴۳	۵۶/۴۷	۱۵۶/۴۷	۲۱/۴۰	۱۰۰/۰۰	۰/۸۷	کود.....

مرکز آمار ایران

۳۰ شاخص قیمت تولیدکننده محصولات مرغداری‌های صنعتی کشور - ۱۳۹۲

۲- شاخص قیمت تولیدکننده محصولات مرغداری‌های صنعتی کشور در فصل بهار ۱۳۹۲ و تغییرات شاخص در فصل بهار ۱۳۹۲ و ۱۳۹۱
 ۱۳۹۰=۱۰۰

درصد تغییر شاخص بهار ۱۳۹۱ نسبت به		درصد تغییر شاخص بهار ۱۳۹۲ نسبت به		شاخص بهار ۱۳۹۲	ضریب اهمیت	شرح
فصل مشابه سال قبل	فصل قبل	فصل مشابه سال قبل	فصل قبل			
۳۷/۵۳	۲۲/۶۳	۳۴/۶۵	۲/۶۶	۱۷۷/۶۱	۱۰۰/۰۰	شاخص کل.....
۶۰/۷۹	۴۴/۱۳	۲۹/۸۱	۲/۹۶	۲۰۴/۶۷	۶۴/۲۶	گروه مرغ.....
۶۰/۵۴	۴۱/۳۰	۳۲/۴۴	۳/۶۸	۲۰۶/۲۶	۵۵/۱۵	مرغ گوشتی.....
۶۳/۹۹	۶۶/۸۹	۱۳/۲۱	-۲/۲۲	۱۹۵/۶۵	۷/۹۷	جوجه یکروزه.....
۴۸/۹۶	۳۱/۸۱	۳۱/۵۹	۴/۵۴	۱۹۰/۷۱	۱/۱۵	پولت.....
-۷/۹۳	-۱۸/۷۱	۴۹/۱۸	۱/۲۵	۱۲۶/۳۵	۳۴/۸۷	گروه تخم‌مرغ.....
-۶/۶۲	-۲۰/۰۰	۵۷/۴۸	۳/۶۹	۱۳۰/۶۵	۱۵/۳۶	تخم‌مرغ خوراکی.....
-۸/۹۰	-۱۷/۷۱	۴۲/۸۹	-۰/۷۱	۱۲۲/۹۷	۱۹/۵۱	تخم‌مرغ نطفه‌دار.....
۲۸/۰۳	۱۲/۴۰	۹۲/۵۴	۱۵/۶۸	۲۳۳/۷۵	۰/۸۷	کود.....

مرکز آمار ایران

۳- شاخص قیمت تولیدکننده محصولات مرغداری‌های صنعتی کشور در فصل تابستان ۱۳۹۲ و تغییرات شاخص در فصل تابستان ۱۳۹۱ و ۱۳۹۲
 ۱۳۹۰=۱۰۰

درصد تغییر شاخص تابستان ۱۳۹۱ نسبت به فصل مشابه سال قبل		درصد تغییر شاخص تابستان ۱۳۹۲ نسبت به فصل مشابه سال قبل		شاخص تابستان ۱۳۹۲	ضریب اهمیت	شرح
فصل قبل	فصل مشابه سال قبل	فصل قبل	فصل مشابه سال قبل			
۵۹/۸۰	۱۸/۴۵	۳۰/۴۷	۱۴/۷۸	۲۰۳/۸۶	۱۰۰/۰۰	شاخص کل.....
۸۳/۰۶	۹/۸۶	۳۲/۳۷	۱۲/۰۲	۲۲۹/۲۹	۶۴/۲۶	گروه مرغ.....
۸۴/۶۵	۱۲/۵۱	۳۲/۳۴	۱۲/۴۳	۲۳۱/۸۹	۵۵/۱۵	مرغ گوشتی.....
۷۴/۳۲	-۶/۵۹	۳۲/۴۶	۹/۲۹	۲۱۳/۸۴	۷/۹۷	جوجه یکروزه.....
۶۶/۳۶	۹/۱۵	۳۳/۶۴	۱۰/۸۵	۲۱۱/۴۱	۱/۱۵	پولت.....
۲۱/۰۵	۴۸/۰۴	۲۳/۸۴	۲۲/۹۱	۱۵۵/۳۰	۳۴/۸۷	گروه تخم‌مرغ.....
۲۳/۶۴	۵۵/۷۶	۲۴/۹۹	۲۳/۶۳	۱۶۱/۵۲	۱۵/۳۶	تخم‌مرغ خوراکی.....
۱۸/۹۷	۴۲/۲۰	۲۲/۸۹	۲۲/۳۰	۱۵۰/۳۹	۱۹/۵۱	تخم‌مرغ نطفه‌دار.....
۴۱/۹۸	۱۴/۵۲	۹۵/۸۷	۱۶/۵۰	۲۷۲/۳۱	۰/۸۷	کود.....

مرکز آمار ایران

۴- شاخص قیمت تولیدکننده محصولات مرغداری صنعتی کشور در فصل پاییز ۱۳۹۲ و تغییرات شاخص در فصل پاییز ۱۳۹۱ و ۱۳۹۰=۱۰۰

درصد تغییر شاخص پاییز ۱۳۹۱ نسبت به فصل مشابه سال قبل		درصد تغییر شاخص پاییز ۱۳۹۲ نسبت به فصل مشابه سال قبل		شاخص پاییز ۱۳۹۲	ضریب اهمیت	شرح
فصل قبل	فصل مشابه سال قبل	فصل قبل	فصل مشابه سال قبل			
۵۱/۸۵	-۴/۰۴	۵۰/۱۸	۱۰/۴۶	۲۲۵/۱۸	۱۰۰/۰۰	شاخص کل.....
۷۲/۲۴	-۲/۶۲	۴۸/۸۰	۹/۴۷	۲۵۱/۰۰	۶۴/۲۶	گروه مرغ.....
۷۳/۵۷	-۳/۰۶	۴۸/۵۴	۸/۸۰	۲۵۲/۳۱	۵۵/۱۵	مرغ گوشتی.....
۶۴/۹۶	۰/۶۱	۵۰/۴۷	۱۴/۲۹	۲۴۴/۳۹	۷/۹۷	جوجه یکروزه.....
۵۹/۳۲	-۱/۶۳	۵۰/۱۳	۱۰/۵۱	۲۳۳/۶۱	۱/۱۵	پولت.....
۱۴/۸۱	-۸/۲۴	۵۱/۴۰	۱۲/۱۸	۱۷۴/۲۱	۳۴/۸۷	گروه تخم‌مرغ.....
۱۵/۱۶	-۸/۲۷	۵۲/۶۱	۱۱/۹۹	۱۸۰/۸۹	۱۵/۳۶	تخم‌مرغ خوراکی.....
۱۴/۵۳	-۸/۲۱	۵۰/۴۰	۱۲/۳۳	۱۶۸/۹۴	۱۹/۵۱	تخم‌مرغ نطفه‌دار.....
۶۴/۵۹	۱۷/۵۱	۱۲۱/۳۱	۳۲/۷۷	۳۶۱/۵۵	۰/۸۷	کود.....

۵- شاخص قیمت تولیدکننده محصولات مرغداری‌های صنعتی کشور در فصل زمستان ۱۳۹۲ و تغییرات شاخص در فصل زمستان ۱۳۹۱ و ۱۳۹۲
 ۱۳۹۰=۱۰۰

شرح	ضریب اهمیت	شاخص زمستان ۱۳۹۲	درصد تغییر شاخص زمستان ۱۳۹۲ نسبت به		درصد تغییر شاخص زمستان ۱۳۹۱ نسبت به	
			فصل قبل	فصل مشابه سال قبل	فصل قبل	فصل مشابه سال قبل
شاخص کل.....	۱۰۰/۰۰	۲۲۵/۹۰	۰/۳۲	۳۰/۵۷	۱۵/۳۹	۶۰/۸۴
گروه مرغ.....	۶۴/۲۶	۲۵۵/۷۳	۱/۸۹	۲۸/۶۵	۱۷/۸۵	۸۱/۷۲
مرغ گوشتی.....	۵۵/۱۵	۲۵۵/۵۴	۱/۲۸	۲۸/۴۵	۱۷/۱۲	۸۰/۴۹
جوجه یکروزه.....	۷/۹۷	۲۵۹/۶۶	۶/۲۵	۲۹/۷۷	۲۳/۲۰	۹۳/۲۳
پولت.....	۱/۱۵	۲۳۷/۶۹	۱/۷۴	۳۰/۲۹	۱۷/۲۴	۶۵/۹۲
گروه تخم‌مرغ.....	۳۴/۸۷	۱۶۴/۲۷	-۵/۷۱	۳۱/۶۲	۸/۴۶	۱۹/۷۷
تخم‌مرغ خوراکی.....	۱۵/۳۶	۱۶۶/۳۳	-۸/۰۵	۳۲/۰۰	۶/۳۰	۲۱/۵۰
تخم‌مرغ نطفه‌دار.....	۱۹/۵۱	۱۶۲/۶۴	-۳/۷۳	۳۱/۳۲	۱۰/۲۶	۱۸/۴۲
کود.....	۰/۸۷	۴۹۴/۱۳	۳۶/۶۷	۱۴۴/۵۱	۲۳/۷۰	۸۷/۰۹

۶- شاخص قیمت تولیدکننده مرغداران‌های صنعتی کشور ۱۳۹۰=۱۰۰

دوره زمانی	شاخص کل	گروه مرغ	مرغ گوشتی	جوجه یکروزه
..... ۱۳۸۹	۸۱/۴۵	۸۲/۵۱	۸۲/۵۳	۸۲/۳۷
..... بهار	۷۲/۶۷	۷۸/۰۱	۷۷/۷۲	۸۰/۶۰
..... تابستان	۷۹/۸۵	۸۵/۳۸	۸۵/۶۶	۸۳/۳۰
..... پاییز	۷۹/۷۶	۸۰/۵۷	۸۰/۱۶	۸۳/۸۴
..... زمستان	۹۳/۵۲	۸۶/۱۰	۸۶/۶۰	۸۱/۷۴
..... ۱۳۹۰	۱۰۰/۰۰	۱۰۰/۰۰	۱۰۰/۰۰	۱۰۰/۰۰
..... بهار	۹۵/۹۱	۹۸/۰۶	۹۷/۰۱	۱۰۵/۳۹
..... تابستان	۹۷/۷۸	۹۴/۶۲	۹۴/۹۰	۹۲/۶۱
..... پاییز	۹۸/۷۴	۹۷/۹۳	۹۷/۸۶	۹۸/۴۶
..... زمستان	۱۰۷/۵۷	۱۰۹/۳۹	۱۱۰/۲۲	۱۰۳/۵۵
..... ۱۳۹۱	۱۵۲/۷۸	۱۷۴/۵۹	۱۷۴/۹۴	۱۷۴/۱۹
..... بهار	۱۳۱/۹۱	۱۵۷/۶۷	۱۵۵/۷۴	۱۷۲/۸۲
..... تابستان	۱۵۶/۲۵	۱۷۳/۲۲	۱۷۵/۲۳	۱۶۱/۴۳
..... پاییز	۱۴۹/۹۴	۱۶۸/۶۸	۱۶۹/۸۶	۱۶۲/۴۲
..... زمستان	۱۷۳/۰۰	۱۹۸/۷۹	۱۹۸/۹۴	۲۰۰/۰۹
..... ۱۳۹۲	۲۰۸/۱۴	۲۳۵/۱۷	۲۳۶/۵۰	۲۲۸/۳۹
..... بهار	۱۷۷/۶۱	۲۰۴/۶۷	۲۰۶/۲۶	۱۹۵/۶۵
..... تابستان	۲۰۳/۸۶	۲۲۹/۲۹	۲۳۱/۸۹	۲۱۳/۸۴
..... پاییز	۲۲۵/۱۸	۲۵۱/۰۰	۲۵۲/۳۱	۲۴۴/۳۹
..... زمستان	۲۲۵/۹۰	۲۵۵/۷۳	۲۵۵/۵۴	۲۵۹/۶۶



مرکز آمار ایران

۶- شاخص قیمت تولیدکننده مرغداری صنعتی کشور (دنباله) ۱۳۹۰=۱۰۰

کود	تخم مرغ نطفه‌دار	تخم مرغ خوراکی	گروه تخم مرغ	پولت	دوره زمانی
۸۲/۴۰	۷۹/۹۸	۷۷/۴۲	۷۸/۸۳	۸۲/۱۳ ۱۳۸۹
۷۶/۶۷	۶۲/۳۴	۵۶/۱۶	۵۹/۵۷	۷۵/۴۰ بهار
۷۹/۵۶	۶۹/۳۲	۶۲/۸۷	۶۶/۴۲	۸۱/۹۶ تابستان
۸۴/۲۷	۷۷/۸۹	۷۷/۳۱	۷۷/۶۳	۸۲/۹۳ پاییز
۸۹/۱۰	۱۱۰/۳۷	۱۱۳/۳۵	۱۱۱/۷۱	۸۸/۲۲ زمستان
۱۰۰/۰۰	۱۰۰/۰۰	۱۰۰/۰۰	۱۰۰/۰۰	۱۰۰/۰۰ ۱۳۹۰
۹۴/۸۲	۹۴/۴۷	۸۸/۸۵	۹۱/۹۹	۹۷/۲۹ بهار
۹۷/۹۲	۱۰۲/۸۷	۱۰۴/۵۲	۱۰۲/۵۹	۹۵/۰۹ تابستان
۹۹/۲۵	۹۸/۰۷	۱۰۲/۹۳	۱۰۰/۲۲	۹۷/۶۷ پاییز
۱۰۸/۰۱	۱۰۴/۵۸	۱۰۳/۷۰	۱۰۴/۱۹	۱۰۹/۹۵ زمستان
۱۵۶/۴۷	۱۱۱/۱۵	۱۱۴/۱۸	۱۱۲/۴۹	۱۶۰/۳۹ ۱۳۹۱
۱۲۱/۴۰	۸۶/۰۶	۸۲/۹۷	۸۴/۷۰	۱۴۴/۹۲ بهار
۱۳۹/۰۳	۱۲۲/۳۸	۱۲۹/۲۲	۱۲۵/۴۰	۱۵۸/۱۹ تابستان
۱۶۳/۳۷	۱۱۲/۳۳	۱۱۸/۵۳	۱۱۵/۰۶	۱۵۵/۶۱ پاییز
۲۰۲/۰۹	۱۲۲/۸۵	۱۲۶/۰۰	۱۲۴/۸۰	۱۸۲/۴۳ زمستان
۳۴۰/۴۳	۱۵۱/۲۴	۱۵۹/۸۵	۱۵۵/۰۳	۲۱۸/۳۵ ۱۳۹۲
۲۳۳/۷۵	۱۲۲/۹۷	۱۳۰/۶۵	۱۲۶/۳۵	۱۹۰/۷۱ بهار
۲۷۲/۳۱	۱۵۰/۳۹	۱۶۱/۵۲	۱۵۵/۳۰	۲۱۱/۴۱ تابستان
۳۶۱/۵۵	۱۶۸/۹۴	۱۸۰/۸۹	۱۷۴/۲۱	۲۳۳/۶۱ پاییز
۴۹۴/۱۳	۱۶۲/۶۴	۱۶۶/۳۳	۱۶۴/۲۷	۲۳۷/۶۹ زمستان

مرکز آمار ایران

۷- درصد تغییرات قیمت تولیدکننده محصولات مرغداری‌های صنعتی کشور نسبت به سال قبل در سال‌های ۱۳۸۹-۱۳۹۲ در فصول و نسبت به فصل قبل در فصول سال‌های ۱۳۸۹-۱۳۹۲
 ۱۳۹۰=۱۰۰

دوره زمانی	شاخص کل	گروه مرغ	مرغ گوشتی	جوجه یکروزه
..... ۱۳۸۹	۱۸/۹۷	۲۰/۵۲	۲۰/۵۵	۲۰/۳۱
بهار.....	-۱/۴۷	۱/۷۸	۱/۳۶	۵/۴۰
تابستان.....	۹/۸۸	۹/۴۵	۱۰/۲۱	۳/۳۵
پاییز.....	-۰/۱۲	-۵/۶۳	-۶/۴۲	۰/۶۵
زمستان.....	۱۷/۲۶	۶/۸۶	۸/۰۳	-۲/۵۰
..... ۱۳۹۰	۲۲/۷۷	۲۱/۱۹	۲۱/۱۶	۲۱/۴۰
بهار.....	۲/۵۵	۱۳/۸۹	۱۲/۰۱	۲۸/۹۳
تابستان.....	۱/۹۴	-۳/۵۰	-۲/۱۸	-۱۲/۱۳
پاییز.....	۰/۹۹	۳/۵۰	۳/۱۲	۶/۳۲
زمستان.....	۸/۹۴	۱۱/۷۰	۱۲/۶۳	۵/۱۷
..... ۱۳۹۱	۵۲/۷۸	۷۴/۵۹	۷۴/۹۴	۷۴/۱۹
بهار.....	۲۲/۶۳	۴۴/۱۳	۴۱/۳۰	۶۶/۸۹
تابستان.....	۱۸/۴۵	۹/۸۶	۱۲/۵۱	-۶/۵۹
پاییز.....	-۴/۰۴	-۲/۶۲	-۳/۰۶	۰/۶۱
زمستان.....	۱۵/۳۹	۱۷/۸۵	۱۷/۱۲	۲۳/۲۰
..... ۱۳۹۲	۳۶/۲۴	۳۴/۷۰	۳۵/۱۹	۳۱/۱۱
بهار.....	۲/۶۶	۲/۹۶	۳/۶۸	-۲/۲۲
تابستان.....	۱۴/۷۸	۱۲/۰۲	۱۲/۴۳	۹/۲۹
پاییز.....	۱۰/۴۶	۹/۴۷	۸/۸۰	۱۴/۲۹
زمستان.....	۰/۳۲	۱/۸۹	۱/۲۸	۶/۲۵



مرکز آمار ایران

۷- درصد تغییرات قیمت تولیدکننده محصولات مرغداری‌های صنعتی کشور نسبت به سال قبل در سال‌های ۱۳۸۹-۱۳۹۲ در فصول و نسبت به فصل قبل در فصول سال‌های ۱۳۸۹-۱۳۹۲ (دنباله) ۱۳۹۰=۱۰۰

دوره زمانی	پولت	گروه تخم‌مرغ	تخم‌مرغ خوراکی	تخم‌مرغ نطفه‌دار	کود
..... ۱۳۸۹	۱۹/۹۵	۱۵/۱۴	۱۳/۰۸	۱۶/۸۲	۲۰/۳۵
بهار.....	۰/۳۰	-۱۰/۷۱	-۱۶/۵۲	-۵/۹۱	۳/۶۳
تابستان.....	۸/۷۰	۱۱/۵۱	۱۱/۹۴	۱۱/۱۹	۳/۷۷
پاییز.....	۱/۱۹	۱۶/۸۸	۲۲/۹۸	۱۲/۳۷	۵/۹۳
زمستان.....	۶/۳۷	۴۳/۸۹	۴۶/۶۱	۴۱/۷۰	۵/۷۳
..... ۱۳۹۰	۲۱/۷۶	۲۶/۸۵	۲۹/۱۵	۲۵/۰۲	۲۱/۳۵
بهار.....	۱۰/۲۸	-۱۷/۶۵	-۲۱/۶۴	-۱۴/۴۰	۶/۴۱
تابستان.....	-۲/۲۶	۱۲/۶۱	۱۷/۶۴	۸/۸۹	۳/۲۷
پاییز.....	۲/۷۲	-۳/۲۶	-۱/۵۲	-۴/۶۵	۱/۳۷
زمستان.....	۱۲/۵۷	۳/۹۷	۰/۷۵	۶/۶۳	۸/۸۲
..... ۱۳۹۱	۶۰/۳۹	۱۲/۴۹	۱۴/۱۸	۱۱/۱۵	۵۶/۴۷
بهار.....	۳۱/۸۱	-۱۸/۷۱	-۲۰/۰۰	-۱۷/۷۱	۱۲/۴۰
تابستان.....	۹/۱۵	۴۸/۰۴	۵۵/۷۶	۴۲/۲۰	۱۴/۵۲
پاییز.....	-۱/۶۳	-۸/۲۴	-۸/۲۷	-۸/۲۱	۱۷/۵۱
زمستان.....	۱۷/۲۴	۸/۴۶	۶/۳۰	۱۰/۲۶	۲۳/۷۰
..... ۱۳۹۲	۳۶/۳۳	۳۷/۸۲	۴۰/۰۰	۳۶/۰۶	۱۱۷/۵۷
بهار.....	۴/۵۴	۱/۲۵	۳/۶۹	-۰/۷۱	۱۵/۶۸
تابستان.....	۱۰/۸۵	۲۲/۹۱	۲۳/۶۳	۲۲/۳۰	۱۶/۵۰
پاییز.....	۱۰/۵۱	۱۲/۱۸	۱۱/۹۹	۱۲/۳۳	۳۲/۷۷
زمستان.....	۱/۷۴	-۵/۷۱	-۸/۰۵	-۳/۷۳	۳۶/۶۷

مرکز آمار ایران

۸- درصد تغییرات قیمت تولیدکننده محصولات مرغداری‌های صنعتی کشور نسبت به سال قبل در سال‌های ۱۳۸۹-۱۳۹۲ و نسبت به فصل مشابه سال قبل در فصول سال‌های ۱۳۹۲-۱۳۸۹
 ۱۳۹۰=۱۰۰

دوره زمانی	شاخص کل	گروه مرغ	مرغ گوشتی	جوجه یکروزه
..... ۱۳۸۹	۱۸/۹۷	۲۰/۵۲	۲۰/۵۵	۲۰/۳۱
..... بهار	۱۲/۹۰	۲۳/۲۹	۲۲/۸۴	۲۷/۴۸
..... تابستان	۲۲/۰۳	۳۲/۵۵	۳۳/۱۲	۲۸/۳۲
..... پاییز	۱۳/۴۶	۱۵/۸۸	۱۵/۲۳	۲۱/۰۵
..... زمستان	۲۶/۷۹	۱۲/۳۳	۱۲/۹۴	۶/۸۹
..... ۱۳۹۰	۲۲/۷۷	۲۱/۱۹	۲۱/۱۶	۲۱/۴۰
..... بهار	۳۱/۹۷	۲۵/۰۷	۲۴/۸۲	۳۰/۷۶
..... تابستان	۲۲/۴۴	۱۰/۸۲	۱۰/۷۹	۱۱/۱۸
..... پاییز	۲۳/۸۰	۲۱/۵۴	۲۲/۰۷	۱۷/۴۴
..... زمستان	۱۵/۰۲	۲۷/۰۵	۲۷/۲۶	۲۶/۶۸
..... ۱۳۹۱	۵۲/۷۸	۷۴/۵۹	۷۴/۹۴	۷۴/۱۹
..... بهار	۳۷/۵۳	۶۰/۷۹	۶۰/۵۴	۶۳/۹۹
..... تابستان	۵۹/۸۰	۸۳/۰۶	۸۴/۶۵	۷۴/۳۲
..... پاییز	۵۱/۸۵	۷۲/۳۴	۷۳/۵۷	۶۴/۹۶
..... زمستان	۶۰/۸۴	۸۱/۷۲	۸۰/۴۹	۹۳/۲۳
..... ۱۳۹۲	۳۶/۳۴	۳۴/۷۰	۳۵/۱۹	۳۱/۱۱
..... بهار	۳۴/۶۵	۲۹/۸۱	۳۲/۴۴	۱۳/۲۱
..... تابستان	۳۰/۴۷	۳۲/۳۷	۳۲/۳۴	۳۲/۴۶
..... پاییز	۵۰/۱۸	۴۸/۸۰	۴۸/۵۴	۵۰/۴۷
..... زمستان	۳۰/۵۷	۲۸/۶۵	۲۸/۴۵	۲۹/۷۷



مرکز آمار ایران

۸- درصد تغییرات قیمت تولیدکننده محصولات مرغداری‌های صنعتی کشور نسبت به سال قبل در سال‌های ۱۳۸۹-۱۳۹۲ و نسبت به فصل مشابه سال قبل در فصول سال‌های ۱۳۸۹-۱۳۹۲ (دنباله) ۱۳۹۰=۱۰۰

دوره زمانی	پولت	گروه تخم مرغ	تخم مرغ خوراکی	تخم مرغ نطفه‌دار	کود
..... ۱۳۸۹	۱۹/۹۵	۱۵/۱۴	۱۳/۰۸	۱۶/۸۲	۲۰/۳۵
بهار.....	۱۸/۰۵	-۱۱/۱۷	-۱۳/۴۳	-۹/۴۴	۱۹/۸۳
تابستان.....	۲۵/۲۲	-۲/۲۱	-۶/۶۳	۱/۳۳	۲۰/۳۹
پاییز.....	۱۹/۵۵	۷/۵۹	۳/۹۵	۱۰/۷۲	۲۰/۷۱
زمستان.....	۱۷/۳۵	۶۷/۴۴	۶۸/۴۸	۶۶/۵۷	۲۰/۴۴
..... ۱۳۹۰	۲۱/۷۶	۲۶/۸۵	۲۹/۱۵	۲۵/۰۲	۲۱/۳۵
بهار.....	۲۹/۰۳	۵۴/۴۲	۵۸/۱۹	۵۱/۵۲	۲۳/۶۷
تابستان.....	۱۶/۰۲	۵۵/۹۵	۶۶/۲۵	۴۸/۴۰	۲۳/۰۸
پاییز.....	۱۷/۷۶	۲۹/۰۹	۳۳/۱۳	۲۵/۹۰	۱۷/۷۷
زمستان.....	۲۴/۶۳	-۶/۷۳	-۸/۵۱	-۵/۲۴	۲۱/۲۱
..... ۱۳۹۱	۶۰/۳۹	۱۲/۴۹	۱۴/۱۸	۱۱/۱۵	۵۶/۴۷
بهار.....	۴۸/۹۶	-۷/۹۳	-۶/۶۲	-۸/۹۰	۲۸/۰۳
تابستان.....	۶۶/۳۶	۲۱/۰۵	۲۳/۶۴	۱۸/۹۷	۴۱/۹۸
پاییز.....	۵۹/۳۲	۱۴/۸۱	۱۵/۱۶	۱۴/۵۳	۶۴/۵۹
زمستان.....	۶۵/۹۲	۱۹/۷۷	۲۱/۵۰	۱۸/۴۲	۸۷/۰۹
..... ۱۳۹۲	۳۶/۳۳	۳۷/۸۲	۴۰/۰۰	۳۶/۰۶	۱۱۷/۵۷
بهار.....	۳۱/۵۹	۴۹/۱۸	۵۷/۴۸	۴۲/۸۹	۹۲/۵۴
تابستان.....	۳۳/۶۴	۲۳/۸۴	۲۴/۹۹	۲۲/۸۹	۹۵/۸۷
پاییز.....	۵۰/۱۳	۵۱/۴۰	۵۲/۶۱	۵۰/۴۰	۱۲۱/۳۱
زمستان.....	۳۰/۲۹	۳۱/۶۲	۳۲/۰۰	۳۱/۳۲	۱۴۴/۵۱

مرکز آمار ایران

۹- شاخص قیمت تولیدکننده محصولات مرغداری‌های صنعتی کشور به تفکیک استان ۱۳۸۸-۱۳۹۲ ۱۳۹۰=۱۰۰

دوره زمانی	کل کشور	آذربایجان شرقی	آذربایجان غربی	اردبیل	اصفهان	ایلام	بوشهر
..... ۱۳۸۸	۶۸/۴۶	۶۸/۴۶	۶۸/۴۶	۶۸/۴۶	۶۸/۴۶	۶۸/۴۶	۶۸/۴۶
بهار.....	۶۴/۳۶	۶۳/۷۵	۶۲/۲۷	۶۴/۲۴	۶۳/۱۱	۶۷/۷۵	۶۵/۱۵
تابستان.....	۶۵/۴۳	۶۷/۴۴	۵۹/۴۶	۶۶/۸۰	۶۱/۷۳	۶۶/۵۵	۶۴/۸۳
پاییز.....	۷۰/۲۹	۷۰/۷۰	۷۲/۸۹	۷۳/۸۵	۷۰/۶۲	۷۰/۷۰	۶۸/۴۴
زمستان.....	۷۳/۷۵	۷۱/۹۷	۷۹/۲۲	۶۸/۹۵	۷۸/۳۸	۶۸/۸۴	۷۵/۴۳
..... ۱۳۸۹	۸۱/۴۵	۸۳/۷۶	۸۱/۴۲	۷۸/۳۶	۸۲/۹۳	۸۱/۵۵	۸۵/۳۳
بهار.....	۷۲/۶۷	۶۸/۶۳	۷۸/۹۴	۶۴/۳۰	۷۵/۷۱	۷۰/۰۸	۸۳/۷۱
تابستان.....	۷۹/۸۵	۷۶/۷۲	۸۹/۹۲	۷۱/۶۲	۸۵/۷۴	۸۹/۹۰	۸۶/۲۱
پاییز.....	۷۹/۷۵	۸۲/۶۰	۸۸/۱۹	۷/۹۲	۷۹/۰۲	۸۲/۱۹	۸۳/۵۷
زمستان.....	۹۳/۵۱	۱۰۷/۰۹	۹۲/۶۱	۱۰۰/۷۱	۹۱/۲۷	۸۴/۰۲	۸۷/۸۳
..... ۱۳۹۰	۱۰۰/۰۰	۱۰۰/۰۰	۱۰۰/۰۰	۱۰۰/۰۰	۱۰۰/۰۰	۱۰۰/۰۰	۱۰۰/۰۰
بهار.....	۹۵/۹۱	۹۰/۴۰	۱۰۲/۳۳	۹۵/۹۴	۹۳/۸۸	۸۸/۴۰	۹۷/۰۶
تابستان.....	۹۷/۷۸	۹۵/۳۹	۱۰۱/۷۸	۹۷/۷۴	۹۸/۲۷	۹۴/۳۵	۹۷/۲۶
پاییز.....	۹۸/۷۴	۱۰۰/۶۳	۱۰۱/۹۵	۱۰۱/۳۱	۹۹/۰۰	۹۴/۵۹	۹۷/۲۱
زمستان.....	۱۰۷/۵۷	۱۱۳/۵۸	۹۳/۹۴	۱۰۵/۰۱	۱۰۸/۸۵	۱۲۲/۶۶	۱۰۸/۴۶
..... ۱۳۹۱	۱۵۲/۷۸	۱۴۱/۱۴	۱۲۲/۳۳	۱۴۶/۰۰	۱۵۳/۴۳	۱۵۴/۰۶	۱۶۶/۳۲
بهار.....	۱۳۱/۹۱	۱۲۱/۳۳	۱۱۶/۴۱	۱۱۷/۹۵	۱۲۴/۱۲	۱۳۸/۹۳	۱۳۷/۶۲
تابستان.....	۱۵۶/۲۵	۱۴۰/۴۰	۱۲۵/۷۲	۱۴۶/۷۹	۱۵۹/۹۸	۱۴۳/۵۹	۱۷۵/۹۲
پاییز.....	۱۴۹/۹۴	۱۳۸/۳۱	۱۰۹/۶۵	۱۴۵/۴۹	۱۵۴/۵۵	۱۵۵/۶۵	۱۶۹/۰۰
زمستان.....	۱۷۳/۰۰	۱۶۴/۵۱	۱۳۷/۱۳	۱۷۳/۷۸	۱۷۵/۰۹	۱۷۸/۰۸	۱۸۲/۳۵
..... ۱۳۹۲	۲۰۸/۱۴	۲۰۱/۹۷	۱۷۵/۲۸	۲۰۵/۸۵	۲۱۹/۸۶	۱۷۳/۶۵	۲۲۱/۸۹
بهار.....	۱۷۷/۶۱	۱۶۷/۴۴	۱۵۵/۶۴	۱۷۹/۲۱	۱۸۶/۴۳	۱۴۸/۰۹	۱۸۸/۴۶
تابستان.....	۲۰۳/۸۶	۲۰۶/۲۵	۱۷۰/۷۹	۲۰۹/۰۲	۲۲۰/۶۸	۱۵۰/۰۲	۲۱۳/۳۳
پاییز.....	۲۲۵/۱۸	۲۲۲/۹۸	۱۸۵/۶۴	۲۱۵/۷۹	۲۳۵/۴۰	۲۰۰/۳۸	۲۴۴/۶۶
زمستان.....	۲۲۵/۹۰	۲۱۱/۲۰	۱۸۹/۰۳	۲۱۹/۳۹	۲۳۶/۹۳	۱۹۶/۱۲	۲۴۱/۱۳



مرکز آمار ایران

۹- شاخص قیمت تولیدکننده محصولات مرغداری‌های صنعتی کشور به تفکیک استان ۱۳۸۸-۱۳۹۲ (دنباله) ۱۳۹۰=۱۰۰

دوره زمانی	تهران	چهارمحال و بختیاری	خراسان جنوبی	خراسان رضوی	خراسان شمالی	خوزستان
..... ۱۳۸۸	۶۸/۴۶	۶۸/۴۶	۶۸/۴۶	۶۸/۴۶	۶۸/۴۶	۶۸/۴۶
بهار	۶۶/۲۹	۶۱/۲۴	۶۱/۰۲	۶۲/۶۳	۶۵/۸۹	۶۷/۷۱
تابستان	۶۹/۳۸	۶۲/۲۰	۶۴/۷۴	۶۳/۲۹	۶۹/۲۱	۶۶/۱۹
پاییز	۷۰/۴۵	۷۲/۳۱	۷۳/۳۸	۷۰/۴۹	۶۶/۳۷	۶۹/۱۵
زمستان	۶۷/۷۲	۷۸/۱۰	۷۴/۷۰	۷۷/۴۲	۷۲/۳۷	۷۰/۷۹
..... ۱۳۸۹	۸۵/۵۹	۸۵/۰۲	۹۴/۱۷	۸۲/۹۱	۸۲/۲۶	۸۰/۵۹
بهار	۷۰/۴۷	۸۶/۲۱	۸۵/۵۱	۷۳/۲۶	۷۲/۶۱	۷۶/۷۴
تابستان	۷۹/۰۹	۸۶/۲۱	۸۴/۴۵	۸۳/۹۴	۸۸/۸۱	۸۷/۸۴
پاییز	۸۴/۹۲	۸۱/۳۳	۹۴/۲۴	۸۰/۳۷	۸۲/۴۳	۷۷/۴۸
زمستان	۱۰۷/۹۰	۸۶/۳۲	۱۱۲/۴۷	۹۴/۰۷	۸۹/۱۷	۸۰/۳۲
..... ۱۳۹۰	۱۰۰/۰۰	۱۰۰/۰۰	۱۰۰/۰۰	۱۰۰/۰۰	۱۰۰/۰۰	۱۰۰/۰۰
بهار	۹۱/۴۸	۹۳/۸۴	۹۷/۱۳	۹۳/۱۵	۹۷/۹۹	۹۷/۷۵
تابستان	۹۶/۳۴	۹۷/۱۳	۹۳/۰۱	۱۰۵/۱۶	۹۶/۲۶	۹۹/۴۲
پاییز	۹۴/۵۵	۱۰۰/۲۱	۹۷/۸۹	۹۶/۱۳	۹۵/۴۹	۱۰۱/۰۷
زمستان	۱۱۷/۶۴	۱۰۸/۸۱	۱۱۱/۹۷	۱۰۵/۵۶	۱۱۰/۲۷	۱۰۱/۷۵
..... ۱۳۹۱	۱۵۲/۶۷	۱۶۳/۲۸	۱۶۱/۵۴	۱۳۶/۵۶	۱۸۰/۵۶	۱۶۷/۶۱
بهار	۱۲۷/۵۳	۱۲۸/۵۳	۱۴۱/۵۹	۱۱۹/۲۶	۱۴۲/۸۴	۱۳۷/۴۴
تابستان	۱۶۰/۸۷	۱۶۳/۹۲	۱۵۹/۹۰	۱۴۴/۴۷	۲۰۰/۳۳	۱۷۹/۰۰
پاییز	۱۶۵/۵۹	۱۷۱/۴۴	۱۵۴/۶۳	۱۳۰/۳۵	۱۶۴/۰۶	۱۶۴/۰۸
زمستان	۱۵۶/۷۱	۱۸۹/۲۳	۱۹۰/۰۵	۱۵۲/۱۷	۲۱۵/۰۲	۱۸۹/۹۱
..... ۱۳۹۲	۲۱۴/۰۲	۲۱۶/۴۳	۲۱۷/۴۰	۱۸۱/۴۰	۲۳۷/۵۱	۲۳۵/۳۱
بهار	۱۶۹/۳۳	۱۹۵/۹۱	۱۸۷/۴۴	۱۵۲/۵۴	۲۰۸/۰۰	۱۹۲/۵۴
تابستان	۱۹۷/۳۴	۲۱۸/۶۴	۲۰۶/۰۳	۱۷۹/۶۷	۲۳۲/۵۳	۲۳۲/۱۲
پاییز	۲۲۸/۷۸	۲۱۹/۹۲	۲۳۱/۹۳	۲۰۲/۱۲	۲۴۶/۰۶	۲۶۲/۳۰
زمستان	۲۶۰/۶۳	۲۳۱/۲۷	۲۴۴/۲۱	۱۹۱/۲۷	۲۶۳/۴۳	۲۵۴/۲۷



مرکز آمار ایران

۹- شاخص قیمت تولیدکننده محصولات مرغداری‌های صنعتی کشور به تفکیک استان ۱۳۸۸-۱۳۹۲ (دنباله) ۱۳۹۰=۱۰۰

دوره زمانی	زنجان	سمنان	سیستان و بلوچستان	فارس	قزوین	قم
..... ۱۳۸۸	۶۸/۴۶	۶۸/۴۶	۶۸/۴۶	۶۸/۴۶	۶۸/۴۶	۶۸/۴۶
بهار.....	۶۵/۹۷	۶۳/۹۶	۶۵/۷۶	۶۵/۴۶	۶۲/۷۴	۶۴/۲۲
تابستان.....	۶۶/۸۶	۶۵/۱۷	۶۵/۲۰	۶۴/۱۹	۶۱/۲۵	۶۷/۲۱
پاییز.....	۷۱/۷۷	۷۱/۴۵	۶۸/۴۹	۷۰/۰۱	۷۰/۴۶	۷۲/۵۱
زمستان.....	۶۹/۲۴	۷۳/۲۶	۷۴/۳۹	۷۴/۱۶	۷۹/۳۹	۸۱/۲۷
..... ۱۳۸۹	۸۳/۱۷	۷۷/۳۷	۷۸/۴۲	۸۱/۷۴	۷۲/۳۴	۷۸/۵۹
بهار.....	۶۹/۶۲	۶۹/۰۹	۷۳/۵۸	۷۱/۹۴	۶۳/۳۶	۶۷/۶۶
تابستان.....	۷۸/۴۷	۷۴/۹۳	۷۶/۴۴	۸۲/۳۳	۷۰/۱۰	۷۴/۳۷
پاییز.....	۸۳/۶۹	۷۵/۲۵	۷۴/۷۹	۷۹/۸۵	۷۶/۰۲	۷۸/۳۸
زمستان.....	۱۰۰/۹۲	۹۰/۲۱	۸۸/۸۶	۹۲/۸۵	۷۹/۸۷	۹۵/۹۳
..... ۱۳۹۰	۱۰۰/۰۰	۱۰۰/۰۰	۱۰۰/۰۰	۱۰۰/۰۰	۱۰۰/۰۰	۱۰۰/۰۰
بهار.....	۹۵/۷۹	۹۳/۸۰	۱۰۱/۳۹	۹۷/۳۹	۹۸/۰۱	۸۹/۳۴
تابستان.....	۹۹/۲۵	۱۰۰/۹۶	۱۰۰/۸۶	۹۷/۴۵	۹۶/۰۷	۱۰۰/۰۱
پاییز.....	۹۷/۹۴	۱۰۰/۵۱	۹۲/۰۳	۱۰۱/۷۵	۹۵/۹۵	۹۹/۰۴
زمستان.....	۱۰۷/۰۱	۱۰۴/۷۴	۱۰۵/۷۲	۱۰۳/۴۱	۱۰۹/۹۶	۱۱۱/۶۰
..... ۱۳۹۱	۶۸/۴۶	۶۸/۴۶	۶۸/۴۶	۶۸/۴۶	۶۸/۴۶	۶۸/۴۶
بهار.....	۶۵/۹۷	۶۳/۹۶	۶۵/۷۶	۶۵/۴۶	۶۲/۷۴	۶۴/۲۲
تابستان.....	۶۶/۸۶	۶۵/۱۷	۶۵/۲۰	۶۴/۱۹	۶۱/۲۵	۶۷/۲۱
پاییز.....	۷۱/۷۷	۷۱/۴۵	۶۸/۴۹	۷۰/۰۱	۷۰/۴۶	۷۲/۵۱
زمستان.....	۶۹/۲۴	۷۳/۲۶	۷۴/۳۹	۷۴/۱۶	۷۹/۳۹	۸۱/۲۷
..... ۱۳۹۲	۲۲۷/۶۹	۳۲۳/۵۵	۲۲۹/۲۱	۲۱۴/۰۳	۲۵۸/۱۹	۱۸۸/۹۰
بهار.....	۱۹۵/۵۱	۲۶۷/۴۰	۲۱۳/۳۹	۱۸۵/۹۰	۲۱۷/۹۰	۱۶۵/۰۸
تابستان.....	۲۲۹/۳۶	۲۹۷/۸۹	۲۲۳/۹۲	۲۱۲/۹۹	۲۶۷/۱۹	۱۸۲/۵۳
پاییز.....	۲۴۳/۷۳	۳۳۳/۲۳	۲۳۷/۹۱	۲۳۵/۵۳	۲۸۳/۷۴	۲۰۷/۹۳
زمستان.....	۲۴۲/۱۸	۳۹۵/۶۹	۲۴۱/۶۴	۲۲۱/۷۶	۲۶۳/۹۰	۲۰۰/۰۶



مرکز آمار ایران

۹- شاخص قیمت تولیدکننده محصولات مرغداری‌های صنعتی کشور به تفکیک استان ۱۳۸۸-۱۳۹۲ (دنباله) ۱۳۹۰=۱۰۰

گیلان	گلستان	کهگیلویه و بویراحمد	کرمانشاه	کرمان	کردستان	دوره زمانی
۶۸/۴۶	۶۸/۴۶	۶۸/۴۶	۶۸/۴۶	۶۸/۴۶	۶۸/۴۶ ۱۳۸۸
۶۵/۵۰	۶۶/۳۰	۶۷/۶۲	۶۳/۵۴	۶۳/۲۱	۶۴/۶۷ بهار
۶۱/۲۴	۶۷/۵۰	۶۲/۹۳	۶۸/۲۳	۶۳/۹۵	۶۳/۴۳ تابستان
۶۹/۸۶	۶۷/۸۰	۶۸/۶۲	۶۹/۸۴	۶۹/۰۷	۶۸/۸۵ پاییز
۷۷/۲۴	۷۲/۲۳	۷۴/۶۶	۷۲/۲۲	۷۷/۶۱	۷۶/۸۹ زمستان
۷۹/۵۰	۷۶/۹۷	۸۱/۰۲	۷۸/۵۴	۷۱/۲۴	۸۰/۶۴ ۱۳۸۹
۷۴/۶۰	۶۸/۸۱	۸۱/۷۱	۷۱/۴۸	۶۵/۶۸	۷۵/۶۴ بهار
۸۱/۶۵	۷۷/۵۱	۸۵/۰۱	۷۷/۵۹	۷۲/۰۷	۸۱/۴۲ تابستان
۷۹/۶۷	۷۷/۴۶	۷۸/۶۶	۷۷/۰۶	۶۸/۳۲	۷۵/۸۷ پاییز
۸۲/۰۸	۸۴/۱۰	۷۸/۸۱	۸۸/۰۴	۷۸/۹۰	۸۹/۶۳ زمستان
۱۰۰/۰۰	۱۰۰/۰۰	۱۰۰/۰۰	۱۰۰/۰۰	۱۰۰/۰۰	۱۰۰/۰۰ ۱۳۹۰
۱۰۸/۰۶	۹۸/۵۱	۹۹/۹۸	۹۵/۸۳	۹۶/۸۶	۹۴/۳۶ بهار
۹۲/۸۵	۹۵/۱۲	۹۹/۹۹	۹۸/۴۲	۹۶/۵۵	۱۰۴/۴۸ تابستان
۹۶/۷۶	۱۰۶/۰۴	۹۸/۰۶	۱۰۲/۲۳	۱۰۰/۴۷	۹۳/۷۸ پاییز
۱۰۲/۳۳	۱۰۰/۳۴	۱۰۱/۹۵	۱۰۳/۵۱	۱۰۶/۱۲	۱۰۷/۳۷ زمستان
۱۷۶/۸۳	۱۴۱/۶۱	۱۷۰/۶۰	۲۱۲/۱۹	۱۴۶/۶۶	۱۶۲/۷۰ ۱۳۹۱
۱۷۷/۴۸	۱۱۷/۱۴	۱۵۰/۹۵	۱۶۱/۶۲	۱۲۴/۳۶	۱۵۳/۴۵ بهار
۱۶۱/۴۹	۱۵۲/۶۰	۱۸۷/۹۹	۲۳۲/۶۲	۱۵۱/۵۶	۱۶۲/۹۶ تابستان
۱۷۰/۰۵	۱۴۱/۴۴	۱۶۴/۹۱	۲۰۳/۴۰	۱۴۴/۹۱	۱۴۹/۹۵ پاییز
۱۹۸/۲۹	۱۵۵/۲۸	۱۷۸/۵۵	۲۵۱/۱۳	۱۶۵/۸۱	۱۸۴/۴۴ زمستان
۲۰۵/۲۶	۱۹۷/۹۳	۲۲۵/۰۰	۲۹۹/۴۰	۱۹۷/۲۵	۲۰۰/۴۶ ۱۳۹۲
۱۸۶/۲۲	۱۷۵/۶۳	۲۰۲/۲۹	۲۳۵/۶۱	۱۷۱/۱۴	۱۸۴/۹۶ بهار
۱۹۹/۶۵	۱۹۱/۴۱	۲۲۳/۷۵	۲۹۳/۷۴	۱۹۰/۳۴	۲۱۰/۰۹ تابستان
۲۱۷/۱۳	۲۰۶/۹۵	۲۴۱/۶۲	۳۴۳/۳۵	۲۱۵/۷۲	۱۹۸/۸۲ پاییز
۲۱۸/۰۵	۲۱۷/۷۳	۲۳۲/۳۷	۳۲۴/۸۹	۲۱۱/۸۲	۲۰۷/۹۷ زمستان



مرکز آمار ایران

۹- شاخص قیمت تولیدکننده محصولات مرغداری‌های صنعتی کشور به تفکیک استان ۱۳۸۸-۱۳۹۲ (دنباله) ۱۳۹۰=۱۰۰

دوره زمانی	لرستان	مازندران	مرکزی	هرمزگان	همدان	یزد	البرز
..... ۱۳۸۸	۶۸/۴۶	۶۸/۴۶	۶۸/۴۶	۶۸/۴۶	۶۸/۴۶	۶۸/۴۶	*/**
بهار.....	۶۴/۸۱	۶۶/۶۱	۵۷/۴۲	۶۵/۷۱	۶۲/۷۲	۶۱/۹۰	**
تابستان.....	۶۵/۰۴	۷۰/۲۵	۶۰/۱۱	۶۶/۷۶	۶۳/۸۴	۶۶/۷۳	**
پاییز.....	۷۰/۸۸	۶۸/۰۱	۷۵/۲۳	۷۰/۶۴	۷۰/۷۸	۷۱/۶۷	**
زمستان.....	۷۳/۱۲	۶۸/۹۶	۸۱/۱۴	۷۰/۷۳	۷۶/۴۹	۷۳/۵۵	**
..... ۱۳۸۹	۸۴/۳۳	۷۸/۶۵	۸۶/۵۱	۸۵/۴۵	۸۱/۷۰	۸۲/۱۶	*/**
بهار.....	۷۷/۵۶	۶۹/۷۹	۷۶/۵۹	۷۷/۶۰	۷۷/۵۲	۷۹/۲۲	**
تابستان.....	۸۷/۲۸	۷۲/۹۲	۸۷/۴۱	۸۶/۰۶	۷۵/۵۱	۸۲/۱۴	**
پاییز.....	۸۳/۲۴	۷۵/۶۰	۸۶/۲۱	۸۶/۱۴	۸۰/۲۸	۷۸/۷۷	**
زمستان.....	۸۸/۸۸	۹۶/۲۸	۹۵/۸۳	۹۲/۰۱	۹۳/۴۹	۸۸/۵۳	**
..... ۱۳۹۰	۱۰۰/۰۰	۱۰۰/۰۰	۱۰۰/۰۰	۱۰۰/۰۰	۱۰۰/۰۰	۱۰۰/۰۰	۱۰۰/۰۰
بهار.....	۹۱/۲۱	۹۵/۵۴	۹۹/۵۹	۹۹/۶۶	۹۵/۷۳	۹۳/۵۱	۰/۰۰
تابستان.....	۹۲/۹۵	۹۸/۰۶	۹۴/۷۷	۹۸/۳۷	۹۴/۵۶	۹۳/۹۷	۹۷/۰۹
پاییز.....	۹۹/۴۴	۹۷/۱۴	۹۶/۲۷	۹۷/۶۰	۱۰۰/۶۰	۱۰۰/۰۱	۹۹/۷۸
زمستان.....	۱۱۶/۳۹	۱۰۹/۲۵	۱۰۹/۳۸	۱۰۴/۳۸	۱۰۹/۱۲	۱۱۲/۵۱	۱۱۰/۰۴
..... ۱۳۹۱	۱۷۲/۵۶	۱۴۸/۸۱	۱۶۶/۳۹	۱۵۷/۵۰	۱۳۲/۰۹	۱۷۴/۴۰	۱۴۵/۳۳
بهار.....	۱۴۲/۱۳	۱۳۴/۸۴	۱۴۴/۷۵	۱۵۵/۶۳	۱۱۸/۴۹	۱۳۳/۳۲	۱۰۹/۲۴
تابستان.....	۱۷۵/۳۸	۱۵۴/۶۸	۱۵۹/۱۷	۱۶۴/۸۵	۱۰۹/۴۳	۱۸۹/۵۶	۱۴۴/۱۱
پاییز.....	۱۷۴/۷۱	۱۴۱/۵۰	۱۶۴/۷۸	۱۴۸/۷۵	۱۱۳/۶۸	۱۷۴/۶۱	۱۵۴/۷۹
زمستان.....	۱۹۸/۰۰	۱۶۴/۲۲	۱۹۶/۸۷	۱۶۰/۷۵	۱۴۶/۸۲	۲۰۰/۱۱	۱۷۲/۷۹
..... ۱۳۹۲	۲۴۲/۵۳	۱۸۹/۵۶	۲۴۱/۱۵	۲۱۰/۱۵	۱۸۴/۰۰	۲۲۷/۶۱	۲۲۶/۳۳
بهار.....	۲۰۵/۱۹	۱۵۷/۵۴	۲۰۴/۸۲	۱۸۱/۶۵	۱۵۸/۶۰	۲۰۲/۷۷	۱۹۹/۹۵
تابستان.....	۲۱۵/۰۰	۱۸۵/۳۰	۲۳۴/۴۴	۲۰۵/۵۴	۱۷۷/۱۵	۲۲۴/۳۹	۲۱۸/۷۵
پاییز.....	۲۷۵/۱۱	۲۰۷/۶۲	۲۵۹/۱۶	۲۲۴/۷۱	۲۰۳/۸۷	۲۴۰/۷۷	۲۵۱/۸۳
زمستان.....	۲۷۴/۸۱	۲۰۷/۷۹	۲۶۶/۱۹	۲۲۸/۷۱	۱۹۶/۴۵	۲۴۲/۵۱	۲۳۴/۷۹

۱۰- شاخص قیمت تولیدکننده محصولات مرغداری‌های صنعتی کشور به تفکیک استان در فصل بهار ۱۳۹۲ و تغییرات شاخص در فصل بهار ۱۳۹۱ و ۱۳۹۲
 ۱۳۹۰=۱۰۰

درصد تغییر شاخص بهار ۱۳۹۱ نسبت به فصل مشابه سال قبل		درصد تغییر شاخص بهار ۱۳۹۲ نسبت به فصل مشابه سال قبل		شاخص کل بهار ۱۳۹۲	نام فعالیت
فصل قبل	فصل مشابه سال قبل	فصل قبل	فصل مشابه سال قبل		
۳۷/۵۳	۲۲/۶۳	۳۴/۶۵	۲/۶۶	۱۷۷/۶۱	کل کشور.....
۳۴/۲۲	۶/۸۳	۳۸/۰۰	۱/۷۸	۱۶۷/۴۴	آذربایجان شرقی.....
۱۳/۷۶	۲۳/۹۱	۳۳/۷۰	۱۳/۵۰	۱۵۵/۶۴	آذربایجان غربی.....
۲۲/۹۵	۱۲/۳۳	۵۱/۹۳	۳/۱۲	۱۷۹/۲۱	اردبیل.....
۳۲/۲۱	۱۴/۰۱	۵۰/۲۱	۶/۴۸	۱۸۶/۴۳	اصفهان.....
۵۷/۱۶	۱۳/۲۶	۶/۶۰	-۱۶/۸۴	۱۴۸/۰۹	ایلام.....
۴۱/۷۷	۲۶/۸۸	۳۶/۹۴	۳/۳۵	۱۸۸/۴۶	بوشهر.....
۳۹/۴۲	۸/۴۲	۳۲/۷۷	۸/۰۵	۱۶۹/۳۳	تهران.....
۳۶/۹۷	۱۸/۱۳	۵۲/۴۲	۳/۵۳	۱۹۵/۹۱	چهارمحال و بختیاری.....
۴۵/۷۸	۲۶/۴۵	۳۲/۳۸	-۱/۳۷	۱۸۷/۴۴	خراسان جنوبی.....
۲۸/۰۱	۱۲/۹۸	۲۷/۹۱	۰/۲۴	۱۵۲/۵۴	خراسان رضوی.....
۴۵/۷۸	۲۹/۵۴	۴۵/۶۲	-۳/۲۶	۲۰۸/۰۰	خراسان شمالی.....
۴۰/۶۰	۳۵/۰۷	۴۰/۰۹	۱/۳۹	۱۹۲/۵۴	خوزستان.....
۴۲/۸۴	۲۷/۸۵	۴۲/۸۹	-۱/۳۸	۱۹۵/۵۱	زنجان.....
۴۷/۸۹	۳۲/۴۴	۹۲/۷۷	۱۴/۱۷	۲۶۷/۴۰	سمنان.....
۳۲/۶۰	۲۷/۱۷	۵۸/۷۳	-۱/۴۰	۲۱۳/۳۹	سیستان و بلوچستان.....
۴۵/۰۴	۳۶/۶۱	۳۱/۶۰	۳/۸۵	۱۸۵/۹۰	فارس.....
۲۴/۳۵	۱۰/۸۵	۷۸/۷۸	۱۰/۳۴	۲۱۷/۹۰	قزوین.....
۳۲/۶۹	۶/۲۲	۳۹/۲۶	۳/۴۵	۱۶۵/۰۸	قم.....
۶۲/۶۲	۴۲/۹۲	۲۰/۵۳	۰/۲۸	۱۸۴/۹۶	کردستان.....
۲۸/۳۹	۱۷/۱۹	۳۷/۶۱	۳/۲۱	۱۷۱/۱۴	کرمان.....
۶۸/۶۴	۵۶/۱۴	۴۵/۷۸	-۶/۱۸	۲۳۵/۶۱	کرمانشاه.....
۵۰/۹۸	۴۸/۰۶	۳۴/۰۰	۱۳/۳۰	۲۰۲/۲۹	کهگیلویه و بویراحمد.....
۱۸/۹۲	۱۶/۷۵	۴۹/۹۳	۱۳/۰۹	۱۷۵/۶۳	گلستان.....
۶۴/۲۳	۷۳/۴۳	۴/۹۳	-۶/۰۸	۱۸۶/۲۲	گیلان.....
۵۵/۸۳	۲۲/۱۱	۴۴/۳۷	۳/۶۳	۲۰۵/۱۹	لرستان.....
۴۱/۱۴	۲۳/۴۲	۱۶/۸۴	-۴/۰۷	۱۵۷/۵۴	مازندران.....
۴۵/۳۵	۳۲/۳۵	۴۱/۵۰	۴/۰۴	۲۰۴/۸۲	مرکزی.....
۵۶/۱۷	۴۹/۱۱	۱۶/۷۲	۱۳/۰۰	۱۸۱/۶۵	هرمزگان.....
۲۳/۷۸	۸/۵۹	۳۳/۸۵	۸/۰۱	۱۵۸/۶۰	همدان.....
۴۲/۵۸	۱۸/۵۰	۵۲/۰۹	۱/۳۳	۲۰۲/۷۷	یزد.....
۱۷/۳۵	-۰/۷۲	۸۳/۰۳	۱۵/۷۱	۱۹۹/۹۵	البرز.....

۱۱- شاخص قیمت تولیدکننده محصولات مرغداری‌های صنعتی کشور به تفکیک استان در فصل تابستان ۱۳۹۲ و تغییرات

۱۳۹۰=۱۰۰

شاخص در فصل تابستان ۱۳۹۱ و ۱۳۹۲

درصد تغییر شاخص تابستان ۱۳۹۱ نسبت به فصل مشابه سال قبل		درصد تغییر شاخص تابستان ۱۳۹۲ نسبت به فصل مشابه سال قبل		شاخص کل تابستان ۱۳۹۲	نام فعالیت
فصل قبل	فصل قبل	فصل قبل	فصل قبل		
۵۹/۸۰	۱۸/۴۵	۳۰/۴۷	۱۴/۷۸	۲۰۳/۸۶	کل کشور.....
۴۷/۱۹	۱۵/۷۲	۴۶/۹۰	۲۳/۱۷	۲۰۶/۲۵	آذربایجان شرقی.....
۲۳/۵۲	۸/۰۰	۳۵/۸۵	۹/۷۳	۱۷۰/۷۹	آذربایجان غربی.....
۵۰/۱۹	۲۴/۴۵	۴۲/۳۹	۱۶/۶۴	۲۰۹/۰۲	اردبیل.....
۶۲/۸۰	۲۸/۸۹	۳۷/۹۵	۱۸/۳۷	۲۲۰/۶۸	اصفهان.....
۵۲/۲۰	۳/۳۶	۴/۴۸	۱/۳۰	۱۵۰/۰۲	ایلام.....
۸۰/۸۸	۲۷/۸۴	۲۱/۲۶	۱۳/۲۰	۲۱۳/۳۳	بوشهر.....
۶۶/۹۹	۲۶/۱۴	۲۲/۶۷	۱۶/۵۴	۱۹۷/۳۴	تهران.....
۶۸/۷۶	۲۷/۵۳	۳۳/۳۸	۱۱/۶۰	۲۱۸/۶۴	چهارمحال و بختیاری.....
۷۱/۹۰	۱۲/۹۳	۲۸/۸۶	۹/۹۳	۲۰۶/۰۳	خراسان جنوبی.....
۳۷/۳۹	۲۱/۱۴	۲۴/۳۶	۱۷/۷۸	۱۷۹/۶۷	خراسان رضوی.....
۱۰۸/۱۱	۴۰/۲۵	۱۶/۰۷	۱۱/۷۹	۲۳۲/۵۳	خراسان شمالی.....
۸۰/۰۶	۳۰/۲۵	۲۹/۶۷	۲۰/۵۶	۲۳۲/۱۲	خوزستان.....
۵۷/۹۵	۱۴/۵۷	۴۶/۳۱	۱۷/۳۱	۲۲۹/۳۶	زنجان.....
۸۳/۱۱	۳۳/۲۶	۶۱/۱۵	۱۱/۴۰	۲۹۷/۸۹	سمنان.....
۶۲/۳۵	۲۱/۸۰	۳۶/۷۴	۴/۹۳	۲۲۳/۹۲	سیستان و بلوچستان.....
۶۹/۷۶	۱۷/۱۱	۲۸/۷۴	۱۴/۵۷	۲۱۲/۹۹	فارس.....
۷۳/۴۵	۳۶/۷۴	۶۰/۳۳	۲۲/۶۲	۲۶۷/۱۹	قزوین.....
۵۱/۲۳	۲۷/۶۱	۲۰/۶۷	۱۰/۵۷	۱۸۲/۵۳	قم.....
۵۵/۹۷	۶/۲۰	۲۸/۹۲	۱۳/۵۹	۲۱۰/۰۹	کردستان.....
۵۶/۹۸	۲۱/۸۷	۲۵/۵۹	۱۱/۲۲	۱۹۰/۳۴	کرمان.....
۱۳۶/۳۴	۴۳/۹۳	۲۶/۲۷	۲۴/۶۷	۲۹۳/۷۴	کرمانشاه.....
۸۸/۰۰	۲۴/۵۳	۱۹/۰۱	۱۰/۶۱	۲۲۳/۷۵	کهگیلویه و بویراحمد.....
۶۰/۴۳	۳۰/۲۷	۲۵/۴۳	۸/۹۹	۱۹۱/۴۱	گلستان.....
۷۳/۹۳	-۹/۰۰	۲۳/۶۳	۷/۲۱	۱۹۹/۶۵	گیلان.....
۸۸/۶۸	۲۳/۳۹	۲۲/۵۹	۴/۷۸	۲۱۵/۰۰	لرستان.....
۵۷/۷۲	۱۴/۷۲	۱۹/۸۰	۱۷/۶۳	۱۸۵/۳۰	مازندران.....
۶۷/۹۶	۹/۹۶	۴۷/۲۹	۱۴/۴۶	۲۳۴/۴۴	مرکزی.....
۶۷/۵۸	۵/۹۳	۲۴/۶۸	۱۳/۱۵	۲۰۵/۵۴	هرمزگان.....
۱۵/۷۳	-۷/۶۵	۶۱/۸۹	۱۱/۷۰	۱۷۷/۱۵	همدان.....
۱۰۱/۷۴	۴۲/۱۸	۱۸/۳۷	۱۰/۶۶	۲۲۴/۳۹	یزد.....
۴۸/۴۲	۳۱/۹۱	۵۱/۸۰	۹/۴۰	۲۱۸/۷۵	البرز.....

۱۲- شاخص قیمت تولیدکننده محصولات مرغداری‌های صنعتی کشور به تفکیک استان در فصل پاییز ۱۳۹۲ و تغییرات شاخص در فصل پاییز ۱۳۹۱ و ۱۳۹۲
 ۱۳۹۰=۱۰۰

درصد تغییر شاخص پاییز ۱۳۹۱ نسبت به فصل مشابه سال قبل		درصد تغییر شاخص پاییز ۱۳۹۲ نسبت به فصل مشابه سال قبل		شاخص کل پاییز ۱۳۹۲	نام فعالیت
فصل قبل	فصل قبل	فصل قبل	فصل قبل		
۵۱/۸۵	-۴/۰۴	۵۰/۱۸	۱۰/۴۶	۲۲۵/۱۸	کل کشور.....
۳۷/۴۴	-۱/۴۹	۶۱/۲۲	۸/۱۱	۲۲۲/۹۸	آذربایجان شرقی.....
۷/۵۶	-۱۲/۷۸	۶۹/۳۰	۸/۷۰	۱۸۵/۶۴	آذربایجان غربی.....
۴۳/۶۱	-۰/۸۹	۴۸/۳۱	۳/۲۴	۲۱۵/۷۹	اردبیل.....
۵۶/۱۰	-۳/۳۹	۵۲/۳۲	۶/۶۸	۲۳۵/۴۰	اصفهان.....
۶۴/۵۵	۸/۴۰	۲۸/۷۳	۳۳/۵۷	۲۰۰/۳۸	ایلام.....
۷۳/۸۶	-۳/۹۳	۴۴/۷۶	۱۴/۶۸	۲۴۴/۶۶	بوشهر.....
۷۵/۱۳	۲/۹۳	۳۸/۱۶	۱۵/۹۳	۲۲۸/۷۸	تهران.....
۷۱/۰۶	۴/۵۸	۲۸/۲۸	۰/۵۹	۲۱۹/۹۲	چهارمحال و بختیاری.....
۵۷/۹۷	-۳/۲۹	۴۹/۹۹	۱۲/۵۷	۲۳۱/۹۳	خراسان جنوبی.....
۳۵/۶۰	-۹/۷۷	۵۵/۰۶	۱۲/۴۹	۲۰۲/۱۲	خراسان رضوی.....
۷۱/۸۲	-۱۸/۱۰	۴۹/۹۸	۵/۸۲	۲۴۶/۰۶	خراسان شمالی.....
۶۲/۳۳	-۸/۳۵	۵۹/۸۶	۱۳/۰۰	۲۶۲/۳۰	خوزستان.....
۷۷/۴۳	۱۰/۸۶	۴۰/۲۵	۶/۲۷	۲۴۳/۷۳	زنجان.....
۱۱۰/۳۸	۱۴/۳۸	۵۷/۵۹	۱۱/۸۶	۳۳۳/۲۳	سمنان.....
۶۶/۵۰	-۶/۴۳	۵۵/۲۷	۶/۲۵	۲۳۷/۹۱	سیستان و بلوچستان.....
۴۹/۶۹	-۷/۹۴	۵۴/۶۴	۱۰/۵۸	۲۳۵/۵۳	فارس.....
۸۴/۴۱	۶/۱۷	۶۰/۳۶	۶/۱۹	۲۸۳/۷۴	قزوین.....
۳۷/۱۱	-۱۰/۲۳	۵۳/۱۲	۱۳/۹۱	۲۰۷/۹۳	قم.....
۵۹/۸۹	-۷/۹۹	۳۲/۵۹	-۵/۳۷	۱۹۸/۸۲	کردستان.....
۴۴/۲۳	-۴/۳۸	۴۸/۸۶	۱۳/۳۳	۲۱۵/۷۲	کرمان.....
۹۸/۹۵	-۱۲/۵۶	۶۸/۸۱	۱۶/۸۹	۳۴۳/۳۵	کرمانشاه.....
۶۸/۱۵	-۱۲/۲۸	۴۶/۵۱	۷/۹۹	۲۴۱/۶۲	کهگیلویه و بویراحمد.....
۳۳/۳۸	-۷/۳۲	۴۶/۳۲	۸/۱۲	۲۰۶/۹۵	گلستان.....
۷۵/۷۵	۵/۳۰	۲۷/۶۹	۸/۷۶	۲۱۷/۱۳	گیلان.....
۷۵/۶۹	-۰/۳۸	۵۷/۴۶	۲۷/۹۶	۲۷۵/۱۱	لرستان.....
۴۵/۶۷	-۸/۵۲	۴۶/۷۳	۱۲/۰۵	۲۰۷/۶۲	مازندران.....
۷۱/۱۸	۳/۵۳	۵۷/۲۷	۱۰/۵۴	۲۵۹/۱۶	مرکزی.....
۵۲/۴۲	-۹/۷۶	۵۱/۰۶	۹/۳۳	۲۲۴/۷۱	هرمزگان.....
۱۳/۰۰	۳/۸۸	۷۹/۳۴	۱۵/۰۸	۲۰۳/۸۷	همدان.....
۷۴/۶۰	-۷/۸۹	۳۷/۸۹	۷/۳۰	۲۴۰/۷۷	یزد.....
۵۵/۱۳	۷/۴۱	۶۲/۶۹	۱۵/۱۲	۲۵۱/۸۳	البرز.....

۱۳- شاخص قیمت تولیدکننده محصولات مرغداری‌های صنعتی کشور به تفکیک استان در فصل زمستان ۱۳۹۲ و تغییرات شاخص در فصل زمستان ۱۳۹۱ و ۱۳۹۲

۱۳۹۰=۱۰۰

درصد تغییر شاخص زمستان ۱۳۹۱ نسبت به فصل مشابه سال قبل		درصد تغییر شاخص زمستان ۱۳۹۲ نسبت به فصل مشابه سال قبل		شاخص کل زمستان ۱۳۹۲	نام فعالیت
فصل قبل	فصل مشابه	فصل قبل	فصل مشابه		
۶۰/۸۴	۱۵/۳۹	۳۰/۵۷	۰/۳۲	۲۲۵/۹۰	کل کشور.....
۴۴/۸۴	۱۸/۹۴	۲۸/۳۸	۵/۲۸	۲۱۱/۲۰	آذربایجان شرقی.....
۴۵/۹۷	۲۵/۰۵	۳۷/۸۶	۱/۸۳	۱۸۹/۰۳	آذربایجان غربی.....
۶۵/۴۹	۱۹/۴۴	۲۶/۲۴	۱/۶۸	۲۱۹/۳۹	اردبیل.....
۶۰/۱۸۵	۱۳/۳۰	۳۵/۳۱	۰/۶۵	۲۳۶/۹۳	اصفهان.....
۴۵/۱۸	۱۴/۴۱	۱۰/۱۳	۲/۱۳	۱۹۶/۱۲	ایلام.....
۶۸/۱۲	۷/۸۹	۳۲/۲۴	۱/۴۴	۲۴۱/۱۳	بوشهر.....
۳۳/۲۲	-۵/۳۶	۶۶/۳۲	۱۳/۹۳	۲۶۰/۶۳	تهران.....
۷۳/۹۱	۱۰/۳۸	۲۲/۲۱	۵/۱۶	۲۳۱/۲۷	چهارمحال و بختیاری.....
۶۹/۷۳	۲۲/۹۰	۲۸/۵۰	۵/۳۰	۲۴۴/۲۱	خراسان جنوبی.....
۴۴/۱۵	۱۶/۷۴	۲۵/۶۹	۵/۳۷	۱۹۱/۲۷	خراسان رضوی.....
۹۵/۰۰	۳۱/۰۵	۲۲/۵۱	۷/۰۵	۲۶۳/۴۳	خراسان شمالی.....
۸۶/۶۴	۱۵/۷۴	۳۳/۸۹	۳/۰۶	۲۵۴/۲۷	خوزستان.....
۸۵/۲۴	۱۴/۰۸	۲۲/۱۶	۰/۶۴	۲۴۲/۱۸	زنجان.....
۱۲۳/۶۱	۱۰/۷۶	۶۸/۹۵	۱۸/۷۵	۳۹۵/۶۹	سمنان.....
۱۰۴/۷۱	۴۱/۲۵	۱۱/۶۵	۱/۵۷	۲۴۱/۶۴	سیستان و بلوچستان.....
۷۳/۱۱	۱۷/۵۳	۲۳/۸۸	۵/۸۵	۲۲۱/۷۶	فارس.....
۷۹/۶۰	۱۱/۶۱	۳۳/۶۴	۶/۹۹	۲۶۳/۹۰	قزوین.....
۴۲/۹۸	۱۷/۵۱	۲۵/۳۸	۳/۷۸	۲۰۰/۰۶	قم.....
۷۱/۷۸	۲۳/۰۰	۱۲/۷۶	۴/۶۰	۲۰۷/۹۷	کردستان.....
۵۶/۲۵	۱۴/۴۲	۲۷/۷۵	۱/۸۰	۲۱۱/۸۲	کرمان.....
۱۴۲/۶۱	۲۳/۴۷	۲۹/۳۷	۵/۳۸	۳۲۴/۸۹	کرمانشاه.....
۷۵/۱۳	۸/۲۷	۳۰/۱۵	۳/۸۳	۲۳۲/۳۷	کهگیلویه و بویراحمد.....
۵۴/۷۶	۹/۷۹	۴۰/۲۲	۵/۲۱	۲۱۷/۷۳	گلستان.....
۹۳/۷۷	۱۶/۶۱	۹/۹۷	۰/۴۲	۲۱۸/۰۵	گیلان.....
۷۰/۱۱	۱۳/۳۳	۳۸/۷۹	۰/۱۱	۲۷۴/۸۱	لرستان.....
۵۰/۳۱	۱۶/۰۵	۲۶/۵۳	۰/۰۸	۲۰۷/۷۹	مازندران.....
۷۹/۹۹	۱۹/۴۷	۳۵/۲۱	۲/۷۱	۲۶۶/۱۹	مرکزی.....
۵۴/۰۰	۸/۰۷	۴۲/۲۷	۱/۷۸	۲۲۸/۷۱	هرمزگان.....
۳۴/۵۵	۲۹/۱۵	۳۳/۸۰	۳/۶۴	۱۹۶/۴۵	همدان.....
۷۷/۸۵	۱۴/۶۰	۲۱/۱۹	۰/۷۲	۲۴۲/۵۱	یزد.....
۵۷/۰۳	۱۱/۶۳	۳۵/۸۸	۶/۷۷	۲۳۴/۷۹	البرز.....

۱۴- شاخص قیمت تولیدکننده محصولات مرغداری‌های صنعتی کشور به تفکیک استان در سال‌های ۱۳۹۰، ۱۳۹۱ و ۱۳۹۲ و درصد تغییر شاخص کل نسبت به سال قبل ۱۳۹۰=۱۰۰

۱۳۹۲		۱۳۹۱		۱۳۹۰		نام فعالیت
درصد تغییر نسبت به سال ۹۱	شاخص	درصد تغییر نسبت به سال ۹۰	شاخص	درصد تغییر نسبت به سال ۸۹	شاخص	
۳۶/۳۴	۲۰۸/۱۴	۵۲/۷۸	۱۵۲/۷۸	۱۵/۹۴	۱۰۰/۰۰	
۴۳/۱۰	۲۰۱/۹۷	۴۱/۱۴	۱۴۱/۱۴	۱۸/۲۷	۱۰۰/۰۰	آذربایجان شرقی.....
۴۳/۴۰	۱۷۵/۲۸	۲۲/۲۳	۱۲۲/۲۳	۲۱/۶۸	۱۰۰/۰۰	آذربایجان غربی.....
۴۰/۹۹	۲۰۵/۸۵	۴۶/۰۰	۱۴۶/۰۰	۱۲/۵۲	۱۰۰/۰۰	اردبیل.....
۴۳/۲۹	۲۱۹/۸۶	۵۳/۴۳	۱۵۳/۴۳	۱۷/۴۵	۱۰۰/۰۰	اصفهان.....
۱۲/۷۲	۱۷۳/۶۵	۵۴/۰۶	۱۵۴/۰۶	۱۶/۰۵	۱۰۰/۰۰	ایلام.....
۳۳/۴۹	۲۲۱/۸۹	۶۶/۲۲	۱۶۶/۲۲	۱۹/۷۷	۱۰۰/۰۰	بوشهر.....
۴۰/۱۸	۲۱۴/۰۲	۵۲/۶۷	۱۵۲/۶۷	۲۰/۰۱	۱۰۰/۰۰	تهران.....
۳۲/۵۵	۲۱۶/۴۳	۶۳/۲۸	۱۶۳/۲۸	۱۹/۴۸	۱۰۰/۰۰	چهارمحال و بختیاری.....
۳۴/۵۸	۲۱۷/۴۰	۶۱/۵۴	۱۶۱/۵۴	۲۷/۳۰	۱۰۰/۰۰	خراسان جنوبی.....
۳۲/۸۳	۱۸۱/۴۰	۳۶/۵۶	۱۳۶/۵۶	۱۷/۴۳	۱۰۰/۰۰	خراسان رضوی.....
۳۱/۵۴	۲۳۷/۵۱	۸۰/۵۶	۱۸۰/۵۶	۱۷/۷۷	۱۰۰/۰۰	خراسان شمالی.....
۴۰/۳۹	۲۳۵/۳۱	۶۷/۶۱	۱۶۷/۶۱	۱۵/۰۶	۱۰۰/۰۰	خوزستان.....
۳۶/۸۳	۲۲۷/۶۹	۶۶/۴۰	۱۶۶/۴۰	۱۷/۶۹	۱۰۰/۰۰	زنجان.....
۶۸/۲۵	۳۲۳/۵۵	۹۲/۳۱	۱۹۲/۳۱	۱۱/۵۲	۱۰۰/۰۰	سمنان.....
۳۷/۲۹	۲۲۹/۲۱	۶۶/۹۶	۱۶۶/۹۶	۱۲/۷۰	۱۰۰/۰۰	سیستان و بلوچستان.....
۳۴/۱۹	۲۱۴/۰۳	۵۹/۵۰	۱۵۹/۵۰	۱۶/۲۵	۱۰۰/۰۰	فارس.....
۵۵/۷۸	۲۵۸/۱۹	۶۵/۷۴	۱۶۵/۷۴	۵/۳۶	۱۰۰/۰۰	قزوین.....
۳۳/۷۰	۱۸۸/۹۰	۴۱/۲۹	۱۴۱/۲۹	۱۲/۸۹	۱۰۰/۰۰	قم.....
۲۳/۳۱	۲۰۰/۴۶	۶۲/۷۰	۱۶۲/۷۰	۱۵/۰۹	۱۰۰/۰۰	کردستان.....
۳۴/۵۰	۱۹۷/۲۵	۴۶/۶۶	۱۴۶/۶۶	۳/۹۰	۱۰۰/۰۰	کرمان.....
۴۱/۱۰	۲۹۹/۴۰	۱۱۲/۱۹	۲۱۲/۱۹	۱۲/۸۴	۱۰۰/۰۰	کرمانشاه.....
۳۱/۸۹	۲۲۵/۰۰	۷۰/۶۰	۱۷۰/۶۰	۱۵/۵۰	۱۰۰/۰۰	کهگیلویه و بویراحمد.....
۳۹/۷۷	۱۹۷/۹۳	۴۱/۶۱	۱۴۱/۶۱	۱۱/۰۶	۱۰۰/۰۰	گلستان.....
۱۶/۰۷	۲۰۵/۲۶	۷۶/۸۳	۱۷۶/۸۳	۱۳/۸۸	۱۰۰/۰۰	گیلان.....
۴۰/۵۵	۲۴۲/۵۳	۷۲/۵۶	۱۷۲/۵۶	۱۸/۷۳	۱۰۰/۰۰	لرستان.....
۲۷/۳۹	۱۸۹/۵۶	۴۸/۸۱	۱۴۸/۸۱	۱۲/۹۶	۱۰۰/۰۰	مازندران.....
۴۴/۹۳	۲۴۱/۱۵	۶۶/۳۹	۱۶۶/۳۹	۲۰/۸۶	۱۰۰/۰۰	مرکزی.....
۳۳/۴۳	۲۱۰/۱۵	۵۷/۵۰	۱۵۷/۵۰	۱۹/۸۸	۱۰۰/۰۰	هرمزگان.....
۵۰/۷۰	۱۸۴/۰۰	۲۲/۱۰	۱۲۲/۰۹	۱۶/۲۱	۱۰۰/۰۰	همدان.....
۳۰/۵۱	۲۲۷/۶۱	۷۴/۴۰	۱۷۴/۴۰	۱۶/۶۸	۱۰۰/۰۰	یزد.....
۵۵/۸۴	۲۲۶/۳۳	۴۵/۲۳	۱۴۵/۲۳	۰/۰۰	۱۰۰/۰۰	البرز.....