

ریاست جمهوری
سازمان مدیریت و برنامه‌ریزی
مرکز آمار ایران

شاخص قیمت تولیدکننده
محصولات گاو‌داری‌های صنعتی کشور ۱۳۹۳
(۱۳۹۰=۱۰۰)

مرکز آمار ایران



نشانه‌های نشریات مرکز آمار ایران

-	آمار گردآوری نشده است.	<input type="checkbox"/>
...	آمار در دسترس نیست.	
X	ذاتاً یا عملاً وجود ندارد.	
XX	جمع و محاسبه غیر ممکن یا بی‌معنی است.	
//	رقم کمتر از نصف واحد است.	
	رقم (نسبت) ناچیز و قابل صرف نظر کردن است.	
*	رقم غیر قطعی است.	
**	رقم جنبه تخمینی دارد.	
⊙	به دلیل حفظ محرمانگی، رقم قابل انتشار نیست.	

اختلاف در سرجمع‌ها به علت سراسر کردن ارقام است. محاسبه نسبت‌ها و شاخص‌ها قبل از سراسر کردن ارقام صورت گرفته است.

مرکز آمار ایران

پیشگفتار

شاخص قیمت تولیدکننده محصولات گاوداری‌های صنعتی بیانگر تغییرات قیمت محصولات گاوداری‌های صنعتی نسبت به سال پایه می‌باشد. این شاخص یکی از انواع شاخص‌ها و نماگرهای اقتصادی است که در تجزیه و تحلیل‌های اقتصادی و ارزیابی عملکرد بخش کشاورزی مورد استفاده قرار می‌گیرد و عمده‌ترین کاربرد آن تعدیل ارزش تولید محصولات گاوداری‌های صنعتی به‌عنوان یکی از مهم‌ترین زیر بخش‌های تولیدی بخش کشاورزی می‌باشد.

مرکز آمار ایران بنا به وظیفه قانونی خود تهیه «شاخص قیمت تولیدکننده محصولات گاوداری‌های صنعتی» را از سال ۱۳۸۱ در دستور کار خود قرار داده که نتایج آن به‌صورت فصلی از سال ۱۳۸۷ انتشار می‌یابد.

این نشریه پس از بازگویی مشخصات طرح و تعاریف و مفاهیم آن، اطلاعات «شاخص قیمت تولیدکننده محصولات گاوداری‌های صنعتی» را برای سال‌های ۱۳۸۱ لغایت ۱۳۹۱، بر اساس سال پایه ۱۳۹۰ بر مبنای طبقه‌بندی بین‌المللی رشته فعالیت‌های اقتصادی (ISIC) به ازای محصولات گاوداری‌های صنعتی در هر فعالیت به‌صورت کد بین‌المللی (CPC)، نشان می‌دهد.

امید است اطلاعات و آمار ارائه شده از طریق این نشریه مورد استفاده مسئولان، برنامه‌ریزان، محققان و پژوهشگران قرار گیرد. مرکز آمار ایران لازم می‌داند از تمامی همکاران حوزه معاونت برنامه‌ریزی استانداری‌ها که در اجرای این طرح صمیمانه تلاش کرده‌اند، تشکر نماید.

فهرست مندرجات

صفحه	عنوان
۹.....	مقدمه.....
۱۱.....	مشخصات کلی.....
۱۴.....	تعاریف و مفاهیم.....
۱۶.....	خلاصه یافته‌ها.....
۱۹.....	نمودارها.....
جدول های آماری	
۲۷.....	۱- شاخص قیمت تولیدکننده محصولات گاودراری‌های صنعتی کشور و تغییرات شاخص در سال‌های ۱۳۹۱ و ۱۳۹۲ و ۱۳۹۳.....
۲۸.....	۲- شاخص قیمت تولیدکننده محصولات گاودراری‌های صنعتی کشور در فصل بهار ۱۳۹۳ و تغییرات شاخص در فصل بهار ۱۳۹۲ و ۱۳۹۳.....
۲۸.....	۳- شاخص قیمت تولیدکننده محصولات گاودراری‌های صنعتی کشور در فصل تابستان ۱۳۹۳ و تغییرات شاخص در فصل تابستان ۱۳۹۲ و ۱۳۹۳.....
۲۹.....	۴- شاخص قیمت تولیدکننده محصولات گاودراری‌های صنعتی کشور در فصل پاییز ۱۳۹۳ و تغییرات شاخص در فصل پاییز ۱۳۹۲ و ۱۳۹۳.....
۲۹.....	۵- شاخص قیمت تولیدکننده محصولات گاودراری‌های صنعتی کشور در فصل زمستان ۱۳۹۳ و تغییرات شاخص در فصل زمستان ۱۳۹۲ و ۱۳۹۳.....
۳۰.....	۶- شاخص قیمت تولیدکننده محصولات گاودراری‌های صنعتی کشور.....
۳۲.....	۷- درصد تغییرات شاخص قیمت تولیدکننده محصولات گاودراری‌های صنعتی کشور نسبت به سال قبل در سال‌های ۱۳۸۸ - ۱۳۹۳ و نسبت به فصل قبل در فصول سال‌های ۱۳۸۸ - ۱۳۹۳.....
۳۴.....	۸- درصد تغییرات شاخص قیمت تولیدکننده محصولات گاودراری‌های صنعتی کشور نسبت به سال قبل در سال‌های ۱۳۸۸ - ۱۳۹۳ و نسبت به فصل مشابه سال قبل در فصول سال‌های ۱۳۸۸ - ۱۳۹۳.....
۳۶.....	۹- شاخص قیمت تولیدکننده محصولات گاودراری‌های صنعتی کشور به تفکیک استان: ۱۳۸۸ - ۱۳۹۳.....
۴۱.....	۱۰- شاخص قیمت تولیدکننده محصولات گاودراری‌های صنعتی کشور به تفکیک استان در فصل بهار ۱۳۹۳ و تغییرات شاخص در فصل بهار ۱۳۹۲ و ۱۳۹۳.....
۴۲.....	۱۱- شاخص قیمت تولیدکننده محصولات گاودراری‌های صنعتی کشور به تفکیک استان در فصل تابستان ۱۳۹۳ و تغییرات شاخص در فصل تابستان ۱۳۹۲ و ۱۳۹۳.....
۴۳.....	۱۲- شاخص قیمت تولیدکننده محصولات گاودراری‌های صنعتی کشور به تفکیک استان در فصل پاییز ۱۳۹۳ و تغییرات شاخص در فصل پاییز ۱۳۹۲ و ۱۳۹۳.....
۴۴.....	۱۳- شاخص قیمت تولیدکننده محصولات گاودراری‌های صنعتی کشور به تفکیک استان در فصل زمستان ۱۳۹۳ و تغییرات شاخص در فصل زمستان ۱۳۹۲ و ۱۳۹۳.....
۴۵.....	۱۴- شاخص قیمت تولیدکننده محصولات گاودراری‌های صنعتی کشور به تفکیک استان در سال‌های ۱۳۹۱ و ۱۳۹۲ و ۱۳۹۳ و درصد تغییر شاخص کل نسبت به سال قبل.....



مقدمه

در بخش کشاورزی، فعالیت گاوداری به شیوه صنعتی به منظور تولید شیر و گوشت از اهمیت ویژه‌ای برخوردار است. از آن جا که در فعالیت پرورش انواع دام به شیوه سنتی با توجه به وسعت و ظرفیت مراتع کشور، محدودیت‌هایی وجود دارد به علاوه اکثر این دام‌ها نیز از نظر تولید شیر بازدهی چندانی ندارند، توسعه فعالیت‌های صنعتی در سال‌های اخیر، شتاب بیش‌تری در صحنه اقتصاد کشور گرفته است. با این وجود این فعالیت نیز مانند هر فعالیت اقتصادی دیگر در روند رشد و توسعه با مشکلات و عوامل بازدارنده‌ای از قبیل کمبود مواد اولیه موردنیاز، نوسان قیمت‌ها، بیماری‌های دام، آلودگی محیط زیست و ... رو به رو شده است. فائق آمدن بر این مشکلات نیازمند اعمال سیاست‌های صحیح و اجرای برنامه‌های مدون و هماهنگ با سایر بخش‌های اقتصادی توسط دولت می‌باشد.

مرکز آمار ایران در راستای وظیفه قانونی خویش مبنی بر تهیه و انتشار شاخص‌های قیمت و ارائه آمار و اطلاعات لازم برای برنامه‌ریزان، دستگاه‌های اجرایی و تحقیقاتی، اجرای طرح آمارگیری از قیمت محصولات گاوداری‌های صنعتی را به منظور تهیه و انتشار شاخص قیمت تولیدکننده بخش مذکور در زمره اهداف اصلی خود قرار داده است.

مشخصات طرح

ضرورت اجرای طرح

یکی از وظایف قانونی مرکز آمار ایران تهیه و انتشار شاخص‌های قیمت است که با جمع‌آوری آمارهای قیمت صورت می‌گیرد. در این طرح که طرح مکمل آمارگیری از قیمت تولیدکننده بخش کشاورزی به‌شمار می‌رود، با مراجعه به گاوداری‌های صنعتی نمونه قیمت محصولات عمده تولید شده توسط آن‌ها پرسش می‌شود. عمده‌ترین کاربرد این شاخص و سایر شاخص‌های قیمت، نقش مهم آن‌ها در برآورد حساب‌های ملی به قیمت ثابت و ارزیابی عملکرد برنامه‌های اقتصادی است.

اهداف کلی

هدف کلی از اجرای طرح قیمت‌گیری از محصولات گاوداری‌های صنعتی محاسبه شاخص قیمت تولیدکننده به‌صورت سالانه و فصلی در کل کشور و به‌تفکیک استان می‌باشد.

اهداف تفصیلی

- ۱- محاسبه شاخص کل محصولات گاوداری‌های صنعتی به‌صورت فصلی و سالانه
- ۳- تهیه سری زمانی مربوط به اعداد شاخص کل گاوداری‌های صنعتی
- ۴- تهیه سری زمانی مربوط به درصد تغییرات شاخص کل گاوداری‌های صنعتی

روش آماری

روش آماری در طرح آمارگیری از گاوداری‌های صنعتی به صورت نمونه‌گیری است که از چارچوب سرشماری عمومی گاوداری‌های صنعتی سال ۱۳۸۱ به دست آمده است.

چارچوب آمارگیری

جامعه آماری در طرح آمارگیری از گاوداری‌های صنعتی عبارت است از تمامی گاوداری‌های صنعتی فعال در سطح کشور که بر اساس سرشماری عمومی گاوداری‌های صنعتی سال ۱۳۸۸ به دست آمده است.

زمان آماری

زمان آماری این طرح از روز اول هر فصل تا روز آخر همان فصل موردنظر است.

زمان آمارگیری

زمان آمارگیری در این طرح در فصول بهار، تابستان و پاییز بیست و پنجم آخرین ماه هر فصل تا دهم اولین ماه فصل بعد است که اطلاعات مربوط به همان فصل طی این دوره جمع‌آوری می‌شود و زمان آمارگیری فصل زمستان در فروردین ماه سال بعد می‌باشد.

روش آمارگیری

روش آمارگیری این طرح مراجعه مستقیم به واحدهای نمونه و تکمیل پرسشنامه می‌باشد.

واحد آماری

واحد آماری در این طرح یک گاوداری صنعتی است که در فصل موردنظر فعالیت داشته است.

پوشش جغرافیایی

پوشش جغرافیایی این طرح کل کشور و ۳۱ استان می‌باشد.

سطح انتشارنتایج

نتایج حاصل از استخراج اطلاعات این طرح در سطح استان و کل کشور قابل انتشار است.

حجم کار

تعداد نمونه‌های گاوداری صنعتی ۷۸۳ گاوداری در کل کشور است که در تمامی فصول سال به آن‌ها مراجعه و اطلاعات مربوطه گردآوری می‌شود.

پوشش موضوعی

پوشش فعالیت‌های محصولات گاوداری‌های صنعتی در این طرح بر مبنای طبقه‌بندی بین‌المللی رشته فعالیت‌های اقتصادی (ویرایش سوم ISIC)^۱ می‌باشد. همچنین محصولات گاوداری‌های صنعتی در هر فعالیت به صورت کد بین‌المللی (CPC)^۲ طبقه‌بندی شده‌اند.

^۱) International Standard Industrial Classification of all Economic Activites

^۲) Central Product Classification

فرمول محاسبه شاخص کل قیمت تولیدکننده محصولات گاوداری‌های صنعتی

برای محاسبه شاخص قیمت تولیدکننده از فرمول لاسپیرز استفاده می‌شود:

$$I = \frac{\sum_{k=1}^m P_{nk} q_{0k}}{\sum_{k=1}^m P_{0k} q_{0k}}$$

k: اندیس شمارنده محصول

n: اندیس شمارنده دوره زمانی

m: تعداد محصول در فعالیت صنعتی

فرمول تعدیل شده لاسپیرز که از آن در محاسبات استفاده خواهد شد عبارت است از:

$$I = \frac{\sum_{k=1}^m P_{(n-1)k} q_{0k} \times \frac{P_{nk}}{P_{(n-1)k}}}{\sum_{k=1}^m P_{0k} q_{0k}} \times 100 \quad (1)$$

I: شاخص کل قیمت تولیدکننده

P_{nk} : قیمت محصول K ام در فصل جاری

P_{0k} : قیمت محصول K ام در سال پایه (دوره پایه)

$P_{(n-1)k}$: قیمت محصول K ام در فصل قبل

q_{0k} : مقدار تولید محصول K ام در سال پایه (دوره پایه)

$P_{0k} q_{0k}$: ارزش تولید محصول K ام در سال پایه یا ضریب اهمیت محصول

$P_{(n-1)k} q_{0k}$: ارزش تولید محصول K ام در فصل (n-1)

قیمت نسبی محصول K ام در دوره n به صورت زیر می‌باشد:

$$\frac{P_{nk}}{P_{(n-1)k}} \times 100$$

مجموع ارزش محصولات به قیمت سال جاری: $\sum_{k=1}^m P_{nk} q_{0k}$

مجموع ارزش محصولات به قیمت سال پایه (دوره پایه): $\sum_{k=1}^m P_{0k} q_{0k}$

برای محاسبه شاخص قیمت یک محصول در هر فصل بر اساس فرمول لاسپیرز خواهیم داشت:

$$I = \frac{P_{(n-1)k} q_0 \times \frac{P_n}{P_{(n-1)k}}}{P_0 q_0} \times 100$$

$$R_n = \frac{P_n}{P_{(n-1)k}} \times 100$$

$$P_n q_0 = (P_{(n-1)k} q_0) \times R_n$$

$$P_0 q_0$$

۱- قیمت نسبی:

۲- ارزش جاری:

۳- ضریب اهمیت:

تعاریف و مفاهیم

گاوداری‌های صنعتی

یک واحد «تولیدی دامپروری» است که در آن، فعالیت پرورش گاو و گوساله از نظر محل و نحوه نگهداری، روش تغذیه و بهداشت دام (طبق برنامه) و با رعایت اصول و موازین نوین و ویژه انجام می‌گیرد.

گاوداری صنعتی تولید شیر

یک «گاوداری صنعتی» است که در آن گاو به منظور تولید شیر پرورش داده می‌شود و برای دوشیدن گاو قاعداً از دستگاه شیردوش استفاده می‌شود. در این گاوداری‌ها به طور معمول گوساله‌های نر نیز نگهداری و پرور می‌شوند.

گاوداری صنعتی پرواری

یک گاوداری صنعتی است که در آن گوساله و یا گاو صرفاً به منظور تولید گوشت پرورش داده می‌شوند.

گاو ماده تلیسه

در این طرح، به گاو ماده ۱۲ ماهه و بیش‌تر قبل از اولین زایمان تلیسه گفته می‌شود.

گاو ماده شیری

مقصود دامی است که به منظور تولید شیر نگهداری می‌شود و طی سال شیر داده است. بنا بر این دام‌هایی که به علت آبستن بودن موقتاً از شیردهی افتاده‌اند، دام شیرده محسوب شده ولی دام‌هایی که به علل دیگر شیر نمی‌دهند و به منظور پروراندی و کشتار نگهداری می‌شوند و یا در ۱۲ ماه گذشته آبستن نشده‌اند غیر شیرده منظور می‌شوند.

گاو نر داشتی

منظور از گاو نر داشتی (تولیدکننده شیر) گاو نر ۱۲ ماهه و بیش‌تر است که برای جفت‌گیری و یا تهیه اسپرم در گاوداری صنعتی تولید شیر نگهداری می‌شود.

گوساله نر زیر چهارماه

منظور گوساله‌هایی است که در سه تا چهار ماهگی به منظور پروراندی از مادر جدا می‌شوند و به صورت راسی به فروش می‌رسند. وزن این گوساله‌ها بین ۱۱۰-۱۲۰ کیلوگرم می‌باشد. سعی شود در قیمت‌گیری از این قلم حتماً دامنه وزنی رعایت شود.

قیمت فروش

قیمت فروش محصولات گاوداری‌های صنعتی عبارت است از آخرین قیمت عملی فروش در فصل آمارگیری به واحد آمارگیری بسته به مورد (رأس - کیلوگرم - مترمکعب).

مقدار فروش

مقدار فروش در این طرح عبارت است از کل مقدار به فروش رفته محصولات گاوداری‌های صنعتی در طول فصل آمارگیری به واحد آمارگیری بسته به مورد (رأس - کیلوگرم - مترمکعب).

اقلام مشمول شاخص قیمت

طرح شاخص قیمت تولیدکننده محصولات گاوداری‌های صنعتی بر اساس طبقه‌بندی (ISIC) دارای کد چهار رقمی ۰۱۲۳ می‌باشد و محصولات مورد قیمت‌گیری این طرح نیز بر اساس طبقه‌بندی (CPC) با کدهای ۶ رقمی مشخص شده‌اند.

گروه	طبقه	زیر طبقه	عنوان	طبقه‌بندی فعالیت‌ها Rev ۳.۱	نظام هماهنگ HS	طبقه‌بندی بازرگانی بین‌المللی SITC	طبقه‌بندی محوری محصولات CPC
۰۲۱	۰۲۱۱	۰۲۱۱۱	گاو ماده تلیسه	۰۱۲۳	۰۱۰۲	۰۰۱/۱	۰۲۱۱۱۱
		۰۲۱۱۱	گاو ماده شیری	۰۱۲۳	۰۱۰۲	۰۰۱/۱	۰۲۱۱۱۲
		۰۲۱۱۱	گاو نر داشتی	۰۱۲۳	۰۱۰۲	۰۰۱/۱	۰۲۱۱۱۳
		۰۲۱۱۱	گوساله پرواری	۰۱۲۳	۰۱۰۲	۰۰۱/۱	۰۲۱۱۱۴
		۰۲۱۱۱	گاو پرواری	۰۱۲۳	۰۱۰۲	۰۰۱/۱	۰۲۱۱۱۵
		۰۲۱۱۱	گوساله نر زیر چهار ماه	۰۱۲۳	۰۱۰۲	۰۰۱/۱	۰۲۱۱۲۱
۰۲۹	۰۲۹۱	۰۲۹۱۰	شیر	۰۱۲۳	(۰۴۰۱/۲۰)	(۰۲۲/۱۲)	۰۲۹۱۰۱
	۰۲۹۱	۰۲۹۱۲	کود	۰۱۲۹	۰۵۱۱/۱۰	۲۹۱/۹۴	۰۲۹۱۲۰

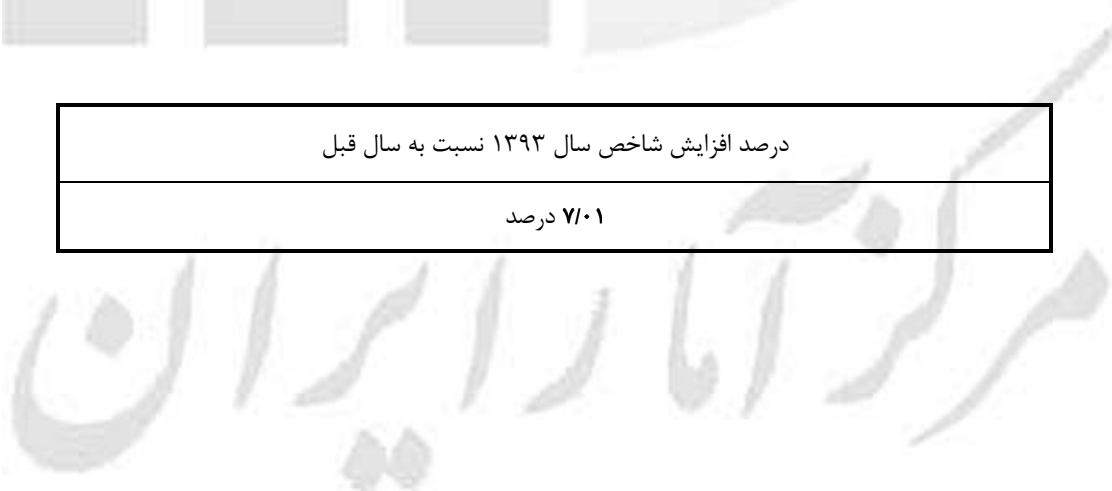
خلاصه یافته‌ها

درصد تغییرات شاخص قیمت تولیدکننده محصولات گاوداری‌های صنعتی کشور
سال ۱۳۹۳

درصد افزایش نسبت به		دوره‌های زمانی
فصل مشابه سال قبل	فصل قبل	
۱۱/۶۰	۱/۷۰	بهار.....
۷/۳۸	۲/۳۵	تابستان.....
۴/۹۳	-۰/۴۷	پاییز.....
۴/۵۷	-۰/۰۱	زمستان.....

درصد افزایش شاخص سال ۱۳۹۲ نسبت به سال قبل
درصد ۲۲/۳۶

درصد افزایش شاخص سال ۱۳۹۳ نسبت به سال قبل
درصد ۷/۰۱





بررسی شاخص قیمت تولیدکننده محصولات گاو‌داری‌های صنعتی کشور

شاخص کل در سال ۱۳۹۳

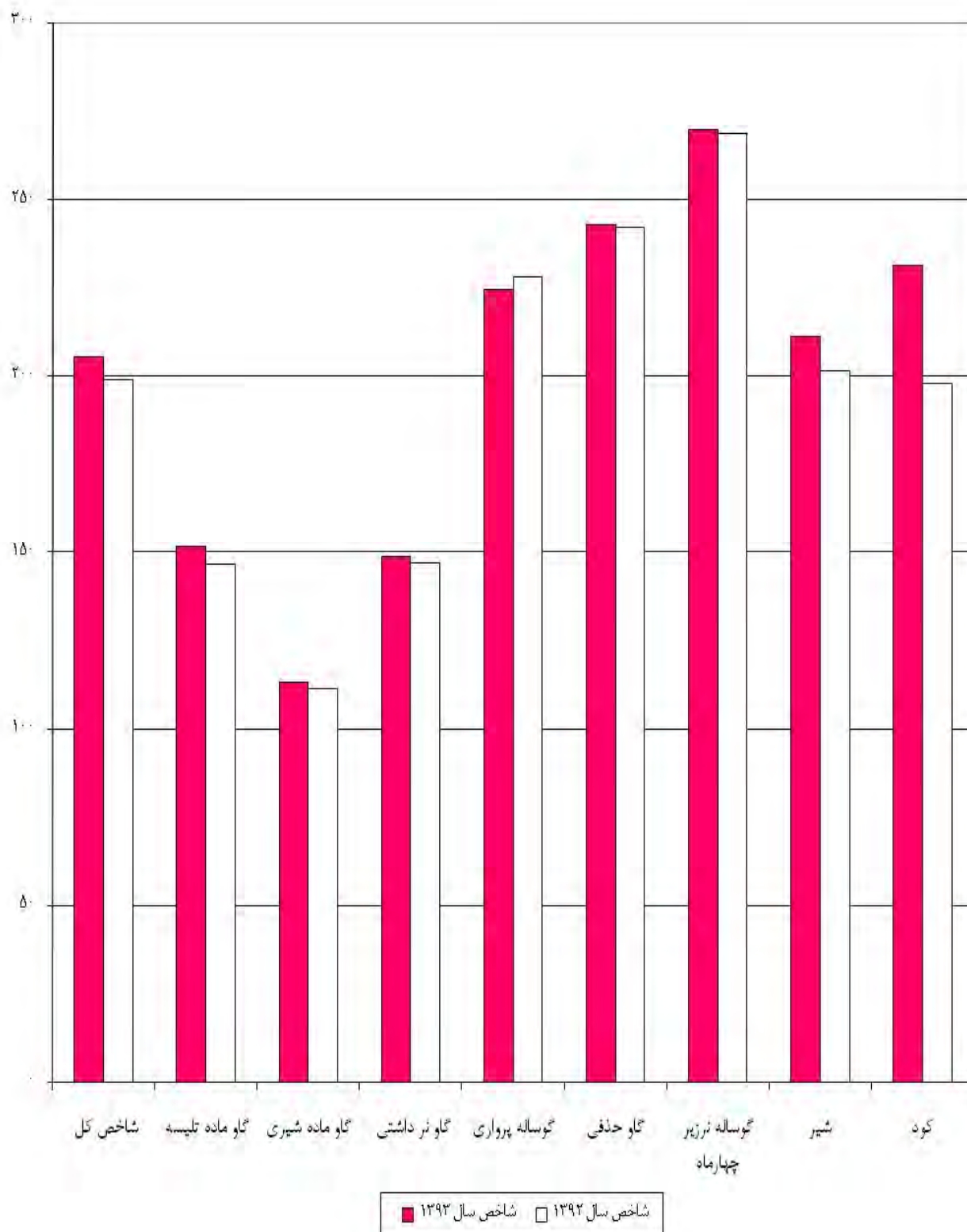
شاخص قیمت تولیدکننده محصولات گاو‌داری‌های صنعتی کشور در سال ۱۳۹۳ نسبت به سال قبل ۷/۰۱ درصد افزایش یافته است و به عدد ۲۱۳/۱۷ رسیده است.

شاخص کل طی فصول بهار، تابستان و پاییز ۱۳۹۳ همواره دارای روند افزایشی بوده است. به‌طوری که در بهار ۱/۷۰ درصد، تابستان ۲/۳۵ درصد، پاییز ۰/۴۷ درصد و زمستان با ۰/۰۱- درصد کاهش مواجه بوده است.

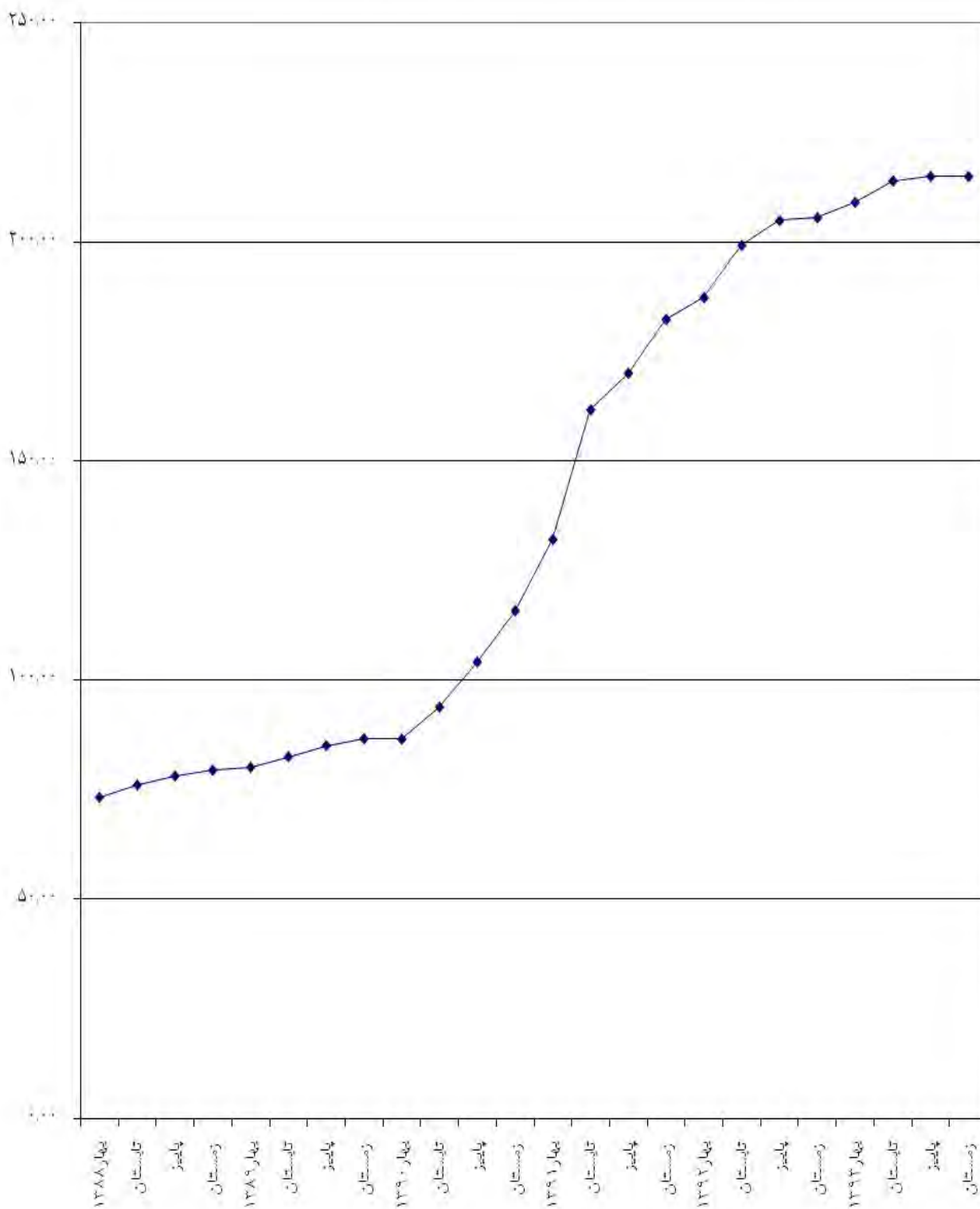
در سال ۱۳۹۳ شاخص قیمت تمامی اقلام مورد بررسی غیر از گاو تلیسه و گوساله نر زیر چهار ماه، افزایش یافته است، که بیش‌ترین میزان افزایش مربوط به کود با ۲۳/۱۶ درصد می‌باشد.

بیش‌ترین افزایش در شاخص کل استان با ۲۷/۸۵ درصد مربوط به استان آذربایجان شرقی می‌باشد.

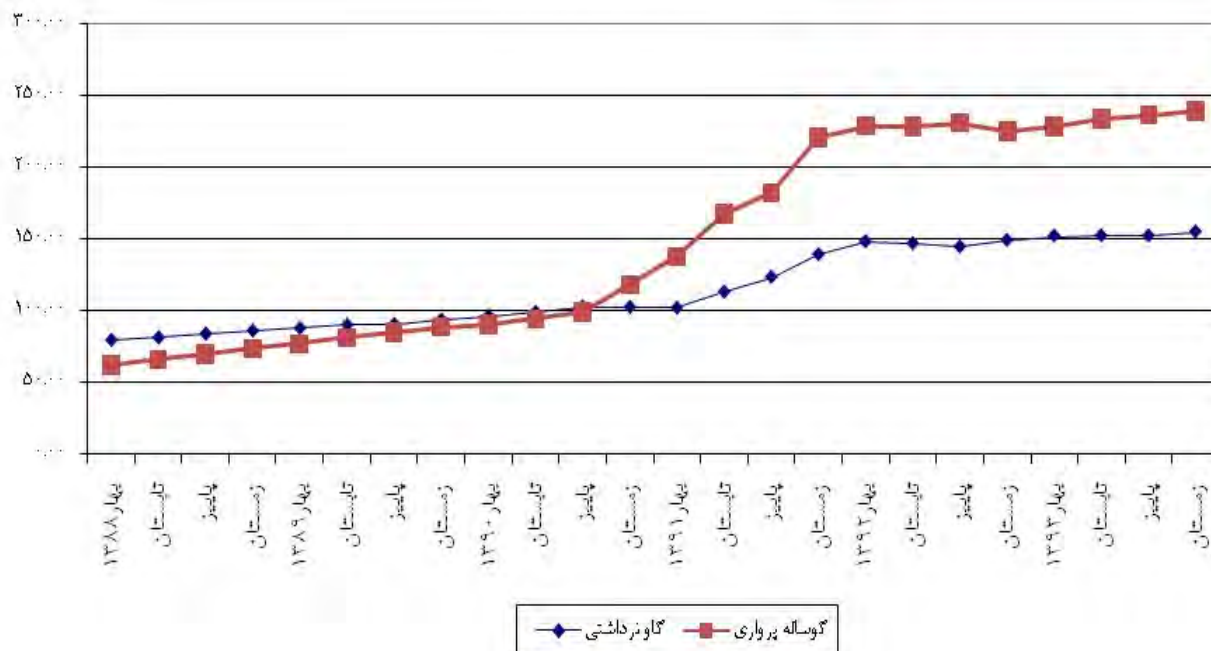
شاخص قیمت تولیدکننده محصولات گاوداری‌های صنعتی در سال‌های ۱۳۹۲ و ۱۳۹۳



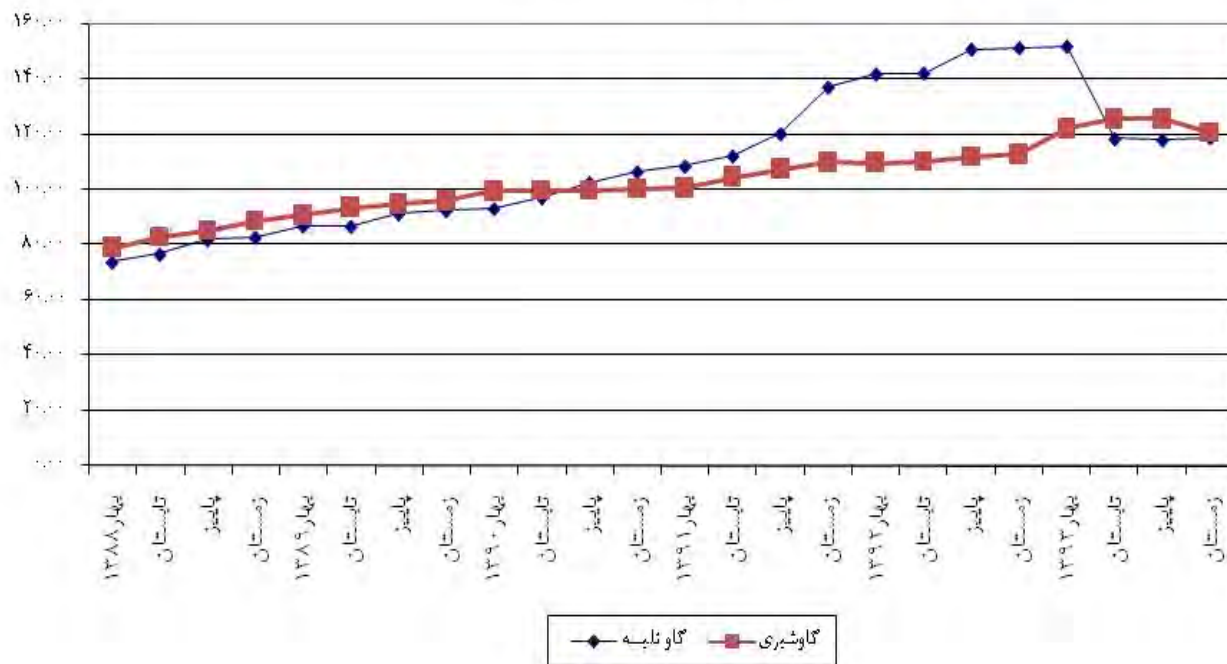
شاخص قیمت تولیدکننده کل محصولات گاوداری‌های صنعتی



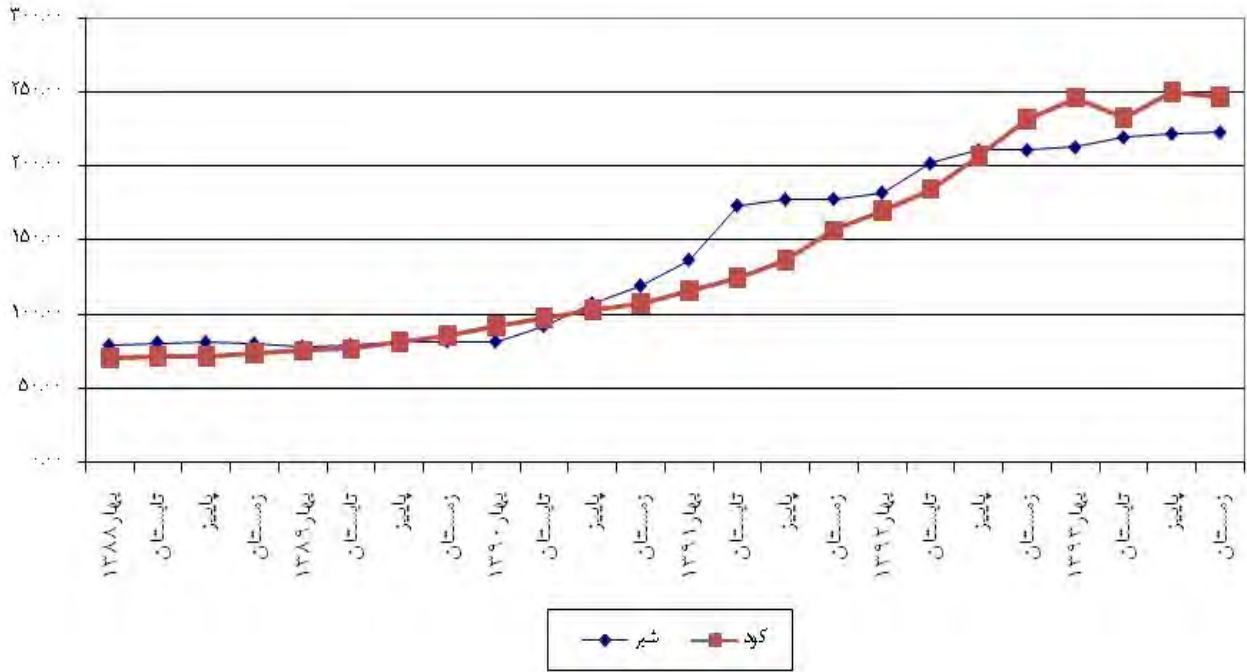
گوساله پروری و گاو نرداشتی



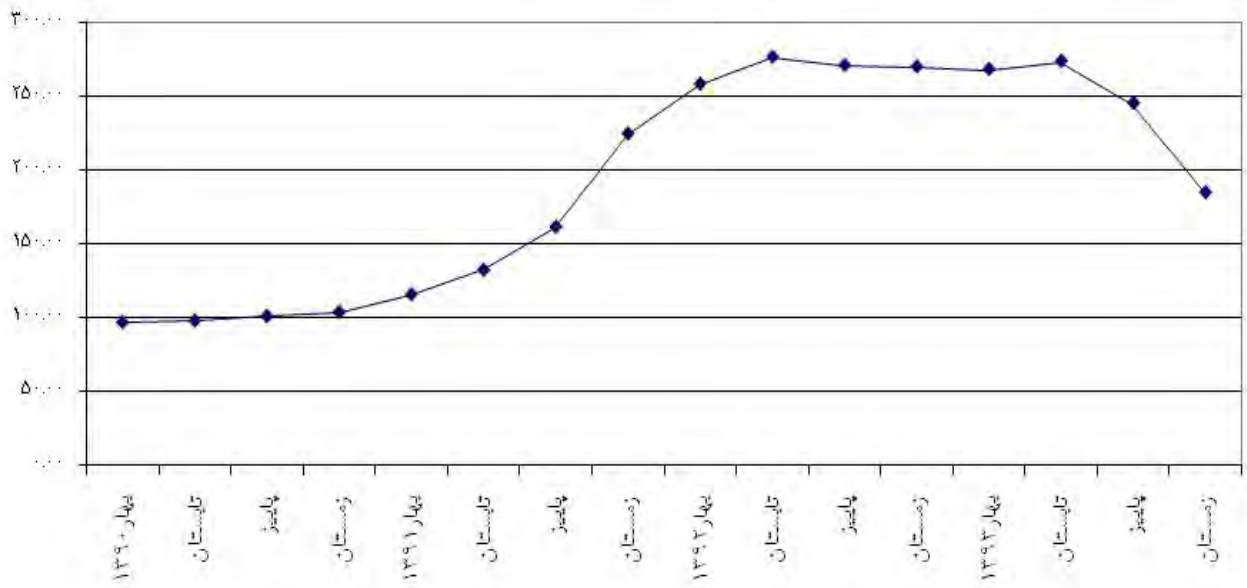
گاو شیری، گاو تلیسه



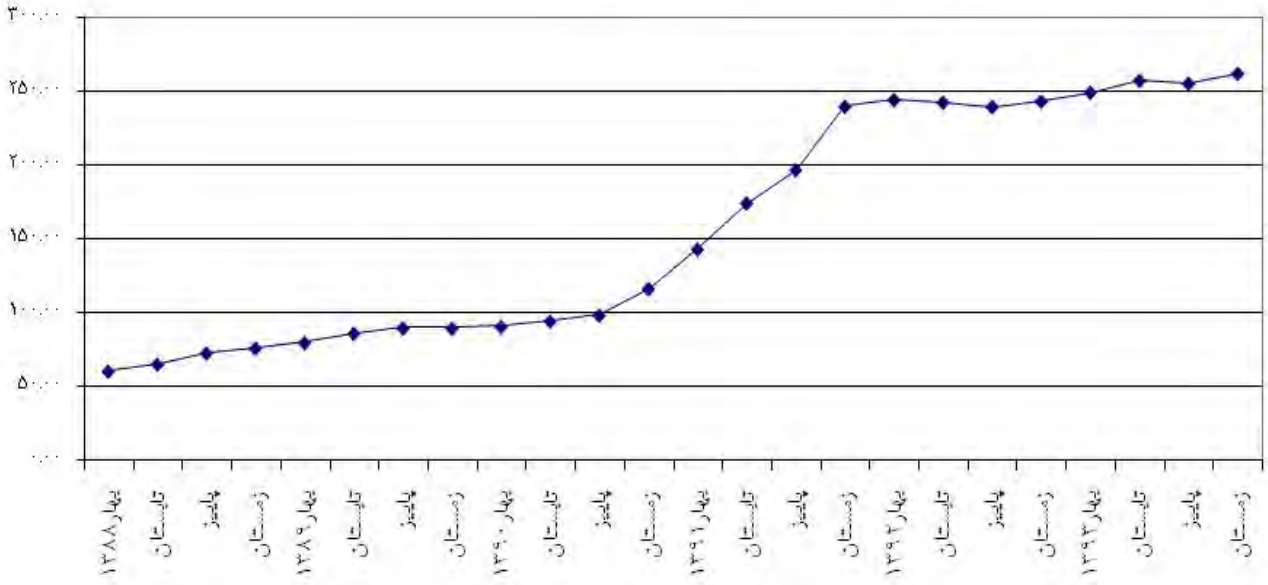
شیر، کود



گوساله نر زیر چهار ماه



گاو حذفی





جدول‌های آماری

مرکز آمار ایران

۱- شاخص قیمت تولیدکننده محصولات گاوداری‌های صنعتی کشور و تغییرات شاخص در سال‌های ۱۳۹۱، ۱۳۹۲ و ۱۳۹۳

۱۳۹۳		۱۳۹۲		۱۳۹۱		ضریب اهمیت	شرح
درصد تغییر نسبت به سال قبل	شاخص	درصد تغییر نسبت به سال قبل	شاخص	درصد تغییر نسبت به سال قبل	شاخص		
۷/۰۱	۲۱۳/۱۷	۲۳/۳۶	۱۹۹/۱۹	۶۱/۴۷	۱۶۱/۴۷	۱۰۰/۰۰	شاخص کل
-۱۳/۴۸	۱۲۶/۹۱	۲۲/۵۹	۱۴۶/۶۸	۱۹/۶۵	۱۱۹/۶۵	۲/۶۹	گاو تلیسه غیر باردار
۱۱/۰۸	۱۲۳/۷۴	۵/۲۵	۱۱۱/۳۹	۵/۸۳	۱۰۵/۸۳	۱۰/۶۸	گاو شیری
۳/۸۸	۱۵۲/۶۱	۲۳/۲۵	۱۴۶/۹۱	۱۹/۲۰	۱۱۹/۱۹	۱/۴۷	گاو نرداشتی
۲/۷۰	۲۳۴/۱۴	۲۹/۱۲	۲۲۷/۹۹	۷۶/۵۸	۱۷۶/۵۸	۸/۵۸	گوساله پرواری
۵/۶۰	۲۵۵/۷۳	۲۸/۵۷	۲۴۲/۱۸	۸۸/۳۶	۱۸۸/۳۶	۱۴/۳۵	گاو حذفی شیری یا وا زده
-۹/۶۲	۲۴۲/۹۵	۶۹/۵۴	۲۶۸/۸۲	۵۸/۵۶	۱۵۸/۵۶	۲/۰۸	گوساله نر زیر چهار ماه
۸/۸۷	۲۱۹/۵۹	۲۱/۰۷	۲۰۱/۷۱	۶۶/۶۱	۱۶۶/۶۱	۵۸/۶۶	شیر
۲۳/۱۶	۲۴۳/۸۹	۴۸/۵۲	۱۹۸/۰۲	۳۳/۳۳	۱۳۳/۳۳	۱/۵۰	کود

مرکز آمار ایران

۲- شاخص قیمت تولیدکننده محصولات گاوداری‌های صنعتی کشور در فصل بهار ۱۳۹۳ و تغییرات شاخص در فصل بهار ۱۳۹۲ و ۱۳۹۰=۱۰۰

درصد تغییر شاخص بهار ۱۳۹۲ نسبت به فصل مشابه سال قبل		درصد تغییر شاخص بهار ۱۳۹۳ نسبت به فصل مشابه سال قبل		شاخص بهار ۱۳۹۳	ضریب اهمیت	شرح
فصل قبل	فصل مشابه سال قبل	فصل قبل	فصل مشابه سال قبل			
۴۱/۹۶	۲/۷۴	۱۱/۶۰	۱/۷۰	۲۰۸/۹۹	۱۰۰/۰۰	شاخص کل
۳۰/۶۹	۳/۴۷	۷/۰۴	۰/۳۶	۱۵۱/۹۹	۲/۶۹	گاو تلیسه غیر باردار
۹/۰۶	-۰/۱۷	۱۱/۲۸	۸/۱۶	۱۲۲/۳۷	۱۰/۶۸	گاو شیری
۴۵/۳۵	۶/۴۷	۲/۶۵	۱/۹۸	۱۵۱/۸۳	۱/۴۷	گاو نرداشتی
۶۶/۴۵	۳/۸۴	-۰/۲۰	۱/۶۱	۲۲۸/۱۷	۸/۵۸	گوساله پرواری
۷۰/۵۱	۱/۹۱	۲/۰۶	۲/۵۰	۲۴۹/۰۹	۱۴/۳۵	گاو حذفی شیری یا وا زده
۱۲۲/۸۶	۱۵/۰۱	۳/۸۴	-۰/۶۳	۲۶۸/۱۵	۲/۰۸	گوساله نر زیر چهار ماه
۳۳/۲۸	۲/۳۷	۱۶/۸۶	۰/۸۸	۲۱۳/۱۲	۵۸/۶۶	شیر
۴۶/۶۵	۸/۳۱	۴۵/۱۹	۶/۵۲	۲۴۶/۳۶	۱/۵۰	کود

۳- شاخص قیمت تولیدکننده محصولات گاوداری‌های صنعتی کشور در فصل تابستان ۱۳۹۳ و تغییرات شاخص در فصل تابستان ۱۳۹۲ و ۱۳۹۰=۱۰۰

درصد تغییر شاخص تابستان ۱۳۹۲ نسبت به فصل مشابه سال قبل		درصد تغییر شاخص تابستان ۱۳۹۳ نسبت به فصل مشابه سال قبل		شاخص تابستان ۱۳۹۳	ضریب اهمیت	شرح
فصل قبل	فصل مشابه سال قبل	فصل قبل	فصل مشابه سال قبل			
۲۳/۲۲	۶/۳۷	۷/۳۸	۲/۳۵	۲۱۳/۹۰	۱۰۰/۰۰	شاخص کل
۲۶/۷۰	۰/۲۴	-۱۶/۷۰	-۲۱/۹۹	۱۱۸/۵۷	۲/۶۹	گاو تلیسه غیر باردار
۵/۴۰	۰/۳۵	۱۴/۰۰	۲/۸۱	۱۲۵/۸۱	۱۰/۶۸	گاو شیری
۲۹/۷۶	-۰/۹۱	۳/۷۵	۰/۱۴	۱۵۲/۰۴	۱/۴۷	گاو نرداشتی
۳۶/۶۳	-۰/۲۸	۲/۳۲	۲/۲۴	۲۳۳/۲۶	۸/۵۸	گوساله پرواری
۳۹/۱۴	-۰/۷۲	۶/۰۹	۳/۲۱	۲۵۷/۰۷	۱۴/۳۵	گاو حذفی شیری یا وا زده
۱۰۸/۹۳	۷/۰۷	-۱/۰۱	۲/۰۶	۲۷۳/۶۷	۲/۰۸	گوساله نر زیر چهار ماه
۱۶/۳۹	۱۰/۸۴	۸/۷۶	۳/۱۶	۲۱۹/۸۵	۵۸/۶۶	شیر
۴۸/۱۳	۸/۷۵	۲۵/۹۴	-۵/۶۸	۲۳۲/۳۹	۱/۵۰	کود

۴- شاخص قیمت تولیدکننده محصولات گاوداری‌های صنعتی کشور در فصل پاییز ۱۳۹۳ و تغییرات شاخص در فصل پاییز ۱۳۹۲ و ۱۳۹۳ و ۱۳۹۰=۱۰۰

درصد تغییر شاخص پاییز ۱۳۹۲ نسبت به فصل مشابه سال قبل		درصد تغییر شاخص پاییز ۱۳۹۳ نسبت به فصل مشابه سال قبل		شاخص پاییز ۱۳۹۳	ضریب اهمیت	شرح
فصل قبل	فصل مشابه سال قبل	فصل قبل	فصل مشابه سال قبل			
۲۰/۴۵	۲/۸۳	۴/۹۳	-۰/۴۷	۲۱۴/۹۱	۱۰۰/۰۰	شاخص کل
۲۵/۴۱	۶/۰۷	-۲۱/۷۴	-۰/۳۵	۱۱۸/۱۵	۲/۶۹	گاو تلیسه غیر باردار
۴/۱۶	۱/۵۸	۱۲/۳۷	-۰/۱۲	۱۲۵/۹۶	۱۰/۶۸	گاو شیری
۱۷/۱۶	-۱/۵۴	۵/۲۹	-۰/۰۸	۱۵۱/۹۳	۱/۴۷	گاو نرداشتی
۲۶/۸۶	۱/۲۴	۲/۳۱	۱/۲۴	۲۳۶/۱۱	۸/۵۸	گوساله پرواری
۲۱/۶۹	-۱/۲۴	۶/۵۸	-۰/۷۸	۲۵۵/۰۷	۱۴/۳۵	گاو حذفی شیری یا وا زده
۶۷/۶۳	-۲/۰۶	-۹/۴۳	-۱۰/۴۰	۲۴۵/۲۱	۲/۰۸	گوساله نر زیر چهار ماه
۱۸/۷۲	۴/۴۰	۵/۲۹	۱/۰۷	۲۲۲/۲۱	۵۸/۶۶	شیر
۵۱/۴۷	۱۱/۹۶	۲۱/۰۷	۷/۶۴	۲۵۰/۱۶	۱/۵۰	کود

۵- شاخص قیمت تولیدکننده محصولات گاوداری‌های صنعتی کشور در فصل زمستان ۱۳۹۳ و تغییرات شاخص در فصل زمستان ۱۳۹۲ و ۱۳۹۳ و ۱۳۹۰=۱۰۰

درصد تغییر شاخص زمستان ۱۳۹۲ نسبت به فصل مشابه سال قبل		درصد تغییر شاخص زمستان ۱۳۹۳ نسبت به فصل مشابه سال قبل		شاخص زمستان ۱۳۹۳	ضریب اهمیت	شرح
فصل قبل	فصل مشابه سال قبل	فصل قبل	فصل مشابه سال قبل			
۱۲/۷۴	۰/۳۲	۴/۵۷	-۰/۰۱	۲۱۴/۸۸	۱۰۰/۰۰	شاخص کل
۱۰/۳۵	۰/۳۱	-۲۱/۴۸	۰/۶۵	۱۱۸/۹۲	۲/۶۹	گاو تلیسه غیر باردار
۲/۷۰	۰/۹۲	۶/۸۰	-۴/۰۷	۱۲۰/۸۴	۱۰/۶۸	گاو شیری
۷/۱۷	۳/۱۷	۳/۸۷	۱/۷۸	۱۵۴/۶۳	۱/۴۷	گاو نرداشتی
۱/۹۹	-۲/۷۰	۶/۴۳	۱/۲۲	۲۳۹/۰۰	۸/۵۸	گوساله پرواری
۱/۴۸	۱/۵۴	۷/۶۸	۲/۵۹	۲۶۱/۶۸	۱۴/۳۵	گاو حذفی شیری یا وا زده
۲۰/۱۹	-۰/۳۳	-۳۱/۵۲	-۲۴/۶۴	۱۸۴/۷۹	۲/۰۸	گوساله نر زیر چهار ماه
۱۸/۵۹	۰/۱۰	۵/۶۵	۰/۴۴	۲۲۳/۱۹	۵۸/۶۶	شیر
۴۷/۶۳	۱۱/۹۵	۶/۶۴	-۱/۴۱	۲۴۶/۶۴	۱/۵۰	کود

۶- شاخص قیمت تولیدکننده گاوداری‌های صنعتی کشور ۱۳۹۰=۱۰۰

دوره زمانی	شاخص کل	گاو تلیسه غیر باردار	گاو شیری	گاونر داشتی
..... ۱۳۸۸	۷۶/۷۱	۷۸/۹۳	۸۴/۰۸	۸۲/۵۲
بهار	۷۳/۲۵	۷۳/۹۵	۷۹/۱۲	۷۹/۳۶
تابستان	۷۶/۰۶	۷۶/۸۱	۸۲/۹۹	۸۱/۰۵
پاییز	۷۸/۱۱	۸۲/۰۳	۸۵/۳۸	۸۳/۷۷
زمستان	۷۹/۴۱	۸۲/۹۱	۸۸/۸۴	۸۵/۸۷
..... ۱۳۸۹	۸۳/۵۴	۸۹/۴۸	۹۴/۰۵	۹۰/۳۸
بهار	۸۰/۰۸	۸۶/۹۸	۹۱/۰۶	۸۷/۶۴
تابستان	۸۲/۴۹	۸۶/۸۹	۹۳/۸۱	۸۹/۹۲
پاییز	۸۵/۰۱	۹۱/۴۳	۹۵/۱۲	۹۰/۴۸
زمستان	۸۶/۵۹	۹۲/۶۱	۹۶/۳۴	۹۳/۴۷
..... ۱۳۹۰	۱۰۰/۰۰	۱۰۰/۰۰	۱۰۰/۰۰	۱۰۰/۰۰
بهار	۸۶/۴۸	۹۳/۳۲	۹۹/۶۵	۹۶/۱۶
تابستان	۹۳/۷۷	۹۷/۳۲	۹۹/۸۴	۹۸/۸۵
پاییز	۱۰۴/۰۷	۱۰۲/۷۳	۹۹/۹۰	۱۰۲/۷۰
زمستان	۱۱۵/۶۸	۱۰۶/۶۳	۱۰۰/۶۰	۱۰۲/۲۹
..... ۱۳۹۱	۱۶۱/۴۷	۱۱۹/۶۵	۱۰۵/۸۳	۱۱۹/۱۹
بهار	۱۳۱/۹۲	۱۰۸/۶۴	۱۰۰/۸۳	۱۰۱/۷۶
تابستان	۱۶۱/۶۶	۱۱۲/۳۴	۱۰۴/۷۰	۱۱۲/۹۴
پاییز	۱۷۰/۰۵	۱۲۰/۳۹	۱۰۷/۶۳	۱۲۳/۱۶
زمستان	۱۸۲/۲۷	۱۳۷/۲۴	۱۱۰/۱۶	۱۳۸/۹۱
..... ۱۳۹۲	۱۹۹/۱۹	۱۴۶/۶۸	۱۱۱/۳۹	۱۴۶/۹۱
بهار	۱۸۷/۲۶	۱۴۱/۹۸	۱۰۹/۹۷	۱۴۷/۹۰
تابستان	۱۹۹/۱۹	۱۴۲/۳۳	۱۱۰/۳۶	۱۴۶/۵۶
پاییز	۲۰۴/۸۲	۱۵۰/۹۷	۱۱۲/۱۰	۱۴۴/۲۹
زمستان	۲۰۵/۴۹	۱۵۱/۴۵	۱۱۳/۱۴	۱۴۸/۸۸
..... ۱۳۹۳	۲۱۳/۱۷	۱۲۶/۹۱	۱۲۳/۷۴	۱۵۲/۶۱
بهار	۲۰۸/۹۹	۱۵۱/۹۹	۱۲۲/۳۷	۱۵۱/۸۳
تابستان	۲۱۳/۹۰	۱۱۸/۵۷	۱۲۵/۸۱	۱۵۲/۰۴
پاییز	۲۱۴/۹۱	۱۱۸/۱۵	۱۲۵/۹۶	۱۵۱/۹۳
زمستان	۲۱۴/۸۸	۱۱۸/۹۲	۱۲۰/۸۴	۱۵۴/۶۳



مرکز آمار ایران

۶- شاخص قیمت تولیدکننده گاوداری‌های صنعتی کشور (دنباله) ۱۳۹۰=۱۰۰

دوره زمانی	گوساله پرواری	گاو حذفی شیری یا واژده	گوساله نر زیر چهار ماه	شیر	کود
..... ۱۳۸۸	۶۷/۵۲	۶۸/۸۰	x	۸۰/۰۳	۷۱/۶۸
بهار.....	۶۱/۵۵	۶۰/۶۹	x	۷۸/۸۵	۷۰/۴۰
تابستان.....	۶۵/۶۴	۶۵/۴۳	x	۸۰/۶۰	۷۱/۴۰
پاییز.....	۶۹/۶۲	۷۲/۸۸	x	۸۰/۸۳	۷۱/۴۱
زمستان.....	۷۳/۲۶	۷۶/۱۷	x	۷۹/۸۷	۷۳/۵۲
..... ۱۳۸۹	۸۲/۵۹	۸۶/۳۷	x	۷۹/۸۴	۷۹/۷۳
بهار.....	۷۶/۴۶	۷۹/۹۴	x	۷۷/۹۴	۷۵/۳۵
تابستان.....	۸۰/۷۹	۸۶/۲۲	x	۷۹/۰۹	۷۶/۴۹
پاییز.....	۸۴/۸۸	۸۹/۸۲	x	۸۰/۸۱	۸۱/۶۷
زمستان.....	۸۸/۲۲	۸۹/۵۱	x	۸۱/۵۲	۸۵/۳۷
..... ۱۳۹۰	۱۰۰/۰۰	۱۰۰/۰۰	۱۰۰/۰۰	۱۰۰/۰۰	۱۰۰/۰۰
بهار.....	۸۹/۹۱	۹۰/۶۷	۹۶/۹۶	۸۱/۴۹	۹۲/۰۵
تابستان.....	۹۳/۸۵	۹۴/۵۱	۹۸/۰۳	۹۱/۹۲	۹۷/۹۳
پاییز.....	۹۸/۴۹	۹۸/۴۸	۱۰۱/۰۷	۱۰۷/۲۵	۱۰۲/۷۲
زمستان.....	۱۱۷/۷۴	۱۱۶/۳۴	۱۰۳/۹۳	۱۱۹/۳۳	۱۰۷/۲۹
..... ۱۳۹۱	۱۷۶/۵۸	۱۸۸/۳۶	۱۵۸/۵۶	۱۶۶/۶۱	۱۳۳/۳۳
بهار.....	۱۳۷/۳۵	۱۴۳/۱۳	۱۱۵/۸۷	۱۳۶/۸۴	۱۱۵/۷۱
تابستان.....	۱۶۶/۸۶	۱۷۴/۱۴	۱۳۲/۳۳	۱۷۳/۶۸	۱۲۴/۵۷
پاییز.....	۱۸۱/۹۲	۱۹۶/۶۸	۱۶۱/۵۱	۱۷۷/۷۷	۱۳۶/۳۹
زمستان.....	۲۲۰/۱۷	۲۳۹/۴۹	۲۲۴/۵۱	۱۷۸/۱۵	۱۵۶/۶۶
..... ۱۳۹۲	۲۲۷/۹۹	۲۴۲/۱۸	۲۶۸/۸۲	۲۰۱/۷۱	۱۹۸/۰۲
بهار.....	۲۲۸/۶۳	۲۴۴/۰۵	۲۵۸/۲۳	۱۸۲/۳۷	۱۶۹/۶۸
تابستان.....	۲۲۷/۹۷	۲۴۲/۳۰	۲۷۶/۴۷	۲۰۲/۱۵	۱۸۴/۵۳
پاییز.....	۲۳۰/۷۹	۲۳۹/۳۳	۲۷۰/۷۴	۲۱۱/۰۴	۲۰۶/۶۰
زمستان.....	۲۲۴/۵۶	۲۴۳/۰۲	۲۶۹/۸۴	۲۱۱/۲۶	۲۳۱/۲۸
..... ۱۳۹۳	۲۳۴/۱۴	۲۵۵/۷۳	۲۴۲/۹۵	۲۱۹/۵۹	۲۴۳/۸۹
بهار.....	۲۲۸/۱۷	۲۴۹/۰۹	۲۶۸/۱۵	۲۱۳/۱۲	۲۴۶/۳۶
تابستان.....	۲۳۳/۲۶	۲۵۷/۰۷	۲۷۳/۶۷	۲۱۹/۸۵	۲۳۲/۳۹
پاییز.....	۲۳۶/۱۱	۲۵۵/۰۷	۲۴۵/۲۱	۲۲۲/۲۱	۲۵۰/۱۶
زمستان.....	۲۳۹/۰۰	۲۶۱/۶۸	۱۸۴/۷۹	۲۲۳/۱۹	۲۴۶/۶۴

۷- درصد تغییرات قیمت تولیدکننده محصولات گاوداری‌های صنعتی کشور نسبت به سال قبل در سال‌های ۱۳۸۸-۱۳۹۳ و نسبت به فصل قبل در فصول سال‌های ۱۳۸۸-۱۳۹۳
 ۱۳۹۰=۱۰۰

دوره زمانی	شاخص کل	گاو تلیسه غیر باردار	گاو شیری	گاونر داشتی
..... ۱۳۸۸	۱۴/۲۶	۲۵/۷۲	۲۲/۹۳	۱۰/۱۳
بهار.....	۰/۳۳	۶/۴۸	۳/۶۹	-۱/۹۰
تابستان.....	۳/۸۵	۳/۸۶	۴/۸۹	۲/۱۳
پاییز.....	۲/۶۸	۶/۸۱	۲/۸۸	۳/۳۵
زمستان.....	۱/۶۸	۱/۰۷	۴/۰۴	۲/۵۱
..... ۱۳۸۹	۸/۹۱	۱۳/۳۷	۱۱/۸۶	۹/۵۳
بهار.....	۰/۸۵	۴/۹۰	۲/۵۱	۲/۰۶
تابستان.....	۳/۰۰	-۰/۱۰	۳/۰۰	۲/۵۹
پاییز.....	۳/۰۶	۵/۲۲	۱/۳۹	۰/۶۳
زمستان.....	۱/۸۵	۱/۲۹	۱/۱۸	۳/۳۱
..... ۱۳۹۰	۱۹/۷۰	۱۱/۷۶	۶/۳۲	۱۰/۶۴
بهار.....	-۰/۱۳	۰/۷۷	۳/۵۵	۲/۸۷
تابستان.....	۸/۴۳	۴/۲۸	۰/۱۹	۲/۸۰
پاییز.....	۱۰/۹۹	۵/۵۶	۰/۰۶	۳/۸۹
زمستان.....	۱۱/۱۵	۳/۸۰	۰/۷۱	-۰/۴۰
..... ۱۳۹۱	۶۱/۴۷	۱۹/۶۵	۵/۸۳	۱۹/۲۰
بهار.....	۱۴/۰۳	۱/۸۸	۰/۲۳	-۰/۵۲
تابستان.....	۲۲/۵۵	۳/۴۱	۳/۸۴	۱۰/۹۹
پاییز.....	۵/۱۹	۷/۱۶	۲/۷۹	۹/۰۵
زمستان.....	۷/۱۹	۱۴/۰۰	۲/۳۵	۱۲/۷۹
..... ۱۳۹۲	۲۳/۳۶	۲۲/۵۹	۵/۲۵	۲۳/۲۵
بهار.....	۲/۷۴	۳/۴۷	-۰/۱۷	۶/۴۷
تابستان.....	۶/۳۷	۰/۲۴	۰/۳۵	-۰/۹۱
پاییز.....	۲/۸۳	۶/۰۷	۱/۵۸	-۱/۵۴
زمستان.....	۰/۳۲	۰/۳۱	۰/۹۲	۳/۱۷
..... ۱۳۹۳	۷/۰۱	-۱۳/۴۸	۱۱/۰۸	۳/۸۸
بهار.....	۱/۷۰	۰/۳۶	۸/۱۶	۱/۹۸
تابستان.....	۲/۳۵	-۲۱/۹۹	۲/۸۱	۰/۱۴
پاییز.....	۰/۴۷	-۰/۳۵	۰/۱۲	-۰/۰۸
زمستان.....	-۰/۰۱	۰/۶۵	-۴/۰۷	۱/۷۸



مرکز آمار ایران

۷- درصد تغییرات قیمت تولیدکننده محصولات گاوداری‌های صنعتی کشور نسبت به سال قبل در سال‌های ۱۳۸۸-۱۳۹۳ و نسبت به فصل قبل در فصول سال‌های ۱۳۸۸-۱۳۹۳ (دنباله) ۱۳۹۰=۱۰۰

دوره زمانی	گوساله پرواری	گاو حذفی شیری یا واژده	گوساله نر زیر چهار ماه	شیر	کود
..... ۱۳۸۸	۲۷/۶۷	۳۳/۵۹	x	۴/۸۰	۱۴/۸۰
بهار.....	۵/۵۷	۹/۶۴	x	-۳/۸۲	۲/۷۹
تابستان.....	۶/۶۴	۷/۸۱	x	۲/۲۲	۱/۴۲
پاییز.....	۶/۰۷	۱۱/۳۹	x	-۰/۲۸	۰/۰۰
زمستان.....	۵/۲۴	۴/۵۱	x	-۱/۱۹	۲/۹۶
..... ۱۳۸۹	۲۲/۳۲	۲۵/۵۵	x	-۰/۲۴	۱۱/۲۱
بهار.....	۴/۳۷	۴/۹۵	x	-۲/۴۲	۲/۴۹
تابستان.....	۵/۶۵	۷/۸۵	x	۱/۴۹	۱/۵۱
پاییز.....	۵/۰۵	۴/۱۸	x	۲/۱۷	۶/۷۷
زمستان.....	۳/۹۴	-۰/۳۵	x	-۰/۸۷	۴/۵۳
..... ۱۳۹۰	۲۱/۰۷	۱۵/۷۸	x	۲۵/۲۵	۲۵/۴۴
بهار.....	۱/۹۳	۱/۳۰	x	-۰/۰۴	۷/۸۳
تابستان.....	۴/۳۸	۴/۲۳	۱/۱۱	۱۲/۸۱	۶/۳۹
پاییز.....	۴/۹۴	۴/۲۰	۳/۱۱	۱۶/۶۸	۴/۸۹
زمستان.....	۱۹/۵۴	۱۸/۱۴	۲/۸۳	۱۱/۲۶	۴/۴۴
..... ۱۳۹۱	۷۶/۵۸	۸۸/۳۶	۵۸/۵۶	۶۶/۶۱	۳۳/۳۳
بهار.....	۱۶/۶۶	۲۳/۰۳	۱۱/۴۹	۱۴/۶۸	۷/۸۵
تابستان.....	۲۱/۴۸	۲۱/۶۶	۱۴/۲۰	۲۶/۹۲	۷/۶۶
پاییز.....	۹/۰۲	۱۲/۹۴	۲۲/۰۵	۲/۳۶	۹/۴۹
زمستان.....	۲۱/۰۳	۲۱/۷۷	۳۹/۰۰	-۰/۲۱	۱۴/۸۶
..... ۱۳۹۲	۲۹/۱۲	۲۸/۵۷	۶۹/۵۴	۲۱/۰۷	۴۸/۵۲
بهار.....	۳/۸۴	۱/۹۱	۱۵/۰۱	۲/۳۷	۸/۳۱
تابستان.....	-۰/۲۸	-۰/۷۲	۷/۰۷	۱۰/۸۴	۸/۷۵
پاییز.....	۱/۲۴	-۱/۲۴	-۲/۰۶	۴/۴۰	۱۱/۹۶
زمستان.....	-۲/۷۰	۱/۵۴	-۰/۳۳	-۰/۱۰	۱۱/۹۵
..... ۱۳۹۳	۲/۷۰	۵/۶۰	-۹/۶۲	۸/۸۷	۲۳/۱۶
بهار.....	۱/۶۱	۲/۵۰	-۰/۶۳	-۰/۸۸	۶/۵۲
تابستان.....	۲/۲۴	۳/۲۱	۲/۰۶	۳/۱۶	-۵/۶۸
پاییز.....	۱/۲۴	-۰/۷۸	-۱/۴۰	۱/۰۷	۷/۶۴
زمستان.....	۱/۲۲	۲/۵۹	-۲۴/۶۴	-۰/۴۴	-۱/۴۱

۸- درصد تغییرات قیمت تولیدکننده محصولات گاوداری‌های صنعتی کشور نسبت به سال قبل در سال‌های ۱۳۸۸-۱۳۹۳ و نسبت به فصل مشابه سال قبل در فصول سال‌های ۱۳۸۸-۱۳۹۳
 ۱۳۹۰=۱۰۰

دوره زمانی	شاخص کل	گاو تلیسه غیر باردار	گاو شیری	گاونر داشتی
..... ۱۳۸۸	۱۴/۲۶	۲۵/۷۲	۲۲/۹۳	۱۰/۱۳
بهار.....	۲۲/۳۴	۳۹/۱۰	۳۲/۵۱	۲۵/۰۰
تابستان.....	۱۶/۷۳	۲۰/۶۳	۲۳/۵۱	۸/۷۲
پاییز.....	۱۰/۸۲	۲۶/۵۶	۲۱/۳۰	۳/۷۳
زمستان.....	۸/۷۷	۱۹/۳۸	۱۶/۴۱	۶/۱۴
..... ۱۳۸۹	۸/۹۱	۱۳/۳۷	۱۱/۸۶	۹/۵۳
بهار.....	۹/۳۳	۱۷/۶۱	۱۵/۰۹	۱۰/۴۳
تابستان.....	۸/۴۴	۱۳/۱۳	۱۳/۰۲	۱۰/۹۳
پاییز.....	۸/۸۴	۱۱/۴۵	۱۱/۴۰	۸/۰۰
زمستان.....	۹/۰۳	۱۱/۶۹	۸/۳۳	۸/۸۶
..... ۱۳۹۰	۱۹/۷۰	۱۱/۷۶	۶/۳۲	۱۰/۶۴
بهار.....	۷/۹۹	۷/۳۰	۹/۴۳	۹/۷۱
تابستان.....	۱۳/۶۸	۱۲/۰۰	۶/۴۳	۹/۹۴
پاییز.....	۲۲/۴۲	۱۲/۳۶	۵/۰۳	۱۳/۵۱
زمستان.....	۳۳/۵۹	۱۵/۱۴	۴/۵۴	۹/۴۳
..... ۱۳۹۱	۶۱/۴۷	۱۹/۶۵	۵/۸۳	۱۹/۲۰
بهار.....	۵۲/۵۴	۱۶/۴۱	۱/۱۸	۵/۸۲
تابستان.....	۷۲/۴۰	۱۵/۴۴	۴/۸۷	۱۴/۲۵
پاییز.....	۶۳/۳۹	۱۷/۱۹	۷/۷۴	۱۹/۹۲
زمستان.....	۵۷/۵۷	۲۸/۷۱	۹/۵۰	۳۵/۸۱
..... ۱۳۹۲	۲۳/۳۶	۲۲/۵۹	۵/۲۵	۲۳/۲۵
بهار.....	۴۱/۹۶	۳۰/۶۹	۹/۰۶	۴۵/۳۵
تابستان.....	۲۳/۲۲	۲۶/۷۰	۵/۴۰	۲۹/۷۶
پاییز.....	۲۰/۴۵	۲۵/۴۱	۴/۱۶	۱۷/۱۶
زمستان.....	۱۲/۷۴	۱۰/۳۵	۲/۷۰	۷/۱۷
..... ۱۳۹۳	۷/۰۱	-۱۳/۴۸	۱۱/۰۸	۳/۸۸
بهار.....	۱۱/۶۰	۷/۰۴	۱۱/۲۸	۲/۶۵
تابستان.....	۷/۳۸	-۱۶/۷۰	۱۴/۰۰	۳/۷۵
پاییز.....	۴/۹۳	-۲۱/۷۴	۱۲/۳۷	۵/۲۹
زمستان.....	۴/۵۷	-۲۱/۴۸	۶/۸۰	۳/۸۷

۸- درصد تغییرات قیمت تولیدکننده محصولات گاوداری‌های صنعتی کشور نسبت به سال قبل در سال‌های ۱۳۸۸-۱۳۹۳ و نسبت به فصل مشابه سال قبل در فصول سال‌های ۱۳۸۸-۱۳۹۳ (دنباله) ۱۳۹۰=۱۰۰

دوره زمانی	گوساله پرواری	گاو حذفی شیری یا واژده	گوساله نر زیر چهار ماه	شیر	کود
..... ۱۳۸۸	۲۷/۶۷	۳۲/۵۹	x	۴/۸۰	۱۴/۸۰
بهار.....	۳۶/۲۵	۳۰/۲۲	x	۱۲/۵۲	۳۳/۰۴
تابستان.....	۲۵/۲۶	۲۸/۵۱	x	۱۰/۷۸	۱۴/۴۷
پاییز.....	۲۵/۰۷	۳۷/۲۲	x	۰/۲۱	۸/۲۴
زمستان.....	۲۵/۶۶	۳۷/۵۹	x	-۲/۵۸	۷/۳۴
..... ۱۳۸۹	۲۲/۳۲	۲۵/۵۵	x	-۰/۲۴	۱۱/۲۱
بهار.....	۲۴/۲۳	۳۱/۷۲	x	-۱/۱۵	۷/۰۳
تابستان.....	۲۳/۰۷	۳۱/۷۶	x	-۱/۸۶	۷/۱۲
پاییز.....	۲۱/۹۲	۲۳/۲۴	x	-۰/۰۳	۱۴/۳۸
زمستان.....	۲۰/۴۱	۱۷/۵۱	x	۲/۰۶	۱۶/۱۲
..... ۱۳۹۰	۲۱/۰۷	۱۵/۷۸	x	۲۵/۲۵	۲۵/۴۴
بهار.....	۱۷/۵۸	۱۳/۴۲	x	۴/۵۵	۲۲/۱۷
تابستان.....	۱۶/۱۷	۹/۶۱	x	۱۶/۲۲	۲۸/۰۳
پاییز.....	۱۶/۰۳	۹/۶۴	x	۳۲/۷۲	۲۵/۷۸
زمستان.....	۳۳/۴۶	۲۹/۹۸	x	۴۶/۳۹	۲۵/۶۷
..... ۱۳۹۱	۷۶/۵۸	۸۸/۳۶	۵۸/۵۶	۶۶/۶۱	۳۳/۳۳
بهار.....	۵۲/۷۷	۵۷/۸۶	۱۹/۵۱	۶۷/۹۳	۲۵/۶۹
تابستان.....	۷۷/۷۹	۸۴/۲۶	۳۴/۹۹	۸۸/۹۴	۲۷/۲۰
پاییز.....	۸۴/۷۰	۹۹/۷۲	۵۹/۷۹	۶۵/۷۵	۳۲/۷۸
زمستان.....	۸۷/۰۰	۱۰۵/۸۵	۱۱۶/۰۱	۴۹/۲۹	۴۶/۰۲
..... ۱۳۹۲	۲۹/۱۲	۲۸/۵۷	۶۹/۵۴	۲۱/۰۷	۴۸/۵۲
بهار.....	۶۶/۴۵	۷۰/۵۱	۱۲۲/۸۶	۳۳/۲۸	۴۶/۶۵
تابستان.....	۳۶/۶۳	۳۹/۱۴	۱۰۸/۹۳	۱۶/۳۹	۴۸/۱۳
پاییز.....	۲۶/۸۶	۲۱/۶۹	۶۷/۶۳	۱۸/۷۲	۵۱/۴۷
زمستان.....	۱/۹۹	۱/۴۸	۲۰/۱۹	۱۸/۵۹	۴۷/۶۳
..... ۱۳۹۳	۲/۷۰	۵/۶۰	-۹/۶۲	۸/۸۷	۲۳/۱۶
بهار.....	-۰/۲۰	۲/۰۶	۳/۸۴	۱۶/۸۶	۴۵/۱۹
تابستان.....	۲/۳۲	۶/۰۹	-۱/۰۱	۸/۷۶	۲۵/۹۴
پاییز.....	۲/۳۱	۶/۵۸	-۹/۴۳	۵/۲۹	۲۱/۰۷
زمستان.....	۶/۴۳	۷/۶۸	-۳۱/۵۲	۵/۶۵	۶/۶۴

۹- شاخص قیمت تولیدکننده محصولات گاوداری‌های صنعتی کشور به تفکیک استان ۱۳۸۸ - ۱۳۹۳

دوره زمانی	کل کشور	آذربایجان شرقی	آذربایجان غربی	اردبیل	اصفهان	ایلام	یوشهر
..... ۱۳۸۸	۷۶/۷۱	۷۲/۵۳	۷۰/۷۶	۷۸/۳۷	۶۷/۱۴	۸۴/۴۰	۸۴/۹۸
بهار	۷۳/۲۵	۶۵/۶۰	۶۳/۴۱	۷۳/۴۲	۶۲/۸۸	۸۳/۴۲	۸۰/۴۵
تابستان	۷۶/۰۶	۶۹/۹۵	۶۹/۰۴	۷۹/۱۳	۶۵/۸۸	۸۳/۴۲	۸۰/۴۴
پاییز	۷۸/۱۱	۷۶/۷۴	۷۳/۸۱	۸۰/۰۳	۶۹/۱۲	۸۴/۸۹	۸۰/۴۴
زمستان	۷۹/۴۱	۷۷/۸۴	۷۶/۷۶	۸۰/۹۰	۷۰/۶۸	۸۵/۸۷	۹۸/۵۹
..... ۱۳۸۹	۸۳/۵۴	۸۲/۶۱	۸۶/۸۸	۸۶/۳۹	۸۳/۰۴	۸۹/۷۶	۹۸/۷۲
بهار	۸۰/۰۸	۷۹/۴۵	۸۰/۹۱	۸۱/۷۳	۷۵/۵۸	۸۶/۰۹	۹۸/۶۲
تابستان	۸۲/۴۹	۸۱/۰۷	۸۶/۰۲	۸۶/۲۶	۷۹/۳۱	۸۷/۶۶	۹۸/۶۳
پاییز	۸۵/۰۱	۸۲/۸۷	۹۱/۴۵	۸۸/۸۹	۸۷/۸۳	۹۲/۱۶	۹۸/۷۴
زمستان	۸۶/۵۹	۸۷/۰۴	۸۹/۱۴	۸۸/۶۸	۸۹/۴۵	۹۳/۱۲	۹۸/۸۸
..... ۱۳۹۰	۱۰۰/۰۰	۱۰۰/۰۰	۱۰۰/۰۰	۱۰۰/۰۰	۱۰۰/۰۰	۱۰۰/۰۰	۱۰۰/۰۰
بهار	۸۶/۴۸	۸۸/۸۲	۹۰/۳۵	۹۴/۴۲	۸۴/۹۶	۹۵/۰۴	۹۸/۵۸
تابستان	۹۳/۷۷	۹۳/۸۱	۹۱/۶۵	۹۵/۶۹	۹۵/۵۹	۹۷/۸۷	۹۸/۵۸
پاییز	۱۰۴/۰۷	۱۰۲/۸۰	۱۰۳/۱۲	۱۰۲/۲۷	۱۰۴/۷۸	۱۰۲/۴۵	۱۰۱/۰۹
زمستان	۱۱۵/۶۸	۱۱۴/۵۷	۱۱۴/۸۷	۱۰۷/۶۲	۱۱۴/۶۶	۱۰۴/۶۳	۱۰۱/۷۴
..... ۱۳۹۱	۱۶۱/۴۷	۱۶۹/۶۴	۱۷۴/۹۰	۱۵۹/۲۴	۱۵۸/۴۹	۱۵۴/۲۶	۱۱۸/۰۷
بهار	۱۳۱/۹۲	۱۳۴/۹۷	۱۳۶/۲۷	۱۳۰/۹۹	۱۳۱/۱۱	۱۳۱/۱۵	۱۱۶/۴۵
تابستان	۱۶۱/۶۶	۱۵۶/۷۰	۱۶۲/۵۰	۱۳۴/۸۵	۱۶۳/۹۱	۱۴۵/۷۱	۱۱۶/۵۰
پاییز	۱۷۰/۰۵	۱۸۷/۸۴	۱۹۵/۱۲	۱۷۱/۹۱	۱۶۴/۵۹	۱۶۵/۶۱	۱۱۷/۸۴
زمستان	۱۸۲/۲۷	۱۹۹/۰۵	۲۰۵/۶۸	۱۹۹/۲۳	۱۷۴/۳۳	۱۷۴/۵۶	۱۲۱/۵۲
..... ۱۳۹۲	۱۹۹/۱۹	۲۲۳/۹۱	۲۳۷/۰۱	۲۰۹/۰۴	۱۹۱/۸۳	۱۸۶/۷۹	۱۲۴/۹۱
بهار	۱۸۷/۲۶	۲۱۶/۱۴	۲۱۶/۱۳	۲۰۰/۰۵	۱۷۵/۷۲	۱۷۲/۶۷	۱۲۳/۶۲
تابستان	۱۹۹/۱۹	۲۲۱/۷۴	۲۲۹/۷۸	۱۹۹/۷۲	۱۹۵/۶۹	۱۷۳/۴۵	۱۲۵/۱۲
پاییز	۲۰۴/۸۲	۲۳۰/۸۵	۲۴۹/۴۸	۲۱۸/۶۷	۱۹۷/۹۲	۱۹۹/۹۹	۱۲۵/۷۷
زمستان	۲۰۵/۴۹	۲۲۶/۹۰	۲۵۲/۶۵	۲۱۷/۷۳	۱۹۷/۱۰۰	۲۰۱/۰۴	۱۲۵/۱۱
..... ۱۳۹۳	۲۱۳/۱۷	۲۸۶/۲۷	۲۴۸/۷۴	۲۲۸/۴۳	۲۰۲/۵۴	۲۰۵/۳۷	۱۲۶/۶۹
بهار	۲۰۸/۹۹	۲۸۳/۹۱	۲۵۶/۵۳	۲۳۱/۷۱	۱۹۷/۱۳	۲۰۳/۳۱	۱۲۵/۶۷
تابستان	۲۱۳/۹۰	۲۹۰/۷۳	۲۵۱/۴۵	۲۲۴/۸۳	۲۰۶/۰۷	۲۰۶/۹۶	۱۲۶/۶۰
پاییز	۲۱۴/۹۱	۲۹۰/۶۶	۲۴۳/۵۱	۲۲۴/۲۰	۲۰۴/۶۴	۲۰۲/۰۹	۱۲۶/۶۸
زمستان	۲۱۴/۸۸	۲۷۹/۷۶	۲۴۳/۴۷	۲۳۲/۹۸	۲۰۲/۳۲	۲۰۹/۰۹	۱۲۷/۸۳



مرکز آمار ایران

۹- شاخص قیمت تولیدکننده محصولات گاوداری‌های صنعتی کشور به تفکیک استان ۱۳۸۸-۱۳۹۳ (دنباله) ۱۳۹۰=۱۰۰

دوره زمانی	تهران	چهارمحال و بختیاری	خراسان جنوبی	خراسان رضوی	خراسان شمالی	خوزستان
..... ۱۳۸۸	۸۱/۰۹	۸۷/۴۷	۸۸/۳۲	۷۳/۹۳	۷۰/۷۷	۷۵/۳۰
بهار	۸۰/۷۵	۸۶/۲۸	۹۰/۲۷	۶۸/۵۸	۶۸/۷۰	۷۰/۷۱
تابستان	۸۱/۰۷	۸۶/۲۸	۸۶/۰۳	۷۴/۵۹	۶۸/۷۰	۷۴/۸۲
پاییز	۸۱/۶۴	۸۸/۸۴	۸۷/۲۷	۷۴/۶۷	۷۲/۳۹	۷۶/۱۴
زمستان	۸۰/۹۱	۸۸/۴۹	۸۹/۶۹	۷۷/۸۹	۷۳/۳۱	۷۹/۵۴
..... ۱۳۸۹	۸۳/۷۹	۸۷/۰۴	۹۰/۱۶	۸۱/۳۸	۷۹/۱۵	۸۵/۹۲
بهار	۸۱/۸۵	۸۷/۱۶	۸۹/۹۹	۷۶/۹۱	۷۴/۲۰	۸۲/۷۷
تابستان	۸۳/۴۰	۸۶/۵۶	۹۰/۱۵	۸۰/۱۳	۷۷/۸۹	۸۴/۱۲
پاییز	۸۴/۶۶	۸۷/۰۹	۹۰/۲۸	۸۳/۰۴	۸۱/۹۴	۸۷/۵۵
زمستان	۸۵/۲۷	۸۷/۳۸	۹۰/۲۴	۸۵/۴۳	۸۲/۵۶	۸۹/۲۶
..... ۱۳۹۰	۱۰۰/۰۰	۱۰۰/۰۰	۱۰۰/۰۰	۱۰۰/۰۰	۱۰۰/۰۰	۱۰۰/۰۰
بهار	۸۷/۴۴	۸۸/۳۴	۸۵/۹۵	۸۰/۸۰	۷۹/۹۲	۹۵/۳۶
تابستان	۹۳/۲۲	۹۳/۶۰	۹۵/۸۰	۹۲/۳۳	۹۲/۶۷	۹۶/۰۱
پاییز	۱۰۲/۴۳	۱۰۴/۸۱	۱۰۴/۰۶	۱۰۶/۴۳	۱۰۹/۰۰	۹۹/۲۸
زمستان	۱۱۶/۹۲	۱۱۳/۲۵	۱۱۴/۱۹	۱۲۰/۴۳	۱۱۸/۴۰	۱۰۹/۳۵
..... ۱۳۹۱	۱۵۵/۳۴	۱۴۵/۴۸	۱۶۵/۲۷	۱۷۳/۸۲	۱۷۰/۵۲	۱۸۱/۰۲
بهار	۱۲۴/۵۲	۱۲۰/۵۲	۱۲۷/۲۸	۱۴۵/۸۲	۱۳۳/۱۵	۱۳۶/۴۶
تابستان	۱۵۴/۰۶	۱۳۹/۲۱	۱۶۵/۹۰	۱۷۶/۶۵	۱۷۴/۰۰	۱۷۰/۶۴
پاییز	۱۶۳/۲۵	۱۶۱/۶۷	۱۸۰/۹۳	۱۸۱/۳۱	۱۸۴/۵۸	۱۹۵/۴۹
زمستان	۱۷۹/۵۲	۱۶۰/۵۲	۱۸۶/۹۹	۱۹۱/۵۱	۱۹۰/۳۴	۲۲۱/۵۱
..... ۱۳۹۲	۱۹۱/۰۹	۱۷۷/۹۵	۲۰۱/۵۹	۲۱۲/۰۱	۲۱۵/۴۲	۲۴۶/۲۸
بهار	۱۷۹/۵۲	۱۶۰/۴۵	۱۸۷/۱۲	۲۰۴/۰۲	۲۰۷/۴۰	۲۴۳/۵۲
تابستان	۱۹۳/۷۸	۱۷۳/۵۵	۱۹۵/۰۸	۲۰۸/۰۵	۲۱۴/۹۱	۲۵۰/۲۳
پاییز	۱۹۷/۶۱	۱۸۱/۲۹	۲۰۳/۳۶	۲۱۶/۰۵	۲۲۱/۸۲	۲۴۷/۲۲
زمستان	۱۹۳/۴۷	۱۹۶/۵۴	۲۲۰/۷۸	۲۱۹/۹۴	۲۱۷/۵۸	۲۴۴/۱۵
..... ۱۳۹۳	۲۰۱/۰۴	۲۲۴/۰۸	۲۱۸/۶۲	۲۲۲/۵۳	۲۴۰/۳۴	۲۵۳/۱۱
بهار	۱۹۴/۵۵	۲۰۵/۴۸	۲۱۷/۶۸	۲۲۴/۱۶	۲۲۸/۴۷	۲۵۰/۰۳
تابستان	۲۰۱/۶۵	۲۳۸/۶۱	۲۱۲/۵۶	۲۲۰/۱۴	۲۴۳/۰۰	۲۴۴/۹۴
پاییز	۲۰۲/۷۸	۲۲۰/۳۹	۲۲۱/۷۶	۲۲۰/۵۸	۲۳۴/۴۶	۲۵۷/۳۰
زمستان	۲۰۵/۲۱	۲۳۱/۸۷	۲۲۲/۵۰	۲۲۵/۲۳	۲۵۵/۴۳	۲۶۰/۱۸



مرکز آمار ایران

۹- شاخص قیمت تولیدکننده محصولات گاوآردی‌های صنعتی کشور به تفکیک استان ۱۳۸۸-۱۳۹۳ (دنباله) ۱۳۹۰=۱۰۰

دوره زمانی	زنجان	سمنان	سیستان و بلوچستان	فارس	قزوین	قم
..... ۱۳۸۸	۷۹/۰۴	۷۵/۵۳	۷۹/۵۹	۸۰/۷۵	۷۹/۷۱	۷۹/۶۰
بهار	۷۷/۰۱	۷۲/۴۹	۷۷/۱۸	۷۶/۹۹	۷۶/۰۱	۷۶/۶۴
تابستان	۷۷/۰۱	۷۵/۶۶	۷۷/۱۸	۷۹/۱۳	۷۸/۲۸	۷۸/۳۶
پاییز	۸۰/۸۹	۷۶/۸۳	۸۰/۹۸	۸۳/۲۲	۸۰/۶۲	۸۱/۸۵
زمستان	۸۱/۲۵	۷۷/۱۴	۸۳/۰۱	۸۳/۶۷	۸۳/۹۴	۸۱/۵۴
..... ۱۳۸۹	۸۵/۷۴	۸۴/۶۳	۹۱/۳۰	۸۷/۱۱	۸۶/۸۶	۸۳/۳۶
بهار	۸۲/۷۶	۷۷/۹۹	۸۳/۴۵	۸۳/۳۰	۸۴/۰۹	۸۱/۶۷
تابستان	۸۷/۵۶	۸۲/۷۹	۸۶/۵۶	۸۵/۲۰	۸۷/۰۰	۸۲/۶۲
پاییز	۸۷/۰۳	۸۸/۱۲	۹۷/۰۹	۸۹/۳۰	۸۸/۰۷	۸۵/۲۸
زمستان	۸۵/۵۹	۸۹/۶۴	۹۸/۰۹	۹۰/۶۴	۸۸/۲۶	۸۳/۸۷
..... ۱۳۹۰	۱۰۰/۰۰	۱۰۰/۰۰	۱۰۰/۰۰	۱۰۰/۰۰	۱۰۰/۰۰	۱۰۰/۰۰
بهار	۸۷/۳۳	۸۷/۳۶	۹۵/۴۷	۹۱/۷۴	۸۴/۶۳	۸۷/۰۶
تابستان	۹۱/۱۶	۹۴/۴۰	۹۴/۹۹	۹۱/۶۷	۹۴/۳۰	۹۳/۹۹
پاییز	۱۰۳/۱۸	۱۰۱/۸۵	۱۰۴/۵۷	۱۰۱/۷۷	۱۰۶/۹۹	۱۰۴/۶۷
زمستان	۱۱۸/۳۳	۱۱۶/۳۹	۱۰۴/۹۷	۱۱۴/۸۲	۱۱۴/۰۷	۱۱۴/۲۸
..... ۱۳۹۱	۱۶۵/۹۱	۱۶۷/۰۴	۱۸۷/۳۴	۱۶۲/۰۷	۱۵۸/۸۰	۱۵۱/۸۱
بهار	۱۳۸/۴۵	۱۳۶/۸۱	۱۲۹/۰۸	۱۲۶/۱۳	۱۳۶/۹۵	۱۲۴/۸۴
تابستان	۱۶۴/۷۲	۱۶۴/۶۷	۱۶۸/۰۶	۱۵۲/۷۲	۱۵۷/۱۹	۱۵۹/۲۷
پاییز	۱۷۹/۸۰	۱۷۶/۲۷	۲۰۸/۳۷	۱۷۶/۴۱	۱۶۵/۷۲	۱۶۰/۸۰
زمستان	۱۸۰/۶۸	۱۹۰/۴۲	۲۴۳/۸۷	۱۹۳/۰۳	۱۷۵/۳۳	۱۶۲/۳۱
..... ۱۳۹۲	۱۹۷/۹۲	۲۰۲/۷۶	۲۴۵/۰۲	۲۰۹/۴۴	۱۹۹/۳۲	۱۸۰/۰۱
بهار	۱۸۱/۳۳	۱۹۶/۰۰	۲۳۲/۴۸	۱۹۷/۷۳	۱۷۹/۸۶	۱۶۸/۹۹
تابستان	۲۰۳/۳۸	۲۰۳/۰۶	۲۴۳/۰۸	۲۰۷/۵۲	۱۹۹/۳۲	۱۸۲/۷۳
پاییز	۲۰۲/۸۸	۲۰۷/۳۷	۲۵۲/۷۱	۲۱۲/۶۰	۲۰۸/۱۳	۱۸۴/۲۰
زمستان	۲۰۴/۱۱	۲۰۴/۶۳	۲۵۱/۸۴	۲۱۹/۹۲	۲۰۹/۵۹	۱۸۴/۱۳
..... ۱۳۹۳	۲۱۴/۹۸	۲۱۰/۹۶	۲۵۲/۵۳	۲۴۲/۴۴	۲۱۹/۰۹	۱۹۱/۹۷
بهار	۲۰۵/۴۵	۲۰۷/۷۱	۲۵۲/۵۶	۲۳۲/۵۳	۲۱۴/۵۸	۱۸۵/۷۰
تابستان	۲۱۳/۵۳	۲۰۹/۹۷	۲۵۲/۵۲	۲۳۸/۶۰	۲۲۰/۹۶	۱۸۷/۸۵
پاییز	۲۱۹/۹۵	۲۰۹/۶۰	۲۵۲/۵۳	۲۴۵/۶۵	۲۱۹/۲۱	۱۹۶/۷۳
زمستان	۲۲۱/۰۲	۲۱۶/۵۸	۲۵۲/۵۲	۲۵۲/۹۷	۲۲۱/۶۱	۱۹۷/۵۹



مرکز آمار ایران

۹- شاخص قیمت تولیدکننده محصولات گاوآرداری‌های صنعتی کشور به تفکیک استان ۱۳۸۸-۱۳۹۳ (دنباله) ۱۳۹۰=۱۰۰

گیلان	گلستان	کهگیلویه و بویراحمد	کرمانشاه	کرمان	کردستان	دوره زمانی
۷۹/۳۲	۷۸/۴۶	۷۴/۹۷	۷۶/۰۵	۷۹/۰۹	۸۹/۴۴ ۱۳۸۸
۷۶/۲۰	۷۴/۲۶	۶۹/۵۶	۷۵/۹۹	۷۸/۲۷	۸۹/۹۹ بهار
۷۶/۱۱	۷۷/۴۷	۷۳/۲۶	۷۵/۹۹	۷۸/۲۷	۸۹/۹۹ تابستان
۸۱/۳۸	۸۰/۹۰	۷۷/۰۹	۷۶/۱۷	۷۹/۴۵	۸۸/۵۳ پاییز
۸۳/۱۸	۸۱/۲۰	۷۹/۹۸	۷۶/۰۶	۸۰/۳۹	۸۹/۲۶ زمستان
۸۸/۳۰	۸۳/۹۷	۸۶/۴۹	۸۲/۱۳	۸۲/۰۵	۹۰/۱۱ ۱۳۸۹
۸۶/۱۲	۸۰/۶۶	۸۳/۱۵	۷۷/۵۵	۷۸/۵۹	۹۲/۵۷ بهار
۸۷/۵۲	۸۳/۵۴	۸۳/۶۳	۷۹/۸۹	۸۱/۴۲	۸۹/۲۸ تابستان
۸۹/۲۲	۸۵/۰۶	۸۶/۰۷	۸۳/۴۶	۸۳/۱۱	۸۸/۹۹ پاییز
۸۹/۹۵	۸۶/۶۲	۹۳/۰۹	۸۷/۶۳	۸۵/۰۹	۸۹/۶۳ زمستان
۱۰۰/۰۰	۱۰۰/۰۰	۱۰۰/۰۰	۱۰۰/۰۰	۱۰۰/۰۰	۱۰۰/۰۰ ۱۳۹۰
۹۳/۱۷	۸۷/۷۱	۸۸/۸۶	۸۴/۹۸	۸۶/۷۲	۹۳/۴۷ بهار
۹۸/۳۹	۹۳/۴۸	۹۵/۴۹	۹۳/۰۷	۹۲/۲۴	۹۴/۴۳ تابستان
۱۰۲/۳۵	۱۰۳/۰۴	۱۰۳/۴۵	۱۰۵/۱۹	۱۰۵/۵۱	۱۰۳/۳۵ پاییز
۱۰۶/۳۸	۱۱۵/۷۶	۱۱۲/۱۹	۱۱۶/۷۶	۱۱۵/۵۳	۱۰۸/۷۵ زمستان
۱۶۶/۳۸	۱۵۸/۴۵	۱۴۱/۷۷	۱۶۵/۰۹	۱۶۸/۳۷	۱۶۴/۳۷ ۱۳۹۱
۱۳۱/۹۰	۱۳۶/۷۷	۱۲۳/۴۸	۱۲۲/۱۱	۱۳۷/۳۳	۱۲۹/۹۹ بهار
۱۵۶/۲۶	۱۵۸/۳۹	۱۳۶/۷۶	۱۵۸/۵۷	۱۶۴/۲۳	۱۷۳/۷۲ تابستان
۱۸۲/۶۰	۱۶۶/۱۰۰	۱۴۸/۲۸	۱۸۰/۲۸	۱۸۰/۱۵	۱۷۸/۳۸ پاییز
۱۹۴/۷۸	۱۷۲/۶۲	۱۵۸/۵۷	۱۹۹/۴۴	۱۹۱/۷۹	۱۷۵/۴۰ زمستان
۲۰۷/۴۰	۱۹۵/۶۱	۱۸۳/۶۲	۲۲۸/۶۴	۲۰۱/۷۷	۱۹۰/۱۶ ۱۳۹۲
۱۹۵/۰۰	۱۷۵/۶۷	۱۷۴/۷۲	۲۰۹/۶۷	۱۹۴/۷۰	۱۸۲/۵۲ بهار
۲۱۳/۷۱	۱۸۶/۶۹	۱۸۴/۶۰	۲۳۰/۵۵	۱۹۸/۵۷	۱۸۵/۷۷ تابستان
۲۱۲/۶۵	۲۰۴/۶۶	۱۸۸/۳۰	۲۳۷/۷۶	۲۰۳/۰۸	۱۹۵/۶۰ پاییز
۲۰۸/۲۵	۲۱۵/۴۲	۱۸۶/۸۵	۲۳۶/۶۰	۲۱۰/۷۲	۱۹۶/۷۴ زمستان
۲۱۰/۵۳	۲۱۱/۵۹	۱۹۳/۰۳	۲۵۳/۵۹	۲۱۵/۷۴	۲۱۴/۱۱ ۱۳۹۳
۲۰۲/۴۱	۲۱۰/۳۳	۱۸۶/۷۸	۲۴۴/۸۵	۲۰۶/۱۵	۲۱۲/۳۳ بهار
۲۰۹/۰۳	۲۱۱/۶۶	۱۹۰/۰۹	۲۴۸/۲۴	۲۱۳/۱۹	۲۰۷/۶۸ تابستان
۲۱۵/۴۰	۲۲۰/۸۵	۱۹۲/۰۳	۲۵۷/۱۸	۲۲۲/۹۹	۲۱۷/۴۱ پاییز
۲۱۵/۲۷	۲۰۳/۵۵	۲۰۳/۲۱	۲۶۴/۱۱	۲۲۰/۶۱	۲۱۹/۰۰ زمستان



مرکز آمار ایران

۹- شاخص قیمت تولیدکننده محصولات گاوآردی‌های صنعتی کشور به تفکیک استان ۱۳۸۸-۱۳۹۳ (دنباله) ۱۳۹۰=۱۰۰

دوره زمانی	لرستان	مازندران	مرکزی	هرمزگان	همدان	یزد	البرز
..... ۱۳۸۸	۷۵/۵۲	۷۴/۷۵	۷۹/۲۴	۹۱/۷۵	۸۸/۶۰	۶۸/۳۲	x
بهار.....	۷۱/۶۷	۶۶/۴۳	۷۴/۶۲	۹۱/۰۹	۸۸/۷۸	۶۴/۱۴	x
تابستان.....	۷۱/۶۷	۷۱/۳۹	۷۹/۴۴	۹۱/۰۹	۸۸/۷۸	۶۶/۲۷	x
پاییز.....	۷۹/۰۷	۷۹/۴۳	۸۰/۶۳	۹۲/۱۵	۸۸/۸۲	۷۰/۰۴	x
زمستان.....	۷۹/۶۴	۸۱/۷۷	۸۲/۲۷	۹۲/۶۸	۸۸/۰۴	۷۲/۸۶	x
..... ۱۳۸۹	۹۰/۹۳	۸۲/۳۳	۸۴/۸۲	۹۴/۵۸	۸۸/۳۱	۸۱/۳۶	x
بهار.....	۸۴/۷۷	۸۰/۵۹	۸۲/۰۱	۹۳/۶۴	۸۷/۸۷	۷۷/۷۹	x
تابستان.....	۹۰/۵۷	۸۰/۸۴	۸۳/۹۵	۹۳/۶۴	۸۸/۱۳	۸۰/۳۷	x
پاییز.....	۹۱/۸۹	۸۱/۱۶	۸۶/۸۰	۹۵/۷۱	۸۹/۱۷	۸۱/۱۷	x
زمستان.....	۹۶/۴۸	۸۶/۳۵	۸۶/۵۴	۹۵/۳۵	۸۷/۶۵	۸۵/۷۲	x
..... ۱۳۹۰	۱۰۰/۰۰	۱۰۰/۰۰	۱۰۰/۰۰	۱۰۰/۰۰	۱۰۰/۰۰	۱۰۰/۰۰	۱۰۰/۰۰
بهار.....	۹۴/۴۸	۸۵/۲۳	۸۸/۵۰	۹۴/۱۵	۹۳/۲۴	۸۱/۹۱	۹۲/۹۵
تابستان.....	۹۴/۳۶	۹۶/۱۷	۹۶/۰۱	۹۴/۱۵	۹۴/۲۷	۹۱/۰۹	۹۲/۹۵
پاییز.....	۱۰۲/۸۷	۱۰۶/۰۷	۹۹/۴۵	۱۰۵/۸۵	۹۷/۶۵	۱۰۸/۹۴	۱۰۲/۹۶
زمستان.....	۱۰۸/۲۸	۱۱۲/۵۱	۱۱۶/۰۳	۱۰۵/۸۵	۱۱۴/۸۴	۱۱۸/۰۶	۱۱۱/۱۵
..... ۱۳۹۱	۱۷۱/۳۳	۱۴۸/۹۷	۱۶۴/۸۸	۱۴۴/۲۰	۱۵۱/۳۳	۱۵۹/۶۶	۱۴۶/۳۵
بهار.....	۱۴۳/۲۷	۱۱۹/۲۳	۱۲۹/۳۴	۱۱۲/۲۱	۱۲۶/۳۹	۱۳۷/۳۲	۱۱۷/۰۶
تابستان.....	۱۶۴/۷۷	۱۵۴/۱۷	۱۵۹/۶۸	۱۲۸/۸۰	۱۵۰/۶۳	۱۷۱/۷۳	۱۵۷/۳۲
پاییز.....	۱۷۱/۸۶	۱۵۹/۱۲	۱۷۵/۵۲	۱۶۷/۸۸	۱۵۶/۵۳	۱۶۶/۱۲	۱۴۸/۹۵
زمستان.....	۲۰۵/۴۴	۱۶۳/۳۶	۱۹۴/۹۹	۱۶۷/۹۴	۱۷۱/۳۷	۱۶۳/۴۸	۱۶۲/۰۶
..... ۱۳۹۲	۲۲۸/۴۶	۱۸۸/۹۵	۱۹۸/۲۵	۱۸۳/۰۷	۱۹۸/۰۱	۱۷۵/۸۴	۱۸۴/۴۵
بهار.....	۲۱۴/۳۲	۱۶۹/۱۱	۲۰۳/۳۸	۱۷۰/۵۲	۱۸۵/۹۳	۱۶۲/۸۲	۱۶۸/۸۰
تابستان.....	۲۱۳/۹۶	۱۹۱/۱۳	۱۹۶/۳۰	۱۸۲/۲۷	۱۹۱/۲۲	۱۷۸/۹۸	۱۸۷/۳۳
پاییز.....	۲۳۹/۳۶	۱۹۱/۱۴	۲۰۵/۷۸	۱۸۲/۲۷	۲۰۳/۱۲	۱۸۰/۷۰	۱۸۸/۶۹
زمستان.....	۲۴۶/۱۹	۲۰۴/۴۱	۱۸۷/۵۴	۱۹۷/۲۶	۲۱۱/۷۸	۱۸۰/۸۷	۱۹۲/۹۶
..... ۱۳۹۳	۲۴۸/۷۹	۲۰۵/۰۴	۲۰۰/۴۱	۲۱۵/۴۶	۲۳۰/۸۲	۱۸۷/۸۵	۱۹۰/۷۵
بهار.....	۲۴۶/۸۵	۱۹۲/۳۹	۱۸۸/۱۶	۲۰۶/۷۳	۲۱۱/۹۳	۱۸۱/۶۶	۱۹۳/۶۵
تابستان.....	۲۵۱/۴۸	۱۹۷/۳۵	۲۰۴/۵۳	۲۱۴/۰۰	۲۱۸/۶۶	۱۸۸/۰۰	۱۹۷/۲۳
پاییز.....	۲۴۹/۶۹	۲۱۳/۲۶	۲۰۷/۵۶	۲۱۵/۶۳	۲۲۰/۱۶	۱۸۹/۱۶	۱۹۹/۲۷
زمستان.....	۲۴۷/۱۵	۲۱۷/۱۸	۲۰۱/۴۰	۲۲۵/۴۸	۲۳۲/۵۲	۱۹۲/۵۹	۱۷۲/۸۶

۱۰- شاخص قیمت تولیدکننده محصولات گاوداری های صنعتی کشور به تفکیک استان در فصل بهار ۱۳۹۳ و تغییرات شاخص در فصل بهار ۱۳۹۲ و ۱۳۹۳
 ۱۳۹۰=۱۰۰

درصد تغییر شاخص بهار ۱۳۹۲ نسبت به فصل مشابه سال قبل		درصد تغییر شاخص بهار ۱۳۹۳ نسبت به فصل مشابه سال قبل		شاخص کل بهار ۱۳۹۳	نام فعالیت
فصل قبل	فصل مشابه	فصل قبل	فصل مشابه		
۴۱/۹۶	۲/۷۴	۱۱/۶۰	۱/۷۰	۲۰۸/۹۹	کل کشور.....
۶۰/۱۴	۸/۵۸	۳۱/۳۶	۲۵/۱۳	۲۸۳/۹۱	آذربایجان شرقی.....
۵۸/۶۰	۵/۰۸	۱۸/۶۹	۱/۵۴	۲۵۶/۵۳	آذربایجان غربی.....
۵۲/۷۳	۰/۴۲	۱۵/۸۲	۶/۴۲	۲۳۱/۷۱	اردبیل.....
۳۴/۰۳	۰/۸۰	۱۲/۱۸	-۰/۴۴	۱۹۷/۱۳	اصفهان.....
۳۱/۶۶	-۱/۰۹	۱۷/۷۵	۱/۱۳	۲۰۳/۳۱	ایلام.....
۶/۱۶	۱/۷۳	۱/۶۵	۰/۴۵	۱۲۵/۶۷	بوشهر.....
۴۴/۱۷	۰/۰۰	۸/۳۷	۰/۵۶	۱۹۴/۵۵	تهران.....
۳۳/۱۴	-۰/۰۴	۲۸/۰۵	۴/۵۵	۲۰۵/۴۸	چهارمحال و بختیاری.....
۴۷/۰۰	۰/۰۷	۱۶/۳۳	-۱/۴۱	۲۱۷/۶۸	خراسان جنوبی.....
۳۹/۹۱	۶/۵۳	۹/۸۷	۱/۹۳	۲۲۴/۱۶	خراسان رضوی.....
۵۵/۷۶	۸/۹۶	۱۰/۱۶	۵/۰۰	۲۲۸/۴۷	خراسان شمالی.....
۷۸/۴۶	۹/۹۴	۲/۶۸	۲/۴۱	۲۵۰/۰۲	خوزستان.....
۳۰/۹۷	۰/۳۶	۱۳/۳۰	۰/۶۵	۲۰۵/۴۴	زنجان.....
۴۳/۲۶	۲/۹۳	۵/۹۷	۱/۵۰	۲۰۷/۷۱	سمنان.....
۸۰/۰۹	-۴/۶۸	۸/۶۴	۰/۲۸	۲۵۲/۵۶	سیستان و بلوچستان.....
۵۶/۷۶	۲/۴۴	۱۷/۶۰	۵/۷۴	۲۳۲/۵۳	فارس.....
۳۱/۳۳	۲/۵۸	۱۹/۳۱	۲/۳۸	۲۱۴/۵۸	قزوین.....
۳۵/۳۶	۴/۱۲	۹/۸۹	۰/۸۵	۱۸۵/۷۰	قم.....
۴۰/۴۱	۴/۰۵	۱۶/۳۳	۷/۹۳	۲۱۲/۳۳	کردستان.....
۴۱/۷۸	۱/۵۲	۵/۸۸	-۲/۱۷	۲۰۶/۱۵	کرمان.....
۷۱/۷۰	۵/۱۳	۱۶/۷۸	۳/۴۹	۲۴۴/۸۵	کرمانشاه.....
۴۱/۴۹	۱۰/۱۸	۶/۹۰	-۰/۰۴	۱۸۶/۷۸	کهگیلویه و بویراحمد.....
۲۸/۴۵	۱/۷۷	۱۹/۷۳	-۲/۳۶	۲۱۰/۳۳	گلستان.....
۴۷/۸۴	۰/۱۱	۳/۸۰	-۲/۸۰	۲۰۲/۴۱	گیلان.....
۴۹/۵۹	۴/۳۲	۱۵/۱۸	۰/۲۷	۲۴۶/۸۵	لرستان.....
۴۱/۸۴	۳/۵۲	۱۳/۷۷	-۵/۸۸	۱۹۲/۳۹	مازندران.....
۵۷/۲۴	۴/۳۰	-۷/۴۸	۰/۳۳	۱۸۸/۱۶	مرکزی.....
۵۱/۹۷	۱/۵۴	۲۱/۲۳	۴/۸۰	۲۰۶/۷۳	هرمزگان.....
۴۷/۱۱	۸/۵۰	۱۳/۹۹	۰/۰۷	۲۱۱/۹۳	همدان.....
۱۸/۵۷	۰/۴۱	۱۱/۵۷	۰/۴۴	۱۸۱/۶۶	یزد.....
۴۴/۱۸	۴/۱۶	۱۴/۷۳	۰/۳۶	۱۹۳/۶۵	البرز.....

۱۱- شاخص قیمت تولیدکننده محصولات گاوداری‌های صنعتی کشور به تفکیک استان در فصل تابستان ۱۳۹۳ و تغییرات

شاخص در فصل تابستان ۱۳۹۲ و ۱۳۹۳

۱۳۹۰=۱۰۰

درصد تغییر شاخص تابستان ۱۳۹۳ نسبت به فصل مشابه سال قبل		درصد تغییر شاخص تابستان ۱۳۹۳ نسبت به فصل مشابه سال قبل		شاخص کل تابستان ۱۳۹۳	نام فعالیت
فصل قبل	فصل قبل	فصل قبل	فصل قبل		
۲۳/۲۲	۶/۳۷	۷/۳۸	۲/۳۵	۲۱۳/۹۰	کل کشور.....
۴۱/۵۱	۲/۵۹	۳۱/۱۱	۲/۴۰	۲۹۰/۷۳	آذربایجان شرقی.....
۴۱/۴۰	۶/۳۱	۹/۴۳	-۱/۹۸	۲۵۱/۴۵	آذربایجان غربی.....
۴۸/۱۱	-۰/۱۷	۱۲/۵۷	-۲/۹۷	۲۲۴/۸۳	اردبیل.....
۱۹/۳۹	۱۱/۳۶	۵/۳۱	۴/۵۴	۲۰۶/۰۷	اصفهان.....
۱۹/۰۳	۰/۴۵	۱۹/۳۲	۱/۸۰	۲۰۶/۹۶	ایلام.....
۷/۴۰	۱/۲۱	۱/۱۹	۰/۷۵	۱۲۶/۶۰	بوشهر.....
۲۵/۷۷	۷/۹۴	۴/۰۵	۳/۶۵	۲۰۱/۶۵	تهران.....
۲۴/۶۶	۸/۱۶	۳۷/۴۹	۱۶/۱۲	۲۳۸/۶۱	چهارمحال و بختیاری.....
۱۷/۵۹	۴/۲۵	۸/۹۶	-۲/۳۵	۲۱۲/۵۶	خراسان جنوبی.....
۱۷/۷۸	۱/۹۸	۵/۸۱	-۱/۷۹	۲۲۰/۱۴	خراسان رضوی.....
۲۳/۵۱	۳/۶۲	۱۳/۰۷	۶/۳۶	۲۴۲/۱۰۰	خراسان شمالی.....
۴۶/۶۴	۲/۷۶	-۲/۱۲	-۲/۰۴	۲۴۴/۹۴	خوزستان.....
۲۳/۴۷	۱۲/۱۶	۴/۹۹	۳/۹۴	۲۱۳/۵۳	زنجان.....
۲۳/۳۱	۳/۶۰	۳/۴۰	۱/۰۹	۲۰۹/۹۷	سمنان.....
۴۴/۶۴	۴/۵۶	۳/۸۸	-۰/۰۲	۲۵۲/۵۲	سیستان و بلوچستان.....
۳۵/۸۸	۴/۹۵	۱۴/۹۸	۲/۶۱	۲۳۸/۶۰	فارس.....
۲۶/۸۰	۱۰/۸۲	۱۰/۸۵	۲/۹۷	۲۲۰/۹۵	قزوین.....
۱۴/۷۳	۸/۱۳	۲/۸۰	۱/۱۶	۱۸۷/۸۵	قم.....
۶/۹۴	۱/۷۸	۱۱/۷۹	-۲/۱۹	۲۰۷/۶۸	کردستان.....
۲۰/۹۲	۱/۹۹	۷/۳۶	۳/۴۲	۲۱۳/۱۹	کرمان.....
۴۵/۴۰	۹/۹۶	۷/۶۸	۱/۳۹	۲۴۸/۲۴	کرمانشاه.....
۳۴/۹۸	۵/۶۶	۲/۹۸	۱/۷۸	۱۹۰/۱۰	کهگیلویه و بویراحمد.....
۱۷/۸۷	۶/۲۷	۱۳/۳۷	۰/۶۳	۲۱۱/۶۵	گلستان.....
۳۶/۷۷	۹/۶۰	-۲/۱۹	۳/۲۷	۲۰۹/۰۲	گیلان.....
۲۹/۸۵	-۰/۱۷	۱۷/۵۳	۱/۸۸	۲۵۱/۴۸	لرستان.....
۲۳/۹۸	۱۳/۰۱	۳/۲۵	۲/۵۸	۱۹۷/۳۵	مازندران.....
۲۲/۹۳	-۳/۴۸	۴/۲۰	۸/۷۰	۲۰۴/۵۳	مرکزی.....
۴۱/۵۱	۶/۸۹	۱۷/۴۱	۳/۵۱	۲۱۳/۱۰۰	هرمزگان.....
۲۶/۹۵	۲/۸۵	۱۴/۳۵	۳/۱۷	۲۱۸/۶۵	همدان.....
۴/۲۲	۹/۹۳	۵/۰۴	۳/۴۹	۱۸۸/۰۰	یزد.....
۱۹/۰۷	۱۰/۹۸	۵/۲۹	۱/۸۵	۱۹۷/۲۳	البرز.....

۱۲- شاخص قیمت تولیدکننده محصولات گاوداری‌های صنعتی کشور به تفکیک استان در فصل پاییز ۱۳۹۳ و تغییرات شاخص در فصل پاییز ۱۳۹۲ و ۱۳۹۳
 ۱۳۹۰=۱۰۰

درصد تغییر شاخص پاییز ۱۳۹۲ نسبت به فصل مشابه سال قبل		درصد تغییر شاخص پاییز ۱۳۹۳ نسبت به فصل مشابه سال قبل		شاخص کل پاییز ۱۳۹۳	نام فعالیت
فصل قبل	فصل قبل	فصل قبل	فصل قبل		
۲۰/۴۵	۲/۸۳	۴/۹۳	۰/۴۷	۲۱۴/۹۱	کل کشور
۲۲/۹۰	۴/۱۱	۲۵/۹۱	-۰/۰۲	۲۹۰/۶۶	آذربایجان شرقی
۲۷/۸۶	۸/۵۸	-۲/۴۰	-۳/۱۶	۲۴۳/۵۱	آذربایجان غربی
۲۷/۲۰	۹/۴۹	۲/۵۳	-۰/۲۸	۲۲۴/۲۰	اردبیل
۲۰/۲۵	۱/۱۴	۳/۴۰	-۰/۷۰	۲۰۴/۶۴	اصفهان
۲۰/۷۶	۱۵/۳۰	۱/۰۵	-۲/۳۵	۲۰۲/۰۹	ایلام
۶/۷۳	۰/۵۲	۰/۷۲	۰/۰۶	۱۲۶/۶۸	بوشهر
۲۱/۰۵	۱/۹۸	۲/۶۲	۰/۵۶	۲۰۲/۷۸	تهران
۱۲/۱۳	۴/۴۷	۲۱/۵۷	-۷/۶۳	۲۲۰/۳۹	چهارمحال و بختیاری
۱۲/۴۰	۴/۲۴	۹/۰۵	۴/۳۳	۲۲۱/۷۶	خراسان جنوبی
۱۹/۱۶	۳/۸۴	۲/۱۰	۰/۲۰	۲۲۰/۵۷	خراسان رضوی
۲۰/۱۸	۳/۲۲	۵/۷۰	-۳/۵۱	۲۳۴/۴۶	خراسان شمالی
۲۶/۴۶	-۱/۲۰	۴/۰۸	۵/۰۴	۲۵۷/۲۹	خوزستان
۱۲/۸۴	-۰/۲۵	۸/۴۱	۳/۰۰	۲۱۹/۹۴	زنجان
۱۷/۶۴	۲/۱۳	۱/۰۷	-۰/۱۷	۲۰۹/۶۰	سمنان
۲۱/۲۸	۳/۹۶	-۰/۰۷	۰/۰۱	۲۵۲/۵۳	سیستان و بلوچستان
۲۰/۵۱	۲/۴۵	۱۵/۵۵	۲/۹۶	۲۴۵/۶۵	فارس
۲۵/۵۹	۴/۴۲	۵/۳۳	-۰/۷۹	۲۱۹/۲۱	قزوین
۱۴/۵۵	۰/۸۰	۶/۸۱	۴/۷۳	۱۹۶/۷۳	قم
۹/۶۵	۵/۲۹	۱۱/۱۵	۴/۶۸	۲۱۷/۴۱	کردستان
۱۲/۷۳	۲/۲۷	۹/۸۰	۴/۶۰	۲۲۲/۹۹	کرمان
۳۱/۸۹	۳/۱۳	۸/۱۷	۳/۶۰	۲۵۷/۱۸	کرمانشاه
۲۶/۹۹	۲/۰۰	۱/۹۸	۱/۰۱	۱۹۲/۰۲	کهگیلویه و بویراحمد
۲۳/۲۸	۹/۶۲	۷/۹۱	۴/۳۴	۲۲۰/۸۵	گلستان
۱۶/۴۶	-۰/۵۰	۱/۲۹	۳/۰۴	۲۱۵/۴۰	گیلان
۳۹/۲۸	۱۱/۸۷	۴/۳۲	-۰/۷۱	۲۴۹/۶۹	لرستان
۲۰/۱۳	۰/۰۱	۱۱/۵۷	۸/۰۶	۲۱۳/۲۶	مازندران
۱۷/۲۴	۴/۸۳	۰/۸۶	۱/۴۸	۲۰۷/۵۶	مرکزی
۸/۵۷	۰/۰۰	۱۸/۳۰	۰/۷۶	۲۱۵/۶۳	هرمزگان
۲۹/۷۶	۶/۲۲	۸/۳۹	۰/۶۹	۲۲۰/۱۶	همدان
۸/۷۸	۰/۹۶	۴/۶۸	۰/۶۲	۱۸۹/۱۶	یزد
۲۶/۶۸	۰/۷۳	۵/۶۱	۱/۰۳	۱۹۹/۲۷	البرز

۱۳- شاخص قیمت تولیدکننده محصولات گاوداری‌های صنعتی کشور به تفکیک استان در فصل زمستان ۱۳۹۳ و تغییرات

۱۳۹۰=۱۰۰

شاخص در فصل زمستان ۱۳۹۲ و ۱۳۹۳

درصد تغییر شاخص زمستان ۱۳۹۲ نسبت به فصل مشابه سال قبل		درصد تغییر شاخص زمستان ۱۳۹۳ نسبت به فصل مشابه سال قبل		شاخص کل زمستان ۱۳۹۳	نام فعالیت
فصل قبل	فصل قبل	فصل قبل	فصل قبل		
۱۲/۷۴	۰/۳۲	۴/۵۷	-۰/۰۱	۲۱۴/۸۸	کل کشور
۱۳/۹۹	-۱/۷۱	۲۳/۳۰	-۳/۷۵	۲۷۹/۷۶	آذربایجان شرقی
۲۲/۸۳	۱/۲۷	-۳/۶۳	-۰/۰۲	۲۴۳/۴۷	آذربایجان غربی
۹/۲۸	-۰/۴۳	۷/۰۰	۳/۹۱	۲۳۲/۹۸	اردبیل
۱۳/۵۷	۰/۰۴	۲/۱۹	-۱/۱۳	۲۰۲/۳۲	اصفهان
۱۵/۱۷	۰/۵۳	۴/۰۰	۳/۴۷	۲۰۹/۰۹	ایلام
۲/۹۵	-۰/۵۳	۲/۱۷	۰/۹۱	۱۲۷/۸۳	بوشهر
۷/۷۷	-۲/۰۸	۶/۰۷	۱/۲۰	۲۰۵/۲۱	تهران
۲۲/۴۴	۸/۴۱	۱۷/۹۸	۵/۲۱	۲۳۱/۸۷	چهارمحال و بختیاری
۱۸/۰۷	۸/۵۷	۰/۷۸	۰/۳۳	۲۲۲/۵۰	خراسان جنوبی
۱۴/۸۵	۱/۸۰	۲/۴۱	۲/۱۱	۲۲۵/۲۳	خراسان رضوی
۱۴/۳۱	-۱/۹۱	۱۷/۴۰	۸/۹۴	۲۵۵/۴۳	خراسان شمالی
۱۰/۲۲	-۱/۲۴	۶/۵۷	۱/۱۲	۲۶۰/۱۸	خوزستان
۱۲/۹۷	۰/۶۱	۸/۲۸	۰/۴۹	۲۲۱/۰۲	زنجان
۷/۴۷	-۱/۳۲	۵/۸۴	۳/۳۳	۲۱۶/۵۷	سمنان
۳/۲۷	-۰/۳۴	۰/۲۷	-۰/۰۱	۲۵۲/۵۲	سیستان و بلوچستان
۱۳/۹۳	۳/۴۵	۱۵/۰۲	۲/۹۸	۲۵۲/۹۷	فارس
۱۹/۵۴	۰/۷۰	۵/۷۳	۱/۰۹	۲۲۱/۶۱	قزوین
۱۳/۴۴	-۰/۰۴	۷/۳۱	۰/۴۴	۱۹۷/۵۹	قم
۱۲/۱۷	۰/۵۷	۱۱/۳۲	۰/۷۴	۲۱۹/۰۱	کردستان
۹/۸۷	۳/۷۶	۴/۷۰	-۱/۰۷	۲۲۰/۶۱	کرمان
۱۸/۶۳	-۰/۴۹	۱۱/۶۳	۲/۶۹	۲۶۴/۱۰	کرمانشاه
۱۷/۸۴	-۰/۷۷	۸/۷۶	۵/۸۳	۲۰۳/۲۱	کهگیلویه و بویراحمد
۲۴/۷۹	۵/۲۶	-۵/۵۱	-۷/۸۳	۲۰۳/۵۵	گلستان
۶/۹۱	-۲/۰۶	۳/۳۷	-۰/۰۶	۲۱۵/۲۷	گیلان
۱۹/۸۳	۲/۸۵	۰/۳۹	-۱/۰۲	۲۴۷/۱۴	لرستان
۲۵/۱۳	۶/۹۴	۶/۲۵	۱/۸۴	۲۱۷/۱۸	مازندران
-۳/۸۲	-۸/۸۷	۷/۳۹	-۲/۹۷	۲۰۱/۴۰	مرکزی
۱۷/۴۶	۸/۲۲	۱۴/۳۱	۴/۵۷	۲۲۵/۴۸	هرمزگان
۲۳/۵۸	۴/۲۷	۹/۷۹	۵/۶۱	۲۳۲/۵۲	همدان
۱۰/۶۴	۰/۰۹	۶/۴۸	۱/۸۱	۱۹۲/۵۹	یزد
۱۹/۰۷	۲/۲۷	-۱۰/۴۲	-۱۳/۲۵	۱۷۲/۸۶	البرز

۱۴- شاخص قیمت تولیدکننده محصولات گاوداری‌های صنعتی کشور به تفکیک استان در سال‌های ۱۳۹۱، ۱۳۹۲ و ۱۳۹۳ و درصد تغییر شاخص کل نسبت به سال قبل ۱۳۹۰=۱۰۰

۱۳۹۳		۱۳۹۲		۱۳۹۱		نام فعالیت
درصد تغییر نسبت به سال ۹۲	شاخص	درصد تغییر نسبت به سال ۹۱	شاخص	درصد تغییر نسبت به سال ۹۰	شاخص	
۷/۰۱	۲۱۳/۱۷	۲۳/۳۶	۱۹۹/۱۹	۶۱/۴۷	۱۶۱/۴۷	
۲۷/۸۵	۲۸۶/۲۷	۳۱/۹۹	۲۲۳/۹۱	۶۹/۶۴	۱۶۹/۶۴	آذربایجان شرقی.....
۴/۹۵	۲۴۸/۷۴	۳۵/۵۲	۲۳۷/۰۱	۷۴/۹۰	۱۷۴/۹۰	آذربایجان غربی.....
۹/۲۷	۲۲۸/۴۳	۳۱/۲۷	۲۰۹/۰۴	۵۹/۲۵	۱۵۹/۲۴	اردبیل.....
۵/۵۸	۲۰۲/۵۴	۲۱/۰۳	۱۹۱/۸۳	۵۸/۴۹	۱۵۸/۴۹	اصفهان.....
۹/۹۵	۲۰۵/۳۷	۲۱/۰۸	۱۸۶/۷۹	۵۴/۲۶	۱۵۴/۲۶	ایلام.....
۱/۴۳	۱۲۶/۶۹	۵/۷۸	۱۲۴/۹۱	۱۸/۰۷	۱۱۸/۰۷	بوشهر.....
۵/۲۱	۲۰۱/۰۴	۲۳/۰۱	۱۹۱/۰۹	۵۵/۳۴	۱۵۵/۳۴	تهران.....
۲۵/۹۲	۲۲۴/۰۸	۲۲/۳۲	۱۷۷/۹۵	۴۵/۴۸	۱۴۵/۴۸	چهارمحال و بختیاری.....
۸/۴۵	۲۱۸/۶۲	۲۱/۹۷	۲۰۱/۵۹	۶۵/۲۷	۱۶۵/۲۷	خراسان جنوبی.....
۴/۹۶	۲۲۲/۵۳	۲۱/۹۷	۲۱۲/۰۱	۷۳/۸۲	۱۷۳/۸۲	خراسان رضوی.....
۱۱/۵۷	۲۴۰/۳۴	۲۶/۳۴	۲۱۵/۴۲	۷۰/۵۲	۱۷۰/۵۲	خراسان شمالی.....
۲/۷۷	۲۵۳/۱۱	۳۶/۰۴	۲۴۶/۲۸	۸۱/۰۳	۱۸۱/۰۲	خوزستان.....
۸/۶۲	۲۱۴/۹۸	۱۹/۲۹	۱۹۷/۹۲	۶۵/۹۱	۱۶۵/۹۱	زنجان.....
۴/۰۴	۲۱۰/۹۶	۲۱/۳۸	۲۰۲/۷۶	۶۷/۰۴	۱۶۷/۰۴	سمنان.....
۳/۰۶	۲۵۲/۵۳	۳۰/۷۹	۲۴۵/۰۲	۸۷/۳۴	۱۸۷/۳۴	سیستان و بلوچستان.....
۱۵/۷۶	۲۴۲/۴۴	۲۹/۲۳	۲۰۹/۴۴	۶۲/۰۷	۱۶۲/۰۷	فارس.....
۹/۹۷	۲۱۹/۰۹	۲۵/۴۶	۱۹۹/۲۲	۵۸/۸۰	۱۵۸/۸۰	قزوین.....
۶/۶۴	۱۹۱/۹۷	۱۸/۵۸	۱۸۰/۰۱	۵۱/۸۱	۱۵۱/۸۱	قم.....
۱۲/۶۰	۲۱۴/۱۱	۱۵/۶۹	۱۹۰/۱۶	۶۴/۳۷	۱۶۴/۳۷	کردستان.....
۶/۹۳	۲۱۵/۷۴	۱۹/۸۳	۲۰۱/۷۷	۶۸/۳۷	۱۶۸/۳۷	کرمان.....
۱۰/۹۱	۲۵۳/۵۹	۳۸/۴۹	۲۲۸/۶۴	۶۵/۰۹	۱۶۵/۰۹	کرمانشاه.....
۵/۱۳	۱۹۳/۰۳	۲۹/۵۱	۱۸۳/۶۲	۴۱/۷۷	۱۴۱/۷۷	کهگیلویه و بویراحمد.....
۸/۱۷	۲۱۱/۵۹	۲۳/۴۵	۱۹۵/۶۱	۵۸/۴۵	۱۵۸/۴۵	گلستان.....
۱/۵۱	۲۱۰/۵۳	۲۴/۶۵	۲۰۷/۴۰	۶۶/۳۹	۱۶۶/۳۸	گیلان.....
۸/۹۰	۲۴۸/۷۹	۳۳/۳۴	۲۲۸/۴۶	۷۱/۳۴	۱۷۱/۳۳	لرستان.....
۸/۵۲	۲۰۵/۰۴	۲۶/۸۴	۱۸۸/۹۵	۴۸/۹۷	۱۴۸/۹۷	مازندران.....
۱/۰۹	۲۰۰/۴۱	۲۰/۲۴	۱۹۸/۲۵	۶۴/۸۸	۱۶۴/۸۸	مرکزی.....
۱۷/۶۹	۲۱۵/۴۶	۲۶/۹۶	۱۸۳/۰۷	۴۴/۲۱	۱۴۴/۲۰	هرمزگان.....
۱۱/۵۲	۲۲۰/۸۲	۳۰/۹۳	۱۹۸/۰۱	۵۱/۲۳	۱۵۱/۲۳	همدان.....
۶/۸۳	۱۸۷/۸۵	۱۰/۱۳	۱۷۵/۸۴	۵۹/۶۶	۱۵۹/۶۶	یزد.....
۳/۴۲	۱۹۰/۷۵	۲۶/۰۳	۱۸۴/۴۴	۴۶/۳۵	۱۴۶/۳۵	البرز.....