

ریاست جمهوری
سازمان مدیریت و برنامه‌ریزی
مرکز آمار ایران

**شاخص قیمت تولیدکننده محصولات
گاو‌داری‌های صنعتی کشور - بهار ۱۳۹۴
(۱۳۹۰=۱۰۰)**

مرکز آمار ایران

نشانه‌های نشریات مرکز آمار ایران

| | |
|-----|---------------------------------------------|
| - | آمار گردآوری نشده است. |
| 000 | آمار در دسترس نیست. |
| X | ذاتاً یا عملاً وجود ندارد. |
| XX | جمع و محاسبه غیر ممکن یا بی معنی است. |
| // | رقم کمتر از نصف واحد است. |
| | رقم (نسبت) ناچیز و قابل صرف نظر کردن است. |
| * | رقم غیر قطعی است. |
| ** | رقم جنبه تخمینی دارد. |
| ⊗ | به دلیل حفظ محرمانگی، رقم قابل انتشار نیست. |

اختلاف در سرجمع‌ها به علت سراسر کردن ارقام است. محاسبه نسبت‌ها و شاخص‌ها قبل از سراسر کردن ارقام صورت گرفته است.

مرکز آمار ایران

- شاخص قیمت تولیدکننده محصولات گاوآردی‌های صنعتی کشور - بهار ۱۳۹۴
- تاریخ انتشار: چاپ اول،
- شماره: ۵ نسخه
- شماره مسلسل نشریات مرکز آمار ایران:
- ناشر: دفتر ریاست، امور بین‌الملل و روابط عمومی
- قیمت: ۱۰۰۰۰ ریال
- چاپ در چاپخانه مرکز آمار ایران

نقل قول از مطالب این کتاب با ذکر منبع بلامانع است.

تهران، کد پستی ۱۴۱۴۶۶۳۱۱۱، خیابان دکتر فاطمی، خیابان رهی معیری، تلفن ۸-۸۸۹۶۵۰۶۱

دورنگار: ۸۸۹۶۴۴۷۲

URL: <http://www.amar.org.ir>

E-mail: sci@sci.org.ir

فهرست مندرجات

| صفحه | عنوان |
|---------|----------------------|
| ۵..... | مقدمه..... |
| ۶..... | مشخصات کلی..... |
| ۹..... | تعاریف و مفاهیم..... |
| ۱۱..... | خلاصه یافته‌ها..... |
| ۱۳..... | نمودارها..... |

جدول‌های آماری

| | |
|----------------------------------------------------------------------------------------------------------------------------------------------------------------|---------|
| ۱- شاخص قیمت تولیدکننده محصولات گاوداری‌های صنعتی کشور در فصل بهار ۱۳۹۴ و تغییرات شاخص در فصل بهار ۱۳۹۴ و ۱۳۹۳.... | |
| ۲- شاخص قیمت تولیدکننده محصولات گاوداری‌های صنعتی کشور در فصل‌های سال‌های ۱۳۸۹-۱۳۹۴..... | ۲۲..... |
| ۳- درصد تغییرات شاخص قیمت تولیدکننده محصولات گاوداری‌های صنعتی کشور نسبت به فصل قبل در فصل‌های سال‌های ۱۳۸۹-۱۳۹۴..... | ۲۴..... |
| ۴- درصد تغییرات شاخص قیمت تولیدکننده محصولات گاوداری‌های صنعتی کشور نسبت به سال قبل در سال‌های ۱۳۸۹-۱۳۹۳ و نسبت به فصل مشابه سال قبل در سال‌های ۱۳۸۹-۱۳۹۴..... | ۲۶..... |
| ۵- شاخص قیمت تولیدکننده محصولات گاوداری‌های صنعتی کشور به تفکیک استان در طی فصل‌های سال‌های ۱۳۸۹-۱۳۹۴..... | ۲۸..... |
| ۶- شاخص قیمت تولیدکننده محصولات گاوداری‌های صنعتی کشور به تفکیک استان در فصل بهار ۱۳۹۴ و تغییرات شاخص در فصل بهار ۱۳۹۳ و ۱۳۹۴..... | ۳۳..... |

مقدمه

در بخش کشاورزی، فعالیت گاوداری به شیوه صنعتی به منظور تولید شیر و گوشت از اهمیت ویژه‌ای برخوردار است. از آن‌جا که در فعالیت پرورش انواع دام به شیوه سنتی با توجه به وسعت و ظرفیت مراتع کشور، محدودیت‌هایی وجود دارد به علاوه اکثر این دام‌ها نیز از نظر تولید شیر بازدهی چندانی ندارند، توسعه فعالیت‌های صنعتی در سال‌های اخیر، شتاب بیشتری در صحنه اقتصاد کشور گرفته است. با این وجود این فعالیت نیز مانند هر فعالیت اقتصادی دیگر در روند رشد و توسعه با مشکلات و عوامل بازدارنده‌ای از قبیل کمبود مواد اولیه موردنیاز، نوسان قیمت‌ها، بیماری‌های دام، آلودگی محیط زیست و ... رو به رو شده است. فائق آمدن بر این مشکلات نیازمند اعمال سیاست‌های صحیح و اجرای برنامه‌های مدون و هماهنگ با سایر بخش‌های اقتصادی توسط دولت می‌باشد.

مرکز آمار ایران در راستای وظیفه قانونی خویش مبنی بر تهیه و انتشار شاخص‌های قیمت و ارائه آمار و اطلاعات لازم برای برنامه‌ریزان، دستگاه‌های اجرایی و تحقیقاتی، اجرای طرح آمارگیری از قیمت محصولات گاوداری‌های صنعتی را به منظور تهیه و انتشار شاخص قیمت تولیدکننده بخش مذکور در زمره اهداف اصلی خود قرار داده است.

مرکز آمار ایران

مشخصات طرح

ضرورت اجرای طرح

یکی از وظایف قانونی مرکز آمار ایران تهیه و انتشار شاخص‌های قیمت است که با جمع‌آوری آمارهای قیمت صورت می‌گیرد. در این طرح که طرح مکمل آمارگیری از قیمت تولیدکننده بخش کشاورزی به‌شمار می‌رود، با مراجعه به گاوداری‌های صنعتی نمونه قیمت محصولات عمده تولید شده توسط آن‌ها پرسش می‌شود. عمده‌ترین کاربرد این شاخص و سایر شاخص‌های قیمت، نقش مهم آن‌ها در برآورد حساب‌های ملی به قیمت ثابت و ارزیابی عملکرد برنامه‌های اقتصادی است.

اهداف کلی

هدف کلی از اجرای طرح قیمت‌گیری از محصولات گاوداری‌های صنعتی محاسبه شاخص قیمت تولیدکننده به‌صورت سالانه و فصلی در کل کشور و به‌تفکیک استان می‌باشد.

اهداف تفصیلی

- ۱- محاسبه شاخص کل محصولات گاوداری‌های صنعتی به‌صورت فصلی و سالانه
- ۳- تهیه سری زمانی مربوط به اعداد شاخص کل گاوداری‌های صنعتی
- ۴- تهیه سری زمانی مربوط به درصد تغییرات شاخص کل گاوداری‌های صنعتی

روش آماری

روش آماری در طرح آمارگیری از گاوداری‌های صنعتی به‌صورت نمونه‌گیری است که از چارچوب سرشماری عمومی گاوداری‌های صنعتی سال ۱۳۸۱ به‌دست آمده است.

چارچوب آمارگیری

جامعه آماری در طرح آمارگیری از گاوداری‌های صنعتی عبارت است از تمامی گاوداری‌های صنعتی فعال در سطح کشور که براساس سرشماری عمومی گاوداری‌های صنعتی سال ۱۳۸۸ به‌دست آمده است.

زمان آماری

زمان آماری این طرح از روز اول هر فصل تا روز آخر همان فصل موردنظر است.

زمان آمارگیری

زمان آمارگیری در این طرح در فصول بهار، تابستان و پاییز بیست و پنجم آخرین ماه هر فصل تا دهم اولین ماه فصل بعد است که اطلاعات مربوط به همان فصل طی این دوره جمع‌آوری می‌شود و زمان آمارگیری فصل زمستان در فروردین ماه سال بعد می‌باشد.

روش آمارگیری

روش آمارگیری این طرح مراجعه مستقیم به واحدهای نمونه و تکمیل پرسشنامه می‌باشد.

واحد آماری

واحد آماری در این طرح یک گاوداری صنعتی است که در فصل موردنظر فعالیت داشته است.

پوشش جغرافیایی

پوشش جغرافیایی این طرح کل کشور و ۳۱ استان می‌باشد.

سطح انتشارنتایج

نتایج حاصل از استخراج اطلاعات این طرح در سطح استان و کل کشور قابل انتشار است.

حجم کار

تعداد نمونه‌های گاوداری صنعتی ۷۸۳ گاوداری در کل کشور است که در تمامی فصول سال به آن‌ها مراجعه و اطلاعات مربوطه گردآوری می‌شود.

پوشش موضوعی

پوشش فعالیت‌های محصولات گاوداری‌های صنعتی در این طرح بر مبنای طبقه‌بندی بین‌المللی رشته فعالیت‌های اقتصادی (ویرایش سوم ISIC)^۱ می‌باشد. همچنین محصولات گاوداری‌های صنعتی در هر فعالیت به صورت کد بین‌المللی (CPC)^۲ طبقه‌بندی شده‌اند.

فرمول محاسبه شاخص کل قیمت تولیدکننده محصولات گاوداری‌های صنعتی

برای محاسبه شاخص قیمت تولیدکننده از فرمول لاسپیرز استفاده می‌شود:

$$I = \frac{\sum_{k=1}^m P_{nk} Q_{0k}}{\sum_{k=1}^m P_{0k} Q_{0k}}$$

k: اندیس شمارنده محصول

n: اندیس شمارنده دوره زمانی

m: تعداد محصول در فعالیت صنعتی

1) International Standard Industrial Classification of all Economic Activites

2) Central Product Classification

فرمول تعدیل شده لاسپیرز که از آن در محاسبات استفاده خواهد شد عبارت است از:

$$I = \frac{\sum_{k=1}^m P_{(n-1)k} q_{0k} \times \frac{P_{nk}}{P_{(n-1)k}}}{\sum_{k=1}^m P_{0k} q_{0k}} \times 100 \quad (1)$$

I : شاخص کل قیمت تولیدکننده

P_{nk} : قیمت محصول K ام در فصل جاری

P_{0k} : قیمت محصول K ام در سال پایه (دوره پایه)

$P_{(n-1)k}$: قیمت محصول K ام در فصل قبل

q_{0k} : مقدار تولید محصول K ام در سال پایه (دوره پایه)

$P_{0k} q_{0k}$: ارزش تولید محصول K ام در سال پایه یا ضریب اهمیت محصول

$P_{(n-1)k} q_{0k}$: ارزش تولید محصول K ام در فصل $(n-1)$

قیمت نسبی محصول K ام در دوره n به صورت زیر می‌باشد:

$$\frac{P_{nk}}{P_{(n-1)k}} \times 100$$

مجموع ارزش محصولات به قیمت سال جاری: $\sum_{k=1}^m P_{nk} q_{0k}$

مجموع ارزش محصولات به قیمت سال پایه (دوره پایه): $\sum_{k=1}^m P_{0k} q_{0k}$

برای محاسبه شاخص قیمت یک محصول در هر فصل بر اساس فرمول لاسپیرز خواهیم داشت:

$$I = \frac{P_{(n-1)q_0} \times \frac{P_n}{P_{(n-1)}}}{P_0 q_0} \times 100$$

$$R_n = \frac{P_n}{P_{(n-1)}} \times 100$$

$$P_n q_0 = (P_{(n-1)q_0}) \times R_n$$

$$P_0 q_0$$

۱- قیمت نسبی:

۲- ارزش جاری:

۳- ضریب اهمیت:

مرکز آمار ایران

تعاریف و مفاهیم

گاوداری‌های صنعتی

یک واحد «تولیدی دامپروری» است که در آن، فعالیت پرورش گاو و گوساله از نظر محل و نحوه نگهداری، روش تغذیه و بهداشت دام (طبق برنامه) و با رعایت اصول و موازین نوین و ویژه انجام می‌گیرد.

گاوداری صنعتی تولید شیر

یک «گاوداری صنعتی» است که در آن گاو به منظور تولید شیر پرورش داده می‌شود و برای دوشیدن گاو قاعداً از دستگاه شیردوش استفاده می‌شود. در این گاوداری‌ها به طور معمول گوساله‌های نر نیز نگهداری و پرورار می‌شوند.

گاوداری صنعتی پرواری

یک گاوداری صنعتی است که در آن گوساله و یا گاو صرفاً به منظور تولید گوشت پرورش داده می‌شوند.

گاو ماده تلیسه

در این طرح، به گاو ماده ۱۲ ماهه و بیش‌تر قبل از اولین زایمان تلیسه گفته می‌شود.

گاو ماده شیری

مقصود دامی است که به منظور تولید شیر نگهداری می‌شود و طی سال شیر داده است. بنا بر این دام‌هایی که به علت آبستن بودن موقتاً از شیردهی افتاده‌اند، دام شیرده محسوب شده ولی دام‌هایی که به علل دیگر شیر نمی‌دهند و به منظور پرورابندی و کشتار نگهداری می‌شوند و یا در ۱۲ ماه گذشته آبستن نشده‌اند غیر شیرده منظور می‌شوند.

گاو نر داشتی

منظور از گاو نر داشتی (تولیدکننده شیر) گاو نر ۱۲ ماهه و بیش‌تر است که برای جفت‌گیری و یا تهیه اسپرم در گاوداری صنعتی تولید شیر نگهداری می‌شود.

گوساله نر زیر چهارماه

منظور گوساله‌هایی است که در سه تا چهار ماهگی به منظور پرورابندی از مادر جدا می‌شوند و به صورت راسی به فروش می‌رسند. وزن این گوساله‌ها بین ۱۱۰-۱۲۰ کیلوگرم می‌باشد. سعی شود در قیمت‌گیری از این قلم حتماً دامنه وزنی رعایت شود.

قیمت فروش

قیمت فروش محصولات گاوداری‌های صنعتی عبارت است از آخرین قیمت عملی فروش در فصل آمارگیری به واحد آمارگیری بسته به مورد (رأس - کیلوگرم - مترمکعب).

مقدار فروش

مقدار فروش در این طرح عبارت است از کل مقدار به فروش رفته محصولات گاوداری‌های صنعتی در طول فصل آمارگیری به واحد آمارگیری بسته به مورد (رأس - کیلوگرم - مترمکعب).

اقلام مشمول شاخص قیمت

طرح شاخص قیمت تولیدکننده محصولات گاوداری‌های صنعتی بر اساس طبقه‌بندی (ISIC) دارای کد چهار رقمی ۰۱۲۳ می‌باشد و محصولات مورد قیمت‌گیری این طرح نیز بر اساس طبقه‌بندی (CPC) با کدهای ۶ رقمی مشخص شده‌اند.

| گروه | طبقه | زیر طبقه | عنوان | طبقه‌بندی فعالیت‌ها Rev 3.1 | نظام هماهنگ HS | طبقه‌بندی بازرگانی بین‌المللی SITC | طبقه‌بندی محوری محصولات CPC |
|------|------|----------|----------------------|-----------------------------|----------------|------------------------------------|-----------------------------|
| ۰۲۱ | ۰۲۱۱ | ۰۲۱۱۱ | گاو ماده تلیسه | ۰۱۲۳ | ۰۱۰۲ | ۰۰۱/۱ | ۰۲۱۱۱۱ |
| | | ۰۲۱۱۱ | گاو ماده شیری | ۰۱۲۳ | ۰۱۰۲ | ۰۰۱/۱ | ۰۲۱۱۱۲ |
| | | ۰۲۱۱۱ | گاو نر داشتی | ۰۱۲۳ | ۰۱۰۲ | ۰۰۱/۱ | ۰۲۱۱۱۳ |
| | | ۰۲۱۱۱ | گوساله پرواری | ۰۱۲۳ | ۰۱۰۲ | ۰۰۱/۱ | ۰۲۱۱۱۴ |
| | | ۰۲۱۱۱ | گاو پرواری | ۰۱۲۳ | ۰۱۰۲ | ۰۰۱/۱ | ۰۲۱۱۱۵ |
| | | ۰۲۱۱۱ | گوساله نر زیرچهارماه | ۰۱۲۳ | ۰۱۰۲ | ۰۰۱/۱ | ۰۲۱۱۲۱ |
| ۰۲۹ | ۰۲۹۱ | ۰۲۹۱۰ | شیر | ۰۱۲۳ | (۰۴۰۱/۲۰) | (۰۲۲/۱۲) | ۰۲۹۱۰۱ |
| | ۰۲۹۱ | ۰۲۹۱۲ | کود | ۰۱۲۹ | ۰۵۱۱/۱۰ | ۲۹۱/۹۴ | ۰۲۹۱۲۰ |

خلاصه یافته‌ها

درصد تغییرات شاخص قیمت تولیدکننده محصولات گاوآردی‌های صنعتی کشور
بهار ۱۳۹۴

| فصل بهار ۱۳۹۴ نسبت به فصل مشابه سال قبل | | فصل بهار ۱۳۹۴ نسبت به فصل قبل | |
|-----------------------------------------|------|-------------------------------|------|
| افزایش | کاهش | افزایش | کاهش |
| ۲/۶۶ | | ۰/۸۲ | |

| فصل زمستان ۱۳۹۳ نسبت به فصل مشابه سال قبل | | فصل زمستان ۱۳۹۳ نسبت به فصل قبل | |
|-------------------------------------------|------|---------------------------------|------|
| افزایش | کاهش | افزایش | کاهش |
| ۴/۵۷ | | | ۰/۰۱ |

| | |
|----------------------------------------------------------------------------|------------------------------------------------------------------------|
| چهار فصل منتهی به فصل زمستان ۱۳۹۳ نسبت به چهار فصل منتهی به زمستان ۱۳۹۲ | چهار فصل منتهی به فصل بهار ۱۳۹۴ نسبت به چهار فصل منتهی به بهار ۱۳۹۳ |
| ۷/۰۱ | ۵/۱۱ |



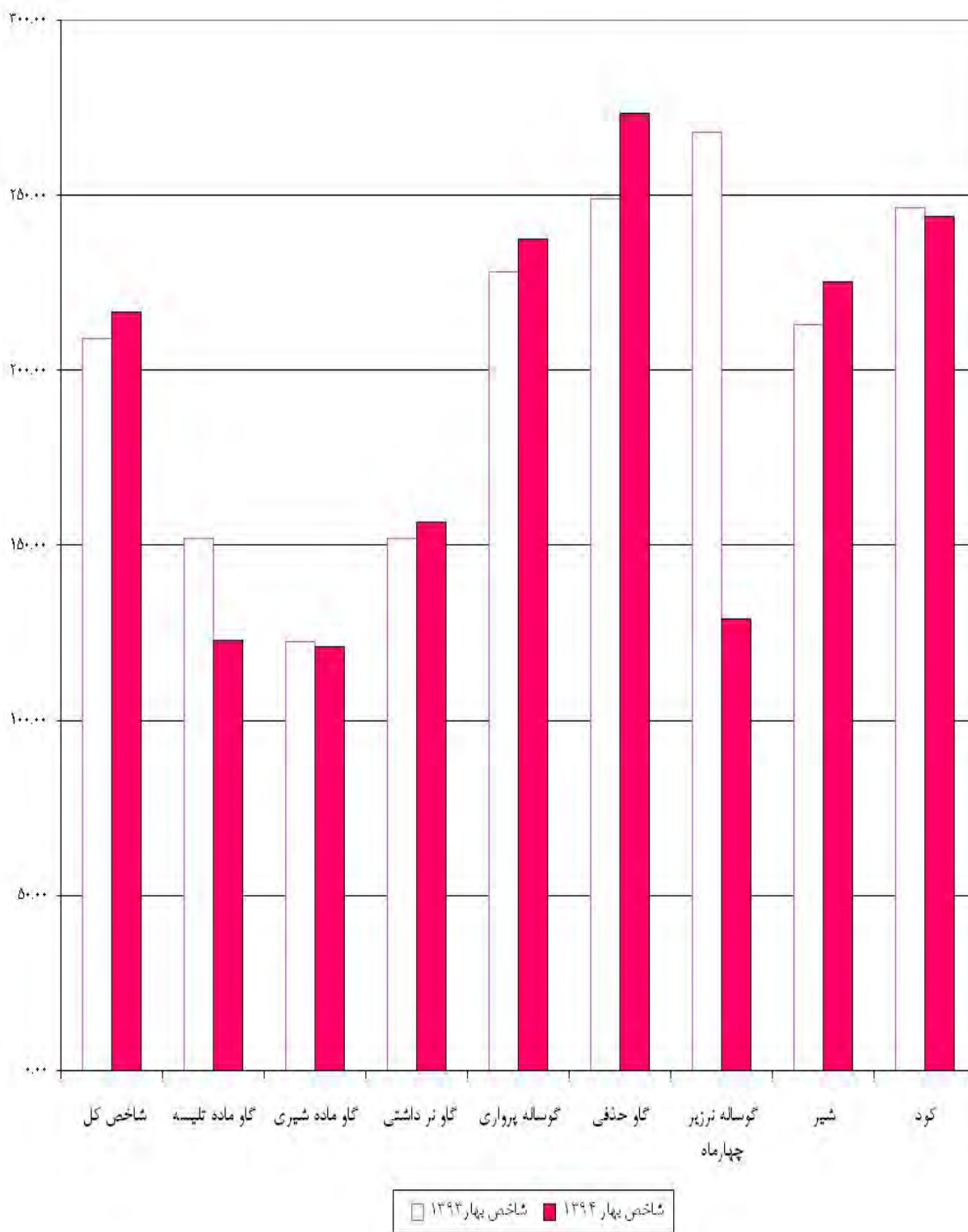
بررسی شاخص قیمت تولیدکننده محصولات گاوداری‌های صنعتی کشور بهار ۱۳۹۴

شاخص کل قیمت تولیدکننده محصولات گاوداری‌های صنعتی در فصل بهار ۱۳۹۴ به عدد ۲۱۶/۶۴ رسید، که ۰/۸۲ درصد افزایش را نسبت به فصل قبل و ۳/۶۶ درصد افزایش را نسبت به فصل مشابه سال قبل نشان می‌دهد.

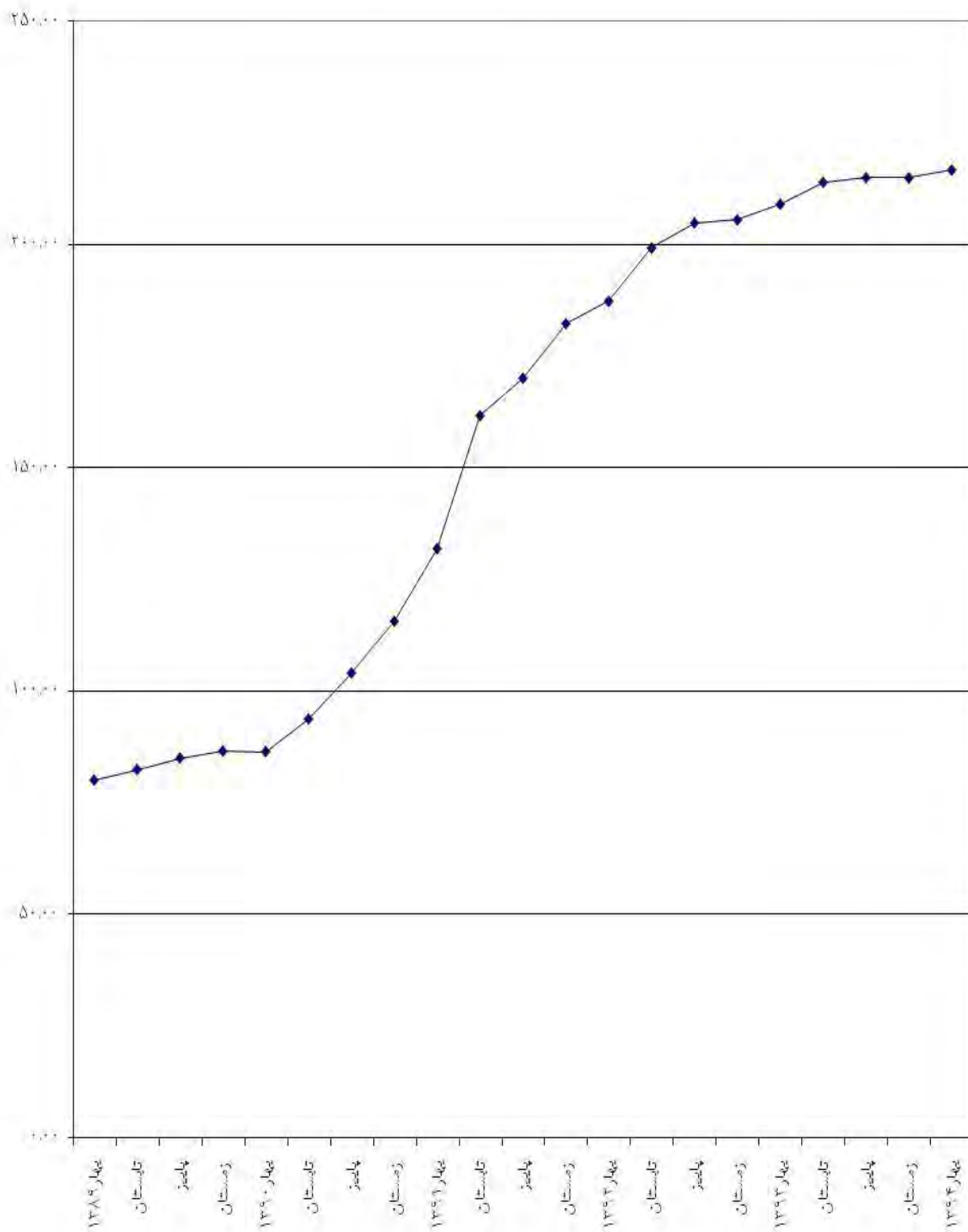
در فصل مورد بررسی شاخص گاو حذفی با ۴/۴۷ درصد افزایش نسبت به فصل قبل با بیش‌ترین افزایش و گوساله نر زیر چهارماه با ۳۰/۱۶ درصد کاهش نسبت به فصل قبل با بیش‌ترین کاهش روبرو بوده است.

در فصل مورد بررسی شاخص قیمت کل در اغلب استان‌ها، با افزایش روبرو بوده است که در این میان استان اردبیل با ۱۳/۶۴ درصد افزایش در شاخص کل نسبت به فصل قبل بیش‌ترین افزایش و استان آذربایجان شرقی با ۸/۵۵ درصد کاهش نسبت به فصل قبل بیش‌ترین کاهش در شاخص کل را نسبت به فصل قبل داشته‌اند.

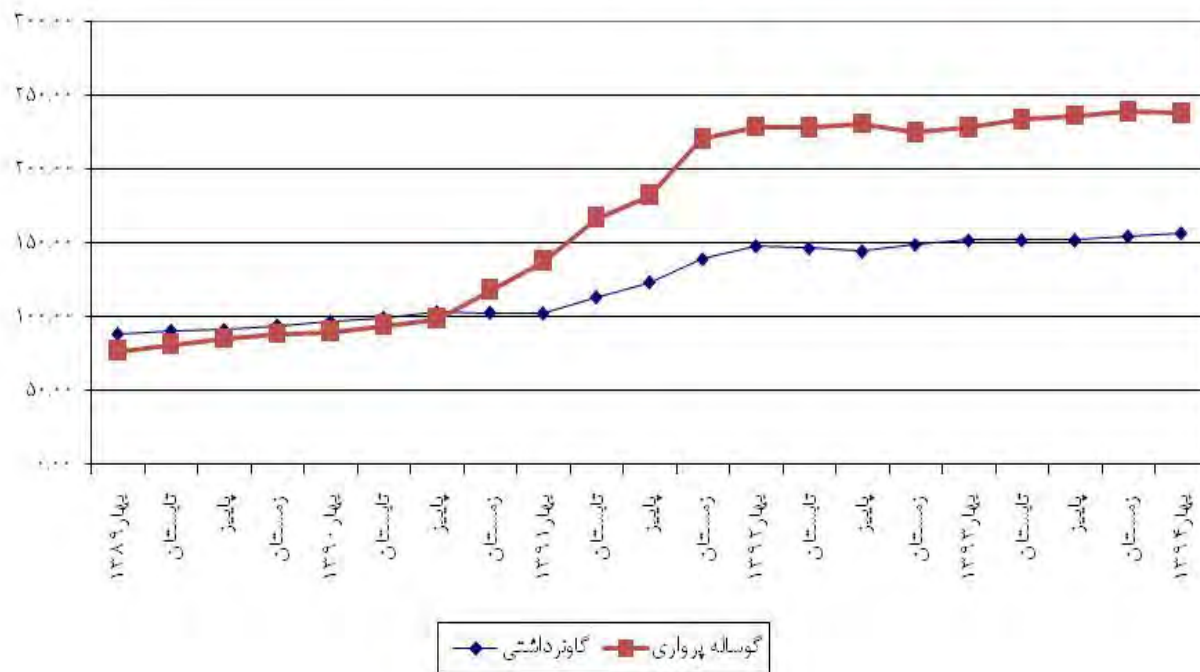
شاخص قیمت تولیدکننده محصولات گاوداری‌های صنعتی در فصل بهار ۱۳۹۳ و ۱۳۹۴



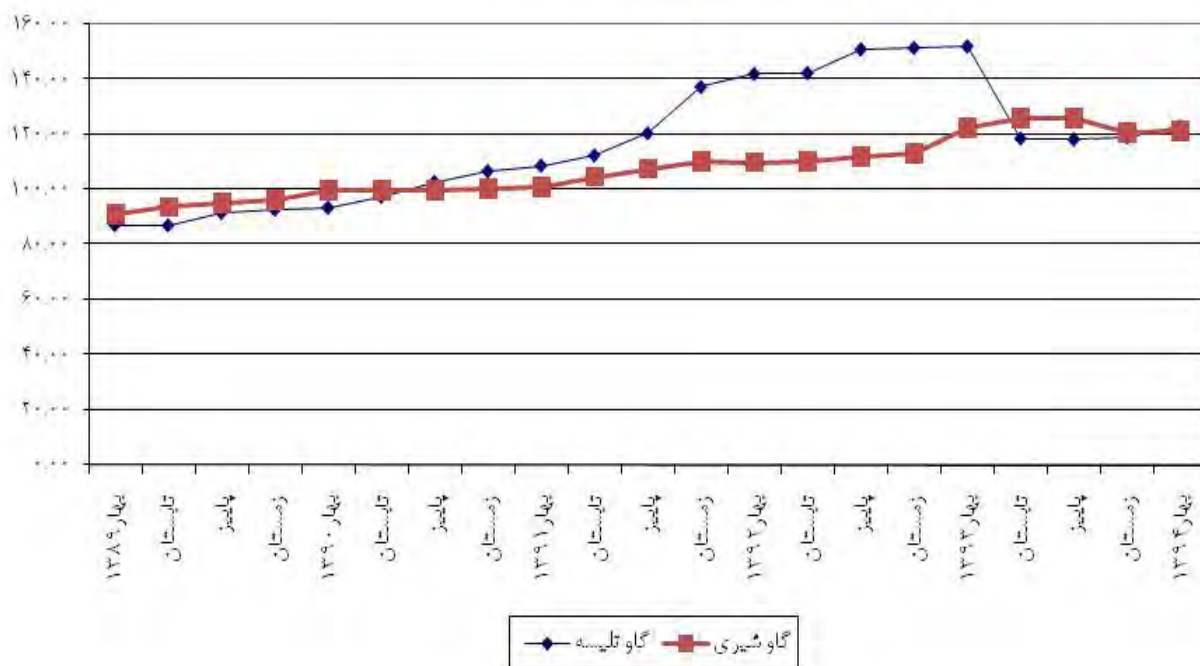
شاخص قیمت تولیدکننده کل محصولات گاوداری‌های صنعتی



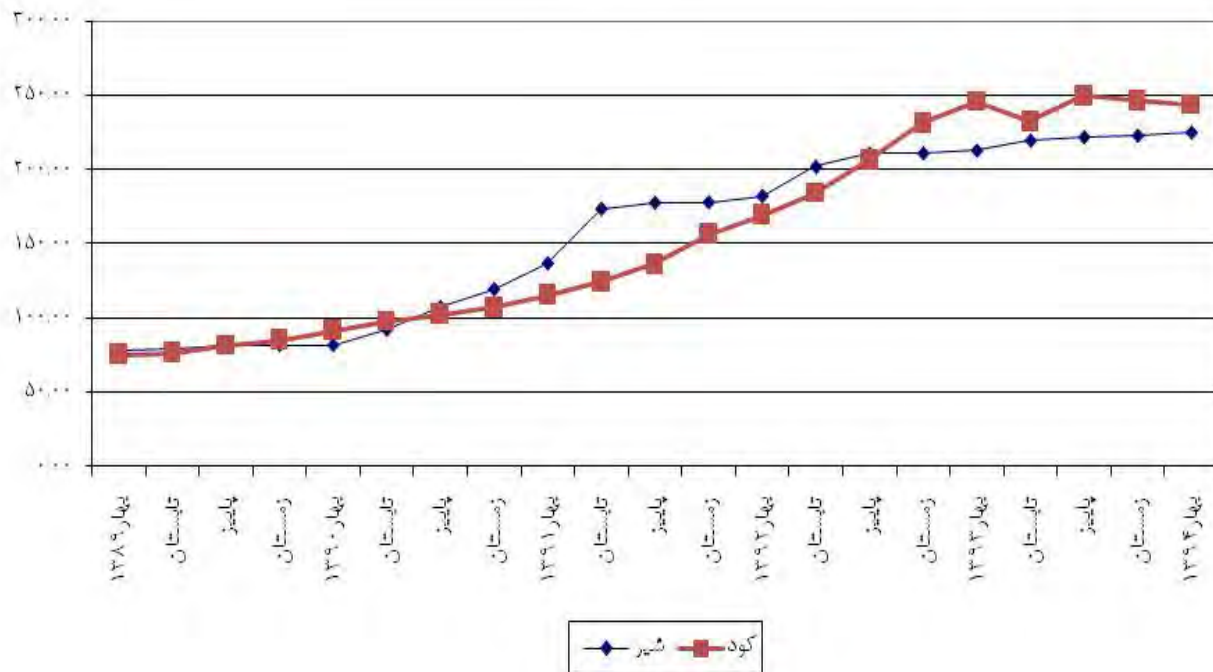
گوساله پروری و گاو نر داشتی



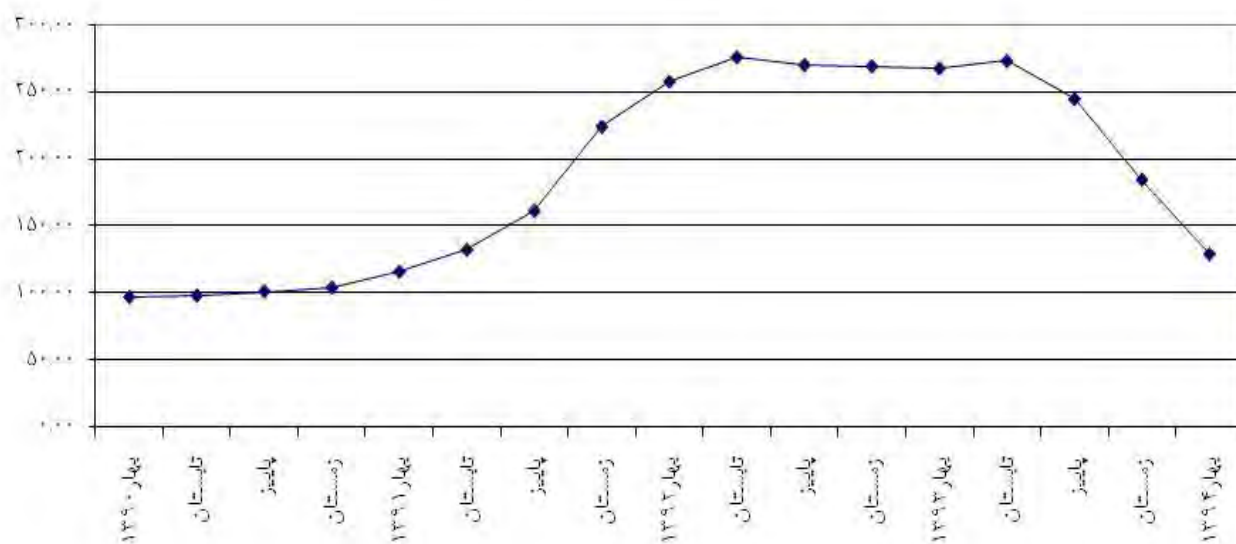
گاو شیری، گاو تلبسه



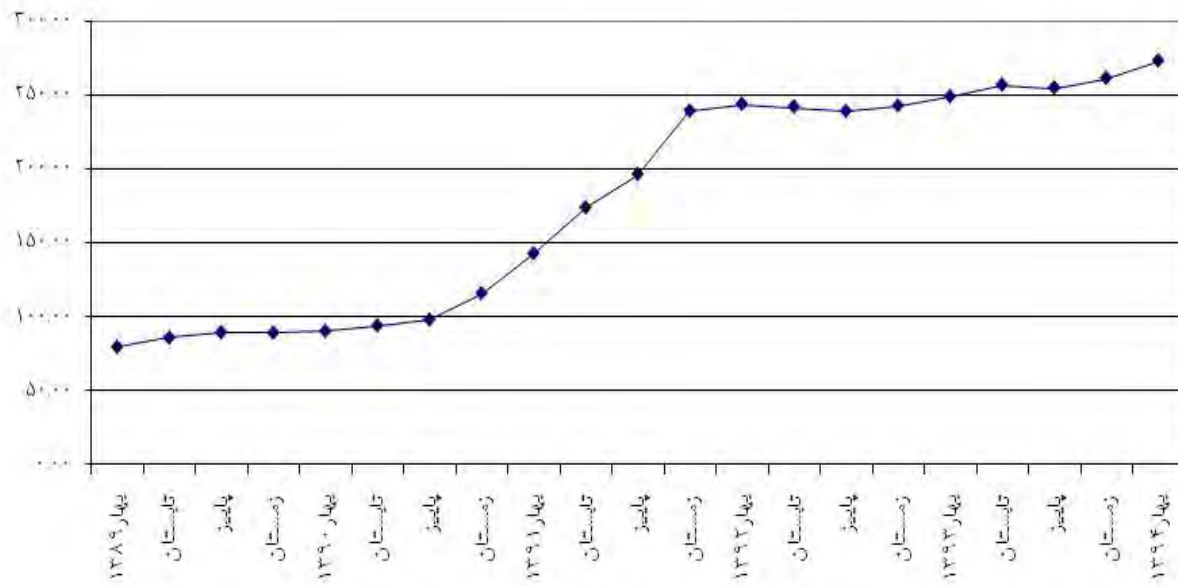
شیر، کود



گوساله نوزیر چهار ماه



گاو حذفی



مرکز آمار ایران



جدول‌های آماری

مرکز آمار ایران

۱- شاخص قیمت تولیدکننده محصولات گاوداری‌های صنعتی کشور در فصل بهار ۱۳۹۴ و تغییرات شاخص در فصل بهار ۱۳۹۳

۱۳۹۰=۱۰۰

و ۱۳۹۴

| درصد تغییر شاخص بهار ۱۳۹۳ نسبت به فصل مشابه سال قبل | | درصد تغییر شاخص بهار ۱۳۹۴ نسبت به فصل مشابه سال قبل | | شاخص بهار ۱۳۹۴ | ضریب اهمیت | شرح |
|--------------------------------------------------------------|----------------------|--------------------------------------------------------------|----------------------|----------------------|------------|------------------------------|
| فصل قبل | فصل مشابه سال قبل | فصل قبل | فصل مشابه سال قبل | | | |
| ۱۱/۶۰ | ۱/۷۰ | ۳/۶۶ | ۰/۸۲ | ۲۱۶/۶۴ | ۱۰۰/۰۰ | شاخص کل..... |
| ۷/۰۴ | ۰/۳۶ | -۱۹/۲۱ | ۳/۲۶ | ۱۲۲/۸۰ | ۲/۶۹ | گاو تلیسه غیر باردار..... |
| ۱۱/۲۸ | ۸/۱۶ | -۱/۰۱ | ۰/۲۵ | ۱۲۱/۱۴ | ۱۰/۶۸ | گاو شیری..... |
| ۲/۶۵ | ۱/۹۸ | ۳/۲۲ | ۱/۳۵ | ۱۵۶/۷۲ | ۱/۴۷ | گاو نر داشتی..... |
| -۰/۲۰ | ۱/۶۱ | ۴/۱۵ | -۰/۵۶ | ۲۳۷/۶۳ | ۸/۵۸ | گوساله پرواری..... |
| ۲/۰۶ | ۲/۵۰ | ۹/۷۴ | ۴/۴۷ | ۲۷۳/۳۶ | ۱۴/۳۵ | گاو حذفی شیری یا وا زده..... |
| ۳/۸۴ | -۰/۶۳ | -۵۱/۸۷ | -۳۰/۱۶ | ۱۲۹/۰۵ | ۲/۰۸ | گوساله نر زیر چهار ماه..... |
| ۱۶/۸۶ | ۰/۸۸ | ۵/۷۱ | ۰/۹۴ | ۲۲۵/۳۰ | ۵۸/۶۶ | شیر..... |
| ۴۵/۱۹ | ۶/۵۲ | -۰/۹۲ | -۱/۰۳ | ۲۴۴/۱۰ | ۱/۵۰ | کود..... |

مرکز آمار ایران

۲- شاخص قیمت تولیدکننده محصولات گاو‌داری‌های صنعتی کشور در فصول سال‌های ۱۳۸۹-۱۳۹۴

| دوره زمانی | شاخص کل | گاو تلیسه غیر باردار | گاو شیری | گاو نر داشتی |
|--------------|---------|----------------------|----------|--------------|
| ۱۳۸۹ | ۱۳/۵۴ | ۱۹/۴۸ | ۹۴/۰۵ | ۹۰/۳۸ |
| بهار..... | ۸۰/۰۸ | ۸۶/۹۸ | ۹۱/۰۶ | ۸۷/۶۴ |
| تابستان..... | ۸۲/۴۹ | ۸۶/۸۹ | ۹۳/۸۱ | ۸۹/۹۲ |
| پاییز..... | ۸۵/۰۱ | ۹۱/۴۳ | ۹۵/۱۲ | ۹۰/۴۸ |
| زمستان..... | ۸۶/۵۹ | ۹۲/۶۱ | ۹۶/۲۴ | ۹۳/۴۷ |
| ۱۳۹۰ | ۱۰۰/۰۰ | ۱۰۰/۰۰ | ۱۰۰/۰۰ | ۱۰۰/۰۰ |
| بهار..... | ۸۶/۴۸ | ۹۳/۳۲ | ۹۹/۶۵ | ۹۶/۱۶ |
| تابستان..... | ۹۳/۷۷ | ۹۷/۳۲ | ۹۹/۸۴ | ۹۸/۸۵ |
| پاییز..... | ۱۰۴/۰۷ | ۱۰۲/۷۳ | ۹۹/۹۰ | ۱۰۲/۷۰ |
| زمستان..... | ۱۱۵/۶۸ | ۱۰۶/۶۳ | ۱۰۰/۶۰ | ۱۰۲/۲۹ |
| ۱۳۹۱ | ۱۶۱/۴۷ | ۱۱۹/۶۵ | ۱۰۵/۸۳ | ۱۱۹/۱۹ |
| بهار..... | ۱۳۱/۹۲ | ۱۰۸/۶۴ | ۱۰۰/۸۳ | ۱۰۱/۷۶ |
| تابستان..... | ۱۶۱/۶۶ | ۱۱۲/۳۴ | ۱۰۴/۷۰ | ۱۱۲/۹۴ |
| پاییز..... | ۱۷۰/۰۵ | ۱۲۰/۳۹ | ۱۰۷/۶۳ | ۱۲۳/۱۶ |
| زمستان..... | ۱۸۲/۲۷ | ۱۳۷/۲۴ | ۱۱۰/۱۶ | ۱۳۸/۹۱ |
| ۱۳۹۲ | ۱۹۹/۱۹ | ۱۴۶/۶۸ | ۱۱۱/۳۹ | ۱۴۶/۹۱ |
| بهار..... | ۱۸۷/۲۶ | ۱۴۱/۹۸ | ۱۰۹/۹۷ | ۱۴۷/۹۰ |
| تابستان..... | ۱۹۹/۱۹ | ۱۴۲/۳۳ | ۱۱۰/۳۶ | ۱۴۶/۵۶ |
| پاییز..... | ۲۰۴/۸۲ | ۱۵۰/۹۷ | ۱۱۲/۱۰ | ۱۴۴/۲۹ |
| زمستان..... | ۲۰۵/۴۹ | ۱۵۱/۴۵ | ۱۱۳/۱۴ | ۱۴۸/۸۸ |
| ۱۳۹۳ | ۲۱۳/۱۷ | ۱۲۶/۹۱ | ۱۲۳/۷۴ | ۱۵۲/۶۱ |
| بهار..... | ۲۰۸/۹۹ | ۱۵۱/۹۹ | ۱۲۲/۳۷ | ۱۵۱/۸۳ |
| تابستان..... | ۲۱۳/۹۰ | ۱۱۸/۵۷ | ۱۲۵/۸۱ | ۱۵۲/۰۴ |
| پاییز..... | ۲۱۴/۹۱ | ۱۱۸/۱۵ | ۱۲۵/۹۶ | ۱۵۱/۹۳ |
| زمستان..... | ۲۱۴/۸۸ | ۱۱۸/۹۲ | ۱۲۰/۸۴ | ۱۵۴/۶۳ |
| ۱۳۹۴ | ۲۱۶/۶۴ | ۱۲۲/۸۰ | ۱۲۱/۱۴ | ۱۵۶/۷۲ |
| بهار..... | | | | |



۲- شاخص قیمت تولیدکننده محصولات گاوداری‌های صنعتی کشور در فصول سال‌های ۱۳۸۹-۱۳۹۴ ۱۳۹۰=۱۰۰

| دوره زمانی | گوساله پرواری | گاو حذفی شیری یا وا زده | گوساله نر زیر چهار ماه | شیر | کود |
|--------------|---------------|----------------------------|---------------------------|--------|--------|
| ۱۳۸۹ | ۸۲/۵۹ | ۸۶/۳۷ | x | ۷۹/۸۴ | ۷۹/۷۲ |
| بهار..... | ۷۶/۴۶ | ۷۹/۹۴ | x | ۷۷/۹۴ | ۷۵/۳۵ |
| تابستان..... | ۸۰/۷۹ | ۸۶/۲۲ | x | ۷۹/۰۹ | ۷۶/۴۹ |
| پاییز..... | ۸۴/۸۸ | ۸۹/۸۲ | x | ۸۰/۸۱ | ۸۱/۶۷ |
| زمستان..... | ۸۸/۲۲ | ۸۹/۵۱ | x | ۸۱/۵۲ | ۸۵/۳۷ |
| ۱۳۹۰ | ۱۰۰/۰۰ | ۱۰۰/۰۰ | ۱۰۰/۰۰ | ۱۰۰/۰۰ | ۱۰۰/۰۰ |
| بهار..... | ۸۹/۹۱ | ۹۰/۶۷ | ۹۶/۹۶ | ۸۱/۴۹ | ۹۲/۰۵ |
| تابستان..... | ۹۳/۸۵ | ۹۴/۵۱ | ۹۸/۰۳ | ۹۱/۹۲ | ۹۷/۹۳ |
| پاییز..... | ۹۸/۴۹ | ۹۸/۴۸ | ۱۰۱/۰۷ | ۱۰۷/۲۵ | ۱۰۲/۷۲ |
| زمستان..... | ۱۱۷/۷۴ | ۱۱۶/۳۴ | ۱۰۳/۹۳ | ۱۱۹/۳۳ | ۱۰۷/۲۹ |
| ۱۳۹۱ | ۱۷۶/۵۸ | ۱۸۸/۳۶ | ۱۵۸/۵۶ | ۱۶۶/۶۱ | ۱۳۳/۳۳ |
| بهار..... | ۱۳۷/۳۵ | ۱۴۳/۱۳ | ۱۱۵/۸۷ | ۱۳۶/۸۴ | ۱۱۵/۷۱ |
| تابستان..... | ۱۶۶/۸۶ | ۱۷۴/۱۴ | ۱۳۲/۳۳ | ۱۷۳/۶۸ | ۱۲۴/۵۷ |
| پاییز..... | ۱۸۱/۹۲ | ۱۹۶/۶۸ | ۱۶۱/۵۱ | ۱۷۷/۷۷ | ۱۳۶/۳۹ |
| زمستان..... | ۲۲۰/۱۷ | ۲۳۹/۴۹ | ۲۲۴/۵۱ | ۱۷۸/۱۵ | ۱۵۶/۶۶ |
| ۱۳۹۲ | ۲۲۷/۹۹ | ۲۴۲/۱۸ | ۲۶۸/۸۲ | ۲۰۱/۷۱ | ۱۹۸/۰۲ |
| بهار..... | ۲۲۸/۶۳ | ۲۴۴/۰۵ | ۲۵۸/۲۳ | ۱۸۲/۳۷ | ۱۶۹/۶۸ |
| تابستان..... | ۲۲۷/۹۷ | ۲۴۲/۳۰ | ۲۷۶/۴۷ | ۲۰۲/۱۵ | ۱۸۴/۵۳ |
| پاییز..... | ۲۳۰/۷۹ | ۲۳۹/۳۳ | ۲۷۰/۷۴ | ۲۱۱/۰۴ | ۲۰۶/۶۰ |
| زمستان..... | ۲۲۴/۵۶ | ۲۴۳/۰۲ | ۲۶۹/۸۴ | ۲۱۱/۲۶ | ۲۳۱/۲۸ |
| ۱۳۹۳ | ۲۳۴/۱۴ | ۲۵۵/۷۳ | ۲۴۲/۹۵ | ۲۱۹/۵۹ | ۲۴۳/۸۹ |
| بهار..... | ۲۲۸/۱۷ | ۲۴۹/۰۹ | ۲۶۸/۱۵ | ۲۱۳/۱۲ | ۲۴۶/۳۶ |
| تابستان..... | ۲۳۳/۲۶ | ۲۵۷/۰۷ | ۲۷۳/۶۷ | ۲۱۹/۸۵ | ۲۳۲/۳۹ |
| پاییز..... | ۲۳۶/۱۱ | ۲۵۵/۰۷ | ۲۴۵/۲۱ | ۲۲۲/۲۱ | ۲۵۰/۱۶ |
| زمستان..... | ۲۳۹/۰۰ | ۲۶۱/۶۸ | ۱۸۴/۷۹ | ۲۲۳/۱۹ | ۲۴۶/۶۴ |
| ۱۳۹۴ | ۲۳۷/۶۳ | ۲۷۳/۳۶ | ۱۲۹/۰۵ | ۲۲۵/۳۰ | ۲۴۴/۱۰ |
| بهار..... | | | | | |

۳- درصد تغییرات شاخص قیمت تولیدکننده محصولات گاوداری‌های صنعتی کشور نسبت به فصل قبل در فصول سال‌های ۱۳۸۹ - ۱۳۹۴
 ۱۳۹۰=۱۰۰

| دوره زمانی | شاخص کل | گاو تلیسه غیر باردار | گاو شیری | گاو نر داشتی |
|--------------|---------|----------------------|----------|--------------|
| ۱۳۸۹ | | | | |
| بهار..... | ۰/۸۵ | ۴/۹۰ | ۲/۵۱ | ۲/۰۶ |
| تابستان..... | ۳/۰۰ | -۰/۱۰ | ۳/۰۰ | ۲/۵۹ |
| پاییز..... | ۳/۰۶ | ۵/۲۲ | ۱/۳۹ | ۰/۶۳ |
| زمستان..... | ۱/۸۵ | ۱/۲۹ | ۱/۱۸ | ۳/۳۱ |
| ۱۳۹۰ | | | | |
| بهار..... | -۰/۱۳ | -۰/۷۷ | ۳/۵۵ | ۲/۸۷ |
| تابستان..... | ۸/۴۳ | ۴/۲۸ | -۰/۱۹ | ۲/۸۰ |
| پاییز..... | ۱۰/۹۹ | ۵/۵۶ | ۰/۰۶ | ۳/۸۹ |
| زمستان..... | ۱۱/۱۵ | ۳/۸۰ | ۰/۷۱ | -۰/۴۰ |
| ۱۳۹۱ | | | | |
| بهار..... | ۱۴/۰۳ | ۱/۸۸ | ۰/۲۳ | -۰/۵۲ |
| تابستان..... | ۲۲/۵۵ | ۳/۴۱ | ۳/۸۴ | ۱۰/۹۹ |
| پاییز..... | ۵/۱۹ | ۷/۱۶ | ۲/۷۹ | ۹/۰۵ |
| زمستان..... | ۷/۱۹ | ۱۴/۰۰ | ۲/۳۵ | ۱۲/۷۹ |
| ۱۳۹۲ | | | | |
| بهار..... | ۲/۷۴ | ۳/۴۷ | -۰/۱۷ | ۶/۴۷ |
| تابستان..... | ۶/۳۷ | -۰/۲۴ | ۰/۳۵ | -۰/۹۱ |
| پاییز..... | ۲/۸۳ | ۶/۰۷ | ۱/۵۸ | -۱/۵۴ |
| زمستان..... | ۰/۳۲ | -۰/۳۱ | ۰/۹۲ | ۳/۱۷ |
| ۱۳۹۳ | | | | |
| بهار..... | ۱/۷۰ | -۰/۳۶ | ۸/۱۶ | ۱/۹۸ |
| تابستان..... | ۲/۳۵ | -۲۱/۹۹ | ۲/۸۱ | -۰/۱۴ |
| پاییز..... | ۰/۴۷ | -۰/۳۵ | ۰/۱۲ | -۰/۰۸ |
| زمستان..... | -۰/۰۱ | ۰/۶۵ | -۴/۰۷ | ۱/۷۸ |
| ۱۳۹۴ | | | | |
| بهار..... | ۰/۸۲ | ۳/۲۶ | ۰/۲۵ | ۱/۳۵ |



۳- درصد تغییرات شاخص قیمت تولیدکننده محصولات گاو‌داری‌های صنعتی کشور نسبت به فصل قبل در فصول سال‌های ۱۳۸۹ - ۱۳۹۴
 ۱۳۹۰=۱۰۰

| کود | شیر | گوساله نر زیر چهار ماه | گاو حذفی شیری یا وا زده | گوساله پرواری | دوره زمانی |
|-------------|-------|---------------------------|----------------------------|---------------|--------------|
| ۱۳۸۹ | | | | | |
| ۲/۴۹ | -۲/۴۲ | x | ۴/۹۵ | ۴/۳۷ | بهار..... |
| ۱/۵۱ | ۱/۴۹ | x | ۷/۸۵ | ۵/۶۵ | تابستان..... |
| ۶/۷۷ | ۲/۱۷ | x | ۴/۱۸ | ۵/۰۵ | پاییز..... |
| ۴/۵۳ | -۰/۸۷ | x | -۰/۳۵ | ۳/۹۴ | زمستان..... |
| ۱۳۹۰ | | | | | |
| ۷/۸۳ | -۰/۰۴ | x | ۱/۳۰ | ۱/۹۳ | بهار..... |
| ۶/۳۹ | ۱۲/۸۱ | ۱/۱۱ | ۴/۲۳ | ۴/۳۸ | تابستان..... |
| ۴/۸۹ | ۱۶/۶۸ | ۳/۱۱ | ۴/۲۰ | ۴/۹۴ | پاییز..... |
| ۴/۴۴ | ۱۱/۲۶ | ۲/۸۳ | ۱۸/۱۴ | ۱۹/۵۴ | زمستان..... |
| ۱۳۹۱ | | | | | |
| ۷/۸۵ | ۱۴/۶۸ | ۱۱/۴۹ | ۲۳/۰۳ | ۱۶/۶۶ | بهار..... |
| ۷/۶۶ | ۲۶/۹۲ | ۱۴/۲۰ | ۲۱/۶۶ | ۲۱/۴۸ | تابستان..... |
| ۹/۴۹ | ۲/۳۶ | ۲۲/۰۵ | ۱۲/۹۴ | ۹/۰۲ | پاییز..... |
| ۱۴/۸۶ | -۰/۲۱ | ۳۹/۰۰ | ۲۱/۷۷ | ۲۱/۰۳ | زمستان..... |
| ۱۳۹۲ | | | | | |
| ۸/۳۱ | ۲/۳۷ | ۱۵/۰۱ | ۱/۹۱ | ۳/۸۴ | بهار..... |
| ۸/۷۵ | ۱۰/۸۴ | ۷/۰۷ | -۰/۷۲ | -۰/۲۸ | تابستان..... |
| ۱۱/۹۶ | ۴/۴۰ | -۲/۰۶ | -۱/۲۴ | ۱/۲۴ | پاییز..... |
| ۱۱/۹۵ | -۰/۱۰ | -۰/۳۳ | ۱/۵۴ | -۲/۷۰ | زمستان..... |
| ۱۳۹۳ | | | | | |
| ۶/۵۲ | -۰/۸۸ | -۰/۶۳ | ۲/۵۰ | ۱/۶۱ | بهار..... |
| -۵/۶۸ | ۳/۱۶ | ۲/۰۶ | ۳/۲۱ | ۲/۲۴ | تابستان..... |
| ۷/۶۴ | ۱/۰۷ | -۱۰/۴۰ | -۰/۷۸ | ۱/۲۴ | پاییز..... |
| -۱/۴۱ | -۰/۴۴ | -۲۴/۶۴ | ۲/۵۹ | ۱/۲۲ | زمستان..... |
| ۱۳۹۴ | | | | | |
| -۱/۰۳ | -۰/۹۴ | -۳۰/۱۶ | ۴/۴۷ | -۰/۵۶ | بهار..... |

۴- درصد تغییرات شاخص قیمت تولیدکننده محصولات گاوداری‌های صنعتی کشور نسبت به سال قبل در سال‌های ۱۳۸۹-۱۳۹۳ و نسبت به فصل مشابه سال قبل در فصول سال‌های ۱۳۸۹-۱۳۹۴
 ۱۳۹۰=۱۰۰

| دوره زمانی | شاخص کل | گاو تلیسه غیر باردار | گاو شیری | گاو نر داشتی |
|--------------|---------|----------------------|----------|--------------|
| ۱۳۸۹ | ۸/۹۱ | ۱۳/۳۷ | ۱۱/۸۶ | ۹/۵۳ |
| بهار..... | ۹/۳۳ | ۱۷/۶۱ | ۱۵/۰۹ | ۱۰/۴۳ |
| تابستان..... | ۸/۴۴ | ۱۳/۱۳ | ۱۳/۰۲ | ۱۰/۹۳ |
| پاییز..... | ۸/۸۴ | ۱۱/۴۵ | ۱۱/۴۰ | ۸/۰۰ |
| زمستان..... | ۹/۰۳ | ۱۱/۶۹ | ۸/۳۳ | ۸/۸۶ |
| ۱۳۹۰ | ۱۹/۷۰ | ۱۱/۷۶ | ۶/۳۲ | ۱۰/۶۴ |
| بهار..... | ۷/۹۹ | ۷/۳۰ | ۹/۴۳ | ۹/۷۱ |
| تابستان..... | ۱۳/۶۸ | ۱۲/۰۰ | ۶/۴۳ | ۹/۹۴ |
| پاییز..... | ۲۲/۴۲ | ۱۲/۳۶ | ۵/۰۳ | ۱۳/۵۱ |
| زمستان..... | ۳۳/۵۹ | ۱۵/۱۴ | ۴/۵۴ | ۹/۴۳ |
| ۱۳۹۱ | ۶۱/۴۷ | ۱۹/۶۵ | ۵/۸۳ | ۱۹/۲۰ |
| بهار..... | ۵۲/۵۴ | ۱۶/۴۱ | ۱/۱۸ | ۵/۸۲ |
| تابستان..... | ۷۲/۴۰ | ۱۵/۴۴ | ۴/۸۷ | ۱۴/۲۵ |
| پاییز..... | ۶۳/۳۹ | ۱۷/۱۹ | ۷/۷۴ | ۱۹/۹۲ |
| زمستان..... | ۵۷/۵۷ | ۲۸/۷۱ | ۹/۵۰ | ۳۵/۸۱ |
| ۱۳۹۲ | ۲۳/۳۶ | ۲۲/۵۹ | ۵/۲۵ | ۲۳/۲۵ |
| بهار..... | ۴۱/۹۶ | ۳۰/۶۹ | ۹/۰۶ | ۴۵/۳۵ |
| تابستان..... | ۲۳/۲۲ | ۲۶/۷۰ | ۵/۴۰ | ۲۹/۷۶ |
| پاییز..... | ۲۰/۴۵ | ۲۵/۴۱ | ۴/۱۶ | ۱۷/۱۶ |
| زمستان..... | ۱۲/۷۴ | ۱۰/۳۵ | ۲/۷۰ | ۷/۱۷ |
| ۱۳۹۳ | ۷/۰۱ | -۱۳/۴۸ | ۱۱/۰۸ | ۳/۸۸ |
| بهار..... | ۱۱/۶۰ | ۷/۰۴ | ۱۱/۲۸ | ۲/۶۵ |
| تابستان..... | ۷/۳۸ | -۱۶/۷۰ | ۱۴/۰۰ | ۳/۷۵ |
| پاییز..... | ۴/۹۳ | -۲۱/۷۴ | ۱۲/۳۷ | ۵/۲۹ |
| زمستان..... | ۴/۵۷ | -۲۱/۴۸ | ۶/۸۰ | ۳/۸۷ |
| ۱۳۹۴ | ۳/۶۶ | -۱۹/۲۱ | -۱/۰۱ | ۳/۲۲ |
| بهار..... | | | | |



۴- درصد تغییرات شاخص قیمت تولیدکننده محصولات گاوداری‌های صنعتی کشور نسبت به سال قبل در سال‌های ۱۳۹۳-۱۳۸۹ و نسبت به فصل مشابه سال قبل در فصول سال‌های ۱۳۹۴-۱۳۸۹
 ۱۳۹۰=۱۰۰

| دوره زمانی | گوساله پرواری | گاو حذفی شیری یا واژده | گوساله نر زیر چهار ماه | شیر | کود |
|---------------|---------------|---------------------------|---------------------------|-------|-------|
| ۱۳۸۹ | ۲۲/۳۲ | ۲۵/۵۵ | x | -۰/۲۴ | ۱۱/۲۱ |
| بهار | ۲۴/۲۳ | ۳۱/۷۲ | x | -۱/۱۵ | ۷/۰۳ |
| تابستان | ۲۳/۰۷ | ۳۱/۷۶ | x | -۱/۸۶ | ۷/۱۲ |
| پاییز | ۲۱/۹۲ | ۲۳/۲۴ | x | -۰/۰۳ | ۱۴/۳۸ |
| زمستان | ۲۰/۴۱ | ۱۷/۵۱ | x | ۲/۰۶ | ۱۶/۱۲ |
| ۱۳۹۰ | ۲۱/۰۷ | ۱۵/۷۸ | x | ۲۵/۲۵ | ۲۵/۴۴ |
| بهار | ۱۷/۵۸ | ۱۳/۴۲ | x | ۴/۵۵ | ۲۲/۱۷ |
| تابستان | ۱۶/۱۷ | ۹/۶۱ | x | ۱۶/۲۲ | ۲۸/۰۳ |
| پاییز | ۱۶/۰۳ | ۹/۶۴ | x | ۳۲/۷۲ | ۲۵/۷۸ |
| زمستان | ۳۳/۴۶ | ۲۹/۹۸ | x | ۴۶/۳۹ | ۲۵/۶۷ |
| ۱۳۹۱ | ۷۶/۵۸ | ۸۸/۳۶ | ۵۸/۵۶ | ۶۶/۶۱ | ۳۳/۳۳ |
| بهار | ۵۲/۷۷ | ۵۷/۸۶ | ۱۹/۵۱ | ۶۷/۹۳ | ۲۵/۶۹ |
| تابستان | ۷۷/۷۹ | ۸۴/۲۶ | ۳۴/۹۹ | ۸۸/۹۴ | ۲۷/۲۰ |
| پاییز | ۸۴/۷۰ | ۹۹/۷۲ | ۵۹/۷۹ | ۶۵/۷۵ | ۳۲/۷۸ |
| زمستان | ۸۷/۰۰ | ۱۰۵/۸۵ | ۱۱۶/۰۱ | ۴۹/۲۹ | ۴۶/۰۲ |
| ۱۳۹۲ | ۲۹/۱۲ | ۲۸/۵۷ | ۶۹/۵۴ | ۲۱/۰۷ | ۴۸/۵۲ |
| بهار | ۶۶/۴۵ | ۷۰/۵۱ | ۱۲۲/۸۶ | ۳۳/۲۸ | ۴۶/۶۵ |
| تابستان | ۳۶/۶۳ | ۳۹/۱۴ | ۱۰۸/۹۳ | ۱۶/۳۹ | ۴۸/۱۳ |
| پاییز | ۲۶/۸۶ | ۲۱/۶۹ | ۶۷/۶۳ | ۱۸/۷۲ | ۵۱/۴۷ |
| زمستان | ۱/۹۹ | ۱/۴۸ | ۲۰/۱۹ | ۱۸/۵۹ | ۴۷/۶۳ |
| ۱۳۹۳ | ۲/۷۰ | ۵/۶۰ | -۹/۶۲ | ۸/۸۷ | ۲۳/۱۶ |
| بهار | -۰/۲۰ | ۲/۰۶ | ۳/۸۴ | ۱۶/۸۶ | ۴۵/۱۹ |
| تابستان | ۲/۳۲ | ۶/۰۹ | -۱/۰۱ | ۸/۷۶ | ۲۵/۹۴ |
| پاییز | ۲/۳۱ | ۶/۵۸ | -۹/۴۳ | ۵/۲۹ | ۲۱/۰۷ |
| زمستان | ۶/۴۳ | ۷/۶۸ | -۳۱/۵۲ | ۵/۶۵ | ۶/۶۴ |
| ۱۳۹۴ | ۴/۱۵ | ۹/۷۴ | -۵۱/۸۷ | ۵/۷۱ | -۰/۹۲ |
| بهار | | | | | |

۵- شاخص قیمت تولیدکننده محصولات گاوآردی‌های صنعتی کشور به تفکیک استان در طی فصول سال‌های ۱۳۸۹-۱۳۹۴
 ۱۳۹۰=۱۰۰

| دوره زمانی | کل کشور | آذربایجان شرقی | آذربایجان غربی | اردبیل | اصفهان | ایلام | بوشهر |
|---------------|---------|----------------|----------------|--------|---------|--------|--------|
| ۱۳۸۹ | ۱۳/۵۴ | ۱۲/۶۱ | ۱۶/۸۸ | ۱۶/۳۹ | ۱۳/۰۴ | ۱۹/۷۶ | ۹۸/۷۲ |
| بهار | ۸۰/۰۸ | ۷۹/۴۵ | ۸۰/۹۱ | ۸۱/۷۳ | ۷۵/۵۸ | ۸۶/۰۹ | ۹۸/۶۲ |
| تابستان | ۸۲/۴۹ | ۸۱/۰۷ | ۸۶/۰۲ | ۸۶/۲۶ | ۷۹/۳۱ | ۸۷/۶۶ | ۹۸/۶۳ |
| پاییز | ۸۵/۰۱ | ۸۲/۸۷ | ۹۱/۴۵ | ۸۸/۸۹ | ۸۷/۸۳ | ۹۲/۱۶ | ۹۸/۷۴ |
| زمستان | ۸۶/۵۹ | ۸۷/۰۴ | ۸۹/۱۴ | ۸۸/۶۸ | ۸۹/۴۵ | ۹۳/۱۲ | ۹۸/۸۸ |
| ۱۳۹۰ | ۱۰۰/۰۰ | ۱۰۰/۰۰ | ۱۰۰/۰۰ | ۱۰۰/۰۰ | ۱۰۰/۰۰ | ۱۰۰/۰۰ | ۱۰۰/۰۰ |
| بهار | ۸۶/۴۸ | ۸۸/۸۲ | ۹۰/۳۵ | ۹۴/۴۲ | ۸۴/۹۶ | ۹۵/۰۴ | ۹۸/۵۸ |
| تابستان | ۹۳/۷۷ | ۹۳/۸۱ | ۹۱/۶۵ | ۹۵/۶۹ | ۹۵/۵۹ | ۹۷/۸۷ | ۹۸/۵۸ |
| پاییز | ۱۰۴/۰۷ | ۱۰۲/۸۰ | ۱۰۳/۱۲ | ۱۰۲/۲۷ | ۱۰۴/۷۸ | ۱۰۲/۴۵ | ۱۰۱/۰۹ |
| زمستان | ۱۱۵/۶۸ | ۱۱۴/۵۷ | ۱۱۴/۸۷ | ۱۰۷/۶۲ | ۱۱۴/۶۶ | ۱۰۴/۶۳ | ۱۰۱/۷۴ |
| ۱۳۹۱ | ۱۶۱/۴۷ | ۱۶۹/۶۴ | ۱۷۴/۹۰ | ۱۵۹/۳۴ | ۱۵۸/۴۹ | ۱۵۴/۲۶ | ۱۱۸/۰۷ |
| بهار | ۱۳۱/۹۲ | ۱۳۴/۹۷ | ۱۳۶/۲۷ | ۱۳۰/۹۹ | ۱۳۱/۱۱ | ۱۳۱/۱۵ | ۱۱۶/۴۵ |
| تابستان | ۱۶۱/۶۶ | ۱۵۶/۷۰ | ۱۶۲/۵۰ | ۱۳۴/۸۵ | ۱۶۳/۹۱ | ۱۴۵/۷۱ | ۱۱۶/۵۰ |
| پاییز | ۱۷۰/۰۵ | ۱۸۷/۸۴ | ۱۹۵/۱۲ | ۱۷۱/۹۱ | ۱۶۴/۵۹ | ۱۶۵/۶۱ | ۱۱۷/۸۴ |
| زمستان | ۱۸۲/۲۷ | ۱۹۹/۰۵ | ۲۰۵/۶۸ | ۱۹۹/۲۳ | ۱۷۴/۳۳ | ۱۷۴/۵۶ | ۱۲۱/۵۲ |
| ۱۳۹۲ | ۱۹۹/۱۹ | ۲۳۳/۹۱ | ۲۳۷/۰۱ | ۲۰۹/۰۴ | ۱۹۱/۸۳ | ۱۸۶/۷۹ | ۱۲۴/۹۱ |
| بهار | ۱۸۷/۲۶ | ۲۱۶/۱۴ | ۲۱۶/۱۳ | ۲۰۰/۰۵ | ۱۷۵/۷۲ | ۱۷۲/۶۷ | ۱۲۳/۶۲ |
| تابستان | ۱۹۹/۱۹ | ۲۲۱/۷۴ | ۲۲۹/۷۸ | ۱۹۹/۷۲ | ۱۹۵/۶۹ | ۱۷۳/۴۵ | ۱۲۵/۱۲ |
| پاییز | ۲۰۴/۸۲ | ۲۳۰/۸۵ | ۲۴۹/۴۸ | ۲۱۸/۶۷ | ۱۹۷/۹۲ | ۱۹۹/۹۹ | ۱۲۵/۷۷ |
| زمستان | ۲۰۵/۴۹ | ۲۲۶/۹۰ | ۲۵۲/۶۵ | ۲۱۷/۷۳ | ۱۹۷/۱۰۰ | ۲۰۱/۰۴ | ۱۲۵/۱۱ |
| ۱۳۹۳ | ۲۱۳/۱۷ | ۲۸۶/۲۷ | ۲۴۸/۷۴ | ۲۲۸/۴۳ | ۲۰۲/۵۴ | ۲۰۵/۳۷ | ۱۲۶/۶۹ |
| بهار | ۲۰۸/۹۹ | ۲۸۳/۹۱ | ۲۵۶/۵۳ | ۲۳۱/۷۱ | ۱۹۷/۱۳ | ۲۰۳/۳۱ | ۱۲۵/۶۷ |
| تابستان | ۲۱۳/۹۰ | ۲۹۰/۷۳ | ۲۵۱/۴۵ | ۲۲۴/۸۳ | ۲۰۶/۰۷ | ۲۰۶/۹۶ | ۱۲۶/۶۰ |
| پاییز | ۲۱۴/۹۱ | ۲۹۰/۶۶ | ۲۴۳/۵۱ | ۲۲۴/۲۰ | ۲۰۴/۶۴ | ۲۰۲/۰۹ | ۱۲۶/۶۸ |
| زمستان | ۲۱۴/۸۸ | ۲۷۹/۷۶ | ۲۴۳/۴۷ | ۲۳۲/۹۸ | ۲۰۲/۳۲ | ۲۰۹/۰۹ | ۱۲۷/۸۳ |
| ۱۳۹۴ | ۲۱۶/۶۴ | ۲۵۵/۸۴ | ۲۶۱/۲۱ | ۲۶۴/۷۵ | ۲۰۵/۰۳ | ۲۱۵/۳۲ | ۱۳۱/۱۹ |



۵- شاخص قیمت تولیدکننده محصولات گاوآردی‌های صنعتی کشور به تفکیک استان در طی فصول سال‌های ۱۳۸۹-۱۳۹۴

۱۳۹۰=۱۰۰

| دوره زمانی | تهران | چهارمحال و بختیاری | خراسان جنوبی | خراسان رضوی | خراسان شمالی | خوزستان |
|------------|--------|--------------------|--------------|-------------|--------------|---------|
| ۱۳۸۹ | ۱۳۷/۷۹ | ۱۷/۰۴ | ۹۰/۱۶ | ۱۱/۳۸ | ۷۹/۱۵ | ۱۵/۹۲ |
| بهار | ۸۱/۸۵ | ۸۷/۱۶ | ۸۹/۹۹ | ۷۶/۹۱ | ۷۴/۲۰ | ۸۲/۷۷ |
| تابستان | ۸۳/۴۰ | ۸۶/۵۶ | ۹۰/۱۵ | ۸۰/۱۳ | ۷۷/۸۹ | ۸۴/۱۲ |
| پاییز | ۸۴/۶۶ | ۸۷/۰۹ | ۹۰/۲۸ | ۸۳/۰۴ | ۸۱/۹۴ | ۸۷/۵۵ |
| زمستان | ۸۵/۲۷ | ۸۷/۳۸ | ۹۰/۲۴ | ۸۵/۴۳ | ۸۲/۵۶ | ۸۹/۲۶ |
| ۱۳۹۰ | ۱۰۰/۰۰ | ۱۰۰/۰۰ | ۱۰۰/۰۰ | ۱۰۰/۰۰ | ۱۰۰/۰۰ | ۱۰۰/۰۰ |
| بهار | ۸۷/۴۴ | ۸۸/۳۴ | ۸۵/۹۵ | ۸۰/۸۰ | ۷۹/۹۲ | ۹۵/۳۶ |
| تابستان | ۹۳/۲۲ | ۹۳/۶۰ | ۹۵/۸۰ | ۹۲/۳۳ | ۹۲/۶۷ | ۹۶/۰۱ |
| پاییز | ۱۰۲/۴۳ | ۱۰۴/۸۱ | ۱۰۴/۰۶ | ۱۰۶/۴۳ | ۱۰۹/۰۰ | ۹۹/۲۸ |
| زمستان | ۱۱۶/۹۲ | ۱۱۳/۲۵ | ۱۱۴/۱۹ | ۱۲۰/۴۳ | ۱۱۸/۴۰ | ۱۰۹/۳۵ |
| ۱۳۹۱ | ۱۵۵/۳۴ | ۱۴۵/۴۸ | ۱۶۵/۲۷ | ۱۷۳/۸۲ | ۱۷۰/۵۲ | ۱۸۱/۰۲ |
| بهار | ۱۲۴/۵۲ | ۱۲۰/۵۲ | ۱۲۷/۲۸ | ۱۴۵/۸۲ | ۱۳۳/۱۵ | ۱۳۶/۴۶ |
| تابستان | ۱۵۴/۰۶ | ۱۳۹/۲۱ | ۱۶۵/۹۰ | ۱۷۶/۶۵ | ۱۷۴/۰۰ | ۱۷۰/۶۴ |
| پاییز | ۱۶۳/۲۵ | ۱۶۱/۶۷ | ۱۸۰/۹۳ | ۱۸۱/۳۱ | ۱۸۴/۵۸ | ۱۹۵/۴۹ |
| زمستان | ۱۷۹/۵۲ | ۱۶۰/۵۲ | ۱۸۶/۹۹ | ۱۹۱/۵۱ | ۱۹۰/۳۴ | ۲۲۱/۵۱ |
| ۱۳۹۲ | ۱۹۱/۰۹ | ۱۷۷/۹۵ | ۲۰۱/۵۹ | ۲۱۲/۰۱ | ۲۱۵/۴۲ | ۲۴۶/۲۸ |
| بهار | ۱۷۹/۵۲ | ۱۶۰/۴۵ | ۱۸۷/۱۲ | ۲۰۴/۰۲ | ۲۰۷/۴۰ | ۲۴۳/۵۲ |
| تابستان | ۱۹۳/۷۸ | ۱۷۳/۵۵ | ۱۹۵/۰۸ | ۲۰۸/۰۵ | ۲۱۴/۹۱ | ۲۵۰/۲۳ |
| پاییز | ۱۹۷/۶۱ | ۱۸۱/۲۹ | ۲۰۳/۳۶ | ۲۱۶/۰۵ | ۲۲۱/۸۲ | ۲۴۷/۲۲ |
| زمستان | ۱۹۳/۴۷ | ۱۹۶/۵۴ | ۲۲۰/۷۸ | ۲۱۹/۹۴ | ۲۱۷/۵۸ | ۲۴۴/۱۵ |
| ۱۳۹۳ | ۲۰۱/۰۴ | ۲۲۴/۰۸ | ۲۱۸/۶۲ | ۲۲۲/۵۳ | ۲۴۰/۳۴ | ۲۵۳/۱۱ |
| بهار | ۱۹۴/۵۵ | ۲۰۵/۴۸ | ۲۱۷/۶۸ | ۲۲۴/۱۶ | ۲۲۸/۴۷ | ۲۵۰/۰۳ |
| تابستان | ۲۰۱/۶۵ | ۲۳۸/۶۱ | ۲۱۲/۵۶ | ۲۲۰/۱۴ | ۲۴۳/۰۰ | ۲۴۴/۹۴ |
| پاییز | ۲۰۲/۷۸ | ۲۲۰/۳۹ | ۲۲۱/۷۶ | ۲۲۰/۵۸ | ۲۳۴/۴۶ | ۲۵۷/۳۰ |
| زمستان | ۲۰۵/۲۱ | ۲۳۱/۸۷ | ۲۲۲/۵۰ | ۲۲۵/۲۳ | ۲۵۵/۴۳ | ۲۶۰/۱۸ |
| ۱۳۹۴ | ۲۰۸/۳۶ | ۲۲۸/۷۹ | ۲۲۴/۴۵ | ۲۲۵/۳۶ | ۲۶۱/۶۶ | ۲۷۰/۰۸ |
| بهار | | | | | | |



۵- شاخص قیمت تولیدکننده محصولات گاوآردی‌های صنعتی کشور به تفکیک استان در طی فصول سال‌های ۱۳۸۹-۱۳۹۴
 ۱۳۹۰=۱۰۰

| دوره زمانی | زنجان | سمنان | سیستان و بلوچستان | فارس | قزوین | قم |
|---------------|--------|--------|-------------------|--------|--------|--------|
| ۱۳۸۹ | ۸۵/۷۴ | ۸۴/۶۳ | ۹۱/۳۰ | ۸۷/۱۱ | ۸۶/۸۶ | ۸۳/۳۶ |
| بهار | ۸۲/۷۶ | ۷۷/۹۹ | ۸۳/۴۵ | ۸۳/۳۰ | ۸۴/۰۹ | ۸۱/۶۷ |
| تابستان | ۸۷/۵۶ | ۸۲/۷۹ | ۸۶/۵۶ | ۸۵/۲۰ | ۸۷/۰۰ | ۸۲/۶۲ |
| پاییز | ۸۷/۰۳ | ۸۸/۱۲ | ۹۷/۰۹ | ۸۹/۳۰ | ۸۸/۰۷ | ۸۵/۲۸ |
| زمستان | ۸۵/۵۹ | ۸۹/۶۴ | ۹۸/۰۹ | ۹۰/۶۴ | ۸۸/۲۶ | ۸۳/۸۷ |
| ۱۳۹۰ | ۱۰۰/۰۰ | ۱۰۰/۰۰ | ۱۰۰/۰۰ | ۱۰۰/۰۰ | ۱۰۰/۰۰ | ۱۰۰/۰۰ |
| بهار | ۸۷/۳۳ | ۸۷/۳۶ | ۹۵/۴۷ | ۹۱/۷۴ | ۸۴/۶۳ | ۸۷/۰۶ |
| تابستان | ۹۱/۱۶ | ۹۴/۴۰ | ۹۴/۹۹ | ۹۱/۶۷ | ۹۴/۳۰ | ۹۳/۹۹ |
| پاییز | ۱۰۳/۱۸ | ۱۰۱/۸۵ | ۱۰۴/۵۷ | ۱۰۱/۷۷ | ۱۰۶/۹۹ | ۱۰۴/۶۷ |
| زمستان | ۱۱۸/۳۳ | ۱۱۶/۳۹ | ۱۰۴/۹۷ | ۱۱۴/۸۲ | ۱۱۴/۰۷ | ۱۱۴/۲۸ |
| ۱۳۹۱ | ۱۶۵/۹۱ | ۱۶۷/۰۴ | ۱۸۷/۳۴ | ۱۶۲/۰۷ | ۱۵۸/۸۰ | ۱۵۱/۸۱ |
| بهار | ۱۳۸/۴۵ | ۱۳۶/۸۱ | ۱۲۹/۰۸ | ۱۲۶/۱۳ | ۱۳۶/۹۵ | ۱۲۴/۸۴ |
| تابستان | ۱۶۴/۷۲ | ۱۶۴/۶۷ | ۱۶۸/۰۶ | ۱۵۲/۷۲ | ۱۵۷/۱۹ | ۱۵۹/۲۷ |
| پاییز | ۱۷۹/۸۰ | ۱۷۶/۲۷ | ۲۰۸/۳۷ | ۱۷۶/۴۱ | ۱۶۵/۷۲ | ۱۶۰/۸۰ |
| زمستان | ۱۸۰/۶۸ | ۱۹۰/۴۲ | ۲۴۳/۸۷ | ۱۹۳/۰۳ | ۱۷۵/۳۳ | ۱۶۲/۳۱ |
| ۱۳۹۲ | ۱۹۷/۹۲ | ۲۰۲/۷۶ | ۲۴۵/۰۲ | ۲۰۹/۴۴ | ۱۹۹/۲۲ | ۱۸۰/۰۱ |
| بهار | ۱۸۱/۳۳ | ۱۹۶/۰۰ | ۲۳۲/۴۸ | ۱۹۷/۷۳ | ۱۷۹/۸۶ | ۱۶۸/۹۹ |
| تابستان | ۲۰۳/۳۸ | ۲۰۲/۰۶ | ۲۴۳/۰۸ | ۲۰۷/۵۲ | ۱۹۹/۳۲ | ۱۸۲/۷۳ |
| پاییز | ۲۰۲/۸۸ | ۲۰۷/۳۷ | ۲۵۲/۷۱ | ۲۱۲/۶۰ | ۲۰۸/۱۳ | ۱۸۴/۲۰ |
| زمستان | ۲۰۴/۱۱ | ۲۰۴/۶۳ | ۲۵۱/۸۴ | ۲۱۹/۹۲ | ۲۰۹/۵۹ | ۱۸۴/۱۳ |
| ۱۳۹۳ | ۲۱۴/۹۸ | ۲۱۰/۹۶ | ۲۵۲/۵۳ | ۲۴۲/۴۴ | ۲۱۹/۰۹ | ۱۹۱/۹۷ |
| بهار | ۲۰۵/۴۵ | ۲۰۷/۷۱ | ۲۵۲/۵۶ | ۲۳۲/۵۳ | ۲۱۴/۵۸ | ۱۸۵/۷۰ |
| تابستان | ۲۱۳/۵۳ | ۲۰۹/۹۷ | ۲۵۲/۵۲ | ۲۳۸/۶۰ | ۲۲۰/۹۶ | ۱۸۷/۸۵ |
| پاییز | ۲۱۹/۹۵ | ۲۰۹/۶۰ | ۲۵۲/۵۳ | ۲۴۵/۶۵ | ۲۱۹/۲۱ | ۱۹۶/۷۳ |
| زمستان | ۲۲۱/۰۲ | ۲۱۶/۵۸ | ۲۵۲/۵۲ | ۲۵۲/۹۷ | ۲۲۱/۶۱ | ۱۹۷/۵۹ |
| ۱۳۹۴ | ۲۲۰/۳۲ | ۲۱۷/۱۱ | ۲۵۸/۹۹ | ۲۵۷/۰۶ | ۲۲۵/۸۵ | ۱۹۸/۰۹ |
| بهار | | | | | | |



۵- شاخص قیمت تولیدکننده محصولات گاوآردی های صنعتی کشور به تفکیک استان در طی فصول سال های ۱۳۸۹-۱۳۹۴
 ۱۳۹۰=۱۰۰

| گیلان | گلستان | کهگیلویه و بویراحمد | کرمانشاه | کرمان | کردستان | دوره زمانی |
|--------|--------|---------------------|----------|--------|---------|---------------|
| ۸۸/۲۰ | ۸۳/۹۷ | ۸۶/۴۹ | ۸۲/۱۳ | ۸۲/۰۵ | ۹۰/۱۱ | ۱۳۸۹ |
| ۸۶/۱۲ | ۸۰/۱۶۶ | ۸۳/۱۵ | ۷۷/۵۵ | ۷۸/۵۹ | ۹۲/۵۷ | بهار |
| ۸۷/۵۲ | ۸۳/۵۴ | ۸۳/۶۳ | ۷۹/۸۹ | ۸۱/۴۲ | ۸۹/۲۸ | تابستان |
| ۸۹/۲۲ | ۸۵/۰۶ | ۸۶/۰۷ | ۸۳/۴۶ | ۸۳/۱۱ | ۸۸/۹۹ | پاییز |
| ۸۹/۹۵ | ۸۶/۶۲ | ۹۳/۰۹ | ۸۷/۶۳ | ۸۵/۰۹ | ۸۹/۶۳ | زمستان |
| ۱۰۰/۰۰ | ۱۰۰/۰۰ | ۱۰۰/۰۰ | ۱۰۰/۰۰ | ۱۰۰/۰۰ | ۱۰۰/۰۰ | ۱۳۹۰ |
| ۹۳/۱۷ | ۸۷/۷۱ | ۸۸/۸۶ | ۸۴/۹۸ | ۸۶/۷۲ | ۹۳/۴۷ | بهار |
| ۹۸/۲۹ | ۹۳/۴۸ | ۹۵/۴۹ | ۹۳/۰۷ | ۹۲/۲۴ | ۹۴/۴۳ | تابستان |
| ۱۰۲/۲۵ | ۱۰۳/۰۴ | ۱۰۳/۴۵ | ۱۰۵/۱۹ | ۱۰۵/۵۱ | ۱۰۳/۳۵ | پاییز |
| ۱۰۶/۲۸ | ۱۱۵/۷۶ | ۱۱۲/۱۹ | ۱۱۶/۷۶ | ۱۱۵/۵۳ | ۱۰۸/۷۵ | زمستان |
| ۱۶۶/۳۸ | ۱۵۸/۴۵ | ۱۴۱/۷۷ | ۱۶۵/۰۹ | ۱۶۸/۳۷ | ۱۶۴/۳۷ | ۱۳۹۱ |
| ۱۳۱/۹۰ | ۱۳۶/۷۷ | ۱۲۳/۴۸ | ۱۲۲/۱۱ | ۱۳۷/۳۳ | ۱۲۹/۹۹ | بهار |
| ۱۵۶/۲۶ | ۱۵۸/۳۹ | ۱۳۶/۷۶ | ۱۵۸/۵۷ | ۱۶۴/۲۳ | ۱۷۳/۷۲ | تابستان |
| ۱۸۲/۶۰ | ۱۶۶/۰۰ | ۱۴۸/۲۸ | ۱۸۰/۲۸ | ۱۸۰/۱۵ | ۱۷۸/۳۸ | پاییز |
| ۱۹۴/۷۸ | ۱۷۲/۶۲ | ۱۵۸/۵۷ | ۱۹۹/۴۴ | ۱۹۱/۷۹ | ۱۷۵/۴۰ | زمستان |
| ۲۰۷/۴۰ | ۱۹۵/۶۱ | ۱۸۳/۶۲ | ۲۲۸/۶۴ | ۲۰۱/۷۷ | ۱۹۰/۱۶ | ۱۳۹۲ |
| ۱۹۵/۰۰ | ۱۷۵/۶۷ | ۱۷۴/۷۲ | ۲۰۹/۶۷ | ۱۹۴/۷۰ | ۱۸۲/۵۲ | بهار |
| ۲۱۳/۷۱ | ۱۸۶/۶۹ | ۱۸۴/۶۰ | ۲۳۰/۵۵ | ۱۹۸/۵۷ | ۱۸۵/۷۷ | تابستان |
| ۲۱۲/۶۵ | ۲۰۴/۶۶ | ۱۸۸/۳۰ | ۲۳۷/۷۶ | ۲۰۳/۰۸ | ۱۹۵/۶۰ | پاییز |
| ۲۰۸/۲۵ | ۲۱۵/۴۲ | ۱۸۶/۸۵ | ۲۳۶/۶۰ | ۲۱۰/۷۲ | ۱۹۶/۷۴ | زمستان |
| ۲۱۰/۵۳ | ۲۱۱/۵۹ | ۱۹۳/۰۳ | ۲۵۳/۵۹ | ۲۱۵/۷۴ | ۲۱۴/۱۱ | ۱۳۹۳ |
| ۲۰۲/۴۱ | ۲۱۰/۳۳ | ۱۸۶/۷۸ | ۲۴۴/۸۵ | ۲۰۶/۱۵ | ۲۱۲/۳۳ | بهار |
| ۲۰۹/۰۳ | ۲۱۱/۶۶ | ۱۹۰/۰۹ | ۲۴۸/۲۴ | ۲۱۳/۱۹ | ۲۰۷/۶۸ | تابستان |
| ۲۱۵/۴۰ | ۲۲۰/۸۵ | ۱۹۲/۰۳ | ۲۵۷/۱۸ | ۲۲۲/۹۹ | ۲۱۷/۴۱ | پاییز |
| ۲۱۵/۲۷ | ۲۰۳/۵۵ | ۲۰۳/۲۱ | ۲۶۴/۱۱ | ۲۲۰/۶۱ | ۲۱۹/۰۰ | زمستان |
| | | | | | | ۱۳۹۴ |
| ۲۱۳/۸۴ | ۲۰۸/۰۹ | ۲۱۶/۰۹ | ۲۷۳/۵۵ | ۲۲۵/۷۷ | ۲۲۲/۶۸ | بهار |



۵- شاخص قیمت تولیدکننده محصولات گاوآردی های صنعتی کشور به تفکیک استان در طی فصول سال های ۱۳۸۹-۱۳۹۴
 ۱۳۹۰=۱۰۰

| دوره زمانی | لرستان | مازندران | مرکزی | هرمزگان | همدان | یزد | البرز |
|--------------|--------|----------|--------|---------|--------|--------|--------|
| ۱۳۸۹ | ۹۰/۹۳ | ۸۲/۳۳ | ۸۴/۸۲ | ۹۴/۵۸ | ۸۸/۲۱ | ۸۱/۲۶ | × |
| بهار..... | ۸۴/۷۷ | ۸۰/۵۹ | ۸۲/۰۱ | ۹۳/۶۴ | ۸۷/۸۷ | ۷۷/۷۹ | × |
| تابستان..... | ۹۰/۵۷ | ۸۰/۸۴ | ۸۳/۹۵ | ۹۳/۶۴ | ۸۸/۱۳ | ۸۰/۳۷ | × |
| پاییز..... | ۹۱/۸۹ | ۸۱/۱۶ | ۸۶/۸۰ | ۹۵/۷۱ | ۸۹/۱۷ | ۸۱/۱۷ | × |
| زمستان..... | ۹۶/۴۸ | ۸۶/۳۵ | ۸۶/۵۴ | ۹۵/۳۵ | ۸۷/۶۵ | ۸۵/۷۲ | × |
| ۱۳۹۰ | ۱۰۰/۰۰ | ۱۰۰/۰۰ | ۱۰۰/۰۰ | ۱۰۰/۰۰ | ۱۰۰/۰۰ | ۱۰۰/۰۰ | ۱۰۰/۰۰ |
| بهار..... | ۹۴/۴۸ | ۸۵/۲۳ | ۸۸/۵۰ | ۹۴/۱۵ | ۹۳/۲۴ | ۸۱/۹۱ | ۹۲/۹۵ |
| تابستان..... | ۹۴/۳۶ | ۹۶/۱۷ | ۹۶/۰۱ | ۹۴/۱۵ | ۹۴/۲۷ | ۹۱/۰۹ | ۹۲/۹۵ |
| پاییز..... | ۱۰۲/۸۷ | ۱۰۶/۰۷ | ۹۹/۴۵ | ۱۰۵/۸۵ | ۹۷/۶۵ | ۱۰۸/۹۴ | ۱۰۲/۹۶ |
| زمستان..... | ۱۰۸/۲۸ | ۱۱۲/۵۱ | ۱۱۶/۰۳ | ۱۰۵/۸۵ | ۱۱۴/۸۴ | ۱۱۸/۰۶ | ۱۱۱/۱۵ |
| ۱۳۹۱ | ۱۷۱/۳۳ | ۱۴۸/۹۷ | ۱۶۴/۸۸ | ۱۴۴/۲۰ | ۱۵۱/۲۳ | ۱۵۹/۶۶ | ۱۴۶/۳۵ |
| بهار..... | ۱۴۳/۲۷ | ۱۱۹/۲۳ | ۱۲۹/۳۴ | ۱۱۲/۲۱ | ۱۲۶/۳۹ | ۱۳۷/۳۲ | ۱۱۷/۰۶ |
| تابستان..... | ۱۶۴/۷۷ | ۱۵۴/۱۷ | ۱۵۹/۶۸ | ۱۲۸/۸۰ | ۱۵۰/۶۳ | ۱۷۱/۷۳ | ۱۵۷/۳۲ |
| پاییز..... | ۱۷۱/۸۶ | ۱۵۹/۱۲ | ۱۷۵/۵۲ | ۱۶۷/۸۸ | ۱۵۶/۵۳ | ۱۶۶/۱۲ | ۱۴۸/۹۵ |
| زمستان..... | ۲۰۵/۴۴ | ۱۶۳/۳۶ | ۱۹۴/۹۹ | ۱۶۷/۹۴ | ۱۷۱/۳۷ | ۱۶۳/۴۸ | ۱۶۲/۰۶ |
| ۱۳۹۲ | ۲۲۸/۴۶ | ۱۸۸/۹۵ | ۱۹۸/۲۵ | ۱۸۳/۰۷ | ۱۹۸/۰۱ | ۱۷۵/۸۴ | ۱۸۴/۴۴ |
| بهار..... | ۲۱۴/۳۲ | ۱۶۹/۱۱ | ۲۰۳/۳۸ | ۱۷۰/۵۲ | ۱۸۵/۹۳ | ۱۶۲/۸۲ | ۱۶۸/۸۰ |
| تابستان..... | ۲۱۳/۹۶ | ۱۹۱/۱۳ | ۱۹۶/۳۰ | ۱۸۲/۲۷ | ۱۹۱/۲۲ | ۱۷۸/۹۸ | ۱۸۷/۳۳ |
| پاییز..... | ۲۳۹/۳۶ | ۱۹۱/۱۴ | ۲۰۵/۷۸ | ۱۸۲/۲۷ | ۲۰۳/۱۲ | ۱۸۰/۷۰ | ۱۸۸/۶۹ |
| زمستان..... | ۲۴۶/۱۹ | ۲۰۴/۴۱ | ۱۸۷/۵۴ | ۱۹۷/۲۶ | ۲۱۱/۷۸ | ۱۸۰/۸۷ | ۱۹۲/۹۶ |
| ۱۳۹۳ | ۲۴۸/۷۹ | ۲۰۵/۰۴ | ۲۰۰/۴۱ | ۲۱۵/۴۶ | ۲۲۰/۸۲ | ۱۸۷/۸۵ | ۱۹۰/۷۵ |
| بهار..... | ۲۴۶/۸۵ | ۱۹۲/۳۹ | ۱۸۸/۱۶ | ۲۰۶/۷۳ | ۲۱۱/۹۳ | ۱۸۱/۶۶ | ۱۹۳/۶۵ |
| تابستان..... | ۲۵۱/۴۸ | ۱۹۷/۳۵ | ۲۰۴/۵۳ | ۲۱۴/۰۰ | ۲۱۸/۶۶ | ۱۸۸/۰۰ | ۱۹۷/۲۳ |
| پاییز..... | ۲۴۹/۶۹ | ۲۱۳/۲۶ | ۲۰۷/۵۶ | ۲۱۵/۶۳ | ۲۲۰/۱۶ | ۱۸۹/۱۶ | ۱۹۹/۲۷ |
| زمستان..... | ۲۴۷/۱۵ | ۲۱۷/۱۸ | ۲۰۱/۴۰ | ۲۲۵/۴۸ | ۲۳۲/۵۲ | ۱۹۲/۵۹ | ۱۷۲/۸۶ |
| ۱۳۹۴ | ۲۴۵/۲۱ | ۲۱۵/۲۳ | ۱۹۰/۳۸ | ۲۳۲/۰۲ | ۲۳۶/۹۸ | ۱۹۱/۵۹ | ۱۷۳/۰۲ |
| بهار..... | | | | | | | |

۶- شاخص قیمت تولیدکننده محصولات گاوآردی‌های صنعتی کشور به تفکیک استان در فصل بهار ۱۳۹۴ و تغییرات شاخص در فصل بهار ۱۳۹۳ و ۱۳۹۴
 ۱۳۹۰=۱۰۰

| درصد تغییر شاخص بهار ۱۳۹۳ نسبت به فصل مشابه سال قبل | | درصد تغییر شاخص بهار ۱۳۹۴ نسبت به فصل مشابه سال قبل | | شاخص کل بهار ۱۳۹۴ | استان |
|--------------------------------------------------------------|----------------------|--------------------------------------------------------------|----------------------|----------------------|--------------------------|
| فصل قبل | فصل مشابه سال قبل | فصل قبل | فصل مشابه سال قبل | | |
| ۱۱/۶۰ | ۱/۷۰ | ۳/۶۶ | ۰/۸۲ | ۲۱۶/۶۴ | کل کشور..... |
| ۳۱/۳۶ | ۲۵/۱۳ | -۹/۸۹ | -۸/۵۵ | ۲۵۵/۸۴ | آذربایجان شرقی..... |
| ۱۸/۶۹ | ۱/۵۴ | ۱/۸۲ | ۷/۲۹ | ۲۶۱/۲۱ | آذربایجان غربی..... |
| ۱۵/۸۲ | ۶/۴۲ | ۱۴/۲۶ | ۱۳/۶۴ | ۲۶۴/۷۵ | اردبیل..... |
| ۱۲/۱۸ | -۰/۴۴ | ۴/۰۰ | ۱/۳۴ | ۲۰۵/۰۳ | اصفهان..... |
| ۱۷/۷۵ | ۱/۱۳ | ۵/۹۱ | ۲/۹۸ | ۲۱۵/۳۲ | ایلام..... |
| ۱/۶۵ | -۰/۴۵ | ۴/۳۹ | ۲/۶۳ | ۱۳۱/۱۹ | بوشهر..... |
| ۸/۳۷ | -۰/۵۶ | ۷/۰۹ | ۱/۵۴ | ۲۰۸/۳۶ | تهران..... |
| ۲۸/۰۵ | ۴/۵۵ | ۱۱/۳۴ | -۱/۳۳ | ۲۲۸/۷۹ | چهارمحال و بختیاری..... |
| ۱۶/۳۳ | -۱/۴۱ | ۳/۱۱ | ۰/۸۸ | ۲۲۴/۴۵ | خراسان جنوبی..... |
| ۹/۸۷ | ۱/۹۳ | ۰/۵۳ | ۰/۰۶ | ۲۲۵/۳۶ | خراسان رضوی..... |
| ۱۰/۱۶ | ۵/۰۰ | ۱۴/۵۳ | ۲/۴۴ | ۲۶۱/۶۶ | خراسان شمالی..... |
| ۲/۶۸ | ۲/۴۱ | ۸/۰۱ | ۳/۸۱ | ۲۷۰/۰۸ | خوزستان..... |
| ۱۳/۳۰ | -۰/۶۵ | ۷/۲۴ | -۰/۳۲ | ۲۲۰/۳۲ | زنجان..... |
| ۵/۹۷ | ۱/۵۰ | ۴/۵۳ | ۰/۲۵ | ۲۱۷/۱۱ | سمنان..... |
| ۸/۶۴ | -۰/۲۸ | ۲/۵۴ | ۲/۵۶ | ۲۵۸/۹۸ | سیستان و بلوچستان..... |
| ۱۷/۶۰ | ۵/۷۴ | ۱۰/۵۵ | ۱/۶۱ | ۲۵۷/۰۵ | فارس..... |
| ۱۹/۳۱ | ۲/۳۸ | ۵/۲۵ | ۱/۹۱ | ۲۲۵/۸۴ | قزوین..... |
| ۹/۸۹ | -۰/۸۵ | ۶/۶۸ | ۰/۲۶ | ۱۹۸/۱۰ | قم..... |
| ۱۶/۳۳ | ۷/۹۳ | ۴/۸۷ | ۱/۶۸ | ۲۲۲/۶۸ | کردستان..... |
| ۵/۸۸ | -۲/۱۷ | ۹/۵۲ | ۲/۳۴ | ۲۲۵/۷۷ | کرمان..... |
| ۱۶/۷۸ | ۳/۴۹ | ۱۱/۷۲ | ۳/۵۸ | ۲۷۲/۵۵ | کرمانشاه..... |
| ۶/۹۰ | -۰/۰۴ | ۱۵/۷۰ | ۶/۳۴ | ۲۱۶/۱۰ | کهگیلویه و بویراحمد..... |
| ۱۹/۷۳ | -۲/۳۶ | -۱/۰۷ | ۲/۲۴ | ۲۰۸/۰۸ | گلستان..... |
| ۳/۸۰ | -۲/۸۰ | ۵/۶۴ | -۰/۶۷ | ۲۱۲/۸۴ | گیلان..... |
| ۱۵/۱۸ | -۰/۲۷ | -۰/۶۶ | -۰/۷۸ | ۲۴۵/۲۱ | لرستان..... |
| ۱۳/۷۷ | -۵/۸۸ | ۱۱/۸۷ | -۰/۹۰ | ۲۱۵/۲۳ | مازندران..... |
| -۷/۴۸ | -۰/۳۳ | ۱/۱۸ | -۵/۴۷ | ۱۹۰/۳۸ | مرکزی..... |
| ۲۱/۲۳ | ۴/۸۰ | ۱۲/۲۴ | ۲/۹۰ | ۲۳۲/۰۲ | هرمزگان..... |
| ۱۳/۹۹ | -۰/۰۷ | ۱۱/۸۲ | ۱/۹۳ | ۲۳۶/۹۸ | همدان..... |
| ۱۱/۵۷ | -۰/۴۴ | ۵/۴۷ | -۰/۵۲ | ۱۹۱/۵۹ | یزد..... |
| ۱۴/۷۳ | -۰/۳۶ | -۱۰/۶۶ | ۰/۰۹ | ۱۷۳/۰۱ | البرز..... |