

ریاست جمهوری
سازمان مدیریت و برنامه‌ریزی
مرکز آمار ایران

شاخص قیمت تولیدکننده
محصولات مرغداری‌های صنعتی کشور تابستان ۱۳۹۴
(۱۳۹۰=۱۰۰)



مرکز آمار ایران

علم
 جمع
 ابره‌نار و بر جودات کاغذ آگاهان

نشان‌های نشریات مرکز آمار ایران

-	آمار گردآوری نشده است.	□
000	آمار در دسترس نیست.	
X	ذاتاً یا عملاً وجود ندارد.	
XX	جمع و محاسبه غیر ممکن یا بی‌معنی است.	
//	رقم کمتر از نصف واحد است.	
	رقم (نسبت) ناچیز و قابل صرف نظر کردن است.	
*	رقم غیر قطعی است.	
**	رقم جنبه تخمینی دارد.	
⊙	به دلیل حفظ محرمانگی، رقم قابل انتشار نیست.	

اختلاف در سرجمع‌ها به علت سراسر کردن ارقام است. محاسبه نسبت‌ها و شاخص‌ها قبل از سراسر کردن ارقام صورت گرفته است.

مرکز آمار ایران

پیشگفتار

شاخص قیمت تولیدکننده محصولات مرغداری‌های صنعتی بیانگر تغییرات قیمت محصولات مرغداری‌های صنعتی نسبت به سال پایه می‌باشد. این شاخص یکی از انواع شاخص‌ها و نماگرهای اقتصادی است که در تجزیه و تحلیل‌های اقتصادی و ارزیابی عملکرد بخش کشاورزی مورد استفاده قرار می‌گیرد و عمده‌ترین کاربرد آن تعدیل ارزش تولید محصولات مرغداری‌های صنعتی به‌عنوان یکی از مهم‌ترین زیر بخش‌های تولیدی بخش کشاورزی می‌باشد.

مرکز آمار ایران بنا به وظیفه قانونی خود تهیه «شاخص قیمت تولیدکننده محصولات مرغداری‌های صنعتی» را از سال ۱۳۸۸ در دستور کار خود قرار داده و اکنون بر اساس سال پایه ۱۳۹۰ (=۱۰۰) نتایج شاخص را منتشر می‌کند.

امید است اطلاعات و آمار ارائه شده از طریق این نشریه مورد استفاده مسئولان، برنامه‌ریزان، محققان و پژوهشگران قرار گیرد. مرکز آمار ایران لازم می‌داند از تمامی همکاران حوزه معاونت برنامه‌ریزی استانداری‌ها که در اجرای این طرح صمیمانه تلاش کرده‌اند، تشکر نماید.

فهرست مندرجات

صفحه	عنوان
۹.....	مقدمه.....
۱۱.....	مشخصات کلی.....
۱۳.....	تعاریف و مفاهیم.....
۱۶.....	خلاصه یافته‌ها.....
۱۷.....	نمودارها.....

جدول‌های آماری

۲۵.....	۱- شاخص قیمت تولیدکننده محصولات مرغداری‌های صنعتی کشور در فصل تابستان ۱۳۹۴ و تغییرات شاخص در فصل تابستان ۱۳۹۳ و ۱۳۹۴.....
۲۶.....	۲- شاخص قیمت تولیدکننده محصولات مرغداری‌های صنعتی کشور در فصول سال‌های ۱۳۹۴-۱۳۹۰.....
۲۸.....	۳- درصد تغییرات شاخص قیمت تولیدکننده محصولات مرغداری‌های صنعتی کشور نسبت به فصل قبل در فصول سال‌های ۱۳۹۴-۱۳۹۰.....
۳۰.....	۴- درصد تغییرات شاخص قیمت تولیدکننده محصولات مرغداری‌های صنعتی کشور نسبت به سال قبل در سال‌های ۱۳۹۴-۱۳۹۱ و نسبت به فصل مشابه سال قبل در سال‌های ۱۳۹۴-۱۳۹۱.....
۳۲.....	۵- شاخص قیمت تولیدکننده محصولات مرغداری‌های صنعتی کشور به تفکیک استان در طی فصول سال‌های ۱۳۹۴-۱۳۹۰.....
۳۷.....	۶- شاخص قیمت تولیدکننده محصولات مرغداری‌های صنعتی کشور به تفکیک استان در فصل تابستان ۱۳۹۳ و تغییرات شاخص در فصل تابستان ۱۳۹۴ و ۱۳۹۳.....



مقدمه

در بخش کشاورزی، فعالیت مرغداری به شیوه صنعتی به منظور تولید مرغ گوشتی و تخم‌مرغ خوراکی از اهمیت ویژه‌ای برخوردار است. از آن‌جا که در فعالیت پرورش انواع دام به شیوه سنتی با توجه به وسعت و ظرفیت مراتع کشور، محدودیت‌هایی وجود دارد به علاوه اکثر این دام‌ها نیز از نظر تولید بازدهی چندانی ندارند، توسعه فعالیت‌های صنعتی در سال‌های اخیر، شتاب بیش‌تری در صحنه اقتصاد کشور گرفته است. با این وجود این فعالیت نیز مانند هر فعالیت اقتصادی دیگر در روند رشد و توسعه با مشکلات و عوامل بازدارنده‌ای از قبیل کمبود مواد اولیه مورد نیاز، نوسان قیمت‌ها، بیماری‌های دام، آلودگی محیط زیست و ... رو به رو شده است. فائق آمدن بر این مشکلات نیازمند اعمال سیاست‌های صحیح و اجرای برنامه‌های مدون و هماهنگ با سایر بخش‌های اقتصادی توسط دولت می‌باشد.

مرکز آمار ایران در راستای وظیفه قانونی خویش مبنی بر تهیه و انتشار شاخص‌های قیمت و ارائه آمار و اطلاعات لازم برای برنامه‌ریزان، دستگاه‌های اجرایی و تحقیقاتی، اجرای طرح آمارگیری از قیمت محصولات مرغداری‌های صنعتی را به منظور تهیه و انتشار شاخص قیمت تولیدکننده بخش مذکور در زمره اهداف اصلی خود قرار داده است.

مشخصات طرح

ضرورت اجرای طرح

یکی از وظایف قانونی مرکز آمار ایران تهیه و انتشار شاخص‌های قیمت است که با جمع‌آوری آمارهای قیمت صورت می‌گیرد. در این طرح که طرح مکمل آمارگیری از قیمت تولیدکننده بخش کشاورزی به‌شمار می‌رود، با مراجعه به مرغداری‌های صنعتی نمونه قیمت محصولات عمده تولید شده توسط آن‌ها پرسش می‌شود. عمده‌ترین کاربرد این شاخص و سایر شاخص‌های قیمت، نقش مهم آن‌ها در برآورد حساب‌های ملی به قیمت ثابت و ارزیابی عملکرد برنامه‌های اقتصادی است.

اهداف کلی

محاسبه تغییرات فصلی و سالانه شاخص قیمت تولیدکننده محصولات مرغداری‌های صنعتی کشور

اهداف تفصیلی

اهداف تفصیلی این طرح عبارتند از:

- ۱- محاسبه شاخص کل محصولات مرغداری‌های صنعتی به صورت فصلی و سالانه
- ۲- محاسبه متوسط سالانه قیمت محصولات مرغداری‌های صنعتی
- ۳- تهیه سری زمانی مربوط به اعداد شاخص کل مرغداری‌های صنعتی
- ۴- تهیه سری زمانی مربوط به درصد تغییرات شاخص کل مرغداری‌های صنعتی

نوع آمارگیری

در این طرح از روش **نمونه‌گیری برینشی** استفاده شده است که روش نمونه‌گیری برینشی، یک روش نمونه‌گیری غیر احتمالاتی است. در این روش n واحد (تعداد نمونه مورد نیاز) از بزرگترین واحدهای نمونه‌گیری با احتمال یک، به عنوان نمونه انتخاب می‌شوند و بقیه واحدها احتمال انتخاب صفر می‌گیرند. نقطه برش، مرز بین واحدهای وارد شونده به نمونه و خارج شونده از آن است. در این روش فرض می‌شود بخش حذف شده در طول آمارگیری‌ها دست‌خوش تغییرات جدی نشود. فهرست نمونه‌ها در از میان چارچوب آماری که در اختیار دفتر طرح‌های نمونه‌گیری قرار داده شده است انتخاب شده‌اند.

جامعه هدف

در این طرح جامعه هدف کلیه محصولات مرغداری‌های صنعتی فعال در کشور می‌باشد.

واحد آماری

هر یک از محصولات مرغداری‌های صنعتی کشور واحد آماری هستند.

واحدهای نمونه‌گیری

مرغداری‌های صنعتی کشور واحدهای نمونه‌گیری ما را تشکیل می‌دهند.

چارچوب آمارگیری

جامعه آماری در طرح آمارگیری از مرغداری‌های صنعتی برای مرغداری‌های نوع مرغ مادر و جوجه‌کشی براساس سرشماری عمومی مرغداری‌های صنعتی سال ۱۳۸۵ و برای مرغداری‌های نوع گوشتی و تخم‌گذار براساس سرشماری عمومی مرغداری‌های صنعتی سال ۱۳۹۱ به دست آمده است.

جامعه آمارگیری

محصولاتی از مرغداری‌های صنعتی که دارای بیش‌ترین ارزش اقتصادی هستند می‌باشند.

پوشش جغرافیایی

این طرح بصورت کشوری و در سراسر استان‌ها انجام می‌شود.

موارد استفاده از نتایج آمارگیری

مهم‌ترین کاربردهای نتایج این طرح عبارتند از:

- ۱ - بررسی چگونگی نوسانات قیمت کالاهای محصولات مرغداری‌های صنعتی
- ۲ - تهیه آمارهای لازم برای تعدیل حساب‌های ملی به قیمت ثابت
- ۳ - ارزیابی برنامه‌های توسعه اقتصادی

روش جمع‌آوری اطلاعات

در این طرح جمع‌آوری اطلاعات بصورت مراجعه حضوری آمارگیر به محل مرغداری و پر کردن پرسشنامه در محل مرغداری می‌باشد.

زمان مرجع:

از آنجا که این طرح به صورت فصلی انجام می‌گیرد، زمان مرجع طرح، فصلی است که آمارگیری در انتهای آن فصل انجام می‌شود. یعنی در پایان هر فصل قیمت محصول نهایی فروخته شده در آن فصل از پاسخگو پرسیده می‌شود.

زمان آمارگیری:

طرح آمارگیری از قیمت محصولات مرغداری‌های صنعتی در فصول بهار، تابستان و پاییز بیست و پنجم آخرین ماه فصل لغایت دهم ماه بعد می‌باشد و در فصل زمستان پانزدهم فروردین‌ماه سال بعد لغایت سی فروردین‌ماه می‌باشد. در این طرح نیز مانند سایر طرح‌های آمارگیری از قیمت، آخرین قیمت عملی ارایه محصول مورد نظر طی فصل جاری (از روز اول فصل تا روز مراجعه آمارگیر به منبع اطلاع) پرسش و در پرسشنامه درج می‌شود.

مرکز آمار ایران

تعاریف و مفاهیم

۱- قیمت محصول

منظور از قیمت در این طرح قیمتی است که تولیدکننده محصول برای فروش محصول خود در نظر می‌گیرد و در آن قیمت، محصول خود را به فروش می‌رساند. در ضمن با توجه به اینکه این طرح بصورت فصلی می‌باشد و امکان تغییر قیمت در طول فصل زیاد می‌باشد بنابراین قیمت فروش محصولات مرغداری‌های صنعتی آخرین قیمت یک واحد محصول به فروش رفته می‌باشد.

۲- مقدار فروش محصول

مقدار فروش در این طرح عبارت از کل مقدار به فروش رفته هر محصول در مرغداری صنعتی نمونه در طول فصل می‌باشد.

۳- انواع مرغداری‌های صنعتی

الف - مرغداری‌های پرورش مرغ گوشتی: این نوع مرغداری یک واحد تولیدی کشاورزی است که در آن جوجه یکروزه مرغ گوشتی به منظور تولید مرغ گوشتی به مدت معینی نگهداری می‌شود.

ب - مرغداری پرورش مرغ تخمگذار: این نوع مرغداری یک واحد تولیدی کشاورزی است که در آن گله‌هایی از نژادهای اصلاح شده مرغ تخم‌گذار جهت تولید تخم مرغ خوراکی نگهداری و پرورش داده می‌شود.

پ - مرغداری پرورش پولت: این نوع مرغداری یک واحد تولیدی کشاورزی است که در آن جوجه‌های یکروزه مرغ تخمگذار تا سن ۳ ماهگی (۹۰ تا ۱۱۰ روزه) نگهداری و پرورش داده می‌شوند. این قبیل مرغ‌ها را در این سن **پولت** یا نیمچه تخمگذار می‌گویند. مرغ‌های مذکور سپس به سالن‌های پرورش مرغ تخمگذار انتقال می‌یابند و پس از گذشت ۲ تا ۲/۵ ماه شروع به تخمگذاری می‌کنند.

ج- موسسات جوجه‌کشی یکروزه: یک واحد تولیدی کشاورزی است که در آن تخم نطفه‌دار توسط ماشین‌های جوجه‌کشی به جوجه یکروزه تبدیل می‌شود.

چ - موسسه پرورش مرغ مادر: یک واحد تولید کشاورزی است که در آن گله‌های مخصوص از مرغ و خروس نژادهای اصلاح شده که اصطلاحاً به آنها مرغ مادر و خروس پدر گفته می‌شود) جهت تولید تخم مرغ نطفه‌دار نگهداری می‌شود.

۴- محصولات مرغداری صنعتی

منظور از محصول مرغداری صنعتی در این طرح، محصول نهایی مرغداری است که بمنظور عرضه و فروش تولید می‌شود.

مهم‌ترین محصولات مرغداری صنعتی عبارتند از :

الف- مرغ گوشتی: به نوعی از مرغ اطلاق می‌شود که به منظور استفاده از گوشت آن در مرغداری‌های پرورش مرغ گوشتی نگهداری و پرورش داده می‌شود.

ب- جوجه یکروزه: تخم مرغ‌های نطفه‌دار در موسسات جوجه‌کشی توسط ماشین‌های مخصوص به جوجه تبدیل می‌شود. این جوجه‌ها را اصطلاحاً جوجه یکروزه می‌گویند. شایان ذکر است که جوجه‌های یکروزه در ۵ نوع مختلف به بازار ارائه می‌شود:

- جوجه یکروزه مرغ گوشتی
- جوجه یکروزه مرغ تخم‌گذار
- جوجه یکروزه مرغ مادر گوشتی
- جوجه یکروزه مرغ مادر تخم‌گذار
- جوجه یکروزه مرغ بومی

پ - مرغ تخمگذار: شامل آن دسته از مرغ‌هایی است که عملیات اصلاح نژاد صرفاً به منظور تولید تخم مرغ خوراکی بر روی آنها انجام شده و دارای توان تولید بالا می‌باشند.

ج- مرغ مادر: مرغی است که از تخم نطفه‌دار آن برای تولید جوجه استفاده می‌شود، مرغ مادر گوشتی برای تولید جوجه‌های مرغ و خروس گوشتی و مرغ مادر تخمگذار برای تولید جوجه‌های مرغ تخمگذار (تولیدکننده تخم مرغ خوراکی) و مرغ مادر بومی برای تولید جوجه‌های مرغ و خروس بومی پرورش داده می‌شود. دوره نگهداری مرغ‌های مادر حدود ۱۸ ماه است. این مرغ‌ها پس از رسیدن به سن ۵ ماهگی شروع به تولید تخم مرغ نطفه‌دار می‌کنند و بعد از اتمام دوره پرورش در زمان کاهش تولید تخم، گله مرغ‌های مادر به منظور کشتار و مصرف گوشت آنها به بازار عرضه می‌شوند.

چ- تخم مرغ نطفه‌دار: تخم مرغ تولید شده توسط مرغ مادر است که برای تولید جوجه یکروزه قابل استفاده می‌باشد.

مرکز آمار ایران

فرمول محاسبه شاخص کل قیمت تولیدکننده محصولات مرغداری‌های صنعتی
برای محاسبه شاخص قیمت تولیدکننده از فرمول لاسپیرز استفاده می‌شود:

$$I = \frac{\sum_{k=1}^m P_{nk} q_{0k}}{\sum_{k=1}^m P_{0k} q_{0k}}$$

k: اندیس شمارنده محصول

n: اندیس شمارنده دوره زمانی

m: تعداد محصول در فعالیت صنعتی

فرمول تعدیل شده لاسپیرز که از آن در محاسبات استفاده خواهد شد عبارت است از:

$$I = \frac{\sum_{k=1}^m P_{(n-1)k} q_{0k} \times \frac{P_{nk}}{P_{(n-1)k}}}{\sum_{k=1}^m P_{0k} q_{0k}} \times 100 \quad (1)$$

I: شاخص کل قیمت تولیدکننده

P_{nk} : قیمت محصول K ام در فصل جاری

P_{0k} : قیمت محصول K ام در سال پایه (دوره پایه)

$P_{(n-1)k}$: قیمت محصول K ام در فصل قبل

q_{0k} : مقدار تولید محصول K ام در سال پایه (دوره پایه)

$P_{0k} q_{0k}$: ارزش تولید محصول K ام در سال پایه یا ضریب اهمیت محصول

$P_{(n-1)k} q_{0k}$: ارزش تولید محصول K ام در فصل (n-1)

قیمت نسبی محصول K ام در دوره n به صورت زیر می‌باشد:

$$\frac{P_{nk}}{P_{(n-1)k}} \times 100$$

مجموع ارزش محصولات به قیمت سال جاری: $\sum_{k=1}^m P_{nk} q_{0k}$

مجموع ارزش محصولات به قیمت سال پایه (دوره پایه): $\sum_{k=1}^m P_{0k} q_{0k}$

برای محاسبه شاخص قیمت یک محصول در هر فصل بر اساس فرمول لاسپیرز خواهیم داشت:

$$I = \frac{P_{(n-1)q_0} \times \frac{P_n}{P_{(n-1)}}}{P_0 q_0} \times 100$$

$$R_n = \frac{P_n}{P_{(n-1)}} \times 100$$

$$P_n q_0 = (P_{(n-1)q_0}) \times R_n$$

$$P_0 q_0$$

۱- قیمت نسبی:

۲- ارزش جاری:

۳- ضریب اهمیت:

شاخص قیمت تولیدکننده محصولات مرغداری‌های صنعتی کشور

تابستان ۱۳۹۴

(۱۳۹۰=۱۰۰)

شاخص قیمت تولیدکننده محصولات مرغداری‌های صنعتی کشور در تابستان سال ۱۳۹۴ به عدد ۲۳۱/۵۳ رسید که ۶/۲۱ درصد نسبت به فصل قبل (تورم فصلی) و ۰/۱۸ درصد نسبت به فصل مشابه سال قبل (تورم نقطه به نقطه) افزایش داشته است. درصد تغییر شاخص در چهار فصل منتهی به تابستان ۱۳۹۴ نسبت به چهار فصل منتهی به تابستان ۱۳۹۳ معادل ۰/۸۲- درصد می‌باشد (جدول ۱، ۲، ۳، ۴ و ۵).

استان کرمان با ۱۷/۵ درصد کاهش بیش‌ترین کاهش و استان هرمزگان با ۲۶/۲۵ درصد افزایش بیش‌ترین افزایش را در کل کشور داشته‌اند (جدول ۵).

گروه‌های اصلی

۱ مرغ

در تابستان ۱۳۹۴ شاخص گروه مرغ به ۲۵۷/۶۲ واحد رسیده که در مقایسه با فصل قبل ۷/۴۲ درصد افزایش یافته است. جوجه یکروزه با افزایش ۱۷/۴۲ درصدی نسبت به فصل قبل بیش‌ترین افزایش را در گروه داشته است. شاخص مذکور در مقایسه با فصل مشابه سال قبل ۰/۳۴ درصد افزایش یافت.

۲ تخم مرغ

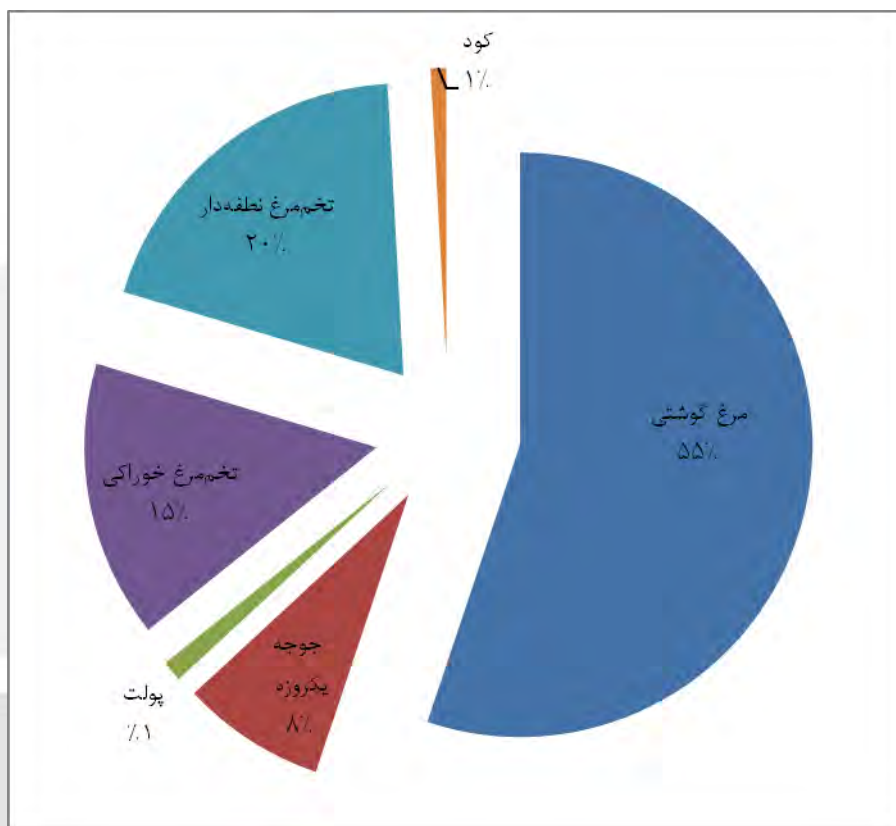
در فصل تابستان ۱۳۹۴ شاخص گروه تخم‌مرغ نسبت به فصل قبل ۳/۷۳ درصد افزایش یافت. در این گروه تخم‌مرغ خوراکی از کاهش ۳/۴۷ درصدی و تخم‌مرغ نطفه‌دار از افزایش ۹/۲ درصدی برخوردار بوده‌اند. در مقایسه با فصل مشابه سال قبل، شاخص گروه تخم‌مرغ ۲/۲۵ درصد کاهش داشت.

۳ سایر

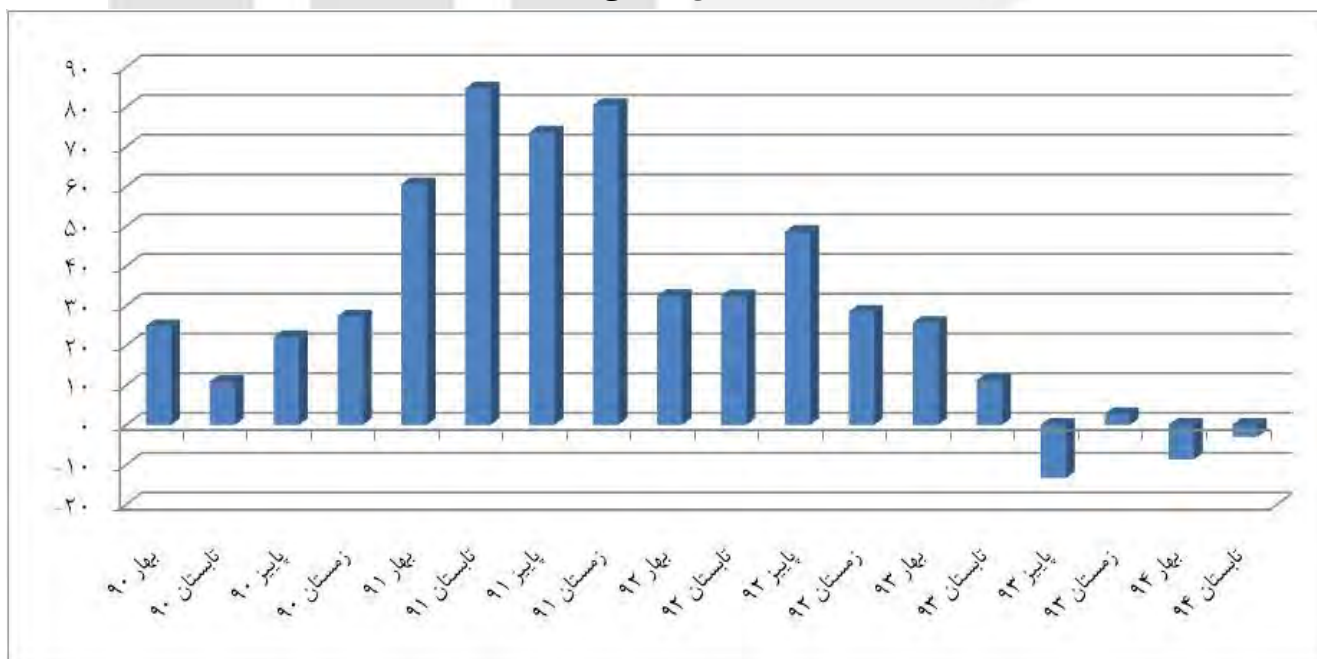
این گروه شامل کود می‌باشد که نسبت به فصل قبل ۰/۲۳ درصد کاهش یافت. همچنین در مقایسه با فصل مشابه سال قبل، شاخص کود ۲۱/۷۵ درصد افزایش داشته است.

مرکز آمار ایران

سهم اقسام مختلف از شاخص کل مرغداری‌های صنعتی کشور

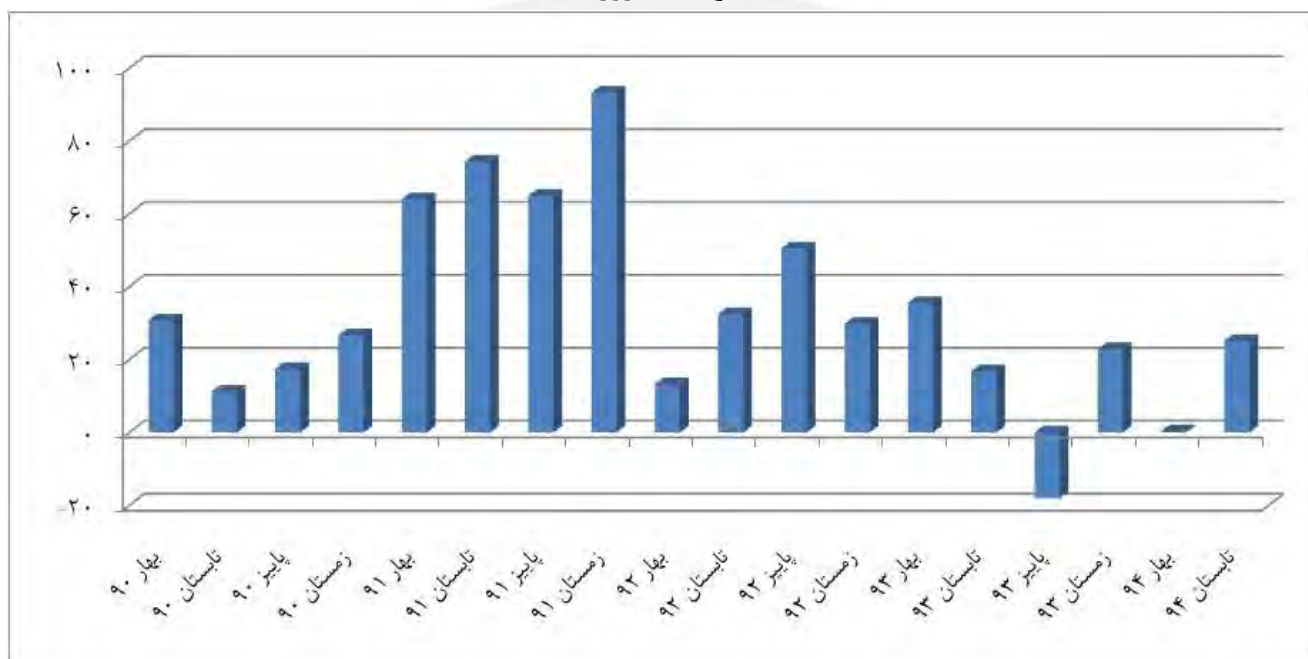


درصد تغییر در شاخص نسبت به فصل مشابه سال قبل در اقسام مختلف مرغ گوشتی

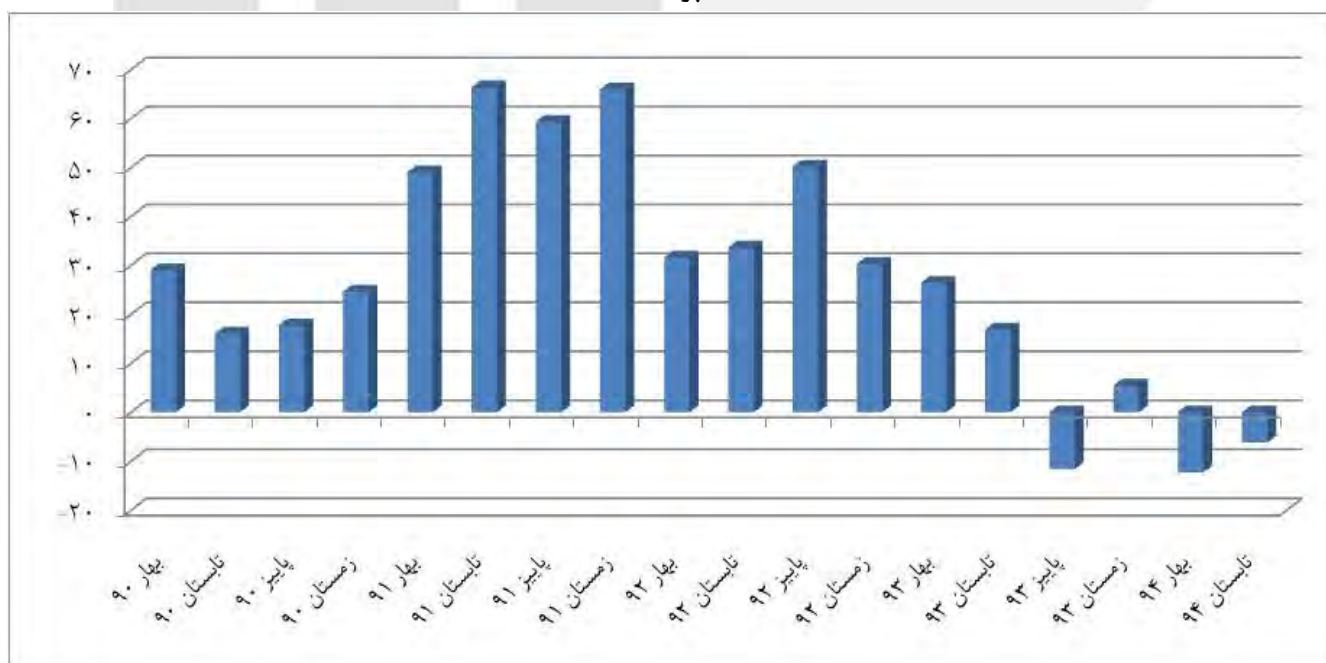


درصد تغییر در شاخص نسبت به فصل مشابه سال قبل در اقسام مختلف (دنباله)

جوجه یک‌روزه

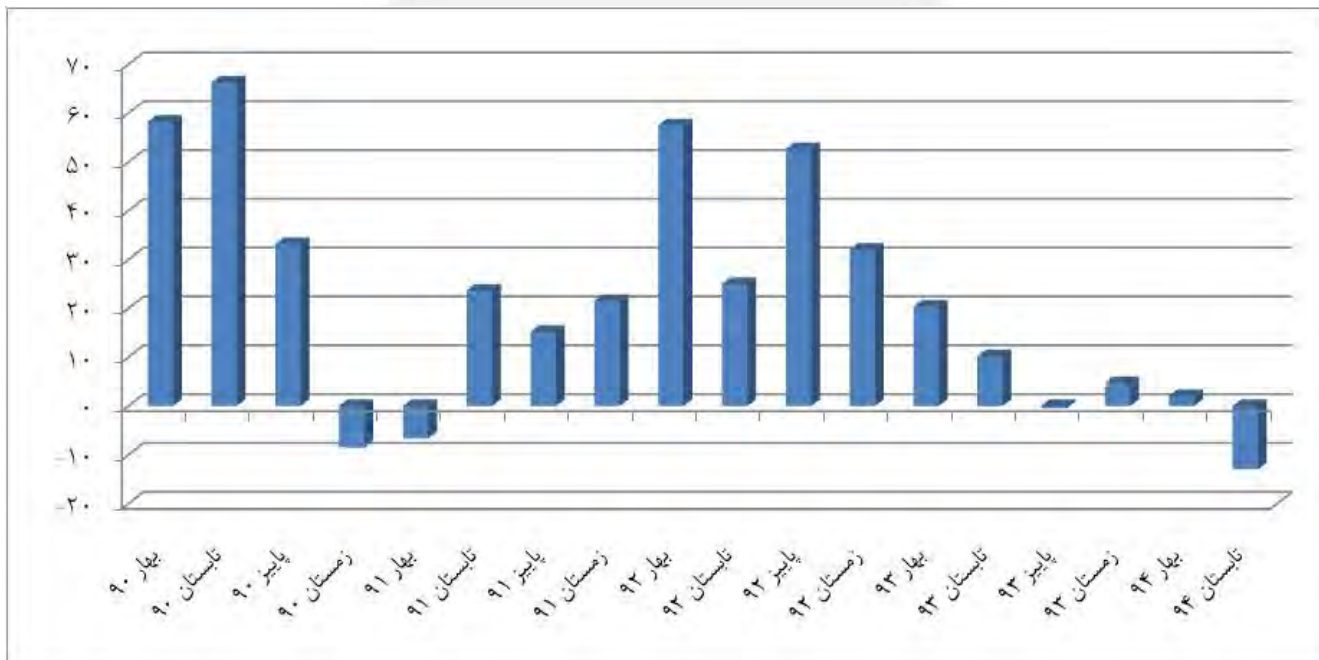


پولت

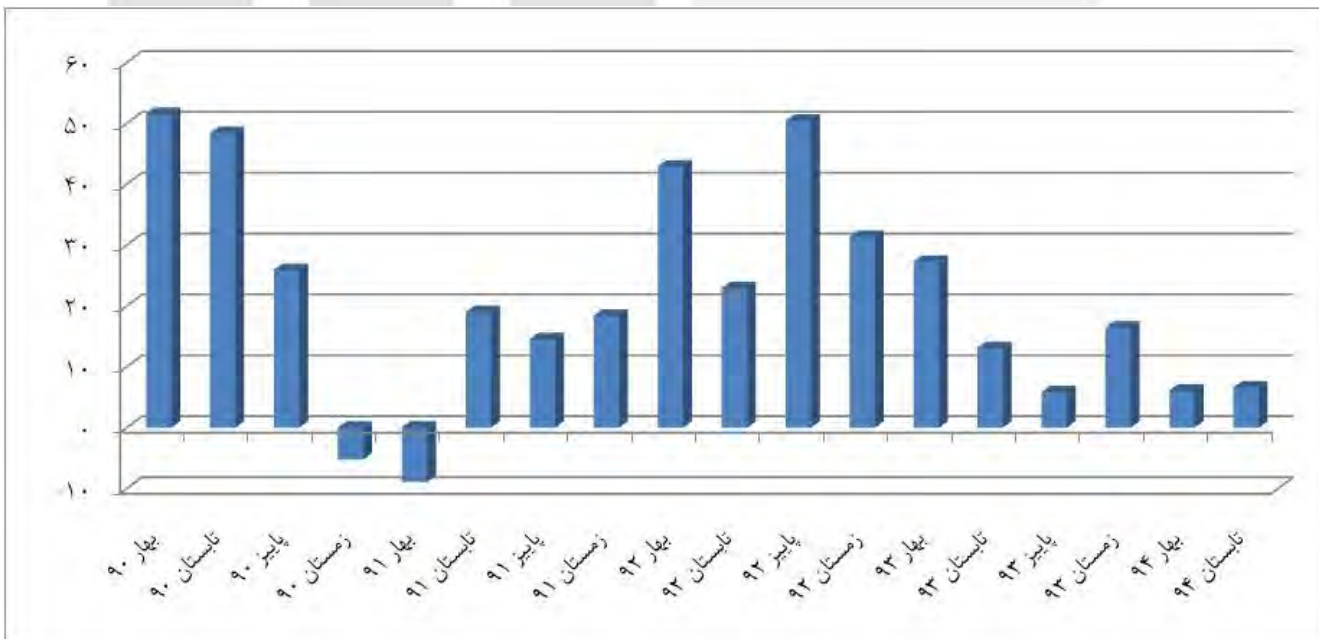


درصد تغییر در شاخص نسبت به فصل مشابه سال قبل در اقلام مختلف (دنباله)

تخم مرغ خوراکی

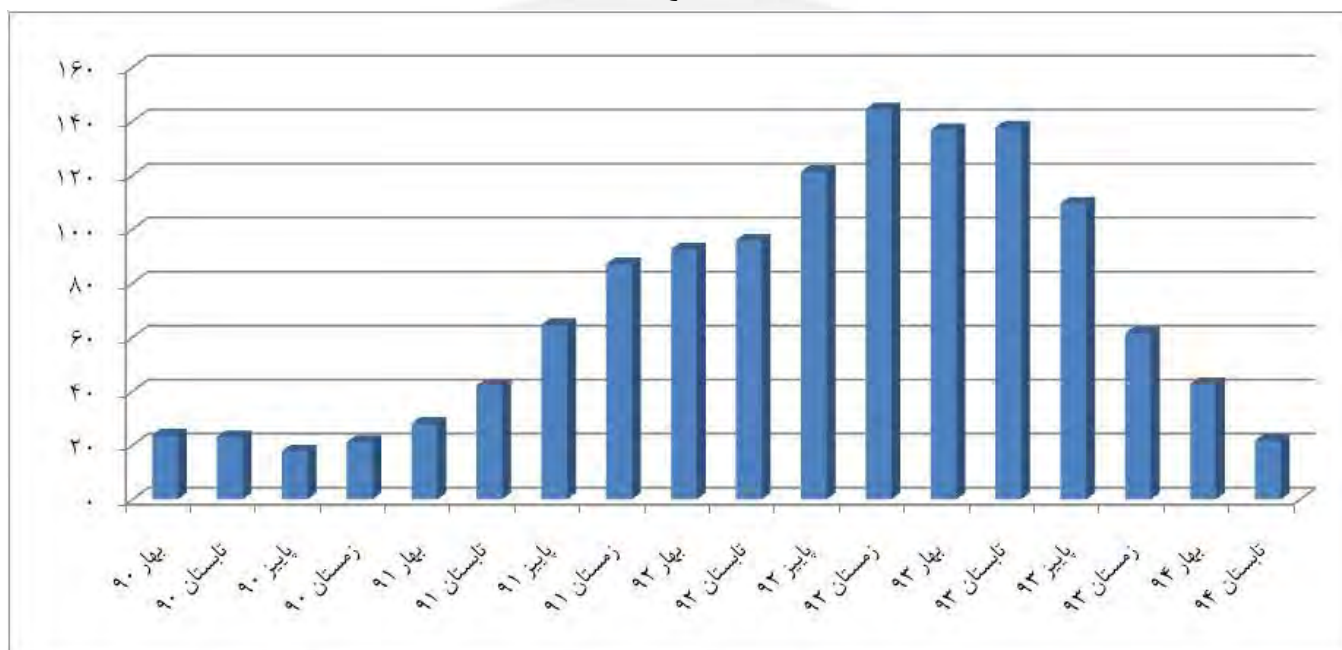


تخم مرغ نطفه دار



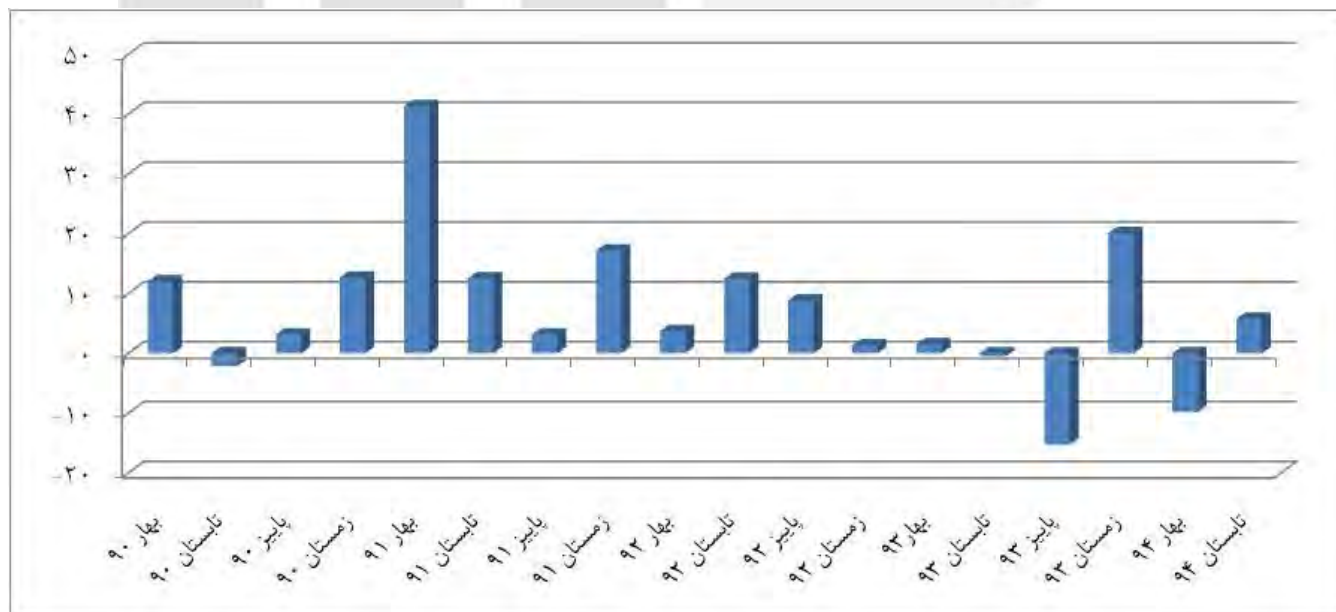
درصد تغییر در شاخص نسبت به فصل مشابه سال قبل در اقلام مختلف (دنباله)

کود



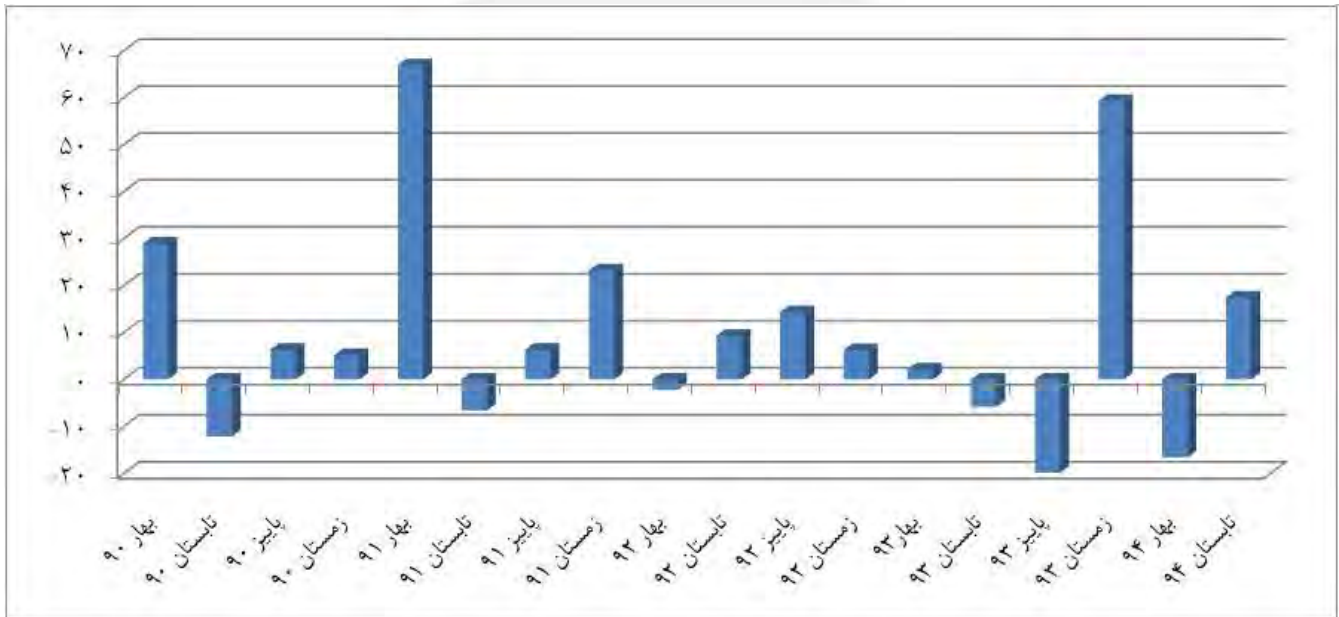
درصد تغییر در شاخص نسبت به فصل قبل در اقلام مختلف

مرغ گوشتی

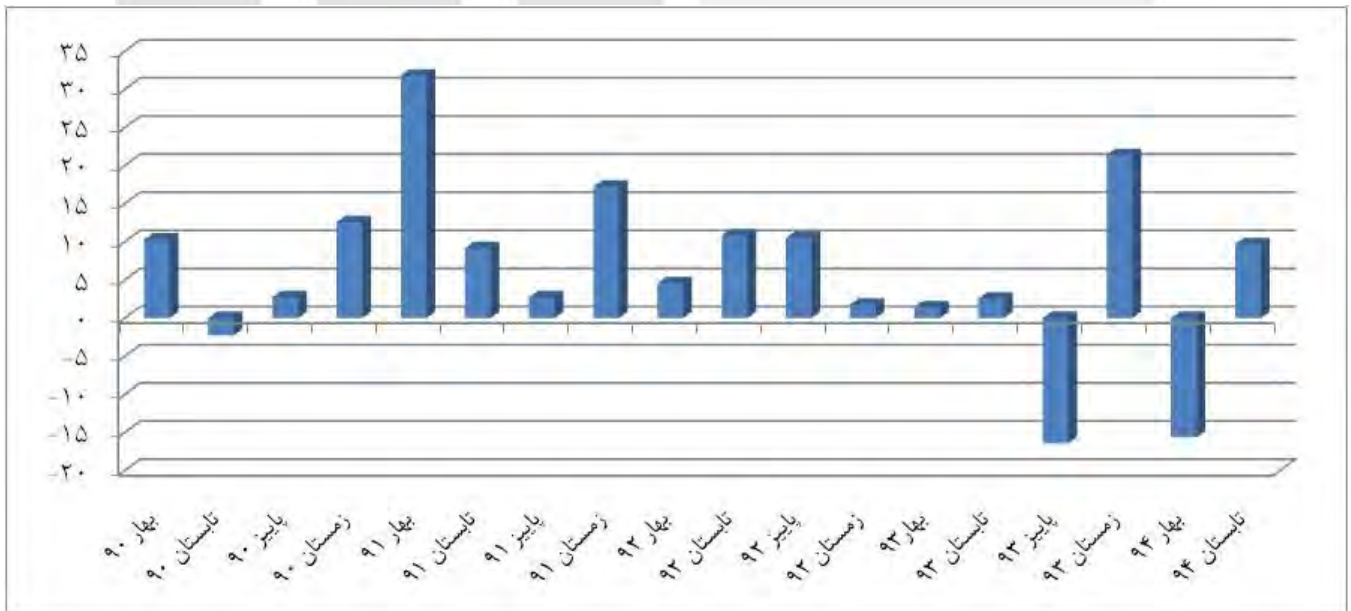


درصد تغییر در شاخص نسبت به فصل قبل در اقلام مختلف (دنباله)

جوجه یکروزه

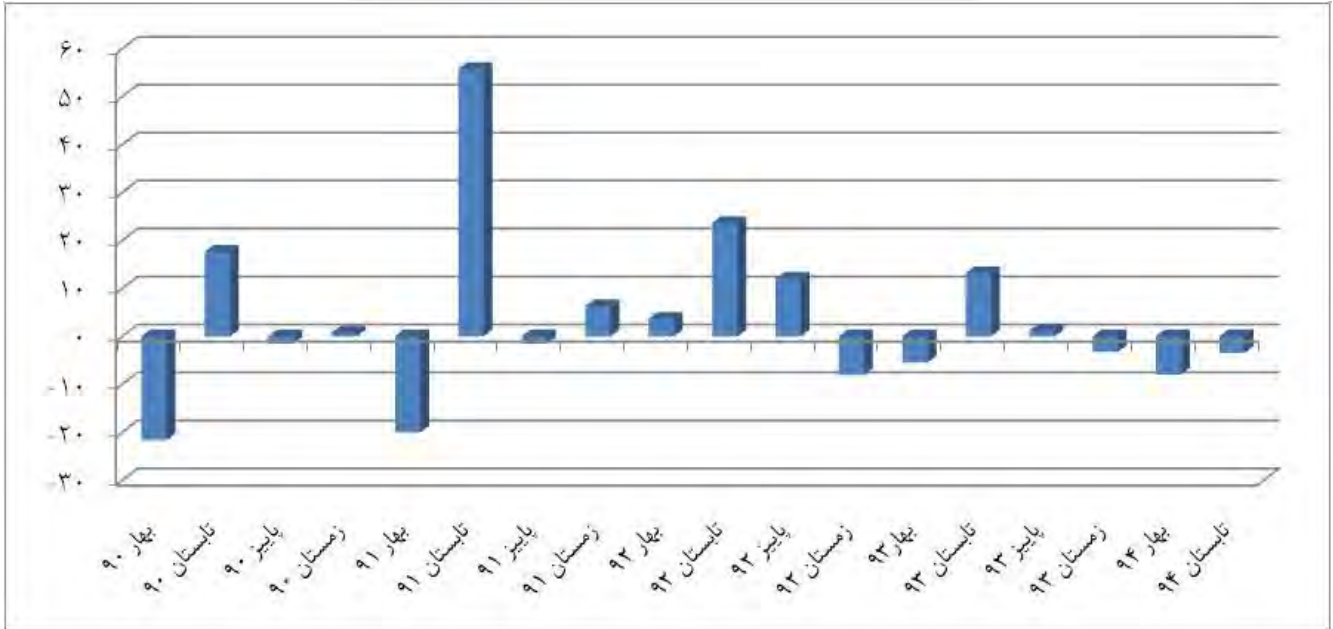


پولت

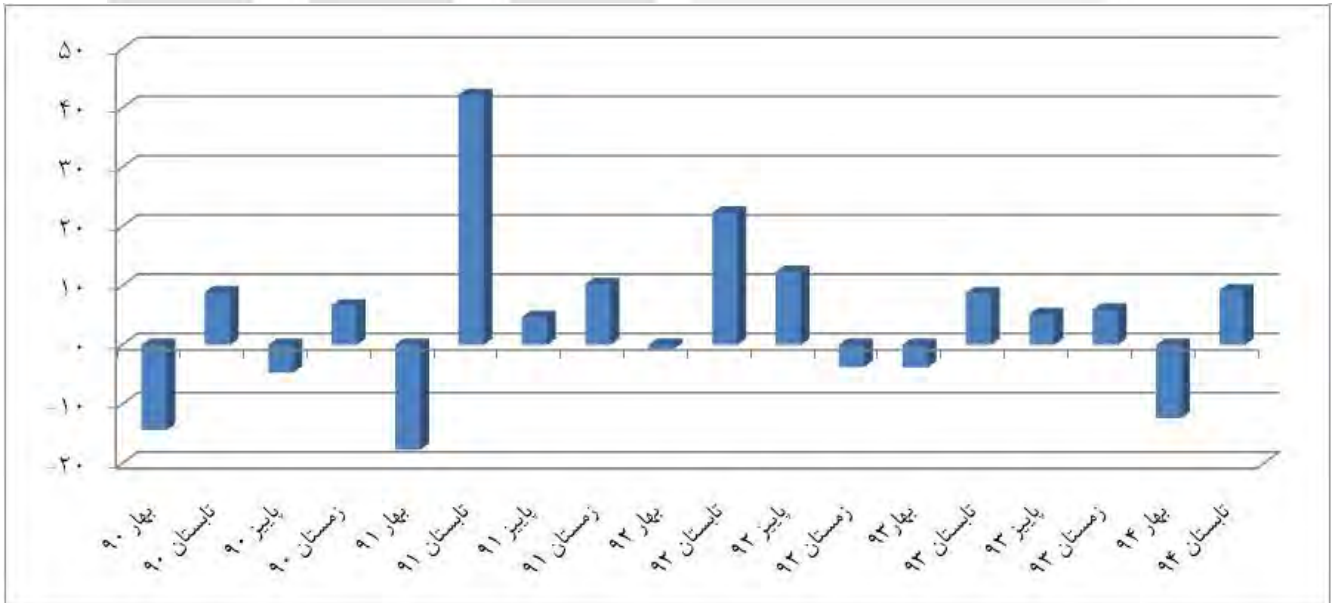


درصد تغییر در شاخص نسبت به فصل قبل در اقلام مختلف (دنباله)

تخم مرغ خوراکی

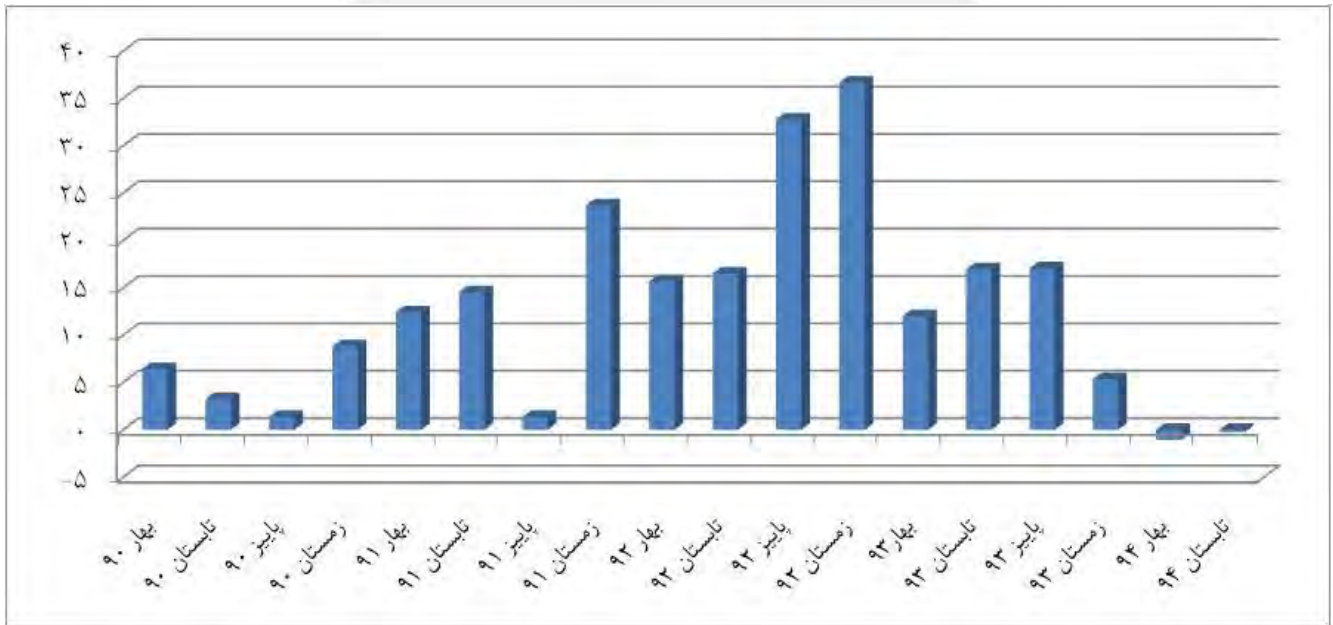


تخم مرغ نطفه‌دار



درصد تغییر در شاخص نسبت به فصل قبل در اقلام مختلف (دنباله)

کود





جدول‌های آماری

مرکز آمار ایران

۱- شاخص قیمت تولیدکننده محصولات مرغداری‌های صنعتی کشور در فصل تابستان ۱۳۹۴ و تغییرات شاخص در فصل

۱۳۹۰=۱۰۰

تابستان ۱۳۹۳ و ۱۳۹۴

درصد تغییر شاخص تابستان ۱۳۹۳ نسبت به فصل مشابه سال قبل		درصد تغییر شاخص تابستان ۱۳۹۴ نسبت به فصل مشابه سال قبل		شاخص تابستان ۱۳۹۴	ضریب اهمیت	شرح
فصل قبل	فصل مشابه سال قبل	فصل قبل	فصل مشابه سال قبل			
۱۳/۳۶	۲/۱۱	۰/۱۸	۶/۳۱	۲۳۱/۵۳	۱۰۰/۰۰	شاخص کل.....
۱۱/۹۷	-۱/۱۲	۰/۳۴	۷/۴۲	۲۵۷/۶۲	۶۴/۲۶	گروه مرغ.....
۱۱/۲۴	-۰/۵۰	-۲/۹۹	۵/۷۵	۲۵۰/۲۴	۵۵/۱۵	مرغ گوشتی.....
۱۶/۷۸	-۵/۸۳	۲۵/۱۰	۱۷/۴۲	۳۱۲/۳۹	۷/۹۷	جوجه یک‌روزه.....
۱۶/۹۰	۲/۵۳	-۶/۱۸	۹/۶۶	۲۳۱/۸۷	۱/۱۵	پولت.....
۱۱/۷۳	۱۰/۶۸	-۲/۲۵	۳/۷۳	۱۶۹/۶۲	۳۴/۸۷	گروه تخم‌مرغ.....
۱۰/۱۶	۱۳/۱۷	-۱۲/۹۹	-۳/۴۷	۱۵۴/۸۳	۱۵/۳۶	تخم‌مرغ خوراکی.....
۱۳/۰۷	۸/۶۹	۶/۶۰	۹/۲۰	۱۸۱/۲۷	۱۹/۵۱	تخم‌مرغ نطفه‌دار.....
۱۳۷/۶۶	۱۶/۹۵	۲۱/۷۵	-۰/۲۳	۷۸۷/۹۵	۰/۸۷	کود.....

مرکز آمار ایران

۲- شاخص قیمت تولیدکننده محصولات مرغداری‌های صنعتی کشور در فصول سال‌های ۱۳۹۰-۱۳۹۴ ۱۳۹۰=۱۰۰

دوره زمانی	شاخص کل	مرغ	مرغ گوشتی	جوجه یک‌روزه
.....۱۳۹۰	۱۰۰/۰۰	۱۰۰/۰۰	۱۰۰/۰۰	۱۰۰/۰۰
بهار.....	۹۵/۹۱	۹۸/۰۶	۹۷/۰۱	۱۰۵/۳۹
تابستان.....	۹۷/۷۸	۹۴/۶۲	۹۴/۹۰	۹۲/۶۱
پاییز.....	۹۸/۷۴	۹۷/۹۳	۹۷/۸۶	۹۸/۴۶
زمستان.....	۱۰۷/۱۹	۱۰۸/۶۶	۱۰۹/۳۹	۱۰۳/۵۵
.....۱۳۹۱	۱۵۲/۷۸	۱۷۴/۵۹	۱۷۴/۹۴	۱۷۴/۱۹
بهار.....	۱۳۱/۹۱	۱۵۷/۶۷	۱۵۵/۷۴	۱۷۲/۸۲
تابستان.....	۱۵۶/۲۵	۱۷۳/۲۲	۱۷۵/۲۳	۱۶۱/۴۳
پاییز.....	۱۴۹/۹۴	۱۶۸/۶۸	۱۶۹/۸۶	۱۶۲/۴۲
زمستان.....	۱۷۳/۰۰	۱۹۸/۷۹	۱۹۸/۹۴	۲۰۰/۰۹
.....۱۳۹۲	۲۰۸/۱۴	۲۳۵/۱۷	۲۳۶/۵۰	۲۲۸/۳۹
بهار.....	۱۷۷/۶۱	۲۰۴/۶۷	۲۰۶/۲۶	۱۹۵/۶۵
تابستان.....	۲۰۳/۸۶	۲۲۹/۲۹	۲۳۱/۸۹	۲۱۳/۸۴
پاییز.....	۲۲۵/۱۸	۲۵۱/۰۰	۲۵۲/۳۱	۲۴۴/۳۹
زمستان.....	۲۲۵/۹۰	۲۵۵/۷۳	۲۵۵/۵۴	۲۵۹/۶۶
.....۱۳۹۳	۲۲۷/۲۵	۲۵۰/۴۲	۲۴۹/۵۴	۲۵۸/۵۲
بهار.....	۲۲۶/۳۳	۲۵۹/۶۶	۲۵۹/۲۵	۲۶۵/۱۷
تابستان.....	۲۳۱/۰۹	۲۵۶/۷۴	۲۵۷/۹۵	۲۴۹/۷۲
پاییز.....	۲۰۷/۹۳	۲۱۶/۰۳	۲۱۸/۵۱	۲۰۰/۲۰
زمستان.....	۲۴۳/۶۴	۲۶۹/۲۴	۲۶۲/۴۵	۳۱۸/۹۷
.....۱۳۹۴	۲۱۷/۹۸	۲۳۹/۸۳	۲۳۶/۶۳	۲۶۶/۰۶
بهار.....	۲۳۱/۵۳	۲۵۷/۶۲	۲۵۰/۲۴	۳۱۲/۳۹

مرکز آمار ایران

۲- شاخص قیمت تولیدکننده محصولات مرغداری‌های صنعتی کشور در فصول سال‌های ۱۳۹۴-۱۳۹۰ (دنباله) ۱۳۹۰=۱۰۰

دوره زمانی	پولت	تخم مرغ	تخم مرغ خوراکی	تخم مرغ نطفه‌دار	کود
.....۱۳۹۰	۱۰۰/۰۰	۱۰۰/۰۰	۱۰۰/۰۰	۱۰۰/۰۰	۱۰۰/۰۰
بهار	۹۷/۲۹	۹۱/۹۹	۸۸/۸۵	۹۴/۴۷	۹۴/۸۲
تابستان	۹۵/۰۹	۱۰۲/۵۹	۱۰۴/۵۲	۱۰۲/۸۷	۹۷/۹۲
پاییز	۹۷/۶۷	۱۰۰/۲۲	۱۰۲/۹۳	۹۸/۰۷	۹۹/۲۵
زمستان	۱۰۸/۹۸	۱۰۴/۴۶	۱۰۴/۱۵	۱۰۴/۷۱	۱۰۷/۸۱
.....۱۳۹۱	۱۶۰/۲۹	۱۱۲/۴۹	۱۱۴/۱۸	۱۱۱/۱۵	۱۵۶/۴۷
بهار	۱۴۴/۹۲	۸۴/۷۰	۸۲/۹۷	۸۶/۰۶	۱۲۱/۴۰
تابستان	۱۵۸/۱۹	۱۲۵/۴۰	۱۲۹/۲۲	۱۲۲/۳۸	۱۳۹/۰۳
پاییز	۱۵۵/۶۱	۱۱۵/۰۶	۱۱۸/۵۳	۱۱۲/۳۳	۱۶۳/۳۷
زمستان	۱۸۲/۴۳	۱۲۴/۸۰	۱۲۶/۰۰	۱۲۳/۸۵	۲۰۲/۰۹
.....۱۳۹۲	۲۱۸/۳۵	۱۵۵/۰۳	۱۵۹/۸۵	۱۵۱/۲۴	۳۴۰/۴۳
بهار	۱۹۰/۷۱	۱۲۶/۳۵	۱۳۰/۶۵	۱۲۲/۹۷	۲۳۳/۷۵
تابستان	۲۱۱/۴۱	۱۵۵/۳۰	۱۶۱/۵۲	۱۵۰/۳۹	۲۷۲/۳۱
پاییز	۲۳۳/۶۱	۱۷۴/۲۱	۱۸۰/۸۹	۱۶۸/۹۴	۳۶۱/۵۵
زمستان	۲۳۷/۶۹	۱۶۴/۲۷	۱۶۶/۳۳	۱۶۲/۶۴	۴۹۴/۱۳
.....۱۳۹۳	۲۳۶/۳۴	۱۷۳/۰۹	۱۷۲/۳۵	۱۷۳/۶۷	۶۸۹/۱۱
بهار	۲۴۱/۰۵	۱۵۶/۸۰	۱۵۷/۲۳	۱۵۶/۴۶	۵۵۳/۴۰
تابستان	۲۴۷/۱۳	۱۷۳/۵۲	۱۷۷/۹۳	۱۷۰/۰۳	۶۴۷/۱۹
پاییز	۲۰۶/۵۲	۱۷۹/۳۵	۱۸۰/۰۵	۱۷۸/۸۰	۷۵۷/۶۲
زمستان	۲۵۰/۶۶	۱۸۲/۶۹	۱۷۴/۲۰	۱۸۹/۳۷	۷۹۸/۲۲
.....۱۳۹۴					
بهار	۲۱۱/۴۵	۱۶۳/۵۲	۱۶۰/۳۸	۱۶۵/۹۹	۷۸۹/۷۸
تابستان	۲۳۱/۸۷	۱۶۹/۶۲	۱۵۴/۸۳	۱۸۱/۲۷	۷۸۷/۹۵

۳- درصد تغییرات شاخص قیمت تولیدکننده محصولات مرغداری‌های صنعتی کشور نسبت به فصل قبل در فصول سال‌های ۱۳۹۰-۱۳۹۴
 ۱۳۹۰=۱۰۰

دوره زمانی	شاخص کل	مرغ	مرغ گوشتی	جوجه یک‌روزه
۱۳۹۰				
بهار	۰/۰۰	۰/۰۰	۰/۰۰	۰/۰۰
تابستان	۱/۹۴	-۳/۵۰	-۲/۱۸	-۱۲/۱۳
پاییز	۰/۹۹	۳/۵۰	۳/۱۲	۶/۳۲
زمستان	۸/۵۵	۱۰/۹۵	۱۱/۷۸	۵/۱۷
۱۳۹۱				
بهار	۲۳/۰۵	۴۵/۱۰	۴۲/۳۷	۶۶/۸۹
تابستان	۱۸/۴۵	۹/۸۶	۱۲/۵۱	-۶/۵۹
پاییز	-۴/۰۴	-۲/۶۲	-۳/۰۶	۰/۶۱
زمستان	۱۵/۳۹	۱۷/۸۵	۱۷/۱۲	۲۳/۲۰
۱۳۹۲				
بهار	۲/۶۶	۲/۹۶	۳/۶۸	-۲/۲۲
تابستان	۱۴/۷۸	۱۲/۰۲	۱۲/۴۳	۹/۲۹
پاییز	۱۰/۴۶	۹/۴۷	۸/۸۰	۱۴/۲۹
زمستان	۰/۳۲	۱/۸۹	۱/۲۸	۶/۲۵
۱۳۹۳				
بهار	۰/۱۹	۱/۵۳	۱/۴۵	۲/۱۲
تابستان	۲/۱۱	-۱/۱۲	-۰/۵۰	-۵/۸۳
پاییز	-۱۰/۰۲	-۱۵/۸۶	-۱۵/۲۹	-۱۹/۸۳
زمستان	۱۷/۱۷	۲۴/۶۳	۲۰/۱۰	۵۹/۳۲
۱۳۹۴				
بهار	-۱۰/۵۳	-۱۰/۹۳	-۹/۸۴	-۱۶/۵۹
تابستان	۶/۲۱	۷/۴۲	۵/۷۵	۱۷/۴۲



۳- درصد تغییرات شاخص قیمت تولیدکننده محصولات مرغداری‌های صنعتی کشور نسبت به فصل قبل در فصول سال‌های ۱۳۹۰-۱۳۹۴ (دنباله) ۱۳۹۰=۱۰۰

دوره زمانی	پولت	تخم مرغ	تخم مرغ خوراکی	تخم مرغ نطفه‌دار	کود
۱۳۹۰					
بهار	۰/۰۰	۰/۰۰	۰/۰۰	۰/۰۰	۰/۰۰
تابستان	-۲/۲۶	۱۲/۶۱	۱۷/۶۴	۸/۸۹	۳/۲۷
پاییز	۲/۷۲	-۳/۲۶	-۱/۵۲	-۴/۶۵	۱/۳۷
زمستان	۱۱/۵۷	۴/۲۳	۱/۱۸	۶/۷۶	۸/۶۲
۱۳۹۱					
بهار	۳۲/۹۸	-۱۸/۹۲	-۲۰/۳۴	-۱۷/۸۱	۱۲/۶۰
تابستان	۹/۱۵	۴۸/۰۴	۵۵/۷۶	۴۲/۲۰	۱۴/۵۲
پاییز	-۱/۶۳	-۸/۲۴	-۸/۲۷	-۸/۲۱	۱۷/۵۱
زمستان	۱۷/۲۴	۸/۴۶	۶/۳۰	۱۰/۲۶	۲۳/۷۰
۱۳۹۲					
بهار	۴/۵۴	۱/۲۵	۳/۶۹	-۰/۷۱	۱۵/۶۸
تابستان	۱۰/۸۵	۲۲/۹۱	۲۳/۶۳	۲۲/۳۰	۱۶/۵۰
پاییز	۱۰/۵۱	۱۲/۱۸	۱۱/۹۹	۱۲/۳۳	۳۲/۷۷
زمستان	۱/۷۴	-۵/۷۱	-۸/۰۵	-۳/۷۳	۳۶/۶۷
۱۳۹۳					
بهار	۱/۴۱	-۴/۵۵	-۵/۴۷	-۳/۸۰	۱۲/۰۰
تابستان	۲/۵۳	۱۰/۶۸	۱۳/۱۷	۸/۶۹	۱۶/۹۵
پاییز	-۱۶/۴۳	۳/۳۶	۱/۱۹	۵/۱۵	۱۷/۰۵
زمستان	۲۱/۳۷	۱/۸۶	-۳/۲۵	۵/۹۱	۵/۳۶
۱۳۹۴					
بهار	-۱۵/۶۴	-۱۰/۴۹	-۷/۹۴	-۱۲/۳۵	-۱/۰۶
تابستان	۹/۶۶	۳/۷۳	-۳/۴۷	۹/۲۰	-۰/۲۳

مرکز آمار ایران

۴- درصد تغییرات شاخص قیمت تولیدکننده محصولات مرغداری‌های صنعتی کشور نسبت به سال قبل در سال‌های ۱۳۹۴-۱۳۹۱ و نسبت به فصل مشابه سال قبل در فصول سال‌های ۱۳۹۴-۱۳۹۱
 ۱۳۹۰=۱۰۰

دوره زمانی	شاخص کل	مرغ	مرغ گوشتی	جوجه یک‌روزه
.....۱۳۹۱	۵۲/۹۲	۷۴/۹۱	۷۵/۳۱	۷۴/۱۹
.....بهار	۳۷/۵۳	۶۰/۷۹	۶۰/۵۴	۶۳/۹۹
.....تابستان	۵۹/۸۰	۸۳/۰۶	۸۴/۶۵	۷۴/۳۲
.....پاییز	۵۱/۸۵	۷۲/۲۴	۷۳/۵۷	۶۴/۹۶
.....زمستان	۶۱/۴۱	۸۲/۹۵	۸۱/۸۶	۹۳/۲۳
.....۱۳۹۲	۳۶/۳۴	۳۴/۷۰	۳۵/۱۹	۳۱/۱۱
.....بهار	۳۴/۶۵	۲۹/۸۱	۳۲/۴۴	۱۳/۲۱
.....تابستان	۳۰/۴۷	۳۲/۳۷	۳۲/۳۴	۳۲/۴۶
.....پاییز	۵۰/۱۸	۴۸/۸۰	۴۸/۵۴	۵۰/۴۷
.....زمستان	۳۰/۵۷	۲۸/۶۵	۲۸/۴۵	۲۹/۷۷
.....۱۳۹۳	۹/۱۸	۶/۴۸	۵/۵۱	۱۳/۱۹
.....بهار	۲۷/۴۳	۲۶/۸۷	۲۵/۶۹	۳۵/۵۳
.....تابستان	۱۳/۳۶	۱۱/۹۷	۱۱/۲۴	۱۶/۷۸
.....پاییز	-۷/۶۶	-۱۳/۹۳	-۱۳/۳۹	-۱۸/۰۷
.....زمستان	۷/۸۵	۵/۲۸	۲/۷۰	۲۲/۸۴
.....۱۳۹۴	-۳/۶۹	-۷/۶۴	-۸/۷۲	-۰/۳۳
.....بهار	۰/۱۸	-۰/۳۴	-۲/۹۹	۲۵/۱۰
.....تابستان				



مرکز آمار ایران

۴- درصد تغییرات شاخص قیمت تولیدکننده محصولات مرغداری‌های صنعتی کشور نسبت به سال قبل در سال‌های ۱۳۹۴-۱۳۹۱ و نسبت به فصل مشابه سال قبل در فصول سال‌های ۱۳۹۴-۱۳۹۱ (دنباله) ۱۳۹۰=۱۰۰

دوره زمانی	پولت	تخم‌مرغ	تخم‌مرغ خوراکی	تخم‌مرغ نطفه‌دار	کود
.....۱۳۹۱	۶۰/۶۸	۱۲/۴۱	۱۴/۰۵	۱۱/۱۲	۵۶/۵۵
..... بهار	۴۸/۹۶	-۷/۹۳	-۶/۶۲	-۸/۹۰	۲۸/۰۳
..... تابستان	۶۶/۳۶	۲۱/۰۵	۲۳/۶۴	۱۸/۹۷	۴۱/۹۸
..... پاییز	۵۹/۳۲	۱۴/۸۱	۱۵/۱۶	۱۴/۵۳	۶۴/۵۹
..... زمستان	۶۷/۴۰	۱۹/۴۷	۲۰/۹۸	۱۸/۲۸	۸۷/۴۴
.....۱۳۹۲	۳۶/۳۳	۳۷/۸۲	۴۰/۰۰	۳۶/۰۶	۱۱۷/۵۷
..... بهار	۳۱/۵۹	۴۹/۱۸	۵۷/۴۸	۴۲/۸۹	۹۲/۵۴
..... تابستان	۳۳/۶۴	۲۳/۸۴	۲۴/۹۹	۲۲/۸۹	۹۵/۸۷
..... پاییز	۵۰/۱۳	۵۱/۴۰	۵۲/۶۱	۵۰/۴۰	۱۲۱/۳۱
..... زمستان	۳۰/۲۹	۳۱/۶۲	۳۲/۰۰	۳۱/۳۲	۱۴۴/۵۱
.....۱۳۹۳	۸/۳۴	۱۱/۶۵	۷/۸۲	۱۴/۸۳	۱۰۲/۴۲
..... بهار	۲۶/۳۹	۲۴/۰۸	۲۰/۳۴	۲۷/۲۳	۱۳۶/۷۵
..... تابستان	۱۶/۹۰	۱۱/۷۳	۱۰/۱۶	۱۳/۰۷	۱۳۷/۶۶
..... پاییز	-۱۱/۶۰	۲/۹۵	-۰/۴۶	۵/۸۴	۱۰۹/۵۵
..... زمستان	۵/۴۷	۱۱/۲۲	۴/۷۳	۱۶/۴۴	۶۱/۵۴
.....۱۳۹۴					
..... بهار	-۱۲/۲۸	۴/۲۹	۲/۰۰	۶/۰۹	۴۲/۷۱
..... تابستان	-۶/۱۸	-۲/۲۵	-۱۲/۹۹	۶/۶۰	۲۱/۷۵

مرکز آمار ایران

۵- شاخص قیمت تولیدکننده محصولات مرغداری‌های صنعتی کشور به تفکیک استان در طی فصول سال‌های ۱۳۹۴-۱۳۹۰
 ۱۳۹۰=۱۰۰

دوره زمانی	کل کشور	آذربایجان شرقی	آذربایجان غربی	اردبیل	اصفهان	ایلام	بوشهر
.....۱۳۹۰	۱۰۰/۰۰	۱۰۰/۰۰	۱۰۰/۰۰	۱۰۰/۰۰	۱۰۰/۰۰	۱۰۰/۰۰	۱۰۰/۰۰
بهار	۹۵/۹۱	۹۰/۴۰	۱۰۲/۳۳	۹۵/۹۴	۹۳/۸۸	۸۸/۴۰	۹۷/۰۶
تابستان	۹۷/۷۸	۹۵/۳۹	۱۰۱/۷۸	۹۷/۷۴	۹۸/۲۷	۹۴/۳۵	۹۷/۲۶
پاییز	۹۸/۷۴	۱۰۰/۶۳	۱۰۱/۹۵	۱۰۱/۳۱	۹۹/۰۰	۹۴/۵۹	۹۷/۲۱
زمستان	۱۰۷/۱۹	۱۱۳/۵۸	۹۳/۹۴	۱۰۵/۰۱	۱۰۸/۸۵	۱۲۲/۶۶	۱۰۸/۴۶
.....۱۳۹۱	۱۵۲/۷۸	۱۴۱/۱۴	۱۲۲/۲۳	۱۴۶/۰۰	۱۵۳/۴۳	۱۵۴/۰۶	۱۶۶/۲۲
بهار	۱۳۱/۹۱	۱۲۱/۳۳	۱۱۶/۴۱	۱۱۷/۹۵	۱۲۴/۱۲	۱۳۸/۹۳	۱۳۷/۶۲
تابستان	۱۵۶/۲۵	۱۴۰/۴۰	۱۲۵/۷۲	۱۴۶/۷۹	۱۵۹/۹۸	۱۴۳/۵۹	۱۷۵/۹۲
پاییز	۱۴۹/۹۴	۱۳۸/۳۱	۱۰۹/۶۵	۱۴۵/۴۹	۱۵۴/۵۵	۱۵۵/۶۵	۱۶۹/۰۰
زمستان	۱۷۳/۰۰	۱۶۴/۵۱	۱۳۷/۱۳	۱۷۳/۷۸	۱۷۵/۰۹	۱۷۸/۰۸	۱۸۲/۳۵
.....۱۳۹۲	۲۰۸/۱۴	۲۰۱/۹۷	۱۷۵/۲۸	۲۰۵/۸۵	۲۱۹/۸۶	۱۷۳/۶۵	۲۲۱/۸۹
بهار	۱۷۷/۶۱	۱۶۷/۴۴	۱۵۵/۶۴	۱۷۹/۲۱	۱۸۶/۴۳	۱۴۸/۰۹	۱۸۸/۴۶
تابستان	۲۰۳/۸۶	۲۰۶/۲۵	۱۷۰/۷۹	۲۰۹/۰۲	۲۲۰/۶۸	۱۵۰/۰۲	۲۱۳/۳۳
پاییز	۲۲۵/۱۸	۲۲۲/۹۸	۱۸۵/۶۴	۲۱۵/۷۹	۲۳۵/۴۰	۲۰۰/۳۸	۲۴۴/۶۶
زمستان	۲۲۵/۹۰	۲۱۱/۲۰	۱۸۹/۰۳	۲۱۹/۳۹	۲۳۶/۹۳	۱۹۶/۱۲	۲۴۱/۱۳
.....۱۳۹۳	۲۲۷/۲۵	۲۲۵/۵۱	۱۹۸/۵۸	۲۱۰/۷۲	۲۴۹/۲۶	۱۸۹/۳۵	۲۲۸/۸۷
بهار	۲۲۶/۳۳	۲۰۹/۸۶	۱۸۶/۹۱	۲۱۸/۲۵	۲۴۴/۴۳	۱۹۲/۱۲	۲۳۷/۴۷
تابستان	۲۳۱/۰۹	۲۳۶/۶۸	۱۹۳/۵۶	۲۱۹/۳۳	۲۵۴/۹۲	۱۸۳/۰۶	۲۳۴/۸۹
پاییز	۲۰۷/۹۳	۲۰۱/۹۰	۱۸۱/۴۹	۱۸۷/۴۳	۲۳۲/۴۷	۱۶۳/۸۴	۱۹۹/۵۸
زمستان	۲۴۳/۶۴	۲۵۳/۶۰	۲۳۲/۳۶	۲۱۷/۸۶	۲۶۵/۲۳	۲۱۸/۴۰	۲۴۴/۵۴
.....۱۳۹۴	۲۱۷/۹۸	۲۴۸/۴۳	۱۹۴/۹۶	۱۸۷/۴۲	۲۲۱/۶۱	۱۸۹/۵۷	۲۴۳/۴۶
بهار	۲۳۱/۵۳	۲۳۶/۲۱	۲۰۵/۹۴	۲۰۶/۴۶	۲۴۱/۴۷	۲۰۱/۴۲	۲۵۶/۴۱



مرکز آمار ایران

۵- شاخص قیمت تولیدکننده محصولات مرغداری‌های صنعتی کشور به تفکیک استان در طی فصول سال‌های ۱۳۹۰-۱۳۹۴

۱۳۹۰=۱۰۰

(دنباله)

خوزستان	خراسان شمالی	خراسان رضوی	خراسان جنوبی	چهارمحال و بختیاری	تهران	دوره زمانی
۱۰۰/۰۰	۱۰۰/۰۰	۱۰۰/۰۰	۱۰۰/۰۰	۱۰۰/۰۰	۱۰۰/۰۰۱۳۹۰
۹۷/۷۵	۹۷/۹۹	۹۳/۱۵	۹۷/۱۳	۹۳/۸۴	۹۱/۴۸ بهار
۹۹/۴۲	۹۶/۲۶	۱۰۵/۱۶	۹۳/۰۱	۹۷/۱۳	۹۶/۳۴ تابستان
۱۰۱/۰۷	۹۵/۴۹	۹۶/۱۳	۹۷/۸۹	۱۰۰/۲۱	۹۴/۵۵ پاییز
۱۰۱/۷۵	۱۱۰/۲۷	۱۰۵/۵۶	۱۱۱/۹۷	۱۰۸/۸۱	۱۱۷/۶۴ زمستان
۱۶۷/۶۱	۱۸۰/۵۶	۱۳۶/۵۶	۱۶۱/۵۴	۱۶۳/۲۸	۱۵۲/۶۷۱۳۹۱
۱۳۷/۴۴	۱۴۲/۸۴	۱۱۹/۲۶	۱۴۱/۵۹	۱۲۸/۵۳	۱۲۷/۵۳ بهار
۱۷۹/۰۰	۲۰۰/۳۳	۱۴۴/۴۷	۱۵۹/۹۰	۱۶۳/۹۲	۱۶۰/۸۷ تابستان
۱۶۴/۰۸	۱۶۴/۰۶	۱۳۰/۳۵	۱۵۴/۶۳	۱۷۱/۴۴	۱۶۵/۵۹ پاییز
۱۸۹/۹۱	۲۱۵/۰۲	۱۵۲/۱۷	۱۹۰/۰۵	۱۸۹/۲۳	۱۵۶/۷۱ زمستان
۲۳۵/۳۱	۲۳۷/۵۱	۱۸۱/۴۰	۲۱۷/۴۰	۲۱۶/۴۳	۲۱۴/۰۲۱۳۹۲
۱۹۲/۵۴	۲۰۸/۰۰	۱۵۲/۵۴	۱۸۷/۴۴	۱۹۵/۹۱	۱۶۹/۳۳ بهار
۲۳۲/۱۲	۲۳۲/۵۳	۱۷۹/۶۷	۲۰۶/۰۳	۲۱۸/۶۴	۱۹۷/۳۴ تابستان
۲۶۲/۳۰	۲۴۶/۰۶	۲۰۲/۱۲	۲۳۱/۹۳	۲۱۹/۹۲	۲۲۸/۷۸ پاییز
۲۵۴/۲۷	۲۶۳/۴۳	۱۹۱/۲۷	۲۴۴/۲۱	۲۳۱/۲۷	۲۶۰/۶۳ زمستان
۲۴۸/۴۴	۲۶۴/۲۲	۱۹۸/۰۳	۲۱۸/۸۶	۳۲۵/۶۹	۲۶۱/۹۶۱۳۹۳
۲۵۴/۱۴	۲۶۹/۱۵	۱۹۵/۴۷	۲۳۸/۰۳	۲۳۴/۵۱	۲۵۱/۵۹ بهار
۲۵۵/۲۸	۲۵۵/۸۰	۲۰۶/۳۶	۲۱۱/۰۰	۲۳۳/۰۲	۲۶۳/۷۰ تابستان
۲۳۰/۳۹	۲۱۴/۷۵	۱۸۳/۳۲	۱۹۴/۱۵	۴۱۶/۸۷	۲۳۷/۲۵ پاییز
۲۵۳/۹۴	۳۱۷/۱۹	۲۰۶/۹۹	۲۳۲/۲۶	۴۱۸/۳۶	۲۹۵/۲۹ زمستان
					۱۳۹۴
۲۳۰/۴۳	۲۷۹/۷۸	۱۶۷/۷۹	۲۰۷/۱۱	۴۳۲/۶۵	۲۲۹/۷۷ بهار
۲۴۸/۷۲	۲۹۴/۶۸	۱۹۱/۰۸	۱۹۸/۰۲	۴۰۶/۶۰	۲۶۵/۵۵ تابستان



مرکز آمار ایران

۵- شاخص قیمت تولیدکننده محصولات مرغداری‌های صنعتی کشور به تفکیک استان در طی فصول سال‌های ۱۳۹۴-۱۳۹۰

۱۳۹۰=۱۰۰

(دنباله)

دوره زمانی	زنجان	سمنان	سیستان و بلوچستان	فارس	قزوین	قم
.....۱۳۹۰	۱۰۰/۰۰	۱۰۰/۰۰	۱۰۰/۰۰	۱۰۰/۰۰	۱۰۰/۰۰	۱۰۰/۰۰
..... بهار	۹۵/۷۹	۹۳/۸۰	۱۰۱/۳۹	۹۷/۳۹	۹۸/۰۱	۸۹/۳۴
..... تابستان	۹۹/۲۵	۱۰۰/۹۶	۱۰۰/۸۶	۹۷/۴۵	۹۶/۰۷	۱۰۰/۰۱
..... پاییز	۹۷/۹۴	۱۰۰/۵۱	۹۲/۰۳	۱۰۱/۷۵	۹۵/۹۵	۹۹/۰۴
..... زمستان	۱۰۷/۰۱	۱۰۴/۷۴	۱۰۵/۷۲	۱۰۳/۴۱	۱۰۹/۹۶	۱۱۱/۶۰
.....۱۳۹۱	۱۶۶/۴۰	۱۹۲/۳۱	۱۶۶/۹۶	۱۵۹/۵۰	۱۶۵/۷۴	۱۴۱/۳۹
..... بهار	۱۳۶/۸۳	۱۳۸/۷۲	۱۳۴/۴۴	۱۴۱/۲۶	۱۲۱/۸۸	۱۱۸/۵۴
..... تابستان	۱۵۶/۷۶	۱۸۴/۸۶	۱۶۳/۷۵	۱۶۵/۴۴	۱۶۶/۶۶	۱۵۱/۲۷
..... پاییز	۱۷۳/۷۸	۲۱۱/۴۵	۱۵۳/۲۲	۱۵۲/۳۰	۱۷۶/۹۴	۱۳۵/۷۹
..... زمستان	۱۹۸/۲۴	۲۳۴/۲۱	۲۱۶/۴۲	۱۷۹/۰۰	۱۹۷/۴۸	۱۵۹/۵۷
.....۱۳۹۲	۲۲۷/۶۹	۳۲۳/۵۵	۲۲۹/۲۱	۲۱۴/۰۳	۲۵۸/۱۹	۱۸۸/۹۰
..... بهار	۱۹۵/۵۱	۲۶۷/۴۰	۲۱۳/۳۹	۱۸۵/۹۰	۲۱۷/۹۰	۱۶۵/۰۸
..... تابستان	۲۲۹/۳۶	۲۹۷/۸۹	۲۲۳/۹۲	۲۱۲/۹۹	۲۶۷/۱۹	۱۸۲/۵۳
..... پاییز	۲۴۳/۷۳	۳۳۳/۲۳	۲۳۷/۹۱	۲۳۵/۵۳	۲۸۳/۷۴	۲۰۷/۹۳
..... زمستان	۲۴۲/۱۸	۳۹۵/۶۹	۲۴۱/۶۴	۲۲۱/۷۶	۲۶۳/۹۰	۲۰۰/۰۶
.....۱۳۹۳	۲۲۷/۳۹	۴۰۴/۵۷	۲۵۵/۰۹	۲۳۰/۵۴	۲۶۲/۶۴	۱۹۶/۸۸
..... بهار	۲۴۵/۰۹	۴۱۲/۲۵	۲۴۱/۸۸	۲۲۳/۳۳	۲۷۸/۷۹	۱۹۱/۶۶
..... تابستان	۲۳۸/۴۶	۴۲۶/۱۹	۲۴۰/۸۵	۲۳۶/۱۸	۲۷۸/۳۸	۲۰۳/۲۳
..... پاییز	۱۸۸/۴۷	۳۷۹/۹۲	۲۴۰/۸۵	۲۰۷/۴۵	۲۳۶/۹۷	۱۸۶/۸۶
..... زمستان	۲۳۷/۵۱	۳۹۹/۹۴	۲۹۶/۸۳	۲۵۵/۱۸	۲۵۶/۴۱	۲۰۵/۷۸
.....۱۳۹۴	۲۰۱/۹۳	۳۴۸/۷۵	۲۹۹/۴۷	۲۴۷/۰۶	۲۳۴/۱۶	۱۷۷/۴۸
..... تابستان	۲۰۷/۵۸	۴۰۶/۱۵	۲۹۴/۹۲	۲۴۰/۵۲	۲۳۳/۹۵	۱۸۴/۷۷



مرکز آمار ایران

۵- شاخص قیمت تولیدکننده محصولات مرغداری‌های صنعتی کشور به تفکیک استان در طی فصول سال‌های ۱۳۹۰-۱۳۹۴

۱۳۹۰=۱۰۰

(دنباله)

گیلان	گلستان	کهگیلویه و بویراحمد	کرمانشاه	کرمان	کردستان	دوره زمانی
۱۰۰/۰۰	۱۰۰/۰۰	۱۰۰/۰۰	۱۰۰/۰۰	۱۰۰/۰۰	۱۰۰/۰۰۱۳۹۰
۱۰۸/۰۶	۹۸/۵۱	۹۹/۹۸	۹۵/۸۳	۹۶/۸۶	۹۴/۳۶ بهار
۹۲/۸۵	۹۵/۱۲	۹۹/۹۹	۹۸/۴۲	۹۶/۵۵	۱۰۴/۴۸ تابستان
۹۶/۷۶	۱۰۶/۰۴	۹۸/۰۶	۱۰۲/۲۳	۱۰۰/۴۷	۹۳/۷۸ پاییز
۱۰۲/۳۲	۱۰۰/۳۳	۱۰۱/۹۵	۱۰۳/۵۱	۱۰۶/۱۲	۹۴/۱۹ زمستان
۱۷۶/۸۳	۱۴۱/۶۱	۱۷۰/۶۰	۲۱۲/۱۹	۱۴۶/۶۶	۱۶۲/۷۰۱۳۹۱
۱۷۷/۴۸	۱۱۷/۱۴	۱۵۰/۹۵	۱۶۱/۶۲	۱۲۴/۳۶	۱۵۳/۴۵ بهار
۱۶۱/۴۹	۱۵۲/۶۰	۱۸۷/۹۹	۲۳۲/۶۲	۱۵۱/۵۶	۱۶۲/۹۶ تابستان
۱۷۰/۰۵	۱۴۱/۴۴	۱۶۴/۹۱	۲۰۳/۴۰	۱۴۴/۹۱	۱۴۹/۹۵ پاییز
۱۹۸/۲۹	۱۵۵/۲۸	۱۷۸/۵۵	۲۵۱/۱۳	۱۶۵/۸۱	۱۸۴/۴۴ زمستان
۲۰۵/۲۶	۱۹۷/۹۳	۲۲۵/۰۰	۲۹۹/۴۰	۱۹۷/۲۵	۲۰۰/۴۶۱۳۹۲
۱۸۶/۲۲	۱۷۵/۶۳	۲۰۲/۲۹	۲۳۵/۶۱	۱۷۱/۱۴	۱۸۴/۹۶ بهار
۱۹۹/۶۵	۱۹۱/۴۱	۲۲۳/۷۵	۲۹۳/۷۴	۱۹۰/۳۴	۲۱۰/۰۹ تابستان
۲۱۷/۱۳	۲۰۶/۹۵	۲۴۱/۶۲	۳۴۳/۳۵	۲۱۵/۷۲	۱۹۸/۸۲ پاییز
۲۱۸/۰۵	۲۱۷/۷۳	۲۳۲/۳۷	۳۲۴/۸۹	۲۱۱/۸۲	۲۰۷/۹۷ زمستان
۲۰۸/۳۴	۲۱۴/۹۸	۲۳۶/۳۰	۲۸۹/۰۵	۲۲۴/۱۵	۲۲۱/۴۳۱۳۹۳
۲۲۵/۷۳	۲۱۷/۲۲	۲۳۴/۰۶	۳۰۰/۱۰	۲۰۵/۱۷	۲۱۶/۵۲ بهار
۲۱۱/۶۹	۲۱۳/۹۴	۲۴۳/۰۹	۳۱۰/۷۰	۲۱۹/۸۴	۲۱۹/۷۹ تابستان
۱۶۱/۳۳	۱۷۳/۳۵	۲۱۲/۷۰	۲۷۱/۵۵	۲۲۷/۵۸	۱۹۳/۸۰ پاییز
۲۳۴/۷۰	۲۵۵/۴۰	۲۵۵/۳۲	۲۷۳/۸۷	۲۴۳/۹۹	۲۵۵/۶۱ زمستان
					۱۳۹۴
۱۹۲/۵۳	۲۵۶/۵۸	۲۱۶/۹۹	۲۷۳/۵۵	۲۵۵/۵۳	۱۸۸/۷۶ بهار
۲۲۵/۱۱	۲۴۵/۵۳	۲۴۹/۴۷	۲۸۹/۲۹	۲۱۰/۸۱	۲۲۹/۰۶ تابستان



مرکز آمار ایران

۵- شاخص قیمت تولیدکننده محصولات مرغداری‌های صنعتی کشور به تفکیک استان در طی فصول سال‌های ۱۳۹۴-۱۳۹۰

۱۳۹۰=۱۰۰

(دنباله)

دوره زمانی	لرستان	مازندران	مرکزی	هرمزگان	همدان	یزد	البرز
.....۱۳۹۰	۱۰۰/۰۰	۱۰۰/۰۰	۱۰۰/۰۰	۱۰۰/۰۰	۱۰۰/۰۰	۱۰۰/۰۰	۱۰۰/۰۰
بهار	۹۱/۲۱	۹۵/۵۴	۹۹/۵۹	۹۹/۶۶	۹۵/۷۳	۹۳/۵۱	۹۳/۰۹
تابستان	۹۲/۹۵	۹۸/۰۶	۹۴/۷۷	۹۸/۳۷	۹۴/۵۶	۹۳/۹۷	۹۷/۰۹
پاییز	۹۹/۴۴	۹۷/۱۴	۹۶/۲۷	۹۷/۶۰	۱۰۰/۶۰	۱۰۰/۰۱	۹۹/۷۸
زمستان	۱۱۶/۳۹	۱۰۹/۲۵	۱۰۹/۳۸	۱۰۴/۳۸	۱۰۸/۷۷	۱۱۲/۵۱	۱۱۰/۰۴
.....۱۳۹۱	۱۷۲/۵۶	۱۴۸/۸۱	۱۶۶/۳۹	۱۵۷/۵۰	۱۲۲/۰۹	۱۷۴/۴۰	۱۴۵/۳۳
بهار	۱۴۲/۱۳	۱۳۴/۸۴	۱۴۴/۷۵	۱۵۵/۶۳	۱۱۸/۴۹	۱۳۳/۳۲	۱۰۹/۲۴
تابستان	۱۷۵/۳۸	۱۵۴/۶۸	۱۵۹/۱۷	۱۶۴/۸۵	۱۰۹/۴۳	۱۸۹/۵۶	۱۴۴/۱۱
پاییز	۱۷۴/۷۱	۱۴۱/۵۰	۱۶۴/۷۸	۱۴۸/۷۵	۱۱۳/۶۸	۱۷۴/۶۱	۱۵۴/۷۹
زمستان	۱۹۸/۰۰	۱۶۴/۲۲	۱۹۶/۸۷	۱۶۰/۷۵	۱۴۶/۸۲	۲۰۰/۱۱	۱۷۲/۷۹
.....۱۳۹۲	۲۴۲/۵۳	۱۸۹/۵۶	۲۴۱/۱۵	۲۱۰/۱۵	۱۸۴/۰۰	۲۲۷/۶۱	۲۲۶/۳۳
بهار	۲۰۵/۱۹	۱۵۷/۵۴	۲۰۴/۸۲	۱۸۱/۶۵	۱۵۸/۶۰	۲۰۲/۷۷	۱۹۹/۹۵
تابستان	۲۱۵/۰۰	۱۸۵/۳۰	۲۳۴/۴۴	۲۰۵/۵۴	۱۷۷/۱۵	۲۲۴/۳۹	۲۱۸/۷۵
پاییز	۲۷۵/۱۱	۲۰۷/۶۲	۲۵۹/۱۶	۲۲۴/۷۱	۲۰۳/۸۷	۲۴۰/۷۷	۲۵۱/۸۳
زمستان	۲۷۴/۸۱	۲۰۷/۷۹	۲۶۶/۱۹	۲۲۸/۷۱	۱۹۶/۴۵	۲۴۲/۵۱	۲۳۴/۷۹
.....۱۳۹۳	۲۶۹/۵۶	۲۰۵/۹۸	۲۵۷/۰۰	۲۳۶/۱۸	۱۹۱/۰۹	۲۳۹/۳۶	۲۳۶/۳۱
بهار	۲۷۴/۳۰	۲۰۵/۳۴	۲۶۲/۱۹	۲۳۴/۱۴	۱۸۵/۶۴	۲۵۸/۷۸	۲۴۳/۱۸
تابستان	۲۷۷/۶۲	۲۱۳/۳۹	۲۵۰/۴۶	۲۳۵/۶۴	۱۸۹/۰۲	۲۴۰/۳۱	۲۴۴/۴۶
پاییز	۲۵۷/۱۲	۱۹۹/۷۸	۲۲۵/۴۴	۲۱۰/۶۱	۱۶۸/۴۶	۲۱۹/۲۰	۲۱۳/۵۹
زمستان	۲۶۹/۲۰	۲۰۵/۴۰	۲۸۹/۹۶	۲۶۴/۳۳	۲۲۱/۲۷	۲۳۹/۱۶	۲۳۶/۰۰
.....۱۳۹۴	۲۴۵/۲۷	۱۸۴/۲۶	۲۷۸/۱۷	۲۰۲/۳۹	۲۱۱/۳۰	۲۰۷/۸۲	۲۲۶/۱۶
تابستان	۲۵۴/۸۶	۲۰۰/۲۰	۳۱۴/۲۲	۲۵۵/۵۱	۲۱۰/۴۷	۲۲۴/۰۳	۲۷۲/۹۶

مرکز آمار ایران

۶- شاخص قیمت تولیدکننده محصولات مرغداری‌های صنعتی کشور به تفکیک استان در فصل تابستان ۱۳۹۴ و تغییرات شاخص در فصل تابستان ۱۳۹۳ و ۱۳۹۴
 ۱۳۹۰=۱۰۰

درصد تغییر شاخص تابستان ۱۳۹۳ نسبت به فصل مشابه سال قبل		درصد تغییر شاخص تابستان ۱۳۹۴ نسبت به فصل مشابه سال قبل		شاخص کل تابستان ۱۳۹۴	استان
فصل قبل	فصل مشابه سال قبل	فصل قبل	فصل مشابه سال قبل		
۱۳/۳۶	۲/۱۱	۰/۱۸	۶/۳۱	۲۳۱/۵۳	کل کشور
۱۴/۷۵	۱۲/۷۸	-۰/۱۹	-۴/۹۳	۲۳۶/۲۱	آذربایجان شرقی
۱۳/۳۳	۳/۵۶	۶/۴۰	۵/۶۳	۲۰۵/۹۴	آذربایجان غربی
۴/۹۳	-۰/۵۰	-۵/۸۷	۱۰/۱۶	۲۰۶/۴۶	اردبیل
۱۵/۵۱	۴/۲۹	-۵/۲۸	۸/۹۶	۲۴۱/۴۷	اصفهان
۲۲/۰۱	-۴/۷۲	۱۰/۰۲	۶/۲۵	۲۰۱/۴۲	ایلام
۱۰/۱۱	-۱/۰۸	۹/۱۶	۵/۳۲	۲۵۶/۴۱	بوشهر
۳۳/۶۳	۴/۸۱	۰/۷۰	۱۵/۵۷	۲۶۵/۵۵	تهران
۶/۵۸	-۰/۶۴	۷۴/۴۹	-۶/۰۱	۴۰۶/۶۰	چهارمحال و بختیاری
۲/۴۱	-۱۱/۳۶	-۶/۱۵	-۴/۳۹	۱۹۸/۰۲	خراسان جنوبی
۱۴/۸۶	۵/۵۷	-۷/۴۰	۱۳/۸۸	۱۹۱/۰۸	خراسان رضوی
۱۰/۰۰	-۴/۹۶	۱۵/۲۰	۵/۳۳	۲۹۴/۶۸	خراسان شمالی
۹/۹۸	۰/۴۵	-۲/۵۷	۷/۹۴	۲۴۸/۷۲	خوزستان
۳/۹۷	-۲/۷۱	-۱۲/۹۵	۲/۸۰	۲۰۷/۵۸	زنجان
۴۳/۰۷	۳/۳۸	-۴/۷۰	۱۶/۴۶	۴۰۶/۱۵	سمنان
۷/۵۶	-۰/۴۳	۲۲/۴۵	-۱/۵۲	۲۹۴/۹۲	سیستان و بلوچستان
۱۰/۸۹	۵/۷۵	۱/۸۴	-۲/۶۵	۲۴۰/۵۲	فارس
۴/۱۸	-۰/۱۵	-۱۵/۹۶	-۰/۰۹	۲۳۳/۹۵	قزوین
۱۱/۳۴	۶/۰۴	-۹/۰۸	۴/۱۱	۱۸۴/۷۷	قم
۴/۶۲	۱/۵۱	۴/۲۳	۲۱/۳۵	۲۲۹/۰۶	کردستان
۱۵/۵۰	۷/۱۵	-۴/۰۹	-۱۷/۵۰	۲۱۰/۸۱	کرمان
۵/۷۷	۳/۵۳	-۶/۸۹	۵/۷۶	۲۸۹/۲۹	کرمانشاه
۸/۶۵	۳/۸۶	۲/۶۲	۱۴/۹۷	۲۴۹/۴۷	کهگیلویه و بویراحمد
۱۱/۷۷	-۱/۵۱	۱۴/۷۶	-۴/۳۱	۲۴۵/۵۳	گلستان
۶/۰۳	-۶/۲۲	۶/۳۴	۱۶/۹۲	۲۲۵/۱۱	گیلان
۲۹/۱۳	۱/۲۱	-۸/۲۰	۳/۹۱	۲۵۴/۸۶	لرستان
۱۵/۱۶	۳/۹۳	-۶/۱۸	۸/۶۵	۲۰۰/۲۰	مازندران
۶/۸۴	-۴/۴۷	۲۵/۴۵	۱۲/۹۶	۳۱۴/۲۲	مرکزی
۱۴/۶۵	۰/۶۴	۸/۴۳	۲۶/۲۵	۲۵۵/۵۱	هرمزگان
۶/۷۰	۱/۸۲	۱۱/۳۴	-۰/۳۹	۲۱۰/۴۷	همدان
۷/۰۹	-۷/۱۴	-۶/۷۷	۷/۸۰	۲۲۴/۰۳	یزد
۱۱/۷۵	۰/۵۳	۱۱/۶۶	۳۰/۷۰	۲۷۲/۹۶	البرز