

ریاست جمهوری  
سازمان برنامه و بودجه کشور  
مرکز آمار ایران

**نتایج آمارگیری از دستمزد نیروی انسانی  
شاغل در طرح‌های عمرانی  
نیمه‌ی دوم ۱۳۹۶**

مرکز آمار ایران



## مقدمه

جمع‌آوری اطلاعات مربوط به دستمزد نیروی انسانی شاغل در طرح‌های عمرانی ملی و استانی با توجه به اهمیت نقش آن در برآورد هزینه‌های طرح‌های عمرانی دولت همواره مورد توجه بوده است.

طرح آمارگیری از دستمزد نیروی انسانی شاغل در طرح‌های عمرانی ملی و استانی با توجه به درخواست معاونت امور فنی سازمان برنامه و بودجه کشور، از سال ۱۳۶۵ تا سال ۱۳۷۰ تهیه و به‌صورت شش ماهه در تمامی استان‌های کشور اجرا و نتایج آن به‌صورت نشریات شش‌ماهه و سالانه منتشر شده است. از سال ۱۳۷۴، طرح با انجام تغییراتی در سطح استان تهران و در دو مرحله‌ی شش‌ماهه در هر سال اجرا و نتایج آن منتشر شده است.

نشریه‌ی حاضر، نتایج مربوط به نیمه‌ی دوم سال ۱۳۹۶ به همراه درصد تغییرات متوسط دستمزد ساعتی نسبت به نیمه‌ی قبل (نیمه‌ی اول ۱۳۹۶) و نیمه‌ی مشابه در سال قبل (نیمه‌ی دوم ۱۳۹۵) را ارائه می‌دهد.

این نشریه در دفتر آمارهای صنعت، معدن و زیربنایی مرکز آمار ایران توسط کارشناسان گروه آمارهای مسکن و ساختمان تهیه شده است، امیدواریم که اطلاعات یاد شده، مسئولان و تصمیم‌گیران را در انجام وظایف یاری دهد.

## فهرست مندرجات

صفحه	عنوان
۹	مشخصات اساسی طرح.....
۱۱	گزیده‌ی یافته‌ها.....
۱۷	نمودارها.....
۱۹	نمودار ۱- روند تغییرات متوسط دستمزد راننده‌ی تریلی، راننده‌ی لودر و بنای سفت‌کار درجه یک از نیمه‌ی اول ۱۳۹۲ تا نیمه‌ی دوم ۱۳۹۶.....
۱۹	نمودار ۲- روند تغییرات متوسط دستمزد آرماتوربند درجه یک، اسکلت‌ساز درجه یک و سیمان‌کار درجه یک از نیمه‌ی اول ۱۳۹۲ تا نیمه‌ی دوم ۱۳۹۶.....
۲۰	نمودار ۳- روند تغییرات متوسط دستمزد کاشی‌کار درجه یک، استادکار تاسیسات و کارگر ساده از نیمه‌ی اول ۱۳۹۲ تا نیمه‌ی دوم ۱۳۹۶.....
۲۱	جدول‌های آماری.....
۲۳	۱- حداقل، حداکثر، متوسط و درصد تغییرات دستمزد ساعتی نیروی انسانی منتخب گروه رانندگان ماشین‌آلات حمل و نقل و گروه رانندگان ماشین‌های سنگین: نیمه‌ی دوم ۱۳۹۶.....
۲۴	۲- حداقل، حداکثر، متوسط و درصد تغییرات دستمزد ساعتی نیروی انسانی منتخب گروه کارهای بنایی ابنیه‌ی ساختمان، گروه قالب‌بند چوبی و گروه قالب‌بند فلزی: نیمه‌ی دوم ۱۳۹۶.....
۲۵	۳- حداقل، حداکثر، متوسط و درصد تغییرات دستمزد ساعتی نیروی انسانی منتخب گروه آرماتوربند، گروه کارهای بتنی و گروه اسکلت‌ساز ساختمان: نیمه‌ی دوم ۱۳۹۶.....
۲۶	۴- حداقل، حداکثر، متوسط و درصد تغییرات دستمزد ساعتی نیروی انسانی منتخب گروه آهنگر در و پنجره‌ساز ساختمان، گروه عایق‌کار و آسفالت‌کار ابنیه‌ی ساختمان، گروه سیمان‌کار و گروه سنگ‌کار: نیمه‌ی دوم ۱۳۹۶.....
۲۷	۵- حداقل، حداکثر، متوسط و درصد تغییرات دستمزد ساعتی نیروی انسانی منتخب گروه کاشی‌کار، گروه گچ‌کار، گروه بنا و سنگ‌تراش ابنیه‌ی راه و گروه آسفالت‌کار راه و محوطه: نیمه‌ی دوم ۱۳۹۶.....
۲۸	۶- حداقل، حداکثر، متوسط و درصد تغییرات دستمزد ساعتی نیروی انسانی منتخب گروه لوله‌کش تاسیسات ابنیه و گروه عایق‌کار تاسیساتی: نیمه‌ی دوم ۱۳۹۶.....
۲۹	۷- حداقل، حداکثر، متوسط و درصد تغییرات دستمزد ساعتی نیروی انسانی منتخب گروه کانال‌ساز، گروه سیم‌کش ساختمان، گروه کابل‌کش و مفصل‌بند فشار ضعیف و حفاظت کاتودیک، گروه کابل‌کش و مفصل‌بند فشار قوی، گروه کارگری، گروه شیشه‌بر، گروه نقاش ساختمان و گروه آلومینیوم‌کار: نیمه‌ی دوم ۱۳۹۶.....
۳۰	۸- حداقل، حداکثر و متوسط دستمزد ساعتی نیروی انسانی منتخب گروه رانندگان ماشین‌آلات حمل و نقل و گروه رانندگان ماشین‌های سنگین: کل سال ۱۳۹۶.....
۳۱	۹- حداقل، حداکثر و متوسط دستمزد ساعتی نیروی انسانی منتخب گروه کارهای بنایی ابنیه‌ی ساختمان، گروه قالب‌بند چوبی و گروه قالب‌بند فلزی: کل سال ۱۳۹۶.....
۳۲	۱۰- حداقل، حداکثر و متوسط دستمزد ساعتی نیروی انسانی منتخب گروه آرماتوربند، گروه کارهای بتنی و گروه اسکلت‌ساز ساختمان: کل سال ۱۳۹۶.....
۳۳	۱۱- حداقل، حداکثر و متوسط دستمزد ساعتی نیروی انسانی منتخب گروه آهنگر در و پنجره‌ساز ساختمان، گروه عایق‌کار و آسفالت‌کار ابنیه‌ی ساختمان، گروه سیمان‌کار و گروه سنگ‌کار: کل سال ۱۳۹۶.....
۳۴	۱۲- حداقل، حداکثر و متوسط دستمزد ساعتی نیروی انسانی منتخب گروه کاشی‌کار، گروه گچ‌کار، گروه بنا و سنگ‌تراش ابنیه‌ی راه و گروه آسفالت‌کار راه و محوطه: کل سال ۱۳۹۶.....
۳۵	۱۳- حداقل، حداکثر و متوسط دستمزد ساعتی نیروی انسانی منتخب گروه لوله‌کش تاسیسات ابنیه و گروه عایق‌کار تاسیساتی: کل سال ۱۳۹۶.....
۳۶	۱۴- حداقل، حداکثر و متوسط دستمزد ساعتی نیروی انسانی منتخب گروه کانال‌ساز، گروه سیم‌کش ساختمان، گروه کابل‌کش و مفصل‌بند فشار ضعیف و حفاظت کاتودیک، گروه کابل‌کش و مفصل‌بند فشار قوی، گروه کارگر، گروه شیشه‌بر، گروه نقاش ساختمان و گروه آلومینیوم‌کار: کل سال ۱۳۹۶.....

## مشخصات اساسی طرح

### هدف

هدف از اجرای طرح، گردآوری آمار و اطلاعات مورد نیاز برای محاسبه‌ی متوسط دستمزد نیروی انسانی شاغل در طرح‌های عمرانی ملی و استانی در دست اجرا در استان تهران در دوره‌ی مورد نظر است.

### جامعه‌ی هدف

جامعه‌ی هدف در این طرح، نیروی انسانی منتخب شاغل در طرح‌های عمرانی ملی و استانی در دست اجرا در استان تهران در دوره‌ی مورد نظر می‌باشد.

### واحد آماری

هریک از نیروهای انسانی منتخب شاغل در طرح‌های عمرانی ملی و استانی در دست اجرا در استان تهران در دوره‌ی مورد نظر، واحد آماری این طرح را تشکیل می‌دهد.

### چارچوب نمونه‌گیری

فهرست شرکت‌های پیمانکاری ساختمانی، تا سیه‌ساتی و تجهیزاتی در حال اجرای طرح‌های عمرانی ملی و استانی در زمان آماری در سطح استان تهران که از منابع ثبتی به‌دست آمده است، چارچوب نمونه‌گیری این طرح را تشکیل می‌دهد.

### واحد نمونه‌گیری

هر یک از شرکت‌های پیمانکاری ساختمانی، تا سیه‌ساتی و تجهیزاتی در حال اجرای طرح‌های عمرانی ملی و استانی در زمان آماری در سطح استان تهران که از منابع ثبتی به‌دست آمده است، واحد نمونه‌گیری این طرح را تشکیل می‌دهد.

### روش آمارگیری

روش آمارگیری در این طرح، نمونه‌گیری است. به این ترتیب که بر اساس طرح نمونه‌گیری، تعدادی از شرکت‌های موجود در چارچوب نمونه‌گیری به‌صورت نمونه انتخاب و پرسشنامه‌ی طرح از طریق رایانامه به رایانشانی این شرکت‌ها فرستاده می‌شود. پرسشنامه‌ها پس از تکمیل با استفاده از اینترنت یا نامبر به مرکز آمار ایران ارسال می‌شوند.

### زمان آمارگیری

زمان آمارگیری این طرح، بهمن ماه سال ۱۳۹۶ بوده است.

### زمان آماری

در این مرحله از اجرای طرح، اطلاعات مربوط به شش‌ماهه‌ی دوم سال ۱۳۹۶ گردآوری شده است.

### اقلام آماری

در نیمه‌ی اول سال ۱۳۹۶، اطلاعات مورد نظر در این آمارگیری شامل دستمزد ۱۰۹ قلم منتخب از انواع نیروی انسانی شاغل در طرح‌های عمرانی بوده است که در ۲۶ گروه به شرح زیر طبقه‌بندی می‌شوند:

تعداد اقلام مورد آمارگیری در گروه	عنوان گروه
۹	رانندگان ماشین‌آلات حمل و نقل .....
۱۱	رانندگان ماشین‌های سنگین .....
۵	کارهای بنایی ابنیه‌ی ساختمان .....
۴	قالب‌بند چوبی .....
۴	قالب‌بند فلزی .....
۴	آرماتوربند .....
۳	کارهای بتنی .....
۶	اسکلت‌ساز ساختمان .....
۲	آهنگر در و پنجره‌ساز ساختمان .....
۳	عایق‌کار و آسفالت‌کار ابنیه‌ی ساختمان .....
۴	سیمان‌کار .....
۳	سنگ‌کار .....
۲	کاشی‌کار .....
۲	گچ‌کار .....
۵	بنا و سنگ‌تراش ابنیه‌ی راه .....
۳	آسفالت‌کار راه و محوطه .....
۱۴	لوله‌کش تاسیسات ابنیه .....
۲	عایق‌کار تاسیساتی .....
۲	کانال‌ساز .....
۳	سیم‌کش ساختمان .....
۵	کابل‌کش و مفصل‌بند فشار ضعیف و حفاظت کاتودیک .....
۴	کابل‌کش و مفصل‌بند فشار قوی .....
۲	کارگر .....
۳	شیشه‌بر .....
۲	نقاش ساختمان .....
۲	آلومینیوم‌کار .....

### تعریف دستمزد ساعتی

منظور از دستمزد ساعتی، مبلغی است که شخص در مقابل انجام کار یا خدمتی مشخص در مدت یک ساعت، به‌طور ثابت و به‌صورت نقدی یا غیرنقدی دریافت می‌کند.

در این طرح، دستمزد نیروی انسانی شاغل در پروژه‌های عمرانی دولت مورد نظر است که عبارت است از پرداختی برای انجام کار مفید عامل انجام کار با احتساب تمامی مزایای قانونی آن.

## گزیده‌ی یافته‌ها

کمترین و بیش‌ترین درصد تغییرات متوسط دستمزد نیروی انسانی شاغل در طرح‌های عمرانی ملی و استانی در سطح استان تهران در نیمه‌ی دوم سال ۱۳۹۶ به تفکیک هرگروه، نسبت به نیمه‌ی قبل (نیمه‌ی اول ۱۳۹۶) و نیمه‌ی مشابه سال قبل (نیمه‌ی دوم ۱۳۹۵) در زیر آرایه می‌شود.

### گروه رانندگان ماشین‌آلات حمل و نقل

این گروه شامل ۹ قلم از دستمزد انواع رانندگان و کمک‌رانندگان ماشین‌آلات حمل و نقل می‌باشد. مقایسه‌ی متوسط دستمزد نیروی انسانی اقلام این گروه در این دوره با دوره‌ی قبل نشان می‌دهد که بیش‌ترین افزایش متوسط دستمزد ساعتی مربوط به «راننده ماشین‌های سبک-سواری» با ۸/۲ درصد و کمترین افزایش آن مربوط به «کمک راننده ماشین‌آلات حمل و نقل» با ۰/۷ درصد است. همچنین با مقایسه‌ی نتایج حاصل از آمارگیری نیمه‌ی دوم ۱۳۹۶ با دوره‌ی مشابه سال قبل، تمامی دستمزدها دارای افزایش دستمزد هستند که بیش‌ترین افزایش متوسط دستمزد ساعتی مربوط به «کمک راننده ماشین‌آلات حمل و نقل» با ۱۹/۱ درصد و کمترین افزایش دستمزد ساعتی مربوط به «راننده ماشین‌های سبک - سواری» با ۱۳/۰ درصد است.

### گروه رانندگان ماشین‌های سنگین

این گروه شامل ۱۱ قلم از دستمزد انواع رانندگان و کمک‌رانندگان ماشین‌های سنگین می‌باشد. مقایسه‌ی متوسط دستمزد نیروی انسانی اقلام این گروه در این دوره با دوره‌ی قبل نشان می‌دهد که بیش‌ترین افزایش متوسط دستمزد ساعتی مربوط به «راننده لودر» با ۲/۷ درصد و بیش‌ترین کاهش آن مربوط به «راننده درجه دو بولدوزر» با ۰/۷ درصد می‌باشد. مقایسه‌ی نتایج حاصل از آمارگیری نیمه‌ی دوم ۱۳۹۶ با دوره‌ی مشابه سال قبل نیز نشان می‌دهد که تمام دستمزدهای این گروه دارای افزایش است. در این میان، بیش‌ترین افزایش متوسط دستمزد ساعتی مربوط به «راننده گریدر» با ۲۱/۰ و کمترین افزایش مربوط به «راننده درجه دو جرثقیل» با ۱۰/۶ درصد است.

### گروه کارهای بنایی ابنیه‌ی ساختمان

این گروه شامل ۵ قلم از دستمزد انواع نیروی انسانی شاغل در کارهای بنایی ابنیه‌ی ساختمان می‌باشد. مقایسه‌ی متوسط دستمزد ساعتی نیروی انسانی این گروه در این دوره با دوره‌ی قبل نشان می‌دهد که بیش‌ترین افزایش متوسط دستمزد ساعتی به «کمک بنای سفت کار» با ۳/۰ درصد و بیش‌ترین کاهش آن مربوط به «بنای نماچین درجه دو» با ۳/۵ درصد است. همچنین، با مقایسه‌ی نتایج حاصل از آمارگیری نیمه‌ی دوم ۱۳۹۶ با دوره‌ی مشابه سال قبل، در تمامی اقلام این گروه رشد دستمزد نیروی انسانی مشاهده می‌شود که بیش‌ترین افزایش متوسط دستمزد ساعتی مربوط به «بنای سفت کار درجه دو» با ۱۶/۳ درصد و کمترین افزایش متوسط دستمزد ساعتی مربوط به «بنای نماچین درجه دو» با ۹/۷ درصد است.

**گروه قالب‌بند چوبی**

این گروه شامل ۴ قلم از دستمزد انواع قالب‌بند چوبی می‌باشد. مقایسه‌ی متوسط دستمزد نیروی انسانی این گروه در این دوره با دوره‌ی قبل نشان می‌دهد که بیش‌ترین افزایش متوسط دستمزد ساعتی مربوط به «کمک نجار قالب بند» با ۵/۲ درصد و بیش‌ترین کاهش مربوط به «نجار قالب بند درجه یک» با ۲/۳ درصد است. با مقایسه‌ی نتایج حاصل از آمارگیری نیمه‌ی دوم ۱۳۹۶ با دوره‌ی مشابه سال قبل در تمامی اقلام این گروه رشد متوسط دستمزد نیروی انسانی مشاهده می‌شود. در این میان، بیش‌ترین افزایش متوسط دستمزد ساعتی مربوط به «نجار قالب بند درجه دو» با ۲۰/۱ درصد و کمترین افزایش مربوط به «سرنجار» با ۸/۵ درصد است.

**گروه قالب‌بند فلزی**

این گروه شامل ۴ قلم از دستمزد انواع قالب‌بندهای فلزی می‌باشد. مقایسه‌ی متوسط دستمزد نیروی انسانی این گروه در این دوره با دوره‌ی قبل نشان می‌دهد که بیش‌ترین افزایش متوسط دستمزد ساعتی به «قالب ساز فلزی درجه دو» با ۱/۲ درصد و بیش‌ترین کاهش به «قالب ساز فلزی درجه یک» با ۲/۴ درصد تعلق دارد. با مقایسه‌ی نتایج حاصل از آمارگیری نیمه‌ی دوم ۱۳۹۶ با دوره‌ی مشابه سال قبل در تمامی اقلام این گروه، رشد دستمزد نیروی انسانی مشاهده می‌شود. در این میان، بیش‌ترین افزایش متوسط دستمزد ساعتی مربوط به «قالب بند فلزی درجه دو» با ۱۴/۰ درصد و کمترین افزایش، مربوط به «قالب ساز فلزی درجه یک» با ۳/۶ درصد است.

**گروه آرماتوربند**

این گروه شامل ۴ قلم از دستمزد انواع آرماتوربندها می‌باشد. مقایسه‌ی متوسط دستمزد نیروی انسانی این گروه در این دوره با دوره‌ی قبل نشان می‌دهد که بیش‌ترین افزایش متوسط دستمزد ساعتی به «آرماتوربند درجه دو» با ۱/۱ درصد و بیش‌ترین کاهش به «سرآرماتوربند» با ۳/۳ درصد تعلق دارد. با مقایسه‌ی نتایج حاصل از آمارگیری نیمه‌ی دوم ۱۳۹۶ با دوره‌ی مشابه سال قبل در تمامی اقلام افزایش دستمزد مشاهده می‌شود که بیش‌ترین افزایش متوسط دستمزد ساعتی مربوط به «آرماتوربند درجه دو» با ۱۷/۶ درصد و کمترین افزایش مربوط به «کمک آرماتور بند» با ۹/۶ درصد است.

**گروه کارهای بتنی**

این گروه شامل ۳ قلم از دستمزد انواع بتن‌کاران می‌باشد. مقایسه‌ی متوسط دستمزد نیروی انسانی این گروه در این دوره با دوره‌ی قبل نشان می‌دهد که بیش‌ترین افزایش متوسط دستمزد ساعتی به «کمک بنای بتن کار» با ۱/۵ درصد و بیش‌ترین کاهش به «استادکار کارهای بتنی» با ۰/۹ درصد تعلق دارد. همچنین با مقایسه‌ی نتایج حاصل از آمارگیری نیمه‌ی دوم ۱۳۹۶ و دوره‌ی مشابه سال قبل در تمامی اقلام این گروه، رشد دستمزد نیروی انسانی مشاهده می‌شود که بیش‌ترین افزایش متوسط دستمزد ساعتی مربوط به «استادکار کارهای بتنی» با ۱۳/۱ درصد و کمترین افزایش مربوط به «بنای بتن کار» با ۷/۳ درصد است.

**گروه اسکلت‌ساز ساختمان**

این گروه شامل ۶ قلم از دستمزد انواع اسکلت‌سازان ساختمان می‌باشد. مقایسه‌ی متوسط دستمزد نیروی انسانی این گروه در این دوره با دوره‌ی قبل، مانند سایر گروه‌ها نشان می‌دهد که بیش‌ترین افزایش متوسط دستمزد ساعتی به «کمک جوش کار اسکلت» با ۴/۱ درصد و بیش‌ترین کاهش متوسط دستمزد ساعتی به «جوش کار اسکلت» با ۷/۲ درصد تعلق دارد. همچنین، با مقایسه‌ی نتایج حاصل از آمارگیری نیمه‌ی دوم ۱۳۹۶ با دوره‌ی مشابه سال قبل، در تمامی اقلام این گروه، رشد دستمزد نیروی انسانی مشاهده می‌شود که بیش‌ترین افزایش متوسط دستمزد ساعتی، مربوط به «اسکلت ساز درجه یک» با ۱۴/۳ درصد و کمترین افزایش، مربوط به «جوش کار اسکلت» با ۵/۹ درصد است.

**گروه آهنگر در و پنجره‌ساز ساختمان**

این گروه شامل ۲ قلم از دستمزد انواع آهنگران در و پنجره‌ساز ساختمان می‌باشد. متوسط دستمزد نیروی انسانی هر دو قلم این گروه در این دوره نسبت به دوره‌ی قبل نشان می‌دهد که بیش‌ترین افزایش مربوط به «آهنگر در و پنجره ساز درجه یک» با ۰/۲ درصد است. با مقایسه‌ی



نتایج حاصل از آمارگیری نیمه‌ی دوم ۱۳۹۶ با دوره‌ی مشابه سال قبل نیز در هر دو قلم مربوط به این گروه، رشد دستمزد نیروی انسانی مشاهده می‌شود که «آهنگر در و پنجره‌ساز درجه یک» با ۱۰/۷ درصد نسبت به قلم دیگر دارای افزایش بیش‌تری است.

### گروه عایق کار و آسفالت کار ابنیه‌ی ساختمان

این گروه شامل ۳ قلم از دستمزد انواع عایق کاران و آسفالت کاران ابنیه‌ی ساختمان می‌باشد. مقایسه‌ی متوسط دستمزد نیروی انسانی این گروه در این دوره با دوره‌ی مشابه سال قبل در هر دو قلم مربوط به این گروه، رشد دستمزد نیروی انسانی مشاهده می‌شود که بیش‌ترین افزایش متوسط دستمزد ساعتی مربوط به «عایق کار و آسفالت کار درجه یک» با ۱/۳ درصد و بیش‌ترین کاهش مربوط به دستمزد ساعتی «عایق کار و آسفالت کار درجه دو» با ۱/۴ درصد می‌باشد. با مقایسه‌ی نتایج حاصل از آمارگیری نیمه‌ی دوم ۱۳۹۶ با دوره‌ی مشابه سال قبل در تمامی موارد افزایش دستمزدها دیده می‌شود که بیش‌ترین افزایش متوسط دستمزد ساعتی مربوط به «عایق کار و آسفالت کار درجه یک» با ۱۵/۴ درصد و کمترین افزایش دستمزد ساعتی مربوط به «کمک عایق کار و آسفالت کار» با ۱۰/۶ درصد است.

### گروه سیمان کار

این گروه شامل ۴ قلم از دستمزد انواع سیمان کاران می‌باشد. مقایسه‌ی متوسط دستمزد نیروی انسانی این گروه در این دوره با دوره‌ی مشابه سال قبل در هر دو قلم مربوط به این گروه، رشد دستمزد نیروی انسانی مشاهده می‌شود که بیش‌ترین افزایش متوسط دستمزد ساعتی مربوط به «سیمان کار درجه یک» با ۱/۳ درصد و بیش‌ترین کاهش مربوط به دستمزد ساعتی «سیمان کار درجه دو» با ۰/۹ درصد است. با مقایسه‌ی نتایج حاصل از آمارگیری نیمه‌ی دوم ۱۳۹۶ با دوره‌ی مشابه سال قبل در تمامی اقلام این گروه رشد دستمزد نیروی انسانی مشاهده می‌شود که بیش‌ترین افزایش متوسط دستمزد ساعتی مربوط به «سیمان کار درجه دو» با ۱۲/۳ درصد و کمترین افزایش مربوط به «کمک بندکش» با ۶/۶ درصد است.

### گروه سنگ کار

این گروه شامل ۳ قلم از دستمزد انواع سنگ کاران می‌باشد. مقایسه‌ی متوسط دستمزد نیروی انسانی این گروه در این دوره با دوره‌ی مشابه سال قبل در هر دو قلم مربوط به این گروه، رشد دستمزد نیروی انسانی مشاهده می‌شود که بیش‌ترین افزایش متوسط دستمزد ساعتی به «ابزار زن سنگ پلاک» با ۱/۵ درصد و بیش‌ترین کاهش متوسط دستمزد ساعتی به «سنگ کار درجه دو» با ۳/۷ درصد تعلق دارد. با مقایسه‌ی نتایج حاصل از آمارگیری نیمه‌ی دوم ۱۳۹۶ با دوره‌ی مشابه سال قبل در تمامی اقلام این گروه، رشد دستمزد نیروی انسانی مشاهده می‌شود. در این میان، بیش‌ترین افزایش متوسط دستمزد ساعتی مربوط به «ابزار زن سنگ پلاک» با ۱۲/۵ درصد و کمترین افزایش متوسط دستمزد ساعتی مربوط به «سنگ کار درجه دو» با ۶/۰ درصد است.

### گروه کاشی کار

این گروه شامل ۲ قلم از دستمزد انواع کاشی کاران می‌باشد. مقایسه‌ی متوسط دستمزد نیروی انسانی این گروه در این دوره با دوره‌ی مشابه سال قبل در هر دو قلم مربوط به این گروه، رشد دستمزد نیروی انسانی مشاهده می‌شود که بیش‌ترین افزایش متوسط دستمزد ساعتی مربوط به «کاشی کار درجه یک» با ۱/۴ درصد نسبت به قلم دیگر دارای کاهش بیش‌تری بوده است. با مقایسه‌ی نتایج حاصل از آمارگیری نیمه‌ی دوم ۱۳۹۶ با دوره‌ی مشابه سال قبل نیز در هر دو قلم مربوط به این گروه، رشد دستمزد نیروی انسانی مشاهده می‌شود که «کاشی کار درجه یک» با ۱۰/۷ درصد نسبت به قلم دیگر دارای افزایش بیش‌تری است.

**گروه گچ کار**

این گروه شامل ۲ قلم از دستمزد انواع گچ کاران می‌باشد. مقایسه‌ی متوسط دستمزد نیروی انسانی این گروه در این دوره با دوره‌ی قبل نشان می‌دهد که متوسط دستمزد ساعتی «گچ کار درجه دو» با ۲/۰ درصد کاهش، نسبت به قلم دیگر دارای کاهش بیش‌تری بوده است. با مقایسه‌ی نتایج حاصل از آمارگیری نیمه‌ی دوم ۱۳۹۶ با دوره‌ی مشابه سال قبل در هر دو قلم مربوط به این گروه، رشد دستمزد نیروی انسانی مشاهده می‌شود که متوسط دستمزد ساعتی مربوط به «گچ کار درجه دو» با ۷/۲ درصد از افزایش بیش‌تری برخوردار است.

**گروه بنا و سنگ تراش ابنیه‌ی راه**

این گروه شامل ۵ قلم از دستمزد انواع بنا و سنگ تراش ابنیه‌ی راه می‌باشد. مقایسه‌ی متوسط دستمزد نیروی انسانی این گروه در این دوره با دوره‌ی قبل نشان می‌دهد که بیش‌ترین افزایش متوسط دستمزد ساعتی به «سنگ تراش درجه دو» با ۱۰/۶ درصد و بیش‌ترین کاهش متوسط دستمزد ساعتی به «بنای سنگ چین درجه دو» با ۱/۰ درصد تعلق دارد. مقایسه‌ی نتایج حاصل از آمارگیری نیمه‌ی دوم ۱۳۹۶ با دوره‌ی مشابه سال قبل نیز نمایانگر آن است که متوسط دستمزد ساعتی مربوط به «سنگ تراش درجه دو» با ۱۳/۳ درصد دارای بیش‌ترین افزایش و متوسط دستمزد ساعتی «بنای سنگ چین درجه دو» با ۵/۳ درصد دارای کمترین افزایش است.

**گروه آسفالت کار راه و محوطه**

این گروه شامل ۳ قلم از دستمزد انواع آسفالت کاران راه و محوطه می‌باشد. مقایسه‌ی متوسط دستمزد نیروی انسانی این گروه در این دوره با دوره‌ی قبل نشان می‌دهد که، بیش‌ترین افزایش متوسط دستمزد ساعتی مربوط به «ماله کش آسفالت» با ۳/۶ درصد و کمترین افزایش متوسط دستمزد ساعتی مربوط به «مباشر آسفالت» با ۰/۷ درصد می‌باشد. با مقایسه‌ی نتایج حاصل از آمارگیری نیمه‌ی دوم ۱۳۹۶ با دوره‌ی مشابه سال قبل در تمامی موارد رشد دستمزد ساعتی مشاهده می‌شود. در این میان، بیش‌ترین افزایش متوسط دستمزد ساعتی مربوط به «ماله کش آسفالت» با ۱۹/۹ درصد و کمترین افزایش متوسط دستمزد ساعتی مربوط به «کارگر آسفالت» با ۱۳/۵ درصد است.

**گروه لوله کش تاسیسات ابنیه**

این گروه شامل ۱۴ قلم از دستمزد انواع لوله کش‌های تاسیسات ابنیه می‌باشد. مقایسه‌ی متوسط دستمزد نیروی انسانی این گروه در این دوره با دوره‌ی قبل نشان می‌دهد که بیش‌ترین افزایش متوسط دستمزد ساعتی مربوط به «چدن کار درجه دو» با ۶/۰ درصد و بیش‌ترین کاهش متوسط دستمزد ساعتی مربوط به «جوش کار لوله‌های فولادی» با ۷/۰ درصد می‌باشد. با مقایسه‌ی نتایج حاصل از آمارگیری نیمه‌ی دوم ۱۳۹۶ با دوره‌ی مشابه سال قبل، در تمامی اقلام این گروه افزایش دستمزد نیروی انسانی مشاهده می‌شود. در این میان، بیش‌ترین افزایش متوسط دستمزد ساعتی مربوط به «آزبست کار درجه یک» با ۱۶/۱ درصد و کمترین افزایش مربوط به «شاگرد جوش کار لوله‌های مسی» با ۸/۵ درصد است.

**گروه عایق کار تاسیساتی**

این گروه شامل ۲ قلم از دستمزد انواع عایق کاران تاسیساتی می‌باشد. مقایسه‌ی متوسط دستمزد نیروی انسانی این گروه در این دوره با دوره‌ی قبل نشان می‌دهد که هر دو قلم این گروه دارای افزایش می‌باشند. در این میان، متوسط دستمزد ساعتی «عایق کار درجه دو تاسیساتی» با ۲/۲ درصد دارای افزایش بیش‌تری می‌باشد. مقایسه‌ی نتایج حاصل از آمارگیری نیمه‌ی دوم ۱۳۹۶ با دوره‌ی مشابه سال قبل بیانگر آن است که متوسط دستمزد ساعتی «عایق کار درجه دو تاسیساتی» با ۱۰/۱ درصد دارای افزایش بیش‌تری نسبت به قلم دیگر این گروه است.

### گروه کانال‌ساز

این گروه شامل ۲ قلم از دستمزد انواع کانال‌سازان می‌باشد. مقایسه‌ی متوسط دستمزد نیروی انسانی این گروه در این دوره با دوره‌ی قبل نشان می‌دهد که هر دو قلم این گروه دارای کاهش است. در این میان، متوسط دستمزد ساعتی «کانال‌ساز درجه دو» با ۲/۹ درصد دارای کاهش بیش‌تری می‌باشد. مقایسه‌ی نتایج حاصل از آمارگیری نیمه‌ی دوم ۱۳۹۶ با دوره‌ی مشابه سال قبل نیز بیانگر آن است که متوسط دستمزد ساعتی «کانال‌ساز درجه یک» با ۷/۴ درصد دارای افزایش بیش‌تری نسبت به قلم دیگر این گروه است.

### گروه سیم‌کش ساختمان

این گروه شامل ۳ قلم از دستمزد انواع سیم‌کش ساختمان می‌باشد. مقایسه‌ی متوسط دستمزد نیروی انسانی این گروه در این دوره با دوره‌ی قبل نشان می‌دهد که تمامی دستمزدها در این گروه دارای کاهش است. در این میان، بیش‌ترین کاهش متوسط دستمزد ساعتی مربوط به «استادکار سیم‌کش ساختمان» با ۴/۹ درصد و کمترین کاهش متوسط دستمزد ساعتی مربوط به «سیم‌کش درجه یک ساختمان» با ۲/۹ درصد می‌باشد. با مقایسه‌ی نتایج حاصل از آمارگیری نیمه‌ی دوم ۱۳۹۶ با دوره‌ی مشابه سال قبل نیز در تمامی اقلام این گروه، رشد دستمزد نیروی انسانی مشاهده می‌شود که بیش‌ترین افزایش متوسط دستمزد ساعتی مربوط به «سیم‌کش درجه دو ساختمان» با ۹/۷ درصد و کمترین افزایش متوسط دستمزد ساعتی مربوط به «سیم‌کش درجه یک ساختمان» با ۴/۹ درصد است.

### گروه کابل‌کش و مفصل‌بند فشار ضعیف و حفاظت کاتودیک

این گروه شامل ۵ قلم از دستمزد انواع کابل‌کش و مفصل‌بند فشار ضعیف و حفاظت کاتودیک می‌باشد. مقایسه‌ی دستمزد نیروی انسانی این گروه در این دوره با دوره‌ی قبل نشان می‌دهد که بیش‌ترین افزایش متوسط دستمزد ساعتی به «کابل‌کش درجه یک فشار ضعیف» با ۵/۵ درصد و بیش‌ترین کاهش به «استادکار سیستم‌های حفاظت کاتودیک» با ۹/۴ درصد تعلق دارد. همچنین، مقایسه‌ی نتایج حاصل از آمارگیری نیمه‌ی دوم ۱۳۹۶ با دوره‌ی مشابه سال قبل، در تمامی اقلام این گروه رشد دستمزد نیروی انسانی را نشان می‌دهد که بیش‌ترین افزایش متوسط دستمزد ساعتی مربوط به «کابل‌کش درجه یک فشار ضعیف» با ۹/۰ درصد و کمترین افزایش متوسط دستمزد ساعتی مربوط به «کابل‌کش درجه دو فشار ضعیف» با ۵/۰ درصد است.

### گروه کابل‌کش و مفصل‌بند فشار قوی

این گروه شامل ۴ قلم از دستمزد انواع کابل‌کش و مفصل‌بند فشار قوی می‌باشد. مقایسه‌ی دستمزد نیروی انسانی این گروه در این دوره با دوره‌ی قبل نشان می‌دهد که بیش‌ترین افزایش متوسط دستمزد ساعتی به «کمک کابل‌کش فشار قوی» با ۰/۷ درصد و بیش‌ترین کاهش متوسط دستمزد ساعتی به «کابل‌کش درجه دو فشار قوی» با ۳/۷ درصد تعلق دارد. با مقایسه‌ی نتایج حاصل از آمارگیری نیمه‌ی دوم ۱۳۹۶ با دوره‌ی مشابه سال قبل در تمامی اقلام این گروه، رشد دستمزد نیروی انسانی مشاهده می‌شود. در این میان، بیش‌ترین افزایش متوسط دستمزد ساعتی مربوط به «کابل‌کش درجه دو فشار قوی» با ۷/۸ درصد و کمترین افزایش متوسط دستمزد ساعتی مربوط به «کابل‌کش درجه یک فشار قوی» با ۷/۱ درصد است.

### گروه کارگری

این گروه شامل ۲ قلم از دستمزد انواع کارگران می‌باشد. مقایسه‌ی متوسط دستمزد نیروی انسانی این گروه در این دوره با دوره‌ی قبل نشان می‌دهد که هر دو قلم دارای افزایش می‌باشند. در این میان، بیش‌ترین افزایش متوسط دستمزد ساعتی مربوط به «سرکارگر» با ۱/۰ درصد می‌باشد. با مقایسه‌ی نتایج حاصل از آمارگیری نیمه‌ی دوم ۱۳۹۶ با دوره‌ی مشابه سال قبل، «سرکارگر» با ۱۷/۲ درصد دارای افزایش بیش‌تری نسبت به قلم دیگر این گروه است.

**گروه شیشه‌بر**

این گروه شامل ۳ قلم از دستمزد انواع شیشه‌بر می‌باشد. مقایسه‌ی دستمزد نیروی انسانی این گروه در این دوره با دوره‌ی قبل نشان می‌دهد که بیش‌ترین افزایش متوسط دستمزد ساعتی به «شیشه بردرجه دو» با ۰/۱ درصد و بیش‌ترین کاهش متوسط دستمزد ساعتی به «شیشه بردرجه یک» با ۳/۷ درصد تعلق دارد. با مقایسه‌ی نتایج حاصل از آمارگیری نیمه‌ی دوم ۱۳۹۶ با دوره‌ی مشابه سال قبل در تمامی اقلام این گروه، رشد دستمزد نیروی انسانی مشاهده می‌شود که بیش‌ترین افزایش متوسط دستمزد ساعتی مربوط به «شیشه بردرجه دو» با ۷/۷ درصد و کمترین افزایش دستمزد ساعتی مربوط به «شیشه بردرجه یک» با ۶/۰ درصد است.

**گروه نقاش ساختمان**

این گروه شامل ۲ قلم از دستمزد انواع نقاش ساختمان است. مقایسه‌ی متوسط دستمزد نیروی انسانی اقلام این گروه در این دوره با دوره‌ی قبل نشان می‌دهد که هر دو قلم دارای کاهش دستمزد می‌باشند. در این میان، بیش‌ترین کاهش متوسط دستمزد ساعتی مربوط به «نقاش درجه دو ساختمان» با ۵/۴ درصد می‌باشد. همچنین با مقایسه‌ی نتایج حاصل از آمارگیری نیمه‌ی دوم ۱۳۹۶ با دوره‌ی مشابه سال قبل، در هر دو قلم مربوط به این گروه، رشد دستمزد نیروی انسانی مشاهده می‌شود که بیش‌ترین افزایش متوسط دستمزد ساعتی مربوط به «نقاش درجه یک ساختمان» با ۵/۴ درصد است.

**آلومینیوم‌کار**

این گروه شامل ۲ قلم از دستمزد انواع آلومینیوم‌کاران می‌باشد. مقایسه‌ی متوسط دستمزد نیروی انسانی اقلام این گروه در این دوره با دوره‌ی قبل نشان می‌دهد که بیش‌ترین کاهش متوسط دستمزد ساعتی مربوط به «آلومینیوم‌کاردرجه دو» با ۳/۴ درصد می‌باشند. با مقایسه‌ی نتایج حاصل از آمارگیری نیمه‌ی دوم ۱۳۹۶ با دوره‌ی مشابه سال قبل در هر دو قلم مربوط به این گروه، رشد دستمزد نیروی انسانی مشاهده می‌شود که بیش‌ترین افزایش مربوط به «آلومینیوم‌کاردرجه یک» با ۷/۲ درصد است.

در جداول ۱ تا ۷ این نشریه، حداقل، حداکثر و متوسط دستمزد ساعتی نیروی انسانی شاغل در طرح‌های عمرانی برحسب گروه‌های مختلف و درصد تغییرات آن نسبت به نیمه‌ی قبل (نیمه‌ی اول ۱۳۹۶) و نیمه‌ی مشابه سال قبل (نیمه‌ی دوم ۱۳۹۵) و در جداول ۸ تا ۱۴ حداقل، حداکثر و متوسط دستمزد ساعتی نیروی انسانی برحسب گروه‌های مختلف در کل سال ۱۳۹۶ ارائه شده است.

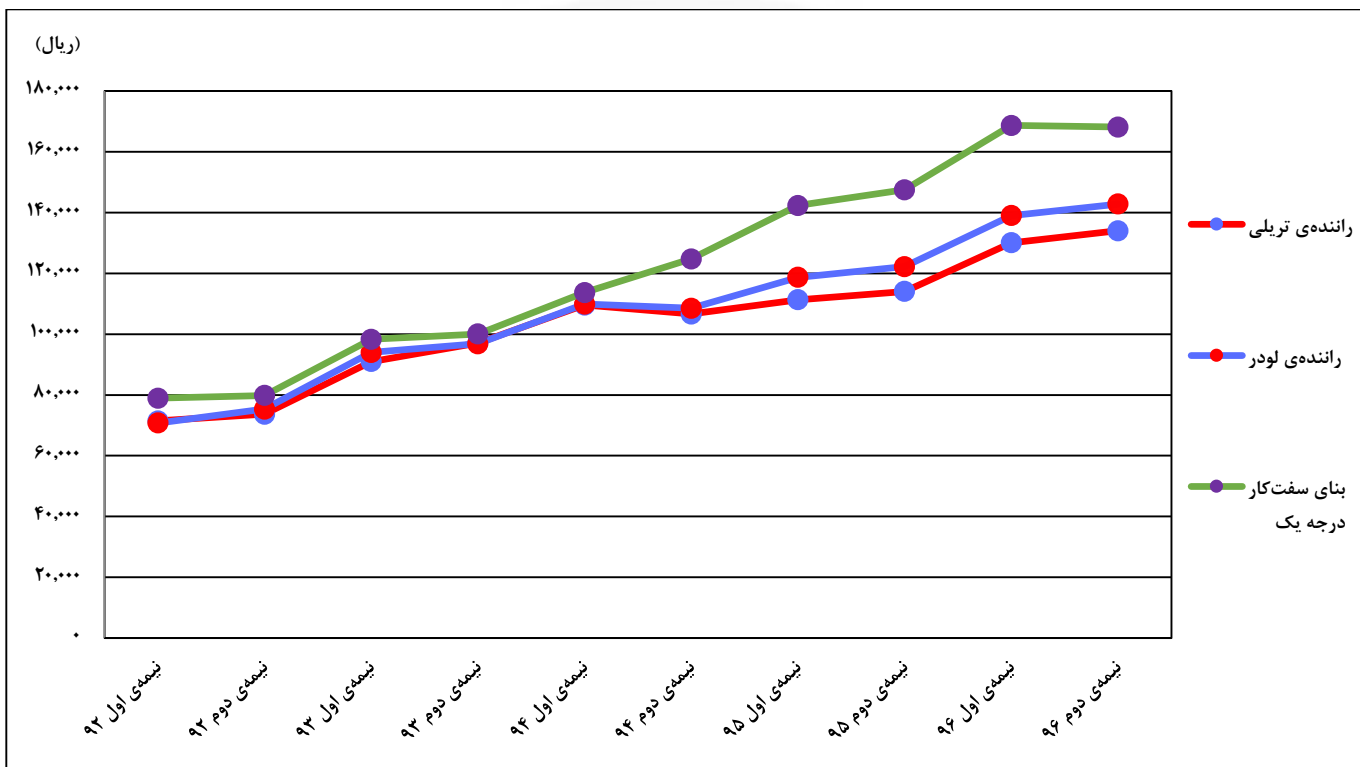


# نمودارها

مرکز آمار ایران

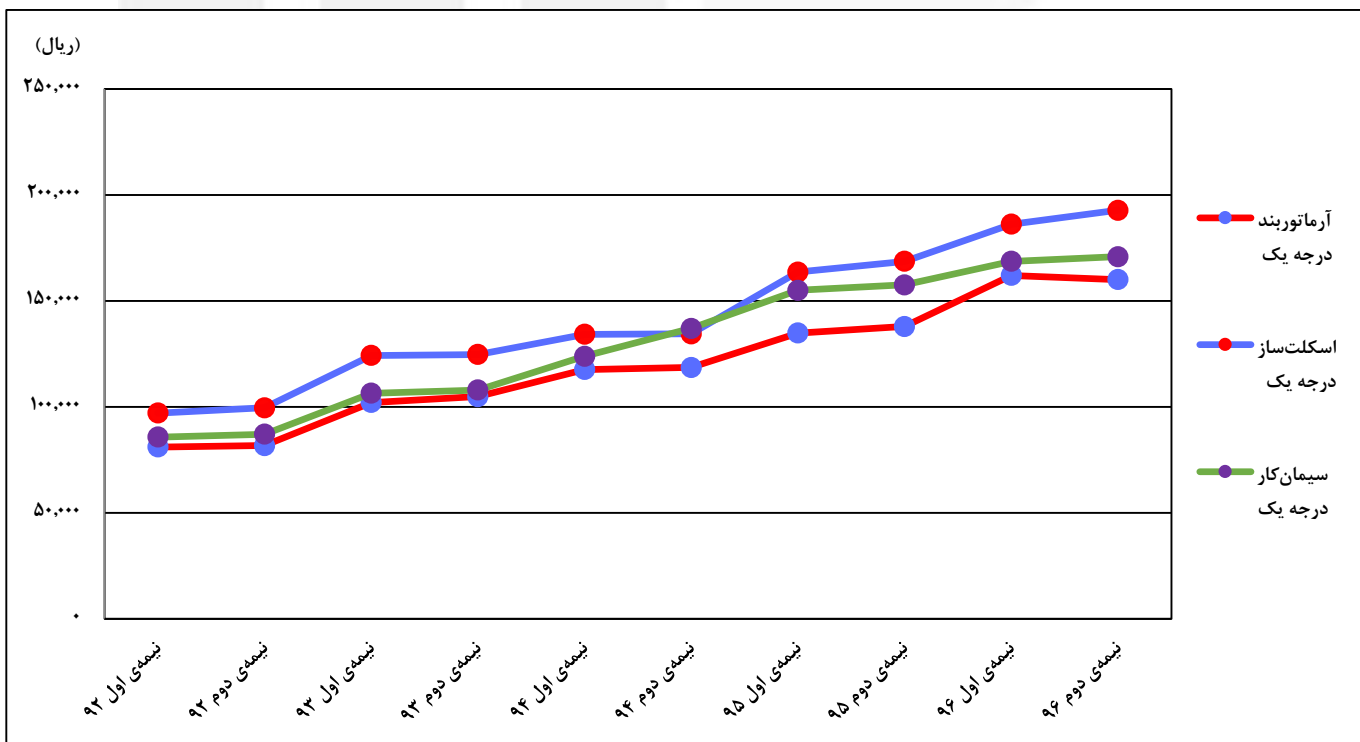
نمودار ۱- روند تغییرات متوسط دستمزد راننده‌ی تریلی، راننده‌ی لودر و بنای سفت‌کار درجه یک

از نیمه‌ی اول ۱۳۹۲ تا نیمه‌ی دوم ۱۳۹۶



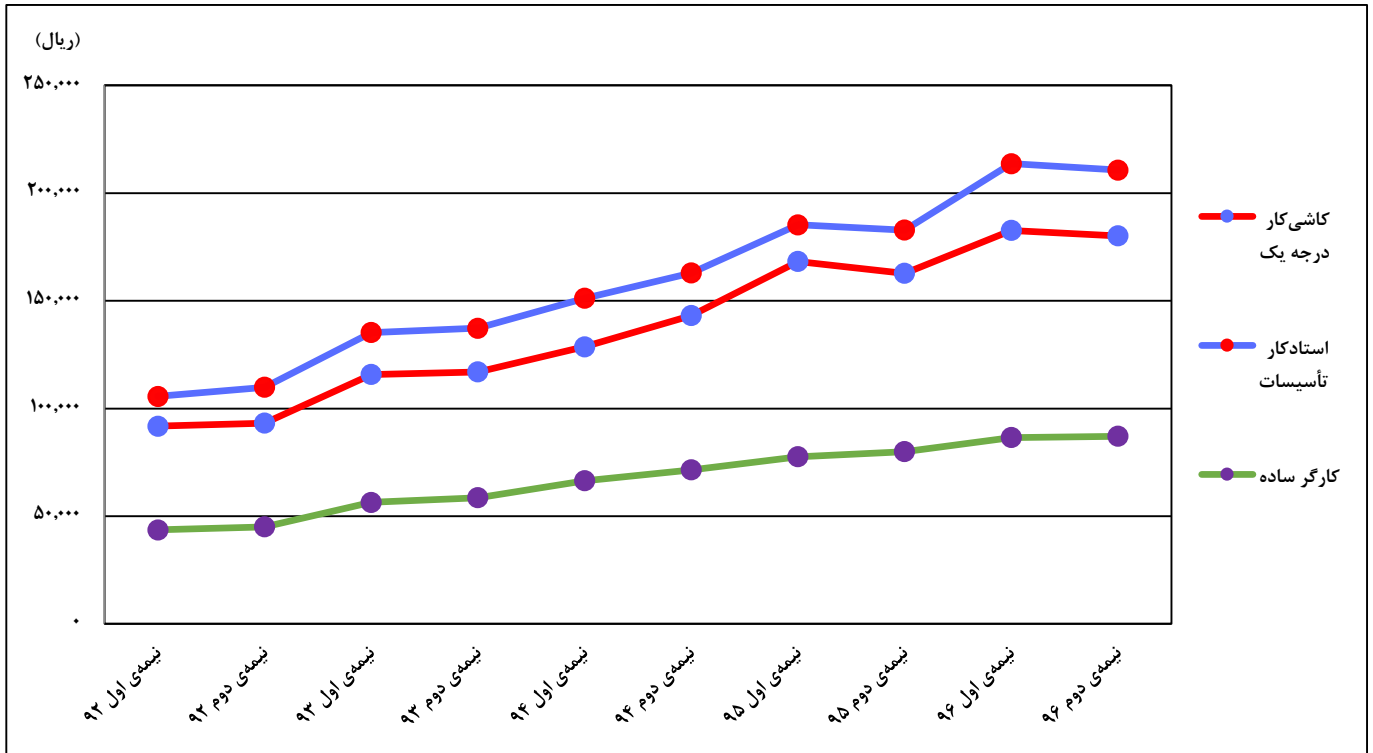
نمودار ۲- روند تغییرات متوسط دستمزد آرماتوربند درجه یک، اسکلت‌ساز درجه یک و سیمان‌کار درجه یک

از نیمه‌ی اول ۱۳۹۲ تا نیمه‌ی دوم ۱۳۹۶



نمودار ۳- روند تغییرات متوسط دستمزد کاشی‌کار درجه یک، استادکار تاسیسات و کارگر ساده

از نیمه‌ی اول ۱۳۹۲ تا نیمه‌ی دوم ۱۳۹۶





# جدول‌های آماری

مرکز آمار ایران





۱- حداقل، حداکثر، متوسط و درصد تغییرات دستمزد ساعتی نیروی انسانی منتخب گروه رانندگان ماشین‌آلات حمل و نقل و گروه رانندگان ماشین‌های سنگین: نیمه‌ی دوم ۱۳۹۶

درصد تغییر نسبت به		دستمزد ساعتی (ریال)			عنوان
نیمه‌ی مشابه سال قبل	نیمه‌ی قبل	متوسط	حداکثر	حداقل	
<b>گروه رانندگان ماشین‌آلات حمل و نقل</b>					
۱۳/۰	۸/۲	۹۷۶۵۳	۱۲۷۰۰۰	۷۵۰۰۰	راننده‌ی ماشین‌های سبک- سواری .....
۱۵/۲	۳/۴	۱۲۵۸۶۶	۱۴۲۰۰۰	۹۸۷۵۰	راننده‌ی مخزن متحرک بتن- تراک میکسر .....
۱۳/۴	۱/۸	۱۲۲۳۷۵	۱۴۰۰۰۰	۹۸۷۵۰	راننده‌ی کامیون- کمپرسی باری و تانکر .....
۱۷/۵	۳/۱	۱۳۴۰۰۹	۱۶۲۲۰۹	۹۸۷۵۰	راننده‌ی تریلی .....
۱۳/۹	۱/۵	۱۰۷۱۴۷	۱۲۷۰۰۰	۸۷۵۰۰	راننده‌ی لیفت‌تراک .....
۱۸/۳	۴/۰	۱۰۰۱۸۲	۱۱۶۲۵۰	۶۴۸۸۴	راننده‌ی دامپر .....
۱۳/۴	۲/۹	۱۰۰۷۸۴	۱۱۶۲۵۰	۶۴۸۸۴	راننده‌ی تراکتور .....
۱۶/۳	۲/۵	۱۳۰۱۸۰	۱۵۵۰۰۰	۹۸۷۵۰	راننده‌ی جرثقیل‌های کفی .....
۱۹/۱	۰/۷	۹۹۸۷۶	۱۱۴۰۰۰	۸۱۲۵۰	کمک راننده‌ی ماشین‌آلات حمل و نقل .....
<b>گروه رانندگان ماشین‌های سنگین</b>					
۱۳/۰	۱/۱	۱۴۴۹۸۵	۱۹۶۰۰۰	۱۰۵۰۰۰	راننده‌ی ماشین‌های لوله‌گذار- سایدبوم .....
۲۰/۱	۲/۰	۱۵۳۱۶۲	۱۷۶۰۰۰	۱۰۰۰۰۰	راننده‌ی درجه یک جرثقیل .....
۱۰/۶	-۰/۲	۱۲۹۶۱۶	۱۹۴۰۰۰	۱۰۸۱۳۹	راننده‌ی درجه دو جرثقیل .....
۱۵/۰	۲/۳	۱۴۴۱۷۴	۱۶۸۷۵۰	۱۱۸۷۵۰	راننده‌ی بیل مکانیکی و دراگ‌لاین .....
۱۶/۰	۲/۵	۱۴۴۱۶۸	۱۷۰۰۰۰	۱۱۲۵۰۰	راننده‌ی درجه یک بولدوزر .....
۱۴/۶	-۰/۷	۱۲۶۰۲۹	۱۶۳۰۰۰	۱۰۰۰۰۰	راننده‌ی درجه دو بولدوزر .....
۱۶/۹	۲/۷	۱۴۲۷۸۶	۱۷۳۰۰۰	۱۰۶۲۵۰	راننده‌ی لودر .....
۲۱/۰	۲/۲	۱۵۴۳۸۳	۲۳۴۰۰۰	۱۲۵۰۰۰	راننده‌ی گریدر .....
۱۷/۳	۰/۹	۱۱۹۳۰۹	۱۴۱۳۹۵	۸۷۵۰۰	راننده‌ی غلتک .....
۱۷/۷	۰/۰	۱۵۱۶۱۸	۱۷۵۰۰۰	۱۲۰۰۰۰	راننده‌ی ماشین‌های آسفالت پخش‌کنی- فینیشر .....
۱۷/۰	۰/۲	۱۰۷۵۴۲	۱۳۵۱۷۴	۸۹۳۶۸	کمک راننده‌ی ماشین‌آلات سنگین .....

۲- حداقل، حداکثر، متوسط و درصد تغییرات دستمزد ساعتی نیروی انسانی منتخب گروه کارهای بنایی ابنیه‌ی ساختمان، گروه قالب‌بند چوبی و گروه قالب‌بند فلزی: نیمه‌ی دوم ۱۳۹۶

درصد تغییر نسبت به		دستمزد ساعتی (ریال)			عنوان
نیمه‌ی مشابه سال قبل	نیمه‌ی قبل	متوسط	حداکثر	حداقل	
<b>گروه کارهای بنایی ابنیه‌ی ساختمان</b>					
۱۴/۰	-۰/۳	۱۶۸۱۴۹	۲۲۷۸۹۴	۱۲۰۰۰۰	بنای سفت‌کار درجه یک .....
۱۶/۳	۲/۶	۱۳۰۶۰۰	۱۷۵۴۳۳	۱۰۰۰۰۰	بنای سفت‌کار درجه دو .....
۱۱/۴	۳/۰	۱۰۴۶۶۱	۱۴۸۷۳۶	۸۳۷۵۰	کمک بنای سفت‌کار .....
۱۲/۲	-۲/۴	۱۸۵۱۷۵	۲۲۸۰۰۰	۱۴۵۰۰۰	بنای نماچین درجه یک .....
۹/۷	-۳/۵	۱۴۹۳۷۰	۱۸۹۲۴۴	۱۰۰۰۰۰	بنای نماچین درجه دو .....
<b>گروه قالب‌بند چوبی</b>					
۸/۵	۲/۳	۱۸۸۸۷۴	۲۴۷۰۰۰	۱۳۷۵۰۰	سرنجار .....
۱۵/۱	-۲/۳	۱۷۴۷۴۳	۲۲۸۷۲۰	۱۲۰۰۰۰	نجار قالب‌بند درجه یک .....
۲۰/۱	۳/۸	۱۴۹۰۳۳	۱۹۸۹۷۶	۱۱۰۰۰۰	نجار قالب‌بند درجه دو .....
۱۳/۵	۵/۲	۱۰۹۱۰۳	۱۳۹۰۰۰	۸۲۱۸۶	کمک نجار قالب‌بند .....
<b>گروه قالب‌بند فلزی</b>					
۳/۶	-۲/۴	۱۶۹۷۷۵	۲۱۶۲۷۹	۱۱۰۰۰۰	قالب‌ساز فلزی درجه یک .....
۵/۱	۱/۲	۱۴۶۶۵۹	۱۹۴۰۰۰	۱۰۵۰۰۰	قالب‌ساز فلزی درجه دو .....
۱۲/۳	۰/۸	۱۶۴۸۵۸	۲۰۰۰۰۰	۱۲۰۰۰۰	قالب‌بند فلزی درجه یک .....
۱۴/۰	-۰/۹	۱۳۷۴۴۲	۱۷۰۰۰۰	۱۰۵۰۰۰	قالب‌بند فلزی درجه دو .....

۳- حداقل، حداکثر، متوسط و درصد تغییرات دستمزد ساعتی نیروی انسانی منتخب گروه آرماتوربند، گروه کارهای بتنی و گروه اسکلت‌ساز ساختمان: نیمه‌ی دوم ۱۳۹۶

درصد تغییر نسبت به		دستمزد ساعتی (ریال)			عنوان
نیمه‌ی مشابه سال قبل	نیمه‌ی قبل	متوسط	حداکثر	حداقل	
<b>گروه آرماتوربند</b>					
۱۵/۲	-۳/۳	۱۸۹۹۵۶	۲۴۸۰۰۰	۱۲۵۰۰۰	سرآرماتوربند .....
۱۶/۱	-۱/۲	۱۶۰۰۹۱	۱۸۷۶۲۱	۱۰۰۰۰۰	آرماتوربند درجه یک .....
۱۷/۶	۱/۱	۱۳۸۴۶۵	۱۶۷۸۰۵	۱۰۰۰۰۰	آرماتوربند درجه دو .....
۹/۶	۰/۸	۱۰۴۳۹۷	۱۳۹۰۰۰	۶۲۵۰۰	کمک آرماتوربند .....
<b>گروه کارهای بتنی</b>					
۱۳/۱	-۰/۹	۱۸۵۶۳۸	۲۴۱۰۰۰	۱۳۷۵۰۰	استادکار کارهای بتنی .....
۷/۳	-۰/۱	۱۴۸۷۴۰	۱۹۰۳۸۲	۱۰۰۰۰۰	بنای بتن کار .....
۱۱/۰	۱/۵	۱۲۰۸۸۳	۱۶۴۰۰۰	۸۵۰۰۰	کمک بنای بتن کار .....
<b>گروه اسکلت‌ساز ساختمان</b>					
۱۴/۳	۳/۵	۱۹۲۷۸۷	۲۶۴۰۰۰	۱۳۷۵۰۰	اسکلت‌ساز درجه یک .....
۱۰/۸	-۰/۵	۱۵۹۲۶۱	۲۰۶۰۰۰	۱۲۰۰۰۰	اسکلت‌ساز درجه دو .....
۹/۶	۲/۸	۱۱۸۶۰۷	۱۵۰۰۰۰	۸۵۰۰۰	کمک اسکلت‌ساز .....
۵/۹	-۷/۲	۱۶۳۰۸۷	۲۰۷۰۰۰	۱۲۰۰۰۰	جوش کار اسکلت .....
۱۳/۱	۴/۱	۱۱۹۹۵۱	۲۰۰۰۰۰	۹۵۰۰۰	کمک جوش کار اسکلت .....
۱۰/۷	۲/۲	۱۴۷۲۹۲	۱۸۰۰۰۰	۹۵۰۰۰	برش کار .....

۴- حداقل، حداکثر، متوسط و درصد تغییرات دستمزد ساعتی نیروی انسانی منتخب گروه آهنگر در و پنجره‌ساز ساختمان، گروه عایق‌کار و آسفالت‌کار ابنیه‌ی ساختمان، گروه سیمان‌کار و گروه سنگ‌کار: نیمه‌ی دوم ۱۳۹۶

درصد تغییر نسبت به		دستمزد ساعتی (ریال)			عنوان
نیمه‌ی مشابه سال قبل	نیمه‌ی قبل	متوسط	حداکثر	حداقل	
<b>گروه آهنگر در و پنجره‌ساز ساختمان</b>					
۱۰/۷	۰/۲	۱۷۲۳۴۳	۲۳۷۰۰۰	۱۲۵۰۰۰	..... آهنگر در و پنجره‌ساز درجه یک
۱۰/۶	۰/۰	۱۳۹۵۲۰	۱۷۶۰۰۰	۱۱۰۰۰۰	..... آهنگر در و پنجره‌ساز درجه دو
<b>گروه عایق‌کار و آسفالت‌کار ابنیه‌ی ساختمان</b>					
۱۵/۴	۱/۳	۱۶۵۰۳۹	۲۱۶۰۰۰	۱۱۰۰۰۰	..... عایق‌کار و آسفالت‌کار درجه یک
۱۳/۷	-۱/۴	۱۳۳۳۸۶	۱۶۸۰۰۰	۱۰۰۰۰۰	..... عایق‌کار و آسفالت‌کار درجه دو
۱۰/۶	۰/۱	۱۰۴۴۲۰	۱۳۹۰۰۰	۷۵۰۰۰	..... کمک عایق‌کار و آسفالت‌کار
<b>گروه سیمان‌کار</b>					
۸/۴	۱/۳	۱۷۰۸۷۱	۲۳۵۰۰۰	۱۳۳۷۵۰	..... سیمان‌کار درجه یک
۱۲/۳	-۰/۹	۱۳۹۶۰۷	۱۸۹۰۰۰	۱۰۰۰۰۰	..... سیمان‌کار درجه دو
۸/۹	-۰/۸	۱۴۶۱۳۳	۱۹۶۰۰۰	۱۰۰۰۰۰	..... بندکش
۶/۶	۰/۳	۱۱۱۱۱۴	۱۵۰۰۰۰	۸۰۰۰۰	..... کمک بندکش
<b>گروه سنگ‌کار</b>					
۸/۸	-۰/۱	۱۸۷۴۰۰	۲۴۳۰۰۰	۱۲۵۰۰۰	..... سنگ‌کار درجه یک
۶/۰	-۳/۷	۱۵۱۱۵۸	۲۰۶۰۰۰	۱۱۰۰۰۰	..... سنگ‌کار درجه دو
۱۲/۵	۱/۵	۱۷۳۸۴۳	۲۳۵۰۰۰	۱۱۸۷۵۰	..... ابزارزن سنگ پلاک

۵- حداقل، حداکثر، متوسط و درصد تغییرات دستمزد ساعتی نیروی انسانی منتخب گروه کاشی‌کار، گروه گچ‌کار، گروه بنا و سنگ‌تراش ابنیه‌ی راه و گروه آسفالت‌کار راه و محوطه: نیمه‌ی دوم ۱۳۹۶

درصد تغییر نسبت به		دستمزد ساعتی (ریال)			عنوان
نیمه‌ی مشابه سال قبل	نیمه‌ی قبل	متوسط	حداکثر	حداقل	
<b>گروه کاشی‌کار</b>					
۱۰/۷	-۱/۴	۱۸۰۱۳۰	۲۲۶۸۷۵	۱۳۲۵۰۰	کاشی‌کار درجه یک .....
۸/۶	-۱/۰	۱۵۱۰۷۰	۲۰۹۰۰۰	۱۰۶۲۵۰	کاشی‌کار درجه دو .....
<b>گروه گچ‌کار</b>					
۷/۰	-۱/۴	۱۷۹۴۱۹	۲۲۶۸۷۵	۱۲۰۰۰۰	گچ‌کار درجه یک .....
۷/۲	-۲/۰	۱۴۶۳۳۱	۱۹۱۰۰۰	۱۰۰۰۰۰	گچ‌کار درجه دو .....
<b>گروه بنا و سنگ‌تراش ابنیه‌ی راه</b>					
۷/۰	۰/۳	۱۷۵۷۸۳	۲۲۶۸۷۵	۱۳۰۰۰۰	سنگ‌تراش درجه یک .....
۱۳/۳	۱۰/۶	۱۵۵۵۳۳	۱۸۴۰۰۰	۱۱۸۷۵۰	سنگ‌تراش درجه دو .....
۱۰/۰	۲/۱	۱۷۸۱۱۵	۲۲۶۸۷۵	۱۵۰۰۰۰	بنای سنگ‌چین درجه یک .....
۵/۳	-۱/۰	۱۴۳۱۷۲	۱۹۶۰۰۰	۱۰۱۲۵۰	بنای سنگ‌چین درجه دو .....
۱۲/۹	۲/۴	۱۵۳۸۷۳	۲۱۱۰۰۰	۱۱۰۰۰۰	بندکش کارهای سنگی .....
<b>گروه آسفالت‌کار راه و محوطه</b>					
۱۸/۲	۰/۷	۲۱۵۵۵۶	۲۶۲۵۰۰	۱۵۰۰۰۰	مباشراً آسفالت .....
۱۹/۹	۳/۶	۱۴۷۵۰۹	۱۷۸۰۰۰	۱۰۰۰۰۰	ماله‌کش آسفالت .....
۱۳/۵	۰/۸	۱۰۷۶۳۵	۱۴۱۰۰۰	۸۰۰۰۰	کارگر آسفالت .....

۶- حداقل، حداکثر، متوسط و درصد تغییرات دستمزد ساعتی نیروی انسانی منتخب گروه لوله‌کش تا سیم‌ساز ابنیه و گروه عایق‌کار تاسیساتی: نیمه‌ی دوم ۱۳۹۶

درصد تغییر نسبت به		دستمزد ساعتی (ریال)			عنوان
نیمه‌ی مشابه سال قبل	نیمه‌ی قبل	متوسط	حداکثر	حداقل	
<b>گروه لوله‌کش تاسیسات ابنیه</b>					
۱۵/۲	-۱/۴	۲۱۰۶۶۰	۲۶۶۰۰۰	۱۵۷۵۰۰	..... استادکار تاسیسات
۱۳/۱	۰/۲	۱۸۲۵۱۷	۲۳۳۰۰۰	۱۴۵۰۰۰	..... لوله‌کش درجه یک- دنده‌ای
۱۳/۴	-۲/۷	۱۴۸۶۵۵	۲۰۰۰۰۰	۱۰۶۲۵۰	..... لوله‌کش درجه دو- دنده‌ای
۱۰/۵	-۰/۲	۱۸۷۹۸۶	۲۳۷۰۰۰	۱۴۰۰۰۰	..... لوله‌کش درجه یک- شوفازکار
۱۱/۶	-۷/۰	۱۸۱۹۱۰	۲۴۱۰۰۰	۱۳۷۵۰۰	..... جوش‌کار لوله‌های فولادی
۱۲/۴	۱/۲	۱۷۸۹۳۳	۲۳۶۰۰۰	۱۴۵۰۰۰	..... چدن‌کار درجه یک
۱۴/۰	۶/۰	۱۵۶۱۳۸	۱۹۴۰۰۰	۱۰۶۲۵۰	..... چدن‌کار درجه دو
۱۱/۸	-۰/۱	۱۷۲۶۶۹	۲۳۸۰۰۰	۱۲۵۰۰۰	..... پی‌وی‌سی‌کار درجه یک
۹/۷	-۰/۵	۱۴۳۸۱۱	۱۹۰۰۰۰	۱۰۶۲۵۰	..... پی‌وی‌سی‌کار درجه دو
۱۶/۱	-۱/۰	۱۸۱۴۵۷	۲۴۱۰۰۰	۱۵۰۰۰۰	..... آزیست‌کار درجه یک
۱۲/۳	۱/۶	۱۴۵۷۶۳	۱۹۷۰۰۰	۱۲۵۰۰۰	..... آزیست‌کار درجه دو
۹/۳	۰/۳	۱۹۱۹۱۶	۲۲۲۰۰۰	۱۵۰۰۰۰	..... لوله‌کش درجه یک لوله‌های مسی
۱۵/۲	۰/۵	۱۸۷۶۱۸	۲۲۳۸۰۰	۱۲۵۰۰۰	..... جوش‌کار لوله‌های مسی
۸/۵	-۰/۲	۱۲۱۷۱۱	۱۶۴۰۰۰	۱۰۰۰۰۰	..... شاگرد جوش‌کار لوله‌های مسی
<b>گروه عایق‌کار تاسیساتی</b>					
۹/۷	۰/۱	۱۷۸۳۸۳	۲۱۷۰۰۰	۱۲۵۰۰۰	..... عایق‌کار درجه یک تاسیساتی
۱۰/۱	۲/۲	۱۴۸۹۶۴	۱۹۳۰۰۰	۱۰۶۲۵۰	..... عایق‌کار درجه دو تاسیساتی

۷- حداقل، حداکثر، متوسط و درصد تغییرات دستمزد ساعتی نیروی انسانی منتخب گروه کانال‌ساز، گروه سیم‌کش ساختمان، گروه کابل‌کش و مفصل‌بند فشار ضعیف و حفاظت کاتودیک، گروه کابل‌کش و مفصل‌بند فشار قوی، گروه کارگری، گروه شیشه‌بر، گروه نقاش ساختمان و گروه آلومینیوم‌کار: نیمه‌ی دوم ۱۳۹۶

درصد تغییر نسبت به		دستمزد ساعتی (ریال)			عنوان
نیمه‌ی مشابه سال قبل	نیمه‌ی قبل	متوسط	حداکثر	حداقل	
<b>گروه کانال‌ساز</b>					
۷/۴	-۲/۱	۱۸۷۴۲۴	۲۴۸۰۰۰	۱۳۵۰۰۰	..... کانال‌ساز درجه یک
۷/۴	-۲/۹	۱۵۰۲۸۸	۲۰۴۰۰۰	۱۰۶۲۵۰	..... کانال‌ساز درجه دو
<b>گروه سیم‌کش ساختمان</b>					
۶/۵	-۴/۹	۱۹۵۳۵۲	۲۳۹۰۰۰	۱۵۵۰۰۰	..... استادکار سیم‌کش ساختمان
۴/۹	-۲/۹	۱۶۸۷۴۵	۲۱۹۰۰۰	۱۲۰۰۰۰	..... سیم‌کش درجه یک ساختمان
۹/۷	-۳/۸	۱۴۲۴۴۶	۱۹۳۰۰۰	۱۱۰۰۰۰	..... سیم‌کش درجه دو ساختمان
<b>گروه کابل‌کش و مفصل‌بند فشار ضعیف و حفاظت کاتودیک</b>					
۷/۹	-۰/۲	۱۹۳۱۷۷	۲۵۸۰۰۰	۱۳۵۰۰۰	..... استادکار کابل‌کش فشار ضعیف
۹/۰	۵/۵	۱۶۹۵۶۶	۲۵۸۰۰۰	۱۲۵۰۰۰	..... کابل‌کش درجه یک فشار ضعیف
۵/۰	۱/۴	۱۴۱۹۱۶	۱۸۵۰۰۰	۱۰۰۰۰۰	..... کابل‌کش درجه دو فشار ضعیف
۸/۶	-۹/۴	۲۰۶۲۴۴	۲۶۹۰۰۰	۱۵۵۰۰۰	..... استادکار سیستم‌های حفاظت کاتودیک
۶/۰	-۶/۶	۱۴۹۴۸۸	۱۸۴۰۰۰	۱۰۰۰۰۰	..... کارگر فنی سیستم‌های حفاظت کاتودیک
<b>گروه کابل‌کش و مفصل‌بند فشار قوی</b>					
۷/۱	-۲/۲	۲۳۱۴۵۳	۲۸۲۰۰۰	۱۵۵۰۰۰	..... استادکار کابل‌کش فشار قوی
۷/۱	-۰/۱	۱۹۶۹۵۵	۲۵۱۰۰۰	۱۵۰۰۰۰	..... کابل‌کش درجه یک فشار قوی
۷/۸	-۳/۷	۱۵۲۸۹۹	۱۸۹۲۴۳/۶۲۵	۱۲۵۰۰۰	..... کابل‌کش درجه دو فشار قوی
۷/۷	۰/۷	۱۳۰۹۳۳	۱۷۰۰۰۰	۱۰۰۰۰۰	..... کمک کابل‌کش فشار قوی
<b>گروه کارگر</b>					
۱۷/۲	۱/۰	۱۲۴۴۵۹	۱۶۲۵۰۰	۹۷۳۲۵	..... سرکارگر
۸/۹	۰/۶	۸۷۱۰۲	۱۱۱۲۵۰	۵۸۳۹۵	..... کارگر ساده
<b>گروه شیشه‌بر</b>					
۶/۰	-۳/۷	۱۶۲۳۶۷	۲۱۶۰۰۰	۱۲۰۰۰۰	..... شیشه‌بر درجه یک
۷/۷	۰/۱	۱۳۶۷۹۲	۱۷۹۰۰۰	۱۱۰۰۰۰	..... شیشه‌بر درجه دو
۶/۹	-۰/۲	۱۰۸۰۷۸	۱۳۸۰۰۰	۸۷۵۰۰	..... کمک شیشه‌بر
<b>گروه نقاش ساختمان</b>					
۵/۴	-۳/۱	۱۷۹۴۶۶	۲۲۳۳۱۳	۱۲۵۰۰۰	..... نقاش درجه یک ساختمان
۴/۹	-۵/۴	۱۴۵۷۱۱	۱۹۶۲۷۸	۱۰۰۰۰۰	..... نقاش درجه دو ساختمان
<b>گروه آلومینیوم‌کار</b>					
۷/۲	-۱/۹	۱۸۰۵۷۶	۲۲۴۰۰۰	۱۳۵۰۰۰	..... آلومینیوم‌کار درجه یک
۵/۴	-۳/۴	۱۵۱۲۸۱	۱۹۶۲۷۸	۱۱۰۰۰۰	..... آلومینیوم‌کار درجه دو



۸- حداقل، حداکثر و متوسط دستمزد ساعتی نیروی انسانی منتخب گروه رانندگان ماشین‌آلات حمل و نقل و گروه رانندگان ماشین‌های سنگین: کل سال ۱۳۹۶

دستمزد ساعتی (ریال)			عنوان
متوسط	حداکثر	حداقل	
<b>گروه رانندگان ماشین‌آلات حمل و نقل</b>			
۹۴۱۶۴	۱۲۷۰۰۰	۷۵۰۰۰	راننده‌ی ماشین‌های سبک-سواری .....
۱۲۳۸۹۳	۱۷۴۵۲۴	۹۰۰۰۰	راننده‌ی مخزن متحرک بتن-تراک میکسر .....
۱۲۱۳۶۸	۱۵۶۲۵۰	۹۰۰۰۰	راننده‌ی کامیون-کمپرسی باری و تانکر .....
۱۳۲۱۴۰	۱۶۸۷۵۰	۹۰۰۰۰	راننده‌ی تریلی .....
۱۰۶۳۹۷	۱۲۷۰۰۰	۸۷۱۲۶	راننده‌ی لیفت‌تراک .....
۹۸۳۷۲	۱۱۶۲۵۰	۶۱۵۰۱	راننده‌ی دامپر .....
۹۹۳۶۴	۱۱۸۷۵۰	۶۱۵۰۱	راننده‌ی تراکتور .....
۱۲۸۵۶۸	۱۶۲۵۰۰	۹۰۰۰۰	راننده‌ی جرثقیل‌های کفی .....
۹۹۵۳۳	۱۱۴۰۰۰	۸۱۲۵۰	کمک راننده‌ی ماشین‌آلات حمل و نقل .....
<b>گروه رانندگان ماشین‌های سنگین</b>			
۱۴۴۱۴۹	۱۹۶۳۳۹	۱۰۰۰۰۰	راننده‌ی ماشین‌های لوله‌گذار-سایدبوم .....
۱۵۱۶۶۳	۱۹۵۶۰۷	۱۰۰۰۰۰	راننده‌ی درجه یک جرثقیل .....
۱۲۹۷۵۱	۱۹۶۳۳۹	۱۰۰۰۰۰	راننده‌ی درجه دو جرثقیل .....
۱۴۲۴۴۱	۱۸۷۵۰۰	۱۰۵۰۰۰	راننده‌ی بیل مکانیکی و دراگ‌لاین .....
۱۴۲۳۰۲	۱۸۷۵۰۰	۱۰۵۰۰۰	راننده‌ی درجه یک بولدزر .....
۱۲۶۴۹۲	۱۶۳۰۰۰	۹۰۰۰۰	راننده‌ی درجه دو بولدزر .....
۱۴۰۸۰۵	۱۷۵۰۰۰	۹۶۲۵۰	راننده‌ی لودر .....
۱۵۲۸۱۹	۲۳۴۰۰۰	۱۲۱۲۵۰	راننده‌ی گریدر .....
۱۱۸۷۶۹	۱۴۱۳۹۵	۷۸۷۵۰	راننده‌ی غلتک .....
۱۵۱۶۱۷	۲۰۰۰۰۰	۱۲۰۰۰۰	راننده‌ی ماشین‌های آسفالت پخش‌کنی-فینیشر .....
۱۰۷۴۳۸	۱۴۰۰۰۰	۸۲۷۴۸	کمک راننده‌ی ماشین‌آلات سنگین .....

۹- حداقل، حداکثر و متوسط دستمزد ساعتی نیروی انسانی منتخب گروه کارهای بنایی ابنیه‌ی ساختمان، گروه قالب‌بند چوبی و گروه قالب‌بند فلزی: کل سال ۱۳۹۶

دستمزد ساعتی (ریال)			عنوان
متوسط	حداکثر	حداقل	
<b>گروه کارهای بنایی ابنیه‌ی ساختمان</b>			
۱۶۸۳۹۰	۲۲۹۵۳۱	۱۲۰۰۰۰	بنای سفت‌کار درجه یک .....
۱۲۹۰۰۴	۱۷۵۴۳۳	۸۷۵۰۰	بنای سفت‌کار درجه دو .....
۱۰۳۱۹۳	۱۴۸۷۳۶	۸۱۲۵۰	کمک بنای سفت‌کار .....
۱۸۷۲۰۶	۲۴۷۱۸۸	۱۴۵۰۰۰	بنای نماچین درجه یک .....
۱۵۱۷۷۶	۱۸۹۲۴۴	۱۰۰۰۰۰	بنای نماچین درجه دو .....
<b>گروه قالب‌بند چوبی</b>			
۱۸۶۸۳۶	۲۴۸۶۹۶	۱۲۵۰۰۰	سرنجار .....
۱۷۶۷۱۱	۲۴۷۱۸۸	۱۲۰۰۰۰	نجار قالب‌بند درجه یک .....
۱۴۶۲۹۴	۱۹۸۹۷۶	۱۰۰۰۰۰	نجار قالب‌بند درجه دو .....
۱۰۶۵۱۸	۱۳۹۶۱۹	۷۲۵۰۰	کمک نجار قالب‌بند .....
<b>گروه قالب‌بند فلزی</b>			
۱۷۱۷۲۷	۲۳۱۲۴۴	۱۱۰۰۰۰	قالب‌ساز فلزی درجه یک .....
۱۴۵۸۳۸	۱۹۴۰۰۰	۱۰۵۰۰۰	قالب‌ساز فلزی درجه دو .....
۱۶۴۱۷۴	۲۲۲۵۱۸	۱۲۰۰۰۰	قالب‌بند فلزی درجه یک .....
۱۳۸۰۶۴	۱۹۱۹۷۶	۱۰۰۰۰۰	قالب‌بند فلزی درجه دو .....

۱۰- حداقل، حداکثر و متوسط دستمزد ساعتی نیروی انسانی منتخب گروه آرماتوربند، گروه کارهای بتنی و گروه اسکلت‌ساز ساختمان: کل سال ۱۳۹۶

دستمزد ساعتی (ریال)			عنوان
متوسط	حداکثر	حداقل	
<b>گروه آرماتوربند</b>			
۱۹۳۰۷۵	۲۴۸۶۹۶	۱۲۵۰۰۰	..... سرآرماتوربند
۱۶۱۰۴۷	۲۱۱۸۷۵	۱۰۰۰۰۰	..... آرماتوربند درجه یک
۱۳۷۷۲۹	۱۷۴۲۱۹	۱۰۰۰۰۰	..... آرماتوربند درجه دو
۱۰۴۰۱۷	۱۳۹۶۱۹	۶۲۵۰۰	..... کمک آرماتوربند
<b>گروه کارهای بتنی</b>			
۱۸۶۴۴۸	۲۶۱۷۸۶	۱۳۷۵۰۰	..... استادکار کارهای بتنی
۱۴۸۷۸۵	۲۰۶۲۵۰	۱۰۰۰۰۰	..... بنای بتن کار
۱۱۹۹۹۵	۱۶۵۷۹۸	۸۵۰۰۰	..... کمک بنای بتن کار
<b>گروه اسکلت‌ساز ساختمان</b>			
۱۸۹۶۴۷	۲۶۴۰۰۰	۱۲۵۰۰۰	..... اسکلت‌ساز درجه یک
۱۵۹۶۱۸	۲۳۵۶۰۷	۱۲۰۰۰۰	..... اسکلت‌ساز درجه دو
۱۱۷۰۸۱	۱۵۰۰۰۰	۸۰۰۰۰	..... کمک اسکلت‌ساز
۱۶۹۴۱۹	۲۲۵۰۰۰	۱۱۰۰۰۰	..... جوش کار اسکلت
۱۱۷۵۸۴	۲۰۰۰۰۰	۸۵۰۰۰	..... کمک جوش کار اسکلت
۱۴۵۷۳۴	۱۸۱۲۵۰	۹۵۰۰۰	..... برش کار

۱۱- حداقل، حداکثر و متوسط دستمزد ساعتی نیروی انسانی منتخب گروه آهنگر در و پنجره ساز ساختمان، گروه عایق کار و آسفالت کار ابنیه‌ی ساختمان، گروه سیمان کار و گروه سنگ کار: کل سال ۱۳۹۶

دستمزد ساعتی (ریال)			عنوان
متوسط	حداکثر	حداقل	
<b>گروه آهنگر در و پنجره ساز ساختمان</b>			
۱۷۲۱۹۷	۲۳۹۹۷۰	۱۲۵۰۰۰	آهنگر در و پنجره ساز درجه یک .....
۱۳۹۵۳۴	۱۷۸۸۸۷	۱۱۰۰۰۰	آهنگر در و پنجره ساز درجه دو .....
<b>گروه عایق کار و آسفالت کار ابنیه‌ی ساختمان</b>			
۱۶۴۰۶۹	۲۱۸۱۵۵	۱۱۰۰۰۰	عایق کار و آسفالت کار درجه یک .....
۱۳۴۲۵۷	۱۷۸۸۸۷	۱۰۰۰۰۰	عایق کار و آسفالت کار درجه دو .....
۱۰۴۳۵۲	۱۳۹۶۱۹	۷۵۰۰۰	کمک عایق کار و آسفالت کار .....
<b>گروه سیمان کار</b>			
۱۶۹۸۵۲	۲۳۵۰۰۰	۱۳۳۷۵۰	سیمان کار درجه یک .....
۱۴۰۱۸۰	۱۹۱۹۷۶	۱۰۰۰۰۰	سیمان کار درجه دو .....
۱۴۶۷۲۸	۱۹۶۳۳۹	۱۰۰۰۰۰	بندکش .....
۱۱۰۹۷۳	۱۵۷۰۷۱	۸۰۰۰۰	کمک بندکش .....
<b>گروه سنگ کار</b>			
۱۸۷۴۵۶	۲۴۳۰۰۰	۱۲۵۰۰۰	سنگ کار درجه یک .....
۱۵۴۰۹۱	۲۳۵۶۰۷	۱۱۰۰۰۰	سنگ کار درجه دو .....
۱۷۲۵۰۴	۲۳۵۰۰۰	۱۱۸۷۵۰	ابزارزن سنگ پلاک .....

۱۲- حداقل، حداکثر و متوسط دستمزد ساعتی نیروی انسانی منتخب گروه کاشی‌کار، گروه گچ‌کار، گروه بنا و سنگ‌تراش ابنیه‌ی راه و گروه آسفالت‌کار راه و محوطه: کل سال ۱۳۹۶

دستمزد ساعتی (ریال)			عنوان
متوسط	حداکثر	حداقل	
<b>گروه کاشی‌کار</b>			
۱۸۱۴۰۰	۲۴۸۶۹۶	۱۳۲۵۰۰	کاشی‌کار درجه یک .....
۱۵۱۷۸۵	۲۰۹۴۲۹	۱۰۶۲۵۰	کاشی‌کار درجه دو .....
<b>گروه گچ‌کار</b>			
۱۸۰۶۰۱	۲۵۳۰۶۰	۱۲۰۰۰۰	گچ‌کار درجه یک .....
۱۴۷۷۶۹	۲۱۳۷۹۲	۱۰۰۰۰۰	گچ‌کار درجه دو .....
<b>گروه بنا و سنگ‌تراش ابنیه‌ی راه</b>			
۱۷۵۵۵۱	۲۴۸۶۹۶	۱۳۰۰۰۰	سنگ‌تراش درجه یک .....
۱۴۷۵۸۴	۱۸۴۰۰۰	۱۰۰۰۰۰	سنگ‌تراش درجه دو .....
۱۷۶۲۴۸	۲۴۸۶۹۶	۱۳۵۰۰۰	بنای سنگ‌چین درجه یک .....
۱۴۳۹۱۷	۱۹۶۳۳۹	۱۰۱۲۵۰	بنای سنگ‌چین درجه دو .....
۱۵۲۲۰۲	۲۱۱۰۰۰	۱۰۰۰۰۰	بندکش کارهای سنگی .....
<b>گروه آسفالت‌کار راه و محوطه</b>			
۲۱۴۸۹۴	۲۶۲۵۰۰	۱۵۰۰۰۰	مباشر آسفالت .....
۱۴۴۷۶۰	۱۹۶۳۳۹	۱۰۰۰۰۰	ماله‌کش آسفالت .....
۱۰۷۲۰۴	۱۴۱۴۳۵	۸۰۰۰۰	کارگر آسفالت .....

۱۳- حداقل، حداکثر و متوسط دستمزد ساعتی نیروی انسانی منتخب گروه لوله‌کش تاسیسات ابنیه و گروه عایق‌کار تاسیساتی:

کل سال ۱۳۹۶

دستمزد ساعتی (ریال)			عنوان
متوسط	حداکثر	حداقل	
<b>گروه لوله‌کش تاسیسات ابنیه</b>			
۲۱۲۰۱۱	۲۷۰۵۱۲	۱۵۷۵۰۰	استادکار تاسیسات .....
۱۸۲۳۸۳	۲۳۵۶۰۷	۱۴۵۰۰۰	لوله‌کش درجه یک- دنده‌ای .....
۱۵۰۷۰۰	۲۰۰۰۰۰	۱۰۶۲۵۰	لوله‌کش درجه دو- دنده‌ای .....
۱۸۸۱۸۳	۲۳۹۹۷۰	۱۴۰۰۰۰	لوله‌کش درجه یک- شوفاژکار .....
۱۸۷۷۳۲	۲۴۱۰۰۰	۱۳۷۵۰۰	جوش‌کار لوله‌های فولادی .....
۱۷۷۹۴۳	۲۳۹۹۷۰	۱۴۵۰۰۰	چدن‌کار درجه یک .....
۱۵۱۷۰۰	۱۹۶۳۳۹	۱۰۶۲۵۰	چدن‌کار درجه دو .....
۱۷۲۷۳۲	۲۳۸۰۰۰	۱۲۵۰۰۰	پی‌وی‌سی‌کار درجه یک .....
۱۴۴۱۱۳	۱۹۱۹۷۶	۱۰۶۲۵۰	پی‌وی‌سی‌کار درجه دو .....
۱۸۲۲۰۴	۲۴۴۳۳۳	۱۵۰۰۰۰	آزبست‌کار درجه یک .....
۱۴۴۷۲۹	۱۹۷۰۰۰	۱۱۷۹۶۸	آزبست‌کار درجه دو .....
۱۹۱۶۴۲	۲۴۴۳۳۳	۱۵۰۰۰۰	لوله‌کش درجه یک لوله‌های مسی .....
۱۸۷۲۲۶	۲۲۳۸۰۰	۱۲۵۰۰۰	جوش‌کار لوله‌های مسی .....
۱۲۱۷۹۴	۱۶۵۷۹۸	۱۰۰۰۰۰	شاگرد جوش‌کار لوله‌های مسی .....
<b>گروه عایق‌کار تاسیساتی</b>			
۱۷۸۳۴۴	۲۱۸۱۵۵	۱۲۵۰۰۰	عایق‌کار درجه یک تاسیساتی .....
۱۴۷۴۴۰	۱۹۳۰۰۰	۱۰۶۲۵۰	عایق‌کار درجه دو تاسیساتی .....

۱۴- حداقل، حداکثر و متوسط دستمزد ساعتی نیروی انسانی منتخب گروه کانال‌ساز، گروه سیم‌کش ساختمان، گروه کابل‌کش و مفصل‌بند فشار ضعیف و حفاظت کاتودیک، گروه کابل‌کش و مفصل‌بند فشار قوی، گروه کارگر، گروه شیشه‌بر، گروه نقاش ساختمان و گروه آلومینیوم‌کار: کل سال ۱۳۹۶

دستمزد ساعتی (ریال)			عنوان
متوسط	حداکثر	حداقل	
<b>گروه کانال‌ساز</b>			
۱۸۹۱۶۵	۲۴۸۶۹۶	۱۳۵۰۰۰	..... کانال‌ساز درجه یک
۱۵۲۴۲۸	۲۰۴۰۰۰	۱۰۶۲۵۰	..... کانال‌ساز درجه دو
<b>گروه سیم‌کش ساختمان</b>			
۱۹۹۷۷۲	۲۵۰۰۰۰	۱۵۵۰۰۰	..... استادکار سیم‌کش ساختمان
۱۷۱۰۸۹	۲۲۲۵۱۸	۱۲۰۰۰۰	..... سیم‌کش درجه یک ساختمان
۱۴۴۹۰۶	۱۹۳۰۰۰	۱۱۰۰۰۰	..... سیم‌کش درجه دو ساختمان
<b>گروه کابل‌کش و مفصل‌بند فشار ضعیف و حفاظت کاتودیک</b>			
۱۹۳۳۰۱	۲۵۸۰۰۰	۱۳۵۰۰۰	..... استادکار کابل‌کش فشار ضعیف
۱۶۵۶۶۰	۲۵۸۰۰۰	۱۲۵۰۰۰	..... کابل‌کش درجه یک فشار ضعیف
۱۴۱۰۵۴	۱۸۵۰۰۰	۱۰۰۰۰۰	..... کابل‌کش درجه دو فشار ضعیف
۲۱۴۸۳۷	۲۶۹۰۰۰	۱۵۵۰۰۰	..... استادکار سیستم‌های حفاظت کاتودیک
۱۵۳۶۸۱	۱۸۴۰۰۰	۱۰۰۰۰۰	..... کارگر فنی سیستم‌های حفاظت کاتودیک
<b>گروه کابل‌کش و مفصل‌بند فشار قوی</b>			
۲۳۳۷۷۳	۲۸۳۶۰۱	۱۵۵۰۰۰	..... استادکار کابل‌کش فشار قوی
۱۹۷۰۲۵	۲۵۳۰۶۰	۱۵۰۰۰۰	..... کابل‌کش درجه یک فشار قوی
۱۵۵۶۰۰	۲۰۵۰۶۵	۱۲۵۰۰۰	..... کابل‌کش درجه دو فشار قوی
۱۳۰۵۶۶	۱۷۰۱۶۱	۱۰۰۰۰۰	..... کمک کابل‌کش فشار قوی
<b>گروه کارگر</b>			
۱۲۳۸۶۴	۱۶۵۰۰۰	۹۷۳۲۵	..... سرکارگر
۸۶۸۴۲	۱۱۱۲۵۰	۵۸۳۹۵	..... کارگر ساده
<b>گروه شیشه‌بر</b>			
۱۶۵۴۴۸	۲۱۶۰۰۰	۱۲۰۰۰۰	..... شیشه‌بر درجه یک
۱۳۶۷۳۷	۱۷۹۰۰۰	۱۰۰۰۰۰	..... شیشه‌بر درجه دو
۱۰۸۱۹۳	۱۳۹۶۱۹	۸۷۵۰۰	..... کمک شیشه‌بر
<b>گروه نقاش ساختمان</b>			
۱۸۲۰۶۲	۲۳۰۶۲۹	۱۲۵۰۰۰	..... نقاش درجه یک ساختمان
۱۴۹۴۵۸	۲۰۵۰۰۳	۱۰۰۰۰۰	..... نقاش درجه دو ساختمان
<b>گروه آلومینیوم‌کار</b>			
۱۸۲۰۹۷	۲۳۰۶۲۹	۱۳۵۰۰۰	..... آلومینیوم‌کار درجه یک
۱۵۳۶۰۹	۲۰۵۰۰۳	۱۱۰۰۰۰	..... آلومینیوم‌کار درجه دو