

ریاست جمهوری
معاونت برنامه‌ریزی و نظارت راهبردی
مرکز آمار ایران

نتایج آمارگیری از گردشگران ملی سال ۱۳۸۷

مرکز آمار ایران



نشانه‌های نشریات مرکز آمار ایران

- آمار گردآوری نشده است.
- 000 آمار در دسترس نیست.
- x ذاتاً یا عملاً وجود ندارد.
- xx جمع و محاسبه غیر ممکن یا بی‌معنی است.
- رقم کمتر از نصف واحد است.
- // رقم (نسبت) ناچیز و قابل صرف‌نظر کردن است.
- * رقم غیر قطعی است.
- ** رقم جنبه تخمینی دارد.
- ⊖ به‌دلیل حفظ محرمانگی، رقم قابل انتشار نیست.

اختلاف در سرجمع‌ها به علت سرراست کردن ارقام است. محاسبه نسبت‌ها و شاخص‌ها قبل از سرراست کردن ارقام صورت گرفته است.

مرکز آمار ایران

پیشگفتار

اولین آمارگیری ملی در حوزه گردشگری در سال ۱۳۸۷ در سطح کشور به اجرا درآمد. تا قبل از این آمارگیری، اطلاعات منسجم و قابل اعتمادی در حوزه گردشگران ملی وجود نداشته است و در برخی موارد آمار رسمی بازدیدکنندگان از موزه‌ها و بناهای تاریخی تحت پوشش سازمان میراث فرهنگی، صنایع دستی و گردشگری در سالنامه‌های آماری انتشار یافته است. اهمیت صنعت گردشگری در شکوفایی اقتصادی ایجاب می‌نماید تا نظام آماری منسجم و پویایی در این بخش استقرار یافته، تولید و انتشار آمار و اطلاعات مورد نیاز برنامه‌ریزان در دستور کار قرار گیرد. بدون شک ایران با تاریخی کهن و فرهنگی غنی با وجود میراث فرهنگی، جاذبه‌های طبیعی و تنوع آب و هوایی یکی از مقصدهای مهم گردشگری جهان است که در صورت برنامه‌ریزی مناسب، به یکی از منابع تولید ثروت در کشور تبدیل خواهد شد. تولید و انتشار آمار و اطلاعات حوزه گردشگری از نیازهای مهم بخش فرهنگی کشور است که مسئولیت و همکاری نزدیک بیش از پیش همه دست‌اندرکاران این حوزه را در این مهم می‌طلبد.

مرکز آمار ایران از سال ۱۳۸۱ با همکاری سازمان ایرانگردی و جهانگردی سابق، مطالعاتی را در زمینه تهیه حساب‌های اقماری گردشگری به‌طور مشترک آغاز نمود. اما پس از ادغام سازمان مذکور با سازمان میراث فرهنگی این مطالعات متوقف شد. علی‌رغم ناتمام ماندن این فعالیت‌ها، نتیجه مطالعات انجام شده، بر طراحی و اجرای طرح‌های آمارگیری در سه حوزه اصلی گردشگری (بومی، ورودی، خروجی) تأکید می‌کرد. در این راستا اجرای دو طرح آمارگیری با عناوین «آمارگیری از گردشگران داخلی» و «آمارگیری از گردشگران ورودی» در برنامه اول آمار کشور پیش‌بینی شد.

به لطف الهی مطالعات اولیه برای آزمایش طرح آمارگیری از گردشگران داخلی در سال ۱۳۸۵ با همکاری پژوهشکده آمار آغاز و در نهایت در فروردین ماه ۱۳۸۶ طرح مزبور در شش استان منتخب در سطح شهرستان‌های بوشهر، تهران، سبزوار، رفسنجان، بابل و ملایر به مرحله اجرا درآمد. پس از ارزیابی نتایج آزمایش طرح و اخذ نظرات و پیشنهادات تمامی عوامل اجرایی، اصلاحاتی در پرسشنامه و راهنماهای تهیه شده اعمال شد.

به منظور گردآوری اطلاعات گردشگری خانوارهای کشور در سال ۱۳۸۷، طرح اصلی در چهار مرحله، طی ماه‌های تیر، مهر و دی سال ۱۳۸۷ و فروردین ۱۳۸۸ به اجرا درآمد و در هر مرحله اطلاعات گردشگری خانوارها در فصل قبل مورد پرسش قرار گرفت.

نشریه حاضر حاوی نتایج طرح مزبور در چهار فصل ۱۳۸۷ می‌باشد. امید است با تداوم تولید آمارهای گردشگری و شناخت الگوهای گردشگری در کشور امکان برنامه‌ریزی بهتر برای این صنعت با اهمیت، فراهم شود.

مرکز آمار ایران از تمامی سازمان‌ها و افرادی که به نحوی در اجرای این طرح مشارکت داشته یا اجرای آن را تسهیل نموده‌اند تشکر و قدردانی می‌کند. از آنجایی که این طرح برای اولین بار در کشور اجرا شده است، پیشاپیش از آرایه نظرات و پیشنهادات ارزنده همه مخاطبان گرامی و علاقمندان به آمار حوزه گردشگری برای اجرای هر چه بهتر طرح در آینده استقبال می‌شود.

من ا... التوفیق

محمد مدد

رییس مرکز آمار ایران

فهرست مندرجات

صفحه	عنوان
۹	مشخصات کلی طرح
۱۲	تعاریف و مفاهیم
۱۴	خلاصه یافته‌ها

جدول‌های آماری

۲۷	۱- تعداد خانوارها بر حسب وضعیت سفر به تفکیک فصول - ۱۳۸۷
۲۷	۲- تعداد سفر خانوارها بر حسب مقصد و نوع سفر به تفکیک فصول - ۱۳۸۷
۲۷	۳- تعداد خانوارها بر حسب وسعت خانوار به تفکیک فصول و وضعیت سفر - ۱۳۸۷
۲۸	۴- تعداد سفرهای داخلی خانوارها بر حسب وسعت خانوار به تفکیک فصول و نوع سفر - ۱۳۸۷
۲۹	۵- تعداد سفرهای خارجی خانوارها بر حسب وسعت خانوار به تفکیک فصول - ۱۳۸۷
۲۹	۶- تعداد سفرهای داخلی خانوارها بر حسب نحوه تصرف محل سکونت خانوار به تفکیک فصول و نوع سفر - ۱۳۸۷
۳۰	۷- تعداد سفرهای خارجی خانوارها بر حسب نحوه تصرف محل سکونت خانوار به تفکیک فصول - ۱۳۸۷
۳۰	۸- تعداد خانوارها بر حسب وضعیت برخورداری از وسیله نقلیه به تفکیک فصول و وضعیت سفر - ۱۳۸۷
۳۰	۹- تعداد سفرهای داخلی خانوارها بر حسب وضعیت برخورداری از وسیله نقلیه به تفکیک فصول و نوع سفر
۳۱	۱۰- تعداد خانوارها بر حسب جنس سرپرست خانوار به تفکیک فصول و وضعیت سفر - ۱۳۸۷
۳۱	۱۱- تعداد سفرهای داخلی خانوارها بر حسب جنس سرپرست خانوار به تفکیک فصول و نوع سفر - ۱۳۸۷
۳۲	۱۲- تعداد سفرهای خارجی خانوارها بر حسب جنس سرپرست خانوار به تفکیک فصول - ۱۳۸۷
۳۲	۱۳- تعداد خانوارها بر حسب وضع سواد و سطح تحصیلات سرپرست خانوار به تفکیک فصول و وضعیت سفر - ۱۳۸۷
۳۳	۱۴- تعداد سفرهای داخلی خانوارها بر حسب وضع سواد و سطح تحصیلات سرپرست خانوار به تفکیک فصول و نوع سفر - ۱۳۸۷
۳۴	۱۵- تعداد سفرهای خارجی خانوارها بر حسب وضع سواد و سطح تحصیلات سرپرست خانوار به تفکیک فصول - ۱۳۸۷
۳۵	۱۶- تعداد خانوارها بر حسب وضع فعالیت سرپرست خانوار به تفکیک فصول و وضعیت سفر - ۱۳۸۷
۳۵	۱۷- تعداد سفرهای داخلی خانوارها بر حسب وضع فعالیت سرپرست خانوار به تفکیک فصول و نوع سفر - ۱۳۸۷
۳۶	۱۸- تعداد سفرهای خارجی خانوارها بر حسب وضع فعالیت سرپرست خانوار به تفکیک فصول - ۱۳۸۷
۳۷	۱۹- تعداد خانوارها بر حسب وضع شغلی سرپرست خانوار به تفکیک فصول و وضعیت سفر - ۱۳۸۷
۳۷	۲۰- تعداد سفرهای داخلی خانوارها بر حسب وضع شغلی سرپرست خانوار به تفکیک فصول و نوع سفر - ۱۳۸۷
۳۸	۲۱- تعداد سفرهای خارجی خانوارها بر حسب وضع شغلی سرپرست خانوار به تفکیک فصول - ۱۳۸۷
۳۸	۲۲- تعداد خانوارها بر حسب وضع زناشویی سرپرست خانوار به تفکیک فصول و وضعیت سفر - ۱۳۸۷
۳۹	۲۳- تعداد سفرهای داخلی خانوارها بر حسب وضع زناشویی سرپرست خانوار به تفکیک فصول و نوع سفر - ۱۳۸۷
۴۰	۲۴- تعداد سفرهای داخلی خانوارها بر حسب اهداف اصلی گردشگری به تفکیک فصول و نوع سفر - ۱۳۸۷

۲۵- تعداد سفرهای داخلی خانوارها بر حسب شیوه سفر به تفکیک فصول و نوع سفر- ۱۳۸۷	۴۰
۲۶- تعداد سفرهای داخلی خانوارها بر حسب نوع وسیله نقلیه اصلی مورد استفاده برای رفت به تفکیک فصول و نوع سفر- ۱۳۸۷	۴۱
۲۷- تعداد سفرهای خارجی خانوارها بر حسب نوع وسیله نقلیه اصلی مورد استفاده برای رفت به تفکیک فصول- ۱۳۸۷	۴۲
۲۸- تعداد سفرهای داخلی خانوارها بر حسب نوع وسیله نقلیه اصلی مورد استفاده برای برگشت به تفکیک فصول و نوع سفر- ۱۳۸۷	۴۲
۲۹- تعداد سفرهای خارجی خانوارها بر حسب نوع وسیله نقلیه اصلی مورد استفاده برای برگشت به تفکیک فصول- ۱۳۸۷	۴۳
۳۰- تعداد نفر سفر بر حسب مقصد و نوع سفر به تفکیک فصول- ۱۳۸۷	۴۴
۳۱- تعداد نفر شب اقامت سفرهای با اقامت شبانه داخلی خانوارها بر حسب نوع اقامتگاه به تفکیک فصول- ۱۳۸۷	۴۴
۳۲- تعداد نفر سفر و نفر شب اقامت سفرهای انجام شده بر حسب استان مقصد به تفکیک فصول و نوع سفر- ۱۳۸۷	۴۵
۳۳- تعداد نفر سفر و نفر شب اقامت سفرهای انجام شده بر حسب استان‌های بازدید شده به تفکیک فصول و نوع سفر- ۱۳۸۷	۴۹
۳۴- ده مقصد اصلی سفرهای داخلی به ترتیب تعداد نفر سفر انجام شده به تفکیک فصول، نوع سفر و تعداد نفر شب اقامت- ۱۳۸۷	۵۳
۳۵- ده شهرستان اول کشور به ترتیب تعداد نفر سفر انجام شده به تفکیک فصول، نوع سفر و تعداد نفر شب اقامت- ۱۳۸۷	۵۵
۳۶- هزینه سفرهای داخلی خانوارها بر حسب اقلام اصلی هزینه به تفکیک فصول و نوع سفر- ۱۳۸۷	۵۷
۳۷- هزینه سفرهای خارجی خانوارها بر حسب اقلام اصلی هزینه به تفکیک فصول و نوع سفر- ۱۳۸۷	۵۹

مشخصات کلی طرح

هدف کلی

هدف کلی از اجرای این طرح، تهیه آمار و اطلاعات مورد نیاز برنامه‌ریزان حوزه گردشگری استفاده از آنها در تهیه حساب‌های اقماری گردشگری است.

جامعه هدف

جامعه هدف، شامل همه خانوارهای معمولی ساکن در مناطق شهری و روستایی کشور در سال ۱۳۸۷ است. خانوارهای معمولی غیر ساکن، گروهی و مؤسسه‌ای در این طرح پوشش داده نشده است.

واحد آماری

واحد آماری، یک خانوار معمولی ساکن در مناطق شهری و روستایی کشور در سال ۱۳۸۷ است.

زمان آماری

زمان آماری اقلام مورد سنجش بسته به مورد، روز آمارگیری یا فصل قبل از زمان آمارگیری است.

زمان آمارگیری

آمارگیری این طرح در چهار مرحله و در اولین ماه هر فصل انجام شده است. زمان آمارگیری این طرح برای دوره اول، ۱۹ تا ۲۹ تیرماه ۱۳۸۷، برای دوره دوم، ۱۰ تا ۲۰ مهرماه ۱۳۸۷، برای دوره سوم، ۱۰ تا ۲۰ دی‌ماه ۱۳۸۷ و برای دوره چهارم، ۱۰ تا ۲۰ فروردین‌ماه ۱۳۸۸ است.

روش آمارگیری

روش آمارگیری در این طرح، روش نمونه‌گیری است.

سطح برآورد

برآوردهای این طرح در سطح کل کشور قابل ارائه است.

روش جمع‌آوری اطلاعات

اطلاعات از طریق مصاحبه با واحد آماری و تکمیل پرسشنامه جمع‌آوری شده است.

برآوردها

پارامترهای مورد نظر طرح عبارت از برآورد تعداد سفرهای خانوار به تفکیک نوع سفر (بدون اقامت شبانه- با اقامت شبانه) به صورت فصلی، برآورد تعداد سفرهای خانوار به تفکیک مقصد سفر (داخلی- خارجی) به صورت فصلی، برآورد تعداد سفرهای خانوار به تفکیک هدف اصلی از سفر به صورت فصلی، برآورد هزینه‌های گردشگری خانوار بر حسب اقلام هزینه، نوع سفر و مقصد سفر به صورت فصلی و... می‌باشد.

چارچوب نمونه‌گیری

چارچوب نمونه‌گیری مرحله اول، فهرست حوزه‌های سرشماری عمومی نفوس و مسکن سال ۱۳۸۵ در کشور است این فهرست علاوه بر

اطلاعات جغرافیایی و تعداد خانوار معمولی ساکن، شامل اطلاعاتی کمکی مانند: نسبت تعداد سرپرست مهاجر به تعداد کل سرپرستان، نسبت تعداد سرپرستان سالمند به تعداد کل سرپرستان، نسبت تعداد سرپرستان دارای خودرو شخصی به تعداد کل سرپرستان، نسبت افراد دارای محل تولد جای دیگر و نسبت افراد شاغل در جای دیگر است که برای طبقه‌بندی این واحدها به کار می‌روند.

چارچوب نمونه‌گیری مرحله دوم، فهرست قطعه‌های حاصل از تقسیم‌بندی حوزه‌های نمونه است که هر کدام از این قطعه‌ها در مناطق شهری و روستایی به‌طور متوسط شامل ۵۰ یا ۱۰۰ خانوار است. به‌عنوان مثال اگر تعداد خانوار معمولی ساکن یک حوزه‌ی نمونه‌ی شهری را بر عدد ۱۰۰ تقسیم نموده و عدد حاصل را گرد کنیم، تعداد قطعه‌های آن حوزه به‌دست می‌آید. این مرحله به خاطر کم نمودن پیمایش و سهولت اجرا به طرح اضافه شده است. به همین دلیل در مناطق روستایی محدوده‌های کوچک‌تری در نظر گرفته شده است. چارچوب نمونه‌گیری مرحله سوم، فهرست همه خانوارهای معمولی ساکن در واحدهای نمونه‌گیری مرحله دوم نمونه بر اساس اطلاعات فرم فهرست‌برداری سرشماری عمومی نفوس و مسکن سال ۱۳۸۵ است.

واحد نمونه‌گیری

واحد نمونه‌گیری در این طرح در مرحله اول یک حوزه در سرشماری عمومی نفوس و مسکن ۱۳۸۵، در مرحله دوم یک قطعه و در مرحله سوم یک خانوار معمولی ساکن در کشور است.

روش نمونه‌گیری

در این طرح، از روش نمونه‌گیری احتمالی سه مرحله‌ای با طبقه‌بندی استفاده شده است.

روش تعیین اندازه نمونه

تعداد خانوار نمونه در کل کشور، تعداد خانوار نمونه در هر حوزه و تعداد حوزه نمونه در سطح کشور به صورت زیر محاسبه می‌شود:

روش تعیین تعداد خانوارهای نمونه در کل کشور

$$m = \left(\frac{m_0}{1 + \frac{m_0}{M}} \right) \times \frac{Deff}{F}$$

که در آن:

$$m_0 = \frac{z^2 \left(\frac{\alpha}{1 - \alpha} \right) q}{r^2 p}$$

m : تعداد خانوارهای نمونه در کل کشور

m_0 : تعداد خانوارهای نمونه مقدماتی در کل کشور

M : تعداد خانوارهای کل کشور (خانوارهای معمولی ساکن)

$Z_{\frac{\alpha}{2}}$: نقطه $1 - \frac{\alpha}{2} \times 100$ ام توزیع نرمال استاندارد (برای $\alpha = 0.05$ برابر با ۱/۹۶)

p : برآورد حداقل نسبت مورد نظر در جامعه که با توجه به نتایج طرح آزمایشی برابر ۰/۱۵ منظور شده است.

r : خطای نسبی پذیرفته‌شده برای برآورد نسبت مورد نظر

F : برآورد نسبت خانوارهای سفر رفته در جامعه که با توجه به نتایج طرح آزمایشی برابر ۰/۲۵ در نظر گرفته شده است.

$Deff$: اثر طرح که در حدود ۲ فرض شده است.

روش تعیین تعداد خانوارهای نمونه در هر حوزه

در نمونه‌گیری چند مرحله‌ای به‌طور تقریبی داریم:

$$Deff = 1 + (\bar{m} - 1)\rho$$

که در آن:

\bar{m} : متوسط تعداد خانوارهای نمونه در هر واحد نمونه‌گیری مرحله اول

ρ : ضریب همبستگی درون واحدهای نمونه‌گیری مرحله اول

مقادیر $Deff$ و ρ با استفاده از نتایج اجرای آزمایشی طرح برآورد شده‌اند. در این‌جا مقدار $Deff$ برابر ۲ و مقدار ρ با توجه به مقادیر برآورد شده برای متغیرهای تعداد سفر خانوار و هزینه سفر خانوار مقدار ۰/۱۵ در نظر گرفته شد که بر این اساس مقدار \bar{m} برابر ۸ تعیین می‌گردد. در هر حوزه تعداد ۴ خانوار نیز به‌عنوان خانوار نمونه جایگزین تعیین شده است.

روش تعیین تعداد حوزه‌های نمونه در کل کشور

با داشتن تعداد خانوارهای نمونه کل کشور و تعداد خانوارهای نمونه در هر حوزه نمونه، تعداد حوزه‌های نمونه کل کشور از رابطه $n = \frac{m}{\bar{m}}$ حاصل می‌شود.

پس از تعیین تعداد حوزه‌های نمونه در سطح کشور، این تعداد متناسب با تعداد خانوار معمولی ساکن استان‌ها، بین استان‌های مختلف توزیع و در هر استان متناسب با تعداد حوزه‌های هر طبقه، تعداد حوزه نمونه در هر طبقه (n_h) تعیین شده است.

روش انتخاب نمونه‌ها

انتخاب واحدهای نمونه در سه مرحله انجام می‌گیرد. در مرحله اول، پس از طبقه‌بندی حوزه‌ها، تعداد حوزه‌های نمونه تخصیص یافته به هر طبقه به‌روش سیستماتیک و با احتمال انتخاب متناسب با تعداد خانوار معمولی ساکن هر حوزه انتخاب می‌شوند. در مرحله دوم، یکی از قطعات حوزه انتخابی مرحله اول به‌روش تصادفی ساده انتخاب می‌شود. در مرحله سوم خانوارهای نمونه در قطعه انتخابی مرحله دوم به‌روش سیستماتیک دایره‌ای انتخاب می‌شوند.

تعاریف و مفاهیم

خانوار

منظور از خانوار در این طرح، خانوار معمولی ساکن است. خانوار معمولی ساکن، از چند نفر تشکیل می‌شود که با هم در یک اقامتگاه ثابت زندگی می‌کنند و با یکدیگر هم‌خرج هستند و معمولاً با هم غذا می‌خورند.

سفر

اصطلاح سفر، در ادبیات گردشگری به جابه‌جایی و ترک محیط معمول توسط یک فرد و بازگشت مجدد به آن گفته می‌شود و تنها در برگیرنده سفرهایی است که علاوه بر خارج شدن از محیط معمول زندگی فرد، مدت آن از یک سال پیوسته کمتر بوده و با هدفی بجز انجام کار و دریافت دستمزد در محل مورد بازدید، انجام شده باشد.

محیط معمول

محیط معمول فرد، محیطی است که او به‌طور روزمره و معمول برای کار، تحصیل یا سایر امور معمول زندگی در آن در حال تردد است.

خانوار سفر رفته

منظور، خانواری است که حداقل یک عضو آن در دوره آماری مورد بررسی حداقل یک سفر انجام داده باشد.

نوع سفر

منظور این است که سفر همراه با اقامت شبانه بوده است یا خیر.

بازدیدکننده (بازدیدکننده یک روزه و گردشگر)

بازدید کننده فردی است که اقدام به سفر کرده باشد. اگر سفر فرد همراه با حداقل یک شب اقامت باشد به او گردشگر و در غیر این صورت بازدیدکننده یک روزه گفته می‌شود.

هدف اصلی سفر

هدف اصلی از سفر، هدف عمده‌ای است که سفر به دلیل آن شکل گرفته است. طبقه‌بندی اهداف اصلی سفر به شرح ذیل است:

- گردش و تفریح
- دیدار دوستان و بستگان
- زیارت
- درمان
- خرید
- آموزش
- کسب و کار و مأموریت شغلی
- سایر اهداف

تعداد سفرهای خانوار

منظور از تعداد سفرهای خانوار مجموع سفرهایی است که حداقل یک عضو خانوار در فصل مورد بررسی در آن حضور داشته است.

تعداد نفر سفر

منظور از نفر سفر مجموع سفرهای فرد فرد اعضای سفر رفته خانوار در فصل مورد بررسی است. به این ترتیب چنانچه دو عضو خانوار با هم به سفر مشترکی رفته باشند، این سفر برای خانوار، یک سفر محسوب شده اما دو نفر سفر به حساب آمده است.

تعداد نفر شب

تعداد نفر شب اقامت در سفرهای با اقامت شبانه عبارت از مجموع شب اقامت فرد فرد اعضای سفر رفته خانوار در فصل مورد بررسی است.

مقصد اصلی سفر

مقصد اصلی یک سفر، مکان یا جایی است که رفتن به آنجا، نقش اصلی در شکل‌گیری آن سفر داشته است.



مرکز آمار ایران

خلاصه یافته‌ها

تعداد سفرهای انجام شده

الف - تعداد خانوارها بر حسب وضعیت سفر - ۱۳۸۷

وضعیت سفر خانوار	بهار	تابستان	پاییز	زمستان
کل خانوار کشور	۱۷۵۸۲۳۱۹	۱۷۶۴۷۱۲۶	۱۷۷۱۲۲۷۲	۱۷۷۷۷۶۵۹
خانوار دارای سفر	۹۹۰۲۳۰۸	۹۱۶۵۰۸۴	۸۱۵۵۹۶۲	۷۵۱۹۳۱۴
خانوار بدون سفر	۷۶۷۹۹۱۱	۸۴۸۲۰۴۲	۹۵۵۶۳۱۰	۱۰۲۵۸۳۴۵

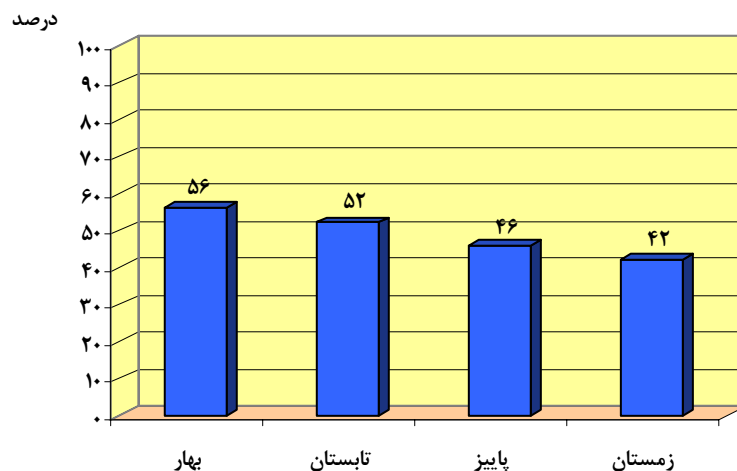
در فصل بهار سال ۱۳۸۷، ۵۶ درصد خانوارهای کشور که معادل ۹۹۰۲۳۰۸ خانوار می‌باشند، حداقل یک سفر داشته‌اند. در مقابل حدود ۴۴ درصد یعنی ۷۶۷۹۹۱۱ خانوار در این فصل سفری نداشته‌اند.

در فصل تابستان سال ۱۳۸۷، تعداد ۹۱۶۵۰۸۴ خانوار، معادل ۵۲ درصد کل خانوارهای کشور دارای سفر بوده‌اند. نتایج طرح بیانگر آن است که نسبت خانوارهای سفر رفته در فصل بهار، ۴ درصد بیش‌تر از تابستان بوده است.

در فصل پاییز سال ۱۳۸۷، ۴۶ درصد خانوارهای کشور که معادل ۸۱۵۵۹۶۲ خانوار می‌باشند، حداقل یک سفر داشته‌اند. در مقابل حدود ۵۴ درصد یعنی ۹۵۵۶۳۱۰ خانوار در این فصل به سفر نرفته‌اند.

در فصل زمستان سال ۱۳۸۷، تعداد ۷۵۱۹۳۱۴ خانوار، معادل ۴۲ درصد کل خانوارهای کشور به سفر رفته‌اند. نتایج طرح بیانگر آن است که نسبت خانوارهای سفر رفته در فصل پاییز، ۴ درصد بیش‌تر از زمستان بوده است.

نمودار ۱- درصد خانوارهای سفر رفته در فصول سال ۱۳۸۷

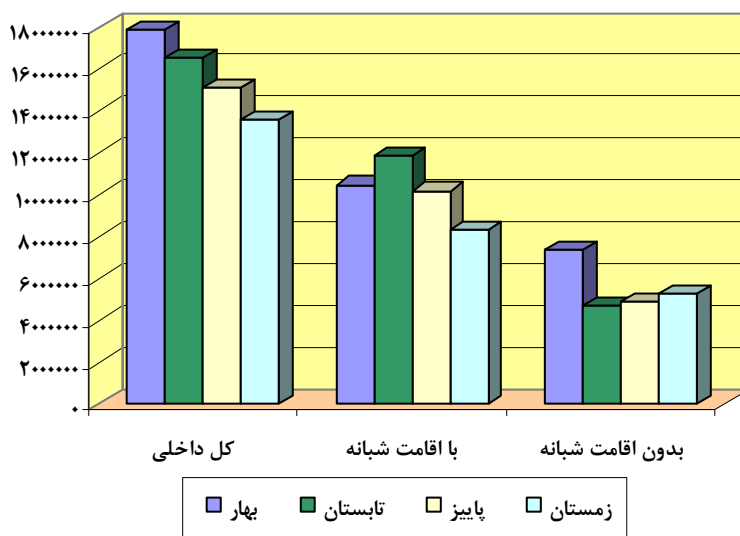


ب- تعداد سفر خانوارها بر حسب مقصد و نوع سفر- ۱۳۸۷

مقصد و نوع سفر خانوار	بهار	تابستان	پاییز	زمستان
کل	۱۸۲۱۶۳۳۰	۱۶۸۵۶۳۲۳	۱۵۳۸۱۳۴۳	۱۳۸۱۲۹۶۱
داخلی	۱۷۸۸۸۰۴۹	۱۶۵۳۴۷۲۱	۱۵۰۸۹۹۷۴	۱۳۵۷۵۹۸۷
بدون اقامت شبانه	۷۳۹۴۹۶۴	۴۶۸۹۸۹۸	۴۸۸۸۲۲۷	۵۲۶۹۴۰۳
با اقامت شبانه	۱۰۴۹۳۰۸۵	۱۱۸۴۴۸۲۳	۱۰۲۰۱۷۴۷	۸۳۰۶۵۸۴
خارجی	۳۲۸۲۸۱	۳۲۱۶۰۲	۲۹۱۳۶۹	۲۳۶۹۷۴

خانوارهایی که در بهار سال ۱۳۸۷ سفر داشته‌اند، در مجموع ۱۸۲۱۶۳۳۰ بار به سفر رفته‌اند. از این تعداد، سفرهای داخلی با تعداد ۱۷۸۸۸۰۴۹ سفر (حدود ۹۸ درصد) و سفرهای خارجی با تعداد ۳۲۸۲۸۱ سفر (حدود ۲ درصد) کل سفر خانوارهای کشور را تشکیل داده است. در فصل تابستان، خانوارهای دارای سفر در مجموع ۱۶۸۵۶۳۲۳ سفر انجام داده‌اند. اما با وجود کاهش که در کل سفرهای تابستان نسبت به بهار مشاهده می‌شود توجه به این نکته ضروریست که تعداد سفرهای با اقامت شبانه در فصل تابستان، نسبت به بهار بیش‌تر بوده است. این موضوع احتمال تفاوت الگوی سفر از لحاظ نوع سفر را در دو فصل متذکر می‌شود. همچنین نتایج نشان می‌دهد که با وجود کاهش سفرهای فصل زمستان نسبت به فصل پاییز، تعداد سفرهای بدون اقامت شبانه فصل زمستان، نسبت به فصل پاییز بیش‌تر بوده است. خانوارهایی که در پاییز سال ۱۳۸۷ سفر داشته‌اند، در مجموع ۱۵۳۸۱۳۴۳ بار و خانوارهای دارای سفر در فصل زمستان، در مجموع ۱۳۸۱۲۹۶۱ بار به سفر رفته‌اند. حدود ۹۸ درصد از سفرهای فصل پاییز و زمستان را، سفرهای داخلی و حدود ۲ درصد را سفرهای خارجی تشکیل داده است.

نمودار ۲- تعداد سفرهای داخلی خانوارهای کشور- ۱۳۸۷



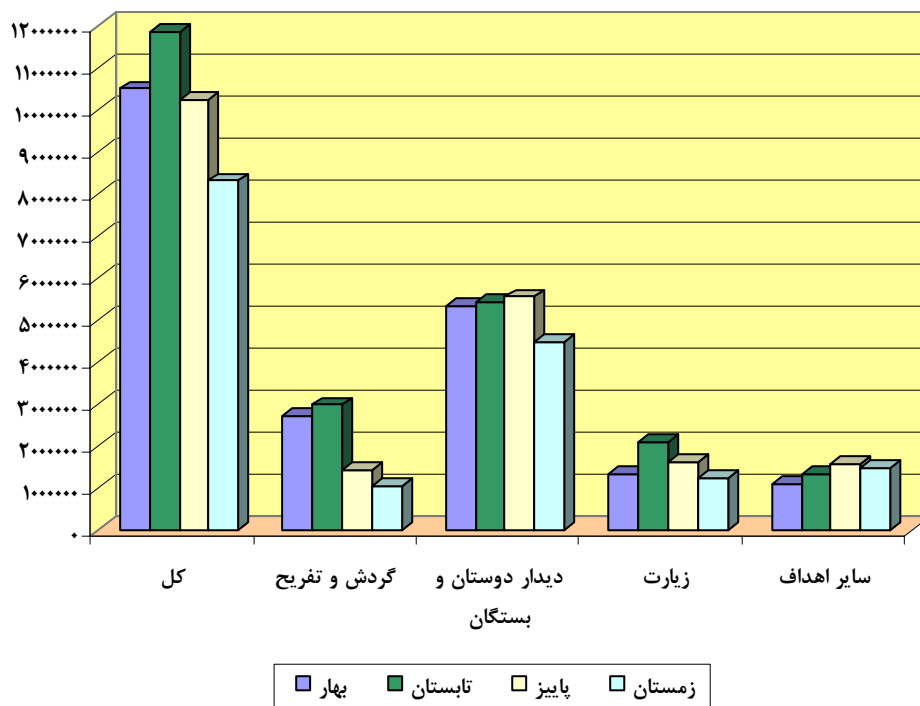
پ- تعداد سفرهای داخلی با اقامت شبانه خانوارها بر حسب هدف اصلی سفر - ۱۳۸۷

هدف اصلی سفر	بهار	تابستان	پاییز	زمستان
کل	۱۰۴۹۳۰۸۵	۱۱۸۴۴۸۲۳	۱۰۲۰۱۷۴۷	۸۳۰۶۵۸۴
گردش و تفریح	۲۷۲۵۰۴۹	۲۹۷۴۸۷۰	۱۴۳۱۰۹۸	۱۰۷۰۸۳۶
دیدار دوستان و بستگان	۵۳۵۱۳۵۳	۵۴۰۴۲۴۴	۵۵۴۰۱۶۸	۴۴۹۷۹۱۲
زیارت	۱۳۴۵۳۷۲	۲۱۲۹۴۵۳	۱۶۳۴۹۲۸	۱۲۵۲۷۰۱
سایر اهداف	۱۰۷۱۳۱۱	۱۳۳۶۲۵۷	۱۵۹۵۵۵۴	۱۴۸۵۱۳۶

بیشترین سفرهای با اقامت شبانه خانوارها در فصل بهار سال ۱۳۸۷، با هدف دیدار دوستان و بستگان (۵۱ درصد) و سپس با هدف گردش و تفریح (۲۶ درصد) انجام پذیرفته است. سفرهای با اهداف فوق در مجموع ۷۷ درصد از سفرهای خانوارها را تشکیل داده است. در فصل تابستان نیز ۴۶ درصد سفرهای خانوار با هدف دیدار دوستان و بستگان و ۲۵ درصد سفرها با هدف گردش و تفریح انجام شده است. نکته دیگر رشد ۵۸ درصدی سفرهای زیارتی در فصل تابستان نسبت به فصل بهار است.

بیشترین سفرهای داخلی با اقامت شبانه خانوارها در فصل پاییز، با هدف دیدار دوستان و بستگان (۵۴ درصد)، زیارت (۱۶ درصد) و سپس گردش و تفریح (۱۴ درصد) انجام پذیرفته است. سفرهای با اهداف فوق در مجموع ۸۴ درصد از سفرهای خانوارها را تشکیل داده است. در فصل زمستان نیز ۵۴ درصد سفرهای با اقامت شبانه خانوارها با هدف دیدار دوستان و بستگان، ۱۵ درصد سفرها با هدف زیارت و ۱۳ درصد با هدف گردش و تفریح انجام شده است. همچنین نتایج نشان می‌دهد سفرهای خانوارها با هدف گردش و تفریح در فصل زمستان نسبت به فصل پاییز و همچنین بهار و تابستان کاهش یافته است.

نمودار ۳- تعداد سفرهای داخلی با اقامت شبانه خانوارها بر حسب هدف اصلی سفر - ۱۳۸۷

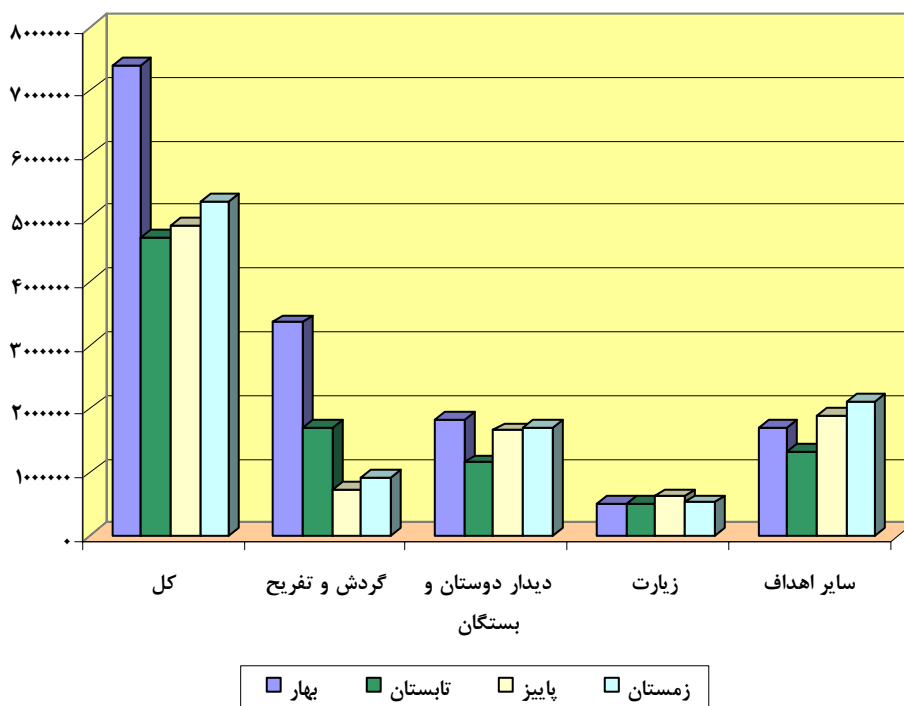


ت- تعداد سفرهای داخلی بدون اقامت شبانه خانوارها بر حسب هدف اصلی سفر - ۱۳۸۷

هدف اصلی سفر	بهار	تابستان	پاییز	زمستان
کل	۷۳۹۴۹۶۴	۴۶۱۹۱۹۱	۴۸۸۱۲۲۷	۵۲۶۹۴۰۳
گردش و تفریح	۳۳۵۹۴۶۰	۱۷۰۴۲۵۱	۷۲۳۴۹۷	۹۱۸۸۹۴
دیدار دوستان و بستگان	۱۸۳۰۶۹۳	۱۱۶۴۶۰۳	۱۶۵۶۰۴۹	۱۷۰۳۴۳۱
زیارت	۵۵۲۷۶۴	۵۳۵۸۲۵	۶۲۱۳۸۶	۵۲۵۰۶۴
سایر اهداف	۱۶۵۲۰۴۷	۱۲۸۵۲۱۹	۱۸۸۷۲۹۵	۲۱۲۲۰۱۵

الگوی سفر به لحاظ هدف اصلی سفر، در سفرهای بدون اقامت شبانه خانوارها متفاوت از سفرهای با اقامت شبانه است. در فصول بهار و تابستان، بیشترین هدف اصلی از سفرهای بدون اقامت شبانه، گردش و تفریح عنوان شده است در حالی که بیشترین سفرهای با اقامت شبانه در این فصول، با هدف دیدار دوستان و بستگان بوده است. در فصل بهار، ۴۵ درصد از سفرهای بدون اقامت شبانه خانوارها با هدف گردش و تفریح و تنها ۲۵ درصد با هدف دیدار دوستان و بستگان و در فصل تابستان نیز ۳۶ درصد سفرهای خانوار با هدف گردش و تفریح و ۲۵ درصد با هدف دیدار دوستان و بستگان انجام شده است. در صورتی که در فصل پاییز و زمستان بیشترین هدف اصلی از سفرهای داخلی بدون اقامت شبانه، سایر اهداف (درمان، خرید و...) و دیدار دوستان و بستگان بوده است.

نمودار ۴- تعداد سفرهای داخلی بدون اقامت شبانه خانوارها بر حسب هدف اصلی سفر - ۱۳۸۷



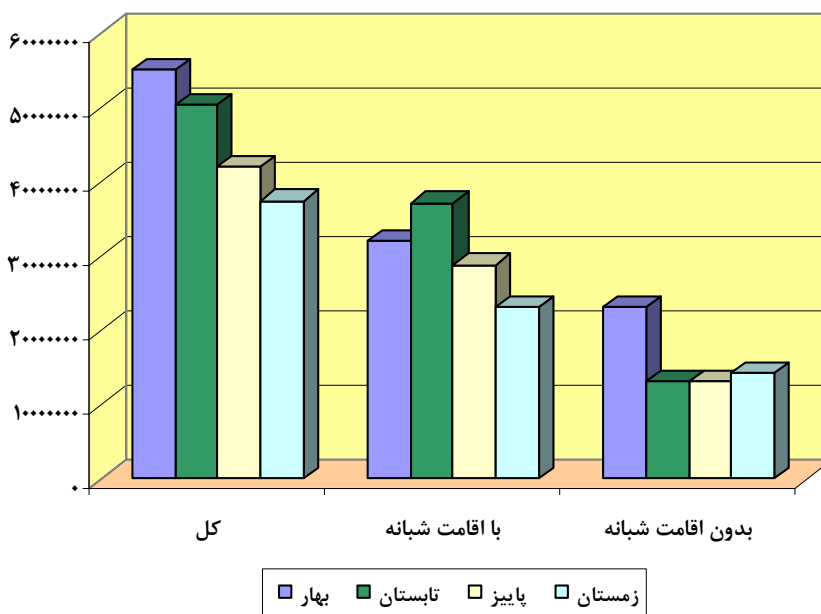
تعداد نفر سفر و نفر شب اقامت سفرهای انجام شده

ث- تعداد نفر سفر بر حسب مقصد و نوع سفر - ۱۳۸۷

نفر سفر	بهار	تابستان	پاییز	زمستان
کل	۵۵۲۱۳۱۷۴	۵۰۴۲۰۲۹۹	۴۲۱۲۷۲۲۷	۳۷۵۵۸۵۹۰
داخلی	۵۴۶۶۶۲۱۴	۴۹۷۱۴۶۴۱	۴۱۵۷۹۷۷۳	۳۷۱۶۰۸۸۹
بدون اقامت شبانه	۲۳۰۹۷۲۴۸	۱۳۲۵۲۵۹۸	۱۳۲۴۵۲۲۸	۱۴۳۶۲۱۶۳
با اقامت شبانه	۳۱۵۶۸۹۶۶	۳۶۴۶۲۰۴۳	۲۸۳۳۴۵۴۵	۲۲۷۹۸۷۲۶
خارجی	۵۴۶۹۶۰	۷۰۵۶۵۸	۵۴۷۴۵۴	۳۹۷۷۰۲

در فصل بهار، ۵۵۲۱۳۱۷۴ نفر، در فصل تابستان ۵۰۴۲۰۲۹۹ نفر، در فصل پاییز ۴۲۱۲۷۲۲۷ نفر و در فصل زمستان ۳۷۵۵۸۵۹۰ نفر از اعضای خانوارهای کشور به سفر رفته‌اند. در تمامی فصول سال ۱۳۸۷، ۹۹ درصد اعضای خانوارهای کشور به سفرهای داخل کشور و ۱ درصد آن‌ها به خارج از کشور رفته‌اند. ۵۸ درصد از نفر سفرهای داخلی کشور در فصل بهار، ۷۲ درصد در فصل تابستان، ۶۸ درصد در فصل پاییز و ۶۱ درصد در فصل زمستان همراه با اقامت شبانه بوده است. همانند الگوی سفرهای خانوار، با وجود کاهش حجم سفرهای انجام شده در فصل تابستان نسبت به بهار و زمستان نسبت به پاییز، تعداد نفر سفرهای با اقامت شبانه فصل تابستان نسبت به بهار و بدون اقامت شبانه فصل زمستان نسبت به پاییز افزایش داشته است.

نمودار ۵- تعداد نفر سفر بر حسب نوع سفر - ۱۳۸۷

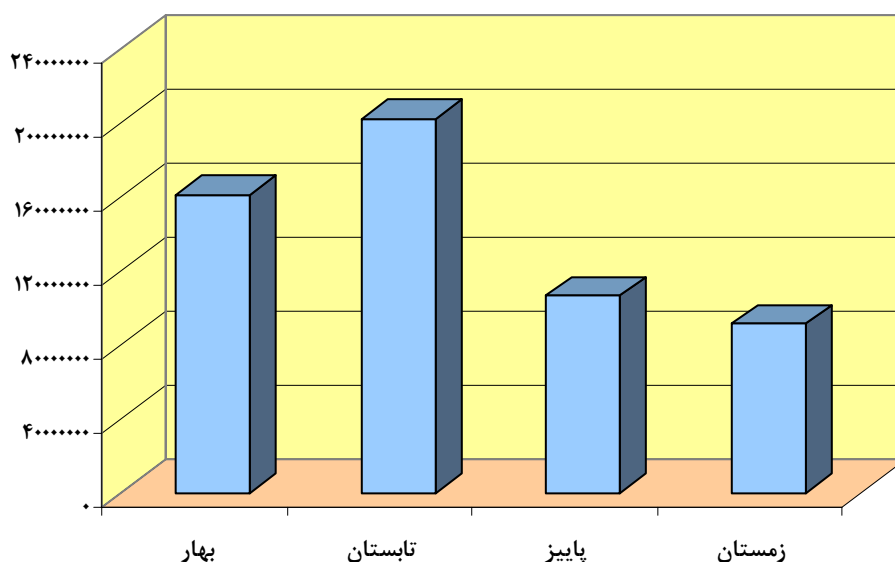


ج- تعداد نفر شب اقامت سفرهای با اقامت شبانه داخلی خانوارها بر حسب نوع اقامتگاه اصلی مورد استفاده- ۱۳۸۷

نوع اقامتگاه	بهار	تابستان	پاییز	زمستان
کل	۱۶۱۷۵۷۱۲۳	۲۰۱۷۴۹۳۶۲	۱۰۶۳۴۲۱۷۳	۹۱۲۴۲۵۰۷
اقامتگاه عمومی	۱۲۲۰۴۴۷۴	۲۰۹۳۷۵۵۵	۱۳۹۷۹۸۴۹	۸۸۶۶۴۰۹
اقامتگاه اختصاصی غیر شخصی	۸۱۶۹۰۶۸	۸۸۳۶۵۵۱	۲۲۱۲۶۱۳	۱۵۸۲۰۴۷
خانه بستگان و آشنایان	۱۱۰۵۱۰۲۴۰	۱۲۶۰۳۵۸۲۱	۷۰۰۵۲۱۷۲	۶۸۷۴۰۲۸۰
ویلا و آپارتمان اجاره‌ای	۷۹۱۵۱۰۷	۱۲۲۰۵۲۵۸	۷۲۰۵۵۹۰	۲۶۴۴۸۰۲
ویلا و آپارتمان شخصی	۵۶۹۴۶۶۲	۹۷۷۱۴۰۲	۱۷۴۵۷۵۵	۸۰۸۱۳۲
چادر و کمپ شخصی	۸۵۳۷۸۱۷	۱۱۸۳۰۳۰۴	۳۴۸۹۴۰۶	۲۵۱۸۷۵۸
خودرو	۲۹۸۵۹۱۴	۴۹۲۱۸۰۲	۴۰۹۶۴۷۵	۲۵۵۸۹۱۸
سایر اقامتگاه‌ها	۵۷۳۹۸۴۱	۷۲۱۰۶۶۹	۳۵۶۰۳۱۳	۳۵۲۳۱۶۱

همانطور که مشاهده می‌شود، بیش‌ترین اقامتگاه اصلی مورد استفاده در سفرهای داخلی با اقامت شبانه خانوارها در چهار فصول سال ۱۳۸۷، منزل بستگان و آشنایان با ۶۸ درصد در فصل بهار، ۶۲ درصد در فصل تابستان، ۶۶ درصد در فصل پاییز و ۷۵ درصد در فصل زمستان و اقامتگاه‌های عمومی با ۸، ۱۰، ۱۳ و ۱۰ درصد به ترتیب در فصول بهار، تابستان، پاییز و زمستان بوده است.

نمودار ۶- تعداد نفر شب اقامت سفرهای با اقامت شبانه داخلی خانوارها- ۱۳۸۷



سفرهای انجام شده به تفکیک شهرستان‌های مورد بازدید

سفرهای انجام شده، جدا از ارتباطی که با ویژگی‌های اجتماعی و اقتصادی خانوارها و افراد دارند، تأثیرات اجتماعی و اقتصادی زیادی بر مناطقی که مورد بازدید گردشگران قرار می‌گیرند، در پی دارند. در این بخش شهرستان‌هایی که دارای بیش‌ترین تعداد نفر سفر بوده‌اند، مورد بررسی قرار خواهد گرفت. از این منظر برای برنامه‌ریزان منطقه‌ای چند متغیر اهمیت دارد. تعداد نفر سفر انجام شده در منطقه، تعداد نفر سفرهای بدون اقامت شبانه، تعداد نفر سفرهای با اقامت شبانه و تعداد شبی که مسافران در منطقه اقامت داشته‌اند.

ذکر چند نکته در این بخش ضروری است:

- منظور از مقصد اصلی سفرهای داخلی، شهرستان‌هایی است که توسط خانوارها به‌عنوان مقصد اصلی سفر، مورد بازدید قرار گرفته است.
- جدول‌های شهرستان‌های کشور، علاوه بر شهرستان‌هایی که به‌عنوان مقصد اصلی سفر بوده‌اند، شامل تمامی شهرستان‌هایی که خانوار در طول سفر به مقصد، از آن‌ها بازدید کرده، نیز می‌شود.
- تفاوت تعداد نفر سفر در شهرستان‌های کشور با بخش قبلی ناشی از بازدیدهایی است که ممکن است طی یک سفر از چند شهر یا آبادی به عمل آمده باشد. به عبارت دیگر چنین سفرهایی شامل دو یا چند سفر فرعی بوده‌اند.
- تفاوت تعداد نفر شب در شهرستان‌های کشور با بخش قبلی ناشی از تعداد نفر شب اقامتی است که خانوار در طول مسیر داشته است.
- ارقام شامل سفرهای افراد بومی در داخل شهرستان و سفرهای افراد غیر بومی به شهرستان است.

چ- شهرستان‌های کشور به ترتیب تعداد نفر سفر انجام شده به تفکیک نوع سفر و تعداد شب اقامت در بهار ۱۳۸۷

شهرستان	نفر سفر		
	کل	بدون اقامت شبانه	با اقامت شبانه
کل	۶۱۹۷۳۹۵۰	۳۱۳۷۰۴۰۶	۳۰۶۰۳۵۴۴
مشهد	۴۷۷۳۶۰۱	۱۲۹۱۵۸۳	۳۴۸۲۰۱۸
تهران	۲۷۷۲۲۹۳	۴۸۵۰۲۲	۲۲۸۷۲۷۲
رشت	۲۴۵۴۲۸۸	۱۷۶۶۲۶۹	۶۸۸۰۱۸
قم	۲۳۲۸۰۰۳	۱۰۲۷۱۷۲	۱۳۰۰۸۳۱
شیراز	۲۱۵۷۸۰۶	۶۲۴۲۳۰	۱۵۳۳۵۷۶
اصفهان	۱۵۱۰۸۲۸	۲۵۰۰۹۷	۱۲۶۰۷۳۱
کاشان	۱۳۴۸۲۹۵	۹۳۴۸۶۵	۴۱۳۴۳۰
ساری	۱۲۵۴۶۲۲	۷۸۰۸۸۶	۴۷۳۷۳۶
اردبیل	۱۱۵۹۶۲۶	۸۳۱۸۱۹	۳۲۷۸۰۷
اهواز	۱۰۴۶۱۰۴	۲۸۲۰۱۴	۷۶۴۰۹۰
سایر شهرستان‌ها	۴۸۱۶۸۴۸۴	۲۳۰۹۶۴۴۹	۲۵۰۷۲۰۵۲

بررسی تعداد ده شهرستان مهم کشور به لحاظ تعداد نفر سفر انجام شده در فصل بهار ۱۳۸۷، نشان می‌دهد که شهرستان‌های مشهد، تهران، رشت، قم و شیراز دارای بیشترین تعداد نفر سفر بوده‌اند. اما توجه به این نکته ضروریست که الگوی گردشگری از لحاظ نوع سفر، در این شهرستان‌ها با هم متفاوت است. عمده سفرها در شهرستان‌های مشهد، تهران، قم، شیراز، اصفهان و اهواز از نوع سفرهای با اقامت شبانه و عمده سفرها در شهرستان‌های رشت، کاشان، ساری و اردبیل از نوع سفرهای بدون اقامت شبانه بوده است. از طرف دیگر ملاحظه می‌شود شهرستان‌های شیراز و اصفهان که به لحاظ تعداد نفر سفر در رتبه‌های پنجم و ششم قرار دارند، به لحاظ تعداد نفر شب اقامت، رتبه سوم و چهارم را دارا می‌باشند.

ح- شهرستان‌های کشور به ترتیب تعداد نفر سفر انجام شده به تفکیک نوع سفر و تعداد شب اقامت در تابستان ۱۳۸۷

نفر شب اقامت	نفر سفر			شهرستان
	با اقامت شبانه	بدون اقامت شبانه	کل	
۲۰۰۷۴۰۵۲۹	۴۰۳۳۰۴۴۷	۱۶۲۰۰۱۳۷	۵۶۵۳۰۵۷۰	کل
۳۶۳۴۰۷۲۵	۵۸۷۶۳۸۱	۱۲۲۳۰۵۲	۷۰۹۹۴۳۲	مشهد
۱۶۵۴۶۶۲۹	۳۰۰۷۴۲۹	۲۷۷۷۱۸	۳۲۸۵۱۴۶	تهران
۲۴۷۶۶۵۸	۸۴۷۷۶۱	۹۲۷۵۹۵	۱۷۷۵۳۵۶	رشت
۲۹۵۳۹۲۶	۱۰۵۵۷۳۴	۷۰۹۰۶۹	۱۷۶۴۸۰۳	قم
۶۹۸۴۸۸۶	۱۰۵۹۰۶۲	۳۳۵۹۳۱	۱۳۹۴۹۹۳	شیراز
۳۵۸۸۶۱۹	۷۲۹۸۰۱	۵۰۰۵۰۷	۱۲۳۰۳۰۸	ارومیه
۷۵۸۲۲۲۳	۱۰۰۹۳۴۳	۲۰۳۰۵۵	۱۲۱۲۳۹۸	اردبیل
۶۹۲۶۹۲۶	۸۹۳۶۱۸	۱۳۲۵۷۷	۱۰۲۶۱۹۵	اصفهان
۳۳۰۰۳۲۰	۷۶۱۹۲۱	۱۸۷۷۷۲	۹۴۹۶۹۳	همدان
۲۸۵۱۰۶۷	۶۳۳۶۶۶	۲۸۶۰۰۶	۹۱۹۶۷۱	تبریز
۱۱۱۱۸۸۵۰	۲۴۴۵۵۷۳۱	۱۱۴۱۶۸۵۵	۳۵۸۷۲۵۷۵	سایر شهرستان‌ها

بررسی تعداد ده شهرستان مهم کشور به لحاظ تعداد نفر سفر انجام شده در فصل تابستان ۱۳۸۷ نشان می‌دهد، شهرستان‌های مشهد، تهران، رشت، قم و شیراز همچنان رتبه‌های اول تا پنجم را در بین شهرستان‌های کشور داشته‌اند. شهرستان‌های کاشان، ساری و اهواز نیز از ده شهرستان اول خارج شده و شهرستان‌های ارومیه، همدان و تبریز به فهرست این ده شهرستان اضافه شده‌اند.

خ- شهرستان‌های کشور به ترتیب تعداد نفر سفر انجام شده به تفکیک نوع سفر و تعداد شب اقامت در پاییز ۱۳۸۷

نفر شب اقامت	نفر سفر			شهرستان
	با اقامت شبانه	بدون اقامت شبانه	کل	
۱۰۴۶۹۱۰۱۲	۳۰۵۹۱۷۷۴	۲۲۰۲۱۴۹۳۰	۵۰۱۰۶۶۸۵	کل
۱۸۳۸۱۵۲۹	۳۵۰۰۷۵۳	۷۶۵۲۲۶	۴۲۶۵۹۷۹	مشهد
۱۱۱۲۴۷۱۸	۲۶۵۶۶۲۸	۳۸۱۶۲۶	۳۰۳۸۲۵۴	تهران
۳۱۹۶۲۰۹	۱۲۹۲۳۷۳	۱۰۴۳۵۵۴	۲۳۳۵۹۲۷	قم
۱۹۵۹۲۰۵	۹۵۷۱۸۳	۱۲۵۹۰۵۱	۲۲۱۶۲۳۴	رشت
۳۲۷۹۴۰۵	۸۶۷۱۸۱	۲۱۸۳۶۰	۱۰۸۵۵۴۱	اصفهان
۳۴۳۷۳۸۸	۷۹۳۱۳۸	۲۸۳۴۵۷	۱۰۷۶۵۹۵	اهواز
۳۵۲۷۰۴۶	۶۶۸۸۴۲	۳۰۸۶۱۷	۹۷۷۴۵۹	شیراز
۱۲۷۱۲۱۸	۶۱۴۶۵۰	۲۲۸۷۷۰	۸۴۳۴۲۰	کرمانشاه
۸۹۶۳۱۴	۳۹۰۰۴۹	۳۱۷۹۱۱	۷۰۷۹۶۰	قزوین
۱۸۴۱۷۷۹	۴۴۹۷۹۱	۲۵۰۱۲۰	۶۹۹۹۱۱	تبریز
۵۵۷۸۳۲۰۱	۱۸۴۰۱۱۸۶	۱۵۱۵۸۲۳۸	۳۳۵۵۹۴۰۵	سایر شهرستان‌ها

بررسی شهرستان‌های مهم کشور به لحاظ تعداد نفر سفر انجام شده در فصل پاییز ۱۳۸۷ نشان می‌دهد، شهرستان‌های مشهد، تهران، قم، رشت و اصفهان دارای بیشترین تعداد نفر سفر بوده‌اند. در میان ده شهرستان برتر کشور از لحاظ تعداد نفر سفر در فصل پاییز، شهرستان‌های مشهد، تهران، قم، اصفهان، اهواز، شیراز، کرمانشاه، قزوین و تبریز دارای بیشترین نفر سفر با اقامت شبانه و شهرستان رشت دارای بیشترین

نفر سفر بدون اقامت شبانه بوده است. همچنین نتایج نشان می‌دهد که شهرستان‌های مشهد، تهران، شیراز و اهواز به ترتیب رتبه اول تا چهارم را از لحاظ تعداد نفر شب اقامت به خود اختصاص داده‌اند.

د- شهرستان‌های کشور به ترتیب تعداد نفر سفر انجام شده به تفکیک نوع سفر و تعداد شب اقامت در زمستان ۱۳۸۷

نفر شب اقامت	نفر سفر			شهرستان
	با اقامت شبانه	بدون اقامت شبانه	کل	
۹۰۵۷۶۵۶۸	۲۴۰۷۵۷۰۰	۱۷۷۱۸۸۱۷	۴۷۱۹۴۵۱۰	کل
۱۲۷۲۰۱۰۲	۲۲۳۶۷۴۴	۳۸۹۴۵۸	۲۶۲۶۲۰۲	مشهد
۱۱۳۱۹۱۳۳	۲۱۱۷۹۶۸	۲۴۱۱۰۲	۲۳۵۹۰۷۰	تهران
۲۱۸۶۰۳۴	۸۸۴۰۰۹	۶۸۰۹۴۰	۱۵۶۴۹۴۹	قم
۱۳۸۸۴۸۳	۳۷۲۶۰۳	۱۰۶۰۱۵۶	۱۴۳۲۷۵۹	رشت
۹۷۸۷۹۱	۳۱۱۴۱۴	۶۲۵۶۲۲	۹۳۷۰۳۶	شهرکرد
۱۸۴۹۰۵۹	۶۲۶۵۱۹	۲۴۱۴۱۹	۸۶۷۹۳۸	اصفهان
۱۸۴۳۰۷۷	۴۶۶۸۲۸	۲۸۱۸۱۱	۷۴۸۶۳۹	تبریز
۳۷۵۲۲۰۱	۶۱۴۱۲۹	۱۳۳۲۵۰	۷۴۷۳۷۸	شیراز
۱۴۱۸۷۴۴	۵۱۹۰۰۲	۱۴۲۴۲۸	۶۶۱۴۳۰	ارومیه
۲۹۹۰۴۵۵	۵۷۶۱۰۶	۶۹۰۸۴	۶۴۵۱۹۰	بندرعباس
۵۰۱۳۰۴۸۹	۱۵۳۵۰۳۷۸	۱۳۸۵۳۵۴۷	۲۹۲۰۳۹۱۹	سایر شهرستان‌ها

بررسی شهرستان‌های مهم کشور به لحاظ تعداد نفر سفر انجام شده در فصل زمستان ۱۳۸۷، نشان می‌دهد که شهرستان‌های مشهد، تهران، قم، رشت همچنان رتبه‌های اول تا چهارم را در بین شهرستان‌های کشور داشته‌اند. در میان ده شهرستان برتر کشور از لحاظ تعداد نفر سفر در فصل زمستان، شهرستان‌های مشهد، تهران، قم، اصفهان، تبریز، شیراز، ارومیه و بندرعباس دارای بیشترین نفر سفر با اقامت شبانه و شهرستان‌های رشت و شهرکرد دارای بیشترین نفر سفر بدون اقامت شبانه بوده است. همچنین شهرستان‌های مشهد، تهران و شیراز همانند فصل پاییز رتبه اول تا سوم را از لحاظ تعداد نفر شب اقامت به خود اختصاص داده‌اند.

مرکز آمار ایران



جدول‌های آماری

مرکز آمار ایران

۱- تعداد خانوارها بر حسب وضعیت سفر به تفکیک فصول - ۱۳۸۷

وضعیت سفر خانوارها	بهار	تابستان	پاییز	زمستان
جمع.....	۱۷۵۸۲۲۱۹	۱۷۶۴۷۱۲۶	۱۷۷۱۲۲۷۲	۱۷۷۷۷۶۵۹
سفر رفته.....	۹۹۰۲۳۰۸	۹۱۶۵۰۸۴	۸۱۵۵۹۶۲	۷۵۱۹۳۱۴
سفر نرفته.....	۷۶۷۹۹۱۱	۸۴۸۲۰۴۲	۹۵۵۶۳۱۰	۱۰۲۵۸۳۴۵

۲- تعداد سفر خانوارها بر حسب مقصد و نوع سفر به تفکیک فصول - ۱۳۸۷

مقصد و نوع سفر خانوار	بهار	تابستان	پاییز	زمستان
جمع.....	۱۸۲۱۶۳۳۰	۱۶۸۵۶۳۲۳	۱۵۳۸۱۳۴۳	۱۳۸۱۲۹۶۱
داخلی.....	۱۷۸۸۸۰۴۹	۱۶۵۳۴۷۲۱	۱۵۰۸۹۹۷۴	۱۳۵۷۵۹۸۷
بدون اقامت شبانه.....	۷۳۹۴۹۶۴	۴۶۸۹۸۹۸	۴۸۸۸۲۲۷	۵۲۶۹۴۰۳
با اقامت شبانه.....	۱۰۴۹۳۰۸۵	۱۱۸۴۴۸۲۳	۱۰۲۰۱۷۴۷	۸۳۰۶۵۸۴
خارجی.....	۳۲۸۲۸۱	۳۲۱۶۰۲	۲۹۱۳۶۹	۲۳۶۹۷۴

۳- تعداد خانوارها بر حسب وسعت خانوار به تفکیک فصول و وضعیت سفر - ۱۳۸۷

وسعت خانوار	بهار			تابستان		
	کل	سفر رفته	سفر نرفته	کل	سفر رفته	سفر نرفته
جمع.....	۱۷۵۸۲۲۱۹	۹۹۰۲۳۰۸	۷۶۷۹۹۱۱	۱۷۶۴۷۱۲۶	۹۱۶۵۰۸۴	۸۴۸۲۰۴۲
یک نفره.....	۷۷۹۵۵۶	۲۶۵۹۸۹	۵۱۳۵۶۷	۷۹۲۸۳۴	۲۶۷۳۸۲	۵۲۵۴۵۲
دو نفره.....	۲۱۵۵۶۴۵	۱۰۵۶۴۴۷	۱۰۹۹۱۹۸	۲۱۱۵۸۳۳	۹۴۱۱۳۸	۱۱۷۴۶۹۵
سه نفره.....	۳۸۹۰۵۰۱	۲۲۵۵۸۴۰	۱۶۳۴۶۶۱	۳۹۳۴۰۷۱	۲۰۳۶۸۸۵	۱۸۹۷۱۸۶
چهار نفره.....	۴۵۱۲۰۴۹	۲۶۶۸۹۹۷	۱۸۴۳۰۵۲	۴۶۷۲۳۳۹	۲۶۱۸۵۰۱	۲۰۵۳۸۳۸
پنج نفره.....	۳۰۵۱۴۵۷	۱۸۴۸۲۰۹	۱۲۰۳۲۴۸	۳۱۴۶۰۹۱	۱۶۸۷۷۹۸	۱۴۵۸۲۹۳
شش نفره و بیش تر.....	۳۱۹۳۰۱۱	۱۸۰۶۸۲۶	۱۳۸۶۱۸۵	۲۹۸۵۹۵۸	۱۶۱۳۳۸۰	۱۳۷۲۵۷۸

۳- تعداد خانوارها بر حسب وسعت خانوار به تفکیک فصول و وضعیت سفر - ۱۳۸۷ (دنباله)

زمستان			پاییز			وسعت خانوار
سفر نرفته	سفر رفته	کل	سفر نرفته	سفر رفته	کل	
۱۰۲۵۸۳۴۵	۷۵۱۹۳۱۴	۱۷۷۷۷۶۵۹	۹۵۵۶۳۱۰	۸۱۵۵۹۶۲	۱۷۷۱۲۲۷۲	جمع.....
۶۰۲۴۵۶	۲۱۳۴۳۶	۸۱۵۸۹۲	۵۸۱۹۸۷	۲۳۴۳۸۸	۸۱۶۳۷۵	یک نفره.....
۱۳۲۹۷۵۳	۷۴۸۸۷۴	۲۰۷۸۶۲۷	۱۱۹۱۰۶۰	۸۶۲۶۳۷	۲۰۵۳۶۹۷	دو نفره.....
۲۲۹۴۸۲۷	۱۶۲۵۳۳۰	۳۹۲۰۱۵۷	۲۱۷۰۱۵۸	۱۸۲۰۰۶۳	۳۹۹۰۲۲۰	سه نفره.....
۲۷۴۴۱۳۲	۲۱۰۷۲۷۱	۴۸۵۱۴۰۳	۲۵۴۳۹۸۰	۲۲۳۱۶۹۶	۴۷۷۵۶۷۶	چهار نفره.....
۱۷۷۲۹۳۹	۱۳۶۴۵۲۸	۳۱۳۷۴۶۷	۱۵۳۲۶۷۱	۱۴۸۲۴۷۷	۳۰۱۵۱۴۸	پنج نفره.....
۱۵۱۴۲۳۷	۱۴۵۹۸۷۵	۲۹۷۴۱۱۲	۱۵۳۶۴۵۴	۱۵۲۴۷۰۱	۳۰۶۱۱۵۵	شش نفره و بیش تر.....

۴- تعداد سفرهای داخلی خانوارها بر حسب وسعت خانوار به تفکیک فصول و نوع سفر - ۱۳۸۷

تابستان			بهار			وسعت خانوار
با اقامت شبانه	بدون اقامت شبانه	کل	با اقامت شبانه	بدون اقامت شبانه	کل	
۱۱۸۴۴۸۲۳	۴۶۸۹۸۹۸	۱۶۵۳۴۷۲۱	۱۰۴۹۳۰۸۵	۷۳۹۴۹۶۴	۱۷۸۸۸۰۴۹	جمع.....
۳۰۴۹۴۸	۷۵۳۱۹	۳۸۰۲۶۷	۳۰۸۴۹۸	۱۵۰۲۵۷	۴۵۸۷۵۵	یک نفره.....
۱۲۸۷۸۳۶	۵۹۴۹۶۲	۱۸۸۲۷۹۸	۱۲۶۰۳۹۴	۷۴۲۹۹۲	۲۰۰۳۳۸۶	دو نفره.....
۲۵۴۵۰۷۸	۱۴۱۰۳۶۲	۳۹۵۵۴۴۰	۲۴۱۸۷۱۵	۱۸۹۴۹۷۹	۴۳۱۳۶۹۴	سه نفره.....
۳۳۷۱۱۵۳	۱۲۴۹۷۵۸	۴۶۲۰۹۱۱	۲۸۴۰۷۷۲	۱۸۸۲۸۵۳	۴۷۲۴۶۲۵	چهار نفره.....
۲۱۹۸۴۳۰	۷۵۳۸۶۰	۲۹۵۲۲۸۹	۱۸۴۹۶۳۶	۱۳۹۷۵۵۹	۳۲۴۷۱۹۵	پنج نفره.....
۲۱۳۷۳۷۹	۶۰۵۶۳۷	۲۷۴۳۰۱۵	۱۸۱۵۰۷۰	۱۳۲۵۳۲۴	۳۱۴۰۳۹۴	شش نفره و بیش تر.....

زمستان			پاییز			وسعت خانوار
با اقامت شبانه	بدون اقامت شبانه	کل	با اقامت شبانه	بدون اقامت شبانه	کل	
۸۳۰۶۵۸۴	۵۲۶۹۴۰۳	۱۳۵۷۵۹۸۷	۱۰۲۰۱۷۴۷	۴۸۸۸۲۲۷	۱۵۰۸۹۹۷۴	جمع.....
۲۵۰۶۶۹	۶۹۹۴۰	۳۲۰۶۰۸	۲۵۸۷۵۵	۶۵۷۴۳	۳۲۴۴۹۸	یک نفره.....
۹۲۵۷۶۳	۵۰۳۲۴۳	۱۴۲۹۰۰۶	۱۰۷۴۵۲۰	۵۷۲۷۸۶	۱۶۴۷۳۰۷	دو نفره.....
۱۶۸۲۴۶۲	۱۴۰۵۲۴۶	۳۰۸۷۷۰۸	۲۰۹۴۹۹۵	۱۴۰۶۳۲۳	۳۵۰۱۳۱۸	سه نفره.....
۲۱۷۴۷۷۷	۱۴۹۶۹۴۷	۳۶۷۱۷۲۴	۲۷۶۴۱۹۰	۱۲۴۴۸۰۹	۴۰۰۸۹۹۹	چهار نفره.....
۱۴۸۸۴۸۳	۸۴۴۹۷۲	۲۳۳۳۴۵۶	۱۹۱۸۸۴۳	۷۴۱۱۶۹	۲۶۶۰۰۱۲	پنج نفره.....
۱۷۸۴۴۲۹	۹۴۹۰۵۵	۲۷۳۳۴۸۴	۲۰۹۰۴۴۳	۸۵۷۳۹۶	۲۹۴۷۸۳۹	شش نفره و بیش تر.....

۵- تعداد سفرهای خارجی خانوارها بر حسب وسعت خانوار به تفکیک فصول - ۱۳۸۷

زمستان	پاییز	تابستان	بهار	وضعیت سفر خانوارها
۲۳۶۹۷۴	۲۹۱۳۶۹	۳۲۱۶۰۲	۳۲۸۲۸۱	جمع.....
۱۶۰۰۲	۲۳۹۲۸	۳۳۰۳۱	۳۳۰۷۰	یک نفره.....
۲۹۱۶۲	۴۲۶۷۴	۵۶۷۸۷	۴۱۲۸۳	دو نفره.....
۴۵۰۳۹	۶۶۸۴۶	۷۹۲۸۴	۵۲۴۷۸	سه نفره.....
۷۵۲۸۷	۷۰۷۹۸	۶۴۵۷۱	۶۰۶۸۳	چهار نفره.....
۴۶۷۷۶	۵۷۸۷۸	۴۸۷۴۷	۸۶۸۴۲	پنج نفره.....
۲۴۷۰۷	۲۹۲۴۷	۳۹۱۸۳	۵۳۹۲۶	شش نفره و بیش تر.....

۶- تعداد سفرهای داخلی خانوارها بر حسب نحوه تصرف محل سکونت خانوار به تفکیک فصول و نوع سفر - ۱۳۸۷

تابستان			بهار			نحوه تصرف محل سکونت خانوار
با اقامت شبانه	بدون اقامت شبانه	کل	با اقامت شبانه	بدون اقامت شبانه	کل	
۱۱۸۴۴۸۲۳	۴۶۸۹۸۹۸	۱۶۵۳۴۷۲۱	۱۰۴۹۳۰۸۵	۷۳۹۴۹۶۴	۱۷۸۸۸۰۴۹	جمع.....
۹۲۶۴۶۲۳	۳۸۴۰۹۱۵	۱۳۱۰۵۵۳۸	۷۸۵۹۴۴۲	۵۷۴۱۸۳۰	۱۳۶۰۱۲۷۲	ملکی.....
۱۹۹۵۶۶۴	۵۳۵۴۲۷	۲۵۳۱۰۹۱	۲۱۶۰۳۹۸	۱۲۸۱۵۵۱	۳۴۴۱۹۴۹	استیجاری.....
۵۸۴۵۳۷	۳۱۳۵۵۶	۸۹۸۰۹۲	۴۷۳۲۴۵	۳۷۱۵۸۳	۸۴۴۸۲۸	سایر.....

زمستان			پاییز			نحوه تصرف محل سکونت خانوار
با اقامت شبانه	بدون اقامت شبانه	کل	با اقامت شبانه	بدون اقامت شبانه	کل	
۱۳۰۶۵۸۴	۵۲۶۹۴۰۳	۱۳۵۷۵۹۸۷	۱۰۳۰۱۷۴۷	۴۸۸۸۲۲۷	۱۵۰۸۹۹۷۴	جمع.....
۷۰۳۳۲۶۴	۴۳۶۹۰۰۹	۱۱۴۰۲۲۷۳	۸۴۴۰۲۵۰	۴۰۰۹۴۹۰	۱۲۴۴۹۷۴۰	ملکی.....
۹۶۶۱۱۲	۷۱۷۵۳۱	۱۶۸۳۶۴۳	۱۳۶۳۶۸۰	۶۷۴۵۸۵	۲۰۳۸۲۶۶	استیجاری.....
۳۰۷۲۰۸	۱۸۲۸۶۳	۴۹۰۰۷۱	۳۹۷۸۱۷	۲۰۴۱۵۱	۶۰۱۹۶۸	سایر.....

۷- تعداد سفرهای خارجی خانوارها بر حسب نحوه تصرف محل سکونت خانوار به تفکیک فصول - ۱۳۸۷

نحوه تصرف محل سکونت خانوار	تابستان			بهار	جمع
	زمستان	پاییز	تابستان		
..... جمع	۲۳۶۹۷۴	۲۹۱۳۶۹	۳۲۱۶۰۲	۳۲۸۲۸۱ جمع
..... ملکی	۲۱۱۸۸۷	۲۵۲۶۰۵	۲۷۴۲۱۰	۲۷۴۸۸۹ ملکی
..... استیجاری	۲۰۴۸۷	۳۱۴۳۷	۳۶۳۲۷	۳۹۱۵۹ استیجاری
..... سایر	۴۶۰۰	۷۳۲۶	۱۱۰۶۵	۱۴۲۳۳ سایر

۸- تعداد خانوارها بر حسب وضعیت برخورداری از وسیله نقلیه به تفکیک فصول و وضعیت سفر - ۱۳۸۷

وضعیت برخورداری از وسیله نقلیه	بهار			تابستان		
	کل	سفر رفته	سفر نرفته	کل	سفر رفته	سفر نرفته
..... جمع	۱۷۵۸۲۲۱۹	۹۹۰۲۳۰۸	۷۶۷۹۹۱۱	۱۷۶۴۷۱۲۶	۹۱۶۵۰۸۴	۸۴۸۲۰۴۲
..... دارای وسیله نقلیه	۹۸۸۹۷۲۵	۶۴۱۸۹۷۱	۳۴۷۰۷۵۴	۱۰۰۲۳۰۲۸	۵۷۰۳۹۱۶	۴۳۱۹۱۱۳
..... بدون وسیله نقلیه	۷۶۹۲۴۹۴	۳۴۸۳۳۳۷	۴۲۰۹۱۵۷	۷۶۲۴۰۹۸	۳۴۶۱۱۶۸	۴۱۶۲۹۳۰

وضعیت برخورداری از وسیله نقلیه	پاییز			زمستان		
	کل	سفر رفته	سفر نرفته	کل	سفر رفته	سفر نرفته
..... جمع	۱۷۷۱۲۲۷۲	۸۱۵۵۹۶۲	۹۵۵۶۳۱۰	۱۷۷۷۷۶۵۹	۷۵۱۹۳۱۴	۱۰۲۵۸۳۴۵
..... دارای وسیله نقلیه	۹۷۰۱۰۸۷	۴۹۵۱۳۵۷	۴۷۴۹۷۳۰	۱۰۰۲۰۵۷۹	۴۷۳۶۲۹۱	۵۲۸۴۲۸۷
..... بدون وسیله نقلیه	۸۰۱۱۱۸۵	۳۲۰۴۶۰۵	۴۸۰۶۵۸۰	۷۷۵۷۰۸۰	۲۷۸۳۰۲۲	۴۹۷۴۰۵۸

۹- تعداد سفرهای داخلی خانوارها بر حسب وضعیت برخورداری از وسیله نقلیه به تفکیک فصول و نوع سفر - ۱۳۸۷

وضعیت برخورداری از وسیله نقلیه	بهار			تابستان		
	کل	بدون اقامت شبانه	با اقامت شبانه	کل	بدون اقامت شبانه	با اقامت شبانه
..... جمع	۱۷۸۸۸۰۴۹	۷۳۹۴۹۶۴	۱۰۴۹۳۰۸۵	۱۶۵۳۴۷۲۱	۴۶۸۹۸۹۸	۱۱۸۴۴۸۲۳
..... دارای وسیله نقلیه	۱۲۰۲۴۹۹۹	۵۰۳۷۹۹۲	۶۹۸۷۰۰۷	۱۰۷۲۱۳۴۰	۳۱۰۰۸۵۱	۷۶۲۰۴۸۹
..... بدون وسیله نقلیه	۵۸۶۳۰۵۰	۲۳۵۶۹۷۲	۳۵۰۶۰۷۹	۵۸۱۳۳۸۲	۱۵۸۹۰۴۷	۴۲۲۴۳۳۵

۹- تعداد سفرهای داخلی خانوارها بر حسب وضعیت برخورداری از وسیله نقلیه به تفکیک فصول و نوع سفر - ۱۳۸۷ (دنباله)

زمستان		پاییز			وضعیت برخورداری از وسیله نقلیه	
با اقامت شبانه	بدون اقامت شبانه	کل	با اقامت شبانه	بدون اقامت شبانه		کل
۱۳۰۶۵۸۴	۵۲۶۹۴۰۳	۱۳۵۷۵۹۸۷	۱۰۲۰۱۷۴۷	۴۸۸۱۲۲۷	۱۵۰۸۹۹۷۴	جمع.....
۵۱۵۱۴۲۲	۳۶۰۵۶۷۷	۸۷۵۷۰۹۸	۶۱۱۵۷۴۹	۳۲۴۴۸۱۱	۹۳۶۰۵۵۹	دارای وسیله نقلیه.....
۳۱۵۵۱۶۳	۱۶۶۳۷۲۶	۴۸۱۸۸۸۹	۴۰۸۵۹۹۸	۱۶۴۳۴۱۶	۵۷۲۹۴۱۴	بدون وسیله نقلیه.....

۱۰- تعداد خانوارها بر حسب جنس سرپرست خانوار به تفکیک فصول و وضعیت سفر - ۱۳۸۷

تابستان			بهار			جنس سرپرست خانوار
سفر نرفته	سفر رفته	کل	سفر نرفته	سفر رفته	کل	
۱۴۸۲۰۴۲	۹۱۶۵۰۸۴	۱۷۶۴۷۱۲۶	۷۶۷۹۹۱۱	۹۹۰۲۳۰۸	۱۷۵۸۲۲۱۹	جمع.....
۷۵۲۴۸۰۰	۸۴۱۸۲۳۱	۱۵۹۴۳۰۳۱	۶۷۱۸۹۱۷	۹۱۷۰۱۵۶	۱۵۸۸۹۰۷۲	مرد.....
۹۵۷۲۴۳	۷۴۶۸۵۲	۱۷۰۴۰۹۵	۹۶۰۹۹۴	۷۳۲۱۵۲	۱۶۹۳۱۴۷	زن.....

زمستان			پاییز			جنس سرپرست خانوار
سفر نرفته	سفر رفته	کل	سفر نرفته	سفر رفته	کل	
۱۰۲۵۸۳۴۵	۷۵۱۹۳۱۴	۱۷۷۷۷۶۵۹	۹۵۵۶۳۱۰	۸۱۵۵۹۶۲	۱۷۷۱۲۲۷۲	جمع.....
۹۰۱۱۳۴۳	۶۹۳۷۹۲۸	۱۵۹۴۹۲۷۱	۸۴۴۵۸۲۷	۷۴۷۱۳۷۲	۱۵۹۱۷۱۹۹	مرد.....
۱۲۴۷۰۰۳	۵۸۱۳۸۶	۱۸۲۸۳۸۸	۱۱۱۰۴۸۳	۶۸۴۵۹۰	۱۷۹۵۰۷۳	زن.....

۱۱- تعداد سفرهای داخلی خانوارها بر حسب جنس سرپرست خانوار به تفکیک فصول و نوع سفر - ۱۳۸۷

تابستان			بهار			جنس سرپرست خانوار
با اقامت شبانه	بدون اقامت شبانه	کل	با اقامت شبانه	بدون اقامت شبانه	کل	
۱۱۸۴۴۸۲۳	۴۶۸۹۸۹۸	۱۶۵۳۴۷۲۱	۱۰۴۹۳۰۸۵	۷۳۹۴۹۶۴	۱۷۸۸۸۰۴۹	جمع.....
۱۰۹۴۰۷۶۵	۴۳۷۷۸۹۶	۱۵۳۱۸۶۶۱	۹۷۳۱۳۵۶	۷۰۲۸۲۱۴	۱۶۷۵۹۵۷۰	مرد.....
۹۰۴۰۵۹	۳۱۲۰۰۲	۱۲۱۶۰۶۰	۷۶۱۷۳۰	۳۶۶۷۴۹	۱۱۲۸۴۷۹	زن.....

۱۱- تعداد سفرهای داخلی خانوارها بر حسب جنس سرپرست خانوار به تفکیک فصول و نوع سفر - ۱۳۸۷ (دنباله)

زمستان		پاییز			جنس سرپرست خانوار	
با اقامت شبانه	بدون اقامت شبانه	کل	با اقامت شبانه	بدون اقامت شبانه		کل
۱۳۰۶۵۸۴	۵۲۶۹۴۰۳	۱۳۵۷۵۹۸۷	۱۰۲۰۱۷۴۷	۴۸۸۸۲۲۷	۱۵۰۸۹۹۷۴	جمع.....
۷۶۷۹۸۱۵	۴۹۷۸۱۴۱	۱۲۶۵۷۹۵۷	۹۴۱۶۹۶۳	۴۴۹۳۵۸۳	۱۳۹۱۰۵۴۵	مرد.....
۶۲۶۷۶۹	۲۹۱۲۶۱	۹۱۸۰۳۰	۷۸۴۷۸۴	۳۹۴۶۴۴	۱۱۷۹۴۲۸	زن.....

۱۲- تعداد سفرهای خارجی خانوارها بر حسب جنس سرپرست خانوار به تفکیک فصول - ۱۳۸۷

زمستان	پاییز	تابستان	بهار	جنس سرپرست خانوار
۲۳۶۹۷۴	۲۹۱۳۶۹	۳۲۱۶۰۲	۳۲۸۲۸۱	جمع.....
۲۰۹۷۵۱	۲۵۴۰۷۵	۲۵۰۱۳۴	۲۷۴۵۱۰	مرد.....
۲۷۲۲۳	۳۷۲۹۴	۷۱۴۶۸	۵۳۷۷۰	زن.....

۱۳- تعداد خانوارها بر حسب وضع سواد و سطح تحصیلات سرپرست خانوار به تفکیک فصول و وضعیت سفر - ۱۳۸۷

تابستان		بهار			وضعیت سواد و سطح تحصیلات سرپرست خانوار	
سفر نرفته	سفر رفته	کل	سفر نرفته	سفر رفته		کل
۸۴۸۲۰۴۲	۹۱۶۵۰۸۴	۱۷۶۴۷۱۲۶	۷۶۷۹۹۱۱	۹۹۰۲۳۰۸	۱۷۵۸۲۳۱۹	جمع.....
۶۱۲۷۲۷۹	۷۲۸۲۷۵۰	۱۳۴۱۰۰۲۹	۵۴۰۵۰۸۹	۸۰۵۳۰۵۳	۱۳۴۵۸۱۴۲	باسواد.....
۴۹۸۷۳۱۶	۵۸۴۱۵۱۸	۱۰۸۲۸۸۳۴	۴۴۱۷۶۴۵	۶۳۱۵۲۷۴	۱۰۷۳۲۹۱۹	دیپلم و پایین تر.....
۲۷۹۳۰۳	۴۹۹۵۹۶	۷۷۸۹۰۰	۲۸۰۶۳۹	۵۱۲۸۲۴	۷۹۳۴۶۴	فوق دیپلم.....
۴۱۷۴۲۶	۵۶۳۲۹۴	۹۸۰۷۲۱	۲۸۵۲۳۳	۷۲۴۱۲۹	۱۰۰۹۳۶۲	لیسانس.....
۱۴۲۰۱۱	۱۱۳۵۲۲	۲۵۵۵۳۳	۸۴۵۰۳	۱۹۵۹۶۲	۲۸۰۴۶۵	فوق لیسانس و بالاتر.....
۱۱۳۷۹	۳۴۲۲۳	۴۵۶۰۲	۳۴۳۸۶	۴۲۸۷۰	۷۷۲۵۶	تحصیلات حوزوی.....
۲۸۹۸۴۴	۲۳۰۵۹۶	۵۲۰۴۴۰	۳۰۲۶۸۲	۲۶۱۹۹۴	۵۶۴۶۷۶	فاقد مدرک رسمی.....
۲۳۵۴۷۶۳	۱۸۸۲۳۳۴	۴۲۳۷۰۹۷	۲۲۷۴۸۲۲	۱۸۴۹۲۵۵	۴۱۲۴۰۷۷	بی سواد.....

۱۳- تعداد خانوارها بر حسب وضع سواد و سطح تحصیلات سرپرست خانوار به تفکیک فصول و وضعیت سفر- ۱۳۸۷ (دنباله)

زمستان		پاییز			وضعیت سواد و سطح تحصیلات سرپرست خانوار	
سفر نرفته	سفر رفته	کل	سفر نرفته	سفر رفته		کل
۱۰۲۵۸۳۴۵	۷۵۱۹۳۱۴	۱۷۷۷۷۶۵۹	۹۵۵۶۳۱۰	۸۱۵۵۹۶۲	۱۷۷۱۲۲۷۲	جمع.....
۷۹۰۵۵۵۵	۵۶۷۸۲۵۱	۱۳۵۸۳۸۰۵	۷۳۳۴۶۱۴	۶۱۵۲۸۲۴	۱۳۴۸۷۴۳۸	باسواد.....
۶۳۵۷۲۷۴	۴۵۸۱۴۲۶	۱۰۹۳۸۷۰۰	۵۸۶۶۰۲۱	۴۹۵۲۶۹۳	۱۰۸۱۸۷۱۴	دیپلم و پایین تر.....
۴۶۳۱۸۲	۳۰۶۰۰۱	۷۶۹۱۸۲	۴۱۰۹۶۰	۴۱۴۲۰۱	۸۲۵۱۶۱	فوق دیپلم.....
۵۶۰۹۲۰	۴۱۶۰۰۴	۹۷۶۹۲۵	۵۲۸۶۵۶	۳۹۲۳۲۱	۹۲۰۹۷۷	لیسانس.....
۱۶۷۲۸۵	۹۶۲۸۳	۲۶۳۵۶۸	۱۴۸۱۹۶	۱۱۰۲۹۴	۲۵۸۴۸۹	فوق لیسانس و بالاتر.....
۲۷۶۶۳	۲۳۴۴۷	۵۱۱۱۰	۴۱۴۶۹	۵۳۵۳۸	۹۵۰۰۷	تحصیلات حوزوی.....
۳۲۹۲۳۰	۲۵۵۰۹۰	۵۸۴۳۲۰	۳۳۹۳۱۲	۲۲۹۷۷۸	۵۶۹۰۸۹	فاقد مدرک رسمی.....
۲۳۵۲۷۹۱	۱۸۴۱۰۶۳	۴۱۹۳۸۵۴	۲۲۲۱۶۹۷	۲۰۰۳۱۳۸	۴۲۲۴۸۳۴	بی سواد.....

۱۴- تعداد سفرهای داخلی خانوارها بر حسب وضع سواد و سطح تحصیلات سرپرست خانوار به تفکیک فصول و نوع سفر-

۱۳۸۷

تابستان			بهار			وضعیت سواد و سطح تحصیلات سرپرست خانوار
با اقامت شبانه	بدون اقامت شبانه	کل	با اقامت شبانه	بدون اقامت شبانه	کل	
۱۱۸۴۴۸۲۳	۴۶۸۹۸۹۸	۱۶۵۳۴۷۲۱	۱۰۴۹۳۰۸۵	۷۳۹۴۹۶۴	۱۷۸۸۸۰۴۹	جمع.....
۹۶۴۸۶۵۶	۳۷۵۰۸۹۶	۱۳۳۹۹۵۵۲	۸۸۵۳۱۱۸	۵۸۹۲۰۷۶	۱۴۷۴۵۱۹۴	باسواد.....
۷۷۶۳۰۲۴	۳۰۰۱۷۴۶	۱۰۷۶۴۷۷۰	۶۷۶۷۲۶۹	۴۷۵۷۲۸۲	۱۱۵۲۴۵۵۱	دیپلم و پایین تر.....
۶۶۸۱۸۹	۲۳۶۵۶۲	۹۰۴۷۵۱	۳۳۹۳۳۴	۹۸۱۳۲۴	۹۸۱۳۲۴	فوق دیپلم.....
۷۴۳۹۵۹	۳۳۶۲۳۹	۱۰۸۰۱۹۸	۴۵۷۲۱۲	۱۲۸۴۴۹۶	۱۲۸۴۴۹۶	لیسانس.....
۱۶۹۴۲۲	۸۱۵۸۸	۲۵۱۰۱۰	۱۹۲۴۱۲	۴۶۳۴۲۸	۴۶۳۴۲۸	فوق لیسانس و بالاتر.....
۳۴۶۶۶	۱۱۱۸۲	۴۵۸۴۸	۸۲۲۴	۶۳۶۴۶	۶۳۶۴۶	تحصیلات حوزوی.....
۲۶۹۳۹۶	۸۳۵۷۹	۳۵۲۹۷۵	۱۳۷۶۱۲	۴۲۷۷۵۰	۴۲۷۷۵۰	فاقد مدرک رسمی.....
۲۱۹۶۱۶۷	۹۳۹۰۰۲	۳۱۳۵۱۷۰	۱۶۳۹۹۶۸	۱۵۰۲۸۸۷	۳۱۴۲۸۵۵	بی سواد.....

۱۴- تعداد سفرهای داخلی خانوارها بر حسب وضع سواد و سطح تحصیلات سرپرست خانوار به تفکیک فصول و نوع سفر -
۱۳۸۷ (دنباله)

زمستان		پاییز			وضعیت سواد و سطح تحصیلات سرپرست خانوار	
با اقامت شبان	بدون اقامت شبان	کل	با اقامت شبان	بدون اقامت شبان		کل
۸۳۰۶۵۸۴	۵۲۶۹۴۰۳	۱۳۵۷۵۹۸۷	۱۰۲۰۱۷۴۷	۴۸۸۱۲۲۷	۱۵۰۸۹۹۷۴	جمع.....
۶۲۹۷۳۵۵	۴۱۸۳۹۴۳	۱۰۴۸۱۲۹۸	۷۷۳۱۴۹۶	۳۶۸۱۱۳۸	۱۱۴۱۲۶۳۴	باسواد.....
۵۰۱۸۳۶۵	۳۳۵۸۴۱	۸۳۷۶۹۰۶	۶۲۲۳۶۰۳	۲۹۷۷۵۸۰	۹۲۰۱۱۸۳	دیپلم و پایین تر.....
۳۹۷۱۲۹	۲۳۴۱۳۳	۶۳۱۲۶۲	۴۸۱۵۵۹	۳۴۳۰۵۹	۸۲۴۶۱۸	فوق دیپلم.....
۴۷۶۱۱۸	۳۸۶۷۵۳	۸۶۲۸۷۰	۵۳۷۲۶۸	۱۶۱۱۴۸	۶۹۸۴۱۶	لیسانس.....
۹۱۸۶۶	۶۴۲۷۵	۱۵۶۱۴۱	۱۴۲۸۴۲	۹۰۵۳۲	۲۳۳۳۷۴	فوق لیسانس و بالاتر.....
۲۷۶۲۶	۱۲۴۰۲	۴۰۰۲۸	۸۵۶۳۱	۱۶۰۴۱	۱۰۱۶۷۳	تحصیلات حوزوی.....
۲۸۶۲۵۱	۱۲۷۸۴۱	۴۱۴۰۹۱	۲۶۰۵۹۲	۹۲۷۷۸	۳۵۳۳۷۰	فاقد مدرک رسمی.....
۲۰۰۹۲۳۰	۱۰۸۵۴۵۹	۳۰۹۴۶۸۹	۲۴۷۰۲۵۲	۱۲۰۷۰۸۸	۳۶۷۷۳۴۰	بی سواد.....

۱۵- تعداد سفرهای خارجی خانوارها بر حسب وضع سواد و سطح تحصیلات سرپرست خانوار به تفکیک فصول - ۱۳۸۷

زمستان	پاییز	تابستان	بهار	وضعیت سواد و سطح تحصیلات سرپرست خانوار
۲۳۶۹۷۴	۲۹۱۳۶۹	۳۲۱۶۰۲	۳۲۸۲۸۱	جمع.....
۱۷۵۱۰۵	۲۱۱۵۵۳	۲۵۶۱۵۰	۲۶۶۹۶۸	باسواد.....
۱۲۶۵۷۴	۱۴۹۰۷۴	۱۳۳۱۰۰	۱۶۱۰۷۶	دیپلم و پایین تر.....
۱۰۳۳۲	۱۹۱۹۹	۳۴۷۲۳	۳۳۱۶۹	فوق دیپلم.....
۵۵۶۵	۱۴۸۵۴	۴۳۵۹۵	۵۸۰۲۱	لیسانس.....
۱۹۱۰۰	۵۳۰۹	۱۸۷۲۴	۵۲۵۳	فوق لیسانس و بالاتر.....
۰	۳۹۷۹	۰	۰	تحصیلات حوزوی.....
۱۳۵۳۴	۱۹۱۳۸	۲۶۰۰۸	۹۴۴۹	فاقد مدرک رسمی.....
۶۱۸۶۹	۷۹۸۱۶	۶۵۴۵۲	۶۱۳۱۳	بی سواد.....

۱۶- تعداد خانوارها بر حسب وضع فعالیت سرپرست خانوار به تفکیک فصول و وضعیت سفر - ۱۳۸۷

تابستان			بهار			وضع فعالیت سرپرست خانوار
سفر نرفته	سفر رفته	کل	سفر نرفته	سفر رفته	کل	
۱۴۸۲۰۴۲	۹۱۶۵۰۱۴	۱۷۶۴۷۱۲۶	۷۶۷۹۹۱۱	۹۹۰۲۳۰۸	۱۷۵۸۲۲۱۹	جمع.....
۵۷۸۹۳۵۴	۶۸۹۵۷۷۴	۱۲۶۸۵۱۲۸	۵۲۰۳۴۲۱	۷۶۳۷۷۱۸	۱۲۸۴۹۱۳۹	شاغل.....
۲۹۵۴۴۳	۱۴۹۷۱۹	۴۴۵۱۶۲	۱۹۳۳۵۴	۱۹۱۳۸۱	۳۸۴۷۳۵	بیکار جویای کار.....
۱۷۴۶۵۹۲	۱۴۶۰۷۸۷	۳۲۰۷۳۷۹	۱۶۲۳۷۷۳	۱۵۲۴۹۶۰	۳۱۴۸۷۳۳	دارای درآمد بدون کار.....
۳۹۵۲	۱۱۵۷۵	۱۵۵۲۷	۱۸۳۳۳	۲۷۸۵۸	۴۶۱۹۱	محصل.....
۳۶۲۷۲۲	۴۱۳۵۸۴	۷۷۶۳۰۶	۳۰۹۷۰۱	۳۰۶۷۴۷	۶۱۶۴۴۷	خانه‌دار.....
۲۸۳۹۷۹	۲۳۳۶۴۵	۵۱۷۶۲۴	۳۳۱۳۳۰	۲۱۳۶۴۴	۵۴۴۹۷۴	سایر.....

زمستان			پاییز			وضع فعالیت سرپرست خانوار
سفر نرفته	سفر رفته	کل	سفر نرفته	سفر رفته	کل	
۱۰۲۵۸۳۴۵	۷۵۱۹۳۱۴	۱۷۷۷۷۶۵۹	۹۵۵۶۳۱۰	۸۱۵۵۹۶۲	۱۷۷۱۲۲۷۲	جمع.....
۶۹۳۲۷۴۲	۵۷۵۹۴۷۰	۱۲۶۹۲۲۱۲	۶۵۶۵۹۷۱	۶۰۲۵۹۶۹	۱۲۵۹۱۹۴۰	شاغل.....
۲۳۲۷۶۶	۱۱۳۴۱۵	۳۴۶۱۸۱	۱۶۶۷۹۷	۱۱۹۵۳۷	۲۸۶۳۳۴	بیکار جویای کار.....
۲۴۰۲۴۴۹	۱۲۲۲۳۷۸	۳۶۲۴۸۲۷	۲۱۱۷۹۷۰	۱۴۵۵۷۶۱	۳۵۷۳۷۳۰	دارای درآمد بدون کار.....
۱۵۴۴۸	۶۶۳۶	۲۲۰۸۴	۲۸۲۰۹	۷۲۴۰	۳۵۴۴۹	محصل.....
۴۰۶۰۸۸	۲۳۱۲۸۶	۶۳۷۳۷۴	۳۵۲۳۶۵	۳۰۷۷۶۸	۶۶۰۱۳۳	خانه‌دار.....
۲۶۸۸۵۳	۱۸۶۱۲۸	۴۵۴۹۸۱	۳۲۴۹۹۸	۲۳۹۶۸۷	۵۶۴۶۸۶	سایر.....

۱۷- تعداد سفرهای داخلی خانوارها بر حسب وضع فعالیت سرپرست خانوار به تفکیک فصول و نوع سفر - ۱۳۸۷

تابستان			بهار			وضع فعالیت سرپرست خانوار
با اقامت شبانه	بدون اقامت شبانه	کل	با اقامت شبانه	بدون اقامت شبانه	کل	
۱۱۸۴۴۸۲۳	۴۶۸۹۸۹۸	۱۶۵۳۴۷۲۱	۱۰۴۹۳۰۸۵	۷۳۹۴۹۶۴	۱۷۸۸۸۰۴۹	جمع.....
۹۰۸۶۶۶۱	۳۶۲۸۶۶۱	۱۲۷۱۵۳۲۲	۸۱۱۵۱۳۹	۵۸۳۸۳۲۴	۱۳۹۵۳۴۶۳	شاغل.....
۲۱۴۴۱۸	۴۹۱۹۰	۲۶۳۶۰۸	۲۲۰۹۴۸	۱۲۱۷۲۰	۳۴۲۶۶۸	بیکار جویای کار.....
۱۷۳۰۴۷۶	۶۵۵۳۹۴	۲۳۸۵۸۷۰	۱۵۶۱۲۵۰	۹۸۱۱۱۳	۲۵۴۲۳۶۳	دارای درآمد بدون کار.....
۱۱۸۵۷	۷۴۶۸	۱۹۳۲۵	۲۷۸۵۸	۶۴۵۳	۳۴۳۱۱	محصل.....
۵۲۸۷۰۷	۲۱۱۹۵۲	۷۴۰۶۵۹	۳۰۰۸۶۳	۲۱۱۸۹۱	۵۱۲۷۵۴	خانه‌دار.....
۲۷۲۷۰۵	۱۳۷۲۳۲	۴۰۹۹۳۷	۲۶۷۰۲۷	۲۳۵۴۶۳	۵۰۲۴۹۰	سایر.....

۱۷- تعداد سفرهای داخلی خانوارها بر حسب وضع فعالیت سرپرست خانوار به تفکیک فصول و نوع سفر - ۱۳۸۷ (دنباله)

زمستان			پاییز			وضع فعالیت سرپرست خانوار
با اقامت شبانه	بدون اقامت شبانه	کل	با اقامت شبانه	بدون اقامت شبانه	کل	
۱۳۰۶۵۸۴	۵۲۶۹۴۰۳	۱۳۵۷۵۹۸۷	۱۰۲۰۱۷۴۷	۴۸۸۸۲۲۷	۱۵۰۸۹۹۷۴	جمع.....
۶۴۱۲۶۳۳	۴۲۰۲۹۸۱	۱۰۶۱۵۶۱۴	۷۵۷۵۱۹۶	۳۷۸۲۰۶۳	۱۱۳۵۷۲۵۹	شاغل.....
۱۳۲۴۰۴	۷۲۲۸۳	۲۰۴۶۸۷	۱۴۶۱۱۳	۲۷۹۹۸	۱۷۴۱۱۱	بیکار جویای کار.....
۱۳۵۸۹۰۸	۷۲۹۳۷۵	۲۰۸۸۲۸۲	۱۸۳۰۳۷۶	۶۹۰۷۶۸	۲۵۲۱۱۴۵	دارای درآمد بدون کار.....
۶۶۳۶	۲۷۱۴	۹۳۵۰	۳۲۶۱	۰	۳۲۶۱	محصل.....
۲۳۷۲۴۸	۱۱۸۵۳۳	۳۵۵۷۸۱	۳۶۸۴۳۹	۲۳۸۹۸۸	۶۰۷۴۲۷	خانه‌دار.....
۱۵۸۷۵۵	۱۴۳۵۱۷	۳۰۲۲۷۳	۲۷۸۳۶۳	۱۴۸۴۰۹	۴۲۶۷۷۲	سایر.....

۱۸- تعداد سفرهای خارجی خانوارها بر حسب وضع فعالیت سرپرست خانوار به تفکیک فصول - ۱۳۸۷

زمستان	پاییز	تابستان	بهار	وضع فعالیت سرپرست خانوار
۲۳۶۹۷۴	۲۹۱۳۶۹	۳۲۱۶۰۲	۳۲۸۲۸۱	جمع.....
۱۳۰۷۵۲	۱۵۹۹۸۳	۱۸۲۱۸۳	۲۲۱۶۷۷	شاغل.....
۴۵۱۰	۰	۳۸۹۶	۰	بیکار جویای کار.....
۸۹۷۵۲	۸۱۰۴۴	۹۶۸۴۸	۸۹۸۴۵	دارای درآمد بدون کار.....
۰	۳۹۷۹	۰	۰	محصل.....
۷۴۱۷	۱۸۹۸۸	۲۵۵۸۴	۸۰۹۷	خانه‌دار.....
۴۵۴۲	۲۷۳۷۵	۱۳۰۹۱	۸۶۶۱	سایر.....

۱۹- تعداد خانوارها بر حسب وضع شغلی سرپرست خانوار به تفکیک فصول و وضعیت سفر - ۱۳۸۷

تابستان			بهار			وضع شغلی سرپرست خانوار
سفر نرفته	سفر رفته	کل	سفر نرفته	سفر رفته	کل	
۵۷۸۹۳۵۴	۶۸۹۵۷۷۴	۱۲۶۸۵۱۲۸	۵۲۰۳۴۲۱	۷۶۳۷۷۱۸	۱۲۸۴۱۱۳۹	جمع.....
۲۶۴۲۲۴	۵۱۶۵۷۴	۷۸۰۷۹۸	۳۳۷۴۳۸	۷۲۱۷۱۷	۱۰۵۹۱۵۵	کارفرما.....
۲۴۴۸۷۴۷	۲۹۱۷۴۲۹	۵۳۶۶۱۷۶	۲۱۸۷۰۱۸	۳۰۸۲۰۴۹	۵۲۶۹۰۶۷	کارکن مستقل.....
۱۰۶۷۰۴۳	۱۵۰۵۲۲۰	۲۵۷۲۲۶۳	۹۱۱۰۴۱	۱۶۷۷۲۶۳	۲۵۸۸۳۰۴	مزد و حقوق بگیر بخش عمومی.....
۲۰۰۱۶۲۶	۱۹۵۳۱۸۵	۳۹۵۴۸۱۱	۱۷۶۴۵۷۰	۲۱۴۶۱۴۹	۳۹۱۰۷۲۰	مزد و حقوق بگیر بخش خصوصی.....
۷۷۱۵	۳۳۶۶	۱۱۰۸۰	۳۳۵۳	۱۰۵۴۰	۱۳۸۹۳	کارکن فامیلی بدون مزد.....

زمستان			پاییز			وضع شغلی سرپرست خانوار
سفر نرفته	سفر رفته	کل	سفر نرفته	سفر رفته	کل	
۶۹۳۲۷۴۲	۵۷۵۹۶۷۰	۱۲۶۹۲۲۱۲	۶۵۶۵۹۷۱	۶۰۲۵۹۶۹	۱۲۵۹۱۹۴۰	جمع.....
۵۴۹۲۶۶	۴۶۵۶۳۴	۱۰۱۴۹۰۰	۴۱۵۸۳۶	۵۱۵۳۰۳	۹۳۱۱۳۹	کارفرما.....
۲۹۹۱۰۴۸	۲۶۹۱۴۷۲	۵۶۸۲۵۲۱	۲۷۶۵۱۱۰	۲۷۶۴۱۲۴	۵۵۲۹۲۳۴	کارکن مستقل.....
۱۳۱۸۵۵۳	۱۰۸۵۷۵۸	۲۴۰۴۳۱۱	۱۳۲۲۱۲۶	۱۱۹۶۵۴۸	۲۵۱۸۶۷۳	مزد و حقوق بگیر بخش عمومی.....
۲۰۷۰۴۶۸	۱۵۰۰۴۶۴	۳۵۷۰۹۳۲	۲۰۵۹۵۱۰	۱۵۳۲۴۷۶	۳۵۹۱۹۸۶	مزد و حقوق بگیر بخش خصوصی.....
۳۴۰۷	۱۶۱۴۲	۱۹۵۴۹	۳۳۸۹	۱۷۵۱۸	۲۰۹۰۷	کارکن فامیلی بدون مزد.....

۲۰- تعداد سفرهای داخلی خانوارها بر حسب وضع شغلی سرپرست خانوار به تفکیک فصول و نوع سفر - ۱۳۸۷

تابستان			بهار			وضع شغلی سرپرست خانوار
با اقامت شبانه	بدون اقامت شبانه	کل	با اقامت شبانه	بدون اقامت شبانه	کل	
۹۰۸۶۶۶۱	۳۶۲۸۶۶۱	۱۲۷۱۵۳۲۲	۸۱۱۵۱۳۹	۵۸۳۸۳۲۴	۱۳۹۵۳۴۶۳	جمع.....
۸۰۹۰۱۸	۴۰۲۲۵۴	۱۲۱۱۲۷۲	۷۹۷۸۱۶	۸۳۴۵۵۷	۱۶۳۲۲۷۳	کارفرما.....
۳۵۵۷۸۷۱	۱۷۲۲۸۷۲	۵۲۸۰۷۴۳	۳۰۷۹۳۸۴	۲۵۸۳۶۳۴	۵۶۶۳۰۱۹	کارکن مستقل.....
۲۱۴۷۵۴۴	۸۱۰۹۲۶	۲۹۵۸۶۷۰	۱۹۵۱۴۶۹	۱۰۸۰۲۰۳	۳۰۳۱۶۷۲	فرد حقوق بگیر بخش عمومی.....
۲۵۷۲۲۲۸	۶۸۹۲۴۴	۳۲۶۱۴۷۱	۲۲۸۰۷۰۵	۱۲۸۲۶۲۸	۳۵۶۳۳۳۳	فرد حقوق بگیر بخش خصوصی.....
.	۳۳۶۶	۳۳۶۶	۵۷۶۵	۵۷۳۰۱	۶۳۰۶۶	کارکن فامیلی بدون مزد.....

۲۰- تعداد سفرهای داخلی خانوارها بر حسب وضع شغلی سرپرست خانوار به تفکیک فصول و نوع سفر - ۱۳۸۷ (دنباله)

زمستان			پاییز			وضع شغلی سرپرست خانوار
با اقامت شبانه	بدون اقامت شبانه	کل	با اقامت شبانه	بدون اقامت شبانه	کل	
۶۴۱۲۶۳۳	۴۲۰۲۹۸۱	۱۰۶۱۵۶۱۴	۷۵۷۵۱۹۶	۳۷۱۲۰۶۳	۱۱۳۵۷۲۵۹	جمع.....
۶۲۲۵۳۴	۴۱۲۴۲۰	۱۰۳۵۹۵۴	۸۱۹۷۷۸	۴۵۱۹۱۱	۱۲۷۱۶۸۹	کارفرما.....
۲۸۴۶۸۲۷	۲۰۱۲۴۰۶	۴۸۵۹۲۳۳	۳۲۷۰۹۶۹	۱۸۱۰۳۲۹	۵۰۸۱۲۹۸	کارکن مستقل.....
۱۲۸۱۳۷۵	۹۲۴۸۱۹	۲۲۰۶۱۹۴	۱۵۳۸۹۳۶	۷۱۵۱۰۵	۲۲۵۴۰۴۲	فرد حقوق بگیر بخش عمومی.....
۱۶۵۴۱۲۵	۷۴۰۸۸۸	۲۳۹۵۰۱۳	۱۹۴۵۵۱۳	۶۶۶۹۹۰	۲۶۱۲۵۰۳	فرد حقوق بگیر بخش خصوصی.....
۶۷۷۱	۱۱۲۴۴۸	۱۱۹۲۱۹	۰	۱۳۷۷۲۸	۱۳۷۷۲۸	کارکن فامیلی بدون مزد.....

۲۱- تعداد سفرهای خارجی خانوارها بر حسب وضع شغلی سرپرست خانوار به تفکیک فصول - ۱۳۸۷

زمستان	پاییز	تابستان	بهار	وضع شغلی سرپرست خانوار
۱۳۰۷۵۲	۱۵۹۹۸۳	۱۸۲۱۸۳	۲۲۱۶۷۷	جمع.....
۱۵۶۶۰	۱۳۳۰۰	۱۸۶۶۵	۲۵۷۹۸	کارفرما.....
۵۵۲۵۷	۷۷۵۶۲	۸۶۵۷۶	۷۳۴۲۴	کارکن مستقل.....
۳۲۹۳۸	۴۲۶۰۸	۵۵۸۸۸	۵۲۶۵۷	مزد و حقوق بگیر بخش عمومی.....
۲۶۸۹۸	۲۲۲۷۷	۲۱۰۵۵	۶۹۷۹۹	مزد و حقوق بگیر بخش خصوصی.....
۰	۴۲۳۶	۰	۰	کارکن فامیلی بدون مزد.....

۲۲- تعداد خانوارها بر حسب وضع زناشویی سرپرست خانوار به تفکیک فصول و وضعیت سفر - ۱۳۸۷

تابستان			بهار			وضع زناشویی سرپرست خانوار
سفر نرفته	سفر رفته	کل	سفر نرفته	سفر رفته	کل	
۱۴۸۲۰۴۲	۹۱۶۵۰۸۴	۱۷۶۴۷۱۲۶	۷۶۷۹۹۱۱	۹۹۰۲۳۰۸	۱۷۵۸۲۳۱۹	جمع.....
۷۲۳۹۶۲۷	۸۳۰۵۵۴۰	۱۵۵۴۵۱۶۷	۶۴۹۸۷۵۷	۹۰۲۸۲۷۱	۱۵۵۲۷۰۲۸	دارای همسر.....
۱۰۵۴۹۲۷	۷۳۱۱۲۵	۱۷۸۶۰۵۳	۱۰۱۷۶۲۵	۷۳۶۷۰۹	۱۷۵۴۳۳۴	بی همسر در اثر فوت یا طلاق همسر.....
۱۸۷۴۸۸	۱۲۸۴۱۸	۳۱۵۹۰۶	۱۶۳۵۲۹	۱۳۷۳۲۸	۳۰۰۸۵۷	هرگز ازدواج نکرده.....

۲۲- تعداد خانوارها بر حسب وضع زناشویی سرپرست خانوار به تفکیک فصول و وضعیت سفر - ۱۳۸۷ (دنباله)

زمستان		پاییز			وضع زناشویی سرپرست خانوار	
سفر نرفته	سفر رفته	کل	سفر نرفته	سفر رفته		کل
۱۰۲۵۸۳۴۵	۷۵۱۹۳۱۴	۱۷۷۷۷۶۵۹	۹۵۵۶۳۱۰	۸۱۵۵۹۶۲	۱۷۷۱۲۲۷۲	جمع.....
۸۷۲۲۹۱۸	۶۸۲۸۲۹۳	۱۵۵۵۱۲۱۱	۸۱۳۳۲۷۳	۷۴۲۷۲۹۱	۱۵۵۶۰۵۶۴	دارای همسر.....
۱۲۸۶۷۴۲	۵۹۶۰۵۰	۱۸۸۲۷۹۲	۱۱۹۵۳۰۶	۶۵۰۰۹۳	۱۸۴۵۳۹۹	بی همسر در اثر فوت یا طلاق همسر.....
۲۴۸۶۸۵	۹۴۹۷۱	۳۴۳۶۵۶	۲۲۷۷۳۲	۷۸۵۷۸	۳۰۶۳۰۹	هرگز ازدواج نکرده.....

۲۳- تعداد سفرهای داخلی خانوارها بر حسب وضع زناشویی سرپرست خانوار به تفکیک فصول و نوع سفر - ۱۳۸۷

تابستان		بهار			وضع زناشویی سرپرست خانوار	
با اقامت شبانه	بدون اقامت شبانه	کل	با اقامت شبانه	بدون اقامت شبانه		کل
۱۱۸۴۴۸۲۳	۴۶۱۹۸۹۸	۱۶۵۳۴۷۲۱	۱۰۴۹۳۰۸۵	۷۳۹۴۹۶۴	۱۷۸۸۸۰۴۹	جمع.....
۱۰۸۰۹۰۷۹	۴۲۸۵۷۶۸	۱۵۰۹۴۸۴۷	۹۵۵۱۱۵۰	۶۹۴۲۹۶۷	۱۶۴۹۴۱۱۷	دارای همسر.....
۸۶۹۸۹۶	۳۴۵۰۸۱	۱۲۱۴۹۷۶	۷۷۸۴۳۰	۳۴۸۹۰۲	۱۱۲۷۳۳۲	بی همسر در اثر فوت یا طلاق همسر.....
۱۶۵۸۴۹	۵۹۰۵۰	۲۲۴۸۹۸	۱۶۳۵۰۵	۱۰۳۰۹۵	۲۶۶۶۰۰	هرگز ازدواج نکرده.....

زمستان		پاییز			وضع زناشویی سرپرست خانوار	
با اقامت شبانه	بدون اقامت شبانه	کل	با اقامت شبانه	بدون اقامت شبانه		کل
۸۳۰۶۵۸۴	۵۲۶۹۴۰۳	۱۳۵۷۵۹۸۷	۱۰۲۰۱۷۴۷	۴۸۸۸۲۲۷	۱۵۰۸۹۹۷۴	جمع.....
۷۵۲۳۱۸۷	۴۹۱۸۷۹۰	۱۲۴۴۱۹۷۷	۹۳۴۲۰۹۹	۴۴۹۰۸۰۹	۱۳۸۳۲۹۰۹	دارای همسر.....
۶۵۴۱۳۲	۲۸۷۲۷۳	۹۴۱۴۰۵	۷۸۷۱۷۱	۳۲۹۷۳۹	۱۱۱۶۹۱۰	بی همسر در اثر فوت یا طلاق همسر.....
۱۲۹۲۶۶	۶۳۳۴۰	۱۹۲۶۰۶	۷۲۴۷۷	۶۷۶۷۸	۱۴۰۱۵۵	هرگز ازدواج نکرده.....

۲۴- تعداد سفرهای داخلی خانوارها بر حسب اهداف اصلی گردشگری به تفکیک فصول و نوع سفر - ۱۳۸۷

تابستان			بهار			هدف اصلی سفر
با اقامت شبانه	بدون اقامت شبانه	کل	با اقامت شبانه	بدون اقامت شبانه	کل	
۱۱۸۴۴۸۲۳	۴۶۱۹۸۹۸	۱۶۵۳۴۷۲۱	۱۰۴۹۳۰۸۵	۷۳۹۴۹۶۴	۱۷۸۸۸۰۴۹	جمع.....
۲۹۷۴۸۷۰	۱۷۰۴۲۵۱	۴۶۷۹۱۲۱	۲۷۲۵۰۴۹	۳۳۵۹۴۶۰	۶۰۸۴۵۰۹	گردش و تفریح.....
۵۴۰۴۲۴۴	۱۱۶۴۶۰۳	۶۵۶۸۸۴۷	۵۳۵۱۳۵۳	۱۸۳۰۶۹۳	۷۱۸۲۰۴۶	دیدار دوستان و بستگان.....
۲۱۲۹۴۵۳	۵۳۵۸۲۵	۲۶۶۵۲۷۸	۱۳۴۵۳۷۲	۵۵۲۷۶۴	۱۸۹۸۱۳۶	زیارت.....
۵۸۳۰۷۷	۶۷۷۸۵۸	۱۲۶۰۹۳۵	۴۹۰۰۶۲	۷۱۹۵۴۵	۱۲۰۹۶۰۷	درمان.....
۵۱۰۳۱	۳۳۴۳۵۸	۳۸۵۳۸۹	۶۴۲۹۵	۳۶۲۷۸۵	۴۲۷۰۸۱	خرید.....
۲۵۱۲۴	۱۶۰۸۷	۴۱۲۱۱	۵۸۸۲۰	۳۲۸۱۷	۹۱۶۳۷	آموزش.....
۲۶۸۱۶۱	۷۸۳۶۹	۳۴۶۵۳۱	۲۴۹۶۳۳	۱۹۲۰۴۹	۴۴۱۶۸۲	کسب و کار.....
۴۰۸۸۶۴	۱۷۸۵۴۶	۵۸۷۴۱۰	۲۰۸۵۰۱	۳۴۴۸۵۱	۵۵۳۳۵۲	سایر اهداف.....

زمستان			پاییز			هدف اصلی سفر
با اقامت شبانه	بدون اقامت شبانه	کل	با اقامت شبانه	بدون اقامت شبانه	کل	
۱۳۰۶۵۸۴	۵۲۶۹۴۰۳	۱۳۵۷۵۹۸۷	۱۰۲۰۱۷۴۷	۴۸۸۱۲۲۷	۱۵۰۸۹۹۷۴	جمع.....
۱۰۷۰۸۳۶	۹۱۸۸۹۴	۱۹۸۹۷۳۰	۱۴۳۱۰۹۸	۷۲۳۴۹۷	۲۱۵۴۵۹۵	گردش و تفریح.....
۴۴۹۷۹۱۲	۱۷۰۳۴۳۱	۶۲۰۱۳۴۳	۵۵۴۰۱۶۸	۱۶۵۶۰۴۹	۷۱۹۶۲۱۷	دیدار دوستان و بستگان.....
۱۲۵۲۷۰۱	۵۲۵۰۶۴	۱۷۷۷۷۶۵	۱۶۳۴۹۲۸	۶۲۱۳۸۶	۲۲۵۶۳۱۳	زیارت.....
۸۱۷۵۸۷	۹۲۶۱۴۴	۱۷۴۳۷۳۱	۷۳۱۹۴۶	۷۴۴۵۳۲	۱۴۷۶۴۷۸	درمان.....
۱۶۰۵۳۷	۷۳۰۲۴۳	۸۹۰۷۸۰	۹۲۲۸۴	۶۲۴۹۹۶	۷۱۷۲۸۰	خرید.....
۲۳۸۶۹	۸۲۸۶	۳۲۱۵۴	۴۶۳۰۰	۶۰۷۳۱	۱۰۷۰۳۱	آموزش.....
۲۰۱۸۱۱	۸۶۱۴۰	۲۸۷۹۵۱	۳۲۵۶۳۹	۹۷۴۶۴	۴۲۳۱۰۳	کسب و کار.....
۲۸۱۳۳۲	۳۷۱۲۰۲	۶۵۲۵۳۵	۳۹۹۳۸۵	۳۵۹۵۷۲	۷۵۸۹۵۷	سایر اهداف.....

۲۵- تعداد سفرهای داخلی خانوارها بر حسب شیوه سفر به تفکیک فصول و نوع سفر - ۱۳۸۷

تابستان			بهار			شیوه سفر
با اقامت شبانه	بدون اقامت شبانه	کل	با اقامت شبانه	بدون اقامت شبانه	کل	
۱۱۸۴۴۸۲۳	۴۶۱۹۸۹۸	۱۶۵۳۴۷۲۱	۱۰۴۹۳۰۸۵	۷۳۹۴۹۶۴	۱۷۸۸۸۰۴۹	جمع.....
۵۱۷۹۳۸	۱۱۲۴۶۶	۶۳۰۴۰۴	۴۱۵۵۷۴	۱۵۶۱۶۲	۵۷۱۷۳۶	همراه با تور.....
۱۱۳۲۶۸۸۵	۴۵۷۷۴۳۲	۱۵۹۰۴۳۱۷	۱۰۰۷۷۵۱۲	۷۲۳۸۸۰۲	۱۷۳۱۶۳۱۳	بدون تور.....

۲۵- تعداد سفرهای داخلی خانوارها بر حسب شیوه سفر به تفکیک فصول و نوع سفر - ۱۳۸۷ (دنباله)

زمستان			پاییز			شیوه سفر
با اقامت شبانه	بدون اقامت شبانه	کل	با اقامت شبانه	بدون اقامت شبانه	کل	
۱۳۰۶۵۸۴	۵۲۶۹۴۰۳	۱۳۵۷۵۹۸۷	۱۰۳۰۱۷۴۷	۴۸۸۱۲۲۷	۱۵۰۸۹۹۷۴	جمع.....
۴۴۱۷۷۳	۳۸۸۶۱	۴۸۰۶۳۴	۴۱۸۴۹۰	۳۵۷۰۹	۴۵۴۱۹۹	همراه با تور.....
۷۸۶۴۸۱۱	۵۲۳۰۵۴۲	۱۳۰۹۵۳۵۳	۹۷۸۳۲۵۷	۴۸۵۲۵۱۷	۱۴۶۳۵۷۷۵	بدون تور.....

۲۶- تعداد سفرهای داخلی خانوارها بر حسب نوع وسیله نقلیه اصلی مورد استفاده برای رفت به تفکیک فصول و نوع سفر -

۱۳۸۷

تابستان			بهار			نوع وسیله نقلیه اصلی
با اقامت شبانه	بدون اقامت شبانه	کل	با اقامت شبانه	بدون اقامت شبانه	کل	
۱۱۸۴۴۸۲۳	۴۶۸۹۸۹۸	۱۶۵۳۴۷۲۱	۱۰۴۹۳۰۸۵	۷۳۹۴۹۶۴	۱۷۸۸۸۰۴۹	جمع.....
۱۷۶۱۸۱	۴۵۵۴	۱۸۰۷۳۵	۲۱۰۲۶۴	۳۸۶۸۵	۲۴۸۹۴۹	هوایما.....
۴۰۶۴۱۴	۰	۴۰۶۴۱۴	۳۵۴۳۴۲	۱۷۳۳۹	۳۷۱۶۸۱	قطار.....
۴۴۰۸۳	۰	۴۴۰۸۳	۴۲۴۹۸	۶۸۴۲	۴۹۳۴۰	شناور.....
۳۱۷۵۴۶۱	۳۷۱۲۴۶	۳۵۴۶۷۰۷	۲۴۵۲۹۵۱	۳۸۲۷۲۷	۲۸۳۵۶۷۸	اتوبوس.....
۹۰۷۸۸۸	۴۳۴۱۷۳	۱۳۴۲۰۶۱	۶۳۹۶۷۶	۷۰۹۲۰۴	۱۳۴۸۸۸۰	مینی بوس.....
۱۳۳۸۷۸۰	۱۰۳۷۱۰۴	۲۳۷۵۸۸۴	۱۲۷۳۴۵۴	۱۷۲۷۸۱۰	۳۰۰۱۲۶۳	سواری کرایه.....
۴۷۹۲۶۰۶	۲۲۱۰۲۱۸	۷۰۰۲۸۲۴	۴۵۱۴۸۲۵	۳۴۷۹۳۷۲	۷۹۹۴۱۹۷	وسيله نقلیه شخصی.....
۹۳۰۸۶۲	۶۰۹۸۹۸	۱۵۴۰۷۶۰	۹۶۱۱۲۸	۹۵۶۹۵۱	۱۹۱۸۰۷۹	وسيله شخصی متعلق به دیگران.....
۷۲۵۵۰	۲۲۷۰۵	۹۵۲۵۴	۴۳۹۴۹	۷۶۰۳۲	۱۱۹۹۸۲	سایر وسایل نقلیه.....

زمستان			پاییز			نوع وسیله نقلیه اصلی
با اقامت شبانه	بدون اقامت شبانه	کل	با اقامت شبانه	بدون اقامت شبانه	کل	
۱۳۰۶۵۸۴	۵۲۶۹۴۰۳	۱۳۵۷۵۹۸۷	۱۰۳۰۱۷۴۷	۴۸۸۱۲۲۷	۱۵۰۸۹۹۷۴	جمع.....
۱۳۸۳۲۹	۶۱۸۵	۱۴۴۵۱۴	۲۴۵۰۵۶	۳۳۸۹	۲۴۸۴۴۵	هوایما.....
۲۷۷۸۴۳	۵۸۱۵	۲۸۳۶۵۸	۴۲۲۸۲۲	۹۸۶۰	۴۳۲۶۸۲	قطار.....
۳۳۸۹۷	۰	۳۳۸۹۷	۰	۵۱۱۹	۵۱۱۹	شناور.....
۲۴۳۰۲۱۰	۲۷۰۵۹۵	۲۷۰۰۸۰۵	۳۳۷۵۵۶۶	۳۷۷۷۸۵	۳۷۵۳۳۵۱	اتوبوس.....
۶۶۱۷۷۹	۷۱۶۳۲۱	۱۳۷۸۰۹۹	۸۷۵۱۰۵	۷۲۲۶۸۰	۱۵۹۷۷۸۵	مینی بوس.....
۱۳۹۹۹۱۸	۱۲۸۱۵۱۳	۲۶۸۱۴۳۱	۱۴۷۰۸۲۵	۱۲۲۰۹۲۴	۲۶۹۱۷۴۹	سواری کرایه.....
۲۸۱۶۹۹۲	۲۳۱۰۸۳۴	۵۱۲۷۸۲۷	۳۱۳۴۱۹۲	۲۰۵۹۱۳۴	۵۱۹۳۳۲۷	وسيله نقلیه شخصی.....
۴۹۶۴۴۶	۶۵۰۶۲۹	۱۱۴۷۰۷۵	۶۲۸۷۱۳	۴۴۳۷۳۳	۱۰۷۲۴۴۶	وسيله شخصی متعلق به دیگران.....
۵۱۱۷۱	۲۷۵۱۱	۷۸۶۸۱	۴۹۴۶۸	۴۵۶۰۳	۹۵۰۷۱	سایر وسایل نقلیه.....

۲۷- تعداد سفرهای خارجی خانوارها بر حسب نوع وسیله نقلیه اصلی مورد استفاده برای رفت به تفکیک فصول - ۱۳۸۷

نوع وسیله نقلیه اصلی	بهار	تابستان	پاییز	زمستان
جمع.....	۳۲۸۲۸۱	۳۲۱۶۰۲	۲۹۱۳۶۹	۲۳۶۹۷۴
هواپیما.....	۲۲۲۲۱۵	۲۰۰۰۷۹	۹۵۸۳۳	۷۳۴۹۶
قطار.....	۰	۴۰۸۹	۰	۰
شناور.....	۵۴۲۷	۶۱۱۴	۰	۰
اتوبوس.....	۸۷۳۹۲	۱۰۱۶۶۳	۱۷۷۶۵۰	۱۶۰۱۳۶
مینی بوس.....	۲۵۳۹	۴۴۱۸	۴۱۵۵	۰
سواری کرایه.....	۰	۵۲۳۸	۸۷۰۱	۳۳۴۱
وسیله نقلیه شخصی.....	۹۷۰۷	۰	۰	۰
وسیله شخصی متعلق به دیگران.....	۰	۰	۵۰۲۹	۰
سایر وسایل نقلیه.....	۰	۰	۰	۰

۲۸- تعداد سفرهای داخلی خانوارها بر حسب نوع وسیله نقلیه اصلی مورد استفاده برای برگشت به تفکیک فصول و نوع سفر -

۱۳۸۷

نوع وسیله نقلیه اصلی	بهار			تابستان		
	کل	بدون اقامت شبان	با اقامت شبان	کل	بدون اقامت شبان	با اقامت شبان
جمع.....	۱۷۸۸۱۰۴۹	۷۳۹۴۹۶۴	۱۰۴۹۳۰۸۵	۱۶۵۳۴۷۲۱	۴۶۸۹۸۹۸	۱۱۸۴۴۸۲۳
هواپیما.....	۲۴۴۳۱۰	۳۸۶۸۵	۲۰۵۶۲۵	۱۸۲۹۶۰	۴۵۵۴	۱۷۸۴۰۵
قطار.....	۳۲۵۰۴۴	۱۱۵۵۹	۳۱۳۴۸۴	۴۰۹۶۴۲	۰	۴۰۹۶۴۲
شناور.....	۴۹۳۴۰	۶۸۴۲	۴۲۴۹۸	۳۸۰۹۰	۰	۳۸۰۹۰
اتوبوس.....	۲۸۹۷۳۳۴	۳۸۷۱۸۶	۲۵۱۰۱۴۸	۳۵۳۷۵۰۵	۳۶۹۸۲۸	۳۱۶۷۶۷۷
مینی بوس.....	۱۳۳۰۰۰۹	۷۰۴۴۸۳	۶۲۵۵۲۶	۱۲۴۹۹۲۹	۴۱۵۲۴۶	۸۳۴۶۸۳
سواری کرایه.....	۳۰۰۲۶۵۵	۱۷۲۷۱۲۸	۱۲۷۵۵۱۸	۲۴۶۴۲۰۰	۱۰۵۶۹۹۷	۱۴۰۷۲۰۳
وسیله نقلیه شخصی.....	۸۰۱۷۲۴۱	۳۴۸۴۳۵۶	۴۵۳۲۸۸۵	۷۰۱۰۰۲۲	۲۲۰۷۵۳۷	۴۸۰۲۴۸۵
وسیله شخصی متعلق به دیگران.....	۱۸۹۶۴۷۹	۹۵۶۲۱۶	۹۴۰۲۶۳	۱۵۵۵۳۸۲	۶۱۳۱۷۷	۹۴۲۲۰۴
سایر وسایل نقلیه.....	۱۲۵۶۳۷	۷۸۴۹۸	۴۷۱۳۹	۸۶۹۹۱	۲۲۵۵۸	۶۴۴۳۳

۲۸- تعداد سفرهای داخلی خانوارها بر حسب نوع وسیله نقلیه اصلی مورد استفاده برای برگشت به تفکیک فصول و نوع سفر - ۱۳۸۷ (دنباله)

زمستان		پاییز			نوع وسیله نقلیه اصلی	
با اقامت شبان	بدون اقامت شبان	کل	با اقامت شبان	بدون اقامت شبان		کل
۸۳۰۶۵۸۱۴	۵۲۶۹۴۰۳	۱۳۵۷۵۹۱۷	۱۰۲۰۱۷۴۷	۴۸۸۱۲۲۷	۱۵۰۸۹۹۷۴	جمع.....
۱۴۶۸۷۶	۶۱۸۵	۱۵۳۰۶۱	۲۵۸۰۱۴	۷۴۴۰	۲۶۵۴۵۴	هوایما.....
۲۶۰۷۸۵	۵۸۱۵	۲۶۶۶۰۰	۴۴۰۰۳۰	۱۳۹۷۷	۴۵۴۰۰۷	قطار.....
۲۹۵۶۵		۲۹۵۶۵	۴۵۱۸		۴۵۱۸	شناور.....
۲۴۵۶۸۹۱	۲۶۵۱۹۶	۲۷۲۲۰۸۷	۳۲۷۱۸۸۷	۳۸۳۵۱۸	۳۶۵۵۴۰۶	اتوبوس.....
۶۹۵۲۱۳	۶۹۹۱۱۸	۱۳۹۴۳۳۱	۸۴۸۳۵۵	۷۲۳۳۳۰	۱۵۷۱۶۸۶	مینی بوس.....
۱۳۸۲۸۹۶	۱۲۹۹۹۲۲	۲۶۸۲۸۱۹	۱۵۳۴۰۸۱	۱۲۱۳۷۴۷	۲۷۴۷۸۲۸	سواری کرایه.....
۲۸۱۷۷۸۴	۲۳۲۰۵۷۲	۵۱۳۸۳۵۶	۳۱۵۶۲۱۶	۲۰۵۵۴۷۶	۵۲۱۱۶۹۲	وسيله نقلیه شخصی.....
۴۷۹۴۸۳	۶۴۵۰۸۳	۱۱۲۴۵۶۷	۶۴۰۱۴۶	۴۴۵۱۳۵	۱۰۸۵۲۸۲	وسيله شخصی متعلق به دیگران.....
۳۷۰۹۲	۲۷۵۱۱	۶۴۶۰۲	۴۸۵۰۰	۴۵۶۰۳	۹۴۱۰۲	سایر وسایل نقلیه.....

۲۹- تعداد سفرهای خارجی خانوارها بر حسب نوع وسیله نقلیه اصلی مورد استفاده برای برگشت به تفکیک فصول - ۱۳۸۷

زمستان	پاییز	تابستان	بهار	نوع وسیله نقلیه اصلی
۲۳۶۹۷۴	۲۹۱۳۶۹	۳۳۱۶۰۲	۳۲۸۲۸۱	جمع.....
۷۳۴۹۶	۹۵۸۳۳	۲۰۰۰۷۹	۲۲۲۲۱۵	هوایما.....
.	.	۴۰۸۹	.	قطار.....
.	.	۶۱۱۴	۵۴۲۷	شناور.....
۱۶۰۱۳۶	۱۷۷۶۵۰	۱۰۱۶۶۳	۸۷۳۹۲	اتوبوس.....
.	۴۱۵۵	۴۴۱۸	۳۵۳۹	مینی بوس.....
۳۳۴۱	۸۷۰۱	۵۲۳۸	.	سواری کرایه.....
.	.	.	۹۷۰۷	وسيله نقلیه شخصی.....
.	۵۰۲۹	.	.	وسيله شخصی متعلق به دیگران.....
.	.	.	.	سایر وسایل نقلیه.....

۳۰- تعداد نفر سفر بر حسب مقصد و نوع سفر به تفکیک فصول - ۱۳۸۷

مقصد و نوع سفر خانوار	بهار	تابستان	پاییز	زمستان
جمع.....	۵۵۲۱۳۱۷۴	۵۰۴۲۰۲۹۹	۴۲۱۲۷۲۲۷	۳۷۵۵۸۵۹۰
داخلی.....	۵۴۶۶۶۲۱۴	۴۹۷۱۴۶۴۱	۴۱۵۷۹۷۷۳	۳۷۱۶۰۸۸۹
بدون اقامت شبانه.....	۲۳۰۹۷۲۴۸	۱۳۲۵۲۵۹۸	۱۳۲۴۵۲۲۸	۱۴۳۶۲۱۶۳
با اقامت شبانه.....	۳۱۵۶۸۹۶۶	۳۶۴۶۲۰۴۳	۲۸۳۳۴۵۴۵	۲۲۷۹۸۷۲۶
خارجی.....	۵۴۶۹۶۰	۷۰۵۶۵۸	۵۴۷۴۵۴	۳۹۷۷۰۲

۳۱- تعداد نفر شب اقامت سفرهای با اقامت شبانه داخلی خانوارها بر حسب نوع اقامتگاه به تفکیک فصول - ۱۳۸۷

نوع اقامتگاه عمومی	بهار	تابستان	پاییز	زمستان
جمع.....	۱۶۱۷۵۷۱۲۳	۲۰۱۷۴۹۳۶۲	۱۰۶۳۴۲۱۷۳	۹۱۲۴۲۵۰۷
اقامتگاه عمومی.....	۱۲۲۰۴۴۷۴	۲۰۹۳۷۵۵۵	۱۳۹۷۹۸۴۹	۸۸۶۶۴۰۹
اقامتگاه سازمانی.....	۸۱۶۹۰۶۸	۸۸۳۶۵۵۱	۲۲۱۲۶۱۳	۱۵۸۲۰۴۷
خانه آشنایان و بستگان.....	۱۱۰۵۱۰۲۴۰	۱۲۶۰۳۵۸۲۱	۷۰۰۵۲۱۷۲	۶۸۷۴۰۲۸۰
ویلا و آپارتمان اجاره‌ای.....	۷۹۱۵۱۰۷	۱۲۲۰۵۲۵۸	۷۲۰۵۵۹۰	۲۶۴۴۸۰۲
ویلا و آپارتمان شخصی.....	۵۶۹۴۶۶۲	۹۷۷۱۴۰۲	۱۷۴۵۷۵۵	۸۰۸۱۳۲
چادر و کمپ.....	۸۵۳۷۸۱۷	۱۱۸۳۰۳۰۴	۳۴۸۹۴۰۶	۲۵۱۸۷۵۸
خودرو.....	۲۹۸۵۹۱۴	۴۹۲۱۸۰۲	۴۰۹۶۴۷۵	۲۵۵۸۹۱۸
سایر اقامتگاه‌ها.....	۵۷۳۹۸۴۱	۷۲۱۰۶۶۹	۳۵۶۰۳۱۳	۳۵۲۳۱۶۱

۳۲- تعداد نفر سفر و نفر شب اقامت سفرهای انجام شده بر حسب استان مقصد به تفکیک فصول و نوع سفر - ۱۳۸۷

نفر شب اقامت	بهار			استان
	نفر سفر			
	با اقامت شبانه	بدون اقامت شبانه	کل	
۱۵۲۱۴۷۹۴۴	۳۱۵۶۱۹۷۳	۲۳۰۹۷۲۵۹	۵۴۶۶۶۲۲۰	کل.....
۶۲۵۳۲۹۳	۱۳۸۹۵۰۷	۱۵۰۵۹۳۹	۲۸۹۵۴۴۴	آذربایجان شرقی.....
۲۷۳۲۶۰۷	۶۹۴۷۷۲	۵۶۳۵۵۸	۱۲۵۸۳۳۰	آذربایجان غربی.....
۲۲۷۶۱۱۸	۴۳۰۴۵۸	۹۲۰۱۰۶	۱۳۵۰۵۶۳	اردبیل.....
۸۷۳۱۸۸۸	۲۰۱۴۹۳۳	۱۵۸۲۸۵۶	۳۵۹۷۷۹۰	اصفهان.....
۲۱۶۰۲۵	۶۸۷۳۱	۹۶۲۳۵۲	۱۰۳۱۰۸۳	ایلام.....
۱۳۵۷۷۳۲	۳۲۸۵۶۸	۲۸۷۷۱۶	۶۱۶۲۸۵	بوشهر.....
۱۲۲۱۷۳۰۱	۲۶۲۳۳۳۸	۶۳۸۸۲۰	۳۲۶۲۱۵۸	تهران.....
۱۴۵۴۳۳۴	۲۵۲۹۳۳	۳۶۸۸۹۲	۶۲۱۸۲۴	چهارمحال و بختیاری.....
۱۵۹۴۹۶۳	۴۳۰۰۸۴	۱۴۷۸۳۵	۵۷۷۹۲۰	خراسان جنوبی.....
۲۲۵۱۸۹۲۱	۴۰۴۸۲۸۴	۲۳۶۶۸۰۷	۶۴۱۵۰۹۰	خراسان رضوی.....
۱۷۳۸۴۲۷	۵۰۰۷۵۲	۵۸۸۷۴۶	۱۰۸۹۴۹۹	خراسان شمالی.....
۱۰۲۰۰۰۳۲	۱۶۳۲۲۴۱	۸۶۹۹۹۰	۲۵۰۲۲۲۸	خوزستان.....
۱۲۹۷۷۸۲	۴۵۶۸۰۶	۶۰۶۹۱۴	۱۰۶۳۷۲۰	زنجان.....
۱۸۶۲۳۳۳	۴۰۷۰۵۲	۴۲۰۰۸	۴۴۹۰۵۹	سمنان.....
۵۵۴۶۳۹۵	۷۴۲۰۸۲	۲۴۴۴۲	۷۶۶۵۲۴	سیستان و بلوچستان.....
۹۴۱۹۴۸۶	۲۰۱۱۲۸۴	۱۵۲۱۶۱۲	۳۵۳۲۸۹۵	فارس.....
۳۱۵۰۳۰۶	۷۵۷۷۷۱	۵۶۷۴۹۹	۱۳۲۵۲۶۹	قزوین.....
۳۲۰۷۳۳۴	۹۳۹۹۹۵	۳۵۶۸۴۸	۱۲۹۶۸۴۳	قم.....
۵۳۴۷۹۲۲	۱۱۳۸۳۴۹	۲۹۴۲۷۴	۱۴۳۲۶۲۱	کردستان.....
۲۳۷۷۴۲۳	۵۶۲۹۰۴	۴۹۱۹۴۰	۱۰۵۴۸۴۳	کرمان.....
۲۷۰۲۵۴۴	۸۲۹۲۸۳	۵۷۴۴۶۵	۱۴۰۳۷۴۸	کرمانشاه.....
۶۰۵۲۹۶	۱۵۲۵۶۶	۷۶۴۹۱	۲۲۹۰۵۷	کهگیلویه و بویر احمد.....
۳۴۸۶۰۵۴	۹۹۸۲۴۱	۱۰۴۱۰۰۳	۲۰۳۹۲۴۳	گلستان.....
۱۰۱۹۰۰۰۶	۲۰۳۸۰۳۸	۴۲۲۵۹۶۷	۶۲۶۴۰۰۶	گیلان.....
۴۳۳۴۵۱۲	۷۲۵۷۵۳	۱۹۳۵۴۷	۹۱۹۲۹۸	لرستان.....
۱۳۰۸۴۴۱۸	۲۸۴۳۴۲۷	۱۶۸۴۱۴۵	۴۵۲۷۵۷۴	مازندران.....
۴۱۸۵۱۷۰	۷۳۶۰۲۲	۳۹۹۲۹۳	۱۱۳۵۳۱۴	مرکزی.....
۴۸۷۹۰۹۷	۹۹۵۷۸۰	۶۹۵۰	۱۰۰۲۷۳۱	هرمزگان.....
۳۱۲۹۶۶۹	۵۷۴۹۵۰	۴۱۰۹۶	۶۱۶۰۴۵	همدان.....
۲۰۵۰۵۵۶	۲۴۴۰۶۹	۱۴۵۱۴۸	۳۸۹۲۱۶	یزد.....

۳۲- تعداد نفر سفر و نفر شب اقامت سفرهای انجام شده بر حسب استان مقصد به تفکیک فصول و نوع سفر - ۱۳۸۷ (دنباله)

تابستان				استان
نفر شب اقامت	نفر سفر			
	با اقامت شبانه	بدون اقامت شبانه	کل	
۱۹۳۸۲۳۳۲۶	۳۶۴۶۲۰۶۵	۱۳۲۵۲۶۰۵	۴۹۷۱۴۶۵۱	کل.....
۸۲۹۶۳۹۱	۱۲۸۲۹۱۱	۷۳۸۳۶۶	۲۰۲۱۲۷۵	آذربایجان شرقی.....
۸۴۴۹۹۰۹	۱۶۷۸۵۳۰	۸۲۱۴۱۵	۲۴۹۹۹۴۵	آذربایجان غربی.....
۹۰۹۰۳۵۰	۱۱۰۷۵۹۷	۲۹۰۲۴۹	۱۳۹۷۸۴۶	اردبیل.....
۸۶۹۴۲۰۹	۱۶۲۳۸۶۰	۵۶۷۹۶۶	۲۱۹۱۸۲۴	اصفهان.....
۲۷۷۱۰۸	۷۸۵۲۹	۱۲۹۹۴۹	۲۰۸۴۷۸	ایلام.....
۹۶۶۲۸۹	۱۶۶۹۵۲	۲۸۳۷۶۵	۴۵۰۷۱۸	بوشهر.....
۱۸۹۱۷۰۴۹	۳۲۱۷۰۰۰	۲۷۱۶۱۱	۳۴۸۸۶۱۰	تهران.....
۳۴۹۹۱۵۳	۶۸۰۱۳۰	۲۲۹۸۳۲	۹۰۹۹۶۲	چهارمحال و بختیاری.....
۳۴۱۹۵۳۰	۴۳۳۴۵۷	۵۸۳۳۷	۴۹۱۷۹۳	خراسان جنوبی.....
۴۱۹۴۱۹۶۵	۷۲۱۰۶۸۵	۱۶۴۷۹۶۶	۸۸۵۸۶۵۱	خراسان رضوی.....
۱۳۹۸۱۷۰	۴۵۲۶۵۶	۲۶۰۷۳۴	۷۱۳۳۸۹	خراسان شمالی.....
۵۸۳۴۰۷۸	۹۶۱۴۱۳	۱۶۲۰۶۳	۱۱۲۳۴۷۴	خوزستان.....
۲۸۴۰۹۶۶	۴۵۱۰۹۰	۱۱۱۷۶۱	۵۶۲۸۵۰	زنجان.....
۱۹۶۹۵۵۵	۴۰۱۶۴۰	۱۱۲۵۲	۴۱۲۸۹۱	سمنان.....
۳۰۱۳۰۰۸	۴۶۹۷۷۲	۲۴۴۸۲	۴۹۴۲۵۴	سیستان و بلوچستان.....
۹۹۷۱۷۵۲	۱۶۸۴۹۹۶	۸۰۳۴۶۶	۲۴۸۸۴۶۲	فارس.....
۴۴۳۸۳۷۸	۶۳۷۰۰۱	۲۴۹۸۲۲	۸۸۶۸۲۲	قزوین.....
۲۶۴۹۷۱۴	۸۷۲۷۲۸	۳۰۳۶۸۸	۱۱۷۶۴۱۵	قم.....
۴۷۱۶۴۷۷	۱۱۳۵۷۴۴	۱۱۸۲۵۱	۱۲۵۳۹۹۵	کردستان.....
۲۲۲۲۰۸۱	۵۲۷۶۹۳	۲۳۳۶۸۰	۷۶۱۳۷۳	کرمان.....
۵۵۱۲۰۹۲	۸۶۲۷۶۵	۱۰۰۶۹۲	۹۶۳۴۵۶	کرمانشاه.....
۴۴۸۵۳۹	۱۵۱۶۷۱	۰	۱۵۱۶۷۱	کهگیلویه و بویر احمد.....
۳۳۶۴۸۵۲	۹۱۰۳۵۹	۱۰۴۴۴۳۹	۱۹۵۴۷۹۷	گلستان.....
۱۰۶۸۲۵۳۹	۲۹۳۲۲۸۳	۳۱۸۰۵۹۷	۶۱۱۲۸۸۵	گیلان.....
۳۸۶۴۴۰۲	۵۳۸۲۷۹	۱۰۳۸۵۵	۶۴۲۱۳۳	لرستان.....
۱۴۱۴۶۴۵۶	۳۲۷۰۳۴۱	۱۰۶۰۵۰۵	۴۳۳۰۸۴۵	مازندران.....
۵۰۰۹۵۷۰	۱۲۵۱۳۴۲	۲۳۸۹۶۳	۱۴۹۰۳۰۵	مرکزی.....
۱۸۵۵۷۴۱	۳۵۰۴۴۴	۰	۳۵۰۴۴۴	هرمزگان.....
۴۲۰۰۶۷۰	۸۶۵۷۴۷	۲۰۴۸۹۹	۱۰۷۰۶۴۵	همدان.....
۲۱۳۲۳۳۳	۲۵۴۴۵۰	۰	۲۵۴۴۵۰	یزد.....

۳۲- تعداد نفر سفر و نفر شب اقامت سفرهای انجام شده بر حسب استان مقصد به تفکیک فصول و نوع سفر - ۱۳۸۷ (دنباله)

پاییز				استان
نفر شب اقامت	نفر سفر			
	با اقامت شبانه	بدون اقامت شبانه	کل	
۱۰۱۱۲۷۳۲۰	۲۸۳۳۴۵۵۸	۱۳۲۴۵۲۴۰	۴۱۵۷۹۷۹۰	کل.....
۳۵۸۷۲۷۶	۱۰۹۷۷۴۱	۷۲۶۰۶۷	۱۸۲۳۸۰۷	آذربایجان شرقی.....
۲۲۶۵۲۵۶	۹۲۳۱۹۷	۳۳۷۸۲۲	۱۲۶۱۰۱۸	آذربایجان غربی.....
۱۸۴۱۲۷۲	۳۶۱۰۵۸	۷۴۶۷۸	۴۳۵۷۳۴	اردبیل.....
۴۵۵۵۶۴۲	۱۵۵۳۵۴۴	۵۳۵۸۹۰	۲۰۸۹۴۳۴	اصفهان.....
۶۴۴۷۶۰	۱۴۱۵۱۱	۳۵۱۱۹	۱۷۶۶۲۹	ایلام.....
۱۲۳۵۶۱۱	۳۹۳۸۱۳	۵۳۳۷۷۷	۹۲۷۵۸۸	بوشهر.....
۱۲۸۵۶۵۳۶	۲۹۵۰۴۳۱	۱۷۶۷۴۲	۳۱۲۷۱۷۳	تهران.....
۷۵۷۳۲۶	۲۹۴۲۶۹	۳۳۱۴۲۶	۶۲۵۶۹۵	چهارمحال و بختیاری.....
۱۲۳۶۲۴۱	۳۳۲۴۹۰	۷۳۷۳۵	۴۰۶۲۲۵	خراسان جنوبی.....
۱۹۵۳۵۶۷۷	۳۸۷۵۶۷۷	۸۲۶۳۲۱	۴۷۰۱۹۹۹	خراسان رضوی.....
۱۶۲۲۵۰۹	۴۸۱۰۶۵	۲۲۵۷۲۳	۷۰۶۷۸۸	خراسان شمالی.....
۶۲۰۲۰۸۵	۱۶۶۰۲۰۳	۸۶۱۶۳۳	۲۵۲۱۸۳۷	خوزستان.....
۱۰۰۲۷۸۹	۳۷۱۹۴۳	۱۷۵۲۳۱	۵۴۷۱۷۴	زنجان.....
۶۹۸۱۲۶	۲۰۱۴۸۷	۴۱۳۲۸	۲۴۲۸۱۴	سمنان.....
۴۰۱۹۲۹۴	۶۹۶۳۵۴	۷۱۶۲۳	۷۶۷۹۷۶	سیستان و بلوچستان.....
۵۲۴۹۹۸۶	۱۴۱۰۲۶۸	۶۶۳۹۰۲	۲۰۷۴۱۶۹	فارس.....
۱۵۸۹۸۸۶	۶۴۵۳۹۳	۳۶۵۶۷۹	۱۰۱۱۰۷۴	قزوین.....
۳۰۲۹۹۴۰	۱۰۹۲۸۹۵	۵۶۲۳۹۱	۱۶۵۵۲۸۶	قم.....
۲۳۵۱۱۴۲	۱۰۸۰۶۵۹	۲۷۱۸۴۳	۱۳۵۲۵۰۳	کردستان.....
۲۰۶۳۳۴۳	۴۵۴۴۵۷	۸۰۲۸۸	۵۳۴۸۴۵	کرمان.....
۳۲۹۸۰۰۳	۱۳۱۲۸۵۶	۳۸۵۷۷۰	۱۶۹۸۶۲۷	کرمانشاه.....
۴۷۵۴۸۵	۱۰۴۵۷۴	۴۵۲۶	۱۰۹۱۰۰	کهگیلویه و بویر احمد.....
۱۹۴۱۰۴۱	۹۷۷۱۵۷	۱۱۶۲۲۸۷	۲۱۳۹۴۴۲	گلستان.....
۵۲۷۸۱۸۶	۲۰۶۷۱۸۸	۳۰۷۷۱۶۶	۵۱۴۴۳۵۳	گیلان.....
۱۴۹۹۵۵۰	۵۰۴۸۴۵	۵۷۴۱۸	۵۶۲۲۶۳	لرستان.....
۳۴۸۵۹۱۳	۱۲۷۴۵۲۷	۷۷۲۴۷۸	۲۰۴۷۰۰۶	مازندران.....
۱۸۵۳۵۳۵	۵۷۵۹۴۱	۲۷۹۶۹۲	۸۵۵۶۳۱	مرکزی.....
۴۰۰۵۳۷	۶۰۲۲۰۷	۱۰۹۴۱	۶۱۳۱۴۸	هرمزگان.....
۱۶۵۳۲۹۳	۶۲۸۸۸۱	۵۱۹۰۲۱	۱۱۴۷۹۰۲	همدان.....
۱۲۹۷۰۸۰	۲۶۷۹۲۷	۴۶۲۳	۲۷۲۵۵۰	یزد.....

۳۲- تعداد نفر سفر و نفر شب اقامت سفرهای انجام شده بر حسب استان مقصد به تفکیک فصول و نوع سفر - ۱۳۸۷ (دنباله)

زمستان				استان
نفر شب اقامت	نفر سفر			
	با اقامت شبانه	بدون اقامت شبانه	کل	
۱۵۴۳۹۷۲۸	۲۲۷۹۸۱۷۳۹	۱۴۳۶۲۱۷۲	۳۷۱۶۰۹۰۱	کل.....
۳۴۳۹۷۳۳	۹۷۸۰۷۱	۷۴۳۵۹۳	۱۷۲۱۶۶۲	آذربایجان شرقی.....
۲۲۹۳۸۲۰	۸۳۳۷۴۱	۴۴۲۶۷۷	۱۲۷۶۴۱۸	آذربایجان غربی.....
۱۳۵۱۲۶۰	۴۴۵۰۵۴	۳۱۴۷۸۹	۷۵۹۸۴۴	اردبیل.....
۴۲۶۴۰۰۶	۱۳۱۵۷۱۷	۹۲۵۰۶۸	۲۲۴۰۷۸۹	اصفهان.....
۹۴۱۰۹	۳۳۵۷۶	۱۳۷۹۵۵	۱۷۱۵۳۲	ایلام.....
۹۴۷۸۴۱	۳۴۱۵۸۰	۶۴۶۷۳۹	۹۸۸۳۲۲	بوشهر.....
۱۳۸۰۰۴۰۴	۲۷۰۷۴۷۴	۱۳۴۴۴۸	۲۸۴۱۹۲۲	تهران.....
۱۳۶۳۵۳۹	۵۱۸۷۱۷	۸۱۱۷۷۳	۱۳۳۰۴۸۹	چهارمحال و بختیاری.....
۸۸۷۰۱۴	۲۴۰۳۲۰	۱۲۸۳۳۱	۳۶۸۶۵۰	خراسان جنوبی.....
۱۴۶۳۳۰۳۹	۲۶۷۲۳۶۰	۶۷۱۴۷۴	۳۳۴۲۸۳۴	خراسان رضوی.....
۱۲۴۵۳۷۴	۴۳۴۱۳۱	۹۳۲۵۷	۵۲۷۳۸۹	خراسان شمالی.....
۴۴۰۱۴۰۳	۱۱۶۲۱۰۲	۸۱۷۸۴۸	۱۹۷۹۹۴۷	خوزستان.....
۸۵۹۴۰۵	۳۲۵۳۹۹	۱۵۸۱۸۲	۴۸۳۵۸۰	زنجان.....
۴۲۲۰۰۸	۱۳۸۵۱۰	۰	۱۳۸۵۱۰	سمنان.....
۲۶۹۸۲۹۲	۵۳۹۲۱۸	۳۱۲۰۹۵	۸۵۱۳۱۳	سیستان و بلوچستان.....
۵۰۲۰۸۲۹	۱۰۱۲۱۳۸	۴۵۷۱۲۵	۱۴۶۹۲۶۳	فارس.....
۱۷۷۳۶۷۴	۴۰۱۰۹۰	۲۶۴۷۲۱	۶۶۵۸۱۰	قزوین.....
۲۰۱۲۳۵۷	۷۹۴۰۸۱	۵۰۳۱۱۹	۱۲۹۷۱۹۹	قم.....
۱۵۲۹۸۷۵	۶۳۰۳۹۱	۲۲۷۶۶۰	۸۵۸۰۴۹	کردستان.....
۷۲۲۲۲۳	۳۱۳۵۱۲	۶۹۲۴۴	۳۸۲۷۵۶	کرمان.....
۲۸۶۹۲۳۱	۸۷۳۵۹۹	۳۰۵۷۲۱	۱۱۷۹۳۱۹	کرمانشاه.....
۴۱۴۱۵۵	۱۳۱۳۵۰	۰	۱۳۱۳۵۰	کهگیلویه و بویر احمد.....
۲۸۹۶۳۵۲	۱۲۷۲۴۹۶	۱۱۰۹۰۶۶	۲۳۸۱۵۶۱	گلستان.....
۲۹۴۱۹۶۱	۱۱۷۷۵۶۳	۳۱۲۰۱۰۵	۴۲۹۷۶۶۸	گیلان.....
۱۰۹۰۳۶۲	۳۸۳۵۰۵	۶۸۶۳۲	۴۵۲۱۳۶	لرستان.....
۲۵۳۵۲۹۹	۹۹۲۳۸۶	۹۲۶۰۳۴	۱۹۱۸۴۱۹	مازندران.....
۱۸۰۷۷۰۴	۵۵۸۴۴۸	۲۴۵۰۹۹	۸۰۳۵۴۹	مرکزی.....
۴۷۴۶۶۲۹	۹۷۷۵۴۹	۲۳۳۵۱۸	۱۲۱۱۰۶۷	هرمزگان.....
۱۶۲۹۳۶۴	۴۵۵۶۲۶	۴۳۷۲۴۱	۸۹۲۸۶۸	همدان.....
۷۴۸۴۶۶	۱۳۹۰۳۵	۵۶۶۵۸	۱۹۵۶۹۳	یزد.....

۳۳- تعداد نفر سفر و نفر شب اقامت سفرهای انجام شده بر حسب استان‌های بازدید شده به تفکیک فصول و نوع سفر - ۱۳۸۷

بهار				استان
نفر شب اقامت	نفر سفر			
	با اقامت شبانه	بدون اقامت شبانه	کل	
۱۶۱۵۴۱۳۵۹	۳۷۶۰۳۵۶۱	۳۱۳۷۰۴۰۶	۶۸۹۷۳۹۵۰	کل.....
۶۶۶۵۹۰۴	۱۴۹۴۷۰۹	۱۶۷۳۰۵۲	۳۱۶۷۷۶۰	آذربایجان شرقی.....
۲۷۹۰۴۸۳	۷۶۶۹۸۸	۶۵۶۸۹۱	۱۴۲۳۸۸۱	آذربایجان غربی.....
۲۳۸۳۹۶۳	۵۱۱۶۴۳	۱۱۰۱۲۲۱	۱۶۱۲۸۶۳	اردبیل.....
۹۶۳۹۹۱۹	۲۵۱۱۵۲۳	۲۲۰۹۹۰۶	۴۷۲۱۴۲۸	اصفهان.....
۲۱۶۰۲۵	۶۸۷۳۱	۹۶۲۳۵۲	۱۰۳۱۰۸۳	ایلام.....
۱۹۶۳۲۳۶	۶۲۸۵۶۳	۴۹۲۸۴۰	۱۱۲۱۴۰۳	بوشهر.....
۱۲۹۰۲۴۲۱	۳۰۳۳۵۶۸	۱۱۶۹۵۸۱	۴۲۰۳۱۴۶	تهران.....
۱۴۷۶۵۷۶	۲۶۴۰۵۴	۴۲۶۵۴۴	۶۹۰۵۹۷	چهارمحال و بختیاری.....
۱۶۹۶۵۲۹	۴۸۵۷۱۳	۱۸۱۸۱۴	۶۶۷۵۲۷	خراسان جنوبی.....
۲۲۸۶۰۲۵۲	۴۲۷۲۵۹۲	۲۶۸۷۸۹۱	۶۹۶۰۴۸۳	خراسان رضوی.....
۱۸۲۸۴۸۹	۵۷۴۱۵۱	۶۷۲۹۲۴	۱۲۴۷۰۷۴	خراسان شمالی.....
۱۱۲۵۳۹۳۸	۲۱۴۹۸۹۲	۱۳۷۲۴۵۷	۳۵۲۲۳۴۷	خوزستان.....
۱۳۲۵۶۹۵	۴۷۲۳۳۲	۶۷۳۲۷۰	۱۱۴۵۶۰۰	زنجان.....
۱۹۴۹۵۹۶	۵۰۴۰۳۷	۱۰۴۷۴۳	۶۰۸۷۷۸	سمنان.....
۵۵۵۳۴۱۳	۷۴۹۱۰۰	۴۱۵۳۸	۷۹۰۶۳۸	سیستان و بلوچستان.....
۱۰۳۳۶۶۶۸	۲۵۹۴۹۶۵	۲۰۸۰۷۷۴	۴۶۷۵۷۳۷	فارس.....
۳۱۶۹۲۹۱	۷۷۶۷۵۶	۶۲۹۷۶۹	۱۴۰۶۵۲۴	قزوین.....
۳۵۹۰۰۵۸	۱۳۰۰۸۳۱	۱۰۲۷۱۷۲	۲۳۲۸۰۰۳	قم.....
۵۳۹۷۵۳۶	۱۲۰۲۷۶۷	۵۲۳۹۰۹	۱۷۲۶۶۷۴	کردستان.....
۲۵۳۰۷۶۸	۶۹۱۹۱۹	۶۵۷۱۵۸	۱۳۴۹۰۷۷	کرمان.....
۲۸۷۰۴۳۶	۹۶۵۸۵۸	۶۵۷۸۷۸	۱۶۲۳۷۳۴	کرمانشاه.....
۷۵۷۵۰۴	۲۶۷۱۶۶	۱۵۸۲۱۶	۴۲۵۳۸۲	کهگیلویه و بویر احمد.....
۳۸۳۳۳۶۳	۱۳۲۲۰۸۱	۱۳۳۵۱۲۴	۲۶۵۷۲۰۵	گلستان.....
۱۰۹۵۲۲۱۰	۲۵۲۳۴۶۶	۵۳۰۹۳۶۷	۷۸۳۲۸۳۶	گیلان.....
۴۳۹۷۸۵۴	۷۶۳۱۵۷	۲۷۹۸۶۹	۱۰۴۳۰۲۶	لرستان.....
۱۴۲۰۹۵۲۲	۳۵۰۴۵۰۵	۲۹۶۶۱۷۶	۶۴۷۰۶۸۱	مازندران.....
۴۳۷۳۷۰۹	۹۳۴۸۳۳	۵۰۹۳۹۶	۱۴۴۴۲۲۸	مرکزی.....
۵۰۹۵۶۹۵	۱۱۳۷۷۶۴	۱۸۴۷۶۴	۱۳۲۲۵۲۹	هرمزگان.....
۳۲۱۰۹۴۸	۶۴۹۳۹۶	۱۷۲۱۶۸	۸۲۱۵۶۳	همدان.....
۲۳۰۹۳۷۸	۴۸۰۵۰۱	۴۵۱۶۴۲	۹۳۲۱۴۳	یزد.....

۳۳- تعداد نفر سفر و نفر شب اقامت سفرهای انجام شده بر حسب استان‌های بازدید شده به تفکیک فصول و نوع سفر - ۱۳۸۷ (دنباله)

تابستان				استان
نفر شب اقامت	نفر سفر			
	با اقامت شبانه	بدون اقامت شبانه	کل	
۲۰۰۷۴۰۵۲۹	۴۰۳۳۰۴۴۷	۱۶۲۰۰۱۳۷	۵۶۵۳۰۵۷۰	کل
۸۴۰۸۱۳۳	۱۳۲۷۶۰۹	۸۶۳۹۹۴	۲۱۹۱۶۰۰	آذربایجان شرقی
۸۴۵۴۴۸۹	۱۶۹۳۹۲۷	۹۲۶۰۵۴	۲۶۱۹۹۸۱	آذربایجان غربی
۹۳۹۵۶۲۱	۱۲۵۴۴۶۲	۳۳۴۴۳۸	۱۵۸۸۸۹۹	اردبیل
۸۹۳۹۳۸۳	۱۷۴۹۸۴۲	۷۲۷۰۹۴	۲۴۷۶۹۳۴	اصفهان
۳۲۳۵۱۵	۱۰۱۷۳۳	۱۲۹۹۴۹	۲۳۱۶۸۲	ایلام
۹۶۶۲۸۹	۱۶۶۹۵۲	۳۰۱۹۵۸	۴۶۸۹۱۱	بوشهر
۲۰۰۰۲۶۵۶	۳۶۹۱۲۳۱	۴۶۵۸۱۷	۴۱۵۷۰۴۷	تهران
۳۵۶۱۳۹۱	۷۳۴۵۵۸	۳۵۳۰۳۰	۱۰۸۷۵۸۹	چهارمحال و بختیاری
۳۵۳۹۳۲۳	۶۵۳۸۶۶	۱۱۸۱۳۶	۷۷۲۰۰۲	خراسان جنوبی
۴۲۵۰۸۰۴۳	۷۴۳۱۷۷۹	۱۸۹۲۰۵۲	۹۳۲۳۸۲۹	خراسان رضوی
۱۵۰۳۳۲۴	۵۵۰۰۰۸	۲۶۴۶۳۱	۸۱۴۶۳۹	خراسان شمالی
۵۹۳۸۶۰۹	۹۹۵۲۸۲	۱۸۸۴۹۷	۱۱۸۳۷۷۷	خوزستان
۲۹۲۴۶۶۷	۴۹۲۹۴۰	۱۳۱۹۵۲	۶۲۴۸۹۲	زنجان
۲۳۰۰۹۸۵	۵۸۶۸۹۳	۱۲۸۷۶۱	۷۱۵۶۵۵	سمنان
۳۰۲۹۵۱۲	۴۷۸۳۲۷	۲۴۴۸۲	۵۰۲۸۰۹	سیستان و بلوچستان
۱۰۱۰۷۶۳۷	۱۷۹۰۸۳۹	۸۴۸۷۵۱	۲۶۳۹۵۹۰	فارس
۴۵۱۸۰۷۰	۶۸۵۳۷۵	۲۶۹۲۹۹	۹۵۴۶۷۴	قزوین
۲۹۵۳۹۲۶	۱۰۵۵۷۳۴	۷۰۹۰۶۹	۱۷۶۴۸۰۳	قم
۴۹۰۳۰۴۸	۱۲۱۸۴۶۱	۱۳۸۴۰۲	۱۳۵۶۸۶۲	کردستان
۲۲۶۲۰۴۳	۵۵۲۳۹۲	۲۶۴۲۰۹	۸۱۶۶۰۱	کرمان
۵۵۱۶۷۶۲	۸۸۹۶۸۴	۱۹۳۸۲۲	۱۰۸۳۵۰۵	کرمانشاه
۴۴۸۵۳۹	۱۵۱۶۷۱	۱۱۵۴۱	۱۶۳۲۱۲	کهگیلویه و بویر احمد
۳۶۶۰۶۲۹	۱۰۴۷۹۶۸	۱۱۸۱۷۵۷	۲۲۲۹۷۲۴	گلستان
۱۱۴۲۵۳۵۸	۳۳۸۷۸۲۱	۳۴۷۳۴۹۲	۶۸۶۱۳۱۴	گیلان
۳۸۶۹۰۰۵	۵۴۲۸۸۲	۱۷۶۹۸۴	۷۱۹۸۶۴	لرستان
۱۵۶۰۰۳۶۹	۴۰۷۰۴۴۸	۱۴۵۶۵۱۱	۵۵۲۶۹۵۸	مازندران
۵۳۰۱۷۰۷	۱۳۲۱۵۳۷	۳۲۱۲۶۹	۱۶۴۲۸۰۵	مرکزی
۱۸۶۵۱۷۵	۳۵۷۷۸۵	۰	۳۵۷۷۸۵	هرمزگان
۴۳۱۵۲۹۷	۱۰۲۴۸۰۵	۲۶۱۵۱۷	۱۲۸۶۳۲۲	همدان
۲۱۹۷۰۲۴	۳۲۳۶۳۶	۴۲۶۶۹	۳۶۶۳۰۵	یزد

۳۳- تعداد نفر سفر و نفر شب اقامت سفرهای انجام شده بر حسب استان‌های بازدید شده به تفکیک فصول و نوع سفر - ۱۳۸۷ (دنباله)

پاییز				استان
نفر شب اقامت	نفر سفر			
	با اقامت شبانه	بدون اقامت شبانه	کل	
۱۰۴۶۹۱۰۱۲	۳۰۵۹۱۷۷۴	۲۰۲۱۴۹۳۰	۵۰۸۰۶۶۸۵	کل.....
۳۷۲۵۰۳۵	۱۱۳۵۰۸۰	۹۰۷۰۹۵	۲۰۴۲۱۷۲	آذربایجان شرقی.....
۲۳۴۶۶۱۸	۹۸۰۵۲۵	۴۲۷۱۲۸	۱۴۰۷۶۵۴	آذربایجان غربی.....
۱۹۸۲۲۸۵	۴۲۴۲۸۹	۲۱۵۷۳۲	۶۴۰۰۱۹	اردبیل.....
۴۸۷۲۱۸۶	۱۶۷۴۱۹۰	۱۰۱۳۸۴۶	۲۶۸۸۰۳۷	اصفهان.....
۷۷۰۰۸۱	۱۵۵۴۳۶	۳۵۱۱۹	۱۹۰۵۵۴	ایلام.....
۱۳۹۲۵۱۸	۵۵۵۸۸۳	۶۶۲۴۶۱	۱۲۱۸۳۴۴	بوشهر.....
۱۳۴۲۴۳۳۹	۳۲۳۴۴۰۷	۶۱۶۲۳۴	۳۸۵۰۶۴۱	تهران.....
۷۶۹۰۵۴	۲۹۴۲۷۰	۵۳۹۶۲۹	۸۳۳۸۹۸	چهارمحال و بختیاری.....
۱۲۹۱۰۹۳	۳۷۷۱۰۶	۱۳۸۰۰۷	۵۱۵۱۱۳	خراسان جنوبی.....
۱۹۷۱۴۲۵۷	۴۰۳۰۷۳۶	۱۲۸۱۰۸۷	۵۳۱۱۸۲۲	خراسان رضوی.....
۱۶۲۲۵۰۹	۴۸۱۰۶۵	۲۵۷۷۴۰	۷۳۸۸۰۶	خراسان شمالی.....
۶۵۷۱۱۹۲	۲۰۵۸۰۵۱	۱۱۶۳۷۰۸	۳۲۲۱۷۵۶	خوزستان.....
۱۰۲۳۵۰۱	۳۵۴۱۳۲	۲۷۳۲۹۲	۶۲۷۴۲۴	زنجان.....
۷۴۳۴۲۱	۲۴۱۶۳۱	۱۱۴۳۳۳	۳۵۵۹۶۳	سمنان.....
۴۰۱۹۲۹۴	۶۹۶۳۵۴	۸۱۲۰۴	۷۷۷۵۵۷	سیستان و بلوچستان.....
۵۴۰۸۷۴۲	۱۴۵۵۸۵۴	۱۱۹۸۲۸۴	۲۶۵۴۱۴۰	فارس.....
۱۵۸۹۸۸۶	۶۵۷۸۲۰	۴۶۸۰۲۰	۱۱۲۵۸۴۲	قزوین.....
۳۱۹۶۲۰۹	۱۲۹۲۳۷۳	۱۰۴۳۵۵۴	۲۳۳۵۹۲۷	قم.....
۲۴۳۱۵۰۵	۱۱۶۱۰۲۲	۴۳۸۷۲۶	۱۵۹۹۷۴۸	کردستان.....
۲۰۶۳۳۴۳	۴۵۴۴۵۷	۹۰۳۸۰	۵۴۴۸۳۸	کرمان.....
۳۴۰۱۶۳۶	۱۴۹۰۲۰۴	۸۵۱۱۷۴	۲۳۴۱۳۷۷	کرمانشاه.....
۵۳۸۳۶۷	۱۳۶۳۲۶	۱۰۴۵۷۳	۲۴۰۸۹۹	کهگیلویه و بویر احمد.....
۲۰۰۴۹۸۴	۹۸۰۶۱۵	۱۷۱۱۹۴۵	۲۶۹۲۵۵۸	گلستان.....
۵۴۹۴۹۵۲	۲۱۸۱۴۸۵	۳۹۸۰۸۲۴	۶۱۶۲۳۰۸	گیلان.....
۱۵۱۲۷۲۹	۵۰۴۸۴۵	۹۲۴۲۰	۵۹۷۲۶۴	لرستان.....
۳۶۴۴۶۷۴	۱۳۳۳۳۲۱	۱۳۰۸۸۹۰	۲۶۴۲۲۰۶	مازندران.....
۱۸۸۷۶۲۱	۶۲۱۷۵۶	۴۸۶۷۴۹	۱۱۰۸۵۰۴	مرکزی.....
۴۰۴۱۰۸۱	۶۲۶۱۳۶	۳۳۳۷۰	۶۵۹۵۰۶	هرمزگان.....
۱۸۵۲۷۴۳	۶۷۹۳۲۷	۶۳۳۳۱۸	۱۳۱۲۶۴۴	همدان.....
۱۳۶۲۱۵۷	۳۲۳۰۷۸	۴۶۰۸۸	۳۶۹۱۶۴	یزد.....

۳۳- تعداد نفر سفر و نفر شب اقامت سفرهای انجام شده بر حسب استان‌های بازدید شده به تفکیک فصول و نوع سفر - ۱۳۸۷ (دنباله)

زمستان				استان
نفر شب اقامت	نفر سفر			
	با اقامت شبانه	بدون اقامت شبانه	کل	
۹۰۵۷۶۵۶۸	۲۴۰۷۵۷۰۰	۱۷۷۱۸۸۱۷	۴۱۷۹۴۵۱۰	کل
۳۴۷۳۰۴۴	۱۰۱۱۳۸۱	۷۷۲۲۸۸	۱۷۸۳۶۶۸	آذربایجان شرقی
۲۳۳۴۴۱۷	۸۵۳۸۶۶	۴۶۷۴۱۹	۱۳۲۱۲۸۵	آذربایجان غربی
۱۳۶۸۷۶۴	۴۶۲۵۵۸	۳۳۲۰۸۰	۷۹۴۶۳۸	اردبیل
۴۵۳۲۶۳۵	۱۳۷۹۶۲۱	۱۱۳۷۹۴۶	۲۵۱۷۵۶۹	اصفهان
۳۴۶۳۵۴	۵۰۹۶۷	۱۳۳۴۵۴	۱۸۴۴۲۲	ایلام
۹۸۵۶۳۱	۳۶۳۰۲۸	۶۷۳۸۲۰	۱۰۳۶۸۵۰	بوشهر
۱۵۶۲۰۵۴۷	۲۷۸۹۰۵۰	۵۰۹۶۷۰	۳۲۹۸۷۲۰	تهران
۱۳۸۵۷۵۴	۵۲۹۰۲۸	۸۳۰۵۵۴	۱۳۵۹۵۸۱	چهارمحال و بختیاری
۹۳۲۸۳۶	۲۷۵۸۵۰	۱۵۶۰۷۸	۴۳۱۹۲۷	خراسان جنوبی
۱۴۷۷۰۸۱۱	۲۷۱۶۰۲۴	۷۰۴۳۰۴	۳۴۲۰۳۲۹	خراسان رضوی
۱۲۴۵۳۷۴	۴۲۶۹۸۵	۱۳۰۹۹۹	۵۵۷۹۸۳	خراسان شمالی
۴۵۷۸۶۵۶	۱۲۴۰۸۷۴	۱۳۵۳۰۰۱	۲۵۹۲۸۷۵	خوزستان
۸۹۹۸۹۴	۳۲۹۳۰۳	۲۴۰۹۳۴	۵۷۰۲۳۸	زنجان
۴۵۱۲۶۵	۱۵۸۶۳۹	۰	۱۵۸۶۳۹	سمنان
۲۸۱۲۰۸۳	۵۶۱۳۵۵	۳۳۳۰۸۰	۸۹۴۴۳۴	سیستان و بلوچستان
۵۶۰۶۳۷۴	۱۲۰۲۷۶۲	۵۰۱۶۴۰	۱۷۰۴۴۰۱	فارس
۱۷۸۵۸۲۵	۴۱۳۲۴۱	۳۴۷۷۹۴	۷۶۱۰۳۴	قزوین
۲۱۸۶۰۳۴	۸۸۴۰۰۹	۶۸۰۹۴۰	۱۵۶۴۹۴۹	قم
۱۵۳۸۷۰۳	۶۳۹۲۱۹	۳۶۹۱۸۵	۱۰۰۸۴۰۲	کردستان
۸۴۲۴۹۰	۳۸۹۶۱۳	۸۷۹۶۵	۴۷۷۵۸۰	کرمان
۳۰۰۷۸۳۵	۹۳۶۲۹۱	۵۰۲۹۱۷	۱۴۳۹۲۰۸	کرمانشاه
۵۵۹۴۷۷	۲۱۲۳۷۸	۶۳۲۰۳	۲۷۵۵۸۱	کهگیلویه و بویر احمد
۲۹۶۲۷۰۵	۱۳۱۰۰۹۱	۱۳۱۹۴۲۵	۲۶۲۹۵۱۴	گلستان
۳۱۲۹۶۸۲	۱۱۹۱۷۰۲	۳۵۷۵۸۸۸	۴۷۶۷۵۸۸	گیلان
۱۲۴۰۸۳۵	۴۶۳۵۱۵	۸۲۵۷۶	۵۴۶۰۹۰	لرستان
۲۶۶۶۰۶۹	۱۰۱۴۸۵۸	۱۱۴۵۳۳۵	۲۱۶۰۱۹۲	مازندران
۱۸۷۰۴۹۰	۵۷۹۳۷۷	۳۹۱۴۷۵	۹۷۰۸۵۲	مرکزی
۵۰۳۶۲۶۵	۱۰۷۹۷۳۳	۳۰۰۹۶۴	۱۳۸۰۶۹۶	هرمزگان
۱۶۴۴۴۹۹	۴۶۳۱۹۴	۴۶۲۰۹۴	۹۲۵۲۸۹	همدان
۷۶۱۲۲۰	۱۴۷۱۸۸	۱۱۱۷۸۹	۲۵۸۹۷۶	یزد

۳۴- ده مقصد اصلی سفرهای داخلی به ترتیب تعداد نفر سفر انجام شده به تفکیک فصول، نوع سفر و تعداد نفر شب اقامت-

۱۳۸۷

بهار				شهرستان
نفر شب اقامت	نفر سفر			
	با اقامت شبانه	بدون اقامت شبانه	کل	
۱۵۲۱۴۷۹۴۴	۳۱۵۶۸۹۷۳	۲۳۰۹۷۲۵۹	۵۴۶۶۶۲۲۰	کل.....
۱۹۵۷۹۱۸۴	۳۴۲۵۰۸۵	۱۲۷۴۷۳۲	۴۶۹۹۸۱۷	مشهد.....
۱۰۵۶۱۸۸۶	۲۰۳۶۷۲۶	۲۹۰۱۸۳	۲۳۲۶۹۰۹	تهران.....
۲۵۹۰۴۵۸	۶۱۰۷۶۵	۱۵۴۵۴۰۷	۲۱۵۶۱۷۳	رشت.....
۶۲۷۱۴۳۲	۱۲۶۷۰۷۰	۵۶۳۱۶۰	۱۸۳۰۲۳۰	شیراز.....
۳۲۰۷۳۳۴	۹۳۹۹۹۵	۳۵۶۸۴۸	۱۲۹۶۸۴۳	قم.....
۵۰۳۶۲۹۰	۱۰۳۷۶۳۶	۱۰۳۴۲۱	۱۱۴۱۰۵۷	اصفهان.....
۱۸۷۲۲۴۱	۳۳۶۲۷۸	۶۰۳۷۷۰	۹۴۰۰۴۸	ساری.....
۱۱۵۱۱۶۴	۲۵۸۱۹۰	۶۷۳۲۸۰	۹۳۱۴۷۰	اردبیل.....
۲۱۰۶۱۹۶	۵۳۴۶۹۲	۳۹۵۹۰۸	۹۳۰۶۰۰	قزوین.....
۴۱۱۴۱۱۰	۶۲۲۸۴۹	۲۱۴۷۹۹	۸۳۷۶۴۷	اهواز.....
۹۵۶۵۷۶۴۹	۲۰۴۹۹۶۸۷	۱۷۰۷۵۷۵۱	۳۷۵۷۵۴۲۶	سایر شهرستانها.....

تابستان				شهرستان
نفر شب اقامت	نفر سفر			
	با اقامت شبانه	بدون اقامت شبانه	کل	
۱۹۳۸۲۳۳۲۶	۳۶۴۶۲۰۶۵	۱۳۲۵۲۶۰۵	۴۹۷۱۴۶۵۱	کل.....
۳۶۱۲۵۹۰۴	۵۷۹۳۰۴۱	۱۱۲۳۱۲۸	۶۹۱۶۱۶۹	مشهد.....
۱۵۷۹۱۴۷۶	۲۶۱۷۰۵۴	۱۲۹۲۵۹	۲۷۴۶۳۱۳	تهران.....
۲۲۷۶۹۸۲	۶۶۹۴۰۴	۸۵۵۳۰۰	۱۵۲۴۷۰۴	رشت.....
۶۹۳۱۷۴۸	۱۰۰۵۵۹۴	۳۲۵۹۲۶	۱۳۳۱۵۲۰	شیراز.....
۳۵۸۸۶۱۹	۷۲۹۸۰۱	۴۸۱۳۲۴	۱۲۱۱۱۲۵	ارومیه.....
۲۶۴۹۷۱۴	۸۷۲۷۲۸	۳۰۳۶۸۸	۱۱۷۶۴۱۵	قم.....
۷۲۷۶۹۵۲	۸۶۲۴۷۸	۱۵۸۸۶۶	۱۰۲۱۳۴۵	اردبیل.....
۶۸۰۵۴۶۴	۸۵۵۴۰۷	۹۷۲۹۹	۹۵۲۷۰۶	اصفهان.....
۲۸۵۱۰۶۷	۶۳۳۶۶۶	۲۰۵۲۰۰	۸۳۸۸۶۵	تبریز.....
۳۲۱۵۰۸۷	۶۷۷۱۶۱	۱۵۶۳۶۷	۸۳۳۵۲۸	همدان.....
۱۰۶۳۱۰۳۱۳	۲۱۷۴۵۷۳۱	۹۴۱۶۲۴۸	۳۱۱۶۱۹۶۸	سایر شهرستانها.....

۳۴- ده مقصد اصلی سفرهای داخلی به ترتیب تعداد نفر سفر انجام شده به تفکیک فصول، نوع سفر و تعداد نفر شب اقامت-
 ۱۳۸۷ (دنباله)

پاییز				شهرستان
نفر شب اقامت	نفر سفر			
	با اقامت شبانه	بدون اقامت شبانه	کل	
۱۰۱۱۲۷۳۲۰	۲۸۳۳۴۵۵۸	۱۳۲۴۵۲۴۰	۴۱۵۷۹۷۹۰	کل.....
۱۸۳۰۶۱۹۸	۳۴۰۰۳۷۶	۴۹۷۴۴۵	۳۸۹۷۸۲۲	مشهد.....
۱۰۸۲۵۲۷۶	۲۴۲۰۰۴۱	۱۱۰۱۵۹	۲۵۳۰۲۰۰	تهران.....
۱۹۰۳۹۱۲	۹۰۱۸۹۱	۹۹۷۱۹۲	۱۸۹۹۰۸۲	رشت.....
۳۰۲۹۹۴۰	۱۰۹۲۸۹۵	۵۶۲۳۹۱	۱۶۵۵۲۸۶	قم.....
۳۳۷۸۴۷۰	۷۳۹۵۴۹	۲۲۰۹۷۶	۹۶۰۵۲۵	اهواز.....
۳۲۱۲۰۹۳	۸۵۶۶۰۸	۹۱۰۹۵	۹۴۷۷۰۳	اصفهان.....
۳۴۸۷۵۸۵	۶۵۲۸۱۲	۱۵۷۸۳۵	۸۱۰۶۴۶	شیراز.....
۱۸۲۹۷۵۸	۴۵۹۵۶۰	۲۵۴۹۷۶	۷۱۴۵۳۵	تبریز.....
۱۲۶۱۰۳۶	۵۱۱۴۲۵	۱۳۶۱۴۵	۶۴۷۵۷۰	کرمانشاه.....
۳۴۱۸۷۶	۱۶۷۹۵۲	۴۴۶۳۴۱	۶۱۴۲۹۳	صومعه سرا.....
۵۳۵۵۱۱۷۶	۱۷۱۳۱۴۴۹	۹۷۷۰۶۸۵	۲۶۹۰۲۱۲۸	سایر شهرستانها.....

زمستان				شهرستان
نفر شب اقامت	نفر سفر			
	با اقامت شبانه	بدون اقامت شبانه	کل	
۸۵۴۳۹۷۲۸	۲۲۷۹۸۱۷۳۹	۱۴۳۶۲۱۷۲	۳۷۱۶۰۹۰۸	کل.....
۱۲۶۵۰۳۶۳	۲۲۱۱۳۲۶	۳۸۹۴۵۸	۲۶۰۰۷۸۴	مشهد.....
۱۱۲۴۷۵۸۳	۲۰۹۷۱۸۹	۸۸۴۴۳	۲۱۸۵۶۳۲	تهران.....
۱۲۸۶۶۱۲	۳۳۷۵۰۰	۱۰۲۴۹۱۳	۱۳۶۲۴۱۳	رشت.....
۲۰۱۲۳۵۷	۷۷۰۵۴۱	۵۰۳۱۱۹	۱۲۷۳۶۵۹	قم.....
۹۵۶۵۷۶	۳۰۱۱۰۳	۶۲۵۶۲۲	۹۲۶۷۲۵	شهرکرد.....
۱۷۵۴۱۰۶	۶۰۱۰۸۱	۲۳۴۹۸۵	۸۳۶۰۶۷	اصفهان.....
۱۸۲۳۲۵۷	۴۴۷۰۰۸	۲۵۷۶۹۹	۷۰۴۷۰۷	تبریز.....
۳۵۱۵۱۴۲	۵۳۹۱۶۷	۱۳۳۲۸۷	۶۷۲۴۵۴	شیراز.....
۱۴۱۸۷۴۴	۵۱۹۰۰۲	۱۳۲۵۶۹	۶۵۱۵۷۰	ارومیه.....
۲۸۹۱۰۳۹	۵۴۴۴۵۴	۳۶۸۲۰	۵۸۱۲۷۴	بندرعباس.....
۴۵۸۸۳۹۴۹	۱۴۴۳۰۳۶۸	۱۰۹۳۵۲۵۷	۲۵۳۶۵۶۲۳	سایر شهرستانها.....

۳۵- ده شهرستان اول کشور به ترتیب تعداد نفر سفر انجام شده به تفکیک فصول، نوع سفر و تعداد نفر شب اقامت- ۱۳۸۷

بهار				شهرستان
نفر شب اقامت	نفر سفر			
	با اقامت شبانه	بدون اقامت شبانه	کل	
۱۶۱۵۴۱۳۵۹	۳۷۶۰۳۵۶۱	۳۱۳۷۰۴۰۶	۶۸۹۷۳۹۵۰	کل.....
۱۹۶۹۲۷۴۶	۳۴۸۲۰۱۸	۱۲۹۱۵۸۳	۴۷۷۳۶۰۱	مشهد.....
۱۰۹۹۹۵۵۰	۲۲۸۷۲۷۲	۴۸۵۰۲۲	۲۷۷۲۲۹۳	تهران.....
۲۶۹۴۲۰۳	۶۸۸۰۱۸	۱۷۶۶۲۶۹	۲۴۵۴۲۸۸	رشت.....
۳۵۹۰۰۵۸	۱۳۰۰۸۳۱	۱۰۲۷۱۷۲	۲۳۲۸۰۰۳	قم.....
۶۸۳۹۰۶۹	۱۵۳۳۵۷۶	۶۲۴۲۳۰	۲۱۵۷۸۰۶	شیراز.....
۵۶۴۳۷۵۲	۱۲۶۰۷۳۱	۲۵۰۰۹۷	۱۵۱۰۸۲۸	اصفهان.....
۱۰۵۳۲۷۵	۴۱۳۴۳۰	۹۳۴۸۶۵	۱۳۴۸۲۹۵	کاشان.....
۲۰۹۴۵۶۰	۴۷۳۷۳۶	۷۸۰۸۸۶	۱۲۵۴۶۲۲	ساری.....
۱۲۴۷۴۲۱	۳۲۷۸۰۷	۸۳۱۸۱۹	۱۱۵۹۶۲۶	اردبیل.....
۴۳۹۴۰۸۸	۷۶۴۰۹۰	۲۸۲۰۱۴	۱۰۴۶۱۰۴	اهواز.....
۱۰۳۲۹۲۶۳۷	۲۵۰۷۲۰۵۲	۲۳۰۹۶۴۴۹	۴۸۱۶۸۴۸۴	سایر شهرستانها.....

تابستان				شهرستان
نفر شب اقامت	نفر سفر			
	با اقامت شبانه	بدون اقامت شبانه	کل	
۲۰۰۷۴۰۵۲۹	۴۰۳۳۰۴۴۷	۱۶۲۰۰۱۳۷	۵۶۵۳۰۵۷۰	کل.....
۳۶۳۴۰۷۲۵	۵۸۷۶۳۸۱	۱۲۲۳۰۵۲	۷۰۹۹۴۳۲	مشهد.....
۱۶۵۴۶۶۲۹	۳۰۰۷۴۲۹	۲۷۷۷۱۸	۳۲۸۵۱۴۶	تهران.....
۲۴۷۶۶۵۸	۸۴۷۷۶۱	۹۲۷۵۹۵	۱۷۷۵۳۵۶	رشت.....
۲۹۵۳۹۲۶	۱۰۵۵۷۳۴	۷۰۹۰۶۹	۱۷۶۴۸۰۳	قم.....
۶۹۸۴۸۸۶	۱۰۵۹۰۶۲	۳۳۵۹۳۱	۱۳۹۴۹۹۳	شیراز.....
۳۵۸۸۶۱۹	۷۲۹۸۰۱	۵۰۰۵۰۷	۱۲۳۰۳۰۸	ارومیه.....
۷۵۸۲۲۲۳	۱۰۰۹۳۴۳	۲۰۳۰۵۵	۱۲۱۲۳۹۸	اردبیل.....
۶۹۲۶۹۲۶	۸۹۳۶۱۸	۱۳۲۵۷۷	۱۰۲۶۱۹۵	اصفهان.....
۳۳۰۰۳۲۰	۷۶۱۹۲۱	۱۸۷۷۷۲	۹۴۹۶۹۳	همدان.....
۲۸۵۱۰۶۷	۶۳۳۶۶۶	۲۸۶۰۰۶	۹۱۹۶۷۱	تبریز.....
۱۱۱۱۸۸۵۵۰	۲۴۴۵۵۷۳۱	۱۱۴۱۶۸۵۵	۳۵۸۷۲۵۷۵	سایر شهرستانها.....

۳۵- ده شهرستان اول کشور به ترتیب تعداد نفر سفر انجام شده به تفکیک فصول، نوع سفر و تعداد نفر شب اقامت - ۱۳۸۷ (دنباله)

پاییز				شهرستان
نفر شب اقامت	نفر سفر			
	با اقامت شبانه	بدون اقامت شبانه	کل	
۱۰۴۶۹۸۰۱۲	۳۰۵۹۱۷۷۴	۲۰۲۱۴۹۳۰	۵۰۸۰۶۶۸۵	کل.....
۱۸۳۸۱۵۲۹	۳۵۰۰۷۵۳	۷۶۵۲۲۶	۴۲۶۵۹۷۹	مشهد.....
۱۱۱۲۴۷۱۸	۲۶۵۶۶۲۸	۳۸۱۶۲۶	۳۰۳۸۲۵۴	تهران.....
۳۱۹۶۲۰۹	۱۲۹۲۳۷۳	۱۰۴۳۵۵۴	۲۳۳۵۹۲۷	قم.....
۱۹۵۹۲۰۵	۹۵۷۱۸۳	۱۲۵۹۰۵۱	۲۲۱۶۲۳۴	رشت.....
۳۲۷۹۴۰۵	۸۶۷۱۸۱	۲۱۸۳۶۰	۱۰۸۵۵۴۱	اصفهان.....
۳۴۳۷۳۸۸	۷۹۳۱۳۸	۲۸۳۴۵۷	۱۰۷۶۵۹۵	اهواز.....
۳۵۲۷۰۴۶	۶۶۸۸۴۲	۳۰۸۶۱۷	۹۷۷۴۵۹	شیراز.....
۱۲۷۱۲۱۸	۶۱۴۶۵۰	۲۲۸۷۷۰	۸۴۳۴۲۰	کرمانشاه.....
۸۹۶۳۱۴	۳۹۰۰۴۹	۳۱۷۹۱۱	۷۰۷۹۶۰	قزوین.....
۱۸۴۱۷۷۹	۴۴۹۷۹۱	۲۵۰۱۲۰	۶۹۹۹۱۱	تبریز.....
۵۵۷۸۳۲۰۱	۱۸۴۰۱۱۸۶	۱۵۱۵۸۲۳۸	۳۳۵۵۹۴۰۵	سایر شهرستانها.....

زمستان				شهرستان
نفر شب اقامت	نفر سفر			
	با اقامت شبانه	بدون اقامت شبانه	کل	
۹۰۵۷۶۵۶۸	۲۴۰۷۵۷۰۰	۱۷۷۱۸۸۱۷	۴۱۷۹۴۵۱۰	کل.....
۱۲۷۲۰۱۰۲	۲۲۳۶۷۴۴	۳۸۹۴۵۸	۲۶۲۶۲۰۲	مشهد.....
۱۱۳۱۹۱۳۳	۲۱۱۷۹۶۸	۲۴۱۱۰۲	۲۳۵۹۰۷۰	تهران.....
۲۱۸۶۰۳۴	۸۸۴۰۰۹	۶۸۰۹۴۰	۱۵۶۴۹۴۹	قم.....
۱۳۸۸۴۸۳	۳۷۲۶۰۳	۱۰۶۰۱۵۶	۱۴۳۲۷۵۹	رشت.....
۹۷۸۷۹۱	۳۱۱۴۱۴	۶۲۵۶۲۲	۹۳۷۰۳۶	شهرکرد.....
۱۸۴۹۰۵۹	۶۲۶۵۱۹	۲۴۱۴۱۹	۸۶۷۹۳۸	اصفهان.....
۱۸۴۳۰۷۷	۴۶۶۸۲۸	۲۸۱۸۱۱	۷۴۸۶۳۹	تبریز.....
۳۷۵۲۲۰۱	۶۱۴۱۲۹	۱۳۳۲۵۰	۷۴۷۳۷۸	شیراز.....
۱۴۱۸۷۴۴	۵۱۹۰۰۲	۱۴۲۴۲۸	۶۶۱۴۳۰	ارومیه.....
۲۹۹۰۴۵۵	۵۷۶۱۰۶	۶۹۰۸۴	۶۴۵۱۹۰	بندرعباس.....
۵۰۱۳۰۴۸۹	۱۵۳۵۰۳۷۸	۱۳۸۵۳۵۴۷	۲۹۲۰۳۹۱۹	سایر شهرستانها.....

۳۶- هزینه سفرهای داخلی خانوارها بر حسب اقلام اصلی هزینه به تفکیک فصول و نوع سفر - ۱۳۸۷ (میلیون ریال)

بهار			اقلام هزینه
با اقامت شبانه	بدون اقامت شبانه	کل	
۱۲۲۹۸۳۳۲	۱۸۱۸۵۷۱	۱۴۱۱۶۹۰۳	جمع.....
۲۶۷۷۹۲	۹۷۴۶	۲۷۷۵۳۸	هزینه خرید وسایل و لوازم سفر.....
۴۰۹۷۹۹	۱۱۴۲۹	۴۲۱۲۲۷	هزینه تور.....
۲۷۱۵۶۲۶	۳۹۸۸۲۰	۳۱۱۴۴۴۶	هزینه‌های حمل و نقل.....
۱۳۸۱۲۰۸	۰	۱۳۸۱۲۰۸	هزینه‌های اقامت.....
۳۱۴۵۰	۵۵۱۵	۳۶۹۶۵	هزینه‌های گشت.....
۲۵۴۲۸۷۸	۴۷۶۶۱۸	۳۰۱۹۴۹۶	هزینه‌های غذا.....
۱۶۷۷۶۲	۷۳۶۶	۱۷۵۱۲۸	هزینه‌های فرهنگی، تفریحی و ورزشی.....
۲۶۳۱۲۴۲	۲۵۸۵۲۸	۲۸۸۹۷۷۰	هزینه‌های خرید سوغاتی.....
۱۵۵۴۹۳	۱۵۰۰۴	۱۷۰۴۹۷	هزینه‌های نظافت و لوازم مصرفی شخصی.....
۱۰۹۸۴۴۷	۳۴۴۶۲۱	۱۴۴۳۰۶۸	هزینه‌های درمانی.....
۸۹۶۶۳۵	۲۹۰۹۲۴	۱۱۸۷۵۵۹	سایر هزینه‌های سفر.....

تابستان			اقلام هزینه
با اقامت شبانه	بدون اقامت شبانه	کل	
۱۶۳۶۴۷۵۰	۱۵۰۸۰۲۶	۱۷۸۷۲۷۷۵	جمع.....
۰	۰	۰	هزینه خرید وسایل و لوازم سفر.....
۴۴۱۱۸۹	۲۷۳۴۳	۴۶۸۵۳۲	هزینه تور.....
۴۴۵۷۲۹	۹۴۲۹۲	۵۴۰۰۲۲	هزینه‌های حمل و نقل.....
۲۸۹۳۰۸۴	۲۵۳۹۲۵	۴۱۴۷۰۰۹	هزینه‌های اقامت.....
۱۸۸۳۲۶۵	۱۱۳۸	۱۸۸۴۴۰۳	هزینه‌های گشت.....
۷۵۹۲۳	۴۶۵۲	۸۰۵۷۴	هزینه‌های غذا.....
۳۲۹۴۸۴۶	۳۰۹۱۸۵	۳۶۰۴۰۳۱	هزینه‌های فرهنگی، تفریحی و ورزشی.....
۲۴۶۱۲۳	۱۰۴۴۲	۲۵۶۵۶۵	هزینه‌های خرید سوغاتی.....
۳۱۶۰۸۴۰	۲۳۷۷۷۲	۳۳۹۸۶۱۳	هزینه‌های نظافت و لوازم مصرفی شخصی.....
۴۶۹۳۷۵	۳۹۷۰۵	۵۰۹۰۸۰	هزینه‌های درمانی.....
۱۲۵۰۲۴۵	۳۲۳۹۴۳	۱۵۷۴۱۸۸	سایر هزینه‌های سفر.....

۳۶- هزینه سفرهای داخلی خانوارها بر حسب اقلام اصلی هزینه به تفکیک فصول و نوع سفر - ۱۳۸۷ (دنباله) (میلیون ریال)

پاییز			اقلام هزینه
با اقامت شبانه	بدون اقامت شبانه	کل	
۱۱۹۴۱۶۶۸	۱۵۴۳۰۳۰	۱۳۴۸۴۶۹۸	جمع.....
۲۷۳۳۸۷	۳۳۵۰۳	۳۰۶۸۹۰	هزینه خرید وسایل و لوازم سفر.....
۶۰۴۲۶۸	۴۱۷۲	۶۰۸۴۴۰	هزینه تور.....
۲۵۲۰۵۶۰	۳۰۸۴۸۳	۲۸۲۹۰۴۲	هزینه‌های حمل و نقل.....
۹۰۰۶۶۰	۱۶۴۰	۹۰۲۳۰۰	هزینه‌های اقامت.....
۵۹۰۰۹	۱۲۴۳	۶۰۲۵۲	هزینه‌های گشت.....
۱۸۶۷۸۵۶	۲۳۹۹۱۳	۲۱۰۷۷۶۹	هزینه‌های غذا.....
۱۲۳۹۸۰	۷۰۰۲	۱۳۰۹۸۲	هزینه‌های فرهنگی، تفریحی و ورزشی.....
۲۶۳۸۶۹۳	۲۴۹۵۹۱	۲۸۸۸۲۸۴	هزینه‌های خرید سوغاتی.....
۲۴۴۲۱۷	۴۰۷۱۰	۲۸۴۹۲۷	هزینه‌های نظافت و لوازم مصرفی شخصی.....
۱۱۳۰۵۶۹	۲۲۴۲۱۳	۱۳۵۴۷۸۲	هزینه‌های درمانی.....
۱۵۷۸۴۶۸	۴۳۲۵۶۱	۲۰۱۱۰۲۹	سایر هزینه‌های سفر.....

زمستان			اقلام هزینه
با اقامت شبانه	بدون اقامت شبانه	کل	
۱۱۲۳۶۳۱۲	۳۱۵۳۹۰۷	۱۴۳۹۰۲۱۹	جمع.....
۲۱۸۷۴۷	۱۱۹۹۹	۲۳۰۷۴۶	هزینه خرید وسایل و لوازم سفر.....
۴۴۵۲۵۳	۲۲۵۵	۴۴۷۵۰۸	هزینه تور.....
۲۳۰۳۶۲۶	۳۰۸۲۷۳	۲۶۱۱۸۹۹	هزینه‌های حمل و نقل.....
۶۰۰۴۷۷	۱۵۱۴	۶۰۱۹۹۲	هزینه‌های اقامت.....
۱۱۴۰۲	۱۰۳۴	۱۲۴۳۶	هزینه‌های گشت.....
۱۴۳۰۶۵۹	۱۰۱۴۶۱۲	۲۴۴۵۲۷۱	هزینه‌های غذا.....
۱۲۳۸۳۹	۱۰۸۴۵	۱۳۴۶۸۴	هزینه‌های فرهنگی، تفریحی و ورزشی.....
۲۱۷۵۷۵۲	۵۰۴۵۴۶	۲۶۸۰۲۹۸	هزینه‌های خرید سوغاتی.....
۲۷۹۰۲۴	۴۴۳۷۷	۳۲۳۴۰۲	هزینه‌های نظافت و لوازم مصرفی شخصی.....
۲۶۲۸۷۹۹	۴۴۰۷۷۲	۳۰۶۹۵۷۰	هزینه‌های درمانی.....
۱۰۱۸۷۳۴	۸۱۳۶۷۹	۱۸۳۲۴۱۳	سایر هزینه‌های سفر.....

۳۷- هزینه سفرهای خارجی خانوارها بر حسب اقلام اصلی هزینه به تفکیک فصول و نوع سفر- ۱۳۸۷ (میلیون ریال)

اقلام هزینه	بهار	تابستان	پاییز	زمستان
جمع.....	۵۱۸۷۳۸۷	۵۵۶۹۹۶۶	۴۸۱۸۲۲۲	۲۵۴۹۶۰۷
هزینه ویزا و عوارض خروج از کشور.....	۱۷۸۰۱۳	۱۳۳۶۷۰	۱۵۴۲۲۰	۴۱۸۹۶
هزینه خرید وسایل و لوازم سفر.....	۲۱۸۸۲	۱۸۶۲۵۲	۶۰۳۵۷	۱۳۰۶۳
هزینه تور.....	۱۸۹۹۳۳۳	۲۹۳۵۰۵۳	۲۸۱۱۲۳۱	۱۴۶۳۶۹۰
هزینه‌های حمل و نقل.....	۴۷۳۷۴۱	۲۴۴۴۹۴	۱۶۹۴۳۲	۶۵۴۲۰
هزینه‌های اقامت.....	۱۱۳۸۴۱	۱۳۷۸۹۷	۵۵۷۳۰	۲۳۷۴۶
هزینه‌های گشت.....	۶۷۶۱	۳۲۵۷۰	۹۳۰۲	۶۷۷۳
هزینه‌های غذا.....	۹۸۱۴۸	۱۱۴۹۰۷	۶۴۲۶۸	۶۷۷۹۵
هزینه‌های خدماتی و تفریحی.....	۹۷۳۰۵	۳۲۶۸۹	۹۷۲۴	۱۰۶۰۳
هزینه‌های خرید سوغاتی.....	۱۹۰۲۰۶۹	۱۵۱۲۰۲۷	۱۰۷۳۴۳۰	۷۱۶۷۳۹
هزینه‌های نظافت و لوازم شخصی.....	۸۳۰۱	۳۸۹۰۶	۱۴۶۰۶	۹۴۷۱
هزینه‌های درمانی.....	۹۲۸۰	۸۱۸۷	۲۰۵۲۰۱	۸۵۴۹
سایر هزینه‌های سفر.....	۳۷۸۷۱۱	۱۹۳۳۱۳	۱۹۰۷۲۰	۱۲۱۸۶۱

مرکز آمار ایران