

جمهوری اسلامی ایران  
معاونت برنامه‌ریزی و نظارت راهبردی ریاست جمهوری  
مرکز آمار ایران

چکیده یافته‌های  
طرح آمارگیری از خدمات انبارداری  
۱۳۸۸

مرکز آمار ایران

## مقدمه

فعالیت انبارداری، هرچند به لحاظ ایجاد ارزش افزوده و اشتغال، دارای سهم چندان زیادی در اقتصاد کشور نیست، لیکن از اجزای ضروری و مؤثر بر عملکرد آن به شمار می‌رود، به طوری که امکانات این فعالیت را می‌توان از جمله امکانات زیربنایی کشور در نظر گرفت. گسترش کارخانه‌ها و واحدهای تولیدی بزرگ، عدم تطابق زمانی و مکانی مصرف با تولید داخلی و واردات کالاها، تأمین ذخیره نیازهای استراتژیک کشور، لزوم نگهداری بخشی از مواد و کالاهای مورد نیاز در فرایند خط تولید واحدهای اقتصادی برای مدتی مشخص و ... عواملی هستند که ضرورت ارائه خدمات انبارداری و اهمیت نسبی آن را در عملکرد اقتصاد کشور نشان می‌دهند و بدون تردید، بخش قابل توجهی از اجزای نظام اقتصادی کشور دارای ارتباط مستقیم با این فعالیت هستند.

مرکز آمار ایران، در چارچوب وظایف خود در تأمین داده‌های مورد نیاز تهیه حساب‌های ملی برای برنامه‌های توسعه، در سال ۱۳۸۸ مبادرت به تهیه و اجرای **"طرح آمارگیری از کارگاه‌های خدمات انبارداری"**، به منظور شناخت وضع موجود کارگاه‌های ارائه‌کننده خدمات انبارداری شامل مشخصات عمومی این کارگاه‌ها، امکانات و تجهیزات مربوط و نیز اطلاعات اقتصادی آن‌ها برای دوره زمانی ۱۳۸۷ کرده است.

روش آمارگیری در این طرح به صورت تمام‌شماری بوده که با مراجعه مستقیم مأموران آمارگیری به واحدهای آماری و تکمیل پرسشنامه از طریق مصاحبه حضوری با مسئولان آن‌ها، انجام شده است.

پیش از این نیز در این زمینه، هفت طرح آمارگیری در سال‌های گذشته توسط مرکز آمار ایران انجام شده است. گزارش حاضر، شامل خلاصه نتایج این طرح است که در مقایسه با نتایج اجرای قبلی (۱۳۸۴) ارائه می‌شود. جداول تفصیلی این طرح نیز به زودی بر روی وب‌گاه مرکز آمار ایران قرار خواهد گرفت.

## تعاریف و مفاهیم

### کارگاه

مکان یا قسمتی از مکان است که در آن فعالیت اقتصادی مستمر و منظمی انجام می‌گیرد.

### فعالیت اقتصادی

فعالیتی است که منجر به تولید کالا یا ارائه خدمت می‌شود.

### کارگاه خدمات انبارداری

منظور کارگاهی است که فعالیت اصلی آن، فعالیت انبارداری یا فعالیت سردخانه‌داری است.

### فعالیت اصلی

فعالیتی است که بیشترین امکانات، تأسیسات و تجهیزات کارگاه برای انجام آن پیش‌بینی شده و معمولاً بیشترین درآمد کارگاه از انجام آن حاصل می‌شود.

### انبار

انبار عبارت است از محوطه محصوره که تمام یا قسمتی از آن برای نگهداری کالا اختصاص یافته است.

### فعالیت انبارداری

فعالیتی است که اداره امور انبار را به منظور نگهداری کالاهای مختلف برعهده دارد.

### سردخانه

سردخانه عبارت است از مجموعه ساختمان و تأسیساتی که در آن، شرایط لازم جهت نگهداری کالاهای کشاورزی و دامی فاسد شدنی از نظر درجه حرارت، رطوبت نسبی و ... به‌طور مصنوعی تأمین می‌شود.

### فعالیت سردخانه‌داری

فعالیتی است که اداره امور سردخانه را به‌منظور نگهداری کالاهای سردخانه‌ای (کالاهای کشاورزی و دامی فاسدشدنی) برعهده دارد.

### کارکنان کارگاه

منظور از کارکنان کارگاه، افرادی هستند که در داخل یا خارج کارگاه برای آن کار می‌کنند، خواه به‌صورت تمام‌وقت یا پاره‌وقت، خواه به‌صورت قراردادی، خرید خدمت یا رسمی، خواه با مزد و حقوق یا بدون مزد و حقوق و ... به‌عبارت دیگر، نوع استخدام یا چگونگی پرداخت دستمزد و مسائلی نظیر آن‌ها در تعیین کارکنان کارگاه اهمیت ندارد.

### انبار سالنی

این نوع انبار، قسمتی سرپوشیده و دارای دیوارهای جانبی در محوطه کارگاه مورد آمارگیری است که برای انبار کردن کالا (بجز کالاهای سردخانه‌ای) مورد استفاده قرار می‌گیرد و معمولاً، به آن انبار سرپوشیده یا سالن می‌گویند.

## انبار هانگار

این نوع انبار، قسمتی سرپوشیده در محوطه کارگاه است که فاقد دیوارهای جانبی بوده و برای انبار کردن کالا مورد استفاده قرار می‌گیرد. به این نوع انبارها معمولاً "سوله" نیز گفته می‌شود.

## انبار روباز

این نوع انبار، قسمتی مشخص و معین از محوطه کارگاه است که فاقد بنا یا سوله است و به‌صورت روباز برای نگهداری کالا مورد استفاده قرار می‌گیرد. البته فضای سبز، پارکینگ و خیابان‌بندی داخل محوطه کارگاه، به‌عنوان انبار روباز تلقی نمی‌شود.

## انواع سالن‌های سرد

سردخانه‌ها دارای سالن‌هایی برای نگهداری کالاهای سردخانه‌ای بوده که با توجه به نحوه استفاده از آن‌ها به سه دسته تفکیک می‌شوند:

۱- سالن یک مداره زیر صفر

۲- سالن یک مداره بالای صفر

۳- سالن دو مداره

در سالن‌های یک مداره، دمای هوا در یکی از دو حالت زیر صفر یا بالای صفر تقریباً ثابت است و قابل تبدیل از یک حالت به حالت دیگر نیست، یعنی سالن یک مداره می‌تواند فقط در حالت بالای صفر یا فقط در حالت زیر صفر کار کند. در سالن دو مداره می‌توان برحسب لزوم از مدار زیر صفر یا مدار بالای صفر آن استفاده نمود، یعنی دمای هوا از یک حالت به حالت دیگر قابل تبدیل می‌باشد. دمای هوا در سالن‌های بالای صفر معمولاً در حدود صفر درجه سانتیگراد می‌باشد و ممکن است تغییراتی حدود یکی دو درجه داشته باشد. در این سالن‌ها معمولاً انواع میوه، پیاز، سیب زمینی و ... نگهداری می‌شود. در سالن‌های زیر صفر دمای هوا همیشه زیر نقطه انجماد می‌باشد و کالاهایی مانند گوشت، ماهی، کره و ... در آن‌ها نگهداری می‌شود.

## ظرفیت اسمی سردخانه

منظور از ظرفیت اسمی سردخانه، مقدار ظرفیتی است که سردخانه را به آن می‌شناسند (مثلاً سردخانه ۵ هزار تنی).

## پرداختی‌های کارگاه

منظور، مبالغی است که برای انجام فعالیت‌های اقتصادی کارگاه پرداخت شده است. این پرداختی‌ها، مصارف واسطه، جبران خدمات کارکنان و پرداختی‌های دیگر را شامل می‌شود.

## مصارف واسطه

منظور، ارزش کالاها و خدماتی است که به‌صورت داده در فرایند فعالیت‌های کارگاه مصرف می‌شود که در کارگاه‌های موردنظر این طرح شامل گازمبرد، نوشت‌افزار، کاغذ و فرم‌های چاپی، روزنامه، نشریات و مطبوعات، لوازم بسته‌بندی، آب، برق و گاز طبیعی، سایر سوخت‌ها، هزینه‌های پستی و مخابراتی، هزینه‌های حمل و نقل، اجاره ساختمان، حق بیمه‌های تجاری، کرایه وسایل نقلیه، کرایه ماشین‌آلات و تجهیزات، تعمیرات جزئی دستگاه‌های مخابراتی و ارتباطی، تعمیرات جزئی ساختمان، تعمیرات جزئی وسایل نقلیه، تعمیرات جزئی سایر اموال سرمایه‌ای، هزینه‌های آبدارخانه، پذیرایی و تشریفات، هزینه‌های کپی و زیراکس، خدمات آموزشی، خدمات کامپیوتری، خدمات حقوقی، حسابداری و حسابرسی، خدمات نظافت و پاکیزگی، آگهی و تبلیغات، حق عضویت، سایر خدمات کسب و کار، هزینه‌های مواد پاک‌کننده و بهداشتی، سایر مواد و ملزومات مصرفی، هزینه‌های بانکی و ... است.

## جبران خدمات کارکنان

منظور، تمامی پرداختی‌های کارگاه به کارکنان خود، به‌صورت پولی یا جنسی، نقدی یا غیرنقدی، تحت عنوان مزد و حقوق و سایر

پرداختی‌ها (شامل اضافه کاری، عیدی، سختی کار، عائله مندی، مسکن و ...) است که به صورت ناخالص (قبل از کسر مالیات و بازنشستگی و سایر کسورات) در نظر گرفته می‌شود.

### **سایر پرداختی‌ها**

منظور، پرداختی‌های کارگاه بجز مصارف واسطه است که شامل پاداش پایان خدمت، ذخیره مرخصی و بازخرید خدمت کارکنان، استهلاک، مالیات، عوارض، جریمه خسارت و غرامت، پرداخت‌های انتقالی، باز پرداخت اصل و سود وام (بانکی و غیربانکی) می‌شود.

### **دریافتی‌های کارگاه**

منظور، تمامی دریافتی‌های حاصل از انجام فعالیت‌های اقتصادی کارگاه است که به صورت نقدی یا غیر نقدی، پولی یا جنسی و ... به کارگاه تعلق می‌گیرد. این دریافتی‌ها، ستانده‌ها و دریافتی‌های دیگر را شامل می‌شود.

### **ستانده‌های کارگاه**

منظور، ارزش کالاها و خدماتی است که در کارگاه تولید شده و برای استفاده دیگران، در دسترس قرار می‌گیرد. ستانده در کارگاه‌های مورد نظر این طرح، شامل حق انبارداری، حق سردخانه‌داری، توزین، تخلیه و بارگیری، بسته‌بندی کالا، تعمیر و سرویس وسایل نقلیه، مابه‌التفاوت خرید و فروش کالاها بدون تغییر شکل، اجاره ساختمان و ... است.

### **حق انبارداری**

منظور، مبلغی است که کارگاه بابت انبارداری و نگهداری کالاهای دیگران دریافت کرده است.

### **حق سردخانه‌داری**

منظور، مبلغی است که کارگاه در مقابل انجام خدمت (نگهداری کالا در سردخانه) یا به عنوان اجاره سالن به مشتری (صاحب کالا یا اجاره‌کننده)، دریافت کرده است.

### **سایر دریافتی‌ها**

منظور، دریافتی‌های کارگاه بجز ستانده‌ها است که شامل سود سپرده بانکی و غیربانکی، سود سهام و ...، خسارت و غرامت دریافتی، کمک‌های دریافتی از دولت و کمک‌های دریافتی از سایر سازمان‌ها، مؤسسات و افراد می‌شود.

### **سایر استان‌ها**

در جداول این طرح، اطلاعات استان‌های ایلام، خراسان شمالی، کردستان، کهگیلویه و بویر احمد و مرکزی به دلیل رعایت اصول محرمانگی اطلاعات، ادغام و با عنوان "سایر استان‌ها" آورده شده است.

## یافته‌های مهم

بررسی نتایج اجرای "طرح آمارگیری از کارگاه‌های خدمات انبارداری" در سال ۱۳۸۸ نشان می‌دهد، در سال ۱۳۸۷ تعداد ۸۲۷ کارگاه در کل کشور به ارائه خدمات انبارداری مشغول بوده‌اند. از این تعداد ۳۹۳ کارگاه (۴۷/۵ درصد) دارای فعالیت اصلی انبارداری و ۴۳۴ کارگاه (۵۲/۵ درصد) دارای فعالیت اصلی سردخانه‌داری می‌باشند.

### الف- کارگاه‌های خدمات انبارداری کشور برحسب نوع فعالیت اصلی و فرعی: ۱۳۸۷

شرح	جمع	فعالیت اصلی انبارداری		فعالیت اصلی سردخانه‌داری	
		بدون فعالیت فرعی سردخانه‌داری	دارای فعالیت فرعی سردخانه‌داری	بدون فعالیت فرعی انبارداری	دارای فعالیت فرعی انبارداری
تعداد	۸۲۷	۳۹۰	۳	۴۱۲	۲۲
درصد	۱۰۰/۰	۴۷/۵	۰/۰	۴۹/۸	۲/۷

مجموع ۴۱۵ کارگاه دارای فعالیت اصلی و فرعی انبارداری در کشور، دارای ۱۳۲۶ فضای مسقف با دیوار جانبی (سالن) و ۴۰۷ فضای مسقف بدون دیوار جانبی (هانگار) بوده‌اند. در این کارگاه‌ها، مساحت فضاهای مسقف با دیوار جانبی ۱۰۰۶ هزار مترمربع، مساحت فضاهای مسقف بدون دیوار جانبی ۴۸۸ هزار مترمربع و مساحت فضاهای روباز ۲۰۳۱ هزار مترمربع بوده است. براین اساس، به‌طور متوسط هر فضای مسقف با دیوار جانبی (سالن) بالغ بر ۷۵۹ متر مربع و هر فضای مسقف بدون دیوار جانبی (هانگار) در حدود ۱۱۹۸ متر مربع مساحت داشته است.

### ب- مشخصات فضاهای مخصوص نگهداری کالا در انبارهای کشور: ۱۳۸۷

مساحت (مترمربع)	تعداد	نوع فضا
۱۰۰۶۲۸۰	۱۳۲۶	فضای مسقف با دیوار جانبی (سالن)
۴۸۷۷۱۲	۴۰۷	فضای مسقف بدون دیوار جانبی (هانگار)
۲۰۳۰۹۹۱		فضای روباز (محوطه)

همچنین ۴۳۷ کارگاه دارای فعالیت اصلی و فرعی سردخانه‌داری، در مجموع دارای ۵۰۰ سالن یک مداره زیر صفر، ۲۶۰۹ سالن یک مداره بالای صفر و ۷۹۰ سالن دو مداره بوده است. براین اساس به‌طور متوسط در هر سردخانه حدود ۹ سالن سرد وجود داشته است. براساس نتایج طرح، مجموع مساحت سالن‌های سرد ۹۹۹/۶ هزار مترمربع، حجم آن‌ها ۴/۳ میلیون مترمکعب و ظرفیت اسمی آن‌ها حدود ۱/۲ میلیون تن بوده که به‌این ترتیب به‌طور متوسط هر سالن ۲۵۶ متر مربع مساحت، ۴/۳ متر ارتفاع و ۳۰۴ تن ظرفیت داشته است.

### پ- مشخصات سردخانه‌های کشور برحسب نوع سالن‌های سرد: ۱۳۸۷

ظرفیت اسمی (تن)	حجم (مترمکعب)	مساحت (مترمربع)	تعداد	نوع سالن
۱۱۸۳۵۹۷	۴۲۵۴۸۹۱	۹۹۹۵۷۱	۳۸۹۹	جمع
	۶۴۲۲۳۴	۱۴۶۲۹۵	۵۰۰	سالن یک مداره زیر صفر
	۲۶۲۳۱۱۵	۶۳۰۳۶۳	۲۶۰۹	سالن یک مداره بالای صفر
	۹۸۹۵۴۲	۲۲۲۹۱۳	۷۹۰	سالن دو مداره

در دوره موردنظر، تعداد کارکنان کارگاه‌های خدمات انبارداری کشور ۸۵۸۲ نفر بوده که براین اساس، به‌طور متوسط در هریک از این کارگاه‌ها حدود ۱۰ نفر به کار اشتغال داشته‌اند. از مجموع این کارکنان، تعداد ۷۲۶۷ نفر (۸۴/۷ درصد) کارکنان تمام‌وقت و بقیه، کارکنان پاره‌وقت بوده‌اند. همچنین از کل کارکنان این کارگاه‌ها، تعداد ۷۹۲۸ نفر (۹۲/۴ درصد) کارکنان مزد و حقوق بگیر و ۶۵۴ نفر (۷/۶ درصد)، کارکنان بدون مزد و حقوق بوده‌اند. نتایج طرح بیانگر آن است که تعداد کارکنان کارگاه‌های خدمات انبارداری کشور در مقایسه با سال ۱۳۸۴، حدود ۱/۰۵ برابر شده است.

#### ت- تعداد انواع کارکنان کارگاه‌های خدمات انبارداری: ۱۳۸۷

تعداد کارکنان برحسب وضعیت مزد و حقوق‌بگیری	کل کارکنان	کارکنان تمام‌وقت	کارکنان پاره‌وقت
<b>جمع</b>	۸۵۸۲	۷۲۶۷	۱۳۱۵
کارکنان مزد و حقوق‌بگیر	۷۹۲۸	۶۷۷۹	۱۱۴۹
کارکنان بدون مزد و حقوق	۶۵۴	۴۸۸	۱۶۶

پرداختی‌های کارگاه‌های خدمات انبارداری در دوره موردنظر، ۹۱۰/۴ میلیارد ریال بوده که در مقایسه با سال ۱۳۸۴ در حدود ۲/۱ برابر شده است. ۲۴۸/۷ میلیارد ریال (۲۷/۳ درصد) از پرداختی‌های این کارگاه‌ها، مربوط به مصارف واسطه، ۴۳۷/۹ میلیارد ریال (۴۸/۱ درصد) مربوط به جبران خدمات کارکنان و ۲۲۳/۷ میلیارد ریال (۲۴/۶ درصد) مربوط به سایر پرداختی‌ها می‌باشد. به این ترتیب براساس نتایج این آمارگیری، پرداختی ماهانه به هریک از کارکنان کارگاه‌های خدمات انبارداری ۴/۶ میلیون ریال می‌باشد که نسبت به سال ۱۳۸۴، حدود ۱/۸ برابر شده است.

#### ث- پرداختی‌های کارگاه‌های خدمات انبارداری: ۱۳۸۷

نوع پرداختی	ارزش (میلیارد ریال)	درصد
<b>جمع</b>	۹۱۰/۴	۱۰۰/۰
مصارف واسطه	۲۴۸/۷	۲۷/۳
جبران خدمات کارکنان	۴۳۷/۹	۴۸/۱
سایر پرداختی‌ها	۲۲۳/۷	۲۴/۶

دریافتی‌های کارگاه‌های خدمات انبارداری در دوره مورد بررسی، حدود ۱۴۲۳/۶ میلیارد ریال بوده است که در مقایسه با سال ۱۳۸۴ در حدود ۲ برابر شده است. از کل دریافتی‌های این کارگاه‌ها، ۵۲۱/۲ میلیارد ریال (۳۶/۶ درصد) مربوط به حق انبارداری، ۷۷۳/۹ میلیارد ریال (۵۴/۴ درصد) مربوط به حق سردخانه‌داری، ۱۰۸/۰ میلیارد ریال (۷/۶ درصد) مربوط به سایر ستانده‌ها و ۲۰/۶ میلیارد ریال (۱/۴ درصد) مربوط به سایر دریافتی‌ها می‌باشد.

#### ج- دریافتی‌های کارگاه‌های خدمات انبارداری: ۱۳۸۷

نوع دریافتی	ارزش (میلیارد ریال)	درصد
<b>جمع</b>	۱۴۲۳/۶	۱۰۰/۰
حق انبارداری	۵۲۱/۲	۳۶/۶
حق سردخانه‌داری	۷۷۳/۹	۵۴/۴
سایر ستانده‌ها	۱۰۸/۰	۷/۶
سایر دریافتی‌ها	۲۰/۶	۱/۴

سرمایه‌گذاری کارگاه‌های خدمات انبارداری در دوره مورد نظر، ۱۳۸/۷ میلیارد ریال بوده که در مقایسه با سال ۱۳۸۴ تغییر محسوسی نداشته است. از کل مبلغ ۱۳۸/۷ میلیارد ریال سرمایه‌گذاری کارگاه‌های خدمات انبارداری، ۲۱/۷ میلیارد ریال (۱۵/۶ درصد) بابت ساختمان مسکونی، ۵۱/۲ میلیارد ریال (۳۶/۹ درصد) بابت ساختمان غیرمسکونی، ۱۷/۹ میلیارد ریال (۱۲/۹ درصد) بابت وسیله نقلیه، ۰/۸ میلیارد ریال (۰/۶ درصد) بابت وسایل و تجهیزات مخبراتی و ارتباطی، ۱/۷ میلیارد ریال (۱/۲ درصد) بابت کامپیوتر و تجهیزات وابسته آن، ۳/۳ میلیارد ریال (۲/۴ درصد) بابت مبلمان و اثاث اداری، ۴/۵ میلیارد ریال (۳/۲ درصد) بابت سایر لوازم و تجهیزات بادوام اداری، ۰/۲ میلیارد ریال (۰/۲ درصد) بابت نرم‌افزار کامپیوتری و ۳۷/۴ میلیارد ریال (۲۷/۰ درصد) بابت وسایل و تجهیزات انبار و سردخانه و سایر اموال سرمایه‌ای می‌باشد.

### چ- سرمایه‌گذاری کارگاه‌های خدمات انبارداری برحسب نوع سرمایه ثابت: ۱۳۸۷

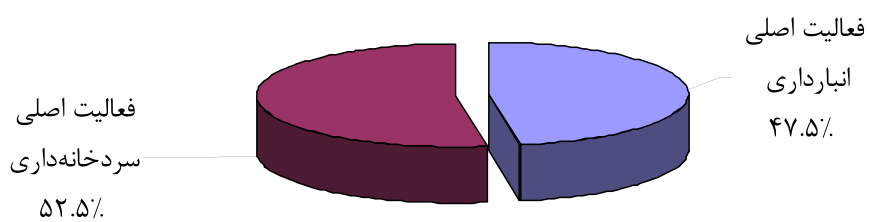
درصد	ارزش (میلیارد ریال)	نوع سرمایه ثابت
۱۰۰/۰	۱۳۸/۷	<b>جمع</b>
۱۵/۶	۲۱/۷	ساختمان مسکونی (بدون ارزش زمین)
۳۶/۹	۵۱/۲	ساختمان غیر مسکونی (بدون ارزش زمین)
۱۲/۹	۱۷/۹	وسیله نقلیه
۰/۶	۰/۸	وسایل و تجهیزات مخبراتی و ارتباطی
۱/۲	۱/۷	کامپیوتر و تجهیزات وابسته به آن
۲/۴	۳/۳	مبلمان و اثاث اداری
۳/۲	۴/۵	سایر لوازم و تجهیزات با دوام اداری
۰/۲	۰/۲	نرم‌افزار کامپیوتری
۲۷/۰	۳۷/۴	وسایل و تجهیزات انبار و سردخانه و سایر اموال سرمایه‌ای

### ح- مقایسه عملکرد کارگاه‌های خدمات انبارداری در سال‌های ۱۳۸۴ و ۱۳۸۷

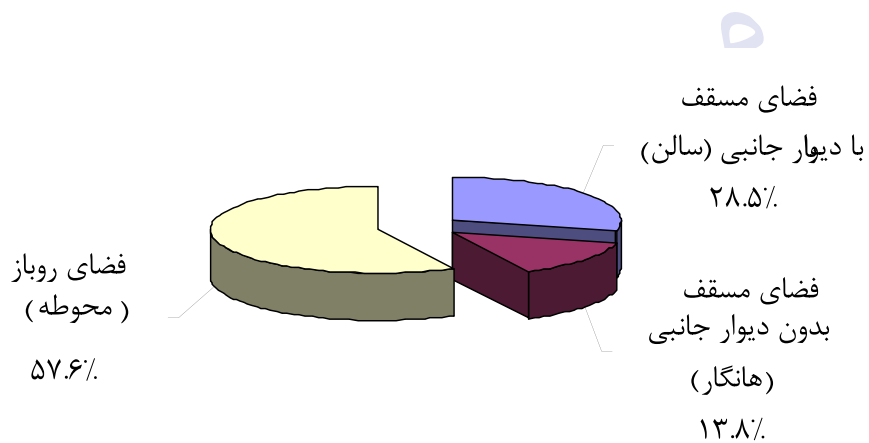
نسبت سال ۱۳۸۷ به سال ۱۳۸۴	۱۳۸۷	۱۳۸۴	شرح
۰/۹۸	۳۵۲۵	۳۵۸۳	مساحت فضاهای نگهداری کالا در انبارهای کشور (هزارمترمربع)
۱/۱۵	۱۰۰۰	۸۶۶	مساحت سالن‌های سردخانه‌های کشور (هزارمترمربع)
۱/۰۹	۱۱۸۴	۱۰۹۱	ظرفیت اسمی سردخانه‌های کشور (هزارتن)
۱/۰۵	۸۵۸۲	۸۱۷۸	تعداد کارکنان (نفر)
۲/۰۸	۹۱۰/۴	۴۳۷/۴	پرداختی‌ها (میلیارد ریال)
۱/۹۸	۱۴۲۳/۶	۷۱۸/۸	دریافتی‌ها (میلیارد ریال)
۱/۰۲	۱۳۸/۷	۱۳۵/۴	سرمایه‌گذاری (میلیارد ریال)



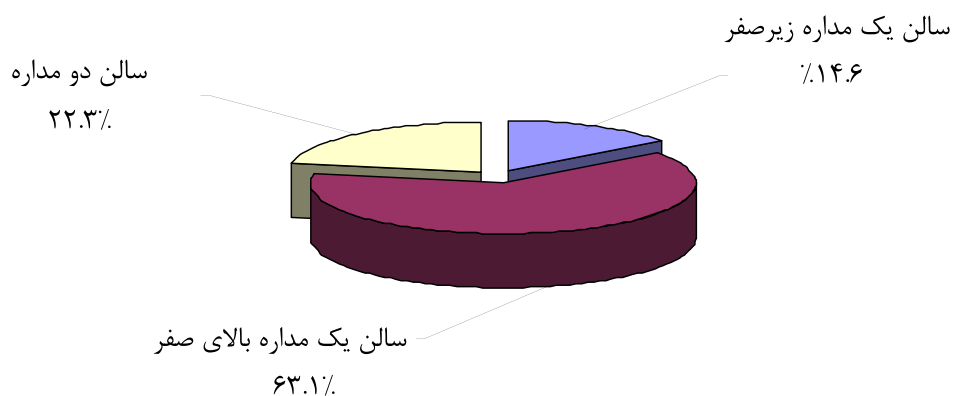
نمودار ۱- مقایسه کارگاه‌های خدمات انبارداری کشور بر حسب نوع فعالیت اصلی: ۱۳۸۷



نمودار ۲- مقایسه مساحت فضاهای مخصوص نگهداری کالا در انبارهای کشور بر حسب نوع فضا: ۱۳۸۷

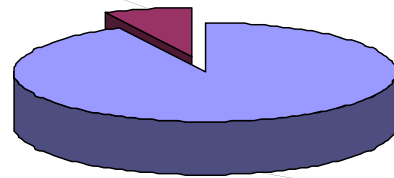


نمودار ۳- مقایسه مساحت سالن‌های سردخانه‌های کشور بر حسب نوع سالن: ۱۳۸۷



نمودار ۴- مقایسه کارکنان کارگاه‌های خدمات انبارداری برحسب وضعیت مزد و حقوق‌بگیری: ۱۳۸۷

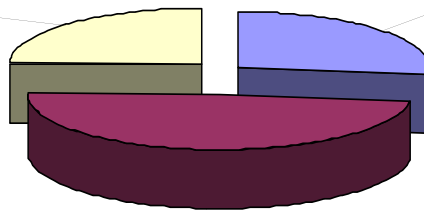
کارکنان بدون مزد و حقوق  
۷.۶٪



کارکنان مزد و حقوق بگیر  
۹۲.۴٪

نمودار ۵- مقایسه پرداختی‌های کارگاه‌های خدمات انبارداری: ۱۳۸۷

سایر  
۲۴.۶٪

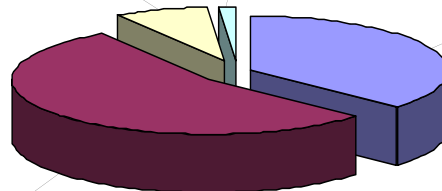


مصارف واسطه  
۲۷.۳٪

جبران خدمات کارکنان  
۴۸.۱٪

نمودار ۶- مقایسه دریافتی‌های کارگاه‌های خدمات انبارداری: ۱۳۸۷

سایر ستاندها  
۷.۶٪

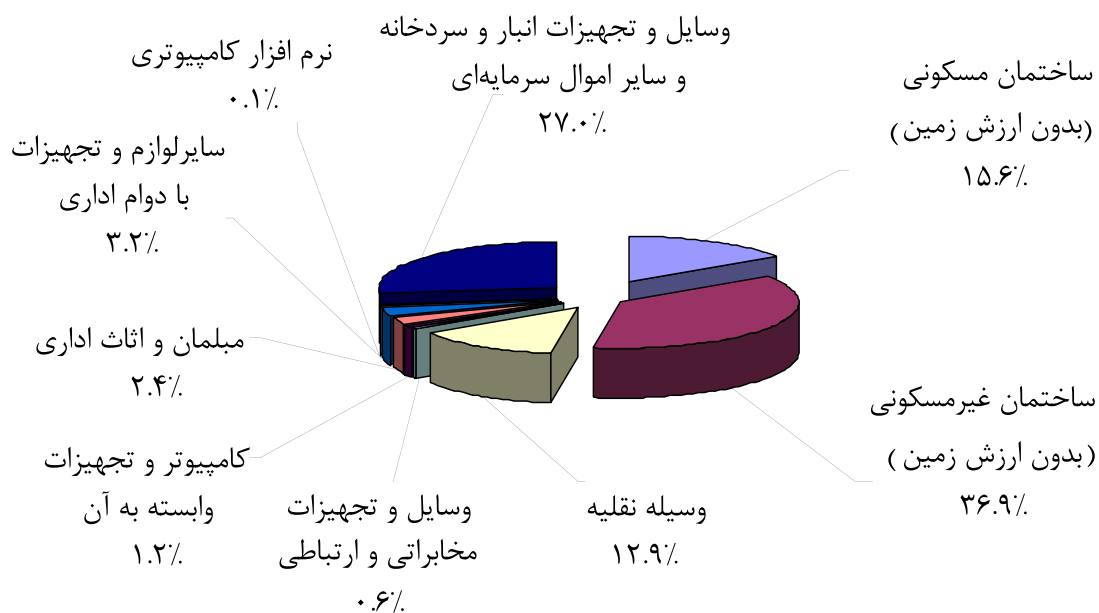


سایر  
۱.۵٪

حق انبارداری  
۳۶.۶٪

حق سردخانه‌داری  
۵۴.۴٪

نمودار ۷- مقایسه سرمایه‌گذاری کارگاه‌های خدمات انبارداری برحسب نوع سرمایه ثابت: ۱۳۸۷



مادار ایران

جدول ۱- کارگاه‌های خدمات انبارداری برحسب نوع فعالیت اصلی به تفکیک استان: ۱۳۸۷

سردخانه‌داری	انبارداری	جمع	استان
۴۳۴	۳۹۳	۸۲۷	کل کشور
۲۹	۱۶	۴۵	آذربایجان شرقی
۱۰۳	۷	۱۱۰	آذربایجان غربی
۳	۲	۵	اردبیل
۲۲	۲۳	۵۶	اصفهان
۹	۶	۱۵	بوشهر
۳۱	۲۵۹	۲۹۰	تهران
۳	۲	۵	چهارمحال و بختیاری
۲	۱	۳	خراسان جنوبی
۲۴	۳	۲۷	خراسان رضوی
۴	۱	۵	خوزستان
۳	۰	۳	زنجان
۲	۷	۹	سمنان
۱۵	۰	۱۵	سیستان و بلوچستان
۹	۶	۱۵	فارس
۳	۲	۵	قزوین
۳	۲	۵	قم
۸۰	۱۰	۹۰	کرمان
۳	۱۱	۱۴	کرمانشاه
۳	۲	۵	گلستان
۲	۶	۸	گیلان
۱	۲	۳	لرستان
۴۸	۹	۵۷	مازندران
۱۰	۵	۱۵	هرمزگان
۶	۵	۱۱	همدان
۰	۳	۳	یزد
۵	۳	۸	سایر استان‌ها

جدول ۲- کارگاه‌های خدمات انبارداری برحسب وضعیت برخورداری و تعداد کارکنان استفاده کننده از رایانه و اینترنت  
به تفکیک استان: مرداد ۱۳۸۸

تعداد کارکنان استفاده کننده از اینترنت	تعداد کارکنان استفاده کننده از رایانه	تعداد کارگاه			جمع	استان
		فاقد رایانه	دارای رایانه			
			عدم دسترسی به اینترنت	دارای دسترسی به اینترنت		
۲۷۰	۱۰۱۶	۴۱۷	۲۹۴	۱۱۶	۱۲۷	کل کشور
۷	۴۳	۳۰	۱۱	۴	۴۵	آذربایجان شرقی
۳۹	۷۵	۶۳	۳۰	۱۷	۱۱۰	آذربایجان غربی
۰	۵	۲	۳	۰	۵	اردبیل
۴۴	۱۶۳	۲۴	۱۳	۱۹	۵۶	اصفهان
۵	۱۱	۷	۴	۴	۱۵	بوشهر
۷۲	۴۵۵	۱۲۰	۱۴۵	۲۵	۲۹۰	تهران
۰	۸	۰	۵	۰	۵	چهارمحال و بختیاری
۰	۵	۱	۲	۰	۳	خراسان جنوبی
۱۳	۴۴	۵	۱۶	۶	۲۷	خراسان رضوی
۱	۸	۲	۲	۱	۵	خوزستان
۲	۵	۰	۱	۲	۳	زنجان
۰	۵	۶	۳	۰	۹	سمنان
۰	۱۰	۱۲	۳	۰	۱۵	سیستان و بلوچستان
۱	۱۵	۹	۵	۱	۱۵	فارس
۳	۱۲	۳	۱	۱	۵	قزوین
۲	۷	۱	۲	۲	۵	قم
۱۲	۵۰	۶۹	۱۵	۶	۹۰	کرمان
۲	۶	۱۰	۳	۱	۱۴	کرمانشاه
۴	۹	۲	۲	۱	۵	گلستان
۱	۱	۷	۰	۱	۸	گیلان
۰	۱	۲	۱	۰	۳	لرستان
۱۱	۴۰	۳۶	۱۵	۶	۵۷	مازندران
۳۵	۵۲	۳	۳	۹	۱۵	هرمزگان
۴	۱۹	۱	۶	۴	۱۱	همدان
۰	۲۴	۰	۳	۰	۳	یزد
۱۲	۱۳	۲	۰	۶	۸	سایر استان‌ها

جدول ۳- مشخصات فضاهای مخصوص نگهداری کالا در انبارهای کشور به تفکیک استان: مرداد ۱۳۸۸

ظرفیت (مترمکعب)	فضای مسقف بدون دیوار جانبی (هانگار)		فضای مسقف با دیوار جانبی (سالن)		استان	
	مساحت (مترمربع)	مساحت (مترمربع)	تعداد	مساحت (مترمربع)		تعداد
۱۰۷۸۱۴۰۸	۲۰۳۰۹۹۱	۴۱۷۷۱۲	۴۰۷	۱۰۰۶۲۸۰	۱۳۲۶	کل کشور
۹۷۷۰۵۱	۷۵۲۲۳	۴۰۰۶۰	۹	۸۲۵۲۳	۴۶	آذربایجان شرقی
۱۳۲۲۱۲	۱۷۸۳۹	۰	۰	۲۴۱۴۹	۲۱	آذربایجان غربی
۴۱۵۶۰	۰	۸۷۵	۱	۱۳۱۹۴	۳۱	اردبیل
۱۲۱۰۵۴۶	۳۵۰۸۵۲	۴۶۰۰۵	۲۱	۷۱۹۳۵	۲۴۰	اصفهان
۱۲۰۸۶	۳۷۱۹	۰	۰	۵۰۸	۶	بوشهر
۶۷۷۰۴۸۳	۱۳۹۳۸۷۲	۳۱۸۲۶۲	۳۳۳	۶۴۰۳۵۰	۷۴۴	تهران
۲۴۱۶۷	۸۳۳۳	۰	۰	۱۵۰۰	۲	چهارمحال و بختیاری
۲۲۵۰	۰	۰	۰	۴۵۰	۲	خراسان جنوبی
۶۷۱۰۰	۴۷۱۴	۱۸۸۵۷	۱۳	۸۴۹	۲	خراسان رضوی
۲۸۱۰	۰	۰	۰	۱۱۱۴	۸	خوزستان
۰	۰	۰	۰	۰	۰	زنجان
۷۹۵۰۰	۱۱۲۵۰	۰	۰	۴۹۹۵	۸	سمنان
۰	۰	۰	۰	۰	۰	سیستان و بلوچستان
۱۱۵۰۰۷	۰	۰	۰	۲۵۷۴۰	۴۱	فارس
۱۷۰۸۲۷	۲۶۶۶۷	۱۲۵۳۱	۴	۱۴۲۸۹	۷	قزوین
۲۸۰۰	۰	۷۰۱	۲	۰	۰	قم
۸۸۹۱۸	۱۱۰۴	۳۲۰۹	۴	۱۵۱۸۷	۲۲	کرمان
۹۱۳۹۸	۲۳۱۷	۶۷۰۲	۳	۹۹۹۵	۱۴	کرمانشاه
۷۲۹۰۰	۳۵۰	۰	۰	۱۸۷۵۰	۶	گلستان
۴۳۸۲۱۴	۱۰۲۲۴۴	۳۰۶۷۳	۴	۱۳۲۲۰	۸	گیلان
۱۱۵۰۰	۰	۰	۰	۲۳۸۰	۲	لرستان
۱۱۹۰۸۵	۰	۶۴۸۹	۱۲	۱۸۹۱۳	۳۶	مازندران
۹۸۸۲۰	۴۴۲۹	۳۳۴۸	۱	۱۵۱۶۴	۵۷	هرمزگان
۵۹۹۹۴	۱۱۸۱۸	۰	۰	۷۹۷۵	۵	همدان
۱۷۱۰۰۰	۱۵۰۰۰	۰	۰	۱۹۵۰۰	۹	یزد
۲۱۱۸۰	۱۲۶۰	۰	۰	۳۶۰۰	۹	سایر استانها

جدول ۴- مشخصات سردخانه‌های کشور برحسب نوع سالن به تفکیک استان: مرداد ۱۳۸۸

سالن یک مداره بالای صفر			سالن یک مداره زیر صفر			استان
حجم (مترمکعب)	مساحت (مترمربع)	تعداد	حجم (مترمکعب)	مساحت (مترمربع)	تعداد	
۲۶۲۳۱۱۵	۶۳۰۳۶۳	۲۶۰۹	۶۴۲۲۳۴	۱۴۶۲۹۵	۵۰۰	کل کشور
۲۲۴۰۴۵	۵۰۲۳۱	۱۵۴	۲۰۷۷	۴۴۵	۱	آذربایجان شرقی
۷۳۷۹۹۷	۱۵۹۵۴۶	۶۷۵	۶۲۵۲۹	۱۳۱۸۷	۳۹	آذربایجان غربی
۳۷۶۲۵	۸۲۸۳	۲۵	۱۱۲۵	۳۱۳	۳	اردبیل
۳۸۲۷۳۲	۱۱۸۷۱۸	۵۱۷	۹۵۱۶	۲۹۶۷	۲۰	اصفهان
۱۳۸۸	۳۱۰	۲	۳۷۳۹۱	۸۳۸۷	۲۲	بوشهر
۳۹۲۶۱۶	۸۱۳۰۶	۴۱۳	۷۵۸۹۸	۱۸۹۹۱	۶۹	تهران
۴۱۷۶۳	۱۹۱۵۵	۶۰	۱۲۶۱۲	۲۵۷۵	۱۲	چهارمحال و بختیاری
۰	۰	۰	۳۰۰۰	۱۵۰۰	۲	خراسان جنوبی
۲۰۴۸۱۸	۴۷۴۷۳	۱۸۹	۳۳۸۰۵	۶۸۳۹	۳۱	خراسان رضوی
۰	۰	۰	۶۳۶	۳۱۸	۳	خوزستان
۴۶۸۰	۱۵۰۰	۱۲	۸۱۰۰	۲۸۵۰	۱۱	زنجان
۱۳۵۰۰	۶۷۵۰	۲۳	۰	۰	۰	سمنان
۱۵۹۰۵	۳۳۱۲	۲۳	۸۰۲۹	۲۰۳۰	۱۳	سیستان و بلوچستان
۴۲۲۳۳	۸۹۴۸	۴۰	۲۱۰۲۳	۴۵۴۹	۳۷	فارس
۴۹۹۴۳	۱۰۸۵۱	۴۴	۳۳۳	۱۳۳	۱	قزوین
۳۵۰۰۰	۷۰۰۰	۲۱	۰	۰	۰	قم
۵۲۹۷۹	۱۱۱۴۰	۴۲	۲۰۸۶۸۶	۴۴۱۷۹	۱۶۱	کرمان
۶۱۰۱	۱۳۰۷	۷	۹۲۶۵	۱۸۹۵	۱۰	کرمانشاه
۱۴۵۰۰	۳۰۰۰	۱۵	۶۰۰	۱۲۰	۲	گلستان
۶۰۵۶	۲۵۲۳	۱۳	۷۱۳	۳۵۶	۱	گیلان
۷۰۰	۳۰۰	۶	۰	۰	۰	لرستان
۲۶۷۰۶۷	۶۸۲۵۴	۲۵۳	۶۷۶۰	۲۲۴۴	۱۴	مازندران
۱۹۴۴	۶۶۴	۱۰	۱۳۵۱۵۲	۳۱۳۰۵	۳۸	هرمزگان
۵۷۲۷۱	۱۲۹۲۹	۴۷	۳۵۴۵	۷۰۹	۹	همدان
۰	۰	۰	۰	۰	۰	یزد
۳۲۲۵۲	۶۸۶۳	۱۸	۱۴۳۹	۴۰۳	۱	سایر استان‌ها

جدول ۴- مشخصات سردخانه‌های کشور برحسب نوع سالن به تفکیک استان: مرداد ۱۳۸۸ (ادامه)

ظرفیت اسمی (تن)	سالن دو مداره			استان
	حجم (مترمکعب)	مساحت (مترمربع)	تعداد	
۱۱۱۳۵۹۷	۹۱۹۵۴۲	۲۲۲۹۱۳	۷۹۰	کل کشور
۶۴۳۹۲	۵۸۰۱۳	۱۲۲۲۶	۳۷	آذربایجان شرقی
۲۴۰۷۶۱	۸۹۶۵۹	۱۹۹۶۵	۸۹	آذربایجان غربی
۱۰۶۲۵	۰	۰	۰	اردبیل
۱۴۵۰۳۲	۸۳۹۳۷	۲۱۸۴۰	۹۹	اصفهان
۸۳۱۸	۰	۰	۰	بوشهر
۲۲۸۰۷۸	۲۶۲۰۳۱	۵۹۱۴۵	۲۱۴	تهران
۱۴۰۰۰	۴۰۰۰	۲۰۰۰	۵	چهارمحال و بختیاری
۱۵۰۰۰	۰	۰	۰	خراسان جنوبی
۹۱۴۵۷	۹۴۳۷۵	۱۹۸۷۱	۸۸	خراسان رضوی
۱۶۹۷۰	۴۹۳۵۳	۱۰۱۲۹	۲۰	خوزستان
۹۴۵۰	۱۲۷۸۰	۴۳۵۰	۲۳	زنجان
۱۱۲۵۰	۹۰۰	۴۵۰	۲	سمنان
۲۳۵۲۹	۵۵۸۹۵	۱۲۲۰۹	۲۳	سیستان و بلوچستان
۳۱۹۶۱	۴۵۲۱۲	۹۸۱۷	۳۴	فارس
۱۴۵۳۳	۳۲۵۴۱	۶۶۸۸	۱۶	قزوین
۱۴۰۰۰	۷۰۰۰۰	۱۴۰۰۰	۳۲	قم
۱۰۴۸۰۹	۲۶۴۴۲	۵۸۸۸	۲۰	کرمان
۴۲۰۴	۲۱۷۳	۴۷۰	۳	کرمانشاه
۹۴۱۷	۸۴۲۵	۱۷۵۰	۷	گلستان
۴۱۵۶	۲۲۵۶	۸۳۱	۲	گیلان
۲۰۰۰	۷۵۰۰	۲۰۰۰	۳	لرستان
۷۴۴۰۶	۳۰۸۴۵	۶۲۷۹	۲۶	مازندران
۲۰۳۱۵	۶۱۲۷	۲۰۴۵	۱۶	هرمزگان
۲۲۴۵۵	۱۶۶۹۹	۳۴۵۱	۹	همدان
۰	۰	۰	۰	یزد
۱۵۹۷۹	۳۰۳۷۹	۷۵۰۹	۲۲	سایر استان‌ها



جدول ۵- کارکنان کارگاه‌های خدمات انبارداری بر حسب نوع به تفکیک استان: ۱۳۸۷

کارکنان بدون مزد و حقوق			کارکنان مزد و حقوق بگیر			کل کارکنان	استان
پاره‌وقت	تمام وقت	جمع	پاره‌وقت	تمام وقت	جمع		
۱۶۶	۴۱۱	۶۵۴	۱۱۴۹	۶۷۷۹	۷۹۲۸	۱۵۱۲	کل کشور
۱	۲۰	۲۱	۳۶	۳۳۵	۳۷۱	۳۹۲	آذربایجان شرقی
۷	۸۲	۸۹	۱۱۹	۵۲۳	۶۴۲	۷۳۱	آذربایجان غربی
۰	۳	۳	۱	۲۱	۲۲	۲۵	اردبیل
۱	۲۳	۲۴	۶۵	۸۱۶	۸۸۱	۹۰۵	اصفهان
۰	۲۲	۲۲	۰	۳۷	۳۷	۵۹	بوشهر
۴۴	۱۸۵	۲۲۹	۲۵۷	۳۰۱۳	۳۲۷۰	۳۴۹۹	تهران
۰	۰	۰	۰	۶۳	۶۳	۶۳	چهارمحال و بختیاری
۰	۲	۲	۰	۲۲	۲۲	۲۴	خراسان جنوبی
۲۴	۱۱	۳۵	۲۰	۳۱۳	۳۳۳	۳۶۸	خراسان رضوی
۰	۱	۱	۵	۷۷	۸۲	۸۳	خوزستان
۰	۵	۵	۰	۳۶	۳۶	۴۱	زنجان
۵	۰	۵	۶	۴۵	۵۱	۵۶	سمنان
۰	۷	۷	۰	۹۵	۹۵	۱۰۲	سیستان و بلوچستان
۳	۶	۹	۰	۱۰۴	۱۰۴	۱۱۳	فارس
۰	۴	۴	۰	۱۱۶	۱۱۶	۱۲۰	قزوین
۰	۰	۰	۰	۳۳	۳۳	۳۳	قم
۶۷	۳۲	۹۹	۶	۲۸۳	۲۸۹	۳۸۸	کرمان
۰	۲	۲	۳	۵۱	۵۴	۵۶	کرمانشاه
۰	۱	۱	۰	۶۶	۶۶	۶۷	گلستان
۰	۱۲	۱۲	۱۵	۲۵	۴۰	۵۲	گیلان
۰	۱۱	۱۱	۰	۲۴	۲۴	۳۵	لرستان
۱۴	۵۶	۷۰	۴۳۴	۳۰۵	۷۳۹	۸۰۹	مازندران
۰	۰	۰	۱۴۸	۱۸۳	۳۳۱	۳۳۱	هرمزگان
۰	۱	۱	۱۱	۹۴	۱۰۵	۱۰۶	همدان
۰	۰	۰	۱۵	۲۳	۳۸	۳۸	یزد
۰	۲	۲	۸	۷۶	۸۴	۸۶	سایر استان‌ها

جدول ۶- پرداختی‌های کارگاه‌های خدمات انبارداری به تفکیک استان: ۱۳۸۷

(هزار ریال)

استان	جمع	مصارف واسطه	جبران خدمات کارکنان	سایر پرداختی‌ها
کل کشور	۹۱۰۴۰۱۴۵۹	۲۴۸۷۴۲۱۱۸	۴۳۷۹۳۳۲۸۷	۲۲۳۷۳۲۶۵۴
آذربایجان شرقی	۳۵۰۱۹۳۸۷	۷۱۴۳۷۳۷	۲۲۷۰۱۹۴۶	۵۱۷۳۷۰۴
آذربایجان غربی	۱۰۱۰۹۳۷۷۴	۴۰۹۴۰۲۴۶	۳۰۶۲۶۱۶۸	۲۹۵۲۷۳۶۰
اردبیل	۳۰۰۳۰۹۸	۸۰۹۴۴۰	۱۶۴۹۸۳۸	۵۴۳۸۲۰
اصفهان	۱۰۱۳۷۳۶۵۱	۲۴۶۳۶۴۶۹	۵۰۸۰۶۲۳۴	۲۵۹۳۰۹۴۸
بوشهر	۲۰۱۰۱۵۸	۶۷۰۸۵۰	۱۲۳۲۰۲۲	۱۰۷۲۸۶
تهران	۴۳۵۳۳۵۳۷۶	۱۱۳۷۷۱۳۳۱	۲۱۶۴۳۰۱۴۰	۱۰۵۱۳۳۹۰۵
چهارمحال و بختیاری	۷۳۷۱۶۵۸	۲۱۵۰۷۰۴	۴۶۰۷۹۷۷	۶۱۲۹۷۷
خراسان جنوبی	۱۳۱۹۴۱۵	۲۹۰۴۱۵	۹۶۳۰۰۰	۶۶۰۰۰
خراسان رضوی	۳۹۸۵۶۱۸۷	۸۱۹۳۲۱۶	۱۵۷۱۲۱۶۲	۱۵۹۵۰۸۰۹
خوزستان	۷۸۲۸۷۱۶	۱۹۳۵۶۹۶	۵۷۸۷۸۴۵	۱۰۵۱۷۵
زنجان	۲۶۵۹۴۱۸	۶۴۵۸۱۸	۱۶۷۳۸۵۰	۳۳۹۷۵۰
سمنان	۳۸۹۹۴۰۰	۸۷۹۱۵۱	۲۵۳۳۲۸۱	۴۸۶۹۶۸
سیستان و بلوچستان	۷۹۳۱۴۶۴	۱۹۵۳۳۴۲	۴۰۱۸۵۴۷	۱۹۵۹۵۷۵
فارس	۱۴۷۱۷۲۰۹	۲۵۷۳۸۴۳	۷۶۲۴۳۵۶	۴۵۱۹۰۱۰
قزوین	۱۸۶۴۸۷۲۰	۳۶۹۴۳۱۰	۱۰۸۳۸۲۹۲	۴۱۱۶۱۱۸
قم	۲۰۸۴۲۲۹	۷۹۷۱۹۱	۱۲۵۹۳۰۰	۲۷۷۳۸
کرمان	۲۴۸۸۴۴۵۰	۱۲۲۲۸۵۷۰	۹۱۵۴۳۰۶	۳۵۰۱۵۷۴
کرمانشاه	۳۹۰۲۶۰۶	۷۷۷۲۸۲	۲۱۶۰۸۵۷	۹۶۴۴۶۷
گلستان	۵۲۷۹۳۲۷	۱۱۷۶۸۸۹	۳۰۳۰۵۶۷	۱۰۷۱۸۷۱
گیلان	۷۶۱۱۷۸۳	۲۶۷۱۴۶۶	۱۱۸۱۴۴۴	۳۷۵۸۸۷۳
لرستان	۱۲۱۹۶۵۰	۳۵۳۶۵۰	۷۸۰۰۰۰	۸۶۰۰۰
مازندران	۳۶۳۷۳۰۶۳	۷۲۶۹۷۵۲	۱۸۵۲۹۹۸۷	۱۰۵۷۳۳۲۴
هرمزگان	۲۵۰۴۶۳۷۷	۷۴۰۳۱۳۴	۱۲۲۷۹۹۵۰	۵۳۶۳۲۹۳
همدان	۷۳۱۵۹۴۲	۲۱۰۸۴۷۳	۴۱۷۳۰۷۴	۱۰۳۴۳۹۵
یزد	۴۲۳۹۲۰۵	۳۷۰۶۳۷	۳۴۷۷۸۱۸	۳۹۰۷۵۰
سایر استان‌ها	۱۰۳۸۴۱۹۶	۳۲۹۶۵۰۶	۴۷۰۰۷۲۶	۲۳۸۶۹۶۴

جدول ۷- دریافتی‌های کارگاه‌های خدمات انبارداری به تفکیک استان: ۱۳۸۷

(هزار ریال)

استان	جمع	حق انبارداری	حق سردخانه‌داری	سایر ستانده‌ها	سایر دریافتی‌ها
کل کشور	۱۴۲۳۶۴۷۷۰۰	۵۲۱۲۰۳۱۵۵	۷۷۳۸۷۲۹۳۲	۱۰۷۹۷۴۷۱۶	۲۰۵۹۶۱۹۷
آذربایجان شرقی	۴۶۰۱۹۸۴۱	۱۷۰۵۸۲۴۲	۲۵۹۴۲۶۶۳	۳۰۱۸۹۳۶	۰
آذربایجان غربی	۲۲۶۲۳۱۵۳۳	۲۱۵۳۹۶۸۰	۱۸۱۴۳۹۷۹۲	۱۹۱۰۰۲۸۵	۴۱۵۱۷۷۶
اردبیل	۴۲۸۱۱۸۸	۵۸۱۵۹۱	۳۴۰۹۱۵۲	۲۹۰۴۴۵	۰
اصفهان	۱۲۳۹۹۱۰۹۲	۲۰۰۵۷۱۹۳	۹۳۱۱۳۸۴۱	۷۹۴۹۰۸۴	۲۸۷۰۹۷۴
بوشهر	۳۷۰۸۴۳۷	۸۲۸۰۴۲	۲۶۸۲۰۶۲	۱۹۸۳۳۳	۰
تهران	۶۰۴۳۹۱۰۶۹	۴۰۳۲۹۴۹۸۹	۱۵۷۱۳۰۳۴۰	۳۷۸۹۱۳۴۴	۶۰۷۴۳۹۶
چهارمحال و بختیاری	۸۸۵۷۱۸۹	۱۸۹۱۶۶۷	۶۹۲۷۴۴۷	۳۸۰۷۵	۰
خراسان جنوبی	۲۱۰۳۰۰۰	۱۶۸۳۰۰۰	۴۲۰۰۰۰	۰	۰
خراسان رضوی	۵۲۴۷۶۵۶۱	۵۱۹۸۶۸۸	۴۳۲۲۴۹۰۴	۳۳۹۳۱۳۰	۶۵۹۸۳۹
خوزستان	۸۶۰۶۵۴۶	۵۱۲۹۷۸	۷۵۶۷۸۲۹	۵۲۵۷۳۹	۰
زنجان	۴۲۶۵۶۷۰	۰	۴۲۶۵۶۷۰	۰	۰
سمنان	۵۹۸۳۹۷۵	۱۲۰۰۸۶۸	۳۰۴۶۶۴۲	۱۶۶۹۵۰۰	۶۶۹۶۵
سیستان و بلوچستان	۱۹۹۲۴۶۲۰	۰	۱۹۲۱۸۶۴۵	۷۰۵۹۷۱	۴
فارس	۲۲۰۷۲۹۷۰	۳۸۲۴۸۸۴	۱۸۱۲۰۳۱۷	۱۱۹۲۹۴	۸۴۷۵
قزوین	۲۳۹۵۵۹۵۷	۸۶۸۸۶۱۶	۸۵۴۹۵۷۶	۵۸۴۹۶۱۹	۸۶۸۱۴۶
قم	۵۸۹۷۵۰۰	۲۲۷۵۰۰	۵۶۰۰۰۰۰	۷۰۰۰۰	۰
کرمان	۵۳۹۶۱۱۰۷	۳۰۶۷۶۷۵	۴۳۶۸۰۵۷۰	۶۸۴۴۸۳۳	۳۶۸۰۲۹
کرمانشاه	۵۷۹۰۶۷۵	۲۱۶۴۵۱۱	۳۲۷۵۷۹۹	۳۵۰۳۶۵	۰
گلستان	۷۳۶۴۲۰۰	۳۷۶۸۰	۵۷۰۵۵۹۱	۱۵۳۵۹۴۵	۸۴۹۸۴
گیلان	۱۸۰۹۷۵۷۷	۱۲۵۱۱۳۸۶	۱۷۱۲۸۵۰	۲۷۴۲۳۸۱	۱۱۳۰۹۶۰
لرستان	۲۷۰۰۰۰۰	۱۵۰۰۰۰۰	۱۲۰۰۰۰۰	۰	۰
مازندران	۶۹۴۲۴۱۳۴	۵۰۲۸۵۰۳	۶۰۵۳۸۴۴۴	۳۳۰۴۹۰۷	۵۵۲۲۸۰
هرمزگان	۷۰۵۴۳۷۱۳	۳۹۶۱۰۱۳	۵۴۵۶۰۱۵۸	۸۲۹۳۷۹۲	۳۷۲۸۷۵۰
همدان	۱۲۸۸۹۴۴۱	۲۴۵۰۴۷۱	۱۰۰۸۹۱۰۹	۳۴۹۸۶۱	۰
یزد	۴۷۶۱۶۰۰	۳۱۴۴۰۰۰	۰	۱۶۱۷۶۰۰	۰
سایر استان‌ها	۱۵۳۴۸۱۰۵	۷۴۹۹۷۸	۱۲۴۵۱۵۳۱	۲۱۱۵۲۷۷	۳۱۳۱۹

جدول ۸- تشکیل سرمایه ثابت کارگاه‌های خدمات انبارداری برحسب نوع سرمایه ثابت و نحوه تشکیل آن: ۱۳۸۷

(هزار ریال)

فروش یا انتقال	ساخت یا ایجاد	تعمیرات اساسی		خرید یا تحصیل	کل	استان
		به حساب دیگران	به حساب خود			
۲۴۶۷۴۵۲	۲۹۰۵۱۸۷۵	۱۶۲۸۵۹۰۲	۱۰۱۶۹۲۰۱	۸۵۶۹۰۲۸۵	۱۳۸۷۲۹۸۱۱	جمع
۰	۴۸۲۹۶۷۷	۱۱۸۸۶۵۲	۲۵۳۱۸۳۵	۱۳۱۴۱۱۰۷	۲۱۶۹۱۲۷۰	ساختمان مسکونی (بدون ارزش زمین)
۰	۲۲۷۳۳۸۴۷	۳۷۰۳۷۱۷	۴۱۲۱۵۰۷	۲۰۶۸۰۰۰۸	۵۱۲۳۹۰۷۹	ساختمان غیر مسکونی (بدون ارزش زمین)
۲۱۶۴۷۲۵	۰	۲۲۲۶۳۳۳	۱۳۰۹۴۶۴	۱۶۵۰۹۰۹۲	۱۷۸۸۰۱۶۴	وسیله نقلیه
۰	۰	۴۶۱۵۵	۵۹۶۷۷	۷۲۸۹۸۱	۸۳۴۸۱۲	وسایل و تجهیزات مخابراتی و ارتباطی
۱۳۵۵۰	۰	۱۱۳۲۱۲	۸۲۵۰	۱۵۸۸۰۵۰	۱۶۹۵۹۶۲	کامپیوتر و تجهیزات وابسته به آن
۵۲۹۵۷	۰	۲۷۹۵۲	۳۵۶۳۵	۳۲۵۹۸۰۰	۳۲۷۰۴۳۰	مبلمان و اثاث اداری
۰	۰	۳۱۶۵۱۵	۲۷۲۰۲۹	۳۸۷۹۳۱۵	۴۴۶۷۸۵۸	سایر لوازم و تجهیزات با دوام اداری
۷۳۸۶	۰	۰	۰	۲۱۸۶۳۶	۲۱۱۲۵۰	نرم افزار کامپیوتری
۲۲۸۸۳۵	۱۴۸۸۳۵۱	۸۶۶۳۳۶۵	۱۸۳۰۸۰۴	۲۵۶۸۵۲۹۸	۳۷۴۳۸۹۸۴	وسایل و تجهیزات انبار و سردخانه و سایر اموال سرمایه‌ای