



# گزارش حساب‌های ملی سلامت سال ۱۳۹۶

مرکز آمار ایران

گروه پژوهشی آمارهای اقتصادی

تابستان ۱۳۹۸

## پیش‌گفتار

بهبود شاخص‌های سلامت یکی از هدف‌های مهم دولت‌ها برای رسیدن به توسعه‌یافتگی است. سیاست‌گذاری در بخش سلامت نیازمند تصمیم‌گیری در زمینه چگونگی تأمین منابع مالی این بخش، نحوه افزایش این منابع، توزیع عادلانه و استفاده مؤثر از این منابع است. تمامی این تصمیم‌گیری‌ها و نیز اعمال نظارت دقیق بر هزینه‌های صرف شده در این بخش مستلزم دسترسی به آمار و اطلاعات قابل اعتماد درباره میزان منابع مالی صرف شده برای سلامت، تأمین‌کنندگان منابع مالی و شیوه استفاده از آن‌ها است.

حساب‌های ملی سلامت برای این منظور طراحی شده است که ابزاری را فراهم آورد تا سیاست‌گذاران را در شناخت بهتر نظام سلامت و بهبود عملکرد آن یاری دهد. حساب‌های ملی سلامت مجموعه‌ای از اطلاعات نظام‌مند، جامع و سازگار از جریان منابع را در نظام سلامت یک کشور برای یک دوره معین فراهم می‌کند که روند هزینه‌های صرف شده برای سلامت در بخش‌های عمومی و خصوصی، فعالیت‌های مختلف تأمین سلامت، تأمین‌کنندگان خدمات سلامت و در موارد پیشرفته‌تر بیماری‌های مختلف، گروه‌های جمعیتی و مناطق جغرافیایی در یک کشور را به تصویر بکشد. حساب‌های ملی سلامت ابزاری را در دسترس قرار می‌دهد که با استفاده از آن ترسیم استراتژی کشورهای در حال توسعه برای تأمین مالی مؤثر و افزایش آن در بخش سلامت امکان‌پذیر شود. دسترسی به این مجموعه آمار و اطلاعات علاوه بر آن‌که دقت و توان سیاست‌گذاری و تصمیم‌گیری برای این بخش را افزایش می‌دهد، می‌تواند معیار مناسبی را برای ارزیابی و مقایسه عملکرد نظام سلامت کشورهای مختلف در اختیار سازمان‌های بین‌المللی قرار دهد. حساب‌های ملی سلامت مجموعه سؤالات زیر را پاسخ می‌دهد:

- منابع سلامت از کجا می‌آیند و به کجا می‌روند؟
- چه نوع کالاها و خدمات مرتبط با سلامت خریداری می‌شود؟
- چه کسانی چه نوع خدمات سلامت را فراهم می‌کنند؟
- چه داده‌هایی برای فراهم کردن خدمات سلامت به کار می‌روند؟
- چه کسانی از خدمات سلامت منتفع می‌شوند؟

حساب‌های ملی سلامت اولین بار توسط مرکز آمار ایران با همکاری وزارت بهداشت، درمان و آموزش پزشکی برای سال ۱۳۸۰ تهیه و تدوین شد و می‌توان اذعان داشت که تا آن زمان ایران یکی از معدود کشورهای خاورمیانه بود که اقدام به تهیه حساب‌های ملی سلامت کرده بود.

پیشینه بحث حساب‌های ملی سلامت به سال ۱۳۷۸ برمی‌گردد که در آن سال جلسه‌ای با حضور نمایندگان دستگاه‌های مختلف کشور از جمله مرکز آمار ایران، بانک مرکزی جمهوری اسلامی ایران و وزارت بهداشت و درمان و همچنین نمایندگان سازمان‌های بین‌المللی از جمله سازمان جهانی بهداشت تشکیل شد. در آن جلسه پس از بررسی فعالیت‌های انجام شده در زمینه حساب‌های ملی، مرکز آمار ایران به عنوان سازمان متولی تهیه حساب‌های ملی سلامت شناخته شد. پس از آن در سال ۱۳۷۹ در پی درخواست رسمی سازمان مدیریت و برنامه‌ریزی کشور، مقدمات تهیه حساب‌های ملی سلامت در مرکز آمار ایران آغاز و منجر به تهیه حساب‌های فوق با همکاری وزارت بهداشت و درمان و سازمان‌های ذیربط برای سال ۱۳۸۰ شد، همچنین در دوره‌های بعد نیز بنا به درخواست وزارت بهداشت و درمان، سری زمانی حساب‌های ملی سلامت برای سال‌های ۹۵-۱۳۸۱ توسط مرکز آمار ایران با همکاری سازمان‌های مختلف و همچنین پژوهشکده آمار تهیه شد. نتایج این طرح‌ها در سایت مرکز آمار ایران با آدرس [www.amar.org.ir](http://www.amar.org.ir) منتشر شده است.

در قانون برنامه چهارم توسعه اقتصادی، اجتماعی و فرهنگی جمهوری اسلامی ایران مصوب سال ۱۳۸۶ نیز براساس تبصره ۱ آیین‌نامه اجرائی ماده ۹۰ این قانون، طبق درخواست معاونت برنامه‌ریزی و نظارت راهبردی رئیس جمهور مرکز آمار ایران مکلف به تهیه حساب‌های ملی سلامت شد.

در سال ۱۳۹۷، نیز تهیه حساب‌های ملی سلامت از طرف وزارت بهداشت، درمان و آموزش پزشکی برای سال ۱۳۹۶ درخواست شد، در این راستا در مرکز آمار ایران برنامه‌ریزی برای انجام کار صورت گرفت و پس از تشکیل گروه راهبری و گروه کارشناسی، این فعالیت در سه مرحله زیر انجام شد:

- آموزش مبانی نظری و روش کار
- گردآوری آمار و اطلاعات مورد نیاز
- انجام محاسبات و تهیه حساب‌های ملی سلامت

یکی از مهمترین مراحل انجام کار، گردآوری اطلاعات مورد نیاز تهیه حساب‌های ملی سلامت بود که به چهار طریق زیر تأمین شد:

۱. ارسال نامه درخواست اطلاعات مرتبط با هزینه‌های سلامت برای ۱۱۴ سازمان، مؤسسه، شرکت و سایر نهادهای داخلی
۲. نتایج طرح آمارگیری از هزینه و درآمد خانوارهای شهری و روستایی مرکز آمار ایران
۳. نتایج برخی از طرح‌های آمارگیری مرکز آمار ایران
۴. اطلاعات عملکرد بودجه دولت از خزانه داری کل

مجموعه حاضرکه با بهره‌گیری از تجربه حساب‌های ملی سلامت سال‌های قبل و همچنین استفاده از ترجمه راهنمای کتاب *Guide to producing national health accounts*، انتشار مشترک سازمان جهانی بهداشت، بانک جهانی و مؤسسه توسعه بین‌المللی ایالات متحده آمریکا در سال ۲۰۰۳ تهیه شده است، آمار حساب‌های ملی سلامت را برای سال ۱۳۹۶ ارائه می‌دهد. در این گزارش ابتدا به‌طور مختصر تعاریف و مفاهیم اساسی، جداول و طبقه‌بندی‌های

حساب‌های ملی سلامت توضیح داده شده و سپس مراحل کار، منابع آماری مورد استفاده و برآوردهای آماری صورت گرفته مورد بحث قرار گرفته است. در انتها نیز جداول حساب‌های ملی سلامت به همراه تحلیل مختصری از اطلاعات مندرج در جداول ارائه شده است. ارائه نظرات، پیشنهادات و راهنمایی‌های ارزنده صاحب‌نظران در جهت تکامل تدریجی فعالیت‌های آتی مرکز آمار ایران مغتنم می‌باشد.

همان‌گونه که اشاره شد تعدادی از نهادهای دولتی و غیردولتی کشور در تأمین اطلاعات مورد نیاز این سری زمانی مشارکت داشته‌اند که به این وسیله از همکاری و مساعدت آن‌ها در پیشبرد این امر مهم سپاسگزاری می‌شود. ضمناً از مسئولین، کارشناسان و دست‌اندرکاران طرح آمارگیری از هزینه و درآمد خانوار در مرکز آمار ایران و دفاتر آمار و اطلاعات استانداری‌های سراسر کشور که اطلاعات ارزشمندی را در زمینه هزینه‌های بهداشت و درمان خانوارها فراهم می‌کنند و بدون وجود اطلاعات فوق تهیه این سری زمانی امکان پذیر نبود، تشکر می‌شود.

این مجموعه در درجه اول مرهون زحمات بی‌شائبه همکارانی است که به طور مستقیم در تهیه آن مشارکت داشته‌اند و جا دارد از زحمات آنان تشکر و قدردانی شود. همچنین لازم است از سایر کارشناسان و کارکنان دفتر حساب‌های اقتصادی مرکز آمار ایران و کارکنان و کارشناسان وزارت بهداشت، درمان و آموزش پزشکی که از مشاوره آن‌ها بهره گرفته شده است و به‌طور غیرمستقیم در پیشبرد این امر مهم مشارکت داشته‌اند سپاسگزاری شود.

اسامی افرادی که در تصمیم‌گیری‌ها، برنامه‌ریزی، مدیریت، نظارت و مراحل کاری طرح تهیه سری زمانی حساب‌های ملی سلامت به طور مستقیم شرکت داشته‌اند به شرح زیر است:

- فریدون نوری‌خواه، رییس مرکز بودجه و پایش عملکرد وزارت بهداشت، درمان و آموزش پزشکی
- دکتر ایوب فرامرزی، معاون اقتصادی و محاسبات ملی مرکز آمار ایران
- دکتر محمدصادق علی‌پور، رئیس پژوهشکده آمار
- سپیده صالحی، مدیرکل دفتر حساب‌های اقتصادی مرکز آمار ایران
- مریم افشار، معاون دفتر حساب‌های اقتصادی مرکز آمار ایران
- بنفشه نجفی، (مدیر فنی پروژه) و کارشناس حساب‌های خدمات مالی مرکز آمار ایران
- مرضیه مبارکی، کارشناس دفتر حساب‌های اقتصادی مرکز آمار ایران
- دکتر نادر حکیمی‌پور، سرپرست گروه پژوهشی آمارهای اقتصادی پژوهشکده آمار
- محمد غلامی، کارشناس گروه پژوهشی آمارهای اقتصادی پژوهشکده آمار
- جمال‌الدین فرهادی، کارشناس پژوهشی پژوهشکده آمار
- طاهره امینی، کارشناس دفتر محاسبه شاخص برنامه‌ها و سیاست‌های کلان مرکز آمار ایران
- دکتر مریم رضانیان، رئیس گروه مطالعات اقتصاد سلامت وزارت بهداشت، درمان و آموزش پزشکی
- خانم احمدی، معاون مرکز بودجه وزارت بهداشت، درمان و آموزش پزشکی
- خانم رحیمی، رییس گروه آموزش وزارت بهداشت، درمان و آموزش پزشکی

و من... التوفیق

جواد حسین‌زاده

رئیس مرکز آمار ایران

# فهرست مطالب

۱-۱- مقدمه	۱
۲-۱- تعاریف و مفاهیم اساسی	۱
۳-۱- جداول حساب‌های ملی سلامت	۱
۴-۱- معرفی جدول هزینه‌های ملی سلامت بر حسب نوع عاملین تأمین مالی و نوع کارکرد	۲
۵-۱- معرفی جدول هزینه‌های ملی سلامت بر حسب نوع عاملین تأمین مالی و نوع فراهم‌کننده	۲
۶-۱- معرفی جدول هزینه‌های ملی سلامت بر حسب نوع فراهم‌کننده و نوع کارکرد	۲
۷-۱- معرفی جدول هزینه‌های ملی سلامت بر حسب نوع منبع تأمین مالی و نوع عامل تأمین مالی	۳
۸-۱- طبقه‌بندی حساب‌های ملی سلامت	۳
۱-۸-۱- طبقه‌بندی منابع مالی	۳
۲-۸-۱- طبقه‌بندی عاملین تأمین مالی	۴
۳-۸-۱- طبقه‌بندی کارکردها	۴
۴-۸-۱- طبقه‌بندی فراهم‌کنندگان	۵
۹-۱- سازمان اجرایی طرح	۶
۱۰-۱- مراحل اجرای طرح و منابع آماری	۶
۱۱-۱- محاسبه حساب‌های ملی سلامت ۱۳۹۶	۸
۱۲-۱- تحلیل جداول	۸
۱-۱۲-۱- جدول هزینه‌های ملی سلامت بر حسب نوع عاملین تأمین مالی و نوع کارکرد	۹
۲-۱۲-۱- جدول هزینه‌های ملی سلامت بر حسب نوع عاملین تأمین مالی و نوع فراهم‌کننده	۹
۳-۱۲-۱- جدول هزینه‌های ملی سلامت بر حسب نوع فراهم‌کننده و نوع کارکرد	۱۰
۴-۱۲-۱- هزینه‌های ملی سلامت بر حسب نوع منبع تأمین مالی و نوع عامل تأمین مالی	۱۰
۱۳-۱- تحلیل سری زمانی منابع تأمین مالی سلامت ۹۴-۱۳۸۰	۱۱
۱۳- جداول اصلی	۱۳

# فهرست جدول‌ها

- جدول ۱ - هزینه‌های ملی سلامت بر حسب نوع عاملین تأمین مالی و نوع کارکرد ..... ۱۵
- جدول ۱-۱ - درصد هزینه‌های انجام شده توسط هریک از عاملین تأمین مالی بابت کارکردهای مختلف سلامت در سال ۱۳۹۶ ..... ۱۶
- جدول ۱-۲ - درصد مشارکت هریک از عاملین تأمین مالی در کارکردهای مختلف سلامت در سال ۱۳۹۶ ..... ۱۷
- جدول ۲ - هزینه‌های ملی سلامت بر حسب نوع عاملین تأمین مالی و نوع فراهم کننده (FA\*P) ۱۳۹۶ ..... ۱۸
- جدول ۱-۲ - درصد هزینه‌های عاملین تأمین مالی برحسب فراهم کنندگان خدمات در سال ۱۳۹۶ ..... ۱۹
- جدول ۲-۲ - درصد مشارکت هریک از عاملین تأمین مالی در پوشش فراهم کنندگان خدمات سلامت در سال ۱۳۹۶ . ۲۰
- جدول ۳ - هزینه‌های ملی سلامت بر حسب نوع فراهم کننده و نوع کارکرد (P\*F) ۱۳۹۶ ..... ۲۱
- جدول ۱-۳ - درصد هزینه‌های فراهم کنندگان خدمات سلامت بابت کارکردهای مختلف در سال ۱۳۹۶ ..... ۲۲
- جدول ۲-۳ - درصد هریک از فراهم کنندگان خدمات سلامت در کارکردهای مختلف در سال ۱۳۹۶ ..... ۲۳
- جدول ۴ - هزینه‌های ملی سلامت بر حسب نوع منبع تأمین مالی و نوع عاملین تأمین مالی در سال ۱۳۹۶ ..... ۲۴
- جدول ۱-۴ - سهم هریک از عاملین تأمین مالی از منابع مختلف در سال ۱۳۹۶ ..... ۲۵
- جدول ۲-۴ - سهم هریک از منابع مالی در پوشش هزینه‌های عاملین تأمین مالی در سال ۱۳۹۶ ..... ۲۶

## فهرست شکل‌ها

شکل ۱- سهم منابع تأمین مالی سلامت در کل هزینه‌های سلامت ۹۶-۱۳۸۰..... ۱۱

شکل ۲- سرانه هزینه سلامت طی سال‌های ۹۶-۱۳۸۰..... ۱۲

مرکز آمار ایران

## ۱-۱- مقدمه

هدف اصلی از تهیه حساب‌های ملی سلامت حمایت از اداره و تصمیم‌گیری بهتر نظام سلامت است، لذا سازمان بهداشت جهانی این مورد را وظیفه نظام سلامت می‌داند. در سال ۱۳۷۸ اولین اقدامات در جهت تهیه حساب‌های ملی سلامت در ایران توسط گروهی در وزارت بهداشت و درمان و با همکاری مرکز آمار ایران صورت گرفت و دو جدول منابع تأمین مالی در عاملین تأمین مالی (FS\*FA) و عاملین تأمین مالی در فراهم‌کنندگان (FA\*P) در سطح محدودی تهیه شد، لیکن اولین مجموعه جداول چهارگانه حساب‌های ملی سلامت، سال ۱۳۸۰ پس از مطالعه اولین پیش‌نویس سازمان بهداشت جهانی، توسط مرکز آمار ایران و با مشارکت وزارت بهداشت و درمان و سایر دستگاه‌های اجرایی مرتبط با موضوع در سطح کدهای یک رقمی ICHA تهیه شد، طرح تهیه حساب‌های ملی سلامت برای سال‌های ۱۳۸۷-۱۳۸۱، ۱۳۹۰-۱۳۸۸، ۱۳۹۲-۱۳۹۱، ۱۳۹۳، ۱۳۹۴ و ۱۳۹۶-۱۳۹۵ یعنی طی شش مرحله به سفارش وزارت بهداشت و درمان و آموزش پزشکی در دستور کار مرکز آمار ایران و پژوهشکده آمار قرار گرفت و توسط دفتر حساب‌های اقتصادی اجرا شد. نتایج حساب‌های ملی سلامت سال‌های ۱۳۸۰-۱۳۹۶ بر روی سایت مرکز آمار ایران به نشانی [www.Amar.org.ir](http://www.Amar.org.ir) موجود است.

همچنین تهیه حساب‌های ملی سلامت برای سال ۱۳۹۶ به سفارش وزارت بهداشت و درمان و آموزش پزشکی از سال ۱۳۹۷ در دستور کار مرکز آمار ایران و پژوهشکده آمار قرار گرفت و دفتر حساب‌های اقتصادی متولی اجرای آن شده است.

در گزارش حاضر نتایج سال ۱۳۹۶ ارائه شده است. ابتدا به‌طور اختصار توضیحاتی راجع به تعاریف و مفاهیم اساسی، جداول و طبقه‌بندی حساب‌های ملی سلامت داده شده و در ادامه مراحل کار، منابع آماری مورد استفاده در طرح و برآوردهای آماری انجام شده ارائه شده است، در انتها نیز نتایج جداول اصلی حساب‌های ملی سلامت به همراه منتخبی از تحلیل جداول سال ۱۳۹۶ ارائه شده است. امید است گزارش حاضر مورد استفاده برنامه‌ریزان، سیاست‌گذاران و محققین گرامی قرار گیرد و با ارائه نقطه نظرات خود ما را در جهت ارتقاء کمی و کیفی کار یاری نمایند. در پایان از کلیه افرادی که در جریان اجرای این طرح ما را یاری کردند تشکر می‌شود.

## ۱-۲- تعاریف و مفاهیم اساسی

حساب‌های ملی سلامت به بیان ساده یک سری جداول استاندارد هستند، که در آن‌ها هزینه‌های سلامت یک کشور، از جنبه‌های مختلف و با ترتیب معین ارائه شده است. هدف اصلی برای تهیه حساب‌های ملی سلامت حمایت از اداره و تصمیم‌گیری بهتر نظام سلامت است.

مخارج ملی سلامت، تمام هزینه‌های فعالیت‌هایی است که هدف اصلی آن‌ها حفظ، ارتقاء و بازگرداندن سلامت جامعه و هر یک از افراد در طول یک دوره زمانی معین می‌باشد.

## ۱-۳- جداول حساب‌های ملی سلامت

شرح کامل جداول حساب‌های ملی سلامت در مستندات سازمان بهداشت جهانی و همچنین گزارش حساب‌های ملی سلامت مرکز آمار ایران آمده است لیکن با توجه به اینکه در گزارش حاضر نتایج مربوط به محاسبه چهار جدول اصلی



حساب‌های ملی سلامت برای سال ۱۳۹۶ ارائه می‌شود، به منظور یادآوری، شرح مختصری از جداول مذکور داده می‌شود.

جداول استاندارد حساب‌های ملی سلامت از یک صورت معین مانند آنچه در زیر نشان داده شده است پیروی می‌کنند، آن‌ها یک جریان تأمین مالی را از یک مجموعه منابع به یک مجموعه مصارف نشان می‌دهند. هزینه کل موجود در جداول، برآوردی از هزینه کل سلامت را نشان می‌دهد.

#### صورت یک جدول حساب‌های ملی سلامت

جمع هر سطر	طبقه‌بندی «منابع»
	سلول‌های نشان‌دهنده میزان هزینه در هر جریان از منبع به مصرف
برآورد کل هزینه	طبقه‌بندی «مصارف» جمع هر ستون

جداول حساب‌های ملی سلامت با علامت " i " x " j " z " تعریف می‌شوند، نماد " j " نشانگر «منبع» جریان تأمین مالی در هر جدول و نماد " i " نشانگر " مصرف " یا «مصرف‌کننده» آن جریان است. برای مثال جدول عاملین تأمین مالی در فراهم‌کنندگان، نمایش جریان تأمین مالی از عاملین تأمین مالی (به عنوان منبع وجوه در آن جدول) به فراهم‌کنندگان (به عنوان دریافت‌کنندگان یا مصارف وجوه در آن جدول) است.

#### ۴-۱- معرفی جدول هزینه‌های ملی سلامت بر حسب نوع عاملین تأمین مالی و نوع کارکرد

این جدول نشان‌دهنده جریان وجوه از عاملین تأمین مالی به کارکردهای مختلف است. به عبارت دیگر نشان می‌دهد کل وجوهی که در اختیار یک عامل تأمین مالی (مانند وزارت بهداشت) قرار گرفته است صرف ارائه چه نوع کارکردی در بخش سلامت شده است مثلاً چقدر صرف خدمات درمانی یا توان‌بخشی شده است، چقدر صرف تشکیل سرمایه، آموزش و یا تحقیق و توسعه شده است و مواردی از این قبیل.

#### ۵-۱- معرفی جدول هزینه‌های ملی سلامت بر حسب نوع عاملین تأمین مالی و نوع فراهم‌کننده

این جدول نشان‌دهنده جریان وجوه از عاملین تأمین مالی به فراهم‌کنندگان خدمات سلامت است. به عبارت دیگر نشان می‌دهد کل وجوهی که در اختیار هر یک از عاملین تأمین مالی قرار گرفته است چگونه به فراهم‌کنندگان مختلف سلامت اختصاص یافته است مثلاً وزارت بهداشت به عنوان یک عامل تأمین مالی چقدر از وجوه در اختیار خود را به بیمارستان‌ها، درمانگاه‌ها، رادیولوژی‌ها و سایر فراهم‌کنندگان خدمات سلامت اختصاص داده است.

#### ۶-۱- معرفی جدول هزینه‌های ملی سلامت بر حسب نوع فراهم‌کننده و نوع کارکرد

این جدول نشان‌دهنده جریان وجوه از فراهم‌کننده خدمات سلامت به کارکردهای مختلف می‌باشد یعنی نشان می‌دهد که هر یک از فراهم‌کنندگان چگونه وجوه در اختیار خود را به کارکردهای مختلف اختصاص داده‌اند مثلاً بیمارستان‌ها چه مقدار از منابع مالی در اختیار خود را به ارائه خدمات درمانی، توان‌بخشی و یا سایر خدمات سلامت اختصاص داده‌اند.

## ۷-۱- معرفی جدول هزینه‌های ملی سلامت بر حسب نوع منبع تأمین مالی و نوع عامل تأمین مالی

این جدول نشان‌دهنده جریان وجوه از منابع تأمین مالی به عاملین تأمین مالی می‌باشد به عبارت دیگر این جدول مشخص می‌کند، منابع مالی تأمین مخارج سلامت در یک کشور از چه طریق تأمین می‌شود و این منابع در اختیار کدام عامل واسط تأمین مالی قرار می‌گیرد تا صرف ارائه خدمات سلامت شود. اهمیت این جدول، در تعیین سهم هر یک از منابع، در تأمین مالی سلامت یک کشور می‌باشد، به ویژه تعیین سهم پرداخت از جیب خانوار به عنوان یک شاخص رفاه اجتماعی و مقایسه کشورها از نظر سطح رفاه، از اهمیت بسزایی برخوردار است.

## ۸-۱- طبقه‌بندی حساب‌های ملی سلامت

در حساب‌های ملی سلامت، طبقه‌بندی ICHA (International Classification for Health Accounts) که یک طبقه‌بندی بر حسب هدف است استفاده می‌شود، این طبقه‌بندی برای منابع مالی (Financing Sources)، عاملین تأمین مالی (Financing Agent)، کارکردها (Functions- HC) و فراهم‌کنندگان (Provider- HP) خدمات سلامت، طبقاتی را به صورت استاندارد معرفی می‌کند و البته به کشورها اجازه می‌دهد که با توجه به وضعیت کشور خود برحسب مورد، زیر طبقاتی را به آن‌ها اضافه کند. در زیر طبقات فوق در سطح کدهای یک، دو یا سه رقمی ارائه می‌شود، شرح کامل طبقات در سطح ریزتر در مستندات سازمان بهداشت جهانی و کتاب حساب‌های ملی سلامت سال ۱۳۸۰ مرکز آمار ایران آمده است.

### ۱-۸-۱- طبقه‌بندی منابع مالی

FS.1 وجوه عمومی

FS.1.1 وجوه دولت منطقه‌ای

FS.1.1.1 درآمد دولت مرکزی

FS.1.1.2 درآمد دولت شهری و منطقه‌ای

FS.1.2 سایر وجوه عمومی

FS.1.2.1 برگشت دارایی نگه داشته شده مؤسسات عمومی

FS.1.2.2 سایر

FS.2 وجوه خصوصی

FS.2.1 وجوه کارفرمایان

FS.2.2 وجوه خانوارها

FS.2.3 مؤسسات غیرانتفاعی در خدمت خانوارها

FS.2.4 سایر وجوه خصوصی

FS.2.4.1 برگشت دارایی نگه داشته شده مؤسسات خصوصی

FS.2.4.2 سایر

FS.3 وجوه دنیای خارج

۱-۸-۲- طبقه‌بندی عاملین تأمین مالی

HF.1 دولت عمومی

HF.1.1 دولت داخلی

HF.1.1.1 دولت مرکزی

HF.1.1.2 دولت استانی یا ایالتی

HF.1.1.3 دولت محلی یا شهری

HF.1.2 صندوق‌های تأمین اجتماعی

HF.2 بخش خصوصی

HF2.1 بیمه اجتماعی خصوصی

HF2.2 سایر بیمه‌های خصوصی

HF2.3 پرداخت از جیب خانوار

HF2.4 مؤسسات غیرانتفاعی در خدمت خانوارها

HF2.5 کمپانی‌ها و شرکت‌های خصوصی

HF.3 دنیای خارج

۱-۸-۳- طبقه‌بندی کارکردها

HC.1 خدمات مراقبت‌های درمانی

HC.2 خدمات مراقبت‌های توانبخشی

HC.3 خدمات مراقبت‌های پرستاری طولانی مدت

HC.4 خدمات جانبی برای مراقبت‌های پزشکی

HC.5 کالاهای پزشکی برای بیماران سرپائی

HC.6 خدمات بهداشت عمومی و پیشگیری

HC.7 مدیریت و بیمه سلامت

HC.nsk سایر هزینه‌ها که بر حسب نوع کارکرد مشخص نیستند

HCR.1-5 کارکردهای مرتبط با سلامت

HCR.1 تشکیل سرمایه مؤسسات فراهم‌کننده خدمات سلامت

HCR.2 آموزش پزشکی و تعلیم کارکنان بخش سلامت

HCR.3 تحقیق و توسعه در بخش سلامت

HCR.4 کنترل غذا، نکات بهداشتی و آب آشامیدنی

HCR.5 بهداشت محیط

HCR.6 اداره و تهیه خدمات اجتماعی به صورت کمک زندگی

HCR.7 اداره و تهیه مزایای نقدی مربوط به تامین سلامت

HCR.nsk سایر هزینه‌های مرتبط با سلامت که نوع آن‌ها مشخص نیست

۱-۸-۴- طبقه‌بندی فراهم‌کنندگان

HP.1 بیمارستان‌ها

HP.2 فراهم‌کنندگان خدمات پرستاری و تسهیلات اقامتی

HP.3 فراهم‌کنندگان خدمات سرپائی

HP.4 داروخانه‌ها و سایر خرده‌فروشان کالاهای پزشکی

HP.5 تهیه‌کنندگان و اداره‌کنندگان برنامه‌های سلامت عمومی

HP.6 اداره سلامت عمومی و بیمه

HP.7 سایر رشته فعالیت‌ها

HP.8 مؤسسات فراهم‌کننده خدمات مرتبط با سلامت

HP.nsk فراهم‌کنندگانی که نوع آن‌ها مشخص نیست

## ۹-۱- سازمان اجرایی طرح

سازمان اجرایی طرح، شامل دو گروه راهبری و کارشناسی می‌شد که گروه راهبری وظیفه هدایت کار، انجام هماهنگی‌های لازم و رفع موانع احتمالی را به عهده داشت و گروه کارشناسی وظیفه کلیه فعالیت‌های کارشناسی طرح شامل گردآوری اطلاعات، داده آمایی، کدگذاری و انجام محاسبات.

## ۱۰-۱- مراحل اجرای طرح و منابع آماری

اگر بخواهیم به صورت خلاصه سلسله کارهای انجام شده در جریان تهیه حساب‌های ملی سلامت را شرح دهیم شامل موارد زیر می‌شود:

### الف) مطالعه مستندات طرح شامل :

- ۱- کتاب حساب‌های ملی سلامت ۱۳۸۰ مرکز آمار ایران
  - ۲- ترجمه کتاب راهنمای تولید حساب‌های ملی سلامت سازمان بهداشت جهانی
- ب) تهیه اطلاعات دستگاه‌های اجرایی دولتی مرتبط با موضوع
- ۱- اخذ، جمع‌آوری و مرتب‌سازی فایل‌های مربوط به عملکرد اعتبارات هزینه‌ای، تملک دارایی‌های سرمایه‌ای و درآمد سال ۱۳۹۶
  - ۲- جداسازی سطرهای مرتبط با بخش سلامت فایل‌های عملکرد اعتبارات هزینه‌ای، تملک دارایی‌های سرمایه‌ای و درآمد سال ۱۳۹۶ (با توجه به حد و مرزهای تعیین شده برای هزینه‌های مشمول تعریف سلامت در مستندات سازمان بهداشت جهانی)
  - ۳- اخذ اطلاعات مربوط به هزینه‌های جاری ستاد وزارت بهداشت و درمان، دانشگاه‌های علوم پزشکی، اورژانس تهران، سازمان انتقال خون، صندوق رفاه دانشجویی، سازمان غذا و دارو و بنیاد امور بیماری‌های خاص از وزارت بهداشت و درمان
  - ۴- اخذ اطلاعات تفصیلی از دستگاه‌های دولتی به منظور شناخت کامل ردیف بودجه برنامه‌های دستگاه‌های مذکور از نظر قرار گرفتن در مرز حساب‌های ملی سلامت
  - ۵- اخذ اطلاعات دستگاه‌های زیرمجموعه وزارت بهداشت و دانشگاه‌های علوم پزشکی سال‌های ۱۳۹۶ از وزارت بهداشت و جایگزین کردن این اطلاعات با اطلاعات دریافتی از خزانه
  - ۶- کدگذاری فایل‌های بند ۲ برحسب طبقه‌بندی حساب‌های ملی سلامت (ICHA) با توجه به :
    - اطلاعات تفصیلی دستگاه‌های دولتی (بند ۳)
    - مطالعه مستندات طرح (قسمت الف)
    - مراجعه به اطلاعات سایت‌های بعضی از دستگاه‌های دولتی
    - مراجعه و پرسش از کارشناسان وزارت بهداشت، درمان و آموزش پزشکی و سایر دستگاه‌های اجرایی مرتبط با موضوع

- مطالعه کتاب قانون بودجه کل کشور
- ۷- استخراج جداول، بررسی روند نتایج و رفع اشکالات موجود

### ج) تهیه اطلاعات خانوار

- ۱- اخذ فایل‌های مربوط به طرح «آمارگیری از هزینه - درآمد خانوارهای شهری و روستایی» به همراه پرسشنامه‌ها و راهنمای تکمیل آن‌ها برای سال ۱۳۹۶
- ۲- کدگذاری فایل‌های بند ۱ بر حسب طبقه‌بندی ICHA با توجه به :
  - مطالعه مستندات طرح (قسمت الف)
  - مذاکره با کارشناسان با تجربه وزارت بهداشت، درمان و آموزش پزشکی
- ۳- استخراج جداول، بررسی روند نتایج و رفع اشکالات موجود

### د) تهیه اطلاعات صورت‌های مالی شرکت‌ها و سازمان‌های بیمه‌گر

- ۱- اخذ و داده‌آمایی اطلاعات بیمه‌های تکمیلی، صورت‌های مالی برخی سازمان‌ها (لازم به ذکر است اطلاعات تفصیلی‌تر بیمه سلامت و سازمان تأمین اجتماعی نیز از طریق کارشناسان نماینده دستگاه‌های مذکور اخذ شد)
- ۲- بررسی اطلاعات بند ۱ از نظر میزان قابلیت استفاده در محاسبات
- ۳- کدگذاری اطلاعات بند ۲ بر حسب طبقه‌بندی ICHA
- ۴- استخراج جداول، بررسی روند نتایج و رفع اشکالات موجود

- ه) استفاده از اطلاعات طرح «آمارگیری از کارگاه‌های خدمات بهداشت و درمان خصوصی ۱۳۸۶» و طرح «آمارگیری از کارگاه‌های خدمات مددکاری اجتماعی خصوصی ۱۳۹۰» مرکز آمار ایران

به منظور محاسبه هزینه‌های سلامت مؤسسات غیرانتفاعی در خدمت خانوار از نتایج طرح‌های کارگاهی خدمات بهداشت و درمان و مددکاری اجتماعی استفاده شد و مراحل کار به شرح زیر است:

- ۱- بررسی و ادیت داده‌های طرح‌های مذکور
- ۲- کدگذاری اطلاعات طرح‌های مذکور بر حسب طبقه‌بندی ICHA
- ۳- استخراج نتایج و انجام برآوردهای لازم به منظور محاسبه اطلاعات مورد نظر برای سال‌های مختلف

### و) محاسبات مربوط به دولت محلی (شهرداری)، دانشگاه آزاد و دنیای خارج

به منظور انجام محاسبات مربوط به هزینه‌های درمان شهرداری، دانشگاه آزاد و دنیای خارج اطلاعات آماری مورد نیاز طی مکاتبه با دستگاه‌های مذکور و وزارت بهداشت و درمان اخذ و پس از بررسی داده‌های ارسالی و کدگذاری اقلام هزینه بر حسب طبقه‌بندی ICHA نتایج استخراج و در جداول حساب‌های سلامت گنجانده شد.

## ز) سایر شرکت‌ها

از آنجا که اطلاعات مستندی در خصوص هزینه‌های کارگاه‌های صنعتی برای بهداشت و درمان وجود نداشت و آمارگیری ویژه ای نیز در این خصوص صورت نگرفته است اطلاعات موجود در این ستون حاصل دو مرحله برآورد است:

۱- طبق قانون صنایع بالای ده کارکن موظفند یک درصد از هزینه‌های جاری خود را بابت خدمات بهداشت عمومی و پیشگیری هزینه کنند، لذا برآورد صورت گرفته بر همین اساس و با توجه به مبلغ هزینه‌های جاری صنایع مذکور حاصل از طرح آمارگیری از کارگاه‌های صنعتی بالای ۱۰ کارکن مرکز آمار ایران انجام شده است.

۲- با توجه به اینکه طبق قانون صنایع غذایی و آشامیدنی، دارویی و بهداشتی - آرایشی موظف به خود کنترلی بهداشتی برای صاحبان کارگاه، کارکنان و محیط کار هستند معادل ارزش جبران خدمات یک کارکن از این صنایع، حاصل از طرح آمارگیری از کارگاه‌های صنعتی مرکز آمار ایران، به منظور برآورد هزینه‌ای که این صنایع برای خود کنترلی انجام می‌دهند در نظر گرفته می‌شود.

### ۱۱-۱- محاسبه حساب‌های ملی سلامت ۱۳۹۶

حاصل محاسبات مربوط به جداول اصلی حساب‌های ملی سلامت سال ۱۳۹۶ به همراه جداول تحلیلی مربوط که در مبحث مربوط به تحلیل جداول راجع به آن‌ها توضیح داده خواهد شد، در ضمیمه این گزارش آمده است. جداول حساب‌های ملی سلامت در سطح کدهای یک رقمی ICHA تهیه شده است، همانطور که در جداول تهیه شده ملاحظه می‌کنید کل هزینه‌های جاری که شامل هزینه‌های HC.1 تا HC.nsk می‌باشد در ردیف TCHE آمده است، هزینه‌های مربوط به تشکیل سرمایه در ساختمان و ماشین‌آلات در ردیف HCR.1 آمده است که از جمع آن با TCHE، کل هزینه‌های سلامت که با THE نشان داده می‌شود بدست می‌آید و در نهایت از مجموع THE با هزینه‌های مرتبط با سلامت یعنی HCR.1-5 و HCR.nsk، هزینه‌های عمومی سلامت یعنی GHE بدست می‌آید. نتایج جداول نشان می‌دهد که کل هزینه‌های عمومی سلامت در کشور طی سال ۱۳۹۶ برابر با ۱۳۷۲۱۶۵ میلیارد ریال است، جزئیات چگونگی هزینه‌ها در جداول مربوط، در قسمت ضمایم این گزارش آمده است. از آنجا که معمولاً در مستندات بین‌المللی، با استفاده از THE شاخص‌های مرتبط با سلامت مطرح می‌شود در اینجا نیز چنین عمل شده است، بر اساس نتایج بدست آمده سهم THE از نتایج فصلی تولید ناخالص داخلی (GDP) سال ۱۳۹۶ برابر با ۷/۷ درصد است، شاخص مهم دیگر سهم پرداخت از جیب خانوار به THE است که برابر با ۳۲/۴۶ درصد است. سرانه THE براساس نرخ جاری بازار بین بانکی دلار نیز برابر با ۴۷۹ دلار است.

### ۱۲-۱- تحلیل جداول

تحلیل حساب‌های ملی سلامت اصولاً از ستون به سطر صورت می‌گیرد لیکن این جداول از ابعاد مختلف قابل بررسی و تحلیل می‌باشد در این مبحث تحلیلی اجمالی از هر یک از جداول سال ۱۳۹۶ صورت می‌گیرد.

### ۱-۱۲-۱- جدول هزینه‌های ملی سلامت بر حسب نوع عاملین تأمین مالی و نوع کارکرد

این جدول هزینه‌های هر یک از عاملین واسط تأمین مالی به تفکیک کارکردهای مختلف سلامت را نشان می‌دهد. جداول ۱-۱ و ۲-۱ به منظور بررسی جدول ۱ محاسبه شده است. جدول ۱-۱ درصد هزینه‌های انجام شده توسط هر یک از عاملین تأمین مالی بابت کارکردهای مختلف سلامت و جدول ۲-۱ درصد مشارکت هر یک از عاملین تأمین مالی در کارکردهای مختلف سلامت را نشان می‌دهد، همان‌طور که در ستون جمع جدول ۱-۱ ملاحظه می‌کنید در بین کارکردهای مختلف سلامت، خدمات درمانی با ۵۹/۱۱ درصد بیشترین سهم را در کل هزینه‌های عمومی سلامت دارد. پس از آن هزینه داروی مصرفی برای بیماران سرپایی با ۱۶/۶۹ درصد قرار دارد، توجه به هزینه آموزش، تحقیق و توسعه و تشکیل سرمایه در بخش سلامت چه از نظر مبلغ و چه از نظر سهم آن در کل هزینه‌های عمومی سلامت از منظر سیاستگذاران و اقتصاددانان اهمیت بسزایی دارد بخصوص که اینگونه هزینه‌ها به عنوان شاخصی برای مشخص کردن میزان رفاه یک کشور نیز کاربرد دارد، همچنین از دید اقتصادی، یافتن ارتباط بین اینگونه هزینه‌ها که در واقع سرمایه‌گذاری در نیروی انسانی، ساختمان و تجهیزات پزشکی هستند، با میزان ارائه خدمات سلامت و همچنین تشخیص کارایی اینگونه سرمایه‌گذاری‌ها در بخش سلامت قابل اهمیت است، سهم هر یک از این هزینه‌ها در سال ۱۳۹۶ به ترتیب معادل ۳/۱۲، ۰/۳۷، ۰/۹۹ درصد است. توجه داشته باشید که این تحلیل برای هر یک از عاملین واسط تأمین مالی می‌تواند صورت گیرد، چنان‌چه می‌بینید در جدول ۱-۱ سهم هر یک از هزینه‌های فوق برای تک‌تک عاملین واسط محاسبه شده است و به این ترتیب قابلیت مقایسه عملکرد آن‌ها با یکدیگر فراهم شده است. به عنوان مثال ستون یک نشان می‌دهد که ۷/۴۸ درصد از هزینه‌هایی که توسط وزارت بهداشت تأمین مالی شده است صرف انواع دارو و سایر کالاهای پزشکی توزیع شده به بیماران سرپایی و ۲۰/۶۷ درصد صرف خدمات بهداشت عمومی و پیشگیری شده است، به همین ترتیب با استفاده از این جدول می‌توان عملکرد هر یک از عاملین واسط تأمین مالی را بررسی کرد.

به منظور مقایسه میزان مشارکت هر یک از عاملین واسط در تأمین مالی کل هزینه‌های سلامت جدول ۲-۱ محاسبه شده است همان‌طور که در سطر جمع این جدول می‌بینید خانوارها با ۳۱/۴ درصد بیشترین سهم را در تأمین مالی هزینه‌های عمومی سلامت داشته‌اند و پس از آن سازمان تأمین اجتماعی، دانشگاه‌های علوم پزشکی، و سازمان خدمات درمانی به ترتیب با ۱۷/۵۸، ۱۷/۰۹ و ۱۱/۸۸ درصد قرار دارند، سهم هر یک از عاملین واسط در تأمین مالی هر یک از کارکردهای سلامت نیز در این جدول محاسبه شده است و امکان مقایسه هر یک از عاملین واسط در پوشش کارکردهای مختلف سلامت را فراهم کرده است. به‌عنوان مثال همان‌طور که در سطر یک جدول می‌بینیم خانوارها ۲۷/۲۳ درصد از هزینه‌های خدمات درمانی را تأمین مالی کرده‌اند و پس از آن سازمان تأمین اجتماعی، دانشگاه‌های علوم پزشکی، و سازمان خدمات درمانی به ترتیب با ۲۲/۸۳، ۱۹/۸۴ و ۱۳/۲۹ درصد قرار دارند.

### ۱-۱۲-۲- جدول هزینه‌های ملی سلامت بر حسب نوع عاملین تأمین مالی و نوع فراهم‌کننده

این جدول پرداخت‌های هر یک از عاملین واسط تأمین مالی را به تفکیک انواع فراهم‌کنندگان سلامت نشان می‌دهد. جداول ۱-۲ و ۲-۲ به منظور بررسی جدول ۲ محاسبه شده است. جدول ۱-۲ درصد هزینه‌های اختصاص داده شده توسط هر یک از عاملین تأمین مالی به فراهم‌کنندگان مختلف سلامت و جدول ۲-۲ درصد مشارکت هر یک از عاملین تأمین مالی در پوشش هزینه‌های هر یک از فراهم‌کنندگان مختلف سلامت را نشان می‌دهد، همان‌طور که در ستون جمع



جدول ۱-۲ ملاحظه می‌کنید در بین فراهم‌کنندگان مختلف، بیمارستان‌ها ۴۱/۲۷ درصد از کل هزینه‌های سلامت را خرج کرده‌اند و پس از آن فراهم‌کنندگان خدمات سرپایی، داروخانه‌ها و مؤسسات فراهم‌کننده‌ی خدمات وابسته به سلامت به ترتیب ۲۸/۷۹، ۱۶/۴۳ و ۶/۲ درصد از هزینه‌های سلامت را به خود اختصاص داده‌اند. توجه داشته باشید که این تحلیل برای هر یک از عاملین واسط تأمین مالی می‌تواند صورت گیرد. چنانچه می‌بینید در جدول ۱-۲ درصد هزینه‌های هر یک از فراهم‌کنندگان برای تک تک عاملین واسط محاسبه شده است و به این ترتیب قابلیت مقایسه نحوه توزیع هزینه‌ها بین فراهم‌کنندگان مختلف فراهم شده است. به عنوان مثال ستون یک نشان می‌دهد که ۷/۳۵ درصد از هزینه‌هایی که توسط وزارت بهداشت تأمین مالی شده است به داروخانه‌ها و سایر خرده‌فروشان کالاهای پزشکی، ۴۰/۳۱ درصد به مؤسسات فراهم‌کننده‌ی خدمات وابسته به سلامت اختصاص یافته است، به همین ترتیب با استفاده از این جدول می‌توان توزیع وجوه بین فراهم‌کنندگان مختلف خدمات سلامت را برای هر یک از عاملین واسط تأمین مالی بررسی کرد.

به منظور مقایسه میزان مشارکت هر یک از عاملین واسط در تأمین مالی هر یک از فراهم‌کنندگان خدمات سلامت، جدول ۲-۲ محاسبه شده است به عنوان مثال همان‌طور که در سطر یک جدول ملاحظه می‌شود سازمان تأمین اجتماعی ۳۰/۹۸ درصد از هزینه‌های بیمارستان‌ها را تأمین مالی کرده‌اند و پس از آن خانوارها، سازمان خدمات درمانی و دانشگاه‌های علوم پزشکی به ترتیب با ۲۳/۲۳، ۱۵/۵ و ۱۴/۶۶ درصد قرار دارند.

### ۱-۱۲-۳- جدول هزینه‌های ملی سلامت بر حسب نوع فراهم‌کننده و نوع کارکرد

این جدول هزینه‌های هر یک از فراهم‌کنندگان خدمات سلامت بابت کارکردهای مختلف را نشان می‌دهد به عبارت دیگر نحوه هزینه کرد فراهم‌کنندگان خدمات را به تفکیک انواع کارکردها به تصویر می‌کشد. جدول ۳-۱ سهم هر یک از کارکردها در هزینه‌های انواع فراهم‌کنندگان آورده شده است، به عنوان مثال ستون یک نشان می‌دهد که ۹۵/۴۲ درصد از هزینه‌های بیمارستان‌ها صرف ارائه خدمات درمانی می‌شود و پس از آن خدمات جانبی مراقبت پزشکی با سهم ۳/۲۲ درصد قرار دارد.

به منظور مقایسه میزان مشارکت هر یک از فراهم‌کنندگان در تأمین انواع کارکردهای سلامت جدول ۳-۲ محاسبه شده است. به عنوان مثال سطر یک این جدول نشان می‌دهد که بیمارستان‌ها ۶۶/۶۲ درصد از کل خدمات درمانی فراهم شده در کشور را ارائه می‌کنند و پس از آن فراهم‌کنندگان خدمات سرپایی با سهم ۳۰/۲۴ درصد قرار دارد.

### ۱-۱۲-۴- هزینه‌های ملی سلامت بر حسب نوع منبع تأمین مالی و نوع عامل تأمین مالی

این جدول توزیع منابع مالی سلامت بین انواع عاملین واسط را نشان می‌دهد، به عبارت دیگر چگونگی جریان وجوه سلامت از منابع مختلف به سمت هر یک از عاملین واسط در این جدول به تصویر کشیده می‌شود. از مشخصه‌های بارز این جدول آن است که بار مالی هزینه‌های سلامت که بر دوش خانوار است، چه آن بخش پرداخت از جیب خانوار که به‌طور مستقیم صورت می‌گیرد و چه کل وجوهی که بطور غیرمستقیم توسط خانوار از طریق شخص ثالث پرداخت می‌شود را نشان می‌دهد. همان‌طور که در ستون جمع جدول ۴-۱ مشاهده می‌شود سهم پرداخت‌های مستقیم خانوارها از کل هزینه‌های عمومی سلامت اعم از هزینه‌های مستقیم و هزینه‌های وابسته به سلامت، ۳۱/۴ درصد را شامل می‌شود.

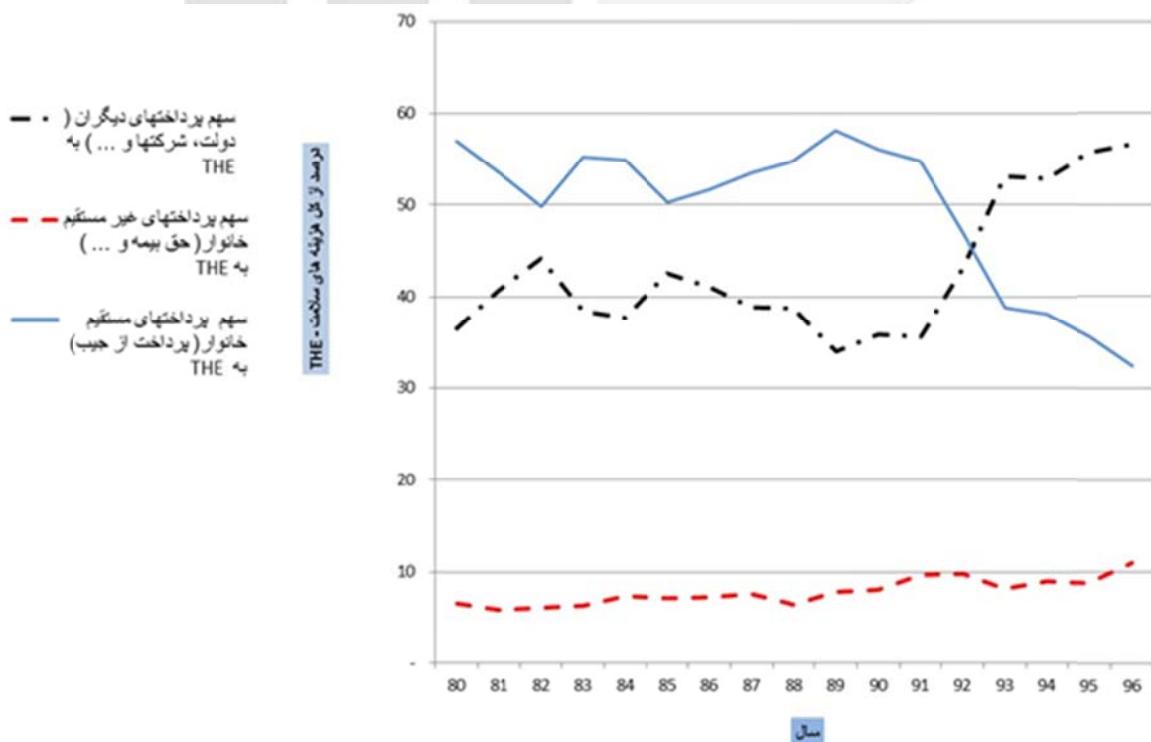
جدول ۴-۲ به منظور تعیین میزان مشارکت هر یک از منابع وجوه سلامت در پوشش هزینه‌های سلامت محاسبه شده است. همانطور که در سطر جمع این جدول مشاهده می‌شود خانوارها ۴۱/۸۳ درصد از منابع مالی سلامت را چه از طریق پرداخت مستقیم از جیب و چه به صورت پرداخت غیرمستقیم از طریق شخص ثالث تأمین کرده‌اند، پس از آن وجوه دولت مرکزی و کارفرمایان به ترتیب با سهم ۳۵/۱۸ و ۱۹/۳۱ درصد قرار دارد. سطرهای دیگر این جدول نیز سهم هر یک از منابع مالی را در پوشش هزینه‌های سلامت هر یک از عاملین واسط نشان می‌دهد، به عنوان مثال سطر یک نشان می‌دهد که کل منابع مالی وزارت بهداشت از محل وجوه دولت مرکزی تأمین شده است.

### ۱-۱۳- تحلیل سری زمانی منابع تأمین مالی سلامت

در این قسمت تحلیل مقایسه‌ای برای نتایج جداول سلامت ۹۶-۱۳۸۰ ارائه می‌شود. قابل ذکر است این تحلیل صرفاً تحلیل توصیفی ارقام تهیه شده می‌باشد، بنابراین قضاوت اقتصادی، فرهنگی، اجتماعی و یا سیاسی به صاحب‌نظران این عرصه واگذار می‌شود.

از آنجا که سهم منابع مختلف تأمین مالی در هزینه‌های سلامت از منظر سیاست‌گذاران این بخش اهمیت ویژه‌ای دارد و از طرفی می‌تواند به عنوان شاخص رفاه اجتماعی نیز استفاده شود، منابع مذکور به سه دسته کلی زیر تقسیم و در شکل ۱ سهم هر یک در کل هزینه‌های سلامت ترسیم شده است:

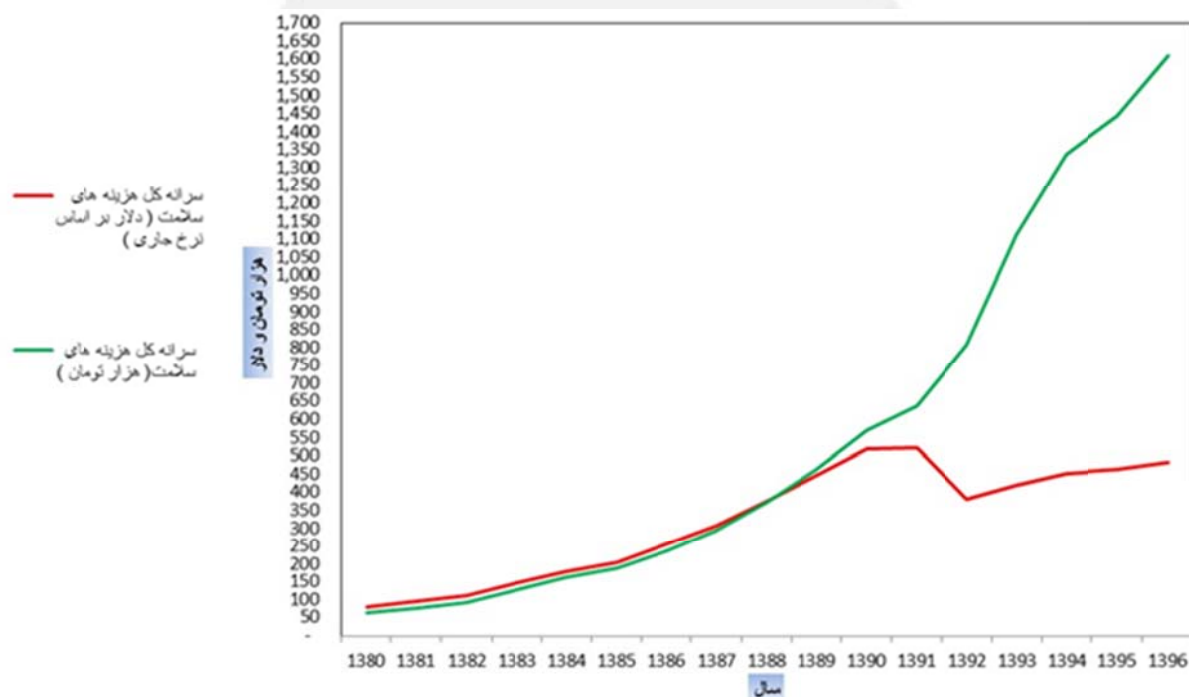
- منابع حاصل از پرداخت‌های مستقیم خانوار (پرداخت از جیب)
- منابع حاصل از پرداخت‌های غیر مستقیم خانوار (حق بیمه و ...)
- منابع حاصل از پرداخت‌های دیگران (دولت، شرکت‌ها و ...)



شکل ۱- سهم منابع تأمین مالی سلامت در کل هزینه‌های سلامت ۹۶-۱۳۸۰

شکل ۱ نشان می‌دهد که سهم پرداخت از جیب خانوار از ۵۶/۹۷ درصد در سال ۱۳۸۰ پس از فراز و نشیب‌های بسیار در سال ۱۳۹۶ به ۳۲/۴۶ درصد می‌رسد یعنی طی ۱۶ سال معادل ۲۴/۵۱ درصد کاهش یافته است، در مقابل، ۲۰/۰۹ درصد سهم پرداخت‌های دیگران یعنی دولت و شرکت‌ها و ۴/۴۳ درصد سهم پرداخت‌های غیرمستقیم خانوار افزایش یافته است.

شکل مقایسه‌ای دیگری که می‌تواند تصویر واقعی‌تری از سیمای سلامت در کشور را نشان دهد، سرانه هزینه سلامت در کشور بر اساس پول جاری کشور و دلار است، با علم به اینکه تبدیل ارقام ریالی به دلار لزوماً بیانگر ارقام واقعی سلامت نیست چرا که دلار خود نیز در معرض نوسان ارزش است ولی از آنجا که نوسان ارزش دلار بسیار کمتر از ارزش ریال است به خصوص طی سال‌های مورد نظر، از این تبدیل ارزش برای نمایش بهتر واقعیت‌ها استفاده و در شکل ۲ ترسیم شده است. قابل ذکر است برای نمایش روشن‌تر شکل، ارقام ریالی به هزار تومان تبدیل شده است.



شکل ۲- سرانه هزینه سلامت طی سال‌های ۹۶-۱۳۸۰ (با نرخ هزار تومان و دلار)

همانطور که در شکل ۲ مشاهده می‌کنید سرانه کل هزینه سلامت در کشور از ۶۲ هزار تومان، معادل ۷۹ دلار در سال ۱۳۸۰ به ۱۶۱۰ هزار تومان، معادل ۴۷۹ دلار در سال ۱۳۹۶ رسیده است، تورم بالا و کاهش ارزش پول کشور که از سال ۱۳۸۹ شروع شده است، طی سال‌های ۱۳۹۱ و ۱۳۹۲ منجر به ایجاد فاصله بسیار و حتی جهت متفاوت بین سرانه هزینه سلامت بر حسب پول جاری و دلار شده است، لیکن از سال ۱۳۹۳ به دلیل کاهش کند ارزش ریال و همچنین افزایش هزینه‌های سلامت، هر دو شکل جهت افزایشی را نشان می‌دهند.



جداول اصلی

مرکز آمار ایران

جدول ۱ - هزینه‌های ملی سلامت بر حسب نوع عاملین تأمین مالی و نوع کارکرد (FA\*F) ۱۳۹۶

میلیون ریال

کارکردها	عاملین تأمین مالی	دولت عمومی ۸HF										بخش خصوصی ۲HF									
		دولت داخلی (۱۰HF)					صندوق‌های تأمین اجتماعی ۲HF					شرکت‌های بیمه تکمیلی (۲HF)				شرکت‌ها ۵HF					
		دولت مرکزی (۱۰HF)					سازمان خدمات درمانی	سازمان تأمین اجتماعی	شهرداری	صدا و سیما	وزارت بهداشت و درمان <sup>(۱)</sup>	دانشگاه‌های علوم پزشکی زیر مجموعه وزارت بهداشت	سایر دستگاه‌های دولت مرکزی <sup>(۱)</sup>	سازمان خدمات درمانی	سازمان تأمین اجتماعی	سازمان خدمات درمانی	سازمان تأمین اجتماعی	سازمان تأمین اجتماعی	سازمان تأمین اجتماعی	سازمان تأمین اجتماعی	سازمان تأمین اجتماعی
		سازمان خدمات درمانی	سازمان تأمین اجتماعی	سازمان خدمات درمانی	سازمان تأمین اجتماعی	سازمان خدمات درمانی															
شرح	کد ICHA	HF.۱.۱.۱.۱	HF.۱.۱.۱.۲	HF.۱.۱.۱.۳	HF.۱.۱.۱.۴	HF.۱.۱.۱.۵	HF.۱.۱.۱.۶	HF.۱.۱.۱.۳	HF.۱.۲.۱	HF.۱.۲.۲	HF.۲.۲.۱	HF.۲.۲.۲	HF.۲.۲.۳	HF.۲.۲.۴	HF.۲.۲.۵	HF.۲.۲.۶	HF.۲.۲.۷	HF.۲.۲.۸	HF.۲.۲.۹	HF.۲.۲.۱۰	
خدمات درمانی	HC.۱	۲,۱۱۵,۹۶۲	۱۶,۰۹۰,۷۸۲	۲,۰۰۶,۳۹۵	۳۶,۶۷۰,۴۳۰	۹,۹۹۰,۱۹۴	۶۰۱,۶۲۴	۱,۱۳۱,۴۴۵	۱۰۷,۸۱۹,۵۳۵	۱۸۵,۲۲۵,۲۷۴	۲۹,۴۲۷,۳۴۶	۲۷,۵۹۳,۰۳۰	۲۲۰,۸۸۵,۵۴۵	۲۱۵,۴۸۳	۷,۸۶۵,۲۱۲	۴۲۹,۵۰۳	۱۶۲,۵۹۴	۵۰,۷۳۳	۸۱۱,۱۵۳,۱۱۵		
خدمات توانبخشی	HC.۲	۱۷,۴۷۳	۰	۰	۴۸,۵۴۵	۰	۳۶۴	۰	۷۲۹,۹۵۷	۰	۵۲۴,۴۷۸	۲۷,۲۰۸	۱,۱۱۷,۳۳۶	۰	۱۲,۰۲۳	۰	۰	۲,۹۶۷,۰۰۹			
خدمات پرستاری بلند مدت	HC.۳	۰	۰	۰	۵,۷۴۹,۰۳۶	۰	۳۴,۶۶۵	۰	۱۱,۳۶۳	۰	۲,۵۲۳,۹۰۴	۹۴۶	۱,۸۶۴,۳۰۷	۶۵۵,۰۸۸	۳۶,۳۷۶	۰	۰	۱۰,۸۷۵,۶۸۵			
خدمات جانبی مراقبت پزشکی	HC.۴	۳,۱۳۰,۴۶۵	۱۲,۹۰۵,۳۶۹	۴,۰۶۷,۸۶۴	۲,۸۱۷,۹۲۳	۳,۳۴۵,۳۶۴	۵,۸۸۲	۲۱۲,۷۸۴	۹,۵۰۹,۵۸۹	۱۰,۳۴۷,۲۹۴	۹,۰۸۴,۸۴۹	۱۲,۸۶۰,۹۹۵	۶۰,۰۵۲,۸۷۲	۰	۳۷۶,۷۰۶	۰	۰	۱۲۸,۷۱۷,۹۵۶			
انواع دارو و سایر کالاهای پزشکی توزیع شده به بیماران سرپایی	HC.۵	۱,۳۳۳,۵۶۲	۲,۹۶۸,۷۱۵	۷,۷۰۹,۹۳۲	۳,۴۵۵,۰۷۷	۵۸۱,۴۵۴	۱۰۴,۲۹۳	۲۱۲,۸۴۳	۲۶,۱۴۷,۳۳۳	۳۵,۵۸۰,۵۷۰	۵۲۰,۸۹۹	۱,۹۱۲,۳۹۲	۱۳۹,۷۹۳,۲۸۳	۰	۸,۷۴۵,۷۳۱	۰	۰	۲۲۹,۰۶۶,۴۹۳			
خدمات بهداشت عمومی و پیشگیری	HC.۶	۳,۶۸۵,۴۱۴	۷,۳۲۷,۱۵۵	۰	۲,۹۹۷,۸۵۴	۰	۹۹۶	۰	۹,۲۶۳,۵۵۳	۰	۰	۰	۱۵,۰۲۰	۰	۰	۰	۰	۶۱,۵۹۹,۸۹۳			
مدیریت سلامت و بیمه سلامت	HC.۷	۵۴,۴۶۷	۶,۲۱۲,۲۹۸	۰	۴۳,۹۹۷	۰	۰	۰	۱,۰۴۷,۰۰۱	۰	۵,۱۷۷,۳۷۵	۲۴,۲۵۰,۸۰۰	۰	۰	۰	۰	۰	۴۳,۵۲۹,۰۸۷			
سایر هزینه‌ها که بر اساس نوع کارکرد مشخص نیستند	HC-n-s-k	۰	۰	۰	۰	۰	۰	۰	۲,۰۶۱,۷۵۶	۰	۰	۰	۰	۰	۰	۰	۰	۳,۸۰۹,۵۶۳			
کل هزینه جاری بهداشت	TCHE	۱۰,۳۳۷,۳۴۳	۱۹,۰۳۲,۱۳۸	۳۲,۳۲۸,۸۱۷	۵۱,۷۸۲,۸۶۲	۱۳,۹۱۷,۰۱۱	۷۴۷,۸۲۴	۲,۶۰۴,۰۷۳	۲۳۸,۰۷۸,۳۲۰	۱۶۲,۰۰۳,۱۰۹	۲۳۸,۰۷۸,۳۲۰	۶۶,۶۴۵,۴۵۲	۴۲,۰۸۱,۴۷۶	۴۲۳,۷۲۸,۳۶۲	۸۷,۰۵۷۱	۱۷,۰۶۶,۰۴۷	۰	۰	۱,۲۹۱,۷۱۸,۸۰۲		
تشکیل سرمایه‌های مؤسسات فراهم‌کننده خدمات سلامت	HCR.۱	۹۰,۷۵۸۸	۱,۵۸۷,۵۵۴	۰	۶,۰۲۰,۳۷۶	۰	۲۴۰,۸۲۱	۰	۹۸۳,۴۳۱	۰	۳,۱۵۷,۷۶۷	۲۰۳,۷۰۰	۵۵,۶۵۴	۰	۲۳۱,۸۶۸	۰	۰	۱۳,۶۲۷,۴۰۸			
کل هزینه سلامت	THE	۱۱,۲۴۴,۹۳۱	۱۹,۱۰۹,۹۱۲	۳۲,۳۲۸,۸۱۷	۵۷,۸۰۳,۲۳۸	۱۴,۱۵۷,۸۳۳	۷۴۷,۸۲۴	۲,۶۱۸,۱۰۳	۱۶۲,۹۸۶,۵۴۰	۲۴۱,۲۳۶,۰۸۷	۲۴۱,۲۳۶,۰۸۷	۶۶,۸۴۹,۱۵۲	۴۲۳,۷۲۸,۳۶۲	۹۲۶,۲۲۶	۱۷,۲۹۷,۹۱۵	۰	۰	۱,۳۰۵,۳۴۶,۲۱۰			
آموزش پزشکی و تعلیم کارکنان سلامت	HCR.۲	۱,۳۸۶,۷۱۳	۳۲,۹۹۵,۰۶۶	۰	۷۰۸,۵۹۹	۰	۳۵۶	۰	۰	۰	۰	۰	۰	۰	۰	۰	۰	۴۲,۷۹۶,۴۵۳			
تحقیق و توسعه در زمینه سلامت	HCR.۳	۱,۷۰۷,۵۷۲	۲,۴۴۵,۶۰۹	۰	۹۵۷,۹۹۶	۰	۲۱۰	۰	۰	۰	۰	۰	۰	۰	۰	۰	۰	۵,۱۳۲,۸۴۲			
نظارت بر مواد غذایی، آب آشامیدنی و نکات بهداشتی	HCR.۴	۳,۴۸۹,۴۲۳	۳۲۶,۷۱۸	۰	۱۶۲,۷۴۱	۰	۰	۰	۰	۰	۰	۰	۰	۰	۰	۰	۰	۳,۹۸۱,۲۱۵			
بهداشت محیط	HCR.۵	۰	۶,۸۰۷,۶۱۷	۰	۱,۴۲۷,۱۵۱	۰	۰	۰	۵۵۴,۵۸۰	۰	۰	۰	۰	۰	۰	۰	۰	۸,۸۰۰,۴۴۱			
اداره و تهیه خدمات اجتماعی بصورت کمک زندگی	HCR.۶	۰	۰	۰	۵,۹۸۲,۶۲۸	۰	۰	۰	۰	۰	۰	۰	۰	۰	۰	۰	۰	۶,۱۰۳,۱۳۱			
اداره و تهیه مزایای نقدی مربوط به تأمین سلامت	HCR.۷	۰	۰	۰	۰	۰	۰	۰	۰	۰	۰	۰	۰	۰	۰	۰	۰	۸۴۹			
سایر هزینه‌های سلامت که نوع آن مشخص نیست	HCR-n-s-k	۰	۰	۰	۰	۰	۰	۰	۰	۰	۰	۰	۰	۰	۰	۰	۰	۴,۰۸۰			
هزینه‌های عمومی سلامت	GHE	۱۷,۸۲۸,۶۳۸	۲۳۴,۶۸۳,۹۲۱	۳۲,۳۲۸,۸۱۷	۶۷,۰۴۲,۳۵۲	۱۴,۱۵۷,۸۳۳	۷۴۸,۳۹۱	۳,۱۷۲,۶۸۳	۱۶۲,۹۸۶,۵۴۰	۲۴۱,۲۳۶,۰۸۷	۲۴۱,۲۳۶,۰۸۷	۶۶,۸۵۰,۰۰۰	۴۲,۲۸۹,۸۹۹	۴۳۰,۸۹۳,۱۴۵	۱۷,۳۱۱,۱۱۵	۰	۰	۱,۳۷۲,۱۶۵,۲۲۰			

(۱) ارقام این ستون مربوط به ستادی (وزارت بهداشت)-اورژانس استان تهران- سازمان های وابسته(انتقال خون، صندوق رفاه دانشجویی، سازمان غذا و دارو، بنیاد امور بیماری‌های خاص)

(۲) ارقام این ستون مربوط به بنیاد شهید، کمیته امداد، پاستور و سایر دستگاه های دولت مرکزی می باشد و مطابق سفارش وزارت بهداشت، اطلاعات بنیاد امور بیماری‌های خاص، انتقال خون، سازمان غذا و دارو و دانشگاه علوم بهزیستی و توانبخشی از ستون

سایر دستگاه‌ها خارج و در ستون های مربوطه وارد شده است.

درصد

## جدول ۱-۱- درصد هزینه‌های انجام شده توسط هریک از عاملین تأمین مالی بابت کارکردهای مختلف سلامت در سال ۱۳۹۶

کارکردها	عاملین تأمین مالی	دولت عمومی: ۱HF																	بخش خصوصی: ۲HF																				
		دولت داخلی (۱-۱HF)													صندوق‌های تأمین اجتماعی (۲-۱HF)				شرکت‌های بیمه تکمیلی (۲-۲HF)			شرکت‌ها ۵.۲HF																	
		دولت مرکزی (۱-۱-۱HF)													سازمان خدمات درمانی	سازمان تأمین اجتماعی	شرکت‌های بیمه تکمیلی دولتی	شرکت‌های بیمه تکمیلی خصوصی	مؤسسات غیرانتفاعی در خدمت خانوارها	بانکها	دانشگاه آزاد	سایر شرکتها																	
		وزارت بهداشت و درمان <sup>(۱)</sup>	مجموعه وزارت بهداشت	دانشگاه‌های علوم پزشکی زیر	نیروهای مسلح	سایر دستگاه‌های دولت مرکزی <sup>(۲)</sup>	سازمان خدمات درمانی	صدا و سیما	شهرداری	سازمان خدمات درمانی	سازمان تأمین اجتماعی	سازمان تأمین اجتماعی	سازمان خدمات درمانی	سازمان تأمین اجتماعی									سازمان تأمین اجتماعی	سازمان تأمین اجتماعی	سازمان تأمین اجتماعی	سازمان تأمین اجتماعی	سازمان تأمین اجتماعی												
شرح	کد ICHA	HF.۱.۱.۱.۱	HF.۱.۱.۱.۲	HF.۱.۱.۱.۳	HF.۱.۱.۱.۴	HF.۱.۱.۱.۵	HF.۱.۱.۱.۶	HF.۱.۱.۱.۳	HF.۱.۱.۱.۲	HF.۱.۱.۲.۱	HF.۱.۱.۲.۲	HF.۱.۱.۲.۱	HF.۱.۱.۲.۲	HF.۲.۲.۱	HF.۲.۲.۲	HF.۲.۲.۳	HF.۲.۲.۴	HF.۲.۲.۵	HF.۲.۲.۶	HF.۲.۲.۷	HF.۲.۲.۸	HF.۲.۲.۹	HF.۲.۲.۱۰	HF.۲.۲.۱۱	HF.۲.۲.۱۲	HF.۲.۲.۱۳	HF.۲.۲.۱۴	HF.۲.۲.۱۵	HF.۲.۲.۱۶	HF.۲.۲.۱۷	HF.۲.۲.۱۸	HF.۲.۲.۱۹	HF.۲.۲.۲۰						
خدمات درمانی	HC.۱	۱۱,۸۷	۶۸,۶۲	۶۲,۰۵	۵۴,۷۰	۷۰,۵۶	۸۰,۳۹	۳۵,۶۶	۶۶,۱۵	۷۶,۷۸	۶۹,۵۸	۴۱,۲۸	۵۱,۲۶	۲۳,۲۶	۴۵,۴۳	۳۹,۴۱	۰,۴۲	-	۵۹,۱۱																				
خدمات توانبخشی	HC.۲	۰,۱۰	-	۱,۵۱	۰,۰۷	-	۰,۰۵	-	۰,۴۵	-	۱,۲۴	۰,۰۴	۰,۲۶	-	۰,۰۷	-	-	-	۰,۲۲																				
خدمات پرستاری بلند مدت	HC.۳	-	-	-	۸,۵۸	-	۴,۶۳	-	۰,۰۱	-	۵,۹۷	-	۰,۴۳	-	۰,۰۳	-	-	-	۰,۷۹																				
خدمات جانبی مراقبت پزشکی	HC.۴	۱۷,۵۶	۵,۵۰	۱۲,۵۸	۴,۲۰	۲۳,۶۳	۰,۷۹	۶,۷۱	۵,۸۳	۴,۲۹	۲۱,۴۸	۱۹,۲۴	۱۳,۹۴	-	۲,۱۸	-	-	-	۹,۳۸																				
انواع دارو و سایر کالاهای پزشکی توزیع شده به بیماران سرپایی	HC.۵	۷,۴۸	۱,۲۷	۲۳,۸۵	۱,۱۵	۴,۱۱	۱۳,۹۴	۶,۷۱	۱۶,۰۴	۱۴,۷۵	۱,۲۳	۲,۸۶	۳۲,۴۴	-	۵۰,۵۲	-	-	-	۱۶,۶۹																				
خدمات بهداشت عمومی و پیشگیری	HC.۶	۲۰,۶۷	۳,۱۲	-	۴,۴۷	-	-	۰,۱۳	۵,۶۸	-	-	-	-	-	۰,۰۰	۰,۰۰	-	-	۴,۴۹																				
مدیریت سلامت و بیمه سلامت	HC.۷	۰,۳۱	۲,۶۵	-	۰,۰۷	-	-	۳۳,۰۰	۳,۹۶	۲,۱۵	-	۳۶,۲۸	-	-	-	-	-	-	۳,۱۷																				
سایر هزینه‌ها که بر اساس نوع کارکرد مشخص نیستند	HC.n.s.k	-	-	-	-	-	-	-	۰,۷۲	۱,۲۶	-	-	-	-	-	-	-	-	۰,۲۸																				
کل هزینه جاری بهداشت	TCHE	۵۷,۹۸	۸۱,۱۷	۱۰۰,۰۰	۷۷,۲۴	۹۸,۳۰	۹۹,۹۲	۸۲,۰۸	۹۹,۴۰	۹۸,۶۹	۹۹,۵۱	۹۹,۶۹	۹۸,۳۴	۹۳,۹۹	۹۸,۵۸	۳۹,۴۱	۹۹,۹۱	-	۹۴,۱۴																				
تشکیل سرمایه‌های مؤسسات فراهم‌کننده خدمات سلامت	HCR.۱	۵,۰۹	۰,۶۸	-	۸,۹۸	-	۱,۷۰	۰,۴۴	۰,۶۰	۱,۳۱	۰,۴۹	۰,۳۰	-	۶,۰۱	۱,۳۴	-	۰,۰۴	-	۰,۹۹																				
کل هزینه سلامت	THE	۶۳,۰۷	۸۱,۸۴	۱۰۰,۰۰	۸۶,۲۲	۹۹,۹۲	۱۰۰,۰۰	۸۲,۵۲	۹۹,۹۲	۹۸,۳۴	۹۹,۹۲	۹۸,۳۴	۹۸,۳۴	۹۳,۹۹	۹۸,۵۸	۳۹,۴۱	۹۹,۹۱	-	۹۵,۱۳																				
آموزش پزشکی و تعلیم کارکنان سلامت	HCR.۲	۷,۷۸	۱۴,۰۷	-	۱,۰۶	-	-	-	۰,۰۵	-	-	-	-	-	۰,۰۵	-	-	-	۳,۱۲																				
تحقیق و توسعه در زمینه سلامت	HCR.۳	۹,۵۸	۱,۰۴	-	۱,۴۳	-	-	-	۰,۰۳	-	-	-	-	-	-	-	-	-	۰,۳۷																				
نظارت بر مواد غذایی، آب آشامیدنی و نکات بهداشتی	HCR.۴	۱۹,۵۷	۰,۱۴	-	۰,۲۴	-	-	-	-	-	-	-	-	-	-	-	-	-	۰,۲۹																				
بهداشت محیط	HCR.۵	-	۲,۹۰	-	۲,۱۳	-	-	۱۷,۴۸	۰,۰۰	-	-	-	-	-	-	-	-	-	۰,۶۴																				
اداره و تهیه خدمات اجتماعی بصورت کمک زندگی	HCR.۶	-	-	-	۸,۹۲	-	-	-	-	-	-	-	-	-	-	-	-	-	۰,۴۴																				
اداره و تهیه مزایای نقدی مربوط به تأمین سلامت	HCR.۷	-	-	-	-	-	-	-	-	-	-	-	-	-	-	-	-	-	۰,۰۰																				
سایر هزینه‌های سلامت که نوع آن مشخص نیست	HCR.n.s.k	-	-	-	-	-	-	-	-	-	-	-	-	-	-	-	-	-	۰,۰۰																				
هزینه‌های عمومی سلامت	GHE	۱,۰۰	۱,۰۰	۱,۰۰	۱,۰۰	۱,۰۰	۱,۰۰	۱,۰۰	۱,۰۰	۱,۰۰	۱,۰۰	۱,۰۰	۱,۰۰	۱,۰۰	۱,۰۰	۱,۰۰	۱,۰۰	۱,۰۰	۱,۰۰																				

(۱) ارقام این ستون مربوط به ستادی (وزارت بهداشت)- اورژانس استان تهران- سازمان‌های وابسته (انتقال خون، صندوق رفاه دانشجویی، سازمان غذا و دارو، بنیاد امور بیماری‌های خاص)

(۲) ارقام این ستون مربوط به بنیاد شهید، کمیته امداد، پاستور و سایر دستگاه‌های دولت مرکزی می‌باشد و مطابق سفارش وزارت بهداشت، اطلاعات بنیاد امور بیماری‌های خاص، انتقال خون، سازمان غذا و دارو و دانشگاه علوم بهزیستی و توانبخشی از ستون

سایر دستگاه‌ها خارج و در ستون‌های مربوطه وارد شده است.

جدول ۱-۲- درصد مشارکت هریک از عاملین تأمین مالی در کارکردهای مختلف سلامت در سال ۱۳۹۶

درصد

جمع	دنیای خارج	بخش خصوصی YHF							دولت عمومی YHF										عاملین تأمین مالی		کارکردها			
		شرکت‌ها ۵.YHF				مؤسسات غیرانتفاعی در خدمت خانوارها	خانوارها	شرکت‌های بیمه تکمیلی (۲.YHF)		صندوق‌های تأمین اجتماعی ۲.YHF		دولت داخلی (۱.YHF)												
		سایر شرکت‌ها	بانک‌ها	دانشگاه آزاد	۵.YHF.۳			۵.YHF.۴	شرکت‌های بیمه تکمیلی خصوصی	شرکت‌های بیمه تکمیلی دولتی	سازمان تأمین اجتماعی	سازمان خدمات درمانی	شهرداری	دولت مرکزی (۱.۱.YHF)								وزارت بهداشت و درمان <sup>(۱)</sup>		
														صدا و سیما	سازمان خدمات درمانی	سایر دستگاه‌های دولت مرکزی <sup>(۲)</sup>	نیروهای مسلح	دانشگاه‌های علوم پزشکی زیر مجموعه وزارت بهداشت					۱.۱.YHF.۲	۱.۱.YHF.۳
HF.۳	HF.۲.۵.۳	HF.۲.۵.۲	HF.۲.۵.۱	HF.۲.۴	HF.۲.۲	HF.۲.۲.۲	HF.۲.۲.۱	HF.۱.۲.۲	HF.۱.۲.۱	HF.۱.۱.۳	HF.۱.۱.۱.۶	HF.۱.۱.۱.۵	HF.۱.۱.۱.۴	HF.۱.۱.۱.۳	HF.۱.۱.۱.۲	HF.۱.۱.۱.۱	ICHA	شرح						
۱۰۰	۰/۰۱	۰/۰۲	۰/۰۵	۰/۹۷	۰/۰۳	۲۷/۲۳	۳/۶۰	۳/۶۳	۲۲/۸۳	۱۳/۲۹	۰/۱۴	۰/۰۷	۱/۲۳	۴/۵۲	۲/۴۷	۱۹/۸۴	۰/۲۶	HC.۱	خدمات درمانی					
۱۰۰	-	-	-	۰/۴۱	-	۳۷/۶۶	۰/۹۲	۱۷/۶۸	-	۲۴/۶۰	-	۰/۰۱	-	۱/۶۴	۱۶/۵۰	-	۰/۵۹	HC.۲	خدمات توانبخشی					
۱۰۰	-	-	-	۰/۳۳	۶/۰۲	۱۷/۱۴	۰/۰۱	۲۳/۲۱	-	۰/۱۰	-	۰/۳۲	-	۵۲/۸۶	-	-	-	HC.۳	خدمات پرستاری بلند مدت					
۱۰۰	-	-	-	۰/۲۹	-	۴۶/۶۵	۹/۹۹	۷/۰۶	۸/۰۴	۷/۳۹	۰/۱۷	۰/۰۰	۲/۶۰	۲/۱۹	۳/۱۶	۱۰/۰۳	۲/۴۳	HC.۴	خدمات جانبی مراقبت پزشکی					
۱۰۰	۰/۰۰	-	-	۳/۸۲	-	۶۱/۰۳	۰/۸۳	۰/۲۳	۱۵/۵۳	۱۱/۴۱	۰/۰۹	۰/۰۵	۰/۲۵	۱/۵۱	۳/۳۷	۱/۳۰	۰/۵۸	HC.۵	انواع دارو و سایر کالاهای پزشکی توزیع شده به بیماران سرپایی					
۱۰۰	۰/۰۸	۶۲/۰۷	-	۰/۰۵	-	۰/۰۲	۰/۰۰	-	-	۱۵/۰۴	-	-	-	۴/۸۷	-	۱۱/۸۹	۵/۹۸	HC.۶	خدمات بهداشت عمومی و پیشگیری					
۱۰۰	۰/۰۵	۰/۶۰	-	-	-	-	۵۵/۷۱	-	۱۱/۸۹	۱۴/۸۴	۲/۴۱	-	-	۰/۱۰	-	۱۴/۲۷	۰/۱۳	HC.۷	مدیریت سلامت و بیمه سلامت					
۱۰۰	-	-	-	-	-	-	-	-	۴۵/۸۸	۵۴/۱۲	-	-	-	-	-	-	-	HC.n.s.k	سایر هزینه‌ها که بر اساس نوع کارکرد مشخص نیستند					
۱۰۰	۰/۰۱	۲/۹۹	۰/۰۳	۱/۳۲	۰/۰۷	۳۲/۸۰	۵/۱۶	۳/۲۶	۱۸/۴۳	۱۲/۵۴	۰/۲۰	۰/۰۶	۱/۰۸	۴/۰۱	۲/۵۰	۱۴/۷۳	۰/۸۰	TCHE	کل هزینه جاری بهداشت					
۱۰۰	-	۰/۱۲	-	۱/۷۰	۰/۴۱	-	۱/۴۹	۱/۵۳	۲۳/۱۷	۷/۲۲	۰/۱۰	-	۱/۷۷	۴۴/۱۸	-	۱۱/۶۵	۶/۶۶	HCR.۱	تشکیل سرمایه‌های مؤسسات فراهم کننده خدمات سلامت					
۱۰۰	۰/۰۱	۲/۹۶	۰/۰۳	۱/۳۳	۰/۰۷	۳۲/۴۶	۵/۱۲	۳/۲۴	۱۸/۴۸	۱۲/۴۹	۰/۲۰	۰/۰۶	۱/۰۸	۴/۴۳	۲/۴۸	۱۴/۷۰	۰/۸۶	THE	کل هزینه سلامت					
۱۰۰	-	۰/۰۴	۱/۵۰	۰/۰۱	-	۱/۶۴	-	-	-	-	۰/۰۰	-	-	۱/۶۶	-	۷۷/۱۰	۳/۲۴	HCR.۲	آموزش پزشکی و تعلیم کارکنان سلامت					
۱۰۰	۰/۰۳	-	۰/۳۸	۰/۰۱	-	-	-	-	-	-	۰/۰۰	-	-	۱۸/۶۶	-	۴۷/۶۵	۳۳/۲۷	HCR.۳	تحقیق و توسعه در زمینه سلامت					
۱۰۰	۰/۰۳	۰/۰۲	-	۰/۰۱	-	-	-	-	-	-	-	-	-	۴/۰۹	-	۸/۲۱	۸۷/۶۵	HCR.۴	نظارت بر مواد غذایی، آب آشامیدنی و نکات بهداشتی					
۱۰۰	۰/۰۱	-	-	۰/۱۱	-	-	-	-	-	-	۶/۳۰	۰/۰۰	-	۱۶/۲۲	-	۷۷/۳۶	-	HCR.۵	بهداشت محیط					
۱۰۰	-	-	-	-	-	۱/۸۷	-	-	-	-	-	-	-	۹/۰۳	-	-	-	HCR.۶	اداره و تهیه خدمات اجتماعی بصورت کمک زندگی					
۱۰۰	-	-	-	-	-	-	۱۰/۰۰	-	-	-	-	-	-	-	-	-	-	HCR.۷	اداره و تهیه مزایای نقدی مربوط به تأمین سلامت					
-	-	-	-	-	-	-	-	-	-	-	-	-	-	-	-	-	-	HCR.n.s.k	سایر هزینه‌های سلامت که نوع آن مشخص نیست					
۱۰۰	۰/۰۱	۲/۸۲	۰/۰۸	۱/۲۶	۰/۰۷	۳۱/۴۰	۴/۸۷	۳/۰۸	۱۷/۵۸	۱۱/۸۸	۰/۲۳	۰/۰۵	۱/۰۳	۴/۸۹	۲/۳۶	۱۷/۰۹	۱/۳۰	GHE	هزینه‌های عمومی سلامت					

(۱) ارقام این ستون مربوط به ستادی (وزارت بهداشت)- اورژانس استان تهران- سازمان‌های وابسته (انتقال خون، صندوق رفاه دانشجویی، سازمان غذا و دارو، بنیاد امور بیماری‌های خاص)

(۲) ارقام این ستون مربوط به بنیاد شهید، کمیته امداد، پاستور و سایر دستگاه‌های دولت مرکزی می‌باشد و مطابق سفارش وزارت بهداشت، اطلاعات بنیاد امور بیماری‌های خاص، انتقال خون، سازمان غذا و دارو و دانشگاه علوم بهزیستی و توانبخشی از ستون سایر دستگاه‌ها

خارج و در ستون‌های مربوطه وارد شده است.



(میلیون ریال)

جدول ۲- هزینه‌های ملی سلامت بر حسب نوع عاملین تأمین مالی و نوع فراهم کننده (FA\*P) ۱۳۹۶

جمع	دنیای خارج	بخش خصوصی YHF							دولت عمومی YHF										عاملین تأمین مالی		ارائه دهنده گان
		شرکت‌ها ۵.YHF			مؤسسات غیرانتفاعی در خدمت خانوارها	شرکت‌های بیمه تکمیلی (۲.YHF)		صندوق‌های تأمین اجتماعی ۲.YHF		دولت داخلی (۱.YHF)											
		سایر شرکت‌ها	دانشگاه آزاد	بانک‌ها		شرکت‌های بیمه تکمیلی خصوصی	شرکت‌های بیمه تکمیلی دولتی	سازمان تأمین اجتماعی	سازمان خدمات درمانی	شهرداری	دولت مرکزی (۱.۱.YHF)										
											صدا و سیما	سازمان خدمات درمانی صنعت نفت	سایر دستگاه‌های دولت مرکزی <sup>(۱)</sup>	نیروهای مسلح	دانشگاه‌های علوم پزشکی زیر مجموعه وزارت بهداشت	وزارت بهداشت و درمان <sup>(۱)</sup>					
HF.۳	HF.۲.۵.۳	HF.۲.۵.۲	HF.۲.۵.۱	HF.۲.۴	HF.۲.۳	HF.۲.۲.۲	HF.۲.۲.۱	HF.۱.۲.۲	HF.۱.۲.۱	HF.۱.۱.۳	HF.۱.۱.۱.۶	HF.۱.۱.۱.۵	HF.۱.۱.۱.۴	HF.۱.۱.۱.۳	HF.۱.۱.۱.۲	HF.۱.۱.۱.۱	ICHA	شرح			
۵۶۶,۳۳۵,۱۶۴	۰	۲۵,۸۸۹	۲۰۹,۲۲۴	۶,۰۲۱,۸۲۰	۹,۷۳۵	۱۳۱,۵۳۷,۴۶۴	۱۷,۸۴۰,۸۸۱	۲۰,۰۹۴,۷۶۳	۱۷۵,۴۳۸,۷۶۶	۸۳,۰۲۰,۸۲۵	۵۸۹,۴۵۸	۰	۵,۲۴۸,۲۷۴	۲۳,۲۴۴,۸۹۶	۱۳,۶۰۰,۸۶۰	۸۷,۷۵۷,۰۹۰	۱,۷۰۵,۲۱۶	HP.۱	بیمارستان‌ها		
۹,۵۳۹,۹۹۱	۰	۰	۰	۱۸۴,۳۷۰	۱,۶۰۵,۶۷۴	۱۲۵	۲,۵۲۳,۹۰۴	۰	۷,۴۱۳	۰	۳۴,۶۶۵	۰	۴,۶۹۴,۲۱۵	۴۸۹,۶۲۵	۰	۰	۰	HP.۲	فراهم کنندگان خدمات پرستاری و تمهيلات اقامتی		
۳۹۵,۰۶۱,۰۷۹	۶۸,۷۷۱	۱۳۸,۴۱۵	۲۲,۰۲۷۸	۲,۵۲۹,۷۶۳	۷۳۲,۱۲۱	۱۵۰,۴۰۹,۷۰۰	۲۲,۶۴۱,۲۹۸	۱۸,۹۴۱,۹۰۹	۲۵,۰۴۹,۳۷۷	۴۴,۳۰۵,۵۷۹	۷۶۳,۲۲۱	۶۰۷,۸۷۰	۸,۹۰۹,۵۵۸	۲۲,۳۱۳,۳۲۲	۱۰,۵۲۸,۳۹۹	۷۹,۳۳۵,۱۳۷	۷,۵۶۶,۱۷۱	HP.۳	فراهم کنندگان خدمات سرپایی		
۲۲۵,۴۵۸,۴۹۰	۲۷۲	۰	۰	۸,۷۲۵,۷۲۵	۰	۱۳۹,۷۹۳,۲۸۳	۱,۹۱۲,۲۶۸	۵۲۰,۸۹۹	۳۵,۵۸۰,۵۷۰	۲۶,۱۴۷,۳۳۳	۲۱۲,۸۴۳	۱۰۴,۲۹۳	۰	۳,۴۲۰,۰۹۰	۷,۷۰۹,۹۳۲	۰	۸,۳۱۰,۹۸۲	HP.۴	داروخانه‌ها و سایر خرده‌فروشان کالاهای پزشکی		
۳,۹۳۴,۲۰۴	۳۰,۳۵۴	۰	۰	۰	۰	۰	۰	۰	۰	۱,۰۴۷,۰۰۱	۰	۰	۰	۲,۸۵۱,۶۴۵	۰	۵,۴۰۵	۰	HP.۵	تهیه کنندگان و اداره کنندگان برنامه‌های سلامت عمومی		
۴۴,۳۵۰,۱۷۹	۲۲,۹۴۵	۲۷۵,۲۸۴	۰	۶۰۷	۰	۰	۲۴,۴۵۵,۳۴۹	۲۰۸,۴۲۳	۵,۱۷۷,۳۷۵	۷,۴۴۳,۴۵۳	۰	۰	۰	۶۷,۳۴۰	۰	۶,۵۳۹,۰۱۶	۶۰,۳۸۸	HP.۶	اداری سلامت عمومی و بیمه		
۳۹,۹۴۵,۳۹۷	۰	۳۸,۳۳۲,۸۵۷	۰	۰	۰	۵۰۲,۷۴۴	۸۱	۰	۰	۰	۰	۰	۰	۱,۲۰۹,۷۱۵	۰	۰	۰	HP.۷	سایر رشته فعالیت‌ها		
۸۵,۱۲۶,۹۷۱	۲,۷۰۲	۱۸,۲۰۳	۶۶۰,۲۹۷	۱۳,۲۰۰	۰	۷,۰۴۴,۲۸۰	۰	۰	۰	۰	۵۶۰,۱۶۰	۱,۵۶۲	۰	۸,۷۹۳,۲۱۲	۰	۶۰,۸۴۷,۴۷۳	۷,۱۸۵,۸۸۲	HP.۸	مؤسسات فراهم کننده خدمات وابسته به سلامت		
۲,۵۱۳,۷۴۳	۴,۰۸۰	۰	۰	۰	۰	۰	۰	۰	۲,۰۶۱,۷۵۶	۰	۰	۰	۰	۴۴۷,۹۰۸	۰	۰	۰	HP.n.s.k	فراهم کنندگانی که بر اساس نوع کارکرد طبقه‌بندی نشده‌اند		
۱,۳۷۲,۱۵۵,۲۲۰	۱۲۹,۱۲۳	۳۸,۶۹۰,۶۴۹	۱,۰۸۹,۸۰۰	۱۷,۳۱۱,۱۱۵	۹۲۶,۲۲۶	۴۳۰,۸۹۳,۱۴۵	۶۶,۸۵۰,۰۰۰	۴۲,۲۸۹,۸۹۹	۲۴۱,۳۳۶,۰۸۷	۱۶۲,۹۸۶,۵۴۰	۳,۱۷۲,۶۸۳	۷۴۸,۳۹۱	۱۴,۱۵۷,۸۳۳	۶۷,۰۴۲,۳۵۳	۳۲,۳۲۸,۸۱۷	۲۳۴,۴۸۳,۹۲۱	۱۷,۸۲۸,۶۳۸		جمع		

(۱) ارقام این ستون مربوط به ستادی (وزارت بهداشت)-اورژانس استان تهران- سازمان های وابسته(انتقال خون، صندوق رفاه دانشجویی، سازمان غذا و دارو، بنیاد امور بیماری‌های خاص)

(۲) ارقام این ستون مربوط به بنیاد شهید، کمیته امداد، پاستور و سایر دستگاه‌های دولت مرکزی می باشد و مطابق سفارش وزارت بهداشت، اطلاعات بنیاد امور بیماری‌های خاص، انتقال خون، سازمان غذا و دارو و دانشگاه علوم بهزیستی و توانبخشی از ستون سایر

دستگاه‌ها خارج و در ستون‌های مربوطه وارد شده است.

مرکز آمار ایران



درصد

## جدول ۱-۲- درصد هزینه‌های عاملین تأمین مالی برحسب فراهم‌کنندگان خدمات در سال ۱۳۹۶

جمع	دنیای خارج	بخش خصوصی ۲HF							دولت عمومی ۱HF										عاملین تأمین مالی ارائه دهنده گان			
		شرکت‌ها ۵.۲HF			مؤسسات غیرانتفاعی در خدمت خانوارها	خانوارها	شرکت‌های بیمه تکمیلی (۲.۲HF)		صندوق‌های تأمین اجتماعی ۲.۱HF		دولت داخلی (۱.۱HF)											
		سایر شرکت‌ها	دانشگاه آزاد	بانک‌ها			شرکت‌های بیمه تکمیلی خصوصی	شرکت‌های بیمه تکمیلی دولتی	سازمان تأمین اجتماعی	سازمان خدمات درمانی	شهرداری	صدا و سیما	سازمان خدمات درمانی صنعت نفت	سایر دستگاه‌های دولت مرکزی <sup>(۱)</sup>	نیروهای مسلح	دانشگاه‌های علوم پزشکی زیر مجموعه وزارت بهداشت	وزارت بهداشت و درمان <sup>(۱)</sup>					
																		HF.۲			HF.۲.۵.۳	HF.۲.۵.۲
شرح	کد ICHA	HF.۲	HF.۲.۵.۳	HF.۲.۵.۲	HF.۲.۵.۱	HF.۲.۴	HF.۲.۳	HF.۲.۲.۲	HF.۲.۲.۱	HF.۱.۲.۲	HF.۱.۲.۱	HF.۱.۱.۳	HF.۱.۱.۱.۶	HF.۱.۱.۱.۵	HF.۱.۱.۱.۴	HF.۱.۱.۱.۳	HF.۱.۱.۱.۲	HF.۱.۱.۱.۱				
۴۱,۲۷	-	۰,۰۷	۱۹,۲۰	۳۴,۷۹	۱,۰۵	۳۰,۵۳	۲۶,۶۹	۴۷,۵۲	۷۲,۷۲	۵۰,۹۴	۱۸,۵۸	-	۳۷,۰۷	۳۴,۶۷	۴۲,۰۷	۳۷,۴۳	۹,۵۶	HP.۱	بیمارستان‌ها			
۰,۷۰	-	-	-	-	۱۹,۹۱	۰,۳۷	۰,۰۰	۵,۹۷	-	۰,۰۰	-	۴,۶۳	-	۷,۰۰	۱,۵۱	-	-	HP.۲	فراهم‌کنندگان خدمات پرستاری و تسهیلات اقامتی			
۲۸,۷۹	-	۰,۳۶	۲۰,۲۱	۱۴,۶۱	۷۹,۰۴	۳۴,۹۱	۳۳,۸۷	۴۴,۷۹	۱۰,۳۸	۲۷,۱۸	۲۴,۰۶	۸۱,۲۲	۶۲,۹۳	۳۳,۲۸	۳۲,۵۷	۳۳,۸۳	۴۲,۴۴	HP.۳	فراهم‌کنندگان خدمات سرپایی			
۱۶,۶۳	-	-	-	۵۰,۵۲	-	۳۲,۴۴	۲,۸۶	۱,۲۳	۱۴,۷۵	۱۶,۰۴	۶,۷۱	۱۳,۹۴	-	۵,۱۰	۲۳,۸۵	-	۷,۳۵	HP.۴	داروخانه‌ها و سایر خردفروشان کالاهای پزشکی			
۰,۲۹	-	-	-	-	-	-	-	-	-	-	۳۳,۰۰	-	-	۴,۲۵	-	۰,۰۰	-	HP.۵	تهیه‌کنندگان و اداره‌کنندگان برنامه‌های سلامت عمومی			
۳,۲۲	-	۰,۷۱	-	۰,۰۰	-	-	۳۶,۵۸	۰,۴۹	۲,۱۵	۴,۵۷	-	-	-	۰,۱۰	-	۲,۷۹	۰,۳۴	HP.۶	اداری سلامت عمومی و بیمه			
۲,۹۱	-	۹۸۸۲	-	-	-	۰,۱۲	۰,۰۰	-	-	-	-	-	-	۱,۸۰	-	-	-	HP.۷	سایر رشته فعالیت‌ها			
۶,۲۰	-	۰,۰۵	۶۰,۵۹	۰,۰۸	-	۱,۶۳	-	-	-	-	۱۷,۶۶	۰,۲۱	-	۱۳,۱۲	-	۲۵,۹۵	۴۰,۳۱	HP.۸	مؤسسات فراهم‌کننده خدمات وابسته به سلامت			
۰,۱۸	-	-	-	-	-	-	-	-	-	۱,۲۶	-	-	-	۰,۶۷	-	-	-	HP.n.s.k	فراهم‌کنندگانی که بر اساس نوع کارکرد طبقه‌بندی نشده‌اند			
۱۰۰	-	۱۰۰	۱۰۰	۱۰۰	۱۰۰	۱۰۰	۱۰۰	۱۰۰	۱۰۰	۱۰۰	۱۰۰	۱۰۰	۱۰۰	۱۰۰	۱۰۰	۱۰۰	۱۰۰	۱۰۰	جمع			

(۱) ارقام این ستون مربوط به ستادی (وزارت بهداشت)-اورژانس استان تهران- سازمان‌های وابسته (انتقال خون، صندوق رفاه دانشجویی، سازمان غذا و دارو، بنیاد امور بیماری‌های خاص)

(۲) ارقام این ستون مربوط به بنیاد شهید، کمیته امداد، پاستور و سایر دستگاه‌های دولت مرکزی می‌باشد و مطابق سفارش وزارت بهداشت، اطلاعات بنیاد امور بیماری‌های خاص، انتقال خون، سازمان غذا و دارو و دانشگاه علوم بهزیستی و توانبخشی از ستون سایر دستگاه‌ها خارج و در ستون‌های مربوطه وارد شده است.

مرکز آمار ایران

## جدول ۲-۲- درصد مشارکت هریک از عاملین تأمین مالی در پوشش فراهم‌کنندگان خدمات سلامت در سال ۱۳۹۶

درصد

جمع	دنیای خارج	بخش خصوصی HF							دولت عمومی HF										عاملین تأمین مالی		ارائه دهنده گان						
		شرکت‌ها HF			مؤسسات غیرانتفاعی در خدمات خانوارها	خانوارها	شرکت‌های بیمه تکمیلی (HF)		صندوق‌های تأمین اجتماعی HF		دولت داخلی (HF)																
		سایر شرکت‌ها	دانشگاه آزاد	بانک‌ها			شرکت‌های بیمه تکمیلی خصوصی	شرکت‌های بیمه تکمیلی دولتی	سازمان تأمین اجتماعی	سازمان خدمات درمانی	شهرداری	دولت مرکزی (HF)															
												وزارت بهداشت و درمان <sup>(۱)</sup>	دانشگاه‌های علوم پزشکی زیر مجموعه وزارت بهداشت	نیروهای مسلح	سایر دستگاه‌های دولت مرکزی <sup>(۲)</sup>	سازمان خدمات درمانی صنعت نفت	صدا و سیما										
		HF.۳	HF.۲.۵.۳	HF.۲.۵.۴	HF.۲.۵.۵	HF.۲.۴	HF.۲.۳	HF.۲.۲.۲	HF.۲.۲.۱	HF.۱.۲.۲	HF.۱.۲.۱	HF.۱.۱.۳	HF.۱.۱.۱.۱	HF.۱.۱.۱.۲	HF.۱.۱.۱.۳	HF.۱.۱.۱.۴	HF.۱.۱.۱.۵	HF.۱.۱.۱.۶	HF.۱.۱.۱.۷	HF.۱.۱.۱.۸	HF.۱.۱.۱.۹	HF.۱.۱.۱.۱۰	HF.۱.۱.۱.۱۱	HF.۱.۱.۱.۱۲	ICHA	شرح	
۱۰۰	۰/۰۰	۰/۰۰	۰/۰۰	۰/۰۴	۱/۰۶	۰/۰۰	۲۳/۲۳	۳/۱۵	۳۵۵	۳۰۹۸	۱۴۶۶	۰/۱۰	۰/۰۰	۰/۹۳	۴/۱۰	۲/۴۰	۱۵۵۰	۰/۳۰	۰/۳۰	۰/۳۰	۰/۳۰	۰/۳۰	۰/۳۰	۰/۳۰	۰/۳۰	HP.۱	بیمارستان‌ها
۱۰۰	۰/۰۰	۰/۰۰	۰/۰۰	۰/۰۰	۱/۹۳	۱۶/۸۳	۰/۰۰	۲۶/۴۶	۰/۰۰	۰/۰۸	۰/۰۰	۰/۳۶	۰/۰۰	۴۹/۲۱	۵/۱۳	۰/۰۰	۰/۰۰	۰/۰۰	۰/۰۰	۰/۰۰	۰/۰۰	۰/۰۰	۰/۰۰	۰/۰۰	HP.۲	فراهم‌کنندگان خدمات پرستاری و تسهیلات اقامتی	
۱۰۰	۰/۰۲	۰/۰۴	۰/۰۶	۰/۶۴	۰/۱۹	۳۸/۰۷	۵/۷۳	۴/۷۹	۶۳/۴	۱۱/۲۱	۰/۱۹	۰/۱۵	۲/۲۶	۵/۶۵	۲/۶۷	۲۰/۰۸	۱/۹۲	۰/۰۰	۰/۰۰	۰/۰۰	۰/۰۰	۰/۰۰	۰/۰۰	۰/۰۰	HP.۳	فراهم‌کنندگان خدمات سرپایی	
۱۰۰	۰/۰۰	۰/۰۰	۰/۰۰	۳/۸۸	۰/۰۰	۶۲/۰۰	۰/۸۵	۰/۲۳	۱۵/۷۸	۱۱/۶۰	۰/۰۹	۰/۰۵	۰/۰۰	۱/۵۲	۳/۴۲	۰/۰۰	۰/۰۰	۰/۰۰	۰/۰۰	۰/۰۰	۰/۰۰	۰/۰۰	۰/۰۰	۰/۰۰	HP.۴	داروخانه‌ها و سایر خرده‌فروشان کالاهای پزشکی	
۱۰۰	۰/۷۷	۰/۰۰	۰/۰۰	۰/۰۰	۰/۰۰	۰/۰۰	۰/۰۰	۰/۰۰	۰/۰۰	۰/۰۰	۲۶/۶۱	۰/۰۰	۰/۰۰	۷۲/۴۸	۰/۰۰	۰/۱۳	۰/۰۰	۰/۰۰	۰/۰۰	۰/۰۰	۰/۰۰	۰/۰۰	۰/۰۰	۰/۰۰	HP.۵	تهیه‌کنندگان و اداره‌کنندگان برنامه‌های سلامت عمومی	
۱۰۰	۰/۰۵	۰/۶۲	۰/۰۰	۰/۰۰	۰/۰۰	۰/۰۰	۵۵/۲۷	۰/۴۷	۱۱/۷۰	۱۶/۸۲	۰/۰۰	۰/۰۰	۰/۰۰	۰/۱۵	۰/۰۰	۱۴/۷۸	۰/۱۴	۰/۰۰	۰/۰۰	۰/۰۰	۰/۰۰	۰/۰۰	۰/۰۰	۰/۰۰	HP.۶	اداره‌ی سلامت عمومی و بیمه	
۱۰۰	۰/۰۰	۹۵/۷۱	۰/۰۰	۰/۰۰	۰/۰۰	۱/۲۶	۰/۰۰	۰/۰۰	۰/۰۰	۰/۰۰	۰/۰۰	۰/۰۰	۰/۰۰	۳/۰۳	۰/۰۰	۰/۰۰	۰/۰۰	۰/۰۰	۰/۰۰	۰/۰۰	۰/۰۰	۰/۰۰	۰/۰۰	۰/۰۰	HP.۷	سایر رشته فعالیت‌ها	
۱۰۰	۰/۰۰	۰/۰۲	۰/۷۸	۰/۰۲	۰/۰۰	۸/۲۸	۰/۰۰	۰/۰۰	۰/۰۰	۰/۰۰	۰/۶۶	۰/۰۰	۰/۰۰	۱۰/۳۳	۰/۰۰	۷۱/۴۸	۸/۴۴	۰/۰۰	۰/۰۰	۰/۰۰	۰/۰۰	۰/۰۰	۰/۰۰	۰/۰۰	HP.۸	مؤسسات فراهم‌کننده خدمات وابسته به سلامت	
۱۰۰	۰/۱۶	۰/۰۰	۰/۰۰	۰/۰۰	۰/۰۰	۰/۰۰	۰/۰۰	۰/۰۰	۰/۰۰	۸۲/۰۲	۰/۰۰	۰/۰۰	۰/۰۰	۱۷/۸۲	۰/۰۰	۰/۰۰	۰/۰۰	۰/۰۰	۰/۰۰	۰/۰۰	۰/۰۰	۰/۰۰	۰/۰۰	HP-n.s.k	فراهم‌کنندگانی که بر اساس نوع کارکرد طبقه‌بندی نشده‌اند		
۱۰۰	۰/۰۱	۲/۸۲	۰/۰۸	۱/۲۶	۰/۰۷	۳۱/۴۰	۴/۸۷	۳/۰۸	۱۷/۵۸	۱۱/۸۸	۰/۲۳	۰/۰۵	۱/۰۳	۴/۸۹	۲/۳۶	۱۷/۰۹	۱/۳۰	۰/۰۰	۰/۰۰	۰/۰۰	۰/۰۰	۰/۰۰	۰/۰۰	۰/۰۰	جمع		

(۱) ارقام این ستون مربوط به ستادی (وزارت بهداشت)- اورژانس استان تهران- سازمان‌های وابسته (انتقال خون، صندوق رفاه دانشجویی، سازمان غذا و دارو، بنیاد امور بیماری‌های خاص)

(۲) ارقام این ستون مربوط به بنیاد شهید، کمیته امداد، پاستور و سایر دستگاه‌های دولت مرکزی می‌باشد و مطابق سفارش وزارت بهداشت، اطلاعات بنیاد امور بیماری‌های خاص، انتقال خون، سازمان غذا و دارو و دانشگاه علوم بهزیستی و توانبخشی از ستون سایر دستگاه‌ها خارج و در ستون‌های مربوطه وارد شده است.

جدول ۳- هزینه‌های ملی سلامت بر حسب نوع فراهم کننده و نوع کارکرد (P\*F) ۱۳۹۶ (میلیون ریال)

جمع	فراهم کنندگانی که بر اساس نوع کارکرد طبقه‌بندی نشده‌اند	مؤسسات فراهم کننده خدمات وابسته به سلامت	سایر رشته فعالیت‌ها	اداره‌ی سلامت عمومی و بیمه	تهیه‌کنندگان و اداره کنندگان برنامه‌های سلامت	داروخانه‌ها و سایر خرده‌فروشان کالاهای پزشکی	فراهم کنندگان خدمات سرپایی	فراهم کنندگان خدمات پرستاری و تسهیلات اقامتی	بیمارستان‌ها	ارائه دهندگان		کارکردها
										کد ICHA	شرح	
	HP.n.s.k	HP.۸	HP.۷	HP.۶	HP.۵	HP.۴	HP.۳	HP.۲	HP.۱			
۸۱۱,۱۵۳,۱۱۵	۰	۲۵,۴۰۶,۷۹۹	۰	۲۳,۵۳۹	۰	۰	۲۴۵,۳۰۸,۸۱۱	۰	۵۴۰,۴۱۳,۹۶۷	HC.۱	خدمات درمانی	
۲,۹۶۷,۰۰۹	۰	۰	۰	۰	۰	۰	۲,۳۱۷,۳۲۰	۶۲۰,۶۴۷	۲۹,۰۴۲	HC.۲	خدمات توانبخشی	
۱۰,۸۷۵,۶۸۵	۰	۰	۱,۴۴۷,۱۸۱	۰	۰	۰	۴۹۵,۰۱۲	۸,۸۹۷,۱۱۶	۳۶,۳۷۶	HC.۳	خدمات پرستاری بلند مدت	
۱۲۸,۷۱۷,۹۵۶	۰	۰	۰	۰	۰	۰	۱۱۰,۴۸۵,۲۶۴	۰	۱۸,۲۳۲,۶۹۳	HC.۴	خدمات جانبی مراقبت پزشکی	
۲۲۹,۰۶۶,۴۹۳	۰	۰	۱۴,۲۰۲	۴۳,۸۰۱	۰	۲۲۵,۴۲۴,۳۷۴	۳,۵۸۳,۹۸۵	۱۲۵	۶	HC.۵	انواع دارو و سایر کالاهای پزشکی توزیع شده به بیماران سرپایی	
۶۱,۵۹۹,۸۹۳	۰	۴۱۲,۵۳۳	۳۸,۳۶۱,۲۹۱	۵۴	۲,۸۴۶,۷۰۵	۰	۱۹,۹۷۹,۳۱۱	۰	۰	HC.۶	خدمات بهداشت عمومی و پیشگیری	
۴۳,۵۲۹,۰۸۷	۰	۰	۰	۴۲,۴۳۸,۰۸۹	۱,۰۴۷,۰۰۱	۰	۴۳,۹۹۷	۰	۰	HC.۷	مدیریت سلامت و بیمه‌ی سلامت	
۳,۸۰۹,۵۶۳	۲,۰۶۱,۷۵۶	۰	۰	۰	۰	۰	۱,۷۴۷,۸۰۷	۰	۰	HC.n.s.k	سایر هزینه‌ها که بر اساس نوع کارکرد مشخص نیستند	
۱,۲۹۱,۷۱۸,۸۰۲	۲,۰۶۱,۷۵۶	۲۵,۸۱۹,۳۳۱	۳۹,۸۲۲,۶۷۴	۴۲,۵۰۵,۴۸۳	۳,۸۹۳,۷۰۶	۲۲۵,۴۲۴,۳۷۴	۳۸۳,۹۶۱,۵۰۶	۹,۵۱۷,۸۸۷	۵۵۸,۷۱۲,۰۸۴	TCHE	کل هزینه‌ی جاری بهداشت	
۱۳,۶۲۷,۴۰۸	۰	۲۰۱,۲۲۲	۱,۳۹۶	۱,۴۱۷,۱۳۰	۳۹,۴۰۵	۳۴,۱۱۶	۴,۲۹۱,۹۵۶	۱۹,۱۰۴	۷,۶۲۳,۰۸۰	HCR.۱	تشکیل سرمایه‌ی مؤسسات فراهم کننده خدمات سلامت	
۱,۳۰۵,۳۴۶,۲۱۰	۲,۰۶۱,۷۵۶	۲۶,۰۲۰,۵۵۳	۳۹,۸۲۴,۰۷۰	۴۳,۹۲۲,۶۱۳	۳,۹۳۳,۱۱۱	۲۲۵,۴۵۸,۴۹۰	۳۸۸,۲۵۳,۴۶۲	۹,۵۳۶,۹۹۱	۵۶۶,۳۳۵,۱۶۴	THE	کل هزینه‌ی سلامت	
۴۲,۷۹۶,۴۵۳	۰	۴۲,۷۹۶,۴۵۳	۰	۰	۰	۰	۰	۰	۰	HCR.۲	آموزش پزشکی و تعلیم کارکنان سلامت	
۵,۱۳۲,۸۴۲	۰	۵,۱۳۲,۸۴۲	۰	۰	۰	۰	۰	۰	۰	HCR.۳	تحقیق و توسعه در زمینه سلامت	
۳,۹۸۱,۲۱۵	۰	۳,۶۵۳,۶۷۲	۸۲۴	۳۲۶,۷۱۸	۰	۰	۰	۰	۰	HCR.۴	نظارت بر مواد غذایی، آب آشامیدنی و نکات بهداشتی	
۸,۸۰۰,۴۴۱	۴۴۷,۹۰۸	۱,۵۴۳,۸۲۳	۰	۰	۱,۰۹۴	۰	۶,۸۰۷,۶۱۷	۰	۰	HCR.۵	بهداشت محیط	
۶,۱۰۳,۱۳۱	۰	۵,۹۷۹,۶۲۸	۱۲۰,۵۰۳	۰	۰	۰	۰	۳,۰۰۰	۰	HCR.۶	اداره و تهیه‌ی خدمات اجتماعی بصورت کمک زندگی	
۸۴۹	۰	۰	۰	۸۴۹	۰	۰	۰	۰	۰	HCR.۷	اداره و تهیه‌ی مزایای نقدی مربوط به تأمین سلامت	
۴,۰۸۰	۴,۰۸۰	۰	۰	۰	۰	۰	۰	۰	۰	HCR.n.s.k	سایر هزینه‌های سلامت که نوع آن مشخص نیست	
۱,۳۷۲,۱۶۵,۲۲۰	۲,۵۱۳,۷۴۳	۸۵,۱۲۶,۹۷۱	۳۹,۹۴۵,۳۹۷	۴۴,۲۵۰,۱۷۹	۳,۹۳۴,۲۰۴	۲۲۵,۴۵۸,۴۹۰	۳۹۵,۰۶۱,۰۷۹	۹,۵۳۹,۹۹۱	۵۶۶,۳۳۵,۱۶۴	GHE	هزینه‌های عمومی سلامت	

(درصد)

## جدول ۳-۱- درصد هزینه‌های فراهم‌کنندگان خدمات سلامت بابت کارکردهای مختلف در سال ۱۳۹۶

جمع	فراهم‌کنندگانی که بر اساس نوع کارکرد طبقه‌بندی نشده‌اند	مؤسسات فراهم‌کننده خدمات وابسته به سلامت	سایر رشته‌ها فعالیت‌ها	اداره‌ی سلامت عمومی و بیمه	تهیه‌کنندگان و اداره‌کنندگان برنامه‌های سلامت	داروخانه‌ها و سایر خرده‌فروشان کالاهای پزشکی	فراهم‌کنندگان خدمات سرپایی	فراهم‌کنندگان خدمات پرستاری و تسهیلات اقامتی	بیمارستان‌ها	ارائه‌دهندگان		کارکردها
										کد ICHA	شرح	
۵۹/۱۱	-	۲۹/۸۵	-	۰/۰۵	-	-	۶۲/۰۹	-	۹۵/۴۲	HC.۱	خدمات درمانی	
۰/۲۲	-	-	-	-	-	-	۰/۵۹	۶/۵۱	۰/۰۱	HC.۲	خدمات توانبخشی	
۰/۷۹	-	-	۳/۶۲	-	-	-	۰/۱۳	۹۳/۲۶	۰/۰۱	HC.۳	خدمات پرستاری بلند مدت	
۹/۳۸	-	-	-	-	-	-	۲۷/۹۷	-	۳/۲۲	HC.۴	خدمات جانبی مراقبت پزشکی	
۱۶/۶۹	-	-	۰/۰۴	۰/۱۰	-	۹۹/۹۸	۰/۹۱	۰/۰۰	۰/۰۰	HC.۵	انواع دارو و سایر کالاهای پزشکی توزیع شده به بیماران سرپایی	
۴/۴۹	-	۰/۴۸	۹۶/۰۳	۰/۰۰	۷۲/۳۶	-	۵/۰۶	-	-	HC.۶	خدمات بهداشت عمومی و پیشگیری	
۳/۱۷	-	-	-	۹۵/۹۰	۲۶/۶۱	-	۰/۰۱	-	-	HC.۷	مدیریت سلامت و بیمه‌ی سلامت	
۰/۲۸	۸۲/۰۲	-	-	-	-	-	۰/۴۴	-	-	HC.n.s.k	سایر هزینه‌ها که بر اساس نوع کارکرد مشخص نیستند	
۹۴/۱۴	۸۲/۰۲	۳۰/۳۳	۹۹/۶۹	۹۶/۰۶	۹۸/۹۷	۹۹/۹۸	۹۷/۱۹	۹۹/۷۷	۹۸/۶۵	TCHE	کل هزینه‌ی جاری بهداشت	
۰/۹۹	-	۰/۲۴	۰/۰۰	۳/۲۰	۱/۰۰	۰/۰۲	۱/۰۹	۰/۲۰	۱/۳۵	HCR.۱	تشکیل سرمایه‌ی مؤسسات فراهم‌کننده خدمات سلامت	
۹۵/۱۳	۸۲/۰۲	۳۰/۵۷	۹۹/۷۰	۹۹/۲۶	۹۹/۹۷	۱۰۰/۰۰	۹۸/۲۸	۹۹/۹۷	۱۰۰/۰۰	THE	کل هزینه‌ی سلامت	
۳/۱۲	-	۵/۲۷	-	-	-	-	-	-	-	HCR.۲	آموزش پزشکی و تعلیم کارکنان سلامت	
۰/۳۷	-	۶/۰۳	-	-	-	-	-	-	-	HCR.۳	تحقیق و توسعه در زمینه سلامت	
۰/۲۹	-	۴/۲۹	۰/۰۰	۰/۷۴	-	-	-	-	-	HCR.۴	نظارت بر مواد غذایی، آب آشامیدنی و نکات بهداشتی	
۰/۶۴	۱۷/۸۲	۱/۸۱	-	-	۰/۰۳	-	۱/۷۲	-	-	HCR.۵	بهداشت محیط	
۰/۴۴	-	۷/۰۲	۰/۳۰	-	-	-	-	۰/۰۳	-	HCR.۶	اداره و تهیه خدمات اجتماعی بصورت کمک زندگی	
۰/۰۰	-	-	-	۰/۰۰	-	-	-	-	-	HCR.۷	اداره و تهیه مزایای نقدی مربوط به تأمین سلامت	
۰/۰۰	۰/۱۶	-	-	-	-	-	-	-	-	HCR.n.s.k	سایر هزینه‌های سلامت که نوع آن مشخص نیست	
۱۰۰	۱۰۰	۱۰۰	۱۰۰	۱۰۰	۱۰۰	۱۰۰	۱۰۰	۱۰۰	۱۰۰	GHE	هزینه‌های عمومی سلامت	

درصد

## جدول ۳-۲- درصد هریک از فراهم‌کنندگان خدمات سلامت در کارکردهای مختلف در سال ۱۳۹۶

جمع	فراهم‌کنندگانی که بر اساس نوع کارکرد طبقه‌بندی نشده‌اند	مؤسسات فراهم‌کننده خدمات وابسته به سلامت	سایر رشته‌ها	اداره‌ی سلامت عمومی و بیمه	تهیه‌کنندگان و اداره‌کنندگان برنامه‌های سلامت	داروخانه‌ها و سایر خرده‌فروشان کالاهای پزشکی	فراهم‌کنندگان خدمات سرپایی	فراهم‌کنندگان خدمات پرستاری و تسهیلات اقامتی	بیمارستان‌ها	ارائه‌دهندگان	
										کارکردها	شرح
	HP.n.s.k	HP.۸	HP.۷	HP.۶	HP.۵	HP.۴	HP.۳	HP.۲	HP.۱	کد ICHA	
۱۰۰	-	۳/۱۳	-	۰/۰۰	-	-	۳۰/۲۴	-	۶۶/۶۲	HC.۱	خدمات درمانی
۱۰۰	-	-	-	-	-	-	۷۸/۱۰	۲۰/۹۲	۰/۹۸	HC.۲	خدمات توانبخشی
۱۰۰	-	-	۱۳/۳۱	-	-	-	۴/۵۵	۸۱/۸۱	۰/۳۳	HC.۳	خدمات پرستاری بلند مدت
۱۰۰	-	-	-	-	-	-	۸۵/۸۴	-	۱۴/۱۶	HC.۴	خدمات جانبی مراقبت پزشکی
۱۰۰	-	-	۰/۰۱	۰/۰۲	-	۹۸/۴۱	۱/۵۶	۰/۰۰	۰/۰۰	HC.۵	انواع دارو و سایر کالاهای پزشکی توزیع شده به بیماران سرپایی
۱۰۰	-	۰/۶۷	۶۲/۲۷	۰/۰۰	۴/۶۲	-	۳۲/۴۳	-	-	HC.۶	خدمات بهداشت عمومی و پیشگیری
۱۰۰	-	-	-	۹۷/۴۹	۲/۴۱	-	۰/۱۰	-	-	HC.۷	مدیریت سلامت و بیمه‌ی سلامت
۱۰۰	۵۴/۱۲	-	-	-	-	-	۴۵/۸۸	-	-	HC.n.s.k	سایر هزینه‌ها که بر اساس نوع کارکرد مشخص نیستند
۱۰۰	۰/۱۶	۲/۰۰	۳/۰۸	۳/۲۹	۰/۳۰	۱۷/۴۵	۲۹/۷۲	۰/۷۴	۴۳/۲۵	TCHE	کل هزینه‌ی جاری بهداشت
۱۰۰	-	۱/۴۸	۰/۰۱	۱۰/۴۰	۰/۲۹	۰/۲۵	۳۱/۵۰	۰/۱۴	۵۵/۹۴	HCR.۱	تشکیل سرمایه‌ی مؤسسات فراهم‌کننده‌ی خدمات سلامت
۱۰۰	۰/۱۶	۱/۹۹	۳/۰۵	۳/۳۶	۰/۳۰	۱۷/۲۷	۲۹/۷۴	۰/۷۳	۴۳/۳۹	THE	کل هزینه‌ی سلامت
۱۰۰	-	۱۰۰/۰۰	-	-	-	-	-	-	-	HCR.۲	آموزش پزشکی و تعلیم کارکنان سلامت
۱۰۰	-	۱۰۰/۰۰	-	-	-	-	-	-	-	HCR.۳	تحقیق و توسعه در زمینه سلامت
۱۰۰	-	۹۱/۷۷	۰/۰۲	۸/۲۱	-	-	-	-	-	HCR.۴	نظارت بر مواد غذایی، آب آشامیدنی و نکات بهداشتی
۱۰۰	۵/۰۹	۱۷/۵۴	-	-	۰/۰۱	-	۷۷/۳۶	-	-	HCR.۵	بهداشت محیط
۱۰۰	-	۹۷/۹۸	۱/۹۷	-	-	-	-	۰/۰۵	-	HCR.۶	اداره و تهیه‌ی خدمات اجتماعی بصورت کمک زندگی
۱۰۰	-	-	-	۱۰۰/۰۰	-	-	-	-	-	HCR.۷	اداره و تهیه‌ی مزایای نقدی مربوط به تأمین سلامت
-	-	-	-	-	-	-	-	-	-	HCR.n.s.k	سایر هزینه‌های سلامت که نوع آن مشخص نیست
۱۰۰	۰/۱۸	۶/۲۰	۲/۹۱	۳/۲۲	۰/۱۹	۱۶/۴۳	۲۸/۷۹	۰/۷۰	۴۱/۲۷	GHE	هزینه‌های عمومی سلامت

جدول ۴- هزینه‌های ملی سلامت بر حسب نوع منبع تأمین مالی و نوع عاملین تأمین مالی در سال ۱۳۹۶ (FS\*FA) (میلیون ریال)

جمع	دنیای خارج	وجوه خصوصی					وجوه عمومی ۱.۱.۱.۱				منابع تأمین مالی	
		S.۲					سایر وجوه عمومی ۲.۱.۱.۱		وجوه دولت داخلی ۱.۱.۱.۱			
		سایر وجوه خصوصی ۴.۲.۱.۱		وجوه مؤسسات غیرانتفاعی در خدمت اشخاص	وجوه خانوار	وجوه کارفرما	سایر	برگشت از دارایی‌های نگه داشته شده توسط سازمان عمومی	درآمد شهری	درآمد دولت مرکزی	کد ICHA	شرح
		سایر	برگشت از دارایی‌های نگه داشته شده توسط سازمان خصوصی									
S.۳	S.۲.۴.۲	S.۲.۴.۱	S.۲.۴	S.۲.۲	S.۲.۱	S.۱.۲.۲	S.۱.۲.۱	S.۱.۱.۲	S.۱.۱.۱			
۱۷,۸۲۸,۶۳۸	۰	۱۶۲,۱۵۴	۰	۰	۱۰,۵۴۴	۱,۱۷۹,۰۱۱	۰	۰	۰	۱۶,۴۷۶,۹۲۹	HF.۱.۱.۱.۱	وزارت بهداشت و درمان
۲۳۴,۴۸۳,۹۲۱	۰	۰	۰	۰	۰	۰	۰	۰	۰	۲۳۴,۴۸۳,۹۲۱	HF.۱.۱.۱.۲	دانشگاه‌های علوم پزشکی زیر مجموعه وزارت بهداشت
۳۲,۳۲۸,۸۱۷	۰	۰	۰	۰	۱۰,۵۲۷,۱۲۲	۱۰,۵۲۷,۱۲۲	۵۹۲,۵۲۳	۰	۰	۱۰,۶۸۲,۰۵۰	HF.۱.۱.۱.۳	نیروهای مسلح
۶۷,۰۴۲,۳۵۳	۰	۰	۰	۰	۱۱۷,۵۴۹	۰	۲۰۰,۴۱۵	۰	۰	۶۶,۷۲۴,۳۸۹	HF.۱.۱.۱.۴	سایر دستگاه‌های دولت مرکزی
۱۴,۱۵۷,۸۳۳	۰	۰	۰	۰	۰	۱۰,۵۵۸,۳۱۶	۳,۵۹۹,۵۱۷	۰	۰	۰	HF.۱.۱.۱.۵	سازمان خدمات درمانی صنعت نفت
۷۴۸,۳۹۱	۰	۰	۰	۰	۱۸,۸۸۵	۲۳۵,۷۳۷	۰	۰	۰	۴۹۳,۷۶۸	HF.۱.۱.۱.۶	صدا و سیما
۳,۱۷۲,۶۸۳	۰	۰	۰	۰	۰	۱,۵۵۴	۰	۰	۲,۶۱۰,۹۶۹	۵۶۰,۱۶۰	HF.۱.۱.۳	شهرداری
۱۶۲,۹۸۶,۵۴۰	۰	۰	۰	۰	۲۳,۸۸۳,۳۴۷	۱۷,۴۷۳,۱۷۹	۰	۰	۰	۱۲۱,۶۳۰,۰۱۴	HF.۱.۲.۱	سازمان خدمات درمانی
۲۴۱,۲۳۶,۰۸۷	۰	۰	۰	۰	۵۳,۶۴۲,۳۱۶	۱۵۳,۰۳۵,۷۸۴	۰	۳,۰۱۴,۴۴۴	۰	۳۱,۵۴۲,۵۴۲	HF.۱.۲.۲	سازمان تأمین اجتماعی
۴۲,۲۸۹,۸۹۹	۰	۰	۰	۰	۲۱,۱۴۴,۹۵۰	۲۱,۱۴۴,۹۵۰	۰	۰	۰	۰	HF.۲.۲.۱	شرکت‌های بیمه تکمیلی دولتی
۶۶,۸۵۰,۰۰۰	۰	۰	۰	۰	۳۳,۴۲۵,۰۰۰	۳۳,۴۲۵,۰۰۰	۰	۰	۰	۰	HF.۲.۲.۲	شرکت‌های بیمه تکمیلی خصوصی
۴۳۰,۸۹۳,۱۴۵	۰	۰	۰	۰	۴۳۰,۸۹۳,۱۴۵	۰	۰	۰	۰	۰	HF.۲.۳	پرداخت‌های مستقیم
۹۲۶,۲۲۶	۰	۵۵۵,۶۶۳	۳۷	۳۱۹	۲۴۷,۸۰۷	۰	۰	۰	۰	۱۲۲,۴۰۰	HF.۲.۴	مؤسسات غیر انتفاعی در خدمت خانوارها
۱۷,۳۱۱,۱۱۵	۰	۰	۰	۰	۱۰۶,۸۷۹	۱۷,۲۰۴,۲۳۶	۰	۰	۰	۰	HF.۲.۵.۱	بانک‌ها
۱,۰۸۹,۸۰۰	۰	۱,۰۸۹,۸۰۰	۰	۰	۰	۰	۰	۰	۰	۰	HF.۲.۵.۲	دانشگاه آزاد
۳۸,۶۹۰,۶۴۹	۰	۳۸,۵۲۶,۲۸۵	۰	۰	۰	۱۶۴,۳۶۴	۰	۰	۰	۰	HF.۲.۵.۳	سایر شرکت‌ها
۱۲۹,۱۲۳	۱۲۹,۱۲۳	۰	۰	۰	۰	۰	۰	۰	۰	۰	HF.۳	دنیای خارج
۱,۳۷۲,۱۶۵,۲۲۰	۱۲۹,۱۲۳	۴۰,۳۳۳,۹۰۲	۳۷	۳۱۹	۵۷۴,۰۱۸,۵۴۵	۲۶۴,۹۴۹,۲۵۳	۴,۳۹۲,۴۵۵	۳,۰۱۴,۴۴۴	۲,۶۱۰,۹۶۹	۴۸۲,۷۱۶,۱۷۴		جمع

مرکز آمار ایران

جدول ۴-۱- سهم هریک از عاملین تأمین مالی از منابع مختلف در سال ۱۳۹۶ (درصد)

جمع	دنیای خارج	وجوه خصوصی					وجوه عمومی ۱S.				منابع تأمین مالی	
		S.۲					سایر وجوه عمومی ۲.۱S.		وجوه دولت داخلی ۱.۱S.			
		سایر وجوه خصوصی ۴.۲S.		وجوه مؤسسات غیرانتفاعی در خدمت اشخاص	وجوه خانوار	وجوه کارفرما	سایر	برگشت از دارایی‌های نگه داشته شده توسط سازمان عمومی	درآمد شهرداری	درآمد دولت مرکزی	کد ICHA	شرح
		سایر	برگشت از دارایی‌های نگه داشته شده توسط سازمان خصوصی									
S.۳	S.۲.۴.۲	S.۲.۴.۱	S.۲.۳	S.۲.۲	S.۲.۱	S.۱.۲.۲	S.۱.۲.۱	S.۱.۱.۲	S.۱.۱.۱			
۱۳۰	-	۰/۴۰	-	-	۰/۰۰	۰/۴۴	-	-	-	۳/۴۱	HF.۱.۱.۱.۱	وزارت بهداشت و درمان
۱۷۰۹	-	-	-	-	-	-	-	-	-	۴۸۵۸	HF.۱.۱.۱.۱.۲	دانشگاه‌های علوم پزشکی زیر مجموعه وزارت بهداشت
۲۳۶	-	-	-	۱۸۳	۳۹۷	۱۳۴۹	-	-	-	۲/۲۱	HF.۱.۱.۱.۱.۳	نیروهای مسلح
۴۸۹	-	-	-	۰/۰۲	-	۴/۵۶	-	-	-	۱۳۸۲	HF.۱.۱.۱.۱.۴	سایر دستگاه‌های دولت مرکزی
۱۰۰۳	-	-	-	-	۳/۹۹	۸۱/۹۵	-	-	-	-	HF.۱.۱.۱.۱.۵	سازمان خدمات درمانی صنعت نفت
۰/۰۵	-	-	-	۰/۰۰	۰/۰۹	-	-	-	-	۰/۱۰	HF.۱.۱.۱.۱.۶	صدا و سیما
۰/۲۳	-	-	-	-	۰/۰۰	-	-	۱۰/۰۰۰	۰/۱۲	HF.۱.۱.۱.۳	شهرداری	
۱۱۸۸	-	-	-	۴/۱۶	۶/۵۹	-	-	-	-	۲۵/۲۰	HF.۱.۱.۲.۱	سازمان خدمات درمانی
۱۷/۵۸	-	-	-	۹/۳۵	۵۷/۷۶	-	۱۰۰/۰۰۰	-	-	۶/۵۳	HF.۱.۱.۲.۲	سازمان تأمین اجتماعی
۳/۰۸	-	-	-	۳/۶۸	۷/۸۸	-	-	-	-	-	HF.۲.۲.۱	شرکت‌های بیمه تکمیلی دولتی
۴/۸۷	-	-	-	۵/۸۲	۱۲/۶۲	-	-	-	-	-	HF.۲.۲.۲	شرکت‌های بیمه تکمیلی خصوصی
۳۱/۴۰	-	-	-	۷۵/۰۷	-	-	-	-	-	-	HF.۲.۲.۳	پرداخت‌های مستقیم
۰/۰۷	-	۱/۳۸	۱۰۰/۰۰۰	۱۰۰/۰۰۰	۰/۰۴	-	-	-	-	۰/۰۳	HF.۲.۲.۴	مؤسسات غیر انتفاعی در خدمت خانوارها
۱/۲۶	-	-	-	۰/۰۲	۶/۴۹	-	-	-	-	-	HF.۲.۵.۱	بانک‌ها
۰/۰۸	-	۲/۷۰	-	-	-	-	-	-	-	-	HF.۲.۵.۲	دانشگاه آزاد
۲/۸۲	-	۹۵/۵۲	-	-	۰/۰۶	-	-	-	-	-	HF.۲.۵.۳	سایر شرکت‌ها
۰/۰۱	-	-	-	-	-	-	-	-	-	-	HF.۳	دنیای خارج
۱۰۰	-	۱۰۰	۱۰۰	۱۰۰	۱۰۰	۱۰۰	۱۰۰	۱۰۰	۱۰۰	۱۰۰		جمع

جدول ۴-۲- سهم هریک از منابع مالی در پوشش هزینه های عاملین تأمین مالی در سال ۱۳۹۶ درصد

جمع	دنیای خارج	وجوه خصوصی					وجوه عمومی ۱۵.				منابع تأمین مالی		
		S.۲					سایر وجوه عمومی ۲۰۱۵.		وجوه دولت داخلی ۱۰۱۵.				
		سایر وجوه خصوصی ۴۰۲۵.		وجوه مؤسسات غیرانتفاعی در خدمت اشخاص	وجوه خانوار	وجوه کارفرما	سایر	برگشت از دارایی‌های نگه داشته شده توسط سازمان عمومی	درآمد شهرداری	درآمد دولت مرکزی	S.۱.۱.۱	ICHA کد	شرح
		سایر	برگشت از دارایی‌های نگه داشته شده توسط سازمان خصوصی										
S.۲	S.۲.۴.۲	S.۲.۴.۱	S.۲.۳	S.۲.۲	S.۲.۱	S.۱.۲.۲	S.۱.۲.۱	S.۱.۱.۲	S.۱.۱.۱				
۱۰۰	۰/۰۰	۰/۹۱	۰/۰۰	۰/۰۰	۰/۰۶	۶۶۱	۰/۰۰	۰/۰۰	۰/۰۰	۹۲/۴۲	HF.۱.۱.۱.۱	وزارت بهداشت و درمان	
۱۰۰	۰/۰۰	۰/۰۰	۰/۰۰	۰/۰۰	۰/۰۰	۰/۰۰	۰/۰۰	۰/۰۰	۱۰۰/۰۰	HF.۱.۱.۱.۲	دانشگاه‌های علوم پزشکی زیر مجموعه وزارت بهداشت		
۱۰۰	۰/۰۰	۰/۰۰	۰/۰۰	۰/۰۰	۳۲/۵۶	۳۲/۵۶	۱/۸۳	۰/۰۰	۳۳/۰۴	HF.۱.۱.۱.۳	نیروهای مسلح		
۱۰۰	۰/۰۰	۰/۰۰	۰/۰۰	۰/۰۰	۰/۱۸	۰/۰۰	۰/۳۰	۰/۰۰	۹۹/۵۳	HF.۱.۱.۱.۴	سایر دستگاه‌های دولت مرکزی		
۱۰۰	۰/۰۰	۰/۰۰	۰/۰۰	۰/۰۰	۰/۰۰	۷۴/۵۸	۲۵/۴۲	۰/۰۰	۰/۰۰	HF.۱.۱.۱.۵	سازمان خدمات درمانی صنعت نفت		
۱۰۰	۰/۰۰	۰/۰۰	۰/۰۰	۰/۰۰	۲/۵۲	۳۱/۵۰	۰/۰۰	۰/۰۰	۶۵/۹۸	HF.۱.۱.۱.۶	صدا و سیما		
۱۰۰	۰/۰۰	۰/۰۰	۰/۰۰	۰/۰۰	۰/۰۰	۰/۰۵	۰/۰۰	۰/۰۰	۸۲/۳۰	۱۷/۶۶	HF.۱.۱.۳	شهرداری	
۱۰۰	۰/۰۰	۰/۰۰	۰/۰۰	۰/۰۰	۱۴/۶۵	۱۰/۷۲	۰/۰۰	۰/۰۰	۷۴/۶۳	HF.۱.۲.۱	سازمان خدمات درمانی		
۱۰۰	۰/۰۰	۰/۰۰	۰/۰۰	۰/۰۰	۲۲/۲۴	۶۳/۴۴	۰/۰۰	۱/۲۵	۱۳/۰۸	HF.۱.۲.۲	سازمان تأمین اجتماعی		
۱۰۰	۰/۰۰	۰/۰۰	۰/۰۰	۰/۰۰	۵۰/۰۰	۵۰/۰۰	۰/۰۰	۰/۰۰	۰/۰۰	HF.۲.۲.۱	شرکت‌های بیمه تکمیلی دولتی		
۱۰۰	۰/۰۰	۰/۰۰	۰/۰۰	۰/۰۰	۵۰/۰۰	۵۰/۰۰	۰/۰۰	۰/۰۰	۰/۰۰	HF.۲.۲.۲	شرکت‌های بیمه تکمیلی خصوصی		
۱۰۰	۰/۰۰	۰/۰۰	۰/۰۰	۰/۰۰	۱۰۰/۰۰	۰/۰۰	۰/۰۰	۰/۰۰	۰/۰۰	HF.۲.۳	پرداخت‌های مستقیم		
۱۰۰	۰/۰۰	۵۹/۹۹	۰/۰۰	۰/۰۳	۲۶/۷۵	۰/۰۰	۰/۰۰	۰/۰۰	۱۳/۲۱	HF.۲.۴	مؤسسات غیر انتفاعی در خدمت خانوارها		
۱۰۰	۰/۰۰	۰/۰۰	۰/۰۰	۰/۰۰	۰/۶۲	۹۹/۳۸	۰/۰۰	۰/۰۰	۰/۰۰	HF.۲.۵.۱	بانک‌ها		
۱۰۰	۰/۰۰	۱۰۰/۰۰	۰/۰۰	۰/۰۰	۰/۰۰	۰/۰۰	۰/۰۰	۰/۰۰	۰/۰۰	HF.۲.۵.۲	دانشگاه آزاد		
۱۰۰	۰/۰۰	۹۹/۵۸	۰/۰۰	۰/۰۰	۰/۰۰	۰/۴۲	۰/۰۰	۰/۰۰	۰/۰۰	HF.۲.۵.۳	سایر شرکت‌ها		
۰	۰/۰۰	۰/۰۰	۰/۰۰	۰/۰۰	۰/۰۰	۰/۰۰	۰/۰۰	۰/۰۰	۰/۰۰	HF.۳	دنیای خارج		
۱۰۰	۰/۰۱	۲/۹۴	۰/۰۰	۰/۰۰	۴/۱۸۳	۱۹/۳۱	۰/۳۲	۰/۲۲	۰/۱۹	۳۵/۱۸		جمع	