

ریاست جمهوری
سازمان برنامه و بودجه کشور
مرکز آمار ایران

**نتایج آمارگیری از کرایه‌ی ماشین‌آلات منتخب
مورد استفاده در طرح‌های عمرانی
نیمه‌ی دوم ۱۳۹۸**

مرکز آمار ایران



نشانه‌های نشریات مرکز آمار ایران

آمار گردآوری نشده است.	-
آمار در دسترس نیست.	000
ذاتاً یا عملاً وجود ندارد.	x
جمع و محاسبه غیرممکن یا بی‌معنی است.	xx
رقم کمتر از نصف واحد است.	//
رقم (نسبت) ناچیز و قابل صرف‌نظر کردن است.	
رقم غیرقطعی است.	*
رقم جنبه‌ی تخمینی دارد.	**
به دلیل حفظ محرمانگی، رقم قابل انتشار نیست.	⊙

اختلاف در سرجمع‌ها به علت سراسرست کردن ارقام است. محاسبه نسبت‌ها و شاخص‌ها قبل از سراسرست کردن ارقام صورت گرفته است.

مقدمه

جمع‌آوری اطلاعات مربوط به کرایه‌ی ماشین‌آلات مورد استفاده در طرح‌های عمرانی با توجه به اهمیت نقش آن در برآورد هزینه‌های این طرح‌ها همواره مورد توجه بوده است. از طرف دیگر، بررسی تغییرات کرایه‌ی ماشین‌آلات وسیله‌ای مؤثر برای انتخاب و اعمال سیاست‌های مناسب در زمینه‌های مختلف مانند واردات، تولید و ساخت، کنترل قیمت‌ها، فعالیت‌های ساختمانی و ... برای برنامه‌ریزان و سیاست‌گذاران است.

طرح آمارگیری از کرایه‌ی ماشین‌آلات منتخب مورد استفاده در طرح‌های عمرانی با توجه به درخواست معاونت امور فنی سازمان مدیریت و برنامه‌ریزی کشور، تهیه و از سال ۱۳۶۵ تا ۱۳۷۰ به صورت شش‌ماهه در تمامی استان‌های کشور اجرا و نتایج آن به صورت نشریات شش‌ماهه و سالانه منتشر شده است. از سال ۱۳۷۴ این طرح با انجام تغییراتی در سطح استان تهران و در دو مرحله‌ی شش‌ماهه در هر سال اجرا و نتایج آن منتشر شده است.

در نشریه‌ی حاضر، نتایج مربوط به نیمه‌ی دوم سال ۱۳۹۸ به همراه درصد تغییرات متوسط کرایه‌ی ساعتی ماشین‌آلات نسبت به نیمه‌ی قبل (نیمه‌ی اول ۱۳۹۸) و نیمه‌ی مشابه در سال قبل (نیمه‌ی دوم ۱۳۹۷) ارائه شده است.

این نشریه در دفتر آمارهای صنعت، معدن و زیربنایی مرکز آمار ایران توسط کارشناسان گروه آمارهای مسکن و ساختمان تهیه شده است، امیدواریم که اطلاعات یاد شده، مسئولان و تصمیم‌گیران را در انجام وظایف یاری دهد.

فهرست مندرجات

عنوان	صفحه
مشخصات اساسی طرح.....	۹
گزیده‌ی یافته‌ها.....	۱۱
نمودارها.....	۱۳
نمودار ۱- روند تغییرات متوسط کرایه‌ی کامیون کمپرسی به ظرفیت ۱۰ تن با راننده، تانکر آب پاش ۱۵۰۰۰ لیتری با راننده و جرثقیل کفی ۵ تن با کامیون ۱۰ تن با راننده از نیمه‌ی اول ۹۲ تا نیمه‌ی دوم ۹۸.....	۱۵
نمودار ۲- روند تغییرات متوسط کرایه‌ی جرثقیل خودرو چرخ‌زنجیری حدود ۲۰ تن با راننده، بیل مکانیکی چرخ‌زنجیری به قدرت حدود ۱۰۰ اسب بخار با راننده و بولدوزر به قدرت حدود ۱۵۰ اسب بخار با راننده از نیمه‌ی اول ۹۲ تا نیمه‌ی دوم ۹۸.....	۱۵
نمودار ۳- روند تغییرات متوسط کرایه‌ی لودر چرخ لاستیکی به قدرت حدود ۱۵۰ اسب بخار با راننده، گریدر به قدرت حدود ۱۵۰ اسب بخار با راننده، غلتک چرخ لاستیکی آسفالت حدود ۱۶ تا ۲۰ تن با راننده و مخزن متحرک بتن-تراک میکسر-۶ متر مکعبی با راننده از نیمه‌ی اول ۹۲ تا نیمه‌ی دوم ۹۸.....	۱۶
جدول‌های آماری.....	۱۷
۱- حداقل، حداکثر، متوسط و درصد تغییرات کرایه‌ی ساعتی ماشین‌آلات منتخب گروه ماشین‌آلات حمل و نقل: نیمه‌ی دوم ۱۳۹۸.....	۱۹
۲- حداقل، حداکثر، متوسط و درصد تغییرات کرایه‌ی ساعتی ماشین‌آلات منتخب گروه جرثقیل‌ها: نیمه‌ی دوم ۱۳۹۸.....	۲۰
۳- حداقل، حداکثر، متوسط و درصد تغییرات کرایه‌ی ساعتی ماشین‌آلات منتخب گروه ماشین‌آلات عملیات خاکی، گروه ماشین‌آلات تراکم سطح زمین، گروه ماشین‌آلات تهیه و اجرای بتن و گروه ماشین‌آلات تهیه و اجرای آسفالت: نیمه‌ی دوم ۱۳۹۸.....	۲۱
۴- حداقل، حداکثر، متوسط و درصد تغییرات کرایه‌ی ساعتی ماشین‌آلات منتخب گروه دستگاه‌های جوشکاری: نیمه‌ی دوم ۱۳۹۸.....	۲۲
۵- حداقل، حداکثر و متوسط کرایه‌ی ساعتی ماشین‌آلات منتخب گروه ماشین‌آلات حمل و نقل: کل سال ۱۳۹۸.....	۲۳
۶- حداقل، حداکثر و متوسط کرایه‌ی ساعتی ماشین‌آلات منتخب گروه جرثقیل‌ها: کل سال ۱۳۹۸.....	۲۴
۷- حداقل، حداکثر و متوسط کرایه‌ی ساعتی ماشین‌آلات منتخب گروه ماشین‌آلات عملیات خاکی، گروه ماشین‌آلات تراکم سطح زمین، گروه ماشین‌آلات تهیه و اجرای بتن و گروه ماشین‌آلات تهیه و اجرای آسفالت: کل سال ۱۳۹۸.....	۲۵
۸- حداقل، حداکثر و متوسط کرایه‌ی ساعتی ماشین‌آلات منتخب گروه دستگاه‌های جوش کاری: کل سال ۱۳۹۸.....	۲۶

مشخصات اساسی طرح

هدف

هدف از اجرای طرح، گردآوری آمار و اطلاعات مورد نیاز برای محاسبه‌ی متوسط کرایه‌ی ساعتی ماشین‌آلات منتخب مورد استفاده در طرح‌های عمرانی ملی و استانی در دست اجرا در استان تهران در دوره‌ی مورد نظر است.

جامعه‌ی هدف

ماشین‌آلات منتخبی که در طرح‌های عمرانی ملی و استانی در دوره‌ی آماری مورد نظر در سطح استان تهران توسط شرکت‌های پیمانکاری ساختمانی، تاسیساتی و تجهیزاتی استفاده شده‌اند، جامعه‌ی هدف این طرح را تشکیل می‌دهند.

واحد آماری

هر یک از ماشین‌آلات منتخبی که در طرح‌های عمرانی ملی و استانی در دوره‌ی آماری مورد نظر در سطح استان تهران توسط شرکت‌های پیمانکاری ساختمانی، تاسیساتی و تجهیزاتی استفاده شده‌اند، واحد آماری این طرح را تشکیل می‌دهند.

چارچوب نمونه‌گیری

فهرست شرکت‌های پیمانکاری ساختمانی، تاسیساتی و تجهیزاتی در حال اجرای طرح‌های عمرانی ملی و استانی در دوره‌ی آماری در سطح استان تهران که از منابع ثبتی به‌دست آمده است، چارچوب آماری این طرح را تشکیل می‌دهد.

واحد نمونه‌گیری

هر یک از شرکت‌های پیمانکاری ساختمانی، تاسیساتی و تجهیزاتی در حال اجرای طرح‌های عمرانی ملی و استانی در دوره‌ی آماری در سطح استان تهران که از منابع ثبتی به‌دست آمده است، واحد نمونه‌گیری این طرح را تشکیل می‌دهد.

روش آمارگیری

روش آمارگیری در این طرح، نمونه‌گیری است، به این ترتیب که بر اساس طرح نمونه‌گیری، تعدادی از شرکت‌های موجود در چارچوب آماری به صورت نمونه انتخاب و پرسشنامه طرح از طریق رایانامه به رایانشانی این شرکت‌ها فرستاده می‌شود. پرسشنامه پس از تکمیل با استفاده از اینترنت یا نمابر به مرکز آمار ایران ارسال می‌شود.

زمان آمارگیری

زمان آمارگیری این طرح، بهمن ماه سال ۱۳۹۸ بوده است.

زمان آماری

در این مرحله از اجرای طرح، اطلاعات مربوط به شش ماهه‌ی دوم سال ۱۳۹۸ گردآوری شده است.

اقدام آماری

در نیمه‌ی دوم سال ۱۳۹۸ اطلاعات مورد نظر در این آمارگیری برای ۶۰ قلم منتخب از ماشین‌آلات مورد استفاده در طرح‌های عمرانی ملی و استانی گردآوری شده است که در ۷ گروه به شرح زیر طبقه‌بندی می‌شوند.

تعداد اقدام مورد آمارگیری در گروه	عنوان گروه
۱۸	ماشین‌آلات حمل و نقل
۱۲	جرثقیل‌ها
۱۵	ماشین‌آلات عملیات خاکی
۷	ماشین‌آلات تراکم سطح زمین
۳	ماشین‌آلات تهیه و اجرای بتن
۲	ماشین‌آلات تهیه و اجرای آسفالت
۳	دستگاه‌های جوشکاری

تعریف کرایه‌ی ساعتی

منظور از کرایه‌ی ساعتی ماشین‌آلات، مبلغی است که اجاره‌کننده دستگاه (کارگاه مورد مراجعه)، بابت یک ساعت استفاده از آن به اجاره‌دهنده پرداخت می‌کند. با توجه به این واقعیت که مدت زمان کرایه‌ی دستگاه بر مبلغ کرایه‌ی آن تاثیر می‌گذارد، یعنی هر چه مدت کرایه‌ی دستگاه طولانی‌تر باشد، مبلغ کرایه‌ی ساعتی آن کمتر می‌شود و با توجه به حجم کار طرح‌های عمرانی، متوسط مدت زمان کرایه در این طرح، سه ماه در نظر گرفته شده است. همچنین، کرایه‌ی ساعتی شامل هزینه‌ی تامین سوخت، محل استراحت و غذای راننده است که توسط اجاره‌کننده پرداخت می‌شود.

مرکز آمار ایران

گزیده‌ی یافته‌ها

کمترین و بیش‌ترین در صد تغییرات متوسط کرایه‌ی ماشین‌آلات منتخب مورد استفاده در طرح‌های عمرانی ملی و استانی در سطح استان تهران در نیمه‌ی دوم سال ۱۳۹۸ به تفکیک هر گروه، نسبت به نیمه‌ی قبل (نیمه‌ی اول ۱۳۹۸) و نیمه‌ی مشابه سال قبل (نیمه‌ی دوم ۱۳۹۷) در زیر آرایه می‌شود.

گروه ماشین‌آلات حمل و نقل

این گروه شامل ۱۸ قلم از انواع ماشین سواری، وانت، کامیون کمپرسی، تانکر آب‌پاش و تراکتور می‌باشد. مقایسه‌ی اقلام این گروه با دوره‌ی قبل نشان می‌دهد که بیش‌ترین افزایش متوسط کرایه‌ی ساعتی مربوط به «تریلر کفی به ظرفیت حدود ۱۰ تن بدون کشنده» با ۲۱/۲ درصد و کمترین افزایش مربوط به «وانت ۱ تن با راننده» با ۶/۱ درصد می‌باشد.

مقایسه‌ی نتایج حاصل از آمارگیری نیمه‌ی دوم ۱۳۹۸ با دوره‌ی مشابه سال قبل، نشان می‌دهد که بیش‌ترین افزایش متوسط کرایه‌ی ساعتی مربوط به «ماشین سواری استیشن چهاردر با راننده» با ۶۲/۳ درصد و کمترین افزایش مربوط به «وانت ۱ تن با راننده» با ۳۴/۳ درصد می‌باشد.

گروه جرثقیل‌ها

این گروه شامل ۱۲ قلم از انواع جرثقیل می‌باشد. مقایسه‌ی اقلام این گروه با دوره‌ی قبل نشان می‌دهد که بیش‌ترین افزایش متوسط کرایه‌ی ساعتی مربوط به «جرثقیل خودرو چرخ زنجیری حدود ۳۰ تن با راننده» با ۱۹/۱ درصد و کمترین افزایش مربوط به «جرثقیل خودرو چرخ لاستیکی حدود ۱۵ تن با راننده» با ۲/۳ درصد می‌باشد.

مقایسه‌ی نتایج حاصل از آمارگیری نیمه‌ی دوم ۱۳۹۸ با دوره‌ی مشابه سال قبل نشان می‌دهد که بیش‌ترین افزایش متوسط کرایه‌ی ساعتی مربوط به «جرثقیل کفی ۵ تن با کامیون ۱۰ تن با راننده» با ۴۰/۱ درصد و کمترین افزایش مربوط به «جرثقیل خودرو چرخ زنجیری حدود ۲۰ تن با راننده» با ۱۵/۱ درصد می‌باشد.

گروه ماشین‌آلات عملیات خاکی

این گروه شامل ۱۵ قلم از انواع بیل مکانیکی، بولدوزر، لودر و گریدر می‌باشد. مقایسه‌ی اقلام این گروه با دوره‌ی قبل نشان می‌دهد که بیش‌ترین افزایش متوسط کرایه‌ی ساعتی مربوط به «لودر چرخ لاستیکی به قدرت حدود ۲۵۰ اسب بخار با راننده» با ۲۰/۲ درصد و کمترین افزایش مربوط به «لودر چرخ لاستیکی به قدرت حدود ۱۵۰ اسب بخار با راننده» با ۱۳/۴ درصد می‌باشد.

مقایسه‌ی نتایج حاصل از آمارگیری نیمه‌ی دوم ۱۳۹۸ با دوره‌ی مشابه سال قبل نشان می‌دهد که بیش‌ترین افزایش متوسط کرایه‌ی ساعتی مربوط به «بولدوزر به قدرت حدود ۳۵۰ اسب بخار با راننده» با ۴۵/۶ درصد و کمترین افزایش مربوط به «لودر چرخ لاستیکی به قدرت حدود ۱۵۰ اسب بخار با راننده» با ۳۰/۸ درصد می‌باشد.

گروه ماشین‌آلات تراکم سطح زمین

این گروه شامل ۷ نوع غلتک می‌باشد. مقایسه‌ی اقلام این گروه با دوره‌ی قبل نشان می‌دهد که بیش‌ترین افزایش متوسط کرایه‌ی ساعتی مربوط به «غلتک چرخ لاستیکی آسفالت حدود ۱۶ تا ۲۰ تن با راننده» با ۲۵/۶ درصد و کمترین افزایش مربوط به «غلتک ویبره خودرو کمرشکن چرخ آهنی لاستیکی حدود ۱۰ تن با راننده» با ۱۴/۸ درصد می‌باشد.

مقایسه‌ی نتایج حاصل از آمارگیری نیمه‌ی دوم ۱۳۹۸ با دوره‌ی مشابه سال قبل نشان می‌دهد که بیش‌ترین افزایش متوسط کرایه‌ی ساعتی مربوط به «غلتک استاتیک چرخ آهنی حدود ۱۲ تا ۱۴ تن با راننده» با ۵۶/۲ درصد و کمترین افزایش مربوط به «غلتک ویبره کششی حدود ۸ تن با راننده» با ۳۷/۶ درصد می‌باشد.

گروه ماشین‌آلات تهیه و اجرای بتن

این گروه شامل ۳ قلم از انواع مخزن و بتونیر می‌باشد. مقایسه‌ی اقلام این گروه با دوره‌ی قبل نشان می‌دهد که بیش‌ترین افزایش متوسط کرایه‌ی ساعتی مربوط به «بتونیر ۵۰۰ لیتری با اپراتور» با ۱۶/۷ درصد و کمترین افزایش مربوط به «مخزن متحرک بتن - تراک میکسر - ۶ مترمکعبی با راننده» با ۱۰/۱ درصد می‌باشد.

مقایسه‌ی نتایج حاصل از آمارگیری نیمه‌ی دوم ۱۳۹۸ با دوره‌ی مشابه سال قبل، نشان می‌دهد که بیش‌ترین افزایش متوسط کرایه‌ی ساعتی، مربوط به «بتونیر ۷۵۰ لیتری با اپراتور» با ۵۰/۹ درصد و کمترین افزایش مربوط به «مخزن متحرک بتن - تراک میکسر - ۶ مترمکعبی با راننده» با ۳۸/۲ درصد می‌باشد.

گروه ماشین‌آلات تهیه و اجرای آسفالت

این گروه نیز شامل ۲ قلم می‌باشد. مقایسه‌ی اقلام این گروه با دوره‌ی قبل نشان می‌دهد که در این گروه، کرایه‌ی ساعتی مربوط به «قیرپاش حدود ۵۰۰۰ لیتری با خودرو و راننده» با ۱۸/۸ درصد دارای بیش‌ترین افزایش می‌باشد.

مقایسه‌ی نتایج حاصل از آمارگیری نیمه‌ی دوم ۱۳۹۸ با دوره‌ی مشابه سال قبل نشان می‌دهد که «ماشین آسفالت پخش کنی - فینیشر - چرخ زنجیری با راننده» با ۴۸/۰ درصد دارای بیش‌ترین افزایش می‌باشد.

گروه دستگاه‌های جوشکاری

این گروه شامل ۳ قلم از انواع دستگاه‌های جوشکاری می‌باشد. مقایسه‌ی اقلام این گروه با دوره‌ی قبل نشان می‌دهد که متوسط کرایه‌ی ساعتی تمامی اقلام این گروه دارای افزایش می‌باشد. در این میان، بیش‌ترین افزایش متوسط کرایه‌ی ساعتی مربوط به «موتور جوش دیزلی ۱۰۰ تا ۱۵۰ آمپر» با ۱۸/۷ درصد و کمترین افزایش مربوط به «موتور جوش دیزلی ۴۰۰ آمپر» با ۳/۰ درصد می‌باشد.

در مقایسه‌ی نتایج حاصل از آمارگیری نیمه‌ی دوم ۱۳۹۸ با دوره‌ی مشابه سال قبل، «موتور جوش دیزلی ۱۰۰ تا ۱۵۰ آمپر» با ۳۸/۷ درصد دارای بیش‌ترین افزایش متوسط کرایه‌ی ساعتی بوده و کمترین افزایش مربوط به «موتور جوش دیزلی ۴۰۰ آمپر» با ۴/۶ درصد بوده است.

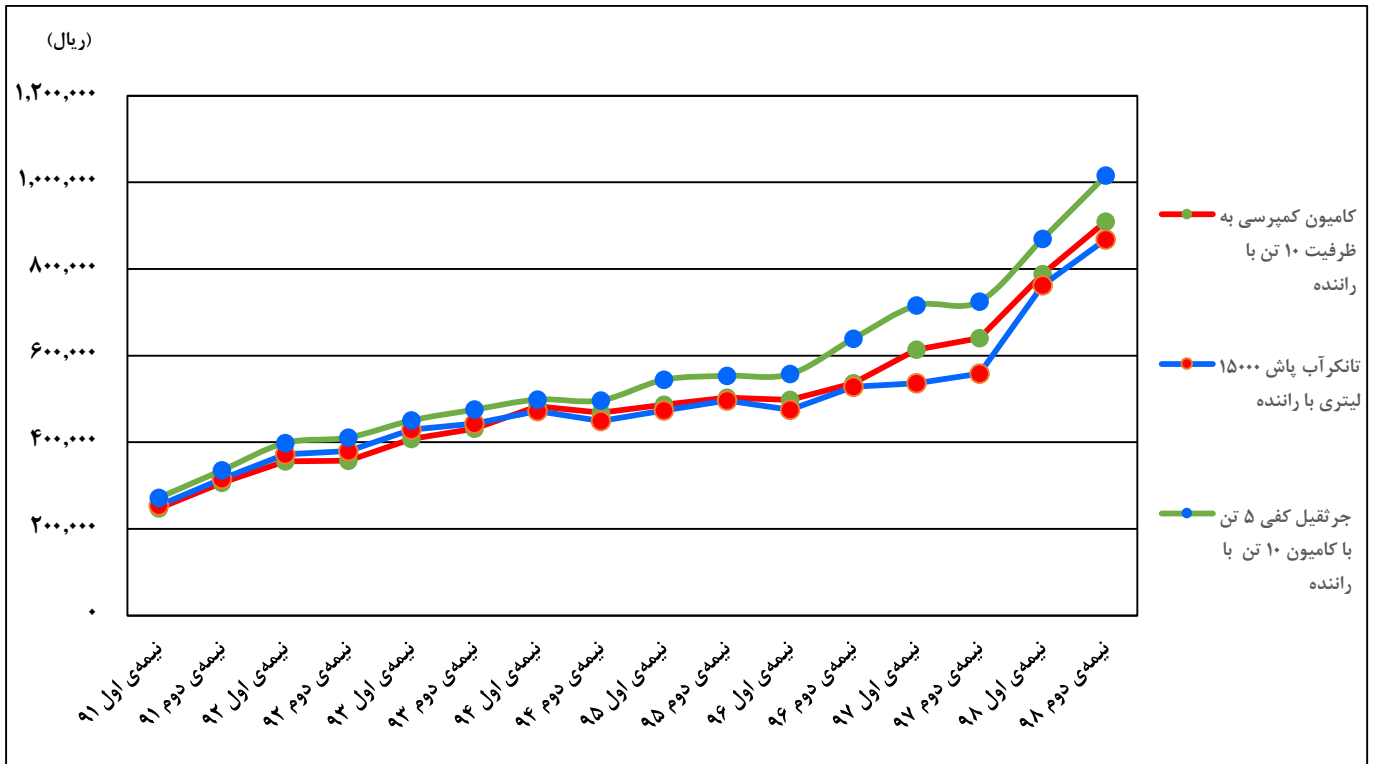
در جداول ۱ تا ۴ این نشریه، حداقل، حداکثر و متوسط کرایه‌ی ساعتی ماشین‌آلات منتخب مورد استفاده در طرح‌های عمرانی برحسب گروه‌های مختلف و درصد تغییرات آن نسبت به نیمه‌ی قبل (نیمه‌ی اول ۱۳۹۸) و نیمه‌ی مشابه سال قبل (نیمه‌ی دوم ۱۳۹۷) و در جداول ۵ تا ۸ حداقل، حداکثر و متوسط کرایه‌ی ساعتی ماشین‌آلات برحسب گروه‌های مختلف در کل سال ۱۳۹۸ ارایه شده است.



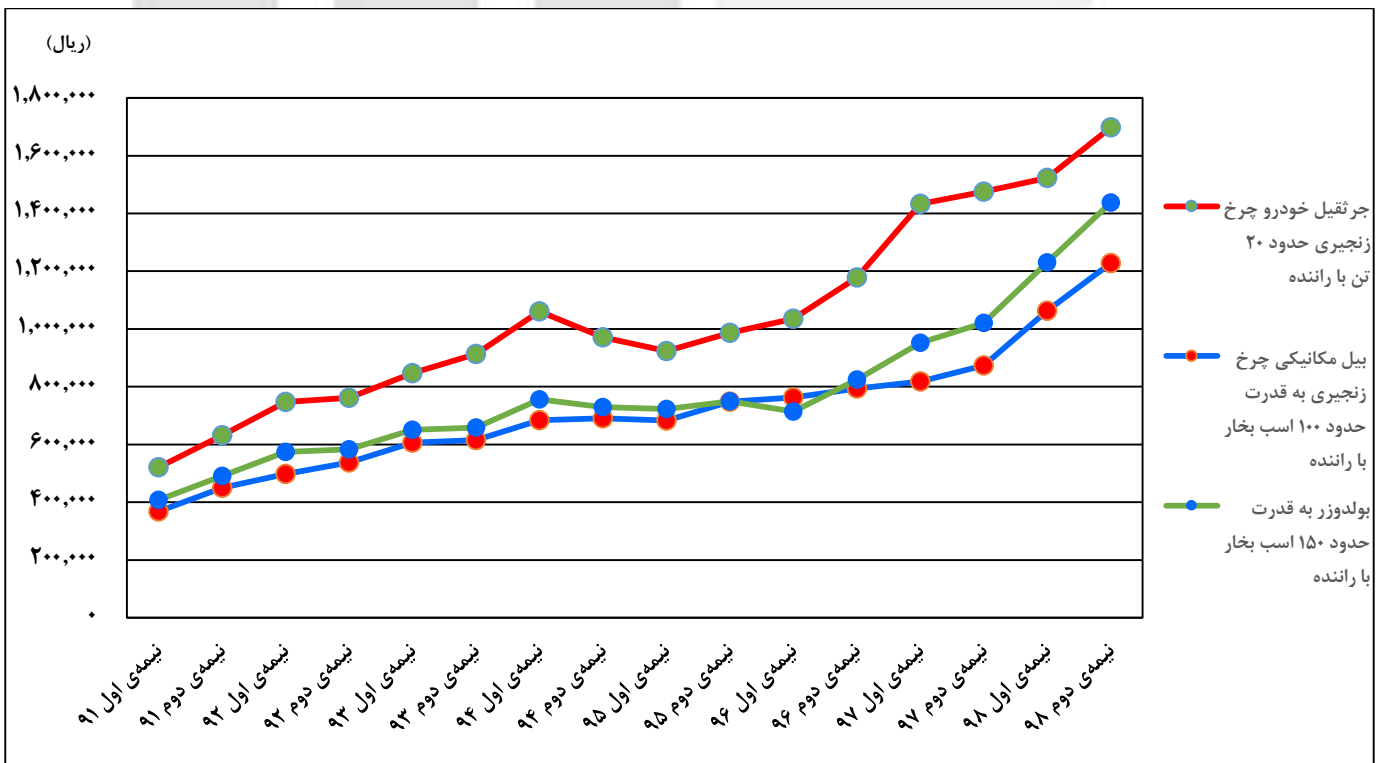
نمودارها

مرکز آمار رایگان

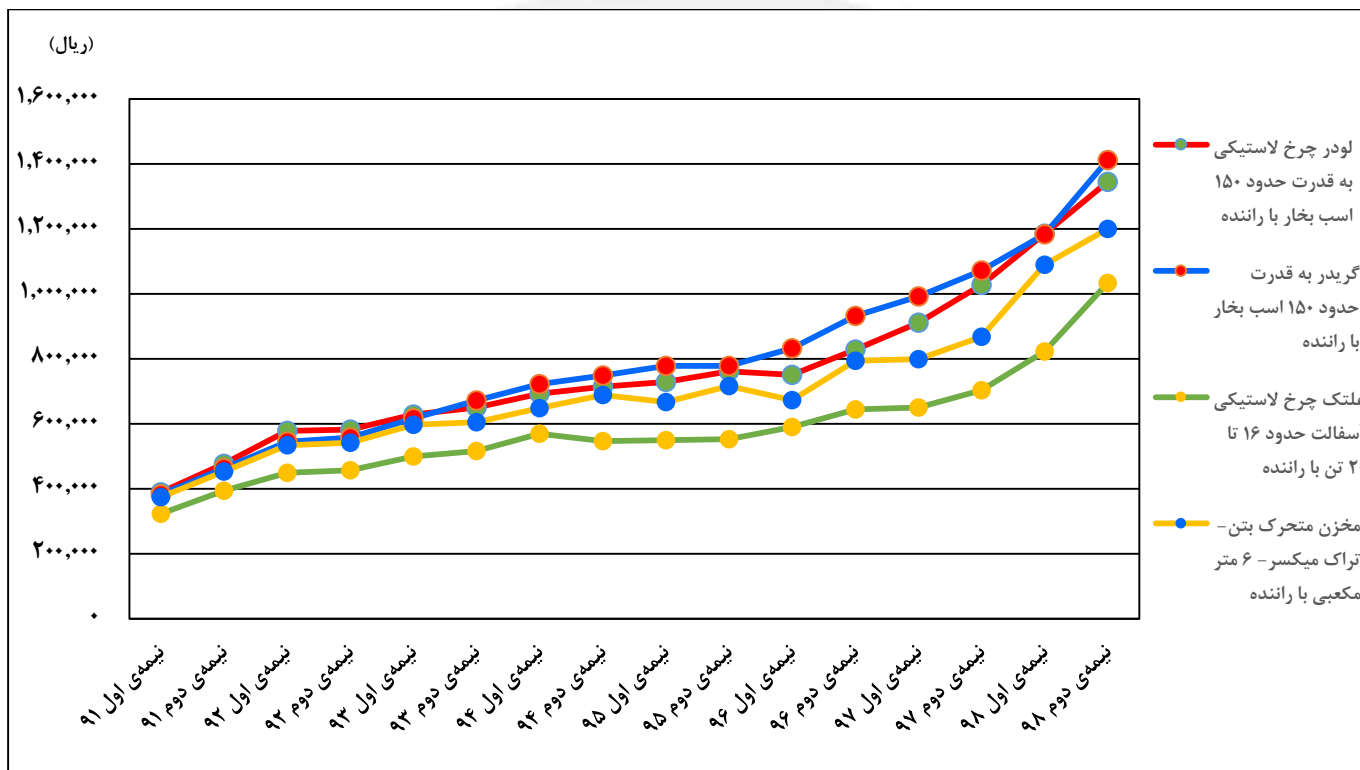
نمودار ۱- روند تغییرات متوسط کرایه‌ی کامیون کمپرسی به ظرفیت ۱۰ تن با راننده، تانکر آب پاش ۱۵۰۰۰ لیتری با راننده و جرثقیل کفی ۵ تن با کامیون ۱۰ تن با راننده از نیمه‌ی اول ۹۱ تا نیمه‌ی دوم ۹۸



نمودار ۲- روند تغییرات متوسط کرایه‌ی جرثقیل خودرو چرخ‌زنجیری حدود ۲۰ تن با راننده، بیل مکانیکی چرخ‌زنجیری به قدرت حدود ۱۰۰ اسب بخار با راننده و بولدوزر به قدرت حدود ۱۵۰ اسب بخار با راننده از نیمه‌ی اول ۹۱ تا نیمه‌ی دوم ۹۸



نمودار ۳- روند تغییرات متوسط کرایه‌ی لودر چرخ لاستیکی به قدرت حدود ۱۵۰ اسب بخار با راننده، گریدر به قدرت حدود ۱۵۰ اسب بخار با راننده، غلتک چرخ لاستیکی آسفالت حدود ۱۶ تا ۲۰ تن با راننده و مخزن متحرک بتن - تراک میکسر - ۶ متر مکعبی با راننده از نیمه‌ی اول ۹۱ تا نیمه‌ی دوم ۹۸





جدول‌های آماری

مرکز آمار ایران

۱- حداقل، حداکثر، متوسط و درصد تغییرات کرایه‌ی ساعتی ماشین‌آلات منتخب گروه ماشین‌آلات حمل و نقل: نیمه‌ی دوم ۱۳۹۸

درصد تغییر نسبت به		کرایه‌ی ساعتی (ریال)			عنوان
نیمه‌ی مشابه در سال قبل	نیمه‌ی قبل	متوسط	حداکثر	حداقل	
گروه ماشین‌آلات حمل و نقل					
۵۰/۳	۹/۹	۳۴۲۳۲۵	۴۵۶۰۰۰	۲۴۵۱۵۰	ماشین سواری پراید یا مشابه با راننده
۵۰/۵	۱۴/۵	۳۳۱۰۳۶	۴۲۵۰۰۰	۲۳۸۰۰۰	ماشین سواری جیب، لندرور یا مشابه با راننده
۶۲/۳	۱۳/۵	۳۹۴۷۱۰	۴۵۵۴۳۰	۳۱۰۵۰۰	ماشین سواری استیشن چهار در با راننده
۳۴/۳	۶/۱	۳۴۱۸۷۳	۴۰۲۰۰۰	۲۷۲۵۰۰	وانت ۱ تن با راننده
۴۳/۱	۱۲/۹	۴۳۱۴۵۷	۶۲۳۰۰۰	۲۷۲۵۰۰	وانت ۲ تن جفت دیفرانسیل با راننده
۳۷/۵	۹/۵	۴۵۵۱۷۸	۶۲۳۰۰۰	۳۳۰۰۰۰	وانت ۳ تن جفت دیفرانسیل با راننده
۵۱/۲	۱۲/۷	۸۶۵۵۹۵	۱۱۶۳۲۴۰	۶۰۱۸۳۰	کامیون به ظرفیت حدود ۱۰ تن با راننده
۴۲/۰	۱۵/۴	۹۰۹۲۳۳	۱۱۱۰۰۰۰	۶۰۵۵۵۰	کامیون کمپرسی به ظرفیت حدود ۱۰ تن با راننده
۳۹/۲	۱۵/۸	۱۰۵۸۶۴۰	۱۳۷۰۹۸۰	۷۲۴۶۴۰	کامیون کمپرسی به ظرفیت حدود ۱۶ تن با راننده
۳۶/۲	۱۳/۵	۵۳۸۲۹۰	۶۴۷۷۶۰	۴۱۲۹۰۰	تانکر آب پاش ۵۰۰۰ لیتری با راننده
۴۳/۰	۱۵/۵	۷۰۲۴۱۵	۹۶۳۲۴۰	۵۷۵۰۰۰	تانکر آب پاش ۱۰۰۰۰ لیتری با راننده
۵۵/۴	۱۳/۹	۸۶۸۲۰۸	۱۰۷۴۰۰۰	۶۱۳۸۵۰	تانکر آب پاش ۱۵۰۰۰ لیتری با راننده
۳۷/۰	۱۲/۷	۸۰۸۴۶۳	۱۱۲۹۳۸۰	۶۳۲۴۷۰	تانکر آب پاش ۲۰۰۰۰ لیتری با راننده
۴۹/۲	۹/۲	۴۴۳۷۱۷	۵۴۰۱۵۰	۳۵۰۰۰۰	تراکتور تک‌دیفرانسیل با راننده
۵۰/۰	۱۵/۴	۶۸۶۳۸۲	۸۲۸۶۰۰	۴۸۰۰۰۰	تریلی کفی به ظرفیت حدود ۵ تن بدون کشنده
۴۱/۵	۲۱/۲	۸۲۹۰۲۵	۱۰۴۱۷۰۰	۶۸۷۴۰۰	تریلی کفی به ظرفیت حدود ۱۰ تن بدون کشنده
۶۰/۹	۱۷/۷	۴۲۶۰۳۵	۵۴۷۵۰۰	۲۷۰۰۰۰	دامپر ۲ تن هیدرولیکی با راننده
۵۹/۶	۱۴/۰	۴۶۳۳۸۸	۶۲۰۰۰۰	۳۳۵۰۰۰	دامپر ۳ تن هیدرولیکی با راننده

۲- حداقل، حداکثر، متوسط و درصد تغییرات کرایه‌ی ساعتی ماشین‌آلات منتخب گروه جرثقیل‌ها: نیمه‌ی دوم ۱۳۹۸

درصد تغییر نسبت به		کرایه‌ی ساعتی (ریال)			عنوان
نیمه‌ی مشابه در سال قبل	نیمه‌ی قبل	متوسط	حداکثر	حداقل	
گروه جرثقیل‌ها					
۴۰/۱	۱۶/۸	۱۰۱۵۳۹۷	۱۲۳۵۶۵۰	۶۷۹۶۳۰	جرثقیل کفی ۵ تن با کامیون ۱۰ تن با راننده
۳۰/۷	۱۴/۰	۱۳۸۵۹۶۰	۱۶۴۷۰۰۰	۸۰۵۰۰۰	جرثقیل کفی ۱۰ تن با کامیون ۱۶ تن با راننده
۱۸/۹	۱۰/۴	۱۸۴۰۲۹۷	۲۲۶۵۵۱۰	۱۲۱۰۷۷۰	جرثقیل کامیونی دوکابینه حدود ۲۰ تن با راننده
۱۹/۲	۱۰/۶	۲۲۳۸۸۸۳	۲۸۸۸۰۰۰	۱۴۶۸۹۵۰	جرثقیل کامیونی دوکابینه حدود ۳۰ تن با راننده
۲۹/۰	۱۱/۳	۳۳۸۳۴۲۶	۳۷۰۷۰۸۰	۲۹۱۳۰۵۰	جرثقیل کامیونی دوکابینه حدود ۵۰ تن با راننده
۲۴/۵	۲/۳	۱۶۵۵۳۴۲	۱۸۵۴۰۰۰	۱۰۰۴۶۷۰	جرثقیل خودروی چرخ لاستیکی حدود ۱۵ تن با راننده
۲۳/۶	۱۴/۴	۲۰۰۱۵۲۶	۲۴۷۸۰۰۰	۱۲۷۲۳۷۰	جرثقیل خودروی چرخ لاستیکی حدود ۲۵ تن با راننده
۲۸/۶	۱۱/۵	۲۸۰۰۹۵۲	۳۶۹۴۰۰۰	۲۰۳۵۰۰۰	جرثقیل خودروی چرخ لاستیکی حدود ۴۰ تن با راننده
۲۵/۷	۱۳/۲	۳۸۴۵۸۱۸	۴۶۸۲۰۰۰	۳۱۵۰۰۰۰	جرثقیل خودروی چرخ لاستیکی حدود ۶۰ تن با راننده
۱۵/۱	۱۱/۵	۱۶۹۸۲۹۸	۲۲۶۵۵۱۰	۱۱۵۸۱۸۰	جرثقیل خودروی چرخ زنجیری حدود ۲۰ تن با راننده
۲۱/۱	۱۹/۱	۲۱۰۳۱۲۵	۲۶۷۷۳۵۰	۱۳۶۵۱۵۰	جرثقیل خودروی چرخ زنجیری حدود ۳۰ تن با راننده
۱۷/۵	۱۴/۷	۲۴۷۱۶۸۸	۳۰۸۹۱۹۰	۱۸۴۰۰۰۰	جرثقیل خودروی چرخ زنجیری حدود ۴۰ تن با راننده

۳- حداقل، حداکثر، متوسط و درصد تغییرات کرایه‌ی ساعتی ماشین‌آلات منتخب گروه ماشین‌آلات عملیات خاکی، گروه ماشین‌آلات تراکم سطح زمین، گروه ماشین‌آلات تهیه و اجرای بتن و گروه ماشین‌آلات تهیه و اجرای آسفالت: نیمه‌ی دوم ۱۳۹۸

درصد تغییر نسبت به		کرایه‌ی ساعتی (ریال)			عنوان
نیمه‌ی مشابه در سال قبل	نیمه‌ی قبل	متوسط	حداکثر	حداقل	
گروه ماشین‌آلات عملیات خاکی					
۳۸/۷	۱۴/۸	۱۱۸۸۹۹۱	۱۴۴۴۸۶۰	۷۳۰۵۷۰	بیل مکانیکی چرخ لاستیکی به قدرت حدود ۱۰۰ اسب بخار با راننده
۴۰/۵	۱۵/۵	۱۲۲۷۸۹۷	۱۴۹۰۰۰۰	۸۰۵۰۰۰	بیل مکانیکی چرخ زنجیری به قدرت حدود ۱۰۰ اسب بخار با راننده
۳۸/۶	۱۷/۲	۲۰۰۵۹۴۳	۲۴۹۲۷۵۰	۱۴۳۶۲۹۰	بیل مکانیکی چرخ زنجیری به قدرت حدود ۲۰۰ اسب بخار با راننده
۴۰/۸	۱۶/۸	۱۴۳۷۵۳۳	۱۷۴۰۰۰۰	۹۲۰۰۰۰	بولدوزر به قدرت حدود ۱۵۰ اسب بخار با راننده
۳۵/۶	۱۶/۲	۱۷۱۲۹۷۹	۲۱۳۲۰۰۰	۱۰۳۵۰۰۰	بولدوزر به قدرت حدود ۲۰۰ اسب بخار با راننده
۴۲/۱	۱۶/۹	۲۰۹۸۶۵۱	۲۷۸۴۰۰۰	۱۴۰۰۰۰۰	بولدوزر به قدرت حدود ۲۵۰ اسب بخار با راننده
۴۳/۱	۱۴/۲	۳۰۳۸۳۸۰	۳۸۲۸۰۰۰	۲۳۸۰۰۰۰	بولدوزر به قدرت حدود ۳۰۰ اسب بخار با راننده
۴۵/۶	۱۴/۶	۳۳۲۹۷۶۰	۴۱۷۶۰۰۰	۲۱۵۱۸۸۰	بولدوزر به قدرت حدود ۳۵۰ اسب بخار با راننده
۳۶/۶	۱۹/۱	۱۱۵۰۳۶۷	۱۴۰۰۰۰۰	۶۹۰۰۰۰	لودر چرخ لاستیکی به قدرت حدود ۱۰۰ اسب بخار با راننده
۳۰/۸	۱۳/۴	۱۳۴۵۱۵۱	۱۶۸۷۰۰۰	۹۵۲۵۰۰	لودر چرخ لاستیکی به قدرت حدود ۱۵۰ اسب بخار با راننده
۳۹/۸	۲۰/۲	۱۸۲۷۱۴۰	۲۶۱۳۰۰۰	۱۴۲۰۰۰۰	لودر چرخ لاستیکی به قدرت حدود ۲۵۰ اسب بخار با راننده
۳۱/۷	۱۹/۳	۱۴۱۲۴۰۴	۱۸۵۴۰۰۰	۹۸۶۲۲۰	گریدر به قدرت حدود ۱۵۰ اسب بخار با راننده
۳۲/۵	۱۶/۲	۱۷۵۹۸۲۶	۲۲۷۹۰۰۰	۱۱۸۵۰۰۰	گریدر به قدرت حدود ۱۸۰ اسب بخار با راننده
۳۵/۶	۱۵/۵	۱۹۹۵۷۰۵	۲۶۰۴۰۰۰	۱۳۴۸۰۴۰	گریدر به قدرت حدود ۲۲۰ اسب بخار با راننده
۴۱/۰	۱۹/۴	۱۶۹۳۳۳۸	۲۰۷۰۰۰۰	۱۳۸۰۰۰۰	لودر چرخ زنجیری به قدرت حدود ۲۰۰ اسب بخار با راننده
گروه ماشین‌آلات تراکم سطح زمین					
۴۸/۶	۱۶/۲	۸۴۸۷۰۴	۱۰۴۳۰۰۰	۶۲۱۲۸۰	غلتک استاتیک چرخ آهنی حدود ۶ تا ۸ تن با راننده
۴۹/۶	۱۵/۶	۱۰۲۰۱۵۰	۱۱۸۶۰۰۰	۶۳۸۳۷۰	غلتک استاتیک چرخ آهنی حدود ۱۰ تا ۱۲ تن با راننده
۵۶/۲	۱۵/۸	۱۰۹۳۱۰۱	۱۲۶۵۰۳۰	۶۷۷۶۸۰	غلتک استاتیک چرخ آهنی حدود ۱۲ تا ۱۴ تن با راننده
۴۷/۰	۲۵/۶	۱۰۳۴۰۲۸	۱۲۸۰۰۰۰	۶۵۹۵۸۰	غلتک چرخ لاستیکی آسفالت حدود ۱۶ تا ۲۰ تن با راننده
۴۳/۹	۱۴/۸	۱۰۴۶۳۷۶	۱۲۲۷۸۵۰	۷۲۳۷۸۰	غلتک و بیره‌ی خودروی کمرشکن چرخ آهنی لاستیکی حدود ۱۰ تن با راننده
۴۰/۵	۱۷/۴	۷۴۱۳۹۸	۹۳۰۱۵۰	۵۴۰۴۴۰	غلتک و بیره‌ی کششی حدود ۶ تن با راننده
۳۷/۶	۱۷/۶	۷۸۲۳۲۰	۱۰۰۴۵۱۰	۵۶۰۷۷۰	غلتک و بیره‌ی کششی حدود ۸ تن با راننده
گروه ماشین‌آلات تهیه و اجرای بتن					
۳۸/۲	۱۰/۱	۱۲۰۰۰۵۰	۱۵۷۹۶۳۰	۸۱۰۰۰۰	مخزن متحرک بتن- تراک میکسر- ۶ متر مکعبی با راننده
۴۰/۶	۱۶/۷	۳۶۳۵۲۴	۵۰۹۰۰۰	۲۷۵۶۰۰	بتونیر ۵۰۰ لیتری با اپراتور
۵۰/۹	۱۵/۴	۴۳۷۰۷۲	۵۹۰۰۰۰	۳۲۰۸۶۰	بتونیر ۷۵۰ لیتری با اپراتور
گروه ماشین‌آلات تهیه و اجرای آسفالت					
۴۸/۰	۱۱/۵	۱۸۰۳۲۰۶	۲۱۵۳۰۰۰	۱۲۰۵۰۰۰	ماشین آسفالت پخش کنی - فینیشر - چرخ زنجیری با راننده
۲۶/۸	۱۸/۸	۹۸۱۰۶۸	۱۱۰۷۷۳۰	۷۴۷۵۰۰	قیر پاش حدود ۵۰۰ لیتری با خودرو و راننده

۴- حداقل، حداکثر، متوسط و درصد تغییرات کرایه‌ی ساعتی ماشین‌آلات منتخب گروه دستگاه‌های جوشکاری: نیمه‌ی دوم ۱۳۹۸

درصد تغییر نسبت به		کرایه‌ی ساعتی (ریال)			عنوان
نیمه‌ی مشابه در سال قبل	نیمه‌ی قبل	متوسط	حداکثر	حداقل	
گروه دستگاه‌های جوشکاری					
۳۸/۷	۱۸/۷	۳۰۲۹۶۵	۳۶۸۰۰۰	۱۹۰۰۰۰ موتور جوش دیزلی ۱۰۰ تا ۱۵۰ آمپر
۱۳/۵	۳/۹	۳۱۴۴۰۸	۳۶۸۸۱۰	۲۵۰۰۰۰ موتور جوش دیزلی ۱۵۰ تا ۲۵۰ آمپر
۴/۶	۳/۰	۳۵۰۱۶۰	۴۴۸۵۰۰	۲۵۷۵۰۰ موتور جوش دیزلی ۴۰۰ آمپر

مرکز آمار ایران

۵- حداقل، حداکثر و متوسط کرایه‌ی ساعتی ماشین‌آلات منتخب گروه ماشین‌آلات حمل و نقل: کل سال ۱۳۹۸

کرایه‌ی ساعتی (ریال)			عنوان
متوسط	حداکثر	حداقل	
			گروه ماشین‌آلات حمل و نقل
۳۲۵۶۷۵	۴۵۶۰۰۰	۲۱۵۲۳۰	ماشین سواری پراید یا مشابه با راننده
۳۰۸۱۷۵	۴۲۵۰۰۰	۲۲۰۰۰۰	ماشین سواری جیب، لندرور یا مشابه با راننده
۳۶۹۰۲۴	۴۵۵۴۳۰	۲۷۰۰۰۰	ماشین سواری استیشن چهاردر با راننده
۳۳۱۳۲۱	۴۰۲۰۰۰	۲۳۹۱۳۰	وانت ۱ تن با راننده
۳۵۰۹۹۴	۶۲۳۰۰۰	۲۵۰۰۰۰	وانت ۲ تن جفت دیفرانسیل با راننده
۴۳۳۶۱۵	۶۲۳۰۰۰	۳۰۰۰۰۰	وانت ۳ تن جفت دیفرانسیل با راننده
۷۴۸۱۲۶	۱۱۶۳۲۴۰	۵۳۰۲۵۰	کامیون به ظرفیت حدود ۱۰ تن با راننده
۸۴۸۶۱۳	۱۱۱۰۰۰۰	۵۳۰۲۵۰	کامیون کمپرسی به ظرفیت حدود ۱۰ تن با راننده
۹۸۶۵۷۹	۱۳۷۰۹۸۰	۵۴۵۵۴۰	کامیون کمپرسی به ظرفیت حدود ۱۶ تن با راننده
۵۰۶۳۳۵	۶۴۷۷۶۰	۳۷۲۳۲۰	تانکر آب پاش ۵۰۰۰ لیتری با راننده
۶۵۵۲۹۶	۹۶۳۲۴۰	۴۷۷۹۱۰	تانکر آب پاش ۱۰۰۰۰ لیتری با راننده
۸۱۸۷۵۵	۱۰۷۴۰۰۰	۵۴۹۹۶۰	تانکر آب پاش ۱۵۰۰۰ لیتری با راننده
۷۶۲۹۴۱	۱۱۲۹۳۸۰	۵۶۷۰۸۰	تانکر آب پاش ۲۰۰۰۰ لیتری با راننده
۴۲۵۰۱۳	۵۴۰۱۵۰	۳۴۰۰۰۰	تراکتور تک‌دیفرانسیل با راننده
۶۰۶۱۱۹	۸۲۸۶۰۰	۴۸۰۰۰۰	تریلی کفی به ظرفیت حدود ۵ تن بدون کشنده
۷۶۶۷۱۲	۱۰۴۱۷۰۰	۵۴۸۰۰۰	تریلی کفی به ظرفیت حدود ۱۰ تن بدون کشنده
۴۱۰۹۰۹	۵۴۷۵۰۰	۲۶۳۵۵۰	دامپر ۲ تن هیدرولیکی با راننده
۴۵۵۴۸۹	۶۲۰۰۰۰	۳۰۹۹۴۰	دامپر ۳ تن هیدرولیکی با راننده

۶- حداقل، حداکثر و متوسط کرایه‌ی ساعتی ماشین‌آلات منتخب گروه جرثقیل‌ها: کل سال ۱۳۹۸

کرایه‌ی ساعتی (ریال)			عنوان
متوسط	حداکثر	حداقل	
گروه جرثقیل‌ها			
۹۶۱۹۰۲	۱۲۳۵۶۵۰	۶۰۰۰۰۰	جرثقیل کفی ۵ تن با کامیون ۱۰ تن با راننده
۱۳۲۹۱۵۵	۱۶۴۷۰۰۰	۸۰۰۰۰۰	جرثقیل کفی ۱۰ تن با کامیون ۱۶ تن با راننده
۱۷۵۰۴۸۸	۲۲۶۵۵۱۰	۱۰۷۰۵۳۰	جرثقیل کامیونی دوکابینه حدود ۲۰ تن با راننده
۲۱۳۹۶۱۴	۲۸۸۸۰۰۰	۱۲۹۱۹۵۰	جرثقیل کامیونی دوکابینه حدود ۳۰ تن با راننده
۳۱۳۵۹۷۹	۳۷۸۵۰۰۰	۲۵۶۸۸۳۰	جرثقیل کامیونی دوکابینه حدود ۵۰ تن با راننده
۱۵۷۸۷۶۸	۱۸۸۲۰۶۰	۱۰۰۴۶۷۰	جرثقیل خودروی چرخ لاستیکی حدود ۱۵ تن با راننده
۱۸۶۳۳۳۶	۲۴۷۸۰۰۰	۱۱۰۶۴۱۰	جرثقیل خودروی چرخ لاستیکی حدود ۲۵ تن با راننده
۲۶۴۸۸۹۸	۳۶۹۴۰۰۰	۱۹۰۰۰۰۰	جرثقیل خودروی چرخ لاستیکی حدود ۴۰ تن با راننده
۳۵۶۳۳۶۷	۴۶۸۲۰۰۰	۲۷۸۷۸۲۰	جرثقیل خودرو چرخ لاستیکی حدود ۶۰ تن با راننده
۱۶۳۹۹۵۸	۲۲۶۵۵۱۰	۱۱۵۸۱۸۰	جرثقیل خودروی چرخ زنجیری حدود ۲۰ تن با راننده
۱۹۹۰۸۷۲	۲۶۷۷۳۵۰	۱۲۰۵۹۶۰	جرثقیل خودروی چرخ زنجیری حدود ۳۰ تن با راننده
۲۳۶۵۹۱۳	۳۰۸۹۱۹۰	۱۸۴۰۰۰۰	جرثقیل خودروی چرخ زنجیری حدود ۴۰ تن با راننده

۷- حداقل، حداکثر و متوسط کرایه‌ی ساعتی ما شین‌آلات منتخب گروه ما شین‌آلات عملیات خاکی، گروه ما شین‌آلات تراکم سطح زمین، گروه ماشین‌آلات تهیه و اجرای بتن و گروه ماشین‌آلات تهیه و اجرای آسفالت: کل سال ۱۳۹۸

کرایه‌ی ساعتی (ریال)			عنوان
متوسط	حداکثر	حداقل	
گروه ماشین‌آلات عملیات خاکی			
۱۱۴۱۲۸۶	۱۴۴۴۸۶۰	۶۴۴۸۱۰	بیل مکانیکی چرخ لاستیکی به قدرت حدود ۱۰۰ اسب بخار با راننده
۱۱۷۷۸۶۸	۱۴۹۰۰۰۰	۷۰۰۰۰۰	بیل مکانیکی چرخ زنجیری به قدرت حدود ۱۰۰ اسب بخار با راننده
۱۸۸۲۸۰۳	۲۴۹۲۷۵۰	۱۲۶۷۶۹۰	بیل مکانیکی چرخ زنجیری به قدرت حدود ۲۰۰ اسب بخار با راننده
۱۳۵۵۴۴۷	۱۷۴۰۰۰۰	۸۰۰۰۰۰	بولدوزر به قدرت حدود ۱۵۰ اسب بخار با راننده
۱۶۴۶۴۶۶	۲۱۳۲۰۰۰	۹۰۰۰۰۰	بولدوزر به قدرت حدود ۲۰۰ اسب بخار با راننده
۲۰۲۵۳۲۷	۲۷۸۴۰۰۰	۱۳۰۰۰۰۰	بولدوزر به قدرت حدود ۲۵۰ اسب بخار با راننده
۲۸۳۶۱۲۵	۳۸۲۸۰۰۰	۲۱۷۵۱۰۰	بولدوزر به قدرت حدود ۳۰۰ اسب بخار با راننده
۳۱۶۲۵۹۱	۴۱۷۶۰۰۰	۲۱۵۱۸۸۰	بولدوزر به قدرت حدود ۳۵۰ اسب بخار با راننده
۱۰۸۸۸۴۲	۱۴۰۰۰۰۰	۶۰۰۰۰۰	لودر چرخ لاستیکی به قدرت حدود ۱۰۰ اسب بخار با راننده
۱۲۹۲۴۲۳	۱۶۸۷۰۰۰	۸۱۰۰۰۰	لودر چرخ لاستیکی به قدرت حدود ۱۵۰ اسب بخار با راننده
۱۷۳۴۸۴۱	۲۶۱۳۰۰۰	۱۱۰۰۰۰۰	لودر چرخ لاستیکی به قدرت حدود ۲۵۰ اسب بخار با راننده
۱۳۵۴۱۵۲	۱۸۵۴۰۰۰	۷۰۰۰۰۰	گریدر به قدرت حدود ۱۵۰ اسب بخار با راننده
۱۶۶۳۳۰۱	۲۲۷۹۰۰۰	۱۱۴۳۳۷۰	گریدر به قدرت حدود ۱۸۰ اسب بخار با راننده
۱۸۳۷۹۸۰	۲۶۰۴۰۰۰	۱۲۸۶۲۰۰	گریدر به قدرت حدود ۲۲۰ اسب بخار با راننده
۱۶۰۱۷۴۶	۲۰۷۰۰۰۰	۱۲۰۰۰۰۰	لودر چرخ زنجیری به قدرت حدود ۲۰۰ اسب بخار با راننده
گروه ماشین‌آلات تراکم سطح زمین			
۸۱۳۲۹۹	۱۰۴۳۰۰۰	۵۹۴۶۲۰	غلنک استاتیک چرخ آهنی حدود ۶ تا ۸ تن با راننده
۹۶۳۷۷۸	۱۱۸۶۰۰۰	۵۹۷۸۶۰	غلنک استاتیک چرخ آهنی حدود ۱۰ تا ۱۲ تن با راننده
۱۰۳۳۴۵۸	۱۲۶۵۰۳۰	۶۳۳۶۴۰	غلنک استاتیک چرخ آهنی حدود ۱۲ تا ۱۴ تن با راننده
۹۶۵۳۴۸	۱۲۸۰۰۰۰	۵۰۸۸۵۰	غلنک چرخ لاستیکی آسفالت حدود ۱۶ تا ۲۰ تن با راننده
۱۰۰۵۹۲۹	۱۲۲۷۸۵۰	۶۳۸۸۲۰	غلنک و بیره‌ی خودروی کمرشکن چرخ آهنی لاستیکی حدود ۱۰ تن با راننده
۶۷۹۸۳۰	۹۳۰۱۵۰	۵۱۱۲۸۰	غلنک و بیره‌ی کششی حدود ۶ تن با راننده
۷۱۸۲۳۴	۱۰۰۴۵۱۰	۵۲۷۵۵۰	غلنک و بیره‌ی کششی حدود ۸ تن با راننده
گروه ماشین‌آلات تهیه و اجرای بتن			
۱۱۵۳۱۰۵	۱۵۷۹۶۳۰	۷۲۰۰۰۰	مخزن متحرک بتن - تراک میکسر - ۶ متر مکعبی با راننده
۳۶۶۲۷۲	۵۰۹۰۰۰	۲۷۴۰۸۰	بتونیر ۵۰۰ لیتری با اپراتور
۴۱۰۹۱۲	۵۹۰۰۰۰	۳۰۶۹۶۰	بتونیر ۷۵۰ لیتری با اپراتور
گروه ماشین‌آلات تهیه و اجرای آسفالت			
۱۷۲۷۵۷۴	۲۱۵۳۰۰۰	۱۲۰۵۰۰۰	ماشین آسفالت پخش کنی - فینیشر - چرخ زنجیری با راننده
۹۲۹۳۴۸	۱۱۰۷۷۳۰	۶۵۰۰۰۰	قیر پاش حدود ۵۰۰۰ لیتری با خودرو و راننده

۸- حداقل، حداکثر و متوسط کرایه‌ی ساعتی ماشین‌آلات منتخب گروه دستگاه‌های جوش‌کاری: کل سال ۱۳۹۸

کرایه‌ی ساعتی (ریال)			عنوان
متوسط	حداکثر	حداقل	
گروه دستگاه‌های جوش‌کاری			
۲۴۶۳۶۷	۳۶۸۰۰۰	۱۷۲۵۰۰ موتور جوش دیزلی ۱۰۰ تا ۱۵۰ آمپر
۲۷۷۲۱۵	۳۶۸۸۱۰	۲۵۰۰۰۰ موتور جوش دیزلی ۱۵۰ تا ۲۵۰ آمپر
۳۲۷۵۴۶	۴۵۰۰۰۰	۲۵۷۵۰۰ موتور جوش دیزلی ۴۰۰ آمپر

مرکز آمار ایران