

ریاست جمهوری  
سازمان برنامه و بودجه کشور  
مرکز آمار ایران

**نتایج آمارگیری از دستمزد نیروی انسانی  
شاغل در طرح‌های عمرانی  
نیمه‌ی دوم ۱۳۹۸**

مرکز آمار ایران

جمهوری اسلامی ایران  
مرکز آمار ایران  
کتابخانه مرکزی  
کتابخانه تخصصی آماری  
کتابخانه تخصصی آماری

### نشانه‌های نشریات مرکز آمار ایران

|   |     |
|---|-----|
| آمار گردآوری نشده است.                      | -   |
| آمار در دسترس نیست.                         | 000 |
| ذاتاً یا عملاً وجود ندارد.                  | ×   |
| جمع و محاسبه غیرممکن یا بی‌معنی است.        | ××  |
| رقم کمتر از نصف واحد است.                   | //  |
| رقم (نسبت) ناچیز و قابل صرف‌نظر کردن است.   |     |
| رقم غیرقطعی است.                            | *   |
| رقم جنبه‌ی تخمینی دارد.                     | **  |
| به‌دلیل حفظ محرمانگی، رقم قابل انتشار نیست. | ⊙   |

اختلاف در سرجمع‌ها به علت سرراست کردن ارقام است. محاسبه‌ی نسبت‌ها و شاخص‌ها قبل از سرراست کردن ارقام صورت گرفته است.

## مقدمه

جمع‌آوری اطلاعات مربوط به دستمزد نیروی انسانی شاغل در طرح‌های عمرانی ملی و استانی با توجه به اهمیت نقش آن در برآورد هزینه‌های طرح‌های عمرانی دولت همواره مورد توجه بوده است.

طرح آمارگیری از دستمزد نیروی انسانی شاغل در طرح‌های عمرانی ملی و استانی با توجه به درخواست معاونت امور فنی سازمان برنامه و بودجه کشور، از سال ۱۳۶۵ تا سال ۱۳۷۰ تهیه و به‌صورت شش ماهه در تمامی استان‌های کشور اجرا و نتایج آن به‌صورت نشریات شش‌ماهه و سالانه منتشر شده است. از سال ۱۳۷۴، طرح با انجام تغییراتی در سطح استان تهران و در دو مرحله‌ی شش‌ماهه در هر سال اجرا و نتایج آن منتشر شده است.

نشریه‌ی حاضر، نتایج مربوط به نیمه‌ی دوم سال ۱۳۹۸ به همراه درصد تغییرات متوسط دستمزد ساعتی نسبت به نیمه‌ی قبل (نیمه‌ی اول ۱۳۹۸) و نیمه‌ی مشابه در سال قبل (نیمه‌ی دوم ۱۳۹۷) را ارائه می‌دهد.

این نشریه در دفتر آمارهای صنعت، معدن و زیربنایی مرکز آمار ایران توسط کارشناسان گروه آمارهای مسکن و ساختمان تهیه شده است، امیدواریم که اطلاعات یاد شده، مسئولان و تصمیم‌گیران را در انجام وظایف یاری دهد.

## فهرست مندرجات

| صفحه | عنوان   |
|------|---|
| ۹    | مشخصات اساسی طرح.....   |
| ۱۱   | گزیده‌ی یافته‌ها.....   |
| ۱۷   | نمودارها.....   |
| ۱۹   | نمودار ۱- روند تغییرات متوسط دستمزد راننده‌ی تریلی، راننده‌ی لودر و بنای سفت‌کار درجه‌ی یک از نیمه‌ی اول ۱۳۹۲ تا نیمه‌ی دوم ۱۳۹۸.....   |
| ۱۹   | نمودار ۲- روند تغییرات متوسط دستمزد آرماتوربند درجه‌ی یک، اسکلت‌ساز درجه‌ی یک و سیمان‌کار درجه‌ی یک از نیمه‌ی اول ۱۳۹۲ تا نیمه‌ی دوم ۱۳۹۸.....  |
| ۲۰   | نمودار ۳- روند تغییرات متوسط دستمزد کاشی‌کار درجه‌ی یک، استادکار تاسیسات و کارگر ساده از نیمه‌ی اول ۱۳۹۲ تا نیمه‌ی دوم ۱۳۹۸.....  |
| ۲۱   | جدول‌های آماری.....   |
| ۲۳   | ۱- حداقل، حداکثر، متوسط و درصد تغییرات دستمزد ساعتی نیروی انسانی منتخب گروه رانندگان ماشین‌آلات حمل و نقل و گروه رانندگان ماشین‌های سنگین: نیمه‌ی دوم ۱۳۹۸.....   |
| ۲۴   | ۲- حداقل، حداکثر، متوسط و درصد تغییرات دستمزد ساعتی نیروی انسانی منتخب گروه کارهای بنایی ابنیه‌ی ساختمان، گروه قالب‌بند چوبی و گروه قالب‌بند فلزی: نیمه‌ی دوم ۱۳۹۸.....   |
| ۲۵   | ۳- حداقل، حداکثر، متوسط و درصد تغییرات دستمزد ساعتی نیروی انسانی منتخب گروه آرماتوربند، گروه کارهای بتنی و گروه اسکلت‌ساز ساختمان: نیمه‌ی دوم ۱۳۹۸.....   |
| ۲۶   | ۴- حداقل، حداکثر، متوسط و درصد تغییرات دستمزد ساعتی نیروی انسانی منتخب گروه آهنگر در و پنجره‌ساز ساختمان، گروه عایق‌کار و آسفالت‌کار ابنیه‌ی ساختمان، گروه سیمان‌کار و گروه سنگ‌کار: نیمه‌ی دوم ۱۳۹۸.....   |
| ۲۷   | ۵- حداقل، حداکثر، متوسط و درصد تغییرات دستمزد ساعتی نیروی انسانی منتخب گروه کاشی‌کار، گروه گچ‌کار، گروه بنا و سنگ‌تراش ابنیه‌ی راه و گروه آسفالت‌کار راه و محوطه: نیمه‌ی دوم ۱۳۹۸.....  |
| ۲۸   | ۶- حداقل، حداکثر، متوسط و درصد تغییرات دستمزد ساعتی نیروی انسانی منتخب گروه لوله‌کش تاسیسات ابنیه و گروه عایق‌کار تاسیسات: نیمه‌ی دوم ۱۳۹۸.....   |
| ۲۹   | ۷- حداقل، حداکثر، متوسط و درصد تغییرات دستمزد ساعتی نیروی انسانی منتخب گروه کانال‌ساز، گروه سیم‌کش ساختمان، گروه کابل‌کش و مفصل‌بند فشار ضعیف و حفاظت کاتودیک، گروه کابل‌کش و مفصل‌بند فشارقوی، گروه کارگری، گروه شیشه‌بر، گروه نقاش ساختمان و گروه آلومینیوم‌کار: نیمه‌ی دوم ۱۳۹۸..... |
| ۳۰   | ۸- حداقل، حداکثر و متوسط دستمزد ساعتی نیروی انسانی منتخب گروه رانندگان ماشین‌آلات حمل و نقل و گروه رانندگان ماشین‌های سنگین: کل سال ۱۳۹۸.....   |
| ۳۱   | ۹- حداقل، حداکثر و متوسط دستمزد ساعتی نیروی انسانی منتخب گروه کارهای بنایی ابنیه‌ی ساختمان، گروه قالب‌بند چوبی و گروه قالب‌بند فلزی: کل سال ۱۳۹۸.....   |
| ۳۲   | ۱۰- حداقل، حداکثر و متوسط دستمزد ساعتی نیروی انسانی منتخب گروه آرماتوربند، گروه کارهای بتنی و گروه اسکلت‌ساز ساختمان: کل سال ۱۳۹۸.....  |
| ۳۳   | ۱۱- حداقل، حداکثر و متوسط دستمزد ساعتی نیروی انسانی منتخب گروه آهنگر در و پنجره‌ساز ساختمان، گروه عایق‌کار و آسفالت‌کار ابنیه‌ی ساختمان، گروه سیمان‌کار و گروه سنگ‌کار: کل سال ۱۳۹۸.....  |
| ۳۴   | ۱۲- حداقل، حداکثر و متوسط دستمزد ساعتی نیروی انسانی منتخب گروه کاشی‌کار، گروه گچ‌کار، گروه بنا و سنگ‌تراش ابنیه‌ی راه و گروه آسفالت‌کار راه و محوطه: کل سال ۱۳۹۸.....   |
| ۳۵   | ۱۳- حداقل، حداکثر و متوسط دستمزد ساعتی نیروی انسانی منتخب گروه لوله‌کش تاسیسات ابنیه و گروه عایق‌کار تاسیسات: کل سال ۱۳۹۸.....  |
| ۳۶   | ۱۴- حداقل، حداکثر و متوسط دستمزد ساعتی نیروی انسانی منتخب گروه کانال‌ساز، گروه سیم‌کش ساختمان، گروه کابل‌کش و مفصل‌بند فشار ضعیف و حفاظت کاتودیک، گروه کابل‌کش و مفصل‌بند فشارقوی، گروه کارگر، گروه شیشه‌بر، گروه نقاش ساختمان و گروه آلومینیوم‌کار: کل سال ۱۳۹۸.....                   |

## مشخصات اساسی طرح

### هدف

هدف از اجرای طرح، گردآوری آمار و اطلاعات مورد نیاز برای محاسبه‌ی متوسط دستمزد نیروی انسانی شاغل در طرح‌های عمرانی ملی و استانی در دست اجرا در استان تهران در دوره‌ی مورد نظر است.

### جامعه‌ی هدف

جامعه‌ی هدف در این طرح، نیروی انسانی منتخب شاغل در طرح‌های عمرانی ملی و استانی در دست اجرا در استان تهران در دوره‌ی مورد نظر می‌باشد.

### واحد آماری

هریک از نیروهای انسانی منتخب شاغل در طرح‌های عمرانی ملی و استانی در دست اجرا در استان تهران در دوره‌ی مورد نظر، واحد آماری این طرح را تشکیل می‌دهد.

### چارچوب نمونه‌گیری

فهرست شرکت‌های پیمانکاری ساختمانی، تا سی‌ساتی و تجهیزاتی در حال اجرای طرح‌های عمرانی ملی و استانی در زمان آماری در سطح استان تهران که از منابع ثبتی به‌دست آمده است، چارچوب نمونه‌گیری این طرح را تشکیل می‌دهد.

### واحد نمونه‌گیری

هر یک از شرکت‌های پیمانکاری ساختمانی، تا سی‌ساتی و تجهیزاتی در حال اجرای طرح‌های عمرانی ملی و استانی در زمان آماری در سطح استان تهران که از منابع ثبتی به‌دست آمده است، واحد نمونه‌گیری این طرح را تشکیل می‌دهد.

### روش آمارگیری

روش آمارگیری در این طرح، نمونه‌گیری است. به این ترتیب که بر اساس طرح نمونه‌گیری، تعدادی از شرکت‌های موجود در چارچوب نمونه‌گیری به‌صورت نمونه انتخاب و پرسشنامه‌ی طرح از طریق رایانامه به رایانشانی این شرکت‌ها فرستاده می‌شود. پرسشنامه‌ها پس از تکمیل با استفاده از اینترنت یا نامبر به مرکز آمار ایران ارسال می‌شوند.

### زمان آمارگیری

زمان آمارگیری این طرح، بهمن ماه سال ۱۳۹۸ بوده است.

### زمان آماری

در این مرحله از اجرای طرح، اطلاعات مربوط به شش‌ماهه‌ی دوم سال ۱۳۹۸ گردآوری شده است.

### اقلام آماری

در نیمه‌ی دوم سال ۱۳۹۸، اطلاعات مورد نظر در این آمارگیری شامل دستمزد ۱۰۹ قلم منتخب از انواع نیروی انسانی شاغل در طرح‌های عمرانی بوده است که در ۲۶ گروه به شرح زیر طبقه‌بندی می‌شوند:

| تعداد اقلام مورد آمارگیری در گروه | عنوان گروه   |
|-----------------------------------|--|
| ۹                                 | رانندگان ماشین‌آلات حمل و نقل .....                |
| ۱۱                                | رانندگان ماشین‌های سنگین .....                     |
| ۵                                 | کارهای بنایی ابنیه‌ی ساختمان .....                 |
| ۴                                 | قالب‌بند چوبی .....                                |
| ۴                                 | قالب‌بند فلزی .....                                |
| ۴                                 | آرماتوربند .....                                   |
| ۳                                 | کارهای بتنی .....                                  |
| ۶                                 | اسکلت‌ساز ساختمان .....                            |
| ۲                                 | آهنگر در و پنجره‌ساز ساختمان .....                 |
| ۳                                 | عایق‌کار و آسفالت‌کار ابنیه‌ی ساختمان .....        |
| ۴                                 | سیمان‌کار .....                                    |
| ۳                                 | سنگ‌کار .....                                      |
| ۲                                 | کاشی‌کار .....                                     |
| ۲                                 | گچ‌کار .....                                       |
| ۵                                 | بنا و سنگ‌تراش ابنیه‌ی راه .....                   |
| ۳                                 | آسفالت‌کار راه و محوطه .....                       |
| ۱۴                                | لوله‌کش تاسیسات ابنیه .....                        |
| ۲                                 | عایق‌کار تاسیساتی .....                            |
| ۲                                 | کانال‌ساز .....                                    |
| ۳                                 | سیم‌کش ساختمان .....                               |
| ۵                                 | کابل‌کش و مفصل‌بند فشار ضعیف و حفاظت کاتودیک ..... |
| ۴                                 | کابل‌کش و مفصل‌بند فشارقوی .....                   |
| ۲                                 | کارگر .....  |
| ۳                                 | شیشه‌بر .....                                      |
| ۲                                 | نقاش ساختمان .....                                 |
| ۲                                 | آلومینیوم‌کار .....                                |

### تعریف دستمزد ساعتی

منظور از دستمزد ساعتی، مبلغی است که شخص در مقابل انجام کار یا خدمتی مشخص در مدت یک ساعت، به‌طور ثابت و به‌صورت نقدی یا غیرنقدی دریافت می‌کند.

در این طرح، دستمزد نیروی انسانی شاغل در پروژه‌های عمرانی دولت مورد نظر است که عبارت است از پرداختی برای انجام کار مفید عامل انجام کار با احتساب تمامی مزایای قانونی آن.

## گزیده‌ی یافته‌ها

کمترین و بیش‌ترین درصد تغییرات متوسط دستمزد نیروی انسانی شاغل در طرح‌های عمرانی ملی و استانی در سطح استان تهران در نیمه‌ی دوم سال ۱۳۹۸ به تفکیک هر گروه، نسبت به نیمه‌ی قبل (نیمه‌ی اول ۱۳۹۸) و نیمه‌ی مشابه سال قبل (نیمه‌ی دوم ۱۳۹۷) در زیر آرایه می‌شود.

### گروه رانندگان ماشین‌آلات حمل و نقل

این گروه شامل ۹ قلم از دستمزد انواع رانندگان و کمک‌رانندگان ماشین‌آلات حمل و نقل می‌باشد. مقایسه‌ی متوسط دستمزد نیروی انسانی اقلام این گروه در این دوره با دوره‌ی قبل نشان می‌دهد که بیش‌ترین افزایش متوسط دستمزد ساعتی مربوط به «راننده‌ی ماشین‌های سبک-سواری» با ۲۰/۱ درصد و کمترین افزایش آن مربوط به «راننده‌ی مخزن متحرک بتن-تراک میکسر» با ۸/۴ درصد است. همچنین با مقایسه‌ی نتایج حاصل از آمارگیری نیمه‌ی دوم ۱۳۹۸ با دوره‌ی مشابه سال قبل، تمامی دستمزدها دارای افزایش دستمزد هستند که بیش‌ترین افزایش متوسط دستمزد ساعتی مربوط به «راننده‌ی دامپر» با ۴۴/۶ درصد و کمترین افزایش دستمزد ساعتی مربوط به «راننده‌ی مخزن متحرک بتن-تراک میکسر» با ۲۵/۳ درصد است.

### گروه رانندگان ماشین‌های سنگین

این گروه شامل ۱۱ قلم از دستمزد انواع رانندگان و کمک‌رانندگان ماشین‌های سنگین می‌باشد. مقایسه‌ی متوسط دستمزد نیروی انسانی اقلام این گروه در این دوره با دوره‌ی قبل نشان می‌دهد که بیش‌ترین افزایش متوسط دستمزد ساعتی مربوط به «راننده‌ی ماشین‌های لوله‌گذار-سایدبوم» با ۱۷/۲ درصد و کمترین افزایش آن مربوط به «راننده‌ی درجه‌ی یک جرثقیل» با ۱۲/۹ درصد می‌باشد. مقایسه‌ی نتایج حاصل از آمارگیری نیمه‌ی دوم ۱۳۹۸ با دوره‌ی مشابه سال قبل نیز نشان می‌دهد که تمام دستمزدهای این گروه دارای افزایش است. در این میان، بیش‌ترین افزایش متوسط دستمزد ساعتی مربوط به «راننده‌ی غلتک» با ۳۴/۸ و کمترین افزایش مربوط به «راننده‌ی بیل مکانیکی و دراگ لاین» با ۲۲/۲ درصد است.

### گروه کارهای بنایی ابنیه‌ی ساختمان

این گروه شامل ۵ قلم از دستمزد انواع نیروی انسانی شاغل در کارهای بنایی ابنیه‌ی ساختمان می‌باشد. مقایسه‌ی متوسط دستمزد ساعتی نیروی انسانی این گروه در این دوره با دوره‌ی قبل نشان می‌دهد که بیش‌ترین افزایش متوسط دستمزد ساعتی مربوط به «بنای سفت‌کار درجه‌ی دو» با ۱۷/۴ درصد و کمترین افزایش آن مربوط به «بنای نماچین درجه‌ی دو» با ۷/۶ درصد است. همچنین، با مقایسه‌ی نتایج حاصل از آمارگیری نیمه‌ی دوم ۱۳۹۸ با دوره‌ی مشابه سال قبل، در تمامی اقلام این گروه رشد دستمزد نیروی انسانی مشاهده می‌شود که بیش‌ترین افزایش متوسط دستمزد ساعتی مربوط به «بنای سفت‌کار درجه‌ی دو» با ۳۰/۴ درصد و کمترین افزایش متوسط دستمزد ساعتی مربوط به «بنای نماچین درجه‌ی دو» با ۱۰/۷ درصد است.

**گروه قالب‌بند چوبی**

این گروه شامل ۴ قلم از دستمزد انواع قالب‌بند چوبی می‌باشد. مقایسه‌ی متوسط دستمزد نیروی انسانی این گروه در این دوره با دوره‌ی قبل نشان می‌دهد که بیش‌ترین افزایش متوسط دستمزد ساعتی مربوط به «نجار قالب‌بند درجه‌ی یک» با ۱۴/۸ درصد و کمترین افزایش مربوط به «سرنجار» با ۱۱/۲ درصد است. با مقایسه‌ی نتایج حاصل از آمارگیری نیمه‌ی دوم ۱۳۹۸ با دوره‌ی مشابه سال قبل در تمامی اقلام این گروه رشد متوسط دستمزد نیروی انسانی مشاهده می‌شود. در این میان، بیش‌ترین افزایش متوسط دستمزد ساعتی مربوط به «کمک نجار قالب‌بند» با ۲۵/۲ درصد و کمترین افزایش مربوط به «سرنجار» با ۱۵/۳ درصد است.

**گروه قالب‌بند فلزی**

این گروه شامل ۴ قلم از دستمزد انواع قالب‌بندهای فلزی می‌باشد. مقایسه‌ی متوسط دستمزد نیروی انسانی این گروه در این دوره با دوره‌ی قبل نشان می‌دهد که بیش‌ترین افزایش متوسط دستمزد ساعتی به «قالب‌ساز فلزی درجه‌ی یک» با ۱۵/۷ درصد و کمترین افزایش به «قالب‌بند فلزی درجه‌ی دو» با ۱۲/۹ درصد تعلق دارد. با مقایسه‌ی نتایج حاصل از آمارگیری نیمه‌ی دوم ۱۳۹۸ با دوره‌ی مشابه سال قبل در تمامی اقلام این گروه، رشد دستمزد نیروی انسانی مشاهده می‌شود. در این میان، بیش‌ترین افزایش متوسط دستمزد ساعتی مربوط به «قالب‌بند فلزی درجه‌ی یک» با ۲۶/۶ درصد و کمترین افزایش، مربوط به «قالب‌ساز فلزی درجه‌ی یک» با ۱۶/۶ درصد است.

**گروه آرماتوربند**

این گروه شامل ۴ قلم از دستمزد انواع آرماتوربندها می‌باشد. مقایسه‌ی متوسط دستمزد نیروی انسانی این گروه در این دوره با دوره‌ی قبل نشان می‌دهد که بیش‌ترین افزایش متوسط دستمزد ساعتی به «آرماتوربند درجه‌ی یک» و «کمک آرماتوربند» با ۱۲/۷ درصد و کمترین افزایش به «سر آرماتوربند» با ۹/۷ درصد تعلق دارد. با مقایسه‌ی نتایج حاصل از آمارگیری نیمه‌ی دوم ۱۳۹۸ با دوره‌ی مشابه سال قبل در تمامی اقلام افزایش دستمزد مشاهده می‌شود که بیش‌ترین افزایش متوسط دستمزد ساعتی مربوط به «کمک آرماتوربند» با ۲۹/۲ درصد و کمترین افزایش مربوط به «سر آرماتوربند» با ۱۴/۳ درصد است.

**گروه کارهای بتنی**

این گروه شامل ۳ قلم از دستمزد انواع بتن‌کاران می‌باشد. مقایسه‌ی متوسط دستمزد نیروی انسانی این گروه در این دوره با دوره‌ی قبل نشان می‌دهد که بیش‌ترین افزایش متوسط دستمزد ساعتی به «بنای بتن‌کار» با ۱۲/۰ درصد و کمترین افزایش به «کمک بنای بتن‌کار» با ۹/۰ درصد تعلق دارد. همچنین با مقایسه‌ی نتایج حاصل از آمارگیری نیمه‌ی دوم ۱۳۹۸ و دوره‌ی مشابه سال قبل در تمامی اقلام این گروه، رشد دستمزد نیروی انسانی مشاهده می‌شود که بیش‌ترین افزایش متوسط دستمزد ساعتی مربوط به «کمک بنای بتن‌کار» با ۳۳/۸ درصد و کمترین افزایش مربوط به «استادکار کارهای بتنی» با ۱۴/۹ درصد است.

**گروه اسکلت‌ساز ساختمان**

این گروه شامل ۶ قلم از دستمزد انواع اسکلت‌سازان ساختمان می‌باشد. مقایسه‌ی متوسط دستمزد نیروی انسانی این گروه در این دوره با دوره‌ی قبل، مانند سایر گروه‌ها نشان می‌دهد که بیش‌ترین افزایش متوسط دستمزد ساعتی به «برش‌کار» با ۱۴/۴ درصد و کمترین افزایش متوسط دستمزد ساعتی به «جوش‌کار اسکلت» با ۹/۲ درصد تعلق دارد. همچنین، با مقایسه‌ی نتایج حاصل از آمارگیری نیمه‌ی دوم ۱۳۹۸ با دوره‌ی مشابه سال قبل، در تمامی اقلام این گروه، رشد دستمزد نیروی انسانی مشاهده می‌شود که بیش‌ترین افزایش متوسط دستمزد ساعتی، مربوط به «کمک جوش‌کار اسکلت» با ۲۷/۵ درصد و کمترین افزایش، مربوط به «اسکلت‌ساز درجه‌ی یک» با ۱۷/۹ درصد است.

**گروه آهنگر در و پنجره‌ساز ساختمان**

این گروه شامل ۲ قلم از دستمزد انواع آهنگران در و پنجره‌ساز ساختمان می‌باشد. متوسط دستمزد نیروی انسانی هر دو قلم این گروه در این دوره نسبت به دوره‌ی قبل نشان می‌دهد که بیش‌ترین افزایش مربوط به «آهنگر در و پنجره‌ساز درجه‌ی یک» با ۱۵/۱ درصد است. با مقایسه‌ی



نتایج حاصل از آمارگیری نیمه‌ی دوم ۱۳۹۸ با دوره‌ی مشابه سال قبل نیز در هر دو قلم مربوط به این گروه، رشد دستمزد نیروی انسانی مشاهده می‌شود که «آهنگر در و پنجره‌ساز درجه‌ی دو» با ۲۳/۰ درصد، نسبت به قلم دیگر دارای افزایش بیش‌تری است.

### گروه عایق‌کار و آسفالت‌کار ابنیه‌ی ساختمان

این گروه شامل ۳ قلم از دستمزد انواع عایق‌کاران و آسفالت‌کاران ابنیه‌ی ساختمان می‌باشد. مقایسه‌ی متوسط دستمزد نیروی انسانی این گروه در این دوره با دوره‌ی قبل نشان می‌دهد که بیش‌ترین افزایش متوسط دستمزد ساعتی مربوط به «کمک عایق‌کار و آسفالت‌کار» با ۱۶/۲ درصد و کمترین افزایش مربوط به دستمزد ساعتی «عایق‌کار و آسفالت‌کار درجه‌ی یک» با ۱۴/۵ درصد می‌باشد. با مقایسه‌ی نتایج حاصل از آمارگیری نیمه‌ی دوم ۱۳۹۸ با دوره‌ی مشابه سال قبل در تمامی موارد افزایش دستمزدها دیده می‌شود که بیش‌ترین افزایش متوسط دستمزد ساعتی مربوط به «عایق‌کار و آسفالت‌کار درجه‌ی دو» با ۳۴/۱ درصد و کمترین افزایش دستمزد ساعتی مربوط به «عایق‌کار و آسفالت‌کار درجه‌ی یک» با ۱۹/۹ درصد است.

### گروه سیمان‌کار

این گروه شامل ۴ قلم از دستمزد انواع سیمان‌کاران می‌باشد. مقایسه‌ی متوسط دستمزد نیروی انسانی این گروه در این دوره با دوره‌ی قبل نشان می‌دهد که بیش‌ترین افزایش متوسط دستمزد ساعتی مربوط به «سیمان‌کار درجه‌ی دو» با ۱۴/۷ درصد و کمترین افزایش متوسط دستمزد ساعتی مربوط به «بندکش» با ۹/۰ درصد است. با مقایسه‌ی نتایج حاصل از آمارگیری نیمه‌ی دوم ۱۳۹۸ با دوره‌ی مشابه سال قبل در تمامی اقلام این گروه رشد دستمزد نیروی انسانی مشاهده می‌شود که بیش‌ترین افزایش متوسط دستمزد ساعتی مربوط به «کمک بندکش» با ۴۱/۷ درصد و کمترین افزایش مربوط به «سیمان‌کار درجه‌ی یک» با ۱۸/۴ درصد است.

### گروه سنگ‌کار

این گروه شامل ۳ قلم از دستمزد انواع سنگ‌کاران می‌باشد. مقایسه‌ی متوسط دستمزد نیروی انسانی این گروه در این دوره با دوره‌ی قبل نشان می‌دهد که بیش‌ترین افزایش متوسط دستمزد ساعتی به «سنگ‌کار درجه‌ی دو» با ۸/۱ درصد و کمترین افزایش متوسط دستمزد ساعتی به «سنگ‌کار درجه‌ی یک» با ۴/۹ درصد تعلق دارد. با مقایسه‌ی نتایج حاصل از آمارگیری نیمه‌ی دوم ۱۳۹۸ با دوره‌ی مشابه سال قبل در تمامی اقلام این گروه، رشد دستمزد نیروی انسانی مشاهده می‌شود. در این میان، بیش‌ترین افزایش متوسط دستمزد ساعتی مربوط به «سنگ‌کار درجه‌ی دو» با ۲۵/۱ درصد و کمترین افزایش متوسط دستمزد ساعتی مربوط به «سنگ‌کار درجه‌ی یک» با ۹/۲ درصد است.

### گروه کاشی‌کار

این گروه شامل ۲ قلم از دستمزد انواع کاشی‌کاران می‌باشد. مقایسه‌ی متوسط دستمزد نیروی انسانی این گروه در این دوره با دوره‌ی قبل نشان می‌دهد که بیش‌ترین افزایش متوسط دستمزد ساعتی مربوط به «کاشی‌کار درجه‌ی دو» با ۱۰/۲ درصد است. با مقایسه‌ی نتایج حاصل از آمارگیری نیمه‌ی دوم ۱۳۹۸ با دوره‌ی مشابه سال قبل نیز در هر دو قلم مربوط به این گروه، رشد دستمزد نیروی انسانی مشاهده می‌شود که «کاشی‌کار درجه‌ی دو» با ۲۰/۶ درصد نسبت به قلم دیگر دارای افزایش بیش‌تری است.

**گروه گچ‌کار**

این گروه شامل ۲ قلم از دستمزد انواع گچ‌کاران می‌باشد. مقایسه‌ی متوسط دستمزد نیروی انسانی این گروه در این دوره با دوره‌ی قبل نشان می‌دهد که متوسط دستمزد ساعتی «گچ‌کار درجه‌ی یک» با ۱۶/۰ درصد افزایش، نسبت به قلم دیگر دارای افزایش بیش‌تری بوده است. با مقایسه‌ی نتایج حاصل از آمارگیری نیمه‌ی دوم ۱۳۹۸ با دوره‌ی مشابه سال قبل در هر دو قلم مربوط به این گروه، رشد دستمزد نیروی انسانی مشاهده می‌شود که متوسط دستمزد ساعتی مربوط به «گچ‌کار درجه‌ی یک» با ۲۸/۷ درصد از افزایش بیش‌تری برخوردار است.

**گروه بنا و سنگ‌تراش ابنیه‌ی راه**

این گروه شامل ۵ قلم از دستمزد انواع بنا و سنگ‌تراش ابنیه‌ی راه می‌باشد. مقایسه‌ی متوسط دستمزد نیروی انسانی این گروه در این دوره با دوره‌ی قبل نشان می‌دهد که بیش‌ترین افزایش متوسط دستمزد ساعتی به «بنای سنگ‌چین درجه‌ی دو» با ۱۸/۰ درصد و کمترین افزایش متوسط دستمزد ساعتی به «سنگ‌تراش درجه‌ی دو» با ۱۲/۲ درصد تعلق دارد. مقایسه‌ی نتایج حاصل از آمارگیری نیمه‌ی دوم ۱۳۹۸ با دوره‌ی مشابه سال قبل نیز نمایانگر آن است که متوسط دستمزد ساعتی مربوط به «سنگ‌تراش درجه‌ی یک» با ۲۲/۸ درصد دارای بیش‌ترین افزایش متوسط دستمزد ساعتی و «سنگ‌تراش درجه‌ی دو» و «بنای سنگ‌چین درجه‌ی یک» با ۱۷/۹ درصد دارای کمترین افزایش است.

**گروه آسفالت‌کار راه و محوطه**

این گروه شامل ۳ قلم از دستمزد انواع آسفالت‌کاران راه و محوطه می‌باشد. مقایسه‌ی متوسط دستمزد نیروی انسانی این گروه در این دوره با دوره‌ی قبل نشان می‌دهد که بیش‌ترین افزایش متوسط دستمزد ساعتی مربوط به «کارگر آسفالت» با ۱۶/۰ درصد و کمترین افزایش متوسط دستمزد ساعتی مربوط به «مباشر آسفالت» با ۱۰/۰ درصد می‌باشد. با مقایسه‌ی نتایج حاصل از آمارگیری نیمه‌ی دوم ۱۳۹۸ با دوره‌ی مشابه سال قبل در تمامی موارد رشد دستمزد ساعتی مشاهده می‌شود. در این میان، بیش‌ترین افزایش متوسط دستمزد ساعتی مربوط به «کارگر آسفالت» با ۲۷/۲ درصد و کمترین افزایش متوسط دستمزد ساعتی مربوط به «ماله‌کش آسفالت» با ۱۴/۱ درصد است.

**گروه لوله‌کش تاسیسات ابنیه**

این گروه شامل ۱۴ قلم از دستمزد انواع لوله‌کش‌های تاسیسات ابنیه می‌باشد. مقایسه‌ی متوسط دستمزد نیروی انسانی این گروه در این دوره با دوره‌ی قبل نشان می‌دهد که بیش‌ترین افزایش متوسط دستمزد ساعتی مربوط به «آزبست‌کار درجه‌ی دو» با ۱۸/۹ درصد و کمترین افزایش متوسط دستمزد ساعتی مربوط به «لوله‌کش درجه‌ی یک لوله‌های مسی» با ۱۱/۱ درصد می‌باشد. با مقایسه‌ی نتایج حاصل از آمارگیری نیمه‌ی دوم ۱۳۹۸ با دوره‌ی مشابه سال قبل، در تمامی اقلام این گروه افزایش دستمزد نیروی انسانی مشاهده می‌شود. در این میان، بیش‌ترین افزایش متوسط دستمزد ساعتی مربوط به «آزبست‌کار درجه‌ی دو» با ۲۹/۶ درصد و کمترین افزایش مربوط به «جوش‌کار لوله‌های فولادی» با ۱۴/۹ درصد است.

**گروه عایق‌کار تاسیساتی**

این گروه شامل ۲ قلم از دستمزد انواع عایق‌کاران تاسیساتی می‌باشد. مقایسه‌ی متوسط دستمزد نیروی انسانی این گروه در این دوره با دوره‌ی قبل نشان می‌دهد که هر دو قلم این گروه دارای افزایش می‌باشند. در این میان، متوسط دستمزد ساعتی «عایق‌کار درجه‌ی یک تاسیساتی» با ۱۵/۷ درصد دارای افزایش بیش‌تری می‌باشد. مقایسه‌ی نتایج حاصل از آمارگیری نیمه‌ی دوم ۱۳۹۸ با دوره‌ی مشابه سال قبل بیانگر آن است که متوسط دستمزد ساعتی «عایق‌کار درجه‌ی دو تاسیساتی» با ۲۰/۵ درصد دارای افزایش بیش‌تری نسبت به قلم دیگر این گروه است.

### گروه کانال‌ساز

این گروه شامل ۲ قلم از دستمزد انواع کانال‌سازان می‌باشد. مقایسه‌ی متوسط دستمزد نیروی انسانی این گروه در این دوره با دوره‌ی قبل نشان می‌دهد که هر دو قلم این گروه دارای افزایش است. در این میان، متوسط دستمزد ساعتی «کانال‌ساز درجه‌ی یک» با ۱۲/۲ درصد دارای افزایش بیش‌تری می‌باشد. مقایسه‌ی نتایج حاصل از آمارگیری نیمه‌ی دوم ۱۳۹۸ با دوره‌ی مشابه سال قبل نیز بیانگر آن است که متوسط دستمزد ساعتی «کانال‌ساز درجه‌ی دو» با ۱۸/۰ درصد دارای افزایش بیش‌تری نسبت به قلم دیگر این گروه است.

### گروه سیم‌کش ساختمان

این گروه شامل ۳ قلم از دستمزد انواع سیم‌کش ساختمان می‌باشد. مقایسه‌ی متوسط دستمزد نیروی انسانی این گروه در این دوره با دوره‌ی قبل نشان می‌دهد که تمامی دستمزدها در این گروه دارای افزایش است. در این میان، بیش‌ترین افزایش متوسط دستمزد ساعتی مربوط به «استادکار سیم‌کش ساختمان» با ۱۷/۵ درصد و کمترین افزایش متوسط دستمزد ساعتی مربوط به «سیم‌کش درجه‌ی دو ساختمان» با ۱۵/۱ درصد می‌باشد. با مقایسه‌ی نتایج حاصل از آمارگیری نیمه‌ی دوم ۱۳۹۸ با دوره‌ی مشابه سال قبل نیز در تمامی اقلام این گروه، رشد دستمزد نیروی انسانی مشاهده می‌شود که بیش‌ترین افزایش متوسط دستمزد ساعتی مربوط به «سیم‌کش درجه‌ی دو ساختمان» با ۲۷/۶ درصد و کمترین افزایش متوسط دستمزد ساعتی مربوط به «استادکار سیم‌کش ساختمان» با ۲۳/۴ درصد است.

### گروه کابل‌کش و مفصل‌بند فشار ضعیف و حفاظت کاتودیک

این گروه شامل ۵ قلم از دستمزد انواع کابل‌کش و مفصل‌بند فشار ضعیف و حفاظت کاتودیک می‌باشد. مقایسه‌ی دستمزد نیروی انسانی این گروه در این دوره با دوره‌ی قبل نشان می‌دهد که بیش‌ترین افزایش متوسط دستمزد ساعتی به «کارگر فنی سیستم‌های حفاظت کاتودیک» با ۱۷/۹ درصد و کمترین افزایش به «استادکار کابل‌کش فشار ضعیف» با ۱۱/۸ درصد تعلق دارد. همچنین، مقایسه‌ی نتایج حاصل از آمارگیری نیمه‌ی دوم ۱۳۹۸ با دوره‌ی مشابه سال قبل، در تمامی اقلام این گروه رشد دستمزد نیروی انسانی را نشان می‌دهد که بیش‌ترین افزایش متوسط دستمزد ساعتی مربوط به «کابل‌کش درجه‌ی دو فشار ضعیف» با ۳۳/۴ درصد و کمترین افزایش متوسط دستمزد ساعتی مربوط به «استادکار سیستم‌های حفاظت کاتودیک» با ۲۱/۸ درصد است.

### گروه کابل‌کش و مفصل‌بند فشارقوی

این گروه شامل ۴ قلم از دستمزد انواع کابل‌کش و مفصل‌بند فشارقوی می‌باشد. مقایسه‌ی دستمزد نیروی انسانی این گروه در این دوره با دوره‌ی قبل نشان می‌دهد که بیش‌ترین افزایش متوسط دستمزد ساعتی به «کمک کابل‌کش فشارقوی» با ۱۷/۵ درصد و کمترین افزایش متوسط دستمزد ساعتی به «کابل‌کش درجه‌ی دو فشارقوی» با ۱۵/۱ درصد تعلق دارد. با مقایسه‌ی نتایج حاصل از آمارگیری نیمه‌ی دوم ۱۳۹۸ با دوره‌ی مشابه سال قبل در تمامی اقلام این گروه، رشد دستمزد نیروی انسانی مشاهده می‌شود. در این میان، بیش‌ترین افزایش متوسط دستمزد ساعتی مربوط به «کابل‌کش درجه‌ی یک فشارقوی» با ۳۰/۹ درصد و کمترین افزایش متوسط دستمزد ساعتی مربوط به «استادکار کابل‌کش فشارقوی» با ۲۱/۴ درصد است.

### گروه کارگری

این گروه شامل ۲ قلم از دستمزد انواع کارگران می‌باشد. مقایسه‌ی متوسط دستمزد نیروی انسانی این گروه در این دوره با دوره‌ی قبل نشان می‌دهد که هر دو قلم دارای افزایش می‌باشند. در این میان، بیش‌ترین افزایش متوسط دستمزد ساعتی مربوط به «کارگر ساده» با ۷/۳ درصد می‌باشد. با مقایسه‌ی نتایج حاصل از آمارگیری نیمه‌ی دوم ۱۳۹۸ با دوره‌ی مشابه سال قبل، «کارگر ساده» با ۲۹/۹ درصد دارای افزایش بیش‌تری نسبت به قلم دیگر این گروه است.

**گروه شیشه‌بر**

این گروه شامل ۳ قلم از دستمزد انواع شیشه‌بر می‌باشد. مقایسه‌ی دستمزد نیروی انسانی این گروه در این دوره با دوره‌ی قبل نشان می‌دهد که بیش‌ترین افزایش متوسط دستمزد ساعتی به «شیشه‌بر درجه‌ی یک» با ۱۷/۷ درصد و کمترین افزایش متوسط دستمزد ساعتی به «کمک شیشه‌بر» با ۱۶/۲ درصد تعلق دارد. با مقایسه‌ی نتایج حاصل از آمارگیری نیمه‌ی دوم ۱۳۹۸ با دوره‌ی مشابه سال قبل در تمامی اقلام این گروه، رشد دستمزد نیروی انسانی مشاهده می‌شود که بیش‌ترین افزایش متوسط دستمزد ساعتی مربوط به «کمک شیشه‌بر» با ۳۳/۲ درصد و کمترین افزایش دستمزد ساعتی مربوط به «شیشه‌بر درجه‌ی یک» با ۲۴/۸ درصد است.

**گروه نقاش ساختمان**

این گروه شامل ۲ قلم از دستمزد انواع نقاش ساختمان است. مقایسه‌ی متوسط دستمزد نیروی انسانی اقلام این گروه در این دوره با دوره‌ی قبل نشان می‌دهد که هر دو قلم دارای افزایش دستمزد می‌باشند. در این میان، بیش‌ترین افزایش متوسط دستمزد ساعتی مربوط به «نقاش درجه‌ی دو ساختمان» با ۱۳/۰ درصد می‌باشد. همچنین با مقایسه‌ی نتایج حاصل از آمارگیری نیمه‌ی دوم ۱۳۹۸ با دوره‌ی مشابه سال قبل، در هر دو قلم مربوط به این گروه، رشد دستمزد نیروی انسانی مشاهده می‌شود که بیش‌ترین افزایش متوسط دستمزد ساعتی مربوط به «نقاش درجه‌ی یک ساختمان» با ۱۷/۸ درصد است.

**آلومینیوم‌کار**

این گروه شامل ۲ قلم از دستمزد انواع آلومینیوم‌کاران می‌باشد. مقایسه‌ی متوسط دستمزد نیروی انسانی اقلام این گروه در این دوره با دوره‌ی قبل نشان می‌دهد که بیش‌ترین افزایش متوسط دستمزد ساعتی مربوط به «آلومینیوم‌کار درجه‌ی دو» با ۱۴/۲ درصد می‌باشند. با مقایسه‌ی نتایج حاصل از آمارگیری نیمه‌ی دوم ۱۳۹۸ با دوره‌ی مشابه سال قبل در هر دو قلم مربوط به این گروه، رشد دستمزد نیروی انسانی مشاهده می‌شود که بیش‌ترین افزایش مربوط به «آلومینیوم‌کار درجه‌ی دو» با ۲۳/۸ درصد است.

در جداول ۱ تا ۷ این نشریه، حداقل، حداکثر و متوسط دستمزد ساعتی نیروی انسانی شاغل در طرح‌های عمرانی برحسب گروه‌های مختلف و درصد تغییرات آن نسبت به نیمه‌ی قبل (نیمه‌ی اول ۱۳۹۸) و نیمه‌ی مشابه سال قبل (نیمه‌ی دوم ۱۳۹۷) و در جداول ۸ تا ۱۴ حداقل، حداکثر و متوسط دستمزد ساعتی نیروی انسانی برحسب گروه‌های مختلف در کل سال ۱۳۹۸ ارائه شده است.

مرکز آمار ایران

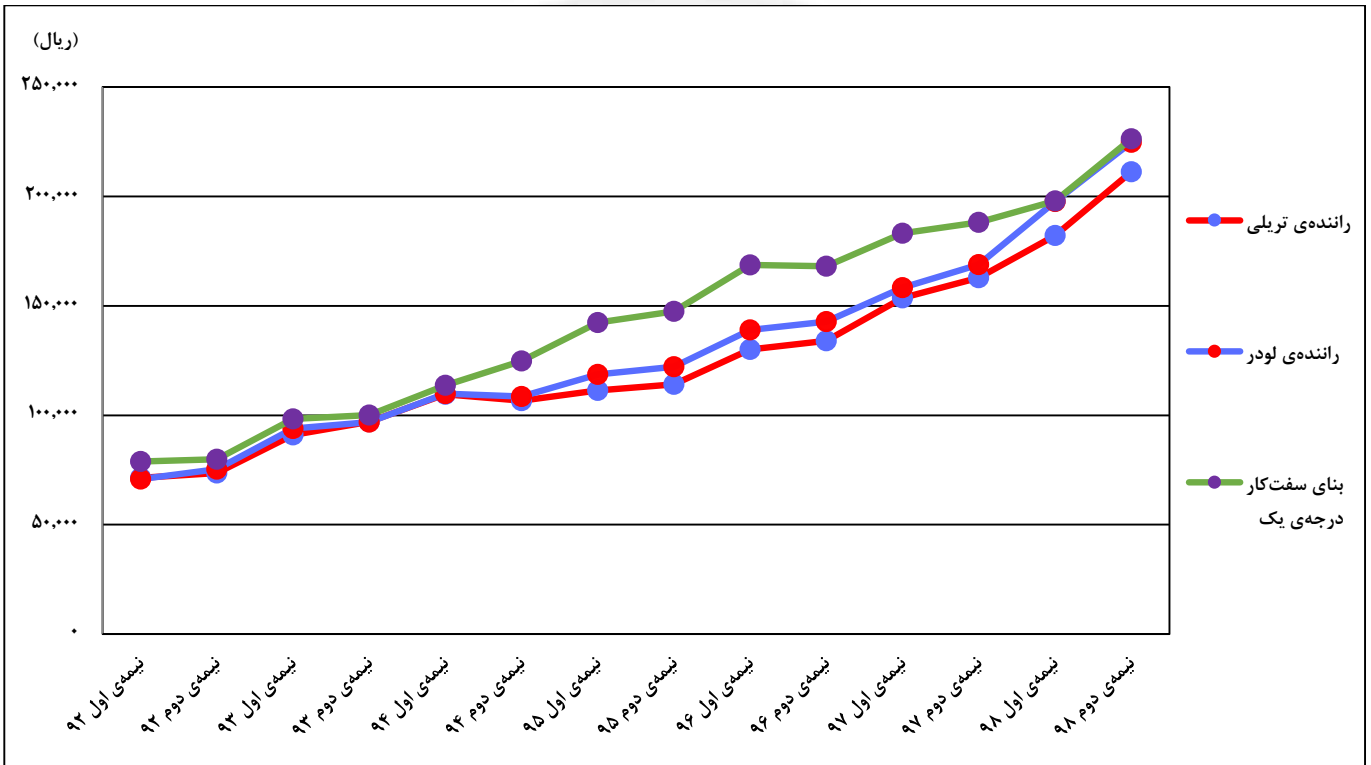


نمودارها

مرکز آمار ایران

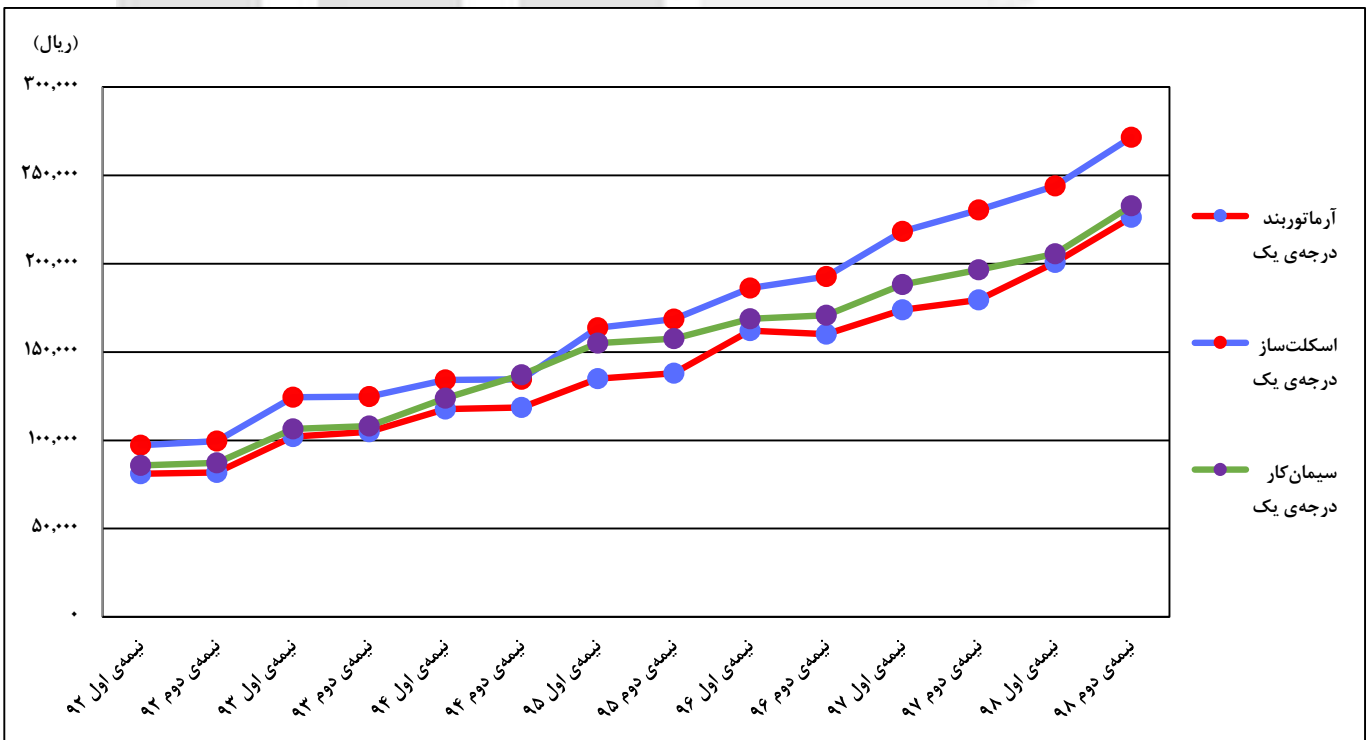
نمودار ۱- روند تغییرات متوسط دستمزد راننده‌ی تریلی، راننده‌ی لودر و بنای سفت‌کار درجه‌ی یک

از نیمه‌ی اول ۱۳۹۲ تا نیمه‌ی دوم ۱۳۹۸

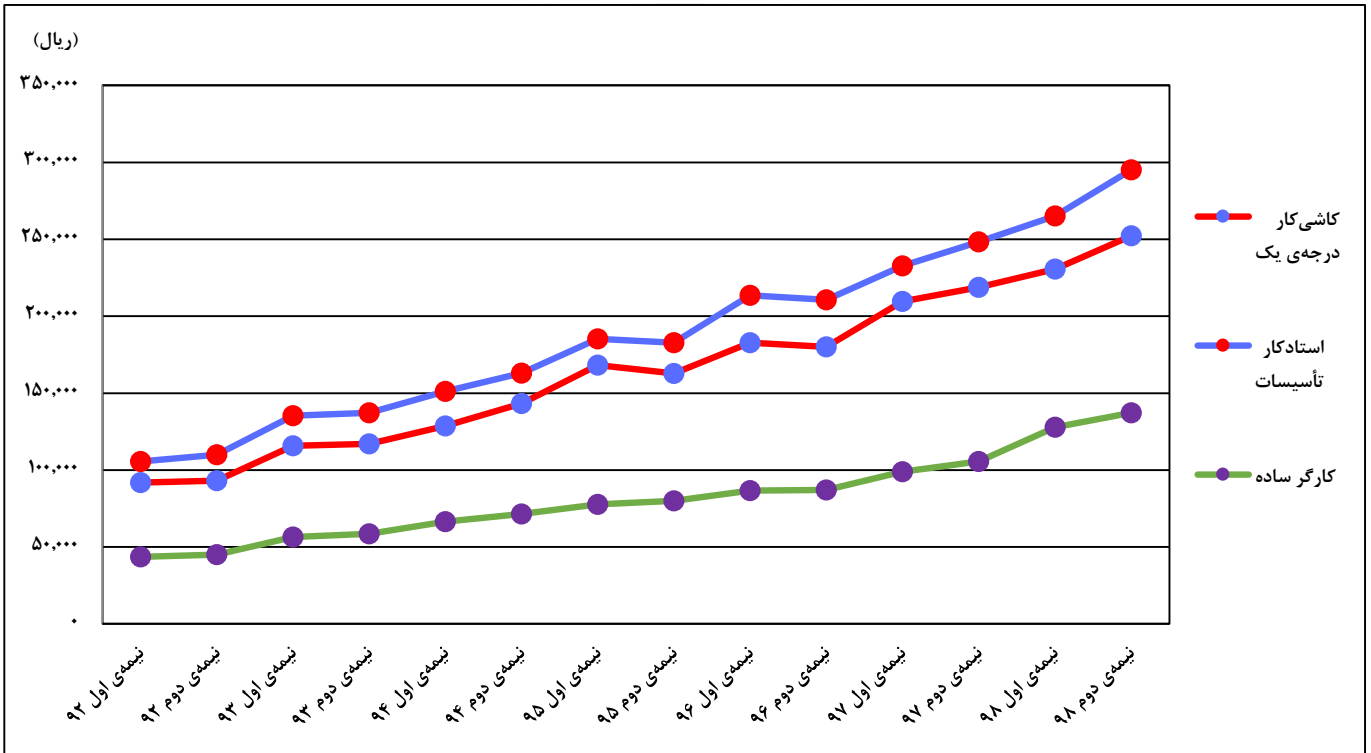


نمودار ۲- روند تغییرات متوسط دستمزد آرماتوربند درجه‌ی یک، اسکلت‌ساز درجه‌ی یک و سیمان‌کار درجه‌ی یک

از نیمه‌ی اول ۱۳۹۲ تا نیمه‌ی دوم ۱۳۹۸



نمودار ۳- روند تغییرات متوسط دستمزد کاشی‌کار درجه‌ی یک، استادکار تاسیسات و کارگر ساده از نیمه‌ی اول ۱۳۹۲ تا نیمه‌ی دوم ۱۳۹۸





# جدول‌های آماری

مرکز آمار ایران



۱- حداقل، حداکثر، متوسط و درصد تغییرات دستمزد ساعتی نیروی انسانی منتخب گروه رانندگان ماشین‌آلات حمل و نقل و گروه رانندگان ماشین‌های سنگین: نیمه‌ی دوم ۱۳۹۸

| درصد تغییر نسبت به                        |            | دستمزد ساعتی (ریال) |        |        | عنوان   |
|---|------------|---------------------|--------|--------|---|
| نیمه‌ی مشابه سال قبل                      | نیمه‌ی قبل | متوسط               | حداکثر | حداقل  |   |
| <b>گروه رانندگان ماشین‌آلات حمل و نقل</b> |            |                     |        |        |   |
| ۳۵/۰                                      | ۲۰/۱       | ۱۷۱۵۹۷              | ۲۲۵۲۵۰ | ۱۲۵۰۰۰ | راننده‌ی ماشین‌های سبک- سواری .....             |
| ۲۵/۳                                      | ۸/۴        | ۱۹۶۹۵۸              | ۲۵۷۷۵۰ | ۱۶۸۷۵۰ | راننده‌ی مخزن متحرک بتن- تراک میکسر .....       |
| ۳۱/۹                                      | ۱۶/۳       | ۲۰۶۸۲۸              | ۲۶۱۷۰۳ | ۱۶۲۵۰۰ | راننده‌ی کامیون- کمپرسی باری و تانکر .....      |
| ۲۹/۷                                      | ۱۶/۰       | ۲۱۱۱۹۱              | ۳۱۲۹۰۶ | ۱۶۸۷۵۰ | راننده‌ی تریلی .....                            |
| ۳۸/۱                                      | ۱۷/۱       | ۱۸۹۹۶۰              | ۲۲۲۶۲۵ | ۱۷۶۲۰۰ | راننده‌ی لیفت‌تراک .....                        |
| ۴۴/۶                                      | ۱۳/۵       | ۱۸۸۱۷۳              | ۲۱۵۶۲۵ | ۱۶۸۶۲۵ | راننده‌ی دامپر .....                            |
| ۳۹/۹                                      | ۱۴/۴       | ۱۸۱۲۹۹              | ۲۱۵۶۲۵ | ۱۳۷۵۰۰ | راننده‌ی تراکتور .....                          |
| ۳۲/۱                                      | ۱۷/۰       | ۲۲۳۴۶۸              | ۲۵۰۳۲۸ | ۱۷۴۸۴۰ | راننده‌ی جرثقیل‌های کفی .....                   |
| ۳۲/۰                                      | ۱۹/۱       | ۱۶۴۴۵۰              | ۲۰۴۸۱۳ | ۱۲۰۳۹۰ | کمک راننده‌ی ماشین‌آلات حمل و نقل .....         |
| <b>گروه رانندگان ماشین‌های سنگین</b>      |            |                     |        |        |   |
| ۲۸/۹                                      | ۱۷/۲       | ۲۳۴۰۸۰              | ۲۵۴۴۶۹ | ۲۱۳۱۰۰ | راننده‌ی ماشین‌های لوله‌گذار- سایدبوم .....     |
| ۲۴/۷                                      | ۱۲/۹       | ۲۴۱۶۷۴              | ۲۸۵۵۰۰ | ۲۰۰۰۰۰ | راننده‌ی درجه‌ی یک جرثقیل .....                 |
| ۳۱/۰                                      | ۱۵/۶       | ۱۹۱۵۶۶              | ۲۲۷۵۷۸ | ۱۵۰۰۰۰ | راننده‌ی درجه‌ی دو جرثقیل .....                 |
| ۲۲/۲                                      | ۱۵/۵       | ۲۲۴۰۳۶              | ۲۸۱۳۵۹ | ۱۸۰۰۰۰ | راننده‌ی بیل مکانیکی و دراگ‌لاین .....          |
| ۳۱/۲                                      | ۱۳/۹       | ۲۳۷۲۰۱              | ۳۱۲۹۰۶ | ۱۸۷۵۰۰ | راننده‌ی درجه‌ی یک بولدوزر .....                |
| ۲۴/۶                                      | ۱۳/۳       | ۱۹۲۶۲۶              | ۲۲۰۳۲۸ | ۱۵۰۰۰۰ | راننده‌ی درجه‌ی دو بولدوزر .....                |
| ۳۳/۱                                      | ۱۳/۷       | ۲۲۴۷۱۴              | ۲۶۲۹۰۶ | ۱۸۷۵۰۰ | راننده‌ی لودر .....                             |
| ۲۵/۱                                      | ۱۴/۳       | ۲۴۰۸۹۸              | ۲۸۱۳۵۹ | ۲۰۳۲۵۰ | راننده‌ی گریدر .....                            |
| ۳۴/۸                                      | ۱۴/۲       | ۲۰۸۸۴۴              | ۲۳۷۱۸۸ | ۱۶۲۵۰۰ | راننده‌ی غلتک .....                             |
| ۲۷/۹                                      | ۱۵/۴       | ۲۳۸۴۵۳              | ۲۸۱۳۵۹ | ۲۰۳۲۵۰ | راننده‌ی ماشین‌های آسفالت پخش‌کنی- فینیشر ..... |
| ۲۸/۱                                      | ۱۶/۷       | ۱۷۶۳۴۹              | ۲۲۶۰۳۱ | ۱۵۰۰۰۰ | کمک راننده‌ی ماشین‌آلات سنگین .....             |

۲- حداقل، حداکثر، متوسط و درصد تغییرات دستمزد ساعتی نیروی انسانی منتخب گروه کارهای بنایی ابنیه‌ی ساختمان، گروه قالب‌بند چوبی و گروه قالب‌بند فلزی: نیمه‌ی دوم ۱۳۹۸

| درصد تغییر نسبت به                       |            | دستمزد ساعتی (ریال) |        |        | عنوان                         |
|--|------------|---------------------|--------|--------|-------------------------------|
| نیمه‌ی مشابه سال قبل                     | نیمه‌ی قبل | متوسط               | حداکثر | حداقل  |                               |
| <b>گروه کارهای بنایی ابنیه‌ی ساختمان</b> |            |                     |        |        |                               |
| ۲۰/۲                                     | ۱۴/۳       | ۲۲۶۲۵۹              | ۲۸۴۴۶۹ | ۱۵۱۳۵۰ | بنای سفت‌کار درجه‌ی یک .....  |
| ۳۰/۴                                     | ۱۷/۴       | ۱۹۱۶۷۴              | ۲۲۷۵۷۸ | ۱۵۰۰۰۰ | بنای سفت‌کار درجه‌ی دو .....  |
| ۲۳/۰                                     | ۱۱/۰       | ۱۴۸۱۰۵              | ۱۸۴۸۱۳ | ۱۰۷۸۰۰ | کمک بنای سفت‌کار .....        |
| ۱۱/۷                                     | ۹/۸        | ۲۴۲۹۹۱              | ۳۰۵۱۵۶ | ۱۸۰۰۰۰ | بنای نماچین درجه‌ی یک .....   |
| ۱۰/۷                                     | ۷/۶        | ۱۹۶۵۶۳              | ۲۵۸۲۶۶ | ۱۴۹۵۵۰ | بنای نماچین درجه‌ی دو .....   |
| <b>گروه قالب‌بند چوبی</b>                |            |                     |        |        |                               |
| ۱۵/۳                                     | ۱۱/۲       | ۲۴۹۶۹۸              | ۳۰۱۲۵۰ | ۱۸۷۵۰۰ | سرنجار .....                  |
| ۲۲/۰                                     | ۱۴/۸       | ۲۴۷۳۵۵              | ۳۲۳۴۲۲ | ۱۸۰۰۰۰ | نجار قالب‌بند درجه‌ی یک ..... |
| ۲۲/۴                                     | ۱۴/۶       | ۲۱۱۲۶۷              | ۲۸۸۷۳۴ | ۱۶۲۶۲۰ | نجار قالب‌بند درجه‌ی دو ..... |
| ۲۵/۲                                     | ۱۲/۹       | ۱۶۰۳۱۷              | ۱۸۴۱۲۵ | ۱۲۱۸۱۰ | کمک نجار قالب‌بند .....       |
| <b>گروه قالب‌بند فلزی</b>                |            |                     |        |        |                               |
| ۱۶/۶                                     | ۱۵/۷       | ۲۴۱۳۸۹              | ۳۰۵۱۵۶ | ۱۸۰۰۰۰ | قالب‌ساز فلزی درجه‌ی یک ..... |
| ۲۳/۷                                     | ۱۳/۰       | ۲۱۹۷۳۴              | ۲۹۸۲۶۶ | ۱۷۰۰۰۰ | قالب‌ساز فلزی درجه‌ی دو ..... |
| ۲۶/۶                                     | ۱۴/۴       | ۲۴۷۵۵۸              | ۳۱۱۳۵۹ | ۱۹۹۳۰۰ | قالب‌بند فلزی درجه‌ی یک ..... |
| ۲۴/۱                                     | ۱۲/۹       | ۱۹۹۵۴۳              | ۲۳۷۲۳۴ | ۱۵۰۰۰۰ | قالب‌بند فلزی درجه‌ی دو ..... |

۳- حداقل، حداکثر، متوسط و درصد تغییرات دستمزد ساعتی نیروی انسانی منتخب گروه آرماتوربند، گروه کارهای بتنی و گروه اسکلت‌ساز ساختمان: نیمه‌ی دوم ۱۳۹۸

| درصد تغییر نسبت به            |            | دستمزد ساعتی (ریال) |        |        | عنوان                      |
|-------------------------------|------------|---------------------|--------|--------|----------------------------|
| نیمه‌ی مشابه سال قبل          | نیمه‌ی قبل | متوسط               | حداکثر | حداقل  |                            |
| <b>گروه آرماتوربند</b>        |            |                     |        |        |                            |
| ۱۴/۳                          | ۹/۷        | ۲۵۴۰۵۳              | ۳۰۵۱۵۶ | ۱۸۳۰۹۰ | سر آرماتوربند .....        |
| ۲۶/۰                          | ۱۲/۷       | ۲۲۶۱۵۵              | ۲۹۴۸۴۴ | ۱۶۶۷۷۰ | آرماتوربند درجه‌ی یک ..... |
| ۱۹/۶                          | ۱۱/۱       | ۱۸۷۹۹۹              | ۲۳۶۳۲۸ | ۱۵۰۰۰۰ | آرماتوربند درجه‌ی دو ..... |
| ۲۹/۲                          | ۱۲/۷       | ۱۴۹۵۳۹              | ۱۷۹۰۰۰ | ۱۰۷۶۰۰ | کمک آرماتوربند .....       |
| <b>گروه کارهای بتنی</b>       |            |                     |        |        |                            |
| ۱۴/۹                          | ۹/۴        | ۲۳۶۸۰۵              | ۲۸۷۵۰۰ | ۱۸۷۵۰۰ | استادکار کارهای بتنی ..... |
| ۳۰/۵                          | ۱۲/۰       | ۲۱۸۰۹۳              | ۲۸۸۲۶۶ | ۱۷۲۰۱۰ | بنای بتن کار .....         |
| ۳۳/۸                          | ۹/۰        | ۱۸۱۱۴۷              | ۲۳۴۴۶۹ | ۱۴۰۸۱۰ | کمک بنای بتن کار .....     |
| <b>گروه اسکلت‌ساز ساختمان</b> |            |                     |        |        |                            |
| ۱۷/۹                          | ۱۱/۳       | ۲۷۱۵۵۸              | ۳۳۵۱۵۶ | ۱۹۵۰۰۰ | اسکلت‌ساز درجه‌ی یک .....  |
| ۱۹/۷                          | ۹/۶        | ۲۲۸۱۶۷              | ۲۹۸۲۶۶ | ۱۶۵۰۰۰ | اسکلت‌ساز درجه‌ی دو .....  |
| ۲۱/۹                          | ۱۰/۴       | ۱۷۵۰۹۸              | ۲۲۴۴۶۹ | ۱۲۴۳۷۰ | کمک اسکلت‌ساز .....        |
| ۲۰/۸                          | ۹/۲        | ۲۴۵۰۰۹              | ۳۰۱۳۵۹ | ۱۶۷۸۳۰ | جوش کار اسکلت .....        |
| ۲۷/۵                          | ۱۲/۵       | ۱۷۹۸۱۳              | ۲۲۷۵۷۸ | ۱۲۶۳۰۰ | کمک جوش کار اسکلت .....    |
| ۲۱/۵                          | ۱۴/۴       | ۲۱۶۹۶۸              | ۲۸۴۴۶۹ | ۱۵۱۵۹۰ | برش کار .....              |

۴- حداقل، حداکثر، متوسط و درصد تغییرات دستمزد ساعتی نیروی انسانی منتخب گروه آهنگر در و پنجره‌ساز ساختمان، گروه عایق‌کار و آسفالت‌کار ابنیه‌ی ساختمان، گروه سیمان‌کار و گروه سنگ‌کار: نیمه‌ی دوم ۱۳۹۸

| درصد تغییر نسبت به                                |            | دستمزد ساعتی (ریال) |        |        | عنوان                                 |
|---|------------|---------------------|--------|--------|---------------------------------------|
| نیمه‌ی مشابه سال قبل                              | نیمه‌ی قبل | متوسط               | حداکثر | حداقل  |                                       |
| <b>گروه آهنگر در و پنجره‌ساز ساختمان</b>          |            |                     |        |        |                                       |
| ۱۷/۶  | ۱۵/۱       | ۲۳۵۰۸۸              | ۳۰۴۹۳۸ | ۱۶۰۵۹۰ | ..... آهنگر در و پنجره‌ساز درجه‌ی یک  |
| ۲۳/۰  | ۱۴/۹       | ۱۹۷۷۰۴              | ۲۵۰۳۲۸ | ۱۳۲۲۷۰ | ..... آهنگر در و پنجره‌ساز درجه‌ی دو  |
| <b>گروه عایق‌کار و آسفالت‌کار ابنیه‌ی ساختمان</b> |            |                     |        |        |                                       |
| ۱۹/۹  | ۱۴/۵       | ۲۱۷۰۲۲              | ۲۶۸۶۰۹ | ۱۳۵۴۲۰ | ..... عایق‌کار و آسفالت‌کار درجه‌ی یک |
| ۳۴/۱  | ۱۵/۹       | ۲۰۲۳۱۸              | ۲۶۱۷۰۳ | ۱۵۰۰۰۰ | ..... عایق‌کار و آسفالت‌کار درجه‌ی دو |
| ۳۱/۶  | ۱۶/۲       | ۱۵۶۵۵۲              | ۱۸۴۸۱۳ | ۹۹۵۵۰  | ..... کمک عایق‌کار و آسفالت‌کار       |
| <b>گروه سیمان‌کار</b>                             |            |                     |        |        |                                       |
| ۱۸/۴  | ۱۳/۲       | ۲۳۲۶۸۴              | ۲۸۱۳۵۹ | ۱۸۲۸۷۰ | ..... سیمان‌کار درجه‌ی یک             |
| ۲۱/۵  | ۱۴/۷       | ۱۹۶۶۹۵              | ۲۴۴۴۶۹ | ۱۵۰۰۰۰ | ..... سیمان‌کار درجه‌ی دو             |
| ۲۰/۴  | ۹/۰        | ۱۹۵۸۳۲              | ۲۶۱۳۵۹ | ۱۵۰۰۰۰ | ..... بندکش                           |
| ۴۱/۷  | ۹/۵        | ۱۷۸۶۱۴              | ۲۲۷۵۷۸ | ۱۲۸۴۹۰ | ..... کمک بندکش                       |
| <b>گروه سنگ‌کار</b>                               |            |                     |        |        |                                       |
| ۹/۲   | ۴/۹        | ۲۳۴۸۵۶              | ۲۹۵۱۵۶ | ۱۵۰۰۰۰ | ..... سنگ‌کار درجه‌ی یک               |
| ۲۵/۱  | ۸/۱        | ۲۲۹۸۲۵              | ۲۷۱۳۵۹ | ۱۸۰۰۰۰ | ..... سنگ‌کار درجه‌ی دو               |
| ۱۹/۰  | ۶/۴        | ۲۲۹۴۸۷              | ۲۹۱۳۵۹ | ۱۵۳۳۰۰ | ..... ابزارزن سنگ پلاک                |

۵- حداقل، حداکثر، متوسط و درصد تغییرات دستمزد ساعتی نیروی انسانی منتخب گروه کاشی‌کار، گروه گچ‌کار، گروه بنا و سنگ‌تراش ابنیه‌ی راه و گروه آسفالت‌کار راه و محوطه: نیمه‌ی دوم ۱۳۹۸

| درصد تغییر نسبت به                     |            | دستمزد ساعتی (ریال) |        |        | عنوان                        |
|--|------------|---------------------|--------|--------|------------------------------|
| نیمه‌ی مشابه سال قبل                   | نیمه‌ی قبل | متوسط               | حداکثر | حداقل  |                              |
| <b>گروه کاشی‌کار</b>                   |            |                     |        |        |                              |
| ۱۵/۳                                   | ۹/۴        | ۲۵۲۲۲۹              | ۳۰۸۲۶۶ | ۱۸۷۵۰۰ | کاشی‌کار درجه‌ی یک .....     |
| ۲۰/۶                                   | ۱۰/۲       | ۲۱۷۰۴۱              | ۲۸۱۳۵۹ | ۱۵۵۷۶۰ | کاشی‌کار درجه‌ی دو .....     |
| <b>گروه گچ‌کار</b>                     |            |                     |        |        |                              |
| ۲۸/۷                                   | ۱۶/۰       | ۲۷۹۴۶۰              | ۳۴۱۳۵۹ | ۲۲۷۵۰۰ | گچ‌کار درجه‌ی یک .....       |
| ۲۵/۱                                   | ۱۴/۷       | ۲۲۰۴۱۳              | ۲۸۴۴۶۹ | ۱۵۰۰۰۰ | گچ‌کار درجه‌ی دو .....       |
| <b>گروه بنا و سنگ‌تراش ابنیه‌ی راه</b> |            |                     |        |        |                              |
| ۲۲/۸                                   | ۱۳/۱       | ۲۴۴۹۲۴              | ۳۲۸۲۶۶ | ۱۸۰۰۰۰ | سنگ‌تراش درجه‌ی یک .....     |
| ۱۷/۹                                   | ۱۲/۲       | ۲۰۰۷۱۷              | ۲۶۱۳۵۹ | ۱۴۷۷۶۰ | سنگ‌تراش درجه‌ی دو .....     |
| ۱۷/۹                                   | ۱۴/۱       | ۲۳۵۴۵۱              | ۲۹۸۲۶۶ | ۱۸۳۴۹۰ | بنای سنگ‌چین درجه‌ی یک ..... |
| ۲۱/۷                                   | ۱۸/۰       | ۱۹۴۵۴۸              | ۲۶۱۳۵۹ | ۱۵۰۰۰۰ | بنای سنگ‌چین درجه‌ی دو ..... |
| ۱۸/۱                                   | ۱۴/۰       | ۲۰۲۵۰۲              | ۲۶۱۳۵۹ | ۱۵۰۰۰۰ | بندکش کارهای سنگی .....      |
| <b>گروه آسفالت‌کار راه و محوطه</b>     |            |                     |        |        |                              |
| ۲۰/۸                                   | ۱۰/۰       | ۳۰۹۷۶۴              | ۴۱۲۰۳۱ | ۲۲۰۰۰۰ | مباشراً آسفالت .....         |
| ۱۴/۱                                   | ۱۲/۶       | ۱۹۰۶۳۸              | ۲۸۱۳۵۹ | ۱۳۸۷۲۰ | ماله‌کش آسفالت .....         |
| ۲۷/۲                                   | ۱۶/۰       | ۱۵۴۹۹۲              | ۲۰۰۳۲۸ | ۱۲۷۵۰۰ | کارگر آسفالت .....           |

۶- حداقل، حداکثر، متوسط و درصد تغییرات دستمزد ساعتی نیروی انسانی منتخب گروه لوله‌کش تا سیسات ابنیه و گروه عایق‌کار تاسیساتی: نیمه‌ی دوم ۱۳۹۸

| درصد تغییر نسبت به                |            | دستمزد ساعتی (ریال) |        |        | عنوان                                |
|-----------------------------------|------------|---------------------|--------|--------|--------------------------------------|
| نیمه‌ی مشابه سال قبل              | نیمه‌ی قبل | متوسط               | حداکثر | حداقل  |                                      |
| <b>گروه لوله‌کش تاسیسات ابنیه</b> |            |                     |        |        |                                      |
| ۱۸/۸                              | ۱۱/۳       | ۲۹۵۰۷۶              | ۳۵۵۱۵۶ | ۲۲۷۵۰۰ | ..... استادکار تاسیسات               |
| ۲۱/۷                              | ۱۶/۶       | ۲۵۹۱۵۳              | ۳۵۸۲۶۶ | ۱۸۰۰۰۰ | ..... لوله‌کش درجه‌ی یک- دنده‌ای     |
| ۲۶/۱                              | ۱۴/۱       | ۲۲۶۴۲۶              | ۲۸۱۳۵۹ | ۱۶۵۰۰۰ | ..... لوله‌کش درجه‌ی دو- دنده‌ای     |
| ۱۷/۳                              | ۱۲/۵       | ۲۵۳۶۰۵              | ۳۰۱۲۵۰ | ۱۹۱۸۵۰ | ..... لوله‌کش درجه‌ی یک- شوفاژکار    |
| ۱۴/۹                              | ۱۳/۱       | ۲۴۵۹۵۶              | ۳۰۵۱۵۶ | ۱۶۷۳۳۰ | ..... جوش‌کار لوله‌های فولادی        |
| ۱۸/۵                              | ۱۶/۲       | ۲۴۸۹۳۱              | ۳۲۸۲۶۶ | ۱۸۵۱۴۰ | ..... چدن‌کار درجه‌ی یک              |
| ۱۸/۹                              | ۱۱/۷       | ۲۱۷۹۹۸              | ۲۸۱۳۵۹ | ۱۵۴۱۳۰ | ..... چدن‌کار درجه‌ی دو              |
| ۲۰/۴                              | ۱۷/۱       | ۲۳۱۸۰۴              | ۲۹۴۱۲۵ | ۱۵۳۷۰۰ | ..... پی‌وی‌سی‌کار درجه‌ی یک         |
| ۲۶/۲                              | ۱۴/۶       | ۲۰۳۰۴۶              | ۲۵۸۶۰۹ | ۱۵۰۰۰۰ | ..... پی‌وی‌سی‌کار درجه‌ی دو         |
| ۱۹/۵                              | ۱۳/۰       | ۲۴۲۳۴۰              | ۲۸۷۵۰۰ | ۱۸۰۰۰۰ | ..... آزیست‌کار درجه‌ی یک            |
| ۲۹/۶                              | ۱۸/۹       | ۲۱۱۱۱۷              | ۲۸۴۴۶۹ | ۱۵۰۰۰۰ | ..... آزیست‌کار درجه‌ی دو            |
| ۱۶/۹                              | ۱۱/۱       | ۲۵۹۲۰۵              | ۳۳۸۲۶۶ | ۱۸۷۵۰۰ | ..... لوله‌کش درجه‌ی یک لوله‌های مسی |
| ۱۷/۷                              | ۱۳/۲       | ۲۵۵۰۰۵              | ۳۲۰۰۰۰ | ۱۷۷۴۲۰ | ..... جوش‌کار لوله‌های مسی           |
| ۲۴/۶                              | ۱۵/۱       | ۱۷۴۹۰۲              | ۲۲۷۵۷۸ | ۱۱۴۴۳۰ | ..... شاگرد جوش‌کار لوله‌های مسی     |
| <b>گروه عایق‌کار تاسیساتی</b>     |            |                     |        |        |                                      |
| ۱۸/۵                              | ۱۵/۷       | ۲۴۳۰۵۸              | ۳۵۵۱۵۶ | ۱۵۹۶۹۰ | ..... عایق‌کار درجه‌ی یک تاسیساتی    |
| ۲۰/۵                              | ۱۱/۹       | ۲۰۹۸۰۰              | ۲۶۴۱۲۵ | ۱۵۰۰۰۰ | ..... عایق‌کار درجه‌ی دو تاسیساتی    |

۷- حداقل، حداکثر، متوسط و درصد تغییرات دستمزد ساعتی نیروی انسانی منتخب گروه کانال‌ساز، گروه سیم‌کش ساختمان، گروه کابل‌کش و مفصل‌بند فشار ضعیف و حفاظت کاتودیک، گروه کابل‌کش و مفصل‌بند فشارقوی، گروه کارگری، گروه شیشه‌بر، گروه نقاش ساختمان و گروه آلومینیوم‌کار: نیمه‌ی دوم ۱۳۹۸

| درصد تغییر نسبت به                                       |            | دستمزد ساعتی (ریال) |        |        | عنوان                                   |
|--|------------|---------------------|--------|--------|---|
| نیمه‌ی مشابه سال قبل                                     | نیمه‌ی قبل | متوسط               | حداکثر | حداقل  |   |
| <b>گروه کانال‌ساز</b>                                    |            |                     |        |        |   |
| ۱۷/۶   | ۱۲/۲       | ۲۵۵۲۹۷              | ۳۱۱۲۵۰ | ۱۹۹۲۵۰ | ..... کانال‌ساز درجه‌ی یک               |
| ۱۸/۰   | ۹/۷        | ۲۱۰۵۷۹              | ۲۷۲۳۹۱ | ۱۴۲۱۶۰ | ..... کانال‌ساز درجه‌ی دو               |
| <b>گروه سیم‌کش ساختمان</b>                               |            |                     |        |        |   |
| ۲۳/۴   | ۱۷/۵       | ۲۸۲۲۶۹              | ۳۵۵۱۵۶ | ۱۸۷۵۰۰ | ..... استادکار سیم‌کش ساختمان           |
| ۲۵/۴   | ۱۵/۹       | ۲۴۳۹۴۳              | ۲۹۸۲۶۶ | ۱۸۷۰۲۰ | ..... سیم‌کش درجه‌ی یک ساختمان          |
| ۲۷/۶   | ۱۵/۱       | ۲۰۹۶۲۶              | ۲۸۱۳۵۹ | ۱۵۰۰۰۰ | ..... سیم‌کش درجه‌ی دو ساختمان          |
| <b>گروه کابل‌کش و مفصل‌بند فشار ضعیف و حفاظت کاتودیک</b> |            |                     |        |        |   |
| ۳۰/۶   | ۱۱/۸       | ۳۱۵۲۶۵              | ۳۸۵۸۷۵ | ۲۲۷۵۰۰ | ..... استادکار کابل‌کش فشار ضعیف        |
| ۳۰/۶   | ۱۲/۴       | ۲۶۵۳۳۰              | ۳۱۲۳۷۵ | ۱۹۵۰۰۰ | ..... کابل‌کش درجه‌ی یک فشار ضعیف       |
| ۳۳/۴   | ۱۲/۴       | ۲۱۹۶۲۲              | ۲۷۰۱۲۵ | ۱۵۰۰۰۰ | ..... کابل‌کش درجه‌ی دو فشار ضعیف       |
| ۲۱/۸   | ۱۴/۹       | ۲۹۲۸۳۰              | ۳۶۲۳۹۱ | ۱۸۷۵۰۰ | ..... استادکار سیستم‌های حفاظت کاتودیک  |
| ۲۹/۲   | ۱۷/۹       | ۲۲۳۲۳۵              | ۳۰۵۵۰۰ | ۱۶۳۶۹۰ | ..... کارگر فنی سیستم‌های حفاظت کاتودیک |
| <b>گروه کابل‌کش و مفصل‌بند فشارقوی</b>                   |            |                     |        |        |   |
| ۲۱/۴   | ۱۵/۲       | ۳۳۵۴۴۹              | ۴۰۲۵۰۰ | ۲۴۷۵۰۰ | ..... استادکار کابل‌کش فشارقوی          |
| ۳۰/۹   | ۱۷/۰       | ۲۹۶۴۰۵              | ۳۸۲۰۳۱ | ۲۳۰۰۰۰ | ..... کابل‌کش درجه‌ی یک فشارقوی         |
| ۲۹/۲   | ۱۵/۱       | ۲۳۶۲۵۴              | ۳۲۸۲۶۶ | ۱۷۰۰۰۰ | ..... کابل‌کش درجه‌ی دو فشارقوی         |
| ۲۲/۳   | ۱۷/۵       | ۱۸۹۶۳۲              | ۲۴۸۶۰۹ | ۱۲۴۹۲۰ | ..... کمک کابل‌کش فشارقوی               |
| <b>گروه کارگر</b>  |            |                     |        |        |   |
| ۲۲/۷   | ۶/۶        | ۱۷۳۷۲۸              | ۲۰۴۸۱۳ | ۱۱۱۶۶۰ | ..... سرکارگر                           |
| ۲۹/۹   | ۷/۳        | ۱۳۷۲۳۲              | ۱۷۷۸۷۵ | ۹۸۴۸۰  | ..... کارگر ساده                        |
| <b>گروه شیشه‌بر</b>                                      |            |                     |        |        |   |
| ۲۴/۸   | ۱۷/۷       | ۲۴۹۸۹۵              | ۳۴۱۳۵۹ | ۱۸۰۰۰۰ | ..... شیشه‌بر درجه‌ی یک                 |
| ۲۸/۶   | ۱۷/۱       | ۲۰۶۹۳۶              | ۲۸۴۴۶۹ | ۱۴۸۰۲۰ | ..... شیشه‌بر درجه‌ی دو                 |
| ۳۳/۲   | ۱۶/۲       | ۱۶۳۷۴۷              | ۲۲۷۵۷۸ | ۱۲۰۰۰۰ | ..... کمک شیشه‌بر                       |
| <b>گروه نقاش ساختمان</b>                                 |            |                     |        |        |   |
| ۱۷/۸   | ۱۱/۹       | ۲۵۱۸۹۵              | ۳۳۵۲۳۴ | ۱۸۷۵۰۰ | ..... نقاش درجه‌ی یک ساختمان            |
| ۱۷/۷   | ۱۳/۰       | ۲۱۰۶۳۶              | ۲۶۹۶۴۱ | ۱۵۰۰۰۰ | ..... نقاش درجه‌ی دو ساختمان            |
| <b>گروه آلومینیوم‌کار</b>                                |            |                     |        |        |   |
| ۱۴/۰   | ۱۱/۹       | ۲۴۴۷۸۰              | ۳۰۲۰۳۱ | ۱۷۰۴۰۰ | ..... آلومینیوم‌کار درجه‌ی یک           |
| ۲۳/۸   | ۱۴/۲       | ۲۲۶۰۸۱              | ۳۰۵۱۵۶ | ۱۷۰۰۰۰ | ..... آلومینیوم‌کار درجه‌ی دو           |

۸- حداقل، حداکثر و متوسط دستمزد ساعتی نیروی انسانی منتخب گروه رانندگان ماشین‌آلات حمل و نقل و گروه رانندگان ماشین‌های سنگین: کل سال ۱۳۹۸

| دستمزد ساعتی (ریال)                       |        |        | عنوان   |
|---|--------|--------|---|
| متوسط                                     | حداکثر | حداقل  |   |
| <b>گروه رانندگان ماشین‌آلات حمل و نقل</b> |        |        |   |
| ۱۵۷۲۴۲                                    | ۲۲۵۲۵۰ | ۱۰۶۲۵۰ | راننده‌ی ماشین‌های سبک- سواری .....             |
| ۱۸۹۲۹۶                                    | ۲۵۷۷۵۰ | ۱۵۰۰۰۰ | راننده‌ی مخزن متحرک بتن- تراک میکسر .....       |
| ۱۹۲۳۱۸                                    | ۲۶۱۷۰۳ | ۱۵۰۰۰۰ | راننده‌ی کامیون- کمپرسی باری و تانکر .....      |
| ۱۹۶۶۴۸                                    | ۳۱۲۹۰۶ | ۱۵۰۰۰۰ | راننده‌ی تریلی .....                            |
| ۱۷۶۰۸۰                                    | ۲۲۲۶۲۵ | ۱۳۷۵۰۰ | راننده‌ی لیفت‌تراک .....                        |
| ۱۷۸۰۲۰                                    | ۲۱۵۶۲۵ | ۱۵۰۰۰۰ | راننده‌ی دامپر .....                            |
| ۱۷۰۷۶۲                                    | ۲۱۵۶۲۵ | ۱۲۵۰۰۰ | راننده‌ی تراکتور .....                          |
| ۲۰۷۲۲۵                                    | ۲۵۰۳۲۸ | ۱۵۲۷۰۰ | راننده‌ی جرثقیل‌های کفی .....                   |
| ۱۵۰۲۶۲                                    | ۲۰۴۸۱۳ | ۱۰۴۲۳۰ | کمک راننده‌ی ماشین‌آلات حمل و نقل .....         |
| <b>گروه رانندگان ماشین‌های سنگین</b>      |        |        |   |
| ۲۱۹۳۹۱                                    | ۲۵۴۴۶۹ | ۱۸۴۳۴۰ | راننده‌ی ماشین‌های لوله‌گذار- سایدبوم .....     |
| ۲۲۷۸۷۱                                    | ۲۸۵۵۰۰ | ۱۸۶۰۳۰ | راننده‌ی درجه‌ی یک جرثقیل .....                 |
| ۱۷۸۶۵۴                                    | ۲۲۷۵۷۸ | ۱۲۵۰۰۰ | راننده‌ی درجه‌ی دو جرثقیل .....                 |
| ۲۰۹۰۰۳                                    | ۲۸۱۳۵۹ | ۱۵۰۰۰۰ | راننده‌ی بیل مکانیکی و دراگ‌لاین .....          |
| ۲۲۳۸۱۵                                    | ۳۱۲۹۰۶ | ۱۷۵۰۰۰ | راننده‌ی درجه‌ی یک بولدوزر .....                |
| ۱۸۲۳۱۶                                    | ۲۲۰۳۲۸ | ۱۲۵۰۰۰ | راننده‌ی درجه‌ی دو بولدوزر .....                |
| ۲۱۱۱۶۹                                    | ۲۶۲۹۰۶ | ۱۷۵۰۰۰ | راننده‌ی لودر .....                             |
| ۲۲۶۹۶۷                                    | ۲۸۱۳۵۹ | ۱۸۴۹۵۰ | راننده‌ی گریدر .....                            |
| ۱۹۶۸۵۹                                    | ۲۳۷۱۸۸ | ۱۵۰۰۰۰ | راننده‌ی غلتک .....                             |
| ۲۲۳۹۹۱                                    | ۲۸۱۳۵۹ | ۱۸۴۳۴۰ | راننده‌ی ماشین‌های آسفالت پخش‌کنی- فینیشر ..... |
| ۱۶۳۷۲۲                                    | ۲۲۶۰۳۱ | ۱۲۵۰۰۰ | کمک راننده‌ی ماشین‌آلات سنگین .....             |



۹- حداقل، حداکثر و متوسط دستمزد ساعتی نیروی انسانی منتخب گروه کارهای بنایی ابنیه‌ی ساختمان، گروه قالب‌بند چوبی و گروه قالب‌بند فلزی: کل سال ۱۳۹۸

| دستمزد ساعتی (ریال)                      |        |        | عنوان                         |
|--|--------|--------|-------------------------------|
| متوسط                                    | حداکثر | حداقل  |                               |
| <b>گروه کارهای بنایی ابنیه‌ی ساختمان</b> |        |        |                               |
| ۲۱۲۱۰۱                                   | ۲۸۴۴۶۹ | ۱۳۰۵۹۰ | بنای سفت‌کار درجه‌ی یک .....  |
| ۱۷۷۴۵۸                                   | ۲۲۷۵۷۸ | ۱۲۵۰۰۰ | بنای سفت‌کار درجه‌ی دو .....  |
| ۱۴۰۷۹۱                                   | ۱۸۴۸۱۳ | ۹۴۲۳۰  | کمک بنای سفت‌کار .....        |
| ۲۳۲۰۹۹                                   | ۳۰۵۱۵۶ | ۱۵۰۰۰۰ | بنای نماچین درجه‌ی یک .....   |
| ۱۸۹۶۰۲                                   | ۲۵۸۲۶۶ | ۱۲۵۰۰۰ | بنای نماچین درجه‌ی دو .....   |
| <b>گروه قالب‌بند چوبی</b>                |        |        |                               |
| ۲۳۷۱۲۶                                   | ۳۰۱۲۵۰ | ۱۵۶۲۵۰ | سرنجار .....                  |
| ۲۳۱۴۴۹                                   | ۳۲۳۴۲۲ | ۱۵۰۰۰۰ | نجار قالب‌بند درجه‌ی یک ..... |
| ۱۹۷۸۰۳                                   | ۲۸۸۷۳۴ | ۱۴۵۰۰۰ | نجار قالب‌بند درجه‌ی دو ..... |
| ۱۵۱۱۶۳                                   | ۱۸۴۱۲۵ | ۱۰۸۳۰۰ | کمک نجار قالب‌بند .....       |
| <b>گروه قالب‌بند فلزی</b>                |        |        |                               |
| ۲۲۵۰۰۷                                   | ۳۰۵۱۵۶ | ۱۵۰۰۰۰ | قالب‌ساز فلزی درجه‌ی یک ..... |
| ۲۰۷۰۷۱                                   | ۲۹۸۲۶۶ | ۱۴۵۰۰۰ | قالب‌ساز فلزی درجه‌ی دو ..... |
| ۲۳۲۰۰۸                                   | ۳۱۱۳۵۹ | ۱۵۹۳۷۰ | قالب‌بند فلزی درجه‌ی یک ..... |
| ۱۸۸۱۴۴                                   | ۲۳۷۲۳۴ | ۱۲۵۰۰۰ | قالب‌بند فلزی درجه‌ی دو ..... |

۱۰- حداقل، حداکثر و متوسط دستمزد ساعتی نیروی انسانی منتخب گروه آرماتوربند، گروه کارهای بتنی و گروه اسکلت‌ساز ساختمان: کل سال ۱۳۹۸

| دستمزد ساعتی (ریال)           |        |        | عنوان                      |
|-------------------------------|--------|--------|----------------------------|
| متوسط                         | حداکثر | حداقل  |                            |
| <b>گروه آرماتوربند</b>        |        |        |                            |
| ۲۴۲۸۵۲                        | ۳۰۵۱۵۶ | ۱۸۳۰۹۰ | سر آرماتوربند .....        |
| ۲۱۳۴۳۷                        | ۲۹۴۸۴۴ | ۱۵۶۲۵۰ | آرماتوربند درجه‌ی یک ..... |
| ۱۷۸۶۱۴                        | ۲۳۶۳۲۸ | ۱۲۵۰۰۰ | آرماتوربند درجه‌ی دو ..... |
| ۱۴۱۱۱۲                        | ۱۷۹۰۰۰ | ۹۴۲۸۰  | کمک آرماتوربند .....       |
| <b>گروه کارهای بتنی</b>       |        |        |                            |
| ۲۲۶۶۰۴                        | ۲۸۷۵۰۰ | ۱۵۶۲۵۰ | استادکار کارهای بتنی ..... |
| ۲۰۶۴۳۱                        | ۲۸۸۲۶۶ | ۱۵۶۲۵۰ | بنای بتن کار .....         |
| ۱۷۳۶۳۵                        | ۲۳۴۴۶۹ | ۱۲۵۰۰۰ | کمک بنای بتن کار .....     |
| <b>گروه اسکلت‌ساز ساختمان</b> |        |        |                            |
| ۲۵۷۷۹۰                        | ۳۳۵۱۵۶ | ۱۶۲۵۰۰ | اسکلت‌ساز درجه‌ی یک .....  |
| ۲۱۸۱۹۲                        | ۲۹۸۲۶۶ | ۱۴۷۵۰۰ | اسکلت‌ساز درجه‌ی دو .....  |
| ۱۶۶۸۸۳                        | ۲۲۴۴۶۹ | ۱۰۸۸۱۰ | کمک اسکلت‌ساز .....        |
| ۲۳۴۷۰۵                        | ۳۰۱۳۵۹ | ۱۴۷۰۹۰ | جوش کار اسکلت .....        |
| ۱۶۹۸۰۵                        | ۲۲۷۵۷۸ | ۱۰۹۳۵۰ | کمک جوش کار اسکلت .....    |
| ۲۰۳۳۱۰                        | ۲۸۴۴۶۹ | ۱۳۱۵۹۰ | برش کار .....              |

۱۱- حداقل، حداکثر و متوسط دستمزد ساعتی نیروی انسانی منتخب گروه آهنگر در و پنجره ساز ساختمان، گروه عایق کار و آسفالت کار ابنیه‌ی ساختمان، گروه سیمان کار و گروه سنگ کار: کل سال ۱۳۹۸

| دستمزد ساعتی (ریال) |        |        | عنوان   |
|---------------------|--------|--------|---|
| متوسط               | حداکثر | حداقل  |   |
|                     |        |        | <b>گروه آهنگر در و پنجره ساز ساختمان</b>          |
| ۲۱۹۶۳۴              | ۳۰۴۹۳۸ | ۱۴۰۱۳۰ | آهنگر در و پنجره ساز درجه‌ی یک .....              |
| ۱۸۴۸۸۲              | ۲۵۰۳۲۸ | ۱۱۵۲۲۰ | آهنگر در و پنجره ساز درجه‌ی دو .....              |
|                     |        |        | <b>گروه عایق کار و آسفالت کار ابنیه‌ی ساختمان</b> |
| ۲۰۴۳۱۳              | ۲۶۸۶۰۹ | ۱۲۷۶۵۰ | عایق کار و آسفالت کار درجه‌ی یک .....             |
| ۱۸۹۵۲۱              | ۲۶۱۷۰۳ | ۱۲۴۹۴۰ | عایق کار و آسفالت کار درجه‌ی دو .....             |
| ۱۴۶۴۶۶              | ۱۸۴۸۱۳ | ۸۶۳۴۰  | کمک عایق کار و آسفالت کار .....                   |
|                     |        |        | <b>گروه سیمان کار</b>                             |
| ۲۱۹۱۳۹              | ۲۸۱۳۵۹ | ۱۵۳۴۸۰ | سیمان کار درجه‌ی یک .....                         |
| ۱۸۴۱۰۱              | ۲۴۴۴۶۹ | ۱۲۳۵۹۰ | سیمان کار درجه‌ی دو .....                         |
| ۱۸۷۷۳۴              | ۲۶۱۳۵۹ | ۱۲۵۰۰۰ | بندکش .....                                       |
| ۱۷۰۸۹۶              | ۲۲۷۵۷۸ | ۱۲۵۲۰۰ | کمک بندکش .....                                   |
|                     |        |        | <b>گروه سنگ کار</b>                               |
| ۲۲۹۳۵۸              | ۲۹۵۱۵۶ | ۱۴۵۰۰۰ | سنگ کار درجه‌ی یک .....                           |
| ۲۲۱۲۵۶              | ۲۷۱۳۵۹ | ۱۷۰۰۰۰ | سنگ کار درجه‌ی دو .....                           |
| ۲۲۲۶۲۴              | ۲۹۱۳۵۹ | ۱۴۴۳۶۰ | ابزارزن سنگ پلاک .....                            |

۱۲- حداقل، حداکثر و متوسط دستمزد ساعتی نیروی انسانی منتخب گروه کاشی‌کار، گروه گچ‌کار، گروه بنا و سنگ‌تراش ابنیه‌ی راه و گروه آسفالت‌کار راه و محوطه: کل سال ۱۳۹۸

| دستمزد ساعتی (ریال) |        |        | عنوان                                  |
|---------------------|--------|--------|--|
| متوسط               | حداکثر | حداقل  |  |
|                     |        |        | <b>گروه کاشی‌کار</b>                   |
| ۲۴۱۴۳۷              | ۳۰۸۲۶۶ | ۱۵۶۲۵۰ | ..... کاشی‌کار درجه‌ی یک               |
| ۲۰۶۹۷۹              | ۲۸۱۳۵۹ | ۱۳۵۹۲۰ | ..... کاشی‌کار درجه‌ی دو               |
|                     |        |        | <b>گروه گچ‌کار</b>                     |
| ۲۶۰۱۷۴              | ۳۴۱۳۵۹ | ۱۷۶۲۵۰ | ..... گچ‌کار درجه‌ی یک                 |
| ۲۰۶۲۶۶              | ۲۸۴۴۶۹ | ۱۲۵۰۰۰ | ..... گچ‌کار درجه‌ی دو                 |
|                     |        |        | <b>گروه بنا و سنگ‌تراش ابنیه‌ی راه</b> |
| ۲۳۲۷۴۷              | ۳۲۸۲۶۶ | ۱۷۰۹۲۰ | ..... سنگ‌تراش درجه‌ی یک               |
| ۱۹۱۳۵۰              | ۲۶۱۳۵۹ | ۱۴۵۰۰۰ | ..... سنگ‌تراش درجه‌ی دو               |
| ۲۲۲۵۵۶              | ۲۹۸۲۶۶ | ۱۶۰۳۹۰ | ..... بنای سنگ‌چین درجه‌ی یک           |
| ۱۸۱۳۶۵              | ۲۶۱۳۵۹ | ۱۲۵۰۰۰ | ..... بنای سنگ‌چین درجه‌ی دو           |
| ۱۹۱۴۳۳              | ۲۶۱۳۵۹ | ۱۲۵۰۰۰ | ..... بندکش کارهای سنگی                |
|                     |        |        | <b>گروه آسفالت‌کار راه و محوطه</b>     |
| ۲۹۶۷۷۰              | ۴۱۲۰۳۱ | ۱۸۰۰۰۰ | ..... مباشر آسفالت                     |
| ۱۸۰۹۶۱              | ۲۸۱۳۵۹ | ۱۳۸۷۲۰ | ..... ماله‌کش آسفالت                   |
| ۱۴۵۲۵۹              | ۲۰۰۳۲۸ | ۱۰۰۲۶۰ | ..... کارگر آسفالت                     |

۱۳- حداقل، حداکثر و متوسط دستمزد ساعتی نیروی انسانی منتخب گروه لوله‌کش تاسیسات ابنیه و گروه عایق‌کار تاسیساتی:

کل سال ۱۳۹۸

| دستمزد ساعتی (ریال)               |        |        | عنوان                                |
|-----------------------------------|--------|--------|--------------------------------------|
| متوسط                             | حداکثر | حداقل  |                                      |
| <b>گروه لوله‌کش تاسیسات ابنیه</b> |        |        |                                      |
| ۲۸۱۲۴۵                            | ۳۵۵۱۵۶ | ۱۹۶۲۵۰ | استادکار تاسیسات .....               |
| ۲۴۲۴۰۲                            | ۳۵۸۲۶۶ | ۱۵۰۰۰۰ | لوله‌کش درجه‌ی یک- دنده‌ای .....     |
| ۲۱۳۵۰۳                            | ۲۸۱۳۵۹ | ۱۳۷۵۰۰ | لوله‌کش درجه‌ی دو- دنده‌ای .....     |
| ۲۴۰۸۲۴                            | ۳۰۱۲۵۰ | ۱۶۶۶۸۰ | لوله‌کش درجه‌ی یک- شوفاژکار .....    |
| ۲۳۲۹۹۹                            | ۳۰۵۱۵۶ | ۱۶۵۱۳۰ | جوش‌کار لوله‌های فولادی .....        |
| ۲۳۳۵۱۳                            | ۳۲۸۲۶۶ | ۱۵۹۶۰۰ | چدن‌کار درجه‌ی یک .....              |
| ۲۰۷۶۴۴                            | ۲۸۱۳۵۹ | ۱۳۴۲۶۰ | چدن‌کار درجه‌ی دو .....              |
| ۲۱۶۴۴۰                            | ۲۹۴۱۲۵ | ۱۳۴۵۹۰ | پی‌وی‌سی‌کار درجه‌ی یک .....         |
| ۱۹۱۳۲۲                            | ۲۵۸۶۰۹ | ۱۲۵۰۰۰ | پی‌وی‌سی‌کار درجه‌ی دو .....         |
| ۲۳۰۴۲۱                            | ۲۸۷۵۰۰ | ۱۵۰۰۰۰ | آزبست‌کار درجه‌ی یک .....            |
| ۱۹۶۷۲۱                            | ۲۸۴۴۶۹ | ۱۲۵۰۰۰ | آزبست‌کار درجه‌ی دو .....            |
| ۲۴۷۶۷۲                            | ۳۳۸۲۶۶ | ۱۷۴۶۶۰ | لوله‌کش درجه‌ی یک لوله‌های مسی ..... |
| ۲۴۱۵۰۴                            | ۳۲۰۰۰۰ | ۱۵۴۶۸۰ | جوش‌کار لوله‌های مسی .....           |
| ۱۶۴۷۱۲                            | ۲۲۷۵۷۸ | ۱۱۴۴۳۰ | شاگرد جوش‌کار لوله‌های مسی .....     |
| <b>گروه عایق‌کار تاسیساتی</b>     |        |        |                                      |
| ۲۲۸۰۷۹                            | ۳۵۵۱۵۶ | ۱۵۶۲۵۰ | عایق‌کار درجه‌ی یک تاسیساتی .....    |
| ۱۹۹۴۷۱                            | ۲۶۴۱۲۵ | ۱۲۵۰۰۰ | عایق‌کار درجه‌ی دو تاسیساتی .....    |

۱۴- حداقل، حداکثر و متوسط دستمزد ساعتی نیروی انسانی منتخب گروه کانال‌ساز، گروه سیم‌کش ساختمان، گروه کابل‌کش و مفصل‌بند فشار ضعیف و حفاظت کاتودیک، گروه کابل‌کش و مفصل‌بند فشارقوی، گروه کارگر، گروه شیشه‌بر، گروه نقاش ساختمان و گروه آلومینیوم‌کار: کل سال ۱۳۹۸

| دستمزد ساعتی (ریال)                                      |        |        | عنوان                                   |
|--|--------|--------|---|
| متوسط  | حداکثر | حداقل  |   |
| <b>گروه کانال‌ساز</b>                                    |        |        |   |
| ۲۴۲۶۷۷   | ۳۱۱۲۵۰ | ۱۷۶۲۵۰ | ..... کانال‌ساز درجه‌ی یک               |
| ۲۰۱۹۵۹   | ۲۷۲۳۹۱ | ۱۲۳۵۱۰ | ..... کانال‌ساز درجه‌ی دو               |
| <b>گروه سیم‌کش ساختمان</b>                               |        |        |   |
| ۲۶۳۱۶۷   | ۳۵۵۱۵۶ | ۱۵۶۲۵۰ | ..... استادکار سیم‌کش ساختمان           |
| ۲۲۸۷۴۸   | ۲۹۸۲۶۶ | ۱۶۲۲۰۰ | ..... سیم‌کش درجه‌ی یک ساختمان          |
| ۱۹۷۱۲۲   | ۲۸۱۳۵۹ | ۱۲۵۰۰۰ | ..... سیم‌کش درجه‌ی دو ساختمان          |
| <b>گروه کابل‌کش و مفصل‌بند فشار ضعیف و حفاظت کاتودیک</b> |        |        |   |
| ۳۰۰۱۳۷   | ۳۸۵۸۷۵ | ۲۱۶۲۵۰ | ..... استادکار کابل‌کش فشار ضعیف        |
| ۲۵۲۰۴۲   | ۳۱۲۳۷۵ | ۱۷۷۵۰۰ | ..... کابل‌کش درجه‌ی یک فشار ضعیف       |
| ۲۰۸۶۰۹   | ۲۷۰۱۲۵ | ۱۲۵۰۰۰ | ..... کابل‌کش درجه‌ی دو فشار ضعیف       |
| ۲۷۶۵۳۶   | ۳۶۲۳۹۱ | ۱۸۷۵۰۰ | ..... استادکار سیستم‌های حفاظت کاتودیک  |
| ۲۰۸۷۰۴   | ۳۰۵۵۰۰ | ۱۴۲۵۹۰ | ..... کارگر فنی سیستم‌های حفاظت کاتودیک |
| <b>گروه کابل‌کش و مفصل‌بند فشارقوی</b>                   |        |        |   |
| ۳۱۶۵۲۰   | ۴۰۲۵۰۰ | ۲۲۶۲۵۰ | ..... استادکار کابل‌کش فشارقوی          |
| ۲۷۷۹۱۷   | ۳۸۲۰۳۱ | ۱۹۰۰۰۰ | ..... کابل‌کش درجه‌ی یک فشارقوی         |
| ۲۲۲۹۵۷   | ۳۲۸۲۶۶ | ۱۶۲۰۷۰ | ..... کابل‌کش درجه‌ی دو فشارقوی         |
| ۱۷۷۵۱۷   | ۲۴۸۶۰۹ | ۱۰۹۲۰۰ | ..... کمک کابل‌کش فشارقوی               |
| <b>گروه کارگر</b>  |        |        |   |
| ۱۶۸۳۴۰   | ۲۰۶۲۵۰ | ۱۰۷۶۹۰ | ..... سرکارگر                           |
| ۱۳۲۵۵۷   | ۱۷۷۸۷۵ | ۸۵۲۶۰  | ..... کارگر ساده                        |
| <b>گروه شیشه‌بر</b>                                      |        |        |   |
| ۲۳۲۸۴۹   | ۳۴۱۳۵۹ | ۱۵۰۰۰۰ | ..... شیشه‌بر درجه‌ی یک                 |
| ۱۹۳۲۲۱   | ۲۸۴۴۶۹ | ۱۲۵۰۰۰ | ..... شیشه‌بر درجه‌ی دو                 |
| ۱۵۳۳۸۰   | ۲۲۷۵۷۸ | ۱۰۰۰۰۰ | ..... کمک شیشه‌بر                       |
| <b>گروه نقاش ساختمان</b>                                 |        |        |   |
| ۲۳۸۵۲۶   | ۳۳۵۲۳۴ | ۱۵۶۲۵۰ | ..... نقاش درجه‌ی یک ساختمان            |
| ۱۹۸۵۵۴   | ۲۶۹۶۴۱ | ۱۲۵۰۰۰ | ..... نقاش درجه‌ی دو ساختمان            |
| <b>گروه آلومینیوم‌کار</b>                                |        |        |   |
| ۲۳۲۹۷۳   | ۳۰۲۰۳۱ | ۱۵۶۲۵۰ | ..... آلومینیوم‌کار درجه‌ی یک           |
| ۲۱۳۵۷۳   | ۳۰۵۱۵۶ | ۱۵۴۱۳۰ | ..... آلومینیوم‌کار درجه‌ی دو           |