

۹۵۱۶۱۲

جمهوری اسلامی ایران  
سازمان برنامه و بودجه  
مرکز آمار ایران



سرشماری اجتماعی - اقتصادی عشایر کوچنده

۱۳۶۶

# نتایج تفصیلی

استان لرستان

۴-۱۳

فهرست نویسی پیش از انتشار

سرشماری اجتماعی - اقتصادی عشایر کوچنده ۱۳۶۶، نتایج تفصیلی استان  
لرستان / تهیه‌کننده مرکز آمار ایران - تهران : مرکز آمار  
ایران، ۱۳۶۹ -

دوازده، ۴۲ ص. : نقشه، جدول، نمودار، - (سرشماری اجتماعی -  
اقتصادی عشایر کوچنده ۱۳۶۶، ۱۳ - ۲) .

- ۱ . ایلات و عشایر - ایران - لرستان - اوضاع اجتماعی .
  - ۲ . ایلات و عشایر - ایران - لرستان - اوضاع اقتصادی .
  - ۳ . ایلات و عشایر - ایران - لرستان - جمعیت .
  - ۴ . ایلات و عشایر - ایران - لرستان - دامپروری .
- الف . مرکز آمار ایران .

۹۵۵/۹۷

DSR۶۹



✦ تهیه‌کننده : مرکز آمار ایران

✦ عنوان : سرشماری اجتماعی - اقتصادی عشایر کوچنده ۱۳۶۶، نتایج تفصیلی استان لرستان

✦ ناشر : مرکز آمار ایران (تهران، خیابان دکتر قاضی، کد پستی ۱۴۱۴۴، تلفن ۹ - ۶۵۵۰۶۱)

✦ تیراژ : ۱۰۰ نسخه

✦ تاریخ انتشار : خرداد ۱۳۶۹

✦ چاپخانه : مرکز آمار ایران

✦ شمار مسلسل نشریات مرکز آمار ایران : ۱۵۸۲

✦ شمار نشریات نتایج سرشماری اجتماعی - اقتصادی عشایر کوچنده ۱۳۶۶ : ۱۳ - ۲

✦ قیمت : ۵۳۰۰ ریال

کلیه حقوق چاپ، نشر و تجدید چاپ متعلق به مرکز آمار ایران است. نقل و مندرجات این نشریه با ذکر ماحذ آزاد است

بِسْمِ اللَّهِ الرَّحْمَنِ الرَّحِيمِ

# پیش قدمی

کتابخانه مرکز آمار ایران  
شماره ... ۱۰۹۷۶۰۰

۱۲۱۰۱۶۳۱ / ۱۵۱ / ۱۳۶۹ / ۲۰۶

فهرست مندرجات

<u>عنوان</u>	<u>صفحه</u>
پیشگفتار	یک
مقدمه	۵
تعاریف و مفاهیم به کار رفته در سرشماری اجتناعی - اقتصادی عشایر کوچنده ۱۳۶۶	شش
مطهیم به کار رفته در این نشریه	پارده
خلاصه یافته‌ها	۱
جدول ۱- تعداد خانوار و جمعیت اهلبها و طایفه‌های مستقل استان به تفکیک محل استقرار بیلاقی و قنلاقی	۱۲
جدول ۲- تعداد انواع دام بهره‌برداریهای عشایر دوره بیلاقی استان بر حسب ایل یا طایفه مستقل	۱۴
نمودار پراکندگی جمعیت عشایر بیلاقی استان لرستان	۱۵
نمودار پراکندگی جمعیت عشایر دوره قنلاقی استان لرستان	۱۶
<b>جداول تحصیلی</b>	
جدول ۱- خانوار و جمعیت شهرستانها بر حسب ایل و طایفه مستقل و دوره استقرار در شهرستان	۱۷
جدول ۲- جمعیت بر حسب سن و جنس	۱۹
جدول ۳- جمعیت بر حسب جنس و گروههای سنی و میزان آشنایی به زبان فارسی	۲۰
جدول ۴- جمعیت ۶ ساله و بیشتر بر حسب جنس و گروههای سنی و وضع سواد	۲۱
جدول ۵- جمعیت در حال تحصیل بر حسب جنس و گروههای سنی و دوره تحصیلی (عشایر دوره بیلاقی)	۲۲
جدول ۶- جمعیت در حال تحصیل بر حسب جنس و گروههای سنی و دوره تحصیلی (عشایر دوره قنلاقی)	۲۳
جدول ۷- باسوادانی که در حال حاضر تحصیل نمی‌کنند بر حسب جنس و گروههای سنی و دوره تحصیلی (عشایر دوره بیلاقی)	۲۴
جدول ۸- باسوادانی که در حال حاضر تحصیل نمی‌کنند بر حسب جنس و گروههای سنی و دوره تحصیلی (عشایر دوره قنلاقی)	۲۵
جدول ۹- جمعیت ۶ ساله و بیشتر بر حسب جنس و گروههای سنی و وضع فعالیت (عشایر دوره بیلاقی)	۲۶
جدول ۱۰- جمعیت ۶ ساله و بیشتر بر حسب جنس و گروههای سنی و وضع فعالیت (عشایر دوره قنلاقی)	۲۷
جدول ۱۱- جمعیت ده ساله و بیشتر بر حسب گروههای سنی و جنس و وضع زناشویی	۲۸
جدول ۱۲- جمعیت در خانوارها بر حسب جنس و سن و تعداد افراد در خانوار (عشایر دوره بیلاقی)	۲۹
جدول ۱۳- جمعیت در خانوارها بر حسب جنس و سن و تعداد افراد در خانوار (عشایر دوره قنلاقی)	۳۲
جدول ۱۴- خانوارهای عشایر دوره بیلاقی و دوره قنلاقی بر حسب نوع اقامتگاه	۳۵
جدول ۱۵- خانوارهای عشایر دوره بیلاقی و دوره قنلاقی بر حسب مدت استقرار در استان و مدت اقامت در ساختمان	۳۵
جدول ۱۶- تعداد کوسفند و بره عشایر دوره بیلاقی استان بر حسب مدت استقرار خانوارهای بهره‌بردار در استان و مدت اقامت آنها در ساختمان	۳۶
جدول ۱۷- تعداد بز و بزغاله عشایر دوره بیلاقی استان بر حسب مدت استقرار خانوارهای بهره‌بردار در استان و مدت اقامت آنها در ساختمان	۳۶
جدول ۱۸- تعداد گاو و کوساله عشایر دوره بیلاقی استان بر حسب مدت استقرار خانوارهای بهره‌بردار در استان و مدت اقامت آنها در ساختمان	۳۷

- جدول ۱۹ - تعداد شتر و بچشتر عشایر دوره بیلانی استان بر حسب مدت استقرار خانوارهای بهر مردار در استان و مدت اقامت آنها در ساختمان ----- ۳۷
- جدول ۲۰ - خانوارهای عشایر دوره بیلانی و دوره قنلاقی بر حسب استفاده از وسایل نظمه موتوری در اختیار ----- ۳۸
- جدول ۲۱ - خانوارهای عشایر دوره بیلانی و دوره قنلاقی بر حسب استفاده از راديو و چراغ توری و چراغ خیاطی در اختیار ----- ۳۸
- جدول ۲۲ - خانوارهای عشایر دوره بیلانی و دوره قنلاقی بر حسب استفاده از اجاق گاز و چراغ خوراکی پزی نفتی و بخاری در اختیار ----- ۳۸
- جدول ۲۳ - خانوارهای عشایر دوره بیلانی و دوره قنلاقی بر حسب سوخت اصلی مصرفی ----- ۳۹
- جدول ۲۴ - خانوارهای عشایر دوره بیلانی و دوره قنلاقی بر حسب سوخت مصرفی برای پخت و پز ----- ۳۹
- جدول ۲۵ - خانوارهای عشایر دوره بیلانی و دوره قنلاقی بر حسب سوخت مصرفی برای ایجاد گرما ----- ۴۰
- جدول ۲۶ - خانوارهای عشایر دوره بیلانی و دوره قنلاقی بر حسب نحوه خرید مایحتاج زندگی ----- ۴۰
- جدول ۲۷ - خانوارهای عشایر دوره بیلانی و دوره قنلاقی بر حسب نحوه فروش دام و فرآورده های دامی ----- ۴۱
- جدول ۲۸ - خانوارهای عشایر دوره بیلانی و دوره قنلاقی بر حسب نحوه فروش محصولات زراعی و باغی و تولیدات صنایع دستی ----- ۴۱
- جدول ۲۹ - انواع بهر مرداریهای کشاورزی دارای دام عشایر دوره بیلانی و دوره قنلاقی بر حسب فعالیت بهر مرداری ----- ۴۱
- جدول ۳۰ - تعداد انواع دام بهر مرداریهای کشاورزی دارای دام بر حسب نوع بهر مرداری (عشایر دوره بیلانی) ----- ۴۲
- جدول ۳۱ - متوسط تعداد گوسفند و بزه و بز و بزغاله عشایر دوره بیلانی در ببلق گذشته و عشایر دوره قنلاقی در قنلاقی گذشته و تعداد رأس روز استفاده از مرتع و تغلیف ----- ۴۲
- جدول ۳۲ - تعداد انواع دام بهره برداریهای کشاورزی دارای دام بر حسب نوع بهر مرداری (عشایر دوره قنلاقی) ----- ۴۲

پیوستها

فرم ۲: پرسشنامه خانوار - بهر مرداری

الف - پرسشنامه خانوار

ب - پرسشنامه بهر مرداری ۱

پ - پرسشنامه بهر مرداری ۲

۱۳۹۳  
۱۳۰۵  
۲۰۰۵

## پیشگفتار

جامعه عشایری کشور دارای سابقه‌ای طولانی در تاریخ و فرهنگ ایران است. از دیرباز تاکنون تعدادی از مردم کشور ما، به خاطر بهره برداری از منابع طبیعی، شیوه زندگی کوچ‌نشینی را برگزیده‌اند که در آن، دامداری سنتی فعالیت عمده آنان را تشکیل می‌دهد. شناخت جامعه عشایری به سبب اهمیت آن در فعالیتهای دامداری کشور و لزوم برنامه‌ریزی در مورد آن اجباب می‌گردد که اطلاعات کافی در زمینه اجتماعی و اقتصادی این جامعه در اختیار باشد. از آنجا که در هر برنامه‌ریزی اقتصادی، اجتماعی، فرهنگی و... آمار کلید و زیربنای کار محسوب می‌شود. لذا، انجام هرگونه اقدامی در برنامه‌ریزی عشایری نیز بدون وجود اطلاعات و آمار در مورد این جامعه، نمی‌توانست امکان‌پذیر باشد. گرچه در سالهای قبل و بعد از انقلاب اسلامی، بعضی از سازمانهای دولتی اقدام به جمع‌آوری و تهیه و انتشار آمار و اطلاعاتی در این زمینه کرده‌اند. لیکن چون این اطلاعات مقطعی و منقطع بوده و در هر منطقه نیز تطبیق و مفاهیم جداگانه‌ای به کار برده شده بود، اطلاعات به دست‌آمده از جامعیت مورد نظر برخوردار نبوده است. از طرف دیگر چون جمع‌آوری اطلاعات در هر منطقه، در زمانهای مختلفی انجام گرفته بود، بنابراین از نظر پوشش زمانی، این گونه اطلاعات نیز از هماهنگی لازم برخوردار نبوده است. به این ترتیب، اطلاعات جمع‌آوری شده در مجموع نمی‌توانست گره‌گشای کار باشد.

در سرشماریهای عمومی نفوس و مسکن سالهای ۱۳۴۵ و ۱۳۵۵، تعدادی از افراد جامعه عشایری که در زمان قشلاق یا بیلاق موقتاً در روستاها ساکن بودند و یا در هنگام کوچ با امامان آمارگیر روبرو شدند، مورد آمارگیری قرار گرفتند. لیکن بقیه عشایر کوچنده که در مناطق زندگی خود در سراسر کوهستانها و بیابانها پراکنده بودند، به این علت که ماموران آمارگیر به آنان دسترسی پیدا نکردند، مورد سرشماری قرار نگرفتند.

در آمارگیریهای مختلف روستایی مرکز آمار ایران، از جمله "سرشماری کشاورزی روستایی سال ۱۳۵۲" نیز فقط آن قسمت از جامعه عشایر کوچنده که دوره بیلاق و قشلاق خود را در خانه‌های روستایی می‌گذراندند و از این جهت قابل دسترسی بودند، جزو خانوارهای روستایی ساکن آمارگیری شدند. بقیه آنان که همواره خارج از خانه‌های روستایی و در سرپناه قابل حمل خود به سر می‌بردند، مورد آمارگیری قرار نگرفتند. اولین طرح سرشماری از عشایر کوچنده به نام "سرشماری کشاورزی خانوارهای متحرک" توسط مرکز آمار ایران تهیه و در زمستان ۱۳۵۲ اجرا شد. هدف از اجرای این سرشماری، تکمیل سرشماری کشاورزی روستایی سال ۱۳۵۲ و به اعتباری آمارگیری از عشایر کوچنده‌ای بود که در روستاها خانه و سرپناهی نداشتند. بدین ترتیب، سرشماری مزبور تمام عشایر کوچنده کشور را در برنمی‌گرفت.

در سال ۱۳۶۱ مرکز آمار ایران با این هدف که آمارهای کشاورزی را زیر پوشش کامل قرار دهد، بررسی جامعه عشایری کشور را آغاز کرد. تا آن زمان، پوشش آمارگیریهای کشاورزی مرکز آمار ایران، فقط شامل مناطق روستایی کشور بود. این مطالعه به خصوص از این نظر که بخش عمده‌ای از دامداری کشور توسط جامعه عشایری مورد بهره‌برداری قرار می‌گیرد، دارای اهمیت بسیار بود. نظر به اینکه جامعه عشایر کوچنده کشور تا آن زمان به طور کامل شناخته نشده بود، و انجام مطالعات همه‌جانبه‌ای در مورد آن ضرورت داشت و با توجه به اهمیتی که جامعه عشایری در بخش دامداری دارد، تصمیم گرفته شد طرح جامعی برای سرشماری اجتماعی - اقتصادی عشایر کوچنده تهیه شود و ضمن آن، تکمیل پوشش آمارهای کشاورزی نیز تحقق یابد.

با فراهم شدن مقدمات این امر نمایندگان سازمانهای مربوط به امور عشایر، پژوهشگران و کارشناسان با سابقه در این زمینه برای شرکت در جلسات مشورتی در مرکز آمار ایران دعوت شدند. در این جلسات، نکات اصلی طرح شامل تعریف "عشایر کوچنده" و تشخیص آن از "عشایر اسکان یافته" و روستاییان، تعیین و انتخاب کوچکترین واحد اجتماعی - اقتصادی مناسب به عنوان "واحد آمارگیری" و چارچوب آمارگیری، زمان و مکان مناسب و بهترین روش آمارگیری از این واحدها مورد بحث و بررسی قرار گرفت. براساس نظرات و پیشنهادات شرکت‌کنندگان در جلسات مزبور، طرح سرشماری اجتماعی - اقتصادی عشایر کوچنده کشور تهیه شد.

با توجه به ویژگی جامعه عشایر کوچنده کشور، برای شناخت آماری این جامعه به نظر می‌رسد که باید از روش خاصی استفاده شود. در آمارگیریهای مختلف روستایی و شهری، روش کار بدین صورت است که به آبادیها و بلوکیهای شهری به عنوان چارچوبهای کار مراجعه می‌شود و سپس در داخل هر آبادی یا بلوکه، خانوارها مورد مراجعه قرار می‌گیرند و برای خانوارها پرسشنامه تکمیل می‌شود. این کار با استفاده از نقشه‌های آماری صورت می‌گیرد. اما در مورد آمارگیری از خانوارهای عشایری ابتدا باید جامعه عشایری به زیر جامه‌هایی تقسیم و هر زیر جامعه به صورت یک واحد آماری مشخص شود. سپس با ترتیبی خاص و برنامه‌ای مناسب به هر یک از واحدها مراجعه و نسبت به آمارگیری از آنها اقدام شود. این امر از آن جهت بود که خانوارهای این جامعه محل سکونت دائمی نداشتند و بنابراین، تعیین نقاط ثابت برای نفیسه که بتوان براساس آن، برنامه مراجعه و تقسیم کار را بین آمارگیران تنظیم کرد، عملی نبود. همچنین دسترسی به خانوارها از طریق مراجعه به آبادیهای محل استقرار بیلابلی و قشلاقی آنها، به سهولت امکان پذیر نبود. علاوه بر این انطباق زمان سرشماری با زمان توقف عشایر در قشلاق یا بیلابلی و با سرشماری خانوارهای کوچنده در مناطقی از مسیرهای کوچ، بدان گونه که توسط برخی از صاحب نظران پیشنهاد شده بود، به دلایل بسیار امکان پذیر نبود.

از مطالعه مجموعه شرایط این نتیجه حاصل شد که برای تعیین واحد آماری، باید از "تشکیلات اجتماعی" عشایر استفاده بعمل آید. جامعه عشایری از دیرباز دارای تقسیماتی بر مبنای تشکیلات اجتماعی ایلهای و طایفه‌های مستقل بوده است که این شیوه تقسیم بندی می‌توانست راهنمای انتخاب واحد آماری باشد. ولی از طرف دیگر، چون برای انجام سرشماری، تشکیلات اجتماعی ایلهای و طایفه‌های کشور برای مرکز آمار ایران ناشناخته بود و مجموع مسائل مربوط به زمان و مکان بیلابلی و قشلاقی و مسیرهای کوچ عشایر نیز روشن نبود، ضرورت داشت ابتدا تشکیلات اجتماعی کلیه ایلهای و طایفه‌های مستقل شناسایی و بعد از آن برنامه‌ای برای سرشماری تهیه شود. به همین سبب، اجرای طرح در دو مرحله انجام گرفت.

مرحله اول اجرای طرح در تابستان سال ۱۳۶۴، در ۱۶ حوزه عشایری کشور انجام شد. در این مرحله، تشکیلات اجتماعی ایلهای و طایفه‌ها، مسیرهای کوچ کوچکترین رده‌های ایلی (واحد آماری)، محل استقرار هر یک از آنها در بیلابلی و قشلاق و زمانهای مناسب برای آمارگیری در باره کلیه عشایر کشور مورد بررسی قرار گرفت و اطلاعات مورد نیاز درباره تعداد خانوارهای کوچنده و نیز تعداد انواع دام آنها فراهم شد.

مرحله دوم اجرای طرح که در تابستان سال ۱۳۶۶ انجام شد، سرشماری اجتماعی - اقتصادی عشایر کوچنده کشور بود. در این مرحله با استفاده از اطلاعات به دست آمده از اجرای مرحله اول، به کلیه خانوارهای کوچنده مراجعه شد و از آنها سرشماری به عمل آمد.

از نتایج حاصل از سرشماری اجتماعی - اقتصادی عشایر کوچنده کشور، نشریات "نتایج تفصیلی کل کشور"، "نتایج تفصیلی ایلی"، "نتایج تفصیلی استانی"، "فرهنگ عشایری"، "جمعیت عشایری دهستانهای کشور" و "اطلس عشایری" منتشر می‌شود.

نشریات "نتایج تفصیلی استانی" برای ۲۲ استان کشور که دارای جمعیت عشایری هستند، منتشر می‌شود. اطلاعات مربوط به ۲ استان که جمعیت عشایری قابل توجهی دارند، هر کدام در یک جلد و اطلاعات مربوط به ۹ استان دیگر که دارای جمعیت عشایری کمتری هستند، مجموعاً در یک جلد ارائه می‌شود. استانهای یزد و کردستان فاقد جمعیت عشایری هستند.

اطلاعات این نشریات مربوط به عشایر کوچنده‌ای است که دوره استقرار بیلابلی یا دوره استقرار قشلاقی یا هر دو دوره را در استان طی می‌کنند. اطلاعات عشایر دوره بیلابلی و دوره قشلاقی استان به طور جداگانه ارائه شده است.

در این سرشماری تعدادی از سازمانهای دولتی با در اختیار قرار دادن نیروی انسانی و امکانات خود، مرکز آمار ایران را در انجام این مهم یاری کردند که بدین وسیله از کلیه آنها تشکر می‌شود.

مقدمه

سرشماری اجتماعی - اقتصادی عشایر کوچنده کشور در تابستان سال ۱۳۶۶ توسط مرکز آمار ایران انجام شد. این طرح عظیم ملی که در سطح گسترده‌ای در دشت‌های بیکران و کوهستانهای سب‌العمور مناطق عشایری کشور به اجرا درآمد، یکی از بزرگترین طرح‌های سرشماری کشور است. مرکز آمار ایران با برخورداری از تجربیات گرانبهایی که از اجرای طرح‌های سرشماری عمومی نفوس و مسکن سالهای ۴۵، ۵۵، ۶۵ و نیز سایر سرشماریها و آمارگیریهای مختلف به دست آورده است، اقدام به اجرای این سرشماری کرد.

برخلاف سایر سرشماریها که واحدهای آماری آنها به طور عمده در شهرها و روستاهای کشور واقع شده‌اند، واحدهای آماری در این سرشماری خارج از محدوده شهرها و آبادیهاست و در گستره دشتهای وسیع و بی‌بندیهای کوهها و تپهها قرار دارد. به تبع همین گستردگی، اجرای سرشماری اجتماعی - اقتصادی عشایر کوچنده کشور، امکانات وسیع تدارکاتی و نیروی انسانی کارآمدی را طلب می‌کند.

از خصوصیات دیگر این طرح که برای اولین بار در کشور به اجرا درآمده است، دو مرحله‌ای بودن آن است که هر یک از مراحل آن در زیر شرح داده می‌شود:

مرحله اول - شناسایی

این مرحله که در تابستان سال ۱۳۶۶ انجام شد، شامل مرحله شناسایی جامعه عشایری کشور بود. در این مرحله کلیه مناطق عشایری کشور به ۱۶ حوزه عشایری تقسیم و زیر پوشش شناسایی قرار گرفت. در هر حوزه گروه و یا گروه‌هایی مرکب از کارشناسان روزیده و با سابقه مرکز آمار ایران همراه با پژوهشگران عشایری و نیز کارشناسان و کمک کارشناسان سازمان برنامه بودجه استانها نسبت به شناسایی تشکیلات اجتماعی ایلات و طوایف مستقل حوزه مربوطه اقدام کردند.

اهداف عمده این مرحله به شرح زیر بوده است:

- شناسایی تشکیلات اجتماعی هر ایل یا طایفه مستقل تا سطح کوچکترین رده های (غیرموقت) دارای خانوارهای کوچنده و تهیه نمودار تشکیلات طایفه تا سطح کوچکترین رده ایلی.

- فهرست کلیه رده‌های کوچنده طوایف مختلف هر ایل یا طایفه مستقل.

(۱) منظور از کوچکترین رده (غیرموقت) در ایل یا طایفه مستقل، آخرین رده قبل از خانوار در قالب تقسیمات داخلی ایلی است که از تعدادی خانوار که به سبب بستگیهای نزدیک خونی یا سببی با یکدیگر فاسل‌اند، تشکیل شده است. برای اطلاع بیشتر به بخش تعاریف و مفاهیم مراجعه شود.

۷۲



- تعیین تعداد خانوارهای هر یک از رده‌های کوچنده.
- تهیه چارچوب آماری برای بررسی‌های نمونه‌گیری.
- تعیین تعداد خانوارهای استفاده‌کننده از ساختمان جهت استقرار در بیلاقی و یا قشلاقی.
- تعیین تعداد تقریبی انواع دام (به استثنای دام کار) هر یک از رده‌های کوچنده.
- تهیه تقویم کوچ هر رده، تاریخ خروج از قشلاق و ورود به بیلاقی (و برعکس) و نیز مدت کوچهای بیلاقی و قشلاقی.
- تعیین محل‌های بیلاقی و قشلاقی رده‌ها بر روی نقشه‌های روستایی با مقیاس ۱:۱۰۰/۰۰۰؛ براساس تقسیمات کشوری.
- تعیین مسیرهای کوچ کوچکترین رده‌ها و پیاده‌کردن مسیر کوچ طوایف بر روی نقشه مزبور.
- تعیین مناسبترین زمان و مکان مراجعه به هر طایفه و ثبت نام مطمئن آن برای استفاده از اطلاعات آنان در مرحله دوم سرشماری.
- پس از اجرای مرحله اول، اطلاعات فوق در قالب چند نشریه برای ۱۶ حوزه عشایری جمع‌آوری و در نشریات مربوط به هر حوزه توسط مرکز آمار ایران منتشر و در اختیار مقامات ذیصلاح و کتابخانه‌ها قرار داده شده است.

#### مرحله دوم - سرشماری

پس از اجرای مرحله اول، نسبت به تهیه مقدمات سرشماری اجتماعی و اقتصادی مشایر کوچنده ایران اقدام شد. اهم فعالیت‌های انجام شده برای تهیه مقدمات سرشماری که در اوایل سال ۱۳۶۶ انجام شد به شرح زیر برده است:

#### ۱ - تهیه پوشه واحد سرشماری:

با استفاده از اطلاعات به دست آمده از اجرای مرحله اول سرشماری نسبت به تهیه پوشه واحد سرشماری اقدام شد. در هر واحد سرشماری (۱) با استفاده از نقشه‌های محدود عمل هر واحد در رابطه با نمودار تشکلات اجتماعی رده‌ها تعیین شد.

#### ۲ - تهیه فرم ۱۴۲ (پاکت سرشماری برای هر کوچکترین رده):

بر اساس اطلاعات مندرج در فرم ۱ مرحله اول، مشخصات کوچکترین رده بر روی این پاکت با استفاده از اطلاعات منگنیده ماشینی درج شد. این اطلاعات عبارتند از نام ایل یا طایفه مستقل، مشخصات و نام تقسیمات قبل از طایفه، نام طایفه، نام و مشخصات تقسیمات بعد از طایفه تا حد کوچکترین رده کوچنده، نام و نام پدر سر رده، تعداد خانوار کوچکترین رده، نام و آدرس جغرافیایی منطقه بیلاقی و قشلاقی براساس آخرین تقسیمات کشوری که منطبق با محل استقرار رده‌ها بر روی نقشه است. همچنین نام و نشانی مطمئن طایفه بر روی فرم ۱۴۲ درج شده است.

در رابطه با حجم کار هر واحد سرشماری، تعدادی فرم ۱۴۲ همراه با نمودار تشکلات اجتماعی مربوط به همان رده‌ها در اختیار واحد سرشماری قرار داده شد تا نسبت به اجرای سرشماری اقدام شود.

اجرای سرشماری در تیرماه سال ۱۳۶۶ در کلیه مناطق عشایری کشور به طور همزمان آغاز شد. هر واحد سرشماری در مدت معینی به کوچکترین رده‌های محدود عمل خود مراجعه و نسبت به سرشماری خانوارهای هر رده اقدام کرد. در صورتی که در محدوده عمل واحد سرشماری رده‌هایی از همان طایفه و یا طوایف دیگری وجود داشت که در مرحله اول شناسایی نشده بود، مسئول واحد با مراجعه به مدارک موجود و تماس با سازمان سرشماری نسبت به شناسایی رده‌ها اقدام کرد. و در صورت حصول اطمینان از صحت این شناسایی، نسبت به

(۱) واحد سرشماری - در سازمان اجرایی حوزه، برای اجرای سرشماری "واحد سرشماری" در نظر گرفته شده است. هر واحد سرشماری به طور متوسط از سه نفر مأمور آمارگیر، یک نفر مسئول واحد، دو نفر راننده (با اتومبیل شخصی) و یک نفر مأمور بان‌بینی تشکیل شده است. حجم کار هر واحد به طور متوسط، سرشماری از ۶۰ خانوار تعیین شده است.

سرشماری از آنها اقدام به عمل آورد.

بدین ترتیب کلیه رده‌های کوچنده عشایری کشور زیر پوشش کامل سرشماری قرار گرفتند. چون سرشماری در مناطق بیلاقی صورت گرفت، در صورتی که رده‌هایی از طایفه‌های بنا به عللی در زمان سرشماری، در قشلاق مانده و به طور استثناء در زمان سرشماری به بیلاقی نمانده بودند، در منطقه قشلاقی مربوط به آن رده‌ها، به آنان مراجعه شد و سرشماری از آنها انجام گرفت. به این ترتیب پوشش سرشماری برای کلیه رده‌های کوچنده کامل شده است.

پس از جمع آوری اطلاعات، نسبت به بازبینی از پرسشنامه‌ها اقدام و اطلاعات آنها با استفاده از سیستم کامپیوتری استخراج شد. اهم اطلاعات حاصل از اجرای سرشماری اجتماعی - اقتصادی مشایر کوچنده ایران که در این نشریه منتشر شده به شرح زیر است:

#### جمعیت

تعداد خانوار و جمعیت هر یک از ایلات و طوایف مستقل، استانهای محل استقرار بیلاقی و قشلاقی هر یک از ایلات و طوایف مستقل، جمعیت مشایر کل کشور برحسب ستین منفرد و گروه‌های سنی، وضع سواد، جمعیت در حال تحصیل، دوره‌های تحصیلی، جمعیت باسواد بر حسب آخرین مدرک تحصیلی، وضع فعالیت، وضع زناشویی، تعداد افراد در خانوار، تعداد افراد باسواد خانوار و تعداد افراد در حال تحصیل خانوار. لازم به یادآوری است که اطلاعات فوق برحسب جنس و گروه‌های سنی ارائه شده است.

#### کشاورزی

تعداد انواع دام برحسب ایل و طایفه مستقل، تغییرات تعداد انواع دام، تعداد دام خانوارها برحسب مدت استقرار در بیلاقی و قشلاق، متوسط تعداد گوسفند و بز در بیلاقی و قشلاق گذشته، مبلغ پرداختی بابت استفاده از مرتع، پس‌چر و تغذیه دستی در بیلاقی و قشلاق گذشته، متوسط تولید سالانه فرآورده‌های دامی یک رأس از انواع دام، توزیع خانوارها برحسب طبقات تعداد دام و تعداد انسواغ دام بهربردارها برحسب نوع بهربرداری.

در مورد بهربرداریهای کشاورزی، مساحت اراضی بهربردارها در بیلاقی و قشلاق و نوع بهربرداریهای کشاورزی نیز اطلاعاتی در این نشریه ارائه شده است.

#### تسهیلات و مبادلات

تعداد خانوارها برحسب استفاده از وسایل نقلیه، رادیو، چراغ‌توری، چرخ‌خیاطی، اجاق‌گاز، چراغ‌نفتی، بخاری، خانوارها برحسب نوع سوخت اصلی و عمده‌ترین طریق مبادلات.

#### صنایع دستی

انواع صنایع دستی خانوارها. لازم به یادآوری است که اطلاعات هر سطر مربوط به این جدول به طور مستقل مورد بررسی قرار گرفته است. هر خانوار ممکن است دارای یک یا چند نوع صنعت دستی باشد. بنابراین خانوارها به تعداد صنایع دستی خود تکرار شده‌اند و بدین جهت در این جدول، جمع ستونی معنی ندارد.

علاوه بر اطلاعات مربوط به نوع صنایع دستی خانوار، صنایع دستی برحسب منظور از تولید نیز ارائه شده است.

## تعاریف و مفاهیم به کار رفته در سرشماری اجتماعی - اقتصادی عشایر کوچنده

تیرماه ۱۳۶۶

### عشایر کوچنده (جامعه مورد سرشماری)

عشایر کوچنده به مردمی گفته می‌شود که حداقل سه ویژگی زیر را داشته باشند:

۱ - ساخت اجتماعی قبیلدای

۲ - اتکای معاش به دامداری

۳ - شیوه زندگی شانی یا کوچ

در ارتباط با سه ویژگی فوق، توجه به نکات زیر ضروری است:

- هر فرد این جامعه خود و خانواده‌اش را متعلق و وابسته به یک گروه اجتماعی بزرگتر و معمولاً "خویشاوندی" می‌داند و غالباً "بدان می‌باهی" است که نام این گروه بزرگتر به طور معمول "طایفه" است.

- اگر منابع دیگری برای معاش عشایر کوچنده وجود داشته باشد، حالت فرعی و جنبی دارد، مانند زراعت معمولات اصلی چون گندم و جو یا تولید مصنوعات مانند قالی و خورجین.

- چون معیشت عشایر کوچنده متکی بر دامپایی است که آنها را در مراتع طبیعی می‌چرانند، لذا با تغییر فصل از نقطه‌ای به نقطه‌ای و از منطقه‌ای به منطقه دیگر کوچ می‌کنند و فصل سرد را در تلالی و فصل گرم را در تپه‌ای به سر می‌برند که فاصله آنها ممکن است از چند کیلومتر تا بیش از پانصد کیلومتر باشد.

### ایل

ایل شامل طایفه‌های متعددی است که به علت همخونی و خویشاوندی یا دلایل اجتماعی، سیاسی و ... با یکدیگر متحد هستند و معمولاً در یک محدوده جغرافیایی که قلمر ایل به حساب می‌آید زندگی می‌کنند. طایفه‌های یک ایل معمولاً با هم خویشاوندی‌های دوررسی یا سببی دارند. بعضاً هم ممکن است بدون داشتن خویشاوندی بنا به ضرورت‌های اجتماعی و سیاسی متحد شوند و تشکیل ایل بدهند. گویش، آداب و رسوم و شیوه زندگی طایفه‌های مختلف یک ایل در موارد بسیاری یکسان است.

### طایفه

مشخصترین و مهمترین چارچوب اجتماعی عشایر، طایفه است که شامل جماعتی است که غالباً با هم خویشاوندی دورنزدیک دارند و در چند یا چندین نسل پیش نسباً "یا سبباً" به مبنای مشترکی می‌زنند. فرد عشایری در بیان وابستگی و تعلقش، غالباً از طایفه خود نام می‌برد.

### طایفه مستقل

در این سرشماری هر طایفه‌ای که جزو ایلی نبوده، طایفه مستقل نامیده شده است.

### استان محل استقرار

استانی که عشایر کوچنده، دوره بیلاقی و یا قشلاقی خود را در آن می‌گذرانند، استان محل استقرار نامیده می‌شود.

### بیلاق

محدوده زیست و قلمرو جغرافیایی که عشایر، تمام یا قسمتی از تابستان را در آن می‌گذرانند، "بیلاق" یا "مردسیر" می‌گویند.

### قشلاق

محدوده زیست و قلمرو جغرافیایی که عشایر، تمام یا قسمتی از زمستان را در آن می‌گذرانند، "قشلاق" یا "کرمسیر" می‌گویند.

### کوچ عشایری

حرکت خانوار عشایری از نقطه‌ای به نقطه دیگر با هدف استفاده از منابع طبیعی برای چرای دام، کوچ عشایری نامیده می‌شود. این کوچ معمولاً با همه اعضای خانوار، بارو بنه، سرپناه قابل حمل و همراه با ایل، طایفه یا رده‌هایی از آن انجام می‌گیرد. کوتاه یا بلند بودن مسیر کوچ تغییر در مفهوم کوچ نمی‌دهد.

### مسیر کوچ

خط سیر حرکت واحد کوچنده از بیلاق به قشلاق و برعکس را مسیر کوچ آن واحد می‌نامند.

### خانوار

خانوار از چند نفر تشکیل می‌شود که با هم در یک اقامتگاه زندگی می‌کنند، با یکدیگر همخروج هستند و معمولاً با هم غذا می‌خورند. بنا بر این لازم نیست که اعضای یک خانوار با یکدیگر رابطه خویشاوندی داشته باشند. به عبارت دیگر، خانوار لزوماً با خانواد دیگری نیست.

فردی که به تنهایی زندگی می‌کند نیز، خانوار تلقی می‌شود.

### خانوار عشایری کوچنده

خانوار مشایری کوچنده، خانواری است که عضو جامعه عشایر کوچنده باشد.

### سن

منظور از سن، تعداد سالهای کاملی است که از زمان تولد فرد گذشته است.

### پاسواد

کسانی که می‌توانند به فارسی یا هر زبان دیگری، متن ساده‌ای را بفهمنند و بنویسند، خواه مدرک رسمی داشته یا نداشته باشند، پاسواد تلقی می‌شوند. همه محصلان از جمله نوآموزان سال اول ابتدایی و سوادآموزان نهفت سوادآموزی نیز با مواد به حساب می‌آیند.

### در حال تحصیل

کسی "در حال تحصیل" تلقی می‌شود که طبق برنامه‌های رسمی آموزشی کشور، به تحصیل مشغول باشد. طلاب حوزه‌های علمیه و سوادآموزان نهفت سوادآموزی نیز "در حال تحصیل" محسوب می‌شوند.

### کار

کار، هر فعالیت فکری یا بدنی است که قانوناً "مجاز باشد و به منظور کسب درآمد (نقدی، غیرنقدی) صورت گیرد.

### وضع فعالیت در ۷ روز گذشته

در این سرشماری، وضع فعالیت افراد در ۷ روز پیش از مراجعه مأمور سرشماری مورد نظر است. هر یک از افراد از این نظر و با توجه به تعریف کار، در یکی از گروههای زیر قرار می‌گیرد:

۱- شاغل: افراد زیر شامل به حساب می‌آیند:

- کسانی که دارای شغلی هستند، اهم از اینکه در ۷ روز پیش از مراجعه مأمور سرشماری کار کرده یا به عملی از قبیل مرغی، بیماری، تعطیل موقت محل کار و... کار نکرده‌اند و پس از رفع علت به کار خود ادامه خواهند داد.
- کسانی که شغل مستمر نداشته ولی در ۷ روز پیش از مراجعه مأمور سرشماری، حداقل دو روز کار کرده‌اند.
- کسانی که دارای شغلی هستند، ولی در ۷ روز پیش از مراجعه مأمور سرشماری به اکتفا فیصل و ماهیت فعلی کار خود، کار نکرده‌اند (بیگار فعلی). بشرط آنکه در جستجوی کار دیگری هم نبوده‌اند.

۲- بیگان (جویای کار): کسانی که شاغل به حساب نمی‌آیند و در ۷ روز پیش از مراجعه مأمور سرشماری در جستجوی کار بوده‌اند، بیگار (جویای کار) تلقی می‌شوند.

۳- محصل: کسانی که شاغل یا بیگار (جویای کار) محسوب نمی‌شوند و در ۷ روز پیش از مراجعه مأمور سرشماری در حال تحصیل بوده‌اند، محصل به حساب می‌آیند.

۴- خانه دار: خانه دار به کسانی گفته می‌شود که شاغل، بیگار (جویای کار) و محصل به حساب نمی‌آیند و بنابر اظهار پاسخگو، در ۷ روز پیش از مراجعه مأمور سرشماری به خانه‌داری مشغول بوده‌اند.

۵ - دارای درآمد بدون کار: کسانی که شاغل، بهکار (جویای کار)، محصل و خانه دار محسوب نمی‌شوند و درآمدهای مستمری مانند حقوق بازنشستگی، حقوق وظیفه، درآمد املاک و مستغلات، سودسپام و ... دارند، "دارای درآمد بدون کار" محسوب می‌شوند.

۶ - سایر: به کسانی اطلاق می‌شود که از نظر وضع فعالیت در هفت روز گذشته، در هیچ یک از گروههای بالا قرار نمی‌گیرند.

#### وضع زناشویی

در این سرشماری، افراد از نظر وضع زناشویی به چهار گروه زیر تقسیم می‌شوند:

۱ - دارای همسر: زنان یا مردانی که عقد ازدواج بستنند، اعم از اینکه هنگام سرشماری با همسر خود زندگی مشترک داشته یا نداشته باشند "دارای همسر" محسوب می‌شوند.

۲ - بی‌همسر بر اثر فوت همسر: زنان یا مردانی که همسرشان شهید یا فوت شده است، و تا زمان سرشماری مجدداً "ازدواج نکرده‌اند"، بی‌همسر بر اثر فوت "شناخته می‌شوند".

۳ - بی‌همسر بر اثر طلاق: زنان یا مردانی که از همسر خود بر اثر طلاق جدا شده و تا زمان سرشماری مجسندداً "ازدواج نکرده‌اند"، بی‌همسر بر اثر طلاق "تلقی می‌شوند".

۴ - هرگز ازدواج نکرده: زنان یا مردانی که تا زمان سرشماری همسر اختیار نکرده‌اند، "هرگز ازدواج نکرده" شناخته می‌شوند. زنان یا مردانی که تا موزه عقد نکرده‌اند، در این گروه قرار می‌گیرند.

#### سرپناه

سرپناه خانه عشایری است که می‌توان آن را جمع کرده از محلی به محل دیگر حمل کرد و در آنجا دوباره برپا ساخت. سرپناه قابل حمل که شاخص منتهی کوچ و مسویت در جامعه عشایری است به اشکال و نامهای گوناگون وجود دارد.

#### ساختمان

منظور از ساختمان در این سرشماری، بناهای ساخته شده از مصالح سخت است که از نظر شیوه ساخت، اقلاً "شایه خانه‌های روستایی منطقه باشد".

#### سوخت اصلی مصرفی

منظور از سوخت اصلی، سوختی است که نقش آن در مصرف توسط خانوار برای پخت و پز و ایجاد گرما، بیشتر از سایر انواع سوختها باشد.

#### منابع دستی

اگر یکی یا چند عضو خانوار به طور معمول در طول سال، مصنوعات در داخل خانوار تولید کرده باشند، این مصنوعات، تحت عنوان منابع دستی خانوار محسوب شده است. برخی از منابع دستی خانوار در این سرشماری به شرح زیر بوده است:

۱ - پلاس: بافتهای است که تاروپود آن رشتههایی از موی بز است، پلاس به صورت قطعات مستطیل شکل بلند و کم عرض توسط زنان عشایر بافته می‌شود. سپس این قطعات را از کنارها به هم می‌دوزند و قطعه بزرگی به دست می‌آورند که همان سرپناه (سپاه چادر) قابل حمل عشایری است که با طناب، چوبها، دیرکها و میخهای بزرگ چوبی یا فلزی برافراشته می‌شود.

۲ - خورچین و توبره و مشابه: خورچین و سله حمل اسباب و اثاثه است که بر پشت چهارپایان قرار می‌گیرد. رومه خورچین

ممکن است ساده و یا از جنس قانیه باشد. توبره، کپسای است که برای حمل وسایل توسط اشخاص مخصوصاً "چوپانان"،

ساربانان و... مورد استفاده قرار می‌گیرد یا برای تغذیه به گردن دام آویخته می‌شود.

۳ - "چوقا" یا "برگ": بافتی از خامه پشم گوسفند یا کرک بز که با آن پوشاکی شبیه پالتو دوخته می‌شود.

#### عمده ترین طریق مبادلات خانوار

منظور از مبادلات، خرید یا محتاج زندگی و فروش دام و فرآورده های دامی و سایر تولیدات خانوار است.

#### بهره برداری کشاورزی

بهره برداری کشاورزی عبارت است از یک واحد تولیدی کشاورزی که در آن یک یا چند فعالیت کشاورزی تحت یک مدیریت قرار داشته

و اداره امور فنی و اقتصادی آن برعهده یک یا چند بهره‌بردار به طور مشترک باشد. فعالیتهای کشاورزی مورد نظر در این سرشماری، متحصراً

شامل دامداری، زراعت و باغداری است.

در این سرشماری فقط واحدهایی که دارای شرایط زیر بودند، بهره‌برداری محسوب شده‌اند:

۱ - واحدهایی که تولید آنها برای فروش بوده است.

۲ - واحدهایی که حداقل یکی از فعالیتهای آنها در حد زیر بوده است:

- دامداری: حداقل ۲ راس گاو و گاو میش و شتر و یا ۴ راس گوسفند و بز.

- زراعت: حداقل ۴۰۰ متر مربع زمین زیر کشت محصولات سالانه و یا آیش.

- باغداری: حداقل ۲۰۰ متر مربع زیر کشت محصولات دائمی (درختان شکر و قیرشتر).

#### بهره بردار کشاورزی

بهره بردار کشاورزی فردی است که مسئولیت اقتصادی و فنی کارهای بهره‌برداری را برعهده دارد و سود و زیان بهره‌برداری کشاورزی

متوجه اوست. اگر بهره‌بردار کشاورزی در انجام مسئولیت خود با افراد دیگری نیز شریک باشد، در این صورت هر یک از شرکا مشروط بر آنکه

عضو خانوار واحدی نباشد، یک بهره‌بردار محسوب می‌شود.

#### انواع بهره برداری کشاورزی عشایر

۱ - بهره برداری اختصاصی: بهره برداری "اختصاصی" به وسیله یک بهره‌بردار به تنهایی یا با کمک اعضای خانوار او اداره می‌شود.

۲ - بهره برداری شریکی با عشایر: بهره برداری "شریکی با عشایر" توسط دو یا چند بهره‌بردار اداره می‌شود که همه آنها از

خانوارهای عشایری هستند.

۳ - بهره برداری شریکی با غیرعشایر: بهره برداری "شریکی با غیرعشایر" توسط دو یا چند بهره‌بردار اداره می‌شود ولی همه

بهره برداران از خانوارهای عشایری نیستند.

۴ - بهره برداری متعلق به غیرعشایر: بهره بردار یا بهره برداران این نوع بهره‌برداری، ساکن شهر یا روستا هستند و در این

بهره برداری که صرفاً شامل فعالیت دامداری است، دامها توسط چوپان یا بستگان بهره‌بردار که عضو جامعه عشایر کوچکده هستند نگهداری

می‌شوند.

مطاهیم به کار رفته در این نشریه

#### نسبت جنسی

نسبت تعداد مردان به زنان یا زنان به مردان ، نسبت جنسی نامیده می شود . معمولاً در این مورد نسبت تعداد مردان به زنان را محاسبه می کنند و به صورت درصد ارائه می دهند . یعنی اگر  $M$  تعداد مردان و  $F$  تعداد زنان در یک منطقه جغرافیایی باشد ، نسبت جنسی در آن منطقه عبارت خواهد بود از :

$$\text{نسبت جنسی} = \frac{M}{F} \times 100$$

#### میانگین سنی

میانگین سنی ، متوسط سن افراد یک جامعه است و از تقسیم کردن مجموع حاصل ضربهای هر یک از سنین متفرد در فراوانی افراد در آن سن ، به کل جمعیت حاصل می شود . یعنی :

$$\text{میانگین سنی} = \frac{\sum 1 \cdot F_i}{\sum F_i}$$

که در آن ،  $1, 2, 3, \dots$  عبارت از سنین متفرد و  $F_i$  تعداد افراد در سن  $(i)$  است .

#### میانه سنی

سنی که جمعیت را از نظر تعداد به دو گروه مساوی تقسیم کند ، میانه سنی نامیده می شود .

$$Md = L_1 + \left( \frac{\frac{\sum_{j=1}^k F_j}{2} - F_{c_{1-1}}}{F_1} \right) \times C$$

که در آن :

$Md$  میانه ،  $L_1$  کرانه پایین گروه میانه دار ،  $F_c$  فراوانی نسبی ،  $F$  فراوانی مطلق ،  $i$  شماره طبقه میانه دار ،  $k$  تعداد طبقات و فاصله طبقات است .



### گروههای عمده سنی

در مجموعه نشریات نتایج سرشماری اجتماعی - اقتصادی مشایر کوچنده تیرماه ۱۳۶۶، علاوه بر سنین منطرد و گروههای سنی منظم (۵ ساله و ۱۰ ساله)، طبقه بندی سنی دیگری نیز برای جمعیت در نظر گرفته شده است که هر طبقه آن، یک گروه عمده سنی نامیده می شود و عبارت است از:

افراد ۱-۵ ساله: نوباوگان

افراد ۶-۱۰ ساله: کودکان

افراد ۱۱-۱۴ ساله: نوجوانان

افراد ۱۵-۲۴ ساله: جوانان

افراد ۲۵-۶۴ ساله: میانسالان

افراد ۶۵ ساله و بیشتر: بزرگسالان

افرادی که سن آنان معلوم نبوده و یا امکان انتساب آنان به یکی از گروههای سنی وجود نداشته است، در گروه "سن نامشخص" منظور شده است.

### نسبت باسوادی

این نسبت در هر جامعه از تقسیم تعداد افراد باسواد در یک سن یا گروه سنی معین به جمعیت آن سن یا گروه سنی به دست می آید و معمولاً به صورت "درصد" بیان می شود.

### خلاصه یافته‌ها

بر اساس اطلاعات به دست آمده از سرشماری اجتماعی - اقتصادی عشایر کوچنده کشور در تیرماه ۱۳۶۶، محل استقرار بیلاقی ۱۷۱۸۶ خانوار با ۱۰۹۱۳۶ نفر جمعیت و محل استقرار قشلاقی ۱۲۲۶۱ خانوار با ۷۸۲۹۹ نفر جمعیت در استان لرستان قرار دارد. تعداد و جمعیت هر یک از اینها و طایفه‌های مستقل که تمام یا قسمتی از خانوارهای آنها دوره بیلاقی یا قشلاقی خود را در این استان می‌گذرانند، بر حسب دوره استقرار در پایان همین بخش ارائه شده است. (جدول ۱)

جدول الف - خانوار و جمعیت عشایر کوچنده استان در تیرماه ۱۳۶۶

دوره استقرار	تعداد اینها	تعداد طایفه‌های مستقل	تعداد خانوار	جمعیت		
				مرد و زن	مرد	زن
بیلاقی	۱۳	۱۳	۱۷۱۸۶	۱۰۹۱۳۶	۵۸۰۲۲	۵۱۱۱۴
قشلاقی	۱۲	۱۲	۱۲۲۶۱	۷۸۲۹۹	۲۱۲۸۲	۳۶۸۱۶

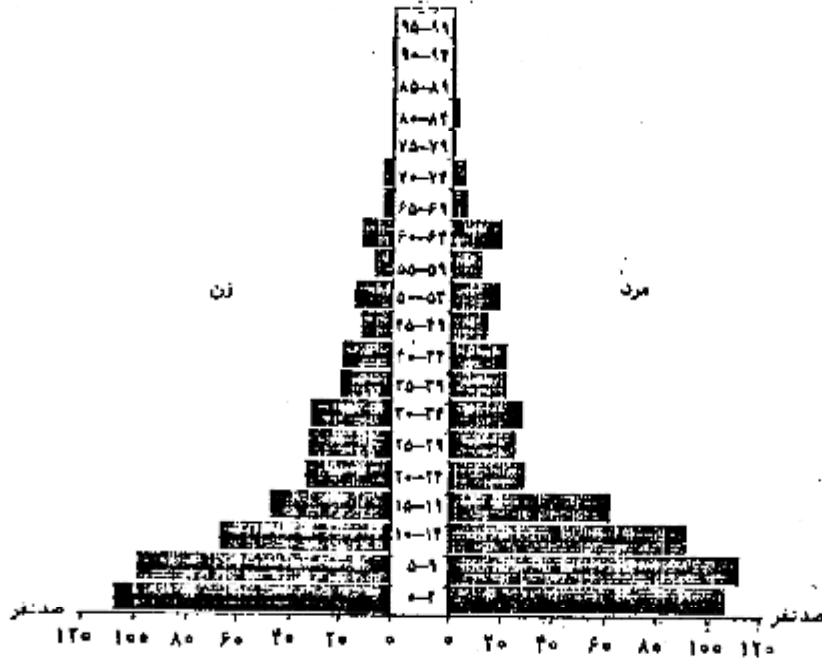
### ساخت جنسی و سنی

از مجموع ۱۰۹۱۳۶ نفر جمعیت عشایر دوره بیلاقی سرشماری شده ۵۸۰۲۲ نفر مرد و ۵۱۱۱۴ نفر زن بودند که در نتیجه نسبت جنسی برابر ۱۱۲ به دست می‌آید. به عبارت دیگر در جامعه عشایر دوره بیلاقی استان، در مقابل هر ۱۰۰ نفر زن ۱۱۲ نفر مرد وجود داشته است. این نسبت در بین اطفال کمتر از یکساله برابر ۱۰۶ و در بین بزرگسالان (۶۵ ساله و بیشتر) معادل ۱۷۵ بوده است.

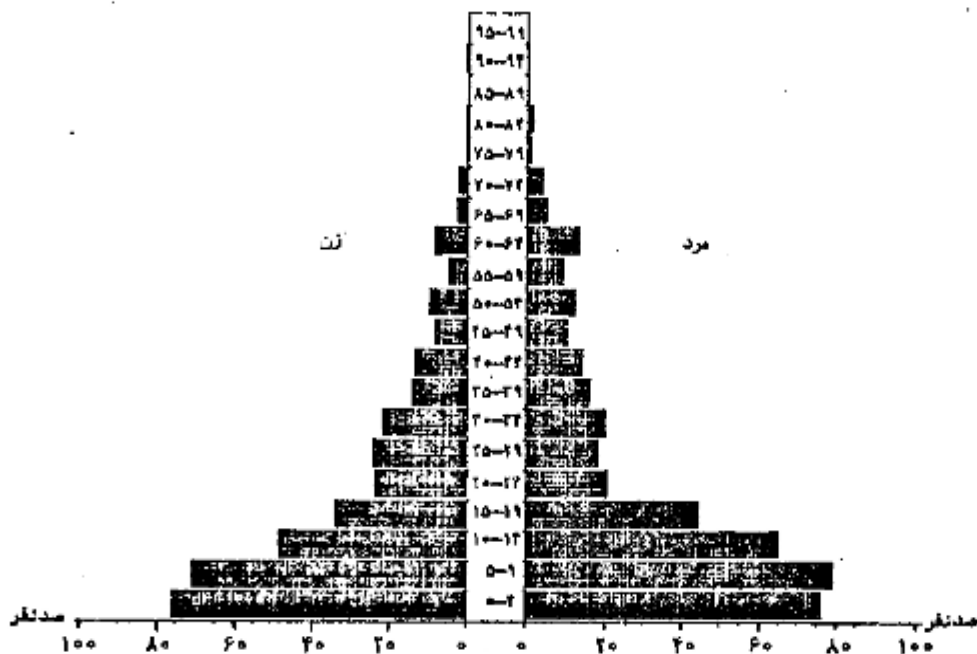
همچنین از مجموع ۷۸۲۹۹ نفر جمعیت عشایر دوره قشلاقی استان ۲۱۲۸۲ نفر مرد و ۳۶۸۱۶ نفر زن بودند که در نتیجه نسبت جنسی برابر ۱۱۲ به دست می‌آید. به عبارت دیگر در جامعه عشایر دوره قشلاقی استان، در مقابل هر ۱۰۰ نفر زن ۱۱۲ نفر مرد وجود داشته است. این نسبت در بین اطفال کمتر از یکساله برابر ۱۰۲ و در بین بزرگسالان (۶۵ ساله و بیشتر) معادل ۱۲۷ بوده است.

از جمعیت عشایر دوره بیلاقی استان، ۵۳/۳ درصد در گروه سنی کمتر از ۱۵ ساله، ۴۴/۱ درصد در گروه سنی ۱۵ تا ۶۴ ساله و ۲/۵ درصد در گروه سنی ۶۵ ساله و بیشتر قرار داشتند و سن کمتر از ۵/۱ درصد از آنان نامشخص بود. همچنین از جمعیت عشایر دوره قشلاقی استان، ۵۳/۱ درصد در گروه سنی کمتر از ۱۵ ساله، ۴۴/۲ درصد در گروه سنی ۱۵ تا ۶۴ ساله و ۲/۵ درصد در گروه سنی ۶۵ ساله و بیشتر قرار داشتند و سن کمتر از ۵/۱ درصد از آنان نامشخص بوده است.

نمودار ۱ - هرم سنی جمعیت عشایر دوره پهلای استان لرستان



نمودار ۲ - هرم سنی جمعیت عشایر دوره قشلاقی استان لرستان



جدول ب - جمعیت عشایر دوره بیلاتی و دوره قشلاقی استان برحسب گروههای عمده سنی و جنس

نسبت جنسی	زن	مرد	مرد و زن		گروههای عمده سنی
			درصد	تعداد	
<b>عشایر دوره بیلاتی</b>					
۱۱۳/۵۲	۵۱۱۱۲	۵۸۰۲۴	۱۰۰/۰۰	۱۰۹۱۳۶	جمع
۱۰۵/۶۷	۱۳۲۲	۱۳۹۷	۲/۲۹	۲۷۱۹	اطفال کمتر از یکسال
۱۰۰/۱۸	۱۱۸۳۸	۱۱۸۶۰	۲۱/۷۱	۲۳۶۹۸	نوباوگان ( ۱ - ۵ ساله )
۱۱۷/۸۹	۹۵۰۱	۱۱۲۰۱	۱۸/۹۶	۲۰۷۰۲	کودکان ( ۶ - ۱۰ ساله )
۱۲۱/۹۰	۴۵۹۲	۶۵۱۹	۱۰/۱۸	۱۱۱۱۳	نوجوانان ( ۱۱ - ۱۴ ساله )
۱۱۳/۵۵	۸۰۶۹	۹۱۶۳	۱۵/۷۸	۱۷۲۳۲	جوانان ( ۱۵ - ۲۴ ساله )
۱۰۹/۰۹	۱۴۸۰۴	۱۶۱۵۱	۲۸/۳۶	۳۰۹۵۵	میانسالان ( ۲۵ - ۶۴ ساله )
۱۷۲/۹۴	۹۸۲	۱۷۱۸	۲/۲۷	۲۷۰۰	بزرگسالان ( ۶۵ ساله و بیشتر )
*	۲	۱۵	۰/۰۱	۱۷	نامشخص
<b>عشایر دوره قشلاقی</b>					
۱۱۲/۶۷	۳۶۸۱۶	۴۱۴۸۲	۱۰۰/۰۰	۷۸۲۹۹	جمع
۱۰۳/۸۴	۹۸۹	۱۰۲۷	۲/۵۷	۲۰۱۶	اطفال کمتر از یکسال
۱۰۱/۸۰	۸۲۵۳	۸۵۰۴	۲۱/۵۲	۱۶۸۵۷	نوباوگان ( ۱ - ۵ ساله )
۱۱۳/۹۵	۶۸۶۰	۷۸۱۷	۱۸/۷۴	۱۴۶۷۷	کودکان ( ۶ - ۱۰ ساله )
۱۳۸/۳۸	۳۳۸۷	۴۶۸۷	۱۰/۳۱	۸۰۷۴	نوجوانان ( ۱۱ - ۱۴ ساله )
۱۱۲/۴۵	۵۸۳۷	۶۵۶۲	۱۵/۸۲	۱۲۴۰۱	جوانان ( ۱۵ - ۲۴ ساله )
۱۰۸/۸۲	۱۰۶۸۷	۱۱۶۳۲	۲۸/۵۰	۲۲۳۱۹	میانسالان ( ۲۵ - ۶۴ ساله )
۱۷۷/۰۳	۷۰۱	۱۲۴۱	۲/۲۸	۱۹۴۲	بزرگسالان ( ۶۵ ساله و بیشتر )
*	۲	۱۱	۰/۰۱	۱۳	نامشخص

\* بحسابه مفهوم ندارد .

زبان

بر اساس اطلاعات سرشماری اجتماعی - اقتصادی عشایر کوچنده کشور در تیرماه ۱۳۶۶ ، در استان لرستان ، ۳۲/۵ درصد از جمعیت عشایر دوره بیلاتی و ۳۵/۴ درصد از جمعیت عشایر دوره قشلاقی می توانستند به زبان فارسی صحبت کنند . در مقابل ۳۰/۸۰ درصد از جمعیت عشایر دوره بیلاتی و ۲۳/۲ درصد از جمعیت عشایر دوره قشلاقی فارسی نمی دانستند .

وضع زناشویی

در بین جمعیت ۱۰ ساله و بیشتر عشایر دوره بیلاقی، ۵۱/۹ درصد از مردان و ۶۹/۶ درصد از زنان " حداقل یکبار ازدواج کرده " بوده‌اند. این نسبت در بین جمعیت عشایر دوره قشلاقی به ترتیب ۵۱/۹ درصد و ۶۸/۸ درصد بوده است. نسبت افراد " هرگز ازدواج نکرده " در جمعیت ۱۰ ساله و بیشتر عشایر دوره بیلاقی برای مردان ۲۵/۲ درصد و برای زنان ۲۹/۸ درصد بوده است. این نسبت برای عشایر دوره قشلاقی به ترتیب ۲۵/۲ درصد و ۲۹/۸ درصد بوده است.

جدول پ - توزیع نسبی جمعیت ۱۰ ساله و بیشتر عشایر دوره بیلاقی و دوره قشلاقی استان برحسب وضع زناشویی و جنس

وضع زناشویی	دوره بیلاقی			دوره قشلاقی		
	مرد وزن	مرد	زن	مرد وزن	مرد	زن
جمع	۱۰۰/۰۰	۱۰۰/۰۰	۱۰۰/۰۰	۱۰۰/۰۰	۱۰۰/۰۰	۱۰۰/۰۰
دارای همسر	۵۶/۹۷	۵۱/۲۵	۶۳/۵۱	۵۶/۵۹	۵۱/۴۱	۶۲/۶۹
بی همسر بر اثر فوت همسر یا طلاق	۳/۰۰	۰/۲۱	۶/۰۶	۳/۰۲	۰/۲۵	۶/۰۶
هرگز ازدواج نکرده	۲۷/۸۵	۴۵/۲۴	۲۹/۱۰	۲۸/۱۲	۴۵/۱۶	۲۹/۸۲
اظهار نشده	۲/۱۸	۲/۹۰	۱/۳۳	۲/۲۶	۲/۹۸	۱/۲۱

سواد

در تیرماه ۱۳۶۶، از ۸۲۷۱۹ نفر جمعیت ۶ ساله و بیشتر عشایر دوره بیلاقی استان ۱۹/۶ درصد باسواد بوده‌اند. همچنین از ۵۹۴۳۶ نفر جمعیت ۶ ساله و بیشتر عشایر دوره قشلاقی استان ۲۰/۱ درصد باسواد بوده‌اند. نسبت باسوادی در گروه سنی ۶-۱۰ ساله برای عشایر دوره بیلاقی ۲۶/۶ درصد و برای عشایر دوره قشلاقی ۲۶/۹ درصد بوده است. این نسبت در گروه سنی ۶۵ ساله و بیشتر برای جمعیت عشایر دوره بیلاقی ۲/۷ درصد و برای جمعیت عشایر دوره قشلاقی ۳/۲ درصد بوده است.

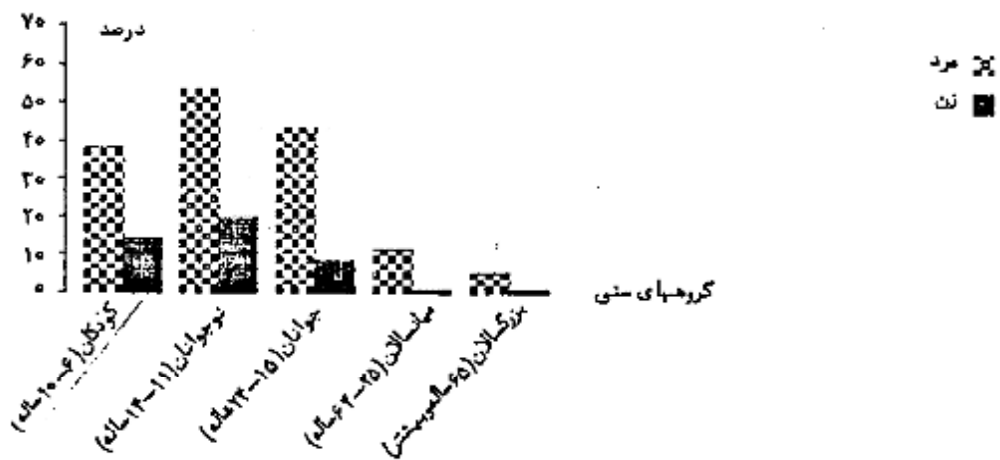
جدول ت - درصد باسوادان ۶ ساله و بیشتر عشایر دوره بیلاقی و دوره قشلاقی استان برحسب گروههای عمده سنی، به تفکیک جنس

گروههای عمده سنی	دوره بیلاقی			دوره قشلاقی		
	مرد وزن	مرد	زن	مرد وزن	مرد	زن
جمعیت ۶ ساله و بیشتر	۲۹/۶۰	۲۹/۳۵	۸/۰۹	۲۰/۰۹	۳۰/۳۷	۸/۱۵
کودکان (۶-۱۰ ساله)	۲۶/۵۵	۲۶/۸۸	۱۴/۳۷	۲۶/۹۳	۳۷/۲۶	۱۲/۵۹
نوجوانان (۱۱-۱۲ ساله)	۳۹/۰۹	۵۲/۲۶	۲۰/۲۱	۲۹/۵۰	۵۲/۵۷	۲۰/۰۴
جوانان (۱۵-۲۴ ساله)	۲۵/۸۴	۴۱/۲۳	۸/۲۶	۲۶/۹۶	۲۴/۵۲	۸/۳۴
میانسالان (۲۵-۶۳ ساله)	۵/۹۵	۱۰/۸۲	۰/۶۱	۶/۲۳	۱۱/۳۶	۰/۶۵
بزرگسالان (۶۵ ساله و بیشتر)	۲/۷۴	۴/۱۲	۰/۳۰	۳/۲۴	۲/۸۳	۰/۲۲

نمودار ۳ - درصد باسوادان ۶ ساله و بیشتر جمعیت عشایر دوره بیلاقی استان لرستان برحسب گروههای عمده سنی و جنس



نمودار ۴ - درصد باسوادان ۶ ساله و بیشتر جمعیت عشایر دوره قشلاقی استان لرستان برحسب گروههای عمده سنی و جنس



در تیرماه ۱۳۶۶، از جمعیت ۶-۲۲ ساله عشایر دوره بیلاقی استان، ۲۲/۱ درصد و عشایر دوره قشلاقی ۲۲/۶ درصد در حال تحصیل بودند. در همین سال ۲۵/۳ درصد از کودکان عشایر دوره بیلاقی و ۲۵/۷ درصد از کودکان عشایر دوره قشلاقی در حال تحصیل بودند. همچنین ۳۳/۷ درصد از نوجوانان عشایر دوره بیلاقی و ۲۲/۵ درصد از نوجوانان عشایر دوره قشلاقی به تحصیل اشتغال داشتند. این نسبت در بین گروههای سنی مختلف جوانان یکسان نیست و از ۱۵/۴ درصد در جوانان ۱۵-۱۸ ساله عشایر دوره بیلاقی و ۱۶/۳ درصد از جوانان عشایر دوره قشلاقی به ۳/۳ درصد در جوانان ۱۹-۲۲ ساله عشایر دوره بیلاقی و ۴/۸ درصد در جوانان ۱۹-۲۴ ساله عشایر دوره قشلاقی نوسان دارد.

جدول ۳ - درصد جمعیت ۶ - ساله در حال تحصیل عشایر دوره بیلاقی و دوره قشلاقی استان بر حسب گروههای عمده پستی، رفتاری و جنس

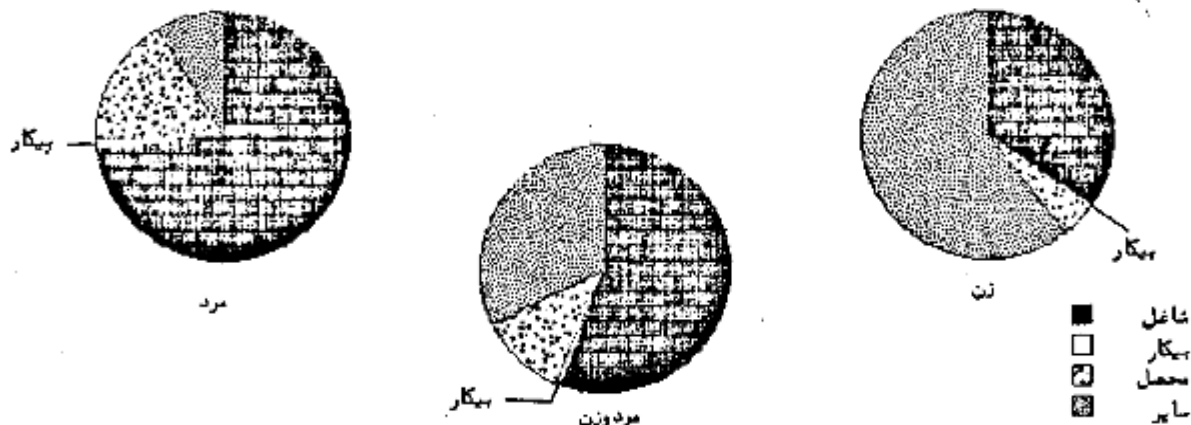
دوره قشلاقی			دوره بیلاقی			گروههای عمده پستی
زن	مرد	مرد و زن	زن	مرد	مرد و زن	
۹/۸۲	۲۲/۲۲	۲۲/۶۲	۹/۸۲	۲۱/۲۳	۲۲/۱۳	جمعیت ۶ - ۲۲ ساله
۱۳/۶۸	۲۶/۳۰	۲۵/۷۲	۱۲/۵۲	۲۵/۲۲	۲۵/۲۲	کودکان (۶ - ۱۰ ساله)
۱۵/۲۵	۲۷/۵۲	۲۲/۰۲	۱۵/۹۲	۴۶/۲۸	۲۳/۷۲	نوجوانان (۱۱ - ۱۴ ساله)
۲/۰۷	۱۹/۹۱	۱۱/۵۱	۲/۱۰	۱۸/۴۸	۱۰/۸۱	جوانان (۱۵ - ۲۴ ساله)
۳/۴۱	۲۶/۰۷	۱۶/۲۵	۲/۵۱	۲۴/۴۷	۱۵/۲۲	(۱۵ - ۱۸ ساله)
۰/۴۸	۹/۴۷	۴/۷۶	۰/۴۵	۸/۴۸	۲/۴۱	(۱۹ - ۲۴ ساله)

وضع فعالیت

بر اساس اطلاعات این سرشماری، از جمعیت مردان ۶ ساله و بیشتر عشایر دوره بیلاقی ۷۲/۵ درصد شاغل، ۱۶/۱ درصد محمل و ۱/۲ درصد بیکار (جویای کار) بودند. در مقابل از جمعیت زنان، ۳۳/۸ درصد شاغل، ۵/۰ درصد محمل، ۲۷/۳ درصد خانهدار و ۵/۱ درصد بیکار (جویای کار) بودند.

همین اطلاعات نشان می‌دهد که از جمعیت مردان ۶ ساله و بیشتر عشایر دوره قشلاقی، ۷۱/۸ درصد شاغل، ۱۶/۲ درصد محمل و ۱/۲ درصد بیکار (جویای کار) بودند. در مقابل، از جمعیت زنان، ۳۹/۴ درصد شاغل، ۴/۹ درصد محمل، ۴۱/۸ درصد خانهدار و ۵/۱ درصد بیکار (جویای کار) بودند.

نمودار ۵ - توزیع نسبی جمعیت ۶ ساله و بیشتر عشایر دوره بیلاقی استان لرستان بر حسب وضع فعالیت



نمودار ۶ - توزیع نسبی جمعیت ۶ ساله و بیشتر عشایر دوره قشلاقی استان لرستان بر حسب وضع فعالیت



بر اساس نتایج سرشماری اجتماعی - اقتصادی عشایر کوچنده در تیرماه ۱۳۶۶، از ۱۷۱۸۶ خانوار عشایر دوره بیلاقی، ۵/۵ درصد موتورسیکلت، ۹/۹ درصد وسیله نقلیه باری و ۲/۱ درصد سایر وسایل نقلیه را در اختیار داشته‌اند. همچنین از ۱۲۴۶۱ خانوار عشایر دوره قشلاقی، ۲/۲ درصد موتورسیکلت، ۸/۸ درصد وسیله نقلیه باری و ۲/۴ درصد سایر وسایل نقلیه را در اختیار داشته‌اند.

جدول ج - خانوارهای عشایر دوره بیلاقی و دوره قشلاقی استان بر حسب استفاده از وسایل نقلیه موتوری در اختیار آنها

دوره استقرار	جمع خانوار موتورسیکلت باری	سایر	موتورسیکلت و سایر	سایر	موتورسیکلت و سایر	هیچ کدام
بیلاقی	۷۲	۱۴۵	۲	۳	۷	۱۶۵۹۹
قشلاقی	۲۹	۹۸	۳	۱	۳	۱۲۰۱۹

بر اساس همین اطلاعات، خانوارهای عشایر دوره بیلاقی استان، ۴۴/۷ درصد از رادیو، ۴۵/۰ درصد از چراغ توری (نفتی و گازی) و ۲/۵ درصد از چراغ خیاطی استفاده می‌کرده‌اند. خانوارهای عشایر دوره قشلاقی استان، ۴۴/۶ درصد از رادیو، ۵۰/۵ درصد از چراغ توری (نفتی و گازی) و ۲/۲ درصد از چراغ خیاطی استفاده می‌کرده‌اند.

جدول ج - خانوارهای عشایر دوره بیلاقی و دوره قشلاقی استان بر حسب استفاده از رادیو، چراغ توری و چراغ خیاطی در اختیار آنها

دوره استقرار	جمع	رادیو	چراغ توری (نفتی یا گازی)	چراغ خیاطی	رادیو و چراغ توری	رادیو و چراغ خیاطی	چراغ توری و چراغ خیاطی	رادیو، چراغ توری و چراغ خیاطی	هیچ کدام
بیلاقی	۱۷۱۸۶	۳۰۳۸	۳۰۸۸	۲۶	۲۲۶۱	۸۸	۹۱	۲۹۹	۶۲۷۵
قشلاقی	۱۲۴۶۱	۱۹۵۲	۲۶۷۸	۳۳	۳۳۱۲	۶۴	۷۸	۲۲۵	۴۱۱۶



سرشماری اجتماعی - اقتصادی عشایر کوچنده - تیرماه ۱۳۶۶ - استان لرستان

در تیرماه ۱۳۶۶، از خانوارهای عشایر دوره بیلاقی ۷/۱۰ درصد از اجاق گاز، ۳۵/۲ درصد از چراغ خوراکی‌نفتی و ۴۳/۵ درصد از بخاری استفاده می‌کرده‌اند. از خانوارهای عشایر دوره قشلاقی این استان، ۷/۹ درصد از اجاق گاز، ۲۲/۵ درصد از چراغ خوراکی‌نفتی و ۵۵/۶ درصد از بخاری استفاده می‌کرده‌اند.

جدول ج - خانوارهای عشایر دوره بیلاقی و دوره قشلاقی استان برحسب استفاده از اجاق گاز، چراغ نفتی و بخاری در اختیار آنها

دوره استقرار	جمع	اجاق گاز	چراغ خوراکی‌نفتی	بخاری	اجاق گاز و چراغ خوراکی‌نفتی	اجاق گاز و بخاری	چراغ خوراکی‌نفتی و بخاری	اجاق گاز و چراغ خوراکی‌نفتی و بخاری	هیچ‌کدام
بیلاقی	۱۷۱۸۶	۲۱۵	۱۳۸۱	۵۶۳۰	۲۶۶	۱۲۹	۱۳۰۲	۴۰۲	۷۶۵۵
قشلاقی	۱۲۴۶۱	۱۶۰	۷۸۲	۵۲۱۸	۳۵۷	۱۰۲	۱۲۳۶	۳۶۶	۴۲۳۷

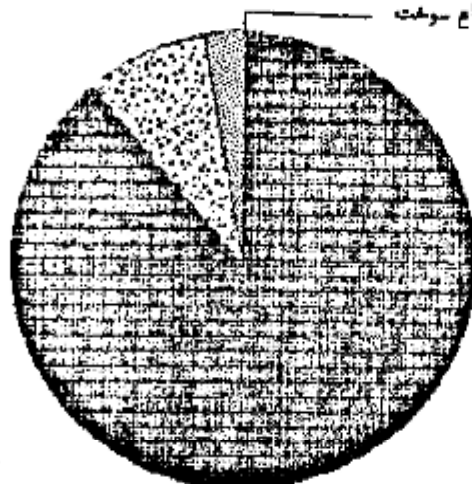
بر اساس نتایج این سرشماری، سوخت اصلی خانوارهای عشایر دوره بیلاقی استان برای پخت و پز و ایجاد گرما، ۸۸/۵ درصد "هیزم و زغال چوب"، ۸/۶ درصد "سوخت حیوانی" و ۲/۸ درصد "نفت سفید" بوده است. از خانوارهای عشایر دوره قشلاقی ۹۰/۴ درصد از "هیزم و زغال چوب"، ۶/۲ درصد از "سوخت حیوانی" و ۳/۵ درصد از "نفت سفید" استفاده می‌کرده‌اند.

جدول ج - خانوارهای عشایر دوره بیلاقی و دوره قشلاقی استان برحسب سوخت اصلی مصرفی

دوره استقرار	جمع	هیزم و زغال چوب	سوخت حیوانی	نفت سفید	گازوئیل	گاز	سایر	هیچ‌کدام
بیلاقی	۱۷۱۸۶	۱۵۲۱۲	۱۲۸۰	۲۸۱	۲	۸	۱	۰
قشلاقی	۱۲۴۶۱	۱۱۲۵۹	۲۶۷	۲۳۲	۰	۲	۰	۰

نمودار ۷ - توزیع نسبی خانوارهای عشایر دوره بیلاقی استان لرستان برحسب نوع سوخت اصلی مصرفی

سایر انواع سوخت



- هیزم و زغال چوب
- ▣ سوخت حیوانی
- ▨ نفت سفید
- سایر انواع سوخت

نمودار ۸ - توزیع نسبی خانوارهای عشایر دوره قشلاقی استان لرستان برحسب نوع سوخت اصلی مصرفی سایر انواع سوخت



نوع بهره برداری

بر اساس نتایج این سرشماری، عشایر دوره بیلاقی استان، اداره ۱۶۷۶۸ بهره برداری کشاورزی را عمده دار بوده اند. از این تعداد، ۹۸/۹ درصد اختصاصی، ۱/۰ درصد شریکی (با عشایر و غیر عشایر) و ۰/۱ درصد متعلق به غیر عشایر بوده است.

فعالیت ۳۲/۳ درصد از بهره برداریها "مقط دامداری"، ۶۲/۵ درصد "دامداری و زراعت"، ۰/۱ درصد "دامداری و باغداری" و ۳/۱ درصد "دامداری، زراعت و باغداری" بوده است.

عشایر دوره قشلاقی استان، اداره ۱۲۰۸۰ بهره برداری کشاورزی را عمده دار بوده اند. از این تعداد، ۹۸/۸ درصد اختصاصی، ۱/۱ درصد شریکی (با عشایر و غیرعشایر) و ۰/۱ درصد متعلق به غیر عشایر بوده است.

فعالیت ۳۲/۶ درصد از بهره برداریها "مقط دامداری"، ۶/۳ درصد "دامداری و زراعت"، ۰/۱ درصد "دامداری و باغداری" و ۴/۰ درصد "دامداری، زراعت و باغداری" بوده است.

دامداری

بر اساس اطلاعات این سرشماری، عشایر دوره بیلاقی استان ۸۲۵۳۷۹ رأس گوسفند و بره و ۷۴۵۲۷۰ رأس بز و بزغاله نگهداری می کرده اند. به این ترتیب، به طور متوسط برای هر خانوار عشایر دوره بیلاقی، ۹۳ رأس دام کوچک (گوسفند و بره و بز و بزغاله) وجود داشته است. عشایر دوره بیلاقی استان، ۹/۴ درصد از دامهای کوچک جامعه عشایری کشور را در اختیار داشته اند. تعداد گوسفند و بره عشایر دوره قشلاقی استان، ۵۰۲۳۱۳ و بز و بزغاله آن ۴۳۱۴۴۹ رأس بوده است. به بیان دیگر، به طور متوسط برای هر خانوار عشایر دوره قشلاقی، ۷۵ رأس دام کوچک وجود داشته است. عشایر دوره قشلاقی استان ۵/۵ درصد از دامهای کوچک جامعه عشایری کشور را در اختیار داشته اند.

گا و گوساله عشایر دوره بیلاقی ۲۵۳۸۹ رأس، گاو میش و بچه گاو میش ۲۳۸ رأس و شتر و بچه شتر ۲۶ نفر بوده است. تعداد این دامها برای عشایر دوره قشلاقی استان به ترتیب، ۲۲۹۱۲ رأس، ۲۰۲ رأس و ۱۱ نفر بوده است.

بر اساس همین اطلاعات، عشایر دوره بیلاقی استان، ۲۸۲۸ رأس اسب و کره اسب، ۱۵۱۸۹ رأس قاطر و استرو و ۱۵۶۰۸ رأس الاغ و کره الاغ نگهداری می کرده اند. عشایر دوره قشلاقی ۱۶۳۷ رأس اسب و کره اسب، ۸۸۰۴ رأس قاطر و استرو و ۹۰۳۲ رأس الاغ و کره الاغ نگهداری می کرده اند.

تعداد و انواع دام هر یک از اینها و طایفه های مستقل دوره بیلاقی استان در پایان همین بخش در جدول س ارائه شده است.

جدول ۵ - تعداد انواع دام بهره‌برداریهای عشایر دوره بیلاقی و دوره قشلاقی استان

دوره استقرار	گوسفند و بقره	بز و بزغاله	گاو و گوساله	گاو میش و بچه گاو میش	شتر و بچه شتر	اسب و کره اسب	قاطر و آستر	الغ و کره الغ
بیلاقی .....	۸۲۵۲۲۹	۷۲۵۲۲۰	۲۵۳۸۹	۲۳۸	۲۶	۲۸۲۸	۱۵۱۸۹	۱۵۶۰۸
قشلاقی .....	۵۰۲۳۱۲	۴۳۱۴۴۹	۲۲۹۱۲	۲۰۲	۱۱	۱۶۳۷	۸۸۰۴	۹۰۲۲

زراعت و باغداری

بر اساس نتایج این سرشماری، اراضی زیر کشت محصولات سالانه خانوارهای بهره‌بردار عشایر در این استان ۳۴۷۸۶ هکتار بوده است که از این مقدار ۷۳۶۱ هکتار (۲۰/۵ درصد) زیر کشت محصولات سالانه آبی و ۲۹۴۲۵ هکتار (۸۵/۵ درصد) زیر کشت محصولات سالانه دیم بوده است. اراضی باغ و قلمستان خانوارهای عشایر در این استان، ۱۹۳ هکتار آبی و ۵۷ هکتار دیم بوده است.

جدول ۶ - مساحت اراضی بهره‌برداریهای عشایر در استان بر حسب نوع استفاده از زمین: ۱۳۶۶

شرح	زیر کشت محصولات سالانه		آبش		باغ و قلمستان	
	آبی	دیم	آبی	دیم	آبی	دیم
مساحت اراضی .....	۷۳۶۱	۲۹۴۲۵	۲۸۰۵	۱۸۹۲۶	۱۹۳	۵۷

صنایع دستی

در تیرماه ۱۳۶۶، در بین خانوارهای عشایر دوره بیلاقی استان، بافت "قالی وقالیچه" در ۶۰۸۵ خانوار، بافت "کلمه، زربو و مشابه" در ۴۵۹۹ خانوار، بافت یلاس (چادر) در ۱۳۸۴۹ خانوار، بافت "چوقا یا برگ و مشابه" در ۲۶۲ خانوار، بافت "کلاه، دستکش و مشابه" در ۲۲۳ خانوار و بافت حصیر در ۱۶۰۵ خانوار وجود داشته است.

بر اساس همین اطلاعات، در بین خانوارهای عشایر دوره قشلاقی، بافت "قالی وقالیچه" در ۳۵۶۳ خانوار، بافت "کلیسم، زربو و مشابه" در ۳۱۱۵ خانوار، بافت یلاس (چادر) در ۹۸۹۲ خانوار، بافت "چوقا یا برگ و مشابه" در ۹۸ خانوار، بافت "کلاه، دستکش و مشابه" در ۱۵۰ خانوار و بافت حصیر در ۱۰۴۵ خانوار وجود داشته است.

جدول ر - خانوارهای عشایر دوره بیلاقی و دوره قشلاقی استان ، دارای هر یک از انواع صنایع دستی بر حسب هدف از تولید

انواع صنایع دستی	جمع	فقط برای فروش	فقط برای مصرف خانوار	برای فروش و مصرف خانوار
<b>عشایر دوره بیلاقی</b>				
قالی و قالیچه .....	۶۰۸۰	۶۱	۵۹۹۹	۲۰
گلیم ، زیلو و مشابه .....	۲۵۹۹	۵۰	۲۵۲۳	۱۶
پلاس (چادر) .....	۱۲۸۴۹	۵۵	۱۲۷۷۲	۲۱
چوفا یا برک و مشابه .....	۲۶۳	۴	۲۵۹	۰
کلاه ، دستکش و مشابه .....	۲۲۳	۱۸	۲۰۲	۱
حصیر .....	۱۶۰۰	۱۳	۱۵۸۵	۲
سایر .....	۵۷۲۸	۲۹	۵۶۸۲	۵
<b>عشایر دوره قشلاقی</b>				
قالی و قالیچه .....	۲۵۶۳	۲۷	۲۵۰۸	۸
گلیم ، زیلو و مشابه .....	۲۱۱۵	۲۸	۲۰۶۵	۱۲
پلاس (چادر) .....	۹۸۹۲	۲۵	۹۸۳۵	۱۲
چوفا یا برک و مشابه .....	۹۸	۱	۹۷	۰
کلاه ، دستکش و مشابه .....	۱۵۰	۷	۱۴۲	۱
حصیر .....	۱۰۲۵	۱۰	۱۰۲۵	۰
سایر .....	۲۶۷۱	۲۴	۲۶۲۲	۴

عمده ترین طریق مبادلات

بر اساس اطلاعات این سرشماری ، ۶۲/۷ درصد از خانوارهای عشایر دوره بیلاقی استان مابحتاج زندگی خود را از شرکتهای تعاونی عشایری و ۱۱/۹ درصد از طریق پیلهور خریداری می‌کرده‌اند . این نسبتها برای خانوارهای عشایر دوره قشلاقی به ترتیب ۶۲/۸ درصد و ۱۱/۲ درصد بوده است .

از خانوارهای عشایر دوره بیلاقی استان ۹۲/۳ درصد و از خانوارهای عشایر دوره قشلاقی استان ، ۹۲/۳ درصد فروش دام داشتند . ۶۴/۵ درصد از خانوارهای عشایر دوره بیلاقی که فروش دام داشتند ، دامهای خود را به پیلهور و ۴/۴ درصد به شرکتهای تعاونی عشایری فروخته‌اند . همچنین ۳۱/۰ درصد از خانوارها دامهای خود را از طریق دیگری به فروش رسانده‌اند . این نسبتها برای خانوارهای عشایر دوره قشلاقی به ترتیب ۶۳/۵ درصد ، ۲/۰ درصد و ۲۲/۲ درصد بوده است .

فروش فرآورده‌های دامی در ۲/۶ درصد از خانوارهای عشایر دوره بیلاقی و ۳/۹ درصد از خانوارهای عشایر دوره قشلاقی از طریق شرکتهای تعاونی عشایری انجام شده است . پیلهوران فرآورده‌های دامی ۲۵/۰ درصد از خانوارهای عشایر دوره بیلاقی و ۲۴/۶ درصد از

خانوارهای مشاییر دوره قشلاقی را خریداری کرده‌اند. همچنین ۳۹/۵ درصد از خانوارهای مشاییر دوره بیلاقی و ۳۷/۹ درصد از خانوارهای مشاییر دوره قشلاقی، فروش فرآورده‌های دامی نداشته‌اند.

جدول ز - نحوه خرید مایحتاج زندگی و فروش محصولات خانوارهای مشاییر دوره بیلاقی و دوره قشلاقی استان

شرح	دوره بیلاقی				دوره قشلاقی				
	جمع	از طریق بیله‌سور	از طریق شوکت‌های تعاونی مشاییری	از طریق دیگر	ندارد	جمع	از طریق بیله‌سور	از طریق شوکت‌های تعاونی مشاییری	از طریق دیگر
خرید مایحتاج زندگی . . . . .	۱۷۱۸۶	۲۰۳۹	۱۱۱۲۶	۴۰۲۱	۰	۱۲۴۶۱	۱۲۹۶	۷۸۲۷	۴۳۳۸
فروش دام . . . . .	۱۷۱۸۶	۱۰۳۴۱	۷۱۲	۴۹۷۶	۱۱۵۷	۱۲۴۶۱	۷۲۰۲	۲۶۵	۳۷۲۹
فروش فرآورده‌های دامی . . . . .	۱۷۱۸۶	۴۲۹۲	۴۵۳	۵۷۳۰	۶۷۰۱	۱۲۴۶۱	۳۰۶۲	۳۶۲	۴۳۱۲
فروش محصولات زراعی و باغی . . . . .	۱۷۱۸۶	۳۲۷	۸۳۹	۲۲۶۵	۱۳۷۵۵	۱۲۴۶۱	۲۹۸	۶۶۵	۱۷۱۲
فروش تولیدات صنایع دستی . . . . .	۱۷۱۸۶	۲۲	۰	۲۵۹	۱۶۹۰۵	۱۲۴۶۱	۱۶	۰	۱۹۱

نوع اقامتگاه

بر اساس اطلاعات این سرشماری، ۹۴/۴ درصد از خانوارهای مشاییر دوره بیلاقی فقط از سرپناه (چادر) و ۵/۶ درصد فقط از ساختمان استفاده می‌کرده‌اند. خانوارهای مشاییر دوره قشلاقی ۲۰/۵ درصد فقط از سرپناه (چادر) و ۷۵/۱ درصد فقط در ساختمان بسر می‌برده‌اند. ۵/۵ درصد از خانوارهای مشاییر دوره بیلاقی و ۴/۴ درصد از خانوارهای مشاییر دوره قشلاقی استان، هم از سرپناه و هم از ساختمان استفاده می‌کرده‌اند.

جدول ۳ - تعداد خانوار و جمعیت آنها و طایفه‌های مستقل استان به تفکیک محل استقرار بیلایی و قشلاقی

قشلاقی		بیلایی				کل		ایل و طایفه مستقل
استانهای دیگر		این استان		استانهای دیگر		این استان		
جمعیت	خانوار	جمعیت	خانوار	جمعیت	خانوار	جمعیت	خانوار	
۰	۰	۵۰۳۳	۷۳۶	۰	۰	۵۰۳۳	۷۳۶	ایل امرایی سوری - طرحان ...
۱۸۱۷۷۷	۲۷۹۶۰	۰	۰	۱۸۱۱۶۸	۲۷۸۵۶	۶۰۹	۱۰۴	ایل بختیاری .....
۵۳۰۰	۷۲۰	۸۴۸	۱۱۴	۰	۰	۶۱۴۸	۸۳۴	ایل بیرانوند .....
۳۴۴۰	۵۰۴	۲۸۲۹	۶۶۹	۱۸	۳	۸۴۵۱	۱۱۷۰	ایل بایی .....
۳۶۷۸	۵۲۴	۲۲۱	۳۵	۳۸۹۹	۵۵۹	۰	۰	ایل ترکاشوند .....
۴۹۶	۷۱	۱۲۰۲	۱۸۹	۱۷۰۰	۲۶۰	۰	۰	ایل ترک - بارم طاقو .....
۰	۰	۱۴۸۵	۲۳۵	۰	۰	۱۴۸۵	۲۳۵	ایل جودکی .....
۵۹۵	۷۳	۵۹۲۱	۸۵۰	۸۴۱	۱۰۱	۵۶۷۵	۸۲۲	ایل حسونند .....
۳۷۲۷	۵۵۶	۵۴۱۲	۷۴۱	۱۱۳۱	۱۷۰	۸۰۳۸	۱۱۲۲	ایل دریکوند .....
۰	۰	۱۴۸۳	۲۳۳	۰	۰	۱۴۸۳	۲۳۳	ایل دلفان چکنی .....
۰	۰	۱۹۳۲	۳۰۳	۰	۰	۱۹۳۲	۳۰۳	ایل دلفان - طرحان - کوه‌دشت .....
۵۲۷	۷۶	۷۵۷۹	۱۱۹۲	۱۸۳	۳۰	۷۹۹۲	۱۲۳۸	ایل دلفان نورآباد .....
۲۷۹۷	۳۷۶	۱۰۴۶۶	۱۷۹۶	۲۰۳۲	۳۶۲	۱۱۲۳۱	۱۱۱۰	ایل دلکی .....
۱۳۹۲	۱۹۷	۷۶۲	۱۱۱	۲۱۵۶	۳۰۸	۰	۰	ایل زوله .....
۱۵۷۶	۲۱۴	۰	۰	۰	۰	۱۵۷۶	۲۱۴	ایل سکوند .....
۱۷۰۰۰	۲۸۰۷	۲۳۰۸۷	۳۹۶۱	۱۰	۱	۲۰۰۷۷	۶۷۶۷	ایل میوند - مصیوند .....
۰	۰	۶۵	۹	۰	۰	۶۵	۹	طایفه مستقل امیر .....
۰	۰	۴۴۹	۶۸	۰	۰	۴۴۹	۶۸	طایفه مستقل بابالی - باباغلی .....
۲۶	۶	۰	۰	۰	۰	۲۶	۶	طایفه مستقل دالوند .....
۱۳۵۶	۱۸۴	۲۱	۳	۰	۰	۱۳۷۷	۱۸۷	طایفه مستقل سادات اهرتیندر .....
۰	۰	۶۶۱	۱۰۳	۰	۰	۶۶۱	۱۰۳	طایفه مستقل سادات ضرونی ..
۰	۰	۵۸۷	۱۰۴	۰	۰	۵۸۷	۱۰۴	طایفه مستقل سادات کرالانی ..
۰	۰	۲۵۴۲	۲۵۶	۰	۰	۲۵۴۲	۲۵۶	طایفه مستقل شاهپوند .....
۰	۰	۳۷۹	۷۶	۰	۰	۳۷۹	۷۶	طایفه مستقل شیخان داودخانی ..
۰	۰	۷۷۰	۱۲۵	۰	۰	۷۷۰	۱۲۵	طایفه مستقل شبروند .....
۰	۰	۲۲۲	۳۴	۰	۰	۲۲۲	۳۴	طایفه مستقل طولایی .....
۱۴	۳	۲۷۰	۶۶	۰	۰	۲۸۴	۶۹	طایفه مستقل کاندو رحمت حاکم رحمت ..
۱۷۷	۲۵	۷۶۱	۱۰۳	۱۴۳	۲۱	۷۹۵	۱۰۷	طایفه مستقل کولیوند .....
۰	۰	۱۰۸۸	۱۴۹	۰	۰	۱۰۸۸	۱۴۹	طایفه مستقل یوسفوند .....

۳ آنها و طایفه‌های مستقلی که محل استقرار بیلایی و یا قشلاقی تمام یا بخشی از خانوارهای آنها این استان است .

جدول ۳ - تعداد انواع دام بهر سردار بهای مشایخ دوره بیلاقی استان برحسب ایل یا طایفه مستقل

ایل و طایفه مستقل	گوسفند و سره	بز و بزغاله	گاو و گوساله	گاو میش و بچه گاو میش	شتر و بچه شتر	اسب و گره اسب	قاطر و استر	لاغ و گره لاغ
ایل امرایی سوری - طرحان	۳۷۷۹۱	۲۵۱۹۱	۱۵۶۲	۲	۰	۷۵	۱۵۶	۳۲۵
ایل بختیاری	۳۵۵۲	۲۹۳۸	۲	۰	۰	۱۱	۱۴۵	۲۰۴
ایل بیرانوند	۱۲۰۲۰۲	۴۴۵۰۸	۵۷۶	۸	۱	۱۹۲	۵۴۷	۶۱۷
ایل یایی	۴۱۹۸۷	۷۵۴۴۸	۲۹۰۸	۱۰	۱	۲۶۱	۱۱۹۲	۷۲۶
ایل جودکی	۶۵۶۳	۸۸۱۵	۳۰۶	۰	۰	۵	۱۲۹	۱۶۶
ایل حسوند	۶۵۷۵۸	۲۵۹۰۰	۱۸۴۲	۶	۰	۱۷۲	۳۶۲	۶۵۲
ایل درهکوند	۹۸۳۱۴	۱۰۹۵۶۰	۱۰۲۵	۳	۰	۲۱۲	۱۰۳۵	۶۳۶
ایل دلفان چگنی	۶۹۳۰	۵۹۹۱	۲۴۸	۱۲	۰	۲۷	۱۱۰	۹۵
ایل دلفان - طرحان - کوهدهشت	۹۲۲۶	۶۸۵۰	۶۷۲	۱۲	۰	۲۱	۱۹۱	۱۲۲
ایل دلفان نورآباد	۶۷۸۰۷	۳۷۴۶۹	۵۳۴۱	۴۸	۲	۲۹۵	۸۵۹	۹۲۰
ایل ذلکی	۲۳۷۱۲	۳۷۳۶۰	۱۶۱۲	۳۵	۱	۳۲	۱۸۲۴	۱۲۶۰
ایل سگوند	۳۶۳۰۰	۱۵۳۸۰	۷۳	۰	۰	۵۷	۱۲۲	۲۱۲
ایل میوند - میوند	۲۵۶۷۲۲	۲۱۴۷۸۱	۶۲۷۶	۸۶	۱۹	۱۳۸۱	۷۷۸۲	۸۲۹۳
طایفه مستقل امیر	۲۱۹	۲۰۲	۱۳	۰	۰	۰	۲	۶
طایفه مستقل بابالی - باباعلی	۲۵۱۸	۲۸۱۴	۵۸	۰	۰	۹	۱۲	۸۶
طایفه مستقل دالوند	۱۲۰۰	۲۸۱	۲	۰	۰	۲	۱	۱۱
طایفه مستقل سادات اهورقندر	۲۵۵۶۶	۱۹۳۳۰	۱۵۲	۰	۰	۶۵	۲۳۳	۱۹۰
طایفه مستقل سادات ضروی	۳۲۱۱	۲۱۰۵	۲۰۶	۰	۰	۲۵	۸۸	۶۱
طایفه مستقل سادات کسرالانی	۱۸۲۷	۲۱۸۰	۲۵۰	۰	۰	۲	۲۴	۷۹
طایفه مستقل شاهپوند	۱۰۱۳۰	۱۱۸۶۹	۷۲۳	۳	۰	۱۲	۶۰	۳۲۹
طایفه مستقل شیخان داودخانی	۵۲۳	۱۷۹۲	۹۰	۱۱	۰	۳	۳۰	۸
طایفه مستقل شهرآوند	۴۸۱۶	۲۶۷۹	۲۰۲	۰	۰	۳	۹	۹۳
طایفه مستقل طولایی	۵۰۲	۷۸۹	۶۵	۰	۰	۰	۱۳	۲۸
طایفه مستقل کاندرحمت - مائدرحمت	۵۳۱	۵۵۶۸	۲۶۰	۰	۰	۲	۴۵	۶۷
طایفه مستقل کولپوند	۱۰۸۹۰	۳۰۹۸	۷۳	۰	۰	۲۱	۹۸	۸۲
طایفه مستقل یوسفوند	۹۱۴۶	۲۳۳۱	۲۱۹	۰	۰	۹	۶۸	۸۸

جدول ۳ - تعداد انواع دام بهره‌بردارانهای عشایر دوره بیلانی استان بر حسب ایل یا طایفه مستقل

ایل و طایفه مستقل	گوسفند و بقره	بز و بزغاله	گاو و گوساله	گاو میش و بچه گاو میش	شتر و بچه شتر	اسب و کره اسب	قاطر و استر	الاغ و کره الاغ
ایل امرایی سوری - طرحان .....	۳۷۷۹۱	۲۵۱۹۱	۱۵۶۲	۲	۰	۲۵	۱۵۶	۳۲۵
ایل بختیاری .....	۲۵۵۲	۲۹۲۸	۲	۰	۰	۱۱	۱۲۵	۲۰۴
ایل بیرانوند .....	۱۲۰۴۰۷	۴۴۵۰۸	۵۷۶	۸	۱	۱۹۲	۵۴۷	۶۱۷
ایل بایی .....	۴۱۹۸۷	۷۵۴۶۸	۲۹۰۸	۱۰	۱	۲۶۱	۱۱۹۴	۷۲۶
ایل جودکی .....	۶۵۶۲	۸۸۱۵	۲۰۶	۰	۰	۵	۱۳۹	۱۶۶
ایل حسنوند .....	۶۵۷۵۸	۲۵۹۰۰	۱۸۴۲	۶	۰	۱۷۲	۲۶۲	۶۵۳
ایل دریکوند .....	۹۸۳۱۲	۱۰۹۵۶۰	۱۰۳۵	۳	۰	۲۱۳	۱۰۳۰	۶۳۶
ایل دلفان چگنی .....	۶۹۳۰	۵۹۹۱	۲۲۸	۱۲	۰	۲۲	۱۱۰	۹۵
ایل دلفان - طرحان - کوهدشت .....	۹۲۳۶	۶۸۵۰	۶۷۲	۱۲	۰	۲۱	۱۹۱	۱۲۲
ایل دلفان نورآباد .....	۶۷۸۰۷	۳۷۲۶۹	۵۳۲۱	۲۸	۴	۲۹۵	۸۵۹	۹۲۰
ایل ذلکی .....	۲۳۷۱۲	۳۷۲۶۰	۱۶۱۲	۳۵	۱	۲۳	۱۸۲۴	۱۳۶۰
ایل سکوند .....	۳۶۳۰۰	۱۵۳۸۰	۷۲	۰	۰	۵۷	۱۲۲	۲۱۲
ایل مینوند - صمیوند .....	۲۵۶۷۲۳	۲۹۲۲۸۱	۶۲۷۶	۸۶	۱۹	۱۳۸۱	۷۷۸۲	۸۳۹۳
طایفه مستقل امیر .....	۲۱۹	۲۰۲	۱۳	۰	۰	۰	۲	۶
طایفه مستقل بابالی - بابا علی .....	۲۵۱۸	۲۸۱۴	۵۸	۰	۰	۹	۱۴	۸۶
طایفه مستقل دالوند .....	۱۲۰۰	۲۸۱	۲	۰	۰	۲	۱	۱۱
طایفه مستقل سادات امرقندر .....	۲۵۵۶۶	۱۹۳۳۰	۱۵۲	۰	۰	۶۵	۲۳۳	۱۹۰
طایفه مستقل سادات ضرونی .....	۳۲۱۱	۲۱۰۵	۲۰۶	۰	۰	۲۵	۸۸	۶۱
طایفه مستقل سادات کسرالائی .....	۱۸۲۷	۲۱۸۰	۲۵۰	۰	۰	۲	۲۴	۷۹
طایفه مستقل شاهوند .....	۱۰۱۳۰	۱۱۸۶۹	۷۴۳	۳	۰	۱۲	۶۰	۳۳۹
طایفه مستقل شیخان داودخانی .....	۵۲۲	۱۷۹۳	۹۰	۱۱	۰	۳	۳۰	۸
طایفه مستقل شیراوند .....	۲۸۱۶	۲۶۲۹	۲۰۲	۰	۰	۲	۹	۹۳
طایفه مستقل طولابی .....	۵۰۲	۷۸۹	۶۵	۰	۰	۰	۱۴	۲۸
طایفه مستقل کاندرحمت - مائدرحمت ..	۵۳۱	۵۵۶۸	۲۶۰	۰	۰	۲	۲۵	۶۷
طایفه مستقل کولپوند .....	۱۰۸۹۰	۳۰۹۸	۷۳	۰	۰	۲۱	۹۸	۸۲
طایفه مستقل یوسفوند .....	۹۱۴۶	۲۳۳۱	۴۱۹	۰	۰	۹	۶۸	۸۸

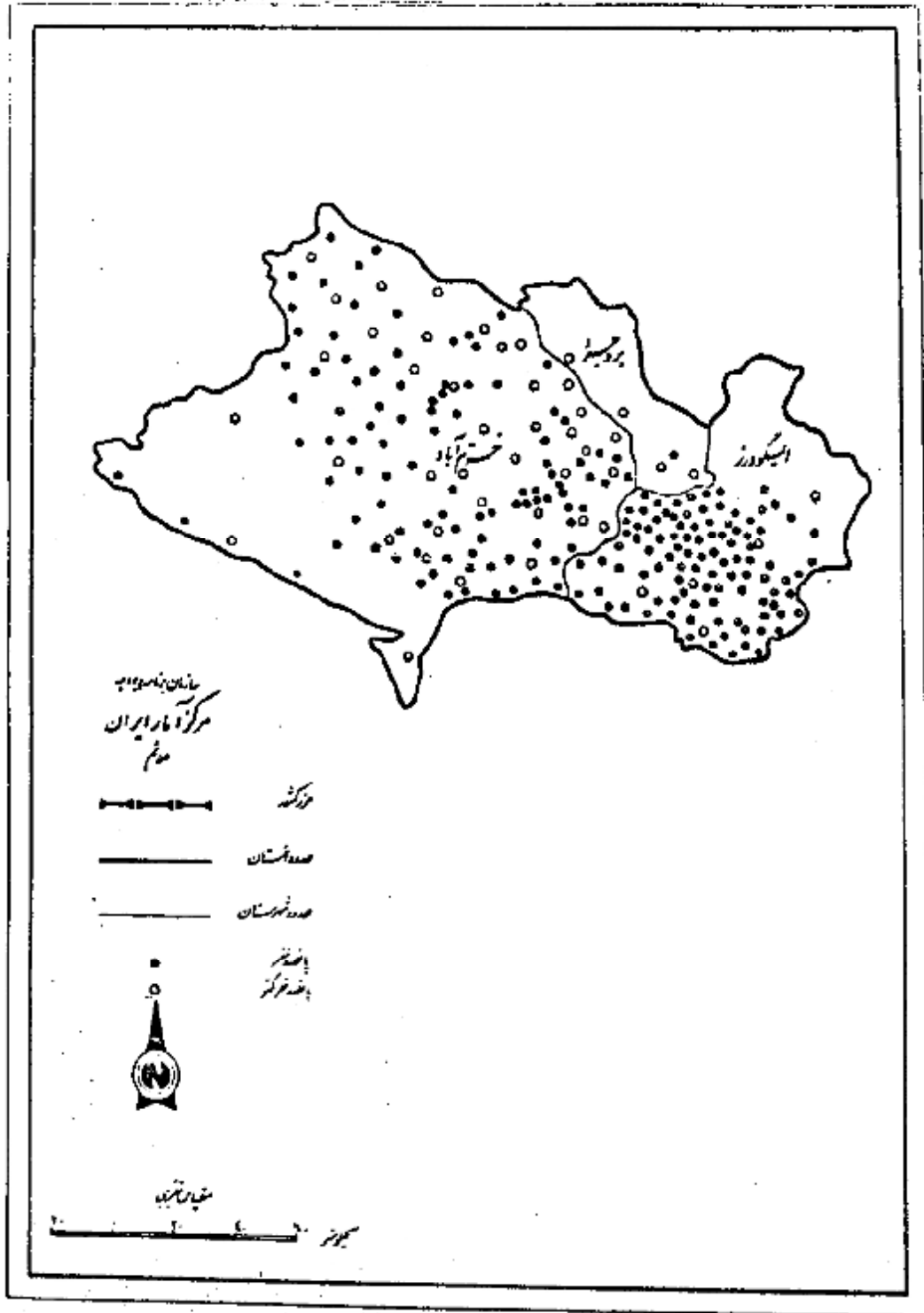


جدول ۳ - تعداد خانوار و جمعیت آنها و طایفه‌های مستقل استان به تفکیک محل استقرار بیلانی و قشلاقی

قشلاقی				بیلانی				کل		ایل و طایفه مستقل
استانهای دیگر		این استان		استانهای دیگر		این استان		جمعیت	خانوار	
جمعیت	خانوار	جمعیت	خانوار	جمعیت	خانوار	جمعیت	خانوار			
۰	۰	۵۰۳۳	۷۳۶	۰	۰	۵۰۳۳	۷۳۶	۵۰۳۳	۷۳۶	ایل امرایی سوری - طرحان ...
۱۸۱۷۷۷	۲۷۹۶۰	۰	۰	۱۸۱۱۶۸	۲۷۸۵۶	۶۰۹	۱۰۴	۱۸۱۷۷۷	۲۷۹۶۰	ایل پختیاری
۵۳۰۰	۷۲۰	۸۲۸	۱۱۷	۰	۰	۶۱۴۸	۸۳۲	۶۱۴۸	۸۳۲	ایل بیژانبوند
۳۶۴۰	۵۰۴	۴۸۲۹	۶۶۹	۱۸	۳	۸۴۵۱	۱۱۷۰	۸۴۶۹	۱۱۷۳	ایل پاپی
۳۶۷۸	۵۲۴	۲۲۱	۳۵	۳۸۹۹	۵۵۹	۰	۰	۳۸۹۹	۵۵۹	ایل ترکاشوند
۴۹۶	۷۱	۳۲۰۴	۱۸۹	۱۷۰۰	۲۶۰	۰	۰	۱۷۰۰	۲۶۰	ایل ترک - یارم طاغلو
۰	۰	۱۴۸۵	۲۳۵	۰	۰	۱۴۸۵	۲۳۵	۱۴۸۵	۲۳۵	ایل جودکی
۵۹۵	۷۳	۵۹۲۱	۸۵۰	۸۴۱	۱۰۱	۵۶۷۵	۸۲۲	۶۵۱۶	۹۲۳	ایل حسوند
۳۷۷۷	۵۵۶	۵۲۱۲	۷۲۱	۱۱۳۱	۱۷۰	۸۰۳۸	۱۱۲۷	۹۱۵۹	۱۲۹۷	ایل دریکوند
۰	۰	۱۴۸۳	۲۳۳	۰	۰	۱۴۸۳	۲۳۳	۱۴۸۳	۲۳۳	ایل دلفان چگنی
۰	۰	۱۹۲۲	۳۰۳	۰	۰	۱۹۲۲	۳۰۳	۱۹۲۲	۳۰۳	ایل دلفان - طرحان - کوهدهشت
۵۲۷	۷۶	۷۵۷۹	۱۱۹۲	۱۸۳	۳۰	۷۹۲۳	۱۲۳۸	۸۱۰۶	۱۲۶۸	ایل دلفان نورآباد
۲۷۹۷	۲۷۶	۱۰۴۶۶	۱۷۹۶	۲۰۳۲	۲۶۲	۱۱۲۳۱	۱۹۱۰	۱۳۲۶۳	۲۲۷۲	ایل ذلکی
۱۳۹۲	۱۹۷	۷۶۴	۱۱۱	۲۱۵۶	۳۰۸	۰	۰	۲۱۵۶	۳۰۸	ایل زوله
۱۵۷۶	۲۱۴	۰	۰	۰	۰	۱۵۷۶	۲۱۴	۱۵۷۶	۲۱۴	ایل سگوند
۱۷۰۰۰	۲۸۰۷	۲۳۰۸۷	۳۹۶۱	۱۰	۱	۲۰۰۷۷	۶۷۶۷	۲۰۰۸۷	۶۷۶۸	ایل میوند - میوند
۰	۰	۶۵	۹	۰	۰	۶۵	۹	۶۵	۹	طایفه مستقل امیر
۰	۰	۴۴۹	۶۸	۰	۰	۴۴۹	۶۸	۴۴۹	۶۸	طایفه مستقل بابالی - باباغلی
۴۶	۶	۰	۰	۰	۰	۴۶	۶	۴۶	۶	طایفه مستقل دالوند
۱۳۵۶	۱۸۲	۲۱	۳	۰	۰	۱۳۷۷	۱۸۷	۱۳۷۷	۱۸۷	طایفه مستقل سادات اهرقندر
۰	۰	۶۶۱	۱۰۳	۰	۰	۶۶۱	۱۰۳	۶۶۱	۱۰۳	طایفه مستقل سادات فرونی
۰	۰	۵۸۷	۱۰۴	۰	۰	۵۸۷	۱۰۴	۵۸۷	۱۰۴	طایفه مستقل سادات کرالانی
۰	۰	۲۵۲۲	۴۵۶	۰	۰	۲۵۲۲	۴۵۶	۲۵۲۲	۴۵۶	طایفه مستقل شاهوند
۰	۰	۳۷۹	۷۶	۰	۰	۳۷۹	۷۶	۳۷۹	۷۶	طایفه مستقل شیخان داودخانی
۰	۰	۷۷۰	۱۲۵	۰	۰	۷۷۰	۱۲۵	۷۷۰	۱۲۵	طایفه مستقل شیراوند
۰	۰	۲۲۲	۳۴	۰	۰	۲۲۲	۳۴	۲۲۲	۳۴	طایفه مستقل طولابی
۱۴	۳	۲۷۰	۶۶	۰	۰	۲۸۴	۶۹	۲۸۴	۶۹	طایفه مستقل کاندرحمت سعادرحت
۱۷۷	۲۵	۷۶۱	۱۰۳	۱۲۲	۲۱	۷۹۵	۱۰۷	۹۲۸	۱۲۸	طایفه مستقل کولپوند
۰	۰	۱۰۸۸	۱۴۹	۰	۰	۱۰۸۸	۱۴۹	۱۰۸۸	۱۴۹	طایفه مستقل یوسفوند

• ایلها و طایفه‌های مستقلی که محل استقرار بیلانی و یا قشلاقی تمام یا بخشی از خانوارهای آنها این استان است.

نقشه پراکنش جمعیت عشایر لرستان





دوره ۱۳۶۵		دوره ۱۳۶۴		شماره خانوار	جمعیت	شماره خانوار	جمعیت
جمعیت	شماره خانوار	جمعیت	شماره خانوار				
۵	۴	۳	۲				
				۱	شهرستان		
				۲	شهرستان		
				۳	شهرستان		
				۴	شهرستان		
				۵	شهرستان		
				۶	شهرستان		
				۷	شهرستان		
				۸	شهرستان		
				۹	شهرستان		
				۱۰	شهرستان		
				۱۱	شهرستان		
				۱۲	شهرستان		
				۱۳	شهرستان		
				۱۴	شهرستان		
				۱۵	شهرستان		
				۱۶	شهرستان		
				۱۷	شهرستان		
				۱۸	شهرستان		
				۱۹	شهرستان		
				۲۰	شهرستان		
				۲۱	شهرستان		
				۲۲	شهرستان		
				۲۳	شهرستان		
				۲۴	شهرستان		
				۲۵	شهرستان		
				۲۶	شهرستان		
				۲۷	شهرستان		
				۲۸	شهرستان		
				۲۹	شهرستان		
				۳۰	شهرستان		
				۳۱	شهرستان		
				۳۲	شهرستان		
				۳۳	شهرستان		
				۳۴	شهرستان		
				۳۵	شهرستان		
				۳۶	شهرستان		
				۳۷	شهرستان		
				۳۸	شهرستان		
				۳۹	شهرستان		
				۴۰	شهرستان		
				۴۱	شهرستان		
				۴۲	شهرستان		
				۴۳	شهرستان		
				۴۴	شهرستان		
				۴۵	شهرستان		
				۴۶	شهرستان		
				۴۷	شهرستان		
				۴۸	شهرستان		
				۴۹	شهرستان		
				۵۰	شهرستان		
				۵۱	شهرستان		
				۵۲	شهرستان		
				۵۳	شهرستان		
				۵۴	شهرستان		
				۵۵	شهرستان		
				۵۶	شهرستان		
				۵۷	شهرستان		
				۵۸	شهرستان		
				۵۹	شهرستان		
				۶۰	شهرستان		
				۶۱	شهرستان		
				۶۲	شهرستان		
				۶۳	شهرستان		
				۶۴	شهرستان		
				۶۵	شهرستان		
				۶۶	شهرستان		
				۶۷	شهرستان		
				۶۸	شهرستان		
				۶۹	شهرستان		
				۷۰	شهرستان		
				۷۱	شهرستان		
				۷۲	شهرستان		
				۷۳	شهرستان		
				۷۴	شهرستان		
				۷۵	شهرستان		
				۷۶	شهرستان		
				۷۷	شهرستان		
				۷۸	شهرستان		
				۷۹	شهرستان		
				۸۰	شهرستان		
				۸۱	شهرستان		
				۸۲	شهرستان		
				۸۳	شهرستان		
				۸۴	شهرستان		
				۸۵	شهرستان		
				۸۶	شهرستان		
				۸۷	شهرستان		
				۸۸	شهرستان		
				۸۹	شهرستان		
				۹۰	شهرستان		
				۹۱	شهرستان		
				۹۲	شهرستان		
				۹۳	شهرستان		
				۹۴	شهرستان		
				۹۵	شهرستان		
				۹۶	شهرستان		
				۹۷	شهرستان		
				۹۸	شهرستان		
				۹۹	شهرستان		
				۱۰۰	شهرستان		

جدول اخراجات و درآمدهای شهرستانهای مختلف و دوره اعتبار آن در شهرستان

دوره اعتبار		دوره اعتبار		شهرستان - ایدو طارقه ممتاز
جمعیت	خاکزار	جمعیت	خاکزار	
۵	۴	۳	۲	
۲۱	۲	۱۲۱۸	۱۲۱	.....
۲۱۱	۱۰۴	۱۶۱	۱۰۴	.....
۵۸۲	۱۰۴	۵۸۷	۱۰۴	.....
۲۵۴۲	۴۵۶	۲۵۴۲	۴۵۶	.....
۲۷۰	۱۲۵	۲۷۰	۱۲۵	.....
۲۴۲	۲۴	۲۴۲	۲۴	.....
۴۷۰	۶۱	۴۸۰	۶۱	.....
۲۱۱	۱۰۴	۲۱۵	۱۰۴	.....
۱۰۸۸	۱۴۹	۱۰۸۸	۱۴۹	.....

مورد اعتبار			مورد اعتبار			گروه اعتباری
ردیف	مرد	مرد و زن	ردیف	مرد	مرد و زن	
۵	۶	۸	۴	۳	۲	۱
۲۱۸۱۹	۱۱۸۸۲	۱۸۲۹۱	۵۱۱۳۲	۵۸۰۲۴	۱۰۹۱۲۶	لایحه‌های...
۲۱۹۱	۲۱۰۰	۱۵۲۲۱	۱۰۲۳۸	۱۰۲۲۶	۲۱۲۶۷	۱-۱ ساله
۹۸۶	۱۰۲۷	۲۰۱۱	۱۲۲۲	۱۲۹۷	۲۷۱۶	کمیسیون...
۲۰۲۲	۲۹۱۵	۱۵۰۰۸	۹۸۵۶	۱۱۱۹۳	۲۱۰۴۹	۱-۵ ساله
۴۸۷۵	۱۵۲۰	۱۱۲۹۵	۶۶۶۱	۹۱۵۵	۱۵۸۱۶	۱۰-۱۴ ساله
۲۴۱۲	۱۱۲۲	۲۸۸۵	۴۶۶۲	۶۲۲۲	۱۰۹۱۴	۱۵-۱۹ ساله
۲۴۲۴	۲۰۲۲	۴۵۱۶	۲۲۷۷	۲۹۶۱	۶۲۱۸	۲۰-۲۴ ساله
۲۴۲۲	۱۸۲۲	۴۲۵۶	۲۲۵۲	۲۵۵۱	۵۸۱۲	۲۵-۲۹ ساله
۲۲۲۲	۲۰۲۲	۴۲۸۸	۲۱۵۵	۲۸۱۲	۵۶۶۲	۳۰-۳۴ ساله
۱۴۷۲	۱۶۴۵	۲۱۱۲	۲۰۰۰	۲۳۷۰	۴۳۷۰	۳۵-۳۹ ساله
۱۲۴۵	۱۴۲۲	۲۸۰۸	۱۶۶۶	۲۱۵۸	۴۰۲۴	۴۰-۴۴ ساله
۸۶۱	۱۰۲۰	۱۶۶۱	۱۱۶۴	۱۴۵۱	۲۶۵۰	۴۵-۴۹ ساله
۱۰۰۰	۱۲۱۰	۲۲۲۱	۱۴۲۱	۱۸۲۹	۲۲۸۰	۵۰-۵۴ ساله
۴۶۵	۶۲۱	۱۴۲۴	۶۵۰	۱۲۱۲	۱۸۵۲	۵۵-۵۹ ساله
۸۶۰	۱۲۲۲	۲۲۲۲	۱۲۲۵	۱۶۲۰	۲۱۵۵	۶۰-۶۴ ساله
۲۸۶	۴۸۱	۲۲۲	۲۲۵	۶۲۱	۱۰۰۶	۶۵-۶۹ ساله
۲۲۲	۲۲۲	۶۲۱	۲۵۲	۵۵۶	۹۶۲	۷۰-۷۴ ساله
۵۱	۲۸	۶۲۱	۶۲	۱۰۰	۱۶۶	۷۵-۷۹ ساله
۲۰	۱۵۶	۴۲۶	۱۰۸	۲۲۲	۲۲۱	۸۰-۸۴ ساله
۱۸	۲۲	۵۲	۲۱	۴۲	۶۸	۸۵-۸۹ ساله
۲۲	۶۵	۹۲	۴۲	۱۰۰	۱۴۲	۹۰-۹۴ ساله
۰	۱۲	۲۱	۶	۲۵	۲۱	۹۵-۹۹ ساله
۲	۱۸	۲۲	۶	۲۸	۴۲	۱۰۰ ساله و بیشتر
۲	۱۱	۱۲	۲	۱۵	۱۲	نامشخص
۱۸/۶۶	۲۰/۶۵	۱۶/۶۲	۱۸/۶۷	۲۰/۶۵	۱۶/۶۴	میانگین...
۱۶/۶۱	۱۶/۶۰	۱۶/۶۲	۱۶/۶۰	۱۶/۶۱	۱۶/۶۲	میانگین...

شماره سرشناسی	دوره ۱۳۷۵				دوره ۱۳۷۶				جمعیت و تغییرات	
	جمعیت سرشماری	تغییرات جمعیت	نرخ مهاجرت	نرخ مرگ و میر	جمعیت سرشماری	تغییرات جمعیت	نرخ مهاجرت	نرخ مرگ و میر		
										۱
۸۴۹	۲۵۹۷۷	۲۴۰۹۲	۷۷۹۰	۲۸۲۹۹	۲۷۹	۲۸۵۶۷	۲۶۲۹۹	۲۵۴۶۱	۱۰۹۱۲۶	مردوزن
۲۲۱	۱۱۱۹۱	۱۴۹۸	۲۱۸۷	۱۵۲۲۱	۵۷۹	۱۵۴۶۷	۲۱۴۷	۲۷۱۷	۲۱۲۶۷	۰-۴ ساله
۸۰	۲۱۲۷	۲۹۰۶	۱۸۸۵	۱۵۰۰۸	۱۲۴	۱۵۱۴۴	۲۱۴۸	۲۱۵۴	۲۱۰۴۹	۵-۹ ساله
۲۲	۲۱۲۲	۲۴۴۰	۵۷۸۹	۱۱۳۹۵	۲۹	۲۵۴۴	۵۶۲۲	۲۵۸۲	۱۵۸۱۶	۱۰-۱۴ ساله
۱۸	۱۱۵۲	۷۷۱۴	۴۰۰۶	۷۸۸۵	۱۶	۱۲۲۲	۴۱۵۵	۵۱۰۲	۱۰۹۱۴	۱۵-۱۹ ساله
۸	۲۱۱	۱۶۷۲	۲۱۲۰	۴۵۱۶	۱۰	۷۷۹	۷۷۵۲	۲۷۸۰	۲۱۱۸	۲۰-۲۴ ساله
۲	۲۱۷	۱۸۱۰	۱۷۲۵	۴۲۵۶	۹	۲۹۱	۲۸۰۰	۲۲۱۲	۵۸۱۲	۲۵-۲۹ ساله
۵	۲۱۸	۲۸۲۲	۱۶۲۲	۴۲۸۸	۶	۲۱۸	۴۰۲۵	۲۰۸۳	۵۶۹۲	۳۰-۳۴ ساله
۴	۵۱۶	۱۴۶۲	۱۱۲۵	۲۱۱۲	۵	۵۶۵	۲۱۸۵	۱۴۱۵	۴۱۷۰	۳۵-۳۹ ساله
۲	۱۸۲	۱۶۱۲	۱۰۹۱	۲۸۰۸	۴	۵۶۵	۲۱۷۰	۱۲۲۵	۴۰۲۴	۴۰-۴۴ ساله
۲	۲۲۹	۸۵۵	۷۲۴	۱۹۲۱	۴	۲۸۵	۱۲۵۵	۹۰۲	۲۲۵۰	۴۵-۴۹ ساله
۲	۴۲۴	۱۰۱۲	۸۰۵	۲۲۴۹	۵	۴۸۵	۱۴۲۱	۱۰۵۹	۲۲۸۰	۵۰-۵۴ ساله
۰	۲۱۱	۲۶۵	۵۰۸	۱۴۲۴	۰	۲۸۹	۴۴۶	۲۱۷	۱۸۵۲	۵۵-۵۹ ساله
۲	۵۶۱	۲۶۵	۲۷۰	۲۲۲۲	۸	۲۵۰	۱۶۱۴	۸۸۲	۲۱۵۵	۶۰-۶۴ ساله
۲	۲۰۰	۴۴۴	۴۸۴	۱۹۱۲	۱۱	۲۲۴	۱۲۲۲	۲۲۲	۲۲۰۰	۶۵ ساله و بیشتر
۰	۲	۴	۶	۱۲	۰	۲	۲	۲	۱۷	شاملین
۲۲۱	۱۱۶۸۲	۱۱۶۴۵	۱۸۰۶۵	۴۱۴۴۲	۲۲۹	۱۵۲۱۶	۱۸۹۵۲	۲۲۲۶۹	۵۸۰۴۴	مرد
۱۸۲	۵۵۶۷	۲۴۶	۱۱۲۱	۷۶۰۰	۲۵۷	۷۲۲۲	۱۴۷۷	۱۲۲۲	۱۰۰۲۲۹	۰-۴ ساله
۴۵	۲۲۲۴	۱۸۵۲	۳۰۸۴	۲۹۱۵	۷۰	۲۹۰۶	۲۲۶۵	۲۹۲۲	۱۱۱۹۲	۵-۹ ساله
۱۵	۲۱۱	۱۵۵۲	۴۰۴۱	۲۵۲۰	۱۲	۱۰۲۲	۷۷۲۴	۵۲۴۱	۲۱۵۵	۱۰-۱۴ ساله
۸	۴۵۶	۱۱۶۶	۲۸۰۹	۴۴۲۲	۱۱	۵۶۸	۲۰۴۱	۲۱۰۲	۲۷۲۲	۱۵-۱۹ ساله
۲	۱۶۲	۵۶۰	۱۲۲۷	۲۰۹۲	۴	۱۸۸	۶۶۵	۱۲۵۴	۲۹۴۹	۲۰-۲۴ ساله
۲	۲۱۸	۲۲۲	۱۰۲۰	۱۸۲۲	۲	۱۶۵	۱۰۲۲	۱۲۲۵	۲۵۵۹	۲۵-۲۹ ساله
۲	۲۲۵	۱۸۱	۱۰۰۹	۲۰۶۶	۲	۲۵۲	۱۲۲۷	۱۲۸۵	۴۸۱۷	۳۰-۳۴ ساله
۴	۱۸۲	۲۰۵	۲۵۴	۱۲۴۵	۴	۱۹۲	۱۰۲۰	۵۵۲	۲۲۷۰	۳۵-۳۹ ساله
۲	۱۶۲	۲۵۱	۲۴۱	۱۴۲۷	۲	۱۶۵	۱۰۶۶	۸۶۵	۲۱۵۸	۴۰-۴۴ ساله
۲	۱۶۲	۲۶۶	۱۸۱	۱۰۶۰	۱	۱۴۲	۲۱۱	۲۱۱	۱۴۵۶	۴۵-۴۹ ساله
۲	۱۶۱	۵۵۴	۵۵۲	۱۴۰۰	۴	۱۵۶	۹۴۹	۷۴۰	۱۸۴۹	۵۰-۵۴ ساله
۰	۱۱۲	۴۲۷	۲۶۰	۲۶۹	۰	۱۷۲	۲۵۱	۵۶۹	۱۶۱۲	۵۵-۵۹ ساله
۲	۲۵۲	۲۶۶	۴۲۲	۱۲۲۲	۲	۲۸۲	۱۰۲۲	۲۱۷	۱۹۴۰	۶۰-۶۴ ساله
۲	۲۲۶	۵۲۲	۲۶۹	۱۲۱۱	۲	۲۳۰	۸۶۹	۴۸۶	۱۷۱۸	۶۵ ساله و بیشتر
۰	۲	۳	۵	۱۱	۰	۲	۲	۲	۱۵	شاملین
۲۲۸	۱۴۲۸۵	۱۲۶۵۸	۶۵۶۵	۲۲۸۱۶	۴۰۰	۱۸۶۷۸	۲۰۲۱۲	۱۷۱۲۴	۵۱۱۱۲	زن
۱۶۲	۵۵۴۴	۷۶۹	۱۰۰۶۵	۷۶۲۱	۱۷۹	۷۷۴۵	۱۴۲۰	۱۴۴۴	۱۰۰۲۲۸	۰-۴ ساله
۲۵	۲۲۰۲	۲۰۵۲	۱۸۰۲	۲۰۹۲	۵۴	۴۲۷	۲۲۲۲	۲۲۲۲	۱۸۵۶	۵-۹ ساله
۱۸	۱۲۲۲	۱۸۸۷	۱۲۴۸	۴۸۷۵	۲۲	۱۴۶۰	۲۲۲۸	۲۲۴۱	۲۶۱۷	۱۰-۱۴ ساله
۴	۲۶۲	۱۵۱۵	۱۱۶۲	۲۴۱۲	۸	۸۰۵	۲۲۲۴	۱۵۰۵	۴۶۶۲	۱۵-۱۹ ساله
۵	۵۴۶	۱۰۸۷	۷۸۲	۲۴۲۴	۶	۵۸۸	۱۷۵۷	۱۰۶۶	۲۲۷۷	۲۰-۲۴ ساله
۵	۵۴۹	۱۱۲۸	۲۶۵	۲۴۲۷	۲	۵۶۶	۱۷۲۲	۸۷۷	۲۲۵۴	۲۵-۲۹ ساله
۴	۵۲۲	۱۰۷۱	۲۱۴	۲۲۲۲	۴	۵۶۵	۱۴۴۸	۲۶۸	۲۱۴۵	۳۰-۳۴ ساله
۰	۲۲۴	۷۵۷	۳۸۱	۱۴۲۲	۱	۲۷۲	۱۱۶۵	۴۶۲	۲۰۰۰	۳۵-۳۹ ساله
۲	۲۰۹	۲۱۱	۲۷۰	۱۲۴۱	۲	۲۷۰	۱۰۲۴	۴۲۰	۱۹۱۶	۴۰-۴۴ ساله
۲	۲۲۰	۲۸۶	۲۵۲	۸۶۱	۲	۲۵۲	۲۴۴	۲۶۶	۱۱۵۴	۴۵-۴۹ ساله
۰	۴۲۴	۴۲۴	۲۵۲	۱۰۰۹	۱	۲۲۲	۲۸۲	۲۱۶	۲۱۶	۵۰-۵۴ ساله
۰	۱۴۲	۲۲۸	۱۱۸	۴۶۵	۰	۱۶۲	۲۲۵	۱۶۸	۲۴۰	۵۵-۵۹ ساله
۵	۲۰۹	۲۴۹	۸۶۰	۱۲۰۰	۲	۳۱۸	۵۸۵	۲۶۶	۱۲۲۵	۶۰-۶۴ ساله
۲	۲۲۴	۲۵۲	۱۱۸	۲۰۱	۸	۳۱۴	۴۲۲	۱۴۲	۲۸۲	۶۵ ساله و بیشتر
۰	۲	۳	۵	۱۲	۰	۲	۲	۲	۱۷	شاملین

دوره اول				دوره دوم				جنس و قروه های بیشتر
جمع	بیمه اول	بیمه دوم	انعامات	جمع	بیمه اول	بیمه دوم	انعامات	
۱	۲	۳	۴	۵	۶	۷	۸	۹
۸۲۲	۱۷۰-۹	۱۱۹۵۵	۵۱۴۲۶	۶۶۹	۶۵۸۴۶	۱۶۲۱۴	۸۲۲۱۹	مردوزن . . . . .
۷۱۷	۸۲۷	۲۸۴۲	۱۱۲۵۶	۲۲۹	۱۱۲۲۸	۲۶۲۲	۱۵۹۹۹	۶-۹ ساله . . . . .
۴۹	۲۰۴۵	۴۲۰۱	۱۱۲۶۵	۷۲	۶۸۴۴	۵۶۱۰	۱۵۹۱۶	۱۰-۱۴ ساله . . . . .
۲۹	۵۴۰۸	۱۱۳۸	۷۸۸۵	۵۱	۲۶۰۲	۲۲۶۱	۲۰۹۱۴	۱۵-۱۹ ساله . . . . .
۱۹	۲۵۸۱	۶۰۶	۴۵۱۶	۲۵	۵۰۹۱	۱۱۹۲	۶۲۱۸	۲۰-۲۴ ساله . . . . .
۱۵	۲۷۸۲	۴۶۲	۴۲۵۶	۲۱	۵۱۷۹	۶۱۲	۵۸۱۲	۲۵-۲۹ ساله . . . . .
۲۲	۲۶۶۳	۲۰۲	۴۲۸۸	۲۹	۵۵۲۷	۲۶۶	۵۶۶۳	۳۰-۳۴ ساله . . . . .
۱۳	۲۸۹۰	۲۱۴	۲۱۱۷	۱۶	۲۸۷۸	۲۶۶	۴۶۷۰	۳۵-۳۹ ساله . . . . .
۱۲	۲۶۷۰	۱۲۶	۲۸۰۸	۱۲	۲۸۹۰	۱۷۱	۴۰۷۴	۴۰-۴۴ ساله . . . . .
۱۱	۱۸۲۲	۶۸	۱۶۶۱	۱۱	۲۵۰۸	۱۷۱	۲۶۵۰	۴۵-۴۹ ساله . . . . .
۱۱	۱۶۶۲	۷۶	۱۶۶۹	۱۶	۲۱۵۲	۱۱۱	۲۲۸۰	۵۰-۵۴ ساله . . . . .
۹	۱۷۷۶	۵۲	۱۴۲۴	۸	۱۷۷۵	۶۹	۱۸۵۲	۵۵-۵۹ ساله . . . . .
۲۱	۲۱۵۱	۶۱	۲۲۲۲	۲۰	۲۰۴۹	۷۶	۲۱۵۵	۶۰-۶۴ ساله . . . . .
۲۵	۱۸۵۴	۲۳	۱۴۲۲	۲۵	۲۵۶۱	۷۴	۲۷۰۰	۶۵ ساله و بیشتر . . . . .
۲	۸	۳	۱۲	۳	۱۱	۲	۱۷	شایدگی . . . . .
۷۱۹	۲۲-۲۸	۹۷-۵	۲۱۹۵۲	۴۸۹	۲۱۲۲۷	۱۴۱۴۱	۴۴۷۶۷	مرد . . . . .
۱۲۰	۲۲۵۰	۲۱۱۴	۵۶۸۴	۱۶۲	۵۴۴۵	۲۴۵۷	۸۵۶۵	۶-۹ ساله . . . . .
۷۱	۲۱۵۰	۲۲۴۹	۶۵۲۰	۲۱	۴۵۴۲	۴۵۸۱	۶۹۵۵	۱۰-۱۴ ساله . . . . .
۱۸	۲۴-۸	۲۰۴۶	۴۴۷۲	۲۱	۲۴۸۲	۲۲۱۹	۶۲۲۲	۱۵-۱۹ ساله . . . . .
۵	۱۲۷۶	۴۱۱	۷۰۲۲	۶	۱۸۷۶	۱۰۵۹	۲۹۴۱	۲۰-۲۴ ساله . . . . .
۵	۱۴۰۴	۴۲۲	۱۸۲۲	۴	۱۶۶۲	۵۶۲	۲۵۵۶	۲۵-۲۹ ساله . . . . .
۹	۱۷۷۲	۲۸۵	۲۰۶۶	۱۲	۲۴۶۶	۲۷۴	۲۸۱۲	۳۰-۳۴ ساله . . . . .
۵	۱۴۶۶	۲۰۹	۱۶۵۵	۸	۱۸۹۲	۲۶۶	۲۱۷۰	۳۵-۳۹ ساله . . . . .
۳	۱۲۴۱	۱۲۲	۱۴۶۲	۳	۱۹۸۹	۱۶۶	۲۱۵۸	۴۰-۴۴ ساله . . . . .
۷	۱۶۷	۶۶	۱۰۰۲	۷	۱۲۲۰	۱۲۹	۱۴۵۶	۴۵-۴۹ ساله . . . . .
۵	۱۱۶۱	۲۴	۱۲۴۰	۶	۱۲۲۶	۱۰۷	۱۳۴۹	۵۰-۵۴ ساله . . . . .
۲	۸۸۵	۵۱	۶۴۹	۴	۱۱۴۱	۶۷	۱۲۱۲	۵۵-۵۹ ساله . . . . .
۷	۱۲۰۵	۶۱	۱۲۲۲	۱۱	۱۸۴۲	۲۶	۱۶۳۰	۶۰-۶۴ ساله . . . . .
۶	۱۱۷۲	۶۰	۱۲۴۱	۱۰	۱۶۳۷	۲۱	۱۶۱۸	۶۵ ساله و بیشتر . . . . .
۲	۲	۳	۱۱	۲	۹	۲	۱۵	شایدگی . . . . .
۵۵۲	۲۴۸۸	۲۲۴۰	۲۷۵۷۴	۲۸۰	۲۴۴۹۹	۲۰۷۲	۲۶۶۵۲	زن . . . . .
۲۷	۴۵۴۷	۵۲۸	۵۲۷۲	۱۶۶	۲۶۲۲	۶۷۵	۲۴۲۴	۶-۹ ساله . . . . .
۲۸	۲۸۶۵	۶۵۲	۴۸۷۵	۴۱	۴۲۹۱	۱۲۲۱	۶۶۶۱	۱۰-۱۴ ساله . . . . .
۲۱	۳۰۰۰	۲۶۲	۲۴۱۲	۲۰	۴۱۲۰	۵۴۲	۴۶۶۲	۱۵-۱۹ ساله . . . . .
۲۴	۲۲۰۵	۶۵	۲۴۲۴	۲۹	۲۲۵۵	۱۲۲	۲۲۷۷	۲۰-۲۴ ساله . . . . .
۱۰	۲۲۲۸	۲۶	۲۴۲۷	۱۷	۲۱۸۷	۴۹	۲۲۵۲	۲۵-۲۹ ساله . . . . .
۱۲	۲۱۶۱	۱۸	۲۲۲۲	۱۷	۲۱۰۶	۲۲	۲۱۴۵	۳۰-۳۴ ساله . . . . .
۸	۱۴۵۹	۵	۱۴۶۲	۸	۱۴۵۵	۷	۲۰۰۰	۳۵-۳۹ ساله . . . . .
۶	۱۲۶۹	۲	۱۲۴۱	۱۰	۱۱۰۹	۵	۱۹۱۶	۴۰-۴۴ ساله . . . . .
۴	۸۵۵	۲	۸۶۱	۴	۱۱۸۸	۲	۱۱۶۴	۴۵-۴۹ ساله . . . . .
۶	۱۰۰۹	۲	۱۰۰۹	۱۰	۱۴۱۷	۴	۱۴۲۱	۵۰-۵۴ ساله . . . . .
۲	۴۶۱	۱	۴۶۵	۴	۶۲۴	۲	۶۴۰	۵۵-۵۹ ساله . . . . .
۱۴	۴۶۶	۰	۴۶۰	۱۹	۱۲۰۶	۰	۱۲۲۵	۶۰-۶۴ ساله . . . . .
۱۶	۲۸۲	۲	۲۸۰	۲۵	۲۵۴	۲	۲۸۲	۶۵ ساله و بیشتر . . . . .
۰	۲	۰	۲	۰	۲	۰	۲	شایدگی . . . . .

کتابخانه مرکز آمار ایران  
 شماره ۱۰۰۹۷۷۰۰۰



ردیف	نوع خدمات	مکان	متر مربع			تعداد	قیمت	تاریخ	ملاحظات	توضیحات
			کلی	کف	دیوار					
۱	۲	۳	۴	۵	۶	۷	۸	۹	۱۰	
۱۰	۱۵۱	۸	۲۷	۱۲	۵۲	۴۳۲	۱۰۸۷	۸۵۰۴	۱۱-۱۲	مردوزن
۲۹	۱۰	*	*	*	*	*	*	۲۶۲۴	۲۷۸۳	ساله ۱-۱
۳۲	۲۴	۲	*	*	۲	۱۶	۲۱۸	۴۲۱۸	۵۴۰۶	ساله ۱۰-۱۱
۵۲	۴۹	۴	۶	۲	۲۷	۲۰۲	۲۱۱	۴۷۷	۱۶۴۶	ساله ۱۵-۱۶
۶۴	۱۲	۲	۱۶	۴	۱۱	۸۱	۲۸	۲۹	۲۱۸	ساله ۲۰-۲۱
۱۱	۵	*	۲	۱	*	۱۰	۱۱	۱۵	۵۶	ساله ۲۵-۲۶
۱۱	۶	*	۲	*	۱	۱	۲	۷	۲۰	ساله ۲۰-۲۱
۴۰	۱	*	*	*	*	*	۲	۱۵	۶۹	ساله ۲۵-۲۶
*	*	*	*	*	*	*	*	۲	۲	نامشخص
۷۸	۱۰۵	۸	۲۷	۱۱	۵۰	۲۶۲	۱۶۵۴	۱۵۷۴	۸۸۰۴	مرد
۰۴	۲	*	*	*	*	*	*	۲۲۲۸	۲۸۴۶	ساله ۱-۱
۲۱	۲۹	۲	*	*	۲	۱۴	۱۲۰	۲۲۲۲	۴۱۶۵	ساله ۱۰-۱۱
۴۹	۲۸	۴	۶	۲	۲۵	۲۸۹	۱۲۲	۲۱۲	۱۴۸۶	ساله ۱۵-۱۶
۱۱	۱۱	۲	۱۶	۲	۱۱	۸۰	۲۸	۲۲	۲۰۵	ساله ۲۰-۲۱
۶	۵	*	۲	۱	*	۱۰	۱۰	۱۴	۴۹	ساله ۲۵-۲۶
۱	۱	*	۲	*	۱	۱	۱	۱	۲۶	ساله ۲۰-۲۱
۲۰	۱	*	*	*	*	۲	۲	۱۴	۵۸	ساله ۲۵-۲۶
*	*	*	*	*	*	*	*	۲	۲	نامشخص
۸۲	۵۱	*	*	۱	۲	۱۶	۱۲۸	۱۹۲۰	۲۴۱۰	۵
۲۵	۲	*	*	*	*	*	*	۸۶۶	۹۲۴	ساله ۶-۶
۱۸	۲۵	*	*	*	*	۲	۸۸	۹۴۹	۱۰۸۴	ساله ۱۰-۱۱
۹	۱۱	*	*	*	۲	۱۲	۲۸	۸۱	۱۵۷	ساله ۱۵-۱۶
۲	۲	*	*	۱	*	۱	*	۶	۱۲	ساله ۲۰-۲۱
۵	*	*	*	*	*	*	۱	۱	۲	ساله ۲۵-۲۶
۲	*	*	*	*	*	*	۱	۱	۴	ساله ۲۰-۲۱
۱۰	*	*	*	*	*	*	*	۱	۱۱	ساله ۲۵-۲۶
*	*	*	*	*	*	*	*	*	*	نامشخص

شماره مال‌شماره و شماره برگه	حوزه آموزشی	دوره‌های تحصیلی و مدرسه	سال	مترصد			اراضی	ایستادگی	جمع	جنس و گروه‌های شهری
				انحصار	اشتراک	شکری				
۱۱	۱۰	۹	۸	۷	۶	۵	۴	۳	۱	
۲۷۱	۱۴۰	۶	۲۰	۶	۴۴	۲۳۶	۱۱۳۶	۶۱۳۰	۸۰۲۴	.....
۱۰۶	۶	۰	۰	۰	۰	۰	۰	۲۶۲۲	۲۷۳۸	.....
۶۵	۵۷	۱	۰	۰	۲	۱۴	۵۴۲	۳۱۰۶	۳۷۸۷	.....
۴۲	۴۰	۴	۴	۵	۲۳	۱۲۹	۵۵۴	۲۴۹	۱۲۶۰	.....
۶	۱۱	۱	۱۲	۲	۶	۶۲	۲۹	۲۰	۱۶۸	.....
۱۱	۲	۰	۲	۱	۰	۷	۹	۱۱	۴۴	.....
۱۰	۴	۰	۱	۰	۱	۱	۲	۷	۲۶	.....
۲۷	۶	۰	۰	۰	۰	۲	۰	۱۱	۴۶	.....
۰	۰	۰	۰	۰	۰	۰	۰	۲	۲	.....
۲۰۶	۸۵	۶	۲۰	۸	۴۲	۲۱۷	۱۰۶۰	۱۷۴۰	۶۴۴۴	.....
۲۴	۶	۰	۰	۰	۰	۰	۰	۱۶۶۰	۲۰۴۵	.....
۵۰	۲۶	۱	۰	۰	۲	۱۲	۴۹۴	۲۴۲۶	۲۰۲۵	.....
۳۵	۳۱	۴	۴	۵	۲۰	۱۲۲	۵۲۸	۲۸۰	۱۱۴۶	.....
۷	۹	۱	۱۲	۲	۶	۶۲	۲۹	۲۵	۱۵۸	.....
۶	۲	۰	۲	۱	۰	۷	۸	۱۰	۲۷	.....
۸	۴	۰	۱	۰	۱	۱	۱	۶	۲۲	.....
۲۱	۶	۰	۰	۰	۰	۲	۰	۱۰	۲۶	.....
۰	۰	۰	۰	۰	۰	۰	۰	۲	۲	.....
۶۵	۴۵	۰	۰	۱	۲	۶	۷۶	۱۴۰۰	۱۵۹۸	.....
۲۷	۲	۰	۰	۰	۰	۰	۰	۶۶۴	۶۶۴	.....
۱۵	۲۱	۰	۰	۰	۰	۲	۴۸	۶۷۰	۷۶۶	.....
۸	۶	۰	۰	۰	۲	۷	۲۶	۵۴	۱۱۱	.....
۲	۲	۰	۰	۱	۰	۰	۰	۵	۱۰	.....
۵	۰	۰	۰	۰	۰	۰	۱	۱	۷	.....
۲	۰	۰	۰	۰	۰	۰	۱	۱	۴	.....
۶	۰	۰	۰	۰	۰	۰	۰	۱	۲	.....
۰	۰	۰	۰	۰	۰	۰	۰	۰	۰	.....

جدول ۲- پیام اول شرکت در حال حاضر تحصیل نمی‌کنند بر حسب جنس و گروه های مشاغل و تحصیلات

شماره اول	شماره دوم	تسهیلات	موزون خاص	مردان	مجموعه				ارائه ای	ارائه ای	جمع	جمع و گروه های مشاغل
					مردان	زنان	مردان	زنان				
۱۳۰	۹۴۲	۲۸۴	۲	۱۴	۴	۲۲	-	۱۸۰	۶۶۲	۲۸۲۸	۵۲۰۰	مردوزن
۸	۵	۴	-	-	-	-	-	-	-	۶۲۲	۱۴۲	۶-۶ ساله
۱۰	۲۹	۸۴	-	-	-	۱	-	-	۴۴	۵۲۲	۷۰۱	۶-۱۴ ساله
۵۶	۱۵۴	۱۸۱	۲	۱۱	۲	۱۱	-	۱۱۲	۵۷۱	۱۵۴۸	۲۵۸۶	۱۵-۲۴ ساله
۲۵	۱۲۲	۴۲	-	۲	۲	۱	-	۶۵	۹۰	۴۱۲	۶۲۴	۲۵-۲۴ ساله
۱۶	۲۰۹	۲۵	-	-	-	۲	-	۲	۶	۱۴۸	۴۱۲	۲۵-۴۴ ساله
۱۵	۱۵۹	۱۴	-	-	-	۱	-	-	۲	۲۵	۲۲۶	۴۵-۵۴ ساله
۶	۱۰۲	۱۱	-	-	-	-	-	-	-	۱۴	۱۴۲	۵۵-۶۴ ساله
۸	۴۲	۲	۱	-	-	۱	-	-	-	۵	۶۴	۶۵ ساله و بیشتر
-	-	-	-	-	-	-	-	-	-	-	-	نامشخص
۱۲۹	۱۵۱	۲۷۸	۲	۱۲	۴	۲۲	-	۱۷۰	۶۰۴	۲۱۹۴	۴۲۲۷	مرد
۵	۵	۲	-	-	-	-	-	-	-	۶۵	۱۰۸	۶-۶ ساله
۲	۲۵	۴۵	-	-	-	۱	-	-	۲۷	۲۴۱	۴۵۶	۶-۱۴ ساله
۴۲	۱۲۹	۱۱۱	۲	۱۰	۲	۱۰	-	۱۰۶	۴۷۴	۱۶۸۲	۲۰۸۴	۱۵-۲۴ ساله
۲۴	۲۲۹	۶۲	-	۲	۲	۱	-	۶۲	۸۵	۲۷۵	۸۶۲	۲۵-۲۴ ساله
۱۸	۲۰۹	۲۵	-	-	-	۲	-	۲	۶	۱۴۲	۴۰۴	۲۵-۴۴ ساله
۴۵	۱۵۷	۱۴	-	-	-	۱	-	-	۲	۲۴	۲۲۲	۴۵-۵۴ ساله
۶	۱۰۲	۱۱	-	-	-	-	-	-	-	۱۴	۱۲۲	۵۵-۶۴ ساله
۸	۴۱	۲	۱	-	-	۱	-	-	-	۵	۶۲	۶۵ ساله و بیشتر
-	-	-	-	-	-	-	-	-	-	-	-	نامشخص
۲۱	۲۲	۱-۶	-	۱	-	۱	-	۱۰	۵۶	۱۲۲	۸۶۲	زن
۲	-	۱	-	-	-	-	-	-	-	۲۷	۴۱	۶-۶ ساله
۲	۴	۲۹	-	-	-	-	-	-	۲	۱۹۲	۴۴۵	۶-۱۴ ساله
۱۲	۱۵	۶۰	-	۱	-	۱	-	۲	۴۷	۲۶۱	۵۰۵	۱۵-۲۴ ساله
۱	۸	۶	-	-	-	-	-	۳	۵	۲۲	۶۰	۲۵-۲۴ ساله
۱	۲	-	-	-	-	-	-	-	-	۵	۸	۲۵-۴۴ ساله
-	۲	-	-	-	-	-	-	-	-	۱	۲	۴۵-۵۴ ساله
-	-	-	-	-	-	-	-	-	-	-	-	۵۵-۶۴ ساله
-	۱	-	-	-	-	-	-	-	-	-	۱	۶۵ ساله و بیشتر
-	-	-	-	-	-	-	-	-	-	-	-	نامشخص

\* لغت و حرفه او شامل نظام جاری و قدیم است

شماره اداری	نام خانوادگی	تاریخ تولد	محل تولد	محل خدمت	مدرسه				گروه	سال	تعداد	مجموع	توضیحات
					ابتدایی	ابتدایی	ابتدایی	ابتدایی					
۱۱۵	۷۲۶	۲۹۴	۲	۱۲	۲	۱۹	۰	۱۲۸	۴۷۸	۲۰۶۶	۲۸۷۲	مردوزن	
۵	۲	۴	۰	۰	۰	۰	۰	۰	۰	۶۲	۱۰۴	۳-۶ ساله	
۷	۲۰	۷۱	۰	۰	۰	۱	۰	۰	۷۵	۲۸۰	۵۱۴	۹-۱۴ ساله	
۲۷	۱۲۲	۱۲۰	۱	۱۰	۲	۹	۰	۸۱	۲۸۰	۱۱۴۴	۱۱۹۶	۱۵-۲۴ ساله	
۲۵	۱۸۰	۶۰	۰	۲	۱	۴	۰	۴۵	۵۲	۲۲۱	۶۶۵	۲۵-۳۴ ساله	
۱۲	۱۵۶	۱۸	۰	۰	۰	۲	۰	۲	۵	۱۲۲	۲۱۸	۳۵-۴۴ ساله	
۱۲	۱۱۶	۱۰	۰	۰	۰	۱	۰	۱	۱	۲۲	۱۲۲	۴۵-۵۴ ساله	
۹	۲۸	۹	۰	۰	۰	۰	۰	۰	۰	۱۲	۱۰۸	۵۵-۶۴ ساله	
۸	۴۱	۲	۱	۰	۰	۱	۰	۱	۰	۲	۵۵	۶۵ ساله و بیشتر	
۰	۰	۰	۰	۰	۰	۰	۰	۰	۰	۰	۰	نامشخص	
۱۰۰	۷۰۰	۲۰۹	۲	۱۱	۲	۱۹	۰	۱۲۱	۴۴۴	۱۲۲۲	۲۲۲۱	مرد	
۲	۲	۲	۰	۰	۰	۰	۰	۰	۰	۶۰	۶۶	۳-۶ ساله	
۵	۱۸	۲۸	۰	۰	۰	۱	۰	۰	۲۰	۲۲۶	۲۲۸	۹-۱۴ ساله	
۲۱	۱۱۸	۷۴	۱	۱	۲	۹	۰	۷۲	۲۵۴	۸۷۸	۱۵۵۰	۱۵-۲۴ ساله	
۲۴	۱۷۴	۵۵	۰	۲	۱	۴	۰	۴۲	۵۴	۲۱۲	۱۴۹	۲۵-۳۴ ساله	
۱۱	۱۵۴	۱۸	۰	۰	۰	۲	۰	۲	۵	۱۱۶	۲۱۲	۳۵-۴۴ ساله	
۱۲	۱۱۵	۱۰	۰	۰	۰	۱	۰	۱	۱	۲۲	۱۶۵	۴۵-۵۴ ساله	
۹	۲۸	۹	۰	۰	۰	۰	۰	۰	۰	۱۲	۱۰۸	۵۵-۶۴ ساله	
۸	۴۰	۲	۱	۰	۰	۱	۰	۱	۰	۲	۵۴	۶۵ ساله و بیشتر	
۰	۰	۰	۰	۰	۰	۰	۰	۰	۰	۰	۰	نامشخص	
۱۵	۷۶	۸۵	۰	۱	۰	۰	۰	۲	۲۴	۴۴۴	۶۴۲	زن	
۲	۰	۱	۰	۰	۰	۰	۰	۰	۰	۲۲	۲۵	۳-۶ ساله	
۲	۲	۲۲	۰	۰	۰	۰	۰	۰	۵	۱۴۴	۱۸۶	۹-۱۴ ساله	
۹	۱۴	۴۶	۰	۱	۰	۰	۰	۴	۲۶	۷۶۶	۲۶۶	۱۵-۲۴ ساله	
۱	۶	۵	۰	۰	۰	۰	۰	۲	۲	۲۸	۴۶	۲۵-۳۴ ساله	
۱	۲	۰	۰	۰	۰	۰	۰	۰	۰	۲	۶	۳۵-۴۴ ساله	
۰	۱	۰	۰	۰	۰	۰	۰	۰	۰	۱	۲	۴۵-۵۴ ساله	
۰	۰	۰	۰	۰	۰	۰	۰	۰	۰	۰	۰	۵۵-۶۴ ساله	
۰	۱	۰	۰	۰	۰	۰	۰	۰	۰	۰	۱	۶۵ ساله و بیشتر	
۰	۰	۰	۰	۰	۰	۰	۰	۰	۰	۰	۰	نامشخص	

\* مشرف در راه این فاصله تا نام خانوادگی و تاریخ تولد است

شماره بفرد	سایر	داران فراحد موردتعداد	شانه‌دار	محل	میانگین دوره‌های امتحان	شامل	ع-۲	چندین دوره و غیره
۱	۸	۷	۳	۵	۴	۲	۲	۱
۱۴۵۸	۷۵۳۵	۲۱۶	۱۷۹۵۰	۶۰۶۲	۶۸۱	۴۵۰۷۹	۸۲۷۱۶	مردوزن
۹۴۲	۴۹۵۰	۴۷۸	۱۶۷۴	۲۲۲۰	۰	۴۶۸۵	۱۵۱۹۹	۲-۹ ساله
۹۰۰	۲۱۲	۲۲	۱۱۶۰	۱۶۵۷	۹۱	۲۵۹۹	۶۲۲۲	۱۰-۱۱ ساله
۹۸	۱۲۷	۷۲	۱۶۷۲	۲۲۹۶	۱۲۲	۴۰۹۲	۹۰۹۲	۱۲-۱۴ ساله
۱۵۶	۵۲۶	۹۸	۴۷۸۲	۱۴۰۶	۲۵۴	۹۹۱۰	۱۲۲۲۷	۱۵-۲۱ ساله
۴۲	۶۵	۲۰	۲۱۵۶	۱۷	۲۲	۲۸۸۷	۱۱۲۷۴	۲۵-۲۴ ساله
۲۰	۲۸	۱۷	۲۱۲۶	۰	۱۷	۶۰۲۶	۸۲۴۴	۲۵-۴۴ ساله
۱۴	۱۲	۴	۱۴۵۶	۰	۵	۴۲۸۹	۵۶۲۰	۴۵-۵۴ ساله
۲۴	۱۷۹	۵۶	۱۰۰۷	۰	۴	۲۲۲۷	۵۰۰۷	۵۵-۶۴ ساله
۲۸	۲۵۵	۱۲۹	۴۱۲	۰	۴	۱۷۵۲	۲۷۰۰	۶۵ ساله و بیشتر
۲	۰	۱	۱	۱	۰	۱۱	۱۷	شاملند
۷۸۰	۲۳۴۲	۴۴۲	۰	۲۲۶۶	۲۲۸	۲۲۷۴۸	۴۴۷۶۷	مرد
۴۴۲	۲۲۸۸	۲۱۶	۰	۱۴۱۲	۰	۱۶۸۵	۸۵۶۵	۱-۹ ساله
۱۴	۲۹۴	۲۱	۰	۱۴۷۱	۷۱	۱۸۱۲	۲۲۵۲	۱۰-۱۱ ساله
۵۸	۲۲۲	۲۸	۰	۱۶۵۱	۱۲۴	۲۶۵۶	۵۴۰۲	۱۲-۱۴ ساله
۱۰۴	۲۹۸	۲۹	۰	۱۲۷۷	۲۴۷	۲۰۳۸	۱۱۶۲	۱۵-۲۴ ساله
۲۰	۴۴	۲۷	۰	۱۵	۲۲	۵۱۶۲	۵۲۷۶	۲۵-۲۴ ساله
۹	۱۲	۱۱	۰	۰	۱۴	۴۲۸۱	۴۲۲۸	۲۵-۴۴ ساله
۷	۱۰	۲	۰	۰	۵	۲۲۸۹	۲۲۰۰	۴۵-۵۴ ساله
۱۰	۲۱	۴	۰	۰	۴	۲۰۹۲	۲۱۴۲	۵۵-۶۴ ساله
۱۲	۱۲	۴۸	۰	۰	۱	۱۵۶۵	۱۷۱۸	۶۵ ساله و بیشتر
۲	۰	۱	۰	۱	۰	۱۰	۱۵	شاملند
۶۴۸	۴۰۹۲	۴۲۷	۱۷۹۵۰	۱۸۸۱	۴۲	۱۲۸۶۱	۲۷۹۵۲	زن
۴۵۱	۲۵۶۲	۲۱۲	۱۶۷۴	۸۲۷	۰	۱۲۰۰	۷۴۲۴	۱-۹ ساله
۲۶	۴۴۹	۴۲	۱۱۶۰	۴۷۸	۲۰	۲۸۶	۲۶۷۹	۱۰-۱۱ ساله
۴۰	۲۵۴	۲۵	۱۶۷۲	۴۵۵	۹	۱۱۲۴	۲۶۹۰	۱۲-۱۴ ساله
۵۲	۲۸۸	۲۹	۴۷۸۲	۱۲۹	۷	۲۸۴۲	۸۰۶۶	۱۵-۲۴ ساله
۱۲	۲۱	۸	۲۱۵۶	۲	۱	۲۶۹۴	۲۲۹۸	۲۵-۲۴ ساله
۲۱	۱۵	۲	۲۱۲۶	۰	۲	۱۲۵۵	۲۹۱۶	۲۵-۴۴ ساله
۷	۵۲	۲	۱۴۵۶	۰	۰	۱۱۰۸	۲۲۲۵	۴۵-۵۴ ساله
۲۴	۱۴۸	۵۶	۱۰۰۷	۰	۰	۲۲۴	۱۸۶۵	۵۵-۶۴ ساله
۲۶	۲۱۲	۱۱	۴۱۲	۰	۲	۱۸۷	۱۸۷	۶۵ ساله و بیشتر
۰	۰	۰	۱	۰	۰	۱	۲	شاملند



دوره اول					دوره دوم					شرح
کلاس	حرف	شماره	شماره	شماره	کلاس	حرف	شماره	شماره	شماره	
۱۱	۱۰	۹	۸	۷	۶	۵	۴	۳	۲	
۱۰-۱۱	۱۸۳۳	۱۴۵۵	۱۳۷۰-۶	۱۴۰-۲۰	۱۴۵۶	۲۵۲۵۶	۱۹۹۸	۲۸-۱۰	۶۱۳۲۰	.....
۲۴۷	۱۰-۲۲۶	۱۱	۳۱۱	۱۱۳۲۵	۲۶۲	۱۴۶۶۳	۲۵	۵-۲	۱۵۸۱۶	.....
۲۲۱	۵۵-۱	(۱)	۶۱۲۴	۷۸۸۵	۲۰۵	۷۵۴۹	۱۸	۲۰۱۶	۱۰-۱۱	.....
۱-۲	۱۲۴۶	۲۰	۶۱۲۷	۴۵۱۶	۱۴۶	۱۷۶۶	۴۲	۴۳۹۴	۳۲۸	.....
۲۴	۴۳	۲۷	۶۱۲۶	۴۶۵۹	۱-۴	۵۷۰	۴۵	۵-۲۲	۵۸۱۷	.....
۲۲	۱۶۰	۴۲	۶۱۲۴	۴۱۸۸	۷۴	۷۴۰	۵۱	۵۵۱۷	۵۶۶۲	.....
۴۶	۴۳	۴۲	۶۱۸۱	۳۶۱۷	۵۵	۵۶	۵۵	۴۰-۱	۴۱۷۰	.....
۴۵	۲۵	۱۱۳	۶۱۲۵	۳۸-۸	۴۵	۲۵	۱۴۱	۳۸۴	۴۰۲۴	.....
۲۴	۱۲	۲۲	۱۸۱۴	۱۶۶۱	۳۵	۱۶	۴۶	۱۵۱۲	۲۶۰	.....
۴۰	۲۶	۱۳۷	۲-۲۶	۲۲۶۹	۵۷	۴۱	۲-۶	۲۹۸۱	۲۲۸۰	.....
۳۳	۱۵	۱۰-۲	۱۲۸۰	۱۴۶۴	۳۸	۱۷	۱۳۲	۱۶۶۵	۱۵۵۲	.....
۲۷	۴۰	۲۸۱	۱۷۵۵	۲۳۲۲	۱۰۲	۲۵	۵۵۱	۲۲۷۷	۶۱۵۵	.....
۱۰-۲	۴۶	۴۳۲	۱۲۷۱	۱۴۴۲	۱۱۸	۴۶	۶۱۶	۱۶۲۰	۱۲۰۰	.....
۸	-	-	۵	۱۲	۶	-	-	۸	۱۶	.....
۲۲۲	۱۳۷۴۸	۹۱۶	۱۳۲۵۱	۲۵۶۳۸	۱-۵۱	۱۳۲۷۶	۱۴۶	۱۸۶۶۶	۲۶۷۰۷	.....
۱۶۶	۱۶۴۲	۷	۱-۴	۶۵۷۰	۲۴۶	۸۶۶۲	۸	۱۲۸	۶۱۵۵	.....
۲-۱	۳۸۲۸	۱۴	۴۶۶	۱۴۲۲	۲۲۰	۵۳۲۹	۱۴	۵۶۶	۶۳۲۷	.....
۶۶	۱-۲۲	۱۲	۶۱۲	۲-۱۲	۱۴۵	۱۴۲۸	۱۷	۱۳۵۶	۲۴۴۹	.....
۶۶	۳۲۰	۱۰	۱۳۸۶	۱۸۲۲	۱۲	۵۱۲	۱۴	۱۶۴۴	۲۵۵۶	.....
۴۱	۱۵۷	۶	۱۸۵۶	۲-۶۶	۳۴	۱۶۶	۸	۲۵۵۶	۲۸۱۷	.....
۲۸	۴۰	۴	۱۵۲۲	۱۶۶۵	۲۶	۴۴	۵	۴-۲۵	۴۱۷۰	.....
۲۱	۱۴	۵	۱۴۳۸	۱۴۶۷	۲۶	۷۰	۵	۲۱-۲	۲۱۵۸	.....
۱۴	۷	۱	۱-۷۰	۱-۷۰	۲۶	۷	۱	۱۴۳۲	۱۵۸۶	.....
۱۴	۱۶	۵	۱-۴۱	۱۲-۰	۲۱	۷۰	۶	۱۷۶۶	۱۸۴۶	.....
۱۴	۲	۲	۲-۰	۲۶	۱۸	۱	۲	۱۱۸۸	۱۲۲۲	.....
۴۰	۵	۱۷	۱۶۱۱	۱۳۲۲	۲۵	۸	۲۲	۱۸۲۱	۱۶۲۰	.....
۶۶	۱۱	۳۰	۱۶۳۴	۱۶۴۱	۲۸	۱۴	۴۶	۱۵۷۷	۱۶۱۸	.....
۶	-	-	۵	۱۱	۸	-	-	۸	۱۵	.....
۳۳	۵۸۵۶	۱۴۲۹	۱۴۲۸۸	۲۱۱۰۲	۴-۵	۸۸۸۰	۱۸۴۹	۱۶۳۸۴	۲۰۵۱۸	.....
۴۶	۴۵۲۲	۶	۸۷۷	۴۸۷۵	۱۶۶	۳۶۲۲	۱۷	۴۶۵	۶۶۶۱	.....
۴۰	۱۶۶	۲۶	۱۷-۲	۴۶۱۴	۲۵	۲۵-۶	۲۴	۲۴۷	۴۶۶۲	.....
۷	۳۲۴	۱۸	۱۶۵۵	۴۴۲۴	۱۶	۲۸	۲۰	۲-۲۸	۲۲۶۶	.....
۸	۵۲	۲۷	۲۲۱۰	۴۴۲۷	۱۷	۷۵	۲۲	۴۵۲	۲۲۵۲	.....
۲۱	۳۲	۳۳	۱۶۶۵	۴۴۲۷	۲۰	۴۴	۲۲	۲-۴۸	۲۶۴۵	.....
۱۸	۲	۴۲	۱۴-۸	۴۴۲۷	۱۶	۵	۵۰	۱۶۶۶	۲۰۰۰	.....
۲۴	۱۲	۱-۸	۱۶۶۷	۱۶۶۱	۲۰	۱۵	۱۶۶	۱۷۶۵	۱۶۶۶	.....
۱۹	۶	۷۱	۱۶۶۵	۱۶۶	۱۶	۶	۵۵	۱-۸۱	۱۶۶۴	.....
۲۶	۱۷	۱۳۲	۱۶۶	۱۰-۶	۲۱	۲۱	۱۶۷	۱۶۸۷	۱۶۶۱	.....
۱۸	۱۲	۱۰-۵	۲۴۰	۴۶۵	۲۰	۳۲	۱۳۰	۴۷۷	۶۴۰	.....
۲۷	۱۵	۳۶	۳۳	۱۶۰	۵۰	۱۷	۵۲۸	۶۳۰	۱۳۲۵	.....
۲۷	۲۵	۱-۴	۳۳۷	۱۰-۷	۴۰	۱۲	۱۶۵	۳۳	۶۸۲	.....
۲	-	-	-	۲	۲	-	-	۲	۲	.....

شماره و میدان	۱۲	۱۱	۱۰	۹	۸	۷	۶	۵	۴	۳	۲	۱	مجموعه
۱۲۶۱	۵۸۸۷	۹۲۹۰	۱۲۰۲۲	۱۷۷۸۴	۲۴۶۱۴	۳۲۴۴۶	۴۱۰۶۵	۵۰۲۰۰	۶۵۷۸	۸۲۴۰	۱۰۶۱۶۱	۱۳۱۰۰۰	مردود
۲۲۰	۹۴۸	۲۲۷	۲۲۵	۲۸۵	۳۸۱	۴۳۱	۴۷۲	۵۱۲	۵۷۱	۶۲۱	۶۷۱	۷۲۱	کمتر از ۱ ساله
۱۲۶۵	۹۰۹	۱۴۱۷	۲۱۴۴	۳۸۴۶	۵۲۷۷	۶۵۶۱	۷۸۱۵	۹۱۱۴	۱۰۴۱۴	۱۱۷۱۴	۱۳۰۱۴	۱۴۳۱۴	۱-۴ ساله
۲۴۱	۳۳۱	۴۲۱	۵۱۸	۶۰۸	۷۰۷	۸۰۷	۹۰۷	۱۰۰۷	۱۱۰۷	۱۲۰۷	۱۳۰۷	۱۴۰۷	۵ ساله
۲۸۹	۲۱۴	۳۲۶	۴۳۸	۵۴۹	۶۶۱	۷۷۲	۸۸۳	۹۹۴	۱۱۰۵	۱۲۱۶	۱۳۲۷	۱۴۳۸	۶ ساله
۲۹۲	۲۷۷	۳۲۶	۴۰۸	۴۹۱	۵۷۴	۶۵۷	۷۴۰	۸۲۳	۹۰۶	۹۸۹	۱۰۷۲	۱۱۵۵	۷ ساله
۲۴۳	۲۹۲	۴۴۱	۵۹۰	۷۳۹	۸۸۸	۱۰۳۷	۱۱۸۶	۱۳۳۵	۱۴۸۴	۱۶۳۳	۱۷۸۲	۱۹۳۱	۸ ساله
۲۶۵	۱۴۹	۲۸۱	۴۱۳	۵۴۵	۶۷۷	۸۰۹	۹۴۱	۱۰۷۳	۱۲۰۵	۱۳۳۷	۱۴۶۹	۱۶۰۱	۹ ساله
۲۹۷	۲۸۲	۳۹۲	۴۹۲	۵۹۲	۶۹۲	۷۹۲	۸۹۲	۹۹۲	۱۰۹۲	۱۱۹۲	۱۲۹۲	۱۳۹۲	۱۰ ساله
۱۸۶	۱۲۰	۲۰۰	۲۸۰	۳۶۰	۴۴۰	۵۲۰	۶۰۰	۶۸۰	۷۶۰	۸۴۰	۹۲۰	۱۰۰۰	۱۱ ساله
۲۴۸	۲۷۲	۳۵۰	۴۲۷	۵۰۴	۵۸۱	۶۵۸	۷۳۵	۸۱۲	۸۸۹	۹۶۶	۱۰۴۳	۱۱۲۰	۱۲ ساله
۲۰۴	۱۵۹	۲۸۲	۴۰۵	۵۲۸	۶۵۱	۷۷۴	۸۹۷	۱۰۲۰	۱۱۴۳	۱۲۶۶	۱۳۸۹	۱۵۱۲	۱۳ ساله
۲۲۲	۲۰۵	۳۲۲	۴۳۹	۵۵۶	۶۷۳	۷۹۰	۹۰۷	۱۰۲۴	۱۱۴۱	۱۲۵۸	۱۳۷۵	۱۴۹۲	۱۴ ساله
۱۰۱۶	۲۲۷	۳۵۰	۴۷۳	۵۹۶	۷۱۹	۸۴۲	۹۶۵	۱۰۸۸	۱۲۱۱	۱۳۳۴	۱۴۵۷	۱۵۸۰	۱۵-۱۶ ساله
۵۲۹	۳۲۱	۴۸۸	۶۵۵	۸۲۲	۹۸۹	۱۱۵۶	۱۳۲۳	۱۴۹۰	۱۶۵۷	۱۸۲۴	۱۹۹۱	۲۱۵۸	۱۷-۲۴ ساله
۲۲۶	۱۶۶	۲۷۲	۳۷۸	۴۸۴	۵۹۰	۶۹۶	۸۰۲	۹۰۸	۱۰۱۴	۱۱۲۰	۱۲۲۶	۱۳۳۲	۲۵-۲۹ ساله
۲۱۴	۱۴۸	۲۳۸	۳۲۸	۴۱۸	۵۰۸	۵۹۸	۶۸۸	۷۷۸	۸۶۸	۹۵۸	۱۰۴۸	۱۱۳۸	۳۰-۳۴ ساله
۱۴۹	۱۷۸	۲۲۲	۲۶۶	۳۱۰	۳۵۴	۳۹۸	۴۴۲	۴۸۶	۵۳۰	۵۷۴	۶۱۸	۶۶۲	۳۵-۳۹ ساله
۲۳۸	۱۸۰	۲۶۶	۳۵۲	۴۳۸	۵۲۴	۶۱۰	۶۹۶	۷۸۲	۸۶۸	۹۵۴	۱۰۴۰	۱۱۲۶	۴۰-۴۴ ساله
۱۶۴	۱۵۱	۲۵۵	۳۶۱	۴۶۷	۵۷۳	۶۷۹	۷۸۵	۸۹۱	۹۹۷	۱۱۰۳	۱۲۰۹	۱۳۱۵	۴۵-۴۹ ساله
۲۲۴	۱۸۰	۲۷۷	۳۷۴	۴۷۱	۵۶۸	۶۶۵	۷۶۲	۸۵۹	۹۵۶	۱۰۵۳	۱۱۵۰	۱۲۴۷	۵۰-۵۴ ساله
۱۲۱	۸۷	۱۶۰	۲۲۰	۲۸۰	۳۴۰	۴۰۰	۴۶۰	۵۲۰	۵۸۰	۶۴۰	۷۰۰	۷۶۰	۵۵-۵۹ ساله
۱۷۶	۱۷۶	۲۶۱	۳۴۶	۴۳۱	۵۱۶	۶۰۱	۶۸۶	۷۷۱	۸۵۶	۹۴۱	۱۰۲۶	۱۱۱۱	۶۰-۶۴ ساله
۱۷۴	۱۶۱	۲۶۱	۳۶۱	۴۶۱	۵۶۱	۶۶۱	۷۶۱	۸۶۱	۹۶۱	۱۰۶۱	۱۱۶۱	۱۲۶۱	۶۵ ساله و بیشتر
۳	۱	۱	۲	۳	۴	۵	۶	۷	۸	۹	۱۰	۱۱	شماره



ردیف	مجموعه											مجموعه	
	۱	۲	۳	۴	۵	۶	۷	۸	۹	۱۰	۱۱		
۲۷	۲۰۷۴	۵۱۷۰	۲۹۵۰	۸۹۸۱	۸۷۶۷	۷۵۸۸	۵۸۷۲	۲۸۵۹	۲۲۲۵	۱۱۸۰	۵۵	۵۸-۲۴	مرد
۲۸	۶۸	۳۱۵	۱۶۸	۱۶۰	۷۰۹	۱۶۸	۱۵۷	۱۱۶	۶۲	-	-	۱۴۹۷	کمیتره ۱۲ ساله
۲۹	۴۲۲	۷۵۲	۱۰۲۸	۱۳۶۱	۱۳۵۲	۱۳۶۵	۱۱۰۷	۸۴۴	۲۶۰	۴	-	۲۲۲۲	۱-۴ ساله
۳۰	۱۴۰	۲۲۲	۲۱۷	۴۶۰	۴۲۷	۲۹۲	۲۱۹	۱۵۵	۱۵	۱	-	۲۶۲۸	۵ ساله
۳۱	۳۱۲	۴۰۲	۲۸۵	۲۸۷	۲۸۵	۲۶۵	۲۲۰	۷۴	۱۰	۱	-	۲۱۶۵	۶ ساله
۳۲	۱۲۹	۲۱۲	۲۰۲	۴۲۷	۴۲۹	۳۶۰	۲۵۲	۷۸	۱۶	۱	-	۲۴۱۷	۷ ساله
۳۳	۱۴۹	۲۵۶	۲۵۱	۴۲۲	۴۸۵	۳۵۵	۱۸۲	۵۸	۱۸	۲	-	۲۴۹۶	۸ ساله
۳۴	۱۰۸	۱۵۵	۲۲۲	۲۸۷	۲۲۲	۱۲۲	۲۲	۴۷	۱۰	۱	-	۱۴۵۴	۹ ساله
۳۵	۱۶۲	۲۷۸	۲۸۶	۴۶۷	۴۵۰	۲۶۲	۲۲۲	۶۰	۱۶	۲	-	۲۶۶۶	۱۰ ساله
۳۶	۶۲	۱۲۵	۱۶۷	۲۶۴	۱۶۲	۱۱۶	۵۲	۲۰	۲	۱	-	۱۱۱۶	۱۱ ساله
۳۷	۱۲۰	۲۶۸	۲۶۰	۴۹۶	۴۹۲	۲۰۷	۱۸۹	۶۸	۲۵	۱۰	-	۲۶۲۶	۱۲ ساله
۳۸	۱۰	۱۷۲	۱۶۲	۲۲۶	۱۶۲	۱۱۵	۵۲	۲۷	۱۰	۲	-	۱۱۶۱	۱۳ ساله
۳۹	۱۶۱	۱۶۸	۲۱۴	۲۸۲	۲۲۹	۱۵۰	۱۰۰	۵۲	۱۶	۸	-	۱۵۷۶	۱۴ ساله
۴۰	۴۷۶	۶۸۸	۸۲۷	۱۰۱۴	۸۲۲	۶۲۶	۴۶۵	۲۶۲	۲۱۵	۱۲۸	۱۲	۶۲۲۲	۱۵-۱۶ ساله
۴۱	۱۵۲	۴۴۱	۲۶۸	۶۶۱	۴۰۵	۲۶۴	۲۴۲	۲۷۷	۴۰۵	۳۴۶	۶	۲۶۴۱	۱۷-۲۴ ساله
۴۲	۸۶	۱۴۲	۱۶۲	۱۶۸	۲۲۷	۲۸۹	۲۲۷	۲۴۵	۲۲۲	۲۲۶	۶	۲۵۵۶	۲۵-۲۹ ساله
۴۳	۵۴	۱۱۲	۱۵۲	۱۶۸	۲۲۵	۳۱۵	۴۷۲	۲۸۸	۲۲۰	۱۷۲	۶	۲۸۶۷	۲۰-۲۴ ساله
۴۴	۵۷	۱۱۱	۱۶۲	۲۶۲	۲۰۷	۲۵۸	۲۵۶	۲۲۷	۱۵۵	۶۶	۴	۲۶۲۰	۲۵-۲۹ ساله
۴۵	۶۱	۱۲۹	۲۲۷	۲۶۸	۴۱۷	۲۵۰	۲۶۵	۱۸۱	۶۷	۴۵	۲	۲۱۵۸	۳۰-۳۴ ساله
۴۶	۸۸	۱۴۴	۲۱۸	۲۶۶	۲۴۶	۱۶۶	۱۲۲	۶۱	۱۸	۱۶	-	۱۴۵۱	۳۵-۴۹ ساله
۴۷	۱۲۲	۱۷۸	۲۶۶	۲۶۸	۲۰۸	۲۴۶	۱۲۲	۷۵	۲۲	۱۶	۲	۱۸۴۶	۵۰-۵۴ ساله
۴۸	۶۴	۱۶۱	۱۶۸	۲۲۸	۱۶۶	۱۵۶	۱۰۶	۵۵	۳۱	۱۰	۱	۱۶۶۲	۵۵-۵۹ ساله
۴۹	۸۲	۱۶۱	۲۰۲	۲۰۶	۲۱۱	۲۶۵	۲۶۱	۲۶۱	۸۶	۶۰	۲	۱۶۲۰	۶۰-۶۴ ساله
۵۰	۲۲	۱۱۴	۱۶۲	۱۶۴	۲۲۶	۲۴۲	۱۸۶	۱۶۲	۱۲۲	۱۴۵	۶	۱۶۶۸	۶۵ ساله و بیشتر
۵۱	۱	-	۱	۲	۱	۲	۲	۲	-	۱	-	۱۵	شماره فیشاتو



مجموعه	۱	۲	۳	۴	۵	۶	۷	۸	۹	۱۰	۱۱	۱۲	مجموعه
مجموعه اول	۲۹۸۷	۳۱۲۰	۳۲۸۸	۳۳۳۳	۳۴۰۳	۳۴۸۷	۳۵۰۵	۳۵۷۶	۳۶۰۲	۳۶۸۸	۳۷۵۸	۳۸۲۶	مجموعه اول
۱-۴ ساله	۱۸	۱۸۲	۲۴۵	۳۰۴	۳۸۲	۴۴۸	۵۲۲	۶۱۸	۷۴۰	-	-	-	۱-۴ ساله
۵-۶ ساله	۳۳۵	۳۰۴۲	۳۵۲۹	۳۰۳۹	۳۹۷۱	۳۸۸۷	۳۵۲۹	۳۱۷۶	۳۵۲	۶	-	-	۵-۶ ساله
۷-۸ ساله	۱۸۲	۲۲۹	۴۴۶	۳۲۸	۳۱۲	۵۷۲	۴۲۷	۲۰۶	۲۲	۱	-	-	۷-۸ ساله
۹-۱۰ ساله	۱۴۸	۲۲۵	۳۱۷	۳۳۴	۳۲۰	۴۳۲	۳۰۱	۳۰۴	۱۲	۱	-	-	۹-۱۰ ساله
۱۱-۱۲ ساله	۱۶۶	۲۴۹	۴۰۴	۳۰۸	۳۵۱	۳۱۲	۲۲۱	۳۰۳	۱۲	۱	-	-	۱۱-۱۲ ساله
۱۳-۱۴ ساله	۳۰۰	۲۲۶	۴۶۸	۳۶۶	۳۵۲	۴۶۴	۳۴۲	۸۰	۲۵	۱	-	-	۱۳-۱۴ ساله
۱۵-۱۶ ساله	۱۲۲	۲۰۱	۳۰۱	۴۰۲	۲۶۶	۳۵۱	۳۱۹	۴۰	۱۲	۴	-	-	۱۵-۱۶ ساله
۱۷-۱۸ ساله	۱۶۸	۲۲۲	۴۷۵	۳۱۱	۳۶۸	۴۲۵	۳۷۸	۳۰۴	۳۰	۸	-	-	۱۷-۱۸ ساله
۱۹-۲۰ ساله	۹۰	۱۷۸	۲۶۷	۲۰۵	۲۶۰	۳۵۱	۳۰	۲۵	۱۲	۲	-	-	۱۹-۲۰ ساله
۲۱-۲۲ ساله	۳۳۲	۲۲۱	۴۷۲	۳۶۹	۳۷۱	۳۶۸	۳۲۴	۳۱۲	۲۹	۱۴	-	-	۲۱-۲۲ ساله
۲۳-۲۴ ساله	۳۰۵	۲۰۲	۳۵۲	۳۸۹	۳۲۴	۳۵۲	۸۶	۵۲	۱۲	۸	-	-	۲۳-۲۴ ساله
۲۵-۲۶ ساله	۱۴۲	۲۲۹	۳۰۱	۳۲۶	۲۶۹	۳۶۶	۳۱۵	۳۵	۱۱	۲۵	-	-	۲۵-۲۶ ساله
۲۷-۲۸ ساله	۳۲۸	۲۶۶	۳۶۴	۳۱۳	۳۰۳	۳۵۲	۳۱۲	۳۱۲	۳۲۴	۳۶۷	۳۱	-	۲۷-۲۸ ساله
۲۹-۳۰ ساله	۳۶۱	۲۶۸	۳۲۲	۳۰۴	۳۳۳	۳۱۵	۳۰۰	۳۱۲	۳۵۸	۳۶۶	۴	-	۲۹-۳۰ ساله
۳۱-۳۲ ساله	۳۳۵	۲۰۴	۲۷۷	۳۳۵	۳۲۶	۳۷۲	۳۴۹	۳۵۵	۳۸۵	۳۱۵	۵	-	۳۱-۳۲ ساله
۳۳-۳۴ ساله	۳۲۴	۳۵۲	۴۰۴	۳۵۵	۳۵۴	۳۴۲	۳۲۲	۳۱۵	۳۶۵	۳۵۰	۵	-	۳۳-۳۴ ساله
۳۵-۳۶ ساله	۳۳۵	۳۵۰	۳۴۲	۳۴۴	۳۰۲	۳۴۵	۳۶۹	۳۲۸	۳۲۶	۳۲	۲	-	۳۵-۳۶ ساله
۳۷-۳۸ ساله	۳۱۴	۲۰۴	۳۱۲	۳۶۹	۳۱۰	۳۰۸	۲۰۱	۳۶۶	۳۰	۴۲	۴	-	۳۷-۳۸ ساله
۳۹-۴۰ ساله	۳۱۲	۳۸۳	۳۴۸	۳۵۲	۳۳۶	۳۳۲	۳۸۰	۳۰۹	۳۱	۲۲	-	-	۳۹-۴۰ ساله
۴۱-۴۲ ساله	۳۳۳	۳۶۹	۳۵۶	۳۲۴	۳۶۸	۳۴۲	۳۱۴	۳۴۲	۳۸	۳۸	۶	-	۴۱-۴۲ ساله
۴۳-۴۴ ساله	۳۸	۳۲۴	۳۷۵	۳۲۲	۳۱۶	۳۸۲	۳۴۸	۳۷	۳۲	۲۲	۱	-	۴۳-۴۴ ساله
۴۵-۴۶ ساله	۳۳	۳۳۰	۳۶۵	۳۰۰	۳۱۶	۳۳۴	۳۶۱	۳۶۲	۳۶۵	۳۳۵	۲	-	۴۵-۴۶ ساله
۴۷-۴۸ ساله	۳۷	۳۶۹	۳۶۲	۳۲۲	۳۴۲	۳۴۹	۳۰۲	۳۵۵	۳۵۴	۳۸۶	۳۲	-	۴۷-۴۸ ساله
مجموعه دوم	۳	۳	۲	۲	۳	۳	۲	۲	۳	۳	-	-	مجموعه دوم

شماره دوره	تعداد	مکان	تعداد	مکان	تعداد	مکان	تعداد	مکان	تعداد	مکان	تعداد	مکان	تعداد	مکان
۱	۲	۳	۴	۵	۶	۷	۸	۹	۱۰	۱۱	۱۲	۱۳	۱۴	۱۵
۱	۱	۱	۱	۱	۱	۱	۱	۱	۱	۱	۱	۱	۱	۱
۲	۱	۱	۱	۱	۱	۱	۱	۱	۱	۱	۱	۱	۱	۱
۳	۱	۱	۱	۱	۱	۱	۱	۱	۱	۱	۱	۱	۱	۱
۴	۱	۱	۱	۱	۱	۱	۱	۱	۱	۱	۱	۱	۱	۱
۵	۱	۱	۱	۱	۱	۱	۱	۱	۱	۱	۱	۱	۱	۱
۶	۱	۱	۱	۱	۱	۱	۱	۱	۱	۱	۱	۱	۱	۱
۷	۱	۱	۱	۱	۱	۱	۱	۱	۱	۱	۱	۱	۱	۱
۸	۱	۱	۱	۱	۱	۱	۱	۱	۱	۱	۱	۱	۱	۱
۹	۱	۱	۱	۱	۱	۱	۱	۱	۱	۱	۱	۱	۱	۱
۱۰	۱	۱	۱	۱	۱	۱	۱	۱	۱	۱	۱	۱	۱	۱
۱۱	۱	۱	۱	۱	۱	۱	۱	۱	۱	۱	۱	۱	۱	۱
۱۲	۱	۱	۱	۱	۱	۱	۱	۱	۱	۱	۱	۱	۱	۱
۱۳	۱	۱	۱	۱	۱	۱	۱	۱	۱	۱	۱	۱	۱	۱
۱۴	۱	۱	۱	۱	۱	۱	۱	۱	۱	۱	۱	۱	۱	۱
۱۵	۱	۱	۱	۱	۱	۱	۱	۱	۱	۱	۱	۱	۱	۱
۱۶	۱	۱	۱	۱	۱	۱	۱	۱	۱	۱	۱	۱	۱	۱
۱۷	۱	۱	۱	۱	۱	۱	۱	۱	۱	۱	۱	۱	۱	۱
۱۸	۱	۱	۱	۱	۱	۱	۱	۱	۱	۱	۱	۱	۱	۱
۱۹	۱	۱	۱	۱	۱	۱	۱	۱	۱	۱	۱	۱	۱	۱
۲۰	۱	۱	۱	۱	۱	۱	۱	۱	۱	۱	۱	۱	۱	۱
۲۱	۱	۱	۱	۱	۱	۱	۱	۱	۱	۱	۱	۱	۱	۱
۲۲	۱	۱	۱	۱	۱	۱	۱	۱	۱	۱	۱	۱	۱	۱
۲۳	۱	۱	۱	۱	۱	۱	۱	۱	۱	۱	۱	۱	۱	۱
۲۴	۱	۱	۱	۱	۱	۱	۱	۱	۱	۱	۱	۱	۱	۱
۲۵	۱	۱	۱	۱	۱	۱	۱	۱	۱	۱	۱	۱	۱	۱
۲۶	۱	۱	۱	۱	۱	۱	۱	۱	۱	۱	۱	۱	۱	۱
۲۷	۱	۱	۱	۱	۱	۱	۱	۱	۱	۱	۱	۱	۱	۱
۲۸	۱	۱	۱	۱	۱	۱	۱	۱	۱	۱	۱	۱	۱	۱
۲۹	۱	۱	۱	۱	۱	۱	۱	۱	۱	۱	۱	۱	۱	۱
۳۰	۱	۱	۱	۱	۱	۱	۱	۱	۱	۱	۱	۱	۱	۱
۳۱	۱	۱	۱	۱	۱	۱	۱	۱	۱	۱	۱	۱	۱	۱
۳۲	۱	۱	۱	۱	۱	۱	۱	۱	۱	۱	۱	۱	۱	۱
۳۳	۱	۱	۱	۱	۱	۱	۱	۱	۱	۱	۱	۱	۱	۱
۳۴	۱	۱	۱	۱	۱	۱	۱	۱	۱	۱	۱	۱	۱	۱
۳۵	۱	۱	۱	۱	۱	۱	۱	۱	۱	۱	۱	۱	۱	۱
۳۶	۱	۱	۱	۱	۱	۱	۱	۱	۱	۱	۱	۱	۱	۱
۳۷	۱	۱	۱	۱	۱	۱	۱	۱	۱	۱	۱	۱	۱	۱
۳۸	۱	۱	۱	۱	۱	۱	۱	۱	۱	۱	۱	۱	۱	۱
۳۹	۱	۱	۱	۱	۱	۱	۱	۱	۱	۱	۱	۱	۱	۱
۴۰	۱	۱	۱	۱	۱	۱	۱	۱	۱	۱	۱	۱	۱	۱
۴۱	۱	۱	۱	۱	۱	۱	۱	۱	۱	۱	۱	۱	۱	۱
۴۲	۱	۱	۱	۱	۱	۱	۱	۱	۱	۱	۱	۱	۱	۱
۴۳	۱	۱	۱	۱	۱	۱	۱	۱	۱	۱	۱	۱	۱	۱
۴۴	۱	۱	۱	۱	۱	۱	۱	۱	۱	۱	۱	۱	۱	۱
۴۵	۱	۱	۱	۱	۱	۱	۱	۱	۱	۱	۱	۱	۱	۱
۴۶	۱	۱	۱	۱	۱	۱	۱	۱	۱	۱	۱	۱	۱	۱
۴۷	۱	۱	۱	۱	۱	۱	۱	۱	۱	۱	۱	۱	۱	۱
۴۸	۱	۱	۱	۱	۱	۱	۱	۱	۱	۱	۱	۱	۱	۱
۴۹	۱	۱	۱	۱	۱	۱	۱	۱	۱	۱	۱	۱	۱	۱
۵۰	۱	۱	۱	۱	۱	۱	۱	۱	۱	۱	۱	۱	۱	۱

تاریخ	۱۱	۱۲	۱۳	۱۴	۱۵	۱۶	۱۷	۱۸	۱۹	۲۰	۲۱	۲۲	تاریخ
۲۲۵۰	۱۸۷	۳۹۸	۴۳۱	۵۲۸	۵۲۸	۴۹۲	۴۸۷	۲۲۵	۱۹۸	۸۲	۳۶۸۱	۳۵	.....
۷۱	۵۲	۸۲	۱۱۱	۱۵۱	۱۲۲	۱۲۲	۱۰۴	۸۱	۶۵	۰	۹۸۹	.....	
۴۱۲	۳۳۵	۵۰۵	۲۶۵	۱۰۲۶	۱۰۰۲	۹۲۲	۸۷۷	۵۱۲	۲۷۲	۲	۶۳۲	.....	
۲۲	۸۱	۱۴۵	۲۲۱	۲۸۲	۳۰۲	۲۸۵	۱۶۵	۲۴	۱۲	-	۱۷۲۵	.....	
۱۲	۶۶	۱۰۶	۱۶۹	۲۶۰	۲۶۹	۲۹۷	۱۶۹	۵۲	۵	۱	۱۲۲۷	.....	
۱-۲	۱۰۲	۱۳۹	۲۱۵	۲۹۲	۲۶۲	۲۵۱	۱۴۲	۴۹	۵	-	۱۵۶۲	.....	
۲۶	۱۰۰	۱۶۸	۲۰۶	۲۸۶	۳۱۷	۲۱۴	۱۳۰	۲۹	۸	-	۱۵۵۲	.....	
۶۱	۵۲	۸۲	۱۴۲	۱۹۲	۱۲۵	۱۱۵	۵۲	۱۴	۲	-	۱۲۶	.....	
۲۸	۸۸	۱۴۲	۲۱۷	۳۱۰	۲۷۲	۲۰۲	۱۱۴	۲۸	۲	۲	۱۴۸۸	.....	
۴۹	۴۶	۷۲	۱۱۶	۱۲۸	۱۰۰	۷۲	۱۶	۱۲	۱۰	۲	۶۶۹	.....	
۱۱	۲۰	۱۲۸	۲۱۸	۲۴۸	۲۴۲	۱۳۹	۸۲	۴۰	۱۵	۲	۱۳۶۵	.....	
۵۸	۴۴	۸۲	۱۱۵	۱۱۵	۱۰۵	۲۴	۴۲	۲۵	۶	۴	۶۶۶	.....	
۸۲	۵۱	۸۱	۱۱۹	۱۲۴	۱۲۵	۶۸	۳۶	۴۵	۲۸	۲۸	۲۸۲	.....	
۲۴۸	۱۸۱	۲۸۱	۳۸۷	۴۹۱	۴۶۶	۲۱۵	۲۵۴	۲۸۸	۲۷۱	۲۶۶	۲۴۱۲	.....	
۱۲۲	۵۶	۹۵	۱۳۲	۱۶۶	۱۱۹	۲۳۶	۲۶۰	۴۱۲	۲۳۸	۱۲۹	۲۳۲۴	.....	
۶۶	۶۱	۱۱۰	۱۶۱	۲۸۸	۲۴۸	۴۶۶	۴۱۲	۲۸۱	۱۲۹	۶۴	۲۲۲۷	.....	
۸۲	۹۲	۱۲۴	۲۸۲	۴۰۸	۳۰۲	۲۲۹	۲۳۵	۱۳۰	۵۴	۲۷	۲۳۲۲	.....	
۲۴	۸۸	۱۶۸	۲۲۲	۲۶۲	۲۷۰	۱۷۱	۱۱۲	۵۱	۲۰	۱۴	۱۴۷۲	.....	
۹۹	۲۹	۱۱۰	۱۸۲	۲۵۲	۲۰۲	۱۶۸	۱۲۵	۶۶	۴۲	۱۷	۱۴۴۱	.....	
۶۶	۴۴	۷۲	۹۵	۱۴۶	۱۳۲	۱۲۴	۸۵	۶۲	۲۸	۱۰	۸۶۱	.....	
۵۴	۲۸	۵۲	۸۲	۱۴۲	۱۲۲	۱۶۱	۱۲۴	۹۲	۵۵	۳۱	۱۰۰۶	.....	
۲۶	۱۱	۲۲	۳۴	۵۱	۲۴	۶۷	۶۶	۵۰	۵۶	۲۵	۴۱۵	.....	
۲۴	۳۵	۵۰	۵۰	۸۰	۶۲	۱۰۲	۱۲۲	۹۲	۹۴	۱۱	۸۶۰	.....	
۴۲	۳۸	۵۶	۲۴	۸۵	۷۲	۲۰	۲۴	۶۴	۵۱	۲۸	۲۰۱	.....	
۰	۰	۰	۰	۰	۰	۰	۰	۰	۰	۰	۲	.....	

نوع آزمایشگاه			مجموع	دوره آزمون
مختص بیمارستان	لرستان	مختص استان		
ب	ج	د	۲	۱
۸۲	۱۱۲۲۲	۸۶۱	۱۲۱۸۶	دوره پیمایی
۵۵۰	۲۵۵۶	۱۲۵۵	۱۲۴۶۱	دوره آزمون

جدول ۱۵ - خانوارهای معیار دوره پیمایی و دوره آزمون برحسب محدثه آزمون در استان لرستان

مختص بیمارستان											مجموع	دوره و محدثه آزمون
۳۰۰۰ روز و بیشتر	۲۷۰۰- روز	۲۴۰۰- روز	۲۱۰۰- روز	۱۸۰۰- روز	۱۵۰۰- روز	۱۳۰۰- روز	۹۰۰- روز	۶۰۰- روز	مستوفی	مجموع		
۱۴	۱۲	۱۱	۱۰	۹	۸	۷	۶	۵	۴	۳	۲	۱
۰	۶	۶	۴۱	۱۲۵	۲۲۶	۹۲	۸۴	۶۰	۸	۱۱۲۲۲	۱۲۱۸۶	معیار دوره پیمایی
۰	۰	۰	۰	۰	۰	۰	۰	۰	۱	۲۹	۳۰	مستوفی ۶۰ روز
۰	۰	۰	۰	۰	۰	۰	۰	۱	۰	۲۱۱	۲۱۲	۸۰ - ۶۰ روز
۰	۰	۰	۰	۰	۰	۰	۲۴	۰	۰	۲۷۸	۲۱۲	۶۰ - ۲۱۰ روز
۰	۰	۰	۰	۰	۰	۸۰	۲	۱	۲	۱۴۹۲	۱۵۲۹	۱۲۰ - ۹۰ روز
۰	۰	۰	۰	۰	۲۲۶	۰	۱۷	۲	۰	۵۴۸۸	۵۷۸۴	۱۵۰ - ۱۲۰ روز
۰	۰	۰	۰	۱۲۵	۲	۱۲	۲۰	۴	۴	۲۲۴۴	۲۲۲۲	۱۸۰ - ۱۵۰ روز
۰	۰	۰	۴۱	۰	۰	۰	۰	۱	۰	۸۸۰	۹۲۲	۲۱۰ - ۱۸۰ روز
۰	۰	۰	۰	۰	۰	۰	۰	۰	۰	۶۵	۶۰۴	۲۴۰ - ۲۱۰ روز
۰	۶	۰	۰	۰	۰	۰	۰	۰	۰	۶۰	۶۶	۲۷۰ - ۲۴۰ روز
۰	۰	۰	۰	۰	۰	۰	۰	۰	۰	۰	۰	روز و بیشتر
۱۷	۱۱۵	۲۱۴	۱۶۳۶	۴۹۷۴	۱۲۶۵	۲۲۷	۷۲	۲۵	۲۰	۲۵۵۶	۱۲۴۶۱	معیار دوره آزمون
۰	۰	۰	۰	۰	۰	۰	۰	۱۲	۲	۳	۱۵	مستوفی ۶۰ روز
۰	۰	۰	۰	۰	۰	۰	۰	۲۱	۰	۲	۲۴	۸۰ - ۶۰ روز
۰	۰	۰	۰	۰	۰	۰	۲۴	۱	۰	۸۵	۱۵۰	۶۰ - ۲۱۰ روز
۰	۰	۰	۰	۰	۰	۱۶۲	۰	۰	۲	۱۴۶	۲۴۱	۱۲۰ - ۹۰ روز
۰	۰	۰	۰	۰	۲۴۰۴	۲	۰	۲	۲	۴۱۷	۲۷۷۸	۱۵۰ - ۱۲۰ روز
۰	۰	۰	۰	۴۱۵۲	۱	۱	۸	۱	۰	۱۴۲۴	۶۰۹۶	۱۸۰ - ۱۵۰ روز
۰	۰	۰	۱۵۲۵	۱۲	۱۸	۲	۰	۰	۲	۲۱۰	۱۸۸۱	۲۱۰ - ۱۸۰ روز
۰	۰	۲۱۴	۴	۱۸	۱۴	۱۶	۰	۰	۰	۱۲۴	۵۴۸	۲۴۰ - ۲۱۰ روز
۰	۱۴۵	۱	۶۱	۱۷۷	۲۴	۴	۰	۰	۰	۲۴	۵۵۲	۲۷۰ - ۲۴۰ روز
۱۷	۰	۱	۲۸	۱۲	۵	۰	۰	۰	۰	۱	۱۱۵	روز و بیشتر



مدت اقامت در استان											جمع	دوره و مدت استقراری
بیشتر از ۲۰ روز	۱۷-۲۰ روز	۱۴-۱۶ روز	۱۱-۱۳ روز	۸-۱۰ روز	۵-۷ روز	۳-۴ روز	۱-۲ روز	کمتر از ۱ روز	بهره اقامت	جمع		
۱۲	۱۳	۱۱	۱۰	۹	۸	۷	۶	۵	۴	۳	۲	۱
.	۱۸	۶	۴۵	۱۱۶۶	۲۸۹	۲۰۵	۱۷۲	۲۵	۵	۲۲۲۵۲	۲۵۲۸۹	۴۰۰
.	.	.	.	.	.	.	.	.	.	۴۸	۴۸	۳۰ - ۳۰ روز
.	.	.	.	.	.	.	.	۴	.	۱۰۲۰	۱۰۲۰	۳۰ - ۳۰ روز
.	.	.	.	.	.	.	۹۸	.	.	۱۲۲۶	۱۲۲۶	۳۰ - ۳۰ روز
.	.	.	.	.	.	۱۸۱	.	.	۵	۱۱۲۲	۱۲۰۸	۳۰ - ۳۰ روز
.	.	.	.	.	۲۸۱	.	۳	۳	.	۶۱۵۰	۶۵۲۲	۳۰ - ۳۰ روز
.	.	.	.	۱۱۶۶	۸	۲۴	۷۲	۱۸	.	۱۱۶۱۶	۱۲۱۲۴	۳۰ - ۳۰ روز
.	.	.	۴۵	.	.	.	.	.	.	۱۶۱۸	۱۶۶۳	۳۰ - ۳۰ روز
.	.	۶	.	.	.	.	.	.	.	۱۲۸	۱۴۴	۳۰ - ۳۰ روز
.	۱۸	.	.	.	.	.	.	.	.	۲۹	۴۲	۳۰ - ۳۰ روز
.	.	.	.	.	.	.	.	.	.	.	.	روز و بیشتر

۱۹ - تعداد خرد و بزرگتر معیار دوره میلادی استان در قسمت استقراری خانوارها به هر فرد از هر استان و مدت اقامت آنها در استان

مدت اقامت در استان											جمع	دوره و مدت استقراری
بیشتر از ۲۰ روز	۱۷-۲۰ روز	۱۴-۱۶ روز	۱۱-۱۳ روز	۸-۱۰ روز	۵-۷ روز	۳-۴ روز	۱-۲ روز	کمتر از ۱ روز	بهره اقامت	جمع		
۱۲	۱۳	۱۱	۱۰	۹	۸	۷	۶	۵	۴	۳	۲	۱
.	.	.	.	.	.	.	.	.	.	۲۶	۲۶	۴۰۰
.	.	.	.	.	.	.	.	.	.	.	.	۳۰ - ۳۰ روز
.	.	.	.	.	.	.	.	.	.	.	.	۳۰ - ۳۰ روز
.	.	.	.	.	.	.	.	.	.	.	.	۳۰ - ۳۰ روز
.	.	.	.	.	.	.	.	.	.	.	.	۳۰ - ۳۰ روز
.	.	.	.	.	.	.	.	.	.	۵	۵	۳۰ - ۳۰ روز
.	.	.	.	.	.	.	.	.	.	۱۱	۱۱	۳۰ - ۳۰ روز
.	.	.	.	.	.	.	.	.	.	۱۰	۱۰	۳۰ - ۳۰ روز
.	.	.	.	.	.	.	.	.	.	.	.	۳۰ - ۳۰ روز
.	.	.	.	.	.	.	.	.	.	.	.	۳۰ - ۳۰ روز
.	.	.	.	.	.	.	.	.	.	.	.	۳۰ - ۳۰ روز
.	.	.	.	.	.	.	.	.	.	.	.	روز و بیشتر



جدول ۲۰ - خانوارهای متغیر دوره بیلابلی و دوره فصلی بر حسب استفاده از وسایل تلفیه موتور در اختیار

دوره استقرار	جمع	موتور سهکلت	بازی	مغایر	موتور سهکلت و سایر	موتور سهکلت و سایر	بازی و سایر	موتور سهکلت و سایر	موتور سهکلت و سایر	موتور سهکلت و سایر
۱	۲	۳	۴	۵	۶	۷	۸	۹	۱۰	
دوره بیلابلی	۱۳۱۶۶	۷۷	۱۱۵	۲۵۰	۷	۴	۲	۱	۱۷۵۱۱	
دوره فصلی	۱۳۴۳۱	۲۱	۱۸	۲۹۸	۲	۲	۱	-	۱۳۰۱۱	

جدول ۲۱ - خانوارهای متغیر دوره بیلابلی و دوره فصلی بر حسب استفاده از ادیسور و موتورهای پورخنیای در اختیار

دوره استقرار	جمع	رادیسور	پورخنیای پورخنیای	پورخنیای پورخنیای	پورخنیای پورخنیای	پورخنیای پورخنیای	پورخنیای پورخنیای	پورخنیای پورخنیای	پورخنیای پورخنیای
۱	۲	۳	۴	۵	۶	۷	۸	۹	۱۰
دوره بیلابلی	۱۳۱۶۶	۲۰۳۸	۴۶	۴۶۱	۸۸	۹۱	۲۹۹	۲۳۵	۱۳۳۵
دوره فصلی	۱۳۴۳۱	۱۹۵۲	۲۳	۴۳۴	۶۴	۷۸	۱۷۵	۱۱۶	۱۳۱۶

جدول ۲۲ - خانوارهای متغیر دوره بیلابلی و دوره فصلی بر حسب استفاده از اموال گاز و پورخنیای و موتورهای پورخنیای در اختیار

دوره استقرار	جمع	اموال گاز	پورخنیای پورخنیای	پورخنیای پورخنیای	پورخنیای پورخنیای	پورخنیای پورخنیای	پورخنیای پورخنیای	پورخنیای پورخنیای	پورخنیای پورخنیای
۱	۲	۳	۴	۵	۶	۷	۸	۹	۱۰
دوره بیلابلی	۱۳۱۶۶	۲۱۵	۱۳۸۱	۵۳۰	۴۶۶	۱۲۰۲	۴۰۷	۷۳۵	
دوره فصلی	۱۳۴۳۱	۱۶۰	۷۸۲	۵۲۸	۲۵۲	۱۳۶	۲۱۶	۴۳۷	



دوره اعتبار	جمع	تعداد خانوار	تعداد افراد	تعداد معسرین	تعداد معسرین معسرین	تعداد معسرین معسرین	تعداد معسرین معسرین	تعداد معسرین معسرین	تعداد معسرین معسرین	تعداد معسرین معسرین
۱	۲	۳	۴	۵	۶	۷	۸	۹	۱۰	۱۱

دوره بیلابلی	۱۷۱۸۶	۷	۲۱	۱۱	۹	۱۱۶۲	۲۶۹۰	۲۱۵	۰	۰
دوره انقلابی	۱۷۴۷۱	۵	۱۶	۹	۷	۷۸۸۱	۱۳۳۶	۱۱۸	۰	۰

- ۱ - علت مفید و نیاز و سبب
- ۲ - سبب نیاز و معسر
- ۳ - سبب ناشی از معسر
- ۴ - سبب ناشی از نیاز
- ۵ - سبب مرگ یا بیماری یا حوادث غیرمستقیم

جدول ۲۶ - خانوارهای معایر دوره بیلابلی و دوره انقلابی بر حسب سبب و علت محرومیت از درآمد

دوره اعتبار	جمع	از طریق بیلابلی	از طریق معسرین	از طریق دیگر
۱	۲	۳	۴	۵

دوره بیلابلی	۱۷۱۸۶	۷۰۲۹	۱۱۱۳۶	۰
دوره انقلابی	۱۷۴۷۱	۱۳۶۶	۷۸۰۷	۲۲۳۸

استان کرمان

دوره استقرار	فروشی دام					فروشی فراورده های دامی				
	جمع	از طریق پیماندهور	از طریق مشارکتی معیارین	از طریق دیگر	شماره	جمع	از طریق پیماندهور	از طریق مشارکتی معیارین	از طریق دیگر	شماره
۱	۲	۳	۴	۵	۶	۷	۸	۹	۱۰	۱۱
بیلابلی	۱۷۱۸۶	۱۰۷۴۱	۷۱۲	۶۱۷۳	۱۱۵۷	۱۷۱۸۶	۴۹۲	۵۴۰	۶۷۱	
تفلاقی	۱۲۴۶۱	۷۲۰۲	۴۶۵	۲۷۹۴	۶۱۵	۱۲۴۶۱	۲۰۶۲	۴۱۲	۴۷۵	

۲۸ - خانوارهای معایر دوره بیلابلی و دوره تفلاقی بر حسب نحوه فروش محصولات زراعی و تولیدات صنعتی

دوره استقرار	فروش محصولات زراعی					فروش تولیدات صنعتی				
	جمع	از طریق پیماندهور	از طریق مشارکتی معیارین	از طریق دیگر	شماره	جمع	از طریق پیماندهور	از طریق مشارکتی معیارین	از طریق دیگر	شماره
۱	۲	۳	۴	۵	۶	۷	۸	۹	۱۰	۱۱
بیلابلی	۱۷۱۸۶	۲۲۷	۴۲۱	۵۱۱۶	۱۲۷۵۵	۱۷۱۸۶	۲۲	۲۵۹	۱۱۶۰۵	
تفلاقی	۱۲۴۶۱	۲۹۸	۶۶۵	۱۷۹۱	۹۷۸۴	۱۲۴۶۱	۱۶	۱۶۵	۱۲۵۵۴	

۲۹ - انواع بهره برداری های کشاورزی در ایلام معایر دوره بیلابلی و دوره تفلاقی بر حسب سالیت بهره برداری

نوع بهره برداری	دوره بیلابلی					دوره تفلاقی				
	جمع	قطب دامداری	دامداری وزارت	دامداری و سایر	دامداری	جمع	قطب دامداری	دامداری وزارت	دامداری و سایر	دامداری
۱	۲	۳	۴	۵	۶	۷	۸	۹	۱۰	۱۱
جمع	۱۷۷۶۸	۵۷۴۴	۱۰۴۸۴	۲۰	۵۲۰	۱۲۰۸۰	۲۹۲۹	۷۳۶۱	۱۲	۴۸۲
دامداری	۱۲۵۵۱	۵۶۱۵	۱۰۴۲۶	۲۰	۵۱۷	۱۱۹۴۰	۲۸۴۱	۷۲۰۵	۱۲	۴۸۱
بها معایر	۷۱	۷۵	۲۵	۰	۱	۵۲	۲۲	۲۱	۰	۱
بها معایر معیارین	۱۰۲	۸۰	۲۰	۰	۲	۷۷	۶۵	۱۲	۰	۰
بها معایر غیر معیارین	۱۴	۱۴	۰	۰	۰	۱۱	۱۱	۰	۰	۰

شیرماه ۱۳۶۶ جدول ۲۰ - تعداد انواع دام بخره سردار و بخره گشاورز در استان دام بخره حسب نوع بخره سرداری

مشارید دوره - بیابان استان لرستان

نوع بخره سرداری	گوسفند بخره		بوز بخره		گاو و گوساله		شتر و شترمرغ		نوع بخره سرداری				
	کل	بخره	کل	بخره	کل	بخره	کل	بخره					
										بهره گشاورز	بهره گشاورز		
۱	۲	۳	۴	۵	۶	۷	۸	۹	۱۰	۱۱	۱۲	۱۳	
جمع	۸۶۵۳۷۹	۲۹۹۳۴۰	۲۶۵۲۷۰	۲۹۹۳۴۰	۲۹۹۳۴۰	۲۹۹۳۴۰	۲۹۹۳۴۰	۲۹۹۳۴۰	۲۹۹۳۴۰	۲۹۹۳۴۰	۲۹۹۳۴۰	۲۹۹۳۴۰	۲۹۹۳۴۰
اختصاصی	۸۲۸۹۲۰	۲۹۹۳۴۰	۲۷۸۷۹۱	۲۹۹۳۴۰	۲۹۹۳۴۰	۲۹۹۳۴۰	۲۹۹۳۴۰	۲۹۹۳۴۰	۲۹۹۳۴۰	۲۹۹۳۴۰	۲۹۹۳۴۰	۲۹۹۳۴۰	۲۹۹۳۴۰
فریاد بخره	۶۵۲۲	۲۲۹۱	۲۲۵۲	۲۲۹۱	۲۲۵۲	۲۲۹۱	۲۲۵۲	۲۲۹۱	۲۲۵۲	۲۲۹۱	۲۲۵۲	۲۲۹۱	
فریاد بخره	۶۶۲۵	۲۲۹۱	۲۲۹۱	۲۲۹۱	۲۲۹۱	۲۲۹۱	۲۲۹۱	۲۲۹۱	۲۲۹۱	۲۲۹۱	۲۲۹۱	۲۲۹۱	
مشترک بخره	۷۹۲	۲۰۴	۲۲۲	۲۰۴	۲۲۲	۲۰۴	۲۲۲	۲۰۴	۲۲۲	۲۰۴	۲۲۲	۲۰۴	

جدول ۲۱ - متوسط تعداد گوسفند بخره و بوز بخره مشارید دوره و بیابان استان لرستان - مشارید دوره گشاورز در استان دام بخره حسب نوع بخره سرداری

نوع بخره سرداری	مجموع گوسفند بخره و بوز بخره	مجموع گوسفند بخره و بوز بخره	مجموع گوسفند بخره و بوز بخره	مجموع گوسفند بخره و بوز بخره
۱	۲	۳	۴	۵
دوره بیابان	۱۶۱۷۲۲۰	۲۹۹۳۴۰	۲۹۹۳۴۰	۲۹۹۳۴۰
دوره گشاورز	۸۷۹۱۵۶	۲۹۹۳۴۰	۲۹۹۳۴۰	۲۹۹۳۴۰

\* شامل بخره و شترمرغ

شیرماه ۱۳۶۶ جدول ۲۲ - تعداد انواع دام بخره سردار و بخره گشاورز در استان دام بخره حسب نوع بخره سرداری

مشارید دوره - بیابان استان لرستان

نوع بخره سرداری	گوسفند بخره		بوز بخره		گاو و گوساله		شتر و شترمرغ		نوع بخره سرداری				
	کل	بخره	کل	بخره	کل	بخره	کل	بخره					
										بهره گشاورز	بهره گشاورز		
۱	۲	۳	۴	۵	۶	۷	۸	۹	۱۰	۱۱	۱۲	۱۳	
جمع	۵۰۲۷۱۲	۲۲۲۲۶	۲۲۲۲۶	۲۲۲۲۶	۲۲۲۲۶	۲۲۲۲۶	۲۲۲۲۶	۲۲۲۲۶	۲۲۲۲۶	۲۲۲۲۶	۲۲۲۲۶	۲۲۲۲۶	۲۲۲۲۶
اختصاصی	۴۹۰۲۶۴	۲۲۲۲۶	۲۲۲۲۶	۲۲۲۲۶	۲۲۲۲۶	۲۲۲۲۶	۲۲۲۲۶	۲۲۲۲۶	۲۲۲۲۶	۲۲۲۲۶	۲۲۲۲۶	۲۲۲۲۶	۲۲۲۲۶
فریاد بخره	۴۱۲۵	۱۸۶۱	۲۰۲۲	۱۸۶۱	۲۰۲۲	۱۸۶۱	۲۰۲۲	۱۸۶۱	۲۰۲۲	۱۸۶۱	۲۰۲۲	۱۸۶۱	۲۰۲۲
فریاد بخره	۶۶۲۱	۲۲۲۵	۲۲۲۵	۲۲۲۵	۲۲۲۵	۲۲۲۵	۲۲۲۵	۲۲۲۵	۲۲۲۵	۲۲۲۵	۲۲۲۵	۲۲۲۵	۲۲۲۵
مشترک بخره	۶۹۲	۲۶۱	۲۶۱	۲۶۱	۲۶۱	۲۶۱	۲۶۱	۲۶۱	۲۶۱	۲۶۱	۲۶۱	۲۶۱	۲۶۱

نام اول: .....  
 نام خانوادگی: .....  
 شماره شناسنامه: .....  
 شماره کارت ملی: .....



محل ثبت: .....  
 شماره ثبت: .....  
 شماره پروانه: .....  
 شماره کارت ملی: .....

نام شرکت: .....  
 شماره ثبت شرکت: .....  
 شماره کارت ملی: .....

ردیف	نام زمین	مساحت (هکتار)	بازار		کشور		استان		شهر		ملاحظات	تاریخ ثبت	تاریخ بازدید	تاریخ ارزیابی	نوع زمین	وضعیت	ملاحظات	
			بازار	کشور	استان	شهر												
۱	شماره ۱۳	۴۱	۱۳	۱۱	۱۰	۱	۸	۷	۶	۵	۴	۳	۲	۱	۱	۱	۱	۱
۲																		
۳																		
۴																		
۵																		
۶																		
۷																		
۸																		
۹																		
۱۰																		
۱۱																		
۱۲																		

این زمین در تاریخ ۱۳۶۶/۰۵/۰۱ توسط دفتر ثبت املاک تهران ثبت گردید.

شماره ثبت: .....  
 شماره کارت ملی: .....







شماره ثبت خانوار: \_\_\_\_\_

ب. پرسشنامه سرورده‌ای ۲

خانواده سرورده‌ای شماره \_\_\_\_\_

۲۶- نوع فعالیت سرورده‌ای ۱

- نوع سرورده‌ای ۱
- ۱- باغی
  - ۲- باغبانی
  - ۳- باغبانی
  - ۴- باغبانی
  - ۵- باغبانی
  - ۶- باغبانی
  - ۷- باغبانی
  - ۸- باغبانی
  - ۹- باغبانی
  - ۱۰- باغبانی
  - ۱۱- باغبانی
  - ۱۲- باغبانی

۲۳- شماره ثبت خانوار: \_\_\_\_\_  
 شماره ثبت خانوار: \_\_\_\_\_  
 شماره ثبت خانوار: \_\_\_\_\_

۲۱- شرح وظایف سرورده‌ای

شرح وظایف	۱	۲	۳	۴	۵
۱- سرورده‌ای					
۲- سرورده‌ای					
۳- سرورده‌ای					
۴- سرورده‌ای					
۵- سرورده‌ای					

۲۲- شرح وظایف سرورده‌ای

شرح وظایف	۱	۲	۳	۴	۵
۱- سرورده‌ای					
۲- سرورده‌ای					
۳- سرورده‌ای					
۴- سرورده‌ای					
۵- سرورده‌ای					

۲۷- تعداد سرورده‌ای در سرورده‌ای

شرح وظایف	۱	۲	۳	۴	۵	۶	۷	۸	۹	۱۰	۱۱	۱۲
۱- سرورده‌ای												
۲- سرورده‌ای												
۳- سرورده‌ای												
۴- سرورده‌ای												
۵- سرورده‌ای												

۲۸- شرح وظایف سرورده‌ای

شرح وظایف	۱	۲	۳	۴	۵
۱- سرورده‌ای					
۲- سرورده‌ای					
۳- سرورده‌ای					
۴- سرورده‌ای					
۵- سرورده‌ای					

۲۹- شرح وظایف سرورده‌ای

شرح وظایف	۱	۲	۳	۴	۵	۶	۷	۸	۹	۱۰	۱۱	۱۲
۱- سرورده‌ای												
۲- سرورده‌ای												
۳- سرورده‌ای												
۴- سرورده‌ای												
۵- سرورده‌ای												

۲۴- شماره ثبت خانوار: \_\_\_\_\_  
 شماره ثبت خانوار: \_\_\_\_\_  
 شماره ثبت خانوار: \_\_\_\_\_

۲۵- شرح وظایف سرورده‌ای

شرح وظایف	۱	۲	۳	۴	۵
۱- سرورده‌ای					
۲- سرورده‌ای					
۳- سرورده‌ای					
۴- سرورده‌ای					
۵- سرورده‌ای					

۲۶- شرح وظایف سرورده‌ای

شرح وظایف	۱	۲	۳	۴	۵
۱- سرورده‌ای					
۲- سرورده‌ای					
۳- سرورده‌ای					
۴- سرورده‌ای					
۵- سرورده‌ای					

۲۷- شرح وظایف سرورده‌ای

شرح وظایف	۱	۲	۳	۴	۵
۱- سرورده‌ای					
۲- سرورده‌ای					
۳- سرورده‌ای					
۴- سرورده‌ای					
۵- سرورده‌ای					

فهرست مجموع‌نشریات نتایج تفصیلی عشایری استان  
نشریاتی که با علامت \* مشخص شده منتشر شده‌اند

۱- استان آذربایجان شرقی

۲- استان آذربایجان غربی

\* ۳- استان اصفهان

\* ۴- استان ایلام

\* ۵- استان باختران

\* ۶- استان چهارمحال و بختیاری

\* ۷- استان خراسان

۸- استان خوزستان

\* ۹- استان سیستان و بلوچستان

۱۰- استان فارس

\* ۱۱- استان کرمان

۱۲- استان کهگیلویه و بویراحمد

\* ۱۳- استان لرستان