

۲۹/۵/۸

جمهوری اسلامی ایران
سازمان برنامه و بودجه
مرکز آمار ایران



سرشماری اجتماعی - اقتصادی عشایر کوچنده

۱۳۶۶

نتایج تفصیلی

۰۷۶۰

استان کهگیلویه و بویراحمد

۴-۱۲

فهرست نویسی پیش از انتشار

سرشماری اجتماعی - اقتصادی عشایر کوچنده ۱۳۶۶، نتایج تفصیلی استان
کهگیلویه و بویراحمد / تهیه کننده مرکز آمار ایران - تهران :
مرکز آمار ایران، ۱۳۶۹.
دوازده، ۴۱ ص. : نقشه، جدول، نمودار. - (سرشماری اجتماعی -
اقتصادی عشایر کوچنده ۱۳۶۶ - ۱۲ - ۴).
۱. ایلات و عشایر - ایران - کهگیلویه و بویراحمد - اوضاع اجتماعی.
۲. ایلات و عشایر - ایران - کهگیلویه و بویراحمد - اوضاع اقتصادی.
۳. ایلات و عشایر - ایران - کهگیلویه و بویراحمد - جمعیت.
۴. ایلات و عشایر - ایران - کهگیلویه و بویراحمد - دایروری.
الف. مرکز آمار ایران.
DSR۶۹
۹۵۵/۹۷

کتابخانه مرکز آمار ایران
شماره ۱۰۲۷۰۰
۲۰ / ۸ / ۱۳۶۹

* تهیه کننده : مرکز آمار ایران
* عنوان : سرشماری اجتماعی - اقتصادی عشایر کوچنده ۱۳۶۶، نتایج تفصیلی استان کهگیلویه و بویراحمد
* ناشر : مرکز آمار ایران (تهران، خیابان دکتر فاطمی، کدپستی ۱۴۱۳۴، تلفن ۹ - ۶۵۵۰۶۱)
* تیراژ : ۱۰۰ نسخه
* تاریخ انتشار : تیر ۱۳۶۹
* چاپخانه : مرکز آمار ایران
* شماره مسلسل نشریات مرکز آمار ایران : ۱۵۹۰
* شماره نشریات نتایج سرشماری اجتماعی - اقتصادی عشایر کوچنده ۱۳۶۶ : ۱۲ - ۴
* قیمت : ۵۰۰۰ ریال

کلیه حقوق چاپ، نشر و تجدید چاپ متعلق به مرکز آمار ایران است. نقل مندرجات این نشریه با ذکر ماخذ آزاد است

بِسْمِ اللَّهِ الرَّحْمَنِ الرَّحِيمِ
عَلَى
الْحَقِيقَةِ
الْحَقِيقَةِ

پک	پیشگفتار
ه	مقدمه
ش	تعارف و مفاهیم به کار رفته در سرشماری اجتماعی - اقتصادی عشایر کوچنده ۱۳۶۶
بازده	مفاهیم به کار رفته در این نشریه
۱	خلاصه باقمتها
۱۲	جدول ۱ - تعداد خانوار و جمعیت ایلها و طایفه‌های مستقل استان به تفکیک محل استقرار بیلاقی و قنلاقی
۱۴	جدول ۲ - تعداد انواع دام بهره‌بردارانهای عشایر دوره بیلاقی استان بر حسب ایل یا طایفه مستقل
۱۵	نمودار پراکنندگی جمعیت عشایر بیلاقی استان کهگیلویه و بویراحمد
۱۶	نمودار پراکنندگی جمعیت عشایر دوره قنلاقی استان کهگیلویه و بویراحمد
	جدول تفصیلی
۱۷	جدول ۱ - خانوار و جمعیت شهرستانها بر حسب ایل و طایفه مستقل و دوره استقرار در شهرستان
۱۸	جدول ۲ - جمعیت بر حسب سن و جنس
۱۹	جدول ۳ - جمعیت بر حسب جنس و گروههای سنی و میزان آشنایی به زبان فارسی
۲۰	جدول ۴ - جمعیت ۶ ساله و بیشتر بر حسب جنس و گروههای سنی و وضع سواد
۲۱	جدول ۵ - جمعیت در حال تحصیل بر حسب جنس و گروههای سنی و دوره تحصیلی (عشایر دوره بیلاقی)
۲۲	جدول ۶ - جمعیت در حال تحصیل بر حسب جنس و گروههای سنی و دوره تحصیلی (عشایر دوره قنلاقی)
۲۳	جدول ۷ - باسوادانی که در حال حاضر تحصیل نمی‌کنند بر حسب جنس و گروههای سنی و دوره تحصیلی (عشایر دوره بیلاقی)
۲۴	جدول ۸ - باسوادانی که در حال حاضر تحصیل نمی‌کنند بر حسب جنس و گروههای سنی و دوره تحصیلی (عشایر دوره قنلاقی)
۲۵	جدول ۹ - جمعیت ۶ ساله و بیشتر بر حسب جنس و گروههای سنی و وضع فعالیت (عشایر دوره بیلاقی)
۲۶	جدول ۱۰ - جمعیت ۶ ساله و بیشتر بر حسب جنس و گروههای سنی و وضع فعالیت (عشایر دوره قنلاقی)
۲۷	جدول ۱۱ - جمعیت ۱۰ ساله و بیشتر بر حسب گروههای سنی و جنس و وضع زناشویی
۲۸	جدول ۱۲ - جمعیت در خانوارها بر حسب جنس و سن و تعداد افراد در خانوار (عشایر دوره بیلاقی)
۳۱	جدول ۱۳ - جمعیت در خانوارها بر حسب جنس و سن و تعداد افراد در خانوار (عشایر دوره قنلاقی)
۳۴	جدول ۱۴ - خانوارهای عشایر دوره بیلاقی و دوره قنلاقی بر حسب نوع اقامتگاه
۳۴	جدول ۱۵ - خانوارهای عشایر دوره بیلاقی و دوره قنلاقی بر حسب مدت استقرار در استان و مدت اقامت در ساختمان
۳۵	جدول ۱۶ - تعداد گوسنند و بره عشایر دوره بیلاقی استان بر حسب مدت استقرار خانوارهای بهره‌بردار در استان و مدت اقامت آنها در ساختمان
۳۵	جدول ۱۷ - تعداد بز و بزغاله عشایر دوره بیلاقی استان بر حسب مدت استقرار خانوارهای بهره‌بردار در استان و مدت اقامت آنها در ساختمان
۳۶	جدول ۱۸ - تعداد گاو و گوساله عشایر دوره بیلاقی استان بر حسب مدت استقرار خانوارهای بهره‌بردار در استان و مدت اقامت آنها در ساختمان

- جدول ۱۹ - تعداد شتر و چهلشتر عشایر دوره بیلاقی استان بر حسب مدت استقرار خانوارهای بهره‌بردار در استان و مدت اقامت آنها در ساختمان ----- ۳۶
- جدول ۲۰ - خانوارهای عشایر دوره بیلاقی و دوره قشلاقی بر حسب استفاده از وسایل نقلیه موتوری در اختیار ----- ۳۷
- جدول ۲۱ - خانوارهای عشایر دوره بیلاقی و دوره قشلاقی بر حسب استفاده از رادیو و چراغ توری و چراغ خیاطی در اختیار ----- ۳۷
- جدول ۲۲ - خانوارهای عشایر دوره بیلاقی و دوره قشلاقی بر حسب استفاده از اجاق گاز و چراغ خوراکی پزی نفتی و بخاری در اختیار ----- ۳۷
- جدول ۲۳ - خانوارهای عشایر دوره بیلاقی و دوره قشلاقی بر حسب سوخت اصلی مصرفی ----- ۳۸
- جدول ۲۴ - خانوارهای عشایر دوره بیلاقی و دوره قشلاقی بر حسب سوخت مصرفی برای پخت و پز ----- ۳۸
- جدول ۲۵ - خانوارهای عشایر دوره بیلاقی و دوره قشلاقی بر حسب سوخت مصرفی برای ایجاد گرما ----- ۳۹
- جدول ۲۶ - خانوارهای عشایر دوره بیلاقی و دوره قشلاقی بر حسب نحوه خرید مایحتاج زندگی ----- ۳۹
- جدول ۲۷ - خانوارهای عشایر دوره بیلاقی و دوره قشلاقی بر حسب نحوه فروش دام و فرآورده‌های دامی ----- ۴۰
- جدول ۲۸ - خانوارهای عشایر دوره بیلاقی و دوره قشلاقی بر حسب نحوه فروش محصولات زراعی و باغی و تولیدات صنایع دستی ----- ۴۰
- جدول ۲۹ - انواع بهره‌برداران بهای کشاورزی دارای دام عشایر دوره بیلاقی و دوره قشلاقی بر حسب فعالیت بهره‌برداری ----- ۴۰
- جدول ۳۰ - تعداد انواع دام بهره‌برداران بهای کشاورزی دارای دام بر حسب نوع بهره‌برداری (عشایر دوره بیلاقی) ----- ۴۱
- جدول ۳۱ - متوسط تعداد گوسفند و بزه و بز و بزغاله عشایر دوره بیلاقی در بیلاقی گذشته و عشایر دوره قشلاقی در قشلاقی گذشته و تعداد رأس روز استفاده از مرتع و تعطیل ----- ۴۱
- جدول ۳۲ - تعداد انواع دام بهره‌برداران بهای کشاورزی دارای دام بر حسب نوع بهره‌برداری (عشایر دوره قشلاقی) ----- ۴۱

پیوستها

فرم ۲: پرسشنامه خانوار - بهره‌برداری

الف - پرسشنامه خانوار

ب - پرسشنامه بهره‌برداری ۱

پ - پرسشنامه بهره‌برداری ۲

۹۵۵/۹۷
۱۳۵۲
۱۳۵۳
۱۳۵۴
۱۳۵۵

پیشگفتار

جامعه عشایری کشور دارای سابقه‌ای طولانی در تاریخ و فرهنگ ایران است. از دیرباز تاکنون تعدادی از مردم کشور ما به خاطر بهره‌برداری از منابع طبیعی، شیوه زندگی کوچنشینی را برکزیده‌اند که در آن، دامداری سنتی فعالیت عمده آنان را تشکیل می‌دهد. شناخت جامعه عشایری به‌سبب اهمیت آن در فعالیتهای دامداری کشور و لزوم برنامه‌ریزی در مورد آن ايجاب می‌کند که اطلاعات کافی در زمینه اجتماعی و اقتصادی این جامعه در اختیار باشد. از آنجا که در هر برنامه‌ریزی اقتصادی، اجتماعی، فرهنگی و... آمار کلید و زیربنای کار محسوب می‌شود. لذا، انجام هرگونه اقدامی در برنامه‌ریزی عشایری نیز بدون وجود اطلاعات و آمار در مورد این جامعه، نمی‌توانست امکان‌پذیر باشد. گرچه در سالهای قبل و بعد از انقلاب اسلامی، بعضی از سازمانهای دولتی اقدام به جمع‌آوری و تهیه و انتشار آمار و اطلاعاتی در این زمینه کرده‌اند، لیکن چون این اطلاعات مقطعی و منطقه‌ای بوده و در هر منطقه نیز تعاریف و مفاهیم جداگانه‌ای به‌کار برده شده بود، اطلاعات به دست‌آمده از جامعیت مورد نظر برخوردار نبوده است. از طرف دیگر چون جمع‌آوری اطلاعات در هر زمانهای مختلفی انجام گرفته بود، بنابراین از نظر پوشش زمانی، این گونه اطلاعات نیز از هماهنگی لازم برخوردار نبوده است. به این ترتیب، اطلاعات جمع‌آوری شده در مجموع نمی‌توانست گره‌گشای کار باشد.

در سرشماریهای عمومی نفوس و مسکن سالهای ۱۳۴۵ و ۱۳۵۵، تعدادی از افراد جامعه عشایری که در زمان فتلان یا بیلاق موقتاً در روستاها ساکن بودند و یا در هنگام کوچ با ماموران آمارگیر روبرو شدند، مورد آمارگیری قرار گرفتند. لیکن بقیه عشایر کوچنده که در مناطق زندگی خود در سراسر کوهستانها و بیابانها پراکنده بودند، به این علت که ماموران آمارگیر به آنان دسترسی پیدا نکردند، مورد سرشماری قرار نگرفتند.

در آمارگیریهای مختلف روستایی مرکز آمار ایران، از جمله "سرشماری کشاورزی روستایی سال ۱۳۵۲" نیز فقط آن قسمت از جامعه عشایر کوچنده که دوره بیلاق و فتلان خود را در خانه‌های روستایی می‌گذرانند و از این جهت قابل دسترسی بودند، جزو خانوارها و روستایی ساکن آمارگیری شدند. بقیه آنان که همواره خارج از خانه‌های روستایی و در سرپناه قابل حمل خود به سر می‌بردند، مورد آمارگیری قرار نگرفتند. اولین طرح سرشماری از عشایر کوچنده به نام "سرشماری کشاورزی خانوارهای متحرک" توسط مرکز آمار ایران تهیه و در زمستان ۱۳۵۲ اجرا شد. هدف از اجرای این سرشماری، تکمیل سرشماری کشاورزی روستایی سال ۱۳۵۲ و به اعتقاری آمارگیری از عشایر کوچنده‌ای بود که در روستاها خانه و سرپناهی نداشتند. بدین ترتیب، سرشماری مزبور تمام عشایر کوچنده کشور را در بر نمی‌گرفت.

در سال ۱۳۶۱ مرکز آمار ایران با این هدف که آمارهای کشاورزی را زیر پوشش کامل قرار دهد، بررسی جامعه عشایری کشور را آغاز کرد. تا آن زمان، پوشش آمارگیریهای کشاورزی مرکز آمار ایران، فقط شامل مناطق روستایی کشور بود. این مطالعه به خصوص از این نظر که بخش عمده‌ای از دامداری کشور توسط جامعه عشایری مورد بهره‌برداری قرار می‌گیرد، دارای اهمیت بسیار بود. نظر به اینکه جامعه عشایر کوچنده کشور تا آن زمان به طور کامل شناخته نشده بود، و انجام مطالعات همه‌جانبه‌ای در مورد آن ضرورت داشت و با توجه به اهمیتی که جامعه عشایری در بخش دامداری دارد، تصمیم گرفته شد طرح جامعی برای سرشماری اجتماعی - اقتصادی عشایر کوچنده تهیه شود و ضمن آن، تکمیل پوشش آمارهای کشاورزی نیز تحقق یابد.

با فراهم شدن مقدمات این امر نمایندگان سازمانهای مربوط به امور عشایر، پژوهشگران و کارشناسان با سابقه در این زمینه برای شرکت در جلسات مشورتی در مرکز آمار ایران دعوت شدند. در این جلسات، نکات اصلی طرح شامل تعریف "عشایر کوچنده" و تشخیص آن از "عشایر اسکان یافته" و روستاییان، تعیین و انتخاب کوچکترین واحد اجتماعی - اقتصادی مناسب به عنوان "واحد آمارگیری" و چارچوب آمارگیری، زمان و مکان مناسب و بهترین روش آمارگیری از این واحدها مورد بحث و بررسی قرار گرفت. براساس نظرات و پیشنهادات شرکت‌کنندگان در جلسات مزبور، طرح سرشماری اجتماعی - اقتصادی عشایر کوچنده کشور تهیه شد.

۲۰۲

با توجه به ویژگی جامعه عشایر کوچنده کشور، برای شناخت آماری این جامعه به نظر می‌رسید که باید از روش خاصی استفاده شود. در آمارگیریهای مختلف روستایی و شهری، روش کار بدین صورت است که به آبادیها و بلوکهای شهری به عنوان چارچوبهای کار مراجعه می‌شود و سپس در داخل هر آبادی یا بلوک، خانوارها مورد مراجعه قرار می‌گیرند و برای خانوارها پرسشنامه تکمیل می‌شود. این کار با استفاده از نقشه‌های آماری صورت می‌گیرد، اما در مورد آمارگیری از خانوارهای عشایری ابتدا باید جامعه عشایری به زیر جامعه‌هایی تقسیم و هر زیر جامعه به صورت یک واحد آماری مشخص شود. سپس با ترتیبی خاص و برنامه‌ای مناسب به هر یک از واحدها مراجعه و نسبت به آمارگیری از آنها اقدام شود. این امر از آن جهت بود که خانوارهای این جامعه محل سکونت دائمی نداشتند و بنابراین، تعیین نقاط ثابت برای نقشه که بتوان براساس آن، برنامه مراجعه و تقسیم کار را بین آمارگیران تنظیم کرد، عملی نبود. همچنین دسترسی به خانوارها از طریق مراجعه به آبادیهای محل استقرار بیلابلی و قشلاقی آنها، به سهولت امکان پذیر نبود. علاوه بر این انطباق زمان سرشماری با زمان توقف عشایر در قشلاق یا بیلاق و یا سرشماری خانوارهای کوچنده در مناطقی از مسیرهای کوچ، بدان گونه که توسط برخی از صاحب نظران پیشنهاد شده بود، به دلایل بسیار امکان پذیر نبود.

از مطالعه مجموعه شرایط این نتیجه حاصل شد که برای تعیین واحد آماری، باید از "تشکیلات اجتماعی" عشایر استفاده بعمل آید. جامعه عشایری از دیرباز دارای تقسیماتی بر مبنای تشکیلات اجتماعی ایلها و طایفه‌های مستقل بوده است که این شیوه تقسیم بندی می‌توانست راهنمای انتخاب واحد آماری باشد. ولی از طرف دیگر، چون برای انجام سرشماری، تشکیلات اجتماعی ایلها و طایفه‌های کشور برای مرکز آمار ایران ناشناخته بود و مجموع مسائل مربوط به زمان و مکان بیلاق و قشلاق و مسیرهای کوچ عشایر نیز روشن نبود، ضرورت داشت ابتدا تشکیلات اجتماعی کلیه ایلها و طایفه‌های مستقل شناسایی و بعد از آن برنامه‌ای برای سرشماری تهیه شود. به همین سبب، اجرای طرح در در مرحله انجام گرفت.

مرحله اول اجرای طرح در تابستان سال ۱۳۶۴، در ۱۶ حوزه عشایری کشور انجام شد. در این مرحله، تشکیلات اجتماعی ایلها و طایفه‌ها، مسیرهای کوچ کوچکترین رده‌های ایل (واحد آماری)، محل استقرار هر یک از آنها در بیلاق و قشلاق و زمانهای مناسب برای آمارگیری در باره کلیه عشایر کشور مورد بررسی قرار گرفت و اطلاعات مورد نیاز درباره تعداد خانوارهای کوچنده و نیز تعداد انواع دام آنها فراهم شد.

مرحله دوم اجرای طرح که در تابستان سال ۱۳۶۶ انجام شد، سرشماری اجتماعی - اقتصادی عشایر کوچنده کشور بود. در این مرحله با استفاده از اطلاعات به دست آمده از اجرای مرحله اول، به کلیه خانوارهای کوچنده مراجعه شد و از آنها سرشماری به عمل آمد.

از نتایج حاصل از سرشماری اجتماعی - اقتصادی عشایر کوچنده کشور، نشریات "نتایج تفصیلی کل کشور"، "نتایج تفصیلی ایلها"، "نتایج تفصیلی استانی"، "مهرنگ عشایری"، "جمعیت عشایری دهستانهای کشور" و "اطلس عشایری" منتشر می‌شود.

نشریات "نتایج تفصیلی استانی" برای ۲۲ استان کشور که دارای جمعیت عشایری هستند، منتشر می‌شود. اطلاعات مربوط به ۳ استان که جمعیت عشایری قابل توجهی دارند، هر کدام در یک جلد و اطلاعات مربوط به ۹ استان دیگر که دارای جمعیت عشایری کثیری هستند، مجموعاً در یک جلد ارائه می‌شود. استانهای یزد و کردستان فاقد جمعیت عشایری هستند.

اطلاعات این نشریات مربوط به عشایر کوچنده‌ای است که دوره استقرار بیلابلی یا دوره استقرار قشلاقی یا هر دو دوره را در استان طی می‌کنند. اطلاعات عشایر دوره بیلابلی و دوره قشلاقی استان به طور جداگانه ارائه شده است.

در این سرشماری تعدادی از سازمانهای دولتی با در اختیار قرار دادن نیروی انسانی و امکانات خود، مرکز آمار ایران را در انجام این مهم یاری کرده‌اند که بدین وسیله از کلیه آنها تشکر می‌شود.

مقدمه

سرشماری اجتماعی - اقتصادی عشایر کوچنده کشور در تابستان سال ۱۳۶۶ توسط مرکز آمار ایران انجام شد. این طرح عظیم ملی که در سطح گسترده‌ای در دشت‌های بیکران و کوهستانهای صعب‌العبور مناطق عشایری کشور به اجرا درآمد، یکی از بزرگترین طرحهای سرشماری کشور است. مرکز آمار ایران با برخورداري از تجربیات گرانبایی که از اجرای طرحهای سرشماری عمومی نفوس و مسکن سالهای ۲۵، ۵۵، ۶۵ و نیز سایر سرشماریها و آمارگیریهای مختلف به دست آورده است، اقدام به اجرای این سرشماری کرد.

برخلاف سایر سرشماریها که واحدهای آماری آنها به طور عمده در شهرها و روستاهای کشور واقع شده‌اند، واحدهای آماری در این سرشماری خارج از محدوده شهرها و آبادیهاست و در گستره دشت‌های وسیع و بی‌پهن‌بندیهای کوهها و تپهها قرار دارد. به تبع همین گستردگی، اجرای سرشماری اجتماعی - اقتصادی عشایر کوچنده کشور، امکانات وسیع تدارکاتی و نیروی انسانی کارآمدی را طلب می‌کند.

از خصوصیات دیگر این طرح که برای اولین بار در کشور به اجرا درآمده است، دو مرحله‌ای بودن آن است که هر یک از مراحل آن در زیر شرح داده می‌شود:

مرحله اول - شناسایی

این مرحله که در تابستان سال ۱۳۶۶ انجام شد، شامل مرحله شناسایی جامعه عشایری کشور بود. در این مرحله کلیه مناطق عشایری کشور به ۱۶ حوزه عشایری تقسیم و زیر پوشش شناسایی قرار گرفت. در هر حوزه گروه و یا گروههایی مرکب از کارشناسان ویژه و با سابقه مرکز آمار ایران همراه با پژوهشگران عشایری و نیز کارشناسان و تکنیکارشناسان سازمان برنامه بودجه استانها نسبت به شناسایی تشکیلات اجتماعی ایلات و طوایف مستقل حوزه مربوطه اقدام کردند.

اهداف عمده این مرحله به شرح زیر بوده است:

- شناسایی تشکیلات اجتماعی هر ایل یا طایفه مستقل تا سطح کوچکترین رده های (غیرموقت) دارای خانوارهای کوچنده و نه‌بسه نمودار تشکیلات طایفه تا سطح کوچکترین رده ایل.
- فهرست کلیه رده‌های کوچنده طوایف مختلف هر ایل یا طایفه مستقل.

(۱) منظور از کوچکترین رده (غیرموقت) در ایل یا طایفه مستقل، آخرین رده قبل از خانوار در قالب تقسیمات داخلی ایل است که از تعدادی خانوار که به سبب بستگیهای نزدیک خویشی یا سببی با یکدیگر فامیل‌اند، تشکیل شده است. برای اطلاع بیشتر به بخش تعاریف و مفاهیم مراجعه شود.

۷۹

- تعیین تعداد خانوارهای هر یک از رده‌های کوچنده.
- تهیه چارچوب آماری برای بررسی‌های نمونه‌گیری.
- تعیین تعداد خانوارهای استفاده کننده از ساختمان جهت استقرار در بیلاق و یا قشلاق.
- تعیین تعداد تقریبی انواع دام (به استثنای دام گاو) هر یک از رده‌های کوچنده.
- تهیه تقویم کوچ هر رده، تاریخ خروج از قشلاق و ورود به بیلاق (و برعکس) و نیز مدت کوچهای بیلانی و قشلاقی.
- تعیین محل‌های بیلاق و قشلاق رده‌ها بر روی نقشه‌های روستایی با مقیاس ۱:۱۰۰/۰۰۰؛ براساس تقسیمات کشوری.
- تعیین مسیرهای کوچ کوچکترین رده‌ها و پیاده‌کردن مسیر کوچ طوایف بر روی نقشه مزبور.
- تعیین مناسبترین زمان و مکان مراجعه به هر طایفه و ثبت نام مظمان آن برای استفاده از اطلاعات آنان در مرحله دوم سرشماری.
- پس از اجرای مرحله اول، اطلاعات فوق در قالب چند نشریه برای ۱۶ حوزه عشایری جمع‌آوری و در نشریات مربوطه هر حوزه توسط مرکز آمار ایران منتشر و در اختیار مقامات ذیصلاح و کتابخانه‌ها قرار داده شده است.

مرحله دوم - سرشماری

پس از اجرای مرحله اول، نسبت به تهیه مقدمات سرشماری اجتماعی و اقتصادی مشایر کوچنده ایران اقدام شد. اهم فعالیت‌های انجام شده برای تهیه مقدمات سرشماری که در اوایل سال ۱۳۶۶ انجام شد به شرح زیر بوده است:

۱- تهیه یوشه واحد سرشماری:

با استفاده از اطلاعات به دست آمده از اجرای مرحله اول سرشماری نسبت به تهیه یوشه واحد سرشماری اقدام شد. ^(۱) در هر واحد سرشماری با استفاده از نقشه عشایری محدوده عمل هر واحد در رابطه با نمودار تشکیلات اجتماعی رده‌ها تعیین شد.

۲- تهیه فرم ۱۴۲ (پاکت سرشماری برای هر کوچکترین رده):

بر اساس اطلاعات مندرج در فرم ۱ مرحله اول، مشخصات کوچکترین رده بر روی این پاکت با استفاده از اطلاعات منگنه‌شده ماشینی درج شد. این اطلاعات عبارتند از نام ایل یا طایفه مستقل، مشخصات و نام تقسیمات قبل از طایفه، نام طایفه، نام و مشخصات تقسیمات بعد از طایفه تا حد کوچکترین رده کوچنده، نام و نام پدر سر رده، تعداد خانوار کوچکترین رده، نام و آدرس جغرافیایی منطقه بیلانی و قشلاقی براساس آخرین تقسیمات کشوری که منطبق با محل استقرار رده‌ها بر روی نقشه است. همچنین نام و نشانی مظمان طایفه بر روی فرم ۱۴۲ درج شده است.

در رابطه با حجم کار هر واحد سرشماری، تعدادی فرم ۱۴۲ همراه با نمودار تشکیلات اجتماعی مربوط به همان رده‌ها در اختیار واحد سرشماری قرار داده شد تا نسبت به اجرای سرشماری اقدام شود.

اجرای سرشماری در تیرماه سال ۱۳۶۶ در کلیه مناطق عشایری کشور به طور همزمان آغاز شد. هر واحد سرشماری در مدت معینی به کوچکترین رده‌های محدوده عمل خود مراجعه و نسبت به سرشماری خانوارهای هر رده اقدام کرد. در صورتی که در محدوده عمل واحد سرشماری رده‌هایی از همان طایفه و یا طوایف دیگری وجود داشت که در مرحله اول شناسایی نشده بود، مسئول واحد با مراجعه به مستادک موجود و تماس با سازمان سرشماری نسبت به شناسایی رده‌ها اقدام کرد. و در صورت حصول اطمینان از صحت این شناسایی، نسبت به

(۱) واحد سرشماری - در سازمان اجرایی حوزه، برای اجرای سرشماری " واحد سرشماری " در نظر گرفته شده است. هر واحد سرشماری به طور متوسط از سه نفر مأمور آمارگیر، یک نفر مسئول واحد، دو نفر راننده (با اتومبیل شخصی) و یک نفر مأمور بان‌بینی تشکیل شده است. حجم کار هر واحد به طور متوسط، سرشماری از ۶۰۰ خانوار تعیین شده است.

سرشماری از آنها اقدام به عمل آورد.

بدین ترتیب کلبه رده‌های کوچنده عشائری کشور زیر پوشش کامل سرشماری قرار گرفتند. چون سرشماری در مناطق بیلابنی صورت گرفت، در صورتی که رده‌هایی از طایفه‌های، بنا به عللی در زمان سرشماری، در قشلاق مانده و به طور استثنای در زمان سرشماری به بیلابنی نیامده بودند، در منطقه قشلاقی مربوط به آن رده‌ها، به آنان مراجعه شد و سرشماری از آنها انجام گرفت. به این ترتیب پوشش سرشماری برای کلبه رده‌های کوچنده کامل شده است.

پس از جمع‌آوری اطلاعات، نسبت به بازبینی از پرسشنامه‌ها اقدام و اطلاعات آنها با استفاده از سیستم کامپیوتری استخراج شد. اهم اطلاعات حاصل از اجرای سرشماری اجتماعی - اقتصادی مشایر کوچنده ایران که در این نشریه منتشر شده به شرح زیر است:

جمعیت

تعداد خانوار و جمعیت هر یک از ایلات و طوایف مستقل، استانهای محل استقرار بیلابنی و قشلاقی هر یک از ایلات و طوایف مستقل، جمعیت مشایر کل کشور برحسب سنین منفرد و گروه‌های سنی، وضع سواد، جمعیت در حال تحصیل، دورهای تحصیلی، جمعیت باسواد بر حسب آخرین مدرک تحصیلی، وضع فعالیت، وضع زناشویی، تعداد افراد در خانوار، تعداد افراد باسواد خانوار و تعداد افراد در حال تحصیل خانوار، لازم به یادآوری است که اطلاعات فوق برحسب جنس و گروه‌های سنی ارائه شده است.

کتابداری

تعداد انواع دام برحسب ایل و طایفه مستقل، تغییرات تعداد انواع دام، تعداد دام خانوارها برحسب مدت استقرار در بیسلاق و قشلاق، متوسط تعداد گوسفند و بز در بیلابنی و قشلاق گذشته، مبلغ پرداختی بابت استفاده از مرتع، پس‌چر و تغذیه دستی در بیلابنی و قشلاق گذشته، متوسط تولید سالانه فرآورده‌های دامی یک رأس از انواع دام، توزیع خانوارها برحسب طبقات تعداد دام و تعداد انسواع دام بهره‌بردارها برحسب نوع بهره‌برداری.

در مورد بهره‌بردارهای کتابداری، مساحت اراضی بهره‌بردارها در بیلابنی و قشلاق و نوع بهره‌بردارهای کتابداری نیز اطلاعاتی در این نشریه ارائه شده است.

تسهیلات و مبادلات

تعداد خانوارها برحسب استفاده از وسایل نقلیه، رادیو، چراغ توری، چراغ خیاطی، اجاق گاز، چراغ نفتی و بخاری، خانوارها برحسب نوع سوخت اصلی و عمده‌ترین طریق مبادلات.

صنایع دستی

انواع صنایع دستی خانوارها، لازم به یادآوری است که اطلاعات هر سطر مربوط به این جدول به طور مستقل مورد بررسی قرار گرفته است. هر خانوار ممکن است دارای یک یا چند نوع صنعت دستی باشد. بنابراین خانوارها به تعداد صنایع دستی خود تکرار شده‌اند و بدین جهت در این جدول، جمع ستونی معنی ندارد.

علاوه بر اطلاعات مربوط به نوع صنایع دستی خانوار، صنایع دستی برحسب منظور از تولید نیز ارائه شده است.

تعاریف و مفاهیم به کار رفته در سرشماری اجتماعی - اقتصادی عشایر کوچنده

تیرماه ۱۳۶۶

عشایر کوچنده (جامعه مورد سرشماری)

عشایر کوچنده به مردمی گفته می‌شود که حداقل سه ویژگی زیر را داشته باشند:

۱ - ساخت اجتماعی قبیله‌ای

۲ - اتکای معاش به دامداری

۳ - شیوه زندگی شبانی یا کوچ

در ارتباط با سه ویژگی فوق، توجه به نکات زیر ضروری است:

- هر فرد این جامعه خود و خانواده‌اش را متعلق و وابسته به یک گروه اجتماعی بزرگتر و معمولاً "خویشاوند می‌داند و غالباً "بدان ماهی است که نام این گروه بزرگتر به طور معمول "طایفه" است.

- اگر منابع دیگری برای معاش عشایر کوچنده وجود داشته باشد، حالت فرعی و جنبی دارد، مانند زراعت محصولات اصلی چسبون گندم و جو یا تولید مصنوعات مانند قالی و خورجین.

- چون همیشه عشایر کوچنده متکی بر دامپایی است که آنها را در مراتع طبیعی می‌چرانند، لذا با تغییر فصل از نقطه‌ای به نقطه‌ای و از منطقه‌ای به منطقه دیگر کوچ می‌کنند و فصل سرد را در قشلاق و فصل گرم را در زیللاق به سر می‌برند که فاصله آنها ممکن است از چند کیلومتر تا بیش از پانصد کیلومتر باشد.

ایل

ایل شامل طایفه‌های متعددی است که به علت همگونی و خویشاوندی با دلایل اجتماعی، سیاسی و ... با یکدیگر متحد هستند و معمولاً در یک محدوده جغرافیایی که قلمرو ایل به حساب می‌آید زندگی می‌کنند. طایفه‌های یک ایل معمولاً با هم خویشاوندیهای دورنی با سببی دارند. بعضاً هم ممکن است بدون داشتن خویشاوندی بنا به ضرورت‌های اجتماعی و سیاسی متحد شوند و تشکیل ایل بدهند. گویش، آداب و رسوم و شیوه زندگی طایفه‌های مختلف یک ایل در موارد بسیاری یکسان است.

طایفه

مشخصترین و مهمترین چارچوب اجتماعی عشایر، طایفه است که شامل جماعتی است که غالباً با هم خویشاوندی دورونزدیک دارند و در چند یا چندین نسل پوی نسباً یا سبباً به سببهای مشترکی می‌روند. فرد عشایری در بیان وابستگی و تعلقش، غالباً از طایفه خود نام می‌برد.

طایفه مستقل

در این سرشماری هر طایفه‌ای که جزو ایلی نبوده، طایفه مستقل نامیده شده است.

استان محل استقرار

استانی که عشایر کوچنده، دوره بیلابلی و یا قشلاقی خود را در آن می‌گذرانند، استان محل استقرار نامیده می‌شود.

بیلاق

محدوده زیست و قلمرو جغرافیایی که عشایر، تمام یا قسمتی از تابستان را در آن می‌گذرانند، "بیلاق" یا "سردسیر" می‌گویند.

قشلاق

محدوده زیست و قلمرو جغرافیایی که عشایر، تمام یا قسمتی از زمستان را در آن می‌گذرانند، "قشلاق" یا "گرمسیر" می‌گویند.

کوچ عشایری

حرکت خانوار عشایری از نقطه‌ای به نقطه دیگر با هدف استفاده از منابع طبیعی برای چرای دام، کوچ عشایری نامیده می‌شود. این کوچ معمولاً با همه اعضای خانوار، بار و بند، سر پشاه قابیل حمل و هسراه با ایل، طایفه یا رده‌هایی از آن انجام می‌گیرد. کوتاه پسا بلند بودن مسیر کوچ تعیینی در مفهوم کوچ نمی‌دهد.

مسیر کوچ

خط سیر حرکت واحد کوچنده از بیلاق به قشلاق و برعکس را مسیر کوچ آن واحد می‌نامند.

خانوار

خانوار از چند نفر تشکیل می‌شود که با هم در یک اقامتگاه زندگی می‌کنند، با یکدیگر می‌فرج هستند و معمولاً با هم غذا می‌خورند. بنا بر این لازم نیست که اعضای یک خانوار با یکدیگر رابطه خویشاوندی داشته باشند. به عبارت دیگر، خانوار لزوماً با خانواده یکی نیست.

فردی که به تنهایی زندگی می‌کند نیز، خانوار تلقی می‌شود.

خانوار عشایری کوچنده

خانوار عشایری کوچنده، خانواری است که عضو جامعه مشایر کوچنده باشد.

سن

منظور از سن، تعداد سالهای کاملی است که از زمان تولد فرد گذشته است.

باسواد

کسانی که می‌توانند به فارسی یا هر زبان دیگری، متن ساده‌های را بفهمنند و بنویسند، خواه مدرک رسمی داشته یا نداشته باشند، باسواد تلقی می‌شوند. همه محصلان از جمله نوآموزان سال اول ابتدایی و سوادآموزان نهضت سوادآموزی نیز باسواد به حساب می‌آیند.

در حال تحصیل

کسی در حال تحصیل تلقی می‌شود که طبق برنامه‌های رسمی آموزشی کشور، به تحصیل مشغول باشد. طلاب حوزه‌های علمیه و سوادآموزان نهضت سوادآموزی نیز در حال تحصیل محسوب می‌شوند.

کار

کار، هر فعالیت فکری یا بدنی است که قانوناً مجاز باشد و به منظور کسب درآمد (نقدی، غیرنقدی) صورت گیرد.

وضع فعالیت در ۷ روز گذشته

در این سرشماری، وضع فعالیت افراد در ۷ روز پیش از مراجعه مامور سرشماری مورد نظر است. هر یک از افراد از این نظر و با توجه به تعریف کار، در یکی از گروههای زیر قرار می‌گیرند:

۱- شاغل: افراد زیر شاغل به حساب می‌آیند:

- کسانی که دارای شغلی هستند، اعم از اینکه در ۷ روز پیش از مراجعه مامور سرشماری کار کرده یا به عللی از قبیل: مرخصی، بیماری، تعطیل موقت محل کار و... کار نکرده‌اند و پس از رفع علت به کار خود ادامه خواهند داد.
- کسانی که شغل مستمر نداشته ولی در ۷ روز پیش از مراجعه مامور سرشماری، حداقل دو روز کار کرده‌اند.
- کسانی که دارای شغلی هستند، ولی در ۷ روز پیش از مراجعه مامور سرشماری به اکتفا فی فعل و ماهیت فعلی کار خود، کار نکرده‌اند (بیکار فعلی). مشروط بر آنکه در جستجوی کار دیگری هم نبوده‌اند.

۲- بیکار (جویای کار): کسانی که شاغل به حساب نمی‌آیند و در ۷ روز پیش از مراجعه مامور سرشماری در جستجوی کار بوده‌اند، بیکار (جویای کار) تلقی می‌شوند.

۳- محصل: کسانی که شاغل یا بیکار (جویای کار) محسوب نمی‌شوند و در ۷ روز پیش از مراجعه مامور سرشماری در حال تحصیل بوده‌اند، محصل به حساب می‌آیند.

۴- خانه دار: خانه دار به کسانی گفته می‌شود که شاغل، بیکار (جویای کار) و محصل به حساب نمی‌آیند و بنا بر اظهار پاسنگر، در ۷ روز پیش از مراجعه مامور سرشماری به خانه‌داری مشغول بوده‌اند.

- ۵ - دارای درآمد بدون کار: کسانی که شاغل، بیکار (جوبهای کار)، محصل و خانه دار محسوب نمی‌شوند و درآمدهای مستمری مانند حقوق بازنشستگی، حقوق وظیفه، درآمد اطلاق و مستغلات، سود سهام و ... دارند، "دارای درآمد بدون کار" محسوب می‌شوند.
- ۶ - سایر: به کسانی اطلاق می‌شود که از نظر وضع فعالیت در هفت روز گذشته، در هیچ یک از گروههای بالا قرار نمی‌گیرند.

وضع زناشویی

در این سرشماری، افراد از نظر وضع زناشویی به چهار گروه زیر تقسیم می‌شوند:

- ۱ - دارای همسر: زنان یا مردانی که عقد ازدواج بستند، اهم از اینکه هنگام سرشماری با همسر خود زندگی مشترک داشته یا نداشته باشند "دارای همسر" محسوب می‌شوند.
- ۲ - بی همسر بر اثر فوت همسر: زنان یا مردانی که همسرشان شهید یا فوت شده است، و تا زمان سرشماری مجدداً "ازدواج نکرده‌اند"، "بی همسر بر اثر فوت" شناخته می‌شوند.
- ۳ - بی همسر بر اثر طلاق: زنان یا مردانی که از همسر خود بر اثر طلاق جدا شده و تا زمان سرشماری مجدداً "ازدواج نکرده‌اند"، "بی همسر بر اثر طلاق" تلقی می‌شوند.
- ۴ - هرگز ازدواج نکرده: زنان یا مردانی که تا زمان سرشماری همسر اختیار نکرده‌اند، "هرگز ازدواج نکرده" شناخته می‌شوند. زنان یا مردانی که نامزد شده ولی هنوز عقد نکرده‌اند، در این گروه قرار می‌گیرند.

سرپناه

سرپناه خانه مشاییری است که می‌توان آن را جمع کرده از محلی به محل دیگر حمل کرد و در آنجا دوباره برپا ساخت. سرپناه قابل حمل که شاخص مینی کوچ و مسوویت در جامعه مشاییری است به اشکال و نامهای گوناگون وجود دارد.

ساختمان

منظور از ساختمان در این سرشماری، بناهای ساخته شده از مصالح سخت است که از نظر شیوه ساخت، اقلاً "مشابه خانه‌های روستایی منطقه باشد".

سوخت اصلی مصرفی

منظور از سوخت اصلی، سوختی است که نقش آن در مصرف توسط خانوار برای پخت و پز و ایجاد گرما بیشتر از سایر انواع سوختها باشد.

صنایع دستی

اگر یک یا چند عضو خانوار به طور معمول در طول سال، مصنوعات در داخل خانوار تولید کرده باشند، این مصنوعات، تحت عنوان صنایع دستی خانوار محسوب شده است. برخی از صنایع دستی خانوار در این سرشماری به شرح زیر بوده است:

۱ - پلاس: بافتنای است که تاروپود آن رشته‌هایی از مویز است. پلاس به صورت قطعات مستطیل شکل پلیتوکم مرغی توسط زنان مشاییر بافته می‌شود. سپس این قطعات را از کنارها به هم می‌دوزند و قطعه بزرگی به دست می‌آورند که همان سرپناه (سپاه چادر) قابل حمل مشاییری است که با طناب، چوبها، دیرکها و منجهای بزرگ چوبی یا فلزی برافراشته می‌شود.

- ۲ - خورجین و توپره و مشابه: خورجین وسیله حمل اسباب و اثاثه است که بر پشت چهارپایان قرار می‌گیرد. رویه خورجین صکن استساده و با از جنس قالیچه باشد. توپره کیسه‌ای است که برای حمل وسایل توسط اشخاص مخصوصاً "چوپانان" چوپانان و ... مورد استفاده قرار می‌گیرد یا برای تغذیه به گرسن دام آویخته می‌شود.
- ۳ - "چوقا" یا "برک": بافتنای از خامه پشم کوبند یا کرک بز که با آن پوشاکی شبیه پالتو دوخته می‌شود.

عمده ترین طریق مبادلات خانوار

منظور از مبادلات، خرید مایحتاج زندگی و فروش دام و فرآورده های دامی و سایر تولیدات خانوار است.

بهره برداری کشاورزی

بهره برداری کشاورزی مهارت است از یک واحد تولیدی کشاورزی که در آن یک یا چند فعالیت کشاورزی تحت یک مدیریت قرار داشته و اداره امور فنی و اقتصادی آن برعهده یک یا چند بهره‌بردار به طور مشترک باشد. فعالیت‌های کشاورزی مورد نظر در این سرشماری، منحصرآ شامل دامداری، زراعت و باغداری است.

در این سرشماری فقط واحدهایی که دارای شرایط زیر بوده‌اند، بهره‌برداری محسوب شده‌اند:

- ۱ - واحدهایی که تولید آنها برای فروش بوده است.
- ۲ - واحدهایی که حداقل یکی از فعالیت‌های آنها در حد زیر بوده است:
 - دامداری: حداقل ۲ رأس گاو و گاو میش و شتر و یا ۴ رأس گوسفند و بز.
 - زراعت: حداقل ۴۰۰ متر مربع زمین زیر کشت محصولات سالانه و یا آیش.
 - باغداری: حداقل ۲۰۰ متر مربع زیر کشت محصولات دائمی (درختان شتر و غیرشتر).

بهره بردار کشاورزی

بهره بردار کشاورزی فردی است که مسئولیت اقتصادی و فنی کارهای بهره‌برداری را برعهده دارد و سود و زیان بهره‌برداری کشاورزی متوجه اوست. اگر بهره‌بردار کشاورزی در انجام مسئولیت خود با افراد دیگری نیز شریک باشد، در این صورت هر یک از شرکا مشروط بر آنکه عضو خانوار واحدی نباشد، یک بهره‌بردار محسوب می‌شود.

انواع بهره‌برداری کشاورزی عشایر

- ۱ - بهره‌برداری اختصاصی: بهره‌برداری "اختصاصی" به وسیله یک بهره‌بردار به تنهایی یا با کمک اعضای خانوار او اداره می‌شود.
- ۲ - بهره‌برداری شریکی با عشایر: بهره‌برداری "شریکی با عشایر" توسط دو یا چند بهره‌بردار اداره می‌شود که همه آنها از خانوارهای مشایخ هستند.
- ۳ - بهره‌برداری شریکی با غیرعشایر: بهره‌برداری "شریکی با غیرعشایر" توسط دو یا چند بهره‌بردار اداره می‌شود و یکی همه بهره‌برداران از خانوارهای مشایخ نیستند.
- ۴ - بهره‌برداری متعلق به غیرعشایر: بهره‌بردار یا بهره‌برداران این نوع بهره‌برداری، ساکن شهر یا روستا هستند و در این بهره‌برداری که صرفاً شامل فعالیت دامداری است، دامها توسط چوپان یا بستگان بهره‌بردار که عضو جامعه مشایخ کوچنده هستند نگهداری می‌شوند.

ملاحظه به کار رفته در این نشریه

نسبت جنسی

نسبت تعداد مردان به زنان یا زنان به مردان، نسبت جنسی نامیده می‌شود. معمولاً در این مورد نسبت تعداد مردان به زنان را محاسبه می‌کنند و به صورت درصد ارائه می‌دهند. یعنی اگر M تعداد مردان و F تعداد زنان در یک منطقه جغرافیایی باشد، نسبت جنسی در آن منطقه عبارت خواهد بود از:

$$\text{نسبت جنسی} = \frac{M}{F} \times 100$$

میانگین سنی

میانگین سنی، متوسط سن افراد یک جامعه است و از تقسیم کردن مجموع حاصلضربهای هر یک از سنین منفرد در فراوانی افراد در آن سن، به کل جمعیت حاصل می‌شود. یعنی:

$$\text{میانگین سنی} = \frac{\sum i \cdot F_i}{\sum F_i}$$

که در آن، $10203000 = A$ عبارت از سنین منفرد و F_i تعداد افراد در سن (i) است.

میانه سنی

سنی که جمعیت را از نظر تعداد به دو گروه مساوی تقسیم کند، میانه سنی نامیده می‌شود.

$$Md = L_1 + \left(\frac{\frac{\sum_{j=1}^k F_j}{2} - F_{C_1-1}}{F_1} \right) \times C$$

که در آن:

Md میانه، L_1 کرانه پایین گروه میانه دار، F_C فراوانی جمعیتی، F_1 فراوانی مطلق، i شماره طبقه میانه‌دار، k تعداد طبقات و C فاصله طبقات است.

گروههای عمده سنی

در مجموعه نشریات نتایج سرشماری اجتماعی - اقتصادی مشایخ کوچنده تیرماه ۱۳۶۶، علاوه بر سنین منفرد و گروههای سنی منظم (۵ ساله و ۱۰ ساله)، طبقه بندی سنی دیگری نیز برای جمعیت در نظر گرفته شده است که هر طبقه آن، یک گروه عمده سنی نامیده می شود و عبارت است از:

افراد ۱-۵ ساله: نوزادگان

افراد ۶-۱۰ ساله: کودکان

افراد ۱۱-۱۳ ساله: نوجوانان

افراد ۱۵-۲۴ ساله: جوانان

افراد ۲۵-۶۴ ساله: میانسالان

افراد ۶۵ ساله و بیشتر: بزرگان

افرادی که سن آنان معلوم نبوده و یا امکان انتساب آنان به یکی از گروههای سنی وجود نداشته است، در گروه "سن نامشخص" منظور شده است.

نسبت باسواد

این نسبت در هر جامعه از تقسیم تعداد افراد باسواد در یک سن یا گروه سنی بر جمعیت آن سن یا گروه سنی به دست می آید و معمولاً به صورت "درصد" بیان می شود.

خلاصه یافته‌ها

بر اساس اطلاعات به دست آمده از سرشماری اجتماعی - اقتصادی عشایر کوچنده کشور در تیرماه ۱۳۶۶، محل استقرار بیلاقی ۱۷۳۸۲ خانوار با ۱۱۱۷۶۸ نفر جمعیت و محل استقرار قشلاقی ۱۵۶۱۶ خانوار با ۱۰۰۶۸۰ نفر جمعیت در استان کهگیلویه و بویراحمد قرار دارد. تعداد و جمعیت هر یک از ایله‌ها و طایفه‌های مستقل که تمام یا قسمتی از خانوارهای آنها دوره بیلاقی یا قشلاقی خود را در این استان می‌گذرانند، برحسب دوره استقرار در پایان همین بخش ارائه شده است. (جدول ۱)

جدول الف - خانوار و جمعیت عشایر کوچنده استان در تیرماه ۱۳۶۶

دوره استقرار	تعداد ایله‌ها	تعداد طایفه‌های مستقل	تعداد خانوار	جمعیت	
				مرد و زن	مرد
بیلاقی	۱۵	۵	۱۷۳۸۲	۱۱۱۷۶۸	۵۸۶۲۲
قشلاقی	۹	۵	۱۵۶۱۶	۱۰۰۶۸۰	۵۲۸۹۲

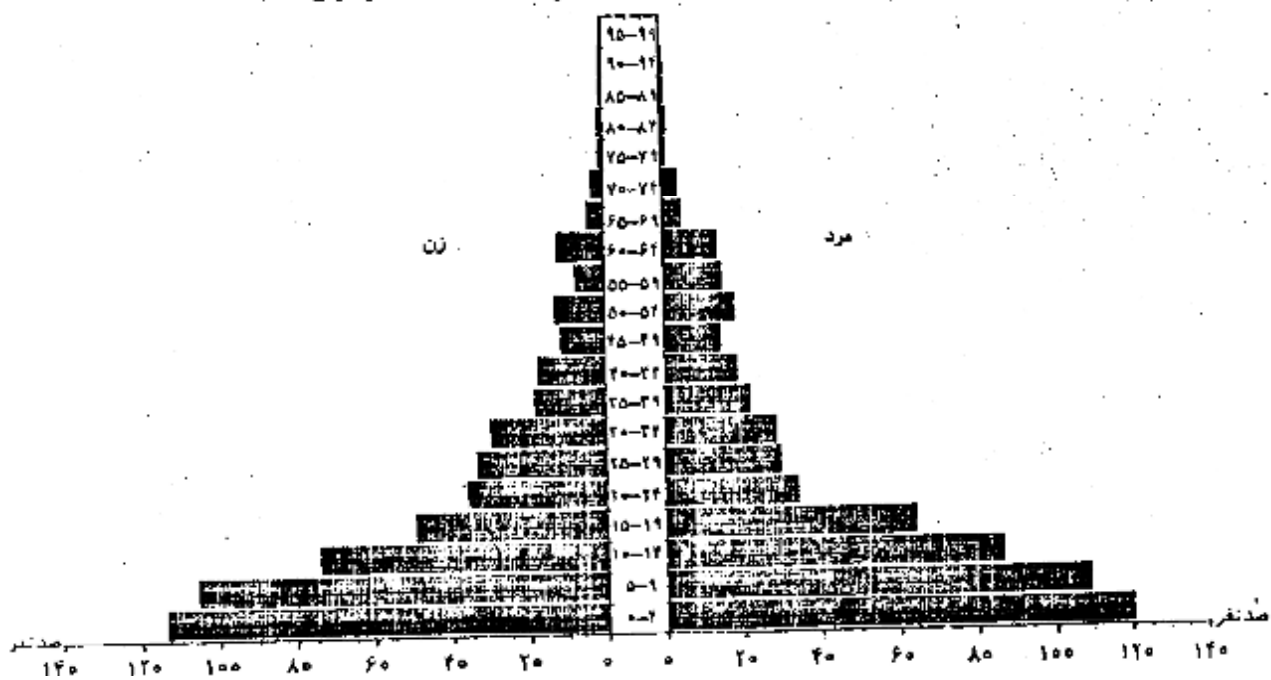
ساخت جنسی و سنی

از مجموع ۱۱۱۷۶۸ نفر جمعیت عشایر دوره بیلاقی سرشماری شده ۵۸۶۲۲ نفر مرد و ۵۳۱۴۶ نفر زن بودمانندکه در نتیجه نسبت جنسی برابر ۱۱۵ به دست می‌آید. به عبارت دیگر در جامعه عشایر دوره بیلاقی استان، در مقابل هر ۱۰۰ نفر زن ۱۱۵ نفر مرد وجود داشته‌است. این نسبت در بین اطفال کمتر از یکساله برابر ۱۱۵ و در بین بزرگسالان (۶۵ ساله و بیشتر) معادل ۱۳۵ بوده است.

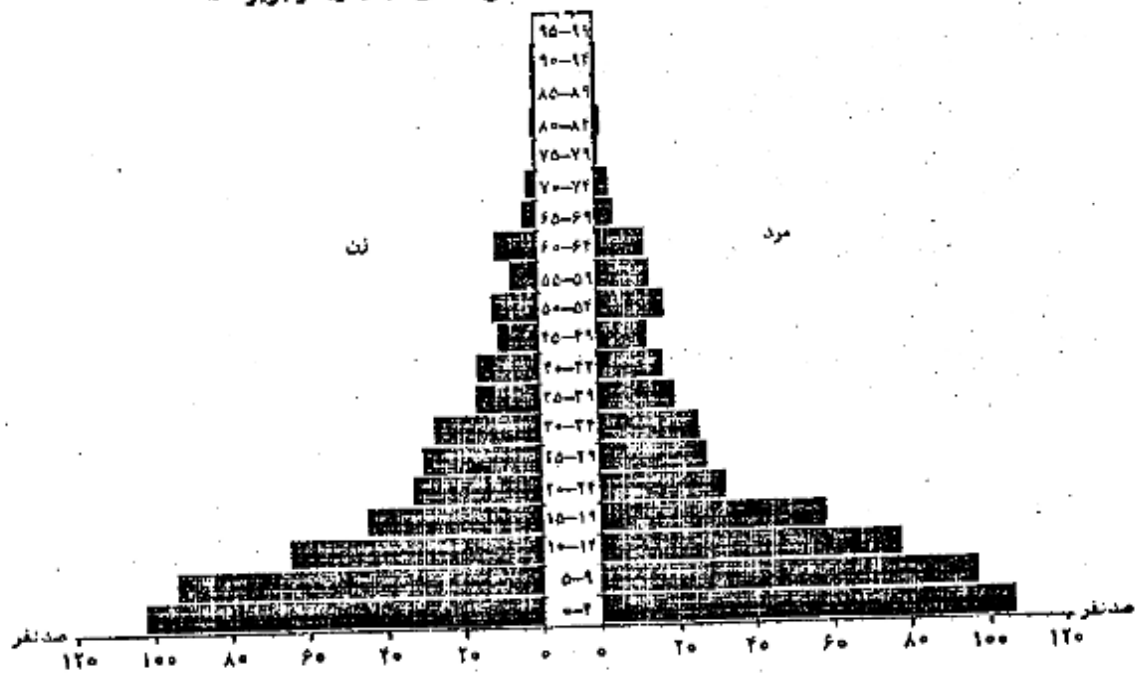
همچنین از مجموع ۱۰۰۶۸۰ نفر جمعیت عشایر دوره قشلاقی استان ۵۲۸۹۲ نفر مرد و ۴۷۷۸۸ نفر زن بودمانند که در نتیجه نسبت جنسی برابر ۱۱۱ به دست می‌آید. به عبارت دیگر در جامعه عشایر دوره قشلاقی استان، در مقابل هر ۱۰۰ نفر زن ۱۱۱ نفر مرد وجود داشته است. این نسبت در بین اطفال کمتر از یکساله برابر ۱۱۶ و در بین بزرگسالان (۶۵ ساله و بیشتر) معادل ۱۳۸ بوده است.

از جمعیت عشایر دوره بیلاقی استان، ۵۴/۴ درصد در گروه سنی کمتر از ۱۵ ساله، ۴۳/۶ درصد در گروه سنی ۱۵ تا ۴۴ ساله و ۲/۰ درصد در گروه سنی ۶۵ ساله و بیشتر قرار داشتند و سن کمتر از ۵/۱ درصد از آنان نامشخص بوده‌است. همچنین از جمعیت عشایر دوره قشلاقی استان، ۵۳/۸ درصد در گروه سنی کمتر از ۱۵ ساله، ۴۲/۱ درصد در گروه سنی ۱۵ تا ۶۴ ساله و ۲/۰ درصد در گروه سنی ۶۵ ساله و بیشتر قرار داشتند و سن کمتر از ۵/۱ درصد از آنان نامشخص بوده است.

نمودار ۱ - هرم سنی جمعیت عشایر دوره پهلایی استان کهگیلویه و بویراحمد



نمودار ۲ - هرم سنی جمعیت عشایر دوره قشلاقی استان کهگیلویه و بویراحمد



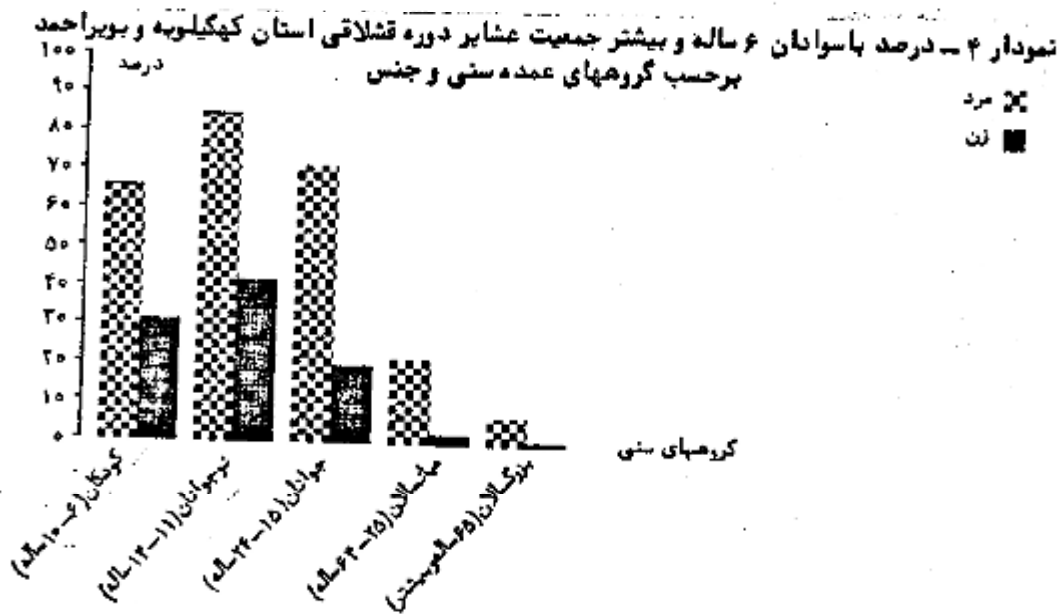
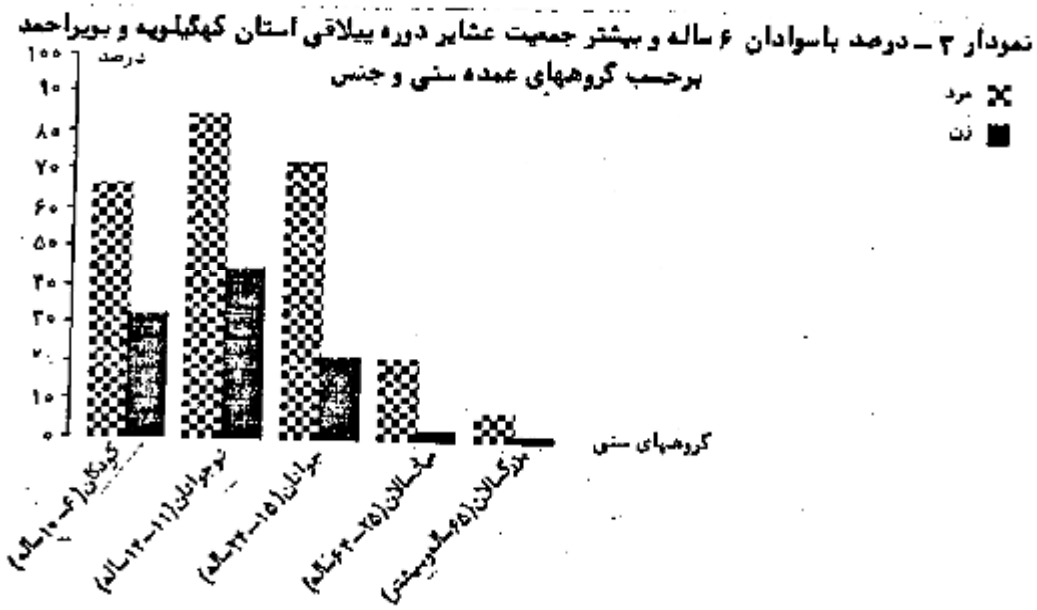
جدول ب - جمعیت عشایر دوره بیلاتی و دوره قشلاقی استان بر حسب گروههای عمده سنی و جنس

نسبت جنسی	زن	مرد	مرد و زن		گروههای عمده سنی
			درصد	تعداد	
عشایر دوره بیلاتی					
۱۱۰/۳۰	۵۳۱۴۶	۵۸۶۲۲	۱۰۰/۰۰	۱۱۱۷۶۸	جمع
۱۱۵/۲۶	۱۸۵۲	۲۱۳۷	۳/۵۷	۳۹۹۱	اطفال کمتر از یکسال
۱۰۴/۷۳	۱۲۱۷۷	۱۲۷۵۲	۲۲/۲۰	۲۴۹۲۹	نوباوگان (۱ - ۵ ساله)
۱۰۲/۱۷	۹۸۱۱	۱۰۰۲۲	۱۷/۷۲	۱۹۸۳۵	کودکان (۶ - ۱۰ ساله)
۱۲۱/۳۲	۵۲۳۵	۶۵۹۴	۱۰/۷۶	۱۲۰۲۹	نوجوانان (۱۱ - ۱۴ ساله)
۱۱۴/۵۱	۸۵۶۲	۹۸۰۵	۱۶/۴۲	۱۸۳۶۷	جوانان (۱۵ - ۲۴ ساله)
۱۱۱/۵۲	۱۴۲۶۲	۱۶۰۱۹	۲۷/۱۸	۳۰۲۸۲	میانسالان (۲۵ - ۶۴ ساله)
۱۳۴/۷۸	۹۴۲	۱۲۷۱	۱/۹۸	۲۲۱۲	بزرگسالان (۶۵ ساله و بیشتر)
*	۱	۱۸	۰/۰۱	۱۹	نامشخص
عشایر دوره قشلاقی					
۱۱۰/۶۸	۲۷۷۸۸	۵۲۸۹۲	۱۰۰/۰۰	۱۰۰۶۸۰	جمع
۱۱۵/۹۹	۱۶۵۷	۱۹۲۲	۳/۵۵	۳۵۷۹	اطفال کمتر از یکسال
۱۰۳/۹۳	۱۰۹۱۴	۱۱۳۴۴	۲۲/۱۰	۲۲۲۵۸	نوباوگان (۱ - ۵ ساله)
۱۰۲/۰۸	۸۷۰۸	۸۹۷۷	۱۷/۵۶	۱۷۶۸۵	کودکان (۶ - ۱۰ ساله)
۱۲۲/۹۶	۴۷۸۹	۵۸۸۹	۱۰/۶۰	۱۰۶۷۸	نوجوانان (۱۱ - ۱۴ ساله)
۱۱۵/۴۲	۲۷۹۲	۸۹۹۵	۱۶/۶۷	۱۶۷۸۸	جوانان (۱۵ - ۲۴ ساله)
۱۱۱/۴۲	۱۳۰۶۷	۱۲۵۶۱	۲۷/۴۲	۲۵۶۲۸	میانسالان (۲۵ - ۶۴ ساله)
۱۳۸/۱۸	۸۵۹	۱۱۸۷	۲/۰۳	۲۰۴۶	بزرگسالان (۶۵ ساله و بیشتر)
*	۱	۱۷	۰/۰۱	۱۸	نامشخص

* محاسبه مفهومی ندارد.

زبان

بر اساس اطلاعات سرشماری اجتماعی - اقتصادی عشایر کوچنده کشور در تیرماه ۱۳۶۶، در استان کهگیلویه و بویراحمد ۲۳/۶ درصد از جمعیت عشایر دوره بیلاتی و ۲۳/۷ درصد از جمعیت عشایر دوره قشلاقی می‌توانستند به زبان فارسی صحبت کنند. در مقابل ۴۰/۵۰ درصد از جمعیت عشایر دوره بیلاتی و ۴۰/۵ درصد از جمعیت عشایر دوره قشلاقی فارسی نمی‌دانستند.



در تیرماه ۱۳۶۶، از جمعیت ۶-۲۴ ساله عشایر دوره بیلاقی استان، ۳۹/۶ درصد و عشایر دوره قشلاقی ۳۸/۴ درصد در حال تحصیل بودند. در همین سال ۴۴/۵ درصد از کودکان عشایر دوره بیلاقی و ۴۵/۹ درصد از کودکان مشایر دوره قشلاقی در حال تحصیل بودند. همچنین ۵۴/۲ درصد از نوجوانان مشایر دوره بیلاقی و ۵۲/۸ درصد از نوجوانان مشایر دوره قشلاقی به تحصیل اشتغال داشتند. این نسبت در بین گروههای سنی مختلف جوانان یکسان نیست و از ۳۹/۵ درصد در جوانان ۱۵-۱۸ ساله عشایر دوره بیلاقی و ۳۰/۲ درصد از جوانان مشایر دوره قشلاقی به ۱۱/۶ درصد در جوانان ۱۹-۲۲ ساله عشایر دوره بیلاقی و ۱۰/۶ درصد در جوانان ۱۹-۲۴ ساله مشایر دوره قشلاقی نوسان دارد.

جدول ۵ - درآمد جمعیت ۶ - ۲۴ ساله در حال تحصیل مشایر دوره بیلاقی و دوره فیشلاقی استان برحسب گروههای عمده سنی، بهشتکیک جنس

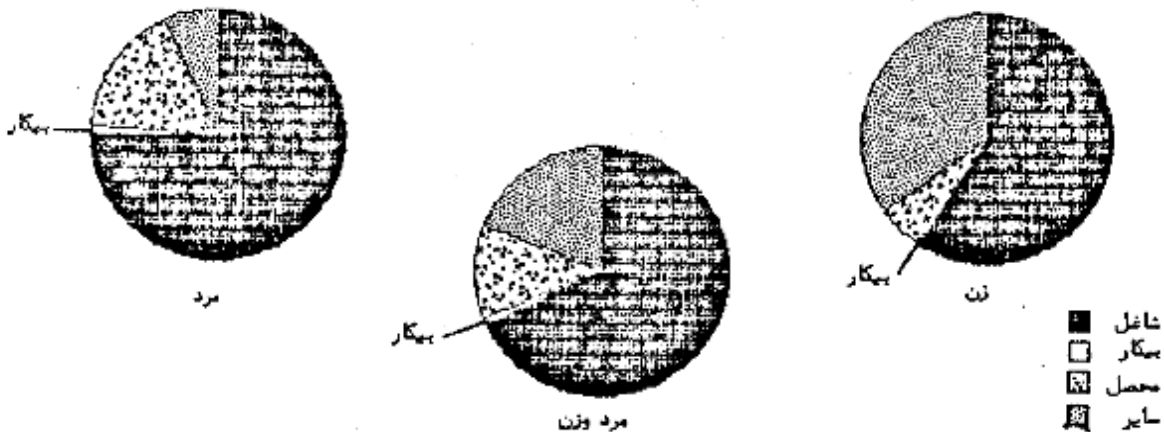
دوره فیشلاقی			دوره بیلاقی			گروههای عمده سنی
زن	مرد	مرد وزن	زن	مرد	مرد وزن	
۱۹/۲۹	۵۵/۲۲	۲۸/۳۹	۲۰/۶۲	۵۶/۷۲	۳۹/۶۱	جمعیت ۶ - ۲۴ ساله
۲۸/۳۰	۶۲/۸۹	۴۵/۸۶	۲۹/۲۶	۶۲/۳۹	۴۶/۵۱	کودکان (۶ - ۱۰ ساله)
۲۶/۸۷	۷۳/۹۵	۵۲/۸۳	۲۹/۲۵	۷۲/۵۲	۵۳/۱۶	نوجوانان (۱۱ - ۱۴ ساله)
۲/۵۵	۳۵/۸۸	۲۱/۲۴	۵/۱۱	۳۲/۹۲	۲۲/۶۳	جوانان (۱۵ - ۲۲ ساله)
۷/۲۹	۴۸/۷۸	۳۰/۱۶	۸/۰۸	۵۰/۳۶	۳۱/۲۵	(۱۵ - ۱۸ ساله)
۱/۲۵	۱۹/۱۲	۱۰/۵۸	۱/۲۲	۲۱/۰۸	۱۱/۶۰	(۱۹ - ۲۲ ساله)

وضع فعالیت

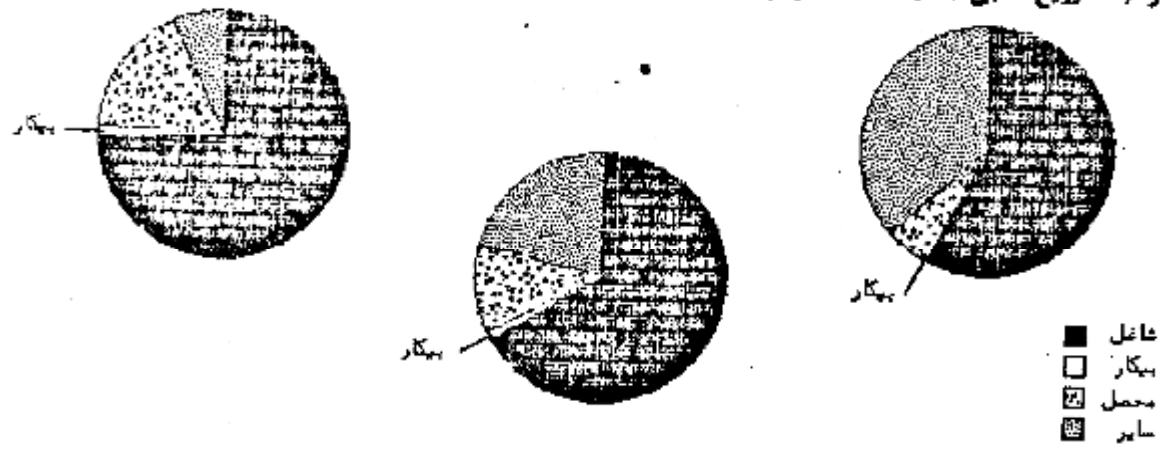
بر اساس اطلاعات این برشماری، از جمعیت مردان ۶ ساله و بیشتر مشایر دوره بیلاقی ۲۴/۶ درصد شاغل، ۱۶/۶ درصد محصل و ۱/۱ درصد بیکار (جویای کار) بوده اند. در مقابل از جمعیت زنان، ۵۸/۲ درصد شاغل، ۵/۸ درصد محصل، ۳۴/۸ درصد خانه دار و ۰/۱ درصد بیکار (جویای کار) بوده اند.

همین اطلاعات نشان می دهد که از جمعیت مردان ۶ ساله و بیشتر مشایر دوره فیشلاقی، ۷۳/۷ درصد شاغل، ۱۷/۵ درصد محصل و ۱/۴ درصد بیکار (جویای کار) بوده اند. در مقابل، از جمعیت زنان، ۵۷/۲ درصد شاغل، ۵/۲ درصد محصل، ۲۶/۵ درصد خانه دار و ۰/۲ درصد بیکار (جویای کار) بوده اند.

نمودار ۵ - توزیع نسبی جمعیت ۶ ساله و بیشتر مشایر دوره بیلاقی استان کهگیلویه و بویراحمد برحسب وضع فعالیت



نمودار ۶ - توزیع نسبی جمعیت ۶ ساله و بیشتر عشایر دوره قشلاقی استان کهگیلویه و بویراحمد بر حسب وضع فعالیت



تسهیلات در اختیار خانوار

بر اساس نتایج سرشماری اجتماعی - اقتصادی عشایر کوچنده در خیزانه ۱۳۶۶، از ۱۷۳۸۳ خانوار عشایر دوره بهیلاقی، ۱/۱ درصد موتورسیکلت، ۲/۴ درصد وسیله نقلیه باری و ۱/۱ درصد سایر وسایل نقلیه را در اختیار داشته‌اند. همچنین از ۱۵۶۱۶ خانوار عشایر دوره قشلاقی، ۱/۳ درصد موتورسیکلت، ۲/۲ درصد وسیله نقلیه باری و ۱/۱ درصد سایر وسایل نقلیه را در اختیار داشته‌اند.

جدول ج - خانوارهای عشایر دوره بهیلاقی و دوره قشلاقی استان بر حسب استفاده از وسایل نقلیه موتوری در اختیار آنها

دوره استقرار	جمع خانوار	موتورسیکلت	باری	سایر	موتورسیکلت و وسایل	موتورسیکلت و وسایل	موتورسیکلت و وسایل	هیچ کدام
بهیلاقی	۱۷۳۸۳	۱۶۸	۴۰۰	۱۷۵	۱۲	۴	۱۲	۴۶۶۱۱
قشلاقی	۱۵۶۱۶	۱۹۱	۳۹۳	۱۵۹	۱۱	۶	۹	۱۴۸۲۶

بر اساس همین اطلاعات، خانوارهای مشایر دوره بهیلاقی استان، ۳۲/۶ درصد از رادیو، ۵۳/۶ درصد از چراغ توری (نفتی و گازی) و ۱۸/۴ درصد از چرخ خیاطی استفاده می‌کردند. خانوارهای عشایر دوره قشلاقی استان، ۳۴/۱ درصد از رادیو، ۵۱/۳ درصد از چراغ توری (نفتی و گازی) و ۱۸/۱ درصد از چرخ خیاطی استفاده می‌کردند.

جدول ج - خانوارهای عشایر دوره بهیلاقی و دوره قشلاقی استان بر حسب استفاده از رادیو، چراغ توری و چرخ خیاطی در اختیار آنها

دوره استقرار	جمع	رادیو	چراغ توری (نفتی یا گازی)	چرخ خیاطی	چراغ توری	رادیو و چراغ توری	رادیو و چرخ خیاطی	چرخ خیاطی و چراغ توری	رادیو، چراغ توری و چرخ خیاطی	هیچ کدام
بهیلاقی	۱۷۳۸۳	۱۲۵۴	۳۹۷۵	۴۰۰	۲۸۹۲	۲۵۰	۹۴۳	۱۵۱۰	۶۰۵۲	
قشلاقی	۱۵۶۱۶	۱۱۶۷	۳۳۲۴	۳۶۸	۲۴۸۰	۳۲۴	۷۷۹	۱۳۴۸	۵۷۲۶	

در تیرماه ۱۳۶۶، از خانوارهای عشایر دوره بیلاقی، ۱۵/۰ درصد از اجاق گاز، ۲۵/۵ درصد از چراغ خوراکیزی نفتی و ۱۲/۵ درصد از بخاری استفاده می‌کرده‌اند. از خانوارهای عشایر دوره قشلاقی این استان، ۱۴/۲ درصد از اجاق گاز، ۲۵/۵ درصد از چراغ خوراکیزی نفتی و ۱۲/۴ درصد از بخاری استفاده می‌کرده‌اند.

جدول ح - خانوارهای عشایر دوره بیلاقی و دوره قشلاقی استان برحسب استفاده از اجاق گاز، چراغ نفتی و بخاری در اختیار آنها

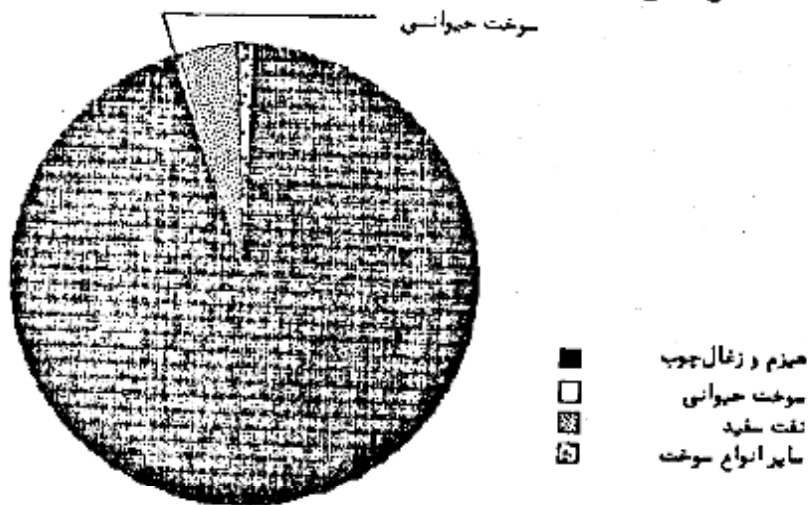
دوره استقرار	جمع	اجاق گاز	چراغ خوراکیزی نفتی	بخاری	اجاق گاز و چراغ خوراکیزی نفتی	اجاق گاز و بخاری	چراغ خوراکیزی نفتی و بخاری	اجاق گاز و چراغ خوراکیزی نفتی و بخاری	هیچ کدام
بیلاقی	۱۷۳۸۳	۷۵۷	۱۴۶۶	۱۱۷۱	۱۱۶۹	۱۶۶	۳۲۹	۵۰۷	۱۱۸۱۸
قشلاقی	۱۵۶۱۶	۵۹۹	۱۴۲۳	۱۱۱۱	۱۰۸۱	۱۳۰	۲۹۱	۴۱۲	۱۰۵۶۹

بر اساس نتایج این سرشماری، سوخت اصلی خانوارهای عشایر دوره بیلاقی استان برای پخت و پز و ایجاد گرما، ۹۲/۵ درصد "هیزم و زغال چوب"، ۵/۴ درصد "سوخت حیوانی" و ۴/۰ درصد "نفت سفید" بوده است. از خانوارهای عشایر دوره قشلاقی، ۹۵/۴ درصد "هیزم و زغال چوب"، ۵/۳ درصد از "سوخت حیوانی" و ۳/۳ درصد از "نفت سفید" استفاده می‌کرده‌اند.

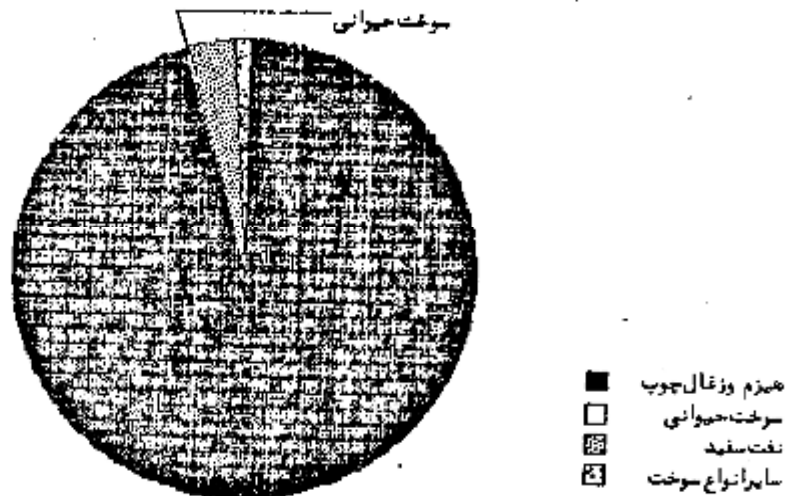
جدول خ - خانوارهای عشایر دوره بیلاقی و دوره قشلاقی استان برحسب سوخت اصلی مصرفی

دوره استقرار	جمع	هیزم و زغال چوب	سوخت حیوانی	نفت سفید	گازوئیل	گاز	سایر	هیچ کدام
بیلاقی	۱۷۳۸۳	۱۶۴۲۴	۶۲	۷۰۴	۱۱	۱۸۰	۱	۰
قشلاقی	۱۵۶۱۶	۱۴۸۹۴	۴۶	۵۲۰	۲	۱۵۴	۰	۰

نمودار ۷ - توزیع نسبی خانوارهای عشایر دوره بیلاقی استان کیگلیویه و بویراحمد برحسب نوع سوخت اصلی مصرفی



نمودار ۸ - توزیع نسبی خانوارهای عشایر دوره قشلاقی استان کهگیلویه و بویراحمد برحسب نوع سوخت اصلی مصرفی



نوع بهره برداری

بر اساس نتایج این سرشماری، عشایر دوره بیلاقی استان، اداره ۱۵۵۹۹ بهره برداری کشاورزی را عهده دار بوده اند. از این تعداد، ۹۵/۲ درصد اختصاصی، ۲/۶ درصد شریکی (با عشایر و غیر عشایر) و ۰/۲ درصد متعلق به غیر عشایر بوده است.

فعالیت ۴۱/۵ درصد از بهره بردارها "فقط دامداری"، ۴۰/۳ درصد "دامداری و زراعت"، ۱/۳ درصد "دامداری و باغداری" و ۱۶/۸ درصد "دامداری، زراعت و باغداری" بوده است.

عشایر دوره قشلاقی استان، اداره ۱۲۲۳۶ بهره برداری کشاورزی را عهده دار بوده اند. از این تعداد، ۹۴/۸ درصد اختصاصی، ۴/۹ درصد شریکی (با عشایر و غیر عشایر) و ۰/۳ درصد متعلق به غیر عشایر بوده است.

فعالیت ۴۲/۹ درصد از بهره بردارها "فقط دامداری"، ۳۹/۷ درصد "دامداری و زراعت" و ۱/۳ درصد "دامداری و باغداری"، ۱۶/۰ درصد "دامداری و باغداری" و ۷/۳ درصد "دامداری، زراعت و باغداری" بوده است.

دامداری

بر اساس اطلاعات این سرشماری، عشایر دوره بیلاقی استان ۳۰۴۲۶۶ رأس گوسفند و ۵۲۲۳۸۲ رأس بز و بزغاله نگهداری می کردند. به این ترتیب، به طور متوسط برای هر خانوار عشایر دوره بیلاقی، ۴۹ رأس دام کوچک (گوسفند و بز و بزغاله) وجود داشته است. عشایر سردوره بیلاقی استان، ۵/۰ درصد از دامهای کوچک جامعه عشایری کشور را در اختیار داشته اند. تعداد گوسفند و بز و بزغاله عشایر دوره قشلاقی استان، ۲۳۰۴۴۰ و بز و بزغاله آن ۵۱۴۸۴۱ رأس بوده است. به بیان دیگر، به طور متوسط برای هر خانوار عشایر دوره قشلاقی، ۵۴ رأس دام کوچک وجود داشته است. عشایر دوره قشلاقی استان ۵/۰ درصد از دامهای کوچک جامعه عشایری کشور را در اختیار داشته اند.

گاو و گوساله عشایر دوره بیلاقی ۱۵۵۲۱ رأس، گاو میش و بچه گاو میش ۹۹ رأس و شتر و بچه شتر ۶۹ نفر بوده است. تعداد این دامها برای عشایر دوره قشلاقی استان به ترتیب ۱۳۲۴۵ رأس، ۸۹ رأس و ۱۰۰ نفر بوده است.

بر اساس همین اطلاعات، عشایر دوره بیلاقی استان ۸۲۳ رأس اسب و کره اسب، ۳۶۸۲ رأس قاطر و استر و ۲۲۹۹۶ رأس الاغ و کره الاغ نگهداری می کردند. عشایر دوره قشلاقی ۸۹۸ رأس اسب و کره اسب، ۴۴۸۳ رأس قاطر و استر و ۲۲۰۶۹ رأس الاغ و کره الاغ نگهداری می کردند.

تعداد و انواع دام هر یک از ایلهها و طایفه های مستقل دوره بیلاقی استان در پایان همین بخش در جدول س ارائه شده است.

جدول د - تعداد انواع دام بهر بردارهای عشایر دوره بیلاقی و دوره قشلاقی استان

دوره استقرار	گوسفند و بوه	بز و بزغاله	گاو و گوساله	گاو میش و بچه گاو میش	شتر و بچه شتر	اسب و کره اسب	ناظر و استر	الغ و کره الغ
بیلاقی	۳۰۴۴۶۶	۵۴۲۲۸۲	۱۵۵۴۱	۹۹	۶۹	۸۴۳	۴۶۸۲	۲۲۹۹۶
قشلاقی	۳۳۰۴۶۰	۵۱۲۸۴۱	۱۲۲۲۵	۸۹	۱۰۰	۸۹۸	۴۴۸۳	۲۲۰۶۹

زراعت و باغداری

بر اساس نتایج این سرشماری، اراضی زیر کشت محصولات سالانه خانوارهای بهره بردار عشایر در این استان ۳۵۱۶۲ هکتار بوده است که از این مقدار، ۸۵۳۶ هکتار (۲۴/۳ درصد) زیر کشت محصولات سالانه آبی و ۲۶۶۲۶ هکتار (۷۵/۷ درصد) زیر کشت محصولات سالانه دیم بوده است. اراضی باغ و قلمستان خانوارهای مشایخ در این استان، ۱۹۳۸ هکتار آبی و ۲۳۲ هکتار دیم بوده است.

جدول ذ - مساحت اراضی بهر بردارهای عشایر در استان بر حسب نوع استفاده از زمین: ۱۳۶۶

شرح	زیر کشت محصولات سالانه		آبی		باغ و قلمستان	
	آبی	دیم	آبی	دیم	آبی	دیم
مساحت اراضی	۸۵۳۶	۲۶۶۲۶	۲۹۴۱	۱۶۹۶۶	۱۹۳۸	۲۳۲

صنایع دستی

در تیرماه ۱۳۶۶، در بین خانوارهای مشایخ دوره بیلاقی استان، بافت "قالی وقالیچه" در ۲۸۸۵ خانوار، بافت "کلیسم، زیلو و مشابه" در ۲۴۱۲ خانوار، بافت پلاس (چادر) در ۱۹۱۹ خانوار، بافت "چوقا یا برک و مشابه" در ۲۶ خانوار، بافت "کلاه، دستکتن و مشابه" در ۷۲ خانوار و بافت حصیر در ۴۵ خانوار وجود داشته است.

بر اساس همین اطلاعات، در بین خانوارهای مشایخ دوره قشلاقی، بافت "قالی وقالیچه" در ۲۷۵۱ خانوار، بافت "کلیسم، زیلو و مشابه" در ۲۴۶۰ خانوار، بافت پلاس (چادر) در ۲۰۰۶ خانوار، بافت "چوقا یا برک و مشابه" در ۲۵ خانوار، بافت "کلاه، دستکتن و مشابه" در ۷۰ خانوار و بافت حصیر در ۱۰۰ خانوار وجود داشته است.

جدول ۱ - خانوارهای عشایر دوره بیلاقی و دوره قشلاقی استان، دارای هر یک از انواع صنایع دستی بر حسب هدف از تولید

انواع صنایع دستی	جمع	فقط برای فروش	فقط برای مصرف خانوار	برای فروش و مصرف خانوار
عشایر دوره بیلاقی				
قالی و قالیچه	۲۸۸۵	۵۷۷	۱۲۳۱	۸۷۷
کیم، زیلو و مشابه	۲۴۱۲	۲۱۲	۱۹۴۹	۲۵۱
پلاس (چادر)	۱۹۱۹	۲۱	۱۸۵۵	۲۳
چوفا یا برک و مشابه	۲۶	۳	۲۲	۱
کلاه، دستکش و مشابه	۷۲	۵	۵۸	۹
حصیر	۴۵	۱	۲۳	۱
سایر	۱۶۳۷	۶۲	۱۵۱۰	۶۲
عشایر دوره قشلاقی				
قالی و قالیچه	۲۷۵۱	۳۸۹	۱۶۰۶	۷۵۶
کیم، زیلو و مشابه	۲۴۶۰	۲۰۹	۱۹۹۰	۲۶۱
پلاس (چادر)	۲۰۰۶	۳۵	۱۹۵۱	۲۰
چوفا یا برک و مشابه	۲۵	۳	۲۱	۱
کلاه، دستکش و مشابه	۷۰	۵	۵۶	۹
حصیر	۱۰۰	۱	۹۸	۱
سایر	۱۳۷۱	۵۷	۱۳۵۰	۶۲

عمده ترین طریق مبادلات

بر اساس اطلاعات این سرشماری، ۳۶/۱ درصد از خانوارهای عشایر دوره بیلاقی استان ما به‌تجارت زندگی خود را از شرکت‌های تعاونی عشایری و ۱۲/۵ درصد از طریق پیله‌ور خریداری می‌کنند. این نسبتها برای خانوارهای عشایر دوره قشلاقی به ترتیب ۳۲/۹ درصد و ۱۲/۹ درصد بوده است.

از خانوارهای عشایر دوره بیلاقی استان ۸۵/۱ درصد و از خانوارهای عشایر دوره قشلاقی استان، ۸۵/۸ درصد فروش دام داشتند. ۸۰/۵ درصد از خانوارهای عشایر دوره بیلاقی که فروش دام داشتند، دامهای خود را به پیله‌ور و ۴/۰ درصد به شرکت‌های تعاونی عشایری فروخته‌اند. همچنین ۱۹/۰ درصد از خانوارها دامهای خود را از طریق دیگری به فروش رسانده‌اند. این نسبتها برای خانوارهای عشایر دوره قشلاقی به ترتیب ۷۲/۲ درصد، ۵/۳ درصد و ۲۲/۴ درصد بوده است.

فروش فرآورده‌های دامی در ۷/۰ درصد از خانوارهای عشایر دوره بیلاقی و ۳/۰ درصد از خانوارهای عشایر دوره قشلاقی از طریق شرکت‌های تعاونی عشایری انجام شده است. پیله‌وران فرآورده‌های دامی ۳۴/۱ درصد از خانوارهای عشایر دوره بیلاقی و ۳۱/۷ درصد از

خانوارهای عشایر دوره قشلاقی را خریداری کرده‌اند. همچنین ۴۵/۱ درصد از خانوارهای عشایر دوره بیلاقی و ۴۳/۵ درصد از خانوارهای عشایر دوره قشلاقی، فروش فرآورده‌های دامی نداشته‌اند.

جدول ز - نحوه خرید مایحتاج زندگی و فروش محصولات خانوارهای عشایر دوره بیلاقی و دوره قشلاقی استان

شرح	دوره بیلاقی				دوره قشلاقی				
	جمع	از طریق پهلوسور	از طریق شرکتهای تعاونی عشایری	از طریق دیگر	ندارد	جمع	از طریق پهلوسور	از طریق شرکتهای تعاونی عشایری	از طریق دیگر
خرید مایحتاج زندگی	۱۷۳۸۳	۲۱۶۸	۶۳۷۱	۸۹۴۲	۰	۱۵۶۱۶	۲۰۱۰	۵۱۲۴	۸۳۶۲
فروش دام	۱۷۳۸۳	۱۱۹۹۲	۶۲	۲۸۱۳	۲۵۹۲	۱۵۶۱۶	۱۰۲۶۳	۳۵	۲۹۹۲
فروش فرآورده‌های دامی	۱۷۳۸۳	۵۹۲۵	۱۱۹	۲۳۶۵	۶۹۷۲	۱۵۶۱۶	۲۹۵۴	۲۴	۳۹۰۲
فروش محصولات زراعی و باغی	۱۷۳۸۳	۶۲۶	۱۸۸	۸۷۱	۱۵۶۸۸	۱۵۶۱۶	۵۸۸	۱۱۵	۷۵۹
فروش تولیدات صنایع دستی	۱۷۳۸۳	۷۸۵	۱۷	۹۵۱	۱۵۶۳۰	۱۵۶۱۶	۶۰۲	۱۶	۸۱۸

نوع اقامتگاه

بر اساس اطلاعات این سرشماری، ۹۵/۸ درصد از خانوارهای عشایر دوره بیلاقی فقط از سربناه (چادر) و ۱/۲ درصد فقط از ساختمان استفاده می‌کرده‌اند. خانوارهای عشایر دوره قشلاقی ۹/۵ درصد فقط از سربناه (چادر) و ۷۹/۳ درصد فقط در ساختمان بسر می‌برده‌اند.

۲/۶ درصد از خانوارهای عشایر دوره بیلاقی و ۱۱/۷ درصد از خانوارهای عشایر دوره قشلاقی استان، هم از سربناه و هم از ساختمان استفاده می‌کرده‌اند.

جدول ۳ - تعداد خانوار و جمعیت ایلها و طایفه‌های مستقل استان به تفکیک محل استقرار بیلانی و قشلاقی

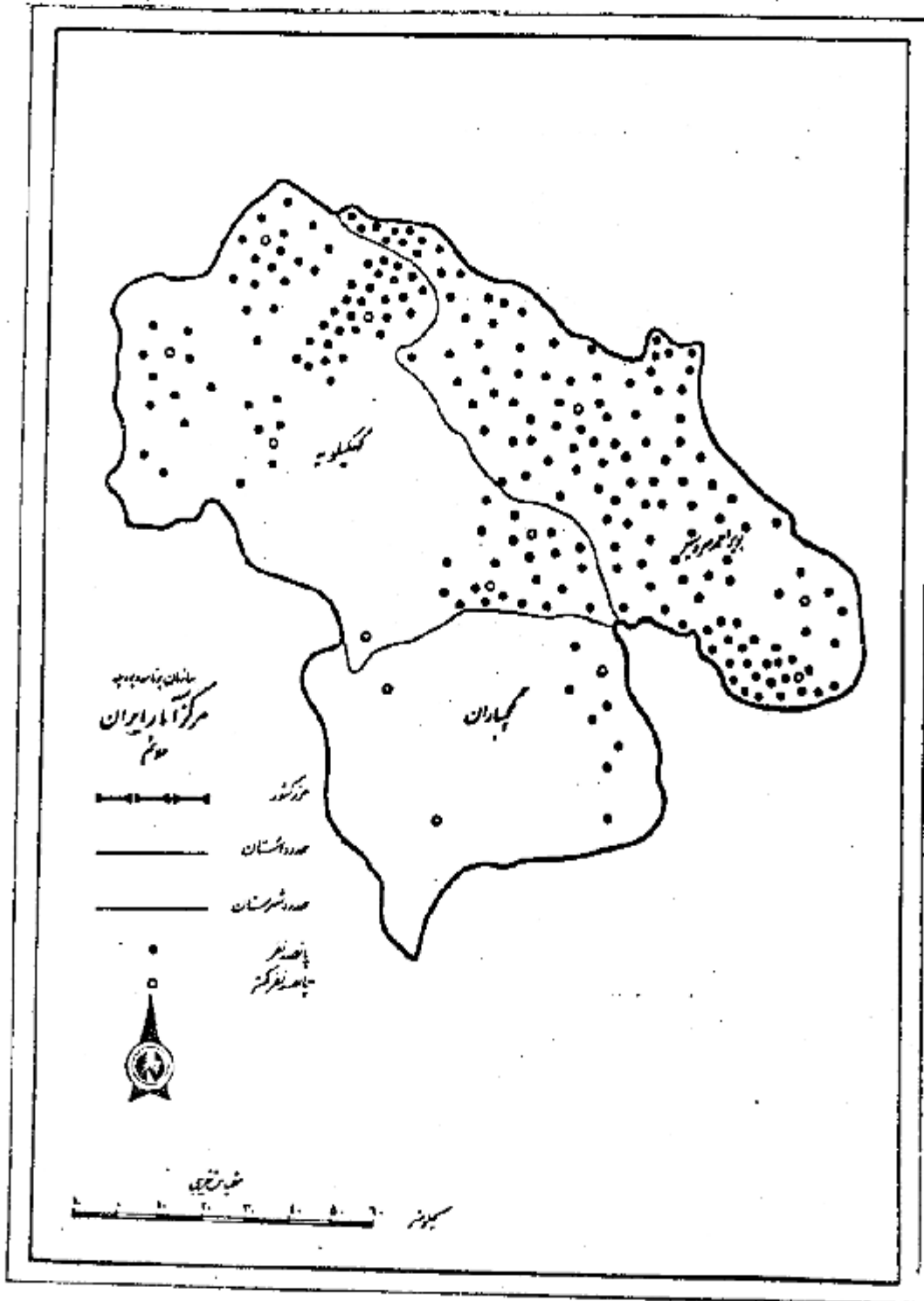
قشلاقی		بیلانی				کل		ایل و طایفه مستقل
استانهای دیگر		این استان		استانهای دیگر		این استان		
جمعیت	خانوار	جمعیت	خانوار	جمعیت	خانوار	جمعیت	خانوار	
•	•	۳۵۸۶	۵۱۳	•	•	۳۵۸۶	۵۱۳	ایل باشت و بابویی
۴۳۵	۶۰	۳۸۲۴۲	۶۱۷۰	•	•	۳۸۶۶۷	۶۲۳۰	ایل بویراحمد سفلی
•	•	۱۲۷	۲۲	•	•	۱۲۷	۲۲	ایل بویراحمد - گرمسیری
۱۲۶۲۲	۱۹۰۷	۷۷۵۴	۱۰۶۳	۱۷۵۵	۲۳۲	۱۸۶۲۱	۲۷۳۸	ایل بویراحمد علیا - سردسیر
۶۲۵۱	۹۵۷	۱۴۰۳۵	۳۰۸۴	۲۷۳۱	۷۲۹	۱۵۵۵۵	۲۳۱۲	ایل بهمنی
•	•	۶۴۵۷	۱۰۲۳	•	•	۶۴۵۷	۱۰۲۳	ایل جرام
•	•	۹۷۴۵	۱۵۷۵	•	•	۹۷۴۵	۱۵۷۵	ایل دشمن زیاری
۸۷۴	۱۳۶	۱۶۵۶۴	۳۵۶۷	•	•	۱۷۴۳۸	۲۶۹۳	ایل طهمی
۱۰۸۲۶۰	۱۶۳۱۲	۲۱۷۰	۵۷۹	۱۱۲۳۷۳	۱۶۸۸۵	۵۷	۶	ایل قشقای
۲۰۱۱۲	۳۳۵۶	•	•	۱۸۶۱۷	۳۱۰۵	۳۴۹۵	۴۵۱	ایل نمینی

• ایلها و طایفه‌های مستقلی که محل استقرار بیلانی و یا قشلاقی تمام یا بخشی از خانوارهای آنها این استان است.

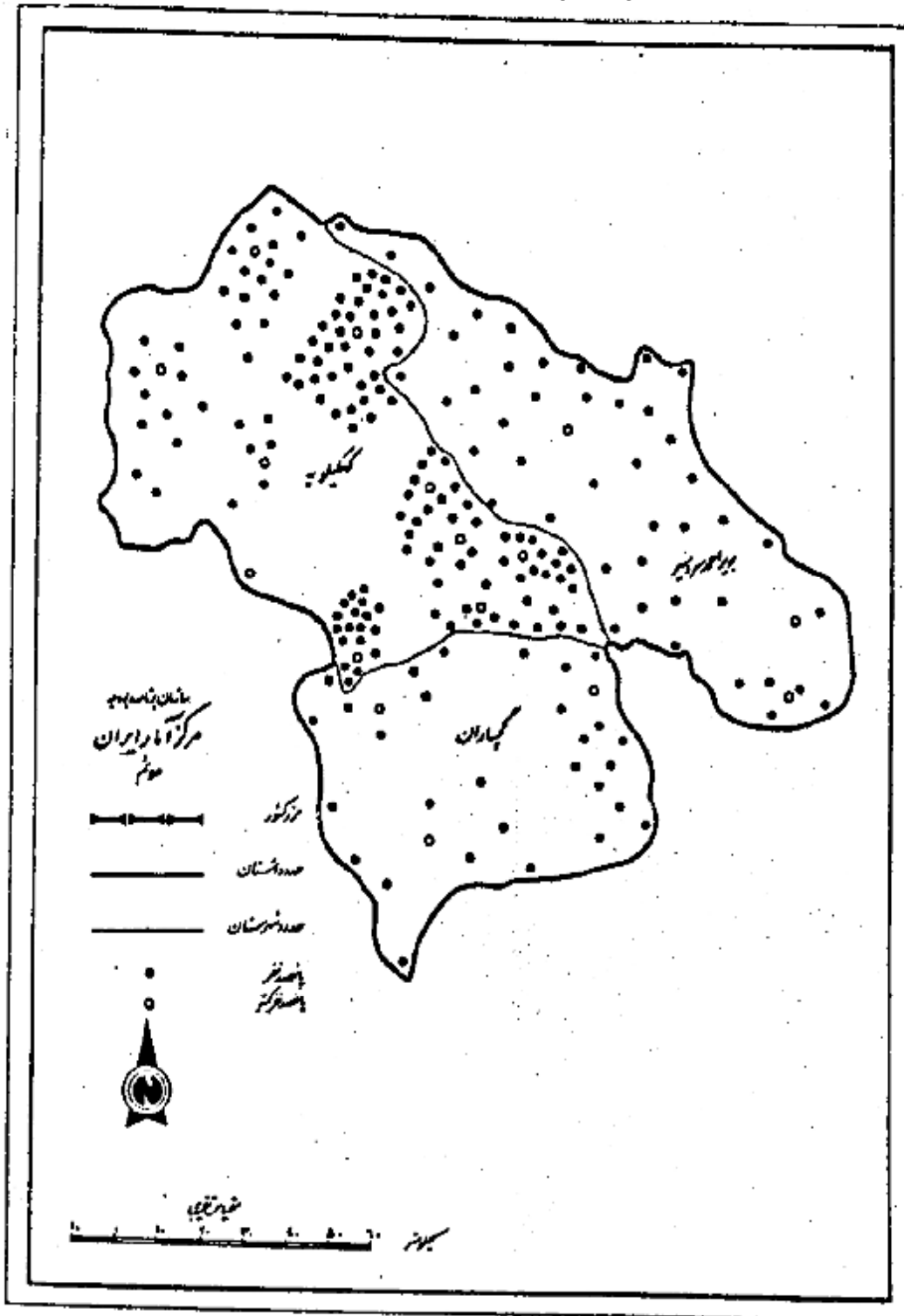
جدول من - تعداد انواع دام بجه مردار بهای عشایر دوره پیلانی استان بر حسب ایل یا طایفه مستقل

ایل و طایفه مستقل	گوسفند و بقره	بز و بزغاله	گاو و گوساله	گاو میش و بچه گاو میش	شتر و بچه شتر	اسب و کره اسب	قاطر و استر	انواع و کره انواع
ایل باشت و بابویی	۷۱۱۴	۲۹۵۲۰	۲۰۵	۱۰	۰	۲۳	۵۰	۶۷۷
ایل بویر احمد سفلی	۱۰۴۲۸۶	۱۶۱۵۵۹	۶۱۹۲	۳۶	۳	۲۴۹	۱۵۱۰	۶۸۶۹
ایل بویر احمد - گرمسیری	۳۳۱۵	۲۰۵۲	۲۷	۰	۰	۱۰	۰	۱۹
ایل بویر احمد علیا - سردسیر	۸۵۶۱۸	۷۹۳۶۸	۲۵۳۳	۱۷	۱۲	۱۲۳	۲۱۳	۳۷۷۵
ایل بهشتی	۲۴۲۳۲	۹۱۸۲۷	۹۸۳	۱۱	۰	۲۴	۱۲۳۲	۳۲۶۳
ایل چرام	۳۰۹۹۸	۴۱۵۴۱	۱۱۱۷	۱۰	۱	۲۱۰	۱۶۳	۱۷۴۶
ایل دشمن زبازی	۱۹۲۷۲	۴۴۷۳۱	۸۰۵	۱۲	۵۱	۲۳	۳۴۵	۲۱۵۳
ایل طیبی	۲۷۲۲۵	۸۵۶۹۳	۲۳۰۷	۳	۰	۲۰	۱۱۵۴	۳۸۱۶
ایل قشقایی	۹۳۰	۲۱۲	۰	۰	۰	۰	۰	۸
ایل مسنی	۲۳۵۲	۲۶۷۸	۱۷۰	۰	۰	۱	۱۳	۱۷۰

نقشه پراکنش جمعیت عشایر سیستانی در استان کهگیلویه و بویراحمد



نقشه پراکنش جمعیت مشایخ شرقی استان کهگیلویه و بویراحمد



دوره پیدایش		دوره پیدایش		شهرستان ایل و خاندانها
جمعیت	خانوار	جمعیت	خانوار	
د	ع	د	ع	
۲۲۴۵۶	۲۷۱۲	۶۴۴۰۵	۱۰۱۴۷	شهرستان بویراحمد و شهر
.	.	۶	۶	ایل بیاض و بیاضی
۱۸۱۷۰	۲۲۲۱	۲۳۶۰۸	۵۴۴۲	ایل بویراحمد و خلی
۲۴۸۶	۴۸۶	۱۸۶۱۱	۲۷۲۸	ایل بویراحمد و بیاضی
.	.	۶۷۴۵	۱۵۷۵	ایل دهن و بیاضی
.	.	۶۰۷	۱۴۰	ایل تاسی
.	.	۱۴۶۵	۲۵۱	ایل دهستان
۱۲۲۴۵	۱۷۸۱	۴۳۶۰۲	۶۶۶۶	شهرستان گیلو و بویراحمد
۱۱۶۷۷	۲۵۴۸	۵۰۵۹	۷۸۸	ایل بویراحمد و خلی
۵۵۰	۷۲	.	.	ایل بویراحمد و بیاضی
۱۴۰۲۵	۲۰۸۴	۱۵۵۵۵	۲۲۱۲	ایل دهستان
۵۷۷۱	۱۲۴	۶۱۵۷	۱۰۴۲	ایل ورام
۱۷۴۵	۱۵۷۵	.	.	ایل دهن و بیاضی
۱۶۵۶۱	۲۵۶۷	۱۶۵۳۱	۲۵۵۲	ایل تاسی
۱۴۸۷۹	۲۱۱۲	۲۷۶۱	۵۴۰	شهرستان اچماران
۲۵۸۶	۵۱۲	۲۵۲۷	۵۱۲	ایل بیاض و بیاضی
۲۵۳۵	۲۹۸	.	.	ایل بویراحمد و خلی
۱۲۷	۲۲	۱۲۷	۲۲	ایل بویراحمد و بیاضی
۲۷۱۸	۵۰۱	.	.	ایل بویراحمد و بیاضی
۱۸۲	۱۰۱	.	.	ایل ورام
۴۱۷۰	۵۷۹	۵۷	۶	ایل دهن و بیاضی

دوره مقدماتی			دوره تخصصی			نمره کل
نمره	مرد	مرد و زن	نمره	مرد	مرد و زن	
۵	۶	۵	۴	۴	۴	۱
۱۷۷۸۸	۵۲۸۶۲	۱۰۰۰۶۸۰	۵۲۱۴۶	۵۸۶۲۲	۱۱۱۷۶۸	غیرمستحق
۱۰۰۶۷	۱۰۰۶۵	۱۰۰۸۶	۱۱۲۴۷	۱۱۶۶۱	۲۲۹۰۸	۴۰ ساله
۱۶۵۷	۱۶۲۲	۲۵۷۶	۱۸۵۱	۲۱۲۲	۳۹۷۳	کمیتر از یکساله
۲۲۸۱	۲۲۱۶	۱۱۰۰۰	۱۰۵۲۲	۱۰۸۸۱	۲۱۴۰۳	۵۰-۶۰ ساله
۳۵۱۱	۷۷۶۰	۱۱۲۷۱	۲۳۶۸	۸۶۵۲	۱۱۰۰۵۰	۶۰-۶۴ ساله
۴۴۱۱	۵۷۸۵	۱۰۲۲۶	۴۵۵۲	۲۳۸۸	۱۱۲۴۰	۶۵-۶۹ ساله
۲۳۰۲	۲۲۱۰	۱۵۱۲	۲۳۱۰	۲۴۱۲	۴۷۲۲	۲۰-۲۴ ساله
۳۰۴۸	۲۷۶۲	۵۸۰۱	۲۲۲۶	۲۶۶۱	۲۲۸۷	۲۵-۲۹ ساله
۲۲۲۱	۲۵۲۳	۵۲۱۴	۲۰۰۰	۲۴۲۶	۵۸۵۶	۲۰-۲۴ ساله
۱۶۷۵	۱۶۷۱	۳۶۲۶	۱۸۶۶	۲۱۸۴	۴۰۵۴	۲۵-۲۹ ساله
۱۵۲۷	۱۶۲۶	۲۲۱۶	۱۴۴۵	۱۸۴۸	۳۲۹۲	۳۰-۳۴ ساله
۱۰۰۲	۱۲۲۷	۴۲۳۸	۳۱۴۵	۳۶۲۳	۶۶۰۷	۳۵-۳۹ ساله
۱۱۲۶	۱۶۸۲	۲۸۵۸	۱۲۸۷	۱۸۲۰	۳۱۰۲	۴۰-۵۰ ساله
۲۲۲	۱۲۲۲	۲۰۰۵	۲۲۲	۱۴۸۶	۲۲۵۲	۵۵-۵۹ ساله
۱۱۱۷	۱۲۲۲	۲۳۱۰	۱۳۰۱	۱۴۲۲	۲۶۳۱	۶۰-۶۴ ساله
۳۶۵	۴۶۱	۸۲۴	۳۶۷	۴۶۴	۸۳۱	۶۵-۶۹ ساله
۳۵۷	۳۵۲	۱۰۶	۲۷۸	۳۸۲	۶۶۱	۶۰-۶۴ ساله
۲۲	۲۲	۱۶۵	۸۲	۱۰۲	۱۹۴	۲۵-۲۹ ساله
۱۴	۱۶۱	۲۲۵	۱۰۸	۱۲۶	۲۴۲	۳۰-۳۴ ساله
۲۶	۴۶	۲۵	۲۲	۴۶	۷۶	۸۵-۸۹ ساله
۲۲	۵۶	۸۶	۲۲	۳۲	۸۶	۹۰-۹۴ ساله
۷	۲۰	۳۷	۱۰	۲۱	۳۱	۶۵-۶۹ ساله
۱۰	۱۵	۲۵	۶	۱۶	۲۵	۱۰۰ ساله و بیشتر
۱	۱۷	۱۸	۱	۱۸	۱۹	نامشخص
۱۸/۲۲	۱۶/۱۲	۱۸/۶۰	۱۸/۱۷	۱۹/۲۴	۱۸/۲۲	میانگین هستی
۱۳/۰۱	۱۳/۶۱	۱۳/۴۱	۱۳/۸۷	۱۳/۵۱	۱۳/۶۱	میانگین هستی

دوره مالی					دوره مالی					توضیحات
سال	تاریخ	میانگین	حداکثر	کمینه	سال	تاریخ	میانگین	حداکثر	کمینه	
۱۱	۱۰	۹	۸	۷	۶	۵	۴	۳	۲	۱
۳۶۸	۰-۷۷۵	۲۵۲۴	۲۲۸۲	۱۰۰۶۸۰	۲۸۲	۵۵۲۴	۲۱۷۲	۲۶۴۴	۱۱۱۷۶۸	مردود
۴۷۲	۱۸۷۵۸	۱۶۰۷	۱۶۷	۲۰۸۲۶	۷۸۵	۲۰۸۲	۱۶۹۵	۴۲۱	۲۲۲۴	۱-۱ ساله
۴۰	۱۱۷۵	۵۵۲	۴۲۸	۱۶۶۰	۲۶	۱۰۰۲۸	۶۱۸۲	۵۶۶۰	۲۶۴۴	۵-۶ ساله
۱۲	۲۰۰۲	۴۸۵	۶۶۶	۱۶۹۱	۱۸	۲۵۶۵	۵۲۷۹	۸۰۵۸	۱۶۰۵۰	۱۰-۱۴ ساله
۱۱	۱۵۷۸	۲۸۲	۴۸۱۲	۱۰۲۷۶	۱۲	۱۷۷۲	۴۲۴	۵۲۴۲	۱۱۲۴۰	۱۵-۱۶ ساله
۴	۱۲۱۰	۲۶۴	۲۳۵۲	۶۵۱۲	۶	۱۴۴	۲۲۴	۱۴۵۱	۷۰۲۷	۲۰-۲۴ ساله
۶	۱۲۸	۲۰۷	۱۵۴	۵۸-۱	۵	۱۴۰۵	۲۲۸	۱۵۲۱	۱۲۸۲	۲۵-۲۹ ساله
۶	۱۲۲۰	۱۶۵	۱۱۰۵	۵۲۶	۴	۱۴-۶	۲۲۶	۱۱۲۰	۵۸۵۶	۳۰-۳۴ ساله
۴	۸۶۵	۲۱۱	۶۲	۲۱۶	۲	۹۸۹	۱۱۱-	۶۵	۴۰۵۲	۳۵-۳۹ ساله
۴	۸۱۲	۱۶۷	۴۲	۲۱۶	۲	۱۵۹	۲۲۲	۴۰۰	۲۵۲	۴۰-۴۴ ساله
۰	۵۵۸	۱۴۴	۲۲	۲۲۸	-	۶۵۰	۱۶۶	۲۱	۲۶۰۷	۴۵ (۶) ساله
۲	۷۲۱	۱۲۰	۲۶	۲۵۸	۵	۸۲۸	۱۶۴	۲۱۵	۲۱۰۲	۵۰-۵۴ ساله
۰	۵۴۵	۱۲۶	۲۱	۲۰۶۵	-	۶۱۷	۱۲۲	۲۵۲	۲۱۵۲	۵۵-۵۹ ساله
۴	۸۲	۱۶۵	۲۲	۲۱۶	۲	۶۸	۱۴۷	۲۰۸	۲۲۱	۶۰-۶۴ ساله
۴	۸۱۰	۱۰۵۱	۱۸	۲۰۴	۴	۶۰۸	۱۱۴	۱۵۲	۲۲۴	۶۵ ساله و بیشتر
۲	۷	۴	۵	۱۸	۱	۲	۵	۶	۱۹	شامل
۱۸۱	۱۷۱۲	۱۷۰۵	۱۷۱۵	۵۲۹۲	۱۶	۱۷۸۰	۱۶۰۵	۱۶۶۰	۵۸۲۲	مردود
۱۲۶	۹۵۲	۸۵	۱۰۰	۱۰۶۵	۱۴	۱۰۶۶	۸۰	۲۵	۱۱۶۶	۱-۱ ساله
۱۹	۴۱۱	۱۶۸	۲۰۱	۹۷۹	۱۶	۵۵۲	۲۲۹	۲۲۲	۱۰۸۸	۵-۶ ساله
۶	۶۸۲	۲۰۱	۵۰۲۸	۲۶۰	۱۲	۷۸	۲۲۲	۵۶۶	۸۵۲	۱۰-۱۴ ساله
۶	۴۲	۱۵۶	۲۸-۹	۵۷۵	۲	۵۰۰	۶۶۲	۴۲۸	۲۸۸	۱۵-۱۹ ساله
۲	۱۲۸	۱۰۵	۱۶۹	۲۲۰	۲	۶۸	۱۱۲	۲۰۵	۲۶۷	۲۰-۲۴ ساله
۴	۲۰۷	۱۲۰	۱۴۸	۲۲۲	۲	۲۵۰	۱۲۴	۱۴۷	۱۶۶	۲۵-۲۹ ساله
۴	۲۲	۱۶۸	۶۰	۱۵۲	۲	۲۹	۱۵۰	۲۶	۲۸۲	۳۰-۳۴ ساله
۲	۲۱	۱۵۱	۵۷	۱۶۱	۱	۲۶	۱۲۰	۵۵	۲۱۸	۳۵-۳۹ ساله
۲	۲۰	۱۰۳	۲۲	۱۶۶	۲	۲۶	۱۱۲	۴۲	۱۸۴	۴۰-۴۴ ساله
۰	۲۰۰	۸۲	۲۶	۱۲۴	-	۴۰	۶۶	۲۵	۱۶۶	۴۵-۴۹ ساله
۲	۲۱	۱۰۵	۲۸	۱۶۴	۲	۳۴	۱۰۲	۲۷	۱۸۰	۵۰-۵۴ ساله
۰	۲۵	۱۵	۲۶	۱۲۲	-	۶۸	۶۶	۴۲	۱۸۶	۵۵-۵۹ ساله
۰	۳۰۷	۲۶	۱۶	۱۲۲	-	۶۵	۸۶	۱۵۸	۱۶۴	۶۰-۶۴ ساله
۱	۲۷۰	۱۶	۱۵	۱۲۷	۱	۴۰	۲۶	۱۲	۱۲۷	۶۵ ساله و بیشتر
۲	۶	۴	۵	۱۲	۱	۶	۵	۶	۱۸	شامل
۱۸۱	۲۲۰۸۲	۱۸۵۸۷	۵۶۰	۲۷۸۸	۱۸۱	۲۵۵۷	۲۰۶۶	۶۸۰	۵۲۱۲	مردود
۱۲۱	۱۱۶	۷۸	۶	۱۰۶۶	۱۴	۱-۱۴	۸۷	۱۸	۱۱۲۴	۱-۱ ساله
۲۱	۵۰۴	۲۱۸	۱۴۱	۱۲۱	۲۰	۵۵۵	۲۲۰	۱۷۸	۱۰۵۲	۵-۶ ساله
۳	۱۲۶	۲۱۵	۱۶۱	۱۴۱	۶	۱۸۶	۲۱۴	۲۰-۹	۲۳۸	۱۰-۱۴ ساله
۵	۱۱۴	۲۲۸	۱۰۰	۱۴۱	۵	۱۲۲	۲۵۹	۱۱۲	۴۶۲	۱۵-۱۹ ساله
۵	۱۲	۱۸۶	۴۲	۲۲۰	۳	۱۰۲	۲۰۱	۴۱	۶۶۰	۲۰-۲۴ ساله
۲	۲۱	۱۸۶	۲۱	۲۰۲	۲	۱۰۵	۲۰۷	۲۲	۲۲۶	۲۵-۲۹ ساله
۲	۸۲	۱۶۵	۲۰۰	۲۲	۲	۳۰۷	۱۸۰	۶۶	۲۰۰	۳۰-۳۴ ساله
۱	۵۷	۶۲	۱۲	۱۶۵	۲	۶۵	۱۱۰	۱۰۷	۱۶۹	۳۵-۳۹ ساله
۰	۵۴	۶۲	۶	۱۵۷	-	۶۸	۱۰۰	۲۶	۱۶۵	۴۰-۴۴ ساله
۰	۲۵۸	۶-۶	۶	۱۰۶	-	۴۰	۶۸	۵۷	۱۱۵	۴۵-۴۹ ساله
۱	۴۶	۶۵	۶	۱۶۶	۲	۶۶	۷۲	۳۵	۱۲۸	۵۰-۵۴ ساله
۰	۲۲	۲۸۰	۶	۲۲	-	۲۱	۴۶	۲	۷۶	۵۵-۵۹ ساله
۴	۵۲	۵۶	۶۵	۱۱۶	۲	۵۸	۵۲	۵۰	۱۲۹	۶۰-۶۴ ساله
۲	۴۰	۲۸۰	۴	۱۵	۲	۴۶	۴۰	۴	۱۲	۶۵ ساله و بیشتر
۰	۱	۰	۰	۱	۰	۱	۰	۰	۱	شامل

شماره ایستگاه	دوره زمستانی			دوره بهاری			مجموع	تعداد ایستگاه
	مهر	آبان	آذر	مهر	آبان	آذر		
۱	۱۲۰	۱۲۰	۱۲۰	۱۲۰	۱۲۰	۱۲۰	۱۲۰	۱
۲	۱۲۰	۱۲۰	۱۲۰	۱۲۰	۱۲۰	۱۲۰	۱۲۰	۲
۳	۱۲۰	۱۲۰	۱۲۰	۱۲۰	۱۲۰	۱۲۰	۱۲۰	۳
۴	۱۲۰	۱۲۰	۱۲۰	۱۲۰	۱۲۰	۱۲۰	۱۲۰	۴
۵	۱۲۰	۱۲۰	۱۲۰	۱۲۰	۱۲۰	۱۲۰	۱۲۰	۵
۶	۱۲۰	۱۲۰	۱۲۰	۱۲۰	۱۲۰	۱۲۰	۱۲۰	۶
۷	۱۲۰	۱۲۰	۱۲۰	۱۲۰	۱۲۰	۱۲۰	۱۲۰	۷
۸	۱۲۰	۱۲۰	۱۲۰	۱۲۰	۱۲۰	۱۲۰	۱۲۰	۸
۹	۱۲۰	۱۲۰	۱۲۰	۱۲۰	۱۲۰	۱۲۰	۱۲۰	۹
۱۰	۱۲۰	۱۲۰	۱۲۰	۱۲۰	۱۲۰	۱۲۰	۱۲۰	۱۰
۱۱	۱۲۰	۱۲۰	۱۲۰	۱۲۰	۱۲۰	۱۲۰	۱۲۰	۱۱
۱۲	۱۲۰	۱۲۰	۱۲۰	۱۲۰	۱۲۰	۱۲۰	۱۲۰	۱۲
۱۳	۱۲۰	۱۲۰	۱۲۰	۱۲۰	۱۲۰	۱۲۰	۱۲۰	۱۳
۱۴	۱۲۰	۱۲۰	۱۲۰	۱۲۰	۱۲۰	۱۲۰	۱۲۰	۱۴
۱۵	۱۲۰	۱۲۰	۱۲۰	۱۲۰	۱۲۰	۱۲۰	۱۲۰	۱۵
۱۶	۱۲۰	۱۲۰	۱۲۰	۱۲۰	۱۲۰	۱۲۰	۱۲۰	۱۶
۱۷	۱۲۰	۱۲۰	۱۲۰	۱۲۰	۱۲۰	۱۲۰	۱۲۰	۱۷
۱۸	۱۲۰	۱۲۰	۱۲۰	۱۲۰	۱۲۰	۱۲۰	۱۲۰	۱۸
۱۹	۱۲۰	۱۲۰	۱۲۰	۱۲۰	۱۲۰	۱۲۰	۱۲۰	۱۹
۲۰	۱۲۰	۱۲۰	۱۲۰	۱۲۰	۱۲۰	۱۲۰	۱۲۰	۲۰
۲۱	۱۲۰	۱۲۰	۱۲۰	۱۲۰	۱۲۰	۱۲۰	۱۲۰	۲۱
۲۲	۱۲۰	۱۲۰	۱۲۰	۱۲۰	۱۲۰	۱۲۰	۱۲۰	۲۲
۲۳	۱۲۰	۱۲۰	۱۲۰	۱۲۰	۱۲۰	۱۲۰	۱۲۰	۲۳
۲۴	۱۲۰	۱۲۰	۱۲۰	۱۲۰	۱۲۰	۱۲۰	۱۲۰	۲۴
۲۵	۱۲۰	۱۲۰	۱۲۰	۱۲۰	۱۲۰	۱۲۰	۱۲۰	۲۵
۲۶	۱۲۰	۱۲۰	۱۲۰	۱۲۰	۱۲۰	۱۲۰	۱۲۰	۲۶
۲۷	۱۲۰	۱۲۰	۱۲۰	۱۲۰	۱۲۰	۱۲۰	۱۲۰	۲۷
۲۸	۱۲۰	۱۲۰	۱۲۰	۱۲۰	۱۲۰	۱۲۰	۱۲۰	۲۸
۲۹	۱۲۰	۱۲۰	۱۲۰	۱۲۰	۱۲۰	۱۲۰	۱۲۰	۲۹
۳۰	۱۲۰	۱۲۰	۱۲۰	۱۲۰	۱۲۰	۱۲۰	۱۲۰	۳۰
۳۱	۱۲۰	۱۲۰	۱۲۰	۱۲۰	۱۲۰	۱۲۰	۱۲۰	۳۱
۳۲	۱۲۰	۱۲۰	۱۲۰	۱۲۰	۱۲۰	۱۲۰	۱۲۰	۳۲
۳۳	۱۲۰	۱۲۰	۱۲۰	۱۲۰	۱۲۰	۱۲۰	۱۲۰	۳۳
۳۴	۱۲۰	۱۲۰	۱۲۰	۱۲۰	۱۲۰	۱۲۰	۱۲۰	۳۴
۳۵	۱۲۰	۱۲۰	۱۲۰	۱۲۰	۱۲۰	۱۲۰	۱۲۰	۳۵
۳۶	۱۲۰	۱۲۰	۱۲۰	۱۲۰	۱۲۰	۱۲۰	۱۲۰	۳۶
۳۷	۱۲۰	۱۲۰	۱۲۰	۱۲۰	۱۲۰	۱۲۰	۱۲۰	۳۷
۳۸	۱۲۰	۱۲۰	۱۲۰	۱۲۰	۱۲۰	۱۲۰	۱۲۰	۳۸
۳۹	۱۲۰	۱۲۰	۱۲۰	۱۲۰	۱۲۰	۱۲۰	۱۲۰	۳۹
۴۰	۱۲۰	۱۲۰	۱۲۰	۱۲۰	۱۲۰	۱۲۰	۱۲۰	۴۰
۴۱	۱۲۰	۱۲۰	۱۲۰	۱۲۰	۱۲۰	۱۲۰	۱۲۰	۴۱
۴۲	۱۲۰	۱۲۰	۱۲۰	۱۲۰	۱۲۰	۱۲۰	۱۲۰	۴۲
۴۳	۱۲۰	۱۲۰	۱۲۰	۱۲۰	۱۲۰	۱۲۰	۱۲۰	۴۳
۴۴	۱۲۰	۱۲۰	۱۲۰	۱۲۰	۱۲۰	۱۲۰	۱۲۰	۴۴
۴۵	۱۲۰	۱۲۰	۱۲۰	۱۲۰	۱۲۰	۱۲۰	۱۲۰	۴۵
۴۶	۱۲۰	۱۲۰	۱۲۰	۱۲۰	۱۲۰	۱۲۰	۱۲۰	۴۶
۴۷	۱۲۰	۱۲۰	۱۲۰	۱۲۰	۱۲۰	۱۲۰	۱۲۰	۴۷
۴۸	۱۲۰	۱۲۰	۱۲۰	۱۲۰	۱۲۰	۱۲۰	۱۲۰	۴۸
۴۹	۱۲۰	۱۲۰	۱۲۰	۱۲۰	۱۲۰	۱۲۰	۱۲۰	۴۹
۵۰	۱۲۰	۱۲۰	۱۲۰	۱۲۰	۱۲۰	۱۲۰	۱۲۰	۵۰

شماره مشخصه و شماره کتابخانه	دوره تحصیلی (مقطع و دوره)	زبان	حالت تکمیل			وضعیت	تعداد	مجموع	تعداد	مجموع	وضعیت
			تکمیل یافته	در حال تکمیل	نیست						
۱۱	۱۰	۹	۸	۷	۶	۵	۴	۳	۲	۱	
۵۷۲	۸۴۸	۱۰۴	۸۵	۲۴	۲۰۲	۱۳۵۴	۲۱۲۸	۱۲۰۲۲	۲۰۲۲۰	مدرسه ...	
۲۰۴	۱۰۴	۲	*	*	*	*	*	۱۵۲۲	۱۶۱۲	۱-۱ ساله ...	
۱۰۶	۴۲۵	۱۱	*	۲	۱۱	۴۶	۲۷۵۰	۵۲۴۵	۸۸۰۶	۱۰-۱۱ ساله ...	
۸۰	۱۸۰	۴۴	۲۲	۲۴	۲۲۵	۲۵۲	۱۵۴۲	۴۰۸	۲۴۷۸	۱۵-۱۶ ساله ...	
۲۸	۲۴	۲۸	۴۲	۶	۵۲	۲۱۴	۱۰۲	۸۲	۱۷۲	۲۰-۲۱ ساله ...	
۱۱	۲۴	۶	۱۴	۶	۶	۴۸	۲۲	۲۰	۱۶۴	۲۵-۲۶ ساله ...	
۸	۲۰	۲	۶	۶	۲	۶	۶	۱۶	۸۴	۲۷-۲۸ ساله ...	
۷۶	۲۱	۶	*	*	۲	۲	۱۲	۲۷	۱۱۶	۲۵ ساله و بیشتر	
*	*	*	*	*	*	*	*	۸	۸	نامشخص	
*											
۴۴۲	۲۵۲	۲۷	۲۶	۲۶	۲۹۴	۱۷۱۶	۲۵۲۵	۹۱۸۱	۱۵۲۰۸	مدرسه ...	
۲۱۲	۲۵	۲	*	*	*	*	*	۴۵۲۱	۴۲۷۰	۱-۱ ساله ...	
۲۵	۱۲۲	۸	*	۶	۱۰	۴۴	۱۹۷۵	۴۲۴۹	۶۴۹۹	۱۰-۱۱ ساله ...	
۲۶	۸۲	۴۲	۱۸	۲۲	۲۱۹	۹۲۸	۱۴۱۶	۲۸۹	۲۰۶۴	۱۵-۱۶ ساله ...	
۲۵	۲۵	۲۷	۴۱	۶	۵۲	۲۸۵	۲۲	۵۲	۶۲۵	۲۰-۲۱ ساله ...	
۸	۲۴	۶	۱۲	۶	۸	۴۸	۲۰	۱۰	۱۲۲	۲۵-۲۶ ساله ...	
۵	۲۰	۲	۸	۶	۲	۶	۶	۱۵	۲۴	۲۰-۲۱ ساله ...	
۲۲	۲۸	۸	*	*	۲	۲	۱۱	۲۲	۶۶	۲۵ ساله و بیشتر	
*	*	*	*	*	*	*	*	۸	۸	نامشخص	
*											
۱۰۰	۴۶۱	۶	۶	۲	۸	۲۸	۴۱۲	۲۸۵۲	۴۶۶۲	زن	
۹۲	۲۶	*	*	*	*	*	*	۱۶۶۱	۴۱۶۲	۱-۱ ساله ...	
۲۱	۲۱۸	۲	*	۶	۶	۵	۲۷۵	۱۶۶۶	۴۲۱۰	۱۰-۱۱ ساله ...	
۴	۲۷	۶	۴	۲	۶	۲۴	۱۲۷	۱۱۶	۲۱۴	۱۵-۱۶ ساله ...	
۲	۶	۶	۶	*	۶	۶	۶	۲۵	۵۴	۲۰-۲۱ ساله ...	
۲	۱۰	*	*	*	۶	*	*	۶۰	۲۷	۲۵-۲۶ ساله ...	
۲	*	*	۶	*	*	*	*	۶	۵	۲۰-۲۱ ساله ...	
۴	۲	۶	*	*	*	*	۲	۶۰	۲۰	۲۵ ساله و بیشتر	
*	*	*	*	*	*	*	*	*	*	نامشخص	

کتابخانه مرکزی آمار ایران
شماره ... ۲۰۷۰۰ ...

شماره اداره تفاهه	مکان	نوع مأموریت	مقامات			در اجتهاد	در اجتهاد	جمع	مجموع	
			مکان	مقامات						
				امامان	ویرانه‌ها					
۱۱	۱۰	۹	۸	۷	۶	۵	۴	۳	۱	
۴۷	۷۵۰	۹۴	۶۶	۲۲	۲۹۱	۱۱۵۸	۳۳۴	۱۱۴۴	۱۶۶۲	مردود
۴۵۸	۱۲	۱	*	*	*	*	*	۵۷۹	۶۰۳	۶-۶ ساله
۸۶	۲۲۳	۱۱	*	۲	۹	۴۲	۱۹۶	۵۲۰	۲۶۰	۱۰-۱۴ ساله
۷۷	۱۲۲	۴۲	۱۵	۲۴	۲۲۲	۸۲۵	۱۲۸۷	۶۶	۲۰۴۰	۱۵-۱۹ ساله
۲۲	۲۱	۲۲	۲۴	۵	۴۲	۲۲۲	۷۸	۲۰	۵۵۲	۲۰-۲۴ ساله
۱	۲۲	۶	۹	۱	۹	۲۹	۱۹	۲۱	۱۴۶	۲۵-۲۹ ساله
۶	۲۸	۲	۸	۱	۳	۲	۲	۱۲	۲۰	۳۰-۳۴ ساله
۲۵	۲۹	۸	*	*	۲	۱	۱۱	۲۲	۱۰۴	۳۵ ساله و بیشتر
*	*	*	*	*	*	*	*	۶	۶	شامل
۲۸۰	۲۱۷	۸۶	۶۴	۲۰	۲۸۲	۱۱۲۴	۳۳۳	۸۲۲	۱۲۵۱۰	مرد
۱۸۰	۲۰	۱	*	*	*	*	*	۴۰۱۹	۴۳۰	۱-۹ ساله
۱۲	۱۲۲	۸	*	۱	۶	۲۸	۱۶۶	۴۸۲	۵۷۹	۱۰-۱۴ ساله
۷۲	۷۳	۴۲	۱۱	۲۲	۲۱۵	۸۱۲	۱۱۶۲	۲۲۲	۲۲۱۶	۱۵-۱۹ ساله
۲۱	۲۱	۲۲	۲۴	۵	۴۲	۲۲۵	۷۵	۵۲	۵۱۲	۲۰-۲۴ ساله
۷	۲۲	۶	۹	۱	۸	۲۹	۱۶	۱۱	۱۱۶	۲۵-۲۹ ساله
۴	۲۸	۲	۸	۱	۳	۲	۲	۱۲	۶۲	۳۰-۳۴ ساله
۲۲	۲۲	۲	*	*	۲	۱	۱۰	۲۸	۸۹	۳۵ ساله و بیشتر
*	*	*	*	*	*	*	*	۶	۶	شامل
۱۱۷	۴۲۲	۵	۴	۲	۸	۲۵	۲۴۱	۲۲۱۶	۴۱۵۲	زن
۷۸	۷۲	*	*	*	*	*	*	۱۷۲۲	۱۸۷۲	۱-۹ ساله
۲۶	۲۵۰	۲	*	۱	*	۵	۲۲۹	۱۲۶۵	۱۸۲۹	۱۰-۱۴ ساله
۵	۸۷	۱	۴	۲	۷	۲۲	۶۵	۶۱	۲۱۴	۱۵-۱۹ ساله
۲	۱۰	*	*	*	*	۸	۲	۱۸	۴۱	۲۰-۲۴ ساله
۲	۱۱	*	*	*	۱	*	۲	۱۰	۲۲	۲۵-۲۹ ساله
۲	*	*	*	*	*	*	*	۱	۲	۳۰-۳۴ ساله
۲	۲	۱	*	*	*	*	۱	۶	۱۵	۳۵ ساله و بیشتر
*	*	*	*	*	*	*	*	*	*	شامل

شماره پرونده	تاریخ ثبت	موضوع پرونده	محل وقوع	موضوع				تاریخ وقوع	تاریخ اعلام	تاریخ رسیدن به مراجع ذیصلاح	تاریخ اتمام	تاریخ اعلام	تاریخ اعلام	تاریخ اعلام
				تاریخ وقوع	تاریخ اعلام	تاریخ رسیدن به مراجع ذیصلاح	تاریخ اتمام							
۳۶۷	۱۰۲۲	۱۸۲۲	۲۲	۱۸۰	۱۵	۱۵۳	*	۶۶	۱۵۸۲	۴۶۱۴	۱۰۲۶۶	مردوزن -	
۲۵	۸	۴۷	*	*	*	*	*	*	*	۲۰۴	۲۲۴	۶-۹ ساله	
۷۱	۲۷	۶۲۲	*	*	*	*	*	۲	۱۵۷	۹۱۴	۱۷۴۹	۱۰-۱۴ ساله	
۹۴	۱۲۹	۲۳۸	۵	۸۰	۶	۸۰	*	۲۸۲	۱۲-۱	۲۰۴۶	۴۷۵۵	۱۵-۲۴ ساله	
۱۸۴	۲۱۴	۲۴۶	۱	۸۸	۶	۶۱	*	۲۷۹	۱۶۷	۸۰-۱	۲۰۸۹	۲۵-۲۴ ساله	
۴۶	۹۱۱	۹۴	۲	۱۲	*	۱۰	*	۶۱	۴۱	۲۷۱	۶۵۷	۲۵-۲۴ ساله	
۱۲	۲۱۲	۲۶	۷	*	*	۱	*	۱	۵	۵۸	۲۲۷	۴۵-۵۴ ساله	
۱۰	۱۸۴	۱۲	۵	*	*	*	*	*	۱	۱۸	۲۲۰	۵۵-۶۴ ساله	
۴	۷۵	۲	۲	*	*	۱	*	*	*	۲	۸۶	۶۵ ساله و بیشتر	
*	*	*	*	*	*	*	*	*	*	*	*	نامشخص	
۲۴۰	۶۵۷	۹۰۵	۲۲	۱۷۷	۱۵	۱۴۹	*	۶۲۰	۱۲۴۲	۲۸۵۹	۷۴۲۶	مردوزن -	
۱۲	۱	۲۴	*	*	*	*	*	*	*	۱۱۱	۱۴۹	۶-۹ ساله	
۱۴	۱۶	۱۷۸	*	*	*	*	*	۲	۱۱۴	۴۶۲	۷۸۸	۱۰-۱۴ ساله	
۷۴	۸۹	۲۵۸	۴	۷۲	۹	۷۶	*	۲۵۲	۱۰۲۴	۱۲۶۶	۲۷۲۶	۱۵-۲۴ ساله	
۱۷۹	۲۱۲	۲۱۳	۱	۸۸	۶	۶۱	*	۲۷۶	۱۸۱	۶۸۴	۱۸۶۴	۲۵-۲۴ ساله	
۴۲	۱۶۸	۹۰	۲	۱۲	*	۱۰	*	۲۱	۲۱	۲۶۲	۶۲۹	۳۵-۴۴ ساله	
۱۳	۲۱۲	۲۸	۷	*	*	۱	*	۱	۲	۵۲	۲۱۷	۴۵-۵۴ ساله	
۹	۱۸۴	۱۲	۵	*	*	*	*	*	*	۱۸	۲۲۸	۵۵-۶۴ ساله	
۴	۷۴	۲	۲	*	*	۱	*	*	*	۲	۸۵	۶۵ ساله و بیشتر	
*	*	*	*	*	*	*	*	*	*	*	*	نامشخص	
۵۴	۷۶	۶۱۴	۱	۲	*	۴	*	۲۶	۲۴۰	۱۴۵۵	۲۷۸۰	زن	
۱۲	۷	۶۲	*	*	*	*	*	*	*	۶۲	۱۷۵	۶-۹ ساله	
۷	۱۶	۴۴۴	*	*	*	*	*	*	۴۲	۴۵۱	۶۶۱	۱۰-۱۴ ساله	
۲۰	۴۰	۲۲۰	۱	۲	*	۴	*	۲۲	۱۷۷	۷۸۰	۱۴۶۸	۱۵-۲۴ ساله	
۱۲	۱۰	۲۶	*	*	*	*	*	۲	۱۶	۱۱۷	۱۶۵	۲۵-۲۴ ساله	
۴	۱	۴	*	*	*	*	*	*	*	۶	۱۸	۳۵-۴۴ ساله	
*	۱	۱	*	*	*	*	*	*	۲	۵	۱۰	۴۵-۵۴ ساله	
۱	*	*	*	*	*	*	*	*	۱	*	۲	۵۵-۶۴ ساله	
*	۱	*	*	*	*	*	*	*	*	*	۱	۶۵ ساله و بیشتر	
*	*	*	*	*	*	*	*	*	*	*	*	نامشخص	

* کمتر از ۱۰ ساله ای شامل نظام جاری و قدیم است

جدول آماری ازداد اشک در حال حاضر شمسی در استان خراسان جنوبی در دوره تحصیلی

شماره استان	شماره شهرستان	شماره آموزش	شماره مدرسه و علوم دبستان	سال	مدرسه				شماره دانش آموز	شماره دانش آموز	شماره	توضیحات
					تعداد	تعداد	تعداد	تعداد				
۱	۲	۳	۴	۵	۶	۷	۸	۹	۱۰	۱۱	۱۲	
۳۸۵	۳۳۰	۱۳۶۱	۲۱	۱۵۴	۱۷	۱۵۷	*	۶۵۱	۱۴۳۷	۲۶۵۷	۹۳۶۵	مردوزن
۱۸	۸	۸۱	*	*	*	*	*	*	*	۱۶۴	۲۷۱	۶-۹ ساله
۲۱	۲۸	۵۷۰	*	*	*	*	*	۲	۱۳۷	۲۷۷	۱۵۳۶	۱۰-۱۴ ساله
۲۱	۱۲۵	۱۶۹	۱	۶۹	۱۱	۴۱	*	۲۳۰	۱۱۰۱	۱۶۰۶	۴۴۳۳	۱۵-۲۴ ساله
۱۸۱	۲۱۰	۲۳۸	۱	۲۴	۶	۱۲	*	۲۳۰	۱۲۴	۲۷۷	۱۶۷۱	۲۵-۳۴ ساله
۴۲	۱۵۴	۸۱	۲	۱۱	*	۸	*	۲۸	۱۹	۲۴۲	۵۸۶	۳۵-۴۴ ساله
۳۲	۲۰۲	۲۵	۷	*	*	۱	*	*	۶	۶۰	۲۱۵	۴۵-۵۴ ساله
۱۰	۱۶۵	۷	۴	*	*	*	*	*	*	۱۶	۲۰۵	۵۵-۶۴ ساله
۲	۱۲	*	۲	*	*	۱	*	*	*	۲	۷۷	۶۵ ساله و بیشتر
*	*	*	*	*	*	*	*	*	*	*	*	شاملین
۲۳۴	۸۶۰	۸۲۱	۲۰	۱۵۱	۱۷	۱۵۴	*	۶۲۸	۱۲۴۰	۲۲۴۸	۲۰۰۲	مرد
۱۰	۲	۲۲	*	*	*	*	*	*	*	۶۱	۱۲۶	۶-۹ ساله
۱۴	۱۵	۱۶۱	*	*	*	*	*	۲	۱۷	۴۲۰	۲۱۲	۱۰-۱۴ ساله
۲۲	۸۶	۲۳۲	۲	۶۶	۱۱	۸۱	*	۲۶۱	۶۵۶	۱۲۵۹	۲۲۱۰	۱۵-۲۴ ساله
۱۲۴	۲۰۲	۱۹۴	۱	۲۴	۶	۱۲	*	۲۵۱	۱۶۲	۶۶۵	۱۶۹۷	۲۵-۳۴ ساله
۳۸	۱۵۴	۷۷	۷	۱۱	*	۸	*	۲۸	۱۶	۲۲۵	۵۷۲	۳۵-۴۴ ساله
۱۲	۲۰۱	۲۴	۷	*	*	۱	*	*	۲	۵۶	۲۰۵	۴۵-۵۴ ساله
۶	۱۶۵	۷	۴	*	*	*	*	*	*	۱۹	۲۰۴	۵۵-۶۴ ساله
۴	۶۶	*	۲	*	*	۱	*	*	*	۲	۷۶	۶۵ ساله و بیشتر
*	*	*	*	*	*	*	*	*	*	*	*	شاملین
۵۱	۷۰	۸۴۰	۱	۲	*	۲	*	۲۲	۱۶۷	۱۲۰۴	۲۲۶۷	زن
۸	۶	۵۸	*	*	*	*	*	*	*	۱۲	۱۴۵	۶-۹ ساله
۷	۱۲	۴۰۶	*	*	*	*	*	*	۴۰	۲۵۷	۸۲۲	۱۰-۱۴ ساله
۱۶	۲۹	۲۳۷	۱	۲	*	۲	*	۱۶	۱۴۲	۶۵۰	۱۳۱۴	۱۵-۲۴ ساله
۱۲	۸	۲۴	*	*	*	*	*	۴	۱۲	۱۱۲	۱۸۲	۲۵-۳۴ ساله
۴	۱	۴	*	*	*	*	*	*	*	۸	۱۷	۳۵-۴۴ ساله
*	۲	۱	*	*	*	*	*	*	۲	۴	۱۰	۴۵-۵۴ ساله
۱	*	*	*	*	*	*	*	*	*	*	۱	۵۵-۶۴ ساله
*	۱	*	*	*	*	*	*	*	*	*	۱	۶۵ ساله و بیشتر
*	*	*	*	*	*	*	*	*	*	*	*	شاملین

* کمتر از یک نفر در این سال تحصیلی در این مدرسه ثبت نام کرده است

شماره منطقه	نام	مردان	زنان	مجموع	مردان	زنان	مجموع	جنس و گروه سنی
۱	۲	۳	۴	۵	۶	۷	۸	۹
۵۵۵	۵۶۵	۱۶۸	۱۶۰۲	۱۷۷۰	۵۲۲	۵۵۵۸۹	۸۶۸۱۱	مردوزن *
۲۰۲	۲۹۶۶	۱۳۶	۹۶۱	۱۰۹۷	*	۶۶۰۲	۱۵۸۹۴	۶-۹ ساله *
۲۶	۲۱۰	۱۲	۶۳۵	۱۶۴۷	۳۰	۲۶۴۴	۶۴۵۰	۱۰-۱۱ ساله *
۵۴	۲۹۶	۱۹	۱۲۳۲	۶۱۰۰	۴۵	۵۸۵۲	۶۱۰۰	۱۲-۱۴ ساله *
۶۸	۲۰۴	۲۲	۲۱۲۲	۱۶۶۱	۲۱۱	۱۲۲۲۹	۱۸۳۶۷	۱۵-۲۴ ساله *
۲۲	۸۲	۱۷	۱۲۴۰	۲۲	۹۴	۱۰۱۴۲	۱۲۱۴۲	۲۵-۳۴ ساله *
۲۱	۵۵	۱۱	۲۲۰	*	۲۱	۶۶۵۸	۲۶۴۶	۳۵-۴۴ ساله *
۱۲	۶۴	۱۶	۵۴۶	*	۱۱	۵۰۵۰	۵۶۰۶	۴۵-۵۴ ساله *
۱۸	۲۵۲	۲۱۲	۵۰۰	*	۱۶	۲۶۸۰	۴۸۸۴	۵۵-۶۴ ساله *
۱۵	۵۱۰	۴۱۰	۱۶۵	*	۱۳	۱۱۴۱	۲۲۱۴	۶۵ ساله و بیشتر *
۶	*	*	*	۴	۱	۸	۱۹	شاملین *
۲۵۲	۲۵۵۲	۴۲۹	*	۲۶۶۷	۴۱۵	۲۲۶۶۶	۴۲۲۲۱	مرد *
۱۶۶	۱۶۱۰	۵۶	*	۲۶۲۷	*	۲۲۹۴	۷۶۶۶	۶-۹ ساله *
۲۲	۱۶۵	۵	*	۱۶۶۰	۲۰	۱۶۹۲	۲۴۵۶	۱۰-۱۱ ساله *
۲۴	۱۰۸	۱۱	*	۱۶۶۴	۲۶	۲۲۰۰	۵۱۹۶	۱۲-۱۴ ساله *
۵۵	۲۰۶	۲۴	*	۱۶۴۲	۲۸۱	۷۵۶۵	۶۸۰۵	۱۵-۲۴ ساله *
۲۰	۵۷	۱۳	*	۴۹	۲۲	۵۵۸۲	۵۷۹۷	۲۵-۳۴ ساله *
۱۶	۲۵	۷	*	*	۲۷	۲۶۴۷	۴۰۲۲	۳۵-۴۴ ساله *
۶	۲۲	۶	*	*	۶	۲۱۲۸	۲۲۸۲	۴۵-۵۴ ساله *
۱۱	۸۶	۱۱۰	*	*	۱۲	۲۶۸۸	۲۶۰۸	۵۵-۶۴ ساله *
۶	۲۰۲	۲۰۱	*	*	۱۱	۸۵	۱۲۷۱	۶۵ ساله و بیشتر *
۵	*	*	*	۴	۱	۸	۱۸	شاملین *
۲۰۲	۲۴۰۲	۵۴۹	۲۰۰۲	۲۶۷۷	۲۷	۲۲۶۶۷	۲۶۶۶۵	زن *
۱۶۶	۱۶۵۱	۶۷	۹۶۱	۱۲۰۹	*	۲۲۰۹	۲۸۴۸	۶-۹ ساله *
۲	۱۸۵	۸	۶۳۵	۵۰۲	۱۰	۱۶۵۱	۲۶۶۴	۱۰-۱۱ ساله *
۱۰	۱۸۸	۸	۱۲۳۲	۴۲۶	۶	۲۵۲۲	۴۴۰۴	۱۲-۱۴ ساله *
۱۲	۶۶	۹	۲۱۲۲	۱۶۶	۹	۵۱۲۴	۸۵۶۱	۱۵-۲۴ ساله *
۱۲	۶۶	۱	۱۲۴۰	۴	۱	۴۵۶۱	۶۲۴۶	۲۵-۳۴ ساله *
۵	۲۰	۴	۲۲۰	*	۴	۲۸۱۱	۲۶۳۴	۳۵-۴۴ ساله *
۶	۵۱	۱۰	۵۴۶	*	۲	۱۸۱۲	۲۴۴۷	۴۵-۵۴ ساله *
۲	۲۶۱	۲۰۲	۵۰۰	*	۲	۶۶۷	۱۶۶۶	۵۵-۶۴ ساله *
۶	۲۰۸	۲۰۹	۱۶۵	*	۲	۲۲۰	۹۴۲	۶۵ ساله و بیشتر *
۱	*	*	*	*	*	*	۱	شاملین *

مقایسه میزان تولید و مصرف انرژی در بخش انرژی و صنایع

نوع انرژی	سایر	دارای خرامه بزرگسال	خانهدار	مجموع	تولید در بخش انرژی	تولید	مصرف	تفاوت تولید و مصرف
۱	۲	۳	۴	۵	۶	۷	۸	۹
۵۱۲	۵۵۳۵	۱۱۱	۹۱۹۹	۸۱۴۲	۹۲۹	۴۹۳۴۴	۷۴۸۴۹	مردود
۷۷۹	۷۱۳۴	۱۲۲	۸۶۰	۲۴۸۲	-	۵۷۲۴	۱۴-۹۲	۶-۹ ساله
۱۵	۲۰۴	۱۲	۵۶۸	۱۶۵۱	۲-	۲۱۵۵	۵۷۴۶	۱۰-۱۱ ساله
۴۶	۲۸۰	۱۲	۱۹۹۸	۱۹۲۸	۶۱	۵۰۶۵	۴۵۲۵	۱۲-۱۴ ساله
۶۹	۲۰۰	۲۰	۲۹۱۰	۱۶۶۱	۲۴	۱۱۴۶۱	۱۶۷۸۸	۱۵-۲۴ ساله
۲۹	۷۵	۱۹	۱۲۰۹	۲۲	۶۰۶	۹۱۲۵	۱۱۰۶۵	۲۵-۳۴ ساله
۱۸	۵۰	۱۴	۷۸۸	-	۲۸	۵۹۳۴	۶۸۲۲	۳۵-۴۴ ساله
۱۰	۲۸	۱۲	۵۴۵	-	۱۰	۴۵۶۱	۵۱۸۶	۴۵-۵۴ ساله
۱۶	۲۴۱	۲۹۵	۴۸۵	-	۱۶	۲۴۲۲	۴۴۸۵	۵۵-۶۴ ساله
۱۲	۴۲۲	۲۷۹	۱۲۶	-	۱۲	۱۰۱۲	۲۰۴۶	۶۵ ساله و بیشتر
۲	-	-	-	۲	۱	۲	۱۸	شماره
۲۲۰	۲۳۱۰	۴۲۰	-	۶۲۶	۵۶۱	۲۹۹۱۹	۲۹۶۳۶	مرد
۱۱۵	۱۵۷۲	۵۷	-	۲۱۰۱	-	۲۶۶۶	۲۱۰۶	۶-۹ ساله
۲۲	۱۱۲	۵	-	۱۲۱۱	۲۰	۱۷۴۰	۲۶۱۰	۱۰-۱۱ ساله
۲۲	۹۹	۹	-	۱۵۶۹	۲۹	۲۸۸۷	۴۶۵۰	۱۲-۱۴ ساله
۵۶	۱۹۰	۲۲	-	۱۵۲۴	۲۶۱	۶۸۲۲	۸۶۶۵	۱۵-۲۴ ساله
۲۲	۵۶	۱۸	-	۲۸	۱۰۴	۵۱۰۲	۵۴۲۶	۲۵-۳۴ ساله
۱۶	۲۹	۹	-	-	۲۴	۲۵۲۲	۲۶۱۰	۳۵-۴۴ ساله
۵	۲۴	۴	-	-	۸	۲۶۲۸	۲۶۲۹	۴۵-۵۴ ساله
۱۱	۲۸	۱۰۵	-	-	۱۲	۲۴۲۹	۲۶۴۶	۵۵-۶۴ ساله
۵	۱۶۵	۱۹۱	-	-	۱۱	۷۸۵	۱۱۸۲	۶۵ ساله و بیشتر
۶	-	-	-	۲	۱	۲	۱۷	شماره
۱۱۲	۲۱۶۵	۴۱۱	۹۱۹۹	۱۶۶۷	۶۸	۲۰۱۶۵	۲۵۲۱۷	۵۱
۱۲۴	۲۰۲۲	۷۵	۸۶۰	۱۰۸۲	-	۲۷۶۸	۱۴۸۶	۶-۹ ساله
۲	۱۹۲	۸	۵۶۸	۴۴۰	۱۰	۱۴۱۵	۲۶۶۶	۱۰-۱۱ ساله
۹	۱۸۱	۸	۱۹۹۸	۲۶۶	۱۲	۲۱۲۸	۲۸۷۵	۱۲-۱۴ ساله
۱۲	۱۱۰	۸	۲۹۱۰	۱۰۲	۲۲	۴۵۶۷	۲۷۹۲	۱۵-۲۴ ساله
۱۲	۱۶	۱	۱۲۰۹	۴	۲	۴۰۲۲	۵۷۶۹	۲۵-۳۴ ساله
۲	۲۱	۵	۷۸۸	-	۴	۲۴۲۲	۲۵۲۲	۳۵-۴۴ ساله
۵	۵۴	۸	۵۴۵	-	۲	۲۶۲۸	۲۶۲۹	۴۵-۵۴ ساله
۵	۲۶۲	۱۹۰	۴۸۵	-	۲	۸۲	۱۸۲۹	۵۵-۶۴ ساله
۸	۲۶۸	۱۸۱	۱۲۶	-	۲	۲۵۷	۸۵۹	۶۵ ساله و بیشتر
۱	-	-	-	-	-	-	۱	شماره

شماره صفحه	دوره اول				دوره دوم				شماره صفحه
	روز	تاریخ	محل	موضوع	روز	تاریخ	محل	موضوع	
	۱	۲	۳	۴	۵	۶	۷	۸	

مرکز									
۱۰	۱۱	۱۲	۱۳	۱۴	۱۵	۱۶	۱۷	۱۸	۱۹
۱۰	۱۱	۱۲	۱۳	۱۴	۱۵	۱۶	۱۷	۱۸	۱۹
۱۰	۱۱	۱۲	۱۳	۱۴	۱۵	۱۶	۱۷	۱۸	۱۹
۱۰	۱۱	۱۲	۱۳	۱۴	۱۵	۱۶	۱۷	۱۸	۱۹
۱۰	۱۱	۱۲	۱۳	۱۴	۱۵	۱۶	۱۷	۱۸	۱۹
۱۰	۱۱	۱۲	۱۳	۱۴	۱۵	۱۶	۱۷	۱۸	۱۹
۱۰	۱۱	۱۲	۱۳	۱۴	۱۵	۱۶	۱۷	۱۸	۱۹
۱۰	۱۱	۱۲	۱۳	۱۴	۱۵	۱۶	۱۷	۱۸	۱۹
۱۰	۱۱	۱۲	۱۳	۱۴	۱۵	۱۶	۱۷	۱۸	۱۹

شماره و بهرت	شماره ۱	شماره ۲	شماره ۳	شماره ۴	شماره ۵	شماره ۶	شماره ۷	شماره ۸	شماره ۹	شماره ۱۰	شماره ۱۱	شماره ۱۲	مجموعت
۱۲	۱۳	۱۱	۱۱	۱۰	۱	۸	۷	۶	۵	۴	۳	۲	۱
۱۳۳۶	۵۷۵۱	۶۶۸۰	۱۳۸۱۵	۱۶۸۱۶	۱۶۷۰۵	۱۲۱۲۱	۱۰۵۴۰	۷۵۳۲	۴۵۷۷	۲۳۲۰	۱۱۳۳۸	۱۱۴	مردموزن
۲۳۳	۱۶۶	۲۳۴	۴۹۶	۵۵۲	۵۱۰	۵۰۶	۴۴۳	۳۷۶	۳۶۰	۲	۳۶۶۱	۰	قیمت ارز ساله
۱۳۳۴	۶۳۴	۶۳۴	۱۶۷۷	۲۲۲۶	۲۸۷۲	۳۸۱۰	۳۶۶۱	۲۸۸۸	۱۶۶۶	۶۵۰	۱۶۲۳۲	۰	۱-۴ ساله
۴۶۰	۲۰۶	۵۷۱	۷۲۷	۹۴۵	۹۳۴	۸۱۷	۵۹۹	۳۷۴	۳۱	-	۵۵۹۵	۰	۵- ساله
۲۰۷	۱۸۵	۲۴۱	۵۵۵	۷۰۴	۶۶۸	۶۶۱	۴۴۵	۶۵	۸	۱	۲۸۷۱	۰	۶ ساله
۳۳۸	۲۴۳	۴۰۸	۵۶۵	۷۸۱	۷۶۵	۶۳۴	۶۵۶	۶۸	۱۸	۲	۴۴۳۲	۰	۷ ساله
۳۸۰	۲۳۰	۴۳۸	۶۶۶	۸۳۰	۸۲۴	۶۶۱	۲۲۴	۷۶	۱۷	-	۴۴۷۷	۰	۸ ساله
۳۲۴	۲۲۲	۳۶۸	۵۰۹	۶۵۹	۶۰۹	۴۹۱	۱۷۲	۶۲	۱۶	۴	۲۲۸۳	۰	۹ ساله
۲۵۳	۲۲۷	۴۴۱	۶۶۳	۸۴۳	۷۱۷	۴۳۸	۲۰۲	۱۰۹	۳۲	۸	۴۰۳۱	۰	۱۰ ساله
۱۵۱	۱۵۲	۲۹۰	۴۲۷	۴۷۵	۴۰۲	۳۱۴	۱۱۶	۵۴	۱۶	۴	۲۴۲۹	۰	۱۱ ساله
۲۴۸	۶۶۶	۴۹۰	۲۱۷	۸۷۸	۶۶۴	۴۳۲	۳۵۲	۱۴۵	۳۵	۲۲	۴۳۰۰	۰	۱۲ ساله
۲۷۲	۱۷۲	۳۴۰	۴۴۹	۴۶۶	۴۶۱	۲۳۹	۱۵۲	۷۹	۴۶	۲۲	۲۳۰۳	۰	۱۳ ساله
۲۷۲	۲۲۲	۳۵۱	۴۷۰	۴۴۳	۶۶۲	۲۵۷	۱۴۹	۱۰۹	۶۵	۲۷	۲۸۰۷	۰	۱۴ ساله
۱۳۸۰	۸۴۲	۱۳۱۸	۱۴۵۴	۱۴۸۱	۱۱۶۵	۱۰۴۸	۸۰۷	۴۱۵	۲۵۴	۵۶۶	۱۱۳۴۰	۴	۱۵-۱۶ ساله
۵۰۵	۴۳۴	۴۰۵	۵۰۹	۴۶۴	۶۴۱	۸۰۰	۳۹۹	۶۵۹	۷۷۰	۴۳۵	۲۰۰۲	۲	۱۷-۲۱ ساله
۴۶۰	۱۱۲	۸۹	۴۴۶	۶۳۹	۴۴۶	۳۵۴	۱۱۹	۲۶۸	۵۰۶	۴۷۹	۱۶۸۷	۴	۲۲-۲۶ ساله
۳۳۵	۴۱۳	۴۸۳	۵۰۴	۸۸۶	۶۶۳	۶۶۳	۶۶۵	۴۳۸	۲۸۱	۱۵۰	۵۸۵۶	۴	۲۷-۳۱ ساله
۶۶۷	۱۵۰	۶۱۳	۳۵۳	۶۶۶	۶۶۶	۵۴۴	۴۱۷	۲۳۳	۱۴۸	۶۷	۴۰۵۴	۴	۳۲-۳۶ ساله
۲۴۷	۲۰۵	۳۵۵	۵۱۶	۶۵۴	۶۸۵	۴۳۴	۳۸۳	۱۶۹	۸۵	۵۸	۲۵۲۲	۷	۳۷-۴۳ ساله
۲۲۸	۴۸۱	۳۶۲	۴۵۹	۴۶۳	۳۶۴	۴۸۷	۶۶۱	۱۱۳	۷۸	۴۹	۷۶۰۷	۱	۴۴-۴۹ ساله
۴۶۱	۱۷۸	۲۳۸	۳۳۴	۴۴۶	۴۳۶	۴۱۴	۲۸۹	۲۱۵	۱۳۱	۸۲	۳۱۰۲	۸	۵۰-۵۴ ساله
۱۷۱	۱۲۵	۱۷۱	۴۲۷	۴۸۲	۴۰۵	۶۱۰	۴۵۱	۱۹۶	۱۹۶	۸۱	۲۲۳۲	۶	۵۵-۵۹ ساله
۱۶۶	۱۱۴	۱۵۷	۳۶۱	۴۸۱	۶۶۳	۴۳۲	۴۶۱	۳۵۹	۳۲۸	۲۰۴	۳۳۳۱	۳۴	۶۰-۶۴ ساله
۱۷۵	۶۸	۱۳۹	۱۷۶	۳۳۱	۴۵۰	۴۷۰	۴۱۵	۳۳۲	۱۸۴	۲۰۶	۲۳۲۲	۲۸	۶۵ ساله و بیشتر
	-	-	-	۲	۲	۳	۲	۲	۴	۲	۱۶	۱	شاملی

شماره	۱۳	۱۲	۱۱	۱۰	۹	۸	۷	۶	۵	۴	۳	۲	۱	مجموع
۵-۸۶	۲۲۴	۵۳۵	۲۲۹	۳۰۸	۸۸۶	۲۶۱	۵۴۶	۲۹۳	۲۲۹	۱۱۴۲	۲۷	۵۸۶۲	۰	۰
۲-۹	۹۶	۱۸۵	۲۲۰	۲۱۰	۲۶۲	۳۸۹	۱۶۸	۲۹۱	۱۵۰	۲	۰	۲۱۲۷	۰	۰
۷۶۶	۲۷۳	۱۳۸	۱۱۹	۱۵۵	۱۶۳	۲۳۲	۱۱۰	۳۶	۱۲	۵	۰	۹۸۶۹	۰	۰
۲۱۹	۱۶۳	۳۸۰	۳۵۳	۴۳	۳۸	۳۷۸	۳۲۰	۱۲۵	۱۳	۰	۰	۵۱۹۵	۰	۰
۱۳۲	۹۵	۱۶۰	۱۷۲	۳۵۳	۳۵۲	۲۱۶	۱۸۳	۵۰	۲	۳	۰	۱۶۶۶	۰	۰
۱۳۳	۱۳۱	۱۶۱	۲۹۵	۳۶۵	۲۸۰	۳۰۶	۱۶۴	۴۸	۴	۰	۰	۲۰۸۲	۰	۰
۱۳۴	۱۳۳	۲۳۸	۳۵۳	۴۰۵	۴۳۸	۲۷۲	۱۳۰	۲۶	۱۲	۰	۰	۲۲۵۱	۰	۰
۱۳۵	۱۳۸	۱۸۸	۲۶۰	۳۳۰	۳۸۳	۳۶۸	۸۸	۳۵	۱۱	۰	۰	۱۶۰۴	۰	۰
۱۳۶	۱۱۹	۳۳۵	۳۲۴	۴۲۷	۳۵۴	۳۲۰	۱۰۸	۶۱	۲۲	۶	۰	۲۰۵۸	۰	۰
۱۳۷	۶۶	۱۵۸	۲۸۸	۳۶۶	۳۳۰	۱۴۶	۶۱	۳۳	۶	۲	۰	۱۶۶۸	۰	۰
۱۳۸	۱۳۴	۳۷۲	۳۷۸	۴۱۸	۳۶۳	۳۳۱	۱۳۲	۴۹	۲۲	۶	۱	۲۲۳۶	۰	۰
۱۳۹	۱۰۷	۲۰۱	۳۶۶	۳۶۲	۳۰۰	۱۳۳	۸۴	۴۵	۲۰	۳	۰	۱۳۸۱	۰	۰
۱۴۰	۱۱۸	۱۸۸	۳۶۶	۳۵۴	۳۸۹	۳۲۷	۶۶	۵۴	۸	۸	۰	۱۶۲۶	۰	۰
۵۳۵	۵۱۸	۳۵۸	۳۳۳	۳۶۸	۳۳۸	۳۷۷	۳۷۲	۲۴۴	۲۸۰	۱۷۴	۴	۲۲۸۸	۰	۰
۴۲۴	۲۳۳	۳۶۳	۳۱۰	۳۰۲	۳۲۲	۳۳۰	۲۰۶	۲۲۰	۲۵۰	۲۵۰	۲	۲۴۱۷	۰	۰
۲۵۹	۱۱۲	۱۵۲	۱۷۲	۲۰۱	۲۲۲	۲۲۷	۴۰۵	۴۶۸	۳۵۶	۲۲۱	۲	۲۶۶۵	۰	۰
۱۵۱	۶۸	۱۲۲	۱۶۶	۲۶۲	۲۷۸	۴۱۶	۴۵۱	۴۰۳	۲۰۲	۱۰۵	۲	۲۸۲۶	۰	۰
۱۰۲	۳۶	۶۲	۲۳۳	۳۲۳	۴۲۱	۳۵۸	۳۸۷	۱۵۹	۹۶	۵۱	۰	۲۱۸۴	۰	۰
۹۱	۸۵	۱۴۶	۲۲۰	۳۲۲	۳۶۶	۲۴۶	۱۶۶	۸۵	۴۲	۲۱	۲	۱۸۴۸	۰	۰
۱۲۶	۸۸	۱۶۲	۲۳۳	۳۶۶	۴۱۲	۳۵۰	۶۶	۴۵	۲۶	۱۸	۰	۱۴۶۷	۰	۰
۱۵۰	۱۱۵	۲۰۱	۳۹۰	۳۱۲	۳۵۸	۳۱۵	۳۳۳	۲۶	۲۸	۲۷	۱	۱۸۲۰	۰	۰
۱۳۳	۳۳	۱۶۶	۱۷۸	۲۱۹	۳۳۸	۳۶۹	۳۳۲	۹۸	۴۵	۲۹	۲	۱۴۸۶	۰	۰
۱۱۸	۶۱	۸۶	۱۱۰	۱۷۶	۱۸۰	۳۰۵	۱۵۸	۱۳۰	۹۲	۹۱	۱۲	۱۶۳۲	۰	۰
۱۰۰	۵۴	۷۰	۸۶	۱۳۰	۱۶۹	۱۶۶	۳۰۰	۱۳۹	۱۶۶	۱۷۲	۶	۱۲۷۹	۰	۰
۰	۰	۰	۰	۲	۲	۲	۲	۲	۴	۱	۱	۱۸	۰	۰

شماره بهره‌بر	شماره ۱	شماره ۲	شماره ۳	شماره ۴	شماره ۵	شماره ۶	شماره ۷	شماره ۸	شماره ۹	شماره ۱۰	شماره ۱۱	شماره ۱۲	شماره ۱۳	شماره ۱۴
۴۵۰۰	۲۷۰۱	۴۶۳۰	۱۴۷۶	۷۹۱۴	۲۶۶۶	۳۸۴۸	۵۱۴۸	۲۶۷۹	۱۱۶۶	۱۱۸۸	۷۷	۵۳۴۶	۰	۰
۱۸۱	۱۰۰	۱۳۹	۱۹۳	۲۴۲	۲۹۲	۳۴۱	۳۹۰	۴۳۹	۴۸۸	۵۳۷	۵۸۶	۶۳۵	۶۸۴	۷۳۳
۸۴۸	۴۶۲	۷۶۶	۱۱۱۷	۱۴۱۷	۱۷۱۷	۲۰۱۷	۲۳۱۷	۲۶۱۷	۲۹۱۷	۳۲۱۷	۳۵۱۷	۳۸۱۷	۴۱۱۷	۴۴۱۷
۲۳۱	۱۴۶	۲۴۱	۳۴۴	۴۴۷	۵۵۰	۶۵۳	۷۵۶	۸۵۹	۹۶۲	۱۰۶۵	۱۱۶۸	۱۲۷۱	۱۳۷۴	۱۴۷۷
۱۷۵	۹۰	۱۸۹	۲۸۹	۳۸۹	۴۸۹	۵۸۹	۶۸۹	۷۸۹	۸۸۹	۹۸۹	۱۰۸۹	۱۱۸۹	۱۲۸۹	۱۳۸۹
۱۱۴	۱۱۲	۲۰۹	۳۰۰	۳۹۹	۴۹۵	۵۹۰	۶۸۷	۷۸۲	۸۷۷	۹۷۲	۱۰۶۷	۱۱۶۲	۱۲۵۷	۱۳۵۲
۱۹۴	۹۷	۲۳۰	۳۴۴	۴۵۵	۵۶۶	۶۷۷	۷۸۸	۸۹۹	۱۰۱۰	۱۱۲۱	۱۲۳۲	۱۳۴۳	۱۴۵۴	۱۵۶۵
۱۳۵	۹۴	۱۸۰	۲۶۹	۳۵۹	۴۴۹	۵۳۹	۶۲۹	۷۱۹	۸۰۹	۸۹۹	۹۸۹	۱۰۷۹	۱۱۶۹	۱۲۵۹
۱۶۱	۱۱۸	۲۱۶	۳۱۹	۴۰۶	۴۹۰	۵۷۴	۶۵۸	۷۴۲	۸۲۶	۹۱۰	۹۹۴	۱۰۷۸	۱۱۶۲	۱۲۴۶
۱۱۰	۵۶	۱۱۲	۱۸۹	۲۶۶	۳۴۳	۴۲۰	۴۹۷	۵۷۴	۶۵۱	۷۲۸	۸۰۵	۸۸۲	۹۵۹	۱۰۳۶
۱۶۴	۱۴۲	۲۹۶	۴۴۵	۵۹۰	۷۳۵	۸۸۰	۱۰۲۵	۱۱۷۰	۱۳۱۵	۱۴۶۰	۱۶۰۵	۱۷۵۰	۱۸۹۵	۲۰۴۰
۱۶۱	۶۶	۱۳۳	۲۰۲	۲۷۱	۳۴۰	۴۰۹	۴۷۸	۵۴۷	۶۱۶	۶۸۵	۷۵۴	۸۲۳	۸۹۲	۹۶۱
۱۲۵	۱۰۵	۱۶۲	۲۰۹	۲۶۶	۳۲۳	۳۸۰	۴۳۷	۴۹۴	۵۵۱	۶۰۸	۶۶۵	۷۲۲	۷۷۹	۸۳۶
۵۳۵	۲۷۵	۴۳۰	۵۶۹	۷۰۸	۸۴۷	۹۸۶	۱۱۲۵	۱۲۶۴	۱۴۰۳	۱۵۴۲	۱۶۸۱	۱۸۲۰	۱۹۵۹	۲۰۹۸
۱۸۹	۱۲۲	۲۴۴	۳۶۶	۴۸۸	۶۱۰	۷۳۲	۸۵۴	۹۷۶	۱۰۹۸	۱۲۲۰	۱۳۴۲	۱۴۶۴	۱۵۸۶	۱۷۰۸
۲۰۹	۷۵	۱۴۶	۲۲۴	۳۰۲	۳۸۰	۴۵۸	۵۳۶	۶۱۴	۶۹۲	۷۷۰	۸۴۸	۹۲۶	۱۰۰۴	۱۰۸۲
۱۸۲	۱۱۵	۲۳۸	۳۶۸	۴۹۸	۶۲۸	۷۵۸	۸۸۸	۱۰۱۸	۱۱۴۸	۱۲۷۸	۱۴۰۸	۱۵۳۸	۱۶۶۸	۱۷۹۸
۱۶۰	۱۱۱	۲۲۰	۳۲۸	۴۳۶	۵۴۴	۶۵۲	۷۶۰	۸۶۸	۹۷۶	۱۰۸۴	۱۱۹۲	۱۳۰۰	۱۴۰۸	۱۵۱۶
۱۵۹	۱۲۰	۲۰۶	۲۹۶	۳۸۶	۴۷۶	۵۶۶	۶۵۶	۷۴۶	۸۳۶	۹۲۶	۱۰۱۶	۱۱۰۶	۱۱۹۶	۱۲۸۶
۱۱۲	۶۰	۱۰۹	۱۶۶	۲۲۳	۲۸۰	۳۳۷	۳۹۴	۴۵۱	۵۰۸	۵۶۵	۶۲۲	۶۷۹	۷۳۶	۷۹۳
۱۱۶	۶۲	۱۰۷	۱۶۴	۲۲۱	۲۷۸	۳۳۵	۳۹۲	۴۴۹	۵۰۶	۵۶۳	۶۲۰	۶۷۷	۷۳۴	۷۹۱
۴۶	۲۲	۴۰	۵۹	۷۸	۹۷	۱۱۶	۱۳۵	۱۵۴	۱۷۳	۱۹۲	۲۱۱	۲۳۰	۲۴۹	۲۶۸
۲۸	۵۲	۹۱	۱۳۵	۱۷۹	۲۲۳	۲۶۷	۳۱۱	۳۵۵	۳۹۹	۴۴۳	۴۸۷	۵۳۱	۵۷۵	۶۱۹
۲۵	۴۴	۶۶	۹۷	۱۲۸	۱۵۹	۱۹۰	۲۲۱	۲۵۲	۲۸۳	۳۱۴	۳۴۵	۳۷۶	۴۰۷	۴۳۸
۰	۰	۰	۰	۰	۰	۰	۰	۰	۰	۰	۰	۰	۰	۰

ردیف	شماره	شماره	شماره	شماره	شماره	شماره	شماره	شماره	شماره	شماره	شماره	شماره	مجموع	توضیحات
۱۴	۱۳	۱۲	۱۱	۱۰	۹	۸	۷	۶	۵	۴	۳	۲	۱	
۹۰۰۸	۵۱۵۱	۸۷۰	۱۳۲۰۲	۱۵۱۰۰	۱۵۵۱۵	۱۱۹۲۲	۱۲۵۵	۱۱۳۶	۱۲۱۱	۲۰۴۴	۱۰۶	۱۰۰۶۸۰	۰۰۰	مردوزن
۳۶۱	۱۸۱	۲۸۱	۳۶	۴۰	۴۳	۴۶	۴۳	۴۵	۴۲	۲	۰	۲۵۷۹	۰۰۰۰۰	مشتراز حالت
۱۵۲۵	۸۵	۱۴۱۱	۱۳۳۹	۲۵۴۸	۲۵۵۵	۲۳۶۶	۱۳۶۶	۱۵۲۲	۵۶۹	۸	۰	۱۳۲۵۰	۰۰۰۰۰	مشتراز حالت
۴۲	۳۶	۵۵	۶۵	۸۶	۸۵	۷۴	۵۲۸	۶۱۸	۲۷	۰	۰	۵۰۰۸	۰۰۰۰۰	مشتراز حالت
۷۷۹	۱۶۶	۲۰۱	۱۷۰	۱۲۱	۵۶	۵۶	۳۶	۶۰	۶	۰	۰	۲۴۰۰	۰۰۰۰۰	مشتراز حالت
۳۰۰	۴۳	۲۴۲	۵۱۴	۶۶	۶۸۲	۵۷۳	۳۶۷	۶۴	۴۰	۲	۰	۲۲۳۹	۰۰۰۰۰	مشتراز حالت
۲۵	۲۰۹	۴۱۳	۶۶	۴۳۷	۷۴	۵۴۸	۲۳	۶	۶	۰	۰	۴۰۳۶	۰۰۰۰۰	مشتراز حالت
۲۴۸	۲۰۸	۳۱۰	۴۶	۵۸۰	۵۲۴	۲۷۵	۶۶	۲۸	۱۲	۴	۰	۲۸۸۹	۰۰۰۰۰	مشتراز حالت
۳۱۹	۲۱۸	۳۸۱	۵۶۳	۴۴۵	۶۴	۳۸۲	۱۸۶	۶۹	۴۵	۸	۰	۲۵۲۲	۰۰۰۰۰	مشتراز حالت
۲۳۳	۱۸۱	۲۳۲	۳۲۰	۳۶	۳۵۳	۳۴۳	۱۰۰	۵۲	۱۵	۲	۰	۲۶۵۲	۰۰۰۰۰	مشتراز حالت
۲۲۰	۳۳	۴۶	۶۶	۷۶	۵۰	۳۷۸	۳۳	۱۲۵	۱۲	۶	۱	۳۲۰۹	۰۰۰۰۰	مشتراز حالت
۲۴۲	۱۵۵	۲۶	۶۰	۱۱	۳۶۳	۳۶	۳۶	۷۰	۴	۲۰	۰	۲۳۱۰	۰۰۰۰۰	مشتراز حالت
۲۵	۲۰۵	۳۶	۴۳	۴۰	۱۲	۳۳۵	۳۲	۶۲	۵۶	۶	۰	۲۵۰۶	۰۰۰۰۰	مشتراز حالت
۱۲۰۸	۷۷۷	۱۰۲	۳۳۸	۳۶۳	۱۰۵۳	۳۲۷	۳۳۷	۶۱۸	۳۲۷	۴۶	۲	۱۰۲۳۶	۰۰۰۰۰	مشتراز حالت
۲۸۵	۳۳	۳۸۱	۵۰۲	۵۴۷	۵۲	۳۳۵	۸۱	۸۸۲	۶۶	۳۷	۴	۶۵۱۲	۰۰۰۰۰	مشتراز حالت
۴۲۲	۱۸۸	۲۶	۴۰	۴۶	۳۲	۸۸	۲۰	۶۶	۴۳	۲۵	۲	۵۸۰۶	۰۰۰۰۰	مشتراز حالت
۴۱۵	۱۶	۲۳۲	۵۰۵	۷۶	۸۴۲	۸۵۲	۶۶	۴۸۲	۳۴	۱۳۹	۴	۵۴۶۴	۰۰۰۰۰	مشتراز حالت
۲۴۰	۱۴۶	۳۸۴	۴۲	۵۹۹	۶۶	۸۴۵	۲۲۲	۶۶	۱۶۶	۵۶	۲	۳۶۴	۰۰۰۰۰	مشتراز حالت
۳۳۲	۱۶۲	۳۶	۴۳	۵۶۵	۵۱۵	۴۰۷	۳۶۰	۱۵۵	۲۶	۵۲	۷	۲۳۶۶	۰۰۰۰۰	مشتراز حالت
۲۰۶	۳۲	۳۶۰	۴۳	۴۳	۴۵۸	۳۶	۱۸۸	۱۰۹	۶	۴	۱	۲۳۲۸	۰۰۰۰۰	مشتراز حالت
۲۴۹	۱۶۸	۲۴۲	۳۶	۴۰۴	۲۸۲	۳۸۲	۳۵۵	۲۰۲	۱۰۸	۲۷	۸	۲۵۵۸	۰۰۰۰۰	مشتراز حالت
۳۶	۱۱۴	۱۵۸	۲۲	۳۶	۳۶	۳۶۷	۳۳	۱۸۶	۱۱۸	۶۹	۵	۲۰۶۵	۰۰۰۰۰	مشتراز حالت
۳۹۴	۱۰۲	۱۳۷	۳۷	۳۷۰	۳۷۷	۴۰۶	۲۸۶	۳۶	۱۶۶	۱۳۲	۳۰	۲۳۶۰	۰۰۰۰۰	مشتراز حالت
۳۳	۶	۱۶۶	۱۶	۳۶	۳۸	۳۵	۴۰۲	۲۰۶	۱۵۹	۱۸۲	۳۶	۲۰۴	۰۰۰۰۰	مشتراز حالت
۰	۲	۰	۰	۲	۲	۲	۲	۲	۴	۱	۱	۳۸	۰۰۰۰۰	مشتراز حالت

چشم‌انداز	۱	۲	۳	۴	۵	۶	۷	۸	۹	۱۰	۱۱	۱۲	۱۳	۱۴	۱۵	
مرد	۵۲۸۲	۲۰۹	۱۰۰۹	۱۹۸۵	۲۵۶۰	۲۸۹۲	۲۲۴۰	۲۷۲۲	۳۰۵۲	۳۵۲۱	۳۹۰۶	۴۲۶۲	۴۷۸۲	۵۲۸۲	۵۷۸۲	۶۲۸۲
مختار از ۱ ساله	۱۲۲۲	۲	۲	۱۲۱	۱۸۸	۱۲۵	۲۱۱	۲۲۵	۲۷۲	۳۸۱	۴۸۱	۵۲۵	۶۲۵	۷۲۵	۸۲۵	۹۲۵
۱-۴ ساله	۸۲۲	۴	۴	۲۶۲	۳۸۹	۵۲۵	۶۲۵	۷۲۵	۸۲۵	۹۲۵	۱۰۲۵	۱۱۲۵	۱۲۲۵	۱۳۲۵	۱۴۲۵	۱۵۲۵
۵ ساله	۲۶۲	۰	۰	۱۲	۱۲۰	۲۲۲	۳۲۲	۴۲۲	۵۲۲	۶۲۲	۷۲۲	۸۲۲	۹۲۲	۱۰۲۲	۱۱۲۲	۱۲۲۲
۶ ساله	۱۲۲	۰	۰	۵	۴۲	۱۲۲	۲۲۲	۳۲۲	۴۲۲	۵۲۲	۶۲۲	۷۲۲	۸۲۲	۹۲۲	۱۰۲۲	۱۱۲۲
۷ ساله	۱۸۲	۰	۰	۶	۴۵	۱۲۱	۲۸۰	۳۲۸	۳۵۲	۳۵۲	۳۵۲	۳۵۲	۳۵۲	۳۵۲	۳۵۲	۳۵۲
۸ ساله	۲۰۲	۰	۰	۱۲	۲۶	۱۱۲	۲۶۰	۳۸۷	۴۵۸	۵۱۲	۵۱۲	۵۱۲	۵۱۲	۵۱۲	۵۱۲	۵۱۲
۹ ساله	۲۵۲	۰	۰	۱۰	۲۲	۸۱	۱۸۱	۲۸۱	۳۸۱	۴۸۱	۵۸۱	۶۸۱	۷۸۱	۸۸۱	۹۸۱	۱۰۸۱
۱۰ ساله	۱۸۲	۰	۰	۱۸	۵۴	۱۰۲	۲۰۲	۳۲۹	۴۵۵	۵۸۱	۷۰۷	۸۳۳	۹۵۹	۱۰۸۵	۱۲۱۱	۱۳۳۷
۱۱ ساله	۱۲۲	۰	۰	۸	۲۲	۵۲	۱۲۲	۲۰۲	۲۸۲	۳۶۲	۴۴۲	۵۲۲	۶۰۲	۶۸۲	۷۶۲	۸۴۲
۱۲ ساله	۲۰۲	۱	۱	۲۱	۷۲	۱۲۲	۲۱۲	۳۱۲	۴۱۲	۵۱۲	۶۱۲	۷۱۲	۸۱۲	۹۱۲	۱۰۱۲	۱۱۱۲
۱۳ ساله	۱۲۱	۰	۰	۲۲	۴۲	۷۲	۱۲۲	۱۷۲	۲۲۲	۲۷۲	۳۲۲	۳۷۲	۴۲۲	۴۷۲	۵۲۲	۵۷۲
۱۴ ساله	۱۲۲	۰	۰	۱۸	۴۲	۷۲	۱۲۲	۱۷۲	۲۲۲	۲۷۲	۳۲۲	۳۷۲	۴۲۲	۴۷۲	۵۲۲	۵۷۲
۱۵-۱۶ ساله	۵۲۸۵	۲	۲	۲۰۲	۳۰۲	۴۰۲	۵۰۲	۶۰۲	۷۰۲	۸۰۲	۹۰۲	۱۰۰۲	۱۱۰۲	۱۲۰۲	۱۳۰۲	۱۴۰۲
۱۷-۲۴ ساله	۲۲۰	۲	۲	۲۱۲	۳۱۲	۴۱۲	۵۱۲	۶۱۲	۷۱۲	۸۱۲	۹۱۲	۱۰۱۲	۱۱۱۲	۱۲۱۲	۱۳۱۲	۱۴۱۲
۲۵-۲۶ ساله	۲۲۲	۲	۲	۲۱۲	۳۱۲	۴۱۲	۵۱۲	۶۱۲	۷۱۲	۸۱۲	۹۱۲	۱۰۱۲	۱۱۱۲	۱۲۱۲	۱۳۱۲	۱۴۱۲
۲۷-۳۲ ساله	۲۵۲	۲	۲	۱۸۲	۲۸۲	۳۸۲	۴۸۲	۵۸۲	۶۸۲	۷۸۲	۸۸۲	۹۸۲	۱۰۸۲	۱۱۸۲	۱۲۸۲	۱۳۸۲
۳۳-۳۴ ساله	۱۹۲	۰	۰	۴۲	۵۲	۶۲	۷۲	۸۲	۹۲	۱۰۲	۱۱۲	۱۲۲	۱۳۲	۱۴۲	۱۵۲	۱۶۲
۳۵-۳۶ ساله	۱۲۲	۰	۰	۱۸	۲۲	۲۲	۲۲	۲۲	۲۲	۲۲	۲۲	۲۲	۲۲	۲۲	۲۲	۲۲
۳۷-۳۸ ساله	۱۲۲	۰	۰	۱۲	۱۲	۱۲	۱۲	۱۲	۱۲	۱۲	۱۲	۱۲	۱۲	۱۲	۱۲	۱۲
۳۹-۴۴ ساله	۱۲۲	۰	۰	۱۲	۱۲	۱۲	۱۲	۱۲	۱۲	۱۲	۱۲	۱۲	۱۲	۱۲	۱۲	۱۲
۴۵-۴۹ ساله	۱۲۲	۰	۰	۱۲	۱۲	۱۲	۱۲	۱۲	۱۲	۱۲	۱۲	۱۲	۱۲	۱۲	۱۲	۱۲
۵۰-۵۴ ساله	۱۲۲	۰	۰	۱۲	۱۲	۱۲	۱۲	۱۲	۱۲	۱۲	۱۲	۱۲	۱۲	۱۲	۱۲	۱۲
۵۵-۵۹ ساله	۱۲۲	۰	۰	۱۲	۱۲	۱۲	۱۲	۱۲	۱۲	۱۲	۱۲	۱۲	۱۲	۱۲	۱۲	۱۲
۶۰-۶۴ ساله	۱۲۲	۰	۰	۱۲	۱۲	۱۲	۱۲	۱۲	۱۲	۱۲	۱۲	۱۲	۱۲	۱۲	۱۲	۱۲
۶۵ ساله و بیشتر	۱۲۲	۰	۰	۱۲	۱۲	۱۲	۱۲	۱۲	۱۲	۱۲	۱۲	۱۲	۱۲	۱۲	۱۲	۱۲
نامشخص	۱۲	۰	۰	۰	۰	۰	۰	۰	۰	۰	۰	۰	۰	۰	۰	۰

شماره خانوار	۱	۲	۳	۴	۵	۶	۷	۸	۹	۱۰	۱۱	۱۲	جمع	توضیحات
۱۳۷۱	۱۳	۱۲	۱۱	۱۰	۹	۸	۷	۶	۵	۴	۳	۲	۱۳۷۱۸
۱۳۷۲	۱۳	۱۲	۱۱	۱۰	۹	۸	۷	۶	۵	۴	۳	۲	۱۳۷۲۸
۱۳۷۳	۱۳	۱۲	۱۱	۱۰	۹	۸	۷	۶	۵	۴	۳	۲	۱۳۷۳۸
۱۳۷۴	۱۳	۱۲	۱۱	۱۰	۹	۸	۷	۶	۵	۴	۳	۲	۱۳۷۴۸
۱۳۷۵	۱۳	۱۲	۱۱	۱۰	۹	۸	۷	۶	۵	۴	۳	۲	۱۳۷۵۸
۱۳۷۶	۱۳	۱۲	۱۱	۱۰	۹	۸	۷	۶	۵	۴	۳	۲	۱۳۷۶۸
۱۳۷۷	۱۳	۱۲	۱۱	۱۰	۹	۸	۷	۶	۵	۴	۳	۲	۱۳۷۷۸
۱۳۷۸	۱۳	۱۲	۱۱	۱۰	۹	۸	۷	۶	۵	۴	۳	۲	۱۳۷۸۸
۱۳۷۹	۱۳	۱۲	۱۱	۱۰	۹	۸	۷	۶	۵	۴	۳	۲	۱۳۷۹۸
۱۳۸۰	۱۳	۱۲	۱۱	۱۰	۹	۸	۷	۶	۵	۴	۳	۲	۱۳۸۰۸
۱۳۸۱	۱۳	۱۲	۱۱	۱۰	۹	۸	۷	۶	۵	۴	۳	۲	۱۳۸۱۸
۱۳۸۲	۱۳	۱۲	۱۱	۱۰	۹	۸	۷	۶	۵	۴	۳	۲	۱۳۸۲۸
۱۳۸۳	۱۳	۱۲	۱۱	۱۰	۹	۸	۷	۶	۵	۴	۳	۲	۱۳۸۳۸
۱۳۸۴	۱۳	۱۲	۱۱	۱۰	۹	۸	۷	۶	۵	۴	۳	۲	۱۳۸۴۸
۱۳۸۵	۱۳	۱۲	۱۱	۱۰	۹	۸	۷	۶	۵	۴	۳	۲	۱۳۸۵۸
۱۳۸۶	۱۳	۱۲	۱۱	۱۰	۹	۸	۷	۶	۵	۴	۳	۲	۱۳۸۶۸
۱۳۸۷	۱۳	۱۲	۱۱	۱۰	۹	۸	۷	۶	۵	۴	۳	۲	۱۳۸۷۸
۱۳۸۸	۱۳	۱۲	۱۱	۱۰	۹	۸	۷	۶	۵	۴	۳	۲	۱۳۸۸۸
۱۳۸۹	۱۳	۱۲	۱۱	۱۰	۹	۸	۷	۶	۵	۴	۳	۲	۱۳۸۹۸
۱۳۹۰	۱۳	۱۲	۱۱	۱۰	۹	۸	۷	۶	۵	۴	۳	۲	۱۳۹۰۸
۱۳۹۱	۱۳	۱۲	۱۱	۱۰	۹	۸	۷	۶	۵	۴	۳	۲	۱۳۹۱۸
۱۳۹۲	۱۳	۱۲	۱۱	۱۰	۹	۸	۷	۶	۵	۴	۳	۲	۱۳۹۲۸
۱۳۹۳	۱۳	۱۲	۱۱	۱۰	۹	۸	۷	۶	۵	۴	۳	۲	۱۳۹۳۸
۱۳۹۴	۱۳	۱۲	۱۱	۱۰	۹	۸	۷	۶	۵	۴	۳	۲	۱۳۹۴۸
۱۳۹۵	۱۳	۱۲	۱۱	۱۰	۹	۸	۷	۶	۵	۴	۳	۲	۱۳۹۵۸
۱۳۹۶	۱۳	۱۲	۱۱	۱۰	۹	۸	۷	۶	۵	۴	۳	۲	۱۳۹۶۸
۱۳۹۷	۱۳	۱۲	۱۱	۱۰	۹	۸	۷	۶	۵	۴	۳	۲	۱۳۹۷۸
۱۳۹۸	۱۳	۱۲	۱۱	۱۰	۹	۸	۷	۶	۵	۴	۳	۲	۱۳۹۸۸
۱۳۹۹	۱۳	۱۲	۱۱	۱۰	۹	۸	۷	۶	۵	۴	۳	۲	۱۳۹۹۸
۱۴۰۰	۱۳	۱۲	۱۱	۱۰	۹	۸	۷	۶	۵	۴	۳	۲	۱۴۰۰۸
.....	نامشخص

نوع انباشته			جمع	دوره انباشته
مادتها و سریشاه	نقطه سریشاه	نقطه خانگیان		
۵	۴	۳	۲	۱
۴۴۵	۱۶۶۴۸	۶۶۰	۱۷۲۸۲	دوره بیلابلی
۱۸۲۲	۱۴۰۸	۱۲۲۷۵	۱۵۶۶۵	دوره تکمالی

جدول ۱۵ - خانوارهای معیار دوره بیلابلی و دوره تکمالی بر حسب مدت انباشته از راه انباشته و مدت انباشته در سالستان

مشتقات انباشته در سالستان										جمع	دوره و مدت انباشته	
۲۰-روز	۲۲-روز	۲۴-روز	۲۶-روز	۲۸-روز	۳۰-روز	۳۲-روز	۳۴-روز	۳۶-روز	۳۸-روز			
۱۲	۱۱	۱۰	۹	۸	۷	۶	۵	۴	۳	۲	۱	
۵	۲	۴	۴	۶۵	۵۲	۱۳۸	۱۶۶	۱۴۷	۱۱۹	۱۶۶۴۸	۱۷۲۸۲	معیار دوره بیلابلی
*	*	*	*	*	*	*	*	*	۲	۲۸	۴۱	معیار ۶۰ روز
*	*	*	*	*	*	*	*	۲	۲	۵۶۸	۶۰۲	معیار ۸۹ - ۶۰ روز
*	*	*	*	*	*	*	۲۳	۲	۱۹	۶۵۶۴	۶۶۲۹	معیار ۹۰ - ۶۰ روز
*	*	*	*	*	*	۱۵۲	۱۰	۲۹	۱۹	۶۷۹۸	۶۶۹۸	معیار ۱۲۰ - ۶۰ روز
*	*	*	*	*	۲۹	۲	۱۱	۲۰	۵۴	۱۲۲۲	۶۶۰۸	معیار ۱۵۰ - ۶۰ روز
*	*	*	*	۵۶	۲	۲	۱۱۱	۲۹	۲۰	۷۹۸	۱۰۲۶	معیار ۱۸۰ - ۶۰ روز
*	*	*	۴	۶	۲	۲	۲	۲	۴	۶۴	۸۷	معیار ۲۱۰ - ۶۰ روز
*	*	۴	*	*	۲	*	۲	۲	۲	۷۷	۲۱	معیار ۲۴۰ - ۶۰ روز
*	۲	*	*	۵	۶	۲	۶	۶	*	۶	۲۱	معیار ۲۷۰ - ۶۰ روز
۵	*	*	*	*	*	*	۱	*	*	۴	۶	معیار ۳۰۰ روز بیشتر
۱۵۹	۷۷-۴	۵۰۰۲	۲۱۵۲	۱۷۴۲	۴۰۰	۱۹۴	۲۲۸	۶۵	۵۷	۱۴۰۸	۱۵۶۶۵	معیار دوره تکمالی
*	*	*	*	*	*	*	*	*	۱۲	۲	۱۶	معیار ۶۰ روز
*	*	*	*	*	*	*	*	۱۰	۱	*	۱۱	معیار ۸۹ - ۶۰ روز
*	*	*	*	*	*	*	۲۴	*	۲	۶	۲۲	معیار ۹۰ - ۶۰ روز
*	*	*	*	*	*	۲۸	*	۵	*	۲۶	۶۹	معیار ۱۲۰ - ۶۰ روز
*	*	*	*	*	۱۲۹	۲	۲۳	۲	۱	۱۲۳	۲۸۹	معیار ۱۵۰ - ۶۰ روز
*	*	*	*	۱۱-۸	۶۲	۲۴	۳۶	۴	۶	۵۷۰	۱۸۱۰	معیار ۱۸۰ - ۶۰ روز
*	*	*	۲۲۴	۱۰۲	۲۰	۱۲	۱۶	۶	۵	۲۷۲	۷۸۲۰	معیار ۲۱۰ - ۶۰ روز
*	*	۴۸۸۹	۸۷	۱۴۴	۱۰۹	۴۸	۲۲	۲۲	۱۵	۲۲۶	۵۶۲۲	معیار ۲۴۰ - ۶۰ روز
*	۲۶۵۸	۱۰۴	۱۱۸	۲۵۲	۶۶	۶۰	۴۹	۱۰	۵	۱۵۷	۴۵۶۶	معیار ۲۷۰ - ۶۰ روز
۱۵۹	۴۱	۱۴	۲۲	۲۲	۱	*	۲	۲	*	۱	۲۲۸	معیار ۳۰۰ روز بیشتر

جدول ۱۶ - تعداد کوهسنگ‌های دوره پیرالین استان قمشهر و دیوین در استان و محدوده‌های نامدار استان

محدوده‌های نامدار استان											جمع	دوره و محدوده استقرار
روز ۲۰۰	۲۷۰-	۲۴۰-	۲۱۰-	۱۸۰-	۱۵۰-	۱۲۰-	۹۰-	۶۰-	مستراح	بدون		
و بیشتر	روز ۲۶۶	روز ۲۶۶	روز ۲۲۹	روز ۲۰۹	روز ۱۷۹	روز ۱۴۹	روز ۱۱۹	روز ۸۹	روز ۶۰	روز ۲۰		
۱۲	۱۷	۱۱	۱۰	۹	۸	۷	۶	۵	۴	۳	۲	۱
-	۲۵	۸	۲۸	۱۱۵۱	۱۵۰۲	۲۲۲۲	۲۰۹۰	۱۴۰۵	۲۳۱۵	۲۹۰۳۵۲	۲۰۴۴۶۶ ع
.	۲۵	۸۰۰	۸۲۵ روز ۶۰
.	۲۵۸۹	۲۵۸۹	۲۵۸۹ روز ۶۰ - ۸۱
.	۵۶۳	۷	۴۳۸	۱۰۸۱۵۲	۱۰۸۱۶۳ روز ۹۰ - ۱۱۱
.	۲۰۶۴	۱۲۰	۲۲۵	۴۲۲	۱۰۷۹۹۲	۱۱۱۶۸۵ روز ۱۲۰ - ۱۴۱
.	۱۷۲۲	.	۶۸۹	۴۲۵	۶۵۶	۴۷۸۸۵	۵۰۶۲۸ روز ۱۵۰ - ۱۷۱
.	.	.	.	۶۱۵	۲۰	۶۶۵	۱۲۶۱	۵۶۲	۲۰۰۰	۱۵۸۴۱	۲۰۹۹۹ روز ۱۸۰ - ۲۰۱
.	.	.	۲۸	۲۰	۱۴۲	۴۴	۷	۲۵	۲۲	۱۱۶۰	۱۵۱۱ روز ۲۱۰ - ۲۳۱
.	.	۸	.	.	۱۵	.	۱۶۵	۹۰۶	۴۰	۱۱۱۲	۱۵۲۶ روز ۲۴۰ - ۲۶۱
.	۲۵	.	.	۱۲۱	۲۲	.	۲۶۶	.	.	۸۱	۴۹۶ روز ۲۷۰ - ۲۹۱
.	۶	.	.	۴۰	۴۶ روز و بیشتر

جدول ۱۷ - تعداد میوه‌های نامدار دوره پیرالین استان قمشهر و دیوین در استان و محدوده‌های نامدار استان

محدوده‌های نامدار استان											جمع	دوره و محدوده استقرار
روز ۲۰۰	۲۷۰-	۲۴۰-	۲۱۰-	۱۸۰-	۱۵۰-	۱۲۰-	۹۰-	۶۰-	مستراح	بدون		
و بیشتر	روز ۲۶۶	روز ۲۶۶	روز ۲۲۹	روز ۲۰۹	روز ۱۷۹	روز ۱۴۹	روز ۱۱۹	روز ۸۹	روز ۶۰	روز ۲۰		
۱۲	۱۷	۱۱	۱۰	۹	۸	۷	۶	۵	۴	۳	۲	۱
۲۵۱	۷۰	۱۰۲۶	۲۱۸	۲۸۶۶	۱۸۱۸	۲۳۸۱	۱۲۲۹	۴۲۰۷	۴۴۲	۵۱۷۰۷۵	۵۴۲۲۸۲ ع
.	۱۲۱	۱۲۲۹	۱۴۷۰ مستراح ۶۰
.	۲۶	۱۵	۱۲۲۰۲	۱۲۲۱۴ روز ۸۰ - ۸۱
.	۷۱۲	۶۰	۴۶۶	۲۰۱۸۰۸	۲۰۲۰۶۶ روز ۹۰ - ۹۱
.	۲۰۵۵	۵۲۵	۵۱۴	۵۶۶	۶۹۰۶۲۰	۱۶۵۲۷۰ روز ۱۲۰ - ۱۴۱
.	۱۲۶۰	۲۰۰	۲۸۴	۱۶۱۷	۱۶۴۲	۲۲۲۸۶	۲۸۰۸۹ روز ۱۵۰ - ۱۷۱
.	.	.	.	۲۵۶۴	۴۵	۲۵۵	۲۸۵۴	۱۲۹۴	۹۴۱	۲۰۲۲۸	۲۹۸۰۰ روز ۱۸۰ - ۲۰۱
.	.	.	۲۱۸	۱۱۰	۲۴۲	۱۲	۹۷	۴۶	۲۵۵	۲۲۰۷	۲۴۳۸ روز ۲۱۰ - ۲۳۱
.	.	۱۰۲۶	.	.	۱۲۶	.	۱۰۰	۹۹	۱۰۷	۷۲۷	۱۲۲۶ روز ۲۴۰ - ۲۶۱
.	۷۰	.	.	۱۲۲	۲۴	۱۰۰	۵۴۲	۲۸۷	.	۲۱۵	۱۴۲۵ روز ۲۷۰ - ۲۹۱
۲۵۲	۱۲	.	.	۴۲	۲۱۴ روز و بیشتر

۱۳۶۱ - تعداد کار و کسالت معیار دوره میلادی استان بر حسب مدت استقرار ارضیات ارضایی به شرح زیر در استان و مدت اقامت آنها در ساختمان

مدت اقامت در ساختمان											جمع	دوره و مدت استقرار
۲۰۰-۲۰۰۰ روز	۲۱۰-۲۲۰ روز	۲۲۰-۲۳۰ روز	۲۳۰-۲۴۰ روز	۲۴۰-۲۵۰ روز	۲۵۰-۲۶۰ روز	۲۶۰-۲۷۰ روز	۲۷۰-۲۸۰ روز	۲۸۰-۲۹۰ روز	کمتر از ۲۹۰ روز	بدون اقامت		
۱۲	۱۱	۱۰	۹	۸	۷	۶	۵	۴	۳	۲	۱	
۲	۶	۷	۸	۱۵	۲۱	۲۷	۳۷	۱۲۲	۸۸	۱۴۷۶۱	۱۵۵۴۱ جمع
.	۲	۲۸	۴۰ کمتر از ۶۰ روز
.	۷	.	۲۸۵	۲۹۲ ۶۰ - ۸۹
.	۱۵	۶	۵	۵۴۰۶	۵۴۱۵ ۹۰ - ۱۱۹
.	۱۶۱	۸	۱۹	۱۲	۶۴۰۲	۶۶۰۲ ۱۲۰ - ۱۴۹
.	۱۶	۴	۲۳	۴۰	۵۲	۱۷۱۸	۱۸۸۲ ۱۵۰ - ۱۷۹
.	.	.	.	۱۵	۴	۲	۲۰۰	۱۲	۶	۲۲۷	۱۰۲۱ ۱۸۰ - ۲۰۹
.	.	.	۸	.	۱۷	۲	۲	۵	۱۱	۴۱	۸۸ ۲۱۰ - ۲۳۹
.	.	۲	.	.	۵	.	.	۲	.	۲۱	۳۰ ۲۴۰ - ۲۶۹
.	۶	.	.	.	۲	۴	۸	۲	.	۱	۲۲ ۲۷۰ - ۲۹۹
۲	۴	۷ ۳۰۰ روز بیشتر

مردم ۱۶ - تعداد کار و کسالت معیار دوره میلادی استان بر حسب مدت استقرار ارضیات ارضایی به شرح زیر در استان و مدت اقامت آنها در ساختمان

مدت اقامت در ساختمان											جمع	دوره و مدت استقرار
۲۰۰-۲۰۰۰ روز	۲۱۰-۲۲۰ روز	۲۲۰-۲۳۰ روز	۲۳۰-۲۴۰ روز	۲۴۰-۲۵۰ روز	۲۵۰-۲۶۰ روز	۲۶۰-۲۷۰ روز	۲۷۰-۲۸۰ روز	۲۸۰-۲۹۰ روز	کمتر از ۲۹۰ روز	بدون اقامت		
۲	۱۲	۱۱	۱۰	۹	۸	۷	۶	۵	۴	۳	۱	
.	۱۱	۶۹ جمع
. کمتر از ۶۰ روز
. ۶۰ - ۸۹
.	۴	۴ ۹۰ - ۱۱۹
.	۱۲	۱۲ ۱۲۰ - ۱۴۹
.	۲	۲ ۱۵۰ - ۱۷۹
. ۱۸۰ - ۲۰۹
. ۲۱۰ - ۲۳۹
. ۲۴۰ - ۲۶۹
. ۲۷۰ - ۲۹۹
. ۳۰۰ روز بیشتر

جدول ۲۰ - خانوارهای معاشیار دوره بیستالی و دوره لنگالی بر حسب استناده از وسایل سنگین موتور در اختیار

دوره استقار	جمع	موتور سنگین	یار	یار	موتور سنگین و سایر	موتور سنگین و سایر	یار	موتور سنگین و سایر	موتور سنگین و سایر	موتور سنگین و سایر
۱	۲	۳	۴	۵	۶	۷	۸	۹	۱۰	
دوره بیستالی	۱۳۲۸۲	۱۳۸	۲۰۰	۱۲۵	۱۳	۴	۱۲	۱	۱۳۳۱۱	
دوره لنگالی	۱۵۶۱۶	۱۹۱	۲۱۳	۱۵۶	۱۱	۶	۹	۱	۱۴۸۸۶	

جدول ۲۱ - خانوارهای معاشیار دوره بیستالی و دوره لنگالی بر حسب استناده از وسایل موتور در اختیار

دوره استقار	جمع	راديو	موتور	موتور	موتور	موتور	موتور	موتور	موتور
۱	۲	۳	۴	۵	۶	۷	۸	۹	۱۰
دوره بیستالی	۱۳۲۸۲	۱۳۵۱	۳۱۷۵	۴۰۰	۲۸۶۴	۲۵۰	۹۱۲	۱۵۱۰	۶۰۵۷
دوره لنگالی	۱۵۶۱۶	۱۱۶۷	۳۱۲۴	۳۳۸	۲۴۱۰	۳۲۴	۷۷۶	۱۳۴۸	۵۷۲۶

جدول ۲۲ - خانوارهای معاشیار دوره بیستالی و دوره لنگالی بر حسب استناده از وسایل گاز و موتور سنگین و سایر در اختیار

دوره استقار	جمع	موتور سنگین	موتور سنگین	موتور سنگین	موتور سنگین	موتور سنگین	موتور سنگین	موتور سنگین	موتور سنگین
۱	۲	۳	۴	۵	۶	۷	۸	۹	۱۰
دوره بیستالی	۱۳۲۸۲	۲۵۸	۱۴۶۱	۱۱۷۱	۱۱۶۶	۱۱۶	۲۲۶	۵۰۷	۱۱۸۱۸
دوره لنگالی	۱۵۶۱۶	۵۶۹	۱۴۲۳	۱۱۱۱	۱۰۸۱	۱۳۰	۲۹۱	۴۱۳	۱۰۵۶۶

دوره اعتبار از	جمع	هیزم و غذای پویا	مواد شیمیائی	نفت سفید	گاز و پیل	گاز	سایر	انگاره مفاد
۱	۲	۳	۴	۵	۶	۷	۸	۹

دوره بیست و نهم	۱۷۲۸۳	۱۱۳۲۴	۶۳	۷-۴	۱۱	۱۶۰	۱	-
دوره بیست و دهم	۱۵۶۱۶	۱۴۸۶۴	۴۶	۵۲۰	۲	۱۵۴	-	-

جدول ۲۴ - خانوارهای معایر دوره بیست و نهم و دوره بیست و دهم در سمرقند - استان دهلویک

دوره اعتبار از	جمع	گاز	نفت سفید	نفت سفید	هیزم	گاز	گاز	سایر	انگاره مفاد
۱	۲	۳	۴	۵	۶	۷	۸	۹	۱۰

دوره بیست و نهم	۱۷۲۸۳	۸۵	۲۱۰	۵۵۶۱	۲۲	۲۴	۱۱۰	۸	۱۴
دوره بیست و دهم	۱۵۶۱۶	۴۷	۱۱۰	۵۰۷۶	۱۷	۲۵	۸۰۲	۶	۱۷

- ۱. نفت سفید و گاز و پیل
- ۲. هیزم و گاز و هیزم
- ۳. هیزم و نفت و هیزم
- ۴. هیزم و نفت و گاز
- ۵. هیزم و نفت و گاز و هیزم

دوره اعتبار	جمع	نظارت	نظارت	نظارت	نظارت	نظارت	نظارت	نظارت	نظارت	نظارت	نظارت	نظارت	نظارت
۱	۲	۳	۴	۵	۶	۷	۸	۹	۱۰	۱۱	۱۲	۱۳	۱۴

دوره بیلابلی ۱۷۲۸۲ ۲۱۸ ۲۰ ۸۶۰۶ ۲۹ ۲ ۱۸۴ ۲۸۷ ۴۲۷ ۷۷۲۵ ۲ ۱۲

دوره لابلالی ۱۵۶۱۶ ۱۶۱ ۵۵ ۷۶۸۲ ۲۵ ۲ ۱۶۱ ۲۷۲ ۷۰۱۲ ۲۰۱۲ ۲ ۱۲

- ۱ - خانک سید و خان و سید
- ۲ - بیوز خان و بیوز
- ۳ - بیوز شمشاد و بیوز
- ۴ - بیوز شمشاد و خان
- ۵ - بیوز و بیوز و بیوز در دستهای خان

جدول ۲۶ - خانوارهای معیار دوره بیلابلی و دوره لابلالی بر حسب جنسیت و درآمدی معیار

دوره اعتبار	جمع	از طریق بیلابلی	از طریق لابلالی	از طریق دیگر
۱	۲	۳	۴	۵

دوره بیلابلی ۱۷۲۸۲ ۲۱۸ ۲۰ ۸۶۰۶ ۲۹ ۲ ۱۸۴ ۲۸۷ ۴۲۷ ۷۷۲۵ ۲ ۱۲

دوره لابلالی ۱۵۶۱۶ ۱۶۱ ۵۵ ۷۶۸۲ ۲۵ ۲ ۱۶۱ ۲۷۲ ۷۰۱۲ ۲۰۱۲ ۲ ۱۲

فروشی فروردین ماهی					فروشی دام					دوره استقار
تعداد	از طریق سین	از طریق کشاورزی و شیلات	از طریق بیمه‌دور	مجموعه	تعداد	از طریق دیگر	از طریق کشاورزی و شیلات	از طریق بیمه‌دور	مجموعه	
۱۱	۱۰	۹	۸	۷	۶	۵	۴	۳	۲	۱
۶۶۲۴	۴۳۶۵	۱۱۹	۵۹۳۵	۱۷۲۸۲	۲۵۹۴	۲۸۱۲	۱۴	۱۱۹۱۲	۱۷۲۸۲
۶۶۱۴	۴۳۰۴	۱۴	۴۹۵۴	۱۵۶۱۶	۲۲۳۴	۴۹۹۴	۲۵	۱۰۲۶۲	۱۵۶۱۶

جدول ۲۸ - صادرات ماهانه دوره بیانی و دوره مقابله بر حسب کشور و ماه و فروردین ماهی و تولیدات صنعتی

فروشی تولیدات صنعتی					فروشی محصولات کشاورزی					دوره استقار
تعداد	از طریق دیگر	از طریق کشاورزی و شیلات	از طریق بیمه‌دور	مجموعه	تعداد	از طریق دیگر	از طریق کشاورزی و شیلات	از طریق بیمه‌دور	مجموعه	
۱۱	۱۰	۹	۸	۷	۶	۵	۴	۳	۲	۱
۱۵۶۳۰	۱۵۱	۱۷	۲۸۵	۱۷۲۸۲	۱۵۶۸۸	۸۷۱	۱۸۸	۶۳۶	۱۷۲۸۲
۱۴۹۸۰	۸۱۸	۱۶	۶۰۲	۱۵۶۱۶	۱۴۱۵۴	۷۵۹	۱۱۵	۵۸۸	۱۵۶۱۶

جدول ۲۹ - صادرات ماهانه دوره بیانی و دوره مقابله بر حسب ماهی و ماهی و ماهی

دوره مقابله					دوره بیانی					تولید ماهی
تعداد	دامداری	دامداری وزراعت	کشور دامداری	مجموعه	دامداری وزراعت	دامداری وزراعت	دامداری وزراعت	کشور دامداری	مجموعه	
۱۱	۱۰	۹	۸	۷	۶	۵	۴	۳	۲	۱
۲۲۶۱	۱۶۶	۵۶۵	۱۱۰۴	۱۴۲۳۶	۲۶۲۲	۱۶۹	۶۳۰۸	۲۴۶۹	۱۴۵۶۹
۲۲۰۵	۱۶۰	۵۴۰	۵۶۱۰	۱۴۲۶۵	۲۵۰۶	۱۶۵	۶۱۱۱	۲۰۲۸	۱۴۸۵۰
۶۰	۲	۱۲۱	۱۶۲	۲۵۹	۸۹	۲	۱۵۹	۱۲۶	۴۲۶
۲۶	۴	۲۴	۲۹۴	۲۴۸	۲۸	۲	۲۸	۲۲۶	۲۹۴
-	-	-	۲۷	۲۷	-	-	-	۲۶	۲۶

تیرماه ۱۳۶۶

جدول ۳۰ - تعداد انواع دام بهره‌برداران کشاورزی در استان خراسان جنوبی

مقایسه دوره ۱۳۶۵ استان خراسان جنوبی و سراسر

نوع بهره‌برداران	گوسفند و بز		گاو		گاو شیری		گاو بومی		گاو بومی		جمع
	کل	فهرده	کل	فهرده	کل	فهرده	کل	فهرده	کل	فهرده	
جمع	۳۰۴۴۶	۱۴۰۲۷۸	۵۴۴۲۸	۲۵۲۲۵	۱۵۵۴۱	۴۷۶۸	۱۶	۱۸	۱۹	۲۰	۲۲۹۹۶
انتصابی	۲۸۱۷۸	۱۲۰۴۲۲	۵۱۵۶۵	۲۴۰۹۱۵	۱۵۰۸۶	۴۲۸۴	۱۶	۱۸	۱۹	۲۰	۲۲۴۴۶
فرمانی	۱۲۰۶۷	۵۱۵۵	۲۷۶۰	۱۶۰۴۰	۴۵۵	۳۶	۰	۰	۰	۰	۳۶۲
فرمانی غیرمستقیم	۱۰۱۱۶	۴۳۷۷	۹۹۸۰	۴۴۴۷	۱۶۶	۴۸	۰	۰	۰	۰	۲۸۲
مستقیم غیرمستقیم	۰	۰	۰	۰	۰	۰	۰	۰	۰	۰	۰

جدول ۳۱ - متوسط تعداد گوسفند و بز، گاو، گاو شیری و گاو بومی در استان خراسان جنوبی و سراسر

دوره استقرار	گوسفند و بز	گاو	گاو شیری	گاو بومی
۱	۲	۳	۴	۵
دوره ۱۳۶۵	۸۶۱۲۰۲	۹۱۸۷۶۳۷	۲۲۹۰۴۶۶	۱۱۵۵۱۶۱
دوره ۱۳۶۶	۸۴۴۱۵۶	۵۶۴۱۵۵۹	۲۲۸۷۴۲۵	۱۰۴۲۳۱۷۲

۵ - خراسان جنوبی و سراسر

تیرماه ۱۳۶۶

جدول ۳۲ - تعداد انواع دام بهره‌برداران کشاورزی در استان خراسان جنوبی

مقایسه دوره ۱۳۶۵ استان خراسان جنوبی و سراسر

نوع بهره‌برداران	گوسفند و بز		گاو		گاو شیری		گاو بومی		گاو بومی		جمع
	کل	فهرده	کل	فهرده	کل	فهرده	کل	فهرده	کل	فهرده	
جمع	۲۲۰۴۶	۱۰۱۵۵۶	۵۱۴۸۴	۲۴۰۵۶۱	۱۳۴۴۵	۳۱۸۳	۱۶	۱۸	۱۹	۲۰	۲۲۰۶۶
انتصابی	۲۰۰۶۵	۹۷۸۱۵	۴۸۸۸۷	۲۳۸۴۰	۱۲۰۶۲	۳۱۱۱	۱۶	۱۸	۱۹	۲۰	۲۱۸۸۱
فرمانی	۱۱۶۶۶	۴۸۶۸	۲۶۶۵	۱۱۵۲	۱۳۴۵	۷۰	۰	۰	۰	۰	۲۰۰
فرمانی غیرمستقیم	۱۶۸۱۴	۲۹۰۲	۱۱۲۶۷	۵۵۱۵	۱۴۷	۵۵	۰	۰	۰	۰	۲۸۴
مستقیم غیرمستقیم	۱۵۶۱	۰	۰	۰	۰	۰	۰	۰	۰	۰	۰



نام خانوادگی:
 نام پدر:
 نام محل سکونت:
 نام پستی:



سرشماری ملی
 سازمان سرشماری و آمار
 جمهوری اسلامی ایران
 دفتر سرشماری مشایخ کوچنده
 استان تهران

نام خانوادگی:
 نام پدر:
 نام محل سکونت:
 نام پستی:

ردیف	نام خانوادگی و نام خانوادگی پدر	نام پدر	تاریخ تولد	جنس	تاریخ ازدواج	وضعیت	محل تولد	محل سکونت	تعداد فرزندان	وضعیت اشتغال		تعداد فرزندان	تعداد فرزندان	تعداد فرزندان	تعداد فرزندان	تعداد فرزندان	تعداد فرزندان	تعداد فرزندان	تعداد فرزندان	تعداد فرزندان	
										محل تولد	محل سکونت										
۱	مشایخ کوچنده	مشایخ کوچنده	۱۳۰۰	مرد	۱۳۰۰	متاهل	مشایخ کوچنده	مشایخ کوچنده	۳	۱	۲	۱	۱	۱	۱	۱	۱	۱	۱	۱	۱
۲																					
۳																					
۴																					
۵																					
۶																					
۷																					
۸																					
۹																					
۱۰																					
۱۱																					
۱۲																					

کلیه اطلاعات را در این فرم درج کنید.

تاریخ تکمیل:
 امضاء:

۲۵- تعدادی همروزه‌ها را در مورد شرایط اجرای این همروزه (دسته همزگی یا سایر همزگی‌ها) نظر خود را بنویسید. هر چه بیشتر، بهتر است.

بزرگ‌نویسی

۲۳- منابع رتبی خانواده

رتبتهای اولیاد
 اولاد
 اولاد
 اولاد
 اولاد
 اولاد
 اولاد
 اولاد
 اولاد
 اولاد
 اولاد

رتبتهای غیر اولاد
 اولاد
 اولاد
 اولاد
 اولاد
 اولاد
 اولاد
 اولاد
 اولاد
 اولاد

۲۲- تعداد هر یک از طریق‌های حالات خانواده

تعداد
 اولاد
 اولاد
 اولاد
 اولاد
 اولاد
 اولاد
 اولاد
 اولاد
 اولاد
 اولاد
 اولاد

تولید
 اولاد
 اولاد
 اولاد
 اولاد
 اولاد
 اولاد
 اولاد
 اولاد
 اولاد
 اولاد

۲۱- تداوم همروزه‌ها در استفاده از اشیاء خانواده

تولید
 اولاد
 اولاد
 اولاد
 اولاد
 اولاد
 اولاد
 اولاد
 اولاد
 اولاد
 اولاد

استفاده
 اولاد
 اولاد
 اولاد
 اولاد
 اولاد
 اولاد
 اولاد
 اولاد
 اولاد
 اولاد

۲۲- سطح رسمیت همروزه‌ها در برابر همزگی‌ها

رسمیت
 اولاد
 اولاد
 اولاد
 اولاد
 اولاد
 اولاد
 اولاد
 اولاد
 اولاد
 اولاد

رسمیت
 اولاد
 اولاد
 اولاد
 اولاد
 اولاد
 اولاد
 اولاد
 اولاد
 اولاد
 اولاد

۱۸- ثبت آمار همروزه‌ها در استفاده از اشیاء خانواده

ثبت آمار	ثبت آمار	شرح
۱	۲	۱
۲	۳	۲
۳	۴	۳
۴	۵	۴

۱۹- تعداد آمار همروزه‌ها در استفاده از اشیاء خانواده

ثبت آمار	ثبت آمار	شرح
۱	۲	۱
۲	۳	۲
۳	۴	۳
۴	۵	۴

۲۰- شماره کد خانوار

کد خانوار	کد خانوار	شرح
۱	۲	۱
۲	۳	۲
۳	۴	۳
۴	۵	۴
۵	۶	۵

نام و نام خانوادگی

تاریخ مشاهده

شماره پرونده

۳۱- مشخصات ادوم (گروه) و مشخصات خانوار

تعداد افراد	تعداد خانوار	تعداد سران	تعداد زنان
۵	۳	۲	۱
تعداد افراد	تعداد خانوار	تعداد سران	تعداد زنان
۲	۱	۱	۱
تعداد افراد	تعداد خانوار	تعداد سران	تعداد زنان
۳	۲	۱	۰

- نوع بیماری تنگی نفس تنگی قفسه تنگی مری تنگی معده تنگی ریه تنگی کبد تنگی کلیه تنگی قلب تنگی عروق تنگی اعصاب تنگی عضلات تنگی پوست تنگی مفاصل تنگی دستگاه گوارش تنگی دستگاه تنفسی تنگی دستگاه ادراری تنگی دستگاه تناسلی تنگی دستگاه عصبانی تنگی دستگاه گردش خون تنگی دستگاه حرکتی تنگی دستگاه حسی تنگی دستگاه تکراری تنگی دستگاه دفعی تنگی دستگاه تولید مثل تنگی دستگاه ایمنی تنگی دستگاه دفاعی تنگی دستگاه تنظیمی تنگی دستگاه ادراکی تنگی دستگاه هیپوفیزی تنگی دستگاه پیتوئیدی تنگی دستگاه تیروئیدی تنگی دستگاه پانکراتیک تنگی دستگاه کبدی تنگی دستگاه کلیوی تنگی دستگاه قلبی تنگی دستگاه عروقی تنگی دستگاه عصبانی تنگی دستگاه عضلانی تنگی دستگاه اسکلتی تنگی دستگاه پوستی تنگی دستگاه حسی تنگی دستگاه حرکتی تنگی دستگاه تولید مثل تنگی دستگاه ایمنی تنگی دستگاه دفاعی تنگی دستگاه تنظیمی تنگی دستگاه ادراکی تنگی دستگاه هیپوفیزی تنگی دستگاه پیتوئیدی تنگی دستگاه تیروئیدی تنگی دستگاه پانکراتیک تنگی دستگاه کبدی تنگی دستگاه کلیوی تنگی دستگاه قلبی تنگی دستگاه عروقی تنگی دستگاه عصبانی تنگی دستگاه عضلانی تنگی دستگاه اسکلتی تنگی دستگاه پوستی

۳۲- مشخصات ادوم (گروه) و مشخصات خانوار

تعداد افراد	تعداد خانوار	تعداد سران	تعداد زنان
۳	۲	۱	۰
تعداد افراد	تعداد خانوار	تعداد سران	تعداد زنان
۱	۱	۱	۱
تعداد افراد	تعداد خانوار	تعداد سران	تعداد زنان
۱	۱	۱	۱

کلاس اول	کلاس دوم	کلاس سوم	کلاس چهارم	کلاس پنجم	کلاس ششم	کلاس هفتم	کلاس هشتم	کلاس نهم	کلاس دهم	کلاس یازدهم	کلاس سیزدهم
۱	۲	۳	۴	۵	۶	۷	۸	۹	۱۰	۱۱	۱۲

۳۳- مشخصات ادوم (گروه) و مشخصات خانوار

تعداد افراد	تعداد خانوار	تعداد سران	تعداد زنان
۷	۵	۴	۳
تعداد افراد	تعداد خانوار	تعداد سران	تعداد زنان
۶	۴	۳	۲
تعداد افراد	تعداد خانوار	تعداد سران	تعداد زنان
۱	۱	۱	۱

کلاس اول	کلاس دوم	کلاس سوم	کلاس چهارم	کلاس پنجم	کلاس ششم	کلاس هفتم	کلاس هشتم	کلاس نهم	کلاس دهم	کلاس یازدهم	کلاس سیزدهم
۱	۲	۳	۴	۵	۶	۷	۸	۹	۱۰	۱۱	۱۲

شماره پرسشنامه ۱۳۶۶

ب- پرسشنامه پروبراداری

شماره پرسشنامه ۱۳۶۶

۲۹- شرح فعالیت‌ها و درآمد کل نسبت به تعداد افراد در سطح خانوار

ردیف	شرح	تعداد افراد	درآمد	نوع فعالیت
۱	میانگین			
۲	تعداد افراد			
۳	درآمد			
۴	نوع فعالیت			
۵	تعداد افراد			

۳۰- نوع فعالیت پروبراداری

نوع پروبراداری انفرادی شریکی

شریک پروبراداری شریک پروبراداری شریک پروبراداری

کمیسیون کمیسیون کمیسیون کمیسیون

کمیسیون کمیسیون کمیسیون کمیسیون

تولید پروبراداری تولید پروبراداری تولید پروبراداری تولید پروبراداری

تولید پروبراداری تولید پروبراداری تولید پروبراداری تولید پروبراداری

۳۱- شرح و نوع فعالیت نسبت به تعداد افراد در سطح خانوار

ردیف	شرح		تعداد افراد	درآمد	نوع فعالیت
	شرح	تعداد افراد			
۱	میانگین				
۲	تعداد افراد				
۳	درآمد				
۴	نوع فعالیت				
۵	تعداد افراد				

۳۲- تعداد افراد پروبراداری در سطح خانوار

ردیف	شرح	تعداد افراد	درآمد	نوع فعالیت
۱	میانگین			
۲	تعداد افراد			
۳	درآمد			
۴	نوع فعالیت			
۵	تعداد افراد			

۳۳- ساعات اداری پروبراداری بر حسب نوع فعالیت و از آن در سال ۱۳۶۶

ردیف	شرح		تعداد افراد	ساعات اداری	نوع فعالیت
	شرح	تعداد افراد			
۱	میانگین				
۲	تعداد افراد				
۳	ساعات اداری				
۴	نوع فعالیت				
۵	تعداد افراد				

۳۴- شرح فعالیت‌ها و درآمد کل نسبت به تعداد افراد در سطح خانوار

ردیف	شرح	تعداد افراد	درآمد	نوع فعالیت
۱	میانگین			
۲	تعداد افراد			
۳	درآمد			
۴	نوع فعالیت			
۵	تعداد افراد			

نام خانوادگی: _____

شماره پرسشنامه: _____

تاریخ: _____

نام خانوادگی: _____

شماره پرسشنامه: _____

تاریخ: _____

نام خانوادگی: _____

شماره پرسشنامه: _____

تاریخ: _____

فهرست مجموعتشریات تفایح تفصیلی عشایری استان
نشریاتی که با علامت * مشخص شده منتشر شده اند

- ۱- استان آذربایجان شرقی *
- ۲- استان آذربایجان غربی *
- ۳- استان اصفهان *
- ۴- استان اهلام *
- ۵- استان باختران *
- ۶- استان چهارمحال و بختیاری *
- ۷- استان خراسان *
- ۸- استان خوزستان *
- ۹- استان سیستان و بلوچستان *
- ۱۰- استان فارس *
- ۱۱- استان کرمان *
- ۱۲- استان کهگیلویه و بویراحمد *
- ۱۳- استان لرستان *