

۹۹۹/۹۹

جمهوری اسلامی ایران
سازمان برنامه و بودجه
مرکز آمار ایران



سرشماری اجتماعی - اقتصادی عشایر کوچنده

۱۳۶۶

۲۸۶۰

نتایج تفصیلی

استان ایلام

۴-۴

فهرست نویسی پیش از انتشار

سرشماری اجتماعی - اقتصادی عشایر کوچنده ۱۳۶۶، نتایج تفصیلی استان
ایلام / تهیه کننده مرکز آمار ایران - تهران : مرکز آمار ایران ،
۱۳۶۹
دوازدهم، ۳۳ ص. : نقشه، جدول، نمودار. - (سرشماری اجتماعی -
اقتصادی عشایر کوچنده ۱۳۶۶، ۲-۲)
۱. ایلات و عشایر - ایران - ایلام - اوضاع اجتماعی.
۲. ایلات و عشایر - ایران - ایلام - اوضاع اقتصادی.
۳. ایلات و عشایر - ایران - ایلام - جمعیت.
۴. ایلات و عشایر - ایران - ایلام - داهوری. الف. مرکز آمار ایران.
DSR۶۹ ۱۵۵/۹۷

کتابخانه مرکز آمار ایران
شماره ۱۰۹۶۶

۳۰۱ / ۱۸ / ۱۳۶۹ / ۳

• تهیه کننده : مرکز آمار ایران
• عنوان : سرشماری اجتماعی - اقتصادی عشایر کوچنده ۱۳۶۶، نتایج تفصیلی استان ایلام
• ناشر : مرکز آمار ایران (تهران، خیابان دکتر قاضی، گدپستی ۱۴۱۳۳، تلفن ۹ - ۶۵۵۰۶۱)
• تیراژ : ۱۵۵ نسخه
• تاریخ انتشار : فروردین ۱۳۶۹
• چاپخانه : مرکز آمار ایران
• شماره مسلسل نشریات مرکز آمار ایران : ۱۵۵۹
• شماره نشریات نتایج سرشماری اجتماعی - اقتصادی عشایر کوچنده ۱۳۶۶ : ۲-۲
• قیمت : ۳۶۰۰ ریال

کلیه حقوق چاپ، نشر و تجدید چاپ منطبق به مرکز آمار ایران است. نقل مندرجات این نشریه با ذکر ماخذ آزاد است

بِسْمِ اللَّهِ الرَّحْمَنِ الرَّحِيمِ
عَلِيٌّ
أَخِي
الْحَبِيبِ

فهرست مندرجات

<u>صفحه</u>	<u>عنوان</u>
یک	پیشگفتار
سه	مقدمه
شش	تعاریف و مفاهیم به کار رفته در سرشماری اجتماعی - اقتصادی عشایر کرجنده ۱۳۶۶
بازده	مفاهیم به کار رفته در این نشریه
۱	خلاصه یافته‌ها
۱۳	جدول ۱ - تعداد خانوار و جمعیت اهلبها و طایفه‌های مستقل استان به تفکیک محل استقرار بیلاقی و قشلاقی
۱۴	جدول ۲ - تعداد انواع دام بهره‌برداریهای عشایر دوره بیلاقی استان بر حسب ایل یا طایفه مستقل
۱۵	نمودار پراکنندگی جمعیت عشایر بیلاقی استان ایلام
۱۶	نمودار پراکنندگی جمعیت عشایر دوره قشلاقی استان ایلام
	جداول تفصیلی
۱۷	جدول ۱ - خانوار و جمعیت شهرستانها بر حسب ایل و طایفه مستقل و دوره استقرار در شهرستان
۱۹	جدول ۲ - جمعیت بر حسب سن و جنس
۲۰	جدول ۳ - جمعیت بر حسب جنس و گروههای سنی و میزان آشنایی به زبان فارسی
۲۱	جدول ۴ - جمعیت ۶ ساله و بیشتر بر حسب جنس و گروههای سنی و وضع سواد
۲۲	جدول ۵ - جمعیت در حال تحصیل بر حسب جنس و گروههای سنی و دوره تحصیلی (عشایر دوره بیلاقی)
۲۳	جدول ۶ - جمعیت در حال تحصیل بر حسب جنس و گروههای سنی و دوره تحصیلی (عشایر دوره قشلاقی)
۲۴	جدول ۷ - باسوادانی که در حال حاضر تحصیل نمی‌کنند بر حسب جنس و گروههای سنی و دوره تحصیلی (عشایر دوره بیلاقی)
۲۵	جدول ۸ - باسوادانی که در حال حاضر تحصیل نمی‌کنند بر حسب جنس و گروههای سنی و دوره تحصیلی (عشایر دوره قشلاقی)
۲۶	جدول ۹ - جمعیت ۶ ساله و بیشتر بر حسب جنس و گروههای سنی و وضع فعالیت (عشایر دوره بیلاقی)
۲۷	جدول ۱۰ - جمعیت ۶ ساله و بیشتر بر حسب جنس و گروههای سنی و وضع فعالیت (عشایر دوره قشلاقی)
۲۸	جدول ۱۱ - جمعیت ده ساله و بیشتر بر حسب گروههای سنی و جنس و وضع زناشویی
۲۹	جدول ۱۲ - جمعیت در خانوارها بر حسب جنس و سن و تعداد افراد در خانوار (عشایر دوره بیلاقی)
۳۲	جدول ۱۳ - جمعیت در خانوارها بر حسب جنس و سن و تعداد افراد در خانوار (عشایر دوره قشلاقی)
۳۵	جدول ۱۴ - خانوارهای عشایر دوره بیلاقی و دوره قشلاقی بر حسب نوع اقامتگاه
۳۵	جدول ۱۵ - خانوارهای عشایر دوره بیلاقی و دوره قشلاقی بر حسب مدت استقرار در استان و مدت اقامت در ساختمان
۳۶	جدول ۱۶ - تعداد گوسفند برهه عشایر دوره بیلاقی استان بر حسب مدت استقرار خانوارهای بهره‌بردار در استان و مدت اقامت آنها در ساختمان
۳۶	جدول ۱۷ - تعداد بز و بزغاله عشایر دوره بیلاقی استان بر حسب مدت استقرار خانوارهای بهره‌بردار در استان و مدت اقامت آنها در ساختمان

- جدول ۱۸ - تعداد گاو و گوساله عشایر دوره بیلاقی استان بر حسب مدت استقرار خانوارهای بهربردار در استان و مدت اقامت آنها در ساختمان ----- ۳۷
- جدول ۱۹ - تعداد شتر و بچستر عشایر دوره بیلاقی استان بر حسب مدت استقرار خانوارهای بهربردار در استان و مدت اقامت آنها در ساختمان ----- ۳۷
- جدول ۲۰ - خانوارهای عشایر دوره بیلاقی و دوره قشلاقی بر حسب استفاده از وسایل نظریه موتوری در اختیار ----- ۳۸
- جدول ۲۱ - خانوارهای عشایر دوره بیلاقی و دوره قشلاقی بر حسب استفاده از راديو و چراغ توری و چراغ خطاطی در اختیار ----- ۳۸
- جدول ۲۲ - خانوارهای عشایر دوره بیلاقی و دوره قشلاقی بر حسب استفاده از اجاق گاز و چراغ خوراکه پزی نفتی و بخاری در اختیار ----- ۳۸
- جدول ۲۳ - خانوارهای عشایر دوره بیلاقی و دوره قشلاقی بر حسب سوخت اصلی مصرفی ----- ۳۹
- جدول ۲۴ - خانوارهای عشایر دوره بیلاقی و دوره قشلاقی بر حسب سوخت مصرفی برای پخت و پز ----- ۳۹
- جدول ۲۵ - خانوارهای عشایر دوره بیلاقی و دوره قشلاقی بر حسب سوخت مصرفی برای ایجاد گرما ----- ۴۰
- جدول ۲۶ - خانوارهای عشایر دوره بیلاقی و دوره قشلاقی بر حسب نحوه خرید مایحتاج زندگی ----- ۴۰
- جدول ۲۷ - خانوارهای عشایر دوره بیلاقی و دوره قشلاقی بر حسب نحوه فروش دام و فرآورده های دامی ----- ۴۱
- جدول ۲۸ - خانوارهای عشایر دوره بیلاقی و دوره قشلاقی بر حسب نحوه فروش محصولات زراعی و باغی و تولیدات صنایع دستی ----- ۴۱
- جدول ۲۹ - انواع بهربرداریهای کشاورزی دارای دام عشایر دوره بیلاقی و دوره قشلاقی بر حسب فعالیت بهربرداری ----- ۴۱
- جدول ۳۰ - تعداد انواع دام بهربرداریهای کشاورزی دارای دام بر حسب نوع بهربرداری (عشایر دوره بیلاقی) ----- ۴۲
- جدول ۳۱ - متوسط تعداد گوسفند و بزه و بزغالله عشایر دوره بیلاقی در بیلاق گذشته و عشایر دوره قشلاقی در قشلاق گذشته و تعداد رأس ریز استفاده از مرتع و تغلیف ----- ۴۲
- جدول ۳۲ - تعداد انواع دام بهره برداریهای کشاورزی دارای دام بر حسب نوع بهربرداری (عشایر دوره قشلاقی) ----- ۴۲

پیوستها

فرم ۲ : پرسشنامه خانوار - بهربرداری

الف - پرسشنامه خانوار

ب - پرسشنامه بهربرداری ۱

پ - پرسشنامه بهربرداری ۲

۹۵۵۱۹۷
۱۳۹۳
۲۰۰۵
۲۰۰۵
۲۰۰۵

پیشگفتار

جامعه عشایری کشور دارای سابقه‌ای طولانی در تاریخ و فرهنگ ایران است. از دیرباز تاکنون تعدادی از مردم کشور ما، به خاطر بهره‌برداری از منابع طبیعی، نحوه زندگی کوچ‌نشینی را برگزیده‌اند که در آن، نامداری‌نشینی فعالیت عمده آنان را تشکیل می‌دهد. شناخت جامعه عشایری به سبب اهمیت آن در فعالیتهای نامداری کشور و لزوم برنامه‌ریزی در مورد آن اجباب می‌گردد که اطلاعات کافی در زمینه اجتماعی و اقتصادی این جامعه در اختیار باشد. از آنجا که در هر برنامه‌ریزی اقتصادی، اجتماعی، فرهنگی و... آمار کلید و زیربنای کار محسوب می‌شود، لذا، انجام هرگونه اقدامی در برنامه‌ریزی عشایری نیز بدون وجود اطلاعات و آمار در مورد این جامعه، نمی‌توانست امکان‌پذیر باشد. گرچه در سالهای قبل و بعد از انقلاب اسلامی، بعضی از سازمانهای دولتی اقدام به جمع‌آوری و تهیه و انتشار آمار و اطلاعاتی در این زمینه کرده‌اند، لیکن چون این اطلاعات مقطعی و منقطع بوده و در هر منطقه نیز تعاریف و مفاهیم جداگانه‌ای به کار برده شده بود، اطلاعات به دست آمده از جامعیت مورد نظر برخوردار نبوده است. از طرف دیگر چون جمع‌آوری اطلاعات در هر منطقه، در زمانهای مختلفی انجام گرفته بود، بنابراین از نظر پوشش زمانی، این گونه اطلاعات نیز از هماهنگی لازم برخوردار نبوده است. به این ترتیب، اطلاعات جمع‌آوری شده در مجموع نمی‌توانست گره‌گشای کار باشد.

در سرشماریهای عمومی نفوس و مسکن سالهای ۱۳۴۵ و ۱۳۵۵، تعدادی از افراد جامعه عشایری که در زمان قتلای یا بیلای موقتا در روستاها ساکن بودند و با در هنگام کوچ با ماموران آمارگیر روبرو شدند، مورد آمارگیری قرار گرفتند. لیکن بقیه عشایر کوچنده که در مناطق زندگی خود در سراسر کوهستانها و بیابانها پراکنده بودند، به این علت که ماموران آمارگیر به آنان دسترسی پیدا نکردند، مورد سرشماری قرار نگرفتند.

در آمارگیریهای مختلف روستایی مرکز آمار ایران، از جمله "سرشماری کشاورزی روستایی سال ۱۳۵۲" نیز فقط آن قسمت از جامعه عشایر کوچنده که دوره بیلای و قتلای خود را در خانه‌های روستایی می‌گذرانند و از این جهت قابل دسترسی بودند، جزو خانوارهای روستایی ساکن آمارگیری شدند. بقیه آنان که همواره خارج از خانه‌های روستایی و در سرپناه قابل حمل خود به سر می‌بردند، مورد آمارگیری قرار نگرفتند. اولین طرح سرشماری از عشایر کوچنده به نام "سرشماری کشاورزی خانوارهای متحرک" توسط مرکز آمار ایران تهیه و در زمستان ۱۳۵۲ اجرا شد. هدف از اجرای این سرشماری، تکمیل سرشماری کشاورزی روستایی سال ۱۳۵۲ و به اعتباری آمارگیری از عشایر کوچنده‌ای بود که در روستاها خانه و سرپناهی نداشتند. بدین ترتیب، سرشماری مزبور تمام عشایر کوچنده کشور را در بر نمی‌گرفت.

در سال ۱۳۶۱ مرکز آمار ایران با این هدف که آمارهای کشاورزی را زیر پوشش کامل قرار دهد، بررسی جامعه عشایری کشور را آغاز کرد. تا آن زمان، پوشش آمارگیریهای کشاورزی مرکز آمار ایران، فقط شامل مناطق روستایی کشور بود. این مطالعه به خصوص از این نظر که بخش عمده‌ای از نامداری کشور توسط جامعه عشایری مورد بهره‌برداری قرار می‌گیرد، دارای اهمیت بسیار بود. نظر به اینکه جامعه عشایر کوچنده کشور تا آن زمان به طور کامل شناخته نشده بود، و انجام مطالعات همه‌جانبه‌ای در مورد آن ضرورت داشت و با توجه به اهمیتی که جامعه عشایری در بخش نامداری دارد، تصمیم گرفته شد طرح جامعی برای سرشماری اجتماعی - اقتصادی عشایر کوچنده تهیه شود و ضمن آن، تکمیل پوشش آمارهای کشاورزی نیز تحقق یابد.

با فراهم شدن مقدمات این امر نمایندگان سازمانهای مربوط به امور عشایر، پژوهشگران و کارشناسان با سابقه در این زمینه برای شرکت در جلسات مشورتی در مرکز آمار ایران دعوت شدند. در این جلسات، نکات اصلی طرح شامل تعریف "عشایر کوچنده" و تشخیص آن از "عشایر اسکان یافته" و روستاییان، تعیین و انتخاب کوچکترین واحد اجتماعی - اقتصادی مناسب به عنوان "واحد آمارگیری" و چارچوب آمارگیری، زمان و مکان مناسب و بهترین روش آمارگیری از این واحدها مورد بحث و بررسی قرار گرفت. بر اساس نظرات و پیشنهادات شرکت‌کنندگان در جلسات مزبور، طرح سرشماری اجتماعی - اقتصادی عشایر کوچنده کشور تهیه شد.

۱۳۹۱

با توجه به ویژگی جامعه عشایر کوچنده کشور، برای شناخت آماری این جامعه به نظر می‌رسد که باید از روش خاصی استفاده شود. در آمارگیری‌های مختلف روستایی و شهری، روش کار بدین صورت است که به آبادیها و بلوکهای شهری به عنوان چارچوبهای کار مراجعه می‌شود و سپس در داخل هر آبادی یا بلوک، خانوارها مورد مراجعه قرار می‌گیرند و برای خانوارها پرسشنامه تکمیل می‌شود. این کار با ابتلا دراز نقشهای آماری صورت می‌گیرد. اما در مورد آمارگیری از خانوارهای عشایری ابتدا باید جامعه عشایری به زیر جامعه‌هایی تقسیم و هر زیر جامعه به صورت یک واحد آماری مشخص شود. سپس با ترتیبی خاص و برنامه‌ای مناسب به هر یک از واحدها مراجعه و نسبت به آمارگیری از آنها اقدام شود. این امر از آن جهت بود که خانوارهای این جامعه محل سکونت دائمی نداشتند و بنابراین، تعیین نقاط ثابت برای برپایی نقشه که بتوان براساس آن، برنامه مراجعه و تقسیم کار را بین آمارگیران تنظیم کرد، عملی نبود. همچنین دسترسی به خانوارها از طریق مراجعه به آبادیهای محل استقرار بیلابلی و قشلاقی آنها، به سهولت امکان پذیر نبود. علاوه بر این انطباق زمان سرشماری با زمان توقف عشایر در قشلاق یا بیلاق و یا سرشماری خانوارهای کوچنده در مناطقی از مسیرهای کوچ، بدان گونه که توسط برخی از صاحب نظران پیشنهاد شده بود، به دلایل بسیار امکان پذیر نبود.

از مطالعه مجموعه شرایط این نتیجه حاصل شد که برای تعیین واحد آماری، باید از "تشکیلات اجتماعی" عشایر استفاده بعمل آید. جامعه عشایری از دیرباز دارای تقییماتی بر مبنای تشکیلات اجتماعی ایلها و طایفه‌های مستقل بوده است که این شیوه تقسیم بندی می‌توانست راهت‌های انتخاب واحد آماری باشد. ولی از طرف دیگر، چون برای انجام سرشماری، تشکیلات اجتماعی ایلها و طایفه‌های کشور برای مرکز آمار ایران ناشناخته بود و مجموع مسائل مربوط به زمان و مکان بیلاق و قشلاق و مسیرهای کوچ عشایر نیز روشن نبود، ضرورت داشت ابتدا تشکیلات اجتماعی کلیه ایلها و طایفه‌های مستقل شناسایی و بعد از آن برنامه‌ای برای سرشماری تهیه شود. به همین سبب، اجرای طرح در دو مرحله انجام گرفت.

مرحله اول اجرای طرح در تابستان سال ۱۳۶۴، در ۱۶ حوزه عشایری کشور انجام شد. در این مرحله، تشکیلات اجتماعی ایلها و طایفه‌ها، مسیرهای کوچ کوچکترین رده‌های ایلها (واحد آماری)، محل استقرار هر یک از آنها در بیلاق و قشلاق و زمانهای مناسب برای آمارگیری در باره کلیه عشایر کشور مورد بررسی قرار گرفت و اطلاعات مورد نیاز درباره تعداد خانوارهای کوچنده و نیز تعداد انواع دام آنها فراهم شد.

مرحله دوم اجرای طرح که در تابستان سال ۱۳۶۶ انجام شد، سرشماری اجتماعی - اقتصادی عشایر کوچنده کشور بود. در این مرحله با استفاده از اطلاعات به دست آمده از اجرای مرحله اول، به کلیه خانوارهای کوچنده مراجعه شد و از آنها سرشماری به عمل آمد.

از نتایج حاصل از سرشماری اجتماعی - اقتصادی عشایر کوچنده کشور، نشریات "نتایج تفصیلی کل کشور"، "نتایج تفصیلی ایلها"، "نتایج تفصیلی استانی"، "فرهنگ عشایری"، "جمعیت عشایری دهستانهای کشور" و "اطلس عشایری" منتشر می‌شود.

نشریات "نتایج تفصیلی استانی" برای ۲۲ استان کشور که دارای جمعیت عشایری هستند، منتشر می‌شود. اطلاعات مربوط به ۱۳ استان که جمعیت عشایری قابل توجهی دارند، هر کدام در یک جلد و اطلاعات مربوط به ۹ استان دیگر که دارای جمعیت عشایری کمتری هستند، مجموعاً در یک جلد ارائه می‌شود. استانهای بزد و کردستان فاقد جمعیت عشایری هستند.

اطلاعات این نشریات مربوط به عشایر کوچنده‌های است که دوره استقرار بیلابلی یا دوره استقرار قشلاقی با هر دو دوره را در استان طی می‌کنند. اطلاعات عشایر دوره بیلابلی و دوره قشلاقی استان به طور جداگانه ارائه شده است.

در این سرشماری تعدادی از سازمانهای دولتی با در اختیار قرار دادن نیروی انسانی و امکانات خود، مرکز آمار ایران را در انجام این مهم یاری کردند که بدین وسیله از کلیه آنها تشکر می‌شود.

مقدمه

سرشماری اجتماعی - اقتصادی عشایر کوچنده کشور در تابستان سال ۱۳۶۶ توسط مرکز آمار ایران انجام شد. این طرح عظیم ملی که در سطح گسترده‌ای در دشت‌های بهکران و کوهستانهای صعب‌العبور مناطق عشایری کشور به اجرا درآمد، یکی از بزرگترین طرحهای سرشماری کشور است. مرکز آمار ایران با برخورداری از تجربیات گرانبهایی که از اجرای طرحهای سرشماری عمومی نفوس و مسکن سالهای ۴۵، ۵۵، ۶۵ و نیز سایر سرشماریها و آمارگیریهای مختلف به دست آورده است، اقدام به اجرای این سرشماری کرد.

برخلاف سایر سرشماریها که واحدهای آماری آنها به طور عمده در شهرها و روستاهای کشور واقع شده‌اند، واحدهای آماری در این سرشماری خارج از محدوده شهرها و آبادیهاست و در گستره دشتهای وسیع و پستی و بلندیهای کوهها و تپهها قرار دارد. به تبع همین گستردگی، اجرای سرشماری اجتماعی - اقتصادی عشایر کوچنده کشور، امکانات وسیع تدارکاتی و نیروی انسانی کارآمدی را طلب می‌کند.

از خصوصیات دیگر این طرح که برای اولین بار در کشور به اجرا درآمده است، دوبرحطی بودن آن است که هر یک از مراحل آن در زیر شرح داده می‌شود:

مرحله اول - شناسایی

این مرحله که در تابستان سال ۱۳۶۴ انجام شد، شامل مرحله شناسایی جامعه عشایری کشور بود. در این مرحله کلیه مناطق عشایری کشور به ۱۶ حوزه عشایری تقسیم و زیر پوشش شناسایی قرار گرفت. در هر حوزه گروه و یا گروههایی مرکب از کارشناسان ورزیده و با سابقه مرکز آمار ایران همراه با پژوهشگران عشایری و نیز کارشناسان و کمککارشناسان سازمان برنامه بودجه استانها نسبت به شناسایی تشکیلات اجتماعی ایلات و طوایف مستقل حوزه مربوطه اقدام کردند.

اهداف عمده این مرحله به شرح زیر بوده است:

- شناسایی تشکیلات اجتماعی هر ایل یا طایفه مستقل تا سطح کوچکترین رده های (غیرموقت) دارای خانوارهای کوچنده و تهیه نمودار تشکیلات طایفه تا سطح کوچکترین رده ایلی.

- فهرست کلیه ردههای کوچنده طوایف مختلف هر ایل یا طایفه مستقل.

(۱) منظور از کوچکترین رده (غیرموقت) در ایل یا طایفه مستقل، آخرین رده قبل از خانوار در قالب تقسیمات داخلی ایلی است که از تعدادی خانوار که به سبب بستگیهای نزدیک خویشی یا سببی با یکدیگر فاصلاند، تشکیل شده است. برای اطلاع بیشتر به بخش "تعاریف و مفاهیم" مراجعه شود.

- تعیین تعداد خانوارهای هر یک از رده‌های کوچنده.
- تهیه چارچوب آماری برای پرسشنامه‌های نمونه‌گیری.
- تعیین تعداد خانوارهای استفاده‌کننده از ساختمان جهت استقرار در بیلاق و یا قشلاق.
- تعیین تعداد تقریبی انواع دام (به استثنای دام کار) هر یک از رده‌های کوچنده.
- تهیه تقویم کوچ هر رده، تاریخ خروج از قشلاق و ورود به بیلاق (و برعکس) و نیز مدت کوچهای بیلاقی و قشلاقی.
- تعیین محل‌های بیلاق و قشلاق رده‌ها بر روی نقشه‌های روستایی با مقیاس ۱:۱۰۰/۰۰۰ بر اساس تقسیمات کشوری.
- تعیین مسیرهای کوچ کوچکترین رده‌ها و پیاده‌کردن مسیر کوچ طوایف بر روی نقشه مزبور.
- تعیین مناسبترین زمان و مکان مراجعه به هر طایفه و ثبت نام مظمان آن برای استفاده از اطلاعات آنان در مرحله دوم سرشماری.
- پس از اجرای مرحله اول، اطلاعات فوق در قالب چند نشریه برای ۱۶ حوزه عشایری جمع‌آوری و در نشریات مربوط به هر حوزه توسط مرکز آمار ایران منتشر و در اختیار مقامات ذیصلاح و کتابخانه‌ها قرار داده شده است.

مرحله دوم - سرشماری

پس از اجرای مرحله اول، نسبت به تهیه مقدمات سرشماری اجتماعی و اقتصادی مشایر کوچنده ایران اقدام شد. اهم فعالیت‌های انجام شده برای تهیه مقدمات سرشماری که در اوایل سال ۱۳۶۶ انجام شد به شرح زیر بوده است:

۱ - تهیه پوشه واحد سرشماری:

با استفاده از اطلاعات به دست آمده از اجرای مرحله اول سرشماری نسبت به تهیه پوشه واحد سرشماری اقدام شد. در هر واحد سرشماری با استفاده از نقشه عشایری محدوده عمل هر واحد در رابطه با نمودار تشکیلات اجتماعی رده‌ها تعیین شد.

۲ - تهیه فرم ۱۴۲ (پاکت سرشماری برای هر کوچکترین رده):

بر اساس اطلاعات مندرج در فرم ۱ مرحله اول، مشخصات کوچکترین رده بر روی این پاکت با استفاده از اطلاعات منگنمنده ماشینی درج شد. این اطلاعات عبارتند از نام ایل یا طایفه مستقل، مشخصات و نام تقسیمات لیل از طایفه، نام طایفه، نام و مشخصات تقسیمات بعد از طایفه تا حد کوچکترین رده کوچنده، نام و نام پدر سر رده، تعداد خانوار کوچکترین رده، نام و آدرس جغرافیایی منطقه بیلاقی و قشلاقی بر اساس آخرین تقسیمات کشوری که منطبق با محل استقرار رده‌ها بر روی نقشه است. همچنین نام و نشانی مظمان طایفه بر روی فرم ۱۴۲ درج شده است.

در رابطه با حجم کار هر واحد سرشماری، تعدادی فرم ۱۴۲ همراه با نمودار تشکیلات اجتماعی مربوط به همان رده‌ها در اختیار واحد سرشماری قرار داده شد تا نسبت به اجرای سرشماری اقدام شود.

اجرای سرشماری در تیرماه سال ۱۳۶۶ در کلیه مناطق عشایری کشور به طور همزمان آغاز شد. هر واحد سرشماری در مدت معینی به کوچکترین رده‌های محدوده عمل خود مراجعه و نسبت به سرشماری خانوارهای هر رده اقدام کرد. در صورتی که در محدوده عمل واحد سرشماری رده‌هایی از همان طایفه و یا طوایف دیگری وجود داشت که در مرحله اول شناسایی نشده بود، مسئول واحد با مراجعه به مدارک موجود و تماس با سازمان سرشماری نسبت به شناسایی رده‌ها اقدام کرد، و در صورت حصول اطمینان از صحت این شناسایی، نسبت به

(۱) واحد سرشماری - در سازمان اجرایی حوزه، برای اجرای سرشماری "واحد سرشماری" در نظر گرفته شده است. هر واحد سرشماری به طور متوسط از سه نفر مأمور آمارگیر، یک نفر مسئول واحد، دو نفر راننده (با اتومبیل ضلع‌های) و یک نفر مأمور بان‌بینی تشکیل شده است. حجم کار هر واحد به طور متوسط، سرشماری از ۶۰۰ خانوار تعیین شده است.

سرشماری از آنها اقدام به عمل آورد.

بدین ترتیب کلیه رده‌های کوچنده عشایری کشور زیر پوشش کامل سرشماری قرار گرفتند. چون سرشماری در مناطق بیلاقی صورت گرفت، در صورتی که رده‌هایی از طایفای، بنا به عللی در زمان سرشماری، در قشلاق مانده و به طور استثنای در زمان سرشماری به بیلاق نمانده بودند، در منطقه قشلاقی مربوط به آن رده‌ها، به آنان مراجعه شد و سرشماری از آنها انجام گرفت. به این ترتیب پوشش سرشماری برای کلیه رده‌های کوچنده کامل شده است.

پس از جمع‌آوری اطلاعات، نسبت به بازبینی از پرسشنامه‌ها اقدام و اطلاعات آنها با استفاده از سیستم کامپیوتری استخراج شد. اهم اطلاعات حاصل از اجرای سرشماری اجتماعی - اقتصادی عشایر کوچنده ایران که در این نشریه منتشر شده به شرح زیر است:

جمعیت

تعداد خانوار و جمعیت هر یک از ایلات و طوایف مستقل، استانهای محل استقرار بیلاقی و قشلاقی هر یک از ایلات و طوایف مستقل، جمعیت عشایر کل کشور برحسب سنین منفرد و گروه‌های سنی، وضع سواد، جمعیت در حال تحصیل، دوره‌های تحصیلی، جمعیت باسواد برحسب آخرین مدرک تحصیلی، وضع فعالیت، وضع زناشویی، تعداد افراد در خانوار، تعداد افراد باسواد خانوار و تعداد افراد در حال تحصیل خانوار. لازم به یادآوری است که اطلاعات فوق برحسب جنس و گروه‌های سنی ارائه شده است.

کشاورزی

تعداد انواع دام برحسب ایل و طایفه مستقل، تغییرات تعداد انواع دام، تعداد دام خانوارها برحسب مدت استقرار در بیلاق و قشلاق، متوسط تعداد گوسفند و بز در بیلاق و قشلاق گذشته، مبلغ پرداختی بابت استفاده از مرتع، پس‌چر و تغذیه دستی در بیلاق و قشلاق گذشته، متوسط تولید سالانه فرآورده‌های دامی یک رأس از انواع دام، توزیع خانوارها برحسب طبقات تعداد دام و تعداد انواع دام بهره‌بردارها برحسب نوع بهره‌برداری.

در مورد بهره‌بردارهای کشاورزی، مساحت اراضی بهره‌بردارها در بیلاق و قشلاق و نوع بهره‌بردارهای کشاورزی نیز اطلاعاتی در این نشریه ارائه شده است.

تسهیلات و مبادلات

تعداد خانوارها برحسب استفاده از وسایل نقلیه، رادیو، چراغ توری، چرخ خیاطی، اجاق گاز، چراغ نفتی و بخاری، خانوارها برحسب نوع سوخت اصلی و عمده‌ترین طریق مبادلات.

صنایع دستی

انواع صنایع دستی خانوارها، لازم به یادآوری است که اطلاعات هر سطر مربوط به این جدول به طور مستقل مورد بررسی قرار گرفته است. هر خانوار ممکن است دارای یک یا چند نوع صنعت دستی باشد. بنابراین خانوارها به تعداد صنایع دستی خود تکرار شده‌اند و بدین جهت در این جدول، جمع ستونی معنی ندارد.

علاوه بر اطلاعات مربوط به نوع صنایع دستی خانوار، صنایع دستی برحسب منظور از تولید نیز ارائه شده است.

تعاريف و مباحث به كار رفته در سرشماری اجتماعی - اقتصادی عشایر کوچنده

تیرماه ۱۳۶۶

عشایر کوچنده (جامعه مورد سرشماری)

عشایر کوچنده به مردمی گفته می شود که حداقل سه ویژگی زیر را داشته باشند :

۱ - ساخت اجتماعی قبیله ای

۲ - اتکای معاش به دامداری

۳ - شیوه زندگی شیبانی یا کوچ

در ارتباط با سه ویژگی فوق ، توجه به نکات زیر ضروری است :

- هر فرد این جامعه خود و خانواده اش را متعلق و وابسته به یک گروه اجتماعی بزرگتر و معمولاً "خویشاوند می داند و غالباً "بدان

مباحثی است که نام این گروه بزرگتر به طور معمول " طایفه " است .

- اگر منابع دیگری برای معاش عشایر کوچنده وجود داشته باشد ، حالت فرعی و جنبی دارد ، مانند زراعت معمولات اصلی چون

گندم و جو یا تولید مصنوعاتی مانند قالی و خورجین .

- چون معیشت عشایر کوچنده متکی بر دامپایی است که آنها را در مراتع طبیعی می چرانند ، لذا با تغییر فصل از نقطه ای به نقطه ای

وار منطقی به منطقه دیگر کوچ می کنند و فصل سرد را در تشلاقی و فصل گرم را در زیلاقی به سر می برند که فاصله آنها ممکن است از چند

کیلومتر تا بیش از پانصد کیلومتر باشد .

ایل

ایل شامل طایفه‌های متعددی است که به علت همجواری و خویشاوندی با دلایل اجتماعی، سیاسی و ... با یکدیگر متحد هستند و معمولاً در یک محدوده جغرافیایی که قلمرو ایل به حساب می‌آید زندگی می‌کنند. طایفه‌های یک ایل معمولاً با هم خویشاوندیهای دورنی با همی دارند. بعضاً هم ممکن است بدون داشتن خویشاوندی بنا به ضرورت‌های اجتماعی و سیاسی متحد شوند و تشکیل ایل بدهند. گویش، آداب و رسوم و شیوه زندگی طایفه‌های مختلف یک ایل در موارد بسیاری یکسان است.

طایفه

مشخصترین و مهمترین چارچوب اجتماعی عشایر، طایفه است که شامل جماعتی است که غالباً با هم خویشاوندی دورنی دارند و در چند یا چندین نسل پیش نسباً یا سبباً به مینای مشترکی می‌رسند. فرد عشایری در بیان وابستگی و تعلقش، غالباً از طایفه خود نام می‌برد.

طایفه مستقل

در این سرشماری هر طایفه‌ای که جزو ایلی نبوده، طایفه مستقل نامیده شده است.

استان محل استقرار

استانی که عشایر کوچنده، دوره بهیلاتی و یا قشلاتی خود را در آن می‌گذرانند، استان محل استقرار نامیده می‌شود.

بهبلاق

محدوده زیست و قلمرو جغرافیایی که عشایر، تمام یا قسمتی از تابستان را در آن می‌گذرانند، "بهبلاق" یا "گردسیر" می‌گویند.

قشلاق

محدوده زیست و قلمرو جغرافیایی که عشایر، تمام یا قسمتی از زمستان را در آن می‌گذرانند، "قشلاق" یا "گردسیر" می‌گویند.

کوچ عشایری

حرکت خانوار مشایری از نقطه‌ای به نقطه دیگر با هدف استفاده از منابع طبیعی برای چرای دام، کوچ عشایری نامیده می‌شود. این کوچ معمولاً با همه اعضای خانوار، بارونه، سرپناه قابل حمل و همسراه با ایل، طایفه یا رده‌هایی از آن انجام می‌گیرد. کوتاه‌پسا بلند بودن مسیر کوچ ضمیری در مفهوم کوچ نمی‌دهد.

مسیر کوچ

خط سیر حرکت واحد کوچنده از بهبلاق به قشلاق و برعکس را مسیر کوچ آن واحد می‌نامند.

خانوار

خانوار از چند نفر تشکیل می‌شود که با هم در یک اقامتگاه زندگی می‌کنند، با یکدیگر همفرج هستند و معمولاً با هم غذا می‌خورند. بنا بر این لازم نیست که اعضای یک خانوار با یکدیگر رابطه خویشاوندی داشته باشند. به عبارت دیگر، خانوار لزوماً با خانواده یکی نیست.

فردی که به تنهایی زندگی می‌کند نیز، خانوار تلقی می‌شود.

خانوار مشاییری کوچنده

خانوار مشاییری کوچنده، خانواری است که عضو جامعه مشاییر کوچنده باشد.

سن

منظور از سن، تعداد سالهای کاملی است که از زمان تولد فرد گذشته است.

پاسواد

کسانی که می‌توانند به فارسی یا هر زبان دیگری، متن سادهای را بفهمنند و بنویسند، خواه مدرک رسمی داشته یا نداشته باشند، پاسواد تلقی می‌شوند. همه محصلان از جمله نوآموزان سال اول ابتدایی و سوادآموزان نهفت سوادآموزی نیز پاسواد به حساب می‌آیند.

در حال تحصیل

کسی "در حال تحصیل" تلقی می‌شود که طبق برنامه‌های رسمی آموزشی کشور، به تحصیل مشغول باشد. طلاب حوزه‌های علمیه و سوادآموزان نهفت سوادآموزی نیز "در حال تحصیل" محسوب می‌شوند.

کار

کار، هر فعالیت فکری یا بدنی است که قانوناً مجاز باشد و به منظور کسب درآمد (نقدی، غیرنقدی) صورت گیرد.

وضع فعالیت در ۷ روز گذشته

در این سرشماری، وضع فعالیت افراد در ۷ روز پیش از مراجعه مأمور سرشماری مورد نظر است. هر یک از افراد از این نظر و با توجه به تعریف کار، در یکی از گروههای زیر قرار می‌گیرند:

۱- شاغل: افراد زیر شاغل به حساب می‌آیند:

- کسانی که دارای شغلی هستند، اعم از اینکه در ۷ روز پیش از مراجعه مأمور سرشماری کار کرده یا به عللی از قبیل

مرخصی، بیماری، تعطیل بوقت محل کار و ... کار نکرده‌اند و پس از رفع علت به کار خود ادامه خواهند داد.

- کسانی که شغل مستمر نداشته ولی در ۷ روز پیش از مراجعه مأمور سرشماری، حداقل دو روز کار کرده‌اند.

- کسانی که دارای شغلی هستند، ولی در ۷ روز پیش از مراجعه مأمور سرشماری به اقتضای فعل و ماهیت فعلی کار خود،

کار نکرده‌اند (بیکار فعلی)، بشرط آنکه در جستجوی کار دیگری هم نبوده‌اند.

۲- بیکار (جویای کار): کسانی که شاغل به حساب نمی‌آیند و در ۷ روز پیش از مراجعه مأمور سرشماری در جستجوی کار

بوده‌اند، بیکار (جویای کار) تلقی می‌شوند.

۳- محصل: کسانی که شاغل یا بیکار (جویای کار) محسوب نمی‌شوند و در ۷ روز پیش از مراجعه مأمور سرشماری در حال

تحصیل بوده‌اند، محصل به حساب می‌آیند.

۴- خانه دار: خانه دار به کسانی گفته می‌شود که شاغل، بیکار (جویای کار) و محصل به حساب نمی‌آیند و بنا بر اظهار

پاسخگو، در ۷ روز پیش از مراجعه مأمور سرشماری به خانهداری مشغول بوده‌اند.

۵ - دارای درآمد بدون کار: کسانی که شاغل، بیگار (جویای کار)، محصل و خانه دار محسوب نمی‌شوند و درآمدهای مستیری مانند حقوق بازنشستگی، حقوق وظیفه، درآمد املاک و مستغلات، سود سهام و... دارند، "دارای درآمد بدون کار" محسوب می‌شوند.

۶ - سایر: به کسانی اطلاق می‌شود که از نظر وضع فعالیت در هفت روز گذشته، در هیچ یک از گروه‌های بالاتر از منی‌گیرند.

وضع زناشویی

در این سرشماری، افراد از نظر وضع زناشویی به چهار گروه زیر تقسیم می‌شوند:

۱ - دارای همسر: زنان یا مردانی که عقد ازدواج بسته‌اند. اهم از اینکه هنگام سرشماری با همسر خود زندگی مشترک داشته یا نداشته باشند "دارای همسر" محسوب می‌شوند.

۲ - بی همسر بر اثر فوت همسر: زنان یا مردانی که همسرشان شهید یا فوت شده است، و تا زمان سرشماری مجدداً "ازدواج نکرده‌اند"، بی همسر بر اثر فوت "شناخته می‌شوند".

۳ - بی همسر بر اثر طلاق: زنان یا مردانی که از همسر خود بر اثر طلاق جدا شده و تا زمان سرشماری مجدداً "ازدواج نکرده‌اند"، بی همسر بر اثر طلاق "تلقی می‌شوند".

۴ - هرگز ازدواج نکرده: زنان یا مردانی که تا زمان سرشماری همسر اختیار نکرده‌اند، "هرگز ازدواج نکرده" شناخته می‌شوند. زنان یا مردانی که نامزد شده ولی هنوز عقد نکرده‌اند، در این گروه قرار می‌گیرند.

سرپناه

سرپناه خانه مفهومی است که می‌توان آن را جمع کرده از سطحی به محل دیگر حمل کرد و در آنجا دوباره برپا ساخت. سرپناه قابل حمل که شاخص مینی کوچ و عضویت در جامعه عشایری است به اشکال و نامهای گوناگون وجود دارد.

ساختمان

منظور از ساختمان در این سرشماری، بناهای ساخته شده از مصالح سخت است که از نظر شیوه ساخت، اقلاً مشابه خانه‌های روستایی منطقه باشد.

سخت اصلی مصرفی

منظور از سخت اصلی، سختی است که نقش آن در مصرف توسط خانوار برای پخت و پز و ایجاد گرمای بیشتر از سایر انواع سوختها باشد.

صنایع دستی

اگر یکی یا چند عضو خانوار به طور معمول در طول سال، مصنوعات در داخل خانوار تولید کرده باشند، این مصنوعات، تحت عنوان صنایع دستی خانوار محسوب شده است. برخی از صنایع دستی خانوار در این سرشماری به شرح زیر بوده است:

۱ - پلاسی: بافتنای است که تاروپود آن رشته‌هایی از موی بز است. پلاسی به صورت قطعات مستطیل شکل بلند و کم عرض توسط

زنان عشایر بافته می‌شود. سپس این قطعات را از کنارها به هم می‌دوزند و قطعه بزرگی به دست می‌آورند که همان سرپناه

(سپاه چادر) قابل حمل عشایری است که با طناب، چوبها، دیرکها و میخهای بزرگ چوبی یا فلزی بر افراشته می‌شود.

- ۲- خورجین و توپره و مشابه: خورجین و سیله حمل اسباب و اثاثه است که بر پشت چهارپایان قرار می‌گیرد. رومه خورجین ممکن است ساده و یا از جنس قالیچه باشد. توپره، گیسای است که برای حمل وسایل توسط اشخاص مخصوصاً "چوپانان"، ساریانان و... مورد استفاده قرار می‌گیرد یا برای تغذیه به گردن دام آویخته می‌شود.
- ۳- "چوقا" یا "برک": بافتی از خامه پشم گوسفند یا کرک بز که با آن پوشاکی شبیه پالتو دوخته می‌شود.

عمده ترین طریق مبادلات خانوار

منظور از مبادلات، خرید مایحتاج زندگی و فروش دام و فرآورده های دامی و سایر تولیدات خانوار است.

بهره برداری کشاورزی

بهره برداری کشاورزی عبارت است از یک واحد تولیدی کشاورزی که در آن یک یا چند فعالیت کشاورزی تحت یک مدیریت قرار داشته و اداره امور فنی و اقتصادی آن برعهده یک یا چند بهره بردار به طور مشترک باشد. فعالیت های کشاورزی مورد نظر در این سرشماری، منحصراً شامل دامداری، زراعت و باغداری است.

در این سرشماری فقط واحدهایی که دارای شرایط زیر بوده اند، بهره برداری محسوب شده اند:

- ۱- واحدهایی که تولید آنها برای فروش بوده است.
- ۲- واحدهایی که حداقل یکی از فعالیت های آنها در حد زیر بوده است:
 - دامداری: حداقل ۲ رأس گاو و گاو میش و شتر و یا ۴ رأس گوسفند و بز.
 - زراعت: حداقل ۴۰۰ متر مربع زمین زیر کشت محصولات سالانه و یا آیش.
 - باغداری: حداقل ۲۰۰ متر مربع زیر کشت محصولات دائمی (درختان شتر و غیرشتر).

بهره بردار کشاورزی

بهره بردار کشاورزی فردی است که مسئولیت اقتصادی و فنی کارهای بهره برداری را برعهده دارد و سود و زیان بهره برداری کشاورزی متوجه اوست. اگر بهره بردار کشاورزی در انجام مسئولیت خود با افراد دیگری نیز شریک باشد، در این صورت هر یک از شرکا مشروط بر آنکه عضو خانوار واحدی نباشند، یک بهره بردار محسوب می‌شود.

انواع بهره برداری کشاورزی عشایر

- ۱- بهره برداری اختصاصی: بهره برداری "اختصاصی" به وسیله یک بهره بردار به تنهایی یا با کمک اعضای خانوار اداره می‌شود.
- ۲- بهره برداری شریکی با عشایر: بهره برداری "شریکی با عشایر" توسط دو یا چند بهره بردار اداره می‌شود که همه آنها از خانوارهای عشایری هستند.
- ۳- بهره برداری شریکی با غیرعشایر: بهره برداری "شریکی با غیرعشایر" توسط دو یا چند بهره بردار اداره می‌شود ولی همه بهره برداران از خانوارهای عشایری نیستند.
- ۴- بهره برداری متعلق به غیرعشایر: بهره بردار یا بهره برداران این نوع بهره برداری، ساکن شهر یا روستا هستند و در این بهره برداری که صرفاً شامل فعالیت دامداری است، دامها توسط چوپان یا بستگان بهره بردار که عضو جامعه عشایر کوچنده هستند نگهداری می‌شوند.

مفاهیم به کار رفته در این نشریه

نسبت جنسی

نسبت تعداد مردان به زنان یا زنان به مردان، نسبت جنسی نامیده می‌شود. معمولاً "در این مورد نسبت تعداد مردان به زنان را محاسبه می‌کنند و به صورت درصد ارائه می‌دهند. یعنی اگر M تعداد مردان و F تعداد زنان در یک منطقه جغرافیایی باشد، نسبت جنسی در آن منطقه عبارت خواهد بود از:

$$\text{نسبت جنسی} = \frac{M}{F} \times 100$$

میانگین سنی

میانگین سنی، متوسط سن افراد یک جامعه است و از تقسیم کردن مجموع حاصلضربهای هر یک از سنین منفرد در فراوانی افراد در آن سن، به کل جمعیت حاصل می‌شود. یعنی:

$$\text{میانگین سنی} = \frac{\sum i \cdot F_i}{\sum F_i}$$

که در آن، $1023000 = A$ عبارت از سنین منفرد و F_i تعداد افراد در سن (i) است.

میانۀ سنی

سنی که جمعیت را از نظر تعداد به دو گروه مساوی تقسیم کند، میانۀ سنی نامیده می‌شود.

$$Md = L_1 + \left(\frac{\frac{\sum_{i=1}^k F_i}{2} - F_{C_{i-1}}}{F_i} \right) \times C$$

که در آن:

Md میانۀ L_1 کرانه پایین گروه میانۀ دارد. F_C فراوانی تجمعی، F_i فراوانی مطلق، i شماره طبقه میانۀ دارد. k تعداد طبقات و C فاصله طبقات است.

گروههای عمده سنی

در مجموعه نشریات نتایج سرشماری اجتماعی - اقتصادی مشایخ کوچنده تیرماه ۱۳۶۶ ، علاوه بر سنین منفرد و گروههای سنی منظم (۵-ساله و ۱۰-ساله) ، طبقه بندی سنی دیگری نیز برای جمعیت در نظر گرفته شده است که هر طبقه آن ، یک گروه عمده سنی نامیده می شود و عبارت است از :

افراد ۱- ۵-ساله : نوباوگان

افراد ۶- ۱۰-ساله : کودکان

افراد ۱۱- ۱۴-ساله : نوجوانان

افراد ۱۵- ۲۴-ساله : جوانان

افراد ۲۵- ۶۴-ساله : میانسالان

افراد ۶۵-ساله و بیشتر : بزرگسالان

افرادی که سن آنان معلوم نبوده و یا امکان انتساب آنان به یکی از گروههای سنی وجود نداشته است ، در گروه "سن نامشخص" منظور شده است .

نسبت باسوادی

این نسبت در هر جامعه از تقسیم تعداد افراد باسواد در یک سن یا گروه سنی معین به جمعیت آن سن یا گروه سنی به دست می آید و معمولاً به صورت "درصد" بیان می شود .

خلاصه یافته‌ها

بر اساس اطلاعات به دست آمده از سرشماری اجتماعی - اقتصادی عشایر کوچنده کشور در تیرماه ۱۳۶۶، محل استقرار بیلاقی ۸۵۷۲ خانوار با ۶۲۹۸۲ نفر جمعیت و محل استقرار تشلاقی ۱۰۰۲۹ خانوار با ۷۳۲۹۴ نفر جمعیت در استان ایلام قرار دارد. تعداد و جمعیت هر یک از اینها و طایفه‌های مستقل که تمام یا قسمتی از خانوارهای آنها دوره بیلاقی یا تشلاقی خود را در این استان می‌گذرانند، بر حسب دوره استقرار در پایان همین بخش ارائه شده است. (جدول ۱)

جدول الف - خانوار و جمعیت عشایر کوچنده استان در تیرماه ۱۳۶۶

دوره استقرار	تعداد اینها	تعداد طایفه‌های مستقل	تعداد خانوار	جمعیت	
				مرد و زن	مرد
بیلاقی	۱۱	۱۴	۸۵۷۲	۶۲۹۸۲	۳۳۴۴۹
تثلاقی	۲۵	۱۶	۱۰۰۲۹	۷۳۲۹۴	۳۸۹۱۶

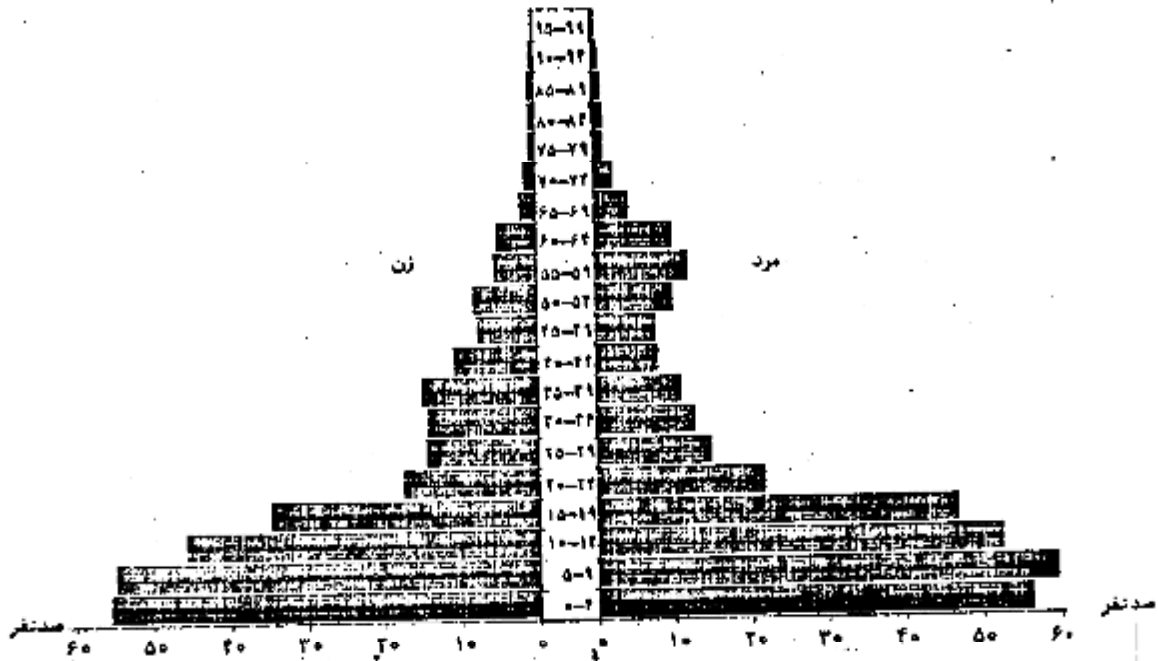
ساخت جنسی و سنی

از مجموع ۶۲۹۸۲ نفر جمعیت عشایر دوره بیلاقی سرشماری شده ۳۳۴۴۹ نفر مرد و ۲۹۵۳۳ نفر زن بود مانده که در نتیجه نسبت جنسی برابر ۱۱۳ به دست می‌آید. به عبارت دیگر در جامعه عشایر دوره بیلاقی استان، در مقابل هر ۱۰۰ نفر زن ۱۱۳ نفر مرد وجود داشته است. این نسبت در بین اطفال کمتر از یکساله برابر ۹۹ و در بین بزرگسالان (۶۵ ساله و بیشتر) معادل ۱۹۱ بوده است.

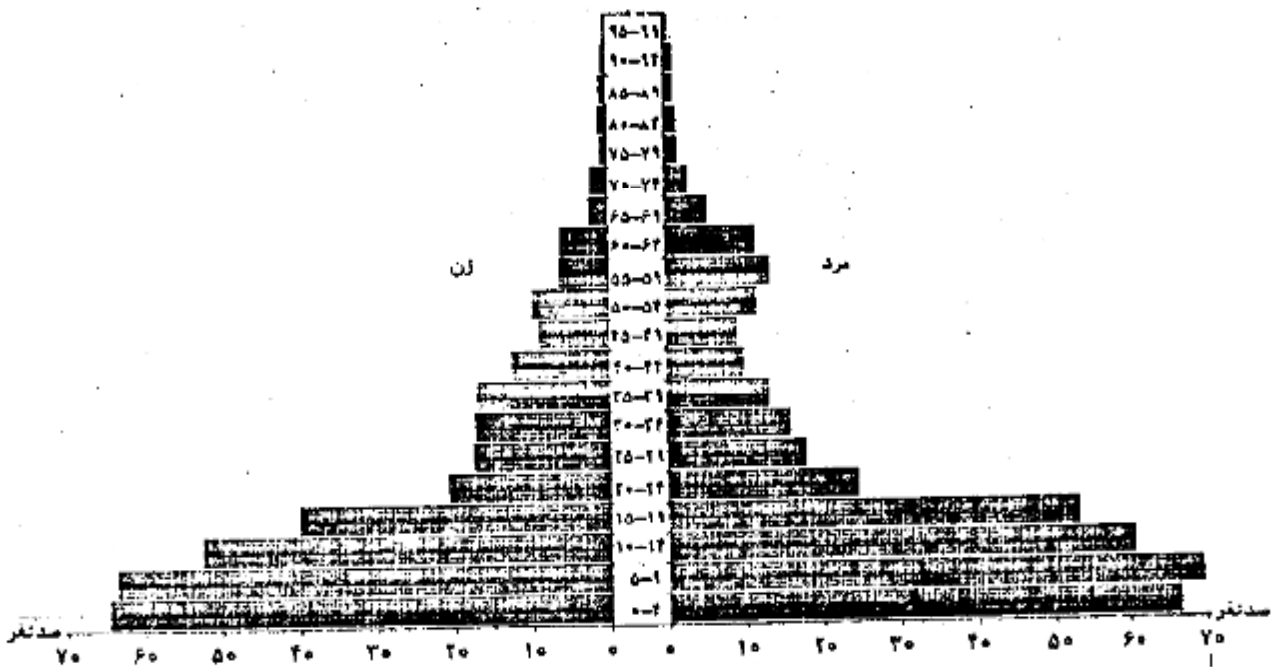
همچنین از مجموع ۷۳۲۹۴ نفر جمعیت عشایر دوره تشلاقی استان ۳۸۹۱۶ نفر مرد و ۳۴۳۷۸ نفر زن بوده‌اند که در نتیجه نسبت جنسی برابر ۱۱۳ به دست می‌آید. به عبارت دیگر در جامعه عشایر دوره تشلاقی استان، در مقابل هر ۱۰۰ نفر زن ۱۱۳ نفر مرد وجود داشته است. این نسبت در بین اطفال کمتر از یکساله برابر ۱۰۵ و در بین بزرگسالان (۶۵ ساله و بیشتر) معادل ۱۹۰ بوده است.

از جمعیت عشایر دوره بیلاقی استان، ۵۱/۵ درصد در گروه سنی کمتر از ۱۵ ساله، ۴۵/۷ درصد در گروه سنی ۱۵ تا ۶۴ ساله و ۲/۸ درصد در گروه سنی ۶۵ ساله و بیشتر قرار داشته‌اند. همچنین از جمعیت عشایر دوره تشلاقی استان، ۵۱/۵ درصد در گروه سنی کمتر از ۱۵ ساله، ۴۵/۷ درصد در گروه سنی ۱۵ تا ۶۴ ساله و ۲/۸ درصد در گروه سنی ۶۵ ساله و بیشتر قرار داشته‌اند.

نمودار ۱ - هرم سنی جمعیت عشایر دوره بیلاقی استان ایلام



نمودار ۲ - هرم سنی جمعیت عشایر دوره قشلاقی استان ایلام



جدول ب - جمعیت عشایر دوره بیلاقی و دوره قشلاقی استان برحسب گروههای عمده سنی و جنس

نسبت جنسی	زن	مرد	مرد و زن		گروههای عمده سنی
			درصد	تعداد	
عشایر دوره بیلاقی					
۱۱۳/۲۵	۲۹۵۳۳	۳۳۴۴۹	۱۰۰/۰۰	۶۲۹۸۲	جمع
۹۸/۸۱	۹۱۶	۹۱۵	۲/۹۲	۱۸۳۱	اطفال کمتر از یکسال
۱۰۱/۹۱	۵۸۰۱	۵۹۱۳	۱۸/۵۹	۱۱۷۱۴	نوباوگان (۱ - ۵ ساله)
۱۱۰/۶۵	۵۳۴۱	۵۹۱۰	۱۲/۸۶	۱۱۲۵۱	کودکان (۶ - ۱۰ ساله)
۱۱۵/۵۶	۳۵۳۳	۴۰۸۳	۱۲/۰۹	۷۶۱۶	نوجوانان (۱۱ - ۱۴ ساله)
۱۳۱/۱۲	۵۲۱۵	۶۸۳۸	۱۹/۱۳	۱۲۰۵۳	جوانان (۱۵ - ۲۲ ساله)
۱۰۶/۳۶	۸۱۰۲	۸۶۱۹	۲۶/۵۵	۱۶۷۲۱	میانسالان (۲۵ - ۶۲ ساله)
۱۹۰/۸۶	۶۱۳	۱۱۷۰	۲/۸۳	۱۷۸۳	بزرگسالان (۶۵ ساله و بیشتر)
*	۱	۲	۰/۰۰	۳	نامشخص
عشایر دوره قشلاقی					
۱۱۳/۲۰	۳۴۳۷۸	۳۸۹۱۶	۱۰۰/۰۰	۷۳۲۹۴	جمع
۱۰۲/۹۶	۱۰۶۸	۱۱۳۱	۲/۹۸	۲۱۹۹	اطفال کمتر از یکسال
۱۰۲/۰۱	۶۷۴۲	۶۹۶۶	۱۸/۷۳	۱۳۷۰۸	نوباوگان (۱ - ۵ ساله)
۱۱۱/۱۷	۶۲۰۴	۶۸۹۷	۱۷/۸۲	۱۳۱۰۱	کودکان (۶ - ۱۰ ساله)
۱۱۵/۶۸	۴۰۴۳	۴۶۷۷	۱۱/۸۹	۸۷۲۰	نوجوانان (۱۱ - ۱۴ ساله)
۱۲۷/۳۱	۶۰۷۲	۷۷۳۲	۱۸/۸۳	۱۳۸۰۵	جوانان (۱۵ - ۲۴ ساله)
۱۰۶/۷۸	۹۵۰۷	۱۰۱۵۲	۲۶/۸۲	۱۹۶۵۹	میانسالان (۲۵ - ۶۲ ساله)
۱۹۰/۰۰	۷۲۰	۱۳۶۸	۲/۸۴	۲۰۸۸	بزرگسالان (۶۵ ساله و بیشتر)
*	۱	۳	۰/۰۰	۴	نامشخص

* محاسبه مفهوم ندارد .

زبان

بر اساس اطلاعات سرشماری اجتماعی - اقتصادی عشایر کوچنده کشور در تیرماه ۱۳۶۶ ، در استان ایلام ، ۲۵/۸ درصد از جمعیت عشایر دوره بیلاقی و ۲۲/۲ درصد از جمعیت عشایر دوره قشلاقی می توانستند به زبان فارسی صحبت کنند . در مقابل ۶۳/۵ درصد از جمعیت عشایر دوره بیلاقی و ۶۲/۰ درصد از جمعیت عشایر دوره قشلاقی فارسی نمی دانستند .

وضع زناشویی

در بین جمعیت ۱۰ ساله و بیشتر عشایر دوره بیلاقی ۴۴/۶ درصد از مردان و ۵۷/۷ درصد از زنان " حداقل یکبار ازدواج کرده " بودند. این نسبت در بین جمعیت عشایر دوره قشلاقی به ترتیب ۲۵/۱ درصد و ۵۸/۰ درصد بوده است. نسبت افراد " هرگز ازدواج نکرده " در جمعیت ۱۰ ساله و بیشتر عشایر دوره بیلاقی برای مردان ۵۳/۲ درصد و برای زنان ۴۱/۲ درصد بوده است. این نسبت برای عشایر دوره قشلاقی به ترتیب ۵۲/۹ درصد و ۴۰/۹ درصد بوده است.

جدول ب - توزیع نسبی جمعیت ۱۰ ساله و بیشتر عشایر دوره بیلاقی و دوره قشلاقی استان برحسب وضع زناشویی و جنس

وضع زناشویی	دوره بیلاقی			دوره قشلاقی		
	مرد وزن	مرد	زن	مرد وزن	مرد	زن
جمع	۱۰۰/۰۰	۱۰۰/۰۰	۱۰۰/۰۰	۱۰۰/۰۰	۱۰۰/۰۰	۱۰۰/۰۰
دارای همسر	۲۲/۸۸	۲۴/۰۴	۵۲/۴۲	۲۸/۲۶	۲۴/۵۶	۵۲/۸۳
بی همسر بر اثر فوت همسر یا طلاق	۲/۷۰	۰/۵۴	۵/۲۶	۲/۶۹	۰/۵۶	۵/۱۹
هرگز ازدواج نکرده	۴۲/۸۱	۵۳/۲۳	۴۱/۱۶	۴۷/۳۵	۵۲/۸۷	۴۰/۸۶
اظهار نشده	۱/۶۱	۱/۹۹	۱/۱۶	۱/۶۰	۲/۰۱	۱/۱۲

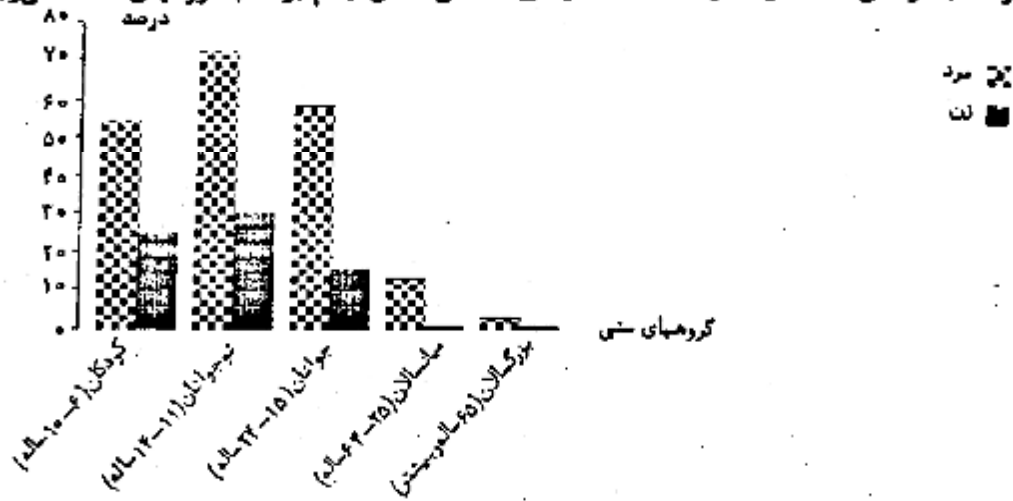
سواد

در تیرماه ۱۳۶۶ - از ۲۹۲۲۸ نفر جمعیت ۶ ساله و بیشتر عشایر دوره بیلاقی استان ۲۹/۴ درصد باسواد بودند. همچنین از ۵۲۳۲۷ نفر جمعیت ۶ ساله و بیشتر عشایر دوره قشلاقی استان ۲۲/۶ درصد باسواد بودند. نسبت باسوادی در گروه سنی ۶ - ۱۰ ساله برای مشایخ دوره بیلاقی ۴۰/۴ درصد و برای مشایخ دوره قشلاقی ۲۸/۱ درصد بوده است. این نسبت در گروه سنی ۶۵ ساله و بیشتر برای جمعیت مشایخ دوره بیلاقی ۲/۱ درصد و برای جمعیت مشایخ دوره قشلاقی ۲/۰ درصد بوده است.

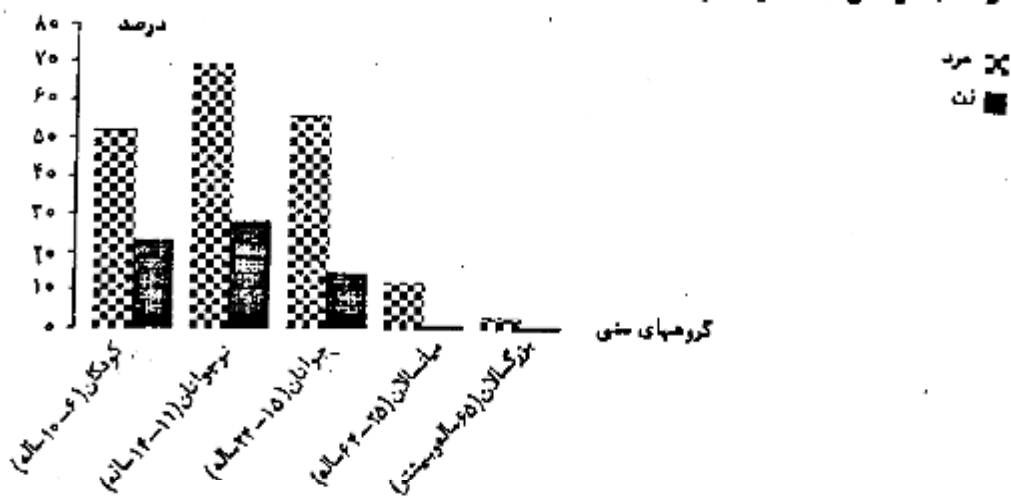
جدول ت - درصد باسوادان ۶ ساله و بیشتر عشایر دوره بیلاقی و دوره قشلاقی استان برحسب گروههای عمده سنی به تفکیک جنس

گروههای عمده سنی	دوره بیلاقی			دوره قشلاقی		
	مرد وزن	مرد	زن	مرد وزن	مرد	زن
جمعیت ۶ ساله و بیشتر	۲۹/۳۸	۴۲/۳۶	۱۴/۲۴	۲۷/۶۳	۴۰/۰۷	۱۳/۱۸
کودکان (۶ - ۱۰ ساله)	۴۰/۴۰	۵۴/۶۸	۲۴/۶۰	۲۸/۰۷	۵۱/۲۶	۲۲/۸۵
نوجوانان (۱۱ - ۱۴ ساله)	۵۲/۶۷	۷۲/۲۰	۳۰/۱۱	۵۰/۰۱	۶۹/۱۰	۲۷/۹۲
جوانان (۱۵ - ۲۴ ساله)	۳۹/۶۳	۵۲/۹۵	۱۵/۶۰	۳۷/۵۲	۵۵/۲۹	۱۴/۶۵
میانسالان (۲۵ - ۶۴ ساله)	۶/۹۰	۱۲/۷۶	۰/۶۶	۶/۵۲	۱۲/۰۱	۰/۶۵
بزرگسالان (۶۵ ساله و بیشتر)	۲/۰۷	۲/۹۹	۰/۲۲	۲/۰۵	۲/۹۹	۰/۲۷

نمودار ۳ - درصد باسوادان ۶ ساله و بیشتر جمعیت عشایر دوره بیلاقی استان ایلام بر حسب گروههای عمده سنی و جنس



نمودار ۴ - درصد باسوادان ۶ ساله و بیشتر جمعیت عشایر دوره قشلاقی استان ایلام بر حسب گروههای عمده سنی و جنس



در تیرماه ۱۳۴۶، از جمعیت ۶- ۲۴ ساله عشایر دوره بیلاقی استان، ۳۱/۷ درصد و عشایر دوره قشلاقی ۲۹/۹ درصد در حال تحصیل بودند. در همین سال ۳۷/۶ درصد از کودکان عشایر دوره بیلاقی و ۲۵/۲ درصد از کودکان عشایر دوره قشلاقی در حال تحصیل بودند. همچنین ۲۴/۲ درصد از نوجوانان عشایر دوره بیلاقی و ۴۱/۹ درصد از نوجوانان عشایر دوره قشلاقی به تحصیل اشتغال داشتند. این نسبت در بین گروههای سنی مختلف جوانان یکسان نیست و از ۴۴/۲ درصد در نوجوانان ۱۱- ۱۴ ساله عشایر دوره بیلاقی و ۴۱/۹ درصد از نوجوانان عشایر دوره قشلاقی به ۸/۴ درصد در جوانان ۱۹- ۲۴ ساله عشایر دوره بیلاقی و ۷/۸ درصد در جوانان ۱۹- ۲۴ ساله عشایر دوره قشلاقی نوسان دارد.

جدولت - درصد جمعیت ۶ - ۲۴ ساله در حال تکمیل مشاییر دوره بیلابی و دوره قشلاقی استان برحسب گروههای عمده سنی، بهشتکیک جنس

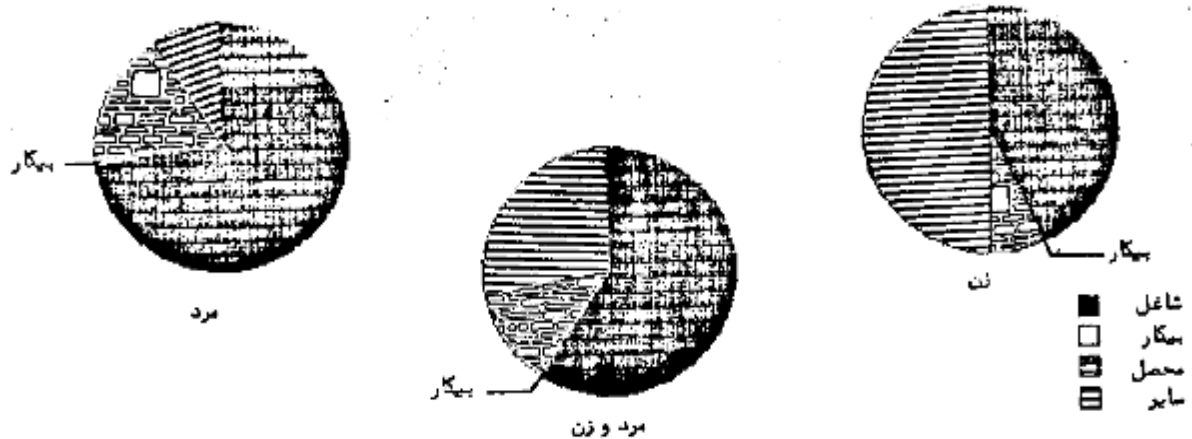
دوره قشلاقی			دوره بیلابی			گروههای عمده سنی
زن	مرد	مرد وزن	زن	مرد	مرد وزن	
۱۴/۶۷	۲۲/۷۲	۲۹/۸۸	۱۵/۸۵	۲۲/۸۶	۳۱/۶۶	جمعیت ۶ - ۲۴ ساله
۲۰/۶۳	۴۸/۷۶	۲۵/۲۲	۲۲/۱۲	۵۱/۵۵	۲۷/۵۹	کودکان (۶ - ۱۰ ساله)
۲۱/۱۷	۵۹/۸۸	۴۱/۹۲	۲۲/۸۷	۶۲/۶۰	۴۴/۱۷	نوجوانان (۱۱ - ۱۲ ساله)
۲/۲۶	۲۷/۰۱	۱۷/۰۰	۴/۶۵	۲۸/۵۲	۱۸/۲۲	جوانان (۱۵ - ۲۴ ساله)
۶/۱۷	۲۶/۶۲	۲۲/۳۹	۶/۷۱	۲۸/۸۹	۲۵/۰۱	(۱۵ - ۱۸ ساله)
۱/۵۸	۱۲/۷۲	۷/۷۶	۱/۷۲	۱۳/۵۸	۸/۲۳	(۱۹ - ۲۴ ساله)

وضع فعالیت

بر اساس اطلاعات این سرشماری، از جمعیت مردان ۶ ساله و بیشتر مشاییر دوره بیلابی ۷۱/۹ درصد شافل، ۱۷/۶ درصد محصل و ۰/۶ درصد بیکار (جویای کار) بودهاند. در مقابل از جمعیت زنان، ۳۳/۱ درصد شافل، ۶/۹ درصد محصل، ۳۶/۸ درصد خانهدار و ۰/۱ درصد بیکار (جویای کار) بودهاند.

همین اطلاعات نشان میدهد که از جمعیت مردان ۶ ساله و بیشتر مشاییر دوره قشلاقی، ۷۲/۷ درصد شافل، ۱۷/۰ درصد محصل و ۰/۶ درصد بیکار (جویای کار) بودهاند. در مقابل، از جمعیت زنان، ۳۳/۶ درصد شافل، ۶/۴ درصد محصل، ۳۷/۱ درصد خانهدار و ۰/۱ درصد بیکار (جویای کار) بودهاند.

نمودار ۵ - توزیع نسبی جمعیت ۶ ساله و بیشتر مشاییر دوره بیلابی استان ایلام برحسب وضع فعالیت



نمودار ۶ - توزیع نسبی جمعیت ۶ ساله و بیشتر عشایر دوره قشلاقی استان ایلام بر حسب وضع فعالیت.



نسبيلات در اختيار خانوار

بر اساس نتایج سرشماری اجتماعی - اقتصادی مشایخ کوچنده در تیرماه ۱۳۶۶، از ۸۵۷۲ خانوار مشایخ دوره بیلاقی، ۵/۶ درصد موتورسیکلت، ۲/۷ درصد وسیله نقلیه باری و ۱/۵ درصد سایر وسایل نقلیه را در اختیار داشتند. همچنین از ۱۰۰۲۹ خانوار مشایخ دوره قشلاقی، ۶/۶ درصد موتورسیکلت، ۲/۵ درصد وسیله نقلیه باری و ۱/۲ درصد سایر وسایل نقلیه را در اختیار داشته‌اند.

جدول ج - خانوارهای مشایخ دوره بیلاقی و دوره قشلاقی استان بر حسب استفاده از وسایل نقلیه موتوری در اختیار آنها

دوره استقرار	جمع خانوار	موتورسیکلت	باری	سایر	موتورسیکلت و باری	موتورسیکلت و سایر	باری و سایر	موتورسیکلت و باری و سایر	هیچ کدام
بیلاقی	۸۵۷۲	۳۳	۲۱۸	۷۷	۶	۵	۸	۱	۸۲۱۹
قشلاقی	۱۰۰۲۹	۵۲	۲۳۶	۱۰۷	۷	۵	۸	۲	۹۶۱۷

بر اساس همین اطلاعات، خانوارهای مشایخ دوره بیلاقی استان، ۲۳/۳ درصد از رادیو، ۹/۴ درصد از چراغ توری (نفتی و گازی) و ۳/۸ درصد از چراغ خیاطی استفاده می‌کردند. خانوارهای مشایخ دوره قشلاقی استان، ۴۱/۲ درصد از رادیو، ۱۱/۵ درصد از چراغ توری (نفتی و گازی) و ۳/۶ درصد از چراغ خیاطی استفاده می‌کردند.

جدول ج - خانوارهای مشایخ دوره بیلاقی و دوره قشلاقی استان بر حسب استفاده از رادیو، چراغ توری و چراغ خیاطی در اختیار آنها

دوره استقرار	جمع	رادیو	چراغ توری (نفتی یا گازی)	چراغ خیاطی	رادیو و چراغ توری	رادیو و چراغ خیاطی	چراغ توری و چراغ خیاطی	رادیو و چراغ توری و چراغ خیاطی	هیچ کدام
بیلاقی	۸۵۷۲	۳۰۰۲	۲۹۸	۸۲	۲۰۶	۱۳۹	۲۲	۸۰	۲۵۴۱
قشلاقی	۱۰۰۲۹	۳۲۸۵	۲۲۹	۸۸	۶۰۱	۱۴۶	۲۶	۱۰۹	۵۳۵۳

در تیرماه ۱۳۴۶، از خانوارهای عشایر دوره بیلاقی، ۶/۵ درصد از اجاق گاز، ۲۸/۳ درصد از چراغ خوراکی نفتی و ۱۵/۶ درصد از بخاری استفاده می‌کردند. از خانوارهای عشایر دوره قشلاقی این استان، ۶/۵ درصد از اجاق گاز، ۲۷/۹ درصد از چراغ خوراکی نفتی و ۱۲/۲ درصد از بخاری استفاده می‌کردند.

جدول ح - خانوارهای عشایر دوره بیلاقی و دوره قشلاقی استان برحسب استفاده از اجاق گاز، چراغ نفتی و بخاری در اختیار آنها

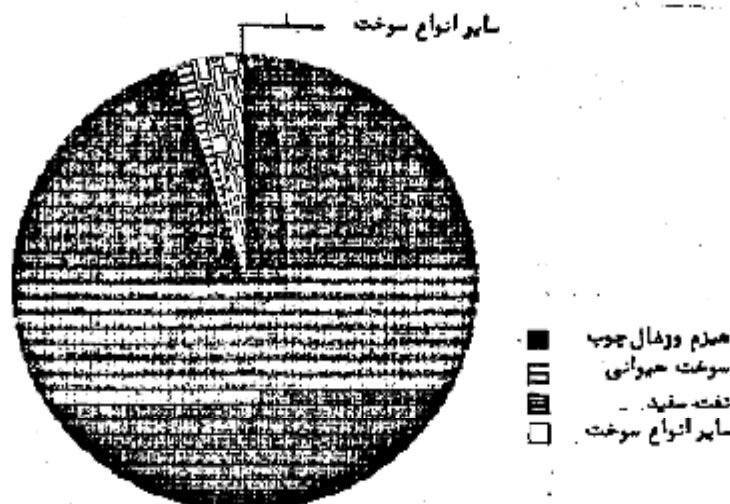
دوره استقرار	جمع	اجاق گاز	چراغ خوراکی نفتی	بخاری	اجاق گاز و چراغ خوراکی نفتی	اجاق گاز و بخاری	چراغ خوراکی نفتی و بخاری	اجاق گاز و چراغ خوراکی نفتی و بخاری	هیچ کدام
بیلاقی	۸۵۷۲	۹۵	۱۵۹۳	۸۳۳	۳۲۹	۲۱	۳۸۹	۸۲	۵۲۰۱
قشلاقی	۱۰۰۲۹	۱۰۷	۱۹۱۱	۸۸۱	۳۷۳	۳۶	۲۲۲	۸۸	۶۲۱۰

بر اساس نتایج این سرشماری، سوخت اصلی خانوارهای عشایر دوره بیلاقی استان برای پخت و پز و ایجاد گرما، ۹۵/۱ درصد "هیزم و زغال چوب"، ۱/۵ درصد "سوخت حیوانی" و ۳/۷ درصد "نفت سفید" بوده است. از خانوارهای عشایر دوره قشلاقی، ۸۸/۵ درصد از "هیزم و زغال چوب"، ۷/۷ درصد از "سوخت حیوانی" و ۳/۶ درصد از "نفت سفید" استفاده می‌کردند.

جدول ح - خانوارهای عشایر دوره بیلاقی و دوره قشلاقی استان برحسب سوخت اصلی مصرفی

دوره استقرار	جمع	هیزم و زغال چوب	سوخت حیوانی	نفت سفید	گازوئیل	گاز	سایر	هیچ کدام
بیلاقی	۸۵۷۲	۸۱۵۵	۹۰	۲۲۰	۱	۳	۲	۰
قشلاقی	۱۰۰۲۹	۸۸۷۹	۷۷۳	۲۶۲	۱	۷	۶	۰

نمودار ۷ - توزیع نسبی خانوارهای عشایر دوره بیلاقی استان ایلام برحسب نوع سوخت اصلی مصرفی



نمودار ۸ - توزیع نسبی خانوارهای عشایر دوره قشلاقی استان ایلام برحسب نوع سوخت اصلی مصرفی



نوع بهره برداری

بر اساس نتایج این سرشماری، عشایر دوره قشلاقی استان، اداره ۹۱۸۳ بهره برداری کشاورزی را عهدمدار بوده‌اند. از این تعداد، ۹۱/۶ درصد اختصاصی، ۶/۳ درصد شریکی (با عشایر و غیر عشایر) و ۲/۲ درصد متعلق به غیر عشایر بوده است. فعالیت ۱۹/۳ درصد از بهره‌بردارانها "فقط دامداری"، ۲۵/۸ درصد "دامداری و زراعت"، ۵/۱ درصد "دامداری و باغداری" و ۲/۷ درصد "دامداری، زراعت و باغداری" بوده است.

عشایر دوره قشلاقی استان، اداره ۱۵۶۹۸ بهره‌برداري کشاورزی را عهدمدار بوده‌اند. از این تعداد، ۹۱/۷ درصد اختصاصی، ۶/۳ درصد شریکی (با عشایر و غیرعشایر) و ۲/۵ درصد متعلق به غیر عشایر بوده است. فعالیت ۲۳/۲ درصد از بهره‌بردارانها "فقط دامداری"، ۲۲/۳ درصد "دامداری و زراعت"، ۵/۱ درصد "دامداری و باغداری" و ۲/۲ درصد "دامداری، زراعت و باغداری" بوده است.

دامداری

بر اساس اطلاعات این سرشماری، عشایر دوره قشلاقی استان ۲۶۳۰۸۴ رأس گوسفند و ۵۶۰۶۶۲ رأس بز و بزغاله نگهداری می‌کردند. به این ترتیب، به طور متوسط برای هر خانوار عشایر دوره قشلاقی، ۱۱۹ رأس دام کوچک (گوسفند و بز و بزغاله) وجود داشته است. عشایر دوره قشلاقی استان، ۶/۵ درصد از دامهای کوچک جامعه عشایری کشور را اختیار داشته‌اند. تعداد گوسفند و بز و بزغاله عشایر دوره قشلاقی استان، ۶۸۹۳۷۱ و بز و بزغاله آن ۶۲۳۳۰۷ رأس بوده است. به بیان دیگر به طور متوسط برای هر خانوار عشایر دوره قشلاقی، ۱۳۱ رأس دام کوچک وجود داشته است. عشایر دوره قشلاقی استان ۷/۸ درصد از دامهای کوچک جامعه عشایری کشور را اختیار داشته‌اند.

گاو و گوساله عشایر دوره قشلاقی ۱۳۶۱۱ رأس، گاو میش و بچه گاو میش ۹۲ رأس و شتر و بچه شتر ۱۷ نفر بوده است. تعداد این دامها برای عشایر دوره قشلاقی استان به ترتیب ۱۲۴۴۱ رأس، ۱۵۳ رأس و ۱۸ نفر بوده است.

بر اساس همین اطلاعات، عشایر دوره قشلاقی استان، ۱۵۲۸ رأس اسب و کره اسب، ۸۵۷۶ رأس فاطر و استرو و ۲۴۸۱ رأس الاغ و کره الاغ نگهداری می‌کردند. عشایر دوره قشلاقی ۲۱۷۹ رأس اسب و کره اسب، ۹۸۸۲ رأس فاطر و استرو و ۹۲۸۳ رأس الاغ و کره الاغ نگهداری می‌کردند.

جدول ۱ - تعداد انواع دام بهره‌برداران پهای عشایر دوره پیلانی و دوره قشلاقی استان

دوره استقرار	گوسفند و بقره	بز و بزغاله	گاو و گوساله	گاو میش و بچه گاو میش	شتر و بچه شتر	اسب و کره اسب	فاطر و استر	الغ و کره الغ
پیلانی	۲۶۳۰۸۲	۵۶۰۶۶۲	۱۳۶۱۱	۹۲	۱۷	۱۵۲۸	۸۰۷۶	۷۴۸۱
قشلاقی	۶۸۹۲۷۱	۶۳۲۳۰۷	۱۲۳۶۱	۱۰۳	۱۸	۲۱۷۹	۹۸۸۲	۹۲۸۴

تعداد و انواع دام هر یک از ایله‌ها و طایفه‌های مستقل دوره پیلانی استان در پایان همین بخش در جدول من ارائه شده است.

زراعت و باغداری

بر اساس نتایج این سرشماری، اراضی زیر کشت محصولات سالانه خانوارهای بهره‌بردار مشایخ در این استان ۲۲۸۸۸ هکتار بوده است که از این مقدار ۱۱۲۱۰ هکتار (۵/۰ درصد) زیر کشت محصولات سالانه آبی و ۲۱۷۲۷ هکتار (۹۵/۰ درصد) زیر کشت محصولات سالانه دیم بوده است. اراضی باغ و قلمستان خانوارهای مشایخ در این استان، ۱۱۱ هکتار آبی و ۳۳ هکتار دیم بوده است.

جدول ۲ - مساحت اراضی بهره‌برداران پهای عشایر در استان بر حسب نوع استفاده از زمین : ۱۳۶۶

شرح	زیر کشت محصولات سالانه		آبی		باغ و قلمستان	
	آبی	دیم	آبی	دیم	آبی	دیم
مساحت اراضی	۱۱۲۱۰	۲۱۷۲۷	۵۱۳	۱۹۲۲۷	۱۱۱	۳۳

صنایع دستی

در تیرماه ۱۳۶۶، در بین خانوارهای مشایخ دوره پیلانی استان، بافت "قالی و قالیچه" در ۷۷۷ خانوار، بافت "گلیم، زلسو و مشابه" در ۱۹۱۳ خانوار، بافت پلاس (چادر) در ۷۹۹۵ خانوار، بافت "چوفا یا برک و مشابه" در ۱۵ خانوار، بافت "کلاه، دستکش و مشابه" در ۲۰۹ خانوار و بافت حصیر در ۷۲۲ خانوار وجود داشته است.

بر اساس همین اطلاعات، در بین خانوارهای مشایخ دوره قشلاقی، بافت "قالی و قالیچه" در ۸۲۲ خانوار، بافت "گلیم، زلسو و مشابه" در ۲۳۱۰ خانوار، بافت پلاس (چادر) در ۹۱۰۹ خانوار، بافت "چوفا یا برک و مشابه" در ۳۰ خانوار، بافت "کلاه، دستکش و مشابه" در ۲۲۲ خانوار و بافت حصیر در ۸۲۹ خانوار وجود داشته است.

جدول ر - خانوارهای مشاییر دوره بیلاقی و دوره قشلاقی استان، دارای هر یک از انواع صنایع دستی بر حسب هدف از تولید

انواع صنایع دستی	جمع	نقطه برای فروش	نقطه بسوای مصرف خانوار	برای فروش و مصرف خانوار
مشاییر دوره بیلاقی				
قالی و قالیچه	۲۲۲	۱۲	۷۵۶	۲
گیم، زیلو و مشابه	۱۹۱۳	۸	۱۹۰۲	۳
پلاس (چادر)	۲۹۹۵	۴	۷۹۸۸	۳
چوقا یا برک و مشابه	۱۵	۱	۱۲	۰
کلاه، دستکش و مشابه	۲۰۹	۲	۲۰۷	۰
حصیر	۷۲۴	۴	۷۲۰	۰
سایر	۶۹۷۹	۱۲	۶۹۶۳	۲
مشاییر دوره قشلاقی				
قالی و قالیچه	۸۲۲	۱۹	۸۴۹	۲
گیم، زیلو و مشابه	۲۳۱۰	۱۵	۲۲۹۲	۳
پلاس (چادر)	۹۱۰۹	۴	۹۱۰۱	۲
چوقا یا برک و مشابه	۲۰	۱	۱۹	۰
کلاه، دستکش و مشابه	۴۲۴	۳	۴۲۱	۰
حصیر	۸۲۹	۱۲	۸۱۷	۰
سایر	۲۷۸۸	۱۲	۲۷۷۱	۳

عمده ترین طریق صادرات

بر اساس اطلاعات این سرشماری، ۶۶/۶ درصد از خانوارهای مشاییر دوره بیلاقی استان ما به‌تاج زندگی خود را از شرکت‌های تعاونی مشاییری و ۷/۱ درصد از طریق پیلهور خریداری می‌کردند. این نسبتها برای خانوارهای مشاییر دوره قشلاقی به ترتیب ۶۷/۲ درصد و ۶/۲ درصد بوده است.

از خانوارهای مشاییر دوره بیلاقی استان ۹۶/۱ درصد و از خانوارهای مشاییر دوره قشلاقی استان، ۹۶/۶ درصد فروش دام داشتند. ۸۰/۰ درصد از خانوارهای مشاییر دوره بیلاقی که فروش دام داشتند، دامهای خود را به پیلهور و ۲/۳ درصد به شرکت‌های تعاونی مشاییری فروختند. همچنین ۱۹/۹ درصد از خانوارها دامهای خود را از طریق دیگری به فروش رساندند. این نسبتها برای خانوارهای مشاییر دوره قشلاقی به ترتیب ۷۵/۲ درصد، ۱/۶ درصد و ۲۳/۰ درصد بوده است.

فروش فرآورده‌های دامی در ۳/۰ درصد از خانوارهای مشاییر دوره بیلاقی و ۱/۲ درصد از خانوارهای مشاییر دوره قشلاقی از طریق شرکت‌های تعاونی مشاییری انجام شده است. پیلهوران فرآورده‌های دامی ۴۰/۱ درصد از خانوارهای مشاییر دوره بیلاقی و ۳۶/۵ درصد از خانوارهای مشاییر دوره قشلاقی را خریداری کردند. همچنین ۱۵/۳ درصد از خانوارهای مشاییر دوره بیلاقی و ۱۵/۵ درصد از خانوارهای مشاییر دوره قشلاقی، فروش فرآورده‌های دامی نداشتند.

جدول ز - نحوه خرید مایحتاج زندگی و فروش محصولات خانوارهای عشایر دوره بیلاقی و دوره قشلاقی استان

شرح	دوره بیلاقی					دوره قشلاقی				
	جمع	از طریق پوله‌ور	از طریق شرکت‌های تعاونی عشایری	از طریق دیگر	تعداد	جمع	از طریق پوله‌ور	از طریق شرکت‌های تعاونی عشایری	از طریق دیگر	تعداد
خرید مایحتاج زندگی	۸۵۷۲	۶۱۰	۵۷۰۹	۲۲۵۲	۰	۱۰۰۲۹	۶۳۱	۶۷۴۲	۲۶۵۲	۰
فروش دام	۸۵۷۲	۶۵۸۹	۱۶	۱۶۲۶	۳۳۱	۱۰۰۲۹	۷۲۱۰	۱۵۲	۲۲۲۸	۲۲۷
فروش فرآورده‌های دامی	۸۵۷۲	۲۲۲۶	۲۶	۳۷۹۶	۱۳۱۲	۱۰۰۲۹	۳۶۶۰	۱۲۴	۲۶۸۶	۱۵۵۹
فروش محصولات زراعی و باغی	۸۵۷۲	۷۸	۲۵۸	۲۶۲	۸۰۲۳	۱۰۰۲۹	۲۹	۲۸۹	۲۷۷	۹۲۳۲
فروش تولیدات صنایع دستی	۸۵۷۲	۰	۲	۵۲	۸۵۱۵	۱۰۰۲۹	۰	۴	۷۲	۹۹۵۲

نوع اقامتگاه

بر اساس اطلاعات این سرشماری ۸۴/۲ درصد از خانوارهای عشایر دوره بیلاقی فقط از سرپناه (چادر) و ۷/۶ درصد فقط از ساختمان استفاده می‌کردند. خانوارهای عشایر دوره قشلاقی ۶۸/۳ درصد فقط در سرپناه (چادر) و ۲۵/۹ درصد فقط در ساختمان بسر می‌بردند.

۸/۲ درصد از خانوارهای عشایر دوره بیلاقی و ۵/۷ درصد از خانوارهای عشایر دوره قشلاقی استان هم از سرپناه و هم از ساختمان استفاده می‌کردند.

جدول ز - تعداد خانوار و جمعیت اهلیا و طایفه‌های مستقل استان* به تفکیک محل استقرار اهلیاتی و قتلای

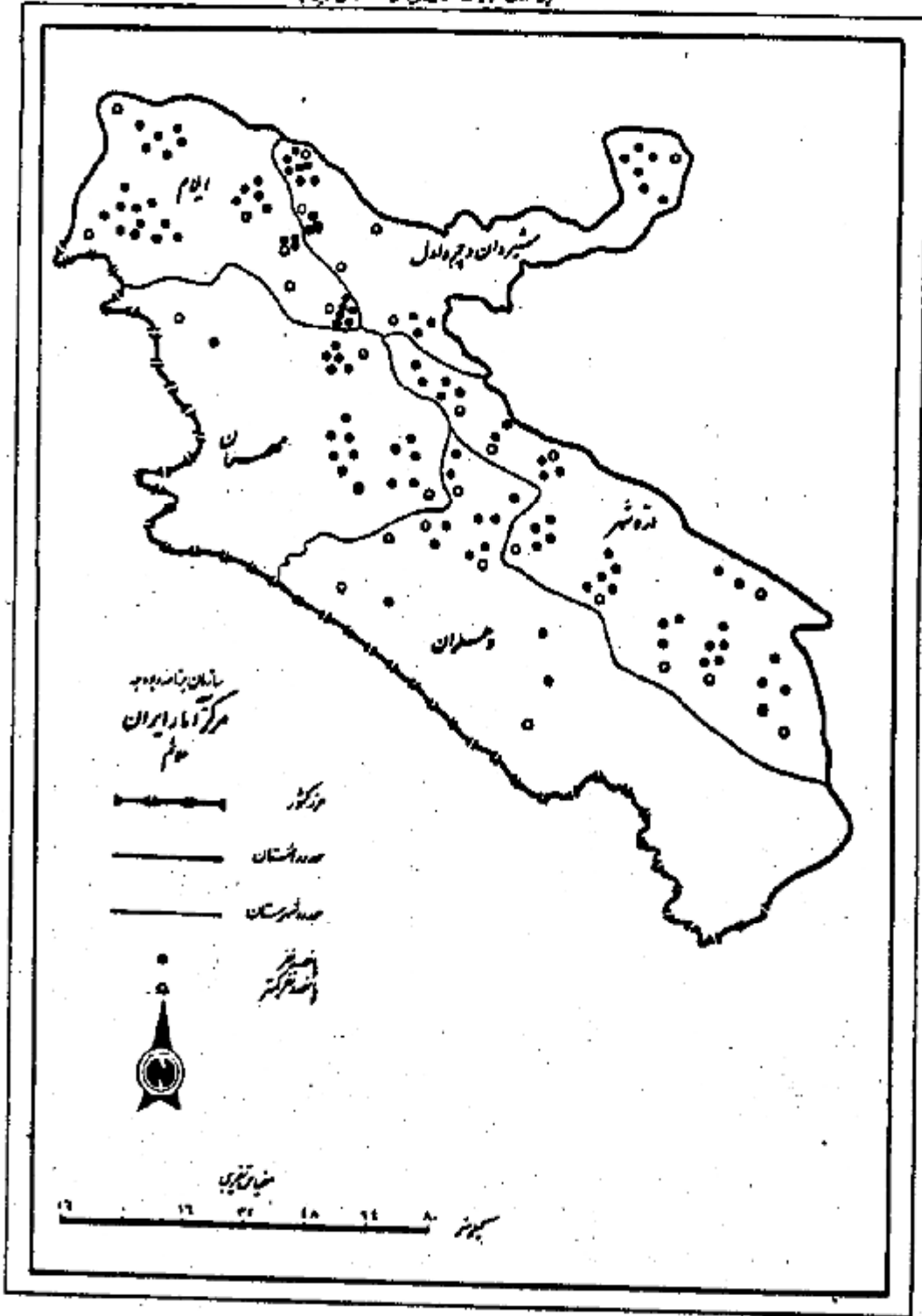
قتلای		اهلیاتی				کلی		اهلی و طایفه مستقل		
استانهای دیگر		این استان		استانهای دیگر		این استان				
جمعیت	خانوار	جمعیت	خانوار	جمعیت	خانوار	جمعیت	خانوار			
۰	۰	۳۸۷۹	۵۲۰	۱۲۹	۲۰	۳۷۲۰	۵۰۰	۳۸۷۹	۵۲۰	اهلی ارکوازی
۱۷	۲	۶۲۹۶	۸۵۸	۰	۰	۶۵۱۲	۸۶۰	۶۵۱۲	۸۶۰	اهلی ایوان
۰	۰	۲۷۲۲	۶۰۹	۴۶۱	۷۲	۲۲۷۱	۵۳۷	۲۷۲۲	۶۰۹	اهلی بلاوندزیدلان
۰	۰	۵۲۳۸	۶۶۷	۰	۰	۵۲۳۸	۶۶۷	۵۲۳۸	۶۶۷	اهلی بدره
۰	۰	۲۲۲۲	۲۲۵	۰	۰	۲۲۲۲	۲۲۵	۲۲۲۲	۲۲۵	اهلی بولی
۱۸۷۲	۲۵۷	۲۲۷۲	۵۷۷	۶۱۲۸	۸۲۲	۰	۰	۶۱۲۸	۸۲۲	اهلی بیرانوند
۲۵۸۵	۵۱۲	۳۱۲	۲۶	۲۸۹۹	۵۵۹	۰	۰	۲۸۹۹	۵۵۹	اهلی ترکاشوند
۳۹۷	۵۴	۲۲۲	۲۶	۶۲۱	۹۰	۰	۰	۶۲۱	۹۰	اهلی جمشود
۶۲۶۱	۹۰۲	۱۵۵	۱۹	۶۵۱۶	۹۲۲	۰	۰	۶۵۱۶	۹۲۲	اهلی حسوند
۰	۰	۵۸۱۸	۷۵۲	۰	۰	۵۸۱۸	۷۵۲	۵۸۱۸	۷۵۲	اهلی خزل
۷۸۵۲	۱۲۲۰	۲۵۲	۳۸	۸۱۰۶	۱۲۶۸	۰	۰	۸۱۰۶	۱۲۶۸	اهلی دلفان نورآباد
۰	۰	۱۲۲	۱۹	۰	۰	۱۲۲	۱۹	۱۲۲	۱۹	اهلی دهبالاسی
۰	۰	۲۸۶۶	۲۲۵	۲۸۶۶	۲۲۵	۰	۰	۲۸۶۶	۲۲۵	اهلی زنگنه
۷۶۲	۱۱۱	۱۲۹۲	۱۹۷	۲۱۵۶	۳۰۸	۰	۰	۲۱۵۶	۳۰۸	اهلی زوله
۳۷۰۱	۵۲۷	۲۹	۲	۳۷۲۰	۵۲۱	۰	۰	۳۷۲۰	۵۲۱	اهلی سنجابی
۰	۰	۳۲۹۰	۴۷۹	۰	۰	۳۲۹۰	۴۷۹	۳۲۹۰	۴۷۹	اهلی توهان
۰	۰	۱۸۲۷۸	۲۵۵۹	۰	۰	۱۸۲۷۸	۲۵۵۹	۱۸۲۷۸	۲۵۵۹	اهلی کرد
۱۱۸۹۲	۱۶۲۷	۸۳	۱۱	۱۱۹۷۵	۱۶۲۸	۰	۰	۱۱۹۷۵	۱۶۲۸	اهلی گلپور
۰	۰	۵۹۵۶	۸۲۲	۰	۰	۵۹۵۶	۸۲۲	۵۹۵۶	۸۲۲	اهلی ملکشاهی
۰	۰	۱۹۸۶	۲۶۶	۰	۰	۱۹۸۶	۲۶۶	۱۹۸۶	۲۶۶	اهلی سبختی
۱۲۷۲	۲۰۲	۰	۰	۱۲۲۱	۱۹۴	۵۲	۸	۱۲۷۲	۲۰۲	طایفه مستقل عثمانوند
۱۳۰۲	۱۷۷	۷۵	۱۰	۱۲۷۷	۱۸۷	۰	۰	۱۲۷۷	۱۸۷	طایفه مستقل مادیاتاهوقلندر
۹۱۹	۱۲۷	۱۹	۱	۹۳۸	۱۲۸	۰	۰	۹۳۸	۱۲۸	طایفه مستقل کولپوند
۰	۰	۱۲۷۲	۱۶۲	۰	۰	۱۲۷۲	۱۶۲	۱۲۷۲	۱۶۲	طایفه مستقل پنجستون
۰	۰	۲۹۴	۴۸	۰	۰	۲۹۴	۴۸	۲۹۴	۴۸	طایفه چم آب
۰	۰	۷۸۵	۱۰۶	۰	۰	۷۸۵	۱۰۶	۷۸۵	۱۰۶	طایفه مستقل حسن گاداری
۰	۰	۳۸۹	۵۰	۰	۰	۳۸۹	۵۰	۳۸۹	۵۰	طایفه مستقل دیناروند
۰	۰	۱۲۴	۱۲	۰	۰	۱۲۴	۱۲	۱۲۴	۱۲	طایفه مستقل زنگنه
۰	۰	۶۶۲	۷۹	۰	۰	۶۶۲	۷۹	۶۶۲	۷۹	طایفه مستقل سرتنگلمساران
۰	۰	۳۲۱	۳۹	۰	۰	۳۲۱	۳۹	۳۲۱	۳۹	طایفه سورگه
۰	۰	۵۰۲	۵۸	۰	۰	۵۰۲	۵۸	۵۰۲	۵۸	طایفه مستقل عالی بیگی
۰	۰	۸۱۵	۱۰۴	۰	۰	۸۱۵	۱۰۴	۸۱۵	۱۰۴	طایفه مستقل قائدخورد
۰	۰	۸۸	۱۱	۰	۰	۸۸	۱۱	۸۸	۱۱	طایفه مستقل قلندر
۰	۰	۲۵۲	۳۲	۰	۰	۲۵۲	۳۲	۲۵۲	۳۲	طایفه مستقل گلان - میرزا
۰	۰	۱۷۶	۲۱	۰	۰	۱۷۶	۲۱	۱۷۶	۲۱	طایفه مستقل گوراب علیا
۰	۰	۲۲۲	۳۱	۰	۰	۲۲۲	۳۱	۲۲۲	۳۱	طایفه مستقل نساوالمساران
۲۳۷	۲۷	۸۸	۱۱	۲۲۵	۲۸	۰	۰	۲۲۵	۲۸	طایفه مستقل چنانه

* اهلیا و طایفه‌های مستقلی که محل استقرار اهلیاتی و یا قتلای تمام یا بخشی از خانوارهای آنها این استان است.

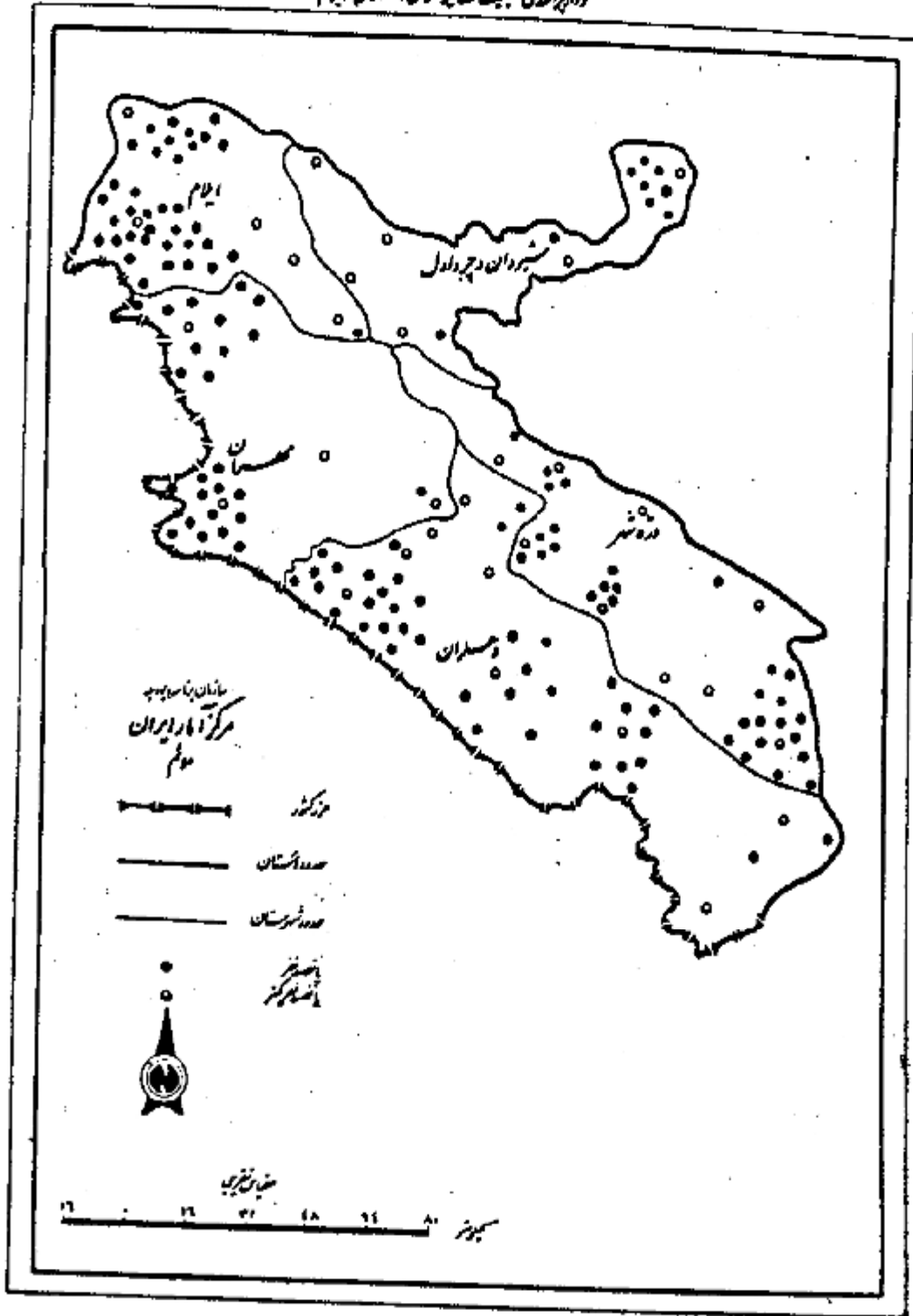
جدول ۳ - تعداد انواع دام بهر برداریهای عشایر دوره پیلانی استان برحسب اهل یا طایفه مستقل

اهل و طایفه مستقل	گوسفند و بقره	بز و بزغاله	گاو و گوساله	گاو میش و بچه گاو میش	شتر و بچه شتر	اسب و کره اسب	قاطر و استر	کره الاغ و الاغ
اهل آرکوازی	۲۲۳۱۵	۲۲۳۲۲	۱۲۲۲	۱	۰	۱۲۶	۳۹۶	۳۹۶
اهل ایوان	۲۶۹۰۲	۲۹۵۳۲	۲۶۶۹	۵	۱۰	۹۶	۵۳۹	۵۱۶
اهل بالابند زردلان	۱۲۷۲۲	۱۰۸۷۹	۱۲۳۵	۳۰	۰	۶۷	۳۲	۲۹۷
اهل بدره	۳۵۶۰۰	۲۹۹۹۵	۹۲۰	۲	۰	۷۸	۷۸۴	۵۵۹
اهل بولی	۷۳۹۵	۱۰۳۹۸۲	۹۳۲	۲	۰	۸۲	۲۱۱	۲۸۱
اهل غزل	۲۹۰۳۳	۱۹۱۸۷	۱۲۲۷	۱۶	۰	۸۸	۲۷۴	۲۵۱
اهل دهالانی	۲۱۴۲	۲۱۸۰	۱۹	۰	۰	۰	۵	۱۸
اهل شوطن	۳۱۹۰۳	۳۹۴۶۵	۲۳۷	۰	۲	۲۱۲	۸۵۱	۷۲۴
اهل کره	۱۳۲۰۱۱	۲۱۱۱۲۵	۲۰۷۲	۱۵	۳	۶۲۰	۳۴۱۹	۲۵۷۵
اهل ملکناهی	۵۱۵۳۵	۴۸۳۵۳	۳۲۲	۸	۰	۹۱	۸۲۹	۸۷۰
اهل میخانص	۱۵۵۴۵	۱۱۹۵۹	۹۰	۰	۰	۲۸	۲۲۷	۹۹
طایفه مستقل عثمانوند	۲۷۲	۲۲۶	۳۰	۰	۰	۳	۲	۷
طایفه مستقل پنجستون	۱۱۵۳۶	۵۵۳۶	۳۰۲	۰	۰	۷	۶۰	۶۹
طایفه مستقل چم آب	۶۲۹	۱۸۹۸	۸۲	۰	۲	۲	۳۲	۲
طایفه مستقل حسن گاداری	۲۲۱۳	۲۳۵۸	۳۱۰	۳	۰	۲	۹۰	۵۷
طایفه مستقل دیناروند	۳۶۳۸	۱۲۲۵	۳۵۶	۵	۰	۲	۸	۳۵
طایفه مستقل زنگنه	۱۰۸۱	۵۱۵	۳۲	۰	۰	۱	۱۶	۱۹
طایفه مستقل سرتنگ مله ماران	۲۸۵۸	۲۷۹۴	۱۱۳	۰	۰	۰	۶۱	۷۸
طایفه مستقل سورگه	۳۵۰۸	۲۰۸۷	۵۲	۰	۰	۱۲	۲۳	۲۲
طایفه مستقل عالی بیگی	۳۱۶۶	۲۳۹۲	۱۰۳	۱	۰	۸	۲۹	۲۶
طایفه مستقل فاشد خورده	۱۴۵۲۰	۵۴۲۱	۲۴۶	۵	۰	۱۶	۲۴	۹۲
طایفه مستقل کلندر	۱۳۹۰	۲۳۲	۹۵	۰	۰	۱	۱۰	۷
طایفه مستقل گلان - میرزا	۲۲۳۶	۷۳۸	۳۵	۰	۰	۳	۱۸	۱۵
طایفه مستقل گوزاب علیا	۶۱۹	۷۷۰	۶۸	۰	۰	۰	۱۶	۱۳
طایفه مستقل دسار مله ماران	۱۱۱۲	۸۶۹	۷۵	۰	۰	۰	۲۶	۳۱

فردارکنگی محبت‌خانه‌ری‌های استان ایلام



نمودار مکانی جمعیت مشایخ قشای استان ایلام



دوره اسکان		دوره جمعیت		شهرستان ایلام و خاندان مستقل
جمعیت	خانوار	جمعیت	خانوار	
۵	۴	۳	۲	
۱۹۱۴۸	۷۵۲۲	۱۶۶۰۵	۲۲۱۱	شهرستان ایلام
۲۸۲۱	۵۲۰	۲۲۲۰	۵۰۰	ایلام و خاندان مستقل
۶۴۶۱	۸۵۸	۶۵۱۲	۸۶۰	ایلام ایوان
۲۲۲۲	۲۲۵	۲۲۲۲	۲۲۵	ایلام بولشیه
۵۱۶۸	۶۶۴	.	.	ایلام خزل
.	.	۱۲۲	۱۹	ایلام دیپلاستی
.	.	۱۲۲	۱۲	ایلام شاهان
.	.	۱۹۸۶	۲۶۶	ایلام سرخامس
.	.	۱۲۶۴	۱۶۴	خاندان مستقل پتو مستور
۷۸۵	۱۰۶	.	.	خاندان مستقل حسن کشاورز
۲۶۱	۲۶	۲۶۱	۲۶	خاندان مستقل مورقده
.	.	۲۰۲	۲۱	خاندان مستقل صالحی بیدکی
۱۶۶	۲۱	.	.	خاندان مستقل کور ایلمطیبا
۱۴۰۶۰	۱۸۹۲	۱۲۷۸۸	۲۲۶۱	شهرستان دوره اسکان
۲۵۱۰	۲۱۷	۵۴۲۸	۶۶۲	ایلام بیدر
۴۲۷۴	۵۷۷	.	.	ایلام سرانگوتنه
۶۱۴	۴۶	.	.	ایلام ترنگه بوند
۱۵۵	۱۹	.	.	ایلام صوابند
۲۸	۴	.	.	ایلام دلفانینور ایلام
۵۴۸۱	۶۶۸	۱۶۱۵۶	۱۵۴۰	ایلام کرد
۲۵	۱۰	.	.	خاندان مستقل سادات احمولقنچر
۱۹	۱	.	.	خاندان مستقل کوشی بوند
۲۸۶	۵۰	۲۸۶	۵۰	خاندان مستقل دیشاوربند
۸۱۵	۱۰۴	۸۱۵	۱۰۴	خاندان مستقل کاشغوربند
۲۰۶۲۴	۲۸۲۹	۲۸۶۲	۱۰۹۶	شهرستان دهستان
۲۶۱۸	۲۵۱	.	.	ایلام بیدر
۲۲۵	۲۴	.	.	ایلام دلفانینور ایلام
۲۴۶۵	۲۶۸	.	.	ایلام زینبند

شهرستان ایزد		شهرستان ایزد		شهرستان ایزد
جمعیت	خانوار	جمعیت	خانوار	
۵	۴	۳	۲	
۱۳۳۵	۱۶۱			ایزدون
۸۳۳	۱۱۹	۵۴۳	۷۲	ایزدکوهان
۱۳۱۶۷	۱۷۹۱	۲۳۳۲	۳۰۱۹	ایزدورد
۸۳	۱۱	.	.	ایزدکوه
۸۸	۱۱	.	.	سایه مستطیل پشته
۵۸۳۸	۸۱۳	۱۱۱۹۹	۱۵۵۹	شهرستان ایزد
۳۳۳۳	۳۰۹	۲۳۳۳	۳۳۳	ایزدکوه
۳۵۰	۸۶	۵۸۱۸	۷۵۳	ایزدکوه
۳۷۱	۵۷	.	.	ایزدکوه
۳۹	۴	.	.	ایزدکوه
.	.	۵۳	۸	سایه مستطیل مسکون
.	.	۳۸۵	۱۰۶	سایه مستطیل مسکون
۱۳۴	۱۳	۱۳۴	۱۳	سایه مستطیل مسکون
۳۳۳	۳۳	۳۳۳	۳۳	سایه مستطیل مسکون
۸۸	۱۱	۸۸	۱۱	سایه مستطیل مسکون
.	.	۱۳۱	۳۱	سایه مستطیل مسکون
۳۳۳	۳۳	۳۳۳	۳۳	سایه مستطیل مسکون
۱۳۳۳۳	۱۸۳۳	۳۵۳۳	۱۳۳۳	شهرستان ایزد
۳۳۳	۳۳	.	.	ایزدکوه
۳۳۳	۳۳	.	.	ایزدکوه
۳۳	۳	.	.	ایزدکوه
۳۵۵۳	۳۳۰	۳۸۸۸	۴۰۳	ایزدکوه
۵۶۵۶	۸۴۳	۵۸۳۳	۸۷۶	ایزدکوه
۱۳۸۶	۳۳۶	.	.	ایزدکوه
۱۳۳۳	۱۳۳	.	.	سایه مستطیل مسکون
۳۳۳	۳۳	۳۳۳	۳۳	سایه مستطیل مسکون
۵۰۳	۵۸	۳۳۳	۳۳	سایه مستطیل مسکون
۳۵۳	۳۳	۳۵۳	۳۳	سایه مستطیل مسکون

دوره اول			دوره دوم			گروه سنی
وز	مرد	مردوز	وز	مرد	مردوز	
۵	۶	۵	۴	۳	۲	۱
۲۴۲۸	۲۸۱۶	۲۲۲۴	۲۱۵۲	۲۴۴۹	۲۱۸۲	گروه سنین
۱۴۵۱	۱۶۵۲	۱۲۱۰۸	۵۵۴۰	۵۶۲۴	۱۱۱۶۴	۰-۲ ساله
۱۰۶۸	۱۱۶۱	۲۱۸۹	۱۲۶	۹۱۵	۱۸۴۶	۳-۴ ساله
۱۳۶۰	۱۶۵۱	۱۲۳۱۱	۵۴۸۶	۵۶۵۴	۱۱۴۴۰	۵-۶ ساله
۵۲۶۱	۶۰۵۸	۱۱۲۶۶	۴۵۷۵	۵۲۴۲	۹۸۶۷	۷-۱۲ ساله
۴۰۰۱	۵۲۸۸	۲۲۸۹	۲۴۷۴	۴۶۶۶	۸۱۴۰	۱۳-۱۶ ساله
۲۰۷۲	۲۴۴۴	۴۵۱۶	۱۶۴۱	۲۱۷۲	۲۹۱۲	۱۷-۲۴ ساله
۱۶۵۹	۱۱۶۶	۲۵۲۸	۱۴۴۸	۱۴۷۴	۲۹۲۲	۲۵-۲۹ ساله
۱۶۲۴	۱۵۶۵	۲۲۸۹	۱۴۲۰	۱۲۶۴	۲۶۸۴	۳۰-۳۴ ساله
۱۱۱۱	۱۲۰۲	۲۶۹۸	۱۵۰۹	۱۰۹۲	۲۶۰۲	۳۵-۳۹ ساله
۱۲۵۱	۱۶۱	۲۲۲۵	۱۰۸۰	۸۰۹	۱۸۸۹	۴۰-۴۴ ساله
۸۸۸	۸۶۶	۱۶۸۴	۲۶۴	۷۸۲	۱۵۴۲	۴۵-۴۹ ساله
۹۷۱	۱۱۵۶	۲۱۲۷	۸۲۲	۹۹۹	۱۸۲۲	۵۰-۵۴ ساله
۶۱۴	۱۲۲۱	۱۹۴۵	۵۱۲	۱۲۰۵	۱۶۲۷	۵۵-۵۹ ساله
۶۰۶	۱۱۵۴	۱۶۶۲	۵۰۷	۹۶۲	۱۴۹۹	۶۰-۶۴ ساله
۲۱۱	۵۱۵	۷۶	۱۸۸	۴۵۰	۳۲۸	۶۵-۶۹ ساله
۱۸۸	۲۰۰	۴۸۸	۱۴۵	۲۴۴	۲۸۹	۷۰-۷۴ ساله
۲۹	۱۴۹	۲۲۰	۷۰	۱۲۶	۱۹۶	۷۵-۷۹ ساله
۶۱	۱۵۸	۲۴۶	۲۲	۱۲۶	۲۰۸	۸۰-۸۴ ساله
۲۴	۱۰۲	۱۷۷	۷۲	۹۱	۱۶۲	۸۵-۸۹ ساله
۴۶	۸۹	۱۶۵	۴۲	۷۱	۱۱۲	۹۰-۹۴ ساله
۱۶	۲۶	۵۲	۱۵	۲۲	۴۸	۹۵-۹۹ ساله
۱۰	۲۶	۳۶	۹	۱۶	۲۸	۱۰۰ ساله و بیشتر
۱	۲	۱	۱	۲	۲	شامل کلیه
۱۶/۲۲	۲۰/۸۴	۲۰/۲۲	۱۶/۲۱	۲۰/۶۰	۲۰/۱۶	میانگین سنی
۱۶/۲۲	۱۶/۸۱	۱۶/۴۶	۱۶/۰۰	۱۶/۶۰	۱۶/۴۸	میانگین سنی

دوره اولیای					دوره دومیای					چشم و گوش مدارس
کل تعداد مدرسه	تاسیس مدرسه	تجهیز مدرسه	تجهیز کتابخانه	تجهیز کتابخانه	کل تعداد مدرسه	تاسیس مدرسه	تجهیز مدرسه	تجهیز کتابخانه	تجهیز کتابخانه	
۱۱	۱۰	۹	۸	۷	۶	۵	۴	۳	۲	
۳۶۱	۴۵۴۴	۹۴۸۷	۱۸۱۰۲	۷۳۷۹۴	۲۴۷	۴۰۰۰۲	۶۴۵۴	۱۳۳۷۸	۱۳۹۸۲	مردوزن
۱۳۱	۱۳۳۷۱	۱۹۲	۸۲	۱۳۱۰۸	۱۵۴	۱۰۸۱۴	۱۶۱	۷۵	۱۱۱۶۱	۰-۴ ساله
۲۷	۸۳۱۴	۲۳۴	۲۵۵۲	۱۳۳۱۱	۲۶	۷۷۴۲	۳۶۴	۲۲۹۴	۱۱۴۴۰	۵-۹ ساله
۱۶	۴۵۸۸	۱۰۹۶	۵۶۱۹	۱۳۳۱۹	۱۵	۴۰۲۵	۶۰۲	۵۱۶۴	۶۸۱۲	۱۰-۱۴ ساله
۷	۲۳۴۴	۱۲۴۱	۲۶۹۵	۲۲۸۶	۷	۲۵۴۲	۳۲۵	۳۶۵۲	۸۱۴۰	۱۵-۱۹ ساله
۷	۲۰۰۱	۷۷۵	۱۳۳۲	۴۵۱۶	۷	۱۳۲۲	۵۴۵	۱۵۶۸	۲۹۱۲	۲۰-۲۴ ساله
۴	۱۷۸۲	۸۲۴	۸۶۲	۲۵۲۸	۴	۱۵۰۰	۵۹۲	۷۲۵	۲۹۲۲	۲۵-۲۹ ساله
۶	۱۶۰۲	۸۲۴	۵۵۸	۲۲۸۹	۵	۱۷۱۱	۵۴۱	۴۲۲	۲۲۸۱	۳۰-۳۴ ساله
۴	۱۷۸۲	۸۰۰	۴۱۲	۲۶۱۸	۲	۱۶۵۱	۶۱۹	۲۲۹	۲۶۰۲	۳۵-۳۹ ساله
۲	۱۳۹۰	۵۶۸	۶۶۴	۲۲۲۵	۲	۱۳۷۱	۴۰۶	۲۱۰	۱۸۸۹	۴۰-۴۴ ساله
۷	۱۱۲۲	۴۲۲	۲۲۴	۱۷۸۱	۱	۱۰۲۲	۲۲۷	۱۸۲	۱۵۴۷	۴۵-۴۹ ساله
۴	۱۳۵۵	۵۲۰	۲۴۸	۲۳۲۷	۲	۱۳۵۱	۳۶۶	۱۹۲	۱۸۱۲	۵۰-۵۴ ساله
۲	۱۶۱۴	۵۱۲	۶۱۶	۱۶۴۵	۲	۱۴۲۰	۴۲۴	۱۸۰	۱۷۴۲	۵۵-۵۹ ساله
۲	۱۱۶۷	۴۰۸	۱۹۱	۱۷۲۲	۲	۱۰۵۰	۲۹۴	۱۵۲	۱۴۶۶	۶۰-۶۴ ساله
۴	۱۵۲۷	۴۱۴	۱۳۲	۲۰۸۸	۲	۱۲۸۱	۳۹۵	۱۰۴	۱۷۸۲	۶۵ ساله و بیشتر
.	.	۲	۴	۴	.	.	۱	۲	۲	شامل
۱۲۵	۱۳۳۵۴	۵۲۸۹	۱۴۳۲۸	۳۸۹۱۶	۱۲۸	۱۶۸۰۶	۲۲۶۹	۱۳۳۵۱	۲۴۴۴۹	مرد
۸۶	۶۴۶۶	۸۷	۴۲	۶۶۵۲	۸۱	۵۴۵۱	۵۰	۲۷	۵۶۲۴	۰-۴ ساله
۱۶	۴۰۵۲	۲۶۰	۲۵۱۶	۶۶۵۱	۱۶	۲۴۲۲	۱۸۲	۲۲۲۹	۵۶۵۴	۵-۹ ساله
۷	۱۴۶۶	۴۸۲	۸۱۰۲	۶۰۵۸	۷	۱۳۲۴	۲۵۵	۲۲۶۹	۵۲۴۲	۱۰-۱۴ ساله
۵	۱۴۲۴	۲۵۸	۲۱۹۱	۵۲۸۸	۵	۱۳۲۰	۴۶۲	۲۲۶۹	۴۶۶۶	۱۵-۱۹ ساله
۲	۳۰۶	۲۲۹	۱۴۶۶	۲۴۴۴	۲	۵۴۰	۲۴۸	۲۱۸۱	۲۱۷۲	۲۰-۲۴ ساله
۱	۵۷۲	۴۲۰	۲۶۵	۱۷۶۶	۱	۵۰۷	۲۰۲	۶۶۴	۱۴۷۴	۲۵-۲۹ ساله
۴	۶۶۶	۴۶۱	۴۹۴	۱۵۶۵	۲	۵۵۶	۲۱۰	۲۹۵	۱۷۶۴	۳۰-۳۴ ساله
۲	۵۲۴	۴۱۷	۲۶۰	۱۲۰۷	۱	۴۷۴	۲۱۹	۲۹۸	۱۰۳۲	۳۵-۳۹ ساله
۱	۲۸۸	۲۴۴	۲۲۱	۶۷۴	۱	۲۵۴	۲۵۶	۱۶۴	۸۰۹	۴۰-۴۴ ساله
۱	۴۱۰	۲۷۸	۲۰۲	۸۶۶	۱	۲۸۰	۲۲۲	۱۷۹	۷۸۲	۴۵-۴۹ ساله
۱	۵۸۲	۲۵۰	۲۲۴	۱۶۵۶	۱	۴۵۶	۲۲۰	۱۸۲	۱۹۹	۵۰-۵۴ ساله
۲	۷۰۲	۴۶۶	۲۰۵	۱۳۲۱	۲	۶۶۴	۲۶۵	۱۷۴	۱۲۰۵	۵۵-۵۹ ساله
.	۶۶۶	۲۲۸	۱۸۰	۱۶۵۴	.	۵۸۶	۲۵۹	۱۴۷	۹۹۲	۶۰-۶۴ ساله
۲	۸۸۸	۲۵۲	۱۶۶	۱۳۶۸	۲	۸۱۰	۲۶۲	۹۵	۱۱۷۰	۶۵ ساله و بیشتر
.	.	۲	۱	۲	.	.	۱	۱	۲	شامل
۱۲۶	۲۶۰۹۰	۴۱۶۸	۲۶۶۴	۲۴۳۷۸	۱۳۶	۲۲۲۰۷	۳۶۸۵	۲۵۲۷۷	۲۶۵۲۲	زن
۷۵	۲۲۲۵	۱۰۶	۴۰	۶۶۵۶	۲۲	۵۲۵۸	۲۱	۲۸	۵۸۴۰	۰-۴ ساله
۱۸	۴۹۰	۲۶۴	۱۰۲۸	۲۳۶۰	۱۷	۴۲۲۷	۱۸۱	۲۶۵	۵۴۸۶	۵-۹ ساله
۹	۲۱۲۲	۶۱۴	۶۵۱۶	۵۲۶۶	۸	۲۸۰۹	۲۴۸	۱۴۹۸	۴۵۷۵	۱۰-۱۴ ساله
۴	۲۵۱۰	۶۸۲	۸۰۴	۴۰۰۱	۴	۲۲۲۲	۴۷۲	۲۲۴	۲۴۷۴	۱۵-۱۹ ساله
۴	۱۳۶۵	۴۶۶	۲۲۷	۲۰۲۲	۴	۱۳۵۲	۲۶۷	۱۸۲	۱۷۴۱	۲۰-۲۴ ساله
۲	۱۶۱۰	۴۴۴	۱۰۲	۱۷۵۶	۲	۱۰۸۲	۲۶۱	۲۱	۱۴۴۸	۲۵-۲۹ ساله
۲	۱۷۶۶	۴۹۲	۶۱	۱۷۲۴	۲	۱۱۵۵	۲۶۶	۲۲	۱۴۲۰	۳۰-۳۴ ساله
۲	۱۲۵۴	۴۸۲	۵۲	۱۶۹۱	۲	۱۱۷۶	۲۰۰	۲۱	۱۵۰۶	۳۵-۳۹ ساله
۲	۹۱۲	۳۲۴	۲۲	۱۲۵۱	۱	۹۱۶	۱۴۷	۱۶	۱۰۸۰	۴۰-۴۴ ساله
.	۷۱۲	۱۵۶	۱۲	۸۸۸	.	۶۵۲	۱۰۴	۸	۷۶۴	۴۵-۴۹ ساله
۲	۷۷۲	۱۷۰	۲۶	۶۹۱	۲	۶۱۰	۱۰۶	۱۵	۸۲۲	۵۰-۵۴ ساله
.	۵۰۲	۶۶	۱۱	۶۱۴	.	۴۶۷	۶۶	۶	۴۴۲	۵۵-۵۹ ساله
۲	۵۶۶	۲۰	۱۱	۶۰۶	۲	۴۶۴	۲۵	۶	۵۰۲	۶۰-۶۴ ساله
۲	۶۴۶	۵۲	۱۲	۷۲۰	۱	۵۷۶	۲۲	۹	۶۱۲	۶۵ ساله و بیشتر
.	.	.	۱	۱	.	.	.	۱	۱	شامل

دوره هفتگی				دوره سالیانه				مجموع و توضیحات
انگاری شده	بر ماه	بر ماه	جمع	انگاری شده	بر ماه	بر ماه	جمع	
۱	۸	۷	۶	۵	۴	۳	۲	۱
۱۸۵	۴۱۳۳	۱۵۸۵۷	۵۷۳۳۷	۱۵۲	۲۷۷۸۸	۱۴۵۳۸	۴۹۷۸۸	مجموع
۱-۶	۲۷۲۰	۲۱۶۶	۸۰۵۰۲	۶۲	۵۶۰۴	۲۳۵۴	۹۰۵۰	۱-۶ ساله
۸	۵۶۳۸	۵۱۸۲	۱۱۶۶۹	۵	۴۶۰۸	۵۲۰۴	۲۸۵۷	۱-۸ ساله
۹	۵۵۰۷	۲۷۷۲	۹۷۸۹	۸	۴۶۶۲	۲۴۷۰	۸۱۴۰	۱۵-۹ ساله
۶	۲۹۰۲	۱۴۰۸	۴۵۶۶	۵	۲۶۰۹	۱۲۰۷	۴۹۱۲	۲۰-۶ ساله
۶	۲۶۸۵	۵۲۷	۲۵۳۸	۵	۲۴۲۲	۴۸۵	۴۶۴۲	۲۵-۶ ساله
۶	۲۰۳۶	۲۴۲	۲۲۸۹	۴	۲۴۶۷	۲۱۲	۴۳۸۴	۲۰-۲۴ ساله
۴	۱۸۳۸	۱۵۶	۲۶۹۸	۲	۲۴۶۰	۱۳۹	۲۶۰۲	۲۵-۲۹ ساله
۲	۲۱۳۵	۸۸	۲۴۲۵	۲	۱۸۰۵	۸۲	۱۸۸۹	۳۰-۳۴ ساله
۱	۱۷۲۴	۵۹	۱۷۸۳	-	۱۴۶۳	۵۴	۱۵۴۲	۳۵-۳۹ ساله
۶	۲۰۴۶	۲۵	۲۱۴۷	۵	۱۷۵۸	۶۹	۱۸۳۲	۴۰-۴۴ ساله
۲	۱۸۸۰	۶۲	۱۹۴۵	۲	۱۶۸۶	۵۸	۱۷۴۷	۴۵-۴۹ ساله
۸	۱۶۶۷	۵۸	۱۷۲۵	۶	۱۴۳۹	۵۴	۱۴۹۶	۵۰-۵۴ ساله
۱۶	۲۰۲۴	۴۲	۲۰۸۸	۱۴	۱۷۲۲	۲۲	۱۷۸۲	۵۵-۵۹ ساله
*	۲	۲	۴	-	۱	۲	۲	۶۵ ساله و بیشتر
								شامل
۲۷	۱۸۳۳۷	۱۳۳۵۵	۴۰۸۲۹	۶۹	۱۵۲۷۴	۱۱۲۷۹	۲۶۶۲۲	مرد
۵۴	۲۸۴۸	۲۶۶۶	۵۵۶۶	۴۸	۲۳۲۱	۲۴۸۲	۴۷۵۱	۱-۶ ساله
۱	۱۸۶۱	۱۸۸۶	۶۰۵۸	۱	۱۴۴۲	۲۲۹۸	۵۲۴۲	۱-۱۴ ساله
۲	۲۱۳۹	۲۰۵۶	۵۲۸۸	۲	۱۸۵۷	۲۸۰۶	۴۶۶۶	۱۵-۱۹ ساله
۱	۱۲۰۸	۱۷۳۵	۲۴۴۴	۱	۱۰۱۴	۱۳۵۷	۲۱۲۲	۲۰-۲۴ ساله
۴	۱۶۶۱	۴۹۴	۱۷۶۹	۲	۱۰۲۴	۴۴۷	۱۶۲۴	۲۵-۲۹ ساله
۲	۱۴۶۶	۲۴۲	۱۵۶۵	۲	۱۰۵۲	۱۰۶	۱۶۶۴	۳۰-۳۴ ساله
-	۱۵۵۸	۱۴۹	۱۴۰۷	-	۶۵۸	۱۶۵	۱۰۹۲	۳۵-۳۹ ساله
۱	۸۸۶	۸۷	۹۷۴	۱	۷۷۷	۸۱	۸۰۹	۴۰-۴۴ ساله
۱	۸۶۶	۵۹	۸۶۶	-	۷۲۹	۵۴	۷۸۲	۴۵-۴۹ ساله
۲	۱۰۸۲	۶۱	۱۱۵۶	۲	۹۲۲	۶۵	۹۸۹	۵۰-۵۴ ساله
۲	۱۴۳۰	۵۲	۱۴۶۱	۲	۱۱۴۸	۵۵	۱۲۰۳	۵۵-۵۹ ساله
۲	۱۰۲۴	۵۸	۱۱۵۴	۱	۹۲۲	۵۴	۹۷۷	۶۰-۶۴ ساله
۵	۱۳۴۲	۴۱	۱۳۸۸	۵	۱۱۲۰	۲۵	۱۱۷۰	۶۵ ساله و بیشتر
*	۲	۱	۳	-	۱	۱	۲	شامل
۱۰۴	۲۴۴۴۷	۱۵۰۰۲	۲۳۵۴۸	۸۲	۱۴۴۷۴	۲۳۴۹	۲۳۸۰۶	زن
۵۴	۲۸۸۲	۱۰۵۰	۴۹۸۶	۴۴	۲۲۸۲	۹۷۲	۴۷۶۹	۱-۶ ساله
۲	۲۶۵۷	۱۴۹۷	۵۲۶۱	۴	۲۱۶۵	۱۴۰۶	۴۵۷۵	۱-۱۴ ساله
۶	۲۴۷۸	۲۱۷	۴۰۰۱	۵	۱۸۰۳	۶۶۴	۲۷۷۴	۱۵-۱۹ ساله
۵	۱۸۱۴	۱۷۲	۲۰۲۲	۴	۱۵۸۷	۱۵۰	۱۷۴۱	۲۰-۲۴ ساله
۲	۱۶۱۴	۴۲	۱۷۵۹	۲	۱۴۰۸	۳۸	۱۴۴۸	۲۵-۲۹ ساله
۲	۱۷۱۷	۴	۱۷۲۴	۲	۱۴۱۴	۴	۱۴۲۰	۳۰-۳۴ ساله
۴	۱۶۸۰	۷	۱۶۹۱	۲	۱۵۰۲	۴	۱۵۰۶	۳۵-۳۹ ساله
۱	۱۲۴۶	۱	۱۲۵۱	۱	۱۰۷۸	۱	۱۰۸۰	۴۰-۴۴ ساله
-	۸۸۸	-	۸۸۸	-	۷۶۴	-	۷۶۴	۴۵-۴۹ ساله
۴	۶۶۲	۴	۶۶۶	۲	۸۲۶	۴	۸۳۲	۵۰-۵۴ ساله
۱	۶۱۰	۲	۶۱۴	۱	۵۳۸	۲	۵۴۲	۵۵-۵۹ ساله
۶	۶۰۲	-	۶۰۶	۵	۵۰۲	-	۵۰۲	۶۰-۶۴ ساله
۱۱	۲۰۷	۲	۲۰۹	۱	۶۰۷	۲	۶۱۲	۶۵ ساله و بیشتر
*		۱	۱	-		۱	۱	شامل

کتابخانه مرکزی آمار ایران
 شماره ۱۰۴۶۶

شماره و تعداد شماره	سال آموزش	دوره‌های موز و مکتب و تلمیذین	مالی	مجموعه			راست‌ها	ایستاد	جمع	مجموعه دوره‌های مالی
				تعداد	مالی	تعداد				
۱۱	۱۰	۹	۸	۷	۶	۵	۴	۳	۲	۱
۱۵۹	۱۳۲	۳	۳۶	۱۸	۱۵۱	۷۲۱	۱۸۵۲	۱۷۳۲	۶۸۸۸	مردوزن
۷۵	۱	۰	۰	۰	۰	۰	۰	۲۰۲۲	۲۱۵۷	۶-۹ ساله
۴۳	۱۶	۱	۰	۱	۷	۱۶	۱۶۱	۲۵۰۹	۱۴۲۲	۱۰-۱۲ ساله
۲۱	۲۲	۱	۶	۱۵	۱۲۱	۵۷۰	۸۴۸	۲۸۶	۱۶۵۵	۱۳-۱۹ ساله
۷	۱۴	۱	۱۱	۲	۲۲	۱۳۸	۲۳	۱۷	۱۵۲	۲۰-۲۱ ساله
۱	۶	۰	۱	۰	۱	۱۲	۸	۱۲	۴۱	۲۵-۲۹ ساله
۰	۲	۰	۰	۰	۰	۰	۱	۱۰	۱۲	۳۰-۳۴ ساله
۱۲	۶	۰	۰	۰	۰	۲	۱	۱۴	۴۲	۳۵ ساله و بیشتر
۰	۰	۰	۰	۰	۰	۰	۰	۱	۱	شماره
۱۱۷	۱۰۲	۳	۳۶	۱۶	۱۱۲	۴۰۷	۱۶۶۸	۱۸۵۹	۷۱۴۱	مرد
۵۲	۳	۰	۰	۰	۰	۰	۰	۲۲۱۶	۲۲۷۰	۶-۹ ساله
۴۸	۴۶	۱	۰	۰	۶	۱۴	۸۵۹	۲۲۸۶	۲۳۲۲	۱۰-۱۴ ساله
۲۰	۴۳	۱	۶	۱۴	۱۱۲	۵۱۵	۲۷۰	۷۱۲	۱۷۱۱	۱۵-۱۹ ساله
۲	۸	۱	۱۶	۳	۲۲	۱۲۲	۲۶	۱۲	۲۲۰	۲۰-۲۴ ساله
۱	۵	۰	۱	۰	۱	۱۲	۸	۱۰	۳۸	۲۵-۲۹ ساله
۰	۲	۰	۰	۰	۰	۰	۱	۶	۱۲	۳۰-۳۴ ساله
۶	۷	۰	۰	۰	۰	۲	۱	۱۰	۳۳	۳۵ ساله و بیشتر
۰	۰	۰	۰	۰	۰	۰	۰	۱	۱	شماره
۴۳	۱۱۰	۰	۰	۲	۹	۲۲	۱۸۹	۸۸۳	۲۲۴۷	زن
۲۳	۳	۰	۰	۰	۰	۰	۰	۸۵۷	۸۸۷	۶-۹ ساله
۱۵	۶۰	۰	۰	۱	۶	۳	۱۰۵	۱۲۰	۱۱۰۴	۱۰-۱۴ ساله
۱	۲۴	۰	۰	۱	۸	۲۵	۲۸	۷۴	۲۱۱	۱۵-۱۹ ساله
۰	۶	۰	۰	۰	۰	۵	۶	۵	۲۲	۲۰-۲۴ ساله
۰	۱	۰	۰	۰	۰	۰	۰	۲	۳	۲۵-۲۹ ساله
۰	۰	۰	۰	۰	۰	۰	۰	۱	۱	۳۰-۳۴ ساله
۲	۷	۰	۰	۰	۰	۰	۰	۱	۶	۳۵ ساله و بیشتر
۰	۰	۰	۰	۰	۰	۰	۰	۰	۰	شماره

شماره و نام خانوادگی	مواد آموزشی	دوره های آموزشی	مالی	مجموعه			راهنمایی	ایستادگی	جمع	توضیحات
				تعداد	نوع	مکان				
۱۱	۱۰	۹	۸	۷	۶	۵	۴	۳	۲	۱
۱۷۵	۲۲۵	۳	۲۷	۱۸	۱۵۷	۷۸۷	۱۶۷۶	۲۳۸۶	۱۰۷۴۶	مردوزن
۸۱	۶	۰	۰	۰	۰	۰	۰	۲۳۱۷	۲۱۵۵	۶-۹ ساله
۴۶	۱۰۰	۱	۰	۱	۷	۱۸	۱۰۱۵	۲۱۵۷	۴۸۴۵	۱۰-۱۴ ساله
۲۲	۸۲	۱	۶	۱۵	۱۲۷	۶۰۱	۹۱۵	۲۱۲	۲۰۸۲	۱۵-۱۹ ساله
۸	۱۵	۱	۳۰	۲	۲۲	۱۴۷	۲۲	۱۸	۲۱۱	۲۰-۲۴ ساله
۲	۶	۰	۱	۰	۱	۱۲	۸	۱۲	۴۲	۲۵-۲۹ ساله
۱	۲	۰	۰	۰	۰	۰	۱	۱۰	۱۵	۳۰-۳۴ ساله
۱۲	۱	۰	۰	۰	۰	۲	۴	۱۴	۴۲	۳۵ ساله و بیشتر
۰	۰	۰	۰	۰	۰	۰	۰	۱	۱	نامشخص
۱۲۶	۱۱۲	۳	۲۷	۱۶	۱۴۸	۷۴۴	۱۷۷۷	۵۳۵۵	۸۳۴۱	مرد
۶۰	۷	۰	۰	۰	۰	۰	۰	۲۴۲۹	۲۴۹۱	۶-۹ ساله
۲۹	۳۷	۱	۰	۰	۶	۱۶	۶۰۴	۲۶۸۰	۲۶۷۲	۱۰-۱۴ ساله
۲۱	۴۶	۱	۶	۱۴	۱۱۶	۵۷۲	۸۲۲	۲۲۲	۱۸۶۸	۱۵-۱۹ ساله
۷	۶	۱	۲۰	۲	۲۲	۱۴۰	۲۷	۱۲	۲۴۱	۲۰-۲۴ ساله
۲	۵	۰	۱	۰	۱	۱۲	۸	۱۰	۴۰	۲۵-۲۹ ساله
۱	۲	۰	۰	۰	۰	۰	۱	۹	۱۴	۳۰-۳۴ ساله
۱	۲	۰	۰	۰	۰	۲	۴	۱۰	۲۲	۳۵ ساله و بیشتر
۰	۰	۰	۰	۰	۰	۰	۰	۱	۱	نامشخص
۴۶	۱۱۲	۰	۰	۷	۶	۲۸	۱۹۹	۲۰۰۶	۲۴۰۸	زن
۲۴	۷	۰	۰	۰	۰	۰	۰	۱۲۲	۶۶	۶-۹ ساله
۱۲	۶۲	۰	۰	۱	۱	۲	۱۱۱	۲۷۷	۱۱۲۲	۱۰-۱۴ ساله
۱	۲۴	۰	۰	۱	۸	۲۶	۸۲	۲۹	۲۲۴	۱۵-۱۹ ساله
۱	۶	۰	۰	۰	۰	۷	۶	۵	۲۵	۲۰-۲۴ ساله
۰	۱	۰	۰	۰	۰	۰	۰	۲	۳	۲۵-۲۹ ساله
۰	۰	۰	۰	۰	۰	۰	۰	۱	۱	۳۰-۳۴ ساله
۲	۲	۰	۰	۰	۰	۰	۰	۴	۶	۳۵ ساله و بیشتر
۰	۰	۰	۰	۰	۰	۰	۰	۰	۰	نامشخص

شماره خدمات	تعداد	تیمبر	مردان	مردان و زنان	مکان				جمع	ارزش خدمات	جمع	مجموع ارزش خدمات
					داخل	خارج	داخل	خارج				
۱۲	۱۳	۱۴	۱۵	۱۶	۱۷	۱۸	۱۹	۲۰	۲۱	۲۲	۲۳	
مردان و زنان												
۱	۲۵۱	۳۳۲	*	۷۷	۱۱	۴۹	*	۲۲۴	۶۵۴	۲۴۷۵	۴۱۶۰	
۸	*	۱۲	*	*	*	*	*	*	*	۱۳۷	۱۹۷	
۱۱	۶	۱۴۶	*	*	*	*	*	*	۵۸	۵۴۲	۶۰۰	
۲۹	۶۸	۲۵۴	*	۲۱	۱۱	۲۹	*	۲۲۷	۵۲۲	۱۲۲۹	۲۵۸۰	
۶	۷۵	۷۲	*	۵	*	۱۰	*	۸۱	۵۴	۲۲۷	۶۴۴	
۴	۵۸	۲۰	*	۱	*	*	*	۱	۲	۱۰۵	۲۰۲	
۲	۶۲	۱۲	*	*	*	*	*	*	۱	۲۲	۱۱۰	
۱	۵۵	۵	*	*	*	*	*	*	*	۴۲	۱۰۴	
۲	۲۲	*	*	*	*	*	*	*	۱	۸	۲۵	
*	*	*	*	*	*	*	*	*	*	۱	۱	
مردان												
۵۱	۲۳۶	۲۲۵	*	۲۷	۱۱	۱۷	*	۲۵۸	۵۶۰	۱۸۸۲	۲۶۳۸	
۶	*	۵	*	*	*	*	*	*	*	۱-۱	۱۱۲	
۸	۵	۵۱	*	*	*	*	*	*	۴۹	۲۵۷	۴۶۵	
۱۱	۵۸	۱۲۰	*	۲۱	۱۱	۲۷	*	۲۲۹	۴۸۶	۹۲۶	۲۰۰۹	
۶	۷۵	۶۲	*	۵	*	۱۰	*	۷۸	۵۰	۲۱۷	۶۰۶	
۲	۵۲	۲۰	*	۱	*	*	*	۱	۲	۱۰۵	۲۰۰	
۱	۶۳	۱۲	*	*	*	*	*	*	۱	۲۲	۱۰۹	
۱	۵۵	۵	*	*	*	*	*	*	*	۴۲	۱۰۲	
۲	۲۲	*	*	*	*	*	*	*	۱	۸	۲۴	
*	*	*	*	*	*	*	*	*	*	*	*	
مردان و زنان												
۱۶	۳۵	۲۲۲	*	*	*	۲	*	۱۹	۶۴	۵۱۲	۱۰۰۲	
۲	*	۷	*	*	*	*	*	*	*	۷۱	۸۵	
۲	۴	۳۵	*	*	*	*	*	*	۱	۱۳۱	۲۰۲	
۸	۱۰	۱۸۴	*	*	*	۲	*	۱۲	۵۱	۲۰۲	۵۷۱	
*	*	۱۱	*	*	*	*	*	۲	۴	۲۰	۲۸	
۱	۱	*	*	*	*	*	*	*	*	*	۲	
۱	*	*	*	*	*	*	*	*	*	*	۱	
۱	*	*	*	*	*	*	*	*	*	*	۱	
۱	*	*	*	*	*	*	*	*	*	*	۱	
۱	*	*	*	*	*	*	*	*	*	*	۱	
۱	*	*	*	*	*	*	*	*	*	*	۱	
۱	*	*	*	*	*	*	*	*	*	*	۱	

* ارزش خدمات ارزش افزوده است

مقایسه دوره‌های مالی اشکال اعلام

شماره اشکال تجدید	تصویبات فهرستی	مبالغ آموزش	جزئیات مطابق معلوم می‌باشد	سال	مترسده				مبلغ جمع	مبلغ و جزو مبالغ		
					اشکال تجدید	اشکال تجدید	اشکال تجدید	اشکال تجدید				
											۱	۲
۱۳	۱۲	۱۱	۱۰	۹	۸	۷	۶	۵	۴	۳		
۷۸	۴۰۶	۶۱۵	*	۲۴	۱۱	۵۱	*	۲۸۶	۲۱۵	۲۲۳	۵۹۰۸
۸	*	۱۲	*	*	*	*	*	*	*	۱۶۰	۲۱۱
۱۱	۹	۱۵۲	*	*	*	*	*	*	۲۲	۵۹۱	۸۲۸
۲۶	۸۲	۲۱۶	*	۲۱	۱۱	۴۰	*	۲۰۰	۵۸۱	۱۲۹۶	۲۸۲۲
۱۱	۶۲	۷۵	*	۵	*	۱۱	*	۸۸	۱۲	۲۷۷	۲۲۶
۵	۶۶	۲۵	*	۱	*	*	*	۱	۲	۱۱۱	۲۳۵
۲	۶۶	۱۳	*	*	*	*	*	*	۱	۲۵	۱۲۱
۱	۶۰	۶	*	*	*	*	*	*	*	۴۵	۱۱۲
۲	۲۸	*	*	*	*	*	*	*	۱	۱	۴۱
*	*	*	*	*	*	*	*	*	*	۱	۱
۵۹	۲۶۱	۲۵۸	*	۲۴	۱۱	۴۶	*	۲۲۲	۶۴۴	۲۱-۴	۴۰۱۴
۶	*	۶	*	*	*	*	*	*	*	۱۱۲	۱۲۵
۸	۵	۵۸	*	*	*	*	*	*	۵۲	۲۸۶	۵۱۲
۲۵	۶۶	۱۷۷	*	۲۱	۱۱	۲۸	*	۲۸۷	۵۲۵	۱۰۴۶	۲۲۰۲
۱۱	۶۲	۶۲	*	۵	*	۱۱	*	۸۵	۶۱	۲۵۴	۶۸۲
۴	۲۸	۲۴	*	۱	*	*	*	۱	۲	۱۰۶	۲۲۰
۲	۶۶	۱۳	*	*	*	*	*	*	۱	۲۵	۱۲۰
۱	۶۰	۶	*	*	*	*	*	*	*	۴۴	۱۱۱
۲	۲۸	*	*	*	*	*	*	*	۱	۱	۴۰
*	*	*	*	*	*	*	*	*	*	*	*
۱۱	۱۸	۲۰۲	*	*	*	۲	*	۱۱	۷۱	۶۶۱	۱۰۹۴
۲	*	۲	*	*	*	*	*	*	*	۲۷	۸۶
۲	۴	۹۹	*	*	*	*	*	*	۹	۲۱۰	۲۲۵
۱۱	۱۴	۱۸۹	*	*	*	۲	*	۱۲	۵۶	۲۴۷	۶۲۱
*	*	۱۱	*	*	*	*	*	۲	۲	۲۲	۴۲
۱	۱	۱	*	*	*	*	*	*	*	۲	۵
۱	*	*	*	*	*	*	*	*	*	*	۱
*	*	*	*	*	*	*	*	*	*	۱	۱
۱	*	*	*	*	*	*	*	*	*	*	۱
*	*	*	*	*	*	*	*	*	*	۱	۱

* لغو حرقه این اشکال تا پایان سال جاری و تصویب است

شماره و گروه های متنی	جمع	شامل	میانگین	مجموع	شماره دار	داران هر واحد بدون تکرار	سایر	انتشار طبقه
۱	۲	۳	۴	۵	۶	۷	۸	۹
هر دو زن	۵۲۲۷۷	۲۲۹۸۷	۱۹۴	۶۶۵۰	۹۸۴۱	۱۷۶	۵۵۲۸	۲۱۲
۱-۹ ساله	۱۰۰۰۴	۲۰۶۶	*	۲۲۴۱	۳۲۴	۱۲	۴۱۷۱	۷۱۵
۱۰-۱۱ ساله	۴۵۶۶	۱۷۷۶	۱۲	۱۲۶۸	۹۶۲	۸	۲۴۶	۲۵
۱۲-۱۴ ساله	۶۲۲۴	۲۲۲۴	۲۰	۱۵۴۴	۱۵۴۴	۵	۲۴۵	۲۶
۱۵-۱۶ ساله	۱۲۸۰۵	۹۲۰۵	۱۱۲	۱۱۴۵	۲۰۲۴	۱۱	۲۲۶	۳۱
۱۷-۲۴ ساله	۶۸۱۷	۵۶۴۵	۲۲	۱۲	۱۰۲۲	۸	۴۰	۲
۲۵-۴۴ ساله	۵۲۲۴	۴۲۵	۵	*	۸۲۲	۲	۲۲	۵
۴۵-۵۴ ساله	۲۶۱۱	۲۲۶۲	۱	*	۵۲۸	۱	۵۸	۱۰
۵۵-۶۴ ساله	۲۷۰۸	۲۰۹۵	۴	*	۲۸۲	۱۱	۲۰۸	۸
۶۵ ساله و بیشتر	۲۰۸۸	۱۲۴۰	۳	*	۱۸۹	۴۰	۴۶۶	۱۷
شامل همگی	۴	۲	*	*	۱	*	۱	*
مرد	۲۰۸۲۹	۲۲۴۰۹	۱۷۱	۵۲۴۹	*	۹۸	۳۳۲	۳۶۶
۱-۹ ساله	۵۵۶۶	۱۲۷۴	*	۱۲۵۴	*	۵۰	۱۹۸۶	۱۴۵
۱۰-۱۱ ساله	۲۴۲۴	۱۱۶۶	۸	۱۰۵۲	*	۴	۱۲۲	۲۲
۱۲-۱۴ ساله	۲۲۲۵	۲۲۲۴	۱۸	۱۲۰۶	*	۲	۱۰۲	۲۲
۱۵-۲۴ ساله	۷۲۲۴	۶۲۲۵	۱۰۹	۱۰۶۶	*	۱۱	۱۱۵	۴۶
۲۵-۳۴ ساله	۲۲۲۴	۲۲۵۷	۲۹	۱۲	*	۷	۲۸	۱
۳۵-۴۴ ساله	۲۱۸۱	۲۲۲۲	۲	*	*	۱	۱۲	۲
۴۵-۵۴ ساله	۲۰۵۲	۲۰۲۵	۱	*	*	*	۱	۲
۵۵-۶۴ ساله	۲۴۸۵	۲۴۲۶	۷	*	*	۲	۵۲	۴
۶۵ ساله و بیشتر	۱۲۶۸	۱۱۵۱	۲	*	*	۲۲	۱۸۲	۷
شامل همگی	۲	۲	*	*	*	*	۱	*
زن	۳۱۴۴۸	۱۱۵۷۸	۲۲	۱۷۰۶	۹۸۴۱	۸۱	۳۲۰۵	۱۲۴
۱-۹ ساله	۴۴۳۸	۶۶۵	*	۷۸۲	۳۲۴	۴۲	۲۱۸۲	۲۰
۱۰-۱۱ ساله	۲۱۲۴	۵۸۵	۵	۴۱۱	۲۱۲	۴	۲۰۶	۱۲
۱۲-۱۴ ساله	۲۰۸۸	۶۵۶	۲	۲۷۸	۱۵۶۲	۲	۱۴۲	۶
۱۵-۲۴ ساله	۶۰۷۲	۲۷۷۰	۴	۱۲۵	۲۰۲۴	*	۱۲۱	۱۵
۲۵-۳۴ ساله	۲۴۲۴	۲۲۸۸	۲	*	۱۰۲۲	۱	۱۲	۳
۳۵-۴۴ ساله	۲۱۴۲	۲۰۸۸	۲	*	۸۲۲	۲	۲۵	۳
۴۵-۵۴ ساله	۱۸۵۹	۱۲۲۸	*	*	۵۲۸	۱	۴۹	۲
۵۵-۶۴ ساله	۱۲۲۴	۶۷۴	۲	*	۲۸۲	۱۰	۱۵۱	۴
۶۵ ساله و بیشتر	۲۲۰	۱۸۶	۴	*	۱۸۹	۱۸	۲۱۲	۱۰
شامل همگی	۱	*	*	*	۱	*	*	*

دوره هفتاد و پنج ساله					دوره بیست و پنج ساله					شرح
شماره منطقه	مردان از دوازده سالگی	مردان از دوازده تا بیست و یک سالگی	مردان از بیست و یک تا سی و یک سالگی	جمع	شماره منطقه	مردان از دوازده سالگی	مردان از بیست و یک تا سی و یک سالگی	جمع	جمع	
۱۱	۱۰	۹	۸	۷	۶	۵	۴	۳	۲	۱
۲۴۹	۲۱۱۳۲	۱۲۳۰	۱۲۹۷۷	۴۷۸۷۵	۳۴۹	۱۷۳۷۲	۹۰۹۲	۱۳۵۲۴	۶۰۲۷۸	مردان ۱۰-۱۴
۹۴	۱۱۰۶۵	۷	۱۵۴	۱۱۳۱۹	۸۵	۹۳۰۰	۱۵	۱۲۷	۳۸۱۸	مردان ۱۵-۱۹
۱۱۷	۲۸۱۴	۲۹	۱۳۴۵	۲۲۸۹	۹۱	۳۸۷۲	۱۵	۳۱۵۶	۸۱۶۹	مردان ۲۰-۲۴
۶۵	۲۴۴۴	۲۲	۲۱۴۰	۴۵۶۶	۸۴	۱۹۷۶	۲۷	۱۸۲۶	۲۹۱۴	مردان ۲۵-۲۹
۲۴	۱۹۹	۲۵	۲۸۰۰	۳۵۲۸	۳۴	۴۶۵	۲۹	۲۳۴۴	۲۹۲۸	مردان ۳۰-۳۴
۴۸	۱۷۱	۲۲	۲۰۴۸	۲۲۸۹	۲۴	۱۲۰	۲۴	۲۴۶۱	۲۶۸۱	مردان ۳۵-۳۹
۴۸	۸۱	۴۶	۲۸۲۸	۲۹۹۸	۲۲	۶۵	۴۴	۲۴۶۰	۲۶۰۲	مردان ۴۰-۴۴
۲۴	۴۳	۴۶	۲۰۹۹	۲۳۲۵	۲۸	۲۲	۴۱	۱۷۸۸	۱۸۸۹	مردان ۴۵-۴۹
۲۹	۲۵	۴۴	۱۷۸۸	۱۷۸۱	۲۳	۲۱	۲۹	۱۴۶۱	۱۵۴۲	مردان ۵۰-۵۴
۵۴	۲۹	۱۴۰	۱۸۶۶	۲۱۲۷	۴۴	۲۵	۱۱۹	۱۶۲۴	۱۸۲۲	مردان ۵۵-۵۹
۴۴	۱۴	۱۷۱	۱۷۶۷	۱۹۴۵	۴۲	۱۲	۱۰۰	۱۵۹۲	۱۷۴۲	مردان ۶۰-۶۴
۵۸	۲۵	۲۲۷	۱۴۲۲	۱۷۱۳	۵۲	۲۰	۲۰۰	۱۴۱۷	۱۴۶۹	مردان ۶۵-۶۹
۶۶	۴۱	۵۰۶	۱۴۷۲	۲۰۸۸	۵۹	۲۴	۴۴۹	۱۷۴۱	۱۷۸۲	مردان ۷۰-۷۴
۴	*	*	۲	۴	۲	*	*	۱	۲	مردان ۷۵-۷۹
۵-۸	۱۲۲۸۲	۱۴۲	۱۲۲۸۰	۲۵۶۷۲	۴۲۴	۱۱۹۸۶	۱۱۹	۹۳۲۲	۲۱۸۷۱	مردان ۸۰-۸۴
۵۲	۵۹۵۶	۲	۴۸	۶۰۵۸	۴۹	۵۱۵۱	۲	۴۰	۵۲۴۲	مردان ۸۵-۸۹
۱۰۵	۴۴۴۱	۱	۲۱۱	۵۲۸۸	۸۵	۴۲۶۶	۱	۲۰۱	۴۶۶۶	مردان ۹۰-۹۴
۹۲	۱۷۳۶	۶	۲۰۹	۲۴۴۴	۸۲	۱۵۵۲	۶	۸۳۰	۲۱۷۲	مردان ۹۵-۹۹
۳۶	۴۹۰	۱۲	۱۲۰۹	۱۷۲۹	۵۷	۴۰۰	۸	۱۰۰۹	۱۴۶۴	مردان ۱۰۰-۱۰۴
۲۵	۱۱۲	۹	۱۴۰۹	۱۵۶۵	۲۳	۸۲	۷	۱۱۴۸	۱۲۲۴	مردان ۱۰۵-۱۰۹
۴۱	۴۹	۴	۱۴۲۲	۱۲۰۷	۲۴	۴۶	۴	۱۰۲۰	۱۰۶۲	مردان ۱۱۰-۱۱۴
۱۰	۲۷	۴	۹۲۲	۹۲۴	۷	۲۲	۲	۷۷۸	۸۰۹	مردان ۱۱۵-۱۱۹
۱۲	۱۵	۲	۸۶۷	۸۶۶	۱۲	۱۲	۲	۲۵۶	۲۸۲	مردان ۱۲۰-۱۲۴
۱۶	۱۱	۲	۱۱۲۲	۱۱۵۶	۱۲	۱۴	۲	۹۷۰	۹۹۱	مردان ۱۲۵-۱۲۹
۱۵	۵	۲	۱۲۰۸	۱۲۲۱	۱۴	۴	۲	۱۱۸۵	۱۲۰۵	مردان ۱۳۰-۱۳۴
۲۱	۱۹	۱۵	۱۰۸۶	۱۱۵۴	۲۷	۱۶	۱۲	۹۶۶	۹۹۲	مردان ۱۳۵-۱۳۹
۴۱	۱۷	۸۲	۱۲۲۸	۱۲۶۸	۲۲	۱۵	۷۰	۱۰۴۸	۱۱۷۰	مردان ۱۴۰-۱۴۴
۱	*	*	۲	۲	۱	*	*	۱	۲	مردان ۱۴۵-۱۴۹
۲۴۱	۸۸۱۱	۱۱۱۸	۱۱۳۲۲	۲۱۵۶۲	۲۱۵	۷۶۱۷	۹۷۲	۹۷۰۲	۱۸۵۰۲	مردان ۱۵۰-۱۵۴
۴۱	۵۱۰۱	۵	۱۰۹	۵۲۶۱	۲۶	۴۴۹۹	۲	۸۷	۴۵۷۵	مردان ۱۵۵-۱۵۹
۱۱	۲۸۷۱	۱۵	۱۱۰۴	۴۰۰۶	۱۱	۲۴۶۴	۱۴	۹۵۵	۳۴۲۴	مردان ۱۶۰-۱۶۴
۲	۵۴۲	۲۶	۱۵۲۱	۲۰۷۲	۱	۴۲۲	۲۱	۱۴۹۶	۱۷۴۱	مردان ۱۶۵-۱۶۹
۸	۱۲۹	۲۳	۱۵۶۱	۱۷۵۶	۷	۶۵	۲۱	۱۲۲۵	۱۴۴۸	مردان ۱۷۰-۱۷۴
۸	۵۹	۱۸	۱۳۲۲	۱۳۲۴	۸	۴۷	۱۷	۱۲۴۸	۱۴۲۰	مردان ۱۷۵-۱۷۹
۱۲	۲۲	۴۲	۱۳۰۵	۱۶۶۱	۱۰	۷۹	۴۰	۱۴۲۰	۱۵۰۹	مردان ۱۸۰-۱۸۴
۲۴	۱۶	۵۵	۱۱۶۶	۱۲۵۱	۱۱	۱۰	۳۹	۱۰۱۰	۱۰۸۰	مردان ۱۸۵-۱۸۹
۱۵	۱۰	۴۲	۸۲۱	۸۸۸	۱۴	۸	۲۷	۷۰۵	۷۶۴	مردان ۱۹۰-۱۹۴
۳۶	۲۲	۱۲۸	۷۷۴	۹۱۱	۲۱	۲۱	۱۱۷	۶۶۰	۸۲۲	مردان ۱۹۵-۱۹۹
۲۸	۹	۱۳۸	۵۹۹	۶۱۴	۲۸	۸	۲۸	۴۰۸	۴۴۲	مردان ۲۰۰-۲۰۴
۲۷	۱۶	۲۲۲	۴۴۴	۶۰۹	۲۵	۱۴	۱۸۷	۲۸۱	۵۰۲	مردان ۲۰۵-۲۰۹
۲۸	۴۴	۴۶۱	۲۴۴	۲۰۰	۲۲	۱۶	۴۶۹	۱۳۲	۶۱۲	مردان ۲۱۰-۲۱۴
۱	*	*	*	۱	۱	*	*	*	۱	مردان ۲۱۵-۲۱۹

شماره مجله	شماره فصلنامه	شماره ۱	شماره ۲	شماره ۳	شماره ۴	شماره ۵	شماره ۶	شماره ۷	شماره ۸	شماره ۹	شماره ۱۰	شماره ۱۱	شماره ۱۲	شماره ۱۳	شماره ۱۴	شماره ۱۵	شماره ۱۶	شماره ۱۷	شماره ۱۸	شماره ۱۹	شماره ۲۰	شماره ۲۱	شماره ۲۲	شماره ۲۳	شماره ۲۴	شماره ۲۵	شماره ۲۶	شماره ۲۷	شماره ۲۸	شماره ۲۹	شماره ۳۰	شماره ۳۱	شماره ۳۲	شماره ۳۳	شماره ۳۴	شماره ۳۵	شماره ۳۶	شماره ۳۷	شماره ۳۸	شماره ۳۹	شماره ۴۰	شماره ۴۱	شماره ۴۲	شماره ۴۳	شماره ۴۴	شماره ۴۵	شماره ۴۶	شماره ۴۷	شماره ۴۸	شماره ۴۹	شماره ۵۰	شماره ۵۱	شماره ۵۲	شماره ۵۳	شماره ۵۴	شماره ۵۵	شماره ۵۶	شماره ۵۷	شماره ۵۸	شماره ۵۹	شماره ۶۰	شماره ۶۱	شماره ۶۲	شماره ۶۳	شماره ۶۴	شماره ۶۵	شماره ۶۶	شماره ۶۷	شماره ۶۸	شماره ۶۹	شماره ۷۰	شماره ۷۱	شماره ۷۲	شماره ۷۳	شماره ۷۴	شماره ۷۵	شماره ۷۶	شماره ۷۷	شماره ۷۸	شماره ۷۹	شماره ۸۰	شماره ۸۱	شماره ۸۲	شماره ۸۳	شماره ۸۴	شماره ۸۵	شماره ۸۶	شماره ۸۷	شماره ۸۸	شماره ۸۹	شماره ۹۰	شماره ۹۱	شماره ۹۲	شماره ۹۳	شماره ۹۴	شماره ۹۵	شماره ۹۶	شماره ۹۷	شماره ۹۸	شماره ۹۹	شماره ۱۰۰
۱۰۲۲	۵۰۲۸	۸۰۹۰	۱۰۲۶۹	۹۷۱۲	۸۴۴۲	۶۱۵۰	۴۲۹۰	۲۶۶۸	۱۲۱۲	۴۸۲	۲۷	۱۲۶۸۲	موضوع																																																																																								
۲۲۰	۱۶۶	۲۲۸	۳۶۵	۴۵۲	۲۲۲	۱۷۱	۱۲۹	۱۰۱	۵۶	۰	۰	۱۸۴۳	موضوع																																																																																								
۱۰۱۸	۲۱۶	۱۲۲۹	۳۱۵۴	۳۵۳۱	۱۳۸۲	۹۱۲	۷۰۹	۴۱۷	۱۴۵	۱	۰	۹۲۲۲	موضوع																																																																																								
۲۵۲	۱۲۰	۲۲۲	۳۱۲	۴۲۷	۲۶۶	۲۴۷	۱۶۵	۵۳	۸	۰	۰	۲۲۹۰	موضوع																																																																																								
۲۰۵	۱۸۱	۲۰۴	۳۶۶	۲۶۱	۴۲۱	۲۵۱	۱۲۱	۳۶	۴	۰	۰	۲۲۲۰	موضوع																																																																																								
۲۴۲	۱۹۱	۲۲۸	۳۴۲	۴۲۹	۲۲۱	۲۴۹	۱۲۱	۲۲	۹	۰	۰	۲۴۱۹	موضوع																																																																																								
۲۲۶	۱۸۸	۲۴۴	۳۴۰	۴۲۸	۳۲۲	۲۴۷	۸۶	۲۲	۱۲	۰	۰	۲۲۹۱	موضوع																																																																																								
۲۱۵	۱۸۶	۲۲۰	۳۲۲	۴۲۸	۳۱۵	۱۲۲	۶۸	۳۶	۲	۱	۰	۲۰۲۸	موضوع																																																																																								
۲۲۰	۱۷۲	۲۱۸	۳۱۲	۴۱۲	۲۴۷	۱۹۱	۸۱	۳۶	۱۱	۰	۰	۲۲۰۹	موضوع																																																																																								
۱۴۶	۱۲۴	۲۵۲	۳۸۲	۴۱۶	۳۵۰	۱۴۴	۶۳	۲۲	۵	۰	۰	۱۷۵۲	موضوع																																																																																								
۲۲۶	۱۸۹	۲۶۱	۳۳۴	۴۰۹	۲۸۸	۱۶۶	۸۰	۴۱	۶	۴	۰	۲۲۰۶	موضوع																																																																																								
۱۹۵	۱۶۶	۲۶۰	۳۸۹	۴۲۸	۳۲۰	۱۴۰	۶۱	۴۵	۱۵	۷	۰	۱۸۵۶	موضوع																																																																																								
۱۹۵	۱۸۱	۲۶۹	۳۶۴	۴۸۸	۳۲۰	۱۳۱	۷۸	۴۰	۱۶	۷	۰	۱۸۰۹	موضوع																																																																																								
۱۶۵	۸۱۶	۱۱۸۹	۱۳۶۸	۱۱۲۸	۶۱۲	۶۴۲	۴۹۹	۲۶۰	۱۶۵	۶۳	۲	۸۱۴۰	موضوع																																																																																								
۱۵۶	۳۴۵	۲۶۴	۳۵۴	۴۴۲	۳۲۴	۳۵۴	۴۰۰	۲۲۲	۲۶۵	۶۳	۲	۳۶۱۲	موضوع																																																																																								
۲۲۲	۱۶۰	۲۱۹	۳۴۱	۴۲۰	۳۰۹	۲۸۱	۲۵۲	۴۹۰	۱۲۹	۲۳	۵	۲۹۲۲	موضوع																																																																																								
۲۱۵	۱۲۰	۲۲۵	۳۵۰	۴۲۲	۳۰۸	۲۵۴	۳۲۰	۳۸۲	۱۰۲	۴۹	۲	۲۶۸۴	موضوع																																																																																								
۲۴۴	۱۴۸	۲۲۲	۳۵۸	۴۲۶	۳۸۸	۲۶۲	۱۲۲	۹۰	۵۵	۲۴	۱	۲۶۰۲	موضوع																																																																																								
۱۵۱	۱۵۲	۲۶۶	۳۵۶	۴۲۲	۳۸۶	۱۶۲	۸۷	۶۱	۲۲	۲۰	۳	۱۸۸۹	موضوع																																																																																								
۱۲۲	۱۲۲	۱۹۷	۲۲۵	۳۶۵	۲۶۸	۱۵۵	۹۳	۵۱	۲۱	۱۵	۱	۱۴۴۷	موضوع																																																																																								
۱۵۱	۱۴۸	۲۰۲	۳۰۴	۴۸۷	۳۵۱	۱۸۲	۱۳۵	۱۰۴	۲۵	۲۲	۶	۱۸۲۲	موضوع																																																																																								
۱۴۳	۱۲۰	۲۰۴	۳۶۰	۴۲۴	۳۳۸	۱۶۰	۱۲۷	۹۰	۴۰	۲۸	۱	۱۷۴۷	موضوع																																																																																								
۱۴۵	۱۱۰	۳۳۱	۱۵۹	۱۶۰	۱۸۷	۱۶۴	۱۵۵	۱۶۱	۵۶	۴۰	۸	۱۴۹۹	موضوع																																																																																								
۱۶۸	۱۰۶	۱۶۶	۲۲۹	۳۰۲	۳۱۴	۲۰۵	۱۸۴	۱۴۲	۶۶	۲۶	۴	۱۷۸۲	موضوع																																																																																								
۰	۰	۰	۱	۱	۰	۰	۰	۰	۰	۱	۰	۲	شماره ۱۰۰																																																																																								

کمیسیون	۱	۲	۳	۴	۵	۶	۷	۸	۹	۱۰	۱۱	۱۲	جمع	
مرد	۲۳۱۸۹	۲۲	۲۳۱	۲۱۸	۱۴۴۷	۲۳۵۶	۲۲۲۴	۴۴۵۰	۲۱۲۷	۲۳۵	۴۳۸	۱۲۸۹	۲۲۰۹	۲۴۶۰
کمیسیون ۱۳ ساله	۲۱۵	*	*	۲۲	۵۵	۲۲	۸۶	۲۲۸	۲۲۵	۲۲	۲۲	۱۱۴	۲۲	۲۰۸
۱۴-۱۳ ساله	۴۲۰۹	*	۲۴	۲۲	۲۲۲	۲۵۵	۵۰۱	۲۰۸	۲۱۰	۲۱۹	۲۱۸	۳۸۸	۳۸۸	۴۶۹
۱۵ ساله	۱۲۰۹	*	۲	۲۲	۲۲	۲۲	۲۲	۲۲	۲۲	۲۲	۲۲	۲۲	۲۲	۱۱۲
۱۶ ساله	۲۱۸۲	*	۲	۲۲	۲۲	۲۲	۲۲	۲۲	۲۲	۲۲	۲۲	۲۲	۲۲	۱۱۲
۱۷ ساله	۲۲۸۲	*	۲	۲۲	۲۲	۲۲	۲۲	۲۲	۲۲	۲۲	۲۲	۲۲	۲۲	۱۱۲
۱۸ ساله	۲۱۸۲	*	۲	۲۲	۲۲	۲۲	۲۲	۲۲	۲۲	۲۲	۲۲	۲۲	۲۲	۱۱۸
۱۹ ساله	۲۱۰۴	*	۱	۲۲	۲۲	۲۲	۲۲	۲۲	۲۲	۲۲	۲۲	۲۲	۲۲	۱۱۲
۲۰ ساله	۲۱۵۹	*	۲	۲۲	۲۲	۲۲	۲۲	۲۲	۲۲	۲۲	۲۲	۲۲	۲۲	۱۰۸
۲۱ ساله	۲۱۲	*	۲	۲۲	۲۲	۲۲	۲۲	۲۲	۲۲	۲۲	۲۲	۲۲	۲۲	۸۲
۲۲ ساله	۲۱۹۲	*	۲	۲۲	۲۲	۲۲	۲۲	۲۲	۲۲	۲۲	۲۲	۲۲	۲۲	۱۱۲
۲۳ ساله	۲۰۱۲	*	۱	۲۲	۲۲	۲۲	۲۲	۲۲	۲۲	۲۲	۲۲	۲۲	۲۲	۱۰۵
۲۴ ساله	۲۱۲	*	۲	۲۲	۲۲	۲۲	۲۲	۲۲	۲۲	۲۲	۲۲	۲۲	۲۲	۱۱
۲۵-۲۴ ساله	۴۶۶۶	۲	۲۲	۲۲	۲۲	۲۲	۲۲	۲۲	۲۲	۲۲	۲۲	۲۲	۲۲	۵۲۱
۲۶-۲۵ ساله	۲۱۹۲	۲	۲۲	۲۲	۲۲	۲۲	۲۲	۲۲	۲۲	۲۲	۲۲	۲۲	۲۲	۲۱۶
۲۷-۲۶ ساله	۱۴۹۴	۵	۲۲	۲۲	۲۲	۲۲	۲۲	۲۲	۲۲	۲۲	۲۲	۲۲	۲۲	۲۰۱
۲۸-۲۷ ساله	۲۲۶۴	۲	۲۲	۲۲	۲۲	۲۲	۲۲	۲۲	۲۲	۲۲	۲۲	۲۲	۲۲	۱۱۲
۲۹-۲۸ ساله	۱۰۹۲	۲	۲۲	۲۲	۲۲	۲۲	۲۲	۲۲	۲۲	۲۲	۲۲	۲۲	۲۲	۱۰۲
۳۰-۲۹ ساله	۸۰۹	۲	۲۲	۲۲	۲۲	۲۲	۲۲	۲۲	۲۲	۲۲	۲۲	۲۲	۲۲	۵۵
۳۱-۳۰ ساله	۲۸۲	۱	۲۲	۲۲	۲۲	۲۲	۲۲	۲۲	۲۲	۲۲	۲۲	۲۲	۲۲	۵۷
۳۲-۳۱ ساله	۲۹۹	۲	۲۲	۲۲	۲۲	۲۲	۲۲	۲۲	۲۲	۲۲	۲۲	۲۲	۲۲	۸۹
۳۳-۳۲ ساله	۲۲۰۵	*	۲۲	۲۲	۲۲	۲۲	۲۲	۲۲	۲۲	۲۲	۲۲	۲۲	۲۲	۲۵
۳۴-۳۳ ساله	۲۲۲	۲	۲۲	۲۲	۲۲	۲۲	۲۲	۲۲	۲۲	۲۲	۲۲	۲۲	۲۲	۹۹
۳۵ ساله و بیشتر	۲۱۲۰	۲	۲۲	۲۲	۲۲	۲۲	۲۲	۲۲	۲۲	۲۲	۲۲	۲۲	۲۲	۲۸
شاخص	۲	*	۲	۲	۲	۲	۲	۲	۲	۲	۲	۲	۲	*

شماره بیمه‌گذار	۱۱ نفر	۱۰ نفر	۹ نفر	۸ نفر	۷ نفر	۶ نفر	۵ نفر	۴ نفر	۳ نفر	۲ نفر	۱ نفر	جمع	توضیحات
۱۴	۱۳	۱۲	۱۱	۱۰	۹	۸	۷	۶	۵	۴	۳	۲	۱
۳۰۶۲	۱۲۴۹	۳۸۰۱	۴۹۸۱	۱۵۸۰	۴۹۹۷	۳۸۱۱	۳۰۰۴	۱۲۴۱	۵۹۴	۲۴۱	۱۲	۲۹۵۳۳	۰۰۰۰۰۰۰۰
۱۱۲	۸۲	۱۲۴	۱۴۱	۱۲۲	۹۵	۶۰	۷۶	۴۶	۲۳	۰	۰	۹۱۶	کمتر از ۱ ساله
۵۱۹	۲۱۸	۶۱۱	۲۶۵	۲۴۴	۵۷۵	۴۴۱	۴۵۴	۲۴۱	۷۱	۰	۰	۴۶۱۴	۱-۴ ساله
۱۴۱	۸۸	۱۶۶	۲۰۱	۱۶۰	۱۸۷	۱۰۹	۲۴	۲۳	۵	۰	۰	۱۱۸۷	۵ ساله
۹۲	۸۳	۱۳۸	۱۲۹	۱۹۱	۱۵۷	۱۱۸	۵۷	۲۰	۱	۰	۰	۱۰۳۷	۶ ساله
۱۱۲	۸۳	۱۶۵	۲۰۵	۱۶۵	۱۶۱	۱۱۹	۶۱	۱۰	۲	۰	۰	۱۱۲۹	۷ ساله
۱۱۸	۹۳	۱۶۷	۲۲۴	۲۱۶	۱۲۷	۱۱۳	۵۰	۱۸	۴	۰	۰	۱۲۰۹	۸ ساله
۹۸	۹۱	۱۱۲	۱۹۶	۱۲۲	۱۴۰	۷۶	۲۳	۵	۱	۰	۰	۹۲۴	۹ ساله
۱۱۲	۸۹	۱۵۱	۱۶۶	۱۶۱	۱۷۶	۹۱	۲۴	۱۲	۵	۰	۰	۱۰۴۲	۱۰ ساله
۶۴	۸۲	۱۳۴	۱۲۲	۱۵۸	۱۲۴	۶۷	۲۲	۱۰	۳	۰	۰	۸۴۱	۱۱ ساله
۱۰۹	۸۶	۱۲۴	۲۰۶	۱۹۱	۱۶۶	۶۹	۲۵	۹۱	۲	۲	۰	۱۰۱۴	۱۲ ساله
۹۰	۸۴	۱۳۰	۱۶۶	۱۴۶	۱۰۰	۶۰	۴۱	۲۴	۷	۱	۰	۸۴۴	۱۳ ساله
۲۶	۸۲	۱۳۸	۱۶۵	۱۲۲	۱۰۴	۵۰	۲۱	۲۰	۶	۵	۰	۸۲۴	۱۴ ساله
۴۰۴	۳۵۶	۴۸۱	۵۵۴	۴۶۴	۴۰۰	۳۶۸	۱۶۱	۱۸۵	۱۰۶	۶۱	۰	۳۴۷۸	۱۵-۱۹ ساله
۳۳۲	۱۲۱	۱۳۸	۱۵۷	۱۶۶	۱۸۶	۱۵۱	۱۵۱	۱۶۶	۱۱۲	۳۵	۰	۱۲۴۵	۲۰-۲۴ ساله
۱۲۲	۶۰	۱۰۰	۱۱۹	۱۲۲	۲۴۵	۲۴۰	۱۹۴	۱۰۲	۴۱	۲۳	۰	۱۴۴۸	۲۵-۲۹ ساله
۱۰۲	۸۴	۱۲۲	۲۵۵	۲۸۰	۲۴۴	۲۱۴	۶۰	۴۱	۱۷	۱۰	۰	۱۴۲۰	۳۰-۳۴ ساله
۱۴۰	۱۱۰	۲۳۸	۲۴۱	۲۶۱	۱۶۶	۱۰۶	۵۷	۲۴	۱۸	۸	۰	۱۵۰۹	۳۵-۳۹ ساله
۹۲	۱۱۵	۱۶۶	۱۹۱	۱۲۷	۱۴۸	۸۱	۴۰	۳۵	۱۵	۱۴	۱	۱۰۸۰	۴۰-۴۴ ساله
۷۶	۶۲	۸۲	۱۱۰	۱۱۲	۱۰۸	۹۲	۶۰	۳۵	۱۳	۱۱	۰	۷۶۴	۴۵-۴۹ ساله
۹۲	۴۲	۲۰	۱۰۲	۱۰۶	۱۲۲	۱۴۱	۶۲	۷۱	۲۵	۱۰	۲	۸۲۴	۵۰-۵۴ ساله
۴۸	۲۶	۴۰	۵۱	۴۷	۷۱	۶۹	۸۲	۶۶	۱۶	۱۵	۱	۵۴۴	۵۵-۵۹ ساله
۴۶	۲۸	۲۴	۲۴	۴۸	۶۲	۵۹	۶۵	۶۶	۲۴	۲۲	۵	۵۰۲	۶۰-۶۴ ساله
۷۰	۲۶	۹۵	۸۰	۶۴	۶۷	۵۲	۴۲	۴۵	۲۶	۱۲	۲	۶۱۴	۶۵ ساله و بیشتر
۰	۰	۰	۱	۰	۰	۰	۰	۰	۰	۰	۰	۱	شماره‌های

پیشروین	۱	۲	۳	۴	۵	۶	۷	۸	۹	۱۰	۱۱	۱۲	۱۳	۱۴	۱۵
مردودن	۰	۰	۰	۰	۰	۰	۰	۰	۰	۰	۰	۰	۰	۰	۰
دین و اخلاق	۰	۰	۰	۰	۰	۰	۰	۰	۰	۰	۰	۰	۰	۰	۰
۱-۱	۰	۰	۰	۰	۰	۰	۰	۰	۰	۰	۰	۰	۰	۰	۰
۲	۰	۰	۰	۰	۰	۰	۰	۰	۰	۰	۰	۰	۰	۰	۰
۳	۰	۰	۰	۰	۰	۰	۰	۰	۰	۰	۰	۰	۰	۰	۰
۴	۰	۰	۰	۰	۰	۰	۰	۰	۰	۰	۰	۰	۰	۰	۰
۵	۰	۰	۰	۰	۰	۰	۰	۰	۰	۰	۰	۰	۰	۰	۰
۶	۰	۰	۰	۰	۰	۰	۰	۰	۰	۰	۰	۰	۰	۰	۰
۷	۰	۰	۰	۰	۰	۰	۰	۰	۰	۰	۰	۰	۰	۰	۰
۸	۰	۰	۰	۰	۰	۰	۰	۰	۰	۰	۰	۰	۰	۰	۰
۹	۰	۰	۰	۰	۰	۰	۰	۰	۰	۰	۰	۰	۰	۰	۰
۱۰	۰	۰	۰	۰	۰	۰	۰	۰	۰	۰	۰	۰	۰	۰	۰
۱۱	۰	۰	۰	۰	۰	۰	۰	۰	۰	۰	۰	۰	۰	۰	۰
۱۲	۰	۰	۰	۰	۰	۰	۰	۰	۰	۰	۰	۰	۰	۰	۰
۱۳	۰	۰	۰	۰	۰	۰	۰	۰	۰	۰	۰	۰	۰	۰	۰
۱۴	۰	۰	۰	۰	۰	۰	۰	۰	۰	۰	۰	۰	۰	۰	۰
۱۵-۱۶	۰	۰	۰	۰	۰	۰	۰	۰	۰	۰	۰	۰	۰	۰	۰
۱۷-۱۸	۰	۰	۰	۰	۰	۰	۰	۰	۰	۰	۰	۰	۰	۰	۰
۱۹	۰	۰	۰	۰	۰	۰	۰	۰	۰	۰	۰	۰	۰	۰	۰
۲۰-۲۱	۰	۰	۰	۰	۰	۰	۰	۰	۰	۰	۰	۰	۰	۰	۰
۲۲-۲۳	۰	۰	۰	۰	۰	۰	۰	۰	۰	۰	۰	۰	۰	۰	۰
۲۴-۲۵	۰	۰	۰	۰	۰	۰	۰	۰	۰	۰	۰	۰	۰	۰	۰
۲۶	۰	۰	۰	۰	۰	۰	۰	۰	۰	۰	۰	۰	۰	۰	۰
۲۷-۲۸	۰	۰	۰	۰	۰	۰	۰	۰	۰	۰	۰	۰	۰	۰	۰
۲۹-۳۰	۰	۰	۰	۰	۰	۰	۰	۰	۰	۰	۰	۰	۰	۰	۰
۳۱-۳۲	۰	۰	۰	۰	۰	۰	۰	۰	۰	۰	۰	۰	۰	۰	۰
۳۳-۳۴	۰	۰	۰	۰	۰	۰	۰	۰	۰	۰	۰	۰	۰	۰	۰
۳۵-۳۶	۰	۰	۰	۰	۰	۰	۰	۰	۰	۰	۰	۰	۰	۰	۰
۳۷-۳۸	۰	۰	۰	۰	۰	۰	۰	۰	۰	۰	۰	۰	۰	۰	۰
۳۹-۴۰	۰	۰	۰	۰	۰	۰	۰	۰	۰	۰	۰	۰	۰	۰	۰
۴۱-۴۲	۰	۰	۰	۰	۰	۰	۰	۰	۰	۰	۰	۰	۰	۰	۰
۴۳-۴۴	۰	۰	۰	۰	۰	۰	۰	۰	۰	۰	۰	۰	۰	۰	۰
۴۵-۴۶	۰	۰	۰	۰	۰	۰	۰	۰	۰	۰	۰	۰	۰	۰	۰
۴۷-۴۸	۰	۰	۰	۰	۰	۰	۰	۰	۰	۰	۰	۰	۰	۰	۰
۴۹-۵۰	۰	۰	۰	۰	۰	۰	۰	۰	۰	۰	۰	۰	۰	۰	۰
۵۱-۵۲	۰	۰	۰	۰	۰	۰	۰	۰	۰	۰	۰	۰	۰	۰	۰
۵۳-۵۴	۰	۰	۰	۰	۰	۰	۰	۰	۰	۰	۰	۰	۰	۰	۰
۵۵-۵۶	۰	۰	۰	۰	۰	۰	۰	۰	۰	۰	۰	۰	۰	۰	۰
۵۷-۵۸	۰	۰	۰	۰	۰	۰	۰	۰	۰	۰	۰	۰	۰	۰	۰
۵۹-۶۰	۰	۰	۰	۰	۰	۰	۰	۰	۰	۰	۰	۰	۰	۰	۰
۶۱-۶۲	۰	۰	۰	۰	۰	۰	۰	۰	۰	۰	۰	۰	۰	۰	۰
۶۳-۶۴	۰	۰	۰	۰	۰	۰	۰	۰	۰	۰	۰	۰	۰	۰	۰
۶۵-۶۶	۰	۰	۰	۰	۰	۰	۰	۰	۰	۰	۰	۰	۰	۰	۰
۶۷-۶۸	۰	۰	۰	۰	۰	۰	۰	۰	۰	۰	۰	۰	۰	۰	۰
۶۹-۷۰	۰	۰	۰	۰	۰	۰	۰	۰	۰	۰	۰	۰	۰	۰	۰
۷۱-۷۲	۰	۰	۰	۰	۰	۰	۰	۰	۰	۰	۰	۰	۰	۰	۰
۷۳-۷۴	۰	۰	۰	۰	۰	۰	۰	۰	۰	۰	۰	۰	۰	۰	۰
۷۵-۷۶	۰	۰	۰	۰	۰	۰	۰	۰	۰	۰	۰	۰	۰	۰	۰
۷۷-۷۸	۰	۰	۰	۰	۰	۰	۰	۰	۰	۰	۰	۰	۰	۰	۰
۷۹-۸۰	۰	۰	۰	۰	۰	۰	۰	۰	۰	۰	۰	۰	۰	۰	۰
۸۱-۸۲	۰	۰	۰	۰	۰	۰	۰	۰	۰	۰	۰	۰	۰	۰	۰
۸۳-۸۴	۰	۰	۰	۰	۰	۰	۰	۰	۰	۰	۰	۰	۰	۰	۰
۸۵-۸۶	۰	۰	۰	۰	۰	۰	۰	۰	۰	۰	۰	۰	۰	۰	۰
۸۷-۸۸	۰	۰	۰	۰	۰	۰	۰	۰	۰	۰	۰	۰	۰	۰	۰
۸۹-۹۰	۰	۰	۰	۰	۰	۰	۰	۰	۰	۰	۰	۰	۰	۰	۰
۹۱-۹۲	۰	۰	۰	۰	۰	۰	۰	۰	۰	۰	۰	۰	۰	۰	۰
۹۳-۹۴	۰	۰	۰	۰	۰	۰	۰	۰	۰	۰	۰	۰	۰	۰	۰
۹۵-۹۶	۰	۰	۰	۰	۰	۰	۰	۰	۰	۰	۰	۰	۰	۰	۰
۹۷-۹۸	۰	۰	۰	۰	۰	۰	۰	۰	۰	۰	۰	۰	۰	۰	۰
۹۹-۱۰۰	۰	۰	۰	۰	۰	۰	۰	۰	۰	۰	۰	۰	۰	۰	۰

شماره مبدا	شماره پایان	شماره مبدا	شماره پایان	شماره مبدا	شماره پایان	شماره مبدا	شماره پایان	شماره مبدا	شماره پایان	شماره مبدا	شماره پایان	شماره مبدا	شماره پایان	توضیحات
۱۴	۱۳	۱۲	۱۱	۱۰	۹	۸	۷	۶	۵	۴	۳	۲	۱	
۱۳۰۰	۲۰۱۳	۱۸۷۲	۱۵۵۱	۱۲۲۹	۱۰۱۱	۸۶۸	۷۷۷	۶۷۰	۵۶۶	۴۸۸	۴۱۱	۳۳۳	۲۲۲	مرد
۱۳۳	۹۳	۱۱۳	۱۰۲	۱۱۲	۱۰۱	۱۰۲	۸۰	۷۲	۴۴	۰	۰	۰	۰	مردان ۱ ساله
۱۳۳	۴۳	۲۰۴	۱۳۰	۱۱۸	۷۲۲	۵۹۰	۴۶۰	۳۶۰	۱۰۲	۱	۰	۰	۰	۱-۴ ساله
۱۳۴	۱۰۰	۱۱۶	۱۰۶	۱۲۵	۷۱۷	۶۷۰	۶۱۲	۴۱	۳	۰	۰	۰	۰	۵ ساله
۱۳۳	۱۱۰	۱۱۲	۱۴۱	۱۲۵	۱۱۷	۱۵۷	۸۵	۷۰	۳	۰	۰	۰	۰	۶ ساله
۱۵۱	۱۱۹	۱۸۴	۲۸۲	۲۳۲	۲۳۲	۱۵۹	۲۱	۳۴	۲	۰	۰	۰	۰	۷ ساله
۱۴۲	۱۱۴	۲۰۸	۲۲۹	۲۵۴	۲۰۰	۱۵۴	۵۱	۱۶	۱۰	۰	۰	۰	۰	۸ ساله
۱۳۳	۱۰۷	۱۲۲	۲۲۲	۲۲۲	۱۱۷	۱۰۷	۴۲	۲۲	۳	۱	۰	۰	۰	۹ ساله
۱۳۷	۱۱	۱۰۶	۲۲۱	۲۱۶	۱۹۸	۱۱۴	۶۰	۲۸	۶	۰	۰	۰	۰	۱۰ ساله
۱۰۱	۱۰۶	۱۴۰	۲۴۱	۲۲۶	۲۴۱	۸۶	۳۵	۱۳	۳	۰	۰	۰	۰	۱۱ ساله
۱۴۰	۱۳۱	۲۰۹	۲۷۲	۲۵۶	۲۰۵	۱۰۷	۵۶	۲۶	۷	۲	۰	۰	۰	۱۲ ساله
۱۳۳	۱۱	۱۵۱	۲۵۳	۲۰۳	۱۳۸	۸۵	۶۱	۲۷	۸	۱	۰	۰	۰	۱۳ ساله
۱۰۶	۱۰۶	۱۲۲	۲۳۴	۲۱۶	۱۳۰	۸۸	۵۲	۲۳	۱۱	۲	۰	۰	۰	۱۴ ساله
۱۱۵	۵۱۷	۲۸۷	۲۱۵	۲۱۲	۵۱۲	۴۲۵	۳۴۶	۲۰۴	۸۱	۲۷	۳	۰	۰	۱۵-۲۵ ساله
۲۲۱	۲۲۵	۲۱۴	۲۲۹	۲۸۰	۲۲۱	۲۱۰	۱۸۸	۱۲۰	۷۶	۲۱	۲	۰	۰	۲۵-۳۵ ساله
۲۴۱	۲۱۲	۱۱۰	۱۵۰	۱۶۲	۱۸۷	۱۲۲	۱۳۱	۱۱۸	۱۴۲	۵۷	۵	۰	۰	۳۵-۳۹ ساله
۱۴۹	۵۵	۴۶	۱۱۴	۱۳۸	۲۰۲	۲۲۲	۲۱۵	۱۷۴	۱۱۲	۵۵	۲	۰	۰	۳۹-۴۵ ساله
۱۱۲	۴۰	۶۸	۱۴۵	۲۰۲	۲۲۲	۱۸۸	۱۵۲	۷۶	۴۷	۱۶	۳	۰	۰	۴۵-۴۹ ساله
۲۲	۴۴	۱۱۰	۱۶۵	۱۷۲	۱۶۰	۱۰۲	۵۶	۲۸	۱۷	۱	۲	۰	۰	۴۹-۵۴ ساله
۲۲	۲۰	۱۳۳	۱۸۸	۱۷۴	۱۷۸	۶۶	۲۶	۱۹	۶	۴	۱	۰	۰	۵۴-۶۰ ساله
۱۱۱	۱۱۹	۱۶۶	۲۲۲	۲۱۶	۱۴۲	۷۲	۴۷	۲۶	۱۰	۱۲	۲	۰	۰	۵۰-۵۴ ساله
۱۰۹	۱۰۰	۱۸۲	۲۳۵	۲۲۲	۲۳۱	۱۲۷	۶۴	۴۸	۱۵	۱۸	۰	۰	۰	۵۵-۵۹ ساله
۱۱۶	۶۱	۱۴۷	۱۴۹	۱۵۸	۱۴۷	۱۴۹	۶۶	۷۱	۲۴	۲۰	۳	۰	۰	۶۰-۶۴ ساله
۱۱۳	۷۲	۱۱۱	۱۷۸	۱۶۶	۱۷۸	۱۷۸	۱۵۶	۱۱۱	۷۴	۲۴	۲	۰	۰	۶۵ ساله و بیشتر
۰	۱	۰	۰	۱	۰	۰	۰	۰	۰	۱	۰	۰	۰	نامشخص

شرح اقتصادنامه			مبلغ	دوره استقرار	
ساخت‌های زیرساختی	لغت برپشته	لغت بی‌استان			
۵	۴	۳	۲	۱	
	۲۰۶	۲۲۱۵	۱۵۱	۸۵۷۲	دوره مالی
	۵۶۶	۱۸۶۰	۲۶۰۰	۱۰۰۲۹	دوره لگانی

جدول ۱۵ - شاخص‌های معیار دوره‌های مالی و دوره‌های بودجه‌های اقتصادی استان در اقتصاد نامشخص استان

مشتق نامشخص استان										مجموع	میانگین	دوره و مدت استقرار
۲۰۰۰ روز	۲۷۰۰ روز	۲۴۰۰ روز	۲۱۰۰ روز	۱۸۰۰ روز	۱۵۰۰ روز	۱۲۰۰ روز	۹۰۰ روز	۶۰۰ روز	مختصات			
۱۲	۱۲	۱۱	۱۰	۹	۸	۷	۶	۵	۴	۳	۲	۱
۲۴	۲۷	۲۶	۲۲	۱۷۶	۱۶۵	۱۴۶	۴۹۹	۱۵۶	۲۲	۲۲۱۵	۸۵۷۲	مشارکت دوره برپشته
*	*	*	*	*	*	*	*	*	*	۱۲	۱۲ روز
*	*	*	*	*	*	*	*	۱۴	*	۱۴	۲۸ روز
*	*	*	*	*	*	*	۱۱۲	*	*	۱۱۶	۲۸۸ روز
*	*	*	*	*	*	۲۷	*	۲	*	۴۹۸	۴۱۲ روز
*	*	*	*	*	۹۴	*	۲۸	۹	۲	۹۰۷	۱۰۴۱ روز
*	*	*	*	۱۶۶	۲۳	۲۷	۱۷۲	۸۶	۲۷	۲۲۱۵	۴۲۵۹ روز
*	*	*	۲۸	۴	۲۹	۲۸	۵۱	۲۸	۲۲	۸۷۲	۱۰۷۲ روز
*	*	۲۶	۱	۴	۴	۲۲	۱۸	۶	۴	۸۱۵	۹۵۴ روز
*	۲۷	*	۲	۳	۵	۲۹	۷	۵	۶	۲۶۶	۲۵۵ روز
۲۴	*	*	۱	*	*	*	۱	*	*	۱۴	۴۰ روز
۹	۲۵	۱۲۸	۲۵۴	۱۲۲۹	۱۲۹	۲۵۲	۳۰۰	۵۱	۲۲	۱۸۶۰	۱۰۰۲۹	مشارکت دوره لگانی
*	*	*	*	*	*	*	*	*	۶	۲۱	۲۷ روز
*	*	*	*	*	*	*	*	۳	۳	۶۸	۷۴ روز
*	*	*	*	*	*	*	۱۲۳	*	*	۲۲۲	۴۶۵ روز
*	*	*	*	*	*	۲۷۱	۱	۱	*	۱۰۰۶	۱۷۷۹ روز
*	*	*	*	*	۵۵۷	۵	۷۴	۲۸	۲	۲۴۱۶	۲۰۸۳ روز
*	*	*	*	۱۲۲۹	۱۱	۲۴	۷۵	۱۵	۹	۲۴(۱)	۲۸۱۶ روز
*	*	*	۲۲۹	۱۲	۴۹	۹	۶	۳	۱	۲۹۷	۶۰۸ روز
*	*	۱۲۸	۱۴	۷۱	۶۱	۲۲	۲	*	*	۱۴۱	۴۶۰ روز
*	۲۵	*	۸	۲۴	۳	*	۹	۱	*	۱۰۶	۱۷۷ روز
۹	*	*	۱	۱	*	*	*	*	*	۱۶	۳۰ روز

مدت‌الامتداد در ساختن											ع-۴	دوره و مدت امتحان از
۳۰۰ روز و بیشتر	۲۷۰- روز	۲۴۰- روز	۲۱۰- روز	۱۸۰- روز	۱۵۰- روز	۱۲۰- روز	۹۰- روز	۶۰- روز	امتحان از ۶۰- روز	بدون امتحان		
۱۳	۱۲	۱۱	۱۰	۹	۸	۷	۶	۵	۴	۳	۲	۱
۸۰	۴۴۱	۶۶۷	۱۱۶۲	۱۰۲۰۸	۵۲۰۹	۵۲۶۵	۲۱۱۴۵	۶۵۷۱	۴۰۷۴	۴۰۴۳۴	۴۶۲۰۸۴	ع-۴
.	۸۱۰	۸۱۰	عمر از ۶۰ روز
.	۱۷۴۷	.	۵۵۵	۲۲۰۲	۸۱ - ۶۰ روز
.	۵۱۶۰	.	.	۵۲۷۸	۱۰۵۶۸	۱۱۹ - ۹۰ روز
.	۱۱۸۶	.	۲۵	.	۱۶۵۲۶	۱۷۶۵۷	۱۴۹ - ۱۲۰ روز
.	۲۹۷۹	.	۱۰۸۶	۴۲۹	۱۴۱	۲۹۰۲۸	۴۴۶۶۵	۱۷۹ - ۱۵۰ روز
.	.	.	.	۱۰۴۲۹	۱۲۶۵	۸۸۶	۱۰۶۵۰	۵۰۵۰	۱۹۸۲	۲۴۱۲۴۶	۲۷۱۶۱۲	۲۰۹ - ۱۸۰ روز
.	.	.	۹۴۹	۲۵	۱۰۵۲	۱۱۶۴	۲۲۴۹	۱۴۶۵	۱۴۱۹	۴۲۶۴	۵۴۱۶۴	۲۳۹ - ۲۱۰ روز
.	.	۶۶۷	.	۹۹	۲۴۴	۹۲۶	۸۶۸	۵۵۰	۲۴۰	۴۱۸۲۴	۴۵۵۰۸	۲۶۹ - ۲۴۰ روز
.	۲۴۹	.	۱۷۸	۱۵۲	۲۱۸	۱۲۲۰	۲۰۲	۲۹۷	۱۹۷	۱۴۲۰۸	۱۷۹۱۷	۲۹۹ - ۲۷۰ روز
۸۰	.	.	۲۵	۸۲۵	۶۵۰	۳۰۰ روز و بیشتر

جدول ۱۷ - تعداد روزهای معیار دوره بیلابلی استان بر حسب مدت امتحان از خانوارهای بهره‌بردار در استان و مدت‌الامتداد اظهار ساختن

مدت‌الامتداد در ساختن											ع-۴	دوره و مدت امتحان از
۳۰۰ روز و بیشتر	۲۷۰- روز	۲۴۰- روز	۲۱۰- روز	۱۸۰- روز	۱۵۰- روز	۱۲۰- روز	۹۰- روز	۶۰- روز	امتحان از ۶۰- روز	بدون امتحان		
۱۳	۱۲	۱۱	۱۰	۹	۸	۷	۶	۵	۴	۳	۲	۱
۸۰	۱۲۴۱	۱۴۲۷	۸۰۷	۱۶۴۲۸	۶۳۲۹	۴۶۲۹	۹۸۴۰۷	۸۸۶۹	۲۷۲۸	۴۱۸۳۱۵	۵۶۰۶۶۴	ع-۴
.	۴۵۰	۴۵۰	عمر از ۶۰ روز
.	۱۵۱۲	.	۴۴۲	۱۶۵۴	۸۶ - ۶۰ روز
.	۶۹۹۲	.	.	۵۶۶۲	۱۱۶۵۴	۱۱۹ - ۹۰ روز
.	۸۵۴	.	۷۵	.	۱۴۲۲۸	۱۵۱۵۹	۱۴۹ - ۱۲۰ روز
.	۲۸۰۲	.	۱۵۴۰	۲۸۹	۱۱۵	۲۷۲۴۷	۴۲۰۹۴	۱۷۹ - ۱۵۰ روز
.	.	.	.	۱۶۵۲	۷۰۴	۹۲۹	۸۵۰۱	۵۲۸	۱۴۶	۲۲۸۵۲	۲۱۶۵۱	۲۰۹ - ۱۸۰ روز
.	.	.	۶۱۸	۸۰	۱۶۰۱	۸۰۱	۸۱۱۵۲	۸۵۱	۸۴۸	۶۲۱۸۰	۱۴۹۲۱۲	۲۳۹ - ۲۱۰ روز
.	.	۱۴۲۷	۲۲	۱۵۲	۸۷	۱۱۲۵	۶۴	۴۶۰	۶۵	۵۰۴۲۲	۵۴۴۶۱	۲۶۹ - ۲۴۰ روز
.	۱۲۴۱	.	۲۷	۴۲	۴۴	۹۰۸	۲۴۲	۲۵۴	۲۵۱	۱۶۶۱۹	۲۰۸۴۴	۲۹۹ - ۲۷۰ روز
۸۰	.	.	۲۵	.	.	.	۵۵	.	.	۴۲۱	۱۸۰۵	۳۰۰ روز و بیشتر

جدول ۱۱ - تعداد خودروهای مسافر دوره پیکالی استان بر حسب مدت امتداد از خانقار تا پاره پاره میرد از استان ومدت اقامت آنها در مسافرخانه

مدت اقامت در مسافرخانه											جمع	دوره ومدت امتداد از
بیشتر از ۳۰ روز	۲۷- روز	۲۴- روز	۲۱- روز	۱۸- روز	۱۵- روز	۱۲- روز	۹- روز	۶- روز	کمتر از ۶ روز	بدون اقامت		
۱۳	۱۶	۱۱	۹	۶	۸	۷	۶	۵	۴	۳	۲	۱
۱۱۲	۸۷	۶۱	۶۸	۵۲۶	۳۷۹	۳۶۲	۸۸۲	۴۲۱	۱۴۶	۱۰۴۴۷	۱۳۶۱۱	جمع
*	*	*	*	*	*	*	*	*	*	*	*	کمتر از ۶ روز
*	*	*	*	*	*	*	*	۱۱۲	*	۶۹	۱۸۲	۸۹ - ۶ روز
*	*	*	*	*	*	*	۲۸۲	*	*	۱۹۲	۴۷۶	۱۱۹ - ۹ روز
*	*	*	*	*	*	۵۲	*	۲	*	۵۸۰	۶۴۰	۱۴۹ - ۱۲ روز
*	*	*	*	*	۱۸۲	*	۸۲	۱۲	۶	۱۶۲۸	۲۲۱۶	۱۷۶ - ۱۵ روز
*	*	*	*	۴۹۹	۹۰	۲۸	۲۹۵	۱۷۰	۶۹	۵۲۰۱	۶۲۸۲	۲۰۹ - ۱۸ روز
*	*	*	۸۴	۴	۱۶۶	۱۷	۱۶۱	۶۶	۶۱	۱۶۲	۱۶۷۱	۲۲۹ - ۲۱ روز
*	*	۶۶	۷	۱۷	۹۰	۶۸	۳۲	۱۵	۷	۱۲۲۷	۱۴۶۹	۲۶۹ - ۲۴ روز
*	۸۲	*	۲	۱۶	۹۰	۱۲۶	۱۴	۷	۲	۲۱۸	۴۶۲	۲۶۹ - ۲۷ روز
۱۱۲	*	*	۵	*	*	*	۵	*	*	۲۰	۱۵۲	۳۰۰ روز بیشتر

جدول ۱۲ - تعداد خودروهای مسافر دوره پیکالی استان بر حسب مدت امتداد از خانقار تا پاره پاره میرد از استان ومدت اقامت آنها در مسافرخانه

مدت اقامت در مسافرخانه											جمع	دوره ومدت امتداد از	
بیشتر از ۳۰ روز	۲۷- روز	۲۴- روز	۲۱- روز	۱۸- روز	۱۵- روز	۱۲- روز	۹- روز	۶- روز	کمتر از ۶ روز	بدون اقامت			
۱۳	۱۳	۱۱	۹	۹	۸	۷	۶	۵	۴	۳	۲	۱	
*	*	*	*	۱۰	۲	*	*	*	*	*	۵	۱۲	جمع
*	*	*	*	*	*	*	*	*	*	*	*	*	کمتر از ۶ روز
*	*	*	*	*	*	*	*	*	*	*	*	*	۸۹ - ۹ روز
*	*	*	*	*	*	*	*	*	*	*	*	*	۱۱۹ - ۹ روز
*	*	*	*	*	*	*	*	*	*	*	*	*	۱۴۹ - ۱۲ روز
*	*	*	*	*	*	۲	*	*	*	*	۱	۳	۱۷۶ - ۱۵ روز
*	*	*	*	۹۰	*	*	*	*	*	*	۴	۱۴	۲۰۹ - ۱۸ روز
*	*	*	*	*	*	*	*	*	*	*	*	*	۲۲۹ - ۲۱ روز
*	*	*	*	*	*	*	*	*	*	*	*	*	۲۶۹ - ۲۴ روز
*	*	*	*	*	*	*	*	*	*	*	*	*	۲۶۹ - ۲۷ روز
*	*	*	*	*	*	*	*	*	*	*	*	*	۳۰۰ روز بیشتر

استان ايلام

تبرمه ۱۳۶۹
جدول ۲۰ - خانوار خانمها در دوره پيلاي و دوره انقلابي بر حسب منطقه از سازمان تامين موزون در اختيار

شماره خانوار	موتور صنعت سازي و ساير	موتور صنعت وساير	موتور صنعت وساير	موتور صنعت وساير	صاير	صاير	موتور صنعت وساير	جمع	دوره استقرار
۱۰	۱	۸	۷	۶	۵	۴	۳	۲	۱
۸۷۱۶	۱	۸	۰	۶	۷۷	۲۱۸	۴۲	۸۵۷۲	دوره پيلاي
۶۶۱۷	۲	۸	۰	۷	۱۰۷	۲۲۶	۵۲	۱۰۰۴۶	دوره انقلابي

جدول ۲۱ - خانوار خانمها در دوره پيلاي و دوره انقلابي بر حسب منطقه از سازمان تامين موزون در اختيار

شماره خانوار	راهنما در اختيار در اختيار	راهنما در اختيار	راهنما در اختيار	راهنما در اختيار	راهنما در اختيار	راهنما در اختيار	راهنما در اختيار	جمع	دوره استقرار
۱۰	۱	۸	۷	۶	۵	۴	۳	۲	۱
۵۵۸۱	۸۰	۲۲	۱۲۹	۴۰۶	۸۴	۲۱۸	۲۰۰۲	۸۵۷۲	دوره پيلاي
۵۲۵۲	۱۰۱	۲۶	۱۴۶	۶۰۱	۸۸	۲۲۶	۲۲۸۵	۱۰۰۴۶	دوره انقلابي

جدول ۲۲ - خانوار خانمها در دوره پيلاي و دوره انقلابي بر حسب منطقه از سازمان تامين موزون در اختيار

شماره خانوار	امانگاز در اختيار وساير	امانگاز در اختيار وساير	امانگاز در اختيار وساير	امانگاز در اختيار وساير	بختار	بختار	امانگاز در اختيار وساير	جمع	دوره استقرار
۱۰	۱	۸	۷	۶	۵	۴	۳	۲	۱
۵۲۰۱	۸۲	۲۸۹	۲۱	۲۴۹	۸۲۲	۱۵۹۲	۶۵	۸۴۲۲	دوره پيلاي
۶۶۱۰	۸۸	۴۲۲	۲۶	۲۲۲	۸۸۱	۱۶۶۱	۱۰۷	۱۰۰۲۶	دوره انقلابي

امکان ایلام

دوره استقرار	جمع	میزم و خانوارهای معیار	مؤلفه اشتغال معنوی	تخصصیه	خانوارهای معیار	خانوارهای معیار	سایر	المانتاده
۱	۲	۳	۴	۵	۶	۷	۸	۹

دوره بیلابلی ۸۵۷۲ ۸۱۵۵ ۶۰ ۲۲۰ ۱ ۲ ۲ ۰

دوره لنگلی ۱۰۰۲۹ ۸۸۲۶ ۷۷۲ ۲۱۲ ۱ ۷ ۶ ۰

جدول ۱۳ - خانوارهای معایر دوره بیلابلی و دوره لنگلی بر حسب مؤلفه اشتغال معنوی برای بخشورین

دوره استقرار	جمع	خانوارهای معیار	مؤلفه اشتغال معنوی	مؤلفه اشتغال معنوی	مؤلفه اشتغال معنوی	مؤلفه اشتغال معنوی	مؤلفه اشتغال معنوی	مؤلفه اشتغال معنوی	مؤلفه اشتغال معنوی	مؤلفه اشتغال معنوی	مؤلفه اشتغال معنوی	مؤلفه اشتغال معنوی
۱	۲	۳	۴	۵	۶	۷	۸	۹	۱۰	۱۱	۱۲	۱۳

دوره بیلابلی ۸۵۷۲ ۸۱۵۵ ۶۰ ۲۲۰ ۱ ۲ ۲ ۰ ۱۲ ۱۱ ۱۱ ۱۱

دوره لنگلی ۱۰۰۲۹ ۸۸۲۶ ۷۷۲ ۲۱۲ ۱ ۷ ۶ ۰ ۱۲ ۱۱ ۱۱ ۱۱

- ۱ - خانوارهای معیار و خانوارهای معیار
- ۲ - معیار خانوارهای معیار
- ۳ - معیار خانوارهای معیار
- ۴ - معیار خانوارهای معیار
- ۵ - معیار خانوارهای معیار

استان ایلام

تیرماه ۱۳۷۶
 جدول ۲۵ - خانوارهای معاشی دوره بیلابلی و دوره هلالی بر حسب وضعیت معیشتی برای ایستگاه ۱۰

دوره استوار	جمع	مشتاکان	مشتاکان معسر	مشتاکان متوسط	مشتاکان متمول	مشتاکان بسیار متمول	مشتاکان بسیار متمول	مشتاکان بسیار متمول	مشتاکان بسیار متمول	مشتاکان بسیار متمول	مشتاکان بسیار متمول	مشتاکان بسیار متمول
۱	۲	۳	۴	۵	۶	۷	۸	۹	۱۰	۱۱	۱۲	۱۳

دوره بیلابلی	۸۵۲۲	۱۰۱	۱	۲۰	۲۰۱۶	۰	۶	۱	۱۶۱	۰	۲۶	۰
دوره هلالی	۱۰۰۲۶	۱۰۹	۲	۶۶	۲۱۵۲	۰	۱۰	۲	۱۶۶	۰	۲۳۸	۰

- ۱ - بدست علیه وفاق و بود
- ۲ - سوز گاز و معیوم
- ۳ - سوز نفت و معیوم
- ۴ - سوز نفت و گاز
- ۵ - سوز نفت و گاز و معیوم در متوسط و بسیار متمول

جدول ۲۶ - خانوارهای معاشی دوره بیلابلی و دوره هلالی بر حسب متوسط هزینه معیشتی

دوره استوار	جمع	از ۱۰۰۰۰ ریال	فرقته مساویان معیشتی	از ۱۰۰۰۰ ریال
۱	۲	۳	۴	۵

دوره بیلابلی	۸۵۲۲	۱۱۳	۵۷۹	۲۲۵۲
دوره هلالی	۱۰۰۲۶	۱۶۱	۲۶۴	۲۶۰۴

دوره استاندارد	گروه اول					گروه دوم				
	جمع	از طریق پیمانها و سپردها	از طریق تسهیلات مستقیم	از طریق سپردها	از طریق دیگر	جمع	از طریق پیمانها و سپردها	از طریق تسهیلات مستقیم	از طریق سپردها	از طریق دیگر
۱	۲	۳	۴	۵	۶	۷	۸	۹	۱۰	۱۱
دوره بیلابلی	۸۵۷۲	۶۵۸۹	۱۶	۱۶۷۱	۲۲۱	۸۵۷۲	۲۱۲۶	۷۶	۲۷۹۶	۱۲۱۴
دوره نهضت ملی	۱۰۰۲۶	۷۲۱۰	۱۵۴	۲۲۲۸	۲۲۲	۱۰۰۲۶	۲۶۶۰	۱۲۴	۴۶۸۶	۱۵۵۶

جدول ۲۸ - شاخص ارزشهای معیار دوره بیلابلی و دوره نهضت ملی و جمهوری اسلامی و تولید اقتصادی

دوره استاندارد	گروه اول					گروه دوم				
	جمع	از طریق پیمانها و سپردها	از طریق تسهیلات مستقیم	از طریق سپردها	از طریق دیگر	جمع	از طریق پیمانها و سپردها	از طریق تسهیلات مستقیم	از طریق سپردها	از طریق دیگر
۱	۲	۳	۴	۵	۶	۷	۸	۹	۱۰	۱۱
دوره بیلابلی	۸۵۷۲	۲۸	۲۵۸	۶۷۲	۸۰۲۲	۸۵۷۲	۰	۴	۵۲	۸۵۵۵
دوره نهضت ملی	۱۰۰۲۶	۲۶	۲۸۹	۴۷۷	۹۷۲۴	۱۰۰۲۶	۰	۴	۷۲	۹۹۵۰

جدول ۲۹ - شاخص بهره‌مندی از سرمایه معیار دوره بیلابلی و دوره نهضت ملی و جمهوری اسلامی

توجه بهره‌مندی	دوره بیلابلی					دوره نهضت ملی				
	جمع	قطر دولت	دامت‌آری وزارت و پیمان‌داری	دامت‌آری وزارت و پیمان‌داری	قطر دامت‌آری	جمع	قطر دامت‌آری	دامت‌آری وزارت و پیمان‌داری	دامت‌آری وزارت و پیمان‌داری	قطر دامت‌آری
۱	۲	۳	۴	۵	۶	۷	۸	۹	۱۰	۱۱
جمع	۶۶۸۲	۱۶۸۴	۶۶۵۸	۴۲۶	۵	۱۰۶۶۸	۲۵۰۲	۷۷۲۸	۵	۴۵۲
اقتصادی	۸۴۰۸	۱۰۲۶	۶۶۴۰	۵	۵	۹۸۱۴	۱۶۴۹	۷۷۱۰	۵	۴۵۰
فرماندهی معیار	۷۱	۶۷	۴	۰	۰	۹۲	۸۴	۶	۰	۰
فرماندهی معیار	۵۰۲	۴۸۷	۱۴	۰	۰	۵۸۲	۵۱۱	۱۶	۰	۰
مستقل به معیار	۲۰۱	۲۰۱	۰	۰	۰	۲۰۶	۲۰۶	۰	۰	۰

شماره ۱۳۶۶ جدول ۱۰ - تعداد انواع دام بزرگپرورانه‌ها در کشاورزی در استان فارس برحسب نوع بهره‌برداری

مقایسه دوره بین استان فارس

نوع بهره‌برداری	گوسفندپرورانه		بوزپرورانه		قاروگوساله		قارو میانی		شتر	اسب	قارو	نوع بهره‌برداری
	کل	شیرده	کل	شیرده	کل	شیرده	کل	شیرده				
جمع	۴۳۲۰۸۴	۲۲۴۹۶۹	۵۶۰۶۶۴	۲۷۷۲۲۱۸	۱۷۶۱۱	۵۱۴۷	۱۷۶۱۱	۱۷	۱۳	۱۵۴۸	۸۰۲۶	۲۴۸۱
استان فارس	۴۴۱۴۶۱	۲۱۴۹۹۱	۵۴۰۲۲۰	۲۶۸۰۰۶	۱۷۴۸۴	۵۱۰۷	۱۷۴۸۴	۱۷	۱۱	۱۵۴۷	۸۰۵۲	۲۴۵۶
فردیس	۱۷۴۵	۸۶۹	۲۰۲۰	۹۰۱	۲۱	۶	۲۱	۰	۱	۱	۲	۲
فردیس باغچه‌ساز	۱۷۴۹۱	۹۱۰۱	۱۷۹۴۰	۶۰۲۵	۱۶	۲۶	۱۶	۰	۰	۰	۱۷	۱۷
منازل به غیر فارس	۶۱۷	۲۱۲۸	۴۷۴	۲۲۷۲	۷	۳	۷	۰	۰	۰	۴	۱

جدول ۲۱ - مقایسه تعداد گوسفند و بوزپرورانه‌ها در کشاورزی در استان فارس برحسب نوع استفاده از مرتع و تولید

دوره استفاده از	گوسفندپرورانه و بوزپرورانه	استفاده از مرتع	تولید	استفاده از مرتع و تولید
۱	۲	۳	۴	۵
دوره بهره‌داری	۷۸۹۶۶۲	۸۶۹۸۲۲۷۵	۲۷۰۴۶۵۰۱	۲۱۱۴۵۸۶۶
دوره تولید	۱۲۴۴۱۰۶	۵۷۶۳۱۶۶۹	۲۵۶۶۸۷۹۴	۱۱۵۶۸۰۷۰۴

۰ - شامل سایر شهرستانها

جدول ۲۲ - تعداد انواع دام بزرگپرورانه‌ها در کشاورزی در استان فارس برحسب نوع بهره‌برداری

مقایسه دوره بین استان فارس

نوع بهره‌برداری	گوسفندپرورانه		بوزپرورانه		قاروگوساله		قارو میانی		شتر	اسب	قارو	نوع بهره‌برداری
	کل	شیرده	کل	شیرده	کل	شیرده	کل	شیرده				
جمع	۶۸۱۲۷۱	۳۲۷۲۱۶	۶۷۴۰۷	۳۰۸۹۱۵	۱۴۲۱۱	۵۲۶۴	۱۴۲۱۱	۱۰۲	۱۵	۲۱۷۶	۱۸۸۲	۲۲۸۴
استان فارس	۶۵۵۴۱۵	۳۱۴۰۶۵	۶۰۱۸۷۰	۲۹۸۶۶۹	۱۴۲۲۰	۵۲۴۹	۱۴۲۲۰	۱۰۲	۱۴	۲۱۵۶	۱۸۲۴	۲۲۷۲
فردیس	۵۴۴	۲۴۸۵	۲۷۶	۱۲۲۰	۲۱	۶	۲۱	۰	۱	۱	۱۱	۶
فردیس باغچه‌ساز	۲۱۵۸۸	۹۲۴۷	۱۴۸۷۰	۶۶۸۸	۱۰۲	۲۶	۱۰۲	۰	۰	۰	۱۲	۵۱
منازل به غیر فارس	۲۰۲۶	۲۵۱۹	۴۸۹۸	۲۲۶۶	۷	۲	۷	۰	۰	۰	۵	۵

نام خانوادگی:
 نام:
 نام پدر:
 نام همسر:
 نام فرزندان:



سازمان سرشماری و آمار
 جمهوری اسلامی ایران
 دفتر سرشماری مشایخ کوچنده

شماره خانوار:
 نام خانوار:
 شماره ثبت:

ردیف	نام خانوادگی	نام	نام پدر	تاریخ تولد	سن	جنس	وضعیت زناشویی	وضعیت اشتغال	وضعیت تحصیلی	وضعیت اقتصادی			وضعیت مسکن	وضعیت سایر
										وضعیت اشتغال	وضعیت تحصیلی	وضعیت مسکن		
۱	مشایخ	محمد	محمد	۱۳۰۰	۶۶	م	متاهل	معلم	دیپلم	دارای زمین	دارای مسکن	دارای سایر	دارای مسکن	دارای سایر
۲														
۳														
۴														
۵														
۶														
۷														
۸														
۹														
۱۰														
۱۱														
۱۲														

کسر از جدول مشایخ کوچنده در صفحه ۱۲

تعداد خانوار: ۱۲

شماره ثبت خانوار: ۱۲۲۲

ب پرستار شهید پرویزی ۲

شماره ثبت پرویزی ۱۲۲۲

۲۱- شرح مختصر درآمد هر یک از دست استخوانداران این خانواده

ردیف	شرح شغل	مقدار درآمد ماهانه (تومان)	شرح شغل	مقدار درآمد ماهانه (تومان)
۱	پرستار	۱۰۰۰	پرستار	۱۰۰۰
۲	پرستار	۱۰۰۰	پرستار	۱۰۰۰
۳	پرستار	۱۰۰۰	پرستار	۱۰۰۰

- شغل بیرون خانه
- شغل بیرون شهر
- شغل بیرون کشور
- شغل بیرون کشور
- شغل بیرون کشور
- شغل بیرون کشور
- شغل بیرون کشور
- شغل بیرون کشور

۲۲- شرح مختصر درآمد هر یک از دست استخوانداران این خانواده

ردیف	شرح شغل	مقدار درآمد ماهانه (تومان)	شرح شغل	مقدار درآمد ماهانه (تومان)
۱	پرستار	۱۰۰۰	پرستار	۱۰۰۰
۲	پرستار	۱۰۰۰	پرستار	۱۰۰۰
۳	پرستار	۱۰۰۰	پرستار	۱۰۰۰

ردیف	شرح شغل	مقدار درآمد ماهانه (تومان)	شرح شغل	مقدار درآمد ماهانه (تومان)
۱	پرستار	۱۰۰۰	پرستار	۱۰۰۰
۲	پرستار	۱۰۰۰	پرستار	۱۰۰۰
۳	پرستار	۱۰۰۰	پرستار	۱۰۰۰

۲۳- شرح مختصر درآمد هر یک از دست استخوانداران این خانواده

ردیف	شرح شغل	مقدار درآمد ماهانه (تومان)	شرح شغل	مقدار درآمد ماهانه (تومان)
۱	پرستار	۱۰۰۰	پرستار	۱۰۰۰
۲	پرستار	۱۰۰۰	پرستار	۱۰۰۰
۳	پرستار	۱۰۰۰	پرستار	۱۰۰۰

۲۴- شرح مختصر درآمد هر یک از دست استخوانداران این خانواده

ردیف	شرح شغل	مقدار درآمد ماهانه (تومان)	شرح شغل	مقدار درآمد ماهانه (تومان)
۱	پرستار	۱۰۰۰	پرستار	۱۰۰۰
۲	پرستار	۱۰۰۰	پرستار	۱۰۰۰
۳	پرستار	۱۰۰۰	پرستار	۱۰۰۰

نام و نام خانوادگی سرپرست خانوار
 نام و نام خانوادگی همسر سرپرست خانوار
 نام و نام خانوادگی بزرگترین فرزند

ردیف	شرح شغل	مقدار درآمد ماهانه (تومان)	شرح شغل	مقدار درآمد ماهانه (تومان)
۱	پرستار	۱۰۰۰	پرستار	۱۰۰۰
۲	پرستار	۱۰۰۰	پرستار	۱۰۰۰
۳	پرستار	۱۰۰۰	پرستار	۱۰۰۰

ردیف	شرح شغل	مقدار درآمد ماهانه (تومان)	شرح شغل	مقدار درآمد ماهانه (تومان)
۱	پرستار	۱۰۰۰	پرستار	۱۰۰۰
۲	پرستار	۱۰۰۰	پرستار	۱۰۰۰
۳	پرستار	۱۰۰۰	پرستار	۱۰۰۰

فهرست مجموعه نشریات نتایج تفصیلی عشایری استان
نشریاتی که با علامت * مشخص شده منتشر شده‌اند

۱- استان آذربایجان شرقی

۲- استان آذربایجان غربی

۳- استان اصفهان

* ۴- استان ایلام

۵- استان باختران

* ۶- استان چهارمحال و بختیاری

۷- استان خراسان

۸- استان خوزستان

۹- استان سیستان و بلوچستان

۱۰- استان فارس

۱۱- استان کرمان

۱۲- استان کهگیلویه و بویراحمد

۱۳- استان لرستان