

دوری اسلامی ایران  
انسان برنامه و بودجه  
نژاد آمار ایران

سرشماری اجتماعی - اقتصادی عشایر کوچنده

۱۳۶۶

# نتایج تفصیلی

استان آذربایجان غربی

۲-۲

فهرست نویسی پیش از انتشار

سرشماری اجتماعی - اقتصادی عشایر کوچنده ۱۳۶۶، نتایج تفصیلی استان  
آذربایجان غربی / تهیه کننده مرکز آمار ایران - تهران : مرکز  
آمار ایران، ۱۳۶۹ .  
دوازده، ۲۲ ص. : نقشه، جدول، نمودار. - (سرشماری اجتماعی -  
اقتصادی عشایر کوچنده ۱۳۶۶، ۲ - ۲) .  
۱. ایلات و عشایر - ایران - آذربایجان غربی - اوضاع اجتماعی .  
۲. ایلات و عشایر - ایران - آذربایجان غربی - اوضاع اقتصادی .  
۳. ایلات و عشایر - ایسران - آذربایجان غربی - جمعیت .  
۴. ایلات و عشایر - ایران - آذربایجان غربی - دامپروری .  
الف. مرکز آمار ایران .

۹۵۵/۹۲

DSR ۶۹



• تهیه کننده : مرکز آمار ایران

• عنوان : سرشماری اجتماعی - اقتصادی عشایر کوچنده ۱۳۶۶، نتایج تفصیلی استان آذربایجان غربی

• ناشر : مرکز آمار ایران (تهران، خیابان دکتر ظفری، کد پستی ۱۴۱۴۴، تلفن ۹ - ۶۵۵۵۰۶)

• تیراژ : ۱۰۰ نسخه

• تاریخ انتشار : خرداد ۱۳۶۹

• چاپخانه : مرکز آمار ایران

• شمار مسلسل نشریات مرکز آمار ایران : ۱۵۸۶

• شمار نشریات نتایج سرشماری اجتماعی - اقتصادی عشایر کوچنده ۱۳۶۶ : ۲ - ۲

• قیمت : ۵۰۰۰ ریال

کلیه حقوق چاپ، نشر و تجدید چاپ متعلق به مرکز آمار ایران است. نقل و مبدراجات این نشریه با ذکر ماخذ آزاد است

بِسْمِ اللَّهِ الرَّحْمَنِ الرَّحِيمِ

# ایستاد علی

کتابخانه مرکز آمار ایران  
شماره ... ۱۰۶۰۰۰۰۰

۲۰ ۱۵۱ / ۱۳۶۹

پیشگفتار	۱
مقدمه	۲
تاریخ و مفاهیم به کار رفته در برشماری اجتماعی - اقتصادی عشایر کوچنده ۱۳۶۶	۳
مفاهیم به کار رفته در این نشریه	۴
خلاصه یافته‌ها	۱
جدول ۱ - تعداد خانوار و جمعیت اهلیا و طایفه‌های مستقل استان به تفکیک محل استقرار بیلاقی و قشلاقی	۱۲
جدول ۲ - تعداد انواع دام بهره‌برداریهایی عشایر دوره بیلاقی استان بر حسب اهل یا طایفه مستقل	۱۲
نمودار پراکنندگی جمعیت عشایر بیلاقی استان آذربایجان غربی	۱۵
نمودار پراکنندگی جمعیت عشایر دوره قشلاقی استان آذربایجان غربی	۱۶
جدول تفصیلی	
جدول ۱ - خانوار و جمعیت شهرستانها بر حسب اهل و طایفه مستقل و دوره استقرار در شهرستان	۱۷
جدول ۲ - جمعیت بر حسب سن و جنس	۱۸
جدول ۳ - جمعیت بر حسب جنس و گروههای سنی و میزان آشنایی به زبان فارسی	۲۰
جدول ۴ - جمعیت ۶ ساله و بیشتر بر حسب جنس و گروههای سنی و وضع سواد	۲۱
جدول ۵ - جمعیت در حال تحصیل بر حسب جنس و گروههای سنی و دوره تحصیلی (عشایر دوره بیلاقی)	۲۲
جدول ۶ - جمعیت در حال تحصیل بر حسب جنس و گروههای سنی و دوره تحصیلی (عشایر دوره قشلاقی)	۲۳
جدول ۷ - باسوادیانی که در حال حاضر تحصیل نمی‌کنند بر حسب جنس و گروههای سنی و دوره تحصیلی (عشایر دوره بیلاقی)	۲۴
جدول ۸ - باسوادیانی که در حال حاضر تحصیل نمی‌کنند بر حسب جنس و گروههای سنی و دوره تحصیلی (عشایر دوره قشلاقی)	۲۵
جدول ۹ - جمعیت ۶ ساله و بیشتر بر حسب جنس و گروههای سنی و وضع فعالیت (عشایر دوره بیلاقی)	۲۶
جدول ۱۰ - جمعیت ۶ ساله و بیشتر بر حسب جنس و گروههای سنی و وضع فعالیت (عشایر دوره قشلاقی)	۲۷
جدول ۱۱ - جمعیت ده ساله و بیشتر بر حسب گروههای سنی و جنس و وضع زناشویی	۲۸
جدول ۱۲ - جمعیت در خانوارها بر حسب جنس و سن و تعداد افراد در خانوار (عشایر دوره بیلاقی)	۲۹
جدول ۱۳ - جمعیت در خانوارها بر حسب جنس و سن و تعداد افراد در خانوار (عشایر دوره قشلاقی)	۳۲
جدول ۱۴ - خانوارهای عشایر دوره بیلاقی و دوره قشلاقی بر حسب نوع اقامتگاه	۳۵
جدول ۱۵ - خانوارهای عشایر دوره بیلاقی و دوره قشلاقی بر حسب مدت استقرار در استان و مدت اقامت در ساختمان	۳۵
جدول ۱۶ - تعداد کوسفند و بزه عشایر دوره بیلاقی استان بر حسب مدت استقرار خانوارهای بهره‌بردار در استان و مدت اقامت آنها در ساختمان	۳۶
جدول ۱۷ - تعداد بز و بزغاله عشایر دوره بیلاقی استان بر حسب مدت استقرار خانوارهای بهره‌بردار در استان و مدت اقامت آنها در ساختمان	۳۶
جدول ۱۸ - تعداد گاو و گوساله عشایر دوره بیلاقی استان بر حسب مدت استقرار خانوارهای بهره‌بردار در استان و مدت اقامت آنها در ساختمان	۳۷

- جدول ۱۹ - تعداد شتر و بجهتتر عشایر دوره بیلاقی استان بر حسب مدت استقرار خانوارهای بهره‌بردار در استان و مدت اقامت آنها در ساختمان ----- ۳۷
- جدول ۲۰ - خانوارهای عشایر دوره بیلاقی و دوره قشلاقی بر حسب استفاده از وسایل نقلیه موتوری در اختیار ----- ۳۸
- جدول ۲۱ - خانوارهای عشایر دوره بیلاقی و دوره قشلاقی بر حسب استفاده از رادیو و چراغ توری و چراغ خیاطی در اختیار ----- ۳۸
- جدول ۲۲ - خانوارهای عشایر دوره بیلاقی و دوره قشلاقی بر حسب استفاده از اجاقی گاز و چراغ خوراکی موزی نفتی و بخاری در اختیار ----- ۳۸
- جدول ۲۳ - خانوارهای عشایر دوره بیلاقی و دوره قشلاقی بر حسب سوخت اصلی مصرفی ----- ۳۹
- جدول ۲۴ - خانوارهای عشایر دوره بیلاقی و دوره قشلاقی بر حسب سوخت مصرفی برای پخت و پز ----- ۳۹
- جدول ۲۵ - خانوارهای عشایر دوره بیلاقی و دوره قشلاقی بر حسب سوخت مصرفی برای ایجاد گرما ----- ۴۰
- جدول ۲۶ - خانوارهای عشایر دوره بیلاقی و دوره قشلاقی بر حسب نحوه خرید مایحتاج زندگی ----- ۴۰
- جدول ۲۷ - خانوارهای عشایر دوره بیلاقی و دوره قشلاقی بر حسب نحوه فروش محصولات دام و فرآورده‌های دامی ----- ۴۱
- جدول ۲۸ - خانوارهای عشایر دوره بیلاقی و دوره قشلاقی بر حسب نحوه فروش محصولات زراعی و باغی و تولیدات صنایع دستی ----- ۴۱
- جدول ۲۹ - انواع بهره‌برداران بومی کشاورزی دارای دام عشایر دوره بیلاقی و دوره قشلاقی بر حسب فعالیت بهره‌برداران ----- ۴۱
- جدول ۳۰ - تعداد انواع دام بهره‌برداران بومی کشاورزی دارای دام بر حسب نوع بهره‌برداری (عشایر دوره بیلاقی) ----- ۴۲
- جدول ۳۱ - متوسط تعداد گوسفند و بزه و بز و بزغاله عشایر دوره بیلاقی در بهلاق گذشته و عشایر دوره قشلاقی در قشلاق گذشته و تعداد راس روز استفاده از مرتع و تعطیف ----- ۴۲
- جدول ۳۲ - تعداد انواع دام بهره‌برداران بومی کشاورزی دارای دام بر حسب نوع بهره‌برداری (عشایر دوره قشلاقی) ----- ۴۲

فرم ۲: پرسشنامه خانوار - بهره‌برداران

الف - پرسشنامه خانوار

ب - پرسشنامه بهره‌برداران ۱

پ - پرسشنامه بهره‌برداران ۲

۹۵۵/۹۷  
۳۴۲  
۱۴۵۸  
۲۰۲  
۲۰۰

### پیشگفتار

جامعه عشایری کشور دارای سابقه‌های طولانی در تاریخ و فرهنگ ایران است. از دیرباز تاکنون تعدادی از مردم کشور ما، به خاطر بهره برداری از منابع طبیعی، شیوه زندگی کوچ‌نشینی را برگزیده‌اند که در آن، دامداری سنتی فعالیت عمده آنان را تشکیل می‌دهد. شناخت جامعه عشایری به سبب اهمیت آن در فعالیتهای دامداری کشور و لزوم برنامه‌ریزی در مورد آن ایجاد می‌گردد که اطلاعات کافی در زمینه اجتماعی و اقتصادی این جامعه در اختیار باشد. از آنجا که در هر برنامه‌ریزی اقتصادی، اجتماعی، فرهنگی و... آمار کلید و زیربنای کار محسوب می‌شود. لذا، انجام هرگونه اقدامی در برنامه‌ریزی عشایری نیز بدون وجود اطلاعات و آمار در مورد این جامعه، نمی‌توانست امکان پذیر باشد. گرچه در سالهای قبل و بعد از انقلاب اسلامی، بعضی از سازمانهای دولتی اقدام به جمع‌آوری و تهیه و انتشار آمار و اطلاعاتی در این زمینه کرده‌اند، لیکن چون این اطلاعات مقطعی و منطقه‌ای بوده و در هر منطقه نیز تعاریف و مفاهیم جداگانه‌ای به کار برده شده بود، اطلاعات به دست آمده از جامعیت مورد نظر برخوردار نبوده است. از طرف دیگر چون جمع‌آوری اطلاعات در هر منطقه، در زمانهای مختلفی انجام گرفته بود، بنابراین از نظر پوشش زمانی، این گونه اطلاعات نیز از هماهنگی لازم برخوردار نبوده است. به این ترتیب، اطلاعات جمع‌آوری شده در مجموع نمی‌توانست گره‌گشای کار باشد.

در سرشماریهای عمومی نفوس و مسکن سالهای ۱۳۴۵ و ۱۳۵۵، تعدادی از افراد جامعه عشایری که در زمان قشلاق یا بیلاقی موقتاً در روستاها ساکن بودند و یا در هنگام کوچ با ماموران آمارگیر روبرو شده، مورد آمارگیری قرار گرفتند. لیکن بقیه عشایر کوچنده که در مناطق زندگی خود در سراسر کوهستانها و بیابانها پراکنده بودند، به این علت که ماموران آمارگیر به آنان دسترسی پیدا نکردند، مورد سرشماری قرار نگرفتند.

در آمارگیریهای مختلف روستایی مرکز آمار ایران، از جمله "سرشماری کشاورزی روستایی سال ۱۳۵۲" نیز فقط آن قسمت از جامعه عشایر کوچنده که دوره بیلاقی و قشلاق خود را در خانه‌های روستایی می‌گذرانند و از این جهت قابل دسترسی بودند، جزو خانوارهای روستایی ساکن آمارگیری شدند. بقیه آنان که همواره خارج از خانه‌های روستایی و در سرپناه قابل حمل خود به سر می‌بردند، مورد آمارگیری قرار نگرفتند. اولین طرح سرشماری از عشایر کوچنده به نام "سرشماری کشاورزی خانوارهای متحرک" توسط مرکز آمار ایران تهیه و در زمستان ۱۳۵۲ اجرا شد. هدف از اجرای این سرشماری، تکمیل سرشماری کشاورزی روستایی سال ۱۳۵۲ و به اعتباری آمارگیری از عشایر کوچنده‌ای بود که در روستاها خانه و سرپناهی نداشتند. بدین ترتیب، سرشماری مزبور تمام عشایر کوچنده کشور را در برنمی‌گرفت.

در سال ۱۳۶۱ مرکز آمار ایران با این هدف که آمارهای کشاورزی را زیر پوشش کامل قرار دهد، بررسی جامعه عشایری کشور را آغاز کرد. تا آن زمان، پوشش آمارگیریهای کشاورزی مرکز آمار ایران، فقط شامل مناطق روستایی کشور بود. این مطالعه به خصوص از این نظر که بخش عمده‌ای از دامداری کشور توسط جامعه عشایری مورد بهره‌برداری قرار می‌گیرد، دارای اهمیت بسیار بود. بنظر به اینکه جامعه عشایر کوچنده کشور تا آن زمان به طور کامل شناخته نشده بود، و انجام مطالعات همه‌جانبه‌ای در مورد آن ضرورت داشت و با توجه به اهمیتی که جامعه عشایری در بخش دامداری دارد، تصمیم گرفته شد طرح جامعی برای سرشماری اجتماعی-اقتصادی عشایر کوچنده تهیه شود و ضمن آن، تکمیل پوشش آمارهای کشاورزی نیز تحقق یابد.

با فراهم شدن مقدمات این امر نمایندگان سازمانهای مربوط به امور عشایر، پژوهشگران و کارشناسان با سابقه در این زمینه برای شرکت در جلسات مشورتی در مرکز آمار ایران دعوت شدند. در این جلسات، نکات اصلی طرح شامل تعریف "عشایر کوچنده" و تشخیص آن از "عشایر اسکان یافته" و روستاییان، تعیین و انتخاب کوچکترین واحد اجتماعی-اقتصادی مناسب به عنوان "واحد آمارگیری" و چارچوب آمارگیری، زمان و مکان مناسب و بهترین روش آمارگیری از این واحدها مورد بحث و بررسی قرار گرفت. بر اساس نظرات و پیشنهادات شرکت‌کنندگان در جلسات مزبور، طرح سرشماری اجتماعی-اقتصادی عشایر کوچنده کشور تهیه شد.

۷۰۲

با توجه به ویژگی جامعه عشایر کوچنده کشور، برای شناخت آماری این جامعه به نظر می‌رسد که باید از روش خاصی استفاده شود. در آمارگیری‌های مختلف روستایی و شهری، روش کار بدین صورت است که به آبادیها و بلوکهای شهری به عنوان چارچوبهای کار مراجعه می‌شود و سپس در داخل هر آبادی یا بلوک، خانوارها مورد مراجعه قرار می‌گیرند و برای خانوارها پرسشنامه تکمیل می‌شود. این کار با استفاده از نقشه‌های آماری صورت می‌گیرد. اما در مورد آمارگیری از خانوارهای عشایری ابتدا باید جامعه عشایری به زیر جامعه‌هایی تقسیم و هر زیر جامعه به صورت یک واحد آماری مشخص شود. سپس با ترتیبی خاص و برنامه‌ای مناسب به هر یک از واحدها مراجعه و نسبت به آمارگیری از آنها اقدام شود. این امر از آن جهت بود که خانوارهای این جامعه محل سکونت دائمی نداشتند و بنابراین، تعیین نقاط ثابت بر روی نقشه که بتوان براساس آن، برنامه مراجعه و تقسیم کار را بین آمارگیران تنظیم کرد، عملی نبود. همچنین دسترسی به خانوارها از طریق مراجعه به آبادیهای محل استقرار بیلاقی و قشلاقی آنها، به سهولت امکان پذیر نبود. علاوه بر این انطباق زمان سرشماری با زمان توقف عشایر در قشلاق یا بیلاق و یا سرشماری خانوارهای کوچنده در مناطقی از مسیرهای کوچ، بدان گونه که توسط برخی از صاحب نظران پیشنهاد شده بود، به دلایل بسیار امکان پذیر نبود.

از مطالعه مجموعه شرایط این نتیجه حاصل شد که برای تعیین واحد آماری، باید از "تشکیلات اجتماعی" عشایر استفاده به عمل آید. جامعه عشایری از دیرباز دارای تقسیماتی بر مبنای تشکیلات اجتماعی اینها و طایفه‌های مستقل بوده است که این شیوه تقسیم بندی می‌توانست راهنمای انتخاب واحد آماری باشد. ولی از طرف دیگر، چون برای انجام سرشماری، تشکیلات اجتماعی اینها و طایفه‌های کشور برای مرکز آمار ایران ناشناخته بود و مجموع مسائل مربوط به زمان و مکان بیلاق و قشلاق و مسیرهای کوچ عشایر نیز روشن نبود، ضرورت داشت ابتدا تشکیلات اجتماعی کلیه اینها و طایفه‌های مستقل شناسایی و بعد از آن برنامه‌ای برای سرشماری تهیه شود. به همین سبب، اجرای طرح در دو مرحله انجام گرفت.

مرحله اول اجرای طرح در تابستان سال ۱۳۶۴، در ۱۶ حوزه عشایری کشور انجام شد. در این مرحله، تشکیلات اجتماعی اینها و طایفه‌ها، مسیرهای کوچ کوچکترین رده‌های ایلی (واحد آماری)، محل استقرار هر یک از آنها در بیلاق و قشلاق و زمانهای مناسب برای آمارگیری در باره کلیه عشایر کشور مورد بررسی قرار گرفت و اطلاعات مورد نیاز درباره تعداد خانوارهای کوچنده و نیز تعداد انواع دام آنها فراهم شد.

مرحله دوم اجرای طرح که در تابستان سال ۱۳۶۶ انجام شد، سرشماری اجتماعی - اقتصادی عشایر کوچنده کشور بود. در این مرحله با استفاده از اطلاعات به دست آمده از اجرای مرحله اول، به کلیه خانوارهای کوچنده مراجعه شد و از آنها سرشماری به عمل آمد.

از نتایج حاصل از سرشماری اجتماعی - اقتصادی عشایر کوچنده کشور، نشریات "نتایج تفصیلی کل کشور"، "نتایج تفصیلی ایلی"، "نتایج تفصیلی استانی"، "فرهنگ عشایری"، "جمعیت عشایری دهستانهای کشور" و "اطلس عشایری" منتشر می‌شود.

نشریات "نتایج تفصیلی استانی" برای ۲۲ استان کشور که دارای جمعیت عشایری هستند، منتشر می‌شود. اطلاعات مربوط به ۱۳ استان که جمعیت عشایری قابل توجهی دارند، هر کدام در یک جلد و اطلاعات مربوط به ۹ استان دیگر که دارای جمعیت عشایری کمتری هستند، مجموعاً در یک جلد ارائه می‌شود. استانهای یزد و کرمان فاقد جمعیت عشایری هستند.

اطلاعات این نشریات مربوط به عشایر کوچنده‌ای است که دوره استقرار بیلاقی یا دوره استقرار قشلاقی با هر دو دوره را در استان طی می‌کنند. اطلاعات عشایر دوره بیلاقی و دوره قشلاقی استان به طور جداگانه ارائه شده است.

در این سرشماری تعدادی از سازمانهای دولتی با در اختیار قرار دادن نیروی انسانی و امکانات خود، مرکز آمار ایران را در انجام این مهم یاری کرده‌اند که بدین وسیله از کلیه آنها تشکر می‌شود.

## مقدمه

سرشماری اجتماعی - اقتصادی عشایر کوچنده کشور در تابستان سال ۱۳۶۶ توسط مرکز آمار ایران انجام شد. این طرح عظیم ملی که در سطح گسترده‌ای در دشتهای بیکران و کوهستانهای صعب‌العبور مناطق عشایری کشور به اجرا درآمد، یکی از بزرگترین طرحهای سرشماری کشور است. مرکز آمار ایران با برخورداري از تجربیات گرانبهایی که از اجرای طرحهای سرشماری عمومی نفوس و مسکن سالهای ۶۵، ۵۵، ۴۵ و نیز سایر سرشماریها و آمارگیریهای مختلف به دست آورده است، اقدام به اجرای این سرشماری کرد.

برخلاف سایر سرشماریها که واحدهای آماری آنها به طور عمده در شهرها و روستاهای کشور واقع شده‌اند، واحدهای آماری در این سرشماری خارج از محدوده شهرها و آبادیهاست و در گستره دشتهای وسیع و بیابانهای کوهها و تپهها قرار دارد. به تبع همین گستردگی، اجرای سرشماری اجتماعی - اقتصادی عشایر کوچنده کشور، امکانات وسیع تدارکاتی و نیروی انسانی کارآمدی را طلب می‌کند.

از خصوصیات دیگر این طرح که برای اولین بار در کشور به اجرا درآمد، است، دو مرحله‌ای بودن آن است که هر یک از مراحل آن در زیر شرح داده می‌شود:

## مرحله اول - شناسایی

این مرحله که در تابستان سال ۱۳۶۶ انجام شد، شامل مرحله شناسایی جامعه عشایری کشور بود، در این مرحله کلیه مناطق عشایری کشور به ۱۶ حوزه عشایری تقسیم و زیر پوشش شناسایی قرار گرفت. در هر حوزه گروه و یا گروههایی مرکب از کارشناسان ویزیده و با سابقه مرکز آمار ایران همراه با پژوهشگران عشایری و نیز کارشناسان و کمک کارشناسان سازمان برنامه بودجه استانها نسبت به شناسایی تشکیلات اجتماعی ایلات و طوایف مستقل حوزه مربوطه اقدام کردند.

اهداف عمده این مرحله به شرح زیر بوده است:

۱- شناسایی تشکیلات اجتماعی هر ایل یا طایفه مستقل تا سطح کوچکترین رده های (غیرموقت) دارای خانوارهای کوچنده و تهیه

نمودار تشکیلات طایفه تا سطح کوچکترین رده ایلی.

۲- فهرست کلیه ردههای کوچنده طوایف مختلف هر ایل یا طایفه مستقل.

۱) منظور از کوچکترین رده (غیرموقت) در ایل یا طایفه مستقل، آخرین رده قبل از خانوار در قالب تقسیمات داخلی ایلی است که از تعدادی خانوار که به سبب بستگیهای نزدیک خویشی یا سببی با یکدیگر غامبل‌اند، تشکیل شده است، برای اطلاع بیشتر به بخش تعاریف و مفاهیم مراجعه شود.



- تعیین تعداد خانوارهای هر یک از رده‌های کوچنده.
- تهیه چارچوب آماری برای بررسیهای نمونه‌گیری.
- تعیین تعداد خانوارهای استفاده‌کننده از ساختمان جهت استقرار در بیلاق و یا قشلاق.
- تعیین تعداد تقریبی انواع دام (به استثنای دام کار) هر یک از رده‌های کوچنده.
- تهیه تقویم کوچ هر رده، تاریخ خروج از قشلاق و ورود به بیلاق (و برعکس) و نیز مدت کوچهای بیلاقی و قشلاقی.
- تعیین محل‌های بیلاق و قشلاق رده‌ها بر روی نقشه‌های روستایی با مقیاس ۱:۱۰۰/۰۰۰؛ براساس تقسیمات کشوری.
- تعیین مسیرهای کوچ کوچکترین رده‌ها و پیاده‌کردن مسیر کوچ طوایف بر روی نقشه مزبور.
- تعیین مناسبترین زمان و مکان مراجعه به هر طایفه و ثبت نام مطمئن آن برای استفاده از اطلاعات آنان در مرحله دوم سرشماری.
- پس از اجرای مرحله اول، اطلاعات فوق در قالب چند نشریه برای ۱۶ حوزه عشایری جمع‌آوری و در نشریات مربوط به هر حوزه توسط مرکز آمار ایران منتشر و در اختیار مقامات ذی‌صلاح و کتابخانه‌ها قرار داده شده است.

#### مرحله دوم - سرشماری

پس از اجرای مرحله اول، نسبت به تهیه مقدمات سرشماری اجتماعی و اقتصادی عشایر کوچنده ایران اقدام شد. اهم فعالیت‌های انجام شده برای تهیه مقدمات سرشماری که در اوایل سال ۱۳۶۶ انجام شد به شرح زیر بوده است:

#### ۱- تهیه پوشه واحد سرشماری:

با استفاده از اطلاعات به دست آمده از اجرای مرحله اول سرشماری نسبت به تهیه پوشه واحد سرشماری اقدام شد. در هر واحد سرشماری (۱) با استفاده از نقشه عشایری محدوده عمل هر واحد در رابطه با نمودار تشکیلات اجتماعی رده‌ها تعیین شد.

#### ۲- تهیه فرم ۱۴۲ (پاکت سرشماری برای هر کوچکترین رده):

بر اساس اطلاعات مندرج در فرم ۱ مرحله اول، مشخصات کوچکترین رده بر روی این پاکت با استفاده از اطلاعات منگنه‌شده ماشینی درج شد. این اطلاعات عبارتند از نام ایل یا طایفه مستقل، مشخصات و نام تقسیمات قبل از طایفه، نام طایفه، نام و مشخصات تقسیمات بعد از طایفه تا حد کوچکترین رده کوچنده، نام و نام پدر سر رده، تعداد خانوار کوچکترین رده، نام و آدرس جغرافیایی منطقه بیلاقی و قشلاقی براساس آخرین تقسیمات کشوری که منطبق با محل استقرار رده‌ها بر روی نقشه است. همچنین نام و نشانی مظان طایفه بر روی فرم ۱۴۲ درج شده است.

در رابطه با حجم کار هر واحد سرشماری، تعدادی فرم ۱۴۲ همراه با نمودار تشکیلات اجتماعی مربوط به همان رده‌ها در اختیار واحد سرشماری قرار داده شد تا نسبت به اجرای سرشماری اقدام شود.

اجرای سرشماری در تیرماه سال ۱۳۶۶ در کلیه مناطق عشایری کشور به طور همزمان آغاز شد. هر واحد سرشماری در مدت معینی به کوچکترین رده‌های محدوده عمل خود مراجعه و نسبت به سرشماری خانوارهای هر رده اقدام کرد. در صورتی که در محدوده عمل واحد سرشماری رده‌هایی از همان طایفه و یا طوایف دیگری وجود داشت که در مرحله اول شناسایی نشده بود، مسئول واحد با مراجعه به مدارک موجود و تماس با سازمان سرشماری نسبت به شناسایی رده‌ها اقدام کرد، و در صورت حصول اطمینان از صحت این شناسایی، نسبت به

(۱) واحد سرشماری - در سازمان اجرایی حوزه، برای اجرای سرشماری "واحد سرشماری" در نظر گرفته شده است. هر واحد سرشماری به طور متوسط از سه نفر مأمور آمارگیر، یک نفر مسئول واحد، دو نفر راننده (با اتومبیل صحرائی) و یک نفر مأمور بان‌بینی تشکیل شده است. حجم کار هر واحد به طور متوسط، سرشماری از ۶۰۰ خانوار تعیین شده است.

سرشماری از آنها اقدام به عمل آورد.

بدین ترتیب کلیه رده‌های کوچنده عشایری کشور زیر پوشش کامل سرشماری قرار گرفتند. چون سرشماری در مناطق بیلاقی صورت گرفت، در صورتی که رده‌هایی از طایفه‌های، بنا به عللی در زمان سرشماری، در قشلاق مانده و به طور استثنای در زمان سرشماری به بهلاق نمانده بودند، در منطقه قشلاقی مربوط به آن رده‌ها، به آنان مراجعه شد و سرشماری از آنها انجام گرفت. به این ترتیب پوشش سرشماری برای کلیه رده‌های کوچنده کامل شده است.

پس از جمع‌آوری اطلاعات، نسبت به بازبینی از پرسشنامه‌ها اقدام و اطلاعات آنها با استفاده از سیستم کامپیوتری استخراج شد. اهم اطلاعات حاصل از اجرای سرشماری اجتماعی - اقتصادی عشایر کوچنده ایران که در این، نشریه منتشر شده به شرح زیر است:

#### جمعیت

تعداد خانوار و جمعیت هر یک از ایلات و طوایف مستقل، استانهای محل استقرار بیلاقی و قشلاقی هر یک از ایلات و طوایف مستقل، جمعیت عشایر کل کشور برحسب سنین منفرد و گروه‌های سنی، وضع سواد، جمعیت در حال تحصیل، دوره‌های تحصیلی، جمعیت باسواد برحسب آخرین مدرک تحصیلی، وضع فعالیت، وضع زناشویی، تعداد افراد در خانوار، تعداد افراد باسواد خانوار و تعداد افراد در حال تحصیل خانوار. لازم به یادآوری است که اطلاعات فوق برحسب جنس و گروه‌های سنی ارائه شده است.

#### کناویری

تعداد انواع دام برحسب ایل و طایفه مستقل، تغییرات تعداد انواع دام، تعداد دام خانوارها برحسب مدت استقرار در بیسلاق و قشلاق، متوسط تعداد گوسفند و بز در بیلاق و قشلاق گذشته، مبلغ پرداختی بابت استفاده از مرتع، پس‌چر و تغذیه دستی در بیلاق و قشلاق گذشته، متوسط تولید سالانه نوآورددهای دامی یک رأس از انواع دام، توزیع خانوارها برحسب طبقات تعداد دام و تعداد انبساط دام بهربردارها برحسب نوع بهربرداری.

در مورد بهربرداریهایی کناویری، مساحت اراضی بهربردارها در بیلاق و قشلاق و نوع بهربرداریهایی کناویری نیز اطلاعاتی در این نشریه ارائه شده است.

#### تسهیلات و مبادلات

تعداد خانوارها برحسب استفاده از وسایل نقلیه، رادپو، چراغ‌توری، چرخ‌خباطنی، اجاق‌گاز، چراغ‌نفتی و بخاری، خانوارها برحسب نوع سوخت اصلی و عمده‌ترین طریق مبادلات.

#### صنایع دستی

انواع صنایع دستی خانوارها، لازم به یادآوری است که اطلاعات هر سطر مربوط به این جدول به طور مستقل مورد بررسی قرار گرفته است. هر خانوار ممکن است دارای یک یا چند نوع صنعت دستی باشد. بنابراین خانوارها به تعداد صنایع دستی خود تکرار شده‌اند و بدین جهت در این جدول، جمع ستونی معنی ندارد.

علاوه بر اطلاعات مربوط به نوع صنایع دستی خانوار، صنایع دستی برحسب منظور از تولید نیز ارائه شده است.

تعاریف و مفاهیم به کار رفته در سرشماری اجتماعی - اقتصادی عشایر کوچنده

تیرماه ۱۳۶۶

عشایر کوچنده (جامعه مورد سرشماری)

عشایر کوچنده به مردمی گفته می‌شود که حداقل سه ویژگی زیر را داشته باشند:

۱ - ساخت اجتماعی قبیله‌ای

۲ - اتکال معاش به دامداری

۳ - شیوه زندگی سبانی یا کوچ

در ارتباط با سه ویژگی فوق، توجه به نکات زیر ضروری است:

- هر فرد این جامعه خود و خاتواداش را متعلق و وابسته به یک گروه اجتماعی بزرگتر و معمولاً "خویشاوند" می‌داند و غالباً "بندان

می‌باید" است که نام این گروه بزرگتر به طور معمول "طایفه" است.

- اگر منابع دیگری برای معاش عشایر کوچنده وجود داشته باشد، حالت فرعی و جنبی دارد، مانند زراعت معمولات اصلی چون

کندم و چوپا تولید محصولات مانند قالی و خورجین.

- چون همیشه عشایر کوچنده متکی بر دامهایی است که آنها را در مراتع طبیعی می‌چرانند، لذا با تغییر فصل از نقطه‌ای به نقطه‌ای

واز منطقه‌ای به منطقه دیگر کوچ می‌کنند و فصل سرد را در قشلاق و فصل گرم را در زیلیلان به سر می‌برند که فاصله آنها ممکن است از چند

کیلومتر تا بیش از پانصد کیلومتر باشد.

### ایل

ایل شامل طایفه‌های متعددی است که به علت همگونی و خویشاوندی یا دلایل اجتماعی، سیاسی و ... با یکدیگر متحد هستند و معمولاً در یک محدوده جغرافیایی که نامبرو ایل به حساب می‌آید زندگی می‌کنند. طایفه‌های یک ایل معمولاً با هم خویشاوندی‌های دورنمایی با سببی دارند. بعضاً هم ممکن است بدون داشتن خویشاوندی بنا به ضرورت‌های اجتماعی و سیاسی متحد شوند و تشکیل ایل بدهند. گویش، آداب و رسوم و شیوه زندگی طایفه‌های مختلف یک ایل در موارد بسیاری یکسان است.

### طایفه

مشخصترین و مهمترین چارچوب اجتماعی عشایر، طایفه است که شامل جماعتی است که غالباً با هم خویشاوندی دورنزمین دارند و در چند یا چندین نسل پیش نسا " یا سنا " به مبنای مشترکی می‌رسند. فرد عشایری در بیان وابستگی و تعلقش، غالباً از طایفه خود نام می‌برد.

### طایفه مستقل

در این سرشماری هر طایفه‌ای که جزو ایلی نبوده، طایفه مستقل نامیده شده است.

### استان محل استقرار

استانی که عشایر کوچنده، دوره بهیلاقی و یا نشلانی خود را در آن می‌گذرانند، استان محل استقرار نامیده می‌شود.

### بهیلاقی

محدوده زیست و تلمرو جغرافیایی که عشایر، تمام یا قسمتی از تابستان را در آن می‌گذرانند، "بهیلاقی" یا "گردسیر" می‌گویند.

### قشلاق

محدوده زیست و تلمرو جغرافیایی که عشایر، تمام یا قسمتی از زمستان را در آن می‌گذرانند، "قشلاق" یا "گردسیر" می‌گویند.

### کوچ عشایری

حرکت خانوار عشایری از نقطه‌ای به نقطه دیگر با هدف استفاده از منابع طبیعی برای چرای دام، کوچ عشایری نامیده می‌شود. این کوچ معمولاً با همه اعضای خانوار، بارو بنه، سریشاه قاپل حمل و همراه با ایل، طایفه یا رده‌هایی از آن انجام می‌گیرد. کوتاه یا بلند بودن مسیر کوچ تغییر در مفهوم کوچ نمی‌دهد.

### مسیر کوچ

خط سیر حرکت واحد کوچنده از بهیلاقی به قشلاق و برعکس را مسیر کوچ آن واحد می‌نامند.

### خانوار

خانوار از چند نفر تشکیل می‌شود که با هم در یک اقامتگاه زندگی می‌کنند. با یکدیگر همفرج هستند و معمولاً با هم غذا می‌خورند. بنا بر این لازم نیست که اعضای یک خانوار با یکدیگر رابطه خویشاوندی داشته باشند. به عبارت دیگر، خانوار لزوماً با خانواده یکی نیست.

فردی که به تنهایی زندگی می‌کند نیز، خانوار تلقی می‌شود.

#### خانوار عشایری کوچنده

خانوار عشایری کوچنده، خانواری است که عضو جامعه عشایر کوچنده باشد.

#### سن

منظور از سن، تعداد سالهای کاملی است که از زمان تولد فرد گذشته است.

#### باسواد

کسانی که می‌توانند به فارسی یا هر زبان دیگری، متن ساده‌ای را بفهمنند و بنویسند، خواه مدرک رسمی داشته یا نداشته باشند، باسواد تلقی می‌شوند. همه محصلان از جمله نرآموزان سال اول ابتدایی و سوادآموزان نهضت سوادآموزی نیز باسواد به حساب می‌آیند.

#### در حال تحصیل

کسی "در حال تحصیل" تلقی می‌شود که طبق برنامه‌های رسمی آموزشی کشور، به تحصیل مشغول باشد. طلاب حوزه‌های علمیه و سوادآموزان نهضت سوادآموزی نیز "در حال تحصیل" محسوب می‌شوند.

#### کار

کار، هرفعالیت فکری یا بدنی است که قانوناً "مجاز باشد و به منظور کسب درآمد (نقدی، غیرنقدی) صورت گیرد.

#### وضع فعالیت در ۷ روز گذشته

در این سرشماری، وضع فعالیت افراد در ۷ روز پیش از مراجعه مأمور سرشماری مورد نظر است. هریک از افراد از این نظر و با توجه به تعریف کار، در یکی از گروههای زیر قرار می‌گیرند:

۱- شاغل: افراد زیر شاغل به حساب می‌آیند:

- کسانی که دارای شغلی هستند، اهم از اینکه در ۷ روز پیش از مراجعه مأمور سرشماری کار کرده یا به عملی از قبیل

مرغسی، بیماری، تعطیل موقت، نخل کار و ... کار نکرده‌اند و پس از رفع علت به کار خود ادامه خواهند داد.

- کسانی که شغل مستمر نداشته ولی در ۷ روز پیش از مراجعه مأمور سرشماری، حداقل دو روز کار کرده‌اند.

- کسانی که دارای شغلی هستند، ولی در ۷ روز پیش از مراجعه مأمور سرشماری به اکتفا فیصل و ماهیت فعلی کار خود،

کار نکرده‌اند (بیکار فعلی)، مشروط بر آنکه در جستجوی کار دیگری هم نبوده‌اند.

۲- بیکار (جویای کار): کسانی که شاغل به حساب نمی‌آیند و در ۷ روز پیش از مراجعه مأمور سرشماری در جستجوی کار بوده‌اند، بیکار (جویای کار) تلقی می‌شوند.

۳- محمل: کسانی که شاغل یا بیکار (جویای کار) محسوب نمی‌شوند و در ۷ روز پیش از مراجعه مأمور سرشماری در حساب تحصیل بوده‌اند، محمل به حساب می‌آیند.

۴- خانه دار: خانه دار به کسانی گفته می‌شود که شاغل، بیکار (جویای کار) و محمل به حساب نمی‌آیند و بنا بر اظهار یا سخگو، در ۷ روز پیش از مراجعه مأمور سرشماری به خانه‌داری مشغول بوده‌اند.

۵ - دارای درآمد بدون کار: کسانی که شاغل ، بیکار (جویای کار) ، محصل و خانه دار محسوب نمی‌شوند و درآمدهای مستمری مانند حقوق بازنشستگی ، حقوق وظیفه ، درآمد املاک و مستغلات ، سود سهام و ... دارند ، " دارای درآمد بدون کار " محسوب می‌شوند .

۶ - سایر : به کسانی اطلاق می‌شود که از نظر وضع فعالیت در هفت روز گذشته ، در هیچ یک از گروههای بالاتر نمی‌گیرند .

#### وضع زناشویی

در این سرشماری ، افراد از نظر وضع زناشویی به چهار گروه زیر تقسیم می‌شوند :

- ۱ - دارای همسر : زنان یا مردانی که عقد ازدواج بستنند ، اهم از اینکه هنگام سرشماری با همسر خود زندگی مشترک داشته یا نداشته باشند " دارای همسر " محسوب می‌شوند .
- ۲ - بی همسر بر اثر فوت همسر : زنان یا مردانی که همسرشان شهید یا فوت شده است ، و تا زمان سرشماری مجدداً " ازدواج نکرده‌اند ، " بی همسر بر اثر فوت " شناخته می‌شوند .
- ۳ - بی همسر بر اثر طلاق : زنان یا مردانی که از همسر خود بر اثر طلاق جدا شده و تا زمان سرشماری مجدداً " ازدواج نکرده‌اند ، " بی همسر بر اثر طلاق " تلقی می‌شوند .
- ۴ - هرگز ازدواج نکرده : زنان یا مردانی که تا زمان سرشماری همسر اختیار نکرده‌اند ، " هرگز ازدواج نکرده " شناخته می‌شوند . زنان یا مردانی که نامزد شده ولی هنوز عقد نکرده‌اند ، در این گروه قرار می‌گیرند .

#### سرپناه

سرپناه خانه عشایری است که می‌توان آن را جمع کرده از محلی به محل دیگر حمل کرد و در آنجا دوباره برپا ساخت . سرپناه قابل حمل که شاخص صحنی کوچ و عضویت در جامعه عشایری است به اشکال و نامهای گوناگون وجود دارد .

#### ساختمان

منظور از ساختمان در این سرشماری ، بناهای ساخته شده از مصالح سخت است که از نظر شیوه ساخت ، اقلاً " مشابه خانههای روستایی منطقه باشد .

#### سوخت اصلی مصرفی

منظور از سوخت اصلی ، سوختی است که نقش آن در مصرف توسط خانوار برای پخت و پز و ایجاد گرما بیشتر از سایر انواع سوختها باشد .

#### تولید دستی

اگر یکی یا چند عضو خانوار به طور معمول در طول سال ، مصنوعات در داخل خانوار تولید کرده باشند ، این مصنوعات ، تحت عنوان صنایع دستی خانوار محسوب شده است . برخی از صنایع دستی خانوار در این سرشماری به شرح زیر بوده است :

- ۱ - پلاسی : بافتنای است که تاروپود آن رشته‌هایی از مویز است . پلاسی به صورت قطعات مستطیل شکل بلند و کم عرض توسط زنان عشایر بافته می‌شود . سپس این قطعات را از کناره‌ها به هم می‌دوزند و قطعه بزرگی به دست می‌آورند که همان سرپناه ( سیاه چادر ) قابل حمل عشایری است که با طناب ، چوبها ، دیرکها و میخهای بزرگ چوبی یا فلزی برافراشته می‌شود .

- ۲ - خورجین و توبره و مشابه: خورجین و سیله حمل اسباب و اثاثه است که بر پشت چهارپایان قرار می‌گیرد. رویه خورجین ممکن است ساده و یا از جنس قالیچه باشد. توبره، کیسه‌ای است که برای حمل وسایل توسط اشخاص مخصوصاً "چویانان"، ماربانان و... مورد استفاده قرار می‌گیرد یا برای تغذیه به گردن دام آورخته می‌شود.
- ۳ - "چوقا" یا "برگ": باندنای از خامه پشم گوسفند یا کرک بز که با آن پوشاکی شبیه پالتو دوخته می‌شود.

#### عمده ترین طریق مبادلات خانوار

منظور از مبادلات، خرید مایحتاج زندگی و فروش دام و فرآورده های دامی و سایر تولیدات خانوار است.

#### بهره برداری کشاورزی

بهره برداری کشاورزی عبارت است از یک واحد تولیدی کشاورزی که در آن یک یا چند فعالیت کشاورزی تحت یک مدیریت قرار داشته و اداره امور فنی و اقتصادی آن برعهده یک یا چند بهره‌بردار به طور مشترک باشد. فعالیت‌های کشاورزی مورد نظر در این سرشماری، منحصرأ شامل دامداری، زراعت و باغداری است.

در این سرشماری فقط واحدهایی که دارای شرایط زیر بوده‌اند، بهره‌برداری محسوب شده‌اند:

- ۱ - واحدهایی که تولید آنها برای فروش بوده است.
- ۲ - واحدهایی که حداقل یکی از فعالیت‌های آنها در حد زیر بوده است:
  - دامداری: حداقل ۲ راس گاو و گاو میش و شتر و یا ۴ راس گوسفند و بز.
  - زراعت: حداقل ۴۰۰ متر مربع زمین زیر کشت محصولات سالانه و یا آبی.
  - باغداری: حداقل ۴۰۰ متر مربع زیر کشت محصولات دائمی (درختان میوه و غیر میوه).

#### بهره بردار کشاورزی

بهره بردار کشاورزی فردی است که مسئولیت اقتصادی و فنی کارهای بهره‌برداری را برعهده دارد و سرد و زبان بهره‌برداری کشاورزی متوجه اوست. اگر بهره‌بردار کشاورزی در انجام مسئولیت خود با افراد دیگری نیز شریک باشد، در این صورت هر یک از شرکا مشروط بر آنکه عضو خانوار واحدی نباشد، یک بهره‌بردار محسوب می‌شود.

#### انواع بهره برداری کشاورزی عشایر

- ۱ - بهره برداری اختصاصی: بهره برداری "اختصاصی" به وسیله یک بهره‌بردار به تنهایی یا با کمک اعضای خانوار اداره می‌شود.
- ۲ - بهره برداری شریکی با عشایر: بهره برداری "شریکی با عشایر" توسط دو یا چند بهره‌بردار اداره می‌شود که همه آنها از خانوارهای عشایری هستند.
- ۳ - بهره برداری شریکی با غیرعشایر: بهره برداری "شریکی با غیرعشایر" توسط دو یا چند بهره‌بردار اداره می‌شود ولی همه بهره‌برداران از خانوارهای عشایری نیستند.
- ۴ - بهره برداری منطلق به غیرعشایر: بهره بردار یا بهره‌برداران این نوع بهره‌برداری، ساکن شهر یا روستا هستند و در این بهره‌برداری که صرفاً شامل فعالیت دامداری است، دامها توسط چوپان یا بستگان بهره‌بردار که عضو جامعه عشایر کوچنده هستند نگهداری می‌شوند.

### مفاهیم به کار رفته در این نشریه

#### نسبت جنسی

نسبت تعداد مردان به زنان یا زنان به مردان، نسبت جنسی نامیده می‌شود. معمولاً در این مورد نسبت تعداد مردان به زنان را محاسبه می‌کنند و به صورت درصد ارائه می‌دهند. یعنی اگر  $M$  تعداد مردان و  $F$  تعداد زنان در یک منطقه جغرافیایی باشد، نسبت جنسی در آن منطقه عبارت خواهد بود از:

$$\text{نسبت جنسی} = \frac{M}{F} \times 100$$

#### میانگین سنی

میانگین سنی، متوسط سن افراد یک جامعه است و از تقسیم کردن مجموع حاصلضربهای هر یک از سنین متفرد در فراوانی افراد در آن سن، به کل جمعیت حاصل می‌شود. یعنی:

$$\text{میانگین سنی} = \frac{\sum i \cdot F_i}{\sum F_i}$$

که در آن  $i = 1, 2, 3, \dots$  مهارت از سنین متفرد و  $F_i$  تعداد افراد در سن  $i$  است.

#### میانه سنی

سنی که جمعیت را از نظر تعداد به دو گروه مساوی تقسیم کند، میانه سنی نامیده می‌شود.

$$Md = L_f + \left( \frac{\frac{\sum_{i=1}^k F_i}{2} - F_{c_{i-1}}}{F_f} \right) \times C$$

که در آن:

$Md$  میانه،  $L_f$  کمرانه پایین گروه میانه دار،  $F_c$  فراوانی جمعی،  $F_i$  فراوانی مطلق،  $i$  شماره طبقه میانه‌دار،  $k$  تعداد طبقات و  $C$  فاصله طبقات است.



گروههای عمده سنی

در مجموعه نشریات نتایج سرشماری اجتماعی - اقتصادی مشایخ کوچنده تیرماه ۱۳۶۶ ، علاوه بر سنین منفرد و گروههای سنی منظم ( ۵ ساله و ۱۰ ساله ) ، طبقه بندی سنی دیگری نیز برای جمعیت در نظر گرفته شده است که هر طبقه آن ، یک گروه عمده سنی نامیده می شود و عبارت است از :

افراد ۱ - ۵ ساله : نوباوگان

افراد ۶ - ۱۰ ساله : کودکان

افراد ۱۱ - ۱۴ ساله : نوجوانان

افراد ۱۵ - ۲۴ ساله : جوانان

افراد ۲۵ - ۶۴ ساله : میانسالان

افراد ۶۵ ساله و بیشتر : بزرگسالان

افرادی که سن آنان معلوم نبوده و یا امکان انتساب آنان به یکی از گروههای سنی وجود نداشته است ، در گروه "سن نامشخص" منظور شده است .

نسبت باسوادی

این نسبت در هر جامعه از تقسیم تعداد افراد باسواد در یک سن یا گروه سنی معین به جمعیت آن سن یا گروه سنی به دست می آید و معمولاً به صورت " درصد " بیان می شود .

### خلاصه یافته‌ها

بر اساس اطلاعات به دست آمده از سرشماری اجتماعی - اقتصادی عشایر کوچنده کشور در تیرماه ۱۳۴۶، محل استقرار بیلاقی ۷۵۹۹ خانوار با ۶۱۶۲۵ نفر جمعیت و محل استقرار قشلاقی ۲۹۶۲ خانوار با ۶۴۲۲۱ نفر جمعیت در استان آذربایجان غربی قرار دارد. تعداد و جمعیت هر یک از ایلات و طایفه‌های مستقل که تمام یا قسمتی از خانوارهای آنها دوره بیلاقی یا قشلاقی خود را در این استان می‌گذرانند، بر حسب دوره استقرار در پایان همین بخش ارائه شده است. (جدول ۱)

جدول الف - خانوار و جمعیت عشایر کوچنده استان در تیرماه ۱۳۴۶

دوره استقرار	تعداد ایلات	تعداد طایفه‌های مستقل	تعداد خانوار	جمعیت		
				مرد	زن	مرد و زن
بیلاقی	۱۵	۹	۷۵۹۹	۳۱۱۶۸	۳۰۴۷۷	۶۱۶۲۵
قشلاقی	۱۵	۱۳	۲۹۶۲	۳۲۷۹۳	۳۱۹۲۸	۶۴۷۲۱

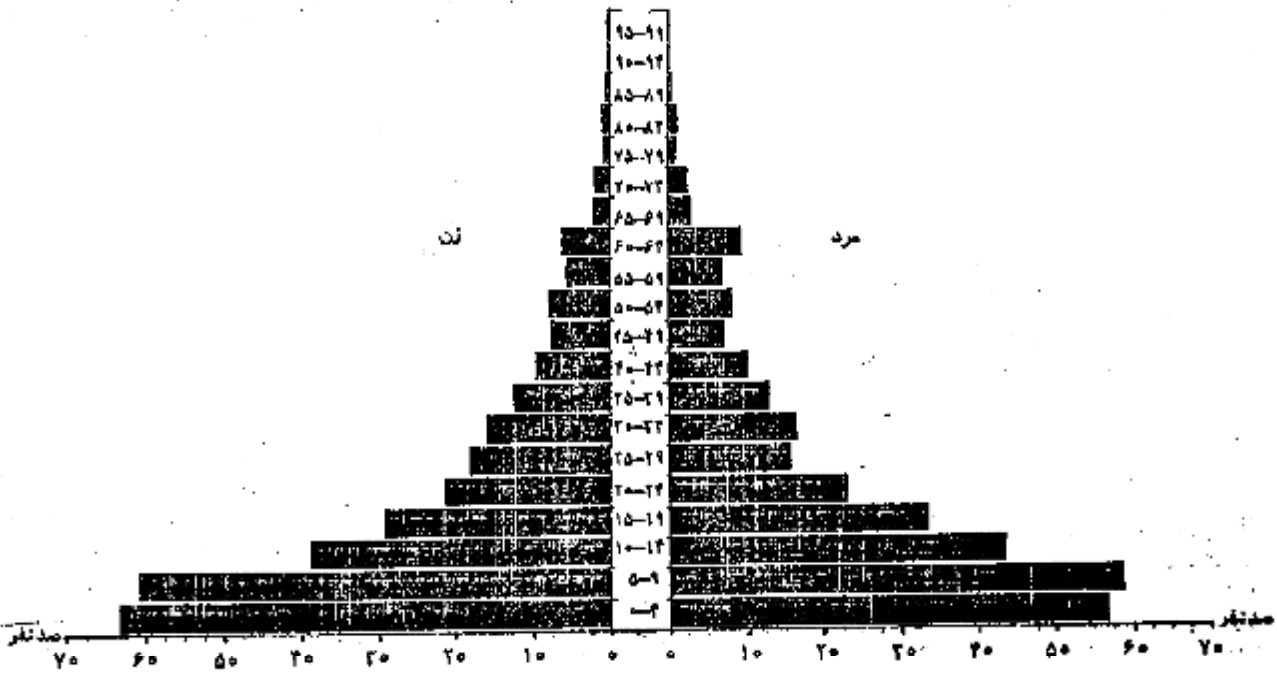
### ساخت جنسی و سنی

از مجموع ۶۱۶۲۵ نفر جمعیت عشایر دوره بیلاقی سرشماری شده ۳۱۱۶۸ نفر مرد و ۳۰۴۷۷ نفر زن بوده‌اند که در نتیجه نسبت جنسی برابر ۱۰۲ به دست می‌آید. به عبارت دیگر در جامعه عشایر دوره بیلاقی استان، در مقابل هر ۱۰۰ نفر زن ۱۰۲ نفر مرد وجود داشته است. این نسبت در بین اطفال کمتر از یکساله برابر ۱۰۳ و در بین بزرگسالان (۶۵ ساله و بیشتر) معادل ۱۲۸ بوده است.

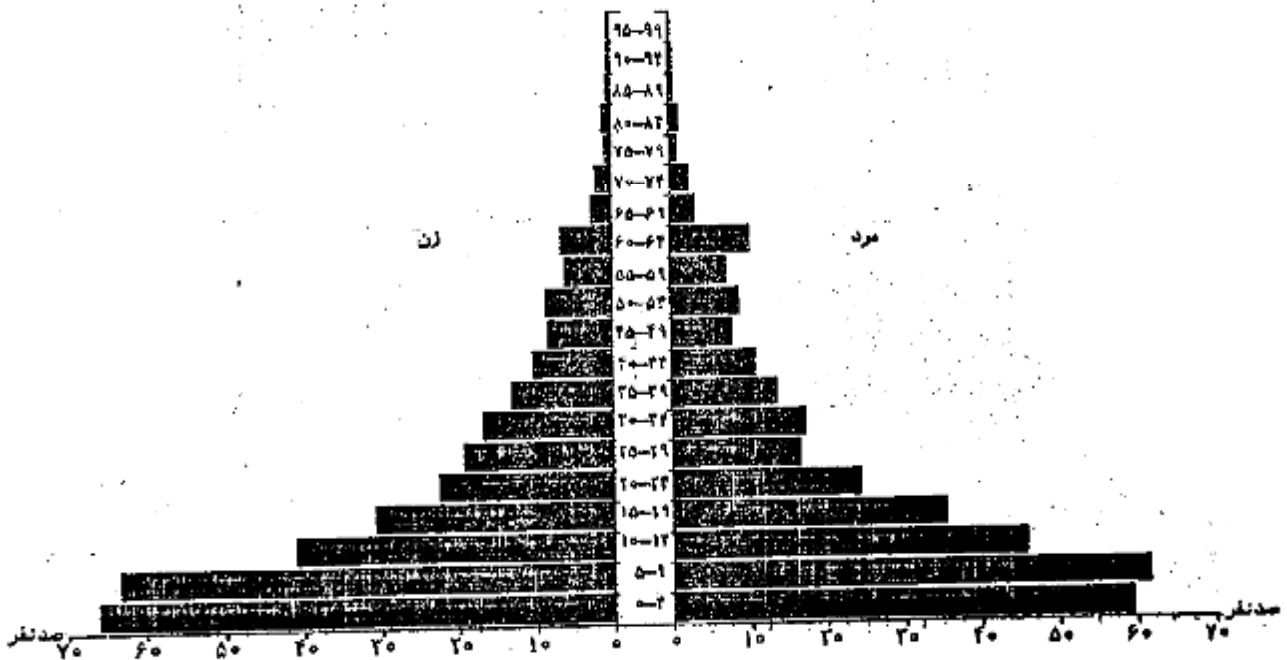
همچنین از مجموع ۶۴۷۲۱ نفر جمعیت عشایر دوره قشلاقی استان ۳۲۷۹۳ نفر مرد و ۳۱۹۲۸ نفر زن بوده‌اند که در نتیجه نسبت جنسی برابر ۱۰۳ به دست می‌آید. به عبارت دیگر در جامعه عشایر دوره قشلاقی استان، در مقابل هر ۱۰۰ نفر زن ۱۰۳ نفر مرد وجود داشته است. این نسبت در بین اطفال کمتر از یکساله برابر ۱۰۲ و در بین بزرگسالان (۶۵ ساله و بیشتر) معادل ۱۲۸ بوده است.

از جمعیت عشایر دوره بیلاقی استان، ۵۲/۲ درصد در گروه سنی کمتر از ۱۵ ساله (۲۵/۲ درصد در گروه سنی ۱۵ تا ۶۲ ساله و ۲/۶ درصد در گروه سنی ۶۵ ساله و بیشتر قرار داشته‌اند. همچنین از جمعیت عشایر دوره قشلاقی استان، ۵۲/۱ درصد در گروه سنی کمتر از ۱۵ ساله، ۲۵/۳ درصد در گروه سنی ۱۵ تا ۶۲ ساله و ۲/۶ درصد در گروه سنی ۶۵ ساله و بیشتر قرار داشته‌اند.

نمودار ۱ - هرم سنی جمعیت عشایر دوره پیرلانی استان آذربایجان غربی



نمودار ۲ - هرم سنی جمعیت عشایر دوره قشلاقی استان آذربایجان غربی



جدول ب - جمعیت عشایر دوره بیلاقی و دوره قشلاقی استان بر حسب گروههای عمده سنی و جنس

نسبت جنسی	زن	مرد	مرد و زن		گروههای عمده سنی
			درصد	تعداد	
<b>عشایر دوره بیلاقی</b>					
۱۰۲/۲۶	۲۰۴۷۷	۳۱۱۶۸	۱۰۰/۰۰	۶۱۶۴۵	جمع
۱۰۲/۰۹	۶۷۹	۷۰۰	۲/۲۲	۱۳۷۹	اطفال کمتر از یکسال
۸۸/۵۵	۲۱۸۰	۶۲۵۸	۲۱/۹۶	۱۳۵۳۸	نوباوگان (۱-۵ ساله)
۹۸/۲۷	۵۶۵۳	۵۵۶۱	۹۸/۱۹	۱۱۲۱۴	کودکان (۶-۱۰ ساله)
۱۱۸/۳۸	۲۷۲۹	۳۲۹۰	۹/۸۲	۶۰۶۹	نوجوانان (۱۱-۱۴ ساله)
۱۱۱/۱۱	۵۰۸۳	۵۶۴۸	۱۷/۴۰	۱۰۷۳۱	جوانان (۱۵-۲۴ ساله)
۱۰۲/۶۹	۸۲۰۷	۸۷۱۸	۲۷/۷۸	۱۷۱۲۵	میانسالان (۲۵-۶۴ ساله)
۱۲۷/۷۲	۶۹۶	۸۸۹	۴/۵۷	۱۵۸۵	بزرگسالان (۶۵ ساله و بیشتر)
*	۰	۲	۰/۰۰	۲	نامشخص
<b>عشایر دوره قشلاقی</b>					
۱۰۲/۷۰	۳۱۹۳۸	۲۲۷۹۲	۱۰۰/۰۰	۶۴۷۳۱	جمع
۱۰۱/۸۱	۷۱۵	۷۳۸	۲/۲۲	۱۴۵۳	اطفال کمتر از یکسال
۸۹/۳۲	۲۴۸۵	۶۶۸۶	۲۱/۸۹	۱۴۱۷۱	نوباوگان (۱-۵ ساله)
۹۹/۲۰	۵۸۸۹	۵۸۴۳	۱۸/۱۲	۱۱۷۳۱	کودکان (۶-۱۰ ساله)
۱۱۷/۳۸	۲۹۳۹	۳۳۵۰	۹/۸۷	۶۲۸۹	نوجوانان (۱۱-۱۴ ساله)
۱۱۱/۲۲	۵۳۴۰	۵۹۵۳	۱۷/۲۴	۱۱۲۹۳	جوانان (۱۵-۲۴ ساله)
۱۰۴/۱۱	۸۸۲۶	۹۱۸۹	۲۷/۸۳	۱۸۰۱۵	میانسالان (۲۵-۶۴ ساله)
۱۲۸/۲۰	۷۳۲	۹۴۱	۲/۵۸	۱۶۷۳	بزرگسالان (۶۵ ساله و بیشتر)
*	۰	۲	۰/۰۰	۲	نامشخص

به محاسبه مفهوم ندارد.

زبان

بر اساس اطلاعات سرشماری اجتماعی - اقتصادی مشایر کوچنده کشور در تیرماه ۱۳۶۶، در استان آذربایجان غربی ۱۳/۲۰ درصد از جمعیت عشایر دوره بیلاقی و ۱۳/۳ درصد از جمعیت مشایر دوره قشلاقی می‌توانستند به زبان فارسی صحبت کنند. در مقابل ۸۴/۶۰ درصد از جمعیت عشایر دوره بیلاقی و ۸۲/۴ درصد از جمعیت مشایر دوره قشلاقی فارسی نمی‌دانستند.

وضع زناشویی

در بین جمعیت ۱۰ ساله و بیشتر مشایخ دوره بیلاقی ۵۳/۲ درصد از مردان و ۶۲/۲ درصد از زنان ' حداقل یکبار ازدواج کرده ' بوده‌اند . این نسبت در بین جمعیت مشایخ دوره قشلاقی به ترتیب ۵۳/۴ درصد و ۶۲/۵ درصد بوده است . نسبت افراد ' هرگز ازدواج نکرده ' در جمعیت ۱۰ ساله و بیشتر مشایخ دوره بیلاقی برای مردان ۴۲/۲ درصد و برای زنان ۳۶/۳ درصد بوده است . این نسبت پسرهای مشایخ دوره قشلاقی به ترتیب ۴۴/۱ درصد و ۴۶/۲ درصد بوده است .

جدول پ - توزیع نسبی جمعیت ۱۰ ساله و بیشتر مشایخ دوره بیلاقی و دوره قشلاقی استان برحسب وضع زناشویی و جنس

وضع زناشویی	دوره بیلاقی			دوره قشلاقی		
	مرد و زن	مرد	زن	مرد و زن	مرد	زن
جمع	۱۰۰/۰۰	۱۰۰/۰۰	۱۰۰/۰۰	۱۰۰/۰۰	۱۰۰/۰۰	۱۰۰/۰۰
دارای همسر	۵۳/۹۲	۵۲/۶۲	۵۷/۴۴	۵۵/۰۸	۵۲/۸۰	۵۷/۵۵
بی همسر بر اثر فوت همسر یا طلاق	۲/۶۵	۰/۵۹	۲/۸۸	۲/۶۸	۰/۶۲	۲/۹۱
هرگز ازدواج نکرده	۴۰/۲۵	۴۴/۲۳	۳۶/۲۴	۲۰/۲۷	۴۲/۰۶	۳۶/۱۶
نظاره نشده	۱/۹۶	۲/۵۴	۱/۳۴	۱/۹۷	۲/۵۶	۱/۲۸

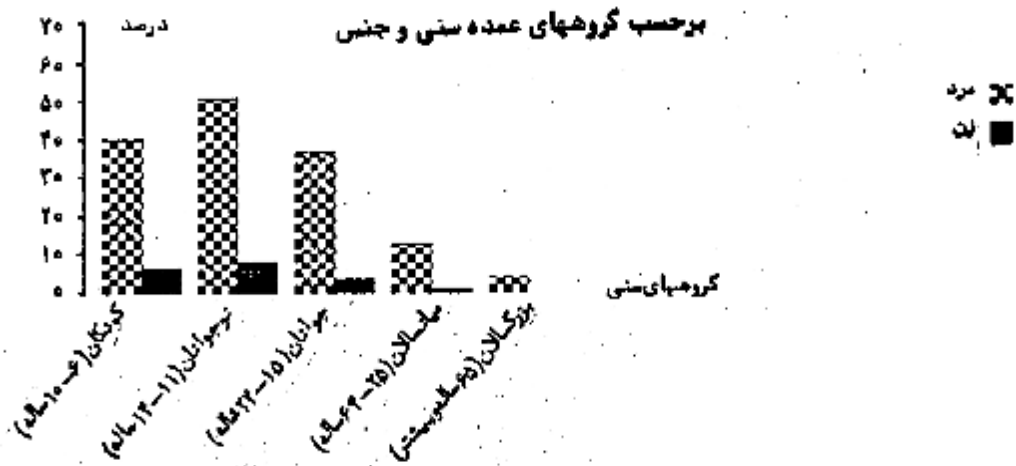
سواد

در تیرماه ۱۳۶۶ از ۲۶۷۲۸ نفر جمعیت ۶ ساله و بیشتر مشایخ دوره بیلاقی استان ۱۶/۹ درصد باسواد بوده‌اند ، همچنین ۴۹۱۰۷ نفر جمعیت ۶ ساله و بیشتر مشایخ دوره قشلاقی استان ، ۱۷/۲ درصد باسواد بوده‌اند . نسبت باسوادی در گروه سنی ۶ - ۱۰ ساله برای مشایخ دوره بیلاقی ۳۳/۲ درصد و برای مشایخ دوره قشلاقی ۲۳/۷ درصد بوده است . این نسبت در گروه سنی ۶۵ ساله و بیشتر برای جمعیت مشایخ دوره بیلاقی ۲/۳ درصد و برای جمعیت مشایخ دوره قشلاقی ۲/۲ درصد بوده است .

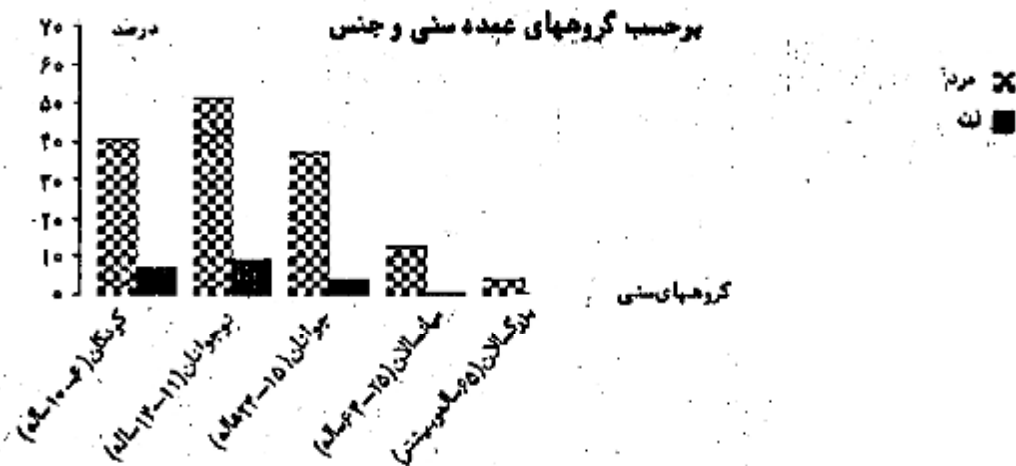
جدول ت - درصد باسوادان ۶ ساله و بیشتر مشایخ دوره بیلاقی و دوره قشلاقی استان برحسب گروههای عمده سنی - بختکج جنس

گروههای عمده سنی	دوره بیلاقی			دوره قشلاقی		
	مرد و زن	مرد	زن	مرد و زن	مرد	زن
جمعیت ۶ ساله و بیشتر	۱۶/۸۸	۲۹/۲۷	۳/۶۷	۱۷/۱۷	۲۹/۲۹	۳/۹۹
کودکان (۶ - ۱۰ ساله)	۲۳/۱۸	۳۹/۹۳	۶/۷۰	۲۳/۶۸	۲۰/۲۸	۷/۱۳
نوجوانان (۱۱ - ۱۴ ساله)	۳۱/۱۷	۵۰/۸۲	۷/۹۱	۳۱/۸۳	۵۱/۳۶	۸/۹۱
جوانان (۱۵ - ۲۴ ساله)	۲۰/۹۱	۳۶/۴۵	۳/۶۲	۲۱/۲۹	۳۶/۷۷	۴/۰۴
میانسالان (۲۵ - ۶۴ ساله)	۶/۵۱	۱۲/۲۶	۰/۵۵	۶/۵۳	۱۲/۲۷	۰/۵۶
بزرگسالان (۶۵ ساله و بیشتر)	۲/۲۷	۲/۰۴	۰/۰۰	۲/۲۰	۳/۹۳	۰/۰۰

نمودار ۳ - درصد باسوادان ۶ ساله و بیشتر جمعیت عشایر دوره بیلاقی استان آذربایجان غربی



نمودار ۴ - درصد باسوادان ۶ ساله و بیشتر جمعیت عشایر دوره قشلاقی استان آذربایجان غربی



در تیرماه ۱۳۴۶، از جمعیت ۶ - ۲۴ ساله عشایر دوره بیلاقی استان، ۱۶/۵ درصد و عشایر دوره قشلاقی ۱۶/۴ درصد در حال تحصیل بودند. در همین سال ۲۱/۲ درصد از کودکان عشایر دوره بیلاقی و ۲۱/۷ درصد از کودکان عشایر دوره قشلاقی در حال تحصیل بودند. همچنین ۲۴/۵ درصد از نوجوانان عشایر دوره بیلاقی و ۲۴/۵ درصد از نوجوانان عشایر دوره قشلاقی، تحصیل اشتغال داشتند. این نسبت در بین گروههای سنی مختلف جوانان یکسان نیست و از ۹/۱ درصد در جوانان ۱۵ - ۱۸ ساله عشایر دوره بیلاقی و ۹/۶ درصد از جوانان عشایر دوره قشلاقی به ۲/۸ درصد در جوانان ۱۹ - ۲۳ ساله عشایر دوره بیلاقی و ۲/۸ درصد در جوانان ۱۹ - ۲۴ ساله عشایر دوره قشلاقی نوسان دارد.

جدول ۵ - درصد جمعیت ۶ ساله در حال تحصیل عشایر دوره بیلاتی و دوره قشلاقی استان بر حسب گروههای عمده نسبی، به تفکیک جنس

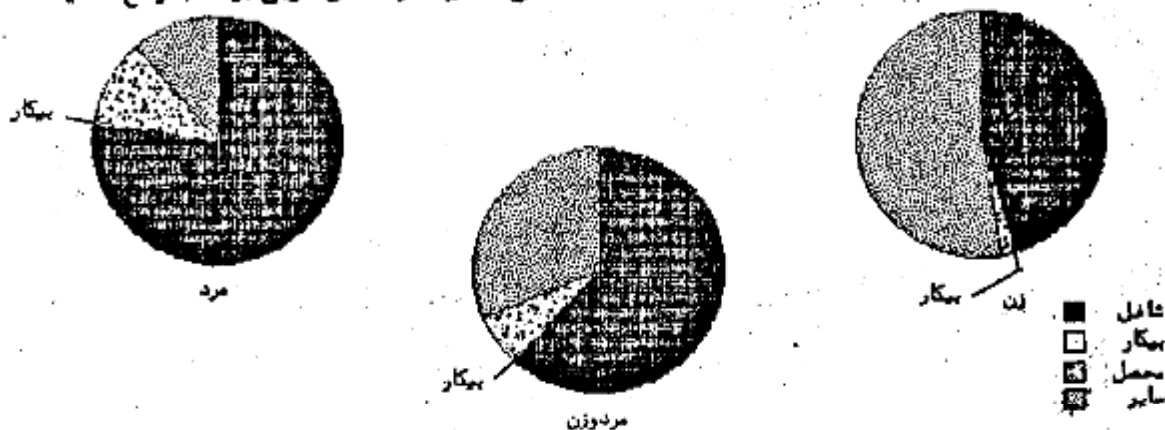
گروههای عمده نسبی	دوره بیلاتی			دوره قشلاقی		
	مرد و زن	مرد	زن	مرد و زن	مرد	زن
جمعیت ۶ - ۲۲ ساله	۱۵/۹۷	۲۷/۳۰	۳/۸۱	۱۶/۲۸	۲۷/۴۴	۲/۲۳
کودکان (۶ - ۱۰ ساله)	۲۱/۱۵	۳۶/۶۲	۵/۱۲	۲۱/۶۹	۳۷/۱۶	۶/۳۵
نوجوانان (۱۱ - ۱۲ ساله)	۲۲/۰۰	۳۹/۸۱	۵/۲۸	۲۲/۵۱	۲۰/۲۶	۶/۰۲
جوانان (۱۵ - ۲۲ ساله)	۶/۰۱	۱۰/۸۲	۰/۶۶	۶/۲۶	۱۱/۰۵	۰/۹۱
(۱۵ - ۱۸ ساله)	۹/۱۳	۱۶/۲۷	۱/۰۱	۹/۵۷	۱۶/۲۱	۱/۲۲
(۱۹ - ۲۲ ساله)	۲/۲۷	۵/۰۴	۰/۳۱	۲/۸۰	۵/۰۲	۰/۲۷

وضع فعالیت

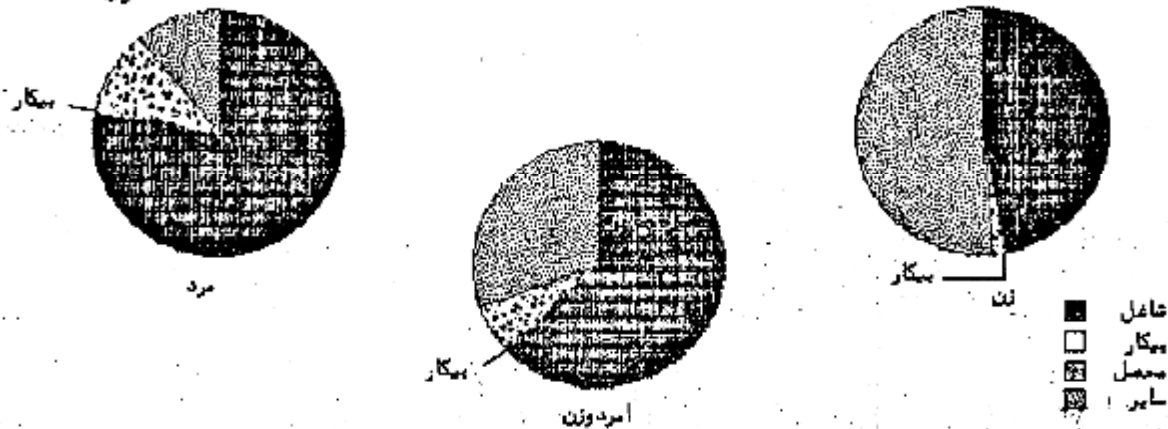
بر اساس اطلاعات این سرشماری، از جمعیت مردان ۶ ساله و بیشتر عشایر دوره بیلاتی ۷۶/۱ درصد شافل، ۱۰/۹ درصد محصل و ۰/۵ درصد بیگار (جویای کار) بودمانند. در مقابل از جمعیت زنان، ۳۵/۵ درصد شافل، ۱/۶ درصد محصل، ۲۰/۶ درصد خانه‌دار و کمتر از ۰/۱ درصد بیگار (جویای کار) بودمانند.

همین اطلاعات نشان می‌دهد که از جمعیت مردان ۶ ساله و بیشتر عشایر دوره قشلاقی ۲۶/۶ درصد شافل، ۱۰/۴ درصد محصل و ۰/۵ درصد بیگار (جویای کار) بودمانند. در مقابل، از جمعیت زنان ۲۶/۷ درصد شافل، ۱/۶ درصد محصل، ۳۹/۵ درصد خانه‌دار و ۰/۱ درصد بیگار (جویای کار) بودمانند.

نمودار ۵ - توزیع نسبی جمعیت ۶ ساله و بیشتر عشایر دوره بیلاتی استان آذربایجان غربی بر حسب وضع فعالیت



نمودار ۶ - توزیع نسبی جمعیت ۶ ساله و بیشتر مشایخ دوره قشلاقی استان آذربایجان غربی برحسب وضع فعالیت



تسهیلات در اختیار خانوار

بر اساس نتایج سرشماری اجتماعی - اقتصادی مشایخ کوچنده در تیرماه ۱۳۶۶، از ۷۵۹۹ خانوار مشایخ دوره بیلاقی، ۱/۱ درصد موتورسیکلت، ۱۵/۹ درصد وسیله نقلیه باری و ۹/۲ درصد سایر وسایل نقلیه را در اختیار داشتند. همچنین از ۷۹۶۴ خانوار مشایخ دوره قشلاقی، ۱/۱ درصد موتورسیکلت، ۱۵/۵ درصد وسیله نقلیه باری و ۹/۴ درصد سایر وسایل نقلیه را در اختیار داشته اند.

جدول ج - خانوارهای مشایخ دوره بیلاقی و دوره قشلاقی استان برحسب استفاده از وسایل نقلیه موتوری در اختیار آنها

دوره استقرار	جمع خانوار موتورسیکلت	باری	سایر	موتورسیکلت و سایر	موتورسیکلت و سایر	موتورسیکلت و سایر	هیچ کدام
بیلاقی	۷۵۹۹	۲۰	۲۳۷	۶۱۷	۵	۶	۶۰۷۴
قشلاقی	۷۹۶۴	۷۳	۷۴۰	۶۵۴	۵	۶	۶۲۱۴

بر اساس همین اطلاعات، خانوارهای مشایخ دوره بیلاقی استان، ۶۲/۴ درصد از رادیو، ۲۲/۵ درصد از چراغ توری ( نفتی و گازی ) و ۴۸/۵ درصد از چراغ خیاطی استفاده می‌کردند. خانوارهای مشایخ دوره قشلاقی استان، ۶۴/۵ درصد از رادیو، ۲۵/۴ درصد از چراغ توری ( نفتی و گازی ) و ۴۷/۷ درصد از چراغ خیاطی استفاده می‌کردند.

جدول ج - خانوارهای مشایخ دوره بیلاقی و دوره قشلاقی استان برحسب استفاده از رادیو، چراغ توری و چراغ خیاطی در اختیار آنها

دوره استقرار	جمع	رادیو	چراغ توری (نفتی یا گازی)	چراغ خیاطی	چراغ توری و چراغ خیاطی	رادیو و چراغ خیاطی	چراغ توری و چراغ خیاطی	رادیو، چراغ توری و چراغ خیاطی	هیچ کدام
بیلاقی	۷۵۹۹	۴۱۰	۱۰۹۱	۱۷۰	۱۵۸۵	۳۳۱	۶۱۸	۲۵۵۹	۸۲۵
قشلاقی	۷۹۶۴	۵۰۰	۱۱۰۹	۱۷۹	۱۶۲۳	۳۶۸	۶۲۵	۲۶۲۵	۹۱۵



سرشماری اجتماعی - اقتصادی عشایر کوچنده - تیرماه ۱۳۶۶ - استان آذربایجان غربی

در تیرماه ۱۳۶۶ از خانوارهای عشایر دوره بیلاقی، ۲۵/۶ درصد از اجاق گاز، ۸۳/۵ درصد از چراغ خوراکیزی نفتی و ۹۵/۴ درصد از بخاری استفاده می‌کردند. از خانوارهای عشایر دوره قشلاقی این استان، ۲۵/۵ درصد از اجاق گاز، ۸۳/۴ درصد از چراغ خوراکیزی نفتی و ۸۹/۴ درصد از بخاری استفاده می‌کردند.

جدول ج - خانوارهای عشایر دوره بیلاقی و دوره قشلاقی استان برحسب استفاده از اجاق گاز، چراغ نفتی و بخاری در اختیار آنها

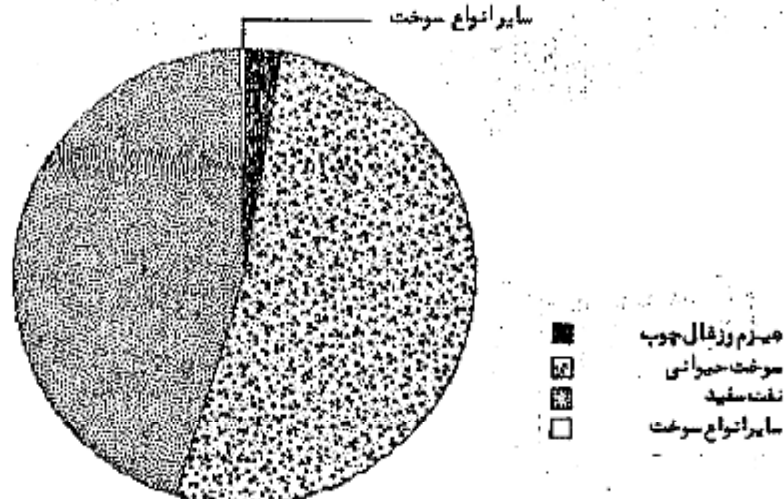
دوره استقرار	جمع	اجاق گاز	چراغ خوراکیزی نفتی	بخاری	اجاق گاز و چراغ خوراکیزی نفتی	اجاق گاز و بخاری	چراغ خوراکیزی نفتی و بخاری	اجاق گاز و چراغ نفتی و بخاری	هیچ کدام
بیلاقی	۷۵۹۹	۱۳	۲۰۹	۹۳۲	۳۲	۶۷	۲۲۱۱	۱۲۵۶	۲۷۷
قشلاقی	۷۹۶۴	۱۳	۲۹۰	۹۳۶	۳۵	۶۸	۲۶۰۲	۱۵۱۲	۲۰۶

بر اساس نتایج این سرشماری، سوخت اصلی خانوارهای عشایر دوره بیلاقی استان برای پخت و پز و ایجاد گرما، ۲/۵ درصد "هیزم و زغال چوب"، ۵۲/۲ درصد "سوخت حیوانی" و ۲۴/۹ درصد "نفت سفید" بوده است. از خانوارهای عشایر دوره قشلاقی، ۲/۵ درصد از "هیزم و زغال چوب"، ۵۳/۸ درصد از "سوخت حیوانی" و ۲۳/۶ درصد از "نفت سفید" استفاده می‌کردند.

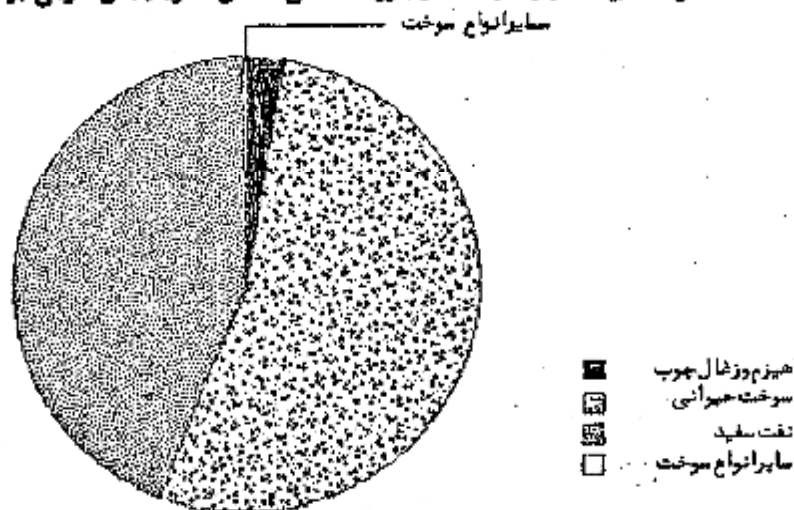
جدول ج - خانوارهای عشایر دوره بیلاقی و دوره قشلاقی استان برحسب سوخت اصلی مصرفی

دوره استقرار	جمع	هیزم و زغال چوب	سوخت حیوانی	نفت سفید	گازوویل	گاز	سایر	هیچ کدام
بیلاقی	۷۵۹۹	۱۸۸	۳۹۶۹	۳۴۱۰	۱۸	۲	۱۲	۰
قشلاقی	۷۹۶۴	۱۹۸	۴۲۵۷	۳۲۷۶	۱۸	۳	۱۲	۰

نمودار ۷ - توزیع نسبی خانوارهای عشایر دوره بیلاقی استان آذربایجان غربی برحسب نوع سوخت اصلی مصرفی



نمودار ۸ - توزیع نسبی خانوارهای عشایر دوره قشلاقی استان آذربایجان غربی برحسب نوع سوخت اصلی مصرفی



نوع بهره برداری

بر اساس نتایج این سرشماری، عشایر دوره بیلاقی استان، اداره ۷۵۳۰ بهره برداری کشاورزی را عهده دار بودمانند. از این تعداد، ۹۹/۷ درصد اختصاصی، ۰/۲ درصد شریکی (با عشایر و غیر عشایر) و ۰/۱ درصد متعلق به غیر عشایر بوده است. فعالیت ۲۶/۹ درصد از بهره بردارها " فقط دامداری "، ۴۰/۷ درصد " دامداری و زراعت "، ۰/۲ درصد " دامداری و باغداری " و ۱۲/۱ درصد " دامداری، زراعت و باغداری " بوده است.

عشایر دوره قشلاقی استان، اداره ۷۹۵۶ بهره برداری کشاورزی را عهده دار بوده اند. از این تعداد، ۹۹/۶ درصد اختصاصی، ۰/۲ درصد شریکی (با عشایر و غیر عشایر) و ۰/۲ درصد متعلق به غیر عشایر بوده است.

فعالیت ۴۷/۸ درصد از بهره بردارها " فقط دامداری "، ۳۹/۷ درصد " دامداری و زراعت "، ۰/۲ درصد " دامداری و باغداری " و ۱۲/۲ درصد " دامداری، زراعت و باغداری " بوده است.

دامداری

بر اساس اطلاعات این سرشماری، عشایر دوره بیلاقی استان ۸۱۷۱۵۱ رأس گوسفند و ۹۳۵۹۱ رأس بز و بزغاله نگهداری می کردندمانند. به این ترتیب، به طور متوسط، برای هر خانوار عشایر دوره بیلاقی، ۱۲۰ رأس دام کوچک (گوسفند و بزرغاله) وجود داشته است. عشایر دوره بیلاقی استان، ۵/۴ درصد از دامهای کوچک جامعه عشایری کشور را در اختیار داشته اند. تعداد گوسفند و بزرغاله عشایر دوره قشلاقی استان، ۸۷۶۲۴۲ و بز و بزغاله آن ۹۷۲۴۹ رأس بوده است. به بیان دیگر، به طور متوسط برای هر خانوار عشایر دوره قشلاقی، ۱۲۲ رأس دام کوچک وجود داشته است. عشایر دوره قشلاقی استان ۵/۷ درصد از دامهای کوچک جامعه عشایری کشور را در اختیار داشته اند.

گاو و گوساله عشایر دوره بیلاقی ۲۲۹۲۵ رأس، گاو میش و بچه گاو میش ۶۷۰ رأس و شتر و بچه شتر ۲۸۸ نفر بوده است. تعداد این دامها برای عشایر دوره قشلاقی استان به ترتیب، ۲۳۱۵۱ رأس، ۷۵۷ رأس و ۷۰۶ نفر بوده است.

بر اساس همین اطلاعات، عشایر دوره بیلاقی استان، ۲۴۴۱ رأس اسب و کره اسب، ۹۳ رأس فاطر و استرو و ۴۹۰۸ رأس الاغ و کره الاغ نگهداری می کردندمانند. عشایر دوره قشلاقی ۲۵۸۸ رأس اسب و کره اسب، ۹۷ رأس فاطر و استرو و ۵۲۴۶ رأس الاغ و کره الاغ نگهداری می کردندمانند.

تعداد و انواع دام هر یک از ایلهها و طایفه های مستقل دوره بیلاقی استان در پایان همین بخش در جدول من ارائه شده است.

جدول د - تعداد انواع دام بهره‌برداران بومی مشایخ دوره بیلاقی و دوره قشلاقی استان

دوره استقرار	گوسفند و بقره	بز و بزغاله	گاو و گوساله	گاو میش و بچه گاو میش	شتر و بچه شتر	اسب و کره اسب	قاطر و اسب	کره الاغ و الاغ
بیلاقی	۸۱۷۱۵۱	۹۳۵۹۱	۲۲۹۲۵	۶۷۰	۲۸۸	۲۴۴۱	۹۳	۲۹۰۸
قشلاقی	۸۷۶۲۴۷	۹۷۲۴۹	۲۲۱۵۱	۲۵۷	۷۰۶	۲۵۸۸	۹۷	۵۲۲۶

زراعت و باغداری

بر اساس نتایج این سرشماری، اراضی زیر کشت محصولات سالانه خانوارهای بهره‌بردار مشایخ در این استان ۲۰۱۲۵ هکتار بوده است که از این مقدار، ۱۰۸۷۹ هکتار (۵۴/۱ درصد) زیر کشت محصولات سالانه آبی و ۹۲۴۶ هکتار (۴۵/۹ درصد) زیر کشت محصولات سالانه دیم بوده است. اراضی باغ و قلمستان خانوارهای مشایخ در این استان، ۹۹۹ هکتار آبی و ۱۶ هکتار دیم بوده است.

جدول د - مساحت اراضی بهره‌برداران بومی مشایخ در استان بر حسب نوع استفاده از زمین، ۱۳۶۶

شرح	زیر کشت محصولات سالانه		آبی		باغ و قلمستان	
	آبی	دیم	آبی	دیم	آبی	دیم
مساحت اراضی	۱۰۸۷۹	۹۲۴۶	۱۷۹۹	۲۸۲۸	۹۹۹	۱۶

صنایع دستی

در تیرماه ۱۳۶۶، در بین خانوارهای مشایخ دوره بیلاقی استان، بافت "قالی و قالیچه" در ۸۹۲ خانوار، بافت "کشم" در ۳۷۸۴ خانوار، بافت پلاس (چادر) در ۴۰۴۵ خانوار، بافت "چوقا یا پرک و مشابیه" در ۶۲۶ خانوار، بافت "کلاه"، دستکش و مشابیه" در ۵۲۵۳ خانوار و بافت حصیر در ۸۱۰ خانوار وجود داشته است.

بر اساس همین اطلاعات، در بین خانوارهای مشایخ دوره قشلاقی، بافت "قالی و قالیچه" در ۹۵۳ خانوار، بافت "کشم" در ۳۹۳۶ خانوار، بافت پلاس (چادر) در ۲۱۶۱ خانوار، بافت "چوقا یا پرک و مشابیه" در ۶۲۲ خانوار، بافت "کلاه"، دستکش و مشابیه" در ۵۵۱۶ خانوار و بافت حصیر در ۸۱۲ خانوار وجود داشته است.

جدول ۲ - خانوارهای عشایر دوره بیلاتی و دوره تشلاقی استان، دارای هر یک از انواع صنایع دستی بر حسب هدف از تولید

انواع صنایع دستی	جمع	فقط برای فروش	فقط برای مصرف خانوار	برای فروش و مصرف خانوار
<b>عشایر دوره بیلاتی</b>				
قالی و قالیچه	۸۹۲	۲۸	۸۲۳	۱۱
گنیم، زیلو و مشابه	۳۷۸۲	۲۷	۳۷۰۳	۳۳
پلاس (چادر)	۴۰۲۵	۱۲	۴۰۲۹	۲
چوقا یا برک و مشابه	۶۲۶	۳	۶۲۰	۳
کلاه، دستکش و مشابه	۵۲۵۳	۱۹	۵۲۳۲	۱۲
حصیر	۸۱۰	۵	۸۰۵	۰
سایر	۱۶	۷	۷	۲
<b>عشایر دوره تشلاقی</b>				
قالی و قالیچه	۹۵۲	۲۶	۸۸۲	۲۴
گنیم، زیلو و مشابه	۳۹۴۶	۲۸	۳۸۶۳	۳۵
پلاس (چادر)	۲۱۶۱	۱۲	۲۱۲۲	۲
چوقا یا برک و مشابه	۶۲۲	۳	۶۲۵	۲
کلاه، دستکش و مشابه	۵۵۱۶	۲۱	۵۴۲۸	۱۷
حصیر	۸۱۲	۶	۸۰۶	۰
سایر	۳۰	۸	۲۰	۲

صده ترین طریق مبادلات

بر اساس اطلاعات این سرشماری، ۵۲/۹ درصد از خانوارهای عشایر دوره بیلاتی استان ما به نیاز زندگی خود را از شرکتی تعاونی عشایری و ۰/۷ درصد از طریق پیلهور خریداری می‌کرده‌اند. این نسبتها برای خانوارهای عشایر دوره تشلاقی به ترتیب ۵۰/۵ درصد و ۰/۷ درصد بوده است.

از خانوارهای عشایر دوره بیلاتی استان ۹۸/۴ درصد و از خانوارهای عشایر دوره تشلاقی استان، ۹۸/۵ درصد فروش دام داشتند. ۶/۹ درصد از خانوارهای عشایر دوره بیلاتی که فروش دام داشته‌اند، دامهای خود را به پیلهور و ۰/۱ درصد به شرکتی تعاونی عشایری فروختند. همچنین ۹۲/۹ درصد از خانوارها دامهای خود را از طریق دیگری به فروش رسانده‌اند. این نسبتها برای خانوارهای عشایر دوره تشلاقی به ترتیب ۶/۶ درصد، ۰/۱ درصد و ۹۲/۳ درصد بوده است.

فروش فرآورده‌های دامی در ۰/۱ درصد از خانوارهای عشایر دوره بیلاتی و ۰/۱ درصد از خانوارهای عشایر دوره تشلاقی از طریق شرکتی تعاونی عشایری انجام شده است. پیلهوران فرآورده‌های دامی ۸/۷ درصد از خانوارهای عشایر دوره بیلاتی و ۸/۳ درصد از

خانوارهای مشایر دوره قشلاقی را خریداری کرده‌اند. همچنین ۱۲/۲ درصد از خانوارهای مشایر دوره بیلاقی و ۱۲/۶ درصد از خانوارهای مشایر دوره قشلاقی، فروش فرآورده‌های دامی نداشته‌اند.

جدول ۱ - نحوه خرید مایحتاج زندگی و فروش محصولات خانوارهای مشایر دوره بیلاقی و دوره قشلاقی استان

شرح	دوره بیلاقی				دوره قشلاقی				
	جمع	از طریق پیشه‌ور	از طریق شرکت‌های تعاونی عشایری	از طریق دیگر	سداد	جمع	از طریق پیشه‌ور	از طریق شرکت‌های تعاونی عشایری	از طریق دیگر
خرید مایحتاج زندگی	۷۵۹۹	۵۰	۴۰۱۸	۲۵۳۱	۰	۷۹۶۴	۵۲	۴۰۲۰	۳۸۹۲
فروش دام	۷۵۹۹	۵۱۹	۹	۶۹۵۰	۱۲۱	۷۹۶۴	۵۱۹	۹	۷۳۱۴
فروش فرآورده‌های دامی	۷۵۹۹	۶۶۱	۸	۵۹۲۴	۹۶۶	۷۹۶۴	۶۶۲	۹	۶۳۸۷
فروش محصولات زراعی و باغی	۷۵۹۹	۸	۱۰	۱۱۲۴	۶۴۰۷	۷۹۶۴	۸	۱۱	۱۱۸۹
فروش تولیدات صنایع دستی	۷۵۹۹	۰	۰	۱۵۱	۷۴۴۸	۷۹۶۴	۰	۰	۱۸۱

نوع اقامتگاه

بر اساس اطلاعات این سرشماری، ۹۹/۲ درصد از خانوارهای مشایر دوره بیلاقی فقط از سرپناه (چادر) و ۰/۲ درصد فقط از ساختمان استفاده می‌کرده‌اند. خانوارهای مشایر دوره قشلاقی ۰/۲ درصد فقط از سرپناه (چادر) و ۹۰/۱ درصد فقط در ساختمان پسر می‌پرداختند.

۰/۱ درصد از خانوارهای مشایر دوره بیلاقی و ۹/۲ درصد از خانوارهای مشایر دوره قشلاقی استان، هم از سرپناه و هم از ساختمان استفاده می‌کرده‌اند.

جدول ۷- تعداد خانوار و جمعیت ایلها و طایفه‌های مستقل استان\* به تفکیک محل استقرار بیلانی و قشلاقی

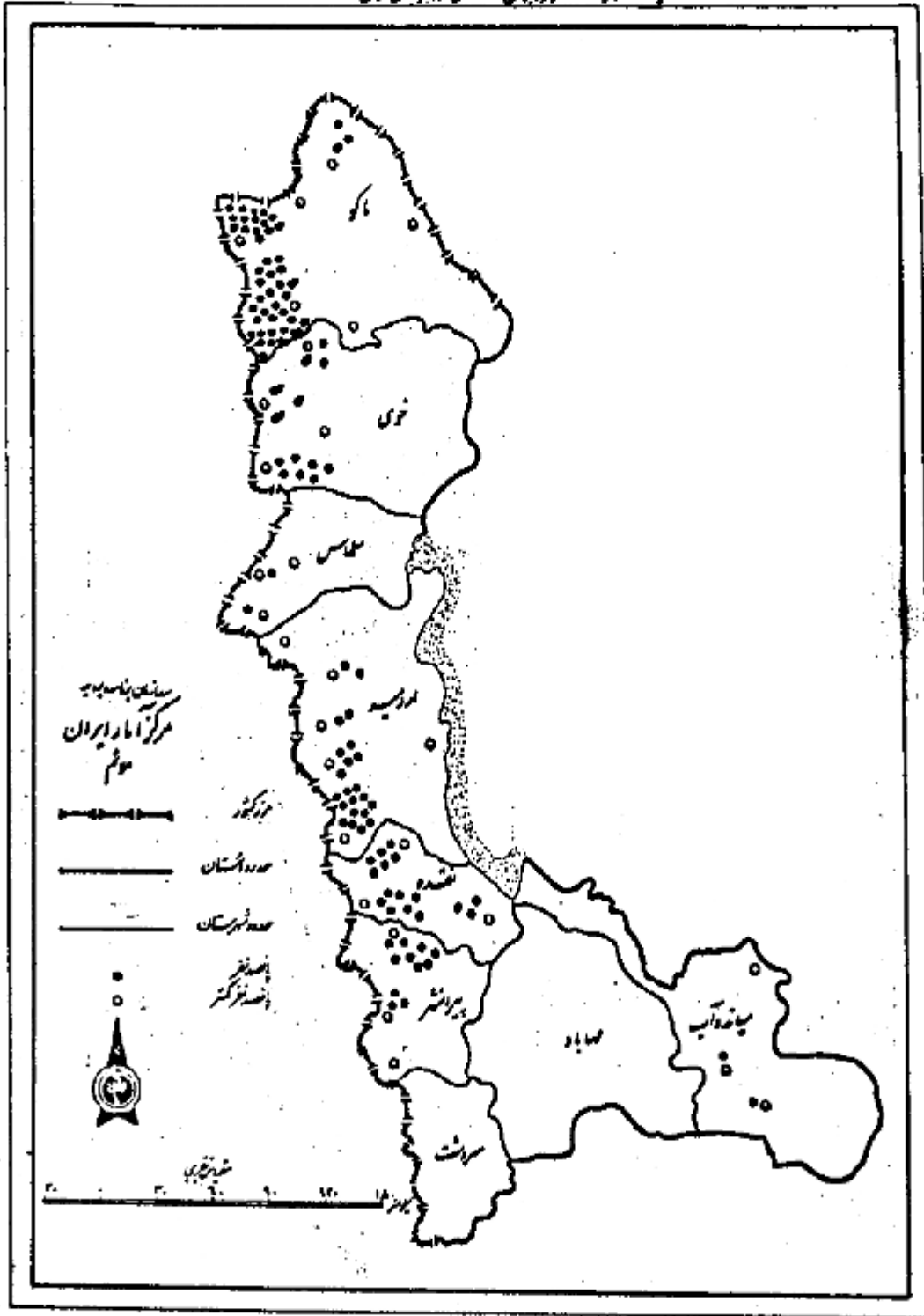
قشلاقی		بیلانی				کل		ایل و طایفه مستقل
استانهای دیگر		این استان		استانهای دیگر		این استان		
جمعیت	خانوار	جمعیت	خانوار	جمعیت	خانوار	جمعیت	خانوار	
•	•	۷۲۵	۷۳	•	•	۷۲۵	۷۳	ایل پنیانسی
•	•	۱۱۵۵	۱۱۳	•	•	۱۱۵۵	۱۱۳	ایل پیران
•	•	۱۵۷۹۶	۲۲۳۸	•	•	۱۵۷۹۶	۲۲۳۸	ایل جلالی
•	•	۱۹۷۱	۲۱۵	•	•	۱۹۷۱	۲۱۵	ایل زوزا
•	•	۲۱۱۶	۲۱۰	•	•	۲۱۱۶	۲۱۰	ایل سادات
•	•	۹۲۳	۱۱۲	•	•	۹۲۳	۱۱۲	ایل شکاک
•	•	۵۴۱	۷۱	•	•	۵۴۱	۷۱	ایل قره پایاق
•	•	۶۴۳۲	۵۷۱	•	•	۶۴۳۲	۵۷۱	ایل جاش
•	•	۱۱۵۰۲	۱۶۸۶	•	•	۱۱۵۰۲	۱۶۸۶	ایل میلان
•	•	۱۱۱۱۱	۱۱۳۹	•	•	۱۱۱۱۱	۱۱۳۹	ایل هرکی
•	•	۲۸۲	۳۲	۲۸۲	۳۲	•	•	طایفه مستقل آق باشلو-آغ باشلو
۵۸۷	۷۶	۳۱۷	۳۹	۹۰۱	۱۱۵	•	•	طایفه مستقل بالکانلو
•	•	۸۶	۹	۵۶	۶	۳۰	۳	طایفه مستقل چلبیانلو
۱۷۸۲	۱۸۷	۲۱۲۷	۲۴۸	۳۳۰۸	۳۶۶	۶۱۱	۶۹	طایفه مستقل حاجی آلو-حاج آلو
•	•	۱۳۹۶	۱۸۳	۵۴۰	۶۵	۸۵۶	۱۱۸	طایفه مستقل حیدرلو
۱۵۷	۲۰	۳۰۳	۳۹	۴۶۰	۵۹	•	•	طایفه مستقل قره موسالو
۳۰۳	۲۲	۵۲	۵	۳۵۵	۴۹	•	•	طایفه مستقل کورانلار-کورگانلو
•	•	۱۷۲۷	۲۶۱	•	•	۱۷۲۷	۲۶۱	طایفه مستقل پروکی
•	•	۱۸۷۵	۱۷۰	•	•	۱۸۷۵	۱۷۰	طایفه مستقل بیگزاده
•	•	۱۱۹۹	۱۵۱	•	•	۱۱۹۹	۱۵۱	طایفه مستقل دری
•	•	۱۱۰۷	۱۴۱	•	•	۱۱۰۷	۱۴۱	طایفه مستقل قلیکی
•	•	۱۸۲۵	۲۳۹	•	•	۱۸۲۵	۲۳۹	طایفه مستقل کره سنی
•	•	۱۲۱	۱۹	•	•	۱۲۱	۱۹	طایفه مستقل مدروسی

بر ایلها و طایفه‌های مستقلی که محل استقرار بیلانی و یا قشلاقی تمام یا بخشی از خانوارهای آنها این استان است.

جدول ۳ - تعداد انواع دام بهر مردان ریهای عشایر دوره پیلانی استان برحسب اهل یا طایفه مستقل

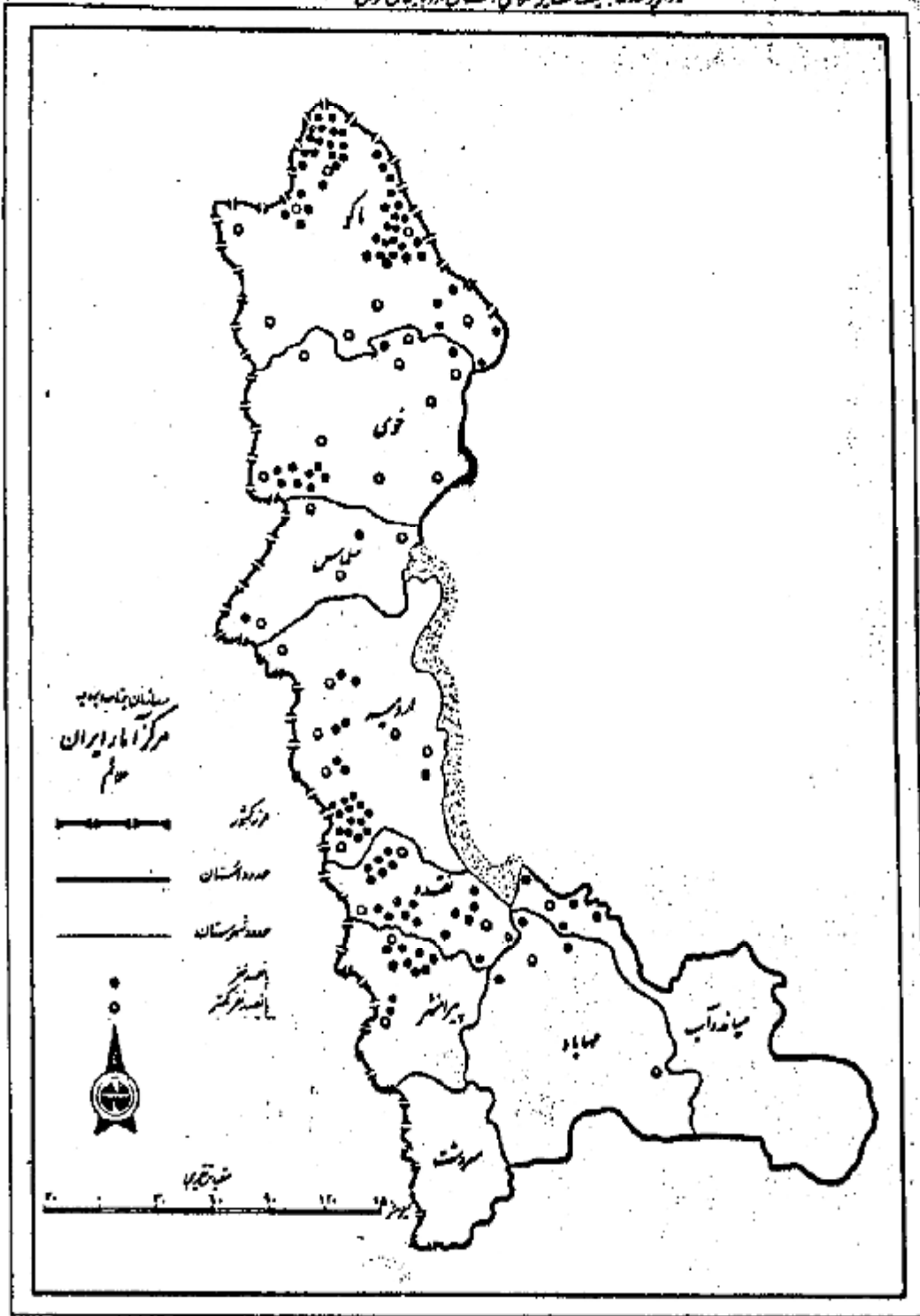
اهل و طایفه مستقل	گوسفند و بره	بز و بزخاله	گاو و گوساله	گاو میش و بچه گاو میش	شتر و بچه شتر	اسب و تیره اسب	قاطر و استر	کره الاغ و الاغ
اهل پنیانشی	۱۱۲۱۶	۹۱۷	۲۹۶	۶	۲	۳۶	۸	۴۲
اهل پیران	۹۴۶۹	۱۰۶۵	۵۲۵	۲۸	۰	۱۴	۲	۱۹۴
اهل جلالی	۲۰۶۲۰۳	۳۸۷۲۸	۷۲۰۶	۲۱	۲۷	۲۰۷	۷	۱۸۰۶
اهل زوزا	۱۹۳۸۷	۲۱۹۹	۹۵۸	۵۳	۱	۱۰۴	۹	۱۲۲
اهل سادات	۲۶۳۲۷	۱۵۵۲	۸۷۸	۱۴۵	۲۶	۱۸۴	۲	۱۵۵
اهل شکاک	۱۰۲۲۰	۱۱۱۲	۲۵۹	۹	۱	۲۲	۰	۲۶
اهل قره پایاق	۸۳۷۷	۸۱۲	۴۱	۱۲	۰	۱	۱	۲۰
اهل ماش	۶۹۸۷۱	۶۵۸۲	۳۷۷۹	۱۷۳	۲	۲۲	۲	۵۱۴
اهل دیلان	۲۳۳۰۸۹	۱۵۶۶۱	۱۷۱۵	۴۰	۱۶	۲۰۹	۱۱	۹۱۹
اهل هرکی	۱۱۳۲۱۹	۱۲۵۶۶	۲۷۷۱	۷۷	۱۹	۱۲۰۹	۲۲	۲۷۸
طایفه مستقل چلبیانلو	۶۲۰	۲۸	۰	۰	۶	۲	۰	۵
طایفه مستقل حاجی آلبو - حاج آلو	۱۱۸۳۲	۲۷۶	۱۵	۱	۱۲۵	۲۸	۲	۱۰۸
طایفه مستقل حیدرلو	۱۰۶۵۰	۸۹۹	۸۰	۱۶	۲۲	۱۷	۰	۹۷
طایفه مستقل پروکی	۱۷۸۹۴	۱۸۶۹	۵۵۴	۲	۸	۱۱	۱	۲۶
طایفه مستقل بهکزاده	۱۷۰۳۵	۱۰۹۸	۶۷۸	۶۰	۰	۱۲۷	۰	۵۷
طایفه مستقل دری	۱۲۲۶۱	۱۲۲۱	۳۰۲	۰	۱	۱۲۸	۲	۳۵
طایفه مستقل تلکی	۱۱۵۰۱	۱۱۵۱	۱۰۸	۶	۵	۰	۰	۲۷
طایفه مستقل کره سنی	۲۲۶۵۵	۳۳۱۲	۶۲۲	۰	۳	۲۷	۱۱	۴۱۲
طایفه مستقل مدروسی	۳۱۸۵	۳۱۸	۲۸	۰	۱	۱۲	۱	۲۲

نمودار زندگی جمعیت مشارکینده استان آذربایجان غربی





نقشه پراکنش جمعیت عشایر شمالی استان آذربایجان غربی



جدول ۱- ساختار ارز و سهمیت شهرستانها بر حسب ایل و خایهده مستقل و خورده اشترک از در شهرستان

دوره کلان		دوره بیدار		شهرستان - ایل و خایهده مستقل
سهمیت	خاستار	سهمیت	خاستار	
۵	۴	۳	۲	
۱۳۵۳۳	۱۴۱۸	۱۳۵۳۳	۱۳۱۸	شهرستان ارومیه
۱۳۸۷	۱۳۶	۱۳۸۷	۱۳۶	ایل ساداتشده
۶۰۲	۷۵	۶۰۲	۷۵	ایل هکات
۳۵۵۸	۷۸۶	۳۵۵۸	۷۸۶	ایل خرنی
۱۸۷۵	۱۲۰	۱۸۷۵	۱۲۰	خایهده مستقل بیگلرلوقه
۱۱۶۶	۱۵۱	۱۱۶۶	۱۵۱	خایهده مستقل دریز
۵۳۱۸	۴۲۴	۳۲۰۵	۵۶۰	شهرستان پیرانشهر
۱۱۵۵	۱۸۳	۱۱۵۵	۱۱۲	ایل پیران
۴۱۶۳	۳۶۱	۴۶۰۵	۳۶۶	ایل مادی
*	*	۵۴۵	۲۸	خایهده مستقل میران
۶۰۰۱	۸۱۶	۷۱۲۱	۶۳۴	شهرستان خوی
۴۰۵۵	۵۶۱	۵۱۸۳	۷۱۶	ایل دیلان
۱۸۳۵	۲۲۱	۱۸۳۵	۲۲۹	خایهده مستقل کره صلی
۱۲۱	۱۶	۱۲۱	۱۹	خایهده مستقل مدروس
۱۸۱۷	۲۰۶	۱۹۳۳	۱۶۶	شهرستان سلماس
۲۳۵	۲۲	۲۳۵	۲۲	ایل بیگاتلی
۲۲۰	۲۷	۲۲۰	۲۷	ایل هکات
۷۱۲	۶۶	۴۱۸	۵۶	ایل میلان
۳۵۴۲۵	۳۶۶۶	۴۴۵۴۱	۳۵۵۴	شهرستان صالح
۱۵۷۹۶	۲۲۳۸	۱۵۷۹۶	۲۲۳۸	ایل جلانی
۶۶۸۵	۱۰۲۶	۵۶۰۸	۶۶۴	ایل دیلان
۱۹۲۷	۲۶۱	۱۹۲۷	۲۶۱	خایهده مستقل بیرونی
۱۱۰۷	۱۴۱	۱۱۰۷	۱۴۱	خایهده مستقل قلیونی
۶۶۰۲	۱۲۰	*	*	شهرستان مهاباد
۵۸۲	۴۹	*	*	ایل ساداتشده
۳۸۲	۲۲	*	*	خایهده مستقل ایلر ایلر - ایلر ایلر
۱۱۱	۱۵	*	*	خایهده مستقل بیگلرلوقه
۴۴۷	۵۳	*	*	خایهده مستقل خایهده ایلر - خایهده ایلر

جدول ۱- مخازن آبی و چاه‌های عمیق آب و خاک‌های مستقر در دوره اسفند فروردین در شهرستان

دوره اسفند		دوره بهار		شماره مخازن آبی و خاک‌های مستقر
جمعیت	خاک‌وار	جمعیت	خاک‌وار	
۵	۴	۳	۲	
۱۹	۳			خاک‌های مستقر در لوتو
۱۵۳	۱۹	*	*	خاک‌های مستقر در مرسالو
۲۱۷۶	۲۵۳	۱۴۲۰	۱۴۱	شهرستان میانکوه آب
*	*	۵۸۲	۱۹	ایل سادات
۱۹۸	۲۴	*	*	خاک‌های مستقر در کاشان
۸۶	۹	۳۰	۳	خاک‌های مستقر در لیسراکو
۵۶۶۰	۱۶۵	۶۱۱	۶۹	خاک‌های مستقر در راه‌سازان
*	*	۹۰۳	۱۰	خاک‌های مستقر در لوتو
۱۵۰	۳۰	*	*	خاک‌های مستقر در مرسالو
۵۲	۵	*	*	خاک‌های مستقر در کور و کورک و کورکاتلو
۲۱۶۰	۱۰۵۵	۸۲۶۵	۸۶۶	شهرستان ماسوه
۱۹۷۱	۲۱۵	۱۹۷۱	۲۱۵	ایل زوز
۲۴۷	۲۵	۷۴۲	۲۵	ایل سادات
۵۴۱	۷۱	۵۴۱	۷۱	ایل زوز و پاپالی
۲۲۷۱	۲۱۰	۱۸۲۹	۱۷۲	ایل سادات
۲۵۵۲	۲۵۳	۲۵۵۲	۲۵۳	ایل کورک
۱۳۷۷	۱۸۱	۷۰۴	۲۰	خاک‌های مستقر در لوتو

دوره تحصیلی			دوره تحصیلی			گروه تحصیلی
وز	مرد	مرد و زن	وز	مرد	مرد و زن	
۱	۲	۳	۴	۵	۶	
۲۱۶۸	۲۲۷۲	۴۴۴۰	۲۰۴۷۷	۲۱۶۸	۴۲۱۵	گروه سنین . . . . .
۶۱۰۶	۵۹۵۴	۱۲۰۶۰	۶۲۳۷	۵۶۶۶	۱۲۰۰۳	۱-۱ ساله . . . . .
۷۱۵	۷۲۸	۱۴۴۳	۶۶۶	۷۰۰	۱۳۶۶	گروه از یکساله . . . . .
۱۲۶۶	۱۱۸۶	۲۴۵۲	۶۰۶۷	۵۸۸۶	۱۱۹۵۳	۲-۱ ساله . . . . .
۴۰۶۶	۴۵۶۶	۸۶۳۲	۲۸۸۲	۴۲۵۲	۸۱۳۱	۳-۱ ساله . . . . .
۲۰۲۶	۲۵۲۸	۴۵۵۴	۲۹۲۲	۳۲۵۰	۶۱۷۲	۴-۱ ساله . . . . .
۲۶۶۱	۲۴۲۵	۵۰۸۶	۲۶۶۱	۲۲۰۸	۴۸۶۹	۵-۱ ساله . . . . .
۱۶۱۸	۱۶۶۲	۳۲۸۰	۱۸۱۶	۱۵۶۲	۳۳۷۸	۶-۱ ساله . . . . .
۱۶۶۶	۱۶۶۶	۳۳۳۲	۱۶۰۰	۱۶۵۸	۳۲۶۲	۷-۱ ساله . . . . .
۱۲۰۶	۱۲۶۲	۲۴۶۸	۱۲۵۲	۱۲۶۶	۲۵۱۸	۸-۱ ساله . . . . .
۱۰۶۶	۱۰۶۶	۲۱۳۲	۱۰۶۲	۱۰۶۶	۲۱۳۲	۹-۱ ساله . . . . .
۸۲۲	۷۶۶	۱۵۸۸	۷۶۲	۷۲۰	۱۴۸۲	۱۰-۱ ساله . . . . .
۸۴۴	۸۴۰	۱۶۸۴	۷۶۶	۷۱۶	۱۴۸۲	۱۱-۱ ساله . . . . .
۵۶۲	۵۶۶	۱۱۳۲	۵۶۲	۵۶۸	۱۱۳۱	۱۲-۱ ساله . . . . .
۶۴۶	۶۰۶۶	۱۲۶۶	۶۱۸	۶۶۲	۱۲۸۰	۱۳-۱ ساله . . . . .
۲۶۲	۲۶۶	۵۳۸	۲۶۲	۲۰۶	۵۲۲	۱۴-۱ ساله . . . . .
۲۰۶	۲۵۲	۴۵۲	۲۰۰	۲۵۶	۴۵۶	۱۵-۱ ساله . . . . .
۲۲	۱۱۰	۱۳۲	۲۲	۱۰۲	۱۲۶	۱۶-۱ ساله . . . . .
۶۲	۱۲۶	۱۸۲	۶۵	۱۱۸	۱۸۲	۱۷-۱ ساله . . . . .
۴۴	۴۶	۹۲	۴۰	۴۲	۸۲	۱۸-۱ ساله . . . . .
۲۶	۴۰	۶۶	۲۶	۳۲	۵۶	۱۹-۱ ساله . . . . .
۱۸	۲۰	۳۸	۱۸	۱۸	۳۶	۲۰-۱ ساله . . . . .
۲۱	۲۲	۴۳	۲۱	۲۵	۴۶	۲۱-۱ ساله و بیشتر . . . . .
۰	۰	۰	۰	۰	۰	شاید متن . . . . .
۱۶۰۲	۱۶۰۲	۳۲۰۴	۱۶۰۲	۱۶۰۲	۳۲۰۴	میانگین سنی . . . . .
۱۶۰۰	۱۶۰۶	۳۲۱۵	۱۶۰۲	۱۶۰۶	۳۲۱۱	میانگین سنی . . . . .

دوره کارایی					دوره سرمایه					معیار و ارزش معیار
میانگین شیرومنی	معیار سرمایه	میانگین سرمایه	میانگین شیرومنی	میانگین سرمایه	میانگین شیرومنی	معیار سرمایه	میانگین سرمایه	میانگین شیرومنی	میانگین سرمایه	
۱۱	۱۰	۹	۸	۷	۶	۵	۴	۳	۲	
۱۹۹۱	۵۶۶۰۴	۱۳۳۳	۸۵۹۱	۱۶۷۷۱	۱۷۰	۵۱۱۲۸	۱۳۳۳	۸۱۳۲	۱۱۶۶۵	مردوزن
۱۳۳	۱۳۳۳۱	۳۵	۸۱	۱۳۳۰	۱۳۳	۱۱۳۹۱	۳۳	۸۱	۱۳۰۰۶	۰-۴ ساله
۳۱	۱۰۲۸۸	۳۳۴	۱۸۲۹	۱۷۵۱۲	۳۳	۹۹۳۲	۳۳۵	۱۳۱۸	۱۱۶۵۲	۵-۹ ساله
۶	۵۸۳۴	۱۳۱	۳۳۸	۸۳۳	۸	۵۳۳۸	۱۳۳	۳۳۳	۸۳۳	۱۰-۱۴ ساله
۸	۵۰۳۳	۱۱۹	۱۳۳۳	۳۳۰۳	۳	۳۳۳	۱۰۸	۳۳۵	۳۳۳	۱۵-۱۹ ساله
۳	۳۵۳۳	۱۱۸	۱۰۰۸	۳۳۳	۳	۳۳۰۳	۳۰۸	۳۳۳	۳۳۳	۲۰-۲۴ ساله
۳	۳۳۰۳	۸۸	۳۳۰	۳۳۰	۳	۳۳۳	۸۳	۳۳۳	۳۳۳	۲۵-۲۹ ساله
۱	۳۳۳	۱۱۸	۳۳۳	۳۳۰	۳	۳۳۳	۳۳۵	۳۳۳	۳۳۳	۳۰-۳۴ ساله
۵	۳۳۳	۸۱	۳۳۳	۳۳۳	۳	۳۳۳	۳۳	۳۳۳	۳۳۳	۳۵-۳۹ ساله
۳	۳۳۳	۳۳	۳۳۳	۳۳۳	۳	۳۳۳	۳۳	۳۳۳	۳۳۳	۴۰-۴۴ ساله
۳	۳۳۳	۳۳	۳۳۳	۳۳۳	۳	۳۳۳	۳۳	۳۳۳	۳۳۳	۴۵-۴۹ ساله
۳	۳۳۳	۳۳	۳۳۳	۳۳۳	۳	۳۳۳	۳۳	۳۳۳	۳۳۳	۵۰-۵۴ ساله
۳	۳۳۳	۳۳	۳۳۳	۳۳۳	۳	۳۳۳	۳۳	۳۳۳	۳۳۳	۵۵-۵۹ ساله
۳	۳۳۳	۳۳	۳۳۳	۳۳۳	۳	۳۳۳	۳۳	۳۳۳	۳۳۳	۶۰-۶۴ ساله
۳	۳۳۳	۳۳	۳۳۳	۳۳۳	۳	۳۳۳	۳۳	۳۳۳	۳۳۳	۶۵ ساله و بیشتر
۳	۳۳۳	۳۳	۳۳۳	۳۳۳	۳	۳۳۳	۳۳	۳۳۳	۳۳۳	شماره مشخص
۳	۳	۳	۳	۳	۳	۳	۳	۳	۳	مرد
۳۳	۳۳۳۳	۳۳۳	۳۳۳	۳۳۳۳	۳۳	۳۳۳۳	۳۳۳	۳۳۳	۳۳۳۳	۰-۴ ساله
۳۳	۳۳۳	۳۳	۳۳	۳۳۳	۳۳	۳۳۳	۳۳	۳۳	۳۳۳	۵-۹ ساله
۳۳	۳۳۳	۳۳	۳۳	۳۳۳	۳۳	۳۳۳	۳۳	۳۳	۳۳۳	۱۰-۱۴ ساله
۳	۳۳۳	۳۳	۳۳	۳۳۳	۳	۳۳۳	۳۳	۳۳	۳۳۳	۱۵-۱۹ ساله
۳	۳۳۳	۳۳	۳۳	۳۳۳	۳	۳۳۳	۳۳	۳۳	۳۳۳	۲۰-۲۴ ساله
۳	۳۳۳	۳۳	۳۳	۳۳۳	۳	۳۳۳	۳۳	۳۳	۳۳۳	۲۵-۲۹ ساله
۳	۳۳۳	۳۳	۳۳	۳۳۳	۳	۳۳۳	۳۳	۳۳	۳۳۳	۳۰-۳۴ ساله
۳	۳۳۳	۳۳	۳۳	۳۳۳	۳	۳۳۳	۳۳	۳۳	۳۳۳	۳۵-۳۹ ساله
۳	۳۳۳	۳۳	۳۳	۳۳۳	۳	۳۳۳	۳۳	۳۳	۳۳۳	۴۰-۴۴ ساله
۳	۳۳۳	۳۳	۳۳	۳۳۳	۳	۳۳۳	۳۳	۳۳	۳۳۳	۴۵-۴۹ ساله
۳	۳۳۳	۳۳	۳۳	۳۳۳	۳	۳۳۳	۳۳	۳۳	۳۳۳	۵۰-۵۴ ساله
۳	۳۳۳	۳۳	۳۳	۳۳۳	۳	۳۳۳	۳۳	۳۳	۳۳۳	۵۵-۵۹ ساله
۳	۳۳۳	۳۳	۳۳	۳۳۳	۳	۳۳۳	۳۳	۳۳	۳۳۳	۶۰-۶۴ ساله
۳	۳۳۳	۳۳	۳۳	۳۳۳	۳	۳۳۳	۳۳	۳۳	۳۳۳	۶۵ ساله و بیشتر
۳	۳۳۳	۳۳	۳۳	۳۳۳	۳	۳۳۳	۳۳	۳۳	۳۳۳	شماره مشخص
۳	۳	۳	۳	۳	۳	۳	۳	۳	۳	زاد
۳۰۸	۳۰۵۳۰	۳۵۰	۳۰۰۰	۳۱۹۳۸	۳۳	۳۳۳۵۵	۳۳۳	۳۰۳	۳۰۳۳۳	۰-۴ ساله
۳۳	۳۳۳	۳۰	۳۵	۳۳۰۳	۳۰	۳۳۳	۳	۳۵	۳۳۳	۵-۹ ساله
۳۳	۳۳۳	۳۳	۳۳	۳۳۳	۳۳	۳۳۳	۳۳	۳۳	۳۳۳	۱۰-۱۴ ساله
۳	۳۳۳	۳۰	۳۵	۳۳۳	۳	۳۳۳	۳۳	۳۳	۳۳۳	۱۵-۱۹ ساله
۳	۳۳۳	۳۳	۳۳	۳۳۳	۳	۳۳۳	۳۳	۳۳	۳۳۳	۲۰-۲۴ ساله
۳	۳۳۳	۳۳	۳۳	۳۳۳	۳	۳۳۳	۳۳	۳۳	۳۳۳	۲۵-۲۹ ساله
۳	۳۳۳	۳۳	۳۳	۳۳۳	۳	۳۳۳	۳۳	۳۳	۳۳۳	۳۰-۳۴ ساله
۳	۳۳۳	۳۳	۳۳	۳۳۳	۳	۳۳۳	۳۳	۳۳	۳۳۳	۳۵-۳۹ ساله
۳	۳۳۳	۳	۳	۳۳۳	۳	۳۳۳	۳	۳	۳۳۳	۴۰-۴۴ ساله
۳	۳۳۳	۳	۳	۳۳۳	۳	۳۳۳	۳	۳	۳۳۳	۴۵-۴۹ ساله
۳	۳۳۳	۳	۳	۳۳۳	۳	۳۳۳	۳	۳	۳۳۳	۵۰-۵۴ ساله
۳	۳۳۳	۳	۳	۳۳۳	۳	۳۳۳	۳	۳	۳۳۳	۵۵-۵۹ ساله
۳	۳۳۳	۳	۳	۳۳۳	۳	۳۳۳	۳	۳	۳۳۳	۶۰-۶۴ ساله
۳	۳۳۳	۳	۳	۳۳۳	۳	۳۳۳	۳	۳	۳۳۳	۶۵ ساله و بیشتر
۳	۳۳۳	۳	۳	۳۳۳	۳	۳۳۳	۳	۳	۳۳۳	شماره مشخص

دوره ۱۳۳۵				دوره ۱۳۳۶				مجموع و سایر
انگاری شده	بر مباد	بر مباد	جمع	انگاری شده	بر مباد	بر مباد	جمع	
۱	۸	۷	۶	۵	۴	۳	۲	
۳۰۲	۵۰۲۷۱	۸۴۲۲	۶۱۰۰۷	۱۶۴	۲۱۵۴۸	۷۸۸۸	۴۱۷۴۸	مجموع
۱۵۲	۲۲۳۶	۲۰۶۱	۹۴۵۸	۱۴۸	۱۶۶۶	۱۶۷۸	۶۰۴۲	۱-۶ ساله
۲۷	۵۸۸۲	۲۷۶۷	۸۶۶۲	۲۲	۵۶۴۵	۲۵۶۱	۸۲۴۱	۷-۱۴ ساله
۱۶	۵۱۳۷	۱۴۵۶	۶۶۰۷	۳۸	۴۸۶۶	۱۲۴۸	۶۱۶۲	۱۵-۱۶ ساله
۳۱	۲۲۲۲	۶۴۹	۴۶۸۶	۱۲	۲۵۶۱	۸۶۶	۴۴۶۶	۲۰-۲۴ ساله
۱۲	۲۱۱۲	۴۲۵	۲۵۶۰	۱۲	۲۶۷۵	۴۰۵	۲۲۶۲	۲۵-۲۹ ساله
۱۴	۲۱۲۷	۲۳۰	۲۴۰۰	۱۲	۲۰۰۱	۲۴۸	۲۲۶۲	۳۰-۳۴ ساله
۱۲	۲۶۶۶	۱۷۴	۲۶۵۷	۱۲	۲۲۶۶	۱۶۶	۲۵۴۸	۳۵-۳۹ ساله
۱۲	۱۶۷۷	۱۱۴	۲۱۰۲	۱۲	۱۸۶۷	۱۰۸	۱۶۸۷	۴۰-۴۴ ساله
۴	۱۵۱۹	۶۶	۱۵۸۹	۲	۱۴۲۶	۵۶	۱۴۶۲	۴۵-۴۹ ساله
۱	۱۶۵۴	۵۶	۱۶۱۴	۱	۱۵۰۰	۵۶	۱۶۱۲	۵۰-۵۴ ساله
۸	۱۶۸۴	۰	۱۶۸۴	۸	۱۶۱۲	۰	۱۶۱۲	۵۵-۵۹ ساله
۱	۱۶۱۵	۰	۱۶۱۵	۵	۱۵۲۴	۴۶	۱۵۸۰	۶۰-۶۴ ساله
۱۱	۱۶۷۷	۲۷	۱۶۷۵	۱۰	۱۵۲۶	۲۶	۱۵۵۵	۶۵ ساله و بیشتر
-	۰	۰	۰	-	۰	۰	۰	شامل
۱۲۰	۱۶۷۷۴	۷۴۵۵	۲۵۲۲۹	۱۱۵	۱۶۶۶۸	۷۰۵۷	۲۴۶۱۰	مجموع
۳۸	۲۸۶۷	۱۶۶۱	۴۷۲۶	۶۵	۲۷۶۸	۱۶۵۱	۴۴۶۷	۱-۶ ساله
۹	۲۱۸۷	۲۲۰	۴۵۶۶	۶	۲۱۰۶	۲۲۶	۴۲۵۴	۷-۱۴ ساله
۹	۲۲۰۵	۱۶۱۴	۲۵۲۸	۸	۲۱۰۲	۱۲۰	۲۲۰۰	۱۵-۱۶ ساله
۴	۱۵۴۶	۸۷۵	۲۴۲۵	۴	۱۴۷۵	۸۶۶	۲۳۰۸	۲۰-۲۴ ساله
۲	۱۲۶۶	۴۰۲	۱۶۶۸	۲	۱۱۸۴	۲۲۶	۱۵۶۲	۲۵-۲۹ ساله
۴	۱۴۷۵	۲۵۷	۱۶۶۶	۴	۱۴۰۶	۲۴۵	۱۶۵۸	۳۰-۳۴ ساله
۶	۱۱۳۸	۱۶۶	۱۳۰۴	۶	۱۱۲۵	۱۶۵	۱۲۶۶	۳۵-۳۹ ساله
۵	۶۵۷	۱۱۲	۱۰۲۴	۵	۶۰۴	۱۰۶	۱۰۱۵	۴۰-۴۴ ساله
۱	۲۰۰	۶۵	۲۶۶	۰	۶۶	۵۸	۲۲۰	۴۵-۴۹ ساله
۳	۸۱۶	۵۱	۸۶۰	۲	۷۶۲	۵۱	۸۱۳	۵۰-۵۴ ساله
۵	۶۶۶	۲۸	۶۹۴	۵	۶۵۵	۲۸	۶۸۸	۵۵-۵۹ ساله
۱	۵۸۵	۴۲	۶۲۶	۱	۶۶۶	۴۰	۶۶۲	۶۰-۶۴ ساله
۲	۶۰۲	۲۷	۶۲۹	۲	۸۵۱	۲۶	۸۸۶	۶۵ ساله و بیشتر
-	۰	۰	۰	-	۰	۰	۰	شامل
۱۸۲	۲۲۵۶۷	۶۴۸	۲۲۶۲۸	۱۷۷	۲۲۶۱۰	۸۶۶	۲۲۶۱۸	مجموع
۸۵	۴۲۴۲	۲۰۵	۴۲۶۲	۸۲	۴۱۸۸	۲۷۴	۴۵۴۵	۱-۶ ساله
۲۲	۳۶۶۶	۲۲۷	۴۰۶۶	۲۲	۳۵۶۶	۲۲۵	۳۸۸۷	۷-۱۴ ساله
۱۰	۲۶۶۷	۱۴۲	۲۰۶۹	۱۰	۲۶۶۴	۱۱۸	۲۶۶۲	۱۵-۱۶ ساله
۱۰	۲۱۶۷	۷۴	۲۲۶۶	۸	۲۰۸۶	۶۷	۲۱۶۶	۲۰-۲۴ ساله
۲	۱۸۶۷	۲۲	۱۶۶۸	۲	۱۶۶۶	۲۶	۱۸۶۶	۲۵-۲۹ ساله
۶	۱۶۵۴	۲	۱۶۵۴	۶	۱۵۶۲	۲	۱۶۰۴	۳۰-۳۴ ساله
۷	۱۲۹۸	۴	۱۳۰۲	۷	۱۲۴۱	۴	۱۲۵۲	۳۵-۳۹ ساله
۷	۱۰۲۰	۲	۱۰۲۲	۷	۹۶۲	۲	۹۶۲	۴۰-۴۴ ساله
۲	۸۱۶	۱	۸۱۷	۲	۷۶۶	۱	۷۶۶	۴۵-۴۹ ساله
۲	۸۲۶	۵	۸۳۱	۲	۷۸۸	۵	۷۹۶	۵۰-۵۴ ساله
۲	۵۸۸	۲	۵۹۰	۲	۵۵۸	۲	۵۶۲	۵۵-۵۹ ساله
۵	۶۴۰	۱	۶۴۱	۴	۶۱۲	۱	۶۱۳	۶۰-۶۴ ساله
۱	۶۶۵	۰	۶۶۵	۸	۶۸۸	۰	۶۶۶	۶۵ ساله و بیشتر
-	۰	۰	۰	-	۰	۰	۰	شامل

کتابخانه مرکز آمار ایران  
 شماره ... ۱۰۱۶۳ ...

شماره و نام	سرمایه	دوره مالی	مالی	مشخصات			جمع	جمع	جمع	جمع
				تعداد	قیمت	تاریخ				
۱۱	۱۰	۹	۸	۷	۶	۵	۴	۳	۲	۱
مردوزن	۶۰	۶۶	۱۹	۴	۱۰	۱۸۲	۴۲	۲۶۰۶	۴۵۲۲	.....
۶-۹ ساله	۴۱	۴	۰	۰	۰	۰	۰	۱۲۲۲	۱۲۸۵	.....
۱۰-۱۴ ساله	۲۲	۲۶	۰	۱	۲	۷	۲۷۸	۱۶۸۵	۲۰۴۴	.....
۱۵-۱۹ ساله	۱۱	۲۰	۲	۲	۲۶	۱۲۲	۲۰۴	۱۲۶	۵۴۲	.....
۲۰-۲۴ ساله	۵	۲	۱۱	۱	۶	۲۳	۹	۲۲	۱۰۴	.....
۲۵-۲۹ ساله	۲	۱	۲	۰	۲	۸	۲	۱۲	۲۷	.....
۳۰-۳۴ ساله	۱	۰	۲	۰	۰	۲	۰	۹	۱۹	.....
۳۵ ساله و بیشتر	۸	۱	۲	۰	۲	۱	۱	۱۴	۲۵	.....
نامشخص	۰	۰	۰	۰	۰	۰	۰	۰	۰	.....
مرد	۷۸	۶۰	۱۹	۴	۱۰	۱۶۹	۴۲	۲۱۴۶	۴۰۴۴	.....
۶-۹ ساله	۲۵	۲	۰	۰	۰	۰	۰	۱۴۶۴	۱۵۴۰	.....
۱۰-۱۴ ساله	۱۸	۲۴	۰	۱	۲	۵	۲۵۵	۱۴۲۹	۱۸۰۷	.....
۱۵-۱۹ ساله	۱۱	۲۰	۲	۲	۲۶	۱۲۲	۱۶۵	۱۱۵	۵۱۴	.....
۲۰-۲۴ ساله	۴	۲	۱۱	۱	۶	۲۶	۹	۲۴	۹۸	.....
۲۵-۲۹ ساله	۲	۱	۲	۰	۲	۸	۲	۱۱	۲۵	.....
۳۰-۳۴ ساله	۱	۰	۲	۰	۰	۲	۰	۹	۱۶	.....
۳۵ ساله و بیشتر	۲	۱	۲	۰	۲	۱	۱	۱۴	۲۲	.....
نامشخص	۰	۰	۰	۰	۰	۰	۰	۰	۰	.....
زن	۱۲	۲	۰	۰	۰	۱۴	۲۰	۴۶۰	۵۲۰	.....
۶-۹ ساله	۶	۱	۰	۰	۰	۰	۰	۲۲۸	۲۴۵	.....
۱۰-۱۴ ساله	۴	۲	۰	۰	۰	۲	۲۳	۲۰۶	۲۲۷	.....
۱۵-۱۹ ساله	۰	۰	۰	۰	۰	۱۰	۷	۱۱	۲۸	.....
۲۰-۲۴ ساله	۱	۰	۰	۰	۰	۲	۰	۲	۶	.....
۲۵-۲۹ ساله	۰	۰	۰	۰	۰	۰	۰	۲	۲	.....
۳۰-۳۴ ساله	۰	۰	۰	۰	۰	۰	۰	۰	۰	.....
۳۵ ساله و بیشتر	۱	۱	۰	۰	۰	۰	۰	۰	۲	.....
نامشخص	۰	۰	۰	۰	۰	۰	۰	۰	۰	.....

نام خانوادگی و شماره نقشه	سوابق آموزش	دوره های درجه مکتب و مدرسه پیش	سال	مجموعه			راهنمایان	ابتدایی	جمع	جنس و اقربان
				تکلیف	لغت و فرهنگ	تکلیف				
۱۱	۱۰	۹	۸	۷	۶	۵	۴	۳	۲	۱
۱-۲	۱۰۰	۶۷	۲۱	۵	۴۴	۱۶۶	۵۱۵	۲۸۵۹	۴۹۱۰	مردوزن
۴۶	۶	۹	*	*	*	*	*	۱۸۵۵	۱۶۱۶	۱-۹ ساله
۲۶	۵۷	۱۲	*	۱	۲	۸	۲۱۱	۱۶۹۲	۲۱۹۲	۱۰-۱۴ ساله
۱۲	۲۰	۲۰	۴	۲	۲۰	۱۴۱	۲۱۲	۱۱۲	۵۶۱	۱۵-۱۹ ساله
۷	۴	۱۰	۱۱	۱	۶	۲۵	۹	۲۸	۱۱۱	۲۰-۲۴ ساله
۲	۱	۶	۴	*	۲	۹	۲	۱۴	۴۰	۲۵-۲۹ ساله
۱	*	۲	۲	*	*	۱	*	۱	۱۶	۳۰-۳۴ ساله
۸	۲	۲	*	*	۲	۱	۱	۱۴	۲۶	۳۵ ساله و بیشتر
*	*	*	*	*	*	*	*	*	*	شاملین
۴۸	۲۶	۶۶	۲۱	۵	۴۴	۱۶۹	۴۸۲	۲۳۴۴	۴۲۰۶	مرد
۲۹	۴	۶	*	*	*	*	*	۱۵۱۲	۱۶۴۵	۱-۹ ساله
۲۱	۴۲	۱۳	*	۱	۲	۹	۲۶۶	۱۵۶۲	۱۹۱۵	۱۰-۱۴ ساله
۱۴	۱۲	۲۰	۴	۲	۲۰	۱۲۸	۲۰۵	۱۶۹	۵۵۵	۱۵-۱۹ ساله
۵	۴	۱۰	۱۱	۱	۶	۲۲	۹	۲۴	۱۰۲	۲۰-۲۴ ساله
۲	۱	۶	۴	*	۲	۹	۲	۱۲	۲۸	۲۵-۲۹ ساله
۱	*	۲	۲	*	*	۲	*	۱	۱۶	۳۰-۳۴ ساله
۲	۲	۶	*	*	۲	۱	۱	۱۴	۲۹	۳۵ ساله و بیشتر
*	*	*	*	*	*	*	*	*	*	شاملین
۱۵	۲۴	۱	*	*	*	۱۷	۲۴	۵۱۵	۶۰۴	زن
۷	۲	*	*	*	*	*	*	۲۶۵	۲۲۴	۱-۹ ساله
۵	۱۵	*	*	*	*	۲	۲۵	۱۲۰	۲۲۲	۱۰-۱۴ ساله
*	۷	*	*	*	*	۱۲	۷	۱۴	۴۱	۱۵-۱۹ ساله
۲	*	*	*	*	*	۲	*	۴	۸	۲۰-۲۴ ساله
*	*	*	*	*	*	*	*	۲	۲	۲۵-۲۹ ساله
*	*	*	*	*	*	*	*	*	*	۳۰-۳۴ ساله
۶	*	۱	*	*	*	*	*	*	۲	۳۵ ساله و بیشتر
۲	*	*	*	*	*	*	*	*	*	شاملین



شماره ثبت و اظهار نامه	تخصیص دوره تحصیلی	مردود آموزش	مردود منصفه و علوم تربیتی	سال	متوسطه				تعداد	ابتدایی	جمع	پست و فروع و معاینات
					تعداد	تعداد	تعداد	تعداد				
۱۳	۱۴	۱۱	۱۰	۹	۸	۷	۶	۵	۴	۳	۲	۱
۱۵۰	۸۰	۱۵۲	۲۶	۱۶	۷	۲۵	*	۲۸۱	۴۵۱	۶۳۱۷	۲۲۲۵	مردودان *
۱۱	*	۲	*	*	*	*	*	*	*	۱۲۶	۱۴۳	۶-۹ ساله
۷	۲	۴۵	۱	*	*	۱	*	۱	۵۱	۴۰۷	۵۴۰	۱۰-۱۴ ساله
۲۲	۱۳	۶۱	۵	۸	۲	۱۸	*	۱۸۸	۲۳۵	۹۳۵	۱۵۹۸	۱۵-۲۴ ساله
۵۰	۱۶	۲۷	۶	۷	۴	۱۱	*	۸۷	۵۲	۲۴۰	۶۰۰	۲۵-۲۴ ساله
۲۶	۱۳	۱۱	۴	۱	*	*	*	۵	۷	۱۸۰	۲۶۱	۲۵-۴۴ ساله
۱۳	۱۴	۲	۶	*	*	*	*	*	۱	۷۱	۱۰۷	۴۵-۵۵ ساله
۶	۶	۲	۴	*	*	۱	*	*	*	۴۲	۶۴	۵۵-۶۴ ساله
۵	۲	*	۱۱	*	*	*	*	*	*	۱۳	۲۲	۶۵ ساله و بیشتر
*	*	*	*	*	*	*	*	*	*	*	*	ناقصین *
۱۳۵	۷۹	۱۴۱	۲۶	۱۵	۶	۲۲	*	۲۶۴	۴۱۰	۱۸۹۳	۲۰۹۴	مردود
۱۱	*	۲	*	*	*	*	*	*	*	۱۰۰	۱۱۴	۶-۹ ساله
۵	۲	۴۱	۱	*	*	*	*	۱	۴۹	۲۲۳	۴۲۲	۱۰-۱۴ ساله
۲۶	۱۳	۵۸	۵	۷	۲	۱۷	*	۱۷۲	۲۰۶	۸۲۶	۱۴۴۷	۱۵-۲۴ ساله
۴۹	۱۵	۲۷	۶	۷	۴	۱۰	*	۸۱	۴۸	۳۲۶	۵۷۰	۲۵-۲۴ ساله
۲۶	۱۳	۱۱	۴	۱	*	۴	*	۵	۶	۱۷۵	۲۵۵	۲۵-۴۴ ساله
۱۱	۱۴	۱	۶	*	*	*	*	*	۱	۶۹	۱۰۲	۴۵-۵۴ ساله
۵	۶	۲	۲	*	*	۱	*	*	*	۴۱	۶۲	۵۵-۶۴ ساله
۵	۲	*	۱۱	*	*	*	*	*	*	۱۳	۲۲	۶۵ ساله و بیشتر
*	*	*	*	*	*	*	*	*	*	*	*	ناقصین *
۱۵	۱	۸	*	۱	۱	۲	*	۱۲	۴۵	۱۲۴	۲۱۱	زاد *
*	*	*	*	*	*	*	*	*	*	۲۹	۳۹	۶-۹ ساله
۲	*	۴	*	*	*	۱	*	*	۲	۷۴	۸۸	۱۰-۱۴ ساله
۶	*	۲	*	۱	۱	۱	*	۱۱	۲۶	۶۶	۱۵۱	۱۵-۲۴ ساله
۴	۱	*	*	*	*	۱	*	۶	۴	۶۴	۲۰	۲۵-۲۴ ساله
*	*	*	*	*	*	*	*	*	۱	۵	۶	۲۵-۴۴ ساله
۲	*	۱	*	*	*	*	*	*	*	۲	۵	۴۵-۵۴ ساله
۱	*	*	*	*	*	*	*	*	*	۱	۲	۵۵-۶۴ ساله
*	*	*	*	*	*	*	*	*	*	*	*	۶۵ ساله و بیشتر
*	*	*	*	*	*	*	*	*	*	*	*	ناقصین *

\* کشور و نه از داخل نظام جاری و قدیم است

شماره دوره	شماره اد اشرفه	شماره اد اشرفه	شماره اد اشرفه	شماره اد اشرفه	مترجمه				شماره اد اشرفه	شماره اد اشرفه	شماره اد اشرفه	شماره اد اشرفه	شماره اد اشرفه
					شماره اد اشرفه	شماره اد اشرفه	شماره اد اشرفه	شماره اد اشرفه					
۱۳	۱۲	۱۱	۱۰	۹	۸	۷	۶	۵	۴	۳	۲	۱	
۱۵۸	۸۰	۱۷۴	۲۶	۱۲	۸	۲۶	-	۲۶	۸۸	۲۲۶	۲۵۲	مردوزن	
۱۱	-	۴	-	-	-	-	-	-	-	۱۲	۱۴	۶-۹ ساله	
۲	۳	۵۴	۱	-	-	۱	-	۱	۵۸	۴۶	۵۵۵	۱۰-۱۴ ساله	
۳۶	۱۳	۲۸	۵	۹	۴	۱۹	-	۱۲	۲۵۶	۹۶	۱۶۹۸	۱۵-۲۴ ساله	
۵۰	۱۶	۲۱	۶	۲	۴	۱۱	-	۶	۵۶	۲۵	۲۳۶	۲۵-۳۴ ساله	
۲۹	۲۳	۱۱	۴	۱	-	۴	-	۵	۷	۱۸۷	۲۶	۳۵-۴۴ ساله	
۱۴	۱۴	۲	۶	-	-	-	-	-	۱	۷۷	۱۱۴	۴۵-۵۴ ساله	
۷	۶	۲	۲	-	-	۱	-	-	-	۴	۶۶	۵۵-۶۴ ساله	
۵	۳	-	۱۱	-	-	-	-	-	-	۱۴	۲۲	۶۵ ساله و بیشتر	
-	-	-	-	-	-	-	-	-	-	-	-	نامشخص	
۱۴۲	۷۹	۱۵۸	۲۶	۱۶	۷	۲۲	-	۲۲	۴۶	۱۶۱۵	۲۱۷۶	مرد	
۱۱	-	۴	-	-	-	-	-	-	-	۱۰۱	۱۱۶	۶-۹ ساله	
۵	۳	۴۶	۱	-	-	-	-	۱	۵۱	۲۴	۴۵۵	۱۰-۱۴ ساله	
۲۹	۱۳	۲۱	۵	۸	۳	۱۸	-	۱۱	۲۴	۸۸۶	۱۵۲۱	۱۵-۲۴ ساله	
۴۶	۱۵	۲۱	۶	۲	۴	۱۰	-	۶	۵۴	۴۴	۶۰۶	۲۵-۳۴ ساله	
۲۱	۲۳	۱۱	۴	۱	-	۴	-	۵	۶	۱۸۲	۲۶۵	۳۵-۴۴ ساله	
۱۱	۱۴	۲	۶	-	-	-	-	-	۱	۷۵	۱۰۶	۴۵-۵۴ ساله	
۶	۶	۲	۲	-	-	۱	-	-	-	۴	۶۴	۵۵-۶۴ ساله	
۵	۳	-	۱۱	-	-	-	-	-	-	۱۴	۲۲	۶۵ ساله و بیشتر	
-	-	-	-	-	-	-	-	-	-	-	-	نامشخص	
۱۶	۱	۱۶	-	۱	۱	۲	-	۱۲	۴۵	۲۴	۲۴۴	زن	
-	-	-	-	-	-	-	-	-	-	۲۱	۲۶	۶-۹ ساله	
۲	-	۸	-	-	-	۱	-	-	۲	۸۲	۱۰۰	۱۰-۱۴ ساله	
۲	-	۲	-	۱	۱	۱	-	۱۱	۲۲	۱۰۷	۱۶۲	۱۵-۲۴ ساله	
۴	۱	-	-	-	-	۱	-	۶	۵	۱۶	۲۲	۲۵-۳۴ ساله	
-	-	-	-	-	-	-	-	-	۱	۵	۶	۳۵-۴۴ ساله	
۲	-	۱	-	-	-	-	-	-	-	۲	۵	۴۵-۵۴ ساله	
۱	-	-	-	-	-	-	-	-	-	۱	۲	۵۵-۶۴ ساله	
-	-	-	-	-	-	-	-	-	-	-	-	۶۵ ساله و بیشتر	
-	-	-	-	-	-	-	-	-	-	-	-	نامشخص	

\* این مترجمه شامل نظام بار و کسب است

شماره کلیه	شماره	دارای فرمانت بهره‌کنندگان	شاخصه‌ها	مجموع	تعداد بیمکار بهره‌کنندگان	سال	جمع	درصد و گروه‌های سازمان
۱	۲	۳	۴	۵	۶	۷	۸	۹
۴۴	۵۱۳۲	۱۳۸	۶۱۶۶	۶۰۰۱	۱۳۵	۲۸۶۳۲	۶۶۳۲۸	.....
۳۶	۳۶۶۹	۱۳۵	۱۷۸۵	۱۴۰۰	۰	۱۴۹۶	۶۰۴۲	.....
۴۱	۳۲۱	۷	۱۰۴۴	۶۶	۱۸	۱۳۴۲	۲۴۶۵	.....
۵۴	۳۲۱	۵	۱۳۵۱	۵۸۷	۱۷	۳۵۱۱	۴۷۴۶	.....
۸۲	۱۳۳	۱۵	۳۵۸۳	۳۳۸	۷۱	۳۵۱۱	۱۰۷۳۱	.....
۲۱	۳۳	۲	۱۰۶۷	۱۳	۱۱	۵۶۳۲	۶۶۵۴	.....
۶	۱۳	۱	۴۶	۰	۲	۴۰۴۶	۴۵۳۵	.....
۸	۱۳	۰	۳۳	۰	۲	۳۲۸۸	۲۱۰۵	.....
۷	۸۷	۴	۳۳	۰	۲	۲۲۶۲	۲۸۲۶	.....
۱۸	۳۵۴	۱۹	۴۶۵	۰	۲	۱۰۷۲	۱۵۸۵	.....
۰	۱	۰	۰	۰	۰	۲	۴	.....
۳۳	۳۵۶۱	۱۳۹	۰	۳۳۵	۱۳۴	۱۸۳۳۸	۴۶۶۱۰	.....
۱۶۰	۱۹۳۶	۳۳	۰	۱۳۰۴	۰	۱۱۰۴	۴۴۶۷	.....
۳۴	۳۳۴	۶	۰	۵۸۱	۱۵	۶۱۸	۱۷۷۴	.....
۴۷	۱۵۵	۴	۰	۵۳۲	۱۴	۱۸۳۸	۲۵۸۰	.....
۵۲	۳۳	۱۳	۰	۳۱۶	۳۸	۵۰۶۶	۵۶۴۸	.....
۱۹	۳۳	۰	۰	۱۳	۱۳	۳۱۴۶	۲۳۲۱	.....
۵	۷	۱	۰	۰	۲	۲۴۶۶	۲۳۶۱	.....
۶	۴	۰	۰	۰	۱	۱۵۳۵	۱۵۳۶	.....
۵	۱۳	۰	۰	۰	۱	۱۳۲۷	۱۳۵۰	.....
۱۰	۳۸	۱۳	۰	۰	۲	۷۴۶	۸۴۹	.....
۰	۱	۰	۰	۰	۰	۲	۴	.....
۱۴۱	۳۵۶۱	۴۹	۶۱۶۶	۳۶۶	۱۱	۱۰۷۸۴	۲۳۶۱۸	.....
۳۶	۲۰۳۳	۳۳	۱۳۸۵	۱۶۶	۰	۲۶۰	۴۵۴۵	.....
۷	۱۵۵	۱	۱۰۴۴	۸۲	۲	۴۱۸	۱۳۳۱	.....
۷	۳۳	۳	۱۳۵۱	۶۵	۲	۶۷۲	۲۱۶۶	.....
۲۵	۳۳	۲	۳۵۸۳	۳۳	۲	۲۴۱۳	۵۰۸۲	.....
۷	۱۰	۷	۱۰۶۷	۰	۰	۲۳۴۷	۲۴۳۲	.....
۴	۶	۰	۴۶	۰	۰	۱۳۵۰	۱۳۴۴	.....
۲	۹	۰	۳۳	۰	۱	۱۳۱۳	۱۵۶۶	.....
۳	۷	۴	۳۳	۰	۱	۲۲۰	۱۱۸۱	.....
۱	۱۳۶	۶	۴۶۵	۰	۰	۲۶۶	۳۶۶	.....
۰	۰	۰	۰	۰	۰	۰	۰	.....

شماره ساله	ساله	دارای درآمد بدون کار	شاخص دار	مجموع	بیکار و بیکار در حال تحصیل	ساله	جمع	ساله و زیر ساله
۱	۲	۳	۴	۵	۶	۷	۸	۹
۵۰۷	۵۳۶	۲۰۲	۹۳۷	۲۰۶۷	۱۴۰	۲۰۵۰۲	۴۶۱۰۷	مردوزن
۲۴۹	۴۱۶	۱۳۶	۱۸۲۰	۱۴۲۷	۰	۱۶۶۵	۶۴۵۸	۹-۹ ساله
۴۱	۲۸۷	۶	۱۰۶۳	۶۸۱	۱۸	۱۴۶۵	۳۶۶۴	۱۰-۱۱ ساله
۵۸	۲۳۴	۵	۱۳۸۶	۵۱۵	۱۷	۷۷۱۲	۱۹۹۸	۱۲-۱۴ ساله
۸۶	۱۶۴	۱۷	۲۶۵۱	۳۵۱	۷۳	۲۹۸۱	۱۱۳۲۲	۱۵-۲۴ ساله
۲۹	۴۶	۲	۱۰۸۸	۱۲	۲۳	۵۲۶۶	۶۶۶۰	۲۵-۳۴ ساله
۹	۱۲	۱	۴۷۰	۰	۲	۴۲۵۹	۴۷۵۵	۳۵-۴۴ ساله
۸	۱۵	۰	۳۳۶	۰	۲	۲۹۴۲	۲۲۰۲	۴۵-۵۴ ساله
۸	۹۲	۵	۲۴۴	۰	۲	۷۵۴۵	۲۹۲۷	۵۵-۶۴ ساله
۱۹	۲۷۷	۲۷	۱۱۶	۰	۲	۱۱۳۱	۱۶۷۵	۶۵ ساله و بیشتر
۰	۱	۰	۰	۰	۰	۳	۴	شامل نمی شود
۲۵۶	۱۶۳۴	۱۲۷	۰	۱۶۶۲	۱۷۸	۱۹۴۳۲	۲۵۲۷۹	زنان
۱۶۵	۲۰۱۰	۱۶	۰	۱۲۲۲	۰	۱۲۲۵	۴۷۷۶	۹-۹ ساله
۲۴	۲۳۸	۶	۰	۵۶۴	۱۵	۹۸۷	۱۸۶۴	۱۰-۱۱ ساله
۵۰	۱۵۷	۴	۰	۵۲۹	۱۴	۱۹۴۸	۲۷۰۲	۱۲-۱۴ ساله
۵۹	۹۶	۱۳	۰	۲۱۹	۷۰	۵۳۸۷	۵۹۵۲	۱۵-۲۴ ساله
۲۱	۲۴	۰	۰	۱۲	۲۳	۲۲۶۷	۲۳۷۸	۲۵-۳۴ ساله
۵	۷	۱	۰	۰	۲	۲۴۰۲	۲۴۱۷	۳۵-۴۴ ساله
۶	۵	۰	۰	۰	۱	۱۶۳۴	۱۶۳۶	۴۵-۵۴ ساله
۶	۱۶	۰	۰	۰	۱	۱۲۲۲	۱۷۵۸	۵۵-۶۴ ساله
۱۰	۸۲	۱۵	۰	۰	۲	۸۲۷	۹۴۱	۶۵ ساله و بیشتر
۰	۱	۰	۰	۰	۰	۳	۴	شامل نمی شود
۱۵۱	۲۳۷۷	۶۵	۹۳۷	۴۷۵	۱۳	۱۶۰۷۱	۲۴۷۷۸	جمع
۴۴	۲۱۲۱	۲۷	۱۸۳۰	۲۰۰	۰	۴۷۰	۴۷۳۲	۹-۹ ساله
۷	۱۵۶	۲	۱۰۶۳	۸۷	۲	۴۷۸	۱۸۰۰	۱۰-۱۱ ساله
۸	۶۷	۱	۱۳۸۶	۶۶	۲	۲۶۵	۲۲۹۶	۱۲-۱۴ ساله
۲۷	۲۸	۵	۲۶۵۱	۲۲	۲	۴۵۶۴	۵۲۴۰	۱۵-۲۴ ساله
۸	۱۲	۲	۱۰۸۸	۰	۰	۴۴۷۲	۴۵۸۲	۲۵-۳۴ ساله
۴	۶	۰	۴۷۰	۰	۱	۱۸۵۷	۱۲۴۸	۳۵-۴۴ ساله
۲	۱۰	۰	۳۳۶	۰	۱	۱۳۸۸	۱۶۶۷	۴۵-۵۴ ساله
۲	۹۲	۵	۲۴۴	۰	۱	۸۱۲	۱۲۳۶	۵۵-۶۴ ساله
۶	۱۶۰	۲۷	۱۱۶	۰	۰	۲۰۴	۲۴۴	۶۵ ساله و بیشتر
۰	۰	۰	۰	۰	۰	۰	۰	شامل نمی شود

شماره شماره	دوره مقایسه				دوره سالانه					شرح	
	درآمد	هزینه	تفاوت	درآمد	هزینه	تفاوت	درآمد	هزینه	تفاوت		
											۱
۱۱	۱۰	۹	۸	۷	۶	۵	۴	۳	۲	۱	
۷۸۲	۱۵۶۶۷	۱۰۶۱	۲۱۸۲۸	۲۶۳۶۶	۷۶۰	۱۳۶۱۲	۹۹۹	۲۰۶۰۵	۲۶۶۸۱	۰۰۰۰۰۰۰۰۰۰۰۰	مردمزن
۱۵۵	۱۲۶۶	۱۰	۲۲۲	۸۶۶۲	۱۴۲	۷۸۷۵	۱۰	۲۱۴	۸۲۶۱	۰۰۰۰۰۰۰۰۰۰۰۰۰۰	۱۰-۱۴ ساله
۱۲۶	۵۰۸۹	۱۹	۱۲۲۲	۶۶۰۲	۱۲۲	۴۸۶۱	۱۶	۱۶۸۰	۶۶۶۲	۰۰۰۰۰۰۰۰۰۰۰۰۰۰	۱۵-۱۹ ساله
۹۲	۱۷۲۲	۴۳	۲۸۶۱	۴۸۶۶	۸۶	۱۶۶۶	۲۲	۲۶۸۶	۴۴۶۶	۰۰۰۰۰۰۰۰۰۰۰۰۰۰	۲۰-۲۴ ساله
۵۱	۴۶۹	۲۴	۲۶۶۶	۲۵۶۰	۴۶	۴۶۶	۲۲	۲۸۴۲	۲۲۶۲	۰۰۰۰۰۰۰۰۰۰۰۰۰۰	۲۵-۲۹ ساله
۴۰	۱۶۶	۲۲	۲۱۵۸	۲۴۰۰	۲۶	۱۶۶	۲۱	۲۰۲۶	۲۲۶۲	۰۰۰۰۰۰۰۰۰۰۰۰۰۰	۳۰-۳۴ ساله
۱۸	۷۶	۴۹	۲۵۰۴	۲۶۵۲	۲۲	۲۶	۴۶	۲۴۰۴	۲۵۴۸	۰۰۰۰۰۰۰۰۰۰۰۰۰۰	۳۵-۳۹ ساله
۲۷	۲۶	۶۰	۱۶۶۶	۲۶۰۲	۲۲	۲۵	۵۶	۱۸۶۶	۱۶۸۶	۰۰۰۰۰۰۰۰۰۰۰۰۰۰	۴۰-۴۴ ساله
۲۲	۱۸	۴۳	۱۵۰۵	۱۵۸۹	۲۱	۱۶	۴۶	۱۴۱۵	۱۴۶۲	۰۰۰۰۰۰۰۰۰۰۰۰۰۰	۴۵-۴۹ ساله
۲۵	۲۴	۲۶	۱۵۵۸	۱۶۱۴	۲۲	۲۲	۲۴	۱۴۶۲	۱۶۱۲	۰۰۰۰۰۰۰۰۰۰۰۰۰۰	۵۰-۵۴ ساله
۲۸	۱۶	۲۶	۱۱۶۸	۱۲۲۶	۲۶	۱۶	۲۲	۱۱۰۲	۱۲۵۱	۰۰۰۰۰۰۰۰۰۰۰۰۰۰	۵۵-۵۹ ساله
۶۵	۲۶	۲۱۴	۱۲۶۶	۱۶۶۵	۶۱	۲۱	۲۰۶	۱۲۶۶	۱۵۸۰	۰۰۰۰۰۰۰۰۰۰۰۰۰۰	۶۰-۶۴ ساله
۱۱۱	۲۲	۲۲۶	۱۱۵۴	۱۶۶۵	۱۰۲	۲۰	۲۴۶	۱۱۰۴	۱۵۸۵	۰۰۰۰۰۰۰۰۰۰۰۰۰۰	۶۵ ساله و بیشتر
۲	.	.	۲	۴	۲	.	۲	۲	۴	۰۰۰۰۰۰۰۰۰۰۰۰۰۰	شماره مشخص
۵۲۱	۹۰۶۶	۱۲۸	۱۰۹۰۵	۴۰۶۵۲	۴۶۸	۸۶۶۵	۱۱۶	۱۰۲۶۰	۱۶۶۶۲	۰۰۰۰۰۰۰۰۰۰۰۰۰۰	مردم
۸۱	۴۲۸۲	۲	۶۶	۴۵۶۶	۶۶	۴۶۶۸	۲	۶۶	۴۶۵۴	۰۰۰۰۰۰۰۰۰۰۰۰۰۰	۱۰-۱۴ ساله
۱۰۲	۲۶۸۵	۸	۴۲۲	۴۵۶۸	۶۶	۲۸۲۶	۸	۴۰۶	۲۲۶۰	۰۰۰۰۰۰۰۰۰۰۰۰۰۰	۱۵-۱۹ ساله
۲۱	۱۲۰۱	۱۲	۱۱۴۰	۲۲۶۵	۱۸	۱۱۵۶	۱۲	۱۰۲۲	۲۲۰۸	۰۰۰۰۰۰۰۰۰۰۰۰۰۰	۲۰-۲۴ ساله
۴۰	۴۰۵	۲	۱۲۶۰	۱۶۶۲	۴۰	۶۶۶	۲	۱۲۲۰	۱۵۶۲	۰۰۰۰۰۰۰۰۰۰۰۰۰۰	۲۵-۲۹ ساله
۱۸	۱۲۱	۲	۱۵۶۰	۱۶۶۶	۱۸	۱۱۸	۲	۱۵۱۵	۱۶۵۸	۰۰۰۰۰۰۰۰۰۰۰۰۰۰	۳۰-۳۴ ساله
۱۵	۲۸	۸	۱۲۸۲	۱۲۶۲	۱۴	۲۸	۶	۱۲۲۸	۱۲۶۶	۰۰۰۰۰۰۰۰۰۰۰۰۰۰	۳۵-۳۹ ساله
۱۲	۲۲	۶	۱۰۲۶	۱۰۶۶	۱۲	۲۲	۲	۹۶۲	۱۰۱۵	۰۰۰۰۰۰۰۰۰۰۰۰۰۰	۴۰-۴۴ ساله
۸	۸	۲	۶۶۶	۶۶۶	۲	۸	۲	۶۰۲	۶۰۲	۰۰۰۰۰۰۰۰۰۰۰۰۰۰	۴۵-۴۹ ساله
۲۴	۱۲	۶	۸۶۶	۸۶۰	۲۴	۱۲	۸	۶۶۶	۸۶۶	۰۰۰۰۰۰۰۰۰۰۰۰۰۰	۵۰-۵۴ ساله
۲۴	۲	۲	۶۶۶	۶۶۶	۲۲	۲	۱	۶۵۲	۶۸۸	۰۰۰۰۰۰۰۰۰۰۰۰۰۰	۵۵-۵۹ ساله
۴۶	۵	۱۱	۶۶۶	۱۰۲۶	۴۶	۵	۱۱	۶۰۲	۶۶۲	۰۰۰۰۰۰۰۰۰۰۰۰۰۰	۶۰-۶۴ ساله
۲۶	۱۰	۱۸	۱۰۶	۶۶	۲۶	۸	۴۴	۶۶۶	۸۸۶	۰۰۰۰۰۰۰۰۰۰۰۰۰۰	۶۵ ساله و بیشتر
۲	.	.	۲	۴	۲	.	۲	۲	۴	۰۰۰۰۰۰۰۰۰۰۰۰۰۰	شماره مشخص
۲۶۲	۳۸۶۸	۲۲۲	۱۰۱۲۲	۱۸۶۶۶	۲۶۲	۶۵۶۶	۸۸۲	۱۰۲۸۱	۱۸۰۲۲	۰۰۰۰۰۰۰۰۰۰۰۰۰۰	مردم
۲۴	۷۸۶۱	۲	۶۶۶	۴۰۶۶	۲۵	۲۶۶۶	۲	۱۱۸	۲۸۸۶	۰۰۰۰۰۰۰۰۰۰۰۰۰۰	۱۰-۱۴ ساله
۲۱	۲۱۰۴	۱۱	۱۶۰	۴۰۶۶	۲۲	۲۰۶۶	۱۱	۸۶۶	۲۶۶۲	۰۰۰۰۰۰۰۰۰۰۰۰۰۰	۱۵-۱۹ ساله
۲۲	۵۶۶	۱۲	۱۶۰۱	۲۲۶۶	۲۱	۵۶۶	۱۵	۱۶۶۶	۲۶۶۱	۰۰۰۰۰۰۰۰۰۰۰۰۰۰	۲۰-۲۴ ساله
۱۱	۱۶۶	۲۲	۱۶۰۲	۱۶۶۸	۶	۱۶۲	۲۵	۱۶۶۲	۱۸۲۶	۰۰۰۰۰۰۰۰۰۰۰۰۰۰	۲۵-۲۹ ساله
۱۲	۵۸	۲۶	۱۵۶۸	۱۶۶۶	۱۱	۵۸	۲۴	۱۵۶۶	۱۶۰۴	۰۰۰۰۰۰۰۰۰۰۰۰۰۰	۳۰-۳۴ ساله
۱۲	۲۲	۱۱	۱۲۲۲	۱۲۰۶	۱۲	۲۲	۴۰	۱۱۶۶	۱۲۵۲	۰۰۰۰۰۰۰۰۰۰۰۰۰۰	۳۵-۳۹ ساله
۱۴	۱۴	۵۱	۶۰	۶۰۲۶	۱۴	۱۲	۴۶	۸۶۶	۹۶۲	۰۰۰۰۰۰۰۰۰۰۰۰۰۰	۴۰-۴۴ ساله
۱۴	۱۰	۴۱	۶۵۸	۸۶۲	۱۴	۱۰	۲۶	۶۶۶	۶۶۲	۰۰۰۰۰۰۰۰۰۰۰۰۰۰	۴۵-۴۹ ساله
۱۱	۱۱	۸۸	۶۶۶	۸۴۴	۱۸	۱۰	۸۶	۶۸۶	۶۶۶	۰۰۰۰۰۰۰۰۰۰۰۰۰۰	۵۰-۵۴ ساله
۱۴	۱۲	۹۵	۴۶۶	۵۶۲	۱۲	۱۲	۲۲	۴۶۶	۵۶۲	۰۰۰۰۰۰۰۰۰۰۰۰۰۰	۵۵-۵۹ ساله
۱۶	۱۲	۲۰۶	۴۱۰	۶۶۶	۱۲	۱۶	۱۶۰	۲۶۵	۶۶۸	۰۰۰۰۰۰۰۰۰۰۰۰۰۰	۶۰-۶۴ ساله
۲۴	۲۲	۲۲۶	۲۴۸	۶۶۶	۲۴	۲۲	۲۰۵	۲۶۸	۶۶۶	۰۰۰۰۰۰۰۰۰۰۰۰۰۰	۶۵ ساله و بیشتر
.	.	.	.	.	.	.	.	.	.	۰۰۰۰۰۰۰۰۰۰۰۰۰۰	شماره مشخص

شماره میهن	۱	۲	۳	۴	۵	۶	۷	۸	۹	۱۰	۱۱	۱۲	۱۳	۱۴	۱۵	۱۶	۱۷	۱۸	۱۹	۲۰	۲۱	۲۲	۲۳	۲۴	۲۵	۲۶	۲۷	۲۸	۲۹	۳۰	۳۱	۳۲	۳۳	۳۴	۳۵	۳۶	۳۷	۳۸	۳۹	۴۰	۴۱	۴۲	۴۳	۴۴	۴۵	۴۶	۴۷	۴۸	۴۹	۵۰	۵۱	۵۲	۵۳	۵۴	۵۵	۵۶	۵۷	۵۸	۵۹	۶۰	۶۱	۶۲	۶۳	۶۴	۶۵	۶۶	۶۷	۶۸	۶۹	۷۰	۷۱	۷۲	۷۳	۷۴	۷۵	۷۶	۷۷	۷۸	۷۹	۸۰	۸۱	۸۲	۸۳	۸۴	۸۵	۸۶	۸۷	۸۸	۸۹	۹۰	۹۱	۹۲	۹۳	۹۴	۹۵	۹۶	۹۷	۹۸	۹۹	۱۰۰
۱۷۷۸۱	۱۴۰۱	۱۳۴۰	۱۳۸۷	۱۱۹۷	۵۶۶۲	۵۱۴۸	۲۵۴۵	۲۲۶۶	۱۰۷۱	۵۵۶	۴۹	۱۱۶۴۵	.....																																																																																							
۴۱۵	۱۰۸	۱۳۶	۱۲۵	۱۵۴	۱۲۸	۱۰۸	۴۴	۷۷	۴۴	۰	۰	۱۲۲۹	.....																																																																																							
۲۲۶۲	۸۲۰	۹۷۹	۱۱۰۲	۱۱۸۸	۱۰۰۸	۹۷۸	۶۴۹	۵۵۴	۱۲۸	۰	۰	۱۰۶۲۲	.....																																																																																							
۸۲۸	۲۲۸	۲۲۰	۲۲۲	۲۵۲	۲۲۵	۲۲۴	۱۹۲	۷۸	۲۱	۰	۰	۲۹۱۱	.....																																																																																							
۱۴۸	۱۸۴	۲۲۹	۲۳۵	۲۲۶	۲۶۹	۲۵۲	۱۲۵	۴۹	۲	۱	۰	۲۲۰۸	.....																																																																																							
۲۶۶	۱۹۱	۲۴۱	۲۶۱	۲۲۶	۲۲۰	۲۲۲	۱۲۶	۲۹	۸	۰	۰	۲۴۴۴	.....																																																																																							
۱۸۶	۲۱۱	۲۸۶	۲۲۶	۲۶۲	۲۹۱	۲۳۵	۱۰۹	۲۲	۶	۰	۰	۲۵۵۰	.....																																																																																							
۴۹۵	۱۸۷	۲۱۰	۲۳۴	۲۳۵	۱۸۱	۱۴۰	۷۱	۲۲	۲	۱	۰	۱۷۴۰	.....																																																																																							
۱۱۲	۱۲۲	۲۵۷	۲۲۸	۲۸۲	۲۴۱	۲۶۹	۶۴	۲۵	۸	۱	۰	۲۳۲۲	.....																																																																																							
۴۰۹	۱۱۶	۱۱۹	۱۴۶	۱۹۲	۱۲۱	۷۶	۲۹	۱۵	۹	۰	۰	۱۲۲۲	.....																																																																																							
۵۲۲	۱۲۴	۲۵۶	۲۳۶	۲۲۶	۱۹۲	۱۲۲	۵۶	۲۴	۱۲	۱	۰	۱۹۲۶	.....																																																																																							
۲۸۲	۱۲۴	۱۶۲	۱۶۲	۱۷۸	۱۰۶	۶۵	۲۹	۲۲	۱۲	۱	۰	۱۸۶۶	.....																																																																																							
۴۵۲	۱۵۸	۲۰۴	۲۰۵	۱۶۴	۱۳۶	۸۷	۵۲	۲۲	۱۵	۱	۰	۱۵۴۴	.....																																																																																							
۱۳۰۲	۵۲۲	۱۸۴	۷۷۷	۲۲۲	۴۲۲	۴۰۵	۲۰۲	۲۲۲	۱۰۶	۲۴	۸	۱۶۲۲	.....																																																																																							
۱۴۱۲	۲۲۱	۲۸۲	۲۳۰	۲۲۰	۲۵۲	۲۲۶	۲۲۲	۲۲۸	۱۵۲	۱۱۵	۸	۴۴۶۹	.....																																																																																							
۱۰۰	۲۲۲	۲۱۷	۲۳۵	۲۰۲	۲۱۵	۲۲۷	۲۲۲	۲۲۷	۱۵۲	۶۹	۱	۲۲۲۲	.....																																																																																							
۸۹۱	۲۱۲	۲۳۶	۲۵۸	۲۶۲	۲۲۲	۲۶۱	۲۵۶	۱۶۶	۱۰۲	۴۲	۴	۲۲۶۲	.....																																																																																							
۱۲۰	۱۶۶	۲۳۲	۲۰۴	۲۱۵	۲۸۵	۲۵۴	۱۵۲	۸۸	۴۱	۲۳	۲	۲۵۴۸	.....																																																																																							
۴۸۷	۱۵۶	۲۴۰	۲۲۸	۲۶۶	۲۰۲	۱۷۲	۹۴	۵۷	۲۶	۲۶	۰	۱۹۸۷	.....																																																																																							
۲۸۶	۱۲۰	۱۵۸	۱۸۲	۱۸۵	۱۶۵	۱۲۶	۴۲	۴۵	۲۶	۱۲	۰	۱۹۲۲	.....																																																																																							
۴۲۲	۱۲۵	۱۶۶	۲۰۹	۱۶۶	۱۴۱	۱۲۰	۸۵	۲۵	۲۸	۱۶	۲	۱۶۱۲	.....																																																																																							
۲۲۴	۲۲	۱۲۵	۱۱۴	۱۲۵	۱۲۴	۱۲۱	۸۲	۵۲	۲۲	۲۸	۲	۱۷۵۱	.....																																																																																							
۴۲۱	۱۲۱	۱۲۲	۱۶۵	۱۲۵	۱۲۲	۱۲۲	۱۱۹	۹۷	۵۶	۲۱	۲	۱۵۴۰	.....																																																																																							
۴۸۶	۱۱۰	۱۵۲	۱۴۸	۱۲۷	۱۲۲	۱۱۲	۱۰۶	۷۰	۶۱	۶۷	۱۲	۱۵۸۵	.....																																																																																							
۱	۰	۰	۱	۰	۰	۰	۰	۱	۰	۰	۱	.....																																																																																								

شماره سند	۱۳	۱۲	۱۱	۱۰	۹	۸	۷	۶	۵	۴	۳	۲	۱	توضیحات
۸۹۹	۲۳۳۸	۲۱۱۷	۲۰۹۹	۲۰۹۱	۲۰۸۲	۲۰۷۳	۲۰۶۴	۲۰۵۵	۲۰۴۶	۲۰۳۷	۲۰۲۸	۲۰۱۹	۲۰۱۰	مرد
۲۰۰	۵۱	۷۶	۶۹	۸۷	۵۸	۵۵	۴۲	۳۶	۲۲	۰	۰	۰	۰	مرد (۱) ساله
۱۵۱۸	۴۰۲	۴۵۵	۵۰۲	۶۰۲	۴۶۱	۴۱۱	۳۰۲	۲۲۲	۶۱	۰	۰	۰	۰	۱-۴ ساله
۴۲۲	۳۰۸	۳۲۲	۳۵۲	۳۶۸	۳۵۲	۳۲۱	۲۷	۲۲	۱۰	۰	۰	۰	۰	۵ ساله
۳۰۴	۲۶	۹۹	۱۴۲	۱۲۱	۱۲۱	۱۲۲	۵۲	۱۶	۴	۱	۰	۰	۰	۶ ساله
۳۳۱	۹۸	۱۲۲	۱۶۸	۱۸۲	۱۵۴	۱۲۱	۶۲	۱۵	۲	۰	۰	۰	۰	۷ ساله
۳۶۰	۵۳	۱۵۵	۱۶۹	۱۶۲	۱۴۱	۱۲	۵۴	۱۴	۴	۰	۰	۰	۰	۸ ساله
۲۵۲	۷۸	۹۹	۳۰۸	۱۱۲	۸۸	۶۲	۳۵	۱۲	۲	۱	۰	۰	۰	۹ ساله
۲۶۲	۹۰	۱۲۶	۱۶۴	۱۴۲	۱۱۸	۲۲	۳۲	۱۵	۲	۱	۰	۰	۰	۱۰ ساله
۲۶۸	۴۷	۹۷	۹۵	۱۰۵	۲۰	۴۴	۱۶	۱۱	۲	۰	۰	۰	۰	۱۱ ساله
۳۱۰	۸۸	۱۲۲	۱۶۰	۱۴۲	۱۰۲	۲۲	۲۴	۲۵	۸	۱	۰	۰	۰	۱۲ ساله
۱۶۲	۶۲	۹۸	۸۷	۹۴	۵۶	۴۵	۱۸	۱۶	۱	۱	۰	۰	۰	۱۲ ساله
۲۵۲	۸۲	۱۰۱	۱۰۲	۱۰۵	۲۴	۴۶	۲۲	۱۴	۹	۲	۰	۰	۰	۱۴ ساله
۱۰۱۰	۳۱۲	۳۰۰	۴۱۸	۳۶۶	۳۶۸	۳۲۲	۱۶۶	۱۱۲	۲۲	۲۵	۸	۰	۰	۱۵-۱۶ ساله
۷۲۲	۱۸۸	۲۲۰	۲۰۱	۳۱۲	۱۶۱	۱۵۵	۱۲۶	۱۳۵	۶۲	۵۸	۸	۰	۰	۲۰-۲۴ ساله
۴۱۶	۹۶	۳۰۶	۳۱۲	۳۲۲	۳۱۱	۳۴۲	۱۴۸	۱۵۲	۸۶	۴۸	۴	۰	۰	۲۵-۲۶ ساله
۴۴۱	۱۰۶	۳۰۱	۳۰۱	۳۶۱	۳۶۱	۳۶۲	۳۶۲	۳۶۲	۶۶	۱۲	۲	۰	۰	۲۰-۲۴ ساله
۳۳۲	۷۸	۹۸	۱۲۴	۱۲۶	۱۵۲	۱۵۰	۹۵	۶۲	۲۲	۱۲	۰	۰	۰	۲۵-۲۹ ساله
۲۴۱	۷۴	۱۱۵	۱۲۶	۱۵۲	۱۰۶	۶۱	۴۶	۲۸	۱۲	۱۵	۰	۰	۰	۳۰-۴۱ ساله
۱۸۲	۵۶	۲۶	۳۲	۳۲	۸۲	۵۲	۴۲	۱۸	۱۱	۷	۰	۰	۰	۴۵-۴۹ ساله
۱۶۶	۳۱	۵۵	۱۱۲	۱۱۶	۳۴	۶۲	۴۰	۲۶	۱۲	۶	۱	۰	۰	۵۰-۵۴ ساله
۱۶۶	۴۶	۲۶	۲۲	۲۲	۲۲	۲۵	۲۶	۲۰	۱۰	۱۴	۰	۰	۰	۵۵-۵۹ ساله
۲۴۱	۷۸	۳۲	۶۶	۱۱۲	۸۵	۲۴	۲۶	۳۱	۶۱	۱۲	۱	۰	۰	۶۰-۶۴ ساله
۲۶۱	۵۸	۱۱	۷۶	۲۲	۶۸	۸۰	۲۲	۲۲	۲۱	۲۲	۲	۰	۰	۶۵ ساله و بیشتر
۱	۰	۰	۱	۰	۰	۰	۰	۱	۰	۰	۱	۰	۰	شامل کلیه

جمعیت بیشتر	جمعیت بیشتر	جمعیت بیشتر	جمعیت بیشتر	جمعیت بیشتر	جمعیت بیشتر	جمعیت بیشتر	جمعیت بیشتر	جمعیت بیشتر	جمعیت بیشتر	جمعیت بیشتر	جمعیت بیشتر	جمعیت بیشتر	جمعیت بیشتر
۱۴	۱۳	۱۲	۱۱	۱۰	۹	۸	۷	۶	۵	۴	۳	۲	۱
۸۸۴۵	۲۴۰۲	۲۰۱۲	۲۲۹۸	۲۴۵۲	۲۶۶۲	۲۵۷۲	۱۷۲۸	۱۱۲۰	۵۲۱	۲۵۲	۱۴	۲۰۴۷۷	۵۰۰۰۰۰۰
۲۱۵	۵۲	۶۰	۵۶	۶۲	۷۰	۵۲	۴۱	۲۸	۲۲	-	-	۱۲۹	جمعیت از ۱ ساله
۱۷۴۵	۴۱۲	۵۲۱	۶۰۰	۵۸۵	۵۷۲	۵۱۲	۲۴۲	۲۱۲	۲۲	-	-	۵۶۵۸	۲-۴ ساله
۴۱۵	۱۲۰	۱۴۸	۱۸۱	۱۸۴	۱۷۲	۱۶۰	۹۹	۵۱	۱۱	-	-	۱۵۷۲	۵ ساله
۲۴۴	۱۰۵	۱۲۰	۱۲۸	۱۴۲	۱۴۸	۱۲۰	۷۲	۲۲	۲	-	-	۱۲۱۲	۶ ساله
۲۲۲	۹۱	۱۱۹	۱۴۲	۱۵۲	۱۴۱	۱۰۲	۶۲	۲۴	۴	-	-	۱۱۶۲	۷ ساله
۲۲۶	۱۲۵	۱۴۱	۱۴۰	۱۲۰	۱۵۰	۱۲۲	۵۵	۱۶	۲	-	-	۱۲۲۰	۸ ساله
۲۴۲	۶۹	۱۱۱	۱۱۶	۱۲۸	۹۲	۲۲	۲۶	۱۰	۱	-	-	۸۲۶	۹ ساله
۴۲۱	۸۴	۱۲۸	۱۲۶	۱۲۹	۱۲۲	۶۶	۲۲	۱۰	۱	-	-	۱۱۰۸	۱۰ ساله
۱۶۱	۶۹	۷۲	۶۶	۸۸	۵۵	۲۲	۱۲	۴	۲	-	-	۶۱۲	۱۱ ساله
۲۲۲	۸۶	۱۱۱	۱۰۲	۶۶	۸۶	۲۰	۲۵	۶	۵	-	-	۸۶۵	۱۲ ساله
۳۰۵	۶۶	۹۱	۸۰	۸۴	۴۲	۲۰	۲۶	۸	۲	-	-	۵۸۶	۱۳ ساله
۲۰۲	۲۶	۱۰۲	۱۰۲	۸۶	۶۲	۲۸	۲۰	۱۴	۶	-	-	۲۱۵	۱۴ ساله
۲۰	۱۵۰	۲۲۱	۲۵۱	۲۲۶	۲۰۶	۱۲۸	۱۲۲	۱۲۴	۶۹	-	-	۲۲۲۲	۱۵-۱۶ ساله
۱۸۰	۱۲۲	۱۲۲	۱۶۶	۱۵۲	۱۶۶	۱۲۱	۱۸۶	۱۲۲	۸۹	-	-	۲۱۶۱	۱۷-۲۱ ساله
۲۸۱	۱۱۸	۱۱۱	۱۲۲	۱۲۵	۲۰۴	۲۰۴	۱۸۴	۱۲۸	۷۱	-	-	۱۸۲۶	۲۲-۲۹ ساله
۴۵۰	۱۰۲	۱۲۵	۱۵۲	۲۰۱	۱۸۴	۱۶۸	۸۹	۵۲	۲۶	-	-	۱۶۰۴	۳۰-۳۴ ساله
۲۲۸	۸۸	۱۴۵	۱۲۰	۱۲۹	۱۲۸	۱۰۴	۱۲	۲۶	۱۴	-	-	۱۲۵۲	۳۵-۳۹ ساله
۲۴۶	۸۲	۱۱۵	۱۱۲	۱۴۲	۹۶	۸۱	۴۵	۲۹	۱۲	-	-	۹۷۲	۴۰-۴۴ ساله
۲۰۴	۶۶	۷۶	۸۶	۹۲	۸۲	۲۲	۴۵	۲۲	۱۵	-	-	۷۷۲	۴۵-۴۹ ساله
۲۴۱	۶۶	۲۴	۲۲	۸۰	۶۵	۵۲	۴۵	۴۹	۱۵	-	-	۲۶۶	۵۰-۵۴ ساله
۱۵۵	۴۲	۵۶	۴۶	۴۸	۵۱	۴۶	۴۸	۲۲	۱۴	-	-	۵۶۲	۵۵-۵۹ ساله
۱۸۰	۴۲	۴۴	۶۶	۶۲	۴۶	۴۶	۴۰	۲۶	۲۵	-	-	۶۱۸	۶۰-۶۹ ساله
۱۱۵	۵۲	۲۶	۶۶	۶۵	۵۵	۴۲	۴۲	۲۲	۲۰	-	-	۶۶۶	۷۰ ساله و بیشتر
-	-	-	-	-	-	-	-	-	-	-	-	-	جمعیت کمتر



شماره	۱	۲	۳	۴	۵	۶	۷	۸	۹	۱۰	۱۱	۱۲	۱۳	۱۴
۱۴۷۵۵	۱۳۵۰	۱۴۱۰	۱۳۳۲	۱۳۵۴	۱۳۸۴	۱۴۰۶	۱۳۳۵	۱۳۵۴	۱۰۹۸	۱۳۰	۴۴	۴۴	۱۳۳۳	۱۳۳۳
۲۳۴	۱۱۱	۱۴۲	۱۳۴	۱۳۱	۱۳۴	۱۱۵	۹۰	۸	۴۴	۰	۰	۰	۱۳۳۳	۱۳۳۳
۲۴۴	۸۲۴	۱۰۱۳	۱۱۷۴	۱۲۴۸	۱۰۵۶	۹۷۵	۹۷۴	۵۱۳	۱۴۰	۰	۰	۰	۱۱۱۱۲	۱۱۱۱۲
۸۷۹	۲۳۲	۲۸۰	۳۵۱	۳۷۰	۳۴۶	۲۴۴	۲۰۵	۸۰	۲۴	۰	۰	۰	۲۰۵۴	۲۰۵۴
۱۲۸	۱۸۷	۲۴۰	۲۸۷	۳۳۲	۲۸۷	۲۵۹	۱۳۲	۴۲	۷	۱	۰	۰	۲۴۱۲	۲۴۱۲
۱۲۸	۱۱۷	۲۵۱	۲۳۱	۳۵۱	۲۹۵	۲۴۴	۱۳۳	۳۹	۸	۰	۰	۰	۲۵۴۷	۲۵۴۷
۲۲۲	۲۳۵	۲۶۶	۲۵۰	۲۸۵	۲۶۲	۲۳۵	۱۱۴	۳۴	۷	۰	۰	۰	۲۶۷۴	۲۶۷۴
۵۱۷	۱۵۰	۲۳۱	۲۳۲	۳۵۱	۱۹۱	۱۴۹	۲۲	۳۵	۳	۱	۰	۰	۱۸۲۵	۱۸۲۵
۱۴۴	۱۷۷	۲۱۷	۲۵۵	۲۱۱	۲۵۹	۱۷۸	۱۸	۲۵	۸	۱	۰	۰	۲۳۳۲	۲۳۳۲
۱۳۶	۱۱۹	۱۷۵	۱۶۶	۲۰۱	۱۳۶	۸۰	۳۱	۱۵	۶	۰	۰	۰	۱۳۹۱	۱۳۹۱
۵۹۱	۱۸۱	۲۶۱	۲۲۹	۳۵۹	۲۱۴	۱۴۱	۳۴	۳۶	۱۳	۱	۰	۰	۲۰۵۲	۲۰۵۲
۴۰۰	۱۳۳	۱۶۷	۱۸۴	۱۸۲	۱۱۸	۶۶	۴۰	۲۸	۱۲	۴	۰	۰	۱۳۳۸	۱۳۳۸
۴۷۱	۱۶۲	۲۰۱	۲۲۲	۲۰۵	۱۴۶	۹۶	۵۴	۳۲	۱۵	۵	۰	۰	۱۶۱۲	۱۶۱۲
۲۰۴۴	۵۷۵	۲۲۲	۳۰۰	۲۵۲	۱۵۰	۴۳۰	۲۲۰	۳۳۴	۱۰۸	۷۵	۸	۸	۱۶۰۲	۱۶۰۲
۱۴۹۵	۲۲۹	۱۱۱	۲۶۶	۲۸۵	۳۷۴	۳۴۴	۲۳۷	۲۳۲	۱۵۳	۱۱۸	۸	۸	۴۶۸	۴۶۸
۹۷۱	۲۸۳	۲۳۰	۲۴۸	۲۱۲	۲۳۲	۳۳۲	۳۳۳	۲۰۱	۱۶۴	۲۵	۴	۴	۳۵۰	۳۵۰
۱۴۰	۲۱۵	۲۴۳	۲۶۷	۲۸۴	۲۱۱	۳۲۲	۲۶۷	۱۳۸	۱۰۲	۴۵	۲	۲	۲۱۰۰	۲۱۰۰
۲۰۳	۱۶۸	۲۴۶	۲۶۶	۲۴۶	۲۶۶	۲۶۳	۱۶۵	۸۱	۴۲	۲۵	۲	۲	۲۵۵۲	۲۵۵۲
۵۱۲	۱۶۰	۲۴۲	۲۶۲	۲۱۲	۲۳۴	۱۷۸	۹۹	۶۰	۲۶	۲۸	۰	۰	۲۱۰۳	۲۱۰۳
۴۹۴	۲۲۲	۱۶۰	۱۹۲	۱۹۲	۱۷۹	۱۳۸	۹۷	۴۷	۲۲	۱۵	۰	۰	۱۵۸۶	۱۵۸۶
۴۶۰	۱۲۵	۱۸۱	۲۲۹	۲۰۸	۱۶۲	۱۳۶	۹۰	۷۷	۲۶	۱۹	۲	۲	۱۶۱۴	۱۶۱۴
۳۵۸	۹۵	۱۴۰	۱۳۳	۱۱۳	۱۳۴	۱۳۲	۳۴	۵۸	۲۴	۲۸	۲	۲	۱۳۳۲	۱۳۳۲
۴۴۹	۱۷۲	۱۴۲	۱۸۶	۱۸۵	۱۴۹	۱۴۲	۱۳۴	۱۰۰	۵۷	۲۳	۴	۴	۱۶۷۵	۱۶۷۵
۵۱۸	۱۱۴	۱۵۶	۱۳۴	۱۴۶	۱۲۷	۱۲۰	۱۱۲	۷۷	۱۲	۱۸	۱۲	۱۲	۱۶۷۵	۱۶۷۵
۱	۰	۰	۱	۰	۰	۰	۰	۱	۰	۰	۱	۱	۱	۱

شماره بهره	شماره ۱۶	شماره ۱۷	شماره ۱۸	شماره ۱۹	شماره ۲۰	شماره ۲۱	شماره ۲۲	شماره ۲۳	شماره ۲۴	شماره ۲۵	شماره ۲۶	شماره ۲۷	شماره ۲۸	شماره ۲۹	شماره ۳۰
۹۴۵۰	۲۴۹۸	۲۴۶۰	۲۴۶۱	۲۴۶۱	۲۴۶۰	۲۴۶۶	۱۸۹۴	۱۷۵۱	۵۴۸	۲۷۲	۲۲	۲۲۳۶۲	مرد . . . . .		
۲۰۲	۵۲	۷۸	۶۴	۹۱	۵۹	۶۰	۴۶	۳۹	۲۲	*	*	۲۲۸	کشتزار ۱ ساله . . . . .		
۱۶۰۵	۴۰۸	۴۷۲	۵۴۵	۶۳۶	۵۰۰	۴۳۸	۳۱۸	۲۳۳	۱۶	*	*	۵۲۲۱	۱-۱ ساله . . . . .		
۴۴۲	۱۱۰	۱۲۸	۱۶۸	۱۷۷	۱۶۵	۱۳۸	۹۹	۷۸	۱۷	*	*	۱۴۹۰	۵ ساله . . . . .		
۲۱۶	۸۱	۱۰۷	۱۵۴	۱۲۲	۱۴۰	۱۲۵	۵۲	۲۰	۴	۱	*	۱۱۲۷	۶ ساله . . . . .		
۳۵۸	۱۰۱	۱۲۹	۱۸۱	۱۹۴	۱۵۲	۱۲۴	۷۰	۱۵	۴	*	*	۱۲۴۱	۷ ساله . . . . .		
۳۸۲	۱۰۰	۱۶۲	۱۷۵	۲۰۹	۱۵۲	۹۱	۵۸	۱۴	۴	*	*	۱۲۵۴	۸ ساله . . . . .		
۲۶۵	۷۸	۱۰۵	۱۱۴	۱۲۴	۹۵	۷۰	۳۶	۱۴	۲	۱	*	۹۰۴	۹ ساله . . . . .		
۴۰۸	۹۱	۱۲۶	۱۷۲	۱۴۷	۱۴۵	۸۰	۳۲	۱۵	۲	۱	*	۱۱۱۶	۱۰ ساله . . . . .		
۴۶	۴۷	۱۰۰	۸۰	۱۰۹	۸۰	۴۶	۱۸	۱۱	۷	*	*	۷۱۸	۱۱ ساله . . . . .		
۳۳	۶۱	۱۴۲	۱۲۰	۱۵۴	۱۱۴	۶۶	۳۶	۲۵	۸	۱	*	۱۱۲۱	۱۲ ساله . . . . .		
۳۰۴	۶۳	۱۰۹	۱۳	۶۶	۹۷	۲۶	۱۸	۲۰	۱	۱	*	۷۰۸	۱۳ ساله . . . . .		
۴۱	۸۴	۱۰۳	۱۶۵	۱۱۰	۷۵	۵۴	۲۴	۱۸	۱	۲	*	۸۱۲	۱۴ ساله . . . . .		
-۷۳	۶۱۸	۲۸۰	۴۵۵	۴۱۵	۲۸۵	۲۸۲	۱۶۶	۱۱۷	۲۸	۲۶	۸	۲۵۲۸	۱۵-۱۶ ساله . . . . .		
-۷۳	۱۶۴	۲۲۷	۲۴۰	۲۲۵	۲۰۲	۱۶۵	۱۴۰	۱۲۷	۶۲	۵۹	۸	۲۱۲۵	۲۰-۲۴ ساله . . . . .		
۴۵۲	۱۰۴	۱۱۲	۱۱۶	۱۲۰	۱۱۸	۱۴۶	۱۵۲	۱۶۰	۹۱	۵۰	۴	۱۶۴۲	۲۵-۲۹ ساله . . . . .		
۴۷۷	۱۰۹	۱۰۵	۱۰۵	۱۱۰	۱۱۲	۲۰۲	۱۲۲	۱۱۶	۶۶	۲۰	۳	۱۲۳۶	۳۰-۳۴ ساله . . . . .		
۳۵۱	۷۹	۱۰۰	۱۲۹	۱۳۲	۱۶۵	۱۵۵	۹۸	۶۲	۲۷	۱۸	*	۱۲۴۳	۳۵-۳۹ ساله . . . . .		
۳۵۵	۷۶	۱۲۰	۱۶۵	۱۶۵	۱۱۸	۶۴	۵۴	۳۹	۱۴	۱۵	*	۱۰۷۴	۴۰-۴۴ ساله . . . . .		
۱۱۲	۶۰	۷۹	۶۲	۱۰۰	۶۱	۶۰	۴۲	۱۹	۱۲	۸	*	۷۶۶	۴۵-۴۹ ساله . . . . .		
۲۰۶	۶۴	۱۰۳	۱۲۲	۱۲۳	۹۲	۶۸	۴۱	۲۸	۱۲	۶	۱	۸۲۰	۵۰-۵۴ ساله . . . . .		
۱۹۲	۵۱	۸۱	۸۰	۸۰	۸۰	۷۲	۴۲	۲۱	۱۰	۱۴	*	۳۳۶	۵۵-۵۹ ساله . . . . .		
۲۲۲	۳۹	۶۲	۱۰۵	۱۲۱	۶۶	۷۸	۸۰	۱۴	۲۲	۱۴	۱	۱۰۲۹	۶۰-۶۴ ساله . . . . .		
۳۰۸	۶۱	۴۶	۸۱	۷۷	۲۰	۵۵	۶۶	۳۲	۲۲	۲۲	۷	۹۴۱	۶۵ ساله و بیشتر . . . . .		
۱	*	*	۱	*	*	*	*	۱	*	*	۱	۴	شماره فسخ . . . . .		

شماره بیشتر	شماره ۱۱	شماره ۱۰	شماره ۹	شماره ۸	شماره ۷	شماره ۶	شماره ۵	شماره ۴	شماره ۳	شماره ۲	شماره ۱	شماره ۰	شماره ۰	شماره ۰
۱۳۰۵	۲۶۵۷	۲۶۵۰	۲۵۶۶	۲۶۶۲	۲۶۵۴	۲۷۰۰	۱۸۳۱	۱۶۶۲	۵۵۰	۲۷۰	۱۴	۲۶۹۲۸	۰	۰
۲۲۷	۵۹	۶۴	۶۰	۷۰	۷۵	۵۵	۴۴	۴۱	۲۷	۰	۰	۷۱۵	۰	۰
۱۸۶۶	۴۳۶	۵۴۰	۶۶۹	۶۶۲	۵۵۶	۵۴۷	۲۵۶	۲۶۱	۷۸	۰	۰	۵۸۶۶	۰	۰
۴۳۷	۱۳۲	۱۵۲	۱۶۲	۱۶۲	۱۸۱	۱۴۶	۱۰۶	۵۲	۱۲	۰	۰	۱۵۶۴	۰	۰
۳۶۲	۱۰۶	۱۲۸	۱۳۲	۱۵۵	۱۵۷	۱۳۴	۲۵	۲۲	۲	۰	۰	۱۲۸۵	۰	۰
۲۴۰	۲۶	۱۳۴	۱۵۰	۱۵۹	۱۲۸	۱۱۰	۶۲	۲۴	۴	۰	۰	۱۲۰۶	۰	۰
۲۴۰	۱۲۵	۱۲۷	۱۲۵	۱۲۶	۱۶۰	۱۲۹	۵۶	۱۶	۳	۰	۰	۱۲۲۰	۰	۰
۲۵۲	۲۲	۱۱۶	۱۳۲	۱۲۵	۹۹	۷۶	۴۶	۱۱	۱	۰	۰	۹۲۱	۰	۰
۳۳۶	۸۶	۱۲۱	۱۸۲	۱۳۴	۱۳۴	۹۸	۲۵	۱۰	۶	۰	۰	۱۱۵۲	۰	۰
۲۰۰	۲۲	۲۵	۲۵	۲۲	۵۶	۲۳	۱۲	۴	۲	۰	۰	۶۴۲	۰	۰
۲۲۶	۹۰	۱۲۲	۱۰۹	۱۰۵	۱۰۰	۲۵	۲۸	۱۱	۵	۰	۰	۹۲۲	۰	۰
۱۶۶	۶۳	۶۶	۹۱	۸۶	۵۱	۳۰	۲۲	۸	۴	۲	۰	۶۲۰	۰	۰
۲۶۲	۷۸	۱۰۶	۱۰۲	۹۵	۸۱	۴۲	۲۰	۱۴	۶	۲	۰	۷۵۱	۰	۰
۲۵۶	۲۵۷	۲۴۲	۲۸۵	۲۲۷	۲۳۵	۱۸۸	۱۴۴	۱۲۵	۲۰	۴۹	۰	۳۰۲۹	۰	۰
۲۲۰	۱۴۵	۱۲۴	۱۲۶	۱۶۰	۱۲۲	۱۲۹	۱۶۷	۱۶۶	۲۲	۵۹	۰	۱۲۶۱	۰	۰
۵۱۴	۱۱۶	۱۱۲	۱۲۸	۱۸۲	۲۱۴	۲۱۲	۱۶۰	۱۴۱	۲۱	۲۵	۰	۱۹۱۸	۰	۰
۴۶۲	۱۰۹	۱۲۸	۱۶۲	۲۱۲	۱۶۸	۱۲۴	۹۳	۵۲	۴۶	۲۵	۰	۱۶۶۴	۰	۰
۲۴۴	۸۹	۱۴۹	۱۶۹	۱۸۸	۱۳۴	۱۰۲	۶۲	۲۲	۱۶	۷	۲	۱۲۰۹	۰	۰
۲۵۲	۸۴	۱۳۲	۱۳۷	۱۴۲	۱۰۶	۸۱	۴۵	۲۱	۱۲	۱۳	۰	۱۰۲۹	۰	۰
۲۲۱	۶۲	۸۱	۶۶	۹۲	۸۸	۷۸	۵۰	۲۸	۱۵	۲	۰	۸۲۲	۰	۰
۲۵۴	۶۱	۲۸	۱۰۷	۸۵	۲۵	۵۸	۴۹	۴۶	۱۶	۱۰	۲	۴۴۴	۰	۰
۱۶۶	۴۴	۵۵	۴۲	۴۶	۵۴	۵۰	۵۱	۴۲	۲۴	۱۴	۲	۵۶۲	۰	۰
۱۸۶	۴۴	۴۶	۷۱	۶۶	۵۲	۵۴	۴۴	۲۲	۲۵	۱۹	۲	۶۴۶	۰	۰
۲۱۰	۵۲	۲۲	۲۵	۶۶	۵۷	۴۵	۴۶	۲۵	۴۰	۲۶	۵	۲۲۴	۰	۰

جدول ۱۴ - خانوارهای معایر دوره بیلابلی و دوره لکلی بر حسب نوع اشتغال

نوع اشتغال			جمع	دوره اشتغال
صافکار و حرفه‌ای	فقط حرفه‌ای	فقط صافکار		
۵	۴	۳	۲	۱
۶	۷۵۷۹	۱۴	۷۵۹۳	دوره بیلابلی
۷۷۶	۱۲	۷۱۷۵	۷۶۶۳	دوره لکلی

جدول ۱۵ - خانوارهای معایر دوره بیلابلی و دوره لکلی بر حسب مدت اشتغال در امکان و مدت اشتغال در صافکار

مدت اشتغال در صافکار											جمع	دوره و مدت اشتغال	
۳۰۰ روز و بیشتر	۲۷۰- ۲۷۹ روز	۲۴۰- ۲۶۹ روز	۲۱۰- ۲۶۹ روز	۱۸۰- ۲۰۹ روز	۱۵۰- ۱۷۹ روز	۱۲۰- ۱۴۹ روز	۹۰- ۱۱۹ روز	۶۰- ۸۹ روز	اشتغال ۶۰- ۲۶۹ روز	بدون اشتغال			
۱۲	۱۱	۱۰	۹	۸	۷	۶	۵	۴	۳	۲	۱	۲	۱
*	*	*	*	۵	۲	۶	۱	۵	۱	۷۵۷۹	۷۵۹۳	معایر دوره بیلابلی	
*	*	*	*	*	*	*	*	*	*	۵۲۵	۵۲۵	اشتغال ۶۰ روز	
*	*	*	*	*	*	*	*	*	۱	۴۰۵۵	۴۰۵۶	۸۹ - ۶۰ روز	
*	*	*	*	*	*	*	۱	۵	*	۲۲۲۵	۲۲۴۱	۱۱۹ - ۹۰ روز	
*	*	*	*	*	*	۶	*	*	*	۲۶۱	۲۶۰	۱۴۹ - ۱۲۰ روز	
*	*	*	*	*	۲	*	*	*	*	۲۵۱	۲۶۱	۱۷۹ - ۱۵۰ روز	
*	*	*	*	۵	*	*	*	*	*	۲۲	۲۸	۲۰۹ - ۱۸۰ روز	
*	*	*	*	*	*	*	*	*	*	۱۷	۱۸	۲۳۹ - ۲۱۰ روز	
*	*	*	*	*	*	*	*	*	*	*	*	۲۶۹ - ۲۴۰ روز	
*	*	*	*	*	*	*	*	*	*	*	*	۲۹۹ - ۲۷۰ روز	
*	*	*	*	*	*	*	*	*	*	*	۱	۱	۳۰۰ روز و بیشتر
۷۱۰۰	۷۵۲۰	۷۲۹	۷۲۹	۴۱۲	۲۲	۵۱	۵	۱	۴۷	۱۲	۷۶۶۳	معایر دوره لکلی	
*	*	*	*	*	*	*	*	*	۲۹	*	۲۹	اشتغال ۶۰ روز	
*	*	*	*	*	*	*	*	۱	*	*	۱	۸۹ - ۶۰ روز	
*	*	*	*	*	*	*	۲	*	۲	*	۶	۱۱۹ - ۹۰ روز	
*	*	*	*	*	*	*	*	*	*	*	۴	۱۴۹ - ۱۲۰ روز	
*	*	*	*	*	۲۱	۱۴	*	*	*	*	۱	۱۷۹ - ۱۵۰ روز	
*	*	*	*	۶۵	۲	*	*	*	*	۲	۲۰	۲۰۹ - ۱۸۰ روز	
*	*	*	۲۲۶	۷	*	۷	*	*	*	۴	۲۶۱	۲۳۹ - ۲۱۰ روز	
*	*	۲۲۵	۱	۸	*	*	*	*	*	*	۶۴	۲۶۹ - ۲۴۰ روز	
*	۲۴۲۱	۴۷	۸۹	۱۰۸	*	۸	۲	*	*	۱	۲۶۸۶	۲۹۹ - ۲۷۰ روز	
۷۱۰۰	۹۹	۵۷	۲۱۲	۲۵	*	۲۲	*	*	*	۴	۲۰۷۰	۳۰۰ روز و بیشتر	

جدول ۱۶ - تعداد گزینش و برهه‌های دوره‌های امتحان در خصوص امتحان از خانوارهای بهره‌بردار در استان و محدوده‌های استان و تعداد امتحان در استان

محدوده‌های استان											شماره	دوره و محدوده امتحان
۳۰۰ روز و بیشتر	۲۷۰-۲۹۹ روز	۲۴۰-۲۶۹ روز	۲۱۰-۲۳۹ روز	۱۸۰-۲۰۹ روز	۱۵۰-۱۷۹ روز	۱۲۰-۱۴۹ روز	۹۰-۱۱۹ روز	۶۰-۸۹ روز	امتحان از ۳۰ روز	بدون امتحان		
۱۲	۱۲	۱۱	۱۰	۹	۸	۷	۶	۵	۴	۳	۲	۱
.	.	.	.	۸۶۴	۴۶۲	۱۰۹۰	۸۰	۱۲۳۰	۱۵	۸۱۲۳۸۰	۸۱۷۱۵۱	..... شماره
.	.	.	.	.	.	.	.	.	.	۴۲۰۱۲	۴۲۰۱۲	..... گزینش ۶۰ روز
.	.	.	.	.	.	.	.	.	.	۴۲۲۳۰۰	۴۲۲۳۱۵	..... ۸۹ - ۶۰ روز
.	.	.	.	.	.	.	.	.	.	۲۷۰۶۲۷	۲۷۲۰۴۲	..... ۱۱۹ - ۶۰ روز
.	.	.	.	.	.	۱۰۹۰	.	.	.	۴۲۰۰۴	۴۲۰۹۴	..... ۱۴۹ - ۱۲۰ روز
.	.	.	.	.	۴۶۲	.	.	.	.	۲۷۲۵۲	۲۷۸۱۵	..... ۱۷۹ - ۱۵۰ روز
.	.	.	.	۸۶۴	.	.	.	.	.	۲۲۴۵	۲۱۲۹	..... ۲۰۹ - ۱۸۰ روز
.	.	.	.	.	.	.	.	.	.	۱۶۲۵	۱۶۲۵	..... ۲۳۹ - ۲۱۰ روز
.	.	.	.	.	.	.	.	.	.	.	.	..... ۲۶۹ - ۲۴۰ روز
.	.	.	.	.	.	.	.	.	.	.	.	..... ۲۹۹ - ۲۷۰ روز
.	.	.	.	.	.	.	.	.	.	۱۰۲	۱۰۲	..... ۳۰۰ روز و بیشتر

جدول ۱۷ - تعداد روزهای انتخابه معیار دوره‌های امتحان در خصوص امتحان از خانوارهای بهره‌بردار در استان و محدوده‌های استان و تعداد امتحان در استان

محدوده‌های استان											شماره	دوره و محدوده امتحان
۳۰۰ روز و بیشتر	۲۷۰-۲۹۹ روز	۲۴۰-۲۶۹ روز	۲۱۰-۲۳۹ روز	۱۸۰-۲۰۹ روز	۱۵۰-۱۷۹ روز	۱۲۰-۱۴۹ روز	۹۰-۱۱۹ روز	۶۰-۸۹ روز	امتحان از ۳۰ روز	بدون امتحان		
۱۲	۱۲	۱۱	۱۰	۹	۸	۷	۶	۵	۴	۳	۲	۱
.	.	.	.	۲۴	۲۰	۲۸	.	۱۰	۶	۹۲۵۰۲	۹۲۵۹۱	..... شماره
.	.	.	.	.	.	.	.	.	.	۶۱۴۲	۶۱۴۲	..... گزینش ۶۰ روز
.	.	.	.	.	.	.	.	.	.	۵۱۲۱۵	۵۱۲۳۱	..... ۸۹ - ۶۰ روز
.	.	.	.	.	.	.	.	.	.	۲۷۱۱۱	۲۷۱۲۱	..... ۱۱۹ - ۶۰ روز
.	.	.	.	.	.	۲۸	.	.	.	۴۲۷۶	۴۲۰۰۴	..... ۱۴۹ - ۱۲۰ روز
.	.	.	.	.	۲۰	.	.	.	.	۲۷۸۲	۲۸۰۲	..... ۱۷۹ - ۱۵۰ روز
.	.	.	.	۲۴	.	.	.	.	.	۲۶۹	۲۲۲	..... ۲۰۹ - ۱۸۰ روز
.	.	.	.	.	.	.	.	.	.	۲۲	۲۲	..... ۲۳۹ - ۲۱۰ روز
.	.	.	.	.	.	.	.	.	.	.	.	..... ۲۶۹ - ۲۴۰ روز
.	.	.	.	.	.	.	.	.	.	.	.	..... ۲۹۹ - ۲۷۰ روز
.	.	.	.	.	.	.	.	.	.	.	۴	..... ۳۰۰ روز و بیشتر

جدول ۱۸ - تعداد فشار و زمانه معاینه دوره سه ساله استان در مجامعت استقر از خاستن از خاستن در هر روز در استان و مدت انعامت اشعار ساختهان

مدت انعامت اشعار ساختهان											عده	دوره و مدت استقر از
۲۲۰۰- روز و سه شنبه	۲۲۰۰- روز	۲۱۰۰- روز	۲۱۰۰- روز	۲۰۰۰- روز	۱۵۰۰- روز	۱۲۰۰- روز	۹۰۰- روز	۹۰۰- روز	مستقر از روز	مدت انعامت		
۱۳	۱۲	۱۱	۱۰	۹	۸	۷	۶	۵	۴	۳	۲	۱
.	.	.	.	.	.	.	.	.	.	۲۲۹۱۵	۲۲۹۲۵	..... عده
.	.	.	.	.	.	.	.	.	.	۱۶۲۷	۱۶۲۷	..... مستقر از ۶۰ روز
.	.	.	.	.	.	.	.	.	.	۱۱۶۸۵	۱۱۶۸۵	..... ۸۹ - ۶۰ روز
.	.	.	.	.	.	.	.	.	.	۷۲۹۱	۷۲۹۵	..... ۱۱۹ - ۹۰ روز
.	.	.	.	.	.	.	.	.	.	۱۱۷۲	۱۱۷۹	..... ۱۴۹ - ۱۲۰ روز
.	.	.	.	.	.	.	.	.	.	۸۹۸	۸۹۸	..... ۱۷۹ - ۱۵۰ روز
.	.	.	.	.	.	.	.	.	.	۵۸	۵۸	..... ۲۰۹ - ۱۸۰ روز
.	.	.	.	.	.	.	.	.	.	۶۶	۶۶	..... ۲۳۹ - ۲۱۰ روز
.	.	.	.	.	.	.	.	.	.	.	.	..... ۲۶۹ - ۲۴۰ روز
.	.	.	.	.	.	.	.	.	.	.	.	..... ۲۹۹ - ۲۷۰ روز
.	.	.	.	.	.	.	.	.	.	.	.	..... ۲۰۰ روز و سه شنبه

جدول ۱۹ - تعداد فشار و زمانه معاینه دوره سه ساله استان در مجامعت استقر از خاستن از خاستن در هر روز در استان و مدت انعامت اشعار ساختهان

مدت انعامت اشعار ساختهان											عده	دوره و مدت استقر از
۲۲۰۰- روز و سه شنبه	۲۲۰۰- روز	۲۱۰۰- روز	۲۱۰۰- روز	۲۰۰۰- روز	۱۵۰۰- روز	۱۲۰۰- روز	۹۰۰- روز	۹۰۰- روز	مستقر از روز	مدت انعامت		
۱۳	۱۲	۱۱	۱۰	۹	۸	۷	۶	۵	۴	۳	۲	۱
.	.	.	.	.	.	.	.	.	.	۲۸۸	۲۸۸	..... عده
.	.	.	.	.	.	.	.	.	.	۲	۲	..... مستقر از ۶۰ روز
.	.	.	.	.	.	.	.	.	.	۶۶	۶۶	..... ۸۹ - ۶۰ روز
.	.	.	.	.	.	.	.	.	.	۱۱۲	۱۱۲	..... ۱۱۹ - ۹۰ روز
.	.	.	.	.	.	.	.	.	.	۷۴	۷۴	..... ۱۴۹ - ۱۲۰ روز
.	.	.	.	.	.	.	.	.	.	۲۲	۲۲	..... ۱۷۹ - ۱۵۰ روز
.	.	.	.	.	.	.	.	.	.	.	.	..... ۲۰۹ - ۱۸۰ روز
.	.	.	.	.	.	.	.	.	.	.	.	..... ۲۳۹ - ۲۱۰ روز
.	.	.	.	.	.	.	.	.	.	.	.	..... ۲۶۹ - ۲۴۰ روز
.	.	.	.	.	.	.	.	.	.	.	.	..... ۲۹۹ - ۲۷۰ روز
.	.	.	.	.	.	.	.	.	.	.	.	..... ۲۰۰ روز و سه شنبه

جدول ۱۰ - خاستگاه های بقایای دوره بیابانی و دوره لاشلانی بر حسب استفاده از وسایل نقلیه موتور در اختیار

دوره استقرار	جمع	موتور سه چرخه	موتور چهار چرخه	موتور سه چرخه و چهار چرخه	سایر	موتور سه چرخه و چهار چرخه	موتور سه چرخه و چهار چرخه	موتور سه چرخه و چهار چرخه	موتور سه چرخه و چهار چرخه
۱	۲	۳	۴	۵	۶	۷	۸	۹	۱۰
دوره بیابانی	۷۵۶۶	۷۰	۲۲۲	۶۱۷	۵	۶	۸۸	۲	۶-۷۴
دوره لاشلانی	۷۶۶۴	۷۲	۲۴۰	۶۵۴	۵	۶	۸۶	۲	۶۲۹۴

جدول ۱۱ - خاستگاه های بقایای دوره بیابانی و دوره لاشلانی بر حسب استفاده از وسایل نقلیه موتور در اختیار

دوره استقرار	جمع	رادسیور	موتور سه چرخه	موتور سه چرخه و چهار چرخه	موتور سه چرخه و چهار چرخه	موتور سه چرخه و چهار چرخه	موتور سه چرخه و چهار چرخه	موتور سه چرخه و چهار چرخه	موتور سه چرخه و چهار چرخه
۱	۲	۳	۴	۵	۶	۷	۸	۹	۱۰
دوره بیابانی	۷۵۹۹	۴۹۰	۱-۹۱	۱۲۰	۱۴۸۵	۲۴۳	۶۱۸	۲۵۵۶	۸۲۵
دوره لاشلانی	۷۶۶۴	۵۰۰	۱۱-۹	۱۲۶	۱۲۴۲	۲۶۸	۶۶۵	۲۲۴۵	۶۱۵

جدول ۱۲ - خاستگاه های بقایای دوره بیابانی و دوره لاشلانی بر حسب استفاده از اجاق گاز و اجاق نفتی و موتور در اختیار

دوره استقرار	جمع	اجاق گاز	اجاق نفتی	موتور	اجاق گاز و اجاق نفتی	اجاق گاز و اجاق نفتی	اجاق گاز و اجاق نفتی	اجاق گاز و اجاق نفتی	اجاق گاز و اجاق نفتی
۱	۲	۳	۴	۵	۶	۷	۸	۹	۱۰
دوره بیابانی	۷۵۹۹	۱۴	۱۰۹	۶۲۲	۲۲	۶۷	۴۱۱	۱۲۵۶	۲۲۷
دوره لاشلانی	۷۶۶۴	۱۲	۴۹۰	۶۲۶	۲۵	۶۸	۴۶۰۲	۴۵۱۴	۴۰۶

دوره خاتوار	عقار	مجموع و فشارهوزی	موتخه موآتی	موتخه سفید	کاز و سیول	کاز	سایر	انگزارنده
۱	۲	۳	۴	۵	۶	۷	۸	۹

دوره برهانی . . . . . ۷۵۹۹ ۱۸۸ ۳۹۶۹ ۳۴۹۰ ۱۸ ۳ ۱۷ \*

دوره زلفانی . . . . . ۷۹۶۴ ۱۹۸ ۴۵۵۷ ۳۴۷۱ ۱۸ ۳ ۱۷ \*

جدول ۲۴ - خاتوارهای قشایر دوره برهانی و دوره زلفانی بر حسب نوع خاک حاصلخیزی بر این بخت و میزان

دوره خاتوار	عقار	کلیه کلیه	موتخه کاز	موتخه سایر	موتخه کاز	کاز سایر	کاز سایر	موتخه سایر	موتخه کاز	موتخه سایر	موتخه کاز	انگزارنده
۱	۲	۳	۴	۵	۶	۷	۸	۹	۱۰	۱۱	۱۲	۱۳

دوره برهانی . . . . . ۷۵۹۹ ۱۴۵۰ ۲۰۰۰ ۴۹۱ ۲۱۷۶ ۵ ۲۷ ۳۵ ۸۹۴ ۵۹۴

دوره زلفانی . . . . . ۷۹۶۴ ۱۲۵۳ ۲۱۴ ۴۱۷ ۵۱۵ ۶ ۲۷ ۳۶ ۸۷۵ ۶۴۷

- ۱ - کلیه سفید و کاز و سیول
- ۲ - سیول کاز و سیول
- ۳ - سیول کاز و سیول
- ۴ - سیول کاز و سیول
- ۵ - سیول کاز و سیول



شماره تجدید	نوع خدمت معسران	نوع خدمت معسران	نوع خدمت معسران	نوع خدمت معسران	نوع خدمت معسران	نوع خدمت معسران	نوع خدمت معسران	نوع خدمت معسران	نوع خدمت معسران	نوع خدمت معسران	جمع	دوره استقرار
												۱

دوره بیگانی ..... ۷۵۹۹

دوره ۱۳۵۳ تا ۱۳۵۵ ..... ۲۹۹۰

۱ - خدمت جدید و کثرت و بیگانی

۲ - سیزده سالگی و سیزده

۳ - سیزده سالگی و سیزده

۴ - سیزده سالگی و کثرت

۵ - سیزده سالگی و کثرت در دستورات

جدول ۲۶ - خانوارهای معاشیر دوره بیگانی و دوره ۱۳۵۳ تا ۱۳۵۵ بر حسب نوع خدمت معسران بر اثر ایجاد کثرت

دوره استقرار	جمع	از طریق بیگانی	از طریق خدمت معسران	از طریق دیگر
				۵

دوره بیگانی ..... ۷۵۹۹

دوره ۱۳۵۳ تا ۱۳۵۵ ..... ۲۹۹۰

جدول ۲۷ - شناورهای مغایر دوره بیمه‌ای و دوره‌های غیرمسئولیت در شناورهای دریایی

شناورهای مغایر					دوره بیمه‌ای					دوره استقرا
شماره	از تاریخ صدور	از تاریخ شناورهای مغایر	از تاریخ بهره‌برداری	جمع	شماره	از تاریخ صدور	از تاریخ شناورهای مغایر	از تاریخ بهره‌برداری	جمع	
۱۱	۱۰	۹	۸	۷	۶	۵	۴	۳	۲	۱
۹۶۶	۵۶۶۴	۸	۶۶۱	۷۵۶۶	۱۲۱	۶۱۵۰	۹	۵۱۹	۱۵۶۹	.....
۱۰۰۶	۱۲۸۷	۹	۶۶۷	۷۶۶۴	۱۲۲	۷۲۱۴	۷	۵۱۹	۷۶۶۴	.....

جدول ۲۸ - شناورهای مغایر دوره بیمه‌ای و دوره‌های غیرمسئولیت در شناورهای دریایی و تولیدات شناورهای دریایی

شناورهای مغایر					تولیدات شناورهای دریایی					دوره استقرا
شماره	از تاریخ صدور	از تاریخ شناورهای مغایر	از تاریخ بهره‌برداری	جمع	شماره	از تاریخ صدور	از تاریخ شناورهای مغایر	از تاریخ بهره‌برداری	جمع	
۱۱	۱۰	۹	۸	۷	۶	۵	۴	۳	۲	۱
۲۴۴۴	۱۵۱	۰	۰	۲۴۴۴	۱۱۰۷	۱۱۷۴	۱۰	۸	۲۵۶۶	.....
۲۴۴۲	۱۸۱	۰	۰	۲۴۴۲	۱۲۵۶	۱۱۸۹	۱۱	۸	۲۶۶۴	.....

جدول ۲۹ - انواع بهره‌برداران شناورهای دریایی و انواع بهره‌برداران شناورهای دریایی غیرمسئولیت در شناورهای دریایی

دوره بیمه‌ای					دوره غیرمسئولیت					انواع بهره‌برداران
شماره	از تاریخ صدور	از تاریخ شناورهای مغایر	از تاریخ بهره‌برداری	جمع	شماره	از تاریخ صدور	از تاریخ شناورهای مغایر	از تاریخ بهره‌برداری	جمع	
۱۱	۱۰	۹	۸	۷	۶	۵	۴	۳	۲	۱
۹۶۶	۷۵	۲۶۲۹	۲۷۲۹	۲۶۰۶	۶۶۲	۱۸	۲۰۶۴	۲۵۲۵	۷۵۲۰	.....
۹۶۴	۷۵	۲۶۲۲	۲۷۵۵	۲۸۷۷	۶۶۱	۱۸	۲۰۶۱	۲۵۲۲	۷۵۱۲	.....
۱	۰	۱	۱	۸	۱	۰	۱	۵	۷	.....
۱	۰	۲	۴	۷	۱	۰	۲	۲	۶	.....
۰	۰	۰	۱۴	۱۴	۰	۰	۰	۵	۵	.....

جدول ۲۰: تعداد انواع دام بهره‌برداران کشاورزی از این دام بر حسب نوع بهره‌برداران

مقارن دوره فصلی استان آذربایجان غربی

نوع بهره‌برداران	کوشک‌دویره		بوزینه‌خانه		قارول‌خانه		قارمیشور		شتر	اصیل	قاپرو	نوع دام
	کل	شیرده	کل	شیرده	کل	شیرده	کل	شیرده				
جمع	۸۱۷۱۵۱	۲۵۸۷۲۹	۹۲۵۱۱	۴۹۱۲۴	۲۲۹۲۵	۹۵۸۰	۶۷۰	۲۲۲	۷۸۸	۲۴۴	۱۳	۱۳
انتصابی	۸۱۵۵۵۴	۲۵۴۰۱۰	۹۲۴۶۶	۴۸۴۳۰	۲۲۶۰۵	۹۵۷۱	۶۶۸	۲۲۱	۷۸۸	۲۳۹	۱۳	۱۳
فریب‌یافتگی	۱۰۰۰	۴۷۱	۵۲	۶۹۲	۱۵	۹	۲	۱	۰	۵	۰	۰
فریب‌یافتگی	۴۰۰	۱۷۹	۵۶	۱۱۷	۲	۱	۰	۰	۰	۱	۱	۱
مشاققه‌گیری	۱۹۷	۶۹	۱۵	۶۶	۲	۱	۲	۱	۰	۱	۰	۰

جدول ۲۱: ساختار تعداد کوشک‌دویره و بوزینه‌خانه مقارن دوره فصلی در استان آذربایجان غربی در سال ۱۳۶۶

دوره استقرار	کوشک‌دویره و بوزینه‌خانه	قارمیشور	قارول‌خانه	شتر	اصیل	قاپرو
۱	۲	۳	۴	۵	۶	۷

دوره فصلی	۸۱۶۰۱۲	۲۷۸۱۹۴۴	۲۰۵۰۱۰	۱۳۲۶۶۰
دوره فصلی	۲۹۸۷۲۹	۲۴۰۰۰۶۸۲	۱۰۴۵۹۲۶۸	۴۱۴۵۱۴۰

۰ - قابل توجه است

جدول ۲۲: تعداد انواع دام بهره‌برداران کشاورزی از این دام بر حسب نوع بهره‌برداران

مقارن دوره فصلی استان آذربایجان غربی

نوع بهره‌برداران	کوشک‌دویره		بوزینه‌خانه		قارول‌خانه		قارمیشور		شتر	اصیل	قاپرو	نوع دام
	کل	شیرده	کل	شیرده	کل	شیرده	کل	شیرده				
جمع	۸۷۲۴۷	۲۸۲۷۱۴	۹۷۷۴۹	۴۵۶۵۱	۲۲۱۵۱	۹۶۶۶	۷۵۷	۲۶۵	۷۰۶	۲۵۸	۱۳	۱۳
انتصابی	۸۷۲۷۱۷	۲۸۱۵۷۸	۹۷۵۱۹	۴۵۸۴۱	۲۲۱۶۶	۹۶۵۷	۷۵۵	۲۶۱	۷۰۶	۲۵۸	۱۳	۱۳
فریب‌یافتگی	۱۰۲۰	۱۱۱	۵۲	۲۰۹	۱۵	۹	۲	۴	۰	۰	۰	۰
فریب‌یافتگی	۱۲۵	۱۶۱	۵۶	۱۱۲	۲	۱	۰	۰	۰	۱	۱	۱
مشاققه‌گیری	۱۰۷۵	۴۶۴	۶۱	۶۶	۳	۱	۲	۱	۰	۱	۰	۰

نام خانوادگی: .....  
 نام پدر: .....  
 نام و نام خانوادگی همسر: .....  
 نام و نام خانوادگی همسر دوم: .....



محل ثبت اسناد و احصای جمعیت  
 وزارت معیاری و احصای جمعیت  
 قوم در پشته خاندان پروردگاری  
 اکت پشته خاندان خاندان

نام و نام خانوادگی: .....  
 نام پدر: .....  
 نام و نام خانوادگی همسر: .....

ردیف	سرگروه		گروه		کلاس		پایه		سال		تعداد		توضیحات
	مردان	زنان	مردان	زنان	مردان	زنان	مردان	زنان	مردان	زنان	مردان	زنان	
۱													۱
۲													
۳													
۴													
۵													
۶													
۷													
۸													
۹													
۱۰													
۱۱													
۱۲													
۱۳													

کلاس اول ابتدایی

تعداد کل: .....  
 مردان: .....  
 زنان: .....

۱۵- تعداد کل ببر در این ناحیه  
 مورد شکاری، از طریق این خانواده  
 (تعداد ببر شکار شده را بشمارید و در اینجا  
 بنویسید و مشخص ببر شکار شده را  
 بنویسید)

در اینجا بنویسید

\_\_\_\_\_

\_\_\_\_\_

\_\_\_\_\_

\_\_\_\_\_

\_\_\_\_\_

\_\_\_\_\_

۱۳- مساحت باغ در این خانواده

- در این قسمت  
 در این قسمت  
 در این قسمت
- ۱- قالی، تورباز
  - ۲- کبوتر
  - ۳- گاو
  - ۴- گوسفند
  - ۵- بز
  - ۶- اسب
  - ۷- شتر
  - ۸- گاو
  - ۹- گوسفند
  - ۱۰- بز
  - ۱۱- اسب
  - ۱۲- شتر
  - ۱۳- سایر

۱۴- شماره تیر در طول مساحت خانواده:

- تعداد  
 در این قسمت  
 در این قسمت
- ۱- قالی، تورباز
  - ۲- کبوتر
  - ۳- گاو
  - ۴- گوسفند
  - ۵- بز
  - ۶- اسب
  - ۷- شتر
  - ۸- گاو
  - ۹- گوسفند
  - ۱۰- بز
  - ۱۱- اسب
  - ۱۲- شتر
  - ۱۳- سایر

۱۱- تعداد کل مردم در این خانواده

- در این قسمت  
 در این قسمت  
 در این قسمت
- ۱- پسر
  - ۲- دختر
  - ۳- پسر
  - ۴- دختر
  - ۵- پسر
  - ۶- دختر
  - ۷- پسر
  - ۸- دختر
  - ۹- پسر
  - ۱۰- دختر
  - ۱۱- پسر
  - ۱۲- دختر
  - ۱۳- پسر
  - ۱۴- دختر

۱۲- نوع مرگت در صورتی که خانواده دارای بچه مرگه داشته باشد:

- در این قسمت  
 در این قسمت  
 در این قسمت
- ۱- پسر
  - ۲- دختر
  - ۳- پسر
  - ۴- دختر
  - ۵- پسر
  - ۶- دختر
  - ۷- پسر
  - ۸- دختر
  - ۹- پسر
  - ۱۰- دختر
  - ۱۱- پسر
  - ۱۲- دختر
  - ۱۳- پسر
  - ۱۴- دختر

۱۸- مدت آدابیت خانواده در این منطقه

۱	۲	۳	۴
۱	۲	۳	۴
۱	۲	۳	۴
۱	۲	۳	۴

۱۹- تعداد آدابیت در این منطقه

۱	۲	۳	۴
۱	۲	۳	۴
۱	۲	۳	۴
۱	۲	۳	۴

۲۰- شماره خانوار

۱	۲	۳	۴
۱	۲	۳	۴
۱	۲	۳	۴
۱	۲	۳	۴

نام و نام خانوادگی

پیشکش پهلوانی

تاریخ پیمایش

۳۲- شماره ثبت در دفتر ثبت اسناد و املاک

شماره ثبت در دفتر ثبت اسناد و املاک

تاریخ پیمایش

شماره ثبت	تاریخ ثبت	موضوع ثبت	مساحت	سنگ	تعداد	سنگ	تعداد

۳۳- شماره ثبت در دفتر ثبت اسناد و املاک

تاریخ پیمایش

شماره ثبت	تاریخ ثبت	موضوع ثبت	مساحت	سنگ	تعداد	سنگ	تعداد

۳۴- شماره ثبت در دفتر ثبت اسناد و املاک

تاریخ پیمایش

شماره ثبت	تاریخ ثبت	موضوع ثبت	مساحت	سنگ	تعداد	سنگ	تعداد

۳۵- شماره ثبت در دفتر ثبت اسناد و املاک

تاریخ پیمایش

شماره ثبت	تاریخ ثبت	موضوع ثبت	مساحت	سنگ	تعداد	سنگ	تعداد

۳۱- مشخصات سند مالکیت

شماره سند: \_\_\_\_\_

تاریخ ثبت: \_\_\_\_\_

مساحت: \_\_\_\_\_

سنگ: \_\_\_\_\_

تعداد: \_\_\_\_\_

۳۲- مشخصات سند مالکیت

شماره سند: \_\_\_\_\_

تاریخ ثبت: \_\_\_\_\_

مساحت: \_\_\_\_\_

سنگ: \_\_\_\_\_

تعداد: \_\_\_\_\_

۳۳- مشخصات سند مالکیت

شماره سند: \_\_\_\_\_

تاریخ ثبت: \_\_\_\_\_

مساحت: \_\_\_\_\_

سنگ: \_\_\_\_\_

تعداد: \_\_\_\_\_

۳۴- مشخصات سند مالکیت

شماره سند: \_\_\_\_\_

تاریخ ثبت: \_\_\_\_\_

مساحت: \_\_\_\_\_

سنگ: \_\_\_\_\_

تعداد: \_\_\_\_\_

۳۵- مشخصات سند مالکیت

شماره سند	تاریخ ثبت	مساحت	سنگ	تعداد

۳۶- مشخصات سند مالکیت

شماره سند	تاریخ ثبت	مساحت	سنگ	تعداد



فهرست مجموعه‌مثنویات نتایج تفصیلی عشایری استان  
نشریاتی که با علامت \* مشخص شده منتشر شده‌اند

- ۱- استان آذربایجان شرقی
- \* ۲- استان آذربایجان غربی
- \* ۳- استان اصفهان
- \* ۴- استان ایلام
- \* ۵- استان باختران
- \* ۶- استان چهارمحال و بختیاری
- \* ۷- استان خراسان
- \* ۸- استان خوزستان
- \* ۹- استان سینان و بلوچستان
- ۱۰- استان فارس
- \* ۱۱- استان کرمان
- ۱۲- استان کهگیلویه و بویراحمد
- \* ۱۳- استان لرستان