

جمهوری اسلامی ایران  
سازمان برنامه و بودجه  
مرکز آمار ایران

سرشماری اجتماعی - اقتصادی عشایر کوچنده - ۱۳۷۷

# نتایج تفصیلی



استان کهگیلویه و بویراحمد

۲-۱۳

### نشانه‌های نشریات مرکز آمار ایران

—	آمار گردآوری نشده است.
۰۰۰	آمار در دسترس نیست.
x	ذاتاً یا عملاً وجود ندارد.
xx	جمع و محاسبه غیرممکن یا بی‌معنی است.
	رقم کمتر از نصف واحد است.
//	رقم (نسبت) ناچیز و قابل صرف نظر کردن است.
+	رقم غیرقطعی است.
++	رقم جنبه تخمینی دارد.

- ◀ سرشماری اجتماعی - اقتصادی عشایر کوچنده-۱۳۷۷، نتایج تفصیلی استان کهگیلویه و بویراحمد ۱۳-۲
- ◀ تاریخ انتشار: دیماه ۱۳۷۸
- ◀ شمارگان: ۳۰۰ نسخه
- ◀ شماره مسلسل نشریات مرکز آمار ایران: ۲۲۸۲
- ◀ ناشر: مدیریت انتشارات و اطلاع‌رسانی
- ◀ بها: ۵۵۰۰ ریال
- ◀ چاپ در چاپخانه مرکز آمار ایران
- ◀ حق چاپ محفوظ است.
- ◀ نقل قول از اطلاعات این کتاب با ذکر منبع بلامانع است.

◀ تهران، کدپستی ۱۴۱۴۴، خیابان دکتر فاطمی، خیابان رهی معیری، تلفن ۹-۶۵۵۰۶۱

## فهرست مندرجات

۱	پیشگفتار .....
۲	مقدمه .....
۳	تعاریف و مفاهیم به کار رفته در سرشماری اجتماعی - اقتصادی عشایر کوچنده - تیرماه ۱۳۷۷ .....
۹	مفاهیم به کار رفته در این نشریه .....
۱۱	نمودار پراکندگی جمعیت عشایر بیلاقی استان کهگیلویه و بویراحمد .....
۱۳	نمودار پراکندگی جمعیت عشایر قشلاقی استان کهگیلویه و بویراحمد .....
۱۵	گزیده یافته ها .....

## فهرست جداول

۳۲	خانوار و جمعیت شهرستانها برحسب ایل و طایفه مستقل و دوره استقرار در شهرستان	۱
۳۳	جمعیت برحسب سن و جنس	۲
۳۴	جمعیت ۶ ساله و بیشتر برحسب جنس و گروههای سنی و وضع سواد	۳
۳۵	جمعیت در حال تحصیل برحسب جنس و گروههای سنی و دوره تحصیلی (عشایر دوره بیلاقی)	۴
۳۶	جمعیت در حال تحصیل برحسب جنس و گروههای سنی و دوره تحصیلی (عشایر دوره قشلاقی)	۵
۳۷	باموادانی که در حال حاضر تحصیل نمیکنند برحسب جنس و گروههای سنی و دوره تحصیلی (عشایر دوره بیلاقی)	۶
۳۸	باموادانی که در حال حاضر تحصیل نمیکنند برحسب جنس و گروههای سنی و دوره تحصیلی (عشایر دوره قشلاقی)	۷
۳۹	جمعیت ۶ ساله و بیشتر برحسب جنس و گروههای سنی و وضع فعالیت (عشایر دوره بیلاقی)	۸
۴۰	جمعیت ۶ ساله و بیشتر برحسب جنس و گروههای سنی و وضع فعالیت (عشایر دوره قشلاقی)	۹
۴۱	جمعیت ۹ ساله و بیشتر برحسب گروههای سنی و جنس و وضع زناشویی	۱۰
۴۲	جمعیت در خانوارها برحسب جنس و سن و تعداد افراد در خانوار (عشایر دوره بیلاقی)	۱۱
۴۴	جمعیت در خانوارها برحسب جنس و سن و تعداد افراد در خانوار (عشایر دوره قشلاقی)	۱۲
۴۶	خانوارهای عشایر دوره بیلاقی و دوره قشلاقی برحسب نوع اقامتگاه در استان	۱۳
۴۶	خانوارهای عشایر دوره بیلاقی و دوره قشلاقی برحسب مدت استقرار در استان و مدت اقامت در سرپناه	۱۴
۴۷	تعداد گوسفند و بقره عشایر دوره بیلاقی استان برحسب مدت استقرار خانوارهای بهره‌بردار در استان و مدت اقامت آنها در سرپناه	۱۵
۴۷	تعداد بز و بزغاله عشایر دوره بیلاقی استان برحسب مدت استقرار خانوارهای بهره‌بردار در استان و مدت اقامت آنها در سرپناه	۱۶

۴۸	تعداد گاو و گوساله عشایر دوره بیلاقی استان برحسب مدت استقرار خانوارهای بهره‌بردار در استان و مدت اقامت آنها در سرپناه	۱۷
۴۸	تعداد شتر و بچه شتر عشایر دوره بیلاقی استان برحسب مدت استقرار خانوارهای بهره‌بردار در استان و مدت اقامت آنها در سرپناه	۱۸
۴۹	خانوارهای عشایر دوره بیلاقی و دوره قشلاقی برحسب استفاده از وسایل نقلیه موتوری در اختیار	۱۹
۲۰	تعداد کل خانوارهای عشایر دوره بیلاقی و دوره قشلاقی و تعداد خانوارهای استفاده‌کننده از وسایل صوتی - تصویری	۲۰
۴۹	و خانگی در اختیار	۴۹
۴۹	خانوارهای عشایر دوره بیلاقی و دوره قشلاقی برحسب سوخت اصلی مصرفی	۴۹
۵۰	خانوارهای عشایر دوره بیلاقی و دوره قشلاقی برحسب سوخت مصرفی برای پخت و پز	۵۰
۵۰	خانوارهای عشایر دوره بیلاقی و دوره قشلاقی برحسب سوخت مصرفی برای ایجاد گرما	۵۰
۵۰	خانوارهای عشایری دوره بیلاقی و دوره قشلاقی برحسب نحوه خرید مایحتاج زندگی	۵۰
۵۱	خانوارهای عشایری دوره بیلاقی و دوره قشلاقی برحسب نحوه فروش فرآورده‌های دامی	۵۱
۵۱	خانوارهای عشایری دوره بیلاقی و دوره قشلاقی برحسب نحوه فروش محصولات زراعی و باغی	۵۱
۵۱	خانوارهای عشایری دوره بیلاقی و دوره قشلاقی برحسب نحوه فروش تولیدات صنایع دستی	۵۱
۵۲	انواع بهره‌بردارهای کشاورزی دارای دام عشایر دوره بیلاقی و دوره قشلاقی برحسب فعالیت بهره‌برداری	۵۲
۵۲	تعداد گوسفند و بره و بز و بزغاله برحسب نوع بهره‌برداری	۵۲
۵۲	تعداد گاو و گوساله و گاو میش و بچه گاو میش برحسب نوع بهره‌برداری	۵۲
۵۳	تعداد گوسفند و بره و بز و بزغاله برحسب نوع بهره‌برداری	۵۳
۵۳	تعداد گاو و گوساله و گاو میش و بچه گاو میش برحسب نوع بهره‌برداری	۵۳
۵۴	تعداد سایر انواع دام عشایر دوره بیلاقی و دوره قشلاقی برحسب نوع بهره‌برداری	۵۴
۳۴	متوسط تعداد گوسفند و بز و بزغاله عشایر دوره بیلاقی در بیلاق گذشته و عشایر دوره قشلاقی در قشلاق گذشته و تعداد راس روز استفاده از مرتع و تعلیف	۳۴
۵۴		۵۴



## پیشگفتار

اولین سرشماری جامعه عشایر کوچنده در تابستان ۱۳۶۶ اجرا شد. هدف کلی این سرشماری، شناخت جمعیتی بود که در زمینه‌های مختلف اجتماعی، اقتصادی و سیاسی کشور موثر و مطرح بوده ولی به دلایل گوناگون تا آن تاریخ همیشه در حاله‌ای از ابهام نگاه داشته شده بود. سرشماری ۱۳۶۶ به مجموعه اهداف خود در زمینه‌های اجتماعی و اقتصادی دست یافت و انتشار نتایج طرح از پائیز سال ۱۳۶۷ آغاز شد و در اختیار کاربران قرار گرفت.

با مشخص شدن ساختار زندگی قبیله‌ای، تقویم کوچ و اقامتگاه‌های جامعه عشایر کوچنده، دامنه پوشش آمارگیریهایی مختلف مرکز آمار ایران به این جامعه نیز گسترش یافت و به این ترتیب مرکز آمار ایران موفق به ارتقاء سطح پوشش تا حد نسبتاً مطلوبی شد که قبلاً رسیدن به آن حداقل با تمهیدات معمولی ممکن نبود.

از دیدگاه مرکز آمار ایران، تکرار سرشماری اجتماعی - اقتصادی عشایر کوچنده در مقاطع بعدی در اولویت قرار نداشت و از اینرو در برنامه کارهای مرکز قرار نگرفت، اما با درخواست وزارت جهاد سازندگی در اواخر سال ۱۳۷۵ که در نهایت منجر به صدور دستور اقدام از طرف ریاست محترم جمهوری وقت شد، انجام مجدد سرشماری اجتماعی - اقتصادی عشایر کوچنده در برنامه کار سال ۱۳۷۷ منظور شد.

برای تکرار سرشماری اقدامات وسیعی در زمینه اخذ نظرات و پیشنهادات کاربران نتایج سرشماری انجام شد و هر چند استقبال زیادی از این کار به عمل نیامد ولی در مجموع طراحان طرح با نقطه نظرات سازمان امور عشایری و سازمان برنامه و بودجه استانها آشنا شدند و اصلاحات لازم را بر روی طرح سرشماری اعمال کردند.

چارچوب آماری طرح یا استفاده از نتایج سرشماری سال ۱۳۶۶ و بررسیهای لازم آماده شد و طرح در زمان مقرر در تابستان ۱۳۷۷ به اجرا درآمد. در جریان اجرای طرح بعضی ملاحظات و مسایل موجب گردید که عده‌ای از جمعیت عشایر غیر کوچنده نیز خود را به عنوان «عشایر کوچنده» معرفی کرده و سرشماری شوند. اما با تمهیداتی که در طرح و نیز ارائه نتایج کل کشور، استانها و ایلهای اندیشیده شده است، انتظار می‌رود که مشکلی برای کاربران پیش نیامده و به سهولت قادر به تشخیص زیر جامعه‌های مورد نظر از کل جامعه مورد سرشماری باشند. بدیهی است در این راه مرکز آمار ایران آماده هرگونه همکاری بوده و راهنماییهای لازم را انجام خواهد داد.

شبهه ارائه نتایج محدود به نشریات کاغذی نشده و بخش قابل ملاحظه‌ای از اطلاعات آماری بدست آمده به صورت الکترونیکی از طریق شبکه اطلاع رسانی مرکز آمار ایران عرضه می‌شود.

در برنامه چاپ نشریات نتایج تفصیلی کل کشور، نتایج تفصیلی استانی و جمعیت عشایری دهستانهای کشور پیش‌بینی شده است. در برنامه انتشار الکترونیکی، علاوه بر موارد بالا، نتایج تفصیلی ایلهای و طوایف مستقل، فرهنگ عشایری ایلهای و طوایف و همچنین انجام سفارشات ویژه کاربران در زمینه ساخت مجموعه‌های اطلاعاتی از زیر جامعه‌های مورد نظر آنها پیش‌بینی شده است. در خاتمه لازم است از همکاری کلیه ارگانهای دولتی مرتبط با مسئله به ویژه وزارت جهاد سازندگی و سازمان برنامه و بودجه صمیمانه تشکر نماید.

## مقدمه

اعضای جامعه‌ای که با عنوان عشایر کوچنده در دو سرشماری ۱۳۶۶ و ۱۳۷۷ پوشش داده شده‌اند، در سه خصوصیت ذیل مشترک بوده‌اند:

- ساخت اجتماعی قبیله‌ای
- اتکای معاش به دامداری
- شیوه زندگی شبانی یا کوچ

استحکام وابستگی قبیله‌ای و میزان اتکای معاش به دامداری همه اعضای جامعه عشایر کوچنده یکسان نیست و به همین ترتیب شیوه زندگی شبانی و میزان اتکای آنها به مراتب طبیعی برای چرای دام بسیار متفاوت است. به عبارت دیگر خصوصیات مورد بحث در بخشی از جامعه بسیار قوی و بارز و در بخشی دیگر ضعیف و قابل اشتباه است تا جائیکه عدد زیادی از آنها تفاوت قابل ملاحظه‌ای با روستائیان محیط خود ندارند. به طور طبیعی این تفاوتها موجب برخورد متفاوت سازمانهای دولتی با گروههای مختلف عشایر کوچنده می‌شود. در جائیکه برای دستجاتی از عشایر کوچنده، ایجاد مدارس عشایری و ارائه خدمات آموزشی ضرورت می‌یابد برای عده دیگری از آنها وجود مدارس ثابت روستایی کافی بوده و اقدامات دیگری ضروری نیست. در مورد ارگانهای دیگری مانند جهاد سازندگی، آموزش و پرورش، بهداشت و درمان، دامپزشکی، بازرگانی و ... که وظیفه ارائه خدمات مختلف را به جامعه دارند نیز به همین ترتیب می‌باشد.

با توجه به مواردی که در بالا به آن اشاره شد و طیف وسیع استفاده کنندگان از نتایج این سرشماری، تصمیم گرفته شد که ارائه مجموعه اطلاعات تولید شده در سطح کشور به گونه‌ای باشد که پاسخگوی نیازهای بیشتری شود، به این منظور دامنه حرکت عشایر کوچنده به عنوان یکی از مبنای ارائه نتایج انتخاب شد و جامعه سرشماری شده براساس طول مسیر کوچ به سه گروه تقسیم شد و اطلاعات مربوط به هر گروه به طور جداگانه در نشریه نتایج تفصیلی کل کشور ارائه گردید. این سه گروه عبارتند از:

- گروه ۱- خانوارهایی که در کوچ بیلاقی سال ۱۳۷۷ (کوچ از قشلاق به بیلاق) شرکت کرده و طول مسیر کوچ آنها ۳۰ کیلومتر و بیشتر بوده است.
- گروه ۲- خانوارهایی که در کوچ بیلاقی سال ۱۳۷۷ شرکت داشته ولی طول مسیر کوچ آنها کمتر از ۳۰ کیلومتر بوده است.
- گروه ۳- خانوارهایی که حداقل در کوچ بیلاقی سال ۱۳۷۷ شرکت نکرده‌اند. این گروه شامل دو دسته می‌شود. دسته اول آنهایی که به دلایلی در قشلاق مانده‌اند و دسته دوم خانوارهایی که سال گذشته در بیلاق باقی مانده و به قشلاق کوچ نکرده‌اند. خاطر نشان می‌سازد که دوره توقف بعضی از خانوارهای این گروه در یک نقطه ممکن است بیش از یکسال باشد.

علاوه بر این مرکز آمار می‌تواند بسته به نیاز کاربران نتایج، برای هر زیر جامعه جداول مورد نظر را استخراج و ارائه کند.

در این نشریه به دلیل ارائه اطلاعات مربوط به عشایر بیلاقی و قشلاقی استان در کنار یکدیگر و به منظور جلوگیری از پیچیدگی آمارها، از تقسیم عشایر به سه گروه خودداری شده ولی در جداول گزیده‌یافته‌ها، توزیع خانوارهای عشایر بیلاقی و قشلاقی استان برحسب طول مسیر کوچ ارائه شده است.

آخرین نکته‌ای که ذکر آن ضروری است، تاکید بر استفاده از نتایج با توجه دقیق به تعاریف و مفاهیم به کار رفته در سرشماری است. در غیر این صورت هرگونه برداشت از اطلاعات آماری ارائه شده ممکن است موجب بروز اشتباه شود. تعاریف و مفاهیم مورد اشاره بلافاصله بعد از مقدمه درج شده است.

# تعاریف و مفاهیم به کار رفته در سرشماری اجتماعی - اقتصادی عشایر کوچنده - تیرماه ۱۳۷۷

## عشایر کوچنده (جامعه مورد سرشماری)

عشایر کوچنده به مردمی گفته می شود که حداقل سه ویژگی زیر را داشته باشند:

- ۱ - ساخت اجتماعی قبیله‌ای
  - ۲ - اتکای معاش به دامداری
  - ۳ - شیوه زندگی شبانی یا کوچ
- در ارتباط با سه ویژگی فوق، توجه به نکات زیر ضروری است:
- هر فرد این جامعه خود و خانواده‌اش را متعلق و وابسته به یک گروه اجتماعی بزرگتر و معمولاً خویشاوند می داند و غالباً بدان میاه می‌نامد که نام این گروه بزرگتر به طور معمول «طایفه» است.
  - اگر منابع دیگری برای معاش عشایر کوچنده وجود داشته باشد، حالت فرعی و جنبی دارد؛ مانند زراعت محصولات اصلی چون گندم و جو یا تولید مصنوعات مانند قالی و خورجین.
  - چون همیشه عشایر کوچنده متکی بر دامهایی است که آنها را در مراتع طبیعی می چرانند، لذا با تغییر فصل از نقطه‌ای به نقطه‌ای و از منطقه‌ای به منطقه دیگر کوچ می کنند و فصل سرد را در قشلاق و فصل گرم را در بیلاق به سر می‌برند که فاصله آنها ممکن است از چند کیلومتر تا بیش از پانصد کیلومتر باشد.

## ایل

ایل شامل طایفه‌های متعددی است که به علت همخونی و خویشاوندی یا دلایل اجتماعی، سیاسی و ... با یکدیگر متحد هستند و معمولاً در یک محدوده جغرافیایی که قلمرو ایل به حساب می آید زندگی می کنند. طایفه‌های یک ایل معمولاً با هم خویشاوندیهای دور نسبی یا سببی دارند. بعضاً هم ممکن است بدون داشتن خویشاوندی بنا به ضرورت‌های اجتماعی و سیاسی متحد شوند و تشکیل ایل بدهند. گویش، آداب و رسوم و شیوه زندگی طایفه‌های مختلف یک ایل در موارد بسیاری یکسان است.

## طایفه

مشخصترین و مهمترین چارچوب اجتماعی عشایر، طایفه است که شامل جماعتی است که غالباً با هم خویشاوندی دور و نزدیک دارند و در چند یا چندین نسل پیش نسباً یا سبباً به سبب اشتراکی می رسند. فرد عشایری در بیان وابستگی و تعلقش، غالباً از طایفه خود نام می برد.

## طایفه مستقل

در این سرشماری هر طایفه‌ای که جزو ایلی نبوده، طایفه مستقل نامیده شده است.



## استان محل استقرار

استانی که عشایر کوچنده، دوره بیلاقی و یا قشلاقی خود را در آن می گذرانند، استان محل استقرار نامیده می شود.

## بیلاق

محدوده زیست و قلمرو جغرافیایی که عشایر، تمام یا قسمتی از تابستان را در آن می گذرانند، «بیلاق» یا «سردسیر» می گویند.

## قشلاق

محدوده زیست و قلمرو جغرافیایی که عشایر، تمام یا قسمتی از زمستان را در آن می گذرانند، «قشلاق» یا «گرمسیر» می گویند.

## کوچ عشایری

حرکت خانوار عشایری از نقطه‌ای به نقطه دیگر با هدف استفاده از منابع طبیعی برای چرای دام، کوچ عشایری نامیده می شود. این کوچ معمولاً با همه اعضای خانوار، یارو بنه، سرپناه قابل حمل و همراه با ایل، طایفه یا رده هایی از آن انجام می گیرد. کوتاه یا بلند بودن مسیر کوچ تغییری در مفهوم کوچ نمی دهد.

## مسیر کوچ

خط مسیر حرکت واحد کوچنده از بیلاق به قشلاق و برعکس را مسیر کوچ آن واحد می نامند.

## خانوار

خانوار از چند نفر تشکیل می شود که با هم در یک اقامتگاه زندگی می کنند، با یکدیگر همخارج هستند و معمولاً با هم غذا می خورند. بنابراین لازم نیست که اعضای یک خانوار با یکدیگر رابطه خویشاوندی داشته باشند. به عبارت دیگر، خانوار لزوماً با خانواده یکی نیست. فردی که به تنهایی زندگی می کند نیز، خانوار تلقی می شود.

## خانوار عشایری کوچنده

خانوار عشایری کوچنده، خانواری است که عضو جامعه عشایر کوچنده باشد.

## سن

منظور از سن، تعداد سالهای کاملی است که از زمان تولد فرد گذشته است.

## باسواد

کسانی که می‌توانند به فارسی یا هر زبان دیگری، متن ساده‌ای را بخوانند و بنویسند، خواه مدرک رسمی داشته یا نداشته باشند، باسواد تلقی می‌شوند. همه محصلان از جمله نوآموزان سال اول ابتدایی و سوادآموزان نهضت سوادآموزی نیز باسواد به حساب می‌آیند.

## درحال تحصیل

کسی «درحال تحصیل» تلقی می‌شود که طبق برنامه‌های رسمی آموزشی کشور، به تحصیل مشغول باشد. طلاب حوزه‌های علمیه و سوادآموزان نهضت سوادآموزی نیز «درحال تحصیل» محسوب می‌شوند.

## کار

کار، مرفعالیت فکری یا بدنی است که قانوناً مجاز باشد و به منظور کسب درآمد (نقدی، غیرنقدی) صورت گیرد.

## وضع فعالیت در ۷ روز گذشته

دراین سرشماری، وضع فعالیت افراد در ۷ روز پیش از مراجعه مامور سرشماری مورد نظر است. هر یک از افراد از این نظر و با توجه به تعریف کار، در یکی از گروه‌های زیر قرار می‌گیرد:

۱ - شاغل: افراد زیر شاغل به حساب می‌آیند:

- کسانی که دارای شغلی هستند، اعم از اینکه در ۷ روز پیش از مراجعه مامور سرشماری کار کرده یا به عللی از قبیل مرخصی، بیماری، تعطیل موقت محل کار و... کار نکرده‌اند و پس از رفع علت به کار خود ادامه خواهند داد.

- کسانی که شغل مستمر نداشته ولی در ۷ روز پیش از مراجعه مامور سرشماری، حداقل دو روز کار کرده‌اند.

- کسانی که دارای شغلی هستند، ولی در ۷ روز پیش از مراجعه مامور سرشماری به اقتضای فصل و ماهیت فصلی کار خود، کار نکرده‌اند (بیکاران فصلی)، مشروط بر آنکه در جستجوی کار دیگری هم نبوده‌اند.

۲ - بیکار (جویای کار): کسانی که شاغل به حساب نمی‌آیند و در ۷ روز پیش از مراجعه مامور سرشماری در جستجوی کار بوده‌اند (بیکار جویای کار) تلقی می‌شوند.

۳ - محصل: کسانی که شاغل یا بیکار (جویای کار) محسوب نمی‌شوند و در ۷ روز پیش از مراجعه مامور سرشماری درحال تحصیل بوده‌اند، محصل به حساب می‌آیند.

۴ - خانه‌دار: خانه‌دار به کسانی گفته می‌شود که شاغل، بیکار (جویای کار) و محصل به حساب نمی‌آیند و بنا بر اظهار پاسخگو، در ۷ روز پیش از مراجعه مامور سرشماری به خانه داری مشغول بوده‌اند.

۵ - دارای درآمد بدون کار: کسانی که شاغل، بیکار (جویای کار) محصل و خانه‌دار محسوب نمی‌شوند و درآمدهای مستمری مانند حقوق بازنشستگی، حقوق وظیفه، درآمد املاک و مستغلات، سود سهام و... دارند، «دارای درآمد بدون کار» محسوب می‌شوند.

۶ - سایر: به کسانی اطلاق می‌شود که از نظر وضع فعالیت در هفت روز گذشته، در هیچ یک از گروه‌های بالا قرار نمی‌گیرند.

## وضع زناشویی

دراین سرشماری، افراد از نظر وضع زناشویی به چهار گروه زیر تقسیم می‌شوند:

۱ - دارای همسر: زنان یا مردانی که عقد ازدواج بسته‌اند، اعم از اینکه هنگام سرشماری با همسر خود زندگی مشترک داشته یا نداشته باشند

«دارای همسر» محسوب می شوند.

۲ - بی همسر بر اثر فوت همسر : زنان یا مردانی که همسرشان شهید یا فوت شده است ، و تا زمان سرشماری مجدداً ازدواج نکرده‌اند «بی همسر بر اثر فوت» شناخته می شوند.

۳ - بی همسر بر اثر طلاق : زنان یا مردانی که از همسر خود بر اثر طلاق جدا شده و تا زمان سرشماری مجدداً ازدواج نکرده‌اند ، «بی همسر بر اثر طلاق» تلقی می شوند.

۴ - هرگز ازدواج نکرده : زنان یا مردانی که تا زمان سرشماری همسر اختیار نکرده‌اند ، «هرگز ازدواج نکرده» شناخته می شوند. زنان یا مردانی که نامزد شده ولی هنوز عقد نکرده‌اند ، در این گروه قرار می گیرند.

## سرپناه

سرپناه خانه عشایری است که می توان آن را جمع کرده از محلی به محل دیگر حمل کرد و در آنجا دوباره برپا ساخت . سرپناه قابل حمل که شاخص عینی کوچ و عضویت در جامعه عشایری است به اشکال و نامهای گوناگون وجود دارد .

## ساختمان معمولی

منظور از ساختمان معمولی در این سرشماری ، بناهای ساخته شده از مصالح سخت است که از نظر شیوه ساخت ، اقلاً مشابه خانه‌های روستایی منطقه باشد .

## ساختمان عشایری

منظور از ساختمان عشایری ، بناهایی است که عشایر با استفاده از مصالح محلی مانند سنگ و گل و برای استفاده موقت می سازند و فقط در مدتی از سال قابل استفاده است .

## سوخت اصلی مصرفی

منظور از سوخت اصلی ، سوختی است که نقش آن در مصرف توسط خانوار برای پخت و پز و ایجاد گرما بیشتر از سایر انواع سوختها باشد .

## صنایع دستی

اگر یک یا چند عضو خانوار به طور معمول در طول سال ، مصنوعاتی در داخل خانوار تولید کرده باشند ، این مصنوعات ، تحت عنوان صنایع دستی خانوار محسوب شده است . برخی از صنایع دستی خانوار در این سرشماری به شرح زیر بوده است :

۱ - پلاس ، یافته‌ای است که تار و پود آن رشته‌هایی از موی بز است . پلاس به صورت قطعات مستطیل شکل بلند و کم عرض توسط زنان عشایر یافته می شود . سپس این قطعات را از کناره‌ها به هم می دوزند و قطعه بزرگی به دست می آورند که همان سرپناه (سیاه چادر) قابل حمل عشایری است که یا ضراب ، چوبها ، دهرکها و میخهای بزرگ چوبی یا فلزی برافراشته می شود .

۲ - خورجین و توبره و مشابه : خورجین وسیله حمل اسباب و اثاثه است که بر پشت چهارپایان قرار می گیرد . رویه خورجین ممکن است ساده و یا از جنس قالیچه باشد . توبره ، کیسه‌ای است که برای حمل وسایل توسط اشخاص مخصوصاً چوپانان ، ساربانان و ... مورد استفاده قرار می گیرد یا برای تغذیه به گردن دام آویخته می‌شود.

- ۳ - «چوقا» یا «برک» : بافته‌ای از خامه پشم گوسفند یا کرک بز که با آن پوشاکی شبیه پالتو دوخته می‌شود.  
 ۴ - «تورنی» : بافته‌ای است مشابه جاجیم از پشم یا ابریشم و با عرض بیشتر از جاجیم.

## عمده‌ترین طریق مبادلات خانوار

منظور از مبادلات، خرید مایحتاج زندگی و فروش فرآورده‌های دامی و سایر تولیدات خانوار است.

## بهره‌برداری کشاورزی

بهره‌برداری کشاورزی عبارت است از یک واحد تولید کشاورزی که در آن یک یا چند فعالیت کشاورزی تحت یک مدیریت قرار داشته و اداره امور فنی و اقتصادی آن برعهده یک یا چند بهره‌بردار به طور مشترک باشد. فعالیت‌های کشاورزی مورد نظر در این سرشماری، منحصرأ شامل دامداری، زراعت و باغداری است. در این سرشماری فقط واحدهایی که دارای شرایط زیر بوده‌اند، بهره‌برداری محسوب شده‌اند:

- ۱ - واحدهایی که تولید آنها برای فروش بوده است.
- ۲ - واحدهایی که حداقل یکی از فعالیت‌های آنها در حد زیر بوده است.
  - دامداری : حداقل ۲ راس گاو و گاو میش و شتر و یا ۴ راس گوسفند و بز.
  - زراعت : حداقل ۴۰۰ مترمربع زمین زیر کشت محصولات سالانه و یا آیش.
  - باغداری : حداقل ۲۰۰ مترمربع زیر کشت محصولات دائمی (درختان میوه و غیره).

## بهره‌بردار کشاورزی

بهره‌بردار کشاورزی فردی است که مسئولیت اقتصادی و فنی کارهای بهره‌بردار را برعهده دارد و سود و زیان بهره‌برداری کشاورزی متوجه اوست. اگر بهره‌بردار کشاورزی در انجام مسئولیت خود با افراد دیگری نیز شریک باشد، در این صورت هر یک از شرکا مشروط بر آنکه عضو خانوار واحدی نباشد، یک بهره‌بردار محسوب می‌شود.

## انواع بهره‌برداری کشاورزی عشایری

- ۱ - بهره‌برداری اختصاصی: بهره‌برداری «اختصاصی» به وسیله یک بهره‌بردار به تنهایی یا با کمک اعضای خانوار او اداره می‌شود.
- ۲ - بهره‌برداری شریکی با عشایر: بهره‌برداری «شریکی با عشایر» توسط دو یا چند بهره‌بردار اداره می‌شود که همه آنها از خانوارهای عشایری هستند.
- ۳ - بهره‌برداری شریکی با غیرعشایر: بهره‌برداری «شریکی با غیرعشایر» توسط دو یا چند بهره‌بردار اداره می‌شود ولی همه بهره‌برداران از خانوار عشایری نیستند.
- ۴ - بهره‌برداری متعلق به غیرعشایر: بهره‌بردار یا بهره‌برداران این نوع بهره‌برداری، ساکن شهر یا روستا هستند و در این بهره‌برداری که صرفاً شامل فعالیت دامداری است، دامها توسط جوانان یا بستگان بهره‌بردار که عضو جامعه عشایر کوچنده هستند نگهداری می‌شوند.

## تغییرات تعداد دام

عواملی که باعث ایجاد تغییر در تعداد دامهای بهره‌برداری از اول ییلاق سال ۱۳۷۶ تا اول ییلاق ۱۳۷۷ شده، به شرح زیر است:

- ۱ - زاییده شده: منظور دام زنده به دنیا آمده است، هر چند که بعد از تولد تلف شده باشد.
- ۲ - تلفات: منظور دامهای تلف شده است. چنانچه دامی برای جلوگیری از تلف شدن در اثر بیماری یا سانحه، ذبح شده باشد، جزو تلفات

به شمار آمده است .

دامهای تازه متولد شده که بعد از به دنیا آمدن تلف شده و نیز دامهایی که طعمه حیوانات درنده شده‌اند ، جزو تلفات به شمار آمده‌اند .  
۳ - خرید : منظور دامهای خریداری شده برای بهره‌برداری است . دامهایی که بهره‌بردارانها به طور رایگان دریافت کرده‌اند ، جزو دامهای خریداری منظور شده‌اند .

دامهای خریداری شده که قبل از وارد شدن به بهره‌برداری بلافاصله ذبح شده‌اند جزو خرید منظور نشده‌اند .  
۴ - فروش : منظور دامهای فروخته شده از موجودی بهره‌برداری است . دامهایی از بهره‌برداری که گم شده یا به طور رایگان به دیگران واگذار شده‌اند ، جزو دامهای فروش رفته به حساب آمده‌اند . دامهایی که ذبح شده و گوشت آن کلاً به فروش رسیده نیز جزو فروش به شمار آمده‌اند .

۵ - ذبح : منظور دامهایی از بهره‌برداری است که توسط بهره‌بردار یا بهره‌برداران ذبح شده‌اند به شرط آنکه گوشت آنها کلاً به فروش نرسیده باشد .

## مفاهیم به کار رفته در این نشریه

### نسبت جنسی

نسبت تعداد مردان به زنان یا زنان به مردان ، نسبت جنسی نامیده می شود . معمولاً در این مورد نسبت تعداد مردان به زنان را محاسبه می کنند و به صورت درصد ارائه می دهند . یعنی اگر  $M$  تعداد مردان و  $F$  تعداد زنان در یک منطقه جغرافیایی باشد . نسبت جنسی در آن منطقه عبارت خواهد بود از :

$$\text{نسبت جنسی} = \frac{M}{F} \times 100$$

### میانگین سنی

میانگین سنی متوسط سن افراد یک جامعه است و از تقسیم کردن مجموع حاصلضربهای هر یک از سنین منفرد در فراوانی افراد در آن سن ، به کل جمعیت حاصل می شود . یعنی :

$$\text{میانگین سنی} = \frac{\sum i \cdot F_i}{F}$$

که در آن ، ۱، ۲، ۳، ... و  $i$  عبارت از سنین منفرد و  $F_i$  تعداد افراد در سن  $(i)$  است .

### میانه سنی

سنی که جمعیت از نظر تعداد به دو گروه مساوی تقسیم کند ، میانه سنی نامیده می شود .

$$Md = L_i + \left( \frac{\sum_{i=1}^k F_i - FC_{i-1}}{F_i} \right) \times C$$

که در آن :

$Md$  میانه و  $L_i$  کرانه پایین گروه میانه دار ،  $FC$  فراوانی تجمعی ،  $F$  فراوانی مطلق ،  $i$  شماره طبقه میانه دار ،  $k$  تعداد طبقات و  $C$  فاصله طبقات است .

### گروههای عمده سنی

در مجموعه نشریات نتایج سرشماری عمومی نفوس و مسکن سال ۱۳۷۵ ، علاوه بر سنین منفرد و گروههای سنی منظم ( ۵ ساله و ۱۰ ساله ) ، طبقه بندی سنی دیگری نیز برای جمعیت در نظر گرفته شده است که هر طبقه آن ، یک گروه عمده سنی نامیده می شود و عبارت است از : افراد کمتر از یکسال ، اطفال

افراد ۱ - ۵ ساله : نوباوگان

افراد ۶ - ۱۰ ساله : کودکان

افراد ۱۱ - ۱۴ ساله : نوجوانان

افراد ۱۵ - ۲۴ ساله : جوانان

افراد ۲۵ - ۶۴ ساله : میانسالان

افراد ۶۵ ساله و بیشتر : بزرگسالان

افرادی که سن آنان معلوم نبوده و یا امکان انتساب آنان به یکی از گروه‌های سنی وجود نداشته است، در گروه «سن نامشخص» منظور شده است.

### نسبت باسوادی

این نسبت در هر جامعه از تقسیم تعداد افراد باسواد در یک سن یا گروه سنی معین به جمعیت آن سن یا گروه سنی به دست می‌آید و معمولاً به صورت «درصد» بیان می‌شود.

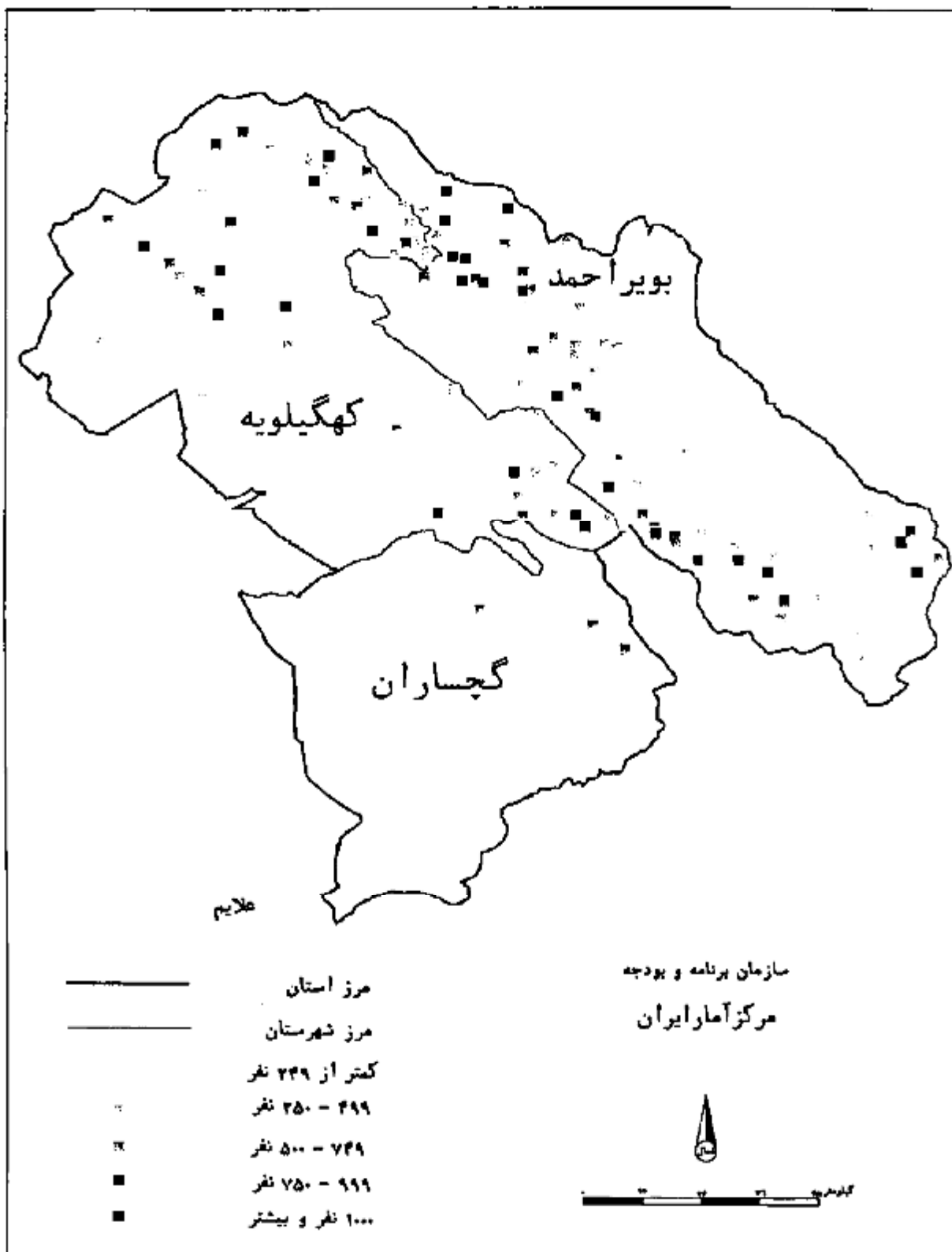
### میزان فعالیت

عبارت است از نسبت تعداد جمعیت فعال (شاغل و بیکار) به جمعیت ده ساله و بیشتر

$$\text{میزان فعالیت} = \frac{\text{جمعیت فعال (شاغل و بیکار)}}{\text{جمعیت ده ساله و بیشتر}} \times 100$$

نمودار پراکنندگی جمعیت عشایر بیلابی استان کهگیلویه و بویراحمد

مرکز آمار اجتماعی - اقتصادی دفتر کوچنده سرمد ۳۷۷







## گزیده یافته‌ها

بر اساس اطلاعات بدست آمده از سرشماری اجتماعی - اقتصادی عشایر کوچنده کشور در تیرماه ۱۳۷۷، محل استقرار بیلاقی ۱۳۴۷۹ خانوار با ۹۲۹۵۱ نفر جمعیت و محل استقرار قشلاقی ۱۱۷۴۰ خانوار با ۸۰۴۰۴ نفر جمعیت در استان کهگیلویه و بویراحمد قرار دارد. در تیرماه سال ۱۳۶۶ تعداد خانوار و جمعیت عشایر کوچنده‌ای که محل استقرار بیلاقی آنها در این استان قرار داشته است به ترتیب ۱۷۲۸۳ و ۱۱۱۷۶۸ بوده است.

عشایر دوره قشلاقی استان نیز در سال مزبور ۱۵۶۱۶ خانوار با ۱۰۰۶۸۰ نفر جمعیت بوده است. تعداد خانوار و جمعیت هر یک از ایلها و طایفه‌های مستقل که در سالهای ۱۳۶۶ و ۱۳۷۷ تمام یا قسمتی از آنها دوره بیلاقی یا قشلاقی خود را در این استان می‌گذراندند و تعداد خانوار و جمعیت ایلها و طایفه‌های مزبور که محل استقرار بیلاقی و یا قشلاقی آنها در این استان بوده است در دو جدول ش و ص در پایان این بخش ارائه شده است.

جدول الف : خانوار و جمعیت عشایر کوچنده استان در تیرماه ۱۳۶۶ و ۱۳۷۷

جمعیت		تعداد خانوار		تعداد طایفه‌های مستقل		تعداد ایلها		دوره استقرار
				۷۷	۶۶	۷۷	۶۶	
۷۷	۶۶	۷۷	۶۶	۷۷	۶۶	۷۷	۶۶	
۹۲۹۵۱	۱۱۱۷۶۸	۱۳۴۷۹	۱۷۲۸۳	۰	۰	۱۰	۱۰	بیلاقی
۸۰۴۰۴	۱۰۰۶۸۰	۱۱۷۴۰	۱۵۶۱۶	۰	۰	۹	۹	قشلاقی

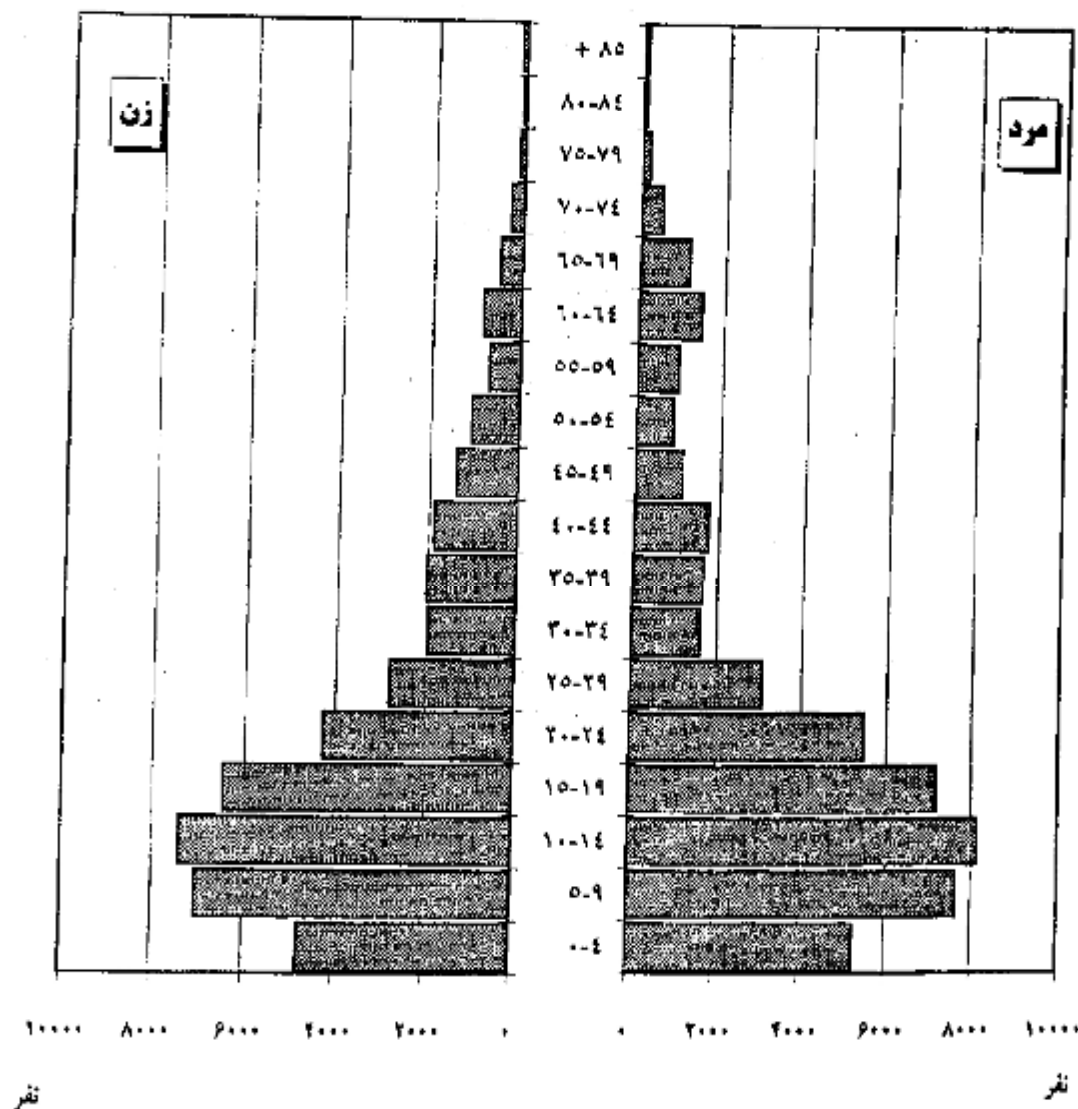
مقایسه تعداد خانوارهای عشایر بیلاقی و قشلاقی استان در دو سرشماری ۱۳۶۶ و ۱۳۷۷ حاکی از ۲۲/۴۶- درصد کاهش در خانوارهای عشایر بیلاقی و ۲۴/۸۲- درصد کاهش در خانوارهای عشایر قشلاقی است.

## ساخت سنی و جنسی

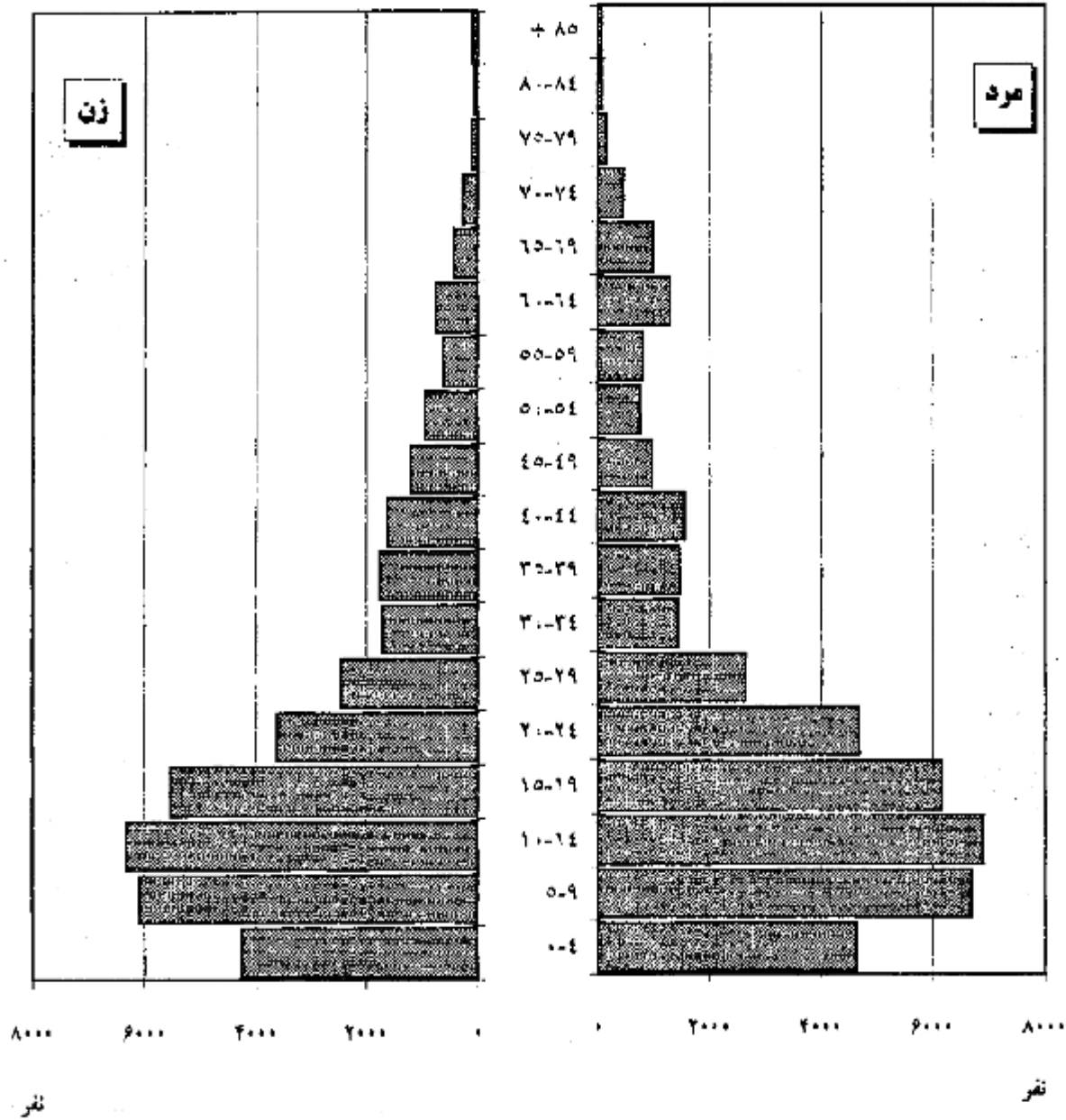
از مجموع ۹۲۹۵۱ نفر جمعیت عشایر دوره بیلاقی سرشماری شده ۴۸۸۳۲ نفر مرد و ۴۴۱۱۷ نفر زن بوده‌اند. که در نتیجه نسبت جنسی برابر ۱۱۱ به دست می‌آید. به عبارت دیگر در جامعه عشایر دوره بیلاقی استان، در مقابل هر ۱۰۰ نفر زن ۱۱۴ نفر مرد وجود داشته است. این نسبت در بین اطفال کمتر از یکساله برابر ۱۱۱ و در بین بزرگسالان (۶۵ ساله و بیشتر) معادل ۱۸۵ بوده است. همچنین از مجموع ۸۰۴۰۴ نفر جمعیت عشایر دوره فشلاقی استان ۴۲۲۸۶ نفر مرد و ۳۸۱۱۸ نفر زن بوده‌اند که در نتیجه نسبت جنسی برابر ۱۱۱ بدست می‌آید. به عبارت دیگر در جامعه عشایر دوره فشلاقی استان، در مقابل هر ۱۰۰ نفر زن ۱۱۱ نفر مرد وجود داشته است. این نسبت در بین اطفال کمتر از یک ساله برابر ۱۰۷ و در بین بزرگسالان (۶۵ ساله و بیشتر) معادل ۱۸۶ بوده است.

از جمعیت عشایر دوره بیلاقی استان، ۴۳/۳۹ درصد در گروه سنی کمتر از ۱۵ ساله، ۵۲/۴۱ درصد در گروه سنی ۱۵ تا ۶۴ ساله و ۳/۳۸ درصد در گروه سنی ۶۵ ساله و بیشتر قرار داشته‌اند و سن ۰/۸۲ درصد از آنان نامشخص بوده است. همچنین از جمعیت عشایر دوره فشلاقی استان، ۴۳/۴۴ درصد در گروه سنی کمتر از ۱۵ ساله، ۵۲/۴۱ درصد در گروه سنی ۱۵ تا ۶۴ ساله، ۳/۴۱ درصد در گروه سنی ۶۵ ساله و بیشتر قرار داشته‌اند و سن ۰/۷۵ درصد از آنان نامشخص بوده است.

## نمودار ۱ - هرم سنی جمعیت عشایر کوچنده دوره بیلاقی استان



نمودار ۲- هرم سنی جمعیت عشایر کوچنده دوره فشلاقی استان



جدول ب: جمعیت عشایر دوره ییلاقی و دوره قشلاقی استان برحسب گروههای عمده سنی و جنس

نسبت جنسی	زن	مرد	مردوزن		گروههای عمده سنی
			تعداد	درصد	
<b>عشایر دوره ییلاقی</b>					
					جمع
۱۱۰٫۶۹	۴۴۱۱۷	۴۸۸۳۴	۱۰۰٫۰۰	۹۲۹۵۱	
۱۱۱٫۰۸	۶۴۱	۷۱۲	۱٫۰۶	۱۳۵۳	اطفال کمتر از یکسال
۱۱۰٫۹۳	۵۴۶۹	۶۰۶۷	۱۲٫۰۹	۱۱۵۳۶	نویاگان (۱-۵ ساله)
۱۰۷٫۴۰	۷۲۶۰	۷۷۹۷	۱۶٫۲۰	۱۵۰۵۷	کودکان (۶-۱۰ ساله)
۱۱۱٫۰۶	۵۸۶۶	۶۵۱۵	۱۳٫۳۲	۱۲۳۸۱	نوجوانان (۱۱-۱۴ ساله)
۱۱۸٫۱۸	۱۰۷۲۹	۱۲۶۷۹	۲۵٫۱۸	۲۳۴۰۸	جوانان (۱۵-۲۴ ساله)
۹۹٫۵۷	۱۲۶۸۳	۱۲۶۲۹	۲۷٫۲۳	۲۵۳۱۲	میانسالان (۲۵-۶۴ ساله)
۱۸۴٫۹۶	۱۱۰۴	۲۰۴۲	۳٫۲۸	۳۱۴۶	بزرگسالان (۶۵ ساله و بیشتر)
۱۰۷٫۶۷	۳۶۵	۳۹۳	۰٫۸۲	۷۵۸	نامشخص
<b>عشایر دوره قشلاقی</b>					
					جمع
۱۱۰٫۹۳	۳۸۱۱۸	۴۲۲۸۶	۱۰۰٫۰۰	۸۰۴۰۴	
۱۰۷٫۰۶	۵۸۱	۶۲۲	۱٫۵۰	۱۲۰۳	اطفال کمتر از یکسال
۱۱۰٫۴۸	۴۸۴۰	۵۳۴۷	۱۲٫۶۷	۱۰۱۸۷	نویاگان (۱-۵ ساله)
۱۰۹٫۴۶	۶۲۲۷	۶۸۱۶	۱۶٫۲۲	۱۳۰۴۳	کودکان (۶-۱۰ ساله)
۱۰۹٫۶۳	۵۰۰۶	۵۴۸۸	۱۳٫۰۵	۱۰۴۹۴	نوجوانان (۱۱-۱۴ ساله)
۱۱۸٫۹۳	۹۱۵۱	۱۰۸۸۳	۲۴٫۹۲	۲۰۰۳۴	جوانان (۱۵-۲۴ ساله)
۹۹٫۶۶	۱۱۰۶۹	۱۱۰۳۱	۲۷٫۴۹	۲۲۱۰۰	میانسالان (۲۵-۶۴ ساله)
۱۸۶٫۳۱	۹۵۷	۱۷۸۳	۳٫۴۱	۲۷۴۰	بزرگسالان (۶۵ ساله و بیشتر)
۱۱۰٫۱۰	۲۸۷	۳۱۹	۰٫۷۵	۶۰۳	نامشخص

سواد

در تیرماه ۱۳۷۷، از ۷۹۳۰۴ نفر جمعیت ۶ ساله و بیشتر عشایر دوره بیلاقی استان ۵۹/۵۰ درصد باسواد بوده اند. همچنین از ۶۸۴۱۱ نفر جمعیت ۶ ساله و بیشتر عشایر دوره فشلاقی استان، ۵۸/۱۵ درصد باسواد بوده اند. نسبت باسوادی در گروه سنی ۶ - ۱۰ ساله برای عشایر دوره بیلاقی ۷۲/۲۵ درصد و برای عشایر دوره فشلاقی ۷۰/۹۱ درصد بوده است. این نسبت در گروه سنی ۱۵ ساله و بیشتر برای جمعیت عشایر دوره بیلاقی ۴/۴۸ درصد و برای جمعیت عشایر دوره فشلاقی ۴/۲۰ درصد بوده است.

جدول پ: درصد باسوادان ۶ ساله و بیشتر عشایر دوره بیلاقی و دوره فشلاقی استان برحسب گروههای عمده سنی به تفکیک جنس

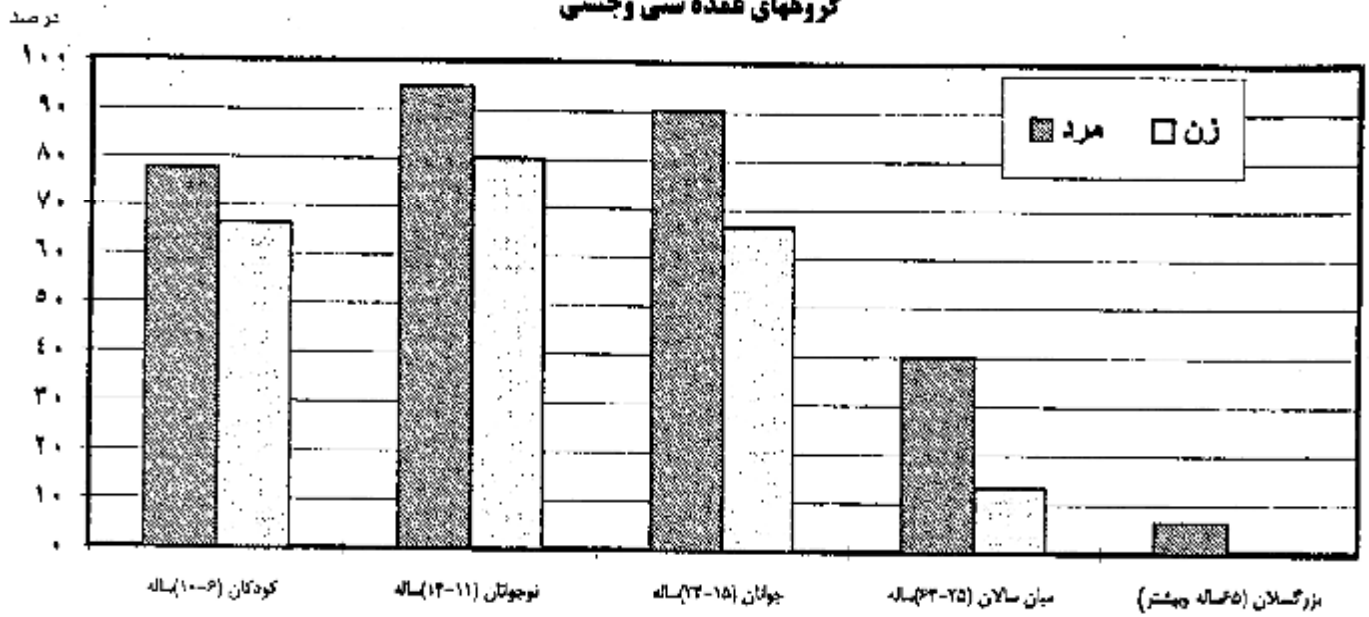
دوره فشلاقی			دوره بیلاقی			گروههای عمده سنی
زن	مرد	مرد و زن	زن	مرد	مرد و زن	
۴۶/۹۱	۶۸/۲۷	۵۸/۱۵	۴۸/۶۷	۶۹/۲۹	۵۹/۵۰	جمعیت ۶ ساله و بیشتر
۶۴/۴۵	۷۶/۸۲	۷۰/۹۱	۶۶/۳۲	۷۷/۷۷	۷۲/۲۵	کودکان (۶-۱۰ ساله)
۷۸/۲۳	۹۳/۹۹	۸۶/۴۷	۸۰/۲۴	۹۴/۷۴	۸۷/۸۷	نوجوانان (۱۱-۱۴ ساله)
۶۳/۹۵	۸۹/۳۸	۷۷/۷۶	۶۶/۱۷	۹۰/۲۵	۷۹/۲۱	جوانان (۱۵-۲۴ ساله)
۱۴/۸۲	۳۹/۴۱	۲۶/۰۹	۱۳/۳۳	۴۰/۰۳	۲۶/۶۶	میانسالان (۲۵-۶۴ ساله)
۰/۴۲	۶/۲۳	۴/۲۰	۰/۷۲	۶/۵۱	۴/۴۸	بزرگسالان (۶۵ ساله و بیشتر)

براساس اطلاعات این سرشماری، از جمعیت ۶-۲۴ ساله عشایر دوره بیلاقی استان، ۵۲/۷۱ درصد و عشایر دوره فشلاقی استان ۵۰/۶۸ درصد در حال تحصیل بوده اند.

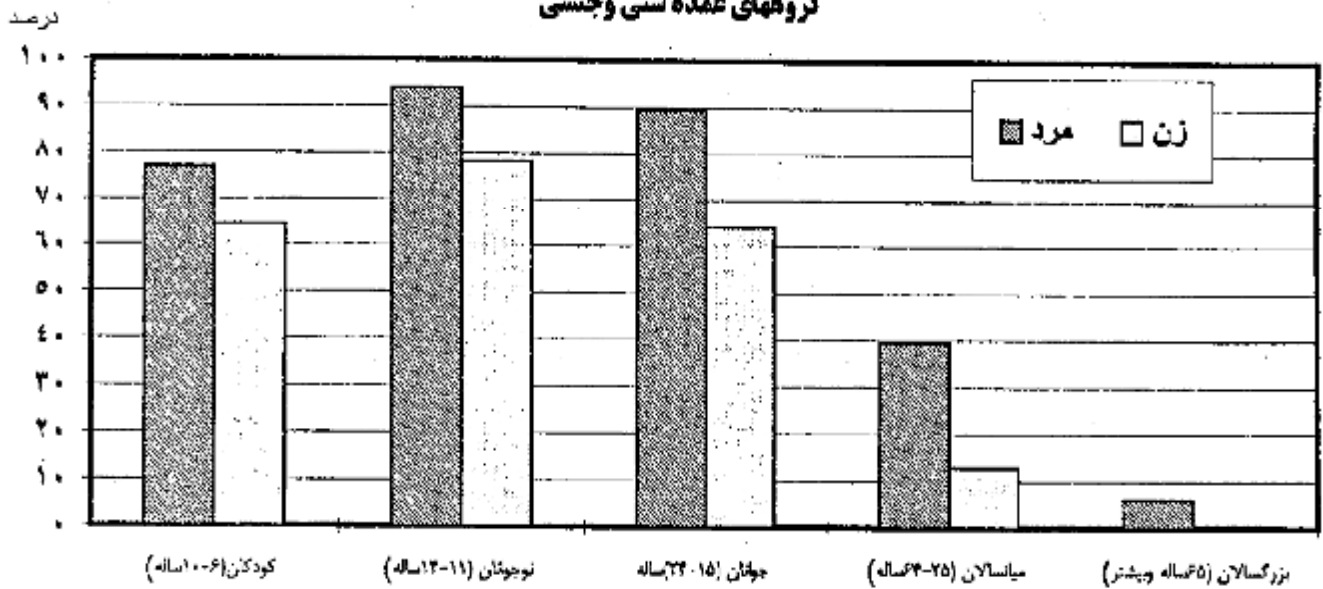
جدول ت: درصد جمعیت ۶-۲۴ ساله در حال تحصیل عشایر دوره بیلاقی و دوره فشلاقی استان برحسب گروههای عمده سنی به تفکیک جنس

دوره فشلاقی			دوره بیلاقی			گروههای عمده سنی
زن	مرد	مرد و زن	زن	مرد	مرد و زن	
۴۰/۸۹	۵۹/۲۹	۵۰/۶۸	۴۲/۹۱	۶۱/۳۶	۵۲/۷۱	جمعیت ۶-۲۴ ساله
۶۰/۶۴	۷۴/۰۸	۶۷/۶۶	۶۲/۶۷	۷۵/۲۲	۶۹/۱۷	کودکان (۶-۱۰ ساله)
۵۶/۴۷	۸۲/۵۴	۷۰/۰۶	۵۹/۳۴	۸۴/۳۶	۷۲/۵۱	نوجوانان (۱۱-۱۴ ساله)
۱۸/۹۸	۳۸/۳۱	۲۹/۴۸	۲۰/۵۶	۴۱/۰۳	۳۱/۶۵	جوانان (۱۵-۲۴ ساله)

نمودار ۳ - درصد باسوادان ۶ ساله و بیشتر جمعیت عشایر دوره بیابالی استان بر حسب گروههای عمده سنی و جنسی



نمودار ۴ - درصد باسوادان ۶ ساله و بیشتر جمعیت عشایر دوره قشلاکی استان بر حسب گروههای عمده سنی و جنسی



## وضع فعالیت

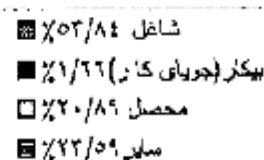
براساس اطلاعات این سرشماری، از جمعیت مردان ۶ ساله و بیشتر عشایر، دوره بیلاقی ۶۶٫۸ درصد شاغل، ۲۳٫۲ درصد محصل و ۲٫۶ درصد بیکار (جویای کار) بوده‌اند. در مقابل از جمعیت زنان، ۳۹٫۵ درصد شاغل ۱۸٫۴ درصد محصل، ۳۱٫۹ درصد خانه‌دار و ۰٫۶ درصد بیکار (جویای کار) بوده‌اند.

همین اطلاعات نشان می‌دهد که از جمعیت مردان ۶ ساله و بیشتر عشایر دوره قشلاقی، ۶۷٫۳ درصد شاغل، ۲۲٫۶ درصد محصل و ۲٫۷ درصد بیکار (جویای کار) بوده‌اند. در مقابل از جمعیت زنان، ۳۹٫۱ درصد شاغل، ۱۷٫۵ درصد محصل، ۳۳٫۴ درصد خانه‌دار و ۰٫۵ درصد بیکار (جویای کار) بوده‌اند.

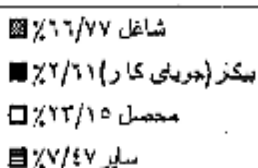
### نمودار ۵ - توزیع نسبی جمعیت ۶ساله و بیشتر عشایر دوره بیلاقی استان بر حسب

#### وضع فعالیت

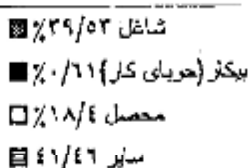
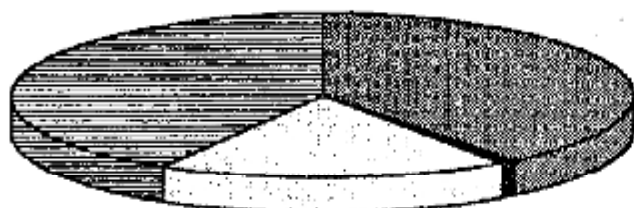
##### مردوزن



##### مرد



##### زن

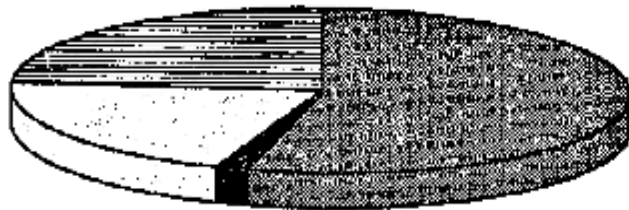




نمودار ۶ - توزیع نسبی جمعیت ۶ ساله و بیشتر عشایر دوره نشانی استان بر حسب

وضع فعالیت

مردوزن



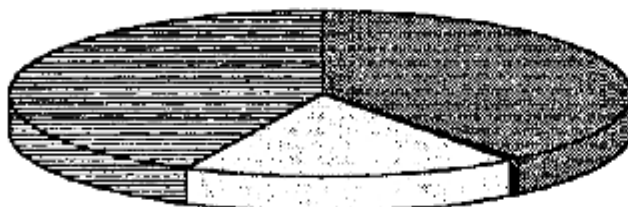
شاغل	۵۳/۹۴٪
بیکار (جویای کار)	۲۱/۶۶٪
محصل	۲۰/۱۹٪
سایر	۲۴/۱۹٪

مرد



شاغل	۶۷/۲۶٪
بیکار (جویای کار)	۲۲/۷٪
محصل	۲۲/۶٪
سایر	۲۷/۴۲٪

زن



شاغل	۳۹/۱۲٪
بیکار (جویای کار)	۱۰/۵۱٪
محصل	۱۷/۵۱٪
سایر	۴۲/۸۳٪

## وضع زناشویی

در بین جمعیت ۱۰ ساله و بیشتر عشایر دوره بیلاقی: ۴۰/۳۵ درصد از مردان و ۴۹/۲۱ درصد از زنان، «مداخل یکبار ازدواج کرده» بوده اند. این نسبت در بین جمعیت عشایر دوره قشلاقی به ترتیب ۴۱/۱۳ درصد و ۵۰/۱۲ درصد بوده است. نسبت افراد «هرگز ازدواج نکرده» در جمعیت ۱۰ ساله و بیشتر عشایر دوره بیلاقی برای مردان ۵۷/۵۱ درصد و برای زنان ۴۸/۱۳ درصد بوده است. این نسبت برای عشایر دوره قشلاقی به ترتیب ۵۶/۶۵ درصد و ۴۷/۱۵ درصد بوده است.

جدول ۳: توزیع نسبی جمعیت ۱۰ ساله و بیشتر عشایر دوره بیلاقی و دوره قشلاقی استان بر حسب وضع زناشویی و جنس

درصد

دوره قشلاقی			دوره بیلاقی			وضع زناشویی
زن	مرد	مرد و زن	زن	مرد	مرد و زن	
۱۰۰/۰۰	۱۰۰/۰۰	۱۰۰/۰۰	۱۰۰/۰۰	۱۰۰/۰۰	۱۰۰/۰۰	جمع
۴۷/۵۳	۴۲/۴۵	۴۴/۸۵	۴۶/۵۶	۲۱/۶۳	۴۳/۹۶	دارای همسر
۴/۸۹	۰/۶۳	۲/۶۵	۴/۸۹	۰/۵۷	۲/۶۲	بی همسر بر اثر فوت همسر یا طلاق
۴۷/۱۵	۵۶/۶۵	۵۲/۱۶	۴۸/۱۳	۵۷/۵۱	۵۳/۰۷	هرگز ازدواج نکرده
۰/۴۳	۰/۲۷	۰/۳۵	۰/۴۲	۰/۲۹	۰/۳۵	اظهار نشده

## طول مسیر کوچ

از خانوارهای عشایر دوره بیلاقی استان ۴/۲۰ درصد در آخرین کوچ قبل از سرشماری (از قشلاق به بیلاق) مشارکت نداشته اند و طول مسیر کوچ ۱۸/۷۱ درصد از خانوارها کمتر از ۳۰ کیلومتر بوده است.

همچنین از خانوارهای عشایر دوره قشلاقی استان ۴/۶۴ درصد در آخرین کوچ شرکت نکرده و طول مسیر کوچ ۱۷/۲۹ درصد از خانوارها کمتر از ۳۰ کیلومتر بوده است.

جدول ج: خانوارهای عشایر دوره بیلاقی و دوره قشلاقی استان برحسب طول مسیر آخرین کوچ از قشلاقی به بیلاقی

دوره قشلاقی		دوره بیلاقی		طول مسیر کوچ
درصد	تعداد	درصد	تعداد	
۱۰۰/۰۰	۱۱۷۴۰	۱۰۰/۰۰	۱۳۴۷۹	جمع
۴/۶۴	۵۴۵	۴/۲۰	۵۶۶	کوچ نکرده
۳/۴۱	۴۰۰	۳/۳۶	۴۶۷	کمتر از ۱۰ کیلومتر
۷/۷۶	۹۱۱	۸/۶۴	۱۱۶۴	۱۰-۱۹ کیلومتر
۶/۱۲	۷۱۹	۶/۶۱	۸۹۱	۲۰-۲۹ کیلومتر
۱۰/۲۰	۱۱۹۸	۹/۸۱	۱۳۲۲	۳۰-۳۹ کیلومتر
۷/۹۶	۹۲۵	۸/۷۶	۱۱۸۱	۴۰-۴۹ کیلومتر
۱۳/۰۳	۱۵۳۰	۱۳/۸۰	۱۸۶۰	۵۰-۷۴ کیلومتر
۶/۸۳	۸۰۱	۸/۰۳	۱۰۸۳	۷۵-۹۹ کیلومتر
۱۰/۱۵	۱۱۹۲	۱۰/۲۸	۱۳۸۶	۱۰۰-۱۴۹ کیلومتر
۱۰/۹۲	۱۲۸۲	۱۱/۰۴	۱۴۸۸	۱۵۰-۱۹۹ کیلومتر
۱۸/۹۷	۲۲۲۷	۱۵/۳۶	۲۰۷۱	۲۰۰ کیلومتر و بیشتر

## تسهیلات در اختیار خانوار

بر اساس نتایج سرشماری اجتماعی - اقتصادی عشایر کوچنده، در تیرماه ۱۳۷۷، ۳۰/۷ درصد از عشایر دوره بیلاقی و ۳/۲۵ درصد از عشایر دوره قشلاقی استان یک یا چند وسیله نقلیه موتوری در اختیار داشته‌اند.

جدول ج: توزیع نسبی خانوارها عشایر دوره بیلاقی و دوره قشلاقی استان برحسب استفاده از وسایل نقلیه موتوری در اختیار آنها

دوره استقرار	جمع	موتوسیکلت	سواری	باری	بیش از یک وسیله	هیچکدام
بیلاقی	۱۰۰/۰۰	۰/۳۴	۰/۴۰	۲/۲۷	۰/۰۶	۹۶/۹۳
قشلاقی	۱۰۰/۰۰	۰/۸۵	۰/۳۶	۱/۹۹	۰/۰۵	۹۶/۷۵

براساس همین اطلاعات از کل خانوارهای دوره بیلاقی استان ۳۶/۸۶ درصد از رادیو و رادیوضبط، ۸/۱۰ درصد از تلویزیون، ۶۳/۵۷ درصد از چراغ توری و ۲۲/۲۰ درصد از چراغ خیاطی استفاده می‌کرده‌اند. نسبت درصد خانوارهای عشایر دوره قشلاقی استان استفاده کننده از وسایل مزبور به ترتیب ۳۶/۸۵، ۸/۴۱، ۶۳/۵۸ و ۲۲/۷۹ درصد بوده است. ۱۷/۳۸ درصد از خانوارهای عشایر دوره بیلاقی و ۱۶/۷۵ درصد از خانوارهای عشایر دوره قشلاقی استان از هیچیک از وسایل مورد اشاره در سرستونهای جدول ح استفاده نمی‌کرده‌اند.

جدول ح: نسبت خانوارهای عشایری دوره بیلاقی و دوره قشلاقی استان استفاده کننده از وسایل صوتی، تصویری و خانگی در اختیار آنها

درصد

دوره استقرار	رادیو و رادیوضبط	تلویزیون	چراغ توری	چراغ خوراک‌پزی نفتی یا گازی	بخاری	چرخ خیاطی	هیچکدام
بیلاقی	۳۶/۸۶	۸/۱۰	۶۳/۵۷	۴۴/۴۴	۳۵/۲۰	۲۲/۲۰	۱۷/۳۸
قشلاقی	۳۶/۸۵	۸/۴۱	۶۳/۵۸	۴۵/۴۱	۳۶/۹۲	۲۲/۷۹	۱۶/۷۵

براساس نتایج سرشماری، سوخت اصلی خانوارهای عشایر دوره بیلاقی استان، برای پخت و پز و ایجاد گرما، ۸۷/۹۰ درصد هیزم و زغال چوب، ۰/۱۰ درصد سوخت حیوانی، ۱۱/۸۰ درصد نفت سفید و گازوئیل و گاز بوده است. از خانوارهای عشایر دوره قشلاقی استان، ۹۰/۱۰ درصد از هیزم و زغال چوب، ۰/۰۰ درصد از سوخت حیوانی و ۹/۷۰ درصد از نفت سفید و گازوئیل و گاز استفاده کرده‌اند.

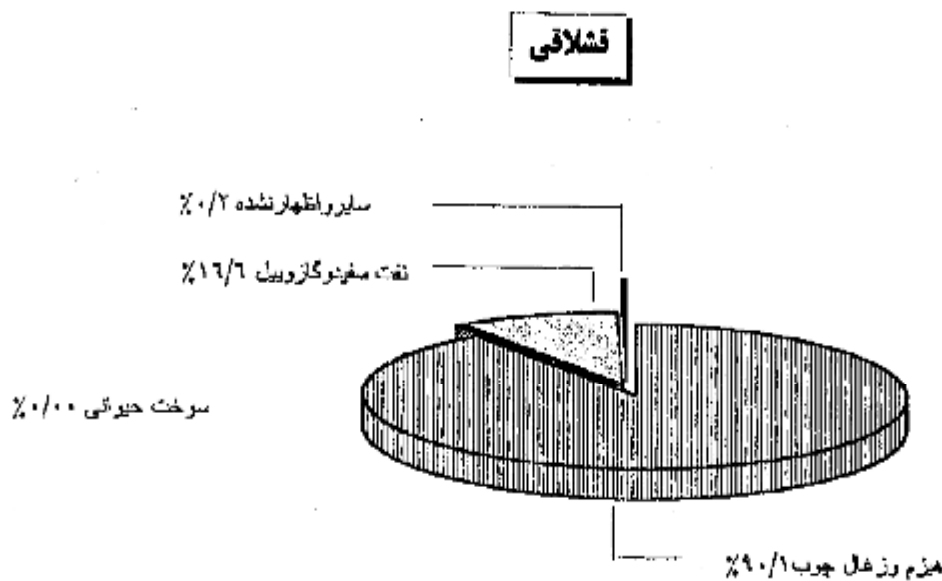
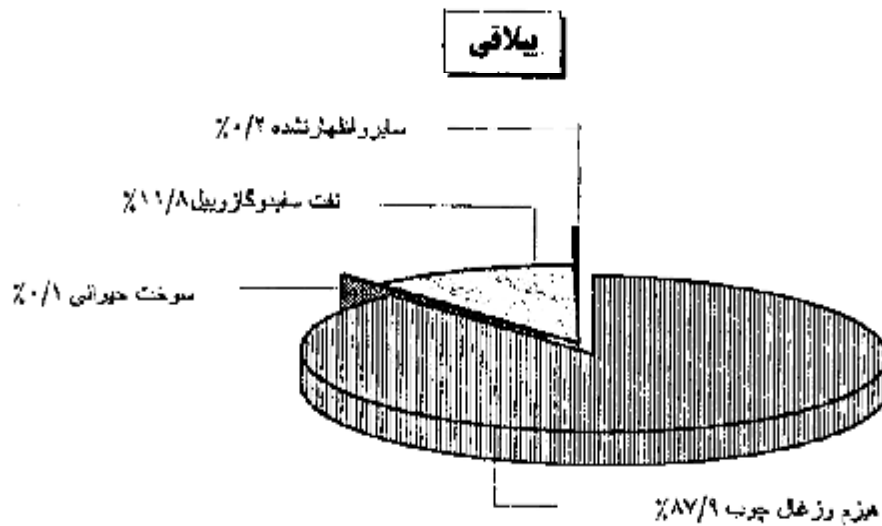
جدول ح: توزیع نسبی خانوارهای عشایر دوره بیلاقی و دوره قشلاقی بر حسب سوخت اصلی مصرفی

درصد

دوره استقرار	جمع	هیزم و زغال چوب	سوخت حیوانی	نفت سفید و گازوئیل و گاز	سایر و اظهار نشده
بیلاقی	۱۰۰/۰	۸۷/۹	۰/۱	۱۱/۸	۰/۲
قشلاقی	۱۰۰/۰	۹۰/۱	۰/۰	۹/۷	۰/۲

نمودار ۷ - توزیع نسبی خانوارهای عشایر دوره بیلاقی و دوره نشلاقی استان بر حسب

نوع سوخت اصلی مصرفی



نوع بهره‌برداری

بر اساس نتایج این سرشماری، عشایر دوره بیلاقی استان، اداره ۱۳۴۹۸ بهره‌برداری کشاورزی دارای دام را عهده‌دار بوده‌اند. از این تعداد، ۹۵/۸۰ درصد اختصاصی و بقیه شریکی یا متعلق به غیر عشایر بوده است. از کل بهره‌برداریهای مزبور، فعالیت ۲۰/۹۰ درصد از بهره‌برداریهای «فقط دامداری» و بقیه همراه با زراعت و یا باغداری بوده است.

عشایر دوره نشلاقی استان، اداره ۱۱۷۷۴ بهره‌برداری کشاورزی دارای دام را به عهده داشته‌اند. از تعداد مزبور، ۹۶/۱۰ درصد اختصاصی بوده است. از بهره‌برداریهای مزبور، فعالیت ۲۱/۱۰ درصد «فقط دامداری» بوده است.

جدول ۵: توزیع نسبی بهره‌بردارانهای کشاورزی دارای دام عشایر دوره بیلاقی استان برحسب نوع و فعالیت

درصد

نوع بهره‌برداری	جمع	فقط دامداری	دامداری و زراعت	دامداری و باغداری	دامداری، زراعت و باغداری
جمع	۱۰۰۰/۰	۲۰/۹	۵۵/۴	۱/۱	۲۲/۶
اختصاصی	۹۵/۸	۱۷/۹	۵۴/۷	۱/۱	۲۲/۱
شریکی با عشایر	۱/۵	۰/۴	۰/۳	۰/۰	۰/۲
شریکی با غیرعشایر	۲/۳	۱/۷	۰/۳	۰/۰	۰/۳
متعلق به غیرعشایر	۰/۸	۰/۸	۰/۰	۰/۰	۰/۰

جدول ۶: توزیع نسبی بهره‌بردارانهای کشاورزی دارای دام عشایر دوره قشلاقی استان برحسب نوع و فعالیت

درصد

نوع بهره‌برداری	جمع	فقط دامداری	دامداری و زراعت	دامداری و باغداری	دامداری، زراعت و باغداری
جمع	۱۰۰۰/۰	۲۱/۱	۵۵/۲	۱/۳	۲۲/۴
اختصاصی	۹۶/۱	۱۸/۲	۵۴/۷	۱/۳	۲۲/۰
شریکی با عشایر	۱/۰	۰/۵	۰/۳	۰/۰	۰/۲
شریکی با غیرعشایر	۲/۰	۱/۶	۰/۲	۰/۰	۰/۲
متعلق به غیرعشایر	۰/۹	۰/۹	۰/۰	۰/۰	۰/۰

## دامداری

براساس اطلاعات این سرشماری، عشایر دوره بیلاقی استان ۳۵۲۰۷۶ راس گوسفند و بره و ۵۷۰۷۷۳ راس بز و بزغاله نگهداری می‌کرده‌اند. به این ترتیب به طور متوسط برای هر خانوار عشایر دوره بیلاقی، ۶۸ راس دام کوچک (گوسفند و بره و بز و بزغاله) وجود داشته است. تعداد گوسفند و بره عشایر دوره قشلاقی استان ۳۲۴۹۲۳ راس و بز و بزغاله آن ۵۰۲۹۰۷ راس بوده است. به این ترتیب متوسط تعداد دام کوچک هر خانوار عشایر دوره قشلاقی استان ۷۱ راس بوده است.

جدول ۱: تعداد انواع دام بهره‌برداریهایی عشایر دوره بیلاقی و دوره قشلاقی استان

دوره استقرار	گوسفنده و بره	بز و بزغاله	گاو و گوساله	گاو میش و بچه گاو میش	شتر و بچه شتر	اسب و کره اسب	فاطر و استر	الاغ و کره الاغ	دوره استقرار	
									بیلاقی	قشلاقی
.....	۳۵۲۰۷۶	۵۷۰۷۷۳	۱۴۸۹۲	۲۵۵	۱۸۲	۱۹۶	۱۱۲۵	۱۸۴۶۵	بیلاقی	.....
.....	۳۲۴۹۲۳	۵۰۴۹۰۷	۱۲۴۵۴	۲۰۹	۱۰۴	۱۶۶	۱۰۶۰	۱۵۷۰۸	قشلاقی	.....

### زراعت و باغداری

بر اساس نتایج این سرشماری، اراضی زیرکشت محصولات سالانه خانوارهای بهره‌بردار عشایر در این استان ۲۷۱۱۹ هکتار بوده است که از این مقدار ۶۴۴۶ هکتار (۲۳/۸ درصد) زیرکشت محصولات سالانه آبی و ۲۰۶۷۳ هکتار (۷۶/۲ درصد) زیرکشت محصولات سالانه دیم بوده است. اراضی باغ و قلمستان خانوارهای عشایر در این استان ۱۷۷۰ هکتار آبی و ۲۰۸ هکتار دیم بوده است.

جدول ۲: مساحت اراضی بهره‌برداریهایی عشایر در استان برحسب نوع استفاده از زمین ۱۳۷۷

زیرکشت محصولات سالانه		آبش		باغ و قلمستان	
آبی	دیم	آبی	دیم	آبی	دیم
۶۴۴۶	۲۰۶۷۳	۱۱۱۴	۵۸۷۸	۱۷۷۰	۲۰۸

### صنایع دستی

در تیرماه ۱۳۷۷ در بین خانوارهای عشایر دوره بیلاقی استان، بافت «قالی»، «قالیچه و گبه» در ۸۷۰۳ درصد از خانوارها، بافت «گلیم، زبلو، ورنی، جاجیم، خورجین، توبره و مشابه» در ۱۰۳۷ درصد، بافت «پلاس (چادر)» در ۱۰۳۴ درصد، بافت «چوقا یا برک و مشابه» در ۰۷۰۸ درصد، بافت «کلاه، دستکش، جوراب، گیوه و پاپوش» در ۰۶۸ درصد و بافت «حصیر» در ۰۴۲ درصد از خانوارها وجود داشته است. براساس همین اطلاعات: در بین خانوارهای عشایر دوره قشلاقی، در ۹۷۲ درصد از خانوارها بافت «قالی و ...» در ۱۳۳۶ درصد، بافت «گلیم، ...» در ۱۰۸۶ درصد بافت «پلاس»، در ۰۱۰ درصد بافت «چوقا یا برک و مشابه» در ۰۷۶ درصد بافت «کلاه و ...» و در ۰۳۷ درصد از خانوارها بافت حصیر وجود داشته است.

جدول ۱: خانوارهای عشایر دوره بیلاقی و دوره قشلاقی استان، دارای هر یک از انواع صنایع دستی برحسب هدف از تولید

انواع صنایع دستی	جمع	فقط برای فروش	فقط برای مصرف خانوار	برای فروش و مصرف خانوار
<b>عشایر دوره بیلاقی</b>				
قالی و قالیچه و گبه	۱۰۸۲	۳۶۸	۵۱۹	۱۹۵
گلیم، زیلو، ورنی، جاجیم، خورجین، توبره و مشابه	۱۳۹۸	۱۲۳	۱۱۶۲	۱۱۳
پلاسی (چادر)	۱۳۹۴	۴۲	۱۳۳۶	۱۶
چوقا یا برک و مشابه	۱۱	۰	۱۱	۰
کلاه، دستکش، جوراب، گیوه و پاپوش	۹۲	۳	۵۸	۳۱
حصیر	۴۳	۶	۳۵	۲
سایر	۲۶۲۷	۶۳۷	۱۱۳۶	۸۵۴
<b>عشایر دوره قشلاقی</b>				
قالی و قالیچه و گبه	۱۱۴۱	۱۵۱	۷۴۷	۲۴۳
گلیم، زیلو، ورنی، جاجیم، خورجین، توبره و مشابه	۱۵۶۸	۷۲	۱۳۶۱	۱۳۵
پلاسی (چادر)	۱۲۷۵	۳۶	۱۲۲۵	۱۴
چوقا یا برک و مشابه	۱۲	۰	۱۲	۰
کلاه، دستکش، جوراب، گیوه و پاپوش	۸۹	۴	۵۴	۳۱
حصیر	۴۴	۷	۳۵	۲
سایر	۲۵۰۰	۶۱۵	۱۰۴۲	۸۴۳

## عمده ترین طریق مبادلات

براساس اطلاعات این سرشماری، ۳۶٫۶ درصد از خانوارهای عشایر دوره بیلاقی استان مایحتاج زندگی خود را از شرکتهای تعاونی عشایری خریداری می‌کنند در حالیکه ۱٫۵ درصد از خانوارهای مزبور فرآورده‌های دامی خود را به شرکتهای تعاونی عشایری فروخته‌اند. از خانوارهای عشایری دوره قشلاقی استان ۳۴٫۳ درصد از خانوارها، مایحتاج زندگی خود را از شرکتهای تعاونی عشایری خریداری کرده و ۱٫۷ درصد از آنها، فرآورده‌های دامی خود را به شرکتهای مزبور فروخته‌اند.



جدول من: نحوه خرید مایحتاج زندگی و فروش محصولات خانوارهای عشایر دوره بیلاقی و دوره قشلاقی استان

دوره قشلاقی				دوره بیلاقی				شرح		
ندارد	سایر	شرکت تعاونی عشایری	از طریق پیلهور	جمع	ندارد	سایر	شرکت تعاونی عشایری			
۰	۷۳۱۲	۴۰۲۵	۴۰۳	۱۱۷۴۰	۰	۷۹۶۸	۴۹۲۹	۵۸۲	۱۳۴۷۹	خرید مایحتاج زندگی .....
۲۴۵۲	۴۴۴۵	۱۹۶	۴۶۴۷	۱۱۷۴۰	۲۷۴۲	۵۲۰۰	۱۹۷	۵۳۴۰	۱۳۴۷۹	فروش فرآورده های دامی .....
۹۷۵۴	۱۳۲۹	۲۰۸	۴۲۹	۱۱۷۴۰	۱۱۱۵۲	۱۵۰۰	۲۲۶	۶۰۰	۱۳۴۷۹	فروش محصولات زراعی و باغی
۹۹۸۰	۹۸۰	۴۱	۷۳۹	۱۱۷۴۰	۱۱۴۶۲	۱۱۰۴	۵۳	۸۶۰	۱۳۴۷۹	فروش تولیدات صنایع دستی ...

### نوع اقامتگاه

براساس اطلاعات این سرشماری ۹۲/۵ درصد از خانوارهای عشایر دوره بیلاقی فقط از سرپناه (چادر) و ۶/۹ درصد فقط از ساختمان (ساختمان معمولی و عشایری) استفاده می کرده اند. از خانوارهای عشایر دوره قشلاقی ۱۲/۱ درصد فقط از سرپناه و ۸۲/۰ درصد فقط از ساختمان استفاده می کرده اند.

جدول ش: تعداد خانوار ایلها و طایفه های مستقل استان (۱) و تعدادی که محل استقرار آنها در دوره بیلاقی و قشلاقی در این استان است

دوره قشلاقی در این استان		دوره بیلاقی در این استان		کل		ایل یا طایفه مستقل		
تغییرات (درصد)	۱۳۷۷	۱۳۶۶	تغییرات (درصد)	۱۳۷۷	۱۳۶۶	۱۳۷۷	۱۳۶۶	
-۲۴/۸	۱۱۷۴۰	۱۵۶۱۶	-۲۲/۵	۱۳۴۷۹	۱۷۳۸۳	۳۲۸۹۵	۳۸۳۳۴	جمع .....
-۱۶/۸	۴۲۷	۵۱۳	-۱۶/۸	۴۲۷	۵۱۳	۴۲۷	۵۱۳	ایل باشت و یابوکی .....
-۳۷/۶	۳۸۴۸	۶۱۷۰	-۳۷/۷	۳۸۸۳	۶۲۳۰	۳۸۸۳	۶۲۳۰	ایل بویراحمد-حسلی .....
۱۳/۶	۲۵	۲۲	۱۳/۶	۲۵	۲۲	۲۵	۲۲	ایل بویراحمد-گرمسیری .....
-۱۳/۶	۹۱۸	۱۰۶۳	-۱۴/۹	۲۳۵۸	۲۷۳۸	۲۳۷۶	۲۹۷۰	ایل بویراحمد-علیا سردسیر .....
-۴۱/۳	۱۳۲۶	۲۰۸۴	-۴۲/۲	۱۳۲۷	۲۳۱۲	۱۹۲۶	۳۰۴۱	ایل یعمشی .....
۱۰/۸	۱۱۵۶	۱۰۴۳	۱۰/۸	۱۱۵۶	۱۰۴۳	۱۱۵۶	۱۰۴۳	ایل چرام .....
-۲۷/۷	۱۱۳۸	۱۵۷۵	-۲۷/۷	۱۱۳۸	۱۵۷۵	۱۱۳۸	۱۵۷۵	ایل دشمن زیاری .....
-۱۷/۱	۲۱۲۹	۲۵۶۷	-۱۸/۱	۲۴۰۶	۲۶۹۳	۲۴۰۶	۲۶۹۳	ایل طیبی .....
۵۰/۸	۸۷۳	۵۷۹	۱۷۶۶/۷	۵۹۲	۶	۱۷۴۴۹	۱۶۸۹۱	ایل قشلاقی .....
۰	۰	۰	۴۲/۲	۳۵۷	۲۵۱	۲۳۰۹	۳۳۵۶	ایل ممسنی .....

(۱) ایلها و طایفه های مستقلی که محل استقرار بیلاقی و یا قشلاقی تمام یا بخشی از آنها این استان است

جدول ص: جمعیت ایلهها و طایفه‌های مستقل استان (۱) و تعدادی که محل استقرار آنها در دوره بیلاق و دوره فشلاقی در این استان است

دوره فشلاقی در این استان		دوره بیلاقی در این استان			کل		ایل یا طایفه مستقل	
تغییرات (درصد)	۱۳۷۷	۱۳۶۶	تغییرات (درصد)	۱۳۷۷	۱۳۶۶	۱۳۷۷		۱۳۶۶
-۲۰٫۱	۸۰۴۰۴	۱۰۰۶۸۰	-۱۶٫۸	۹۴۹۵۱	۱۱۱۷۶۸	۲۱۶۴۴۲	۲۴۹۲۴۴	جمع
-۸٫۸	۳۲۷۰	۳۵۸۶	-۸٫۸	۳۲۷۰	۳۵۸۶	۳۲۷۰	۳۵۸۶	ایل باشت و بابوشی
-۳۱٫۵	۲۶۱۹۸	۳۸۲۴۲	-۳۱٫۶	۲۶۴۳۸	۳۸۶۶۷	۲۶۴۳۸	۳۸۶۶۷	ایل بویراحمد مستقلی
۲۵٫۲	۱۵۹	۱۲۷	۲۵٫۲	۱۵۹	۱۲۷	۱۵۹	۱۲۷	ایل بویراحمد گرمسیری
-۱۷٫۶	۶۳۸۸	۷۷۵۴	-۱۱٫۱	۱۶۵۷۹	۱۸۶۴۱	۱۶۷۲۱	۲۰۳۹۶	ایل بویراحمد علیا سردسیر
-۳۵٫۰	۹۱۲۴	۱۴۰۳۵	-۳۶٫۱	۹۹۳۵	۱۵۵۵۵	۱۳۷۸۴	۲۰۴۸۶	ایل بهمش
۱۴٫۹	۷۴۱۸	۶۴۵۷	۱۴٫۹	۷۴۱۸	۶۴۵۷	۷۴۱۸	۶۴۵۷	ایل چرام
-۲۶٫۰	۷۲۰۷	۹۷۴۵	-۲۶٫۰	۷۲۰۷	۹۷۴۵	۷۲۰۷	۹۷۴۵	ایل دشمن‌زبانی
-۹٫۴	۱۵۰۰۴	۱۶۵۶۴	-۱۰٫۸	۱۵۵۵۱	۱۷۴۳۸	۱۵۵۵۱	۱۷۴۳۸	ایل طبیعی
۳۵٫۲	۵۶۳۶	۴۱۷۰	۶۷۴۰٫۴	۳۸۹۹	۵۷	۱۱۰۹۷۵	۱۱۲۳۳۰	ایل فشلاقی
۰	۰	۰	۶۶٫۹	۲۴۹۵	۱۴۹۵	۱۴۹۹۹	۲۰۱۱۲	ایل ممسنی

(۱) ایلهها و طایفه‌های مستقلی که محل استقرار بیلاقی و یا فشلاقی تمام یا بخشی از آنها این استان است.

جدول ۱: خانوار و جمعیت شهرستانها برحسب ایل و طایفه مستقل و دوره استقرار در شهرستان

دوره قشلاق		دوره ییلاق		شهرستان - ایل و طایفه مستقل
جمعیت	خانوار	جمعیت	خانوار	
۸۰۴۰۲	۱۱۷۴۰	۹۲۹۵۱	۱۳۴۷۹	استان
۱۵۸۰۵	۲۳۰۰	۵۲۱۹۲	۷۸۲۵	شهرستان بویراحمد
۱۲۸۴۲	۱۹۵۰	۲۲۱۴۰	۳۴۲۷	ایل بویراحمد سفلی
۲۷۵۸	۴۱۶	۱۶۵۷۹	۲۳۵۸	ایل بویراحمد علیا - سردسیر
۰	۰	۱۳۶	۱۹	ایل بهمنی
۰	۰	۳۴۲	۴۵	ایل چرام
۱۸۸	۲۹	۶۳۹۱	۱۰۰۰۰	ایل دشمن زبانی
۲۷	۳	۲۶۲	۴۲	ایل طیبی
۰	۰	۲۸۵۷	۵۸۷	ایل قشقایی
۰	۰	۲۴۹۵	۳۵۷	ایل ممسنی
۵۰۵۵۳	۷۳۲۷	۳۶۲۸۸	۵۱۸۷	شهرستان کهگیلویه
۱۱۸۴۲	۱۶۹۲	۲۲۹۸	۴۵۶	ایل بویراحمد سفلی
۳۸۹	۵۱	۰	۰	ایل بویراحمد علیا - سردسیر
۹۱۲۴	۱۲۲۶	۹۷۹۹	۱۳۱۸	ایل بهمنی
۷۲۱۰	۱۱۲۵	۷۰۸۶	۱۱۱۱	ایل چرام
۷۰۱۹	۱۱۰۷	۸۱۶	۱۳۸	ایل دشمن زبانی
۱۴۹۷۷	۲۱۲۶	۱۵۲۸۹	۲۱۶۴	ایل طیبی
۱۴۰۴۶	۲۰۱۳	۳۴۷۱	۴۵۷	شهرستان گچساران
۳۲۷۰	۴۲۷	۳۲۷۰	۴۲۷	ایل باشت و بابونی
۱۵۲۲	۲۰۶	۰	۰	ایل بویراحمد سفلی
۱۵۹	۲۵	۱۵۹	۲۵	ایل بویراحمد - گرمسیری
۳۲۴۱	۴۵۱	۰	۰	ایل بویراحمد علیا - سردسیر
۲۰۸	۳۱	۰	۰	ایل چرام
۵۶۳۶	۸۷۳	۴۲	۵	ایل قشقایی

جدول ۲: جمعیت برحسب سن و جنس

دوره فشلاقی			دوره بیلاقی			گروههای سنی
زن	مرد	مرد و زن	زن	مرد	مرد و زن	
۳۸۱۱۸	۴۲۲۸۶	۸۰۴۰۴	۴۴۱۱۷	۴۸۸۳۴	۹۲۹۵۱	کلیه سنین
۴۲۴۴	۴۶۶۲	۸۹۰۶	۴۷۷۷	۵۲۷۹	۱۰۰۵۶	۰-۴ ساله
۵۸۱	۶۲۲	۱۲۰۳	۶۴۱	۷۱۲	۱۳۵۳	کمتراز ۱ ساله
۶۰۹۴	۶۷۰۶	۱۲۸۰۰	۷۰۴۸	۷۶۵۹	۱۴۷۰۷	۵-۹ ساله
۶۴۱۶	۶۹۰۵	۱۳۳۲۱	۷۴۱۱	۸۱۵۳	۱۵۵۶۴	۱۰-۱۴ ساله
۵۵۲۹	۶۱۷۷	۱۱۷۰۶	۶۴۵۲	۷۱۹۳	۱۳۶۴۵	۱۵-۱۹ ساله
۴۶۲۲	۴۷۰۶	۸۳۲۸	۴۲۷۷	۵۴۸۶	۹۷۶۳	۲۰-۲۴ ساله
۴۴۵۳	۲۶۵۷	۵۱۱۰	۲۸۱۰	۳۰۸۱	۵۸۹۱	۲۵-۲۹ ساله
۱۷۱۰	۱۴۴۱	۳۱۵۱	۱۹۵۵	۱۶۱۸	۳۵۷۳	۳۰-۳۴ ساله
۱۷۵۹	۱۴۸۹	۳۲۴۸	۲۰۱۲	۱۶۷۸	۳۶۹۰	۳۵-۳۹ ساله
۱۶۲۲	۱۵۶۹	۳۱۹۱	۱۸۷۶	۱۷۸۰	۳۶۵۶	۴۰-۴۴ ساله
۱۲۱۲	۹۷۸	۲۱۹۰	۱۳۸۵	۱۱۳۰	۲۵۱۵	۴۵-۴۹ ساله
۹۴۹	۷۷۵	۱۷۲۴	۱۰۷۷	۸۸۰	۱۹۵۷	۵۰-۵۴ ساله
۶۲۴	۸۲۴	۱۴۴۸	۷۰۶	۹۷۲	۱۶۷۸	۵۵-۵۹ ساله
۷۴۰	۱۲۹۸	۲۰۳۸	۸۶۲	۱۴۹۰	۲۳۵۲	۶۰-۶۴ ساله
۴۳۰	۹۹۴	۱۴۲۴	۵۰۶	۱۱۶۶	۱۶۷۲	۶۵-۶۹ ساله
۴۶۳	۴۶۶	۹۲۹	۲۸۶	۵۰۷	۷۹۳	۷۰-۷۴ ساله
۱۰۶	۱۶۰	۲۶۶	۱۲۲	۱۷۸	۳۰۰	۷۵-۷۹ ساله
۶۳	۸۵	۱۴۸	۷۵	۹۳	۱۶۸	۸۰-۸۴ ساله
۴۵	۳۳	۷۸	۴۴	۴۱	۸۵	۸۵-۸۹ ساله
۲۳	۱۸	۴۱	۲۹	۲۶	۵۵	۹۰-۹۴ ساله
۲۵	۱۲	۳۷	۲۷	۱۵	۴۲	۹۵-۹۹ ساله
۱۲	۱۵	۲۷	۱۵	۱۶	۳۱	۱۰۰ ساله و بیشتر
۲۸۷	۳۱۶	۶۰۳	۳۶۵	۳۹۳	۷۵۸	نامشخص
۲۱,۴۷	۲۲,۰۸	۴۳,۵۵	۲۱,۴۶	۲۲,۰۶	۴۳,۵۲	میانگین سنی
۱۶,۵۵	۱۶,۷۰	۳۳,۲۵	۱۶,۵۵	۱۶,۶۸	۳۳,۲۳	میان سنی

جدول ۲: جمعیت ۶ ساله و بیشتر بر حسب جنس و گروه‌های سنی و وضع عواد

دوره قشلاقی				دوره ییلاقی				جنس و گروه‌های سنی
اظهار نشده	بی سواد	یاسواد	جمع	اظهار نشده	بی سواد	یاسواد	جمع	
۵۶۷	۲۸۳۵۴	۹۰۰۷۱	۶۸۹۹۲	۶۸۷	۳۱۸۱۹	۴۷۵۲۹	۸۰۰۳۵	مرد وزن
۳۹۷	۳۰۲۳	۶۸۹۶	۱۰۳۱۶	۴۹۳	۲۲۹۴	۸۰۸۷	۱۱۸۷۴	۶-۹ ساله
۱۷	۱۷۷۷	۱۱۴۲۷	۱۳۲۲۱	۳۳	۱۸۷۰	۱۳۶۷۱	۱۵۵۶۴	۱۰-۱۴ ساله
۱۷	۲۱۸۳	۹۵۰۶	۱۱۷۰۶	۳۰	۲۳۴۶	۱۱۲۷۹	۱۳۶۴۵	۱۵-۱۹ ساله
۱۹	۲۲۳۶	۶۰۷۳	۸۳۲۸	۲۱	۲۴۷۹	۷۲۶۳	۹۷۶۳	۲۰-۲۴ ساله
۹	۳۲۳۰	۲۸۸۱	۵۱۱۰	۸	۲۴۸۸	۳۳۹۵	۵۸۹۱	۲۵-۲۹ ساله
۸	۱۹۸۷	۱۱۵۶	۳۱۵۱	۸	۲۲۴۱	۱۳۲۴	۳۵۷۳	۳۰-۳۴ ساله
۸	۲۵۰۶	۷۳۴	۳۲۴۸	۱۲	۲۸۲۱	۸۵۷	۳۶۹۰	۳۵-۳۹ ساله
۹	۲۶۶۳	۵۱۹	۳۱۹۱	۱۱	۳۰۴۳	۶۰۲	۳۶۵۶	۴۰-۴۴ ساله
۱۰	۱۹۷۸	۲۰۲	۲۱۹۰	۱۰	۲۲۶۷	۲۳۸	۲۵۱۵	۴۵-۴۹ ساله
۱۱	۱۶۱۹	۹۴	۱۷۲۴	۱۲	۱۸۴۰	۱۰۵	۱۹۵۷	۵۰-۵۴ ساله
۸	۱۳۶۷	۷۳	۱۴۴۸	۷	۱۵۷۷	۹۴	۱۶۷۸	۵۵-۵۹ ساله
۱۱	۱۹۳۰	۱۰۷	۲۰۳۸	۱۲	۲۲۰۸	۱۳۲	۲۳۵۲	۶۰-۶۴ ساله
۱۴	۲۶۱۱	۱۱۵	۲۷۴۰	۲۰	۲۹۸۵	۱۴۱	۳۱۴۶	۶۵ ساله و بیشتر
۳۹	۲۶۴	۲۸۸	۵۸۱	۳۰	۳۶۰	۳۴۱	۷۲۱	نامشخص
۲۷۰	۱۱۲۷۲	۲۴۷۶۵	۳۶۳۰۷	۳۲۵	۱۳۶۳۸	۲۹۰۸۰	۴۲۰۴۳	مرد
۲۱۰	۱۲۷۹	۳۹۱۰	۵۳۹۹	۲۵۸	۱۳۷۶	۴۵۲۵	۶۱۵۹	۶-۹ ساله
۵	۴۱۶	۶۴۸۴	۶۹۰۵	۷	۴۳۵	۷۷۱۱	۸۱۵۳	۱۰-۱۴ ساله
۶	۵۴۸	۵۶۲۳	۶۱۷۷	۷	۵۷۱	۶۶۱۵	۷۱۹۳	۱۵-۱۹ ساله
۵	۵۹۷	۴۱۰۴	۴۷۰۶	۵	۶۵۳	۴۸۲۸	۵۴۸۶	۲۰-۲۴ ساله
۵	۵۷۹	۲۰۷۳	۲۶۵۷	۵	۶۵۱	۲۴۲۵	۳۰۸۱	۲۵-۲۹ ساله
۱	۵۹۵	۸۴۵	۱۴۴۱	۱	۶۶۹	۹۴۸	۱۶۱۸	۳۰-۳۴ ساله
۵	۹۱۲	۵۷۲	۱۴۸۹	۵	۱۰۱۲	۶۶۱	۱۶۷۸	۳۵-۳۹ ساله
۲	۱۱۱۹	۴۴۸	۱۵۶۹	۴	۱۲۵۲	۵۲۴	۱۷۸۰	۴۰-۴۴ ساله
۴	۸۰۹	۱۶۵	۹۷۸	۴	۹۲۶	۲۰۰	۱۱۳۰	۴۵-۴۹ ساله
۴	۶۸۹	۸۳	۷۷۵	۴	۷۸۶	۹۰	۸۸۰	۵۰-۵۴ ساله
۴	۷۵۸	۶۲	۸۲۴	۴	۸۸۶	۸۲	۹۷۲	۵۵-۵۹ ساله
۷	۱۱۹۱	۱۰۰	۱۲۹۸	۷	۱۳۵۷	۱۲۶	۱۴۹۰	۶۰-۶۴ ساله
۵	۱۶۶۷	۱۱۱	۱۷۸۳	۷	۱۹۰۲	۱۳۳	۲۰۴۳	۶۵ ساله و بیشتر
۷	۱۱۳	۱۸۶	۳۰۶	۷	۱۶۲	۲۱۲	۳۸۱	نامشخص
۲۹۷	۱۷۰۸۲	۱۵۳۰۶	۳۲۶۸۵	۳۶۳	۱۹۱۸۱	۱۸۴۴۹	۳۷۹۹۲	زن
۱۸۷	۱۷۴۴	۲۹۸۶	۴۹۱۷	۲۳۵	۱۹۱۸	۳۵۶۲	۵۷۱۵	۶-۹ ساله
۱۲	۱۳۶۱	۴۹۴۳	۶۳۱۶	۱۶	۱۴۳۵	۵۹۶۰	۷۴۱۱	۱۰-۱۴ ساله
۱۱	۱۶۳۵	۳۸۸۳	۵۵۲۹	۱۳	۱۷۷۵	۴۶۶۴	۶۴۵۲	۱۵-۱۹ ساله
۱۴	۱۶۳۹	۱۹۶۹	۳۶۲۲	۱۶	۱۸۲۶	۲۴۳۵	۴۲۷۷	۲۰-۲۴ ساله
۴	۱۶۴۱	۸۰۸	۲۴۵۳	۳	۱۸۳۷	۹۷۰	۲۸۱۰	۲۵-۲۹ ساله
۷	۱۴۹۲	۳۱۱	۱۷۱۰	۷	۱۵۷۲	۳۷۶	۱۹۵۵	۳۰-۳۴ ساله
۳	۱۵۹۴	۱۶۲	۱۷۵۹	۷	۱۸۰۹	۱۹۶	۲۰۱۲	۳۵-۳۹ ساله
۷	۱۵۴۴	۷۱	۱۶۲۲	۷	۱۷۹۱	۷۸	۱۸۷۶	۴۰-۴۴ ساله
۶	۱۱۶۹	۳۷	۱۲۱۲	۶	۱۳۴۱	۲۸	۱۳۸۵	۴۵-۴۹ ساله
۷	۹۳۰	۱۲	۹۴۹	۸	۱۰۵۴	۱۵	۱۰۷۷	۵۰-۵۴ ساله
۴	۶۰۹	۱۱	۶۲۴	۳	۶۹۱	۱۲	۷۰۶	۵۵-۵۹ ساله
۴	۷۲۹	۷	۷۴۰	۵	۸۵۱	۶	۸۶۲	۶۰-۶۴ ساله
۹	۹۴۴	۴	۹۵۷	۱۳	۱۰۸۳	۸	۱۱۰۴	۶۵ ساله و بیشتر
۲۲	۱۵۱	۱۰۲	۲۷۵	۲۳	۱۹۸	۱۲۹	۳۵۰	نامشخص

جدول ۴: جمعیت در حال تحصیل بر حسب جنس و گروه‌های سنی و دوره تحصیلی (عشایر دوره بیلاقی)

جنس و گروه‌های سنی	جمع	ابتدایی	راهنمایی	متوسطه	پیش‌دانشگاهی	فوق دیپلم	لیسانس ویالاتر	علوم دینی	سواد آموزی	نامشخص و اظهار نشده
مرد و زن	۲۷۵۲۷	۱۶۷۹۷	۶۵۹۲	۴۲۰۲	۸۱۶	۱۸۰	۲۵۴	۲۹	۱۶۵	۴۹۲
۶-۹ ساله	۷۸۱۳	۷۶۰۰	۰	۰	۰	۰	۰	۱	۱۲	۲۰۰
۱۰-۱۴ ساله	۱۱۵۷۹	۶۵۶۳	۴۵۶۳	۲۸۲	۰	۰	۰	۲	۵۲	۱۱۱
۱۵-۱۹ ساله	۵۹۷۰	۲۷۱	۱۹۱۸	۳۱۹۸	۳۹۹	۲۳	۲۱	۷	۵۱	۸۲
۲۰-۲۴ ساله	۱۴۳۸	۴۰	۷۶	۶۵۴	۳۶۰	۹۷	۱۳۶	۱۴	۲۵	۳۶
۲۵-۲۹ ساله	۲۸۹	۱۴	۱۶	۵۲	۴۸	۴۷	۸۴	۲	۱۴	۱۲
۳۰-۳۴ ساله	۴۶	۱	۵	۸	۶	۸	۱۰	۲	۱	۵
۳۵ ساله و بیشتر	۷۶	۱۳	۸	۵	۳	۵	۳	۱	۱۰	۴۸
نامشخص	۳۱۶	۲۸۹	۶	۳	۰	۰	۰	۰	۰	۱۸
مرد	۱۷۰۹۲	۸۳۱۰	۴۲۷۶	۳۱۰۹	۶۴۶	۱۶۲	۲۲۶	۲۵	۳۶	۳۱۲
۶-۹ ساله	۴۴۰۰	۴۲۷۹	۰	۰	۰	۰	۰	۰	۳	۱۱۸
۱۰-۱۴ ساله	۶۹۶۱	۳۶۶۳	۳۰۱۱	۲۱۱	۰	۰	۰	۲	۵	۶۹
۱۵-۱۹ ساله	۴۱۴۲	۱۴۱	۱۳۰۸	۲۳۶۰	۳۱۳	۲۱	۱۶	۶	۶	۶۶
۲۰-۲۴ ساله	۱۰۵۷۰	۲۴	۳۹	۴۸۴	۲۷۹	۸۴	۱۱۷	۱۳	۲	۲۸
۲۵-۲۹ ساله	۲۳۷	۱۱	۶	۴۲	۴۶	۴۴	۸۰	۱	۲	۵
۳۰-۳۴ ساله	۴۱	۱	۵	۵	۵	۸	۱۰	۲	۰	۵
۳۵ ساله و بیشتر	۵۲	۴	۴	۴	۳	۵	۳	۱	۸	۱۵
نامشخص	۱۹۹	۱۸۲	۳	۳	۰	۰	۰	۰	۰	۱۱
زن	۱۰۴۳۵	۶۴۸۷	۲۳۱۶	۱۰۹۳	۱۷۰	۱۸	۲۸	۴	۱۳۹	۱۸۰
۶-۹ ساله	۳۴۱۳	۳۳۲۱	۰	۰	۰	۰	۰	۱	۹	۸۲
۱۰-۱۴ ساله	۴۶۱۸	۲۹۰۶	۱۵۵۲	۷۱	۰	۰	۰	۰	۲۷	۴۲
۱۵-۱۹ ساله	۱۸۳۸	۱۳۰	۷۱۰	۸۳۸	۸۶	۲	۵	۱	۴۵	۲۱
۲۰-۲۴ ساله	۳۶۸	۱۶	۳۷	۱۷۰	۸۱	۱۳	۱۹	۱	۲۳	۸
۲۵-۲۹ ساله	۵۲	۳	۱۰	۱۰	۲	۳	۴	۱	۱۲	۷
۳۰-۳۴ ساله	۵	۰	۰	۳	۱	۰	۰	۰	۱	۰
۳۵ ساله و بیشتر	۲۴	۴	۴	۱	۰	۰	۰	۰	۲	۱۳
نامشخص	۱۱۷	۱۰۷	۳	۰	۰	۰	۰	۰	۰	۷

جدول ۵: جمعیت درحال تحصیل برحسب جنس و گروههای سنی و دوره تحصیلی (عشایر دوره نشانی)

جنس و گروههای سنی	جمع	ابتدایی	راهنمایی	متوسطه	پیش دانشگاهی	فوق دیپلم	لیسانس وبالاتر	علوم دینی	سواد آموزی	نامشخص و اظهار نشده
مرد وزن	۲۲۶۷۷	۱۲۵۰۲	۵۳۵۰	۲۲۶۸	۶۶۹	۱۳۵	۱۸۶	۲۹	۱۵۳	۲۸۵
..... ۶-۹ ساله	۶۶۴۴	۶۴۷۵	۰	۰	۰	۰	۰	۱	۱۰	۱۵۸
..... ۱۰-۱۴ ساله	۹۵۳۳	۵۴۹۲	۳۶۶۴	۲۳۲	۰	۰	۰	۲	۵۲	۹۰
..... ۱۵-۱۹ ساله	۴۷۹۳	۲۴۲	۱۵۹۵	۲۴۷۷	۲۳۲	۱۸	۱۳	۷	۴۵	۶۳
..... ۲۰-۲۴ ساله	۱۱۱۳	۲۷	۵۸	۵۰۵	۲۸۸	۷۶	۹۴	۱۴	۲۵	۲۶
..... ۲۵-۲۹ ساله	۲۲۸	۱۰	۱۶	۴۳	۳۸	۲۲	۳۸	۲	۱۱	۸
..... ۳۰-۳۴ ساله	۳۸	۱	۶	۵	۷	۵	۱۰	۲	۱	۱
..... ۳۵ ساله و بیشتر	۶۲	۱۰	۷	۴	۳	۴	۱	۱	۹	۳۳
نامشخص	۳۶۶	۲۴۴	۲	۲	۰	۰	۰	۰	۰	۱۶
مرد	۱۴۱۸۳	۷۱۴۰	۳۴۹۰	۲۴۴۹	۵۲۲	۱۱۹	۱۶۸	۲۵	۲۴	۲۴۶
..... ۶-۹ ساله	۳۷۹۲	۳۶۹۶	۰	۰	۰	۰	۰	۰	۲	۹۴
..... ۱۰-۱۴ ساله	۵۷۸۷	۳۱۲۲	۲۴۲۹	۱۶۹	۰	۰	۰	۲	۶	۵۹
..... ۱۵-۱۹ ساله	۳۳۴۱	۱۳۰	۱۰۱۶	۱۸۵۳	۲۵۹	۱۶	۱۲	۶	۵	۴۴
..... ۲۰-۲۴ ساله	۸۲۸	۱۵	۲۹	۳۸۵	۲۱۷	۶۴	۸۱	۱۳	۲	۲۲
..... ۲۵-۲۹ ساله	۱۸۷	۸	۵	۳۵	۲۷	۳۰	۳۴	۱	۲	۵
..... ۳۰-۳۴ ساله	۳۳	۱	۵	۳	۶	۵	۱۰	۲	۰	۱
..... ۳۵ ساله و بیشتر	۴۲	۸	۴	۲	۳	۴	۱	۱	۷	۱۲
نامشخص	۱۷۳	۱۶۰	۲	۲	۰	۰	۰	۰	۰	۹
زن	۸۴۹۴	۵۳۶۲	۱۸۶۰	۸۱۹	۱۴۷	۱۶	۱۸	۴	۱۲۹	۱۳۹
..... ۶-۹ ساله	۲۸۵۲	۲۷۷۹	۰	۰	۰	۰	۰	۱	۸	۶۴
..... ۱۰-۱۴ ساله	۳۷۴۶	۲۳۷۱	۱۲۳۵	۶۳	۰	۰	۰	۰	۴۶	۳۱
..... ۱۵-۱۹ ساله	۱۴۵۲	۱۱۲	۵۷۹	۶۲۴	۷۴	۲	۱	۱	۴۰	۱۹
..... ۲۰-۲۴ ساله	۲۸۵	۱۲	۲۹	۱۲۰	۷۱	۱۲	۱۳	۱	۲۳	۴
..... ۲۵-۲۹ ساله	۴۱	۲	۱۱	۸	۱	۲	۴	۱	۹	۳
..... ۳۰-۳۴ ساله	۵	۰	۱	۲	۱	۰	۰	۰	۱	۰
..... ۳۵ ساله و بیشتر	۲۰	۲	۳	۲	۰	۰	۰	۰	۲	۱۱
نامشخص	۹۳	۸۴	۲	۰	۰	۰	۰	۰	۰	۷

جدول ۶: باسوادانی که در حال حاضر تحصیل نمی کنند برحسب جنس و گروههای سنی و دوره تحصیلی (عشایر دوره بیاناتی)

نامشخص و اظهار نشده	تحصیلات غیر رسمی	سواد آموزی	علوم دینی	لیسانس و بالاتر	فوق دیپلم	دیپلم و پیش دانشگاهی	متوسطه	راهنمائی	ابتدایی	جمع	جنس و گروههای سنی
۳۶۴	۲۴۱	۲۲۸۰	۱۵	۱۳۹	۲۴۴	۱۹۹۳	۱۱۹۵	۳۶۹۴	۸۶۳۷	۲۰۰۰۲	مرد وزن ..
۱۲	۱	۲۷	۰	۰	۰	۰	۰	۰	۲۳۴	۲۷۴	۶-۹ ساله .....
۲۷	۹	۲۸۰	۰	۰	۰	۱۵	۲۶۳	۱۴۹۸	۲۰۹۲	۱۰-۱۴ ساله ..	
۹۲	۹	۷۸۰	۱	۰	۴	۳۲۹	۳۳۳	۱۲۷۹	۲۴۸۲	۱۵-۱۹ ساله ..	
۹۳	۱۸	۸۱۲	۱	۳۳	۹۶	۱۰۲۶	۵۷۹	۱۴۰۷	۱۹۶۰	۲۰-۲۴ ساله ..	
۴۸	۹	۵۵۶	۳	۶۶	۱۲۱	۳۹۹	۱۷۳	۵۷۳	۱۱۵۸	۲۵-۲۹ ساله ..	
۲۴	۱۸	۲۸۸	۰	۳۰	۷۰	۸۵	۴۴	۲۰۷	۵۱۲	۳۰-۳۴ ساله ..	
۱۴	۲۷	۲۵۵	۰	۵	۳۲	۶۵	۲۶	۹۸	۳۱۶	۳۵-۳۹ ساله ..	
۹	۴۴	۱۳۳	۲	۳	۱۸	۶۹	۱۵	۳۸	۲۵۲	۴۰-۴۴ ساله ..	
۹	۲۳	۵۶	۰	۲	۲	۱۵	۵	۱۹	۱۰۰	۴۵-۴۹ ساله ..	
۵	۱۱	۲۷	۰	۰	۰	۴	۲	۲	۵۰	۵۰-۵۴ ساله ..	
۳	۲۷	۲۳	۱	۰	۱	۱	۰	۳	۲۸	۵۵-۵۹ ساله ..	
۱۸	۵۹	۱۹	۱	۰	۰	۰	۲	۱	۲۲	۶۰-۶۴ ساله ..	
۶	۸۵	۱۹	۵	۰	۰	۰	۰	۳	۱۳	۶۵ ساله و بیشتر ..	
۴	۱	۵	۱	۰	۰	۰	۱	۱	۱۲	نامشخص .....	
۲۲۰	۲۹۳	۱۰۵۹	۱۳	۱۳۲	۳۲۲	۱۷۷۹	۱۰۵۷	۲۷۶۴	۴۳۴۹	۱۱۹۸۸	مرد .....
۹	۰	۱	۰	۰	۰	۰	۰	۰	۱۱۵	۱۲۵	۶-۹ ساله .....
۸	۲	۳۲	۰	۰	۰	۱۴	۱۵۶	۵۳۸	۷۵۰	۱۰-۱۴ ساله ..	
۳۸	۳	۱۰۲	۱	۰	۳	۲۵۸	۲۶۹	۸۲۳	۹۸۶	۲۴۸۳	۱۵-۱۹ ساله ..
۵۹	۷	۲۱۷	۰	۲۹	۸۵	۹۰۹	۵۱۸	۹۵۵	۹۷۹	۳۷۵۸	۲۰-۲۴ ساله ..
۳۵	۸	۲۰۱	۳	۶۳	۱۱۲	۳۸۰	۱۶۵	۵۰۳	۷۱۸	۲۱۸۸	۲۵-۲۹ ساله ..
۱۷	۱۱	۱۳۴	۰	۳۰	۶۹	۸۱	۴۲	۱۷۹	۳۴۴	۹۰۷	۳۰-۳۴ ساله ..
۱۰	۲۱	۱۵۷	۰	۵	۳۲	۶۴	۲۵	۸۸	۲۴۲	۶۴۴	۳۵-۳۹ ساله ..
۷	۳۷	۱۰۰	۱	۳	۱۸	۶۹	۱۵	۳۶	۲۲۶	۵۱۲	۴۰-۴۴ ساله ..
۷	۲۲	۳۶	۰	۲	۲	۱۵	۴	۱۷	۹۲	۱۹۷	۴۵-۴۹ ساله ..
۵	۱۱	۱۹	۰	۰	۰	۳	۲	۲	۶۶	۸۸	۵۰-۵۴ ساله ..
۲	۲۷	۲۲	۱	۰	۱	۰	۰	۲	۲۳	۷۸	۵۵-۵۹ ساله ..
۱۶	۵۸	۱۹	۱	۰	۰	۰	۲	۱	۳۱	۱۱۸	۶۰-۶۴ ساله ..
۶	۸۵	۱۷	۵	۰	۰	۰	۰	۱	۱۳	۱۲۷	۶۵ ساله و بیشتر ..
۱	۱	۲	۱	۰	۰	۰	۱	۱	۶	۱۳	نامشخص .....
۱۴۴	۴۸	۲۲۲۱	۲	۷	۲۲	۲۱۴	۱۳۸	۹۳۰	۴۲۸۸	۸۰۱۴	زن .....
۳	۱	۳۶	۰	۰	۰	۰	۰	۰	۱۱۹	۱۴۹	۶-۹ ساله .....
۱۹	۷	۲۴۸	۰	۰	۰	۱	۱۰۷	۹۶۰	۱۳۴۲	۱۰-۱۴ ساله ..	
۵۴	۶	۶۷۸	۰	۰	۱	۷۱	۶۳	۴۵۶	۱۴۹۶	۲۸۲۶	۱۵-۱۹ ساله ..
۳۴	۱۱	۵۹۵	۱	۴	۱۱	۱۱۷	۶۱	۲۵۲	۹۸۱	۲۰۶۷	۲۰-۲۴ ساله ..
۱۳	۱	۳۵۵	۰	۳	۹	۱۹	۸	۷۰	۴۴۰	۹۱۸	۲۵-۲۹ ساله ..
۷	۷	۱۵۴	۰	۰	۱	۴	۲	۲۸	۱۶۸	۳۷۱	۳۰-۳۴ ساله ..
۴	۶	۹۸	۰	۰	۰	۱	۱	۱۰	۷۴	۱۹۴	۳۵-۳۹ ساله ..
۲	۷	۳۳	۱	۰	۰	۰	۰	۲	۲۶	۷۱	۴۰-۴۴ ساله ..
۲	۱	۲۰	۰	۰	۰	۰	۱	۲	۸	۳۴	۴۵-۴۹ ساله ..
۰	۰	۸	۰	۰	۰	۱	۰	۰	۴	۱۳	۵۰-۵۴ ساله ..
۱	۰	۱	۰	۰	۰	۱	۰	۱	۵	۹	۵۵-۵۹ ساله ..
۲	۱	۰	۰	۰	۰	۰	۰	۰	۱	۴	۶۰-۶۴ ساله ..
۰	۰	۲	۰	۰	۰	۰	۰	۲	۰	۴	۶۵ ساله و بیشتر ..
۳	۰	۳	۰	۰	۰	۰	۰	۰	۶	۱۲	نامشخص .....



جدول ۷: باسوادانی که در حال حاضر تحصیل نمی‌کنند بر حسب جنس و گروه‌های سنی و دوره تحصیلی (عشایر دوره قشلاقی)

نام شخص و اظهار نشده	تحصیلات غیر رسمی	سواد آموزی	علوم دینی	لیسانس و بالاتر	فوق دیپلم	دیپلم و پیش-دانشگاهی	متوسطه	راهنمایی	ابتدایی	جمع	جنس و گروه‌های سنی
۲۹۴	۲۸۹	۳۰۲۵	۱۶	۹۸	۲۶۸	۱۷۲۲	۹۹۰	۳۱۸۸	۷۵۰۴	۱۷۳۹۴	مرد وزن
۱۲	۱	۲۶	۰	۰	۰	۰	۰	۰	۲۱۲	۲۵۲	۶-۹ ساله
۲۴	۹	۲۷۶	۰	۰	۰	۰	۱۲	۲۳۶	۱۳۲۷	۱۸۹۴	۱۰-۱۴ ساله
۷۴	۷	۷۴۰	۱	۰	۴	۲۹۰	۲۶۳	۱۱۲۰	۲۲۱۴	۴۷۱۳	۱۵-۱۹ ساله
۷۷	۱۵	۷۴۳	۱	۲۳	۷۴	۸۶۷	۳۸۹	۱۰۲۵	۱۶۴۶	۳۹۶۰	۲۰-۲۴ ساله
۴۰	۸	۵۰۲	۴	۳۸	۹۳	۳۴۶	۱۵۴	۳۸۲	۹۷۴	۲۶۵۳	۲۵-۲۹ ساله
۱۹	۱۵	۲۵۴	۰	۲۱	۶۰	۷۷	۳۷	۱۸۹	۴۴۶	۱۱۱۸	۳۰-۳۴ ساله
۱۲	۲۳	۲۲۱	۰	۴	۲۴	۶۱	۱۳	۸۶	۲۷۷	۷۲۱	۳۵-۳۹ ساله
۷	۳۷	۱۲۴	۲	۰	۱۱	۶۴	۱۳	۲۷	۲۱۶	۵۰۱	۴۰-۴۴ ساله
۶	۱۸	۵۲	۰	۲	۲	۱۴	۴	۱۳	۸۲	۱۹۳	۴۵-۴۹ ساله
۴	۱۵	۲۶	۰	۰	۰	۲	۳	۴	۳۶	۹۰	۵۰-۵۴ ساله
۳	۲۰	۲۱	۱	۰	۰	۱	۰	۲	۲۲	۷۰	۵۵-۵۹ ساله
۱۰	۵۱	۱۶	۱	۰	۰	۰	۱	۱	۱۹	۹۹	۶۰-۶۴ ساله
۴	۶۹	۱۹	۵	۰	۰	۰	۰	۰	۱۱	۱۰۸	۶۵ ساله و بیشتر
۳	۱	۵	۱	۰	۰	۰	۰	۱	۱۱	۲۲	نامشخص
۱۸۳	۲۴۹	۹۶۴	۱۴	۹۴	۲۵۲	۱۵۵۱	۸۸۱	۲۴۱۶	۳۹۷۸	۱۰۵۸۲	مرد
۹	۰	۱	۰	۰	۰	۰	۰	۰	۱۰۸	۱۱۸	۶-۹ ساله
۶	۲	۳۲	۰	۰	۰	۰	۱۲	۱۲۳	۵۰۲	۶۹۷	۱۰-۱۴ ساله
۲۴	۳	۹۹	۱	۰	۳	۲۳۱	۲۱۹	۷۵۱	۹۴۱	۲۲۸۲	۱۵-۱۹ ساله
۵۳	۶	۲۰۳	۰	۲۰	۶۵	۷۷۶	۳۲۷	۸۱۴	۹۰۲	۳۲۷۶	۲۰-۲۴ ساله
۳۰	۷	۱۸۱	۴	۴۷	۸۸	۳۳۱	۱۴۶	۴۲۶	۶۲۶	۱۸۸۶	۲۵-۲۹ ساله
۱۴	۱۰	۱۱۷	۰	۲۱	۵۹	۷۳	۳۵	۱۶۲	۳۲۱	۸۱۲	۳۰-۳۴ ساله
۹	۱۷	۱۳۳	۰	۴	۲۴	۶۱	۱۲	۷۸	۲۲۲	۵۶۰	۳۵-۳۹ ساله
۵	۳۲	۹۲	۱	۰	۱۱	۶۴	۱۳	۳۷	۱۹۲	۴۳۷	۴۰-۴۴ ساله
۴	۱۷	۳۳	۰	۲	۲	۱۴	۳	۱۰	۷۵	۱۶۰	۴۵-۴۹ ساله
۴	۱۵	۱۹	۰	۰	۰	۱	۳	۲	۳۵	۸۰	۵۰-۵۴ ساله
۲	۲۰	۱۹	۱	۰	۰	۰	۰	۰	۱۸	۶۰	۵۵-۵۹ ساله
۸	۵۰	۱۶	۱	۰	۰	۰	۰	۰	۱۸	۹۵	۶۰-۶۴ ساله
۴	۶۹	۱۷	۵	۰	۰	۰	۰	۰	۱۱	۱۰۶	۶۵ ساله و بیشتر
۱	۱	۲	۱	۰	۰	۰	۰	۱	۷	۱۳	نامشخص
۱۱۱	۴۰	۲۰۶۱	۲	۴	۱۶	۱۷۱	۱۰۹	۷۷۲	۳۵۲۶	۶۸۱۲	زن
۳	۱	۲۵	۰	۰	۰	۰	۰	۰	۱۰۵	۱۳۴	۶-۹ ساله
۱۷	۷	۲۴۴	۰	۰	۰	۰	۱	۹۳	۸۳۵	۱۱۹۷	۱۰-۱۴ ساله
۴۰	۴	۶۴۱	۰	۰	۱	۵۹	۴۴	۳۶۹	۱۲۷۳	۲۴۲۱	۱۵-۱۹ ساله
۲۴	۹	۵۴۰	۱	۳	۹	۹۱	۵۲	۲۱۱	۷۴۲	۱۶۸۴	۲۰-۲۴ ساله
۱۰	۱	۳۲۱	۰	۱	۵	۱۵	۸	۵۸	۲۴۸	۷۶۷	۲۵-۲۹ ساله
۵	۵	۱۳۷	۰	۰	۱	۴	۲	۲۷	۱۲۵	۳۰۶	۳۰-۳۴ ساله
۳	۶	۸۸	۰	۰	۰	۰	۱	۸	۵۵	۱۶۱	۳۵-۳۹ ساله
۲	۵	۳۲	۱	۰	۰	۰	۰	۰	۲۴	۶۴	۴۰-۴۴ ساله
۲	۱	۱۹	۰	۰	۰	۰	۱	۳	۷	۳۳	۴۵-۴۹ ساله
۰	۰	۷	۰	۰	۰	۱	۰	۱	۱	۱۰	۵۰-۵۴ ساله
۱	۰	۲	۰	۰	۰	۱	۰	۲	۴	۱۰	۵۵-۵۹ ساله
۲	۱	۰	۰	۰	۰	۰	۰	۰	۱	۴	۶۰-۶۴ ساله
۰	۰	۲	۰	۰	۰	۰	۰	۰	۰	۲	۶۵ ساله و بیشتر
۲	۰	۳	۰	۰	۰	۰	۰	۰	۴	۹	نامشخص

جدول ۸: جمعیت ۶ ساله و بیشتر بر حسب جنس و گروه‌های منی و وضع فعالیت (عشایر دوره پیلانی)

اطهار نشده	سایر	دارای درآمد بدون کار	خانهدار	محصل	بیکار جویای کار	شاغل	جمع	جنس و گروه‌های منی
۱۳۲۲	۳۶۱۹	۱۶۵۹	۱۲۲۸۲	۱۶۷۲۵	۱۳۳۲	۴۳۰۹۶	۸۰۰۳۵	مرد وزن
۸۶۲	۲۴۳۴	۱۳	۳۴۰	۵۴۲۸	۳۰	۲۷۶۷	۱۱۸۷۴	۶-۹ ساله
۳۰	۴۴۵	۱۶	۱۴۰۶	۶۵۶۸	۹۸	۷۰۰۱	۱۵۵۶۴	۱۰-۱۴ ساله
۳۶	۲۳۳	۲۸	۲۵۹۶	۳۴۰۲	۴۲۱	۶۹۲۹	۱۳۶۴۵	۱۵-۱۹ ساله
۲۶	۱۴۶	۱۴	۲۰۴۰	۹۴۴	۵۵۸	۶۰۳۵	۹۷۶۳	۲۰-۲۴ ساله
۷	۴۶	۳	۱۲۷۹	۱۶۰	۱۸۴	۴۲۱۲	۵۸۹۱	۲۵-۲۹ ساله
۸	۱۷	۵	۹۰۲	۱۴	۲۲	۳۶۰۵	۳۵۷۳	۳۰-۳۴ ساله
۳	۱۰	۸	۹۰۷	۱	۱۰	۲۷۵۱	۳۶۹۰	۳۵-۳۹ ساله
۳	۱۵	۱۱	۸۳۵	۳	۳	۲۷۸۶	۳۶۵۶	۴۰-۴۴ ساله
۴	۱۰	۱۳	۶۲۷	۰	۲	۱۸۵۹	۲۵۱۵	۴۵-۴۹ ساله
۶	۱۶	۲۱	۵۰۲	۱	۰	۱۴۱۱	۱۹۵۷	۵۰-۵۴ ساله
۵	۲۳	۲۹	۲۸۷	۲	۱	۱۳۳۱	۱۶۷۸	۵۵-۵۹ ساله
۱۰	۵۱	۴۲۶	۳۰۳	۴	۰	۱۵۵۸	۲۳۵۲	۶۰-۶۴ ساله
۲۹	۱۲۷	۱۰۶۵	۲۳۶	۲	۰	۱۶۸۷	۳۱۴۶	۶۵ ساله و بیشتر
۲۹۳	۴۶	۷	۲۲	۱۹۶	۳	۱۶۴	۷۳۱	نامشخص
۵۹۷	۱۵۹۵	۷۹۹	۱۴۵	۹۷۳۴	۱۰۹۸	۲۸۰۷۵	۴۲۰۴۲	مرد
۴۲۳	۱۱۰۸	۶	۱۶	۲۹۶۵	۳۰	۱۶۴۱	۶۱۵۹	۶-۹ ساله
۷	۱۴۹	۱۰	۲۵	۳۶۲۵	۶۸	۴۳۶۹	۸۱۵۳	۱۰-۱۴ ساله
۱۰	۱۱۱	۱۳	۳۰	۲۱۸۷	۳۱۹	۴۵۲۳	۷۱۹۲	۱۵-۱۹ ساله
۹	۹۶	۸	۳۴	۶۸۵	۴۸۹	۴۱۶۵	۵۴۸۶	۲۰-۲۴ ساله
۵	۲۷	۳	۸	۱۴۲	۱۶۹	۲۷۲۷	۳۰۸۱	۲۵-۲۹ ساله
۱	۹	۳	۶	۱۱	۱۸	۱۵۷۰	۱۶۱۸	۳۰-۳۴ ساله
۱	۸	۴	۳	۱	۹	۱۶۵۲	۱۶۷۸	۳۵-۳۹ ساله
۰	۶	۳	۳	۰	۳	۱۷۶۵	۱۷۸۰	۴۰-۴۴ ساله
۴	۴	۱	۲	۰	۱	۱۱۲۰	۱۱۳۰	۴۵-۴۹ ساله
۴	۴	۵	۶	۰	۰	۸۶۳	۸۸۰	۵۰-۵۴ ساله
۰	۴	۵	۱	۱	۰	۹۶۱	۹۷۲	۵۵-۵۹ ساله
۳	۱۵	۲۱۴	۱	۲	۰	۱۲۵۵	۱۴۹۰	۶۰-۶۴ ساله
۵	۳۲	۵۲۱	۷	۱	۰	۱۴۷۶	۲۰۴۲	۶۵ ساله و بیشتر
۱۲۹	۲۲	۳	۳	۱۱۴	۳	۱۰۸	۳۸۱	نامشخص
۷۳۵	۲۰۲۴	۸۶۰	۱۲۱۲۷	۶۹۹۱	۲۳۴	۱۵۰۲۱	۳۷۹۹۲	زن
۴۴۹	۱۳۲۶	۷	۳۲۴	۲۴۶۳	۱۰	۱۱۴۶	۵۷۱۵	۶-۹ ساله
۲۳	۲۹۶	۶	۱۳۸۱	۲۹۴۳	۳۰	۲۷۳۲	۷۴۱۱	۱۰-۱۴ ساله
۳۶	۱۲۲	۱۵	۲۵۶۶	۱۳۱۵	۱۰۲	۳۴۰۶	۶۴۵۲	۱۵-۱۹ ساله
۱۷	۵۰	۶	۳۰۰۶	۲۵۹	۶۹	۱۸۷۰	۴۲۷۷	۲۰-۲۴ ساله
۲	۱۹	۰	۱۲۷۱	۱۸	۱۵	۱۴۸۵	۳۸۱۰	۲۵-۲۹ ساله
۷	۸	۲	۸۹۶	۳	۴	۱۰۳۵	۱۹۵۵	۳۰-۳۴ ساله
۲	۲	۴	۹۰۲	۰	۱	۱۰۹۹	۲۰۱۲	۳۵-۳۹ ساله
۳	۹	۸	۸۳۲	۳	۰	۱۰۲۱	۱۸۷۶	۴۰-۴۴ ساله
۴	۶	۱۲	۶۲۵	۰	۱	۷۳۹	۱۳۸۵	۴۵-۴۹ ساله
۴	۱۲	۱۶	۴۹۶	۱	۰	۵۴۸	۱۰۷۷	۵۰-۵۴ ساله
۵	۱۹	۲۴	۲۸۶	۱	۱	۳۷۰	۷۰۶	۵۵-۵۹ ساله
۷	۳۶	۲۱۲	۳۰۲	۲	۰	۳۰۳	۸۶۲	۶۰-۶۴ ساله
۲۴	۹۵	۵۴۴	۲۲۹	۱	۰	۲۱۱	۱۱۰۴	۶۵ ساله و بیشتر
۱۶۴	۲۴	۴	۱۹	۸۲	۱	۵۶	۳۵۰	نامشخص

جدول ۹: جمعیت ۶ ساله و بیشتر بر حسب جنس و گروههای سنی و وضع فعالیت (عشایر دوره قشلاقی)

اظهار نشده	سایر	دارای درآمد بدون کار	خانه دار	محصل	بیکار جوانی کار	شاغل	جمع	جنس و گروههای سنی
۱۱۰۴	۳۱۴۶	۱۴۱۰	۱۱۰۳۵	۱۳۹۳۲	۱۱۵۰	۲۷۲۱۵	۶۸۹۹۲	مرد وزن
۷۳۸	۲۰۷۴	۱۷	۲۹۳	۴۶۱۱	۲۴	۲۵۵۹	۱۰۳۱۶	۶-۹ ساله
۳۵	۳۹۹	۲۱	۱۲۱۱	۵۵۰۴	۸۶	۵۹۷۵	۱۳۲۲۱	۱۰-۱۴ ساله
۳۶	۲۰۳	۲۶	۲۲۹۸	۲۷۷۱	۳۵۱	۶۰۲۱	۱۱۷۰۶	۱۵-۱۹ ساله
۲۰	۱۲۸	۱۱	۱۷۹۳	۷۴۰	۴۷۹	۵۱۵۷	۸۳۲۸	۲۰-۲۴ ساله
۸	۴۲	۳	۱۱۸۶	۱۲۸	۱۶۳	۳۵۸۰	۵۱۱۰	۲۵-۲۹ ساله
۷	۱۷	۶	۸۱۶	۱۴	۲۶	۲۲۶۵	۳۱۵۱	۳۰-۳۴ ساله
۳	۱۲	۶	۸۵۱	۰	۷	۲۳۶۹	۳۲۴۸	۳۵-۳۹ ساله
۵	۱۲	۱۱	۷۶۶	۱	۴	۲۳۹۲	۳۱۹۱	۴۰-۴۴ ساله
۴	۷	۱۲	۵۸۰	۰	۴	۱۵۸۲	۲۱۹۰	۴۵-۴۹ ساله
۳	۱۸	۱۶	۴۷۱	۱	۱	۱۲۱۴	۱۷۲۴	۵۰-۵۴ ساله
۵	۲۰	۲۷	۲۷۲	۱	۱	۱۱۲۲	۱۴۴۸	۵۵-۵۹ ساله
۹	۴۸	۳۶۴	۲۶۳	۴	۰	۱۳۵۲	۲۰۳۸	۶۰-۶۴ ساله
۲۶	۱۲۴	۸۹۵	۲۱۳	۱	۱	۱۴۸۰	۲۷۴۰	۶۵ ساله و بیشتر
۲۰۵	۴۲	۶	۲۲	۱۵۶	۳	۱۴۷	۵۸۱	نامشخص
۴۹۶	۱۳۸۲	۶۸۹	۱۷۸	۸۲۰۸	۹۸۱	۲۴۴۲۳	۳۶۳۰۷	مرد
۳۶۸	۹۴۶	۸	۱۴	۲۵۵۰	۱۸	۱۴۹۵	۵۳۹۹	۶-۹ ساله
۹	۱۳۵	۶	۲۳	۳۰۸۱	۶۲	۳۵۸۹	۶۹۰۵	۱۰-۱۴ ساله
۱۳	۹۹	۱۲	۲۴	۱۸۱۷	۳۸۶	۳۹۲۶	۶۱۷۷	۱۵-۱۹ ساله
۵	۸۲	۶	۲۸	۵۴۹	۴۲۶	۳۶۱۸	۴۷۰۶	۲۰-۲۴ ساله
۴	۲۲	۳	۹	۱۱۲	۱۵۲	۲۳۵۴	۲۶۵۷	۲۵-۲۹ ساله
۰	۹	۴	۵	۱۰	۲۰	۱۳۹۳	۱۴۴۱	۳۰-۳۴ ساله
۱	۸	۳	۳	۰	۶	۱۴۶۸	۱۴۸۹	۳۵-۳۹ ساله
۰	۶	۴	۳	۰	۴	۱۵۵۲	۱۵۶۹	۴۰-۴۴ ساله
۲	۳	۱	۲	۰	۳	۹۶۷	۹۷۸	۴۵-۴۹ ساله
۰	۵	۴	۵	۰	۱	۷۶۰	۷۷۵	۵۰-۵۴ ساله
۰	۲	۳	۱	۱	۰	۸۱۶	۸۲۴	۵۵-۵۹ ساله
۲	۱۲	۱۸۶	۱	۱	۰	۱۰۹۵	۱۲۹۸	۶۰-۶۴ ساله
۴	۳۲	۴۴۶	۷	۱	۱	۱۲۹۲	۱۷۸۳	۶۵ ساله و بیشتر
۸۷	۲۰	۲	۳	۳۴	۲	۹۸	۳۰۶	نامشخص
۶۰۸	۱۷۶۴	۷۲۱	۱۰۹۰۷	۵۷۲۴	۱۶۹	۱۷۷۹۲	۳۲۶۸۵	زن
۳۷۰	۱۱۲۸	۹	۲۷۹	۲۰۶۱	۶	۱۰۶۴	۴۹۱۲	۶-۹ ساله
۲۶	۲۶۴	۵	۱۱۸۸	۲۴۲۳	۲۴	۲۳۸۶	۶۳۱۶	۱۰-۱۴ ساله
۲۳	۱۰۴	۱۴	۲۲۷۴	۹۵۴	۶۵	۲۰۹۵	۵۵۲۹	۱۵-۱۹ ساله
۱۵	۴۶	۵	۱۷۶۵	۱۹۹	۵۳	۱۵۳۹	۳۶۲۳	۲۰-۲۴ ساله
۴	۱۹	۰	۱۱۷۷	۱۶	۱۱	۱۲۲۶	۲۴۵۳	۲۵-۲۹ ساله
۷	۸	۲	۸۱۱	۴	۶	۸۷۲	۱۷۱۰	۳۰-۳۴ ساله
۲	۴	۳	۸۴۸	۰	۱	۹۰۱	۱۷۵۹	۳۵-۳۹ ساله
۵	۶	۷	۷۶۳	۱	۰	۸۴۰	۱۶۲۲	۴۰-۴۴ ساله
۲	۴	۱۲	۵۷۸	۰	۱	۶۱۵	۱۲۱۲	۴۵-۴۹ ساله
۳	۱۳	۱۲	۴۶۶	۱	۰	۴۵۴	۹۴۹	۵۰-۵۴ ساله
۵	۱۸	۲۳	۲۷۱	۰	۱	۳۰۶	۶۲۴	۵۵-۵۹ ساله
۶	۳۶	۱۷۶	۲۶۲	۳	۰	۲۵۷	۷۴۰	۶۰-۶۴ ساله
۲۲	۹۲	۴۴۹	۲۰۶	۰	۰	۱۸۸	۹۵۷	۶۵ ساله و بیشتر
۱۱۸	۲۲	۴	۱۹	۶۲	۱	۴۹	۲۷۵	نامشخص

جدول ۱۰. جمعیت ۹ ساله و بیشتر بر حسب گروههای سنی و جنس و وضع زناشویی

دوره فستلانی						دوره بیلاتی						جنس و گروههای سنی
ظاهر - نشده	هرگز ازتوابع نگردیده	بی همسر برائزطلاق	بی همسر برائزفوت همسر	دارای همسر	جمع	ظاهر - نشده	هرگز ازتوابع نگردیده	بی همسر برائزطلاق	بی همسر برائزفوت همسر	دارای همسر	جمع	
۲۶۵	۳۳۱۸۴	۱۲۴	۱۴۲۴	۶۶۲۳۹	۶۱۲۳۶	۳۲۶	۳۹۰۹۸	۱۳۶	۱۶۴۰	۲۹۸۴۹	۷۱۰۴۹	مردوزن
۶۳	۲۶۸۶	۱	۰	۱۲	۳۷۱۲	۸۷	۴۰۸۱	۱	۰	۱۳	۲۱۸۲	۹ ساله .....
۹۴	۱۳۰۰۹	۲	۵	۱۱۱	۱۳۲۲۱	۱۱۱	۱۵۳۲۴	۳	۶	۱۲۰	۱۵۵۶۴	۱۰-۱۴ ساله ..
۴۲	۱۰۳۶۳	۷	۱۵	۱۲۷۹	۱۱۷۰۶	۲۷	۱۲۲۰۹	۷	۱۵	۱۳۶۷	۱۳۶۴۵	۱۵-۱۹ ساله ..
۲۴	۵۱۰۰	۲۳	۳۱	۳۱۵۰	۸۳۲۸	۲۸	۶۱۸۲	۲۸	۳۲	۲۴۹۳	۹۷۶۳	۲۰-۲۴ ساله ..
۵	۱۳۱۳	۲۳	۳۲	۲۷۳۷	۵۱۱۰	۷	۱۵۰۸	۲۶	۴۲	۴۳۰۸	۵۸۹۱	۲۵-۲۹ ساله ..
۱	۱۹۳	۱۳	۳۵	۲۹۰۹	۳۱۵۱	۲	۲۰۹	۱۲	۴۲	۳۳۰۸	۳۵۷۳	۳۰-۳۴ ساله ..
۱	۷۶	۱۰	۶۴	۳۰۹۷	۲۲۴۸	۱	۷۵	۱۱	۲۴	۳۵۲۹	۳۶۹۰	۳۵-۳۹ ساله ..
۲	۵۰	۱۰	۹۰	۳۰۳۹	۳۱۹۱	۲	۵۱	۱۰	۱۰۶	۳۴۸۷	۳۶۵۶	۴۰-۴۴ ساله ..
۳	۱۷	۶	۱۰۰	۲۰۶۴	۲۱۹۰	۳	۱۹	۷	۱۱۸	۲۳۶۸	۲۵۱۵	۴۵-۴۹ ساله ..
۱	۱۵	۱	۱۱۲	۱۵۹۵	۱۷۲۴	۲	۲۰	۱	۱۲۵	۱۸۰۹	۱۹۵۷	۵۰-۵۴ ساله ..
۳	۱۲	۴	۱۰۳	۱۳۲۶	۱۴۴۸	۴	۱۸	۵	۱۱۹	۱۵۳۲	۱۶۷۸	۵۵-۵۹ ساله ..
۲	۱۳	۶	۲۳۰	۱۷۸۷	۲۰۲۸	۲	۱۲	۷	۲۷۱	۲۰۶۰	۲۳۵۲	۶۰-۶۴ ساله ..
۲۱	۱۹	۱۸	۶۰۲	۲۰۸۰	۲۷۲۰	۲۵	۲۲	۱۸	۶۸۵	۲۳۹۶	۳۱۴۶	۶۵ ساله و بیشتر ..
۳	۳۱۸	۰	۵	۵۳	۳۷۹	۵	۳۶۸	۰	۵	۵۹	۴۳۷	نامشخص .....
۱۱۶	۱۸۸۹۵	۲۸	۱۶۷	۱۳۰۸۷	۳۲۲۹۳	۱۴۵	۲۲۲۱۵	۳۱	۱۷۵	۱۴۸۸۶	۳۷۴۵۲	مرد
۳۲	۱۴۴۰	۱	۰	۷	۱۴۸۰	۴۱	۱۶۵۹	۱	۰	۷	۱۷۰۸	۹ ساله .....
۴۵	۶۸۱۸	۱	۱	۴۰	۶۹۰۵	۵۸	۸۰۵۳	۱	۱	۴۱	۸۱۵۳	۱۰-۱۴ ساله ..
۲۰	۵۸۵۴	۰	۷	۲۹۶	۶۱۷۷	۲۱	۶۸۵۸	۰	۷	۳۰۷	۷۱۹۳	۱۵-۱۹ ساله ..
۸	۳۵۲۱	۵	۱۴	۱۱۵۷	۴۷۰۶	۱۱	۴۱۸۵	۸	۱۴	۱۲۶۸	۵۴۸۶	۲۰-۲۴ ساله ..
۲	۹۱۵	۴	۸	۱۷۲۸	۲۶۵۷	۳	۱۰۶۹	۵	۸	۱۹۹۶	۳۰۸۱	۲۵-۲۹ ساله ..
۰	۸۹	۴	۷	۱۳۴۱	۱۴۴۱	۱	۱۰۲	۴	۹	۱۵۰۲	۱۶۱۸	۳۰-۳۴ ساله ..
۰	۲۴	۴	۵	۱۴۵۶	۱۴۸۹	۰	۲۷	۳	۴	۱۶۴۴	۱۶۷۸	۳۵-۳۹ ساله ..
۱	۱۴	۳	۴	۱۵۴۷	۱۵۶۴	۱	۱۳	۳	۶	۱۷۵۷	۱۷۸۰	۴۰-۴۴ ساله ..
۱	۵	۰	۴	۹۶۸	۹۷۸	۱	۶	۰	۴	۱۱۱۹	۱۱۳۰	۴۵-۴۹ ساله ..
۰	۵	۱	۷	۷۶۲	۷۷۵	۰	۸	۱	۵	۸۶۶	۸۸۰	۵۰-۵۴ ساله ..
۰	۲	۱	۶	۸۱۵	۸۲۴	۰	۲	۱	۷	۹۶۰	۹۷۲	۵۵-۵۹ ساله ..
۰	۵	۱	۲۰	۱۲۷۲	۱۲۹۸	۰	۴	۱	۲۱	۱۴۶۴	۱۴۹۰	۶۰-۶۴ ساله ..
۵	۷	۳	۸۲	۱۶۸۶	۱۷۸۳	۶	۷	۳	۸۷	۱۹۳۹	۲۰۴۴	۶۵ ساله و بیشتر ..
۲	۱۹۵	۰	۲	۱۲	۲۱۱	۲	۲۲۱	۰	۲	۱۶	۲۴۱	نامشخص .....
۱۴۹	۱۴۲۸۹	۹۶	۱۲۵۷	۱۳۱۵۲	۲۸۹۳۳	۱۸۱	۱۶۸۸۳	۱۰۵	۱۴۶۵	۱۴۹۱۳	۳۳۵۱۷	زن
۳۱	۱۲۴۶	۰	۵	۱۲۸۲	۱۲۸۲	۴۶	۱۴۲۲	۰	۰	۶	۱۴۷۴	۹ ساله .....
۴۹	۶۱۹۱	۱	۴	۷۱	۶۳۱۶	۵۳	۷۲۷۲	۲	۵	۷۱	۷۲۱۱	۱۰-۱۴ ساله ..
۲۲	۳۵۰۹	۷	۸	۹۸۳	۵۵۲۹	۲۶	۵۳۵۱	۷	۸	۱۰۶۰	۶۴۵۲	۱۵-۱۹ ساله ..
۱۶	۱۵۷۸	۱۸	۱۷	۱۹۹۳	۳۶۲۴	۱۷	۱۹۹۷	۲۰	۱۸	۲۲۲۵	۴۲۷۷	۲۰-۲۴ ساله ..
۳	۳۹۸	۱۹	۲۴	۴۰۰۹	۲۴۵۳	۴	۴۳۹	۲۱	۳۲	۲۳۱۲	۲۸۱۰	۲۵-۲۹ ساله ..
۱	۱۰۴	۹	۲۸	۱۵۶۸	۱۷۱۰	۱	۱۰۷	۸	۳۳	۱۸۰۶	۱۹۵۵	۳۰-۳۴ ساله ..
۱	۵۲	۶	۵۹	۱۶۴۱	۱۷۵۹	۱	۴۸	۸	۷۰	۱۸۸۵	۲۰۱۲	۳۵-۳۹ ساله ..
۱	۳۶	۷	۸۶	۱۴۹۲	۱۶۲۲	۱	۳۸	۷	۱۰۰	۱۷۳۰	۱۸۷۶	۴۰-۴۴ ساله ..
۲	۱۲	۶	۹۶	۱۰۹۶	۱۲۱۲	۲	۱۳	۷	۱۱۴	۱۲۴۹	۱۳۸۵	۴۵-۴۹ ساله ..
۱	۱۰	۰	۱۰۵	۸۳۳	۴۴۹	۲	۱۲	۰	۱۲۰	۹۴۳	۱۰۷۷	۵۰-۵۴ ساله ..
۳	۱۰	۳	۹۷	۵۱۱	۶۲۴	۴	۱۴	۴	۱۱۲	۵۷۲	۷۰۶	۵۵-۵۹ ساله ..
۲	۸	۵	۲۱۰	۵۱۵	۷۲۰	۲	۸	۶	۲۵۰	۵۹۶	۸۲۶	۶۰-۶۴ ساله ..
۱۶	۱۲	۱۵	۵۲۰	۶۴۴	۹۵۷	۱۶	۱۵	۱۵	۵۹۸	۴۵۷	۱۱۰۴	۶۵ ساله و بیشتر ..
۱	۱۲۳	۰	۳	۴۱	۱۶۸	۳	۱۴۷	۰	۳	۴۳	۱۹۶	نامشخص .....

جدول ۱۱: جمعیت در خانوارها برحسب جنس و سن و تعداد افراد در خانوار (عشایر دوره بیلاقی)

گروه‌های سنی و جنس و	جمع	انفره ۱	انفره ۲	انفره ۳	انفره ۴	انفره ۵	انفره ۶	انفره ۷	انفره ۸	انفره ۹	انفره ۱۰	انفره ۱۱	انفره ۱۲ و بیشتر
مردوزن	۹۲۹۵۱	۲۸	۱۲۱۶	۲۸۲۹	۴۹۴۰	۷۱۹۰	۱۰۴۸۲	۱۳۵۵۲	۱۴۵۶۰	۱۳۳۰۲	۱۰۴۷۰	۵۷۲۰	۸۶۴۲
کمتر از ۱ ساله	۱۳۵۲	۰	۱	۱۲۰	۱۳۸	۱۵۷	۱۵۶	۱۸۰	۱۵۸	۱۲۹	۱۰۸	۷۳	۱۳۳
۱-۴ ساله	۸۷۰۳	۰	۳	۳۷۱	۶۱۳	۹۵۰	۱۱۹۳	۱۲۱۶	۱۱۳۶	۹۴۶	۷۳۴	۴۳۶	۸۰۲
۵-۹ ساله	۱۴۷۰۷	۰	۳	۷۷	۴۴۷	۱۲۰۳	۲۰۱۱	۲۴۵۰	۲۴۴۰	۲۱۷۵	۱۶۴۹	۸۶۴	۱۳۳۸
۱۰ ساله	۱۸۳۲	۰	۰	۰	۱۷۱	۳۰۱	۴۰۰	۴۳۵	۴۲۶	۳۷۳	۲۸۷	۱۴۷	۲۶۴
۱۱ ساله	۲۷۸۵	۰	۰	۱۳	۱۰۵	۲۷۴	۴۱۷	۴۲۸	۴۱۶	۳۸۱	۲۸۶	۱۴۶	۲۵۹
۱۲ ساله	۲۸۶۲	۰	۱	۱۵	۶۸	۲۵۴	۳۹۴	۴۷۰	۴۸۲	۴۴۸	۳۱۴	۱۵۸	۲۵۸
۱۳ ساله	۳۰۴۵	۰	۰	۸	۵۸	۲۰۴	۳۶۶	۴۷۰	۵۳۲	۴۶۸	۳۶۹	۱۹۷	۲۸۹
۱۴ ساله	۳۱۸۲	۰	۲	۱۲	۴۵	۱۷۰	۲۰۴	۳۶۶	۵۳۲	۴۶۸	۳۶۹	۱۹۷	۲۸۹
۱۵-۱۶ ساله	۱۵۵۶۴	۰	۱۱	۶۷	۲۱۳	۵۸۲	۱۵۳۷	۲۶۷۸	۳۰۶۷	۲۷۵۸	۲۰۹۵	۱۰۷۴	۱۴۸۲
۱۷ ساله	۳۱۸۳	۰	۰	۱۰	۲۴	۱۲۱	۲۶۶	۳۶۶	۵۶۲	۵۹۲	۴۰۴	۲۱۰	۳۱۲
۱۸ ساله	۳۱۹۹	۰	۲	۱۲	۳۸	۱۱۷	۲۵۸	۳۵۸	۵۸۷	۷۰	۴۰۴	۲۱۰	۳۱۲
۱۹ ساله	۳۲۹۵	۰	۱	۹	۵۱	۱۲۸	۲۲۶	۳۲۶	۵۷۲	۷۲۹	۳۹۴	۲۱۲	۲۹۳
۲۰ ساله	۲۸۹۰	۰	۲	۱۷	۴۲	۹۱	۲۳۹	۳۳۹	۴۹۹	۶۱۱	۳۹۴	۲۱۲	۳۰۴
۲۱ ساله	۲۹۹۷	۰	۷	۱۹	۴۸	۱۱۵	۲۴۸	۳۴۸	۵۰۸	۶۱۱	۳۹۴	۲۱۲	۲۷۷
۲۲-۲۳ ساله	۱۳۶۲۵	۱	۱۷۴	۲۸۵	۴۴۶	۶۸۲	۱۰۵۸	۱۷۶۱	۲۳۶۶	۲۴۱۵	۱۹۸۵	۱۰۸۲	۱۴۴۰
۲۴-۲۵ ساله	۹۷۶۳	۲	۲۵۹	۶۱۴	۹۶۰	۱۲۵۰	۱۸۱۷	۲۸۱۷	۳۸۱۷	۴۸۱۷	۳۸۱۷	۲۸۱۷	۱۱۳۴
۲۶-۲۹ ساله	۵۸۹۹۱	۵	۱۹۷	۴۴۶	۷۰۰	۹۹۹	۱۸۷۱	۲۸۱۷	۳۸۱۷	۴۸۱۷	۳۸۱۷	۲۸۱۷	۵۵۰
۳۰-۳۴ ساله	۳۵۷۲	۱	۸۱	۱۵۷	۲۶۰	۴۰۳	۶۱۱	۹۰۷	۱۲۰۰	۱۵۰۷	۲۰۹	۱۱۱	۲۶۰
۳۵-۳۹ ساله	۳۶۹۰	۲	۲۲	۷۷	۱۵۶	۲۸۵	۴۰۳	۶۱۱	۹۰۷	۱۲۰۰	۱۵۰۷	۲۰۹	۲۳۵
۴۰-۴۴ ساله	۳۶۵۶	۲	۳۴	۵۷	۱۱۰	۲۱۱	۳۳۷	۵۷۲	۷۱۲	۹۰۱	۱۱۱	۱۶۸	۲۷۶
۴۵-۴۹ ساله	۲۵۱۵	۳	۱۷	۴۱	۶۷	۱۱۲	۲۵۵	۳۳۴	۴۲۴	۴۷۸	۳۴۵	۱۸۵	۲۲۷
۵۰-۵۴ ساله	۱۹۵۷	۴	۲۹	۴۷	۹۰	۱۶۰	۲۰۱	۲۱۷	۲۹۲	۳۸۵	۲۲۴	۱۲۵	۱۷۳
۵۵-۵۹ ساله	۱۶۷۸	۱	۲۴	۷۳	۹۵	۱۵۷	۱۷۸	۲۲۴	۲۹۲	۳۸۵	۲۲۴	۱۲۵	۱۵۹
۶۰-۶۴ ساله	۲۴۵۲	۹	۹۲	۱۳۲	۱۸۸	۲۵۸	۳۸۰	۴۳۴	۵۸۰	۷۷۱	۴۲۲	۱۰۹	۱۷۷
۶۵ ساله و بیشتر	۳۱۴۶	۱۶	۲۳۶	۳۵۰	۴۹۶	۶۲۴	۸۷۷	۱۲۸۹	۱۷۵۶	۲۳۱۸	۱۴۵۰	۱۰۹	۱۷۷
نامشخص	۷۵۸	۱	۲	۱۵	۳۱	۸۱	۹۵	۱۱۱	۱۲۸	۱۶۶	۸۱	۲۸	۵۸
مرد	۴۸۸۳۴	۱۶	۵۸۵	۱۴۲۶	۲۵۵۸	۳۷۰۵	۵۴۵۱	۷۱۱۱	۷۷۲۷	۷۰۶۶	۵۵۷۵	۳۰۴۹	۴۵۶۵
کمتر از ۱ ساله	۷۱۲	۰	۰	۶۳	۷۸	۷۷	۱۰۳	۸۱	۸۱	۶۲	۵۷	۳۵	۷۸
۱-۴ ساله	۴۵۱۷	۰	۲	۲۳	۴۹۷	۶۸۳	۹۱۳	۹۹۲	۱۱۳۶	۱۰۹۲	۸۰۳	۴۳۹	۴۰۹
۵-۹ ساله	۷۶۵۹	۱	۱	۴۹	۲۴۲	۳۳۵	۴۰۹	۴۹۹	۵۹۲	۴۹۴	۴۰۳	۲۳۹	۲۵۲
۱۰ ساله	۱۵۰۰	۰	۰	۲۰	۱۰۲	۱۵۷	۲۰۰	۲۴۶	۳۱۴	۲۰۴	۱۵۵	۷۴	۱۲۸
۱۱ ساله	۱۴۲۶	۰	۰	۸	۵۴	۱۴۴	۲۲۲	۲۲۱	۲۵۲	۱۸۱	۱۵۳	۷۵	۱۱۴
۱۲ ساله	۱۹۵۴	۰	۰	۹	۳۲	۱۳۰	۲۰۷	۲۵۱	۳۰۳	۲۴۳	۱۶۸	۷۸	۱۲۶
۱۳ ساله	۱۵۷۱	۰	۰	۴	۳۳	۱۱۵	۲۰۱	۲۷۳	۳۶۵	۲۶۲	۱۶۸	۷۸	۱۲۶
۱۴ ساله	۱۷۰۸	۱	۱	۸	۲۶	۸۹	۱۱۸	۱۲۴	۱۶۵	۱۲۴	۱۰۳	۷۸	۱۲۶
۱۵-۱۶ ساله	۸۱۵۳	۵	۵	۳۴	۱۰۳	۲۱۴	۲۹۶	۳۷۸	۴۸۵	۴۸۵	۳۰۳	۱۰۹	۱۳۶
۱۷ ساله	۱۶۳۸	۰	۰	۴	۲۰	۷۶	۱۸۸	۲۹۱	۳۰۵	۲۹۲	۲۰۵	۱۱۸	۱۳۹
۱۸ ساله	۱۶۸۸	۱	۱	۶	۲۱	۷۰	۱۹۵	۲۸۷	۳۵۸	۳۷۴	۲۴۰	۱۰۲	۱۵۴
۱۹ ساله	۱۷۴۹	۱	۱	۷	۲۶	۷۷	۱۵۹	۲۰۶	۲۵۳	۳۲۱	۲۲۶	۱۱۶	۱۶۷

جدول ۱۱: جمعیت در خانوارها برحسب جنس و سن و تعداد افراد در خانوار (عشایر دوره بیلاقی) (دیناله)

جنس و گروههای سنی	جمع	انفرد ۱	انفرد ۲	انفرد ۳	انفرد ۴	انفرد ۵	انفرد ۶	انفرد ۷	انفرد ۸	انفرد ۹	انفرد ۱۰	انفرد ۱۱	۱۲ نفره و بیشتر
۱۳ ساله	۱۵۱۵	۰	۰	۹	۱۸	۲۸	۱۲۶	۲۶۸	۲۷۷	۲۸۲	۲۱۲	۱۱۶	۱۵۹
۱۴ ساله	۱۵۶۳	۰	۳	۸	۱۸	۵۲	۱۲۸	۲۲۶	۲۴۲	۲۸۶	۲۳۱	۱۰۸	۱۶۰
۱۵-۱۹ ساله	۷۱۹۳	۱	۴۶	۷۹	۲۲۴	۳۶۱	۵۷۳	۹۶۸	۱۲۲۱	۱۲۲۱	۱۰۵۱	۵۵۹	۷۷۰
۲۰-۲۴ ساله	۵۴۸۶	۳	۱۲۶	۲۵۱	۲۹۱	۴۳۱	۵۹۹	۷۳۴	۸۱۲	۸۱۲	۷۰۸	۴۷۲	۶۶۹
۲۵-۲۹ ساله	۳۰۸۱	۳	۱۳۹	۳۰۸	۳۹۸	۳۵۷	۳۵۶	۲۹۲	۲۴۲	۲۴۶	۲۳۱	۱۵۴	۳۲۳
۳۰-۳۴ ساله	۱۶۱۸	۱	۵۲	۱۲۱	۱۹۴	۲۴۸	۲۹۷	۲۲۶	۱۵۲	۷۸	۸۵	۴۵	۱۱۹
۳۵-۳۹ ساله	۱۶۷۸	۰	۱۷	۴۲	۱۰۲	۱۷۸	۳۱۷	۳۳۲	۲۶۳	۱۶۸	۱۱۶	۵۱	۹۲
۴۰-۴۴ ساله	۱۷۸۰	۱	۱۷	۳۰	۵۴	۱۱۱	۱۹۱	۲۲۸	۲۶۲	۳۰۵	۱۹۳	۹۰	۹۸
۴۵-۴۹ ساله	۱۱۳۰	۱	۶	۱۴	۲۵	۳۸	۱۰۹	۱۶۵	۲۳۲	۲۲۰	۱۵۸	۷۶	۸۶
۵۰-۵۴ ساله	۸۸۰	۰	۷	۱۳	۱۹	۴۲	۷۶	۱۳۸	۱۵۴	۱۵۱	۱۳۰	۷۲	۷۸
۵۵-۵۹ ساله	۹۷۲	۰	۸	۱۸	۲۱	۵۹	۸۳	۱۳۰	۱۵۵	۱۷۳	۱۳۴	۷۸	۱۱۳
۶۰-۶۴ ساله	۱۴۹۰	۰	۲۴	۵۴	۸۴	۱۶۸	۱۵۶	۲۱۷	۲۱۹	۲۱۴	۱۶۶	۷۷	۱۳۱
۶۵ ساله و بیشتر	۲۰۴۲	۵	۱۳۴	۱۴۲	۲۱۰	۳۲۹	۲۶۳	۳۵۹	۲۴۲	۲۰۳	۱۳۷	۸۱	۱۳۷
نامشخص	۳۹۳	۱	۱	۶	۱۶	۴۲	۴۴	۶۴	۶۲	۵۷	۴۶	۲۱	۳۱
زن	۴۴۱۱۷	۳۲	۶۳۱	۱۴۰۳	۲۳۸۲	۳۴۸۵	۵۰۳۱	۶۴۴۱	۶۸۳۳	۶۲۳۶	۴۸۹۵	۲۶۷۱	۴۰۷۷
کمتر از ۱ ساله	۶۲۱	۰	۱	۵۷	۶۰	۷۹	۷۷	۷۷	۷۷	۶۷	۵۱	۴۸	۵۵
۱-۴ ساله	۲۱۳۶	۱	۱۶۹	۴۱۶	۴۱۶	۴۶۷	۵۶۰	۶۰۳	۵۴۴	۴۵۵	۳۳۱	۱۹۷	۳۹۳
۵-۹ ساله	۷۰۲۸	۰	۲۸	۲۸	۲۰۵	۵۶۸	۹۶۲	۱۱۵۶	۱۱۹۱	۱۰۴۷	۷۸۳	۴۲۵	۶۸۶
۱۰ ساله	۱۳۳۳	۰	۹	۶۹	۱۶۴	۲۰۰	۱۸۹	۲۱۲	۲۱۲	۱۶۶	۱۳۲	۷۳	۱۳۶
۱۱ ساله	۱۳۵۹	۰	۵	۵۱	۱۳۰	۱۶۴	۲۱۷	۲۱۲	۲۱۲	۲۰۰	۱۳۳	۷۱	۱۴۵
۱۲ ساله	۱۶۰۸	۰	۶	۳۶	۱۲۴	۱۸۷	۲۱۹	۲۳۹	۲۳۸	۲۳۸	۱۶۶	۸۰	۱۳۲
۱۳ ساله	۱۴۷۲	۰	۴	۲۵	۸۹	۱۶۵	۲۵۸	۲۶۷	۲۱۹	۲۱۹	۱۸۲	۹۴	۱۴۱
۱۴ ساله	۱۴۷۴	۱	۴	۲۴	۸۱	۱۸۶	۲۶۸	۲۶۰	۲۲۱	۲۲۱	۱۶۰	۱۰۷	۱۳۲
۱۵-۱۹ ساله	۷۴۱۱	۰	۲۳	۱۱۰	۲۶۸	۴۶۱	۶۳۰	۷۴۱	۱۴۳۲	۱۳۰۳	۱۰۰۱	۵۱۴	۷۰۳
۲۰ ساله	۱۵۴۵	۰	۶	۱۴	۵۵	۱۷۸	۲۷۱	۲۸۷	۲۷۰	۲۷۰	۱۹۹	۹۲	۱۷۳
۲۱ ساله	۱۵۱۱	۰	۶	۱۷	۴۷	۱۶۳	۲۰۰	۳۱۲	۳۱۲	۲۴۰	۱۷۴	۱۱۲	۱۳۹
۲۲ ساله	۱۵۴۶	۰	۲	۲۵	۶۱	۱۶۷	۲۳۶	۲۷۶	۲۹۸	۲۹۸	۲۱۸	۹۶	۱۳۷
۲۳ ساله	۱۳۷۵	۰	۸	۲۴	۴۲	۱۱۳	۲۳۱	۲۸۵	۲۴۲	۲۴۲	۲۰۱	۱۰۸	۱۱۸
۲۴ ساله	۱۴۳۴	۰	۱۱	۳۰	۶۲	۱۲۰	۲۳۲	۲۷۲	۲۷۲	۲۵۳	۲۰۹	۱۰۶	۱۳۶
۲۵-۲۹ ساله	۶۴۵۲	۰	۱۲۸	۲۰۶	۲۲۲	۳۲۱	۴۸۵	۷۹۳	۱۰۴۵	۱۱۲۵	۹۳۴	۵۲۳	۶۷۰
۳۰-۳۴ ساله	۴۲۷۷	۰	۱۳۳	۳۶۳	۴۹۹	۶۴۵	۹۸۶	۱۲۸۲	۱۴۵۳	۱۴۵۳	۱۰۴۰	۴۵۰	۴۶۵
۳۵-۳۹ ساله	۲۸۱۰	۲	۵۸	۱۳۸	۲۰۲	۳۴۲	۵۱۵	۶۹۲	۶۸۷	۶۹۸	۴۲۲	۱۰۷	۲۲۷
۴۰-۴۴ ساله	۱۹۵۵	۰	۲۹	۳۶	۶۶	۱۵۵	۲۱۴	۳۲۴	۳۵۵	۳۳۱	۲۳۱	۷۴	۱۲۱
۴۵-۴۹ ساله	۲۰۱۲	۲	۱۵	۳۵	۵۴	۱۰۷	۱۸۸	۲۲۹	۲۵۶	۲۵۶	۱۶۶	۱۱۷	۱۴۳
۵۰-۵۴ ساله	۱۸۷۶	۱	۱۷	۲۷	۵۶	۱۰۰	۱۴۶	۲۴۴	۲۵۰	۲۴۶	۲۷۰	۱۴۱	۱۷۸
۵۵-۵۹ ساله	۱۳۸۵	۲	۱۱	۲۷	۴۲	۷۵	۱۴۶	۱۷۹	۲۴۶	۲۲۰	۱۸۷	۱۰۹	۱۴۱
۶۰-۶۴ ساله	۱۰۷۷	۴	۳۲	۳۴	۷۱	۱۱۸	۱۲۵	۱۷۹	۱۲۸	۱۲۴	۹۴	۵۳	۹۵
۶۵-۶۹ ساله	۷۰۶	۱	۲۶	۵۵	۹۸	۹۵	۱۱۷	۱۲۴	۷۲	۷۲	۴۷	۲۴	۴۶
۷۰-۷۴ ساله	۸۶۲	۹	۶۸	۷۸	۱۰۴	۱۱۰	۱۲۴	۱۱۷	۶۱	۵۷	۵۶	۳۳	۴۶
۷۵ ساله و بیشتر	۱۱۰۴	۱۱	۱۰۲	۱۰۸	۸۶	۹۵	۱۱۴	۱۳۰	۱۱۴	۱۱۵	۹۸	۵۰	۸۱
نامشخص	۳۶۵	۰	۲	۱۵	۳۷	۵۱	۴۷	۶۷	۶۶	۵۹	۳۵	۱۷	۲۷

جدول ۱۲: جمعیت درختانوارها برحسب جنس و سن و تعداد افراد درختانوار (عشایر دوزه فشاقلی)

جنس و گروه‌های سنی	جمع	انفره ۱	انفره ۲	انفره ۳	انفره ۴	انفره ۵	انفره ۶	انفره ۷	انفره ۸	انفره ۹	انفره ۱۰	انفره ۱۱	انفره ۱۲ و بیشتر
مردوزن	۸۰۴۰۴	۲۵	۱۰۵۰	۱۵۳۵	۲۲۰۴	۲۴۴۰	۲۴۴۴	۱۱۸۶۵	۱۲۵۳۶	۱۱۱۳۳	۸۹۰۰	۴۵۹۸	۷۶۰۴
کمتر از ۱ ساله	۱۲۰۳	۰	۰	۱۰۶	۱۲۲	۱۴۵	۱۴۵	۱۶۲	۱۳۱	۱۱۵	۹۴	۶۱	۱۱۹
۱-۴ ساله	۷۷۰۳	۰	۳	۲۳۰	۷۹۹	۸۶۸	۱۰۴۳	۱۰۹۷	۱۰۰۴	۸۳۸	۶۳۹	۳۶۳	۷۱۹
۵-۹ ساله	۱۲۸۰۰	۰	۳	۶۷	۴۱۰	۴۶۸	۱۰۸۲	۱۷۴۸	۲۱۶۵	۱۸۳۳	۱۴۱۶	۷۱۸	۱۱۸۳
۱۰-۱۴ ساله	۲۴۸۴	۰	۰	۲۴	۱۵۲	۲۶۸	۳۴۵	۳۴۴	۲۷۹	۳۱۱	۲۵۰	۱۴۲	۲۳۹
۱۵-۱۹ ساله	۲۴۰۲	۰	۰	۱۲	۶۱	۲۴۵	۳۴۹	۳۸۹	۳۹۹	۳۱۷	۲۴۵	۱۲۳	۲۲۲
۲۰-۲۴ ساله	۲۴۹۳	۰	۱	۱۳	۶۵	۲۳۸	۳۵۰	۴۱۸	۴۱۱	۳۷۳	۲۶۵	۱۲۸	۲۳۱
۲۵-۲۹ ساله	۲۶۵۹	۰	۰	۷	۵۵	۱۷۸	۳۵۵	۴۸۰	۴۶۵	۳۹۱	۳۱۶	۱۶۳	۲۵۱
۳۰-۳۴ ساله	۲۷۶۲	۰	۲	۱۱	۴۷	۱۵۳	۳۴۹	۴۹۴	۵۱۱	۴۳۱	۳۴۲	۱۸۲	۲۴۰
۳۵-۳۹ ساله	۱۳۲۲۱	۰	۹	۶۰	۱۹۸	۵۱۴	۱۳۴۰	۲۳۱۱	۲۶۲۶	۲۲۴۴	۱۷۷۷	۸۶۳	۱۲۹۹
۴۰-۴۴ ساله	۲۷۲۷	۰	۰	۹	۳۴	۱۱۲	۳۱۶	۴۱۶	۵۱۲	۴۵۲	۳۴۹	۱۶۳	۲۸۴
۴۵-۴۹ ساله	۲۷۱۳	۰	۲	۱۰	۳۲	۱۰۶	۳۱۰	۵۰۹	۵۷۵	۴۱۹	۳۲۹	۱۷۴	۲۴۷
۵۰-۵۴ ساله	۲۸۲۱	۰	۱	۹	۵۰	۱۰۷	۲۸۴	۴۸۸	۵۵۱	۵۰۵	۳۷۷	۱۸۵	۲۶۴
۵۵-۵۹ ساله	۲۴۰۴	۰	۲	۱۶	۳۶	۸۴	۲۰۷	۴۱۳	۴۷۱	۴۲۰	۳۴۱	۱۶۷	۲۳۴
۶۰-۶۴ ساله	۲۵۵۶	۰	۴	۱۶	۴۳	۱۰۵	۲۲۳	۳۹۵	۵۱۷	۴۲۸	۳۸۱	۱۷۴	۲۷۰
۶۵-۶۹ ساله	۱۱۷۰۶	۲	۱۵۸	۲۶۵	۴۱۴	۶۲۵	۹۵۲	۱۵۴۷	۱۹۷۵	۲۰۱۲	۱۶۶۵	۸۴۳	۱۲۴۸
۷۰-۷۴ ساله	۸۳۳۸	۲	۲۲۶	۵۲۳	۶۸۹	۷۱۱	۷۶۴	۸۱۶	۱۰۶۵	۱۰۵۵	۹۵۵	۵۶۸	۹۹۴
۷۵-۷۹ ساله	۵۱۱۰	۵	۱۶۰	۳۹۴	۶۱۴	۶۸۱	۷۱۲	۵۸۱	۴۶۰	۴۰۲	۳۲۱	۲۱۱	۴۸۹
۸۰-۸۴ ساله	۳۱۵۱	۰	۷۷	۱۴۶	۳۳۳	۳۷۲	۵۳۰	۵۷۰	۴۲۸	۳۸۳	۲۰۳	۹۶	۲۱۳
۸۵-۸۹ ساله	۲۲۴۸	۲	۲۲	۶۶	۱۴۰	۲۵۹	۴۴۱	۶۰۰	۵۹۷	۴۳۱	۳۲۸	۱۴۱	۲۱۱
۹۰-۹۴ ساله	۳۱۹۱	۲	۲۵	۵۷	۹۷	۲۱۱	۳۰۱	۵۰۹	۶۰۹	۵۵۱	۳۹۰	۱۸۸	۲۴۱
۹۵-۹۹ ساله	۲۱۹۰	۲	۱۴	۴۳	۶۷	۱۰۷	۲۲۸	۳۰۸	۴۱۹	۳۵۷	۲۹۴	۱۳۷	۲۰۴
۱۰۰-۱۰۴ ساله	۱۷۲۴	۴	۳۱	۴۵	۸۰	۱۹۲	۲۲۳	۳۸۰	۴۹۸	۳۶۱	۲۰۴	۱۰۵	۱۴۸
۱۰۵-۱۰۹ ساله	۱۶۴۸	۱	۲۸	۶۶	۹۲	۱۳۶	۱۶۵	۱۹۸	۱۸۲	۱۸۲	۲۰۲	۷۸	۱۴۴
۱۱۰-۱۱۴ ساله	۷۰۳۸	۸	۷۱	۱۱۴	۱۶۶	۲۲۹	۳۵۱	۴۷۷	۴۴۷	۳۳۲	۱۹۰	۹۱	۱۶۲
۱۱۵-۱۱۹ ساله	۲۷۴۰	۱۶	۲۰۱	۲۲۸	۳۵۷	۴۹۳	۶۴۵	۸۳۶	۹۶۳	۶۷۷	۲۵۵	۱۰۴	۱۸۵
۱۲۰-۱۲۴ ساله	۶۰۳	۱	۲	۱۲	۲۵	۶۲	۷۷	۹۶	۱۱۳	۸۸	۶۸	۳۱	۴۵
مرد	۴۲۲۸۶	۱۶	۵۰۹	۱۲۷۹	۲۲۷۹	۲۳۰۰	۲۸۵۱	۳۱۹۵	۳۶۸۶	۳۷۷۱	۳۷۷۱	۲۴۸۳	۴۰۳۰
کمتر از ۱ ساله	۶۳۳	۰	۰	۵۶	۶۶	۶۹	۷۴	۹۰	۶۷	۵۱	۵۰	۲۹	۷۰
۱-۴ ساله	۴۰۴۰	۲	۰	۱۸۶	۴۲۳	۴۴۳	۴۴۳	۵۴۷	۵۲۵	۴۳۰	۳۵۶	۲۵۰	۳۶۹
۵-۹ ساله	۶۷۰۶	۰	۱	۴۰	۲۱۷	۲۷۲	۳۰۷	۳۰۷	۲۱۴	۱۶۶	۱۴۱	۶۶	۵۹۰
۱۰-۱۴ ساله	۱۳۰۷	۰	۰	۱۵	۸۱	۱۳۸	۱۷۴	۲۲۰	۱۶۲	۱۶۵	۱۴۱	۶۶	۱۱۵
۱۵-۱۹ ساله	۱۲۴۷	۰	۰	۷	۴۹	۱۳۱	۱۸۸	۲۸۹	۲۲۳	۱۶۲	۱۴۹	۶۷	۱۰۲
۲۰-۲۴ ساله	۱۲۸۳	۰	۰	۸	۳۰	۱۲۳	۱۸۴	۲۲۵	۲۱۵	۱۷۸	۱۴۴	۶۷	۱۱۴
۲۵-۲۹ ساله	۱۳۸۹	۰	۰	۴	۳۵	۱۰۲	۱۷۷	۲۴۶	۲۳۷	۲۰۴	۱۶۱	۸۹	۱۳۴
۳۰-۳۴ ساله	۱۴۸۰	۱	۱	۶	۲۲	۷۸	۱۸۴	۲۶۵	۲۸۶	۲۳۷	۱۸۵	۹۱	۱۲۵
۳۵-۳۹ ساله	۶۹۰۵	۴	۳۰	۳۰	۱۰۱	۲۷۷	۳۹۷	۵۱۰	۶۹۷	۱۱۶۳	۹۱۹	۴۵۱	۶۸۲
۴۰-۴۴ ساله	۱۴۱۷	۰	۰	۵	۲۰	۶۷	۱۶۲	۲۶۰	۲۶۴	۲۴۲	۱۷۶	۹۳	۱۲۸
۴۵-۴۹ ساله	۱۴۵۲	۰	۱	۶	۱۸	۶۶	۱۶۹	۲۵۶	۳۱۵	۲۲۳	۱۸۵	۸۴	۱۲۹
۵۰-۵۴ ساله	۱۴۶۹	۰	۱	۵	۲۸	۵۱	۱۳۸	۲۵۵	۳۰۰	۲۵۷	۱۸۷	۱۰۰	۱۴۷

جدول ۱۲: جمعیت در خانوارها بر حسب جنس و سن و تعداد افراد در خانوار (عشایر دوره فستاقی) (دنباله)

انفرد ۱۲	انفرد ۱۱	انفرد ۱۰	انفرد ۹	انفرد ۸	انفرد ۷	انفرد ۶	انفرد ۵	انفرد ۴	انفرد ۳	انفرد ۲	انفرد ۱	جمع	جنس و گروه‌های سنی
۱۳۴	۸۸	۱۷۵	۲۱۶	۲۱۵	۲۲۲	۱۰۹	۴۲	۱۷	۹	۰	۰	۱۳۳۹	۱۳ ساله
۱۴۴	۸۶	۱۶۶	۲۲۵	۲۸۷	۱۹۵	۱۱۹	۵۱	۱۸	۵	۲	۰	۱۳۳۸	۱۴ ساله
۶۷۱	۴۴۲	۸۹۰	۱۰۷۷	۱۰۸۵	۸۳۴	۵۲۳	۳۲۳	۲۱۴	۷۲	۴۳	۲	۶۱۷۷	۱۵-۱۹ ساله
۵۷۵	۳۸۳	۵۹۵	۶۸۷	۶۳۲	۵۱۳	۴۱۷	۳۲۰	۲۵۰	۲۲۰	۱۱۲	۲	۴۷۰۶	۲۰-۲۴ ساله
۳۸۸	۱۲۲	۲۰۴	۲۱۶	۲۴۱	۳۳۹	۳۱۷	۲۹۸	۳۴۷	۲۷۰	۱۱۲	۳	۲۶۵۷	۲۵-۲۹ ساله
۱۰۴	۳۵	۷۷	۷۷	۱۳۴	۱۹۷	۲۶۱	۲۲۶	۱۷۶	۱۱۰	۴۵	۰	۱۴۴۱	۳۰-۳۴ ساله
۸۴	۴۳	۱۰۰	۱۴۶	۲۳۳	۲۹۸	۲۷۵	۱۶۶	۹۱	۳۳	۱۹	۱	۱۴۸۹	۳۵-۳۹ ساله
۸۸	۷۹	۱۶۵	۲۵۷	۳۱۹	۲۸۸	۱۶۲	۱۱۳	۴۸	۳۲	۱۷	۱	۱۵۶۹	۴۰-۴۴ ساله
۷۶	۵۸	۱۲۷	۱۷۹	۲۰۶	۱۵۰	۱۰۵	۳۴	۲۲	۱۵	۶	۰	۹۷۸	۴۵-۴۹ ساله
۶۹	۵۷	۱۱۹	۱۲۲	۱۳۴	۱۲۷	۷۳	۲۰	۱۵	۱۲	۷	۰	۷۷۵	۵۰-۵۴ ساله
۱۰۱	۵۶	۱۱۲	۱۳۹	۱۲۳	۱۲۱	۷۶	۴۸	۲۱	۱۹	۸	۰	۸۲۴	۵۵-۵۹ ساله
۱۱۶	۶۴	۱۴۲	۱۷۵	۱۹۷	۱۸۲	۱۴۶	۱۳۰	۸۴	۴۳	۱۹	۰	۱۳۹۸	۶۰-۶۴ ساله
۱۲۲	۶۴	۱۱۹	۱۷۱	۲۰۳	۲۲۱	۲۴۱	۲۰۵	۱۸۲	۱۳۶	۱۱۳	۶	۱۷۸۳	۶۵ ساله و بیشتر
۲۶	۲۰	۳۶	۴۳	۴۸	۵۳	۳۶	۳۶	۱۲	۴	۱	۱	۳۱۶	نامشخص
۳۵۷۴	۲۱۱۵	۴۱۲۹	۵۲۵۴	۵۸۵۰	۵۶۷۰	۴۴۳۵	۳۱۴۰	۲۱۲۵	۱۲۵۶	۵۴۱	۲۹	۳۸۱۹۸	زن
۴۹	۳۴	۴۴	۶۴	۶۴	۷۴	۷۱	۷۶	۵۷	۵۰	۰	۰	۵۸۱	کمتر از ۱ ساله
۳۵۰	۱۶۳	۲۸۳	۴۰۸	۴۷۹	۵۵۰	۴۴۴	۴۲۵	۳۶۶	۱۴۴	۱	۰	۳۶۶۳	۱-۴ ساله
۵۹۳	۳۳۸	۶۵۶	۸۸۷	۱۰۱۷	۱۰۳۰	۸۴۱	۵۱۰	۱۹۳	۲۷	۲	۰	۶۰۹۴	۵-۹ ساله
۱۲۴	۵۶	۱۰۹	۱۴۶	۱۸۷	۱۷۲	۱۷۱	۱۳۰	۷۱	۹	۰	۰	۱۱۷۷	۱۰ ساله
۱۲۰	۵۶	۱۱۶	۱۶۵	۱۷۶	۲۰۰	۱۶۱	۱۱۴	۴۲	۵	۰	۰	۱۱۵۵	۱۱ ساله
۱۱۷	۶۱	۱۲۱	۱۶۵	۲۰۱	۱۹۳	۱۶۶	۱۱۵	۳۵	۵	۱	۰	۱۲۱۰	۱۲ ساله
۱۱۷	۷۴	۱۵۳	۱۸۷	۲۲۸	۲۳۴	۱۷۸	۷۶	۲۰	۳	۰	۰	۱۲۷۰	۱۳ ساله
۱۱۵	۶۱	۱۵۷	۱۹۴	۲۲۵	۲۲۹	۱۶۵	۷۵	۲۵	۵	۱	۰	۱۲۸۲	۱۴ ساله
۶۱۷	۴۱۲	۸۵۸	۱۰۶۱	۱۲۳۵	۱۱۲۱	۶۴۳	۳۳۷	۹۷	۳۰	۵	۰	۶۳۱۶	۱۵-۱۹ ساله
۱۵۶	۷۰	۱۷۳	۲۱۰	۲۴۸	۲۳۶	۱۵۴	۴۵	۱۴	۴	۰	۰	۱۳۱۰	۲۰ ساله
۱۱۸	۶۰	۱۴۴	۱۶۶	۱۶۰	۲۵۳	۱۴۱	۴۰	۱۴	۴	۱	۰	۱۲۶۱	۲۱ ساله
۱۱۷	۸۵	۱۹۰	۲۴۸	۲۵۱	۲۳۳	۱۴۶	۵۶	۲۲	۴	۰	۰	۱۳۵۲	۲۲ ساله
۱۰۰	۷۹	۱۶۶	۲۰۴	۲۴۶	۱۹۹	۹۸	۴۲	۱۲	۷	۲	۰	۱۱۶۵	۲۳ ساله
۱۲۶	۸۸	۱۸۵	۲۰۳	۲۳۰	۲۰۰	۱۰۴	۵۴	۲۵	۱۱	۲	۰	۱۲۲۸	۲۴ ساله
۵۷۷	۴۰۱	۷۷۵	۹۳۵	۸۹۰	۷۱۳	۴۲۹	۳۰۲	۲۰۰	۱۹۲	۱۱۵	۰	۵۵۲۹	۲۵-۲۹ ساله
۴۱۹	۱۸۵	۳۶۰	۳۶۸	۳۸۳	۳۰۳	۳۲۷	۳۹۱	۴۳۹	۳۱۳	۱۱۴	۰	۳۶۲۲	۳۰-۳۴ ساله
۲۰۱	۸۹	۱۱۷	۱۸۶	۲۴۹	۲۴۲	۴۴۵	۳۸۳	۲۱۷	۱۲۴	۴۸	۲	۲۴۵۳	۳۵-۳۹ ساله
۱۱۰	۶۱	۱۲۶	۲۰۶	۲۹۴	۳۷۳	۲۶۹	۱۴۶	۵۷	۲۶	۳۲	۰	۱۷۱۰	۴۰-۴۴ ساله
۱۳۷	۹۸	۲۲۸	۲۸۵	۳۶۴	۳۰۲	۱۶۶	۹۳	۴۹	۳۳	۱۳	۱	۱۷۵۹	۴۵-۴۹ ساله
۱۵۳	۱۰۹	۲۳۵	۲۹۴	۳۱۰	۲۲۱	۱۳۹	۹۸	۴۹	۳۵	۱۸	۱	۱۶۲۲	۵۰-۵۴ ساله
۱۲۸	۷۹	۱۶۷	۱۷۸	۲۱۳	۱۵۸	۱۳۳	۷۳	۴۵	۲۸	۸	۲	۱۲۱۲	۵۵-۵۹ ساله
۷۹	۴۸	۸۵	۱۰۹	۱۲۷	۱۵۳	۱۱۹	۱۰۳	۶۵	۳۳	۲۴	۴	۹۰۹	۶۰-۶۴ ساله
۴۳	۲۳	۳۹	۶۵	۵۹	۷۷	۸۹	۸۸	۷۱	۵۰	۲۰	۱	۶۲۴	۶۵ ساله و بیشتر
۴۶	۲۷	۴۸	۵۷	۵۰	۶۵	۱۰۵	۹۹	۸۲	۷۱	۵۲	۸	۷۴۰	نامشخص
۶۳	۴۰	۸۶	۱۰۶	۹۰	۱۱۵	۱۰۴	۸۸	۷۵	۹۲	۸۸	۱۰	۹۵۷	نامشخص
۱۲	۱۱	۲۲	۴۵	۴۶	۴۳	۴۱	۲۸	۱۳	۸	۱	۰	۲۸۷	نامشخص



جدول ۱۳: خانوارهای عشایر دوره بیلابی و دوره قشلاقی برحسب نوع اقامتگاه در استان

دوره استقرار	جمع	نقطه ساختمان معمولی	نقطه ساختمان عشایری	نقطه سرباه	ماختان معمولی و ماختان عشایری	ماختان معمولی و سرباه	ماختان عشایری و سرباه	ساختمان معمولی، ساختمان عشایری و سرباه
دوره بیلابی	۱۳۲۷۹	۷۹۲	۱۴۳	۱۳۲۷۰	۰	۲۹	۴۵	۰
دوره قشلاقی	۱۱۷۴۰	۹۱۰۷	۵۱۵	۱۴۲۳	۱	۶۴۵	۴۸	۱

جدول ۱۴: خانوارهای عشایر دوره بیلابی و دوره قشلاقی برحسب مدت استقرار در استان و مدت اقامت در سرباه

دوره و مدت استقرار در استان	جمع کل خانوارها	جمع خانوارهای دارای اقامت در سرباه	کمتراز ۶۰ روز	۶۰-۸۹ روز	۹۰-۱۱۹ روز	۱۲۰-۱۴۹ روز	۱۵۰-۱۷۹ روز	۱۸۰-۲۰۹ روز	۲۱۰-۲۳۹ روز	۲۴۰-۲۶۹ روز	۲۷۰-۲۹۹ روز	۳۰۰ روز و بیشتر
عشایر دوره بیلابی	۱۳۲۷۹	۱۲۵۴۴	۲۹	۲۶۸	۲۱۱۲	۵۲۴۲	۲۳۵۳	۱۲۲۴	۱۳۸	۶۸	۵۸	۰
کمتراز ۶۰ روز	۲۲۰	۲۵	۲۵	۰	۰	۰	۰	۰	۰	۰	۰	۰
۶۰-۸۹ روز	۲۶۶	۲۶۰	۰	۲۶۰	۰	۰	۰	۰	۰	۰	۰	۰
۹۰-۱۱۹ روز	۳۱۵۱	۳۰۹۰	۱	۰	۳۰۸۹	۰	۰	۰	۰	۰	۰	۰
۱۲۰-۱۴۹ روز	۵۶۵۳	۵۲۳۸	۱	۵	۱	۵۲۳۶	۰	۰	۰	۰	۰	۰
۱۵۰-۱۷۹ روز	۲۵۰۹	۲۳۴۸	۲	۷	۲	۲۳۲۷	۰	۰	۰	۰	۰	۰
۱۸۰-۲۰۹ روز	۱۳۵۱	۱۲۸۲	۰	۱۵	۲	۱۲۶۶	۰	۰	۰	۰	۰	۰
۲۱۰-۲۳۹ روز	۱۵۸	۱۴۶	۰	۳	۰	۰	۰	۰	۱۳۸	۰	۰	۰
۲۴۰-۲۶۹ روز	۶۳	۸۸	۰	۰	۰	۰	۱۲	۷	۰	۶۸	۰	۰
۲۷۰-۲۹۹ روز	۷۲	۶۲	۰	۰	۰	۰	۱	۰	۰	۰	۵۸	۰
۳۰۰ روز و بیشتر	۶	۴	۰	۰	۰	۰	۱	۳	۰	۰	۰	۰
عشایر دوره قشلاقی	۱۱۷۴۰	۴۱۱۷	۱۳۰	۱۶۵	۲۲۲	۸۵	۱۱۹	۲۶۷	۳۷۲	۵۸۹	۱۳۸	۲۹
کمتراز ۶۰ روز	۲۴	۵	۵	۰	۰	۰	۰	۰	۰	۰	۰	۰
۶۰-۸۹ روز	۹	۰	۰	۰	۰	۰	۰	۰	۰	۰	۰	۰
۹۰-۱۱۹ روز	۱۰۹	۴	۱	۳	۰	۰	۰	۰	۰	۰	۰	۰
۱۲۰-۱۴۹ روز	۱۳۲	۸	۰	۰	۸	۰	۰	۰	۰	۰	۰	۰
۱۵۰-۱۷۹ روز	۳۳۸	۸۱	۱۴	۹	۹	۴۹	۰	۰	۰	۰	۰	۰
۱۸۰-۲۰۹ روز	۱۹۷۸	۴۱۷	۳۰	۳۷	۸۶	۲۳۷	۲۴	۲۲	۲۸	۰	۰	۰
۲۱۰-۲۳۹ روز	۳۰۰۵	۵۶۲	۲۵	۲۹	۴۲	۱۶	۲۲	۱۱	۱۲	۰	۰	۰
۲۴۰-۲۶۹ روز	۴۴۲۸	۷۶۴	۵۵	۵۸	۳۵	۵۸۹	۴	۱۲	۱۱	۰	۰	۰
۲۷۰-۲۹۹ روز	۱۴۹۹	۲۴۲	۰	۳۱	۹۵	۱۵	۹	۱	۱	۰	۰	۰
۳۰۰ روز و بیشتر	۲۲۸	۲۲	۰	۱	۲	۰	۱	۱	۰	۰	۰	۰

جدول ۱۵: تعداد گوسفند و بزه عشایر دوره بیلاقی استان بر حسب مدت استقرار خانوارهای بهره‌بردار در استان و مدت اقامت آنها در سرپناه

مدت استقرار بیلاقی خانوارها در استان	جمع کل گوسفند و بزه	جمع گوسفند و بزه خانوارهای دارای اقامت در سرپناه	کمتر از ۶۰ روز	۶۰- ۸۹ روز	۹۰- ۱۱۹ روز	۱۲۰- ۱۴۹ روز	۱۵۰- ۱۷۹ روز	۱۸۰- ۲۰۹ روز	۲۱۰- ۲۳۹ روز	۲۴۰- ۲۶۹ روز	۲۷۰- ۲۹۹ روز	۳۰۰ روز و بیشتر
جمع.....	۲۵۲۰۷۶	۲۲۶۱۱۵	۸۹۰	۹۸۴۵	۹۲۷۴۹	۶۲۶۶۷	۲۶۰۴۲	۲۶۵۷	۱۵۴۶	۱۲۶۷		
کمتر از ۶۰ روز.....	۸۰۹۲	۵۲۷	۵۲۷									
۶۰-۸۹ روز.....	۹۴۰۵	۹۴۰۵		۹۴۰۵								
۹۰-۱۱۹ روز.....	۹۴۵۸۵	۹۲۸۵۵	۲۵	۹۲۸۲۰								
۱۲۰-۱۴۹ روز.....	۱۳۶۵۲۳	۱۲۶۶۷۲	۷۲	۴۴۰	۲۰							
۱۵۰-۱۷۹ روز.....	۶۷۳۲۱	۶۳۲۵۹	۲۵۶		۶۱۰	۶۲۳۶۲						
۱۸۰-۲۰۹ روز.....	۲۸۰۶۲	۲۵۹۹۰			۲۹۹		۲۵۶۱۱					
۲۱۰-۲۳۹ روز.....	۴۳۰۴	۳۸۷۷			۲۲۰			۳۶۵۷				
۲۴۰-۲۶۹ روز.....	۲۳۳۴	۲۱۵۲							۱۵۴۶			
۲۷۰-۲۹۹ روز.....	۱۳۵۰	۱۳۴۸								۵۰	۳۱	
۳۰۰ روز و بیشتر.....	۱۰۰	۳۰										۳۰

جدول ۱۶: تعداد بز و بزغاله عشایر دوره بیلاقی استان بر حسب مدت استقرار خانوارهای بهره‌بردار در استان و مدت اقامت آنها در سرپناه

مدت استقرار بیلاقی خانوارها در استان	جمع کل بز و بزغاله	جمع بز و بزغاله خانوارهای دارای اقامت در سرپناه	کمتر از ۶۰ روز	۶۰- ۸۹ روز	۹۰- ۱۱۹ روز	۱۲۰- ۱۴۹ روز	۱۵۰- ۱۷۹ روز	۱۸۰- ۲۰۹ روز	۲۱۰- ۲۳۹ روز	۲۴۰- ۲۶۹ روز	۲۷۰- ۲۹۹ روز	۳۰۰ روز و بیشتر
جمع.....	۵۷۰۷۷۲	۵۳۶۸۳۲	۶۵۰	۱۲۴۳۷	۱۳۲۱۷۳	۶۳۱۹۳	۲۰۵۱۴۶	۲۶۵۷	۲۶۹۶	۳۱۹۱		
کمتر از ۶۰ روز.....	۸۴۷۰	۵۴۹	۵۴۹									
۶۰-۸۹ روز.....	۱۲۳۵۳	۱۲۲۱۳		۱۲۲۱۳								
۹۰-۱۱۹ روز.....	۱۳۶۸۰۵	۱۳۳۸۲۸	۷۰									
۱۲۰-۱۴۹ روز.....	۲۱۳۷۶۳	۲۰۴۶۱۱	۴	۳۱۸	۲۵							
۱۵۰-۱۷۹ روز.....	۱۱۲۷۴۰	۱۰۶۵۹۸	۲۷		۵۵۲							
۱۸۰-۲۰۹ روز.....	۶۹۱۱۳	۶۳۵۱۱			۶۳۸							
۲۱۰-۲۳۹ روز.....	۸۷۷۴	۸۲۲۵			۹۰							
۲۴۰-۲۶۹ روز.....	۴۱۷۰	۳۶۵۲			۵۶۲							
۲۷۰-۲۹۹ روز.....	۴۲۷۶	۳۴۱۶			۱۲۵							
۳۰۰ روز و بیشتر.....	۳۱۰	۲۳۰										۲۰۰

جدول ۱۷: تعداد گاو و گوساله عشایر دوره بیلاقی استان برحسب مدت استقرار خانوارهای بهره‌بردار در استان و مدت اقامت آنها در سرپناه

مدت استقرار بیلاقی خانوارها در استان	جمع کل گاو و گوساله	جمع گاو و گوساله خانوارهای دارای اقامت در سرپناه	کمتر از ۶۰ روز	۶۰- ۸۹ روز	۹۰- ۱۱۹ روز	۱۲۰- ۱۴۹ روز	۱۵۰- ۱۷۹ روز	۱۸۰- ۲۰۹ روز	۲۱۰- ۲۳۹ روز	۲۴۰- ۲۶۹ روز	۲۷۰- ۲۹۹ روز	۳۰۰ روز و بیشتر
جمع .....	۱۶۸۹۳	۱۲۸۰۳	۲۴	۲۵۲	۳۰۴۴	۶۱۰۹	۲۱۰۷	۱۰۶۴	۱۱۹	۵۳	۲۱	۰
کمتر از ۶۰ روز .....	۳۷۶	۲۹	۲۹	۰	۰	۰	۰	۰	۰	۰	۰	۰
۶۰-۸۹ روز .....	۲۶۲	۲۴۷	۰	۲۴۷	۰	۰	۰	۰	۰	۰	۰	۰
۹۰-۱۱۹ روز .....	۳۰۸۸	۳۰۰۸	۰	۰	۳۰۰۸	۰	۰	۰	۰	۰	۰	۰
۱۲۰-۱۴۹ روز .....	۷۲۴۱	۶۰۹۲	۰	۵	۶۰۸۷	۰	۰	۰	۰	۰	۰	۰
۱۵۰-۱۷۹ روز .....	۲۴۲۸	۲۰۹۹	۵	۹	۲	۲۰۸۳	۰	۰	۰	۰	۰	۰
۱۸۰-۲۰۹ روز .....	۱۲۰۴	۱۰۸۹	۰	۲۷	۴	۰	۱۰۵۸	۰	۰	۰	۰	۰
۲۱۰-۲۳۹ روز .....	۱۴۳	۱۲۰	۰	۰	۱	۰	۰	۱۱۹	۰	۰	۰	۰
۲۴۰-۲۶۹ روز .....	۸۸	۷۴	۰	۰	۰	۱۵	۶	۰	۵۳	۰	۰	۰
۲۷۰-۲۹۹ روز .....	۵۱	۴۲	۰	۰	۰	۱۵	۶	۰	۰	۲۱	۰	۰
۳۰۰ روز و بیشتر .....	۱۲	۳	۰	۰	۰	۰	۳	۰	۰	۰	۰	۰

جدول ۱۸: تعداد شتر و بچه شتر عشایر دوره بیلاقی استان برحسب مدت استقرار خانوارهای بهره‌بردار در استان و مدت اقامت آنها در سرپناه

مدت استقرار بیلاقی خانوارها در استان	جمع کل شتر و بچه شتر	جمع شتر و بچه شتر خانوارهای دارای اقامت در سرپناه	کمتر از ۶۰ روز	۶۰- ۸۹ روز	۹۰- ۱۱۹ روز	۱۲۰- ۱۴۹ روز	۱۵۰- ۱۷۹ روز	۱۸۰- ۲۰۹ روز	۲۱۰- ۲۳۹ روز	۲۴۰- ۲۶۹ روز	۲۷۰- ۲۹۹ روز	۳۰۰ روز و بیشتر
جمع .....	۱۸۲	۱۸۲	۳	۲۱	۱۵۴	۴	۰	۰	۰	۰	۰	۰
کمتر از ۶۰ روز .....	۳	۳	۳	۰	۰	۰	۰	۰	۰	۰	۰	۰
۶۰-۸۹ روز .....	۲۱	۲۱	۰	۲۱	۰	۰	۰	۰	۰	۰	۰	۰
۹۰-۱۱۹ روز .....	۱۵۴	۱۵۴	۰	۰	۱۵۴	۰	۰	۰	۰	۰	۰	۰
۱۲۰-۱۴۹ روز .....	۴	۴	۰	۰	۴	۰	۰	۰	۰	۰	۰	۰
۱۵۰-۱۷۹ روز .....	۰	۰	۰	۰	۰	۰	۰	۰	۰	۰	۰	۰
۱۸۰-۲۰۹ روز .....	۰	۰	۰	۰	۰	۰	۰	۰	۰	۰	۰	۰
۲۱۰-۲۳۹ روز .....	۰	۰	۰	۰	۰	۰	۰	۰	۰	۰	۰	۰
۲۴۰-۲۶۹ روز .....	۰	۰	۰	۰	۰	۰	۰	۰	۰	۰	۰	۰
۲۷۰-۲۹۹ روز .....	۰	۰	۰	۰	۰	۰	۰	۰	۰	۰	۰	۰
۳۰۰ روز و بیشتر .....	۰	۰	۰	۰	۰	۰	۰	۰	۰	۰	۰	۰

جدول ۱۹: خانوارهای عشایر دوره بیلابی و دوره قشلاقی برحسب استفاده از وسایل نقابیه موتوروی در اختیار

دوره استقرار	جمع	موتورسیکلت	سواری	باری	موتورسیکلت و سواری	موتورسیکلت و باری	سواری و باری	موتورسیکلت، سواری و باری	هیچکدام
دوره بیلابی	۱۳۴۷۹	۴۶	۵۲	۳۰۶	۰	۳	۵	۰	۱۳۰۶۵
دوره قشلاقی	۱۱۷۴۰	۱۰۰	۴۲	۲۳۴	۰	۲	۴	۰	۱۱۳۵۸

جدول ۲۰: تعداد کل خانوارهای عشایر دوره بیلابی و دوره قشلاقی و تعداد خانوارهای استفاده کننده از وسایل صوتی - تصویری و خانگی در اختیار

دوره استقرار	کل خانوارها	رادیو و رادیو ضبط	تلویزیون	جراغ توری (دفی یا گازی)	اجاق گاز و گازپیک نیکی	جراغ خوراک بزی نفتی	بهاری	چرخ خیاطی	هیچکدام
دوره بیلابی	۱۳۴۷۹	۴۹۶۹	۱۰۹۲	۸۵۶۹	۴۶۸۸	۳۶۶۴	۶۷۴۴	۲۹۹۲	۲۴۴۳
دوره قشلاقی	۱۱۷۴۰	۲۳۲۶	۹۸۷	۷۴۶۴	۴۱۰۸	۳۳۳۵	۴۳۳۴	۲۶۷۵	۱۶۶۷

\* ترفی جمع اطلاعات ستونهای ۳ به بعد نسبت به ستون ۲ ناشی از استفاده تعدادی از خانوارها از بیش از یک وسیله است.

جدول ۲۱: خانوارهای عشایر دوره بیلابی و دوره قشلاقی برحسب سوخت اصلی مصرفی

دوره استقرار	جمع	هیزم و زغال چوب	سوخت حیوانی	نفت سفید و گازوئیل	گاز	سایر	اظهار نشده
دوره بیلابی	۱۳۴۷۹	۱۱۸۵۱	۹	۹۴۷	۶۳۹	۱	۳۲
دوره قشلاقی	۱۱۷۴۰	۱۰۵۷۸	۰	۶۰۸	۵۲۸	۱	۲۵

جدول ۲۲: خانوارهای عشایر دوره بیلاقی و دوره قشلاقی برحسب سوخت مصرفی برای پخت و پز

دوره استقرار	جمع	۱)	۲)	۳)	هیزم و فقط	هیزم و هیزم و	هیزم و فقط	گاز و سایر سوختها	گاز و سایر سوختها	سایر سوختها	اطهار نشده	
		فقط نفت	نفت و هیزم	نفت و گاز								نفت و سایر سوختها
دوره بیلاقی	۱۳۴۷۹	۸۷	۱۷۳۶	۲۴۵	۲۶	۷۳۹۶	۳۱۳۲	۵۴۸	۲۶۴	۶	۷	۳۲
دوره قشلاقی	۱۱۷۴۰	۷۸	۱۵۶۷	۱۹۱	۲۵	۶۳۶۱	۲۷۰۴	۵۸۵	۲۱۱	۵	۸	۲۵

- ۱ - نفت سفید و گازویل  
 ۲ - هیزم و ذغال چوب  
 ۳ - شامل سوخت حیوانی

جدول ۲۳: خانوارهای عشایر دوره بیلاقی و دوره قشلاقی برحسب سوخت مصرفی برای ایجاد گرما

دوره استقرار	جمع	۱)	۲)	۳)	هیزم و فقط	هیزم و هیزم و	هیزم و فقط	گاز و سایر سوختها	گاز و سایر سوختها	اطهار نشده		
		فقط نفت	نفت و هیزم	نفت و گاز							نفت و سایر سوختها	نفت و گاز
دوره بیلاقی	۱۳۴۷۹	۱۳۹۶	۴۱۶۲	۵۴	۲	۷۵۲۷	۲۱۹	۱۰۸	۴۶	۱	۲۱	۳۲
دوره قشلاقی	۱۱۷۴۰	۱۰۱۸	۳۷۸۳	۴۳	۲	۶۲۵۲	۲۶۶	۱۱۳	۴۲	۱	۱۲	۲۵

- ۱ - نفت سفید و گازویل  
 ۲ - هیزم و ذغال چوب  
 ۳ - شامل سوخت حیوانی

جدول ۲۴: خانوارهای عشایری دوره بیلاقی و دوره قشلاقی برحسب نحوه خرید مایحتاج زندگی

دوره استقرار	جمع	از طریق بیلمور	از طریق شرکت تعاونی عشایری	از طرق دیگر
دوره بیلاقی	۱۳۴۷۹	۵۸۲	۲۹۲۹	۷۹۶۸
دوره قشلاقی	۱۱۷۴۰	۴۰۳	۴۰۲۵	۷۳۱۲

جدول ۲۵: خانوارهای عشایری دوره بیلابی و دوره قشلاقی برحسب نحوه فروش فرآورده‌های دامی

دوره استقرار	جمع	از طریق پیلهور	از طریق شرکت تعاونی عشایری	از طریق دیگر	ندارد
دوره بیلابی	۱۳۴۷۹	۵۳۴۰	۱۹۷	۵۲۰۰	۲۷۴۲
دوره قشلاقی	۱۱۷۴۰	۴۶۲۷	۱۹۶	۲۴۴۵	۲۴۵۲

جدول ۲۶: خانوارهای عشایری دوره بیلابی و دوره قشلاقی برحسب نحوه فروش محصولات زراعی و باغی

دوره استقرار	جمع	از طریق پیلهور	از طریق شرکت تعاونی عشایری	از طریق دیگر	ندارد
دوره بیلابی	۱۳۴۷۹	۶۰۰	۲۲۶	۱۵۰۰	۱۱۱۵۳
دوره قشلاقی	۱۱۷۴۰	۴۲۹	۲۰۸	۱۳۴۹	۹۷۵۴

جدول ۲۷: خانوارهای عشایری دوره بیلابی و دوره قشلاقی برحسب نحوه فروش تولیدات صنایع دستی

دوره استقرار	جمع	از طریق پیلهور	از طریق شرکت تعاونی عشایری	از طریق دیگر	ندارد
دوره بیلابی	۱۳۴۷۹	۸۶۰	۵۳	۱۱۰۴	۱۱۴۶۲
دوره قشلاقی	۱۱۷۴۰	۷۳۹	۴۱	۹۸۰	۹۹۸۰

جدول ۲۸: انواع بهره‌برداريهاي کشاورزي داراي دام عشائري دوره بيلاقي و دوره قشلاقي برحسب فعاليت بهره‌برداري

نوع بهره‌برداري	دوره بيلاقي					دوره قشلاقي				
	جمع	نقطه دامداري	دامداري و زراعت	دامداري و باغداري	دامداري	جمع	نقطه دامداري	دامداري و زراعت	دامداري و باغداري	دامداري
جمع	۱۳۴۹۸	۲۸۲۲	۷۴۷۴	۱۲۹	۳۰۵۳	۱۱۷۷۴	۲۴۸۲	۶۵۰۲	۱۵۳	۲۶۳۷
اختصاصي	۱۲۹۳۶	۲۲۱۵	۷۲۸۷	۱۴۵	۲۹۸۹	۱۱۳۶۳	۲۱۳۹	۶۴۳۸	۱۴۹	۲۵۸۷
شريكي با عشائري	۱۳۵	۶۰	۴۵	۱	۲۹	۱۲۰	۵۷	۳۵	۱	۲۷
شريكي با غيرعشائري	۳۱۳	۲۲۳	۴۲	۳	۳۵	۲۳۹	۱۸۴	۲۹	۳	۲۳
متعلق به غيرعشائري	۱۱۴	۱۱۴	۰	۰	۰	۱۰۲	۱۰۲	۰	۰	۰

جدول ۲۹: تعداد گوسفند و برة و بز و بزغاله برحسب نوع بهره‌برداري

نوع بهره‌برداري	گوسفند و برة و بز و بزغاله					
	شيرده			كل		
	جمع	كمتراز يكسال	بگسال و بيشتر	جمع	كمتراز يكسال	بگسال و بيشتر
جمع	۳۵۲۰۷۵	۹۹۷۹۷	۲۵۲۲۷۸	۵۱۸۳۱	۵۷۰۷۷۴	۱۸۸۴۳۰
اختصاصي	۳۳۳۴۳۴	۹۴۸۵۶	۲۳۸۵۷۸	۴۹۷۳۱	۵۵۰۱۸۵	۱۸۱۹۵۱
شريكي با عشائري	۵۳۳۲	۱۴۹۵	۳۸۳۷	۸۷۹	۶۴۸۹	۱۱۰۰
شريكي با غيرعشائري	۱۰۸۵۹	۲۸۴۳	۸۰۱۶	۹۹۴	۱۰۹۷۹	۳۵۵۷
متعلق به غيرعشائري	۲۴۵۰	۶۰۳	۱۸۴۷	۲۱۷	۳۱۲۱	۱۰۲۲

جدول ۳۰: تعداد گاو و گوساله و گاوميش و بچه‌گاوميش برحسب نوع بهره‌برداري

نوع بهره‌برداري	گاو و گوساله و گاوميش و بچه‌گاوميش					
	شيرده			كل		
	جمع	كمتراز دو سال	دو سال و بيشتر	جمع	كمتراز دو سال	دو سال و بيشتر
جمع	۱۴۸۹۲	۵۶۴۵	۹۲۴۷	۵۱۱۵	۲۵۵	۸۲
اختصاصي	۱۴۵۹۰	۵۵۲۸	۹۰۶۲	۵۰۱۱	۲۴۷	۷۹
شريكي با عشائري	۱۳۹	۵۵	۸۴	۵۰	۸	۳
شريكي با غيرعشائري	۱۴۹	۵۶	۹۳	۴۹	۰	۰
متعلق به غيرعشائري	۱۴	۶	۸	۵	۰	۰

جدول ۳۱: تعداد گوسفند و بزه و بزوزغاله برحسب نوع بهره‌برداری

عشایر دوره فصلانی

شیرده	بزه و بزوزغاله			گوسفند و بزه			نوع بهره‌برداری	
	شیرده	کل		شیرده	کل			
		کمتراز دو سال	بکسال و بیشتر		کمتراز دو سال	بکسال و بیشتر		
۲۰۴۳۲۳	۲۲۸۵۸۶	۱۶۶۳۲۱	۵۰۴۹۰۷	۴۸۵۶۴	۲۳۵۶۵۰	۸۹۱۷۴	۳۲۶۹۲۴	جمع
۱۹۷۲۷۰	۲۲۶۸۹۹	۱۶۱۲۷۳	۴۸۸۱۷۲	۴۶۴۴۸	۲۲۲۲۷۹	۸۴۷۲۷	۳۰۷۰۰۶	اختصاصی
۲۵۵۶	۴۱۲۵	۱۶۷۱	۵۷۹۶	۷۵۵	۳۶۳۳	۱۴۴۰	۵۰۷۳	شریکی با عشایر
۳۲۴۰	۵۴۵۹	۲۴۲۸	۷۸۸۷	۱۰۱۰	۷۴۷۰	۲۴۵۳	۹۹۲۳	شریکی با غیرعشایر
۱۲۵۷	۲۱۰۳	۹۹۱	۳۰۵۲	۳۵۱	۲۲۶۸	۶۵۴	۲۹۲۲	متعلق به غیرعشایر

جدول ۳۲: تعداد گاو و گوساله و گاو میش و بچه گاو میش برحسب نوع بهره‌برداری

عشایر دوره فصلانی

شیرده	گاو میش و بچه گاو میش			گاو و گوساله			نوع بهره‌برداری	
	شیرده	کل		شیرده	کل			
		کمتراز دو سال	دو سال و بیشتر		کمتراز دو سال	دو سال و بیشتر		
۷۹	۱۴۳	۶۶	۲۰۹	۴۲۰۰	۷۷۹۴	۴۶۶۱	۱۲۴۵۵	جمع
۷۹	۱۴۳	۶۶	۲۰۹	۴۱۱۳	۷۶۴۱	۴۵۶۰	۱۲۲۰۱	اختصاصی
۰	۰	۰	۰	۴۱	۷۱	۴۶	۱۱۷	شریکی با عشایر
۰	۰	۰	۰	۴۱	۷۴	۴۹	۱۲۳	شریکی با غیرعشایر
۰	۰	۰	۰	۵	۸	۶	۱۴	متعلق به غیرعشایر



جدول ۳۳: تعداد سایر انواع دام عشایر دوره بیلاقی و دوره قشلاقی برحسب نوع بهره‌برداری

عشایر دوره قشلاقی		عشایر دوره بیلاقی		نوع بهره‌برداری				
الاع و	فاطر	اسب و	شتر و	الاع و	فاطر	اسب و	شتر و	
کره‌لاغ	(اسنر)	کره‌اسب	بچه‌شتر	کره‌لاغ	(اسنر)	کره‌اسب	بچه‌شتر	
۱۵۷۰۸	۱۰۶۰	۱۶۶	۱۰۴	۱۸۴۶۵	۱۱۲۵	۱۹۶	۱۸۲	جمع
۱۵۴۰۹	۱۰۴۲	۱۶۰	۱۰۴	۱۸۰۵۸	۱۱۰۶	۱۸۸	۱۸۲	اختصاصی
۱۲۲	۶	۲	۰	۱۳۴	۶	۳	۰	شریکی با عشایر
۱۷۱	۱۱	۴	۰	۲۵۹	۱۲	۵	۰	شریکی با غیرعشایر
۱۴	۱	۰	۰	۱۴	۱	۰	۰	متعلق به غیرعشایر

جدول ۳۴: متوسط تعداد گوسفند و بز و بزغاله عشایر دوره بیلاقی در بیلاقی گذشته و عشایر دوره قشلاقی در قشلاق گذشته و تعداد راس روز استفاده از مرتع و تعلیف

متوسط تعداد گوسفند و بز و بزغاله (راس)	راس روز استفاده از مرتع (هزار راس روز)	راس روز استفاده از تعلیف (هزار راس روز)	راس روز استفاده از مرتع و تعلیف به صورت توأم (هزار راس روز)	شرح
۹۱۵۷۲۴	۱۰۷۹۴۱	۳۱۳۱	۸۵۵۰	دوره بیلاقی
۸۷۰۹۹۱	۶۴۵۴۶	۱۹۲۹۳	۱۱۰۱۱۴	دوره قشلاقی