

جمهوری اسلامی ایران
سازمان برنامه و بودجه
مرکز آمار ایران

سرشماری اجتماعی - اقتصادی عشایر کوچنده - ۱۳۷۷

نتایج تفصیلی



استان چهارمحال و بختیاری

۲-۶

نشانه‌های نشریات مرکز آمار ایران

-	آمار گردآوری نشده است.
۰۰۰	آمار در دسترس نیست.
x	ذاتاً یا عملاً وجود ندارد.
xx	جمع و محاسبه غیرممکن یا بی‌معنی است.
	رقم کمتر از نصف واحد است.
//	رقم (نسبت) ناچیز و قابل صرف نظر کردن است.
*	رقم غیرقطعی است.
**	رقم جنبه تخمینی دارد.

◀ سرشماری اجتماعی - اقتصادی عشارکروچنده - ۱۳۷۷ نتایج تفصیلی استان چهارمحال و بختیاری
۲-۶

- ◀ تاریخ انتشار: دیماه ۱۳۷۸
- ◀ شمارگان: ۳۰۰ نسخه
- ◀ شماره مسلسل نشریات مرکز آمار ایران: ۳۲۸۰
- ◀ ناشر: مدیریت انتشارات و اطلاع رسانی
- ◀ بها: ۵۵۰۰ ریال
- ◀ چاپ در چاپخانه مرکز آمار ایران
- ◀ حق چاپ محفوظ است.
- ◀ نقل قول از اطلاعات این کتاب با ذکر منبع بلامانع است.

◀ تهران، کدپستی ۱۴۱۴۴، خیابان دکتر فاطمی، خیابان رهی معیری، تلفن ۹-۶۱۰۶۵۵

فهرست مندرجات

۱	پیشگفتار
۲	مقدمه
۳	تعاریف و مفاهیم به کار رفته در سرشماری اجتماعی - اقتصادی عشایر کوچنده - تیرماه ۱۳۷۷
۹	مفاهیم به کار رفته در این نشریه
۱۱	نمودار پراکندگی جمعیت عشایر بیلاقی استان چهارمحال و بختیاری
۱۳	نمودار پراکندگی جمعیت عشایر قشلاقی استان چهارمحال و بختیاری
۱۵	گزیده یافته‌ها

فهرست جداول

۱	۳۲	خانوار و جمعیت شهرستانها برحسب ایل و طایفه مستقل و دوره استقرار در شهرستان
۲	۳۳	جمعیت برحسب سن و جنس
۳	۳۴	جمعیت ۶ ساله و بیشتر برحسب جنس و گروههای سنی و وضع سواد
۴	۳۵	جمعیت درحال تحصیل برحسب جنس و گروههای سنی و دوره تحصیلی (عشایر دوره ییلاقی)
۵	۳۶	جمعیت درحال تحصیل برحسب جنس و گروههای سنی و دوره تحصیلی (عشایر دوره قشلاقی)
۶	۳۷	باسوادانی که درحال حاضر تحصیل نمیکنند برحسب جنس و گروههای سنی و دوره تحصیلی (عشایر دوره ییلاقی)
۷	۳۸	باسوادانی که درحال حاضر تحصیل نمیکنند برحسب جنس و گروههای سنی و دوره تحصیلی (عشایر دوره قشلاقی)
۸	۳۹	جمعیت ۶ ساله و بیشتر برحسب جنس و گروههای سنی و وضع فعالیت (عشایر دوره ییلاقی)
۹	۴۰	جمعیت ۶ ساله و بیشتر برحسب جنس و گروههای سنی و وضع فعالیت (عشایر دوره قشلاقی)
۱۰	۴۱	جمعیت ۹ ساله و بیشتر برحسب گروههای سنی و جنس و وضع زناشویی
۱۱	۴۲	جمعیت درخانوارها برحسب جنس و سن و تعداد افراد درخانوار (عشایر دوره ییلاقی)
۱۲	۴۴	جمعیت درخانوارها برحسب جنس و سن و تعداد افراد درخانوار (عشایر دوره قشلاقی)
۱۳	۴۶	خانوارهای عشایر دوره ییلاقی و دوره قشلاقی برحسب نوع اقامتگاه در استان
۱۴	۴۶	خانوارهای عشایر دوره ییلاقی و دوره قشلاقی برحسب مدت استقرار در استان و مدت اقامت در سرپناه
۱۵	۴۷	تعداد گوسفند و بقره عشایر دوره ییلاقی استان برحسب مدت استقرار خانوارهای بهرهبردار در استان و مدت اقامت آنها در سرپناه
۱۶	۴۷	تعداد بز و بزغاله عشایر دوره ییلاقی استان برحسب مدت استقرار خانوارهای بهرهبردار در استان و مدت اقامت آنها در سرپناه

۴۸	۱۷	تعداد گاو و گوساله عشایر دوره بیلاقی استان برحسب مدت استقرار خانوارهای بهره‌بردار در استان و مدت اقامت آنها در سرپناه
۴۸	۱۸	تعداد شتر و بچه‌شتر عشایر دوره بیلاقی استان برحسب مدت استقرار خانوارهای بهره‌بردار در استان و مدت اقامت آنها در سرپناه
۴۹	۱۹	خانوارهای عشایر دوره بیلاقی و دوره قشلاقی برحسب استفاده از وسایل نقلیه موتوری در اختیار
۴۹	۲۰	تعداد کل خانوارهای عشایر دوره بیلاقی و دوره قشلاقی و تعداد خانوارهای استفاده‌کننده از وسایل صوتی - تصویری
۴۹		و خانگی در اختیار
۴۹	۲۱	خانوارهای عشایر دوره بیلاقی و دوره قشلاقی برحسب سوخت اصلی مصرفی
۵۰	۲۲	خانوارهای عشایر دوره بیلاقی و دوره قشلاقی برحسب سوخت مصرفی برای پخت و پز
۵۰	۲۳	خانوارهای عشایر دوره بیلاقی و دوره قشلاقی برحسب سوخت مصرفی برای ایجاد گرما
۵۰	۲۴	خانوارهای عشایری دوره بیلاقی و دوره قشلاقی برحسب نحوه خرید مایحتاج زندگی
۵۱	۲۵	خانوارهای عشایری دوره بیلاقی و دوره قشلاقی برحسب نحوه فروش فرآورده‌های دامی
۵۱	۲۶	خانوارهای عشایری دوره بیلاقی و دوره قشلاقی برحسب نحوه فروش محصولات زراعی و باغی
۵۱	۲۷	خانوارهای عشایری دوره بیلاقی و دوره قشلاقی برحسب نحوه تولیدات صنایع دستی
۵۲	۲۸	انواع بهره‌برداریهای کشاورزی دارای دام عشایر دوره بیلاقی و دوره قشلاقی برحسب فعالیت بهره‌برداری
۵۲	۲۹	تعداد گوسفند بره و بز و بزغاله برحسب نوع بهره‌برداری
۵۲	۳۰	تعداد گاو و گوساله و گاو میش و بچه‌گاو میش برحسب نوع بهره‌برداری
۵۳	۳۱	تعداد گوسفند بره و بز و بزغاله برحسب نوع بهره‌برداری
۵۳	۳۲	تعداد گاو و گوساله و گاو میش و بچه‌گاو میش برحسب نوع بهره‌برداری
۵۴	۳۳	تعداد سایر انواع دام عشایر دوره بیلاقی و دوره قشلاقی برحسب نوع بهره‌برداری
۵۴	۳۴	متوسط تعداد گوسفند بره و بز و بزغاله عشایر دوره بیلاقی در بیلاق گذشته و عشایر دوره قشلاقی در قشلاق گذشته و تعداد راس روز استفاده از مرتع و تعلیف



پیشگفتار

اولین سرشماری جامعه عشایر کوچنده در تابستان ۱۳۶۶ اجرا شد. هدف کلی این سرشماری، شناخت جمعیتی بود که در زمینه‌های مختلف اجتماعی، اقتصادی و سیاسی کشور موثر و مطرح بوده ولی به دلایل گوناگون تا آن تاریخ همیشه در حاله‌ای از انبهام نگاه داشته شده بود. سرشماری ۱۳۶۶ به مجموعه اهداف خود در زمینه‌های اجتماعی و اقتصادی دست یافت و انتشار نتایج طرح از پائیز سال ۱۳۶۷ آغاز شد و در اختیار کاربران قرار گرفت.

با مشخص شدن ساختار زندگی قبیله‌ای، تقویم کوچ و اقامتگاه‌های جامعه عشایر کوچنده، دامنه پوشش آمارگیرهای مختلف مرکز آمار ایران به این جامعه نیز گسترش یافت و به این ترتیب مرکز آمار ایران موفق به ارتقاء سطح پوشش تا حد نسبتاً مطلوبی شد که قبلاً رسیدن به آن حداقل با تمهیدات معمولی ممکن نبود.

از دیدگاه مرکز آمار ایران، تکرار سرشماری اجتماعی - اقتصادی عشایر کوچنده در مقاطع بعدی در اولویت قرار نداشت و از اینرو در برنامه کارهای مرکز قرار نگرفت، اما با درخواست وزارت جهاد سازندگی در اواخر سال ۱۳۷۵ که در نهایت منجر به صدور دستور اقدام از طرف ریاست محترم جمهوری وقت شد، انجام مجدد سرشماری اجتماعی - اقتصادی عشایر کوچنده در برنامه کار سال ۱۳۷۷ منظور شد.

برای تکرار سرشماری اقدامات وسیعی در زمینه اخذ نظرات و پیشنهادات کاربران نتایج سرشماری انجام شد و هر چند استقبال زیادی از این کار به عمل نیامد ولی در مجموع طراحان طرح با نقطه نظرات سازمان امور عشایری و سازمان برنامه و بودجه استانها آشنا شدند و اصلاحات لازم را بر روی طرح سرشماری اعمال کردند.

چارچوب آماری طرح با استفاده از نتایج سرشماری سال ۱۳۶۶ و بررسیهای لازم آماده شد و طرح در زمان مقرر در تابستان ۱۳۷۷ به اجرا درآمد. در جریان اجرای طرح بعضی ملاحظات و مسایل موجب گردید که عده‌ای از جمعیت عشایر غیر کوچنده نیز خود را به عنوان «عشایر کوچنده» معرفی کرده و سرشماری شوند. اما با تمهیداتی که در طرح و نیز ارائه نتایج کل کشور، استانها و اینها اندیشیده شده است، انتظار می‌رود که مشکلی برای کاربران پیش نیامده و به سهولت قادر به تشخیص زیر جامعه‌های مورد نظر از کل جامعه مورد سرشماری باشند. بدیهی است در این راه مرکز آمار ایران آماده هرگونه همکاری بوده و راهنماییهای لازم را انجام خواهد داد.

شیوه ارائه نتایج محدود به نشریات کاغذی نشده و بخش قابل ملاحظه‌ای از اطلاعات آماری بدست آمده به صورت الکترونیکی از طریق شبکه اطلاع رسانی مرکز آمار ایران عرضه می‌شود.

در برنامه چاپ نشریات نتایج تفصیلی کل کشور، نتایج تفصیلی استانی و جمعیت عشایری دهستانهای کشور پیش‌بینی شده است. در برنامه انتشار الکترونیکی، علاوه بر موارد بالا، نتایج تفصیلی اینها و طوایف مستقل، فرهنگ عشایری اینها و طوایف و همچنین انجام سفارشات ویژه کاربران در زمینه ساخت مجموعه‌های اطلاعاتی از زیر جامعه‌های مورد نظر آنها پیش‌بینی شده است. در خانمه لازم است از همکاری کلیه ارگانهای دولتی مرتبط با مسئله به ویژه وزارت جهاد سازندگی و سازمان برنامه و بودجه صمیمانه تشکر نماید.



مقدمه

اعضای جامعه‌ای که با عنوان عشایر کوچنده در دو سرشماری ۱۳۶۶ و ۱۳۷۷ پوشش داده شده‌اند، در سه خصوصیت ذیل مشترک بوده‌اند:

- ساخت اجتماعی قبیله‌ای
 - اتکای معاش به دامداری
 - شیوه زندگی شبانی یا کوچ
- استحکام وابستگی قبیله‌ای و میزان اتکای معاش به دامداری همه اعضای جامعه عشایر کوچنده یکسان نیست و به همین ترتیب شیوه زندگی شبانی و میزان اتکای آنها به مراتب طبیعی برای چرای دام بسیار متفاوت است. به عبارت دیگر خصوصیات مورد بحث در بخشی از جامعه بسیار قوی و بارز و در بخشی دیگر ضعیف و قابل اشتباه است تا جائیکه عده زیادی از آنها تفاوت قابل ملاحظه‌ای با روستائیان محیط خود ندارند. به طور طبیعی این تفاوتها موجب برخورد متفاوت سازمانهای دولتی با گروههای مختلف عشایر کوچنده می‌شود. در جائیکه برای دستجاتی از عشایر کوچنده، ایجاد مدارس عشایری و ارائه خدمات آموزشی ضرورت می‌یابد برای عده دیگری از آنها وجود مدارس ثابت روستایی کافی بوده و اقدامات دیگری ضروری نیست. در مورد ارگانهای دیگری مانند جهاد سازندگی، آموزش و پرورش، بهداشت و درمان، دامپزشکی، باررگانی و ... که وظیفه ارائه خدمات مختلف را به جامعه دارند نیز به همین ترتیب می‌باشد.

با توجه به مواردی که در بالا به آن اشاره شد و طیف وسیع استفاده کنندگان از نتایج این سرشماری، تصمیم گرفته شد که ارائه مجموعه اطلاعات تولید شده در مطبخ کشور به گونه‌ای باشد که پاسخگوی نیازهای بیشتری شود، به این منظور دامنه حرکت عشایر کوچنده به عنوان یکی از مبنای ارائه نتایج انتخاب شد و جامعه سرشماری شده بر اساس طول مسیر کوچ به سه گروه تقسیم شد و اطلاعات مربوط به هر گروه به طور جداگانه در نشریه نتایج تفصیلی کل کشور ارائه گردید. این سه گروه عبارتند از:

- گروه ۱- خانوارهایی که در کوچ بیلاقی سال ۱۳۷۷ (کوچ از قشلاق به بیلاق) شرکت کرده و طول مسیر کوچ آنها ۳۰ کیلومتر و بیشتر بوده است.
- گروه ۲- خانوارهایی که در کوچ بیلاقی سال ۱۳۷۷ شرکت داشته ولی طول مسیر کوچ آنها کمتر از ۳۰ کیلومتر بوده است.
- گروه ۳- خانوارهایی که حداقل در کوچ بیلاقی سال ۱۳۷۷ شرکت نکرده‌اند. این گروه شامل دو دسته می‌شود دسته اول آنهایی که به دلایلی در قشلاق مانده‌اند و دسته دوم خانوارهایی که سال گذشته در بیلاق باقی مانده و به قشلاق کوچ نکرده‌اند. خاطر نشان می‌سازد که دوره توقف بعضی از خانوارهای این گروه در یک نقطه ممکن است بیش از یکسال باشد.

علاوه بر این مرکز آمار می‌تواند بسته به نیاز کاربران نتایج، برای هر زیر جامعه جداول مورد نظر را استخراج و ارائه کند. در این نشریه به دلیل ارائه اطلاعات مربوط به عشایر بیلاقی و قشلاقی استان در کنار یکدیگر و به منظور جلوگیری از پیچیدگی آمارها از تقسیم عشایر به سه گروه خودداری شده ولی در جداول گزیده‌یافته‌ها، توزیع خانوارهای عشایر بیلاقی و قشلاقی استان بر حسب طول مسیر کوچ ارائه شده است.

آخرین نکته‌ای که ذکر آن ضروری است، تاکید بر استفاده از نتایج با توجه دقیق به تعاریف و مفاهیم به کار رفته در سرشماری است. در غیر این صورت هرگونه برداشت از اطلاعات آماری ارائه شده ممکن است موجب بروز اشتباه شود. تعاریف و مفاهیم مورد اشاره بلافاصله بعد از مقدمه درج شده است.

تعاریف و مفاهیم به کار رفته در سرشماری اجتماعی - اقتصادی عشایر کوچنده - تیرماه ۱۳۷۷

عشایر کوچنده (جامعه مورد سرشماری)

عشایر کوچنده به مردمی گفته می شود که حداقل سه ویژگی زیر را داشته باشند :

- ۱ - ساخت اجتماعی قبیله‌ای
 - ۲ - اتکای معاش به دامداری
 - ۳ - شیوه زندگی شبانی یا کوچ
- در ارتباط با سه ویژگی فوق ، توجه به نکات زیر ضروری است :
- هر فرد این جامعه خود و خانواده‌اش را متعلق و وابسته به یک گروه اجتماعی بزرگتر و معمولاً خویشاوند می داند و غالباً بدان مابهی است که نام این گروه بزرگتر به طور معمول «طایفه» است .
 - اگر منابع دیگری برای معاش عشایر کوچنده وجود داشته باشد، حالت فرعی و جنبی دارد ، مانند زراعت محصولات اصلی چون گندم و جو و یا تولید مصنوعات مانند قالی و خورجین .
 - چون معیشت عشایر کوچنده متکی بر دامهایی است که آنها را در مراتع طبیعی می چرانند ، لذا با تغییر فصل از نقطه‌ای به نقطه‌ای و از منطقه‌ای به منطقه دیگر کوچ می کنند و فصل سرد را در قشلاق و فصل گرم را در بیلاق به سر می برند که فاصله آنها ممکن است از چند کیلومتر تا بیش از پانصد کیلومتر باشد .

ایل

ایل شامل طایفه‌های متعددی است که به علت همخونی و خویشاوندی یا دلایل اجتماعی ، سیاسی و ... یا یکدیگر متحد هستند و معمولاً در یک محدوده جغرافیایی که قلمرو ایل به حساب می آید زندگی می کنند . طایفه‌های یک ایل معمولاً با هم خویشاوندیهای دورنمایی با سببی دارند . بعضاً هم ممکن است بدون داشتن خویشاوندی بنا به ضرورت‌های اجتماعی و سیاسی متحد شوند و تشکیل ایل بدهند . گویش ، آداب و رسوم و شیوه زندگی طایفه‌های مختلف یک ایل در موارد بسیاری یکسان است .

طایفه

مشخصترین و مهمترین چارچوب اجتماعی عشایر ، طایفه است که شامل جماعتی است که غالباً با هم خویشاوندی دور و نزدیک دارند و در چند یا چندین نسل پیش نسبتاً یاسیباً به مبنای مشترکی می رسند . فرد عشایری در بیان وابستگی و تعلقش ، غالباً از طایفه خود نام می برد .

طایفه مستقل

در این سرشماری هر طایفه‌ای که جزو اهلی نبوده ، طایفه مستقل نامیده شده است .

استان محل استقرار

استانی که عشایر کوچنده، دوره ییلاقی و با قشلاقی خود را در آن می گذرانند، استان محل استقرار نامیده می شود.

ییلاق

محدوده زیست و قلمرو جغرافیایی که عشایر، تمام یا قسمتی از تابستان را در آن می گذرانند، «ییلاق» یا «سردسیر» می گویند.

قشلاق

محدوده زیست و قلمرو جغرافیایی که عشایر، تمام یا قسمتی از زمستان را در آن می گذرانند، «قشلاق» یا «گرمسیر» می گویند.

کوچ عشایری

حرکت خانوار عشایری از نقطه‌ای به نقطه دیگر با هدف استفاده از منابع طبیعی برای چرای دام، کوچ عشایری نامیده می شود. این کوچ معمولاً با همه اعضای خانوار، بار و بنه، سرپناه قابل حمل و همراه با اهل، طایفه یا رده‌هایی از آن انجام می گیرد. کوتاه یا بلند بودن مسیر کوچ تغییری در مفهوم کوچ نمی دهد.

مسیر کوچ

خط سیر حرکت واحد کوچنده از ییلاق به قشلاق و برعکس را مسیر کوچ آن واحد می نامند.

خانوار

خانوار از چند نفر تشکیل می شود که با هم در یک اقامتگاه زندگی می کنند، با یکدیگر همخرج هستند و معمولاً با هم غذا می خورند. بنابراین لازم نیست که اعضای یک خانوار با یکدیگر رابطه خویشاوندی داشته باشند. به عبارت دیگر، خانوار لزوماً با خانواده یکی نیست. فردی که به تنهایی زندگی می کند نیز، خانوار تلقی می شود.

خانوار عشایری کوچنده

خانوار عشایری کوچنده، خانواری است که عضو جامعه عشایر کوچنده باشد.

سن

منظور از سن، تعداد سالهای کاملی است که از زمان تولد فرد گذشته است.

باسواد

کسانی که می‌توانند به فارسی یا هر زبان دیگری، متن ساده‌ای را بخوانند و بنویسند، خواه مدرک رسمی داشته یا نداشته باشند، باسواد تلقی می‌شوند. همه محصلان از جمله نوآموزان سال اول ابتدایی و سوادآموزان نهضت سوادآموزی نیز باسواد به حساب می‌آیند.

درحال تحصیل

کسی «درحال تحصیل» تلقی می‌شود که طبق برنامه‌های رسمی آموزشی کشور، به تحصیل مشغول باشد. طلاب حوزه‌های علمیه و سوادآموزان نهضت سوادآموزی نیز «درحال تحصیل» محسوب می‌شوند.

کار

کار، هر فعالیت فکری یا بدنی است که قانوناً مجاز باشد و به منظور کسب درآمد (نقدی، غیرنقدی) صورت گیرد.

وضع فعالیت در ۷ روز گذشته

در این سرشماری، وضع فعالیت افراد در ۷ روز پیش از مراجعه مامور سرشماری مورد نظر است. هر یک از افراد از این نظر و با توجه به تعریف کار، در یکی از گروه‌های زیر قرار می‌گیرد:

۱- شاغل: افراد زیر شاغل به حساب می‌آیند:

- کسانی که دارای شغلی هستند، اعم از اینکه در ۷ روز پیش از مراجعه مامور سرشماری کار کرده یا به عللی از قبیل مرخصی، بیماری، تعطیل موقت، محل کار و... کار نکرده‌اند و پس از رفع علت به کار خود ادامه خواهند داد.

- کسانی که شغل مستمر نداشته ولی در ۷ روز پیش از مراجعه مامور سرشماری، حداقل دو روز کار کرده‌اند.

- کسانی که دارای شغلی هستند، ولی در ۷ روز پیش از مراجعه مامور سرشماری به اقتضای فصل و ماهیت فصلی کار خود، کار نکرده‌اند (بیکاران فصلی)، مشروط بر آنکه در جستجوی کار دیگری هم نبوده‌اند.

۲- بیکار (جویای کار): کسانی که شاغل به حساب نمی‌آیند و در ۷ روز پیش از مراجعه مامور سرشماری در جستجوی کار بوده‌اند، بیکار (جویای کار) تلقی می‌شوند.

۳- محصل: کسانی که شاغل یا بیکار (جویای کار) محسوب نمی‌شوند و در ۷ روز پیش از مراجعه مامور سرشماری درحال تحصیل بوده‌اند محصل به حساب می‌آیند.

۴- خانه‌دار: خانه‌دار به کسانی گفته می‌شود که شاغل، بیکار (جویای کار) و محصل به حساب نمی‌آیند و بنابراین اظهار پاسخگو در ۷ روز پیش از مراجعه مامور سرشماری به خانه داری مشغول بوده‌اند.

۵- دارای درآمد بدون کار: کسانی که شاغل، بیکار (جویای کار) محصل و خانه دار محسوب نمی‌شوند و درآمدهای مستمری مانند حقوق بازنشستگی، حقوق وظیفه، درآمد املاک و مستغلات، سود سهام و... دارند، «درآمد بدون کار» محسوب می‌شوند.

۶- سایر: به کسانی اطلاق می‌شود که از نظر وضع فعالیت در هفت روز گذشته، در هیچ یک از گروه‌های بالا قرار نمی‌گیرند.

وضع زناشویی

در این سرشماری، افراد از نظر وضع زناشویی به چهار گروه زیر تقسیم می‌شوند:

۱- دارای همسر: زنان یا مردانی که عقد ازدواج بسته‌اند، اعم از اینکه هنگام سرشماری با همسر خود زندگی مشترک داشته یا نداشته باشند.

- «دزای همسر» محسوب می شوند .
- ۲ - بی همسر بر اثر فوت همسر : زنان یا مردانی که همسرشان شهید یا فوت شده است ، و تا زمان سرشماری مجدداً ازدواج نکرده‌اند «بی همسر بر اثر فوت» شناخته می شوند .
- ۳ - بی همسر بر اثر طلاق : زنان یا مردانی که از همسر خود بر اثر طلاق جدا شده و تا زمان سرشماری مجدداً ازدواج نکرده‌اند ، «بی همسر بر اثر طلاق» تلقی می شوند .
- ۴ - هرگز ازدواج نکرده : زنان یا مردانی که تا زمان سرشماری همسر اختیار نکرده‌اند ، «هرگز ازدواج نکرده» شناخته می شوند . زنان یا مردانی که نامزد شده ولی هنوز عقد نکرده‌اند ، در این گروه قرار می گیرند .

سرپناه

سرپناه خانه عشایری است که می توان آن را جمع کرده از محلی به محل دیگر حمل کرد و در آنجا دوباره برپا ساخت . سرپناه قابل حمل که شاخص عینی کوچ و عضویت در جامعه عشایری است به اشکال و نامهای گوناگون وجود دارد .

ساختمان معمولی

منظور از ساختمان معمولی در این سرشماری ، بناهای ساخته شده از مصالح سخت است که از نظر شیوه ساخت ، اقلأ مشابه خانه‌های روستایی متعلقه باشد .

ساختمان عشایری

منظور از ساختمان عشایری ، بناهایی است که عشایر با استفاده از مصالح محلی مانند سنگ و گل و برای استفاده موقت می سازند و فقط در مدتی از سال قابل استفاده است .

سوخت اصلی مصرفی

منظور از سوخت اصلی ، سوختی است که نقش آن در مصرف توسط خانوار برای پخت و پز و ایجاد گرما بیشتر از سایر انواع سوختها باشد .

صنایع دستی

اگر یک یا چند عضو خانوار به طور معمول در طول سال ، مصنوعاتی در داخل خانوار تولید کرده باشند ، این مصنوعات ، تحت عنوان صنایع دستی خانوار محسوب شده است . برخی از صنایع دستی خانوار در این سرشماری به شرح زیر بوده است :

- ۱ - پلاس : بافته‌ای است که تار و پود آن رشته هایی از موی بز است . پلاس به صورت قطعات مستطیل شکل بلند و کم عرض توسط زنان عشایر بافته می شود . سپس این قطعات را از کنارها به هم می دوزند و قطعه بزرگی به دست می آورند که همان سرپناه (سیاه چادر) قابل حمل عشایری است که با طناب ، چوبها ، دبرکها و میخهای بزرگ چوبی یا فلزی برافراشته می شود .
- ۲ - خورجین و توبره و مشابه : خورجین وسیله حمل اسباب و اثاثه است که بر پشت چهارپایان قرار می گیرد . رویه خورجین مسکن است ساده و یا از جنس قالیچه باشد . توبره ، کیسه‌ای است که برای حمل وسایل توسط اشخاص مخصوصاً چوپانان ، سربازان و ... مورد استفاده قرار می گیرد یا برای تغذیه به گردن دام آویخته می شود .

- ۳ - «چوقا» یا «برک»: بافته‌ای از خامه پشم گوسفند یا کرک بز که با آن پوشاکی شبیه پالتو دوخته می‌شود.
- ۴ - «ورنی»: بافته‌ای است مشابه جاجیم از پشم یا ابرپشم و با عرض بیشتر از جاجیم.

عمده ترین طریق مبادلات خانوار

منظور از مبادلات، خرید مایحتاج زندگی و فروش فرآورده‌های دامی و سایر تولیدات خانوار است.

بهره‌برداری کشاورزی

بهره‌برداری کشاورزی عبارت است از یک واحد تولید کشاورزی که در آن یک یا چند فعالیت کشاورزی تحت یک مدیریت قرار داشته و اداره امرونی و اقتصادی آن برعهده یک یا چند بهره‌بردار به طور مشترک باشد. فعالیتهای کشاورزی مورد نظر در این سرشماری، منحصرأ شامل دامداری، زراعت و باغداری است. در این سرشماری فقط واحدهایی که دارای شرایط زیر بوده‌اند: بهره‌برداری محسوب شده‌اند:

- ۱ - واحدهایی که تولید آنها برای فروش بوده است.
- ۲ - واحدهایی که حداقل یکی از فعالیتهای آنها در حد زیر بوده است.
 - دامداری: حداقل ۲ رأس گاو و گاو میش و شتر و یا ۴ رأس گوسفند و بز.
 - زراعت: حداقل ۴۰۰ مترمربع زمین زیر کشت محصولات سالانه و یا آیش.
 - باغداری: حداقل ۲۰۰ مترمربع زیر کشت محصولات دائمی (درختان مشر و غیر مشر).

بهره‌بردار کشاورزی

بهره‌بردار کشاورزی فردی است که مسئولیت اقتصادی و فنی کارهای بهره‌برداری را برعهده دارد و سود و زیان بهره‌برداری کشاورزی متوجه اوست. اگر بهره‌بردار کشاورزی در انجام مسئولیت خود با افراد دیگری نیز شریک باشد. در این صورت هر یک از شرکا مشروط بر آنکه عضو خانوار واحدی نباشد، یک بهره‌بردار محسوب می‌شود.

انواع بهره‌برداری کشاورزی عشایری

- ۱ - بهره‌برداری اختصاصی: بهره‌برداری «اختصاصی» به وسیله یک بهره‌بردار به تنهایی یا با کمک اعضای خانوار او اداره می‌شود.
- ۲ - بهره‌برداری شریکی با عشایر: بهره‌برداری «شریکی با عشایر» توسط دو یا چند بهره‌بردار اداره می‌شود که همه آنها از خانوارهای عشایری هستند.
- ۳ - بهره‌برداری شریکی با غیرعشایر: بهره‌برداری «شریکی با غیرعشایر» توسط دو یا چند بهره‌بردار اداره می‌شود ولی همه بهره‌برداران از خانوار عشایری نیستند.
- ۴ - بهره‌برداری متعلق به غیرعشایر: بهره‌بردار یا بهره‌برداران این نوع بهره‌برداری، ساکن شهر یا روستا هستند و در این بهره‌برداری که صرفاً شامل فعالیت دامداری است، دامها توسط چوپان یا بستگان بهره‌بردار که عضو جامعه عشایر کوچنده هستند نگهداری می‌شوند.

تغییرات تعداد دام

عواملی که باعث ایجاد تغییر در تعداد دامهای بهره‌برداری از اول بیلاق سال ۱۳۷۶ تا اول بیلاق ۱۳۷۷ شده، به شرح زیر است:

- ۱ - زاییده شده: منظور دام زنده به دنیا آمده است؛ هرچند که بعد از تولد تلف شده باشد.
- ۲ - تلفات: منظور دامهای تلف شده است. چنانچه دامی برای جلوگیری از تلف شدن در اثر بیماری یا سانحه، ذبح شده باشد؛ جزو تلفات

- به شمار آمده است .
- دامهای تازه متولد شده که بعد از به دنیا آمدن تلف شده و نیز دامهایی که طعمه حیوانات درنده شده اند ، جزو تلفات به شمار آمده اند .
- ۳ - خرید : منظور دامهای خریداری شده برای بهره برداری است . دامهایی که بهره بردارها به طور رایگان دریافت کرده اند ، جزو دامهای خریداری منظور شده اند .
- دامهای خریداری شده که قبل از وارد شدن به بهره برداری بلافاصله ذبح شده اند جزو خرید منظور نشده اند .
- ۴ - فروش : منظور دامهای فروخته شده از موجودی بهره برداری است . دامهایی از بهره برداری که گم شده یا به طور رایگان به دیگران واگذار شده اند ، جزو دامهای فروش رفته به حساب آمده اند . دامهایی که ذبح شده و گوشت آن کلاً به فروش رسیده نیز جزو فروش به شمار آمده اند .
- ۵ - ذبح : منظور دامهایی از بهره برداری است که توسط بهره بردار یا بهره برداران ذبح شده اند به شرط آنکه گوشت آنها کلاً به فروش نرسیده باشد .

مفاهیم به کار رفته در این نشریه

نسبت جنسی

نسبت تعداد مردان به زنان یا زنان به مردان ، نسبت جنسی نامیده می شود . معمولاً در این مورد نسبت تعداد مردان به زنان را محاسبه می کنند و به صورت درصد ارائه می دهند . یعنی اگر M تعداد مردان و F تعداد زنان در یک منطقه جغرافیایی باشد ، نسبت جنسی در آن منطقه عبارت خواهد بود از :

$$\text{نسبت جنسی} = \frac{M}{F} \times 100$$

میانگین سنی

میانگین سنی ، متوسط سن افراد یک جامعه است و از تقسیم کردن مجموع حاصلضربهای هر یک از سنین منفرد در فراوانی افراد در آن سن ، به کل جمعیت حاصل می شود . یعنی :

$$\text{میانگین سنی} = \frac{\sum x.F_i}{\sum F_i}$$

که در آن ، $x=1, 2, 3, \dots$ و i عبارت از سنین منفرد و F_i تعداد افراد در سن (i) است .

میانه سنی

سنی که جمعیت از نظر تعداد به دو گروه مساوی تقسیم کند ، میانه سنی نامیده می شود .

$$Md = L_i + \left(\frac{\sum_{i=1}^k F_i - FC_{i-1}}{F_i} \right) \times C$$

که در آن :

Md میانه و L_i کرانه پایین گروه میانه دار ، FC فراوانی تجمعی ، F فراوانی مطلق ، i شماره طبقه میانه دار ، k تعداد طبقات و C فاصله طبقات است .

گروههای عمده سنی

در مجموعه نشریات نتایج سرشماری عمومی نفوس و مسکن سال ۱۳۷۵ ، علاوه بر سنین منفرد و گروههای سنی منظم (۵ ساله و ۱۰ ساله) ، طبقه بندی سنی دیگری نیز برای جمعیت در نظر گرفته شده است که هر طبقه آن ، یک گروه عمده سنی نامیده می شود و عبارت است از : افراد کمتر از یکسال ؛ اطفال

افراد ۱ - ۵ ساله : نوباوگان
 افراد ۶ - ۱۰ ساله : کودکان
 افراد ۱۱ - ۱۴ ساله : نوجوانان
 افراد ۱۵ - ۳۴ ساله : جوانان
 افراد ۳۵ - ۶۴ ساله : میانسالان
 افراد ۶۵ ساله و بیشتر : بزرگسالان

افرادی که سن آنان معلوم نبوده و یا امکان اتسباب آنان به یکی از گروههای سنی وجود نداشته است، در گروه «سن نامشخص» منظور شده است.

نسبت باسوادی

این نسبت در هر جامعه از تقسیم تعداد افراد باسواد در یک سن با گروه سنی معین به جمعیت آن سن یا گروه سنی به دست می آید و معمولاً به صورت «درصد» بیان می شود.

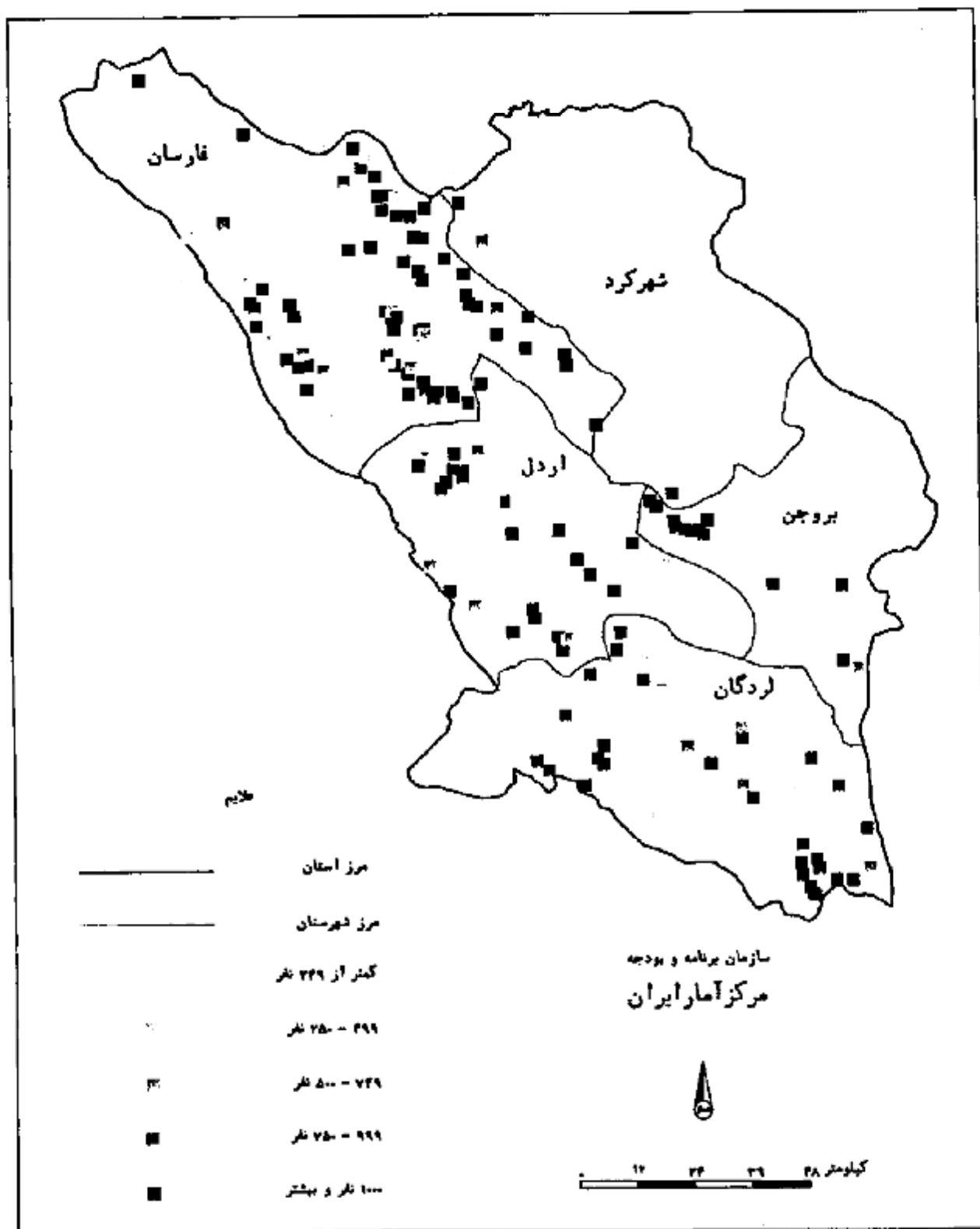
میزان فعالیت

عبارت است از نسبت تعداد جمعیت فعال (شاغل و بیکار) به جمعیت ده ساله و بیشتر

$$\text{میزان فعالیت} = \frac{\text{جمعیت فعال (شاغل و بیکار)}}{\text{جمعیت دهساله و بیشتر}} \times ۱۰۰$$

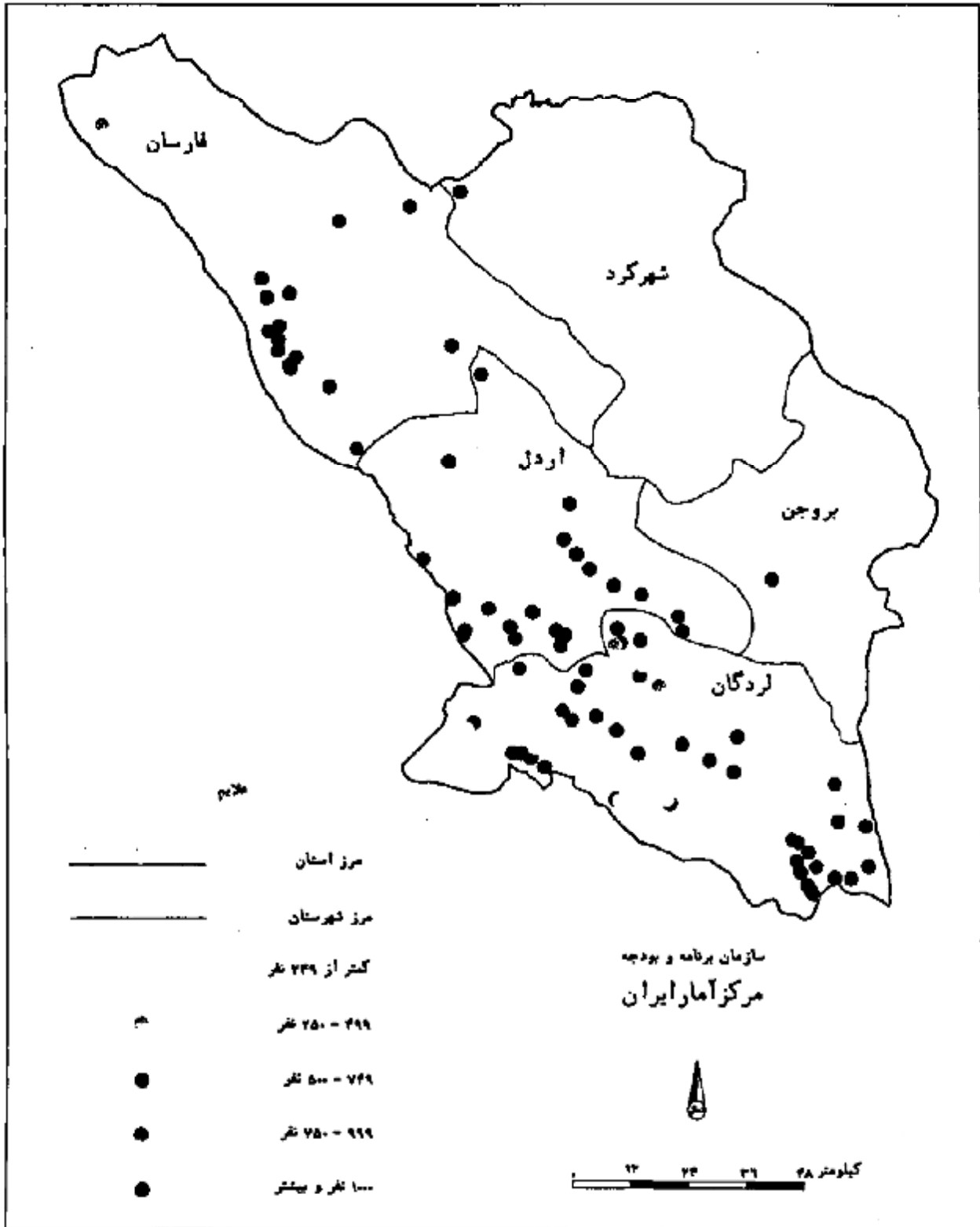
مرشداری اجتماعی - اقتصادی عشایر کوچنده - برنامه ۳۳۷

شودار پراکندگی جمعیت عشایر بیلاقی استان چهارمحال و بختیاری



سرشماری اجتماعی - اقتصادی عشایر کوچنده - دوره ۱۳۷۷

نودار پراکندگی جمعیت عشایر قشلاقی استان چهارمحال و بختیاری



گزیده یافته‌ها

بر اساس اطلاعات بدست آمده از سرشماری اجتماعی - اقتصادی عشایر کوچنده کشور در تیرماه ۱۳۷۷، محل استقرار بیلاقی ۱۹۵۶۱ خانوار با ۱۳۲۳۳۱ نفر جمعیت و محل استقرار قشلاقی ۷۹۳۱ خانوار با ۵۰۸۴۳ نفر جمعیت در استان چهارمحال و بختیاری قرار دارد. در تیرماه سال ۱۳۶۶ تعداد خانوار و جمعیت عشایر کوچنده‌ای که محل استقرار بیلاقی آنها در این استان قرار داشته است به ترتیب ۲۱۰۴۵ و ۱۳۶۶۹۱ بوده است.

عشایر دوره قشلاقی استان نیز در سال مزبور ۶۶۲۳ خانوار با ۴۱۱۱۵ نفر جمعیت بوده است. تعداد خانوار و جمعیت هر یک از ایلها و طایفه‌های مستقل که در سالهای ۱۳۶۶ و ۱۳۷۷ تمام یا قسمتی از آنها دوره بیلاقی یا قشلاقی خود را در این استان می‌گذراندند و تعداد خانوار و جمعیت ایلها و طایفه‌های مزبور که محل استقرار بیلاقی و یا قشلاقی آنها در این استان بوده است در دو جدول ش و ص در پایان این بخش ارائه شده است.

جدول الف : خانوار و جمعیت عشایر کوچنده استان در تیرماه ۱۳۶۶ و ۱۳۷۷

جمعیت		تعداد خانوار		تعداد طایفه‌های مستقل		تعداد ایلها		دوره استقرار
						۷۷	۶۶	
۷۷	۶۶	۷۷	۶۶	۷۷	۶۶	۷۷	۶۶	
۱۳۲۳۳۱	۱۳۶۶۹۱	۱۹۵۶۱	۲۱۰۴۵	۰	۰	۳	۳	بیلاقی
۵۰۸۴۳	۴۱۱۱۵	۷۹۳۱	۶۶۲۳	۰	۰	۱	۲	قشلاقی

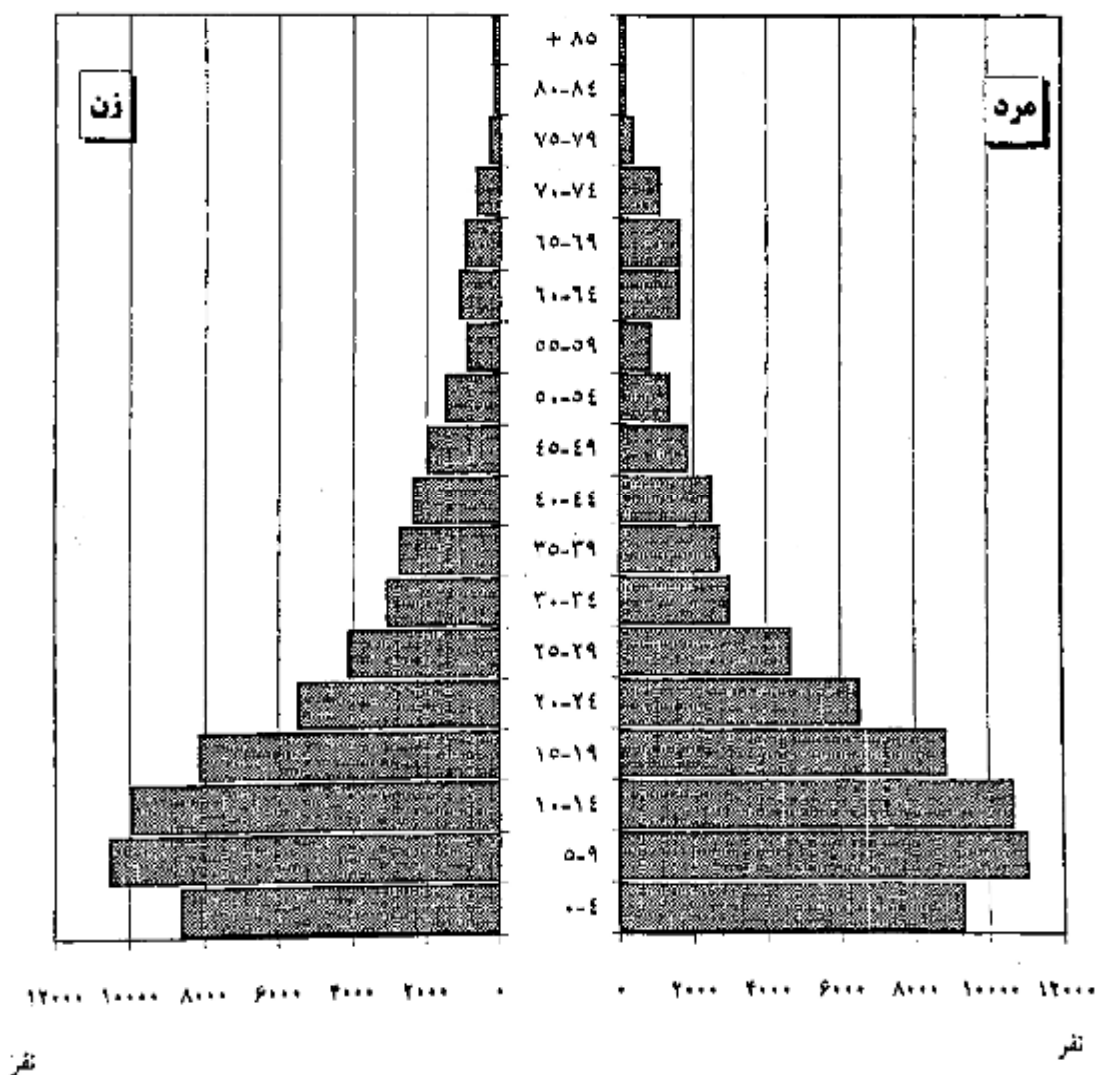
مقایسه تعداد خانوارهای عشایر بیلاقی و قشلاقی استان در دو سرشماری ۱۳۶۶ و ۱۳۷۷ حاکی از ۷/۰۵ درصد کاهش در خانوارهای عشایر بیلاقی و ۱۹/۷۵ درصد افزایش در خانوارهای عشایر قشلاقی است.

ساخت سنی و جنسی

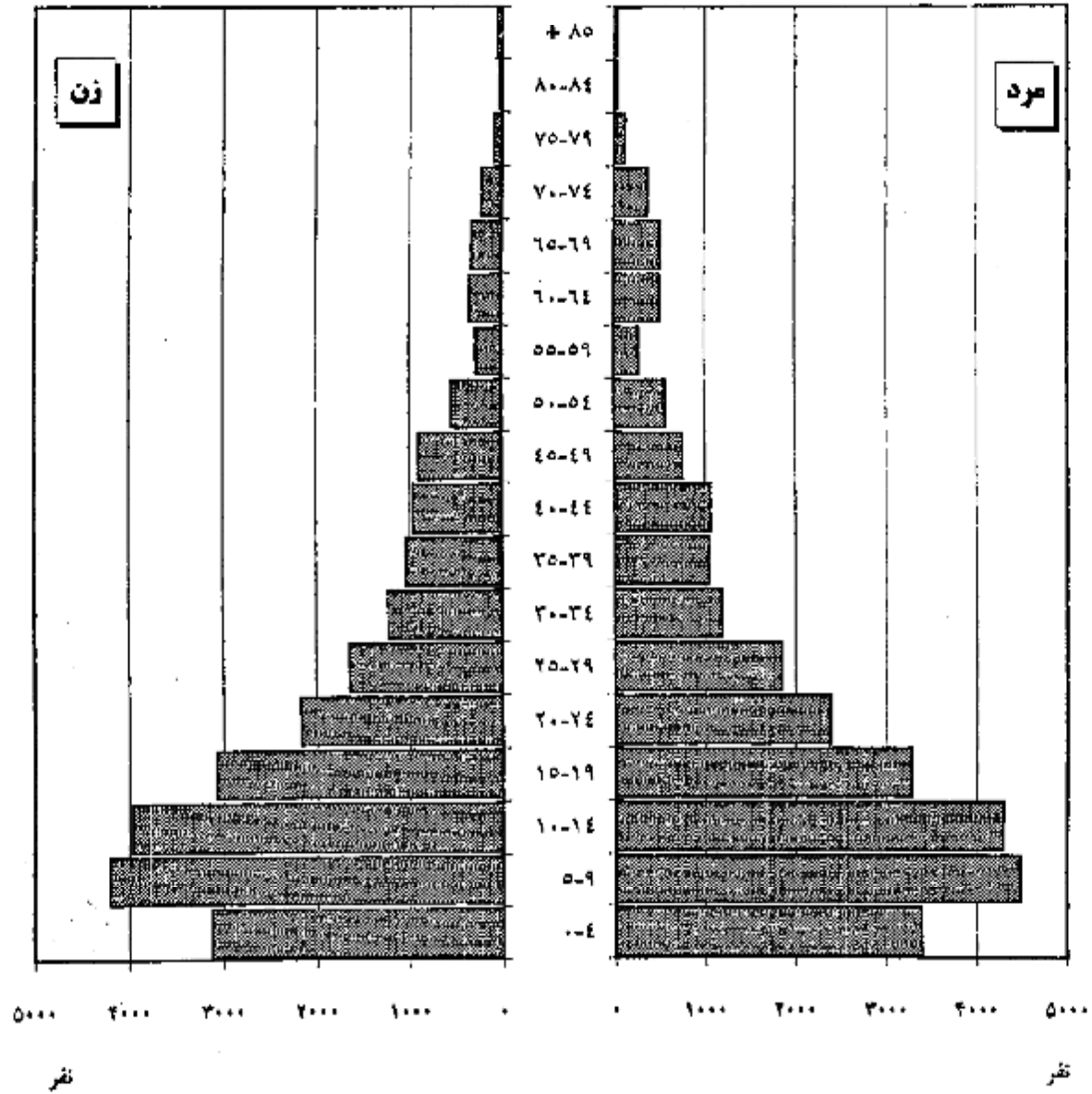
از مجموع ۱۳۲۳۳۱ نفر جمعیت عشایر دوره ییلاقی سرشماری شده ۶۹۲۶۲ نفر مرد و ۶۳۰۶۹ نفر زن بوده‌اند که در نتیجه نسبت جنسی برابر ۱۱۰ به دست می‌آید. به عبارت دیگر در جامعه عشایر دوره ییلاقی استان، در مقابل هر ۱۰۰ نفر زن ۱۱۰ نفر مرد وجود داشته است. این نسبت در بین اطفال کمتر از یکساله برابر ۱۰۸ و در بین بزرگسالان (۶۵ ساله و بیشتر) معادل ۱۶۴ بوده است. همچنین از مجموع ۵۰۸۴۳ نفر جمعیت عشایر دوره قشلاقی استان ۲۶۵۰۱ نفر مرد و ۲۴۳۴۲ نفر زن بوده‌اند که در نتیجه نسبت جنسی برابر ۱۰۹ به دست می‌آید. به عبارت دیگر در جامعه عشایر دوره قشلاقی استان، در مقابل هر ۱۰۰ نفر زن ۱۰۹ نفر مرد وجود داشته است. این نسبت در بین اطفال کمتر از یک ساله برابر ۱۲۲ و در بین بزرگسالان (۶۵ ساله و بیشتر) معادل ۱۵۷ بوده است.

از جمعیت عشایر دوره ییلاقی استان، ۴۵/۴۲ درصد در گروه سنی کمتر از ۱۵ ساله، ۴۹/۳۷ درصد در گروه سنی ۱۵ تا ۶۴ ساله و ۴/۲۴ درصد در گروه سنی ۶۵ ساله و بیشتر قرار داشته‌اند و سن ۰/۹۷ درصد از آنان نامشخص بوده است. همچنین از جمعیت عشایر دوره قشلاقی استان، ۴۶/۲۳ درصد در گروه سنی کمتر از ۱۵ ساله، ۴۹/۴۴ درصد در گروه سنی ۱۵ تا ۶۴ ساله، ۳/۶۰ درصد در گروه سنی ۶۵ ساله و بیشتر قرار داشته‌اند و سن ۰/۷۴ درصد از آنان نامشخص بوده است.

نمودار ۱ - هرم سنی جمعیت عشایر کوچنده دوره ییلاقی استان



نمودار ۲- هرم سنی جمعیت عشایر کوچنده دوره قشلاقی استان



جدول ب: جمعیت عشایر دوره بیلاقی و دوره قشلاقی استان برحسب گروههای عمده سنی و جنس

نسبت جنسی	زن	مرد	مردوزن		گروههای عمده سنی
			درصد	تعداد	
عشایر دوره بیلاقی					
۱۰۹/۸۲	۶۳۰۶۹	۶۹۲۶۲	۱۰۰/۰۰	۱۳۲۳۳۱	جمع
۱۰۸/۱۲	۱۱۴۵	۱۲۳۸	۱/۸۰	۲۳۸۳	اطفال کمتر از یکسال
۱۰۷/۱۹	۹۶۹۶	۱۰۳۹۳	۱۵/۱۸	۲۰۰۸۹	نویا و گان (۱-۵ ساله)
۱۰۶/۳۳	۱۰۴۲۱	۱۱۰۸۱	۱۶/۲۵	۲۱۵۰۲	کودکان (۶-۱۰ ساله)
۱۰۶/۸۲	۷۸۰۲	۸۳۳۴	۱۲/۱۹	۱۶۱۳۶	نوجوانان (۱۱-۱۴ ساله)
۱۱۳/۱۱	۱۳۶۲۸	۱۵۴۱۴	۲۱/۹۵	۲۹۰۴۲	جوانان (۱۵-۲۴ ساله)
۱۰۵/۹۵	۱۷۶۱۶	۱۸۶۶۵	۲۷/۲۲	۳۶۲۸۱	میانسالان (۲۵-۶۴ ساله)
۱۶۴/۱۲	۲۱۲۴	۳۴۸۶	۴/۲۴	۵۶۱۰	بزرگسالان (۶۵ ساله و بیشتر)
۱۰۲/۲۰	۶۳۷	۶۵۱	۰/۹۷	۱۲۸۸	نامشخص
عشایر دوره قشلاقی					
۱۰۸/۸۷	۲۴۳۴۲	۲۶۵۰۱	۱۰۰/۰۰	۵۰۸۴۳	جمع
۱۲۱/۵۲	۳۰۲	۳۶۷	۱/۳۲	۶۶۹	اطفال کمتر از یکسال
۱۰۹/۱۵	۳۶۷۲	۴۰۰۸	۱۵/۱۱	۷۶۸۰	نویا و گان (۱-۵ ساله)
۱۰۷/۰۸	۴۲۱۰	۴۵۰۸	۱۷/۱۵	۸۷۱۸	کودکان (۶-۱۰ ساله)
۱۰۷/۵۹	۳۰۹۸	۳۳۳۳	۱۲/۶۵	۶۴۳۱	نوجوانان (۱۱-۱۴ ساله)
۱۰۸/۸۱	۵۲۳۱	۵۶۹۲	۲۱/۴۸	۱۰۹۲۳	جوانان (۱۵-۲۴ ساله)
۱۰۵/۵۵	۶۹۱۷	۷۳۰۱	۲۷/۹۶	۱۴۲۱۸	میانسالان (۲۵-۶۴ ساله)
۱۵۷/۱۰	۷۱۱	۱۱۱۷	۳/۶۰	۱۸۲۸	بزرگسالان (۶۵ ساله و بیشتر)
۸۷/۰۶	۲۰۱	۱۷۵	۰/۷۴	۳۷۶	نامشخص

سواد

در تیرماه ۱۳۷۷، از ۱۰۸۵۷۱ نفر جمعیت ۶ ساله و بیشتر عشایر دوره بیلاقی استان ۴۹/۱۸ درصد باسواد بوده اند. همچنین از ۴۲۱۱۸ نفر جمعیت ۶ ساله و بیشتر عشایر دوره قشلاقی استان، ۵۳/۸۷ درصد باسواد بوده اند. نسبت باسوادی در گروه سنی ۶-۱۰ ساله برای عشایر دوره بیلاقی ۶۳/۱۸ درصد و برای عشایر دوره قشلاقی ۶۶/۳۰ درصد بوده است. این نسبت در گروه سنی ۶۵ ساله و بیشتر برای جمعیت عشایر دوره بیلاقی ۷/۰۸ درصد و برای جمعیت عشایر دوره قشلاقی ۵/۰۹ درصد بوده است.

جدول پ: درصد باسوادان ۶ ساله و بیشتر عشایر دوره بیلاقی و دوره قشلاقی استان برحسب گروههای عمده سنی به تفکیک جنس

دوره قشلاقی			دوره بیلاقی			گروههای عمده سنی
زن	مرد	مرد و زن	زن	مرد	مرد و زن	
۴۲/۸۰	۶۴/۰۴	۵۳/۸۷	۲۷/۹۶	۵۹/۳۴	۴۹/۱۸	جمعیت ۶ ساله و بیشتر.....
۶۰/۸۱	۷۱/۴۳	۶۶/۳۰	۵۶/۷۶	۶۹/۲۱	۶۳/۱۸	کودکان (۶-۱۰ ساله).....
۷۸/۷۳	۹۴/۲۴	۸۶/۷۷	۷۱/۱۹	۹۰/۲۸	۸۱/۰۵	نوجوانان (۱۱-۱۴ ساله).....
۵۷/۴۵	۸۵/۷۹	۷۲/۲۱	۵۰/۱۵	۷۹/۱۷	۶۵/۵۵	جوانان (۱۵-۲۴ ساله).....
۹/۰۲	۲۷/۳۰	۲۳/۵۴	۷/۲۴	۳۲/۲۷	۲۰/۱۲	میانسالان (۲۵-۶۴ ساله).....
۰/۴۲	۸/۰۶	۵/۰۹	۰/۳۳	۱۱/۱۹	۷/۰۸	بزرگسالان (۶۵ ساله و بیشتر).....

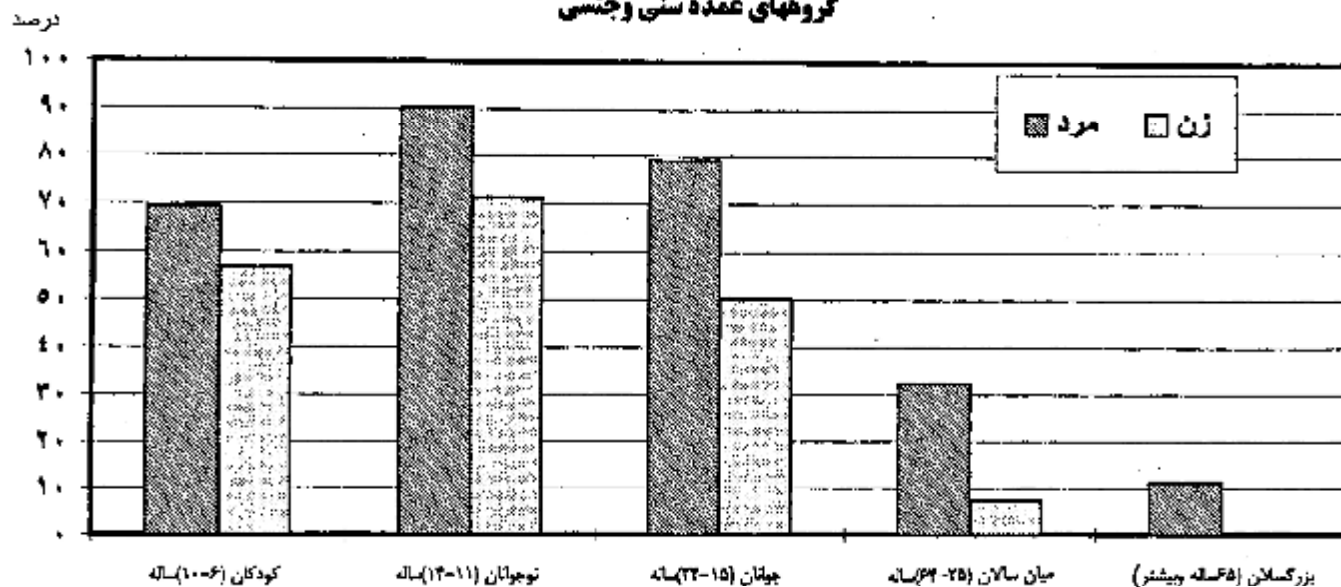
بر اساس اطلاعات این سرشماری، از جمعیت ۶-۲۴ ساله عشایر دوره بیلاقی استان، ۴۱/۵۱ درصد و عشایر دوره قشلاقی استان ۴۴/۶۸ درصد در حال تحصیل بوده اند.

جدول ت: درصد جمعیت ۶-۲۴ ساله در حال تحصیل عشایر دوره بیلاقی و دوره قشلاقی استان برحسب گروههای عمده سنی به تفکیک جنس

دوره قشلاقی			دوره بیلاقی			گروههای عمده سنی
زن	مرد	مرد و زن	زن	مرد	مرد و زن	
۳۴/۵۰	۵۴/۱۰	۴۴/۶۸	۳۲/۸۵	۴۹/۴۳	۴۱/۵۱	جمعیت ۶-۲۴ ساله.....
۵۷/۷۳	۶۹/۷۰	۶۳/۹۳	۵۴/۰۵	۶۷/۱۱	۶۰/۷۸	کودکان (۶-۱۰ ساله).....
۴۶/۵۵	۸۰/۹۲	۶۴/۳۶	۴۵/۰۷	۷۴/۲۶	۶۰/۱۵	نوجوانان (۱۱-۱۴ ساله).....
۸/۶۶	۲۶/۰۵	۱۷/۷۲	۹/۶۵	۲۴/۳۰	۱۶/۹۰	جوانان (۱۵-۲۴ ساله).....

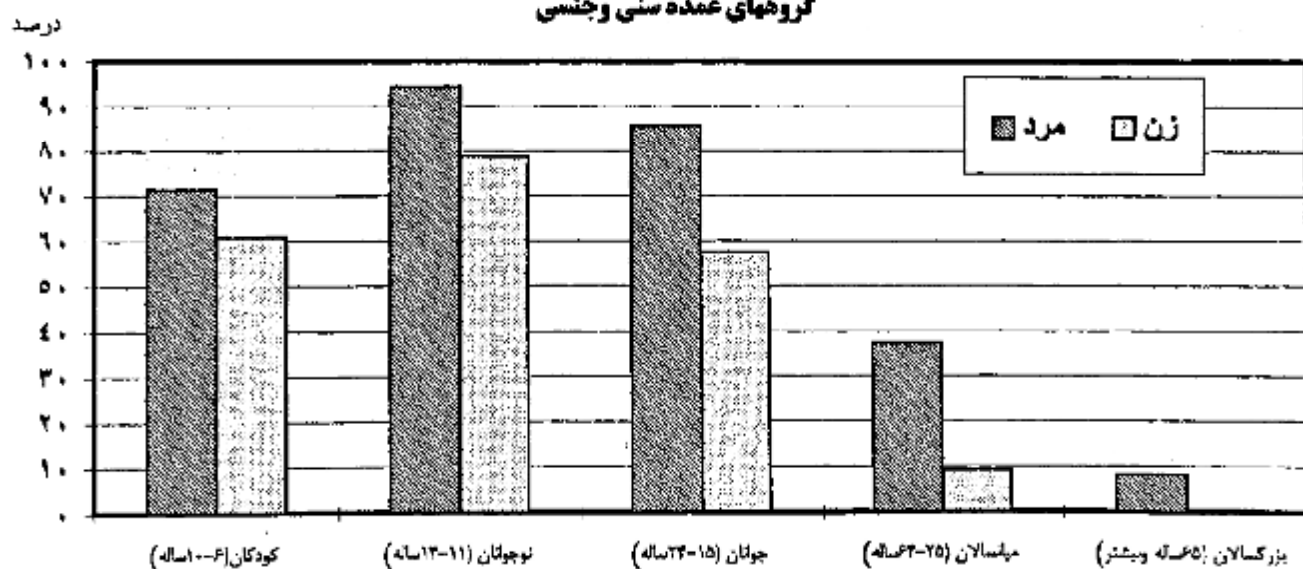
نمودار ۳ - درصد باسوادان ۶ساله و بیشتر جمعیت عشایر دوره ییلاکی استان بر حسب

گروههای عمده سنی و جنسی



نمودار ۴ - درصد باسوادان ۶ساله و بیشتر جمعیت عشایر دوره قشلاکی استان بر حسب

گروههای عمده سنی و جنسی



وضع فعالیت

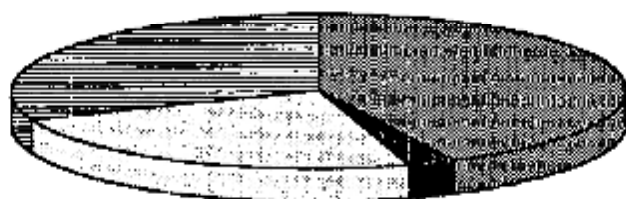
براساس اطلاعات این سرشماری، از جمعیت مردان ۶ ساله و بیشتر عشایر، دوره بیلاقی ۵۶/۷ درصد شاغل، ۲۸/۲ درصد محصل و ۴/۸ درصد بیکار (جویای کار) بوده‌اند. در مقابل از جمعیت زنان، ۲۷/۲ درصد شاغل، ۱۹/۳ درصد محصل، ۲۸/۹ درصد خانه‌دار و ۰/۳ درصد بیکار (جویای کار) بوده‌اند.

همین اطلاعات نشان می‌دهد که از جمعیت مردان ۶ ساله و بیشتر عشایر دوره نشاکی، ۵۴/۷ درصد شاغل، ۳۱/۹ درصد محصل و ۳/۴ درصد بیکار (جویای کار) بوده‌اند. در مقابل از جمعیت زنان، ۲۷/۳ درصد شاغل، ۲۰/۹ درصد محصل، ۳۷/۶ درصد خانه‌دار و ۰/۳ درصد بیکار (جویای کار) بوده‌اند.

نمودار ۵ - توزیع نسبی جمعیت ۶ ساله و بیشتر عشایر دوره بیلاقی استان بر حسب

وضع فعالیت

مردوزن



شاغل	۴۲/۶۳٪
بیکار (جویای کار)	۲/۶۲٪
محصل	۲۲/۹۶٪
سایر	۲۰/۷۶٪

مرد



شاغل	۵۶/۶۶٪
بیکار (جویای کار)	۴/۷۵٪
محصل	۲۸/۱۸٪
سایر	۱۰/۲۹٪

زن

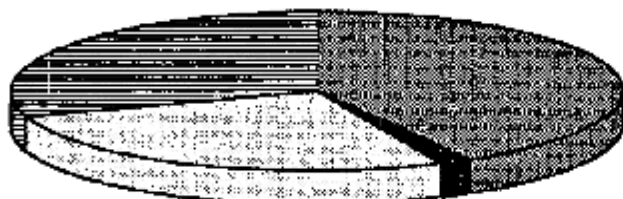


شاغل	۲۷/۱۵٪
بیکار (جویای کار)	۰/۲۸٪
محصل	۱۹/۳۱٪
سایر	۵۲/۲۴٪

نمودار ۶ - توزیع نسبی جمعیت ۶ساله و بیشتر عشایر دوره فصلی استان بر حسب

وضع فعالیت

مردوزن



شاغل	۴۹/۵۳٪
بیکار (جویای کار)	۱/۸۸٪
محصل	۲۶/۶۱٪
سایر	۲۹/۹۵٪

مرد



شاغل	۵۴/۶۶٪
بیکار (جویای کار)	۳/۳۷٪
محصل	۲۱/۸۸٪
سایر	۱۰/۰۸٪

زن



شاغل	۲۷/۲۷٪
بیکار (جویای کار)	۰/۲۷٪
محصل	۲۰/۹۰٪
سایر	۵۶/۵۴٪

وضع زناشویی

در بین جمعیت ۱۰ ساله و بیشتر عشایر دوره بیلاقی، ۴۲/۷۶ درصد از مردان و ۵۱/۷۹ درصد از زنان، «حداقل یکبار ازدواج کرده» بوده‌اند. این نسبت در بین جمعیت عشایر دوره قشلاقی به ترتیب ۴۴/۰۷ درصد و ۵۱/۹۶ درصد بوده است. نسبت افراد «هرگز ازدواج نکرده» در جمعیت ۱۰ ساله و بیشتر عشایر دوره بیلاقی برای مردان ۵۲/۸۱ درصد و برای زنان ۴۵/۰۵ درصد بوده است. این نسبت برای عشایر دوره قشلاقی به ترتیب ۵۲/۴۶ درصد و ۴۴/۸۹ درصد بوده است.

جدول ث: توزیع نسبی جمعیت ۱۰ ساله و بیشتر عشایر دوره بیلاقی و دوره قشلاقی استان برحسب وضع زناشویی و جنس

وضع زناشویی		دوره بیلاقی			دوره قشلاقی		
مرد و زن	مرد	زن	مرد و زن	مرد	زن		
جمع	۱۰۰/۰۰	۱۰۰/۰۰	۱۰۰/۰۰	۱۰۰/۰۰	۱۰۰/۰۰		
دلرای همسر	۴۶/۱۵	۴۴/۰۰	۴۸/۵۴	۴۷/۵۵	۴۵/۷۲		
بی همسر برائرفوت همسر باطلاق	۳/۱۳	۰/۷۲	۵/۸۲	۲/۸۱	۰/۵۵		
هرگز ازدواج نکرده	۵۰/۱۹	۵۴/۸۱	۴۵/۰۵	۴۹/۳۶	۵۲/۴۶		
اظهار نشده	۰/۵۲	۰/۴۷	۰/۵۸	۰/۲۸	۰/۲۸		

طول مسیر کوچ

از خانوارهای عشایر دوره بیلاقی استان ۱/۸۵ درصد در آخرین کوچ قبل از سرشماری (از قشلاق به بیلاق) مشارکت نداشته‌اند و طول مسیر کوچ ۱۹/۰۷ درصد از خانوارها کمتر از ۳۰ کیلومتر بوده است.

همچنین از خانوارهای عشایر دوره قشلاقی استان ۱/۵۱ درصد در آخرین کوچ شرکت نکرده و طول مسیر کوچ ۳۹/۹۵ درصد از خانوارها کمتر از ۳۰ کیلومتر بوده است.

جدول ج: خانوارهای عشایر دوره بیلاقی و دوره قشلاقی استان برحسب طول مسیر آخرین کوچ از قشلاقی به بیلاقی

دوره قشلاقی		دوره بیلاقی		طول مسیر کوچ
درصد	تعداد	درصد	تعداد	
۱۰۰٫۰۰	۷۹۳۱	۱۰۰٫۰۰	۱۹۵۶۱	جمع
۱٫۵۱	۱۲۰	۱٫۸۵	۳۶۱	کوچ نکرده
۱۱٫۳۲	۸۹۸	۶٫۰۷	۱۱۸۷	کمتر از ۱۰ کیلومتر
۱۹٫۲۴	۱۵۲۶	۸٫۷۴	۱۷۰۹	۱۰-۱۹ کیلومتر
۹٫۲۹	۷۴۵	۴٫۲۶	۸۳۴	۲۰-۲۹ کیلومتر
۱۱٫۹۳	۹۴۶	۶٫۱۹	۱۲۱۰	۳۰-۳۹ کیلومتر
۷٫۷۸	۶۱۷	۴٫۰۷	۷۹۷	۴۰-۴۹ کیلومتر
۲۲٫۶۱	۱۷۹۳	۱۰٫۴۶	۲۰۴۷	۵۰-۷۳ کیلومتر
۳٫۰۰	۲۳۸	۲٫۰۳	۳۹۷	۷۵-۹۹ کیلومتر
۳٫۵۲	۲۷۹	۴٫۹۷	۹۷۳	۱۰۰-۱۴۹ کیلومتر
۰٫۵۰	۴۰	۳٫۴۳	۶۷۱	۱۵۰-۱۹۹ کیلومتر
۹٫۱۹	۷۲۹	۳۷٫۹۳	۹۳۷۵	۲۰۰ کیلومتر و بیشتر

تسهیلات در اختیار خانوار

براساس نتایج سرشماری اجتماعی - اقتصادی عشایر کوچنده، در تیرماه ۱۳۷۷، ۳۷٫۷۵ درصد از عشایر دوره بیلاقی و ۳٫۳۱ درصد از عشایر دوره قشلاقی استان یک یا چند وسیله نقلیه موتوری در اختیار داشته‌اند.

جدول ج: توزیع نسبی خانوارها عشایر دوره بیلاقی و دوره قشلاقی استان برحسب استفاده از وسایل نقلیه موتوری در اختیار آنها

درصد						
هیچکدام	بیش از یک وسیله	باری	سواری	موتوسیکلت	جمع	دوره استقرار
۹۶٫۲۵	۰٫۱۱	۲٫۰۷	۰٫۲۸	۱٫۲۹	۱۰۰٫۰۰	بیلاقی
۹۵٫۶۹	۰٫۱۵	۳٫۵۸	۰٫۳۲	۰٫۲۶	۱۰۰٫۰۰	قشلاقی

براساس همین اطلاعات از کل خانوارهای دوره بیلاقی استان ۲۶/۵۹ درصد از رادیو و رادیوضبط، ۶/۶۵ درصد از تلویزیون، ۵۴/۲۶ درصد از چراغ توری و ۱۵/۴۴ درصد از چرخ خیاطی استفاده می کرده اند. نسبت درصد خانوارهای عشایر دوره قشلاقی استان استفاده کننده از وسایل مزبور به ترتیب ۳۱/۵۵، ۱۰/۴۷، ۸۲/۴۱ و ۱۹/۳۷ درصد بوده است. ۳۴/۵۷ درصد از خانوارهای عشایر دوره بیلاقی و ۸/۱۷ درصد از خانوارهای عشایر دوره قشلاقی استان از هیچکدام از وسایل مورد اشاره در سرستونهای جدول ح استفاده نمی کرده اند.

جدول ح: نسبت خانوارهای عشایری دوره بیلاقی و دوره قشلاقی استان استفاده کننده از وسایل صوتی، تصویری و خانگی در اختیار آنها

درصد

دوره استقرار	رادیو و رادیوضبط	تلویزیون	چراغ توری	چراغ خوراک‌پزی نفتی یا گازی	بخاری	چرخ خیاطی	هیچکدام
بیلاقی	۲۶/۵۹	۶/۶۵	۵۴/۲۶	۴۴/۶۷	۱۶/۰۷	۱۵/۴۴	۳۴/۵۷
قشلاقی	۳۱/۵۵	۱۰/۴۷	۸۲/۴۱	۷۶/۷۴	۲۸/۹۴	۱۹/۳۷	۸/۱۷

براساس نتایج سرشماری، سوخت اصلی خانوارهای عشایر دوره بیلاقی استان برای پخت و پز و ایجاد گرما، ۹۳/۴۰ درصد هیزم و زغال چوب، ۲/۲۰ درصد سوخت حیوانی، ۴/۱۰ درصد نفت سفید و گازوئیل و گاز بوده است. از خانوارهای عشایر دوره قشلاقی استان، ۹۶/۰۰ درصد از هیزم و زغال چوب، ۰/۰۰ درصد از سوخت حیوانی و ۳/۸۰ درصد از نفت سفید و گازوئیل و گاز استفاده کرده اند.

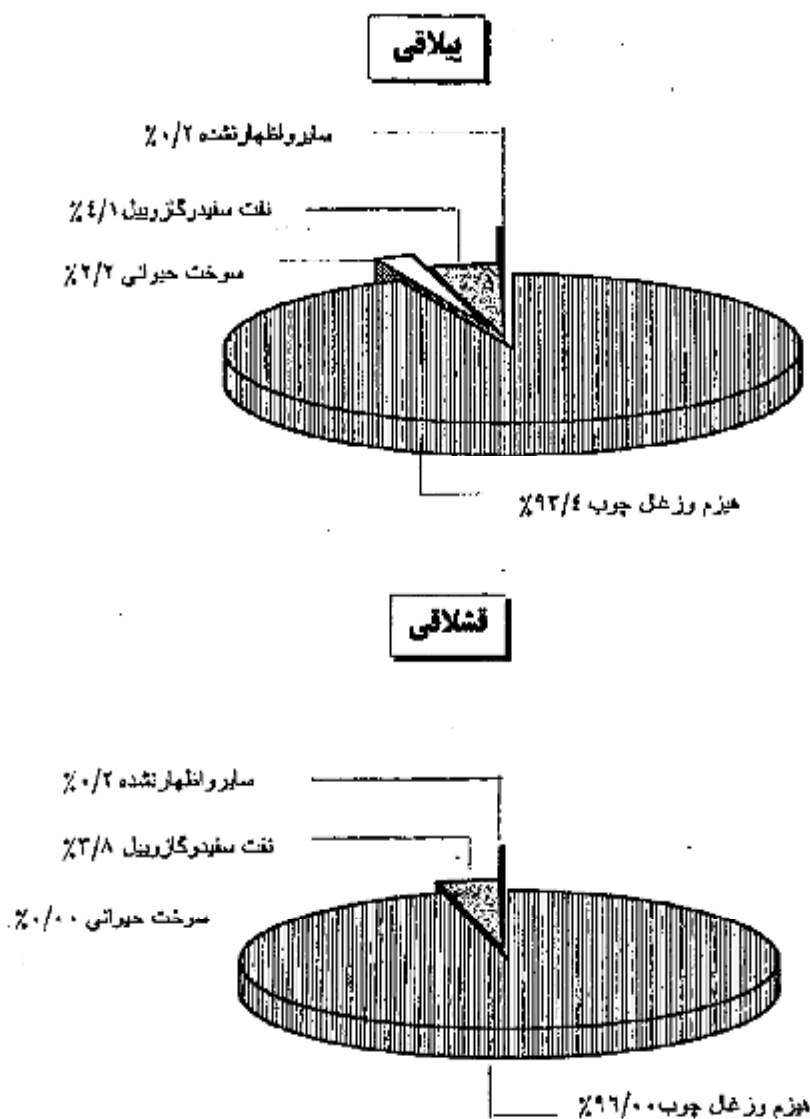
جدول ح: توزیع نسبی خانوارهای عشایر دوره بیلاقی و دوره قشلاقی برحسب سوخت اصلی مصرفی

درصد

دوره استقرار	جمع	هیزم و زغال چوب	سوخت حیوانی	نفت سفید و گازوئیل و گاز	سایر و اظهار نشده
بیلاقی	۱۰۰/۰	۹۳/۴	۲/۲	۴/۱	۰/۲
قشلاقی	۱۰۰/۰	۹۶/۰	۰/۰	۳/۸	۰/۲

نمودار ۷ - توزیع نسبی خانوارهای عشایر دوره بیلاقی و دوره قشلاقی استان بر حسب

نوع سوخت اصلی مصرفی



نوع بهره‌برداری

براساس نتایج این سرشماری، عشایر دوره بیلاقی استان، اداره ۱۸۹۸۸ بهره‌برداری کشاورزی دارای دام را عهده‌دار بوده‌اند. از این تعداد، ۹۹/۳۰ درصد اختصاصی و بقیه شریکی یا متعلق به غیر عشایر بوده است. از کل بهره‌بردارهای مزبور، فعالیت ۲۴/۱۰ درصد از بهره‌بردارها «فقط دامداری» و بقیه همراه با زراعت و یا باغداری بوده است.

عشایر دوره قشلاقی استان، اداره ۷۸۴۸ بهره‌برداری کشاورزی دارای دام را به عهده داشته‌اند. از تعداد مزبور، ۹۹/۵۰ درصد اختصاصی بوده است. از بهره‌بردارهای مزبور، فعالیت ۲۳/۶۰ درصد «فقط دامداری» بوده است.

جدول ۵: توزیع نسبی بهره‌بردارهای کشاورزی دارای دام عشایر دوره ییلاقی استان برحسب نوع و فعالیت

درصد

نوع بهره‌بردار	جمع	فقط دامداری	دامداری و زراعت	دامداری و باغداری	دامداری، زراعت و باغداری
جمع	۱۰۰/۰	۲۴/۱	۶۳/۶	۰/۶	۱۱/۷
اختصاصی	۹۹/۳	۲۳/۵	۶۳/۵	۰/۶	۱۱/۶
شریکی با عشایر	۰/۳	۰/۱	۰/۱	۰/۰	۰/۰
شریکی با غیرعشایر	۰/۱	۰/۰	۰/۰	۰/۰	۰/۰
متعلق به غیرعشایر	۰/۴	۰/۴	۰/۰	۰/۰	۰/۰

جدول ۵: توزیع نسبی بهره‌بردارهای کشاورزی دارای دام عشایر دوره قشلاقی استان برحسب نوع و فعالیت

درصد

نوع بهره‌بردار	جمع	فقط دامداری	دامداری و زراعت	دامداری و باغداری	دامداری، زراعت و باغداری
جمع	۱۰۰/۰	۲۳/۶	۶۷/۷	۰/۲	۸/۴
اختصاصی	۹۹/۵	۲۳/۴	۶۷/۵	۰/۲	۸/۴
شریکی با عشایر	۰/۲	۰/۱	۰/۲	۰/۰	۰/۰
شریکی با غیرعشایر	۰/۱	۰/۱	۰/۰	۰/۰	۰/۰
متعلق به غیرعشایر	۰/۲	۰/۲	۰/۰	۰/۰	۰/۰

دامداری

براساس اطلاعات این سرشماری، عشایر دوره ییلاقی استان ۵۸۳۷۳۲ راس گوسفند و بره و ۷۴۸۳۸۷ راس بز و بزغاله نگهداری می‌کرده‌اند. به این ترتیب به طور متوسط برای هر خانوار عشایر دوره ییلاقی، ۶۸ راس دام کوچک (گوسفند و بره و بز و بزغاله) وجود داشته است. تعداد گوسفند و بره عشایر دوره قشلاقی استان ۲۰۲۵۶۶ راس و بز و بزغاله آن ۳۱۶۰۳۷ راس بوده است. به این ترتیب متوسط تعداد دام کوچک هر خانوار عشایر دوره قشلاقی استان ۶۵ راس بوده است.

جدول ۲: تعداد انواع دام بهره‌برداریهایی عشایر دوره بیلاقی و دوره قشلاقی استان

دوره استقرار	گوسفنده و بره	بز و بزغاله	گاو و گوساله	گاو میش و بچه گاو میش	قتر و بچه شتر	اسب و کره اسب	قاطر و استر	الاغ و کره الاغ		
بیلاقی	۵۸۲۷۲۲	۷۴۸۲۸۷	۱۷۵۷۱	۴۰	۱۰	۶۴۸	۵۹۵۷	۲۱۹۳۱		
قشلاقی	۲۰۲۵۶۶	۳۱۶۰۳۷	۸۵۴۹	۱۲	۰	۳۰	۷۶۰	۷۵۳۲		

زراعت و باغداری

براساس نتایج این سرشماری، اراضی زیرکشت محصولات سالانه خانوارهای بهره بردار عشایر در این استان ۱۷۷۳۴ هکتار بوده است که از این مقدار ۵۲۸۵ هکتار (۳۰/۸ درصد) زیرکشت محصولات سالانه آبی و ۱۲۲۴۹ هکتار (۶۹/۱ درصد) زیرکشت محصولات سالانه دیم بوده است. اراضی باغ و قلمستان خانوارهای عشایر در این استان ۵۴۷ هکتار آبی و ۳۹ هکتار دیم بوده است.

جدول ۳: مساحت اراضی بهره برداریهایی عشایر در استان برحسب نوع استفاده از زمین ۱۳۷۷

زیرکشت محصولات سالانه		آبی		باغ و قلمستان	
آبی	دیم	آبی	دیم	آبی	دیم
۵۲۸۵	۱۲۲۴۹	۶۷۰	۱۹۲۱	۵۴۷	۳۹

صنایع دستی

در تیرماه ۱۳۷۷ در بین خانوارهای عشایر دوره بیلاقی استان، بافت «قالی، قالیچه و گبه» در ۱۱/۹۸ درصد از خانوارها، بافت «گلیم، زیلو، ورنی، جاجیم، خورجین، توپره و مشابه» در ۱۰/۸۹ درصد، بافت «پلاس (چادر)» در ۱۱/۸۵ درصد، بافت «چوقا یا برک و مشابه» در ۱/۹۶ درصد، بافت «کلاه، دستکش، جوراب، گیوه و پاپوش» در ۰/۳۳ درصد و بافت «حصیر» در ۰/۰۹ درصد از خانوارها وجود داشته است. براساس همین اطلاعات، در بین خانوارهای عشایر دوره قشلاقی، در ۷/۹۴ درصد از خانوارها بافت «قالی و ...» در ۵/۳۰ درصد، بافت «گلیم، ...» در ۵/۲۲ درصد بافت «پلاس» در ۰/۱۶ درصد بافت «چوقا یا برک و مشابه» در ۰/۴۴ درصد بافت «کلاه و ...» در ۰/۱۰ درصد از خانوارها بافت حصیر وجود داشته است.

جدول ۷: خانوارهای عشایر دوره بیلاقی و دوره قشلاقی استان دارای هر یک از انواع صنایع دستی برحسب هدف از تولید

انواع صنایع دستی	جمع	فقط برای فروش	فقط برای مصرف خانوار	برای فروش و مصرف خانوار
عشایر دوره بیلاقی				
قالی و قالیچه و گبه	۲۳۴۴	۶۷۶	۱۴۸۷	۱۸۱
گلیم، زبلو، وزنی، جاجیم، خورجین، توبره و مشابه	۲۱۳۱	۱۳۲	۱۹۹۸	۸۱
پلاس (چادر)	۲۳۱۸	۱۹۰	۲۰۹۷	۲۱
چوقا یا برک و مشابه	۴۸۲	۴۵	۳۱۸	۲۰
کلاه، دستکش، جوراب، گیوه و پاپوش	۶۵	۵	۵۸	۲
حصیر	۱۸	۵	۱۲	۱
سایر	۱۴۲۳	۴۹۶	۸۹۹	۲۸
عشایر دوره قشلاقی				
قالی و قالیچه و گبه	۱۳۰	۴۵۷	۲۲۲	۵۱
گلیم، زبلو، وزنی، جاجیم، خورجین، توبره و مشابه	۴۲۰	۳۹	۳۶۳	۱۸
پلاس (چادر)	۴۱۲	۱۳	۳۹۰	۱۱
چوقا یا برک و مشابه	۱۳	۶	۶	۱
کلاه، دستکش، جوراب، گیوه و پاپوش	۳۵	۱	۳۲	۲
حصیر	۸	۰	۸	۰
سایر	۲۰۴	۲۸	۱۷۶	۰

عمده ترین طریق مبادلات

بر اساس اطلاعات این سرشماری، ۴۱٫۶ درصد از خانوارهای عشایر دوره بیلاقی استان مایحتاج زندگی خود را از شرکتهای تعاونی عشایری خریداری می‌کنند در حالیکه ۱٫۶ از خانوارهای مزبور فرآورده‌های دامی خود را به شرکتهای تعاونی عشایری فروخته‌اند. از خانوارهای عشایری دوره قشلاقی استان ۳۴٫۵ درصد از خانوارها، مایحتاج زندگی خود را از شرکتهای تعاونی عشایری خریداری کرده و ۰٫۸ از آنها، فرآورده‌های دامی خود را به شرکتهای مزبور فروخته‌اند.

جدول ۵: نحوه خرید مایحتاج زندگی و فروش محصولات خانوارهای عشایر دوره بیلاتی و دوره قشلاتی استان

دوره قشلاتی		دوره بیلاتی					شرح			
ندارد	سایر	شرکت تعاونی عشایری	از طریق پیلهور	جمع	تعداد	سایر		شرکت تعاونی عشایری	از طریق پیلهور	جمع
۰	۳۶۶۶	۲۷۳۹	۱۵۲۶	۷۹۳۱	۰	۷۸۱۶	۸۱۳۹	۳۶۰۶	۱۹۵۶۱	خرید مایحتاج زندگی.....
۱۱۲۳	۴۴۰۴	۶۱	۲۳۴۳	۷۹۳۱	۸۷۴۱	۶۸۶۴	۳۱۵	۳۶۴۱	۱۹۵۶۱	فروش فرآورده‌های دامی.....
۶۵۲۶	۱۰۱۶	۳۶	۲۵۳۰	۷۹۳۱	۱۷۴۰۹	۱۵۳۳	۱۶۷	۴۵۲	۱۹۵۶۱	فروش محصولات زراعی و باغی....
۷۵۱۲	۳۰۹	۱۹	۹۱	۷۹۳۱	۱۸۱۶۶	۱۱۰۰	۲۶	۲۶۹	۱۹۵۶۱	فروش تولیدات صنایع دستی.....

نوع اقامتگاه

بر اساس اطلاعات این سرشماری ۹۶/۲ درصد از خانوارهای عشایر دوره بیلاتی فقط از سرپناه (چادر) و ۲/۹ درصد فقط از ساختمان (ساختمان معمولی و عشایری) استفاده می‌کرده‌اند. از خانوارهای عشایر دوره قشلاتی ۵/۴ درصد فقط از سرپناه و ۹۴/۵ درصد فقط از ساختمان استفاده می‌کرده‌اند.

جدول ش: تعداد خانوار ایلها و طایفه‌های مستقل استان (۱) و تعدادی که محل استقرار آنها در دوره بیلاق و قشلاقی در این استان است

دوره قشلاقی در این استان		دوره بیلاقی در این استان		کل		ایل یا طایفه مستقل		
تغییرات (درصد)	۱۳۷۷	تغییرات (درصد)	۱۳۶۶	تغییرات (درصد)	۱۳۷۷	تغییرات (درصد)	۱۳۶۶	
۱۹٫۷	۷۹۳۱	۶۶۲۲	-۷٫۱	۱۹۵۶۱	۲۱۰۴۵	۲۹۰۷۸	۵۱۷۹۷	جمع
۲۰٫۲	۷۹۳۱	۶۶۰۰	-۷٫۴	۱۹۰۴۵	۲۰۵۶۴	۲۷۱۷۲	۲۷۹۶۰	ایل بختیاری
**	۰	۲۳	۰	۰	۰	۳۸۸۳	۶۳۳۰	ایل بویراحمد سفلی
۰	۰	۰	-۱۹٫۸	۳۴۸	۴۳۴	۵۷۴	۷۱۶	ایل جرقویه
۰	۰	۰	۲۵۷٫۴	۱۶۸	۲۷	۱۷۴۴۹	۱۶۸۹۱	ایل قشقایی

(۱) ایلها و طایفه‌های مستقلی که محل استقرار بیلاقی و یا قشلاقی تمام یا بخشی از آنها این استان است.

جدول ص: جمعیت ایلها و طایفه‌های مستقل استان (۱) و تعدادی که محل استقرار آنها در دوره بیلاق و دوره قشلاقی در این استان است

دوره قشلاقی در این استان		دوره بیلاقی در این استان		کل		ایل یا طایفه مستقل		
تغییرات (درصد)	۱۳۷۷	تغییرات (درصد)	۱۳۶۶	تغییرات (درصد)	۱۳۷۷	تغییرات (درصد)	۱۳۶۶	
۲۲٫۷	۵۰۸۲۲	۴۱۱۱۵	-۲٫۲	۱۳۲۴۳۱	۱۳۶۶۹۱	۲۲۲۰۹۶	۲۳۶۹۹۷	جمع
۲۴٫۱	۵۰۸۲۲	۴۰۹۵۷	-۳٫۵	۱۲۹۲۲۳	۱۳۳۹۴۷	۱۸۱۵۰۵	۱۸۱۷۷۷	ایل بختیاری
**	۰	۱۵۸	۰	۰	۰	۲۶۴۲۸	۲۸۶۶۷	ایل بویراحمد سفلی
۰	۰	۰	-۲۰٫۹	۱۹۱۱	۲۴۱۶	۳۱۷۸	۴۱۲۳	ایل جرقویه
۰	۰	۰	۲۴۳٫۶	۱۱۲۷	۳۲۸	۱۱۰۹۷۵	۱۱۲۳۳۰	ایل قشقایی

(۱) ایلها و طایفه‌های مستقلی که محل استقرار بیلاقی و یا قشلاقی تمام یا بخشی از آنها این استان است.

جدول ۱: خانوار و جمعيت شهرستانها برحسب اهل و طایفه مستقل و دوره استقرار در شهرستان

دوره قشلاق		دوره بيلاي		شهرستان - اهل و طایفه مستقل
جمعيت	خانوار	جمعيت	خانوار	
۵۰۸۴۳	۷۹۳۱	۱۳۲۳۳۱	۱۹۵۶۱	استان
۵۴۵۴	۸۲۱	۲۳۱۴۴	۳۲۶۴	شهرستان اردل
۵۴۵۴	۸۲۱	۲۳۱۴۴	۳۲۶۴	اهل بختياري
۳۰۴	۴۹	۴۲۸۰	۶۸۷	شهرستان بروجن
۳۰۴	۴۹	۱۳۹۰	۱۹۹	اهل بختياري
۰	۰	۱۷۶۳	۳۲۰	اهل جرقويه
۰	۰	۱۱۲۷	۱۶۸	اهل قشقائي
۲۴	۴	۱۱۴۱	۱۶۰	شهرستان شهرکرد
۲۴	۴	۱۱۴۱	۱۶۰	اهل بختياري
۳۴۴۸	۴۹۹	۶۱۹۵۲	۸۸۵۷	شهرستان فارسان
۳۴۴۸	۴۹۹	۶۱۹۵۲	۸۸۵۷	اهل بختياري
۴۱۶۱۳	۶۵۵۸	۴۱۸۱۴	۶۵۹۳	شهرستان لردگان
۴۱۶۱۳	۶۵۵۸	۴۱۶۶۶	۶۵۶۵	اهل بختياري
۰	۰	۱۴۸	۲۸	اهل جرقويه

جدول ۲: جمعیت بر حسب سن و جنس

دوره تشریحی			دوره بیلابلی			گروههای سنی
زن	مرد	مرد و زن	زن	مرد	مرد و زن	
۲۴۴۴۲	۲۶۵۰۱	۵۰۸۴۳	۶۳۰۶۹	۶۹۲۶۲	۱۳۲۳۳۱	کلیه سنین
۳۱۱۷	۳۴۱۰	۶۵۲۷	۸۶۱۸	۹۳۳۵	۱۷۹۵۳	۰-۴ ساله
۲۰۲	۳۶۷	۶۶۹	۱۱۴۵	۱۲۳۸	۲۳۸۳	کمتر از ۱ ساله
۴۲۰۶	۴۵۰۰	۸۷۰۶	۱۰۵۱۷	۱۱۰۴۷	۲۱۵۶۴	۱-۵ ساله
۳۹۵۹	۴۳۰۶	۸۲۶۵	۹۹۲۹	۱۰۶۶۴	۲۰۵۹۳	۶-۱۰ ساله
۳۰۷۳	۳۲۹۲	۶۳۶۵	۸۱۴۵	۸۸۷۶	۱۷۰۲۱	۱۱-۱۵ ساله
۲۱۵۸	۲۴۰۰	۴۵۵۸	۵۴۸۳	۶۵۳۸	۱۲۰۲۱	۱۶-۲۰ ساله
۱۶۴۴	۱۸۴۹	۳۴۹۳	۴۱۰۱	۴۶۶۴	۸۷۶۵	۲۱-۲۵ ساله
۱۲۳۳	۱۱۹۶	۲۴۲۹	۳۰۵۰	۳۰۰۵	۶۰۵۵	۲۶-۳۰ ساله
۱۰۲۶	۱۰۵۳	۲۰۸۹	۲۷۲۸	۲۷۲۰	۵۴۴۸	۳۱-۳۵ ساله
۹۵۷	۱۰۶۹	۲۰۲۶	۲۳۴۲	۲۵۳۰	۴۸۶۲	۳۶-۴۰ ساله
۸۹۴	۷۶۵	۱۶۵۹	۱۹۵۰	۱۸۶۷	۳۸۱۷	۴۱-۴۵ ساله
۵۴۳	۵۸۱	۱۱۲۴	۱۴۶۱	۱۳۸۷	۲۸۴۸	۴۶-۵۰ ساله
۲۷۰	۲۸۲	۵۵۲	۸۹۸	۸۶۱	۱۷۵۹	۵۱-۵۵ ساله
۳۴۰	۵۰۶	۸۴۶	۱۰۹۶	۱۶۳۱	۲۷۲۷	۵۶-۶۰ ساله
۳۲۳	۵۲۲	۸۴۵	۹۳۳	۱۶۵۱	۲۵۸۴	۶۱-۶۵ ساله
۲۱۵	۳۷۵	۵۹۰	۶۳۲	۱۱۲۱	۱۷۵۳	۶۶-۷۰ ساله
۸۷	۱۲۹	۲۱۶	۲۵۹	۳۷۵	۶۳۴	۷۱-۷۵ ساله
۳۴	۴۷	۸۱	۱۳۱	۱۶۹	۳۰۰	۷۶-۸۰ ساله
۳۱	۲۲	۵۳	۸۷	۶۱	۱۴۸	۸۱-۸۵ ساله
۱۲	۱۷	۲۹	۴۳	۵۹	۱۰۲	۸۶-۹۰ ساله
۷	۳	۱۰	۲۲	۲۹	۵۱	۹۱-۹۵ ساله
۲	۲	۴	۱۷	۲۱	۳۸	۱۰۰ ساله و بیشتر
۴۰۱	۱۷۵	۳۲۶	۶۳۷	۶۵۱	۱۲۸۸	نامشخص
۲۰/۸۵	۲۱/۴۳	۲۱/۱۵	۲۱/۱۰	۲۱/۹۷	۲۱/۵۶	میانگین سنی
۱۵/۷۸	۱۵/۹۴	۱۵/۸۶	۱۵/۸۲	۱۶/۳۴	۱۶/۰۹	میانگین سنی

جدول ۳: جمعیت ۶ ساله و بیشتر برحسب جنس و گروههای سنی و وضع سواد

جنس و گروههای سنی	دوره بیلتی			دوره فشلاقی			اظهاری نشده
	جمع	باسواد	بی سواد	جمع	باسواد	بی سواد	
مرد وزن	۱۰۹۸۵۲	۵۴۰۰۵	۵۴۸۲۴	۲۲۴۹۱	۲۲۹۰۰	۱۹۲۹۵	۲۹۶
..... ۶-۹ ساله	۱۷۰۴۵	۹۸۵۶	۶۳۷۷	۶۸۸۴	۶۱۵۲	۲۴۸۶	۲۴۶
..... ۱۰-۱۴ ساله	۲۰۵۹۳	۱۶۸۰۶	۳۷۷۰	۸۲۶۵	۷۲۰۸	۱۰۵۵	۲
..... ۱۵-۱۹ ساله	۱۷۰۲۱	۱۲۲۱۳	۴۷۹۳	۶۳۶۵	۴۹۵۹	۱۴۰۴	۲
..... ۲۰-۲۴ ساله	۱۲۰۲۱	۶۸۲۵	۵۱۷۶	۴۵۵۸	۲۹۲۹	۱۶۲۳	۶
..... ۲۵-۲۹ ساله	۸۷۶۵	۳۳۲۵	۵۴۲۶	۳۲۹۳	۱۵۶۳	۱۹۲۳	۷
..... ۳۰-۳۴ ساله	۶۰۵۵	۱۴۵۶	۴۵۹۵	۲۴۲۹	۶۹۱	۱۷۳۶	۲
..... ۳۵-۳۹ ساله	۵۴۴۸	۹۵۰	۴۴۹۳	۲۰۸۹	۴۰۷	۱۶۸۲	۰
..... ۴۰-۴۴ ساله	۴۸۶۲	۶۳۹	۴۲۱۹	۲۰۲۶	۳۰۵	۱۷۲۰	۱
..... ۴۵-۴۹ ساله	۳۸۱۷	۳۸۲	۳۴۳۵	۱۶۵۹	۱۸۱	۱۴۷۵	۳
..... ۵۰-۵۴ ساله	۱۸۴۸	۲۴۳	۱۶۰۵	۱۱۲۴	۱۰۷	۱۰۱۷	۰
..... ۵۵-۵۹ ساله	۱۷۵۹	۱۲۶	۱۶۳۳	۵۵۲	۴۳	۵۰۹	۰
..... ۶۰-۶۴ ساله	۲۷۲۷	۱۷۸	۲۵۴۹	۸۶۶	۵۰	۷۹۳	۳
..... ۶۵ ساله و بیشتر	۵۶۱۰	۳۹۷	۵۲۱۳	۱۸۲۸	۹۳	۱۷۲۴	۱۱
نامشخص	۱۲۸۱	۶۰۹	۶۱۳	۳۷۳	۲۱۲	۱۶۸	۱۳
مرد	۵۷۶۲۸	۲۴۱۶۳	۳۳۴۶۴	۲۲۱۲۶	۱۴۱۷۱	۷۷۹۵	۱۶۰
..... ۶-۹ ساله	۸۷۵۱	۵۵۵۳	۳۱۹۶	۳۵۳۵	۲۳۰۴	۱۰۸۸	۱۴۳
..... ۱۰-۱۴ ساله	۱۰۶۶۴	۹۶۴۰	۱۰۱۵	۴۳۰۶	۳۰۵۷	۲۴۷	۲
..... ۱۵-۱۹ ساله	۸۸۷۶	۷۲۳۱	۱۶۴۲	۳۲۹۲	۲۹۳۲	۲۵۹	۱
..... ۲۰-۲۴ ساله	۶۵۳۸	۴۷۷۳	۱۷۵۷	۲۳۰۰	۱۹۵۱	۴۶۶	۳
..... ۲۵-۲۹ ساله	۴۶۶۴	۲۵۹۴	۲۰۶۲	۱۸۴۹	۱۱۹۷	۶۵۰	۲
..... ۳۰-۳۴ ساله	۳۰۰۵	۱۱۶۶	۱۸۳۸	۱۱۹۶	۵۳۳	۶۶۳	۰
..... ۳۵-۳۹ ساله	۲۷۲۰	۸۲۴	۱۸۹۳	۱۰۵۳	۲۵۵	۶۹۸	۰
..... ۴۰-۴۴ ساله	۲۵۳۰	۵۸۳	۱۹۴۶	۱۰۶۹	۲۸۲	۷۸۷	۰
..... ۴۵-۴۹ ساله	۱۸۶۷	۳۴۸	۱۵۱۶	۷۶۵	۱۶۸	۵۹۶	۱
..... ۵۰-۵۴ ساله	۱۳۸۷	۲۲۲	۱۱۶۵	۵۸۱	۱۰۲	۴۷۹	۰
..... ۵۵-۵۹ ساله	۸۶۱	۱۱۵	۷۴۶	۲۸۲	۳۸	۲۴۴	۰
..... ۶۰-۶۴ ساله	۱۶۳۱	۱۷۱	۱۴۵۸	۵۰۶	۴۸	۴۵۷	۱
..... ۶۵ ساله و بیشتر	۳۴۸۶	۳۹۰	۳۰۷۸	۱۱۱۷	۹۰	۱۰۲۲	۵
نامشخص	۶۸۸	۳۵۳	۳۳۵	۱۷۵	۱۱۴	۵۹	۲
زن	۵۲۲۲۴	۱۹۸۴۲	۳۱۸۶۰	۲۰۳۶۵	۸۷۲۹	۱۱۵۰۰	۱۳۶
..... ۶-۹ ساله	۸۲۹۴	۴۳۰۳	۳۹۹۱	۳۳۴۹	۱۸۴۸	۱۳۹۸	۱۰۳
..... ۱۰-۱۴ ساله	۹۹۲۹	۷۱۶۶	۲۷۵۵	۳۹۵۹	۳۱۵۱	۸۰۸	۰
..... ۱۵-۱۹ ساله	۸۱۴۵	۴۷۸۲	۳۳۵۱	۳۰۷۳	۲۰۲۷	۱۰۴۵	۱
..... ۲۰-۲۴ ساله	۵۴۸۳	۲۰۵۲	۳۴۱۹	۲۱۵۸	۹۷۸	۱۱۷۷	۳
..... ۲۵-۲۹ ساله	۴۱۰۱	۷۳۱	۳۳۶۳	۱۶۴۴	۴۶۶	۱۲۷۳	۵
..... ۳۰-۳۴ ساله	۳۰۵۰	۲۹۰	۲۷۵۷	۱۲۳۳	۱۵۸	۱۰۷۳	۲
..... ۳۵-۳۹ ساله	۲۷۲۸	۱۲۶	۲۶۰۰	۱۰۳۶	۵۲	۹۸۴	۰
..... ۴۰-۴۴ ساله	۲۳۳۲	۵۶	۲۲۷۳	۹۵۷	۲۳	۹۳۳	۱
..... ۴۵-۴۹ ساله	۱۹۵۰	۳۴	۱۹۱۲	۸۹۴	۱۳	۸۷۹	۲
..... ۵۰-۵۴ ساله	۱۴۶۱	۲۱	۱۴۳۸	۵۴۳	۵	۵۳۸	۰
..... ۵۵-۵۹ ساله	۸۹۸	۱۱	۸۸۰	۳۷۰	۵	۲۶۵	۰
..... ۶۰-۶۴ ساله	۱۰۹۹	۷	۱۰۸۱	۲۴۰	۲	۳۳۶	۲
..... ۶۵ ساله و بیشتر	۲۱۲۴	۷	۲۰۶۸	۷۱۱	۳	۷۰۲	۶
نامشخص	۶۳۳	۲۵۶	۳۴۵	۱۹۸	۹۸	۸۹	۱۱

جدول ۴: جمعیت درحال تحصیل برحسب جنس و گروههای سنی و دوره تحصیلی (عشایر دوره پیلانی)

نامشخص و اظهار نشده	سواد آموزی	علوم دینی	لیسانس و بالاتر	فوق دیپلم	پیش دانشگاهی	متوسطه	راهنمایی	ابتدایی	جمع	جنس و گروههای سنی
۵۴۴	۱۳۳	۱۲	۷۵	۴۶	۲۱۴	۲۰۵۱	۵۴۰۸	۱۹۸۴۱	۲۸۵۲۶	مرد و زن
۲۴۵	۴	۰	۰	۰	۰	۰	۰	۹۳۳۳	۹۵۹۲	۶-۹ ساله
۱۴۲	۵۹	۰	۰	۰	۰	۱۲۴	۳۵۱۶	۹۳۴۱	۱۳۱۸۲	۱۰-۱۴ ساله
۵۳	۳۸	۸	۸	۵	۱۹۵	۱۶۳۲	۱۷۷۹	۵۰۰	۴۲۱۸	۱۵-۱۹ ساله
۱۴	۱۲	۲	۴۶	۲۳	۱۸۲	۳۷۵	۶۹	۶۶	۶۸۹	۲۰-۲۴ ساله
۱۰	۵	۴	۲۰	۱۷	۳۲	۱۷	۱۸	۳۶	۱۴۹	۲۵-۲۹ ساله
۷	۲	۰	۱	۰	۴	۱	۵	۵	۲۵	۳۰-۳۴ ساله
۴۴	۱۳	۰	۰	۱	۱	۱	۱۶	۱۸	۹۴	۳۵ ساله و بیشتر
۲۹	۰	۰	۰	۰	۰	۱	۵	۵۴۲	۵۷۷	نامشخص
۳۲۴	۱۷	۱۴	۶۵	۳۷	۳۴۹	۱۶۳۴	۳۸۷۸	۱۱۴۴۸	۱۷۷۶۶	مرد
۱۳۶	۰	۰	۰	۰	۰	۰	۰	۵۲۹۱	۵۴۲۷	۶-۹ ساله
۸۰	۲	۰	۰	۰	۰	۸۵	۲۵۴۲	۵۴۸۹	۸۱۹۸	۱۰-۱۴ ساله
۳۵	۵	۸	۶	۵	۱۶۳	۱۲۹۵	۱۳۵۸	۲۷۷	۳۰۵۲	۱۵-۱۹ ساله
۸	۰	۲	۳۹	۱۸	۱۵۳	۲۳۴	۴۳	۴۳	۵۴۰	۲۰-۲۴ ساله
۸	۰	۴	۱۹	۱۳	۲۸	۱۷	۱۶	۲۱	۱۲۶	۲۵-۲۹ ساله
۶	۰	۰	۱	۰	۴	۱	۴	۴	۲۰	۳۰-۳۴ ساله
۳۱	۱۰	۰	۰	۱	۱	۱	۱۱	۱۶	۷۱	۳۵ ساله و بیشتر
۲۰	۰	۰	۰	۰	۰	۱	۴	۳۰۷	۳۳۲	نامشخص
۲۲۰	۱۱۶	۰	۱۰	۹	۶۵	۴۱۷	۱۵۳۰	۸۳۹۳	۱۰۷۶۰	زن
۱۰۹	۴	۰	۰	۰	۰	۰	۰	۴۰۵۲	۴۱۶۵	۶-۹ ساله
۶۲	۵۷	۰	۰	۰	۰	۳۹	۹۷۴	۳۸۵۲	۴۹۸۴	۱۰-۱۴ ساله
۱۸	۳۳	۰	۲	۰	۳۲	۳۳۷	۵۲۱	۲۲۳	۱۱۶۶	۱۵-۱۹ ساله
۶	۱۲	۰	۷	۵	۲۹	۴۱	۲۶	۲۳	۱۴۹	۲۰-۲۴ ساله
۲	۵	۰	۱	۲	۴	۰	۲	۵	۲۳	۲۵-۲۹ ساله
۱	۲	۰	۰	۰	۰	۰	۱	۱	۵	۳۰-۳۴ ساله
۱۳	۳	۰	۰	۰	۰	۰	۵	۲	۲۳	۳۵ ساله و بیشتر
۹	۰	۰	۰	۰	۰	۰	۱	۲۳۵	۲۴۵	نامشخص

جدول ۵: جمعیت درحال تحصیل برحسب جنس و گروه‌های سنی و دوره تحصیلی (عشایر دوره قشلاقی)

نامشخص و اظهار نشده	سواد آموزی	علوم دینی	لیسانس و بالاتر	فوق دیپلم	پیش دانشگاهی	متوسطه	راهنمایی	ابتدایی	جمع	جنس و گروه‌های سنی
۱۸۶	۵۸	۱۱	۳۱	۲۰	۱۲۰	۸۱۴	۲۳۹۶	۸۴۱۲	۱۱۹۳۸	مرد وزن
۸۶	۲	۰	۰	۰	۰	۰	۰	۳۹۶۳	۴۰۵۱ ۶-۹ ساله
۵۴	۲۷	۰	۰	۰	۰	۳۵	۱۵۰۸	۴۰۳۷	۵۶۶۱ ۱۰-۱۴ ساله
۱۴	۱۷	۷	۲	۳	۵۱	۶۳۷	۷۳۷	۱۷۴	۱۶۶۲ ۱۵-۱۹ ساله
۴	۴	۱	۲۰	۱۱	۶۰	۱۲۵	۲۶	۲۳	۲۷۴ ۲۰-۲۴ ساله
۳	۱	۳	۸	۶	۹	۷	۸	۱۰	۵۵ ۲۵-۲۹ ساله
۳	۱	۰	۱	۰	۰	۰	۲	۴	۱۱ ۳۰-۳۴ ساله
۱۶	۶	۰	۰	۰	۰	۰	۴	۸	۲۴ ۳۵ ساله و بیشتر
۶	۰	۰	۰	۰	۰	۰	۱	۱۹۳	۲۰۰	نامشخص
۱۰۵	۵	۱۱	۲۸	۱۹	۱۱۲	۷۰۰	۱۷۲۵	۴۸۰۷	۷۵۱۲	مرد
۴۵	۰	۰	۰	۰	۰	۰	۰	۲۲۱۶	۲۲۶۱ ۶-۹ ساله
۳۱	۱	۰	۰	۰	۰	۲۷	۱۱۴۹	۲۳۷۰	۳۵۷۸ ۱۰-۱۴ ساله
۸	۰	۷	۱	۳	۴۷	۵۶۰	۵۴۸	۸۵	۱۲۵۹ ۱۵-۱۹ ساله
۲	۰	۱	۱۹	۱۰	۵۶	۱۰۶	۱۷	۱۳	۲۲۴ ۲۰-۲۴ ساله
۲	۰	۳	۷	۶	۹	۷	۸	۹	۵۱ ۲۵-۲۹ ساله
۲	۰	۰	۱	۰	۰	۰	۱	۲	۷ ۳۰-۳۴ ساله
۱۱	۴	۰	۰	۰	۰	۰	۲	۸	۲۵ ۳۵ ساله و بیشتر
۴	۰	۰	۰	۰	۰	۰	۰	۱۰۳	۱۰۷	نامشخص
۸۱	۵۳	۰	۳	۱	۸	۱۱۴	۵۷۱	۲۶۰۵	۴۴۳۶	زن
۴۱	۲	۰	۰	۰	۰	۰	۰	۱۷۴۷	۱۷۹۰ ۶-۹ ساله
۲۳	۲۶	۰	۰	۰	۰	۸	۳۵۹	۱۶۶۷	۲۰۸۳ ۱۰-۱۴ ساله
۶	۱۷	۰	۱	۰	۴	۸۷	۱۹۹	۸۹	۴۰۳ ۱۵-۱۹ ساله
۲	۴	۰	۱	۱	۴	۱۹	۹	۱۰	۵۰ ۲۰-۲۴ ساله
۱	۱	۰	۱	۰	۰	۰	۰	۱	۴ ۲۵-۲۹ ساله
۱	۱	۰	۰	۰	۰	۰	۱	۱	۴ ۳۰-۳۴ ساله
۵	۲	۰	۰	۰	۰	۰	۲	۰	۹ ۳۵ ساله و بیشتر
۲	۰	۰	۰	۰	۰	۰	۱	۹۰	۹۳	نامشخص

جدول ۶: باسوادانی که در حال حاضر تحصیل نمی‌کنند برحسب جنس و گروههای سنی و دوره تحصیلی (عشایر دوره ابتدایی)

نامشخص و اظهار نشده	تحصیلات غیررسمی	سواد آموزی	علوم دینی	ایستادن ویالات	فوق دیپلم	دیپلم و پیش - دانشگاهی	متوسطه	راهنامه ای	ابتدایی	جمع	جنس و گروههای سنی
۲۸۳	۱۵۲۵	۲۰۳۶	۲	۳۹	۶۲	۹۱۸	۸۸۲	۲۳۰۴	۱۵۲۰۵	۲۵۴۷۹	مرد و زن
۱۴	۱	۸	۰	۰	۰	۰	۰	۰	۲۴۱	۲۶۴	۶-۹ ساله
۸۸	۲۶	۱۸۹	۰	۰	۰	۰	۱۰	۲۵۷	۳۰۵۴	۳۶۲۴	۱۰-۱۴ ساله
۱۱۸	۲۸	۴۵۷	۰	۰	۰	۱۴۶	۲۴۱	۱۸۱۱	۵۱۹۴	۷۹۹۵	۱۵-۱۹ ساله
۹۰	۲۸	۵۲۲	۰	۶	۱۶	۴۹۱	۳۹۸	۱۳۶۳	۳۲۰۲	۶۱۳۶	۲۰-۲۴ ساله
۲۸	۸۳	۳۴۴	۱	۲۲	۲۶	۲۰۸	۱۵۴	۵۶۳	۱۷۲۵	۳۱۷۶	۲۵-۲۹ ساله
۳۷	۹۴	۲۰۳	۱	۶	۱۳	۳۷	۲۹	۱۶۹	۸۴۲	۱۴۳۱	۳۰-۳۴ ساله
۲۰	۱۸۰	۱۳۷	۰	۰	۴	۲۷	۲۶	۸۲	۴۵۲	۹۲۹	۳۵-۳۹ ساله
۱۹	۲۴۱	۶۸	۰	۲	۳	۳	۹	۲۷	۲۴۹	۶۲۱	۴۰-۴۴ ساله
۹	۱۸۷	۲۶	۱	۱	۰	۴	۲	۱۳	۱۰۰	۳۶۸	۴۵-۴۹ ساله
۶	۱۲۵	۲۹	۰	۰	۰	۱	۴	۷	۶۲	۲۳۴	۵۰-۵۴ ساله
۴	۸۴	۱۴	۰	۰	۰	۰	۱	۵	۱۵	۱۲۳	۵۵-۵۹ ساله
۱۰	۱۲۲	۹	۰	۰	۰	۱	۰	۱	۲۴	۱۶۷	۶۰-۶۴ ساله
۱۷	۳۲۵	۷	۰	۰	۰	۰	۰	۴	۲۶	۳۷۹	۶۵ ساله و بیشتر
۳	۱	۳	۰	۰	۰	۰	۰	۱	۲۴	۳۲	نامشخص
۳۱۶	۱۶۶۵	۵۲۷	۱	۳۶	۵۸	۸۱۵	۷۸۰	۲۴۱۲	۸۹۷۷	۱۶۳۹۷	مرد
۶	۱	۱	۰	۰	۰	۰	۰	۰	۱۱۸	۱۲۶	۶-۹ ساله
۳۲	۱۱	۹	۰	۰	۰	۰	۹	۱۶۶	۱۲۱۳	۱۴۴۲	۱۰-۱۴ ساله
۶۶	۱۲	۱۸	۰	۰	۰	۱۱۳	۱۹۴	۱۳۳۳	۲۶۴۳	۳۳۷۹	۱۵-۱۹ ساله
۶۰	۳۶	۸۳	۰	۶	۱۴	۴۳۶	۳۵۴	۱۱۴۸	۲۰۹۶	۴۲۳۳	۲۰-۲۴ ساله
۴۱	۷۰	۱۱۰	۰	۲۲	۲۴	۱۹۸	۱۴۷	۴۹۸	۱۳۵۸	۲۴۶۸	۲۵-۲۹ ساله
۳۲	۸۸	۱۰۰	۱	۶	۱۳	۳۲	۳۶	۱۴۹	۶۸۹	۱۱۴۶	۳۰-۳۴ ساله
۱۷	۱۷۵	۸۶	۰	۰	۴	۲۷	۲۴	۷۲	۴۰۲	۸۰۷	۳۵-۳۹ ساله
۱۶	۲۲۵	۴۹	۰	۲	۳	۳	۹	۲۳	۲۳۰	۵۷۰	۴۰-۴۴ ساله
۸	۱۸۴	۲۳	۰	۰	۰	۴	۲	۹	۹۸	۳۳۸	۴۵-۴۹ ساله
۵	۱۲۴	۲۲	۰	۰	۰	۱	۴	۵	۵۵	۲۱۶	۵۰-۵۴ ساله
۳	۸۳	۱۰	۰	۰	۰	۰	۱	۴	۱۲	۱۱۲	۵۵-۵۹ ساله
۱۰	۱۲۱	۸	۰	۰	۰	۱	۰	۱	۲۲	۱۶۳	۶۰-۶۴ ساله
۱۷	۳۲۴	۷	۰	۰	۰	۰	۰	۳	۲۵	۳۷۶	۶۵ ساله و بیشتر
۲	۱	۱	۰	۰	۰	۰	۰	۱	۱۷	۲۱	نامشخص
۱۶۷	۸۰	۱۴۹۹	۲	۳	۴	۱۰۳	۱۰۴	۸۹۲	۶۳۲۸	۹۰۸۲	زن
۸	۰	۷	۰	۰	۰	۰	۰	۰	۱۲۳	۱۳۸	۶-۹ ساله
۵۴	۱۵	۱۸۰	۰	۰	۰	۰	۱	۶۱	۱۸۴۱	۲۱۸۴	۱۰-۱۴ ساله
۵۲	۱۶	۴۳۹	۰	۰	۰	۲۳	۴۷	۳۷۸	۲۵۵۱	۳۶۱۶	۱۵-۱۹ ساله
۳۰	۱۲	۴۳۹	۰	۰	۲	۵۵	۴۴	۲۱۵	۱۱۰۶	۱۹۰۳	۲۰-۲۴ ساله
۷	۱۳	۲۳۴	۱	۲	۲	۱۰	۷	۶۵	۳۶۷	۷۰۸	۲۵-۲۹ ساله
۵	۶	۱۰۳	۰	۰	۰	۵	۳	۲۰	۱۴۳	۲۸۵	۳۰-۳۴ ساله
۳	۵	۵۱	۰	۰	۰	۰	۲	۱۱	۵۰	۱۲۲	۳۵-۳۹ ساله
۳	۶	۱۹	۰	۰	۰	۰	۰	۴	۱۹	۵۱	۴۰-۴۴ ساله
۱	۳	۱۳	۱	۱	۰	۰	۰	۴	۷	۳۰	۴۵-۴۹ ساله
۱	۱	۷	۰	۰	۰	۰	۰	۲	۷	۱۸	۵۰-۵۴ ساله
۱	۱	۴	۰	۰	۰	۰	۰	۱	۴	۱۱	۵۵-۵۹ ساله
۰	۱	۱	۰	۰	۰	۰	۰	۰	۲	۴	۶۰-۶۴ ساله
۰	۱	۰	۰	۰	۰	۰	۰	۱	۱	۳	۶۵ ساله و بیشتر
۲	۰	۲	۰	۰	۰	۰	۰	۰	۷	۱۱	نامشخص

جدول ۷: باسوادانی که درحال حاضر تحصیل نمی کنند برحسب جنس و گروههای سنی و دوره تحصیلی (عشایر دوره فشافقی)

نامشخص و اظهارنشده	تحصیلات غیررسمی	سوادآموزی	علوم دینی	لیسانس و بالاتر	فوق دیپلم	دیپلم و پیش - دانشگاهی	متوسطه	راهنمای اجتماعی	ابتدایی	جمع	جنس و گروههای سنی
۱۶۳	۵۱۰	۱۲۱۵	۳	۱۷	۳۹	۳۲۵	۳۱۲	۱۶۵۷	۶۷۱۱	۱۰۹۵۲	مرد و زن
۹	۰	۴	۰	۰	۰	۰	۰	۰	۸۸	۱۰۱	۶-۹ ساله
۳۶	۰	۱۱۹	۰	۰	۰	۰	۱	۹۶	۱۲۹۵	۱۵۴۷	۱۰-۱۴ ساله
۴۵	۴	۲۹۱	۰	۰	۰	۴۴	۷۱	۶۸۱	۲۱۶۱	۳۲۹۷	۱۵-۱۹ ساله
۲۹	۸	۳۲۲	۰	۲	۱۰	۱۷۸	۱۴۸	۵۱۲	۱۲۴۶	۲۶۵۵	۲۰-۲۴ ساله
۱۰	۱۲	۱۹۹	۱	۱۱	۱۷	۷۳	۶۵	۴۵۲	۸۶۸	۱۵۰۸	۲۵-۲۹ ساله
۱۰	۳۹	۱۱۷	۱	۳	۱۰	۱۷	۱۲	۶۳	۲۱۸	۶۸۰	۳۰-۳۴ ساله
۴	۶۹	۷۳	۰	۰	۲	۱۱	۷	۳۱	۲۰۳	۴۰۰	۳۵-۳۹ ساله
۸	۱۱۳	۴۲	۰	۱	۰	۲	۴	۹	۱۱۹	۲۹۸	۴۰-۴۴ ساله
۴	۸۵	۲۱	۱	۰	۰	۰	۱	۶	۵۵	۱۷۳	۴۵-۴۹ ساله
۱	۵۹	۱۳	۰	۰	۰	۰	۲	۲	۲۵	۱۰۲	۵۰-۵۴ ساله
۱	۲۶	۷	۰	۰	۰	۰	۱	۰	۸	۴۳	۵۵-۵۹ ساله
۳	۳۱	۴	۰	۰	۰	۰	۰	۱	۷	۴۶	۶۰-۶۴ ساله
۳	۷۴	۲	۰	۰	۰	۰	۰	۳	۸	۹۰	۶۵ ساله و بیشتر
۰	۰	۱	۰	۰	۰	۰	۰	۱	۱۰	۱۲	نامشخص
۱۰۲	۴۹۹	۲۱۹	۱	۱۶	۳۷	۲۹۹	۲۸۱	۱۳۵۰	۳۸۵۵	۶۶۵۹	مرد
۳	۰	۰	۰	۰	۰	۰	۰	۰	۴۰	۴۳	۶-۹ ساله
۹	۰	۲	۰	۰	۰	۰	۱	۵۹	۲۰۸	۲۷۹	۱۰-۱۴ ساله
۲۹	۰	۵	۰	۰	۰	۳۵	۵۹	۵۰۷	۱۰۳۸	۱۶۷۳	۱۵-۱۹ ساله
۲۲	۵	۲۶	۰	۲	۸	۱۶۵	۱۳۱	۴۲۹	۹۱۹	۱۷۲۷	۲۰-۲۴ ساله
۹	۱۱	۲۹	۰	۱۰	۱۷	۷۲	۶۴	۱۲۴	۷۰۰	۱۱۴۶	۲۵-۲۹ ساله
۹	۲۷	۴۸	۱	۳	۱۰	۱۴	۱۱	۵۶	۳۴۷	۵۲۶	۳۰-۳۴ ساله
۴	۶۸	۴۰	۰	۰	۲	۱۱	۷	۲۷	۱۹۰	۳۴۹	۳۵-۳۹ ساله
۶	۱۱۳	۳۰	۰	۱	۰	۲	۴	۸	۱۱۳	۲۷۷	۴۰-۴۴ ساله
۳	۸۵	۱۷	۰	۰	۰	۰	۱	۴	۵۳	۱۶۳	۴۵-۴۹ ساله
۱	۵۹	۱۱	۰	۰	۰	۰	۲	۲	۲۳	۹۸	۵۰-۵۴ ساله
۱	۲۶	۵	۰	۰	۰	۰	۱	۰	۵	۳۸	۵۵-۵۹ ساله
۳	۳۱	۴	۰	۰	۰	۰	۰	۱	۶	۴۵	۶۰-۶۴ ساله
۳	۷۴	۲	۰	۰	۰	۰	۰	۲	۷	۸۸	۶۵ ساله و بیشتر
۰	۰	۰	۰	۰	۰	۰	۰	۱	۶	۷	نامشخص
۶۱	۱۱	۹۹۶	۲	۱	۲	۲۶	۳۱	۳۰۷	۲۸۵۶	۴۲۹۳	زن
۶	۰	۴	۰	۰	۰	۰	۰	۰	۴۸	۵۸	۶-۹ ساله
۲۷	۰	۱۱۷	۰	۰	۰	۰	۰	۳۷	۸۸۷	۱۰۶۸	۱۰-۱۴ ساله
۱۶	۴	۲۸۶	۰	۰	۰	۹	۱۲	۱۷۴	۱۱۲۳	۱۶۲۴	۱۵-۱۹ ساله
۷	۳	۲۹۶	۰	۰	۲	۱۳	۱۷	۶۳	۵۲۷	۹۳۸	۲۰-۲۴ ساله
۱	۱	۱۷۰	۱	۱	۰	۱	۱	۱۸	۱۶۸	۳۶۲	۲۵-۲۹ ساله
۱	۲	۶۹	۰	۰	۰	۳	۱	۷	۷۱	۱۵۴	۳۰-۳۴ ساله
۰	۱	۳۳	۰	۰	۰	۰	۰	۴	۱۳	۵۱	۳۵-۳۹ ساله
۲	۰	۱۲	۰	۰	۰	۰	۰	۱	۶	۲۱	۴۰-۴۴ ساله
۱	۰	۴	۱	۰	۰	۰	۰	۲	۲	۱۰	۴۵-۴۹ ساله
۰	۰	۲	۰	۰	۰	۰	۰	۰	۲	۴	۵۰-۵۴ ساله
۰	۰	۲	۰	۰	۰	۰	۰	۰	۳	۵	۵۵-۵۹ ساله
۰	۰	۰	۰	۰	۰	۰	۰	۰	۱	۱	۶۰-۶۴ ساله
۰	۰	۰	۰	۰	۰	۰	۰	۱	۱	۲	۶۵ ساله و بیشتر
۰	۰	۱	۰	۰	۰	۰	۰	۰	۴	۵	نامشخص

جدول ۸: جمعیت ۶ ساله و بیشتر بر حسب جنس و گروههای سنی و وضع فعالیت (عشایر دوره بیلاقی)

جنس و گروههای سنی	جمع	شاغل	بیکار جویای کار	محصل	خانه‌دار	دارای درآمد بدون کار	سایر	اظهار نشده
مرد وزن	۱۰۹۸۵۲	۲۶۸۳۵	۲۸۸۸	۲۶۳۲۹	۲۰۶۱۴	۱۲۹۹	۹۵۷۹	۲۱۰۸
..... ۶-۹ ساله	۱۷۰۴۵	۹۵۰	۵۲	۹۲۰۰	۷۵۷	۱۳	۶۸۰۵	۱۳۶۸
..... ۱۰-۱۴ ساله	۲۰۵۹۳	۳۶۳۸	۲۹۷	۱۲۱۲۱	۲۷۰۲	۲۱	۱۶۶۴	۱۵۰
..... ۱۵-۱۹ ساله	۱۷۰۲۱	۶۵۷۰	۹۸۲	۲۷۸۶	۴۰۹۴	۲۴	۱۴۷۶	۸۹
..... ۲۰-۲۴ ساله	۱۴۰۲۱	۶۶۲۴	۹۳۰	۵۵۸	۳۲۷۰	۲۶	۵۱۹	۴۴
..... ۲۵-۲۹ ساله	۸۷۶۵	۵۷۷۵	۴۱۰	۷۸	۲۳۱۷	۱۰	۱۴۶	۲۹
..... ۳۰-۳۴ ساله	۶۰۵۵	۴۲۹۱	۱۰۲	۶	۱۵۸۸	۴	۵۹	۵
..... ۳۵-۳۹ ساله	۵۴۴۸	۴۰۳۲	۴۰	۱	۱۳۲۶	۱۳	۳۰	۶
..... ۴۰-۴۴ ساله	۴۸۶۲	۳۶۵۹	۳۴	۰	۱۱۲۸	۱۴	۲۱	۶
..... ۴۵-۴۹ ساله	۲۸۱۷	۲۷۷۷	۵	۲	۹۸۶	۱۱	۳۰	۶
..... ۵۰-۵۴ ساله	۲۸۴۸	۲۰۲۳	۱۱	۰	۷۴۵	۲۳	۲۹	۷
..... ۵۵-۵۹ ساله	۱۷۵۹	۱۱۸۳	۵	۰	۴۹۱	۲۸	۳۷	۵
..... ۶۰-۶۴ ساله	۲۷۲۷	۱۸۴۸	۷	۶	۴۷۱	۲۷۹	۱۱۲	۴
..... ۶۵ ساله و بیشتر	۵۶۱۰	۳۳۲۹	۸	۳	۶۷۶	۱۰۰۹	۵۲۴	۶۱
نامشخص	۱۲۸۱	۸۶	۵	۵۶۸	۶۳	۴	۱۲۷	۴۲۸
مرد	۵۷۶۲۸	۳۲۶۵۳	۲۷۳۸	۱۶۲۴۴	۳۱۶	۶۶۶	۴۰۱۳	۹۹۸
..... ۶-۹ ساله	۸۷۵۱	۵۶۱	۴۲	۵۱۶۷	۳۶	۱۱	۲۲۸۵	۶۶۹
..... ۱۰-۱۴ ساله	۱۰۶۶۴	۲۲۴۶	۲۶۲	۷۴۹۴	۶۱	۱۳	۵۳۵	۵۳
..... ۱۵-۱۹ ساله	۸۸۷۶	۴۵۳۵	۹۳۲	۲۷۳۶	۷۱	۱۹	۵۵۹	۴۴
..... ۲۰-۲۴ ساله	۶۵۳۸	۴۸۳۲	۹۰۹	۴۴۳	۵۹	۲۲	۲۵۲	۳۰
..... ۲۵-۲۹ ساله	۴۶۶۴	۴۰۶۰	۳۹۱	۶۵	۲۵	۸	۹۰	۱۷
..... ۳۰-۳۴ ساله	۳۰۰۵	۲۸۴۴	۱۰۱	۲	۱۹	۳	۳۳	۱
..... ۳۵-۳۹ ساله	۲۷۲۰	۲۶۵۰	۳۷	۰	۱۱	۸	۱۳	۱
..... ۴۰-۴۴ ساله	۲۵۳۰	۲۴۸۱	۲۳	۰	۶	۱	۶	۰
..... ۴۵-۴۹ ساله	۱۸۶۷	۱۸۴۶	۴	۱	۵	۰	۳	۲
..... ۵۰-۵۴ ساله	۱۳۸۷	۱۳۵۵	۹	۰	۱	۰	۲	۰
..... ۵۵-۵۹ ساله	۸۶۱	۸۳۹	۵	۰	۰	۰	۲	۰
..... ۶۰-۶۴ ساله	۱۶۳۱	۱۴۸۹	۷	۲	۵	۱۰۶	۲۱	۰
..... ۶۵ ساله و بیشتر	۳۴۸۶	۲۸۶۸	۵	۳	۹	۴۴۳	۱۴۶	۱۲
نامشخص	۶۴۸	۴۷	۳	۳۲۸	۲	۳	۵۶	۲۰۹
زن	۵۲۲۲۴	۱۴۱۸۲	۱۵۰	۱۰۰۸۵	۲۰۲۹۸	۸۳۳	۵۵۶۶	۱۱۱۰
..... ۶-۹ ساله	۸۲۹۳	۳۸۹	۱۰	۴۰۳۳	۷۲۱	۲	۲۵۲۰	۶۱۹
..... ۱۰-۱۴ ساله	۹۹۲۹	۱۳۹۲	۳۵	۴۶۲۷	۲۶۴۱	۸	۱۱۲۹	۹۷
..... ۱۵-۱۹ ساله	۸۱۴۵	۲۰۳۵	۶۰	۱۰۵۰	۴۰۲۳	۵	۹۱۷	۵۵
..... ۲۰-۲۴ ساله	۵۴۸۳	۱۸۴۲	۲۱	۱۱۵	۳۲۱۱	۴	۲۶۶	۲۴
..... ۲۵-۲۹ ساله	۴۱۰۱	۱۷۱۵	۱۱	۱۳	۲۲۹۲	۲	۵۶	۱۲
..... ۳۰-۳۴ ساله	۳۰۵۰	۱۴۴۷	۱	۲	۱۵۶۹	۱	۲۶	۴
..... ۳۵-۳۹ ساله	۲۷۲۸	۱۳۸۲	۳	۱	۱۳۱۵	۵	۱۷	۵
..... ۴۰-۴۴ ساله	۲۳۴۲	۱۱۷۸	۱	۰	۱۱۲۲	۱۳	۱۲	۶
..... ۴۵-۴۹ ساله	۱۹۵۰	۹۳۱	۱	۱	۹۸۰	۷	۲۴	۶
..... ۵۰-۵۴ ساله	۱۴۶۱	۶۶۸	۲	۰	۷۴۰	۲۰	۲۶	۵
..... ۵۵-۵۹ ساله	۸۹۸	۳۴۴	۰	۰	۴۹۰	۲۶	۳۳	۵
..... ۶۰-۶۴ ساله	۱۰۹۶	۳۵۹	۰	۳	۴۶۶	۱۷۳	۹۱	۴
..... ۶۵ ساله و بیشتر	۴۱۲۴	۴۶۱	۳	۰	۶۶۷	۵۶۶	۳۷۸	۴۹
نامشخص	۶۳۳	۳۹	۲	۲۴۰	۶۱	۱	۷۱	۲۱۹

جدول ۹: جمعیت ۶ ساله و بیشتر بر حسب جنس و گروههای سنی و وضع فعالیت (عشایر دوره قشلاقی)

اظهار نشده	سایر	درای درآمد بدون کار	خانه دار	محصل	بیکار : جوبای کار	شاغل	جمع	جنس و گروههای سنی
۴۹۶	۴۱۸۹	۲۷۸	۷۷۶۵	۱۱۳۱۱	۸۰۲	۱۷۶۵۰	۲۲۴۹۱	مرد وزن
۳۱۸	۲۱۰۴	۲	۳۲۴	۳۹۷۸	۱۵	۱۲۲	۶۸۸۴ ۶-۹ ساله
۲۷	۶۴۴	۹	۱۱۰۴	۵۳۵۶	۹۲	۱۰۳۲	۸۲۶۵ ۱۰-۱۴ ساله
۱۱	۷۴۲	۱۱	۱۵۶۸	۱۵۰۹	۳۰۷	۲۲۱۶	۶۳۶۵ ۱۵-۱۹ ساله
۷	۲۶۲	۵	۱۲۸۲	۲۳۴	۲۵۱	۲۵۱۶	۴۵۵۸ ۲۰-۲۴ ساله
۹	۷۷	۲	۸۶۰	۲۸	۸۷	۲۴۳۰	۳۴۹۳ ۲۵-۲۹ ساله
۱	۲۹	۰	۵۷۳	۲	۲۱	۱۸۰۳	۲۴۲۹ ۳۰-۳۴ ساله
۲	۱۴	۰	۴۳۶	۰	۱۰	۱۶۲۷	۲۰۸۹ ۳۵-۳۹ ساله
۲	۱۴	۲	۴۰۹	۰	۵	۱۵۹۵	۲۰۲۶ ۴۰-۴۴ ساله
۱	۱۶	۵	۳۹۷	۱	۱	۱۲۲۸	۱۶۵۹ ۴۵-۴۹ ساله
۳	۱۲	۹	۲۴۶	۰	۶	۸۴۸	۱۱۲۴ ۵۰-۵۴ ساله
۱	۱۶	۷	۱۲۷	۰	۱	۴۰۰	۵۵۲ ۵۵-۵۹ ساله
۰	۳۶	۴۰	۱۴۲	۳	۱	۶۲۳	۸۶۶ ۶۰-۶۴ ساله
۱۱	۱۹۸	۱۸۶	۲۷۰	۰	۱	۱۱۶۲	۱۸۲۸ ۶۵ ساله و بیشتر
۱۰۳	۲۴	۰	۲۶	۲۰۰	۴	۱۶	۳۷۲ نامشخص
۲۴۹	۱۷۵۴	۱۲۰	۱۰۸	۷۰۵۴	۱۷۴۶	۱۲۰۹۵	۲۲۱۲۶ مرد
۱۷۸	۱۰۲۳	۲	۱۶	۲۳۱۱	۱۱	۹۲	۲۵۳۵ ۶-۹ ساله
۱۱	۱۸۴	۴	۳۱	۳۳۷۲	۷۵	۶۳۹	۳۳۰۶ ۱۰-۱۴ ساله
۶	۲۸۱	۷	۲۴	۱۱۴۰	۲۹۰	۱۵۴۴	۳۲۹۲ ۱۵-۱۹ ساله
۳	۱۲۴	۴	۲۱	۱۹۴	۲۴۴	۱۸۱۰	۲۴۰۰ ۲۰-۲۴ ساله
۴	۶۶	۲	۶	۲۷	۸۱	۱۶۸۲	۱۸۴۹ ۲۵-۲۹ ساله
۰	۱۰	۰	۵	۰	۲۱	۱۱۶۰	۱۱۹۶ ۳۰-۳۴ ساله
۰	۳	۰	۳	۰	۹	۱۰۳۸	۱۰۵۲ ۳۵-۳۹ ساله
۰	۵	۰	۲	۰	۵	۱۰۵۷	۱۰۶۹ ۴۰-۴۴ ساله
۰	۱	۱	۲	۱	۰	۷۶۰	۷۶۵ ۴۵-۴۹ ساله
۱	۰	۳	۱	۰	۵	۵۷۱	۵۸۱ ۵۰-۵۴ ساله
۰	۰	۳	۰	۰	۱	۲۷۸	۲۸۲ ۵۵-۵۹ ساله
۰	۵	۱۲	۳	۲	۱	۴۸۳	۵۰۶ ۶۰-۶۴ ساله
۲	۶۱	۸۲	۴	۰	۱	۹۶۷	۱۱۱۷ ۶۵ ساله و بیشتر
۴۴	۱۱	۰	۰	۱۰۷	۲	۱۱	۱۷۵ نامشخص
۲۴۷	۲۴۳۵	۱۵۸	۷۶۵۷	۴۲۵۷	۵۶	۵۵۵۵	۲۰۳۶۵ زن
۱۴۰	۱۰۸۱	۰	۳۰۸	۱۷۶۷	۴	۴۹	۳۳۴۹ ۶-۹ ساله
۱۶	۴۶۰	۵	۱۰۸۳	۱۹۸۴	۱۷	۳۹۴	۳۹۵۹ ۱۰-۱۴ ساله
۵	۴۶۲	۴	۱۵۴۴	۳۶۹	۱۷	۶۷۲	۳۰۷۲ ۱۵-۱۹ ساله
۴	۱۳۹	۱	۱۲۶۱	۴۰	۷	۷۰۶	۲۱۵۸ ۲۰-۲۴ ساله
۵	۳۱	۰	۸۵۴	۱	۶	۷۴۷	۱۶۴۴ ۲۵-۲۹ ساله
۱	۱۹	۰	۵۶۸	۲	۰	۶۴۳	۱۲۳۳ ۳۰-۳۴ ساله
۲	۱۱	۰	۴۳۳	۰	۱	۵۸۹	۱۰۳۶ ۳۵-۳۹ ساله
۲	۸	۲	۴۰۷	۰	۰	۵۳۸	۹۵۷ ۴۰-۴۴ ساله
۱	۱۵	۴	۳۹۵	۰	۱	۴۷۸	۸۹۴ ۴۵-۴۹ ساله
۲	۱۲	۶	۲۴۵	۰	۱	۲۷۷	۵۴۲ ۵۰-۵۴ ساله
۱	۱۶	۴	۱۲۷	۰	۰	۱۲۲	۲۷۰ ۵۵-۵۹ ساله
۰	۳۱	۲۸	۱۴۰	۱	۰	۱۴۰	۳۴۰ ۶۰-۶۴ ساله
۹	۱۴۷	۱۰۴	۲۶۶	۰	۰	۱۹۵	۷۱۱ ۶۵ ساله و بیشتر
۵۹	۱۳	۰	۲۶	۹۳	۲	۵	۱۹۸ نامشخص

جدول ۱۰: جمعیت ۹ ساله و بیشتر برحسب گروههای سنی و جنس و وضع زناشویی

دوره قشلاقی						دوره ییلاقی						جنس و گروههای سنی
اظهار - نشده	هرگز ازدواج نکرده	بی همسر برائت طلاتی	بی همسر برائت نوت همسر	دارای همسر	جمع	اظهار - نشده	هرگز ازدواج نکرده	بی همسر برائت طلاتی	بی همسر برائت فوت همسر	دارای همسر	جمع	
۱۲۰	۱۹۳۵۲	۵۵	۹۴۴	۱۶۸۸۷	۱۷۷۲۷۸	۶۴۰	۵۰۶۳۹	۱۰۵	۲۷۹۵	۴۲۶۳۵	۹۶۸۲۴	مردوزن
۲۲	۱۸۲۵	۳	۰	۳	۱۸۷۲	۱۵۵	۴۲۶۲	۵	۰	۷	۴۲۳۱	۹ ساله
۵۴	۸۱۶۰	۱	۱	۲۹	۸۲۶۵	۲۸۲	۲۰۲۱۱	۳	۲	۹۵	۲۰۵۹۳	۱۰-۱۴ ساله
۱۷	۵۶۷۱	۲	۱	۶۷۴	۶۳۶۵	۷۵	۱۵۳۰۲	۳	۴	۱۶۳۷	۱۷۰۲۱	۱۵-۱۹ ساله
۵	۲۵۷۹	۷	۱۱	۱۹۵۶	۴۵۵۸	۲۳	۷۲۸۶	۱۲	۳۰	۴۶۷۰	۱۲۰۴۱	۲۰-۲۴ ساله
۵	۶۲۲	۱۴	۱۷	۲۸۱۵	۳۴۹۳	۱۵	۲۰۲۲	۲۰	۳۳	۶۶۶۵	۸۷۶۵	۲۵-۲۹ ساله
۱	۱۱۴	۹	۱۴	۲۲۹۱	۲۴۲۹	۳	۳۹۶	۱۶	۴۷	۵۵۹۳	۶۰۵۵	۳۰-۳۴ ساله
۰	۶۱	۲	۲۲	۲۰۲۴	۲۰۸۹	۲	۱۲۷	۶	۹۷	۵۲۱۶	۵۴۲۸	۳۵-۳۹ ساله
۰	۲۰	۰	۶۰	۱۹۶۱	۲۰۲۶	۱	۵۲	۵	۱۵۲	۴۶۵۲	۴۸۶۲	۴۰-۴۴ ساله
۰	۷	۶	۱۱۱	۱۵۳۵	۱۶۵۹	۵	۳۶	۷	۲۰۹	۲۵۶۰	۳۸۱۷	۴۵-۴۹ ساله
۱	۱۰	۲	۸۵	۱۰۲۶	۱۱۲۴	۳	۲۰	۹	۲۱۳	۲۵۸۳	۲۸۴۸	۵۰-۵۴ ساله
۰	۸	۲	۶۲	۴۸۰	۵۵۲	۳	۲۲	۳	۱۸۴	۱۵۴۷	۱۷۵۹	۵۵-۵۹ ساله
۲	۸	۱	۱۰۳	۷۲۲	۸۴۶	۵	۲۲	۲	۳۹۸	۲۳۰۰	۲۷۷۷	۶۰-۶۴ ساله
۱۲	۱۶	۶	۴۵۷	۱۳۲۷	۱۸۳۸	۶۷	۵۸	۱۴	۱۴۲۱	۴۰۵۰	۵۶۱۰	۶۵ ساله و بیشتر
۱	۲۵۱	۰	۰	۱۹	۲۷۱	۱	۷۹۱	۰	۵	۷۰	۸۶۷	نامشخص
۷۲	۱۰۸۴۰	۹	۹۶	۸۴۷۹	۱۱۲۷۶	۳۱۴	۲۸۸۲۷	۳۵	۳۲۶	۲۱۴۱۴	۵۰۹۰۶	مرد
۲۱	۹۰۸	۳	۰	۲	۹۳۴	۸۳	۲۱۵۴	۳	۰	۴	۲۲۴۴	۹ ساله
۲۸	۴۲۶۶	۱	۰	۱۱	۴۳۰۶	۱۵۷	۱۰۴۸۲	۲	۱	۲۲	۱۰۶۶۴	۱۰-۱۴ ساله
۱۰	۳۲۰۲	۰	۰	۸۰	۳۲۹۲	۱۳	۸۶۶۳	۱	۳	۱۷۶	۸۸۷۶	۱۵-۱۹ ساله
۳	۱۷۷۷	۲	۲	۶۱۶	۲۴۰۰	۱۳	۵۱۶۷	۳	۶	۱۳۴۹	۶۵۴۸	۲۰-۲۴ ساله
۴	۴۶۳	۰	۷	۱۳۷۵	۱۸۴۹	۱۰	۱۵۴۵	۳	۱۳	۳۰۹۳	۴۶۶۴	۲۵-۲۹ ساله
۰	۴۷	۱	۰	۱۱۲۸	۱۱۹۶	۲	۲۴۴	۶	۸	۲۷۴۵	۳۰۰۵	۳۰-۳۴ ساله
۰	۱۴	۰	۳	۱۰۳۶	۱۰۵۳	۰	۵۸	۳	۱۳	۲۶۶۶	۲۷۲۰	۳۵-۳۹ ساله
۰	۶	۰	۳	۱۰۶۰	۱۰۶۹	۰	۲۴	۱	۱۸	۲۴۸۷	۲۵۳۰	۴۰-۴۴ ساله
۰	۲	۰	۳	۷۵۹	۷۶۵	۰	۱۹	۰	۱۰	۱۸۳۸	۱۸۶۷	۴۵-۴۹ ساله
۱	۴	۱	۹	۵۶۶	۵۸۱	۱	۱۷	۶	۲۰	۱۳۴۸	۱۳۸۷	۵۰-۵۴ ساله
۰	۲	۰	۳	۲۷۷	۲۸۲	۰	۱۱	۰	۸	۸۴۲	۸۶۱	۵۵-۵۹ ساله
۱	۴	۰	۴	۴۹۷	۵۰۶	۱	۱۱	۰	۲۸	۱۵۹۱	۱۶۳۱	۶۰-۶۴ ساله
۳	۲	۱	۶۲	۱۰۴۹	۱۱۱۷	۱۳	۱۹	۲	۱۹۷	۳۳۵۵	۳۴۸۶	۶۵ ساله و بیشتر
۱	۱۲۲	۰	۰	۳	۱۲۶	۱	۶۱۳	۰	۱	۱۸	۴۳۳	نامشخص
۶۸	۸۵۳۲	۴۶	۸۴۸	۸۴۰۸	۱۷۹۰۲	۳۲۶	۲۱۸۱۲	۸۰	۳۴۶۹	۲۱۲۳۱	۴۵۹۱۸	زن
۲۱	۹۱۷	۰	۰	۱	۹۳۹	۷۲	۲۱۱۰	۲	۰	۳	۲۱۸۷	۹ ساله
۲۶	۳۸۹۴	۰	۱	۳۸	۳۹۵۹	۱۲۵	۹۷۲۹	۱	۱	۷۳	۹۹۲۹	۱۰-۱۴ ساله
۷	۲۴۶۹	۲	۱	۵۹۴	۳۰۷۳	۴۲	۶۶۳۹	۲	۱	۱۴۶۱	۸۱۴۵	۱۵-۱۹ ساله
۲	۸۰۲	۵	۹	۱۳۴۰	۲۱۵۸	۱۰	۴۱۱۹	۹	۲۴	۳۳۲۱	۵۴۸۳	۲۰-۲۴ ساله
۱	۱۷۹	۱۴	۱۰	۱۴۴۰	۱۶۴۴	۵	۴۸۷	۱۷	۲۰	۳۵۷۲	۴۱۰۱	۲۵-۲۹ ساله
۱	۶۷	۸	۱۴	۱۱۲۳	۱۲۳۳	۱	۱۵۲	۱۰	۳۹	۲۸۴۸	۳۰۵۰	۳۰-۳۴ ساله
۰	۲۷	۲	۱۹	۹۸۸	۱۰۳۶	۲	۶۹	۳	۸۴	۲۵۷۰	۲۷۲۸	۳۵-۳۹ ساله
۰	۱۴	۰	۵۷	۸۸۶	۹۵۷	۱	۲۸	۴	۱۳۴	۲۱۶۵	۲۳۳۲	۴۰-۴۴ ساله
۰	۶	۶	۱۰۸	۷۷۶	۸۹۴	۵	۱۷	۷	۱۹۹	۱۷۲۲	۱۹۵۰	۴۵-۴۹ ساله
۰	۶	۱	۷۶	۴۶۰	۵۴۳	۲	۲۳	۸	۱۹۳	۱۲۳۵	۱۴۶۱	۵۰-۵۴ ساله
۰	۶	۲	۵۹	۲۰۳	۲۷۰	۳	۱۱	۳	۱۷۶	۷۰۵	۸۹۸	۵۵-۵۹ ساله
۱	۴	۱	۹۹	۲۳۵	۳۰۰	۴	۱۱	۲	۳۷۰	۷۰۹	۱۰۹۶	۶۰-۶۴ ساله
۹	۱۴	۵	۳۹۵	۲۸۸	۷۱۱	۵۴	۳۹	۱۲	۱۲۲۴	۷۹۵	۲۱۲۴	۶۵ ساله و بیشتر
۰	۱۲۹	۰	۰	۱۶	۱۴۵	۰	۳۷۸	۰	۴	۵۲	۴۳۴	نامشخص

جدول ۱۱: جمعیت درختانوارها برحسب جنس و سن و تعداد افراد درختانوار (عشایر دوره ییلاقی)

جنس و گروههای سنی	جمع	انفرد ۱	انفرد ۲	انفرد ۳	انفرد ۴	انفرد ۵	انفرد ۶	انفرد ۷	انفرد ۸	انفرد ۹	انفرد ۱۰	انفرد ۱۱	انفرد ۱۲
مردوزن	۱۳۳۳۳۱	۸۹	۲۰۹۲	۴۱۷۰	۷۸۶۰	۱۱۱۷۵	۱۴۵۶۳	۱۸۶۰۶	۲۰۳۵۲	۱۹۵۱۲	۱۴۴۷۰	۸۱۰۷	۱۱۳۳۶
کمتر از ۱ ساله	۲۳۸۳	۰	۰	۱۷۷	۲۶۱	۲۸۶	۲۶۳	۳۱۷	۳۱۲	۲۵۰	۱۹۵	۱۱۳	۲۰۹
۱-۴ ساله	۱۵۵۷۰	۰	۲	۶۰۴	۱۷۰۸	۱۹۷۵	۱۹۹۷	۲۱۲۷	۲۰۲۹	۱۷۷۶	۱۳۸۰	۷۶۴	۱۲۰۸
۵-۹ ساله	۲۱۵۶۴	۰	۴	۶۹	۵۵۰	۱۷۳۶	۲۸۲۲	۳۵۷۲	۳۸۱۷	۳۵۰۲	۲۴۸۰	۱۲۵۴	۱۷۵۸
۱۰-۱۴ ساله	۳۵۱۹	۰	۰	۱۹	۲۳۳	۵۲۸	۶۰۱	۶۶۲	۷۳۹	۶۸۱	۴۶۰	۲۶۵	۳۶۱
۱۵-۱۹ ساله	۴۲۸۵	۰	۱	۱۳	۱۳۶	۴۲۵	۵۷۰	۷۲۱	۷۳۲	۶۷۷	۴۷۹	۲۶۶	۳۶۳
۲۰-۲۴ ساله	۴۲۷۲	۰	۰	۱۳	۹۰	۳۲۰	۵۱۷	۶۱۷	۷۶۰	۶۸۵	۵۱۸	۲۴۵	۳۵۳
۲۵-۲۹ ساله	۲۹۵۷	۰	۱	۱۵	۴۳	۲۴۸	۵۱۲	۶۷۳	۷۴۲	۷۰۵	۴۶۴	۲۴۳	۳۲۷
۳۰-۳۴ ساله	۴۴۳۱	۰	۲	۹	۴۸	۲۴۵	۵۶۶	۷۹۹	۸۴۰	۷۵۴	۵۵۹	۲۷۵	۳۵۴
۳۵-۳۹ ساله	۲۰۵۹۳	۰	۲۹	۱۰۸	۳۰۲	۷۸۶	۱۸۵۲	۲۳۷۳	۲۰۶۴	۱۹۴۰	۱۷۸۶	۱۵۴۸	۱۸۲۳
۴۰-۴۴ ساله	۴۴۵۷	۰	۰	۱۸	۵۲	۱۹۵	۴۹۲	۸۰۷	۸۷۷	۸۱۳	۵۴۸	۲۹۸	۳۵۵
۴۵-۴۹ ساله	۳۹۹۰	۰	۱	۹	۵۵	۱۳۱	۳۷۸	۶۵۳	۷۹۸	۷۵۲	۵۲۲	۳۰۸	۳۸۳
۵۰-۵۴ ساله	۴۴۳۰	۰	۴	۲۵	۶۹	۱۷۳	۳۷۹	۷۴۰	۸۸۴	۸۶۲	۶۰۰	۳۲۱	۳۷۳
۵۵-۵۹ ساله	۳۷۳۱	۰	۷	۲۰	۶۵	۱۴۸	۲۴۴	۵۵۲	۷۲۸	۷۸۷	۵۲۸	۲۶۷	۳۲۵
۶۰-۶۴ ساله	۳۹۸۵	۰	۱۷	۲۶	۵۹	۱۳۹	۳۶۱	۶۶۱	۷۷۷	۷۲۶	۵۸۸	۳۳۴	۳۷۷
۶۵-۶۹ ساله	۱۷۰۲۱	۰	۳۱۴	۴۴۵	۶۳۲	۸۷۱	۱۲۷۱	۲۰۴۵	۲۷۳۹	۲۰۹۴	۱۴۲۶	۱۴۱۱	۱۷۶۵
۷۰-۷۴ ساله	۱۲۰۲۱	۶	۴۱۳	۸۴۵	۱۱۷۹	۱۱۷۲	۱۰۵۵	۱۱۱۱	۱۲۸۷	۱۴۶۴	۱۳۲۹	۸۵۴	۱۳۰۴
۷۵-۷۹ ساله	۸۷۶۵	۲	۳۳۷	۶۹۰	۱۱۳۸	۱۲۴۴	۱۱۷۶	۹۸۶	۸۳۸	۶۶۸	۵۴۷	۳۴۴	۷۴۵
۸۰-۸۴ ساله	۶۰۵۵	۲	۱۲۱	۲۴۲	۵۴۸	۷۱۴	۹۶۶	۹۶۵	۸۷۶	۶۰۸	۴۷۷	۱۹۱	۳۶۵
۸۵-۸۹ ساله	۵۲۴۸	۳	۶۱	۱۰۳	۲۴۰	۴۴۴	۷۴۱	۹۰۸	۹۸۶	۸۴۳	۵۱۸	۲۵۹	۳۴۲
۹۰-۹۴ ساله	۴۸۶۲	۱	۵۰	۵۳	۱۵۶	۳۰۲	۵۰۱	۷۷۷	۸۹۵	۸۷۸	۶۲۶	۳۹۶	۴۲۷
۹۵-۹۹ ساله	۳۸۱۷	۳	۳۷	۷۴	۱۳۲	۲۱۲	۳۶۱	۵۶۹	۶۳۶	۶۱۰	۴۹۷	۳۶۷	۴۱۹
۱۰۰-۱۰۴ ساله	۲۸۴۸	۴	۵۴	۸۳	۱۴۰	۲۲۳	۳۹۷	۴۹۷	۴۴۶	۴۲۰	۳۱۲	۱۰۳	۱۵۴
۱۰۵-۱۰۹ ساله	۱۷۵۹	۳	۵۶	۱۰۰	۱۱۷	۱۸۷	۱۸۲	۲۵۳	۳۲۰	۲۴۲	۱۴۲	۱۰۳	۱۵۴
۱۱۰-۱۱۴ ساله	۲۷۲۷	۱۳	۱۴۰	۱۸۰	۲۷۴	۳۷۴	۳۱۴	۳۵۴	۳۳۴	۳۰۶	۲۳۷	۱۴۹	۲۰۶
۱۱۵-۱۱۹ ساله	۵۶۱۰	۵۲	۴۷۱	۳۸۰	۴۸۹	۵۲۹	۵۹۵	۶۴۰	۶۶۴	۶۱۷	۴۶۰	۲۹۸	۴۱۵
نامشخص	۱۲۸۸	۳	۱۷	۴۸	۸۸	۱۶۳	۱۸۲	۱۹۹	۱۹۹	۲۰۴	۱۵۱	۹۰	۱۴۳
مرد	۶۹۲۶۲	۳۳	۱۰۴۶	۲۱۶۴	۴۰۰۳	۵۷۸۲	۷۵۶۳	۹۷۶۳	۱۰۷۱۸	۱۰۴۲۶	۷۶۴۴	۴۲۸۹	۵۹۷۸
کمتر از ۱ ساله	۱۲۳۸	۰	۰	۱۱۷	۱۲۷	۱۴۷	۱۲۷	۱۵۱	۱۸۱	۱۲۸	۱۰۱	۵۵	۶۱۱
۱-۴ ساله	۸۰۹۷	۱	۰	۴۶۱	۸۸۶	۱۰۳۰	۱۰۳۵	۱۱۳۳	۱۰۴۴	۸۹۲	۷۱۷	۳۹۷	۶۳۱
۵-۹ ساله	۱۱۰۴۷	۱	۰	۴۵	۳۰۰	۸۶۱	۱۴۶۷	۱۸۳۴	۱۹۳۷	۱۸۰۳	۱۲۴۶	۶۴۹	۸۷۴
۱۰-۱۴ ساله	۲۴۶۶	۰	۰	۱۴	۱۲۴	۲۷۱	۳۷۱	۳۳۲	۳۷۹	۳۴۸	۲۴۰	۱۲۷	۱۸۸
۱۵-۱۹ ساله	۲۲۴۲	۰	۰	۷	۷۲	۲۱۰	۳۰۸	۳۶۰	۳۹۲	۳۳۶	۲۳۰	۱۲۸	۱۸۷
۲۰-۲۴ ساله	۲۲۳۹	۰	۰	۹	۵۵	۱۷۲	۳۱۳	۳۸۰	۳۹۲	۳۴۱	۲۶۷	۱۲۹	۱۸۱
۲۵-۲۹ ساله	۲۰۲۵	۰	۱	۹	۲۴	۱۲۴	۲۸۷	۳۵۶	۳۵۳	۳۳۳	۲۲۳	۱۲۱	۱۶۴
۳۰-۳۴ ساله	۲۲۴۴	۰	۰	۶	۲۵	۱۲۰	۲۸۰	۳۰۶	۳۲۱	۳۰۸	۲۸۰	۱۴۴	۱۵۴
۳۵-۳۹ ساله	۱۰۶۶۴	۶	۵۷	۱۴۷	۳۰۸	۹۶۰	۱۸۰۴	۲۱۶۰	۲۱۶۰	۲۰۲۲	۱۴۰۲	۷۶۷	۹۱۶
۴۰-۴۴ ساله	۲۳۳۰	۰	۰	۱۴	۲۲	۱۰۴	۲۵۸	۳۳۹	۳۶۸	۳۲۲	۲۸۱	۱۴۹	۱۷۳
۴۵-۴۹ ساله	۲۰۴۸	۰	۰	۳	۲۴	۶۹	۱۹۵	۲۳۲	۲۱۷	۲۱۰	۱۶۴	۱۶۴	۱۸۲
۵۰-۵۴ ساله	۲۳۲۵	۱	۱۵	۳۹	۸۱	۱۹۸	۳۹۷	۴۷۳	۴۷۳	۴۳۷	۳۱۰	۱۶۷	۱۹۹

جدول ۱۱: جمعیت در خانوارها برحسب جنس و سن و تعداد افراد در خانوار (عشایر دوره بیلاقی) (ادبانه)

جنس و گروه‌های سنی	جمع	انفره ۱	انفره ۲	انفره ۳	انفره ۴	انفره ۵	انفره ۶	انفره ۷	انفره ۸	انفره ۹	انفره ۱۰	انفره ۱۱	انفره ۱۲ و بیشتر
۱۳ ساله	۱۹۰۲	۰	۲	۸	۲۹	۷۰	۱۶۵	۲۹۶	۳۹۷	۴۰۶	۴۵۴	۴۳۳	۱۶۲
۱۴ ساله	۲۰۵۹	۰	۳	۱۷	۳۳	۷۶	۱۶۴	۲۳۸	۳۰۵	۳۸۲	۴۸۷	۱۵۴	۲۰۰
۱۵-۱۹ ساله ...	۸۸۷۶	۰	۳	۱۷	۳۳	۷۶	۱۶۴	۲۳۸	۳۰۵	۳۸۲	۴۸۷	۱۵۴	۲۰۰
۲۰-۲۴ ساله ...	۶۵۳۸	۵	۵	۲۱	۳۳	۷۶	۱۶۴	۲۳۸	۳۰۵	۳۸۲	۴۸۷	۱۵۴	۲۰۰
۲۵-۲۹ ساله ...	۴۶۶۴	۲	۲	۱۷	۳۳	۷۶	۱۶۴	۲۳۸	۳۰۵	۳۸۲	۴۸۷	۱۵۴	۲۰۰
۳۰-۳۴ ساله ...	۲۰۰۵	۲	۲	۱۷	۳۳	۷۶	۱۶۴	۲۳۸	۳۰۵	۳۸۲	۴۸۷	۱۵۴	۲۰۰
۳۵-۳۹ ساله ...	۲۵۳۰	۱	۲	۱۷	۳۳	۷۶	۱۶۴	۲۳۸	۳۰۵	۳۸۲	۴۸۷	۱۵۴	۲۰۰
۴۰-۴۴ ساله ...	۲۵۳۰	۱	۲	۱۷	۳۳	۷۶	۱۶۴	۲۳۸	۳۰۵	۳۸۲	۴۸۷	۱۵۴	۲۰۰
۴۵-۴۹ ساله ...	۱۸۶۷	۲	۲	۱۷	۳۳	۷۶	۱۶۴	۲۳۸	۳۰۵	۳۸۲	۴۸۷	۱۵۴	۲۰۰
۵۰-۵۴ ساله ...	۱۳۸۷	۲	۲	۱۷	۳۳	۷۶	۱۶۴	۲۳۸	۳۰۵	۳۸۲	۴۸۷	۱۵۴	۲۰۰
۵۵-۵۹ ساله ...	۸۶۱	۰	۲	۱۷	۳۳	۷۶	۱۶۴	۲۳۸	۳۰۵	۳۸۲	۴۸۷	۱۵۴	۲۰۰
۶۰-۶۴ ساله ...	۱۶۳۱	۴	۲	۱۷	۳۳	۷۶	۱۶۴	۲۳۸	۳۰۵	۳۸۲	۴۸۷	۱۵۴	۲۰۰
۶۵ ساله و بیشتر	۳۴۸۶	۱۳	۲	۱۷	۳۳	۷۶	۱۶۴	۲۳۸	۳۰۵	۳۸۲	۴۸۷	۱۵۴	۲۰۰
نامشخص	۶۵۱	۰	۲	۱۷	۳۳	۷۶	۱۶۴	۲۳۸	۳۰۵	۳۸۲	۴۸۷	۱۵۴	۲۰۰
زن	۶۳۰۶۹	۵۶	۱۰۴۶	۲۰۰۶	۳۸۵۷	۵۲۹۳	۶۹۹۹	۸۸۴۰	۹۶۳۴	۹۲۳۶	۹۲۳۶	۶۸۱۸	۵۲۵۸
کمتراز ۱ ساله ...	۱۱۶۵	۰	۰	۷۵	۱۳۴	۱۳۶	۱۳۶	۱۵۸	۱۳۱	۱۳۱	۱۳۱	۵۸	۱۸
۱-۲ ساله	۷۴۷۳	۰	۱	۲۶۳	۸۲۲	۹۴۵	۹۲۲	۹۸۵	۹۹۶	۹۸۵	۸۸۴	۶۳۷	۵۷۷
۳-۴ ساله ...	۱۰۵۱۷	۰	۳	۲۴	۲۵۰	۲۶۳	۲۳۵	۲۳۵	۲۳۵	۲۳۵	۲۳۵	۲۳۵	۲۳۵
۵-۹ ساله	۲۲۲۳	۰	۰	۵	۱۰۹	۱۲۳	۱۲۳	۱۲۳	۱۲۳	۱۲۳	۱۲۳	۱۲۳	۱۲۳
۱۰-۱۴ ساله ...	۲۱۴۲	۰	۱	۶	۱۱۵	۱۲۳	۱۲۳	۱۲۳	۱۲۳	۱۲۳	۱۲۳	۱۲۳	۱۲۳
۱۵-۱۹ ساله ...	۲۰۳۳	۰	۰	۲	۱۱۵	۱۲۳	۱۲۳	۱۲۳	۱۲۳	۱۲۳	۱۲۳	۱۲۳	۱۲۳
۲۰-۲۴ ساله ...	۱۹۳۲	۰	۰	۲	۱۱۵	۱۲۳	۱۲۳	۱۲۳	۱۲۳	۱۲۳	۱۲۳	۱۲۳	۱۲۳
۲۵-۲۹ ساله ...	۲۱۸۷	۰	۲	۲	۱۱۵	۱۲۳	۱۲۳	۱۲۳	۱۲۳	۱۲۳	۱۲۳	۱۲۳	۱۲۳
۳۰-۳۴ ساله ...	۹۹۲۹	۰	۲۳	۵۱	۱۵۵	۳۷۸	۸۹۴	۱۵۶۹	۳۶۸	۳۶۸	۳۶۸	۳۶۸	۳۶۸
۳۵-۳۹ ساله ...	۲۱۲۷	۰	۰	۴	۳۲	۹۱	۲۳۴	۳۶۸	۳۶۸	۳۶۸	۳۶۸	۳۶۸	۳۶۸
۴۰-۴۴ ساله ...	۱۹۹۲	۰	۱	۶	۳۱	۷۲	۱۸۳	۲۱۹	۲۱۹	۲۱۹	۲۱۹	۲۱۹	۲۱۹
۴۵-۴۹ ساله ...	۲۱۰۵	۰	۳	۱۰	۳۰	۸۴	۱۸۳	۲۱۹	۲۱۹	۲۱۹	۲۱۹	۲۱۹	۲۱۹
۵۰-۵۴ ساله ...	۱۸۲۹	۰	۵	۱۲	۳۶	۷۸	۱۸۳	۲۱۹	۲۱۹	۲۱۹	۲۱۹	۲۱۹	۲۱۹
۵۵-۵۹ ساله ...	۱۶۲۶	۰	۱۴	۱۹	۳۶	۷۸	۱۸۳	۲۱۹	۲۱۹	۲۱۹	۲۱۹	۲۱۹	۲۱۹
۶۰-۶۴ ساله ...	۸۱۴۵	۰	۲۶۸	۳۲۱	۳۶۹	۴۰۶	۵۷۸	۹۳۶	۹۳۶	۹۳۶	۹۳۶	۹۳۶	۹۳۶
۶۵ ساله و بیشتر	۵۲۸۳	۱	۱۹۵	۵۱۲	۷۸۳	۹۳۳	۱۲۳	۱۲۳	۱۲۳	۱۲۳	۱۲۳	۱۲۳	۱۲۳
نامشخص	۴۱۰۱	۰	۷۰	۱۶۴	۲۵۳	۳۰۵	۳۸۲	۴۸۷	۵۸۸	۶۸۹	۸۸۴	۱۰۸۴	۱۲۳
۱۰-۱۴ ساله ...	۲۰۵۰	۰	۲۳	۷۴	۱۲۶	۱۲۳	۱۲۳	۱۲۳	۱۲۳	۱۲۳	۱۲۳	۱۲۳	۱۲۳
۱۵-۱۹ ساله ...	۲۷۲۸	۱	۲۳	۳۱	۷۶	۱۲۳	۱۲۳	۱۲۳	۱۲۳	۱۲۳	۱۲۳	۱۲۳	۱۲۳
۲۰-۲۴ ساله ...	۲۲۳۲	۰	۲۵	۲۷	۱۲۳	۱۲۳	۱۲۳	۱۲۳	۱۲۳	۱۲۳	۱۲۳	۱۲۳	۱۲۳
۲۵-۲۹ ساله ...	۱۹۵۰	۱	۲۰	۲۰	۱۲۳	۱۲۳	۱۲۳	۱۲۳	۱۲۳	۱۲۳	۱۲۳	۱۲۳	۱۲۳
۳۰-۳۴ ساله ...	۱۶۶۱	۲	۲۷	۲۷	۱۲۳	۱۲۳	۱۲۳	۱۲۳	۱۲۳	۱۲۳	۱۲۳	۱۲۳	۱۲۳
۳۵-۳۹ ساله ...	۸۹۸	۳	۲۱	۲۲	۱۲۳	۱۲۳	۱۲۳	۱۲۳	۱۲۳	۱۲۳	۱۲۳	۱۲۳	۱۲۳
۴۰-۴۴ ساله ...	۱۰۹۶	۹	۱۰۱	۱۱۲	۱۴۲	۱۲۳	۱۲۳	۱۲۳	۱۲۳	۱۲۳	۱۲۳	۱۲۳	۱۲۳
۴۵-۴۹ ساله ...	۲۱۲۴	۳۹	۱۹۵	۱۵۶	۱۶۹	۱۷۲	۱۹۵	۲۰۵	۲۴۸	۲۴۸	۲۴۸	۲۴۸	۲۴۸
نامشخص	۶۳۷	۰	۱	۱۳	۳۳	۴۲	۸۷	۹۲	۹۲	۹۲	۹۲	۹۲	۹۲

جدول ۱۳: جمعیت در خانوارها برحسب جنس و سن و تعداد افراد در خانوار (عشایر دوره فشلاتی)

جنس و گروه‌های سنی	جمع	انفره ۱	انفره ۲	انفره ۳	انفره ۴	انفره ۵	انفره ۶	انفره ۷	انفره ۸	انفره ۹	انفره ۱۰	انفره ۱۱	انفره ۱۲ و بیشتر
مردوزن	۵۰۸۴۳	۳۴	۱۹۸	۱۸۳۳	۳۵۲۸	۴۱۴۰	۶۴۷۴	۷۸۷۵	۸۱۷۶	۹۹۶۶	۱۱۹۶۶	۱۳۹۶۶	۱۵۹۶۶
کمتراز ۱ ساله	۶۶۹	۰	۰	۶۹	۸۲	۱۱۰	۸۱	۹۸	۷۷	۴۸	۳۶	۱۷	۵۱
۱-۴ ساله	۵۸۵۸	۰	۰	۳۰۰	۷۷۸	۸۵۵	۸۶۳	۸۴۴	۷۵۸	۵۶۶	۴۱۳	۲۲۰	۲۸۲
۵-۹ ساله	۸۷۰۶	۰	۰	۲۹	۲۸۶	۸۲۱	۱۳۳۹	۱۶۲۰	۱۵۹۲	۱۲۸۰	۸۷۸	۳۸۳	۴۶۶
۱۰-۱۴ ساله	۱۸۲۲	۰	۰	۸	۱۱۵	۲۵۰	۲۷۸	۲۹۲	۲۱۱	۲۵۱	۱۵۴	۷۸	۸۵
۱۵-۱۹ ساله	۱۷۲۴	۰	۱	۴	۷۲	۱۹۷	۲۱۷	۲۰۸	۲۰۵	۲۲۸	۱۷۱	۷۹	۹۲
۲۰-۲۴ ساله	۱۶۶۱	۰	۰	۶	۴۱	۱۵۱	۲۵۸	۳۳۸	۲۸۶	۲۳۵	۱۸۷	۶۸	۸۳
۲۵-۲۹ ساله	۱۶۲۶	۰	۰	۶	۲۳	۱۱۳	۲۲۹	۳۰۰	۲۳۱	۲۸۱	۱۴۶	۷۴	۹۵
۳۰-۳۴ ساله	۱۸۷۳	۰	۱	۵	۳۵	۱۱۲	۲۸۷	۳۸۲	۳۵۱	۲۷۷	۲۲۰	۸۴	۱۱۱
۳۵-۳۹ ساله	۸۲۶۵	۰	۰	۲۲	۱۵۳	۳۷۷	۹۱۶	۱۵۵۳	۱۷۶۱	۱۴۸۴	۱۲۵	۴۷۰	۵۱۹
۴۰-۴۴ ساله	۱۸۲۴	۰	۰	۵	۲۷	۹۲	۲۴۶	۳۸۵	۳۷۷	۳۱۹	۱۹۲	۹۲	۹۹
۴۵-۴۹ ساله	۱۵۶۵	۰	۱	۴	۲۳	۵۹	۱۹۴	۲۸۵	۳۳۹	۲۷۹	۱۷۱	۹۶	۱۰۲
۵۰-۵۴ ساله	۱۶۶۶	۰	۲	۸	۳۰	۸۰	۱۷۰	۲۴۲	۳۵۴	۲۹۹	۱۹۷	۱۰۰	۸۲
۵۵-۵۹ ساله	۱۵۹۰	۰	۴	۸	۲۳	۷۲	۱۵۲	۲۶۴	۳۵۰	۳۱۵	۲۰۷	۸۰	۱۰۵
۶۰-۶۴ ساله	۱۶۶۰	۰	۱۴	۱۰	۳۰	۷۲	۱۵۲	۲۶۴	۳۵۰	۳۱۵	۲۰۷	۸۰	۱۰۵
۶۵ ساله و بیشتر	۶۳۶۵	۰	۱۸۰	۲۰۲	۲۸۹	۳۵۹	۵۴۹	۸۵۵	۱۱۰۱	۱۱۵۴	۸۱۸	۴۰۴	۴۵۴
نامشخص	۴۵۵۸	۳	۲۱۹	۴۱۳	۵۲۵	۵۰۳	۴۲۴	۴۲۰	۴۱۸	۵۳۳	۴۴۲	۲۲۶	۲۵۲
۱-۴ ساله	۲۴۹۳	۰	۱۹۰	۳۱۷	۵۲۲	۵۱۹	۴۲۴	۴۲۰	۴۱۸	۵۳۳	۴۴۲	۲۲۶	۲۵۲
۵-۹ ساله	۲۴۲۹	۰	۵۵	۸۵	۲۲۴	۳۷۷	۴۴۲	۴۲۸	۴۲۸	۴۲۸	۴۲۸	۲۲۲	۲۸۷
۱۰-۱۴ ساله	۲۰۸۹	۱	۲۷	۲۷	۱۰۲	۱۸۰	۲۲۲	۲۹۷	۳۱۶	۲۹۲	۱۷۸	۶۵	۸۱
۱۵-۱۹ ساله	۲۰۲۶	۰	۱۸	۱۷	۶۸	۱۲۶	۲۲۴	۲۷۱	۳۱۷	۲۶۵	۲۲۹	۹۴	۹۷
۲۰-۲۴ ساله	۱۶۵۱	۲	۱۹	۲۰	۶۸	۹۶	۱۷۸	۲۲۴	۳۰۱	۲۹۴	۱۹۹	۷۹	۱۰۹
۲۵-۲۹ ساله	۱۱۲۴	۱	۱۶	۳۵	۷۰	۱۰۴	۱۵۱	۱۷۲	۱۶۷	۱۶۴	۱۱۱	۶۱	۷۲
۳۰-۳۴ ساله	۵۵۲	۱	۲۲	۳۹	۴۱	۶۹	۶۸	۷۵	۷۵	۶۸	۳۰	۲۷	۳۷
۳۵-۳۹ ساله	۸۴۶	۴	۳۵	۷۰	۸۹	۱۰۷	۱۲۲	۱۱۳	۱۰۰	۷۷	۴۷	۳۳	۳۹
۴۰-۴۴ ساله	۱۸۲۸	۲۲	۱۸۲	۱۴۶	۱۹۷	۲۱۳	۲۱۴	۲۰۸	۲۱۷	۱۷۲	۱۱۵	۶۲	۷۸
۴۵-۴۹ ساله	۳۷۶	۰	۰	۹	۲۳	۳۶	۶۲	۵۶	۵۵	۵۵	۴۱	۲۲	۱۷
مرد	۶۶۵۰۱	۷	۲۹۷	۱۵۱	۱۷۸۴	۲۵۵۰	۳۳۶۷	۴۱۷۸	۴۲۱۰	۳۶۵۶	۲۴۹۹	۱۲۲۴	۱۴۹۸
کمتراز ۱ ساله	۳۶۷	۰	۰	۴۳	۳۵	۶۴	۴۲	۵۵	۴۹	۲۵	۱۸	۱	۲۷
۱-۴ ساله	۳۰۴۳	۰	۰	۱۷۰	۳۹۱	۴۴۱	۴۵۴	۴۲۹	۳۹۱	۲۷۶	۲۱۴	۱۲۲	۱۲۵
۵-۹ ساله	۴۵۰۰	۰	۰	۱۹	۱۶۱	۴۳۸	۷۱۷	۸۶۱	۷۹۷	۶۵۳	۴۲۳	۱۹۷	۲۳۴
۱۰-۱۴ ساله	۹۶۵	۰	۰	۷	۶۶	۱۳۰	۱۴۵	۱۶۴	۱۵۷	۱۴۰	۷۲	۴۹	۴۵
۱۵-۱۹ ساله	۸۶۹	۰	۰	۱	۲۷	۹۸	۱۴۷	۱۶۲	۱۵۴	۱۰۶	۸۳	۳۷	۴۴
۲۰-۲۴ ساله	۸۸۱	۰	۰	۴	۲۳	۹۲	۱۴۳	۱۷۶	۱۵۱	۱۲۱	۹۰	۳۲	۴۴
۲۵-۲۹ ساله	۸۵۱	۰	۰	۴	۱۶	۵۹	۱۴۰	۱۶۵	۱۶۱	۱۵۲	۶۶	۳۷	۵۱
۳۰-۳۴ ساله	۹۳۴	۰	۰	۳	۱۹	۵۹	۱۴۲	۱۴۴	۱۴۲	۱۳۴	۱۰۷	۴۲	۵۰
۳۵-۳۹ ساله	۴۳۰۶	۰	۵	۱۷	۷۷	۱۵۵	۴۱۴	۴۳۳	۳۳۳	۲۶۶	۱۹۴	۲۴۱	۲۶۳
۴۰-۴۴ ساله	۹۷۳	۰	۰	۳	۱۲	۴۹	۱۲۸	۲۱۶	۱۹۶	۱۶۱	۱۰۵	۵۱	۵۲
۴۵-۴۹ ساله	۸۳۵	۰	۰	۲	۱۵	۳۳	۹۸	۱۵۲	۱۸۸	۱۴۷	۹۵	۵۶	۴۹
۵۰-۵۴ ساله	۸۵۶	۱	۵	۱۸	۱۸	۲۹	۸۱	۱۸۲	۱۸۲	۱۵۰	۱۰۳	۴۷	۴۷

جدول ۱۲: جمعیت در خانواده‌ها بر حسب جنس و سن و تعداد افراد در خانواده (عشایر و نودوه قشلاقی) (دنباله)

انفرد ۱۲ و بیشتر	انفرد ۱۱	انفرد ۱۰	انفرد ۹	انفرد ۸	انفرد ۷	انفرد ۶	انفرد ۵	انفرد ۴	انفرد ۳	انفرد ۲	انفرد ۱	جمع	جنس و گروه‌های سنی
۴۲	۴۱	۹۲	۱۶۶	۱۹۰	۱۴۰	۷۲	۴۲	۱۵	۲	۱	۰	۷۹۴	۱۳ ساله.....
۷۳	۴۸	۹۹	۱۴۵	۱۷۷	۱۵۷	۸۵	۴۲	۱۷	۴	۳	۰	۸۵۰	۱۴ ساله.....
۲۱۳	۲۱۳	۴۷۷	۶۴۴	۶۱۰	۴۶۶	۳۱۲	۱۸۳	۱۲۸	۵۰	۲۶	۰	۳۲۹۲	۱۵-۱۹ ساله...
۱۸۷	۱۶۲	۲۹۱	۳۵۱	۳۰۳	۲۵۹	۲۰۶	۲۰۹	۱۷۴	۱۶۲	۱۱۴	۲	۲۴۰۰	۲۰-۲۴ ساله...
۱۱۵	۵۳	۹۸	۱۲۴	۱۴۰	۱۳۱	۱۹۹	۲۶۷	۳۱۵	۲۵۷	۱۵۳	۰	۱۸۴۹	۲۵-۲۹ ساله...
۳۷	۲۹	۴۰	۴۹	۱۰۷	۱۶۷	۲۳۸	۲۴۹	۱۷۸	۶۳	۳۹	۰	۱۱۹۶	۳۰-۳۴ ساله...
۴۲	۲۰	۵۸	۱۰۳	۱۷۹	۲۲۲	۲۰۶	۱۲۹	۶۸	۱۷	۱۸	۱	۱۰۵۳	۳۵-۳۹ ساله...
۴۲	۳۱	۱۰۳	۱۸۱	۲۳۷	۲۲۹	۱۳۰	۶۸	۳۴	۵	۹	۰	۱۰۶۹	۴۰-۴۴ ساله...
۴۴	۳۴	۱۰۸	۱۶۰	۱۵۲	۱۲۱	۷۱	۳۲	۲۵	۹	۸	۱	۷۶۵	۴۵-۴۹ ساله...
۲۵	۴۴	۷۵	۱۰۰	۱۰۲	۸۶	۶۸	۳۴	۱۷	۸	۲	۰	۵۸۱	۵۰-۵۴ ساله...
۲۹	۱۹	۲۱	۴۲	۴۹	۳۵	۳۴	۱۹	۱۰	۱۰	۴	۰	۲۸۲	۵۵-۵۹ ساله...
۲۶	۲۶	۳۶	۶۴	۶۸	۸۶	۶۹	۵۱	۳۲	۳۰	۱۷	۱	۵۰۶	۶۰-۶۴ ساله...
۴۱	۳۲	۶۵	۹۳	۱۴۲	۱۴۷	۱۳۵	۱۶۹	۱۳۱	۸۸	۱۰۲	۲	۱۱۱۷	۱۵ ساله و بیشتر...
۸	۱۴	۱۸	۲۲	۳۱	۲۶	۲۵	۲۲	۸	۳	۰	۰	۱۷۵	نامشخص.....
۱۴۲۱	۱۰۸۶	۲۲۹۱	۳۳۱۰	۳۸۸۶	۳۶۹۷	۳۱۰۷	۲۳۹۰	۱۷۴۴	۸۸۲	۵۰۱	۲۷	۲۴۴۴۲	زن
۲۴	۸	۱۸	۲۳	۲۸	۴۳	۳۹	۴۶	۴۷	۲۶	۰	۰	۳۰۲	کمتر از ۱ ساله...
۱۳۷	۹۸	۱۹۹	۲۹۰	۳۶۷	۳۸۵	۳۰۸	۲۱۴	۳۸۷	۱۳۰	۰	۰	۲۸۱۵	۱-۴ ساله.....
۲۳۲	۱۸۶	۴۵۵	۶۲۷	۷۱۵	۷۵۹	۶۲۲	۴۹۳	۳۲۵	۱۲۰	۲	۰	۲۴۰۶	۵-۹ ساله.....
۴۰	۲۹	۸۲	۱۲۱	۱۵۴	۱۲۸	۱۳۳	۱۲۰	۴۹	۱	۰	۰	۸۵۷	۵ ساله.....
۴۸	۴۲	۸۸	۱۲۲	۱۵۱	۱۴۶	۱۲۰	۹۹	۳۵	۳	۱	۰	۸۵۵	۶ ساله.....
۳۹	۳۶	۹۲	۱۱۴	۱۳۵	۱۶۲	۱۱۵	۶۷	۱۸	۲	۰	۰	۷۸۰	۷ ساله.....
۴۴	۳۷	۸۰	۱۲۷	۱۷۰	۱۳۵	۱۰۹	۵۴	۷	۲	۰	۰	۷۷۵	۸ ساله.....
۶۱	۴۲	۱۱۳	۱۳۳	۱۸۵	۱۸۸	۱۴۵	۵۳	۱۶	۲	۱	۰	۹۳۹	۹ ساله.....
۲۵۶	۲۲۹	۴۸۱	۷۱۵	۸۲۸	۷۰۵	۴۵۲	۱۸۲	۷۶	۱۸	۱۷	۰	۳۹۵۹	۱۰-۱۴ ساله...
۴۷	۴۱	۸۷	۱۵۸	۱۸۱	۱۶۹	۱۱۸	۴۳	۱۵	۲	۰	۰	۸۶۱	۱۰ ساله.....
۵۵	۴۰	۷۶	۱۳۲	۱۵۱	۱۳۳	۹۶	۳۶	۱۸	۲	۱	۰	۷۳۰	۱۱ ساله.....
۳۶	۵۳	۹۴	۱۴۹	۱۷۲	۱۵۹	۸۹	۴۱	۳۲	۲	۲	۰	۸۱۰	۱۲ ساله.....
۶۳	۴۱	۱۱۵	۱۴۹	۱۶۰	۱۲۴	۸۰	۴۰	۱۸	۵	۳	۰	۷۹۸	۱۳ ساله.....
۵۵	۵۴	۱۰۹	۱۲۷	۱۶۴	۱۲۰	۶۹	۳۲	۱۳	۶	۱۱	۰	۷۶۰	۱۴ ساله.....
۲۳۱	۱۹۱	۳۸۱	۵۱۰	۴۹۱	۳۸۹	۲۳۷	۱۷۶	۱۶۱	۱۵۲	۱۵۴	۰	۳۰۷۳	۱۵-۱۹ ساله...
۱۶۵	۸۴	۱۵۱	۱۸۲	۱۹۵	۱۶۱	۲۱۸	۲۹۴	۳۵۱	۲۵۱	۱۰۵	۱	۲۱۵۸	۲۰-۲۴ ساله...
۷۲	۳۲	۶۴	۹۱	۱۶۸	۲۶۰	۳۲۳	۳۳۰	۲۰۷	۶۰	۳۷	۰	۱۶۴۴	۲۵-۲۹ ساله...
۴۱	۳۳	۷۶	۱۴۹	۲۳۶	۲۸۱	۲۰۵	۱۲۸	۵۶	۲۲	۱۶	۰	۱۲۳۳	۳۰-۳۴ ساله...
۴۹	۴۵	۱۴۰	۱۸۹	۲۳۷	۱۷۵	۱۱۶	۵۱	۳۵	۱۰	۹	۰	۱۰۳۶	۳۵-۳۹ ساله...
۵۵	۶۳	۱۲۶	۱۸۴	۱۸۰	۱۴۲	۹۴	۵۸	۳۴	۱۲	۹	۰	۶۵۷	۴۰-۴۴ ساله...
۶۵	۴۵	۹۱	۱۴۴	۱۴۹	۱۵۳	۱۰۷	۶۴	۴۳	۳۱	۱۶	۱	۸۹۴	۴۵-۴۹ ساله...
۲۷	۱۷	۳۶	۶۴	۶۵	۸۶	۸۳	۷۰	۵۳	۲۷	۱۴	۱	۵۴۳	۵۰-۵۴ ساله...
۸	۸	۹	۲۶	۲۶	۳۰	۳۴	۵۰	۳۱	۲۹	۱۸	۱	۲۷۰	۵۵-۵۹ ساله...
۱۳	۷	۱۱	۱۳	۲۲	۲۷	۵۳	۵۶	۵۷	۴۰	۲۸	۳	۳۴۰	۶۰-۶۴ ساله...
۳۷	۳۰	۵۰	۸۰	۷۵	۷۱	۷۱	۶۲	۶۶	۵۸	۸۱	۲۰	۷۶۱	۶۵ ساله و بیشتر...
۹	۱۰	۲۳	۳۳	۲۴	۳۰	۳۷	۱۴	۱۵	۶	۰	۰	۲۰۱	نامشخص.....

جدول ۱۳: خانوارهای عشایر دوره بیلابلی و دوره قشلاقی برحسب نوع اقامتگاه در استان

دوره استقرار	جمع	نقطه ماختان معمولی	نقطه ماختان عشایری	نقطه سرپناه	ماختان معمولی و ماختان عشایری	ماختان معمولی وسرپناه	ماختان عشایری وسرپناه	ماختان معمولی ماختان عشایری وسرپناه
دوره بیلابلی	۱۹۵۶۱	۳۴۴	۲۱۶	۱۸۸۱۶	۱	۴۵	۱۳۹	۰
دوره قشلاقی	۷۹۳۱	۷۲۹۱	۲۰۴	۴۲۶	۰	۲	۸	۰

جدول ۱۴: خانوارهای عشایر دوره بیلابلی و دوره قشلاقی برحسب مدت استقرار در استان و مدت اقامت در سرپناه

دوره و مدت استقرار در استان	جمع کل خانوارها	جمع خانوارهای دارای اقامت در سرپناه	کمتر از ۶۰ روز	۶۰- ۸۹ روز	۹۰- ۱۱۹ روز	۱۲۰- ۱۴۹ روز	۱۵۰- ۱۷۹ روز	۱۸۰- ۲۰۹ روز	۲۱۰- ۲۳۹ روز	۲۴۰- ۲۶۹ روز	۲۷۰- ۲۹۹ روز	۳۰۰ روز و بیشتر
عشایر دوره بیلابلی	۱۹۵۶۱	۱۹۰۰۰	۳۶	۱۱۰	۱۸۶۰	۴۵۸۹	۶۶۷۶	۲۱۷۲	۱۵۰۵	۲۹	۱۱	۲
جمع	۴۸	۲۹	۲۹	۱۰۸	۱۷۹۰	۲۷۱۷	۶۷۱۱	۲۱۷۲	۱۵۰۵	۲۹	۱۱	۲
کمتر از ۶۰ روز	۴۸	۲۹	۲۹	۱۰۸	۱۷۹۰	۲۷۱۷	۶۷۱۱	۲۱۷۲	۱۵۰۵	۲۹	۱۱	۲
۶۰-۸۹ روز	۱۰۸	۱۰۵	۱	۱۰۴	۱۷۹۰	۲	۲	۲	۲	۲	۲	۲
۹۰-۱۱۹ روز	۱۸۰۹	۱۷۹۰	۱	۱	۱۷۹۰	۲	۲	۲	۲	۲	۲	۲
۱۲۰-۱۴۹ روز	۲۷۱۷	۲۵۷۱	۲	۱	۲	۲	۲	۲	۲	۲	۲	۲
۱۵۰-۱۷۹ روز	۶۷۱۱	۶۶۷۲	۳	۳	۳	۳	۳	۳	۳	۳	۳	۳
۱۸۰-۲۰۹ روز	۲۱۷۲	۲۱۸۱	۴	۱	۱	۱	۱	۱	۱	۱	۱	۱
۲۱۰-۲۳۹ روز	۱۵۰۵	۱۵۴۷	۰	۰	۰	۰	۰	۰	۰	۰	۰	۰
۲۴۰-۲۶۹ روز	۲۹	۲۱	۰	۰	۰	۰	۰	۰	۰	۰	۰	۰
۲۷۰-۲۹۹ روز	۱۱	۱۰	۰	۰	۰	۰	۰	۰	۰	۰	۰	۰
۳۰۰ روز و بیشتر	۲	۲	۰	۰	۰	۰	۰	۰	۰	۰	۰	۰
عشایر دوره قشلاقی	۷۹۳۱	۴۳۶	۲	۱	۶	۵	۷۹	۲۹۶	۳۸	۹	۰	۰
جمع	۱۸	۱۸	۰	۰	۰	۰	۰	۰	۰	۰	۰	۰
کمتر از ۶۰ روز	۱۸	۱۸	۰	۰	۰	۰	۰	۰	۰	۰	۰	۰
۶۰-۸۹ روز	۱	۱	۰	۰	۰	۰	۰	۰	۰	۰	۰	۰
۹۰-۱۱۹ روز	۱۳	۱۳	۰	۰	۰	۰	۰	۰	۰	۰	۰	۰
۱۲۰-۱۴۹ روز	۱۷۴	۱۷۴	۰	۰	۰	۰	۰	۰	۰	۰	۰	۰
۱۵۰-۱۷۹ روز	۲۷۵۴	۲۷۵۴	۰	۰	۰	۰	۰	۰	۰	۰	۰	۰
۱۸۰-۲۰۹ روز	۲۲۴۸	۲۲۴۸	۰	۰	۰	۰	۰	۰	۰	۰	۰	۰
۲۱۰-۲۳۹ روز	۲۲۳۷	۲۲۳۷	۰	۰	۰	۰	۰	۰	۰	۰	۰	۰
۲۴۰-۲۶۹ روز	۲۹	۲۹	۰	۰	۰	۰	۰	۰	۰	۰	۰	۰
۲۷۰-۲۹۹ روز	۱۰	۱۰	۰	۰	۰	۰	۰	۰	۰	۰	۰	۰
۳۰۰ روز و بیشتر	۸	۸	۰	۰	۰	۰	۰	۰	۰	۰	۰	۰

جدول ۱۵: تعداد گوسفند و بزه عشایر دوره بیلابلی استان بر حسب مدت استقرار خانوارهای بهره‌بردار در استان و مدت اقامت آنها در سرپناه

مدت استقرار بیلابلی خانوارها در استان	جمع کل گوسفند و بزه	جمع گوسفند و بزه خانوارهای دارای اقامت در سرپناه	کمتر از ۶۰ روز	۶۰- ۸۹ روز	۹۰- ۱۱۹ روز	۱۲۰- ۱۴۹ روز	۱۵۰- ۱۷۹ روز	۱۸۰- ۲۰۹ روز	۲۱۰- ۲۳۹ روز	۲۴۰- ۲۶۹ روز	۲۷۰- ۲۹۹ روز	۳۰۰ روز و بیشتر
جمع	۵۸۲۷۳۳	۵۵۲۵۷۵	۱۲۰۶	۲۶۰۱	۵۰۶۱۶	۱۸۰۱۷۲	۱۷۲۶۴۵	۱۱۸۷۵۷	۲۳۴۲۸	۱۶۶۵	۳۵۵	۱۲۰
کمتر از ۶۰ روز	۱۳۹۱	۸۷۰	۸۷۰	۰	۰	۰	۰	۰	۰	۰	۰	۰
۶۰-۸۹ روز	۳۵۴۶	۳۵۳۱	۳۰	۲۵۰۱	۰	۰	۰	۰	۰	۰	۰	۰
۹۰-۱۱۹ روز	۴۸۹۶۴	۴۸۴۹۹	۰	۰	۴۸۴۹۹	۰	۰	۰	۰	۰	۰	۰
۱۲۰-۱۴۹ روز	۱۹۰۱۷۹	۱۷۹۹۳۷	۴۵	۲۰	۱۴۵	۱۷۹۹۳۷	۰	۰	۰	۰	۰	۰
۱۵۰-۱۷۹ روز	۱۸۱۵۰۱	۱۷۳۶۳۶	۰	۸۰	۱۱۰۳	۳۱۵	۱۷۹۹۳۷	۰	۰	۰	۰	۰
۱۸۰-۲۰۹ روز	۱۳۱۳۱۶	۱۱۹۷۹۸	۲۶۱	۰	۷۶۵	۱۷۲۶۴۵	۰	۵۰	۰	۰	۰	۰
۲۱۰-۲۳۹ روز	۲۳۴۲۳	۲۳۷۷۳	۰	۰	۰	۰	۰	۴۳۰	۲۳۴۲۳	۰	۰	۰
۲۴۰-۲۶۹ روز	۱۷۵۰	۱۶۹۵	۰	۰	۳۰	۰	۰	۰	۰	۱۶۶۵	۰	۰
۲۷۰-۲۹۹ روز	۲۸۵	۲۸۵	۰	۰	۰	۰	۰	۰	۰	۰	۲۸۵	۰
۳۰۰ روز و بیشتر	۵۵۸	۵۵۱	۰	۰	۷۴	۸۰	۷۷	۲۵	۱۵	۷۰	۱۲۰	۱۲۰

جدول ۱۶: تعداد بز و بزغاله عشایر دوره بیلابلی استان بر حسب مدت استقرار خانوارهای بهره‌بردار در استان و مدت اقامت آنها در سرپناه

مدت استقرار بیلابلی خانوارها در استان	جمع کل بز و بزغاله	جمع بز و بزغاله خانوارهای دارای اقامت در سرپناه	کمتر از ۶۰ روز	۶۰- ۸۹ روز	۹۰- ۱۱۹ روز	۱۲۰- ۱۴۹ روز	۱۵۰- ۱۷۹ روز	۱۸۰- ۲۰۹ روز	۲۱۰- ۲۳۹ روز	۲۴۰- ۲۶۹ روز	۲۷۰- ۲۹۹ روز	۳۰۰ روز و بیشتر
جمع	۷۴۸۲۸۷	۷۳۴۰۰۱	۱۱۱۰	۲۲۵۶	۵۳۴۱۷	۱۵۵۸۵۴	۲۶۴۴۰۸	۱۸۷۷۹۰	۶۵۳۷۷	۱۵۱۴	۱۸۵	۹۰
کمتر از ۶۰ روز	۱۳۴۱	۹۶۴	۹۶۴	۰	۰	۰	۰	۰	۰	۰	۰	۰
۶۰-۸۹ روز	۴۱۲۱	۴۱۱۱	۰	۴۱۱۱	۰	۰	۰	۰	۰	۰	۰	۰
۹۰-۱۱۹ روز	۵۲۳۴۲	۵۲۰۱۸	۰	۰	۵۲۰۱۸	۰	۰	۰	۰	۰	۰	۰
۱۲۰-۱۴۹ روز	۱۵۸۲۹۶	۱۵۵۲۷۲	۱۰	۱۰	۲۰	۱۵۵۲۷۲	۰	۰	۰	۰	۰	۰
۱۵۰-۱۷۹ روز	۲۶۶۶۶۶	۲۶۴۲۴۸	۰	۷۰	۴۶۶	۲۱۵	۲۶۴۲۴۸	۰	۰	۰	۰	۰
۱۸۰-۲۰۹ روز	۱۹۶۰۳۶	۱۸۸۱۷۶	۱۳۶	۱۵	۳۲۳	۱۲۰	۲۶۴۱۱۷	۲۵	۰	۰	۰	۰
۲۱۰-۲۳۹ روز	۶۶۵۶۶	۶۶۳۶۳	۰	۰	۰	۰	۶۶۳۶۳	۱۹۰	۹۱۶	۰	۰	۰
۲۴۰-۲۶۹ روز	۱۶۷۹	۱۶۱۴	۰	۰	۵۰	۰	۰	۰	۰	۱۵۱۴	۰	۰
۲۷۰-۲۹۹ روز	۱۴۰	۱۴۰	۰	۰	۰	۰	۰	۰	۰	۰	۱۴۰	۰
۳۰۰ روز و بیشتر	۱۲۰۰	۱۰۹۵	۰	۰	۱۵۰	۲۸۷	۳۵۰	۵۳	۱۲۰	۲۵	۹۰	۹۰

جدول ۱۷: تعداد گاو و گوساله عشایر دوره بیلاقی استان برحسب مدت استقرار خانوارهای بهره‌بردار در استان و مدت اقامت آنها در سرپناه

مدت استقرار بیلاقی خانوارها در استان	جمع کل گاو و گوساله	جمع گاو و گوساله خانوارهای دارای اقامت در سرپناه	کمتر از ۶۰ روز	۶۰- ۸۹ روز	۹۰- ۱۱۹ روز	۱۲۰- ۱۴۹ روز	۱۵۰- ۱۷۹ روز	۱۸۰- ۲۰۹ روز	۲۱۰- ۲۳۹ روز	۲۴۰- ۲۶۹ روز	۲۷۰- ۲۹۹ روز	۳۰۰ روز و بیشتر
جمع	۱۷۵۷۲	۱۶۸۱۳	۴۲	۴۲	۱۳۹۴	۲۶۰۹	۵۹۶۴	۳۹۰۳	۷۲۵	۲۵	۰	۰
کمتر از ۶۰ روز	۵۳	۲۹	۰	۰	۰	۰	۰	۰	۰	۰	۰	۰
۶۰-۸۹ روز	۴۳	۳۹	۰	۰	۰	۰	۰	۰	۰	۰	۰	۰
۹۰-۱۱۹ روز	۱۴۲۷	۱۳۹۴	۰	۰	۱	۰	۰	۰	۰	۰	۰	۰
۱۲۰-۱۴۹ روز	۴۸۵۸	۴۶۰۲	۰	۱۱	۰	۰	۰	۰	۰	۰	۰	۰
۱۵۰-۱۷۹ روز	۶۱۷۶	۵۹۸۷	۰	۰	۵۵	۰	۰	۰	۰	۰	۰	۰
۱۸۰-۲۰۹ روز	۴۱۴۷	۳۹۱۳	۰	۰	۱۵	۰	۰	۰	۰	۰	۰	۰
۲۱۰-۲۳۹ روز	۷۳۵	۷۳۵	۰	۰	۰	۰	۰	۰	۰	۰	۰	۰
۲۴۰-۲۶۹ روز	۲۶	۱۸	۰	۰	۰	۰	۰	۰	۰	۰	۰	۰
۲۷۰-۲۹۹ روز	۲۴	۲۴	۰	۰	۰	۰	۰	۰	۰	۰	۰	۰
۳۰۰ روز و بیشتر	۸۳	۷۷	۰	۰	۰	۰	۰	۰	۰	۰	۰	۰

جدول ۱۸: تعداد شتر و بچه شتر عشایر دوره بیلاقی استان برحسب مدت استقرار خانوارهای بهره‌بردار در استان و مدت اقامت آنها در سرپناه

مدت استقرار بیلاقی خانوارها در استان	جمع کل شتر و بچه شتر	جمع شتر و بچه شتر خانوارهای دارای اقامت در سرپناه	کمتر از ۶۰ روز	۶۰- ۸۹ روز	۹۰- ۱۱۹ روز	۱۲۰- ۱۴۹ روز	۱۵۰- ۱۷۹ روز	۱۸۰- ۲۰۹ روز	۲۱۰- ۲۳۹ روز	۲۴۰- ۲۶۹ روز	۲۷۰- ۲۹۹ روز	۳۰۰ روز و بیشتر
جمع	۱۰	۱۰	۰	۰	۰	۰	۱۰	۰	۰	۰	۰	۰
کمتر از ۶۰ روز	۰	۰	۰	۰	۰	۰	۰	۰	۰	۰	۰	۰
۶۰-۸۹ روز	۰	۰	۰	۰	۰	۰	۰	۰	۰	۰	۰	۰
۹۰-۱۱۹ روز	۰	۰	۰	۰	۰	۰	۰	۰	۰	۰	۰	۰
۱۲۰-۱۴۹ روز	۰	۰	۰	۰	۰	۰	۰	۰	۰	۰	۰	۰
۱۵۰-۱۷۹ روز	۱۰	۱۰	۰	۰	۰	۰	۰	۰	۰	۰	۰	۰
۱۸۰-۲۰۹ روز	۰	۰	۰	۰	۰	۰	۰	۰	۰	۰	۰	۰
۲۱۰-۲۳۹ روز	۰	۰	۰	۰	۰	۰	۰	۰	۰	۰	۰	۰
۲۴۰-۲۶۹ روز	۰	۰	۰	۰	۰	۰	۰	۰	۰	۰	۰	۰
۲۷۰-۲۹۹ روز	۰	۰	۰	۰	۰	۰	۰	۰	۰	۰	۰	۰
۳۰۰ روز و بیشتر	۰	۰	۰	۰	۰	۰	۰	۰	۰	۰	۰	۰

جدول ۱۹: خانوارهای عشایر دوره بیلاقی و دوره قشلاقی برحسب استفاده از وسایل نقلیه موتوری در اختیار

دوره استقرار	جمع	موتورسیکلت	سواری	باری	موتورسیکلت و سواری	موتورسیکلت و باری	سواری و باری	موتورسیکلت، سواری و باری	هیچکدام
دوره بیلاقی	۱۹۵۶۱	۲۵۳	۵۵	۲۰۵	۱	۱۱	۸	۱	۱۸۸۲۷
دوره قشلاقی	۷۹۳۱	۲۱	۲۵	۲۸۲	۰	۶	۵	۱	۷۵۸۹

جدول ۲۰: تعداد کل خانوارهای عشایر دوره بیلاقی و دوره قشلاقی و تعداد خانوارهای استفاده کننده از وسایل صوتی - تصویری و خانگی در اختیار

دوره استقرار	کل + خانوارها	رادیو و رادیو ضبط	تلویزیون	چراغ نوری (نفتی یا گازی)	اجاق گاز و گازبیک‌بیکی	چراغ خوراک‌پزی نفتی	بخاری	چرخ خیاطی	هیچکدام
دوره بیلاقی	۱۹۵۶۱	۵۲۰۱	۱۳۰۱	۱۰۶۱۲	۶۲۸۰	۵۹۵۸	۲۷۵۳	۳۰۲۱	۶۷۶۲
دوره قشلاقی	۷۹۳۱	۲۵۰۲	۸۳۰	۶۵۳۶	۲۷۸۷	۴۰۵۱	۲۲۹۵	۱۵۳۶	۶۲۸

* تفریقی جمع اطلاعات ستونهای ۳ به بعد نسبت به ستون ۲ ناشی از استفاده تعدادی از خانوارها از بیش از یک وسیله است.

جدول ۲۱: خانوارهای عشایر دوره بیلاقی و دوره قشلاقی برحسب سوخت اصلی مصرفی

دوره استقرار	جمع	هیزم و زغال چوب	سوخت حیوانی	نفت سفید و گازویل	گاز	سایر	اظهار نشده
دوره بیلاقی	۱۹۵۶۱	۱۸۲۷۲	۲۳۷	۶۱۲	۱۹۵	۰	۲۳
دوره قشلاقی	۷۹۳۱	۷۶۱۲	۲	۲۹۷	۴	۰	۱۶

جدول ۲۲: خانوارهای عشایر دوره بیلابنی و دوره قشلاقی برحسب سوخت مصرفی برای پخت و پز

دوره استقرار	جمع	۱) فقط نفت			۲) نفت و هیزم			۳) نفت و گاز			سایر سوختها	اطهار نشده
		نفت	هیزم	و گاز	نفت	هیزم	و گاز	نفت	هیزم	و گاز		
دوره بیلابنی	۱۹۵۶۱	۱۹۰	۳۹۶۷	۲۰۱	۸۲	۳۰۴۰	۳۱۴۹	۱۲۱	۸	۳۹۲	۴۳	
دوره قشلاقی	۷۹۳۱	۱۱۸	۲۱۷۶	۲۷	۲	۲۵۰۷	۲۹۴	۹۵	۲	۷۶	۱۶	

۱ - نفت سفید و گازویل
 ۲ - هیزم و ذغال چوب
 ۳ - شامل سوخت حیوانی

جدول ۲۳: خانوارهای عشایر دوره بیلابنی و دوره قشلاقی برحسب سوخت مصرفی برای ایجاد گرما

دوره استقرار	جمع	۱) فقط نفت			۲) نفت و هیزم			۳) نفت و گاز			سایر سوختها	اطهار نشده
		نفت	هیزم	و گاز	نفت	هیزم	و گاز	نفت	هیزم	و گاز		
دوره بیلابنی	۱۹۵۶۱	۹۲۵	۷۰۷۳	۱۵	۱۰۰	۸۵۲۸	۶۳۱	۱۵۹۹	۴۳	۶۰۲	۴۳	
دوره قشلاقی	۷۹۳۱	۳۸۰	۶۸۱۷	۶	۴	۲۰۰۱	۵۸۶	۹۰	۱۲	۱۹	۱۶	

۱ - نفت سفید و گازویل
 ۲ - هیزم و ذغال چوب
 ۳ - شامل سوخت حیوانی

جدول ۲۴: خانوارهای عشایری دوره بیلابنی و دوره قشلاقی برحسب نحوه خرید مایحتاج زندگی

دوره استقرار	جمع	از طریق پیلهور		از طریق شرکت تعاونی عشایری	از طرق دیگر
		از طریق پیلهور	از طریق شرکت تعاونی عشایری		
دوره بیلابنی	۱۹۵۶۱	۳۶۰۶	۸۱۳۹	۷۸۱۶	
دوره قشلاقی	۷۹۳۱	۱۵۲۶	۲۷۲۹	۳۶۶۶	

جدول ۲۵: خانوارهای عشایری دوره بیلابی و دوره قشلاقی برحسب نحوه فروش فرآورده‌های شامی

دوره استقرار	جمع	از طریق پله‌ور	از طریق شرکت تعاونی عشایری	از طرق دیگر	ندارد
دوره بیلابی	۱۹۵۶۱	۳۶۲۱	۳۱۵	۶۸۶۴	۸۷۴۱
دوره قشلاقی	۷۹۳۱	۲۳۴۳	۶۱	۴۴۰۴	۱۱۲۳

جدول ۲۶: خانوارهای عشایری دوره بیلابی و دوره قشلاقی برحسب نحوه فروش محصولات زراعی و باغی

دوره استقرار	جمع	از طریق پله‌ور	از طریق شرکت تعاونی عشایری	از طرق دیگر	ندارد
دوره بیلابی	۱۹۵۶۱	۴۵۲	۱۶۷	۱۵۲۳	۱۷۴۰۹
دوره قشلاقی	۷۹۳۱	۳۵۳	۳۶	۱۰۱۶	۶۵۲۶

جدول ۲۷: خانوارهای عشایری دوره بیلابی و دوره قشلاقی برحسب نحوه تولیدات صنایع دستی

دوره استقرار	جمع	از طریق پله‌ور	از طریق شرکت تعاونی عشایری	از طرق دیگر	ندارد
دوره بیلابی	۱۹۵۶۱	۳۶۹	۳۶	۱۱۰۰	۱۸۱۶۶
دوره قشلاقی	۷۹۳۱	۹۱	۱۹	۳۰۹	۷۵۱۲

جدول ۲۸: انواع بهره‌برداریهای کشاورزی دارای دام عشایر دوره بیلاقی و دوره قشلاقی برحسب فعالیت بهره‌برداری

نوع بهره‌برداری	دوره بیلاقی				دوره قشلاقی			
	جمع	فقط دامداری	دامداری و زراعت	دامداری و باغداری	جمع	فقط دامداری	دامداری و زراعت	دامداری و باغداری
جمع	۱۸۹۸۸	۴۵۷۳	۱۲۰۸۴	۱۱۴	۷۸۴۸	۲۲۱۷	۱۸۵۵	۵۳۱۶
اختصاصی	۱۸۸۴۸	۴۴۷۰	۱۲۰۵۶	۱۱۳	۷۸۱۱	۲۲۰۹	۱۸۳۵	۵۳۰۰
شریکی با عشایر	۵۴	۲۲	۲۴	۱	۱۹	۷	۴	۱۴
شریکی با غیرعشایر	۱۴	۹	۴	۰	۶	۱	۴	۲
متعلق به غیرعشایر	۷۲	۷۲	۰	۰	۱۲	۰	۱۲	۰

جدول ۲۹: تعداد گوسفند و بره و بز و بزغاله برحسب نوع بهره‌برداری

نوع بهره‌برداری	گوسفند و بره			بز و بزغاله		
	شیرده	کل		شیرده	کل	
		جمع	کمتر از یکسال		یکسال و بیشتر	جمع
جمع	۵۸۳۷۳۲	۱۵۸۵۰۴	۲۲۵۲۲۸	۱۸۲۶۱۴	۷۴۸۳۸۷	۲۳۶۸۹۱
اختصاصی	۵۷۵۷۵۷	۱۵۶۵۸۹	۲۱۹۱۶۸	۱۷۹۴۴۱	۷۴۱۱۸۵	۲۳۴۹۶۹
شریکی با عشایر	۳۵۴۵	۹۱۰	۲۶۳۵	۱۱۰۰	۲۲۷۵	۱۰۸۲
شریکی با غیرعشایر	۷۰۱	۱۷۹	۵۲۲	۱۸۱	۳۵۷	۱۲۴
متعلق به غیرعشایر	۳۷۲۹	۸۲۶	۲۹۰۳	۱۸۹۲	۳۰۷۰	۷۱۶

جدول ۳۰: تعداد گاو و گوساله و گاو میش و بچه گاو میش برحسب نوع بهره‌برداری

نوع بهره‌برداری	گاو و گوساله			گاو میش و بچه گاو میش		
	شیرده	کل		شیرده	کل	
		جمع	کمتر از دو سال		دو سال و بیشتر	جمع
جمع	۱۷۵۲۰	۶۶۱۸	۱۰۸۷۲	۷۱۸۱	۴۰	۱۳
اختصاصی	۱۷۵۰۱	۶۶۲۱	۱۰۸۳۰	۷۱۵۲	۴۰	۱۳
شریکی با عشایر	۶۰	۲۳	۳۷	۲۴	۰	۰
شریکی با غیرعشایر	۵	۲	۳	۳	۰	۰
متعلق به غیرعشایر	۴	۲	۲	۲	۰	۰

جدول ۳۱. تعداد گوسفند و بزه و بزوزغاله برحسب نوع بهره‌برداری

عشایر دوره فصلانی

شماره	بز و بزغاله			شماره	گوسفند و بزه			نوع بهره‌برداری
	کل				کل			
	یکسال و بیشتر	کمتراز یکسال	جمع		یکسال و بیشتر	کمتراز یکسال	جمع	
۱۶۳۷۱۹	۲۱۱۱۹۵	۱۰۴۸۲۳	۳۱۶۰۳۸	۱۰۲۴۵۷	۱۴۶۵۱۳	۵۶۰۵۴	۲۰۲۵۶۷	جمع
۱۶۲۹۹۲	۲۱۰۳۴۵	۱۰۴۴۹۰	۳۱۴۸۳۵	۱۰۲۶۸۳	۱۴۵۴۰۷	۵۵۶۶۱	۲۰۱۰۶۸	اختصاصی
۵۷۵	۶۴۸	۲۵۵	۹۰۳	۴۲۷	۵۸۷	۲۶۵	۸۵۲	شریکی با عشایر
۷۱	۱۰۳	۶۷	۱۷۰	۱۴۶	۱۹۲	۷۲	۲۶۴	شریکی با غیرعشایر
۸۱	۹۹	۳۱	۱۳۰	۲۰۱	۳۲۷	۵۶	۳۸۳	متعلق به غیرعشایر

جدول ۳۲. تعداد گاو و گوساله و گاو میش و بچه گاو میش برحسب نوع بهره‌برداری

عشایر دوره فصلانی

شماره	گاو میش و بچه گاو میش			شماره	گاو و گوساله			نوع بهره‌برداری
	کل				کل			
	دو سال و بیشتر	کمتراز دو سال	جمع		دو سال و بیشتر	کمتراز دو سال	جمع	
۰	۹	۳	۱۲	۲۴۹۱	۵۲۴۳	۳۳۰۶	۸۵۴۹	جمع
۰	۹	۳	۱۲	۲۴۶۵	۵۲۰۶	۳۲۸۲	۸۴۸۸	اختصاصی
۰	۰	۰	۰	۲۱	۳۲	۲۰	۵۲	شریکی با عشایر
۰	۰	۰	۰	۲	۳	۲	۵	شریکی با غیرعشایر
۰	۰	۰	۰	۲	۲	۲	۴	متعلق به غیرعشایر

جدول ۳۳: تعداد سایر انواع دام عشایر دوره بیلاقی و دوره قشلاقی برحسب نوع بهره برداری

نوع بهره برداری	عشایر دوره بیلاقی				عشایر دوره قشلاقی			
	شتر و بچه شتر کره اسب (استر)	اسب و کره اسب	فاطر و کره فاطر	الاغ و کره الاغ	شتر و بچه شتر کره اسب (استر)	اسب و کره اسب	فاطر و کره فاطر	الاغ و کره الاغ
جمع	۶۴۹	۵۹۵۷	۲۱۹۳۲	۰	۳۰	۷۶۰	۷۵۲۲	
اختصاصی	۶۴۲	۵۹۴۰	۲۱۸۳۵	۰	۳۰	۷۵۶	۷۵۰۲	
شریکی با عشایر	۵	۱۶	۷۵	۰	۰	۴	۲۷	
شریکی با غیر عشایر	۰	۰	۱	۰	۰	۰	۱	
متعلق به غیر عشایر	۲	۱	۱۳	۰	۰	۰	۲	

جدول ۳۴: متوسط تعداد گوسفند و بز و بزغاله عشایر دوره بیلاقی در بیلاقی گذشته و عشایر دوره قشلاقی در قشلاقی گذشته و تعداد راس روز استفاده از مرتع و تعلیف

شرح	متوسط تعداد گوسفند و بز و بزغاله (راس)	راس روز استفاده از مرتع (هزار راس روز)	راس روز استفاده از تعلیف (هزار راس روز)	راس روز استفاده از مرتع و تعلیف به صورت تمام (هزار راس روز)
دوره بیلاقی	۱۳۳۹۹۴۹	۱۵۶۰۹۱	۲۰۴۰۸	۲۸۱۹۷
دوره قشلاقی	۴۷۸۲۱۱	۷۳۴۰	۲۴۴۸۲	۵۶۴۲۳