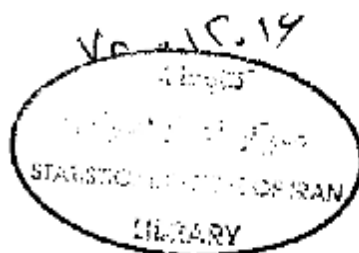


جمهوری اسلامی ایران
سازمان برنامه و بودجه
مرکز آمار ایران



سرشماری اجتماعی - اقتصادی عشایر کوچنده - ۱۳۷۷

نتایج تفصیلی

استان اصفهان

۲-۴

نشانه‌های نشریات مرکز آمار ایران

—	آمار گردآوری نشده است.
ooo	آمار در دسترس نیست.
x	ذاتاً یا عملاً وجود ندارد.
xx	جمع و محاسبه غیرممکن یا بی‌معنی است.
	رقم کمتر از نصف واحد است.
//	رقم (نسبت) ناچیز و قابل صرف نظر کردن است.
*	رقم غیرقطعی است.
**	رقم جنبه تخمینی دارد.

◀ مرشماری اجتماعی - اقتصادی عشایر کوچنده - ۱۳۷۷، نتایج تفصیلی استان اصفهان ۴-۲

◀ تاریخ انتشار: دیماه ۱۳۷۸

◀ شمارگان: ۳۰۰ نسخه

◀ شماره مسلسل نشریات مرکز آمار ایران: ۳۲۷۷

◀ ناشر: مدیریت انتشارات و اطلاع رسانی

◀ بها: ۵۵۰۰ ریال

◀ چاپ در چاپخانه مرکز آمار ایران

◀ حق چاپ محفوظ است.

◀ نقل قول از اطلاعات این کتاب با ذکر منبع بلامانع است.

◀ تهران، کدپستی ۱۴۱۴۴، خیابان دکتر فاطمی، خیابان رهی معیری، تلفن ۹-۶۱۰۶۱-۶۵۵۰

فهرست مندرجات

۱	پیشگفتار
۲	مقدمه
۳	تعاریف و مفاهیم به کار رفته در سرشماری اجتماعی - اقتصادی - عشایر کوچنده - تیرماه ۱۳۷۷
۹	مفاهیم به کار رفته در این نشریه
۱۱	نمودار پراکندگی جمعیت عشایر بیلاقی استان اصفهان
۱۳	نمودار پراکندگی جمعیت عشایر قشلاقی استان اصفهان
۱۵	گزیده یافته‌ها

فهرست جداول

۲۱	خانوار و جمعیت شهرستانها برحسب ایل و طایفه مستقل و دوره استقرار در شهرستان	۱
۲۲	جمعیت برحسب سن و جنس	۲
۲۳	جمعیت ۶ ساله و بیشتر برحسب جنس و گروههای سنی و وضع سواد	۳
۲۴	جمعیت درحال تحصیل برحسب جنس و گروههای سنی و دوره تحصیلی (عشایر دوره بیلاقی)	۴
۲۵	جمعیت درحال تحصیل برحسب جنس و گروههای سنی و دوره تحصیلی (عشایر دوره قشلاقی)	۵
۲۶	پاسوادانی که درحال حاضر تحصیل نمیکنند برحسب جنس و گروههای سنی و دوره تحصیلی (عشایر دوره بیلاقی)	۶
۲۷	پاسوادانی که درحال حاضر تحصیل نمیکنند برحسب جنس و گروههای سنی و دوره تحصیلی (عشایر دوره قشلاقی)	۷
۲۸	جمعیت ۶ ساله و بیشتر برحسب جنس و گروههای سنی و وضع فعالیت (عشایر دوره بیلاقی)	۸
۲۹	جمعیت ۶ ساله و بیشتر برحسب جنس و گروههای سنی و وضع فعالیت (عشایر دوره قشلاقی)	۹
۴۰	جمعیت ۹ ساله و بیشتر برحسب گروههای سنی و جنس و وضع زناشویی	۱۰
۴۱	جمعیت درخانوارها برحسب جنس و سن و تعداد افراد درخانوار (عشایر دوره بیلاقی)	۱۱
۴۳	جمعیت درخانوارها برحسب جنس و سن و تعداد افراد درخانوار (عشایر دوره قشلاقی)	۱۲
۴۵	خانوارهای عشایر دوره بیلاقی و دوره قشلاقی برحسب نوع اقامتگاه در استان	۱۳
۴۵	خانوارهای عشایر دوره بیلاقی و دوره قشلاقی برحسب مدت استقرار در استان و مدت اقامت در سرپناه	۱۴
۴۶	تعداد گوسفند ویره عشایر دوره بیلاقی استان برحسب مدت استقرار خانوارهای بهرهبردار در استان و مدت اقامت آنها در سرپناه	۱۵
۴۶	تعداد بز و بزغاله عشایر دوره بیلاقی استان برحسب مدت استقرار خانوارهای بهرهبردار در استان و مدت اقامت آنها در سرپناه	۱۶

۱۷	تعداد گاو و گوساله عشایر دوره بیلاقی استان برحسب مدت استقرار خانوارهای بهره‌بردار در استان و مدت اقامت آنها در سرپناه	۴۷
۱۸	تعداد شتر و بچه شتر عشایر دوره بیلاقی استان برحسب مدت استقرار خانوارهای بهره‌بردار در استان و مدت اقامت آنها در سرپناه	۴۷
۱۹	خانوارهای عشایر دوره بیلاقی و دوره قشلاقی برحسب استفاده از وسایل نقلیه موتوری در اختیار	۴۸
۲۰	تعداد کل خانوارهای عشایر دوره بیلاقی و دوره قشلاقی و تعداد خانوارهای استفاده‌کننده از وسایل صوتی - تصویری	۴۸
۲۱	خانوارهای عشایر دوره بیلاقی و دوره قشلاقی برحسب سوخت اصلی مصرفی	۴۸
۲۲	خانوارهای عشایر دوره بیلاقی و دوره قشلاقی برحسب سوخت مصرفی برای پخت و پز	۴۹
۲۳	خانوارهای عشایر دوره بیلاقی و دوره قشلاقی برحسب سوخت مصرفی برای ایجاد گرما	۴۹
۲۴	خانوارهای عشایری دوره بیلاقی و دوره قشلاقی برحسب نحوه خرید مایحتاج زندگی	۴۹
۲۵	خانوارهای عشایری دوره بیلاقی و دوره قشلاقی برحسب نحوه فروش فرآورده‌های دامی	۵۰
۲۶	خانوارهای عشایری دوره بیلاقی و دوره قشلاقی برحسب نحوه فروش محصولات زراعی و باغی	۵۰
۲۷	خانوارهای عشایری دوره بیلاقی و دوره قشلاقی برحسب نحوه فروش تولیدات صنایع دستی	۵۰
۲۸	انواع بهره‌برداریهای کشاورزی دارای دام عشایر دوره بیلاقی و دوره قشلاقی برحسب فعالیت بهره‌برداری	۵۱
۲۹	تعداد گوسفند و بره و بز و بزغاله برحسب نوع بهره‌برداری	۵۱
۳۰	تعداد گاو و گوساله و بچه‌گاو میش برحسب نوع بهره‌برداری	۵۱
۳۱	تعداد گوسفند و بره و بز و بزغاله برحسب نوع بهره‌برداری	۵۲
۳۲	تعداد گاو و گوساله و بچه‌گاو میش برحسب نوع بهره‌برداری	۵۲
۳۳	تعداد سایر انواع دام عشایر دوره بیلاقی و دوره قشلاقی برحسب نوع بهره‌برداری	۵۳
۳۴	متوسط تعداد گوسفند و بره و بز و بزغاله عشایر دوره بیلاقی در بیلاق گذشته و عشایر دوره قشلاقی در فشلاق گذشته و تعداد راس روز استفاده از مرتع و تغلیف	۵۳



پیشگفتار

اولین سرشماری جامعه عشایر کوچنده در تابستان ۱۳۶۶ اجرا شد. هدف کلی این سرشماری، شناخت جمعیتی بود که در زمینه‌های مختلف اجتماعی، اقتصادی و سیاسی کشور موثر و مطرح بوده ولی به دلایل گوناگون تا آن تاریخ همیشه در محالهای از ابهام نگاه داشته شده بود. سرشماری ۱۳۶۶ به مجموعه اهداف خود در زمینه‌های اجتماعی و اقتصادی دست یافت و انتشار نتایج طرح از پاییز سال ۱۳۶۷ آغاز شد و در اختیار کاربران قرار گرفت.

با مشخص شدن ساختار زندگی قبیله‌ای، تقویم کوچ و اقامتگاههای جامعه عشایر کوچنده، دامنه پوشش آمارگیریهایی مختلف مرکز آمار ایران به این جامعه نیز گسترش یافت و به این ترتیب مرکز آمار ایران موفق به ارتقاء سطح پوشش تا حد نسبتاً مطلوبی شد که قبلاً رسیدن به آن حداقل با تمهیدات معمولی ممکن نبود.

از دیدگاه مرکز آمار ایران، تکرار سرشماری اجتماعی - اقتصادی عشایر کوچنده در مقاطع بعدی در اولویت قرار نداشت و از اینرو در برنامه کارهای مرکز قرار نگرفت، اما با درخواست وزارت جهاد سازندگی در اواخر سال ۱۳۷۵ که در نهایت منجر به صدور دستور اقدام از طرف ریاست محترم جمهوری وقت شد، انجام مجدد سرشماری اجتماعی - اقتصادی عشایر کوچنده در برنامه کار سال ۱۳۷۷ منظور شد.

برای تکرار سرشماری اقدامات وسیعی در زمینه اخذ نظرات و پیشنهادات کاربران نتایج سرشماری انجام شد و هر چند استقبال زیادی از این کار به عمل نیامد ولی در مجموع طراحان طرح با نقطه نظرات سازمان امور عشایری و سازمان برنامه و بودجه استانها آشنا شدند و اصلاحات لازم را بر روی طرح سرشماری اعمال کردند.

چارچوب آماری طرح با استفاده از نتایج سرشماری سال ۱۳۶۶ و بررسیهای لازم آماده شد و طرح در زمان مقرر در تابستان ۱۳۷۷ به اجرا درآمد. در جریان اجرای طرح بعضی ملاحظات و مسایل موجب گردید که عده‌ای از جمعیت عشایر غیرکوچنده نیز خود را به عنوان «عشایر کوچنده» معرفی کرده و سرشماری شوند. اما با تمهیداتی که در طرح و نیز ارائه نتایج کل کشور، استانها و ایلهها اندیشیده شده است، انتظار می‌رود که مشکلی برای کاربران پیش نیامده و به سهولت قادر به تشخیص زیرجامعه‌های مورد نظر از کل جامعه مورد سرشماری باشند. بدیهی است در این راه مرکز آمار ایران آماده هرگونه همکاری بوده و راهنماییهای لازم را انجام خواهد داد.

شیوه ارائه نتایج محدود به نشریات کاغذی نشده و بخش قابل ملاحظه‌ای از اطلاعات آماری بدست آمده به صورت الکترونیکی از طریق شبکه اطلاع رسانی مرکز آمار ایران عرضه می‌شود.

در برنامه چاپ نشریات نتایج تفصیلی کل کشور، نتایج تفصیلی استانی و جمعیت عشایری دهستانهای کشور پیش‌بینی شده است. در برنامه انتشار الکترونیکی، علاوه بر موارد بالا، نتایج تفصیلی ایلهها و طوایف مستقل، فرهنگ عشایری ایلهها و طوایف و همچنین انجام سفارشات ویژه کاربران در زمینه ساخت مجموعه‌های اطلاعاتی از زیرجامعه‌های مورد نظر آنها پیش‌بینی شده است.

در خاتمه لازم است از همکاری کلیه ارگانهای دولتی مرتبط با مسئله به ویژه وزارت جهاد سازندگی و سازمان برنامه و بودجه صمیمانه تشکر نماید.

مقدمه

اعضای جامعه‌ای که با عنوان عشایر کوچنده در سرشماری ۱۳۶۶ و ۱۳۷۷ پوشش داده شده‌اند، در سه خصوصیت ذیل مشترک بوده‌اند:

- ساخت اجتماعی قبیله‌ای
- اتکای معاش به دامداری
- شیوه زندگی شیبانی یا کوچ

استحکام وابستگی قبیله‌ای و میزان اتکای معاش به دامداری همه اعضای جامعه عشایر کوچنده یکسان نیست و به همین ترتیب شیوه زندگی شیبانی و میزان اتکای آنها به مراتب طبیعی برای چرای دام بسیار متفاوت است به عبارت دیگر خصوصیات مورد بحث در بخشی از جامعه بسیار قوی و بارز و در بخشی دیگر ضعیف و قابل اشتباه است تا جائیکه عده زیادی از آنها تفاوت قابل ملاحظه‌ای با روستائیان محیط خود ندارند. به طور طبیعی این تفاوتها موجب برخورد متفاوت سازمانهای دولتی با گروههای مختلف عشایر کوچنده می‌شود. در جائیکه برای دستجاتی از عشایر کوچنده، ایجاد مدارس عشایری و ارائه خدمات آموزشی ضرورت می‌یابد غده دیگری از آنها وجود مدارس ثابت روستایی کافی بوده و اقدامات دیگری ضروری نیست. در مورد ارگانهای دیگری مانند جهاد سازندگی، آموزش و پرورش، بهداشت و درمان، دامپزشکی، بازرگانی و ... که وظیفه ارائه خدمات مختلف را به جامعه دارند نیز به همین ترتیب می‌باشد.

با توجه به مواردی که در بالا به آن اشاره شد و طیف وسیع استفاده کنندگان از نتایج این سرشماری، تصمیم گرفته شد که ارائه مجموعه اطلاعات تولید شده در سطح کشور به گونه‌ای باشد که پاسخگوی نیازهای بیشتری شود، به این منظور دامنه حرکت عشایر کوچنده به عنوان یکی از مبانی ارائه نتایج انتخاب شد و جامعه سرشماری شده بر اساس طول مسیر کوچ به سه گروه تقسیم شد و اطلاعات مربوط به هر گروه به طور جداگانه در نشریه نتایج تفصیلی کل کشور ارائه گردید. این سه گروه عبارتند از:

- گروه ۱- خانوارهایی که در کوچ بیلاقی سال ۱۳۷۷ (کوچ از قشلاق به بیلاق) شرکت کرده و طول مسیر کوچ آنها ۲۰ کیلومتر و بیشتر بوده است.
- گروه ۲- خانوارهایی که در کوچ بیلاقی سال ۱۳۷۷ شرکت داشته ولی طول مسیر کوچ آنها کمتر از ۳۰ کیلومتر بوده است.
- گروه ۳- خانوارهایی که حداقل در کوچ بیلاقی سال ۱۳۷۷ شرکت نکرده‌اند. این گروه شامل دو دسته می‌شود دسته اول آنهایی که به دلایلی در قشلاق مانده‌اند و دسته دوم خانوارهایی که سال گذشته در بیلاقی باقی مانده و به قشلاق کوچ نکرده‌اند. خاطر نشان می‌سازد که دوره توقف بعضی از خانوارهای این گروه در یک نقطه ممکن است بیش از یکسال باشد.

علاوه بر این مرکز آمار می‌تواند بسته به نیاز کاربران نتایج، برای هر زیر جامعه جداول مورد نظر را استخراج و ارائه کند.

در این نشریه به دلیل ارائه اطلاعات مربوط به عشایر بیلاقی و قشلاقی استان در کنار یکدیگر و به منظور جلوگیری از پیچیدگی آمارها، از تقسیم عشایر به سه گروه خودداری شده ولی در جداول گزیده‌یافته‌ها، توزیع خانوارهای عشایر بیلاقی و قشلاقی استان بر حسب طول مسیر کوچ ارائه شده است.

آخرین نکته‌ای که ذکر آن ضروری است، تاکید بر استفاده از نتایج با توجه دقیق به تعاریف و مفاهیم به کار رفته در سرشماری است. در غیر این صورت هرگونه برداشت از اطلاعات آماری ارائه شده ممکن است موجب بروز اشتباه شود. تعاریف و مفاهیم مورد اشاره بلافاصله بعد از مقدمه درج شده است.

تعاریف و مفاهیم به کار رفته در سرشماری اجتماعی - اقتصادی عشایر کوچنده - تیرماه ۱۳۷۷

عشایر کوچنده (جامعه مورد سرشماری)

عشایر کوچنده به مردمی گفته می شود که حداقل سه ویژگی زیر را داشته باشند :

۱ - ساخت اجتماعی قبیله‌ای

۲ - اتکای معاش به دامداری

۳ - شیوه زندگی شبانی یا کوچ

در ارتباط با سه ویژگی فوق ، توجه به نکات زیر ضروری است :

- هر فرد این جامعه خود و خانواده‌اش را متعلق و وابسته به یک گروه اجتماعی بزرگتر و معمولاً خویشاوند می داند و غالباً بدان بهایی است که نام این گروه بزرگتر به طور معمول « طایفه » است .

- اگر منابع دیگری برای معاش عشایر کوچنده وجود داشته باشد، حالت فرعی و جنبی دارد ، مانند زراعت محصولات اصلی چون گندم و جو یا تولید مصنوعات مانند قالی و خورجین .

- چون معیشت عشایر کوچنده متکی بر دامهایی است که آنها را در مراتع طبیعی می چرانند ، لذا با تغییر فصل از نقطه‌ای به نقطه‌ای و از منطقه‌ای به منطقه دیگر کوچ می کنند و فصل سرد را در قشلاق و فصل گرم را در بیلاق به سر می برند که فاصله آنها ممکن است از چند کیلومتر تا بیش از پانصد کیلومتر باشد .

ایل

ایل شامل طایفه‌های متعددی است که به علت همجواری و خویشاوندی یا دلایل اجتماعی ، سیاسی و ... با یکدیگر متحد هستند و معمولاً در یک محدوده جغرافیایی که فلور ایل به حساب می آید زندگی می کنند . طایفه‌های یک ایل معمولاً با هم خویشاوندیهای دور نسبی یا سببی دارند . بعضاً هم ممکن است بدون داشتن خویشاوندی بنا به ضرورت‌های اجتماعی و سیاسی متحد شوند و تشکیل ایل بدهند . گویش ، آداب و رسوم و شیوه زندگی طایفه‌های مختلف یک ایل در موارد بسیاری یکسان است .

طایفه

مشخصترین و مهمترین چارچوب اجتماعی عشایر؛ طایفه است که شامل جماعتی است که غالباً با هم خویشاوندی دور و نزدیک دارند و در چند یا چندین نسل پیش نسباً یا سبباً به مبنای مشترکی می رسند . فرد عشایری در بیان وابستگی و تعلقش ، غالباً از طایفه خود نام می برد .

طایفه مستقل

در این سرشماری هر طایفه‌ای که جزو ایلی نبوده ، طایفه مستقل نامیده شده است .

استان محل استقرار

استانی که عشایر کوچنده، دوره ییلاقی و یا قشلاقی خود را در آن می گذرانند استان محل استقرار نامیده می شود.

ییلاق

محدوده زیست و قلمرو جغرافیایی که عشایر، تمام یا قسمتی از تابستان را در آن می گذرانند «ییلاق» یا «سردسیر» می گویند.

قشلاق

محدوده زیست و قلمرو جغرافیایی که عشایر، تمام یا قسمتی از زمستان را در آن می گذرانند «قشلاق» یا «گرمسیر» می گویند.

کوچ عشایری

حرکت خانوار عشایری از نقطه‌ای به نقطه دیگر با هدف استفاده از منابع طبیعی برای چرای دام، کوچ عشایری نامیده می شود. این کوچ معمولاً با همه اعضای خانوار، یاروبنه، سرپناه قابل حمل و همراه با ایل، طایفه یا رده‌هایی از آن انجام می گیرد. کوتاه یا بلند بودن مسیر کوچ تغییری در مفهوم کوچ نمی دهد.

مسیر کوچ

خط میرحرکت واحد کوچنده از ییلاق به قشلاق و برعکس را مسیر کوچ آن واحد می نامند.

خانوار

خانوار از چند نفر تشکیل می شود که با هم در یک اقامتگاه زندگی می کنند، یا یکدیگر هم‌خرج هستند و معمولاً با هم غذا می‌خورند. بنابراین لازم نیست که اعضای یک خانوار با یکدیگر رابطه خویشاوندی داشته باشند. به عبارت دیگر، خانوار لزوماً با خانواده یکی نیست. فردی که به تنهایی زندگی می کند نیز، خانوار تلقی می شود.

خانوار عشایری کوچنده

خانوار عشایری کوچنده، خانواری است که عضو جامعه عشایر کوچنده باشد.

سن

منظور از سن، تعداد سالهای کاملی است که از زمان تولد فرد گذشته است.

باسواد

کسانی که می‌توانند به فارسی یا هر زبان دیگری، متن ساده‌ای را بخوانند و بنویسند، خواه مدرک رسمی داشته یا نداشته باشند، باسواد تلقی می‌شوند. همه محصلان از جمله نوآموزان سال اول ابتدایی و سوادآموزان نهضت سوادآموزی نیز باسواد به حساب می‌آیند.

درحال تحصیل

کسی «درحال تحصیل» تلقی می‌شود که طبق برنامه‌های رسمی آموزشی کشور، به تحصیل مشغول باشد. طلاب حوزه‌های علمیه و سوادآموزان نهضت سوادآموزی نیز «درحال تحصیل» محسوب می‌شوند.

کار

کار، هر فعالیت فکری یا بدنی است که قانوناً مجاز باشد و به منظور کسب درآمد (نقدی و غیرنقدی) صورت گیرد.

وضع فعالیت در ۷ روز گذشته

در این سرشماری، وضع فعالیت افراد در ۷ روز پیش از مراجعه مأمور سرشماری مورد نظر است. هر یک از افراد از این نظر و با توجه به تعریف کار، در یکی از گروههای زیر قرار می‌گیرد:

- ۱- شاغل: افراد زیر شاغل به حساب می‌آیند:
 - کسانی که دارای شغلی هستند، اعم از اینکه در ۷ روز پیش از مراجعه مأمور سرشماری کار کرده یا به عللی از قبیل مرخصی، بیماری، تعطیل موقت محل کار و... کار نکرده‌اند و پس از رفع علت به کار خود ادامه خواهند داد.
 - کسانی که شغل مستمر نداشته ولی در ۷ روز پیش از مراجعه مأمور سرشماری، حداقل دو روز کار کرده‌اند.
 - کسانی که دارای شغلی هستند، ولی در ۷ روز پیش از مراجعه مأمور سرشماری به اقتضای فصل و ماهیت فصلی کار خود، کار نکرده‌اند (بیکاران فصلی)، مشروط بر آنکه در جستجوی کار دیگری هم نبوده‌اند.
- ۲- بیکار (جویای کار): کسانی که شاغل به حساب نمی‌آیند و در ۷ روز پیش از مراجعه مأمور سرشماری در جستجوی کار بوده‌اند، بیکار (جویای کار) تلقی می‌شوند.
- ۳- محصل: کسانی که شاغل یا بیکار (جویای کار) محسوب نمی‌شوند و در ۷ روز پیش از مراجعه مأمور سرشماری درحال تحصیل بوده‌اند محصل به حساب می‌آیند.
- ۴- خانه‌دار: خانه‌دار به کسانی گفته می‌شود که شاغل، بیکار (جویای کار) و محصل به حساب نمی‌آیند و بنا بر اظهار پاسخگو، در ۷ روز پیش از مراجعه مأمور سرشماری به خانه داری مشغول بوده‌اند.
- ۵- دارای درآمد بدون کار: کسانی که شاغل، بیکار (جویای کار) محصل و خانه‌دار محسوب نمی‌شوند و درآمدهای مستمری مانند حقوق بازنشستگی، حقوق وظیفه، درآمد املاک و مستغلات، سود سهام و... دارند «درآمد بدون کار» محسوب می‌شوند.
- ۶- سایر: به کسانی اطلاق می‌شود که از نظر وضع فعالیت در هفت روز گذشته، در هیچ یک از گروههای بالا قرار نمی‌گیرند.

وضع زناشویی

در این سرشماری، افراد از نظر وضع زناشویی به چهار گروه زیر تقسیم می‌شوند:

- ۱- دارای همسر: زنان یا مردانی که عقد ازدواج بسته‌اند، اعم از اینکه هنگام سرشماری با همسر خود زندگی مشترک داشته یا نداشته باشند

- «داری همسر» محسوب می شوند .
- ۲ - بی همسر بر اثر فوت همسر: زنان یا مردانی که همسرشان شهید یا فوت شده است ، و تا زمان سرشماری مجدداً ازدواج نکرده‌اند «بی همسر بر اثر فوت» شناخته می شوند .
- ۳ - بی همسر بر اثر طلاق: زنان یا مردانی که از همسر خود بر اثر طلاق جدا شده و تا زمان سرشماری مجدداً ازدواج نکرده‌اند ، «بی همسر بر اثر طلاق» تلقی می شوند .
- ۴ - هرگز ازدواج نکرده: زنان یا مردانی که تا زمان سرشماری همسر اختیار نکرده‌اند، «هرگز ازدواج نکرده» شناخته می شوند. زنان یا مردانی که نامزد شده ولی هنوز عقد نکرده‌اند ، در این گروه قرار می گیرند.

سرپناه

سرپناه خانه عشایری است که می توان آن را جمع کرده از محلی به محل دیگر حمل کرد و در آنجا دوباره برپا ساخت . سرپناه قابل حمل که شاخص عینی کوچ و عضویت در جامعه عشایری است به اشکال و نامهای گوناگون وجود دارد .

ساختمان معمولی

منظور از ساختمان معمولی در این سرشماری ، بناهای ساخته شده از مصالح سخت است که از نظر شیوه ساخت ، اقلاً مشابه خانه‌های روستایی منطقه باشد .

ساختمان عشایری

منظور از ساختمان عشایری ، بناهایی است که عشایر با استفاده از مصالح محلی مانند سنگ و گل و برای استفاده موقت می سازند و فقط در مدتی از سال قابل استفاده است .

سوخت اصلی مصرفی

منظور از سوخت اصلی ، سوختی است که نقش آن در مصرف توسط خانوار برای پخت و پز و ایجاد گرما بیشتر از سایر انواع سوختها باشد .

صنایع دستی

اگر یک یا چند عضو خانوار به طور معمول در طول سال ، مصنوعاتی در داخل خانوار تولید کرده باشند ، این مصنوعات ، تحت عنوان صنایع دستی خانوار محسوب شده است . برخی از صنایع دستی خانوار در این سرشماری به شرح زیر بوده است :

- ۱ - پلاس : بافته‌ای است که تار و پود آن رشته هایی از موی بز است . پلاس به صورت قطعات مستطیل شکل بلند و کم عرض توسط زنان عشایر یافته می شود . سپس این قطعات را از کنارها به هم می دوزند و قطعه بزرگی به دست می آورند که همان سرپناه (سیاه چادر) قابل حمل عشایری است که با طناب ، چوبها ، دیرکها و میخهای بزرگ چوبی یا فلزی برافراشته می شود .
- ۲ - خورجین و توبره و مشابه : خورجین وسیله حمل اسباب و اثاثه است که بر پشت چهارپایان قرار می گیرد . توبره ، کیسه‌ای است که برای حمل وسایل توسط اشخاص مخصوصاً چوپانان ساربانان و ... مورد استفاده قرار می گیرد یا برای تغذیه به گردن دام آویخته می‌شود.

- ۳ - «چوقا» یا «برک»: بافته‌ای از خامه پشم گوسفند یا کرک بز که با آن پوشاکی شبیه پانتو دوخته می‌شود.
- ۴ - «ورتن»: بافته‌ای است مشابه جاجیم از پشم یا ابریشم و با عرض بیشتر از جاجیم.

عمده ترین طرق مبادلات خانوار

منظور از مبادلات، خرید مایحتاج زندگی و فروش فرآورده‌های دامی و سایر تولیدات خانوار است.

بهره‌برداری کشاورزی

بهره‌برداری کشاورزی عبارت است از یک واحد تولید کشاورزی که در آن یک یا چند فعالیت کشاورزی تحت یک مدیریت قرار داشته و ادله امور فنی و اقتصادی آن برعهده یک یا چند بهره‌بردار به‌طور مشترک باشد. فعالیت‌های کشاورزی مورد نظر در این سرشماری، منحصرأ شامل دامداری، زراعت و باغداری است. در این سرشماری فقط واحدهایی که دارای شرایط زیر بوده‌اند، بهره‌برداری محسوب شده‌اند.

- ۱ - واحدهایی که تولید آنها برای فروش بوده است.
- ۲ - واحدهایی که حداقل یکی از فعالیت‌های آنها در حد زهر بوده است.
- دامداری: حداقل ۲ راس گاو و گاو میش و شتر و با ۴ راس گوسفند و بز.
- زراعت: حداقل ۴۰۰ مترمربع زمین زیر کشت محصولات سالانه و یا آیش.
- باغداری: حداقل ۲۰۰ مترمربع زیر کشت محصولات دائمی (درختان میوه و غیر میوه).

بهره‌بردار کشاورزی

بهره‌بردار کشاورزی فردی است که مسئولیت اقتصادی و فنی کارهای بهره‌برداری را برعهده دارد و سود و زیان بهره‌برداری کشاورزی متوجه اوست. اگر بهره‌بردار کشاورزی در انجام مسئولیت خود با افراد دیگری نیز شریک باشد، در این صورت هر یک از شرکا مشروط بر آنکه عضو خانوار واحدی نباشد، یک بهره‌بردار محسوب می‌شود.

انواع بهره‌برداری کشاورزی عشایری

- ۱ - بهره‌برداری اختصاصی: بهره‌برداری «اختصاصی» به وسیله یک بهره‌بردار به تنهایی یا با کمک اعضای خانوار او اداره می‌شود.
- ۲ - بهره‌برداری شریکی با عشایر: بهره‌برداری «شریکی با عشایر» توسط دو یا چند بهره‌بردار اداره می‌شود که همه آنها از خانوارهای عشایری هستند.
- ۳ - بهره‌برداری شریکی با غیرعشایر: بهره‌برداری «شریکی با غیرعشایر» توسط دو یا چند بهره‌بردار اداره می‌شود ولی همه بهره‌برداران از خانوار عشایری نیستند.
- ۴ - بهره‌برداری متعلق به غیرعشایر: بهره‌بردار یا بهره‌برداران این نوع بهره‌برداری، ساکن شهر یا روستا هستند و در این بهره‌برداری که صرفاً شامل فعالیت دامداری است، دامها توسط چوپان یا بستگان بهره‌بردار که عضو جامعه عشایر کوچنده هستند نگهداری می‌شوند.

تغییرات تعداد دام

عواملی که باعث ایجاد تغییر در تعداد دامهای بهره‌برداری از اول بیلابی سال ۱۳۷۶ تا اول بیلابی ۱۳۷۷ شده، به شرح زیر است:

- ۱ - زاییده شده: منظور دام زنده به دنیا آمده است، هر چند که بعد از تولد تلف شده باشد.
- ۲ - تلفات: منظور دامهای تلف شده است. چنانچه دامی برای جلوگیری از تلف شدن در اثر بیماری یا سانحه، ذبح شده باشد، جزو تلفات

به شمار آمده است .

دامهای تازه متولد شده که بعد از به دنیا آمدن تلف شده و نیز دامهایی که ضمیمه حیوانات درنده شده‌اند ، جزو تلفات به شمار آمده‌اند .

۳ - خرید : منظور دامهای خریداری شده برای بهره‌برداری است . دامهایی که بهره‌بردارانها به‌طور رایگان دریافت کرده‌اند ، جزو دامهای خریداری منظور شده‌اند .

دامهای خریداری شده که قبل از وارد شدن به بهره‌برداری بلافاصله ذبح شده‌اند جزو خرید منظور نشده‌اند .

۴ - فروش : منظور دامهای فروخته شده از موجودی بهره‌برداری است . دامهایی از بهره‌برداری که گم شده، یا به‌طور رایگان به دیگران واگذار شده‌اند ، جزو دامهای فروش رفته به حساب آمده‌اند . دامهایی که ذبح شده و گوشت آن کلاً به فروش رسیده نیز جزو فروش به شمار آمده‌اند .

۵ - ذبح : منظور دامهایی از بهره‌برداری است که توسط بهره‌بردار یا بهره‌برداران ذبح شده‌اند . به شرط آنکه گوشت آنها کلاً به فروش نرسیده باشد .

مفاهیم به کار رفته در این نشریه

نسبت جنسی

نسبت تعداد مردان به زنان یا زنان به مردان، نسبت جنسی نامیده می شود. معمولاً در این مورد نسبت تعداد مردان به زنان را محاسبه می کنند و به صورت درصد ارائه می دهند. یعنی اگر M تعداد مردان و F تعداد زنان در یک منطقه جغرافیایی باشد، نسبت جنسی در آن منطقه عبارت خواهد بود از:

$$\text{نسبت جنسی} = \frac{M}{F} \times 100$$

میانگین سنی

میانگین سنی، متوسط سن افراد یک جامعه است و از تقسیم کردن مجموع حاصلضربهای هر یک از سنین منفرد در فراوانی افراد در آن سن، به کل جمعیت حاصل می شود. یعنی:

$$\text{میانگین سنی} = \frac{\sum i \cdot F_i}{\sum F_i}$$

که در آن، $1, 2, 3, \dots$ عبارت از سنین منفرد و F_i تعداد افراد در سن (i) است

میانه سنی

سنی که جمعیت از نظر تعداد به دو گروه مساوی تقسیم کند، میانه سنی نامیده می شود.

$$Md = L_i + \left(\frac{\sum_{j=1}^k F_j - FC_{i-1}}{F_i} \right) \times C$$

که در آن:

Md میانه و L_i کرانه پایین گروه میانه دار، F_j فراوانی تجمعی، F فراوانی مطلق، i شماره طبقه میانه دار، k تعداد طبقات و C فاصله طبقات است.

گروههای عمده سنی

در مجموعه نشریات نتایج سرشماری عمومی نفوس و مسکن سال ۱۳۷۵، علاوه بر سنین منفرد و گروههای سنی منظم (۵ ساله و ۱۰ ساله)، طبقه بندی سنی دیگری نیز برای جمعیت در نظر گرفته شده است که هر طبقه آن، یک گروه عمده سنی نامیده می شود و عبارت است از: افراد کمتر از یکسال؛ اطفال

افراد ۱ - ۵ ساله : نوباوگان
 افراد ۶ - ۱۰ ساله : کودکان
 افراد ۱۱ - ۱۴ ساله : نوجوانان
 افراد ۱۵ - ۲۴ ساله : جوانان
 افراد ۲۵ - ۶۴ ساله : میانسالان
 افراد ۶۵ ساله و بیشتر : بزرگسالان

افرادی که سن آنان معلوم نبوده و یا امکان انتساب آنان به یکی از گروههای سنی وجود نداشته است ، در گروه «سن نامشخص» منظور شده است.

نسبت باسوادى

این نسبت در هر جامعه از تقسیم تعداد افراد باسواد در یک سن یا گروه سنی معین به جمعیت آن سن یا گروه سنی به دست می آید و معمولاً به صورت «درصد» بیان می شود.

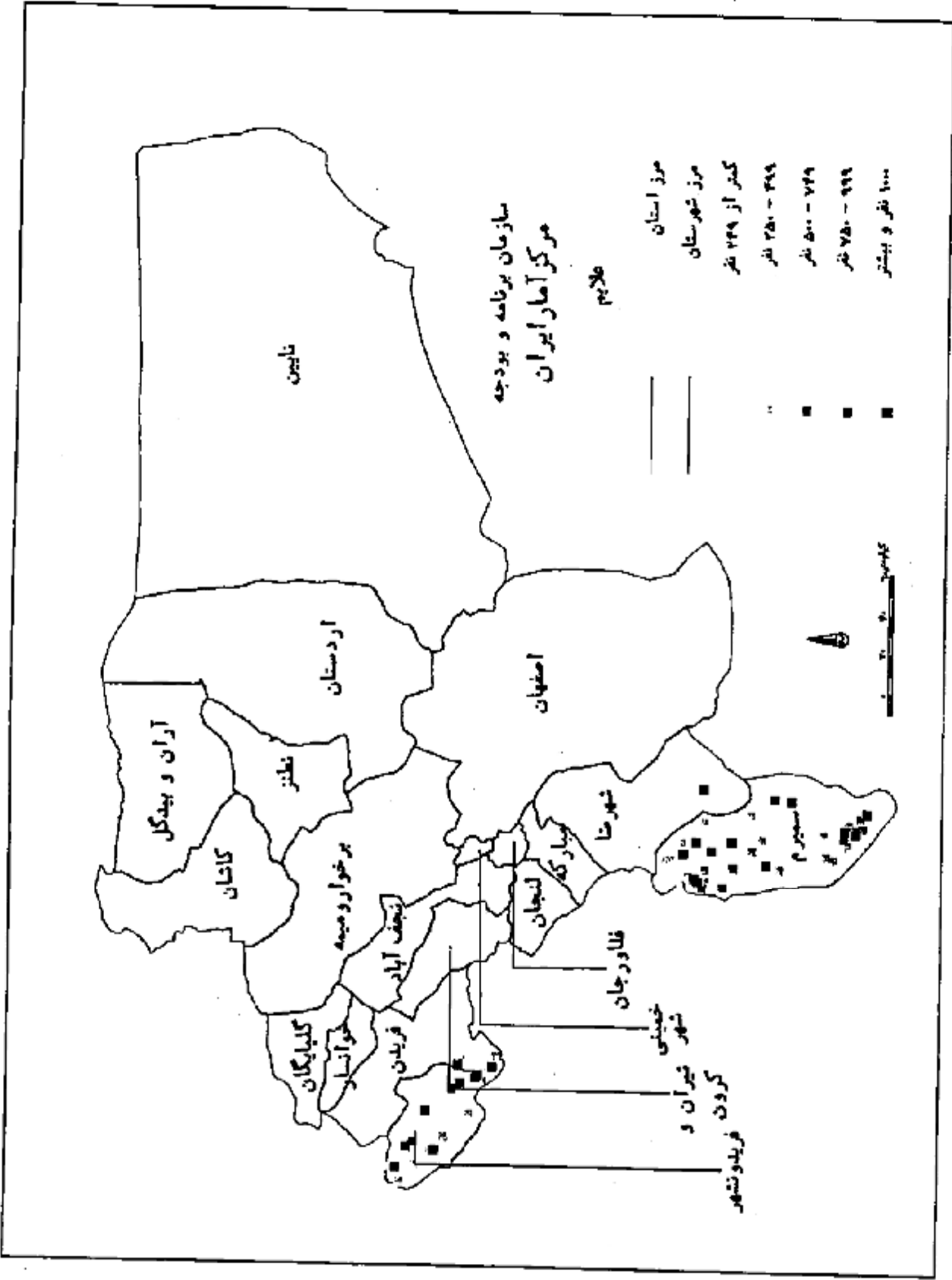
میزان فعالیت

عبارت است از نسبت تعداد جمعیت فعال (شاغل و بیکار) به جمعیت ده ساله و بیشتر

$$\text{میزان فعالیت} = \frac{\text{جمعیت فعال (شاغل و بیکار)}}{\text{جمعیت ده ساله و بیشتر}} \times 100$$

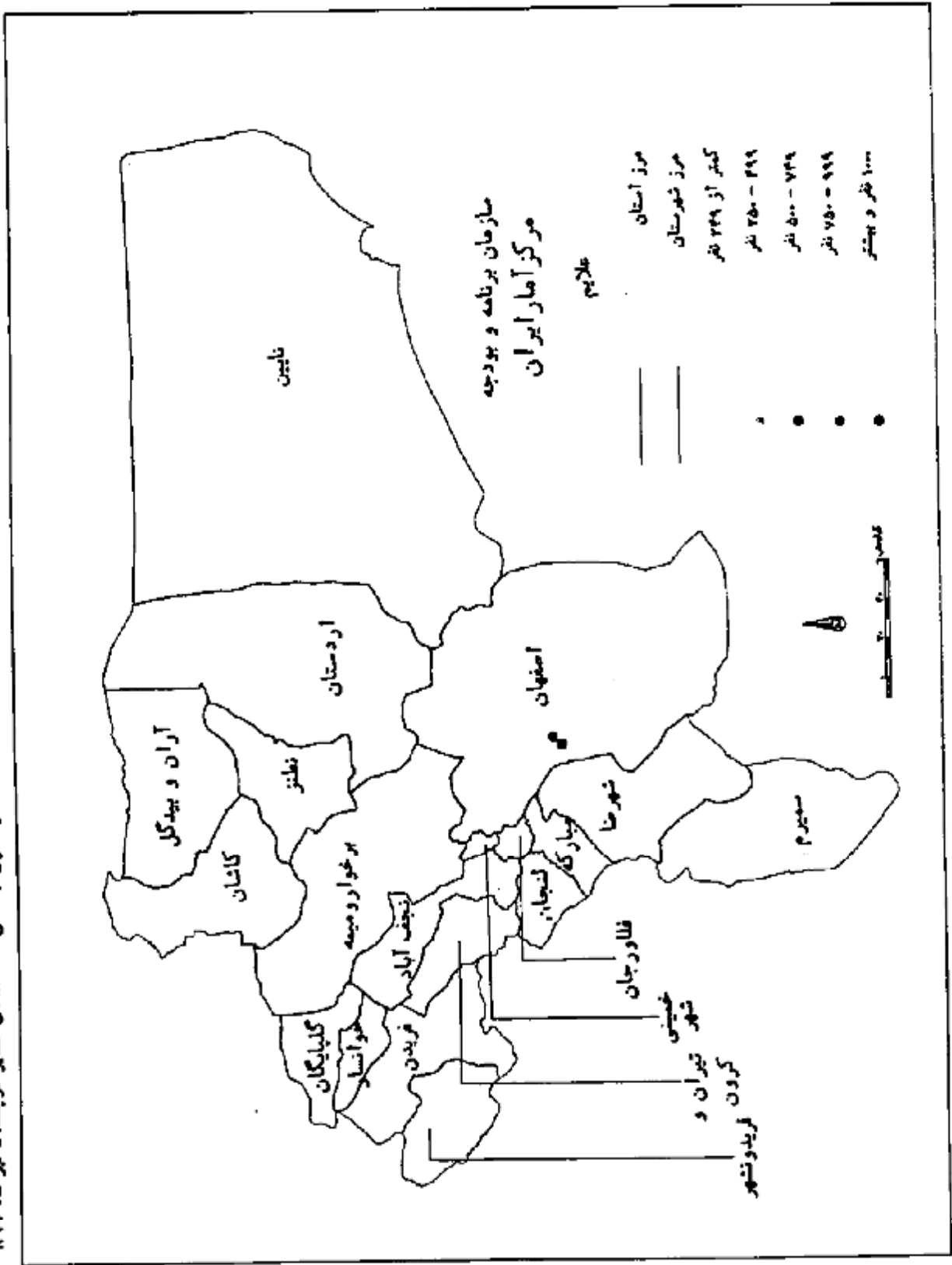
نمودار پراکنندگی جمعیت بیلاقی عشایر استان اصفهان

سرشماری اجتماعی - اقتصادی عشایر کوچنده - تیر ماه ۱۳۷۷



نمودار پراکنندگی جمعیت قنلاقی عشایر استان اصفهان

سرشماری اجتماعی - اقتصادی منابر کوچنده - تیر ماه ۱۳۷۷



گزیده یافته‌ها

براساس اطلاعات بدست آمده از سرشماری اجتماعی - اقتصادی عشایر کوچنده کشور در تیرماه ۱۳۷۷، محل استقرار بیلاقی ۷۶۰۴ خانوار با ۵۰۱۳۵ نفر جمعیت و محل استقرار قشلاقی ۶۰۰ خانوار با ۳۳۶۳ نفر جمعیت در استان اصفهان قرار دارد. در تیرماه سال ۱۳۶۶ تعداد خانوار و جمعیت عشایر کوچنده‌ای که محل استقرار بیلاقی آنها در این استان قرار داشته است به ترتیب ۷۸۸۴ و ۵۳۰۴۲ بوده است.

عشایر دوره قشلاقی استان نیز در سال مزبور ۸۶۱ خانوار با ۵۱۰۹ نفر جمعیت بوده است. تعداد خانوار و جمعیت هر یک از ایلها و طایفه‌های مستقل که در سالهای ۱۳۶۶ و ۱۳۷۷ تمام یا قسمتی از آنها دوره بیلاقی یا قشلاقی خود را در این استان می‌گذراندند و تعداد خانوار و جمعیت ایلها و طایفه‌های مزبور که محل استقرار بیلاقی و یا قشلاقی آنها در این استان بوده است در دو جدول ش و ص در پایان این بخش ارائه شده است.

جدول الف : خانوار و جمعیت عشایر کوچنده استان در تیرماه ۱۳۶۶ و ۱۳۷۷

جمعیت		تعداد خانوار		تعداد طایفه‌های مستقل		تعداد ایلها		دوره استقرار
						۷۷	۶۶	
۷۷	۶۶	۷۷	۶۶	۷۷	۶۶	۷۷	۶۶	
۵۰۱۳۵	۵۳۰۴۲	۷۶۰۴	۷۸۸۴	۰	۰	۳	۳	بیلاقی
۳۳۶۳	۵۱۰۹	۶۰۰	۸۶۱	۰	۰	۳	۳	قشلاقی

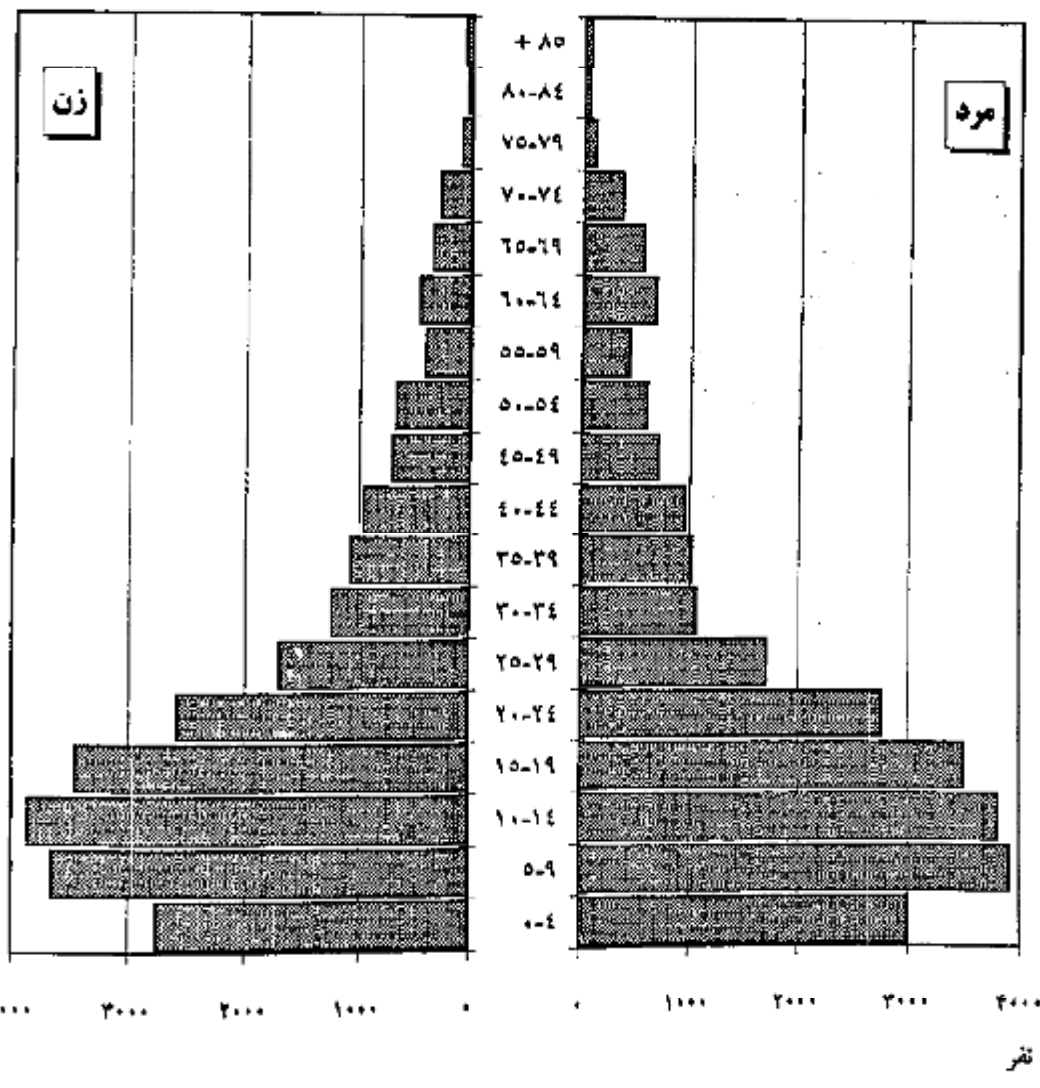
مقایسه تعداد خانوارهای عشایر بیلاقی و قشلاقی استان در دو سرشماری ۱۳۶۶ و ۱۳۷۷ حاکی از ۳/۵۵ - درصد کاهش در خانوارهای عشایر بیلاقی و ۳۰/۳۱ - درصد کاهش در خانوارهای عشایر قشلاقی است.

ساخت سنی و جنسی

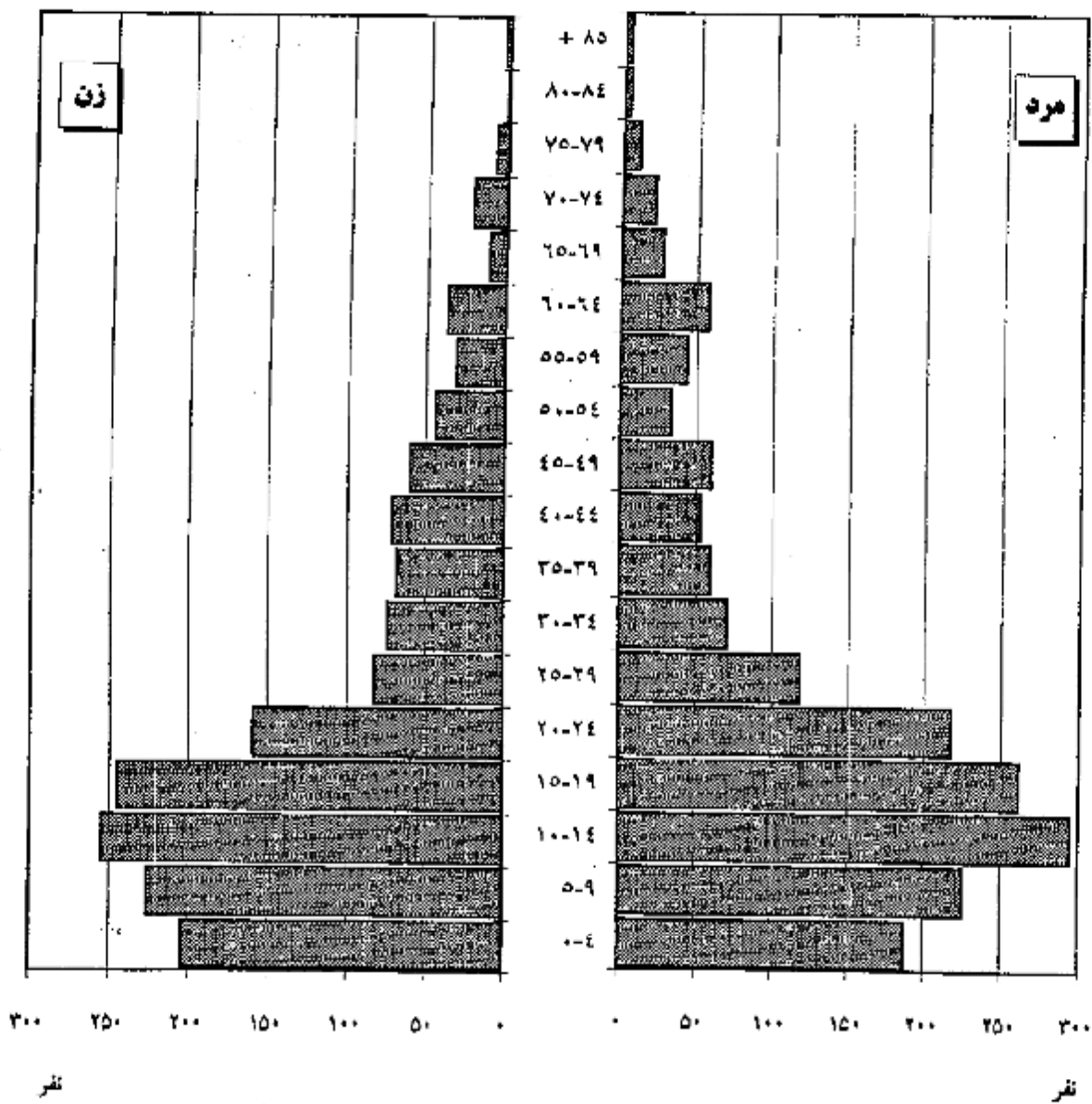
از مجموع ۵۰۱۲۵ نفر جمعیت عشایر دوره بیلاقی سرشماری شده ۲۵۵۸۴ نفر مرد و ۲۴۵۵۱ نفر زن بوده‌اند که در نتیجه نسبت جنسی برابر ۱۰۴ به دست می‌آید. به عبارت دیگر در جامعه عشایر دوره بیلاقی استان، در مقابل هر ۱۰۰ نفر زن ۱۰۴ نفر مرد وجود داشته است. این نسبت در بین اطفال کمتر از یکساله برابر ۱۱۰ و در بین بزرگسالان (۶۵ ساله و بیشتر) معادل ۱۲۸ بوده است. همچنین از مجموع ۳۳۶۲ نفر جمعیت عشایر دوره قشلاقی استان ۱۷۵۹ نفر مرد و ۱۶۰۴ نفر زن بوده‌اند که در نتیجه نسبت جنسی برابر ۱۱۰ بدست می‌آید. به عبارت دیگر در جامعه عشایر دوره قشلاقی استان، در مقابل هر ۱۰۰ نفر زن ۱۱۰ نفر مرد وجود داشته است. این نسبت در بین اطفال کمتر از یک ساله برابر ۱۰۰ و در بین بزرگسالان (۶۵ ساله و بیشتر) معادل ۱۵۲ بوده است.

از جمعیت عشایر دوره بیلاقی استان، ۳۱/۹۲ درصد در گروه سنی کمتر از ۱۵ ساله، ۵۲/۳۲ درصد در گروه سنی ۱۵ تا ۶۴ ساله و ۳/۹۲ درصد در گروه سنی ۶۵ ساله و بیشتر قرار داشته‌اند و سن ۰/۸۲ درصد از آنان نامشخص بوده است. همچنین از جمعیت عشایر دوره قشلاقی استان، ۴۱/۴۵ درصد در گروه سنی کمتر از ۱۵ ساله، ۵۵/۰۱ درصد در گروه سنی ۱۵ تا ۶۴ ساله، ۳/۳۹ درصد در گروه سنی ۶۵ ساله و بیشتر قرار داشته‌اند و سن ۰/۱۵ درصد از آنان نامشخص بوده است.

نمودار ۱ - هرم سنی جمعیت عشایر کوچنده دوره بیلاقی استان



نمودار ۲- هرم سنی جمعیت عشایر کوچنده دوره قشلاقی استان



جدول ب: جمعیت عشایر دوره بیلابنی و دوره قشلاقی استان برحسب گروههای عمده سنی و جنس

نسبت جنسی	زن	مرد	مردوزن		گروههای عمده سنی
			درصد	تعداد	
عشایر دوره بیلابنی					
۱۰۴/۲۱	۲۴۵۵۱	۲۵۵۸۴	۱۰۰/۰۰	۵۰۱۲۵	جمع
۱۰۹/۵۶	۳۸۷	۴۲۴	۱/۶۲	۸۱۱	اطفال کمتر از یکسال
۱۰۹/۶۱	۳۱۱۴	۳۴۱۱	۱۳/۰۱	۶۵۲۳	نویا و گان (۱-۵ ساله)
۱۰۴/۸۵	۳۷۷۱	۳۹۵۴	۱۵/۴۱	۷۷۲۵	کودکان (۶-۱۰ ساله)
۹۸/۳۰	۳۰۰۸	۲۹۵۷	۱۱/۹۰	۵۹۶۵	نوجوانان (۱۱-۱۴ ساله)
۱۰۳/۶۱	۶۰۴۷	۶۲۶۵	۲۶/۵۶	۱۲۳۱۲	جوانان (۱۵-۲۴ ساله)
۱۰۰/۰۴	۷۲۰۸	۷۲۱۱	۲۸/۷۶	۱۴۴۱۹	میانسالان (۲۵-۶۴ ساله)
۱۳۸/۳۰	۸۲۵	۱۱۴۱	۳/۹۲	۱۹۶۶	بزرگسالان (۶۵ ساله و بیشتر)
۱۱۴/۵۱	۱۹۲	۲۲۱	۰/۸۳	۴۱۳	نامشخص
عشایر دوره قشلاقی					
۱۰۹/۶۶	۱۶۰۴	۱۷۵۹	۱۰۰/۰۰	۳۳۶۳	جمع
۱۰۰/۰۰	۳۴	۳۴	۲/۰۲	۶۸	اطفال کمتر از یکسال
۹۸/۰۷	۲۰۷	۲۰۳	۱۲/۱۹	۴۱۰	نویا و گان (۱-۵ ساله)
۹۵/۹۵	۲۴۷	۲۳۷	۱۴/۳۹	۴۸۴	کودکان (۶-۱۰ ساله)
۱۱۹/۲۹	۱۹۷	۲۳۵	۱۲/۸۵	۴۳۲	نوجوانان (۱۱-۱۴ ساله)
۱۱۸/۸۱	۴۰۴	۴۸۰	۲۶/۲۹	۸۸۴	جوانان (۱۵-۲۴ ساله)
۱۰۶/۸۵	۴۶۷	۴۹۹	۲۸/۷۲	۹۶۶	میانسالان (۲۵-۶۴ ساله)
۱۵۳/۳۳	۴۵	۶۹	۳/۳۹	۱۱۴	بزرگسالان (۶۵ ساله و بیشتر)
۶۶/۶۷	۳	۲	۰/۱۵	۵	نامشخص

سواد

در تیرماه ۱۳۷۷، از ۴۲۳۸۷ نفر جمعیت ۶ ساله و بیشتر عشایر دوره بیلاقی استان ۴۹/۶۸ درصد باسواد بوده اند. همچنین از ۲۸۸۰ نفر جمعیت ۶ ساله و بیشتر عشایر دوره قشلاقی استان، ۵۴/۷۹ درصد باسواد بوده اند. نسبت باسوادی در گروه سنی ۶-۱۰ ساله برای عشایر دوره بیلاقی ۵۹/۵۲ درصد و برای عشایر دوره قشلاقی ۷۰/۴۵ درصد بوده است. این نسبت در گروه سنی ۶۵ ساله و بیشتر برای جمعیت عشایر دوره بیلاقی ۵/۰۹ درصد و برای جمعیت عشایر دوره قشلاقی ۵/۲۶ درصد بوده است.

جدول پ: درصد باسوادان ۶ ساله و بیشتر عشایر دوره بیلاقی و دوره قشلاقی استان برحسب گروههای عمده سنی به تفکیک جنس

دوره قشلاقی			دوره بیلاقی			گروههای عمده سنی
زن	مرد	مرد وزن	زن	مرد	مرد وزن	
۴۳/۶۸	۶۴/۷۴	۵۴/۷۹	۳۹/۴۲	۵۹/۶۲	۴۹/۶۸	جمعیت ۶ ساله و بیشتر
۶۲/۷۵	۷۸/۴۸	۷۰/۴۵	۵۳/۵۴	۶۵/۲۳	۵۹/۵۲	کودکان (۶-۱۰ ساله)
۷۵/۶۳	۹۴/۴۷	۸۵/۸۸	۶۹/۲۵	۸۶/۵۴	۷۷/۸۲	نوجوانان (۱۱-۱۴ ساله)
۶۱/۶۳	۸۶/۲۵	۷۵/۰۰	۵۲/۰۹	۷۶/۱۵	۶۴/۳۴	جوانان (۱۵-۲۴ ساله)
۸/۵۷	۳۱/۴۶	۲۰/۳۹	۱۳/۴۰	۳۹/۲۶	۲۶/۳۳	میانسالان (۲۵-۶۴ ساله)
۲/۲۲	۷/۲۵	۵/۲۶	۰/۴۸	۸/۴۱	۵/۰۹	بزرگسالان (۶۵ ساله و بیشتر)

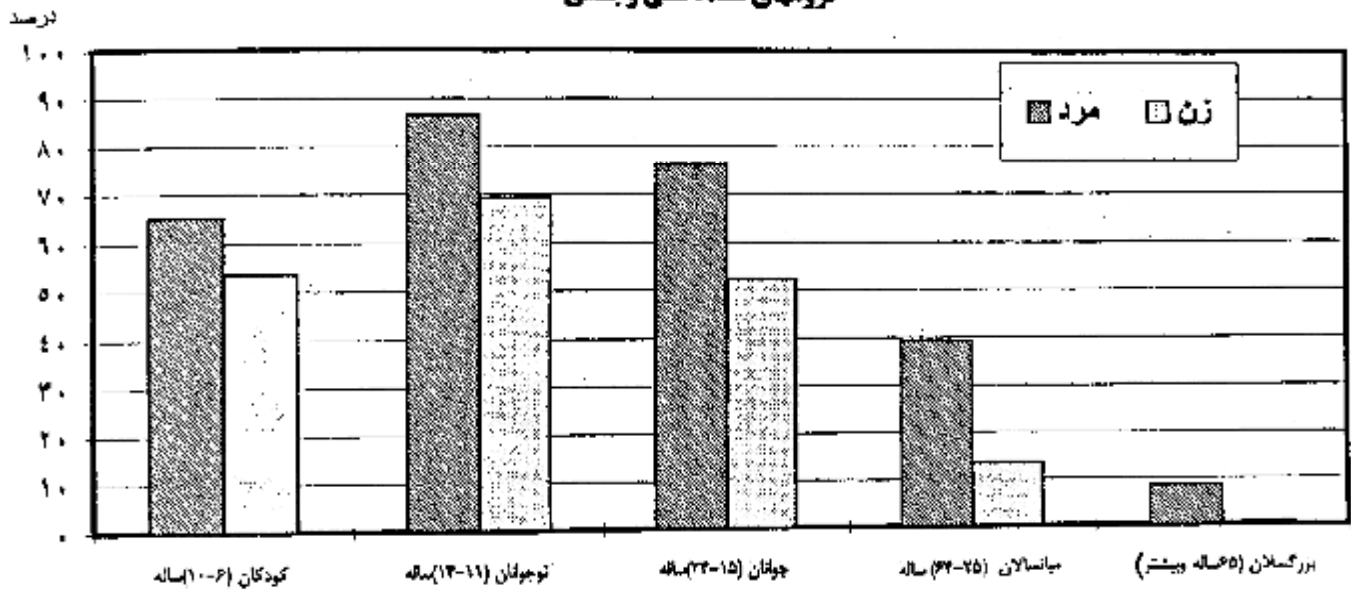
بر اساس اطلاعات این سرشماری، از جمعیت ۶-۲۴ ساله عشایر دوره بیلاقی استان، ۳۹/۱۰ درصد و عشایر دوره قشلاقی استان ۴۰/۵۶ درصد در حال تحصیل بوده اند.

جدول ت: درصد جمعیت ۶-۲۴ ساله در حال تحصیل عشایر دوره بیلاقی و دوره قشلاقی استان برحسب گروههای عمده سنی به تفکیک جنس

دوره قشلاقی			دوره بیلاقی			گروههای عمده سنی
زن	مرد	مرد وزن	زن	مرد	مرد وزن	
۳۳/۱۴	۴۷/۱۶	۴۰/۵۶	۳۰/۱۹	۴۷/۷۸	۳۹/۱۰	جمعیت ۶-۲۴ ساله
۶۱/۵۴	۷۷/۶۴	۶۹/۴۲	۵۰/۹۱	۶۲/۳۷	۵۶/۷۸	کودکان (۶-۱۰ ساله)
۴۴/۶۷	۷۲/۳۴	۵۹/۷۲	۴۴/۵۸	۷۲/۳۴	۵۸/۳۴	نوجوانان (۱۱-۱۴ ساله)
۱۰/۱۵	۱۹/۷۹	۱۵/۳۸	۱۰/۱۰	۲۶/۹۹	۱۸/۷۰	جوانان (۱۵-۲۴ ساله)

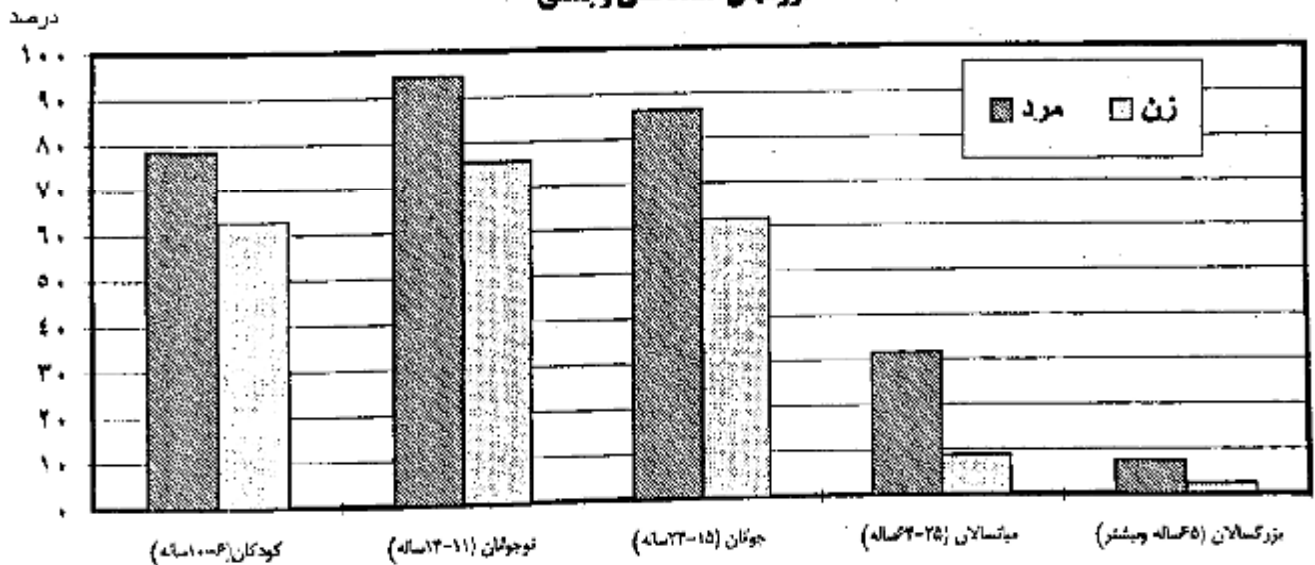
نمودار ۳ - درصد سوادان ۶ساله و بیشتر جمعیت عشایر دوره بیلاقی استان بر حسب

گروههای عمده سنی و جنسی



نمودار ۴ - درصد سوادان ۶ساله و بیشتر جمعیت عشایر دوره قشلاقی استان بر حسب

گروههای عمده سنی و جنسی



وضع فعالیت

بر اساس اطلاعات این سرشماری، از جمعیت مردان ۶ ساله و بیشتر عشایر، دوره ییلاقی ۶۴/۱ درصد شاغل، ۲۵/۰ درصد محصل و ۳/۶ درصد بیکار (جویای کار) بوده‌اند. در مقابل از جمعیت زنان، ۴۰/۴ درصد شاغل، ۱۶/۸ درصد محصل، ۳۳/۲ درصد خانه‌دار و ۰/۶ درصد بیکار (جویای کار) بوده‌اند.

همین اطلاعات نشان می‌دهد که از جمعیت مردان ۶ ساله و بیشتر عشایر دوره قشلاقی، ۷۲/۶ درصد شاغل، ۲۲/۵ درصد محصل و ۰/۸ درصد بیکار (جویای کار) بوده‌اند. در مقابل از جمعیت زنان، ۶۴/۶ درصد شاغل، ۱۷/۸ درصد محصل، ۱۰/۸ درصد خانه‌دار و ۰/۱ درصد بیکار (جویای کار) بوده‌اند.

نمودار ۵ - توزیع نسبی جمعیت ۶ ساله و بیشتر عشایر دوره ییلاقی استان بر حسب

وضع فعالیت

مردوزن



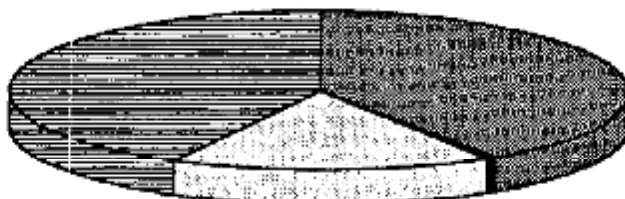
شاغل	۵۲/۴۴٪
بیکار (جویای کار)	۲/۱۱٪
محصل	۲۰/۹۹٪
سایر	۲۴/۴۵٪

مرد



شاغل	۶۴/۱۴٪
بیکار (جویای کار)	۲/۵۹٪
محصل	۲۰/۱۴٪
سایر	۷/۲۱٪

زن



شاغل	۴۰/۳۵٪
بیکار (جویای کار)	۰/۵۸٪
محصل	۱۶/۸٪
سایر	۴۲/۲۵٪

نمودار ۶ - توزیع نسبی جمعیت ۶ ساله و بیشتر عشایر دوره فصلانی استان بر حسب

وضع فعالیت

مردوزن



■	شاغل ۶۸/۸۳٪
■	بیکار (جویای کار) ۰/۴۵٪
□	محصل ۲۰/۳۱٪
■	سایر ۱۰/۳۹٪

مرد



■	شاغل ۷۷۲/۶٪
■	بیکار (جویای کار) ۰/۷۸٪
□	محصل ۲۲/۵۳٪
■	سایر ۴/۰۷٪

زن



■	شاغل ۶۴/۶۳٪
■	بیکار (جویای کار) ۰/۰۷٪
□	محصل ۱۷/۸۲٪
■	سایر ۱۷/۴۶٪

وضع زناشویی

در بین جمعیت ۱۰ ساله و بیشتر عشایر دوره بیلاقی، ۴۱/۹۶ درصد از مردان و ۴۷/۸۴ درصد از زنان، «حداقل یکبار ازدواج کرده» بوده‌اند. این نسبت در بین جمعیت عشایر دوره قشلاقی به ترتیب ۴۲/۹۷ درصد و ۵۳/۰۵ درصد بوده است. نسبت افراد «مرکز ازدواج نکرده» در جمعیت ۱۰ ساله و بیشتر عشایر دوره بیلاقی برای مردان ۵۶/۰۶ درصد و برای زنان ۴۹/۹۹ درصد بوده است. این نسبت برای عشایر دوره قشلاقی به ترتیب ۵۴/۷۲ درصد و ۴۳/۹۰ درصد بوده است.

جدول ث : توزیع نسبی جمعیت ۱۰ ساله و بیشتر عشایر دوره بیلاقی و دوره قشلاقی استان برحسب وضع زناشویی و جنس

درصد

دوره قشلاقی			دوره بیلاقی			وضع زناشویی
زن	مرد	مرد و زن	زن	مرد	مرد و زن	
۱۰۰/۰۰	۱۰۰/۰۰	۱۰۰/۰۰	۱۰۰/۰۰	۱۰۰/۰۰	۱۰۰/۰۰	جمع
۵۰/۳۸	۴۵/۰۶	۴۷/۵۴	۴۴/۳۴	۴۲/۸۳	۴۳/۵۷	دارای همسر
۵/۲۹	۰/۲۲	۲/۵۸	۵/۳۴	۰/۸۷	۳/۰۷	بی همسر برائت فوت همسر باحلاق
۴۳/۹۰	۵۴/۷۲	۴۹/۶۸	۴۹/۹۹	۵۶/۰۶	۵۳/۰۶	مرکز ازدواج نکرده
۰/۴۲	۰/۰۰	۰/۲۰	۰/۳۴	۰/۲۵	۰/۲۹	اظهار نشده

طول مسیر کوچ

از خانوارهای عشایر دوره بیلاقی استان ۸/۰۹ درصد در آخرین کوچ قبل از سرشماری (از قشلاق به بیلاق) مشارکت نداشته‌اند و طول مسیر کوچ ۰/۴۶ درصد از خانوارها کمتر از ۳۰ کیلومتر بوده است. همچنین از خانوارهای عشایر دوره قشلاقی استان ۱/۵۰ درصد در آخرین کوچ شرکت نکرده و طول مسیر کوچ ۳/۳۴ درصد از خانوارها کمتر از ۳۰ کیلومتر بوده است.

جدول ج: خانوارهای عشایر دوره ییلاقی و دوره قشلاقی استان برحسب طول مسیر آخرین کوچ از قشلاق به ییلاق

دوره قشلاقی		دوره ییلاقی		طول مسیر کوچ
درصد	تعداد	درصد	تعداد	
۱۰۰/۰۰	۶۰۰	۱۰۰/۰۰	۷۶۰۴	جمع
۱/۵۰	۹	۸/۰۹	۶۱۵	کوچ نکرده
۲/۱۷	۱۳	۰/۲۸	۲۱	کمتر از ۱۰ کیلومتر
۰/۵۰	۳	۰/۰۷	۵	۱۹-۱۰ کیلومتر
۰/۶۷	۴	۰/۱۱	۸	۲۹-۲۰ کیلومتر
۵/۶۷	۳۴	۰/۲۱	۱۶	۳۹-۳۰ کیلومتر
۳/۱۷	۱۹	۰/۰۷	۵	۴۹-۴۰ کیلومتر
۷/۳۳	۴۴	۰/۴۷	۳۶	۷۴-۵۰ کیلومتر
۷/۵۰	۴۵	۰/۳۰	۲۳	۹۹-۷۵ کیلومتر
۲۶/۸۲	۱۶۱	۲/۶۷	۲۰۳	۱۴۹-۱۰۰ کیلومتر
۲۰/۸۲	۱۲۵	۰/۹۳	۷۱	۱۹۹-۱۵۰ کیلومتر
۲۲/۸۲	۱۳۲	۸۶/۸۱	۶۶۰۱	۲۰۰ کیلومتر و بیشتر

تسهیلات در اختیار خانوار

براساس نتایج سرشماری اجتماعی - اقتصادی عشایر کوچنده، در تیرماه ۱۳۷۷، ۱۴/۵۷ درصد از عشایر دوره ییلاقی و ۶۲/۱۷ درصد از عشایر دوره قشلاقی استان یک یا چند وسیله نقلیه موتوری در اختیار داشته‌اند.

جدول ج: توزیع نسبی خانوارها عشایر دوره ییلاقی و دوره قشلاقی استان برحسب استفاده از وسایل نقلیه موتوری در اختیار آنها

هیچکدام	بیش از یک وسیله	باری	سواری	موتوسیکلت	جمع	دوره استقرار
۸۵/۴۳	۰/۳۴	۵/۳۳	۲/۱۴	۶/۷۶	۱۰۰/۰۰	ییلاقی
۳۷/۸۲	۱/۲۲	۶/۰۰	۰/۰۰	۵۴/۸۲	۱۰۰/۰۰	قشلاقی

براساس همین اطلاعات از کل خانوارهای دوره بیلاقی استان ۲۵٫۹۲ درصد از رادیو و رادیوضبط، ۵٫۶۸ درصد از تلویزیون، ۶۸٫۰۰ درصد از چراغ توری و ۲۷٫۱۰ درصد از چرخ خیاطی استفاده می‌کرده‌اند. نسبت درصد خانوارهای عشایر دوره قشلاقی استان استفاده کننده از وسایل مزبور به ترتیب ۶۴٫۸۲، ۴۳٫۵۰، ۵۰٫۵۰ و ۳۶٫۰۰ درصد بوده است. ۱۶٫۳۳ درصد از خانوارهای عشایر دوره بیلاقی و ۰٫۳۳ درصد از خانوارهای عشایر دوره قشلاقی استان از هیچیک از وسایل مورد اشاره در سرستونهای جدول ح استفاده نمی‌کرده‌اند.

جدول ح: نسبت خانوارهای عشایری دوره بیلاقی و دوره قشلاقی استان استفاده کننده از وسایل صوتی، تصویری و خانگی در اختیار آنها

درصد

دوره استقرار	رادیو و رادیوضبط	تلویزیون	چراغ توری	چراغ خوراک‌پزی نفتی یا گازی	بخاری	چرخ خیاطی	هیچکدام
بیلاقی	۲۵٫۹۲	۵٫۶۸	۶۸٫۰۰	۶۹٫۷۹	۲۴٫۳۶	۲۷٫۱۰	۱۶٫۳۳
قشلاقی	۶۴٫۸۲	۴۳٫۵۰	۵۰٫۵۰	۹۶٫۸۳	۴۹٫۵۰	۳۶٫۰۰	۰٫۳۳

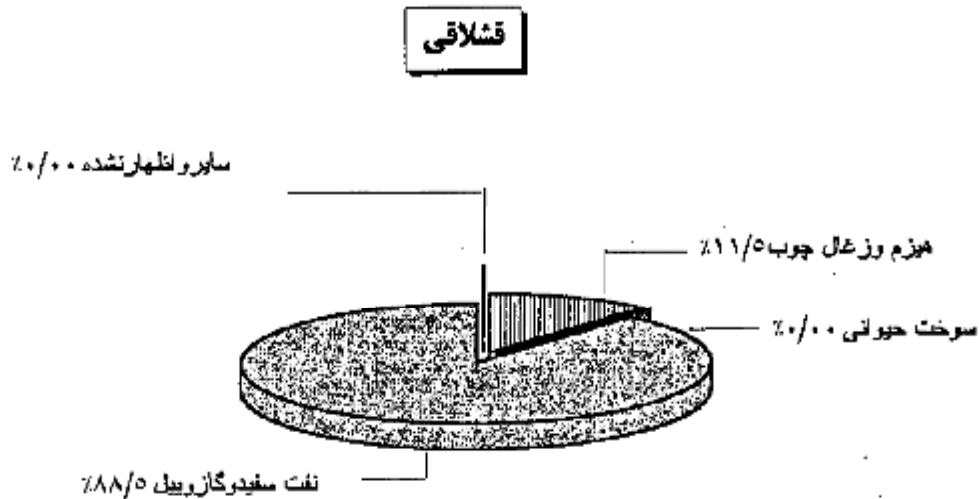
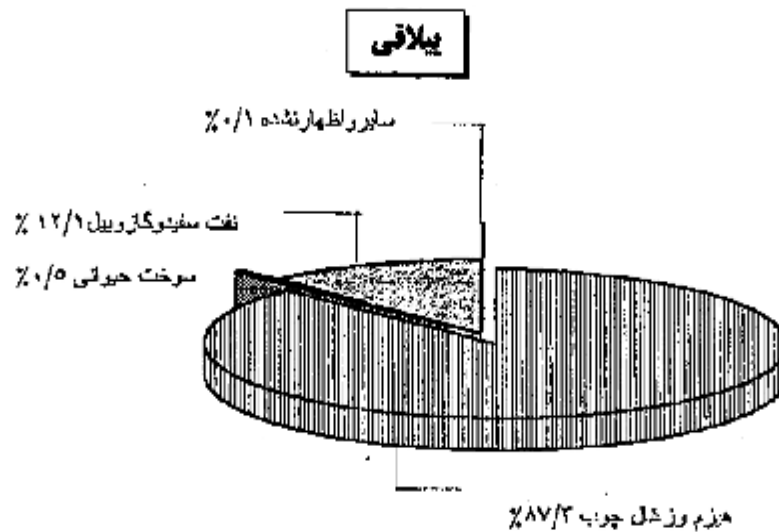
براساس نتایج سرشماری، سوخت اصلی خانوارهای عشایر دوره بیلاقی استان برای پخت و پز و ایجاد گرما، ۸۷٫۳۰ درصد هیزم و زغال چوب، ۰٫۵۰ درصد سوخت حیوانی، ۱۲٫۱۰ درصد نفت سفید و گازوئیل و گاز بوده است. از خانوارهای عشایر دوره قشلاقی استان، ۱۱٫۵۰ درصد از هیزم و زغال چوب، ۰٫۰۰ درصد از سوخت حیوانی و ۸۸٫۵۰ درصد از نفت سفید و گازوئیل و گاز استفاده کرده‌اند.

جدول خ: توزیع نسبی خانوارهای عشایر دوره بیلاقی و دوره قشلاقی برحسب سوخت اصلی مصرفی

درصد

دوره استقرار	جمع	هیزم و زغال چوب	سوخت حیوانی	نفت سفید و گازوئیل و گاز	سایر و اظهار نشده
بیلاقی	۱۰۰٫۰۰	۸۷٫۳	۰٫۵	۱۲٫۱	۰٫۱
قشلاقی	۱۰۰٫۰۰	۱۱٫۵	۰٫۰	۸۸٫۵	۰٫۰

نمودار ۷ - توزیع نسبی خانوارهای عشایر دوره بیلاقی و دوره قشلاقی استان بر حسب نوع سوخت اصلی مصرفی



نوع بهره‌برداری

بر اساس نتایج این سرشماری، عشایر دوره بیلاقی استان، اداره ۷۴۸۵ بهره‌برداری کشاورزی دارای دام را عهده‌دار بوده‌اند. از این تعداد، ۹۶/۸۰ درصد اختصاصی و بقیه شریکی یا متعلق به غیر عشایر بوده است. از کل بهره‌برداریهای مزبور، فعالیت ۴۹/۸۰ درصد از بهره‌برداریهای «فقط دامداری» و بقیه همراه با زراعت و یا باغداری بوده است.

عشایر دوره قشلاقی استان، اداره ۶۶۵ بهره‌برداری کشاورزی دارای دام را به عهده داشتند. از تعداد مزبور، ۸۲/۹۰ درصد اختصاصی بوده است. از بهره‌برداریهای مزبور، فعالیت ۹۳/۴۰ درصد «فقط دامداری» بوده است.

جدول ۵: توزیع نسبی بهره‌برداریهای کشاورزی دارای دام عشایر دوره ییلاقی استان برحسب نوع و فعالیت

درصد

نوع بهره‌برداری	جمع	فقط دامداری	دامداری و زراعت	دامداری و باغداری	دامداری، زراعت و باغداری
جمع	۱۰۰/۰	۴۹/۸	۲۸/۳	۳/۴	۱۸/۵
اختصاصی	۹۶/۸	۴۷/۳	۲۷/۹	۳/۴	۱۸/۳
شریکی با عشایر	۰/۱	۰/۴	۰/۴	۰/۰	۰/۱
شریکی با غیرعشایر	۱/۶	۱/۵	۰/۰	۰/۰	۰/۱
متعلق به غیرعشایر	۰/۷	۰/۷	۰/۰	۰/۰	۰/۰

جدول ۵: توزیع نسبی بهره‌برداریهای کشاورزی دارای دام عشایر دوره قشلاقی استان برحسب نوع و فعالیت

درصد

نوع بهره‌برداری	جمع	فقط دامداری	دامداری و زراعت	دامداری و باغداری	دامداری، زراعت و باغداری
جمع	۱۰۰/۰	۹۳/۴	۴/۷	۰/۰	۲/۰
اختصاصی	۸۲/۹	۷۶/۵	۴/۴	۰/۰	۲/۰
شریکی با عشایر	۲/۳	۲/۰	۰/۳	۰/۰	۰/۰
شریکی با غیرعشایر	۱/۴	۱/۴	۰/۰	۰/۰	۰/۰
متعلق به غیرعشایر	۱۳/۵	۱۳/۵	۰/۰	۰/۰	۰/۰

دامداری

بر اساس اطلاعات این سرشماری، عشایر دوره ییلاقی استان ۵۲۵۴۵۰ راس گوسفند و بره و ۳۲۹۵۳۶ راس بز و بزغاله نگهداری می‌کرده‌اند. به این ترتیب به طور متوسط برای هر خانوار عشایر دوره ییلاقی ۱۱۲ راس دام کوچک (گوسفند و بره و بز و بزغاله) وجود داشته است. تعداد گوسفند و بره عشایر دوره قشلاقی استان ۴۶۶۹۵ راس و بز و بزغاله آن ۷۹۴۶۷ راس بوده است. به این ترتیب متوسط تعداد دام کوچک هر خانوار عشایر دوره قشلاقی استان ۲۱۰ راس بوده است.

جدول ۲: تعداد انواع دام بهره‌بردارانهای عشایر دوره بیلاقی و دوره قشلاقی استان

دوره استقرار	گوسفنده و بره	بز و بزغاله	گاو و گوساله	گاو میش و بچه گاو میش	شتر و بچه شتر	اسب و کره اسب	قاطر و استر	الاغ و کره الاغ	دوره استقرار	
									بیلاقی	قشلاقی
	۵۲۵۳۵۰	۳۲۹۵۳۶	۱۸۷۳	۲۳۰	۳۲۴	۳۷۷	۹۹۶	۱۲۵۸۳	بیلاقی	۵۲۵۳۵۰
	۴۶۶۹۵	۷۹۶۶۷	۲۸	۰	۱۰	۷	۱۸	۵۶۲	قشلاقی	۴۶۶۹۵

زراعت و باغداری

بر اساس نتایج این سرشماری، اراضی زیرکشت محصولات سالانه خانوارهای بهره‌بردار عشایر در این استان ۶۳۶۵ هکتار بوده است که از این مقدار ۲۸۶۶ هکتار (۶۵٫۸ درصد) زیرکشت محصولات سالانه آبی و ۲۴۹۳ هکتار (۳۹٫۲ درصد) زیرکشت محصولات سالانه دیم بوده است. اراضی باغ و قلمستان خانوارهای عشایر در این استان ۱۲۹۵ هکتار آبی و ۱۷ هکتار دیم بوده است.

جدول ۳: مساحت اراضی بهره‌بردارانهای عشایر در استان برحسب نوع استفاده از زمین ۱۳۷۷

باغ و قلمستان		آبش		زیرکشت محصولات سالانه	
دیم	آبی	دیم	آبی	دیم	آبی
۱۷	۱۲۹۵	۷۵۳	۱۱۷۳	۲۴۹۳	۲۸۶۶

صنایع دستی

در تیرماه ۱۳۷۷ در بین خانوارهای عشایر دوره بیلاقی استان، بافت «قالی»، «قالیچه و گبه» در ۵۵٫۲۵ درصد از خانوارها، بافت «گلیم»، «زبلو»، «ورنی»، «جاجیم»، «خورجین»، «توبره و مشابه» در ۵۳٫۵۵ درصد، بافت «پلاس (چادر)» در ۲۸٫۸۱ درصد، بافت «چوقا یا برک و مشابه» در ۴۶٫۰ درصد، بافت «کلاه»، «دمتکش»، «جوراب»، «گیوه و پاپوش» در ۲۹٫۰ درصد و بافت «حصیر» در ۲۲٫۱ درصد از خانوارها وجود داشته است. بر اساس همین اطلاعات، در بین خانوارهای عشایر دوره قشلاقی، در ۶۵٫۱۷ درصد از خانوارها بافت «قالی و ...» در ۲٫۰۰ درصد، بافت «گلیم، ...» در ۳۶٫۳۳ درصد، بافت «پلاس» در ۵۰٫۰۰ درصد، بافت «چوقا یا برک و مشابه» در ۵۰٫۰۰ درصد، بافت «کلاه و ...» در ۵۰٫۰۰ درصد از خانوارها بافت حصیر وجود داشته است.

جدول ۱: خانوارهای عشایر دوره بیلاقی و دوره قشلاقی استان دارای هر یک از انواع صنایع دستی برحسب هدف از تولید

انواع صنایع دستی	جمع	فقط برای فروش	فقط برای مصرف خانوار	برای فروش و مصرف خانوار
عشایر دوره بیلاقی				
قالی و قالیچه و گبه	۴۲۰۱	۱۹۵	۲۶۳۱	۱۳۷۵
گلیم، زبلو، ورنی، جاجیم، خورجین، توبره و مشابه	۴۰۷۲	۱۲۳	۳۲۹۱	۶۵۸
پلاس (چادر)	۲۱۹۱	۷	۲۱۶۱	۲۳
چوقا یا برک و مشابه	۳۵	۰	۳۵	۰
کلاه، دستکش، جوراب، گیوه و پاپوش	۹۳	۰	۸۹	۴
حصیر	۱۳۴	۰	۱۲۵	۹
سایر				
عشایر دوره قشلاقی				
قالی و قالیچه و گبه	۳۹۱	۳۱۲	۱۰	۶۹
گلیم، زبلو، ورنی، جاجیم، خورجین، توبره و مشابه	۱۲	۰	۱۲	۰
پلاس (چادر)	۲۱۸	۲	۲۱۶	۰
چوقا یا برک و مشابه	۰	۰	۰	۰
کلاه، دستکش، جوراب، گیوه و پاپوش	۰	۰	۰	۰
حصیر	۰	۰	۰	۰
سایر	۰	۰	۰	۰

عمده ترین طریق مبادلات

براساس اطلاعات این سرشماری، ۴۹/۵ درصد از خانوارهای عشایر دوره بیلاقی استان مایحتاج زندگی خود را از شرکتهای تعاونی عشایری خریداری می کرده اند در حالیکه ۰/۲ از خانوارهای مزبور فرآورده های دامی خود را به شرکتهای تعاونی عشایری فروخته اند. از خانوارهای عشایری دوره قشلاقی استان ۴۲/۵ درصد از خانوارها، مایحتاج زندگی خود را از شرکتهای تعاونی عشایری خریداری کرده و ۵/۵ از آنها، فرآورده های دامی خود را به شرکتهای مزبور فروخته اند.

جدول ۲: نحوه خرید مایحتاج زندگی و فروش محصولات خانوارهای عشایر دوره بیلاقی و دوره قشلاقی استان

دوره قشلاقی				دوره بیلاقی				شرح
ندارد	سایر	شرکت تعاونی عشایری	جمع	ندارد	سایر	شرکت تعاونی عشایری	جمع	
۰	۳۴۹	۲۵۵	۲ ۶۰۰	۰	۳۷۱۳	۳۷۶۳	۱۲۸ ۷۶۰۴	خرید مایحتاج زندگی
۱۷	۴۹۲	۳	۸۸ ۶۰۰	۴۶۵۷	۲۴۳۰	۱۶	۴۹۱ ۷۶۰۴	فروش فرآورده های دامی
۵۸۱	۱۹	۰	۰ ۶۰۰	۵۷۷۵	۱۵۷۳	۳۰	۲۲۶ ۷۶۰۴	فروش محصولات زراعی و باغی
۲۱۹	۲۸۲	۰	۹۹ ۶۰۰	۵۹۲۸	۱۳۸۹	۱۴	۲۷۳ ۷۶۰۴	فروش تولیدات صنایع دستی

نوع اقامتگاه

بر اساس اطلاعات این سرشماری ۹۴٪ درصد از خانوارهای عشایر دوره بیلاقی فقط از سرپناه (چادر) و ۵٫۷ درصد فقط از ساختمان (ساختمان معمولی و عشایری) استفاده می‌کرده‌اند. از خانوارهای عشایر دوره قشلاقی ۱٫۷ درصد فقط از سرپناه و ۹۰٫۰ درصد فقط از ساختمان استفاده می‌کرده‌اند.

جدول ش: تعداد خانوار ایلها و طایفه‌های مستقل استان (۱) و تعدادی که محل استقرار آنها در دوره بیلاقی و قشلاقی در این استان است

دوره قشلاقی در این استان		دوره بیلاقی در این استان		کل		ایل یا طایفه مستقل		
تغییرات	۱۳۷۷	۱۳۶۶	تغییرات	۱۳۷۷	۱۳۶۶	۱۳۷۷	۱۳۶۶	
(درصد)			(درصد)					
-۳۰٫۳	۶۰۰	۸۶۱	-۳٫۶	۷۶۰۴	۷۸۸۴	۲۵۱۹۵	۲۵۵۶۷	جمع
-۹۰٫۸	۱۲	۱۳۰	۳٫۱	۲۶۳۶	۲۵۵۶	۲۷۱۷۲	۲۷۹۶۰	ایل بختیاری
-۱۹٫۸	۵۷۴	۷۱۶	-۱۱٫۷	۱۲۱	۱۳۷	۵۷۴	۷۱۶	ایل جرقویه
-۶٫۷	۱۴	۱۵	-۶٫۶	۲۸۴۷	۵۱۹۱	۱۷۴۴۹	۱۶۸۹۱	ایل قشلاقی

(۱) ایلها و طایفه‌های مستقلی که محل استقرار بیلاقی و یا قشلاقی تمام یا بخشی از آنها این استان است.

جدول ص: جمعیت ایلها و طایفه‌های مستقل استان (۱) و تعدادی که محل استقرار آنها در دوره بیلاقی و دوره قشلاقی در این استان است

دوره قشلاقی در این استان		دوره بیلاقی در این استان		کل		ایل یا طایفه مستقل		
تغییرات	۱۳۷۷	۱۳۶۶	تغییرات	۱۳۷۷	۱۳۶۶	۱۳۷۷	۱۳۶۶	
(درصد)			(درصد)					
-۳۴٫۲	۲۳۶۳	۵۱۰۹	-۵٫۵	۵۰۱۳۵	۵۳۰۴۲	۲۹۵۶۵۸	۲۹۸۳۳۰	جمع
-۹۰٫۳	۸۵	۸۷۹	۴٫۹	۱۷۸۵۵	۱۷۰۱۳	۱۸۱۵۰۵	۱۸۱۷۷۷	ایل بختیاری
-۲۲٫۹	۳۱۷۸	۴۱۲۳	-۲۲٫۶	۶۸۱	۸۸۰	۳۱۷۸	۴۱۲۳	ایل جرقویه
-۶٫۵	۱۰۰	۱۰۷	-۱۰٫۱	۳۱۵۹۹	۳۵۱۴۹	۱۱۰۹۷۵	۱۱۲۴۳۰	ایل قشلاقی

(۱) ایلها و طایفه‌های مستقلی که محل استقرار بیلاقی و یا قشلاقی تمام یا بخشی از آنها این استان است.

جدول ۱: خانوار و جمعیت شهرستانها بر حسب ایل و طایفه مستقل و دوره استقرار در شهرستان

دوره قشلاق		دوره ییلاق		شهرستان - ایل و طایفه مستقل
جمعیت	خانوار	جمعیت	خانوار	
۳۳۶۳	۶۰۰	۵۰۱۳۵	۷۶۰۴	استان
۳۱۷۸	۵۷۲	۱۱۸	۱۹	شهرستان اصفهان
۳۱۷۸	۵۷۲	۱۱۸	۱۹	ایل جرقویه
۸۶	۱۲	۲۹۸۹۳	۴۵۸۷	شهرستان سیرم
		۴۶۳	۸۶	ایل جرقویه
۱۸۶	۱۲	۲۹۴۳۰	۴۵۰۱	ایل قشقایی
۱۴		۲۲۶۹	۳۶۲	شهرستان شعریضا
		۱۰۰	۱۶	ایل جرقویه
۱۴		۲۱۶۹	۳۴۶	ایل قشقایی
		۲۶۲۴	۶۷۷	شهرستان فریدن
		۲۶۲۴	۶۷۷	ایل بختیاری
		۱۳۲۱۱	۱۹۵۹	شهرستان فریدونشهر
		۱۳۲۱۱	۱۹۵۹	ایل بختیاری
۸۵	۱۴	۰	۰	شهرستان لنجان
۸۵	۱۴	۰	۰	ایل بختیاری

جدول ۲: جمعیت برحسب سن و جنس

دوره قشلاقی			دوره ییلاقی			گروههای سنی
زن	مرد	مرد و زن	زن	مرد	مرد و زن	
۱۶۰۴	۱۷۵۹	۳۳۶۳	۲۴۵۵۱	۲۵۵۸۴	۵۰۱۳۵	کلیه ستین
۲۰۴	۱۸۸	۳۹۲	۲۷۶۱	۳۰۱۲	۵۷۷۳ ۰-۴ ساله
۳۴	۳۴	۶۸	۳۸۷	۴۲۴	۸۱۱ کمتر از ۱ ساله
۲۲۶	۲۲۶	۴۵۲	۳۶۶۲	۳۹۱۶	۷۵۷۸ ۵-۹ ساله
۲۵۵	۲۹۵	۵۵۰	۳۸۵۵	۳۸۱۸	۷۶۷۳ ۱۰-۱۴ ساله
۲۴۵	۲۶۲	۵۰۷	۳۴۶۴	۳۵۰۳	۶۹۶۷ ۱۵-۱۹ ساله
۱۵۹	۲۱۸	۳۷۷	۲۵۸۳	۲۷۶۲	۵۳۴۵ ۲۰-۲۴ ساله
۸۲	۱۱۹	۲۰۱	۱۶۹۸	۱۷۱۶	۳۴۱۴ ۲۵-۲۹ ساله
۷۴	۷۱	۱۴۵	۱۲۳۹	۱۰۸۱	۲۳۲۰ ۳۰-۳۴ ساله
۶۸	۶۰	۱۲۸	۱۰۷۷	۱۰۳۰	۲۱۰۷ ۳۵-۳۹ ساله
۷۱	۵۳	۱۲۴	۹۵۳	۹۶۴	۱۹۱۷ ۴۰-۴۴ ساله
۶۰	۶۰	۱۲۰	۷۰۴	۷۱۱	۱۴۱۵ ۴۵-۴۹ ساله
۴۴	۳۴	۷۸	۶۶۸	۵۹۹	۱۲۶۷ ۵۰-۵۴ ساله
۳۱	۴۴	۷۵	۶۰۵	۴۳۵	۸۴۰ ۵۵-۵۹ ساله
۳۷	۵۸	۹۵	۶۶۴	۶۷۵	۱۱۳۹ ۶۰-۶۴ ساله
۱۱	۲۸	۳۹	۳۴۵	۵۵۳	۸۹۸ ۶۵-۶۹ ساله
۲۲	۲۲	۴۴	۳۷۵	۳۵۸	۷۳۳ ۷۰-۷۴ ساله
۸	۱۱	۱۹	۱۵	۱۰۸	۲۰۳ ۷۵-۷۹ ساله
۱	۴	۵	۴۴	۵۵	۹۹ ۸۰-۸۴ ساله
۱	۱	۲	۱۸	۲۲	۴۰ ۸۵-۸۹ ساله
۲	۲	۴	۲۵	۲۸	۵۳ ۹۰-۹۴ ساله
۰	۰	۰	۱۳	۶	۱۹ ۹۵-۹۹ ساله
۰	۱	۱	۱۰	۱۱	۲۱ ۱۰۰ ساله و بیشتر
۳	۲	۵	۱۹۳	۲۲۱	۴۱۴	نامشخص
۲۲,۰۲	۲۲,۱۸	۴۲,۵۲	۲۲,۰۹	۲۲,۵۶	۴۲,۳۳	میانگین سنی
۱۶,۸۶	۱۷,۷۳	۱۷,۳۱	۱۷,۲۴	۱۷,۲۶	۱۷,۲۵	میان سنی

جدول ۳: جمعیت ۶ ساله و بیشتر بر حسب جنس و گروههای سنی و وضع سواد

جنس و گروههای سنی	دوره بیلتی			دوره قشلاتی			اظهار نشده
	جمع	باسواد	بی سواد	جمع	باسواد	بی سواد	
مرد و زن	۲۲۷۹۸	۲۱۲۴۷	۲۱۳۶۸	۱۸۳	۲۸۸۵	۱۲۹۷	۷
۶-۹ ساله	۶۰۱۷	۳۲۷۵	۲۶۱۶	۱۲۶	۳۶۶	۱۲۲	۱
۱۰-۱۴ ساله	۷۶۷۳	۵۹۶۵	۱۷۰۷	۱	۵۵۰	۷۹	۲
۱۵-۱۹ ساله	۶۹۶۷	۶۸۲۰	۲۱۶۵	۲	۵۰۷	۹۹	۱
۲۰-۲۴ ساله	۵۳۴۵	۳۱۰۱	۲۲۳۸	۶	۲۷۷	۱۲۱	۰
۲۵-۲۹ ساله	۳۴۱۴	۱۶۵۸	۱۷۵۰	۶	۲۰۱	۹۸	۰
۳۰-۳۴ ساله	۲۳۲۰	۸۳۸	۱۶۸۹	۳	۱۴۵	۳۹	۰
۳۵-۳۹ ساله	۲۱۰۷	۵۲۸	۱۵۷۷	۲	۱۲۸	۲۳	۰
۴۰-۴۴ ساله	۱۹۱۷	۳۳۶	۱۵۷۷	۴	۱۲۴	۱۹	۱
۴۵-۴۹ ساله	۱۴۱۵	۱۹۱	۱۲۲۲	۲	۱۲۰	۸	۰
۵۰-۵۴ ساله	۱۲۶۷	۱۲۳	۱۱۴۲	۲	۷۸	۴	۰
۵۵-۵۹ ساله	۸۶۰	۵۵	۷۸۵	۰	۷۵	۲	۱
۶۰-۶۴ ساله	۱۱۳۹	۷۸	۱۰۵۹	۲	۹۵	۴	۰
۶۵ ساله و بیشتر	۱۹۶۶	۱۰۰	۱۸۴۷	۱۹	۱۱۴	۱۰۷	۱
نامشخص	۴۱۱	۱۸۹	۲۱۴	۸	۵	۲	۰
مرد	۲۱۷۴۶	۱۲۹۴۵	۸۷۱۹	۸۲	۱۵۲۲	۵۳۲	۴
۶-۹ ساله	۳۰۹۳	۱۸۴۳	۱۱۸۳	۶۷	۱۷۷	۴۹	۱
۱۰-۱۴ ساله	۳۸۱۸	۳۲۹۵	۵۲۲	۱	۲۹۵	۱۲	۲
۱۵-۱۹ ساله	۳۵۰۳	۳۷۹۱	۷۱۱	۱	۲۶۲	۲۹	۰
۲۰-۲۴ ساله	۲۷۶۲	۱۹۸۰	۷۸۰	۲	۲۱۸	۲۷	۰
۲۵-۲۹ ساله	۱۷۱۶	۱۱۷۰	۵۴۴	۲	۱۱۹	۴۶	۰
۳۰-۳۴ ساله	۱۰۸۱	۵۸۴	۴۹۶	۱	۷۱	۳۸	۰
۳۵-۳۹ ساله	۱۰۳۰	۴۰۸	۶۲۲	۰	۶۰	۲۳	۰
۴۰-۴۴ ساله	۹۶۴	۲۶۷	۶۹۶	۱	۵۲	۳۶	۰
۴۵-۴۹ ساله	۷۱۱	۱۷۰	۵۴۰	۱	۶۰	۵۲	۰
۵۰-۵۴ ساله	۵۹۹	۱۰۴	۴۹۵	۰	۴۴	۳۰	۰
۵۵-۵۹ ساله	۴۳۵	۵۲	۳۸۳	۰	۴۴	۴۱	۱
۶۰-۶۴ ساله	۶۷۵	۷۶	۵۹۸	۱	۵۸	۵۵	۰
۶۵ ساله و بیشتر	۱۱۴۱	۹۶	۱۰۴۱	۴	۶۹	۶۴	۰
نامشخص	۲۱۸	۱۰۹	۱۰۸	۱	۲	۰	۰
زن	۲۱۰۵۲	۸۳۰۲	۱۲۶۴۹	۱۰۱	۱۳۶۳	۷۶۵	۳
۶-۹ ساله	۲۹۲۴	۱۶۳۲	۱۴۳۳	۵۹	۱۸۹	۷۳	۰
۱۰-۱۴ ساله	۳۸۵۵	۲۶۷۰	۱۱۸۵	۰	۲۵۵	۶۷	۰
۱۵-۱۹ ساله	۳۴۶۴	۲۰۲۹	۱۴۳۴	۱	۲۴۵	۷۰	۱
۲۰-۲۴ ساله	۲۵۸۳	۱۱۳۱	۱۴۵۸	۴	۱۵۹	۸۴	۰
۲۵-۲۹ ساله	۱۶۹۸	۶۸۸	۱۲۰۶	۴	۸۲	۵۷	۰
۳۰-۳۴ ساله	۱۲۳۹	۲۴۴	۹۹۳	۲	۷۴	۶۸	۰
۳۵-۳۹ ساله	۱۰۷۷	۱۳۰	۹۵۵	۲	۶۸	۶۳	۰
۴۰-۴۴ ساله	۹۵۳	۶۹	۸۸۱	۳	۷۱	۶۸	۱
۴۵-۴۹ ساله	۷۰۴	۲۱	۶۸۳	۱	۶۰	۶۰	۰
۵۰-۵۴ ساله	۶۶۸	۱۹	۶۴۷	۲	۴۴	۴۴	۰
۵۵-۵۹ ساله	۴۰۵	۳	۴۰۲	۰	۴۱	۳۱	۰
۶۰-۶۴ ساله	۴۶۴	۲	۴۶۱	۱	۳۷	۳۶	۰
۶۵ ساله و بیشتر	۸۲۵	۴	۸۰۶	۱۵	۲۵	۴۳	۱
نامشخص	۱۹۳	۸۰	۱۰۶	۷	۳	۲	۰

جدول ۴: جمعیت در حال تحصیل بر حسب جنس و گروههای سنی و دوره تحصیلی (عشایر دوره بیلاقی)

نامشخص و اظهار نشده	سواد آموزی	علوم دینی	لیسانس و بالاتر	فوق دیپلم	پیش دانشگاهی	متوسطه	راهنمایی	ابتدایی	جمع	جنس و گروههای سنی
۲۶۶	۴۸	۳	۱۳۰	۸۸	۲۹۴	۹۷۵	۱۹۷۷	۶۶۴۶	۱۰۵۲۷	مرد و زن
۱۳۱	۱	۰	۰	۰	۰	۰	۰	۳۰۳۱	۳۱۵۳ ۶-۹ ساله
۷۵	۲۱	۰	۰	۰	۰	۶۶	۱۲۹۳	۳۲۵۸	۴۷۱۳ ۱۰-۱۴ ساله
۳۸	۹	۱	۷	۴	۱۹۰	۸۱۷	۶۴۵	۱۷۰	۱۸۸۱ ۱۵-۱۹ ساله
۶	۳	۱	۷۲	۵۳	۱۷۴	۷۹	۳۰	۱۳	۴۲۱ ۲۰-۲۴ ساله
۲	۰	۰	۳۸	۲۶	۲۲	۳	۷	۴	۱۰۶ ۲۵-۲۹ ساله
۰	۲	۱	۸	۵	۲	۰	۵	۲	۲۵ ۳۰-۳۴ ساله
۱۰	۸	۰	۵	۰	۶	۱۰	۲	۱۰	۵۱ ۳۵ ساله و بیشتر
۱۴	۰	۰	۰	۰	۰	۰	۵	۱۵۸	۱۷۷	نامشخص
۱۷۲	۱۴	۳	۱۱۰	۷۹	۳۱۹	۷۲۲	۱۳۶۱	۲۷۷۲	۶۵۵۳	مرد
۷۲	۰	۰	۰	۰	۰	۰	۰	۱۷۰۲	۱۷۷۴ ۶-۹ ساله
۵۲	۶	۰	۰	۰	۰	۵۰	۸۷۳	۱۸۵۰	۲۸۳۱ ۱۰-۱۴ ساله
۲۹	۲	۱	۷	۳	۱۵۱	۶۰۰	۴۶۳	۱۱۳	۱۳۶۹ ۱۵-۱۹ ساله
۳	۰	۱	۵۷	۴۶	۱۴۸	۶۱	۱۲	۴	۳۲۲ ۲۰-۲۴ ساله
۱	۱	۰	۳۳	۲۵	۲۲	۲	۴	۳	۹۱ ۲۵-۲۹ ساله
۰	۰	۱	۸	۵	۲	۰	۴	۲	۲۲ ۳۰-۳۴ ساله
۸	۵	۰	۵	۰	۶	۹	۲	۸	۴۳ ۳۵ ساله و بیشتر
۸	۰	۰	۰	۰	۰	۰	۳	۹۰	۱۰۱	نامشخص
۹۳	۳۴	۰	۲۰	۹	۷۵	۲۵۳	۶۱۶	۲۸۷۴	۳۹۷۴	زن
۴۹	۱	۰	۰	۰	۰	۰	۰	۱۳۲۹	۱۳۷۹ ۶-۹ ساله
۲۳	۱۵	۰	۰	۰	۰	۱۶	۴۲۰	۱۴۰۸	۱۸۸۲ ۱۰-۱۴ ساله
۹	۷	۰	۰	۱	۳۹	۲۱۷	۱۸۲	۵۷	۵۱۲ ۱۵-۱۹ ساله
۳	۳	۰	۱۵	۷	۳۶	۱۸	۸	۹	۹۹ ۲۰-۲۴ ساله
۱	۳	۰	۵	۱	۰	۱	۳	۱	۱۵ ۲۵-۲۹ ساله
۰	۲	۰	۰	۰	۰	۰	۱	۰	۳ ۳۰-۳۴ ساله
۲	۳	۰	۰	۰	۰	۱	۰	۲	۸ ۳۵ ساله و بیشتر
۶	۰	۰	۰	۰	۰	۰	۲	۶۸	۷۶	نامشخص

جدول ۵: جمعیت در حال تحصیل برحسب جنس و گروه‌های سنی و دوره تحصیلی (عشایر دوره قشلاقی)

نامشخص و اظهار نشده	سواد آموزی	علوم دینی	لیسانس و بالاتر	فوق دیپلم	پیش دانشگاهی	متوسطه	راهنمایی	ابتدایی	جمع	جنس و گروه‌های سنی
۱۲	۶	۱	۱۴	۴	۲۹	۷۱	۱۴۲	۴۶۰	۷۳۹	مرد وزن
۳	۰	۰	۰	۰	۰	۰	۰	۲۳۷	۲۴۰	۶-۹ ساله
۶	۳	۰	۰	۰	۰	۸	۱۲۲	۲۱۵	۳۵۴	۱۰-۱۴ ساله
۱	۲	۱	۳	۲	۲۵	۵۸	۲۰	۴	۱۱۶	۱۵-۱۹ ساله
۱	۰	۰	۸	۲	۳	۵	۰	۱	۲۰	۲۰-۲۴ ساله
۰	۱	۰	۳	۰	۱	۰	۰	۱	۶	۲۵-۲۹ ساله
۰	۰	۰	۰	۰	۰	۰	۰	۰	۰	۳۰-۳۴ ساله
۰	۰	۰	۰	۰	۰	۰	۰	۰	۰	۳۵ ساله و بیشتر
۱	۰	۰	۰	۰	۰	۰	۰	۲	۳	نامشخص
۵	۰	۱	۱۳	۴	۲۱	۵۰	۹۷	۲۶۵	۴۵۶	مرد
۱	۰	۰	۰	۰	۰	۰	۰	۱۲۵	۱۲۶	۶-۹ ساله
۲	۰	۰	۰	۰	۰	۴	۸۵	۱۳۷	۲۲۸	۱۰-۱۴ ساله
۰	۰	۱	۳	۲	۱۷	۳۱	۱۲	۱	۷۷	۱۵-۱۹ ساله
۱	۰	۰	۷	۲	۳	۵	۰	۰	۱۸	۲۰-۲۴ ساله
۰	۰	۰	۳	۰	۱	۰	۰	۱	۵	۲۵-۲۹ ساله
۰	۰	۰	۰	۰	۰	۰	۰	۰	۰	۳۰-۳۴ ساله
۰	۰	۰	۰	۰	۰	۰	۰	۰	۰	۳۵ ساله و بیشتر
۱	۰	۰	۰	۰	۰	۰	۰	۱	۲	نامشخص
۷	۶	۰	۱	۰	۸	۲۱	۴۵	۱۹۵	۲۸۳	زن
۲	۰	۰	۰	۰	۰	۰	۰	۱۱۲	۱۱۴	۶-۹ ساله
۴	۳	۰	۰	۰	۰	۴	۳۷	۷۸	۱۲۶	۱۰-۱۴ ساله
۱	۲	۰	۰	۰	۸	۱۷	۸	۳	۳۹	۱۵-۱۹ ساله
۰	۰	۰	۱	۰	۰	۰	۰	۱	۲	۲۰-۲۴ ساله
۰	۱	۰	۰	۰	۰	۰	۰	۰	۱	۲۵-۲۹ ساله
۰	۰	۰	۰	۰	۰	۰	۰	۰	۰	۳۰-۳۴ ساله
۰	۰	۰	۰	۰	۰	۰	۰	۰	۰	۳۵ ساله و بیشتر
۰	۰	۰	۰	۰	۰	۰	۰	۱	۱	نامشخص

جدول ۶. باسوادانی که در حال حاضر تحصیل نمی کنند برحسب جنس و گروههای سنی و دوره تحصیلی (عشایر دوره بیلاتی)

نامشخص و اظهار نشده	تحصیلات غیر رسمی	سواد آموزی	علوم دینی	لیسانس و بالاتر	فوق دیپلم	دیپلمو پیش - دانشگاهی	متوسطه	راهتمایی	ابتدایی	جمع	جنس و گروههای سنی
۲۵۰	۳۱۳	۶۳۲	۱۶	۸۹	۱۱۳	۷۸۰	۳۵۶	۱۷۰۰	۶۴۷۱	۱۰۷۲۰	مرد وزن
۱۶	۱	۷	۰	۰	۰	۰	۰	۰	۱۰۰	۱۲۲	... ۶-۹ ساله
۴۳	۸	۶۱	۲	۰	۰	۰	۱	۸*	۱۰۵۳	۱۲۵۲	... ۱۰-۱۴ ساله
۷۲	۱۱	۱۳۵	۱	۲	۰	۷۲	۸۲	۵۹۰	۱۶۷۱	۲۹۳۹	... ۱۵-۱۹ ساله
۶۶	۳۰	۱۴۸	۲	۱۶	۲۱	۳۳۸	۱۴۳	۵۰۲	۱۴۳۶	۲۶۸۰	... ۲۰-۲۴ ساله
۲۵	۲۸	۱۱۹	۱	۴۰	۴۷	۱۵۷	۵۲	۲۴۸	۸۳۵	۱۵۵۲	... ۲۵-۲۹ ساله
۱۴	۲۲	۵۸	۰	۲۳	۲۲	۵۹	۳۵	۱۳۳	۴۲۷	۸۰۳	... ۳۰-۳۴ ساله
۱۰	۲۷	۳۹	۰	۷	۹	۸۳	۲۹	۷۱	۲۳۲	۵۰۷	... ۳۵-۳۹ ساله
۷	۲۵	۳۰	۲	۱	۸	۴۴	۱۱	۳۶	۱۶۵	۳۲۹	... ۴۰-۴۴ ساله
۳	۳۱	۱۱	۲	۲	۳	۱۸	۱	۱۹	۹۱	۱۸۱	... ۴۵-۴۹ ساله
۶	۲۵	۹	۲	۰	۰	۴	۲	۸	۵۴	۱۲۰	... ۵۰-۵۴ ساله
۴	۱۴	۴	۱	۰	۱	۳	۰	۷	۲۰	۵۴	... ۵۵-۵۹ ساله
۱	۲۵	۶	۲	۰	۰	۰	۰	۱	۳۲	۷۷	... ۶۰-۶۴ ساله
۳	۴۵	۵	۱	۰	۰	۰	۰	۰	۲۸	۹۲	... ۶۵ ساله و بیشتر
۱	۱	۰	۰	۰	۲	۰	۰	۱	۷	۱۲	... نامشخص
۱۶۲	۲۸۲	۲۰۴	۱۵	۸۵	۱۰۹	۷۰۸	۳۱۶	۱۳۱۵	۳۱۹۶	۶۳۹۲	مرد
۷	۰	۳	۰	۰	۰	۰	۰	۰	۵۹	۶۹	... ۶-۹ ساله
۲۲	۶	۱۴	۲	۰	۰	۰	۰	۶۶	۳۷۴	۶۶۴	... ۱۰-۱۴ ساله
۴۳	۹	۲۱	۰	۱	۰	۶۵	۷۰	۴۲۴	۷۸۹	۱۴۲۲	... ۱۵-۱۹ ساله
۳۵	۲۴	۴۶	۲	۱۴	۲۰	۲۹۳	۱۲۶	۳۹۹	۶۹۹	۱۶۵۸	... ۲۰-۲۴ ساله
۲۱	۲۲	۴۴	۱	۳۸	۴۶	۱۴۸	۴۷	۲۰۴	۵۰۸	۱۰۷۹	... ۲۵-۲۹ ساله
۸	۱۳	۲۴	۰	۲۲	۲۱	۵۴	۳۲	۱۱۸	۲۷۰	۵۶۲	... ۳۰-۳۴ ساله
۷	۲۶	۱۵	۰	۷	۸	۸۰	۲۷	۶۵	۱۵۶	۳۹۱	... ۳۵-۳۹ ساله
۵	۲۵	۱۳	۲	۱	۸	۴۴	۱۱	۳۲	۱۲۰	۲۶۱	... ۴۰-۴۴ ساله
۳	۲۷	۷	۲	۲	۳	۱۸	۱	۱۴	۸۳	۱۶۰	... ۴۵-۴۹ ساله
۳	۲۵	۵	۲	۰	۰	۳	۲	۵	۴۶	۱۰۱	... ۵۰-۵۴ ساله
۴	۱۴	۲	۱	۰	۱	۳	۰	۶	۲۰	۵۱	... ۵۵-۵۹ ساله
۱	۲۵	۶	۲	۰	۰	۰	۰	۱	۳۱	۷۶	... ۶۰-۶۴ ساله
۳	۴۵	۴	۱	۰	۰	۰	۰	۰	۳۷	۹۰	... ۶۵ ساله و بیشتر
۰	۱	۰	۰	۰	۲	۰	۰	۱	۴	۸	... نامشخص
۸۸	۳۱	۴۲۸	۱	۴	۴	۷۲	۴۰	۲۸۵	۳۲۷۵	۴۲۲۸	زن
۷	۱	۴	۰	۰	۰	۰	۰	۰	۴۱	۵۳	... ۶-۹ ساله
۲۱	۲	۴۷	۰	۰	۰	۰	۱	۳۸	۶۷۹	۷۸۸	... ۱۰-۱۴ ساله
۳۰	۲	۱۱۴	۱	۱	۰	۹	۱۲	۱۶۶	۱۱۸۲	۱۵۱۷	... ۱۵-۱۹ ساله
۱۱	۶	۱۰۲	۰	۰	۱	۴۵	۱۷	۱۰۳	۷۳۷	۱۰۲۲	... ۲۰-۲۴ ساله
۴	۶	۷۵	۰	۲	۱	۹	۵	۴۴	۳۲۷	۴۷۳	... ۲۵-۲۹ ساله
۶	۹	۳۴	۰	۱	۱	۵	۳	۱۵	۱۶۷	۲۴۱	... ۳۰-۳۴ ساله
۳	۱	۲۴	۰	۰	۱	۳	۲	۶	۷۶	۱۱۶	... ۳۵-۳۹ ساله
۲	۰	۱۷	۰	۰	۰	۰	۰	۴	۴۵	۶۸	... ۴۰-۴۴ ساله
۰	۴	۴	۰	۰	۰	۰	۰	۵	۸	۲۱	... ۴۵-۴۹ ساله
۳	۰	۴	۰	۰	۰	۱	۰	۳	۸	۱۹	... ۵۰-۵۴ ساله
۰	۰	۲	۰	۰	۰	۰	۰	۱	۰	۳	... ۵۵-۵۹ ساله
۰	۰	۰	۰	۰	۰	۰	۰	۰	۱	۱	... ۶۰-۶۴ ساله
۰	۰	۱	۰	۰	۰	۰	۰	۰	۱	۲	... ۶۵ ساله و بیشتر
۱	۰	۰	۰	۰	۰	۰	۰	۰	۳	۴	... نامشخص

جدول ۷: باسوادانی که در حال حاضر تحصیل نمی کنند بر حسب جنس و گروه های سنی و دوره تحصیلی (عشایر دوره فشرده)

نام شخص و اظهارنقده	تعلیمات غیر رسمی	سواد آموزی	علوم دینی	لیسانس و بالاتر	فوق دیپلم	دیپلم و پیش - دانشگاهی	متوسطه	راهنمایی	ابتدایی	جمع	جنس و گروه های سنی	
	۳	۹	۲۲۹	۰	۴	۳	۲۲	۲۶	۹۱	۴۴۵	۸۴۲	مرد و زن
	۰	۰	۱	۰	۰	۰	۰	۰	۰	۳	۳	۶-۹ ساله
	۱	۰	۲۶	۰	۰	۰	۰	۷	۸۱	۱۱۵	۱۰-۱۴ ساله	
	۱	۰	۶۲	۰	۰	۰	۶	۱۰	۴۸	۱۶۴	۱۵-۱۹ ساله	
	۰	۰	۵۷	۰	۱	۱	۲۲	۱۱	۲۷	۱۱۷	۲۰-۲۴ ساله	
	۰	۱	۴۲	۰	۱	۱	۳	۴	۶	۲۴	۲۵-۲۹ ساله	
	۰	۱	۱۵	۰	۲	۱	۱	۳	۱۶	۲۹	۳۰-۳۴ ساله	
	۰	۰	۱۲	۰	۰	۰	۰	۰	۱۱	۲۳	۳۵-۳۹ ساله	
	۰	۰	۶	۰	۰	۰	۰	۰	۱۳	۱۹	۴۰-۴۴ ساله	
	۰	۱	۳	۰	۰	۰	۱	۰	۳	۸	۴۵-۴۹ ساله	
	۰	۱	۳	۰	۰	۰	۰	۰	۰	۴	۵۰-۵۴ ساله	
	۰	۲	۰	۰	۰	۰	۰	۰	۰	۲	۵۵-۵۹ ساله	
	۱	۱	۱	۰	۰	۰	۰	۰	۱	۴	۶۰-۶۴ ساله	
	۰	۲	۱	۰	۰	۰	۰	۰	۳	۶	۶۵ ساله و بیشتر	
	۰	۰	۰	۰	۰	۰	۰	۰	۰	۰	نامشخص	
	۳	۹	۷۰	۰	۴	۳	۲۸	۲۳	۷۹	۳۱۱	۵۳۰	مرد
	۰	۰	۰	۰	۰	۰	۰	۰	۱	۱	۶-۹ ساله	
	۱	۰	۰	۰	۰	۰	۰	۶	۴۶	۵۳	۱۰-۱۴ ساله	
	۱	۰	۲	۰	۰	۰	۶	۹	۴۱	۹۷	۱۵-۱۹ ساله	
	۰	۰	۱۶	۰	۱	۱	۱۸	۹	۲۴	۹۴	۲۰-۲۴ ساله	
	۰	۱	۲۵	۰	۱	۱	۳	۴	۶	۲۷	۶۸	۲۵-۲۹ ساله
	۰	۱	۱۰	۰	۲	۱	۱	۲	۱۶	۳۳	۳۰-۳۴ ساله	
	۰	۰	۷	۰	۰	۰	۰	۰	۱۰	۱۷	۳۵-۳۹ ساله	
	۰	۰	۴	۰	۰	۰	۰	۰	۱۳	۱۷	۴۰-۴۴ ساله	
	۰	۱	۳	۰	۰	۰	۱	۰	۳	۸	۴۵-۴۹ ساله	
	۰	۱	۳	۰	۰	۰	۰	۰	۰	۴	۵۰-۵۴ ساله	
	۰	۲	۰	۰	۰	۰	۰	۰	۰	۲	۵۵-۵۹ ساله	
	۱	۱	۰	۰	۰	۰	۰	۰	۱	۳	۶۰-۶۴ ساله	
	۰	۲	۰	۰	۰	۰	۰	۰	۳	۵	۶۵ ساله و بیشتر	
	۰	۰	۰	۰	۰	۰	۰	۰	۰	۰	نامشخص	
	۰	۰	۱۵۹	۰	۰	۰	۴	۳	۱۲	۱۳۲	۳۱۲	زن
	۰	۰	۱	۰	۰	۰	۰	۰	۱	۲	۶-۹ ساله	
	۰	۰	۲۶	۰	۰	۰	۰	۱	۳۵	۶۲	۱۰-۱۴ ساله	
	۰	۰	۶۰	۰	۰	۰	۱	۷	۶۷	۱۳۵	۱۵-۱۹ ساله	
	۰	۰	۴۱	۰	۰	۰	۴	۲	۲۳	۷۳	۲۰-۲۴ ساله	
	۰	۰	۱۷	۰	۰	۰	۰	۰	۷	۲۴	۲۵-۲۹ ساله	
	۰	۰	۵	۰	۰	۰	۰	۱	۰	۶	۳۰-۳۴ ساله	
	۰	۰	۵	۰	۰	۰	۰	۰	۱	۶	۳۵-۳۹ ساله	
	۰	۰	۲	۰	۰	۰	۰	۰	۰	۲	۴۰-۴۴ ساله	
	۰	۰	۰	۰	۰	۰	۰	۰	۰	۰	۴۵-۴۹ ساله	
	۰	۰	۰	۰	۰	۰	۰	۰	۰	۰	۵۰-۵۴ ساله	
	۰	۰	۱	۰	۰	۰	۰	۰	۰	۱	۵۵-۵۹ ساله	
	۰	۰	۱	۰	۰	۰	۰	۰	۰	۱	۶۰-۶۴ ساله	
	۰	۰	۰	۰	۰	۰	۰	۰	۰	۰	۶۵ ساله و بیشتر	
	۰	۰	۰	۰	۰	۰	۰	۰	۰	۰	نامشخص	

جدول ۸: جمعیت ۶ ساله و بیشتر بر حسب جنس و گروههای سنی و وضع فعالیت (عشایر دوره پهلانی)

جنس و گروههای سنی	جمع	شاغل	بیکار جویای کار	محصل	خانهدار	دارای درآمد بدون کار	سایر	اظهار نشده
مرد وزن	۲۲۷۹۸	۲۲۲۴۴	۹۰۵	۸۹۸۴	۷۰۶۱	۲۲۶	۲۶۸۴	۴۹۴
..... ۶-۹ ساله	۶۰۱۷	۹۳۲	۲۸	۲۷۸۱	۳۳۰	۲۸	۱۶۴۴	۲۷۴
..... ۱۰-۱۴ ساله	۷۶۷۳	۲۴۰۲	۹۲	۳۹۹۸	۸۶۰	۹	۲۸۷	۲۵
..... ۱۵-۱۹ ساله	۶۹۶۷	۳۸۲۰	۳۹۷	۱۵۹۳	۱۰۸۵	۱۱	۱۴۶	۱۵
..... ۲۰-۲۴ ساله	۵۳۴۵	۳۶۶۳	۳۰۳	۳۶۱	۹۲۲	۴	۷۹	۱۳
..... ۲۵-۲۹ ساله	۳۴۱۴	۲۳۹۷	۱۳۸	۸۳	۷۶۰	۱	۲۷	۸
..... ۳۰-۳۴ ساله	۲۳۲۰	۱۶۷۰	۲۰	۱۲	۶۰۸	۲	۷	۱
..... ۳۵-۳۹ ساله	۲۱۰۷	۱۵۵۹	۷	۳	۵۲۹	۰	۸	۱
..... ۴۰-۴۴ ساله	۱۹۱۷	۱۴۱۴	۳	۰	۲۸۰	۵	۱۰	۵
..... ۴۵-۴۹ ساله	۱۴۱۵	۹۹۶	۵	۱	۳۹۵	۶	۸	۴
..... ۵۰-۵۴ ساله	۱۳۶۷	۸۷۶	۱	۰	۳۵۶	۶	۲۷	۱
..... ۵۵-۵۹ ساله	۸۴۰	۵۹۱	۱	۰	۲۲۲	۶	۱۹	۱
..... ۶۰-۶۴ ساله	۱۱۳۹	۸۲۱	۱	۱	۲۱۲	۳۲	۷۱	۱
..... ۶۵ ساله و بیشتر	۱۹۶۶	۱۲۳۵	۵	۴	۲۸۶	۱۱۶	۳۱۴	۱۶
نامشخص	۴۱۱	۷۸	۴	۱۲۷	۱۶	۰	۳۷	۱۲۹
مرد	۲۱۷۴۶	۱۳۹۶۸	۷۸۲	۵۴۶۶	۶۳	۸۲	۱۱۷۹	۲۴۶
..... ۶-۹ ساله	۳۰۹۳	۵۴۲	۱۷	۱۵۳۸	۱۸	۱۴	۸۲۲	۱۳۲
..... ۱۰-۱۴ ساله	۳۸۱۸	۱۴۷۶	۶۴	۲۳۲۱	۱۶	۷	۱۲۶	۸
..... ۱۵-۱۹ ساله	۳۵۰۳	۲۰۲۷	۲۵۶	۱۱۴۵	۷	۸	۶۰	۱۰
..... ۲۰-۲۴ ساله	۲۷۶۲	۲۱۴۲	۲۷۹	۲۷۸	۷	۳	۴۶	۷
..... ۲۵-۲۹ ساله	۱۷۱۶	۱۲۹۰	۱۳۰	۷۵	۴	۱	۱۴	۳
..... ۳۰-۳۴ ساله	۱۰۸۱	۱۰۵۰	۱۶	۱۰	۰	۱	۳	۱
..... ۳۵-۳۹ ساله	۱۰۳۰	۱۰۱۸	۵	۳	۲	۰	۲	۰
..... ۴۰-۴۴ ساله	۹۶۴	۹۵۳	۳	۰	۲	۲	۳	۰
..... ۴۵-۴۹ ساله	۷۱۱	۷۰۳	۳	۱	۱	۱	۱	۱
..... ۵۰-۵۴ ساله	۵۹۹	۵۹۲	۱	۰	۱	۱	۳	۰
..... ۵۵-۵۹ ساله	۴۳۵	۴۳۱	۱	۰	۱	۱	۱	۰
..... ۶۰-۶۴ ساله	۶۷۵	۶۶۰	۱	۰	۱	۲	۱۱	۰
..... ۶۵ ساله و بیشتر	۱۱۴۱	۱۰۲۰	۳	۴	۴	۳۹	۷۰	۳
نامشخص	۲۱۸	۴۴	۳	۸۱	۱	۰	۱۷	۷۲
زن	۲۱۰۵۲	۸۴۹۶	۱۲۳	۳۵۳۸	۶۹۹۸	۱۴۴	۱۵۰۵	۲۴۸
..... ۶-۹ ساله	۲۹۲۴	۳۹۰	۱۱	۱۲۴۳	۳۱۲	۱۴	۸۲۲	۱۳۲
..... ۱۰-۱۴ ساله	۳۸۵۵	۱۱۳۶	۲۸	۱۶۷۷	۸۴۴	۲	۱۶۱	۱۷
..... ۱۵-۱۹ ساله	۳۴۶۲	۱۷۹۳	۴۱	۴۵۸	۱۰۷۸	۳	۸۶	۵
..... ۲۰-۲۴ ساله	۲۵۸۳	۱۵۲۱	۲۴	۸۳	۹۱۵	۱	۳۳	۶
..... ۲۵-۲۹ ساله	۱۶۹۸	۹۰۷	۸	۸	۷۵۶	۱	۱۴	۶
..... ۳۰-۳۴ ساله	۱۲۳۹	۶۳۰	۴	۲	۶۰۸	۱	۴	۰
..... ۳۵-۳۹ ساله	۱۰۷۷	۵۴۱	۲	۰	۵۲۷	۰	۶	۱
..... ۴۰-۴۴ ساله	۹۵۲	۴۶۱	۰	۰	۴۷۸	۲	۷	۵
..... ۴۵-۴۹ ساله	۷۰۴	۲۹۳	۲	۰	۳۹۴	۵	۷	۳
..... ۵۰-۵۴ ساله	۶۶۸	۲۸۴	۰	۰	۳۵۵	۴	۲۴	۱
..... ۵۵-۵۹ ساله	۴۰۵	۱۶۰	۰	۰	۲۲۱	۵	۱۸	۱
..... ۶۰-۶۴ ساله	۴۶۴	۱۶۱	۰	۱	۲۱۱	۳۰	۶۰	۱
..... ۶۵ ساله و بیشتر	۸۲۵	۲۰۵	۲	۰	۲۸۴	۷۷	۲۴۴	۱۳
نامشخص	۱۹۳	۳۴	۱	۶۶	۱۵	۰	۲۰	۵۷

جدول ۹: جمعیت ۶ ساله و بیشتر بر حسب جنس و گروههای سنی و وضع فعالیت (عشایر دوره قشلاتی)

جنس و گروههای سنی	جمع	شاغل	بیکار جویای کار	محصول	خانهدار	دارای درآمد بدون کار	سایر	اظهار نشده
مرد و زن	۲۸۸۵	۱۹۸۶	۱۲	۵۸۶	۱۲۷	۲	۱۲۲	۷
۶-۹ ساله	۲۶۶	۲۸	۰	۲۴۱	۴	۰	۱۰۷	۶
۱۰-۱۴ ساله	۵۵۰	۲۶۴	۰	۲۵۲	۲۷	۰	۷	۰
۱۵-۱۹ ساله	۵۰۷	۳۹۳	۳	۹۰	۱۹	۰	۲	۰
۲۰-۲۴ ساله	۳۷۷	۳۳۶	۶	۱۷	۱۳	۰	۵	۰
۲۵-۲۹ ساله	۲۰۱	۱۸۷	۴	۳	۷	۰	۰	۰
۳۰-۳۴ ساله	۱۴۵	۱۳۸	۰	۰	۷	۰	۰	۰
۳۵-۳۹ ساله	۱۳۸	۱۲۰	۰	۰	۶	۰	۲	۰
۴۰-۴۴ ساله	۱۲۴	۱۱۳	۰	۰	۱۰	۰	۱	۰
۴۵-۴۹ ساله	۱۲۰	۱۱۱	۰	۰	۹	۰	۰	۰
۵۰-۵۴ ساله	۷۸	۶۹	۰	۰	۹	۰	۰	۰
۵۵-۵۹ ساله	۷۵	۷۰	۰	۰	۵	۰	۰	۰
۶۰-۶۴ ساله	۹۵	۸۰	۰	۰	۱۴	۰	۱	۰
۶۵ ساله و بیشتر	۱۱۴	۷۷	۰	۰	۱۷	۲	۱۷	۱
نامشخص	۵	۰	۰	۳	۰	۰	۲	۰
مرد	۱۵۲۲	۱۱۰۵	۱۲	۳۴۳	۰	۰	۶۰	۲
۶-۹ ساله	۱۷۷	۱۶	۰	۱۱۲	۰	۰	۴۷	۲
۱۰-۱۴ ساله	۲۹۵	۱۴۴	۰	۱۴۸	۰	۰	۳	۰
۱۵-۱۹ ساله	۲۶۲	۱۹۷	۲	۶۳	۰	۰	۱	۰
۲۰-۲۴ ساله	۲۱۸	۱۹۳	۶	۱۶	۰	۰	۳	۰
۲۵-۲۹ ساله	۱۱۹	۱۱۲	۴	۳	۰	۰	۰	۰
۳۰-۳۴ ساله	۷۱	۷۱	۰	۰	۰	۰	۰	۰
۳۵-۳۹ ساله	۶۰	۵۹	۰	۰	۰	۰	۱	۰
۴۰-۴۴ ساله	۵۳	۵۳	۰	۰	۰	۰	۰	۰
۴۵-۴۹ ساله	۶۰	۶۰	۰	۰	۰	۰	۰	۰
۵۰-۵۴ ساله	۳۴	۳۴	۰	۰	۰	۰	۰	۰
۵۵-۵۹ ساله	۴۴	۴۴	۰	۰	۰	۰	۰	۰
۶۰-۶۴ ساله	۵۸	۵۸	۰	۰	۰	۰	۰	۰
۶۵ ساله و بیشتر	۶۹	۶۴	۰	۰	۰	۰	۵	۰
نامشخص	۲	۰	۰	۲	۰	۰	۰	۰
زن	۱۳۶۳	۸۸۱	۱	۲۴۳	۱۲۷	۲	۸۴	۵
۶-۹ ساله	۱۸۹	۱۲	۰	۱۰۹	۴	۰	۶۰	۴
۱۰-۱۴ ساله	۲۵۵	۱۲۰	۰	۱۰۳	۲۷	۰	۴	۰
۱۵-۱۹ ساله	۲۴۵	۱۹۶	۱	۲۸	۱۹	۰	۱	۰
۲۰-۲۴ ساله	۱۵۹	۱۴۳	۰	۱	۱۳	۰	۲	۰
۲۵-۲۹ ساله	۸۲	۷۵	۰	۰	۷	۰	۰	۰
۳۰-۳۴ ساله	۷۴	۶۷	۰	۰	۷	۰	۰	۰
۳۵-۳۹ ساله	۶۸	۶۱	۰	۰	۶	۰	۱	۰
۴۰-۴۴ ساله	۷۱	۶۰	۰	۰	۱۰	۰	۱	۰
۴۵-۴۹ ساله	۶۰	۵۱	۰	۰	۹	۰	۰	۰
۵۰-۵۴ ساله	۴۴	۳۵	۰	۰	۹	۰	۰	۰
۵۵-۵۹ ساله	۳۱	۲۶	۰	۰	۵	۰	۰	۰
۶۰-۶۴ ساله	۳۷	۲۲	۰	۰	۱۴	۰	۱	۰
۶۵ ساله و بیشتر	۴۵	۱۳	۰	۰	۱۷	۲	۱۲	۱
نامشخص	۳	۰	۰	۱	۰	۰	۲	۰

جدول ۱۰: جمعیت ۹ ساله و بیشتر بر حسب گروههای سنی و جنس و وضع زناشویی

دوره فصلاتی						دوره بیلابی						جنس و گروههای سنی
اظهار- نشده	هرگز ازدواج نکرده	بی همسر بر اثر طلاق	بی همسر بر اثر فوت همسر	دارای همسر	جمع	اظهار- نشده	هرگز ازدواج نکرده	بی همسر بر اثر طلاق	بی همسر بر اثر فوت همسر	دارای همسر	جمع	
۶	۱۳۴۸	۱	۶۴	۱۱۹۷	۲۶۱۶	۱۲۲	۲۰۸۸۷	۳۷	۱۰۸۹	۱۵۹۶۸	۲۸۱۱۲	مردوزن
۱	۹۷	۰	۰	۰	۹۸	۲۵	۱۴۴۲	۱	۰	۲	۱۴۷۱	۹ ساله
۳	۵۴۷	۰	۰	۰	۵۵۰	۶۰	۷۵۸۷	۱	۲	۲۳	۷۶۷۳	۱۰-۱۴ ساله
۱	۴۵۸	۰	۰	۴۸	۵۰۷	۱۹	۶۴۷۷	۴	۳	۴۶۴	۶۹۶۷	۱۵-۱۹ ساله
۰	۲۰۵	۱	۲	۱۶۹	۳۷۷	۸	۳۶۳۷	۴	۱۱	۱۶۸۵	۵۳۴۵	۲۰-۲۴ ساله
۰	۲۶	۰	۰	۱۷۵	۲۰۱	۳	۱۰۷۴	۳	۱۳	۳۳۲۱	۳۴۱۴	۲۵-۲۹ ساله
۰	۴	۰	۰	۱۴۱	۱۴۵	۱	۱۳۹	۲	۱۷	۲۰۶۱	۲۳۲۰	۳۰-۳۴ ساله
۰	۲	۰	۴	۱۲۲	۱۲۸	۰	۷۴	۵	۲۵	۲۰۰۳	۲۱۰۷	۳۵-۳۹ ساله
۰	۱	۰	۱	۱۲۲	۱۲۴	۰	۴۱	۲	۶۰	۱۸۱۴	۱۹۱۷	۴۰-۴۴ ساله
۰	۱	۰	۳	۱۱۶	۱۲۰	۰	۱۴	۳	۴۸	۱۳۵۰	۱۴۱۵	۴۵-۴۹ ساله
۰	۰	۰	۵	۷۳	۷۸	۰	۱۶	۴	۸۶	۱۱۶۲	۱۲۶۷	۵۰-۵۴ ساله
۰	۲	۰	۱	۷۲	۷۵	۰	۶	۳	۸۳	۷۴۸	۸۴۰	۵۵-۵۹ ساله
۰	۰	۰	۱۲	۸۳	۸۵	۲	۱۲	۲	۱۸۱	۹۴۱	۱۱۲۹	۶۰-۶۴ ساله
۱	۲	۰	۳۵	۷۶	۱۱۴	۱۲	۲۷	۴	۵۵۸	۱۳۶۶	۱۹۶۶	۶۵ ساله و بیشتر
۰	۳	۰	۱	۰	۴	۱	۲۴۰	۱	۲	۲۸	۲۷۲	نامشخص
۰	۷۷۶	۰	۳	۶۰۶	۱۳۸۵	۵۷	۱۱۱۷۸	۱۱	۱۴۳	۷۱۵۹	۱۹۳۵۶	مرد
۰	۴۰	۰	۰	۰	۴۰	۱۱	۷۶۱	۱	۰	۰	۷۷۳	۹ ساله
۰	۲۹۵	۰	۰	۰	۲۹۵	۲۷	۳۷۸۴	۱	۱	۵	۳۸۱۸	۱۰-۱۴ ساله
۰	۲۶۰	۰	۰	۲	۲۶۲	۷	۳۴۱۳	۲	۱	۸۰	۳۵۰۳	۱۵-۱۹ ساله
۰	۱۵۹	۰	۰	۵۹	۲۱۸	۶	۲۲۰۴	۲	۲	۵۴۸	۲۷۶۲	۲۰-۲۴ ساله
۰	۱۸	۰	۰	۱۰۱	۱۱۹	۲	۳۸۷	۲	۶	۱۰۱۹	۱۷۱۲	۲۵-۲۹ ساله
۰	۱	۰	۰	۷۰	۷۱	۰	۱۲۷	۰	۲	۹۵۲	۱۰۸۱	۳۰-۳۴ ساله
۰	۱	۰	۰	۵۹	۶۰	۰	۲۷	۵	۶	۹۹۲	۱۰۳۰	۳۵-۳۹ ساله
۰	۰	۰	۰	۵۳	۵۳	۰	۱۳	۱	۴	۹۴۶	۹۶۴	۴۰-۴۴ ساله
۰	۰	۰	۰	۶۰	۶۰	۰	۴	۲	۶	۶۹۹	۷۱۱	۴۵-۴۹ ساله
۰	۰	۰	۰	۳۴	۳۴	۰	۴	۰	۱۰	۵۸۵	۵۹۹	۵۰-۵۴ ساله
۰	۰	۰	۰	۴۴	۴۴	۰	۲	۲	۴	۴۲۷	۴۳۵	۵۵-۵۹ ساله
۰	۰	۰	۰	۵۸	۵۸	۰	۶	۱	۱۴	۶۵۴	۶۷۵	۶۰-۶۴ ساله
۰	۰	۰	۳	۶۶	۶۹	۳	۱	۰	۸۷	۱۰۴۲	۱۱۴۱	۶۵ ساله و بیشتر
۰	۲	۰	۰	۰	۲	۱	۱۳۷	۰	۰	۱۰	۱۴۸	نامشخص
۶	۵۷۲	۱	۶۱	۵۹۱	۱۲۳۱	۷۵	۹۷۰۹	۱۸	۹۴۶	۸۰۰۹	۱۸۷۵۷	زن
۱	۵۷	۰	۰	۰	۵۸	۱۴	۶۸۲	۰	۰	۲	۶۹۸	۹ ساله
۳	۲۵۲	۰	۰	۰	۲۵۵	۲۳	۳۸۰۳	۰	۱	۱۸	۳۸۵۵	۱۰-۱۴ ساله
۱	۱۹۸	۰	۰	۴۶	۲۴۵	۱۲	۳۰۶۴	۲	۲	۳۸۴	۳۴۶۴	۱۵-۱۹ ساله
۰	۲۶	۱	۲	۱۱۰	۱۵۹	۲	۱۴۳۳	۲	۹	۱۱۳۷	۲۵۸۳	۲۰-۲۴ ساله
۰	۸	۰	۰	۷۴	۸۲	۱	۳۸۷	۱	۷	۱۳۰۲	۱۶۹۸	۲۵-۲۹ ساله
۰	۳	۰	۰	۷۱	۷۴	۱	۱۱۲	۲	۱۵	۱۱۰۹	۱۲۳۹	۳۰-۳۴ ساله
۰	۱	۰	۴	۶۳	۶۸	۰	۴۷	۰	۱۹	۱۰۱۱	۱۰۷۷	۳۵-۳۹ ساله
۰	۱	۰	۱	۶۹	۷۱	۰	۲۸	۱	۵۶	۸۶۸	۹۵۳	۴۰-۴۴ ساله
۰	۱	۰	۳	۵۶	۶۰	۰	۱۰	۱	۴۲	۶۵۱	۷۰۴	۴۵-۴۹ ساله
۰	۰	۰	۵	۳۹	۴۴	۰	۱۲	۳	۷۶	۵۷۷	۶۶۸	۵۰-۵۴ ساله
۰	۲	۰	۱	۲۸	۳۱	۰	۴	۱	۷۹	۳۲۱	۴۰۵	۵۵-۵۹ ساله
۰	۰	۰	۱۲	۲۵	۳۷	۳	۶	۱	۱۶۷	۲۸۷	۴۶۴	۶۰-۶۴ ساله
۱	۲	۰	۲۲	۱۰	۲۵	۹	۱۸	۳	۴۷۱	۳۲۴	۸۲۵	۶۵ ساله و بیشتر
۰	۱	۰	۱	۰	۲	۰	۱۰۳	۱	۲	۱۸	۱۲۴	نامشخص

جدول ۱۱: جمعیت در خانوارها بر حسب جنس و سن و تعداد افراد در خانوار (عشایر دزوره بلاق)

جنس و گروه‌های سنی	جمع	نفره ۱	نفره ۲	نفره ۳	نفره ۴	نفره ۵	نفره ۶	نفره ۷	نفره ۸	نفره ۹	نفره ۱۰	نفره ۱۱	نفره ۱۲ و بیشتر
مردوزن	۵۰۱۳۵	۳۶	۷۳۲	۱۹۰۵	۳۲۶۰	۶۶۰۵	۶۱۲۶	۷۱۷۵	۷۴۸۰	۶۸۴۹	۵۵۵۰	۲۱۷۰	۳۴۴۷
کمتراز ۱ ساله	۸۱۱	۰	۰	۷۵	۱۲۲	۱۰۳	۱۱۸	۹۹	۷۵	۶۸	۶۲	۳۶	۵۲
۱-۴ ساله	۴۹۶۲	۰	۰	۳۰۲	۶۱۶	۶۲۹	۷۰۰	۶۳۶	۵۸۵	۵۴۴	۴۱۷	۲۰۷	۳۲۶
۵-۹ ساله	۷۵۷۸	۰	۰	۴۱	۲۱۱	۲۶۴	۱۰۵۵	۱۲۴۶	۱۲۴۵	۱۰۸۲	۸۶۴	۴۷۷	۴۹۳
۱۰ ساله	۱۵۶۱	۰	۰	۹	۱۳۱	۲۰۷	۲۳۸	۲۱۹	۲۴۰	۱۹۱	۱۳۶	۱۰۳	۸۷
۱۱ ساله	۱۴۲۷	۰	۰	۱۳	۷۳	۱۸۵	۱۸۷	۲۳۰	۲۲۱	۱۸۶	۱۶۰	۹۲	۹۰
۱۲ ساله	۱۵۴۱	۰	۰	۷	۵۸	۱۵۴	۲۲۶	۲۷۰	۲۴۳	۲۰۹	۱۶۴	۷۹	۱۰۱
۱۳ ساله	۱۵۶۸	۰	۰	۷	۳۲	۱۱۱	۱۱۱	۲۰۲	۲۱۲	۲۵۴	۱۸۵	۱۱۴	۱۰۷
۱۴ ساله	۱۴۷۱	۰	۰	۵	۱۷	۱۰۷	۲۰۲	۲۵۲	۲۵۹	۲۴۲	۱۸۹	۸۹	۱۰۸
۱۵-۱۶ ساله	۷۶۲۳	۰	۷	۲۹	۱۰۲	۳۱۵	۸۰۴	۱۲۲۳	۱۵۳۰	۱۲۵۲	۱۰۵۹	۵۸۲	۵۶۸
۱۷ ساله	۱۲۰۸	۰	۱	۱۲	۲۶	۹۱	۲۱۸	۲۹۷	۲۴۰	۲۶۹	۲۱۵	۱۲۳	۱۱۶
۱۸ ساله	۱۳۶۴	۰	۰	۲	۱۲	۵۷	۱۶۶	۲۵۲	۲۵۸	۲۲۵	۱۶۵	۱۱۷	۹۸
۱۹ ساله	۱۶۶۶	۰	۱	۵	۲۱	۵۹	۱۷۱	۲۱۷	۲۳۴	۲۱۲	۱۶۴	۱۱۲	۱۱۲
۲۰ ساله	۱۴۵۵	۰	۲	۵	۲۷	۵۶	۱۲۶	۲۳۵	۲۹۵	۲۶۳	۲۰۸	۱۱۳	۱۲۵
۲۱ ساله	۱۴۸۰	۰	۳	۵	۱۶	۵۲	۱۲۲	۲۲۰	۲۰۳	۲۸۵	۲۱۲	۱۲۴	۱۱۷
۲۲-۲۹ ساله	۶۹۶۷	۱	۹۶	۱۳۸	۲۳۰	۳۹۱	۶۲۱	۸۹۲	۱۱۸۲	۱۲۲۴	۱۰۴۹	۵۷۶	۵۶۶
۳۰-۳۴ ساله	۵۳۲۵	۲	۱۶۷	۳۹۹	۴۷۹	۶۸۴	۱۰۳۷	۱۵۸۹	۲۰۲۷	۲۰۵۰	۱۶۰۹	۳۲۳	۳۲۸
۳۵-۳۹ ساله	۳۴۱۴	۴	۱۲۴	۳۴۸	۴۷۶	۵۰۲	۶۷۹	۹۷۹	۱۲۸۷	۱۲۸۷	۹۰۱	۲۲۱	۲۱۶
۴۰-۴۴ ساله	۲۳۲۰	۱	۵۹	۱۳۹	۲۵۹	۳۶۰	۴۷۶	۶۷۰	۸۸۰	۹۸۰	۶۰۱	۲۰۱	۱۱۸
۴۵-۴۹ ساله	۲۱۰۷	۲	۲۸	۹۸	۱۲۳	۱۶۵	۲۱۵	۳۱۵	۳۸۷	۴۶۱	۳۶۱	۲۶۱	۱۱۹
۵۰-۵۴ ساله	۱۹۱۷	۱	۲۰	۵۱	۷۸	۱۲۸	۲۱۷	۳۱۱	۳۲۸	۳۲۸	۲۳۲	۱۱۹	۱۰۴
۵۵-۵۹ ساله	۱۴۱۵	۰	۱۶	۳۵	۳۴	۸۷	۱۶۵	۲۱۹	۲۴۱	۲۴۰	۱۷۳	۱۰۷	۹۸
۶۰-۶۴ ساله	۱۲۶۷	۲	۲۴	۲۶	۶۲	۱۰۶	۱۴۸	۱۸۳	۲۲۲	۱۶۹	۱۷۵	۶۸	۸۲
۶۵-۶۹ ساله	۸۴۰	۱	۱۱	۳۶	۶۲	۹۴	۱۱۵	۱۳۰	۱۰۵	۹۵	۶۶	۳۷	۵۸
۷۰-۷۴ ساله	۱۱۳۹	۴	۴۶	۴۱	۹۹	۱۲۷	۱۶۰	۲۴۷	۲۳۸	۱۳۸	۱۲۸	۹۹	۶۲
۷۵ ساله و بیشتر	۱۹۶۶	۱۷	۱۳۴	۱۷۱	۱۸۰	۲۴۹	۳۵۹	۴۵۹	۵۰۱	۳۳۵	۱۸۹	۸۰	۱۰۱
نامشخص	۴۱۴	۰	۰	۸	۲۷	۵۱	۵۷	۶۶	۶۸	۴۹	۴۱	۲۱	۳۶
مرد	۲۵۵۸۴	۱۸	۳۶۱	۹۷۸	۱۶۶۰	۳۳۸۵	۳۱۳۰	۳۶۴۵	۳۸۵۱	۳۵۱۳	۲۸۰۸	۱۴۷۱	۱۷۶۴
کمتراز ۱ ساله	۴۲۴	۰	۰	۳۶	۵۵	۵۲	۶۵	۴۳	۴۶	۴۶	۲۸	۱۲	۳۱
۱-۴ ساله	۲۵۸۸	۰	۰	۱۵۹	۳۰۵	۳۴۰	۳۷۲	۳۳۶	۳۱۲	۲۸۰	۲۰۰	۱۱۴	۱۷۰
۵-۹ ساله	۳۹۱۶	۰	۰	۲۳	۱۷۱	۲۱۶	۲۴۷	۲۰۷	۲۰۵	۱۶۹	۱۰۸	۴۲۳	۲۵۹
۱۰ ساله	۸۲۳	۰	۰	۶	۶۶	۱۱۱	۱۲۹	۱۰۰	۱۲۸	۱۰۸	۶۹	۵۱	۴۵
۱۱ ساله	۷۵۰	۰	۰	۷	۳۹	۱۰۱	۱۰۱	۱۱۷	۱۱۲	۹۸	۸۰	۴۴	۵۱
۱۲ ساله	۷۸۳	۰	۰	۶	۳۴	۸۹	۱۰۹	۱۲۳	۱۲۲	۱۰۹	۱۰۱	۴۰	۵۰
۱۳ ساله	۷۸۷	۰	۰	۲	۲۰	۶۰	۱۰۱	۱۳۹	۱۵۳	۱۲۴	۸۵	۴۹	۵۴
۱۴ ساله	۷۷۳	۰	۰	۲	۱۲	۵۵	۱۰۷	۱۲۸	۱۴۰	۱۳۰	۱۱۳	۴۹	۵۹
۱۵-۱۶ ساله	۳۸۱۸	۰	۰	۱۷	۵۴	۱۶۷	۳۰۷	۳۷۷	۴۶۲	۳۵۷	۲۵۴	۱۸۴	۲۶۹
۱۷ ساله	۸۶۱	۰	۰	۸	۱۴	۵۲	۱۱۸	۱۴۱	۱۶۲	۱۲۹	۱۰۹	۶۰	۵۸
۱۸ ساله	۶۸۷	۰	۰	۲	۴	۳۲	۶۶	۱۳۸	۱۳۴	۱۱۴	۹۷	۵۵	۴۵
۱۹ ساله	۸۰۰	۰	۰	۱	۱۶	۲۶	۸۸	۱۲۹	۱۵۱	۱۶۰	۹۹	۵۱	۵۹

جدول ۱۱: جمعیت در خانوارها بر حسب جنس و سن و تعداد افراد در خانوار (عشایر دوره ییلاقی) (دنیاله)

جنس و گروه‌های سنی	جمع	انفرد ۱	انفرد ۲	انفرد ۳	انفرد ۴	انفرد ۵	انفرد ۶	انفرد ۷	انفرد ۸	انفرد ۹	انفرد ۱۰	انفرد ۱۱	انفرد ۱۲ و بیشتر
۱۳ ساله	۷۱۷	۰	۰	۳	۸	۳۲	۶۳	۱۲۶	۱۵۰	۱۱۹	۱۰۷	۵۴	۵۵
۱۲ ساله	۷۵۳	۰	۰	۳	۱۲	۲۵	۷۲	۱۲۳	۱۵۵	۱۳۵	۱۱۲	۶۴	۵۲
۱۱-۱۵ ساله ...	۳۵۰۳	۱	۱۶	۴۴	۱۱۸	۲۰۷	۳۱۶	۴۷۱	۶۰۹	۶۲۲	۵۱۸	۲۷۹	۲۸۱
۲۵-۲۴ ساله ...	۲۷۶۲	۳	۸۸	۱۶۰	۱۸۹	۲۱۳	۲۷۵	۳۲۴	۳۶۹	۳۶۹	۲۴۶	۱۸۲	۲۶۷
۲۹-۲۵ ساله ...	۱۷۱۶	۴	۸۹	۲۱۹	۲۵۴	۱۹۷	۱۹۱	۱۵۰	۱۵۳	۱۴۲	۱۲۵	۶۵	۱۲۶
۳۲-۳۰ ساله ...	۱۰۸۱	۱	۳۷	۹۲	۱۶۸	۲۱۵	۱۸۵	۱۲۸	۷۱	۶۲	۴۷	۲۲	۴۳
۳۹-۳۵ ساله ...	۱۰۳۰	۲	۲۱	۴۷	۸۴	۱۴۵	۱۷۰	۱۸۱	۱۶۳	۹۰	۵۵	۳۵	۳۷
۴۴-۴۰ ساله ...	۹۶۴	۱	۱	۲۷	۴۹	۶۶	۱۳۱	۱۸۸	۱۷۲	۱۲۸	۸۶	۴۴	۴۱
۴۹-۴۵ ساله ...	۷۱۱	۰	۶	۱۳	۱۶	۲۸	۸۶	۱۱۲	۱۲۹	۱۲۶	۸۶	۴۹	۳۸
۵۲-۵۰ ساله ...	۵۹۹	۰	۱۱	۹	۱۷	۳۱	۵۵	۸۴	۱۱۹	۸۹	۱۰۳	۳۸	۲۳
۵۹-۵۵ ساله ...	۴۳۵	۰	۳	۱۶	۲۱	۳۵	۴۵	۶۸	۵۲	۶۵	۶۷	۳۱	۲۲
۶۴-۶۰ ساله ...	۶۷۵	۲	۱۵	۱۷	۳۶	۶۹	۸۵	۹۹	۹۸	۹۸	۷۰	۴۱	۴۵
۶۵ ساله و بیشتر	۱۱۴۶	۴	۶۶	۸۷	۱۰۹	۱۶۸	۱۶۹	۱۳۹	۱۳۰	۱۰۵	۸۸	۳۹	۵۷
نامشخص	۲۲۱	۰	۰	۲	۱۴	۲۶	۳۱	۳۶	۲۴	۲۳	۱۹	۱۱	۲۵
زن	۲۶۵۵۱	۱۸	۳۷۱	۹۲۷	۱۶۰۰	۲۲۲۰	۲۹۹۶	۳۵۳۰	۳۶۲۹	۳۳۲۶	۲۷۴۲	۱۴۹۹	۱۶۸۳
کمتراز ۱ ساله	۳۸۷	۰	۰	۲۹	۶۷	۵۶	۱۲۳	۲۹	۲۹	۲۴	۲۴	۲۴	۲۲
۱-۴ ساله	۲۳۷۴	۰	۰	۱۴۲	۳۱۱	۲۸۹	۳۲۸	۳۰۰	۲۷۳	۲۶۴	۲۱۷	۹۳	۱۵۶
۵-۹ ساله	۳۶۶۲	۰	۰	۱۸	۱۴۰	۲۴۸	۵۰۸	۶۳۹	۵۹۰	۵۱۳	۴۱۸	۲۵۴	۲۳۴
۱۰ ساله	۷۳۸	۰	۰	۳	۶۵	۹۶	۱۰۹	۱۱۹	۱۰۲	۸۳	۶۷	۵۲	۴۲
۱۱ ساله	۶۸۷	۰	۰	۶	۳۴	۸۴	۸۶	۱۱۳	۱۰۹	۸۸	۸۰	۴۸	۳۹
۱۲ ساله	۷۵۸	۰	۰	۱	۲۴	۶۵	۱۱۷	۱۲۷	۱۲۱	۱۰۰	۹۳	۳۹	۵۱
۱۳ ساله	۷۸۱	۰	۰	۵	۱۲	۵۱	۱۰۱	۱۲۵	۱۲۹	۱۳۰	۱۰۰	۶۵	۵۲
۱۴ ساله	۶۹۸	۰	۰	۳	۵	۵۲	۹۵	۱۲۵	۱۲۹	۱۱۲	۷۸	۵۰	۴۹
۱۵-۱۶ ساله ...	۳۸۵۵	۷	۱۲	۲۸	۴۸	۲۹۷	۶۲۶	۷۶۸	۶۹۷	۶۹۷	۵۳۵	۲۹۸	۲۹۹
۱۷ ساله	۸۴۷	۰	۱	۴	۱۲	۲۹	۱۰۰	۱۵۶	۱۶۸	۱۴۰	۱۰۶	۶۳	۵۸
۱۸ ساله	۶۷۷	۰	۰	۰	۸	۲۵	۸۰	۱۱۶	۱۲۴	۱۱۱	۹۸	۶۲	۵۲
۱۹ ساله	۸۶۶	۰	۱	۴	۵	۳۳	۸۳	۱۶۸	۱۸۳	۱۵۲	۱۳۰	۵۴	۵۳
۲۰ ساله	۷۳۸	۰	۲	۲	۱۹	۲۴	۶۳	۱۰۹	۱۴۵	۱۲۲	۱۰۱	۵۹	۷۰
۲۱ ساله	۷۲۷	۰	۳	۲	۴	۲۷	۷۱	۹۷	۱۲۸	۱۵۰	۱۰۰	۶۰	۶۵
۲۲-۱۵ ساله ...	۳۴۶۴	۰	۸۰	۹۴	۱۱۲	۱۸۴	۳۰۵	۴۲۲	۵۷۳	۵۸۱	۵۳۱	۲۹۷	۲۸۵
۲۳-۲۰ ساله ...	۲۵۸۳	۰	۷۹	۲۳۹	۲۹۰	۲۷۱	۲۶۲	۲۶۵	۲۸۱	۲۸۱	۲۶۳	۱۴۱	۲۱۱
۲۴-۲۵ ساله ...	۱۶۹۸	۰	۳۵	۱۲۹	۲۲۲	۳۰۵	۲۸۸	۲۲۲	۲۳۳	۱۱۴	۹۶	۶۱	۹۳
۲۹-۳۰ ساله ...	۱۲۳۹	۰	۲۲	۴۷	۹۱	۱۴۵	۱۹۱	۲۴۲	۲۰۱	۱۳۹	۷۱	۳۶	۵۴
۳۱-۲۵ ساله ...	۱۰۷۷	۰	۷	۱۹	۳۹	۵۰	۱۴۵	۱۷۲	۲۲۴	۱۷۱	۱۳۰	۶۱	۵۹
۳۲-۴۰ ساله ...	۹۵۲	۰	۱۱	۲۴	۲۹	۶۲	۸۶	۱۲۳	۱۵۴	۱۸۰	۱۴۶	۷۵	۶۳
۴۱-۴۵ ساله ...	۷۰۴	۰	۱۰	۲۲	۱۸	۳۹	۷۹	۱۰۵	۱۱۲	۱۱۴	۸۷	۵۸	۶۰
۴۶-۵۰ ساله ...	۶۶۸	۲	۱۳	۱۷	۴۵	۴۵	۹۳	۹۹	۱۰۳	۸۰	۷۲	۳۰	۳۹
۵۱-۵۵ ساله ...	۴۰۵	۱	۸	۲۰	۴۱	۵۹	۷۰	۶۳	۵۳	۳۰	۲۹	۶	۲۶
۵۶-۶۰ ساله ...	۴۶۴	۲	۳۱	۲۴	۶۳	۷۸	۷۵	۵۱	۴۰	۴۰	۲۹	۱۴	۱۷
۶۵ ساله و بیشتر	۸۲۵	۱۳	۶۸	۸۴	۷۱	۱۰۱	۹۰	۹۶	۷۱	۸۴	۶۲	۴۱	۴۴
نامشخص	۱۹۲	۰	۰	۶	۱۳	۱۵	۲۶	۳۰	۲۴	۲۶	۲۲	۱۰	۲۱

جدول ۱۲: جمعیت درختانوارها برحسب جنس و سن و تعداد افراد درختانوار (عشایر دوره قشلاقی)

۱۲ نفره	۱۱ نفره	۱۰ نفره	۹ نفره	۸ نفره	۷ نفره	۶ نفره	۵ نفره	۴ نفره	۳ نفره	۲ نفره	۱ نفره	جمع	جنس و گروههای سنی
۷۹	۹۹	۱۹۰	۴۵۰	۵۰۴	۵۷۴	۳۹۶	۳۶۵	۳۶۸	۲۱۰	۱۱۶	۱۲	۲۳۶۳	مردوزن
۱	۰	۲	۲	۸	۵	۸	۷	۱۹	۱۶	۰	۰	۶۸	کمتر از ۱ ساله
۴	۲	۱۳	۲۹	۳۴	۴۶	۴۳	۳۶	۷۹	۳۶	۰	۰	۳۲۴	۱-۴ ساله
۸	۱۹	۳۲	۷۱	۹۱	۹۱	۵۹	۵۰	۲۷	۴	۰	۰	۴۵۲	۵-۹ ساله
۲	۴	۶	۱۱	۱۷	۱۲	۱۰	۱۲	۱۱	۱	۰	۰	۸۶	۵ ساله
۱	۴	۴	۱۲	۱۴	۱۴	۷	۹	۶	۲	۰	۰	۷۸	۶ ساله
۱	۶	۶	۱۵	۱۹	۲۴	۱۷	۱۲	۷	۰	۰	۰	۱۰۷	۷ ساله
۳	۲	۱۰	۱۸	۱۴	۱۷	۸	۷	۳	۱	۰	۰	۸۳	۸ ساله
۱	۳	۶	۱۵	۲۷	۱۹	۱۷	۱۰	۰	۰	۰	۰	۹۸	۹ ساله
۱۴	۲۷	۴۲	۱۰۷	۱۱۷	۱۳۰	۵۷	۴۰	۱۶	۲	۰	۰	۵۵۰	۱۰-۱۴ ساله
۲	۶	۹	۳۰	۱۹	۳۱	۱۳	۸	۰	۰	۰	۰	۱۱۸	۱۵ ساله
۲	۳	۷	۱۲	۲۵	۲۱	۷	۵	۴	۰	۰	۰	۸۶	۱۱ ساله
۲	۴	۹	۲۲	۲۰	۲۹	۱۵	۸	۲	۰	۰	۰	۱۱۱	۱۲ ساله
۴	۶	۹	۲۴	۲۶	۲۲	۱۳	۱۲	۲	۰	۰	۰	۱۲۰	۱۳ ساله
۲	۸	۸	۱۹	۲۷	۲۷	۹	۵	۸	۲	۰	۰	۱۱۵	۱۴ ساله
۱۷	۱۶	۴۱	۹۴	۸۲	۸۹	۵۴	۵۱	۲۳	۱۸	۲۲	۰	۵۰۷	۱۵-۱۹ ساله
۱۵	۱۴	۱۴	۳۸	۲۹	۳۹	۳۸	۴۳	۵۹	۵۲	۳۱	۰	۳۷۷	۲۰-۲۴ ساله
۳	۱	۱	۵	۱۷	۱۲	۲۱	۲۴	۵۱	۴۲	۱۴	۰	۲۰۱	۲۵-۲۹ ساله
۱	۱	۱	۷	۲۵	۳۱	۲۳	۲۳	۲۳	۷	۳	۰	۱۴۵	۳۰-۳۴ ساله
۳	۰	۶	۱۶	۲۴	۲۸	۲۰	۱۱	۱۲	۶	۱	۱	۱۲۸	۳۵-۳۹ ساله
۲	۷	۹	۲۳	۲۲	۲۳	۱۲	۷	۸	۱	۳	۰	۱۲۴	۴۰-۴۴ ساله
۲	۲	۵	۹	۱۴	۱۲	۱۷	۷	۱	۳	۵	۱	۱۲۰	۴۵-۴۹ ساله
۰	۱	۴	۱۱	۲	۱۹	۸	۱۴	۱۱	۲	۲	۰	۷۸	۵۰-۵۴ ساله
۲	۲	۲	۳	۴	۱۴	۱۱	۲۰	۱۹	۱۰	۶	۲	۹۵	۵۵-۵۹ ساله
۳	۰	۱	۸	۱۴	۹	۱۲	۱۲	۱۴	۸	۲۵	۸	۱۱۴	۶۰-۶۴ ساله
۰	۰	۱	۱	۱	۰	۱	۰	۱	۰	۰	۰	۵	۶۵ ساله و بیشتر
۰	۰	۱	۱	۱	۰	۱	۰	۱	۰	۰	۰	۵	نامشخص
۴۱	۵۴	۱۰۱	۲۳۶	۲۶۱	۳۰۸	۲۰۷	۱۶۳	۲۰۰	۱۰۳	۵۴	۱	۱۷۵۹	مرد
۱	۰	۱	۰	۵	۳	۲	۴	۱۲	۶	۰	۰	۳۴	کمتر از ۱ ساله
۱	۲	۵	۱۲	۱۶	۲۳	۱۵	۲۰	۴۴	۱۶	۰	۰	۱۵۴	۱-۴ ساله
۶	۷	۱۶	۳۶	۴۰	۴۸	۳۵	۲۰	۱۵	۳	۰	۰	۲۲۶	۵-۹ ساله
۱	۳	۳	۱۰	۹	۷	۴	۴	۷	۱	۰	۰	۴۹	۵ ساله
۱	۲	۲	۷	۹	۱۱	۵	۲	۳	۱	۰	۰	۲۲	۶ ساله
۱	۲	۴	۷	۷	۱۳	۱۱	۵	۳	۰	۰	۰	۵۳	۷ ساله
۲	۰	۴	۶	۶	۱۱	۵	۴	۲	۱	۰	۰	۴۱	۸ ساله
۱	۰	۳	۶	۹	۶	۱۰	۵	۰	۰	۰	۰	۴۰	۹ ساله
۳	۱۵	۲۲	۵۴	۶۶	۷۶	۲۸	۲۱	۹	۱	۰	۰	۲۹۵	۱۰-۱۴ ساله
۰	۴	۳	۱۵	۹	۱۵	۹	۵	۰	۰	۰	۰	۶۰	۱۵ ساله
۰	۲	۵	۷	۱۳	۱۳	۲	۲	۲	۰	۰	۰	۴۶	۱۱ ساله
۱	۲	۶	۱۳	۱۳	۱۸	۸	۴	۲	۰	۰	۰	۶۲	۱۲ ساله

جدول ۱۲: جمعیت در خانوارها بر حسب جنس و سن و تعداد افراد در خانوار (عشایر دوره فصلاتی) (دنباله)

جنس و گروه‌های سنی	جمع	انفرد ۱	انفرد ۲	انفرد ۳	انفرد ۴	انفرد ۵	انفرد ۶	انفرد ۷	انفرد ۸	انفرد ۹	انفرد ۱۰	انفرد ۱۱	انفرد ۱۲ و بیشتر
۱۳ ساله.....	۶۷	۰	۰	۰	۱	۷	۷	۱۳	۱۸	۱۲	۵	۲	۲
۱۴ ساله.....	۵۵	۰	۰	۱	۲	۲	۲	۱۷	۱۳	۳	۳	۵	۰
۱۵-۱۹ ساله.....	۲۶۲	۰	۱	۵	۱۳	۳۳	۳۳	۴۵	۴۵	۲۳	۲۳	۹	۸
۲۰-۲۴ ساله.....	۲۱۸	۰	۲۲	۱۷	۱۵	۲۶	۲۵	۲۷	۱۹	۳۲	۱۲	۱۱	۱۲
۲۵-۲۹ ساله.....	۱۱۹	۰	۱۱	۳۳	۲۶	۱۹	۱۵	۷	۸	۱	۱	۰	۰
۳۰-۳۴ ساله.....	۷۱	۰	۲	۷	۱۹	۱۴	۱۵	۷	۷	۲	۱	۰	۰
۳۵-۳۹ ساله.....	۶۰	۰	۰	۳	۶	۷	۱۰	۱۵	۱۲	۴	۱	۰	۰
۴۰-۴۴ ساله.....	۵۳	۰	۱	۰	۵	۳	۵	۱۳	۱۵	۹	۱	۰	۰
۴۵-۴۹ ساله.....	۶۰	۰	۱	۱	۱	۲	۵	۱۳	۹	۱۳	۷	۴	۱
۵۰-۵۴ ساله.....	۲۴	۰	۱	۰	۰	۰	۷	۴	۷	۶	۲	۲	۲
۵۵-۵۹ ساله.....	۴۴	۰	۰	۰	۲	۶	۵	۱۴	۲	۹	۲	۱	۰
۶۰-۶۴ ساله.....	۵۸	۰	۲	۴	۱۰	۱۲	۸	۱۵	۲	۴	۱	۰	۰
۶۵ ساله و بیشتر.....	۶۹	۱	۱۱	۶	۱۲	۱۰	۹	۵	۹	۱	۱	۰	۰
نامشخص.....	۲	۰	۰	۰	۰	۰	۰	۰	۰	۰	۱	۰	۰
زن.....	۱۶۰۴	۱۱	۶۲	۱۰۷	۱۶۸	۱۷۲	۱۸۹	۲۶۶	۲۴۳	۲۱۴	۸۹	۴۵	۳۸
کمتر از ۱ ساله.....	۳۴	۰	۰	۱۰	۷	۳	۶	۲	۳	۲	۱	۰	۰
۱-۴ ساله.....	۱۷۰	۰	۰	۲۰	۳۵	۱۶	۳۸	۲۳	۱۸	۱۷	۸	۲	۳
۵-۹ ساله.....	۲۲۶	۰	۰	۱۲	۳۰	۲۴	۲۴	۴۳	۵۱	۳۵	۱۶	۱۲	۲
۱۰ ساله.....	۳۷	۰	۰	۰	۴	۸	۶	۵	۸	۱	۳	۱	۰
۱۱ ساله.....	۳۵	۰	۰	۱	۲	۷	۲	۸	۵	۲	۲	۰	۰
۱۲ ساله.....	۵۴	۰	۰	۰	۴	۷	۶	۱۱	۱۲	۸	۲	۰	۰
۱۳ ساله.....	۴۲	۰	۰	۰	۱	۳	۳	۶	۸	۱۲	۶	۲	۰
۱۴ ساله.....	۵۸	۰	۰	۰	۰	۵	۷	۱۳	۱۸	۹	۳	۰	۰
۱۵-۱۹ ساله.....	۲۵۵	۰	۰	۱	۷	۱۹	۲۹	۵۴	۵۱	۵۳	۲۰	۱۲	۹
۲۰ ساله.....	۵۸	۰	۰	۰	۰	۳	۴	۱۳	۱۰	۱۵	۶	۲	۲
۲۱ ساله.....	۴۰	۰	۰	۰	۲	۳	۵	۸	۱۲	۵	۲	۱	۰
۲۲ ساله.....	۴۴	۰	۰	۰	۰	۴	۷	۱۱	۷	۹	۳	۲	۱
۲۳ ساله.....	۵۳	۰	۰	۰	۱	۷	۶	۹	۸	۱۲	۴	۲	۲
۲۴ ساله.....	۶۰	۰	۰	۱	۴	۷	۷	۱۰	۱۴	۱۲	۵	۳	۲
۲۵-۲۹ ساله.....	۲۴۵	۰	۲۱	۱۳	۱۰	۱۸	۲۱	۴۴	۳۷	۲۷	۱۸	۷	۹
۳۰-۳۴ ساله.....	۱۵۹	۰	۹	۳۵	۲۴	۱۷	۱۳	۱۲	۱۰	۶	۷	۳	۳
۳۵-۳۹ ساله.....	۸۲	۰	۳	۹	۱۵	۱۹	۱۶	۷	۹	۳	۰	۰	۰
۴۰-۴۴ ساله.....	۷۴	۰	۱	۰	۴	۹	۸	۲۴	۱۹	۶	۱	۰	۰
۴۵-۴۹ ساله.....	۶۸	۱	۱	۳	۶	۴	۹	۱۰	۱۲	۱۲	۵	۰	۰
۵۰-۵۴ ساله.....	۷۱	۰	۲	۱	۳	۲	۷	۱۳	۲	۱۷	۱۰	۵	۵
۵۵-۵۹ ساله.....	۶۰	۰	۳	۲	۴	۸	۷	۱۰	۷	۷	۲	۳	۱
۶۰-۶۴ ساله.....	۴۴	۱	۴	۲	۱	۸	۸	۱۰	۷	۷	۱	۰	۰
۶۵ ساله و بیشتر.....	۳۱	۰	۲	۲	۲	۸	۸	۳	۱	۲	۰	۰	۰
نامشخص.....	۲۷	۲	۲	۶	۹	۸	۳	۴	۲	۰	۰	۰	۰
نامشخص.....	۴۵	۷	۱۴	۲	۲	۲	۳	۴	۵	۴	۰	۰	۰
نامشخص.....	۳	۰	۰	۰	۰	۱	۰	۰	۱	۰	۰	۰	۰

جدول ۱۳: خانوارهای عشایر دوره بیلابقی و دوره قشلاقی برحسب نوع آقامتگاه در استان

دوره استقرار	جمع	نقط ساختمان معمولی	نقط ساختمان عشایری	فقط سرپناه	ساختمان معمولی و ساختمان عشایری	ساختمان معمولی و سرپناه	ساختمان عشایری و سرپناه	ساختمان معمولی، ساختمان عشایری و سرپناه
دوره بیلابقی	۷۶۰۴	۴۲۲	۱۵	۷۱۲۷	۰	۹	۱۱	۰
دوره قشلاقی	۶۰۰	۵۴۰	۰	۱۰	۰	۵۰	۰	۰

جدول ۱۴: خانوارهای عشایر دوره بیلابقی و دوره قشلاقی برحسب مدت استقرار در استان و مدت اقامت در سرپناه

دوره و مدت استقرار در استان	جمع کل خانوارها	جمع خانوارهای دارای اقامت در سرپناه	کمتر از ۶۰ روز	۶۰-۸۹ روز	۹۰-۱۱۹ روز	۱۲۰-۱۴۹ روز	۱۵۰-۱۷۹ روز	۱۸۰-۲۰۹ روز	۲۱۰-۲۳۹ روز	۲۴۰-۲۶۹ روز	۲۷۰-۲۹۹ روز	۳۰۰ روز و بیشتر
عشایر دوره بیلابقی												
جمع	۷۶۰۴	۷۱۶۷	۱۰	۹۳	۱۳۳	۴۴۴۸	۱۴۳۲	۲۴۲	۳	۷	۰	۲
کمتر از ۶۰ روز	۳۱۲	۶	۶	۰	۰	۰	۰	۰	۰	۰	۰	۰
۶۰-۸۹ روز	۸۲	۸۰	۰	۸۰	۰	۰	۰	۰	۰	۰	۰	۰
۹۰-۱۱۹ روز	۹۴۸	۹۳۱	۱	۰	۹۳۰	۰	۰	۰	۰	۰	۰	۰
۱۲۰-۱۴۹ روز	۴۵۴۵	۴۴۵۶	۲	۶	۰	۴۴۴۸	۰	۰	۰	۰	۰	۰
۱۵۰-۱۷۹ روز	۱۴۶۰	۱۴۲۲	۱	۶	۱	۱۴۳۴	۰	۰	۰	۰	۰	۰
۱۸۰-۲۰۹ روز	۲۴۷	۲۴۴	۰	۰	۲	۰	۰	۲۴۲	۰	۰	۰	۰
۲۱۰-۲۳۹ روز	۶	۴	۰	۰	۰	۰	۰	۰	۰	۰	۰	۰
۲۴۰-۲۶۹ روز	۲	۲	۰	۰	۰	۰	۰	۰	۰	۰	۰	۰
۲۷۰-۲۹۹ روز	۰	۰	۰	۰	۰	۰	۰	۰	۰	۰	۰	۰
۳۰۰ روز و بیشتر	۲	۲	۰	۰	۰	۰	۰	۰	۰	۰	۰	۰
عشایر دوره قشلاقی												
جمع	۶۰۰	۶۰	۲	۳	۲۲	۲۲	۱	۰	۷	۰	۰	۰
کمتر از ۶۰ روز	۱	۰	۰	۰	۰	۰	۰	۰	۰	۰	۰	۰
۶۰-۸۹ روز	۰	۰	۰	۰	۰	۰	۰	۰	۰	۰	۰	۰
۹۰-۱۱۹ روز	۱	۰	۰	۰	۰	۰	۰	۰	۰	۰	۰	۰
۱۲۰-۱۴۹ روز	۷	۰	۰	۰	۰	۰	۰	۰	۰	۰	۰	۰
۱۵۰-۱۷۹ روز	۲۸	۰	۰	۰	۰	۰	۰	۰	۰	۰	۰	۰
۱۸۰-۲۰۹ روز	۹۴	۲	۰	۰	۰	۰	۰	۰	۰	۰	۰	۰
۲۱۰-۲۳۹ روز	۲۱۸	۵۱	۰	۲	۲۰	۲۱	۱	۰	۷	۰	۰	۰
۲۴۰-۲۶۹ روز	۱۹۲	۷	۰	۱	۲	۰	۰	۰	۰	۰	۰	۰
۲۷۰-۲۹۹ روز	۴۷	۰	۰	۰	۰	۰	۰	۰	۰	۰	۰	۰
۳۰۰ روز و بیشتر	۱۲	۰	۰	۰	۰	۰	۰	۰	۰	۰	۰	۰

جدول ۱۵: تعداد گوسفند و بقره عشایر دوره بیلاقی استان برحسب مدت استقرار خانوارهای بهره‌بردار در استان و مدت اقامت آنها در سرپناه

مدت استقرار بیلاقی خانوارها در استان	جمع کل گوسفند و بقره	جمع گوسفند و بقره خانوارهای دارای اقامت در سرپناه	کمتر از ۶۰ روز	۶۰- روز	۹۰- روز	۱۲۰- روز	۱۵۰- روز	۱۸۰- روز	۲۱۰- روز	۲۴۰- روز	۲۷۰- روز	۳۰۰ روز و بیشتر
جمع	۵۲۵۳۵۱	۲۹۳۲۷۰۹	۸۷۷	۷۶۲۰	۷۱۲۵۱	۳۰۰۳۳۳	۹۷۲۴۹	۱۵۲۸۹	۲۱۰	۲۴۰	۰	۱۴۰
کمتر از ۶۰ روز	۱۹۵۶۲	۳۲۷	۳۲۷	۰	۰	۰	۰	۰	۰	۰	۰	۰
۶۰-۸۹ روز	۵۸۹۶	۵۸۷۶	۰	۵۸۷۶	۰	۰	۰	۰	۰	۰	۰	۰
۹۰-۱۱۹ روز	۷۳۰۵۳	۷۱۲۸۶	۷۰	۷۱۲۸۶	۷۱۲۱۶	۰	۰	۰	۰	۰	۰	۰
۱۲۰-۱۴۹ روز	۳۱۰۷۱۵	۳۰۱۵۲۰	۱۴۰	۹۱۷	۰	۰	۰	۰	۰	۰	۰	۰
۱۵۰-۱۷۹ روز	۹۹۳۵۷	۹۸۲۲۱	۲۹۰	۶۱۷	۶۵	۰	۹۷۲۴۹	۰	۰	۰	۰	۰
۱۸۰-۲۰۹ روز	۱۵۷۱۴	۱۵۵۵۹	۰	۰	۱۷۰	۰	۱۵۲۸۹	۰	۰	۰	۰	۰
۲۱۰-۲۳۹ روز	۵۷۲	۴۴۰	۰	۱۳۰	۰	۰	۰	۰	۳۱۰	۰	۰	۰
۲۴۰-۲۶۹ روز	۲۲۰	۲۴۰	۰	۰	۰	۰	۰	۰	۰	۳۴۰	۰	۰
۲۷۰-۲۹۹ روز	۰	۰	۰	۰	۰	۰	۰	۰	۰	۰	۰	۰
۳۰۰ روز و بیشتر	۱۴۰	۱۴۰	۰	۰	۰	۰	۰	۰	۰	۰	۰	۱۴۰

جدول ۱۶: تعداد بز و بزغاله عشایر دوره بیلاقی استان برحسب مدت استقرار خانوارهای بهره‌بردار در استان و مدت اقامت آنها در سرپناه

مدت استقرار بیلاقی خانوارها در استان	جمع کل بز و بزغاله	جمع بز و بزغاله خانوارهای دارای اقامت در سرپناه	کمتر از ۶۰ روز	۶۰- روز	۹۰- روز	۱۲۰- روز	۱۵۰- روز	۱۸۰- روز	۲۱۰- روز	۲۴۰- روز	۲۷۰- روز	۳۰۰ روز و بیشتر
جمع	۳۲۹۵۳۶	۳۱۰۰۰۹	۲۰۵	۴۵۷۹	۶۶۲۶۰	۱۸۱۳۸۲	۶۲۴۱۱	۱۴۳۷۴	۳۸۰	۴۵۸	۰	۱۶۰
کمتر از ۶۰ روز	۱۴۱۷۵	۳۴۰	۳۴۰	۰	۰	۰	۰	۰	۰	۰	۰	۰
۶۰-۸۹ روز	۳۹۱۶	۳۸۹۶	۰	۳۸۹۶	۰	۰	۰	۰	۰	۰	۰	۰
۹۰-۱۱۹ روز	۴۶۷۷۱	۴۶۱۷۲	۱۰	۴۶۱۷۲	۴۶۱۶۲	۰	۰	۰	۰	۰	۰	۰
۱۲۰-۱۴۹ روز	۱۸۵۶۳۱	۱۸۱۸۴۷	۴۰	۴۲۵	۰	۰	۰	۰	۰	۰	۰	۰
۱۵۰-۱۷۹ روز	۶۳۴۱۰	۶۲۶۹۲	۱۵۰	۲۳۸	۲۸	۰	۶۲۴۱۱	۰	۰	۰	۰	۰
۱۸۰-۲۰۹ روز	۱۴۵۰۹	۱۴۴۴۴	۰	۰	۷۰	۰	۱۴۳۷۴	۰	۰	۰	۰	۰
۲۱۰-۲۳۹ روز	۵۰۶	۴۰۰	۰	۲۰	۰	۰	۰	۰	۳۸۰	۰	۰	۰
۲۴۰-۲۶۹ روز	۴۵۸	۴۵۸	۰	۰	۰	۰	۰	۰	۰	۴۵۸	۰	۰
۲۷۰-۲۹۹ روز	۰	۰	۰	۰	۰	۰	۰	۰	۰	۰	۰	۰
۳۰۰ روز و بیشتر	۱۶۰	۱۶۰	۰	۰	۰	۰	۰	۰	۰	۰	۰	۱۶۰

جدول ۱۷: تعداد گاو و گوساله عشایر دوره بیلاقی استان برحسب مدت استقرار خانوارهای بهره‌بردار در استان و مدت اقامت آنها در سرپناه

مدت استقرار بیلاقی خانوارها در استان	جمع کل گاو و گوساله	جمع گاو و گوساله خانوارهای دارای اقامت در سرپناه	کمتر از ۶۰ روز	۶۰- ۸۹ روز	۹۰- ۱۱۹ روز	۱۲۰- ۱۴۹ روز	۱۵۰- ۱۷۹ روز	۱۸۰- ۲۰۹ روز	۲۱۰- ۲۳۹ روز	۲۴۰- ۲۶۹ روز	۲۷۰- ۲۹۹ روز	۳۰۰ روز و بیشتر
جمع	۱۸۷۴	۱۶۱۰	۷	۲۳۲	۱۲۴۲	۱۲۴	۵	۰	۰	۰	۰	۰
کمتر از ۶۰ روز	۱۹۶	۰	۰	۰	۰	۰	۰	۰	۰	۰	۰	۰
۶۰-۸۹ روز	۷	۷	۷	۰	۰	۰	۰	۰	۰	۰	۰	۰
۹۰-۱۱۹ روز	۲۳۱	۲۲۷	۰	۲۲۷	۰	۰	۰	۰	۰	۰	۰	۰
۱۲۰-۱۴۹ روز	۱۲۷۹	۱۲۴۲	۰	۰	۱۲۴۲	۰	۰	۰	۰	۰	۰	۰
۱۵۰-۱۷۹ روز	۱۵۱	۱۲۴	۰	۰	۰	۱۲۴	۰	۰	۰	۰	۰	۰
۱۸۰-۲۰۹ روز	۱۰	۱۰	۰	۰	۰	۰	۵	۰	۰	۰	۰	۰
۲۱۰-۲۳۹ روز	۰	۰	۰	۰	۰	۰	۰	۰	۰	۰	۰	۰
۲۴۰-۲۶۹ روز	۰	۰	۰	۰	۰	۰	۰	۰	۰	۰	۰	۰
۲۷۰-۲۹۹ روز	۰	۰	۰	۰	۰	۰	۰	۰	۰	۰	۰	۰
۳۰۰ روز و بیشتر	۰	۰	۰	۰	۰	۰	۰	۰	۰	۰	۰	۰

جدول ۱۸: تعداد شتر و بچه شتر عشایر دوره بیلاقی استان برحسب مدت استقرار خانوارهای بهره‌بردار در استان و مدت اقامت آنها در سرپناه

مدت استقرار بیلاقی خانوارها در استان	جمع کل شتر و بچه شتر	جمع شتر و بچه شتر خانوارهای دارای اقامت در سرپناه	کمتر از ۶۰ روز	۶۰- ۸۹ روز	۹۰- ۱۱۹ روز	۱۲۰- ۱۴۹ روز	۱۵۰- ۱۷۹ روز	۱۸۰- ۲۰۹ روز	۲۱۰- ۲۳۹ روز	۲۴۰- ۲۶۹ روز	۲۷۰- ۲۹۹ روز	۳۰۰ روز و بیشتر
جمع	۳۲۴	۳۲۲	۱۲	۳۵	۲۱۸	۴۷	۱۰	۰	۰	۰	۰	۰
کمتر از ۶۰ روز	۲	۰	۰	۰	۰	۰	۰	۰	۰	۰	۰	۰
۶۰-۸۹ روز	۱۲	۱۲	۱۲	۰	۰	۰	۰	۰	۰	۰	۰	۰
۹۰-۱۱۹ روز	۳۵	۳۵	۰	۳۵	۰	۰	۰	۰	۰	۰	۰	۰
۱۲۰-۱۴۹ روز	۲۱۸	۲۱۸	۰	۰	۲۱۸	۰	۰	۰	۰	۰	۰	۰
۱۵۰-۱۷۹ روز	۴۷	۴۷	۰	۰	۰	۴۷	۰	۰	۰	۰	۰	۰
۱۸۰-۲۰۹ روز	۱۰	۱۰	۰	۰	۰	۰	۱۰	۰	۰	۰	۰	۰
۲۱۰-۲۳۹ روز	۰	۰	۰	۰	۰	۰	۰	۰	۰	۰	۰	۰
۲۴۰-۲۶۹ روز	۰	۰	۰	۰	۰	۰	۰	۰	۰	۰	۰	۰
۲۷۰-۲۹۹ روز	۰	۰	۰	۰	۰	۰	۰	۰	۰	۰	۰	۰
۳۰۰ روز و بیشتر	۰	۰	۰	۰	۰	۰	۰	۰	۰	۰	۰	۰

جدول ۱۹: خانوارهاي عشائري دوره بيلاقي و دوره قشلاقي برحسب استفاده از وسايل نقليه موتوروي در اختيار

دوره استقرار	جمع	موتورسيكلت	سواري	باري	موتورسيكلت و سولري	موتورسيكلت و باري	سواري و باري	موتورسيكلت، سواري و باري	هيچكدام
دوره بيلاقي	۷۶۰۴	۵۱۴	۱۶۳	۴۰۵	۶	۱۸	۲	۰	۶۴۹۶
دوره قشلاقي	۶۰۰	۳۲۹	۰	۳۶	۰	۸	۰	۰	۲۲۷

جدول ۲۰: تعداد كل خانوارهاي عشائري دوره بيلاقي و دوره قشلاقي و تعداد خانوارهاي استفاده كننده از وسايل صوتي - تصويري و خانگي در اختيار

دوره استقرار	كل خانوارها *	راديو و راديو ضبط	تلويزيون	چراغ نوري (نفتي يا گازي)	اجاق گاز و گازپيگنيكي	چراغ خوراكيهزي نفتي	بحاري	چرخ خياطي	هيچكدام
دوره بيلاقي	۷۶۰۴	۲۷۳۱	۴۳۲	۵۱۷۱	۵۱۷۸	۱۳۷۶	۱۸۴۵	۲۰۶۱	۱۲۴۲
دوره قشلاقي	۶۰۰	۳۸۹	۲۶۱	۳۰۳	۵۴۹	۲۷۴	۲۹۷	۲۱۶	۲

* مژني جمع اطلاعات منوهاي ۲ به بعد ناست به شون ۲ نافي از استفاده تعدادي از خانوارها از بييش از يك وسيله ناست.

جدول ۲۱: خانوارهاي عشائري دوره بيلاقي و دوره قشلاقي برحسب سوخت اصلي مصبرفي

دوره استقرار	جمع	هيزموزغال چوب	سوخت حيواني	نفت سفيد و گازويل	گاز	ساير	اظهار نشده
دوره بيلاقي	۷۶۰۴	۶۶۴۰	۳۷	۲۴۰	۶۸۳	۰	۴
دوره قشلاقي	۶۰۰	۶۹	۰	۲۶۵	۲۶۶	۰	۰

جدول ۲۲: خانوارهای عشایر دوره بیلابی و دوره قشلاقی برحسب سوخت مصرفی برای پخت و پز

دوره استقرار	جمع	۱)	۲)	۳)	فقط هیزم	هیزم و گاز	هیزم و سایر سوختها	فقط گاز	سایر سوختها	اظهاری نشده
		فقط نفت	نفت و هیزم	نفت و گاز						
دوره بیلابی	۷۶۰۴	۱۱	۵۱۷	۱۷۰	۱۰۴۱	۲۶۷۵	۱۷۶۳	۳۶۲	۳۶	۱۳
دوره قشلاقی	۶۰۰	۱	۱۵۰	۲۲۴	۷	۲۰۸	۷	۱	۱	۰

- ۱- نفت سفید و گازویل
- ۲- هیزم و ذغال چوب
- ۳- شامل سوخت حیوانی

جدول ۲۳: خانوارهای عشایر دوره بیلابی و دوره قشلاقی برحسب سوخت مصرفی برای ایجاد گرما

دوره استقرار	جمع	۱)	۲)	نفت و گاز	فقط هیزم	هیزم و گاز	هیزم و سایر سوختها	فقط گاز	سایر سوختها	اظهاری نشده
		فقط نفت	نفت و هیزم							
دوره بیلابی	۷۶۰۴	۶۱۸	۲۴۸۷	۶۹	۲۹	۲۲۴۱	۲۹۰	۶۳۵	۲۵	۱۹۲
دوره قشلاقی	۶۰۰	۱	۵۶۵	۳	۲	۱۶	۵	۰	۰	۰

- ۱- نفت سفید و گازویل
- ۲- هیزم و ذغال چوب
- ۳- شامل سوخت حیوانی

جدول ۲۴: خانوارهای عشایری دوره بیلابی و دوره قشلاقی برحسب نحوه خرید مایحتاج زندگی

دوره استقرار	جمع	از طریق پیلور	از طریق شرکت تعاونی عشایری	از طرق دیگر
دوره قشلاقی	۶۰۰	۴	۲۵۵	۳۴۱

جدول ۲۵: خانوارهای عشایری دوره بیلابی و دوره قشلاقی برحسب نحوه فروش فرآورده‌های دامی

دوره استقرار				
جمع	از طریق پله‌ور	از طریق شرکت تعاونی عشایری	از طرق دیگر	ندارد
۷۶۰۴ ۲۹۱	۱۶	۲۴۴۰	۲۶۵۷	دوره بیلابی
۶۰۰ ۸۸	۳	۴۹۲	۱۷	دوره قشلاقی

جدول ۲۶: خانوارهای عشایری دوره بیلابی و دوره قشلاقی برحسب نحوه فروش محصولات زراعی و باغی

دوره استقرار				
جمع	از طریق پله‌ور	از طریق شرکت تعاونی عشایری	از طرق دیگر	ندارد
۷۶۰۴ ۲۲۶	۳۰	۱۵۷۲	۵۷۷۵	دوره بیلابی
۶۰۰ ۰	۰	۱۹	۵۸۱	دوره قشلاقی

جدول ۲۷: خانوارهای عشایری دوره بیلابی و دوره قشلاقی برحسب نحوه تولیدات صنایع دستی

دوره استقرار				
جمع	از طریق پله‌ور	از طریق شرکت تعاونی عشایری	از طرق دیگر	ندارد
۷۶۰۴ ۲۷۳	۱۴	۱۳۸۹	۵۹۲۸	دوره بیلابی
۶۰۰ ۹۹	۰	۲۸۲	۲۱۹	دوره قشلاقی

جدول ۲۸: انواع بهره‌برداریهای کشاورزی دارای دام عشایر دوره بیلاقی و دوره قشلاقی برحسب فعالیت بهره‌برداری

نوع بهره‌برداری	دوره بیلاقی				دوره قشلاقی			
	جمع	فقط دامداری و زراعت	دامداری و باغداری	دامداری و زراعت و باغداری	جمع	فقط دامداری و زراعت	دامداری و باغداری	دامداری و زراعت و باغداری
جمع	۷۴۸۵	۳۷۳۰	۲۱۱۷	۲۵۶	۱۳۸۲	۶۶۵	۶۲۱	۱۳
اختصاصی	۷۲۴۶	۳۵۴۰	۲۰۸۵	۲۵۴	۱۳۶۷	۵۵۱	۵۰۹	۱۳
شریکی با عشایر	۶۷	۲۳	۳۲	۱	۱۱	۱۵	۱۳	۰
شریکی با غیرعشایر	۱۱۸	۱۱۲	۰	۱	۴	۹	۹	۰
متعلق به غیرعشایر	۵۴	۵۴	۰	۰	۰	۹۰	۹۰	۰

شماره ثبت: ۲۸۰۰۰۰

تاریخ: ۱۳۷۷

جدول ۲۹: تعداد گوسفند و بزه و بزوزغال برحسب نوع بهره‌برداری

نوع بهره‌برداری	گوسفند و بزه			بزوزغال		
	شیرده	کل		شیرده	کل	
		کمتر از یکسال	یکسال و بیشتر		کمتر از یکسال	یکسال و بیشتر
جمع	۵۲۵۳۵۰	۱۱۳۶۷۲	۴۱۱۶۷۸	۷۵۱۹۷	۳۲۹۵۳۵	۸۸۲۴۴
اختصاصی	۵۰۳۹۲۴	۱۰۹۳۸۸	۳۹۴۵۳۶	۷۰۳۳۳	۳۱۸۰۲۱	۸۵۵۲۲
شریکی با عشایر	۷۹۵۰	۱۹۴۳	۶۰۰۷	۱۰۷۶	۶۱۲۵	۱۱۶۳
شریکی با غیرعشایر	۸۶۲۴	۱۴۵۵	۷۱۶۹	۲۱۱۲	۴۵۴۴	۱۰۱۸
متعلق به غیرعشایر	۴۸۵۲	۸۸۶	۳۹۶۶	۱۶۷۶	۲۷۸۷	۶۲۱

شماره ثبت: ۲۹۰۰۰۰

جدول ۳۰: تعداد گاو و گوساله و بچه‌گاو برحسب نوع بهره‌برداری

نوع بهره‌برداری	گاو و گوساله			بچه‌گاو		
	شیرده	کل		شیرده	کل	
		کمتر از دو سال	دو سال و بیشتر		کمتر از دو سال	دو سال و بیشتر
جمع	۱۸۷۴	۷۱۳	۱۱۶۱	۸۰۳	۲۳۰	۶۶
اختصاصی	۱۸۲۶	۶۹۱	۱۱۳۵	۷۸۴	۲۰۵	۶۱
شریکی با عشایر	۳۹	۱۷	۲۳	۱۷	۲۰	۵
شریکی با غیرعشایر	۶	۱	۳	۲	۵	۰
متعلق به غیرعشایر	۰	۰	۰	۰	۰	۰

جدول ۳۱: تعداد گوسفند و بز و بزغاله برحسب نوع بهره‌برداری عشایر دوره فصلاتی

شماره	بز و بزغاله			گوسفند و بز			نوع بهره‌برداری	
	شماره	کل		شماره	کل			
		کمتر از یکسال	یکسال و بیشتر		کمتر از یکسال	یکسال و بیشتر		
۳۹۹۳۸	۵۶۸۸۳	۲۲۵۸۶	۷۹۴۶۹	۲۰۷۴۵	۳۵۱۸۴	۱۱۵۱۲	۲۶۶۹۶	جمع
۳۵۳۵۸	۵۰۶۳۸	۲۰۶۳۹	۷۱۲۸۷	۱۶۷۲۹	۲۸۱۸۲	۹۷۳۵	۳۸۰۱۹	اختصاصی
۱۰۵۶	۱۵۳۲	۵۶۰	۲۰۹۲	۶۸۳	۱۴۳۴	۴۲۲	۱۸۵۸	شریکی با عشایر
۳۹۹	۵۱۸	۱۲۵	۶۴۳	۳۲۰	۸۳۷	۱۵۷	۹۹۴	شریکی با غیرعشایر
۳۱۱۵	۴۱۸۵	۱۲۶۲	۵۴۴۷	۳۰۱۳	۴۶۲۹	۱۱۹۶	۵۸۳۵	متعلق به غیرعشایر

جدول ۳۲: تعداد گاو و گوساله و گاو میش و بچه گاو میش برحسب نوع بهره‌برداری عشایر دوره فصلاتی

شماره	گاو میش و بچه گاو میش			گاو و گوساله			نوع بهره‌برداری	
	شماره	کل		شماره	کل			
		دو سال و بیشتر	کمتر از دو سال		دو سال و بیشتر	کمتر از دو سال		
۰	۰	۰	۰	۱۱	۱۳	۱۵	۲۸	جمع
۰	۰	۰	۰	۹	۱۰	۹	۱۹	اختصاصی
۰	۰	۰	۰	۸	۰	۰	۰	شریکی با عشایر
۰	۰	۰	۰	۲	۳	۶	۹	شریکی با غیرعشایر
۰	۰	۰	۰	۰	۰	۰	۰	متعلق به غیرعشایر

جدول ۳۳: تعداد سایر انواع دام عشایر دوره بیلاقی و دوره قشلاقی برحسب نوع بهره‌برداری

عشایر دوره قشلاقی				عشایر دوره بیلاقی				نوع بهره‌برداری
لاغ و بچه‌شتر	اسب و کره‌اسب (مستر)	فاطر	شتر	لاغ و کره‌لاغ	اسب و کره‌اسب (مستر)	فاطر	شتر	
۵۶۲	۱۸	۷	۱۰	۱۴۵۸۳	۹۹۶	۳۷۷	۳۳۴	جمع
۵۰۷	۱۶	۷	۰	۱۴۲۷۰	۱۸۴	۳۷۲	۳۱۷	اختصاصی
۱۳	۲	۰	۱۰	۱۴۰	۱۰	۴	۷	شریکی با عشایر
۱۳	۰	۰	۰	۱۳۴	۲	۱	۰	شریکی با غیرعشایر
۲۹	۰	۰	۰	۳۹	۰	۰	۰	متعلق به غیرعشایر

جدول ۳۴: متوسط تعداد گوسفند دوبره و بز و بزغاله عشایر دوره بیلاقی در بیلاقی گذشته و عشایر دوره قشلاقی در قشلاقی گذشته و تعداد راس روز استفاده از مرتع و تعلیف

شرح	متوسط تعداد گوسفند دوبره و بز و بزغاله (راس)	راس روز استفاده از مرتع (هزار راس روز)	راس روز استفاده از تعلیف (هزار راس روز)	راس روز استفاده از مرتع و تعلیف به صورت توأم (هزار راس روز)
دوره بیلاقی	۸۲۸۳۷۷	۷۵۷۳۵	۹۴۷۲	۱۴۷۲۸
دوره قشلاقی	۱۲۵۴۴۴	۴۳۴	۱۱۶۶۹	۱۵۸۵۸

جدول ۳۱: تعداد گوسفند و بره و بز و بزغاله برحسب نوع بهره‌برداری

عشایر دوره فصلاتی

شهرده	بز و بزغاله			گوسفند و بره			نوع بهره‌برداری	
	کل			شهرده	کل			
	کمتر از یکسال	یکسال و بیشتر	جمع		کمتر از یکسال	یکسال و بیشتر		
۳۹۹۲۸	۵۶۸۸۲	۲۲۵۸۶	۷۹۴۶۹	۲۰۷۲۵	۳۵۱۸۴	۱۱۵۱۲	۶۶۶۹۶	جمع
۳۵۳۵۸	۵۰۶۴۸	۲۰۶۳۹	۷۱۴۸۷	۱۶۷۱۹	۲۸۲۸۴	۹۷۳۵	۳۸۰۱۹	اختصاصی
۱۰۵۶	۱۵۳۲	۵۶۰	۲۰۹۲	۶۸۳	۱۲۳۴	۴۲۴	۱۸۵۸	شریکی با عشایر
۳۹۹	۵۱۸	۱۲۵	۶۴۳	۳۲۰	۸۳۷	۱۵۷	۹۹۴	شریکی با غیرعشایر
۳۱۱۵	۶۱۸۵	۱۲۶۲	۵۴۴۷	۳۰۱۳	۶۶۲۹	۱۱۹۶	۵۸۲۵	متعلق به غیرعشایر

جدول ۳۲: تعداد گاو و گوساله و گاو میش و بچه گاو میش برحسب نوع بهره‌برداری

عشایر دوره فصلاتی

شهرده	گاو میش و بچه گاو میش			گاو و گوساله			نوع بهره‌برداری	
	کل			شهرده	کل			
	کمتر از دو سال	دو سال و بیشتر	جمع		کمتر از دو سال	دو سال و بیشتر		
۰	۰	۰	۰	۱۱	۱۳	۱۵	۲۸	جمع
۰	۰	۰	۰	۹	۱۰	۹	۱۹	اختصاصی
۰	۰	۰	۰	۰	۰	۰	۰	شریکی با عشایر
۰	۰	۰	۰	۲	۳	۶	۹	شریکی با غیرعشایر
۰	۰	۰	۰	۰	۰	۰	۰	متعلق به غیرعشایر

جدول ۳۳: تعداد سایر انواع دام عشایر دوره ییلاقی و دوره قشلاقی برحسب نوع بهره برداری

نوع بهره برداری	عشایر دوره ییلاقی				عشایر دوره قشلاقی			
	شتر و بجهشتر	اسب و کراسب	فاطر (استر)	الاغ و کره الاغ	شتر و بجهشتر	اسب و کراسب	فاطر (استر)	الاغ و کره الاغ
جمع	۳۲۲	۳۷۷	۹۹۶	۱۴۵۸۳	۱۰	۷	۱۸	۵۶۲
انحصاری	۳۱۷	۳۷۲	۹۸۴	۱۴۲۷۰	۰	۷	۱۶	۵۰۷
شریکی با عشایر	۷	۴	۱۰	۱۴۰	۱۰	۰	۲	۱۳
شریکی با غیر عشایر	۰	۱	۲	۱۳۶	۰	۰	۰	۱۳
متعلق به غیر عشایر	۰	۰	۰	۳۹	۰	۰	۰	۲۹

جدول ۳۴: متوسط تعداد گوسفند دوبره و بزوزغال عشایر دوره ییلاقی در ییلاق گذشته و عشایر دوره قشلاقی در قشلاق گذشته و تعداد راس روز استفاده از مربع و تعلیف

شرح	متوسط تعداد گوسفند دوبره و بزوزغال (راس)	راس روز استفاده از مربع (هزار راس روز)	راس روز استفاده از تعلیف (هزار راس روز)	راس روز استفاده از مربع و تعلیف به صورت تمام (هزار راس روز)
دوره ییلاقی	۸۲۸۳۷۷	۷۵۷۳۵	۹۴۷۲	۱۴۷۲۸
دوره قشلاقی	۱۲۵۴۴۴	۴۳۴	۱۱۶۶۹	۱۵۸۵۸