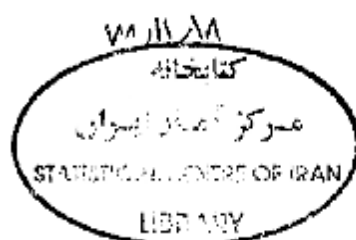


شماره ۳

جمهوری اسلامی ایران
سازمان برنامه و بودجه
مرکز آمار ایران

سرشماری اجتماعی - اقتصادی عشایر کوچنده - ۱۳۷۷

نتایج تفصیلی



استان آذربایجان شرقی

۲-۱

مرکز آمار ایران

سرشماری اجتماعی - اقتصادی عشایر کوچنده - ۱۳۷۷ : نتایج تفصیلی استان آذربایجان شرقی / مدیریت انتشارات و اطلاع رسانی مرکز آمار ایران. - تهران : مرکز آمار ایران، ۱۳۷۸.

۵۷ ص. : مصور، جدول، نمودار، نقشه (رنگی). - (نشریات مرکز آمار ایران؛ ۳۲۶۲ : سرشماری اجتماعی - اقتصادی عشایر کوچنده؛ ۱-۲)

۱. ایلات و عشایر - ایران - آذربایجان شرقی. ۲. آذربایجان شرقی - سرشماری عشایر، ۱۳۷۷. الف. عنوان

۹۵۵/۹۷

DSR ۷۱

نشانه‌های نشریات مرکز آمار ایران

-	آمار گردآوری نشده است.
۰۰۰	آمار در دسترس نیست.
x	ذاتاً یا عملاً وجود ندارد.
xx	جمع و محاسبه غیرممکن یا بی‌معنی است.
//	رقم کمتر از نصف واحد است.
	رقم (نسبت) ناچیز و قابل صرف نظر کردن است.
+	رقم غیرقطعی است.
++	رقم جنبه تخمینی دارد.

- ◀ سرشماری اجتماعی - اقتصادی عشایر کوچنده - ۱۳۷۷، نتایج تفصیلی استان آذربایجان شرقی ۱-۲
- ◀ تاریخ انتشار : آذر ۱۳۷۸
- ◀ شمارگان : ۲۰۰ نسخه
- ◀ شماره مسلسل نشریات مرکز آمار ایران : ۳۲۷۰
- ◀ ناشر : مدیریت انتشارات و اطلاع رسانی
- ◀ بها : ۴۰۰۰ ریال
- ◀ چاپ در چاپخانه مرکز آمار ایران
- ◀ حق چاپ محفوظ است.
- ◀ نقل قول از اطلاعات این کتاب با ذکر منبع بلامانع است.

◀ تهران، کدپستی ۱۴۱۴۴، خیابان دکتر قاضی، خیابان رهی معیری، تلفن ۹-۶۱-۶۵۵۰۶۱

فهرست مندرجات

۱	پیشگفتار
۲	مقدمه
۳	تعاریف و مفاهیم به کار رفته در سرشماری اجتماعی - اقتصادی عشایر کوچنده - تیرماه ۱۳۷۷
۹	مفاهیم به کار رفته در این نشریه
۱۱	نمودار پراکنندگی جمعیت عشایر بیلاقی استان آذربایجان شرقی
۱۳	نمودار پراکنندگی جمعیت عشایر قشلاقی استان آذربایجان شرقی
۱۵	گزیده یافته ها

فهرست جداول

۱	۲۳	خانوار و جمعیت شهرستانها بر حسب ایل و طایفه مستقل و دوره استقرار در شهرستان
۲	۳۶	جمعیت بر حسب سن و جنس
۳	۳۷	جمعیت ۶ ساله و بیشتر بر حسب جنس و گروههای سنی و وضع سواد
۴	۳۸	جمعیت در حال تحصیل بر حسب جنس و گروههای سنی و دوره تحصیلی (عشایر دوره بیلاقی)
۵	۳۹	جمعیت در حال تحصیل بر حسب جنس و گروههای سنی و دوره تحصیلی (عشایر دوره قشلاقی)
۶	۴۰	باسوادانی که در حال حاضر تحصیل نمیکنند بر حسب جنس و گروههای سنی و دوره تحصیلی (عشایر دوره بیلاقی)
۷	۴۱	باسوادانی که در حال حاضر تحصیل نمیکنند بر حسب جنس و گروههای سنی و دوره تحصیلی (عشایر دوره قشلاقی)
۸	۴۲	جمعیت ۶ ساله و بیشتر بر حسب جنس و گروههای سنی و وضع فعالیت (عشایر دوره بیلاقی)
۹	۴۳	جمعیت ۶ ساله و بیشتر بر حسب جنس و گروههای سنی و وضع فعالیت (عشایر دوره قشلاقی)
۱۰	۴۴	جمعیت ۹ ساله و بیشتر بر حسب گروههای سنی و جنس و وضع زناشویی
۱۱	۴۵	جمعیت در خانوارها بر حسب جنس و سن و تعداد افراد در خانوار (عشایر دوره بیلاقی)
۱۲	۴۷	جمعیت در خانوارها بر حسب جنس و سن و تعداد افراد در خانوار (عشایر دوره قشلاقی)
۱۳	۴۹	خانوارهای عشایر دوره بیلاقی و دوره قشلاقی بر حسب نوع اقامتگاه در استان
۱۴	۴۹	خانوارهای عشایر دوره بیلاقی و دوره قشلاقی بر حسب مدت استقرار در استان و مدت اقامت در سرپناه
۱۵	۵۰	تعداد گوسفند و بقره عشایر دوره بیلاقی استان بر حسب مدت استقرار خانوارهای بهرهبردار در استان و مدت اقامت آنها در سرپناه
۱۶	۵۰	تعداد بز و بزغاله عشایر دوره بیلاقی استان بر حسب مدت استقرار خانوارهای بهرهبردار در استان و مدت اقامت آنها در سرپناه

۱۷	تعداد گاو و گوساله عشایر دوره ییلاقی استان برحسب مدت استقرار خانوارهای بهره‌بردار در استان و مدت اقامت آنها در سرپناه	۵۱
۱۸	تعداد شتر و بچه‌شتر عشایر دوره ییلاقی استان برحسب مدت استقرار خانوارهای بهره‌بردار در استان و مدت اقامت آنها در سرپناه	۵۱
۱۹	خانوارهای عشایر دوره ییلاقی و دوره قشلاقی برحسب استفاده از وسایل نقلیه موتوری در اختیار	۵۲
۲۰	تعداد کل خانوارهای عشایر دوره ییلاقی و دوره قشلاقی و تعداد خانوارهای استفاده‌کننده از وسایل صوتی - تصویری	۵۲
	و خانگی در اختیار	
۲۱	خانوارهای عشایر دوره ییلاقی و دوره قشلاقی برحسب سوخت اصلی مصرفی	۵۲
۲۲	خانوارهای عشایر دوره ییلاقی و دوره قشلاقی برحسب سوخت مصرفی برای پخت و پز	۵۳
۲۳	خانوارهای عشایر دوره ییلاقی و دوره قشلاقی برحسب سوخت مصرفی برای ایجاد گرما	۵۳
۲۴	خانوارهای عشایری دوره ییلاقی و دوره قشلاقی برحسب نحوه خرید مایحتاج زندگی	۵۳
۲۵	خانوارهای عشایری دوره ییلاقی و دوره قشلاقی برحسب نحوه فروش فرآورده‌های دامی	۵۴
۲۶	خانوارهای عشایری دوره ییلاقی و دوره قشلاقی برحسب نحوه فروش محصولات زراعی و باغی	۵۴
۲۷	خانوارهای عشایری دوره ییلاقی و دوره قشلاقی برحسب نحوه فروش تولیدات صنایع دستی	۵۴
۲۸	انواع بهره‌بردارهای کشاورزی دارای دام عشایر دوره ییلاقی و دوره قشلاقی برحسب فعالیت بهره‌برداری	۵۵
۲۹	تعداد گوسفند و بره و بز و بزغاله برحسب نوع بهره‌برداری	۵۵
۳۰	تعداد گاو و گوساله و بچه‌گاو میش برحسب نوع بهره‌برداری	۵۵
۳۱	تعداد گوسفند و بره و بز و بزغاله برحسب نوع بهره‌برداری	۵۶
۳۲	تعداد گاو و گوساله و گاو میش و بچه‌گاو میش برحسب نوع بهره‌برداری	۵۶
۳۳	تعداد سایر انواع دام عشایر دوره ییلاقی و دوره قشلاقی برحسب نوع بهره‌برداری	۵۷
۳۴	متوسط تعداد گوسفند و بره و بز و بزغاله عشایر دوره ییلاقی در ییلاق گذشته و عشایر دوره قشلاقی در قشلاق گذشته و تعداد راس روز استفاده از مرتع و تعلیف	۵۷



پیشگفتار

اولین سرشماری جامعه عشایر کوچنده در تابستان ۱۳۶۶ اجرا شد. هدف کلی این سرشماری، شناخت جمعیتی بود که در زمینه‌های مختلف اجتماعی، اقتصادی و سیاسی کشور موثر و مطرح بوده ولی به دلایل گوناگون تا آن تاریخ همیشه در حاله‌ای از ابهام نگاه داشته شده بود. سرشماری ۱۳۶۶ به مجموعه اهداف خود در زمینه‌های اجتماعی و اقتصادی دست یافت و انتشار نتایج طرح از پائیز سال ۱۳۶۷ آغاز شد و در اختیار کاربران قرار گرفت.

با مشخص شدن ساختار زندگی قبیله‌ای، تفهیم کوچ و اقامتگاههای جامعه عشایر کوچنده، دامنه پوشش آمارگیریهایی مختلف مرکز آمار ایران به این جامعه نیز گسترش یافت و به این ترتیب مرکز آمار ایران موفق به ارتقاء سطح پوشش تا حد نسبتاً مطلوبی شد که قبلاً رسیدن به آن حداقل با تمهیدات معمولی ممکن نبود.

از دیدگاه مرکز آمار ایران، تکرار سرشماری اجتماعی - اقتصادی عشایر کوچنده در مقاطع بعدی در اولویت قرار نداشت و از اینرو در برنامه کارهای مرکز فرار نگرفت، اما با درخواست وزارت جهاد سازندگی در اواخر سال ۱۳۷۵ که در نهایت منجر به صدور دستور اقدام از طرف ریاست محترم جمهوری وقت شد، انجام مجدد سرشماری اجتماعی - اقتصادی عشایر کوچنده در برنامه کار سال ۱۳۷۷ منظور شد.

برای تکرار سرشماری اقدامات وسیعی در زمینه اخذ نظرات و پیشنهادات کاربران نتایج سرشماری انجام شد و هر چند استقبال زیادی از این کار به عمل نیامد ولی در مجموع طراحان طرح با نقطه نظرات سازمان امور عشایری و سازمان برنامه و بودجه استانها آشنا شدند و اصلاحات لازم را بر روی طرح سرشماری اعمال کردند.

چارچوب آماری طرح با استفاده از نتایج سرشماری سال ۱۳۶۶ و بررسیهای لازم آماده شد و طرح در زمان مقرر در تابستان ۱۳۷۷ به اجرا درآمد. در جریان اجرای طرح بعضی ملاحظات و مسایل موجب گردید که عده‌ای از جمعیت عشایر غیر کوچنده نیز خود را به عنوان «عشایر کوچنده» معرفی کرده و سرشماری شوند. اما با تمهیداتی که در طرح و نیز ارائه نتایج کل کشور، استانها و ایلهای اندیشیده شده است، انتظار می‌رود که مشکلی برای کاربران پیش نیامده و به سهولت قادر به تشخیص زیر جامعه‌های مورد نظر از کل جامعه مورد سرشماری باشند. بدیهی است در این راه مرکز آمار ایران آماده هرگونه همکاری بوده و راهنماییهای لازم را انجام خواهد داد.

شبهه ارائه نتایج محدود به نشریات کاغذی نشده و بخش قابل ملاحظه‌ای از اطلاعات آماری بدست آمده به صورت الکترونیکی از طریق شبکه اطلاع رسانی مرکز آمار ایران عرضه می‌شود.

در برنامه چاپ نشریات نتایج تفصیلی کل کشور، نتایج تفصیلی استانی و جمعیت عشایری دهستانهای کشور پیش‌بینی شده است. در برنامه انتشار الکترونیکی، علاوه بر موارد بالا، نتایج تفصیلی ایلهای و طوایف مستقل، فرهنگ عشایری ایلهای و طوایف و همچنین انجام سفارشات ویژه کاربران در زمینه ساخت مجموعه‌های اطلاعاتی از زیر جامعه‌های مورد نظر آنها پیش‌بینی شده است. در خانمه لازم است از همکاری کلیه ارگانهای دولتی مرتبط با مسئله به ویژه وزارت جهاد سازندگی و سازمان برنامه و بودجه صمیمانه تشکر نماید.

مقدمه

اعضای جامعه‌ای که با عنوان عشایر کوچنده در دو سرشماری ۱۳۶۶ و ۱۳۷۷ پوشش داده شده‌اند، در سه خصوصیت ذیل مشترک بوده‌اند:

- ساخت اجتماعی قبیله‌ای

- اتکای معاش به دامداری

- شیوه زندگی شبانی یا کوچ

استحکام وابستگی قبیله‌ای و میزان اتکای معاش به دامداری همه اعضای جامعه عشایر کوچنده یکسان نیست و به همین ترتیب شیوه زندگی شبانی و میزان اتکای آنها به مراتب طبیعی برای چرای دام بسیار متفاوت است. به عبارت دیگر خصوصیات مورد بحث در بخشی از جامعه بسیار قوی و بارز و در بخشی دیگر ضعیف و قابل اشتباه است تا جائیکه عده زیادی از آنها تفاوت قابل ملاحظه‌ای با روستائیان محیط خود ندارند. به طور طبیعی این تفاوتها موجب برخورد متفاوت سازمانهای دولتی با گروههای مختلف عشایر کوچنده می‌شود. در جائیکه برای دستجاتی از عشایر کوچنده، ایجاد مدارس عشایری و ارائه خدمات آموزشی ضرورت می‌یابد برای عده دیگری از آنها وجود مدارس ثابت روستایی کافی بوده و اقدامات دیگری ضروری نیست. در مورد ارگانهای دیگری مانند جهاد سازندگی، آموزش و پرورش، بهداشت و درمان، دامپزشکی، بازرگانی و ... که وظیفه ارائه خدمات مختلف را به جامعه دارند نیز به همین ترتیب می‌باشد.

با توجه به مواردی که در بالا به آن اشاره شد و طیف وسیع استفاده کنندگان از نتایج این سرشماری، تصمیم گرفته شد که ارائه مجموعه اطلاعات تولید شده در سطح کشور به گونه‌ای باشد که پاسخگوی نیازهای بیشتری شود، به این منظور دامنه حرکت عشایر کوچنده به عنوان یکی از مبانی ارائه نتایج انتخاب شد و جامعه سرشماری شده بر اساس طول مسیر کوچ به سه گروه تقسیم شد و اطلاعات مربوط به هر گروه به طور جداگانه در نشریه نتایج تفصیلی کل کشور ارائه گردید. این سه گروه عبارتند از:

گروه ۱- خانوارهایی که در کوچ بیلاقی سال ۱۳۷۷ (کوچ از قشلاق به ییلاق) شرکت کرده و طول مسیر کوچ آنها ۳۰ کیلومتر و بیشتر بوده است.
گروه ۲- خانوارهایی که در کوچ بیلاقی سال ۱۳۷۷ شرکت داشته ولی طول مسیر کوچ آنها کمتر از ۳۰ کیلومتر بوده است.
گروه ۳- خانوارهایی که حداقل در کوچ بیلاقی سال ۱۳۷۷ شرکت نکرده‌اند. این گروه شامل دو دسته می‌شود. دسته اول آنهایی که به دلایلی در قشلاق ماندند و دسته دوم خانوارهایی که سال گذشته در بیلاقی باقی مانده و به قشلاق کوچ نکرده‌اند. خاطر نشان می‌سازد که دوره توقف بعضی از خانوارهای این گروه در یک نقطه ممکن است بیش از یکسال باشد.

علاوه بر این مرکز آمار می‌تواند بسته به نیاز کاربران نتایج، برای هر زیر جامعه جداول مورد نظر را استخراج و ارائه کند. در این نشریه به دلیل ارائه اطلاعات مربوط به عشایر بیلاقی و قشلاقی استان در کنار یکدیگر و به منظور جلوگیری از پیچیدگی آمارها، از تقسیم عشایر به سه گروه خودداری شده ولی در جداول گزیده‌یافته‌ها، توزیع خانوارهای عشایر بیلاقی و قشلاقی استان بر حسب طول مسیر کوچ ارائه شده است.

آخرین نکته‌ای که ذکر آن ضروری است، تاکید بر استفاده از نتایج یا توجه دقیق به تعاریف و مفاهیم به کاررفته در سرشماری است. در غیر این صورت هرگونه برداشت از اطلاعات آماری ارائه شده ممکن است موجب بروز اشتباه شود. تعاریف و مفاهیم مورد اشاره بلافاصله بعد از مقدمه درج شده است.

تعاریف و مفاهیم به کار رفته در سرشماری اجتماعی - اقتصادی عشایر کوچنده - تیرماه ۱۳۷۷

عشایر کوچنده (جامعه مورد سرشماری)

عشایر کوچنده به مردمی گفته می‌شود که حداقل سه ویژگی زیر را داشته باشند

۱ - ساخت اجتماعی قبیله‌ای

۲ - اتکای معاش به دامداری

۳ - شیوه زندگی شبانی یا کوچ

در ارتباط با سه ویژگی فوق، توجه به نکات زیر ضروری است:

- هر فرد این جامعه خود و خانواده‌اش را متعلق و وابسته به یک گروه اجتماعی بزرگتر و معمولاً خویشاوند می‌داند و غالباً بدان میاهی است که نام این گروه بزرگتر به طور معمول «طایفه» است.

- اگر منابع دیگری برای معاش عشایر کوچنده وجود داشته باشد، حالت فرعی و جنبی دارد، مانند زراعت محصولات اصلی چون گندم و جو و یا تولید مصنوعات مانند قالی و خورجین.

- چون معیشت عشایر کوچنده متکی بر دامهایی است که آنها را در مراتع طبیعی می‌چرانند، لذا با تغییر فصل از نقطه‌ای به نقطه‌ای و از منطقه‌ای به منطقه دیگر کوچ می‌کنند و فصل سرد را در قشلاق و فصل گرم را در بیلاق به سر می‌برند که فاصله آنها ممکن است از چند کیلومتر تا بیش از پانصد کیلومتر باشد.

ایل

ایل شامل طایفه‌های متعددی است که به علت همخونی و خویشاوندی با دلایل اجتماعی، سیاسی و یا یکدیگر متحد هستند و معمولاً در یک محدوده جغرافیایی که فلزرو ایل به حساب می‌آید زندگی می‌کنند. طایفه‌های یک ایل معمولاً با هم خویشاوندیهای دورنسی با سببی دارند. بعضاً هم ممکن است بدون داشتن خویشاوندی بنا به ضرورت‌های اجتماعی و سیاسی متحد شوند و تشکیل ایل بدهند. گویش، آداب و رسوم و شیوه زندگی طایفه‌های مختلف یک ایل در موارد بسیاری یکسان است.

طایفه

مشخصترین و مهمترین چارچوب اجتماعی عشایر، طایفه است که شامل جماعتی است که غالباً با هم خویشاوندی دور و نزدیک دارند و در چند یا چندین نسل پیش نسبتاً پاسبان به مبتای مشترکی می‌رسند. فرد عشایری در بیان وابستگی و تعنقش، غالباً از طایفه خود نام می‌برد.

طایفه مستقل

در این سرشماری هر طایفه‌ای که جزو اهلی نبوده، طایفه مستقل نامیده شده است.

استان محل استقرار

استانی که عشایر کوچنده، دوره بیلاقی و یا قشلاقی خود را در آن می گذرانند، استان محل استقرار نامیده می شود.

بیلاقی

محدوده زیست و قلمرو جغرافیایی که عشایر، تمام یا قسمتی از تابستان را در آن می گذرانند، «بیلاقی» یا «گردمسیر» می گویند.

قشلاقی

محدوده زیست و قلمرو جغرافیایی که عشایر، تمام یا قسمتی از زمستان را در آن می گذرانند، «قشلاقی» یا «گردمسیر» می گویند.

کوچ عشایری

حرکت خانوار عشایری از نقطه‌ای به نقطه دیگر با هدف استفاده از منابع طبیعی برای چرای دام، کوچ عشایری نامیده می شود. این کوچ معمولاً با همه اعضای خانوار، بار و بند، سرپناه قابل حمل و همراه با ایل، طایفه یا رده‌هایی از آن انجام می گیرد. کوناها یا بلند بودن مسیر کوچ تغییری در مفهوم کوچ نمی دهد.

مسیر کوچ

خط سیر حرکت واحد کوچنده از بیلاقی به قشلاقی و برعکس را مسیر کوچ آن واحد می نامند.

خانوار

خانوار از چند نفر تشکیل می شود که یا هم در یک اقامتگاه زندگی می کنند، یا یکدیگر هم‌خرج هستند و معمولاً با هم غذا می خورند. بنابراین لازم نیست که اعضای یک خانوار با یکدیگر رابطه خویشاوندی داشته باشند. به عبارت دیگر، خانوار لزوماً با خانواده یکی نیست. فردی که به تنهایی زندگی می کند نیز، خانوار تلقی می شود.

خانوار عشایری کوچنده

خانوار عشایری کوچنده، خانواری است که عضو جامعه عشایر کوچنده باشد.

سن

منظور از سن، تعداد سالهای کاملی است که از زمان تولد فرد گذشته است.

باسواد

کسانی که می‌توانند به فارسی یا هر زبان دیگری، متن ساده‌ای را بخوانند و بنویسند، خواه مدرک رسمی داشته یا نداشته باشند، باسواد تلقی می‌شوند. همه محصلان از جمله نوآموزان سال اول ابتدایی و سوادآموزان نهضت سوادآموزی نیز باسواد به حساب می‌آیند.

درحال تحصیل

کسی «درحال تحصیل» تلقی می‌شود که طبق برنامه‌های رسمی آموزشی کشور، به تحصیل مشغول باشد. طلاب، حوزه‌های علمیه و سوادآموزان نهضت سوادآموزی نیز «درحال تحصیل» محسوب می‌شوند.

کار

کار، هر فعالیت فکری یا بدنی است که قانوناً مجاز باشد و به منظور کسب درآمد (تقدی؛ غیرتقدی) صورت گیرد.

وضع فعالیت در ۷ روز گذشته

در این سرشماری، وضع فعالیت افراد در ۷ روز پیش از مراجعه مامور سرشماری مورد نظر است. هر یک از افراد از این نظر و با توجه به تعریف کار، در یکی از گروه‌های زیر قرار می‌گیرد:

۱ - شاغل: افراد زیر شاغل به حساب می‌آیند:

- کسانی که دارای شغلی هستند، اعم از اینکه در ۷ روز پیش از مراجعه مامور سرشماری کار کرده یا به عللی از قبیل مرخصی، بیماری، تعطیل موقت محل کار و... کار نکرده‌اند و پس از رفع علت به کار خود ادامه خواهند داد.
- کسانی که شغل مستمر نداشته ولی در ۷ روز پیش از مراجعه مامور سرشماری، حداقل دو روز کار کرده‌اند.
- کسانی که دارای شغلی هستند، ولی در ۷ روز پیش از مراجعه مامور سرشماری به اقتضای فصل و ماهیت فصلی کار خود، کار نکرده‌اند (بیکاران فصلی)، مشروط بر آنکه در جستجوی کار دیگری هم نبوده‌اند.

۲ - بیکار (جویای کار): کسانی که شاغل به حساب نمی‌آیند و در ۷ روز پیش از مراجعه مامور سرشماری در جستجوی کار بوده‌اند، بیکار (جویای کار) تلقی می‌شوند.

۳ - محصل: کسانی که شاغل یا بیکار (جویای کار) محسوب نمی‌شوند و در ۷ روز پیش از مراجعه مامور سرشماری درحال تحصیل بوده‌اند، محصل به حساب می‌آیند.

۴ - خانه‌دار: خانه‌دار به کسانی گفته می‌شود که شاغل، بیکار (جویای کار) و محصل به حساب نمی‌آیند و بنا بر اظهار پاسخگو در ۷ روز پیش از مراجعه مامور سرشماری به خانه داری مشغول بوده‌اند.

۵ - دارای درآمد بدون کار: کسانی که شاغل، بیکار (جویای کار) محصل و خانه دار محسوب نمی‌شوند و درآمدهای مستمری مانند حقوق بازنشستگی، حقوق وظیفه، درآمد املاک و مستغلات، سود سهام و... دارند «دارای درآمد بدون کار» محسوب می‌شوند.

۶ - سایر: به کسانی اطلاق می‌شود که از نظر وضع فعالیت در هفت روز گذشته، در هیچ یک از گروه‌های بالا قرار نمی‌گیرند.

وضع زناشویی

در این سرشماری، افراد از نظر وضع زناشویی به چهار گروه زیر تقسیم می‌شوند:

۱ - دارای همسر: زنان یا مردانی که عقد ازدواج بسته‌اند، اعم از اینکه هنگام سرشماری با همسر خود زندگی مشترک داشته یا نداشته باشند.

- «دلرای همسر» محسوب می شوند .
- ۲ - بی همسر بر اثر فوت همسر : زنان یا مردانی که همسرشان شهید یا فوت شده است ، و تا زمان سرشماری مجدداً ازدواج نکرده‌اند «بی همسر بر اثر فوت» شناخته می شوند .
- ۳ - بی همسر بر اثر طلاق : زنان یا مردانی که از همسر خود بر اثر طلاق جدا شده و تا زمان سرشماری مجدداً ازدواج نکرده‌اند ، «بی همسر بر اثر طلاق» تلقی می شوند .
- ۴ - هرگز ازدواج نکرده : زنان یا مردانی که تا زمان سرشماری همسر اختیار نکرده‌اند ، «هرگز ازدواج نکرده» شناخته می شوند . زنان یا مردانی که نامزد شده ولی هنوز عقد نکرده‌اند ، در این گروه قرار می گیرند .

سرپناه

سرپناه خانه عشایری است که می توان آن را جمع کرده از محلی به محل دیگر حمل کرد و در آنجا دوباره برپاساخت . سرپناه قابل حمل که شاخص عینی کوچ و عضویت در جامعه عشایری است به اشکال و نامهای گوناگون وجود دارد .

ساختمان معمولی

منظور از ساختمان معمولی در این سرشماری ، بناهای ساخته شده از مصالح سخت است که از نظر شیوه ساخت ، آغلا مشابه خانه‌های روستایی منطقه باشد .

ساختمان عشایری

منظور از ساختمان عشایری ، بناهایی است که عشایر یا استفاده از مصالح محلی مانند سنگ و گل و برای استفاده موقت می سازند و فقط در مدتی از سال قابل استفاده است .

سوخت اصلی مصرفی

منظور از سوخت اصلی ، سوختی است که نقش آن در مصرف توسط خانوار برای پخت و پز و ایجاد گرما بیشتر از سایر انواع سوختها باشد .

صنایع دستی

اگر یک یا چند عضو خانوار به طور معمول در طول سال ، مصنوعاتی در داخل خانوار تولید کرده باشند ، این مصنوعات ، تحت عنوان صنایع دستی خانوار محسوب شده است . برخی از صنایع دستی خانوار در این سرشماری به شرح زیر بوده است :

- ۱ - پلاس : بافته‌ای است که تار و پود آن رشته‌هایی از موی بز است . پلاس به صورت قطعات مستطیل شکل بلند و کم عرض توسط زنان عشایر بافته می شود . سپس این قطعات را از کناره‌ها به هم می دوزند و قطعه بزرگی به دست می آورند که همان سرپناه (سیاه چادر) قابل حمل عشایری است که با طناب ، چوبها ، دیرکها و میخهای بزرگ چوبی یا فلزی برافراشته می شود .
- ۲ - خورجین و توبره و مشابه : خورجین وسیله حمل اسباب و اثاثه است که بر پشت چهارپایان قرار می گیرد . رویه خورجین ممکن است ساده و یا از جنس قالیچه باشد . توبره ، کیسه‌ای است که برای حمل وسایل توسط اشخاص مخصوصاً چوپانان ساربانان و ... مورد استفاده قرار می گیرد یا برای تغذیه به گردن دام آویخته می‌شود .

- ۲ - «چوقا» یا «برک»: بافته‌ای از خامه پشم گوسفند یا کرک بز که با آن پوشاکی شبیه پالتو دوخته می‌شود.
 ۴ - «ورنی»: بافته‌ای است مشابه جاجیم از پشم یا آبریشم و با عرض بیشتر از جاجیم.

عمده ترین طریق مبادلات خانوار

منظور از مبادلات، خرید مایحتاج زندگی و فروش فرآورده‌های دامی و سایر تولیدات خانوار است.

بهره‌برداری کشاورزی

بهره‌برداری کشاورزی عبارت است از یک واحد تولید کشاورزی که در آن یک یا چند فعالیت کشاورزی تحت یک مدیریت قرار داشته و اداره آموزشی و اقتصادی آن برعهده یک یا چند بهره‌بردار به دور مشترک باشد. فعالیت‌های کشاورزی مورد نظر در این سرشماری، متحصراً شامل دامداری، زراعت و باغداری است. در این سرشماری فقط واحدهایی که دارای شرایط زیر بوده‌اند، بهره‌برداری محسوب شده‌اند:

- ۱ - واحدهایی که تولید آنها برای فروش بوده است.
- ۲ - واحدهایی که حداقل یکی از فعالیت‌های آنها در حد زیر بوده است.
 - دامداری: حداقل ۳ رأس گاو و گاو میش و شتر و یا ۴ رأس گوسفند و بز.
 - زراعت: حداقل ۴۰۰ مترمربع زمین زیر کشت محصولات سالانه و یا آیش.
 - باغداری: حداقل ۲۰۰ مترمربع زیر کشت محصولات دائمی (درختان شکر و غیره).

بهره‌بردار کشاورزی

بهره‌بردار کشاورزی فردی است که مسئولیت اقتصادی و فنی کارهای بهره‌برداری را برعهده دارد و سود و زیان بهره‌برداری کشاورزی متوجه اوست. اگر بهره‌بردار کشاورزی در انجام مسئولیت خود با افراد دیگری نیز شریک باشد، در این صورت هر یک از شرکا مشروط بر آنکه عضو خانوار واحدی نباشد، یک بهره‌بردار محسوب می‌شود.

انواع بهره‌برداری کشاورزی عشایری

- ۱ - بهره‌برداری اختصاصی: بهره‌برداری «اختصاصی» به وسیله یک بهره‌بردار به تنهایی یا با کمک اعضای خانوار او اداره می‌شود.
- ۲ - بهره‌برداری شریکی با عشایر: بهره‌برداری «شریکی یا عشایر» توسط دو یا چند بهره‌بردار اداره می‌شود که همه آنها از خانوارهای عشایری هستند.
- ۳ - بهره‌برداری شریکی با غیرعشایر: بهره‌برداری «شریکی یا غیرعشایر» توسط دو یا چند بهره‌بردار اداره می‌شود ولی همه بهره‌برداران از خانوار عشایری نیستند.
- ۴ - بهره‌برداری متعلق به غیرعشایر: بهره‌بردار یا بهره‌برداران این نوع بهره‌برداری، ساکن شهر یا روستا هستند و در این بهره‌برداری که صرفاً شامل فعالیت دامداری است، دامها توسط چوپان یا بستگان بهره‌بردار که عضو جامعه عشایر کوچنده هستند نگهداری می‌شوند.

تغییرات تعداد دام

عواملی که باعث ایجاد تغییر در تعداد دامهای بهره‌برداری از اول بهار سال ۱۳۷۶ تا اول بهار ۱۳۷۷ شده، به شرح زیر است:

- ۱ - زاییده شده: منظور دام زنده به دنیا آمده است، هرچند که بعد از تولد تلف شده باشد.
- ۲ - تلفات: منظور دامهای تلف شده است. چنانچه دامی برای جلوگیری از تلف شدن در اثر بیماری یا سانحه، ذبح شده باشد، جزو تلفات

به شمار آمده است .

دامهای تازه متولد شده که بعد از به دنیا آمدن تلف شده و نیز دامهایی که طعمه حیوانات ذرنده شده‌اند ، جزو تلفات به شمار آمده‌اند .
۳ - خرید : منظور دامهای خریداری شده برای بهره‌برداری است . دامهایی که بهره‌برداران آنها به طور رایگان دریافت کرده‌اند ، جزو دامهای خریداری منظور شده‌اند .

دامهای خریداری شده که قبلاً از وارد شدن به بهره‌برداری بلافاصله ذبح شده‌اند جزو خرید منظور نشده‌اند .
۴ - فروش : منظور دامهای فروخته شده از موجودی بهره‌بردار است . دامهایی از بهره‌بردار که گم شده یا به طور رایگان به دیگران واگذار شده‌اند جزو دامهای فروش رفته به حساب آمده‌اند . دامهایی که ذبح شده و گوشت آن کلاً به فروش رسیده نیز جزو فروش به شمار آمده‌اند .

۵ - ذبح : منظور دامهایی از بهره‌بردار است که توسط بهره‌بردار یا بهره‌برداران ذبح شده‌اند به شرط آنکه گوشت آنها کلاً به فروش نرسیده باشد .

مفاهیم به کار رفته در این نشریه

نسبت جنسی

نسبت تعداد مردان به زنان یا زنان به مردان، نسبت جنسی نامیده می شود. معمولاً در این مورد نسبت تعداد مردان به زنان را محاسبه می کنند و به صورت درصد ارائه می دهند. یعنی اگر M تعداد مردان و F تعداد زنان در یک منطقه جغرافیایی باشد، نسبت جنسی در آن منطقه عبارت خواهد بود از:

$$\text{نسبت جنسی} = \frac{M}{F} \times 100$$

میانگین سنی

میانگین سنی: متوسط سن افراد یک جامعه است و از تقسیم کردن مجموع حاصلضربهای هر یک از سنین منفرد در فراوانی افراد در آن سن، به کل جمعیت حاصل می شود. یعنی:

$$\text{میانگین سنی} = \frac{\sum i.F_i}{\sum F_i}$$

که در آن، $i=1, 2, 3, \dots$ عبارت از سنین منفرد و F_i تعداد افراد در سن (i) است.

میانه سنی

سنی که جمعیت از نظر تعداد به دو گروه مساوی تقسیم کند، میانه سنی نامیده می شود.

$$Md = L_i + \left(\frac{\sum_{i=1}^k F_i - FC_{i-1}}{F_i} \right) \times C$$

که در آن:

Md میانه و L_i کرانه پایین گروه میانه دار، FC فراوانی تجمعی، F فراوانی مطلق، i شماره طبقه میانه دار، k تعداد طبقات و C فاصله طبقات است.

گروههای عمده سنی

در مجموعه نشریات نتایج سرشماری عمومی نفوس و مسکن سال ۱۳۷۵، علاوه بر سنین منفرد و گروههای سنی منظم (۵ ساله و ۱۰ ساله)، طبقه بندی سنی دیگری نیز برای جمعیت در نظر گرفته شده است که هر طبقه آن، یک گروه عمده سنی نامیده می شود و عبارت است از: افراد کمتر از یکسال؛ اطفال

افراد ۱ - ۵ ساله : نوجوانان

افراد ۶ - ۱۰ ساله : کودکان

افراد ۱۱ - ۱۴ ساله : نوجوانان

افراد ۱۵ - ۲۴ ساله : جوانان

افراد ۲۵ - ۶۴ ساله : میانسالان

افراد ۶۵ ساله و بیشتر: بزرگسالان

افرادی که سن آنان معلوم نبوده و یا امکان انتساب آنان به یکی از گروههای سنی وجود نداشته است ، در گروه «سن نامشخص» منظور شده است.

نسبت باسوادی

این نسبت در هر جامعه از تقسیم تعداد افراد باسواد در یک سن یا گروه سنی معین به جمعیت آن سن یا گروه سنی به دست می آید و معمولاً به صورت «درصد» بیان می شود.

میزان فعالیت

عبارت است از نسبت تعداد جمعیت فعال (شاغل و بیکار) به جمعیت ده ساله و بیشتر

$$\text{میزان فعالیت} = \frac{\text{جمعیت فعال (شاغل و بیکار)}}{\text{جمعیت دهساله و بیشتر}} \times 100$$



کثر از ۲۴۹ نفر

۲۵۰ - ۴۹۹ نفر

۵۰۰ - ۷۴۹ نفر

۷۵۰ - ۹۹۹ نفر

۱۰۰۰ نفر و بیشتر

سازمان برنامه و بودجه

مرکز آمار ایران

علامه

مرز کشور

مرز استان

مرز شهرستان





2

3



نمودار پراکندهگي جمعيت عشايير قتلاقي استان آذربايجان شرقي

مرشماري اجناسي - اقتصادي عشايير كوچنده کشور ترمه ۳۷۷





f

e

d

گزیده یافته‌ها

بر اساس اطلاعات بدست آمده از سرشماری اجتماعی - اقتصادی عشایر کوچنده کشور در تیرماه ۱۳۷۷، محل استقرار بیلاقی ۱۳۵۷۲ خانوار با ۸۴۱۸۴ نفر جمعیت و محل استقرار قشلاقی ۸۶۳۳ خانوار با ۵۲۰۰۱ نفر جمعیت در استان آذربایجان شرقی قرار دارد. در تیرماه سال ۱۳۶۶ تعداد خانوار و جمعیت عشایر کوچنده‌ای که محل استقرار بیلاقی آنها در این استان قرار داشته است به ترتیب ۱۱۴۱۹ و ۸۵۸۳۵ بوده است.

عشایر دوره قشلاقی استان نیز در سال مزبور ۱۱۰۳۱ خانوار با ۸۲۶۷۳ نفر جمعیت بوده است. تعداد خانوار و جمعیت هر یک از ایلها و طایفه‌های مستقل که در سالهای ۱۳۶۶ و ۱۳۷۷ تمام یا قسمتی از آنها دوره بیلاقی یا قشلاقی خود را در این استان می‌گذراندند و تعداد خانوار و جمعیت ایلها و طایفه‌های مزبور که محل استقرار بیلاقی و یا قشلاقی آنها در این استان بوده است در دو جدول ش و ص در پایان این بخش ارائه شده است.

جدول الف : خانوار و جمعیت عشایر کوچنده استان در تیرماه ۱۳۶۶ و ۱۳۷۷

جمعیت		تعداد خانوار		تعداد طایفه‌های مستقل		تعداد ایلها		دوره استقرار
				۷۷	۶۶	۷۷	۶۶	
۸۴۱۸۴	۸۵۸۳۵	۱۳۵۷۲	۱۱۴۱۹	۹	۹	۲	۲	بیلاقی
۵۲۰۰۱	۸۲۶۷۳	۸۶۳۳	۱۱۰۳۱	۷	۶	۳	۳	قشلاقی

مقایسه تعداد خانوارهای عشایر بیلاقی و قشلاقی استان در دو سرشماری ۱۳۶۶ و ۱۳۷۷ حاکی از ۱۸٫۸۵ درصد افزایش در خانوارهای عشایری بیلاقی و ۲۱٫۷۴ درصد کاهش در عشایر قشلاقی است.

اطلاعاتی که در جدول الف برای سال ۱۳۶۶ ارائه شده است مربوط به محدوده دو استان آذربایجان شرقی و اردبیل فعلی است که در سال ۶۶ بر رویهم «آذربایجان شرقی» برآ تشکیل می‌داده‌اند، ملاحظه می‌شود که علیرغم جدایی بخش قابل ملاحظه‌ای از مناطق عشایرنشین استان در فاصله دو سرشماری، تعداد خانوارهای عشایر کوچنده بیلاقی محدوده فعلی استان افزایش یافته است.

بررسی جدول ش تصویر بهتری از تغییرات جمعیت عشایر مجموعه استانهای آذربایجان شرقی و اردبیل به دست می‌دهد. جدول ش حاکی از ۷۶ درصد افزایش در تعداد خانوارهای کوچنده دوایل : «ایل سون» و «فرداغ - ارسباران» در فاصله دو سرشماری است. خانوارهای دوایل مزبور از ۱۰۵۷۳ در سال ۶۶ به ۱۸۶۱۶ در سال ۷۷ رسیده است.

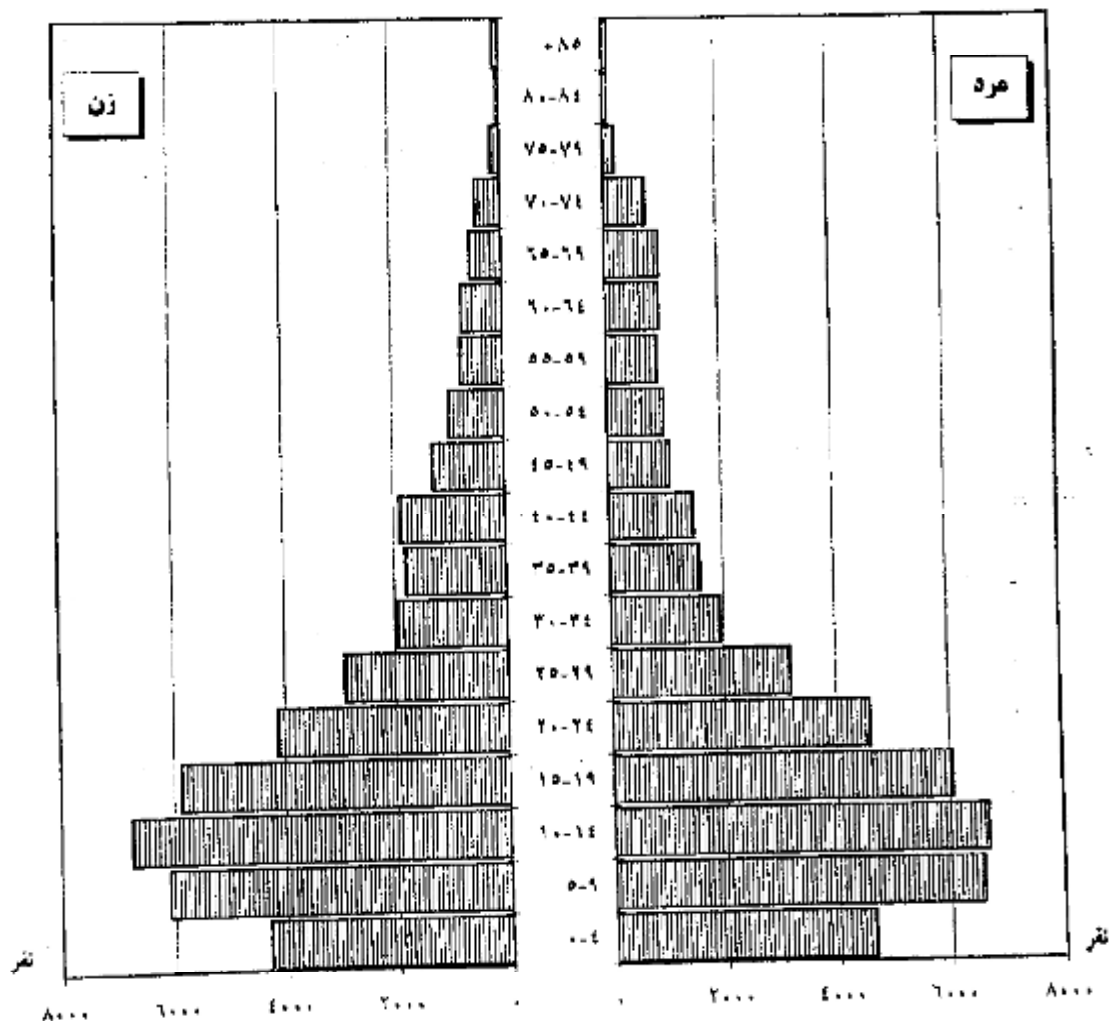
دستوری به علل این افزایش از طریق برنامه‌های مطالعاتی ارگانهای برنامه‌ریزی و اجرایی استانهای آذربایجان شرقی و اردبیل میسر می‌شود.

ساخت سنی و جنسی

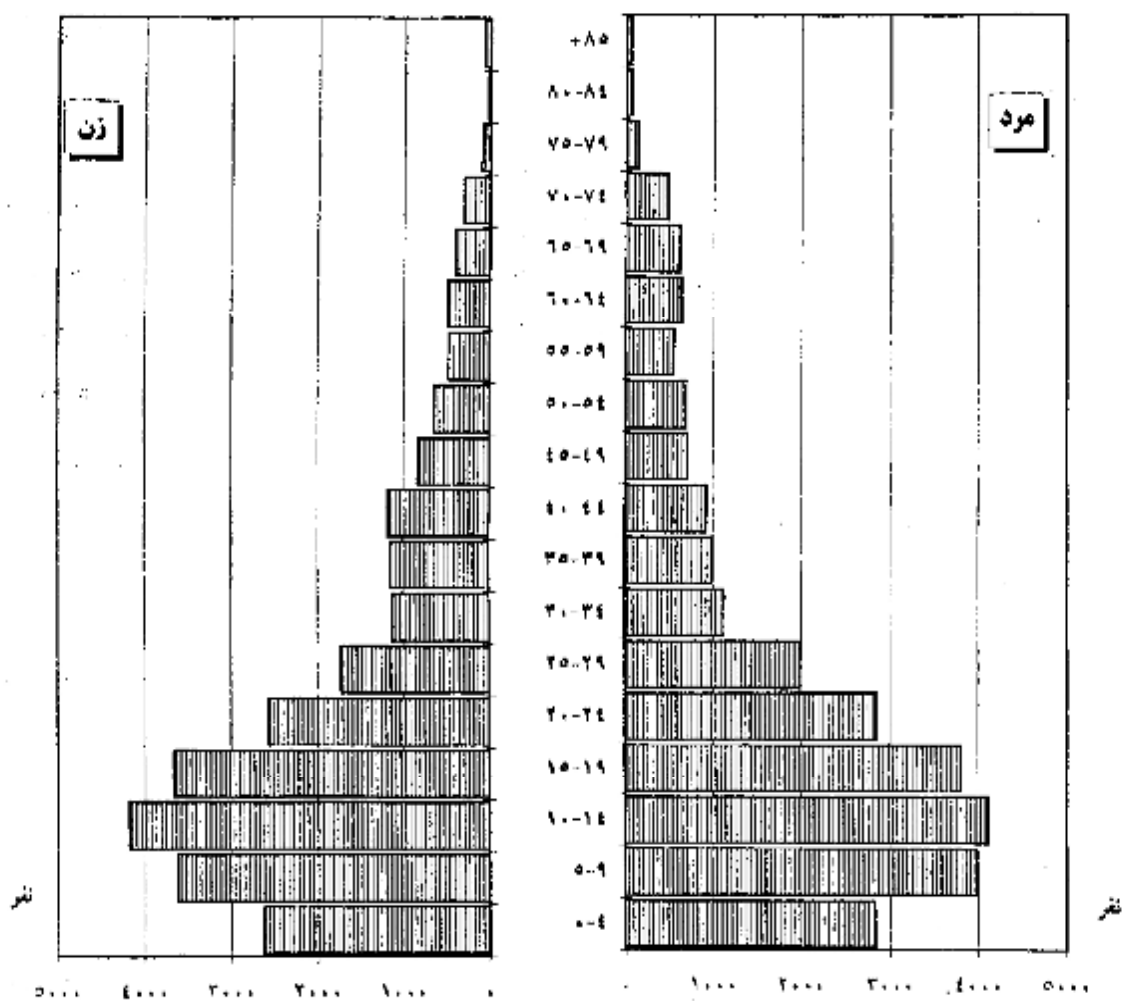
از مجموع ۸۶۱۸۴ نفر جمعیت عشایر دوره ییلاقی سرشماری شده ۲۳۲۵۳ نفر مرد و ۶۰۹۳۱ نفر زن بوده‌اند که در نتیجه نسبت جنسی برابر ۱۰۶ به دست می‌آید. به عبارت دیگر در جامعه عشایر دوره ییلاقی استان، در مقابل هر ۱۰۰ نفر زن ۱۰۶ نفر مرد وجود داشته است. این نسبت در بین اطفال کمتر از یکساله برابر ۱۱۰ و در بین بزرگسالان (۶۵ ساله و بیشتر) معادل ۱۶۱ بوده است. همچنین از مجموع ۵۲۰۰۱ نفر جمعیت عشایر دوره قشلاقی استان ۲۶۷۸۸ نفر مرد و ۲۵۲۱۳ نفر زن بوده‌اند که در نتیجه نسبت جنسی برابر ۱۰۶ به دست می‌آید. به عبارت دیگر در جامعه عشایر دوره قشلاقی استان، در مقابل هر ۱۰۰ نفر مرد وجود داشته است. این نسبت در بین اطفال کمتر از یک ساله برابر ۱۱۲ و در بین بزرگسالان (۶۵ ساله و بیشتر) معادل ۱۵۷ بوده است.

از جمعیت عشایر دوره ییلاقی استان، ۴۱/۶۵ درصد در گروه سنی کمتر از ۱۵ ساله، ۵۲/۸۸ درصد در گروه سنی ۱۵ تا ۶۴ ساله و ۲/۰۷ درصد در گروه سنی ۶۵ ساله و بیشتر قرار داشته‌اند و سن ۰/۴۰ درصد از آنان نامشخص بوده است. همچنین از جمعیت عشایر دوره قشلاقی استان، ۴۱/۱۲ درصد در گروه سنی کمتر از ۱۵ ساله، ۵۴/۰۸ درصد در گروه سنی ۱۵ تا ۶۴ ساله، ۴/۳۹ درصد در گروه سنی ۶۵ ساله و بیشتر قرار داشته‌اند و سن ۰/۴۰ درصد از آنان نامشخص بوده است.

نمودار ۱ - هرم سنی جمعیت عشایر دوره ییلاقی استان آذربایجان شرقی



نمودار ۲ - هرم سنی جمعیت عشایر دوره قشلاقی استان آذربایجان شرقی



جدول ب: جمعیت عشایر دوره ییلاقی و دوره قشلاقی استان برحسب گروههای عمده سنی و جنس

نسبت جنسی	زن	مرد	مردوزن		گروههای عمده سنی
			درصد	تعداد	
عشایر دوره ییلاقی					
۱۰۵٫۶۷	۲۰۹۳۱	۲۳۲۵۳	۱۰۰٫۰۰	۸۴۱۸۴	جمع
۱۱۰٫۴۶	۵۹۳	۶۵۵	۱٫۴۸	۱۲۴۸	اطفال کمتر از یکسال
۱۰۸٫۰۷	۴۹۳۴	۵۳۳۲	۱۲٫۱۹	۱۰۲۶۶	نویا و گان (۱-۵ ساله)
۱۰۷٫۱۱	۶۲۴۴	۶۶۸۸	۱۵٫۳۶	۱۲۹۳۲	کودکان (۶-۱۰ ساله)
۹۸٫۲۱	۵۳۶۰	۵۴۶۴	۱۲٫۶۲	۱۰۶۲۴	نوجوانان (۱۱-۱۴ ساله)
۱۰۶٫۷۶	۱۰۰۰۸	۱۰۶۸۵	۲۴٫۵۸	۲۰۶۹۳	جوانان (۱۵-۲۴ ساله)
۱۰۰٫۳۱	۱۲۳۳۲	۱۲۳۵۰	۲۹٫۳۰	۲۴۶۶۲	میانسالان (۲۵-۶۴ ساله)
۱۳۰٫۷۳	۱۳۱۴	۲۱۱۲	۴٫۰۷	۳۴۲۶	بزرگسالان (۶۵ ساله و بیشتر)
۱۰۰٫۶۰	۱۶۶	۱۶۷	۰٫۴۰	۳۳۳	نامشخص
عشایر دوره قشلاقی					
۱۰۶٫۲۵	۲۵۲۱۳	۲۶۷۸۸	۱۰۰٫۰۰	۵۲۰۰۱	جمع
۱۱۲٫۷۸	۳۶۰	۴۰۶	۱٫۴۷	۷۶۶	اطفال کمتر از یکسال
۱۰۹٫۴۹	۲۹۵۱	۳۳۳۱	۱۱٫۸۹	۶۲۸۲	نویا و گان (۱-۵ ساله)
۱۰۸٫۵۰	۳۷۶۴	۴۰۸۴	۱۵٫۰۹	۷۸۴۸	کودکان (۶-۱۰ ساله)
۹۶٫۹۸	۳۳۴۴	۳۴۴۳	۱۲٫۶۷	۶۵۸۷	نوجوانان (۱۱-۱۴ ساله)
۱۰۷٫۰۳	۶۳۱۴	۶۶۵۱	۲۴٫۷۴	۱۲۸۶۵	جوانان (۱۵-۲۴ ساله)
۱۰۱٫۲۰	۷۵۸۴	۷۶۷۵	۲۹٫۳۴	۱۵۲۵۹	میانسالان (۲۵-۶۴ ساله)
۱۵۷٫۰۳	۸۸۹	۱۳۹۶	۴٫۳۹	۲۲۸۵	بزرگسالان (۶۵ ساله و بیشتر)
۹۵٫۳۳	۱۰۷	۱۰۲	۰٫۴۰	۲۰۹	نامشخص

سواد

در تیرماه ۱۳۷۷، از ۷۲۳۳۷ نفر جمعیت ۶ ساله و بیشتر عشایر دوره بیلاقی استان ۵۱٫۱۸ درصد باسواد بوده اند. همچنین از ۴۴۸۴۴ نفر جمعیت ۶ ساله و بیشتر عشایر دوره قشلاقی استان، ۵۱٫۵۴ درصد باسواد بوده اند. نسبت باسوادی در گروه سنی ۶-۱۰ ساله برای عشایر دوره بیلاقی ۶۴٫۸۳ درصد و برای عشایر دوره قشلاقی ۶۴٫۷۰ درصد بوده است. این نسبت در گروه سنی ۶۵ ساله و بیشتر برای جمعیت عشایر دوره بیلاقی ۳٫۷۱ درصد و برای جمعیت عشایر دوره قشلاقی ۳٫۸۹ درصد بوده است.

جدول پ: درصد باسوادان ۶ ساله و بیشتر عشایر دوره بیلاقی و دوره قشلاقی استان برحسب گروههای عمده سنی به تفکیک جنس

دوره قشلاقی			دوره بیلاقی			گروههای عمده سنی
زن	مرد	مرد و زن	زن	مرد	مرد و زن	
۳۷٫۵۲	۶۴٫۷۹	۵۱٫۵۴	۳۸٫۰۹	۶۳٫۶۵	۵۱٫۱۸	جمعیت ۶ ساله و بیشتر.....
۵۶٫۱۹	۷۲٫۵۵	۶۴٫۷۰	۵۶٫۸۹	۷۲٫۲۵	۶۴٫۸۳	کودکان (۶-۱۰ ساله).....
۶۸٫۱۸	۹۲٫۶۳	۸۰٫۴۲	۶۹٫۴۶	۹۲٫۴۰	۸۰٫۸۳	نوجوانان (۱۱-۱۴ ساله).....
۵۰٫۹۲	۸۵٫۲۷	۶۸٫۶۷	۵۰٫۸۴	۸۳٫۲۲	۶۷٫۵۶	جوانان (۱۵-۲۴ ساله).....
۸٫۰۰۸	۴۱٫۸۵	۴۵٫۰۷	۸٫۴۵	۳۹٫۷۲	۲۴٫۱۱	میانسالان (۲۵-۶۴ ساله).....
۰٫۵۶	۶٫۰۲	۳٫۸۹	۰٫۶۱	۵٫۶۳	۳٫۷۱	بزرگسالان (۶۵ ساله و بیشتر).....

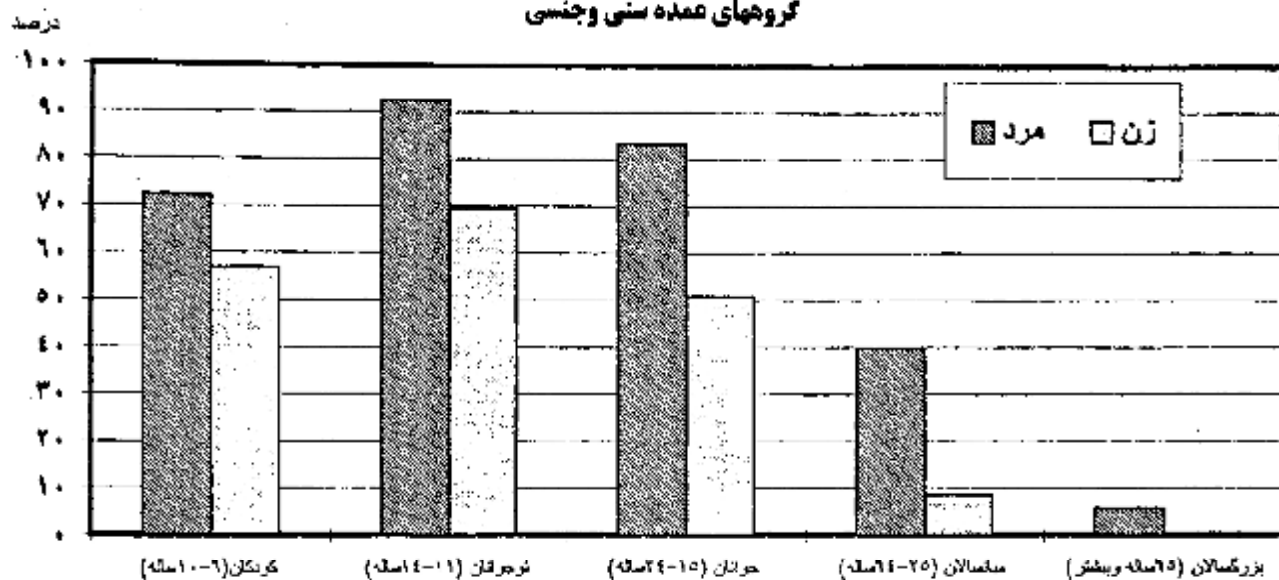
بر اساس اطلاعات این سرشماری، از جمعیت ۶-۲۴ ساله عشایر دوره بیلاقی استان ۴۳٫۵۴ درصد و عشایر دوره قشلاقی استان ۴۲٫۸۶ درصد در حال تحصیل بوده اند.

جدول ت: درصد جمعیت ۶-۲۴ ساله در حال تحصیل عشایر دوره بیلاقی و دوره قشلاقی استان برحسب گروههای عمده سنی به تفکیک جنس

دوره قشلاقی			دوره بیلاقی			گروههای عمده سنی
زن	مرد	مرد و زن	زن	مرد	مرد و زن	
۳۳٫۲۰	۵۲٫۰۶	۴۲٫۸۶	۳۴٫۴۹	۵۲٫۱۸	۴۳٫۵۴	جمعیت ۶-۲۴ ساله.....
۵۳٫۹۹	۷۱٫۱۱	۶۴٫۹۰	۵۴٫۸۲	۷۱٫۱۱	۶۳٫۲۵	کودکان (۶-۱۰ ساله).....
۴۸٫۶۸	۷۸٫۱۴	۶۳٫۱۹	۵۰٫۴۵	۷۹٫۳۹	۶۴٫۷۹	نوجوانان (۱۱-۱۴ ساله).....
۱۲٫۲۸	۲۷٫۶۵	۳۰٫۲۳	۱۳٫۲۵	۲۶٫۹۲	۲۰٫۳۱	جوانان (۱۵-۲۴ ساله).....

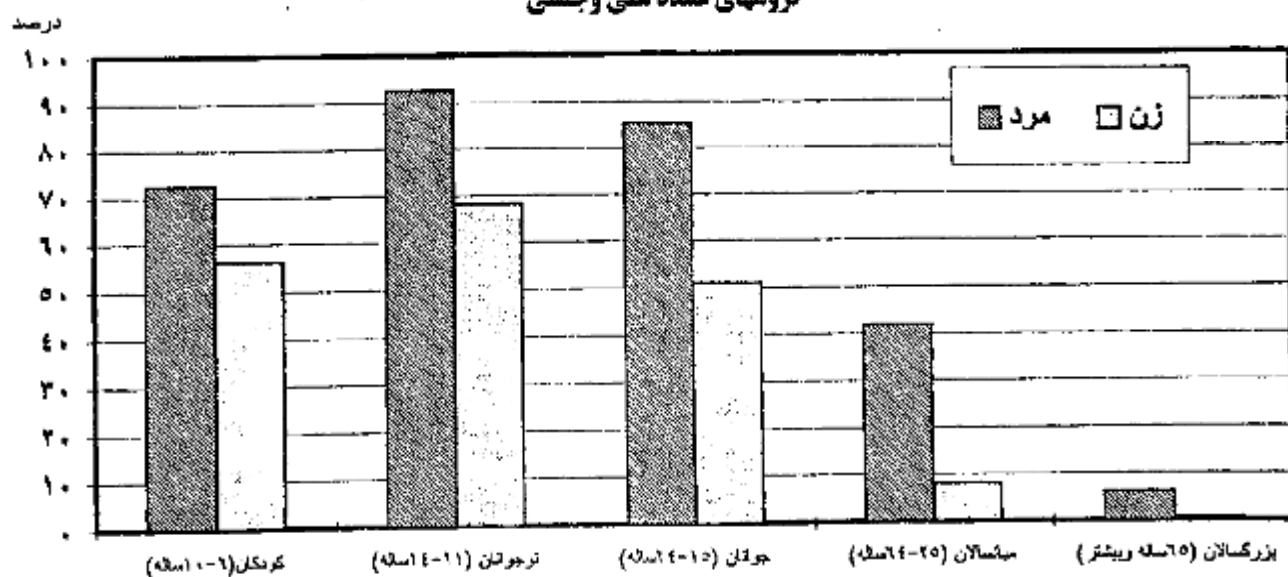
نمودار ۳ - درصد باسوادان ۶ساله و بیشتر جمعیت عشایر دوره ییلاقی استان بر حسب

گروههای عمده سنی و جنسی



نمودار ۴ - درصد باسوادان ۶ساله و بیشتر جمعیت عشایر دوره تشلاقی استان بر حسب

گروههای عمده سنی و جنسی



وضع فعالیت

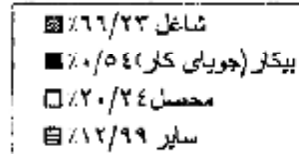
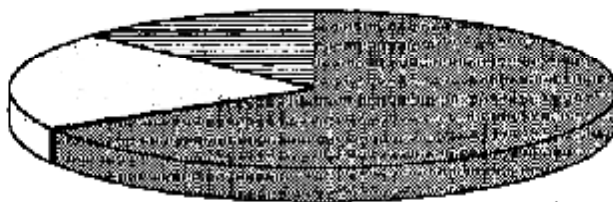
براساس اطلاعات این سرشماری، از جمعیت مردان ۶ ساله و بیشتر عشایر دوره بیلابنی ۷۵٫۷ درصد شاغل، ۲۳٫۶ درصد محصل و ۰٫۷ درصد بیکار (جوهای کار) بوده‌اند. در مقابل از جمعیت زنان، ۶۱٫۵ درصد شاغل، ۱۶٫۷ درصد محصل، ۱۴٫۹ درصد خانه‌دار و ۰٫۴ درصد بیکار (جوهای کار) بوده‌اند.

همین اطلاعات نشان می‌دهد که از جمعیت مردان ۶ ساله و بیشتر عشایر دوره فیشلابنی، ۷۱٫۸ درصد شاغل، ۲۲٫۶ درصد محصل و ۰٫۶ درصد بیکار (جوهای کار) بوده‌اند. در مقابل از جمعیت زنان، ۶۷٫۵ درصد شاغل، ۱۵٫۴ درصد محصل، ۱۰٫۳ درصد خانه‌دار و ۰٫۳ درصد بیکار (جوهای کار) بوده‌اند.

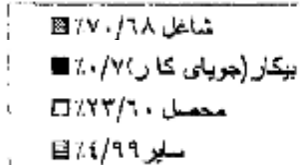
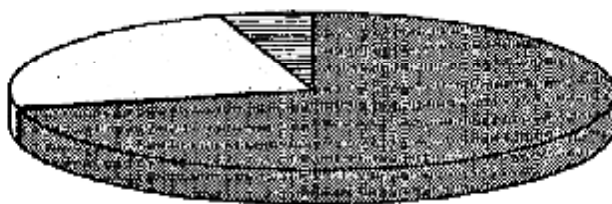
نمودار ۵ - توزیع نسبی جمعیت ۶ساله و بیشتر عشایر دوره بیلابنی استان بر حسب

وضع فعالیت

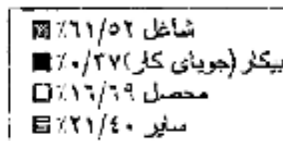
مردوزن



مرد



زن



نمودار ۶ - توزیع نسبی جمعیت ۶ ساله و بیشتر عشایر دوره قشلاقی استان بر حسب

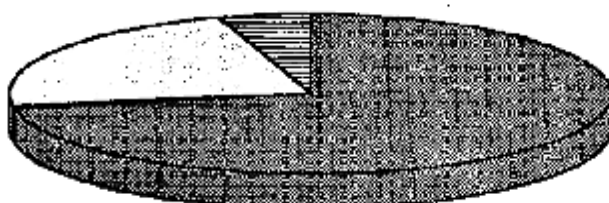
وضع فعالیت

مردوزن



■	شاغل ۷۳/۷۶۹
■	بیکار (جویای کار) ۴۳/۲۰
□	محصل ۱۱/۱۹
■	سایر ۷۱/۲۱۰

مرد



■	شاغل ۸۲/۷۱
■	بیکار (جویای کار) ۶/۲۰
□	محصل ۶۳/۲۲
■	سایر ۹۳/۲۴

زن



■	شاغل ۵۳/۶۷
■	بیکار (جویای کار) ۲۴/۲۰
□	محصل ۲۹/۱۵
■	سایر ۸۲/۱۶

وضع زناشویی

در بین جمعیت ۱۰ ساله و بیشتر عشایر دوره بیلاقی، ۴۵٫۵۹ درصد از مردان و ۵۰٫۵۲ درصد از زنان، «حداقل یکبار ازدواج کرده» بوده‌اند. این نسبت در بین جمعیت عشایر دوره قشلاقی به ترتیب ۴۶٫۹۰ درصد و ۵۰٫۳۹ درصد بوده است. نسبت افراد «هرگز ازدواج نکرده» در جمعیت ۱۰ ساله و بیشتر عشایر دوره بیلاقی برای مردان ۵۲٫۲۹ درصد و برای زنان ۴۷٫۰۴ درصد بوده است. این نسبت برای عشایر دوره قشلاقی به ترتیب ۵۲٫۰۴ درصد و ۴۷٫۱۶ درصد بوده است.

جدول ۳: توزیع نسبی جمعیت ۱۰ ساله و بیشتر عشایر دوره بیلاقی و دوره قشلاقی استان بر حسب وضع زناشویی و جنس

دوره قشلاقی		دوره بیلاقی			وضع زناشویی	
زن	مرد	مرد و زن	زن	مرد		مرد و زن
۱۰۰/۰۰	۱۰۰/۰۰	۱۰۰/۰۰	۱۰۰/۰۰	۱۰۰/۰۰	۱۰۰/۰۰	جمع
۴۷٫۴۲	۴۵٫۵۵	۴۶٫۴۶	۴۷٫۶۷	۴۶٫۳۶	۴۷٫۰۰	دارای همسر
۴٫۹۸	۶٫۰۹	۲٫۹۹	۴٫۸۶	۱٫۰۶	۲٫۹۲	بی همسر بر اثر فوت همسر یا طلاق
۴۷٫۱۶	۵۲٫۰۴	۵۰٫۱۷	۴۷٫۰۴	۵۲٫۲۹	۴۹٫۷۲	هرگز ازدواج نکرده
۰٫۴۴	۰٫۳۲	۰٫۳۸	۰٫۴۴	۰٫۲۸	۰٫۳۶	اظهار نشده

طول مسیر کوچ

از خانوارهای عشایر دوره بیلاقی استان ۳٫۶۰ درصد در آخرین کوچ قبل از سرشماری (از قشلاقی به بیلاقی) مشارکت نداشته‌اند و طول مسیر کوچ ۲٫۷۵ درصد از خانوارها کمتر از ۳۰ کیلومتر بوده است.

همچنین از خانوارهای عشایر دوره قشلاقی استان ۴٫۰۱ درصد در آخرین کوچ شرکت نکرده و طول مسیر کوچ ۴٫۲۸ درصد از خانوارها کمتر از ۳۰ کیلومتر بوده است.

جدول ج: خانوارهای عشایر دوره بیلاقی و دوره نشلاقی استان برحسب طول مسیر آخرین کوچ از قشلاقی به بیلاقی

دوره قشلاقی		دوره بیلاقی		طول مسیر کوچ
درصد	تعداد	درصد	تعداد	
۱۰۰/۰۰	۸۶۳۳	۱۰۰/۰۰	۱۳۵۷۲	جمع
۴/۰۱	۳۴۶	۳/۶۰	۴۸۹	کوچ نکرده
۲/۰۰	۱۷۳	۱/۳۰	۱۷۷	کمتر از ۱۰ کیلومتر
۱/۳۳	۱۱۵	۰/۸۵	۱۱۶	۱۰-۱۹ کیلومتر
۰/۹۵	۸۲	۰/۶۰	۸۲	۲۰-۲۹ کیلومتر
۱/۲۰	۱۰۴	۰/۸۳	۱۱۳	۳۰-۳۹ کیلومتر
۵/۵۹	۴۸۳	۳/۸۹	۵۲۸	۴۰-۴۹ کیلومتر
۱۳/۶۵	۱۱۷۸	۸/۸۹	۱۲۰۶	۵۰-۷۴ کیلومتر
۲۰/۴۷	۱۷۶۷	۱۴/۱۳	۱۹۱۸	۷۵-۹۹ کیلومتر
۲۸/۶۵	۲۴۷۳	۲۰/۷۶	۲۸۱۸	۱۰۰-۱۴۹ کیلومتر
۸/۶۳	۷۴۵	۸/۰۱	۱۰۸۷	۱۵۰-۱۹۹ کیلومتر
۱۳/۵۲	۱۱۶۷	۳۷/۱۲	۵۰۲۸	۲۰۰ کیلومتر و بیشتر

تسهیلات در اختیار خانوار

براساس نتایج سرشماری اجتماعی - اقتصادی عشایر کوچنده، در تیرماه ۱۳۷۷، ۱۱/۹۹ درصد از عشایر دوره بیلاقی و ۱۱/۸۸ درصد از عشایر دوره قشلاقی استان یک یا چند وسیله نقلیه موتوری در اختیار داشته‌اند.

جدول ج: توزیع نسبی خانوارها عشایر دوره بیلاقی و دوره قشلاقی استان برحسب استفاده از وسایل نقلیه موتوری در اختیار آنها

درصد						
هیچکدام	بیش از یک وسیله	باری	سواری	موتوسیکلت	جمع	دوره استقرار
۸۸/۰۱	۰/۲۴	۷/۴۹	۳/۲۳	۱/۱۱	۱۰۰/۰۰	بیلاقی
۸۸/۱۲	۰/۲۴	۷/۹۹	۲/۵۷	۱/۰۸	۱۰۰/۰۰	قشلاقی

براساس همین اطلاعات از کل خانوارهای دوره بیلاقی استان ۷۲/۲۹ درصد از رادیو و رادیویضبط، ۳۹/۲۰ درصد از تلویزیون، ۸۴/۹۵ درصد از چراغ توری و ۳۹/۳۸ درصد از چرخ خیاطی استفاده می‌کرده‌اند. نسبت درصد خانوارهای عشایر دوره قشلاقی استان استفاده کننده از وسایل مزبور به ترتیب ۷۲/۱۵، ۴۳/۱۴، ۸۱/۱۱ و ۴۲/۱۱ درصد بوده است. ۰/۲۷ درصد از خانوارهای عشایر دوره بیلاقی و ۰/۵۰ درصد از خانوارهای عشایر دوره قشلاقی استان از هیچیک از وسایل مورد اشاره در سرستونهای جدول مع استفاده نمی‌کرده‌اند.

جدول ح: نسبت خانوارهای عشایری دوره بیلاقی و دوره قشلاقی استان استفاده کننده از وسایل صوتی، تصویری و خانگی در اختیار آنها

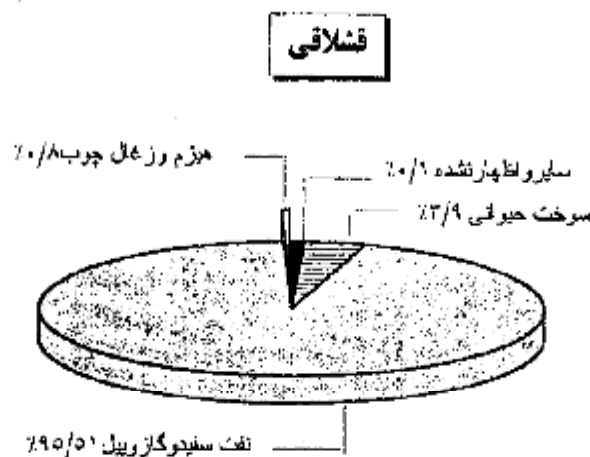
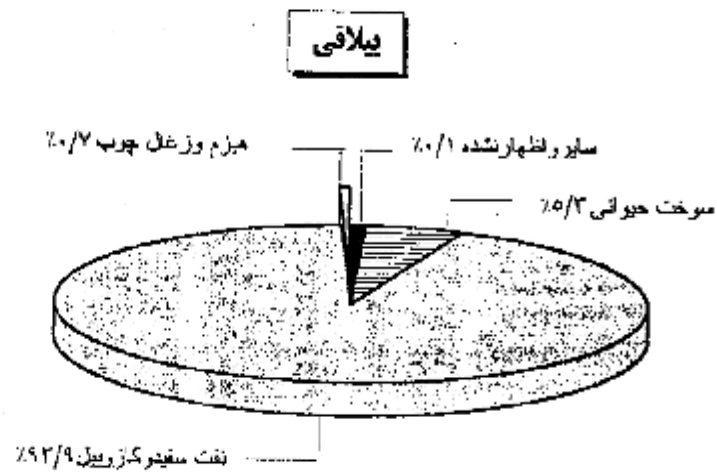
دوره استقرار	رادیو و رادیویضبط	تلویزیون	چراغ توری	چراغ خوراک پزی نفتی یا گازی	بخاری	چرخ خیاطی	هیچکدام
بیلاقی	۷۲/۲۹	۳۹/۲۰	۸۴/۹۵	۹۸/۴۴	۸۱/۵۲	۳۹/۳۸	۰/۲۷
قشلاقی	۷۲/۱۵	۴۳/۱۴	۸۱/۱۱	۹۷/۹۵	۷۹/۹۶	۴۲/۱۱	۰/۵۰

براساس نتایج سرشماری، سوخت اصلی خانوارهای عشایر دوره بیلاقی استان برای پخت و پز و ایجاد گرما، ۰/۷۰ درصد هیزم و زغال چوب، ۵/۳۰ درصد سوخت حیوانی، ۹۴/۹۰ درصد نفت سفید و گازوئیل و گاز بوده است. از خانوارهای عشایر دوره قشلاقی استان، ۰/۸۰ درصد از هیزم و زغال چوب، ۳/۹۰ درصد از سوخت حیوانی و ۹۵/۱۰ درصد از نفت سفید و گازوئیل و گاز استفاده کرده‌اند.

جدول خ: توزیع نسبی خانوارهای عشایر دوره بیلاقی و دوره قشلاقی بر حسب سوخت اصلی مصرفی

دوره استقرار	جمع	هیزم و زغال چوب	سوخت حیوانی	نفت سفید و گازوئیل و گاز	سایر و اظهار نشده
بیلاقی	۱۰۰/۰	۰/۷	۵/۳	۹۳/۹	۰/۱
قشلاقی	۱۰۰/۰	۰/۸	۳/۹	۹۵/۱	۰/۱

نمودار ۷ - توزيع نسبي خانوارهاي عشائري دوره بيلاقي و دوره قشلاقي استان بر حسب نوع سوخت اصلي مصرفي



نوع بهره‌برداري

براساس نتايج اين سرشماري، عشائري دوره بيلاقي استان، اداره ۱۳۵۳۶ بهره‌برداري کشاورزي داراي دام را عهده‌دار بوده‌اند. از اين تعداد، ۹۹٫۷۰ درصد اختصاصي و بقيه شريكي با متعلق به غير عشائري بوده است. از كل بهره‌برداريهاي مزبور، فعاليت ۴۷٫۰۰ درصد از بهره‌برداريهيها «فقط دامداري» و بقيه همراه با زراعت و يا باغداري بوده است.

عشائري دوره قشلاقي استان، اداره ۸۶۰۹ بهره‌برداري کشاورزي داراي دام را به عهده داشته‌اند. از تعداد مزبور، ۹۹٫۶۰ درصد اختصاصي بوده است. از بهره‌برداري‌هاي مزبور، فعاليت ۳۴٫۳۰ درصد «فقط دامداري» بوده است.

جدول ۵: توزیع نسبی بهره‌برداریهای کشاورزی دارای دام عشایر دوره بیلاقی استان برحسب نوع و فعالیت

درصد

نوع بهره‌برداری	جمع	فقط دامداری	دامداری و زراعت	دامداری و باغداری	دامداری، زراعت و باغداری
جمع	۱۰۰/۰	۴۷/۰	۴۷/۰	۰/۴	۵/۲
اختصاصی	۹۹/۷	۴۶/۷	۴۷/۴	۰/۴	۵/۲
شریکی با عشایر	۰/۱	۰/۱	۰/۰	۰/۰	۰/۰
شریکی با غیرعشایر	۰/۰	۰/۰	۰/۰	۰/۰	۰/۰
متعلق به غیرعشایر	۰/۲	۰/۲	۰/۰	۰/۰	۰/۰

جدول ۶: توزیع نسبی بهره‌برداریهای کشاورزی دارای دام عشایر دوره قشلاقی استان برحسب نوع و فعالیت

درصد

نوع بهره‌برداری	جمع	فقط دامداری	دامداری و زراعت	دامداری و باغداری	دامداری، زراعت و باغداری
جمع	۱۰۰/۰	۳۴/۲	۵۸/۲	۰/۲	۷/۲
اختصاصی	۹۹/۶	۳۴/۰	۵۸/۲	۰/۳	۷/۲
شریکی با عشایر	۰/۱	۰/۱	۰/۰	۰/۰	۰/۰
شریکی با غیرعشایر	۰/۰	۰/۰	۰/۰	۰/۰	۰/۰
متعلق به غیرعشایر	۰/۲	۰/۲	۰/۰	۰/۰	۰/۰

دامداری

براساس اطلاعات این سرشماری، عشایر دوره بیلاقی استان ۱۳۶۳۷۴۰ رأس گوسفند و بروه و ۱۹۰۷۵۲ رأس بز و بزغاله نگهداری می‌کرده‌اند. به این ترتیب به طور متوسط برای هر خانوار عشایر دوره بیلاقی، ۱۱۵ رأس دام کوچک (گوسفند و بروه و بز و بزغاله) وجود داشته است. تعداد گوسفند و بروه عشایر دوره قشلاقی استان ۷۶۷۱۱۶ رأس و بز و بزغاله آن ۱۰۹۱۳۵ رأس بوده است. به این ترتیب متوسط تعداد دام کوچک هر خانوار عشایر دوره قشلاقی استان ۱۰۲ رأس بوده است.

جدول ۱۰. تعداد انواع دام بهره‌برداریهای عشایر دوره بیلاقی و دوره قشلاقی استان

دوره استقرار	گوسفنده و بیره	بز و بزغاله	گاو و گوساله	گاو میش و بیچه گاو میش	شتر و بیچه شتر	اسب و کره اسب	فاطرو امتر	الاغ و کره الاغ
بیلاقی	۱۳۶۳۷۴۰	۱۹۰۷۵۲	۲۸۸۵۰	۲۳۹۷	۱۵۴۴	۲۰۰۱	۲۳۲	۵۸۰۹
قشلاقی	۷۶۷۱۱۶	۱۰۹۱۲۵	۲۲۷۴۹	۱۶۸۲	۶۴۸	۱۲۷۴	۲۲۹	۳۴۴۶

زراعت و باغداری

بر اساس نتایج این سرشماری، اراضی زیرکشت محصولات مالانه خانوارهای بهره‌بردار عشایر در این استان ۲۲۴۰۸ هکتار بوده است که از این مقدار ۷۵۲۸ هکتار (۳۳٫۶ درصد) زیرکشت محصولات سالانه آبی و ۱۴۸۸۰ هکتار (۶۶٫۴ درصد) زیرکشت محصولات سالانه دیم بوده است. اراضی باغ و قلمستان خانوارهای عشایر در این استان ۵۵۲ هکتار آبی و ۴۰ هکتار دیم بوده است.

جدول ۱۱. مساحت اراضی بهره‌برداریهای عشایر در استان برحسب نوع استفاده از زمین ۱۳۷۷

زیرکشت محصولات مالانه		آبش		باغ و قلمستان	
آبی	دیم	آبی	دیم	آبی	دیم
۷۵۲۸	۱۴۸۸۰	۵۲۲	۷۷۲۸	۵۵۲	۴۰

صنایع دستی

در تیرماه ۱۳۷۷ در بین خانوارهای عشایر دوره بیلاقی استان، بافت «قالی، قالیچه و گبه» در ۱۳٫۷۳ درصد از خانوارها، بافت «گلیم، زیلو، وری، جاجیم، خورجین، توبره و مشابه» در ۴۵٫۱۴ درصد، بافت «پلاس (چادر)» در ۱٫۷۲ درصد، بافت «چوقا یا برک و مشابه» در ۱۲٫۰۵ درصد، بافت «کلاه، دستکش، جوراب، گیوه و پاپوش» در ۱۸٫۰۹ درصد و بافت «حصیر» در ۰٫۰۸ درصد از خانوارها وجود داشته است. بر اساس همین اطلاعات، در بین خانوارهای عشایر دوره قشلاقی، در ۱۵٫۵۸ درصد از خانوارها بافت «قالی و ...» در ۴۷٫۲۸ درصد، بافت «گلیم، ...» در ۱٫۳۳ درصد بافت «پلاس» در ۱۲٫۰۵ درصد بافت «چوقا یا برک و مشابه» در ۱۲٫۶۳ درصد بافت «کلاه و ...» و در ۰٫۰۲ درصد از خانوارها بافت حصیر وجود داشته است.

جدول ۱: خانوارهای عشایر دوره بیلابی و دوره فشلابی استان بهارای هر یک از انواع صنایع دستی بر حسب هدف از تولید

انواع صنایع دستی	جمع	فقط برای فروش	فقط برای مصرف خانوار	برای فروش و مصرف خانوار
عشایر دوره بیلابی				
قالی و قالیچه و گبه	۱۸۶۳	۱۳۲۱	۲۵۱	۲۹۱
گلیم، زیلو، ورنی، جاجیم، خورجین، توبره و مشابه	۶۱۲۷	۳۷۹۰	۲۰۳۷	۱۳۰۰
پلاس (چادر)	۲۳۳	۲۴	۱۹۸	۱۱
چوقا یا برگ و مشابه	۱۶	۱	۱۵	۰
کلاه، دستکش، جوراب، گیوه و پاپوش	۲۴۵۵	۳۶	۲۳۸۵	۲۴
حصیر	۱۱	۴	۷	۰
سایر	۸۳	۹	۷۲	۲
عشایر دوره فشلابی				
قالی و قالیچه و گبه	۱۳۴۵	۱۰۱۹	۱۳۱	۱۹۵
گلیم، زیلو، ورنی، جاجیم، خورجین، توبره و مشابه	۴۰۸۲	۲۵۲۴	۶۸۲	۸۷۶
پلاس (چادر)	۱۱۵	۱۴	۹۳	۸
چوقا یا برگ و مشابه	۱۱	۱	۱۰	۰
کلاه، دستکش، جوراب، گیوه و پاپوش	۱۰۹۰	۲۶	۱۰۴۳	۲۱
حصیر	۲	۱	۱	۰
سایر	۷۶	۴	۷۱	۱

عمده ترین طریق مبادلات

بر اساس اطلاعات این سرشماری، ۱۹/۷ درصد از خانوارهای عشایر دوره بیلابی استان مایحتاج زندگی خود را از شرکتهای تعاونی عشایری خریداری می کرده اند در حالیکه ۵/۴ از خانوارهای مزبور فرآورده های دامی خود را به شرکتهای تعاونی عشایری فروخته اند. از خانوارهای عشایری دوره فشلابی استان ۲۸/۱ درصد از خانوارها، مایحتاج زندگی خود را از شرکتهای تعاونی عشایری خریداری کرده و ۵/۴ از آنها، فرآورده های دامی خود را به شرکتهای مزبور فروخته اند.

جدول س: نحوه خرید مایحتاج زندگی و فروش محصولات خانوارهای عشایر دوره بیلاقی و دوره قشلاقی استان

دوره قشلاقی					دوره بیلاقی					شرح
ندارد	سایر	شرکت تعاونی عشایری	از طریق پله‌ور	جمع	ندارد	سایر	شرکت تعاونی عشایری	از طریق پله‌ور	جمع	
۰	۵۰۹۳	۲۴۲۸	۱۱۱۲	۸۶۳۳	۰	۹۲۶۸	۲۶۷۹	۱۶۲۵	۱۳۵۷۲	خرید مایحتاج زندگی
۸۸۹	۵۷۷۱	۴۶۸	۱۵۰۵	۸۶۳۳	۹۸۱	۹۹۰۸	۷۲۵	۱۹۴۸	۱۳۵۷۲	فروش فرآورده‌های دامی
۷۴۸۹	۹۶۰	۱۴۱	۴۳	۸۶۳۳	۱۲۲۲۱	۱۱۲۳	۱۶۶	۶۲	۱۳۵۷۲	فروش محصولات زراعی و باغی
۴۹۴۳	۲۵۱۸	۲۱	۱۱۵۱	۸۶۳۳	۹۰۹۹	۳۰۷۴	۲۲	۱۳۷۶	۱۳۵۷۲	فروش تولیدات صنایع دستی

نوع اقامتگاه

بر اساس اطلاعات این سرشماری ۹۸/۵ درصد از خانوارهای عشایر دوره بیلاقی فقط از سرپناه (چادر) و ۱/۴ درصد فقط از ساختمان (ساختمان معمولی و عشایری) استفاده می‌کنند. از خانوارهای عشایر دوره قشلاقی ۴/۶ درصد فقط از سرپناه و ۹۹/۶ درصد فقط از ساختمان استفاده می‌کنند.

جدول ش: تعداد خانوار ایلها و طایفه های مستقل استان * و تعدادی که محل استقرار آنها در دوره بیلابی و قشلاقی در این استان است

دوره قشلاقی در این استان		دوره بیلابی در این استان		کل		ایل یا طایفه مستقل			
تغییرات (درصد)	۱۳۷۷	۱۳۶۶	تغییرات (درصد)	۱۳۷۷	۱۳۶۶	۱۳۷۷	۱۳۶۶		
	۲۶,۷	۸۶۳۳	۱۱۰۳۱	۱۸,۹	۱۳۵۷۳	۱۱۴۱۹	۲۰۸۱۲	۱۲۲۱۷	جمع
	۸۱,۸	۱۰۶۳	۵۸۴۰	-۱۳,۲	۵۱۲۱	۵۸۹۷	۱۱۳۸۳	۵۸۹۷	ایل ایل سون شاهسون
	۸,۸	۳۷	۳۴	۰	۰	۰	۵۲۷	۶۰۸	ایل شاهسون
	۴۸,۵	۶۹۴۵	۶۶۷۶	۵۴,۵	۷۳۰۴	۶۶۷۶	۷۲۳۳	۶۶۷۶	ایل فوه داغ ارسباران
	**	۷	۰	۸۴,۴	۵۹	۳۲	۶۳	۳۲	طایفه مستقل اق باشلو داغ باشلو
	۵۵,۶	۱۲۶	۸۱	۸۱,۵	۱۴۷	۸۱	۱۶۶	۸۱	طایفه مستقل اینانلو
	۴۴,۷	۱۱۰	۷۶	۵۶,۵	۱۸۰	۱۱۵	۱۸۳	۱۱۵	طایفه مستقل بالکانلو
	۰	۰	۰	۱۶,۷	۷	۶	۱۴	۹	طایفه مستقل چلییانلو
	۳۱,۰	۲۴۵	۱۸۷	۴۹,۵	۵۴۷	۳۶۶	۷۰۴	۴۳۵	طایفه مستقل حاجی ال لو / حاج الو
	۰	۰	۰	۸۰,۰	۱۱۷	۶۵	۳۶۰	۱۸۳	طایفه مستقل جدرلو
	**	۰	۷۳	**	۰	۷۳	۰	۷۳	طایفه مستقل فولادلو
	**	۱۲	۰	**	۱۲	۰	۱۲	۰	طایفه مستقل قاجار
	۰,۰	۲۰	۲۰	۴۵,۸	۸۶	۵۹	۹۵	۵۹	طایفه مستقل قره موسالو
	۵۴,۵	۶۸	۴۴	۴۶,۹	۷۲	۴۹	۷۲	۴۹	طایفه مستقل کورانلار-گورگانلو

* ایلها و طایفه های مستقلی که محل استقرار بیلابی و یا قشلاقی تمام یا بخشی از آنها این استان است.

جدول ص: جمعیت ایلها و طایفه های مستقل استان * و تعدادی که محل استقرار آنها در دوره بیلاق و دوره قشلاقی در این استان

دوره قشلاقی در این استان		دوره بیلانی در این استان		کل		ایل یا طایفه مستقل		
تغییرات (درصد)	۱۳۷۷	تغییرات (درصد)	۱۳۶۶	۱۳۷۷	۱۳۶۶			
	۵۲۰۰۱	۸۲۶۷۳	-۱٫۹	۸۳۱۸۲	۸۵۸۲۵	۱۳۴۳۲۹	۹۱۶۲۹	جمع
	۶۶۰۵	۶۶۸۷۳	-۳۱٫۲	۳۲۵۲۷	۳۷۲۴۸	۷۵۴۲۹	۳۷۲۴۸	ایل ایل سون-خاهسون
	۳۱۰	۲۸۹	۰	۰	۰	۳۶۹۷	۳۲۹۷	ایل شاهسون
	۴۰۸۵۴	۳۱۳۵۰	۲۵٫۶	۴۲۵۲۵	۳۱۳۵۰	۴۲۵۷۷	۳۱۳۵۰	ایل قره داغ ارسباران
**	۳۷	۰	۷۳٫۴	۴۸۹	۲۸۲	۵۲۲	۲۸۲	طایفه مستقل اقی یا شلو داغ باشلو-
	۸۰۷	۶۲۳	۴۵٫۷	۹۰۸	۶۲۳	۱۰۲۰	۶۲۳	طایفه مستقل اینانلو
	۷۴۵	۵۸۴	۳۲٫۹	۱۱۹۷	۹۰۱	۱۳۲۰	۹۰۱	طایفه مستقل بالکانلو
	۰	۰	۱۳٫۵	۶۳	۵۶	۹۱	۸۶	طایفه مستقل چلبیانلو
	۱۹۶۹	۱۷۸۲	۳۳٫۳	۴۴۱۱	۳۳۰۸	۵۶۷۹	۳۹۱۹	طایفه مستقل حاجی ال لو / حاج الو
	۰	۰	۵۰٫۴	۸۱۲	۵۴۰	۳۷۷۱	۱۳۹۶	طایفه مستقل حیدرلو
**	۰	۷۱۲	**	۰	۷۱۲	۰	۷۱۲	طایفه مستقل فولادلو
**	۱۰۸	۰	**	۱۰۸	۰	۱۰۸	۰	طایفه مستقل قاجار
-۳۱٫۸	۱۰۷	۱۵۷	۳۴٫۲	۶۶۴	۴۶۰	۷۳۵	۴۶۰	طایفه مستقل قره موسالو
۵۱٫۵	۴۵۹	۳۰۳	۳۵٫۲	۴۸۰	۳۵۵	۴۸۰	۳۵۵	طایفه مستقل کورانلار-گورکانلو

* ایلها و طایفه های مستقلی که محل استقرار بیلانی و یا قشلاقی تمام یا بخشی از آنها این استان است.

جدول ۱: خانوار و جمعیت شهرستانها برحسب ایل و طایفه مستقل و دوره استقرار در شهرستان

دوره قشلاقی		دوره ییلاقی		شهرستان - ایل و طایفه مستقل
جمعیت	خانوار	جمعیت	خانوار	
۵۲۰۰۱	۸۶۳۳	۸۴۱۸۴	۱۳۵۷۲	استان
۰	۰	۸۰	۱۳	شهرستان اسکو
۰	۰	۸۰	۱۳	طایفه مستقل بالکانلو
۸۵۹۸	۱۴۶۶	۲۱۵۳۹	۳۶۹۳	شهرستان اهر
۹۱۴	۱۵۷	۴۳۶۶	۷۱۱	ایل ایل سون - شاهسون
۷۶۸۲	۱۳۰۹	۱۶۲۸۷	۲۸۸۴	ایل قره داغ - ارسباران
۰	۰	۵۷۸	۸۶	طایفه مستقل اپانلو
۰	۰	۱۰۸	۱۲	طایفه مستقل قاجار
۰	۰	۷۷۶	۱۱۶	شهرستان بستان آباد
۰	۰	۶۳	۷	طایفه مستقل چلبیانلو
۰	۰	۷۱۳	۱۰۹	طایفه مستقل حاجی الو / حاج الو
۱۴۳۱	۲۰۸	۰	۰	شهرستان بناب
۱۹	۴	۰	۰	ایل قره داغ - ارسباران
۷۱۰	۱۰۶	۰	۰	طایفه مستقل بالکانلو
۶۱۲	۸۵	۰	۰	طایفه مستقل حاجی الو / حاج الو
۴۱	۸	۰	۰	طایفه مستقل قره موسالو
۳۹	۵	۰	۰	طایفه مستقل کورانلار - گورکانلو
۰	۰	۲۳۳۹	۳۹۰	شهرستان تبریز
۰	۰	۱۹۶۷	۳۳۵	ایل قره داغ - ارسباران
۰	۰	۳۸۲	۵۵	طایفه مستقل بالکانلو
۹۹	۱۷	۰	۰	شهرستان جلفا
۹۹	۱۷	۰	۰	ایل قره داغ - ارسباران
۸۴۲	۱۵۴	۱۱۶۸۰	۱۸۴۶	شهرستان سراب

جدول ۱: خانوار و جمعیت بر حسب ایل و طایفه مستقل و دوره استقرار در شهرستان (دنباله)

دوره قشلاق		دوره ییلاق		شهرستان ایل و طایفه مستقل
جمعیت	خانوار	جمعیت	خانوار	
۴۱۰	۶۸	۱۱۶۸۰	۱۸۴۶	ایل ایل سون شاهسون
۴۳۲	۸۶	۰	۰	ایل قره داغ ارسباران
۰	۰	۲۱۷	۴۷	شهرستان شبستر
۰	۰	۱۶۳	۲۸	ایل قره داغ ارسباران
۰	۰	۵۴	۹	طایفه مستقل اینانلو
۲۱۲۱۵	۵۳۱۹	۲۱۲۱۶	۳۵۲۷	شهرستان کلیبر
۱۱۷	۲۰	۱۱۷	۲۰	ایل ایل سون شاهسون
۳۱۰۹۸	۵۲۹۹	۲۱۰۹۹	۳۵۱۷	ایل قره داغ ارسباران
۲۱۱	۳۲	۴۵۶۴	۵۷۹	شهرستان مراغه
۶۲	۵	۶۲	۵	ایل قره داغ ارسباران
۰	۰	۴۸۹	۵۹	طایفه مستقل اق باشلو داغ باشلو
۰	۰	۷۳۵	۱۱۲	طایفه مستقل بالکانلو
۸۳	۱۵	۲۷۸۲	۴۳۳	طایفه مستقل حاجی آل لو / حاج الو
۶۶	۱۲	۴۳۶	۶۱	طایفه مستقل قره موسالو
۰	۰	۶۰	۹	طایفه مستقل کورانلار کورکانلو
۹۱۵	۱۳۸	۲۷۶	۵۲	شهرستان مرند
۸۰۷	۱۲۶	۲۷۶	۵۲	طایفه مستقل اینانلو
۱۰۸	۱۲	۰	۰	طایفه مستقل قاجار
۱۱۰۳	۱۲۲	۰	۰	شهرستان ملکان
۳۷	۷	۰	۰	طایفه مستقل اق باشلو داغ باشلو
۳۵	۴	۰	۰	طایفه مستقل بالکانلو
۱۰۳۱	۱۱۱	۰	۰	طایفه مستقل حاجی آل لو / حاج الو
۴۵۹۷	۷۴۰	۵۱۵۲	۸۷۱	شهرستان میانه
۲۵۶۴	۴۴۳	۳۷۱۳	۶۴۸	ایل ایل سون شاهسون
۱۷۴	۲۱	۰	۰	ایل شاهسون

جدول ۱: خانوار و جمعیت برحسب ایل و طایفه مستقل و دوره استقرار در شهرستان (دنباله)

دوره فشلاق		دوره بیلاق		شهرستان ایل و طایفه مستقل
جمعیت	خانوار	جمعیت	خانوار	
۲۴۳۹	۲۲۳	۱۴۳۹	۲۲۳	ایل قره داغ - ارسباران
۴۲۰	۶۳	۰	۰	طایفه مستقل کورانلار - گورگانلو
۰	۰	۱۱۵۸۰	۱۷۸۲	شهرستان هریس
۰	۰	۱۰۳۱۲	۱۵۵۶	ایل ایل سون - شاهسون
۰	۰	۱۲۶۸	۲۲۶	ایل قره داغ - ارسباران
۳۰۰۰	۴۳۷	۴۷۵۵	۶۵۶	شهرستان هشترود
۲۶۰۰	۳۸۵	۲۳۳۹	۳۴۰	ایل ایل سون - شاهسون
۱۳۶	۱۶	۰	۰	ایل شاهسون
۲۱	۲	۴۰	۶	ایل قره داغ - ارسباران
۲۴۳	۲۴	۹۱۶	۱۰۵	طایفه مستقل حاجی آللو / حاج الو
۰	۰	۸۱۲	۱۱۲	طایفه مستقل حیدرلو
۰	۰	۲۲۸	۲۵	طایفه مستقل قره قوسالو
۰	۰	۴۲۰	۶۳	طایفه مستقل کورانلار - گورگانلو

جدول ۲: جمعیت برحسب سن و جنس

دوره قشلاقی			دوره ییلاقی			گروههای سنی
زن	مرد	مرد و زن	زن	مرد	مرد و زن	
۲۵۲۱۲	۲۶۷۸۸	۵۲۰۰۱	۴۰۹۳۱	۴۳۲۵۲	۸۴۱۸۲	کلیه سنین
۲۶۱۵	۲۸۳۴	۵۴۴۹	۴۳۰۵	۶۶۴۹	۸۹۵۴	۰-۴ ساله
۳۶۰	۹۰۶	۷۶۶	۵۹۲	۶۵۵	۱۲۴۸	کمتر از ۱ ساله
۳۶۲۶	۴۰۰۵	۷۶۳۱	۶۰۸۷	۶۶۰۱	۱۲۶۸۸	۵-۹ ساله
۴۱۷۸	۴۱۲۵	۸۳۰۳	۶۷۳۹	۶۶۸۹	۱۳۴۲۸	۱۰-۱۴ ساله
۳۶۶۴	۳۸۰۴	۷۴۶۸	۵۸۶۹	۶۰۷۲	۱۱۹۴۱	۱۵-۱۹ ساله
۲۵۵۰	۲۸۴۷	۵۳۹۷	۴۱۲۹	۴۶۱۲	۸۷۵۲	۲۰-۲۴ ساله
۱۷۲۲	۱۹۹۲	۳۷۱۷	۲۹۲۷	۳۲۰۰	۶۱۲۷	۲۵-۲۹ ساله
۱۱۲۲	۱۱۳۵	۲۲۵۷	۱۹۶۵	۱۹۵۸	۳۹۲۳	۳۰-۳۴ ساله
۱۱۴۵	۹۹۶	۲۱۴۱	۱۷۹۴	۱۶۲۸	۳۴۲۲	۳۵-۳۹ ساله
۱۱۷۷	۹۲۹	۲۱۰۶	۱۸۸۶	۱۵۲۲	۳۴۰۸	۴۰-۴۴ ساله
۸۲۲	۷۱۲	۱۵۳۵	۱۲۸۰	۱۱۲۱	۲۴۰۱	۴۵-۴۹ ساله
۶۳۰	۷۰۲	۱۳۳۲	۹۷۱	۱۰۴۰	۲۰۱۱	۵۰-۵۴ ساله
۴۷۰	۵۵۹	۱۰۲۹	۷۵۶	۹۲۰	۱۶۷۶	۵۵-۵۹ ساله
۴۸۵	۶۶۶	۱۱۵۱	۷۳۲	۹۶۱	۱۶۹۳	۶۰-۶۴ ساله
۳۸۹	۶۳۴	۱۰۲۳	۵۶۹	۹۶۵	۱۵۳۴	۶۵-۶۹ ساله
۲۹۹	۴۸۵	۷۸۴	۴۲۷	۷۴۶	۱۱۷۳	۷۰-۷۴ ساله
۱۰۱	۱۴۲	۲۴۳	۱۵۰	۲۱۶	۳۶۶	۷۵-۷۹ ساله
۲۸	۷۱	۹۹	۴۹	۸۹	۱۳۸	۸۰-۸۴ ساله
۲۸	۳۶	۶۴	۳۷	۴۹	۸۶	۸۵-۸۹ ساله
۲۵	۱۷	۴۲	۲۲	۲۶	۵۹	۹۰-۹۴ ساله
۱۷	۷	۲۴	۲۷	۱۴	۴۱	۹۵-۹۹ ساله
۲	۳	۵	۲	۷	۹	۱۰۰ ساله و بیشتر
۱۰۷	۱۰۲	۲۰۹	۱۶۶	۱۶۷	۳۳۳	نامشخص
۲۲,۵۶	۲۳,۱۷	۴۵,۷۳	۳۲,۱۹	۳۲,۸۳	۶۵,۰۲	میانگین سنی
۱۷,۴۱	۱۷,۶۳	۳۵,۰۴	۱۷,۲۷	۱۷,۴۷	۳۴,۷۴	سرانه سنی

جدول ۳: جمعیت ۶ ساله و بیشتر بر حسب جنس و گروههای سنی و وضع سواد

جنس و گروههای سنی	دوره بی‌سواد				دوره تشریحی			
	جمع	با سواد	بی سواد	اظهاری نشده	جمع	با سواد	بی سواد	اظهاری نشده
مرد و زن	۷۲۶۶۲	۳۷۲۰۸	۳۵۴۱۸	۲۳۶	۲۵۴۹۷	۲۲۲۲۷	۲۱۶۵۲	۱۶۸
۶-۹ ساله	۱۰۱۲۸	۶۰۸۴	۲۹۲۴	۱۲۰	۲۹۲۴	۲۶۷۱	۲۳۷۵	۸۶
۱۰-۱۴ ساله	۱۳۴۲۸	۱۰۸۸۷	۲۵۳۱	۱۰	۲۵۳۱	۲۳۲۱	۱۶۰۴	۸
۱۵-۱۹ ساله	۱۱۹۴۱	۸۷۳۲	۳۱۹۸	۱۱	۳۱۹۸	۲۹۱۵	۱۹۴۵	۸
۲۰-۲۴ ساله	۸۷۵۲	۵۲۴۸	۳۴۹۱	۱۳	۳۴۹۱	۳۲۲۰	۲۰۶۷	۱۰
۲۵-۲۹ ساله	۶۱۲۷	۳۶۸۱	۲۴۲۹	۹	۲۴۲۹	۲۲۲۸	۱۹۸۱	۸
۳۰-۳۴ ساله	۳۹۲۳	۱۲۶۰	۲۶۵۶	۷	۲۶۵۶	۲۴۵	۱۶۶۸	۴
۳۵-۳۹ ساله	۳۴۲۳	۷۰۶	۲۷۱۲	۴	۲۷۱۲	۲۶۱	۱۶۹۲	۳
۴۰-۴۴ ساله	۳۴۰۸	۵۰۶	۲۸۹۵	۷	۲۸۹۵	۲۲۹	۱۷۷۲	۵
۴۵-۴۹ ساله	۲۴۰۱	۲۸۳	۲۱۱۷	۱	۲۱۱۷	۱۹۳	۱۳۵۱	۱
۵۰-۵۴ ساله	۲۰۱۱	۲۳۲	۱۷۶۲	۷	۱۷۶۲	۱۶۲	۱۱۶۵	۶
۵۵-۵۹ ساله	۱۶۷۶	۱۵۰	۱۵۲۲	۲	۱۵۲۲	۱۰۵	۹۲۲	۲
۶۰-۶۴ ساله	۱۶۹۴	۱۱۰	۱۵۸۰	۴	۱۵۸۰	۷۷	۱۰۵۰	۴
۶۵ ساله و بیشتر	۳۴۲۶	۱۲۷	۳۲۸۰	۱۹	۳۲۸۰	۸۹	۲۱۸۲	۱۴
نامشخص	۲۲۵	۱۸۴	۱۲۱	۲۰	۱۲۱	۱۱۶	۷۸	۹
مرد	۳۷۲۱۹	۲۳۷۱۹	۱۳۴۳۶	۱۰۷	۱۳۴۳۶	۱۲۱۶۸	۸۰۷۰	۷۸
۶-۹ ساله	۵۲۶۳	۳۵۰۰	۱۷۰۰	۶۳	۱۷۰۰	۱۶۲۳	۱۰۲۳	۴۶
۱۰-۱۴ ساله	۶۶۸۹	۴۱۹۶	۲۴۸۸	۵	۲۴۸۸	۲۳۲۴	۲۸۷	۴
۱۵-۱۹ ساله	۶۰۷۲	۵۲۴۷	۸۲۴	۳	۸۲۴	۲۳۶۴	۲۲۷	۲
۲۰-۲۴ ساله	۴۶۱۳	۳۶۴۵	۹۶۳	۵	۹۶۳	۲۳۰۷	۵۳۶	۴
۲۵-۲۹ ساله	۳۲۰۰	۲۰۷۵	۱۱۲۳	۲	۱۱۲۳	۱۳۷۱	۶۲۱	۲
۳۰-۳۴ ساله	۱۹۵۸	۱۰۳۷	۹۱۸	۳	۹۱۸	۶۵۶	۲۷۸	۱
۳۵-۳۹ ساله	۱۶۲۸	۶۰۴	۱۰۲۱	۳	۱۰۲۱	۴۸۳	۶۱۰	۳
۴۰-۴۴ ساله	۱۵۲۲	۴۴۹	۱۰۶۹	۴	۱۰۶۹	۲۹۵	۶۳۱	۳
۴۵-۴۹ ساله	۱۱۲۱	۲۶۳	۸۵۷	۱	۸۵۷	۱۸۱	۵۳۱	۱
۵۰-۵۴ ساله	۱۰۴۰	۲۳۲	۸۰۴	۴	۸۰۴	۱۵۵	۵۴۵	۳
۵۵-۵۹ ساله	۹۲۰	۱۴۳	۷۷۶	۱	۷۷۶	۹۹	۴۵۹	۱
۶۰-۶۴ ساله	۹۶۱	۱۰۳	۸۵۷	۱	۸۵۷	۷۲	۵۷۳	۱
۶۵ ساله و بیشتر	۲۱۱۲	۱۱۹	۱۹۸۷	۶	۱۹۸۷	۸۴	۱۳۰۷	۵
نامشخص	۱۶۳	۱۰۶	۵۱	۶	۵۱	۶۶	۳۲	۱
زن	۳۵۴۴۳	۱۳۴۸۹	۲۱۷۸۲	۱۲۹	۲۱۷۸۲	۲۲۲۲۷	۲۱۶۵۲	۱۶۸
۶-۹ ساله	۴۸۶۵	۲۵۸۴	۲۲۴۴	۵۷	۲۲۴۴	۲۱۶۵۲	۲۱۶۵۲	۱۶۸
۱۰-۱۴ ساله	۶۷۳۹	۴۶۹۱	۲۰۴۳	۵	۲۰۴۳	۲۱۶۵۲	۲۱۶۵۲	۱۶۸
۱۵-۱۹ ساله	۵۸۶۹	۳۴۸۵	۲۳۷۶	۸	۲۳۷۶	۲۱۶۵۱	۲۱۶۵۱	۱۶۸
۲۰-۲۴ ساله	۴۱۳۹	۱۶۰۳	۲۵۲۸	۸	۲۵۲۸	۲۱۶۵۱	۲۱۶۵۱	۱۶۸
۲۵-۲۹ ساله	۲۹۲۷	۶۱۴	۲۳۰۶	۷	۲۳۰۶	۲۱۶۵۱	۲۱۶۵۱	۱۶۸
۳۰-۳۴ ساله	۱۹۶۵	۲۲۳	۱۷۳۸	۴	۱۷۳۸	۲۱۶۵۱	۲۱۶۵۱	۱۶۸
۳۵-۳۹ ساله	۱۷۹۴	۱۰۲	۱۶۹۱	۱	۱۶۹۱	۲۱۶۵۱	۲۱۶۵۱	۱۶۸
۴۰-۴۴ ساله	۱۸۸۶	۵۷	۱۸۲۶	۳	۱۸۲۶	۲۱۶۵۱	۲۱۶۵۱	۱۶۸
۴۵-۴۹ ساله	۱۲۸۰	۲۰	۱۲۶۰	۰	۱۲۶۰	۲۱۶۵۱	۲۱۶۵۱	۱۶۸
۵۰-۵۴ ساله	۹۷۱	۱۰	۹۵۸	۳	۹۵۸	۲۱۶۵۱	۲۱۶۵۱	۱۶۸
۵۵-۵۹ ساله	۷۵۶	۷	۷۴۶	۳	۷۴۶	۲۱۶۵۱	۲۱۶۵۱	۱۶۸
۶۰-۶۴ ساله	۷۳۳	۷	۷۲۳	۳	۷۲۳	۲۱۶۵۱	۲۱۶۵۱	۱۶۸
۶۵ ساله و بیشتر	۱۳۱۴	۸	۱۲۹۳	۱۳	۱۲۹۳	۲۱۶۵۱	۲۱۶۵۱	۱۶۸
نامشخص	۱۶۲	۷۸	۷۰	۱۴	۷۰	۲۱۶۵۱	۲۱۶۵۱	۱۶۸

جدول ۴: جمعیت درحال تحصیل بر حسب جنس و گروههای سنی و دوره تحصیلی (عشایر دوره بیلابی)

نامشخص و اظهار نشده	سواد آموزی	علوم دینی	لیسانس و بالاتر	فوق دیپلم	پیش دانشگاهی	متوسطه	راهنمایی	ابتدایی	جمع	جنس و گروههای سنی
۱۹۶	۱۵۵	۴	۲۵۵	۵۶	۳۷۲	۱۷۰۹	۳۶۰۲	۱۳۲۷۸	۱۹۶۳۱	مرد وزن
۹۴	۱۱	۰	۰	۰	۰	۰	۰	۵۸۷۶	۵۹۸۱	۶-۹ ساله
۴۴	۶۷	۰	۰	۰	۰	۷۷	۲۱۱۷	۶۷۷۶	۹۰۸۱	۱۰-۱۴ ساله
۲۹	۴۷	۲	۲۴	۶	۱۸۳	۱۳۶۸	۱۳۳۲	۲۹۴	۲۴۸۵	۱۵-۱۹ ساله
۱۴	۱۹	۱	۱۵۸	۴۰	۱۶۳	۲۵۴	۴۰	۲۸	۷۱۷	۲۰-۲۴ ساله
۲	۵	۱	۶۴	۹	۲۲	۶	۴	۶	۱۱۹	۲۵-۲۹ ساله
۳	۱	۰	۷	۱	۴	۱	۳	۷	۲۷	۳۰-۳۴ ساله
۸	۵	۰	۲	۰	۲	۳	۴	۱۷	۴۱	۳۵ ساله و بیشتر
۲	۰	۰	۰	۰	۰	۰	۴	۱۷۴	۱۸۰	نامشخص
۱۱۸	۲۶	۳	۲۲۳	۴۶	۳۰۵	۱۲۱۶	۲۳۹۸	۷۷۳۰	۱۲۰۶۵	مرد
۵۵	۲	۰	۰	۰	۰	۰	۰	۳۴۰۲	۳۴۵۹	۶-۹ ساله
۲۳	۱۰	۰	۰	۰	۰	۴۶	۱۴۳۸	۳۹۵۹	۵۴۷۶	۱۰-۱۴ ساله
۲۱	۵	۱	۲۱	۴	۱۳۶	۹۸۴	۹۳۴	۲۲۸	۲۳۴۴	۱۵-۱۹ ساله
۷	۲	۱	۱۳۸	۲۴	۱۳۴	۱۸۱	۱۶	۱۹	۵۳۲	۲۰-۲۴ ساله
۱	۲	۱	۵۵	۷	۱۹	۲	۴	۴	۹۵	۲۵-۲۹ ساله
۲	۰	۰	۷	۱	۴	۰	۱	۶	۲۱	۳۰-۳۴ ساله
۷	۵	۰	۲	۰	۲	۳	۳	۱۱	۳۳	۳۵ ساله و بیشتر
۲	۰	۰	۰	۰	۰	۰	۲	۱۰۱	۱۰۵	نامشخص
۷۸	۱۲۹	۱	۳۲	۱۰	۶۹	۴۹۳	۱۲۰۶	۵۵۲۸	۷۵۶۶	زن
۳۹	۹	۰	۰	۰	۰	۰	۰	۲۴۷۲	۲۵۲۲	۶-۹ ساله
۲۱	۵۷	۰	۰	۰	۰	۳۱	۶۷۹	۲۸۱۷	۳۶۰۵	۱۰-۱۴ ساله
۸	۴۲	۱	۳	۲	۳۷	۳۸۲	۴۹۸	۱۶۶	۱۱۴۱	۱۵-۱۹ ساله
۷	۱۷	۰	۲۰	۶	۲۹	۷۳	۲۴	۹	۱۸۵	۲۰-۲۴ ساله
۱	۳	۰	۹	۲	۲	۴	۰	۲	۲۴	۲۵-۲۹ ساله
۱	۱	۰	۰	۰	۰	۱	۲	۱	۶	۳۰-۳۴ ساله
۱	۰	۰	۰	۰	۰	۰	۱	۶	۸	۳۵ ساله و بیشتر
۰	۰	۰	۰	۰	۰	۰	۲	۷۳	۷۵	نامشخص

جدول ۵: جمعیت درحال تحصیل برحسب جنس و گروههای سنی و دوره تحصیلی (عشایر دوره قشلاقی)

نامشخص و اظهار نشده	سواد آموزی	علوم دینی	ایمانس و بالاتر	فوق دیپلم	پیش دانشگاهی	متوسطه	راهنمایی	ابتدایی	جمع	جنس و گروههای سنی
۱۰۶	۷۲	۱	۱۴۰	۳۱	۲۴۰	۱۱۳۲	۲۱۲۳	۸۱۰۱	۱۱۹۶۶	مرد وزن
۴۹	۷	۰	۰	۰	۰	۰	۰	۳۵۳۶	۳۵۹۲	۶-۹ ساله
۳۰	۳۰	۰	۰	۰	۰	۴۱	۱۲۱۵	۴۱۹۰	۵۵۰۶	۱۰-۱۴ ساله
۱۴	۱۹	۱	۹	۱	۹۸	۹۰۷	۸۸۲	۲۲۶	۲۱۵۷	۱۵-۱۹ ساله
۴	۸	۰	۸۲	۴۰	۱۱۸	۱۷۴	۲۰	۱۹	۴۴۵	۲۰-۲۴ ساله
۲	۴	۰	۴۰	۹	۱۹	۶	۲	۳	۸۵	۲۵-۲۹ ساله
۳	۰	۰	۷	۱	۴	۱	۱	۵	۲۲	۳۰-۳۴ ساله
۳	۴	۰	۲	۰	۱	۳	۱	۱۳	۲۷	۳۵ ساله و بیشتر
۱	۰	۰	۰	۰	۰	۰	۳	۱۰۹	۱۱۲	نامشخص
۶۵	۱۷	۰	۱۲۶	۲۸	۲۰۵	۸۴۲	۱۴۲۴	۴۷۴۵	۷۴۵۲	مرد
۲۸	۱	۰	۰	۰	۰	۰	۰	۲۰۶۹	۲۰۹۸	۶-۹ ساله
۱۷	۹	۰	۰	۰	۰	۲۵	۸۳۶	۲۴۵۳	۳۳۴۰	۱۰-۱۴ ساله
۱۱	۱	۰	۸	۱	۷۸	۶۸۲	۵۷۳	۱۳۰	۱۴۸۴	۱۵-۱۹ ساله
۲	۰	۰	۷۵	۱۹	۱۰۵	۱۳۰	۱۰	۱۴	۳۵۵	۲۰-۲۴ ساله
۱	۲	۰	۳۴	۷	۱۷	۲	۲	۲	۶۷	۲۵-۲۹ ساله
۳	۰	۰	۷	۱	۴	۰	۱	۵	۲۰	۳۰-۳۴ ساله
۳	۴	۰	۲	۰	۱	۳	۱	۹	۲۳	۳۵ ساله و بیشتر
۱	۰	۰	۰	۰	۰	۰	۱	۶۳	۶۵	نامشخص
۴۱	۵۵	۱	۱۴	۳	۳۵	۲۹۰	۶۹۹	۳۳۵۶	۴۴۹۴	زن
۲۱	۶	۰	۰	۰	۰	۰	۰	۱۴۶۷	۱۴۹۴	۶-۹ ساله
۱۳	۲۱	۰	۰	۰	۰	۱۶	۳۷۹	۱۷۲۷	۲۱۶۶	۱۰-۱۴ ساله
۳	۱۸	۱	۱	۰	۲۰	۲۲۵	۳۰۹	۹۶	۶۷۳	۱۵-۱۹ ساله
۲	۸	۰	۷	۱	۱۳	۴۴	۱۰	۵	۹۰	۲۰-۲۴ ساله
۱	۲	۰	۶	۲	۲	۴	۰	۱	۱۸	۲۵-۲۹ ساله
۱	۰	۰	۰	۰	۰	۱	۰	۰	۲	۳۰-۳۴ ساله
۰	۰	۰	۰	۰	۰	۰	۰	۴	۴	۳۵ ساله و بیشتر
۰	۰	۰	۰	۰	۰	۰	۱	۴۶	۴۷	نامشخص

جدول ۶: باسوادانی که در حال حاضر تحصیل نمی کنند بر حسب جنس و گروههای سنی و دوره تحصیلی (عشایر دوره ییلاقی)

نامشخص و اظهار نشده	تحصیلات غیر رسمی	سواد آموزی	علوم دینی	لیسانس و بالاتر	فوق دیپلم	دیپلمو پیش - دانشگاهی	متوسطه	راهنامه‌ای	ابتدایی	جمع	جنس و گروههای سنی
۱۲۸	۳۳۱	۲۲۵۱	۱۰	۹۳	۹۷	۹۲۸	۵۳۳	۲۲۵۴	۱۰۸۵۱	۱۷۵۷۷	مرد و زن ..
۲	۰	۱۱	۰	۰	۰	۰	۰	۰	۹۰	۱۰۳	... ۶-۹ ساله
۱۳	۱	۲۰۲	۰	۰	۰	۰	۳	۱۰۲	۱۳۸۵	۱۸۰۶	... ۱۰-۱۴ ساله ..
۳۲	۱۳	۵۹۲	۰	۰	۲	۱۴۲	۱۱۸	۸۴۳	۳۵۰۳	۵۲۴۷	... ۱۵-۱۹ ساله ..
۲۶	۲۱	۵۷۶	۱	۱۶	۲۱	۴۰۱	۲۱۰	۷۴۰	۲۵۱۹	۴۵۳۱	... ۲۰-۲۴ ساله ..
۱۲	۳۳	۳۹۹	۱	۴۲	۲۵	۲۰۷	۱۱۹	۳۳۳	۱۳۹۹	۲۵۷۰	... ۲۵-۲۹ ساله ..
۱۳	۹	۱۶۸	۱	۲۴	۲۸	۸۸	۴۸	۱۹۰	۶۶۳	۱۲۳۲	... ۳۰-۳۴ ساله ..
۵	۱۵	۱۲۱	۲	۶	۱۳	۴۵	۲۳	۷۵	۳۹۱	۶۹۶	... ۳۵-۳۹ ساله ..
۴	۴۱	۹۰	۲	۳	۵	۲۴	۷	۳۳	۲۹۱	۵۰۰	... ۴۰-۴۴ ساله ..
۸	۲۹	۳۵	۱	۰	۳	۱۲	۲	۹	۱۷۸	۲۷۷	... ۴۵-۴۹ ساله ..
۵	۴۸	۳۱	۰	۱	۰	۴	۰	۱۳	۱۳۶	۲۳۸	... ۵۰-۵۴ ساله ..
۲	۴۰	۱۴	۰	۰	۰	۲	۱	۶	۸۲	۱۴۷	... ۵۵-۵۹ ساله ..
۲	۳۳	۹	۰	۱	۰	۰	۱	۶	۵۳	۱۰۵	... ۶۰-۶۴ ساله ..
۴	۴۸	۳	۲	۰	۰	۱	۲	۳	۵۷	۱۲۰	... ۶۵ ساله و بیشتر ..
۰	۰	۰	۰	۰	۰	۰	۰	۱	۳	۴	... نامشخص
۷۷	۳۰۴	۹۷۴	۱۰	۸۵	۸۶	۷۸۵	۴۶۲	۱۸۶۸	۷۰۰۳	۱۱۶۵۴	مرد
۰	۰	۲	۰	۰	۰	۰	۰	۰	۳۹	۴۱	... ۶-۹ ساله
۴	۰	۲۳	۰	۰	۰	۰	۲	۶۳	۶۲۸	۷۲۰	... ۱۰-۱۴ ساله ..
۱۶	۶	۱۴۲	۰	۰	۰	۱۱۱	۹۱	۶۲۷	۱۹۱۰	۲۹۰۳	... ۱۵-۱۹ ساله ..
۲۰	۱۵	۲۷۰	۱	۱۳	۱۷	۳۳۱	۱۸۴	۵۹۲	۱۶۷۰	۳۱۱۲	... ۲۰-۲۴ ساله ..
۸	۳۸	۲۱۵	۱	۲۲	۲۲	۱۸۰	۱۰۹	۴۸۳	۱۰۹۲	۱۹۸۰	... ۲۵-۲۹ ساله ..
۱۰	۸	۹۷	۱	۲۰	۲۷	۸۳	۴۱	۱۶۹	۵۶۰	۱۰۱۶	... ۳۰-۳۴ ساله ..
۴	۱۴	۸۲	۲	۶	۱۳	۴۰	۲۲	۶۹	۳۴۳	۵۹۵	... ۳۵-۳۹ ساله ..
۲	۴۰	۶۲	۲	۲	۵	۲۲	۷	۳۱	۲۷۱	۴۴۴	... ۴۰-۴۴ ساله ..
۴	۲۶	۲۹	۱	۰	۲	۱۲	۳	۹	۱۷۲	۲۵۷	... ۴۵-۴۹ ساله ..
۵	۴۷	۲۷	۰	۱	۰	۳	۰	۱۲	۱۳۴	۲۲۹	... ۵۰-۵۴ ساله ..
۱	۴۰	۱۳	۰	۰	۰	۲	۱	۵	۷۸	۱۴۰	... ۵۵-۵۹ ساله ..
۲	۳۲	۹	۰	۱	۰	۰	۱	۵	۴۹	۹۹	... ۶۰-۶۴ ساله ..
۱	۳۸	۳	۲	۰	۰	۱	۲	۳	۵۶	۱۱۶	... ۶۵ ساله و بیشتر ..
۰	۰	۰	۰	۰	۰	۰	۰	۰	۱	۱	... نامشخص
۵۱	۲۷	۱۲۷۷	۰	۸	۱۱	۱۴۳	۷۲	۴۸۶	۳۸۴۸	۵۹۲۳	زن
۲	۰	۹	۰	۰	۰	۰	۰	۰	۵۱	۶۲	... ۶-۹ ساله
۹	۱	۱۷۹	۰	۰	۰	۰	۱	۳۹	۸۵۷	۱۰۸۶	... ۱۰-۱۴ ساله ..
۱۶	۷	۴۵۰	۰	۰	۲	۳۳	۲۷	۲۱۶	۱۵۹۳	۲۳۴۴	... ۱۵-۱۹ ساله ..
۶	۶	۳۰۶	۰	۳	۴	۷۰	۲۶	۱۴۸	۸۴۹	۱۴۱۸	... ۲۰-۲۴ ساله ..
۴	۵	۱۸۴	۰	۰	۳	۲۷	۱۰	۵۰	۳۰۷	۵۹۰	... ۲۵-۲۹ ساله ..
۳	۱	۷۱	۰	۴	۱	۵	۷	۲۱	۱۰۴	۲۱۷	... ۳۰-۳۴ ساله ..
۱	۱	۳۹	۰	۰	۰	۵	۱	۶	۴۸	۱۰۱	... ۳۵-۳۹ ساله ..
۱	۱	۲۸	۰	۱	۰	۲	۰	۲	۳۰	۵۶	... ۴۰-۴۴ ساله ..
۲	۳	۶	۰	۰	۱	۰	۰	۰	۶	۲۰	... ۴۵-۴۹ ساله ..
۴	۳	۶	۰	۰	۱	۱	۰	۱	۲	۹	... ۵۰-۵۴ ساله ..
۰	۱	۴	۰	۰	۰	۰	۰	۱	۴	۷	... ۵۵-۵۹ ساله ..
۱	۱	۱	۰	۰	۰	۰	۰	۱	۴	۶	... ۶۰-۶۴ ساله ..
۰	۱	۰	۰	۰	۰	۰	۰	۰	۱	۴	... ۶۵ ساله و بیشتر ..
۳	۰	۰	۰	۰	۰	۰	۰	۱	۲	۳	... نامشخص

جدول ۷: باسوادانی که در حال حاضر تحصیل نمی‌کنند بر حسب جنس و گروه‌های سنی و دوره تحصیلی (عشایر دوره فنلانی)

نامشخص و اظهار نشده	تحصیلات غیر رسمی	سواد آموزی	علوم دینی	لباسنس و بالاتر	فوق دیپلم	دیپلم و پیش - دانشگاهی	متوسطه	راهنمای	ابتدایی	جمع	جنس و گروه‌های سنی
۸۰	۲۲۷	۱۲۲۷	۷	۵۲	۶۲	۵۵۵	۳۲۱	۱۴۷۷	۷۲۷۳	۱۱۲۸۱	مرد و زن
۲	۰	۵	۰	۰	۰	۰	۰	۰	۷۲	۷۹	۶-۹ ساله
۷	۱	۱۱۰	۰	۰	۰	۰	۲	۶۸	۹۹۷	۱۱۸۵	۱۰-۱۴ ساله
۱۹	۱۰	۳۱۳	۰	۰	۱	۸۸	۶۷	۵۴۱	۲۳۱۹	۳۲۵۸	۱۵-۱۹ ساله
۱۹	۱۵	۳۰۷	۱	۱۱	۱۳	۲۳۹	۱۴۲	۴۷۱	۱۶۵۷	۲۸۷۵	۲۰-۲۴ ساله
۵	۲۶	۳۰۷	۱	۲۵	۱۶	۱۲۹	۷۵	۲۰۹	۹۵۰	۱۶۴۳	۲۵-۲۹ ساله
۹	۷	۱۰۷	۰	۱۲	۱۷	۵۲	۲۵	۱۰۶	۴۲۸	۷۶۳	۳۰-۳۴ ساله
۲	۱۱	۵۸	۲	۲	۱۱	۲۵	۷	۳۹	۲۸۱	۴۳۹	۳۵-۳۹ ساله
۲	۲۸	۵۴	۲	۱	۲	۱۲	۱	۱۹	۲۰۴	۲۴۵	۴۰-۴۴ ساله
۵	۱۵	۲۱	۰	۰	۲	۴	۱	۷	۱۳۲	۱۸۷	۴۵-۴۹ ساله
۲	۳۱	۲۲	۰	۱	۰	۲	۰	۵	۹۶	۱۶۱	۵۰-۵۴ ساله
۲	۲۷	۱۱	۰	۰	۰	۲	۰	۵	۵۷	۱۰۴	۵۵-۵۹ ساله
۱	۲۳	۹	۰	۰	۰	۰	۰	۴	۳۷	۷۴	۶۰-۶۴ ساله
۳	۳۲	۳	۱	۰	۰	۱	۱	۲	۴۰	۸۴	۶۵ ساله و بیشتر
۰	۰	۰	۰	۰	۰	۰	۰	۱	۳	۴	نامشخص
۴۷	۲۰۸	۵۱۴	۷	۳۷	۵۶	۴۸۰	۲۷۶	۱۱۷۳	۴۷۴۰	۷۵۴۸	مرد
۰	۰	۰	۰	۰	۰	۰	۰	۰	۳۵	۳۵	۶-۹ ساله
۱	۰	۷	۰	۰	۰	۰	۱	۴۵	۴۴۰	۴۹۴	۱۰-۱۴ ساله
۱۰	۴	۶۸	۰	۰	۰	۶۸	۴۸	۴۰۲	۱۲۸۰	۱۸۸۰	۱۵-۱۹ ساله
۱۳	۱۲	۱۳۵	۱	۹	۱۳	۲۰۳	۱۲۵	۳۷۷	۱۰۶۳	۱۹۵۲	۲۰-۲۴ ساله
۴	۲۳	۱۰۶	۱	۲۵	۱۳	۱۱۷	۷۰	۱۸۲	۷۶۳	۱۳۰۴	۲۵-۲۹ ساله
۷	۶	۶۶	۰	۹	۱۶	۵۱	۲۲	۹۳	۳۶۶	۶۳۶	۳۰-۳۴ ساله
۲	۱۰	۳۸	۲	۲	۱۱	۲۱	۷	۳۶	۳۴۷	۳۷۶	۳۵-۳۹ ساله
۱	۲۷	۳۵	۲	۱	۲	۱۱	۱	۱۷	۱۹۴	۲۹۱	۴۰-۴۴ ساله
۳	۱۳	۱۸	۰	۰	۱	۴	۱	۷	۱۲۸	۱۷۵	۴۵-۴۹ ساله
۳	۳۱	۱۹	۰	۱	۰	۲	۰	۵	۹۴	۱۵۵	۵۰-۵۴ ساله
۱	۲۷	۱۰	۰	۰	۰	۲	۰	۴	۵۴	۹۸	۵۵-۵۹ ساله
۱	۲۲	۹	۰	۰	۰	۰	۰	۲	۳۵	۷۰	۶۰-۶۴ ساله
۱	۲۳	۳	۱	۰	۰	۱	۱	۲	۳۹	۸۱	۶۵ ساله و بیشتر
۰	۰	۰	۰	۰	۰	۰	۰	۰	۱	۱	نامشخص
۳۳	۱۹	۷۱۳	۰	۵	۶	۷۵	۴۵	۳۰۴	۱۵۳۳	۳۷۳۳	زن
۲	۰	۵	۰	۰	۰	۰	۰	۰	۳۷	۴۴	۶-۹ ساله
۶	۱	۱۰۳	۰	۰	۰	۰	۱	۲۳	۵۵۷	۶۹۱	۱۰-۱۴ ساله
۹	۶	۲۴۵	۰	۰	۱	۲۰	۱۹	۱۳۹	۱۰۳۹	۱۴۷۸	۱۵-۱۹ ساله
۶	۳	۱۷۲	۰	۲	۰	۳۶	۱۷	۹۴	۵۹۳	۹۲۳	۲۰-۲۴ ساله
۱	۳	۱۰۱	۰	۰	۳	۱۲	۵	۲۷	۱۸۷	۳۳۹	۲۵-۲۹ ساله
۲	۱	۴۱	۰	۳	۱	۱	۳	۱۳	۶۲	۱۲۷	۳۰-۳۴ ساله
۱	۱	۲۰	۰	۰	۰	۴	۰	۳	۳۴	۶۳	۳۵-۳۹ ساله
۱	۱	۱۹	۰	۰	۰	۱	۰	۲	۱۰	۳۴	۴۰-۴۴ ساله
۲	۲	۳	۰	۰	۱	۰	۰	۰	۴	۱۲	۴۵-۴۹ ساله
۰	۰	۳	۰	۰	۰	۱	۰	۰	۲	۶	۵۰-۵۴ ساله
۱	۱	۱	۰	۰	۰	۰	۰	۱	۳	۶	۵۵-۵۹ ساله
۰	۱	۰	۰	۰	۰	۰	۰	۱	۲	۴	۶۰-۶۴ ساله
۲	۰	۰	۰	۰	۰	۰	۰	۱	۱	۳	۶۵ ساله و بیشتر
۰	۰	۰	۰	۰	۰	۰	۰	۱	۲	۳	نامشخص

جدول ۸: جمعیت ۶ ساله و بیشتر بر حسب جنس و گروههای سنی و وضع فعالیت (عشایر دوره بیلابلی)

اطلاعات شده	سایر	دارای درآمد بدون کار	خانه دار	محصول	بیکار جویای کار	شاغل	جمع	جنس و گروههای سنی
۴۱۴	۳۶۳۶	۵۷	۵۳۳۴	۱۴۷۰۷	۳۹۵	۴۸۱۱۹	۷۲۶۶۲	مرد وزن
۲۶۴	۲۸۲۰	۰	۲۶۹	۴۸۵۸	۱۲۰	۱۷۹۷	۱۰۱۲۸	۶-۹ ساله
۱۶	۱۴۴	۳	۹۶۵	۶۵۰۶	۱۳	۵۷۸۱	۱۳۴۲۸	۱۰-۱۴ ساله
۱۶	۶۰	۳	۱۰۹۲	۷۵۴۴	۷۷	۸۱۴۹	۱۱۹۴۱	۱۵-۱۹ ساله
۱۵	۶۶	۲	۸۵۸	۵۶۴	۱۱۶	۷۱۳۱	۸۷۵۲	۲۰-۲۴ ساله
۸	۲۱	۴	۴۹۰	۸۵	۵۲	۵۴۶۷	۶۱۲۷	۲۵-۲۹ ساله
۲	۱۷	۴	۲۸۸	۱۱	۱۱	۳۵۹۰	۳۹۲۳	۳۰-۳۴ ساله
۴	۸	۲	۲۴۹	۱	۲	۳۱۶۴	۳۴۲۲	۳۵-۳۹ ساله
۴	۸	۰	۲۶۷	۰	۱	۳۱۲۸	۳۴۰۸	۴۰-۴۴ ساله
۱	۶	۲	۱۵۸	۰	۱	۲۲۳۳	۲۴۰۱	۴۵-۴۹ ساله
۲	۱۶	۱	۱۴۹	۱	۰	۱۸۵۰	۲۰۱۱	۵۰-۵۴ ساله
۱	۱۶	۱	۱۲۹	۰	۰	۱۵۲۹	۱۶۷۶	۵۵-۵۹ ساله
۱	۵۴	۲	۱۴۲	۱	۱	۱۴۹۳	۱۶۹۴	۶۰-۶۴ ساله
۱۶	۳۸۱	۳۳	۲۸۹	۴	۱	۳۷۰۲	۳۴۲۶	۶۵ ساله و بیشتر
۶۴	۱۹	۰	۵	۱۳۲	۰	۱۰۵	۲۲۵	نامشخص
۱۹۹	۱۵۹۷	۱۲	۶۲	۸۷۹۷	۲۶۴	۲۶۳۳۹	۳۷۲۶۲	مرد
۱۳۶	۱۳۱۲	۰	۱۶	۲۷۶۳	۵۲	۹۸۴	۵۲۶۳	۶-۹ ساله
۲	۴۸	۱	۱۲	۳۷۹۶	۷	۲۸۲۳	۶۶۸۹	۱۰-۱۴ ساله
۵	۳۹	۱	۱۵	۱۶۶۲	۶۰	۴۲۹۰	۶۰۷۲	۱۵-۱۹ ساله
۷	۵۳	۲	۷	۴۲۲	۸۸	۴۰۴۴	۴۶۱۳	۲۰-۲۴ ساله
۲	۱۳	۱	۵	۶۶	۴۵	۳۰۶۷	۳۲۰۰	۲۵-۲۹ ساله
۲	۹	۱	۰	۹	۹	۱۹۲۸	۱۹۵۸	۳۰-۳۴ ساله
۱	۴	۰	۲	۱	۱	۱۶۱۹	۱۶۲۸	۳۵-۳۹ ساله
۲	۴	۰	۰	۰	۱	۱۵۱۵	۱۵۲۴	۴۰-۴۴ ساله
۰	۲	۰	۱	۰	۱	۱۱۱۷	۱۱۴۱	۴۵-۴۹ ساله
۱	۴	۰	۱	۱	۰	۱۰۳۳	۱۰۴۰	۵۰-۵۴ ساله
۱	۱	۰	۰	۰	۰	۹۱۸	۹۲۰	۵۵-۵۹ ساله
۰	۶	۰	۰	۱	۰	۹۵۴	۹۶۱	۶۰-۶۴ ساله
۴	۹۲	۶	۳	۱	۰	۲۰۰۶	۲۱۱۲	۶۵ ساله و بیشتر
۲۷	۱۰	۰	۰	۷۵	۰	۵۱	۱۶۳	نامشخص
۲۲۳	۲۰۳۹	۴۵	۵۲۷۲	۵۹۱۰	۱۳۱	۲۱۷۸۰	۳۵۴۰۰	زن
۱۲۸	۱۵۰۸	۰	۲۵۲	۲۰۹۵	۶۸	۸۱۳	۴۸۶۵	۶-۹ ساله
۱۴	۹۶	۲	۹۵۳	۲۷۱۰	۶	۲۹۵۸	۶۷۳۹	۱۰-۱۴ ساله
۱۱	۲۱	۲	۱۰۷۷	۸۸۲	۱۷	۳۸۵۹	۵۸۶۹	۱۵-۱۹ ساله
۸	۱۳	۰	۸۵۱	۱۴۲	۲۸	۳۰۹۷	۴۱۳۹	۲۰-۲۴ ساله
۵	۸	۳	۴۸۵	۱۹	۷	۲۴۰۰	۲۹۲۷	۲۵-۲۹ ساله
۰	۸	۳	۲۸۸	۲	۲	۱۶۶۲	۱۹۶۵	۳۰-۳۴ ساله
۳	۴	۲	۲۳۹	۰	۱	۱۵۴۵	۱۷۹۴	۳۵-۳۹ ساله
۲	۴	۰	۲۶۷	۰	۰	۱۶۱۳	۱۸۸۶	۴۰-۴۴ ساله
۱	۴	۲	۱۵۷	۰	۰	۱۱۱۶	۱۲۸۰	۴۵-۴۹ ساله
۱	۱۲	۱	۱۴۰	۰	۰	۸۱۷	۹۷۱	۵۰-۵۴ ساله
۰	۱۵	۱	۱۲۹	۰	۰	۶۱۱	۷۵۶	۵۵-۵۹ ساله
۱	۴۸	۲	۱۴۲	۰	۱	۵۳۹	۷۳۳	۶۰-۶۴ ساله
۱۲	۲۸۹	۲۷	۲۸۶	۳	۱	۶۹۶	۱۳۱۴	۶۵ ساله و بیشتر
۳۷	۹	۰	۵	۵۷	۰	۵۲	۱۶۲	نامشخص

جدول ۹: جمعیت ۶ ساله و بیشتر بر حسب جنس و گروههای سنی و وضع فعالیت (عشایر دوره قشلاقی)

جنس و گروههای سنی	جمع	شاغل	بیکار جویای کار	محصل	خانهدار	دارای درآمد بدون کار	سایر	اظهار نشده
مرد و زن	۴۵۰۴۷	۲۱۴۱۴	۱۹۵	۸۶۱۰	۲۲۹۶	۲۱	۲۲۱۹	۲۸۲
۶-۹ ساله	۶۱۳۲	۱۲۱۹	۳۲	۲۸۴۴	۱۶۸	۰	۱۶۹۱	۱۷۸
۱۰-۱۴ ساله	۸۳۰۳	۳۹۴۷	۷	۳۷۸۵	۴۴۴	۲	۱۰۰۵	۱۳
۱۵-۱۹ ساله	۷۳۶۸	۵۴۴۱	۴۹	۱۴۸۹	۴۴۲	۲	۳۲	۱۳
۲۰-۲۴ ساله	۵۳۹۷	۴۶۱۰	۶۸	۳۳۴	۳۶۵	۱	۳۱	۸
۲۵-۲۹ ساله	۲۷۱۷	۲۴۲۹	۲۹	۶۵	۱۶۷	۴	۱۸	۵
۳۰-۳۴ ساله	۲۲۵۷	۲۱۳۸	۸	۹	۹۱	۲	۹	۰
۳۵-۳۹ ساله	۲۱۴۱	۲۰۴۲	۱	۱	۸۳	۲	۸	۴
۴۰-۴۴ ساله	۲۱۰۶	۱۹۸۲	۰	۰	۱۱۴	۰	۷	۲
۴۵-۴۹ ساله	۱۵۴۵	۱۴۸۰	۰	۰	۵۸	۱	۶	۰
۵۰-۵۴ ساله	۱۳۳۳	۱۲۴۹	۰	۰	۷۰	۰	۱۲	۲
۵۵-۵۹ ساله	۱۰۲۹	۹۵۲	۰	۰	۶۸	۰	۸	۱
۶۰-۶۴ ساله	۱۱۳۱	۱۰۱۲	۱	۱	۸۲	۱	۳۳	۱
۶۵ ساله و بیشتر	۲۲۸۵	۱۸۴۳	۰	۲	۱۶۱	۱۶	۲۴۹	۱۴
نامشخص	۲۰۳	۷۰	۰	۸۰	۳	۰	۱۰	۴۰
مرد	۲۳۱۴۸	۱۶۶۲۵	۱۴۱	۵۲۳۹	۴۱	۴	۹۷۴	۱۲۴
۶-۹ ساله	۳۲۰۲	۶۶۰	۱۷	۱۶۳۷	۱۴	۰	۷۸۷	۸۷
۱۰-۱۴ ساله	۴۱۲۵	۱۸۵۷	۴	۲۳۱۹	۷	۱	۲۵	۲
۱۵-۱۹ ساله	۳۸۰۳	۲۷۲۶	۲۷	۱۰۰۰۹	۸	۰	۲۰	۴
۲۰-۲۴ ساله	۲۸۴۷	۲۴۹۴	۵۲	۲۶۷	۳	۱	۲۶	۴
۲۵-۲۹ ساله	۱۹۹۴	۱۹۰۲	۲۴	۵۰	۳	۰	۱۱	۳
۳۰-۳۴ ساله	۱۱۳۵	۱۱۱۶	۷	۸	۰	۰	۴	۰
۳۵-۳۹ ساله	۹۹۶	۹۸۸	۰	۱	۲	۰	۴	۱
۴۰-۴۴ ساله	۹۲۹	۹۲۵	۰	۰	۰	۰	۳	۱
۴۵-۴۹ ساله	۷۱۳	۷۱۱	۰	۰	۰	۰	۲	۰
۵۰-۵۴ ساله	۷۰۳	۶۹۷	۰	۰	۱	۰	۴	۱
۵۵-۵۹ ساله	۵۵۹	۵۵۸	۰	۰	۰	۰	۰	۱
۶۰-۶۴ ساله	۶۶۶	۶۳۹	۰	۱	۰	۰	۶	۰
۶۵ ساله و بیشتر	۱۳۹۶	۱۳۲۲	۰	۱	۳	۱	۶۵	۴
نامشخص	۹۹	۳۰	۰	۴۶	۰	۰	۷	۱۶
زن	۲۱۸۹۹	۱۴۷۸۹	۵۴	۳۳۷۱	۲۲۵۵	۲۷	۱۲۴۵	۱۵۸
۶-۹ ساله	۲۹۳۰	۵۵۹	۱۵	۱۲۰۷	۱۵۴	۰	۹۰۴	۹۱
۱۰-۱۴ ساله	۴۱۷۸	۲۰۹۰	۳	۱۵۶۶	۴۳۷	۱	۷۰	۱۱
۱۵-۱۹ ساله	۳۶۶۴	۲۷۱۵	۱۲	۴۸۰	۴۳۴	۲	۱۲	۹
۲۰-۲۴ ساله	۲۵۵۰	۲۱۱۶	۱۶	۶۷	۳۴۲	۰	۵	۴
۲۵-۲۹ ساله	۱۷۲۳	۱۵۲۷	۵	۱۵	۱۶۴	۳	۷	۲
۳۰-۳۴ ساله	۱۱۲۲	۱۰۲۲	۱	۱	۹۱	۲	۵	۰
۳۵-۳۹ ساله	۱۱۴۵	۱۰۵۴	۱	۰	۸۱	۲	۴	۳
۴۰-۴۴ ساله	۱۱۷۷	۱۰۵۷	۰	۰	۱۱۴	۰	۴	۲
۴۵-۴۹ ساله	۸۳۲	۷۶۹	۰	۰	۵۸	۱	۴	۰
۵۰-۵۴ ساله	۶۳۰	۵۵۲	۰	۰	۶۹	۰	۸	۱
۵۵-۵۹ ساله	۴۷۰	۳۹۴	۰	۰	۶۸	۰	۸	۰
۶۰-۶۴ ساله	۲۸۵	۳۷۳	۱	۱	۸۲	۱	۲۷	۱
۶۵ ساله و بیشتر	۸۸۹	۵۲۱	۰	۱	۱۵۸	۱۵	۱۸۴	۱۰
نامشخص	۱۰۴	۴۰	۰	۳۴	۳	۰	۳	۲۴

جدول ۱۰: جمعیت ۹ ساله و بیشتر بر حسب گروههای سنی و جنس و وضع زناشویی

دوره قشلاقی						دوره ییلاقی						جنس و گروههای سنی
اطهار شده	هرگز ازدواج نکرده	بی همسر برائثر طلاق	بی همسر فوت همسر	دارای همسر	جمع	اطهار شده	هرگز ازدواج نکرده	بی همسر برائثر طلاق	بی همسر فوت همسر	دارای همسر	جمع	
۱۱۰	۲۰۹۹۳	۵۲	۱۱۱۱	۱۸۰۶۳	۴۰۴۰۹	۲۸۵	۲۳۵۰۶	۷۴	۱۷۴۹	۲۹۳۶۶	۶۲۹۷۸	مردوزن
۲۲	۱۴۸۱	۰	۱	۱	۱۵۳۴	۶۲	۲۴۴۰	۰	۱	۱	۲۵۰۴	... ۹ ساله
۶۶	۸۲۰۷	۰	۱	۲۱	۸۳۰۳	۱۰۱	۱۳۲۷۳	۰	۱	۵۱	۱۳۴۲۸	... ۱۰-۱۴ ساله
۲۸	۶۷۸۴	۰	۰	۶۵۶	۷۴۳۸	۴۵	۱۰۷۵۲	۰	۲	۱۱۴۲	۱۱۹۴۱	... ۱۵-۱۹ ساله
۱۳	۲۳۰۲	۷	۷	۲۰۶۸	۵۳۹۷	۲۱	۵۱۱۱	۹	۱۲	۳۵۱۹	۸۷۵۲	... ۲۰-۲۴ ساله
۵	۸۰۵	۱۰	۸	۲۸۸۹	۳۷۱۷	۷	۱۲۳۳	۱۴	۱۶	۴۸۵۷	۶۱۲۷	... ۲۵-۲۹ ساله
۰	۱۳۸	۷	۲۶	۲۰۸۶	۲۴۵۷	۱	۲۰۵	۱۳	۲۹	۳۶۶۵	۳۹۲۳	... ۳۰-۳۴ ساله
۱	۴۴	۵	۲۲	۲۰۶۹	۲۱۴۱	۲	۶۴	۷	۴۱	۳۳۰۸	۳۴۲۲	... ۳۵-۳۹ ساله
۴	۱۷	۳	۵۶	۲۰۲۶	۲۱۰۶	۵	۲۵	۵	۱۰۴	۳۲۶۹	۳۴۰۸	... ۴۰-۴۴ ساله
۰	۱۳	۴	۶۹	۱۴۵۹	۱۵۴۵	۰	۱۹	۵	۱۱۰	۲۲۶۷	۲۴۰۱	... ۴۵-۴۹ ساله
۱	۹	۱	۹۲	۱۲۳۰	۱۳۳۳	۱	۱۴	۲	۱۴۴	۱۸۵۰	۲۰۱۱	... ۵۰-۵۴ ساله
۰	۹	۴	۶۰	۹۲۶	۱۰۲۹	۰	۱۶	۵	۱۴۵	۱۵۱۰	۱۶۷۶	... ۵۵-۵۹ ساله
۵	۱۲	۵	۱۵۸	۹۵۱	۱۱۳۱	۸	۱۶	۶	۲۴۰	۱۴۲۴	۱۶۹۴	... ۶۰-۶۴ ساله
۲۲	۱۹	۶	۵۸۱	۱۶۵۷	۲۲۸۵	۲۸	۲۹	۶	۸۹۲	۲۴۷۱	۳۴۲۶	... ۶۵ ساله و بیشتر
۲	۱۴۵	۰	۰	۱۶	۱۶۳	۴	۲۲۹	۰	۲	۳۰	۲۶۵	... نامشخص
۷۹	۱۱۳۲۶	۱۸	۲۰۱	۹۰۷۶	۲۰۷۰۰	۱۱۲	۱۷۹۸۳	۲۵	۳۱۵	۱۴۸۲۱	۳۳۲۵۶	مرد
۱۵	۷۵۷	۰	۱	۰	۷۷۳	۲۲	۱۲۶۶	۰	۱	۰	۱۲۸۹	... ۹ ساله
۲۲	۴۰۸۱	۰	۰	۱۲	۴۱۲۵	۴۶	۶۶۶۱	۱	۰	۲۱	۶۶۸۹	... ۱۰-۱۴ ساله
۱۳	۳۶۷۲	۰	۰	۱۱۹	۳۸۰۴	۲۰	۵۷۹۶	۰	۱	۲۵۵	۶۰۷۲	... ۱۵-۱۹ ساله
۸	۲۱۰۶	۰	۵	۷۲۶	۲۸۴۷	۱۰	۳۲۵۱	۳	۷	۱۳۴۲	۴۶۱۳	... ۲۰-۲۴ ساله
۳	۵۱۴	۲	۱	۱۲۷۲	۱۹۹۴	۳	۷۵۶	۳	۲	۲۴۳۶	۳۲۰۰	... ۲۵-۲۹ ساله
۰	۶۷	۲	۴	۱۰۶۲	۱۱۳۵	۱	۹۷	۳	۷	۱۸۵۰	۱۹۵۸	... ۳۰-۳۴ ساله
۰	۱۶	۱	۴	۹۷۵	۹۹۶	۰	۲۳	۲	۸	۱۵۹۵	۱۶۲۸	... ۳۵-۳۹ ساله
۱	۱۰	۰	۳	۹۱۵	۹۲۹	۲	۱۷	۰	۶	۱۴۹۷	۱۵۲۲	... ۴۰-۴۴ ساله
۰	۵	۰	۵	۷۰۱	۷۱۳	۰	۸	۲	۶	۱۱۰۵	۱۱۲۱	... ۴۵-۴۹ ساله
۱	۵	۰	۱۳	۶۸۴	۷۰۳	۱	۶	۱	۱۷	۱۰۱۵	۱۰۴۰	... ۵۰-۵۴ ساله
۰	۴	۲	۱۱	۵۴۲	۵۵۹	۰	۶	۲	۱۷	۸۹۵	۹۲۰	... ۵۵-۵۹ ساله
۰	۵	۴	۲۲	۶۱۵	۶۴۶	۰	۵	۵	۲۸	۹۲۳	۹۶۱	... ۶۰-۶۴ ساله
۶	۷	۳	۱۳۲	۱۲۴۸	۱۳۹۶	۶	۱۰	۳	۲۱۴	۱۸۷۹	۲۱۱۲	... ۶۵ ساله و بیشتر
۰	۷۷	۰	۰	۳	۸۰	۱	۱۲۱	۰	۱	۸	۱۳۱	... نامشخص
۱۱۱	۹۶۶۷	۳۴	۶۱۰	۸۹۸۷	۱۹۷۰۹	۱۷۲	۱۵۵۲۳	۴۹	۱۴۴۴	۱۴۵۴۳	۳۱۷۲۲	زن
۲۸	۷۳۲	۰	۰	۱	۷۶۱	۴۰	۱۱۷۴	۰	۰	۱	۱۲۶۵	... ۹ ساله
۳۴	۴۱۲۶	۰	۱	۱۷	۴۱۷۸	۵۵	۶۶۵۲	۱	۱	۳۰	۶۷۳۹	... ۱۰-۱۴ ساله
۱۵	۳۱۱۲	۰	۰	۵۲۷	۳۶۶۴	۲۵	۴۹۵۶	۰	۱	۸۸۷	۵۸۶۹	... ۱۵-۱۹ ساله
۵	۱۱۹۶	۵	۲	۱۳۴۲	۲۵۵۰	۱۱	۱۹۴۰	۶	۵	۲۱۷۷	۴۱۳۹	... ۲۰-۲۴ ساله
۲	۲۹۱	۸	۷	۱۴۱۵	۱۷۲۳	۴	۴۷۷	۱۱	۱۴	۲۴۲۱	۲۹۲۷	... ۲۵-۲۹ ساله
۰	۷۱	۵	۲۲	۱۰۲۴	۱۱۲۲	۰	۱۰۸	۱۰	۳۲	۱۸۱۵	۱۹۶۵	... ۳۰-۳۴ ساله
۱	۲۸	۴	۱۸	۱۰۴۴	۱۱۴۵	۲	۴۱	۵	۳۳	۱۷۱۳	۱۷۹۴	... ۳۵-۳۹ ساله
۳	۷	۳	۵۳	۱۱۱۱	۱۱۷۷	۳	۸	۵	۹۸	۱۷۷۲	۱۸۸۶	... ۴۰-۴۴ ساله
۰	۸	۲	۶۴	۷۵۸	۸۳۲	۰	۱۱	۳	۱۰۴	۱۱۶۲	۱۲۸۰	... ۴۵-۴۹ ساله
۰	۴	۱	۷۹	۵۴۶	۶۳۰	۰	۸	۱	۱۲۷	۸۳۵	۹۷۱	... ۵۰-۵۴ ساله
۰	۵	۲	۷۹	۲۸۴	۴۷۰	۰	۱۰	۳	۱۲۸	۶۱۵	۷۵۶	... ۵۵-۵۹ ساله
۵	۷	۱	۱۳۶	۴۳۶	۴۸۵	۸	۱۱	۱	۲۱۲	۵۰۱	۷۳۳	... ۶۰-۶۴ ساله
۱۶	۱۲	۳	۴۴۹	۴۰۹	۸۸۹	۲۲	۱۹	۳	۶۷۸	۵۹۲	۱۳۱۴	... ۶۵ ساله و بیشتر
۲	۶۸	۰	۰	۱۳	۸۳	۳	۱۰۸	۰	۱	۴۲	۱۳۴	... نامشخص

جدول ۱۱: جمعیت در خانوارها بر حسب جنس و سن و تعداد اقربا در خانوار (عشایر دوره ییلاقی)

جنس و گروه‌های سنی	جمع	انفرد ۱	انفرد ۲	انفرد ۳	انفرد ۴	انفرد ۵	انفرد ۶	انفرد ۷	انفرد ۸	انفرد ۹	انفرد ۱۰	انفرد ۱۱	انفرد ۱۲ و بیشتر
مردوزن	۸۴۱۸۴	۲۱۷	۲۲۷	۲۸۵۲	۳۱۹۲	۷۴۰۰	۱۰۳۵۶	۱۲۴۴۶	۱۳۳۰۴	۱۰۵۶۶	۷۴۰۰	۳۳۴۵	۵۸۲۶
کمتر از ۱ ساله	۱۲۴۸	۰	۰	۱۶۷	۱۸۰	۱۶۱	۱۷۱	۱۴۳	۱۱۱	۹۴	۷۱	۵۲	۴۰
۱-۴ ساله	۷۷۰۶	۱	۰	۵۸۹	۱۲۰۵	۹۵۶	۹۷۵	۹۲۸	۹۱۶	۷۲۲	۵۰۸	۳۲۵	۵۸۱
۵-۹ ساله	۱۲۶۸۸	۸	۸	۸۹	۶۴۷	۱۲۳۴	۱۸۸۵	۲۱۷۵	۲۱۷۲	۱۷۵۵	۱۱۶۰	۶۵۴	۹۰۹
۱۰ ساله	۲۵۶۰	۲	۰	۳۲	۲۴۲	۳۳۸	۳۸۴	۳۱۲	۳۲۴	۳۱۰	۲۰۳	۱۲۲	۱۱۰
۱۱ ساله	۲۴۴۶	۰	۰	۱۶	۱۷۷	۲۸۴	۳۶۲	۳۷۱	۴۴۸	۳۷۵	۲۴۴	۱۲۷	۱۸۸
۱۲ ساله	۲۵۸۵	۱	۰	۱۳	۱۰۵	۲۶۲	۳۶۲	۴۰۸	۴۵۱	۳۷۵	۲۴۴	۱۲۷	۱۸۸
۱۳ ساله	۲۵۹۳	۰	۰	۱۱	۶۷	۲۰۲	۳۶۰	۴۰۸	۴۶۲	۳۷۵	۲۴۴	۱۲۷	۱۸۸
۱۴ ساله	۲۵۰۴	۵	۵	۱۷	۵۵	۱۶۸	۳۶۰	۴۸۵	۴۸۲	۳۵۷	۲۷۸	۱۲۳	۱۷۳
۱۵-۱۶ ساله	۱۳۴۲۸	۳	۲۰	۷۷	۲۳۸	۷۴۲	۱۷۱۵	۲۵۵۵	۲۸۳۳	۲۱۳۷	۱۴۰۹	۷۸۲	۹۰۷
۱۷ ساله	۲۸۰۴	۲	۲	۹	۴۳	۱۹۹	۳۹۰	۵۵۰	۵۶۰	۴۲۷	۲۷۱	۱۶۳	۱۹۰
۱۸ ساله	۲۷۲۴	۰	۲	۱۵	۵۶	۱۶۲	۳۹۷	۵۳۰	۵۵۸	۴۲۱	۲۸۶	۱۶۵	۱۷۲
۱۹ ساله	۲۸۷۰	۱	۵	۲۴	۹۸	۱۵۹	۳۶۱	۵۶۶	۵۹۹	۴۵۴	۳۰۶	۱۶۷	۲۰۰
۲۰ ساله	۲۵۳۸	۱	۳	۱۰	۹۱	۱۱۸	۳۱۸	۴۸۹	۵۴۰	۴۰۹	۲۷۲	۱۵۹	۱۷۸
۲۱ ساله	۲۴۹۲	۱	۸	۱۹	۵۰	۱۲۴	۳۴۹	۵۷۶	۶۲۶	۴۳۶	۲۷۲	۱۶۸	۱۶۷
۲۲-۲۴ ساله	۱۱۹۶۱	۱۵	۲۹۶	۳۱۲	۴۴۱	۶۶۳	۱۰۹۱	۱۷۳۹	۲۲۸۶	۱۴۴۸	۱۲۳۶	۸۰۱	۹۱۳
۲۵-۲۶ ساله	۸۷۵۲	۲۲	۵۲۰	۷۹۴	۸۷۶	۱۶۶	۲۹۶	۹۰۴	۱۱۱۱	۹۸۴	۸۳۶	۵۷۲	۶۷۳
۲۷-۲۹ ساله	۶۱۲۷	۱۵	۲۸۹	۷۸۱	۱۰۵۰	۱۸۵۵	۳۶۸	۵۷۱	۶۲۴	۴۲۴	۳۰۸	۲۰۱	۴۲۱
۳۰-۳۴ ساله	۳۹۲۳	۵	۱۰۰	۲۲۷	۴۴۲	۵۷۲	۷۰۰	۶۶۶	۸۸۷	۶۸۷	۴۷۶	۳۰۱	۴۲۱
۳۵-۳۹ ساله	۳۴۲۲	۳	۵۱	۶۵	۱۶۶	۲۰۳	۵۵۳	۶۳۳	۸۵۶	۶۵۱	۴۵۵	۱۰۷	۱۹۹
۴۰-۴۴ ساله	۳۴۰۸	۶	۵۴	۵۷	۱۱۰	۱۹۸	۳۹۹	۵۹۵	۸۵۶	۶۵۶	۴۶۴	۲۰۶	۲۱۹
۴۵-۴۹ ساله	۲۴۰۱	۱	۴۰	۵۰	۷۸	۱۴۱	۲۶۶	۳۹۵	۴۶۸	۳۷۰	۲۹۱	۱۴۸	۱۷۱
۵۰-۵۴ ساله	۲۰۱۱	۷	۳۹	۶۷	۱۰۶	۱۶۷	۲۶۶	۳۶۶	۴۳۴	۳۶۸	۲۸۵	۱۲۴	۱۰۹
۵۵-۵۹ ساله	۱۶۷۶	۶	۶۶	۹۵	۱۲۰	۱۸۱	۲۱۱	۲۶۶	۳۶۶	۲۸۸	۲۰۲	۸۵	۹۰
۶۰-۶۴ ساله	۱۶۹۴	۱۷	۱۲۸	۱۵۸	۱۹۶	۲۰۱	۲۱۰	۲۶۶	۳۶۶	۲۸۸	۲۰۲	۸۵	۱۰۱
۶۵ ساله و بیشتر	۳۶۲۶	۱۲۶	۵۵۷	۳۱۰	۳۱۶	۳۳۷	۳۳۲	۳۳۲	۳۳۲	۳۳۲	۳۳۲	۱۲۸	۱۸۸
نامشخص	۳۳۳	۱	۱	۱۴	۱۹	۲۵	۳۶	۵۰	۵۰	۵۲	۳۹	۱۳	۲۳
مرد	۴۳۲۵۳	۱۰۷	۱۱۲۴	۱۹۹۴	۲۱۶۸	۳۸۶۸	۵۳۳۸	۶۴۴۵	۶۸۵۱	۵۴۱۶	۳۷۴۵	۲۱۹۴	۳۰۳۳
کمتر از ۱ ساله	۶۵۵	۰	۰	۸۵	۹۱	۷۷	۸۸	۸۳	۵۷	۵۸	۴۳	۳۰	۳۳
۱-۴ ساله	۳۹۹۴	۱	۳	۳۲۴	۶۱۷	۹۹۶	۱۵۰۳	۲۸۲	۳۷۵	۲۵۲	۱۵۳	۱۵۳	۲۰۶
۵-۹ ساله	۶۶۰۱	۲	۲	۶۳	۳۶۰	۶۶۳	۹۷۴	۱۱۳۰	۱۱۳۰	۸۹۰	۵۸۲	۳۲۵	۴۸۲
۱۰ ساله	۱۳۳۸	۱	۰	۲۲	۱۳۱	۱۷۰	۲۰۰	۲۹۷	۳۸۲	۳۱۰	۲۰۲	۱۲۲	۹۴
۱۱ ساله	۱۲۶۲	۰	۰	۱۰	۱۳۱	۱۷۰	۲۰۰	۲۹۷	۳۸۲	۳۱۰	۲۰۲	۱۲۲	۸۲
۱۲ ساله	۱۳۶۲	۱	۱	۹	۶۱	۱۴۰	۱۹۴	۲۳۸	۲۴۰	۱۹۱	۱۲۳	۶۵	۱۰۰
۱۳ ساله	۱۳۵۰	۰	۰	۱۰	۳۲	۱۰۷	۲۰۸	۲۵۰	۲۴۵	۱۹۹	۱۰۸	۷۲	۱۱۷
۱۴ ساله	۱۲۸۹	۰	۰	۷	۳۳	۹۷	۱۸۴	۲۴۳	۲۶۲	۱۶۷	۱۴۴	۶۳	۸۹
۱۵-۱۶ ساله	۶۶۸۹	۳	۹	۳۹	۱۰۸	۳۸۷	۸۷۶	۱۳۰۵	۱۴۰۲	۱۰۴۱	۶۸۳	۳۹۱	۴۴۵
۱۷ ساله	۱۴۲۵	۱	۱	۲	۱۷	۱۰۸	۲۲۱	۲۶۶	۲۹۸	۲۱۷	۱۴۱	۷۰	۸۹
۱۸ ساله	۱۳۴۱	۰	۲	۸	۲۴	۷۷	۱۴۴	۲۷۲	۳۵۰	۲۱۶	۱۳۷	۶۸	۹۳
۱۹ ساله	۱۴۴۹	۱	۲	۱۳	۲۰	۷۸	۱۸۸	۲۹۰	۳۱۰	۲۱۲	۱۵۱	۹۱	۹۳

جدول ۱۱: جمعیت درخانوارها برحسب جنس و سن و تعداد افراد درخانوار (عشایر دوره پیلاتی) (دنباله)

جنس و گروه‌های سنی	جمع	انفرد ۱	انفرد ۲	انفرد ۳	انفرد ۴	انفرد ۵	انفرد ۶	انفرد ۷	انفرد ۸	انفرد ۹	انفرد ۱۰	انفرد ۱۱	انفرد ۱۲ و بیشتر
۱۳ ساله	۱۳۰۳	۱	۲	۵	۱۵	۲۱	۱۷۰	۲۵۲	۲۷۷	۱۸۶	۱۳۴	۹۹	۹۹
۱۴ ساله	۱۱۷۱	۱	۲	۱۱	۲۲	۲۳	۱۰۳	۲۳۰	۲۶۷	۲۱۰	۱۲۰	۷۱	۷۱
۱۵-۱۶ ساله	۶۰۷۲	۱۵	۷۴	۱۱۸	۲۲۹	۳۷۰	۵۸۸	۹۵۵	۱۱۶۹	۹۸۸	۷۱۶	۳۹۶	۴۵۴
۱۷-۲۴ ساله	۴۶۱۳	۲۲	۱۲۱	۲۱۰	۳۱۸	۴۰۶	۴۲۶	۵۰۸	۶۷۶	۵۹۲	۴۷۸	۳۲۸	۳۶۸
۲۵-۲۹ ساله	۳۲۰۰	۱۳	۶۹	۱۱۷	۱۵۷	۲۱۵	۳۰۴	۳۵۶	۴۰۷	۴۹۵	۵۷۹	۶۰۲	۶۲۱
۳۰-۳۴ ساله	۱۶۵۸	۳	۱۹	۳۴	۵۹	۸۹	۱۳۳	۱۷۸	۲۲۸	۲۳۲	۲۵	۳۸	۳۲۱
۳۵-۳۹ ساله	۱۶۲۸	۳	۱۷	۲۹	۴۹	۷۶	۱۰۶	۱۴۹	۲۱۴	۲۱۴	۱۵۵	۲۳	۱۰۵
۴۰-۴۴ ساله	۱۵۲۲	۵	۱۷	۲۴	۴۸	۶۷	۹۶	۱۳۰	۱۹۹	۲۱۵	۲۳۶	۲۶	۸۱
۴۵-۴۹ ساله	۱۱۲۱	۵	۱۵	۲۲	۳۹	۵۵	۷۶	۱۰۵	۱۴۹	۱۷۹	۱۹۷	۲۰	۷۷
۵۰-۵۴ ساله	۱۰۴۰	۳	۱۰	۱۶	۲۳	۳۶	۵۶	۸۰	۱۱۰	۱۵۰	۱۷۹	۸۲	۶۳
۵۵-۵۹ ساله	۹۲۰	۲	۱۴	۲۲	۳۷	۵۶	۸۲	۱۱۶	۱۶۸	۱۳۳	۱۳۳	۱۷	۵۲
۶۰-۶۴ ساله	۹۶۱	۵	۱۶	۲۴	۴۱	۶۱	۸۳	۱۱۹	۱۳۱	۱۶۰	۱۰۱	۳۳	۶۳
۶۵ ساله و بیشتر	۲۱۱۲	۲۲	۱۴۵	۱۹۹	۲۲۸	۳۵۰	۴۳۰	۴۲۸	۴۳۰	۴۳۰	۸۷	۷۲	۱۲۳
نامشخص	۱۶۷	۱	۰	۶	۸	۱۲	۱۸	۲۳	۳۵	۲۹	۱۷	۷	۲۱
زن	۴۰۹۳۱	۱۲۰	۱۱۶۶	۱۸۵۸	۳۰۲۴	۳۵۵۲	۵۰۲۸	۶۰۰۱	۶۴۵۳	۵۱۵۰	۳۶۵۵	۲۱۵۱	۲۷۹۳
کمتر از ۱ ساله	۵۹۳	۰	۰	۸۲	۸۱	۸۴	۸۲	۶۰	۵۴	۳۶	۲۶	۲۳	۴۷
۱-۴ ساله	۳۷۱۲	۰	۰	۶۵	۵۸۸	۶۶۰	۴۷۲	۴۳۰	۴۳۲	۳۴۷	۲۵۶	۱۷۲	۲۷۵
۵-۹ ساله	۶۰۸۷	۰	۶	۲۶	۲۸۷	۵۷۱	۴۷۲	۴۱۱	۴۴۲	۸۶۵	۵۷۸	۳۲۹	۴۲۷
۱۰ ساله	۱۲۲۳	۰	۱	۵	۱۰۲	۱۶۸	۱۸۴	۱۹۵	۱۸۲	۱۴۸	۱۰۱	۶۰	۹۶
۱۱ ساله	۱۱۸۴	۰	۰	۶	۸۴	۱۳۵	۱۷۴	۱۸۱	۱۷۴	۱۶۰	۹۶	۷۰	۷۷
۱۲ ساله	۱۲۲۳	۰	۰	۴	۴۴	۱۲۲	۱۷۷	۱۷۳	۲۱۳	۲۰۸	۱۸۴	۶۲	۸۸
۱۳ ساله	۱۲۴۳	۰	۰	۱	۳۵	۶۵	۱۰۰	۱۱۴	۱۱۴	۱۸۳	۱۴۳	۷۷	۸۲
۱۴ ساله	۱۲۱۵	۰	۵	۱۰	۲۲	۷۱	۱۷۶	۱۷۶	۲۴۲	۲۴۱	۱۴۰	۶۰	۸۴
۱۵-۱۶ ساله	۶۷۳۹	۱۱	۳۸	۳۵۵	۱۳۰	۳۵۵	۸۳۶	۱۲۵۰	۱۲۳۱	۱۱۰۶	۷۱۶	۳۹۱	۴۶۲
۱۷ ساله	۱۳۷۹	۱	۷	۱۱	۲۶	۶۱	۱۶۱	۱۶۱	۲۸۹	۲۳۰	۱۳۰	۹۳	۱۰۱
۱۸ ساله	۱۲۸۳	۰	۰	۷	۳۲	۶۵	۱۰۳	۱۵۸	۲۰۳	۲۰۸	۱۴۹	۷۷	۷۱
۱۹ ساله	۱۴۲۱	۰	۲	۱۱	۲۸	۸۱	۱۷۳	۲۵۶	۲۸۹	۲۴۲	۱۵۵	۷۶	۱۰۷
۲۰ ساله	۱۲۳۵	۰	۱	۵	۱۶	۵۷	۱۴۸	۱۷۳	۲۳۷	۲۶۳	۱۲۸	۶۸	۷۹
۲۱ ساله	۱۳۲۱	۰	۶	۸	۲۸	۶۱	۱۴۶	۱۶۰	۲۰۹	۲۲۶	۱۵۴	۷۷	۹۶
۲۲-۲۹ ساله	۵۸۶۹	۰	۲۲۲	۱۹۴	۲۱۲	۲۱۳	۵۰۳	۷۸۴	۱۱۱۷	۹۶۰	۷۲۰	۴۰۵	۴۵۹
۳۰-۳۴ ساله	۴۱۳۹	۰	۲۳۹	۲۸۴	۵۵۸	۳۵۸	۳۷۰	۴۱۶	۴۳۵	۴۱۲	۳۵۸	۲۴۴	۳۰۵
۳۵-۳۹ ساله	۲۹۷۵	۲	۱۲۰	۲۶۴	۴۸۶	۴۶۰	۴۶۴	۴۱۳	۴۱۳	۲۱۷	۱۴۹	۹۹	۱۹۲
۴۰-۴۴ ساله	۱۹۶۵	۲	۴۱	۷۳	۱۲۵	۲۱۲	۳۶۷	۴۱۸	۴۰۹	۳۸۱	۲۰۹	۵۵	۱۰۱
۴۵-۴۹ ساله	۱۷۹۴	۰	۲۶	۴۴	۶۰	۱۰۶	۲۰۹	۳۱۹	۳۴۴	۲۹۶	۱۶۴	۷۴	۹۴
۵۰-۵۴ ساله	۱۸۸۶	۱	۲۷	۳۳	۶۲	۱۰۲	۱۷۹	۲۰۰	۲۵۷	۳۰۸	۲۲۹	۱۴۰	۱۳۸
۵۵-۵۹ ساله	۱۲۸۰	۱	۲۵	۳۸	۴۷	۸۶	۱۴۶	۲۱۶	۲۲۶	۱۷۹	۱۴۴	۷۸	۹۴
۶۰-۶۴ ساله	۹۷۱	۴	۲۹	۴۱	۷۳	۱۱۱	۱۳۶	۱۵۲	۱۶۸	۱۰۶	۶۳	۴۲	۴۶
۶۵-۶۹ ساله	۷۵۶	۴	۵۲	۷۳	۸۳	۱۱۵	۱۱۹	۱۰۰	۶۶	۵۵	۲۴	۱۷	۳۸
۷۰-۷۴ ساله	۷۳۳	۱۲	۸۷	۱۰۴	۱۲۵	۹۸	۷۸	۷۱	۴۷	۴۷	۲۵	۲۱	۳۸
۷۵ ساله و بیشتر	۱۳۱۴	۹۴	۲۶۲	۱۱۱	۸۸	۸۷	۱۰۴	۱۱۵	۱۳۳	۱۳۸	۷۱	۵۶	۶۵
نامشخص	۱۶۶	۰	۱	۸	۱۱	۱۳	۱۸	۲۷	۳۵	۲۴	۱۷	۶	۱۲

جدول ۱۲: جمعیت در خانوارها بر حسب جنس و سن و تعداد افراد در خانوار (عشایر دوره قشلاقی)

۱۲ نفره	۱۱ نفره	۱۰ نفره	۹ نفره	۸ نفره	۷ نفره	۶ نفره	۵ نفره	۴ نفره	۳ نفره	۲ نفره	۱ نفره	جمع	جنس و گروه‌های سنی
۲۷۷۹	۲۵۷۲	۲۴۷۸	۲۳۵۳	۸۳۳۶	۷۷۷۰	۶۶۴۲	۶۶۴۵	۲۰۳۲	۲۵۲۶	۱۵۹۲	۲۰۰	۵۲۰۰۱	مردوزن
۵۰	۲۲	۵۱	۵۲	۵۹	۹۰	۱۱۱	۱۱	۱۱۲	۱۱۲	۰	۰	۷۶۶	کمتر از ۱ ساله
۲۷۷	۱۸۴	۲۰۹	۲۰۳	۵۵۲	۵۶۷	۶۱۷	۶۰۴	۷۸۳	۲۸۶	۱	۰	۶۶۸۳	۱-۴ ساله
۲۲۴	۲۹۲	۷۰۳	۱۰۷۰	۱۳۲۰	۱۳۵۱	۱۱۸۴	۷۱۵	۲۹۱	۵۴	۵	۰	۷۶۳۱	۵-۹ ساله
۶۱	۶۵	۱۱۷	۱۸۹	۲۱۹	۲۴۵	۲۳۰	۱۷۲	۱۴۷	۲۱	۱	۰	۱۴۹۹	۵ ساله
۷۵	۷۵	۱۲۹	۲۰۰	۲۳۷	۲۴۵	۲۲۶	۱۷۶	۱۱۲	۹	۰	۰	۱۴۸۴	۶ ساله
۸۵	۸۵	۱۲۸	۲۳۷	۲۸۷	۲۸۵	۲۳۷	۱۵۱	۶۴	۷	۱	۰	۱۵۹۷	۷ ساله
۹۲	۹۰	۱۳۴	۲۲۹	۲۹۲	۲۷۱	۲۵۰	۱۱۳	۳۹	۵	۰	۰	۱۵۱۷	۸ ساله
۸۱	۷۹	۱۷۵	۲۱۵	۲۰۳	۲۰۵	۲۳۱	۱۰۱	۲۹	۱۲	۲	۰	۱۵۳۴	۸ ساله
۲۲۷	۲۸۱	۸۳۲	۱۳۵۳	۱۷۷۹	۱۵۷۸	۱۱۲۷	۲۷۱	۱۵۷	۵۰	۱۵	۳	۸۳۰۲	۱۰-۱۴ ساله
۹۵	۹۷	۱۵۴	۲۲۲	۲۳۹	۲۴۷	۲۲۷	۱۲۸	۲۸	۷	۲	۰	۱۷۶۶	۱۰ ساله
۷۶	۹۲	۱۸۰	۲۶۱	۲۴۵	۲۳۲	۲۶۹	۷۷	۳۵	۱۳	۲	۰	۱۶۸۳	۱۱ ساله
۸۶	۹۶	۱۸۰	۲۸۰	۲۸۲	۲۶۶	۲۴۰	۱۰۳	۳۵	۱۱	۵	۱	۱۷۳۵	۱۲ ساله
۸۵	۱۰۱	۱۶۲	۲۵۸	۲۳۸	۲۰۶	۲۰۱	۷۹	۲۸	۷	۱	۱	۱۵۶۹	۱۳ ساله
۸۵	۹۵	۱۸۴	۲۸۲	۲۷۵	۲۷۶	۱۷۰	۸۴	۲۶	۱۲	۵	۱	۱۶۰۰	۱۴ ساله
۲۷۱	۲۶۲	۸۵۹	۱۲۰۹	۱۴۹۸	۱۰۹۹	۷۳۸	۲۲۰	۲۹۱	۱۸۸	۱۹۱	۱۰	۲۲۶۸	۱۵-۱۹ ساله
۲۳۲	۲۱۲	۵۰۳	۶۰۸	۶۸۵	۵۶۷	۴۸۲	۲۳۱	۵۷۰	۵۱۹	۳۶۷	۲۱	۵۳۹۷	۲۰-۲۴ ساله
۱۸۲	۱۱۸	۱۷۹	۱۸۰	۲۴۷	۲۴۴	۴۵۷	۵۴۲	۶۷۵	۵۱۷	۲۶۶	۱۰	۳۷۱۷	۲۵-۲۹ ساله
۸۳	۴۷	۷۲	۱۴۳	۲۷۸	۲۸۹	۴۱۱	۳۳۷	۲۸۱	۱۵۲	۶۰	۴	۲۲۵۷	۲۵-۲۹ ساله
۹۸	۶۳	۱۴۸	۲۸۰	۴۰۶	۳۹۶	۳۶۴	۱۹۵	۱۱۱	۲۳	۳۵	۲	۲۱۴۱	۳۰-۳۹ ساله
۱۰۲	۱۲۲	۲۲۶	۳۳۴	۴۱۳	۳۶۹	۲۶۶	۱۲۷	۷۰	۳۷	۳۵	۳	۲۱۰۶	۴۰-۴۴ ساله
۸۷	۹۵	۱۸۲	۳۳۷	۲۹۰	۲۵۸	۱۹۰	۹۳	۵۶	۲۰	۲۶	۱	۱۵۴۵	۴۵-۴۹ ساله
۶۲	۶۹	۱۲۲	۱۷۶	۲۳۹	۲۱۷	۱۶۷	۱۲۳	۸۱	۴۴	۷۶	۷	۱۳۳۳	۵۰-۵۴ ساله
۲۱	۴۵	۷۵	۱۱۷	۱۵۲	۱۶۲	۱۲۹	۱۲۲	۸۵	۶۱	۴۴	۶	۱۰۲۹	۵۵-۵۹ ساله
۴۲	۳۳	۶۴	۷۸	۱۴۳	۱۲۰	۱۰۰	۱۴۲	۱۳۲	۱۱۱	۹۹	۱۵	۱۱۳۶	۶۰-۶۴ ساله
۸۸	۷۴	۸۸	۱۷۸	۲۲۱	۲۲۶	۲۱۴	۲۱۷	۲۲۲	۲۱۶	۴۲۱	۱۱۸	۲۲۸۵	۶۵ ساله بیشتر
۲۴	۷	۲۷	۳۵	۳۴	۳۵	۱۷	۱۴	۱۱	۴	۱	۰	۲۰۹	نامشخص
۱۴۵۵	۱۲۹۹	۲۲۴۷	۳۳۳۵	۴۴۸۲	۴۰۲۹	۳۴۲۳	۲۴۴۸	۲۰۷۴	۱۳۱۵	۷۸۹	۹۰	۲۶۷۸۸	مرد
۲۵	۲۱	۲۴	۳۶	۲۷	۵۲	۵۹	۴۲	۵۸	۶۲	۰	۰	۴۰۶	کمتر از ۱ ساله
۱۴۲	۸۷	۱۴۱	۱۰۹	۲۸۲	۳۰۰	۳۳۴	۳۱۸	۴۰۵	۲۰۹	۱	۰	۲۴۲۸	۱-۴ ساله
۲۴۱	۲۰۱	۳۵۱	۵۶۱	۶۹۳	۶۹۵	۶۲۰	۳۸۹	۲۱۴	۳۹	۱	۰	۴۰۰۵	۵-۹ ساله
۲۸	۳۵	۶۰	۱۰۲	۱۴۴	۱۲۴	۱۲۲	۹۶	۸۲	۱۹	۰	۰	۸۰۳	۵ ساله
۳۵	۳۲	۶۶	۱۰۷	۱۱۷	۱۲۹	۱۱۳	۶۵	۵۹	۷	۰	۰	۷۲۳	۶ ساله
۵۰	۴۹	۷۲	۱۲۷	۱۵۷	۱۵۶	۱۴۲	۸۲	۳۵	۲	۱	۰	۸۶۴	۷ ساله
۵۷	۴۳	۶۵	۱۲۱	۱۶۶	۱۳۹	۱۳۴	۶۲	۴۰	۵	۰	۰	۷۹۲	۸ ساله
۴۱	۴۲	۸۵	۱۰۳	۱۵۹	۱۲۷	۱۱۹	۵۴	۱۸	۵	۰	۰	۷۷۲	۹ ساله
۲۰۳	۲۲۵	۴۰۴	۶۶۱	۸۸۲	۸۱۲	۵۷۴	۴۵۳	۷۷	۲۴	۷	۳	۴۱۲۵	۱۰-۱۴ ساله
۴۹	۴۲	۷۸	۱۳۹	۱۷۴	۱۶۹	۱۴۳	۷۰	۱۶	۱	۱	۰	۸۸۲	۱۰ ساله
۴۲	۴۴	۸۶	۱۳۷	۱۶۵	۱۷۸	۱۳۵	۲۷	۱۳	۷	۲	۰	۸۵۶	۱۱ ساله
۳۵	۴۸	۸۳	۱۲۸	۲۱۲	۱۶۵	۱۳۱	۲۷	۱۷	۵	۲	۱	۸۷۴	۱۲ ساله

جدول ۱۲: جمعیت در خانوارها بر حسب جنس و سن و تعداد افراد در خانوار (عشایر دوره قشلاقی) (دنباله)

انفره ۱۲	انفره ۱۱	انفره ۱۰	انفره ۹	انفره ۸	انفره ۷	انفره ۶	انفره ۵	انفره ۴	انفره ۳	انفره ۲	انفره ۱	جمع	جنس و گروههای سنی
۶۲	۵۰	۷۷	۱۲۶	۱۶۲	۱۶۲	۱۰۲	۴۴	۱۷	۳	۱	۱	۷۸۸	۱۳ ساله.....
۳۵	۴۱	۸۰	۱۳۱	۱۶۹	۱۳۸	۶۲	۴۵	۱۴	۸	۱	۱	۷۲۵	۱۴ ساله.....
۲۳۲	۲۴۴	۴۴۷	۶۱۵	۷۶۲	۵۹۷	۳۹۰	۲۴۲	۱۵۱	۶۷	۴۷	۱۰	۲۸۰۴	۱۵-۱۹ ساله.....
۱۷۶	۱۸۰	۲۸۲	۳۶۷	۴۳۲	۳۲۵	۲۵۹	۲۰۲	۲۰۳	۲۰۷	۱۲۳	۲۱	۲۸۴۷	۲۰-۲۴ ساله.....
۱۱۲	۶۳	۱۰۴	۱۱۱	۱۲۲	۱۴۹	۱۹۰	۲۳۴	۳۶۸	۳۴۵	۱۸۷	۹	۱۹۹۴	۲۵-۲۹ ساله.....
۴۵	۲۱	۳۰	۴۰	۱۰۳	۱۵۲	۱۸۷	۲۱۲	۲۰۶	۱۰۱	۳۶	۲	۱۱۳۵	۳۰-۳۴ ساله.....
۵۰	۱۶	۴۸	۹۴	۱۵۱	۱۸۹	۲۰۲	۱۲۷	۷۰	۲۸	۱۹	۲	۹۹۶	۳۵-۳۹ ساله.....
۴۰	۴۱	۷۱	۱۴۳	۱۸۸	۱۸۱	۱۳۸	۶۱	۳۰	۱۶	۱۸	۳	۹۲۹	۴۰-۴۴ ساله.....
۳۹	۴۵	۹۶	۱۲۲	۱۳۹	۱۱۶	۸۳	۳۷	۲۲	۸	۶	۰	۷۱۳	۴۵-۴۹ ساله.....
۳۹	۴۹	۸۱	۱۱۲	۱۳۰	۱۱۶	۷۹	۴۶	۲۵	۱۶	۷	۳	۷۰۳	۵۰-۵۴ ساله.....
۱۸	۳۷	۶۳	۹۳	۱۰۶	۹۸	۵۶	۴۴	۲۴	۱۰	۸	۲	۵۵۹	۵۵-۵۹ ساله.....
۲۸	۱۹	۵۰	۶۰	۱۱۸	۷۸	۹۶	۶۸	۵۰	۴۰	۳۴	۵	۶۴۶	۶۰-۶۴ ساله.....
۵۱	۴۵	۴۰	۶۵	۱۳۱	۱۵۳	۱۴۹	۱۶۸	۱۶۷	۱۴۱	۲۲۵	۳۱	۱۳۴۶	۶۵ ساله و بیشتر.....
۱۴	۵	۱۵	۱۶	۱۸	۱۶	۷	۵	۲	۲	۰	۰	۱۰۲	نامشخص.....
۱۳۲۴	۱۲۷۵	۲۱۲۳	۳۱۱۸	۴۰۵۲	۳۷۴۱	۲۲۰۱	۲۱۹۷	۱۹۵۸	۱۲۹۱	۸۰۳	۱۱۰	۲۵۲۱۳	زن.....
۲۵	۱۳	۲۷	۱۶	۳۲	۳۸	۵۲	۴۹	۵۶	۵۲	۰	۰	۳۶۰	کمتر از ۱ ساله.....
۱۳۵	۹۷	۱۶۸	۱۹۴	۲۷۰	۲۶۷	۱۸۳	۱۸۶	۲۷۸	۱۷۷	۰	۰	۲۱۵۵	۱-۴ ساله.....
۱۸۳	۱۹۳	۳۵۲	۵۰۹	۶۴۷	۶۵۶	۵۶۴	۳۲۶	۱۷۷	۱۵	۴	۰	۳۶۲۶	۵-۹ ساله.....
۴۲	۳۰	۵۷	۸۶	۱۰۵	۱۲۱	۱۰۸	۷۸	۶۵	۲	۱	۰	۶۹۶	۱۰ ساله.....
۳۰	۴۲	۶۰	۹۲	۱۲۰	۱۱۶	۱۱۳	۸۱	۵۳	۲	۰	۰	۷۱۱	۱۱ ساله.....
۳۵	۳۶	۷۶	۱۱۰	۱۳۰	۱۲۹	۱۱۵	۶۹	۴۹	۴	۰	۰	۷۳۳	۱۲ ساله.....
۳۵	۴۷	۶۶	۱۰۸	۱۴۸	۱۲۲	۱۱۶	۵۱	۱۹	۰	۰	۰	۷۴۵	۱۳ ساله.....
۴۰	۳۷	۹۰	۱۱۲	۱۴۴	۱۵۸	۱۱۲	۴۷	۱۱	۷	۳	۰	۷۶۱	۱۴ ساله.....
۲۴۴	۲۵۶	۴۵۸	۶۱۲	۸۱۷	۷۶۶	۵۵۳	۳۱۸	۸۰	۲۶	۸	۰	۴۱۷۸	۱۵-۱۹ ساله.....
۴۶	۵۵	۷۶	۱۳۳	۱۶۵	۱۷۸	۱۰۴	۵۸	۱۲	۶	۱	۰	۸۳۴	۲۰ ساله.....
۳۴	۴۸	۹۴	۱۲۴	۱۸۰	۱۵۵	۱۳۴	۳۰	۲۲	۶	۰	۰	۸۲۷	۲۱ ساله.....
۵۱	۴۸	۹۷	۱۵۲	۱۷۰	۱۵۱	۱۰۹	۵۶	۱۸	۶	۳	۰	۸۶۱	۲۲ ساله.....
۴۳	۵۱	۸۷	۱۳۲	۱۷۶	۱۴۴	۹۸	۳۵	۱۱	۴	۰	۰	۷۸۱	۲۳ ساله.....
۵۰	۵۴	۱۰۴	۱۵۱	۲۰۶	۱۳۸	۱۰۸	۳۹	۱۷	۴	۴	۰	۸۷۵	۲۴ ساله.....
۲۳۹	۲۵۰	۴۱۲	۵۹۴	۷۳۶	۵۰۲	۳۴۸	۱۷۸	۱۴۰	۱۳۱	۱۴۴	۰	۳۶۶۴	۲۵-۲۹ ساله.....
۱۵۶	۱۳۲	۲۲۱	۲۴۱	۲۵۳	۲۴۲	۲۲۳	۲۲۹	۳۶۷	۳۱۲	۱۷۴	۰	۲۵۵۰	۳۰-۳۴ ساله.....
۷۰	۵۵	۷۵	۶۹	۱۲۵	۱۶۵	۲۶۷	۳۰۸	۳۰۷	۱۷۲	۷۹	۱	۱۷۲۳	۳۵-۳۹ ساله.....
۳۸	۲۶	۴۲	۱۰۳	۱۷۵	۲۳۷	۲۴۴	۱۲۵	۷۵	۵۱	۳۴	۲	۱۱۲۲	۴۰-۴۴ ساله.....
۴۸	۴۷	۱۰۰	۱۸۶	۲۵۵	۲۰۷	۱۶۲	۶۸	۴۱	۱۵	۱۶	۰	۱۱۴۵	۴۵-۴۹ ساله.....
۶۲	۸۳	۱۵۵	۱۹۱	۲۲۵	۱۸۸	۱۲۸	۶۶	۴۰	۲۱	۱۲	۱	۱۱۷۷	۵۰-۵۴ ساله.....
۴۸	۵۰	۸۶	۱۱۵	۱۵۱	۱۴۲	۱۰۷	۵۶	۳۴	۲۲	۲۰	۱	۸۳۲	۴۵-۴۹ ساله.....
۲۳	۲۰	۴۱	۶۴	۱۰۹	۱۰۱	۸۸	۷۷	۵۳	۲۸	۱۱	۴	۶۳۰	۵۰-۵۴ ساله.....
۱۱	۸	۱۲	۲۴	۴۶	۶۶	۷۳	۷۸	۶۱	۵۱	۳۶	۴	۴۷۰	۵۵-۵۹ ساله.....
۱۵	۱۴	۱۴	۱۸	۲۵	۴۲	۵۴	۷۵	۸۲	۷۱	۶۵	۱۰	۴۸۵	۶۰-۶۴ ساله.....
۳۷	۲۹	۴۸	۸۳	۹۰	۷۳	۶۵	۴۹	۵۷	۷۵	۱۹۶	۸۷	۸۸۹	۶۵ ساله و بیشتر.....
۱۰	۲	۱۲	۱۹	۱۶	۱۹	۱۰	۶	۷	۲	۱	۰	۱۰۷	نامشخص.....

جدول ۱۳: خانوارهای عشایر دوره بیلاقی و دوره قشلاقی برحسب نوع اقامتگاه در استان

دوره استقرار	جمع	نقط ساختمانی معمولی	نقط ساختمانی عشایری	نقط سرپناه	ساختمان معمولی و ساختمانی عشایری	ساختمان معمولی و سرپناه	ساختمان عشایری و سرپناه	ساختمان معمولی
دوره بیلاقی	۱۳۵۷۲	۱۶۱	۳۲	۱۳۳۷۵	۰	۲	۰	۰
دوره قشلاقی	۸۶۳۳	۸۵۶۸	۲۱	۳۴	۰	۰	۰	۰

جدول ۱۴: خانوارهای عشایر دوره بیلاقی و دوره قشلاقی برحسب مدت استقرار در استان و مدت اقامت در سرپناه

دوره و مدت استقرار در استان	جمع کل خانوارها	جمع خانوارهای دارای اقامت در سرپناه	کمتر از ۶۰ روز	۶۰- ۸۹ روز	۹۰- ۱۱۹ روز	۱۲۰- ۱۴۹ روز	۱۵۰- ۱۷۹ روز	۱۸۰- ۲۰۹ روز	۲۱۰- ۲۳۹ روز	۲۴۰- ۲۶۹ روز	۲۷۰- ۲۹۹ روز	۳۰۰ روز و بیشتر
عشایر دوره بیلاقی	۱۳۵۷۲	۱۳۳۷۷	۷۰	۹۲۱	۴۲۱۳	۶۸۳۳	۱۱۳۲	۲۰۸	۰	۰	۰	۰
جمع	۱۳۵۷۲	۱۳۳۷۷	۷۰	۹۲۱	۴۲۱۳	۶۸۳۳	۱۱۳۲	۲۰۸	۰	۰	۰	۰
کمتر از ۶۰ روز	۹۶	۶۸	۶۸	۰	۰	۰	۰	۰	۰	۰	۰	۰
۶۰-۸۹ روز	۹۲۱	۹۲۱	۰	۹۲۱	۰	۰	۰	۰	۰	۰	۰	۰
۹۰-۱۱۹ روز	۲۳۴۴	۴۴۱۵	۲	۰	۴۲۱۳	۰	۰	۰	۰	۰	۰	۰
۱۲۰-۱۴۹ روز	۶۸۵۰	۶۸۳۳	۰	۰	۰	۶۸۳۳	۰	۰	۰	۰	۰	۰
۱۵۰-۱۷۹ روز	۱۱۴۳	۱۱۳۲	۰	۰	۰	۰	۱۱۳۲	۰	۰	۰	۰	۰
۱۸۰-۲۰۹ روز	۲۱۸	۲۰۸	۰	۰	۰	۰	۰	۲۰۸	۰	۰	۰	۰
۲۱۰-۲۳۹ روز	۰	۰	۰	۰	۰	۰	۰	۰	۰	۰	۰	۰
۲۴۰-۲۶۹ روز	۰	۰	۰	۰	۰	۰	۰	۰	۰	۰	۰	۰
۲۷۰-۲۹۹ روز	۰	۰	۰	۰	۰	۰	۰	۰	۰	۰	۰	۰
۳۰۰ روز و بیشتر	۰	۰	۰	۰	۰	۰	۰	۰	۰	۰	۰	۰
عشایر دوره قشلاقی	۸۶۳۳	۳۴	۰	۰	۰	۰	۰	۰	۰	۰	۰	۰
جمع	۸۶۳۳	۳۴	۰	۰	۰	۰	۰	۰	۰	۰	۰	۰
کمتر از ۶۰ روز	۸	۰	۰	۰	۰	۰	۰	۰	۰	۰	۰	۰
۶۰-۸۹ روز	۲	۰	۰	۰	۰	۰	۰	۰	۰	۰	۰	۰
۹۰-۱۱۹ روز	۲	۰	۰	۰	۰	۰	۰	۰	۰	۰	۰	۰
۱۲۰-۱۴۹ روز	۴	۰	۰	۰	۰	۰	۰	۰	۰	۰	۰	۰
۱۵۰-۱۷۹ روز	۳۸	۰	۰	۰	۰	۰	۰	۰	۰	۰	۰	۰
۱۸۰-۲۰۹ روز	۳۰۷	۰	۰	۰	۰	۰	۰	۰	۰	۰	۰	۰
۲۱۰-۲۳۹ روز	۱۱۷۱	۲۱	۰	۰	۰	۰	۰	۰	۰	۰	۰	۰
۲۴۰-۲۶۹ روز	۴۴۳۸	۱۳	۰	۰	۰	۰	۰	۰	۰	۰	۰	۰
۲۷۰-۲۹۹ روز	۲۵۲۱	۰	۰	۰	۰	۰	۰	۰	۰	۰	۰	۰
۳۰۰ روز و بیشتر	۱۴۲	۰	۰	۰	۰	۰	۰	۰	۰	۰	۰	۰

جدول ۱۵: تعداد گوسفند و بره عشایر دوره بیلاقی استان برحسب مدت استقرار خانوارهای بهره‌بردار در استان و مدت اقامت آنها در سرپناه

مدت استقرار بیلاقی خانوارها در استان	جمع کل گوسفند و بره	جمع گوسفند و بره خانوارهای دارای اقامت در سرپناه	کمتر از ۶۰ روز	۶۰- روز	۹۰- روز	۱۲۰- روز	۱۵۰- روز	۱۸۰- روز	۲۱۰- روز	۲۴۰- روز	۲۷۰- روز و بیشتر
جمع	۱۳۶۲۲۴۱	۱۳۲۹۰۷۵	۶۵۱۸	۱۰۲۰۹۴	۳۸۵۵۸۲	۱۳۶۵۲۵	۱۹۸۸۷
کمتر از ۶۰ روز	۸۷۶۶	۶۴۳۹	۶۴۳۱
۶۰-۸۹ روز	۱۰۲۰۹۴	۱۰۲۰۹۴	.	۱۰۲۰۹۴
۹۰-۱۱۹ روز	۳۹۳۵۴۴	۳۸۵۱۶۱	۷۱	۳۸۵۵۸۲
۱۲۰-۱۴۹ روز	۷۰۰۴۲۵	۶۹۸۴۶۹	.	.	.	۶۹۸۴۶۹
۱۵۰-۱۷۹ روز	۱۳۷۸۸۵	۱۳۶۵۲۵	۱۳۶۵۲۵
۱۸۰-۲۰۹ روز	۲۱۰۲۷	۱۹۸۸۷	۱۹۸۸۷	.	.	.
۲۱۰-۲۳۹ روز
۲۴۰-۲۶۹ روز
۲۷۰-۲۹۹ روز
۳۰۰ روز و بیشتر

جدول ۱۶: تعداد بز و بزغاله عشایر دوره بیلاقی استان برحسب مدت استقرار خانوارهای بهره‌بردار در استان و مدت اقامت آنها در سرپناه

مدت استقرار بیلاقی خانوارها در استان	جمع کل بز و بزغاله	جمع بز و بزغاله خانوارهای دارای اقامت در سرپناه	کمتر از ۶۰ روز	۶۰- روز	۹۰- روز	۱۲۰- روز	۱۵۰- روز	۱۸۰- روز	۲۱۰- روز	۲۴۰- روز	۲۷۰- روز و بیشتر
جمع	۱۹۰۷۵۳	۱۸۸۴۶۶	۸۹۱	۱۴۱۲۹	۵۷۰۸۴	۱۵۱۷۰	۱۸۰۱۷	۳۰۷۵	.	.	.
کمتر از ۶۰ روز	۱۰۸۰	۸۷۶	۸۷۶
۶۰-۸۹ روز	۱۴۱۲۹	۱۴۱۲۹	.	۱۴۱۲۹
۹۰-۱۱۹ روز	۵۸۶۶۸	۵۷۰۹۹	۱۵	۵۷۰۸۴
۱۲۰-۱۴۹ روز	۹۵۲۷۷	۹۵۱۷۰	.	.	۹۵۱۷۰
۱۵۰-۱۷۹ روز	۱۸۱۶۵	۱۸۰۱۷	.	.	.	۱۸۰۱۷
۱۸۰-۲۰۹ روز	۲۲۳۴	۳۰۷۵	۳۰۷۵
۲۱۰-۲۳۹ روز
۲۴۰-۲۶۹ روز
۲۷۰-۲۹۹ روز
۳۰۰ روز و بیشتر

جدول ۱۷: تعداد گاو و گوساله عشایر دوره بیلاقی استان برحسب مدت استقرار خانوارهای بهره‌بردار در استان و مدت اقامت آنها در سرپناه

مدت استقرار بیلاقی خانوارها در استان	جمع کل گاو و گوساله	جمع گاو و گوساله خانوارهای دارای اقامت در سرپناه	کمتر از ۶۰ روز	۶۰- ۸۹ روز	۹۰- ۱۱۹ روز	۱۲۰- ۱۴۹ روز	۱۵۰- ۱۷۹ روز	۱۸۰- ۲۰۹ روز	۲۱۰- ۲۳۹ روز	۲۴۰- ۲۶۹ روز	۲۷۰- ۲۹۹ روز	۳۰۰ روز و بیشتر
جمع	۲۸۸۵۰	۲۸۴۲۲	۳۶۲	۲۶۹۳	۱۱۳۹۴	۱۲۸۰۵	۱۰۱۶	۲۵۰
کمتر از ۶۰ روز	۳۲۴	۲۶۱	۲۶۱
۶۰-۸۹ روز	۲۶۲	۲۶۹۳	.	۲۶۹۳
۹۰-۱۱۹ روز	۱۱۶۵۰	۱۱۳۹۴	۳	.	۱۱۳۹۴
۱۲۰-۱۴۹ روز	۱۲۸۷۶	۱۲۸۰۵	.	.	.	۱۲۸۰۵
۱۵۰-۱۷۹ روز	۱۰۳۲	۱۰۱۶	۱۰۱۶
۱۸۰-۲۰۹ روز	۲۷۵	۲۵۰	۲۵۰
۲۱۰-۲۳۹ روز
۲۴۰-۲۶۹ روز
۲۷۰-۲۹۹ روز
۳۰۰ روز و بیشتر

جدول ۱۸: تعداد شتر و بچه شتر عشایر دوره بیلاقی استان برحسب مدت استقرار خانوارهای بهره‌بردار در استان و مدت اقامت آنها در سرپناه

مدت استقرار بیلاقی خانوارها در استان	جمع کل شتر و بچه شتر	جمع شتر و بچه شتر خانوارهای دارای اقامت در سرپناه	کمتر از ۶۰ روز	۶۰- ۸۹ روز	۹۰- ۱۱۹ روز	۱۲۰- ۱۴۹ روز	۱۵۰- ۱۷۹ روز	۱۸۰- ۲۰۹ روز	۲۱۰- ۲۳۹ روز	۲۴۰- ۲۶۹ روز	۲۷۰- ۲۹۹ روز	۳۰۰ روز و بیشتر
جمع	۱۵۲۲	۱۵۴۱	۲۵	۴۶۳	۳۷۵	۴۷۹	۱۸۶	۳
کمتر از ۶۰ روز	۲۵	۲۵	۲۵
۶۰-۸۹ روز	۴۶۳	۴۶۳	.	۴۶۳
۹۰-۱۱۹ روز	۳۷۵	۳۷۵	.	.	۳۷۵
۱۲۰-۱۴۹ روز	۴۸۲	۴۷۹	.	.	.	۴۷۹
۱۵۰-۱۷۹ روز	۱۸۶	۱۸۶	۱۸۶
۱۸۰-۲۰۹ روز	۳	۳	۳
۲۱۰-۲۳۹ روز
۲۴۰-۲۶۹ روز
۲۷۰-۲۹۹ روز
۳۰۰ روز و بیشتر

جدول ۱۹: خانوارهای عشایر دوره بیلاقی و دوره قشلاقی برحسب استفاده از وسایل نقلیه موتوری در اختیار

دوره استقرار	جمع	موتورسیکلت	سواری	باری	موتورسیکلت سواری	موتورسیکلت و باری	سواری و باری	موتورسیکلت، سواری و باری	هیچکدام
دوره بیلاقی	۱۳۵۷۲	۱۵۱	۴۳۸	۱۰۰۶	۱	۶	۲۴	۱	۱۱۹۴۵
دوره قشلاقی	۸۶۳۳	۹۳	۲۲۲	۶۶۰	۱	۱	۱۸	۱	۷۶۰۷

جدول ۲۰: تعداد کل خانوارهای عشایر دوره بیلاقی و دوره قشلاقی و تعداد خانوارهای استفاده کننده از وسایل صوتی - تصویری و خانگی در اختیار

دوره استقرار	کل خانوارها	رادیو و رادیو ضبط	تلویزیون	چراغ توری (نفتی یا گازی)	اجاز گاز	چراغ خوراکی بزی نفتی	بخاری	چرخ خیاطی	هیچکدام
دوره بیلاقی	۱۳۵۷۲	۹۸۱۱	۵۳۲۰	۱۱۵۲۹	۱۲۴۵۵	۱۲۸۷۲	۱۱۰۶۴	۵۳۴۵	۵۰
دوره قشلاقی	۸۶۳۳	۶۲۳۹	۳۷۱۴	۷۰۰۲	۷۷۵۵	۸۱۷۶	۶۹۰۲	۳۶۳۵	۴۳

* فزونی جمع اطلاعات سونهای ۲ به بعد نسبت به سترن ۲ ناشی از استفاده تعدادی از خانوارها از بیش از یک وسیله است.

جدول ۲۱: خانوارهای عشایر دوره بیلاقی و دوره قشلاقی برحسب سوخت اصلی مصرفی

دوره استقرار	جمع	هیزم و زغال چوب	سوخت جبرانی	نفت سفید و گازوئیل	گاز	سایر	اظهار نشده
دوره بیلاقی	۱۳۵۷۲	۹۱	۷۲۲	۱۲۳۰۸	۴۳۲	۰	۱۹
دوره قشلاقی	۸۶۳۳	۷۳	۳۳۹	۷۱۶۹	۲۴۴	۰	۸

جدول ۲۲: خانوارهای عشایر دوره بیلاقی و دوره قشلاقی بر حسب سوخت مصرفی برای پخت و پز

دوره استقرار	جمع	۱)	۲)	نفت و گاز	نفت و هیزم	نفت و هیزم و گاز	نفت و هیزم و گاز	نفت و هیزم و گاز	نفت و هیزم و گاز	نفت و هیزم و گاز	نفت و هیزم و گاز	نفت و هیزم و گاز	نفت و هیزم و گاز	نفت و هیزم و گاز	نفت و هیزم و گاز	نفت و هیزم و گاز	
		نفت	نفت و هیزم														
دوره بیلاقی	۱۳۵۷۲	۸۵۵	۹۰۲	۷۰۲۴	۲۲۲۳	۱۰	۹۰۸	۵۳	۶۹	۱۳۴۹	۶۰	۱۹	۱۹	۱۹	۱۹	۱۹	۱۹
دوره قشلاقی	۸۶۳۳	۳۵۷	۵۱۵	۲۶۰۶	۱۵۱۹	۱۱	۶۸۰	۲۵	۴۵	۱۰۱۹	۲۸	۸	۸	۸	۸	۸	۸

۱- نفت سفید و گازویل
 ۲- هیزم و دغال چوب
 ۳- شامل سوخت حیوانی

جدول ۲۳: خانوارهای عشایر دوره بیلاقی و دوره قشلاقی بر حسب سوخت مصرفی برای ایجاد گرما

دوره استقرار	جمع	۱)	۲)	نفت و گاز	نفت و هیزم	نفت و هیزم و گاز	نفت و هیزم و گاز	نفت و هیزم و گاز	نفت و هیزم و گاز	نفت و هیزم و گاز	نفت و هیزم و گاز	نفت و هیزم و گاز	نفت و هیزم و گاز	نفت و هیزم و گاز	نفت و هیزم و گاز	نفت و هیزم و گاز	
		نفت	نفت و هیزم														
دوره بیلاقی	۱۳۵۷۲	۳۸۸۰	۳۲۴۱	۹۱	۲۳۶۵	۱۶۷	۲۶	۱۲۰۶	۱۳	۲۲	۵۳۲	۱۹	۱۹	۱۹	۱۹	۱۹	۱۹
دوره قشلاقی	۸۶۳۳	۲۷۱۷	۱۸۱۵	۵۸	۳۱۰۳	۱۱۳	۲۴	۶۰۱	۱۰	۱۰	۱۵۶	۸	۸	۸	۸	۸	۸

۱- نفت سفید و گازویل
 ۲- هیزم و دغال چوب
 ۳- شامل سوخت حیوانی

جدول ۲۴: خانوارهای عشایری دوره بیلاقی و دوره قشلاقی بر حسب نحوه خرید مایحتاج زندگی

دوره استقرار	جمع	از طریق پنهان	از طریق شرکت تعاونی عشایری	از طرق دیگر
دوره بیلاقی	۱۳۵۷۲	۱۶۳۵	۲۶۷۹	۹۲۱۸
دوره قشلاقی	۸۶۳۳	۱۱۱۲	۲۴۲۸	۵۰۹۳

جدول ۲۵: خانوارهای عشایری دوره بیلاقی و دوره قشلاقی برحسب نحوه فروش فرآورده‌های دامی

دوره استقرار				
جمع	از طریق پیله‌ور	از طریق شرکت تعاونی عشایری	از طرق دیگر	ندارد
۱۳۵۷۲	۱۹۴۸	۷۳۵	۹۹۰۸	۹۸۱
۸۶۳۳	۱۵۰۵	۴۶۸	۵۷۷۱	۸۸۹
دوره بیلاقی				
دوره قشلاقی				

جدول ۲۶: خانوارهای عشایری دوره بیلاقی و دوره قشلاقی برحسب نحوه فروش محصولات زراعی و باغی

دوره استقرار				
جمع	از طریق پیله‌ور	از طریق شرکت تعاونی عشایری	از طرق دیگر	نداره
۱۳۵۷۲	۶۲	۱۶۶	۱۱۲۳	۱۲۲۴۱
۸۶۳۳	۴۲	۱۴۱	۹۶۰	۷۴۸۹
دوره بیلاقی				
دوره قشلاقی				

جدول ۲۷: خانوارهای عشایری دوره بیلاقی و دوره قشلاقی برحسب نحوه تولیدات صنایع دستی

دوره استقرار				
جمع	از طریق پیله‌ور	از طریق شرکت تعاونی عشایری	از طرق دیگر	ندارد
۱۳۵۷۲	۱۳۷۶	۲۳	۳۰۷۴	۹۰۹۹
۸۶۳۳	۱۱۵۱	۲۱	۲۵۱۸	۴۹۴۳
دوره بیلاقی				
دوره قشلاقی				

جدول ۲۸: انواع بهره‌برداریهای کشاورزی دارای دام عشایر دوره ییلاقی و دوره قشلاقی برحسب فعالیت بهره‌برداری

نوع بهره‌برداری	دوره ییلاقی					دوره قشلاقی				
	جمع	فقط دامداری	دامداری و زراعت	دامداری و باغداری	دامداری	جمع	فقط دامداری	دامداری و زراعت	دامداری و باغداری	دامداری
جمع	۱۳۵۳۶	۶۳۵۶	۶۴۲۴	۵۶	۷۰۰	۸۶۰۹	۲۹۴۹	۵۰۱۵	۱۳	۶۲۲
اختصاصی	۱۳۴۹۵	۶۳۲۴	۶۴۱۸	۵۵	۶۹۸	۸۵۷۷	۲۹۲۵	۵۰۱۰	۲۲	۶۳۰
شریکی با عشایر	۱۵	۷	۵	۱	۲	۱۲	۵	۴	۱	۲
شریکی با غیرعشایر	۲	۱	۱	۰	۰	۲	۱	۱	۰	۰
متعلق به غیرعشایر	۲۴	۰	۰	۰	۰	۱۸	۱۸	۰	۰	۰

جدول ۲۹: تعداد گوسفند و بره و بز و بزغاله برحسب نوع بهره‌برداری

نوع بهره‌برداری	گوسفند و بره				بز و بزغاله			
	کل		شیرده	جمع	کل		شیرده	جمع
	کمتر از یکسال	یکسال و بیشتر			کمتر از یکسال	یکسال و بیشتر		
جمع	۴۷۷۱۴۲	۸۸۶۵۹۸	۶۲۰۵۹۲	۱۹۰۷۵۲	۷۹۱۰۲	۱۱۱۶۵۰	۱۱۹۹۳	
اختصاصی	۴۷۵۷۹۵	۸۸۲۸۲۸	۶۱۸۶۱۷	۱۹۰۴۳۶	۷۸۹۸۲	۱۱۱۴۵۳	۹۱۸۵۹	
شریکی با عشایر	۶۵۶	۱۶۲۸	۱۲۴۴	۲۰۶	۷۱	۱۳۵	۲۱	
شریکی با غیرعشایر	۸۰	۱۴۰	۹۰	۰	۰	۰	۰	
متعلق به غیرعشایر	۶۱۱	۱۰۰۲	۶۴۱	۱۱۱	۴۹	۶۲	۳۸	

جدول ۳۰: تعداد گاو و گوساله و گاو میش و بچه گاو میش برحسب نوع بهره‌برداری

نوع بهره‌برداری	گاو و گوساله				گاو میش و بچه گاو میش			
	کل		شیرده	جمع	کل		شیرده	جمع
	کمتر از دو سال	دو سال و بیشتر			کمتر از دو سال	دو سال و بیشتر		
جمع	۱۱۱۹۲	۱۷۶۵۹	۱۰۷۵۹	۲۳۱۷	۹۴۷	۱۴۵۰	۹۰۱	
اختصاصی	۱۱۱۵۸	۱۷۵۹۰	۱۰۷۲۲	۲۳۷۶	۹۳۸	۱۴۳۸	۸۹۸	
شریکی با عشایر	۷	۱۰	۸	۱۹	۸	۱۱	۲	
شریکی با غیرعشایر	۰	۰	۰	۰	۰	۰	۰	
متعلق به غیرعشایر	۲۷	۵۹	۲۹	۲	۱	۱	۱	

جدول ۳۱: تعداد گوسفند و بره و بز و بزغاله برحسب نوع بهره‌برداری

عشایر دوره فصلانی

شماره	بز و بزغاله			گوسفند و بره			نوع بهره‌برداری	
	کل			کل				
	بکسال و بیشتر	کمتر از یکسال	جمع	شیرده	بکسال و بیشتر	کمتر از یکسال		جمع
۵۲۴۵۹	۶۴۳۹۵	۴۴۷۴۱	۱۰۹۱۳۶	۳۴۲۲۴۲	۵۰۶۲۲۱	۲۶۰۸۹۵	۷۶۷۱۱۶	جمع
۵۲۳۶۱	۶۴۲۴۶	۴۴۶۶۲	۱۰۸۹۰۸	۳۴۰۹۷۸	۵۰۴۱۶۲	۲۵۱۹۷۴	۷۶۴۱۳۶	اختصاصی
۷۱	۹۸	۴۰	۱۳۸	۸۵۹	۱۱۷۳	۴۴۴	۱۶۱۷	شریکی با عشایر
۰	۰	۰	۰	۹۰	۱۴۰	۸۰	۲۲۰	شریکی با غیرعشایر
۲۷	۵۱	۳۹	۹۰	۴۱۵	۷۴۶	۳۱۷	۱۱۴۳	متعلق به غیرعشایر

جدول ۳۲: تعداد گاو و گوساله و گاو میش و بچه گاو میش برحسب نوع بهره‌برداری

عشایر دوره فصلانی

شماره	گاو میش و بچه گاو میش			گاو و گوساله			نوع بهره‌برداری	
	کل			کل				
	دو سال و بیشتر	کمتر از دو سال	جمع	شیرده	دو سال و بیشتر	کمتر از دو سال		جمع
۵۲۲	۹۰۹	۵۷۳	۱۴۸۲	۸۲۴۰	۱۴۱۰۷	۸۶۴۳	۲۲۷۵۰	جمع
۵۱۹	۸۹۷	۵۶۴	۱۴۶۱	۸۲۱۲	۱۴۰۵۱	۸۶۱۶	۲۲۶۶۷	اختصاصی
۲	۱۱	۸	۱۹	۸	۱۰	۲	۱۷	شریکی با عشایر
۰	۰	۰	۰	۰	۰	۰	۰	شریکی با غیرعشایر
۱	۱	۱	۲	۲۰	۴۶	۲۰	۶۶	متعلق به غیرعشایر

جدول ۳۳: تعداد سایر انواع دام عشایر دوره بیلاقی و دوره قشلاقی برحسب نوع بهره‌برداری

عشایر دوره قشلاقی				عشایر دوره بیلاقی				نوع بهره‌برداری
الاغ و بچه‌شتر	اسب و کره‌اسب (استر)	فاطر (استر)	الاغ و بچه‌شتر	الاغ و بچه‌شتر	اسب و کره‌اسب (استر)	فاطر (استر)	شتر و بچه‌شتر	
۳۴۲۶	۲۲۹	۱۲۷۲	۶۴۸	۵۸۰۹	۲۳۲	۲۰۰۱	۱۵۴۴	جمع
۳۴۳۹	۲۲۸	۱۲۷۱	۶۴۵	۵۷۹۸	۲۳۱	۱۹۹۶	۱۵۳۱	اختصاصی
۶	۰	۳	۲	۹	۰	۵	۵	شریکی یا عشایر
۱	۰	۰	۰	۱	۰	۰	۰	شریکی یا غیرعشایر
۰	۱	۰	۰	۱	۱	۰	۰	متعلق به غیرعشایر

جدول ۳۴: متوسط تعداد گوسفند و بز و بزبغال عشایر دوره بیلاقی در بیلاقی گذشته و عشایر دوره قشلاقی در قشلاق گذشته و تعداد راس روز استفاده از مرع و تعلیف به صورت تمام

متوسط تعداد گوسفند و بز و بزبغال (راس)	راس روز استفاده از مرع (هزار راس روز)	راس روز استفاده از تعلیف (هزار راس روز)	راس روز استفاده از مرع و تعلیف به صورت تمام (هزار راس روز)	شرح
۱۴۶۷۶۰۳	۱۵۴۶۷۹	۵۵۹۰	۹۹۹۳	دوره بیلاقی
۷۹۹۲۵۲	۳۶۶۷۹	۳۳۵۲۷	۱۱۴۳۲۸	دوره قشلاقی