



وزارت کشور

آمار عمومی

مقدمه و روش

گزارش مشروح حوزه سرشماری کتابخانه

شماره ۱۱۳

مرکز آمار ایران
آرشیو اطلاعات آماری

مهرماه ۱۳۳۸

فهرست

شماره جدول	عنوان	صفحه	شماره جدول	عنوان	صفحه
الف	مقدمه	الف	الف	توضیحات	الف
الف	توضیحات	الف	الف	تعاریف	ی
ی	تعاریف	ی	۱	۱- جمعیت برحسب جنس در شهر - دهات و سایر نقاط مسکونی حوزه سرشماری گناباد	۱
۱	۱- جمعیت برحسب جنس در شهر - دهات و سایر نقاط مسکونی حوزه سرشماری گناباد	۱	۲	۲- مشخصات برجسته دهات کتراز ۵۰۰۰ نفر در حوزه سرشماری گناباد	۲
۲	۲- مشخصات برجسته دهات کتراز ۵۰۰۰ نفر در حوزه سرشماری گناباد	۲	۳	۳- جمعیت برحسب جنس و سن	۳
۳	۳- جمعیت برحسب جنس و سن	۳	۴	در کل حوزه سرشماری گناباد	۴
۴	در کل حوزه سرشماری گناباد	۴	۵	در شهر گناباد	۵
۵	در شهر گناباد	۵	۶	در رقیه نقاط حوزه سرشماری گناباد	۶
۶	در رقیه نقاط حوزه سرشماری گناباد	۶	۷	۴- وضع زنان شوهی برحسب سن و جنس در جمعیت از ۱۵ ساله به بالا	۷
۷	۴- وضع زنان شوهی برحسب سن و جنس در جمعیت از ۱۵ ساله به بالا	۷	۸	در کل حوزه سرشماری گناباد	۸
۸	در کل حوزه سرشماری گناباد	۸	۹	در شهر گناباد	۹
۹	در شهر گناباد	۹	۱۰	در رقیه نقاط حوزه سرشماری گناباد	۱۰
۱۰	در رقیه نقاط حوزه سرشماری گناباد	۱۰	۱۱	۵- وضع سواد برحسب سن و جنس در جمعیت از ۶ ساله به بالا	۱۱
۱۱	۵- وضع سواد برحسب سن و جنس در جمعیت از ۶ ساله به بالا	۱۱	۱۲	در کل حوزه سرشماری گناباد	۱۲
۱۲	در کل حوزه سرشماری گناباد	۱۲	۱۳	در شهر گناباد	۱۳
۱۳	در شهر گناباد	۱۳	۱۴	در رقیه نقاط حوزه سرشماری گناباد	۱۴
۱۴	در رقیه نقاط حوزه سرشماری گناباد	۱۴	۱۵	۷- وضع مذاهب برحسب جنس	۱۵
۱۵	۷- وضع مذاهب برحسب جنس	۱۵	۱۶	در کل حوزه سرشماری گناباد	۱۶
۱۶	در کل حوزه سرشماری گناباد	۱۶	۱۷	در شهر گناباد	۱۷
۱۷	در شهر گناباد	۱۷	۱۸	در رقیه نقاط حوزه سرشماری گناباد	۱۸
۱۸	در رقیه نقاط حوزه سرشماری گناباد	۱۸	۱۹	۸- توزیع جمعیت بقم در کل حوزه سرشماری بتکلیک شهرستان با کشور محل تولد	۱۹
۱۹	۸- توزیع جمعیت بقم در کل حوزه سرشماری بتکلیک شهرستان با کشور محل تولد	۱۹	۲۰	۹- چگونگی محل تولد برحسب سن در جمعیت بقم	۲۰
۲۰	۹- چگونگی محل تولد برحسب سن در جمعیت بقم	۲۰	۲۱	در کل حوزه سرشماری گناباد	۲۱
۲۱	در کل حوزه سرشماری گناباد	۲۱	۲۲	در شهر گناباد	۲۲
۲۲	در شهر گناباد	۲۲	۲۳	در رقیه نقاط حوزه سرشماری گناباد	۲۳
۲۳	در رقیه نقاط حوزه سرشماری گناباد	۲۳	۲۴	۱۰- وضع فعالیت اقتصادی برحسب سن و جنس در جمعیت از ۶ ساله به بالا	۲۴
۲۴	۱۰- وضع فعالیت اقتصادی برحسب سن و جنس در جمعیت از ۶ ساله به بالا	۲۴	۲۵	در کل حوزه سرشماری گناباد	۲۵
۲۵	در کل حوزه سرشماری گناباد	۲۵	۲۶	در شهر گناباد	۲۶
۲۶	در شهر گناباد	۲۶	۲۷	در رقیه نقاط حوزه سرشماری گناباد	۲۷
۲۷	در رقیه نقاط حوزه سرشماری گناباد	۲۷			

H A
۲۵۷۰۰۰۰
۱۳۳۵
۲۹.۲



وزارت کشور

آمار عمومی

سرشماری عمومی ایران
گزارش حوزه سرشماری گناباد
مقدمه

در آبانماه سال ۱۳۳۵ (نوامبر ۱۹۵۶) دولت شاهنشاهی ایران اولین سرشماری عمومی خود را انجام داد .
سرشماری در روز دهم آبان (اول نوامبر) شروع و تا روز ۲۵ آبان (۱۵ نوامبر) در کلیه نقاط کشور با اتمام رسید .

جمعا ۲۶۸۳۶ مأمور سرشمار و سرپرست مأمورین در سرشماری شرکت کرده و مأمورین تعدادی داشتند که بشمار خانوارهای کشور مراجعه و اطلاعات مورد لزوم درباره هر فرد خانوار کسب نمایند . اغلب مأمورین سرشمار و سرپرستهای آنان از معلمین مدارس یا شاگردان کلاسهای متوسطه یا کلاسهای پاز بود و از بد بودند .

روسای این واحدها هر حوزه سرشماری که قبلا خود در تهران تعلیمات کافی دیده بودند کلاسهای جهت تعلیم مأمورین سرشماری در محل تشکیل داده و برای جلب همکاری مردم تبلیغات محلی بعمل آوردند و نیز در جمع آوری اطلاعات حوزه تصدی خود نظارت داشتند . اجرای سرشماری عمومی که بهسبب قسمت سرشماری اداره کل آمار عمومی که خود تهیه کننده برنامه سرشماری بود و آگدا شد .

نتایج کامل سرشماری طی يك رشته نشریات آماری برای هر حوزه منتشر خواهد شد و نیز يك خلاصه سرشماری عمومی منتشر خواهد گردید . این گزار راجع به حوزه سرشماری گناباد میباشد و هشتاد و ششمین گزارش از يك سری گزارشهای مشابهی است که برای تمام حوزه های سرشماری بلافاصله پس از اتمام اطلاعات منتشر خواهد شد .

توضیحات :

کل جمعیت

کل جمعیت سرشماری شده حوزه سرشماری (۵۵) گناباد ۵۵۵۲۰ نفر جمعیت نسبی در هر کیلومتر مربع ۳/۶ نفر بوده در شهر گناباد جمعا ۵۵ نفر و ۴۷۰۱۰ نفر در سایر نقاط واقع در حوزه سرشماری گناباد که کمتر از پنج هزار نفر جمعیت داشتند سرشماری شدند و بقیه یا ۹۵۰ نفر هم کسانی بودند که محل اقامتشان در این حوزه سرشماری دائمی نبوده است .

جدول شماره ۱- کل جمعیت را بر طبق تعداد مردان و زنان بهم شهر گناباد و هر يك از نقاط کمتر از پنج هزار نفر و همچنین سایر نقاط مسكون سرشماری نشان میدهد .
بعضی از مشخصات برجسته دهات

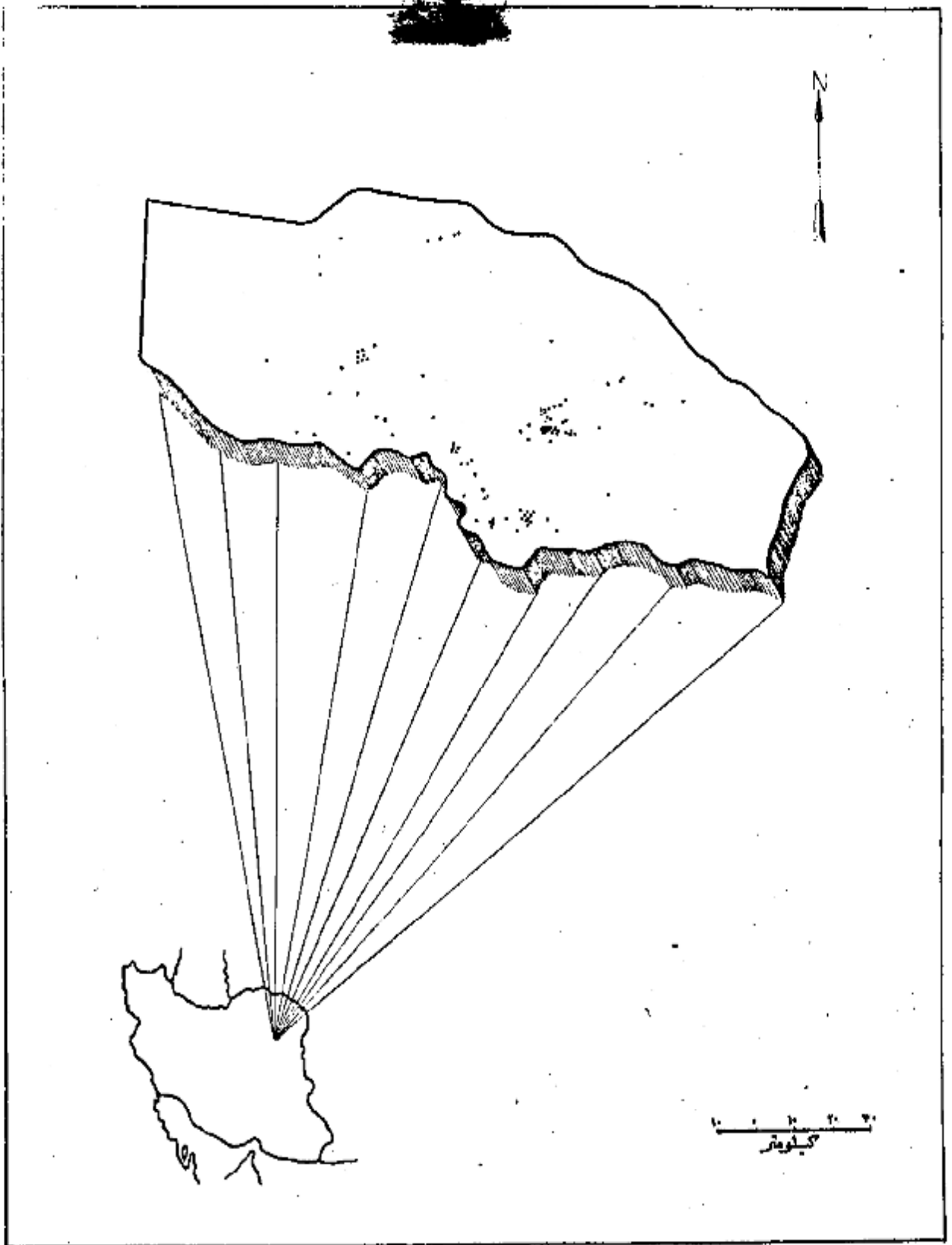
حوزه سرشماری گناباد دارای ۱۶۱ ده کمتر از پنج هزار نفر بود که از آن ۷۵ ده دارای مسواری ده و ۸۶ ده دارای مدرسه دولتی یا ملی فقط ۳۳ یا ۲۰ درصد از مجموع دهات دارای درمانگاه یا موسسات بهداشتی دیگری بودند . هفتاد و هشت ده مسجد داشتند ۷۲ ده دارای گریه به عمومی بودند و ده يك یا چند راه وجود داشت در ۵۱ درصد از دهات تسی با همه زمینها از این یعنی متعلق به مالکین غیر کشاورز و در ۸۲ درصد دهات تسی با همه تعلق به مالکین کشاورز داشت .

این اطلاعات در جدول شماره ۲ مفصلا نشان داده شده است :

- مناسب آنستکه برای فهم صحیح این توضیحات درمندرجات صفحات مربوط به تعاریف که بعد از توضیحات آمده است دقت شود .
- منظور استخراج نتایج سرشماری عمومی تمام کشور به ۱۱۹ منطقه تقسیم شد که حوزه سرشماری گناباد یکی از آنهاست و حدود این حوزه سرشماری با شهرستان مطابقت نداشته و شامل دهستانهای جلگه - کاخک - پحستان - بوده است

۷۴

نقشه تراکم جمعیت سرزمانی گناباد

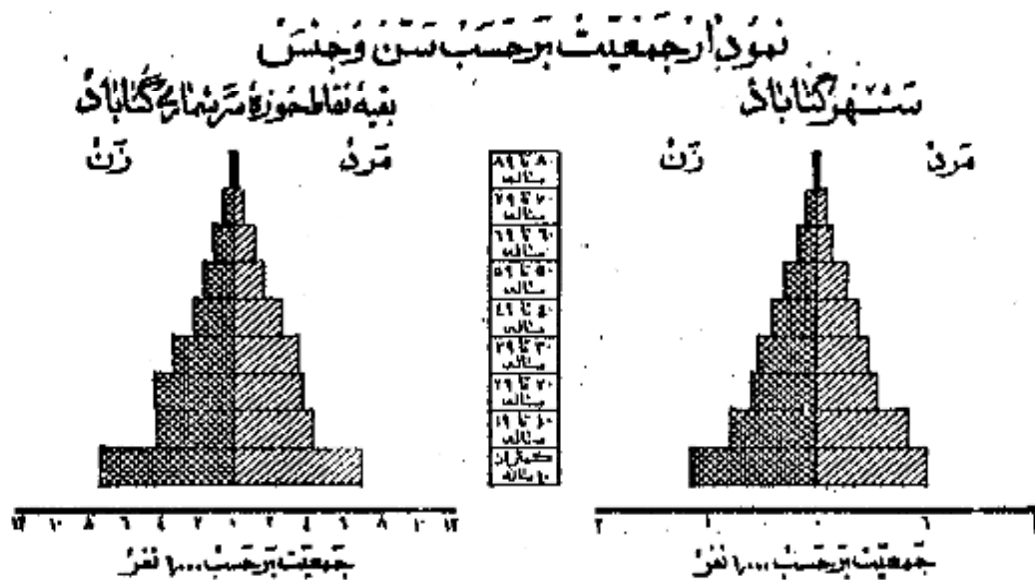


هر نقطه نماینده ۵۰۰ نفر است .
 جمعیت کل حوزه سرزمانی گناباد . ۵۵۵۲۰
 جمعیت شهر گناباد . ۷۵۵۵

اگرچه در این حوزه سرشماری تعداد زنان بیشتر از مردان بود ولی اختلاف قابل توجهی در نقاط مختلف این حوزه وجود داشته در ۱۰ محل تعداد مردان بیشتر از تعداد زنان بود در ۱۳ نقطه تعداد مرد و زن مساوی و در ۲۹ نقطه تعداد مردان کمتر از زنان بود. در کل حوزه سرشماری ۲۷۱۱۲ نفر مرد و ۲۷۸۲۷ نفر زن وجود داشت این از تعداد زنان مردان تقریباً در اکثر سنین دیده می‌شد.

در اکثر نقاط حوزه سرشماری میان سن مردان بیشتر از میان سن زنان بود میان سنی مردان و زنان تفاوت در حدود ۱۲ سال برای کل حوزه سرشماری و در حدود ۲۱ سال برای شهر گاباد بود.

جدول شماره ۲- جمع کل نفوس حوزه سرشماری گاباد را که بر حسب سن و جنس طبقه‌بندی شده اند نشان می‌دهد. این جدول حاوی اطلاعات مشابه برای شهر گاباد و البته نقاط حوزه سرشماری گاباد است.



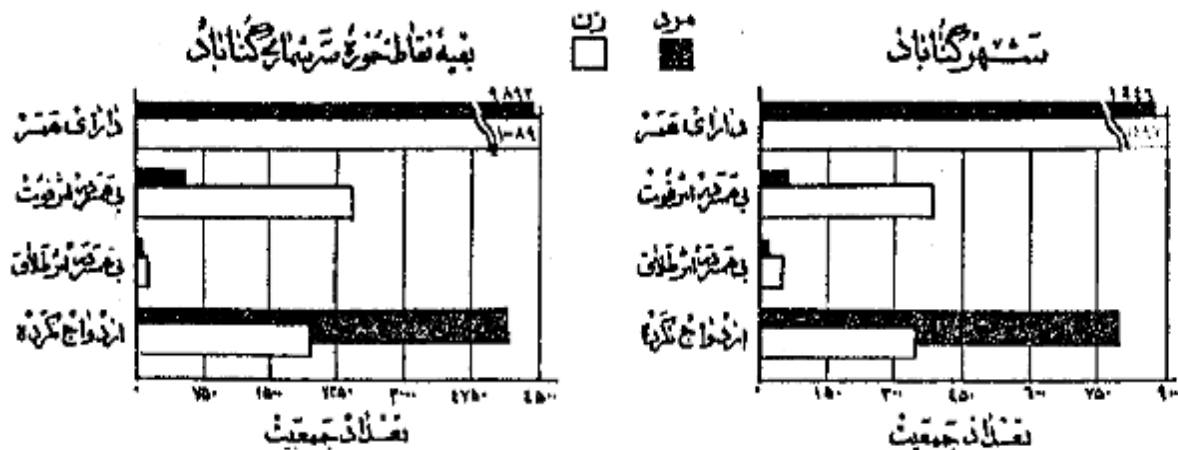
وضع زناشویی

در جمعیت از ۱۵ ساله به بالای اکثر نقاط حوزه سرشماری گاباد نسبت زنان دارای همسر بیشتر از مردان دارای همسر بود. در کل حوزه این نسبت برای زنان ۶۹ درصد و برای مردان ۶۷ درصد بود سایر نسبت‌های وضع زناشویی برای زنان در حوزه سرشماری گاباد تقریباً عبارت بود از زنان بیوه ۱۷ درصد زنان بی همسر در اثر طلاق ۱ درصد زنانیکه اصلاً ازدواج نکرده بودند ۱۴ درصد و نیز سایر نسبت‌های وضع زناشویی برای مردان نشان می‌دهد که ۳ درصد همسرشان فوت شده و کمتر از ۱ درصد همسرشان را طلاق کرده و ۲۹ درصد بقیه اصلاً ازدواج نکرده بودند.

بطور کلی حد متوسط سن شوهران بیشتر از حد متوسط سن همسرانشان می‌باشد زیرا مردان جوان در سن پانچم یا ششم دختران جوان کمتر از دوازده می‌توانند و این امر همچون نسبت بین زنان بیوه که برآیند بیشتر از مردان زن مرده می‌باشد تأیید میکند در گروه سنی ۱۰ تا ۱۴ ساله فقط ۱۰ درصد از مردان همسر داشتند در صورتیکه ۲۰ درصد از زنان دارای همسر بودند از طرف دیگر در گروه سنی ۱۶ ساله به بالا فقط ۱۰ درصد از مردان همسرشان فوت شده بود در حالیکه ۱۷ درصد از زنان بیوه بودند و این امر این حقیقت را برجسته می‌کند که بطور متوسط سن شوهران با دتر از سن همسران است.

جدول شماره ۳- وضع زناشویی جمعیت ۱۵ ساله به بالا بر حسب سن و جنس در حوزه سرشماری گاباد نشان می‌دهد و حاوی اطلاعات مشابه برای شهر گاباد و البته نقاط حوزه سرشماری می‌باشد.

نمودار وضع زناشویی بر حسب جنس در جمعیت از ۱۵ ساله به بالا

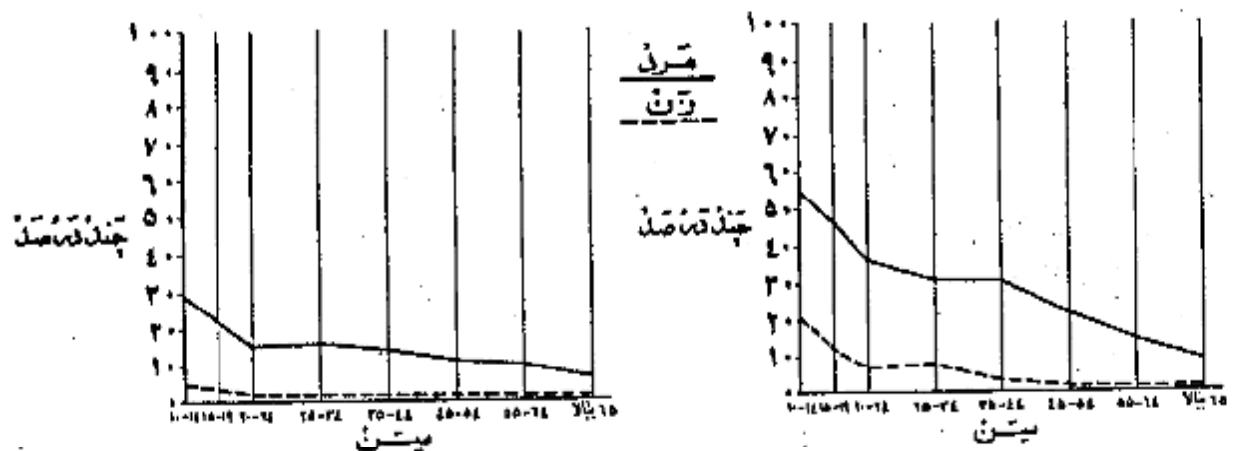


در تمام نقاط حوزه سرشماری گاباد نسبت مردان با سواد بطور قابل ملاحظه ای از زنان با سواد بیشتر بود. نوزده درصد از مردان و درصد از زنان ۱۰ ساله به بالا در خواندن و نوشتن بودند. نسبت افراد با سواد در شهر گاباد ۲۱ درصد بود و از درصد از مردم بقیه نقاط قادر بر خواندن و نوشتن بودند.

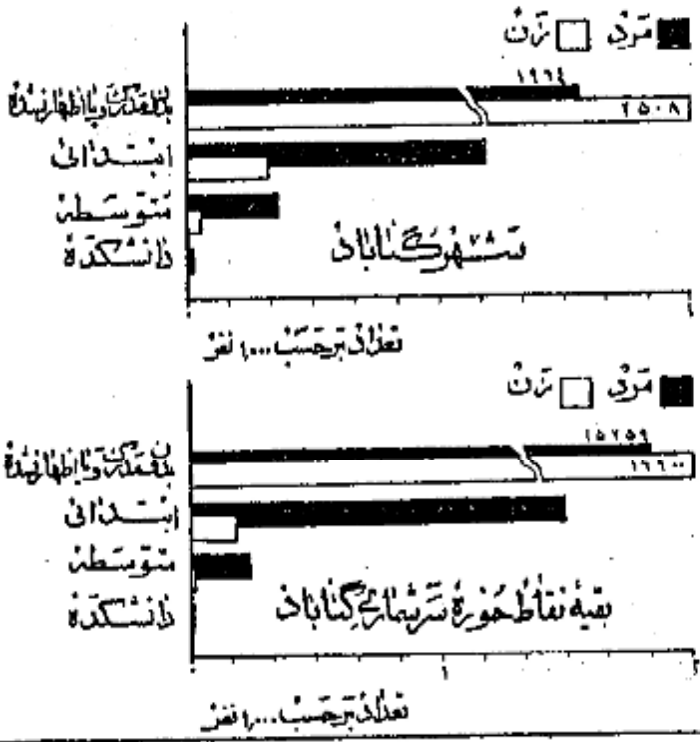
افزایش امکانات تحصیلی در سالهای اخیر مخصوصاً برای بانوان از اینجامعلم میشود که نسبت افراد با سواد در بین خردسالان بیش از بزرگسالان است نسبت اشخاص با سواد در کل حوزه سرشماری برای افراد کمتر از ۲۰ ساله ۱۸ درصد برای افراد ۲۰ تا ۳۰ ساله ۸ درصد بود. پیشرفت های اخیر در با سواد کردن بانوان در موع مقایسه نسبت زنان جوان با سواد به زنان مسن با سواد به همین مشهود میشود چنانکه ۶ درصد از زنان ۱۰ تا ۱۶ ساله و فقط کمتر از درصد از زنان ۴۰ ساله به بالا با سواد بودند. در بین مردان ۱۰ تا ۱۹ ساله ۳۰ درصد و در بین مردان ۴۰ ساله به بالا ۱۰ درصد با سواد وجود داشت.

جدول شماره ۵- وضع سواد جمعیت حوزه سرشماری گاباد را که بر حسب سن و جنس طبقه بندی شده است نشان میدهد و حاوی اطلاعات مشابه برای شهر بقیه نقاط حوزه سرشماری گاباد میباشد.

نمودار مربوط به با سواد ها بر حسب سن و جنس در جمعیت مردان ۱۰ ساله به بالا شهر گاباد
بقیه نقاط حوزه سرشماری گاباد



نمودار وضع آخرین مدرک تحصیلی بر حسب جنس جمعیت ۱۰ ساله به بالا



از جمعیت ۱۰ ساله به بالا ۷۷ درصد در کل حوزه سرشماری و ۱۸ درصد در شهر گاباد یک یا چند سال از تحصیلات رسمی را تکمیل نموده بودند و در حدود ۳ درصد در حوزه سرشماری و ۹ درصد در خود شهر تحصیلات ابتدائی (۲) را پایان رسانده بودند. نسبت افراد که تحصیلات بیشتری داشته اند در کل حوزه گاباد چنین بود: کمتر از درصد تحصیلات متوسطه را تمام کرده بودند ۱۰ نفر سال یا بیشتر در مدرسه دانشکده را تکمیل کرده بودند البته این نسبتها برای شهر گاباد نادری بیشتر بود.

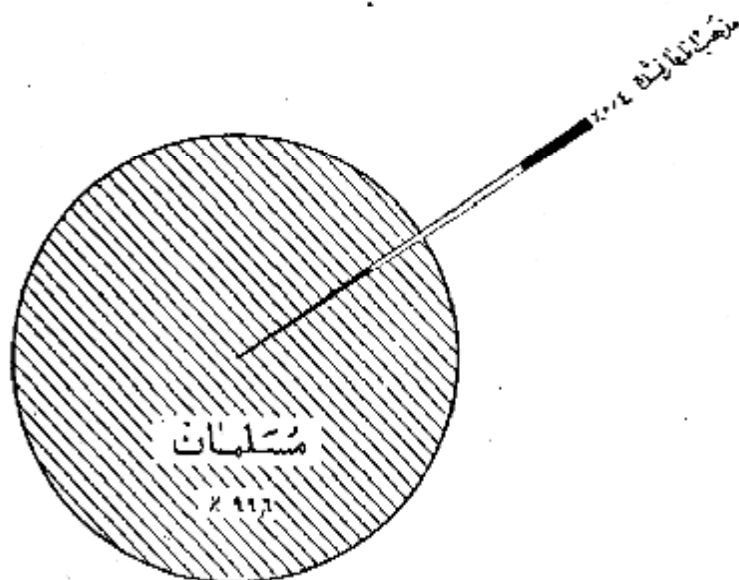
امکانات تحصیلی برای مردان بطور قابل توجهی بیش از زنان بوده است و این موضوع از مقایسه نسبت مردان بزرگسال به یک یا چند سال مدرسه دیده اند به همین مشهود میشود نسبت کسانی که یک یا چند سال تحصیل رسمی دارند عبارتند از ۱۳ درصد برای مردان و ۲ درصد برای زنان میانسالهای تحصیلی برای مردان و زنان تقریباً برابر یعنی نزدیک به ۵ سال بود.

جدول شماره ۶- آخرین مدرک تحصیلی جمعیت ده ساله به بالا در کل حوزه سرشماری بقیه نقاط حوزه سرشماری گاباد بر حسب سن و جنس نشان میدهد.

۵ - کسانی که مدرک یکی از کلاسهای متوسطه یا دانشکده را داشته اند در این جدول در اینجا جزو آن عده از کسانی حساب شده اند که مدرسه ابتدائی را تمام کرده اند.

درصد ۱۰۰ درصد افراد حوزه سرشماری گناباد مسلمان بودند و در شهر گناباد هم این نسبت در حد و حد در حد بود و نسبت کم باقیمانده شامل کلیجان و سایر مذہب
 باشد •
 جدول شماره ۷- وضع مذہب جمعیت کل حوزه و شهری و قبه نقاط حوزه سرشماری گناباد را که بر حسب جنس طبقه بندی شده نشان میدهد •

نمودار وضع مذہب مختلف در جمعیت حوزه سرشماری گناباد



محل تولد

نود و هفت درصد از کسانی که در حوزه سرشماری گناباد مقیم بودند در داخل حوزه مزبور ۹ درصد در شهرستانهای مجاور و درصد در قسمتهای دیگر ایران و تنه اعداء پسبا
 قلیلی هم در خارج از ایران بدنیا آمده بودند جمعیت متولد در خارج از این حوزه سرشماری ۱۵۴۳ نفر بود که از آن عدد ۲۵۰ نفر در قائلین و ۲۳۲ نفر در فردوس و ۱۵۰ نفر در
 بیرجند و ۱۴۰ نفر در مشهد و ۱۲۴ نفر در تربت حیدریه و ۹۶ نفر در طبس و ۸۷ نفر در بزد و بقیه متولدین سایر شهرستانها یا کشورهای خارجی بودند • از متولدین در خارج از
 کشور بیش از همه ۳ نفر متولدین پاکستان و ۳ نفر متولدین عراق بودند و کلیه ۷ نفر متولدین خارج از کشور در بقیه نقاط حوزه سرشماری مقیم بودند •
 نسبت کسانی که هم متولد و هم مقیم در این حوزه سرشماری بودند در سنین مختلف تفاوت مختصری داشت به عبارت دیگر ۹۶ درصد از کسانی که سنین ۴۵ تا ۵۴ سال
 و ۹۹ درصد آنها تکیه سنین کمتر از ۵ سال بود متولد و مقیم حوزه سرشماری گناباد بودند •
 جدول شماره ۸- ساکنین حوزه سرشماری گناباد را بر حسب شهرستان و پاکستانی محل تولد نشان میدهد •
 جدول شماره ۹- حاکی از اطلاعات عمومی و تفکیک سن در کل حوزه و شهری و قبه نقاط حوزه سرشماری میباشد •

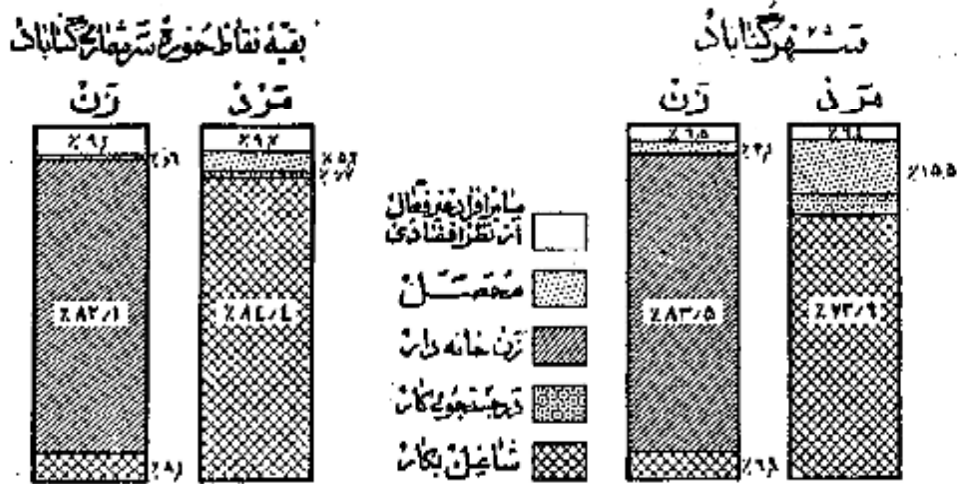
شاغلین و بیکاران

هشتاد و سه درصد یا ۱۶۱ هزار نفر از مردان ده ساله بالای ساکن حوزه سرشماری گناباد بکار اشتغال داشتند در شهر گناباد ۷۲ درصد یا ۲ هزار نفر از مردان بکار مشغول
 بودند • از تمام مردان بین ۲۵ تا ۵۴ ساله ۹۸ درصد بکار اشتغال داشتند و این رقم بزرگترین نسبت مردان شاغل بکار در سنین مختلف بود • نسبت مردان در جستجوی کار
 در کل حوزه سرشماری ۱ درصد و در شهر ۵ درصد بود نسبت مردان که نه شاغل بکار و نه در جستجوی کار بودند در کل حوزه در حدود ۱۶ درصد و در شهر گناباد ۲۲ درصد بود •
 اکثریت این افراد غیر فعال را در سنین پایین محملین تشکیل میدادند • در بین زنان از ده ساله بالا که در حوزه سرشماری گناباد سکونت داشتند ۸۲ درصد خانه دار و
 ۱۸ درصد شاغل بکار و فقط ۵ نفر در جستجوی کار بودند •

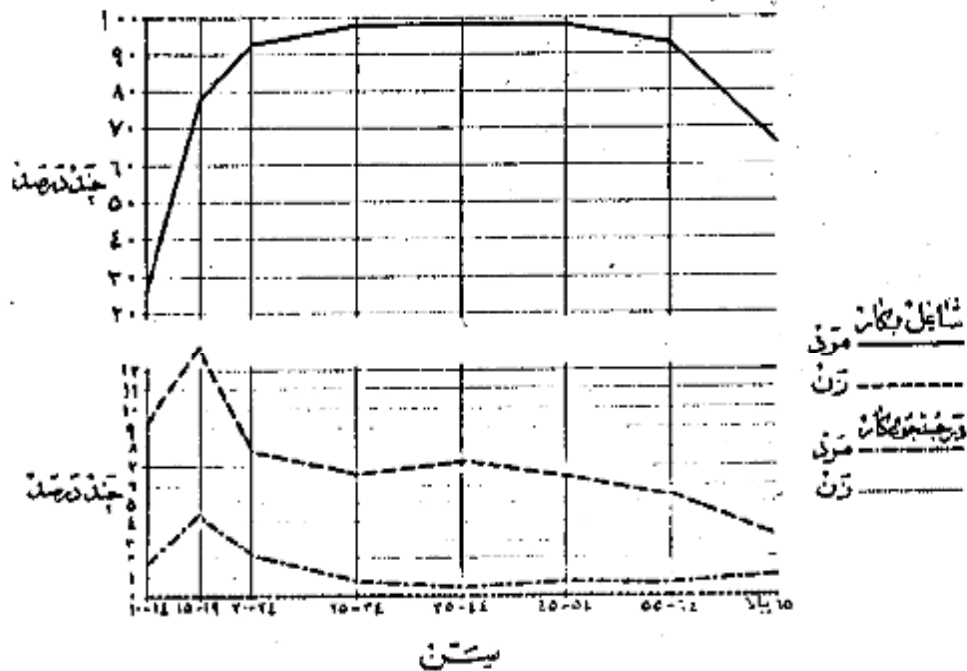
و کم زنان شاغل بکار در هر گروه سن نشان بدهد که زنان جوان بالنسبه بیشتر در مشاغل قبل از ازدواج بکار مشغول بودند و حال آنکه در سنین ازدواج و پرورش فرزند کمتر شاغل بکار بودند و نیز دیده میشود بیشتری از زنان مسن تر و شاید زنان بیوه برای تأمین معاش خود بکار اشتغال داشتهاند .

جدول شماره 1- وضع فعالیت اقتصادی جمعیت ازدواجیه با آرایه بر حسب سن و جنس در کل حوزه و شهرستانیه نقاط حوزه سرشماری گناباد نشان میدهد .

نمودار مربوط به وضع فعالیت اقتصادی در جمعیت ازدواجیه ساله بالای ۱۵ سال بر حسب جنس



نمودار مربوط به بکار طبقات فعال از نظر اقتصادی بر حسب سن و جنس در جمعیت ازدواجیه ساله بالای ۱۵ ساله سرشماری گناباد

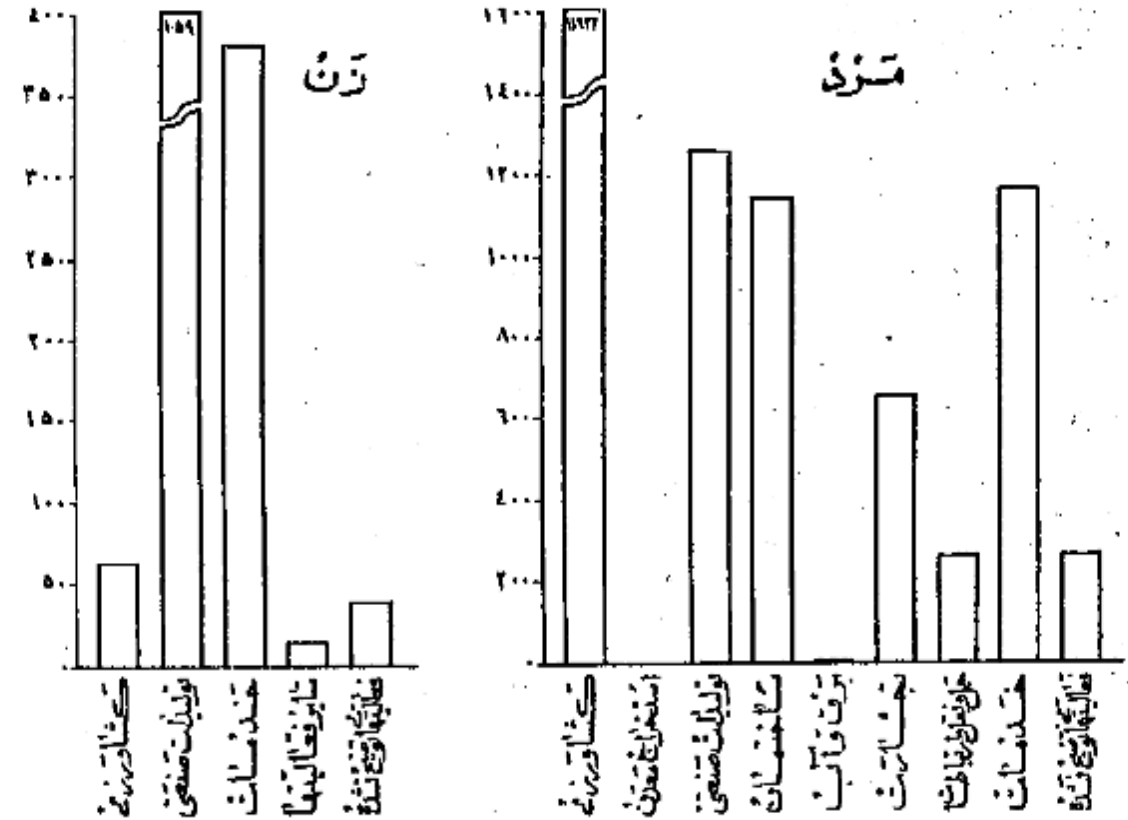


صحت و پنج درصد از شافلین بکار در کشاورزی و ۱۲ درصد در تولیدات صنعتی و ۱۶ درصد در خدمات (سروسها) و ۱ درصد در ساختمان و ۱ درصد در تجارت و ۲ درصد بقیه در برق و آب و گاز و حمل و نقل و سایر امور صنعتی فعالیت می‌نمایند - این سبها بین شهرگاباد و بقیه نقاط حوزه سرشماری نیز به خصوص در فعالیت‌های کشاورزی و خدمات (سروسها) مختلف بود - بطوریکه در شهرگاباد ۴۴ درصد در کشاورزی و ۲۹ درصد خدمات (سروسها) اشتغال داشته در حالیکه در بقیه نقاط حوزه این ارقام برای کشاورزی ۶۸ درصد و برای خدمات (سروسها) ۱۷ درصد بوده است -

جدول شماره ۱۳- تقسیمات عمده فعالیت صنعتی جمعیت شاغل بکار از ده ساله به بالا در کل حوزه و شهر و بقیه نقاط حوزه سرشماری گاباد بر حسب سن و جنس نشان می‌دهد -

جدول شماره ۱۴- با تفصیل بیشتری شامل فعالیت صنعتی جمعیت شاغل بکار تشکیل جنس و وضع اشتغال برای حوزه سرشماری و شهرگاباد می‌باشد -

نمودارهای عمده صنایع جمعیت از ده ساله به بالا بر حسب جنس در حوزه سرشماری گاباد



خانوار

خانوارهای سرشماری شده در حوزه سرشماری گاباد ۱۳۶۱۱ خانوار بود که از این عدد ۱۷۷۰ خانوار در شهرگاباد و ۱۱۸۴۱ خانوار در بقیه نقاط حوزه سرشماری شده بودند - میانه نقرات خانوار در کل حوزه سرشماری و همچنین شهرگاباد ۴ نفر بود در ۱۴ درصد خانوارهای حوزه سرشماری گاباد لفظ بکفر با سواد وجود داشت و در ۸ درصد خانوارها دیده می‌شد که سواد وجود نداشت و در ۷۸ درصد خانوارها کسی قادر خواندن و نوشتن نبود - نه درصد خانوارهای کل حوزه سرشماری اظهار نموده بودند که هیچک از افراد خانوار آنها شاغل بکار نیست و ۷۱ درصد اظهار کرده بودند که فقط یک نفر شاغل بکار در بین افراد خانوار وجود دارد و ۲۰ درصد بقیه اظهار کرده بودند که دو یا چند نفر از افراد خانوار آنها بکار اشتغال دارند -

جدول شماره ۱۵- خانوارهای کل حوزه و شهر و بقیه نقاط حوزه سرشماری گاباد را بر طبق تعداد نفرات و عدد با سواد در هر خانوار نشان می‌دهد -

جدول شماره ۱۶- حاوی طبقه بندی خانوارها بر حسب نقرات آنها و تعداد افراد شاغل بکار در هر خانوار است -

صنایع خانگی

لفظ ۶۰۸ خانوار از ۱۴ هزار خانوار حوزه سرشماری گاباد اظهار کرده بودند که برای دریافت مزد یا استفاده شخصی یا ساختن و تولید بعضی محصولات صنایع خانگی در داخل خانه اشتغال دارند - در این خانوارها ۶۲۸ کارگاه صنایع خانگی وجود داشت که از این تعداد ۱۸ کارگاه در داخل شهرگاباد بود -

مهمترین این صنایع در شهر گناباد تهیه و تولید مسوجات و کفش و در قیقه نقاط حوزه سرشماری پارچه بافی و سجدن و منل آوردن نخ بود.
جدول شماره ۱۷- انواع صنایع خانگی راد رکل حوزه سرشماری و شهر قیقه نقاط حوزه سرشماری گناباد نشان میدهد.

نمودار انواع صنایع خانگی حوزه سرشماری گناباد

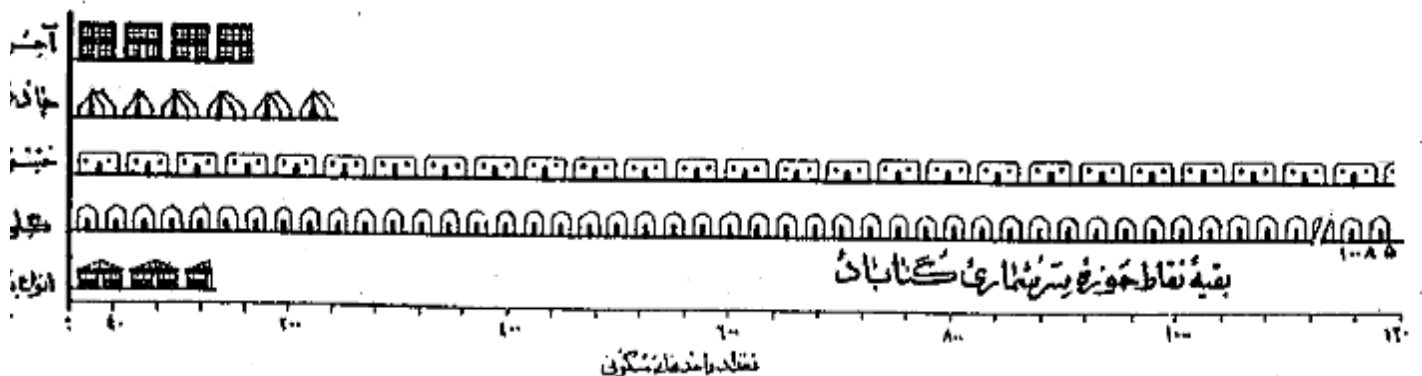
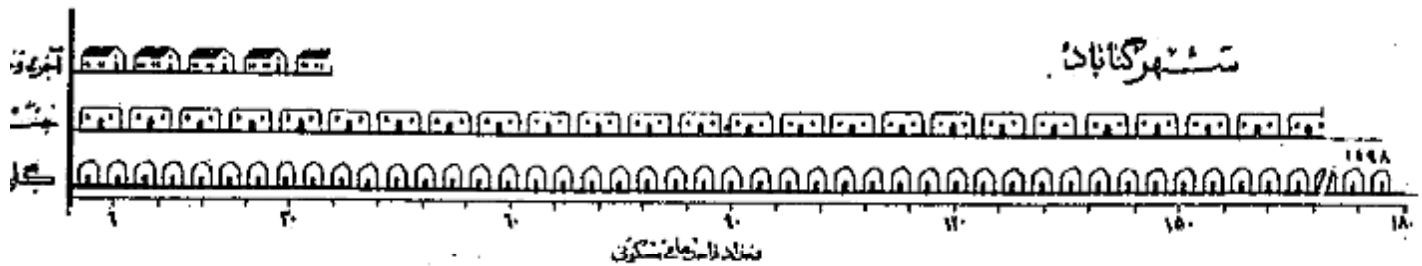


انواع صنایع خانگی

نوع ساختمان و وضع تصرف

تقریباً ۸۵ درصد از واحدهای مسکونی در حوزه سرشماری از گل ساخته شده بود این نسبت برای شهر هم ۸۵ درصد بود و همچنین ۱۰ درصد در کل حوزه و ۱۰ درصد در شهر گناباد از خشت ساخته شده بود ۲ درصد از واحدهای مسکونی کل حوزه سرشماری از چاه و زبونک در شهر واحد ساختمانی از چاه و زبونک داشت چند درصد باقیمانده از واحدهای مسکونی کل حوزه از آجر و چوب و سنگ و غیره ساخته شده بود و ۸۶ درصد ساکنین حوزه سرشماری اظهار کرده بودند که مالک منزل مسکونی خود ۵ درصد اظهار کرده بودند که در منازل اجاره ای ساکن میباشند ۴ درصد اظهار کرده بودند که در منازل سکونت دارند که متعلق به خودشان نیست و در همین حال اجاره میپردازند ۱۶ درصد از خانوارها اجاره نشین بودند در صورتیکه در قیقه نقاط حوزه سرشماری فقط ۲ درصد در منازل اجاره ای زندگی میکردند.
در حوزه سرشماری گناباد نسبت مالکین ساکن خانه های گل بیشتر از نسبت مالکین در انواع دیگر واحدهای مسکونی بوده در شهر گناباد ۸۰ درصد در قیقه نقاط سرشماری ۹۳ درصد از منازل که از گل ساخته شده بود پس از خود مالک اشغال شد میبود.
جدول شماره ۱۸- ساختمان و وضع تصرف واحدهای مسکونی راد رکل حوزه و شهر قیقه نقاط حوزه سرشماری نشان میدهد.

نمودار واحدهای مسکونی بر حسب نوع مصالح ساختمانی



شاه ده

در موقع سرشماری مأمورین سرشماره شدند علاوه بر سرشماره نفوس سرشماره دیگری برای دهات پراخه یا سخ هائیکه که خداود ریاب او سرشماره محصل نند تکمیل نمایند . این سرشماره جاری سئوالاتی راجع به مشخصات کلی ده شرح زیر بود :

ی ده

شورای ده مطابق قانون مصوب ششم مرداد ۱۳۲۵ عبارت از هیئتی است که بمنظور بهبود امور اجتماعی و عمرانی دهات از میان اهالی ده انتخاب میشوند .

م ده

مدارس ده دولتی و عامی هستند که در صورت اول بوسیله وزارت فرهنگ و در صورت دوم توسط مردم اداره میشود .

بکشا یا تاسیسات بهداشتی

در مانگه یا تاسیسات بهداشتی ده در ساختمان (یا ساخته آنها) با اطاقی قرار گرفته و بوسیله پلنهای چند پزشک با پزشکبار - پرستار یا اما برای درمان بیماران یا عملیات اتی درمانی بیماران و یا مجروحین تأسیس شده . این تاسیسات را بگن پایولی در دسترس هم قرار دارد .

عمومی

حمام عمومی عبارت از محلی است که بمنظور استحمام عموم ساخته شده .

د

مسجد ساختمان یا اطاقی است که فقط برای ادای نماز سایر مراسم مذهبی اختصاص دارد .

ز

دستگاههای گیرنده اخبار برنامه های مذهبی - فرهنگی و تفریحی است که تعدادی از آن در تاریخ سرشماری در دهات مورد استفاده بوده است .

به جات

حالتی اراضی را بر یا بری است که دولت مالک آن شناخته میشود و از آن بهره برداری میکند .

نه نوشته

املاک نوشته عبارت از املاکی است که بنا بر درخواست صاحب ملک با قانون در دسترس استفاده عمومی یا بکار خاص قرار داده شده است .
بای متعلق بمالکین کنونی

این تعریف شامل املاک متعلق بمالکینی است که خود یا مرزراحت مشغول نباشند .

بای متعلق بمالکین غیر کنونی (اربابی)

این تعریف شامل املاک متعلق بمالکینی است که خود بزراعت مشغول نیستند .

ک بخشهای غیر دولتی

این تعریف شامل املاک متعلق به موسسات غیر دولتی است مانند شرکتها - موسسات تعاونی - انجمنها .

۵

میان یکی از سه سرشماری است که اعداد و ابعاده بیک موضوع آماری را از نظر شمارش بد و نسبت مساوی تقسیم مینماید و خود در مرکز این تساوی قرار میگیرد با این ترتیب مثلا ۵ سنی ۱۱/۷ سال در شهر تهران جمعیت را بد و نسبت تقسیم مینماید بطوریکه از میان ۱۰۱۲۰۸۲ نفر جمعیت شهر تهران ۶۱-۷۵۳ نفر در گروههای سنی بالاتر ۲۱/۷ سال و ۷۵۶۰۴۱ نفر بگروههای سنی کمتر از ۱۱/۷ سال قرار میگیرند .

در شهر تهران میان سالهای تحصیلی ۶/۵ سال است یعنی نیی از کسانی که دارای مدرک رسمی تحصیلی هستند (۱۱۱۱۰۹۱ نفر) تحصیلاتشان بالاتر از ۶/۵ سال می دیگر (۲۱۱۱۰۹۱ نفر) تحصیلاتشان پایین تر از ۶/۵ سال است .

در شهر تهران میان تعداد نفرت خانوار ۱۱/۱ است باین معنی که نیی از خانوارها (۱۱۱۷۱۱۱ خانوار) نفرتشان بیش از ۱/۱ و نیی دیگر (۱۱۱۷۱۱ خانوار) نفرتشان ۱۱/۱ است .

میانگین امد متوسطا که غیر از میان یکی دیگر از سه سرشماری است عبارت است از حاصل تقسیم جمع کل یک گروه عددی بر تعداد آن گروه و بنا بر این نباید تا به رقم میان را با رقم میانگین (مد متوسطا) اشتباه کرد .

طبقه بندی سن بر اساس سن شخص در موقع سرشماری قرار دارد که در پاسخ سئوال (چند سال دارید؟) تعیین گشته . در مواردیکه پاسخ دهنده قادر بدادن پاسخ با بر سرشماره بشود داشت سن او را بر حسب ظواهر حال تخمین زند .

زبان‌شنوی

طبقه بندی وضع زبان‌شنوی مربوط به وضع زبان‌شنوی در موقع سرشماری است که چهار باره سه تقسیم شده است :
دارای همسر - بی همسر در اثر فوت - طلاق واقع شده و هرگز ازدواج نکرده *

سواد

در طبقه بندی سواد تقسیمات زیر رعایت شده :

- الف - کسانی که بیکی از زبانها می‌توانند بخوانند و بنویسند بنگیک آنها تیکه تحصیلات رسمی دارند یا ندارند *
 - ب - کسانی که فقط می‌توانند بخوانند *
 - ج - کسانی که نمی‌توانند بخوانند و بنویسند *
- با سواد در این نشریه شامل قسمت الف در طبقه بندی بالاست *

تحصیلات

آخرین مدرک تحصیلی مباحث است از گواهینامه ای که برای پایان رساندن آخرین سال مدرسه ابتدائی متوسطه یا دانشگاه داده شده یا کارنامه ای که شخص را تا سیزدهم که تحصیلات خود را در کلاس بالاتر ادامه دهد باین طریق اگر محصلی در سال پنجم متوسطه شرکت کرده ولی در امتحانات مربوطه مردود شده باشد جز آنها نیست سال چهارم را تکمیل کرده اند طبقه بندی میشود * همچنین یکه محصل ۱۲ ساله که در تاریخ سرشماری در سال ششم ابتدائی بوده جز افراد محسوب شده است سال پنجم دبستان را پایان رسانده اند *

طبقه بندی مدارس ابتدائی یا متوسطه بر اساس طبقه بندی رسمی دولتی قرار دارد * اشخاصیکه تحصیلات فنی دارند یا تحت نظر معلم خصوصی یاد در این رسمی تحصیل نموده اند یا اضافه کسانی که اصلا تحصیل نکرده اند جز " دسته " مدرک تحصیلی رسمی ندارند یا درجه تحصیلی خود را اظهار نکرده اند " طبقه بندی شد اند *

مذهب

طبقه بندی مذهب بر اساس پاسخ به سؤال " مذهب شما چیست " بعمل آمده است *

شهرستان محل تولد

انفرادیکه درین حوزه سرشماری زندگی میکردند ولی در سایر شهرستانها متولد شده بودند بر حسب شهرستان محل تولد خود طبقه بندی شده اند * طبقه بندی سرشماری مجاور شامل شهرستانهای است که با این حوزه سرشماری هم مرز اند * و حوزه های سرشماری غیر مجاور نیز شامل کلیه شهرستانهای دیگر که با این حوزه مرز ندارند میباشد * نام شهرستانهای مجاور و غیر مجاور در جدول ۸ ذکر شده است *

کشور محل تولد

متولدین خارج از کشور بر حسب کشورهای زیر طبقه بندی شده اند :

- آلمان - افغانستان - آمریکا - انگلستان - ایتالیا - پاکستان - ترکیه - چکسلواکی - روسیه (اتحاد جماهیر شوروی) - سوئد - سوئیس - سوریه - عراق -
 - عمودی - فرانسه - لبنان - لهستان - مصر - هندوستان - یونان *
- متولدین در کشورهای دیگر تحت عنوان " متولدین در سایر کشورهای " نشان داده شده *

وضع فعالیت اقتصادی

مقصود از فعالیت اقتصادی فعالیتی است که بهره ای برای اجتماع از آن حاصل شود و یا سبب آنکه از افراد ده ساله بالا به سؤال " شغل فعلی شما چیست ؟ " شده طبقه بندی فعالیتهای اقتصادی را نشان میدهد *

انفراد فعال از نظر اقتصادی از دو دسته تشکیل میشوند دسته ای که شاغل بکارهای اقتصادی هستند و دسته ای که قادر باینجام کارهای مفید از نظر اقتصادی و ولی در جستجوی کار میباشند *

بانوان خانه دار و محصلین و مثالهم در دسته غیر فعال (از نظر اقتصادی) طبقه بندی شده اند زیرا فعالیت این افراد تاثیر مستقیمی در وضع اقتصادی ندارد

شغل

طبقه بندی مشاغل حاوی انواع مشاغل کارهاست که موضوع فعالیت روزانه اشخاص میباشد صرف نظر از اینکه درجه محیط یا درجه نوع از فعالیت های دسته چه صنعتی انجام وظیفه میکنند مثل کسانی که در فعالیتها دسته جمعی صنعت نساجی و بانوسازی و حامل و نقل و یا سایر فعالیتها شغل حسابداری دارند *

در مواردیکه شخص دارای دو یا چند شغل مختلف باشد بر حسب شغلی که از آن بیشتر بهره برداری میکند طبقه بندی شده است *

طبقه بندی مشاغل بر اساس طبقه بندی قراردادی بین المللی مشاغل (I. C. O) تنظیم گردیده و شامل ۱ دسته تقسیمات عمده و ۵۲ دسته طبقات مشاغل و مشاغل مربوط بامور خدمات (سرویسها) شامل فعالیتهاست که بظهور حفاظت و حراست مال و جان و همچنین انجام خدمات شخصی نسبت بفرز یا گروه

مَشْرُوحُ جَدِّ أَوَّلُ

بقیه جدول شماره ۱ - جمعیت بر حسب جنس و شهر - دهات و دیگر نقاط سکونی حوزه سرشماری گناباد - آبانماه ۱۳۳۵ (نوامبر ۱۹۵۶)

شهر - ده - سایر نقاط سکونی	مرد و زن	مرد	زن	شهر - ده - سایر نقاط سکونی	مرد و زن	مرد	زن
بقیه نقاط کثرت از پنجهزار نفر				بقیه نقاط کثرت از پنجهزار نفر			
نوکاخک	۸۱۵	۳۶۹	۴۴۶	کوه قلعه			
راه	۳۸	۱۸	۲۰	کیوی بالا			
نشین	۴۸	۲۳	۲۵	گنبد آباد			
سرآباد	۱۰	۵	۵	گل انروز			
پنجاه	۴۹	۳۰	۱۹	گل آباد			
زاد	۳۹۸	۲۰۱	۱۹۷	مارندیز			
باب	۵۹	۳۱	۲۸	محسن آباد			
زاد آباد	۱۳۱	۶۶	۶۷	محمد آباد لب رود			
مح آباد	۱۰۹	۵۷	۵۲	محمد آباد			
لب آباد	۱۲	۶	۶	مروغ			
سرآباد	۱۳۳	۶۲	۷۱	مزار			
ت پائین	۴۸	۲۸	۲۰	مزرعه صالح آباد			
آباد پختان	۱۷	۱۱	۶	مزرعه چاهک			
آباد کاخک	۲۰	۱۰	۱۰	مزرعه حصار			
منصور	۳۰	۱۸	۱۲	مزرعه برزبر			
انی	۶۱۶	۳۲۶	۲۹۰	مزرعه حسن آباد کتانی			
آباد	۶۲۹	۳۳۲	۲۹۷	مزرعه نعمت آباد			
جان	۱۸۴	۸۸	۹۶	مزرعه میرآباد			
م آباد	۲۹۱	۱۴۴	۱۴۷	مزرعه جعفرآباد			
سفید	۳۶	۱۵	۲۱	مزرعه انار			
آباد	۳۷۸	۱۸۵	۱۹۳	مزرعه تلواز			
په	۳	۲	۱	مزرعه احمدآباد			
ک	۱۲۱۲	۵۹۶	۶۱۶	مزرعه سوم			
	۴۰۴۲	۱۹۸۵	۲۰۵۸	میرآباد			
	۶۰	۴۲	۱۸	ملاآباد			
دهبار	۴۰	۱۱	۲۹	مند			
یاد	۷۷	۳۸	۳۹	منصوری			
یاد علیا	۱۹	۱۱	۸	موسیرز			
یاد سفلی	۸۶	۴۱	۴۵	مهاآباد			
	۱	۰	۱	میغوند میمند			
رکوه	۹۱	۵۲	۳۹	میمند بالا			
علی	۲	۲	۰	میمند پائین			
لشکری	۷	۵	۲	نجم آباد			
آخوند	۱	۱	۰	نصرت آباد			
ایوب	۱۸	۹	۹	نوزهار			
آهن	۲۱	۱۲	۱۲	نوده پشتک			
شمس	۲۶	۱۶	۱۰	نوده کاخک			
سید علی	۳۱	۱۵	۱۶	نوده جلگه			
گورگ	۳۱	۲۳	۱۱	نوق			
ولی	۳۵	۱۴	۲۱	نوقاب			
اسان	۴۸	۲۰	۲۸	نورک			
مقزی	۵۰	۲۱	۲۹	نوجیر			
مزار	۵۰	۲۴	۲۶	نجان			
عجبی	۶۴	۳۵	۲۹	نوکسر			
میان	۶۵	۳۰	۳۵	هرزنج			
و	۹۲	۴۹	۴۳	هلالی			
	۱۳۴	۷۲	۶۲	پختان			
ان	۱۰۱۵	۴۹۷	۵۱۸	پونسی			
ر	۱	۰	۱	جمعیت موقت :			
	۱	۰	۱	جمعیت متحرك			
	۱۲۷	۵۸	۶۹				
	۱۲۲	۶۰	۶۲				
	۷۸	۳۳	۴۵				
	۱۹۵	۹۵	۱۰۰				

۰۱۰۱ ۱۵۶۰۶۴

جدول شماره ۲ - مشخصات برجسته نقاطی که کمترین تجهیزات رفاهی را دارند در حوزه سرشماری گناباد: آبانماه ۱۳۳۵ (توامر ۱۳۵۶)

چند جمع	تعداد دهات	مشخصات برجسته ده	چند درصد مجموع دهات	تعداد دهات	مشخصات برجسته ده
		راستی :			
۳/۲	۱۵۹	دهاتی که رادیو ندارند و یا اظهار کرده اند		۱۹۱	مجموع نقاط کمترین تجهیزات رفاهی
۲/۳	۲۲	دهاتی که ۱ تا ۴ رادیو دارند	۳۹/۳	۷۵	شورای ده
۲/۱	۴	دهاتی که ۵ تا ۹ رادیو دارند			مدرسه یا سایر موسسات فرهنگی :
۲/۱	۵	دهاتی که ۱۰ رادیو یا بیشتر دارند	۱۳/۱	۲۶	دهاتی که فقط مدارس دولتی دارند
-	-	وضع تعرف زمین (تمام ده و یا قسمتی از ده)، خالصه	۳/۲	۷	دهاتی که فقط مدارس ملی دارند
-	-	موقوفه	۲/۱	۵	دهاتی که مدارس دولتی و ملی دارند
۸/۲	۹۳	متعلق به مالکین کشاورز	۸۰/۱	۱۵۳	دهاتی که موسسات فرهنگی ندارند
۲/۲	۱۵۸	متعلق به مالکین غیر کشاورز (ارباب)	۱/۱	۳	بهداری یا درمانگاه و یا سایر موسسات بهداشتی
۰/۸	۱۷	متعلق به پنجاهای غیر دولتی	۳۸/۲	۷۳	حمام عمومی
-	-		۲۰/۸	۷۸	مسجد

بینه جدول شماره ۴ - وضع زناشویی بر حسب سن و جنس در جمعیت از ۱۵ ساله بیبالای حوزه سرشماری کتابان - آبانماه ۱۳۳۵ (نوامبر ۱۹۵۶)

(سن اظهار نشده نیز جزو جمع سنین از ۱۵ ساله بیبالا منظور شده است)

ازدواج نکرده	بن همسر		دارای همسر		جمع	سن و جنس
	دراثر طلاق	دراثر فوت	چند درصد	تعداد		
۴ ۱۶۶	۶۶	۵۳۰	۶۷/۵	۹ ۸۹۲	۱۴ ۶۵۴	بینه نقاط سنوزه سرشماری کتابان سرک جمع از ۱۵ ساله بیبالا
۱ ۸۷۳	-	-	۱/۶	۳۰	۱ ۹۰۳	۱۶ ساله
۱ ۲۱۱	۴	۳	۱۸/۲	۳۱۶	۱ ۵۳۴	۱۷ ساله
۱۱۶	۲۳	۲۷	۷۳/۹	۲ ۷۴۶	۳ ۷۰۲	۱۸ ساله
۱۲۳	۱۰	۶۳	۶۳/۱	۲ ۷۱۳	۲ ۹۶۶	۱۹ ساله
۴۶	۱۱	۸۸	۶۶/۲	۲ ۰۳۳	۲ ۱۵۸	۲۰ ساله
۹	۵	۱۰۲	۶۰/۶	۱ ۱۱۶	۱ ۲۳۵	۲۱ ساله
۴	۲	۱۹۴	۸۳/۸	۶۱۰	۷۴۰	۲۲ ساله
-	۱	۸۲	۶۹/۵	۱۸۶	۲۷۲	۲۳ ساله
۱	-	۵۱	۵۱/۱	۵۶	۱۰۸	۲۴ ساله بیبالا
۳	-	-	-	-	۳	سن اظهار نشده
۱ ۶۵۳	۱۳۲	۲ ۴۵۵	۶۹/۰	۶۰ ۰۸۹	۱۴ ۶۶۶	جمع از ۱۵ ساله بیبالا
۱ ۲۷۹	۶	۲	۲۸/۱	۵۳۸	۱ ۶۶۸	۲۵ ساله
۳۰۶	۱۱	۳	۸۱/۴	۱ ۴۳۸	۱ ۷۶۱	۲۶ ساله
۱۷۸	۴۱	۸۶	۶۴/۲	۳ ۶۳۸	۳ ۹۳۶	۲۷ ساله
۳۶	۳۵	۲۵۴	۸۷/۳	۲ ۴۵۶	۲ ۵۸۴	۲۸ ساله
۴۰	۲۳	۵۷۴	۶۸/۰	۱ ۳۴۱	۱ ۹۴۳	۲۹ ساله
۱۱	۱۴	۶۵۸	۴۷/۷	۶۲۴	۱ ۳۰۷	۳۰ ساله
۵	۲	۵۰۸	۲۶/۱	۲۱۰	۸۰۵	۳۱ ساله
۲	-	۲۴۶	۲۱/۱	۶۶	۲۹۳	۳۲ ساله
۳	-	۵۷	*	۷	۶۷	۳۳ ساله بیبالا
۹	-	۱	*	۵	۱۵	سن اظهار نشده

در مواردی که جمع کمتر از ۱۰۰ باشد، تعداد درصدات این داده نمیدود.

جدول شماره ۵۵ وضع سواد بر حسب سن و سن در جمعیت از ده ساله بیالای حوزه سرشماری گناباد: آبانماه ۱۳۳۵ (نوامبر ۱۹۵۶)
(سن اظهار نشده نیز جزء جمع سنین از ده ساله بیالا منظور شده است)

آنها یکی که سواد داشته اظهار کرده اند	تعداد آنکه با خواندن و نوشتن	فقط میخوانند	میخوانند بخوانند و بنویسند (با سواد)			جمع کل	سن و جنس	
			تعداد آنکه میخوانند	تعداد آنکه میخوانند و بنویسند	تعداد آنکه میخوانند و بنویسند			
۴۰	۳۳۱۱۰	۱۸۶۱	۱۰۷۶	۲۸۶۳	۱۰/۶	۴۱۲۷	۳۹۲۲۱	کل حوزه سرشماری گناباد
								مرد و زن
								جمع از ده ساله بیالا
۱	۴۰۸۶	۱۶۱	۵۷	۱۰۲۶	۲۰/۲	۱۰۸۳	۵۳۴۴	۱۴-۱۰ ساله
۱	۳۶۴۰	۱۶۰	۵۸	۶۲۲	۱۵/۸	۷۲۰	۴۰۶۶	۱۹-۱۵ ساله
۲	۳۳۰۰	۱۶۱	۶۲	۳۲۶	۱۰/۱	۳۸۹	۳۸۵۲	۲۴-۲۰ ساله
۱۱	۷۴۱۲	۴۳۹	۳۰۴	۵۳۲	۲۱/۶	۸۳۶	۸۶۶۱	۲۹-۲۵ ساله
۷	۵۴۸۱	۳۳۷	۳۰۰	۲۲۷	۶/۱	۵۸۲	۶۴۱۵	۳۴-۳۰ ساله
۴	۴۲۵۴	۲۵۱	۲۲۸	۸۶	۶/۵	۳۱۴	۴۸۱۳	۳۹-۳۵ ساله
۳	۴۶۰۵	۱۵۸	۱۳۰	۲۷	۵/۴	۱۵۷	۴۹۲۲	۴۴-۴۰ ساله
۶	۲۳۸۳	۱۱۴	۷۸	۷	۳/۲	۸۵	۲۵۸۸	۴۹-۴۵ ساله
-	۲۱	-	۱	-	*	۱	۲۲	۶۵ ساله بیالا
								سن اظهار نشده
۱۳	۱۵۰۰۰	۱۰۱۱	۱۰۱۷	۲۵۱۴	۱۸/۸	۳۷۳۱	۱۹۷۳۴	مرد
								جمع از ده ساله بیالا
۳	۱۸۰۲	۵۱	۴۲	۸۶۰	۳۳/۷	۶۰۲	۲۷۵۹	۱۴-۱۰ ساله
-	۱۶۲۰	۶۳	۴۷	۵۷۲	۲۶/۱	۶۳۹	۳۳۰۲	۱۹-۱۵ ساله
-	۱۳۳۳	۸۲	۵۶	۳۳۴	۱۹/۲	۳۵۰	۱۸۱۵	۲۴-۲۰ ساله
۵	۳۱۵۸	۳۵۷	۳۹۰	۴۵۸	۱۷/۸	۷۴۸	۴۲۰۸	۲۹-۲۵ ساله
۴	۲۶۳۳	۳۲۳	۳۳۹	۳۳۲	۱۶/۱	۵۵۱	۳۴۱۹	۳۴-۳۰ ساله
-	۲۰۳۸	۱۶۴	۱۲۵	۸۴	۱۳/۳	۳۰۹	۲۵۱۱	۳۹-۳۵ ساله
-	۱۱۱۰	۱۱	۱۲۴	۲۷	۱۰/۵	۱۵۱	۱۴۴۰	۴۴-۴۰ ساله
۳	۱۳۱۳	۷۳	۷۳	۷	۶/۳	۸۰	۱۶۶۶	۴۹-۴۵ ساله
-	۳	-	۱	-	*	۱	۴	۶۵ ساله بیالا
								سن اظهار نشده
۲۸	۱۸۱۱۵	۸۰۸	۷۷	۲۷۱	۲/۳	۴۵۶	۱۹۴۸۷	زن
								جمع از ده ساله بیالا
۳	۲۱۸۳	۱۱۸	۱۵	۱۶۶	۷/۰	۱۸۱	۲۵۸۵	۱۴-۱۰ ساله
۱	۲۰۴۵	۱۲۷	۱۱	۶۰	۴/۵	۱۰۱	۲۲۵۴	۱۹-۱۵ ساله
۲	۱۹۰۷	۷۹	۷	۳۴	۱/۶	۳۹	۲۰۲۷	۲۴-۲۰ ساله
۳	۴۲۱۴	۱۸۲	۱۴	۷۴	۲/۰	۸۸	۴۴۹۰	۲۹-۲۵ ساله
۵	۲۸۶۶	۱۱۴	۱۶	۱۵	۱/۰	۳۱	۲۹۶۶	۳۴-۳۰ ساله
۴	۲۲۱۶	۸۷	۳	۲	۵/۲	۵	۲۳۱۲	۳۹-۳۵ ساله
۳	۱۴۱۵	۵۹	۶	-	۵/۴	۶	۱۴۸۳	۴۴-۴۰ ساله
۴	۱۲۷۱	۴۲	۵	-	۵/۴	۵	۱۳۲۲	۴۹-۴۵ ساله
-	۱۸	-	-	-	-	-	۱۸	۶۵ ساله بیالا
								سن اظهار نشده
۱۳	۴۱۱۲	۱۸۰	۱۶۶	۱۶۹	۲۰/۶	۱۳۳۵	۵۴۴۱	شهر گناباد
								مرد و زن
								جمع از ده ساله بیالا
۲	۵۰۳	۱۶	۱۱	۳۱۱	۳۸/۰	۳۱۲	۸۴۷	۱۴-۱۰ ساله
-	۴۸۵	۲۵	۶	۲۱۶	۳۰/۶	۲۲۵	۷۳۵	۱۹-۱۵ ساله
۱	۴۴۰	۳۵	۱۳	۱۰۸	۲۱/۷	۱۲۱	۵۵۷	۲۴-۲۰ ساله
۲	۸۳۱	۲۸	۱۶	۱۲۳	۱۸/۸	۱۶۹	۱۰۶۰	۲۹-۲۵ ساله
۱	۶۶۱	۲۸	۴۵	۶۷	۱۷/۱	۱۴۲	۸۳۲	۳۴-۳۰ ساله
۱	۶۰۷	۳۴	۳۱	۴۱	۱۱/۱	۸۰	۷۲۲	۳۹-۳۵ ساله
۳	۳۲۷	۲۰	۲۰	۱۱	۸/۱	۳۱	۳۸۱	۴۴-۴۰ ساله
۳	۲۷۵	۱۱	۱۳	۱	۴/۶	۱۴	۳۰۳	۴۹-۴۵ ساله
-	۳	-	۱	-	*	۱	۴	۶۵ ساله بیالا
								سن اظهار نشده

* در مواردیکه جمع کل کمتر از ۱۰۰ باشد چند درصد نشان داده نمیشود.

بقیه جدول شماره ۵ - جمع سواد بر حسب سن و جنس در جمعیت از ده ساله بیلای حوزه سرشماری گناباد : آبانماه ۱۳۳۵ (نوامبر ۱۹۵۶)
(سن اظهار نشده نیز جزو جمع سنین از ده ساله بیلا منظر شده است)

آنها نیکه وضع سواد نشان اظهار نشده	نیتوانند بخوانند و بنویسند	نقطه نیتوانند بخوانند	نیتوانند بخوانند و بنویسند (با سواد)			جمع کل	سن و جنس
			تحصیلات رسمی ندارند	تحصیلات رسمی دارند	چند درصد		
	۱۷۲۱	۸۰	۱۴۹	۷۸۳	۳۳/۱	۹۳۲	جمع از ده ساله بیلا
۱	۱۸۶	۲	۷	۲۳۰	۵۵/۱	۲۳۷	۱۴- ساله
-	۲۱۰	۳	۱	۱۸۵	۴۶/۱	۱۸۶	۱۹- ساله
-	۱۸۳	۵	۱۲	۹۱	۳۵/۱	۱۰۳	۲۴- ساله
۱	۲۳۹	۱۱	۲۵	۱۳۰	۳۰/۱	۱۵۵	۳۴- ساله
-	۲۷۳	۱۷	۴۲	۸۸	۳۱/۰	۱۳۰	۴۴- ساله
-	۲۵۶	۲۰	۳۰	۴۷	۱۱/۸	۷۷	۵۴- ساله
-	۱۶۳	۱۲	۱۹	۱۱	۱۴/۱	۳۰	۶۴- ساله
۲	۱۲۱	۱۰	۱۲	۱	۸/۱	۱۳	ساله بیلا
-	-	-	۱	-	-	۱	ن اظهار نشده
۱۰	۲۳۸۱	۱۰۰	۱۷	۱۸۶	۷/۵	۲۰۳	جمع از ده ساله بیلا
۲	۲۱۷	۱۷	۴	۸۱	۲۰/۲	۸۵	۱۴- ساله
-	۲۷۵	۲۲	۵	۳۴	۱۱/۱	۳۹	۱۹- ساله
۱	۲۳۷	۱۰	۱	۱۷	۶/۸	۱۸	۲۴- ساله
۱	۴۱۲	۱۷	۱	۴۳	۷/۹	۴۴	۳۴- ساله
۱	۳۸۸	۱۱	۳	۱	۲/۹	۱۲	۴۴- ساله
۱	۳۵۱	۱۴	۱	۲	۰/۸	۳	۵۴- ساله
۳	۱۶۴	۸	۱	-	۰/۶	۱	۶۴- ساله
۱	۱۵۴	۱	۱	-	۰/۶	۱	ساله بیلا
-	۳	-	-	-	-	-	ن اظهار نشده
۲۶	۲۹۰۸۳	۱۶۳۹	۱۱۰۸	۱۹۲۴	۹/۰	۳۰۲۲	جمع از ده ساله بیلا
۳	۳۵۸۳	۱۵۰	۴۶	۷۱۵	۱۶/۹	۷۶۱	۱۴- ساله
۱	۳۱۶۰	۱۶۵	۵۲	۴۴۳	۱۳/۰	۴۹۵	۱۹- ساله
۱	۲۸۸۰	۱۴۶	۵۰	۲۱۸	۸/۱	۲۶۸	۲۴- ساله
۱	۶۵۸۱	۴۱۱	۱۷۸	۳۵۹	۸/۳	۶۳۷	۳۴- ساله
۶	۴۸۶۸	۳۰۹	۳۱۰	۱۳۰	۷/۱	۴۴۰	۴۴- ساله
۳	۳۱۴۷	۲۱۷	۱۹۷	۳۷	۵/۷	۲۳۴	۵۴- ساله
-	۲۲۷۸	۱۳۸	۱۱۰	۱۶	۵/۰	۱۶۶	۶۴- ساله
۳	۲۱۰۸	۱۰۳	۶۵	۱	۳/۱	۷۱	ساله بیلا
-	۱۸	-	-	-	-	-	ن اظهار نشده
۸	۱۳۲۶۶	۱۳۱	۱۰۴۸	۱۷۳۱	۱۶/۴	۲۷۷۱	جمع از ده ساله بیلا
۲	۱۶۱۷	۴۱	۳۵	۶۳۰	۲۸/۵	۶۶۵	۱۴- ساله
-	۱۴۱۰	۶۰	۴۶	۳۸۷	۲۲/۸	۴۳۳	۱۹- ساله
-	۱۲۱۰	۷۷	۴۴	۲۰۳	۱۶/۱	۲۴۷	۲۴- ساله
۴	۲۸۵۹	۲۴۶	۱۶۵	۳۱۸	۱۶/۰	۵۶۳	۳۴- ساله
۲	۲۳۷۰	۲۰۶	۲۹۷	۱۲۴	۱۴/۰	۴۲۱	۴۴- ساله
-	۱۷۸۲	۱۴۴	۱۹۵	۳۷	۱۰/۸	۲۳۲	۵۴- ساله
-	۱۰۲۷	۸۷	۱۰۵	۱۶	۶/۸	۱۲۱	۶۴- ساله
-	۹۹۱	۶۲	۶۱	۶	۶/۰	۶۷	ساله بیلا
-	۳	-	-	-	-	-	ن اظهار نشده

رمزواره نیکه جمع کل کمتر از ۱۰۰ باشد چند درصد نشان داده نمیشود *

بقیه جدول شماره ۵ - وضع سواد بر حسب سن و جنس در جمعیت از ده ساله بیالای حوزه سر شماری گناباد : آبانماه ۱۳۳۵ (نوامبر ۱۹۵۶)
 (سن اظهار نشده نیز جز جمع سنین از ده ساله بیالا منظور شده است)

آنها بیکه سواد شا اظهارند	نمی توانند بخوانند و می نویسند	نقطه میخوانند بخوانند	چگونه بخوانند و می نویسند (با سواد)			جمع کل	سن و جنس	
			تحصیلات رسمی ندارند	تحصیلات رسمی دارند	چند درصد			
۱۸	۱۰۸۱۴	۷۰۸	۶۰	۱۹۳	۱/۵	۲۵۳	۱۶۷۱۳	بقیه نقاط حوزه سر شماری گناباد جمع از ده ساله بیالا
۱	۱۹۶۶	۱۰۱	۱۱	۸۵	۴/۴	۶۶	۲۱۶۴	۱۰-۱۴ ساله
۱	۱۷۵۰	۱۰۵	۶	۵۶	۳/۲	۶۲	۱۹۱۸	۱۵-۱۹ ساله
۱	۱۶۷۰	۶۹	۶	۶۵	۱/۲	۲۱	۱۷۶۱	۲۰-۲۴ ساله
۵	۳۷۲۴	۱۶۵	۱۳	۳۱	۱/۱	۴۴	۳۹۳۶	۲۵-۲۹ ساله
۴	۲۴۵۸	۱۰۳	۱۳	۶	۰/۷	۱۶	۲۵۸۴	۳۰-۳۴ ساله
۳	۱۸۱۴	۷۳	۲	-	۰/۱	۲	۱۹۴۳	۳۵-۳۹ ساله
-	۱۲۵۱	۵۱	۵	-	۰/۴	۵	۱۳۰۷	۴۰-۴۴ ساله
۳	۱۱۱۷	۴۱	۴	-	۰/۳	۴	۱۱۶۵	۴۵ ساله بیالا
-	۱۵	-	-	-	-	-	۱۵	سن اظهار نشده

۱۰۱ - ۹۵ - ۹۴ - ۹۳ - ۹۲ - ۹۱ - ۹۰ - ۸۹ - ۸۸ - ۸۷ - ۸۶ - ۸۵ - ۸۴ - ۸۳ - ۸۲ - ۸۱ - ۸۰

جدول شماره ۶ - آخرین مدرک تحصیلی بر حسب سن و جنس در جمعیت از دهه ساله بیلابی حوزه سرشماری گناباد: آبانماه ۱۳۳۵ (نوامبر ۱۹۵۶)
(سن اظهار نشده نیز جزو جمع سنین از دهه ساله بیلابی منظور نشده است)

سن اظهار نشده	از ۲۰ ساله بیلابی						از ۱۰ تا ۱۹ ساله				جمع از دهه ساله بیلابی	آخرین درجه تحصیلی و جنس
	۱۰-۱۵ ساله	۱۶-۲۰ ساله	۲۱-۲۵ ساله	۲۶-۳۰ ساله	۳۱-۳۵ ساله	جمع	۱۰-۱۵ ساله	۱۶-۱۹ ساله	جمع			
۲۲	۲۵۸۱	۲۸۹۶	۴۷۳۸	۶۱۸۸	۸۱۶۷	۲۴۵۷۰	۳۵۲۶	۳۸۱۴	۴۳۱۹	۱۱۷۳۹	۶۳۲۲۱	کل حوزه سرشماری گناباد مرد و زن امریکه مدرک تحصیلی رسمی ند و یاد درجه تحصیلی خود را آزنگرده اند
-	-	۱	۱	۴	۱	۷	-	۵	۴۲	۴۷	۵۴	بای ابتدائی
-	-	۳	۱۳	۲۲	۴۱	۶۰	۱۸	۲۶	۱۷۱	۲۱۵	۳۰۵	سال ۱ ابتدائی
-	۱	۱	۵	۱۴	۵۴	۷۵	۲۷	۴۴	۲۲۶	۲۹۷	۳۷۲	سال ۲ ابتدائی
-	۲	۷	۱۳	۳۷	۱۱۰	۱۶۶	۶۱	۱۱۵	۲۶۴	۴۴۸	۶۱۷	سال ۳ ابتدائی
-	۱	۱	۲	۱۶	۶۶	۸۶	۲۷	۶۸	۱۴۰	۲۶۵	۳۵۱	سال ۴ ابتدائی
-	۱	۱۳	۳۳	۸۷	۱۸۷	۳۲۱	۷۸	۱۸۱	۱۴۷	۴۰۶	۷۲۷	سال ۵ ابتدائی
-	-	-	-	-	-	-	-	-	-	-	-	بای متوسطه
-	-	-	-	۱	۴	۵	۴	۴۰	۲۴	۶۸	۷۳	سال ۱ متوسطه
-	-	-	-	۳	۶	۱	۸	۳۸	۶	۵۵	۶۴	سال ۲ متوسطه
-	۱	۱	۸	۱۰	۲۷	۴۷	۲۵	۵۹	۲	۸۶	۱۳۲	سال ۳ متوسطه
-	-	-	-	۳	۱	۴	۱۱	۳۵	-	۵۴	۵۸	سال ۴ متوسطه
-	۱	-	۳	۶	۲۵	۳۸	۳۳	۱۶	-	۴۹	۸۷	سال ۵ متوسطه
-	-	-	۴	۵	۵	۱۴	۱۰	۵	-	۱۵	۲۶	سال ۶ متوسطه
-	-	-	-	-	-	-	-	-	-	-	-	بای دانشکده
-	-	-	-	۱	۱	۲	۱	-	-	۱	۳	سال ۱ دانشکده
-	-	-	-	-	-	-	۲	-	-	۲	۲	سال ۲ دانشکده
-	-	-	۳	۴	۳	۱۰	۲	-	-	۳	۱۳	سال ۳ دانشکده
-	-	-	-	-	-	-	۲	-	-	۲	۲	سال ۴ دانشکده و بیشتر
-	-	-	-	-	-	-	-	-	-	-	-	مرد
۱	۱۲۵۹	۱۴۱۳	۲۴۳۸	۳۲۰۷	۳۷۵۹	۱۲۰۰۸	۱۵۳۱	۱۷۳۰	۱۶۰۰	۵۱۶۱	۱۷۲۱۲	امریکه مدرک تحصیلی رسمی ند و یاد درجه تحصیلی خود را آزنگرده اند
-	-	۱	۱	۴	۱	۷	-	۵	۴۲	۴۷	۵۴	بای ابتدائی
-	-	۳	۱۳	۳۱	۴۱	۸۸	۱۵	۲۰	۱۴۷	۱۸۲	۲۷۰	سال ۱ ابتدائی
-	۱	۱	۵	۱۳	۴۳	۶۳	۲۰	۳۴	۱۹۸	۲۵۲	۳۱۵	سال ۲ ابتدائی
-	۲	۷	۱۳	۳۶	۱۱۲	۱۵۰	۶۲	۱۶	۲۲۴	۳۸۰	۵۳۰	سال ۳ ابتدائی
-	۱	۱	۲	۱۴	۵۲	۷۰	۲۵	۶۰	۱۱۹	۲۳۴	۳۰۴	سال ۴ ابتدائی
-	۱	۱۳	۳۱	۸۲	۱۶۴	۲۶۱	۷۰	۱۴۸	۱۰۲	۳۲۰	۶۱۱	سال ۵ ابتدائی
-	-	-	-	-	-	-	-	-	-	-	-	بای متوسطه
-	-	-	-	۱	۴	۵	۴	۳۸	۲۰	۶۲	۶۷	سال ۱ متوسطه
-	-	-	-	۳	۵	۸	۸	۳۳	۸	۴۹	۵۷	سال ۲ متوسطه
-	۱	۱	۸	۹	۲۳	۴۲	۲۳	۵۸	۱	۸۲	۱۲۴	سال ۳ متوسطه
-	-	-	-	۲	۱	۳	۱۶	۳۵	-	۵۴	۵۷	سال ۴ متوسطه
-	۱	-	۳	۷	۲۲	۳۳	۳۱	۱۲	-	۴۳	۷۶	سال ۵ متوسطه
-	-	-	۴	۵	۵	۱۴	۹	۳	-	۱۲	۲۶	سال ۶ متوسطه
-	-	-	-	-	-	-	-	-	-	-	-	بای دانشکده
-	-	-	-	۱	۱	۲	۱	-	-	۱	۳	سال ۱ دانشکده
-	-	-	-	-	-	-	۲	-	-	۲	۲	سال ۲ دانشکده
-	-	-	۳	۴	۳	۱۰	۲	-	-	۳	۱۳	سال ۳ دانشکده
-	-	-	-	-	-	-	۲	-	-	۲	۲	سال ۴ دانشکده و بیشتر

بقیه جدول شماره ۶ - آخرین مدرک تحصیلی بر حسب سن و جنس در جمعیت از ده ساله بیالای حوزه سر شماری گناباد : آبانماه ۱۳۳۰ (نوامبر ۱۹۵۶)
(سن اظهارکننده نیز جز جمع سنون ازده ساله بیالا منظور شده است)

اظ	از ۲۰ ساله بیالا					از ۱۰ تا ۲۴ ساله				جمع ازده ساله بیالا	آخرین درجه تحصیلی و جنس	
	۱۰-۱۵ ساله بیالا	۱۱-۱۵ ساله	۱۵-۱۵ ساله	۱۴-۱۵ ساله	۱۵-۱۵ ساله	جمع	۱۴-۲۰ ساله	۱۹-۱۵ ساله	۱۴-۱۰ ساله			جمع
	۱۳۲۲	۱۴۸۳	۲۳۱۰	۲۹۸۱	۴۴۱۶	۱۲۵۱۲	۱۹۹۵	۲۱۹۴	۲۴۱۹	۶۵۷۸	۱۶۱۰۸	<p><u>کل حوزه سر شماری گناباد</u></p> <p>اشخاصیکه مدرک تحصیلی رسمی ندارند و یا درجه تحصیلی خود را اظهار نکرده اند</p>
												سألهای ابتدائی
												سال ۱ ابتدائی
				۲		۲	۳	۶	۲۴	۲۳	۳۵	سال ۲ ابتدائی
				۱	۱۱	۱۲	۷	۱۰	۲۸	۴۵	۵۷	سال ۳ ابتدائی
				۱	۱۸	۱۹	۷	۱۹	۴۲	۶۸	۸۷	سال ۴ ابتدائی
				۲	۱۴	۱۶	۲	۸	۲۱	۳۱	۴۲	سال ۵ ابتدائی
			۲	۵	۲۳	۳۰	۸	۲۳	۴۵	۸۶	۱۱۶	سال ۶ ابتدائی
												سألهای متوسطه
								۲	۴	۶	۶	سال ۱ متوسطه
					۱	۱		۵	۱	۶	۷	سال ۲ متوسطه
					۴	۵	۲	۱	۱	۴	۶	سال ۳ متوسطه
					۱	۱					۱	سال ۴ متوسطه
				۲	۳	۵	۲	۴		۶	۱۱	سال ۵ متوسطه
							۱	۲		۳	۳	سال ۶ متوسطه
												سألهای دانشگاه
												سال ۱ دانشگاه
												سال ۲ دانشگاه
												سال ۳ دانشگاه
												سال ۴ دانشگاه و بیشتر
												شهر گناباد
												مرکز
	۳۰۲	۳۷۰	۶۷۳	۷۳۵	۸۸۷	۲۹۹۷	۴۴۹	۵۱۶	۵۳۶	۱۵۰۱	۴۴۷۲	<p>اشخاصیکه مدرک تحصیلی رسمی ندارند و یا درجه تحصیلی خود را اظهار نکرده اند</p>
												سألهای ابتدائی
				۳	۱	۴		۳	۳	۶	۱۰	سال ۱ ابتدائی
			۷	۱۶	۶	۲۷	۵	۸	۳۵	۴۸	۷۵	سال ۲ ابتدائی
			۱	۴	۱۳	۲۸	۱۰	۱۱	۶۲	۸۳	۱۰۱	سال ۳ ابتدائی
		۳	۷	۱۴	۳۰	۵۴	۱۸	۲۲	۶۴	۱۰۴	۱۵۸	سال ۴ ابتدائی
	۱		۱	۹	۱۶	۲۷	۱	۳۰	۵۶	۹۵	۱۲۲	سال ۵ ابتدائی
		۷	۲۱	۳۵	۷۶	۱۳۹	۲۱	۵۲	۷۱	۱۴۵	۲۸۴	سال ۶ ابتدائی
												سألهای متوسطه
								۱۴	۱۲	۲۶	۳۶	سال ۱ متوسطه
					۲	۲	۳	۱۵	۷	۲۵	۲۷	سال ۲ متوسطه
		۱	۳	۷	۱۳	۲۴	۱۲	۲۹	۱	۴۲	۶۶	سال ۳ متوسطه
								۱۱	۱۳	۲۴	۲۴	سال ۴ متوسطه
			۳	۸	۱۰	۲۱	۱۳	۱۰		۲۳	۴۴	سال ۵ متوسطه
			۳	۳	۱	۷	۲	۲		۵	۱۲	سال ۶ متوسطه
												سألهای دانشگاه
					۱	۱					۱	سال ۱ دانشگاه
												سال ۲ دانشگاه
			۳	۳	۱	۷	۲			۲	۱	سال ۳ دانشگاه
												سال ۴ دانشگاه و بیشتر

بقیه جدول شماره ۱- آخرین مدرک تحصیلی برحسب سن و جنس در جمعیت از ده ساله بیالای حوزه سر شماری گناباد : آبانماه ۱۳۳۵ (توامبر ۱۹۵۶)
(سن اظهار نشده نیز جز جمع سنین از ده ساله بیالا منظور نشده است)

سن اظهار نشده	از ۲۵ ساله بیالا						از ۱۰ تا ۲۴ سال				جمع از ده ساله بیالا	آخرین درجه تحصیلی و جنس
	۶۵ ساله بیالا	۵۵-۶۴ ساله	۴۵-۵۴ ساله	۳۵-۴۴ ساله	۲۵-۳۴ ساله	جمع	۲۰-۲۴ ساله	۱۵-۱۹ ساله	۱۰-۱۴ ساله	جمع		
۱	۱۴۵	۱۹۴	۲۰۶	۲۳۲	۲۷۶	۱۳۵۳	۲۰۰	۲۱۴	۱۹۶	۶۱۰	۱۹۶۴	شهر گناباد مرد فائده مدرک تحصیلی رسمی رند و یاد درجه تحصیلی خرد را بارنگرند اند
-	-	-	-	۳	۱	۴	-	۳	۳	۶	۱۰	پای ابتدائی
-	-	-	۷	۱	۹	۲۵	۵	۷	۲۵	۳۷	۶۲	سال ۱۱ ابتدائی
-	-	-	۱	۲	۱۰	۱۴	۸	۱۰	۴۷	۶۵	۷۱	سال ۱۲ ابتدائی
-	-	۳	۷	۱۳	۲۱	۴۴	۱۴	۱۷	۴۸	۷۹	۱۲۲	سال ۱۴ ابتدائی
-	۱	-	۱	۷	۹	۱۸	۷	۲۷	۴۵	۷۱	۹۷	سال ۱۵ ابتدائی
-	-	۷	۱۴	۲۳	۵۹	۱۱۸	۱۷	۳۹	۴۶	۱۰۶	۲۲۰	سال ۱۶ ابتدائی
-	-	-	-	-	-	-	-	۲۲	۹	۳۱	۳۱	پای متوسطه
-	-	-	-	-	۱	۱	۳	۱۲	۷	۲۲	۲۳	سال ۱ متوسطه
-	-	۱	۳	۷	۱۰	۲۱	۱۰	۲۹	-	۳۹	۶۰	سال ۲ متوسطه
-	-	-	-	-	-	-	۱۱	۱۳	-	۲۴	۲۴	سال ۳ متوسطه
-	-	-	۳	۷	۷	۱۷	۱۲	۶	-	۱۸	۳۵	سال ۴ متوسطه
-	-	-	۳	۳	۱	۷	۲	-	-	۲	۹	سال ۵ متوسطه
-	-	-	-	-	۱	۱	-	-	-	-	۱	پای دانشگاه
-	-	-	-	-	-	-	-	-	-	-	-	سال ۱ دانشگاه
-	-	-	-	-	-	-	-	-	-	-	-	سال ۲ دانشگاه
-	-	-	۳	۳	۱	۷	۲	-	-	۲	۹	سال ۳ دانشگاه
-	-	-	-	-	-	-	-	-	-	-	-	سال ۴ دانشگاه و بیشتر
۳	۱۵۷	۱۷۶	۳۶۷	۴۰۳	۵۱۱	۱۶۱۴	۲۴۹	۳۰۲	۳۴۰	۸۹۱	۲۵۰۸	زن فائده مدرک تحصیلی رسمی رند و یاد درجه تحصیلی خرد را بارنگرند اند
-	-	-	-	-	-	-	-	-	-	-	-	پای ابتدائی
-	-	-	-	-	-	-	-	-	-	-	-	سال ۱ ابتدائی
-	-	-	-	۲	-	۲	-	۱	۱۰	۱۱	۱۳	سال ۲ ابتدائی
-	-	-	-	۱	۳	۴	۲	۱	۱۵	۱۸	۲۲	سال ۳ ابتدائی
-	-	-	-	۱	۹	۱۰	۴	۵	۱۶	۲۵	۳۵	سال ۴ ابتدائی
-	-	-	-	۱	۷	۹	۴	۳	۱۱	۱۶	۲۵	سال ۵ ابتدائی
-	-	-	۲	۲	۱۷	۲۱	۵	۱۳	۲۵	۴۳	۶۴	سال ۶ ابتدائی
-	-	-	-	-	-	-	-	۲	۳	۵	۵	پای متوسطه
-	-	-	-	-	-	-	-	۳	-	۳	۴	سال ۱ متوسطه
-	-	-	-	-	۱	۱	-	۲	-	۳	۴	سال ۲ متوسطه
-	-	-	-	-	۳	۳	۲	-	۱	۳	۶	سال ۳ متوسطه
-	-	-	-	-	-	-	-	-	-	-	-	سال ۴ متوسطه
-	-	-	-	۱	۳	۴	۱	۴	-	۵	۹	سال ۵ متوسطه
-	-	-	-	-	-	-	۱	۲	-	۳	۴	سال ۶ متوسطه
-	-	-	-	-	-	-	-	-	-	-	-	پای دانشگاه
-	-	-	-	-	-	-	-	-	-	-	-	سال ۱ دانشگاه
-	-	-	-	-	-	-	-	-	-	-	-	سال ۲ دانشگاه
-	-	-	-	-	-	-	-	-	-	-	-	سال ۳ دانشگاه
-	-	-	-	-	-	-	-	-	-	-	-	سال ۴ دانشگاه و بیشتر

پایه جدول شماره ۶- آخرین مدرک تحصیلی بر حسب سن و جنس در جمعیت از ده ساله بیایای حوزه سرشماری گناباد : آبانماه ۱۳۳۵ (توانبر ۱۹۵۶)
(سن اظهار نشده نیز جزو جمع سنین ازده ساله بیالا منظور شده است)

از ۱۰ ساله بیالا						از ۱۰ تا ۱۴ ساله				جمع ازده ساله بیالا	آخرین درجه تحصیلی و جنس
۱۰-۱۵ ساله	۱۱-۱۲ ساله	۱۳-۱۴ ساله	۱۵-۱۶ ساله	۱۷-۱۸ ساله	جمع	۱۰-۱۱ ساله	۱۲-۱۳ ساله	۱۴-۱۵ ساله	جمع		
بقیه نقاط حوزه سرشماری گناباد											
<u>مرد و زن</u>											
اشخاصیکه مدرک تحصیلی رسمی ندارند و یا درجه تحصیلی خود را اظهار نکرده اند											
۲۲۲۹	۲۵۱۶	۴۰۶۵	۵۴۵۳	۷۲۸۰	۲۱۶۰۳	۲۰۷۷	۳۳۷۸	۳۷۸۲	۱۰۲۳۸	۳۱۸۵۹	
<u>سالهای ابتدائی</u>											
-	۱	۱	۱	-	۳	-	۲	۳۹	۴۱	۴۱	سال ۱ ابتدائی
-	۳	۶	۲۲	۳۲	۶۳	۱۳	۱۸	۱۳۶	۱۶۷	۲۳۰	سال ۲ ابتدائی
۱	۱	۴	۱۰	۴۹	۵۷	۱۷	۲۳	۱۶۴	۲۱۴	۲۷۱	سال ۳ ابتدائی
۲	۴	۶	۲۳	۸۰	۱۱۵	۵۱	۶۳	۲۰۰	۳۴۴	۴۵۹	سال ۴ ابتدائی
-	۱	۱	۷	۵۰	۵۹	۱۸	۲۸	۸۴	۱۷۰	۲۲۹	سال ۵ ابتدائی
۱۰	۶	۱۲	۵۲	۱۱۱	۱۸۲	۵۶	۱۲۹	۷۶	۲۶۱	۴۴۳	سال ۶ ابتدائی
<u>سالهای متوسطه</u>											
-	-	-	۱	۴	۵	۴	۱۶	۱۲	۳۲	۳۷	سال ۱ متوسطه
-	-	-	۲	۴	۷	۵	۲۳	۲	۳۰	۳۷	سال ۲ متوسطه
۱	-	۵	۳	۱۴	۲۳	۱۳	۳۰	۱	۴۴	۶۷	سال ۳ متوسطه
-	-	-	۳	۱	۴	۸	۲۲	-	۳۰	۳۴	سال ۴ متوسطه
۱	-	-	۱	۱۵	۱۷	۲۰	۶	-	۲۶	۴۳	سال ۵ متوسطه
-	-	۱	۲	۴	۷	۷	۳	-	۱۰	۱۷	سال ۶ متوسطه
<u>سالهای دانشکده</u>											
-	-	-	۱	-	۱	۱	-	-	۱	۲	سال ۱ دانشکده
-	-	-	-	-	-	-	۲	-	۲	۲	سال ۲ دانشکده
-	-	-	۱	۲	۳	۱	-	-	۱	۴	سال ۳ دانشکده
-	-	-	-	-	-	-	۲	-	۲	۲	سال ۴ دانشکده و بیشتر
اشخاصیکه مدرک تحصیلی رسمی ندارند و یا درجه تحصیلی خود را اظهار نکرده اند											
۱۱۱۴	۱۲۱۹	۲۱۱۲	۲۸۷۵	۳۳۷۵	۱۰۷۰۵	۱۳۳۱	۱۵۱۶	۱۷۰۴	۴۵۵۱	۱۵۲۵۹	
<u>سالهای ابتدائی</u>											
-	۱	۱	۱	-	۳	-	۲	۳۹	۴۱	۴۴	سال ۱ ابتدائی
-	۳	۶	۲۲	۳۲	۶۳	۱۰	۱۳	۱۲۲	۱۴۵	۲۰۸	سال ۲ ابتدائی
۱	۱	۴	۱۰	۳۳	۴۹	۱۲	۱۴	۱۵۱	۱۸۷	۲۳۶	سال ۳ ابتدائی
۲	۴	۶	۲۳	۷۱	۱۰۶	۴۸	۷۹	۱۷۴	۳۰۱	۴۰۷	سال ۴ ابتدائی
-	۱	۱	۷	۴۲	۵۲	۱۸	۲۳	۷۴	۱۵۵	۲۰۷	سال ۵ ابتدائی
۱	۶	۱۲	۴۹	۱۰۵	۱۷۳	۵۳	۱۰۹	۵۶	۲۱۸	۳۱۱	سال ۶ ابتدائی
<u>سالهای متوسطه</u>											
-	-	-	۱	۴	۵	۴	۱۶	۱۱	۳۱	۳۶	سال ۱ متوسطه
-	-	-	۳	۴	۷	۵	۲۱	۱	۲۷	۳۴	سال ۲ متوسطه
۱	-	۵	۲	۱۳	۲۱	۱۳	۲۹	۱	۴۳	۶۴	سال ۳ متوسطه
-	-	-	۲	۱	۳	۸	۲۲	-	۳۰	۳۳	سال ۴ متوسطه
۱	-	-	-	۱۵	۱۶	۱۹	۶	-	۲۵	۴۱	سال ۵ متوسطه
-	-	۱	۲	۴	۷	۷	۳	-	۱۰	۱۷	سال ۶ متوسطه
<u>سالهای دانشکده</u>											
-	-	-	۱	-	۱	۱	-	-	۱	۲	سال ۱ دانشکده
-	-	-	-	-	-	-	۲	-	۲	۲	سال ۲ دانشکده
-	-	-	۱	۲	۳	۱	-	-	۱	۴	سال ۳ دانشکده
-	-	-	-	-	-	-	۲	-	۲	۲	سال ۴ دانشکده و بیشتر

بقیه جدول شماره ۶- آخرین مدرک تحصیلی بر حسب سن و جنس در جمعیت از ده ساله بیای حوزه سرشماری گناباد: آبانماه ۱۳۳۵ (نوامبر ۱۹۵۶)
(سن اظهار نشده نیز جز جمع سنین از ده ساله بیای منظور شده است)

سن اظهار نشده	از ۲۵ ساله بیای						از ۱۰ تا ۲۴ ساله				جمع از ده ساله بیای	آخرین درجه تحصیلی و جنس
	۱۰-۱۴ ساله بیای	۱۴-۱۵ ساله	۱۵-۲۰ ساله	۲۰-۲۴ ساله	جمع	۱۰-۱۴ ساله	۱۵-۱۶ ساله	۱۶-۲۰ ساله	جمع			
۱۵	۱۱۶۰	۱۳۰۷	۱۱۴۳	۲۵۷۸	۳۹۰۵	۱۰۸۱۸	۱۷۶۶	۱۸۶۲	۲۰۷۹	۵۶۸۷	۱۱۶۰۰	لیه نقاط حوزه سرشماری گناباد زن نامیکه مدرک تحصیلی رسمی زند و مادر درجه تحصیلی خود را ارزنگرداده اند
-	-	-	-	-	-	-	-	-	-	-	-	های ابتدائی
-	-	-	-	-	-	-	۳	۵	۱۴	۲۲	۲۲	سال ۱ ابتدائی
-	-	-	-	-	۸	۸	۵	۹	۱۳	۲۷	۳۵	سال ۱۲ ابتدائی
-	-	-	-	-	۶	۶	۳	۱۴	۲۶	۴۳	۵۲	سال ۱۳ ابتدائی
-	-	-	-	-	۷	۷	-	۵	۱۰	۱۵	۲۲	سال ۱۴ ابتدائی
-	-	-	-	۳	۶	۹	۳	۲۰	۲۰	۴۳	۵۲	سال ۱۵ ابتدائی
-	-	-	-	-	-	-	-	-	-	-	-	سال ۱۶ ابتدائی
-	-	-	-	-	-	-	-	-	-	-	-	های متوسطه
-	-	-	-	-	-	-	-	-	۱	۱	۱	سال ۱ متوسطه
-	-	-	-	-	-	-	-	۲	۱	۳	۲	سال ۲ متوسطه
-	-	-	-	-	۱	۲	-	۱	-	۱	۳	سال ۳ متوسطه
-	-	-	-	-	۱	۱	-	-	-	-	۱	سال ۴ متوسطه
-	-	-	-	-	۱	۱	-	-	-	۱	۲	سال ۵ متوسطه
-	-	-	-	-	-	-	-	-	-	-	-	سال ۶ متوسطه
-	-	-	-	-	-	-	-	-	-	-	-	های دانشکده
-	-	-	-	-	-	-	-	-	-	-	-	سال ۱ دانشکده
-	-	-	-	-	-	-	-	-	-	-	-	سال ۲ دانشکده
-	-	-	-	-	-	-	-	-	-	-	-	سال ۳ دانشکده
-	-	-	-	-	-	-	-	-	-	-	-	سال ۴ دانشکده و بیشتر

۱۱۰۰۱۰۰۸۰۰۶۴۰۰۳۵۰۰۱۱

جدول شماره ۷- وضع مذهب بر حسب جنس در حوزه سرشماری گناباد: آبانماه ۱۳۳۵ (نوامبر ۱۹۵۶)

مذهب اظهار شده	سایر مذاهب	زرتشتی	یهودی	سیحی	مسلمان	جمع	جنس
							کل حوزه سرشماری گناباد
۲۰۶	۵	-	۱	-	۵۵۳۰۸	۵۵۵۲۰	مرد وزن
۱۰۳	۲	-	۱	-	۲۷۵۸۷	۲۷۶۹۳	مرد
۱۰۳	۳	-	-	-	۲۷۷۲۱	۲۷۸۲۷	زن
							شهر گناباد
۲۲	۵	-	-	-	۷۵۶۸	۷۵۵۵	مرد وزن
۱۰	۲	-	-	-	۳۷۴۰	۳۷۵۲	مرد
۱۲	۳	-	-	-	۳۷۸۸	۳۸۰۳	زن
							بقیه نقاط حوزه سرشماری گناباد
۱۸۴	-	-	۱	-	۴۷۷۸۰	۴۷۹۶۵	مرد وزن
۹۳	-	-	۱	-	۲۳۸۹۷	۲۳۹۹۱	مرد
۹۱	-	-	-	-	۲۳۹۳۳	۲۴۰۲۴	زن

۱۱۰۱۰۱۰۱ - ۰۴۴ - ۰۳۸ - ۰۲۷

جدول شماره ۹ - چگونگی محل تولد بر حسب سن در جمعیت بقم حوزه سرشماری گناباد : آبانماه ۱۳۳۵ (نوامبر ۱۱۵۶)

محل تولد اظهاری نشده	متولدین خارج از کشور	متولدین در سایر حوزه‌های سرشماری		متولدین در این حوزه سرشماری		جمع	سن
		غیر مجاور این حوزه	مجاور این حوزه	چند درصد	تعداد		
کل حوزه سرشماری گناباد							
۱۱	۷	۷۶۳	۷۷۳	۱۷/۲	۵۲۹۶۶	۵۵۰۲۰	کلیه سنین
۲	-	۵۱	۴۹	۹۸/۷	۸۲۴۵	۸۳۵۵	از ۵ ساله
-	-	۱۴	۷	۹۸/۷	۱۰۴۲	۱۰۶۳	کنترل‌کننده
۲	-	۴۵	۴۳	۹۸/۷	۶۷۰۳	۶۷۹۲	۱-۴ ساله
۱	۲	۱۸۵	۱۴۱	۱۷/۵	۱۲۹۵۹	۱۳۲۸۸	۱۴-۱۴ ساله
۲	-	۱۳۶	۱۸۲	۱۶/۲	۸۰۸۸	۸۴۰۸	۱۴-۱۴ ساله
-	۱	۱۳۸	۱۱۹	۱۷/۰	۸۴۴۰	۸۶۶۸	۱۴-۱۴ ساله
۲	۲	۹۶	۱۰۸	۹۶/۸	۶۲۰۷	۶۴۱۵	۱۴-۱۴ ساله
۲	۱	۸۹	۹۴	۹۶/۱	۴۶۳۲	۴۸۲۳	۵۴-۵۴ ساله
-	-	۳۵	۴۸	۱۷/۲	۲۸۴۰	۲۹۲۳	۶۴-۶۴ ساله
۲	۱	۲۵	۳۱	۱۷/۷	۲۵۲۹	۲۵۸۸	ساله بی‌الا
-	-	-	۱	*	۲۱	۲۲	اظهاری نشده
شهر گناباد							
۲	-	۳۳۷	۳۰۶	۹۱/۴	۶۹۰۶	۷۵۵۵	کلیه سنین
۱	-	۳۶	۲۷	۹۴/۰	۱۰۰۷	۱۰۷۱	از ۵ ساله
-	-	۱۱	۶	۶۲/۴	۲۰۸	۲۲۵	کنترل‌کننده
۱	-	۲۵	۲۱	۹۴/۴	۷۹۹	۸۴۶	۱-۴ ساله
۱	-	۶۱	۵۲	۹۲/۴	۱۷۴۶	۱۸۹۰	۱۴-۱۴ ساله
۲	-	۶۲	۸۵	۸۸/۵	۱۱۴۳	۱۲۹۲	۱۴-۱۴ ساله
-	-	۵۵	۳۹	۹۱/۱	۹۶۶	۱۰۶۰	۱۴-۱۴ ساله
۱	-	۳۹	۴۲	۹۰/۱	۷۵۰	۸۳۲	۱۴-۱۴ ساله
۱	-	۳۷	۳۷	۸۶/۶	۶۴۷	۷۲۲	۵۴-۵۴ ساله
-	-	۱	۱۸	۹۲/۶	۳۵۴	۳۸۱	۶۴-۶۴ ساله
-	-	۸	۶	۹۵/۴	۲۸۹	۳۰۳	ساله بی‌الا
-	-	-	-	*	۴	۴	اظهاری نشده
بقیه نقاط حوزه سرشماری گناباد							
۵	۷	۴۲۶	۴۶۷	۹۸/۱	۴۷۰۶۰	۴۷۹۶۵	کلیه سنین
۱	-	۲۳	۲۲	۹۹/۴	۷۲۳۸	۷۲۸۴	از ۵ ساله
-	-	۳	۱	۹۹/۷	۱۳۳۴	۱۳۳۸	کنترل‌کننده
۱	-	۲۰	۲۱	۹۹/۳	۵۹۰۴	۵۹۴۶	۱-۴ ساله
-	۲	۱۴	۸۹	۹۸/۴	۱۱۲۱۳	۱۱۳۹۸	۱۴-۱۴ ساله
-	-	۷۴	۹۷	۹۷/۶	۶۹۴۵	۷۱۱۶	۱۴-۱۴ ساله
-	۱	۸۳	۸۰	۹۷/۱	۷۴۷۴	۷۶۳۸	۱۴-۱۴ ساله
۱	۲	۵۷	۶۶	۹۷/۲	۵۴۵۷	۵۵۸۳	۱۴-۱۴ ساله
۱	۱	۵۲	۵۷	۹۷/۳	۳۹۹۰	۴۱۰۱	۵۴-۵۴ ساله
-	-	۲۶	۳۰	۹۷/۸	۲۴۸۶	۲۵۴۲	۶۴-۶۴ ساله
۲	۱	۱۷	۲۵	۹۸/۰	۲۳۴۰	۲۴۸۵	ساله بی‌الا
-	-	-	۱	*	۱۷	۱۸	اظهاری نشده

۰۳۱ - ۰۲۸ - ۰۲۳ - ۰۲۲ - ۰۲۱ - ۰۲۰ - ۰۱۹ - ۰۱۸ - ۰۱۷ - ۰۱۶ - ۰۱۵ - ۰۱۴ - ۰۱۳ - ۰۱۲ - ۰۱۱ - ۰۱۰ - ۰۰۹ - ۰۰۸ - ۰۰۷ - ۰۰۶ - ۰۰۵ - ۰۰۴ - ۰۰۳ - ۰۰۲ - ۰۰۱ - ۰۰۰ - ۰۰۱

جدول شماره ۱۰ - وضع فعالیت اقتصادی بر حسب سن و جنس در جمعیت از ده ساله بالای حوزه سرشماری گناباد (آیانشاه ۱۳۳۵ (نوامبر ۱۹۵۶) (سن اظهارنشدن نیز جز جمع سنین از ده ساله بیلا منظور شده است)

غیرنعمان از نظر اقتصادی		نعمان از نظر اقتصادی					جمع کل	سن و جنس
محصل	زن خانه دار	جمع	در جستجوی کار	شامل بکار	چند درصد	جمع		
۱۴۸۶	۱۶۰۳۴	۲۱۰۰۱	۲۷۵	۱۷۸۱۵	۴۶/۳	۱۸۱۷۰	۳۹۲۲۱	جمع از ده ساله بیلا مردون
								جمع از ده ساله بیلا
۱۷۰	۱۹۶۸	۴۳۳۸	۵۱	۶۶۵	۱۹/۰	۱۰۱۶	۵۳۴۴	۱۰-۱۴ ساله
۴۲۷	۱۸۳۹	۲۳۶۶	۱۰۵	۲۱۵۷	۴۹/۶	۱۲۶۳	۴۵۵۶	۱۵-۱۹ ساله
۶۸	۱۸۵۳	۱۹۵۹	۳۸	۱۸۲۱	۴۹/۱	۱۸۹۳	۳۸۵۲	۲۰-۲۴ ساله
۲۰	۴۱۵۶	۴۲۴۹	۳۹	۴۱۱۰	۵۱/۱	۴۴۴۹	۸۶۹۸	۲۵-۳۴ ساله
-	۲۷۲۴	۲۸۱۳	۱۳	۲۵۸۹	۵۶/۱	۳۶۰۲	۶۴۱۵	۳۵-۴۴ ساله
-	۱۹۶۸	۲۱۵۷	۱۷	۲۰۰۱	۵۴/۱	۲۶۶۶	۴۸۲۳	۴۵-۵۴ ساله
۱	۱۰۱۶	۱۴۸۸	۹	۱۴۶۶	۴۹/۱	۱۴۳۵	۲۹۲۳	۵۵-۶۴ ساله
-	۴۷۳	۱۷۰۱	۱۳	۸۷۱	۳۴/۲	۸۸۴	۲۵۸۸	۶۵ ساله بیلا
-	۷	۱۶	-	۳	*	۳	۲۲	سن اظهارنشدن
۱۳/۸	۳۰/۷	۲۶/۵	۱۹/۱	۳۶/۰	-	۲۳/۸	۳۱/۷	بیانه سن
۱۳۰۶	-	۲۱۲۴	۲۷۰	۱۶۳۴۲	۸۴/۲	۱۶۶۱۴	۱۹۷۳۴	جمع از ده ساله بیلا مرد
								جمع از ده ساله بیلا
۸۱۸	-	۱۹۸۲	۵۱	۷۶۶	۲۸/۲	۷۷۷	۲۷۵۹	۱۰-۱۴ ساله
۴۰۹	-	۴۲۱	۱۰۴	۱۷۷۹	۸۱/۷	۱۸۸۱	۲۳۰۲	۱۵-۱۹ ساله
۱۷	-	۸۹	۳۸	۱۶۶۸	۹۵/۱	۱۷۳۶	۱۸۲۵	۲۰-۲۴ ساله
۱۸	-	۵۴	۲۸	۴۱۲۶	۹۸/۷	۴۱۵۴	۴۲۰۸	۲۵-۳۴ ساله
-	-	۳۳	۱۳	۳۳۷۳	۹۹/۰	۳۳۸۶	۳۴۹۹	۳۵-۴۴ ساله
-	-	۳۲	۱۷	۲۴۶۳	۹۸/۷	۲۴۷۹	۲۵۱۱	۴۵-۵۴ ساله
۱	-	۸۴	۸	۱۳۴۸	۹۴/۲	۱۳۵۶	۱۴۴۰	۵۵-۶۴ ساله
-	-	۴۲۴	۱۳	۸۲۹	۶۶/۵	۸۴۲	۱۴۶۶	۶۵ ساله بیلا
-	-	۲	-	۱	*	۱	۴	سن اظهارنشدن
۱۴/۰	-	۱۳/۹	۱۹/۱	۳۴/۶	-	۳۴/۴	۳۲/۱	بیانه سن
۱۸۰	۱۶۰۳۴	۱۷۱۲۱	۵	۱۵۵۳	۸/۰	۱۵۵۸	۱۹۴۸۷	جمع از ده ساله بیلا زن
								جمع از ده ساله بیلا
۱۵۲	۱۹۶۸	۲۳۴۶	-	۲۳۱	۹/۲	۲۳۹	۲۵۸۵	۱۰-۱۴ ساله
۲۵	۱۸۳۹	۱۸۷۳	۳	۳۷۸	۱۶/۱	۳۸۱	۲۲۵۴	۱۵-۱۹ ساله
۱	۱۸۵۳	۱۸۷۰	-	۱۵۷	۷/۷	۱۵۷	۲۰۲۷	۲۰-۲۴ ساله
۲	۴۱۵۶	۴۱۹۵	۱	۲۹۴	۶/۱	۲۹۵	۴۴۹۰	۲۵-۳۴ ساله
-	۲۷۲۴	۲۷۸۰	-	۲۱۶	۷/۲	۲۱۶	۲۹۹۶	۳۵-۴۴ ساله
-	۱۹۶۸	۲۱۶۵	-	۱۴۷	۶/۴	۱۴۷	۲۳۱۲	۴۵-۵۴ ساله
-	۱۰۱۶	۱۴۰۱	۱	۷۸	۵/۳	۷۹	۱۴۸۳	۵۵-۶۴ ساله
-	۴۷۳	۱۲۸۰	-	۴۲	۳/۲	۴۲	۱۳۲۲	۶۵ ساله بیلا
-	۷	۱۶	-	۲	*	۲	۱۸	سن اظهارنشدن
۱۳/۰	۳۰/۷	۳۱/۸	*	۲۵/۱	-	۲۵/۴	۳۱/۴	بیانه سن

* در مواردیکه جمع کل کمتر از ۱۰۰ باشد چند درصد و بیانه نشان داده نمیشود.

پایه جدول شماره ۱۰- وضع فعالیت اقتصادی بر حسب سن و جنس در جمعیت از ده ساله بیابلی حوزہ سرشماری گناباد : آبانماه ۱۳۳۰ (نوامبر ۱۹۵۶)
(سن اظهارنشده نیز جز جمع سنین از ده ساله بیابلا منظور شده است)

غیرفعال از نظر اقتصادی				فعال از نظر اقتصادی				جمع کل	سن و جنس
مصرف	محصل	زن خانه دار	جمع	در جمعیت بوی کار	شاغل بکار	چند درصد	جمع		
شهر گناباد									
مردان									
۳۵۱	۵۱۱	۲۲۴۶	۳۱۰۸	۱۴۴	۲۱۸۹	۴۲/۹	۲۳۳۳	۵۴۴۱	جمع از ده ساله بیابلا
۱۳۰	۲۹۸	۲۶۵	۶۹۳	۲۸	۱۲۶	۱۸/۲	۱۵۴	۸۴۷	۱۴- ساله
۷	۱۸۷	۲۹۹	۴۹۳	۳۶	۲۰۶	۲۲/۹	۲۴۲	۷۳۵	۱۹- ساله
۳	۲۵	۲۴۳	۲۷۱	۲۳	۲۱۳	۵۱/۳	۲۸۶	۵۵۷	۲۴- ساله
۱۰	۱	۵۱۴	۵۳۰	۱۹	۵۱۱	۵۰/۰	۵۳۰	۱۰۶۰	۲۴- ساله
۹	-	۳۷۹	۳۸۸	۱۱	۴۳۳	۵۲/۴	۴۴۴	۸۳۱	۴۴- ساله
۲۰	-	۳۳۹	۳۵۹	۱۲	۳۵۱	۵۰/۳	۳۶۳	۷۲۲	۵۴- ساله
۴۰	-	۱۳۱	۱۷۹	۸	۲۰۲	۵۵/۱	۲۱۰	۳۸۱	۶۴- ساله
۱۳۲	-	۶۹	۲۰۳	۷	۹۵	۳۳/۷	۱۰۲	۳۰۳	ساله بیابلا
-	-	۲	۲	-	۲	*	۲	۴	اظهارنشده
۵۳/۵	۱۴/۳	۳۱/۱	۲۶/۸	۲۱/۸	۳۴/۸	-	۳۴/۱	۳۰/۵	سن
ساز									
۱۷۵	۴۲۷	-	۶۰۲	۱۴۳	۲۰۰۲	۷۸/۱	۲۱۴۵	۲۷۴۷	جمع از ده ساله بیابلا
۸۲	۲۲۴	-	۳۰۶	۲۸	۹۲	۲۸/۲	۱۲۰	۴۲۶	۱۴- ساله
۶	۱۷۷	-	۱۸۳	۳۶	۱۸۰	۵۴/۱	۲۱۶	۳۹۹	۱۹- ساله
۳	۲۵	-	۲۸	۲۳	۲۴۰	۹۰/۴	۲۶۳	۲۹۹	۲۴- ساله
۷	۱	-	۸	۱۹	۴۷۹	۶۸/۴	۴۹۸	۵۰۶	۲۴- ساله
۹	-	-	۹	۱۱	۴۰۰	۶۲/۶	۴۱۱	۴۲۰	۴۴- ساله
۷	-	-	۷	۱۲	۳۳۴	۹۸/۰	۳۴۶	۳۵۳	۵۴- ساله
۱۰	-	-	۱۰	۷	۱۸۸	۶۵/۱	۱۹۵	۲۰۵	۶۴- ساله
۵۱	-	-	۵۱	۷	۸۸	۶۵/۱	۹۵	۱۴۶	ساله بیابلا
-	-	-	-	-	۱	*	۱	۱	ظہارنشده
۱۵/۰	۱۴/۸	-	۱۴/۹	۲۱/۷	۳۵/۳	-	۳۴/۵	۳۰/۱	سن
زن									
۱۷۶	۸۴	۲۲۴۶	۲۵۰۶	۱	۱۸۷	۲/۰	۱۸۸	۲۶۹۴	جمع از ده ساله بیابلا
۴۸	۷۴	۲۶۵	۳۸۷	-	۳۴	۸/۱	۳۴	۴۲۱	۱۴- ساله
۱	۱۰	۲۹۹	۳۱۰	-	۲۶	۷/۷	۲۶	۳۳۶	۱۹- ساله
-	-	۲۴۳	۲۴۳	-	۲۳	۸/۶	۲۳	۲۶۶	۲۴- ساله
۳	-	۵۱۹	۵۲۲	-	۳۲	۵/۸	۳۲	۵۵۴	۲۴- ساله
-	-	۳۷۹	۳۷۹	-	۳۳	۸/۰	۳۳	۴۱۲	۴۴- ساله
۱۳	-	۳۳۹	۳۵۲	-	۱۷	۴/۶	۱۷	۳۶۹	۵۴- ساله
۳۰	-	۱۳۱	۱۶۱	۱	۱۴	۸/۵	۱۵	۱۷۶	۶۴- ساله
۸۱	-	۶۹	۱۵۰	-	۷	۴/۵	۷	۱۵۲	ساله بیابلا
-	-	۲	۲	-	۱	*	۱	۳	ظہارنشده
۶۲/۸	*	۳۱/۱	۳۰/۹	*	۲۸/۳	-	۲۸/۴	۳۰/۸	سن

موارد بیکه جمع کل کتر از ۱۰۰ باشد چند درصد و میان نشان داده نمیشود.

بته جدول شماره ۱۰ - وضع فعالیت اقتصادی بر حسب سن و جنس در جمعیت از ده ساله بیلای حوزه سرشماری گناباد : آبانماه ۱۳۳۵ (نوامبر ۱۹۵۶)
(سن اظهار نشده نیز جز جمع سنین از ده ساله بیلا منظور شده است)

غیرفعال از نظر اقتصادی			فعال از نظر اقتصادی				جمع کل	سن و جنس
محصل	زین خانه دار	جمع	در جستجوی کار	شاغل بکار	چند درصد	جمع		
<u>مردوزن</u>								
بقیه نقاط حوزه سرشماری گناباد								
جمع از ده ساله بیلا								
۰	۹۷۰	۱۳۷۸۸	۱۷۹۴۳	۱۳۱	۱۵۷۰۶	۴۶/۱	۱۵۸۳۷	۳۳۷۸۰
۰	۶۷۲	۱۷۰۲	۳۶۳۰	۲۳	۸۳۱	۱۹/۲	۸۶۲	۴۴۱۷
۱	۲۴۰	۱۵۴۰	۱۸۰۱	۶۹	۱۶۵۱	۵۲/۱	۲۰۲۰	۳۸۲۱
۵	۴۳	۱۶۱۰	۱۶۸۸	۱۵	۱۰۹۲	۴۸/۸	۱۶۰۷	۳۶۹۵
۳	۱۹	۳۶۳۷	۳۷۱۹	۱۰	۳۹۰۹	۵۱/۳	۳۹۹۹	۷۶۳۸
۰	-	۲۳۴۵	۲۴۲۵	۲	۲۱۵۶	۵۶/۶	۲۱۵۸	۵۰۵۸۳
۱	-	۱۶۵۹	۱۸۳۸	۵	۲۳۵۸	۵۵/۲	۲۶۶۳	۴۱۰۱
۱	۱	۸۸۵	۱۳۱۷	۱	۱۲۴۴	۴۸/۲	۱۲۴۵	۲۵۴۲
۱	-	۴۰۴	۱۵۰۳	۳	۷۷۶	۳۴/۲	۷۸۲	۲۴۸۵
۲	-	۵	۱۷	-	۱	*	۱	۱۸
۰	۱۳/۶	۳۰/۶	۳۰/۰	۱۸/۱	۲۳/۸	-	۳۳/۸	۳۱/۱
<u>سرد</u>								
جمع از ده ساله بیلا								
۱	۸۷۹	-	۲۵۲۰	۱۲۷	۱۴۳۴۰	۸۵/۲	۱۴۴۶۷	۱۶۹۸۷
۲	۵۹۴	-	۱۶۷۶	۲۳	۶۳۴	۲۸/۲	۶۵۷	۲۳۳۲
۳	۲۳۵	-	۲۳۸	۶۶	۱۰۹۹	۸۷/۵	۱۶۶۵	۱۹۰۳
۱	۴۲	-	۶۱	۱۵	۱۴۵۸	۹۶/۰	۱۴۷۳	۱۰۳۳۴
۱	۱۷	-	۴۶	۹	۳۶۴۷	۹۸/۸	۳۶۵۶	۳۷۰۲
۴	-	-	۲۴	۲	۲۹۷۳	۹۹/۲	۲۹۷۵	۲۹۹۹
۵	-	-	۲۵	۵	۲۱۲۸	۹۸/۸	۲۱۳۳	۲۱۵۸
۳	۱	-	۷۴	۱	۱۱۶۰	۹۴/۰	۱۱۶۱	۱۲۳۵
۳	-	-	۳۷۳	۶	۷۴۱	۶۶/۷	۷۴۷	۱۱۴۰
۳	-	-	۳	-	-	-	-	۳
۸	۱۳/۷	-	۱۳/۸	۱۸/۱	۳۴/۵	-	۳۴/۶	۳۲/۴
<u>زن</u>								
جمع از ده ساله بیلا								
۱	۶۶	۱۳۷۸۸	۱۵۴۳۳	۴	۱۳۶۶	۸/۲	۱۳۷۰	۱۶۷۹۳
۸	۷۸	۱۷۰۲	۱۹۵۹	-	۲۰۵	۱/۵	۲۰۵	۲۶۶۴
۸	۳۵	۱۵۴۰	۱۵۶۳	۳	۳۵۲	۱۸/۵	۳۵۵	۱۹۹۸
۶	۱	۱۶۱۰	۱۶۲۷	-	۱۳۴	۷/۱	۱۳۴	۱۷۶۱
۴	۲	۳۶۳۷	۳۶۷۳	۱	۲۶۲	۶/۷	۲۶۳	۳۹۳۶
۶	-	۲۳۴۵	۲۴۰۱	-	۱۸۳	۷/۱	۱۸۳	۲۵۸۴
۴	-	۱۶۵۹	۱۸۳۳	-	۱۳۰	۶/۷	۱۳۰	۱۹۹۳
۸	-	۸۸۵	۱۲۴۳	-	۶۴	۴/۱	۶۴	۱۳۰۷
۶	-	۴۰۴	۱۱۳۰	-	۳۵	۳/۰	۳۵	۱۱۶۵
۱	-	۵	۱۴	-	۱	*	۱	۱۵
۱	*	۳۰/۶	۳۲/۰	*	۲۴/۷	-	۲۴/۷	۳۱/۶

* - در مواردیکه جمع کل کمتر از ۱۰۰ باشد چند درصد و میانگین نشان داده نمی شود.

جدول شماره ۱۱ - تقسیمات عمده مشاغل بر حسب سن و جنس در جمعیت شاقل بکار ازده ساله بیالای حوزه سرشماری گناباد - آبانماه ۱۳۳۰ (توامبر ۱۹۵۶)
(سن اظهار نشده نیز جزو جمع سنون ازده ساله بیالا منظور شده است)

سن اظهار نشده	۶۵ ساله بیالا	۶۰-۶۴ ساله	۲۵-۴۴ ساله	۲۰-۲۴ ساله	۱۵-۱۹ ساله	۱۰-۱۴ ساله	جمع ازده ساله بیالا	تقسیمات عمده مشاغل و جنس
۳	۸۷۱	۴۰۳۵	۸۰۰۹	۱۸۵۵	۲۱۵۷	۶۶۵	۱۷۸۱۵	کل حوزه سرشماری گناباد مردان
								جمع شاغلین
۱	۱۵	۶۶	۱۵۰	۴۲	۸	۴	۲۸۶	مشاغل حرفه ای - فنی و کارهای مربوط بآن
-	۹	۸۶	۱۷۳	۵	-	-	۲۷۳	مشاغل مربوط با مراداری و منشیگری و امور مربوط بآن
-	۱۴	۱۷۰	۳۸۰	۴۹	۲۱	۶	۶۴۰	فروش و مشاغل مربوط بآن
-	۱۹۴	۲۸۵۶	۵۱۵۹	۱۱۵۴	۱۱۸۲	۵۰۲	۱۱۵۴۷	مشاغل مربوط به زراعت و جنگلبانی و شکار و ماهیگیری
-	۲	۲۳	۳۸	۱۰	۹	۲	۸۵	امور مربوط با استخراج معدن و استخراج سنگ و حفاری
-	۴	۲۹	۱۲۴	۲۴	۲۴	۵	۲۱۰	مشاغل مربوط بحمل و نقل
-	۹۹	۵۸۲	۱۴۳۱	۴۱۳	۶۳۵	۳۱۱	۳۴۷۱	حرفه های صنعتی و عملیات تولیدی و مشاغل مربوط بآن
۲	۲۰	۱۹۲	۴۹۰	۱۱۵	۱۲۲	۱۱۸	۱۰۶۹	مشاغل مربوط بانجام خدمات (سرویسها)
-	۴	۲۸	۶۴	۴۳	۱۵۶	۱۶	۳۱۱	مشاغل مربوط به خدمات ثابت ارتشی و مشاغل کسه دقیقا مشخص و یا اظهار نشده
								مرد
۱	۸۲۹	۳۸۱۰	۷۴۹۹	۱۶۹۸	۱۷۷۹	۷۲۶	۱۶۳۴۲	جمع شاغلین
۱	۱۳	۶۱	۱۳۸	۳۶	۶	۱	۲۵۶	مشاغل حرفه ای - فنی و کارهای مربوط بآن
-	۹	۸۶	۱۷۲	۵	-	-	۲۷۲	مشاغل مربوط با مراداری و منشیگری و امور مربوط بآن
-	۱۴	۱۷۰	۳۷۷	۴۹	۲۱	۶	۶۳۷	فروش و مشاغل مربوط بآن
-	۱۹۴	۲۸۹۰	۵۱۴۸	۱۱۴۹	۱۱۶۹	۴۸۶	۱۱۴۸۶	مشاغل مربوط به زراعت و جنگلبانی و شکار و ماهیگیری
-	۲	۲۳	۳۸	۱۰	۹	۲	۸۵	امور مربوط با استخراج معدن و استخراج سنگ و حفاری
-	۴	۲۹	۱۲۳	۲۴	۲۴	۵	۲۰۹	مشاغل مربوط بحمل و نقل
-	۷۵	۴۵۰	۱۰۷۲	۳۰۰	۳۴۵	۱۶۱	۲۴۰۴	حرفه های صنعتی و عملیات تولیدی و مشاغل مربوط بآن
-	۱۷	۱۳۴	۳۷۶	۸۳	۵۷	۵۳	۷۲۰	مشاغل مربوط بانجام خدمات (سرویسها)
-	۱	۱۷	۵۴	۴۲	۱۴۸	۱۱	۲۷۳	مشاغل مربوط به خدمات ثابت ارتشی و مشاغل کسه دقیقا مشخص و یا اظهار نشده
								زنان
۲	۴۲	۲۲۵	۵۱۰	۱۵۷	۳۷۸	۲۳۹	۱۰۵۳	جمع شاغلین
-	۲	۸	۱۲	۶	۲	۳	۲۳	مشاغل حرفه ای - فنی و کارهای مربوط بآن
-	-	-	۱	-	-	-	۱	مشاغل مربوط با مراداری و منشیگری و امور مربوط بآن
-	-	-	۳	-	-	-	۳	فروش و مشاغل مربوط بآن
-	-	۱۶	۱۱	۵	۱۳	۱۶	۶۱	مشاغل مربوط به زراعت و جنگلبانی و شکار و ماهیگیری
-	-	-	-	-	-	-	-	امور مربوط با استخراج معدن و استخراج سنگ و حفاری
-	-	-	۱	-	-	-	۱	مشاغل مربوط بحمل و نقل
-	۲۴	۱۳۲	۳۵۸	۱۱۳	۲۹۰	۱۵۰	۱۰۶۷	حرفه های صنعتی و عملیات تولیدی و مشاغل مربوط بآن
۲	۱۳	۵۸	۱۱۴	۳۲	۶۵	۶۵	۳۴۹	مشاغل مربوط بانجام خدمات (سرویسها)
-	۳	۱۱	۱۰	۱	۸	۵	۳۸	مشاغل مربوط به خدمات ثابت ارتشی و مشاغل کسه دقیقا مشخص و یا اظهار نشده

بینه جدول شماره ۱۱ - تقسیمات عمده مشاغل بر حسب جنس و پیشه در جمهوری فدراتل پیکر از ده ساله پهلای حوزه سرشماری گناباد - آبانماه ۱۳۳۵ (توابع ۵۶)
(سن اظهار شده نیز جزو جمع سنین از ده ساله بیالا منظور شده است)

صن	۶۵-۶۰ ساله	۶۰-۵۵ ساله	۵۵-۵۰ ساله	۵۰-۴۵ ساله	۴۵-۴۰ ساله	۴۰-۳۵ ساله	۳۵-۳۰ ساله	جمع از ده ساله بیالا	تقسیمات عمده مشاغل و جنس
شهر گناباد									
مردوزن									
۴	۹۵	۵۵۲	۹۵۵	۹۹۳	۹۹۳	۹۹۳	۹۹۳	۲,۱۸۹	جمع شاغلین -----
۱	۵	۱۹	۵۷	۱۰	۱	-	-	۱۰۸	مشاغل حرفه ای - فنی و کارهای مربوط بآن -----
-	۶	۵۰	۲۸	۳	-	-	-	۱۳۷	مشاغل مربوط با امور اداری و منشی گری و امور مربوط بآن
-	۳	۵۶	۲۶	۱۴	۳	۱	-	۱۴۳	فروش و مشاغل مربوط بآن -----
-	۵۴	۹۷۹	۲۸۰	۱۰۴	۳۳	۱۷	-	۱۲۰	مشاغل مربوط به زراعت و جنگلیانی و شکار و ماهیگیری -
-	-	-	۱	۱	-	۱	-	۴	امور مربوط با استخراج معدن و استخراج سنگ و حفاری -
-	-	۳	۱۳	۳	۳	۲	-	۲۴	مشاغل مربوط بحمل و نقل -----
-	۱۷	۸۹	۱۷۰	۶۳	۵۲	۲۷	-	۴۱۷	حرفه های صنعتی و عملیات تولیدی و مشاغل مربوط بآن
۱	۷	۶۰	۱۳۵	۴۹	۳۲	۵۰	-	۴۱۴	مشاغل مربوط بانجام خدمات (سرسبها) -----
-	۲	۱۴	۴۳	۱۷	۱۷	۸	-	۱۲	مشاغل مربوط به خدمات ثابت ارتشی و مشاغل کسه دقیقا مشخص و یا اظهار نشده -----
مرد									
۱	۸۸	۵۲۹	۸۷۹	۹۴۰	۹۸۰	۹۲	-	۲,۰۰۲	جمع شاغلین -----
۱	۵	۱۵	۴۸	۱۷	۴	-	-	۹۴	مشاغل حرفه ای - فنی و کارهای مربوط بآن -----
-	۶	۵۰	۲۷	۳	-	-	-	۱۳۶	مشاغل مربوط با امور اداری و منشی گری و امور مربوط بآن
-	۳	۵۶	۲۶	۱۴	۳	۱	-	۱۴۳	فروش و مشاغل مربوط بآن -----
-	۵۴	۹۷۹	۲۷۸	۱۰۳	۳۳	۱۷	-	۱۱۶	مشاغل مربوط به زراعت و جنگلیانی و شکار و ماهیگیری -
-	-	-	۱	۱	-	۱	-	۴	امور مربوط با استخراج معدن و استخراج سنگ و حفاری -
-	-	۳	۱۳	۳	۳	۲	-	۲۴	مشاغل مربوط بحمل و نقل -----
-	۱۵	۸۶	۱۶۳	۵۸	۴۶	۲۴	-	۴۲۲	حرفه های صنعتی و عملیات تولیدی و مشاغل مربوط بآن
-	۴	۳۷	۹۴	۳۴	۳۶	۱۲	-	۱۸۷	مشاغل مربوط بانجام خدمات (سرسبها) -----
-	۳	۱۰	۴۸	۱۷	۱۵	۶	-	۷۶	مشاغل مربوط به خدمات ثابت ارتشی و مشاغل کسه دقیقا مشخص و یا اظهار نشده -----
زن									
۱	۷	۳۱	۶۵	۱۳	۱۶	۳۴	-	۱۸۷	جمع شاغلین -----
-	-	-	۱	۲	۲	-	-	۱۴	مشاغل حرفه ای - فنی و کارهای مربوط بآن -----
-	-	-	-	-	-	-	-	۱	مشاغل مربوط با امور اداری و منشی گری و امور مربوط بآن
-	-	-	-	-	-	-	-	-	فروش و مشاغل مربوط بآن -----
-	-	-	۱	۱	-	-	-	۴	مشاغل مربوط به زراعت و جنگلیانی و شکار و ماهیگیری -
-	-	-	-	-	-	-	-	-	امور مربوط با استخراج معدن و استخراج سنگ و حفاری -
-	-	-	-	-	-	-	-	-	مشاغل مربوط بحمل و نقل -----
-	۴	۳	۷	۴	۶	۲	-	۲۵	حرفه های صنعتی و عملیات تولیدی و مشاغل مربوط بآن
۱	۳	۳۳	۴۴	۱۵	۱۶	۲۸	-	۱۲۷	مشاغل مربوط بانجام خدمات (سرسبها) -----
-	۲	۴	۵	-	۲	۲	-	۱۶	مشاغل مربوط به خدمات ثابت ارتشی و مشاغل کسه دقیقا مشخص و یا اظهار نشده -----

کتابخانه مرکز آمار ایران
شماره ۲۴۸۰

لیحه جدول شماره ۱۱ - تقسیمات عمده مشاغل بر حسب سن و جنس در جمعیت مشاغل بکار ازرده ساله بیابای حوزه سرشماری گناباد : آبانماه ۱۳۳۵ (نوامبر ۱۹۵۶)
(سن اظهار نشده نیز جزو جمع سنین ازرده ساله بیابا منظور شده است)

سن اظهار شده	۶۵-ساله بیابا	۶۴-۶۵ ساله	۴۴-۴۵ ساله	۲۴-۲۵ ساله	۱۹-۲۰ ساله	۱۴-۱۵ ساله	جمع ازرده ساله بیابا	تقسیمات عمده مشاغل و جنس
								بقیه نقاط حوزه سرشماری گناباد
								مردان
۱	۷۷۶	۳ ۴۸۲	۷ ۰۶۵	۱ ۵۹۲	۱ ۹۵۱	۸۳۹	۱۵ ۷۰۶	جمع مشاغلین
-	۱۰	۵۰	۹۳	۲۲	۲	۴	۱۸۱	مشاغل حومه ای - فنس و کارهای مربوط بآن
-	۳	۳۶	۹۵	۲	-	-	۱۳۶	مشاغل مربوط با مواد آری و منشیگری و امور مربوط بآن
-	۱۱	۱۲۴	۳۰۴	۳۵	۱۸	۵	۴۹۲	فروش و مشاغل مربوط بآن
-	۶۴۰	۲ ۵۸۴	۴ ۷۷۹	۱ ۰۵۰	۱ ۱۱۹	۴۵۵	۱۰ ۶۲۷	مشاغل مربوط به زراعت و جنگلبانی و شکار و ماهیگیری
-	۲	۲۳	۳۶	۹	۱	۲	۸۱	امور مربوط با استخراج معدن و استخراج سنگ و حفاری
-	۴	۲۶	۱۱۱	۲۱	۲۱	۳	۱۸۶	مشاغل مربوط بحمل و نقل
-	۸۲	۴۹۳	۱ ۱۲۱	۳۵۱	۵۵۳	۲۸۴	۳ ۰۲۴	حرفه های صنعتی و عملیات تولیدی و مشاغل مربوط بآن
۱	۲۳	۱۳۲	۳۵۵	۷۶	۹۰	۷۸	۷۵۵	مشاغل مربوط بانجام خدمات (سروسها)
-	۱	۱۴	۳۱	۲۶	۱۳۹	۸	۲۱۹	مشاغل مربوط به خدمات ثابت ارتش و مشاغل کسه دقیقا مشخص و یا اظهار نشده
								سرد
-	۷۴۱	۳ ۲۸۸	۶ ۶۲۰	۱ ۴۵۸	۱ ۵۹۹	۶۳۴	۱۴ ۲۴۰	جمع مشاغلین
-	۸	۴۲	۹۰	۱۹	۲	۱	۱۶۲	مشاغل حومه ای - فنس و کارهای مربوط بآن
-	۳	۳۶	۹۵	۲	-	-	۱۳۶	مشاغل مربوط با مواد آری و منشیگری و امور مربوط بآن
-	۱۱	۱۲۴	۳۰۴	۳۵	۱۸	۵	۴۹۴	فروش و مشاغل مربوط بآن
-	۶۴۰	۲ ۵۶۹	۴ ۷۷۰	۱ ۰۴۶	۱ ۱۰۶	۴۴۹	۱۰ ۵۷۰	مشاغل مربوط به زراعت و جنگلبانی و شکار و ماهیگیری
-	۲	۲۳	۳۶	۹	۱	۲	۸۱	امور مربوط با استخراج معدن و استخراج سنگ و حفاری
-	۴	۲۶	۱۱۰	۲۱	۲۱	۳	۱۸۵	مشاغل مربوط بحمل و نقل
-	۶۰	۳۶۴	۹۱۰	۲۴۲	۲۶۹	۱۳۷	۱ ۹۸۲	حرفه های صنعتی و عملیات تولیدی و مشاغل مربوط بآن
-	۱۳	۹۷	۲۸۲	۵۹	۴۱	۴۱	۵۳۳	مشاغل مربوط بانجام خدمات (سروسها)
-	-	۷	۲۶	۲۵	۱۳۳	۶	۱۹۷	مشاغل مربوط به خدمات ثابت ارتش و مشاغل کسه دقیقا مشخص و یا اظهار نشده
								زنان
۱	۳۵	۱۹۴	۴۴۵	۱۳۴	۳۵۲	۲۰۵	۱ ۳۶۶	جمع مشاغلین
-	۲	۸	۳	۳	-	۳	۱۹	مشاغل حومه ای - فنس و کارهای مربوط بآن
-	-	-	-	-	-	-	-	مشاغل مربوط با مواد آری و منشیگری و امور مربوط بآن
-	-	-	۳	-	-	-	۳	فروش و مشاغل مربوط بآن
-	-	۱۵	۹	۴	۱۳	۱۶	۵۷	مشاغل مربوط به زراعت و جنگلبانی و شکار و ماهیگیری
-	-	-	-	-	-	-	-	امور مربوط با استخراج معدن و استخراج سنگ و حفاری
-	-	-	۱	-	-	-	۱	مشاغل مربوط بحمل و نقل
-	۲۲	۱۲۹	۳۵۱	۱۰۶	۲۸۴	۱۴۷	۱ ۰۴۲	حرفه های صنعتی و عملیات تولیدی و مشاغل مربوط بآن
۱	۱۰	۳۵	۷۳	۱۷	۴۹	۳۷	۲۲۶	مشاغل مربوط بانجام خدمات (سروسها)
-	-	-	-	-	-	-	-	مشاغل مربوط به خدمات ثابت ارتش و مشاغل کسه دقیقا مشخص و یا اظهار نشده
-	۱	۷	۵	۱	۶	۲	۲۴	

۲۶ - ۵ - ۴۲ - ۰۰۵ - ۲۸ - ۰۲۵ - ۰۰۳ - ۰۱ - ۰۱

جدول شماره ۱۲ - طبقه بندی مشاغل بر حسب وضع اشتغال و جنس در صنعت شامل کار از ده ساله بیایای حوزه سرشماری گناباد : آبانماه ۱۳۳۵ (نوامبر ۱۹۵۶)

طبقه مشاغل و جنس	جمع مشاغل	کارفرما	کارکنانیک برای خود کار میکنند	مستخدم دولت	مزد بگیر	کارکنان خانوادگی بدون مزد	وضع اظهاری
کل حوزه سرشماری گناباد							
مرد و زن							
جمع از ده ساله بیایا	۱۷,۸۹۵	۱۲	۷,۷۶۱	۷۳۴	۷,۸۸۱	۱,۶۶۷	۱۸۷
مشاغل حرفه ای - فن و کارهای مربوط بآن	۲۸۹	-	۵۸	۱۸۷	۴۴	-	-
مشاغل مربوط به شهر طبی و آب انباری و امور مربوط بآن	۴۲	-	۶	۳۲	۴	-	-
مشاغل مربوط به تعلیم و تدریس و سایر امور مربوط بآن	۱۵۵	-	۳	۱۴۳	۱	-	-
مشاغل حقوقی که شامل قضاوت وکلای دادگستری و دفتر خاتمه های رسمی نیز میباشد	۱۴	-	۱۲	۲	-	-	-
مشاغل مذهبی امور خیریه و عام المنفعه	۵۵	-	۳۱	-	۲۴	-	-
مشاغل «نری» نویسنده و سایر مشاغل تفریحی	۸	-	۲	-	۶	-	-
سایر مشاغل حرفه ای و فن و امور مشابه بآن	۱۵	-	۴	۱۰	۱	-	-
مشاغل مربوط بامور اداری و منشی گری و امور مربوط بآن	۴۷۳	-	۴	۲۶۸	-	-	-
مشاغل مدیریت و اداره کردن امور (چیزکشاورزی)	۶۲	-	۴	۵۸	-	-	-
منشی گری و مشاغل دفتری و کارهای مربوط بآن	۲۱۱	-	۱	۲۱۰	-	-	-
فروش و مشاغل مربوط بآن	۶۴۰	-	۵۸۶	-	۴۲	۱۲	-
خرده فروشی در بناها و مغازه ها	۵۰۵	-	۴۵۱	-	۳۴	۱۲	-
خرده فروشی دوره گرد ها	۶۷	-	۶۰	-	۷	-	-
عمده فروشی و مشاغل مربوط بآن	۳۸	-	۳۷	-	۱	-	-
مشاغل مربوط به ترابری - جنگل کاری - شکار و ماهیگیری	۱۱,۵۴۷	۲۱	۶,۱۳۰	-	۴,۴۲۰	۱,۱۹۶	-
مشاغل زراعتی	۱۰,۴۸۱	۲۱	۶,۱۶۱	-	۳,۹۶۵	۱,۱۷۴	-
مشاغل مربوط به جنگل کاری (از جمله قطع اشجار)	۳	-	۲	-	۱	-	-
عمله هائیکه زراعت و شکار و ماهیگیری و جنگل کاری مشغول بکار هستند	۱,۰۶۳	-	۷	-	۱,۰۵۶	۲	-
امور مربوط به استخراج معدن و استخراج سنگ و حفاری	۸۵	-	۴	-	۸۱	-	-
مشاغل مربوط به استخراج و حمل مواد معدنی	۱۳	-	۴	-	۹	-	-
مشاغل مربوط به جابه گری	۷۲	-	-	-	۷۲	-	-
مشاغل مربوط به حمل و نقل	۲۱۰	-	۵۴	۵	۱۴۷	۴	-
مشاغل مربوط به پرانندگی وسائط نقلیه موتوری	۱۲۶	-	۲۵	۵	۹۶	-	-
مشاغل مربوط به پرانندگی وسائط نقلیه ایکه بوسیله حیوان کشیده میشوند (مانند گاری و درشکه و غیره)	۸۴	-	۲۹	-	۵۱	۴	-
حرفه های صنعتی و عملیات تولیدی و مشاغل مربوط بآن	۳,۴۷۶	۱	۸۷۴	۴۱	۲,۴۵۱	۱۰۴	-
مشاغل مربوط به نساجی (غیر از قالی بافی)	۸۰۱	-	۲۱۲	-	۵۵۴	۳۵	-
مشاغل مربوط به قالی بافی	۵۱۴	-	۱۵۶	-	۳۳۴	۲۴	-
مشاغل مربوط به نساجی پشمی و پشمک و محصولات چرم و قماش	۳۸۰	-	۲۱۸	۱	۱۵۴	۷	-
مشاغل مربوط به ساختن اشیا چوبی و کارهای مربوط بآن	۱۲۰	-	۵۱	-	۵۱	۱۰	-
مشاغل مربوط به فلزکاری	۲۰۲	-	۱۰۴	-	۸۰	۱۸	-
مشاغل الکتریکی و الکترونیکی	۱	-	-	-	۱	-	-
مشاغل ساختمانی و کارهای مربوط بآن که در جای دیگر طبقه بندی نشده	۱,۱۲۹	-	۷	۳۵	۱,۰۸۷	-	-
مشاغل مربوط به ماشینهای مستقر جراثقال و مشاغل مربوط به عملیات مکانیکی ماشینهای ساختمانی مستقر	۱	-	-	-	۱	-	-

جدول شماره ۱۲ - طبقات مشاغل بر حسب وضع اشتغال و جنس در جمعیت شاغل بکار از ده ساله به بالای حوزه پیر شماری گناباد - آبانماه ۱۳۳۰ (نوامبر ۱۹۵۶)

وضعیت اظهاری نشده	کارکنان خانواده گسی بدون مزد	مزد بگیر	مستخدم دولت	کارکنانیکه برای خود کار میکنند	کارنمایا	جمع شاغلین	طبقات مشاغل و جنس
کل حوزه سر شماری گناباد							
بقیه مرد وزن							
-	۲	۲۳	-	۲۶	-	۵۱	ل مربوط به سالگری و کارهای مربوط بان
-	-	۶	-	۱۳	-	۱۹	ل مربوط به ساختن مواد شیمیائی و کارهای مربوط بان
-	-	-	-	۱	-	۱	ل مربوط به پوست و وصل آوردن آن
-	۶	۱۳۱	۲	۶۱	۱	۲۰۲	ل مربوط به تهیه مواد غذایی و دخانیات
-	۲	۱	-	۱۶	-	۱۹	های صنعتی و تولیدی مشترکه و کارهای مربوط بان
-	-	۲۸	۲	۱	-	۳۱	هاییکه در پیشه های صنعتی مختلف برای تولید محصولات و عملیات مربوط بانها کار میکنند
-	۱	۲۹۱	۲۲۲	۵۵	-	۱۰۶۹	مشاغل مربوط بانجام خدمات (سرویسها)
-	-	۳۸	۱۱۷	-	-	۱۵۵	ل مربوط به خدمات محافظت و حراست و نگهبانی
-	۱	۲۰۸	-	۵۵	-	۲۶۴	ات خانگی و شخصی و کارهای مربوط بان
-	-	۷	-	-	-	۷	ل خدمات مشترکه
-	-	۳۸	۲۵	-	-	۶۳	هاییکه در مشاغل مربوط به خدمات کار میکنند
۱۸۷	-	۱۱۰	۱۱	۳	-	۳۱۱	مشاغل مربوط به خدمات ثابت ارتش و مشاغل که دقیقاً شخصی و یا اظهار نشده اند
-	-	-	۱۱	-	-	۱۱	ت ثابت ارتشی
۱۸۷	-	-	-	۱	-	۱۸۸	و که دقیقاً مشخص و یا اظهار نشده اند
-	-	۱۱۰	-	۲	-	۱۱۲	هاییکه در جای دیگر طبقه بندی نشده اند
مرد							
۱۸۴	۱۲۴۰	۶۷۴۰	۷۱۲	۷۴۴۵	۲۱	۱۶۳۴۲	مع از ده ساله به بالا
-	-	۳۸	۱۶۷	۵۱	-	۲۵۶	مشاغل حرفه ای - فنی و کارهای مربوط بان
-	-	-	۳۸	۲	-	۴۰	مربوط به طبع طبی و بهداشتی و امور مربوط بان
-	-	۷	۱۲۷	۲	-	۱۳۶	مربوط به تعلیم و تدریس و سایر امور مربوط بان
-	-	-	۲	۱۲	-	۱۴	حقوقی که شامل قضات و وکلای دادگستری و دفتر نه های رسمی نیز میباشد
-	-	۲۴	-	۲۹	-	۵۳	مذهبی امور خیریه و عام المنفعه
-	-	۶	-	۲	-	۸	هنری - نویسندگی و سایر مشاغل تفریحی
-	-	۱	۱۰	۴	-	۱۵	مشاغل حرفه ای و فنی و امور پشاهه آن
-	-	-	۲۶۷	۵	-	۲۷۲	غل مربوط بان امور اداری و منشی گری و امور مربوط بان
-	-	-	۵۷	۴	-	۶۱	مدیریت و اداره کردن امور (بجز کشاورزی)
-	-	-	۲۱۰	۱	-	۲۱۱	ری و مشاغل دفتری و کارهای مربوط بان
-	۱۲	۴۲	-	۵۸۳	-	۶۳۷	مشاغل مربوط بان
-	۱۱	۳۴	-	۴۵۶	-	۵۰۲	ژنی در رنگها و منازعه ها
-	-	۷	-	۱۰	-	۱۷	ژنی دوره گرد ها
-	-	۱	-	۳۷	-	۳۸	شی و مشاغل مربوط بان
-	۱۱۶۵	۴۱۷۹	-	۶۱۲۲	۲۰	۱۱۴۸۶	ل مربوط به زراعت - جنگلیان - شکار و ماهیگیری
-	۱۱۶۳	۳۱۵۷	-	۶۱۱۳	۲۰	۱۰۴۵۳	راحتی
-	-	۱	-	۲	-	۳	مربوط به جنگلیان (از جمله قطع انجار)
-	-	-	-	-	-	-	که زراعت و شکار و ماهیگیری و جنگلیان مشغول مستند
-	۲	۱۰۲۱	-	۷	-	۱۰۳۰	

بقیه جدول شماره ۶۲ - طبقات مشاغل بر حسب وضع اشتغال و جنس در جمعیت داخل بکار از ده ساله به بالا حوزه غیر کشاورزی گناباد - آمارنامه ۱۳۳۵ (۱۳۳۵) (۱۳۳۵)

طبقات مشاغل و جنس	جمع شاغلین	کارنویس	کارکنانیکه برای خود کار میکنند	مستخدم دولت	سازمانی	کارکنان	وضعیت اظهار
کل حوزه سرشماری گناباد							
بقیه مرد							
امور مربوط با استخراج معدن و استخراج سنگ و حفاری	۸۵	-	۴	-	۸۱	-	-
مشاغل مربوط با ساختن و عمل آوردن مواد معدنی	۱۳	-	۴	-	۹	-	-
مشاغل مربوط به چاه کنی	۷۲	-	-	-	۷۲	-	-
مشاغل مربوط به حمل و نقل	۲۰۹	-	۵۴	۵	۱۵۰	۵	-
مشاغل مربوط براندگی وسائط نقلیه موتوری	۱۲۶	-	۲۵	۵	۹۶	-	-
مشاغل مربوط براندگی وسائط نقلیه ای که بوسیله حیوان کشیده میشوند (مانند گاری و درشک و غیره)	۸۳	-	۲۹	-	۵۴	۵	-
حرفه های صنعتی و عملیات تولیدی و مشاغل مربوط بآن	۲۴۰۴	۱	۵۶۹	۴۰	۲۲۳۴	۶۸	-
مشاغل مربوط به نساجی (غیر از قالی بانی)	۶۹	-	۱۹	-	۵۰	۲	-
مشاغل مربوط بقالی بانی	۲۵۵	-	۷۰	-	۱۸۵	۲۳	-
مشاغل مربوط به تهیه پوشاک و محصولات چرمی و قماش	۳۲۸	-	۱۱۸	۱	۲۰۹	۲	-
مشاغل مربوط با ساختن انبساط چوبی کارهای مربوط بآن	۱۱۸	-	۵۷	-	۶۱	۰	-
مشاغل مربوط به فلزکاری	۲۰۲	-	۱۰۴	-	۹۸	۱۸	-
مشاغل الکتریکی و الکترونیک	۱	-	-	-	۱	-	-
مشاغل ساختمانی و کارهای مربوط بآن که در جای دیگر طبقه بندی نشده	۱۱۱۹	-	۷	۳۵	۱۰۷۷	-	-
مشاغل مربوط با ماشینهای مستقر در اقال و مشاغل مربوط به عملیات مکانیکی ماشینهای ساختمانی مستقر	۱	-	-	-	۱	-	-
مشاغل مربوط با سفالگری و کارهای مربوط بآن	۵۰	-	۲۵	-	۲۵	۲	-
مشاغل مربوط با ساختن مواد شیمیایی و کارهای مربوط بآن	۱۹	-	۱۳	-	۶	-	-
مشاغل مربوط با پوست و عمل آوردن آن	۱	-	۱	-	-	-	-
مشاغل مربوط به تهیه مواد غذایی و دخانیات	۱۶۲	۱	۵۸	۲	۱۰۲	۴	-
حرفه های صنعتی و تولیدی و متفرقه و کارهای مربوط بآن	۱۹	-	۱۹	-	۱	۲	-
عمله هائیکه در پیشه های صنعتی مختلف برای تولید محصولات و عملیات مربوط بآنها کار میکنند	۳۰	-	۱	۳	۲۷	-	-
مشاغل مربوط با انجام خدمات (سرویسها)	۷۲۰	-	۵۴	۱۲۲	۵۴۴	۱	-
مشاغل مربوط با خدمات محافظت و حراست و نگهبانی	۲۳۵	-	-	۱۱۷	۱۱۸	-	-
خدمات خانگی و شخصی و کارهای مربوط بآن	۴۱۵	-	۵۴	-	۳۶۱	۲	-
مشاغل خدمات متفرقه	۷	-	-	-	۷	-	-
عمله هائیکه در مشاغل مربوط با خدمات کار میکنند	۶۳	-	-	۲۵	۳۸	-	-
مشاغل مربوط با خدمات ثابت ارتشی و مشاغل که دقیقاً مشخصه یا اظهار نشده اند	۲۲۳	-	۳	۱۱	۲۱۹	-	۱۸۴
خدمات ثابت ارتشی	۱۱	-	-	۱۱	-	-	۱۸۴
مشاغل که دقیقاً مشخصه یا اظهار نشده اند	۱۸۵	-	۱	-	-	-	-
عمله هائیکه در جای دیگر طبقه بندی نشده اند	۷۷	-	۲	-	۷۵	-	-
جمع از ده ساله به بالا							
مشاغل حرفه ای - فنی و کارهای مربوط بآن	۳۳	-	۷	۲۰	۶	-	-
مشاغل مربوط به علم طبی و بهداشتی و امور مربوط بآن	۱۲	-	۴	۴	-	-	-
مشاغل مربوط به تعلیم و تدریس و سایر امور مربوط بآن	۱۹	-	۱	۱۶	-	-	-
مشاغل مذهبی، امور خیریه و عام المنفعه	۲	-	۱	-	-	-	-
جمع از ده ساله به بالا	۱۵۵۳	۱	۳۲۴	۲۲	۱۲۰۷	۶۷	۳

شبه جدول شماره ۱۲ - طبقات مشاغل برجسته و وسیع اشتغال و جنس در جمعیت مشاغل کار از ده ساله بیلابی حوزه سرشماری گناباد : آبانماه ۱۳۳۵ (نوامبر ۱۹۵۶)

طبقات مشاغل و جنس	جمع مشاغلین	کارفرما	کارکنانیک برای خود کار میکنند	مستخدم دولت	مزد بگیر	کارکنان خانوادگی بدون مزد	وضعیت اظهار نشده
<u>کل حوزه سرشماری گناباد</u>							
<u>بینه زن</u>							
مشاغل مربوط به امور اداری و منشیگری	۱	-	-	۱	-	-	-
مدیریت و اداره کردن امور (بجز کشاورزی)	۱	-	-	۱	-	-	-
بوشو مشاغل مربوط بان	۳	-	۳	-	-	-	-
تدریس در بنگاهها و منازعه ها	۲	-	۲	-	-	-	-
مشاغل مربوط به زراعت - جنگلیان - شکار و ماهیگیری	۶۱	۱	۸	-	۴۱	۱۱	-
زراعت	۲۸	۱	۸	-	۸	۱۱	-
ماهیگیری و شکار و ماهیگیری و جنگلیان مشغول	۳۳	-	-	-	۳۳	-	-
تار هستند	۱	-	-	-	۱	-	-
مشاغل مربوط به حمل و نقل	-	-	-	-	-	-	-
مربوط به پراندگی وسائط نقلیه ای که بوسیله حیوان نیده میشوند (مانند گاری و درشکه و غیره)	۱	-	-	-	۱	-	-
رهنه های صنعتی و عملیات تولیدی و مشاغل مربوط بان	۱۰۶۷	-	۳۰۵	۱	۷۱۵	۴۶	-
مربوط به نساجی (غیر از قالی بانی)	۷۳۲	-	۱۱۲	-	۵۰۶	۳۳	-
مربوط به قالی بانی	۲۵۹	-	۸۲	-	۱۶۲	۱۱	-
مربوط به تهیه پوشاک و محصولات چرمی و قماش	۵۲	-	۲۰	-	۳۱	۱	-
مربوط به ساختن اشیا چرمی و کارهای مربوط بان	۲	-	۲	-	-	-	-
ساختن و کارهای مربوط بان که در جای دیگر	۱۰	-	-	-	۱۰	-	-
بندگی نشده	۱	-	-	-	-	-	-
مربوط به سفالگری کارهای مربوط بان	۱	-	۱	-	-	-	-
مربوط به تهیه مواد غذایی و دخانیات	۱۰	-	۳	۱	۵	۱	-
تائیکه در پیشه های صنعتی مختلف برای تولید	۱	-	-	-	۱	-	-
نصولات و عملیات مربوط بانها کار میکنند	۳۴۹	-	۱	-	۳۴۸	-	-
مشاغل مربوط بان انجام خدمات (سرویسها)	۲۴۹	-	۱	-	۲۴۸	-	-
توانگی و شخصی و کارهای مربوط بان	۳۸	-	-	-	۳۵	-	-
مشغول و یا اظهار نشده اند	۳	-	-	-	-	-	-
که دقیقاً مشخص و یا اظهار نشده اند	۳۵	-	-	-	۳۵	-	-
تیکه در جای دیگر طبقه بندی نشده اند	-	-	-	-	-	-	-
<u>شهر گناباد</u>							
<u>مرد و زن</u>							
از ده ساله بیلابی	۲ ۱۸۹	۱۰	۷۴۶	۳۰۹	۱۰۶۶	۷۳	۲۵
در حرفه ای - فنی و کارهای مربوط بان	۱۰۸	-	۲۱	۸۲	۵	-	-
مربوط به علوم طبی و بهداشتی و امور مربوط بان	۱۱	-	۲	۱۷	-	-	-
مربوط به تعلیم و تدریس و سایر امور مربوط بان	۶۴	-	-	۶۴	-	-	-
قروض که شامل قضات و وکلای دادگستری و دفتر	۴	-	۴	-	-	-	-
های رسمی نیز میباشد	-	-	-	-	-	-	-

بقیه جدول شماره ۱۲ - طبقات مشاغل بر حسب وضع اشتغال و جنس در جمعیت شاغل بکار از ده ساله بیایای حوزه مرشماری گناباد - آبانماه ۱۳۳۸ (نوامبر ۱۹۵۶)

وضع اشخاص	کارکنان خانوادگی بدون مزد	مزد بگیر	مستخدم دولت	کارکنانیکه برای خود کار میکنند	کارفرما	جمع شاغلین	طبقات مشاغل و جنس
							<u>شهر گناباد</u> <u>بقیه مردوزن</u>
-	-	۵	-	۱۰	-	۱۵	مشاغل مذهبی امور خیریه و عام المنفعه
-	-	-	-	۲	-	۲	مشاغل هنری - نویسندگی و سایر مشاغل تفریحی
-	-	-	۱	۳	-	۴	سایر مشاغل حرفه ای و فنی و امور مشابه آن
-	-	-	۱۳۵	۲	-	۱۳۷	مشاغل مربوط با امور اداری و منشیگری و امور مربوط بآن
-	-	-	۲۱	۲	-	۲۳	مشاغل مدیریت و اداره کردن امور (بجز کشاورزی)
-	-	-	۱۱۴	-	-	۱۱۴	منشیگری و مشاغل دفتری و کارهای مربوط بآن
-	۴	۸	-	۱۳۱	-	۱۴۳	تربیت و مشاغل مربوط بآن
-	۴	۸	-	۱۱۸	-	۱۳۰	خرده فروش در بناها و مغازه ها
-	-	-	-	۹	-	۹	خرده فروشی دوره گرد ها
-	-	-	-	۴	-	۴	عده فروشی و مشاغل مربوط بآن
-	۵۴	۴۱۲	-	۴۴۵	۹	۶۲۰	مشاغل مربوط به زراعت - جنگلی - شکار و ماهیگیری
-	۵۴	۲۵۴	-	۴۴۲	۹	۷۵۹	مشاغل زراعتی
-	-	۶	-	۲	-	۲	مشاغل مربوط به جنگلی (از جمله قطع اشجار)
-	-	۱۵۷	-	۱	-	۱۵۸	عده ماهیکه زراعت و شکار و ماهیگیری و جنگلی مشغول بکار هستند
-	-	۴	-	-	-	۴	امور مربوط با استخراج معدن و استخراج سنگ و حفاری
-	-	۲	-	-	-	۲	مشاغل مربوط با ساختن و عمل آوردن مواد معدنی
-	-	۲	-	-	-	۲	مشاغل مربوط به چاه کنی
-	-	۱۷	-	۷	-	۲۴	مشاغل مربوط به حمل و نقل
-	-	۱۷	-	۵	-	۲۲	مشاغل مربوط برانندگی وسائط نقلیه موتوری
-	-	-	-	۲	-	۲	مشاغل مربوط برانندگی وسائط نقلیه ایکه برسبیله حیوان کشیده میشوند (مانند گاری و درشکه و غیره)
-	۱۵	۳۰۲	۶	۱۲۳	۱	۴۱۷	حرفه های صنعتی و عملیات تولیدی و مشاغل مربوط بآن
-	-	۱۸	-	۴	-	۲۲	مشاغل مربوط به نساجی (غیر از قالی بافی)
-	-	۶	-	۱	-	۷	مشاغل مربوط باقالی بافی
-	۲	۴۶	۱	۴۳	-	۹۲	مشاغل مربوط به تهیه پوشاک و محصولات چرمی و فلزی
-	۲	۱۰	-	۲۲	-	۳۱	مشاغل مربوط با ساختن اشیاء چوبی و کارهای مربوط بآن
-	۳	۱۱	-	۲۷	-	۴۱	مشاغل مربوط به فلزکاری
-	-	۱	-	-	-	۱	مشاغل الکتریکی و الکترونیکی
-	-	۱۷۷	۳	۴	-	۱۸۴	مشاغل ساختمانی و کارهای مربوط بآن که در جای دیگر طبقه بندی نشده
-	-	-	-	۱	-	۱	مشاغل مربوط با فلزگری و کارهای مربوط بآن
-	-	۲	-	۵	-	۷	مشاغل مربوط با ساختن مواد شیمیایی و کارهای مربوط بآن
-	-	-	-	۱	-	۱	مشاغل مربوط با بیست و عمل آوردن آن
-	۳	۳۱	۲	۱۴	۱	۵۱	مشاغل مربوط به تهیه مواد غذایی و دخانیات
-	-	-	-	۱	-	۱	حرفه های صنعتی و تولیدی و مشاغل و کارهای مربوط بآن
-	-	۲۱۳	۸۴	۱۷	-	۳۱۴	مشاغل مربوط با انجام خدمات (سروسها)
-	-	۷	۷۱	-	-	۷۸	مشاغل مربوط با خدمات محافظت و حراست و نگهبانی
-	-	۱۸۹	-	۱۷	-	۲۰۶	خدمات خانگی و شخصی و کارهای مربوط بآن
-	-	۱۷	۱۳	-	-	۳۰	عده هائیکه در مشاغل مربوط با خدمات کار میکنند

بقیه جدول شماره ۱۲ - طبقات مشاغل بر حسب شرح اشتغال و جنس در جمعیت مشاغل بکار از ده ساله بیالای حوزه سرشماری گناباد - آبانماه ۱۳۳۵ (نوامبر ۱۹۵۶)

وضعیت اظهارنشده	کارکنان خانوادگی بدون مزد	مزد بگیر	مستخدم دولت	کارکنانیکه برای خود کار میکنند	کارفرما	جمع شاغلین	طبقات مشاغل و جنس
							شهر گناباد بقیه مردوزن
۲۵	-	۶۵	۴	-	-	۹۴	مشاغل مربوط به خدمات ثابت ارتشی و مشاغل که دقیقاً مشخص و یا اظهار نشده اند
-	-	-	۲	-	-	۲	خدمات ثابت ارتشی
۲۵	-	-	-	-	-	۲۵	افغان که دقیقاً مشخص و یا اظهار نشده اند
-	-	۶۵	-	-	-	۶۵	به هائیکه در جای دیگر طبقه بندی نشده اند
							مرد
۲۴	۷۲	۸۶۵	۲۹۴	۷۳۷	۱۰	۱۰۰۲	جمع از ده ساله بیالا
-	-	۵	۶۸	۲۱	-	۹۴	مشاغل حرکه ای - ننی و کارهای مربوط بان
-	-	-	۱۴	۶	-	۱۶	افغان مربوط به علوم طبی و بهداشتی و امور مربوط بان
-	-	-	۵۲	-	-	۵۲	افغان مربوط به تعلیم و تدریس و سایر امور مربوط بان
-	-	-	-	۴	-	۴	افغان حقوقی که شامل قضات و وکلای دادگستری و دفترخانه های رسمی نیز میباشد
-	-	۵	-	۱۰	-	۱۵	افغان مذهبی امور خیریه و عام المنفعه
-	-	-	-	۱	-	۱	افغان هنری - نویسندگی و سایر مشاغل تفریحی
-	-	-	۱	۳	-	۴	بر مشاغل حرکه ای و ننی و امور مشابه آن
-	-	-	۱۳۴	۶	-	۱۳۶	مشاغل مربوط با سراداری و ننی گری و امور مربوط بان
-	-	-	۲۰	۲	-	۲۲	غل مدیریت و اداره کردن امور (بجز کشاورزی)
-	-	-	۱۱۴	-	-	۱۱۴	ن گری و مشاغل دفتری و کارهای مربوط بان
-	۴	۸	-	۱۳۱	-	۱۴۳	فروش و مشاغل مربوط بان
-	۴	۸	-	۱۱۸	-	۱۳۰	فروشی در بناها و بازارها
-	-	-	-	۶	-	۶	فروشی دوره گردها
-	-	-	-	۴	-	۴	فروشی و مشاغل مربوط بان
-	۵۴	۴۰۸	-	۴۴۵	۶	۹۱۶	مشاغل مربوط بزراعت - جنگلیانی - شکار و ماهیگیری
-	۵۴	۲۵۲	-	۴۴۲	۶	۷۵۸	ل زراعتی
-	-	۱	-	۲	-	۳	ل مربوط به جنگلیانی (از جمله قطع اشجار)
-	-	۱۵۴	-	۱	-	۱۵۵	هائیکه زراعت و شکار و ماهیگیری و جنگلیانی مشخصول کار هستند
-	-	۴	-	-	-	۴	مربوط با استخراج معدن و استخراج سنگ و حفاری
-	-	۲	-	-	-	۲	مربوط با ساختن و عمل آوردن مواد معدنی
-	-	۲	-	-	-	۲	مربوط به چاه کنی
-	-	۱۷	-	۷	-	۲۴	باغل مربوط به حمل و نقل
-	-	۱۷	-	۵	-	۲۲	مربوط برانندگی وسائط نقلیه موتوری
-	-	-	-	۲	-	۲	مربوط برانندگی وسائط نقلیه ایکه برسيله حیوان پده میشوند (مانند گاری و درشکه و غیره)
-	۱۴	۲۸۷	۶	۱۱۴	۱	۴۱۲	نه های صنعتی و عملیات تولیدی و مشاغل مربوط بان
-	-	۶	-	۴	-	۱۳	مربوط به نساجی (غیر از قالی بانی)
-	-	۵	-	۱	-	۶	مربوط بقالی بانی

بقیه جدول شماره ۱۲ - طبقات مشاغل برحسب وضع اشتغال و جنس در جمعیت شاغل بکارزده ساله بهالای حوزه سرشماری گناباد - آبانماه ۱۳۳۵ (نوامبر ۱۹۵۶)

وضعیت اظهاری	کارکنان خانواده گس بدون مزد	مزد بگیر	مستخدم دولت	کارکنانیکه برای خود کار میکنند	کارفرما	جمع شاغلین	طبقات مشاغل و جنس
شهر گناباد							
بقیه مرد							
-	۱	۴۳	۱	۲۷	-	۸۲	مشاغل مربوط به تهیه پوشاک و محصولات چرم و تماش
-	۲	۱۰	-	۲۰	-	۳۲	مشاغل مربوط بساختن اشیاء چوبی و کارهای مربوط بان
-	۲	۱۱	-	۲۷	-	۴۱	مشاغل مربوط بفلزکاری
-	-	۱	-	-	-	۱	مشاغل الکتریکی و الکترونیکی
-	-	۱۷۶	۳	۴	-	۱۸۳	مشاغل ساختمانی و کارهای مربوط بان که درجای دیگر طبقه بندی نشده اند
-	-	۲	-	۵	-	۷	مشاغل مربوط بساختن مواد شیمیایی و کارهای مربوط بان
-	-	-	-	۱	-	۱	مشاغل مربوط به پوست وصل آوردن آن
-	۳	۳۰	۲	۱۴	۱	۵۰	مشاغل مربوط به تهیه مواد غذایی و خانیاات
-	-	-	-	۱	-	۱	حرفه های صنعتی و تولیدی و متفرقه و کارهای مربوط بان
-	-	۸۶	۸۴	۱۷	-	۱۸۷	مشاغل مربوط بانجام خدمات (سرمهها)
-	-	۷	۷۱	-	-	۷۸	مشاغل مربوط بخد مات محافظت و حر است و نگهبانی
-	-	۲۲	-	۱۷	-	۳۹	خد مات خانگی و شخصی و کارهای مربوط بان
-	-	۱۷	۱۳	-	-	۳۰	عمله هائیکه در مشاغل مربوط بخد مات کار میکنند
۲۴	-	۵۰	۲	-	-	۷۶	مشاغل مربوط بخد مات ثابت ارتشی و شاغلین که دقیقاً مشخص و اظهار نشده اند
-	-	-	۲	-	-	۲	خد مات ثابت ارتشی
۲۴	-	-	-	-	-	۲۴	مشاغل که دقیقاً مشخص و اظهار نشده اند
-	-	۵۰	-	-	-	۵۰	عمله هائیکه درجای دیگر طبقه بندی نشده اند
زن							
۱	۱	۱۶۱	۱۵	۹	-	۱۸۷	جمع ازده ساله بهالای
-	-	-	۱۴	-	-	۱۴	مشاغل حرفه ای - فنی و کارهای مربوط بان
-	-	-	۳	-	-	۳	مشاغل مربوط به علوم طبی و بهداشتی و امور مربوط بان
-	-	-	۱۱	-	-	۱۱	مشاغل مربوط به تعلیم و تدریس و سایر امور مربوط بان
-	-	-	۱	-	-	۱	مشاغل مربوط بامواد آری و شنسگری و امور مربوط بان
-	-	-	۱	-	-	۱	مشاغل مدیریت و اداره کردن امور (بجز کشاورزی)
-	-	۴	-	-	-	۴	مشاغل مربوط بزراعت - جنگلبانی - شکار و ماهیگیری
-	-	۱	-	-	-	۱	مشاغل زراعتی
-	-	۳	-	-	-	۳	عمله هائیکه در زراعت و شکار و ماهیگیری و جنگلبانی مشغول بکار هستند
-	۱	۱۵	-	۹	-	۲۵	حرفه های صنعتی و عملیات تولیدی و مشاغل مربوط بان
-	-	۱	-	-	-	۱	مشاغل مربوط به نساجی (غیر از قالی بانی)
-	-	۱	-	-	-	۱	مشاغل مربوط بقالی بانی
-	۱	۳	-	۶	-	۱۰	مشاغل مربوط به تهیه پوشاک و محصولات چرم و تماش
-	-	-	-	۲	-	۲	مشاغل مربوط بساختن اشیاء چوبی و کارهای مربوط بان
-	-	۱	-	-	-	۱	مشاغل ساختمانی و کارهای مربوط بان که درجای دیگر طبقه بندی نشده اند
-	-	-	-	۱	-	۱	مشاغل مربوط بسفالگری و کارهای مربوط بان
-	-	۱	-	-	-	۱	مشاغل مربوط به تهیه مواد غذایی و خانیاات

پیوه جدول شماره ۱۲ - طبقات مشاغل بر حسب وضع اشتغال و جنس در جمعیت مشاغل کارآزده ساله بیابان، حوزه برشاری گناباد - آبانماه ۱۳۳۵ (نوامبر ۱۹۵۶)

وضعیت اطهارانه	کارگمان خانوادگی بدون مزد	مزد بگیر	مستخدم دولت	کارکنانیک برای مزد کاریکننده	کارفرما	جمع شانگین	طبقات مشاغل و جنس
							شهر گناباد
							بقیه زن
-	-	۱۲۷	-	-	-	۱۲۷	مشاغل مربوط بانجام خدمات (سرویسها)
-	-	۱۲۷	-	-	-	۱۲۷	خدمات خانگی و شخص و کارهای مربوط بان
۱	-	۱۵	-	-	-	۱۶	مشاغل مربوط بخدمات ثابت ارتشی و مشاغلن که دقیقاً شخص و با اظهار نشده اند
۱	-	-	-	-	-	۱	مشاغلن که دقیقاً شخص و با اظهار نشده اند
-	-	۱۵	-	-	-	۱۵	ملک هائیکه در جای دیگر طبقه بندی نشده اند

جدول شماره ۱۲- تقسیمات عمده فعالیت صنعتی بر حسب سن و جنس در جمعیت شاغل بکار از دهه ساله بهلای - دوره برپیماری گنجان : آبانماه ۱۳۳۵ (نوامبر ۵۶
(سن اظهار نشده نیز جز جمع سنین از دهه ساله بیلا مندر شده است)

سن اظهار نشده	۶۵-ساله بیلا	۶۱-۶۵ ساله	۵۶-۶۰ ساله	۵۱-۵۵ ساله	۴۶-۵۰ ساله	۴۱-۴۵ ساله	جمع از دهه ساله بیلا	تقسیمات عمده فعالیت صنعتی و جنس
کل حوزه سرشماری گنجان								
<u>مردان</u>								
۳	۸۷۱	۱۰۳۹	۸۰۰۱	۱۸۵۵	۲۱۵۷	۶۶۵	۱۷۸۱۵	جمع شاغلین
-	۷۰۴	۲۸۷۱	۵۴۰	۱۱۶۵	۱۲۳۲	۵۰۱	۱۱۶۸۶	کشاورزی - جنگلیانی - شکار و ماهیگیری
-	-	-	-	-	-	-	-	استخراج معدن و استخراج سنگ
-	۶۰	۳۸۶	۱۱۱	۲۵۱	۶۰۸	۲۱۳	۱۲۱۵	تولیدات صنعتی و نوسازی
-	۳۵	۳۱۹	۶۶۳	۱۶۳	۱۸۷	۵۴	۱۱۶۵	ساختن
-	-	۱	۱	-	-	-	۲	برق - گاز - آب و سرویسهای بهداشتی
-	۱۴	۱۷۳	۳۸۱	۵۱	۲۱	۶	۶۵۱	تجارت (کلی و جزئی)
-	۵	۴۴	۱۴۱	۳۰	۲۶	۶	۲۶۰	حمل و نقل - انبارداری و ارتباطات
۳	۵۱	۳۱۸	۷۳۷	۱۵۶	۱۲۷	۱۱۹	۱۵۳۶	خدمات (سرویسها)
-	۴	۴۶	۵۷	۴۱	۱۵۵	۱۶	۴۱۹	فعالیتهایکه باندازه کافی توضیح نشده
<u>زنان</u>								
۱	۸۳۹	۳۸۱۰	۷۴۹۱	۱۶۹۸	۱۷۳۹	۷۲۶	۱۶۳۹۲	جمع شاغلین
-	۶۹۹	۲۸۶۳	۵۱۱۳	۱۱۶۰	۱۲۱۹	۴۸۸	۱۱۶۲۲	کشاورزی - جنگلیانی - شکار و ماهیگیری
-	-	-	-	-	-	-	-	استخراج معدن و استخراج سنگ
-	۴۴	۳۵۰	۵۹۱	۱۴۰	۱۲۳	۱۰۸	۱۲۵۶	تولیدات صنعتی و نوسازی
-	۲۳	۲۰۹	۴۹۶	۱۶۱	۱۸۳	۵۴	۱۱۳۶	ساختن
-	-	۱	۱	-	-	-	۲	برق - گاز - آب و سرویسهای بهداشتی
-	۱۴	۱۷۳	۳۸۲	۵۱	۲۱	۶	۶۴۸	تجارت (کلی و جزئی)
-	۵	۴۴	۱۴۸	۳۰	۲۶	۵	۲۵۸	حمل و نقل - انبارداری و ارتباطات
۱	۲۳	۳۵۰	۶۴۰	۱۶۶	۶۰	۵۴	۱۱۵۹	خدمات (سرویسها)
-	۱	۱۵	۴۷	۴۰	۱۴۷	۱۱	۲۶۱	فعالیتهایکه باندازه کافی توضیح نشده
<u>بچه</u>								
۲	۴۴	۲۲۵	۵۱۰	۱۵۷	۳۷۸	۲۳۹	۱۵۵۳	جمع شاغلین
-	۳	۱۶	۱۱	۵	۱۴	۱۳	۶۲	کشاورزی - جنگلیانی - شکار و ماهیگیری
-	-	-	-	-	-	-	-	استخراج معدن و استخراج سنگ
-	۱۶	۱۳۴	۳۵۸	۱۱۱	۲۸۵	۱۵۵	۱۰۵۹	تولیدات صنعتی و نوسازی
-	۲	۱	-	۲	۴	-	۱	ساختن
-	-	-	-	-	-	-	-	برق - گاز - آب و سرویسهای بهداشتی
-	-	-	۳	-	-	-	۳	تجارت (کلی و جزئی)
-	-	-	۱	-	-	۱	۲	حمل و نقل - انبارداری و ارتباطات
۲	۱۸	۶۳	۱۲۷	۳۸	۶۷	۶۵	۳۸۰	خدمات (سرویسها)
-	۳	۱۱	۱۰	۱	۸	۵	۳۸	فعالیتهایکه باندازه کافی توضیح نشده

۰۱ - ۰۲ - ۰۳ - ۰۴ - ۰۵ - ۰۶ - ۰۷ - ۰۸ - ۰۹ - ۱۰ - ۱۱ - ۱۲

به جدول شماره ۱۲ - تقسیمات سده که البته صنعتی بر حسب سن و جنس در جمعیت شامل کار از ده ساله بیایای حوزه سرشماری گناباد : آبانماه ۱۳۳۵ (نوامبر ۱۳۳۶)
(سن اظهار نشده نیز جزو جمع سنین از ده ساله بیایا مدلول شده است)

سن اظهار نشده	۶۵ ساله بیایا	۶۱-۶۵ ساله	۴۴-۶۰ ساله	۲۴-۴۰ ساله	۱۹-۲۰ ساله	۱۴-۱۵ ساله	جمع از ده ساله بیایا	تقسیمات سده فعالیت صنعتی و حرفه
								شهر گناباد مردان
۲	۱۵	۵۵۲	۶۴۴	۲۲۳	۲۰۶	۱۴۶	۲۱۸۹	جمع نامعلومی
-	۵۷	۲۷۲	۳۸۱	۱۰۹	۱۰۲	۴۷	۹۶۳	کشاورزی - جنگلبانی - شکار و ماهیگیری
-	-	-	-	-	-	-	-	استخراج معدن و استخراج سنگ
-	۱۰	۵۱	۶۷	۴۴	۱۰	۱۸	۲۳۰	تولیدات صنعتی و نساجی
-	۷	۴۱	۷۴	۲۰	۳۱	۱۰	۱۸۴	ساختن
-	-	-	-	-	-	-	-	برق - گاز - آب و سروسهیای بهداشتی
-	۳	۴۹	۸۲	۱۵	۳	۱	۱۵۲	تجارت (کلی و جزئی)
-	-	۱۲	۲۲	۴	۴	۲	۴۴	حمل و نقل - انبارداری و ارتباطات
۷	۱۵	۱۱۵	۲۵۶	۶۰	۳۸	۴۰	۵۲۶	خدمات (سروسهیای)
-	۳	۱۳	۳۲	۱۱	۱۷	۸	۸۹	فعالیتهاییکه باندازه کافی توضیح نشده
								مرد
۱	۸۸	۵۲۲	۸۷۱	۲۴۰	۱۸۰	۹۲	۲۰۰۲	جمع نامعلومی
-	۵۷	۲۷۱	۳۷۱	۱۰۳	۱۰۲	۴۷	۹۵۱	کشاورزی - جنگلبانی - شکار و ماهیگیری
-	-	-	-	-	-	-	-	استخراج معدن و استخراج سنگ
-	۱	۴۵	۶۰	۴۰	۴	۱۵	۲۰۳	تولیدات صنعتی و نساجی
-	۶	۴۱	۷۱	۲۰	۳۲	۱۰	۱۸۳	ساختن
-	-	-	-	-	-	-	-	برق - گاز - آب و سروسهیای بهداشتی
-	۳	۴۱	۸۲	۱۵	۳	۱	۱۵۲	تجارت (کلی و جزئی)
-	-	۱۲	۲۲	۴	۴	۲	۴۴	حمل و نقل - انبارداری و ارتباطات
۱	۱۲	۹۵	۲۰۵	۴۲	۲۰	۱۲	۳۸۷	خدمات (سروسهیای)
-	۱	۶	۲۷	۱۶	۱۵	۵	۷۳	فعالیتهاییکه باندازه کافی توضیح نشده
								زن
۱	۷	۳۱	۶۵	۲۳	۲۶	۳۴	۱۸۷	جمع نامعلومی
-	-	۱	۲	۱	-	-	۴	کشاورزی - جنگلبانی - شکار و ماهیگیری
-	-	-	-	-	-	-	-	استخراج معدن و استخراج سنگ
-	۱	۶	۷	۴	۶	۳	۲۷	تولیدات صنعتی و نساجی
-	-	-	-	-	-	-	-	ساختن
-	-	-	-	-	-	-	-	برق - گاز - آب و سروسهیای بهداشتی
-	-	-	-	-	-	-	-	تجارت (کلی و جزئی)
-	-	-	-	-	-	-	-	حمل و نقل - انبارداری و ارتباطات
۱	۳	۲۰	۵۱	۱۸	۱۸	۲۸	۱۳۹	خدمات (سروسهیای)
-	۲	۴	۵	-	۲	۳	۱۶	فعالیتهاییکه باندازه کافی توضیح نشده

بقیه جدول شماره ۱۲ - تقسیمات عمده فعالیت صنعتی بر حسب سن و جنس در جمعیت شانی پکار از ده ساله بیانی حوزه بر شماری گناباد و آبانماه ۱۳۳۵ (تواصیر ۱
(من اظهار نشده نیز جز جمع سنین از ده ساله بیالا منظور شده است)

سن از شده	۱۰ ساله بیالا	۱۱-۱۰ ساله	۱۱-۱۰ ساله	۱۱-۱۰ ساله	۱۱-۱۰ ساله	۱۱-۱۰ ساله	جمع از ده ساله بیالا	تقسیمات عمده فعالیت صنعتی و بخش
<u>بقیه نقاط حوزه بر شماری گناباد</u>								
<u>مردوزن</u>								
۱	۷۷۶	۴۴۸۲	۷۰۶۵	۱۰۹۲	۱۶۵۱	۸۴۶	۱۵۷۰۶	جمع شانغلین
-	۶۴۵	۲۶۰۷	۴۸۲۳	۱۰۶۱	۱۶۳۱	۴۵۴	۱۰۷۲۱	کشاورزی - جنگلبانی - شکار و ماهیگیری
-	-	-	-	-	-	-	-	استخراج معدن و استخراج سنگ
-	۵۰	۲۳۳	۸۵۲	۲۰۷	۲۹۸	۲۴۵	۲۰۸۵	تولیدات صنعتی و توسازی
-	۲۸	۱۶۹	۴۲۲	۱۱۳	۱۵۵	۴۴	۹۶۱	ساختمان
-	-	۱	۱	-	-	-	۲	برق - گاز - آب و سرویسهای بهداشتی
-	۱۱	۱۲۴	۳۰۴	۳۶	۱۸	۵	۴۹۸	تجارت (کلی و جزئی)
-	۵	۳۲	۱۲۷	۲۶	۲۲	۴	۲۱۶	حمل و نقل - انبارداری و ارتباطات
۱	۳۶	۲۰۲	۵۱۱	۱۴	۸۶	۷۶	۱۰۶۳	خدمات (سرویسها)
-	۱	۱۳	۲۵	۲۵	۱۲۸	۸	۲۱۰	فعالیتهاییکه باندازه کافی توضیح نشده
<u>مرد</u>								
-	۷۴۱	۳۱۸۸	۶۶۲۰	۱۴۵۸	۱۰۹۹	۶۳۴	۱۴۳۴۰	جمع شانغلین
-	۶۴۲	۲۵۹۲	۴۸۱۴	۱۰۵۷	۱۶۱۷	۴۴۱	۱۰۶۶۳	کشاورزی - جنگلبانی - شکار و ماهیگیری
-	-	-	-	-	-	-	-	استخراج معدن و استخراج سنگ
-	۳۵	۲۰۵	۵۰۱	۱۰۰	۱۱۹	۶۳	۱۰۵۲	تولیدات صنعتی و توسازی
-	۲۷	۱۶۸	۴۲۲	۱۴۱	۱۵۱	۴۴	۹۵۲	ساختمان
-	-	۱	۱	-	-	-	۲	برق - گاز - آب و سرویسهای بهداشتی
-	۱۱	۱۲۴	۳۰۱	۳۶	۱۸	۵	۴۹۵	تجارت (کلی و جزئی)
-	۵	۳۲	۱۲۶	۲۶	۲۲	۳	۲۱۴	حمل و نقل - انبارداری و ارتباطات
-	۲۱	۱۶۰	۴۳۵	۷۴	۴۰	۴۲	۷۷۲	خدمات (سرویسها)
-	-	۱	۲۰	۲۴	۱۳۲	۶	۱۸۸	فعالیتهاییکه باندازه کافی توضیح نشده
<u>زن</u>								
۱	۳۵	۱۹۴	۱۱۵	۱۳۴	۳۵۲	۲۰۵	۱۳۶۱	جمع شانغلین
-	۳	۱۵	۶	۴	۱۴	۱۳	۵۸	کشاورزی - جنگلبانی - شکار و ماهیگیری
-	-	-	-	-	-	-	-	استخراج معدن و استخراج سنگ
-	۱۵	۱۲۸	۳۵۱	۱۰۷	۲۷۱	۱۵۲	۱۰۳۲	تولیدات صنعتی و توسازی
-	۱	۱	-	۲	۴	-	۸	ساختمان
-	-	-	-	-	-	-	-	برق - گاز - آب و سرویسهای بهداشتی
-	-	-	۳	-	-	-	۳	تجارت (کلی و جزئی)
-	-	-	۱	-	-	۱	۲	حمل و نقل - انبارداری و ارتباطات
۱	۱۵	۴۳	۷۶	۲۰	۴۱	۳۷	۲۴۱	خدمات (سرویسها)
-	۱	۷	۵	۱	۶	۲	۲۲	فعالیتهاییکه باندازه کافی توضیح نشده

۲۶ . ۵۵۰۴۹ - ۵۰۰۵۰۳۳ - ۵۰۲۵۰۳۰۰۳۰۰۱ - ۱۰۱

جدول شماره ۱۱ - طبقات فعالیت صنعتی بر حسب وضع اشتغال و جنس در جمعیت شافل بکار از دهه ساله بیابالی حوزه سرشماری گناباد : آبانماه ۱۳۳۵ (تا اسفند ۱۳۳۶)

وضعیت اظهارکننده	کارکنان خانوادگی بدون مزد	مزد بگیر	مستخدم دولت	کارکنانیکه برای خود کار میکنند	کارفرما	جمع شاغلین	طبقات فعالیت صنعتی و جنس
							کل حوزه سرشماری گناباد مرد و زن
۱۸۷	۱۴۹۷	۷۸۸۶	۷۳۴	۷۷۶۱	۲۲	۱۷۸۱۵	جمع از دهه ساله بیابالی
-	۱۱۷۶	۴۳۳۱	۱	۶۱۵۵	۲۱	۱۱۱۸۹	کشاورزی - جنگلبانی - شکار - ماهیگیری
-	۱۱۷۶	۴۳۳۱	۱	۶۱۵۲	۲۱	۱۱۱۷۹	مصوبات کشاورزی و دامی
-	-	۱	-	۲	-	۳	تنگیانی و قطع اشجار
-	-	-	-	۱	-	۱	کاروانه گذاری و تکثیر حیوانات شکار (بندورکسب و تجارت)
-	-	۱	-	-	-	۱	هیگیری
۱	۱۰۳	۱۳۶۱	۸	۸۴۱	۱	۲۳۱۵	تولیدات صنعتی و نوسازی
-	۶	۱۳۵	-	۶۱	۱	۲۰۳	مت مواد غذایی (غیر از آشامیدنیها)
-	۶۱	۱۱۶	-	۳۸۶	-	۱۳۶۳	مت نساجی
-	۶	۱۴۲	۴	۱۹۲	-	۳۴۴	مت کفشمازی و سایر پوششها و اشیا ساخته شده از منسوجات
-	۱۰	۵۳	-	۵۶	-	۱۱۹	مت چوب و چوب بینه (بهتر از صنعت میل)
-	-	۶	-	۱۴	-	۲۰	مت مواد شیمیایی و محصولات شیمیایی
-	-	-	۳	۱	-	۴	ابع محصولات نفت و ذغال سنگ
-	۲	۲۷	۱	۲۶	-	۵۶	ابع محصولات معدنی و غیر فلزی (بهتر از محصولات نفت و ذغال سنگ)
-	۱۸	۶۹	-	۹۳	-	۱۸۰	ابع محصولات فلزی (بهتر از ماشین آلات و لوازم حمل و نقل)
-	-	۱	-	-	-	۱	مت ماشین آلات (غیر از ماشین آلات الکتریکی)
-	-	۱۱	-	۱۲	-	۲۳	مت لوازم و وسائط نقلیه
۱	-	۱	-	-	-	۲	بع شتره
-	-	۱۱۰۳	۳۴	۸	-	۱۱۴۵	ساختمان
-	-	۲	-	-	-	۲	برق - گاز - آب و سرویسهای بهداشتی
-	-	۲	-	-	-	۲	سرویسهای بهداشتی
-	۱۲	۴۲	۱۱	۵۸۶	-	۶۵۱	تجارت
-	۱۲	۴۲	-	۵۸۳	-	۶۲۷	رکن و جزئی
-	-	-	۱۱	-	-	۱۱	باو سایر موسسات مالی
-	-	-	-	۳	-	۳	نلات
-	۴	۱۸۱	۱۷	۵۸	-	۲۶۰	سل و نقل و ایبارداری و ارتباطات
-	۴	۱۸۱	۳	۵۸	-	۲۴۶	ونقل
-	-	-	۱۴	-	-	۱۴	اری
-	۱	۷۰۷	۶۶۳	۱۱۸	-	۱۵۳۹	خدمات (سرویسها)
-	-	-	۴۷۳	-	-	۴۷۳	ت دولتی
-	-	۴۶	۱۱۰	۵۳	-	۲۸۹	ت اجتماعی و خدمات تجاری و صنعتی و ساختمانی
-	-	۶	-	۲	-	۸	ت تفریحی
-	۱	۷۰۵	-	۶۳	-	۷۶۹	ت شخصی
۱۸۶	۱	۱۰۹	-	۳	-	۲۹۹	لیسهائیکه باندازه کافی توضیح نشده

بقیه جدول شماره ۱۱ - طبقات فعالیت صنعتی بر حسب وضع اشتغال و جنس در جمعیت شافل یکار از ده ساله بیالای حوزه سرشماری گناباد - آبانماه ۱۳۳۵ (نوامبر)

وضع اطفای	کارکنان خانوادگی بدون مزد	مزد بگیر	مستخدم دولت	کارکنانیکه برای خود کار میکنند	کارفرما	جمع شاغلین	طبقات فعالیت صنعتی و جنس
							کل حوزه سرشماری گناباد
۱۸۴	۱۲۰	۱۷۰	۷۱۴	۷۴۵	۲۱	۱۶۳۴	جمع از ده ساله بیالا - مرد
-	۱۱۶۵	۱۲۸۹	۱	۱۱۴۷	۲۰	۱۱۶۲۲	کشاورزی - جنگلانی - شکار - ماهیگیری
-	-	۱	-	۲	-	۳	جنگلانی و قطع اشجار
-	-	-	-	۱	-	۱	شکار و تله گذاری و تکثیر حیوانات شکار (بمنظور کسب و تجارت)
-	-	۱	-	-	-	۱	ماهیگیری
-	۵۸	۱۶۰	۵	۵۴۲	۱	۱۲۵۶	توليدات صنعتی و نوسازی
-	۵	۱۲۸	-	۵۸	۱	۱۹۲	صنعت مواد غذایی (غیر از آشامیدنیها)
-	۱۷	۲۵۰	-	۱۰۷	-	۳۷۴	صنعت نساجی
-	۶	۱۰۷	۱	۱۷۵	-	۲۸۹	صنعت کفش سازی و سایر پوششها و اقمیاساخته شده از منسوجات
-	۱۰	۵۱	-	۵۶	-	۱۱۷	صنعت چوب و چوب پنبه (غیر از صنعت مبل)
-	-	۶	-	۱۴	-	۲۰	صنعت مواد شیمیائی و محصولات شیمیائی
-	-	-	۳	۱	-	۴	صنایع محصولات نفت و ذغال سنگ
-	۲	۲۷	۱	۲۶	-	۵۶	صنایع محصولات معدنی غیر فلزی (غیر از محصولات نفت و ذغال سنگ)
-	۱۸	۶۱	-	۹۳	-	۱۸۰	صنایع محصولات فلزی (غیر از ماشین آلات و لوازم حمل و نقل)
-	-	۱	-	-	-	۱	صنعت ماشین آلات (غیر از ماشین آلات الکتریکی)
-	-	۱۱	-	۱۲	-	۲۳	صنعت لوازم و وسایل نقلیه
-	-	۱۰۹۴	۲۴	۸	-	۱۱۳۶	ساختن
-	-	۲	-	-	-	۲	برق - گاز - آب و سرویسهای بهداشتی
-	-	۲	-	-	-	۲	آب و سرویسهای بهداشتی
-	۱۲	۴۲	۱۱	۵۸۳	-	۶۴۸	تجارت
-	۱۲	۴۲	-	۵۸۰	-	۶۳۴	تجارت کلی و جزئی
-	-	-	۱۱	-	-	۱۱	بانکها و سایر موسسات مالی
-	-	-	-	۳	-	۳	مستغلات
-	۴	۱۸۰	۱۶	۵۸	-	۲۵۸	حمل و نقل و انبارداری و ارتباطات
-	۴	۱۸۰	۳	۵۸	-	۲۴۵	حمل و نقل
-	-	-	۱۳	-	-	۱۳	ارتباطات
-	۱	۴۰۹	۶۴۵	۱۰۴	-	۱۱۵۹	خدمات (سرویسها)
-	-	-	۴۷۳	-	-	۴۷۳	خدمات دولتی
-	-	۳۷	۱۷۲	۴۶	-	۲۵۵	خدمات اجتماعی و خدمات تجارت و صنعتی و ساختمانی
-	-	۶	-	۲	-	۸	خدمات تفریحی
-	۱	۳۶۶	-	۵۶	-	۴۲۳	خدمات شخصی
۱۸۴	-	۷۴	-	۳	-	۲۶۱	فعالیتهایکه باید از کانی توضیح نشده

بینه جدول شماره ۱۴ - طبقات فعالیت صنعتی بر حسب وسیع اشتغال و جنس در جمعیت شاغل بکار از دهه ساله بیالای حوزه سرشماری گاباد : آبانماه ۱۳۳۵ (تومبر

وضعیت اطهارت	کارکنان خانوادگی بدون مزد	مزد بگیر	مستخدم دولت	کارکنانیکه برای خود کار میکنند	کارفرما	جمع شاغلین	طبقات فعالیت صنعتی و جنس
<u>کل حوزه سرشماری گاباد</u>							
<u>زن</u>							
۳	۵۷	۱۱۴۶	۲۲	۳۲۱	۱	۱۵۵۳	جمع از دهه ساله بیالای
-	۱۱	۴۲	-	۸	۱	۶۲	کشاورزی - جنگلی - شکار - ماهگیری
-	۱۱	۴۲	-	۸	۱	۶۲	حصولات کشاورزی و دامی
۱	۴۵	۲۱۱	۳	۲۹۱	-	۱۰۵۱	تولیدات صنعتی و نوسازی
-	۱	۷	-	۳	-	۱۱	صنعت مواد غذایی (غیر از آشامیدنیها)
-	۴۱	۱۱۶	-	۲۷۱	-	۱۸۱	صنعت نساجی
-	-	۳۵	۳	۱۷	-	۵۵	صنعت کفش سازی و سایر پوششها و اشیا ساخته شده از منسوجات
-	-	۲	-	-	-	۲	صنعت چوب و چوب پنبه (بغیر از صنعت میل)
۱	-	۱	-	-	-	۲	صنعت چرم و محصولات چرمی (بجز کفش)
-	-	۱	-	-	-	۱	ساختن
-	-	-	-	۳	-	۳	تجارت
-	-	-	-	۳	-	۳	بلی و جزئی
-	-	۱	۱	-	-	۲	حمل و نقل و انبارداری و ارتباطات
-	-	۱	-	-	-	۱	میل و نقل
-	-	-	۱	-	-	۱	رابطات
-	-	۳۱۸	۱۸	۱۴	-	۳۸۰	خدمات (سرویسها)
-	-	۱	۱۸	۷	-	۲۶	خدمات اجتماعی و خدمات تجارتی و صنعتی و ساختمان
-	-	۳۳۱	-	۷	-	۳۴۱	خدمات شخصی
۲	۱	۳۵	-	-	-	۳۸	فعالتهائیکه باندازه کافی توضیح نشده
<u>شهر گاباد</u>							
<u>مردوزن</u>							
۲۵	۷۳	۱۰۲۶	۳۰۹	۷۴۶	۱۰	۲۱۸۹	جمع از دهه ساله بیالای
-	۵۴	(۳)	-	۴۶۹	۱	۱۶۳	کشاورزی - جنگلی - شکار - ماهگیری
-	۵۴	۴۲۱	-	۴۶۷	۱	۱۵۱	حصولات کشاورزی و دامی
-	-	۱	-	۲	-	۳	جنگلی و قطع اشجار
-	-	۱	-	-	-	۱	ماهگیری
۱	۱۴	۱۱۸	۵	۱۱	۱	۲۳۰	تولیدات صنعتی و نوسازی
-	۳	۳۳	-	۱۴	۱	۵۱	صنعت مواد غذایی (غیر از آشامیدنیها)
-	-	۲۴	-	۷	-	۳۱	صنعت نساجی
-	۱	۳۴	۴	۱۷	-	۵۶	صنعت کفش سازی و سایر پوششها و اشیا ساخته شده از منسوجات
-	۷	۱۲	-	۲۰	-	۳۹	صنعت چوب و چوب پنبه (بغیر از صنعت میل)
-	-	۲	-	۶	-	۸	صنعت مواد شیمیائی و محصولات شیمیائی

بقیه جدول شماره ۱۴ - طبقات فعالیت صنعتی بر حسب وضع اشتغال و جنس در قسمت شاغل بکار از ده ساله بهای اولیه حوزه سرشماری گناباد - آبانماه ۱۳۳۵ [نوام

وضع اطفا	کارکنان خانوادگی بدون مزد	مزد بگیر	مستخدم دولت	کارکنانیکه برای خود کار میکنند	کارفرما	جمع شاغلین	طبقات فعالیت صنعتی و جنس
							شهر گناباد بخیه مردوزین
-	-	۲	۱	-	-	۳	صنایع محصولات معدنی غیر فلزی (بغیر از محصولات نفت و ذغال سنگ) -
-	۳	۸	-	۲۰	-	۳۱	صنایع محصولات فلزی (بغیر از ماشین آلات و لوازم حمل و نقل) -
-	-	۳	-	۷	-	۱۰	صنعت لوازم و وسائط نقلیه -
۱	-	-	-	-	-	۱	صنایع متفرقه -
-	-	۱۷۸	۲	۴	-	۱۸۴	ساختمان -
-	۴	۷	۱۱	۱۳۱	-	۱۵۳	تجارت -
-	۴	۷	-	۱۳۱	-	۱۴۲	تجارت کلی و جزئی -
-	-	-	۱۱	-	-	۱۱	بانکها و سایر موسسات مالی -
-	-	۳۶	-	۸	-	۴۴	حمل و نقل و انبارداری و ارتباطات -
-	-	۳۶	-	۸	-	۴۴	حمل و نقل -
-	-	۱۹۲	۲۹۱	۴۳	-	۵۲۶	خدمات (سرپرست) -
-	-	-	۲۰۹	-	-	۲۰۹	خدمات دولتی -
-	-	۹	۸۲	۱۶	-	۱۰۷	خدمات اجامای و خدمات تجاری و صنعتی و ساختمانی -
-	-	-	-	۲	-	۲	خدمات تفریحی -
-	-	۱۸۳	-	۲۵	-	۲۰۸	خدمات شخصی -
۲۴	۱	۶۴	-	-	-	۸۹	فعالیتها نیک باندازه کاری توضیح نشده -
۲۴	۷۲	۸۶۵	۲۱۴	۷۳۷	۱۰	۲۰۰۲	جمع از ده ساله بهای بالا -
-	۵۴	۴۲۷	-	۴۶۱	۱	۹۵۱	کشاورزی - جنگلبانی - شکار - ماهیگیری -
-	۵۴	۴۲۵	-	۴۶۷	۱	۹۵۵	محصولات کشاورزی و دامی -
-	-	۱	-	۲	-	۳	جنگلبانی و قطع اشجار -
-	-	۱	-	-	-	۱	ماهیگیری -
-	۱۴	۹۸	۲	۸۸	۱	۱۰۳	تولیدات صنعتی و نوسازی -
-	۳	۳۲	-	۱۴	۱	۵۰	صنعت مواد غذایی (غیر از آشامیدنیها) -
-	-	۱۴	-	۷	-	۲۱	صنعت نساجی -
-	-	-	-	-	-	-	صنعت کفش سازی و سایر پوششها و اثاثیه ساخته شده از شسوجات -
-	۱	۲۷	۱	۱۴	-	۴۳	صنعت چوب و چوب پنبه (بغیر از صنعت پیل) -
-	۷	۱۰	-	۲۰	-	۳۷	صنعت مواد شیمیائی و محصولات شیمیائی -
-	-	۲	-	۶	-	۸	صنایع محصولات معدنی غیر فلزی (بغیر از محصولات نفت و ذغال سنگ) -
-	-	۲	۱	-	-	۳	صنایع محصولات فلزی (بغیر از ماشین آلات و لوازم حمل و نقل) -
-	۳	۸	-	۲۰	-	۳۱	صنعت لوازم و وسائط نقلیه -
-	-	۳	-	۷	-	۱۰	ساختمان -
-	-	۱۷۷	۲	۴	-	۱۸۳	

جدول شماره ۱۴ - طبقات فعالیت صنعتی بر حسب وضع اشتغال و جنس در جمعیت اهل یارازده - ساله بهای حوزه سرشماری گناباد - آبانماه ۱۳۳۵ (نوامبر ۵۶)

وضعیت اظهاریتند	کارکنان خانوادگی بدون مزد	مزدبگیر	مستخدم دولت	کارکنانیکه برای خود کار میکنند	کارفرما	جمع شاغلین	طبقات فعالیت صنعتی و جنس
							<u>شهر گناباد</u> <u>بقیه مرد</u>
-	۴	۷	۱۱	۱۳۱	-	۱۵۳	ارت
-	۴	۷	-	۱۳۱	-	۱۴۲	اکلن و جزئی
-	-	-	۱۱	-	-	۱۱	وسایر مؤسسات مالی
-	-	۳۶	-	۸	-	۴۴	ل نقل و انبارداری و ارتباطات
-	-	۳۶	-	۸	-	۴۴	نقل
-	-	۷۱	۲۷۱	۳۷	-	۳۸۷	دمات (سرویسها)
-	-	-	۲۰۹	-	-	۲۰۹	ت دولتی
-	-	۶	۷۰	۱۶	-	۹۲	ت اجتماعی و خدمات تجاری و صنعتی و ساختن
-	-	-	-	۲	-	۲	ت تفریحی
-	-	۶۵	-	۱۱	-	۸۴	ت شخصی
۲۴	-	۴۹	-	-	-	۷۳	مالیهائیکه باندازه کافی توضیح نشده
							<u>زن</u>
۱	۱	۱۶۱	۱۵	۶	-	۱۸۷	مع از ده ساله به بالا
-	-	۴	-	-	-	۴	اوری - جنگلبانی - شکار - ماهگیری
-	-	۴	-	-	-	۴	لات کشاورزی و دامی
۱	-	۲۰	۳	۳	-	۲۷	لیدات صنعتی و نو سازی
-	-	۱	-	-	-	۱	ت مواد غذایی (غیر از آشامیدنیها)
-	-	۱۰	-	-	-	۱۰	ت نساجی
-	-	۷	۳	۳	-	۱۳	ت کفش سازی و سایر پوششها و اشیا ساخته شده از سوجات
-	-	۲	-	-	-	۲	ت چوب و چوب پنبه (بغیر از صنعت میل)
۱	-	-	-	-	-	۱	ت مشرفه
-	-	۱	-	-	-	۱	اختنان
-	-	۱۲۱	۱۲	۶	-	۱۳۹	دمات (سرویسها)
-	-	۳	۱۲	-	-	۱۵	ت اجتماعی و خدمات تجاری و صنعتی و ساختن
-	-	۱۱۸	-	۶	-	۱۲۴	ت شخصی
-	۱	۱۵	-	-	-	۱۶	مالیهائیکه باندازه کافی توضیح نشده

جدول شماره ۱۵- تعداد نفرات خانوار بر حسب تعداد افراد با سواد هر خانوار در حوزه سرشماری گناباد : آبانماه ۱۳۳۵ (نوامبر ۱۹۵۶)

		تعداد خانوار بر حسب تعداد افراد با سواد					کلیه خانوارها		نفرات خانوار
		کمتر		بیشتر		جمع			
۳ نفر	۲ نفر	۱ نفر	چند درصد	جمع	چند درصد	تعداد	چند درصد	تعداد	
۲۸	۲۶۷	۱۱۵۹	۱۰۰/۰	۳۰۱۴	۱۰۰/۰	۱۰۵۶۷	۱۰۰/۰	۱۳۳۱۱	
کل حوزه سرشماری گناباد									
مجموع خانوارها									
-	-	۸۶	۲/۴	۸۶	۱/۳	۹۸۶	۷/۱	۱۰۷۲۲	
-	۲۲	۲۰۲	۷/۵	۲۲۵	۱۷/۷	۱۸۷۲	۱۵/۴	۲۰۹۷	
۱۳	۶۴	۳۲۹	۱۲/۵	۴۰۶	۲۱/۰	۲۲۲۳	۱۹/۳	۲۳۲۹	
۴۴	۱۰۷	۴۰۲	۱۸/۴	۵۵۳	۱۹/۴	۲۰۵۶	۱۹/۲	۲۶۰۹	
۲۳	۱۳۰	۴۰۷	۱۹/۱	۶۰۰	۱۴/۷	۱۵۵۸	۱۵/۹	۲۱۵۸	
----- خانوار ۱ نفری									
----- خانوار ۲ نفری									
----- خانوار ۳ نفری									
----- خانوار ۴ نفری									
----- خانوار ۵ نفری									
۱۲	۱۱۴	۲۵۰	۱۵/۴	۴۶۵	۹/۱	۱۰۴۷	۱۱/۱	۱۵۱۲	
۱۵	۱۵	۱۷۴	۱۱/۷	۳۵۴	۴/۹	۵۱۴	۶/۳	۸۶۸	
۱۹	۵۷	۶۷	۶/۱	۱۸۳	۲/۱	۲۲۷	۳/۰	۴۱۰	
۲۰	۲۳	۲۶	۲/۸	۸۴	۰/۷	۷۸	۱/۲	۱۶۲	
۷	۱۶	۱۵	۱/۹	۵۸	۰/۳	۳۶	۰/۷	۹۴	
----- خانوار ۶ نفری									
----- خانوار ۷ نفری									
----- خانوار ۸ نفری									
----- خانوار ۹ نفری									
----- خانوار ۱۰ نفری یا بیشتر									
۴	۵/۴	۴/۴	-	۴/۱	-	۳/۱	-	۳/۱	
----- میانه نفرات خانوار									
شهر گناباد									
مجموع خانوارها									
۸	۱۵۹	۳۸۷	۱۰۰/۰	۷۰۴	۱۰۰/۰	۱۰۶۶	۱۰۰/۰	۱۷۷۰	
----- خانوار ۱ نفری									
----- خانوار ۲ نفری									
----- خانوار ۳ نفری									
----- خانوار ۴ نفری									
----- خانوار ۵ نفری									
----- خانوار ۶ نفری									
----- خانوار ۷ نفری									
----- خانوار ۸ نفری									
----- خانوار ۹ نفری									
----- خانوار ۱۰ نفری یا بیشتر									
۱	۵/۱	۴/۴	-	۵/۱	-	۳/۵	-	۴/۱	
----- میانه نفرات خانوار									
بقیه نقاط حوزه سرشماری گناباد									
مجموع خانوارها									
-	-	۵۴	۲/۴	۵۴	۱/۱	۸۶۵	۷/۸	۹۱۹	
-	۱۱	۱۵۷	۷/۳	۱۶۸	۱۷/۴	۱۳۵۵	۱۵/۴	۱۸۲۳	
۱	۴۵	۲۷۶	۱۴/۲	۳۲۱	۲۱/۳	۲۰۲۸	۱۶/۱	۲۳۵۷	
۲	۷۸	۳۲۱	۱۹/۱	۴۹۲	۱۹/۵	۱۸۶۲	۱۶/۵	۲۳۰۴	
۳	۶۶	۳۲۸	۲۰/۱	۴۶۵	۱۴/۷	۱۴۰۰	۱۵/۸	۱۸۶۵	
----- خانوار ۱ نفری									
----- خانوار ۲ نفری									
----- خانوار ۳ نفری									
----- خانوار ۴ نفری									
----- خانوار ۵ نفری									
----- خانوار ۶ نفری									
----- خانوار ۷ نفری									
----- خانوار ۸ نفری									
----- خانوار ۹ نفری									
----- خانوار ۱۰ نفری یا بیشتر									
۲	۵/۱	۴/۴	-	۴/۱	-	۳/۱	-	۳/۱	
----- میانه نفرات خانوار									

سرگزشت آباد آبریزان
آرشیو اطلاعات آماری
 جدول شماره ۱۶ - تعداد نفقات خانوار بر حسب

۰۱ - ۱ - ۳۵ - ۴۴ - ۴۵ - ۳۱
 تعداد افراد شامل بکار هر خانوار در حوزه سرشماری گاباد : آبانماه ۱۳۳۵ (نوامبر ۱۹۵۶)

تعداد خانوار بر حسب تعداد افراد شامل بکار									نفقات خانوار
انفرا بیشتر				هیچ			کلیه خانوارها		
۳ نفر یا -	۲ نفر	۱ نفر	چند درصد	جمع	چند درصد	تعداد	چند درصد	تعداد	
کل حوزه سرشماری گاباد									
۷۱۵	۲۰۲۷	۲۶۱۳	۱۰۰/۰	۱۲۳۵۵	۱۰۰/۰	۱۲۵۶	۱۰۰/۰	۱۳۶۱۱	مجموع خانوارها
-	-	۵۰۲	۴/۱	۵۰۲	۴۵/۴	۵۷۰	۷/۱	۱۰۷۲	خانوار ۱ نفری
-	۱۸۲	۱۵۸۵	۱۴/۳	۱۷۶۷	۲۶/۱	۳۲۸	۱۵/۴	۲۰۹۷	خانوار ۲ نفری
۴۵	۳۸۲	۲۰۳۰	۱۶/۱	۲۴۵۷	۱۳/۷	۱۷۲	۱۹/۳	۲۶۲۹	خانوار ۳ نفری
۱۱۵	۳۹۹	۱۹۹۲	۲۰/۳	۲۵۰۶	۸/۲	۱۰۳	۱۶/۲	۲۶۰۹	خانوار ۴ نفری
۱۳۴	۳۹۲	۱۵۸۶	۱۷/۱	۲۱۱۲	۳/۷	۴۶	۱۵/۱	۲۱۵۸	خانوار ۵ نفری
۱۶۳	۳۰۱	۱۰۱۳	۱۲/۰	۱۴۸۵	۲/۱	۲۷	۱۱/۱	۱۵۱۲	خانوار ۶ نفری
۱۱۲	۲۰۱	۵۴۹	۷/۰	۸۶۲	۰/۵	۶	۶/۳	۸۶۸	خانوار ۷ نفری
۷۳	۱۰۰	۳۳۵	۳/۳	۴۰۸	۰/۲	۲	۳/۰	۴۱۰	خانوار ۸ نفری
۴۳	۴۹	۷۹	۱/۳	۱۶۱	۰/۱	۱	۱/۲	۱۶۲	خانوار ۹ نفری
۳۰	۲۱	۴۲	۰/۸	۹۳	۰/۱	۱	۰/۷	۹۴	خانوار ۱۰ نفری یا بیشتر
۵/۱	۴/۱	۳/۱	-	۱/۱	-	۱/۷	-	۲/۱	میان نفقات خانوار
شهر گاباد									
۹۲	۲۵۶	۱۱۷۶	۱۰۰/۰	۱۵۲۴	۱۰۰/۰	۲۴۶	۱۰۰/۰	۱۷۷۰	مجموع خانوارها
-	-	۷۵	۴/۱	۷۵	۳۱/۷	۷۸	۸/۱	۱۵۳	خانوار ۱ نفری
-	۲۷	۱۸۶	۱۴/۰	۲۱۳	۲۴/۸	۶۱	۱۵/۵	۲۷۴	خانوار ۲ نفری
۲	۳۴	۱۶۱	۱۵/۲	۲۳۱	۱۶/۷	۴۱	۱۵/۴	۱۷۲	خانوار ۳ نفری
۱۵	۴۵	۲۱۴	۱۸/۰	۲۷۴	۱۲/۶	۳۱	۱۷/۲	۲۰۵	خانوار ۴ نفری
۱۴	۵۵	۲۰۵	۱۸/۰	۲۷۴	۷/۷	۱۶	۱۶/۶	۲۹۳	خانوار ۵ نفری
۱۳	۴۴	۱۴۰	۱۲/۱	۱۶۷	۵/۳	۱۳	۱۱/۱	۲۱۰	خانوار ۶ نفری
۱۶	۲۴	۹۳	۸/۷	۱۲۳	۰/۸	۲	۷/۶	۱۳۵	خانوار ۷ نفری
۱۲	۱۴	۳۹	۴/۳	۶۵	۰/۴	۱	۳/۷	۶۶	خانوار ۸ نفری
۱	۸	۲۵	۲/۸	۴۲	-	-	۲/۴	۴۲	خانوار ۹ نفری
۷	۵	۸	۱/۳	۲۰	-	-	۱/۱	۲۰	خانوار ۱۰ نفری یا بیشتر
*	۴/۱	۴/۱	-	۴/۴	-	۲/۲	-	۴/۱	میان نفقات خانوار
بقیه نقاط حوزه سرشماری گاباد									
۱۳	۱۷۷۱	۸۴۳۷	۱۰۰/۰	۱۰۸۳۱	۱۰۰/۰	۱۰۱۰	۱۰۰/۰	۱۱۸۴۱	مجموع خانوارها
-	-	۴۱۷	۳/۱	۴۱۷	۴۸/۷	۴۹۲	۷/۸	۹۱۹	خانوار ۱ نفری
-	۱۵۷	۱۳۹۹	۱۴/۴	۱۵۵۶	۲۶/۴	۲۶۷	۱۵/۴	۱۸۲۳	خانوار ۲ نفری
۳۹	۳۴۸	۱۸۳۹	۲۰/۶	۲۲۲۶	۱۳/۰	۱۳۱	۱۶/۱	۲۳۵۷	خانوار ۳ نفری
۵۰	۳۵۴	۱۷۷۸	۲۰/۶	۲۱۳۲	۷/۱	۷۲	۱۹/۵	۲۳۰۴	خانوار ۴ نفری
۲۰	۳۲۷	۱۳۸۱	۱۷/۰	۱۸۲۸	۲/۷	۲۷	۱۵/۸	۱۸۶۵	خانوار ۵ نفری
۵۰	۲۶۵	۸۷۳	۱۱/۱	۱۲۸۸	۱/۴	۱۴	۱۱/۰	۱۳۰۲	خانوار ۶ نفری
۹۱	۱۷۷	۴۵۶	۶/۷	۷۲۱	۰/۴	۴	۶/۳	۷۳۳	خانوار ۷ نفری
۶۱	۸۶	۱۱۶	۳/۲	۲۴۳	۰/۱	۱	۲/۱	۲۴۴	خانوار ۸ نفری
۳۴	۳۱	۵۴	۱/۱	۱۱۹	۰/۱	۱	۱/۰	۱۲۰	خانوار ۹ نفری
۲۳	۱۶	۳۴	۰/۷	۷۳	۰/۱	۱	۰/۶	۷۴	خانوار ۱۰ نفری یا بیشتر
۱/۱	۴/۱	۳/۸	-	۴/۰	-	۱/۱	-	۳/۱	میان نفقات خانوار

* - در مواردیکه جمع کمتر از ۱۰۰ باشد - عدد در دوایه نشان داده نمیشود.

جدول شماره ۱۲ - صنایع خانگی در حوزه سرشماری گناباد : آبانماه ۱۳۳۰ (نوامبر ۱۹۵۶)

چند درصد	تعداد	صنایع خانگی	چند درصد	تعداد	صنایع خانگی
					<u>کل حوزه سرشماری گناباد</u>
			۱۰۰/۰	۶۲۸	جمع صنایع خانگی
*	۲	تهیه و تولید مواد غذایی	۳۵/۲	۲۲۱	تهیه و تولید قالی و گلیم و زلیخه و غیره
*	۲	روغن کشی نباتی (غیر خوراکی)	۴۱/۴	۲۶۰	پارچه بافی و ریسمیدن و عمل آوردن نخ
*	۱۰	تهیه و تولید صابون و شمع	۰/۲	۱	پنبه و برنج پاک کنی و آسیا کردن غلات
*	۲	سایر صنایع خانگی	۰/۶	۳۵	تهیه و تولید منسوجات و کفش
		میانگین تعداد صنایع خانوار در خانوارها تکیه	۱۴/۶	۹۲	تهیه و تولید مواد غذایی
	۱/۰	دارای یک صنعت یا بیشتر هستند	۰/۳	۲	روغن کشی نباتی (غیر خوراکی)
		<u>بایه نقاط حوزه سرشماری گناباد</u>	۰/۳	۲	تهیه و تولید صابون و شمع
۱۰۰/۰	۶۲۰	جمع صنایع خانگی	۲/۴	۱۵	سایر صنایع خانگی
۳۵/۲	۲۱۸	تهیه و تولید قالی و گلیم و زلیخه و غیره			میانگین تعداد صنایع خانوار در خانوارها تکیه
۴۱/۴	۲۵۲	پارچه بافی و ریسمیدن و عمل آوردن نخ		۱/۰	دارای یک صنعت یا بیشتر هستند
-	-	پنبه و برنج پاک کنی و آسیا کردن غلات			<u>شهر گناباد</u>
۰/۶	۳۱	تهیه و تولید منسوجات و کفش		۱۸	جمع صنایع خانگی
۱۴/۸	۹۰	تهیه و تولید مواد غذایی			تهیه و تولید قالی و گلیم و زلیخه و غیره
-	-	روغن کشی نباتی (غیر خوراکی)			پارچه بافی و ریسمیدن و عمل آوردن نخ
۰/۳	۱	تهیه و تولید صابون و شمع			پنبه و برنج پاک کنی و آسیا کردن غلات
۲/۱	۱۳	سایر صنایع خانگی			تهیه و تولید منسوجات و کفش
		میانگین تعداد صنایع خانوار در خانوارها تکیه			
	۱/۰	دارای یک صنعت یا بیشتر هستند			

* در مواردیکه جمع کمتر از ۱۰۰ باشد چند درصد نشان داده نمیشود.

۰۹ . ۰۹ . ۰۵۹ . ۰۴۴ . ۰۴۸ . ۰۵۶

جدول شماره ۱۸ - نوع ساختمان بر حسب نوع در واحد های مسکونی حوزه سرشماری گماهان : آبانماه ۱۳۳۵ (نوامبر ۱۹۵۶)

وضع تصرف اظهارنشده	خانه غیرملکی مجانی	خانه اجارهای	نوع بلندی		جمع	نوع ساختمان
			چند درصد	تعداد		
۱۹۶	۵۶۷	۶۹۳	۸۱/۲	۱۲۱۵۵	۱۲۶۱۱	کل حوزه سرشماری گماهان
-	-	-	-	-	-	مجموع واحدهای مسکونی
۶۲	۴۷	۲۰	۲۲/۸	۳۸	۱۶۷	آجری
-	۲	۱۰	*	۲۲	۸۵	آجر و خشتی
۱۴	۱۱	-	۸۱/۵	۲۱۴	۲۳۱	چادری
-	۱	۱	*	۸	۱۰	چوبی
-	-	-	-	-	-	حصیری
۷	۷۰	۱۸	۸۷/۱	۱۱۸۶	۱۳۶۱	خشتی
-	۲	۱	*	۶۲	۶۵	سنگی
۲۱	۴۰۷	۵۴۸	۹۱/۲	۱۰۰۶۷	۱۱۰۸۳	گلی
-	-	-	-	-	-	انواع دیگر
۵۲	۲۷	۱۵	۶/۱	۷	۱۰۱	اظهارنشده
-	-	-	-	-	-	شهر گماهان
۵۴	۸۸	۲۷۹	۷۶/۲	۱۳۴۹	۱۷۷۰	مجموع واحدهای مسکونی
-	۱	۱	*	۱	۳	آجری
-	۱	۸	*	۲۲	۳۱	آجر و خشتی
-	-	-	-	-	-	چادری
-	-	-	-	-	-	چوبی
-	-	-	-	-	-	حصیری
۱	۱۶	۲۸	۷۲/۴	۱۲۴	۱۶۱	خشتی
-	-	-	-	-	-	سنگی
۱۶	۴۲	۲۳۳	۷۹/۱	۱۱۹۷	۱۴۱۸	گلی
-	-	-	-	-	-	انواع دیگر
۳۷	۱۸	۱	*	۴	۶۸	اظهارنشده
-	-	-	-	-	-	بقیه نقاط حوزه سرشماری گماهان
۱۴۲	۴۷۹	۴۱۴	۹۱/۲	۱۰۰۸۰۶	۱۱۰۸۴۱	مجموع واحدهای مسکونی
۶۲	۴۶	۱۱	۲۲/۱	۳۷	۱۶۴	آجری
-	۱	۲	*	۵۱	۵۴	آجر و خشتی
۱۴	۱۱	-	۸۱/۵	۲۱۴	۲۳۱	چادری
-	۱	۱	*	۷	۹	چوبی
-	-	-	-	-	-	حصیری
۶	۵۴	۷۰	۸۹/۱	۱۰۶۲	۱۱۶۲	خشتی
-	۲	۱	*	۶۲	۶۵	سنگی
۴۵	۳۵۵	۳۱۵	۹۲/۱	۱۳۷۰	۱۰۰۸۵۰	گلی
-	-	-	-	-	-	انواع دیگر
۱۵	۱	۶	*	۳	۲۳	اظهارنشده

* - در مواردیکه جمع کمتر از ۱۰۰ باشد چند درصد نشان داده نمیشود.

مرکز آمار ایران
آرشیو اطلاعات آماری