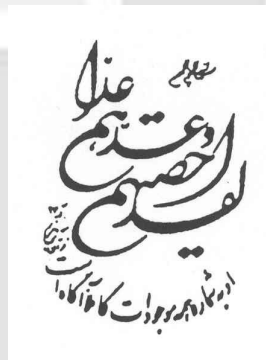


ریاست جمهوری  
سازمان مدیریت و برنامه ریزی کشور  
مرکز آمار ایران

# نتایج سالانه طرح آمارگیری گذران وقت نقاط شهری کشور ۹۹-۱۳۹۸

مرکز آمار ایران



### نشانه‌های نشریات مرکز آمار ایران □

- آمار گردآوری نشده است.
- ... آمار در دسترس نیست.
- X ذاتاً یا عملاً وجود ندارد.
- XX جمع و محاسبه غیر ممکن یا بی‌معنی است.
- // رقم کم‌تر از نصف واحد است.
- \* رقم (نسبت) ناچیز و قابل صرف‌نظر کردن است.
- \* رقم غیر قطعی است.
- \*\* رقم جنبه تخمینی دارد.
- ⊙ به دلیل حفظ محرمانگی، رقم قابل انتشار نیست.

## پیشگفتار

مطالعات مربوط به گذران وقت از موضوعاتی است که در سال‌های اخیر مورد توجه برنامه‌ریزان و محققان مطالعات اجتماعی و اقتصادی در بسیاری از کشورها قرار گرفته است. بررسی متوسط زمان سپری شده توسط افراد جامعه در هر گروه فعالیت و در نتیجه شناخت الگوی گذران وقت افراد در هر یک از گروه‌های مختلف اجتماعی مبنایی برای برنامه‌ریزی در زمینه مسائل اجتماعی - اقتصادی کشور را فراهم می‌نماید.

در بعضی از کشورها جمع‌آوری داده‌های مربوط به گذران وقت از سال ۱۹۲۰ آغاز شده و تا امروز به مرور بر تعداد کشورهایی که این داده‌ها را جمع‌آوری می‌کنند و از آن در برنامه‌ریزی‌ها استفاده می‌کنند، افزوده شده است.

در ایران تا قبل از سال ۱۳۸۳ اطلاعات آمارهای گذران وقت در چارچوب طرح‌های تحقیقاتی اوقات فراغت به صورت موردی و بر پایه نیاز دستگاه‌های اجرایی توسط سازمان‌ها و مؤسسات تحقیقاتی از جمله سازمان ملی جوانان طراحی و اجرا شده است، در مرکز آمار ایران نیز طرح «آمارگیری از خصوصیات اجتماعی - اقتصادی خانوار» که در سال‌های ۱۳۸۰ لغایت ۱۳۸۲ اجرا شد، حاوی اطلاعاتی در خصوص ویژگی‌های اوقات فراغت افراد ۱۰ ساله و بیش‌تر کل کشور بوده است.

مطالعات مربوط به گذران وقت نخستین بار بنا به درخواست مرکز آمار ایران به صورت طرح پژوهشی با هدف بررسی چگونگی گذران وقت افراد جامعه در پژوهشکده آمار انجام شد و به دنبال آن به صورت طرح آزمایشی در سال ۱۳۸۳ در شهر تهران اجرا شد. طرح آمارگیری گذران وقت، نخستین بار برای دوره آماری یک‌ساله در فصول پاییز و زمستان ۱۳۸۷ و بهار و تابستان ۱۳۸۸ و برای دومین دوره آماری، فصول پاییز و زمستان ۱۳۹۳ و بهار و تابستان ۱۳۹۴، در مناطق شهری کشور توسط دفتر جمعیت، نیروی کار و سرشماری تهیه، طراحی و اجرا شد.

سومین دوره آماری این طرح در فصل پاییز و زمستان ۱۳۹۸ و بهار و تابستان ۱۳۹۹ در نقاط شهری کشور اجرا شده است، نشریه حاضر به نتایج طرح در دوره یک‌ساله ۹۹-۱۳۹۸ اختصاص دارد. حجم نمونه در کل سال آماری برابر ۱۶۱۲۸ خانوار بوده است که در هر فصل به ۴۰۳۲ خانوار مراجعه شده است.

نتایج حاصل از اجرای طرح آمارگیری گذران وقت در قالب چکیده‌های الکترونیک فصلی اطلاع‌رسانی شده است. همچنین نشریه سالانه، به صورت کاغذی و الکترونیک منتشر و در اختیار کاربران آمار قرار می‌گیرد. در نشریه سالانه علاوه بر آرایه‌های مربوط به چگونگی گذران وقت افراد در طول سال، تغییرات آن نیز در فصول مختلف آرایه می‌شود.

در این زمینه از زحمات فراوان و همکاری‌های صمیمانه دفاتر در مرکز آمار ایران، مسئولان اجرای طرح در معاونت آمار و اطلاعات سازمان مدیریت و برنامه‌ریزی استان‌ها، تشکر و قدردانی می‌شود. امید است اطلاعات آرایه شده در این نشریه مورد استفاده سیاست‌گذاران، برنامه‌ریزان و پژوهشگران اجتماعی - اقتصادی قرار گیرد.

مرکز آمار ایران

مرکز آمار ایران

## فهرست مندرجات

صفحه	عنوان
۶	مقدمه.....
۱	فصل اول کلیات.....
۱۳	تعاریف و مفاهیم.....
۱۹	شاخص‌ها.....
۲۰	خلاصه یافته‌ها.....
۳۰	فصل دوم جدول‌های کل کشور.....
۳۱	جدول ۱- متوسط ساعات سپری شده و درصد جمعیت ۱۵ ساله و بیش‌تر انجام دهنده فعالیت به تفکیک گروه‌های فعالیت گذران وقت بر حسب جنس: نقاط شهری ۹۹-۱۳۹۸.....
۳۲	جدول ۲- متوسط ساعات سپری شده و درصد جمعیت ۱۵ تا ۲۴ ساله انجام دهنده فعالیت بر حسب گروه‌های فعالیت گذران وقت به تفکیک جنس: نقاط شهری ۹۹-۱۳۹۸.....
۳۳	جدول ۳- متوسط ساعات سپری شده و درصد جمعیت ۱۵ تا ۲۹ ساله انجام دهنده فعالیت بر حسب گروه‌های فعالیت گذران وقت به تفکیک جنس: نقاط شهری ۹۹-۱۳۹۸.....
۳۴	جدول ۴- متوسط ساعات سپری شده توسط افراد ۱۵ ساله و بیش‌تر بر حسب جنس و گروه‌های فعالیت گذران وقت به تفکیک گروه‌های سنی: نقاط شهری ۹۹-۱۳۹۸.....
۳۸	جدول ۵- متوسط ساعات سپری شده و درصد افراد ۱۵ ساله و بیش‌تر انجام دهنده فعالیت بر حسب جنس و گروه‌های فعالیت گذران وقت به تفکیک وضع فعالیت اقتصادی: نقاط شهری ۹۹-۱۳۹۸.....
۴۲	جدول ۶- متوسط ساعات سپری شده در یک شبانه روز توسط افراد ۱۵ ساله و بیش‌تر بر حسب جنس و گروه‌های فعالیت گذران وقت به تفکیک گروه‌های عمده فعالیت اقتصادی: نقاط شهری ۹۹-۱۳۹۸.....
۴۸	جدول ۷- متوسط ساعات سپری شده در یک شبانه روز توسط افراد ۱۵ ساله و بیش‌تر بر حسب جنس و گروه‌های فعالیت گذران وقت به تفکیک وضع شغلی: نقاط شهری ۹۹-۱۳۹۸.....
۵۲	جدول ۸- متوسط ساعات سپری شده توسط افراد ۱۵ ساله و بیش‌تر بر حسب جنس و گروه‌های فعالیت گذران وقت به تفکیک وضع سواد و سطح تحصیلات: نقاط شهری ۹۹-۱۳۹۸.....
۵۶	جدول ۹- متوسط ساعات سپری شده در یک شبانه روز توسط فارغ التحصیلان ۱۵ ساله و بیش‌تر از دانشگاه‌ها و موسسات آموزش عالی بر حسب جنس و گروه‌های عمده رشته تحصیلی به تفکیک گروه‌های فعالیت گذران وقت: نقاط شهری ۹۹-۱۳۹۸.....
۵۸	جدول ۱۰- متوسط ساعات سپری شده و درصد جمعیت ۱۵ ساله و بیش‌تر انجام دهنده فعالیت بر حسب جنس و گروه‌های فعالیت گذران وقت به تفکیک نوع روز آمارگیری: نقاط شهری ۹۹-۱۳۹۸.....
۶۰	جدول ۱۱- متوسط زمان سپری شده و فراوانی نسبی جمعیت ۱۵ ساله و بیش‌تر بر حسب جنس و گروه‌های فعالیت گذران وقت به تفکیک وضع زناشویی: نقاط شهری سال ۱۳۹۹-۱۳۹۸.....
۶۴	جدول ۱۲- متوسط زمان سپری شده در یک شبانه روز در فضای مجازی توسط جمعیت ۱۵ ساله و بیش‌تر به تفکیک گروه‌های فعالیت گذران وقت و درصد جمعیت شرکت کننده در هر گروه فعالیت گذران وقت در مناطق شهری کشور: ۹۹-۱۳۹۸.....
۶۵	جدول ۱۳- متوسط ساعات سپری شده در یک شبانه‌روز توسط افراد ۱۵ ساله و بیش‌تر برای فعالیت‌های مختلف بر حسب جنس و گروه‌های فعالیت گذران وقت به تفکیک داشتن هدف یا بدون هدف کسب درآمد از انجام فعالیت اصلی: نقاط شهری ۹۹-۱۳۹۸.....
۶۷	جدول ۱۴- متوسط ساعات سپری شده در یک شبانه روز توسط افراد ۱۵ ساله و بیش‌تر برای فعالیت‌های مختلف بر حسب گروه‌های فعالیت گذران وقت به تفکیک کسانی که فعالیت اصلی برای آن‌ها انجام شده است در مناطق شهری کشور: ۹۹-۱۳۹۸.....
۶۸	پیوست‌ها- پرسشنامه خانوار(فرم ۱) و پرسشنامه فردی(فرم ۲) طرح گذران وقت.....

## مقدمه

طرح آمارگیری گذران وقت با هدف جمع‌آوری آمار و اطلاعات مورد نیاز درباره شیوه گذران وقت افراد جامعه، شناخت نوع و مدت زمان فعالیت‌های انجام شده توسط این افراد طراحی و اجرا شده است. در این طرح از طبقه بندی بین‌المللی فعالیت‌های گذران وقت<sup>۱</sup> استفاده شده است.

اجرای سومین دوره زمانی طرح، پاییز و زمستان ۱۳۹۸ و بهار و تابستان ۱۳۹۹ انجام شده است. بنابر این در مجموع ۴ فصل اجرا در نشریه به عنوان سال آماری طرح مورد اشاره قرار گرفته است. جامعه هدف، افراد ۱۵ ساله و بیشتر مناطق شهری کشور بوده است. خانوارهای نمونه این طرح با استفاده از چارچوب سرشماری عمومی نفوس و مسکن ۱۳۹۵ و انجام هم‌زمان عملیات فهرست‌برداری که در اولین فصل (پاییز ۱۳۹۸) انجام شد، انتخاب شدند. در این طرح به منظور برآورد تغییرات متوسط زمان سپری شده توسط افراد برای فعالیت‌های مختلف، از روش نمونه‌گیری چرخشی استفاده شده است.

در این آمارگیری برای جمع‌آوری اطلاعات از دو پرسشنامه استفاده شده است. ۱- پرسشنامه خانوار که اطلاعات آن توسط مأمور آمارگیر به صورت حضوری جمع‌آوری شده است. ۲- پرسشنامه فردی که اطلاعات آن توسط افراد خانوار به روش خود تکمیلی انجام شده است. هر یک از افراد ۱۵ ساله و بیش‌تر حاضر در خانوار شرح تمامی فعالیت‌های خود را در طول یک شبانه‌روز به تفکیک دوره‌های زمانی ۱۵ دقیقه‌ای به ریزترین و مشروح‌ترین شکل، شخصاً در پرسشنامه درج و مأمور آمارگیر با مراجعه مجدد، پرسشنامه تکمیل شده را جمع‌آوری کرده است. در ادامه، مشخصات کلی طرح، تعاریف و مفاهیم و طریقه محاسبه شاخص‌ها، به‌منظور شناخت و آگاهی بیش‌تر و استفاده بهینه از نتایج طرح ارایه می‌شود.

**فصل اول**  
**کلیات**

مرکز آمار ایران

## مشخصات کلی طرح

### هدف کلی

هدف کلی از اجرای این طرح شناخت الگوی گذران وقت و متوسط مدت زمان فعالیت‌های انجام شده افراد جامعه شهری و تغییرات آن‌ها بر حسب گروه‌های اصلی «طبقه‌بندی فعالیت‌های گذران وقت در ایران بر اساس ICATUS» است. این هدف با برآورد فصلی و سالانه شاخص‌های گذران وقت تأمین می‌شود.

### جامعه هدف

جامعه هدف این طرح، شامل تمامی افراد ۱۵ ساله و بیشتر در خانوارهای معمولی ساکن و گروهی در مناطق شهری کشور، در فصل‌های پاییز و زمستان سال ۱۳۹۸ و بهار و تابستان سال ۱۳۹۹ است. این طرح، اعضای خانوارهای معمولی غیر ساکن و خانوارهای موسسه‌ای را پوشش نمی‌دهد.

### زمان آماری

زمان آماری این طرح بر حسب مورد، هفته گذشته یا یک شبانه روز پیوسته در طول هفته آمارگیری است.

### زمان آمارگیری

زمان آمارگیری این طرح ماه‌های آذر و اسفند سال ۱۳۹۸ و خرداد و شهریور سال ۱۳۹۹ است.

### روش نمونه‌گیری

روش نمونه‌گیری، خوشه‌ای سه مرحله‌ای با طبقه‌بندی است که واحد نمونه‌گیری مرحله اول، یک حوزه شهری (بر اساس نتایج سرشماری عمومی نفوس و مسکن ۱۳۹۵)، واحد نمونه‌گیری مرحله دوم، یک بلوک و واحد نمونه‌گیری مرحله سوم، یک خانوار معمولی ساکن یا گروهی است.

در این طرح علاوه بر برآورد سطوح، برآورد تغییرات نیز مورد نظر است، از این‌رو از روش نمونه‌گیری چرخشی استفاده می‌شود. نمونه‌گیری چرخشی با ثابت نگه‌داشتن بخشی از واحدهای نمونه بین دو فصل آمارگیری و تغییر بقیه واحدها، به بهترین نحو، امکان برآورد سطوح و تغییرات را فراهم می‌کند.

### چارچوب و طراحی نمونه پایه

چارچوب نمونه‌گیری مرحله اول در این طرح، فهرست حوزه‌های سرشماری عمومی نفوس و مسکن سال ۱۳۹۵ در مناطق شهری کشور است. چارچوب نمونه‌گیری مرحله دوم، فهرست بلوک‌ها در هر یک از حوزه‌های نمونه است.

چارچوب نمونه‌گیری مرحله سوم، فهرست ۴۰ خانوار معمولی ساکن و گروهی در بلوک مبدأ (در صورت نیاز مراجعه به بلوک‌های ضمیمه) است که خوشه نمونه را تشکیل می‌دهند. شایان گفت است، نقطه شروع فهرست‌برداری در بلوک‌های مبدأ به صورت تصادفی از بین ۴ ضلع بلوک (جنوب غربی، شمال غربی، شمال شرقی و جنوب شرقی) تعیین شده است.<sup>۲</sup>

### الگوی چرخش

به منظور ایجاد حداکثر ۵۰ درصد تداخل میان نمونه‌های دو فصل متوالی، از نمونه‌گیری چرخشی با الگوی چرخش (۰) - ۲ استفاده شده است، که بر اساس آن در طی دو فصل، از هر گروه چرخش حداکثر ۲ بار آمارگیری به عمل می‌آید. به این معنا که خانوار، بسته به گروه چرخشی که به آن تعلق دارد یک یا دو فصل در نمونه قرار می‌گیرد و پس از گذشت حد اکثر دو فصل، از نمونه خارج می‌شود، سپس گروه چرخش دیگر به جای آن در روند آمارگیری قرار می‌گیرد.

برای ساخت گروه‌های چرخش در هر یک از واحدهای نمونه‌گیری اولیه، با استفاده از فهرست خانوارهای معمولی ساکن و گروهی (در هر خوشه)، گروه‌های چهار خانواری (از خانوارهای مجاور) ساخته می‌شود. از بین ۱۰ گروه ساخته شده، ۵ گروه به روش

سیستماتیک خطی انتخاب می‌شوند. سپس به ترتیب به هر فصل آمارگیری، بر اساس الگوی چرخش (جدول ذیل)، دو گروه چرخش منتسب می‌شود. هر گروه چرخش شامل دو خانوار نمونه اصلی (که به روش سیستماتیک انتخاب شده‌اند) و دو خانوار نمونه جایگزین است که با توجه به مفاد راهنمای مأمور آمارگیر در برخی موارد، به جای خانوار نمونه اصلی از خانوار نمونه جایگزین، آمارگیری به عمل می‌آید.

گروه چرخش	دوره آمارگیری	فصل پاییز	فصل زمستان	فصل بهار	فصل تابستان
		سال ۱۳۹۸	سال ۱۳۹۸	سال ۱۳۹۹	سال ۱۳۹۹
۱	A	A۲			
۲	B	B۱	B۲		
۳	C		C۱	C۲	
۴	D			D۱	D۲
۵	E				E۱

#### تعیین تعداد نمونه

برای تعیین تعداد خانوار معمولی ساکن و گروهی نمونه مورد نیاز، با استفاده از فرمول زیر برای خطاهای مختلف، به صورت جداگانه برای هر یک از گروه‌های اصلی طبقه‌بندی فعالیت، تعداد نمونه محاسبه شده است:

$$n_{1c} = \frac{z_{0.975}^2 \times cv_c^2}{r^2} \times \frac{1}{A} \times (1+a) \times Deff_c$$

که در آن:

- $C$ : اندیس گروه اصلی طبقه‌بندی فعالیت
- $n_{1c}$ : تعداد خانوارهای معمولی ساکن و گروهی نمونه برای برآورد میانگین گروه اصلی طبقه‌بندی فعالیت C ام با استفاده از خطای نسبی
- $\bar{A}$ : متوسط تعداد افراد ۱۵ ساله و بیشتر در خانوارهای معمولی ساکن و گروهی در مناطق شهری کشور
- $z_{0.975}$ : چندک ۰/۹۷۵ توزیع نرمال استاندارد (برابر ۱/۹۶)
- $cv_c$ : ضریب تغییرات برای متغیر میزان ساعت سپری شده در گروه اصلی طبقه‌بندی فعالیت C ام (بر اساس نتایج قبلی طرح)
- $r$ : خطای نسبی برآورد در سطح مناطق شهری کل کشور
- $a$ : نرخ عدم تکمیل خانوارهای نمونه (بر اساس نتایج قبلی طرح)
- $Deff_c$ : اثر طرح برای برآورد میانگین گروه اصلی طبقه‌بندی فعالیت C ام (بر اساس نتایج قبلی طرح)

با توجه به برآورد تعداد نمونه بسیار زیاد برای فعالیت کارآموزی و کار داوطلبانه بدون مزد و سایر کارهای بدون مزد بر اساس خطای نسبی، تعداد نمونه بر اساس خطای مطلق ۱ دقیقه نیز با استفاده از فرمول زیر برای هر یک از گروه‌های اصلی طبقه‌بندی فعالیت، محاسبه شد.



$$n_{2c} = \frac{z_{0.975}^2 \times s_c^2}{\left(\frac{1}{60}\right)^2} \times \frac{1}{A} \times (1+a) \times Deff_c$$

که در آن:

$s_c$ : انحراف استاندارد برای متغیر میزان ساعت سپری شده در گروه اصلی طبقه‌بندی فعالیت C ام (بر اساس نتایج قبلی طرح)

سپس با توجه به تعدادهای نمونه برآورد شده بر اساس خطاهای نسبی و خطای مطلق ۱ دقیقه و همچنین بودجه مورد نظر برای انجام طرح، تعداد خانوار معمولی ساکن و گروهی نمونه تعیین شد. به‌منظور توزیع متناسب نمونه‌ها بین روزهای هفته با هدف جلوگیری از اربیبی ناشی از اختلاف روزها بر نحوه گذران وقت خانوارها و با توجه به این که در هر خوشه، ۴ خانوار به‌عنوان نمونه انتخاب می‌شوند، تعداد خانوارهای نمونه پس از محاسبه، به عدد  $4 \times 7 = 28$  گرد شده است. در نهایت تعداد ۴۰۳۲ خانوار معمولی ساکن و گروهی برای اجرای این طرح در هر فصل در نظر گرفته شد.

### روش برآورد

برای دستیابی به برآوردهای مورد نظر، ابتدا باید داده‌های مربوط به هر یک از خانوارهای نمونه و اعضای آن‌ها وزن‌دهی شوند. وزن‌دهی در هر فصل در سه مرحله «اعمال وزن پایه»، «تعدیل وزن برای بی‌پاسخی کامل» و «تعدیل وزن بر اساس پیش‌بینی‌های تعداد خانوار و جمعیت» انجام می‌گیرد. وزنی که پس از اعمال این مراحل وزن‌دهی به‌دست می‌آید، تعیین می‌کند که «هر فرد در نمونه، نماینده چند نفر در جامعه» است. پس از وزن‌دهی، برآورد تعداد از جمع وزن‌ها، برآورد میانگین از تقسیم برآوردهای تعداد و برآورد تغییرات بین دو دوره زمانی از اختلاف برآوردهای دو دوره به‌دست می‌آید. برآوردهای سالانه، با ضرب وزن نهایی در کسر یک چهارم، به طور مشابه محاسبه می‌شود.

مرکز آمار ایران

تعداد حوزه و خانوارهای معمولی ساکن و گروهی نمونه در مناطق شهری به تفکیک استان

تعداد خانوار معمولی ساکن و گروهی نمونه		تعداد حوزه	نام استان	کد استان
سال	فصل			
۱۶۱۲۸	۴۰۳۲	۱۰۰۸	کل کشور	
۴۶۴	۱۱۶	۲۹	مرکزی	۰۰
۵۶۰	۱۴۰	۳۵	گیلان	۰۱
۵۷۶	۱۴۴	۳۶	مازندران	۰۲
۷۲۰	۱۸۰	۴۵	آذربایجان شرقی	۰۳
۶۰۸	۱۵۲	۳۸	آذربایجان غربی	۰۴
۴۹۶	۱۲۴	۳۱	کرمانشاه	۰۵
۷۶۸	۱۹۲	۴۸	خوزستان	۰۶
۷۸۴	۱۹۶	۴۹	فارس	۰۷
۵۶۰	۱۴۰	۳۵	کرمان	۰۸
۸۹۶	۲۲۴	۵۶	خراسان رضوی	۰۹
۸۹۶	۲۲۴	۵۶	اصفهان	۱۰
۴۴۸	۱۱۲	۲۸	سیستان و بلوچستان	۱۱
۴۴۸	۱۱۲	۲۸	کردستان	۱۲
۴۴۸	۱۱۲	۲۸	همدان	۱۳
۳۲۰	۸۰	۲۰	چهارمحال و بختیاری	۱۴
۴۳۲	۱۰۸	۲۷	لرستان	۱۵
۲۵۶	۶۴	۱۶	ایلام	۱۶
۲۴۰	۶۰	۱۵	کهگیلویه و بویر احمد	۱۷
۳۶۸	۹۲	۲۳	بوشهر	۱۸
۳۶۸	۹۲	۲۳	زنجان	۱۹
۳۲۰	۸۰	۲۰	سمنان	۲۰
۴۳۲	۱۰۸	۲۷	یزد	۲۱
۴۰۰	۱۰۰	۲۵	هرمزگان	۲۲
۱۴۷۲	۳۶۸	۹۲	تهران	۲۳
۴۰۰	۱۰۰	۲۵	اردبیل	۲۴
۳۸۴	۹۶	۲۴	قم	۲۵
۴۱۶	۱۰۴	۲۶	قزوین	۲۶
۴۱۶	۱۰۴	۲۶	گلستان	۲۷
۲۸۸	۷۲	۱۸	خراسان شمالی	۲۸
۲۷۲	۶۸	۱۷	خراسان جنوبی	۲۹
۶۷۲	۱۶۸	۴۲	البرز	۳۰

## تعاریف و مفاهیم

### خانوار معمولی

از چند نفر تشکیل می‌شود که با هم در یک اقامتگاه زندگی می‌کنند، با یکدیگر هم‌خرج هستند و معمولاً با هم غذا می‌خورند. در مواردی خانوار معمولی، می‌تواند یک نفره باشد.

### خانوار معمولی ساکن

خانواری که در اقامتگاه ثابت (مکان‌های محل سکونت ساخته شده از مصالح سخت و نیز چادر ثابت، آلونک، کپر و ...) سکونت دارد، «خانوار معمولی ساکن» نامیده می‌شود.

### خانوار گروهی

مجموعه افرادی که تمام یا اغلب آنان به دلیل دارا بودن شرایط خاص (به‌طور عمده داشتن ویژگی مشترک) اقامتگاه مشترکی را برای سکونت خود انتخاب کرده‌اند و به طور مشترک امور زندگی در آن اقامتگاه را اداره می‌کنند خانوار گروهی نامیده می‌شود.

### سن

منظور از سن، تعداد سال‌های کاملی است که از زمان تولد فرد گذشته است.

### اعضای حاضر در خانوار

منظور از اعضای حاضر در خانوار، آن دسته از اعضای خانوار است که هنگام مراجعه مأمور آمارگیر در محل اقامت خانوار حضور دارند و یا در محل کار، مدرسه و ... هستند و پس از پایان کار روزانه، تعطیلی مدرسه و ... به محل اقامت خانوار باز می‌گردند.

### باسواد

کسانی که می‌توانند به فارسی یا هر زبان دیگری متن ساده‌ای را بخوانند و بنویسند خواه مدرک رسمی داشته یا نداشته باشند، باسواد تلقی می‌شوند.

همه محصلان از جمله نوآموزان سال اول ابتدایی و سوادآموزان نهضت سوادآموزی نیز باسواد به حساب می‌آیند.

### درحال تحصیل

در حال تحصیل به فردی گفته می‌شود که طبق برنامه‌های آموزش رسمی کشور به تحصیل مشغول باشد.

### کار

کار آن دسته از فعالیت‌های اقتصادی (فکری یا بدنی) است که به منظور کسب درآمد (نقدی یا غیر نقدی) صورت پذیرد و هدف آن تولید کالا یا ارائه خدمت باشد.

### وضع فعالیت

در این آمارگیری، وضع فعالیت افراد در ۷ روز پیش از مراجعه مأمور آمارگیری مورد نظر است. هریک از افراد از این نظر و با توجه به تعریف کار، در یکی از گروه‌های زیر قرار می‌گیرند:

### جمعیت فعال اقتصادی

تمام افراد ۱۵ ساله و بیش‌تر که طی ۷ روز قبل از آمارگیری در تولید کالا و خدمات مشارکت داشته (شاغل) و یا از قابلیت مشارکت برخوردار بوده‌اند (بیکار) جمعیت فعال از نظر اقتصادی محسوب می‌شوند.

**شاغل:** فردی که مطابق با تعریف کار در ۷ روز پیش از مراجعه مأمور آمارگیری حداقل یک ساعت کار کرده، هر چند در شغل معمول خود کار نکرده باشد، شاغل محسوب می‌شود. علاوه بر این، افراد دارای شرایط زیر نیز شاغل به حساب می‌آیند:

- افرادی که دارای شغلی هستند ولی در ۷ روز پیش از مراجعه مأمور آمارگیری حداقل یک ساعت کار نکرده‌اند.

- افرادی که در فعالیتهای کشاورزی برای خود کار می‌کنند و به دلیل فصلی بودن کارشان در ۷ روز پیش از مراجعه مأمور آمارگیری کار نکرده‌اند.
  - افرادی که به دلیل نوبتی بودن کارشان در ۷ روز پیش از مراجعه مأمور آمارگیری سرکار خود نرفته‌اند.
  - افرادی که از سازمان محل کار خود بورسیه تحصیلی گرفته‌اند و مشغول به تحصیل هستند و به این دلیل در ۷ روز پیش از مراجعه مأمور آمارگیری کار نکرده‌اند.
  - افرادی که به دلیل مرخصی، تعطیلات، بیماری و مسافرت و ... در ۷ روز پیش از مراجعه مأمور آمارگیری سرکار خود نرفته‌اند.
  - افرادی که به دلایلی نظیر تغییرات موقت سازمانی یا خرابی دستگاه‌ها و ماشین‌آلات، نداشتن مشتری یا سفارش کار به‌طور موقت سرکار نرفته‌اند.
  - افرادی که از کار خود معلق شده‌اند ولی پیوند رسمی شغلی دارند.
- بیکار:** افرادی که در ۷ روز پیش از مراجعه مأمور آمارگیری حداقل یک ساعت کار نکرده‌اند و دارای شغلی نیز نبوده‌اند در صورت داشتن دو شرط زیر بیکار محسوب می‌شوند.
۱. در ۳۰ روز گذشته برای جستجوی کار، اقدامات مشخصی را نظیر ثبت نام یا پیگیری در مؤسسات کاریابی، پرس و جو از دوستان، تماس با کارفرمایان، مطالعه آگهی‌های استخدامی و ... انجام داده باشند.
  ۲. آماده به کار باشند، یعنی طی یک دوره ۱۵ روزه شامل ۷ روز گذشته و ۷ روز آینده آمادگی شروع کار را داشته باشند.
- همچنین افراد زیر بیکار محسوب شده‌اند:
- در انتظار شروع کار جدید هستند، یعنی برای آنان کاری مهیا شده و قرار است در آینده به آن کار مشغول شوند و نیز آماده به کار (طبق تعریف) هستند.
  - در انتظار بازگشت به شغل قبلی و نیز آماده به کار (طبق تعریف) هستند. منظور از «در انتظار بازگشت به شغل قبلی» این است که فرد قبلاً دارای کار بوده و به دلایلی کار خود را از دست داده و پیوند رسمی شغلی ندارد ولی در انتظار بازگشت به شغل خود بسر می‌برد.

### جمعیت غیرفعال اقتصادی

- تمام افراد ۱۵ ساله و بیش‌تر که در طی ۷ روز قبل از آمارگیری در هیچ یک از دو گروه شاغلان و بیکاران قرار نمی‌گیرند جمعیت غیرفعال اقتصادی محسوب می‌شوند.
- محصل:** افرادی که شاغل یا بیکار نیستند و طبق برنامه‌های آموزش رسمی کشور در حال تحصیل هستند یا در خارج از کشور مشغول به تحصیل می‌باشند.
- دارای درآمد بدون کار:** کسانی که شاغل، بیکار (جویای کار) و محصل محسوب نمی‌شوند و دارای درآمد حاصل از بازنشستگی، املاک و مستغلات، سود سهام، سپرده‌ها و ... هستند، دارای درآمد بدون کار محسوب می‌شوند.
- خانه‌دار:** خانه‌دار به کسانی گفته می‌شود که شاغل، بیکار (جویای کار)، محصل و دارای درآمد بدون کار به حساب نمی‌آیند و مشغول انجام وظایف خانه‌داری هستند.
- سایر:** کسانی که در هیچ‌یک از گروه‌های بالا قابل طبقه‌بندی نیستند، در گروه سایر قرار می‌گیرند.
- باسواد:** کسانی که می‌توانند به فارسی یا هر زبان دیگری متن ساده‌ای را بخوانند و بنویسند خواه مدرک رسمی داشته یا نداشته باشند، باسواد تلقی می‌شوند. همه محصلان از جمله نوآموزان سال اول ابتدایی و سوادآموزان نهضت سوادآموزی نیز باسواد به حساب می‌آیند.
- گروه‌های عمده رشته تحصیلی:** رشته‌های تحصیلی ایران براساس طبقه‌بندی بین‌المللی آموزش (ISCED-۲۰۱۳) و مدرک تحصیلی براساس طبقه‌بندی بین‌المللی برنامه‌های آموزشی (ISCED-۲۰۱۱) تهیه و تدوین شده است، رشته تحصیلی برای آن دسته از افرادی که در مقطع متوسطه و بالاتر تحصیل کرده و یا در حال تحصیل هستند، پرسیده می‌شود.

### فعالیت اصلی محل کار:

منظور از فعالیت اصلی محل کار، فعالیت کارگاهی است که فرد شاغل در طول هفته مرجع در آن کار می‌کرده است. این فعالیت برحسب نوع کالای تولید شده یا خدمت عرضه شده توسط کارگاهی که فرد در آن کار می‌کند، مشخص می‌شود.

فعالیت اصلی محل کار افراد شاغل بر اساس طبقه‌بندی بین‌المللی فعالیت‌های اقتصادی (ISIC REV۴ -۲۰۰۸) طبقه‌بندی شده‌است.

**وضع شغلی:** وضع شغلی شاغلان بر اساس آخرین طبقه‌بندی بین‌المللی وضعیت اشتغال (ICSE-۱۹۹۳) و با توجه به شرایط کشور طبقه‌بندی شده است و نتایج آن به تفکیک بخش خصوصی (شامل کارفرما، کارکن مستقل، مزد و حقوق‌بگیر بخش خصوصی و کارکن فامیلی بدون مزد) و بخش عمومی (شامل مزد و حقوق‌بگیر بخش عمومی) ارائه شده است.

### وضع زناشویی

**دارای همسر:** زنان یا مردانی که عقد ازدواج دائم و یا موقت بسته‌اند، اعم از این که در هنگام آمارگیری با همسر خود زندگی مشترک داشته یا نداشته باشند، دارای همسر محسوب می‌شوند.

**بی‌همسر بر اثر فوت همسر:** زنان یا مردانی که همسرشان فوت کرده است و تا زمان آمارگیری مجدداً ازدواج نکرده‌اند، بی‌همسر بر اثر فوت همسر شناخته می‌شوند.

**بی‌همسر بر اثر طلاق:** زنان یا مردانی که از همسر خود بر اثر طلاق جدا شده و تا زمان آمارگیری مجدداً ازدواج نکرده‌اند، بی‌همسر بر اثر طلاق تلقی می‌شوند.

**هرگز ازدواج نکرده:** زنان یا مردانی که تا زمان آمارگیری همسر اختیار نکرده‌اند، هرگز ازدواج نکرده شناخته می‌شوند. زنان یا مردانی که نامزد شده ولی هنوز عقد نکرده‌اند، در این گروه قرار می‌گیرند.

### روز آمارگیری

منظور از روز آمارگیری، روزهای هفته از شنبه تا جمعه است.

### نوع روز آمارگیری

روزهای آمارگیری به دو گروه «غیر تعطیل» و «تعطیل رسمی» تقسیم می‌شوند. «روز تعطیل رسمی» روزی است که طبق تقویم رسمی کشور، تعطیل باشد.

### گروه فعالیت گذران وقت

تمامی فعالیت‌هایی که فرد در طول یک شبانه‌روز انجام می‌دهد بر اساس طبقه‌بندی بین‌المللی فعالیت‌های گذران وقت ICATUS به نه گروه اصلی تقسیم می‌شوند. هر یک از این گروه‌ها یک گروه فعالیت به شمار می‌روند. مصادیق هر یک از گروه‌های اصلی فعالیت به این شرح است:

#### ۱- اشتغال و فعالیت‌های مرتبط برای مزد

این گروه شامل فعالیت‌های زیر می‌باشد:

- اشتغال در شرکت‌ها، نهادهای دولتی و مؤسسات غیرانتفاعی، برای مزد
- اشتغال در بنگاه‌های اقتصادی خانگی تولید کالاها، برای مزد
- اشتغال در خانوارها و بنگاه‌های اقتصادی خانگی ارائه خدمات، برای مزد
- فعالیت‌های فرعی (جانبی) و وقفه‌های مرتبط با شغل
- مهارت‌آموزی و مطالعات مرتبط با شغل
- جستجوی شغل
- راه‌اندازی کسب و کار
- سفر و تردد (رفت و آمد) برای اشتغال

#### ۲- تولید کالاها، برای استفاده نهایی خود

این گروه شامل فعالیت‌های زیر می‌باشد:

- کشاورزی، جنگل‌داری، ماهیگیری و استخراج معدن، برای استفاده نهایی خود
- تولید و فرآوری کالاها، برای استفاده نهایی خود

- فعالیت‌های ساخت و ساز، برای استفاده نهایی خود
- تأمین آب و سوخت، برای خانوار خود یا استفاده نهایی خود
- سفر، جابه‌جایی، حمل و نقل یا همراهی کالاها یا افراد، مرتبط با خودمصرفی تولید کالاها

### ۳- خدمات خانگی بدون مزد، برای اعضای خانوار و خانواده

این گروه شامل فعالیت‌های زیر می‌باشد:

- مدیریت و تهیه غذا و وعده‌های غذایی، بدون مزد برای اعضای خانوار و خانواده
- تمیز کردن و نگهداری محل سکونت و محیط اطراف، بدون مزد برای اعضای خانوار و خانواده
- تزئین، نگهداری و مرمت خانه توسط خود، بدون مزد برای اعضای خانوار و خانواده
- مراقبت و نگهداری از منسوجات و پوشش، بدون مزد برای اعضای خانوار و خانواده
- مدیریت خانوار برای استفاده نهایی خود، بدون مزد برای اعضای خانوار و خانواده
- مراقبت از حیوانات خانگی، بدون مزد برای اعضای خانوار و خانواده
- خرید کردن، بدون مزد برای اعضای خانوار و خانواده خود
- سفر، جابه‌جایی، حمل و نقل یا همراهی کالاها یا افراد، مرتبط با خدمات خانگی، بدون مزد برای اعضای خانوار و خانواده
- سایر خدمات خانگی بدون مزد، برای اعضای خانوار و خانواده

### ۴- خدمات مراقبتی بدون مزد، برای اعضای خانوار و خانواده

این گروه شامل فعالیت‌های زیر می‌باشد:

- مراقبت از کودکان و آموزش آن‌ها، بدون مزد برای اعضای خانوار و خانواده
- مراقبت از بزرگسالان وابسته، بدون مزد برای اعضای خانوار و خانواده
- کمک (بدون مزد) به بزرگسالان مستقل اعضای خانوار و خانواده
- سفر و همراهی کالاها یا افراد، مرتبط با خدمات مراقبتی بدون مزد برای اعضای خانوار و خانواده
- سایر فعالیت‌های مرتبط با خدمات مراقبتی بدون مزد، برای اعضای خانوار و خانواده

### ۵- کار داوطلبانه بدون مزد، کارآموزی و سایر کارهای بدون مزد

این گروه شامل فعالیت‌های زیر می‌باشد:

- کار داوطلبانه بی‌واسطه بدون مزد، برای سایر خانوارها
- کار داوطلبانه بدون مزد انجمن‌محور و سازمان‌محور
- کار کارآموزی بدون مزد و فعالیت‌های مرتبط
- سفر مرتبط با کار داوطلبانه بدون مزد، کارآموزی و سایر کارهای بدون مزد
- سایر فعالیت‌های کاری بدون مزد

### ۶- یادگیری

این گروه شامل فعالیت‌های زیر می‌باشد:

- آموزش رسمی
- انجام تکالیف، برخورداری از معلم خصوصی، مرور دروس، پژوهش‌ها و فعالیت‌های مرتبط با آموزش رسمی
- مطالعه اضافی (تکمیلی)، کلاس‌ها و دوره‌های غیررسمی
- سفر مرتبط با یادگیری
- سایر فعالیت‌های مرتبط با یادگیری

**۷- معاشرت، ارتباط، مشارکت اجتماعی و آداب و رسوم دینی**

این گروه شامل فعالیت‌های زیر می‌باشد:

- معاشرت و ارتباط
- شرکت در رویدادهای اجتماعی / فرهنگی جامعه
- نقش داشتن در مسئولیت‌های مربوط به شهروندی
- آداب و رسوم دینی
- سفر مرتبط با معاشرت، ارتباط، مشارکت اجتماعی و آداب و رسوم دینی
- سایر فعالیت‌های مرتبط با معاشرت، ارتباط، مشارکت اجتماعی و آداب و رسوم دینی

**۸- فرهنگ، فراغت، رسانه‌های گروهی، تمرین‌های ورزشی**

این گروه شامل فعالیت‌های زیر می‌باشد:

- حضور در / بازدید از رویدادهای / مکان‌های فرهنگی، تفریحی و ورزشی
- مشارکت فرهنگی، سرگرمی‌ها، بازی‌ها و سایر فعالیت‌های تفریحی
- مشارکت ورزشی و انجام تمرین‌های فیزیکی (بدنی) و فعالیت‌های مرتبط
- استفاده از رسانه‌های گروهی
- فعالیت‌های مرتبط با فکر کردن، استراحت کردن، آرامش گرفتن (ریلکس کردن)
- سفر مرتبط با فرهنگ، فراغت، رسانه‌های گروهی و تمرین‌های ورزشی
- سایر فعالیت‌های مرتبط با فرهنگ، فراغت، رسانه‌های گروهی و تمرین‌های ورزشی

**۹- رسیدگی و خودمراقبتی**

این گروه شامل فعالیت‌های زیر می‌باشد:

- خواب و فعالیت‌های مرتبط
- خوردن و آشامیدن
- بهداشت (پاکیزگی) و مراقبت‌های شخصی، مربوط به خود و توسط خود
- دریافت مراقبت‌های شخصی و بهداشتی (تندرستی) / پزشکی، مربوط به خود از دیگران
- سفر مرتبط با فعالیت‌های رسیدگی و خودمراقبتی
- سایر فعالیت‌های رسیدگی و خودمراقبتی

مرکز آمار ایران

## شاخص‌ها

## متوسط ساعات هر فعالیت

عبارت است از مجموع زمان صرف شده برای هر گروه فعالیت به تعداد کل جمعیت ۱۵ ساله و بیش‌تر

$$\text{متوسط ساعات هر فعالیت} = \frac{\text{مجموع ساعات صرف شده در هر گروه فعالیت}}{\text{جمعیت ۱۵ ساله و بیش‌تر}}$$

## فراوانی نسبی افراد شرکت کننده در هر گروه فعالیت

عبارت است از نسبت تعداد افراد شرکت کننده در هر گروه فعالیت به تعداد کل جمعیت ۱۵ ساله و بیش‌تر

$$\text{فراوانی نسبی افراد شرکت کننده در هر گروه فعالیت} = \frac{\text{تعداد افراد شرکت کننده در هر گروه فعالیت}}{\text{جمعیت ۱۵ ساله و بیش‌تر}} \times ۱۰۰$$

مرکز آمار ایران



## خلاصه یافته‌ها

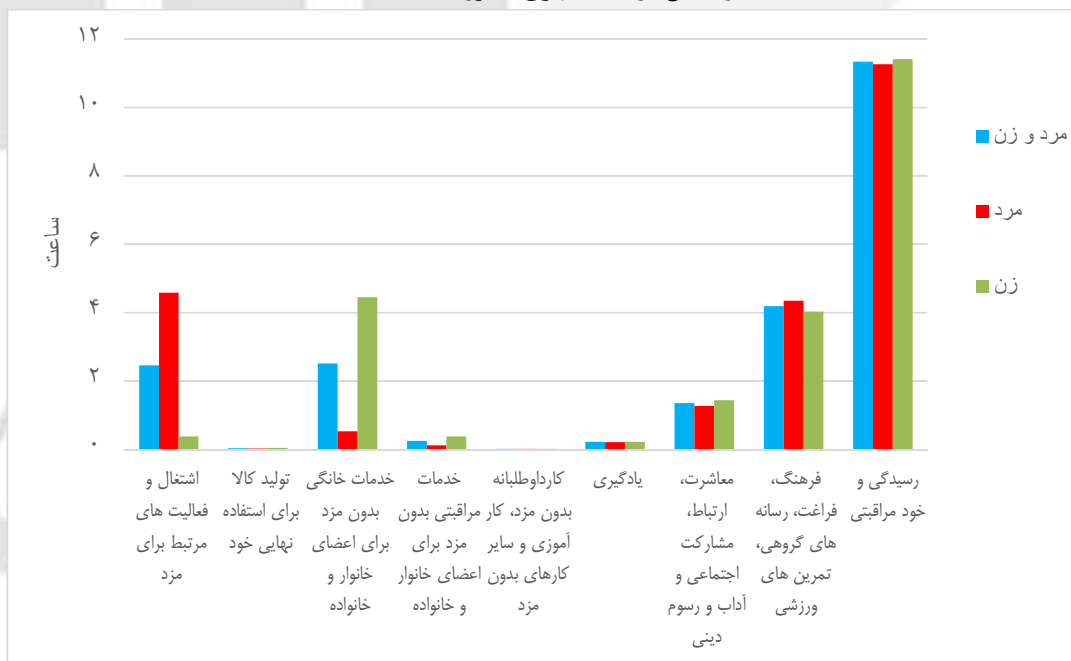
### الگوی فعالیت‌های گذران وقت

بررسی الگوی گذران وقت بر اساس نتایج سالانه این طرح در بین افراد ۱۵ ساله و بیش‌تر گویای آن است که بعد از فعالیت «رسیدگی و خودمراقبتی» با ۱۱ ساعت و ۳۴ دقیقه، متوسط بیش‌ترین زمان صرف شده در شبانه‌روز مربوط به گروه فعالیت «فرهنگ، فراغت، رسانه-های گروهی، تمرین‌های ورزشی» با ۴ ساعت و ۱۹ دقیقه، «خدمات خانگی بدون مزد، برای اعضای خانوار و خانواده» با ۲ ساعت و ۵۱ دقیقه، «اشتغال و فعالیت‌های مرتبط برای مزد» با ۲ ساعت و ۴۶ دقیقه و «معاشرت، ارتباط، مشارکت اجتماعی و آداب و رسوم دینی» با ۱ ساعت و ۳۶ دقیقه بوده است. همچنین متوسط کم‌ترین زمان صرف شده در شبانه‌روز مربوط به گروه فعالیت «کارداوطلبانه بدون مزد، کارآموزی و سایر کارهای بدون مزد» با ۲ دقیقه بوده است.

در بین مردان، بعد از فعالیت «رسیدگی و خودمراقبتی»، متوسط بیش‌ترین زمان صرف شده در شبانه‌روز به ترتیب مربوط به «اشتغال و فعالیت‌های مرتبط برای مزد» با ۴ ساعت و ۵۹ دقیقه، «فرهنگ، فراغت، رسانه‌های گروهی، تمرین‌های ورزشی» با ۴ ساعت و ۳۵ دقیقه و «معاشرت، ارتباط، مشارکت اجتماعی و آداب و رسوم دینی» با ۱ ساعت و ۲۷ دقیقه بوده است. در بین زنان نیز متوسط بیش‌ترین زمان صرف شده بعد از فعالیت «رسیدگی و خودمراقبتی»، به ترتیب مربوط به «خدمات خانگی بدون مزد، برای اعضای خانوار و خانواده» با ۴ ساعت و ۴۶ دقیقه، سپس «فرهنگ، فراغت، رسانه‌های گروهی، تمرین‌های ورزشی» با ۴ ساعت و ۳ دقیقه و «معاشرت، ارتباط، مشارکت اجتماعی و آداب و رسوم دینی» با ۱ ساعت و ۴۴ دقیقه در یک شبانه‌روز بوده است.

مقایسه الگوی گذران وقت بین مردان و زنان گویای این مطلب است که زنان نسبت به مردان در یک شبانه‌روز وقت بیشتری به خدمات خانگی بدون مزد و در گروه اشتغال و فعالیت‌های مرتبط برای مزد، زمان کمتری اختصاص می‌دهند.

نمودار ۱- متوسط زمان سپری شده توسط جمعیت ۱۵ ساله و بیشتر به تفکیک فعالیت‌های گذران وقت و جنس در نقاط شهری کشور: ۹۹-۱۳۹۸



## تغییرات فعالیت‌های گذران وقت طی فصول پاییز و زمستان ۱۳۹۸ و بهار و تابستان ۱۳۹۹

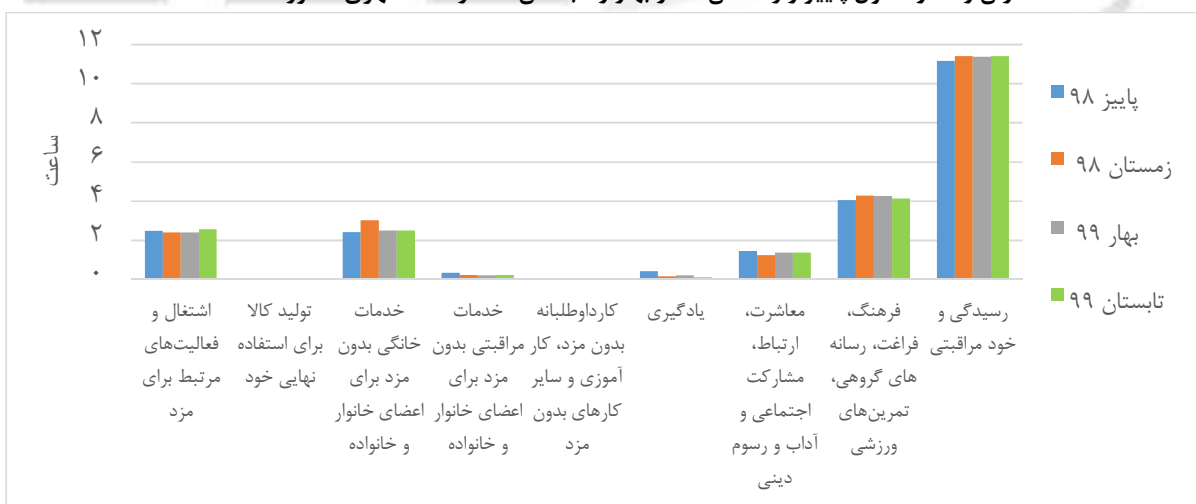
بررسی الگوی گذران وقت در چهار فصل (پاییز و زمستان ۹۸ و بهار و تابستان ۹۹) نشان می‌دهد بیشترین زمان صرف شده برای گروه‌های فعالیت گذران وقت در گروه «اشتغال و فعالیت‌های مرتبط برای مزد» مربوط به فصل تابستان، در گروه «خدمات خانگی بدون مزد برای اعضای خانوار و خانواده» مربوط به فصل زمستان، در گروه‌های «خدمات مراقبتی بدون مزد برای خانوار و خانواده»، «یادگیری» و «معاشرت، ارتباط، مشارکت اجتماعی و آداب و رسوم دینی» مربوط به فصل پاییز در گروه «فرهنگ، فراغت، رسانه‌های گروهی، تمرین‌های ورزشی» مربوط به فصل زمستان و در گروه «رسیدگی و خودمراقبتی» مربوط به فصل تابستان بوده است. در دو گروه فعالیت «تولید کالا برای استفاده نهایی خود» و «کارداوطلبانه بدون مزد، کار آموزی و سایر کارهای بدون مزد» تفاوت چشمگیری بین فصول دیده نمی‌شود.

جدول ۱- متوسط زمان سپری شده توسط جمعیت ۱۵ ساله و بیش تر به تفکیک فعالیت‌های گذران وقت در فصول پاییز و زمستان ۱۳۹۸ و بهار و تابستان ۱۳۹۹: نقاط شهری کشور (دقیقه : ساعت)

گروه‌های فعالیت	متوسط زمان انجام هر فعالیت			
	تابستان ۹۹	بهار ۹۹	زمستان ۹۸	پاییز ۹۸
کل	۲۴:۰۰	۲۴:۰۰	۲۴:۰۰	۲۴:۰۰
اشتغال و فعالیت‌های مرتبط برای مزد	۲:۵۶	۲:۴۰	۲:۴۰	۲:۴۶
تولید کالا برای استفاده نهایی خود	۰:۰۵	۰:۰۴	۰:۰۳	۰:۰۴
خدمات خانگی بدون مزد برای اعضای خانوار و خانواده	۲:۵۱	۲:۵۰	۳:۰۳	۲:۴۱
خدمات مراقبتی بدون مزد برای اعضای خانوار و خانواده	۰:۲۳	۰:۲۲	۰:۲۳	۰:۳۳
کارداوطلبانه بدون مزد، کار آموزی و سایر کارهای بدون مزد	۰:۰۲	۰:۰۲	۰:۰۲	۰:۰۲
یادگیری	۰:۱۰	۰:۲۱	۰:۱۷	۰:۴۳
معاشرت، ارتباط، مشارکت اجتماعی و آداب و رسوم دینی	۱:۳۷	۱:۳۶	۱:۲۴	۱:۴۶
فرهنگ، فراغت، رسانه‌های گروهی، تمرین‌های ورزشی	۴:۱۳	۴:۲۷	۴:۲۹	۴:۰۶
رسیدگی و خودمراقبتی	۱۱:۴۲	۱۱:۳۸	۱۱:۴۰	۱۱:۱۵

نمودار ۲- متوسط زمان سپری شده در یک شبانه روز توسط جمعیت ۱۵ ساله و بیشتر به تفکیک فعالیت‌های

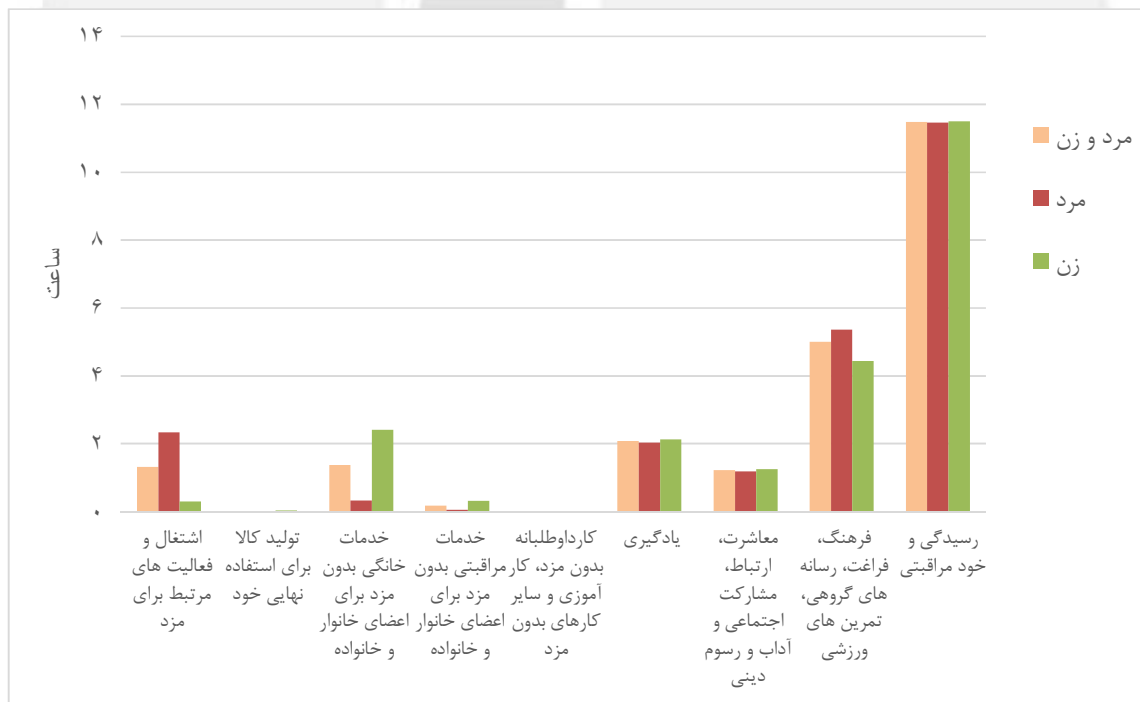
گذران وقت و فصول پاییز و زمستان ۹۸ و بهار و تابستان ۹۹ در نقاط شهری کشور: ۹۹-۱۳۹۸



## الگوی فعالیت‌های گذران وقت افراد ۲۴-۱۵ ساله

بررسی نتایج در بین جمعیت ۱۵-۲۴ ساله نشان می‌دهد، در بین مردان بعد از فعالیت «رسیدگی و خود مراقبتی» (۱۱ ساعت و ۴۶ دقیقه) متوسط بیش‌ترین زمان صرف شده در شبانه روز مربوط به فعالیت «فرهنگ، فراغت، رسانه‌های گروهی، تمرین‌های ورزشی» با ۵ ساعت و ۳۶ دقیقه و کم‌ترین زمان صرف شده مربوط به فعالیت‌های «کارداوطلبانه بدون مزد، کارآموزی و سایر کارهای بدون مزد» و «تولید کالا برای استفاده نهایی خود» با ۲ دقیقه بوده است. در بین زنان ۱۵-۲۴ ساله بعد از فعالیت «رسیدگی و خودمراقبتی» (۱۱ ساعت و ۵۰ دقیقه)، فعالیت «فرهنگ، فراغت، رسانه‌های گروهی، تمرین‌های ورزشی» با ۴ ساعت و ۴۴ دقیقه بیش‌ترین، و فعالیت‌های «کارداوطلبانه بدون مزد» با ۲ دقیقه کم‌ترین زمان صرف شده را به خود اختصاص داده است.

نمودار ۳- متوسط زمان سپری شده در یک شبانه روز توسط جمعیت ۱۵-۲۴ ساله به تفکیک گروه‌های فعالیت گذران وقت و جنس در نقاط شهری کشور: ۹۹-۱۳۹۸

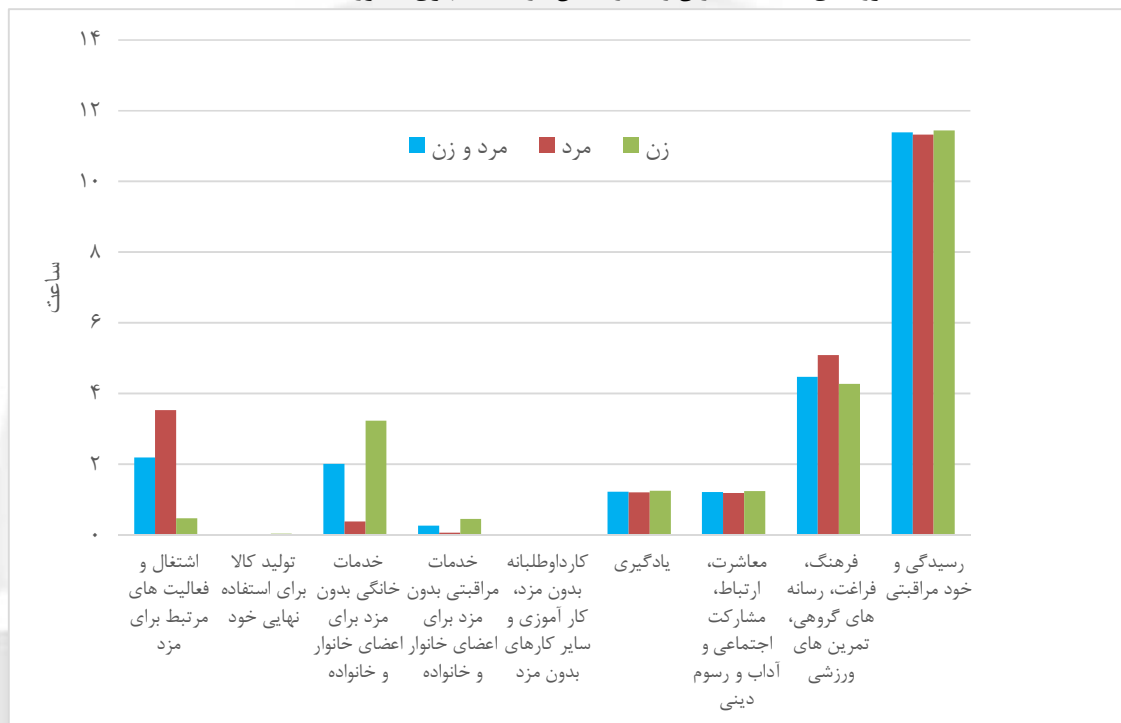


## الگوی فعالیت‌های گذران وقت افراد ۲۹-۱۵ ساله

بررسی نتایج در بین جمعیت ۱۵-۲۹ ساله نشان می‌دهد، در بین مردان بعد از فعالیت «رسیدگی و خود مراقبتی» (۱۱ ساعت و ۳۳ دقیقه) متوسط بیش‌ترین زمان صرف شده در شبانه روز مربوط به فعالیت «فرهنگ، فراغت، رسانه‌های گروهی، تمرین‌های ورزشی» با ۵ ساعت و ۹ دقیقه و کم‌ترین زمان صرف شده مربوط به فعالیت «تولید کالا برای استفاده نهایی خود» با ۱ دقیقه بوده است. در بین زنان ۱۵-۲۹ ساله بعد از فعالیت «رسیدگی و خودمراقبتی» (۱۱ ساعت و ۴۴ دقیقه)، فعالیت «فرهنگ، فراغت، رسانه‌های گروهی، تمرین‌های ورزشی» با ۴ ساعت و ۲۷ دقیقه بیش‌ترین، و فعالیت «کارداوطلبانه بدون مزد» با ۲ دقیقه کم‌ترین زمان صرف شده را به خود اختصاص داده است.

نمودار ۴- متوسط زمان سپری شده در یک شبانه روز توسط جمعیت ۲۹-۱۵ ساله به تفکیک

گروه‌های فعالیت گذران وقت و جنس در نقاط شهری کشور: ۹۹-۱۳۹۸

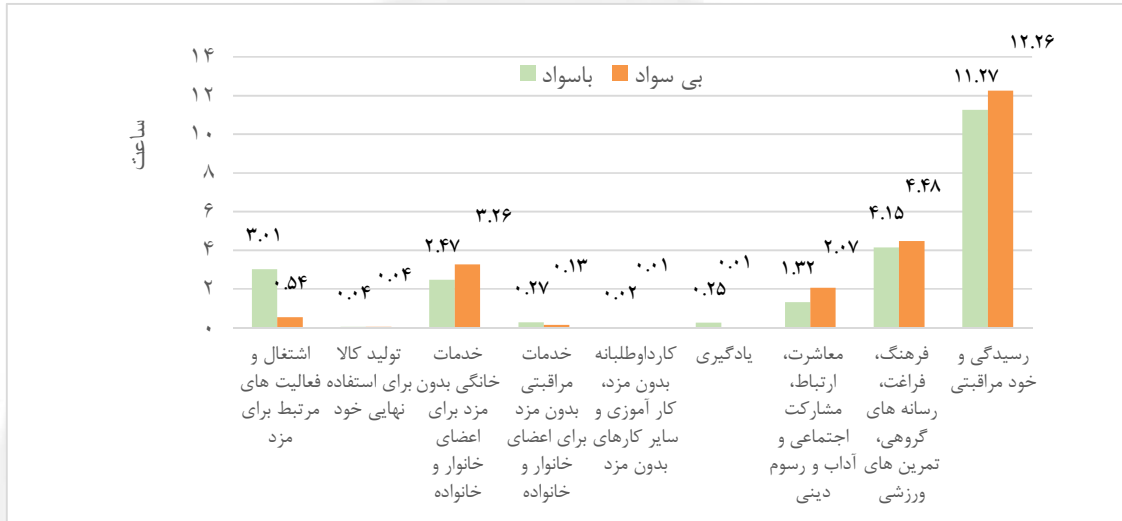


#### فعالیت‌های گذران وقت برحسب وضع سواد

بررسی الگوی گذران وقت افراد باسواد ۱۵ ساله و بیشتر گویای آن است که، بیشترین زمان صرف شده در شبانه‌روز بعد از گروه فعالیت «رسیدگی و خود مراقبتی» به گروه فعالیت، «فرهنگ، فراغت، رسانه‌های گروهی، تمرین‌های ورزشی» با ۴ ساعت و ۱۵ دقیقه، فعالیت «اشغال و فعالیت‌های مرتبط برای مزد» با ۳ ساعت و ۱ دقیقه و «خدمات خانگی بدون مزد» با ۲ ساعت و ۴۷ دقیقه بوده است. افراد بی‌سواد بعد از گروه فعالیت «رسیدگی و خود مراقبتی»، بیشترین زمان خود در یک شبانه‌روز را صرف فعالیت «فرهنگ، فراغت، رسانه‌های گروهی، تمرین‌های ورزشی» با ۴ ساعت و ۴۸ دقیقه، «خدمات خانگی بدون مزد» با ۳ ساعت و ۲۶ دقیقه، فعالیت «معاشرت، ارتباط، مشارکت اجتماعی و آداب و رسوم دینی» با ۲ ساعت و ۷ دقیقه و فعالیت «اشغال و فعالیت‌های مرتبط برای مزد» با ۵۴ دقیقه کرده است.

مقایسه الگوی گذران وقت در بین افراد باسواد و بی‌سواد نشان می‌دهد که در بین فعالیت‌های نه‌گانه گذران وقت، افراد باسواد ۲ ساعت و ۷ دقیقه به «اشغال و فعالیت‌های مرتبط برای مزد» و ۲۴ دقیقه به «یادگیری» و در فعالیت «خدمات مراقبتی بدون مزد برای اعضای خانوار و خانواده» ۱۴ دقیقه در یک شبانه‌روز زمان بیشتری نسبت به افراد بی‌سواد صرف می‌کنند.

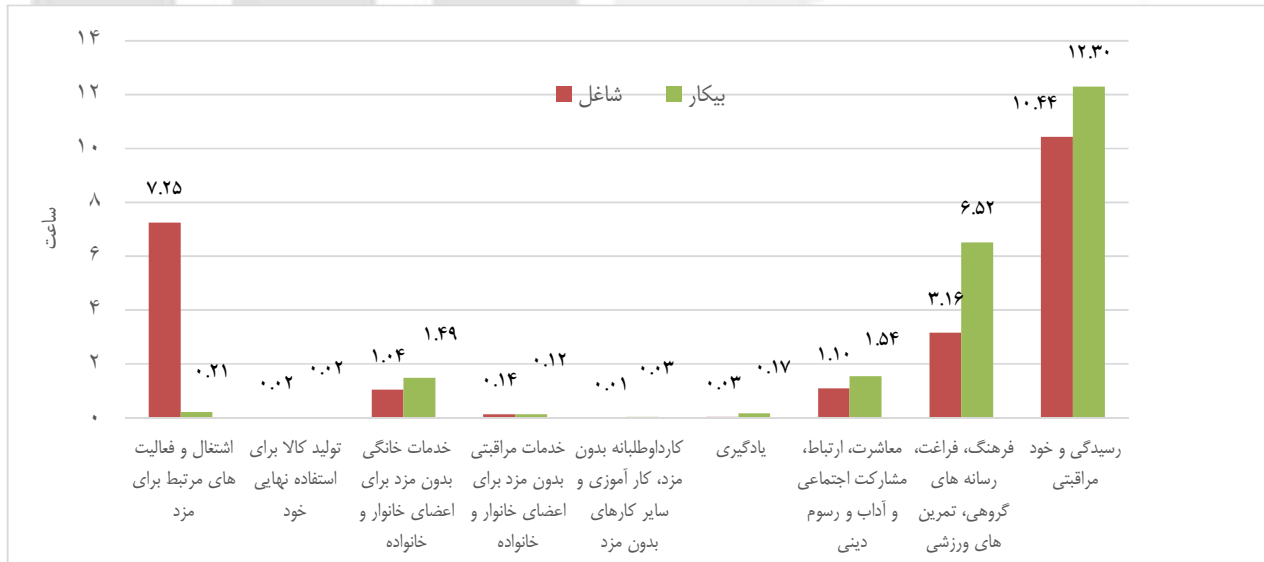
نمودار ۵- متوسط زمان سپری شده در یک شبانه روز توسط جمعیت ۱۵ ساله و بیشتر به تفکیک گروه‌های فعالیت گذران وقت و وضع سواد در نقاط شهری کشور: ۹۹-۱۳۹۸



الگوی فعالیت‌های گذران وقت برحسب وضع فعالیت اقتصادی

در بین شاغلان، بعد از گروه فعالیت «رسیدگی و خود مراقبتی» (۱۰ ساعت و ۴۴ دقیقه) متوسط بیش‌ترین زمان صرف شده در شبانه روز مربوط به فعالیت «اشتغال و فعالیت‌های مرتبط برای مزد» با ۷ ساعت و ۲۵ دقیقه و کم‌ترین زمان صرف شده مربوط به فعالیت «کار داوطلبانه بدون مزد، کارآموزی و سایر کارهای بدون مزد» با ۱ دقیقه بوده است. برای جمعیت بیکار نیز بعد از فعالیت «رسیدگی و خود مراقبتی» (۱۲ ساعت و ۳۰ دقیقه)، متوسط بیش‌ترین زمان صرف شده در شبانه روز مربوط به فعالیت «فرهنگ، فراغت، رسانه‌های گروهی، تمرین‌های ورزشی» با ۶ ساعت و ۵۲ دقیقه و «معاشرت، ارتباط، مشارکت اجتماعی و آداب و رسوم دینی» با ۱ ساعت و ۵۴ دقیقه و «تولید کالا برای استفاده نهایی خود» با ۲ دقیقه کم‌ترین زمان صرف شده را به خود اختصاص داده است.

نمودار ۶- متوسط زمان سپری شده در یک شبانه روز توسط جمعیت ۱۵ ساله و بیشتر فعال به تفکیک گروه‌های فعالیت گذران وقت در نقاط شهری: ۹۹-۱۳۹۸



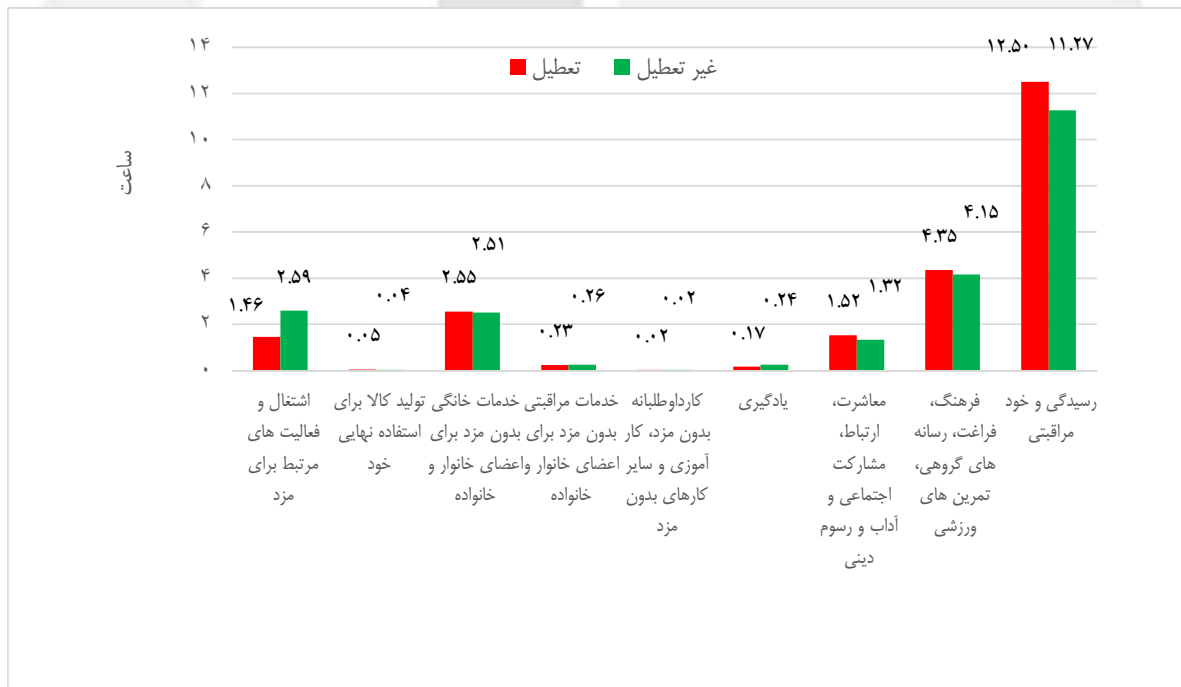


## الگوی فعالیت‌های گذران وقت در روزهای تعطیل و غیرتعطیل

بررسی شیوه گذران وقت افراد ساکن در نقاط شهری در روزهای تعطیل و غیرتعطیل نشان می‌دهد، افراد در روزهای غیرتعطیل به طور متوسط به فعالیت «اشتغال و فعالیت‌های مرتبط برای مزد» ۱ ساعت و ۱۳ دقیقه و به فعالیت «یادگیری» ۷ دقیقه و به فعالیت «خدمات مراقبتی بدون مزد برای اعضای خانوار و خانواده» ۳ دقیقه بیش از روزهای تعطیل در یک شبانه‌روز زمان صرف کرده‌اند. از سوی دیگر، در روزهای تعطیل فعالیت‌های «رسیدگی و خود مراقبتی» ۳۸ دقیقه و «فرهنگ، فراغت، رسانه‌های گروهی، تمرین‌های ورزشی» و همچنین «معاشرت، ارتباط، مشارکت اجتماعی و آداب و رسوم دینی» هر کدام با ۲۰ دقیقه، و «خدمات خانگی بدون مزد برای اعضای خانوار و خانواده» با ۴ دقیقه بیش از روزهای غیرتعطیل زمان بخود اختصاص داده است. همچنین نتایج گویای آن است که تفاوت محسوسی بین متوسط زمان صرف شده برای سایر فعالیت‌ها (تولید کالا برای مصرف نهایی خود و کار داوطلبانه بدون مزد، کارآموزی و سایر کارهای بدوم مزد) در روزهای تعطیل و روزهای غیرتعطیل وجود ندارد.

نمودار ۹- متوسط زمان سپری شده در یک شبانه‌روز توسط جمعیت ۱۵ ساله و بیشتر به تفکیک

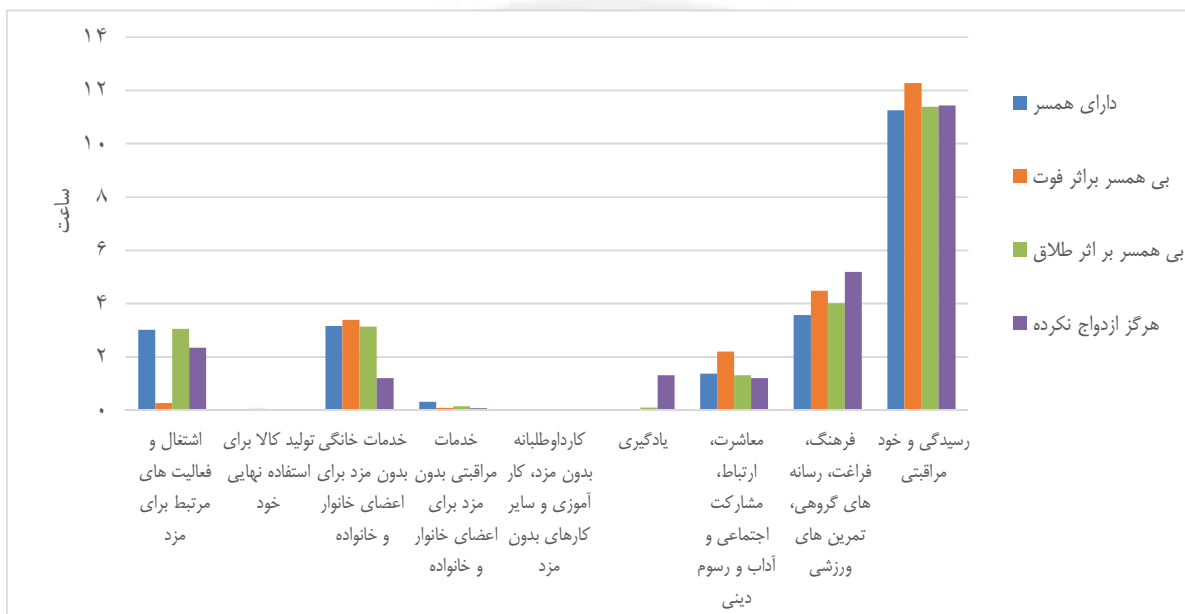
گروه‌های فعالیت گذران وقت، نوع روز تعطیل و غیر تعطیل در نقاط شهری کشور: ۹۹-۱۳۹۸



## الگوی فعالیت‌های گذران وقت برحسب وضع زناشویی

نتایج طرح حاکی از آن است که افراد هرگز ازدواج نکرده بیش‌ترین زمان را در یک شبانه‌روز پس از «رسیدگی و خود مراقبتی» به فعالیت‌های «فرهنگ، فراغت، رسانه‌های گروهی، تمرین‌های ورزشی» با ۵ ساعت و ۲۰ دقیقه و به «اشتغال و فعالیت‌های مرتبط برای مزد» با ۲ ساعت و ۳۴ دقیقه اختصاص داده‌اند در حالی که افراد دارای همسر بیش‌ترین زمان خود را پس از فعالیت «رسیدگی و خود مراقبتی» به فعالیت‌های «فرهنگ، فراغت، رسانه‌های گروهی، تمرین‌های ورزشی» با ۳ ساعت و ۵۷ دقیقه، و به «اشتغال و فعالیت‌های مرتبط برای مزد» با ۳ ساعت و ۲ دقیقه سپری نموده‌اند. ضمناً بیش‌ترین زمان «اشتغال و فعالیت‌های مرتبط برای مزد» به افراد بی-همسر بر اثر طلاق با ۳ ساعت و ۵ دقیقه تعلق داشته است.

نمودار ۱۰- متوسط زمان سپری شده در یک شبانه روز توسط جمعیت ۱۵ ساله و بیشتر به تفکیک گروه‌های فعالیت گذران وقت و وضع زناشویی در نقاط شهری کشور: ۹۹-۱۳۹۸



#### گذران وقت بر حسب کسانی که فعالیت اصلی برای آن‌ها انجام شده است

بررسی نتایج طرح نشان دهنده این است که بیشترین زمان صرف شده توسط افراد ۱۵ ساله و بیشتر در طول شبانه روز، برای خود با ۱۸ ساعت و ۸ دقیقه می‌باشد. پس از آن برای اعضای خانوار با ۲ ساعت و ۵۶ دقیقه و محل کار با ۲ ساعت و ۴۶ دقیقه بوده‌است. کمترین زمان صرف شده نیز برای دوستان و سایر افراد با ۵ دقیقه در طول شبانه روز می‌باشد.

مرکز آمار ایران





## **فصل دوم**

### **جدول‌های کل کشور**

مرکز آمار ایران

جدول ۱- متوسط ساعات سپری شده و درصد جمعیت ۱۵ ساله و بیشتر انجام دهنده فعالیت برحسب گروه‌های فعالیت گذران وقت به تفکیک جنس: نقاط شهری ۹۹-۱۳۹۸

درصد افراد انجام دهنده فعالیت در یک شبانه روز			متوسط زمان انجام هر فعالیت (دقیقه: ساعت)			گروه‌های فعالیت گذران وقت
زن	مرد	مرد و زن	زن	مرد	مرد و زن	
xx	xx	xx	۲۴:۰۰	۲۴:۰۰	۲۴:۰۰	جمع.....
۹	۵۵	۳۱	۰:۳۸	۴:۵۹	۲:۴۶	اشتغال و فعالیت‌های مرتبط برای مزد.....
۶	۲	۴	۰:۰۵	۰:۰۳	۰:۰۴	تولید کالا برای استفاده نهایی خود.....
۹۴	۵۱	۷۳	۴:۴۶	۰:۵۳	۲:۵۱	خدمات خانگی بدون مزد برای اعضای خانوار و خانواده.....
۳۲	۱۷	۲۵	۰:۳۸	۰:۱۲	۰:۲۵	خدمات مراقبتی بدون مزد برای اعضای خانوار و خانواده.....
۲	۱	۲	۰:۰۲	۰:۰۲	۰:۰۲	کارداوطلبانه بدون مزد، کار آموزی و سایر کارهای بدون مزد.....
۸	۷	۷	۰:۲۳	۰:۲۲	۰:۲۳	یادگیری.....
۸۳	۷۶	۸۰	۱:۴۴	۱:۲۷	۱:۳۶	معاشرت، ارتباط، مشارکت اجتماعی و آداب و رسوم دینی.....
۹۸	۹۷	۹۸	۴:۰۳	۴:۳۵	۴:۱۹	فرهنگ، فراغت، رسانه های گروهی، تمرین‌های ورزشی.....
۱۰۰	۱۰۰	۱۰۰	۱۱:۴۱	۱۱:۲۶	۱۱:۳۴	رسیدگی و خود مراقبتی.....

مرکز آمار ایران

جدول ۲- متوسط ساعات سپری شده و درصد جمعیت ۱۵ تا ۲۴ ساله انجام دهنده فعالیت برحسب گروه‌های فعالیت

گذران وقت به تفکیک جنس: نقاط شهری ۹۹-۱۳۹۸

درصد افراد انجام دهنده فعالیت در یک شبانه روز			متوسط زمان انجام هر فعالیت (دقیقه:ساعت)			جنس و گروه‌های فعالیت گذران وقت
زن	مرد	مرد و زن	زن	مرد	مرد و زن	
××	××	××	۲۴:۰۰	۲۴:۰۰	۲۴:۰۰	کل .....
۷	۲۹	۱۸	۰:۳۰	۲:۳۴	۱:۳۲	اشتغال و فعالیت‌های مرتبط برای مزد .....
۳	۱	۲	۰:۰۳	۰:۰۲	۰:۰۲	تولید کالا برای استفاده نهایی خود .....
۸۲	۳۹	۶۰	۲:۴۱	۰:۳۳	۱:۳۷	خدمات خانگی بدون مزد برای اعضای خانوار و خانواده ...
۲۵	۹	۱۷	۰:۳۲	۰:۰۵	۰:۱۸	خدمات مراقبتی بدون مزد برای اعضای خانوار و خانواده ..
۲	۱	۲	۰:۰۲	۰:۰۲	۰:۰۲	کارداوطلبانه بدون مزد، کار آموزی و سایر کارهای بدون مزد .....
۳۹	۳۸	۳۸	۲:۱۳	۲:۰۴	۲:۰۸	یادگیری .....
۷۵	۷۱	۷۳	۱:۲۵	۱:۱۹	۱:۲۲	معاشرت، ارتباط، مشارکت اجتماعی و آداب و رسوم دینی .....
۹۸	۹۸	۹۸	۴:۴۴	۵:۳۶	۵:۱۰	فرهنگ، فراغت، رسانه های گروهی، تمرین های ورزشی ...
۱۰۰	۱۰۰	۱۰۰	۱۱:۵۰	۱۱:۴۶	۱۱:۴۸	رسیدگی و خود مراقبتی .....

مرکز آمار ایران

جدول ۳- متوسط ساعات سپری شده و درصد جمعیت ۱۵ تا ۲۹ ساله انجام دهنده فعالیت برحسب گروه‌های فعالیت گذران وقت به تفکیک جنس: نقاط شهری ۹۹-۱۳۹۸

درصد افراد انجام دهنده فعالیت در یک شبانه روز			متوسط زمان انجام هر فعالیت (دقیقه : ساعت)			جنس و گروه‌های فعالیت گذران وقت
زن	مرد	مرد و زن	زن	مرد	مرد و زن	
XX	XX	XX	۲۴:۰۰	۲۴:۰۰	۲۴:۰۰	کل.....
۱۰	۴۳	۲۶	۰:۴۷	۳:۵۳	۲:۱۹	اشتغال و فعالیت‌های مرتبط برای مزد .....
۳	۱	۲	۰:۰۳	۰:۰۱	۰:۰۲	تولید کالا برای استفاده نهایی خود .....
۸۷	۴۲	۶۴	۳:۲۳	۰:۳۸	۲:۰۱	خدمات خانگی بدون مزد برای اعضای خانوار و خانواده .....
۳۳	۱۰	۲۲	۰:۴۵	۰:۰۶	۰:۲۶	خدمات مراقبتی بدون مزد برای اعضای خانوار و خانواده.....
۲	۱	۲	۰:۰۲	۰:۰۲	۰:۰۲	کارداوطلبانه بدون مزد، کار آموزی و سایر کارهای بدون مزد .....
۲۶	۲۵	۲۵	۱:۲۵	۱:۲۰	۱:۲۲	یادگیری .....
۷۵	۷۱	۷۳	۱:۲۴	۱:۱۸	۱:۲۱	معاشرت، ارتباط، مشارکت اجتماعی و آداب و رسوم دینی ..
۹۸	۹۸	۹۸	۴:۲۷	۵:۰۹	۴:۴۷	فرهنگ، فراغت، رسانه های گروهی، تمرین‌های ورزشی .....
۱۰۰	۱۰۰	۱۰۰	۱۱:۴۴	۱۱:۳۳	۱۱:۳۹	رسیدگی و خود مراقبتی .....

مرکز آمار ایران

جدول ۴- متوسط ساعات سپری شده توسط افراد ۱۵ ساله و بیش تر برحسب جنس و گروه‌های فعالیت گذران وقت به

تفکیک گروه‌های سنی: نقاط شهری ۹۹-۱۳۹۸

(دقیقه : ساعت)

۳۵ - ۳۹	۳۰ - ۳۴	۲۵ - ۲۹	۲۰ - ۲۴	۱۵ - ۱۹	جمع	جنس و گروه‌های فعالیت
۲۴:۰۰	۲۴:۰۰	۲۴:۰۰	۲۴:۰۰	۲۴:۰۰	۲۴:۰۰	مرد وزن .....
۴:۰۴	۳:۴۳	۳:۳۰	۲:۲۰	۰:۴۵	۲:۴۶	اشتغال و فعالیت‌های مرتبط برای مزد .....
۰:۰۳	۰:۰۳	۰:۰۲	۰:۰۲	۰:۰۳	۰:۰۴	تولید کالا برای استفاده نهایی خود .....
۳:۰۵	۲:۵۴	۲:۳۸	۱:۵۹	۱:۱۵	۲:۵۱	خدمات خانگی بدون مزد برای اعضای خانوار و خانواده .....
۰:۴۰	۰:۵۰	۰:۳۷	۰:۲۴	۰:۱۲	۰:۲۵	خدمات مراقبتی بدون مزد برای اعضای خانوار و خانواده .....
۰:۰۲	۰:۰۲	۰:۰۲	۰:۰۲	۰:۰۲	۰:۰۲	کارداوطلبانه بدون مزد، کار آموزی و سایر کارهای بدون مزد .....
۰:۰۵	۰:۰۵	۰:۱۳	۱:۱۱	۳:۰۵	۰:۲۳	یادگیری .....
۱:۱۷	۱:۲۰	۱:۲۰	۱:۲۹	۱:۱۵	۱:۳۶	معاشرت، ارتباط، مشارکت اجتماعی و آداب و رسوم دینی .....
۳:۳۲	۳:۴۷	۴:۱۳	۴:۵۳	۵:۲۷	۴:۱۹	فرهنگ، فراغت، رسانه های گروهی، تمرین‌های ورزشی .....
۱۱:۱۲	۱۱:۱۵	۱۱:۲۵	۱۱:۳۹	۱۱:۵۶	۱۱:۳۴	رسیدگی و خود مراقبتی .....
۲۴:۰۰	۲۴:۰۰	۲۴:۰۰	۲۴:۰۰	۲۴:۰۰	۲۴:۰۰	مرد .....
۷:۲۴	۶:۴۱	۵:۵۹	۳:۵۹	۱:۱۷	۴:۵۹	اشتغال و فعالیت‌های مرتبط برای مزد .....
۰:۰۱	۰:۰۲	۰:۰۱	۰:۰۲	۰:۰۲	۰:۰۳	تولید کالا برای استفاده نهایی خود .....
۰:۴۷	۰:۳۹	۰:۴۶	۰:۳۳	۰:۳۳	۰:۵۳	خدمات خانگی بدون مزد برای اعضای خانوار و خانواده .....
۰:۲۰	۰:۱۹	۰:۰۹	۰:۰۴	۰:۰۵	۰:۱۲	خدمات مراقبتی بدون مزد برای اعضای خانوار و خانواده .....
۰:۰۱	۰:۰۲	۰:۰۲	۰:۰۱	۰:۰۲	۰:۰۲	کارداوطلبانه بدون مزد، کار آموزی و سایر کارهای بدون مزد .....
۰:۰۲	۰:۰۶	۰:۱۰	۱:۰۹	۲:۵۳	۰:۲۲	یادگیری .....
۱:۰۵	۱:۱۴	۱:۱۶	۱:۲۴	۱:۱۴	۱:۲۷	معاشرت، ارتباط، مشارکت اجتماعی و آداب و رسوم دینی .....
۳:۲۴	۳:۵۶	۴:۲۵	۵:۱۴	۵:۵۷	۴:۳۵	فرهنگ، فراغت، رسانه های گروهی، تمرین‌های ورزشی .....
۱۰:۵۵	۱۱:۱	۱۱:۱۳	۱۱:۳۴	۱۱:۵۷	۱۱:۲۶	رسیدگی و خود مراقبتی .....



جدول ۴- متوسط ساعات سپری شده توسط افراد ۱۵ ساله و بیش تر برحسب جنس و گروه‌های فعالیت گذران وقت به تفکیک گروه‌های سنی: نقاط شهری ۹۹-۱۳۹۸ (دنباله)

۳۵ - ۳۹	۳۰ - ۳۴	۲۵ - ۲۹	۲۰ - ۲۴	۱۵ - ۱۹	جمع	جنس و گروه‌های فعالیت گذران وقت
۲۴:۰۰	۲۴:۰۰	۲۴:۰۰	۲۴:۰۰	۲۴:۰۰	۲۴:۰۰	زن.....
۰:۵۷	۰:۵۴	۱:۱۱	۰:۴۹	۰:۱۰	۰:۳۸	..... اشتغال و فعالیت‌های مرتبط برای مزد .....
۰:۰۵	۰:۰۵	۰:۰۴	۰:۰۳	۰:۰۳	۰:۰۵	..... تولید کالا برای استفاده نهایی خود .....
۵:۱۴	۵:۰۱	۴:۲۳	۳:۱۸	۲:۰۲	۴:۴۶	..... خدمات خانگی بدون مزد برای اعضای خانوار و خانواده... ..
۰:۵۹	۱:۲۰	۱:۰۴	۰:۴۲	۰:۲۰	۰:۳۸	..... خدمات مراقبتی بدون مزد برای اعضای خانوار و خانواده .....
۰:۰۲	۰:۰۲	۰:۰۲	۰:۰۲	۰:۰۱	۰:۰۲	..... کارداوطلبانه بدون مزد، کار آموزی و سایر کارهای بدون مزد.....
۰:۰۷	۰:۰۴	۰:۱۶	۱:۱۳	۳:۱۸	۰:۲۳	..... یادگیری.....
۱:۲۹	۱:۲۶	۱:۲۳	۱:۳۴	۱:۱۶	۱:۴۴	..... معاشرت، ارتباط، مشارکت اجتماعی و آداب و رسوم دینی .....
۳:۳۹	۳:۳۹	۴:۰۱	۴:۳۵	۴:۵۴	۴:۰۳	..... فرهنگ، فراغت، رسانه های گروهی، تمرین‌های ورزشی.. ..
۱۱:۲۸	۱۱:۲۸	۱۱:۳۶	۱۱:۴۴	۱۱:۵۶	۱۱:۴۱	..... رسیدگی و خود مراقبتی.....



مرکز آمار ایران

جدول ۴- متوسط ساعات سپری شده توسط افراد ۱۵ ساله و بیش تر برحسب جنس و گروه‌های فعالیت گذران وقت به تفکیک گروه‌های سنی: نقاط شهری ۹۹-۱۳۹۸ (دنباله)

۶۵ ساله و بیش تر	۶۰ - ۶۴	۵۵ - ۵۹	۵۰ - ۵۴	۴۵ - ۴۹	۴۰ - ۴۴	جنس و گروه‌های فعالیت گذران وقت
۲۴:۰۰	۲۴:۰۰	۲۴:۰۰	۲۴:۰۰	۲۴:۰۰	۲۴:۰۰	مرد وزن
۰:۳۴	۱:۲۳	۲:۰۰	۲:۴۸	۳:۴۴	۴:۰۸	اشتغال و فعالیت‌های مرتبط برای مزد
۰:۰۴	۰:۰۷	۰:۰۵	۰:۰۶	۰:۰۶	۰:۰۵	تولید کالا برای استفاده نهایی خود
۲:۴۰	۳:۲۲	۳:۲۲	۳:۲۷	۳:۲۲	۳:۱۳	خدمات خانگی بدون مزد برای اعضای خانوار و خانواده
۰:۰۸	۰:۱۰	۰:۱۰	۰:۱۲	۰:۱۷	۰:۲۷	خدمات مراقبتی بدون مزد برای اعضای خانوار و خانواده
۰:۰۱	۰:۰۳	۰:۰۲	۰:۰۲	۰:۰۱	۰:۰۲	کارداوطلبانه بدون مزد، کار آموزی و سایر کارهای بدون مزد
۰:۰۱	۰:۰۱	۰:۰۱	۰:۰۲	۰:۰۱	۰:۰۲	یادگیری
۲:۲۰	۲:۱۱	۱:۵۹	۱:۴۸	۱:۳۶	۱:۲۳	معاشرت، ارتباط، مشارکت اجتماعی و آداب و رسوم دینی
۵:۳۰	۴:۵۱	۴:۲۶	۴:۱۰	۳:۴۳	۳:۳۸	فرهنگ، فراغت، رسانه های گروهی، تمرین‌های ورزشی
۱۲:۴۱	۱۱:۵۳	۱۱:۴۵	۱۱:۲۵	۱۱:۱۱	۱۱:۰۳	رسیدگی و خود مراقبتی
۲۴:۰۰	۲۴:۰۰	۲۴:۰۰	۲۴:۰۰	۲۴:۰۰	۲۴:۰۰	مرد
۱:۰۶	۲:۴۳	۳:۵۲	۵:۱۵	۶:۴۵	۷:۲۳	اشتغال و فعالیت‌های مرتبط برای مزد
۰:۰۵	۰:۰۷	۰:۰۴	۰:۰۵	۰:۰۴	۰:۰۳	تولید کالا برای استفاده نهایی خود
۱:۱۶	۱:۲۱	۱:۱۴	۱:۰۸	۰:۵۷	۰:۴۵	خدمات خانگی بدون مزد برای اعضای خانوار و خانواده
۰:۰۹	۰:۱۰	۰:۰۹	۰:۱۲	۰:۱۰	۰:۱۸	خدمات مراقبتی بدون مزد برای اعضای خانوار و خانواده
۰:۰۱	۰:۰۴	۰:۰۱	۰:۰۲	۰:۰۱	۰:۰۲	کارداوطلبانه بدون مزد، کار آموزی و سایر کارهای بدون مزد
۰:۰۲	۰:۰۱	۰:۰۱	۰:۰۲	۰:۰۱	۰:۰۲	یادگیری
۲:۱۶	۲:۰۱	۱:۵۶	۱:۳۲	۱:۱۸	۱:۰۷	معاشرت، ارتباط، مشارکت اجتماعی و آداب و رسوم دینی
۶:۱۹	۵:۳۲	۴:۵۸	۴:۲۷	۳:۴۶	۳:۳۳	فرهنگ، فراغت، رسانه های گروهی، تمرین‌های ورزشی
۱۲:۴۶	۱۲:۲	۱۱:۴۵	۱۱:۱۸	۱۰:۵۸	۱۰:۴۷	رسیدگی و خود مراقبتی



مرکز آمار ایران

جدول ۴- متوسط ساعات سپری شده توسط افراد ۱۵ ساله و بیش تر برحسب جنس و گروه‌های فعالیت گذران وقت به تفکیک گروه‌های سنی: نقاط شهری ۹۹-۱۳۹۸ (دنباله)

۶۵ ساله و بیش تر	۶۰ - ۶۴	۵۵ - ۵۹	۵۰ - ۵۴	۴۵ - ۴۹	۴۰ - ۴۴	جنس و گروه‌های فعالیت گذران وقت
۲۴:۰۰	۲۴:۰۰	۲۴:۰۰	۲۴:۰۰	۲۴:۰۰	۲۴:۰۰	زن
۰:۰۳	۰:۰۸	۰:۱۵	۰:۲۸	۰:۳۹	۰:۴۸	اشتغال و فعالیت‌های مرتبط برای مزد
۰:۰۳	۰:۰۷	۰:۰۶	۰:۰۷	۰:۰۸	۰:۰۶	تولید کالا برای استفاده نهایی خود
۴:۳	۵:۱۴	۵:۴۰	۵:۴۰	۵:۵۰	۵:۴۴	خدمات خانگی بدون مزد برای اعضای خانوار و خانواده
۰:۰۸	۰:۱۰	۰:۱۲	۰:۱۲	۰:۲۴	۰:۳۶	خدمات مراقبتی بدون مزد برای اعضای خانوار و خانواده
۰:۰۲	۰:۰۳	۰:۰۳	۰:۰۳	۰:۰۲	۰:۰۳	کارداوطلبانه بدون مزد، کار آموزی و سایر کارهای بدون مزد
۰:۰۱	۰:۰	۰:۰	۰:۰۲	۰:۰۱	۰:۰۲	یادگیری
۲:۲۴	۲:۲۱	۲:۰۲	۲:۰۲	۱:۵۳	۱:۳۸	معاشرت، ارتباط، مشارکت اجتماعی و آداب و رسوم دینی
۴:۴۲	۴:۱۲	۳:۵۷	۳:۵۴	۳:۴۰	۳:۴۴	فرهنگ، فراغت، رسانه های گروهی، تمرین های ورزشی
۱۲:۳۵	۱۱:۴۵	۱۱:۴۴	۱۱:۳۲	۱۱:۲۳	۱۱:۲۰	رسیدگی و خود مراقبتی

مرکز آمار ایران



جدول ۵- متوسط ساعات سپری شده و درصد افراد ۱۵ ساله و بیش تر انجام دهنده فعالیت برحسب جنس و گروه‌های فعالیت گذران وقت به تفکیک وضع فعالیت اقتصادی: نقاط شهری ۹۹-۱۳۹۸ (دقیقه:ساعت)

غیرفعال			فعال			کل	جنس و گروه‌های فعالیت گذران وقت
سایر	دارای درآمد بدون کار	محصل	خانه دار	بیکار	شاغل		
۲۴:۰۰	۲۴:۰۰	۲۴:۰۰	۲۴:۰۰	۲۴:۰۰	۲۴:۰۰	۲۴:۰۰	مرد وزن
۰:۰۳	۰:۰۱	۰:۰۱	۰:۰۰	۰:۲۱	۷:۲۵	۲:۴۶	اشتغال و فعالیت‌های مرتبط برای مزد
۰:۰۲	۰:۰۶	۰:۰۲	۰:۰۶	۰:۰۲	۰:۰۲	۰:۰۴	تولید کالا برای استفاده نهایی خود
۱:۰۰	۲:۱۸	۱:۱۴	۵:۳۳	۱:۴۹	۱:۰۴	۲:۵۱	خدمات خانگی بدون مزد برای اعضای خانوار و خانواده
۰:۱۰	۰:۱۲	۰:۱۰	۰:۴۷	۰:۱۲	۰:۱۴	۰:۲۵	خدمات مراقبتی بدون مزد برای اعضای خانوار و خانواده
۰:۰۴	۰:۰۲	۰:۰۲	۰:۰۳	۰:۰۳	۰:۰۱	۰:۰۲	کارداوطلبانه بدون مزد، کار آموزی و سایر کارهای بدون مزد
۰:۳۸	۰:۰۱	۳:۴۷	۰:۰۲	۰:۱۷	۰:۰۳	۰:۲۳	یادگیری
۱:۳۵	۲:۲۰	۱:۱۸	۱:۵۰	۱:۵۴	۱:۱۰	۱:۳۶	معاشرت، ارتباط، مشارکت اجتماعی و آداب و رسوم دینی
۶:۵۳	۶:۱۵	۵:۳۴	۳:۵۸	۶:۵۲	۳:۱۶	۴:۱۹	فرهنگ، فراغت، رسانه های گروهی، تمرین‌های ورزشی
۱۳:۳۴	۱۲:۴۴	۱۱:۵۲	۱۱:۴۲	۱۲:۳۰	۱۰:۴۴	۱۱:۳۴	رسیدگی و خود مراقبتی
۲۴:۰۰	۲۴:۰۰	۲۴:۰۰	۲۴:۰۰	۲۴:۰۰	۲۴:۰۰	۲۴:۰۰	مرد
۰:۰۳	۰:۰۲	۰:۰۲	۰:۰۰	۰:۲۵	۷:۴۸	۴:۵۹	اشتغال و فعالیت‌های مرتبط برای مزد
۰:۰۲	۰:۰۷	۰:۰۲	۰:۰۵	۰:۰۲	۰:۰۲	۰:۰۳	تولید کالا برای استفاده نهایی خود
۰:۴۵	۱:۳۴	۰:۳۹	۴:۴۱	۱:۱۱	۰:۳۹	۰:۵۳	خدمات خانگی بدون مزد برای اعضای خانوار و خانواده
۰:۰۸	۰:۱۳	۰:۰۸	۰:۴۴	۰:۱۰	۰:۱۳	۰:۱۲	خدمات مراقبتی بدون مزد برای اعضای خانوار و خانواده
۰:۰۵	۰:۰۲	۰:۰۲	۰:۰۸	۰:۰۴	۰:۰۱	۰:۰۲	کارداوطلبانه بدون مزد، کار آموزی و سایر کارهای بدون مزد
۰:۲۱	۰:۰۱	۳:۴۳	۰:۰۲	۰:۱۷	۰:۰۲	۰:۲۲	یادگیری
۱:۴۰	۲:۲۲	۱:۱۸	۲:۱۶	۱:۵۷	۱:۰۹	۱:۲۷	معاشرت، ارتباط، مشارکت اجتماعی و آداب و رسوم دینی
۷:۲۳	۶:۵۰	۶:۱۱	۴:۴۴	۷:۱۳	۳:۲۰	۴:۳۵	فرهنگ، فراغت، رسانه های گروهی، تمرین‌های ورزشی
۱۳:۳۳	۱۲:۴۹	۱۱:۵۵	۱۱:۲۰	۱۲:۴۱	۱۰:۴۵	۱۱:۲۶	رسیدگی و خود مراقبتی



جدول ۵- متوسط ساعات سپری شده و درصد افراد ۱۵ ساله و بیش تر انجام دهنده فعالیت برحسب جنس و گروه‌های فعالیت گذران وقت به تفکیک وضع فعالیت اقتصادی: نقاط شهری ۹۹-۱۳۹۸ (دقیقه:ساعت)

جنس و گروه‌های فعالیت گذران وقت	کل	فعال			غیرفعال	
		شاغل	بیکار	خانه دار	محصل	دارای درآمد بدون کار
زن	۲۴:۰۰	۲۴:۰۰	۲۴:۰۰	۲۴:۰۰	۲۴:۰۰	۲۴:۰۰
اشتغال و فعالیت‌های مرتبط برای مزد	۰:۳۸	۵:۲۰	۰:۱۳	۰:۰۰	۰:۰۱	۰:۰۳
تولید کالا برای استفاده نهایی خود	۰:۰۵	۰:۰۴	۰:۰۴	۰:۰۶	۰:۰۲	۰:۰۳
خدمات خانگی بدون مزد برای اعضای خانوار و خانواده...	۴:۴۶	۳:۱۲	۳:۲۹	۵:۳۴	۱:۴۶	۴:۱۱
خدمات مراقبتی بدون مزد برای اعضای خانوار و خانواده	۰:۳۸	۰:۲۳	۰:۱۶	۰:۴۷	۰:۱۳	۰:۱۵
کارداوطلبانه بدون مزد، کار آموزی و سایر کارهای بدون مزد	۰:۰۲	۰:۰۲	۰:۰۲	۰:۰۳	۰:۰۱	۰:۰۲
یادگیری	۰:۲۳	۰:۰۵	۰:۱۶	۰:۰۲	۳:۵۱	۰:۰۲
معاشرت، ارتباط، مشارکت اجتماعی و آداب و رسوم دینی	۱:۴۴	۱:۱۶	۱:۴۵	۱:۵۰	۱:۱۸	۲:۱۶
فرهنگ، فراغت، رسانه های گروهی، تمرین‌های ورزشی...	۴:۰۳	۲:۵۶	۵:۵۴	۳:۵۷	۴:۵۸	۴:۴۵
رسیدگی و خود مراقبتی	۱۱:۴۱	۱۰:۴۲	۱۲:۰۱	۱۱:۴۲	۱۱:۴۹	۱۲:۲۸



مرکز آمار ایران

جدول ۵- متوسط ساعات سپری شده و درصد افراد ۱۵ ساله و بیش تر انجام دهنده فعالیت برحسب جنس و گروه‌های فعالیت گذران وقت به تفکیک وضع فعالیت اقتصادی: نقاط شهری ۹۹-۱۳۹۸ (دنباله)

درصد افراد انجام دهنده فعالیت در یک شبانه روز						جنس و گروه‌های فعالیت گذران وقت
سایر	دارای درآمد بدون کار	محصل	خانه دار	بیکار	شاغل	
-	-	-	-	-	-	<b>مرد و زن</b>
۱	۱	۱	۰	۱۱	۸۳	اشتغال و فعالیت‌های مرتبط برای مزد
۲	۵	۲	۷	۲	۲	تولید کالا برای استفاده نهایی خود
۵۰	۷۸	۶۱	۹۸	۶۷	۵۲	خدمات خانگی بدون مزد برای اعضای خانوار و خانواده
۱۲	۱۴	۱۳	۳۸	۱۳	۲۱	خدمات مراقبتی بدون مزد برای اعضای خانوار و خانواده
۲	۲	۱	۲	۲	۱	کارداوطلبانه بدون مزد، کار آموزی و سایر کارهای بدون مزد
۱۱	۱	۶۷	۱	۶	۲	یادگیری
۷۰	۹۰	۷۲	۸۵	۷۹	۷۴	معاشرت، ارتباط، مشارکت اجتماعی و آداب و رسوم دینی
۹۹	۹۹	۹۹	۹۸	۹۹	۹۶	فرهنگ، فراغت، رسانه های گروهی، تمرین‌های ورزشی
۱۰۰	۱۰۰	۱۰۰	۱۰۰	۱۰۰	۱۰۰	رسیدگی و خود مراقبتی
-	-	-	-	-	-	<b>مرد</b>
۱	۱	۱	۰	۱۳	۸۴	اشتغال و فعالیت‌های مرتبط برای مزد
۲	۵	۲	۷	۲	۲	تولید کالا برای استفاده نهایی خود
۴۵	۷۳	۴۴	۹۶	۵۹	۴۵	خدمات خانگی بدون مزد برای اعضای خانوار و خانواده
۱۰	۱۴	۱۲	۳۵	۱۳	۲۰	خدمات مراقبتی بدون مزد برای اعضای خانوار و خانواده
۲	۲	۱	۶	۲	۱	کارداوطلبانه بدون مزد، کار آموزی و سایر کارهای بدون مزد
۶	۱	۶۷	۲	۶	۱	یادگیری
۷۱	۹۰	۷۱	۹۰	۷۸	۷۳	معاشرت، ارتباط، مشارکت اجتماعی و آداب و رسوم دینی
۱۰۰	۱۰۰	۹۹	۹۸	۹۹	۹۶	فرهنگ، فراغت، رسانه های گروهی، تمرین‌های ورزشی
۱۰۰	۱۰۰	۱۰۰	۱۰۰	۱۰۰	۱۰۰	رسیدگی و خود مراقبتی



جدول ۵- متوسط ساعات سپری شده و درصد افراد ۱۵ ساله و بیش تر انجام دهنده فعالیت برحسب جنس و گروه‌های فعالیت گذران وقت به تفکیک وضع فعالیت اقتصادی: نقاط شهری ۹۹-۱۳۹۸ (دنباله)

درصد افراد انجام دهنده فعالیت در یک شبانه روز						جنس و گروه‌های فعالیت گذران وقت
شاغل	بیکار	خانه دار	محصل	دارای درآمد بدون کار	سایر	
-	-	-	-	-	-	زن
۷۴	۴	۰	۱	۰	۱	اشتغال و فعالیت‌های مرتبط برای مزد
۴	۳	۷	۲	۶	۲	تولید کالا برای استفاده نهایی خود
۸۸	۸۹	۹۸	۷۷	۹۱	۶۲	خدمات خانگی بدون مزد برای اعضای خانوار و خانواده
۲۴	۱۵	۳۸	۱۵	۱۳	۱۵	خدمات مراقبتی بدون مزد برای اعضای خانوار و خانواده
۲	۱	۲	۱	۲	۱	کارداوطلبانه بدون مزد، کار آموزی و سایر کارهای بدون مزد
۴	۷	۱	۶۸	۱	۲۱	یادگیری
۷۸	۸۱	۸۵	۷۲	۸۸	۶۸	معاشرت، ارتباط، مشارکت اجتماعی و آداب و رسوم دینی
۹۶	۱۰۰	۹۸	۹۸	۹۸	۹۸	فرهنگ، فراغت، رسانه های گروهی، تمرین‌های ورزشی
۱۰۰	۱۰۰	۱۰۰	۱۰۰	۱۰۰	۱۰۰	رسیدگی و خود مراقبتی

مرکز آمار ایران

جدول ۶- متوسط ساعات سپری شده در یک شبانه روز توسط افراد ۱۵ ساله و بیش تر برحسب جنس و گروه‌های فعالیت گذران وقت به تفکیک گروه‌های عمده فعالیت اقتصادی: نقاط شهری ۹۹-۱۳۹۸ (دقیقه:ساعت)

رک	کشاورزی، جنگلداری و ماهیگیری	استخراج معدن	تولید صنعت (ساخت)	تامین برق، گاز، بخار و تپه هوا	آب رسانی، مدیریت پسماند، فاضلاب و تصفیه	ساختمان	وسایل نقلیه	عمده فروشی خرده فروشی تعمیر	حمل و نقل و انبارداری	جنس و گروه‌های فعالیت گذران وقت
۲۴:۰	۲۴:۰	۲۴:۰	۲۴:۰	۲۴:۰	۲۴:۰	۲۴:۰	۲۴:۰	۲۴:۰	۲۴:۰	مرد وزن
۷:۴۳	۶:۳۲	۷:۱۹	۸:۰۷	۷:۴۸	۶:۵۹	۷:۱۵	۸:۲۳	۷:۴۳	۷:۲۵	اشتغال و فعالیت‌های مرتبط برای مزد
۰:۰۱	۰:۰۷	۰:۰۴	۰:۰۳	۰:۰۱	۰:۰۲	۰:۰۲	۰:۰۲	۰:۰۱	۰:۰۲	تولید کالا برای استفاده نهایی خود
۰:۴۵	۱:۰۲	۱:۱۳	۱:۰۸	۱:۰۸	۰:۵۷	۰:۴۱	۰:۳۸	۰:۴۵	۱:۰۴	خدمات خانگی بدون مزد برای اعضای خانوار و خانواده
۰:۱۵	۰:۱۱	۰:۱۴	۰:۱۶	۰:۲۳	۰:۰۶	۰:۱۳	۰:۱۲	۰:۱۵	۰:۱۴	خدمات مراقبتی بدون مزد برای اعضای خانوار و خانواده
۰:۰۱	۰:۰۲	۰:۰۴	۰:۰۱	۰:۰۰	۰:۰۰	۰:۰۱	۰:۰۱	۰:۰۱	۰:۰۱	کارداوطلبانه بدون مزد، کار آموزی و سایر کارهای بدون مزد
۰:۰۱	۰:۰۱	۰:۰۱	۰:۰۱	۰:۰۰	۰:۰۲	۰:۰۲	۰:۰۲	۰:۰۱	۰:۰۳	یادگیری
۱:۰۷	۱:۲۵	۱:۱۰	۱:۰۴	۱:۱۱	۱:۲۶	۱:۱۴	۱:۰۱	۱:۰۷	۱:۱۰	معاشرت، ارتباط، مشارکت اجتماعی و آداب و رسوم دینی
۳:۲۰	۳:۳۲	۳:۲۷	۲:۵۶	۳:۰۸	۳:۵۴	۳:۳۳	۲:۵۲	۳:۲۰	۳:۱۶	فرهنگ، فراغت، رسانه های گروهی، تمرین‌های ورزشی
۱۰:۴۷	۱۱:۰۷	۱۰:۲۸	۱۰:۲۳	۱۰:۳۱	۱۰:۳۴	۱۰:۵۸	۱۰:۵۰	۱۰:۴۷	۱۰:۴۴	رسیدگی و خود مراقبتی
۲۴:۰	۲۴:۰	۲۴:۰	۲۴:۰	۲۴:۰	۲۴:۰	۲۴:۰	۲۴:۰	۲۴:۰	۲۴:۰	مرد
۷:۴۵	۶:۳۸	۷:۲۰	۸:۴۹	۷:۴۰	۷:۰۲	۷:۱۷	۸:۳۱	۷:۴۵	۷:۴۸	اشتغال و فعالیت‌های مرتبط برای مزد
۰:۰۱	۰:۰۷	۰:۰۴	۰:۰۲	۰:۰۱	۰:۰۲	۰:۰۲	۰:۰۱	۰:۰۱	۰:۰۲	تولید کالا برای استفاده نهایی خود
۰:۴۲	۰:۴۷	۱:۱۲	۰:۳۲	۱:۰۶	۰:۵۰	۰:۳۹	۰:۲۷	۰:۴۲	۰:۳۹	خدمات خانگی بدون مزد برای اعضای خانوار و خانواده
۰:۱۵	۰:۱۰	۰:۱۴	۰:۱۳	۰:۲۳	۰:۰۵	۰:۱۳	۰:۱۱	۰:۱۵	۰:۱۳	خدمات مراقبتی بدون مزد برای اعضای خانوار و خانواده
۰:۰۱	۰:۰۳	۰:۰۴	۰:۰۱	۰:۰۰	۰:۰۰	۰:۰۱	۰:۰۱	۰:۰۱	۰:۰۱	کارداوطلبانه بدون مزد، کار آموزی و سایر کارهای بدون مزد
۰:۰۱	۰:۰۱	۰:۰۱	۰:۰۱	۰:۰۰	۰:۰۲	۰:۰۲	۰:۰۲	۰:۰۱	۰:۰۲	یادگیری
۱:۰۸	۱:۲۵	۱:۰۹	۰:۵۸	۱:۱۱	۱:۲۶	۱:۱۴	۱:۰۱	۱:۰۸	۱:۰۹	معاشرت، ارتباط، مشارکت اجتماعی و آداب و رسوم دینی
۳:۲۰	۳:۳۹	۳:۲۸	۳:۰۳	۳:۰۹	۴:۰۰	۳:۳۳	۲:۵۵	۳:۲۰	۳:۲۰	فرهنگ، فراغت، رسانه های گروهی، تمرین‌های ورزشی
۱۰:۴۸	۱۱:۱۱	۱۰:۲۷	۱۰:۲۰	۱۰:۳۱	۱۰:۳۳	۱۰:۵۸	۱۰:۵۲	۱۰:۴۸	۱۰:۴۵	رسیدگی و خود مراقبتی

جدول ۶- متوسط ساعات سپری شده در یک شبانه روز توسط افراد ۱۵ ساله و بیش تر برحسب جنس و گروه‌های فعالیت گذران وقت به تفکیک گروه‌های عمده فعالیت اقتصادی: نقاط شهری ۹۹-۱۳۹۸ (دنباله) (دقیقه:ساعت)

آموزش	اداره امور عمومی و دفاع، تامین اجتماعی	فعالیت‌های اداری و خدمات	فعالیت‌های حرفه‌ای، علمی و فنی	فعالیت‌های املاک و مستغلات	فعالیت‌های مالی و بیمه	اطلاعات و ارتباطات	فعالیت‌های خدماتی مربوط به تامین جا و غذا	جنس و گروه‌های فعالیت گذران وقت
۲۴:۰۰	۲۴:۰۰	۲۴:۰۰	۲۴:۰۰	۲۴:۰۰	۲۴:۰۰	۲۴:۰۰	۲۴:۰۰	مرد وزن
۳:۳۵	۶:۵۰	۷:۰۶	۵:۴۳	۷:۵۱	۶:۴۷	۷:۰۶	۸:۵۰	اشتغال و فعالیت‌های مرتبط برای مزد
۰:۰۴	۰:۰۳	۰:۰۰	۰:۰۱	۰:۰۰	۰:۰۲	۰:۰۲	۰:۰۰	تولید کالا برای استفاده نهایی خود
۲:۵۲	۱:۰۹	۱:۲۴	۱:۲۵	۰:۳۶	۰:۵۳	۱:۰۳	۰:۳۶	خدمات خانگی بدون مزد برای اعضای خانوار و خانواده
۰:۲۳	۰:۱۹	۰:۱۲	۰:۱۴	۰:۰۹	۰:۱۹	۰:۱۳	۰:۱۰	خدمات مراقبتی بدون مزد برای اعضای خانوار و خانواده
۰:۰۲	۰:۰۱	۰:۰۰	۰:۰۲	۰:۰۱	۰:۰۰	۰:۰۰	۰:۰۰	کارداوطلبانه بدون مزد، کار آموزشی و سایر کارهای بدون مزد
۰:۱۲	۰:۰۶	۰:۰۰	۰:۰۴	۰:۰۰	۰:۰۱	۰:۰۰	۰:۰۶	یادگیری
۱:۳۲	۱:۲۷	۱:۰۱	۱:۲۷	۱:۰۷	۱:۲۵	۱:۰۹	۱:۱۵	معاشرت، ارتباط، مشارکت اجتماعی و آداب و رسوم دینی
۴:۲۱	۳:۳۷	۳:۴۱	۳:۴۳	۳:۰۱	۳:۴۹	۳:۳۸	۲:۲۷	فرهنگ، فراغت، رسانه‌های گروهی، تمرین‌های ورزشی
۱۰:۵۷	۱۰:۲۹	۱۰:۳۵	۱۱:۲۲	۱۱:۱۵	۱۰:۴۳	۱۰:۴۹	۱۰:۳۵	رسیدگی و خود مراقبتی
۲۴:۰۰	۲۴:۰۰	۲۴:۰۰	۲۴:۰۰	۲۴:۰۰	۲۴:۰۰	۲۴:۰۰	۲۴:۰۰	مرد
۴:۵۷	۷:۰۶	۷:۴۹	۵:۳۸	۷:۵۱	۶:۴۹	۷:۰۲	۸:۵۴	اشتغال و فعالیت‌های مرتبط برای مزد
۰:۰۵	۰:۰۳	۰:۰۰	۰:۰۱	۰:۰۰	۰:۰۲	۰:۰۳	۰:۰۰	تولید کالا برای استفاده نهایی خود
۱:۰۷	۰:۵۴	۰:۴۱	۰:۵۶	۰:۳۶	۰:۴۶	۰:۳۶	۰:۲۷	خدمات خانگی بدون مزد برای اعضای خانوار و خانواده
۰:۱۵	۰:۱۶	۰:۱۴	۰:۱۶	۰:۰۹	۰:۱۸	۰:۱۵	۰:۰۹	خدمات مراقبتی بدون مزد برای اعضای خانوار و خانواده
۰:۰۳	۰:۰۱	۰:۰۱	۰:۰۲	۰:۰۱	۰:۰۰	۰:۰۰	۰:۰۰	کارداوطلبانه بدون مزد، کار آموزشی و سایر کارهای بدون مزد
۰:۱۶	۰:۰۳	۰:۰۰	۰:۰۶	۰:۰۰	۰:۰۱	۰:۰۰	۰:۰۷	یادگیری
۱:۳۳	۱:۲۸	۰:۵۹	۱:۳۳	۱:۰۷	۱:۲۵	۱:۰۹	۱:۱۴	معاشرت، ارتباط، مشارکت اجتماعی و آداب و رسوم دینی
۴:۵۶	۳:۴۰	۳:۴۹	۴:۰۵	۳:۰۱	۳:۵۷	۳:۵۷	۲:۳۰	فرهنگ، فراغت، رسانه‌های گروهی، تمرین‌های ورزشی
۱۰:۴۹	۱۰:۳۰	۱۰:۲۷	۱۱:۲۳	۱۱:۱۵	۱۰:۴۲	۱۰:۵۸	۱۰:۳۸	رسیدگی و خود مراقبتی

جدول ۶- متوسط ساعات سپری شده در یک شبانه روز توسط افراد ۱۵ ساله و بیش تر برحسب جنس و گروه‌های فعالیت گذران وقت به تفکیک گروه‌های عمده فعالیت اقتصادی: نقاط شهری ۹۹-۱۳۹۸ (دنباله) (دقیقه:ساعت)

فعالیت های نامشخص و اظهار نشده	فعالیت های سازمان ها و هیئت های برون مرزی	فعالیت های خانوار به عنوان کارفرما، خودمصرفی	سایر فعالیت‌های خدماتی	هنر، سرگرمی و تفریح	فعالیت های مربوط به سلامت انسان و مددکاری اجتماعی	جنس و گروه‌های فعالیت گذران وقت
۲۴:۰۰	۰:۰۰	۲۴:۰۰	۲۴:۰۰	۲۴:۰۰	۲۴:۰۰	<b>مرد و زن</b>
۱۰:۰۰	۰:۰۰	۹:۲۴	۷:۱۰	۵:۵۳	۷:۵۰	اشتغال و فعالیت‌های مرتبط برای مزد
۰:۰۰	۰:۰۰	۰:۰۰	۰:۰۱	۰:۰۱	۰:۰۱	تولید کالا برای استفاده نهایی خود
۰:۴۵	۰:۰۰	۱:۲۶	۱:۲۲	۱:۲۱	۱:۴۹	خدمات خانگی بدون مزد برای اعضای خانوار و خانواده
۰:۱۵	۰:۰۰	۰:۱۰	۰:۱۶	۰:۱۸	۰:۱۵	خدمات مراقبتی بدون مزد برای اعضای خانوار و خانواده
۰:۰۰	۰:۰۰	۰:۰۰	۰:۰۰	۰:۰۲	۰:۰۲	کارداوطلبانه بدون مزد، کار آموزی و سایر کارهای بدون مزد
۰:۰۰	۰:۰۰	۰:۰۰	۰:۰۱	۰:۲۴	۰:۰۷	یادگیری
۱:۴۵	۰:۰۰	۰:۲۵	۱:۱۰	۱:۱۷	۰:۵۵	معاشرت، ارتباط، مشارکت اجتماعی و آداب و رسوم دینی
۲:۳۰	۰:۰۰	۱:۴۹	۲:۵۴	۳:۳۳	۲:۵۴	فرهنگ، فراغت، رسانه های گروهی، تمرین‌های ورزشی
۸:۴۵	۰:۰۰	۱۰:۴۵	۱۱:۰۶	۱۱:۱۱	۱۰:۰۷	رسیدگی و خود مراقبتی
۲۴:۰۰	۰:۰۰	۲۴:۰۰	۲۴:۰۰	۲۴:۰۰	۲۴:۰۰	<b>مرد</b>
۱۰:۰۰	۰:۰۰	۹:۵۷	۷:۵۳	۶:۱۵	۸:۵۱	اشتغال و فعالیت‌های مرتبط برای مزد
۰:۰۰	۰:۰۰	۰:۰۰	۰:۰۱	۰:۰۲	۰:۰۱	تولید کالا برای استفاده نهایی خود
۰:۴۵	۰:۰۰	۰:۵۱	۰:۴۳	۰:۵۰	۰:۵۷	خدمات خانگی بدون مزد برای اعضای خانوار و خانواده
۰:۱۵	۰:۰۰	۰:۱۲	۰:۱۴	۰:۱۳	۰:۰۹	خدمات مراقبتی بدون مزد برای اعضای خانوار و خانواده
۰:۰۰	۰:۰۰	۰:۰۰	۰:۰۰	۰:۰۴	۰:۰۰	کارداوطلبانه بدون مزد، کار آموزی و سایر کارهای بدون مزد
۰:۰۰	۰:۰۰	۰:۰۰	۰:۰۱	۰:۳۶	۰:۰۹	یادگیری
۱:۴۵	۰:۰۰	۰:۱۹	۱:۱۲	۱:۲۹	۰:۵۵	معاشرت، ارتباط، مشارکت اجتماعی و آداب و رسوم دینی
۲:۳۰	۰:۰۰	۱:۴۳	۳:۰۰	۳:۳۴	۳:۰۵	فرهنگ، فراغت، رسانه های گروهی، تمرین‌های ورزشی
۸:۴۵	۰:۰۰	۱۰:۵۹	۱۰:۵۶	۱۰:۵۶	۹:۵۳	رسیدگی و خود مراقبتی

جدول ۶- متوسط ساعات سپری شده در یک شبانه روز توسط افراد ۱۵ ساله و بیش تر بر حسب جنس و گروه‌های فعالیت گذران وقت به تفکیک گروه‌های عمده فعالیت اقتصادی: نقاط شهری ۹۹-۱۳۹۸ (دنباله) (دقیقه:ساعت)

جنس و گروه‌های فعالیت گذران وقت	کل	کشاورزی، جنگلداری و ماهیگیری	استخراج معدن	تولید صنعت (ساخت)	تامین برق، گاز، بخار و تهویه هوا	آب رسانی، مدیریت پسماند، فاضلاب و تصفیه	ساختمان	عمده فروشی خرده فروشی تعمیر وسایل نقلیه	حمل و نقل و انبارداری
زن	۲۴:۰	۲۴:۰	۲۴:۰	۲۴:۰	۲۴:۰	۲۴:۰	۲۴:۰	۲۴:۰	۲۴:۰
اشتغال و فعالیت‌های مرتبط برای مزد	۵:۲۰	۵:۳۴	۰:۰	۵:۲۳	۵:۵۶	۴:۲۸	۵:۱۳	۷:۱۹	۶:۵۶
تولید کالا برای استفاده نهایی خود	۰:۰۴	۰:۱۴	۰:۰	۰:۰۸	۰:۰	۰:۰	۰:۰	۰:۰۴	۰:۰۱
خدمات خانگی بدون مزد برای اعضای خانوار و خانواده...	۳:۱۲	۳:۴۴	۶:۴۵	۳:۲۷	۲:۵۳	۵:۱۹	۲:۲۱	۲:۱۷	۲:۲۵
خدمات مراقبتی بدون مزد برای اعضای خانوار و خانواده	۰:۲۳	۰:۲۲	۰:۱۵	۰:۲۷	۰:۴۰	۰:۵۳	۰:۰۹	۰:۱۵	۰:۲۷
کارداوطلبانه بدون مزد، کار آموزی و سایر کارهای بدون مزد	۰:۰۲	۰:۰	۰:۰	۰:۰۲	۰:۰	۰:۰	۰:۰۷	۰:۰	۰:۰۴
یادگیری	۰:۰۵	۰:۰	۰:۰	۰:۰۲	۰:۰	۰:۰	۰:۰	۰:۰۲	۰:۰
معاشرت، ارتباط، مشارکت اجتماعی و آداب و رسوم دینی	۱:۱۶	۱:۲۲	۳:۰	۱:۲۹	۱:۱۹	۱:۳۸	۱:۱۰	۰:۵۹	۰:۳۸
فرهنگ، فراغت، رسانه های گروهی، تمرین‌های ورزشی...	۲:۵۶	۲:۱۹	۲:۰	۲:۲۹	۲:۳۶	۰:۱۶	۳:۵۷	۲:۳۴	۳:۲۲
رسیدگی و خود مراقبتی	۱۰:۴۲	۱۰:۲۵	۱۲:۰۱	۱۰:۳۴	۱۰:۳۵	۱۱:۲۷	۱۱:۰۳	۱۰:۲۹	۱۰:۰۸



مرکز آمار ایران



جدول ۶- متوسط ساعات سپری شده در یک شبانه روز توسط افراد ۱۵ ساله و بیش تر برحسب جنس و گروه‌های فعالیت گذران وقت به تفکیک گروه‌های عمده فعالیت اقتصادی: نقاط شهری ۹۹-۱۳۹۸ (دنباله) (دقیقه:ساعت)

آموزش	اداره امور عمومی و دفاع، تامین اجتماعی	فعالیت های اداری و خدمات	فعالیت های حرفه ای، علمی و فنی	فعالیت های املاک و مستغلات	فعالیت های مالی و بیمه	اطلاعات و ارتباطات	فعالیت های خدماتی مربوط به تامین جا و غذا	جنس و گروه‌های فعالیت گذران وقت
۲۴:۰۰	۲۴:۰۰	۲۴:۰۰	۲۴:۰۰	۰۰	۲۴:۰۰	۲۴:۰۰	۲۴:۰۰	زن.....
۲:۲۹	۴:۳۲	۴:۴۰	۵:۵۸	۰۰	۶:۳۷	۷:۱۶	۸:۱۸	اشتغال و فعالیت‌های مرتبط برای مزد .....
۰:۰۴	۰:۰۴	۰:۰۰	۰:۰۲	۰:۰۰	۰:۰۳	۰:۰۰	۰:۰۰	تولید کالا برای استفاده نهایی خود .....
۴:۱۶	۳:۱۷	۳:۵۱	۲:۴۲	۰:۰۰	۱:۴۴	۲:۰۰	۱:۴۱	خدمات خانگی بدون مزد برای اعضای خانوار و خانواده..
۰:۳۰	۰:۳۷	۰:۰۷	۰:۱۰	۰:۰۰	۰:۲۸	۰:۰۷	۰:۱۸	خدمات مراقبتی بدون مزد برای اعضای خانوار و خانواده
۰:۰۲	۰:۰۱	۰:۰۰	۰:۰۱	۰:۰۰	۰:۰۰	۰:۰۰	۰:۰۰	کارداوطلبانه بدون مزد، کار آموزی و سایر کارهای بدون مزد.....
۰:۱۰	۰:۳۳	۰:۰۲	۰:۰۰	۰:۰۰	۰:۰۶	۰:۰۰	۰:۰۰	یادگیری .....
۱:۳۲	۱:۲۰	۱:۰۶	۱:۱۱	۰:۰۰	۱:۲۴	۱:۱۰	۱:۲۸	معاشرت، ارتباط، مشارکت اجتماعی و آداب و رسوم دینی
۳:۵۴	۳:۱۷	۳:۱۳	۲:۴۰	۰:۰۰	۲:۵۱	۲:۵۶	۲:۰۷	فرهنگ، فراغت، رسانه های گروهی، تمرین‌های ورزشی.
۱۱:۰۴	۱۰:۱۸	۱۱:۰۱	۱۱:۱۸	۰:۰۰	۱۰:۴۶	۱۰:۳۱	۱۰:۰۶	رسیدگی و خود مراقبتی .....



مرکز آمار ایران

جدول ۶- متوسط ساعات سپری شده در یک شبانه روز توسط افراد ۱۵ ساله و بیش تر بر حسب جنس و گروه‌های فعالیت گذران وقت به تفکیک گروه‌های عمده فعالیت اقتصادی: نقاط شهری ۹۹-۱۳۹۸ (دنباله) (دقیقه:ساعت)

فعالیت های نامشخص و اظهارنشده	فعالیت های سازمان ها و هیئت های برون مرزی	فعالیت های خانوار به عنوان کارفرما، خودمصرفی	سایر فعالیتهای خدماتی	هنر، سرگرمی و تفریح	فعالیت های مربوط به سلامت انسان و مددکاری اجتماعی	جنس و گروه‌های فعالیت گذران وقت
۰:۰	۰:۰	۲۴:۰	۲۴:۰	۲۴:۰	۲۴:۰	زن
۰:۰	۰:۰	۷:۴۴	۴:۵۹	۵:۲۶	۶:۵۳	اشتغال و فعالیت‌های مرتبط برای مزد
۰:۰	۰:۰	۰:۰	۰:۰	۰:۰	۰:۰	تولید کالا برای استفاده نهایی خود
۰:۰	۰:۰	۳:۱۲	۳:۲۰	۱:۵۷	۲:۳۹	خدمات خانگی بدون مزد برای اعضای خانوار و خانواده
۰:۰	۰:۰	۰:۰۷	۰:۲۴	۰:۲۴	۰:۲۰	خدمات مراقبتی بدون مزد برای اعضای خانوار و خانواده
۰:۰	۰:۰	۰:۰	۰:۰	۰:۰	۰:۰۴	کارداوطلبانه بدون مزد، کار آموزی و سایر کارهای بدون مزد
۰:۰	۰:۰	۰:۰	۰:۰۱	۰:۰۹	۰:۰۵	یادگیری
۰:۰	۰:۰	۰:۴۶	۱:۰۴	۱:۰۳	۰:۵۵	معاشرت، ارتباط، مشارکت اجتماعی و آداب و رسوم دینی
۰:۰	۰:۰	۲:۰۸	۲:۳۷	۳:۳۱	۲:۴۴	فرهنگ، فراغت، رسانه های گروهی، تمرین‌های ورزشی
۰:۰	۰:۰	۱۰:۰۴	۱۱:۳۵	۱۱:۲۹	۱۰:۲۰	رسیدگی و خود مراقبتی

مرکز آمار ایران

جدول ۷- متوسط ساعات سپری شده در یک شبانه روز توسط افراد ۱۵ ساله و بیش تر برحسب جنس و گروه‌های فعالیت گذران وقت به تفکیک وضع شغلی: نقاط شهری ۹۹-۱۳۹۸ (دقیقه:ساعت)

بخش خصوصی							جنس و گروه‌های فعالیت گذران وقت
کارآموز	مزد و حقوق بگیر	کارکن فAMILI بدون مزد	کارکن مستقل	کارفرما	جمع	کل	
۲۴:۰۰	۲۴:۰۰	۲۴:۰۰	۲۴:۰۰	۲۴:۰۰	۲۴:۰۰	۲۴:۰۰	مرد و زن
۶:۳۷	۷:۵۸	۶:۳۰	۷:۲۲	۷:۱۷	۷:۳۸	۷:۲۵	اشتغال و فعالیت‌های مرتبط برای مزد
۰:۰۴	۰:۰۲	۰:۰۳	۰:۰۳	۰:۰۳	۰:۰۲	۰:۰۲	تولید کالا برای استفاده نهایی خود
۱:۳۸	۰:۵۶	۱:۴۶	۰:۵۵	۰:۵۰	۰:۵۷	۱:۰۴	خدمات خانگی بدون مزد برای اعضای خانوار و خانواده
۰:۱۶	۰:۱۴	۰:۱۴	۰:۱۳	۰:۰۹	۰:۱۴	۰:۱۴	خدمات مراقبتی بدون مزد برای اعضای خانوار و خانواده
۰:۰۳	۰:۰۱	۰:۰۲	۰:۰۱	۰:۰۲	۰:۰۱	۰:۰۱	کاردواطلبانه بدون مزد، کار آموزی و سایر کارهای بدون مزد
۰:۱۵	۰:۰۳	۰:۱۰	۰:۰۱	۰:۰۲	۰:۰۲	۰:۰۳	یادگیری
۱:۲۵	۱:۰۵	۱:۱۴	۱:۱۱	۱:۱۷	۱:۰۹	۱:۱۰	معاشرت، ارتباط، مشارکت اجتماعی و آداب و رسوم دینی
۳:۰۴	۳:۰۹	۲:۵۸	۳:۱۰	۳:۲۳	۳:۱۰	۳:۱۶	فرهنگ، فراغت، رسانه های گروهی، تمرین‌های ورزشی
۱۰:۳۸	۱۰:۳۲	۱۱:۰۴	۱۱:۰۵	۱۰:۵۶	۱۰:۴۸	۱۰:۴۴	رسیدگی و خود مراقبتی
۲۴:۰۰	۲۴:۰۰	۲۴:۰۰	۲۴:۰۰	۲۴:۰۰	۲۴:۰۰	۲۴:۰۰	مرد
۷:۰۸	۸:۱۷	۷:۲۷	۷:۳۹	۷:۳۰	۷:۵۶	۷:۴۸	اشتغال و فعالیت‌های مرتبط برای مزد
۰:۰۰	۰:۰۲	۰:۰۱	۰:۰۳	۰:۰۲	۰:۰۲	۰:۰۲	تولید کالا برای استفاده نهایی خود
۰:۴۶	۰:۳۷	۰:۲۹	۰:۳۶	۰:۴۰	۰:۳۶	۰:۳۹	خدمات خانگی بدون مزد برای اعضای خانوار و خانواده
۰:۲۲	۰:۱۴	۰:۰۷	۰:۱۱	۰:۰۹	۰:۱۲	۰:۱۳	خدمات مراقبتی بدون مزد برای اعضای خانوار و خانواده
۰:۰۲	۰:۰۱	۰:۰۲	۰:۰۱	۰:۰۲	۰:۰۱	۰:۰۱	کاردواطلبانه بدون مزد، کار آموزی و سایر کارهای بدون مزد
۰:۱۸	۰:۰۳	۰:۱۳	۰:۰۰	۰:۰۲	۰:۰۲	۰:۰۲	یادگیری
۱:۱۰	۱:۰۴	۱:۰۶	۱:۱۰	۱:۱۷	۱:۰۸	۱:۰۹	معاشرت، ارتباط، مشارکت اجتماعی و آداب و رسوم دینی
۳:۳۲	۳:۱۲	۳:۲۴	۳:۱۴	۳:۲۴	۳:۱۴	۳:۲۰	فرهنگ، فراغت، رسانه های گروهی، تمرین‌های ورزشی
۱۰:۴۲	۱۰:۳۱	۱۱:۱۱	۱۱:۰۶	۱۰:۵۶	۱۰:۴۹	۱۰:۴۵	رسیدگی و خود مراقبتی

جدول ۷- متوسط ساعات سپری شده در یک شبانه روز توسط افراد ۱۵ ساله و بیش تر برحسب جنس و گروه‌های فعالیت گذران وقت به تفکیک وضع شغلی: نقاط شهری ۹۹-۱۳۹۸ (دنباله)  
(دقیقه:ساعت)

کارآموز بخش عمومی	مزد و حقوق بگیر بخش تعاونی	مزد و حقوق بگیر بخش عمومی	جنس و گروه‌های فعالیت گذران وقت
۲۴:۰	۲۴:۰	۲۴:۰	مرد وزن
۳:۳۳	۹:۲۰	۶:۲۳	اشتغال و فعالیت‌های مرتبط برای مزد
۰:۰	۰:۰	۰:۰۲	تولید کالا برای استفاده نهایی خود
۱:۵۲	۰:۲۷	۱:۳۸	خدمات خانگی بدون مزد برای اعضای خانوار و خانواده
۰:۱۳	۰:۰۱	۰:۱۹	خدمات مراقبتی بدون مزد برای اعضای خانوار و خانواده
۱:۲۶	۰:۰	۰:۰۱	کارداوطلبانه بدون مزد، کار آموزی و سایر کارهای بدون مزد
۰:۵۹	۰:۰	۰:۰۶	یادگیری
۱:۱۷	۱:۱۲	۱:۱۸	معاشرت، ارتباط، مشارکت اجتماعی و آداب و رسوم دینی
۳:۱۰	۳:۱۵	۳:۴۵	فرهنگ، فراغت، رسانه های گروهی، تمرین‌های ورزشی
۱۱:۲۹	۹:۴۶	۱۰:۲۷	رسیدگی و خود مراقبتی
۲۴:۰	۲۴:۰	۲۴:۰	مرد
۴:۱۹	۱۰:۰۶	۷:۰۴	اشتغال و فعالیت‌های مرتبط برای مزد
۰:۰	۰:۰	۰:۰۲	تولید کالا برای استفاده نهایی خود
۱:۵۱	۰:۰۳	۰:۵۷	خدمات خانگی بدون مزد برای اعضای خانوار و خانواده
۰:۱۴	۰:۰۱	۰:۱۶	خدمات مراقبتی بدون مزد برای اعضای خانوار و خانواده
۰:۲۵	۰:۰	۰:۰۱	کارداوطلبانه بدون مزد، کار آموزی و سایر کارهای بدون مزد
۰:۲۶	۰:۰	۰:۰۵	یادگیری
۱:۵۸	۱:۱۷	۱:۱۹	معاشرت، ارتباط، مشارکت اجتماعی و آداب و رسوم دینی
۳:۱۲	۳:۰۸	۳:۵۱	فرهنگ، فراغت، رسانه های گروهی، تمرین‌های ورزشی
۱۱:۳۵	۹:۲۶	۱۰:۲۵	رسیدگی و خود مراقبتی

جدول ۷- متوسط ساعات سپری شده در یک شبانه روز توسط افراد ۱۵ ساله و بیش تر برحسب جنس و گروه‌های فعالیت گذران وقت به تفکیک وضع شغلی: نقاط شهری ۹۹-۱۳۹۸ (دنباله)  
(دقیقه:ساعت)

بخش خصوصی							جنس و گروه‌های فعالیت گذران وقت
کارآموز	مزد و حقوق بگیر	کارکن فامیلی بدون مزد	کارکن مستقل	کارفرما	جمع	کل	
۲۴:۰	۲۴:۰	۲۴:۰	۲۴:۰	۲۴:۰	۲۴:۰	۲۴:۰	زن
۵:۵۶	۶:۲۱	۴:۵۱	۴:۵۲	۴:۰۲	۵:۴۳	۵:۲۰	اشتغال و فعالیت‌های مرتبط برای مزد
۰:۰۹	۰:۰۲	۰:۰۷	۰:۰۹	۰:۱۱	۰:۰۵	۰:۰۴	تولید کالا برای استفاده نهایی خود
۲:۴۷	۲:۳۵	۳:۵۹	۳:۴۰	۳:۲۷	۳:۰۳	۳:۱۲	خدمات خانگی بدون مزد برای اعضای خانوار و خانواده...
۰:۰۸	۰:۱۷	۰:۲۷	۰:۳۰	۰:۲۳	۰:۲۲	۰:۲۳	خدمات مراقبتی بدون مزد برای اعضای خانوار و خانواده..
۰:۰۴	۰:۰۱	۰:۰۲	۰:۰۲	۰:۰۱	۰:۰۱	۰:۰۲	کارداوطلبانه بدون مزد، کار آموزشی و سایر کارهای بدون مزد
۰:۱۰	۰:۰۲	۰:۰۵	۰:۰۱	۰:۰۳	۰:۰۲	۰:۰۵	یادگیری
۱:۴۶	۱:۰۸	۱:۲۷	۱:۲۴	۱:۳۱	۱:۱۵	۱:۱۶	معاشرت، ارتباط، مشارکت اجتماعی و آداب و رسوم دینی
۲:۲۷	۲:۵۴	۲:۱۲	۲:۳۰	۳:۱۷	۲:۴۴	۲:۵۶	فرهنگ، فراغت، رسانه های گروهی، تمرین‌های ورزشی...
۱۰:۳۳	۱۰:۴۰	۱۰:۵۱	۱۰:۵۲	۱۱:۰۶	۱۰:۴۵	۱۰:۴۲	رسیدگی و خود مراقبتی



مرکز آمار ایران

جدول ۷- متوسط ساعات سپری شده در یک شبانه روز توسط افراد ۱۵ ساله و بیش تر بر حسب جنس و گروه‌های فعالیت گذران وقت به تفکیک وضع شغلی: نقاط شهری ۹۹-۱۳۹۸ (دنباله)  
(دقیقه:ساعت)

کارآموز بخش عمومی	مزد و حقوق بگیر بخش تعاونی	مزد و حقوق بگیر بخش عمومی	جنس و گروه‌های فعالیت گذران وقت
۲۴:۰	۲۴:۰	۲۴:۰	زن
۲:۳۹	۰:۰	۴:۲۰	اشتغال و فعالیت‌های مرتبط برای مزد
۰:۰	۰:۰	۰:۰۲	تولید کالا برای استفاده نهایی خود
۱:۵۳	۵:۱۵	۳:۳۹	خدمات خانگی بدون مزد برای اعضای خانوار و خانواده
۰:۱۲	۰:۰	۰:۲۷	خدمات مراقبتی بدون مزد برای اعضای خانوار و خانواده
۲:۴۰	۰:۰	۰:۰۲	کارداد و طلبانه بدون مزد، کار آموزی و سایر کارهای بدون مزد
۱:۳۷	۰:۰	۰:۱۲	یادگیری
۰:۲۹	۰:۱۵	۱:۱۸	معاشرت، ارتباط، مشارکت اجتماعی و آداب و رسوم دینی
۳:۰۸	۴:۴۵	۳:۲۹	فرهنگ، فراغت، رسانه های گروهی، تمرین‌های ورزشی
۱۱:۲۲	۱۳:۴۵	۱۰:۳۲	رسیدگی و خود مراقبتی

جدول ۸- متوسط ساعات سپری شده توسط افراد ۱۵ ساله و بیش تر بر حسب جنس و گروه‌های فعالیت گذران وقت به تفکیک وضع سواد و سطح تحصیلات: نقاط شهری ۹۹-۱۳۹۸  
(دقیقه:ساعت)

مرکز آمار ایران

جدول ۸- متوسط ساعات سپری شده توسط افراد ۱۵ ساله و بیش تر برحسب جنس و گروه‌های فعالیت گذران وقت به تفکیک وضع سواد و سطح تحصیلات: نقاط شهری ۹۹-۱۳۹۸ (دقیقه:ساعت)

باسواد					کل	جنس و گروه‌های فعالیت گذران وقت
دیپلم / پیش دانشگاهی	متوسطه / متوسطه ۲	راهنمایی / متوسطه ۱	ابتدایی	کل		
۲۴:۰۰	۲۴:۰۰	۲۴:۰۰	۲۴:۰۰	۲۴:۰۰	۲۴:۰۰	مرد وزن
۳:۰۹	۰:۴۶	۳:۳۶	۲:۲۴	۳:۰۱	۲:۴۶	اشتغال و فعالیت‌های مرتبط برای مزد
۰:۰۴	۰:۰۳	۰:۰۴	۰:۰۵	۰:۰۴	۰:۰۴	تولید کالا برای استفاده نهایی خود
۲:۵۸	۱:۱۸	۲:۴۷	۳:۲۴	۲:۴۷	۲:۵۱	خدمات خانگی بدون مزد برای اعضای خانوار و خانواده
۰:۳۳	۰:۱۰	۰:۲۶	۰:۲۱	۰:۲۷	۰:۲۵	خدمات مراقبتی بدون مزد برای اعضای خانوار و خانواده
۰:۰۲	۰:۰۲	۰:۰۳	۰:۰۲	۰:۰۲	۰:۰۲	کارداوطلبانه بدون مزد، کار آموزی و سایر کارهای بدون مزد
۰:۱۳	۳:۱۴	۰:۱۱	۰:۰۱	۰:۲۵	۰:۲۳	یادگیری
۱:۲۸	۱:۱۹	۱:۳۱	۱:۵۲	۱:۳۲	۱:۳۶	معاشرت، ارتباط، مشارکت اجتماعی و آداب و رسوم دینی
۴:۰۹	۵:۱۷	۴:۰۰	۴:۰۸	۴:۱۵	۴:۱۹	فرهنگ، فراغت، رسانه های گروهی، تمرین های ورزشی
۱۱:۲۳	۱۱:۵۰	۱۱:۲۴	۱۱:۴۴	۱۱:۲۷	۱۱:۳۴	رسیدگی و خود مراقبتی
۲۴:۰۰	۲۴:۰۰	۲۴:۰۰	۲۴:۰۰	۲۴:۰۰	۲۴:۰۰	مرد
۵:۴۷	۱:۱۸	۵:۵۵	۴:۵۰	۵:۱۲	۴:۵۹	اشتغال و فعالیت‌های مرتبط برای مزد
۰:۰۳	۰:۰۲	۰:۰۴	۰:۰۳	۰:۰۳	۰:۰۳	تولید کالا برای استفاده نهایی خود
۰:۵۰	۰:۳۷	۰:۵۰	۰:۵۷	۰:۵۲	۰:۵۳	خدمات خانگی بدون مزد برای اعضای خانوار و خانواده
۰:۱۴	۰:۰۶	۰:۱۱	۰:۱۲	۰:۱۳	۰:۱۲	خدمات مراقبتی بدون مزد برای اعضای خانوار و خانواده
۰:۰۱	۰:۰۲	۰:۰۲	۰:۰۲	۰:۰۲	۰:۰۲	کارداوطلبانه بدون مزد، کار آموزی و سایر کارهای بدون مزد
۰:۱۱	۳:۰۳	۰:۰۹	۰:۰۱	۰:۲۳	۰:۲۲	یادگیری
۱:۲۰	۱:۲۰	۱:۲۱	۱:۴۰	۱:۲۵	۱:۲۷	معاشرت، ارتباط، مشارکت اجتماعی و آداب و رسوم دینی
۴:۲۲	۵:۴۲	۴:۱۱	۴:۳۱	۴:۳۰	۴:۳۵	فرهنگ، فراغت، رسانه های گروهی، تمرین های ورزشی
۱۱:۱۳	۱۱:۵۰	۱۱:۱۷	۱۱:۴۴	۱۱:۲۱	۱۱:۲۶	رسیدگی و خود مراقبتی



جدول ۸- متوسط ساعات سپری شده توسط افراد ۱۵ ساله و بیش تر برحسب جنس و گروه‌های فعالیت گذران وقت به تفکیک وضع سواد و سطح تحصیلات: نقاط شهری ۹۹-۱۳۹۸ (دنباله)  
(دقیقه:ساعت)

باسواد					کل	جنس و گروه‌های فعالیت گذران وقت
دیپلم/ پیش دانشگاهی	متوسطه/ متوسطه ۲	راهنمایی/ متوسطه ۱	ابتدایی	کل		
۲۴:۰۰	۲۴:۰۰	۲۴:۰۰	۲۴:۰۰	۲۴:۰۰	۲۴:۰۰	زن
۰:۳۱	۰:۰۸	۰:۳۰	۰:۱۸	۰:۴۳	۰:۳۸	اشتغال و فعالیت‌های مرتبط برای مزد
۰:۰۵	۰:۰۴	۰:۰۵	۰:۰۷	۰:۰۵	۰:۰۵	تولید کالا برای استفاده نهایی خود
۵:۰۷	۲:۰۶	۵:۲۳	۵:۳۰	۴:۴۸	۴:۴۶	خدمات خانگی بدون مزد برای اعضای خانوار و خانواده
۰:۵۲	۰:۱۵	۰:۴۶	۰:۲۹	۰:۴۲	۰:۳۸	خدمات مراقبتی بدون مزد برای اعضای خانوار و خانواده
۰:۰۲	۰:۰۲	۰:۰۳	۰:۰۲	۰:۰۲	۰:۰۲	کارداوطلبانه بدون مزد، کار آموزی و سایر کارهای بدون مزد
۰:۱۵	۳:۲۸	۰:۱۲	۰:۰۱	۰:۲۷	۰:۲۳	یادگیری
۱:۳۶	۱:۱۸	۱:۴۴	۲:۰۱	۱:۴۰	۱:۴۴	معاشرت، ارتباط، مشارکت اجتماعی و آداب و رسوم دینی
۳:۵۷	۴:۴۷	۳:۴۴	۳:۴۷	۴:۰۰	۴:۰۳	فرهنگ، فراغت، رسانه های گروهی، تمرین‌های ورزشی
۱۱:۳۴	۱۱:۵۱	۱۱:۳۳	۱۱:۴۴	۱۱:۳۴	۱۱:۴۱	رسیدگی و خود مراقبتی



مرکز آمار ایران



جدول ۸- متوسط ساعات سپری شده توسط افراد ۱۵ ساله و بیش تر برحسب جنس و گروه‌های فعالیت گذران وقت به تفکیک وضع سواد و سطح تحصیلات: نقاط شهری ۹۹-۱۳۹۸ (دنباله)  
(دقیقه:ساعت)

بی سواد	با سواد				جنس و گروه‌های فعالیت گذران وقت	
	سوادآموزی و غیررسمی	دکترای تخصصی	فوق لیسانس و دکترای حرفه‌ای	لیسانس		فوق دیپلم
۲۴:۰۰	۲۴:۰۰	۲۴:۰۰	۲۴:۰۰	۲۴:۰۰	۲۴:۰۰	مرد وزن.....
۰:۵۴	۱:۱۰	۵:۲۹	۳:۴۰	۳:۰۶	۳:۲۷	اشتغال و فعالیت‌های مرتبط برای مزد .....
۰:۰۴	۰:۰۳	۰:۰۱	۰:۰۲	۰:۰۳	۰:۰۴	تولید کالا برای استفاده نهایی خود .....
۳:۲۶	۳:۵۰	۱:۲۰	۲:۰۴	۲:۳۰	۲:۲۶	خدمات خانگی بدون مزد برای اعضای خانوار و خانواده .....
۰:۱۳	۰:۱۶	۰:۰۹	۰:۲۶	۰:۲۹	۰:۲۸	خدمات مراقبتی بدون مزد برای اعضای خانوار و خانواده .....
۰:۰۱	۰:۰۹	۰:۰۵	۰:۰۲	۰:۰۲	۰:۰۲	کارداوطلبانه بدون مزد، کار آموزی و سایر کارهای بدون مزد.....
۰:۰۱	۰:۰۰	۰:۴۳	۰:۴۳	۰:۳۹	۰:۲۰	یادگیری.....
۲:۰۷	۲:۲۳	۱:۱۷	۱:۲۵	۱:۲۴	۱:۲۶	معاشرت، ارتباط، مشارکت اجتماعی و آداب و رسوم دینی
۴:۴۸	۳:۵۹	۴:۰۴	۴:۲۶	۴:۲۹	۴:۲۸	فرهنگ، فراغت، رسانه های گروهی، تمرین‌های ورزشی.....
۱۲:۲۶	۱۲:۹	۱۰:۵۲	۱۱:۱۲	۱۱:۱۸	۱۱:۱۹	رسیدگی و خود مراقبتی.....
۲۴:۰۰	۲۴:۰۰	۲۴:۰۰	۲۴:۰۰	۲۴:۰۰	۲۴:۰۰	مرد .....
۲:۲۵	۳:۲۰	۶:۳۰	۴:۴۷	۴:۵۷	۵:۰۹	اشتغال و فعالیت‌های مرتبط برای مزد .....
۰:۰۳	۰:۰۰	۰:۰۱	۰:۰۳	۰:۰۲	۰:۰۴	تولید کالا برای استفاده نهایی خود .....
۱:۰۳	۱:۱۵	۰:۵۰	۱:۰۰	۰:۵۵	۰:۵۵	خدمات خانگی بدون مزد برای اعضای خانوار و خانواده.....
۰:۰۷	۰:۱۱	۰:۰۵	۰:۱۷	۰:۱۴	۰:۱۳	خدمات مراقبتی بدون مزد برای اعضای خانوار و خانواده
۰:۰۱	۰:۰۰	۰:۰۳	۰:۰۱	۰:۰۲	۰:۰۲	کارداوطلبانه بدون مزد، کار آموزی و سایر کارهای بدون مزد.....
۰:۰۰	۰:۰۰	۰:۳۴	۰:۳۷	۰:۳۵	۰:۲۰	یادگیری.....
۲:۰۰	۲:۰۶	۱:۲۵	۱:۲۷	۱:۲۱	۱:۲۶	معاشرت، ارتباط، مشارکت اجتماعی و آداب و رسوم دینی
۵:۴۱	۵:۰۵	۴:۰۰	۴:۴۵	۴:۴۰	۴:۳۷	فرهنگ، فراغت، رسانه های گروهی، تمرین‌های ورزشی.....
۱۲:۴۰	۱۲:۲	۱۰:۳۲	۱۱:۴	۱۱:۱۲	۱۱:۱۴	رسیدگی و خود مراقبتی.....

جدول ۸- متوسط ساعات سپری شده توسط افراد ۱۵ ساله و بیش تر برحسب جنس و گروه‌های فعالیت گذران وقت به تفکیک وضع سواد و سطح تحصیلات: نقاط شهری ۹۹-۱۳۹۸ (دنباله)  
(دقیقه:ساعت)

بی سواد	باسواد					جنس و گروه‌های فعالیت گذران وقت
	سوادآموزی و غیررسمی	دکترای تخصصی	فوق لیسانس و دکترای حرفه‌ای	لیسانس	فوق دیپلم	
۲۴:۰۰	۲۴:۰۰	۲۴:۰۰	۲۴:۰۰	۲۴:۰۰	۲۴:۰۰	زن
۰:۰۹	۰:۱۰	۳:۳۲	۲:۱۷	۱:۲۶	۱:۰۳	اشتغال و فعالیت‌های مرتبط برای مزد
۰:۰۵	۰:۰۴	۰:۰۰	۰:۰۱	۰:۰۴	۰:۰۳	تولید کالا برای استفاده نهایی خود
۴:۳۶	۵:۰۲	۲:۱۷	۳:۲۵	۳:۵۵	۴:۳۵	خدمات خانگی بدون مزد برای اعضای خانوار و خانواده.....
۰:۱۶	۰:۱۸	۰:۱۶	۰:۳۶	۰:۴۲	۰:۵۱	خدمات مراقبتی بدون مزد برای اعضای خانوار و خانواده
۰:۰۲	۰:۱۳	۰:۰۷	۰:۰۳	۰:۰۲	۰:۰۳	کارداوطلبانه بدون مزد، کار آموزی و سایر کارهای بدون مزد.....
۰:۰۱	۰:۰۰	۱:۰۰	۰:۵۲	۰:۴۳	۰:۲۰	یادگیری.....
۲:۱۱	۲:۳۱	۱:۰۳	۱:۲۳	۱:۲۷	۱:۲۵	معاشرت، ارتباط، مشارکت اجتماعی و آداب و رسوم دینی
۴:۲۲	۳:۲۹	۴:۱۴	۴:۰۱	۴:۱۸	۴:۱۵	فرهنگ، فراغت، رسانه های گروهی، تمرین‌های ورزشی.....
۱۲:۱۹	۱۲:۱۲	۱۱:۳۲	۱۱:۲۳	۱۱:۲۴	۱۱:۲۵	رسیدگی و خود مراقبتی.....

مرکز آمار ایران

جدول ۹- متوسط ساعات سپری شده در یک شبانه روز توسط فارغ التحصیلان ۱۵ ساله و بیشتر از دانشگاه ها و موسسات آموزش عالی برحسب جنس و گروه‌های عمده رشته تحصیلی به تفکیک گروه‌های فعالیت گذران وقت : نقاط شهری ۹۹-۱۳۹۸ (دقیقه:ساعت)

رشدگی و خود مراقبتی	فرهنگ، فراغت، رسانه های گروهی، تفریبات ورزشی	معاشرت، ارتباط، مشارکت اجتماعی و آداب و رسوم دینی	یادگیری	کار داوطلبانه بدون مزد، کار آموزی و سایر کارهای بدون مزد	خدمات مراقبتی بدون مزد برای اعضای خانوار و خانواده	خدمات خانگی بدون مزد برای اعضای خانوار و خانواده	تولید کالا برای استفاده نهایی خود	اشتغال و فعالیت‌های مرتبط برای مزد	کل	جنس و گروه‌های عمده رشته تحصیلی
۱۱:۱۱	۴:۱۷	۱:۲۵	۰:۰۶	۰:۰۲	۰:۳۱	۲:۳۶	۰:۰۳	۳:۴۸	۲۴:۰۰	مرد و زن
۱۱:۱۰	۴:۳۶	۱:۴۷	۰:۱۲	۰:۰۲	۰:۴۰	۳:۲۱	۰:۰۳	۲:۰۹	۲۴:۰۰	علوم تربیتی
۱۱:۱۲	۴:۱۵	۱:۴۱	۰:۰۶	۰:۰۲	۰:۳۴	۳:۴۱	۰:۰۶	۲:۲۳	۲۴:۰۰	هنر و علوم انسانی
۱۱:۱۳	۴:۱۹	۱:۳۰	۰:۰۵	۰:۰۴	۰:۳۹	۳:۰۳	۰:۰۲	۳:۰۵	۲۴:۰۰	علوم اجتماعی، روزنامه نگاری و اطلاع رسانی
۱۱:۱۷	۴:۱۸	۱:۲۴	۰:۰۴	۰:۰۱	۰:۳۶	۲:۳۹	۰:۰۲	۳:۳۹	۲۴:۰۰	بازرگانی، علوم اداری و حقوق
۱۱:۲۲	۴:۴۲	۱:۲۲	۰:۰۸	۰:۰۲	۰:۳۲	۳:۰۲	۰:۰۳	۲:۴۸	۲۴:۰۰	علوم تجربی، ریاضی و آمار
۱۱:۰۷	۴:۰۹	۱:۱۹	۰:۰۴	۰:۰۲	۰:۲۸	۲:۰۴	۰:۰۴	۴:۴۲	۲۴:۰۰	فناوری اطلاعات و ارتباطات
۱۱:۱۲	۴:۰۷	۱:۱۵	۰:۰۷	۰:۰۲	۰:۲۲	۱:۳۳	۰:۰۳	۵:۲۰	۲۴:۰۰	مهندسی، ساخت و تولید
۱۰:۴۹	۳:۳۶	۱:۱۵	۰:۰۰	۰:۰۴	۰:۳۳	۱:۴۱	۰:۰۴	۵:۵۸	۲۴:۰۰	کشاورزی، جنگلداری، ماهیگیری و دامپزشکی
۱۰:۵۲	۴:۰۵	۱:۱۰	۰:۰۵	۰:۰۱	۰:۲۳	۲:۵۱	۰:۰۱	۴:۳۱	۲۴:۰۰	بهداشت
۱۱:۰۴	۵:۰۱	۱:۴۴	۰:۰۶	۰:۰۳	۰:۲۶	۲:۱۵	۰:۰۶	۳:۱۶	۲۴:۰۰	خدمات
۱۱:۰۴	۴:۲۷	۱:۲۴	۰:۰۵	۰:۰۲	۰:۱۵	۰:۵۹	۰:۰۳	۵:۴۱	۲۴:۰۰	مرد
۱۱:۳۱	۵:۳۰	۱:۵۳	۰:۰۶	۰:۰۱	۰:۱۹	۱:۱۶	۰:۰۱	۳:۲۲	۲۴:۰۰	علوم تربیتی
۱۰:۵۹	۴:۵۳	۱:۴۶	۰:۰۸	۰:۰۳	۰:۱۵	۱:۱۳	۰:۰۹	۴:۳۴	۲۴:۰۰	هنر و علوم انسانی
۱۱:۱۵	۴:۵۰	۱:۳۰	۰:۰۵	۰:۰۳	۰:۱۵	۰:۵۷	۰:۰۳	۵:۰۰	۲۴:۰۰	علوم اجتماعی، روزنامه نگاری و اطلاع رسانی
۱۱:۰۴	۴:۳۳	۱:۲۸	۰:۰۲	۰:۰۱	۰:۱۶	۱:۰۰	۰:۰۲	۵:۳۳	۲۴:۰۰	بازرگانی، علوم اداری و حقوق
۱۱:۲۳	۴:۵۷	۱:۲۷	۰:۰۸	۰:۰۴	۰:۱۱	۰:۵۶	۰:۰۲	۴:۵۲	۲۴:۰۰	علوم تجربی، ریاضی و آمار
۱۰:۵۵	۴:۰۵	۱:۱۶	۰:۰۴	۰:۰۳	۰:۱۴	۰:۴۱	۰:۰۱	۶:۴۱	۲۴:۰۰	فناوری اطلاعات و ارتباطات
۱۱:۰۵	۴:۰۷	۱:۱۲	۰:۰۵	۰:۰۲	۰:۱۷	۰:۵۶	۰:۰۳	۶:۱۴	۲۴:۰۰	مهندسی، ساخت و تولید
۱۰:۴۲	۳:۳۲	۱:۱۶	۰:۰۰	۰:۰۱	۰:۱۵	۰:۵۱	۰:۰۵	۷:۱۸	۲۴:۰۰	کشاورزی، جنگلداری، ماهیگیری و دامپزشکی
۱۰:۳۶	۳:۵۴	۱:۰۳	۰:۰۵	۰:۰۰	۰:۰۷	۱:۰۵	۰:۰۰	۷:۱۱	۲۴:۰۰	بهداشت
۱۱:۱۳	۵:۴۱	۱:۴۳	۰:۰۹	۰:۰۳	۰:۱۳	۱:۰۳	۰:۰۲	۳:۵۲	۲۴:۰۰	خدمات

جدول ۹- متوسط ساعات سپری شده در یک شبانه روز توسط فارغ التحصیلان ۱۵ ساله و بیشتر از دانشگاه ها و موسسات آموزش عالی بر حسب جنس و گروه‌های عمده رشته تحصیلی به تفکیک گروه‌های فعالیت گذران وقت : نقاط شهری (دقیقه:ساعت) ۱۳۹۸-۹۹

رسیدگی و خود مراقبتی	فرهنگ، فراغت، رسانه های گروهی، تمرین های ورزشی	معاشرت، ارتباط، مشارکت اجتماعی و آداب و رسوم دینی	یادگیری	کارداوطلبانه بدون مزد، کارآموزی و سایر کارهای بدون مزد	خدمات مراقبتی بدون مزد برای اعضای خانوار و خانواده	خدمات خانگی بدون مزد برای اعضای خانوار و خانواده	تولید کالا برای استفاده نهایی خود	اشتغال و فعالیت های مرتبط برای مزد	کل	جنس و گروه های فعالیت گذران وقت
۱۱:۱۹	۴:۰۶	۱:۲۶	۰:۰۷	۰:۰۲	۰:۴۸	۴:۲۲	۰:۰۴	۱:۴۶	۲۴:۰۰	زن
۱۰:۵۵	۲:۵۸	۱:۴۳	۰:۱۶	۰:۰۲	۰:۵۵	۴:۵۰	۰:۰۴	۱:۱۷	۲۴:۰۰	علوم تربیتی
۱۱:۱۸	۲:۵۷	۱:۳۸	۰:۰۴	۰:۰۲	۰:۴۳	۴:۵۰	۰:۰۴	۱:۲۲	۲۴:۰۰	هنر و علوم انسانی
۱۱:۱۲	۴:۰۲	۱:۲۹	۰:۰۵	۰:۰۳	۰:۵۲	۴:۱۶	۰:۰۲	۱:۵۹	۲۴:۰۰	علوم اجتماعی، روزنامه نگاری و اطلاع رسانی
۱۱:۳۰	۴:۰۲	۱:۱۹	۰:۰۶	۰:۰۲	۰:۵۸	۴:۲۵	۰:۰۳	۱:۳۶	۲۴:۰۰	بازرگانی، علوم اداری و حقوق ...
۱۱:۲۱	۴:۳۴	۱:۱۹	۰:۰۷	۰:۰۰	۰:۴۳	۴:۱۲	۰:۰۳	۱:۴۰	۲۴:۰۰	علوم تجربی، ریاضی و آمار
۱۱:۲۳	۴:۱۵	۱:۲۲	۰:۰۳	۰:۰۲	۰:۴۷	۳:۵۳	۰:۰۹	۲:۰۶	۲۴:۰۰	فناوری اطلاعات و ارتباطات
۱۱:۴۰	۴:۰۷	۱:۲۷	۰:۱۸	۰:۰۱	۰:۴۳	۴:۰۷	۰:۰۴	۱:۳۳	۲۴:۰۰	مهندسی، ساخت و تولید
۱۱:۰۴	۳:۴۴	۱:۱۴	۰:۰۰	۰:۰۸	۱:۱۳	۳:۳۲	۰:۰۳	۳:۰۲	۲۴:۰۰	کشاورزی، جنگلداری، ماهیگیری و دامپزشکی
۱۱:۰۱	۴:۱۲	۱:۱۴	۰:۰۵	۰:۰۲	۰:۳۲	۳:۴۹	۰:۰۲	۳:۰۳	۲۴:۰۰	بهداشت
۱۰:۴۷	۲:۴۴	۱:۴۶	۰:۰۰	۰:۰۳	۰:۴۹	۴:۳۳	۰:۱۲	۲:۰۶	۲۴:۰۰	خدمات

مرکز آمار ایران

جدول ۱۰- متوسط ساعات سپری شده و درصد جمعیت ۱۵ ساله و بیش تر انجام دهنده فعالیت برحسب جنس و گروه‌های

فعالیت گذران وقت به تفکیک نوع روز آمارگیری: نقاط شهری ۹۹-۱۳۹۸

درصد افراد انجام دهنده فعالیت در یک شبانه روز		متوسط زمان انجام هر فعالیت (دقیقه:ساعت)		جنس و گروه‌های فعالیت گذران وقت
غیر تعطیل	تعطیل رسمی	غیر تعطیل	تعطیل رسمی	
xx	xx	۲۴:۰۰	۲۴:۰۰	مرد و زن
۳۴	۲۱	۲:۵۹	۱:۴۶	اشتغال و فعالیت‌های مرتبط برای مزد
۴	۵	۰:۰۴	۰:۰۵	تولید کالا برای استفاده نهایی خود
۷۲	۷۶	۲:۵۱	۲:۵۵	خدمات خانگی بدون مزد برای اعضای خانوار و خانواده
۲۵	۲۴	۰:۲۶	۰:۲۳	خدمات مراقبتی بدون مزد برای اعضای خانوار و خانواده
۲	۲	۰:۰۲	۰:۰۲	کارداوطلبانه بدون مزد، کار آموزی و سایر کارهای بدون مزد
۷	۷	۰:۲۴	۰:۱۷	یادگیری
۷۹	۸۲	۱:۳۲	۱:۵۲	معاشرت، ارتباط، مشارکت اجتماعی و آداب و رسوم دینی
۹۷	۹۸	۴:۱۵	۴:۳۵	فرهنگ، فراغت، رسانه های گروهی، تمرین‌های ورزشی
۱۰۰	۱۰۰	۱۱:۲۷	۱۲:۰۵	رسیدگی و خود مراقبتی
-	-	۲۴:۰۰	۲۴:۰۰	مرد
۵۸	۳۷	۵:۲۱	۳:۱۶	اشتغال و فعالیت‌های مرتبط برای مزد
۲	۳	۰:۰۳	۰:۰۴	تولید کالا برای استفاده نهایی خود
۵۰	۵۶	۰:۵۱	۰:۵۹	خدمات خانگی بدون مزد برای اعضای خانوار و خانواده
۱۷	۱۸	۰:۱۲	۰:۱۳	خدمات مراقبتی بدون مزد برای اعضای خانوار و خانواده
۱	۲	۰:۰۲	۰:۰۲	کارداوطلبانه بدون مزد، کار آموزی و سایر کارهای بدون مزد
۷	۷	۰:۲۳	۰:۱۶	یادگیری
۷۵	۸۱	۱:۲۳	۱:۴۷	معاشرت، ارتباط، مشارکت اجتماعی و آداب و رسوم دینی
۹۷	۹۸	۴:۲۷	۵:۱۳	فرهنگ، فراغت، رسانه های گروهی، تمرین‌های ورزشی
۱۰۰	۱۰۰	۱۱:۱۷	۱۲:۰۹	رسیدگی و خود مراقبتی



مرکز آمار ایران

جدول ۱۰- متوسط ساعات سپری شده و درصد جمعیت ۱۵ ساله و بیش تر انجام دهنده فعالیت برحسب جنس و گروه‌های فعالیت گذران وقت به تفکیک نوع روز آمارگیری: نقاط شهری ۹۹-۱۳۹۸ (دنباله)

درصد افراد انجام دهنده فعالیت در یک شبانه روز		متوسط زمان انجام هر فعالیت (دقیقه:ساعت)		جنس و گروه‌های فعالیت گذران وقت
غیر تعطیل	تعطیل رسمی	غیر تعطیل	تعطیل رسمی	
-	-	۲۴:۰۰	۲۴:۰۰	زن.....
۱۰	۵	۰:۴۲	۰:۱۹	اشتغال و فعالیت‌های مرتبط برای مزد.....
۶	۶	۰:۰۵	۰:۰۵	تولید کالا برای استفاده نهایی خود.....
۹۴	۹۵	۴:۴۶	۴:۴۵	خدمات خانگی بدون مزد برای اعضای خانوار و خانواده.....
۳۲	۳۰	۰:۳۹	۰:۳۲	خدمات مراقبتی بدون مزد برای اعضای خانوار و خانواده
۲	۲	۰:۰۲	۰:۰۲	کارداوطلبانه بدون مزد، کار آموزشی و سایر کارهای بدون مزد
۸	۷	۰:۲۴	۰:۱۹	یادگیری.....
۸۳	۸۴	۱:۴۱	۱:۵۷	معاشرت، ارتباط، مشارکت اجتماعی و آداب و رسوم دینی
۹۸	۹۸	۴:۰۴	۳:۵۹	فرهنگ، فراغت، رسانه های گروهی، تمرین‌های ورزشی.....
۱۰۰	۱۰۰	۱۱:۳۷	۱۲:۰۰	رسیدگی و خود مراقبتی.....

مرکز آمار ایران

جدول ۱۱- متوسط زمان سپری شده و فراوانی نسبی جمعیت ۱۵ ساله و بیش تر برحسب جنس و گروه‌های فعالیت گذران وقت به تفکیک وضع زناشویی: نقاط شهری سال ۹۹-۱۳۹۸ (دقیقه:ساعت)

متوسط زمان انجام هر فعالیت					جنس و گروه‌های فعالیت گذران وقت
هرگز ازدواج نکرده	بی‌همسر بر اثر طلاق	بی‌همسر بر اثر فوت	دارای همسر	کل	
۲۴:۰۰	۲۴:۰۰	۲۴:۰۰	۲۴:۰۰	۲۴:۰۰	مرد وزن.....
۲:۳۴	۳:۰۵	۰:۲۷	۳:۰۲	۲:۴۶	اشتغال و فعالیت‌های مرتبط برای مزد.....
۰:۰۲	۰:۰۳	۰:۰۵	۰:۰۴	۰:۰۴	تولید کالا برای استفاده نهایی خود.....
۱:۲۰	۳:۱۴	۳:۳۹	۳:۱۶	۲:۵۱	خدمات خانگی بدون مزد برای اعضای خانوار و خانواده.....
۰:۰۸	۰:۱۵	۰:۰۹	۰:۳۲	۰:۲۵	خدمات مراقبتی بدون مزد برای اعضای خانوار و خانواده.....
۰:۰۱	۰:۰۱	۰:۰۲	۰:۰۲	۰:۰۲	کارداد و طلبانه بدون مزد، کار آموزی و سایر کارهای بدون مزد
۱:۳۱	۰:۱۱	۰:۰۳	۰:۰۳	۰:۲۳	یادگیری.....
۱:۲۰	۱:۳۱	۲:۲۱	۱:۳۷	۱:۳۶	معاشرت، ارتباط، مشارکت اجتماعی و آداب و رسوم دینی
۵:۲۰	۴:۰۱	۴:۴۸	۳:۵۷	۴:۱۹	فرهنگ، فراغت، رسانه های گروهی، تمرین‌های ورزشی.....
۱۱:۴۴	۱۱:۳۸	۱۲:۲۷	۱۱:۲۶	۱۱:۳۴	رسیدگی و خود مراقبتی.....
۲۴:۰۰	۲۴:۰۰	۲۴:۰۰	۲۴:۰۰	۲۴:۰۰	مرد.....
۳:۲۹	۵:۳۲	۱:۱۸	۵:۳۸	۴:۵۹	اشتغال و فعالیت‌های مرتبط برای مزد.....
۰:۰۲	۰:۰۲	۰:۰۵	۰:۰۳	۰:۰۳	تولید کالا برای استفاده نهایی خود.....
۰:۳۹	۱:۲۴	۲:۳۲	۰:۵۵	۰:۵۳	خدمات خانگی بدون مزد برای اعضای خانوار و خانواده.....
۰:۰۶	۰:۰۹	۰:۰۹	۰:۱۵	۰:۱۲	خدمات مراقبتی بدون مزد برای اعضای خانوار و خانواده.....
۰:۰۲	۰:۰۱	۰:۰۲	۰:۰۲	۰:۰۲	کارداد و طلبانه بدون مزد، کار آموزی و سایر کارهای بدون مزد
۱:۱۵	۰:۰۱	۰:۰۷	۰:۰۲	۰:۲۲	یادگیری.....
۱:۱۹	۱:۱۳	۱:۵۴	۱:۳۰	۱:۲۷	معاشرت، ارتباط، مشارکت اجتماعی و آداب و رسوم دینی
۵:۲۹	۴:۱۸	۵:۲۱	۴:۱۴	۴:۳۵	فرهنگ، فراغت، رسانه های گروهی، تمرین‌های ورزشی.....
۱۱:۴۰	۱۱:۲۰	۱۲:۳۲	۱۱:۲۰	۱۱:۲۶	رسیدگی و خود مراقبتی.....

جدول ۱۱- متوسط زمان سپری شده و فراوانی نسبی جمعیت ۱۵ ساله و بیش تر بر حسب جنس و گروه‌های فعالیت گذران وقت به تفکیک وضع زناشویی: نقاط شهری ۹۹-۱۳۹۸ (دنباله)

متوسط زمان انجام هر فعالیت					جنس و گروه‌های فعالیت گذران وقت
هرگز ازدواج نکرده	بی‌همسر بر اثر طلاق	بی‌همسر بر اثر فوت	دارای همسر	کل	
۲۴:۰	۲۴:۰	۲۴:۰	۲۴:۰	۲۴:۰	زن.....
۱:۱۷	۱:۵۸	۰:۱۸	۰:۲۷	۰:۳۸	اشتغال و فعالیت‌های مرتبط برای مزد.....
۰:۰۳	۰:۰۴	۰:۰۵	۰:۰۶	۰:۰۵	تولید کالا برای استفاده نهایی خود.....
۲:۱۸	۴:۳	۳:۵۰	۵:۳۵	۴:۴۶	خدمات خانگی بدون مزد برای اعضای خانوار و خانواده.....
۰:۱۱	۰:۱۸	۰:۹	۰:۵۰	۰:۳۸	خدمات مراقبتی بدون مزد برای اعضای خانوار و خانواده.....
۰:۰۱	۰:۰۱	۰:۰۲	۰:۰۳	۰:۰۲	کارداوطلبانه بدون مزد، کار آموزی و سایر کارهای بدون مزد.....
۱:۵۲	۰:۱۵	۰:۰۲	۰:۰۳	۰:۲۳	یادگیری.....
۱:۲۲	۱:۳۹	۲:۲۵	۱:۴۴	۱:۴۴	معاشرت، ارتباط، مشارکت اجتماعی و آداب و رسوم دینی
۵:۰۶	۳:۵۴	۴:۴۳	۳:۴۱	۴:۰۳	فرهنگ، فراغت، رسانه های گروهی، تمرین‌های ورزشی.....
۱۱:۴۹	۱۱:۴۷	۱۲:۲۶	۱۱:۳۲	۱۱:۴۱	رسیدگی و خود مراقبتی.....



مرکز آمار ایران



جدول ۱۱- متوسط زمان سپری شده و فراوانی نسبی جمعیت ۱۵ ساله و بیش تر برحسب جنس و گروه‌های فعالیت گذران وقت به تفکیک وضع زناشویی: نقاط شهری ۹۹-۱۳۹۸ (دنباله)

درصد افراد انجام دهنده فعالیت در یک شبانه روز				جنس و گروه‌های فعالیت گذران وقت
هرگز ازدواج نکرده	بی‌همسر بر اثر طلاق	بی‌همسر بر اثر فوت	دارای همسر	
-	-	-	-	مرد و زن.....
۲۹	۳۶	۶	۳۴	اشتغال و فعالیت‌های مرتبط برای مزد.....
۲	۴	۶	۴	تولید کالا برای استفاده نهایی خود.....
۵۸	۸۵	۸۷	۷۶	خدمات خانگی بدون مزد برای اعضای خانوار و خانواده.....
۱۰	۲۰	۱۲	۳۱	خدمات مراقبتی بدون مزد برای اعضای خانوار و خانواده.....
۱	۱	۲	۲	کارداوطلبانه بدون مزد، کار آموزی و سایر کارهای بدون مزد
۲۷	۴	۱	۱	یادگیری.....
۷۱	۷۴	۸۹	۸۲	معاشرت، ارتباط، مشارکت اجتماعی و آداب و رسوم دینی
۹۸	۹۷	۹۸	۹۷	فرهنگ، فراغت، رسانه های گروهی، تمرین‌های ورزشی.....
۱۰۰	۱۰۰	۱۰۰	۱۰۰	رسیدگی و خود مراقبتی.....
-	-	-	-	مرد.....
۳۹	۶۲	۱۶	۶۱	اشتغال و فعالیت‌های مرتبط برای مزد.....
۱	۲	۵	۲	تولید کالا برای استفاده نهایی خود.....
۴۲	۶۵	۷۸	۵۴	خدمات خانگی بدون مزد برای اعضای خانوار و خانواده.....
۸	۱۲	۱۱	۲۱	خدمات مراقبتی بدون مزد برای اعضای خانوار و خانواده.....
۱	۲	۲	۱	کارداوطلبانه بدون مزد، کار آموزی و سایر کارهای بدون مزد
۲۳	۰	۴	۱	یادگیری.....
۷۰	۷۰	۸۶	۷۹	معاشرت، ارتباط، مشارکت اجتماعی و آداب و رسوم دینی
۹۸	۹۶	۹۹	۹۷	فرهنگ، فراغت، رسانه های گروهی، تمرین‌های ورزشی.....
۱۰۰	۱۰۰	۱۰۰	۱۰۰	رسیدگی و خود مراقبتی.....



جدول ۱۱- متوسط زمان سپری شده و درصد جمعیت ۱۵ ساله و بیش تر بر حسب جنس و گروه‌های فعالیت گذران وقت به تفکیک وضع زناشویی: نقاط شهری ۹۹-۱۳۹۸ (دنباله)

درصد افراد انجام دهنده فعالیت در یک شبانه روز				جنس و گروه‌های فعالیت گذران وقت
هرگز ازدواج نکرده	بی‌همسر بر اثر طلاق	بی‌همسر بر اثر فوت	دارای همسر	
-	-	-	-	زن
۱۶	۲۴	۴	۷	اشتغال و فعالیت‌های مرتبط برای مزد
۳	۵	۶	۷	تولید کالا برای استفاده نهایی خود
۸۰	۹۵	۸۹	۹۹	خدمات خانگی بدون مزد برای اعضای خانوار و خانواده
۱۲	۲۳	۱۲	۴۰	خدمات مراقبتی بدون مزد برای اعضای خانوار و خانواده
۱	۱	۲	۲	کارداوطلبانه بدون مزد، کار آموزی و سایر کارهای بدون مزد
۳۳	۶	۱	۲	یادگیری
۷۴	۷۶	۹۰	۸۵	معاشرت، ارتباط، مشارکت اجتماعی و آداب و رسوم دینی
۹۹	۹۷	۹۸	۹۷	فرهنگ، فراغت، رسانه های گروهی، تمرین‌های ورزشی
۱۰۰	۱۰۰	۱۰۰	۱۰۰	رسیدگی و خود مراقبتی

مرکز آمار ایران

جدول ۱۲- متوسط زمان سپری شده در یک شبانه روز در فضای مجازی توسط جمعیت ۱۵ ساله و بیشتر به تفکیک گروه های فعالیت گذران وقت و درصد جمعیت شرکت کننده در هر گروه فعالیت گذران وقت در مناطق شهری کشور: ۹۹-۱۳۹۸

درصد افراد انجام دهنده فعالیت در یک شبانه روز			متوسط زمان انجام هر فعالیت (دقیقه:ساعت)			گروه های فعالیت گذران وقت
زن	مرد	مرد و زن	زن	مرد	مرد و زن	
-	-	-	۰:۳۱	۰:۳۷	۰:۳۴	جمع
۰,۶	۲,۷	۱,۶	۰:۰۱	۰:۰۲	۰:۰۱	اشتغال و فعالیت های مرتبط برای مزد
۰,۰	۰,۰	۰,۰	۰:۰۰	۰:۰۰	۰:۰۰	تولید کالا برای استفاده نهایی خود
۰,۳	۰,۱	۰,۲	۰:۰۰	۰:۰۰	۰:۰۰	خدمات خانگی بدون مزد برای اعضای خانوار و خانواده
۰,۴	۰,۱	۰,۳	۰:۰۰	۰:۰۰	۰:۰۰	خدمات مراقبتی بدون مزد برای اعضای خانوار و خانواده
۰,۰	۰,۰	۰,۰	۰:۰۰	۰:۰۰	۰:۰۰	کارداوطلبانه بدون مزد، کار آموزی و سایر کارهای بدون مزد
۱,۰	۱,۰	۱,۰	۰:۰۱	۰:۰۲	۰:۰۱	یادگیری
۷,۴	۸,۰	۷,۷	۰:۰۵	۰:۰۵	۰:۰۵	معاشرت، ارتباط، مشارکت اجتماعی و آداب و رسوم دینی
۲۶,۸	۳۰,۷	۲۸,۷	۰:۲۴	۰:۲۸	۰:۲۶	فرهنگ، فراغت، رسانه های گروهی، تمرین های ورزشی
۰,۰	۰,۰	۰,۰	۰:۰۰	۰:۰۰	۰:۰۰	رسیدگی و خود مراقبتی

مرکز آمار ایران

جدول ۱۳ - متوسط ساعات سپری شده در یک شبانه‌روز توسط افراد ۱۵ ساله و بیشتر برای فعالیت‌های مختلف برحسب جنس و گروه‌های فعالیت گذران وقت به تفکیک داشتن هدف یا بدون هدف کسب درآمد از انجام فعالیت اصلی : نقاط شهری ۹۹-۱۳۹۸ (ساعت:دقیقه)

بدون هدف کسب درآمد	با هدف کسب درآمد	کل	جنس و گروه‌های فعالیت گذران وقت
۲۱:۱۴	۲:۴۶	۲۴:۰۰	مرد و زن
۰:۰۰	۲:۴۶	۲:۴۶	اشتغال و فعالیت‌های مرتبط برای مزد
۰:۰۴	۰:۰۰	۰:۰۴	تولید کالا برای استفاده نهایی خود
۲:۵۱	۰:۰۰	۲:۵۱	خدمات خانگی بدون مزد برای اعضای خانوار و خانواده
۰:۲۵	۰:۰۰	۰:۲۵	خدمات مراقبتی بدون مزد برای اعضای خانوار و خانواده
۰:۰۲	۰:۰۰	۰:۰۲	کارداوطلبانه بدون مزد، کار آموزی و سایر کارهای بدون مزد
۰:۲۳	۰:۰۰	۰:۲۳	یادگیری
۱:۳۶	۰:۰۰	۱:۳۶	معاشرت، ارتباط، مشارکت اجتماعی و آداب و رسوم دینی
۴:۱۹	۰:۰۰	۴:۱۹	فرهنگ، فراغت، رسانه های گروهی، تمرین‌های ورزشی
۱۱:۳۴	۰:۰۰	۱۱:۳۴	رسیدگی و خود مراقبتی
۱۹:۰۱	۴:۵۹	۲۴:۰۰	مرد
۰:۰۰	۴:۵۹	۴:۵۹	اشتغال و فعالیت‌های مرتبط برای مزد
۰:۰۳	۰:۰۰	۰:۰۳	تولید کالا برای استفاده نهایی خود
۰:۵۳	۰:۰۰	۰:۵۳	خدمات خانگی بدون مزد برای اعضای خانوار و خانواده
۰:۱۲	۰:۰۰	۰:۱۲	خدمات مراقبتی بدون مزد برای اعضای خانوار و خانواده
۰:۰۲	۰:۰۰	۰:۰۲	کارداوطلبانه بدون مزد، کار آموزی و سایر کارهای بدون مزد
۰:۲۲	۰:۰۰	۰:۲۲	یادگیری
۱:۲۷	۰:۰۰	۱:۲۷	معاشرت، ارتباط، مشارکت اجتماعی و آداب و رسوم دینی
۴:۳۵	۰:۰۰	۴:۳۵	فرهنگ، فراغت، رسانه های گروهی، تمرین‌های ورزشی
۱۱:۲۶	۰:۰۰	۱۱:۲۶	رسیدگی و خود مراقبتی



جدول ۱۳ - متوسط ساعات سپری شده در یک شبانه‌روز توسط افراد ۱۵ ساله و بیشتر برای فعالیت‌های مختلف برحسب جنس و گروه‌های فعالیت گذران وقت به تفکیک داشتن هدف یا بدون هدف کسب درآمد از انجام فعالیت اصلی :  
نقاط شهری ۹۹-۱۳۹۸ (دنباله)  
(ساعت:دقیقه)

بدون هدف کسب درآمد	با هدف کسب درآمد	کل	جنس و گروه‌های فعالیت گذران وقت
۲۳:۲۲	۰:۳۸	۲۴:۰۰	زن
۰:۰۰	۰:۳۸	۰:۳۸	اشتغال و فعالیت‌های مرتبط برای مزد
۰:۰۵	۰:۰۰	۰:۰۵	تولید کالا برای استفاده نهایی خود
۴:۴۶	۰:۰۰	۴:۴۶	خدمات خانگی بدون مزد برای اعضای خانوار و خانواده
۰:۳۸	۰:۰۰	۰:۳۸	خدمات مراقبتی بدون مزد برای اعضای خانوار و خانواده
۰:۰۲	۰:۰۰	۰:۰۲	کارداوطلبانه بدون مزد، کار آموزی و سایر کارهای بدون مزد
۰:۲۳	۰:۰۰	۰:۲۳	یادگیری
۱:۴۴	۰:۰۰	۱:۴۴	معاشرت، ارتباط، مشارکت اجتماعی و آداب و رسوم دینی
۴:۰۳	۰:۰۰	۴:۰۳	فرهنگ، فراغت، رسانه های گروهی، تمرین‌های ورزشی
۱۱:۴۱	۰:۰۰	۱۱:۴۱	رسیدگی و خود مراقبتی

مرکز آمار ایران

جدول ۱۴- متوسط ساعات سپری شده در یک شبانه روز توسط افراد ۱۵ ساله و بیشتر برای فعالیت‌های مختلف بر حسب گروه‌های فعالیت گذران وقت به تفکیک کسانی که فعالیت اصلی برای آن‌ها انجام شده است در مناطق شهری کشور ۹۹-۱۳۹۸ (ساعت:دقیقه)

موسسات ونهادهای جمعی وخیریه	محل کار	سایر افراد	دوستان	اعضای خانوار	خود	کل	گروه های فعالیت گذران وقت
۰:۰۰	۲:۴۶	۰:۰۵	۰:۰۵	۲:۵۶	۱۸:۰۸	۲۴:۰۰	کل.....
۰:۰۰	۲:۴۶	۰:۰۰	۰:۰۰	۰:۰۰	۰:۰۰	۲:۴۶	اشتغال و فعالیت‌های مرتبط برای مزد.....
۰:۰۰	۰:۰۰	۰:۰۰	۰:۰۰	۰:۰۲	۰:۰۲	۰:۰۴	تولید کالا برای استفاده نهایی خود.....
۰:۰۰	۰:۰۰	۰:۰۱	۰:۰۰	۲:۱۸	۰:۳۲	۲:۵۱	خدمات خانگی بدون مزد برای اعضای خانوار و خانواده.....
۰:۰۰	۰:۰۰	۰:۰۰	۰:۰۰	۰:۲۲	۰:۰۳	۰:۲۵	خدمات مراقبتی بدون مزد برای اعضای خانوار و خانواده...
۰:۰۰	۰:۰۰	۰:۰۱	۰:۰۱	۰:۰۰	۰:۰۰	۰:۰۲	کارداوطلبانه بدون مزد، کار آموزی و سایر کارهای بدون مزد.....
۰:۰۰	۰:۰۰	۰:۰۰	۰:۰۰	۰:۰۰	۰:۲۲	۰:۲۳	یادگیری.....
۰:۰۰	۰:۰۰	۰:۰۲	۰:۰۳	۰:۰۸	۱:۲۲	۱:۳۶	معاشرت، ارتباط، مشارکت اجتماعی و آداب و رسوم دینی
۰:۰۰	۰:۰۰	۰:۰۰	۰:۰۱	۰:۰۶	۴:۱۲	۴:۱۹	فرهنگ، فراغت، رسانه های گروهی، تمرین‌های ورزشی.....
۰:۰۰	۰:۰۰	۰:۰۰	۰:۰۰	۰:۰۰	۱۱:۳۴	۱۱:۳۴	رسیدگی و خود مراقبتی.....

مرکز آمار ایران

## پیوست ها

پرسشنامه خانوار (فرم ۱) و پرسشنامه فردی (فرم ۲) طرح گذران وقت

مرکز آمار ایران



## طرح آمارگیری گذران وقت در مناطق شهری

سال ۱۳۹۹

فرم ۱- پرسشنامه خانوار

۲۱-۰۳-FO-۰۲-۰۳



ماده ۷ قانون مرکز آمار ایران: هر شخص ساکن ایران همچنین اتباع ایرانی مقیم خارج از کشور مکلفند به پرسش‌های مربوط به تمام سرشماری‌ها و آمارگیری‌ها که توسط مرکز آمار ایران انجام می‌شود پاسخ صحیح دهند. آمار و اطلاعاتی که ضمن آمارگیری‌های مختلف از افراد و مؤسسات جمع‌آوری می‌شود محرمانه خواهد بود و جز در تهیه آمارهای عمومی نباید مورد استفاده قرار گیرد. استفاده و مطالبه و استناد به اطلاعات جمع‌آوری شده از افراد و مؤسسات به هیچ وجه در مراجع قضایی و اداری و مالیاتی و نظایر آن مجاز نخواهد بود.

پرسشنامه شماره

از

روز / ماه

نوبت آمارگیری از

## الف) مشخصات جغرافیایی محل سکونت خانوار

- (۱) استان: ..... (۶) شماره طبقه: .....
- (۲) شهرستان: ..... (۷) شماره گروه چرخش: .....
- (۳) بخش: ..... (۸) شماره خوشه: .....
- (۴) شهر: ..... (۹) شماره ردیف خانوار (ستون ۱۰ فرم فهرست‌برداری): .....
- (۵) شماره حوزه: ..... (۱۰) نوع خانوار: معمولی ساکن  گروهی

## ب) وضعیت جایگزینی خانوار

- ۱- آیا به جای خانوار نمونه اصلی از خانوار جایگزین آمارگیری شده است؟ (مربوط به خانوارهای نوبت اول آمارگیری) بلی  خیر
- ۲- آیا به جای خانوار آمارگیری شده در دوره قبل، از خانوار دیگری آمارگیری شده است؟ (مربوط به خانوارهای نوبت دوم آمارگیری) بلی  خیر
- علت:  تمییز خانوار آمارگیری شده در دوره قبل  ساکن شدن خانوار دیگری در محل سکونت خانوار آمارگیری شده در دوره قبل

• قبل از شروع مصاحبه با خانوار، خود را معرفی کنید، سپس مطابق راهنمای آمارگیری، در رابطه با طرح، توضیحات لازم را ارائه نمایید.

• تأکید نمایید برای انجام مصاحبه، مطلع‌ترین فرد خانوار معرفی شود.

## پ) مشخصات خانوار

- (۱) نام و نام خانوادگی پاسخگو: ..... (۲) شماره ردیف پاسخگو (ستون ۱ فرم) ..... (۳) نام و نام خانوادگی سرپرست خانوار: .....
- (۴) آدرس محل سکونت خانوار: .....
- (۵) تلفن تماس ۱- دارد  کد و شماره تلفن: ..... زمان مناسب برای تماس تلفنی: روز ..... ساعت: ..... ۲- ندارد

## ت) وضعیت تکمیل پرسشنامه

- (۱) آیا این پرسشنامه تکمیل شده است؟ بلی  خیر  ← مراجعه به سنوال ۲
- (۲) علت تکمیل نشدن پرسشنامه:
- |   |   |
|---|---|
| <input type="checkbox"/> همکاری نکردن خانوار                    | <input type="checkbox"/> پیدا نشدن آدرس مورد نظر      |
| <input type="checkbox"/> ناتوانی خانوار در پاسخگویی             | <input type="checkbox"/> نبود امکان دسترسی به مکان    |
| <input type="checkbox"/> مخروبه، در دست ساخت یا تخریب بودن مکان | <input type="checkbox"/> غیبت خانوار نمونه جایگزین    |
| <input type="checkbox"/> خالی از سکنه بودن مکان                 | <input type="checkbox"/> سایر یا ذکر علت ۹ علت: ..... |
| <input type="checkbox"/> اقامتگاه معمولی نبودن مکان             |   |



## قسمت دوم - اطلاعات مسکن و امکانات خانوار

۱- مسکن :

۱-۱- نوع مسکن خانوار: ۱  آپارتمانی ۲  غیرآپارتمانی ۳  سایر با ذکر نوع .....۱-۲- نحوه تصرف مسکن خانوار: ۱  ملکی ۲  اجاره‌ای ۳  در برابر خدمت۴  رایگان ۵  سایر

۲- لوازم مورد استفاده و امکانات ارتباطی خانوار:

۱- ۲- لوازم مورد استفاده خانوار:

۱  خودروی شخصی ۷  انواع رایانه و تبلت ۱۳  اجاق گاز ۱۹  کولر گازی  
 ۲  موتورسیکلت ۸  تلفن همراه ۱۴  جاروبرقی ۲۰  ماشین ظرفشویی  
 ۳  دوچرخه ۹  تلفن ثابت ۱۵  ماشین لباسشویی ۲۱  مایکروویو و فرهای هالوزن‌دار  
 ۴  رادیو، رادیو ضبط، ضبط و پخش صوت ۱۰  یخچال ۱۶  چرخ خیاطی ۲۲  هیچکدام  
 ۵  تلویزیون ۱۱  فریزر ۱۷  پنکه  
 ۶  انواع ویدیو (DVD, VCD و ...) ۱۲  یخچال فریزر ۱۸  کولر آبی

۲-۲- آیا حداقل یکی از اعضای خانوار، در محل سکونت خود، از اینترنت استفاده می‌کند؟ ۱  بلی ۲  خیر

۲-۳- نوع وسیله مورد استفاده خانوار برای اتصال به اینترنت

۱  رایانه ۲  تلفن همراه ۳  تبلت ۴  سایر با ذکر نام .....

توضیحات ضروری (ویژه بازبین):

.....  
 .....  
 .....

توضیحات ضروری (ویژه مأمور آمارگیر):

.....  
 .....  
 .....

۱) نام و نام خانوادگی مأمور آمارگیر: .....

۲) نام و نام خانوادگی بازبین: .....

۳) نام و نام خانوادگی کدگذار: .....



۴) نام و نام خانوادگی مسئول گروه: .....

۵) تعداد فرم ۲ توزیع شده  پرسشنامه۶) تعداد فرم ۲ تکمیل شده  پرسشنامه

علت تفاوت اعداد درج شده در تشتک ۵ و ۶: .....

.....  
 .....  
 .....



۲-۳-۴-۵-۶-۷-۸-۹-۱۰-۱۱-۱۲-۱۳-۱۴-۱۵-۱۶-۱۷-۱۸-۱۹-۲۰-۲۱-۲۲-۲۳-۲۴-۲۵-۲۶-۲۷-۲۸-۲۹-۳۰-۳۱-۳۲-۳۳-۳۴-۳۵-۳۶-۳۷-۳۸-۳۹-۴۰-۴۱-۴۲-۴۳-۴۴-۴۵-۴۶-۴۷-۴۸-۴۹-۵۰-۵۱-۵۲-۵۳-۵۴-۵۵-۵۶-۵۷-۵۸-۵۹-۶۰-۶۱-۶۲-۶۳-۶۴-۶۵-۶۶-۶۷-۶۸-۶۹-۷۰-۷۱-۷۲-۷۳-۷۴-۷۵-۷۶-۷۷-۷۸-۷۹-۸۰-۸۱-۸۲-۸۳-۸۴-۸۵-۸۶-۸۷-۸۸-۸۹-۹۰-۹۱-۹۲-۹۳-۹۴-۹۵-۹۶-۹۷-۹۸-۹۹-۱۰۰	<b>طرح آمارگیری گذران وقت در مناطق شهری</b> <b>سال ۱۳۹۹</b> <b>فرم ۲- پرسشنامه فردی</b> <b>(برای افراد ۱۵ ساله و بیش تر حاضر خانوار)</b>	 <b>مرکز آمار ایران</b>
<p><b>ماده ۷ قانون مرکز آمار ایران:</b> هر شخص ساکن همچنین اتباع ایرانی مقیم خارج از کشور مکلفند به پرسش‌های مربوط به تمام سرشماری‌ها و آمارگیری‌هایی که توسط مرکز آمار ایران انجام می‌شود پاسخ صحیح دهند. آمار و اطلاعاتی که ضمن آمارگیری‌های مختلف از افراد و مؤسسات جمع‌آوری می‌شود محرمانه خواهد بود و جز در تهیه آمارهای عمومی نباید مورد استفاده قرار گیرد. استفاده و مطالبه و استناد به اطلاعات جمع‌آوری شده از افراد و مؤسسات به هیچ وجه در مراجع قضایی و اداری و مالیاتی و نظایر آن مجاز نخواهد بود.</p>		
		
<b>الف - این قسمت توسط پرسشگر تکمیل شود</b>		
۱- نام استان: ----- <input type="text"/>		
۲- شماره خوشه: <input type="text"/>		
۳- شماره ردیف خانوار (ستون ۱۰ فرم فهرست برداری): <input type="text"/>		
۴- نام و نام خانوادگی پاسخگو: ----- <input type="text"/>		
۵- شماره ردیف پاسخگو (ستون ۱ پرسشنامه خانوار) <input type="text"/>		
۶- روز تکمیل فرم (روز آمارگیری): شنبه <input type="checkbox"/> یکشنبه <input type="checkbox"/> دوشنبه <input type="checkbox"/> سه شنبه <input type="checkbox"/> چهارشنبه <input type="checkbox"/> پنج شنبه <input type="checkbox"/> جمعه <input type="checkbox"/>		
۷- تاریخ تحویل فرم: <input type="text"/> / <input type="text"/> / <input type="text"/> ۸- تاریخ تکمیل فرم: <input type="text"/> / <input type="text"/> / <input type="text"/>		
۹- فصل: بهار <input type="checkbox"/> تابستان <input type="checkbox"/>		
۱۰- نوع روز: غیر تعطیل <input type="checkbox"/> تعطیل رسمی <input type="checkbox"/>		
۱۱- آیا پاسخگو شاغل است؟ (کدهای ۱ یا ۲ ستون ۱۲ پرسشنامه خانوار) بلی <input type="checkbox"/> خیر <input type="checkbox"/>		
<b>ب - این قسمت توسط پاسخگوی شاغل تکمیل شود</b>		
۱- نوع روز آمارگیری (در صورتی که در سوال ۱۱ مربع بلی علامت × خورده باشد، این قسمت تکمیل می‌شود)		
۱-۱- روز کاری } کارکرده <input type="checkbox"/> کارنکرده <input type="checkbox"/>	۱-۲- روز غیر کاری } کارکرده <input type="checkbox"/> کارنکرده <input type="checkbox"/>	

۲۱-۰۳-FO-۰۲-۰۳

# توجه کنید

خواهشمند است:

قبل از تکمیل پرسشنامه راهنمای تکمیل  
آن را که در انتهای این مجموعه قرار دارد  
مطالعه فرمایید.

در صورت نیاز به اطلاعات بیشتر برای تکمیل پرسشنامه می توانید در ساعات اداری با شماره تلفن  
معاونت آمار و اطلاعات و GIS سازمان مدیریت و برنامه ریزی استان ( کارشناس مسئول اجرای طرح  
گذران وقت ) تماس بگیرید .

نام و نام خانوادگی کارشناس مسئول طرح گذران وقت در استان : .....

شماره تلفن کارشناس مسئول اجرای طرح گذران وقت: .....

ج - شرح فعالیت‌های گذران وقت

صبح: ساعت ۴ تا ۸

ساعت	فعالیت اصلی	هم‌زمان با فعالیت اصلی چه کار دیگری انجام می‌دادید؟	هنگام انجام فعالیت اصلی کجا بودید یا چگونه رفت و آمد می‌کردید؟*	هنگام انجام چه کسی همراه شما بود؟	فعالیت اصلی را برای چه کسی انجام می‌دادید؟	آیا فعالیت اصلی را برای کسب درآمد انجام می‌دادید؟	اگر فعالیت اصلی در فضای مجازی انجام یافته است، در این ستون با علامت * مشخص نمایید
۱	۲	۳	۴	۵	۶	۷	۸
از ۴/۰۰ تا ۴/۱۵							
از ۴/۱۵ تا ۴/۳۰							
از ۴/۳۰ تا ۴/۴۵							
از ۴/۴۵ تا ۵/۰۰							
از ۵/۰۰ تا ۵/۱۵							
از ۵/۱۵ تا ۵/۳۰							
از ۵/۳۰ تا ۵/۴۵							
از ۵/۴۵ تا ۶/۰۰							
از ۶/۰۰ تا ۶/۱۵							
از ۶/۱۵ تا ۶/۳۰							
از ۶/۳۰ تا ۶/۴۵							
از ۶/۴۵ تا ۷/۰۰							
از ۷/۰۰ تا ۷/۱۵							
از ۷/۱۵ تا ۷/۳۰							
از ۷/۳۰ تا ۷/۴۵							
از ۷/۴۵ تا ۸/۰۰							

\* هنگام انجام فعالیت اصلی کجا بودید؟ ۱ - خانه خود، ۲ - خانه افراد دیگر، ۳ - محل کار اصلی (در صورتی که در خانه نباشد)، ۴ - مراکز آموزشی، ۵ - مکان‌های عمومی (محل صرف غذا و نوشیدنی)، ۶ - مکان‌های عمومی (مراکز تجاری و محل‌های خرید و فروش)، ۷ - مکان‌های عمومی (مراکز خدمات عمومی)، ۸ - مکان‌های عمومی (سایر مراکز گذران اوقات فراغت)، ۹ - سایر مکان‌ها

\* چگونه رفت و آمد می‌کردید؟ ۱۰ - پیاده، ۱۱ - دوچرخه، ۱۲ - موتورسیکلت، ۱۳ - وسیله نقلیه شخصی، ۱۴ - تاکسی و تاکسی سرویس، ۱۵ - مسافرکش شخصی، ۱۶ - مینی بوس، ۱۷ - اتوبوس، ۱۸ - قطار شهری، ۱۹ - قطار برون شهری، ۲۰ - هواپیما، ۲۱ - کشتی و لنج و قایق، ۲۲ - سایر وسایل نقلیه.

**ج - شرح فعالیت های گذران وقت**

**صبح: ساعت ۸ تا ۱۲**

اگر فعالیت اصلی در فضای مجازی انجام یافته است، در این ستون با علامت * مشخص نمایید	آیا فعالیت اصلی را برای کسب درآمد انجام می دادید؟ ۱ بلی ۲ خیر	فعالیت اصلی را برای چه کسی انجام می دادید؟ ۱ خود..... ۲ اعضای خانوار..... ۳ دوستان..... ۴ سایر افراد..... ۵ محل کار..... ۶ مؤسسات و نهادهای عمومی و غیره..... ۷ سایر.....	هنگام انجام فعالیت اصلی چه کسی همراه شما بود؟ هیچ کس..... ۱ اعضای خانوار..... ۲ دوستان..... ۳ آشنایان..... ۴ ترکیب موارد فوق..... ۵	هنگام انجام فعالیت اصلی کجا بودید یا چگونه رفت و آمد می کردید؟*	همزمان با فعالیت اصلی چه کار دیگری انجام می دادید؟	فعالیت اصلی	ساعت
۸	۷	۶	۵	۴	۳	۲	۱
							از ۸/۰۰ تا ۸/۱۵
							از ۸/۱۵ تا ۸/۳۰
							از ۸/۳۰ تا ۸/۴۵
							از ۸/۴۵ تا ۹/۰۰
							از ۹/۰۰ تا ۹/۱۵
							از ۹/۱۵ تا ۹/۳۰
							از ۹/۳۰ تا ۹/۴۵
							از ۹/۴۵ تا ۱۰/۰۰
							از ۱۰/۰۰ تا ۱۰/۱۵
							از ۱۰/۱۵ تا ۱۰/۳۰
							از ۱۰/۳۰ تا ۱۰/۴۵
							از ۱۰/۴۵ تا ۱۱/۰۰
							از ۱۱/۰۰ تا ۱۱/۱۵
							از ۱۱/۱۵ تا ۱۱/۳۰
							از ۱۱/۳۰ تا ۱۱/۴۵
							از ۱۱/۴۵ تا ۱۲/۰۰

**\* هنگام انجام فعالیت اصلی کجا بودید؟** ۱ - خانه خود، ۲ - خانه افراد دیگر، ۳ - محل کار اصلی (در صورتی که در خانه نباشد)، ۴ - مراکز آموزشی، ۵ - مکان های عمومی (محل صرف غذا و نوشیدنی)، ۶ - مکان های عمومی (مراکز تجاری و محل های خرید و فروش)، ۷ - مکان های عمومی (مراکز خدمات عمومی)، ۸ - مکان های عمومی (سایر مراکز گذران اوقات فراغت)، ۹ - سایر مکان ها  
**\* چگونه رفت و آمد می کردید؟** ۱۰ - پیاده، ۱۱ - دوچرخه، ۱۲ - موتورسیکلت، ۱۳ - وسیله نقلیه شخصی، ۱۴ - تاکسی و تاکسی سرویس، ۱۵ - مسافرخش شخصی، ۱۶ - مینی بوس، ۱۷ - اتوبوس، ۱۸ - قطار شهری، ۱۹ - قطار برون شهری، ۲۰ - هواپیما، ۲۱ - کشتی و لنج و قایق، ۲۲ - سایر وسایل نقلیه.

ج - شرح فعالیت‌های گذران وقت							
ظهر: ساعت ۱۲ تا ۱۶							
ساعت	فعالیت اصلی	هم‌زمان با فعالیت اصلی چه کار دیگری انجام می‌دادید؟	هنگام انجام فعالیت اصلی کجا بودید یا چگونه رفت و آمد می‌کردید؟*	هنگام انجام فعالیت اصلی چه کسی همراه شما بود؟	فعالیت اصلی را برای چه می‌دادید؟	آیا فعالیت اصلی در فضای مجازی انجام می‌دادید؟	اگر فعالیت اصلی در فضای مجازی انجام یافته است، در این ستون با علامت * نمایش دهید
۱	۲	۳	۴	۵	۶	۷	۸
از ۱۲/۰۰ تا ۱۲/۱۵	<input type="checkbox"/>	<input type="checkbox"/>	<input type="checkbox"/>	<input type="checkbox"/>	<input type="checkbox"/>	<input type="checkbox"/>	<input type="checkbox"/>
از ۱۲/۱۵ تا ۱۲/۳۰	<input type="checkbox"/>	<input type="checkbox"/>	<input type="checkbox"/>	<input type="checkbox"/>	<input type="checkbox"/>	<input type="checkbox"/>	<input type="checkbox"/>
از ۱۲/۳۰ تا ۱۲/۴۵	<input type="checkbox"/>	<input type="checkbox"/>	<input type="checkbox"/>	<input type="checkbox"/>	<input type="checkbox"/>	<input type="checkbox"/>	<input type="checkbox"/>
از ۱۲/۴۵ تا ۱۳/۰۰	<input type="checkbox"/>	<input type="checkbox"/>	<input type="checkbox"/>	<input type="checkbox"/>	<input type="checkbox"/>	<input type="checkbox"/>	<input type="checkbox"/>
از ۱۳/۰۰ تا ۱۳/۱۵	<input type="checkbox"/>	<input type="checkbox"/>	<input type="checkbox"/>	<input type="checkbox"/>	<input type="checkbox"/>	<input type="checkbox"/>	<input type="checkbox"/>
از ۱۳/۱۵ تا ۱۳/۳۰	<input type="checkbox"/>	<input type="checkbox"/>	<input type="checkbox"/>	<input type="checkbox"/>	<input type="checkbox"/>	<input type="checkbox"/>	<input type="checkbox"/>
از ۱۳/۳۰ تا ۱۳/۴۵	<input type="checkbox"/>	<input type="checkbox"/>	<input type="checkbox"/>	<input type="checkbox"/>	<input type="checkbox"/>	<input type="checkbox"/>	<input type="checkbox"/>
از ۱۳/۴۵ تا ۱۴/۰۰	<input type="checkbox"/>	<input type="checkbox"/>	<input type="checkbox"/>	<input type="checkbox"/>	<input type="checkbox"/>	<input type="checkbox"/>	<input type="checkbox"/>
از ۱۴/۰۰ تا ۱۴/۱۵	<input type="checkbox"/>	<input type="checkbox"/>	<input type="checkbox"/>	<input type="checkbox"/>	<input type="checkbox"/>	<input type="checkbox"/>	<input type="checkbox"/>
از ۱۴/۱۵ تا ۱۴/۳۰	<input type="checkbox"/>	<input type="checkbox"/>	<input type="checkbox"/>	<input type="checkbox"/>	<input type="checkbox"/>	<input type="checkbox"/>	<input type="checkbox"/>
از ۱۴/۳۰ تا ۱۴/۴۵	<input type="checkbox"/>	<input type="checkbox"/>	<input type="checkbox"/>	<input type="checkbox"/>	<input type="checkbox"/>	<input type="checkbox"/>	<input type="checkbox"/>
از ۱۴/۴۵ تا ۱۵/۰۰	<input type="checkbox"/>	<input type="checkbox"/>	<input type="checkbox"/>	<input type="checkbox"/>	<input type="checkbox"/>	<input type="checkbox"/>	<input type="checkbox"/>
از ۱۵/۰۰ تا ۱۵/۱۵	<input type="checkbox"/>	<input type="checkbox"/>	<input type="checkbox"/>	<input type="checkbox"/>	<input type="checkbox"/>	<input type="checkbox"/>	<input type="checkbox"/>
از ۱۵/۱۵ تا ۱۵/۳۰	<input type="checkbox"/>	<input type="checkbox"/>	<input type="checkbox"/>	<input type="checkbox"/>	<input type="checkbox"/>	<input type="checkbox"/>	<input type="checkbox"/>
از ۱۵/۳۰ تا ۱۵/۴۵	<input type="checkbox"/>	<input type="checkbox"/>	<input type="checkbox"/>	<input type="checkbox"/>	<input type="checkbox"/>	<input type="checkbox"/>	<input type="checkbox"/>
از ۱۵/۴۵ تا ۱۶/۰۰	<input type="checkbox"/>	<input type="checkbox"/>	<input type="checkbox"/>	<input type="checkbox"/>	<input type="checkbox"/>	<input type="checkbox"/>	<input type="checkbox"/>

\*هنگام انجام فعالیت اصلی کجا بودید؟ ۱ - خانه خود، ۲ - خانه افراد دیگر، ۳ - محل کار اصلی (در صورتی که در خانه نباشد)، ۴ - مراکز آموزشی، ۵ - مکان‌های عمومی (محل صرف غذا و نوشیدنی)، ۶ - مکان‌های عمومی (مراکز تجاری و محل‌های خرید و فروش)، ۷ - مکان‌های عمومی (مراکز خدمات عمومی)، ۸ - مکان‌های عمومی (سایر مراکز گذران اوقات فراغت)، ۹ - سایر مکان‌ها  
 \*چگونه رفت و آمد می‌کردید؟ ۱۰ - پیاده، ۱۱ - دوچرخه، ۱۲ - موتورسیکلت، ۱۳ - وسیله نقلیه شخصی، ۱۴ - تاکسی و تاکسی سرویس، ۱۵ - مسافرخش شخصی، ۱۶ - مینی بوس، ۱۷ - اتوبوس، ۱۸ - قطار شهری، ۱۹ - قطار برون شهری، ۲۰ - هواپیما، ۲۱ - کشتی و لنج و قایق، ۲۲ - سایر وسایل نقلیه.



ج - شرح فعالیت‌های گذران وقت							
عصر: ساعت ۱۶ تا ۲۰							
ساعت	فعالیت اصلی	هم‌زمان با فعالیت اصلی چه کار دیگری انجام می‌دادید؟	هنگام انجام فعالیت اصلی کجا بودید یا چگونه رفت و آمد می‌کردید؟*	هنگام انجام فعالیت اصلی چه کسی همراه شما بود؟	هنگام انجام فعالیت اصلی چه کسی همراه شما بود؟	آیا فعالیت اصلی را برای چه کسی انجام می‌دادید؟	اگر فعالیت اصلی در فضای مجازی انجام یافته است، در این ستون با علامت * مشخص نمایید
۱	۲	۳	۴	۵	۶	۷	۸
از ۱۶/۰۰ تا ۱۶/۱۵	<input type="checkbox"/>	<input type="checkbox"/>	<input type="checkbox"/>				
از ۱۶/۱۵ تا ۱۶/۳۰	<input type="checkbox"/>	<input type="checkbox"/>	<input type="checkbox"/>				
از ۱۶/۳۰ تا ۱۶/۴۵	<input type="checkbox"/>	<input type="checkbox"/>	<input type="checkbox"/>				
از ۱۶/۴۵ تا ۱۷/۰۰	<input type="checkbox"/>	<input type="checkbox"/>	<input type="checkbox"/>				
از ۱۷/۰۰ تا ۱۷/۱۵	<input type="checkbox"/>	<input type="checkbox"/>	<input type="checkbox"/>				
از ۱۷/۱۵ تا ۱۷/۳۰	<input type="checkbox"/>	<input type="checkbox"/>	<input type="checkbox"/>				
از ۱۷/۳۰ تا ۱۷/۴۵	<input type="checkbox"/>	<input type="checkbox"/>	<input type="checkbox"/>				
از ۱۷/۴۵ تا ۱۸/۰۰	<input type="checkbox"/>	<input type="checkbox"/>	<input type="checkbox"/>				
از ۱۸/۰۰ تا ۱۸/۱۵	<input type="checkbox"/>	<input type="checkbox"/>	<input type="checkbox"/>				
از ۱۸/۱۵ تا ۱۸/۳۰	<input type="checkbox"/>	<input type="checkbox"/>	<input type="checkbox"/>				
از ۱۸/۳۰ تا ۱۸/۴۵	<input type="checkbox"/>	<input type="checkbox"/>	<input type="checkbox"/>				
از ۱۸/۴۵ تا ۱۹/۰۰	<input type="checkbox"/>	<input type="checkbox"/>	<input type="checkbox"/>				
از ۱۹/۰۰ تا ۱۹/۱۵	<input type="checkbox"/>	<input type="checkbox"/>	<input type="checkbox"/>				
از ۱۹/۱۵ تا ۱۹/۳۰	<input type="checkbox"/>	<input type="checkbox"/>	<input type="checkbox"/>				
از ۱۹/۳۰ تا ۱۹/۴۵	<input type="checkbox"/>	<input type="checkbox"/>	<input type="checkbox"/>				
از ۱۹/۴۵ تا ۲۰/۰۰	<input type="checkbox"/>	<input type="checkbox"/>	<input type="checkbox"/>				

\* هنگام انجام فعالیت اصلی کجا بودید؟ ۱- خانه خود، ۲- خانه افراد دیگر، ۳- محل کار اصلی (در صورتی که در خانه نباشد)، ۴- مراکز آموزشی، ۵- مکان‌های عمومی (محل صرف غذا و نوشیدنی)، ۶- مکان‌های عمومی (مراکز تجاری و محل‌های خرید و فروش)، ۷- مکان‌های عمومی (مراکز خدمات عمومی)، ۸- مکان‌های عمومی (سایر مراکز گذران اوقات فراغت)، ۹- سایر مکان‌ها

\* چگونه رفت و آمد می‌کردید؟ ۱۰- پیاده، ۱۱- دوچرخه، ۱۲- موتورسیکلت، ۱۳- وسیله نقلیه شخصی، ۱۴- تاکسی و تاکسی سرویس، ۱۵- مسافرخش شخصی، ۱۶- مینی بوس، ۱۷- اتوبوس، ۱۸- قطار شهری، ۱۹- قطار برون شهری، ۲۰- هواپیما، ۲۱- کشتی و لنج و قایق، ۲۲- سایر وسایل نقلیه.



**ج - شرح فعالیت‌های گذران وقت**

**شب: ساعت ۲۰ تا ۲۴**

ساعت	فعالیت اصلی	هم‌زمان با فعالیت اصلی چه کار دیگری انجام می‌دادید؟	هنگام انجام فعالیت اصلی چه کسی همراه شما بود؟	هنگام انجام فعالیت اصلی چه کسی همراه شما بود؟	فعالیت اصلی را برای چه کسی انجام می‌دادید؟	آیا فعالیت اصلی را برای کسب درآمد انجام می‌دادید؟	اگر فعالیت اصلی در فضای مجازی انجام یافته است، در این ستون با علامت * مشخص نمایید
۱	۲	۳	۴	۵	۶	۷	۸
از ۲۰/۰۰ تا ۲۰/۱۵							
از ۲۰/۱۵ تا ۲۰/۳۰							
از ۲۰/۳۰ تا ۲۰/۴۵							
از ۲۰/۴۵ تا ۲۱/۰۰							
از ۲۱/۰۰ تا ۲۱/۱۵							
از ۲۱/۱۵ تا ۲۱/۳۰							
از ۲۱/۳۰ تا ۲۱/۴۵							
از ۲۱/۴۵ تا ۲۲/۰۰							
از ۲۲/۰۰ تا ۲۲/۱۵							
از ۲۲/۱۵ تا ۲۲/۳۰							
از ۲۲/۳۰ تا ۲۲/۴۵							
از ۲۲/۴۵ تا ۲۳/۰۰							
از ۲۳/۰۰ تا ۲۳/۱۵							
از ۲۳/۱۵ تا ۲۳/۳۰							
از ۲۳/۳۰ تا ۲۳/۴۵							
از ۲۳/۴۵ تا ۲۴/۰۰							

\* هنگام انجام فعالیت اصلی کجا بودید؟ ۱ - خانه خود، ۲ - خانه افراد دیگر، ۳ - محل کار اصلی (در صورتی که در خانه نباشد)، ۴ - مراکز آموزشی، ۵ - مکان‌های عمومی (محل صرف غذا و نوشیدنی)، ۶ - مکان‌های عمومی (مراکز تجاری و محل‌های خرید و فروش)، ۷ - مکان‌های عمومی (مراکز خدمات عمومی)، ۸ - مکان‌های عمومی (سایر مراکز گذران اوقات فراغت)، ۹ - سایر مکان‌ها  
 \* چگونه رفت و آمد می‌کردید؟ ۱۰ - پیاده، ۱۱ - دوچرخه، ۱۲ - موتورسیکلت، ۱۳ - وسیله نقلیه شخصی، ۱۴ - تاکسی و تاکسی سرویس، ۱۵ - مسافرخش شخصی، ۱۶ - مینی بوس، ۱۷ - اتوبوس، ۱۸ - قطار شهری، ۱۹ - قطار برون شهری، ۲۰ - هواپیما، ۲۱ - کشتی و لنج و قایق، ۲۲ - سایر وسایل نقلیه.

**ج - شرح فعالیت های گذران وقت**

**نیمه شب: ساعت ۲۴ تا ۴**

ساعت	فعالیت اصلی	همزمان با فعالیت اصلی چه کار دیگری انجام می دادید؟	هنگام انجام فعالیت اصلی چه کسی همراه شما بود؟	هنگام انجام فعالیت اصلی چه کسی همراه شما بود؟	فعالیت اصلی را برای چه کسی انجام می دادید؟	آیا فعالیت اصلی را برای کسب درآمد انجام می دادید؟	اگر فعالیت اصلی در فضای مجازی انجام یافته است، در این ستون با علامت * مشخص نمایید
۱	۲	۳	۴	۵	۶	۷	۸
از ۰۰/۱۵ تا ۰۰/۳۰							
از ۰۰/۳۰ تا ۰۰/۴۵							
از ۰۰/۴۵ تا ۰۱/۰۰							
از ۰۱/۰۰ تا ۰۱/۱۵							
از ۰۱/۱۵ تا ۰۱/۳۰							
از ۰۱/۳۰ تا ۰۱/۴۵							
از ۰۲/۰۰ تا ۰۲/۱۵							
از ۰۲/۱۵ تا ۰۲/۳۰							
از ۰۲/۳۰ تا ۰۲/۴۵							
از ۰۳/۰۰ تا ۰۳/۱۵							
از ۰۳/۱۵ تا ۰۳/۳۰							
از ۰۳/۳۰ تا ۰۳/۴۵							
از ۰۴/۰۰ تا ۰۴/۴۵							

↓

\* هنگام انجام فعالیت اصلی کجا بودید؟ ۱- خانه خود، ۲- خانه افراد دیگر، ۳- محل کار اصلی (در صورتی که در خانه نباشد)، ۴- مراکز آموزشی، ۵- مکان های عمومی (محل صرف غذا و نوشیدنی)، ۶- مکان های عمومی (مراکز تجاری و محل های خرید و فروش)، ۷- مکان های عمومی (مراکز خدمات عمومی)، ۸- مکان های عمومی (سایر مراکز گذران اوقات فراغت)، ۹- سایر مکان ها

\* چگونه رفت و آمد می کردید؟ ۱۰- پیاده، ۱۱- دوچرخه، ۱۲- موتورسیکلت، ۱۳- وسیله نقلیه شخصی، ۱۴- تاکسی و تاکسی سرویس، ۱۵- مسافرکش شخصی، ۱۶- مینی بوس، ۱۷- اتوبوس، ۱۸- قطار شهری، ۱۹- قطار برون شهری، ۲۰- هواپیما، ۲۱- کشتی و لنج و قایق، ۲۲- سایر وسایل نقلیه.