

۹۱۸۱۵۰۰۳
۱۳۶۵
۱۳۶۵
۱۳۶۵
۱۳۶۵

بسمه تعالی

پیشگفتار

سرشماری عمومی نفوس و مسکن در ایران به موجب قانون، هر ۱۰ سال یکبار توسط مرکز آمار ایران انجام می‌شود. تاکنون چهار سرشماری عمومی نفوس و مسکن در سالهای ۱۳۳۵، ۱۳۴۵، ۱۳۵۵ و ۱۳۶۵ به مرحله اجرا درآمده است. نخستین سرشماری، توسط اداره کل آمار عمومی، و سرشماریهای بعدی، توسط مرکز آمار ایران انجام گرفته است. سرشماری سال ۱۳۶۵، اولین سرشماری در نظام جمهوری اسلامی ایران است که علی‌رغم جنگ تحمیلی، محاصره اقتصادی و مزیقه‌های ناشی از هر یک، به حول و قوه الهی مطابق برنامه پیش‌بینی شده به نحو مطلوب به انجام رسید. سرشماری عمومی نفوس و مسکن، مناسبترین ابزار برنامه‌ریزیهای توسعه اجتماعی، اقتصادی و فرهنگی در کشور است که با ارائه آمار و اطلاعات درست، رهنمودهای لازم برای رسیدن به اهداف برنامه‌ریزیهای کوتاه‌مدت، میان‌مدت و بلندمدت را در اختیار سیاست‌گذاران، مسئولان و برنامه‌ریزان کشور قرار می‌دهد.

وسعت و عظمت کار سرشماری، مرکز آمار ایران را بر آن داشت که از نیمه دوم سال ۱۳۶۱ با برنامه‌ریزیهای دقیق، فعالیت مستمر و پیگیری را برای تهیه مقدمات سرشماری عمومی نفوس و مسکن آغاز کند. اولین قدم در این زمینه، شناخت نیازهای اساسی دستگاههای مسئول کشور بود که بر آن اساس، طرح مقدماتی سرشماری تهیه شد و به طور آزمایشی در مناطق شهری و روستایی سه شهرستان آستانه شرفیه از استان گیلان، سراوان از استان سیستان و بلوچستان و شادگان از استان خوزستان و نیز در چند حوزه نمونه در هر یک از استانهای دیگر به مرحله اجرا درآمد. با استفاده از نتایج حاصل از آزمایش سرشماری، پرسشنامه‌ها، فرمها و دستورالعملهای فنی و اجرایی مورد تجدید نظر قرار گرفت و بر آن اساس، طرح نهایی سرشماری تهیه و آماده اجرا شد. عملیات اجرایی سرشماری به طور همزمان در تمام نقاط کشور از تاریخ ۱۶ تا ۳۰ مهرماه سال ۱۳۶۵ انجام شد. در این مرحله، سازمان برنامه و بودجه استانها، مراکز تربیت معلم و سایر سازمانها و موسسات دولتی و همچنین نهادهای انقلاب اسلامی، همکاریهای ارزنده‌ای با مرکز آمار ایران داشتند و مردم فداکار ایران نیز با همیاری و مساعدت خود، امکان اجرای موفقیت آمیز سرشماری را فراهم آوردند.

پرسشنامه‌هایی که در جریان اجرای سرشماری تکمیل شده است، حجم عظیمی از اطلاعات آماری را در بر دارد که در جداول متعدد، برای هر یک از سطوح جغرافیایی، قابل استخراج و ارائه است. برخی از این اطلاعات در قالب نشریات نتایج سرشماری ارائه می‌شود و سایر اطلاعات در صورت نیاز و برحسب مورد، در اختیار استفاده‌کنندگان قرار خواهد گرفت.

فرهنگ آبادیهای شهرستان ، یکی از مجموعه نشریات نتایج سرشماری عمومی نفوس و مسکن است که در ۱۹۵ جلد برای ۱۹۵ شهرستان (بر اساس تقسیمات کشوری در زمان سرشماری) منتشر می شود . در هر یک از این نشریات ، ۳۹ خصوصیت عمده جمعیتی ، اجتماعی ، اقتصادی و فرهنگی برای هر یک از آبادیهای دارای سکنه و نیز جدولی در مورد آبادیهای خالی از سکنه شهرستان به تفکیک بخش و دهستان ارائه شده است . همچنین این نشریات شامل نقشه کشور (که نشان دهنده موقعیت شهرستان در داخل استان است) ، نقشه شهرستان (به تفکیک بخش و دهستان ، و موقعیت مراکز بخش ، نقاط شهری و آبادیهای دارای ۲۰۰۰ نفر جمعیت و بیشتر) و نقشه‌های مربوط به بخش یا بخشهای شهرستان (به تفکیک دهستان و آبادیهای دارای ۲۰ خانوار و بیشتر) است .

لازم به یادآوری است ، نقشه شهرستانها که موقعیت کلیه آبادیها (دارای سکنه و خالی از سکنه) روی آن مشخص شده ، در مرکز آمار ایران موجود و قابل ارائه به استفاده‌کنندگان است .

امید است این مجموعه از نشریات نتایج سرشماری بتواند اطلاعات لازم برای شناخت اوضاع اجتماعی و اقتصادی آبادیهای کشور را در اختیار تصمیم‌گیران ، برنامه‌ریزان و پژوهشگران قرار دهد .

مرکز آمار ایران

فهرست مندرجات فرهنگ آبادیهای شهرستان نطنز

صفحه

عنوان

	تعاریف و مفاهیم مورد استفاده در سرشماری عمومی نفوس و مسکن سال ۱۳۶۵ (ویژه فرهنگ آبادیها)
یک	جمعیت (جامعه مورد سرشماری)
یک	خانوار
دو	اقامتگاه معمولی
دو	شهر (نقطه شهری)
دو	آبادی (نقطه روستایی)
دو	جمعیت ساکن در نقاط شهری
دو	جمعیت ساکن در نقاط روستایی
دو	سن
دو	مهاجران وارد شده
دو	محل تولد
دو	باسواد
سه	کار
سه	وضع فعالیت در ۷ روز گذشته

مفاهیم به کار رفته در این نشریه

چهار	نسبت جنسی
چهار	گروههای عمده سنی
چهار	نسبت باسوادی

ویژگیهای عمده نقاط روستایی شهرستان

۱	جمعیت
۲	خانوار
۳	مهاجرت
۴	سواد
۵	وضع فعالیت
۶	نقشه تقسیمات کشوری جمهوری اسلامی ایران به تفکیک استان : ۱۳۶۵
۷	نقشه شهرستان به تفکیک بخش و دهستان

عنوان

صفحه

- ۸ نقشه روستایی بخش مرکزی شهرستان نطنز از استان اصفهان (دهستان بادرود)
- ۹ نقشه روستایی بخش مرکزی شهرستان نطنز از استان اصفهان (دهستان های حومه وبرزرود)
- ۱۰ نقشه روستایی بخش مرکزی شهرستان نطنز از استان اصفهان (دهستان طرقرود)

جداول

- ۱۲ خصوصیات اجتماعی - اقتصادی آبادیهای دارای سکنه شهرستان
- ۱۸ نوع راه و فعالیت کشاورزی آبادیهای خالی از سکنه شهرستان

پیوستها

فرم ۳ - (پرسشنامه آبادی)

فهرست مجموعه نشریات فرهنگ آبادیهای کشور براساس نتایج سرشماری عمومی نفوس و مسکن سال ۱۳۶۵

اقامتگاه معمولی

اقامتگاه معمولی خانوار، محلی است که خانوار در زمان سرشماری در آنجا زندگی می‌کند، مشروط بر اینکه اقامتگاه دیگری نداشته باشد. اقامتگاه معمولی خانواری که در زمان سرشماری بیش از یک اقامتگاه دارد، محلی است که بیشترین مدت سال را در آنجا به سر می‌برد.

شهر (نقطه شهری)

منظور از شهر، هر یک از نقاطی است که دارای شهرداری باشد.

آبادی (نقطه روستایی)

آبادی به مجموعه یک یا چند مکان و اراضی به هم پیوسته (اعم از کشاورزی و غیرکشاورزی) گفته می‌شود که خارج از محدوده شهرها واقع شده و دارای محدوده ثبتی یا عرفی مستقل باشد. اگر آبادی در زمان سرشماری، محل سکونت خانوار یا خانوارهایی باشد، " دارای سکنه" و در غیر این صورت، " خالی از سکنه" تلقی می‌شود.

جمعیت ساکن در نقاط شهری

منظور از جمعیت ساکن در نقاط شهری در هر یک از محدوده‌های بخش، شهرستان، استان یا کشور، جمعیت کلیه شهرهایی است که در همان محدوده قرار دارد و جمعیت هر شهر عبارت است از مجموع تعداد اعضای همه خانوارهای معمولی ساکن و دستجمعی که اقامتگاه معمولی آنها در زمان سرشماری در آن شهر واقع است.

جمعیت ساکن در نقاط روستایی

منظور از جمعیت ساکن در نقاط روستایی در هر یک از محدوده‌های دهستان، بخش، شهرستان، استان یا کشور، جمعیت کلیه آبادیهایی است که در همان محدوده قرار دارد و جمعیت هر آبادی عبارت است از مجموع تعداد اعضای همه خانوارهای معمولی ساکن و دستجمعی که اقامتگاه معمولی آنها در زمان سرشماری در آن آبادی واقع است.

سن

منظور از سن، تعداد سالهای کاملی است که از زمان تولد فرد گذشته است.

مهاجران وارد شده

در هر شهر یا آبادی، آن دسته از اعضای خانوارهای معمولی ساکن و دستجمعی که متولد آنجا نباشند، مهاجر شناخته می‌شوند.

محل تولد

منظور از محل تولد، آبادی یا شهری است که در زمان تولد فرد، اقامتگاه معمولی مادر او بوده است.

باسواد

کسانی که می‌توانند به فارسی یا هر زبان دیگری متن ساده‌ای را بخوانند و بنویسند، خواه مدرک رسمی داشته یا نداشته باشند، باسواد تلقی می‌شوند. همه محصلان از جمله نوا موزان سال اول ابتدایی و سوادآموزان نهضت سوادآموزی نیز باسواد به حساب می‌آیند.

کار، هر فعالیت فکری یا بدنی است که قانوناً " مجاز باشد و به منظور کسب درآمد (نقدی، غیرنقدی) صورت گیرد .

وضع فعالیت در ۷ روز گذشته

در این سرشماری، وضع فعالیت افراد در ۷ روز پیش از مراجعه مامور سرشماری مورد نظر است. هر یک از افراد از این نظر و با توجه به تعریف کار، در یکی از گروههای زیر قرار می‌گیرند:

شاغل؛ افراد زیر شاغل به حساب می‌آیند:

- کسانی که دارای شغلی هستند، اعم از اینکه در ۷ روز پیش از مراجعه مامور سرشماری کار کرده و یا به عللی از قبیل مرخصی، بیماری، تعطیل موقت محل کار و... کار نکرده‌اند و پس از رفع علت به کار خود ادامه خواهند داد.
- کسانی که شغل مستمر نداشته ولی در ۷ روز پیش از مراجعه مامور سرشماری، حداقل دو روز کار کرده‌اند.
- کسانی که تحت عنوان کارآموز در ۷ روز پیش از مراجعه مامور سرشماری به کار اشتغال داشته‌اند.
- کسانی که دارای شغلی هستند، ولی در ۷ روز پیش از مراجعه مامور سرشماری به اقتضای فصل و ماهیت فصلی کار خود، کار نکرده‌اند (بیکاران فصلی)، مشروط بر آنکه در جستجوی کار دیگری هم نباشند.
- افرادی که به انجام خدمت وظیفه عمومی مشغول هستند.
- کسانی که در حال گذراندن دوره‌های آموزشی در دانشکده‌ها و آموزشگاههای مربوط به نیروهای نظامی و انتظامی هستند.

بیکار (جویای کار)؛ کسانی که شاغل به حساب نمی‌آیند و در ۷ روز پیش از مراجعه مامور سرشماری در جستجوی کار بوده‌اند، بیکار (جویای کار) تلقی می‌شوند.

محصل؛ کسانی که شاغل، بیکار (جویای کار) محسوب نمی‌شوند و در ۷ روز پیش از مراجعه مامور سرشماری در حال تحصیل بوده‌اند، محصل به حساب می‌آیند.

خانه‌دار؛ خانه‌دار به کسانی گفته می‌شود که شاغل، بیکار (جویای کار) و محصل به حساب نمی‌آیند و بنا بر اظهار پاسخگو، در ۷ روز پیش از مراجعه مامور سرشماری به خانه‌داری مشغول بوده‌اند.

دارای درآمد بدون کار؛ کسانی که شاغل، بیکار (جویای کار) محصل و خانه‌دار محسوب نمی‌شوند و درآمدهای مستمری مانند حقوق بازنشستگی، حقوق وظیفه، درآمد املاک و مستغلات، سود سهام و... دارند، دارای درآمد بدون کار محسوب می‌شوند.

سایر؛ کسانی که از نظر وضع فعالیت در ۷ روز پیش از مراجعه مامور سرشماری، در هیچ یک از گروههای بالا قابل طبقه‌بندی نیستند، در گروه سایر قرار می‌گیرند.

مفاهیم به کار رفته در این نشریه

نسبت جنسی

نسبت تعداد مردان به زنان یا زنان به مردان ، نسبت جنسی نامیده می‌شود . معمولاً " در این مورد نسبت تعداد مردان به زنان را محاسبه می‌کنند و به صورت درصد ارائه می‌دهند . یعنی اگر M تعداد مردان و F تعداد زنان در یک منطقه جغرافیایی باشد ، نسبت جنسی در آن منطقه عبارت خواهد بود از :

$$\text{نسبت جنسی} = \frac{M}{F} \times 100$$

گروههای عمده سنی

در مجموعه نشریات نتایج سرشماری عمومی نفوس و مسکن سال ۱۳۶۵ ، علاوه بر سنین منفرد و گروههای سنی منظم (۵ ساله و ۱۰ ساله) ، طبقه‌بندی سنی دیگری نیز برای جمعیت در نظر گرفته شده است که هر طبقه آن ، یک گروه عمده سنی نامیده می‌شود و عبارت است از:

افراد ۱ - ۵ ساله : نوباوگان

افراد ۶ - ۱۰ ساله : کودکان

افراد ۱۱ - ۱۴ ساله : نوجوانان

افراد ۱۵ - ۲۴ ساله : جوانان

افراد ۲۵ - ۶۴ ساله : میانسالان

افراد ۶۵ ساله و بیشتر : بزرگسالان

افرادی که سن آنان معلوم نبوده و یا امکان انتساب آنان به یکی از گروههای سنی وجود نداشته است ، در گروه " سن نامشخص " منظور شده است .

نسبت باسوادی

این نسبت در هر جامعه از تقسیم تعداد افراد با سواد در یک سن یا گروه سنی معین به جمعیت آن سن یا گروه سنی به دست می‌آید و معمولاً " به صورت " درصد " بیان می‌شود .

ویزگیهای عمده نقاط روستایی شهرستان نطنز

نطنز یکی از شهرستانهای استان اصفهان است که در قسمت شمالی این استان واقع شده و مرکز آن شهر نطنز است . این شهرستان دارای ۲ شهر بادرود و نطنز است . همچنین شهرستان نطنز به ۱ بخش شامل ۴ دهستان تقسیم شده و متشکل از ۱۰۷ آبادی دارای سکنه و ۲۱۱ آبادی خالی از سکنه است .

جمعیت

در سرشماری عمومی نفوس و مسکن مهرماه ۱۳۶۵ ، شهرستان نطنز دارای ۳۶۷۶۸ نفر جمعیت بوده است . از این تعداد ، ۱۸۰۹۸ نفر ساکن در نقاط شهری و ۱۸۶۷۰ نفر ساکن در نقاط روستایی بودمانند .

جدول ۱- تعداد آبادیهای دارای سکنه شهرستان بر حسب بخش، بتفکیک طبقات جمعیتی

بخش	جمع	۱ تا ۲۴ نفر	۲۵ تا ۴۹ نفر	۵۰ تا ۹۹ نفر	۱۰۰ تا ۲۴۹ نفر	۲۵۰ تا ۴۹۹ نفر	۵۰۰ تا ۹۹۹ نفر	۱۰۰۰ تا ۲۴۹۹ نفر	۲۵۰۰ تا ۴۹۹۹ نفر	۵۰۰۰ نفر و بیشتر
شهرستان نطنز	۱۰۷	۵۱	۵	۱۲	۱۸	۱۲	۶	۲	۱	۰
مرکزی	۱۰۷	۵۱	۵	۱۲	۱۸	۱۲	۶	۲	۱	۰

از جمعیت نقاط روستایی این شهرستان ، ۹۵۲۶ نفر را مردان و ۹۱۴۴ نفر را زنان تشکیل می‌دادمانند . نسبت جنسی در این جمعیت نشان می‌دهد که در مقابل هر ۱۰۰۰ نفر زن ، ۱۰۴ نفر مرد وجود دارد . این نسبت در بین اطفال کمتر از یکساله ۱۰۷ و در بین افراد ۶۵ ساله و بیشتر ۱۰۸ است . پایینترین نسبت جنسی به گروه سنی میانسالان (۲۵ - ۶۴ ساله) و بالاترین نسبت ، به گروه سنی جوانان (۱۵ - ۲۴ ساله) تعلق دارد .

جدول ۲ - جمعیت نقاط روستایی شهرستان بر حسب بخش و گروه‌های عمده سنی، به تفکیک جنس

نبت جنسی	زن	مرد	مردوزن		گروه‌های عمده سنی
			درصد	تعداد	
۱۰۴	۹۱۴۴	۹۵۲۶	۱۰۰/۰۰	۱۸۶۷۰	شهرستان نطنز
۱۰۷	۲۱۶	۲۳۲	۲/۴۰	۴۴۸	اطفال / کمتر از یکساله /
۹۵	۱۱۸۴	۱۱۲۰	۱۲/۳۹	۲۳۱۴	نوباوگان / ۱-۵ ساله /
۱۰۵	۱۰۱۹	۱۰۷۴	۱۱/۲۱	۲۰۹۳	کودکان / ۶-۱۰ ساله /
۱۰۵	۸۱۶	۸۵۵	۸/۹۵	۱۶۷۱	نوجوانان / ۱۱-۱۴ ساله /
۱۴۱	۱۵۱۳	۲۱۲۸	۱۹/۵۰	۳۶۴۱	جوانان / ۱۵-۲۴ ساله /
۸۹	۲۴۴۷	۲۰۸۲	۳۴/۹۷	۶۵۲۹	میانسالان / ۲۵-۶۴ ساله /
۱۰۸	۹۴۸	۱۰۲۴	۱۰/۵۶	۱۹۷۲	بزرگسالان / ۶۵ ساله و بیشتر /
*	۱	۱	۰/۰۱	۲	شامخص
۱۰۴	۹۱۴۴	۹۵۲۶	۱۰۰/۰۰	۱۸۶۷۰	بخش مرکزی
۱۰۷	۲۱۶	۲۳۲	۲/۴۰	۴۴۸	اطفال / کمتر از یکساله /
۹۵	۱۱۸۴	۱۱۲۰	۱۲/۳۹	۲۳۱۴	نوباوگان / ۱-۵ ساله /
۱۰۵	۱۰۱۹	۱۰۷۴	۱۱/۲۱	۲۰۹۳	کودکان / ۶-۱۰ ساله /
۱۰۵	۸۱۶	۸۵۵	۸/۹۵	۱۶۷۱	نوجوانان / ۱۱-۱۴ ساله /
۱۴۱	۱۵۱۳	۲۱۲۸	۱۹/۵۰	۳۶۴۱	جوانان / ۱۵-۲۴ ساله /
۸۹	۲۴۴۷	۲۰۸۲	۳۴/۹۷	۶۵۲۹	میانسالان / ۲۵-۶۴ ساله /
۱۰۸	۹۴۸	۱۰۲۴	۱۰/۵۶	۱۹۷۲	بزرگسالان / ۶۵ ساله و بیشتر /
*	۱	۱	۰/۰۱	۲	شامخص

* محاسبه مفهوم ندارد .

خانوار

در سرشماری مهرماه ۱۳۶۵، شهرستان نطنز دارای ۹۵۱۶ خانوار بوده است. از این تعداد، ۴۲۰۶ خانوار ساکن در نقاط شهری و ۵۳۱۰ خانوار ساکن در نقاط روستایی بودماند.

جدول ۳- تعداد آبادی همگنی ساکن شهرستان بر حسب بخش، به تفکیک گروه بندی تعداد خانوار

بخش	مجموع	۱ خانوار	۲ خانوار	۳ خانوار	۴ خانوار	۵ خانوار	۱۰ خانوار	۲۰ خانوار	۵۰ خانوار	۱۰۰ خانوار	۲۰۰ خانوار	۵۰۰ خانوار	۱۰۰۰ خانوار
شهرستان نطنز	۱۰۷	۴۷	۶	۶	۱۴	۱۲	۱۲	۶	۱	۰	۰	۰	۰
مرکزی	۱۰۷	۴۷	۶	۶	۱۴	۱۲	۱۲	۶	۱	۰	۰	۰	۰

متوسط تعداد افراد در خانوارهای معمولی ساکن نقاط روستایی این شهرستان، ۳/۵ نفر است. بیشترین تعداد خانوار، مربوط به سه خانوارهای ۲ نفره و کمترین آن مربوط به خانوارهای ۱۰ نفره و بیشتر است.

جدول ۴- خانوارهای معمولی ساکن نقاط روستایی شهرستان بر حسب بخش، به تفکیک تعداد افراد در خانوار

بخش	مجموع	۱ نفر	۲ نفر	۳ نفر	۴ نفر	۵ نفر	۶ نفر	۷ نفر	۸ نفر	۹ نفر	۱۰ نفر
شهرستان نطنز	۵۳۱۰	۱۱۹۲	۱۲۰۲	۶۵۲	۶۰۱	۵۴۵	۴۶۰	۲۸۹	۱۹۸	۱۰۵	۶۵
بخش مرکزی	۵۳۱۰	۱۱۹۲	۱۲۰۲	۶۵۲	۶۰۱	۵۴۵	۴۶۰	۲۸۹	۱۹۸	۱۰۵	۶۵

مهاجرت

در سرشماری عمومی نفوس و مسکن مهرماه ۱۳۶۵، ۸۹/۸ درصد از جمعیت نقاط روستایی شهرستان نطنز در همان آبادی که در زمان سرشماری اقامت داشتند متولد شده اند. مقایسه محل تولد افراد با محلی که در زمان سرشماری در آنجا اقامت داشتند نشان می دهد که ۳/۲ درصد جمعیت نقاط روستایی این شهرستان از آبادی به آبادی و ۳/۶ درصد از شهر به آبادی، در طول زندگی شان مهاجرت کرده اند.

جدول ۵ جمعیت نقاط روستایی شهرستان بر حسب گروه‌های عمده‌نشینی، به تفکیک محل تولد

اطلاعات	محل تولد در جای دیگر			محل تولد در آبادی محل اقامت	جمع	گروه‌های عمده‌نشینی
	خارج از کشور	شهر	آبادی			
۱۰۱	۵۲۰	۶۶۸	۶۰۲	۱۶۷۶۹	۱۸۶۷۰	شهرستان نطنز
۲	۵	۲	۴	۴۲۴	۴۴۸	اطفال / کمتر از یکساله /
۱۹	۲۴	۶۱	۳۲	۲۱۶۷	۲۲۱۴	نوباوگان / ۱-۵ ساله /
۶	۲۵	۹۰	۶۲	۱۹۰۰	۲۰۹۲	کودکان / ۶-۱۰ ساله /
۶	۲۱	۸۹	۴۱	۱۵۱۴	۱۶۷۱	نوجوانان / ۱۱-۱۴ ساله /
۱۸	۲۲۶	۱۸۱	۹۶	۳۱۱۰	۳۶۴۱	جوانان / ۱۵-۲۴ ساله /
۳۶	۱۸۹	۲۱۴	۲۹۹	۵۷۹۱	۶۵۲۹	میانسالان / ۲۵-۶۴ ساله /
۱۴	۱۰	۲۰	۶۷	۱۸۵۱	۱۹۷۲	بزرگسالان / ۶۵ ساله و بیشتر /
۰	۰	۰	۰	۲	۲	نامشخص

سواد

در سرشماری مهرماه ۱۳۶۵ شهرستان نطنز، از ۱۵۹۰۸ نفر جمعیت ۶ ساله و بیشتر نقاط روستایی این شهرستان، ۵۴/۵ درصد باسواد بودند. نسبت باسوادی در این جمعیت برای مردان، ۶۶/۱ درصد و برای زنان، ۴۲/۲ درصد بوده است. این نسبت برای افراد لازم‌التعلیم (۶-۱۴ ساله)، ۹۲/۵ درصد و برای افراد ۱۵ ساله و بیشتر، ۴۲/۷ درصد بوده است.

جدول ۶ درصد باسوادان بی‌سوادان و جمعیت ۶ ساله و بیشتر نقاط روستایی شهرستان بر حسب بخش گروه‌های عمده‌نشینی به تفکیک جنس

اطلاعات	بی‌سواد		باسواد		جمع	گروه‌های عمده‌نشینی
	زن	مرد	زن	مرد		
۰/۳۱	۵۷/۴۰	۳۳/۶۸	۴۲/۱۹	۶۶/۱۰	۱۰۰/۰۰	شهرستان نطنز
۱/۲۴	۶/۷۷	۳/۳۵	۹۱/۷۶	۹۵/۶۲	۱۰۰/۰۰	کودکان / ۶-۱۰ ساله /
۰/۱۲	۱۳/۴۸	۴/۶۸	۸۶/۲۷	۹۵/۳۲	۱۰۰/۰۰	نوجوانان / ۱۱-۱۴ ساله /
۰/۱۴	۲۳/۹۹	۱۲/۵۰	۷۵/۷۴	۸۷/۴۵	۱۰۰/۰۰	جوانان / ۱۵-۲۴ ساله /
۰/۱۸	۸۶/۲۲	۵۲/۰۱	۱۳/۵۲	۴۷/۸۹	۱۰۰/۰۰	میانسالان / ۲۵-۶۴ ساله /
۰/۲۵	۹۸/۱۰	۷۸/۵۲	۱/۶۹	۲۱/۱۹	۱۰۰/۰۰	بزرگسالان / ۶۵ ساله و بیشتر /
۰/۳۱	۵۷/۴۰	۳۳/۶۸	۴۲/۱۹	۶۶/۱۰	۱۰۰/۰۰	بخش مرکزی
۱/۲۴	۶/۷۷	۳/۳۵	۹۱/۷۶	۹۵/۶۲	۱۰۰/۰۰	کودکان / ۶-۱۰ ساله /
۰/۱۲	۱۳/۴۸	۴/۶۸	۸۶/۲۷	۹۵/۳۲	۱۰۰/۰۰	نوجوانان / ۱۱-۱۴ ساله /
۰/۱۴	۲۳/۹۹	۱۲/۵۰	۷۵/۷۴	۸۷/۴۵	۱۰۰/۰۰	جوانان / ۱۵-۲۴ ساله /
۰/۱۸	۸۶/۲۲	۵۲/۰۱	۱۳/۵۲	۴۷/۸۹	۱۰۰/۰۰	میانسالان / ۲۵-۶۴ ساله /
۰/۲۵	۹۸/۱۰	۷۸/۵۲	۱/۶۹	۲۱/۱۹	۱۰۰/۰۰	بزرگسالان / ۶۵ ساله و بیشتر /

وضع فعالیت

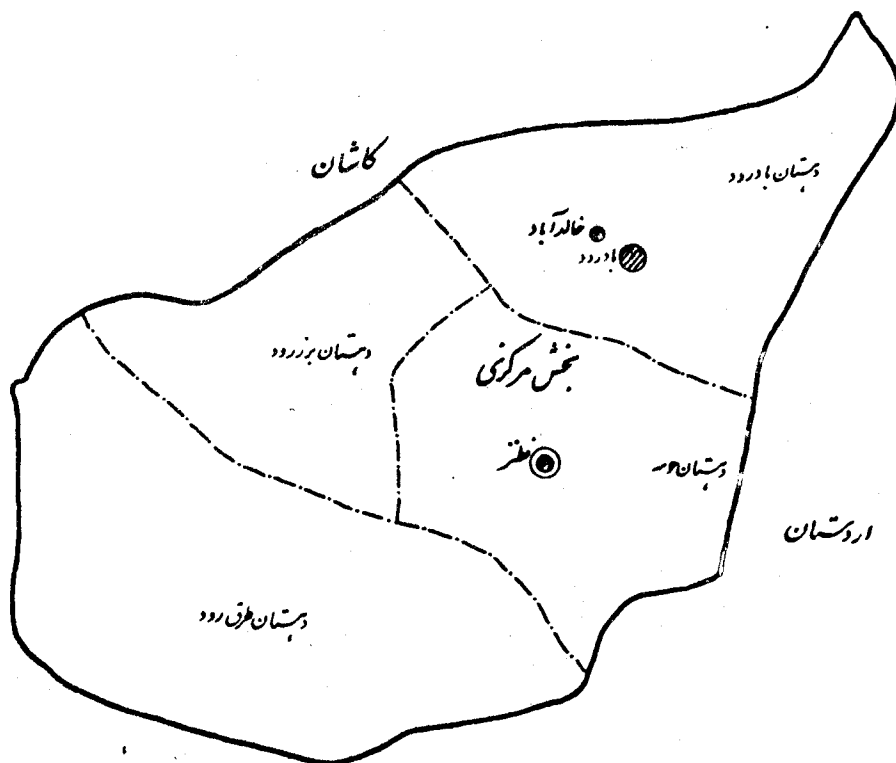
در سرشماری مهرماه ۱۳۶۵، ۴۰/۷ درصد جمعیت ۱۰ ساله و بیشتر نقاط روستایی شهرستان نظنر را افراد شاغل و بیکار (جویای کار) تشکیل می‌دادند. نسبت افراد شاغل به جمعیت ۱۰ ساله و بیشتر در نقاط روستایی این شهرستان، ۴۶/۲ درصد بوده است. این نسبت برای مردان، ۶۴/۷ درصد و برای زنان، ۶/۱ درصد بوده است.

جدول ۷- جمعیت ۱۰ ساله و بیشتر نقاط روستایی شهرستان بر حسب بخش و وضع فعالیت، بنگلین بخش

زن		مرد		مرد و زن		وضع فعالیت
درصد	تعداد	درصد	تعداد	درصد	تعداد	
۱۰۰/۰۰	۶۹۴۲	۱۰۰/۰۰	۷۲۲۸	۱۰۰/۰۰	۱۴۲۷۰	شهرستان نظنر
۶/۱۲	۴۲۵	۶۴/۶۷	۴۷۳۹	۳۶/۱۹	۵۱۶۴	شاغل
۱/۴۱	۹۸	۷/۳۸	۵۴۱	۴/۴۸	۶۳۹	بیکار / جویای کار /
۹/۵۲	۶۶۱	۱۸/۷۶	۱۳۷۵	۱۴/۲۷	۲۰۳۶	محصل
۷۴/۷۰	۵۱۸۶	۱/۳۱	۹۶	۳۷/۰۱	۵۲۸۲	خانه دار
۰/۶۶	۴۶	۲/۲۸	۱۶۷	۱/۴۹	۲۱۳	دارای درآمد بدون کار
۷/۰۹	۴۹۲	۵/۲۵	۳۸۵	۶/۱۵	۸۷۷	سایر
۰/۴۹	۳۴	۰/۳۴	۲۵	۰/۴۱	۵۹	اظهار نشده
۱۰۰/۰۰	۶۹۴۲	۱۰۰/۰۰	۷۲۲۸	۱۰۰/۰۰	۱۴۲۷۰	بخش مرکزی
۶/۱۲	۴۲۵	۶۴/۶۷	۴۷۳۹	۳۶/۱۹	۵۱۶۴	شاغل
۱/۴۱	۹۸	۷/۳۸	۵۴۱	۴/۴۸	۶۳۹	بیکار / جویای کار /
۹/۵۲	۶۶۱	۱۸/۷۶	۱۳۷۵	۱۴/۲۷	۲۰۳۶	محصل
۷۴/۷۰	۵۱۸۶	۱/۳۱	۹۶	۳۷/۰۱	۵۲۸۲	خانه دار
۰/۶۶	۴۶	۲/۲۸	۱۶۷	۱/۴۹	۲۱۳	دارای درآمد بدون کار
۷/۰۹	۴۹۲	۵/۲۵	۳۸۵	۶/۱۵	۸۷۷	سایر
۰/۴۹	۳۴	۰/۳۴	۲۵	۰/۴۱	۵۹	اظهار نشده

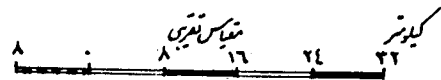
نقشه شهرستان نظریه تعلیک بخش و شهرستان

شهرهای عمومی همراه سال ۱۳۶۵



اصفهان
 وزارت برادر رود
 مرکز آمار ایران
 علامت

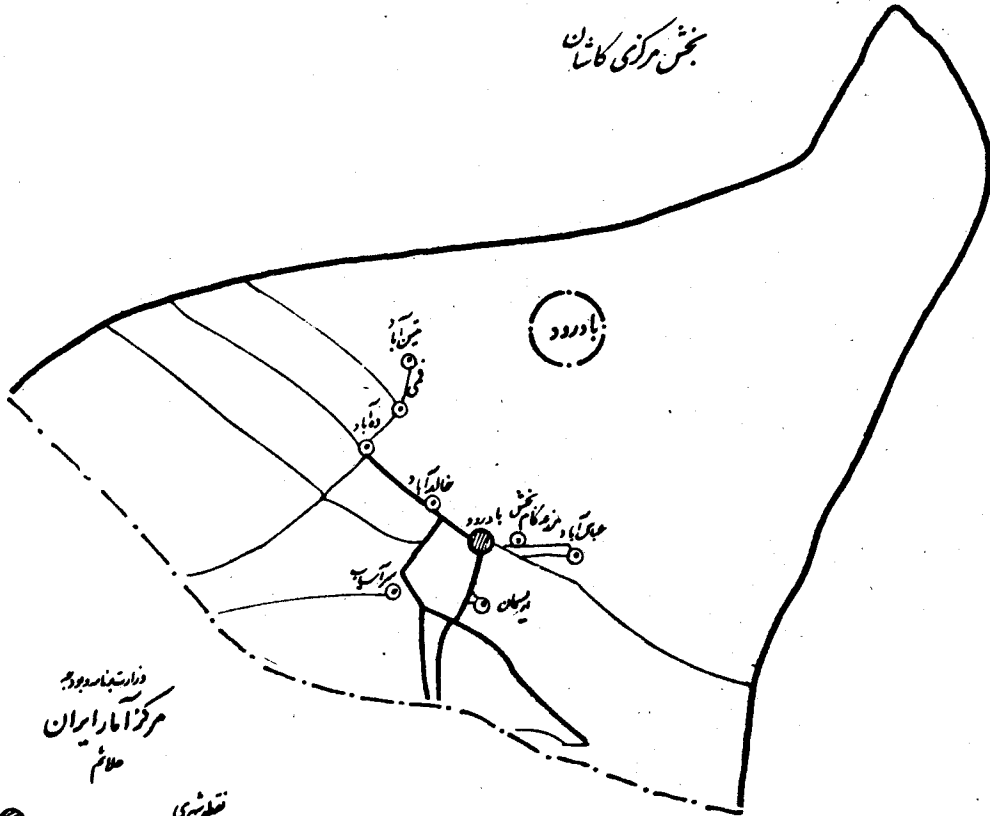
- — — — — مرکز کشور
- — — — — حدود شهرستان
- — — — — حدود بخش
- — — — — حدود شهرستان
- مرکز شهرستان
- قطب شهری
- مرکز بخش (قطب شهری)
- مرکز بخش (قطب دولتی) - جهت ...
- مرکز بخش (قطب دولتی) - جهت ...
- آبادی دارای ... جهت ...



نقشه روستایی بخش مرکزی شهرستان نظرآرا استان اصفهان (دهستان بادرود)

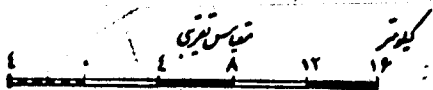
سرشاری عمومی همراه سال ۱۳۶۵

بخش مرکزی کاشان



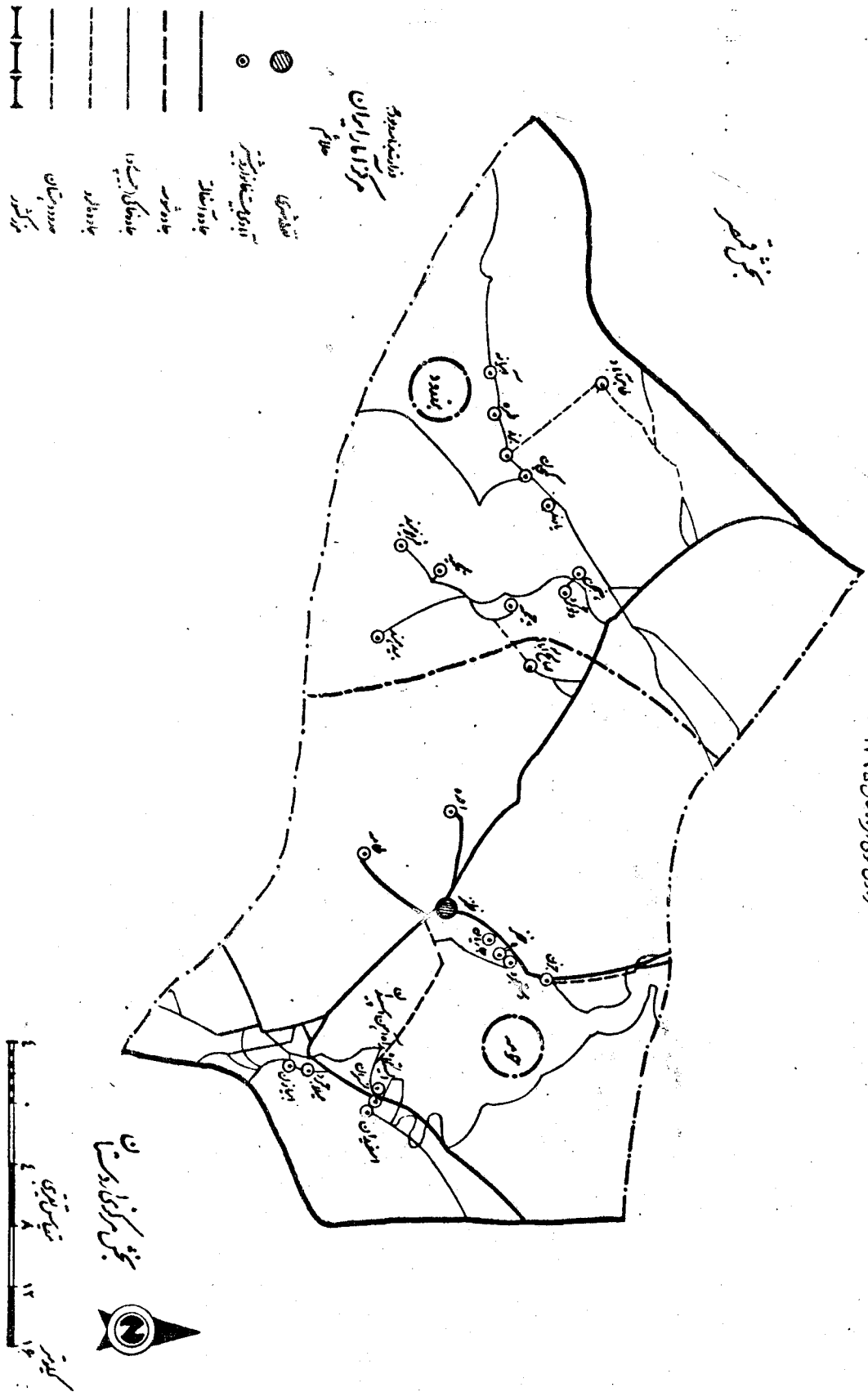
وزارت کشاورزی
مرکز آمار ایران
علامت

- قطعی
- آبادی بیست خانوادگی بیشتر
- جاده آسفالت
- - - - جاده شوسه
- جاده خاکی (جیب و دا)
- - - - جاده مالرو
- حدود دهستان
- مرکز کشور



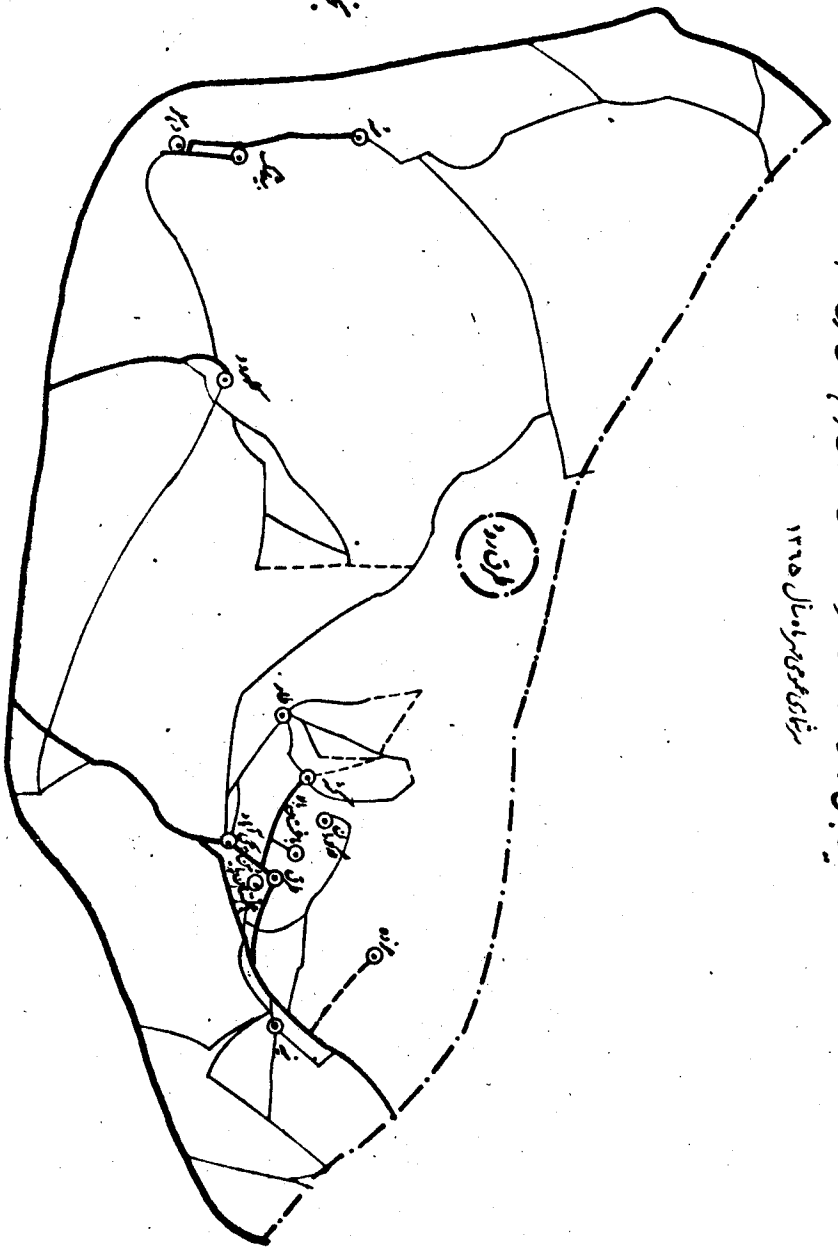
نقشه زیست‌بوم‌شناسی مرکزی شهرستان نظرآباد استان اصفهان (در دست‌نمای توسعه و برزورد)

رشته‌های عمومی مرداد سال ۱۳۶۵



نقشه روستای بخش مرکزی شهرستان نظر از شهرستان جمنان از استان طرق در ۱

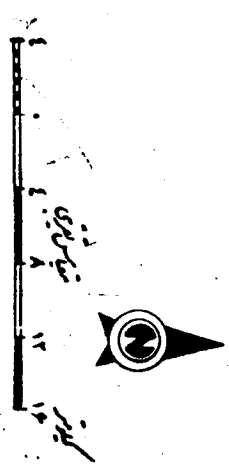
شماره عمومی سرشماری سال ۱۳۲۵



بخش مرکزی

دفترتعمیرات
مركز اداري ايران
سلام

- نقشه‌ی
- آبی‌ریختگاه‌ها
- جاده‌ها
- - - - جاده‌های خاکی
- جاده‌های آسفالت
- جاده‌های خاکی
- جاده‌های آسفالت
- جاده‌های خاکی
- جاده‌های آسفالت



خصوصیات اجتماعی - اقتصادی آبادیهای دارای سکنه شهرستان تفت

شماره ردیف آبادی	آبادی	نوع راه آبادی (کیلومتر)	تعداد خانوار	کل جمعیت	جمعیت عمارت بیشتر	جمعیت باسواد	جمعیت شالی	فصلیت کشاورزی							
								زراعت	باغداران	دامداری	پرورش طیور	پرورش گاو	پرورش گوسفند		
۱	۲	۳	۴	۵	۶	۷	۸	۹	۱۰	۱۱	۱۲	۱۳	۱۴	۱۵	۱۶
بخش مرکزی															
دهستان بیادرود															
۱	ار بسمان	۱	۳۷۷	۱۸۶۷۰	۸۶۶۳	۵۱۷۱	۱۰۱	۶۶	۶۶	۱۱	۱۱	۱۱	۱۱	۱۱	۱۱
۲	اکبر آباد	۳	۴	۷	۷	۴	۴	۴	۴	۴	۴	۴	۴	۴	۴
۳	الله آباد	۲	۱	۱	۱	۱	۱	۱	۱	۱	۱	۱	۱	۱	۱
۴	امامزاده اقا علی عباس	۱	۴	۸	۸	۴	۴	۴	۴	۴	۴	۴	۴	۴	۴
۵	امیریه	۲	۲	۲	۲	۲	۲	۲	۲	۲	۲	۲	۲	۲	۲
۶	ایستگاه راه آهن بیادرود	۲	۱۱	۶۱	۳۳	۱۱	۱۱	۱۱	۱۱	۱۱	۱۱	۱۱	۱۱	۱۱	۱۱
۷	چاه شماره چهارم مجتمع قدس	۲	۲	۲	۲	۲	۲	۲	۲	۲	۲	۲	۲	۲	۲
۸	چاه شماره دهم مجتمع قدس	۲	۲	۵	۵	۵	۵	۵	۵	۵	۵	۵	۵	۵	۵
۹	چاه قلعه گوشه	۳	۱	۱	۱	۱	۱	۱	۱	۱	۱	۱	۱	۱	۱
۱۰	حبیب آباد	۲	۲	۸	۸	۴	۴	۴	۴	۴	۴	۴	۴	۴	۴
۱۱	حسینیه	۳	۲	۲	۲	۲	۲	۲	۲	۲	۲	۲	۲	۲	۲
۱۲	خالد آباد	۱	۵۸۰	۲۵۳۵	۲۰۵۳	۱۱۳۵	۶۰۲	۳۵	۳۵	۳۵	۳۵	۳۵	۳۵	۳۵	۳۵
۱۳	ده آباد	۱	۲۴۲	۱۵۲۰	۱۱۹۱	۲۲۵	۱۱	۱۱	۱۱	۱۱	۱۱	۱۱	۱۱	۱۱	۱۱
۱۴	رحمت آباد افسحی	۳	۹	۲۶	۲۶	۱۱	۱۱	۱۱	۱۱	۱۱	۱۱	۱۱	۱۱	۱۱	۱۱
۱۵	سر امیابیه	۲	۲۷	۱۱۵	۸۹	۵۶	۲۲	۲۲	۲۲	۲۲	۲۲	۲۲	۲۲	۲۲	۲۲
۱۶	شرکت سازادی	۲	۵	۷	۶	۵	۵	۵	۵	۵	۵	۵	۵	۵	۵
۱۷	شرکت پویش	۲	۲	۲	۲	۲	۲	۲	۲	۲	۲	۲	۲	۲	۲
۱۸	شرکت سزر اعی بیست و دو بهمن	۲	۱	۱	۱	۱	۱	۱	۱	۱	۱	۱	۱	۱	۱
۱۹	شرکت سزر اعی پیشتاز	۲	۳	۳	۳	۳	۳	۳	۳	۳	۳	۳	۳	۳	۳
۲۰	شرکت سزر اعی دامی طلوع	۲	۱	۱	۱	۱	۱	۱	۱	۱	۱	۱	۱	۱	۱
۲۱	شرکت سزر اعی گندم	۲	۱	۱	۱	۱	۱	۱	۱	۱	۱	۱	۱	۱	۱
۲۲	عباس آباد	۱	۱۵۶۱	۳۰۹	۲۶۳	۱۶۵	۱۱	۱۱	۱۱	۱۱	۱۱	۱۱	۱۱	۱۱	۱۱
۲۳	علی آباد محقق	۳	۱۱	۱۲	۱۲	۲	۲	۲	۲	۲	۲	۲	۲	۲	۲
۲۴	علی آباد مدنی	۲	۷	۷	۷	۱	۱	۱	۱	۱	۱	۱	۱	۱	۱
۲۵	فمی	۲	۱۲۱	۶۵۰	۵۱۰	۲۵۱	۱۶۵	۱۶۵	۱۶۵	۱۶۵	۱۶۵	۱۶۵	۱۶۵	۱۶۵	۱۶۵
۲۶	قلعه سفید	۱	۲	۲	۲	۲	۲	۲	۲	۲	۲	۲	۲	۲	۲
۲۷	متین آباد	۲	۱۲	۲۲	۲۰۱	۱۹۵	۸۵	۸۵	۸۵	۸۵	۸۵	۸۵	۸۵	۸۵	۸۵
۲۸	مزرعه کام بخش	۳	۲۶	۳۱۱	۲۶۱	۱۸۱	۴۷	۴۷	۴۷	۴۷	۴۷	۴۷	۴۷	۴۷	۴۷
۲۹	همت آباد	۳	۱	۳	۳	۳	۳	۳	۳	۳	۳	۳	۳	۳	۳
دهستان برز رود															
۱	ابیهات	۱	۱۱۲۵	۲۶۹۱	۲۵۲۸	۱۰۹۶	۲۱	۲۱	۲۱	۲۱	۲۱	۲۱	۲۱	۲۱	۲۱
۲	برز	۱	۲۲۷	۴۹۸	۴۷۳	۱۹۵	۱۱	۱۱	۱۱	۱۱	۱۱	۱۱	۱۱	۱۱	۱۱
۳	بیدهند	۲	۳۱۱	۱۲۱	۳۳۲	۳۸۱	۲۰۲	۲۰۲	۲۰۲	۲۰۲	۲۰۲	۲۰۲	۲۰۲	۲۰۲	۲۰۲
۴	تکیه	۲	۱۱۰	۲۲۲	۲۲۸	۱۱۱	۸۹	۸۹	۸۹	۸۹	۸۹	۸۹	۸۹	۸۹	۸۹
۵	چیمه	۲	۳۴	۶۳	۶۲	۲۲	۱۶	۱۶	۱۶	۱۶	۱۶	۱۶	۱۶	۱۶	۱۶
۶	طاهر آباد	۲	۱۰۲	۲۶۲	۲۴۳	۹۵	۱۰۲	۱۰۲	۱۰۲	۱۰۲	۱۰۲	۱۰۲	۱۰۲	۱۰۲	۱۰۲
۷	طره	۴	۲۸	۷۶	۷۳	۲۵	۲۶	۲۶	۲۶	۲۶	۲۶	۲۶	۲۶	۲۶	۲۶
۸	فریز هند	۱	۸۸	۲۴۴	۲۲۷	۱۰۵	۷۸	۷۸	۷۸	۷۸	۷۸	۷۸	۷۸	۷۸	۷۸
۹	کمجان	۲	۵۸	۱۲۷	۱۲۹	۶۸	۳۵	۳۵	۳۵	۳۵	۳۵	۳۵	۳۵	۳۵	۳۵
۱۰	کهربالا	۱	۸۰	۱۷۵	۱۶۸	۶۷	۵۰	۵۰	۵۰	۵۰	۵۰	۵۰	۵۰	۵۰	۵۰
۱۱	ولوفرد	۲	۱۰	۴۳	۴۳	۲۵	۱۰	۱۰	۱۰	۱۰	۱۰	۱۰	۱۰	۱۰	۱۰
۱۲	هتچن	۲	۳۴	۱۷۷	۱۶۶	۵۳	۷۵	۷۵	۷۵	۷۵	۷۵	۷۵	۷۵	۷۵	۷۵
۱۳	بیارتد	۱	۳۰۴	۳۶۲	۳۴۲	۳۶	۲۲	۲۲	۲۲	۲۲	۲۲	۲۲	۲۲	۲۲	۲۲
		۱	۷۵	۱۵۱	۱۲۹	۴۷	۲۷	۲۷	۲۷	۲۷	۲۷	۲۷	۲۷	۲۷	۲۷

کل نوع راه آبادی: ۱. جاده آسفالت، ۲. جاده شوسه، ۳. جاده خاکی، ۴. سایر (اینگاه راه آسفالته، ۵. ناهضه

تعداد گاو و گوساله	تعداد گوسفند و بز	تعمیرگاه ماشین آلات کشاورزی	فروشگاه تعاونی	دستری به وسیله تعمیراتی آبی	تلفن	دستری به روزنامه و مجله و آلبوم	صندوق پست	بیمار و دامی در ستایی	دانشگاه تحقیقات دامپزشکی	پزشک	خانه بهداشت	مرکز بهداشتی درمانی	خام	آموزش و تفریح کودکان	مدرسه راهنمایی	دبستان	برق	آب لوله کشی	پایگاه خدمات بیج	مرکز خدمات در ستایی	دفتر بهداشت ازبکی	شورای اسلامی در ستایی	امکن مذهبی مسلمانان	بنیاد مذهبی مسلمانان	شماره تلفن
۴۲	۴۱	۴۰	۳۹	۳۸	۳۷	۳۶	۳۵	۳۴	۳۳	۳۲	۳۱	۳۰	۲۹	۲۸	۲۷	۲۶	۲۵	۲۴	۲۳	۲۲	۲۱	۲۰	۱۹	۱۸	۱۷
۸۹۵۰	۱۲۴۴۹	۱	۲۵	۲۱	۵	۲	۲۵	۸	۰	۷	۱۱	۸	۵۰	۱۵	۹	۴۶	۵۹	۲۷	۰	۰	۲	۴۸	۱۶	۲۹	
۴۶۱۴	۶۱۸۰۷	۰	۵	۲	۰	۰	۵	۱	۰	۱	۲	۰	۹	۵	۲	۸	۱۲	۹	۰	۰	۰	۷	۱۵	۶	
۲۵۰۰	۱۱۵۰۰		*	*			*			*	*		*	*	*	*	*	*				*	*	*	
۲۰	۷۰۰																								
۰	۸۰۰																								
۰	۰																								
۱۰	۲۲۰																								
۰	۰																								
۰	۸۰۰																								
۰	۱۰۰۰																								
۰	۴۰۰																								
۰	۲۰۰																								
۵۰	۸۰۰																								
۱۰۰۰	۲۵۰۰		*	*																					
۲۵۰	۵۲۵۰		*	*			*				*		*	*	*	*	*	*				*	*	*	
۲	۲۰۰۰																								
۷۰	۱۲۰۰		*	*																					
۱	۱۰۰																								
۰	۰																								
۰	۵۰																								
۰	۸۰۰																								
۰	۲۲۰																								
۰	۱۰۰																								
۲۰	۵۰۰		*	*				*					*	*	*	*	*	*			*	*	*	*	
۰	۰																								
۰	۵۰۷																								
۸۰	۱۶۵۰						*						*	*	*	*	*	*			*	*	*	*	
۲۰۰	۴۲۰۰												*	*	*	*	*	*			*	*	*	*	
۱۰۰	۱۴۰۰												*	*	*	*	*	*			*	*	*	*	
۵۰	۷۰۰												*	*	*	*	*	*			*	*	*	*	
۵۰	۶۰۰												*	*	*	*	*	*			*	*	*	*	
۱۱۷۵	۱۱۸۶۵	۰	۱۱	۴	۰	۲	۹	۱	۰	۲	۴	۴	۱۰	۴	۱	۱۱	۸	۱۰	۰	۰	۱۱	۲۴	۹		
۵۰۰	۵۵۰۰		*	*			*			*	*	*	*	*	*	*	*	*			*	*	*	*	
۲۴	۲۶۰		*	*			*			*	*	*	*	*	*	*	*	*			*	*	*	*	
۵۰	۶۵۰		*	*			*			*	*	*	*	*	*	*	*	*			*	*	*	*	
۶	۱۵		*	*			*			*	*	*	*	*	*	*	*	*			*	*	*	*	
۴۰	۲۷۰		*	*		*	*			*	*	*	*	*	*	*	*	*			*	*	*	*	
۲	۴۰۰		*	*		*	*	*		*	*	*	*	*	*	*	*	*			*	*	*	*	
۸۳	۱۰۰۰		*	*		*	*	*		*	*	*	*	*	*	*	*	*			*	*	*	*	
۵۰	۲۵۰		*	*		*	*	*		*	*	*	*	*	*	*	*	*			*	*	*	*	
۴۰	۱۰۰۰		*	*		*	*	*		*	*	*	*	*	*	*	*	*			*	*	*	*	
۵۰	۵۰۰		*	*		*	*	*		*	*	*	*	*	*	*	*	*			*	*	*	*	
۲۰۰	۲۰۰		*	*		*	*	*		*	*	*	*	*	*	*	*	*			*	*	*	*	
۵۰	۱۵۲۰		*	*		*	*	*		*	*	*	*	*	*	*	*	*			*	*	*	*	
۳۰	۳۰۰		*	*		*	*	*		*	*	*	*	*	*	*	*	*			*	*	*	*	

خصوصیات اجتماعی - اقتصادی آبادیهای دارای سکنه شهرستان
شهرستان

شماره ردیف آبادی	آبادی	کده آبادی	نوع راه آبادی (کنده)	تعداد خانوار	جمعیت کل	جمعیت عساکر و پیشتر	جمعیت باسواد	جمعیت شامل	فعالیت کشاورزی						
									پرورش ماهی	پرورش زنبوقسل	پرورش گاو ابریشم	پرورش طیور	دامداری دامپروری	باغداری	زراعت
۱	۲	۳	۴	۵	۶	۷	۸	۹	۱۰	۱۱	۱۲	۱۳	۱۴	۱۵	۱۶
دهستان حومه															
۱	ابیزان	۱۸۴۶۹۲	۲	۵۴	۲۲۸۷	۲۷۹۴	۱۶۰۷	۸۱۴	*	*	*	*	*	*	*
۲	احمد آباد	۱۸۴۶۹۴	۲	۳۵	۱۶۷	۱۶۷	۷۱	۴۸	*	*	*	*	*	*	*
۳	اصفیدان	۱۸۴۶۹۶	۲	۲۲	۱۵۷	۱۲۸	۳۸	۶۳	*	*	*	*	*	*	*
۴	امامزاده ابیزان	۱۸۴۶۹۷	۲	۱	۱	۱	۰	۰	*	*	*	*	*	*	*
۵	اوره	۱۸۴۶۹۹	۱	۱۰۶	۳۵۰	۳۱۰	۱۸۶	۸۹	*	*	*	*	*	*	*
۶	ایستگاه راه آهن اسپیدان	۱۸۴۷۰۱	۱	۲۶	۱۳۵	۱۰۱	۸۹	۲۷	*	*	*	*	*	*	*
۷	تاج آباد	۱۸۴۷۰۶	۲	۶	۲۵	۲۲	۱۲	۸	*	*	*	*	*	*	*
۸	چار بیان	۱۸۴۷۰۷	۲	۲۴	۷۴	۶۷	۲۹	۱۴	*	*	*	*	*	*	*
۹	چزن	۱۸۴۷۰۸	۲	۴۱	۸۶	۷۹	۳۱	۲۸	*	*	*	*	*	*	*
۱۰	حمین آباد کور موش	۱۸۴۷۱۰	۲	۲	۲	۲	۲	۲	*	*	*	*	*	*	*
۱۱	حمیدیه	۱۸۴۷۱۱	۱	۴	۱۵	۱۳	۴	۵	*	*	*	*	*	*	*
۱۲	حیدر آباد	۱۸۴۷۱۲	۲	۲	۶۶	۶۱	۱۰	۴	*	*	*	*	*	*	*
۱۳	خفر	۱۸۴۷۱۴	۲	۶۶	۲۱۲	۱۹۱	۹۵	۵۱	*	*	*	*	*	*	*
۱۴	دهتجر	۱۸۴۷۱۶	۲	۳۱	۷۷	۷۷	۳۱	۱۹	*	*	*	*	*	*	*
۱۵	رحمت آباد	۱۸۴۷۲۰	۱	۱۸	۹۶	۸۴	۵۲	۲۴	*	*	*	*	*	*	*
۱۶	شجاع آباد	۱۸۴۷۲۵	۱	۲	۱۳	۱۰	۵	۲	*	*	*	*	*	*	*
۱۷	صالح آباد	۱۸۴۷۲۷	۲	۶۱	۱۹۸	۱۶۸	۸۳	۵۶	*	*	*	*	*	*	*
۱۸	طامه	۱۸۴۷۲۸	۱	۲۲۷	۸۹۸	۷۵۰	۴۳۳	۲۲۹	*	*	*	*	*	*	*
۱۹	عباس آباد	۱۸۴۷۲۹	۱	۲	۷	۷	۶	۴	*	*	*	*	*	*	*
۲۰	کالیجان	۱۸۴۷۳۵	۲	۱	۳	۲	۰	۱	*	*	*	*	*	*	*
۲۱	لاکج	۱۸۴۷۳۱	۲	۱	۲	۲	۰	۱	*	*	*	*	*	*	*
۲۲	لایار	۱۸۴۷۳۱	۲	۱	۴	۴	۱	۲	*	*	*	*	*	*	*
۲۳	میلاجرد	۱۸۴۷۳۵	۲	۶۹	۳۲۰	۲۷۲	۱۷۸	۷۵	*	*	*	*	*	*	*
۲۴	نمران	۱۸۴۷۳۲	۱	۶۹	۲۵۰	۲۱۵	۱۸۳	۷۷	*	*	*	*	*	*	*
۲۵	ویشته	۱۸۴۷۳۴	۲	۱۷	۴۶	۳۸	۱۳	۱۱	*	*	*	*	*	*	*
دهستان طرقرود															
۱	ابن کشه	۱۸۴۸۲۲	۱	۱۸	۵۵	۵۲	۱۸	۱۳	*	*	*	*	*	*	*
۲	ابن نجد	۱۸۴۸۲۳	۱	۴	۳۸	۳۸	۰	۷	*	*	*	*	*	*	*
۳	باغستان پیلا	۱۸۴۸۲۹	۲	۱۵	۲۴۱	۲۳۰	۸۳	۷۳	*	*	*	*	*	*	*
۴	باغستان پایین	۱۸۴۸۳۰	۱	۱۱۰	۲۳۲	۲۰۹	۱۱۹	۹۰	*	*	*	*	*	*	*
۵	بلاکو چوینی	۱۸۴۸۴۲	۲	۴	۴	۴	۱	۱	*	*	*	*	*	*	*
۶	بهدشک	۱۸۴۸۴۳	۱	۴۶	۱۶۵	۱۳۸	۷۸	۳۹	*	*	*	*	*	*	*
۷	پاپخت	۱۸۴۸۴۵	۲	۲	۴۱	۱۰	۵	۲	*	*	*	*	*	*	*
۸	چاه قمر	۱۸۴۸۴۵	۲	۵	۲۹	۲۰	۱۰	۶	*	*	*	*	*	*	*
۹	حاجی آباد	۱۸۴۸۵۷	۲	۱	۱	۱	۰	۱	*	*	*	*	*	*	*
۱۰	حمین آباد	۱۸۴۸۵۹	۱	۴	۴	۴	۲	۲	*	*	*	*	*	*	*
۱۱	خدا یار پیلا	۱۸۴۸۶۰	۲	۱	۸	۸	۷	۲	*	*	*	*	*	*	*
۱۲	دهلر	۱۸۴۸۶۴	۱	۲۲	۱۱۵	۱۰۰	۵۰	۳۶	*	*	*	*	*	*	*
۱۳	زیر پل	۱۸۴۸۶۶	۲	۱	۲	۲	۰	۱	*	*	*	*	*	*	*
۱۴	مرتخت	۱۸۴۸۶۷	۲	۴	۱۵	۱۵	۸	۳	*	*	*	*	*	*	*
۱۵	مور	۱۸۴۸۶۷	۲	۲	۱۱	۹	۹	۵	*	*	*	*	*	*	*
۱۶	سه	۱۸۴۸۷۲	۱	۱۹۰	۶۲۰	۵۴۰	۳۰۶	۱۶۸	*	*	*	*	*	*	*
۱۷	طار	۱۸۴۸۷۸	۲	۱۳۲	۲۴۳	۲۱۶	۱۳۶	۹۲	*	*	*	*	*	*	*
۱۸	طرزق	۱۸۴۸۸۱	۱	۲۵۹	۹۳۴	۸۵۷	۴۷۴	۳۷۲	*	*	*	*	*	*	*

کد نوع راه آبادی: جاده اسفالت ۱، جاده شوسه ۲، جاده خاکی ۳، مارو ۴، سایر (ایستگاه راه آهن، باره آبی ۵)، ناشخص ۶

تعداد گاو و گوساله	تعداد گوسفند و بز	تعداد گاو شتر آلات کشاورزی	فروشگاه تعاونی	دستری به وسیله نقد عمومی آبادی	تعمیر	دستری به روزنامه و مجله آبادی	صندوق پست	بیمار و مامای روستایی	داپزشک پیشین در این روستا	پزشک	خانه بهداشت	مرکز بهداشتی درمانی	حمام	آموزش تخصصی کودکان و نوجوانان	مدرسه راهنمایی	دبستان	برق	آب لوله کشی	پایگاه خدمات پست	مرکز خدمات روستایی	دستگاه سدا زندگی	شورای اسلامی روستایی	اماکن مذهبی مسلمانان	بنیاد مذهبی مسلمانان	نقشه روستای آبادی
۴۲	۴۱	۴۰	۳۹	۳۸	۳۷	۳۶	۳۵	۳۴	۳۳	۳۲	۳۱	۳۰	۲۹	۲۸	۲۷	۲۶	۲۵	۲۴	۲۳	۲۲	۲۱	۲۰	۱۹	۱۸	۱۷
۱۱۲۰	۱۱۶۲۶	۱	۱۱	۶	۲	۰	۵	۱	۰	۲	۲	۰	۱۲	۴	۲	۱۲	۲۰	۱۱	۰	۰	۲	۱۴	۶	۱۵	۱
۵۰	۲۰۰	*	*	*	*	*	*	*	*	*	*	*	*	*	*	*	*	*	*	*	*	*	*	*	۲
۰	۵۵	*	*	*	*	*	*	*	*	*	*	*	*	*	*	*	*	*	*	*	*	*	*	*	۳
۵۰	۱۰۰۰	*	*	*	*	*	*	*	*	*	*	*	*	*	*	*	*	*	*	*	*	*	*	*	۴
۰	۰	*	*	*	*	*	*	*	*	*	*	*	*	*	*	*	*	*	*	*	*	*	*	*	۵
۵۰	۴۵۰	*	*	*	*	*	*	*	*	*	*	*	*	*	*	*	*	*	*	*	*	*	*	*	۶
۰	۰	*	*	*	*	*	*	*	*	*	*	*	*	*	*	*	*	*	*	*	*	*	*	*	۷
۲	۱۰۰	*	*	*	*	*	*	*	*	*	*	*	*	*	*	*	*	*	*	*	*	*	*	*	۸
۵	۲۰۰	*	*	*	*	*	*	*	*	*	*	*	*	*	*	*	*	*	*	*	*	*	*	*	۹
۱۰	۸۰	*	*	*	*	*	*	*	*	*	*	*	*	*	*	*	*	*	*	*	*	*	*	*	۱۰
۲۰	۱۰	*	*	*	*	*	*	*	*	*	*	*	*	*	*	*	*	*	*	*	*	*	*	*	۱۱
۲۰	۲۵	*	*	*	*	*	*	*	*	*	*	*	*	*	*	*	*	*	*	*	*	*	*	*	۱۲
۰	۲۵۰	*	*	*	*	*	*	*	*	*	*	*	*	*	*	*	*	*	*	*	*	*	*	*	۱۳
۱۰۰	۶۰۰	*	*	*	*	*	*	*	*	*	*	*	*	*	*	*	*	*	*	*	*	*	*	*	۱۴
۴	۱۵۰	*	*	*	*	*	*	*	*	*	*	*	*	*	*	*	*	*	*	*	*	*	*	*	۱۵
۲۰	۲۲۰	*	*	*	*	*	*	*	*	*	*	*	*	*	*	*	*	*	*	*	*	*	*	*	۱۶
۴	۲۵	*	*	*	*	*	*	*	*	*	*	*	*	*	*	*	*	*	*	*	*	*	*	*	۱۷
۰	۴۰۰	*	*	*	*	*	*	*	*	*	*	*	*	*	*	*	*	*	*	*	*	*	*	*	۱۸
۲۰۰	۲۱۵۰	*	*	*	*	*	*	*	*	*	*	*	*	*	*	*	*	*	*	*	*	*	*	*	۱۹
۰	۰	*	*	*	*	*	*	*	*	*	*	*	*	*	*	*	*	*	*	*	*	*	*	*	۲۰
۲	۰	*	*	*	*	*	*	*	*	*	*	*	*	*	*	*	*	*	*	*	*	*	*	*	۲۱
۲	۵۰	*	*	*	*	*	*	*	*	*	*	*	*	*	*	*	*	*	*	*	*	*	*	*	۲۲
۱	۱۱	*	*	*	*	*	*	*	*	*	*	*	*	*	*	*	*	*	*	*	*	*	*	*	۲۳
۵۰۰	۴۰۰۰	*	*	*	*	*	*	*	*	*	*	*	*	*	*	*	*	*	*	*	*	*	*	*	۲۴
۲۰	۵۰۰	*	*	*	*	*	*	*	*	*	*	*	*	*	*	*	*	*	*	*	*	*	*	*	۲۵
۰	۶۰	*	*	*	*	*	*	*	*	*	*	*	*	*	*	*	*	*	*	*	*	*	*	*	۲۶
۲۰۳۱	۳۹۱۳۱	*	۸	۹	۳	۰	۶	۵	۰	۲	۳	۴	۱۸	۲	۲	۱۵	۱۸	۷	۰	۰	۱۶	۲۶	۹	۱	۱
۱۰	۶۵	*	*	*	*	*	*	*	*	*	*	*	*	*	*	*	*	*	*	*	*	*	*	*	۲
۰	۲۰۰	*	*	*	*	*	*	*	*	*	*	*	*	*	*	*	*	*	*	*	*	*	*	*	۳
۴۰	۲۰۰	*	*	*	*	*	*	*	*	*	*	*	*	*	*	*	*	*	*	*	*	*	*	*	۴
۵	۲۰۰	*	*	*	*	*	*	*	*	*	*	*	*	*	*	*	*	*	*	*	*	*	*	*	۵
۰	۱۶۰	*	*	*	*	*	*	*	*	*	*	*	*	*	*	*	*	*	*	*	*	*	*	*	۶
۵۰	۲۲۰۰	*	*	*	*	*	*	*	*	*	*	*	*	*	*	*	*	*	*	*	*	*	*	*	۷
۲	۴۰	*	*	*	*	*	*	*	*	*	*	*	*	*	*	*	*	*	*	*	*	*	*	*	۸
۵	۴۰۰	*	*	*	*	*	*	*	*	*	*	*	*	*	*	*	*	*	*	*	*	*	*	*	۹
۰	۰	*	*	*	*	*	*	*	*	*	*	*	*	*	*	*	*	*	*	*	*	*	*	*	۱۰
۰	۰	*	*	*	*	*	*	*	*	*	*	*	*	*	*	*	*	*	*	*	*	*	*	*	۱۱
۱	۲	*	*	*	*	*	*	*	*	*	*	*	*	*	*	*	*	*	*	*	*	*	*	*	۱۲
۴۰	۱۱۰۰	*	*	*	*	*	*	*	*	*	*	*	*	*	*	*	*	*	*	*	*	*	*	*	۱۳
۱۲	۱۹۰	*	*	*	*	*	*	*	*	*	*	*	*	*	*	*	*	*	*	*	*	*	*	*	۱۴
۵	۲۵۰	*	*	*	*	*	*	*	*	*	*	*	*	*	*	*	*	*	*	*	*	*	*	*	۱۵
۱۵	۱۵	*	*	*	*	*	*	*	*	*	*	*	*	*	*	*	*	*	*	*	*	*	*	*	۱۶
۴۰۰	۸۰۰۰	*	*	*	*	*	*	*	*	*	*	*	*	*	*	*	*	*	*	*	*	*	*	*	۱۷
۱۰۰	۲۲۰۰	*	*	*	*	*	*	*	*	*	*	*	*	*	*	*	*	*	*	*	*	*	*	*	۱۸
۵۰۰	۲۵۰۰	*	*	*	*	*	*	*	*	*	*	*	*	*	*	*	*	*	*	*	*	*	*	*	۱۹

خصیصیات اجتماعی - اقتصادی آبادیهای دارای سکنه شهرستان شطرنج

شماره ردیف آبادی	آبادی	کده آبادی	نوع راه آبادی (کده)	تعداد خانوار	کل جمعیت	جمعیت عرسالزایشتر	جمعیت باسواد	جمعیت شائل	فقایت کشاورزی						
									۱۰	۱۱	۱۲	۱۳	۱۴	۱۵	۱۶
۱۹	علی آباد	۱۸۴۸۸۰	۱	۵	۲۴	۱۵	۷	۵	*	*	*	*	*	*	*
۲۰	قشاق حاجی	۱۸۴۸۸۲	۱	۱	۲	۲	۰	۰	*	*	*	*	*	*	*
۲۱	کشه	۱۸۴۸۹۶	۱	۱۷۸	۶۲۵	۵۶۲	۳۲۲	۱۸۸	*	*	*	*	*	*	*
۲۲	کلهرود	۱۸۴۸۹۷	۱	۲۲۸	۸۲۹	۷۵۸	۴۴۴	۱۸۷	*	*	*	*	*	*	*
۲۳	کودهن	۱۸۴۸۹۹	۱	۱۲	۵۵	۴۵	۲۸	۱۶	*	*	*	*	*	*	*
۲۴	کودرز ن	۱۸۴۹۰۲	۳	۱۶	۷۲	۵۶	۳۴	۱۱	*	*	*	*	*	*	*
۲۵	لادرجه	۱۸۴۹۱۰	۲	۲	۵	۵	۰	۱	*	*	*	*	*	*	*
۲۶	مر او تده	۱۸۴۹۱۹	۲	۱۲	۵۷	۵۱	۲۷	۱۳	*	*	*	*	*	*	*
۲۷	مر غدار ی چاللیان	۱۸۴۹۲۰	۱	۲	۲	۲	۱	۳	*	*	*	*	*	*	*
۲۸	مر غدار ی حسین آباد	۱۸۴۹۲۱	۳	۱	۱۱	۱۰	۹	۳	*	*	*	*	*	*	*
۲۹	مزرده	۱۸۴۹۲۵	۲	۲۶	۴۶	۱۶	۱۲	۱۵	*	*	*	*	*	*	*
۳۰	مزرعه حاز	۱۸۴۹۲۸	۳	۳	۹	۹	۲	۳	*	*	*	*	*	*	*
۳۱	مزرعه میر اکه	۱۸۴۹۲۸	۳	۱	۴	۴	۲	۲	*	*	*	*	*	*	*
۳۲	مزرعه شفت	۱۸۴۹۳۰	۳	۳	۱۶	۱۴	۸	۷	*	*	*	*	*	*	*
۳۳	ملاخلیل	۱۸۴۹۴۲	۳	۴	۲۳	۱۸	۱۱	۳	*	*	*	*	*	*	*
۳۴	شیاز مر ق	۱۸۴۹۴۸	۳	۴	۸	۸	۰	۴	*	*	*	*	*	*	*
۳۵	شیه	۱۸۴۹۴۹	۲	۱۰۱	۲۹۷	۳۳۰	۱۷۵	۹۵	*	*	*	*	*	*	*
۳۶	ورزان	۱۸۴۹۵۰	۳	۲	۸	۷	۵	۳	*	*	*	*	*	*	*
۳۷	ورگوران	۱۸۴۹۵۲	۳	۲۸	۱۷۷	۱۳۱	۷۷	۵۰	*	*	*	*	*	*	*
۳۸	وروی	۱۸۴۹۵۲	۳	۱	۵	۵	۳	۲	*	*	*	*	*	*	*
۳۹	همز ا	۱۸۴۹۵۶	۳	۳	۱۹	۱۴	۸	۵	*	*	*	*	*	*	*
۴۰	یحی آباد	۱۸۴۹۵۸	۱	۲۸	۱۸۵	۱۴۹	۱۰۴	۳۲	*	*	*	*	*	*	*

کده نوع راه آبادی: ۱. جاده اسفالت، ۲. جاده خاکی، ۳. مارو، ۴. سایر (اینگاه راه آهن، باره آبی، ۵. صفا شمس و

تعداد گاو و گوساله	۴۲	۶	۱۵۰	۱۸	۵	۵۰	۰	۰	۲	۲۰	۲	۲۰	۲	۵۰	۱۹
تعداد گوسفند و بز	۴۱	۲۰۰	۱۲۵۰	۲۰۰	۴۳	۲۲۵۰	۰	۰	۱۴۰	۵۲۰	۲۸	۲۴۰	۴۴	۸	۲۰
تیمبرگاه، آب و برق، آلات کشاورزی	۳۰		*	*	*										۲۱
فروشگاه تعاونی	۳۹		*	*	*				*						۲۲
دستری به وسیله تعمیراتی و آب و برق	۳۸		*	*	*										۲۳
تلفن	۳۷		*	*	*										۲۴
دستری به روزنامه و مجله و آب و برق	۳۶		*	*	*										۲۵
صندوق پست	۳۵		*	*	*										۲۶
بیمار و دامای روستایی	۳۴														۲۷
دانشگاه پست و تلگراف و آب و برق	۳۳		*	*	*										۲۸
پرورش	۳۲		*	*	*										۲۹
خانه بهداشت	۳۱		*	*	*										۳۰
مرکز بهداشتی درمانی	۳۰		*	*	*										۳۱
حمام	۲۹	*	*	*	*				*	*	*	*	*	*	۳۲
آموزش و تفریح کودکان و نوجوانان	۲۸														۳۳
مدرسه راهنمایی	۲۷		*	*	*										۳۴
دبستان	۲۶		*	*	*				*	*	*	*	*	*	۳۵
برق	۲۵	*	*	*	*				*	*	*	*	*	*	۳۶
آب لوله کشی	۲۴	*	*	*	*				*	*	*	*	*	*	۳۷
پایگاه خدمات بهداشتی	۲۳														۳۸
مرکز خدمات روستایی	۲۲														۳۹
دفتر جهاد سازندگی	۲۱														۴۰
شورای اسلامی روستایی	۲۰		*	*	*				*	*	*	*	*	*	
اماکن مذهبی مسلمانان	۱۹		*	*	*				*	*	*	*	*	*	
سینج مذهبی مسلمانان	۱۸		*	*	*				*	*	*	*	*	*	
شماره ردیف آبادی	۱۷	۱۹	۲۰	۲۱	۲۲	۲۳	۲۴	۲۵	۲۶	۲۷	۲۸	۲۹	۳۰	۳۱	۳۲

نوع راه فعالیت کشاورزی آبادیهای خالی از سکنه شهرستان بستک

شماره ردیف	آبادی	کده آبادی	نوع راه آبادی (رک)	فعالیت کشاورزی						
				زراعت	باغداری	دامداری و دامپروری	پرورش طیور	پرورش گاو شیرین	پرورش بز و گوسفند	پرورش ماهی
۱	۲	۳	۴	۵	۶	۷	۸	۹	۱۰	۱۱
	بخش مرکزی									
	دهستان بیادرود									
۱	اسدآباد	۱۸۴۴۵۲	*	*						
۲	اسماعیل آباد	۱۸۴۴۵۳	*	*						
۳	ایستگاه راه آهن بیابانک	۱۸۴۴۵۹	*	*						
۴	ایستگاه راه آهن خالدآباد	۱۸۴۴۶۰	*	*						
۵	ایستگاه راه آهن ده آباد	۱۸۴۴۶۱	*	*						
۶	پارک جنگل بیانی اقصای عباس	۱۸۴۴۶۲	*	*						
۷	چاهر آباد	۱۸۴۴۶۳	*	*						
۸	چاه اقصای عباس	۱۸۴۴۶۴	*	*						
۹	چاه جنگل بیانی	۱۸۴۴۶۵	*	*						
۱۰	چاه جنگل بیانی متین آباد	۱۸۴۴۶۶	*	*						
۱۱	چاه شماره پنج اسلام آباد	۱۸۴۴۶۸	*	*						
۱۲	چاه شماره پنج دلستان طالقانی	۱۸۴۴۶۷	*	*						
۱۳	چاه شماره پنج مجتمع قدس	۱۸۴۴۶۹	*	*						
۱۴	چاه شماره چهار اسلام آباد	۱۸۴۴۷۰	*	*						
۱۵	چاه شماره چهار دلستان طالقانی	۱۸۴۴۷۲	*	*						
۱۶	چاه شماره دوم دلستان طالقانی	۱۸۴۴۷۳	*	*						
۱۷	چاه شماره دوم مجتمع قدس	۱۸۴۴۷۴	*	*						
۱۸	چاه شماره ده دلستان طالقانی	۱۸۴۴۷۵	*	*						
۱۹	چاه شماره سوم مجتمع قدس	۱۸۴۴۷۷	*	*						
۲۰	چاه شماره سه دلستان طالقانی	۱۸۴۴۷۸	*	*						
۲۱	چاه شماره شش دلستان طالقانی	۱۸۴۴۷۹	*	*						
۲۲	چاه شماره ششم مجتمع قدس	۱۸۴۴۸۰	*	*						
۲۳	چاه شماره نه دلستان طالقانی	۱۸۴۴۸۱	*	*						
۲۴	چاه شماره نهم مجتمع قدس	۱۸۴۴۸۲	*	*						
۲۵	چاه شماره هشتم مجتمع قدس	۱۸۴۴۸۳	*	*						
۲۶	چاه شماره هشت دلستان طالقانی	۱۸۴۴۸۴	*	*						
۲۷	چاه شماره هفتم مجتمع قدس	۱۸۴۴۸۵	*	*						
۲۸	چاه شماره هفت دلستان طالقانی	۱۸۴۴۸۶	*	*						
۲۹	چاه شماره یک دلستان طالقانی	۱۸۴۴۸۷	*	*						
۳۰	چاه شماره یکم مجتمع قدس	۱۸۴۴۸۸	*	*						
۳۱	چاه صاحب الزمان	۱۸۴۴۸۹	*	*						
۳۲	چاه دلستان	۱۹۳۳۹۱	*	*						
۳۳	چاه دلستان منتظری	۱۸۴۴۹۲	*	*						
۳۴	حیدر آباد	۱۸۴۴۹۵	*	*						
۳۵	دولت آباد	۱۸۴۴۹۷	*	*						
۳۶	رحمت آباد	۱۸۴۴۹۹	*	*						
۳۷	سید آباد	۱۸۴۵۰۲	*	*						
۳۸	شرکت سپرو	۱۸۴۵۰۴	*	*						
۳۹	شرکت زراعی اتحاد سی و سه	۱۸۴۵۰۶	*	*						
۴۰	شرکت زراعی اسلام آباد	۱۸۴۵۰۷	*	*						
۴۱	شرکت زراعی پیروز آباد	۱۸۴۵۰۹	*	*						
۴۲	شرکت زراعی خرم آباد	۱۸۴۵۱۱	*	*						
۴۳	شرکت زراعی شهید آباد	۱۸۴۵۱۳	*	*						
۴۴	شرکت زراعی نجف آباد	۱۸۴۵۱۵	*	*						
۴۵	شرکت زراعی هجرت	۱۸۴۵۱۶	*	*						

کد نوع راه آبادی، جاده اسفالت (۱)، جاده شوسه (۲)، جاده خاکی (۳)، مالرو (۴)، سایر راه های راه آهن یا راه آبی (۵)، نامشخص (۶)

نوع راه و فعالیت کشاورزی آبادیهای خالی از سکنه شهرستان شطرنج

شماره ردیف	آبادی	کده آبادی	نوع راه آبادی کده	فعالیت کشاورزی						
				زراعت	باغداری	دامداری و دامپروری	پرورش طیور	پرورش گاو شیری	پرورش بومی	
۱	۲	۳	۴	۵	۶	۷	۸	۹	۱۰	۱۱
۴۶	۱۸۴۵۱۷	۲	*	*	*				
۴۷	۱۸۴۵۱۸	۲	*	*	*				
۴۸	۱۸۴۵۱۹	۲	*	*	*				
۴۹	۱۸۴۵۲۵	۲	*	*	*				
۵۰	۱۸۴۵۲۶	۲	*	*	*				
۵۱	۱۸۴۵۲۷	۲	*	*	*				
۵۲	۱۸۴۵۲۹	۱	*	*	*				
۵۳	۱۸۴۵۳۰	۱	*	*	*				
۵۴	۱۸۴۵۳۱	۲	*	*	*				
۵۵	۱۸۴۵۳۲	۲	*	*	*				
۵۶	۱۸۴۵۳۴	۲	*	*	*				
۵۷	۱۸۴۵۳۵	۲	*	*	*				
۵۸	۱۸۴۵۳۶	۲	*	*	*				
۵۹	۱۸۴۵۳۷	۲	*	*	*				
۶۰	۱۸۴۵۳۸	۲	*	*	*				
۶۱	۱۸۴۵۳۹	۲	*	*	*				
دهستان بزررود										
۱	۱۸۴۶۲۲	۲	*	*	*				
۲	۱۸۴۶۲۳	۱	*	*	*				
۳	۱۸۴۶۲۶	۲	*	*	*				
۴	۱۸۴۶۲۷	۲	*	*	*				
۵	۱۸۴۶۲۸	۱	*	*	*				
۶	۱۸۴۶۳۰	۲	*	*	*				
۷	۱۸۴۶۳۱	۴	*	*	*				
۸	۱۸۴۶۳۲	۲	*	*	*				
۹	۱۸۴۶۳۳	۲	*	*	*				
۱۰	۱۸۴۶۳۴	۴	*	*	*				
۱۱	۱۸۴۶۳۸	۲	*	*	*				
۱۲	۱۸۴۶۳۹	۱	*	*	*				
۱۳	۱۸۴۶۵۱	۴	*	*	*				
۱۴	۱۸۴۶۵۲	۲	*	*	*				
۱۵	۱۸۴۶۵۵	۴	*	*	*				
۱۶	۱۸۴۶۵۶	۴	*	*	*				
دهستان حومه										
۱	۱۸۴۶۸۹	۱	*	*	*				
۲	۱۸۴۶۹۰	۴	*	*	*				
۳	۱۸۴۶۹۱	۴	*	*	*				
۴	۱۸۴۶۹۲	۴	*	*	*				
۵	۱۸۴۶۹۵	۳	*	*	*				
۶	۱۸۴۶۹۸	۱	*	*	*				
۷	۱۸۴۷۰۰	۲	*	*	*				
۸	۱۸۴۷۰۲	۲	*	*	*				
۹	۱۸۴۷۰۳	۴	*	*	*				
۱۰	۱۸۴۷۰۴	۳	*	*	*				

کد نوع راه آبادی، جاده ساختاری (۱)، جاده شوسه (۲)، جاده خاکی (۳)، مارود (۴)، سایر (اینجاده راه آهن یا راه آبی)، ۵، نامشخص (۶)

نوع راه و فعالیت کشاورزی آبادیهای خالی از سکنه شهرستان شطرنج

شماره ردیف	آبادی	کد آبادی	نوع راه آبادی (کد)	فعالیت کشاورزی						
				زراعت	باغداری	دامداری و دامپروری	پرورش طیور	پرورش گاو و گاوچران	پرورش بکری	
۱	۲	۳	۴	۵	۶	۷	۸	۹	۱۰	۱۱
۱۱	همیشه	۱۸۴۷۰۵	۲	*	*					
۱۲	چاهه	۱۸۴۷۰۹	۴	*	*					
۱۳	خد او بند آباد	۱۸۴۷۱۳	۲							
۱۴	خوشاب	۱۸۴۷۱۵	۱	*	*					
۱۵	دکل تلویزیون	۱۸۴۷۶۰	۲							
۱۶	دکل ادیو تلویزیون	۱۸۴۷۶۱	۴							
۱۷	دکل مخازیر ات	۱۸۴۷۱۸	۴							
۱۸	دو اجه	۱۸۴۷۱۹	۱	*	*					
۱۹	رحمه	۱۸۴۷۲۱	۲							
۲۰	سان آباد	۱۸۴۷۲۲	۲	*	*					
۲۱	سلطان خوره آباد	۱۸۴۷۲۳	۲	*	*					
۲۲	میان	۱۸۴۷۲۴	۲	*	*					
۲۳	شمس آباد	۱۸۴۷۲۶	۱	*	*					
۲۴	علی آباد	۱۸۴۷۳۰	۲	*	*					
۲۵	فتوح آباد	۱۸۴۷۳۱	۲	*	*					
۲۶	فضل آباد	۱۸۴۷۳۲	۲	*	*					
۲۷	قدمگاه	۱۸۴۷۳۳	۲	*	*					
۲۸	قو قو تنه	۱۸۴۷۳۴	۴	*	*					
۲۹	گله پاره	۱۸۴۷۳۶	۲							
۳۰	گندم آباد	۱۸۴۷۳۷	۲	*	*					
۳۱	لیچابه	۱۸۴۷۳۸	۲							
۳۲	لادر آباد	۱۸۴۷۳۹	۲	*	*					
۳۳	لاز بیار تگاه	۱۸۴۷۴۰	۴	*	*					
۳۴	ماهی آب	۱۸۴۷۴۱	۴	*	*					
۳۵	محمد آباد	۱۸۴۷۴۴	۲	*	*					
۳۶	مزرعه اقا	۱۸۴۷۴۵	۲	*	*					
۳۷	مزرعه صادق	۱۸۴۷۴۶	۴	*	*					
۳۸	مزرعه کریم	۱۸۴۷۴۷	۴	*	*					
۳۹	معدن اهگر اقفی	۱۸۴۷۴۸	۲							
۴۰	معدن گچ حول آباد	۱۸۴۷۴۹	۲							
۴۱	معدن گچ عباس آباد	۱۸۴۷۵۰	۲							
۴۲	شیر و گاه بیری	۱۸۴۷۵۲	۱							
۴۳	ویشکان	۱۸۴۷۵۵	۲	*	*					
۴۴	ویوتگ	۱۸۴۷۵۶	۲	*	*					
۴۵	همت آباد	۱۸۴۷۵۷	۲	*	*					
۴۶	بیوز جریب	۱۸۴۷۵۸	۲	*	*					
۴۷	بیوسف آباد	۱۸۴۷۵۹	۲	*	*					
دهستان طر ق رود										
۱	اب دراز	۱۸۴۸۳۱	۲	*	*					
۲	اصیاب کهنه	۱۸۴۸۳۴	۲	*	*					
۳	افتره	۱۸۴۸۳۵	۲	*	*					
۴	افکوبله بالا	۱۸۴۸۳۶	۲	*	*					
۵	افکوبله پایین	۱۸۴۸۳۷	۲	*	*					
۶	اکبر آباد	۱۸۴۸۳۸	۲	*	*					
۷	بیاغرضو ان	۱۸۴۸۴۱	۲	*	*					

کد نوع راه آبادی: ۱ جاده اسفالت، ۲ جاده شوسه، ۳ جاده خاکی، ۴ مالرو، ۵ سایر راههای محلی، ۶ نامشخص

نوع راه و فعالیت کشاورزی آبادیهای خالی از سکنه شهرستان شطرنج

شماره ردیف	آبادی	کده آبادی	نوع راه آبادی (کده)	فعالیت کشاورزی						
				۱	۲	۳	۴	۵	۶	
۸	بی سیم کر کس	۱۸۴۸۴۴	۲							
۹	پالوزه	۱۸۴۸۴۶	۲							
۱۰	پنج سر	۱۸۴۸۴۷	۲							
۱۱	پی بنجه	۱۸۴۸۴۸	۲							
۱۲	تجره بالا	۱۸۴۸۴۹	۲							
۱۳	تجره پاشین	۱۸۴۸۵۰	۲							
۱۴	چال پاکمر	۱۸۴۸۵۱	۴							
۱۵	چاله هاشم	۱۸۴۸۵۲	۱							
۱۶	چاه حاجی کور	۱۸۴۸۵۳	۲							
۱۷	چاه زرد	۱۸۴۸۵۴	۲							
۱۸	چاه تنی	۱۸۴۸۵۶	۲							
۱۹	حمین آباد	۱۸۴۸۵۸	۲							
۲۰	خدا ایاره پاشین	۱۸۴۸۶۱	۲							
۲۱	خر بنده	۱۸۴۸۶۲	۲							
۲۲	خسرو آباد	۱۸۴۸۶۳	۱							
۲۳	رباط سنگ	۱۸۴۸۶۵	۱							
۲۴	سر مرق	۱۸۴۸۶۸	۲							
۲۵	سعید آباد	۱۸۴۸۶۹	۲							
۲۶	سنگ مقالی	۱۸۴۸۷۰	۲							
۲۷	سیر و نمر	۱۸۴۸۷۳	۲							
۲۸	شاه لاه	۱۸۴۸۷۴	۲							
۲۹	شرکت زراعی مد اقتص	۱۸۴۸۷۵	۲							
۳۰	شوره	۱۸۴۸۷۶	۲							
۳۱	صالح آباد	۱۸۴۸۷۷	۲							
۳۲	قلاینه	۱۸۴۸۸۱	۴							
۳۳	قنات عباس رحیم	۱۸۴۸۸۲	۲							
۳۴	قنات جعفری	۱۸۴۸۸۵	۲							
۳۵	قنات چاه کوچی	۱۸۴۸۸۶	۲							
۳۶	قنات حاج سلیمان	۱۸۴۸۸۷	۲							
۳۷	قنات حاج علی رضا	۱۸۴۸۸۸	۲							
۳۸	قنات حسین غلام	۱۸۴۸۹۰	۲							
۳۹	قنات ده خدایاره	۱۸۴۸۹۱	۲							
۴۰	قنات ذوالفقار	۱۸۴۸۹۲	۲							
۴۱	قنات شیخ	۱۸۴۸۹۳	۲							
۴۲	قنات غلام علی	۱۸۴۸۹۴	۲							
۴۳	قنات مختار	۱۸۴۸۹۶	۲							
۴۴	قنات تنو	۱۸۴۸۹۴	۲							
۴۵	قنات بیاره	۱۸۴۸۹۵	۲							
۴۶	کور چونی	۱۸۴۸۹۸	۲							
۴۷	کلر شاله	۱۸۴۹۰۰	۲							
۴۸	گنجاله	۱۸۴۹۰۱	۲							
۴۹	گنجاله مسی	۱۸۴۹۰۲	۲							
۵۰	لمبیه	۱۸۴۹۰۴	۲							
۵۱	لبیان	۱۸۴۹۰۵	۲							
۵۲	لیوان	۱۸۴۹۰۶	۲							

کد نوع راه آبادی، جاده ساخت ۱، جاده شماره ۲، جاده خالی ۳، مارو ۴، سایر (درستگاه و راه آهن یا راه آبی)، ۵، نامشخص ۶

نوع راه و فعالیت کشاورزی آبادیهای خالی از سکنه شهرستان

شماره ردیف	آبادی	کد آبادی	نوع راه آبادی (کد)	فعالیت کشاورزی						
				زراعت	باغداری	دامداری و دامپروری	پرورش طیور	پرورش کرم ابریشم	پرورش زنبور	پرورش ماهی
۱	۲	۳	۴	۵	۶	۷	۸	۹	۱۰	۱۱
۵۲	لاپیذاک	۱۸۴۶۰۷	۳	*	*					
۵۴	لا تیره	۱۸۴۶۰۸	۳	*	*					
۵۵	لا درجه	۱۸۴۶۰۹	۳	*	*					
۵۶	لا رشتان	۱۸۴۶۱۱	۳	*	*					
۵۷	لا سوزانده	۱۸۴۶۱۲	۳	*	*					
۵۸	لا عثمانی	۱۸۴۶۱۳	۳	*	*					
۵۹	لا قرآخه	۱۸۴۶۱۴	۳	*	*					
۶۰	لا کل	۱۸۴۶۱۵	۳	*	*					
۶۱	لا پشه	۱۸۴۶۱۶	۳	*	*					
۶۲	لا شنه چی	۱۸۴۶۱۷	۳	*	*					
۶۳	محمد آباد	۱۸۴۶۱۸	۳	*	*					
۶۴	مرغدار صفتی	۱۸۴۶۲۲	۳	*	*					
۶۵	مرغود	۱۸۴۶۲۳	۳	*	*					
۶۶	مرو بیجه	۱۸۴۶۲۴	۳	*	*					
۶۷	مزرده آباد	۱۸۴۶۲۸	۳	*	*					
۶۸	مزرعه لار که	۱۸۴۶۲۹	۳	*	*					
۶۹	مزرعه هیئی	۱۸۴۶۳۱	۳	*	*					
۷۰	معدن اغل دهنه	۱۸۴۶۳۲	۳	*	*					
۷۱	معدن اغل کال	۱۸۴۶۳۳	۳	*	*					
۷۲	معدن یاروتی	۱۸۴۶۳۴	۳	*	*					
۷۳	معدن بیابنده	۱۸۴۶۳۵	۳	*	*					
۷۴	معدن چشمه پشته	۱۸۴۶۳۶	۳	*	*					
۷۵	معدن خاک تسوز	۱۸۴۶۳۷	۳	*	*					
۷۶	معدن زغال سنگ	۱۸۴۶۳۸	۳	*	*					
۷۷	معدن زغال سنگ پاز شا	۱۸۴۶۳۹	۳	*	*					
۷۸	معدن زغال سنگ گلوشاله	۱۸۴۶۴۰	۳	*	*					
۷۹	معدن زیر پل	۱۸۴۶۴۱	۳	*	*					
۸۰	معدن نجفت	۱۸۴۶۴۲	۳	*	*					
۸۱	مهر بیاب	۱۸۴۶۴۳	۳	*	*					
۸۲	میرزا باقره	۱۸۴۶۴۵	۳	*	*					
۸۳	میرزا امین الدین	۱۸۴۶۴۶	۳	*	*					
۸۴	میلاندر	۱۸۴۶۴۷	۳	*	*					
۸۵	ورکمر	۱۸۴۶۵۱	۳	*	*					
۸۶	ونهر	۱۸۴۶۵۴	۳	*	*					
۸۷	هلچار	۱۸۴۶۵۵	۳	*	*					

کد نوع راه آبادی: ۱- جاده خاکی، ۲- جاده شریک، ۳- جاده خاکی، ۴- جاده آسفالت، ۵- سایر (درستگاه راه آهن یا راه آبی)، ۶- نامشخص